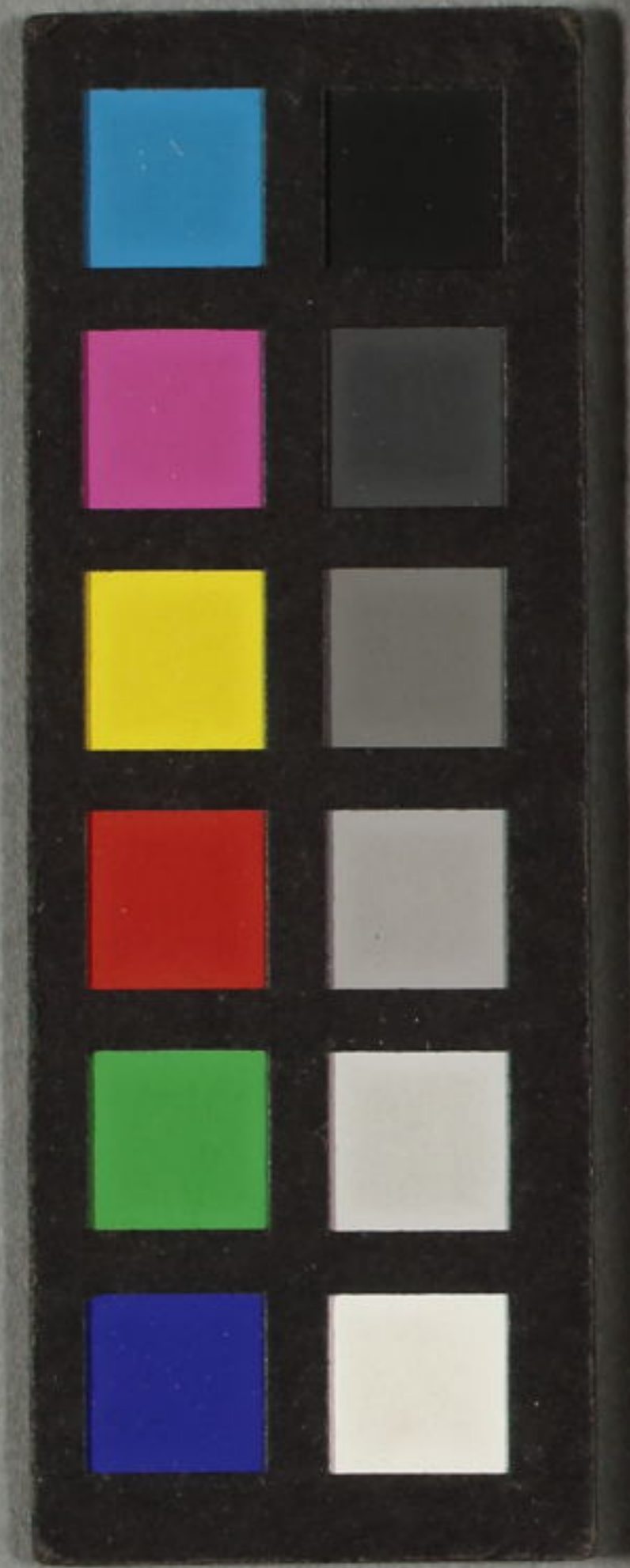


東十二卷

唐詩選

新刊



第拾貳卷來

南郭先生考訂



李于鱗唐詩選

享和壬戌新刻嵩山房梓

唐詩選序



唐無五言古詩而有其古
詩陳子昂以其古詩為古
詩弗取也七言古詩惟子
美不失初唐氣格而縱橫

序

有之太白縱橫往往彊弩
之末間雜長語英雄欺人
耳至如五七言絕句實唐
三百年一人蓋以不用意
得之卽太白亦不自知其

所至而工者顧失焉五言
律排律諸家槩多佳句七
言律體諸家所難王維李
頎頗臻其妙卽子美篇什
雖衆憤焉自放矣作者自

苦亦惟天實生才不盡後
之君子乃茲集以盡唐詩
而唐詩盡于此

濟南李攀龍撰

附言

一近體詩盡於唐盡也者盡善之
謂而莫善於滄溟選蓋後世祖
述唐人者家選戶論大抵宋人
好自用其調絕響大雅即所選
若論漆桶掃帚亦惟摸索而已
及南宋嚴滄浪豁然眼目全象
始見雖有來者不能閒然然止

論之未遑選詩明興高廷禮品
彙正聲出而唐人諸家玄黃不
蔽詩亦簡拔神駿冀北遂空滄
溟繼興蓋猶以廷禮為旁通多
可芟柞益嚴掄選數百首唐詩
之粹森如也後有唐仲言解及
十集要其所出入亦惟首鼠高
李間不足列之選者他若鍾氏

詩歸以沙投金非再經淘汰無
見其真故唐詩莫善於滄溟選
又莫精於滄溟選

一人或謂滄溟選過刻然予則謂
後世諸家紛然邪路旁徑徃徃
綦塞初學進步一左蹶然陷大
澤故取路之法明為之標而後
不容田夫欺又譬諸入崑岡采

唐詩選 附言
三
玉玉石磊砢愚者奚別非棄廉
下或襲燕石必遇卞和氏而後
天下知連城故學詩先擇其善
者而從之不必取其億準繩一
立離明輸工無施不可滄溟之
刻安知非嚴師友哉

一初學熟滄溟選乃後稍稍就諸
家讀焉則左右取之無不逢其

原諸家則滄浪詩話品彙正聲
弇州卮言元瑞詩數此其傑然
者亦不可不讀焉蔣氏所注二
三評語諸家已具讀之可不讀
亦可仲言解備之掌故則徃徃
便于質訪至其解詩意謬妄居
半不必取也且詩貴興象祇謂
擾心胡用喋喋解之為若夫誦

唐詩選 附言
三百篇讀騷讀選旁及歷代諸
家人人知之不待具論博文約
禮雖小伎亦然

一世有唐詩訓解其書剽襲唐詩
選及仲舒注仲言解等偽選列
藝文而詩全用于鱗選出入一
二其所題目既是不知滄溟者
所為序則文理不屬始無意義

中間引道子數語出中郎他文
且中郎於滄溟不啻仇視則亦
不知中郎者所為總評中竿濫
太甚評注取蔣唐頗為刪補唯
是拙工代斲不救傷指其他謬
妄不可勝計要之于鱗嘉隆之
間為一代文宗中郎雖後亦別
為一家風靡晚學於是或書賈

問師資二一家聲譽為講張之具
並署篇端所倩村學究不辨菽
麥迺急求錢致此鹵莽已于鱗
選貴乎精嚴毫釐出入或謬千
里故今所考訂不得下為于鱗
雪冤略贅數語以發其質若夫
寒鄉乏挾書訓解亦非無一助
要辨其真不眩其偽則不必瑕

殄

一唐詩選原本以蔣注行其辨既
具于前方于鱗選時豈必期後
有蔣注今所考訂要在見真面
目何憂無注初學或昧典故諸
書既自歸然各就考之可寒陋
之士徃徃責備一書蔣注訓解
豈備哉

唐詩選
附言
一原本諸刊頗多或有增二三
者今不取也如字有異多從原本
尤善者兩可難裁則就品彙詩
刪詩解十集考之從其多且正
者

服元喬

卷之一

五言古 共十四首

卷之二

七言古 共三十二首

卷之三

五言律 共六十七首

卷之四

五言排律 共四十首

卷之五

七言律 共七十三首

卷之六

五言絕句 共七十四首

卷之七

七言絕句 共百六十五首

集採共計一百二十八家

詩選統載四百六十五首

唐詩選卷之一

濟南李攀龍編選

五言古

述懷

魏徵

中原還逐鹿，投筆事戎軒。
縱橫計不就，慷慨志猶存。
仗策謁天子，驅馬出關門。
請纓繫南粵，憑軾下東藩。
鬱紆

陟高岫出沒望平原古木鳴寒鳥空
山啼夜猿既傷千里目還驚九折魂
豈不憚艱險深懷國士恩季布無二
諾侯嬴重一言人生感意氣功名誰
復論

感遇

張九齡

孤鴻海上來池潢不敢顧側見雙翠
鳥巢在三珠樹矯矯珍木顛得無金

丸懼美服患人指高明逼神惡今我
遊冥冥弋者何所慕

薊丘覽古

陳子昂

南登碣石館遙望黃金臺丘陵盡喬
木昭王安在哉霸圖悵已矣驅馬復
歸來

子夜吳歌

李白

長安一片月萬戶擣衣聲秋風吹不

盡總是玉關情何日平胡虜良人罷
遠征

經下邳圯橋懷張子房

子房誅虎嘯破產不為家滄海得壯
士推秦博浪沙報韓雖不成天地皆
震動潛匿遊下邳豈曰非智勇我來
圯橋上懷古欽英風唯見碧水流曾
無黃石公嘆息此人去蕭條徐泗空

後出塞

杜甫

朝進東門營暮上河陽橋日照大
旗馬鳴風蕭蕭平沙列萬幕部伍各
見招中天懸明月令嚴夜寂寥悲笳
數聲動壯士慘不驕借問大將誰恐
是霍嫖姚

玉華宮

溪回松風長蒼鼠竄古瓦不知何王

殿遺構絕壁，下陰房鬼火青。壞道哀
湍瀉，萬籟真笙竽。秋色正瀟灑，美人
為黃土。況乃粉黛假，當時侍金輿。故
物獨石馬，憂來藉艸坐。浩歌淚盈把，
冉冉征途間。誰是長年者。

送別

王維

下馬飲君酒，問君何所之。君言不得
意，歸卧南山陲。但去莫復問，白雲無

盡時

西山

常建

一身為輕舟，落日西山際。常隨去帆
影，遠接長天勢。物象歸餘清，林巒分
夕麗。亭亭碧流暗，日入孤霞繼。洲渚
遠，陰映湖雲尚。明霽林昏，楚色來岸
遠。荆門閉，至夜轉清迥。蕭蕭北風厲，
沙邊雁鷺泊。宿處蒹葭蔽，圓月逗前

浦孤琴又搖曳冷然夜遂深白露沾
人袂

宋中

高適

梁王昔全盛賓客復多才悠悠一千
年陳迹惟高臺寂寞向秋艸悲風千
里來

與高適薛據同登慈恩寺浮圖

岑參

塔勢如湧出孤高聳天宮登臨出世
界磴道盤虛空突兀壓神州崢嶸如
鬼工四角礙白日七層摩蒼穹下窺
指高鳥俯聽聞驚風連山若波濤奔
走似朝東青松夾馳道宮觀何玲瓏
秋色從西來蒼然滿關中五陵北原
上萬古青濛濛淨理了可悟勝因夙
所宗誓將掛冠去覺道資無窮

幽居

韋應物

貴賤雖異等出門皆有營獨無外物
牽遂此幽居情微雨夜來過不知春
艸生青山忽已曙鳥雀繞舍鳴時與
道人偶或隨樵者行自當安蹇劣誰
謂薄世榮

南磻中題

柳宗元

秋氣集南磻獨遊亭午時迴風一蕭

瑟林景久參差始至若有得稍深遂
忘疲羈禽響幽谷寒藻舞淪漪去國
魂已遠懷人淚空垂孤生易為感失
路少所宜索莫竟何事徘徊祗自知
誰為後來者當與此心期

早發交崖山還太室作

崔署

東林氣微白寒鳥忽高翔吾亦自茲

唐詩選卷之一終
去北山歸艸堂杪冬正三五日月遙
相望肅肅過潁上隴隴辨夕陽川冰
生積雪野火出枯桑獨往路難盡窮
陰人易傷傷此無衣客如何蒙雨霜

唐詩選卷之二

濟南李攀龍編選

七言古

滕王閣

王勃

滕王高閣臨江渚佩玉鳴鸞罷歌舞
畫棟朝飛南浦雲朱簾暮捲西山雨
閒雲潭影日悠悠物換星移幾度秋

閣中帝子今何在，檻外長江空自流。

長安古意

盧照鄰

長安大道連狹斜，青牛白馬七香車。
玉輦縱橫過主第，金鞍絡繹向侯家。
龍銜寶蓋承朝日，鳳吐流蘇帶晚霞。
百丈游絲爭繞樹，一羣嬌鳥共啼花。
啼花戲蝶千門側，碧樹銀臺萬種色。
複道交窗作合歡，雙闕連甍垂鳳翼。

梁家畫閣天中起，漢帝金莖雲外直。
樓前相望不相知，陌上相逢詎相識。
借問吹簫向紫煙，曾經學舞度芳年。
得成比目何辭死，願作鴛鴦不羨仙。
比目鴛鴦真可羨，雙去雙來君不見。
生憎帳額繡孤鸞，好取開簾帖雙燕。
雙燕雙飛繞畫梁，羅帷翠被鬱金香。
片片行雲著蟬鬢，纖纖初月上鴉黃。

唐詩選
卷二
三
鴉黃粉白車中出，含嬌含態情非一。
妖童寶馬鐵連錢，娼婦盤龍金屈膝。
御史府中烏夜啼，廷尉門前雀欲栖。
隱隱朱城臨玉道，遙遙翠幃沒金堤。
挾彈飛鷹杜陵北，探丸借客渭橋西。
俱邀俠客芙蓉劍，共宿娼家桃李蹊。
娼家日暮紫羅裘，清歌一轉口氤氳。
北堂夜夜人如月，南陌朝朝騎似雲。

南陌北堂連北里，五劇三條控三市。
弱柳青槐拂地垂，佳氣紅塵暗天起。
漢代金吾千騎來，翡翠屠蘇鸚鵡杯。
羅襦寶帶為君解，燕歌趙舞為君開。
別有豪華稱將相，轉日回天不相讓。
意氣由来排灌夫，專權判不容蕭相。
專權意氣本豪雄，青虬紫燕坐生風。
自言歌舞長千載，自謂驕奢凌五公。

節物風光不相待，桑田碧海須臾改。
昔時金階白玉堂，只今惟見青松在。
寂寂寥寥揚子居，年年歲歲一床書。
獨有南山桂花發，飛來飛去襲人裾。

公子行

劉廷芝

天津橋下陽春水，天津橋上繁華子。
馬聲迴合青雲外，人影搖動綠波裏。
綠波清迥玉為砂，青雲離披錦作霞。

可憐楊柳傷心樹，可憐桃李斷腸花。
此日遨遊邀美女，此時歌舞入娼家。
娼家美女鬱金香，飛去飛來公子傍。
的的朱簾白日映，娥娥玉顏紅粉妝。
花際徘徊雙蛺蝶，池邊顧步兩鴛鴦。
傾國傾城漢武帝，為雲為雨楚襄王。
古來容光人所羨，況復今日遙相見。
願作輕羅著細腰，願為明鏡分嬌面。

與君相向轉相親與君雙棲共一身
願作貞松千歲古誰論芳槿一朝新
百年同謝西山日千秋萬古北邙塵

代悲白頭翁

洛陽城東桃李花飛來飛去落誰家
洛陽女兒惜顏色行逢落花長歎息
今年花落顏色改明年花開復誰在
已見松柏摧為薪更聞桑田變成海

古人無復洛城東今人還對落花風
年年歲歲花相似歲歲年年人不同
寄言全盛紅顏子應憐半死白頭翁
此翁白頭真可憐伊昔紅顏美少年
公子王孫芳樹下清歌妙舞落花前
光祿池臺開錦繡將軍樓閣畫神仙
一朝卧病無相識三春行樂在誰邊
宛轉蛾眉能幾時須臾鶴髮亂如絲

但看古來歌舞地，惟有黃昏鳥雀悲。

下山歌

宋之問

下嵩山兮多所思，攜佳人兮步遲遲。
松間明月長如此，君再遊兮復何時。

至端州驛見杜五審言沈三佺

期閣五朝隱，王二無競題壁。

慨然成咏

逐臣北地承嚴譴，調到南中每相見。

豈意南中岐路多，千山萬水分鄉縣。

雲搖雨散各翻飛，海澗天長音信稀。

處處山川同瘴癘，自憐能得幾人歸。

烏夜啼

李白

黃雲城邊烏欲棲，歸飛啞啞枝上啼。

機中織錦秦川女，碧紗如煙隔牕語。

停梭悵然憶遠人，獨宿空房淚如雨。

江上吟

木蘭之柹沙棠舟玉簫金管坐兩頭
美酒尊中置千斛載妓隨波任去留
仙人有待乘黃雀海客無心隨白鷗
屈平詞賦懸日月楚王臺榭空山丘
興酣落筆搖五嶽詩成笑傲凌滄洲
功名富貴若長在漢水亦應西北流

貧交行

杜甫

翻手作雲覆手雨紛紛輕薄何須數

君不見管鮑貧時交此道今人棄如土

短歌行贈王郎司直

王郎酒酣拔劍斫地歌莫哀我能拔
爾抑塞磊落之奇才豫章翻風白日
動鯨魚跋浪滄溟開且脫劍佩休徘徊
徇西得諸侯棹錦水欲向何門躋珠
履仲宣樓頭春色深青眼高歌望吾

子，眼中之人吾老矣。

高都護驄馬行

安西都護胡青驄，聲價歛然來向東。
此馬臨陣久，無敵與人一。心成大功
功成惠養隨所致，飄飄遠自流沙至。
雄姿未受伏櫪恩，猛氣猶思戰場利。
踠促蹄高如踣鉄，交河幾蹴層冰裂。
五花散作雲滿身，萬里方看汗流血。

長安壯兒不敢騎，走過掣電傾城知。
青絲絡頭為君老，何由却出橫門道。

送孔巢父謝病歸遊江東兼呈

李白

巢父掉頭不肯住，東將入海隨烟霧。
詩卷長留天地間，釣竿欲拂珊瑚樹。
深山大澤龍蛇遠，春寒野陰風景暮。
蓬萊織女回龍車，指點虛無引歸路。

自是君身有仙骨世人那得知其故
惜君只欲苦死留富貴何如草頭露
蔡侯靜者意有餘清夜置酒臨前除
罷琴惆悵月照席幾歲寄我空中書
南尋禹穴見李白道甫問訊今何如

飲中八仙歌

知章騎馬似乘船眼花落井水底眠
汝陽三斗始朝天道逢麴車口流涎

恨不移封向酒泉左相日興費萬錢
飲如長鯨吸百川銜杯樂聖稱避賢
宗之瀟灑美少年舉觴白眼望青天
皎如玉樹臨風前蘇晉長齋繡佛前
醉中往往愛逃禪李白一斗詩百篇
長安市上酒家眠天子呼來不上船
自稱臣是酒中仙張旭三杯艸聖傳
脫帽露頂王公前揮毫落紙如雲煙

焦遂五斗方卓然高談雄辯驚四筵

哀江頭

少陵野老吞聲哭，春日潛行曲江曲。
江頭宮殿鎖千門，細柳新蒲為誰綠。
憶昔霓旌下南苑，苑中萬物生顏色。
昭陽殿裏第一人，同輦隨君侍君側。
輦前才人帶弓箭，白馬嚼齒黃金勒。
翻身向天仰射雲，一箭正墮雙飛翼。

明眸皓齒今何在，血污遊魂歸不得。
清渭東流劍閣深，去住彼此無消息。
人生有情淚沾臆，江水江花豈終極。
黃昏胡騎塵滿城，欲往城南忘城北。
韋諷錄事宅觀曹將軍畫馬圖

引

國初以來，畫鞍馬神妙獨數江都王。
將軍得名三十載，人間又見真乘黃。

曾貌先帝照夜白龍池十日飛霹靂
內府殷紅瑪瑙盤婕妤傳詔才人索
盤賜將軍拜舞歸輕紈細綺相追飛
貴戚權門得筆跡始覺屏障生光輝
昔日太宗拳毛騮近時郭家獅子花
今之新圖有二馬復令識者久嘆嗟
此皆騎戰一敵萬縞素漠漠開風沙
其餘七匹亦殊絕迥若寒空動烟雪

霜蹄蹴踏長楸間馬官廝養森成列
可憐九馬爭神駿顧視清高氣深穩
借問苦心愛者誰後有韋諷前支遁
憶昔巡幸新豐宮翠華拂天來向東
騰驤磊落三萬匹皆與此圖筋骨同
自從獻寶朝河宗無復射蛟江水中
君不見金粟堆前松柏裏龍媒去盡
鳥呼風

丹青引贈曹將軍霸

將軍魏武之子孫於今為庶為清門
 英雄割據雖已矣文采風流今尚存
 學書初學衛夫人但恨無過王右軍
 丹青不知老將至富貴於我如浮雲
 開元之中嘗引見承恩數上南薰殿
 凌煙功臣少顏色將軍下筆開生面
 良相頭上進賢冠猛將腰間大羽箭

褒公鄂公毛髮動英姿颯爽來酣戰
 先帝天馬玉花驄画工如山貌不同
 是日牽來赤墀下迥立閭闔生長風
 詔謂將軍拂絹素意匠慘澹經營中
 斯須九重真龍出一洗萬古凡馬空
 五花却在御榻上榻上庭前屹相向
 至尊含笑催賜金圍人太僕皆惆悵
 弟子韓幹早入室亦能畫馬窮殊相

唐詩選 卷一
幹惟畫肉不畫骨，忍使驂駟氣凋喪。
將軍善畫蓋有神，必逢佳士亦寫真。
即今漂泊干戈際，屢貌尋常行路人。
途窮反遭俗眼白，世上未有如公貧。
但看古來盛名下，終日坎壈纏其身。

邯鄲少年行

高適

邯鄲城南遊俠子，自矜生長邯鄲裏。
千場縱博家仍富，幾處報讐身不死。

宅中歌笑日紛紛，門外車馬如雲屯。
未知肝膽向誰是，令人却憶平原君。
君不見見今人交態薄，黃金用盡還疎索。
以茲感歎辭舊遊，更於時事無所求。
且與少年飲美酒，往來射獵西山頭。

人日寄杜二拾遺

人日題詩寄草堂，遙憐故人思故鄉。

柳條弄色不忍見梅花滿枝空斷腸
身在南蕃無所預心懷百憂復千慮
今年人日空相憶明年人日知何處
一卧東山三十春豈知書劍老風塵
龍鍾還忝二千石愧爾東西南北人

登古鄴城

岑參

下馬登鄴城城空復何見東風吹野
火暮入飛雲殿城隅南對望陵臺漳
水東流不復回武帝宮中人去盡年
年春色為誰來

韋員外家花樹歌

今年花似去年好去年人到今年老
始知人老不如花可惜落花君莫掃
君家兄弟不可當列卿御史尚書郎
朝回花底恆會客花撲玉缸春酒香
胡笳歌送顏真卿使赴河隴

君不聞胡笳聲最悲紫髯綠眼胡人
吹吹之一曲猶未了愁殺樓蘭征戍
兒涼秋八月蕭關道北風吹斷天山
艸崑崙山南月欲斜胡人向月吹胡
笳胡笳怨兮將送君秦山遙望隴山
雲邊城夜夜多愁夢向月胡笳誰喜
聞

崔五文圖屏風賦得烏孫佩刀

李頎

烏孫腰間佩兩刀刀可吹毛錦為帶
握中枕宿穹廬室馬上割飛蠟蠟塞
執之翹翹誰能前氣凜清風沙漠邊
磨用陰山一片玉洗將胡地獨流泉
主人屏風寫奇狀鍊鞘金環儼相向
回頭瞪目時一看使予心在江湖上

答張五弟

王維

唐詩選卷二
終南有茅屋前對終南山終年無客
長閉關終日無心長自閒不妨飲酒
復垂釣君但能來相往還

孟門行

崔顥

黃雀銜黃花翩翩傍簷隙本擬報君
恩如何反彈射金壘美酒滿座春平
原愛才多衆賓滿堂盡是忠義士何
意得有讒諛人諛言反復那可道能

令君心不自保北園新栽桃李枝根
株未固何轉移成陰結實君自取若
問傍人那得知

贈喬林

張謂

去年上策不見收今年寄食仍淹留
羨君有酒能使醉羨君無錢能不憂
如今五侯不待客羨君不入五侯宅
如今七貴方自專羨君不過七貴門

唐詩選 卷三
丈夫會應有知己世上悠悠安足論

湖中對酒作

夜坐不厭湖上月晝行不厭湖上山
眼前一樽又長滿心中萬事如等閒
主人有黍萬餘石濁醪數斗應不惜
即今相對不盡歡別後相思復何益
茱萸灣頭歸路賒願君且宿黃公家
風光若此人，不醉參差辜負東園花

城傍曲

王昌齡

秋風鳴桑條草白狐兔驕邯鄲飲來
酒味消城北原平掣皂鷗射殺空營
兩騰虎迴身却月佩弓鞘

洪州客舍寄柳博士芳

薛業

去年燕巢主人屋今年花發路傍枝
年年為客不到舍舊國存亡那得知

胡塵一名起亂天下何處春風無別離

春江花月夜 張若虛

春江潮水連海平海上明月共潮生
滌滌隨波千萬里何處春江無月明
江流宛轉遶芳甸月照花林皆似霰
空裏流霜不覺飛汀上白沙看不見
江天一色無纖塵皎皎空中孤月輪
江畔何人初見月江月何年初照人

人生代代無窮已江月年年望相似
不知江月照何人但見長江送流水
白雲一片去悠悠青楓浦上不勝愁
誰家今夜扁舟子何處相思明月樓
可憐樓上月徘徊應照離人粧鏡臺
玉戶簾中卷不去擣衣砧上拂還來
此時相望不相聞願逐月華流照君
鴻雁長飛光不度魚龍潛躍水成文

唐詩選 卷二
昨夜閒潭夢落花，可憐春半不還家。
江水流春去欲盡，江潭落月復西斜。
斜月沈沈藏海霧，碣石瀟湘無限路。
不知乘月幾人歸，落月搖情滿江樹。

吳宮怨

衛萬

君不見吳王宮閣臨江起，不捲珠簾見江水。
曉氣晴來雙闕閒，潮聲夜落千門裏。
勾踐城中非舊春，姑蘇臺下起黃塵。
祇今惟有西江月，曾照吳王宮裏人。

帝京篇

駱賓王

山河千里國，城闕九重門。
不覩皇居壯，安知天子尊。
皇居帝里峻，函谷鶉野龍。
山侯甸服五緯連，影集星纏八水分。
流橫地軸，秦塞重關，一百二漢家。
離宮三十六，桂殿陰岑對玉樓。
椒

房窈窕連金屋三條九陌麗城隈萬
戶千門平旦開複道斜通鳩鵲觀交
衢直指鳳凰臺劍履南宮入簪纓北
闕來聲名冠寰宇文物象昭回鉤陳
肅蘭彫壁沼浮槐市銅羽應風迴金
莖承露起校文天祿閣習戰昆明水
朱邨抗平臺黃扉通戚里平臺戚里
帶崇牖炊金饌玉待鳴鐘小堂綺帳

三千戶大道青樓十二重寶蓋雕鞍
金絡馬蘭牕繡柱玉盤龍繡柱璇題
粉壁映鏘金鳴玉王侯盛王侯貴人
多近臣朝遊北里暮南鄰陸賈分金
將燕喜陳遵投轄尚留賓趙李經過
密蕭朱交結親丹鳳朱城白日暮青
牛紺幘紅塵度俠客金彈垂楊道娼
婦銀鈎採桑路娼家桃李自芳菲京

華遊俠事輕肥延年女弟雙飛入羅
敷使君千騎歸同心結縷帶連理織
成衣春朝桂尊尊百味秋夜蘭燈燈
九微翠幌珠簾不獨映清歌寶瑟自
相依且論三萬六千是寧知四十九
年非古來名利若浮雲人生倚伏信
難分始見田竇相移奪俄聞衛霍有
功勳朱厭金陵氣先開石槨文朱門

無復張公子灞亭誰畏李將軍相顧
百齡皆有待居然萬化成應改桂枝
芳氣已銷亡柏梁高宴今何在春去
春來苦自馳爭名爭利徒爾為久留
郎署終難遇空掃相門誰見知當時
一旦擅繁華自言千載長驕奢倏忽
搏風生羽翼須臾失浪委泥沙黃雀
徒巢桂青門遂種瓜黃金銷鑠素絲

唐詩選卷二
變一貴一賤交情見紅顏宿昔白頭
新脫粟布衣輕故人故人有湮淪新
知無意氣灰死韓安國羅傷翟廷尉
已矣哉歸去來馬卿辭蜀多文藻揚
雄仕漢乏良媒三冬自矜誠足用十
年不調幾遭迴汲黯薪逾積孫弘閣
味開誰惜長沙傳獨負洛陽才

餘杭醉歌贈吳山人

丁仙芝

曉幙紅襟燕春城白項烏只來梁上
語不向府中趨城頭坎坎鼓聲曙滿
庭新種櫻桃樹桃花昨夜撩亂開當
軒發色映樓臺十千兌得餘杭酒二
月春城長命杯酒後留君待明月還
將明月送君回

唐詩選卷之二

唐詩選卷之二終

唐詩選卷之三

濟南李攀龍編選

五言律

野望

王績

東臯薄暮望徒倚欲何依樹樹皆秋色
山山惟落暉牧人驅犢返獵馬帶禽歸
相顧無相識長歌懷采薇

唐詩選卷之三

嵩山房

烽火照西京，心中自不平。
牙璋辭鳳闕，鐵騎繞龍城。
雪暗凋旗畫，風多雜鼓聲。
寧為百夫長，勝作一書生。

從軍行

楊炯

杜少府之任蜀州

王勃

城闕輔三秦，風烟望五津。
與君離別意，同是宦遊人。
海內存知己，天涯若

比鄰。無為在岐路，兒女共沾巾。

勉次樂鄉縣

陳子昂

故鄉杳無際，日暮且孤征。
川原迷舊國，道路入邊城。
野戍荒烟斷，深山古木平。
如何此時恨，噉噉夜猿鳴。

春夜別友人

銀燭吐青烟，金尊對綺筵。
離堂思琴瑟，別路繞山川。
明月隱高樹，長河沒

曉天悠悠洛陽去此會在何年

送別崔著作東征

金天方肅殺白露始專征王師非樂
戰之子慎佳兵海氣侵南部邊風掃
北平莫賣盧龍塞歸邊麟閣名

蓬萊三殿侍宴奉敕咏終南山

杜審言

北斗挂城邊南山倚殿前雲標金闕

迥樹杪玉堂懸半嶺通佳氣中峰繞
瑞烟小臣持獻壽長此戴堯天

和晉陵陸丞早春遊望

獨有宦遊人偏驚物候新雲霞出海
曙梅柳度江春淑氣催黃鳥晴光轉
綠蘋忽聞歌古調歸思欲沾巾

和康五望月有懷

明月高秋迥愁人獨夜看暫將弓並

曲翻與扇俱團露濯清輝苦風飄素
影寒羅衣一名此鑿頓使別離難

送崔融

君王行出將書記遠從征祖帳連河
闕軍麾動洛城旌旗朝朔氣笳吹夜
邊聲坐覺烟塵掃秋風古北平
扈從登封途中作

宋之問

帳殿鬱崔嵬仙遊實壯哉曉雲連幕
捲夜火雜星回谷暗千旗出山鳴萬
乘來扈遊良可賦終之揆天才

送沙門弘景道俊玄莊還荊州

應制

一乘歸淨域萬騎餞通莊就日離亭
近彌天別路長荆南旋杖鉢渭北隈
津梁何日紆真果還來入帝鄉

長寧公主東莊侍宴

李嶠

別業臨青甸，鳴銜降紫霄。
長筵鵷鷺集，仙管鳳凰調。
樹接南山近，煙含北渚遙。
承恩咸已醉，戀賞未還鑣。

恩敕麗正殿書院賜宴應制得

林字

張說

東壁圖書府，西園翰墨林。
誦詩聞國

政講易見天心，位竊和羹重恩叨。
醉酒深載歌春興，曲情竭為知音。

還至端州驛前與高六別處

舊館分江口，凄然望落暉。
相逢傳旅食，臨別換征衣。
昔記山川是，今傷人代非。
徃來皆此路，生死不同歸。

幽州夜飲

涼風吹夜雨，蕭瑟動寒林。
正有高堂

唐詩選 卷三
宴能忘遲暮心軍中客劍舞塞上重
銘音不作邊城將誰知恩遇深

宿雲門寺閣

孫逖

香閣東山下烟花象外幽懸燈千嶂
夕卷幔五湖秋画壁餘鴻雁紗窗宿
斗牛更疑天路近夢與白雲遊

幸蜀西至劍門

玄宗皇帝

劍門橫雲峻壺輿出狩回翠屏千仞

合丹嶂五丁開灌木縈旗轉仙雲拂
馬來乘時方在德嗟爾勒銘才

塞下曲

李白

塞虜乘秋下天兵出漢家將軍分虎
竹戰士卧龍沙邊月隨弓影胡霜拂
劍花玉關殊未入少婦莫長嗟

秋思

燕支黃葉落妾望自登臺海上碧雲

斷單于秋色來，胡兵沙塞合。漢使玉關回，征客無歸日。空悲蕙草摧。

送友人

青山橫北郭，白水遶東城。此地一為別，孤蓬萬里征。浮雲遊子意，落日故人情。揮手自茲去，蕭蕭班馬鳴。

送友人入蜀

見說蠶叢路，崎嶇不易行。山從人面

起，雲傍馬頭生。芳樹籠秦棧，春流遶蜀城。升沈應已定，不必問君平。

秋登宣城謝眺北樓

江城如畫裏，山曉望晴空。兩水夾明鏡，雙橋落彩虹。人烟寒橘柚，秋色老梧桐。誰念北樓上，臨風懷謝公。

臨洞庭

孟浩然

八月湖水平，涵虛混太清。氣蒸雲夢

澤波撼岳陽城，欲濟無舟楫。端居取
聖明，坐觀垂釣者。徒有羨魚情。

題義公禪房

義公習禪寂，結宇依空林。戶外一峯
秀，階前衆壑深。夕陽連雨足，空翠落
庭陰。看取蓮花淨，方知不染心。

終南山

王維

太乙近天都，連山到海隅。白雲迴望

合，青靄入看無。分野中峯變，陰晴衆
壑殊。欲投人處宿，隔水問樵夫。

過香積寺

不知香積寺，數里入雲峯。古木無人
逕，深山何處鐘。泉聲咽危石，日色冷
青松。薄暮空潭曲，安禪制毒龍。

登辨覺寺

竹逕從初地，蓮峰出化城。窗中三楚

唐詩選 卷三
盡林外九江平，嫩艸承趺坐，長松響
梵聲，空居法雲，外觀世得無生。

送平淡然判官

不識陽關路，新從定遠侯，黃雲斷春
色，画角起邊愁，瀚海經年別，交河出
塞流，須令外國使，知飲月支頭。

送劉司直赴安西

絕域陽關道，胡沙與塞塵，三春時有

雁，萬里少行人，首蒼隨天馬，蒲萄逐
漢臣，當令外國懼，不敢覓和親。

送刑桂州

鏡吹喧京口，風波下洞庭，赭圻將赤
岸，擊汰復揚舲，日落江湖白，潮來天
地青，明珠歸合浦，應逐使臣星。

使至塞上

單車欲問邊，屬國過居延，征蓬出漢

塞歸雁入胡天，大漠孤烟直。長河落日圓，蕭關逢候騎。都護在燕然。

觀獵

風勁角弓鳴，將軍獵渭城。艸枯鷹眼疾，雪盡馬蹄輕。忽過新豐市，還歸細柳營。回看射鵰處，千里暮雲平。

送張子尉南海 岑參

不擇南州尉，高堂有老親。樓臺重蜃

氣，邑里雜鮫人。海暗三山雨，花明五嶺春。此鄉多寶玉，慎勿厭清貧。

寄左省杜拾遺

聯步趨丹陛，分曹限紫微。曉隨天仗入，暮惹御香歸。白髮悲花落，青雲羨鳥飛。聖朝無闕事，自覺諫書稀。

登總持閣

高閣逼諸天，登臨近日邊。晴開萬井

樹愁看五陵烟檻外低秦嶺牕中小
渭川早知清淨理常願奉金仙

送劉訐事充朔方判官賦得征

馬嘶

高適

征馬向邊州蕭蕭嘶未休思深常帶
別聲斷為兼秋岐路風將遠關山月
共愁贈君從此去何日大刀頭

送鄭侍御謫關中

謫去君無恨關中我舊過大都秋雁
少只是夜猿多東路雲山合南天瘴
癘和自當逢雨露行矣慎風波

使清夷軍入居庸

匹馬行將夕征途去轉難不知邊地
別穢訝客衣單溪冷泉聲苦山空木
葉乾莫言關塞極雨雪尚漫漫

自薊北歸

驅馬薊門北，北風邊馬哀。蒼茫遠山口，豁達胡天開。五將已深入，前軍止半迴。誰憐不得意，長劍獨歸來。

醉後贈張九旭

世上漫相識，此翁殊不然。興來書自聖，醉後語尤顛。白髮老閒事，青雲在目前。床頭一壺酒，能更幾回眠。

登兗州城樓

杜甫

東郡趨庭日，南樓縱目初。浮雲連海岱，平野入青徐。孤嶂秦碑在，荒城魯殿餘。從來多古意，臨眺獨躊躇。

房兵曹胡馬

胡馬大宛名，鋒稜瘦骨成。竹批雙耳峻，風入四蹄輕。所向無空濶，真堪託死生。驍騰有如此，萬里可橫行。

春宿左省

唐詩選

卷三

三

嵩山房

唐詩選 卷三
花隱掖垣暮，啾啾棲鳥過。星臨萬戶動，月傍九霄多。不寢聽金鑰，因風想玉珂。明朝有封事，數問夜如何。

秦州雜詩

鳳林戈未息，魚海路常難。候火雲峰峻，懸軍幕井乾。風連西極動，月過北庭寒。故老思飛將，何時議築壇。

送遠

帶甲滿天地，胡為君遠行。親朋盡一哭，鞍馬去孤城。草木歲月晚，關河霜雪清。別離已昨日，因見古人情。

題玄武禪師屋壁

何年顧虎頭，滿壁畫滄洲。赤日石林氣，青天江海流。錫飛常近雀，杯渡不驚鷗。似得廬山路，真隨惠遠遊。

玉臺觀

唐詩選 卷三
浩劫因王造，平臺訪古遊。
綵雲蕭史駐，文字魯恭留。
宮闕通羣帝，乾坤到十洲。
人傳有笙鶴，時過北山頭。

觀李固請司馬題山水圖

方丈渾連水，天台總映雲。
人間長見畫，老去恨空聞。
范蠡舟偏小，王喬鶴不羣。
此生隨萬物，何處出塵氛。

禹廟

禹廟空山裏，秋風落日斜。
荒庭垂橘柚，古屋畫龍蛇。
雲氣生虛壁，江聲走白沙。
早知乘四載，疏鑿控三巴。

旅夜書懷

細艸微風岸，危檣獨夜舟。
星隨平野濶，月湧大江流。
名豈文章著，官因老病休。
飄飄何所似，天地一沙鷗。

船下夔州郭，宿雨溼不得上岸

別王十二判官

依沙宿舸船，石瀨月娟娟。
風起春燈亂，江鳴夜雨懸。
晨鐘雲外溼，勝地石堂偏。
柔艣輕鷗外，含悽覺汝賢。

登岳陽樓

昔聞洞庭水，今上岳陽樓。
吳楚東南坼，乾坤日夜浮。
親朋無一字，老病有孤舟。
戎馬關山北，憑軒涕泗流。

次北固山下

王灣

客路青山外，行舟綠水前。
潮平兩岸闊，風正一帆懸。
海日生殘夜，江春入舊年。
鄉書何處達，歸雁洛陽邊。

江南旅情

祖詠

楚山不可極，歸路但蕭條。
海色晴看雨，江聲夜聽潮。
劔留南斗近，書寄北風遙。
為報空潭橘，無媒寄洛橋。

蘇氏別業

別業居幽處，到來生隱心。
南山當戶牖，澧水映園林。
竹覆經冬雪，庭昏未夕陰。
寥寥人境外，閒坐聽春禽。

望秦川

李頎

秦川朝望迥，日出正東峰。
遠近山河淨，逶迤城闕重。
秋聲萬戶竹，寒色五陵松。
客有歸與歎，淒其霜露濃。

宿龍興寺

綦毋潛

香刹夜忘歸，松清古殿扉。
燈明方丈室，珠繫比丘衣。
白日傳心淨，青蓮喻法微。
天花落不盡，處處鳥嘶飛。

胡笳曲

王昌齡

城南虜已合，一夜幾重圍。
自有金笳引，能令出塞飛。
聽臨關月苦，清入海風微。
三奏高樓曉，胡人掩淚歸。

同王徵君洞庭有懷

張謂

八月洞庭秋，瀟湘水北流。
還家萬里，夢為客。五更愁不用，開書帙，偏寫上。酒樓故人京洛滿，何日復同遊。

破山寺後禪院 常建

清晨入古寺，初日照高林。
曲徑通幽處，禪房花木深。
山光悅鳥性，潭影空人心。

萬籟此俱寂，惟聞鐘磬音。

渡楊子江 丁仙芝

桂楫中流望，空波兩岸明。
林開楊子驛，山出潤州城。
海盡邊音靜，江寒朔吹生。
更聞楓葉下，淅瀝度秋聲。

聞笛 張巡

岌嶮試一臨，虜騎附城陰。
不辨風塵色，安知天地心。
門開邊月近，戰苦陳

唐詩選 卷三
雲深旦夕更樓上遙聞橫笛音

岳陽晚景

張均

晚景寒鴉集，秋風旅雁歸。
水光浮日，出霞彩映江飛。
洲白蘆花吐，園紅柿葉稀。
長沙卑溼地，九月未成衣。

穆陵關北逢人歸漁陽

劉長卿

逢君穆陵路，匹馬向桑乾。
楚國蒼山

古幽州，白日寒。城池百戰後，耆舊幾家殘。
處處蓬蒿徧，歸人掩淚看。

題松汀驛

張祐

山色遠含空，蒼茫澤國東。
海明先見日，江白迥聞風。
鳥道高原去，人煙小徑通。
那知舊遺逸，不在五湖中。

聖果寺

釋處默

路自中峰上，盤回出薜蘿。
到江吳地

盡隔岸越山多古木叢青靄遙天浸
白波下方城郭近鐘磬雜笙歌

唐詩選卷之三終

唐詩選卷之四

濟南李攀龍編選

五言排律

送劉校書從軍 楊炯

天將下三宮星門列五戎坐謀資廟
略飛檄佇文雄赤土流星劍烏號明
月弓秋陰生蜀道殺氣繞湟中風雨

何年別琴樽此日同離亭不可望溝
水自西東

靈隱寺

駱賓王

鷲嶺鬱岵堯龍宮鎖寂寥樓觀滄海
日門對浙江潮桂子月中落天香雲
外飄捫蘿登塔遠剡木取泉遙霜薄
花更發冰輕葉互凋夙齡尚遐異披
對滌煩囂待入天台路看余渡石橋

宿温城望軍營

虜地寒膠折邊城夜柝聞兵符關帝
關天策動將軍塞靜胡笳徹沙明楚
練分風旗翻翼影霜劍轉龍文白羽
搖如月青山斷若雲烟跡疑卷幔塵
滅似銷氛投筆懷班業臨戎想顧勳
還應雪漢恥持此報明君

在廣聞崔馬二御史並登相臺

蘇味道

振鷺纔飛日，遷鶯遠聽聞。
明光共待漏，清覽各披雲。
喜得廊廟舉，嗟為臺閣分。
故林懷柏悅，新握阻蘭薰。
冠去神羊影，車迎瑞雉羣。
遠從南斗外，遙望列星文。

奉和幸韋嗣立山莊應制

李嶠

南洛師臣契，東巖王佐居。
幽情遺綬冕，宸眷曠樵漁。
制下峒山蹕，恩回灞水輿。
松門駐旌蓋，薜幄引簪裾。
石磴平黃陸，烟樓半紫虛。
雲霞仙路近，琴酒俗塵疎。
喬木千齡外，懸泉百丈餘。
崖深經鍊藥，穴古舊藏書。
樹宿搏風鳥，池潛縱壑魚。
寧知天子貴，尚憶武侯廬。

唐詩選 卷四
白帝城懷古 陳子昂
日落滄江，鮒停撓，問土風。城臨巴子
國臺，沒漢王宮。荒服仍周甸，深山尚
禹功。巖懸青壁斷，地險碧流通。古木
生雲際，歸帆出霧中。川途去無限，客
思坐何窮。

峴山懷古

秣馬臨荒甸，登高覽舊都。猶悲墮淚，
碣尚想卧龍。圖城邑遙分，楚山川半
入。吳丘陵徒自出，賢聖幾凋枯。野樹
蒼烟斷，津樓晚氣孤。誰知萬里客，懷
古正踟蹰。

贈蘇味道

杜審言

北地寒應苦，南城戍不歸。邊聲亂羌
笛，朔氣捲戎衣。雨雪關山暗，風霜艸
木稀。胡兵戰欲盡，漢卒尚重圍。雲淨

妖星落秋高塞馬肥
據鞍雄劍動搖
筆羽書飛輿駕還京邑
朋遊滿帝畿
方期來獻凱歌舞共春暉

酬蘇員外味玄夏晚寓直省中

見贈

沈佺期

並命登仙閣通宵直禮闈
大官供宿膳侍史護朝衣
卷幔天河入開窻月露微
小池殘暑退高樹蚤涼歸
冠劍無時釋軒車待漏飛
明朝題漢柱三署有光輝

同韋舍人早朝

闈闔連雲起巖廊拂霧開
玉珂龍影度珠履雁行來
長樂宵鐘盡明光曉奏催
一經傳舊德五字擢英材
儼若神仙去紛從霄漢回
千春奉休曆分禁喜趨陪

唐詩選卷四

五言古詩

奉和幸長安故城未央宮應制

宋之問

漢王未息戰，蕭相乃營宮。壯麗一朝盡，威靈千載空。皇明悵前跡，置酒宴羣公。寒輕綵仗外，春發幔城中。樂思迴斜日，歌詞繼大風。今朝天子貴，不假叔孫通。

奉和晦日幸昆明池應制

春豫靈池會，滄波帳殿開。舟凌石鯨度，槎拂斗牛迴。節晦冀全落，春遲柳暗催。象溟看浴景，燒劫辨沈灰。醵飲周文樂，汾歌漢武才。不愁明月盡，自有夜珠來。

和姚給事寓直之作

清論滿朝陽，高才拜夕郎。還從避馬路來，接珥貂行。寵就黃扉日，威迴白

簡霜柏臺遷鳥茂蘭署得人芳禁靜
鐘初徹更踈漏更長曉河低武庫流
火度文昌寓直光輝重乘秋藻翰揚
暗投空欲報下調不成章

早發始興江口至盧氏村作

候曉踰閩嶂乘春望越臺宿雲鵬際
落殘月蚌中開薜荔搖青氣枕柳翳
碧苔桂香多露裛石響細泉回抱葉

玄猿嘯銜花翡翠來南中雖可悅北
思日悠哉鬢髮俄成素丹心已作灰
何當首歸路行翦故園萊

同錢揚將軍兼原州都督御史

中丞 蘇頲

右地接龜沙中朝任虎牙然明方改
俗去病不為家將禮登壇盛軍容出
塞華朔風搖漢鼓邊月思胡笳旗合

無邀正冠危有觸邪當看勞旋日及此御溝花

奉和聖製途經華嶽

張說

西嶽鎮皇京中峰入太清玉壺重嶺應緹騎薄雲迎白日懸高掌寒空映削成軒遊會神處漢幸望仙情舊廟青林古新碑綠字生羣臣願封岱迴

駕勒鴻名

奉和聖製早度蒲關

張九齡

魏武中流處軒皇問道迴長堤春樹發高掌曙雲開龍負王舟度人占仙氣來河津會日月天仗役風雷東顧重關盡西馳萬國陪還聞股肱郡元首咏康哉

和許給事直夜簡諸公
未央鐘漏晚，仙宇靄沈沈。武衛千廬合，巖扃萬戶深。左掖知天近，南窻見月臨。樹搖金掌露，庭接玉樓陰。他日聞更直，中宵屬所欽。聲華大國寶，夙夜侍臣心。逸興乘高閣，雄飛在禁林。寧思竊抃者，情發為知音。

酬趙二侍御史西軍贈兩省舊

寮之作

石室先鳴者，金門待制同。操刀常願割，持斧竟稱雄。應敵兵初起，緣邊虜欲空。使車經隴月，征旆繞河風。忽枉兼金訊，非徒秣馬功。氣清蒲海曲，聲滿柏臺中。顧已塵華省，欣君震遠戎。明時獨匪報，常欲退微躬。

奉和聖製送尚書燕國公說赴

朔方軍

宗臣事有征廟算在休兵天與三台
 座人當萬里城朔南方偃革河右暫
 揚旌寵賜從仙禁光華出帝京山川
 勤遠略原隰軫皇情為奏薰琴倡仍
 題瑤劍名聞風六郡勇計日五戎平
 山甫歸應疾留侯功復成歌鐘旋可
 望枕席豈難行四牡何時入吾君聽

履聲

奉和聖製暮春送朝集使歸郡

應制

王維

萬國仰宗周衣冠拜冕旒玉乘迎大
 客金節送諸侯祖席傾三省褰帷向
 九州楊花飛上路槐色蔭通溝來預
 鈞天樂歸分漢主憂宸章類河漢垂
 象滿中州

送李太守赴上洛

商山包楚鄧積翠靄沈沈驛路飛泉
灑關門落照深野花開古戍行客響
空林板屋春多雨山城晝欲陰丹泉
通魏略白羽抵荆岑若見西山爽應
知黃綺心

送祕書晁監還日本

積水不可極安知滄海東九州何處
遠萬里若乘空向國惟看日歸帆但
信風鰲身映天黑魚眼射波紅鄉國
扶桑外主人孤島中別離方異域音
信若為通

送儲邕之武昌 李白

黃雀西樓月長江萬里情春風三十
度空憶武昌城送爾難為別銜杯惜
未傾湖連張樂地山逐泛舟行諾謂

楚人重詩傳謝眺清滄浪吾有曲寄
入權歌聲

陪張丞相自松滋江東泊渚宮

孟浩然

放溜下松滋登舟命楫師寧忘經濟
日不憚沍寒時洗幘豈獨古濯纓良
在茲政成人自理機息鳥無疑雲物
凝孤嶼江山辨四維晚來風稍緊冬
至日行遲獵響驚雲夢漁歌激楚辭
渚宮何處是川暝欲安之

送柴司戶充劉卿判官之嶺外

高適

嶺外資雄鎮朝端寵節旄月卿臨幕
府星使出詞曹海對羊城濶山連象
郡高風霜驅瘴癘忠信涉波濤別恨
隨流水交情脫寶刀有才無不適行

矣莫徒勞

陪竇侍御泛靈雲池

白露先時降，清川思不窮。江湖仍塞
上舟楫，在軍中舞換臨津樹，歌饒向
颯風。夕陽連積水，邊色滿秋空。乘興
空投轄，邀歡莫避驄。誰憐持弱羽，猶
欲伴鷓鴣。

行次昭陵

杜甫

舊俗疲庸主，羣雄問獸夫。讖歸龍鳳
質，威定虎狼都。天屬尊堯典，神功協
禹謨。風雲隨絕足，日月繼高衢。文物
多師古，朝廷半老儒。直詞寧戮辱，賢
路不崎嶇。往者災猶降，蒼生喘未蘇。
指揮安率土，盪滌撫洪鑪。壯士悲陵
邑，幽人拜鼎湖。玉衣晨自舉，鐵馬汗
常趨。松柏瞻虛殿，塵沙立暝途。寂寥

開國日流恨滿山隅

重經昭陵

草昧英雄起，謳歌曆數歸。
風塵三尺，劍社櫻一戎衣。
翼亮貞文德，丕承戡武威。
聖圖天廣大，宗祀日光輝。
陵寢盤空曲，熊羆守翠微。
再窺松柏路，還見五雲飛。

王閬州筵奉酬十一舅惜別之

作

萬壑樹聲滿，千崖秋氣高。
浮舟出郡郭，別酒寄江濤。
良會不復久，此生何太勞。
窮愁但有骨，羣盜尚如毛。
吾舅惜分手，使君寒贈袍。
沙頭暮黃雀，失侶亦哀號。

春歸

苔徑臨江竹，茅簷覆地花。
別來頻甲

子歸到忽春華倚杖看孤石傾壺就
淺沙遠鷗浮水靜輕燕受風斜世路
雖多梗吾生亦有涯此身醒復醉乘
興即為家

江陵望幸

雄都尤壯麗望幸歛威神地利西通
蜀天文北照秦風煙含越鳥舟楫控
吳人未枉周王駕終期漢武巡甲兵

分聖旨居守付宗臣早發雲臺仗恩
波起涸鱗

奉觀嚴鄭公廳事岷山沱江圖

沱水臨中座岷山赴北堂白波吹粉
壁青嶂挿雕梁直訝杉松冷兼疑菱
苻香雪雲裏點綴沙艸得微茫嶺雁
隨毫末川霓飲練光霏紅洲蕊亂拂
黛石蘿長暗谷非關雨丹楓不為霜

秋城玄圃外景物洞庭傍繪事功殊
絕幽襟興激昂從來謝太傅丘壑道
難忘

冬日洛城北謁玄元皇帝廟廟

有吳道士畫五聖圖

配極玄都闕憑高禁籞長守祧嚴具
禮掌節鎮非常碧瓦初寒外金莖一
氣旁山河扶繡戶日月近雕梁仙李

盤根大猗蘭奕葉光世家遺舊史道
德付今王畫手看先輩吳生遠擅場
森羅移地軸妙絕動宮牆五聖聯龍
袞千官列雁行冕旒俱秀發旌旆盡
飛揚翠柏深留景紅梨迥得霜風箏
吹玉柱露井凍銀床身退卑周室經
傳拱漢皇谷神如不死養拙更何鄉
聖善閣送裴迪入京

雪華滿高閣，苔色上勾欄。藥艸空塔
靜，梧桐返照寒。清吟可愈疾，携手暫
同歡。墜葉和金磬，鷓鴣鳴露盤。伊流
惜東別，灞水向西看。舊託含香署，雲
霄何足難。

李頎

早秋與諸子登魏州西亭觀眺

岑參

亭高出鳥外，客到與雲齊。樹點千家
小，天圍萬嶺低。殘虹挂陝北，急雨過
關西。酒榼綠青壁，瓜田傍綠溪。微官
何足道，愛客且相携。唯有鄉園處，依
依望不迷。

清明宴司勳劉郎中別業

祖詠

田家復近臣，行樂不違親。霽日園林

唐詩選 卷四
好清明烟火新以文常會友惟德自成隣池照窻陰晚杯香藥味春欄前花覆地竹外鳥窺久何必桃源裏深居作隱淪

奉使巡檢兩京路種果樹事畢

入秦因詠歌 鄭審

聖德周天壤韶華滿帝畿九重承渙汗千里樹芳菲陝塞餘陰薄關河舊

色微發生和氣動封植衆心歸春露條應弱秋霜果定肥影移行子蓋香撲使臣衣入徑迷馳道分行接禁闈何當扈仙蹕攀折奉恩輝

行營酬呂侍御 劉長卿

不取淮南卧來趨漢將營受辭瞻左鉞扶疾拜前旌井稅鶉衣樂壺漿雀髮迎水歸餘斷岸烽至掩孤城晚日

唐詩選卷之五
當千騎秋風合五兵孔璋才素健早
魁檄書成

送鄭說之歙州謁薛侍郎

漂泊來千里謳歌滿百城漢家尊太
守魯國重諸生俗變人難理江傳水
至清船經危石住路入亂山行老得
滄洲趣春傷白首情嘗聞馬南郡門
下有康成

唐詩選卷之四終

唐詩選卷之五

濟南李攀龍編選

七言律

古意

沈佺期

盧家少婦鬱金堂海燕雙棲玳瑁梁
九月寒砧催木葉十年征戍憶遼陽
白狼河北音書斷丹鳳城南秋夜長

誰為含愁獨不見更教明月照流黃

龍池篇

龍池躍龍龍已飛龍德先天天不違
池開天漢分黃道龍向天門入紫微
邸第樓臺多氣色君王鳧雁有光輝
為報寰中百川水來朝此地莫東歸

侍宴安樂公主新宅應制

皇家貴主好神仙別業初開雲漢邊

山出盡如鳴鳳嶺池成不讓飲龍川
粧樓翠幌教春住舞閣金鋪借日懸
敬從乘輿來此地稱觴獻壽樂鈞天

紅樓院應制

紅樓疑見白毫光寺逼宸居福盛唐
支遁愛山情漫切曇摩泛海路空長
經聲夜息聞天語鑪氣晨飄接御香
誰謂此中難可到自憐深院得徊翔

再入道場紀事應制

南方歸去再生天內殿今年異昔年
見闢乾坤新定位看題日月更高懸
行隨香輦登仙路坐近爐烟講法筵
自喜深恩陪侍從兩朝長在聖人前
遙同杜員外審言過嶺

天長地濶嶺頭分去國離家見白雲
洛浦風光何所似崇山瘴癘不堪聞

南浮漲海人何處北望衡陽雁幾群
兩地江山萬餘里何時重謁聖明君
興慶池侍宴應制

韋元旦

滄池漭沆帝城邊殊勝昆明鑿漢年
夾岸旌旗疏輦道中流簫鼓振樓船
雲峰四起迎宸幄水樹千重入御筵
宴樂已深魚藻咏承恩更欲奏甘泉

侍宴安樂公主新宅應制

蘇頌

駸駸羽騎歷城池，帝女樓臺向晚披。
露灑旌旗雲外出，風迴巖岫雨中移。
當軒半落天河水，遶徑全低月樹枝。
簫鼓宸遊陪宴日，和鳴雙鳳喜來儀。

奉和春日幸望春宮應制

東望望春春可憐，更逢晴日柳含烟。

宮中下見南山盡，城上平臨北斗懸。
細草偏承回輦處，飛花故落舞觴前。
宸遊對此歡無極，鳥弄歌聲雜管絃。
奉和初春幸太平公主南莊應

制

主第山門起灞川，宸遊風景入初年。
鳳皇樓下交天仗，烏鵲橋頭敞御筵。
往往花間逢綵石，時時竹裏見紅泉。

今朝扈蹕平陽館不羨乘槎雲漢邊

幽州新歲作

張說

去歲荆南梅似雪今年薊北雪如梅
共知人事何嘗定且喜年華去復來
邊鎮戍歌連日動京城燎火徹明開
遙遙西向長安日願上南山壽一杯

澗湖山寺

空山寂歷道心生虛谷迢迢野鳥聲

禪室從來雲外賞香臺豈是世中情
雲間東嶺千重出樹裏南湖一片明
若使巢由同此意不將蘿薜易簪纓

遙同蔡起居偃松篇

清都衆木總榮芬傳道孤松最出羣
名接天庭多景色氣連宮闕借氛氲
懸池的的停華露偃蓋重重拂瑞雲
不惜流膏助仙鼎願將楨榦捧明君

奉和春日出苑矚日應令

賈曾

銅龍曉闕問安廻，金輅春遊博望開。
渭水晴光搖草樹，終南佳氣入樓臺。
招賢已從商山老，託乘還徵鄴下才。
臣在東南獨畱滯，忻逢睿藻日邊來。
奉和初春幸太平公主南莊應

制

李邕

傳聞銀漢支機石，復見金輿出紫微。
織女橋邊烏鵲起，仙人樓上鳳皇飛。
流風入座飄歌扇，瀑水當階澣舞衣。
今日還同犯牛斗，乘槎共泛海潮歸。
和左司張員外自洛使入京中路先赴長安逢立春日贈韋
侍御及諸公 孫逖

忽覩雲間數雁迴，更逢山上一花開。

河邊淑氣迎芳艸，林下輕風待落梅。
秋憲府中高唱入春卿，署裏和歌來
共言，東閣招賢地自有，西征作賦才。

黃雀樓

崔顥

昔人已乘白雲去，此地空餘黃雀樓。
黃雀一名太不復返，白雲千載空悠悠。
晴川歷歷漢陽樹，芳艸萋萋鸚鵡洲。
日暮鄉關何處是，烟波江上使人愁。

行經華陰

岧峣太華俯咸京，天外三峰削不成。
武帝祠前雲欲散，仙人掌上雨初晴。
河山北枕秦關險，驛路西連漢時平。
借問路傍名利客，無如此處學長生。

登金陵鳳皇臺 李白

鳳皇臺上鳳皇遊，鳳去臺空江自流。
吳宮花草埋幽徑，晉代衣冠成古丘。

三山半落青天外，二水中分白鷺洲。
總為浮雲能蔽日，長安不見使人愁。
早朝大明宮呈兩省僚友

賈至

銀燭朝天紫陌長，禁城春色曉蒼蒼。
千條弱柳垂青瑣，百轉流鶯遠建章。
劍佩聲隨玉墀步，衣冠身惹御爐香。
共沐恩波鳳池上，朝朝染翰侍君王。

和賈至舍人早朝大明宮之作

王維

絳幘雞人報曉籌，尚衣方進翠雲裘。
九天閭闔開宮殿，萬國衣冠拜冕旒。
日色纔臨仙掌動，香烟欲傍袞龍浮。
朝罷須裁五色詔，珮聲歸到鳳池頭。
和太常韋主簿五郎溫泉寓目
漢主離宮接露臺，秦川一半夕陽開。

青山盡是朱旗繞，碧澗翻從玉殿來。
新豐樹裏行人度，小苑城邊獵騎回。
聞說甘泉能獻賦，懸知獨有子雲才。
大同殿生玉芝，龍池上有慶雲。
百官共覩聖恩便，賜燕樂敢
書即事

欲笑周文，譎燕鎬還輕。漢武樂橫汾，
豈知玉殿生三秀。詎有銅池出五雲。

陌上堯尊傾北斗，樓前舜樂動南薰。
共歡天意同人意，萬歲千秋奉聖君。
奉和聖製從蓬萊向興慶閣道

中留春雨中春望之作應制
渭水自縈秦塞曲，黃山舊繞漢宮斜。
鸞輿迥出千門柳，閣道迴看上苑花。
雲裡帝城雙鳳闕，雨中春樹萬人家。
為乘陽氣行時令，不是宸遊玩物華。

唐詩選 卷五
敕賜百官櫻桃

芙蓉闕下會千官，紫禁朱櫻出上蘭。
纔是寢園春薦後，非關御苑鳥銜殘。
歸鞍競帶青絲籠，中使頻傾赤玉盤。
飽食不須愁內熱，大官還有蔗漿寒。

酌酒與裴迪

酌酒與君君自寬，人情翻覆似波瀾。
白首相知猶按劍，朱門先達笑彈冠。

艸色全經細雨溼，花枝欲動春風寒。
世事浮雲何足問，不如高卧且加餐。

酬郭給事

洞門高閣靄餘暉，桃李陰陰柳絮飛。
禁裏疎鐘官舍晚，省中啼鳥吏人稀。
晨搖玉佩趨金殿，夕奉天書拜瑣闈。
強欲從君無那老，將因卧病解朝衣。
過乘如禪師蕭居士嵩丘蘭若

無著天親弟與兄嵩丘蘭若一峰晴
食隨鳴磬巢鳥下行踏空林落葉聲
迸水定侵香案溼雨花應共石林平
深洞長松何所有儼然天竺古先生
秦和聖製從蓬萊向興慶閣道
中留春雨中春望之作應制
李愷
別館春還淑氣催三宮路轉鳳皇臺

雲飛北闕輕陰散雨歇南山積翠來
御柳遙隨天仗發林花不待晚風開
已知聖澤深無限更喜年芳入睿才

送魏萬之京

李頎

朝聞遊子唱離歌昨夜微霜初度河
鴻雁不堪愁裏聽雲山況是客中過
關城曙色催寒近御苑砧聲向晚多
莫是長安行樂處空令歲月易蹉跎

寄盧司勳員外

流澌臘月下，河陽艸色新年發。建章
秦地，立春傳太史，漢宮題柱憶仙郎。
歸鴻欲度千門雪，侍女新添五夜香。
早晚薦雄文，似者故人今已賦長楊。

題璿公山池

遠公遁跡廬山，岑開士幽居祇樹林。
片石孤雲窺色相，清池皓月照禪心。

指揮如意，天花落坐臥。閒房春艸深，
此外倍塵都。不染唯餘玄度，得相尋。

寄綦母三

新加大邑，綬仍黃。近與單車向洛陽。
顧盼一過丞相府，風流三接令公香。
南川粳稻花侵縣，西嶺雲霞色滿堂。
共道進賢蒙上賞，看君幾歲作臺郎。

送李回

知君官屬大司農，詔幸驪山職事雄。
歲發金錢供御府，晝看仙液注離宮。
千巖曙雪旗門上，十月寒花輦路中。
不覩聲名與文物，自傷留滯去關東。

病瑩公禪房聞梵

花宮仙梵遠微微，月隱高城鐘漏稀。
夜動霜林驚落葉，曉聞天籟發清機。
蕭條已入寒空靜，颯沓仍隨秋雨飛。

始覺浮生無住著，頓念心地欲皈依。

贈盧五舊居

物在人亡無見期，期間庭繫馬不勝悲。
窻前綠竹生空地，門外青山似舊時。
悵望青天鳴墜葉，噴岬枯柳病寒鴟。
憶君淚落東流水，歲歲花開知為誰。

望薊門

祖詠

燕臺一名客，心驚笙鼓喧喧漢將營。

唐詩選 卷五
萬里寒光生積雪三邊曙色動危旌
沙場烽火侵胡月海畔雲山擁薊城
少小雖非投筆吏論功還欲請長纓
九日登仙臺呈劉明府

崔署

漢文皇帝有高臺此日登臨曙色開
三晉雲山皆北向二陵風雨自東來
關門令尹誰能識河上仙翁去不回

且欲近尋彭澤宰陶然共醉菊花杯

五日觀妓

萬楚

西施謾道浣春紗碧玉今時鬪麗華
眉黛奪將萱草色紅裙妒殺石榴花
新歌一曲令人豔醉舞雙眸斂髮斜
誰道五絲能續命却令今日死君家
杜侍御送貢物戲贈

張謂

銅柱朱崖道路難，伏波橫海舊登壇。
越人自貢珊瑚樹，漢使何勞獬豸冠。
疲馬山中愁日晚，孤舟江上畏春寒。
由來此貨稱難得，多恐君王不忍看。

送李少府貶峽中王少府貶長

沙

高適

嗟君此別意，何如駐馬銜杯問謫居。
巫峽啼猿數行淚，衡陽歸雁幾封書。

青楓江上秋天遠，白帝城邊古木疎。
聖代即今多雨露，暫時分手莫躊躇。

夜別韋司士

高館張燈酒復清，夜鐘殘月雁歸聲。
只言啼鳥堪求侶，無那春風欲送行。
黃河曲裏沙為岸，白馬津邊柳向城。
莫怨他鄉暫離別，知君到處有逢迎。
和賈至舍人早朝大明宮之作

唐詩選 卷五
岑參
雞鳴紫陌曙光寒，鶯轉皇州春色闌。
金闕曉鐘開萬戶，玉階仙仗擁千官。
花迎劍佩星初落，柳拂旌旗露未乾。
獨有鳳皇池上客，陽春一曲和皆難。
和祠部王員外雪後早朝即事
長安雪後似春歸，積素凝華連曙輝。
色借玉珂迷曉騎，光添銀燭晃朝衣。

西山落月臨天仗，北闕晴雲捧禁闈。
聞道仙郎歌白雪，由來此曲和人稀。

西掖省即事

西掖重雲開曙暉，北山疎雨點朝衣。
千門柳色連青瑣，三殿花香入紫微。
平明端笏陪鵷列，薄暮垂鞭信馬歸。
宦拙自悲頭白盡，不如巖下偃荆扉。
九日使君席奉饒衛中丞赴長

水

節使橫行西出師，鳴弓擐甲羽林兒。
臺上霜威凌艸木，軍中殺氣傍旌旗。
預知漢將宣威日，正是胡塵欲滅時。
為報使君多泛菊，更將絃管醉東籬。
首春渭西郊行呈藍田張二主

薄

回風度雨渭城西，細草新花踏作泥。

秦女峰頭雪未盡，胡公陂上日初低。
愁窺白髮羞微祿，悔別青山憶舊溪。
聞道輞川多勝事，玉壺春酒正堪携。

暮春魏州東亭送李司馬歸扶

風別廬

柳鞦鶯嬌花復殷，紅亭綠酒送君還。
到來函谷愁中月，歸去磻溪夢裏山。
簾前春色應須惜，世上浮名好是閒。

西望鄉關腸欲斷對君衫袖淚痕斑

萬歲樓

王昌齡

江上巍巍萬歲樓不知經歷幾千秋
年年喜見山長在日日悲看水獨流
猿猴何曾離暮嶺鸚鵡空自泛寒洲
誰堪登望雲烟裏向晚茫茫發旅愁

題張氏隱居

杜甫

春山無伴獨相求伐木丁丁山更幽

澗道餘寒歷冰雪石門斜日到林丘
不貪夜識金銀氣遠害朝看麋鹿遊
乘興杳然迷出處對君疑是泛虛舟
宣政殿退朝晚出左掖

天門日射黃金榜春殿晴曛赤羽旗
宮艸菲菲承委珮爐烟細細駐遊絲
雲近蓬萊常五色雪殘鳩鵲亦多時
侍臣緩步歸青瑣退食從容出每遲

紫宸殿退朝口號

戶外昭容紫袖垂，雙瞻御座引朝儀。
香飄合殿春風轉，花覆千官淑景移。
晝漏稀聞高閣報，天顏有喜近臣知。
宮中每出歸東省，會送夔龍集鳳池。

曲江對酒

苑外江頭坐不歸，水晶宮殿轉霏微。
桃花細逐楊花落，黃鳥時兼白鳥飛。

縱飲久拚人共棄，懶朝真與世相違。
吏情更覺滄洲遠，老大徒傷未拂衣。

九日藍田崔氏莊

老去悲秋強自寬，興來今日盡君歡。
羞將短髮還吹帽，笑倩旁人為正冠。
藍水遠從千澗落，玉山高並兩峰寒。
明年此會知誰健，醉把茱萸仔細看。

望野

西山白雪三城戍南浦清江萬里橋
海內風塵諸弟隔天涯涕淚一身遙
惟將遲暮供多病未有涓埃答聖朝
跨馬出郊時極目不堪人事日蕭條

登樓

花近高樓傷客心萬方多難此登臨
錦江春色來天地玉壘浮雲變古今
北極朝廷終不改西山寇盜莫相侵

可憐後主還祠廟日暮聊為梁甫吟

秋興四首

玉露凋傷楓樹林巫山巫峽氣蕭森
江間波浪兼天湧塞上風雲接地陰
叢菊兩開他日淚孤舟一繫故園心
寒衣處處催刀尺白帝城高急暮砧

二

千家山郭靜朝暉日日江樓坐翠微

信病漁人還泛泛，清秋燕子故飛飛。
匡衡抗疏功名薄，劉向傳經心事違。
同學少年多不賤，五陵衣馬自輕肥。

三

蓬萊宮闕對南山，承露金莖霄漢間。
西望瑤池降王母，東來紫氣滿函關。
雲移雉尾開宮扇，日繞龍鱗識聖顏。
一卧滄江驚歲晚，幾回青瑣點朝班。

四

昆明池水漢時功，武帝旌旗在眼中。
織女機絲虛夜月，石鯨鱗甲動秋風。
波漂菰米沈雲黑，露冷蓮房墜粉紅。
關塞極天惟鳥道，江湖滿地一漁翁。

吹笛

吹笛秋山風月清，誰家巧作斷腸聲。
風飄律呂相和切，月傍關山幾處明。

唐詩選 卷五
胡騎中宵堪北走，武陵一曲想南征。
故園楊柳今搖落，何得愁中却盡生。

閣夜

歲暮陰陽催短景，天涯風雪霽寒宵。
五更鼓角聲悲壯，三峽星河影動搖。
野哭千家聞戰伐，夷歌幾處起漁樵。
卧龍躍馬終黃土，人事音書漫寂寥。

返照

楚王宮北正黃昏，白帝城西過雨痕。
返照入江翻石壁，歸雲擁樹失山村。
衰年病肺惟高枕，絕塞愁時早閉門。
不可久留豺虎亂，南方實有未招魂。

登高

風急天高猿嘯哀，渚清沙白鳥飛迴。
無邊落木蕭蕭下，不盡長江衮衮來。
萬里悲秋常作客，百年多病獨登臺。

艱難苦恨繁霜鬢，潦倒新停濁酒杯。
闕下贈裴舍人 錢起

二月黃鸝飛上林，春城紫禁曉陰陰。
長樂鐘聲花外盡，龍池柳色雨中深。
陽和不散窮途恨，霄漢長懸捧日心。
獻賦十年猶未遇，羞將白髮對華簪。
和王員外晴雪早朝

紫微晴雪帶恩光，繞仗偏隨鴛鴦行。

長信月留寧避曉，宜春花滿不飛香。
獨看積素凝清禁，已覺輕寒讓太陽。
題柱盛名兼絕唱，風流誰繼漢田郎。
自鞏洛舟行入黃河即事寄府

縣寮友

韋應物

夾水蒼山路向東，東南山豁大河通。
寒樹依微遠天外，夕陽明滅亂流中。
孤村幾歲臨伊岸，一雁初晴下朔風。

為報洛橋遊宦侶，扁舟不繫與心同。
贈錢起秋夜宿靈臺寺見寄

郎士元

石林精舍武溪東，夜叩禪扉謁遠公。
月在上方諸品靜，心持半偈萬緣空。
蒼苔古道行應遍，落木寒泉聽不窮。
更憶雙峰最高頂，此心期與故人同。

長安春望

盧綸

東風吹雨過青山，却望千門艸色間。
家在夢中何日到，春來江上幾人還。
川原繚繞浮雲外，宮闕參差落照間。
誰念為儒逢世難，獨將衰鬢客秦關。
陸勝宅秋雨中探韻同前

張南史

同人永日自相將，深竹閒園偶辟疆。
已被秋風教憶鱸，更聞寒雨勸飛觴。

歸心莫問三江水，旅服從沾九日霜。
醉裏欲尋騎馬路，蕭條是處有垂楊。
鹽州過胡兒飲馬泉

李益

綠楊著水草如烟，舊是胡兒飲馬泉。
幾處吹笳明月夜，何人倚劍白雲天。
從來凍合關山道，今日分流漢使前。
莫遣行人照容鬢，恐驚憔悴入新年。

登柳州城樓寄漳汀封連四州

刺史

柳宗元

城上高樓接大荒，海天愁思正茫茫。
驚風亂飈芙蓉水，密雨斜侵薜荔牆。
嶺樹重遮千里目，江流曲似九迴腸。
共來百粵文身地，猶自音書滯一鄉。
奉和庫部盧四兄曹長元日朝

迴

韓愈

唐詩選卷之五終
天仗宵嚴建羽旄春雲送色曉鷄號
金爐香動螭頭暗玉佩聲來雉尾高
戎服上趨承北極儒冠列侍映東曹
太平時節身難遇郎署何須笑二毛

唐詩選卷之五終

唐詩選卷之六

濟南李攀龍編選

五言絕句

題袁氏別業 賀知章

主人不相識偶坐為林泉莫謾愁沽酒囊中自有錢

夜送趙縱 楊炯

趙得千呼璧奉主請
於中城易今因姓
用此喻其尤

燕太子丹使荆軻
刺秦始皇送至易水
上為皆抗慨瞋目
髮盡上指海冠

後漢桓典為侍御史
乘駟馬人畏之此
此

東晉女子子夜歌
此歌人行為子夜
四時歌

漢武秋風解秋氣
白雲飛又送楊柳

趙氏連城壁由來天下傳送君還舊
府明月滿前川

易水送別

駱賓王

此地別燕丹壯士髮衝冠昔時人已
沒今日水猶寒

贈喬侍御

陳子昂

漢庭榮巧宦雲閣薄邊功可憐驄馬
使白首為誰雄

子夜春歌

郭振

陌頭楊柳枝已被春風吹妾心正斷
絕君懷那得知

南樓望

盧僎

太國三巴遠登樓萬里春傷心江上
客不是故鄉人

汾上驚秋

蘇頲

北風吹白雲萬里渡河汾心緒逢搖

唐詩選卷六

嵩山房

汾河トアリ

落秋聲不可聞

蜀道後期

張說

客心争日月来往預期程
秋風不相待先至洛陽城

照鏡見白髮

張九齡

宿昔青雲志蹉跎白髮年
誰知明鏡裏形影自相憐

同洛陽李少府觀永樂公主入

蕃

遜遜

邊地鶯花少年來未覺新
美人天上落龍塞始應春

静夜思

李白

牀前看月光疑是地上霜
舉頭望山月低頭思故鄉

怨情

美人捲珠簾深坐嚙蛾眉
但見淚痕

溼不知心恨誰

秋浦歌

白髮三千丈緣愁似個長不知明鏡裏何處得秋霜

獨坐敬亭山

衆鳥高飛盡孤雲獨去閒相看兩不厭只有敬亭山

見京兆韋參軍量移東陽

潮水還歸海流人却到吳相逢問愁苦淚盡日南珠

臨高臺

王維

相送臨高臺川原杳何極日暮飛鳥還行人去不息

班婕妤

怪來妝閣閉朝下不相迎總向春園裏花間笑語聲

班婕妤漢成帝後宮嬪妃也婕妤漢成帝之寵妃也後趙飛燕幸之知太后仕長信宮

雜詩

已見寒梅發，復聞啼鳥聲。
愁心視春草，畏向玉階生。

鹿柴

空山不見人，但聞人語響。
返景入深林，復照青苔上。

竹里館

獨坐幽篁裏，彈琴復長嘯。
深林人不知，

知明月來相照。

長信草

崔國輔

長信宮中，艸年年愁處生。
時侵珠履跡，不使玉階行。

少年行

遺却珊瑚鞭，白馬驕不行。
章臺折楊柳，春日路傍情。

送朱大入秦

孟浩然

遊人五陵去，寶劍直千金。
分手脫相贈，平生一片心。

春曉

春眠不覺曉，處處聞啼鳥。
夜來風雨聲，花落知多少。

洛陽訪袁拾遺不遇

洛陽訪才子，江嶺作流人。
聞說梅花早，何如此地春。

洛陽道

儲光羲

大道直如髮，春日佳氣多。
五陵貴公子，雙雙鳴玉珂。

長安道

鳴鞭過酒肆，袷服遊倡門。
百萬一時盡，含情無片言。

關山月

一雁過連營，繁霜覆古城。
胡笳在何處，

處^方半夜起邊聲

送郭司倉

王昌齡

映門淮水綠，留騎主人心。明月隨良掾，春潮夜夜深。

答武陵田太守

仗劍行千里，微軀敢一言。曾為大梁客，不負信陵恩。

孟城坳

裴迪

結廬古城下，時登古城上。古城非疇昔，今人自来往。

鹿柴

日夕見寒山，便為獨徃客。不知松林事，但有麝麝跡。

復愁

杜甫

萬國尚戎馬，故園今若何。昔歸相識少，蚤已戰場多。

絕句

江碧鳥逾白，山青花欲然。今春看又過，何日是歸年。

長干行

崔顥

君家住何處，妾住在橫塘。停船暫借問，或恐是同鄉。

詠史

高適

尚有綈袍贈，應憐范叔寒。不知天下

士猶作布衣者。

田家春望

出門何所見，春色滿平蕪。可歎無知己，高陽一酒徒。

行軍九日思長安故園

岑參

強欲登高去，無人送酒來。遙憐故園菊，應傍戰場開。

見渭水思秦川

渭水東流去何時到雍州
憑漆兩行淚寄向故園流

登鸛鵲樓

王之渙

白日依山盡黃河入海流
欲窮千里目更上一層樓

終南望餘雪

祖詠

終南陰嶺秀積雪浮雲端
林表明霽色城中增暮寒

色城中增暮寒

罷相作

李適之

避賢初罷相樂聖且銜
益為問門前客今朝幾箇來

奉送五叔入京兼寄綦母

李頎

陰雲帶殘日悵別此何時
欲望黃山道無由見所思

左掖梨花

丘為

冷艷全欺雪，餘香乍入衣。
春風且莫定，吹向玉階飛。

九日陪元魯山登北城留別

蕭穎士

綿連滎川迥，杳渺鴉路深。
彭澤興不淺，臨風動歸心。

平蕃曲

劉長卿

渺渺戍烟孤，茫茫塞州枯。
隴頭那用閉，萬里不防胡。

其二

絕漠大軍還，平沙獨戍閒。
空留一片石，萬古在燕山。

逢俠者

錢起

燕趙悲歌士，相逢劇孟家。
寸心言不盡，前路日將斜。

江行無題

咫尺愁風雨，匡廬不可登。
祇疑雲霧窟，猶有六朝僧。

秋夜寄丘二十二員外

韋應物

懷君屬秋夜，散步咏涼天。
山空松子落，幽人應未眠。

聽江笛送陸侍御

遠聽江上笛，臨觴一送君。
還愁獨病夜，更向郡齋聞。

聞雁

故園眇何處，歸思方悠哉。
淮南秋雨夜，高齋聞雁來。

答李瀚

林中觀易罷，溪上對鷗閒。
楚俗饒詞客，何人最往還。

婕妤怨

皇甫冉

花枝出建章，鳳管發昭陽。借問承恩者，雙蛾幾許長。

題竹林寺

朱放

歲月人間促，烟霞此地多。殷勤竹林寺，更得幾回過。

秋日

耿漳

返照入閭巷，憂來誰共語。古道少人

行秋風動禾黍

和張僕射塞下曲

盧綸

月黑雁飛高，單于遠遁逃。欲將輕騎逐，大雪滿弓刀。

別盧秦卿

司空曙

知有前期在，難分此夜中。無將故人酒，不及石尤風。

幽州

李益

征戍在三桑乾年年薊水寒
殷勤驛西路此去向長安

三閭廟

戴叔倫

沅湘流不盡屈子怨何深
日暮秋風起蕭蕭楓樹林

思君恩

令狐楚

小苑鶯歌歇長門蝶舞多
眼看春又

去翠輦不曾過

登柳州蛾山

柳宗元

荒山秋日午獨上意悠悠
如何望鄉處西北是融州

秋風引

劉禹錫

何處秋風至蕭蕭送雁羣
朝來入庭樹孤客最先聞

鞏路感懷

呂溫

唐詩選 卷六
馬嘶白日暮劍鳴秋氣來我心渺無
際河上空徘徊

古別離

孟郊

欲別牽郎衣郎今到何處不恨歸來
遲莫向臨邛太

尋隱者不遇

賈島

松下問童子言師採藥去只在此山
中雲深不知處

宮中題

文宗皇帝

輦路生秋艸上林花滿枝憑高何限
意無復侍臣知

勸酒

于武陵

勸君金屈卮滿酌不須辭花發多風
雨人生足別離

秋日湖上

薛瑩

落日五湖遊烟波處處愁浮沈千古

唐詩選 卷六 古詩山房

事誰與問東流

題慈恩塔

荆叔

漢國山河在秦陵草樹深暮雲千里色無處不傷心

伊州歌

無名氏

聞道黃花成頻年不解兵可憐閨裏月偏照漢家營

其二

打起黃鶯兒莫教枝上啼啼時驚妾夢不得到遼西

哥舒歌

西鄙人

北斗七星高哥舒夜帶刀至今窺牧馬不敢過臨洮

答人

太上隱者

偶來松樹下高枕石頭眠山中無曆日寒盡不知年

唐詩選 卷六

古詩山房

唐詩選卷之六終

唐詩選卷之六終

唐詩選卷之七

濟南李攀龍編選

七言絕句

蜀中九日

王勃

九月九日望鄉臺他席他鄉送客杯
人情已厭南中苦鴻雁那從北地來

渡湘江

杜審言

唐詩選卷之七

蜀山房

遲日園林悲昔遊，今春花鳥作邊愁。
獨憐京國人南竄，不似湘江水北流。

贈蘇綰書記

知君書記本翩翩，為許從戎赴朔邊。
紅粉樓中應計日，燕支山下莫經年。
戲贈趙使君美人

紅粉青娥映楚雲，桃花馬上石榴裙。
羅敷獨向東方去，太謾學他家作使君。

銅雀臺

劉廷琦

銅臺宮觀委灰塵，魏主園陵漳水濱。
即今西望猶堪思，況復當時歌舞人。

邙山

沈佺期

北邙山上列墳塋，萬古千秋對洛城。
城中日夕歌鐘起，山上惟聞松柏聲。
送司馬道士遊天台

宋之問

羽客笙歌此地違，離筵數處白雲飛。
蓬萊闕下長相憶，桐柏山頭去不歸。

送梁六

張說

巴陵一望洞庭秋，日見孤峰水上浮。
聞道神仙不可接，心隨湖水共悠悠。

涼州詞

王翰

葡萄美酒夜光杯，欲飲琵琶馬上催。
醉臥沙場君莫笑，古來征戰幾人回。

清平調詞三首

李白

雲想衣裳花想容，春風拂檻露華濃。
若非羣玉山頭見，會向瑤臺月下逢。

二

一枝濃艷露凝香，雲雨巫山枉斷腸。
借問漢宮誰得似，可憐飛燕倚新粧。

三

名花傾國兩相歡，常得君王帶笑看。

解釋春風無限恨沈香亭北倚闌干
客中行

蘭陵美酒鬱金香玉碗盛來琥珀光
但使主人能醉客不知何處是他鄉

峨眉山月歌

峨眉山月半輪秋影入平羌江水流
夜發清溪向三峽思君不見下渝州

上皇西巡南京歌二首

誰道君王行路難六龍西幸萬人歡
地轉錦江成渭水天迴玉壘作長安

二

劍閣重關蜀北門上皇歸馬若雲屯
少帝長安開紫極雙懸日月照乾坤
聞王昌齡左遷龍標尉遙有此

寄

楊花落盡子規啼聞道龍標過五溪

我寄愁心與明月，隨風直到夜郎西。
黃雀樓送孟浩然之廣陵

故人西辭黃雀樓，烟花三月下揚州。
孤帆遠影碧空盡，惟見長江天際流。
陪族叔刑部侍郎擘及中書舍

人賈至遊洞庭湖

洞庭西望楚江分，水盡南天不見雲。
日落長沙秋色遠，不知何處弔湘君。

望天門山

天門中斷楚江開，碧水東流至北迴。
兩岸青山相對出，孤帆一片日邊來。

早發白帝城

朝辭白帝彩雲間，千里江陵一日還。
兩岸猿聲啼不住，輕舟已過萬重山。

秋下荆門

霜落荆門江樹空，布帆無恙掛秋風。

此行不為鱸魚鱸自愛名山入剡中
蘇臺覽古

舊苑荒臺楊柳新菱歌清唱不勝春
只今惟有西江月曾照吳王宮裏人

越中懷古

越王勾踐破吳歸義士還家盡錦衣
宮女如花滿春殿只今惟有鷓鴣飛
與史郎中欽聽黃雀樓上吹笛

一名為遷客公長沙西望長安不見家
黃雀樓中吹玉笛江城五月落梅花

春夜洛城聞笛

誰家玉笛暗飛聲散入春風滿洛城
此夜曲中聞折柳何人不起故園情

春宮曲

王昌齡

昨夜風開露井桃未央前殿月輪高
平陽歌舞新承寵簾外春寒賜錦袍

西宮春怨

西宮夜靜，百花香欲捲。朱簾春恨長，
斜抱雲和深。見月朧朧，樹色隱昭陽。

西宮秋怨

芙蓉不及美人粧，水殿風來珠翠香。
却恨含情掩秋扇，空懸明月待君王。
長信秋詞

眞成薄命久尋思，夢見君王覺後疑。

火照西宮，知夜飲分明。複道奉恩時

青樓曲

白馬金鞍從武皇，旌旗十萬宿長楊。
樓頭少婦鳴箏坐，遙見飛塵入建章。

閨怨

閨中少婦不知愁，春日凝粧上翠樓。
忽見陌頭楊柳色，悔教夫婿覓封侯。

出塞行

白草原頭望京師
黃河水流無盡時
秋天曠野行人絕
馬首東來知是誰

從軍行三首

烽火城西百尺樓
黃昏獨坐海風秋
更吹羌笛關山月
無那金閨萬里愁

二

青海長雲暗雪山
孤城遙望玉門關
黃沙百戰穿金甲
不破樓蘭終不還

三

秦時明月漢時關
萬里長征人未還
但使龍城飛將在
不教胡馬度陰山

梁苑

梁園秋竹古時烟
城外風悲欲暮天
萬乘旌旗何處在
平臺賓客有誰憐
芙蓉樓送辛漸

寒雨連江夜入吳
平明送客楚山孤

洛陽親友如相問，一片冰心在玉壺。
送薛大赴安陸

津頭雲雨暗湘山，遷客離憂楚地顏。
遙送扁舟安陸郡，天邊何處穆陵關。

送別魏三

醉別江樓橘柚香，江風引雨入船涼。
憶君遙在湘山月，愁聽清猿夢裏長。

盧溪別友人

武陵溪口駐扁舟，溪水隨君向北流。
行到荆門上三峽，莫將孤月對猿愁。

重別李評事

莫道秋江離別難，舟船明日是長安。
吳姬緩舞留君醉，隨意青楓白露寒。

少年行

王維

出身仕漢羽林郎，初隨驃騎戰漁陽。
孰知不向邊庭苦，縱死猶聞俠骨香。

九月九日憶山中兄弟

獨在異鄉為異客，每逢佳節倍思親。
遙知兄弟登高處，遍插茱萸少一人。
與盧員外象過崔處士興宗林

亭

綠樹重陰蓋四隣，青苔日厚自無塵。
科頭箕踞長松下，白眼相看他世上人。
送韋評事

欲逐將軍取右賢，沙場走馬向居延。
遙知漢使蕭關外，愁見孤城落日邊。

送沈子福之江南

楊柳渡頭行客稀，罟師盪槳向臨圻。
唯有相思似春色，江南江北送君歸。

春思二首

賈至

艸色青青柳色黃，桃花歷亂李花香。
春風不為吹愁去，春日偏能惹恨長。

二

紅粉當壚弱柳垂金花臘酒解酴醿
笙歌日暮能留客醉殺長安輕薄兒

西亭春望

日長風煖柳青青北雁歸飛入窅冥
岳陽城上聞吹笛能使春心滿洞庭
初至巴陵與李十二白同泛洞

庭湖

楓岸紛紛落葉多洞庭秋水晚來波
乘興輕舟無近遠白雲明月弔湘娥

送李侍郎赴常州

雪晴雲散北風寒楚水吳山道路難
今日送君須盡醉明朝相憶路漫漫
岳陽樓重宴別王八員外貶長

沙

江路東連千里潮青雲北望紫微遙

莫道巴陵湖水濶，長沙南畔更蕭條。
封大夫破播仙凱歌二首

岑參

漢將承恩西破戎，捷書先奏未央宮。
天子預開麟閣待，祇今誰數貳師功。

二

日落轅門鼓角鳴，千羣面縛出蕃城。
洗兵魚海雲迎陣，秣馬龍堆月照營。

苜蓿烽寄家人

苜蓿烽邊逢立春，葫蘆河上淚沾巾。
閨中只是空相憶，不見沙場殺人。

玉關寄長安李主簿

東去長安萬里餘，故人那惜一行書。
玉關西望腸堪斷，況復明朝是歲除。

逢入京使

故園東望路漫漫，雙袖龍鍾淚不乾。

馬_レ上_二相_レ逢_テ無_二紙_一筆_一憑_テ君_二傳_レ語_一報_レ平_二安_一

磧中作

走_レ馬_一西_レ來_二欲_ス到_レ天_一辭_レ家_一見_レ月_一兩_レ回_レ圓

今_レ夜_一不_レ知_レ何_レ處_一宿_一平_二沙_一萬_二里_一絕_ス人_一烟_一

魏_一州_一後_レ亭_一送_レ李_一判_レ官_一使_レ赴_レ晉_一絳

得_二秋_一字_一

西_一原_一驛_一路_一掛_レ城_一頭_一客_一散_一江_一亭_一雨_一未_レ休

君_一去_レ試_レ看_レ汾_一水_一上_一白_一雲_一猶_レ似_レ漢_一時_一秋

送_レ人_一還_レ京_一

匹_一馬_一西_一來_一天_一外_一歸_レ揚_レ鞭_一只_レ共_二鳥_一爭_レ飛

送_レ君_一九_一月_一交_レ河_一北_一雪_一裏_一題_レ詩_一淚_一滿_レ衣

赴_レ北_一庭_一度_レ隴_一思_レ家_一

西_一向_レ輪_一臺_一萬_二里_一餘_一也_一知_レ鄉_一信_一日_一應_レ疎

隴_一山_一鸚_一鵡_一能_レ言_レ語_一為_レ報_レ家_一人_一數_一寄_レ書

酒_一泉_一太_一守_一席_一上_一醉_レ後_一作_一

酒_一泉_一太_一守_一能_レ劒_一舞_一高_一堂_一置_レ酒_一夜_一擊_レ鼓

唐詩選 卷七
胡笳一曲斷人腸，坐客相看淚如雨。
送劉判官赴磧西

火山五月行人少，看君馬去疾如鳥。
都使行營太白西，角聲一動胡天曉。

山房春事

梁園日暮亂飛鴉，極目蕭條三兩家。
庭樹不知人去盡，春來還發舊時花。

寄孫山人

儲光義

新林二月孤舟還，水滿清江花滿山。
借問故園隱君子，時時來往住人間。

贈花卿

杜甫

錦城絲管日紛紛，半入江風半入雲。
此曲祇應天上有人間，能得幾回聞。

重贈鄭鍊

鄭子將行罷使臣，囊無一物獻尊親。
江山路遠羈離日，裘馬誰為感激人。

秦和嚴武軍城早秋

秋風嫋嫋動高旌，玉帳分弓射虜營。
已收滴博雲間戍，欲奪蓬婆雪外城。

解悶

一辭故國十經秋，每見秋瓜憶故丘。
今日南湖采薇蕨，何人為覓鄭瓜州。
書堂飲既夜復邀，李尚書下馬

月下賦

湖月林風相與清，殘尊下馬復同傾。
久拚野雀如雙鬢，遮莫隣雞下五更。

塞下曲二首 常建

玉帛朝回望帝鄉，烏孫歸去不稱王。
天涯靜處無征戰，兵氣銷為日月光。

二

北海陰風動地來，明君祠上望龍堆。
髑髏盡是長城卒，日暮沙場飛作灰。

唐詩選 卷七
送宇文六

花映垂楊漢水清，微風林裏一枝輕。
即今江北還如此，愁殺江南離別情。
三日尋李九莊

雨歇楊林東渡頭，永和三日盪輕舟。
故人家在桃花岸，直到門前溪水流。
九曲詞 高適

鐵馬橫行鐵嶺頭，西看羅剎取封侯。

青海只今將飲馬，黃河不用更防秋。

除夜作

旅館寒燈獨不眠，客心何事轉淒然。
故鄉今夜思千里，霜鬢明朝又一年。
塞上聞吹笛

雪淨胡天牧馬還，月明羌笛戍樓間。
借問梅花何處落，風吹一夜滿關山。
別董大

十里黃雲白日曛北風吹雁雪紛紛
莫愁前路無知己天下誰人不識君

送杜十四之江南

孟浩然

荆吳相接水為鄉君去春江正淼茫
日暮孤舟何處泊天涯一望斷人腸

寄韓鵬

李頎

為政心開物自閒朝看飛鳥暮飛還

寄書河上神明宰羨爾城頭姑射山

九日

崔國輔

江邊楓落菊花黃少長登高一望鄉

九日陶家雖載酒三年楚客已霑裳

題長安主人壁

張謂

世人結交須黃金黃金不多交不深

縱令然諾暫相許終是悠悠行路心

送人使河源

唐詩選 卷一
故人行役向邊州，匹馬今朝不少留。
長路關山何日盡，滿堂絲竹為君愁。

涼州詞

王之渙

黃河遠上白雲間，一片孤城萬仞山。
羌笛何須怨楊柳，春光不度玉門關。

九日送別

蘄庭蕭瑟故人稀，何處登高且送歸。
今日暫同芳菊酒，明朝應作斷蓬飛。

洛陽客舍逢祖咏留宴

蔡希寂

綿綿漏鼓洛陽城，客舍平居絕送迎。
逢君買酒因成醉，醉後焉知世上情。

少年行

吳象之

承恩借獵小平津，使氣常遊中貴人。
一擲千金渾是膽，家無四壁不知貧。

江南行

張潮

唐詩選卷七
六言詩
淡菰葉爛別西灣蓮子花開猶未還
妾夢不離江上水人傳郎在鳳凰山

軍城早秋

嚴武

昨夜秋風入漢關朔雲邊月滿西山
更催飛將追騎虜莫遣沙場匹馬還

重送裴郎中貶吉州

劉長卿

猿啼客散暮江頭人自傷心水自流

同作逐臣君更遠青山萬里一孤舟

送李判官之潤州行營

萬里辭家事鼓鼙金陵驛路楚雲西
江春不肯留行客艸色青青送馬蹄

春行寄興

李華

宜陽城下草萋萋澗水東流復向西
芳樹無人花自落春山一路鳥空啼

歸雁

錢起

瀟湘何事等閒回，水碧沙明兩岸苔。
二十五絃彈夜月，不勝清怨却飛來。

登樓寄王卿

韋應物

踏閣攀林恨不同，楚雲滄海思無窮。
數家砧杵秋山下，一郡荆榛寒雨中。

酬柳郎中春日歸揚州南國見

別之作

廣陵三月花正開，花裏逢君醉一迴。

南北相過殊不遠，暮潮歸去早潮來。

送魏十六還蘇州

皇甫冉

秋夜沈沈此送君，陰蟲切切不堪聞。
歸舟明日昆陵道，回首姑蘇是白雲。

曾山送別

淒淒遊子苦飄蓬，明月清樽祗暫同。
南望千山如黛色，愁君客路在其中。

寒食

韓翃

春城無處不飛花
寒食東風御柳斜
日暮漢宮傳蠟燭
青烟散入五侯家
送客知鄂州

江口千家帶楚雲
江花亂點雪紛紛
春風落日誰相見
青翰舟中有鄂君
宿石邑山中

浮雲不共此山齊
山靄蒼蒼望轉迷

曉月暫飛千樹裏
秋河隔在數峯西

送劉侍郎

李端

幾人同入謝宣城
未及酬恩隔死生
唯有夜猿知客恨
嶧陽溪路第三聲
楓橋夜泊

張繼

月落烏啼霜滿天
江楓漁火對愁眠
姑蘇城外寒山寺
夜半鐘聲到客船
聽角思歸

顧况

唐詩選 卷七 十 嵩山房

唐詩選 卷七
故園黃葉滿青苔夢後城頭曉角哀
此夜斷腸人不見起行殘月影徘徊

宿昭應

武帝祈靈太乙壇新豐樹色繞千官
那知今夜長生殿獨閉空山月影寒

湖中

青艸湖邊日色低黃茅瘴裏鷓鴣啼
丈夫飄蕩今如此一曲長歌楚水西

夜發袁江寄李穎川劉侍郎

戴叔倫

半夜回舟入楚鄉月明山水共蒼蒼
孤猿更叫秋風裏不是愁人亦斷腸

寄楊侍御

包何

一官何幸得同時十載無媒獨見遺
今日莫論腰下組請君看取鬢邊絲

汴河曲

李益

汴水東流無限春，隋家宮闕已成塵。
行人莫上長堤望，風起楊花愁殺人。

聽曉角

邊霜昨夜墮，關榆吹角當城片。
月孤無限塞鴻飛，不度秋風吹入小單于。
夜上受降城，聞笛。

回樂峯前沙似雪，受降城外月如霜。
不知何處吹蘆管，一夜征人盡望鄉。

從軍北征

天山雪後海風寒，橫笛偏吹行路難。
磧裏征人三十萬，一時回首月中看。

楊柳枝詞

劉禹錫

煬帝行宮汴水濱，數株楊柳不勝春。
晚來風起花如雪，飛入宮牆不見人。
與歌者何戡

二十餘年別帝京，重聞天樂不勝情。

唐詩選 卷之...

舊人唯有何戡在，更與殷勤唱渭城。

浪淘沙詞

鸚鵡洲頭浪颭沙，青樓春望日將斜。
銜泥燕子爭歸舍，獨自狂夫不憶家。

自朗州至京戲贈看花諸君

紫陌紅塵拂面來，無人不道看花回。
玄都觀裏桃千樹，盡是劉郎去後栽。

涼州詞

張籍

鳳林關裏水東流，白草黃榆六十秋。
邊將皆承主恩澤，無人解道取涼州。

十五夜望月

王建

中庭地白樹棲鴉，冷露無聲溼桂花。
今夜月明人盡望，不知秋思在誰家。

送盧起居

武元衡

相如擁傳有光輝，何事闌干淚溼衣。
舊府東山餘妓在，重將歌舞送君歸。

嘉陵驛

悠悠風旆遠山川山驛空濛雨作烟
路半嘉陵頭已白蜀門西更上青天

漢苑行

張仲素

回雁高飛太液池新花低發上林枝
年光到處皆堪賞春色人間總未知

塞下曲

三戍漁陽再度遼驛弓在臂箭橫腰

匈奴似欲知名姓休傍陰山更射鵰

又

朔雪飄飄開雁門平沙歷亂捲蓬根
功名取計擒生數直斬樓蘭報國恩

秋閨思

碧窗斜月靄深輝愁聽寒蛩淚溼衣
夢裏分明見關塞不知何路向金微

郡中即事

羊士諤

紅衣落盡暗香殘
葉上秋光白露寒
越女含情已無限
莫教長袖倚闌干

登樓

槐柳蕭疎繞郡城
夜添山雨作江聲
秋風南陌無車馬
獨上高樓故國情

酬浩初上人欲登仙人山見貽

柳宗元

珠樹玲瓏隔翠微
病來方外事多違

仙山不屬分符客
一任凌空錫杖飛

題延平劍潭

歐陽詹

想像精靈欲見難
通津一水漫漫
空餘千載凌霜色
長與澄潭白日寒

聞白樂天左降江州司馬

元稹

殘燈無焰影幢幢
此夕聞君謫九江
垂死病中驚坐起
暗風吹雨入寒窗

胡渭州

張祐

亭亭孤月照行舟，寂寂長江萬里流。
鄉國不知何處是，雲山漫漫使人愁。

雨淋鈴

雨淋鈴，夜却歸秦，猶是張徽一曲新。
長說上皇垂淚教，月明南內更無人。

魏夫人

魏國夫人承主恩，平明騎馬入宮門。

却嫌脂粉污顏色，淡掃蛾眉朝至尊。

度桑乾

賈島

客舍并州已十霜，歸心日夜憶咸陽。
無端更渡桑乾水，却望并州是故鄉。

成德樂

王表

趙女乘春上畫樓，一聲歌發滿城秋。
無端更唱關山曲，不是征人亦淚流。

漢宮詞

李商隱

青雀西飛竟未回，君王長在集靈臺。
侍臣最有相如渴，不賜金莖露一杯。

夜雨寄北

君問歸期未有期，巴山夜雨漲秋池。
何當共剪西窗燭，却話巴山夜雨時。

寄令狐郎中

嵩雲秦樹久離居，雙鯉迢迢一紙書。
休問梁園舊賓客，茂陵秋雨病相如。

秋思

許渾

琪樹西風枕簟秋，楚雲湘水憶同遊。
高歌一曲掩明鏡，昨日少年今白頭。

江樓書感

趙嘏

獨上江樓思渺然，月光如水水連天。
同來翫月人何處，風景依稀似去年。

楊柳枝

溫庭筠

館娃宮外艸城西，遠映征帆近拂堤。

繫得王孫歸意切，不關春艸綠萋萋。
折楊柳 段成式

枝枝交影鎖長門，嫩色曾霑雨露恩。
鳳輦不來春欲盡，空留鶯語到黃昏。

宮怨

司馬禮

柳色參差掩畫樓，曉鶯啼送滿宮愁。
年年花落無人見，空逐春泉出御溝。

宴邊將

張喬

一曲涼州金石清，邊風蕭颯動江城。
坐中有老沙場客，橫笛休吹塞上聲。

退朝望終南山

李極

紫宸朝罷綴鵷鷺，丹鳳樓前駐馬看。
唯有終南山色在，晴明依舊滿長安。

華清宮

崔魯

草遮回磴絕鳴鑿，雲樹深深碧殿寒。
明月自來還自去，更無人倚玉闌干。

古別離

韋莊

晴烟漠漠柳毵毵，不那離情酒半酣。
更把玉鞭雲外指，斷腸春色在江南。

宮詞

李建勳

宮門長閉舞衣閒，略識君王髮已斑。
却羨落花春不管，御溝流得到人間。

水調歌第一疊

張子容

平沙落日大荒西，隴上明星高復低。

孤山幾處看烽火，戰士連營候鼓鼙。

涼州歌第二疊

朔風吹葉雁門秋，萬里烟塵昏戍樓。
征馬長思青海上，胡笳夜聽隴山頭。

水鼓子第一曲

雕弓白羽獵初回，薄夜牛羊復下來。
夢水河邊青艸合，黑山峯外陣雲開。

雜詩

陳祐

無定河邊暮笛聲，赫連臺畔旅人情。
函關歸路千餘里，一夕秋風白髮生。

初過漢江

無名氏

襄陽好，向岷亭看，人物蕭條，屬歲闌。
為報習家多，置酒夜來風雪過江寒。

胡笳曲

月明星稀，霜滿野，轡車夜宿陰山下。
漢家自失李將軍，單于公然來牧馬。

塞上曲

王烈

紅顏歲歲老，金微沙磧年年臥，鐵衣
白草城中春不入，黃花戍上雁長飛。

又

孤城夕對戍樓閑，迴合青冥萬仞山。
明鏡不須生白髮，風沙自解老紅顏。

邊詞

張敬忠

五原春色舊來遲，二月垂楊未掛絲。

即今河畔冰開日正是長安花落時

九日宴

張諤

秋葉風吹黃颯颯晴雲日照白鱗鱗
歸來得問茱萸女今日登高醉幾人

西施石

樓穎

西施昔日浣紗津石上青苔思殺人
一名太姑蘇不復返岸傍桃李為誰春

和李秀才邊庭四時怨

盧弼

八月霜飛柳遍黃蓬根吹斷雁南翔
隴頭流水關山月泣上龍堆望故鄉

又

朔風吹雪透刀瘢飲馬長城窟更寒
夜半火來知有敵一時齊保賀蘭山

宴城東莊

崔敏童

一年始有一年春百歲曾無百歲人

能向花前幾回醉，
千沽酒莫辭貧。
奉和同前
崔惠童

一月主人笑幾回，
相逢相值且銜杯。
眼看春色如流水，
今日殘花昨日開。

病疎陂驛

王周

秋染棠梨葉半紅，
荊州東望草平空。
誰知孤宦天涯意，
微雨瀟瀟古驛中。

塞下曲

釋皎然

寒塞無因見落梅，
胡人吹入笛聲來。
勞勞亭上春應度，
夜夜城南戰未回。

僧院

釋靈一

虎溪聞月引，
相過帶雪松枝掛。
薜蘿無限青山行，
欲盡白雲深處老僧多。

唐詩選卷之七終

不	以	何	物	按	見	巧	此	已
來	坊	官	諸	奉	率	屬	五	流
唐	詩	亦	復	尔	獨	奈	進	
三	之	書	中	秀	其	選		
奔	志	評	遠	慎	詩	味	有	

發

王務其其及不殆亦
籍其之究法刻剔抉
幾其打及舊教三改
宛結在人目睫豈不
快乎流溪者仍不昧
之

心志當由百手子為子遷
道

物茂之題



發

三

唐詩選四聲假名附并平假名附
唐詩選讀書本大字 全部出来

享和二壬戌年春三月日新刻出来

大坂

書肆定榮堂

吉文字屋市兵衛弘所

江戸

書肆嵩山房藏版

小林新兵衛梓行



