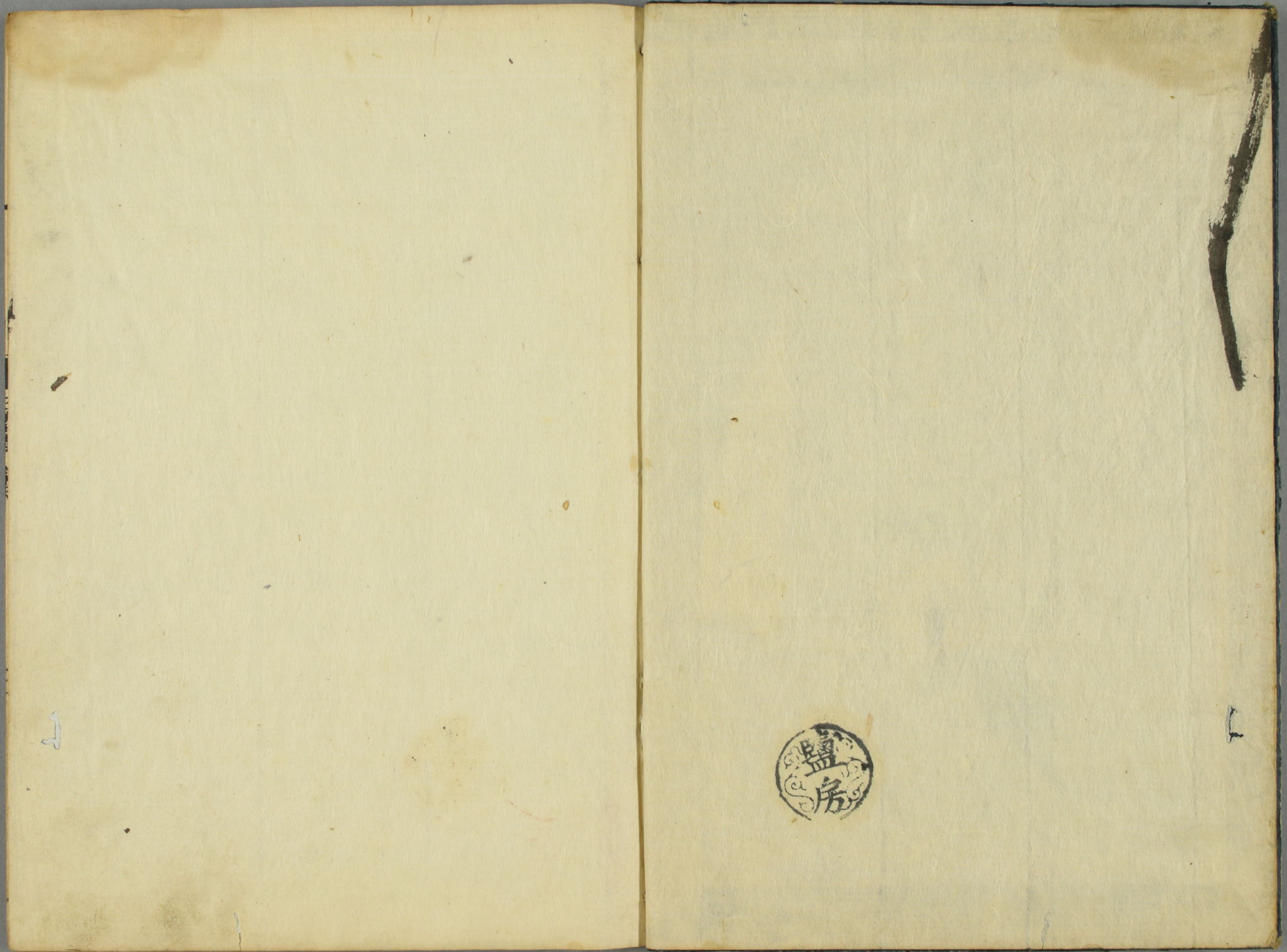




重校正  
三體詩  
下









增註唐詩五言律句三體家法卷之下

藏書  
卷之三

○四實

周弼曰謂中四句皆景物而實開元大曆多此體華麗典重之間有雍容寬厚之態此其妙也稍變然後入於虛間以禱思故此體實為衆體之首昧者為之則堆積窒塞寡於意味矣

早春游望

復齋謾錄以為韋蘇州詩

杜審言

獨有宦游人

王吉曰長卿久宦游不遂而困

偏驚物候新雲霞出海曙

梅柳渡江春

本集題云和晉陵丞早春游望此二句蓋晉陵游望之景

淑氣催黃鳥

晴光轉綠蘋忽聞歌古調

古三

歸思欲沾巾

增註

黃鳥黃鶯一名倉庚齊人謂之搏黍○蘋爾雅萍之大者

遊少林寺增註

傳燈錄達磨禪師寓止嵩山少林面壁九年即此

沈佺期

長歌遊寶地徙倚對珠林

佛經黃金七寶地摩尼珠為林楚詞步徙倚而遙思注曰徙



遷移倚，**鴈塔風霜古**。佛書西域有，比丘見群鴈飛，乃日可立也。我食鴈即墮地，佛曰此鴈王也。不可食，乃龍池歲月深，紺園澄夕霽。**碧殿**謂園葉紺瑤，夕陽照之，如水色之澄。

**下秋陰歸路煙霞晚**，**山蟬處處吟**。寶地珠林，並佛寺，通稱。○龍池，杜詩掖垣，通龍潭，洛陽園經有，躍龍池又長安志云，漢晉邸與慶宮，躍龍門外小池，景龍中，彌且數頃，常見黃龍。○晉鸞殿，標碧，為瓦。

**晚至華陰增註**。漢書華陰縣秦名寧秦，漢為華陰縣，屬京兆，大華山在南唐華州，華陰郡屬關內道。

**皇甫曾**。今屬陝西，東路。

**臘盡促歸心**，**行人及華陰**。華陰縣在華州，東六十五里。**雲霞僊掌出**。玄宗大華，銘首峯有，五崖自下，遠望，偶為掌形。

**松柏古祠深**。云，壇場廟宇，何代不修，禱三祠無歲而缺。**野渡冰生岸**，**寒川燒隔林**，**溫泉眷漸近**。

**官樹晚沉沉**。溫泉宮，見前注。**增註**。隋紹古稱臘，揆也，取新舊交接，可以平一月，為臘，今相傳冬至。

後第一，戊為臘，○燒失照切，款也，又野火，○沉沉深也。

**經慶寶慶寺增註**。寶慶一作寶，炎，一作寶光。**司空曙**

**黃葉前朝寺**，**無僧寒殿開**，**池晴龜出曝**，**松暝鶴飛回**。

**古砌碑橫草**，**陰廊畫雜苔**，**禪宮亦消歇**，**塵世轉堪哀**。

**次北固山下**。英靈集題，作江南意。**增註**。北固山在潤州，北下里，迥出，下臨長江，山勢從北來，險固。

**王灣**

**客路青山外**，**行舟綠水前**。英靈集作，南國多新意，東行伺早天。**潮平兩岸**

**潤風正**，**一帆懸海日**，**生殘夜**，**江春入舊年**，**鄉書何處**

**達歸鴈**，**洛陽邊**。漢武帝射上林得，雁足有繫，帛書。**增註**。岳陽，岳州，郡各州，岳大岳山之陽，秦晉屬，長沙郡，宋巴陵郡，隋唐岳山。

**岳陽晚景增註**。岳陽，岳州，郡各州，岳大岳山之陽，秦晉屬，長沙郡，宋巴陵郡，隋唐岳山。



州巴陵郡屬江南道今屬湖北道

張均

晚景寒鴉集秋風旅鴈歸水光浮日去霞彩映江飛  
洲白蘆華吐園紅柿葉稀長沙里暑地岳陽漢屬長沙十二洲志曰西

自湘江至東萊萬里故曰長沙九月未成衣詠九月授衣

晚發五溪

蜀先王於五溪立黔安郡今紹慶府也五溪者西漢辰溪巫溪武溪沅溪

增註

荆湖山谷間有五溪西長一云楚滅巴巴子足弟五人流入五溪各為一溪之長今屬常德武陵秦司馬錯定黔中據城以扼五溪謂雄溪構溪西溪沅溪辰溪又云在辰州武陵之間壺顯山後即漢馬援所征處

岑參

客厭巴南地鄉隣劔北天江村片雨外野寺夕陽邊  
茅葉藏山徑蘆華間渚田舟行未可住乘月且須牽

增註

巴南二邑中巴巴西巴東也歸州夔州魚復雲安並屬巴東綿州屬巴西巴南指巴以南也○劔北唐劔南道梁州自劔而南分益州劔北則自劔南以北也

仲夏江陰官舍寄裴明府增註

江陰吳季札所封延陵故地秦漢屬會稽

晉吳郡梁置江陰郡及縣唐江陰縣隸常州晉陵郡屬江南道南唐及宋江陰軍今屬浙西道○明府杜詩明府豈辭蒲注郡所居曰府明者嚴明之稱

李嘉祐

萬室邊江次孤城對海安朝霞晴作雨濕氣晚生寒

苔色侵衣桁

謂梅蒸

潮痕上井欄題詩招茂宰

謝玄暉詩茂宰

深遐卷蓋卓茂為密令有聲故詩人用以比宰邑者

思爾欲辭官增註

衣桁衣架也杜詩翠鳴衣

桁○井欄魏明帝九龍殿前為玉井綺欄○茂宰杜工部趙明府詩茂宰得林新謝玄暉和伏曼容詩茂宰深遐卷其時曼容為武昌太守蓋太守亦稱茂宰又李白贈義興詩天子思茂宰則縣官亦稱茂宰也○晉陶潛為彭澤令郡遣督郵至吏白



應東帶見之潘歎曰吾不能為五斗米折腰事卿里小兒乃解用辭官歸

### 山行

殷遙

寂歷青山曉山行趣不稀野華成子落江燕引雛飛  
暗草薰苔徑晴楊拂石磯俗人猶語此余亦轉忘歸

增註

水激石曰磯

### 送陸明府之肝胎增註

肝音叶胎音怡春秋吳善道地漢為縣晉魏置郡陳

北譙州唐為縣屬淮南道泗州即宋招信軍今屬淮東道

崔峒

陶令之官去離愁慘別竟自煙連海戍紅葉近淮村  
遠浪搖山郭平蕪到縣門政成堪吏隱汝南先賢傳鄭欽吏隱于蠡陂  
之免負府公恩增註陶令以淵明止陸明府也戍守邊世

為吳市門卒皆隱於吏者也

### 溪南書齋增註

唐劍南道戎州南溪郡有南溪縣又簡州有南溪在壽昌寺側有小

桃

楊發

茅屋住來久山深人閉門草生垂井口華落擁籬根  
入院將雛鳥攀蘿抱子猿曾逢異人說風景似桃源

增註

蘇維我也爾雅云兔絲詩疏在草曰兔絲在水曰松蘿○異人前定錄表孝叔遇異人得書云每受一命即開一

幅累仕皆驗○桃源在常德府晉太元中武陵人捕魚緣溪忽逢桃華夾岸漁人異之行盡水源得一山有小口捨舟入豁然開朗屋舍儼然有良由美地桑竹之屬男女衣著悉如外人見漁人驚問設酒食云先世避秦亂來此留數日漁人辭去向路處處誌之請太守說太守遣人隨往路迷不得入任安貧武陵記漁人姓黃名道真太守係劉歆

### 泊楊子岸

楊子橋去揚州城十五里

祖詠



纔入維揚郡鄉關北路迢林藏初霽雨風退欲歸潮  
江火明沙岸雲帆礙浦橋客衣今日薄寒氣近來饒

**增註** 以維水維繞日維揚

### 新秋寄樂天

劉禹錫

月露發光彩此時方見秋夜涼金氣應天靜火星流

詩七月流火爾雅注日太火心星也 蟲響偏依井螢飛直過樓相知盡白

首清景復追遊意謂彼已皆老復事追遊乎言不復也

### 秋日送客至潛水驛增註

潛水驛在杭州於潛縣北與吳興接壤

侯吏立沙際田家連竹溪楓林社日鼓茅屋午時雞  
雀噪晚禾地蝶飛秋草畦驛樓宮樹近疲馬再三嘶

**增註**

月令擇元日命民社謂勾龍后土皆平水土之神故祀以為社今春秋二祭以立春立秋五戊日為社○官樹指吳故都也

### 得日觀東房增註

在泗州武寧縣

李質

曾入桃源路桃源信少雙洞霞飄素練壁蘚盡陰窠

古木疑撐月危峰欲墮江自吟空向寂誰與倒秋缸

唐詩紀事云質襄陽人應舉無成在謁至豫章遇寇倉皇去得日觀東房推一壺上樓朗吟日三五如有入日土主尚書在此質後登第東鎮豫章

### 北固晚眺

竇常

水國芒種後梅天風雨涼露蠶開晚簇於外自淮以

北其俗皆然每至晚晴連屋開箔望之如雪簇蠶箔也 江撫語危橋山址北來固潮

頭西去長年年此登眺人事幾銷亡增註

江海所在日本國又



日澤國○苦種五月節風土記  
夏至前苦種後雨為黃梅雨

**送可久歸越中**增註

朱可久即朱慶餘○越夏少康封水子於會稽號於越漢屬江都國唐越州會稽郡屬江南道今屬浙東道

**賈島**

**石頭城下泊**

建康實錄石頭城九里即今清涼寺

**北固瑱鐘初汀鷺衝潮**

**起船憇過月**

**虛吳山侵越衆**隋柳入唐疎日欲供調

**膳**

調膳謂養親也

**辟來何府書**薛登疏曰漢取士必觀其行閭里推舉然後府寺辟

石頭城孫權築一云周寶築○吳山指建康蘇潤等處

**新安江行**

徽州隋改為新安郡

**章八元**

**江源南出永**

浙江源出徽州

**野飯暫維梢**

海賦維長梢李善注梢帆綱也

**古茂**

**懸魚網空林露鳥巢雪晴山峇現沙淺浪痕交自笑**

稍

**無媒者逢人作解嘲**

楊雄事不遇人嘲之雄作解嘲賦

**增註**

出永一作去永詩江之永

矣注永長也○周禮注媒之言謀也謀合異類使和成也

**三月五日汎長沙東湖**增註

東湖在潭州長沙界

**張又新**

**上巳餘風景**

風俗通曰巳社也

**芳辰集遠坳**

爾雅林外謂之坳

**湖光**

**迷翡翠草色醉蜻蜓鳥弄桐華日魚翻穀雨萍從今**

**留勝會誰看畫蘭亭**

畫記有蘭亭脩禊圖按本集此篇乃長律蓋伯明禩而為此既非警句不知何以

**增註**

漢禮儀志三月上巳官人並禊飲水上謂滌邪取也疾已去所禊也魏已後但用三巳不復用巳

○翡翠赤羽雀翠青羽雀其羽可為飾○清明後十五日斗指辰為穀雨○月令春季萍始生或云柳絮化為萍○晉永和九年三月三日王羲之與孫統等會于山陰之蘭亭修禊事也

**送人入蜀**增註

蜀自蚕叢拍灌魚見種王至杜宇稱望帝

**李遠**



蜀客本多愁，今君是勝遊。碧藏雲外樹，紅露驛邊樓。

杜宇呼名語傳物志杜宇啼苦，則自呼名曰謝豹。巴江學字流巴州志巴江者以永屈曲

成巴字故，不知煙雨夜何處。夢方州增註成都記杜宇亦曰杜

日巴江。主稱望帝，以征禪開明死，魂化為鳥，名杜鵑，亦曰子規。晉王

濬為廣漢太守，夜夢懸三力於臥屋梁，須臾更益三力，意甚惡

之主簿李毅拜賀曰：三力為州字，又益一者，明府其臨益州乎？果遷益州刺史，後再刺。

許渾

天晚日沉沉，孤舟繫柳陰。江村平見寺，山郭遠聞砧。

樹密猿聲響，波澄鴈影深。榮華暫時事，誰識子陵心。

嚴子陵釣臺在灘側。增註：子陵本姓莊，以漢明帝諱，改姓嚴，名光，子陵，其字也。少與光武同學，光武即位，乃變姓名，披羊裘釣澤中。

孤山寺在錢塘舊孤山四里獨一出張祐

樓臺聳碧岑，一徑入湖心。不雨山長潤，無雲水自陰。

斷橋荒蘚合，空院落華深。猶憶西窗夜，鐘聲出北林。

惠山寺在無錫縣西七里

舊宅人何在，空門客自過。泉聲到池盡，惠山泉天山下第一水山

色上樓多小洞穿。斜竹重堵夾細莎，慙慙望城市雲

外暮鐘和。增註：本草菰草一名侯菠，一名蒿生，田畝間。

登蒲澗寺後一巖南越志首蒲澗在熙安縣東北咸安中姚成甫於澗側遇丈人曰此首蒲安

李群玉

五仙騎五羊，何代降茲鄉。寰宇記高固為楚相，有五仙人騎五色羊持穀穗遺州人，因呼

為五澗，有堯時韭。廣州蒲澗寺產菰蒲，十六節，呂氏春秋曰菰蒲亦名堯韭，曲術曰堯時天降精



於庭為韭感山餘禹日糧南越志大禹取藤根為糧樓臺

籠海色草樹發天香浩笑煙波裏浮溟與甚長

送僧還南海增註廣州南海郡唐屬嶺南道今屬廣東道李洞

春往海南邊秋聞半夜蟬鯨吞洗鉢水崔豹古今注鯨魚大者長千里

犀觸點燈船交州記犀牛毛如象頸如島嶼分

諸國星河共一天長安卻回日松偃舊房前玄奘往西域房前有松其枝西偃怒一日枝

增註鄠首屈唐京兆府有鄠縣漢書屬扶風郡即古扈國

鄠北李生舍增註

圭峰秋後夜圭峯在終南山亂葉落寒廬四五百竿竹二三

千卷書雲深猿盜栗雨霽蠟沾蔬只隔門前水如同

萬里餘

塞上增註古今注塞者所以擁塞夷狄司空圖

萬里隋城在隋大業二年築長城二邊虜氣衰沙填狐障角蒼

燒斷故關碑馬色經寒慘鵬聲帶晚悲本集將

軍正閑暇留客換歌辭增註漢書武帝開廣三邊

寄永嘉崔道融增註永嘉温州郡稱春秋屬越秦屬閩中漢置永嘉縣晉立

永嘉郡隋改括州唐温州永嘉郡屬江南道宋為瑞安府今屬州東道温州路

旅寓雖難定乘閑是勝遊碧雲蕭寺霽紅樹謝村秋

戍鼓和潮暗船

意照島幽詩家多滯此風景似相留增註謝村或云在積谷山下

灯灯



泊靈溪館

天台賦過靈溪而  
濯李善曰溪名也

鄭巢

孤吟疎雨絕荒館亂峰前曉鷺棲危石秋萍滿敗船

溜從華頂落

華頂峰在天台  
縣東北三十里

樹與赤城連已有水閑意

相期在暮年

赤城山在縣北六里  
名燒山有壁如霞赤

甘露寺

圖經云李德裕所建  
甘露降遂以名寺

增註

在潤州城東南上  
山上臨大江又云

在北

孫魴

寒暄皆有景孤絕畫難形地拱千尋嶮天垂四面青

畫燈籠鴈塔夜磬徹漁汀最愛僧房好波光滿戶庭

四尺為板下  
倍仍為尋

江行增註

泝流洄流曰  
泝洄逆也

李咸用

瀟湘無事後

瀟水出道湘水  
出全會于永州

征棹復嘔啞高岫留殘照

歸鴻背落霞魚依沙岸草蝶寄泝流槎共說于戈苦

汀洲減釣家

春日野望

李中

野外登臨望蒼煙景昏暖風醫病草茸雨洗荒村

雲散天邊影潮回島上痕故人不可負倚杖役吟竟

勝果寺

在杭

增註

圖經載在曹治  
後勝字亦作聖

僧處默

路自中峰上盤回出薜蘿到江吳地盡隔岸越山多

古木叢青靄遙天浸白波下方城郭近鐘磬雜笙歌

增註

薜荔香草說文似蒲而小○吳地蕪  
州為吳秦伯之墟○越山指會稽



靜林寺

在安吉州 增註

在襄陽釋氏通鑑載梁晉安王表奏造靈泉寺周改靜林隋改

景雲唐仍舊觀

僧靈一

靜林溪路遠蕭帝有遺蹤水擊羅浮磬山鳴于闐鐘

羅浮山名于闐國名二物未詳豈寺所有耶 燈傳三世火 三世去來今也謂為長明 樹老五

株松 始皇避雨五松下封為五大夫此以比蕭帝曾遊 無數煙霞色空聞昔臥龍

已前共三十四首

秋夜回梁鐙又宴

錢起

客到衡門下 詩注衡門橫木為門 丕香蕙草時好風能自至明

月不須期秋水翻荷影 謂荷葉倒映水中惟見葉背故曰翻 清霜脆柳

枝微官是何物詩可廢吟詩增註 蕙草離騷注引本草云蕙董草麻葉

方莖赤華黑實即零陵香也

望秦川增註

秦川即唐京兆府與平縣地

李頎

秦川朝望迥

三秦記長安正南秦嶺限水流為秦川

日出正東峰遠近山

河淨遙迤城闕重秋聲萬戶

史記渭川千畝休其人與万户候等 寒

色五陵松客有歸歎嘆

孔子日歸歎歸歎

凄其霜露濃增註

逶迤曲折貌○五陵高帝長陵惠帝安陵景帝陽陵武帝茂陵昭帝平陵西都賦北眺五陵

池上

白居易

娟娟涼風動淒淒寒露零蘭衰華始白荷破葉猶青

獨立樓沙鶴雙飛照水螢若為寒落境仍值酒初醒

西陵夜居增註

西陵在越州蕭山縣西吳越王錢鏐改名西興吳越人

吳融



寒潮落還汀，暝色入柴扉。漏永沉沉靜，燈孤的的青。  
林風移宿鳥，池雨定流螢。盡夕成愁絕，啼蛩莫近庭。

增註 旅游傷春

李昌符

酒醒鄉關遠，迢迢聽漏終。曙分林影外，春盡雨聲中。  
鳥倦江村路，華殘野序風。十年成底事，羸馬厭西東。

增註 底事杜詩華飛有底急注謂有甚底事也

春山

僧貫休

重疊太古色，濛濛華雨時。好山行恐盡，流水語相隨。  
黑壤生紅朮，黃猿領白兒。因思石橋日，石橋在天台縣百五十里

與道人期增註

黑壤禹貢兗州厥土黑壤又灌川府梁州黑壤山其壤皆黑○朮按本草此稱蒼白一種不具紅水

已前共六首

送懷州吳別駕增註

唐河北道懷州河內郡古與州置懷地今屬河東南路○

通典曰從刺史行部別乘一乘傳車故謂之岑參別駕降改長史司馬唐治中今摠管有之

灞上柳枝黃

古人折柳送別王仁裕開元遺事日長安東灞陵有橋於此送別

香

司馬相如使文君當壚春流飲去馬暮雨濕行裝驛路通函谷

函谷關有一自陝州至靈寶縣南十里秦函谷也自靈寶三百余里至河南府新安縣東一里漢函谷也武帝為楊僕移於此

州城接太行

太行山起懷州河內縣北至函州凡其平州有入徑一在縣界

別駕得王祥

晉呂夏有佩刀相者以為必登三公履誦別駕王祥日卿有公輔之量以

與增註

墟謂累土以居酒甔四邊隆起其一向立形如彼墟故各一行裝漢曹參為齊王相及聞承相蕭何墓



舍人日趣行裝吾且入  
相單懷禹貢注近河地名

### 高宮谷贈鄭鄂

谷口來相訪鄭子真隱谷口此借以比鄭鄂空齋不見君  
澗華燃暮雨

潭樹暖春雲門徑稀人迹  
簷峰下鹿群衣裳與枕席

山靄碧氛氳增註  
孟子若火之始燃  
杜詩山青華欲燃

### 山居卽事

王維

寂寞掩柴扉蒼苔對夕暉  
鶴巢松樹遍人訪蕪門稀

杜預日蕪門柴門也綠林含新粉  
紅蓮落故衣渡頭烽火起處

處採菱歸

### 題薦福寺衡岳禪師房增註

饒州有薦福寺又傳  
灯錄京兆大薦福寺

南岳衡山在衡州衡山  
縣西直離宮曰南岳

韓翃

春城乞食還高論此中閑  
僧臘塔前樹禪心江上山

疎簾看雪捲深戶映華關  
晚送門人去鐘聲杳靄間

增註善見論梵語分衛此云乞食金剛經注乞食有數種方便一  
則與施食者種福破其慳吝心二則示能忍辱令不殖貧瘡

### 送史澤之長沙

司空曙

謝朓懷西府齊書曰謝朓為齊王文學在荆州單車觸火

雲漢張綱為廣陵世祖勅還都道中為詩以寄西府野蕉依茂客

長沙多蕉可為布劉言史長沙謠云夷女採山蕉緝紗侵廟竹映湘君

博物志洞庭山帝一女居之涕下植竹竹盡斑夢渚巴山斷長

沙楚路分二盃從別後風月不相聞增註  
謝朓字玄暉宋人居太平州城東青山○單車古者傳車若今之驛其後又單置馬謂之驛騎○杜詩水雲揮汗日○夢渚卽雲夢澤在岳州水經



云雲在江之南夢在江之北雲極卑夢稍高於雲故曰渚唐岳州本巴州又巴山在荊州

### 送裴侍御歸上都增註

周御史掌萬民之治以其在殿柱之間亦謂之柱下史秦

改侍御史漢侍御史受公卿奏事舉劾按章唐有臺院殿院察院等御史今御史位中丞下○唐京都初曰京城○  
日上都  
肅宗元年

張謂

楚地勞行役秦城罷鼓鼙舟移洞庭岸路入武陵溪  
江月隨人影山華趨馬蹄離魂持別夢先雨到關西

### 增註

秦城指長安秦累世都之西漢及唐並都此○鼙騎上鼓此詩所謂罷鼓鼙以張謂之時攷之當是肅宗收復京師之後○長沙志洞庭在岳州巴陵縣西○武陵溪在武陵縣西亦名德勝泉唐屬朗州武陵郡○關西關中及陝華以西

### 過蕭關

張嶺

得出蕭關北

與地廣記涇州青原縣乃武州舊治蕭關縣其地即漢朝那縣在原州西一百八十里龍朔中

又於百草軍城置蕭關今懷德軍也

儒衣不稱身隴狐來試客沙鷗下

入曉戍殘烽火

唐六典曰鎮戍烽火率相去二三十里

晴原起獵塵邊戛莫

相思非是霍家親

霍去病為驃姚將軍匈奴畏之

### 秋夜宿僧院

劉得仁

禪寂無塵地焚香話所歸樹搖幽鳥夢螢入定僧衣

破月斜天生高河下露微翻令嫌白日動即與心違增註

傳月錄六祖曰禪性無住離住禪寂○玄策問智隍禪師曰汝入定有心邪無心邪隍曰不見有無之心策曰即是常定矣

### 宿宜義池亭

暮色遶河亭

柯亭在山陰縣

南山出竹青夜深斜舫月風定

一池星島嶼無人迹菰蒲有鶴翎此中休便得何必



泛滄溟

言何必如夫  
子泛海也

送殷堯藩遊山南

姚合

詩境西南遠秋聲晝夜蛩人家連水影驛路在山峰  
溪靜雲生石天晴雪覆松我為公府繫不得此相從

題李疑幽居增註

諸本校正疑  
字並作欵

賈島

閑居少隣並草徑入荒園鳥宿池中樹僧敲月下門

過橋分野色移石動雲根

張協詩雲根臨八極注曰五岳  
之雲觸石出則石者雲之根也

暫去還來此幽期不負言增註

杜詩井邑聚雲根○劉  
禹錫嘉話云鳥初赴窠

於驢上得句云鳥宿池邊樹僧敲月下門始欲著推字又欲著  
敲字煉之未定於驢上吟哦引手作推敲勢時韓愈吏部權京  
兆車騎初出鳥不覺衝至第十二節左右擁至鳥具對所得  
句云云韓立馬良久謂曰作敲字佳矣遂並繼而歸

金山寺

在鎮江府大江中圖經云裴  
頭陀開山得金故號金山

張祐

一宿金山寺微茫水國分僧歸夜船月龍出曉堂雲  
樹影中流見鐘聲兩岸聞因悲在城市終日醉醺醺

商山早行

商谷山在商  
州四皓隱處

溫庭筠

晨起動征鐸鐸征車  
上鈴也客行悲故鄉雞聲茅店月人迹

板橋霜樹葉落山路

許渾云木樹生於他樹槎  
枿池沼多有謂之水松

枳華明驛

墻因思杜陵夢鳥鴈蒲回塘

杜陵在万年縣漢  
宜以杜東原為陵

增註 鳥鴈  
也

秋日送方千遊上元

上元縣在  
建康府

曹松

天高淮泗白料子趣脩程汲水疑山動揚帆覺岸行  
雲離京口樹雁入石頭城後夜分遙念諸峰霧露生



淮泗漢志河水出濟陰乘氏縣至臨淮睢陵縣入淮○京  
口屬潤州圖經云其城因山為壘丘絕高曰京故謂京口

寄陸睦州

陸名肱崇嘗為其從事

增註

睦州春秋屬越秦為彰會稽兩郡之

境漢隸吳及丹陽郡晉新安郡隋唐睦州新安郡屬江南道宋建德軍今屬浙西道

許棠

下國多高趣終年半是吟  
汝潮通越分說文朝日潮夕日汝部

伍雜蠻音曉郭雲藏市春山鳥護林  
東遊雖未遂日

日至中心增註

漢紀注大將軍營有五部周禮五人為伍○列子南方夷音日蠻

已前共二十五首

與崔員外秋直

增註

隋尚書二十四司各置員外郎一人謂本員之外復置即員外自此始唐尚書諸曹各置惟吏部一人今六部各置員外

王維

建禮高秋夜

蔡質漢官典職曰尚書即晝夜更直五日於建禮門外

承明候曉過

承明廬在石渠閣右

九門寒漏徹

楚詞注曰天門九重

萬井曙鐘多月迴藏

衰

珠斗雲銷出絳河更慚哀枵質南陌共鳴珂

增註

漢承明殿一名承明廬直宿所止曰廬○珠斗漢賦可作馬○廣雅天河謂之絳河又曰銀河

送東川李使君增註

東川潼川府郡名蜀先王梓潼郡隋改梓州唐梓州梓潼郡屬

叙南道今屬潼川府路史君即刺史

萬崧樹參天千山響杜鵑山中一夜雨樹杪自重泉

漢女輸寶布

李周翰曰漢女蜀之美女漢書曰秦置黔中郡漢興令大人輸布一疋小口一文是謂寶

巴人說芋田

海內圖經曰伏羲後生巴人蜀都賦曰瓜

文翁翻教授不敢倚先賢

漢文翁為蜀太守選郡吏

諸京受業每出行從學官諸生吏民化之蜀學比齊魯焉

增註

詩漢有梓女注漢水出武都沮縣○方輿勝覽此詩



戴潼川府後寬作種東川產種即閩之木綿  
實祖宗切種首同○巴人見前晚發五溪註

送楊長史赴果州今順慶府增註長史今治中

褒斜不容憶劉良曰憶車細也之子去何之鳥道一千里商中

八志曰鳥道四百里以其險絕  
獸猶無蹊特上有殘鳥之道耳

山本女郎祠漢法上客曰祭酒果州金華山中有觀乃神女謝自然祠別後同明月君

應聽子規增註褒斜各名南曰斜在興元府出秦鳳路比日褒在利州出長安路相去二百餘里○

宜都山川記巴東二峽猿鳴悲猿鳴三聲淚沾衣○漢書祭酒皆以位之元長古者賓客得主人饌則老者一人舉酒以祭祝故以為稱○女郎古者婦女通稱如馬明先生謂與女郎遊安息西海及古樂府木蘭是女郎之類是也

赴京途中遇雪 孟浩然

迢遞秦京道蒼茫歲暮天窮陰連晦朔積雪遍川

落鴈迷沙渚飢鳥噪野田客愁空佇立不見有人煙

早行 郭良

早行星尚在數里未天明不辯雲林色空聞流水聲

月從山上落河入半間橫漸至重門外依稀見洛城

宿荆溪館呈丘義興常州義興今宜興縣增註荆

在唐常州義興縣其縣宰姓丘也嚴維

失路荆溪上荆溪在宜興南二十里依仁忽慎投長橋今夜月

陽羨古時州野燒明山郭寒更出縣樓先生能館我

何事五湖遊增註陽羨屬義興與地志吳越間謂荆為楚秦以其楚政為陽羨○劉向列仙傳范蠡字少伯徐人為越大夫佐越主勾踐滅吳反至五湖辭曰君王勉之臣不復入越國云云乃乘舟泛五湖不返

王勉之臣不復入越國云云乃乘舟泛五湖不返



漂母墓增註

在淮安軍淮陰縣北，唐屬楚州。○漂，四妙切。水中，較音系也。

劉長卿

昔賢懷一飯

韓信貧，漂母飯之。信後為楚王，賜母千金。

茲事已千秋，古墓樵

人識

東西家在淮陰縣北八里莊。東家韓信，母墓西家漂母墓。

前朝楚水流，渚蘋行客

薦山木，杜鵑愁。春草年年綠，王孫舊此遊。

芳草王孫，見前注。漂

母呼信為王孫。

增註

左傳：蘋蘩蕰藻之菜，可薦於鬼神，薦諸祭也。

湖中閑夜

朱慶餘

釣艇同琴酒，良宵背水濱。風波不起處，星月盡隨身。

浦迥湘雲卷，林香嶽氣春。誰知此中興，寧羨五湖人。

已前共八首

○四虛

周弼曰：謂中、四、句皆情思，而虛也不以虛為虛，虛以實為虛，自首至尾，如行云流水，此其難也。

增註

元和已後用此體者，骨格雖存，氣象頓殊。向後則偏於枯澹，流於輕俗，不足採矣。

陸渾山莊

河南府伊陽縣，即漢陸渾縣。

增註

春秋陸渾戎，徒洛山，因名。

宋之問

歸來物外情，負秋閣巖耕。源水看華入，幽林採藥行。

野人相問姓，山鳥自呼名。去去獨吾樂，無能愧此生。

增註

莊子：南伯子葵，言曰：吾守道七日而後能外物。○鄭子真躬耕岩石之下，名震京師。○詩話：龜云：宋之問詩：山鳥自呼名，又鳥不知名，聲自呼，蓋古今注：南方有鳥名鸚鵡，自呼其名。此詩作於洛地，如子規呼謝豹，亦自呼名，恐不必拘說鸚鵡。

新年作

鄉心新歲切，天畔獨潸然。老至居人下，春歸在客先。

嶺猿同且暮，江柳共風煙。已似長沙傳，沙王大傳。

從今又幾年

之問得罪，畧宗配從欽州。

增註

詩：潛焉出涕，注：潛，淚流貌。○老居人下，崔定四民月



令元白進椒柏酒次第從少至老今屠蘇其遺意也以少者得歲先以賀之老者失歲故後飲

喜鮑禪師自龍山至九域志太平州有龍山桓溫遊其上劉長卿

故居何日下春草欲芊芊猶對山中月誰聽石上泉

猿聲知後夜初夜中華發見流年杖錫閑來往無心

到處禪增註芊芊草盛貌○佛告比丘日汝等應受持錫杖所以者何過去未來現在諸佛皆執錫杖又名智杖德杖

酬秦系

鶴書猶未至蕭子良古今傳諫文體曰鶴頭書與偃波書俱詔敕所用漢謂之尺一簡那出自雲

來自注云秦系須以家事獲舊路經年別寒潮每日回家

空歸海嶼人老發江梅最憶門前柳閑居手自栽

增註北山移文鶴書赴龍○陶弘景辭官入蜀梁武帝問曰山中何所有答曰隴上多白雲只可自怡悅不堪持贈君

送

送朱放賊退後往山陰朱放襄陽人字長通增註山陰越州郡名始皇

移會稽郡於會稽之北故曰山陰

越中初罷戰江上途歸橈南渡無來客西陵自落潮

西陵見前注空城垂故柳舊業廢春苗間里稀相見鶯華

共寂寥

尋南溪常道人隱居

一路經行處莓苔見履痕白雲依靜渚青草閉閑門

過雨看松色隨山到水源溪華與禪意相對亦忘言

題元錄事所居增註後漢有郡主簿官晉為督郵隨錄事參軍唐錄事開元改

司隸參軍宋公於唐制今各路錄事司有錄事



幽居蘿薜情高卧紀綱行送錄事詩多稱紀綱者蓋喬琳歷四州刺史嘗謂錄事任沼日

子紀綱一州能効刺史乎唐錄事亦以糾察為職故六帖曰錄事各糾可鳥散秋鷹下人閑春草

生冒嵐歸野寺收印出山城今自新安郡因君水更

清增註杜工部送韋錄事詩操持紀綱地注紀綱錄事參軍也

寄靈一上人增註般若經佛言若善菩薩一心行阿耨菩提心不散亂是名上人

高僧本姓竺生法師開士舊名林佛經有十六開士支遁字道林去

春山裏千峰不可尋新年芳草遍終日白雲深欲狗

微官去懸知訝此心已前共八首

除夜宿石頭驛在洪州戴叔倫

旅館誰相問寒灯獨可親一年將盡夜萬里未歸人

寥落悲前事支離笑此身莊子有支離疏愁顏與衰鬢明日又逢春

汝南別董校書汝南今蔡州增註唐蔡州汝南郡屬河南道古州來國周武王封

弟叔度於蔡在淮汝間今屬中京路○校書漢有藏書之室使文學之士讎校其中故有其職已後往往以他官曲校至後魏始置秘書省校書郎今秘書監校書郎

擾擾倦行役相逢陳蔡間如何百年內不見一人閑

對酒惜餘景問程愁亂山秋風萬里道又出穆陵關

表海圖穆陵關在淄州兩山間所謂南至于穆陵者也增註陳即古陳國鳩姓周武王所封胡公滿宛丘之地與蔡州鄰

江上別張勸

年年五湖上厭見五湖春長醉非關酒多愁不為貧



山川迷道路伊洛暗風塵伊水洛水在河南府今日扁舟別俱為滄海人杜詩注兵戈謂之風塵言風動塵起也伊洛風塵指安祿山史思明及臨東都也

送丘為落第歸江東唐書丘為為蘇州嘉興人王維

憐君不得意况復柳條春為客黃金盡還家白髮新

五湖三畝宅為吳郡人萬里一歸人知爾一作知爾謂不能

薦羞稱獻納武后置銅匭受四方告事之書置理匭使玄宗改獻使按王維嘗應尚書右丞實納言官

岳州逢司空曙 李端

共有髻年故劉良云髮總髮相逢萬里餘新春兩行淚故國

一封書本集題云逢司空得家書夏口帆初落夏口故屬鄂州涔陽鴈正疎襄陽有舊傳漢

楚詞注涔陽浦接楚郡 唯應執盃酒暫食漢江魚水中鱖魚甚美

增註 髻音條童髮又小兒垂髮○涔陽屬澧州○漢江屬鄂州

洛陽早春增註 唐洛陽屬河南道河南府漢魏都洛今屬中京路金昌府 顧況

何地避春愁終年憶舊遊一家千里外百舌五更頭

客路偏逢雨鄉山不入樓故園桃李月伊水向東流

增註 百舌江東謂之信鳥春囀夏止○顏子家訓魏漢以來謂甲夜乙夜丙夜丁夜戊夜為五更更歷也經也言自冬至經涉五時

送陸羽增註 陸羽字鴻漸一名疾字季疵復州竟陵人舊傳竟陵龍蓋寺僧初見羣鷹愛承

兒於下僧史種師得而育之欲為弟子稍長自筮遇蹇之漸繇曰鴻漸千陸羽可用為儀乃姓陸名羽字鴻漸有文學詔拜太子文學

從大常寺大祝不就 皇甫曾

千峰待逋客北山移文曰逋為君謝逋客香茗復叢生羽嘗茶有茶山在顧渚嘗著余經

採摘知深處煙霞羨獨行幽期山寺遠野飯石泉清



寂寂然燈夜相思磬一聲增註

維摩經云一燈成千萬燈

贈喬尊師

張鴻

長息時人識有家雲澗深性惟耽嗜酒貧不破除

靜鼓三通齒酉陽雜俎曰學道須鳴天鼓以召衆神左齒相扣為天鐘右齒相扣為天磬中央上下相扣為天鼓

頻湯一味參本草人參上品食之長年知師最知我相引坐檀陰增

黃庭經曰齒謂鳴法鼓一叩為一通吞日氣法日出叩九通吞月氣法月入叩十通○檀五成切河旁赤莖小楊也

客中

于武陵于

楚人歌竹枝游子淚沾衣異國久為客寒宵頻夢歸  
一封書未返千樹葉皆飛南過洞庭水更應消息稀

增註竹枝歌蜀開州男女並歌之詠人亦善唱巴渝遺音本楚聲幽怨惻怛之音也

長安春日增註

西都賦在秦地跨梁雍二州漢興立都稱長安者言可安子孫也唐亦都

長安屬關內道京兆府今屬陝西東路

曹松

浩浩看華晨六街揚遠塵塵中一丈日誰是晏眠人  
御柳垂青水野鶯啼破春徒云多失意猶自惜離秦

已前共十首

題破山寺後院

在常熟縣增註 斬州黃梅有破頭山常建

清晨入古寺初日照高林曲徑通幽處禪房華木深  
山光悅鳥性潭影空人心萬籟此俱寂惟聞鐘磬音

增註萬籟莊子子游曰地籟則衆竅是已人籟則比外是已敢問不籟子慕曰夫吹萬不同而使其自然

暮過山村

賈島



數里聞寒水山家少四鄰怪禽啼曠野落日恐行人  
初月未終夕邊烽不過秦蕭條桑柘外煙火漸相親

山中道士增註

道經云人行大道親道士身  
心順理從道為事故稱道士

頭髮梳千下

陶弘景真誥曰清虛真人  
云櫛頭理髮欲得過多

休糧帶瘦容養

雛成大鶴種子作高松白石通宵煮

真誥曰斷谷入  
山當煮白石昔

白石子以  
石為糧

寒泉盡日春不曾離隱處那得世人逢

贈山中日南僧增註

漢書日南注言在日  
之南唐雖州有日南郡

張籍

獨向雙峰老

雙峯五  
祖山

松門閉兩涯翻經上蕉葉掛衲

落藤華

謂看經之久而蕉葉長掛衲不出  
山而藤華落皆形容其久居山中

堯石新闢井穿

秋自種茶時逢海南客蠻語問誰家

九真日南皆屬交  
州郡故日蠻語祖

溫謂郝隆日郝  
隆得作蠻語

增註

高適詩尋經剩欲翻注翻譯也  
僧以百家壞帛合成一衣日郝

田家

章孝標

田家無五行水旱上蛙聲牛犢乘春放兒孫候暖耕

池塘煙未歇桑柘雨初晴歲晚香醪熟村村自送迎

秦原早望

一系鄉書薦

謂鄉貢也周禮鄉大夫  
郡史獻賢能之書于王

長安未得回年光

逐渭水春色上秦臺

輿地廣記天興縣  
鳳臺秦穆公所築

燕掠平蕪去人

衝細雨來東風生故里又過幾華開

已前共六首

○前虛後實

周勃日謂前聯情而虛後聯景而實實則氣勢  
雄健虛則態度諧婉輕前重後酌量適均無空



塞輕俗之患太中以後多此體至宋宗唐詩者尚之然終未及前兩體渾厚故以其法居之善者不拘也

雲陽館與韓外卿宿別在雲陽縣 司空曙

故人江海別幾度隔山川乍見翻疑夢相悲各問年  
孤燈寒照雨深竹暗浮煙更有明朝恨離盃惜共傳

酬暢當

耿漳

同游漆沮後輿地廣記曰漆沮不惟雍州富平縣石川河乃禹貢漆沮 已是十年餘

幾度曾相夢何時定得書月高城影盡霜重柳條疎

且對樽前酒千般想未如

寄友人

張蠟

世道復何如東西遠索居檀弓方註索猶散也 長疑即見面翻

致久無書旬麥深藏雉淮苔淺露魚相思不我會明

月幾盈虛增註月盈虛禮記三五而盈三五而缺日月朔則同度望則對度月借日之明故望夜員朝日滅

送喻坦之歸睦州增註李頰睦州人故此詩有歸路不相隨之句

李頰

歸心常共知歸路不相隨彼此無依倚東西又別離  
山雲含雨潤江樹逆潮歌莫戀漁樵興人生各有為

已前共四首

送李給事歸徐州觀省增註漢書給事中掌左右顧問應對以看

事殿中故名隋於吏部置唐改給事郎今有給事中○唐徐州屬河南道今屬山東西路 遜逃

列位登青瑣漢書給事中黃門侍郎 還御服絲衣列女傳老



萊子奉親身著五色班闥之衣共言晨省日記爲人子便是書游歸張

貴號人唐初授魏州帝日令卿衣錦書遊春水經梁宋晴山入海沂莫愁東路

遠四壯正駢駢詩四壯增註中宗朝魏元忠右僕射兼中書令請拜掃手刺日衣錦畫

遊在乎茲日散金敷惠諒屬斯辰○唐宋州睢陽郡本梁郡海州東海郡沂州琅邪郡並屬河南道

送漂水唐明府增註唐昇州江寧郡漂水縣今屬建康韋應物

三爲百里宰漢書郎官已過十餘年祇嘆宦如舊旋

聞邑屢遷魚鹽濱海利桑柘傍湖田到此安民俗琴

堂又晏然呂氏春秋宓子賤治單父彈琴身不下堂而治

送王錄事赴魏州增註唐魏州弘農郡屬河南道○長河岳祠並屬華陰天

授折置魏之滄津縣在開口故此詩云云今魏州屬中京路

岑參

早歲卽相知嗟君最後時青雲仍未達須賈日不意君致躬青雲之上

黑髮欲成絲小店關門樹函谷關各長河華嶽祠弘農民

吏待魏州靈寶縣弘農故地也莫遣馬行遲

別鄭蟻或作蟻郎士元

暮蟬不可聽落葉豈堪聞共是悲秋客那知此路分

荒城背流水遠馬入寒雲陶令門前菊餘華可贈君

送韓司直增註職林大理司直後魏置唐堂業制不署曹事惟覆理御史檢校事出使候

覆若疑獄則參議之今仍舊置大理司直皇甫冉

遊吳還適越來往任風波復送王孫去其如芳草

何見前山明殘雪在潮滿夕陽多季子留遺廟皇覽



冢墓記季子冢在毗陵縣  
暨陽御至及吏民祀事

### 途中送權曙

皇甫曾

淮海風濤起江關幽思長  
同悲鵲遶樹曹孟德云月明星稀烏鵲南飛

遶樹之面尚書注云隨陽之鳥鴻鴈之屬  
獨作鴈隨陽楚詞漁父歌曰

寒月照霜由來濯纓處  
漁父愛滄浪滄浪之水滄兮

可濯增註 劉澄山水記漢陽軍汜口古以爲滄浪水即屈原遇漁父作歌處

### 酌普選二上人

嚴維

本意宿東林因聽子賤琴  
遙知太小朗傳燈錄惠朗禪師號太朗振朗

已斷去來心佛經過去未來現在心不可得  
夜靜溪聲近庭寒

月色深寧知塵外意  
定後更成吟

### 送鄭宥人蜀

寧親西溪險君去與王陽漢王陽爲益州刺史至九折坂嘆曰奈何奉充人遺體乘此險

在世誰非客還家即是鄉  
劍門千轉盡太劍山即劍門也

巴水支長嘉陵江匯江小劍水皆巴水也  
請語愁猿道無煩促淚行

增註 利州路劍門關劍門縣並唐置閣道至險以其有隘東之路故曰劍門

### 杭州郡齋南亭增註

杭州春秋初屬越又屬吳屬秦漢屬會稽郡陳錢塘郡隋杭州唐杭州餘杭郡屬江南道

宋臨安今屬浙西道杭州路

姚合

符印懸腰下漢文帝初與郡守爲銅虎符竹使符同  
東山

不得歸謝安初隱東山  
獨行南北近漸老  
往還稀進笋侵

窻長驚蟬出樹飛  
田池上葉長是使君衣楚詞製菱荷以



為增註 東山在越州上虞縣謝安石樓妓遊處後登台輒於建康土山  
衣 遊集擬會稽之東山亦號東山○選詩雖無田田葉田田遊葉貌

日東病僧增註 日東即日本 國又名倭國 項斯

雲水絕歸路來時風送船不言身後事猶坐病中禪  
深壁藏燈影空窗出艾煙已無鄉土夢起塔寺門前

增註 南史阿育王滅度後取佛舍利役鬼神 確七寶末一日一夜造八萬四千塔

送友人下第歸觀 劉得仁

君此卜行且高堂應夢歸 高堂母也丘遲與陳伯之書云高堂未顧愛妾尚存 莫

將和氏淚 下和二獻葉玉王別其 足和淚後果為國寶 滴著老萊衣 見前 嶽

雨連河細田禽出麥飛到家調膳後吟好送斜曛

南游有感 于武陵

杜陵無厚業不得駐車輪重到曾遊處多非舊主人

東風千里樹西日一洲蘋又渡湘江去湘江水復春

早春寄華下同志 裴說

正是華時節思君寢復興市沽終不醉春夢亦無憑

嶽面懸清雨河心走濁水東門一條路離恨正相仍

劉長日東門長安 城門別離之地 增註 東門即 青門

途中別孫璐 方干

道路本無限又應何處逢流年莫虛擲華髮不相容

野渡波搖月寒城雨響鐘此心隨去馬迢遞過重峰

送友及第歸湘東

干



南行無宿侶秋鴈與寒雲野趣身多愜名香人本集作卿名

共聞吳山中路斷湘水半江分此地登臨慣懣情送君

春宮 杜荀鶴

早被嬋娟誤西京賦增嬋娟以比之欲粧臨鏡慵承恩不

在貌教妾君為容風暖鳥聲碎日高華影重年年越

溪女相憶採芙蓉劉良曰芙蓉美華也增註越溪即若耶溪在越州會稽縣東南一名苧溪西施所居處○漁隱詩詠云杜詩二百首惟在一聯中指此第五第六句

辭崔尚書增註尚書周為內史秦世少府遺史四人至後漢出納王命敷奏萬機唐史戶禮刑兵工六部尚書宋因之今以尚書為長李頻

一飯仍難受淹留已半年終期身可報不擬膏空鑄

鑄管以之感恩也城晚風颯角江春浪起船曾同樓止地獨去

寒鴻前

下方

司空圖

三十年來往中間京洛塵倦行今白首歸臥已清晨

坡暖冬生一作生筆松涼夏健人更慚徵詔起避世迹

非真按舊史巢賊亂圖還河中王徽表為副使不增註起石為知制誥乃起此詩起赴石時作耶

論諍賢者避世○迹非真如杜淹之隱嵩山徵水利祿所謂仕途之捷徑周顒隱鍾山後應詔為海塩令皆非真也

華下送文洎

郊居謝名利舊史云河北亂鳳凰華陰何事最相親漸與論詩又皆

知得句新川明虹照雨樹空鳥衝人應念從人去



還來嶽下頻

游東林寺增註

在江州晉武帝時慧遠法師見廬山愛之於山東建此寺黃滔

平生愛山水下馬虎溪時已到終嫌晚重游預作期

寺寒三伏雨松偃數朝枝翻譯如曾見白蓮開滿地

廬山記謝靈運即東林翻涅槃經日鑿臺植蓮池中詩意謂見白蓮猶見靈運增註虎溪在江州彭廬山送客至虎溪虎輒鳴號○陰陽書夏至後第二庚日為初伏第四庚為中伏秋第一庚為末伏○數朝宋齊梁陳隋唐也

已前共二十首

送僧還嶽

周賀

辭僧下米棚因聽嶽鐘聲遠路獨歸寺幾時專到城  
風高寒木落雨絕夜空清自說深居後鄰州亦不行

送人歸蜀

馬戴

別離楊柳陌迢遞蜀門行若聽清猿後應多白髮生

虹蜺侵棧道

大安軍棧道連空天下至險又利州至一泉橋棧閣共一方九千三百十八間護險偏閣共四萬七千七百二十四間此詩下句言用雪不應有虹

聲過畫愁人處煙華是錦城益州記錦城在州南增註

虹蜺雄曰虹雌曰蜺即詩之蟠蜺注陰陽之氣交映日而見故朝

西而暮東○棧道編竹為閣道也○錦城成都府西城江山明媚錯華如錦故曰錦城

經周處士故居

方干

愁吟與獨行何事不關情久立釣魚處惟聞啼鳥聲  
山蔬和雨歇海樹入籬生吾在茲溪上懷君恨不平



送人歸山

石召

相逢惟道在誰不共知  
餐歸路分殘雨得別故人  
霜明松菊曉葉暗竹房春  
亦有樓閣意何年可寧身

送友人歸宜春增註

宜春春秋屬吳戰國屬楚秦  
九江郡漢宜春縣晉宜陽

為表州唐袁州宜春郡  
屬江南道今屬江西道

張喬

落華兼柳絮無處不紛紛  
遠道空歸去流鶯獨自聞

野橋喧碓水山郭入樓雲  
故里南陵曲秋期更送君

南陵屬宣州喬初隱九華後寓居長安延興門外詩意  
謂我亦思故里況復送君喬居延興門見鄭谷詩集  
具伏羲制梓日之利後世加巧借身賤  
碓而利十倍則碓起于梓日之遺法也

秋日別王長史

王勃

已前共五首

增註  
碓

別路千餘里深恩重  
百年正悲西候日

初更動江淹別賦曰訣北梁兮永  
離張銑曰北梁分別之地北梁篇野色籠寒霧

山光歛暮煙終知難  
再奉懷德自潛然

汝墳別業

汝墳今汝水名墳水厓也漢汝陰縣  
增註王莽改汝墳甫汝陰屬潁州褒

信屬  
蔡州

祖詠

失路農為業移家到汝濱  
獨愁常廢卷多病久離群

鳥雀垂窗柳虹蜺出澗雲  
筆談曰世傳虹蜺  
入溪澗飲水信然山中無外事

事樵唱有時聞

宣州使院別韋應物增註

宣州春秋屬吳後屬越  
戰國屬楚秦置韋郡漢

改丹陽郡東漢宣城郡隋改宣州宣城  
郡屬江南道宋寧國府今屬江東道

劉長卿



白雲飛始願滄海有微波戀舊爭趨府臨危欲負戈

春歸華殿暗秋傍竹房多耐可機心息本集題云宜州使院夜宴寂上人留別韋使君故詩首有白雲之語及息機之句皆對寂公發也

其如羽檄何魏武帝奏事曰若有急則將羽

加於檄謂之羽檄增註馬援回首在事其自息機杜詩回首風塵

送陸潛夫延陵尋友增註唐湖州延陵郡本具季子采邑

皇甫冉

登山自補屐謝靈運著木屐登山訪友不齋糧坐歇青松晚行吟

白日長人煙隔水見草氣入林香誰作招尋侶清齋

宿紫陽紫陽觀在延陵按劉長卿亦有同季延陵宿紫陽觀候會師草堂詩

夏夜西亭即事

耿緯

高亭賓客散暑夜最相和細汗凝衣集微涼待扇過

風還池色定月晚樹陰多遙想隨行者隨行隨行者珊珊

動曉珂

庭春

姚合

塵中主印吏誰遣有高情翹暖簷前坐尋芳樹底行

土融凝野色水敗滿池聲漸覺春相泥朝來睡不輕

新春

官里長少事縣僻又無城未曉衝寒起迎春忍病行

樹枝風棹軟菜甲土浮輕最好林間鶴今朝足喜聲

已前共七首

梅



晚春答歲少爭諸公見過

王維

松菊荒三徑

陶淵明三徑就荒松菊猶存

圖書共五車

莊子曰惠施多方其書五車

烹葵邀上客

看竹到貧家雀乳先春草鶯啼過落

華自憐黃髮暮

一倍惜年華增註蔡萊也○詩黃髮台背注老人髮白而戴

送王正字山寺讀書增註

正字判正文字後漢初置秘書監掌文字

考合同與王齊集書有正

李嘉祐

欲究先儒教還過支道石

晉高僧支遁字道林

條塔閑聽法

寺獨看書向日荷新卷

迎秋柳半疎風流有佳句不

似帶經鉤

漢兒寬貧無資傭作帶經而鉤

增註

魏志常林性好學漢志與諸生帶經而鉤

秋日過徐氏園林

包佶

字幼正延陵人天寶六年揚護榜進士

回塘分越水

呂延濟曰回塘曲隄也

古樹積兵煙掃袂催鋪席

蘿待繫船鳥窺新罽栗

龜上平欵蓮屢入忘歸地長

嗟俗事牽

灞東司馬郊園

許渾

楚翁秦塞住昔事李輕車

李廣弟蔡為輕車都尉

白社貧思橘

京常宿白社中襄陽記李衡種橘千樹臨死勅兒曰木奴千頭亦足用矣

青門老種瓜讀書二逕

草

蔣詵於林下開二徑

沽酒一籬華

增註

李輕車本蔡常從大將軍衛青擊左賢王為輕車將軍○白社在洪州西接武

陵縣龍陽州周回三十里其地因白將軍築圃遂以名社○青門瓜咸陽第二門民見其門色青故名青門史記邵平秦東陵侯布衣種瓜於此故世謂東陵瓜又曰青門瓜阮籍詩昔聞東陵瓜近在青門外○芝瑞草本草有赤白黑青黃等芝○木本草一名山



羨一名山連並父服輕身延年不飢○漢東園公綺里季夏黃公用里先生並河內軼人稱為四皓初避秦亂共入商雒深山

下第寓居崇聖寺寺在崇德坊長安志云進士櫻桃宴在此寺佛閣上

懷玉泣京華舊山歸路賒靜依禪客院幽學野人家

林晚鳥爭樹以喻他人因春蝶護華喻已自護其業按唐院賦業以候後東門有閑地誰種邵平瓜人下第多不歸寓寺舉謂之過夏

寄山中高逸人增註逸人如逸民伯夷叔齊之義孟貫

煙霞多放曠吟嘯是尋常猿共摘山果僧隣住石房

躡雲雙屐冷採藥一身香我憶相逢夜松潭月色涼

增註唐田遊岩隱箕山高祖幸其門曰先生此佳否答曰臣泉石膏音烟霞痼疾○俗謂庸常為尋常

廬嶽隱者增註廬山在南康軍其山九疊杜荀鶴

見說來居此未嘗離洞門結茅遮雨露採藥給晨餐

許敗隱北山採藥讀易漢武二二古而不起古樹藤纏殺春泉鹿過渾悠悠無

一事不似屬乾坤

寄司空圖

僧虛中

逍遙短褐成窳戚曰短褐單衣適至劒動精靈白晝夢仙島清

晨禮道經黍苗侵野徑桑椹汚閑庭肯盡為隣者西

南太華青大華山在華陰縣南八十里增註逍遙翱翔自適貌○短褐大戴禮陽氣為精陰氣為靈○仙島蓬萊方丈瀛州○桑椹桑實也

已前共八首

送成州程使君成州今同慶府增註成州古西戎地戰國卷成屈之秦隴西郡



漢武都郡西魏為成州唐成州同各郡屬山南道宋同慶府今屬利州西路

岑參

程侯新出守好日發行軍本集題云鳳翔府行軍送程使君赴成州蓋岑參時為開西判官  
拜命時人羨能官聖主聞江樓暗寒雨山郭冷秋雲  
竹馬諸童子朝朝待使君郭伋為并州刺史小兒騎竹馬迎之

漢陽即事增註

漢陽春秋鄆國地戰國屬楚秦屬南郡漢江夏郡晉河陽縣隋河州

儲光羲

楚國千里遠孰知方寸違春游歡有客夕寢賦無衣  
詩豈日無衣與子同仇蓋光羲時以伏祿山而敗故未句復有捐珮之語  
江水帶冰綠桃華隨雨飛九歌有深意捐珮乃言歸屈原見放而作九歌其詞有云捐余袂兮江中遺余珮兮澧浦  
增註 楚國指漢陽○列子吾見子之心矣方寸之地屈今澧浦矣○詩有客有客亦自其馬又無衣無褐何以衣

醉劉員外見寄

嚴維

蘓耽佐郡時神仙傳蘓耽桂陽人以此劉長卿  
近出白雲司唐裴復除刑部侍郎  
藥補清羸疾晉樂廣有清羸疾  
窓吟絕妙詞見前  
柳塘春水漫華塢夕陽遲欲識懷君意朝朝

別至弘上人

最稱弘偃少早歲草茅居年老從僧律生知解佛書  
衲衣求壞帛野飯拾春蔬章句無求斷時中學有餘

增註

惟寬禪師曰無上菩提被於身為律說於口為法行於心為禪○佛書經律論也

送王牧往吉州謁史君叔增註

吉州春秋屬吳戰國屬楚秦屬



長沙漢屬豫章黃漢屬廬陵唐屬江  
南道古州廬陵郡今屬江西道

李嘉祐

細草綠汀洲王孫耐薄遊年華初冠帶文彩舊弓裘

莊子子戶人之子先學為農野渡華爭發春塘水亂流史君憐小阮阮

阮藉之姪世謂小阮應念倚門愁戰國策王孫賈之母謂賈曰汝朝

出而晚來吾則倚門而望汝

送章彝下第

蔡母潛

長安渭橋路

秦漢唐架渭九三橋咸陽縣西十里名便橋者漢武所造咸陽東南二十里中渭橋者始皇所

造萬年縣東四十里名東渭橋者不知何所行客別時心獻賦溫泉畢開元傳信記曰

玄宗在溫泉官有劉明貢獻溫泉賦帝覽而奇之命改五角六張字對曰臣草此賦時有神助不願改上顧曰真窮薄也無

媒魏闕深鄭司農云象魏闕也黃鸞啼就馬白日暗歸林三十

名未立君還惜寸陰

大禹惜寸陰淮南子云聖人不貴尺璧而重

得而易失也

空寂寺悼元上人

錢起

悽然雙樹下

涅槃經云世尊於拘尸那城雙樹間入滅垂淚遠公房燈續生

前火燼添沒後香陰塔明片雲寒竹響空廓寂滅應

為樂塵心徒自傷佛經生滅滅已寂滅為樂增註

送曹倚

司空曙

青春三十餘眾藝盡無如中散詩傳畫

晉書顧愷之每重替中散四言

詩凡為將軍扇賣書沈約晉書曰王右軍在會稽見老嫗持

之畫楚田晴下馬江日暖多魚惆悵空相送歡遊自此疎



送金華王明府

金華縣在婺州

**增註**

金華縣在婺州以金星下婺女星爭華故名

韓翃

懸客江雲裏心閑境自偏家資陶令菊月俸沉郎錢

沉約嘗官婺州故日月俸沉郎錢按晉元帝初過江吳興沉充鑄小錢謂之沉郎錢此豈誤以沉郎為沉東陽耶 黃蘗

香山路青楓暮雨天時聞引車騎竹外有銅泉

異苑州五百人湖者吳時軍出破增註黃蘗小名可洪黃入藥○香土得銅金發之水便瀑出

和張侍郎辭馬尚書

張賈馬

韓愈

來朝當路日承詔改轍時

左傳改乘轍而北次之蓋馬時赴 出領須句

國須句城在鄆州須城縣西北即地志所謂句城在壽昌西北

暖風吹宿麥清雨捲歸旗賴寄新珠玉長吟慰我思

**增註** 孟子夫子當路於齊○少昊秋官掌刑○珠玉

送董卿赴台州

唐江南道台州臨海郡春秋時屬越秦屬關中郡漢屬東圖

國梁政赤城郡隋屬永嘉郡宋台州今屬浙東道

張蠙

九陌除書出

黃圖曰長安城中九陌八街 尋僧問海城家從中路擊

吏隔數州迎夜蚌侵燈影春禽雜櫓聲聞圖知異迹

思想石橋行

**增註**

除書拜官日除如淳曰凡言除者除故官受新官也○蚌蛤屬

已前共十一首

過香積寺

長安京西及潼川府佛永康軍縣並有香積寺○佛書香積如來以眾香鉢盛蒲香飲與花菩薩悉飽飯香等取此為名 王維



不知香積寺香積寺在子牛谷正北微西郭子儀收長安  
里入雲峰古路無人迹深山何處鐘泉聲咽危石日  
色冷青松薄暮空潭曲安禪制毒龍

送友人尉蜀中增註

漢縣尉王福監隋改為山後  
後置尉又分為戶曹法曹唐

赤縣尉六負宋每縣一  
負今尉在王簿下

徐晶

故友漢中尉請為西蜀吟入家多種橘蜀都賦日  
戶有橘柚

之風土愛彈琴司馬相如蜀人好彈琴  
琴蜀卓氏女亦好琴水向昆明濶臣贊  
日西

南夷昆明有滇池異物志曰滇池在建寧界  
水勝一百餘里漢武嘗於長安鑿池效之

張騫嘗使大夏在蜀漢西南即中天竺也以天  
地之中故曰大夏漢地偏東不正故曰東夏

事時寄一登臨增註唐興元府漢中郡本梁州漢川郡唐  
劍南道雋州越雋郡有昆明縣隴右

道河州右  
大夏縣

與諸子登岷山

岷山去襄  
陽十里

孟浩然

人事有代謝高誘曰代  
更謝叙也往來成古今江山留勝迹我

輩復登臨水落魚梁淺天寒夢澤深羊公碑尚在讀

罷一泊襟晉羊祜有惠於襄陽百姓  
岷山建碑望者莫不流涕增註魚梁僻在積石  
橫截中流以

為聚魚之區也杜詩欲作魚梁雲覆湍○夢澤即雲夢澤○羊祜  
字叔子大山南城人百姓為建碑於岷山望者皆臨淚杜預名曰  
臨淚碑

寄邢逸人

鄭常

羨君無外事日與世情違地僻人難到溪深鳥自飛

儒衣荷葉老野飯藥苗肥若問潮邊意而今憶共歸



吳明徹故壘

明徹嘗為陳將壽陽之勝遂擒王琳有故壘在焉

劉長卿

古臺搖落後

本集題云秋白登世公臺上幸乃明徹戰場

秋日望鄉心古寺

人來少雲峰隔水深夕陽依舊壘寒聲滿空林惆悵

南朝事長江獨至今

送樊兵曹諷潭州韋大夫

增註

潭州今屬湖南道○古者天子

三公九卿二十七大夫唐有諫議及御史等大夫又文散官有光祿金紫光祿銀青光祿王叔通設中大夫中散

朝改朝請朝散等大夫

李嘉祐

塞鴻歸欲盡北客始辭秦

零陵屬桂 桂雖逢

見人江華鋪淺水山木暗殘春

漢書曰古木 修刺轅門裏

有紙削於木書姓名曰刺

多慙爾為親

秦悉指長安又唐秦川屬 增註

隴北道○零桂零陵屬永州桂陽屬郴州○轅門凡軍行以車為陳轅相向為門謂之轅門

西郊蘭若

邑外曰郊○蘭若釋氏要覽梵言阿蘭若唐言無諍因以名寺又曰寺之

總名若爾者切

羊士諤

雲天宜北戶塔廟似西方林下僧無事江清日正長

石泉盈掬冷山實滿枝香寂寞傳心印無言亦已忘

增註

西方指西域佛國也達磨祖師云內傳心印以契之澄心○文殊云無有文字言語是真入不二法門

送普門上人

皇甫冉

華宮難久別道者憶千燈殘雪入林路深山歸寺僧

日光依嫩草泉響滴春冰何用求方便看心是一乘

法華經曰

增註

惠海禪師謂律師法師禪師二一學雖殊得意忘言一乘何異







秦屬九江漢屬臨淮及廣陵魏山陽郡宋淮安軍今屬淮東道

項斯

夜入楚家煙煙中人未眠望來淮岸盡坐酒樓前  
燈影半臨水箏聲多在船乘流向東去別此易經年

秋夜宿淮口

屬揚州

景池

露白草猶青淮舟倚岸停風帆幾處客天地兩河星  
樹靜禽眠草沙寒鹿過汀明朝誰結伴直去泛滄溟

村行

姚揆

天淡雨初晴遊人恨不勝亂山啼蜀魄孤棹宿巴陵  
巴陵岳州影暗村橋柳光寒水寺燈罷吟思故國窗外有

漁骨

題甘露寺

曹松

香門接巨壘畫角間清鐘北固一何峭西僧多此逢  
天垂無際海雲白久晴峰且暮然燈外潮頭振鷺龍  
巨壘指石頭城

已前共十七首

○前實後虛

周弼曰謂前聯景而實後聯情而虛前重後輕多流於弱唐人此體最少必得效句不可易乃就其格蓋發與盡則難於繼後聯稍潤以實其疲

秋夜獨坐

王維

獨坐悲雙鬢空堂欲更雨中山菓落燈下草蟲鳴  
白髮終難變黃金不可成  
劉向父治淮南獄得枕中鴻寶術獻之言黃金可成上令與上方鑄作不驗下更欲知除老病惟有覺無生增

三體詩集

卷九



**註**佛經生老病死苦○達磨曰見一性成佛者明其頓了無生也

秋夜沉舟

劉方平

林塘夜沉舟，蟲響秋颼颼。萬影皆因月，千聲各為秋。歲華空復晚，鄉思不堪愁。西北浮雲外，伊川何處流。

春日卧病書懷

劉商

楚客經年病，孤舟人事稀。晚晴江柳變，春暮<sup>一作暮</sup>寒

鴻歸今日方知命，前年自覺非。不能憂歲計，無限故

山薇<sup>伯夷叔齊隱首陽山採薇而食</sup>增註<sup>論語五十一而知天命○蓮伯玉五十歲知四十九年之非○薇蕨菜也</sup>

林館避暑

羊士諤

池島清陰裏，無人泛酒船。山蛭金奏響<sup>左傳金奏作於下注日擊</sup>

鐘也。華露水精圓<sup>山海經堂庭之山多水玉注日水精也</sup>靜勝朝還暮<sup>老子</sup>

熟幽觀白已玄<sup>客觀楊雄玄尚白此借用言白髮再玄也</sup>家山正如此，何不

賦歸田<sup>張衡作歸田賦</sup>增註<sup>蝸小蟬詩五月鳴蟬注蟬也</sup>

柏梯寺懷舊僧

司空圖

雲根禪客居<sup>雲根石也</sup>皆說舊吾廬。松自明金像，苔龜響

木魚<sup>龜石竅穴是也如天水圖經所謂香積寺佛龕刻石是也言木魚之聲應龜虛而響</sup>依棲應不

阻名利本來疎。縱有人相問，林間懶折書。增註<sup>金像後漢明帝</sup>

夢金人來六飛至殿庭，傳教對日臣。聞西域有佛陛下所見無是乎○龜浮圖塔日塔下室

早春

傷懷仍客處，病眼卻華朝。草嫩侵沙短，冰輕着雨消。



風光知可愛客鬢不相饒早晚丹丘伴飛書肯見招  
漢李夫人病起見桃華盛開日不分桃李華如錦樹人病眼武帝去其華○楚詞仍羽化於丹丘注丹丘晝夜常明之處

江行

地瀾分吳塞楓高映楚天曲塘春盡雨方響夜深船  
舊唐書方響以鐵爲之長九寸廣一寸真上方下行紀添新夢行紀者塗中所紀羈愁羸

年何時京洛路馬上見人煙增註

杜詩京洛雲山外注言長安與洛陽

春日

李咸用

浩蕩東風裏徘徊無所親危城三面水古木一邊春  
衰世難行道華時不稱貧消消天下者何處問通津  
子路問津桀溺曰消消者天下皆是

雲居長老

王貞白

巖路躡雲上說文巖山脊也來參出世僧松欹半巖雪竹覆

一溪水不說有爲法非傳無盡燈了然方寸內應祇

見南能

南能太監禪師按唐儒用佛語禪師作詩文者性深肅

裴相柳子厚白樂天裴休諸大儒爲盡善其餘但作故事專用者多不可曉以其未嘗留心於是道而僅用其語也如此篇後四句及皇甫冉道者憶千燈看心是一乘之語皆得理

增註

上大下小曰巖○金剛經云一切有爲法如夢幻泡影○維摩經云無盡燈者譬如一燈然百千燈○西天二十八

祖天下散傳其道有神秀姓李者爲北宗惠能姓盧者爲南宗至今稱南能北秀者此也惠能前六祖

送許棠

張喬

離鄉積歲年歸路遠依然夜火山頭市春江樹杪船  
千丈愁鬢改瘴癘喜身全何處營甘旨波濤漫薄田



增註

坡詩注嶺南人瘴癘所感則髮黃眼碧○記內則由命士以上父子皆異官味爽而朝慈以事貞

已前共十首

穆陵關北逢人歸漁陽

漁陽今屬

增註

漢漁陽屬幽州唐河

北道薊州漁陽郡分

劉長卿

逢君穆陵路匹馬向秦乾

故秦乾縣在今

楚國倉山古

幽州白日寒城池百戰後蒼生幾家殘處處逢高逼

歸人掩淚看增註

楚國指穆陵淮南有穆陵門即楚地幽州指漁陽此詩言經祿山之亂

早行寄朱放

戴叔倫

山曉旅人去天高秋氣悲明河川上渡

明河天漢

芳草露

中衰此別又千里少年能幾時心知剡溪路越州聊

且寄前期

陝州河亭陪韋大夫眺望增註

唐河南道陝州本弘農郡今屬

南京路○韋大夫恐是韋執誼蓋禹錫素友之善

劉禹錫

雪霽大陽津

大陽故開

城池表裏春

河流添馬頰

河乃九河之一在

原色動龍鱗

西都賦原

萬里思歸客

盃逢故人因高向西望關路正飛塵增註

西都賦注土色

相昭爛如龍鱗○此註所謂西望關路飛塵以時改之當是德宗建中間姚令言朱世仇京師時也

已前共二首

巴南舟中

岑參

渡口欲黃昏歸人爭渡喧近鐘清野寺遠火點江村



見鴈思鄉信聞猿積淚痕孤舟萬里夜秋月不堪論

宿關西客舍寄嚴許二山人

雲送關西雨王洙曰長安以西謂之關西風傳渭北秋孤燈然客夢

寒杵搗鄉愁灘上思嚴子嚴光不拜諫議劔於嚴灘山中憶許由

許由不受天下隱於箕山蒼生今有望謝安隱東山人曰安石不肯起當知蒼生何事飛詔下

林丘本集題云七月二日在內學見有高道舉微

夜宿龍吼灘思峨嵋隱者灘俗呼龍瓜增註洞天記峨

眉山在嘉州峨眉兩山相對如蛾眉

官舍臨江口灘聲已慣聞水煙曉吐月山火夜燒雲

且欲求方士杜預曰方士也法術之士無心戀吏君本集題云兼寄暮中諸公

異鄉那可住况復久離群

南亭送鄭侍御還東臺

江亭江一作紅酒甕香白面繡衣郎漢武遣繡衣使希擊斷郡國砌冷

蟲喧坐簾疎月到床鐘催離興急絃緩醉歌長關樹

應先落隨君浦路霜增註前漢侍御史有綉衣直指出前參得理大獄武帝所制

南溪別業劉良曰別業別居也

結宇依青嶂開軒對翠疇樹交華兩色溪合水重流

休從春來掃蘭樽夜不收逍遙自得意鼓腹醉中游

莊子鼓腹而游

泊舟肝胎

常建



懷

泊舟淮水次霜降夕流清夜久潮侵岸天寒月近城  
平沙依鴈宿旅館聽雞鳴鄉國雲霧外誰堪羈旅情

江南旅情

祖詠

楚山不可極歸客自蕭條海色晴看雨江聲夜聽潮  
劍雷南斗近豐城縣獄有劍其氣常射斗牛書寄北風送為報空潭  
橘無媒寄洛橋

冬日野望

于良史

地際朝陽滿天邊宿霧收風兼殘雪起河帶斷水流  
北關馳心極南園尚旅游登臨思不已何處可消憂

增註

漢高祖紀蕭何治未央宮立東闕北闕前殿未央宮雖南向而北上書奏事謁見之徒皆謂北闕是以北闕為正門

莊子鵬化為鷃搏扶搖羊角而上者九萬里絕雲氣負青天然後圖南

早行

劉洵伯

鐘靜人猶寢天高景自涼二星深戍火殘月半橋霜  
客老愁城下蟬寒怨路傍青山依舊色死是馬卿鄉

司馬相如字長卿

逢瞞公

周賀

帶病稀相見西城早晚來山衣風壞帛香印雨沾灰  
坐久鐘聲盡禪餘岳影回卻思同宿夜高枕說天台

增註

天台山在台州天台縣上應台星故名

暮過山寺

賈島



衆岫聳寒色精廬向此分流星透疎木走月逆行雲  
絕頂人來少高松鶴不群一僧年八十世事未曾聞

懷永樂殷侍御河中府尹樂縣古魏國唐分河城置永樂馬戴

石田虞芮接史記注曰石田不可耕也尚書傳虞芮內爭田質于文王入境見其士大夫相讓乃讓所爭以爲

種柳白雲陰穴閉神龍門山在

蹤古河中府有禹穴馬戴鶴雀樓所謂海波通禹穴是也河流禹鑿深龍門山在

樵人應蒲郭仙鳥幾巢林此會偏相憶所鑿

雪夜吟王微之雪夜酌酒吟左思詩憶戴逵

韋處士山居 許渾

斷藥去還歸家人半掩扉山嵐藤子落溪雨豆華

肥寺遠僧來少橋危客過稀不聞砧杵動應解製袈衣

瀑布寺負上人院 鄭巢

林疎多暮蟬師去病山煙古壁燈熏盡秋琴用慢弦  
竹間窺遠鶴岩上取寒泉西岳沙房在歸期更幾年

已前共十四首

送龍州樊史君增註龍州春秋及秦爲氏卷之地西漢屬廣漢郡東漢魏

許棠晉省平陰郡西魏立龍州唐劍南道龍州應靈郡今屬利州西路

曾見邛人說龍州地未深龍州漢廣漢郡三國之江淮也碧溪飛白鳥

紅旆映青林土產惟宜藥主租只貢金禹貢厥貢惟金三品漢書

政成閑宴日誰伴使君吟增註唐邛州臨邛郡



屬劍南道

### 送人尉黔中增註

黔中古蠻夷地戰國自巴黔以西屬楚秦置黔中郡漢改武陵郡唐黔州屬黔中道宋紹慶府今屬夔州路

周絲

盤山行幾驛水路復通巴峽漲三川雪園開四季華

公庭飛白鳥官俸請丹砂丹砂出辰州光明山辰溪舊屬黔中郡隋方立辰州知

尉黔人後高吟採物華增註山嶺夾水曰峽○唐以劍南東西及山南西道為三川

### 道院增註

此官府治所之道院如太平州有江西道院之類

王周  
白日人稀到簾垂道院深雨苔生古壁雪鶴聚寒林

忘慮憑三樂榮啓期帶素鼓琴而歌曰天生萬物人為貴吾得為人一樂也男尊女卑吾為男一樂也人生有不免強裸吾年九十五三樂也貧者士之常死者人之終吾何憂哉又孟子亦有三樂消閑信五禽華

日吾有術為五禽戲鹿二猿四熊五鳥每體中有一雀起作一禽之戲誰知是官府煙

### 爐沉增註

沉香出天竺一國重實黑色沉水者則一木槲榔檀節沉香華雜苦葉霍香膠薰陸

### 已前共三首

### ○意

周雍曰唯守格律揣摩聲病詩家之常務時出度外縱橫放肆外如不整中實應節時反非造次所能也

### 終南別業

雍錄曰終南山橫貫關中南面西起秦隴東徹藍田凡八百里

### 中歲頗好道晚家南山陲

李肇國史補曰王維好佛得宋之問輞川別業山水絕勝

今清涼寺是其地興來每獨往勝事空自知行一本是到水窮

處坐看雲起時偶然值林叟談笑滯還期一作

### 晚泊渾陽望爐峰增註

渾陽江州郡名在大江之北渾水之陽

浩然







江陵二國為荊州唐為江陵府江陵  
郡屬山南道宋陞師府今屬湖北道 司空曙

江天清更愁風柳入江樓  
鴈識楚山晚蟬知秦樹秋  
淒涼多獨醉零落半同游  
豈復平生意蒼然蘭杜洲

增註

杜若  
香草

已前共二首

送耿山人遊湖南

周賀

南行隨越僧舊業池菱兩鬢已垂  
雪五湖歸掛骨  
夜濤鳴柵鎖寒葦露船燈此去更無事  
卻來猶未能

宿巴江

僧栖蟾

江聲五千里瀉碧急於絃不覺日又夜  
爭教人少年  
一汀巫峽月  
二峽記曰巫峽在夔州連山  
隱蔽非亭午夜分不見日月  
兩岸子規天

子規  
一作稀歸

山影似相伴濃遮到客船

已前共二首

按伯勞分此而不著其說惟此  
卷只四首分而為二者以前兩

首起句太重為一例後兩首起句稍輕終篇  
均停為一例其如卷首所評其意最為明  
白以此觀之他  
可觸類而知矣

○結句

周翁曰結句以意盡而實後能躍出拘牽之外前輩  
謂如截奔馬予所得獨此四首足見四十字字字不  
可放  
過也

送陳法師赴上元

皇甫冉

延陵初罷講

按延陵有五其一在代其一在纒今名延福  
縣者後魏之延陵縣也一在丹徒者隋之

延陵縣也一在潤州者太康二年分曲阿延陵置一在常  
建之晉陵者古延陵也公羊所謂季札退居延陵者也

業去隨緣翻譯推多學壇場最少年  
沉衣逢野水乞



食向人煙遍禮南朝寺焚香古像前增註建業朝唐  
昇州○東

京賦秦老利甯長距終得壇  
場注壇專也喻天下為大場

送從弟歸河朔增註爾雅釋親兄弟之子相  
謂從父見弟○朔北也

嘉祐

村

故鄉何可到雙旌今弟獨能歸諸將旌旄節唐百官志節度使初受拜日賜  
何人重布衣雙節空城流水在荒澤舊材稀秋白平

原路平原今德州蟲鳴桑葉飛增註旌表也○旌周禮齊牛  
將命者持之以為信

喜晴自注云時左李敬方  
遷台州刺史

到台十二旬一片雨中春林葉黃梅盡山苗生夏新

陽鳥朝展翅陰魄夜飛輪坐喜無雲物分明見北辰

蓋喜朝廷有清明之漸而已究可重也  
增註月令孟夏之日半夏生○天文之精月體黑者謂之魄望後生魄○左傳凡陰分至啓閉必書雲物○北辰即北極天之樞

茅山增註唐書在潤州延陵縣方輿勝覽在金壇縣  
並建康句容縣○按按遺載茅濛字初成

華陽人隱華山修道曰白上皇濛之玄  
孫茅盈茅固茅衷得道於句曲山  
杜荀鶴

步步入山門仙家鳥徑分漁樵不到處麋鹿自成群

石面迸出一作水松頭穿破一作雲道人星月下相

次禮茅君神仙傳大茅君名盈次茅君  
名固小茅君名衷號三茅君

已前共四首

詠物周鼎曰隨寓感興而為詩者易驗物以近而為詩者  
難太近則陋太遠則疎此皆於和易實緩之宜而情切者也



山中流泉

儲光羲

山中有流泉借問不知名映地為天色飛空作雨聲  
轉來深澗蒲分出小池平恬淡無人見年年長自清

冷井

孫欣

仙闈初鑿井雲液沁成泉沁浸漬也洞溟記長安東七里有雲山山頭有井雲從甲

出 色湛青苔裏寒凝紫綆邊綆瓶銅瓶向影落

玉釐抱虛圓江道邦賦構玉釐之百節風俗通曰登聚稱修井也永賴調神像堯

時奉萬年通曆曰堯時老人擊壤於路曰鑿井而飲耕田而食帝何力於我哉

僧舍小池

張鼎

引出白雲根潺潺漲鮮痕冷光搖樹錫疎影露枝猿

淨帶凋霜葉香通洗藥源西天經以貝多葉書貝多文字古

向此中翻西陽雜俎貝多出摩伽陀西國土其樹長六七丈經云不凋又高山思惟樹即貝多也增註

聞笛增註

黃帝使伶倫伐竹作笛

戎昱

入夜思歸切笛聲寒更哀愁人不願聽自到枕邊來

風起塞雲斷本集題云夜上受降城聞笛夜深關月開平明獨惆

悵落盡一庭梅古曲有落梅華折楊柳非謂吹笛而梅落也故張正見柳詩云不分梅華落還同橫

笛吹李白云黃鶴樓中吹玉笛江城五月落梅華皆謂曲名也自昱以為落盡一庭梅世遂襲其誤以為吹笛則梅落矣

增註 關月樂府橫吹 笛有關山月詞

感秋林

姚倫

試向東林望方知節候殊亂聲千葉下寒影一巢孤



不敵秋天鴈鷺飛夜月烏霜風與春日幾度遣榮枯

杏華

溫憲

團雪上晴梢紅明映碧寒庭香風起夜村白雨休朝  
靜落猶連帶繁開正浦條澹然閑賞久無柰似嬌嬈

增註

董嬌嬈  
各姬也

孤鴈

崔塗

幾行歸塞盡念爾獨何之暮雨相呼疾寒塘欲下遲  
渚雲低墮度關月冷相隨未必逢繒繳孤飛自可疑

淮南子鴈銜  
蘆以避繒繳

增註

箭有繒日繒繳即繒也謂以  
絲系矢而射孟子繳而射之

雨

皎然

危雨拂簷楹煩襟四坐清霏微過麥隴蕭瑟傍莎城  
靜愛和華落幽聞入竹聲朝觀興無盡高詠寄閑情

已前共八首

增註唐詩五言律句三體家法卷之下終

伯明之三體詩者詩學之鴻寶小學之徒不可不覽  
者也蓋其版本既多然三家渡河之弊俱不能免今  
是刻也幸得弘文館善本而再四改正無一黠之差  
一字之訛譬如磨璞而無瑕類也較前之流傳者迥  
不作也見者應知玉石之有辨者也

鳳曆貞享

戊辰 歲仲春



貞享五戊辰年孟春吉辰

攝陽高麗橋筋上人町

鹽屋

書肆

七郎兵衛開板

一  
二  
三  
四  
五  
六  
七  
八  
九  
十



