



長恨歌傳

前進士陳鴻撰

開元中泰階平四海無事玄宗在位歲久倦于
 燕食宵衣政無小大始委於右丞相深居遊
 宴以聲色自娛先是元獻皇后武淑妃皆有寵
 相次即世宮中雖有良家女千萬數無可悅自
 者上意忽々不樂時年歲十月駕幸華清宮內
 外命婦媼嬪景從浴日餘波賜以湯沐春風靈
 液澹蕩其間上意油然恍若看遇顧之若前後

粉色如土詔高力士潛搜外宮得弘農楊玄琰
女子壽邸既笄矣鬢髮膩理纖穠中度舉止閑
治如漢武帝李夫人跣躡溫泉詔賜澡室既出
永躬弱力微若不任羅綺光彩煥發轉動照人
上甚悅進見之日奏霓裳羽衣以導之定情之
公授金釵鈿合以固之又命戴步瑤垂金璫明
年冊為貴妃半后服用繇是治其容敏其詞婉
變萬態以中上意上益嬖焉時省風九州泥金

五岳驪山雪夜上陽春朝與上行同輦止同室
宴專席寢專房雖有二夫人九嬪二十七世婦
八十一女御妻暨后宮才人樂府妓女使天子
無顧盼意自是六宮無復進幸者非徒殊艷尤
態獨能致是蓋才智明惠善巧便佞先意希旨
有不可形容者叔父見弟皆列士在清貫爵為
通侯姊妹封國夫人富均王室車服邸第與太
長公主侔而恩澤勢力則又過之出入禁門不

問名姓京師長吏為之側目故當時謠諑有云
生女勿悲酸生男勿喜歡又曰男不封侯女作
妃君看女却為門楣其天下心羨慕如此天寶
末兄國忠盜丞相位愚弄國柄及安祿山引兵
嚮關以討楊氏為辭潼關不守翠花南幸出咸
陽道次馬嵬亭六軍徘徊持戟不進從官即吏
伏上馬前請誅錯以謝天下怨國忠奉釐纓盤
水死於道周左右之意未快上問之當時敢亦

言者請以貴妃塞天下之怒上知不免而不忍
見其死反袂掩面使牽之而去蒼黃展轉竟就
於尺組之下既而玄宗狩城都肅宗受禪靈武
明年太兇歸元大駕還都尊玄宗為太上皇就
養南宮自南宮遷于西宮時移事去樂盡悲來
每至春之朔冬之夜池蓮夏開宮槐秋落梨園
弟子玉琯發音聞霓裳羽衣之一聲則天顏不
怡左右獻歡三載一意其念不衰求之夢魂杳

不能得適有道士自蜀來知皇心念貴妃如是
自言有李少君之術玄宗大喜命致其神方士
乃竭其術以索之不返又能遊神馭氣出天界
沒地府以求之不見又嬖求四虛上下東極絕
天海跨蓬壺見最高仙山上多樓閣西廂下有
洞戶東嚮闢其門署曰王妃太真院方士抽簪
叩扉有雙鬟童女出應門方士造次未及言而
雙鬟復入俄有碧衣侍女又至詰其服從來方

士因稱唐天子使者且致其命碧衣云王妃方
纔請少待之于時雲海沉沉洞夫日晚瓊戶重
關悄然無聲方士屏息歛足拱手門下久之而
碧衣延入且曰王妃出見一人冠金蓮被紫綃
珮紅玉曳鳳鸞左右侍者七八人揖方士問皇
帝安未浹問天寶十四載已還事信若憫然指
碧衣女取金釵釵合各折其半授使者曰為我
謝太上皇謹獻是物繼舊好也方士受辭與信

將行色有不足王妃固徵其意復前跪致詞請
當時一事得不離于他人者驗於太上皇不然
恐鈿合金釵負新填正之詐也王妃茫然退立
若有所思徐而言曰昔天寶十載侍輦避暑驪
山宮秋七月七日牽牛織女相見之夕秦人風
俗是夜張錦繡陳飲食樹瓜華焚香于庭號為
乞巧宮掖間尤尚之時夜殆半休侍衛於東西
廂獨侍上上憑肩而立因仰天感牛女事密相

誓心願世々為夫婦言畢執手各鳴咽此獨君
王知之耳因自悲曰由此一念又不得居此復
墮下界且結後緣或為天或為地決再相見好
合如舊因言太上皇亦不久入人間幸惟自安無
自苦耳使者還奏太上皇皇心震悔日不豫其
年夏四月南宮晏駕元和元年冬十二月太原
白樂夫自校書郎尉于盤屋鵠與瑯琊王質夫
家于是邑暇日相携遊仙遊寺語及此事相與

感歎質夫舉酒於樂天前曰夫希代之事非遇
出世之才潤色之則與時銷沒不聞于世樂天
深於詩多於情者也試為歌如何樂天因為長
恨歌意者不但感其事亦欲懲尤物空亂階垂
於將來也歌既成使鴻傳焉世所不聞者予非
開元遺民不得知世所不知者有玄宗本記在
今但傳長恨歌云爾

長恨歌傳終

瘞於計切
埋也

貌兒同貌
兒同貌

譚和漢一官
譚

長恨歌 并序

長恨者揚貴妃也既瘞於馬嵬矣玄宗却復官
關思悼之至今方士求致其魂魄昇天入地求
之不得乃於蓬萊山仙宮忽見素貌慘然流淚
語使者曰我本上界諸仙先與玄宗有恩愛之
故謫居於下世得為夫妻既死之後恩愛已絕
今汝來求我恩愛又性不又却於人世得為配
偶以此為長恨耳使者曰天子使我至此既得

相見願得平生所翫之物以明不謬乃投鈿合
一扇金釵一股與之曰將此為驗使者曰此常
用之物也不足為信曾與至尊平生有何密契
願得以聞答曰但七月七日長生殿夜半無人
私語時曾復記否使者還因以鈿合金釵奏玄
宗笑曰此世所有豈得相恰使者因以貴妃密
契以聞玄宗流淚慟絕良久語使者曰方不謬
矣今世人猶言玄宗與貴妃處世間為夫妻至矣

長根歌

白樂天

漢皇重色思傾國明皇思得傾國美貌之婦
不敢取唐君儆漢為喻
字多年求不得揚家有女初長成楊玄琰
在深閨人未識天生麗質難自棄一朝選在君
王側開元十一年擢于壽邸為壽主妃後臨回
頭一笑百媚生六宮粉黛無顏色春寒賜浴華
清池溫泉水滑洗凝脂三秦記始皇至驪山與
之生瘡始皇怖謝神女出溫湯泉而洗除
明皇雜錄天寶六載更溫泉且華清官湯治井

為池尊賜貴妃浴於温湯宛極山於范陽以玉
魚龍息鴈石蓮華以獻雕鏤尤妙大悅命陳
於湯侍兒扶起嬌無力始是新承恩澤時雲鬢
中花顏金步搖記明堂位注跽首飾也今之步搖是也芙蓉帳暖度
春宵春宵苦短日高起從此君王不早朝承歡
侍宴無閑暇春從春遊夜專夜後宮佳麗三千
人三千寵愛在一身金屋難成嬌侍夜玉樓宴
罷醉和春姊妹弟兄皆列士可憐光彩生門戶
遂令天下父母心不重生男重生女杜詩生女尤可嫁此

隣生鬼埋驪宮高處入青雲仙樂風飄處々聞
沒隨百草綏歌慢舞疑絲竹盡日君王看不足漁陽鼙鼓
動地來天寶十四載安祿山率藩兵十餘萬起
鼓之聲動驚破霓裳羽衣曲西清詩話樂法善
地音皮樂聲歸但記其半會西京府揚敬連進婆羅門
曲聲調脗合按之便韻乃合二者製霓裳羽衣
之九重城闕煙塵生千乘萬騎西南行翠華搖
搖行復止西出都門百餘里六軍不發無奈何
宛轉蛾眉馬前死玄宗幸蜀軍次馬嵬驛將士
能皆憤怒以禍由揚國忠

欲誅之以槍擗國忠之首於驛門并殺秦國韓
國魏國三夫人上聞宣譴出門慰勞軍士不應
上遣高力士問之陳玄禮對曰禍本尚在願陛下
下辭恩正法上曰貴妃常居深宮安知國忠反
謀力士曰貴妃誠無罪然將士已殺國忠而貴
妃在陛下左右豈敢自疑願陛下審思之將士
變則陛下安矣上乃命力士引貴妃於佛堂縊
殺之與尸置驛庭命玄禮等視之玄禮等乃解
曹謝罪呼萬歲始花鈿委地無人收翠翹金雀
整部伍為行計
玉搔頭君主掩面救不得回首血淚相和流黃
埃散漫風蕭索雲棧縈紆登劍閣峨嵋山下少
人行峨眉成都旌旗無光日色薄蜀江水碧蜀

山青聖主朝々暮々情行宮見月傷心色夜雨
聞鈴腸斷聲天旋地轉回龍馭到此躊躇不能
去馬鬼坡下泥土中回反不見玉顏空死處看
臣相顧盡沾衣東望都門信馬歸歸來池苑皆
依舊太液芙蓉未央柳芙蓉如面柳如眉對此
如何不淚垂春風桃李花開夜秋梧桐葉落
時見芙蓉則思貴妃之面見楊柳則思貴妃之
眉春風花開艷陽之殿秋雨葉落凄涼之際
對此景物西宮南苑多秋草宮葉滿階紅不掃
使人傷悲

梨園弟子白髮新

唐禮樂志初隋有法曲其聲清

部伎弟子三百人教於

梨園謂之梨園弟子

椒房阿監青娥

老漢官

椒房以椒塗壁取其溫辟惡氣及取椒實

音播

老阿

鐘漏初長夜耿耿星河欲曙天鴛鴦瓦冷霜華

重翡翠衾寒誰與共悠悠生死別經年魂魄不

曾來入夢臨邛道士鴻都客道士名通幽能以精

神致魂魄為感君玉展轉思遂教方士殷勤覓

排風馭氣奔如雷外天入地求之徧上窮碧落

下黃泉兩處茫茫皆不見忽聞海上有仙山山

在虛無縹緲間樓殿玲瓏五雲起其中綽約多

仙子中有二人字玉真玉真乃貴妃也雪膚花貌參差

是楚宣反金闕西廂叩玉扃轉教小玉報雙

成聞道漢家天子使九華帳裏夢魂驚攬衣推

枕起徘徊珠箔銀屏遷延開雲鬢半偏新睡覺

花冠不整下堂來風吹仙袂飄飄舉猶似霓裳

羽衣舞玉容寂寞淚欄干梨花一枝春帶雨含
 情凝睇謝君王一別音容兩渺茫昭陽殿裏恩
 愛絕蓬萊宮中日月長回頭下望人寰處不見
 長安見塵霧唯將舊物表深情鈿合金釵寄將
 去釵留一股合一扇釵劈黃金合金釵但令心
 似金鈿堅天上人間會相見臨別殷勤重寄詞
 詞中有誓兩心知七月七日長生殿長生唐殿名夜
 半無人私語時天寶十載明皇遷楊妃肩有佈天感
半無人私語時牛女之事密相誓心願世々結為

夫在天願作比翼鳥鳥各一羽相比在地願為
 連理枝樹一枝相向連接脉理而生為天長地
 久有時盡此恨綿々無絕期視天長地久此恨綿々之句則其命
名之意可知矣

長恨歌終

琵琶行 弁序

白樂天

元和十五年秋予左遷九江郡司馬明年秋送
 客至湓浦口聞舟舫中夜彈琵琶者聽其音錚
 錚然有京都聲問其人本是長安倡家女嘗學
 琵琶於穆曹二善才年長色衰委身為商人婦
 遂命酒使快彈數曲曲罷憫然自叙少小時歡
 樂事今漂淪憔悴轉徙於江湖間予出官二年
 恬然自安感斯人言是夕始覺有遷謫意因為

長句歌以贈之凡六百三十二言命曰琵琶行
 其抑揚頓挫流離沉鬱之態雖千歲之下宛然
 琵琶哀怨之聲也

琵琶行

白居易

浔陽江頭夜送客
浔陽江 別郡名
 楓葉荻花秋瑟瑟

劉禹錫詩 兩岸

蕭蕭多苦荻秋

主人下馬客在船舉酒欲飲無

管絃醉不成歡慘將別別時茫茫江浸月忽聞

水上琵琶聲，主人忘歸客，不發尋聲暗問彈者。
誰琵琶聲停欲語遲，移船相近邀相見，添酒回
燈重開宴，千呼萬喚始出來，猶抱琵琶半遮面。
轉軸撥絃三兩聲，未成曲調先有情。
上所加鼓也，推手前，日琵琶引手却日琵琶。
不得志，低眉信手續續彈，說盡心中無限事，輕
攏慢撚，撥復挑，初為霓裳後六么。
獲志尔梁州 大絃嘈々如急雨，小絃切々如私語，
皆其各名也。

嘈々切々錯雜彈，大珠小珠落玉盤，間關鶯語
花底滑，幽咽泉流冰下澗，水泉冷澀絃凝絕，凝
絕不通聲，暫歇別有幽愁暗恨生，此時無聲勝
有聲，銀瓶乍破水漿迸，鐵騎突出刀鎗鳴，曲終
撥剌心畫四絃，一聲如裂帛，東船西舫悄無
言，唯見江心秋月白，沉吟收撥掉絃中，整頓衣
裳起，歛容自詡，本是京城女，家在蝦蟆陵下住，
十二學得琵琶成，名屬教坊第一部，曲罷常教

善才服善才云善才有子網皆執琵琶粧成每被

秋娘妬五陵年少爭纏頭唐李元寶富而無學

多佳論元寶曰但費錦纏頭法賜歌舞者利物也一曲紅綃不知數鈿

頭銀篦雙手節碎血色羅裙翻酒污今年歡笑復

明年秋月春風等閑度弟走從軍阿姨死暮去

朝來顏色故門前冷落鞍馬稀老大嫁作商人

婦商人重利輕別離前月浮梁買茶去梁縣所

之地產安去來江口守空船遠船明月江水寒夜深

忽夢少年事夢啼粧淚紅攔干長恨歌玉容寂寞

儂商人婦之所詐也我聞琵琶已歎息已下乃司又聞此

語重唧々同是天涯淪落人相逢何必曾相識

我從去年辭帝京謫居臥病潯陽城潯陽地僻

無音聲終歲不聞絲竹聲住近湓江地低濕黃

蘆苦竹遠宅生其間且暮聞何物杜鵑啼血猿

哀鳴春江花朝秋月夜往往取酒還獨傾羅敷

謝靈運設身帝血向花枝哀猿啼月豈無山歌與村笛嘔啞凋物

難為聽音歐 音症音朝 今夜聞君琵琶語如聽仙樂耳暫明莫辭更坐彈一曲為君
 翻作琵琶行感我此言良久立却坐促絃絃轉
 急凍之不久向箭聲滿座聞之皆掩泣就中泣
 行誰最多江州司馬青衫濕此乃自樂夫自謂前輩下下轉
 泣如何夜半著青衫

琵琶行終

右長恨歌琵琶行者環翠軒自筆
 令騰寫者也為後證加與書而已

野馬臺之起

昔從日本每年於大唐運上官物其官貢之使
 名遣唐使于時聖武天主御宇宰相安陪中丸
 為遣唐使官物微細故武帝忿攻宰相然我
 今離日本萬里之波濤為入唐遠旅之客無持
 五袴財寶爭償納崑山之良玉願皇帝止怒頌
 待後年之賞貢然而皇帝不聽遂為武帝所殺
 荒原之叢中九靈魂悲恨甚深而登青天成鬱

陶赤鬼尸留昔原憶綿之憤連々而動近帝上
為慨恨矣次渡之遣唐使吉備大臣也此時先
中丸鬼魂來告吉備公曰君未知吾是先年遣
唐使宰相安倍中丸也稱官責微少為武帝所
殺恨慨甚深故我已成赤鬼住荒原而暮日域
熟憶先事紅淚潺々焉君亦定可被責此誠惻
隱焉故吾欲令汝知矣吉備公明朝參內獻官
物武帝稱微少欲責公但大唐之法制恣不殺

無咎試其能才不達者殺之故武帝欲殺公巧
議而云扶桑國未知圍碁之遊明且召遣唐使
以圍碁可決雌雄若未決者忽可殺宣議百官
卿相皆憶吉備公萬死一生矣其夜及三更鬼
來告公曰君未知圍碁遊明朝於殿上可被令
汝圍碁局不勝則被殺公曰吾未知碁局如何
鬼曰夫圍碁者盤面有四九三百六十目有黑
白小石三百六十箇以配丁歲之中數黑白以

配_ス上分十五、自月下分十五、黑月、以此黑白石、
以_シ戩互置、自上兩目、之相續、為生不續、曰死時、
公負_フ魏_ノ上紫宸殿、通夜令看之、明日召_シ公、令
圍_カ棋、為_シ却勝之、故不殺_セ死也、次武帝又議曰、吉
信_ニ公未知_ラ昭_シ明_ニ太子_ノ所_レ作_ル文_ヲ、選_シ與_テ之_ヲ、無_ク讀_ム者_ト、即
書_シ之_ヲ矣、其夜又鬼來告_テ公曰、武帝每朝讀_シ文_ヲ、選_シ
居_テ我_ノ背上、切_ニ可_レ聞_ク之_ヲ、施_シ至_リ帝_ノ邊_ニ、直_ニ聽_ク之_ヲ、後_ニ白_シ呂
公_ト、令_シ讀_ム之_ヲ、其句云、流水早落、飛鳥速去、故不殺

死_シ第三_ニ又議曰、作亂行不同_ノ之_ヲ文_ヲ、欲_シ令_シ公_ト讀_ム寶
誌_ト、和尚請_シ詔_シ命_シ作_シ野_ノ馬_ノ臺_ノ之_ヲ文_ヲ、奉_シ武帝_ト、漢朝學士
羣_ニ集_シ讀_ム之_ヲ、極_ニ不知_ラ其_ノ理_ト、即_チ五_ノ言_ノ十_ノ韻_ノ百_ノ二十
字_ト也、扶桑_ノ讖_ノ文_ト也、鬼又告_テ公曰、有_リ此_ノ謀_ノ術_ト、我_レ不
能_ハ善_ク之_ヲ、扶桑_ノ神_ノ國_ト也、願_シ公_ト祈_シ和_シ韓_ノ佛_ノ夫_ト、可_レ求_ム之_ヲ、
述_シ教_ヲ畢_テ去_リ矣、時_ニ公_ト愕_リ然_ル而_シ向_テ倭_ノ東_ノ舉_テ手_ヲ、低_シ頭_ヲ、顙_ヲ
拜_シ誓_シ首_ヲ云、伏_シ冀_シ以_テ佛_ノ夫_ト加_シ被_シ力_ヲ、讀_ム此_ノ書_ヲ、丁_ノ字_ト、
言_ハ無_ク滯_リ開_シ朗_シ明_ニ然_ル可_レ令_シ歸_シ朝_ト、仰_テ天_ヲ、伏_シ地_ヲ、殊_シ公_ト平

常信長谷寺觀音時觀音垂大悲分身化現蜘蛛救彼命愿即明白於殿上被授此書文字紛亂義理全難知意既惱愁時有一蜘蛛來落東字上引絲依行跡讀焉忽然開明也故不殺却無相違歸朝君致堯舜民救塗炭從爾已來於本朝以蜘蛛為善瑞矣其後吉備公秘密此書傳人不談公死去後雖有此書無讀之人遙至于桓武之御宇小野篁蒙宣旨欲讀之難能卒

然諸長谷寺三七日祈請大悲又化應感之身為蜘蛛誌之從是以下本朝盛行四夷充滿故此書稱扶桑之未來記也

野馬臺序

野馬臺詩者梁寶誌和尚所作也野馬者陽燄也臺者謂國也言倭國人道輕薄雖有而如亡猶陽燄起春臺故指本朝云野馬臺也昔寶誌和尚行道日化女忽然而來與和尚俱語恰如舊相識一女去一女來如斯一千八人也皆謂本國之終始也和尚怪之以千八人女作文字者乃倭字也爰知是倭國之神也和尚記其言

作二十二韻詩以貽將來矣嗚呼誌公是觀音太子不知自作倭國之識乎中古聖武皇帝朝吉備公入唐唐人以其本國之識出野馬臺詩使之讀為試其知力文字交錯平直不盡之非神助則不可讀之於是吉備公默然折佛夫及本國之神祇俄而有蜘蛛臨其紙上躡步曳絲遂認其跡讀之不謬一字唐人稱美之

始定壤夫本宗初功元建
終臣君周枝祖興治法主
谷孫走生羽祭成終事衡
填田魚膾翔世代天土翼
孫子動戈葛百國氏右輔
目微中干後東海姬司為
白朱水寄胡空為遠國喧
龍游窘急城丰萃々中鼓
牛食食人黃赤與立青鐘
腸鼠黑代雞流畢竭後外
丹盡後在三王英緇犬野
水信不命公百雄星流飛

東海姬氏國

本宗右後之裔也
故云姬氏國也

百世代天土

天工也理庶民百
代政出於王者也
二人奉天祀太神勅為左右之臣扶翼然後神
武皇帝東征為天下扶翼是謂一統彼二神之
子孫天極子命天爵命
又為左右之扶翼臣也
也衡岳惠惠大師後身也
皇朝為攝政好定官位十八階也
聖德太子十七箇條
憲法以治世者也
終成祭祖宗
矣本枝周天壤君臣定始終
令命不違普夫之下莫不有
王土卒土之賓莫不王臣也
谷填田孫走魚膾

生羽翔

谷填魚鱗言天智皇太子大伴作亂有

後干戈動中微子孫昌

陵谷之變天智諱葛城麁野天皇葛城麁野天皇見屋樞命以來為其裔者代々

扶翼朝中

鎌子之後惠美押勝作亂於云葛後于戈鯨中

微子孫昌

王朝志解公奉文德天皇之遺詔為攝政忠

繼任其職

龍辰指孝謙天皇言彼女帝庚辰歲

城生也

急而寄身於胡城中以自讓矣曾彼本上天皇

孝謙改大臣曰大帥初上皇潛幸藤原武智丸

大臣第二子押勝而繼大帥居正一位藤原下

添二字而驟然藤原善美又兼法師道鏡號

黃雞代人食黑鼠食牛腸

黃雞者指乎氏之將

已百歲生矣大將門作亂而豎東八箇國以稱

至是代人食之謂也黑鼠者謂乎相國清盛也

而齧君臣之禮而不奉祭祀食其肉也

流盡後丹水

德澤潤天下之政出於諸侯云

天命在三公

言後鳥羽院相源賴朝諱平氏而

朝朝臣三代登公小輔自是以百主流壘

以後天下政幽不復于天子也

以後必有所成之歲

人而威加四海乎

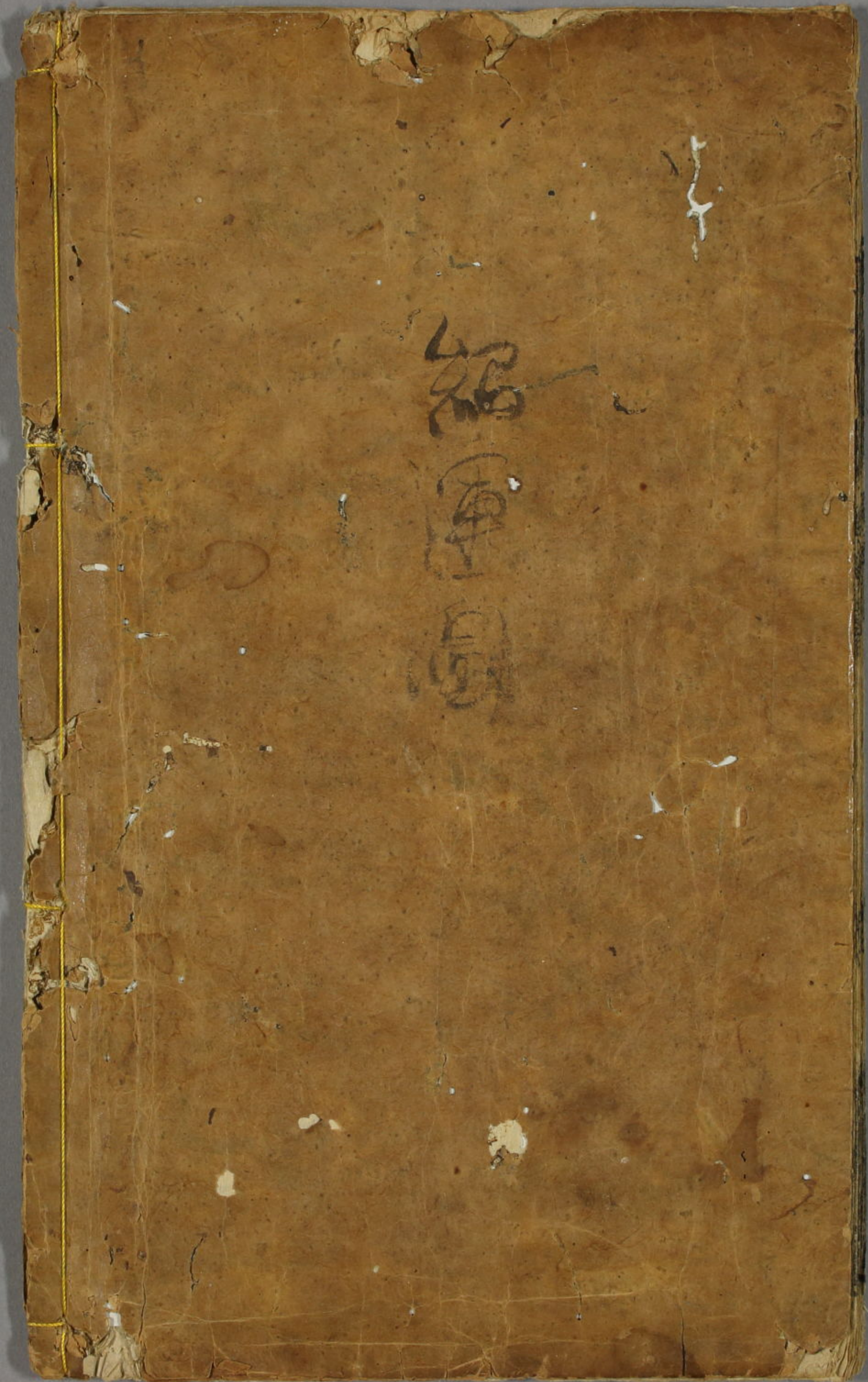
猿犬稱英雄

星流飛

野外鐘鼓喧國中青丘與赤土茫茫遂為空
庚氏世以星喻庶民言萬民猶迷國中惟存鼓
聲之聲而已故云青丘與赤土茫茫遂為空矣

野馬亭終

慶安戊子未春吉旦
寺町擔願寺前
西村又左清門刊之



紹興府志