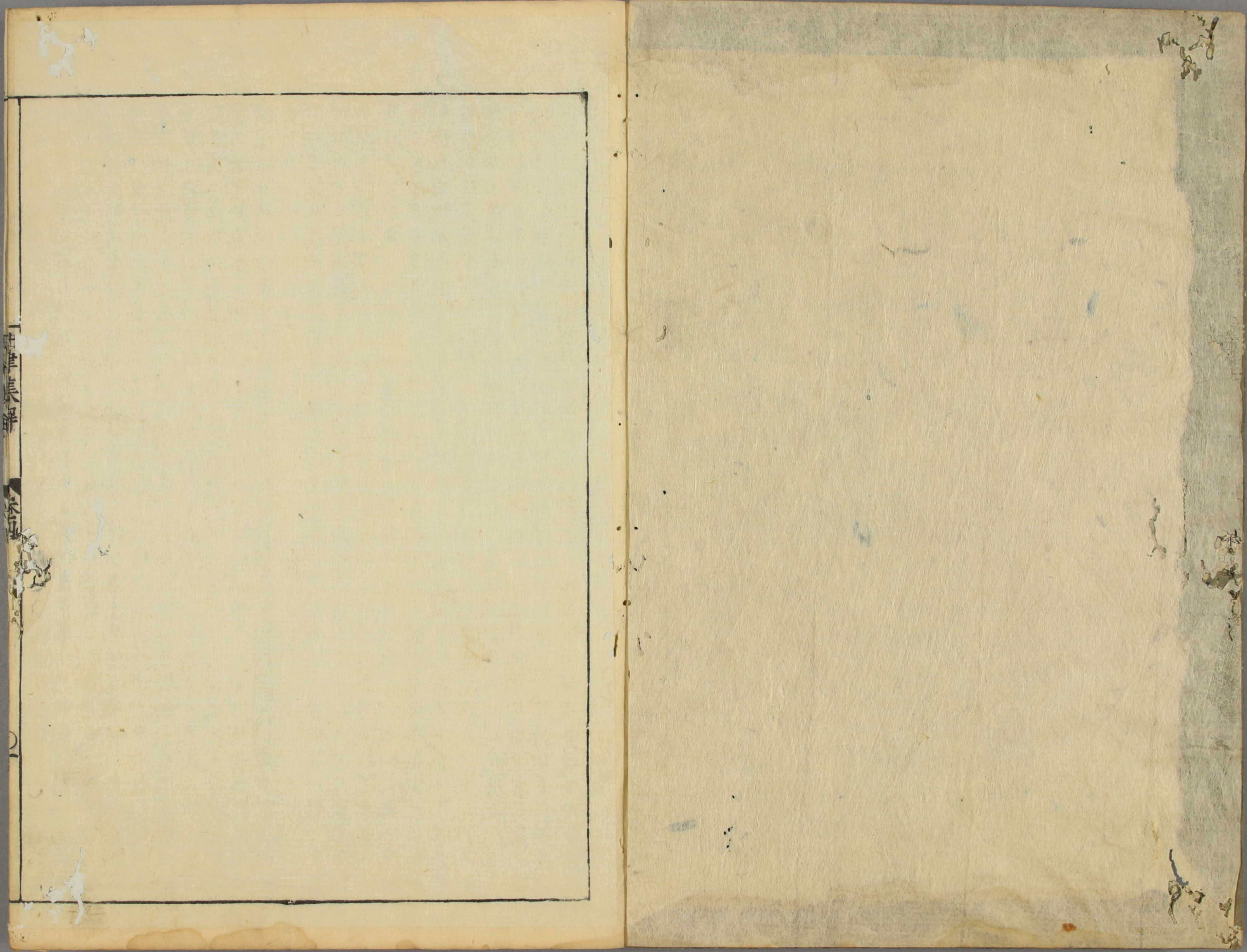


增廣 鰲頭

杜律集解

五子書





老病

○老病 千家卷十三輯注卷十二集註卷十六載之○註解卷八題下云公詩卧病雲安縣大曆元年春晚方自雲安遷夔州此詩尚在雲安作老病巫山一統志四川夔州府巫峽在巫山縣東三十里即巫山也○集註云賦也楚客雲安亦楚地也○註解云公由雲安而移夔州雲安在夔州西二百里時卧病雲安舟中所云舟中得病移衾枕洞中經春長薛蘿是也○藥殘○註解云藥裏於他日今用之已殘花當春而發猶是去年之輩謂花無年不發也公去年秋方至雲安至今春不應兩見春花之發舊註謂花經兩放非此聯承上老病替留○集註云去年叢已經兩手矣夜足霜○註解云夜霜沙雨春多逆風皆舟中不堪之况漢官儀尚書丞郎月給赤管大筆一雙胸臆墨一枚公言我既為尚書即應分雙筆之賜胡乃卧病舟中作此飄蓬之伏也於無聊中忽憶賜筆公仍有不甘老病意註漢尚書郎事見漢官儀出千前

○雨 千家註卷十三趙註卷三輯註卷十二集註十九載之○註解卷一題下云考通鑑大曆二年正月辛亥朔至十三日甲子立春在元年十二月二十六日所云已度立春時也○冥冥○集註云賦也冥冥昏昏也甲子雨唐諺春甲子雨赤地千里是年自正月朔至六月庚子始雨○輯註云朝野僉載云春雨甲子赤地千里黃曰按舊史大曆元年正月丁巳朔則是初八日為甲子公是時在雲安其年十一月甲子日長至方改元若大曆二年甲子在正月十三日而立春已在元年十一月二十六日無容謂冥冥甲子雨已度立春時也又曰舊史元年春旱至六月庚子始雨與唐諺合詩正以諺為憂故接以輕筆織締之句○註解云冥冥雨細貌秋賦賦于是乃屏輕筆釋織締公反用其語也言扇可相向則織締疑亦可着矣春微雨天氣早暖故也○輕筆○集註云筆扇也方言自關而東謂之筆西謂之扇○宜字千家註趙註作煩○輯註宜字作煩其下云一作煩○輯註云秋興賦于時乃屏輕筆釋織締注

筆扇也織締細葛恐自疑疑其可著也○煙添○註解云烟添色終可見風引則更如絲形容雨之極微所云冥冥也○集註云有烟添色終可見風引則更如散絲○直覺○註解云朝行雲暮行雨故曰巫山卷下一暮字亦不苟今天氣雖暖恐雨後生涼未免未免宋玉悲之意方春而已備秋亦歎光陰之迅疾耳○集註曰宋玉悲宋玉悲秋謂雨過凄然如秋也○高唐賦○文選卷十也○宋玉高唐賦序曰昔者先王嘗游高唐急而晝寢夢見一婦人曰妾巫山之女也為高唐之客開君游高唐願薦枕席王因幸之去而辭曰妾在巫山之陽高丘之岨且為朝雲暮陽為行雨朝朝暮暮陽臺之下○宋玉悲秋○文選卷十三宋玉九辨悲哉秋為氣也

杜律五言集解卷之四

閩中邵 傅夢弼甫集

陳學樂以成 校

老病

老病巫山裏稽留楚客中藥殘他日應首  
裏花發去年叢應第  
多逆水風欲去夔  
部一雙公為工猶作一飄蓬  
風阻夔  
合分雙賜筆漢尚書郎  
月給赤管

雨

部一雙公為工猶作一飄蓬

卷四

二

○南楚千家註卷十三

趙註不載之○集註卷十九題下註云夔州府春秋時多魚復國屬楚在湖廣之西南故曰南楚○輯註十二載之題註與集註大同小異○註解卷八題下云雲安大曆元年春作南楚○集註曰賦也○註解云此詩正月作也時雖春尚是寒候而南楚地暖早已暄矣江上之草已青嶺頭之雲已布正月非蜂時而蜂見早春非鳥時而鳥聞地氣之暖如此○唐詩歸卷二十一載此詩鍾伯敬曰見開字用得新杖藜○集註曰杖藜公自詔也躍馬亂軍中馬也妨碍也離群禮記子夏曰吾離群索居久矣○註解云杖藜而來實因避亂之故非好為離群索居也○註解云杜旂曰杖藜妨躍馬解者俱未曉細思之即色號朝歌仲尼不入里名勝

真真甲子雨已度立春時唐諺云春甲子雨赤地千里

輕筆空相向織緯恐自疑上二句是憂其不宜雨此二句是憂其不宜熱而熱言熱輕扇可相向則緯葛疑其可著矣

色風引夏如絲雨冥冥之狀直覺巫山暮高唐賦

兼催宋玉悲宋玉悲秋結言雨熱如此直覺悲矣曲盡春雨乍寒乍熱之狀

南楚屬楚

南楚青春異暄寒早早分無名江上草隨

意嶺頭雲正月蜂相見非時鳥共聞杖藜

○移居夔州郭千家卷十四趙註一集註卷十七載之○輯註十二題註云唐書夔州雲安郡屬山南東道寰宇記夔州雲安縣上水去夔州奉節縣二百四十三里今為雲陽縣屬夔州在府城西一百七十里白帝城即夔州府城○註解云寰宇記夔州春秋時為夔子國秦為巴郡地漢益州郡漢書地理志云江關都尉理魚復有橘官即此地也公孫述至魚復有白龍出井中因號魚復為白帝城蜀先主敗於夷陵退屯白帝改為永安郡武德二年改夔州天寶元年改雲陽郡乾元元年復為夔州公因病移居伏枕二字不得畧過春知催柳○註解云因有灞橋折柳贈別故事故凡賦別多用柳此言別者謂與雲安別也公以春晚移居春色至此已催別矣而放生之際江通與我以清流見移居之樂差可慰伏枕之懷也知字與字從無情中生出有情○唐詩歸卷十一載此詩鍾伯敬曰唐詩用與字皆虛此與字却實妙在於實農事聞○註解云移居方新農事不能自治但聞人說山光雖好徒見鳥情怡悅此聯寫出伏枕之况言病夫既不能料理農事又不能領畧山光且憑人說併任鳥之自歌自舞耳般播撰河嶽英靈集首列常建詩愛其山光悅鳥性潭影空人心之句以為警策不知為以陵緒餘也禹功饒○集註曰饒斫石饒多也沿峽皆禹開鑿而成故多斫石而少平土惟夔州稍平爾

○船下夔州郭千家註十四趙註一集註十六註解卷八載之○輯註十二載之題十二下曰郭作二十○唐詩歸卷二十一鍾伯敬曰無一字著象無一字不寫景

王判官無考依沙集曰賦也始美好貌又曰大曆元年春晚公自雲安還

毋曾于回車之意也公孫述躍馬稱帝本足亂賊之徒我因避亂而來豈可復居亂人之地則杖藜到此宜有妨于躍馬矣避無可避於此暫居焉豈好為是索居也哉黃漢臣曰不言惡聞叛逆而但曰杖藜妨躍馬亦託詞也即官應老病休之意

○移居夔州郭千家卷十四趙註一集註卷十七載之○輯註十二題註云唐書夔州雲安郡屬山南東道寰宇記夔州雲安縣上水去夔州奉節縣二百四十三里今為雲陽縣屬夔州在府城西一百七十里白帝城即夔州府城○註解云寰宇記夔州春秋時為夔子國秦為巴郡地漢益州郡漢書地理志云江關都尉理魚復有橘官即此地也公孫述至魚復有白龍出井中因號魚復為白帝城蜀先主敗於夷陵退屯白帝改為永安郡武德二年改夔州天寶元年改雲陽郡乾元元年復為夔州公因病移居伏枕二字不得畧過春知催柳○註解云因有灞橋折柳贈別故事故凡賦別多用柳此言別者謂與雲安別也公以春晚移居春色至此已催別矣而放生之際江通與我以清流見移居之樂差可慰伏枕之懷也知字與字從無情中生出有情○唐詩歸卷十一載此詩鍾伯敬曰唐詩用與字皆虛此與字却實妙在於實農事聞○註解云移居方新農事不能自治但聞人說山光雖好徒見鳥情怡悅此聯寫出伏枕之况言病夫既不能料理農事又不能領畧山光且憑人說併任鳥之自歌自舞耳般播撰河嶽英靈集首列常建詩愛其山光悅鳥性潭影空人心之句以為警策不知為以陵緒餘也禹功饒○集註曰饒斫石饒多也沿峽皆禹開鑿而成故多斫石而少平土惟夔州稍平爾

○船下夔州郭千家註十四趙註一集註十六註解卷八載之○輯註十二載之題十二下曰郭作二十○唐詩歸卷二十一鍾伯敬曰無一字著象無一字不寫景

王判官無考依沙集曰賦也始美好貌又曰大曆元年春晚公自雲安還

○船下夔州郭千家註十四趙註一集註十六註解卷八載之○輯註十二載之題十二下曰郭作二十○唐詩歸卷二十一鍾伯敬曰無一字著象無一字不寫景

王判官無考依沙集曰賦也始美好貌又曰大曆元年春晚公自雲安還

○船下夔州郭千家註十四趙註一集註十六註解卷八載之○輯註十二載之題十二下曰郭作二十○唐詩歸卷二十一鍾伯敬曰無一字著象無一字不寫景

王判官無考依沙集曰賦也始美好貌又曰大曆元年春晚公自雲安還

○船下夔州郭千家註十四趙註一集註十六註解卷八載之○輯註十二載之題十二下曰郭作二十○唐詩歸卷二十一鍾伯敬曰無一字著象無一字不寫景

王判官無考依沙集曰賦也始美好貌又曰大曆元年春晚公自雲安還

○船下夔州郭千家註十四趙註一集註十六註解卷八載之○輯註十二載之題十二下曰郭作二十○唐詩歸卷二十一鍾伯敬曰無一字著象無一字不寫景

王判官無考依沙集曰賦也始美好貌又曰大曆元年春晚公自雲安還

居夔州時作也。註解是日船下夔州郭，宿石瀨，在江際。謝靈運詩曰：「溪石瀨是也。」鮑昭玩月詩：「始如蛾眉方宿船，船之際月正始。」而風忽起，船中之燈遂亂，而不能定。風急而江鳴，夜雨遂如懸瀑而下。此宿船後一夜之景也。○輯註曰：楚詞：「石瀨兮淺。」又云：「蔡邕霖雨賦：懸長百之霖，最鐘。」輯註外字下曰：「晉作岸煙，字下云一作偏。」趙註：「李千麟曰：趙子常所謂腰聯有誤按，石堂是夔州佳境，烟字當是偏字。」○註解云：「夜雨如注，晨聞郭外之鐘聲，猶含濕而不能振，是時雨雖過而雲猶掩，故鐘聲如在雲外也。此自夜及晨之景，夔州之勝地莫如石堂，公贈柳少府詩：「並坐石堂下，俯視大江奔。」今在舟中遙望石堂，煙雲連接，真是一片陰濕，雖欲到勝地而不能。此晨起四望之景，總言雨濕不得上岸也。○柔艫：輯註：「情情其下曰：吳作悽。」○輯註云：「古詩：柔櫓鳴深江。」○集註云：「汝字指鷓鴣言。」○註解云：「既不得上岸，則移舟而行矣。柔櫓方舉，但見輕鷓蕩漾於外，此句是寫別况，雖不能面別，判官而含悽之情，不容自己益覺汝之賢使，我欲然於暗對也。汝字指王判官說，舊註云：船櫓在輕鷓之外，忽行不得如鷓之遊漾，所以含情而覺鷓之勝，我以汝賢屬鷓殊謬。」

○上白帝城 千家註卷十四趙註卷三載之。○集註卷十九題註云：「夔州周之魚復國，秦置巴郡，後漢公孫述僭立為帝，自稱白帝，以夔州城為白帝城，蓋以西方尚白，故也。」○輯註卷十二題下曰：「劉禹錫夔州刺史廳壁記：夔初城於濠，西後周大總官龍門王述登白帝，歎曰：「此奇勢可居，遂移府於今治所。」隋初楊素以越公領總管，又張大之，荆州圖經：白帝城西臨大江，東南高二百丈，西北高一千丈，全蜀總志：白帝城在夔州府治東五百里，下即西陵峽口，大江滿騰，澎湃信楚蜀咽喉。」○註解五言卷八題下云：「漢公孫述僭偽更曰白帝城，唐改夔州黃鶴曰當是大曆元年初移居夔州作城。」○集註云：「賦也，大壁乃西方室壁之星，言城高與壁星相隨也。女塙城屬鷓殊謬。」

上箭塚小塙也，亦名睥睨，言於小塙窺覷敵兵也。○千家註趙曰：「大壁者天然自立之石壁也。」○輯註更作望，其下云：「一作更。」○註解云：「荆州記云：巴東郡峽上有一山，孤峙甚峭，巴東郡據以為城，水經注云：白帝山北緣馬嶺，接亦甲山，其間平處南北相去八十五丈，東西七十丈，又東傍濠，給即以為隍，南臨大江，瞰之眩目，惟馬嶺小差，遠迤猶斬山為路，羊腸數轉，然後得上，故記云：寒山九坂，最為險峻，天壁者天然自立之石壁也。釋名：城上垣謂之女塙。」○輯註云：「水經注：白帝山城周迴二百八十步，北緣馬嶺，云以下與註解同。」○江流：集註云：「思夏后謂巴東之峽夏后疏鑿也，左傳見河洛者思禹功，憶襄王楚襄王游於蘭臺之宮，宋玉景差侍，有風飄然而至，玉乃披襟而當之曰：快哉此風！」

**妨躍馬** 公孫躍馬，不是故離羣。首句起下，楚氣候異於中原，我客此非離羣也，以避亂耳。

**移居夔州郭** 伏枕雲安縣，遷居白帝城。春知催柳別，江與放船清。農事聞人說，山光見鳥情。禹功饒斷石，且就土微平。自蜀出峽，沿峽皆鑿石而成，獨夔土稍平。

**十二判官** 衣沙宿舸船，石瀨月娟娟。風起春燈亂，江

○註解云公登臨之際見江流而思大禹之功風至憶襄王快哉此風之歎老人畏聞悲角人扶始得上城乃甫上而已報夕陽矣總見城之高秦留仙曰報夕陽者蓋恐斜陽既落則城高而難下扶者不易為力也

昭公元年傳事見于左傳也

見于文選卷十三

臺一統志卷六十湖廣承天府蘭臺在府治東

公孫 集註云恃險左

太冲蜀都賦臨谷為塞因山為障一人守隘萬夫莫向躍馬蜀都賦公孫躍馬而稱帝○註解云公孫躍馬稱帝所恃者險也曰意何長只一何字含慨刺兩意所謂在德不在險也

○王十五前閣會 千家註卷十四集註卷二十輯註十六載之趙註不載之○註解

鳴夜雨懸晨鍾雲外溼勝地石堂烟有誤

柔櫓輕鷗外舍悽覺汝賢千家註石堂夔州佳處

上白帝城魚復縣秦置巴郡公孫述僭位更名曰白帝城唐改

城峻隨天壁天壁西方室壁之尾言城高與天壁相隨樓高夏

女牆城峻樓高又加女牆高而險也江流思夏后禹貢岷

東別為沱左傳劉風至憶襄王宋玉風賦于見河洛思禹功老去聞悲角時

披襟帶之宮有風颯然至此風

人扶扶字由上句報夕陽日公孫初恃險亂

五言卷九題下云黃鶴曰公有送王十五扶持還黔中詩前閣王之前閣也楚岸集註云賦也夔州古楚地故曰楚岸春臺閣下之石臺也情人有情人也煩書札司馬相如傳札木簡之薄而小者鄰亦公家者○註解云首二句前閣之景公與王共坐石上所云會也情人之言王之多情也鮮繪取之江中會食俊味也○註解云司馬相如傳札木簡之薄而小者鄰舍言王與公相居近也相居甚近而必煩書札又恐老身多病乃以有與相強期老翁之必赴情何其摯○註解云苑雌黃云本草胡注云此物煮為羹極俊美杜詩俊美亦有來處公病不能食鮮繪遂虛此俊味而王又必饋公以歸因飫及公之兒童也

蜀地肥饒險阻兵力精強述倚勢僭立為天子之初自以為一夫守隘萬夫莫向其聃聃中原意抑何長不知在德不在險後竟為光武所誅區區負固不服弄兵潢池者焉能久

躍馬意何長結句用一長字春秋警於世哉

王十五前閣會

楚岸收新雨春臺引細風情人來石上鮮

繪出江中鄰舍煩書札因鄰人以通肩輿

強老翁辭以老足艱難乃筍病身虛俊味

何幸飫兒童病不能食饋之歸燕及兒曹不虛其意也

七律集解 卷四 五

後四句總見王之多情  
○輯註云鮑照詩留酌  
待情人七發鮮鯉之繪  
○按輯註俊味下引藝  
苑雖黃與註解畧同故  
不載于此

○憶鄭南玘 千家註卷  
十四載之玘作玘題註  
鄭曰玘音泚鶴曰鄭南  
當是華州鄭縣之南玘  
五色言石似玉也公憶  
之而賦○集註卷十六  
玘作玘註音此其題註  
與千家略同○輯註卷  
十三題作憶鄭南註云  
舊作憶鄭南玘玘蒲眠  
切珠名吳若注玘疑作  
玘音泚玉色鮮潔也按  
鄭南華州鄭縣之南詳  
詩意只是憶鄭南寺舊遊  
憶鄭南今從之○註解卷九題下云吳若註玘疑你玘音泚玉色鮮潔也蔡夢弼本  
作憶鄭南無玘字愚按此題直憶鄭南伏毒寺而作玘音泚與寺字音近遂相沿而

憶鄭南玘

鄭縣南伏毒寺瀟灑到江心在江中石影銜

珠閣泉聲帶玉琴江聲入寺風杉曾曙倚雲嶠

憶春臨題萬里蒼茫水一作外龍蛇只自深

千家註云一本作滄浪水言滄浪之水徒為龍蛇深藏不似南玘江心之可到也

奉寄李十五祕書

避暑雲安縣秋風早下來暫留魚復浦同

過楚王臺言夏客雲安初秋雷魚復猿鳥

千崖窄峽中江湖萬里開出峽竹枝歌未

仍過楚臺皆承秋風而言

訛耳胡遜叟亦云詳詩意止憶鄭南寺玘字或誤或下有缺文舊以為憶鄭南之玘  
石謬矣鄭南一集註云賦也伏毒寺在華州江心中玉琴泉聲似琴也雲嶠山峻而  
高曰嶠蒼茫一本作滄浪○輯註寺字下曰舊作守趙定作寺蔡曰伏毒寺在華州  
鄭縣劉禹錫別集云舅氏牧華州前後由華觀謁陸登伏毒寺曾題于梁即此是也  
○註解云伏毒寺名在華州鄭南縣劉禹錫別集云舅氏牧華州前後由華觀謁路  
經伏毒寺是也公為華州司功必曾遊此寺故憶之此寺在江心之中甚為瀟灑下  
六句皆狀其瀟灑到江心也○註解云諸本皆珠閣惟蔡夢弼作玘閣玘字惟此句中  
用之良是石影江心之石影也閣上有玉色亦江水映之而然石之影若與相銜石  
又映閣而如玉也玘字正不必擬泉聲即江心之水聲與玉琴相似水激石而音鏗  
鏗也寫出瀟灑二字之狀如畫○又云風杉寺中之風杉公憶昔遊時曾曙起而倚  
此樹也山峻而高曰雲嶠借以狀寺之樓閣也憶方春時曾在彼登臨二語正寫題  
中憶字○又云末聯與首聯相應言此寺在江心今萬里蒼茫祇供龍蛇窟穴耳吾  
安能再遊而又安能不忘也○輯註曰范一作浪水一作外○輯註曰龍蛇只自  
深言峽水蒼茫徒為龍蛇窟穴耳嘆鄭南江心之不可得到也

○奉寄李十五祕書 千家註十四集註二十一載之題祕書下有文疑二首四字○  
集註曰文疑李十五名也疑音逆○輯註卷十三題與千家等同註解卷九載之題  
同于千家等○註解題下註云大曆元年夏在夔州作按汧國公李勉宗室鄭惠王  
孫也肅宗初年勉為梁州都督寶應元年建辰月党項奴刺寇勉棄郡走後歷河南  
尹徙江西觀察使大曆二年來朝拜京兆尹李十五祕書乃汧公之族子時在雲安  
欲往訪汧公正汧公在江西時也公有贈李十五言古詩當與此詩參看避暑  
集註云賦也雲安縣今夔州府雲陽縣魚復浦在夔州府東南楚王臺在夔州巫山  
縣西北千崖窄夔峽之地多崖嶂而少平地萬里開出峽之景也竹枝歌巴渝之遺

音也末好謂夔峽人歌善出峽則聽以好音也畫舸大船也○輯註留字下云刊  
作之○輯註云錢箋寰宇記楚宮在巫山縣西二百安陽臺古城內即襄王所遊之  
地陽雲臺高一百二十丈南枕長江時秘書將通洪州故公與之期會于夔如此○  
解曰時李秘書在雲安避暑公望其乘秋風早來夔州次聯承第二句邵二泉曰千  
崖窄夔峽之地多崖嶂而少平地萬里開出峽之景也○輯註與邵二泉同竹枝歌  
輯註且字作莫其下曰陳作且遲字下曰一作輕迴作回○註解云竹枝詞本出  
於巴渝曰未好公厭聽之不以為好也巴兒聯歌吹笛擊鼓赴節共以竹枝歌為好  
而公久思出峽直去之惟恐不速故欲秘書早來亦同出峽也畫舸莫遲迴促之  
詞正應秋風早來句○輯註云舊注竹枝歌巴渝之遺音惟峽人善唱劉禹錫竹枝  
詞序建平里中兒聯歌竹枝吹短笛擊鼓以赴節歌者揚袂雜舞以曲多為賢音中  
黃鐘之羽其卒章激訐如吳聲何宇度談資竹枝歌悽惋悲怨蘇長公云有楚人哀  
屈平賈之遺聲焉鶴林玉露載宋時三峽猶能歌之今則亡矣○輯註云竹枝歌未  
好公不以巴渝之音為好也畫舸莫遲迴促其早至而出峽也解者多失之註巴渝  
按一統志四川重慶府巴渝之地也○註解云按公贈別李十五古詩云峽人鳥獸  
居其室附層巖所云猿鳥千崖窄也下臨不測江中有萬里船所云江湖萬里開也  
多病紛已薄少留改歲年絕域誰慰懷開顏喜名賢孤陋忝末親等語敢比肩人生  
意頗合相與襟袂連暫留魚復浦同過楚王臺意也此詩作於夏是秋秘書果從雲  
安到夔即出峽訪沂公公故有贈別之詩所云此迴白帝棹南入黔陽天正出峽之  
事也錢牧齋曰南入黔陽天自黔取道之豫章也舊書云訪勉於梁州甚誤○註解  
云細觀此詩章法秘書避暑雲安公期其秋風早來下六句皆預期之言自雲安到  
夔止可暫留江湖萬里當急為出峽之計竹枝之音有何好處畫舸莫遲迴可也末  
句正急欲出峽之詞一作且遲迴解云竹枝有何好處而畫舸且為之遲迴耶且字

更與竹枝有情  
○熱千家註十四集註十八輯註十三註解五言卷九載之此題本有三首集解載  
其一○趙註三載之○註解題下註云黃鶴曰大曆元年夔州作

雷霆集註云賦之低垂  
不能奮飛也寒水玉水精  
也旅楚白也或於於秋二  
物皆涼故願為之也○  
輯註云上林賦乘虛無  
與神俱○又云史記漢  
軍皆披靡正義靡謂精  
體低垂○又云山海經  
堂庭之山多水玉註水  
精也○首二句見熱之  
由次聯見熱之甚寒水  
玉寒水之玉也舊解作  
水精非是水精生于山  
不生于水此只是言玉  
在寒水中故玉亦寒耳  
菰蒲也成于深秋故性  
冷二物皆能療熱故願

好畫舸且遲迴  
公自註竹枝歌巴渝之音  
也惟峽人善唱此言竹枝  
歌未好故  
遲迴未去

熱

雷霆空霹靂雲雨竟虛無  
熱甚炎赫衣流

汗低垂氣不蘇  
見熱乞為寒水玉  
水晶願

作冷秋菰  
言欲逃避  
何似兒童歲風涼出

舞雩  
思兒時之樂  
而不可得

宿江邊閣

暝色延山徑高齋次水門  
薄雲巖際宿  
首應

五律集解



以身化物也末二句追言少年放浪無羈今老病異鄉故有此感

○宿江邊關千家註卷十四集註卷十九載之

載之○輯註卷十三題註云即西閣也年譜大曆元年秋公寓夔之西閣

關眼色○集註云賦而此也眼色將晚色鶴鶴

比軍士豺狼比盜賊時蜀有崔旰之亂○輯註

山徑作朝徑○輯註云襄沔記城內有高齋梁

昭明造文選處簡文為安王時引劉孝威等於

此綜覈詩集因號為高齋○註解云眼色延於

山徑是應宿之時高齋即閣水門即江邊首二句已盡宿江邊閣四字薄雲宿於巖際貼上山徑孤月翻於浪中貼上水門此閣上所見之景皆宿時之景也便信詩白雲巖際出清月波中上公意亦此○輯註引此白雲巖際二句便信作何遜○輯註

孤月浪中翻應第鶴鶴追飛盡豺狼得

食喧不眠憂戰伐時蜀崔旰亂河南周光冠無力正乾坤身正乾坤豈一

灩澦堆在夔州之西蜀江

巨石水中央江寒出水長灩澦堆峽口冬水

沈牛答雲雨楚俗祈而得雨必如馬戒

舟航灩澦如馬舟船天意存傾覆神功接

混茫存傾覆接混茫言天之設險神干戈

連解纜干戈之變解纜之危行止憶垂堂

追飛盡之盡字作靜其下曰一作盡○註解云鶴鶴之追隨而飛者既盡是鶴鶴亦宿矣豺狼得食相爭而喧是豺狼亦聚居矣總言將暮之景舊詩云時蜀有崔旰之亂將士不能征討故以鶴鶴喻軍士謂軍士俱逃竄也豺狼喻盜賊謂盜賊方喧擾也故下云不眠憂戰伐無力正乾坤亦是○又云宿而不眠公之憂思甚切崔旰之亂必宜用兵加討方得乾坤之正乃杜鴻漸反以節制讓旰調停為罷兵之說是失討亂之正也故公以無力為恨恨已無討逆之權以請妖氛然則乾坤何時而撥亂反正乎宿江邊而不能成寐公之憂殆有不容已者○秦留仙曰鶴鶴二句恐只是描寫晚景下二語方及時事耳然不眠二字亦本宿字來當年安史雖平吐蕃時入節鎮抗命戰伐紛紜乾坤未正觸事傷心亦不必專指蜀事也

○灩澦堆千家註十四趙註三輯註十三載之○集註卷十九題註云寰宇記灩澦堆本一巨石在夔州之西蜀江心中瞿唐峽口冬水淺出二十餘丈夏水漲半沒○註解五言卷八載之巨石水一集註云賦也沈牛楚俗禱雨于此必沈牛以答神貺如馬蜀語曰灩澦如象瞿塘莫上灩澦如馬瞿塘莫下混茫溟渤之初也垂堂爰益傳千金之子坐不垂堂謂坐沿堂邊恐墜下也○註解云寰宇記夔州灩澦堆在州西蜀江中心瞿塘峽口所云巨石水中央也又云冬水淺出二十餘丈夏水漲半沒所云江寒出水長也○註解王洙曰楚俗禱雨必沈牛以答神貺世說灩澦如象瞿塘莫上灩澦如馬瞿塘莫下戒舟航正戒冒險之輩公詩所云寄語舟航惡年少任翻鹽井橫黃金是也○註解云天意存傾覆正承戒舟航句天意存此石以警戒冒險之人神功接混茫承答雨雲句謂雨雲皆出于神功直與混茫相接言其功之大且深也○註解陸咸一曰存傾覆三字使人悚然骨驚人情物理皆在其中有治必有亂有興必有亡非造物之不仁正欲留為後人鑒戒耳許太史論輕拈出○註解爰益傳千金之子坐不垂堂謂沿堂邊而坐恐失墜也公睹灩澦堆之險行止之

追飛盡之盡字作靜其下曰一作盡○註解云鶴鶴之追隨而飛者既盡是鶴鶴亦宿矣豺狼得食相爭而喧是豺狼亦聚居矣總言將暮之景舊詩云時蜀有崔旰之亂將士不能征討故以鶴鶴喻軍士謂軍士俱逃竄也豺狼喻盜賊謂盜賊方喧擾也故下云不眠憂戰伐無力正乾坤亦是○又云宿而不眠公之憂思甚切崔旰之亂必宜用兵加討方得乾坤之正乃杜鴻漸反以節制讓旰調停為罷兵之說是失討亂之正也故公以無力為恨恨已無討逆之權以請妖氛然則乾坤何時而撥亂反正乎宿江邊而不能成寐公之憂殆有不容已者○秦留仙曰鶴鶴二句恐只是描寫晚景下二語方及時事耳然不眠二字亦本宿字來當年安史雖平吐蕃時入節鎮抗命戰伐紛紜乾坤未正觸事傷心亦不必專指蜀事也

灩澦堆千家註十四趙註三輯註十三載之○集註卷十九題註云寰宇記灩澦堆本一巨石在夔州之西蜀江心中瞿唐峽口冬水淺出二十餘丈夏水漲半沒○註解五言卷八載之巨石水一集註云賦也沈牛楚俗禱雨于此必沈牛以答神貺如馬蜀語曰灩澦如象瞿塘莫上灩澦如馬瞿塘莫下混茫溟渤之初也垂堂爰益傳千金之子坐不垂堂謂坐沿堂邊恐墜下也○註解云寰宇記夔州灩澦堆在州西蜀江中心瞿塘峽口所云巨石水中央也又云冬水淺出二十餘丈夏水漲半沒所云江寒出水長也○註解王洙曰楚俗禱雨必沈牛以答神貺世說灩澦如象瞿塘莫上灩澦如馬瞿塘莫下戒舟航正戒冒險之輩公詩所云寄語舟航惡年少任翻鹽井橫黃金是也○註解云天意存傾覆正承戒舟航句天意存此石以警戒冒險之人神功接混茫承答雨雲句謂雨雲皆出于神功直與混茫相接言其功之大且深也○註解陸咸一曰存傾覆三字使人悚然骨驚人情物理皆在其中有治必有亂有興必有亡非造物之不仁正欲留為後人鑒戒耳許太史論輕拈出○註解爰益傳千金之子坐不垂堂謂沿堂邊而坐恐失墜也公睹灩澦堆之險行止之

間頗知自戒無奈千丈相侵連解纜不能棲泊一處垂堂之戒徒於行止間時  
記憶而已身不得自由併戒亦不得自守安得千金之子獲自慎重其身哉  
黃鶴曰時崔旻之亂未息註袁盎傳前漢書傳十九有爰盎傳又文選載爰盎傳

陪柏中丞觀宴軍士二首千家註十四趙註一集註十七輯註十四載之千家題  
註鶴曰柏中丞名貞節時為夔州都督公嘗為作謝上表○集註與此同○註解卷  
九載之題註云黃鶴曰以大曆元年至夔而柏為都督明年崔卿權州極樂三軍  
集註云賦也三軍士西都賦觀三軍之殺獲又曰俛仰極樂者也齊綺饌梁何遜輕  
薄篇象林省繡被玉盤傳綺食綺饌也金章金印也鸚鵡五名鳳凰蕭聲也○  
輯註云何遜輕薄篇玉盤傳綺食鮑照詩左右佩金章○註解云首言今日宴飲之  
樂三軍之士無不盡歡誰知其從百戰場中而來乎蓋三軍之宴樂則樂矣回思百  
戰之苦觀宴者未嘗不因樂而思其危也非必陵不能及此意○註解云無私言中  
丞與士卒同甘苦齊猶同也今日之宴齊是綺筵毫無分別也大將軍金印如斗大  
金章指柏中丞言謂三軍之士因宴久坐遂漸與中丞相密忘其上下之分也如此  
乃見極樂○註解云鸚鵡孟名酉陽雜俎梁宴魏使俄而鸚鵡孟至黃鶴曰雕刻海  
蠶而為之像鸚鵡形昔人以之勸酒且以為爵爵醉客即將士中之醉者也拈孟  
也惟醉故屢拈也佳人倚酒之佳人鳳凰蕭聲也即用弄玉吹簫作鳳鳴事與上鸚  
鵡孟俱假物作對指猶指點也指點蕭管以相娛樂所以佐三軍之宴也○千家註  
劉曰鸚鵡自負能賦鳳凰指坐客奇瑞皆一時實事謂宴將士不當爾拘哉○又師  
曰佳人指鳳凰疑是秦弄玉吹簫乘鳳飛去事○輯註云嶺表錄異鸚鵡螺旋尖  
處屈而朱如鸚鵡背故以名殼裝為酒孟奇而可翫梁文帝答張續書車渠屢酌鸚  
鵡驟傾按鸚鵡蒙綺饌鳳凰蒙金章唐會要延載元年內出繡袍賜文武官三品以  
上其袍文宰相飾以鳳凰尚書飾以對雁舒襟皆各為回文又唐書代宗詔曰所織

盤龍對鳳麒麟獅子等錦綺並宜禁可証鳳凰乃當時章服也舊注引鳳凰事都支  
離註趙註羅端良曰螺生日南潮海中者大如斗可為酒器又有鸚鵡螺形如  
鳥背云見之者不利以為孟曰鸚鵡孟劉以鳳凰指坐客奇瑞或然以鸚鵡為自負  
能賦所謂千慮一失者  
也發時來集註云翠  
節符節所以傳信者以  
旄牛尾為之紅粧古詩  
嬌娥紅粉粧唐用官妓  
故有紅粧○輯註云時  
栢中丞尚未拜節度故  
云然○註解云結聯正  
與首二句相照翠節即  
中丞之符節也言今日  
之宴雖樂然念百戰場  
于胸中何時中丞得暇  
翠節下臨特地引紅粧  
而來以相陪飲尤為至  
樂也此係公陪宴時有  
索於中丞特為主人之  
意言不宴三軍而獨與  
公對飲如嚴中丞獲酒  
饌而狂駕草堂故事也

袁盎傳曰金之千坐不垂堂垂堂謂坐  
堂外邊恐墮也時公避亂涉險故有戒心

### 陪柏中丞觀宴軍士二首

極樂三軍士誰知百戰場無私齊綺饌久

坐密金章四句觀宴語醉客霑鸚鵡佳

人指鳳凰未詳幾時來翠節特地引紅妝延想

意耶

繡段裝簷額樂工金花帖鼓腰金以一夫

先舞劍拔劍百戲後歌鏢擊少半而歌軍江

樹城孤遠雲臺使寂寥言孤城遠絕漢朝

○註解周元亮曰修遠此解最為確妙若如舊註云不知何時天詔下臨論功行賞而今且引紅粧以先宴飲陋劣甚矣

○繡段裝集註云賦也裝簷額以綿繡為絲掛簷頭下也金花以金花為飾也舞劍軍中以劍舞為樂鏢乃斗以銅為之長三尺有柄畫以為炊具夜擊以為警者也歌鏢擊鏢以歌夔峽樵歌之音也雲臺借雲臺二十八將之意○

註解云簷額即額也以其在高處故曰簷繡段樂工之額飾舞者所用也邵註謂掛綵于簷頭下殊可笑金花所以飾鼓者歌者所用也○註解云一夫舞劍貼首句謂裝額而為劍舞也百歲後歌樵貼次句謂擊鼓奏樂之時戲為夔峽之歌也言樂工歌舞以娛將士故將士以為極樂非將士自舞劍自歌樵也或曰當

頻選將應拜霍嫫姚承上二句來言宜拜中丞如漢之拜霍去病為嫫姚將軍

覽鏡呈柏中丞

渭水流關內終南在日邊鄉關離隔膽消豺虎

窟言蜀淚入犬羊天吐蕃起起絕堪從事起

魁矣尚堪從事行步之遲平自嘆之詞也

行遲更覺仙更似仙自戲鏡中衰謝色萬一故人憐因覽鏡見衰顏所謂無力

正乾坤是也故望中丞顧念焉顏衰亦流離顛沛之久所致

送十五弟侍御使蜀

喜弟文章進添余別興牽數杯巫峽酒百

作鏢即斗也軍中擊鏢為戲亦是○註解云後四句言此宴遠在江城朝廷何由知軍容之盛而特遣雲臺之使即選將而拜霍嫫姚乎此欲朝廷特命也○大將故預為期望也四句一氣說下○軒註云使信詩圓花鈿鼓林宋書蕭思話年十餘歲好打細腰鼓○軒註歌樵下云樵一作鏢千家作樵集註作鏢○軒註又云趙曰歌樵戲作夔峽樵歌之音也關夜詩夷歌是處起漁樵霍去病見于七言律贈田九判官詩

○覽鏡呈柏中丞千家註十四趙註一集註十六註解五律卷九載之○軒註十四載之詩中覺字作學其下曰一作覺註解作覺其下曰一作學○集註題下云中丞即柏

貞節○註解題下云大曆元年柏中丞為夔州都督公是年至夔嘗為柏作謝上表渭水流集註云賦也渭水在西安府北五十里終南山在西安府南五十里日邊帝鄉也時唐都於此豺虎窟言蜀多亂也犬羊天言吐蕃屢寇也○註解云渭水在長安北五十里終南山在長安南五十里西都賦帶以洪河涇渭之川表以秦華終南之山王洙曰渭水入于河故渭而東還帝都日邊帝都也○又云豺虎言蜀中之亂犬羊言吐蕃之亂膽銷淚入則形容憔悴可知此覽鏡所見也起晚集註云堪從事言仕者必早起今我雖起猶可從事也更覺仙言仙必身輕步疾今我雖行遲猶覺似仙也故人指中丞也○軒註云舊注凡仕者必早起起晚矣尚堪從事乎仕者必身輕步疾行遲矣更覺仙乎或曰仙傳載薊子訓行若遲徐走馬不及左慈著木履拄一竹杖孫討逆鞭馬追之終不能及此所云行遲更覺仙也戲言之以見其意謝之意也○註解趙使曰凡在官者必早起起晚者豈尚堪從事乎凡為仙者必身輕步疾行遲者那覺為仙乎范濂曰起晚尚堪從事行遲更覺似仙自歎自戲之詞也錢牧齋曰學仙為是言步履遲緩而學仙乎合上聯總見衰謝之意○註解云末聯點出覽鏡深望故人憐所以呈柏中丞也憐非求其上薦特為衣食

計耳極言己之衰謝則無志于仕可知註所謂無力正一宿江邊關詩語也見于前

○送十五弟一千家註十四集註十七輯註十六註解五律卷九載之趙註不載之  
喜第集註曰賦也文章進言文章顯達也○輯註云北史盧愷作露布帝讀大悅  
曰愷文章大進○註解云首言弟之文章必時以文章與公往來故公益不忍與別  
也數盈一千家註曰峽人以百丈繩牽船○集註云內江水自渝上合州者謂之內江  
自渝由戎瀘上蜀者謂之外江○輯註云舊注水自渝上合州者謂之內江自渝由  
戎瀘上蜀者謂之外江按通鑑朱齡石伐蜀衆軍從外水取成都滅僖從中水取廣  
漢老弱乘高艦從內水向黃虎史照釋文云巴郡正對二水口右則涪內水左則蜀  
外水內水自渝上合州至綿州外水自渝上戎瀘至蜀揚州用修謂外水即岷江內水  
即涪江中水即沱江○註解云次聯正言別與牽輿地廣記涪州內江即黔江也  
益州記內江至閬頭灘灘長百步懸崖倒水舟楫莫通公第奉朝命而使蜀今將歸  
朝故公自蜀中送之巫峽酒是送別之酒內江船乃歸朝之船也○未息豺集註云  
犬馬年陶侃自稱曰犬馬齒便道間道也搏擊鷹逢秋則搏擊鳥獸○註解云豺虎  
日鬪指雀野革言此輩皆應擊者恨余犬馬齒徒長不能為于朝嗚第間道歸朝  
及此時而彈擊之可也御史之職猶鷹隼秋天正搏擊之時因蜀中大亂故須便道  
入朝也舊書桓彥範舉楊嶠為御史嶠不樂搏擊之任  
○洞房千家註十五集註十七趙註三載之○千家註題下趙曰此思長安而懷帝  
關也○輯註十七題下曰此下八篇蓋一時所作○註解五律卷十題下云自洞房  
至提封共八首皆感傷開元天寶遺事梁權道編為大曆元年作洞房環珮上集註  
賦也洞房指宮闈言玉殿三輔黃圖有大玉堂小玉堂今謂玉殿其本於此起秋風  
楊妃過温湯行云玉殿空掩扉秋風動琪樹昔日繁華事盡逐流水去龍池與慶宮

明皇潛龍之地有龍池在焉與慶宮今在西安府黃山北黃山官名在槐里縣今為  
西安府興平縣園陵諸帝陵寢也○輯註曰洞房環珮追言貴妃往時也○輯註云  
龍池注見十卷舊宮與慶宮也○又曰漢東方朔傳建元三年微行北至池陽西至  
黃山晉灼曰黃山官名在槐里地理志古扶風  
楓里縣有黃山宮錢箋  
按漢武茂陵在興平縣  
東北十七里正黃山官  
之北蓋借茂陵以喻玄  
宗泰陵也○註解云此  
篇思長安而傷泰陵也  
楚辭修容態且洞房首  
言洞房環珮冷追思馬  
嵬既縊之後行官見月  
夜雨聞鈴環珮之聲香  
然從此五殿凄凉惟起  
秋風寂寞之感而已○  
註解云公在蜀見月想  
秦地亦應如此此句虛  
唐樂志玄宗龍潛之時  
宅在隆慶坊宅南坊人  
所居變為池望氣者異

丈牽船內江船未息豺狼鬪空催犬馬年  
歸朝多便道搏擊之職望秋天

洞房自洞房至提封詩八篇皆微詩  
提封一篇則  
總結之也

應新月龍池滿舊宮  
舊宮興慶宮也明皇  
潛龍之地有龍池在

繫舟公峽中  
今夜遠清漏往時同萬里

黃山有宮在扶風  
北園陵謂秦陵明  
皇葬也

白露中  
宮在北園陵凄切不忘舊君之

焉玄宗即位以坊為興慶宮池水愈大遊漫數里公追憶舊宮之池言秦地之月應新龍池之官已舊不覺物是人非之感追思玄宗發祥之始基更為可歎汪瑗曰滿舊宮指月色言亦是○註解云孤舟一繫而不能去回首長安渺不可即故曰繫舟今夜遠聽清漏之聲與往昔在長安時不異所以愈興感也○寰宇記漢黃山宮在興平縣西南三十里武帝西行至黃山宮即此也晉灼曰黃山宮各在槐里按漢武帝茂陵在興平縣東北十七里正黃山官之北蓋借茂陵以喻玄宗秦陵也龍池言其始興之地園陵言其歸葬之地曰白露中併其埋骨之所亦復荒烟蔓草不可聞矣一詩而寄慨其始終有如此○又云秦甲先曰時玄宗肅二宗相繼而崩京師失守故此篇興思于宮掖致慨於

宿昔

宿昔青門京城東門裏蓬萊仗數色角移蓬萊殿朝

會儀仗高宗置三花騎迎雜樹天寶中殿最重木芍藥

羣花莫龍喜出平池天寶中興慶宮小龍常遊溝南水中落

日留王母漢武時王母降微風倚小兒衛

傳衛媼次女少兒以此貴妃之諸姨宮中行樂祕漢周仁得幸入殿內

凡後宮祕戲以此貴妃之諸姨少有外人知言青門內仗數

絕無言及

園陵不言秦塵而託意于白露秋風黍離之感不忍明言也註秦陵一統志西安府

○宿昔千家註十五集註十七輯註十七註解五律卷十載之○趙註不載之○十家註洙曰此詩詠天寶中事宿昔青門集註云此而賦也青門長安東門也蓬萊殿名仗數移高宗置朝衛之仗三衛番上分為五仗○註解云題言宿昔追思宿昔而有感也青門長安東門也蓬萊殿名仗數移言遊幸蓬萊之數花騎集註云花騎謂色騎也天寶中最重木芍藥群花不可比其貴盛雜樹謂桃李之屬出天池天寶中興慶宮小龍常游於宮垣南溝水中留王母漢武帝內傳西王母與上元夫人降帝美容貌神仙人也少兒衛青傳衛媼少女為少兒王母以言貴妃少兒以言楊貴妃諸姨之屬○輯註曰李翰林別集序開元中禁中初重木芍藥得四本紅紫淺紅通白者上因移植於興慶池東沈香亭前會花方繁開上乘照夜白太真妃以步輦從潘鴻曰唐人呼牡丹為花不芍藥即牡丹也花騎對龍喜皆事實○輯註云漢武內傳王母言語龍舉命靈官駕龍嚴車欲去帝下席叩頭請留殷勤王母乃坐衛青傳衛媼長女君孺次女少兒次女則子夫少兒先與霍仲孺通生去病及衛皇后立少兒更為陳掌妻○輯註云王母此貴妃少兒此貴妃也按飛燕外傳帝令后所愛侍即馮無方吹笙以倚后歌歌風起后揚袖曰仙乎仙乎去故而就新乎帝乃命無方持后履微風倚少兒蓋合用少兒飛燕事○註解云開元中禁中初重木芍藥得四本紅紫淺紅通白者上因移植於興慶池東沈香亭前會花方繁開上乘照夜白太真妃以步輦從夜車太真以步輦從花騎喻太真也雜樹之花趨迎恐後所云三千寵愛在一身也明皇十七事天寶中興慶池小龍常出遊宮垣南溝水中蜿蜒奇狀靡不瞻睹變輿西幸龍一夕乘雲雨自池中望西南而去此論玄宗遊幸宮掖荒淫無度但以為幸而不知後日之憂也○按註解所引漢武內傳等事與輯註畧似也故不載于

士律集解

此註衛青前漢書傳三十五有衛青傳官中行註解云前漢周仁傳仁為郎中令慎重不泄以是得幸入卧內後宮祕戲仁常在也註所官宮中之事微褻不堪令外人聞知公為下一祕字猶漢雜事祕辛意也不忍顯斥其君故曲為祕之然一部詩中已在祕字中矣○按集註輯註等載周仁之事○前漢書傳十六有周仁傳○能畫註千家註十五輯註十七集註載之○註解卷十載之能畫註集註云賦而比也毛延壽漢人善寫人形必得其真即畫王昭君者也郭舍人善投壺以竹為矢不用棘也每為漢武帝投壺輒賜金帛天一笑指天顏一喜也○輯註云西京雜記畫工有杜陵毛延壽寫人好醜老少必得其真○輯註武帝時郭舍人善投壺以竹為矢不用棘古之投壺取中而不求還故八小豆惡矢躍而出也郭舍人則激矢令還一矢百餘反謂之驍言於輩中為驍傑也每投壺帝輒賜金帛神異經東荒山中有一大石室東王居焉與一玉女投壺設有入不惡者天為之笑張華曰笑者開口流光今電是也物皆春言畫之工可回春色○按註解所載之毛延壽郭舍人等之事諸註引之故畧之○註解云胡遊叟曰次聯言優賤承恩皆生光寵如物遇春而熙熙也雖只用投壺事而畫工自該劉須溪以物皆春為狀能畫陋矣○政化註輯註思下曰晉作明○集註云政化不偏其平如水皇威莫測其斷若神時時註解云抵戲謂魚龍角抵之戲令兩兩相當角力量其技爾雜賦塵謂邊境之風塵也此詩第三聯頗與前語不相貫窾然按其旨本謂技藝倡優不應蒙人主顧盼賞接就使化如水恩若神為治大要既無所損則時或用此輩亦無害也○輯註云漢武帝紀元封三年春作角抵戲三百里內皆來觀文穎曰角抵者兩兩相當角力角技藝故稱角抵蓋雜技樂也○容齋三筆曰此詩第三聯頗與前語不相貫窾然按其旨本謂技藝倡優不應蒙人主顧盼註○按輯註註解皆引洪容齋說然與集註此詩第三聯以下不異故不載于此集解亦引容齋註容齋洪容齋也語見容齋三筆文大

同小異  
○閩雞註千家註十五集註十七輯註十七註解五律十載之○千家題註鶴曰明皇好閩雞又教舞馬四百蹄及於梨園自教法曲故此詩致感傷之意鮑曰陳鴻東城父老傳云明皇以乙酉生而喜閩雞兆乱之象也閩雞初註集註云賦也閩雞明皇好閩雞有賞昌者年十三而善養雞蒙寵常賜錦馬舞馬明皇嘗教舞馬四百蹄其曲謂之傾盃樂奮首鼓尾無不應節又施三層木林乘馬於上扑轉如飛命壯士舉馬於榻上○輯註云錢箋陳鴻祖東城父老傳玄宗在藩邸時樂民間清明節閩雞戲及即位立雞坊於兩宮闈索長安雄雞金毫鐵距高冠昂尾千數養於雞坊選六軍小兒五百人使馴擾教飼

能畫毛延壽註善為人形投壺郭舍人註善投壺必得其真每蒙天一笑註東王公激命矢還一矢百餘復似物皆春註政化平如水註無偏皇恩斷若神註測也時時用抵戲註也兩相角力亦未雜風塵註也○容齋曰杜詩命意用事旨趣深遠若隨口讀往往不能解此詩三聯與前語不貫然其旨本為技藝倡優人主不應賞接使化如水恩若神無損為治大要時或用此輩亦未致

宮中行樂甚祕外人知者鮮矣

律集解

卷四

七

之帝出遊見賈昌弄木雞於雲龍門道旁召入為五百小兒長天子甚愛幸之金帛之賜日甚其家天下號為神雞童時人為之語曰生兒不用識文字聞雞走馬勝讀書賈家小兒年十三富貴榮華代不如雍錄驪山有開雞殿在觀風殿之南明皇雜錄上當令教舞馬四百匹各分左右部目為某家龍某家驕時塞外以善馬來貢者上俾之教習無不曲盡其妙因命衣以文繡絡以金鈴飾其鬃鬣間以珠玉其謂之傾盃樂者數十口奮首鼓尾縱橫應節又施三層板牀乘馬而上并轉如飛或命壯士舉獨馬舞於榻上樂工數十人環立皆衣淡黃衫文玉帶必少年以姿美者每千秋節命舞於勤政樓下衍覽寮雜記魏志陳思王表文帝曰臣得大死紫騮馬一匹教令習拜今已能拜又能行

### 鬪鷄

亂也○單云能畫如毛則復似物皆春投壺如郭則每蒙天一笑

**鬪鷄初賜錦**明皇好鬪鷄賈昌以善舞馬既一作登牀明皇教舞馬四百蹄奮首鼓乘馬於上拈轉如飛壯士舉馬榻上

**長仙遊終一閨女樂**賈裳久無香寂寢驪山道清秋艸木黃盛今既仙遊女樂無香

驪山寂寞而艸木黃落益感傷也○愚謂明皇寵貴妃狎諸姨鬪鷄舞馬以至太常翻樂謂教坊散樂雜戲宮人舞霓裳祿山在側起窺窬之念遂至流毒海內皆明皇

教令習拜今已能拜又能行與舞馬賦是知馬可教以舞不始於唐也○註解所引東城父老傳明皇雜錄等註曰錢箋明皇雜錄上每宴賜酬則御勤政樓太常陳樂教坊大陳棊棹走索丸劍角紙鬪雞令官人數百飾以珠翠衣以錦繡自障中擊雷鼓為破陳樂又曰玄宗製

夜闌太常樂府懸散樂畢即遣宮女於樓前縛架出眺歌舞以娛之仙遊一輯註云開元傳信記明皇夢遊月宮諸仙子娛以上清之樂其曲凄楚動人明皇以玉笛尋得之曲名紫雲迴異聞錄開元六年八月望上與申天師洪都客作術夜遊月宮見素娥十餘人笑舞於廣庭桂樹之下音樂清麗遂歸製霓裳羽衣之曲津陽門詩注葉法善嘗引上八月宮間仙樂及歸但記其半遂於笛中寫之會西涼節度敬述進

婆羅門曲聲調相符遂以月中所聞為散序敬述所進為腔名霓裳羽衣○註解云仙遊言明皇上昇也從此樂闕而不復奏故女樂久矣無香霓裳舞衣事文類聚續集事文要玄等之諸書載霓裳羽衣之曲然其事畧見輯註故不引他書于此

實集註云驪山在西安府臨潼縣東南二里因驪戎所居名故山之麓溫泉在焉明皇建華清宮於其下草木黃秋風碎草木黃落今鴈南飛○註解云南部新書驪山華清宮殿廢已久今所存惟繚垣耳天寶所植松柏遍滿巖谷雖經兵寇而不改

斫伐朝元閣在山嶺之上最為斬絕柱礎尚存者山腹即長生殿殿東西盤石道自山麓而上道側有飲酒亭子明皇吹笛樓宮人走馬樓故基存○註解云洪容齋

曰先忠宣公在北方得唐人畫驪山宮殿圖華清宮居山巔殿外垂簾宮人無數穴簾隙而窺一時伶官劇戲品類雜沓皆列于下位一評真所謂親見之也○註解云前四句極形其盛後四句極感其哀蓋追念開雞舞馬為樂之盛特宮人御柳如此

正集集解

卷四

○十四

今也君既仙遊，女樂香散已久，驪山寂寞，而草木黃落矣。註流毒書經泰誓中有夏桀弗克若天，流毒下國。

○歷歷千家註十五輯註十七註解五律卷十載之。○集註十六題註云：歷歷分明也。猶云歷歷可數也。歷開集註云：賦也。開元明皇年號賊盜指安史也。西江蜀江從西來，故謂之西江。北長安城上直北斗。○註解云：前四句追感開元道事，全在數，虛字著神。曰：歷歷者，言其為樂之事不一，如前詩所云也。曰：分明者，記憶之真也。曰：無端不以盜賊之起，歸過于君，為君諱之詞也。曰：忽已，感衰之不常前之為樂未已，而後之衰，頹已如此。歲時之遷，又何速也。為郎從集註云：從白首漢武帝至郎署，見一老郎鬢皓白，問何時為郎，何其老也。對曰：臣姓顏名駟，文帝時以為郎，文帝好文而臣好武，景帝好老而臣尚少，階下好少而臣已老，是以三葉不遇也。上感其言，擢為都尉，公嘗為貧外郎，故云。○註解云：漢武故事上至郎署，見顏駟問何時為郎，何其老也。公在巫峽憶秦城，自言為郎時已白首，原在巫峽為郎，未嘗親至北斗，邊今白首，郎官久已臥病，惟歷數秋夫而已。註顏駟事見于班固所著漢武故事，蒙求亦引之。註靡不有初一二句詩大雅蕩之篇語也。

○洛陽千家註十五輯註十七註解五律十載之。○集註卷十六題註云：此詩非言洛陽事，而題曰洛陽，蓋取首二字耳。洛陽昔註解云：賦也。洛陽屬河南府，唐高宗以此為東都，潼關在陝西，西安府華陰縣歷代皆為要地。天寶十四年安祿山陷東都，次年遂陷潼關，清涼胡人卷蘆葉吹之，以為笳籥，翠蓋以翠羽為蓋，天子儀衛也。出關山，車駕幸蜀也。○註解云：天寶十四載祿山陷洛陽，次年陷潼關，犯關上欲遷幸，登興慶宮花萼樓置酒，四顧悽愴，使美人善歌者歌水調，畢奏上將去，後留春苑不能舍，因使視樓下，有少年善水調歌者，使之登樓，且歌上聞之，潸然出涕，顧侍者曰：李嶠真才子也，不待曲終而止，所謂天子初愁思都人慘別顏也。曰：初愁便見乎。

日歌舞晏樂全不設備，至此方著愁也。○又云：清涼胡人卷蘆葉吹之，清涼已滿，關而天子不得不去，是因清涼而方也。翠蓋倉黃不避關山之險，何其慘哉。故老仍集註云：仍流涕謂一聖還京時上庶多泣，泣者龍鬚黃帝鑄鼎既成，龍垂胡鬚，下迎群臣從上，七十餘人餘，小臣不得上，乃悉持龍鬚，髻拔乃墮，引此以明幸得再見天子也。○註解云：伏京後明皇自蜀還，士庶拊舞，路側曰：不圖今日再見二聖，通鑑云：上入西京，百姓奉迎二十里有泣者，故借用黃帝龍鬚事，都人慘別已見故老流涕矣。今宮闕復還，故老仍然流涕，痛定思痛也。曰：幸再攀已與慘別時異矣，看此詩中初字仍字幸字，具不詳下。

歷歷

歷歷開元事分明，在眼前。開元太無端，賊

盜起忽已歲時遷，巫峽西江外。自謂避秦

城北斗邊，言已遙為郎從白首。漢武問顏

其臥病，消數秋天。言其久也。○史臣斷曰：致太平，可謂盛矣。天寶以後，奸臣執權，

妃亂政，至於竄身失國，而不悔靡不有初，鮮克有終。玄宗之謂也。

卽此詩義可為治鑑。

洛陽

洛陽



○驪山千家註十五輯  
註十七註解五律十載

集註卷十六題下  
云驪山在西安府臨潼  
縣唐玄宗華清宮在焉

驪山絕一集註云賦也  
絕望幸明皇歲幸驪山  
今不復幸矣罷登臨明  
皇友愛於上都建華亭  
相輝之樓為諸王燕集  
之地今不復登矣朝燭  
凡朝在早則秉燭而會  
群臣今地下幽閻不復  
有朝燭矣有賜金謂明  
皇賜人之金○註解云  
鄭榮傳信記上于東都  
起五王宅于上都置華  
亭樓與諸王為會集宴  
樂之地杜云花萼罷登  
臨恭是時明皇已厭世矣○輯註云水經注始皇葬驪山以人魚膏為燈燭取其不  
滅趙曰朝蜀當音朝觀之朝凡在早則秉燭而受朝今地下幽閻無朝見之燭舊注  
以朝為晨朝失之漢畫高后崩遺詔賜諸侯王各千金將相列侯即吏皆以秩賜金

枯詩傳議此言明皇賜予臣下之金沒後尚在人間如千秋節賜百官金鏡珠囊是  
也○註解云劉向傳秦始皇葬于驪山之阿下錮三泉上崇山墳石櫛為游宮人膏  
為燈燭水銀為江海黃金為鳥雁以多金銀奇物故俗云秦皇地市北史隋獻皇后  
山陵帝賜金鉢二一實以金銀一實以珠按天寶故事凡早朝必秉燭而會群臣今  
日地下無朝燭言地下雖以人魚膏為燭然已無群臣朝會之事矣明皇存日多賜  
近侍官妾以金如金錢會之類是也今所賜之金尚多留在人間而鼎湖龍去已遠  
即銀海深而金雁飛徒飛泉壤而已何遜過孫氏陵詩銀海終無浪金鳥會不飛○  
輯註所載與註解大同小異萬載一集註曰蓬萊殿名舊羽林護陵軍也羽林星名  
漢有羽林軍○註解云蓬萊官明皇所時幸也羽林即萬騎軍萬騎本隸左右羽林  
為北門四軍長懸者悲其不能長懸也言安得萬歲在蓬萊而長懸舊羽林平真有  
如在之感○輯註云羽林軍注見三卷黃曰禮樂志芬樹羽林雲景杳冥師古曰言  
所樹羽葆其感若林也末句當用此若以為羽林軍不可云懸

○提封千家註十五集註十六註解五律卷十載之○輯註十七詩中車下云一作  
軍莫慮下云一作草竊趙定作其慮○集註題註云謂提畫封疆東方朔傳提封頃  
畝注謂提舉四方之內總計其數也提封漢一集註云賦也漢天下以漢言唐漢一  
統在前也尚同心言民未離德也懸車守懸車束馬也言至險也詩意謂以險為守  
莫若臨之以儉德也○註解提封之註與集註題下註同故畧之○註解云漢天下  
借漢言唐謂天下一統也尚同心民未離德也懸車束馬以守言至險也詩意謂在  
德不在險與其守險不若以德臨之易君子以儉德避難困學紀聞云明皇以侈致

洛陽昔陷沒胡馬犯潼關天寶間祿山先陷東都乘勝犯  
天子初愁思都人慘別顏清笳去宮闕  
翠蓋出關山蜀幸故老仍流涕上皇還宮十  
涕泣日不圖今龍髯黃帝故事幸再攀此追言  
日復見五高君亂明皇幸蜀及還官而都人父老既悲且  
喜也玩犯潼關初愁思六字悲惋何如

驪山

驪山絕望幸花萼罷登臨明皇每歲幸驪  
樓之地下無朝音晁凡朝在昧爽秉燭言  
幽閻無朝見之燭人間有賜金言生時賜下之鼎

系故少陵以儉為救時之政。○輯註云國語意車馬以喻太行。○輯註引因學紀  
聞與註解同時徵俊人一集註云俊又八言當求賢以自輔也犬羊謂戎狄也兵猶  
次左傳衆仲曰兵猶火也弗戢將自焚四海深陳羣曰皇恩溥如海益○註解云三  
聯言當時用賢人則不慮外患之侵也使明皇早聽張九齡之言即誅祿山安有漁  
陽直侵京闕之事也哉○民未離德書經泰誓中有離心離德同心同德字易君子  
○易否卦象曰君子以儉德避難左傳曰一見于左傳隱公四年

○贈高式顏千家註三集註二十一趙註二輯註卷二註解五律一載之○集註題  
註云高適公之故人式顏適族姪也○千家註解等題註同皆別是○集註云賦也  
皆老夫言別之久也削迹莊子山木篇孔子削迹於衛注謂名迹皆去也論文友竟  
酒壚公少與高適李白常入酒壚論文酬飲自亂離以來相失久也飛動謂飛揚流  
動之意故人二句高式顏別後之懷自失二句言已別後之懷也○註解云高適有  
宋中送式顏詩云惜君才未遇愛君才若此世上五百五家一千里則式顏必是  
負才之人此詩是祿山既反後與式顏相逢于奉先白水間年皆老而才未遇故有  
寂寞削跡之嘆○註解云故人還寂寞指高言謂別久相逢仍如是寂寞也削跡共  
艱虞公自謂避家無地想高與共艱虞也○註解云世說晉王戎過黃公壚謂客曰  
吾昔與摯叔夜阮嗣宗酣飲于此壚自愁阮云亡以來便為時所羈縻今視此雖近  
邈若山河公道懷詩云昔與高李輩論文入酒壚亂離之際好友相失雖酒壚仍在  
空知之而已感慨無限○輯註云沈佺期祭李侍御文思含飛動才冠卿雲未言見  
式顏如見適有悲喜交集意

○吾宗千家註十五趙註二輯註十六註解五律卷九載之題下引自註○集註十  
七題下云公自註衛倉曹崇簡鶴曰按世系表崇簡出襄陽房為益州司馬參軍  
吾宗老一集註云賦也○註解云黃鶴曰杜氏出祁姓帝堯裔孫劉累之後在周為  
唐杜氏成王滅唐以封  
叔虞改封唐氏子孫于  
杜城故公稱唐使君為  
族弟按世系表崇簡出  
襄陽房為益州司馬參  
軍正與公同宗後有寄  
從姪崇簡詩今日吾宗  
老孫子以其非若唐使  
君之為同族故曰吾宗  
也質樸者敦龐誠實之  
謂言不越分又能循理  
故有古人風也下六句  
皆承此句○辨鑿一註解  
云次聯贊其安時和俗  
三聯贊其勤家憂國未  
聯贊其通經達義言凡  
議論之間及于君臣之  
際必反覆傾側能出其  
腹中之書上下千古也

湖龍去遠用黃帝事比 銀海鴈飛淡秦始  
驪山石櫛為遊宮人膏角燈燭水銀為江  
海黃金為鳥鴈日飛淡言不可見也亦比  
明皇萬歲蓬萊殿日萬歲者臣子祝君  
上升萬歲蓬萊殿日懸於蓬萊殿今日則  
懸舊羽林言常時日懸於蓬萊殿今日則  
者○此詩悲明皇晏駕  
之後詞愈緩而意愈淡

提封東方朔傳提封頃畝註謂漢天下萬  
國尚同心民未離德 借問懸車守何如儉德臨  
懸車東馬言及險也以險為守莫  
若以儉德也易君子以儉德避難時徵俊

社稷集解

范滂曰未二句不止言  
其質朴愚謂此正質朴  
處所云雖曰未學者也  
王翰孺曰從來治生  
學未有不出于勤勞者  
曰在家長早起則惜陰  
之志見矣盜賊危亡未  
有不生于困窮者曰夏  
國願年豐則安民之本  
得矣二語似淺而深似  
近而遠非平立身經世  
洞見本末者不能○輯  
註云趙壹傳文籍雖滿  
腹不如一囊錢

○第五第 一千家註十  
五趙註載後篇一首○  
輯註十六詩中晚字下  
曰一作曉後篇失字下  
曰一作共非○註解五  
律九載之○集註卷二十一載之題註曰天寶十五載丙申公避亂與諸弟相別別至  
大曆元年丙午為十年當是其年在夔州作亂後集註云賦而此也羈栖謂羈旅  
棲於吳地也騏驎公以騏驎自託也陳駿臥病梁杓過門曰霜勁草黃騏驎病矣鴛

船何得快駛蓋君子不得志小人自肆也鶴鳴詩小雅常棣篇春令在原兄弟急難  
言兄弟不得相親也開城險巖峽為楚地之險阻也水府寬吳中有三江震澤恐有  
風波之患○註解云首句幸已之不死次句憫弟之流離騏驎病公自喻也承首句  
言吾雖在而不得志也  
鶴鳴寒公念弟也承次  
句言遲暮而兄弟不相  
見楚設一輯註云史記  
蜀伐楚楚為扞關以距  
之○後漢郡國志已郡魚  
復縣有扞關岑彭傳公  
孫述遣將乘枋軍下江  
關注舊在赤甲城後移  
在江南岸對白帝城故  
基○註解云楚乃公之  
所在夔峽為楚地之險  
若設關城阻公而不能  
行者然吳乃弟之所在  
三江震澤水府甚寬茫  
茫不知弟之何所○未  
聯言久別哀思之情題  
曰三四載此曰十年按  
公天寶十五載丙申避

又入其理莫慮犬羊侵願戒兵猶火恩加  
四海深言用兵莫若以恩也左傳曰兵猶  
戎虜交亂萬國尚未離心每發兵守險不  
如臨以儉德徵賢共理而以用兵為戒則  
深恩加於四海矣愚謂唐世終始方鎮擅  
強兵權外重俱以守戍為名萬姓調發不  
堪故公為此論

昔別是何處問是何處則昔因相逢皆老  
夫悲痛離合故人還寂寞彼已削跡共艱虞皆窮自  
失論文友指高空知賣酒壚空存酒壚平  
適高空知賣酒壚而適遠矣

### 贈高式顏

高適 族姪  
昔別是何處問是何處則昔因相逢皆老  
夫悲痛離合故人還寂寞彼已削跡共艱虞皆窮自  
失論文友指高空知賣酒壚空存酒壚平  
適高空知賣酒壚而適遠矣

生飛動意見爾不能無千家註曰公少與  
論文酬咏自離相失今見式顏則平生  
飛動之意不能自已○言見式顏如見適  
也此一悲喜交集意

### 吾宗

自註 衛會 曹崇簡  
吾宗老孫子質朴古人風先著此句啣鑿  
安時論衣冠與世同在家常早起憂國願  
年豐三四美其安時處順五六美其勤語  
及君臣際經書滿腹中此謂其通經術知  
君臣太義則又不

但質朴也

亂與諸弟相別至大曆元年丙午為十年蓋相別者十年而無消息者三四載耳觀題中近字便見

○聞汝依山集註云賦也杭州浙江省中越州浙紹興府也定字疑辭風塵謂兵戈起也江漢公所居也啼猿樹在巫峽盧照隣巫山高莫辨啼猿樹結蠻樓屋大哈能吐氣為樓臺杭越海濱多有之白雲求謂屋東方沿海諸郡以求之○輯註云唐書杭州餘杭郡越州會稽郡俱屬江南西道言汝依山杭州山寺耶抑定是越州耶○又云史天官書海旁盛氣象樓臺廣野氣成宮闕陳藏器本

亂與諸弟相別至大曆元年丙午為十年蓋相別者十年而無消息者三四載耳觀題中近字便見

第五弟豐獨在江左近三四載寂無

消息竟使寄此二首

亂後嗟吾在羈栖見汝難艸黃驥驥病

君于沙颶鵲鴿寒世亂兄楚設關城險

楚地吳吞水府寬吳有三江震澤二句十

羊朝夕淚衣袖不曾乾無消息

聞汝依山寺杭州定越州雖在江左風塵

世淹別日江漢失清秋世亂久別故不覺

漢已影著啼猿樹巫山莫辨啼猿之魂飄

所寓

草車營是大蛤一名屬能吐氣為樓臺海中春夏間依約鳥散常有此氣越曰上已所在之處故云影著下是豐所在之處故云魂飄○註解云舊唐書杭州隋餘杭縣武德四年平李子通置越州隋會稽郡武德四年置定乃疑詞

○孤鴈于家註十五集註卷二十題註三載之

○輯註十七題下一云後飛雁○註解卷十題下云黃鶴曰大曆元年

作孤鴈不集註云此也不飲啄者由念其羣故也似猶見如更聞者念羣之至也○註解云

通首只形容孤字所以不飲啄者止因飛鳴之際聲念其羣故不眠飲啄也群即其匹非衆雁為群也誰憐指衆雁言衆雁各有群故飛鳴自得飲啄自如誰復憐孤雁止一片影子相失萬重雲言衆雁群然而飛雖失此孤雁于萬重

孤鴈不飲啄飛鳴聲念羣誰憐一片影相失萬重雲接緒空有影相隨孤鴈詩更無聲若于美有不飲啄念羣之中乃有不盡之意又誰憐一片影相失萬重雲又有不盡之意望盡似猶見哀鳴如更聞見猶如見野鷗無意聽其鳴不聞如更聞此公感孤鴈深意興言及此堪斷腸也

結廬樓海屬噓氣成樓臺杭越

水東盡白雲求豐弟或杭州或越州必欲

得在

孤鴈公值喪亂孤旅情視於詩

孤鴈不飲啄飛鳴聲念羣誰憐一片影相

失萬重雲

若于美有不飲啄念羣之中乃有不盡

之意望盡似猶見哀鳴如更聞

聽其鳴不聞如更聞此公感孤鴈深意興言及此堪斷腸也

野鷗無意

雲之外亦無有顧之者

此孤雁所以顧影自憐

也○輯註第二句下云

江上

一作聲々飛念羣第五

六句畫字下云一作斷

如更下云一作更復未

句自下云一作亦○哀

鳴之鳴字諸本皆作多

字○註解云望畫言衆

雁盡飛望之者若既盡

矣而此孤雁似猶可見

惟自守其孤不欲混于

衆雁中也衆雁皆飛鳴

此孤雁飛鳴之聲其哀

獨多所以聽之者如一

聞再聞其聲獨悽切而

難盡○又云蓋此孤雁

不欲啄傷其羣也一片

影自自守也望猶見哀

緒鳴噪自紛紛

鴈鳴聲相接緒

鳴則亂噪而已

江上

江上日多雨蕭蕭荆楚

秋高風下木葉水

夜攬貂裘

獨倚樓時危思報主

哀謝不能休

動業未

更聞不欲混于衆雁之中哀聲歷歷皆有謂也堪笑野鴉不知何意緒而鳴噪紛

江上

千家註卷十五集註卷十六趙註卷一註解五律八載之○輯註卷十四載

之詩中兩字作病餘無註○集註云賦也荆楚秋夔州古荆州之域後又為楚地

木葉木葉至秋而黃落也攬貂裘蘓季子不得用而貂裘敝頻看鏡庾信詩匣中取

明鏡披圖自照看獨倚樓嘆自知也時危安史崔旰等亂也○註解云惟日多雨故

荆楚蕭蕭而秋下句承上句夔古荆州之域後為楚地楚辭洞庭秋兮木葉下惟高

風下故夜寒攬貂裘者提挈在手時時欲以禦夜寒也亦下句承上句四句中不以

披圖自照看日勲業頻看鏡公意猶未忘勲業也頻看鏡而看胸中襟契眼底長

安只看表此際作何面目猶未老否尚可自振否都在明鏡中了了看出舊註謂自

其衰謝誤矣日行藏獨倚樓其行其藏倚樓之際獨自躊躇藏既不甘行又難必無

限心事他人不能知故獨自徘徊倚樓而不能自己昔人謂此聯為杜集第一警句

正以其含情無限使人可思可味也若如舊註僅作流落他鄉之感有何意義觀末

聯自見○註解云時危故獨思報主若時不危亦何賴于我公自負甚大哀謝不能

休從壯年懷想到今雖年已衰謝仍不能休也此正必欲報主處二句承上聯而明

言之○細觀此詩前四句是感於夜者看鏡倚樓則曉所感也自夜復朝無刻不思

報主亦無刻自其衰謝則不能安則攬裘而起立不能定乃倚樓而斜蕭蕭風雨豈

徒作兒女子之悲也耶趙注乃謂後四句承前四句看鏡倚樓恐非永夜之事

○闕千家註十六趙註二輯註十七註解五律卷九集註卷九載之瘴癘集註云

賦也三蜀今之成都府叙州府潼川州百蠻此指四川東川芒部播州烏白等蠻而

言公居夔州在三蜀之下百蠻之北唯白水青山言他無所見也巧催顏謂對鏡

覺衰老也夫瘴癘風雲是以地惡悶也白水青山是以山水見悶也猿捷鷓鴣輕是以

壯年集解

卷四

二

鳥獸見肥也滯客催顏是以家貧身老見悶之○註解云變在三蜀之下百蠻之北  
日璋癘浮曰風雲暗以風土見悶○註解云白水青山猿捷鷓鴣輕皆可遣悶之具使  
他人處此未有對之而不樂者公却俱以為悶其悶處正在惟字亦字長字故正欲  
捲簾而觀終日惟此白水即或隱几而卧所對亦此青山猿亦長不見鷓鴣亦故不還  
他無所見也○註解云墨莊漫錄云蔡條約之西清詩話云人之好惡固自不同杜  
子美在蜀作悶詩云捲簾惟白水隱几亦青山若使予居此應從王逸少語吾當卒  
以樂死豈復更有悶乎予謂此約之未契此語耳人方憂悶無聊雖清歌妙舞無適  
而非悶子美居西川一飯未嘗忘君其憂在王室而又生理不具與死為隣其悶甚  
矣對對青山青山對白水白水對平時可愛戀之物皆寓之為悶也○註解云結聯以貧且  
所欠二物耳其後窺斤經歷崎嶇險阻必悟此詩之為工也○註解云結聯以貧且  
老見悶之實通首句句是悶○又云愚又細觀此詩章法次聯承首聯三聯起末聯  
中二聯非言悶也悶意只在首末兩聯耳處夷蠻之俗瘴癘風雲一身如閉錮于其  
中安得不悶此中所有惟山水小之間皆瘴癘風雲故雖捲簾隱几一切不便望  
之惟白水亦青山也然瘴癘風雲之氣實可畏也猿惟捷故巧于避人往來如飛不  
難高蹈而去鷓鴣惟輕故善于游泳陸潮上下不難一往而行我則一無所能惟作滯  
客而已客既滯而顏且老安得不悶○趙註巧作可○集註云巧催顏謂對鏡覺衰  
老也

○月圓 千家註十六趙註二集註十八註解五律卷八律髓卷二十二載之○輯註  
卷十四詩中桂下曰一作菊孤月一集註云賦也○註解云當樓滿形容圓字月光  
與水色相蕩夜扉為之動言月無處不照徹○集註云委波前漢志月穆穆以金波  
言月光如金波之流也不定言月之光無定著也照席月圓而光照席上也綺即錦  
繡之類偷依逾越進也言月進與綺席相依也○註解云委波句承動夜扉照席句

承當樓滿本是金波綺席折開顛倒用之逾依越進也言月進與綺席相依也○又  
云未缺言月之正圓空山皆月其色自靜列星皆月光之滿可知故鄉松桂雖隔萬  
里必同此清輝○云千里共明月也

○中宵 千家註十六趙  
註一輯註十四註解五  
律卷八○集註卷十八  
題下云中宵即半夜西  
關百一集註云賦也綺  
疏紗窓也○註解云漢  
梁冀窓牖皆有綺疏謂  
鏤為綺文也疏窓孺也  
西關甚高中宵不能寐  
起而獨步其所以不寐  
而起步者情在末二句  
中二聯却以步時所見  
與步時所知所想言之  
公詩每有此結構○諸  
註綺疏註引梁冀傳飛  
星一註解云葛常之云  
飛星過水白落月動沙  
虛是鍊中間一字愚謂  
白字虛字正其點眼處

瘴癘浮三蜀風雲暗百蠻  
下北蠻之北地  
惡見  
卷簾惟白水隱几亦青山  
山見  
日亦則他  
猿捷長難見鷓鴣  
故不還  
皆自  
無可意  
猿捷長難見鷓鴣  
故不還  
皆自  
適吾不如其輕  
無錢從也滯客有鏡巧催  
顏客貧身老  
顏悶根於此

月圓  
亦月當樓滿寒江動夜扉委波金不定照  
席綺逾依以金波綺席折開顛倒用未缺  
之乃詩家用古語之一法  
空山靜高懸列宿稀故園松桂發萬里共

虛空明也中宵而起未

免欲步而無所見賴飛

星過水而有映白之光

氣此步時所以得見也

擇木知一集註云擇木

仲尼曰鳥能擇木木豈

擇鳥○註解云鳥吾知

其擇木魚吾知其潛波

即物之得所見己之不

知物也趙汭曰知與想

美之之詞此步時所感

也末二句點出正意吾

之起步而不寐者正因

親朋滿天地兵甲少來

書耳曰滿天地見無處

不有親朋却無一人寄

善來者是滿天地皆兵

清輝

中宵時寓夔

西閣百尋餘寓宿

之綺飛星過水日落月動沙虛二句起

木知幽鳥潛波想巨魚起步時感魚鳥各

寢不安席曾魚鳥不知也得所安而已客寓

甲少來書見非一

鷗此詩羨其

江浦寒鷗戲無他亦自饒卻思翻玉羽隨

○鷗千家註十六集註二十趙註三輯註十七註解十載之江浦一集註云賦也江

而戲水自若無他言其戲意也戲意並無他亦性所自饒而已自饒者隨處自足無

非其戲意也却思一集註云玉羽鷗羽白也春苗草芽也○註解云次聯深一步法

言即其無他亦既自饒矣却思翻玉羽却字有力又云隨意點春苗有思有意似不

能無也矣然曰翻玉羽點春苗仍是戲意不過翻玉羽點春苗而已終亦無他也點

如蜻蜓點水之點雪暗一集註云雪暗風生鷗性耐寒常以三月風至乃還洲嶼蕭

蕭閑暇之意○註解云雪之白與羽之白相似故雪暗江浦鷗喜而還浴此承翻玉

羽來南越志江鷗一名海鷗在灘海中隨潮上下常以三月風至乃還洲嶼頗知風

色若群至至岸必風只一任調言其離水而到岸也到岸則任其點春苗矣此承點

春苗來鷗既能狀雪而浴又能識風而飄胸中饒有知覺者又總承亦自饒也○註

解云末二句同群滄海清影蕭蕭又見無他之意通首只無他亦自饒句為一篇眼

愁思此為聰明多巧故離羣之思倍切也思傷羣衿已短盡雖紅嘴能言亦奚以為  
因思開籠放我尚無其期棲煖之舊枝祇空在耳今不復能棲也雖世人憐而養  
實損其天真蓋由羽毛奇異所以為累然則何用奇為哉八句反復宛轉為鸚鵡寫  
愁思三字即補衡賦而推衍之意亦傷受制于人不能自展其奇也似與開元事不  
切疑不樂居幕府作○又云陸咸一曰此泛詠鸚鵡與開元何涉但寓意深遠分明  
有才人失路託身異類之悲不專為鸚鵡詠耳○輯註云此詩似繫括補衡賦語聰  
明則性辨惠而能言才聰明以識機也憶別離則痛母子之永隔哀位權之生離也  
翠衿紅嘴則緝趾丹背綠衣翠衿也渾欲短則顧六翮之殘毀雖奮迅其焉如也漫  
多知則豈言語以階亂將不密以致危未有開籠日則閉以雕籠剪其翅羽也空殘  
宿舊枝則想崑山之高峻思鄧林之扶疎末句羽毛奇則雖同俗於羽毛故殊智而  
異心也

○瀼西寒望千家註十六趙註二載之集註十九題註云瀼水名夔州有澗水橫通  
山谷間市人謂之瀼居人分其左右謂之瀼東瀼西○千家註洙曰瀼乃黨切水名  
○註解卷十一題下云大曆元年冬在西閣作明年春遷居赤甲三月遷瀼西方輿  
勝覽大瀼水在奉節縣入蜀記土人謂山間之流通江者曰瀼居人分其左右謂之  
瀼東瀼西○輯註卷十五載之題下曰瀼西注見十三卷○輯註卷十三夔州歌十  
絕句內云瀼東瀼西一萬家注曰瀼奴朗切水經注白帝山城東望瀼溪即以為隍  
寰宇記夔州大昌縣西有千頃池水分三道一道南流為奉節縣西瀼水入蜀記夔  
人謂山澗之流通江者曰瀼居人分其左右謂之瀼東瀼西○集註云賦也群  
動以萬物之動者言切大虛切近也大虛天也○註解云此公在西閣望瀼西也水  
色之中群動具含朝之寒光上連太虛二語中包蓄無限年侵一輯註侵下云一作  
終○註解云陸機詩前路既已多後塗隨年侵謂年漸入衰老也年既頻侵轉覺住

老身之難東望西恨老態固然然興所遠寄已與熱鬧場不相入惟蕭疎而已猿掛  
相學習鷗行水際炯然自如鶴林玉露云鷗行炯自如形容甚妙如召南大夫節儉  
正直而退食委蛇彼都  
人士行歸于周而從容  
有常皆炯自如者也  
○奉送十七舅一千家  
註十六載之○集註十  
七題下云邵陽縣隸寶  
慶府桂陽州隸衡州府  
孟隸湖廣益述舅氏所  
往之地○輯註十八題  
下曰唐書邵州邵陽郡  
屬山南西道桂州注見  
七卷○輯註七窋楊五  
桂州譚詩題下曰唐書  
桂州始安郡屬嶺南道  
○註解卷九題下云邵  
陽漢昭陵地東漢昭陽  
晉邵陽唐因之今隸寶  
慶府唐桂陽漢州郡晉  
平陽今隸衡州府絕域

老身之難東望西恨老態固然然興所遠寄已與熱鬧場不相入惟蕭疎而已猿掛  
相學習鷗行水際炯然自如鶴林玉露云鷗行炯自如形容甚妙如召南大夫節儉  
正直而退食委蛇彼都  
人士行歸于周而從容  
有常皆炯自如者也  
○奉送十七舅一千家  
註十六載之○集註十  
七題下云邵陽縣隸寶  
慶府桂陽州隸衡州府  
孟隸湖廣益述舅氏所  
往之地○輯註十八題  
下曰唐書邵州邵陽郡  
屬山南西道桂州注見  
七卷○輯註七窋楊五  
桂州譚詩題下曰唐書  
桂州始安郡屬嶺南道  
○註解卷九題下云邵  
陽漢昭陵地東漢昭陽  
晉邵陽唐因之今隸寶  
慶府唐桂陽漢州郡晉  
平陽今隸衡州府絕域

意點春苗雪暗還須落風生一任飄綫羣  
滄海上清影日蕭蕭

鸚鵡 此詩我其  
沈悔免思

鸚鵡含愁思聰明憶別離翠衿渾短盡紅  
紫漫多知未有開籠日空慙舊宿枝世人  
憐復損何用羽毛奇

瀼西寒望 夔州水橫山谷間謂之瀼  
居人分其左右曰瀼東瀼西

水色含羣動朝光切太虛 里中景物之  
大者既嘉 年  
侵頻悵望興遠一蕭疎 里時  
所感 猿掛時相學



集註云賦也絕域公  
屢以夢為殊方為絕域  
三冬冬有三月也舅氏  
母舅也縹緲遠意蒼梧  
帝虞舜巡狩崩于蒼梧  
之野葬于九疑山蒼梧  
縣隸廣西梧州府九疑  
山在湖廣永州府山與  
邵桂相隣者也孟母隣  
蓋孟母有三遷之教以  
指十七舅之母也昏昏  
隔遠不明之貌蜀都賦  
天迴即之雲昏側  
望拘局不能正視也○  
註解云公每以夢為殊  
方為絕域曰浮生則  
不安于夢可知一病身  
言無時不病也次聯送  
別之感○輯註孟母下  
註云時舅必奉母往故云○註解云舜崩於蒼梧之野故曰蒼梧帝九域志蒼梧山  
在道州而道與邵桂為鄰也此言舅氏所往之地邵二泉曰孟母有三遷之教以喻  
十七舅之母也必携母同往邵桂故云愚謂此恐是因舅而追憶母氏舊日三遷之

寫後之鷗行烟自如寫鷗之明潔二句里中景物之小者亦佳  
瞿塘春欲至定卜灤西居又以情結之來春當卜居此地  
奉送十七舅下邵桂  
絕域夔州三冬暮浮生一病身謂自感深辭舅  
氏別後見何人縹緲蒼梧在道州與邵為鄰帝指舅  
所往推遷三遷孟母鄰指舅氏昏昏阻雲  
水側望苦傷神自言老病殊方親惟舅氏  
往邵桂有雲水之阻是  
以臨別感深而傷神也

### 謁真諦寺禪師

教所謂見舅如見舅觀別後見何人之句語意何等鄭重非尋常送別者可比○註  
解云未聯言舅氏去遠雲水相阻昏昏難望惟有側望傷神而已此送別無可奈何  
之情○又云按此詩語然骨肉之感溢于言外既居絕域又兼暮冬况止一病身耳  
惟舅氏思今日之一病倚賴者惟舅氏奈何辭  
我而遠去乎曰別後見何人情辭悽愴幾于更  
無可依之人故在舅也縹緲而去不知何處是  
蒼梧在我也轉展追思反覺母教之如在憶及  
吾母之如孟母益感舅氏之非他人不覺昏昏  
雲水側望而傷神也以病餘之身為側望之苦  
公真有不言而神傷者矣  
三遷教子見列女傳又引于小學

蘭若山高處煙霞嶂幾重凍泉依細石晴  
雪落長松四句皆景物問法看詩安觀身向酒  
慵未能割妻子卜宅近前峰千家註曰如  
理在鐘山西丘隱舍終日長蔬雖有妻子  
而獨處焉此於卜宅近寺可為杜公證也  
○末四句言謁禪師而問法反觀自身詩  
酒皆矣欲割妻子之愛卜宅前峰苦未能  
也愚得禪家一味清涼因足解脫塵劫然  
斷割妻子世界謂何老杜參禪欲屏詩酒  
不無感激而終不欲去人倫以從虛誕真  
吾儒大中至正之矩也其詞雖婉其義實  
競

### 入宅三首

公以大曆二年春初遷居赤甲

卷十七詩中凍泉作冷泉蘭若集註曰賦也

蘭若僧寺也梵言阿蘭唐言無諍也故僧寺謂之蘭若○輯註卷十七

大覺高僧蘭若題注云若爾者切釋氏要覽梵言阿蘭若唐言無諍四分律云空靜處○註解

云首句言寺在山之高處次句言不特高而且深也次聯寫寺中冬景又云前四句言真諦禪師而問法覺我平日所不能割者惟詩今看詩亦成矣矣因禪師而觀身覺我平日所不能割者惟酒今向酒亦已慵矣詩與酒皆可割所不能割者惟妻子耳未能割妻子故未能卜宅近寺之前峰也四語作一氣讀○周顯南史宋周顯字彥倫見于前鍾山一統志應天府有鍾山○周顯之事見北山移文

後四句謂禪師也從禪師而問法覺我平日所不能割者惟詩今看詩亦成矣矣因禪師而觀身覺我平日所不能割者惟酒今向酒亦已慵矣詩與酒皆可割所不能割者惟妻子耳未能割妻子故未能卜宅近寺之前峰也四語作一氣讀○周顯南史宋周顯字彥倫見于前鍾山一統志應天府有鍾山○周顯之事見北山移文

亦成矣矣因禪師而觀身覺我平日所不能割者惟酒今向酒亦已慵矣詩與酒皆可割所不能割者惟妻子耳未能割妻子故未能卜宅近寺之前峰也四語作一氣讀○周顯南史宋周顯字彥倫見于前鍾山一統志應天府有鍾山○周顯之事見北山移文

身覺我平日所不能割者惟酒今向酒亦已慵矣詩與酒皆可割所不能割者惟妻子耳未能割妻子故未能卜宅近寺之前峰也四語作一氣讀○周顯南史宋周顯字彥倫見于前鍾山一統志應天府有鍾山○周顯之事見北山移文

者惟酒今向酒亦已慵矣詩與酒皆可割所不能割者惟妻子耳未能割妻子故未能卜宅近寺之前峰也四語作一氣讀○周顯南史宋周顯字彥倫見于前鍾山一統志應天府有鍾山○周顯之事見北山移文

矣詩與酒皆可割所不能割者惟妻子耳未能割妻子故未能卜宅近寺之前峰也四語作一氣讀○周顯南史宋周顯字彥倫見于前鍾山一統志應天府有鍾山○周顯之事見北山移文

四語作一氣讀○周顯南史宋周顯字彥倫見于前鍾山一統志應天府有鍾山○周顯之事見北山移文

奔峭背赤甲斷崖當白鹽赤甲白鹽峽客

居媿遷次次舍也遷次猶移居也承春色

酒非一作春漸多添花亞就欲移竹鳥窺新捲

簾入宅春時景物竹欲移移衰年不敢恨勝

槩欲相兼居遷移不定然未敢恨者蓋以

赤甲白鹽春色漸添有花亞竹鳥窺簾之勝槩得以相兼亦遷次之稍安也蓋自寬

詞之

亂後居難定因亂遷春歸客未還客固無

水生魚復浦雲暖麝香山春歸二地半

未

○八宅 千家註卷十六趙註二集註十七載之○輯註卷十六題下云年譜大曆二年春公自西關遷居赤甲○註解卷十一云大曆二年春移居赤甲作奔峭集註

云賦也奔峭山峯高峻如奔湧然也赤甲白鹽二山俱在夔州遷次舍也謂移居也花亞亞就也相依也勝槩通指上文○註解云水經注山高不生樹木其土悉赤土人云如人袒胛故謂之赤甲寰宇記赤甲城是魚復縣舊基故下首云水生魚復浦淮南子岸峭者必陀注陀落也然則峭可落也即二泉曰山峰高峻如奔湧然水

經注廣溪峽乃巫峽之首三十里類巖倚木山上有神淵湖北有白巖崖高千餘丈土人名為白鹽山○又云首以二山形勢明宅之向背地形之勝已可概見次即次也遷徙不常自愧老而不能歸故鄉徒添春酒以供新居之應酬而已黃漢臣曰看

下花亞二句似應作春色字蓋二句正所謂春色漸添耳○註解云詩談二編云花亞欲移竹如孟東野南浦桃花亞水枝亞義如雁言低枝也花低在竹下故欲移竹

以出之新捲之簾鳥已來窺皆春色也亦見新居位置未定意○又云勝槩總上六句言衰年屢遷亦屬恨事茲不敢恨者遷居雖頻而勝槩得兼而有之故雖勞不恨也前牙離西關為賦勝事此遷居赤甲又欲兼勝槩無非自寬自慰之詞流落不偶之意已寓註一作春酒千家趙註集註釋註等作春酒○輯註春酒下云一作春色

○亂後居 集註云賦也魚復浦麝香山俱在夔州府函關即函谷關在河南府靈寶縣與陝西相隣函關者時吐蕃作亂關中之信不通也○註解云亂後之居難

不可定故隨寓而安公移居正當春歸謂欲歸而客不能還傷已不能歸長安故居也○又云地志夔治魚復瀧瀨風震射巨魚却步不得上故多魚復浦寰宇記云夔

香山在秭歸縣東南一百十里其山多麝今於夔州云者武德二年前秭歸屬夔也唐志云武德二年折秭歸縣置歸州故後篇言宋玉歸州宅歸即夔也水生雲暖謂

其地可居○又云半頂見髮之少過眉見杖之長白頭拄杖總見臨老遷居之苦○

北山移文

北山移文

輯註半字下云樊作判。○註解云王洙曰時吐蕃亂關中之信不通喜遷居此地常  
見使者經過得一問長安消息也愚按此結正打轉前意問函閣者欲望亂定而  
還歸耳一字正應多字言使者往來甚多未嘗過一人而不問也正見懸切之極  
○輯註云水經注潼關歷地出東殺通謂之函谷關文穎曰故關在弘農衡山嶺今  
移在河南設城縣王應麟曰潼關至函谷關歷峽華二州之地俱謂之桃林塞時周  
智光據華州反○宋玉歸一集註云賦也歸州今隸湖廣荊州府宋玉屈原弟子為  
楚大夫閔其師放逐乃作九辨以悲之公以玉之才名相似故引以為言氣不平波  
濤洶湧也○註解云宋玉宅邊之雲直通白帝公與異世而相感不能無悲以見昔  
賢之宅亦非一處其當日遷徙亦必爾也次聯承上聯說才名指宋玉言吾今日淹  
於老病遷徙無常備極旅食之苦當日如宋玉輩豈無才名而亦不免到處下宅則  
旅食豈論才名哉○註解云風常急氣不平謂灘瀨峻而風浪惡也今卜居峽口正  
對江流豈是久安長住之地只應與兒子任其飄轉以盡浮生而已甫遷赤甲復有  
上漢西之意故塞望詩云定上漢西居○輯註云唐書歸州屬山南東道武德二年  
析夔州之秭歸巴東置入蜀記訪宋玉宅在秭歸縣之東今為酒家舊有石刻宋玉  
宅三字

○熟食日示一千家註十六集註十八載之集註題下云熟食即寒食節言其禁烟  
預備熟食以過節也○註解五律卷九題註與集註畧同○輯註十六題註云舊注  
秦人呼寒食為熟食節以禁烟火預辦熟食之消渴一集註云賦也消渴公有此  
病也羈縻旅寓也即山北山在洛陽縣北十里公墳墓在焉汝曹指宗文宗武二  
子也淚縱橫唐制寒食文武百官有墓塋在城外者任往拜掃公恨不能○輯註風  
花作風光其下曰此一作花○輯註云元和郡縣志北山在河南府偃師縣北二

里楊佺期洛城記即山古今東洛九原之地舊注子美先塋在洛流寓不能長居故  
有此句○註解云公有消渴之疾久客於外阻兵里而不能歸唐制寒食節百官皆  
祭掃塋墓公幾年皆在外與此節相逢寄萬里之外故先墓之感獨也○註解云十  
道志即山在洛陽縣北  
公先墓在馬山之松  
柏徒茂幾年無祭掃之  
人白帝之風花自如舉  
目皆催人之景公所以  
對此而憶彼也○註解  
云李夢泌曰汝曹催我  
老二句非徒歎已之不  
能祭掃也言子孫長大  
白髮相催我亦將為松  
柏中人矣然即山舊墓  
既已遠隔白帝風花歸  
骨何年正恐後之視今  
亦猶今之視昔回首淚  
縱橫感深矣

頂梳頭白髮少故過眉拄杖斑斑頭低故  
杖過相看多使者相過一一問南關秦關  
安公之故鄉也○承上篇媿遷欠而言亂  
後居止難定春歸而身未歸浦水生矣山  
雲暖矣已以衰老臨之每逢使者之來  
謹問長安之事欲審歸計之何如耳  
宋玉歸州屬宅雲通白帝城吾人淹老病  
消旅食豈才名屈原竝稱峽口風常急  
江流氣不平二句言夔之地險只應與兒  
子飄轉如任浮生無可奈何也○歸州宋  
吾旅食於此老病淹滯豈有宋玉之才名  
乎雖峽口江流風常急氣不平且任飄轉

○又示兩兒 千家註十  
六集註十八輯註十六  
註解五律九載之令節  
成集註云賦也令節  
即寒食也他時言已身  
歿後逢此節也○註解  
云此詩前四句足上首  
之意後四句又因示兒  
弟妹也○又云令節即  
熟食節也曰幾年逢熟  
食則不覺已成吾老矣  
今日我思邛山他時則  
汝亦思我如邛山之流  
乃見汝心也浮生一集  
註云看物變言終歸於  
盡也長葛縣今屬許州  
江州即今九江長葛江  
州必公弟妹所在也白  
頭吟猶云白首相聚也

也二詩公因兩兒憶及先墓又憶及弟妹萬然骨肉之感以長葛江州邛山白頭分  
別死者生者但能團圓相聚語何其悲情何其擊○輯註云史記正義封豕主溝  
瀆不欲團圓團圓則兵起

而與兒子隨所寓而已  
亦見客居媿遜次之意

### 熟食日示宗文宗武

消渴遊江漢 羈棲尚甲兵 幾年逢熟食 食

即寒食節也秦人呼寒食為熟食萬里逼  
其日不動煙火預辨熟食過節也

清明 幾年言其久也松柏之感邛山在洛陽

路 子美先風花之嘆 白帝城 寓居赤里 汝曹催

我老 唐人詩日人家見生男 回首 里邛山 淚

縱橫 唐寒食文武百官有墓塋或在城外  
京畿外者任其拜掃今公流落不得

拜掃 邛之先塋故回里而淚縱橫也其  
日汝曹催老有先後嗣續無窮傷感

○註解云浮生看物變即風花之感為恨與年深言作客之年愈多終天之恨愈深  
也○註解云長葛春秋時鄭地屬許州江州即今九江此公弟妹所在也長葛之書  
既不可得江州之淚不覺難禁安得弟妹團圓慰我白頭之嘆乎是以行坐不能安

○精二首 千家註十六  
集註十九輯註十六趙  
註三載之○註解五律  
卷九題下云黃鶴曰當  
是大曆元年初到夔州  
時作公方移居時有雨  
濕不得上岸又有雨不  
絕詩久雨集註云賦  
也巫山在夔州錦繡文  
江山晴明風日鮮麗若  
錦繡也○輯註文下云  
一作紋○註解云公賦  
久雨一見新晴遂以錦  
繡文擬之江山晴明風  
日鮮麗若錦繡成文也  
下六句皆新晴○又云  
新晴則草碧湖外之草  
可想而知日出海東其  
雲之紅可望而見鶯弄

○又示兩兒 即熟食日再示宗文宗武  
也前首是感坐墓失展此  
首是感弟  
妹分散

### 又示兩兒

恨與羊溪長葛書難得江州涕不禁

必弟妹團圓思弟妹行坐白頭吟

文君諷相如但與弟妹團圓歌咏便是也

李湛中秋日登仲宣樓批欄自語有弟古

之恨更值團圓忍不思弟妹共觀耶公用

其事而轉換之非創語也○他時見汝心

老人語盡世故浮生看物變為

### 晴二首

恨與羊溪承上二句起下四句

北律集解

卷四

晴光竟日和鶴喜晴  
色摩霄數羣野花久濕  
而今乾迎風而落紛紛  
且急父雨乍晴又值風  
吹其勢固然也○集註  
日湖洞庭湖也海東雲  
日出之處紅雲也

○啼鳥一按千家集註  
等啼鳥作啼鳥○集註  
云賦也周南謂涇陽也  
太史公留滯周南涇陽  
今屬陝西西安府公故  
鄉也周南容公自謂也  
○註解云啼鳥爭引子  
而出鳴鶴摩霄而不歸  
林喜晴故也下食句貼  
啼鳥為爭引子而下食  
故誤遺泥而去久而不  
晴泥尚濕也高飛句貼  
鳴鶴不歸林而高飛恨  
底見晴色之堅且也此  
若之心不覺晴新晴而

久雨巫山暗新晴錦繡文  
久雨新晴而碧  
山色如錦繡

知湖外艸紅見海東雲  
艸紅見晴景  
繡成文以見晴景

竟日鶯相和摩霄鶴數羣  
以鶯鶴  
狀晴景野花乾

更落風處急紛紛  
以花落  
狀晴景

啼鳥爭引子鳴鶴不歸林  
下食遭泥去

高飛恨久陰雨聲衝塞盡日氣射江深  
此句  
壯甚

回首周南客  
太史公留滯周南公自比驅馳魏闕

心關於晴雨也  
○前詩以第一句見久雨  
餘七句皆狀晴景後詩前五句皆寫久雨

第六句言晴卻以此時之情緒之各是一  
○又云久雨之後其聲衝塞今已盡矣日射江  
底見晴色之堅且也此聯明言新晴○又云結聯公自喻也久留滯于他鄉憂國念

○卜居千家註十六集註十七輯註十六載之詩中昔字下輯註同于集解○註解  
卷十一題下云大曆二年作公是年三月自赤甲遷居瀼西歸羨一集註云賦也遷  
東鶴逾東華表柱有鶴其上曰有鳥有鳥丁令威去家千年今始歸城郭如故人民  
非何不學仙塚累累楚  
執珪侯伯之爵始執珪  
玉長九寸越人莊鳥起  
家寒微為楚執珪有病  
猶為越吟言不忘故鄉  
也碧海在日出扶桑國  
邊丹椽石磴也蓋山翠  
微處學仙之路也江北  
即瀼西路也桃紅用武  
陵桃源故事昔人迷謂  
劉晨阮肇○註解云遠  
東鶴千年猶歸註別見  
史記莊鳥故越之細節  
人也為楚執珪病而猶  
越聲本無吟字而王粲  
登樓賦云莊鳥顯而越  
吟故公用之兩者皆不  
忘故鄉也○又云十州  
記扶桑在碧海之中地

格適然成章  
非有心布置  
卜居自赤甲遷  
歸羨遼東鶴  
丁令威去家千年為  
鶴歸遼東華表柱吟尚楚  
執珪  
越人莊鳥為楚執珪  
在碧海之中乃未成遊碧海  
著處覓丹梯雲障寬江北春  
大帝之宮  
昔一作人迷  
此公卜居瀼西寫其欲歸未  
遂之意故歸羨遼東鶴吟同執  
珪碧海莫竟其仙遊丹椽石磴處以尋覓今  
於江北得瀼西以事春農其避地無異秦  
人之在武陵若桃開花紅倘有客至必知  
其路迷如昔漁舟之莫

昔一作人迷  
於江北得瀼西以事春農其避地無異秦  
人之在武陵若桃開花紅倘有客至必知  
其路迷如昔漁舟之莫

去西南萬里丹梯仙徑  
也今既未能遊碧海亦  
須到處覓登仙之梯無  
聊託言總欲覓可居之  
地耳○又云夔江之北  
其山稱遠故其寬而可  
耕瀼西有餘地公欲於  
此治田也註丁令威見  
七律中越人莊易史記  
列傳第十陳軫傳有此  
事軫語秦惠王之言也  
桃源避秦見前秦州雜  
詠第十註武陵一統志  
常德府有武陵郡武陵  
縣又有武陵溪桃花源  
○暮春題瀼西新  
家註十六載之此題詩  
有五首趙註卷二載之  
○輯註卷十六此題詩  
有五首草堂作草屋題下註云宋費士戮潛司高齋記公在夔各隨所寓而賦高齋  
後人即其處各肖像以高齋名之今東屯白帝齋像具在瀼西居後廢按圖經所載  
潛解即其故地也年譜大曆二年三月公遷居瀼西○詩中曉下曰晉作晚○註解

晦自戲  
之詞歟

### 暮春題瀼西新賃艸堂

綵雲陰復白錦樹曉來青雲與樹早暮變態損艸堂景

身世雙蓬鬢老獨乾坤一艸亭大地如此其大而瀼西只

無餘產一艸亭貧哀歌時自短醉舞為誰醒老與

貧是以哀歌不能長醉舞無與也細雨荷鋤立

不能醒日自日獨無與也因思詩荷鋤立雨中衣江猿吟翠屏猿啼

溼不覺人愛其苦學客淚自墮結

### 得舍弟觀書自中都已達江陵今茲

○暮春題瀼西新  
家註十六載之此題詩  
有五首趙註卷二載之  
○輯註卷十六此題詩  
有五首草堂作草屋題下註云宋費士戮潛司高齋記公在夔各隨所寓而賦高齋  
後人即其處各肖像以高齋名之今東屯白帝齋像具在瀼西居後廢按圖經所載  
潛解即其故地也年譜大曆二年三月公遷居瀼西○詩中曉下曰晉作晚○註解

卷十一此題詩有五首題註云大曆二年在瀼西作是年三月公自赤甲遷瀼西○

集註十七載之綵雲一集註曰興而賦也錦樹即楓樹秋葉紅黃故若錦然曉來青

暮春生葉也雙蓬髮衰年也一草堂言天地之間唯有此一草堂也翠屏山也○註

解云綵雲變態不常陰而復白錦樹即楓木也曉起覺其更青是雨中之景觀下細

雨句便見○又云身世之事一無所成惟餘雙蓬髮在耳乾坤之大一無所有惟存

草亭在耳此言老况貧况是以哀歌而不能長醉舞而不能醒也當此細雨亦復荷

鋤而立但聞猿鳴于三峽之間得無興悲旅食也哉○一統志卷七十四夔州府

翠屏山在達縣治南形如屏風註鬼咏已出于前

○得舍弟觀書一千家十六集註十七載之○輯註十六題下云唐書至德二載以

西京為中京○詩中到曰晉作過○註解五言律卷十題下云黃鶴曰當是大曆

二年春作蓋元年暮春方自雲安遷居夔州也爾到江陵一集註云賦也峽州即所

屬夷陵州生有別楚辭悲莫悲兮生別離颯颯漸貌○註解云通首只悲喜相兼四

字爾到江陵府喜也何時到峽州悲也亂離生有別悲也聚集病應癡喜也颯颯關

啼眼朝朝上水樓悲也言上樓以望弟之至也老身須付託白骨更何憂喜也

○喜觀即一千家註十六有二首○集註卷十七輯註十六有二首○集解所載後

首也註解五言律卷十有二首待爾一集註云賦也○註解云西京雜記鵲噪則行

嫌津柳恹其遮望眼也○輯註云數上聲因論一因字諸本竹應○一註愁作揪其  
下曰晉作愁○輯註云廣韻揪以手撼物謝靈運詩星星白髮垂趙口舊本作愁絕  
當以揪絕為正唐人詩吟安一箇字揪斷數莖鬚註友于書周書君陳篇云惟孝友  
于兄弟○後人詞云屈指一未考○註解詩末星星作惺惺○註解云按公自乾元  
元年至大曆二年恰是十年今觀自中都而來故欲與論十年之事惺惺復蘇之貌  
曰應論者預期其到而即與論從前之愁不覺漸惺惺也二語是喜詞

○十七夜對月千家註十七集註十八輯註十七載之○註解五律卷九題下云中  
秋後二夜集註題下同秋月仍上集註云賦也仍圓稍缺而若圓也潛此無角龍也  
宿鳥驚因月明故翻飛不定也○輯註云梁朱超詩惟餘故樓月遠近必隨人蜀都  
賦下高鶴出潛蚪○註解云仍圓喜之之詞言今夕何以仍圓也江村老身獨對此  
月情景凄然○又云捲簾則月照倚杖則月隨光射於水底使潛蚪俱動明翻於樹  
影使宿鳥頻移皆形容月之仍圓其光不減中秋也○又云結本詠月言不獨照客  
隨人射虬翻鳥而已江上之茅屋柑林亦被其餘輝也新字又貼仍圓清切字貼獨  
老身茅齋句又貼江村收拾無滲漏對月情與自在言外○集註云清切近貌○瀟  
西居甘林千家註卷九柑園詩云春日清江岸千柑二頃園○千家註卷十六暮春  
題瀟西新賃草屋五首詩第二首云北郊千樹橘不見比封見○集註北郊作此郊  
註月明垂上秦州雜詠之語也曰月明垂葉露雲逐度溪風暗滿菊上公初月詩庭  
前有白露暗滿菊花園

○月千家註十七趙註三集註十八註解五律卷八輯註卷十七載之四更上集註  
云比而賦也四更月乃二十六七日也○註解云首聯下句承上句四更而月始吐  
則月之殘可知殘夜貼四更水明樓貼山吐月水即月也言月如水之明因上句出月  
字故借水以言月且可  
對山字耳東坡稱此為  
絕唱○坡仙集卷四江  
月五首并引其末曰杜  
子美云四更山吐月殘  
夜水明樓此殆古今絕  
唱也因其句作五首仍  
以殘夜水明樓為韻一  
更山吐月玉塔卧微瀾  
云二更山吐月幽人方  
獨夜云三更山吐月栖  
鳥亦驚起云四更山吐  
月皎々為誰明云五更  
山吐月愈迥室幽々  
塵匣元上集註云元開  
鏡元是十五夜者自上  
鉤簾外見殘月如鉤自  
上於簾也免與蟾蜍月  
中所有之物九秋秋三

暮春月末合行李到夔州悲喜相兼  
團圓可待賦詩即事情見乎辭

爾到江陵府何時到峽州亂離生有別聚

集病應瘳亂別兄弟聚喜况聚於變亂悲

中有悲喜讀開眼上颯颯開啼眼朝朝上水樓亦連

老身須付託白骨更何憂言能收其

喜觀即到復題短篇

待爾嗔烏鵲西京記乾鵲噪而行人至拋書示示與視

同古字

月凡九十日也○註解  
云沈雲卿月詩臺前疑  
掛鏡簾外自懸鉤公用  
其語也鏡從塵匣而開  
先暗後明所云四更山  
吐月也月止一鉤却在  
風簾之外所云殘夜水  
明樓也原仍也元開鏡  
月至此而原開人所不  
能待也自上鉤月至此  
而自上更不能為人留  
也原與自是用字之妙  
仍寓感慨黃漢臣曰此  
二句如此解方有味不  
然只比喻休耳○按註  
解元字作原○輯註云  
鮑照擬古明鏡塵匣中  
寶琴生綢絲更信鏡詩  
玉匣聊開鏡輕匣暫拭  
塵西溪叢語沈雲卿月詩  
臺前疑掛鏡簾外自懸  
鉤塵匣二句用此語  
憲問篇云子曰莫我知也夫婦娥一輯註婦娥作姮娥姮下云音恒俗作婦奈字下  
曰郭作耐○輯註云張衡靈憲辨講不死之藥於西王母其妻恒娥竊之以奔月是

通鶴鶴詩國風棠棣之篇鶴  
用鶴鶴在原兄弟急難  
緣第一原上急曾經  
句來江閣嫌津柳  
風帆數驛亭  
因論十年  
愁絕始  
星星  
事十年其事非一  
若弟來追序十年離隔變亂之事苦楚萬  
狀星星焉愁緒痛絕繁不可數日始者言  
到此時纔是愁絕加於未論十年事之前  
也吐盡亂離兄弟至情○此詩首四句諸  
解未見分曉蓋緣示字訓詁不明所致也  
愚反覆思繹乃得其說杜公待觀弟不至  
乃嗔鳥鵲因廢書而視鶴鶴所以嗔鳥鵲  
者何也為其枝間報喜不定而觀弟未到  
也示鶴鶴者何也為其原上之急曾經而  
友于情篤也登江閣而嫌津柳之蔽目想

名蟾蜍梁元帝纂要秋曰三秋亦曰九秋素秋九秋以九十日言之○註解云時月  
已四更矣而鶴髮老翁猶然有待月之意故兔亦應疑疑字全從白髮生來夜殘則  
寒氣來逼故蟾亦畏寒若戀戀我之貂裘謂蟾不能舍公也戀字全從貂裘生來此  
公自形容愛月之况猶  
疑我而戀我我其知月  
何哉○又云未聯興已  
客居不奈秋之意言我  
為婦娥而斟酌之當此  
秋寒而獨寡居如之奈  
何難戲語語正含無可  
奈何之情斟酌之中大  
有四顧躊躇依殘景  
而不忍決絕意  
○曉望千家註十七集  
註十八輯註十七載之  
○註解五律十一題下  
云黃鶴曰大曆二年在  
東屯作註東屯一統志  
四川夔州府東瀨水在  
府城東一十里公孫述  
於東瀨墾稻田號東屯  
夔門志云東屯諸處宜

十七夜對月  
此篇形容月色  
實寓羈旅之情  
江邨獨老身  
以仍  
獨對江村老  
捲簾還照客倚杖更隨人  
人情自可感  
捲簾還照客倚杖更隨人  
日還者前十五六夜已照也隨  
杖日更者見獨與老身相隨也  
光射潛虬  
動明翻宿鳥頻  
徹之至茅齋依橘柚  
公瀨  
甘林詩曰千柑二頃  
清切露華新  
垂葉露  
園又曰此郊千樹橘  
清切露華新  
垂葉露

此集集解 卷四



瓜疇芋區濼西亦然

非暗滌菊  
花團者

白帝集註云賦也○  
註解云首二句從未曉  
以至曉下六句皆曉望  
也高峯寒氣方曉尤甚  
故直過於日登嶺之間  
靈雲漸起若夜宿而曉  
出者然○輯註上寒日  
作寒上且寒字下日一  
作初○註解同○輯註  
宿靈下云一作未收○  
瀛奎律髓卷十四詩後  
曰五六以坻字隱字清  
字聞字為眼此詩之最  
緊處○註解云地坻言  
江岸曲折也惟其地繁  
迴紆繞故風帆時隱時  
見天清言曉氣晴爽也  
空清如畫○又云龔芝  
麓曰史記魯仲連傳天崩地坻此言峽形如地之坻江帆隱者崖岸峻也天清木葉  
開是兩載語天自清水葉自開亦猶地自坻江帆自隱總足曉望中無形之形無聲  
之聲文雖不屬意實相關

月

四更山吐月殘夜

殘夜即四更也

水明樓

東坡稱此絕唱

非親見此景不能

道亦不能知其妙

塵匣元開鏡

滿目飛明鏡今殘夜

故曰元開鏡

風簾自上鉤

故曰自上鉤元與自

兔應疑鶴髮

字見公體切用字之妙

我知

蟾亦戀貂裘

應念我之貧以無心之殘

之嘆

斟酌嫦娥寡天寒

之寒又以已度月有同然者

寡禁九秋

篇必有所指蓋月有臣道焉有妻道焉

單云此

○九月一日過一千家註十七集註二十一輯註十七註解五律每十載之○註解  
無兄弟○按註解五律卷十五孟氏詩曰孟氏好兄弟養親惟小園云註云孟氏好兄  
弟即五十二倉曹及孟十四主簿也公有九月一日過孟倉曹主簿詩○又按註解  
此詩前有詩題云孟倉  
曹步趾領酒醬二物滿  
器遺老夫題下註云通  
典兩漢有倉曹吏主倉  
庫唐京兆河南太原三  
府置倉曹參軍各二人  
餘各一人○千家此詩  
題註鶴曰按史是年九  
月吐蕃寇靈州邠州京  
師戒嚴藜杖一集註云  
賦也曙煙天曉曰曙孝  
友備言孝友之人獨愛  
已也忘年漢禰衡始弱  
冠孔融年四十為忘年  
交○註解云前詩是孟  
適公前詩前所引之孟  
倉曹步趾領酒醬云詩  
也此詩是公過孟首二  
句言過孟之早也杖藜

曉望

白帝更聲盡陽臺曉色分

高峰上寒日疊嶺宿霾雲

地坻江帆隱天清木葉聞

荆扉對麋鹿應共爾為羣

九月一日過孟十二倉曹十四主簿

兄弟

藜杖侵寒露蓬門啟曙烟

力稀經樹歇

老困撥書眠

應第一句

應第二句

而出寒露未晞及到蓬門曙煙方起曰蓬門者不諱孟氏之貧也○又云力稀旬承首句老困句承次句公杖藜而行力不能久步故經樹暫歇入門之後老人困倦遂撥書而眠足見忘形之至○又云追隨盡言公所與往來之人絕少惟孟子兄弟孝而兼友故不覺其偏愛耳追隨欲盡已覺神傷著一秋字涼風蕭瑟踽踽獨行宛然如見○又云清談見滋味正言其家貧爾輩可忘年照上力稀老困公自言我已衰老當爾輩為忘年之交不覺杖杖追隨也

**秋覺追隨盡來因孝友偏**  
以過一子孟者為其兄弟獨愛重之也  
清談見滋味汝輩可忘  
年也  
見滋味所謂同心言臭如蘭故欲與交而忘也

### 過客相尋

**窮老**  
窮而老  
且老  
真無事  
無當世念  
江山  
西  
已定居地

**幽忘**  
幽僻故  
遂疎懶  
客至罷琴書  
釋所樂掛

**壁移筐果**  
客至乃移  
居室淺隘  
呼兒問煮魚  
客至旋

**真時聞**  
時時  
擊舟楫  
瀼西  
及此問吾廬  
每

爾輩為忘年之交不覺杖杖追隨也  
辭云二人同心其利斷金同心之言其臭如蘭  
○過客相尋 千家註十七集註二十一趙註二載之詩中筐下六趙作雷問下曰他

扶杖追隨也  
○過客相尋 千家註十七集註二十一趙註二載之詩中筐下六趙作雷問下曰他

本俱作問○註解五律卷十一題下曰黃鶴曰大曆二年癸酉作窮老一集註云賦也○定居指赤甲山岷江而言盥櫛梳洗之具也罷琴書獨居以琴書自樂客至故能也○註解云首二句本叙無營得所之樂而歎恨之意自在言外惟地幽故于此定居忘盥櫛如蘇康一月不梳頭意也罷琴書言客至始罷琴書也盥櫛既忘惟以琴書為樂乃見窮老真無事○又云移果煮魚供客饌也挂壁見居隘呼兒見無僕照出窮老二字俗本皆作問煮魚惟蔡夢弼本作問問字妙謂客至問或煮魚也且與未句問字不復○又云未聯見過客相尋者不一時聞有擊舟于北者皆非他訪者也惟問吾廬而已  
註前曰桃紅一前之卜居詩結句也

○課小豎鈕研 千家註十七集註二十載之共有三首○輯註十七載之有三首○輯註詩中封字下曰一作成人字下曰一作狸坐字下曰晉作重○註解五言律卷十一有三首題下云大曆二年在深西作○集註題下云小豎小童也○字彙云課苦即切稅也試也第也計也程也○又云鈕叢祖切助也去穢助苗也又誅也研也眾聲生一集註云賦也窪山谷也封泥接樹則用泥封也防人面猶言人面二心也學馬蹄莊子馬蹄可以踐霜雪毛可以禦風寒藪草飲水翻足而陸此馬之真性也及受制于人則死者過半矣其意馬在野足以自全其身者○註解云舍北地僻山谷高峻故生寒獨早果林茂盛一片霧色卷則齊卷此曉晴之景二語總形容其深且僻也小豎鈕研必去其繁枝淨其荒穢故青蟲懸於技下映且可見惟霧卷故日出借青蟲以形容日色與上句憑相承接封泥就未除穢而言此地久無人鈕研

泥膠若封荒蔓既除故未果落而人得見也○註解云左傳子產曰一心不同如其面焉莊子馬蹄可以踐霜雪云此二語乃公深知人心之險處處不同故與俗相處不覺厭而薄之見其面即欲防也全身之法庶幾學馬蹄不畏霜雪故寧僻處深山窮谷之中甘與寒露相依而已矣安能受制于人耶公素具水霜之骨非此無以自全其身此句中具見公一生大學乃學學字不得草草看過又云惟深僻自處人不必防而身可全故吟詩而坐回首亦適初無煩左顧右盼之勞隨意而安萬中可低更不必衣冠周旋之苦去其所以防人者隨意皆全身之具也

○中夜千家註十七集註十八輯註十四註解卷八載之○集註題註云中夜夜之中也○中夜江一集註云賦也望北辰思君也高堂疑地名胡雅指吐蕃言唐嘗以公主與吐蕃和親其子乃外孫也故曰負恩澤○註解云曰江山靜曰危樓是夔州西閣作望北辰者思君之功也公無日不思長安乃作客萬里竟成長事人生百年亦復幾何此身徒以客老豈不有愧也哉○又云蔡夢弼曰故園謂長安也高堂謂杜陵屋廬也愚謂公無自稱高堂之理汪瑛曰高堂夔州地名公詩有高堂天下無之句愚謂高堂猶言畫堂朱戶也史記風雲氣譚其變易不常長安既風雲無定此地又戰伐生塵絲見無可依棲○又云胡雅指祿山言蓋自開元天寶之亂纏綿固結至今不可解實自祿山始故公追恨之言玄宗當承平之世不能謹苞桑之戒使天下黎庶肝腦塗地然則厲階果誰生耶負恩澤三字痛心之極正為太平人起無限嗟嘆○北辰論語朱註云北辰北極天之樞也○孔融所引之事偽撰○史記史記天官書太史公曰風雲此天之容氣其發見亦有天運雲從龍一易乾文言之

語  
○搖落千家註十七集註十八輯註十二註解十載之搖落巫山一集註云賦也搖落草木至秋深而黃落也多戰鼓吐蕃入寇也義之墨王羲之愛鵝山陰道士養好鵝因寫道德經書罷籠鵝而歸○王羲之字逸少王導之從子傳見晉書列傳第五十一○集註云季子裴蘇秦宗季子游說秦始皇卜上書而不用墨貂之表故○蘇秦字季子已出前○註解云搖落言秋山之景草木自黃落而寒江流如故烟塵戰鼓時事傷風浪少舟寒江之色○又云按公壯遊詩云七齡書大字有作成一囊則公原善書者也以羲之自比非漫引故實○又云長懷報明主道出一生心事乃時時欲報却年復一年而不能

有來問吾廬者汲汲於此時迎接之見相尋者不絕而已意無息也前云桃紅客若至定似昔人迷今特聞繫舟機及此問吾廬豈絕人逃世之心哉

### 課小豎鉏斫舍北果林枝蔓荒穢淨 訖移牀

衆壑生寒早長林捲霧齊舍北青蟲懸就日朱果落封泥枝蔓薄俗防人面人面全身學馬蹄馬蹄吟詩坐牀回首隨意吟詩角巾低莊子云馬蹄可以踐霜雪毛可以禦風寒此詩因果林荒穢而感時俗薄惡吾為之

報撫暮山之搖落，對寒江之空流。滿目煙塵，風波險阻。從事筆墨之細，發意同季子之羞囊。然則何日是飛主之日也？忽忽用病，又復高秋可勝三嘆。

包羞故曰防人面，我惟一切任其真性。故曰學馬蹄，結言移牀，後賦詩自適而已。正學馬蹄意。

### 中夜

中夜江山靜危樓，望北辰。思長為萬里。

客有愧百年身，無補於世有愧百年身後。

故國風雲氣，京城風雲氣。史記風雲天。

高堂戰伐塵，地名今借指。

嗟爾太平人，昔為太平之人。

嗟爾太平人，今為太平之人。

○夜千家註十七集註十八輯註十七註解十一載之絕岸風一集註云興而賦也○註解云汪瑗曰首聯以風燭見夜景一動一靜亦是愚謂次聯正承首句三聯乃承第二句蓋惟絕岸風威震動故嶺猿休霜而宿江中之鳥至不能定棲夜深猶飛也但云一動一靜尚未看出其狀首句意獨坐見一註解云雄劍劍有雌雄也審威飯牛歌短布衣不及爵公獨在寒房坐看雄劍哀嘆短衣想見燭微無聊之况獨字哀字寫出寒字微字之情宛然如畫○劍冲牛斗按寶劍之精上徹牛斗之間之事見于晉書王華傳寧戚一事見

淮南子煙塵繞一註解云閭闔天子門也水經註魏明帝上法極在洛陽南宮起太極殿千漢崇德殿之故處改雉門為門閭闔門外夾建巨門以應天宿公嘆煙塵直繞閭門白首望門與生平壯志相違能無撫劍而哀歌也哉結句又應第三聯詩之章法如此

○奉送韋中丞一千家註十七集註二十一註解五律十載之○輯註卷十九題註云舊書大曆四年二月以湖南都團練觀察使衡州刺史韋之晉為潭州刺史因是徙湖南軍於潭州此詩是送韋之衡州○一

搖落巫山暮，寒江東北流。逝水流煙塵，多戰鼓風浪少行舟。二句須連讀。鶯費義之墨。貂餘季子裘，不為長懷報明主。用字終何，貂餘季子裘，不為長懷報明主。臥病復高秋，愚按公當時進賦且於執政疏救房瑄竟落殊死然未嘗

南觀察使治此○註解題下云大曆二年作

罷渥一集註云賦也徵

黃漸漢黃霸為潁川大

守治平為天下第一徵

守京兆尹借寇類寇恂

原為衡州守後從光武

此集集解

南征至衡列百姓遮道  
日願從陛下復借寇君  
一年○黃霸字次公前  
漢書傳五十九循吏傳  
載之○寇恂字子翼見  
千後漢書列傳第六湖

兩一集註云昔水韓信  
有昔水陣言韋嘗為湖  
南都團練使是也行春  
東方朔曰郡守四馬駕  
車一馬行春韋亦嘗守  
峽中郡○註解云徵黃  
言內多借寇言守郡按  
前漢循吏傳云○註解  
云湖南指衡州言劉須  
溪曰昔水即依山謂湖  
南之人依之如山愚謂  
非也昔水置陣乃韓信  
所以破趙意韋公在衡  
必有破盜剪寇之功故  
借昔水字以贊其用兵  
所謂一戰安民也以昔  
水為依山睡  
甚鑿其且昔水二字與  
湖字原相呼應安知韋  
當年不嘗用臨水取勝  
乎黃鶴曰韋嘗在峽內  
作守峽內之人憶其行  
春此去後之恩也郡守  
四馬駕車一馬行春謂  
乘

一日忌報主之心故因秋搖落起興而言  
及義墨季裘者益嘆其文字無用不得如  
義之書聖流布而窮老不遂與季子  
上秦書不行黑貂裘敝無異也

夜

絕岸風威動寒房燭影微嶺猿霜外宿江

鳥夜深飛獨坐親雄劍劍冲牛斗丈夫雄氣哀歌嘆

短衣短衣寘戚不及帶煙塵繞閭闔特吐

靈州寇邠州千儀屯涇陽京師戒嚴白背壯心違壯心者臣

烈士暮年壯心不已故以白首為言

奉送韋中丞之晉赴湖南

春而巡行也○註解云說到王室多故則正欲大用之其守衡特者耳天下之蒼生  
無不倚賴大臣豈湖南可盡其才哉大臣二字說得鄭重○未聯勸其求賢自助謂  
韋雖具大臣之才然必虛心下士如陳蕃之懸榻而待高人方見大臣之度曰處處  
者囑其到處留意急需  
此人以為王室蒼生助  
也○韓信傳詳于史記  
前漢書○晁錯傳在前漢  
陳蕃徐孺傳見後漢書

寵渥徵黃朝漸權宜借寇傾頻二句美華

湖南安背水背水韓信之陣比韋峽內憶

行春行春太守之職王室仍多故時京師

蒼生倚大臣晁錯云天下蒼還將徐孺榻

處處待高人前四句褒美中

家多故中丞任重勉其

自灑西荆扉移居東屯茅屋

白鹽危嶠北赤甲古城東平地一川穩高

山四面同煙霜淒野日秔稻熟天風人事

註十八集註十七註解  
十一輯註十九載之題  
移字上有且字○此題  
詩有四首集解所載第  
一之詩也○趙註二載  
○千家題下云大曆二  
年夔州作鶴曰按是年  
秋公自灑西又移居東  
屯○輯註題下曰于泉  
東屯少陵故居記峽中  
多高山峻谷地火平曠  
東屯距白帝五里而近  
稻田水畦延袤百頃前

此集集解 卷四

帶清溪後枕崇岡樹林  
葱蒨氣象深秀稱高人  
逸士之居陸游記東屯  
李氏居已數世上距少  
陵纔三易主大曆初故  
秦猶在○東屯在夔州  
見前曉望詩題註白塩

夔州見前八宅詩○註  
解云首聯舉二山以見  
東屯茅屋之所與前  
遷居赤甲入宅起聯同  
山峻而高曰嶠○又曰  
單復曰其地平易則一  
川穩而抗稻熟天風矣  
其山高聳則四面同而  
煙霜凄野日矣三聯隱  
承次聯良是○集註云  
賦也危嶠山峻而高曰  
嶠抗稻只梗米也桂叢  
困學記聞東屯乃公孫述留屯之所距白帝五里東屯之田可百許頃稻米為蜀第一屯于真東屯少陵故居記峽中多高山峻谷地少平曠東屯距白帝五里而近稻

傷蓬轉吾將守桂叢  
招隱詩云桂樹叢兮  
白塩之北赤甲之東其地平易則一川穩  
而枕稻熟天風其山高聳則四面同而烟  
霞噴野日我逐人事傷轉蓬今將於此  
守桂叢而棲隱焉無復有求於世矣

### 東屯北嶮

盜賊浮生困誅求異俗貧空邨惟見鳥落

日未逢人東屯北嶮之人以盜賊而困誅求而貧故逃入轉徙空村之中

至日落不步聲風吹面看松露滴身言已見一人也

遠山回白首戰地有黃塵有天下之憂

### 秋野二首

田水畦延袤百頃前帶清溪後枕崇岡樹林葱蒨氣象深秀稱高人逸士之居公詩  
東屯大江北百頃平若按六月奇稻多千畦碧泉亂公私各地著浸潤無天旱所云  
杭稻熟天風也○又云結聯因移居而致飄零之歎欲為定居之謀也按公自又寓  
憂之西閣又遷亦甲又遷濼西今又遷東屯未及一年而四遷真不啻如蓬之轉安  
得不傷劉安招隱賦桂樹叢生兮山之幽今將守此不復更移居也○招隱詩文選  
卷三十四有淮南王劉安招隱士

○東屯北嶮 十家註十八趙註二輯註十七載之○集註十六題下曰東屯在夔州  
北嶮東屯北山阿也又云嶮音掩○註解五律卷十一題嶮作嶮題下云嶮於嶮切  
東屯之北嶮也○集註云賦也盜賊指吐蕃也○註解云公居東屯偶至北嶮  
見其地經盜賊而浮生盡困又迫賦歛而誅求益貧故至於死徙逃亡空村之中惟  
見鳥雀終日不逢一人描寫北嶮之民流離困頓如此曰浮生以其無往著也曰異  
俗言雖村居之民不復認為故里只疑異俗而已四字深而且痛若公指北嶮為異  
俗便無味矣○又云步聲公獨行也看松公獨立也二句承上聯善寫未逢人之狀  
○又云遠山指北嶮戰以歷經盜賊言公從北嶮回首而望一片皆黃塵不減古戰  
場之歎

○秋野二首 十家註十八此題詩有五首此其第二第三首也集註十八趙註二輯  
註十七載之○註解五律卷十一題下云大曆二年賃居濼西作○按此題之詩本  
有五首第一詩起句云秋野日蔬蕪因以命題于易識一集註云賦也首句達已生  
也次句遂物性也魚樂鳥歸各遂其性也甘貧病有是非達已之生也几杖安老之  
器北山薇隱居采薇而食也○註解云此公悟道語也浮生之理不識者往々執而  
不悟故不能一切淡泊公到此時已覺浮生有涯此理亦甚易識則與物相忘難教  
一物之自達其性矣○註解云淮南子水清則魚聚不茂而鳥樂公用其意想到水

此集集解 卷四

深魚極樂林茂鳥知歸魚鳥自知安身立命之地敢以吾之浮生使教一物違其本性乎二語註明上意又起下二句○又云吾老其貧病則可與物相安矣榮華之場有是必有非若一萌榮華之念便不能自甘貧病吾老人之身餽葵飼魚分其如此敢復作榮華之想乎所以秋風吹我几杖吾仍守北山之薇以了浮生而已北山云者即雲嶂寬江北也○按第五句甘貧賤之賤字集註千家註解等作病○輯註吾字下云蔡云疑作衰○夷齊伯夷叔齊事跡見史記首陽一統志河南府有首陽山殷誅偽蘇註也

○禮樂攻一集註云賦也攻治也言已才短不能治禮樂也竹書竹簡也即用郝隆子只瓊腹中書之意蜜房蜂房也小紅翠秋花也駐止也履不履也○註解云禮樂攻吾短恐為禮法之士繩其短也雖讀首句以為老杜腐語耳或傲慢不恭猶云禮豈為我輩設如晉人之縱肆大言而已細觀通首乃知此句含一篇之旨公豈廢于名教哉乃猶自以為短則其檢身之嚴可知正與前二首自甘貧病之分同意○又云惟自安貧病不復戀榮華之是非則禮樂之事吾漸短山林之興吾漸長矣攻治也禮樂正以治吾之短吾雖欲日習禮樂而山林之興已引我矣于彼短則于此長若既甘貧病又戀榮華是欲長短相兼也公意正謂禮樂不可斯須去身無奈吾年已老不及之處已多聊寓志於山林而已○掉頭六句皆山林之興也莊子在宥篇爵躍掉頭紗帽側不暇正冠也竹書竹簡之書言曝背之時手携竹書日光映于簡冊也側字從掉字來惟掉故側光字從曝字來惟曝故日光相映也○秋至則風落恐松干隨風而落故急收之天寒秋日寒也蜀都賦蜜房郁疏被其阜收松割蜜皆山林樂事○紅翠秋花也隨遊所到便與微香近興安得不長○下六句皆非禮法之宜苟得其道則掉頭曝背與曲肱而枕者一也側帽讀書與被衣鼓琴者一也收松割蜜與飯糗茹菽者一也踏紅拾翠與浴沂風雩者一也又何常非禮樂之樂地

也哉公猶自以為短與吾人之恣肆者異矣故首一句實與下七句相印証于此中識得禮樂之短乃知公不能斯須去禮樂也○以上註解註郝隆一事見世說○反照千家註十八集註十八趙註三註解五律卷十載之○輯註下六題反下云一作返反照一集註云賦也反照落日反照於東也魚復浦名曰盤山名松門地名俱在夔州○註解云日落則巫峽已暗返照有以開之寒空半有無形容返照如畫下六句分承半有無三字東寒空二字已低言返照已低故不及照魚復浦而遂暗寫出浦中寒空之色不盡言返照未盡故猶及映白盤山而孤白盤最高返照射于其上見其當空而孤凜凜有寒意今二句已低是半無不盡是半有也○註解云岍皆秋秋其聲蕭然曰如秋水

**易識浮生難教一物違** 以違生處已 以違性待物 水  
**淡魚極樂林茂鳥知歸** 此物不違其性 吾  
**老甘貧賤榮華有是非** 此達生之理也老 自安於貧賤非不 羨榮華以其 有是非也  
**秋風吹几杖** 安之物 不厭北 山薇 夷齊隱首陽採薇而食又殷宋晉宣 帝兩徵不起人勸其仕 棘曰老人不 厭北山薇君其謂予何公用此典故以見 其貧賤而遠是非也公不拜河西尉及辭 幕府歸州堂後又不赴功曹 故知此味非自設虛談者比  
**禮樂攻吾短山林引興長** 自見不違禮法 而山林興長下 六句皆掉頭紗帽側 山林野態 曝背竹書 引興長 掉頭紗帽側 山林野態 曝背竹書

則一望皆寒空也蔡夢弼曰十道志松門在夔州言松門山色如畫圖之丹青也愚謂松門不必指地言松密之處自成門耳如畫圖似真非真描出寒空二字更奇此二句亦言返照之影如水如畫妙于形容半有半無○又云牛羊下來尚識童僕是返照尚有光也及其既久惟聞童僕傳呼是童僕不見牛羊而傳呼也時返照已無矣二句亦寫半有半無之景曰應者傳呼聲彼此相應和空中但聞童僕呼應而已則寒空又可知通首俱是巫峽冬日返照巫峽地荒寒故下六句寫景如此汪瑗曰返照之詩此為絕唱此篇之妙次句盡之

○從驛次草堂 千家註十八集註十七載之○集註題下云大曆二年秋公自東

屯又歸襄西此復至東屯蓋冬初也○輯註十七東屯下有茅屋字其下曰一本無茅屋二字又云驛乃白帝城之驛草堂漢西草堂也○註解五律卷十一題下註與千家集註畧同峽裏歸一集註云賦也峽裏巫峽也歸田仕宦而歸耕也戴安道王猷雪夜訪戴事也習家池山簡常醉於習家池上楚人為夔州為楚地也○輯註裏字作內其下云一作裏客字作舍其下云一作客山字下云郭作地舍字作僻其下云陳作舍○註解云公往來東西之間總因收稻故既收漢西之稻復從驛次借馬再至東屯非尋戴安道也非向習家池此二句直呼起一學楚人為言歸田之客胡為借馬似訪戴遊池者然我既歸田矣何暇為不急之務惟急於到東屯而已○又云山險二句馬上所見之

光野人向煖體態竹書古簡風落收松子  
天寒割蜜房稀疏小紅翠駐屐近微香  
亦引興之長也

反照

反照開巫峽 日落巫峽當曉今不寒空半  
有無 三字總意 已低魚復暗 及照已低照不  
不盡白鹽孤 反照未盡故猶見 秋岸如秋  
水 半無之景 松門似畫圖 半有之景  
識童僕既夕應傳呼 童僕之狀而應其傳

從驛次草堂復至東屯二首

峽裏歸田客江邊借馬騎非尋戴安道  
似向習家池 用山簡事 山險風煙合天寒橘  
柚垂 二句東 築場堪斂積 公當有詩云東  
住清谿來往兼茅 一學楚人為 首六句應  
於東屯看斂積 一學楚人為 題意末言  
安道亦非向習家池乃相安於俗而為耕  
斂之

短景難高臥衰年強此身山家蒸栗暖野



景築場看飲積歸田之事如此我一學楚人之所為何暇尋戴向望哉

○公嘗有詩一千家註十八自漢西荆扉且移居東屯草屋四首詩第一二詩云東屯復漢西一種任清溪來往兼茅屋淹留為稻畦市喧宜近利林僻此無蹤若訪衰翁語須念勝客迷

○短景一集註云賦也短景自言衰老而光景短也畏客頗陸佗家貧畏客過門實為隣黃起云編陟作友田父為隣全勝薄官汨沒於市塵塵去間○輯註強下云去聲○又云王逸玉論黃如蒸栗左傳糜興於前射糜麇龜○註解云考景衰年猶復騎馬僕益收割之事不得不自為之所難高卧而強此身也○又云蒸栗射糜山家樂事今入世而交情薄開門而客至煩吾實厭之不若一意歸田目之所見惟牧童身之所鄰惟田父

飯射麋新世路知交薄門庭畏客頻陸抗家貧

畏客牧童斯在眼田父實為鄰言短景衰年實難高

過門故強身以出而山家野飯則蒸栗射麋為具何相歎之洽也因言我於世道固知交態之薄於門庭則畏過客之多故與牧童相接與田父為隣豈不可哉

○小稻了詠懷公耕於漢西漢西未受兵而云野哭聞戰者蓋蜀中調發守戍而戍者也

稻穫空雲水川平對石門寒風疎艸木旭

日散鷄豚野哭初聞戰時吐蕃樵歌稍出

邨樵者出少以戰久者多無家問消息作客信乾坤

共為蒸栗射麋之樂以異此生而已陸抗吳錄曰陸抗字幼節吳郡人丞相孫子孫策外孫也

○刈稻了詠懷 千家註十八集註十七趙註二載之○輯註十七載之詩中草字下云一作落旭字下云一作曉豚字下云晉作狔稍字下云上聲○註解五律卷十一題下云刈稻了乃東屯之稻是詩冬初作稻穫空一集註云賦也石門在夔州○一統志夔州府有石門山○註解云上四句言刈稻了下四句乃詠懷也刈稻既空一水平川極目與石門相對總言空闊無不見不必泥石門在何處○又云風寒而草木蕭疎日出而雞豚散處寫刈稻了之况野哭初一集註云初聞戰時吐蕃入寇也○註解云是時戰鬪不息野有哭聲征婦之怨也不必泥定吐蕃樵歌忽發不知在於何村或哭或歌俱足動作客之懷野哭之聲乃初聞戰也戰方初而哭聲已如此今戰尚莫知所終為之奈何稍字尤蕭條可憐十村九哭歌聲之出村者稍見耳此句正形容上句况我無家之人併無消息可問則歌哭皆無與也惟一信之造化而已信者任之之意與吟詩信杖信字同歸

○有嘆 千家註十八載之題下云公自註傳蜀官軍自圍普遂○集註卷十六輯註十七載之○註解卷十題下公自註與千家同壯心久一註解云首聯衰老之歎次聯亂離之歎三聯窮猿句承客未還老馬句承兵常關託物興歎追高祖之武德憶明皇之開元今日蒼生安能再繁其盛亂極思治之歎八句總是有歎○集註云賦江東客時公在江東也武德高祖年號開元明皇年號豈重攀恨不能攀及也○輯註云公第五弟豈時客江東元日詩不見江東弟是也魏武帝見前甚矣吾衰語

世集解 卷四

述而篇云于曰甚矣吾衰也久矣吾不復夢見周公註九江江西九江府見一統志  
五十二管子老韓非子卷二云管仲濕朋從桓公伐孤竹春往冬返迷感失道管  
仲曰老馬之智可用也仍放老馬而隨之遂得道註太宗諱世民高祖次子肅宗諱  
享玄宗第三子高祖諱淵字叔德明皇玄宗也德宗諱代宗子元帥書言故事云  
大將稱元帥韓註第六句作怯關山其下云怯一作望一作泣

○上巳日徐司錄千家註十八趙註三集註十八輯註十八註解五律卷十二載  
之○註解題下云周禮三月三日為上巳女巫掌歲時以祓除疾病修楔修者潔也  
于水上盥潔之也晉宋以來皆以為節唐志西都東都北都鳳翔成都江陵興德府  
皆有司錄參事二人此詩當是大曆三年在江陵作上巳續漢志三月上巳官民皆  
楔飲於東流水上○沈約書云自魏後但用三月三日不復用已司錄事文類聚外  
集云錄事唐開元改司錄參軍掌府事句誓首署抄目糾彈部內贊違監印給紙筆  
之事○輯註題下云舊唐書開元元年改錄事參軍為司錄參軍鬻毛垂集註云  
賦也垂領白潘岳賦班髮戲以承弁兮素髮颯以垂領亞就也歌倒欲醉也攀桂劉  
安招隱士攀援桂枝兮聊淹留轉蓬飛蓬隨風遷轉無定著也○註解云潘安仁秋  
興賦素髮颯以垂領亞次也花蕊之紅出于枝之上故枝壓而下也此言白髮之人  
得與花前之宴惟髮白故愈形花紅也花蕊貼林園○又云歌倒醉貌衰年之人雖  
不能復為此態而招尋令節亦與人同招尋謂招呼以追尋也招尋貼宴集○又云  
三聯言祓除之樂臨水而面風正修楔事也貼上巳○又云劉安隱士賦云攀援桂  
枝兮聊淹留喜已淹留徐氏之園得攀其桂樹則今日且不必問我飄蓬之苦也借

攀桂二字點出徐氏之園貼徐氏園林宴集舊註謂徐氏留公為樊桂誤矣註招隱  
詩劉安招隱上語也見文選卷三十三桂夢作桂枝註袁陽源袁淑字陽源陽夏  
人也所引之詩文選三十一傲古詩之句也

○春夜峽州侍御長史

千家註十八題侍御上  
有田字○集註卷二十  
題註云峽州今之夷陵  
州隸湖廣荊州府津亭  
在焉○註解五律卷十  
二題註與集註畧同○  
輯註十八題下云出峽  
詩云津亭北望孤山此  
北斗三集註云賦也  
○註解云首句田留公  
飲也此句是冒北斗二  
字從三更來望北斗而  
知為三更題所云春夜  
也席宴席也宴至三更  
言宴之久次句謂已從  
西江發而來今雖已出  
峽猶寄身舟中也○又

結二句正是咏懷  
自野哭聞戰來

### 有嘆

壯心久零落魏武帝云烈士暮年壯心不  
之白首寄人間今已久零落有甚矣吾衰

天下兵常鬪江東客未還公弟在九江窮  
猿號雨雪老馬望關山管子老馬  
號開元明皇際蒼生豈重攀官軍自圍晉

還○公自言零落已久猶寄寓他鄉加以  
天下之兵未息江東之客未還如窮猿失  
木而號於雨雪老馬知途而甲乎關山追  
想武德開元之盛今日蒼生豈能重攀而

壯心集解

四

云次聯公從船中起而杖藜以登水榭題所云津亭也因而揮翰題所云拈得筵字也留連吟咏不覺竟夕故曰宿春天所謂長歌以當臥寢也○又云白髮之人宜不勝酒矣而公正須多酒非酒不能永夕也不覺仰看北斗明星爛然天已將曉矣而尚惜此筵之易散正為末二句起意蓋泊船之夜尚是西江萬里之船直待天曉而始知為某處也下牢峽州地名唐志峽州本治下牢戍又夷陵縣有下牢鎮十道志上牢下牢楚蜀分畛此時天已明矣夔州雲雨之峽公朝夕眼中恨不能離之而去今日乃到下牢邊始知雲雨峽之盡于此也始知忽盡喜極之詞乎日出峽之望真是舌敝目穿乃亦有峽盡之時乎○集註云雲雨峽即巫峽也在夔州下牢峽州鎮名巫峽之水亦通於此○又

得見之耶題曰有嘆良以是爾○千家註曰太宗肅宗為皇太子而功高高祖明皇遂遜位與之是時德宗以功兼尚書令為太子馬元帥討史朝義以功兼尚書令為太子已三年故有此句默寓高祖明皇之事也

### 上巳日徐司錄園林宴集

鬢毛垂領白花藥亞枝紅欲倒衰羊廢起  
招尋令節同應第薄衣春臨積水吹面

受和風有喜雷攀桂招隱詩云攀援無勞桂萼分晚淹雷無勞

問轉蓬蓬○言髮白與花紅何其兩不相稱我以年老而廢遠遊徐以令節而招宴

集單衣臨水和風吹面亦一特之可樂者

云大曆三年公出巫峽以至峽州得與津亭之宴而言云○地隅千家註十八註解卷十集註卷十六載之○輯註十一載之詩中涼下云一作秋○集註題註云地一隅謂公自處蜀之一方也江漢一集註云賦也○註解云時公欲出峽至江陵故以江漢重阻為歎謂望江漢之水而阻于蜀山也風雲地一隅言僻處蜀之一隅而風雲接地所云寒上風雲接地陰也次聯見移徙不常身無定在景物雖換途窮則一耳年非一輯註云古詩所遇無故物喪亂秦一輯註云謝靈運擬鄴中詩序王祭家本秦川貴公子孫遭亂流寓自傷情多離騷序屈原仕于懷王為三閭大夫三閭之職掌王族三姓曰昭屈景○註解云謝靈運擬魏公子鄴中詩序王祭家本秦川貴

也故喜叢桂之攀雷無煩轉蓬之悲問  
春夜峽州侍御長史津亭雷宴得筵字

北斗三夏席見夜西江萬里船杖藜登水

榭亭揮翰宿春天見雷白髮須多酒酒足

明星惜此筵難再始知雲雨峽忽盡下牢

邊下牢地名言出峽之地盡於下牢之邊有江山分限之感所以老不辭醉而星之明情此筵也

### 地隅

此筵也

公子祭依劉表于荊州  
屈原又楚大夫引二子  
自况正江漢思歸客意  
行路日荒蕪自悲不知  
何所止也

○歸夢 千家註十八集  
註十八輯註十一註解  
五律卷十載之 道路  
集註云賦也○註解云  
時當用兵道路或通或  
塞故江山氣象日見蕭  
索偷生一註解云四郊  
多壘此卿大夫之辱也  
叛逆猖狂屢勞戰伐已  
至三朝乃不能復力行  
間借箸廟堂而棲遲巴  
蜀袖手旁觀與偷生何  
異乎上句之意即在下  
句大約杜五言律每以  
兩句自相呼應包舉含蓄  
見情見法○集註云一老  
公自謂也三朝玄肅代三  
宗朝也雨急一集註云青  
楓楚所樹也黑水在鄆  
杜之間去長安為近○註  
解云禹貢華陽黑水惟梁  
州水經注黑水出張掖雞  
山南流至燉煌過三危山  
流入于南海震宇

記雋州越雋縣有黑水杜詩  
雲深黑水遙是也對楓林望  
黑水俱是不能出峽之歎  
杜之問鄆杜在長安何嘗  
有黑水夢弼引水經黑水  
出張掖雞山過三危入南  
海亦無手夢歸一輯註作  
夢歸未得其下一作夢魂  
歸亦得○註解云夢歸魂  
歸長安也楚辭招魂云  
魂兮歸來公自言夢歸  
亦不得故不用楚辭招  
招亦無益楚辭一宋  
玉招魂辭也  
○江漢 千家註十八集  
註十六註解五言律卷  
十輯註十四載之江漢  
思一集註云賦也腐儒  
言無所成就也○註解  
云首二句言久客飄泊  
思歸而不能歸是乾坤  
一無用之人然二句語  
勢相煥非平對也古今  
詩話云楊大年不喜杜

江漢山重阻風雲風雲天地地一隅年年

非故物處處是窮途宋玉亂秦公子王粲家

行路日荒蕪言江漢之間乃地之一隅而平生心已折

固非一年亦非一處而物改途窮蓋因遭

亂悲涼如王粲屈宋輩且不已于行而心

矣折

### 歸夢

道路時通塞江山日寂寥時當用兵道或

日日偷生惟一老自嘆伐叛已三朝自明皇

蕭索

宗征伐叛亂已歷三朝何其久耶  
林如日獨嘆楓香林今日雨急青  
楓暮意是地名所以與黑水為對  
雲澹黑水遙長安公故居在焉  
近夢歸歸未得不

用楚辭招楚辭云魂兮歸來故居些今歸

朝未息道路時通塞而江山寂寥我以

一窮老避地偷生當雨急青楓之暮夢歸

歸魂何用招其意慘矣

江漢

江漢思歸客身在江漢乾坤一腐儒雖自

有自負片雲天共遠永夜月同孤二句俱

意在

應起句

應起句

詩目為村夫子或曰為  
續江漢思歸客句大年  
亦為屬對或曰乾坤一  
腐儒大年為之稍屈次  
聯客中思歸之情應首  
句三聯心猶壯病欲蘇  
言不甘為腐儒也應次  
句趙注日中四句以情  
景混合言之雲天夜月  
落日秋風物也景也與  
天共遠與月同明心視  
落且而猶壯病過秋風  
而欲蘇者我也情也○  
史記卷九十一黠布傳  
云為天下安用腐儒索  
隱曰謂之腐儒者言如  
腐敗之物不任用○集  
註云蘇醒也○註解云  
結見腐儒之不當棄也  
田子方見老馬于道曰少盡其力老棄其身仁者不為也東帛贖之窮士知歸心焉  
齊桓公伐孤竹迷惑失道管仲曰老馬之智可用也放老馬而隨之遂得道公此結  
蓋即管仲之事而翻案用之正用子方之意謂雖不取其長途之智亦不當擯棄也

落日心猶壯秋風病欲蘇古來存老馬  
日老馬之不必取長途  
智可用  
其遠於永夜與月同孤乾坤雖一腐儒然  
心壯病蘇尚堪一用古人之於老馬但存  
其智而不必其力可思矣乎○趙註云此  
中四句情景混合雲天夜月落日秋風物  
也景也與天共遠與月同孤心視落日而  
猶壯病過秋風而欲蘇我也情也若此虛  
實一貫人能效之者鮮

遠遊

江閣浮高棟雲長出斷山塵沙連越嶠  
風雨暗荆蠻  
首二句起興  
此二句遠遊  
鴈矯銜盧內

無長途之智此之謂腐儒存老馬者存其心猶壯病欲蘇而已矣若心猶壯病欲  
而竟棄之此則用人者之責也存與取俱指用人者言思歸而不能歸特無用公者  
耳此詩全責當路無薦賢之人非徒自歎  
○遠遊千家註十八集  
註十六輯註十四註解  
十二載之江閣一集註  
云興而比也越嶠今為  
四川行都司前蠻即前  
州也雁矯矯舉也雁隨  
風而飛以愛氣力銜芦  
而飛以避緇織失木間  
猿依木以為巢穴失木  
則悲啼也故長蘇秦不  
用黑貂之裘故往歷  
六國而說得行○註解  
云惟江濶故水光上映  
高棟若浮惟雲長故斷  
續相開山形若斷遊之  
遠已見○又云華陽國  
志司馬相如開焚道通  
南中置越雋郡荆蠻即  
荊州此時荆蜀之間皆

盧以避緇織喻猿啼失木間  
已之隨處避亂  
淚滂  
澈裘蘇季子  
季子不遇於歷國未知  
還者避地也日越嶠日荆蠻見其所遊之  
遠日塵沙日風雨見其  
以世亂而然非得已也

哭李常侍嶧二首

一代風流盡  
曹梓日子建歿陳劉逝  
地下深斯人之賢不重見  
山巨源哭嵇康曰  
海不重見將老失知音  
鮑叔云將老短日  
斯人矣  
行梅嶺寒山  
一作落桂林  
李歸機所經

亂塵沙風雨相接公幾無處可棲身浮沈于舟中而已寫遠遊渺茫之處○又云淮南子雁從風而飛以愛氣力御風而翔以備之繳盛弘之荆州記雁塞東西嶺屬無際惟一處為下朔雁達塞矯翼裁度又淮南子猿狖失木而擒于狐狸非其處也公自喻如歸塞之雁矯翼而能飛正恐縉繳不免故喻以御之又如失木之猿哀啼不止具見遠遊之苦曰內曰聞公身如在御風之內失木之間也二字屬公○又云春言季子歷六國裴為之敵其遊無所不至而尚不知所歸公之遠遊正與相同○天涯滄波杜望野詩海內風塵諸第隔天涯滄波一身送○哭李常侍碑上千家註十八題註三載之○集註卷二十題註畧於註解故不引

安若箇畔猶想映貂金

侍中金蟬珥貂李今歸葬長安故里

青瑣陪雙入銅梁

蜀中阻一辭風塵逢我

地江漢哭君時

四句言我昔為拾遺陪李今李卒於嶺南而逢歸櫬江漢有不勝痛哭者矣

兒檢贈詩

言尋平生往來書牘所贈詩蓋淡念舊情也次第呼兒乃假對

耳發揮王子表

漢書有王子侯表李常不侍乃唐宗室故用發揮不

愧史臣詞

言其垂名青史而無媿也

宴王使君宅題二首

之○註解五律卷十二題註云唐制左右散騎常侍隸門下中書省掌規諷過失侍從顧問黃鶴曰當是李死于嶺南而歸葬長安公逢于江漢間而哭之○輯註十九載之題註云按詩有江漢哭君時之句乃是荆南作舊編潭州詩內潭不應言江漢也一代風流集註云賦也風流盡曹掾曰子建陳劉一代俱逝風流從此盡矣修文頹淵早卒為地下脩文郎不重見山濤哭嵇康曰中散死埋玉重泉沈珠滄海不重見斯人矣失知音伯牙以鍾子期為知音子期死而伯牙絕絃行梅嶺梅嶺即大庾嶺在廣東南雄府桂林謂其地桂花之林若謂廣西桂林府則非所經之地矣貂金侍中皆金蟬珥貂○註解云前四句為一代哭為斯人哭為自已哭感慨極深黃漢臣曰必一代風流而後稱知音否則哀絃遠白雪未與俗人操矣痛念亡友處正高捉身分處○又云梅嶺桂林言李常侍之親自廣南而來日短山寒備極巖嶮也○輯註山下云一作江○輯註云疑常侍卒於廣南故有梅嶺桂林之語山巨源山濤字巨源見于前○秘康字叔夜見前鮑叔鮑叔牙也○侍中金蟬書言故事九云後漢志侍中帶金貂蟬冠金取堅蟬取潔貂取溫也○文苑彙鳥衣冠門云漢侍中冠武弁大冠曰惠文金璫附蟬為文貂尾以為飾侍中服則左貂常侍服則右貂○文選五十六曹子建誄云戴蟬珥貂註向曰珥插○字彙云珥而至切音二說文珥也狀首直而未銳以塞耳玉篇珠在耳又插也○青瑣陪集註云賦也青瑣省中門也○書言故事卷九云宮禁中有青瑣之飾青瑣闔闔門內也漢給直日暮入對青瑣門拜謂之夕郎青瑣以青塗戶邊鏤中鏤音屢鏤剛鉄也天子制也刻為青瑣文○註解云青瑣省中門也銅梁蜀中縣名首言公與李昔嘗同官陪入青瑣及李常過銅梁公未及以一辭相送故追憶其事而哭之○又云次聯即指歸觀言謂旅櫬風塵今乃逢我于此地我在江漢之中不意為哭君之時也○輯註云銅梁注見七卷○輯註卷七贈蜀僧問丘師兄詩註云唐書合州石鏡縣有銅梁山

又有銅梁縣十道志銅梁山在階江南七里○集註云江漢即荆州地也○註解云次第呼兒以第對兒借對法也李魯有書寄公今次第而尋不忍遺佚也公亦曾有贈李之詩與否則呼兒而檢之乃知銅梁阻一碑公歎然未有贈李辭也○又云李乃宗室之子故以王子稱之漢書有王子侯年表此言李之歸葬其生平事業儘堪發揮史臣為其誌銘者詞雖褒美李實當之而無愧也叙其生前誌其身後公之哭李可云生死無遺憾者矣

○宴王使君一千家註十八輯註十九載之○註解五律卷十二題下云王使君當是荆州人間居邑中者○集註卷二十題註與註解同漢主追一集註云賦也○註解云韓信追而始用謝安高臥東山當時皆曰安石不出其如蒼生何借以喻王使君之問居也○又云次聯公自歎之辭謂吾一身空自飄泊曾未任世事之艱難吾不能為其難故以望王使君耳然曰各艱難則吾徒不應謝責可知○又云逆旅公自處逆旅也在逆旅之中承使君之招邀不覺他鄉意緒為之一寬便見王使君能任其艱難世事重有賴故公之意緒寬也○輯註意緒作思緒思字下曰英華作意○註解云不才朽質公自謂也應上吾徒自漂泊二句高臥豈泥蟠指使君言應上漢主追韓信二句謂吾之不才則甘于朽質君之高臥豈泥蟠乎一首之結構自極井井○蕭何追韓信事見于史記淮陰侯傳漢書韓信傳○蕭何傳在史記漢書謝安高臥事見晉書謝安傳○揚子曰揚子法言卷四問神篇云龍蟠于泥玩其肆矣云

又云李望石曰泛愛容霜鬢語謙而氣傲觀此則王使君初非公之知己故下遂有自吟詩送老之歎所謂只可自怡悅不堪持贈君惟賴勸酒以開顏而已妙在蘊藉使人不覺○又云黃仲霖曰送老謂老去而吾不知只吟詩而已貼霜鬢必多飲而顏始開見歡情無已貼留觀○又後四句宴時之感忽思今何地非我戎馬則鄉園之景獨能不非故矣今夜已深暗江湖之墮月我亦酌酌任扶還且安旅寓而已四句一氣下總見無處可歸○輯註鬢字下云一作髮下夜闌作下夜開其下云一作闌一作上夜闌在下云一作舊

漢主追韓信蒼生起謝安漢主入關諸將多逃蕭何獨追韓信謝安高臥吾徒自飄泊世事各艱難山東為蒼生起逆旅招邀近他鄉意緒寬不才甘朽質高臥豈泥蟠揚子曰龍蟠于泥○單云首言今日世事艱難故君與我俱飄泊當如追韓信以削亂起蒼生以為治次自言不才在他鄉逆旅高臥豈若蟠泥之龍耶乃蒙使君招邀以寬愁緒益感激之辭也汎愛容霜鬢雷歡下夜闌自吟詩送老相勸酒開顏戎馬今何地鄉園獨在山江湖墮清月酌酌任扶還公自言在他鄉惟吟詩以送老乃蒙使君

○移居公安山館千家註十九載之○輯註十九載之詩中遠下曰樊作廻○集註十六題下云公安縣屬湖廣荆州府○註解卷十二題作

山館○題下云草堂本  
作移居公安山館應是  
大曆三年作南國一集  
註云賦也正寒張茂先  
北風凜冽天色正寒游  
子不歸吾心如割杪樹  
梢也○註解云公居公  
安詩每云南國如南國  
調寒杵南國早無雨是  
也赴蜀詩又云不成向  
南國明以江陵為南國  
矣公久憩公安歲暮始  
發正天寒北風時也○  
又云鮑明遠詩雲端楚  
山見楚辭有山鬼篇此  
山館必屬楚地正公安  
山館也傳玄詩厨人進  
羹茹有酒不盈杯○又  
云歸更詩文發源云老  
杜云厨人語夜闌東坡云燈火青焚語夜深山谷云兒女燈前語夜深今以為當以  
先後分勝負愚按公再赴成都時擊妻子同行何至山鬼吹燈獨與厨人語即此知  
為公安山館矣梁權道謂是從閬州再赴成都時作失于不考○又云顧聖猶曰首

相愛雷歡一夜關以宴會勸酒以開我顏  
今戎馬未息鄉園何在宴罷扶歸則月落  
江湖矣應卜夜開  
顏等句出單註

### 移居公安山館

南國晝多震北風天正寒路危行木杪身

遠宿雲端山鬼吹燈滅厨人語夜闌雞鳴

問前館世亂敢求安千家註公安縣屬江陵府吳太帝推蜀先

主為左將軍荆牧鎮沔口時號備為左公因名曰公安

### 公安縣懷古

野曠呂蒙營江深劉備城懷寒天催日短

言移居時風景之惡次言移居時道路之苦三言夜宿山館寂寞之況結言曉發山館感慨之情  
江陵府一統志湖廣漢陽府沔口在府城西南三十里今名屯口劉澄之山水記云沔口古滄浪水世傳屈原遇漁父作歌處  
○公安縣懷古千家註十九輯註十九趙註三載之○集註十六載之題註云公安縣屬荊州府三國時先屬劉先主後屬吳孫權○註解五律卷十二載之題註與集註同野曠一集註云賦也呂蒙營孫權封呂蒙為孱陵侯居此地孱陵即公安也劉備城備先嘗為荊州牧君臣策諸先主與孔明也戰伐名指呂蒙襲關羽之類長嘯覺口出聲以舒憤懣之氣○註解云首二句對起所懷之古迹也曰野曠言其營已不可問曰江深言當日有險可恃也○又云寒天催日短野曠惟野曠故日寒益短風浪與雲平貼江深惟江深故波浪齊雲二句寫景申言上聯○又云灑落君臣契貼劉備備之為君灑落能不設疑以待人故與諸葛關張君臣最契合飛騰戰伐名貼呂蒙蒙為吳之驍將其戰伐之名甚著如襲關羽之類是也○又云前六句是古跡末二句是懷公維舟前浦不覺為之長嘯長嘯者感口出聲以舒憤懣之氣也謂昔日之英雄今皆何在惟營與城依稀可尋耳我方欲長嘯而舒其氣乃為之含情焉含情者懷之至也○輯註云寰宇記公安縣有孱陵城十三州志曰吳大帝封呂蒙為孱陵侯即此地也入蜀記光孝寺後有廢城孱陵尚存圖經謂之呂蒙城水經注沔水東至孱陵縣入油縣治故城王莽更名孱陵也劉備孫夫人權妹也又更修之其城背油向澤荊州記吳大帝推劉備為左將軍荊州牧鎮油口即居此城時人號為左公故名其城公安也○註解所引尤詳也然大意不外于此

言移居時風景之惡次言移居時道路之苦三言夜宿山館寂寞之況結言曉發山館感慨之情  
江陵府一統志湖廣漢陽府沔口在府城西南三十里今名屯口劉澄之山水記云沔口古滄浪水世傳屈原遇漁父作歌處  
○公安縣懷古千家註十九輯註十九趙註三載之○集註十六載之題註云公安縣屬荊州府三國時先屬劉先主後屬吳孫權○註解五律卷十二載之題註與集註同野曠一集註云賦也呂蒙營孫權封呂蒙為孱陵侯居此地孱陵即公安也劉備城備先嘗為荊州牧君臣策諸先主與孔明也戰伐名指呂蒙襲關羽之類長嘯覺口出聲以舒憤懣之氣○註解云首二句對起所懷之古迹也曰野曠言其營已不可問曰江深言當日有險可恃也○又云寒天催日短野曠惟野曠故日寒益短風浪與雲平貼江深惟江深故波浪齊雲二句寫景申言上聯○又云灑落君臣契貼劉備備之為君灑落能不設疑以待人故與諸葛關張君臣最契合飛騰戰伐名貼呂蒙蒙為吳之驍將其戰伐之名甚著如襲關羽之類是也○又云前六句是古跡末二句是懷公維舟前浦不覺為之長嘯長嘯者感口出聲以舒憤懣之氣也謂昔日之英雄今皆何在惟營與城依稀可尋耳我方欲長嘯而舒其氣乃為之含情焉含情者懷之至也○輯註云寰宇記公安縣有孱陵城十三州志曰吳大帝封呂蒙為孱陵侯即此地也入蜀記光孝寺後有廢城孱陵尚存圖經謂之呂蒙城水經注沔水東至孱陵縣入油縣治故城王莽更名孱陵也劉備孫夫人權妹也又更修之其城背油向澤荊州記吳大帝推劉備為左將軍荊州牧鎮油口即居此城時人號為左公故名其城公安也○註解所引尤詳也然大意不外于此



○公安送李二十  
云晉肅即李賀之父公安縣屬荊州府公以是年冬發公安至岳陽○註解五言律  
卷十二有題註○輯註十九題下云晉肅李賀之父見韓文諱辨唐書沔州漢陽郡  
俱屬江南西道後併沔州入鄂州按公是年冬發公安至岳陽而題云下沔鄂詩又  
云正解柴桑纜蓋公是時欲由沔鄂東下後不果乃之岳陽耳正解柴桑一集註云賦  
也柴桑里在江陵橋上帆檣之上刻為鳥形以占風候相背發言李入蜀已往沔鄂  
相背而行也銅柱在交趾錦城成都府城下種芙蓉花開若錦也問君平漢嚴君平  
賣卜於成都市日得百錢自養則閉肆下簾○輯註云通典尋陽縣南楚城驛即漢  
柴桑縣也元和郡縣志柴桑故城在江州潯陽縣西南二十里一統志在今九江府  
城南○註解云柴桑里在江陵公以是年冬發公安往岳陽而晉肅自江陵入蜀也  
二句言彼此所向之方○又云檣鳥帆檣之上刻為鳥形以占風候者也公往沔鄂  
李入蜀道故二舟相背而發寒雁一行鳴即鳴雁以寫兄弟惜別之情鳥雁俱是借  
用○註解云南紀漢水也下沔鄂所泛碑目云桐柱在衡陽縣城北百二十里吳黃  
武二年都督程普與蜀閔羽分界共立桐柱為誓即此處非馬援之銅柱也公已南  
下尚與銅柱相連李往錦城則從西江而泛此二句正是相背發○又云嚴君平賣  
卜成都日得百錢則閉肆下簾公欲託李以問之言將來不知飄泊何所與南紀連  
銅柱句相映有情又與接錦城相開會公詩結構連絡之妙如此人亦未易看出○  
又云嚴顯亭曰余讀李白送友人入蜀詩結云升沈應已定不必問君平杜欽問而  
李又不欲問總是一般流離之感問固無聊不必問更無聊也○輯註云趙曰南紀  
江漢也下沔鄂所經按銅柱在交趾於地為極南故云連銅柱

○泊岳陽城下  
千家註十九集註十六趙註一載之○輯註卷十九題註云岳陽即  
岳州在天岳山之陽故名唐書岳州巴陵郡屬江南西道○註解五言律卷十二題  
下云岳陽城岳州也居天岳山之陽故曰岳陽輿地志云天岳山在洞庭湖中一名  
幕阜州據其陽江國一  
諸本近作僅○註解云  
首二句言岳陽之形勝  
岳陽城在山之陽其城  
最高故言已自長安來  
所歷江國已踰千里而  
山城之高峻僅見此百  
層僅字宜如此講舊註  
云僅亦百層大為岳陽  
城減色○註解云次聯  
泊城時之景也泊舟既  
久故舟中有燈因風生  
浪因雪生寒寫出舟近  
所時無限悽苦○集註  
賦流滯艱危言已難流  
離顛沛而才益健氣不  
衰也圖南見莊子謂欲  
圖往南方今公方儘南  
而往故及圖南之義鯤

風浪與雲平

騰戰伐名蒙

結見懷古之意言在公安見劉備城懷其  
君臣之契合余則渡江惟風浪與雲平耳  
見呂蒙營懷其戰伐之聲名今則曠野惟  
寒天催日短耳故維舟於前浦為之含情  
而長嘯焉

公安送李二十九弟晉肅入蜀余下

沔鄂

正解柴桑纜已欲下仍看蜀道行送李  
入蜀檣

烏檣上刻相背發故二舟相背而發塞雁

鳥檣上刻相背發故二舟相背而發塞雁

鵬莊子北溟有魚其名  
為鯤化而為鳥其名為  
鵬○註解云留滯艱危  
正因風重來史記自序  
言其父太史公留滯周  
南執遷手而泣曰無忘  
吾所欲論著公亦自負  
著述之才當此羈旅不  
忍自沒其志故不覺吐  
露如此艱危益增猶馬  
援所云大丈夫窮當益  
堅老當益壯也上二字  
自悲下三字自負然非  
此城亦無以發公之才  
壯公之氣○又云莊子  
鯤化為鵬而後乃今圖  
南公方極南而往故用  
莊子語以自喻有才有  
氣將來變化未可測不  
自信終于艱危留滯也  
○登岳陽樓千家註十九  
趙註三註解五律卷十二  
載之○集註卷十九題下  
云樓在湖廣岳州府大曆  
二年公客岳陽時年五十七  
後二歲卒○輯註卷十九  
題下云

一行鳴以鴈鳴比南紀漢水連銅柱柱在南  
所西江接錦城成都號錦城此句指已所  
憑將百錢卜飄泊問君平漢嚴君平賣卜  
飄泊無定欲以百  
錢憑李往卜之  
泊岳陽城下  
江國踰千里山城近百層紀地岸風翻夕浪  
舟雪洒寒燈紀時留滯才難盡艱危氣益增  
紀情言流離顛沛  
而才益健氣不衰圖南未可料變化有鵬  
鵬結承氣增而言有不念當世  
之意與前詩存老馬相似  
○前詩存老馬江漢詩云古來存老馬

岳陽風土記岳陽樓城  
西門門樓也下瞰洞庭  
景物寬濶○二歲趙註  
題下有此  
註二歲作岳陽樓城  
吳與楚相接言此湖在  
一字世亂無音信也  
孤舟言無家也閉山北  
時長安有吐蕃之擾也  
涕泗流自目曰涕自鼻  
曰泗○註解云方輿勝  
覽岳陽樓在郡治西南  
西面洞庭左顧君山首  
二句言昔開洞庭之水  
今上岳陽樓而始得觀  
其勝也題是登岳陽樓  
前四句却只賦洞庭水  
○又云次聯極言洞庭  
連亘之廣地裂開曰坳  
吳與楚相接言此湖在  
吳之東南楚之東也水  
經注湖水廣圓五百餘  
里日月若出沒于其中  
故日夜之間無時不與  
天地相浮盪乾坤似反

昔聞洞庭水今上岳陽樓句律渾朴盛唐  
吳楚東南坼乾坤日夜浮極言洞庭幅員  
浮句中眼也劉云氣壓百代為五  
言雄渾之絕下兩句情景適等  
一字相存問老病有孤舟言無戎馬關山  
北憑軒涕泗流時吐蕃犯京邑按公自嚴  
蜀亂又去之岳陽老病日親亂離未已詩  
哀而傷不亦宜乎○公此詩惟孟浩然足  
以相敵孟詩云八月湖水平洄虛混太清  
氣蒸雲夢澤波撼岳陽城欲濟無舟楫端  
居耻聖明坐看垂釣者  
徒有羨魚情出趙註

杜律集解  
卷四  
四十九

為其所浸者然○註解  
六後四句因登樓而有  
感也親朋無一字故老  
病惟有孤舟戎馬關山  
北故憑軒不覺淚流本  
聯意各相承○輯註坊  
下云折同○又云坊地  
裂也史趙世家地坼東  
西百三十步拾遺記洞  
庭山浮於水上○瀛奎  
律體卷一此詩後云岳  
陽樓天下壯觀孟杜二  
詩盡之矣中兩聯前言  
景後言情乃詩之一體  
也凡因處是句中眼  
孟浩然才子傳有孟浩  
然傳雲夢澤一統志湖  
廣德安府有雲夢澤

○宿青草湖千家註十  
九趙註一載之○集註卷十六題下云洞庭湖在岳州府城西南青草湖又在洞庭  
湖之南○註解五律十一○輯註十九題下云元和郡國志巴丘湖又為青草湖在  
巴陵縣南七十九里周迴二百六十五里俗云即古雲夢澤南遷錄洞庭湖西岸有

### 宿青洲湖

洞庭猶在日青洲續為名宿槩依農事種

田郵籤報水程舟中置簿以紀水候湖邊民俗寒水爭倚

薄雲月遞微明湖雁雙雙起人來故北征

言雁若知已欲北歸而未  
能故北飛以相惱也

### 宿白沙驛初過湖南五里

水宿仍餘照日仍者人烟復此亭見不復者

驛邊沙舊白湖外州新青時萬象皆春

氣孤槎自客星物之逢春各有生意已獨

沙州唯阜隆起上有青草廟一湖之中有兩洲南名青真北名洞庭所謂重湖也故  
公詩云洞庭猶在日青草續為名蓋言一湖而分兩名耳○集註云宿槩楚人於湖  
中茂處種田故舟宿田所也郵籤舟中所用以知時即漏箭也○輯註云郵籤驛  
館漏箭也聽漏箭則計程而宿是報水程也○註解云舊註云楚人于湖中種田故  
宿槩依田所郵籤漏箭也舟中所用以知時者即二泉曰舟中所用以報水程者按  
此解似與公宿無闕涉此二句正公初宿湖邊之事實已之舟停漿依所而宿與所  
上之農家相和也舟中安得有漏箭意公在舟聽所上之更籌因知所宿之為何地  
夜宿之為何時是我所行之少程郵籤若我我也○又云三聯既宿湖後之景因宿  
槩者多故不覺半倚因半倚故不避寒水而寒水頓為之薄此句承宿槩雲時掩月  
遊浮而復明此舟中不寐所見惟郵籤時警故雲月倍為關心此句承郵籤○又云  
公心在北征心在北征身則日從南往望北征之雁心實羨之反若湖雁雙多而起  
見我從南而來故為北征以相惱者然○集註賦也大曆四年公赴湖南道經宿此  
○宿白沙驛千家註十九趙註一載之○輯註十九載之題下云按湘中記云白沙  
如霜雪驛或以此名○註解五律卷十二題下云驛因白沙而名公自註初過湖南  
五里○按宿白沙驛四字此詩題也初過以下六字公之自註也○水宿一集註云賦  
也餘照落日餘暉也皆春氣言萬物皆有生意也自客星言已獨如客星無與於春  
氣孤槎用張翥乘槎故事南海海中天池也○註解云湘中記曰湘川清照五六  
丈下見底石如樗蒲五色鮮明白沙如霜雪赤崖若朝霞此云水宿仍餘照謂水清  
能照見白沙也曰仍餘者見宿之時已將暝色矣而水之清仍有餘照正形容水極  
清徹意方與白沙二字相貼有情舊註落日餘照非人烟復此亭言驛也一路行來  
未免荒墟岑寂今到此驛復見人烟喜此處尚可宿也○又云六聯承首句時過青  
草湖未遠故言驛邊之白沙其名已久今仍舊是白因見水餘照而知之湖上之青

草其名亦已久。今復見新青，即指青草湖而言。從驛而望，則青草湖已在外也。舊註只以草新青為春色，竟忘却青草是湖矣。○又云三聯承次句，惟人烟湊密，故見萬象之皆春。此驛中依然，有人物燕喜之景，而我乘孤槎而到此，居然獨自為客星。見此驛之人，其有能為我王者，獨宿懷涼之涼如此。是我獨不能沾春氣也。○又云壯子鵬鳥海運，則將徙于南溟。南溟者，天池也。此行隨波而往，但見月明之景，無限的的，欲近南溟，莊生之南溟尚屬虛詞，我則確然欲到矣。無非飄流無已之歎。樓鑰曰：的的，昭著貌。謂乘月之明，以到南溟也。亦是。

○相夫人祠 千家註十九集註卷十七載之。○集註題下云：相夫人舜夫人舜二妃娥皇女英。○輯註卷十九題註詳也。然大抵與註解相似也。故引註解而不載輯註。○註解五律卷十二題註云：水經注，湘水又北，逕黃陵亭，西又合黃陵水，只其上承太湖，湖水西流，逕二妃廟南，世謂之黃陵廟。言大舜之陟方也。二妃從征，溺于湘江，神遊洞庭之淵，出入瀟湘之浦，故民為立祀于水側焉。方輿勝覽，黃陵廟在湘陰北八十里。王逸註楚辭，以湘君為水神，湘夫人乃二妃也。郭璞曰：天帝之二女而處江為神，湘之有夫人猶河之有處妃也。禮五岳，比三公，四瀆，比諸侯。今相川不及四瀆，無秩于命祀，而二女帝者之后配靈神，祇無緣下降，小水而為夫人也。韓退之黃陵廟碑，則以娥皇為湘君，女英為湘夫人。後世宗之，公此詩題曰相夫人祠，蓋本王逸之說。大曆四年春，作蕭蕭一集註云：賦也。蕭蕭，整飾貌。江水際也。蒼梧，今廣西梧州府，舜崩于蒼梧。○註解云：首四句追廟宇之始建，悲今日之荒涼也。蕭蕭，整飾貌。原其始也。廟之初建，木常不蕭，可觀。今則墻空而碧，水自春矣。士佩為蟲所蝕，未免苔蘚斑剝矣。翠幃為燕泥所污，盡皆塵土矣。昔何其蕭蕭，今何其荒墟，不覺慨慨係之。○又云三聯因泊舟而瞻，以盡敬放也。江水際也。水際皆樹晚泊，而近汀樹。

遂登臨也。蘋所以蓋神者，即借其渚中之蘋，以達我微馨之敬也。舊註云：開汀際蘋香，公因而採食之，蘋安得有香，且不用蘋字，而用馨字，便知薦蘋為馨神矣。觀一借字，更可見。○又云蒼梧，在廣西九域志：二妃廟在全州舜死葬于蒼梧之野。二妃從之不及，溺于沅湘之間。故湘別有祠，張華博物志：二妃淚下，染竹成斑。望蒼梧而恨不淺，正從湘以望蒼梧也。惟欲從蒼梧而不能到，故死而猶望之。惟溺于湘而不能至，蒼梧故淚僅留湘筠也。湘筠之淚，正是望蒼梧之淚。二妃死得其正，故湘民至今祀之。未二句言二妃應祠之故。○輯註馨下曰：一作香。

○祠南夕望 千家註十九集註卷十七輯註十九註解五律卷十二載之。○趙註三祠南，上有相夫人三字。百丈牽船集註云：賦也。百丈牽船。

### 湘夫人祠

蕭蕭湘妃廟，宮牆碧水。春蟲書玉佩。

薛燕舞翠帷，塵起泊汀樹。微馨借渚蘋。

借以薦奠，蒼梧恨不淺。染淚在叢筠。

妃淚下，染竹成斑。

### 祠南夕望

百丈牽江色，孤舟泛日斜。興來猶

杖屨，日斷夏雲沙。山鬼迷春竹，湘娥倚暮

索以竹為之雲沙廟近江邊故見雲與沙也○

註解云百丈所以乘船者汎日斜所云夕望也前詩言晚登但瞻祠耳此更從祠南而夕望杖履登臨之具方興來而欲望乃雲而更渺望目若為之斷蓋湘夫人古之傷心人也神魂在烟水渺茫之間自不禁極自迷離也○又云楚辭山鬼篇余處幽篁兮終不見天迷春竹即借用淚滌叢筠意山鬼亦隱喻湘夫人之神魂也依暮花言其祠旁有花祠即依花而建也日迷曰暮皆夕景○又云未言湖南之地一望清絕而湘夫人祠在焉其蒼梧之恨萬古一長嗟也仍繳到湘夫人結意方緊若云公以容况之悲興嗟萬古便覺不成就未免處處可用矣○屈原九歌見楚辭又文選卷三十三載屈原九歌云若有人兮山之阿被薜荔兮帶女羅

花湖南清絕地萬古一長嗟屈原九歌

野望

納納乾坤大行行郡國遙曠野獨雲山兼行之態

五嶺太使始安臨賀桂陽揭陽五嶺二苗之風壤接二苗國左洞

庭右野樹侵江闊春蒲長雪消扁舟范象

遊五空老去無補聖明朝其情野望而寫

避地之遙嘆乾坤之曠言其所里遠則雲

山兼五嶺風壤接二苗近則野樹侵江闊

春蒲長雪消皆是豁奇眸者然乾坤如此

其大郡國如此其遙吾乃以一窮老曾無

補於聖朝空以扁舟逐處而逝寧不負於平生耶

註曰有人謂山鬼也言山鬼彷彿若人見山之阿

○野望千家十九趙註一輯註十九集註十六註解五律卷十二載之納納賦也納納廣大包容之貌楚詞衣納納而掩露行行古樂府行行重行行謂行而又行也五嶺謂大庾始安臨賀桂陽揭陽在廣東廣西之內又云塞上嶺一也騎歸嶺二也都窰嶺三也略諸嶺四也越城嶺五也自北而南入越之道必由嶺焉三苗國名在荆揚之間○又云公由岳陽經洞庭湖而言一望之中天地寬大郡國遙大而觀之則兼五嶺而帶三苗小而觀之則侵野樹而長春蒲大小畢見望眼何寬自惜老扁舟無所報效終可恥爾○詳解云納納廣大包容之貌下詩納納江海深古樂府行行重行行一望而乾坤甚大愈行而郡國甚遠寫出野望之景元和郡國志晉懷帝分荆州帝分荆州湘中諸郡置湘州南以五嶺為界北以洞庭為界隋平陳改為潭州書傳曰三苗之國左洞庭右彭蠡潭州圖經云三苗國之南境中四句遠望近望總見乾坤之大行無已時也○又云野樹侵而反覺江之闊春蒲長而已見雪之消上句畏其風波之難行下句喜其春色之可行○又云未自歎老于道途為聖朝之棄物然正有不甘自棄意担負甚大感慨甚深○詳註云錢箋元和郡國志晉懷帝分荆州湘中諸郡置湘州南以五嶺為限北以洞庭為界書傳三苗之國左洞庭右彭蠡水經注洞庭湖右岸有山世謂三苗馬頭石石北有會翁湖口水上兼翁湖左合洞瀟所謂三苗之國左洞庭者也潭州國經州為三苗國之南境

○歸鴈千家註十九集註卷二十一載之○輯註卷十八題註云唐會要大曆二年嶺南節度使徐浩奏十一月二十五日當管懷集縣陽雁來乞編入史從之先是五嶺之湖雁不到浩以為陽為君德雁隨陽者臣歸君之象也按此詩云聞道今春雁南歸自廣州正是三年春所作又云是物閑兵氣何時免客愁蓋浩以為陽公以為異耳錢箋史稱浩貪而佞公詩蓋諷之○註解五律卷十二題下云三年春作聞道

集註云賦也廣州府隸廣東張海在交趾國羅浮山名在廣東惠州府俱在南方  
○註解云廣州係嶺南乃極南之地雁所不到也今春之雁自南北歸獨從廣州而  
去誌異也唐會要大曆二年嶺南節度使徐浩奏十一月二十五日當管懷集縣陽  
雁來乞編入史從之先是五嶺之外翔雁不到浩以為陽為君德雁隨陽者臣歸君  
之象也史稱浩貪而倭然亦物變也○按註解所引之後漢書等出輯註故思之○  
輯註云謝承後漢書交趾七郡土獻皆張海出入南史扶南國東界即大張海海中  
有大洲洲上有諸薄國羅浮山記羅浮山浮山也二山合體謂之羅浮在增城博  
羅二縣境茅君內傳羅浮之洞周回五百里名曰朱明曜真之天一統志羅浮山在  
今惠州府連廣州境○又云雁木落南翔水洋北徂辟張海北徂也到羅浮南翔也  
是物關一輯註云雁避雪極南實窮陰寒沍驅之是即兵氣所感○註解云關兵氣  
言西北方用兵殺氣甚盛是時吐蕃之亂未息也故雁避兵氣而至極南物且如此  
何惟我之南行也然則公詩所云南征且未回父的南莫亦猶雁直到張海羅  
浮之意也客愁更何時可免年年一輯註云雁至衡陽則回此五湖當指洞庭湖言  
太湖為五湖而荊州記云洞庭湖亦謂之太湖又史記索隱云具區洮漏彭蠡青草  
洞庭共為五湖則洞庭正得五湖耳○註解云未二句始點明題意地志衡山一  
陽峰極高雁不能過遇春北歸故名迴雁峰平子賦云南翔陽避邪寒也五湖在  
衡陽之間是年年之雁雖欲避霜露亦隔而不能過五湖也雁秋則南來故曰五湖  
秋惟年年之雁不能過五湖而今春之雁獨南歸自廣州故曰誌異也○註解云按  
此詩公借雁以自喻也北歸者公之心以欲北歸之人而且為南行非得已也亦因  
兵氣所逼不得不然故終年不免作客之愁也今雁且避于極南是不能極南者而  
亦南矣豈非是物之變亦閱于兵氣乎首曰聞道非公所目見也特聞嶺南節度徐  
浩之奏故作是詩耳奏在二年則詩必作于三年之春也三年春公始出城至江陵

然已有衡岳之志矣此詩向無解者余為註明恰合衡岳之行杜陵老應為點首不  
已註交趾一統志卷九十九云安南古南交之地越置交趾九真日南三郡兼置交趾  
刺史註王燭四時之氣調和謂之玉燭已見于前也  
○入喬口千家註十九  
趙註一集註十六○輯  
註十九載之題下云原  
註長沙北界○唐書潭  
州有喬口鎮兵一統志  
喬口鎮在長沙府城西  
北九十里○註解五律  
卷十載之題下云公自  
註在長沙北界黃鶴曰  
唐志潭州有喬口鎮名  
勝志雲母山下為喬口  
鎮當益陽喬江之口註  
潭州按一統志長沙府  
唐為潭州

漢漢一集註云賦也漢  
漠廣遠也賒亦遠也水  
國潭州早下之地樹蜜  
即崖窰之類野蜂所結

歸鴈

聞道今春鴈南歸自廣州見花辭漲海避

雪到羅浮是物景物之謂凡關兵氣何時

免客愁年年霜雪隔不過五湖秋張海海

趾羅浮山名在惠州○言聞道今春之鴈

歸自交廣蓋避雪則南來而到羅浮見花

則北去而辭漲海故也既又嘆景物皆關

兵氣客愁何時可免蓋殺氣盛而霜雪嚴

故年年鴻鴈不過五湖今也來自

交廣則玉燭將調而客愁可釋矣

入喬口

入喬口在潭  
漢漢舊京  
故以長安為舊京遠遲遲歸路

漢漢舊京  
故以長安為舊京遠遲遲歸路

成者骨已朽，莊子其人與骨俱已朽矣。賈誼漢文帝時人，悲梁王而死。者○註解云：首二句言故鄉迢遞而歸路阻隔，次聯言老客他鄉而對景傷懷。三聯承春華來，樹蜜即崖蜜之類，蜂忙燕舞喜又見春景也。末傷賈誼之貶，長沙公地同感焉。故近長沙之地不覺更悽惻也。○名勝志賈誼宅在濯錦坊，舊有太傅井尚在。唐劉長卿詩：三年謫官此，棲遲萬古惟留楚。客悲秋草獨尋人去，後寒林空見日斜。時漢文有道思猶薄，湘水無情吊豈知。寂寂江山搖落處，憐君何事到天涯。可憐憫之况。樹蜜，輯註云：按本草有石蜜、木蜜、陶隱居曰木蜜懸樹枝作之，色青白，樹蜜即木蜜也。夢弼引古今注：枳椇子一名樹蜜，一名木錫，與早峰亂不應。

賈生骨已朽，入水國。落日對春華。四句，鄉路遠不能歸，乃以衰老之筆入，喬日而對春華。樹蜜早蜂，樹花

亂江泥輕燕，斜日春華。賈生骨已朽，今其骨已朽。悽惻近長沙，公自註：喬北界，結意嘆賈生通達國體，不獲大用，竟淪沒於長沙而我之痛流涕，有不能自己者。羈旅之懷，經濟之志，千載一轍。

銅官渚守風，長沙有銅官山，吳楚鑄錢處。銅官渚則在潭州。

不夜，楚帆落避風湘渚間。言未夜而收帆，早者以守風也。水耕先浸，艸春火夏燒山。江、南之地，火耕水耨，燒山

銅官渚守風，千載一轍。集註十六題註云：渚在長沙府城北六里，舊傳楚鑄錢處，其山亦名銅官山。○輯註十九載之題下云：水經注：湘水石岸銅官浦出，焉湘水又北，逕銅官山，西臨湘水，方輿勝覽：銅官渚在寧鄉縣界三十里。舊志：楚鑄錢處，一統志：銅官渚在長沙府城北六十里。○註解五律卷十二載之題，與輯註大同小異，故不載于此。不夜，楚一集註云：賦也。湘渚，湘江浸草，則腐爛可壅苗盛也。燒山，今之野燒，燒之則草茂。漢書：江南之地，火耕水耨，雲物晦風驟，則雲氣昏黑，慳難行也。○輯註不夜，下云：不樂作，亦○註解云：未夜而已，落帆不可行也。次聯言湘渚之俗，因守風而景所見也。應劭曰：燒草下水，種稻，草與稻俱生，高二八寸，因悉芟去，復下水灌之，草死而稻獨長，所謂火耕水耨也。○又云：雲物晦，因風而晦也。雖早泊而雲物已晦，欲逆行而波浪更慳，此言不得不守之故。○又云：古樂府有飛來雙白鶴，三篇此賦，即景也。鶴乘風而逾，迅故不可攀，以見己之不如鶴也。○輯註云：漢武詔江南地火耕水耨，應劭曰：燒草下水，云應劭以下與註解同。故及之。○輯註云：古樂府：艷歌，何嘗行飛來雙白鶴，乃從西北來，鶴一作鶴。

○發潭州，千家註十九趙註一載之。○輯註卷六下題下云：時公自潭州之衡州。○註解五律卷十二題下云：按潭州，周威王戰國時為楚黔中地，秦始皇分黔中置長沙郡，隋煬帝置潭州，以郡界昭潭為名。唐初因之。此公自岳陽之潭州作夜醉一集註云：賦也。長沙酒謝惠連雪賦：酌湘吳之醇酎，湘水即湘江，亦在長沙。賈傳：即賈誼。誼為長沙王太傅，褚公即褚遂良，為諫立武后，左遷潭州都督，極善隸楷書。○註解

北律集解 卷四 四

云謝惠連雪賦酌相吳之醇酎則長沙酒必名酒也各勝志按湘水在城西環城而下故杜甫有夜醉長沙酒曉行湘水春之句今亦有城門曰湘春門次聯承湘水春送客者止岍花留人者止播燕見發潭州之寂寞也蓋因飛花語燕傷人情之薄耳○賈傳有才不用謫于長沙則才亦何有哉褚遂良諫立武后左遷長沙都督其書法得王羲之體然亦徒絕倫而已二子或以才名而以書名雖前後不同時而名高則一公發潭州而云回首二子之高名不能望之而傷神也公自潭之衡潭州之人情既薄總無可回念者惟懷二子高名煩我一回首耳○輯註云何遜詩岸花臨水發江燕遠檣飛魏道輔詩話子美潭州詩岸花飛送客檣燕語留人以興喪亂之際人無將迎曾不若岸花檣燕也○又云唐書褚遂良工隸楷太宗令侍書高宗時為右僕射諫立武昭儀為后左遷潭州都督○輯註才何作才未未字下云俗本作何名高下云作高名

○衡州送李一千家註十九集註十七載之○輯註卷十九題下云唐書衡州衡陽郡屬江南西道李勉自江西觀察使入為京兆尹兼御史大夫大曆三年十月拜廣州刺史充嶺南節度使公此詩應是四年春作○註解五律卷十二題下云舊書大曆四年李勉除廣州刺史兼嶺南節度觀察使然公五年春尚在潭州夏避賊珣之亂因至衡州則此詩五年作也除官在四年赴廣州在五年耳時勉以御史中丞出為廣州刺史亦以兵討珣也○集註題下云衡州府隸湖廣廣州府隸廣東○斧鉞一集註云賦也斧鉞禮記諸侯賜斧鉞然後誅殺北風李公自北而南爽氣言李清淵之威也南斗廣州上值南斗文星言李之才燦然也日月猶言歲月也王孫李勉乃

宗室鄭惠王之魯孫丈人長老之稱○註解云禮記諸侯賜斧鉞然後殺斧鉞之命錫之自天故從青冥而下今乘樓船而過洞庭公因送之也北風隨爽氣言其自北而來如西山爽氣相隨也爽氣曰隨見其可愛南斗避文星言其從北而南不特長于武事兼擅壇場也文星曰避見其可畏○羅大經曰拘束以度日月若鳥在籠中漂泊泛于乾坤若萍流水上本有形容淒涼之意乃翻作壯麗語李為鄭惠王之曾孫曰王孫貴之也曰丈人行尊之也以貴人而兼單行故公深望之冀其憐老夫之飄零也見字屬李言謂李既見之矣何難一援手之勞定不忍徒見我之流落異鄉也○輯註云日月之長但如籠鳥乾坤之大止作浮萍皆自嘆也○瀛奎律髓載之詩後云此詩氣蓋宇宙不待贊

下水種稻及州與稻並生高七八丈因悉芟去復下水灌之州炎獨稻長也二事即所見**早泊雲物晦**宜早泊故**逆行波浪慳**波浪慳故難逆行**飛來雙白鶴**過去杳難攀以鶴之來去得自由而已阻風不能攀攀附與宿青州湖云湖雁雙雙起人來故北征意同於鶴與雁每言雙者皆見一身之孤零也

發潭州

夜醉長沙酒曉行湘水春紀程辭岸花飛送客檣燕語留人花猶送客燕復留人而彼之不復存念我者何哉**賈傳**通達才何有長沙楮公隸楷書絕



說老杜送人詩多矣此為冠

○酬韋韶州見寄千家  
註十九集註卷十一註  
解五律卷二十一載之  
○集註韶州屬廣東連  
迺時為韶州牧○輯註  
卷二十詩中理字下曰  
一作並養拙一集註云  
賦也長者轍陳平傳門  
外多長者車轍重得猶  
言難得也南過鴈湖廣  
衡陽有回鴈峰相傳鴈  
至此而回也北來魚古  
詩呼童烹鯉魚中有尺  
素書魚鴈皆傳書之物  
也○註解云養拙江湖  
朝廷已不復記憶則長  
安故人無復念及者而  
韋既狂車轍又寄音書正  
爾也○又云白髮自歎新  
詩贊韋雖衡陽有回鴈峰  
雁不能南去而蕭湘此流  
魚則可來故公借以寓意  
也此詩全足酬韋後四句  
之意○又云附韋早發湘  
潭寄杜負

倫 楷 迷 良 左 遷 名 高 前 後 事 回 首 一 傷 神

因發潭州而感賈名高於文帝之時楷名  
高於則天之世不免遷謫此地已以旅寓  
而來故回首一傷神焉○前人喬只以近  
長沙而懷賈誼此以去潭州而兼懷賈楷  
羈泊窮愁神交冥漠非  
於撥故事以成詩者比

衡州送李大大夫七丈 勉 赴廣州 馮崇

道及勉遣

斧鉞 禮賜斧鉞然後殺李勉 下青冥樓船

過洞庭北風隨爽氣 廣炎州而北風隨爽氣也

南斗避文星 劍有星文南斗避之所謂日

外院長北風昨夜雨 全詩引于集解故畧之○輯註結聯下云蔡曰各章無南鴈  
之句蓋謂鴈不過衡陽而蕭湘北流也○韋過早一杜本集杜詩之後載韋詩  
○送趙十七一千家註卷二十一輯註卷二十一載之○集註題下云明  
府者尊高之稱今趙為  
縣尹而稱明府者亦尊  
之也○註解五律卷十  
二題下云必南縣也舊  
註謂之杜陵非也連城  
為一集註云賦也連城  
寶秦昭王以十五城易  
趙一壁茂宰茂才之宰  
也山雅魯恭為中牟令  
童子化之言雉有雞不  
忽捕也江花潘岳為河  
陽令植桃李花人號曰  
河陽一縣花○輯註云  
史記趙惠王得楚和氏  
璧秦昭王請以十五城  
易之盧謀詩連城既偽  
往荆王亦虛還謝朓和  
伏昌詩茂宰深遐眺續  
漢書魯恭為中牟令有

月籠中鳥乾坤水上萍 言歲月推遷而已

王孫丈人行 音 垂老見

飄零 李乃宗室鄭惠王之曾孫也故稱王

何幸得與李相遇於征途之間歟

酬韋韶州見寄 時公在

養拙江湖外 朝廷記憶疎 淡慚長者轍 無人

顧重 難得故人書 無人問訊二句見

絲難理 理調也言無 新詩錦不如 贊美韋

雖無南過雁 雁衡有回 看取北來魚 按韋迺

剛雅之異江花用潘岳  
事○註解云秦昭王以  
十五城易趙璧故曰連  
城因送趙明府借用趙  
事茂宰茂才之宰也次  
聯借魯恭馴雅潘岳種  
花以美其之縣三聯叙  
已情也○又云趙必為  
南方之令近于衡潭間  
故欲其惠愛及于南翁  
而餘波及公也公詩南  
翁情始據

○舟中對雪有千家  
註卷二十集註卷十九  
載之題對雪作夜雪○  
趙註二輯註卷二十一  
之○註解五律卷十二  
題下黃鶴曰此詩當是  
盧送韋大夫歸極公對  
雪而懷之也○趙註云  
按史甫之祖母盧氏盧  
侍御乃公之表弟也朔  
風一註解云桂水在長  
沙府相潭縣南樓在武  
昌府庾亮與諸佐更共  
登者北渚亦在武昌府

陽樓城西門樓也南樓  
樓也楚辭懷帝子兮北  
渚矣南樓北渚皆在岳  
潭亦不知其地之寒更  
深也○又云三聯言燭  
斜之時初猶近而始見  
此時雪尚初飄也忽覺  
舟頂沈重而絕不聞雪  
聲其積已甚厚矣○又  
云前六句俱是詠舟中  
夜雪未二句方是懷盧  
王子猷雪夜訪戴今云  
不識山陰道正言雪滿  
道而路不能辨也既不  
能訪盧惟于舟中聽雞  
而憶君耳雪竟無聞惟  
雞可聽仍寫出舟中夜  
雪四字○集註云賦也  
朔風北風也桂水在長  
沙府相潭縣南樓在武  
昌府庾亮與諸佐更共  
登者北渚亦在武昌府

潭寄杜員外院長詩曰北風昨夜雨江上  
早來涼楚岫千峰翠湘潭一葉黃故人湖  
外客白首尚為郎相憶無南鴈何時有報  
章○公詩曰養拙江湖外朝廷記憶疎白  
髮絲難理答韋故人書新詩錦不如酬韋  
尚為郎詩也曰雖無南過雁答其相憶無  
南雁句日看取比來魚報其何時有報章  
句言已當不絕也

### 送趙十七明府之縣

連城為寶重

以明府姓趙故用趙壁連城重之

茂宰得才

新謝玄暉詩茂

山雉迎舟楫江花報邑人

用魯恭馴雉及潘岳

論交翻恨勉公與趙勉方論

雖云桂嶺北終是洞庭南是也惟朔風急故夜送大雪紛紛下句因上句風上記岳

### 臥病卻愁春

公肺病思熱

惠愛南翁

翁即人

邑人字悅餘波及老身占人撰交恐其辱已亦預有榮焉故餘波及之非謂私惠相與也○言茂宰得才如連城之寶則雉迎舟花滿縣如魯恭潘岳然吾卧病而愁春與明府論交恨相見之勉甚縣而有仁惠之餘波亦及我焉

### 舟中對雪有懷盧十四侍御弟

母盧氏姪孫故呼為弟

朔風吹桂水大雪夜紛紛暗度南樓月  
寒溪北渚雲燭斜初近見舟重竟無聞

庾亮與諸佐吏共登者  
北渚亦在武昌竟無聞  
謂雪積舟上無復打蓬  
之聲也山陰道王子猷  
居山陰雪夜訪戴逵聽  
雞郭璞詩夜夢江山遠  
聞雞更憶君○又云大  
曆四年盧送章大夫歸  
櫬公對雪而懷之云

南樓一統志卷五十九  
武昌府南樓有二一在  
府城黃鶴山頂云一在  
武昌縣今縣城樓是也  
晉庾亮鎮武昌時佐吏  
殷浩輩乘秋夜共登南  
樓俄而亮至諸人將避  
亮曰諸君少住老子於  
此興復不淺便擬胡床  
與浩等談詠○庾亮字  
元規傳見于七言律之  
鰲頭

統志湖廣長沙府有湘潭縣  
對雪千家註卷二十趙註卷三輯註卷二十註解五律卷二十集註卷十九載之

最妙言雪積舟上  
無復打蓬之聲  
君時憶之也四句總見夜雪南樓在武昌  
昔庾亮所登者必盧過鄂州故  
公憶之北渚則公之寓湘潭也

對雪

北雪犯長沙胡雪冷萬家  
北地多雪長沙  
乃南郡故言北

雪胡隨風且聞葉  
風吹雪於木葉之上  
或無故曰且聞帶

雨不成花初雪未  
盛之狀  
金錯名囊垂磬銀壺酒

易不賒起下無人渴浮蟻有待至昏鴉  
既不易賒欲待有如遺白衣來送者而至  
於昏鴉也極言對雪寂寞之情○公自註

鄂州按一統志湖廣武昌府唐時為鄂州  
湘潭一

北雪犯一集註云賦也北雪南方本無雪故云北雪長沙府名今屬湖廣且聞葉雪  
與木葉相間謂空中或有或無也不成花初雪之候也金錯刀王莽錢名以金錯其  
文易賒言不易也浮蟻酒也○輯註垂字作從其下云一作徒黃作垂○輯註云漢  
食貨志王莽更造錯刀以黃金錯其文曰一刀直五千○註解云前四句詠雪後四  
句對雪而興歎也○又云北地多雪長沙南方而雪亦如此若北雪來相犯也胡雲  
胡地之雲蒙上句來胡雲然則必雪謂胡雲能冷萬家今南雪之冷亦復如是也○  
又云次聯言雪隨風而飛間有未落之葉今遇風而雪與葉且間飛也若帶雨則不  
能成花矣此對雪而形容之○又云金錯錢也漢王莽鑄大錢又造錯刀以金錯其  
文張衡詩美人贈我金錯刀是也囊中之錢既罄則壺中之酒不得不賒對雪那堪  
無酒也易賒者不易賒之詞○註解云未言酒既賒矣無可與共對而竭此酒者因  
直待至昏鴉之時對雪那堪無伴也待至昏鴉而無則真無伴矣○註遺白衣晉書  
陶淵明傳云陶淵明九月九日無酒坐籬邊叢中摘菊盈把而坐久之望見白衣人  
至太守王弘送酒也飲醉而歸○公自註一輯註云舊本公自注何遜詩城陰度  
直用成句且昏鴉亦常語何獨於此釋之必出後人假託今流俗本所云公自注者  
多此類也

○江閣對雨一千家註卷二十趙註卷三集註卷十九載之○輯註卷二十題下云  
裴虬與討賊玠之亂故有行營○註解五律卷十一題下云黃鶴曰端公謂裴虬乃  
道州刺史同平賊玠之亂者當是大曆五年作按通典唐侍御史凡四員內供二員  
號為臺端人稱之曰端公虬嘗為御史故云行營正為平賊玠而言舒元與作御史  
記以中丞為端長謂中丞為臺端之長也愚謂裴虬以道州刺史來潭州故曰行營  
耳○註道州一統志湖廣永州府有道州南極風一集註云賦而此也南紀分野名

廣天志猶嶺傲達甌閩是謂南紀所以限蠻夷也殷雷聲隱々然也銅柱在驩州今  
安南交趾國漢伏波將軍馬援嘗征武陵蠻立銅柱以勒功而回周武王伐紂大雨  
太公謂之洗兵雨○又云大曆二年公在潭州對雨無聊因念裴公有同乎滅玢之  
功故以伏波為比而言云○註解云惟風濤壯故陰晴不分下句承上句○趙訪曰  
流潦滿道而日照其中雨過而晴也度山之雲一江接晴而又雨也寫出陰晴不  
分之景次聯又承次句○又云詩殷其雷今在層閣之上雷聲憑閣而隱心震動也  
也一望長江水面皆紋雨流水面成文也此聯是江閣對雨○又云銅柱應南紀乃  
極南之地馬伏波征蠻立柱而還此以馬援比裴虬之討逆也昔武王伐紂大雨太  
公謂之洗兵雨結言對雨懷裴之情○輯註南極作南紀其下云紀一作極○註解  
集註同作南紀○輯註殷字下云去聲文字下云一作紋雷殷詩召南殷其雷云殷  
其雷在南山之陽

○暮秋將歸 千家註卷二十趙註三載之○集註卷二十一載之題註云秦地即  
陝西長安縣公故鄉也大曆五年公將北歸竟卒於潭岳之間○註解五律卷十二  
題下云大曆四年秋欲適漢陽某秋欲歸秦皆不果卒留潭自是率舟居○輯註卷  
二十載之詩中野字下云樊作晚誰字下云一作俱○題註云按此詩舊編四年與  
登舟將適漢陽同時作王彥輔黃鶴之徒以為作於五年故有卒於潭岳之間之說  
然與二史不合鶴又云前題將適漢陽此題將歸秦不應一時所向不同不知適漢  
陽者正欲泝漢水以歸秦平時竟不果歸終歲居潭○湖南見于七言水閣集註  
云賦也蒼梧縣屬廣西梧州府白帝城在夔州府皆公經歷之地也太府即潭州也

貂裘蘇季子之裘弊○又云公在潭州欲歸長安留別諸公故賦此詩言蒼梧則水  
濶白帝則天高地皆不免有歸秦之思且此太府諸公才能會集德業俱優今我  
獨將衝冒雨雪而去誰能憫我貂裘之弊而少濟乎○註解云首言蒼梧白帝解者  
以為皆公所經歷之地公則何嘗到蒼梧也或以為追憶在白帝城時  
便有歸秦之思今尚未能故因秋而起歎愚以為皆非也此言湘江之  
水甚濶直接蒼梧因舜死蒼梧而二妃追溺于湘江故借以形容其相  
接也潭州圖經列山氏之故墟三苗國之南境南以五嶺為限北抵洞  
庭石吞夏內左控荆門其俗有舜之遺風水濶蒼梧野正此意白帝司  
秋蓋言秋令也如公華州望岳詩高尋白帝問真源是也與白帝城奚  
涉首句紀地了然易明

何遜詩城陰度壘黑昏鴉披翅歸意以昏  
鴉雖嘗語而引何遜語之欲入不輕用字也

江閣對雨有懷行營 嘗為御史 裴二  
端公 唐侍御史號為臺端故稱端公  
裴虬時為道州刺史同平賊玢

南極 作紀 風濤壯陰晴屢不分 晴而野行  
流行地 江入度山雲 日在天也光射野  
於江陰晴混故風濤壯也 層閣 憑雷  
度山也濃翳垂覆而浸入 層閣 憑雷  
殷 長空面水 言已在層閣而憑雷殷  
嘗長空而酌水即題

此詩集解 卷四

○又云次聯言將歸秦也。由極南而北歸其途已窮，那能免阮生之哭。况堂身老，又值秋天，寧不起宋玉之愁。○又云後四句留別諸親友也。大府之中才與能俱聚，諸公之品德與業兼優。既多且賢，如此豈無有恤老憐窮者。金盡裘敝，不得已而望人憐。此歸之艱難可知。○輯註云：通鑑注唐時巡屬諸州以節度使府為大府，亦謂之會府。○瀛奎律髓卷十四載此詩，詩後曰：三四極羈旅瑣瑣之態，五六雖無華麗非老筆，不能然其實推深雅健也。未句十字可憐甚矣，諸親友能無情乎。註：顏延年願延之字，延年出于前孔仲無考。無取裁論語之字，得性情之正。詩經朱子序云：周南召南親被文王之化，以成德而人皆有以得其性情之正。烏石山一統志：福建福州府烏石山在府城西南隅一

之江閣對雨也。下二句遂言懷裴之情。雨來銅柱北，驩州有柱而西閣。應洗伏波軍，武王伐紂大雨太在其北。雨向銅柱而來，應是洗伏波之軍也。比裴平賊玠之亂而里其鎮靜也。

**暮秋將歸秦留別湖南幕府親友**

水閣蒼梧野，天高白帝秋。白帝西方之帝，行秋之令，二句紀地。

途窮那免哭，顏延年詩云：途窮能無慟。身老不禁愁。孔仲年老失志，意不禁愁恨。

大府才能會，言湖南幕府地。北歸衝雨雪。言幕府親友。

應題將誰憫，千家註：洙曰：一云：俱歸秦。誰憫敝貂裘。憫思按誰憫與俱憫。

名閣山  
○過洞庭湖 千家註卷二十趙註卷一載之。○集註卷十六題註云：洪玉甫云：此詩題人得之於江心，一小石刻。○輯註卷末載之，詩中擁字下云：一你隱提字下云：一作江迴橋之迴，作回，其下云：吳若作收帆，一作歸舟。○題註云：吳若作舟，泛洞庭。○註解五律卷十二題下云：洪玉甫云：有人得之江中，石刻王直方詩話云：此老杜過洞庭湖詩也。潘淳云：元豐中有入得此詩刻于洞庭湖中，不載姓名，以示山谷。谷曰：子美作也。今蜀本已收入。○題註：洪駒父排韻云：洪駒字駒父，第進士，放浪江湖，不求聞達。○趙註云：劉須溪曰：洪玉甫曰：此詩題得之於江心，一小石刻。王直方詩話亦載其說，然此事可未宜

一意相去遠甚，言俱憫心氣和平，言誰憫激發太甚，敦厚和平，詩教也。杜公千古詩聖，寧無取裁。○此詩言蒼梧則野闢，白帝則天高，不免有窮途之哭，而老無禁愁之身，今以敝裘衝雪歸秦，幸荷幕府親友重相憫念，以語別焉。愚解與諸說不同，思得性情之正，嗚呼！愚在烏石山館讀書，陳友木虛不滿杜公，誰憫敝裘句，今三十餘年矣。故因發之。

**過洞庭湖** 洪駒父云：此詩乃人得於江中，石刻。

蛟室圍青艸，龍堆隱白沙。蛟室則圍青艸，龍堆則隱白沙，古水則

權舞神鴉破浪南，風正迴橋畏日斜。湖光

與天遠直欲泛仙槎。言蛟室則圍青艸，龍堆則隱白沙，古水則

註：此詩乃人得於江中，石刻。

深考蛟室一集註云賦也蛟室龍堆湖中所存之物古木神鴉將渡之景南風斜日過湖之景乘湖光而欲泛儂槎過湖之興○又云公遭世亂因過洞庭湖而歸窶陽言欲乘槎以去其不

得已之情溢于言表矣○輯註云洞庭君山有八景一曰射蛟浦相傳漢武帝登是山射蛟于浦因名一統志金沙洲在洞庭湖中一名龍堆延袤數里杜詩龍堆白沙即此又名金沙灘○又云岳陽風土記巴陵鴉甚多土人謂之神鴉無敢弋者左傳注夏日可畏○輯註未聯下云一作雲山千萬疊幾處上仙槎○輯註此詩後云右一篇洪玉浦云有人得之江中石刻潘子真詩話元豐中有人得此詩刻于洞庭湖中不載名氏以示山谷山谷曰此子美作今蜀本已收入按此詩有收帆畏日斜之句斷非公

護堤神鴉則迎棹此詩此地破浪則南風正以為快遇棹則良日斜而預愁其湖光則與天共遠直欲泛仙槎而如張騫焉蓋過洞庭之興也○此詩具洞庭景物與風便情況無不曲盡

杜律集解五言卷之四終

作畏日夏日也公過南岳入洞庭湖在大曆四年正月至五年夏已葬于耒陽安得復有洞庭之災乎或欲據此詩以証公之旅嶺岳陽尤為無據○註解云按洞庭君山有八景射蛟浦其一也相傳漢武帝登是山射蛟于浦故名又洞庭記云楊子洲常苦蛟患前似飛入水斬蛟而去此詩所云蛟室也洞庭湖實圍青草所謂重湖也以其重故曰圍又按金沙洲在洞庭湖中一名龍堆延袤數里所云龍堆確白沙也舊白沙驛置于此○註解云又按君山多古木少草上有野馬數十匹歲久滋生夏秋止食木皮盤古木應李此重斯張曰護堤盤古木迎棹舞神鴉老杜洞庭詩句或謂張勃吳錄云彭蠡有鳥善接丸行入丸飯投之高下無失至今呼為神鴉梁劉剛宮亭湖詩攜鳥排鳥路神鴉似非楚產也此詩覺杜老少檢點處故岳陽風土記云巴陵鴉甚多土人謂之神無敢弋者唐張裕送韋整尉長沙詩亦有風帆彭蠡疾雲水洞庭寬木客提蔬束江鳥接飯丸之句然則殘食飼鴉非獨宮亭湖也讀書破萬卷真非妄語也哉○又云護堤者惟古木盤馬占木而外無可護之物也迎權者惟神鴉舞焉神鴉而外無迎舟之物也首聯見湖之險次聯見過湖之孤○又云後四句言過湖之景也破浪而行恰值風之正謂過時正是南風回棹而望惟恐日之斜慮日落則難行也一望湖光與天俱遠此泛亦何異仙槎之上天乎聊作喜慰之詞



