



莊子註疏

卷之三

天下

漁父
列禦寇



本遊作游
惟作惟鬢
作須柜作
距批作據

莊子雜篇漁父第三十一



郭象注

孔子遊乎緇惟之林休坐乎杏壇之上弟子讀書孔子

弦歌鼓琴奏曲未半疏奏黑也居父游行天下讀講詩書時於江濱休息林籟其林鬱

茂蔽日陰沉布業垂條又如惟幕謂之緇惟之林也壇

澤中之高外也其外多杏故謂之杏壇也琴者和也可

以和心養性有漁父者下船而來鬢眉交白被髮揄袂

行原以上柜陸而止左手執膝右手持頤以聽曲終疏

漁父越相范蠡也輔佐越王勾踐平吳事訖乃乘扁舟

游三江五湖變易姓名号曰漁父即屈原所逢者也既

一本無者字

而汎海至齊号曰鵠夷子至魯号曰白珪先生至陶号曰朱公晦迹雖光隨時變化仍遺大夫種書云榆揮也袂袖也原高平也莊至也鬢眉交白壽者之容散髮無冠野人之負於是遙望平原以手揮袂至于高陸維舟而止拓願抱膝以聽琴歌也

而招子貢子路二人俱對客指孔子曰彼何爲者也疏詢問仲丘是子路對曰魯之君子也疏何爵命之人

客問其族子路對曰族孔氏疏問其氏族客曰孔氏者何治者也疏又問孔氏以何子路未應子

貢對曰孔氏者性服忠信身行仁義飾札樂選入倫上以忠於世主下以化於齊民將以利天下此孔氏之所

治也疏率性謙和服行聖迹修飾札樂簡選人倫忠誠

又問曰有土之君與子貢曰非也侯王之佐與子貢曰

非也疏爲是有茅土五等之君爲是王客乃笑而還行

言曰仁則仁矣恐不免其身苦心勞形以危其真嗚呼

遠哉其分於道也疏夫勞苦心形危志真性偏行仁愛

以嗤笑徘徊者去本迢邐而分離於玄道也是子貢還報孔子云云推琴而起曰其聖人

與乃下求之至於澤畔方將杖屨而引其船顧見孔子

還嚮而立孔子反走再拜而進疏擊撓也反走前進是

本云云作孔子嚮作鄉

莊子雜篇漁父三十一

本音下有以字於作于

客曰子將何未孔子曰曩者先生有緒言而去丘不肖

未知所謂竊待於下風幸聞咳唾之音卒相立也疏曩向

也緒言餘論也卒終也相助也向者先生有清言餘論丘不敏未識所由之故竊聽下風庶幾警發卒用此言

助丘客曰嘻甚矣子之好學也孔子再拜而起曰丘少不逮

而修學以至於今六十九歲矣無所得聞至教敢不虛

心疏嘻笑聲也丘少年已來修學仁義逮乎著文未聞至道所以恭謹度格庶心兵客曰同類

相從同聲相應固天之理也吾請叙吾之所有而經子

之所以疏夫虎嘍風馳龍興雲布自然之理也固其然乎是以漁父太賢宣左至聖賢聖相感斯同聲

相應也故捨叙吾之所有方外之道徑官子之所以方內之教也子之所以者人事也

天子諸侯大夫庶人此四者自正治之美也四者離位

而亂莫大焉官治其職人憂其食乃無所陵疏陵亦亂也夫入

倫之事抑乃多端切要而言無過此四者若四者守位乃政治盛美若上下相冒則亂莫大焉是以百官各司其職庶人自憂其務不相陵亂斯不易也道者也故田荒室露衣食不足徵賦

不屬妻妾不和長少無序庶人之憂也疏田畝荒蕪屋室漏露追徵

賦稅不相係屬妻妾既失尊卑長幼曾無次序庶人之憂患也能不勝任官事不治行

不清白群下荒怠功美不有爵祿不持大夫之憂也疏

本息作息

本無朝字
檀作檀勢
作勢無亦
字

職任不勝物務不理百姓荒
亂四民不勤太夫之憂也
朝廷無忠臣國家昏亂平

技不巧貢職不美春秋後倫不順天子諸侯之憂也疏

陪臣不忠苞茅不貢春秋盟
會落朋倫之後五等之憂也
陰陽不和寒暑不時以傷

庶物諸侯暴亂檀相攘伐以殘民人札樂不節財用窮

匱人倫不飾百姓淫亂天子有司之憂也疏
攘除也陰陽不調四

時愆叙兵戈荐起萬物
大傷三公九卿之憂也
今子既上無君侯有司之勢而

下無大臣職事之官而檀飾札樂選人倫以化齊民不

亦泰多事乎疏
上非天子諸侯下非宰輔卿相而擅修飾札樂選擇人倫教化蒼生正齊群物

乃是多事
且人有八疵事有四患不可不察也非其度
之人也

而事謂之物疏
德監也非是已度而強知之謂之叨監也
莫之顧而進之謂

之佞疏
強進忠言人不來顧謂之佞也
希意導言謂之諂疏
希望前人意氣而導

達其言
斯誰人
不擇是非而言謂之諛疏
謂苟順物不簡是非謂之諛也
好言

人之惡謂之謔疏
聞人之過好揚敗之
折交離親謂之賊疏
人有親情

交故輒欲離而
折之斯賊害也
稱譽詐偽以敗惡人謂之匿疏
與已親者雖惡

而譽與已疏者雖善而毀以斯作詐
偽好敗傷人可謂姦愚之人也
不擇善否兩容顏

適偷拔其所欲謂之險疏
否惡也善惡二邊兩皆容納和顏況色偷拔其意之所欲

事下有
之字慙作
總導作道
諛作諛折
作析匿作
慙顏作類

隨而佐之斯此八疵者外以亂入內以傷身君子不友

險諛之人也外則惑亂於百姓內則敗於一身是以所

明君不臣疏君子不與為友朋明君不將為臣佐也

謂四患者好經大事變更易常以挂功名謂之叨疏伺

安危經管大事變改之際建專知擅更復入自用謂之

貪疏事已獨擅自用見過不更聞諫愈甚謂之很疏有

不改聞諫旅陵人謂之貪也人同於己則可不同於己雖善不善謂之

矜疏物同乎己雖惡而善物異乎此四患也能去八疵

無行四患而始可教而已孔子愀然而歎再拜而起曰

無
可字

動
以
有
作

丘再逐於魯則迹於衛伐樹於宋圍於陳蔡在不知所

失而離此四諛者何疏愀然慙味負也離遭也丘無罪

此疑客憐然變容曰甚矣子之難悟也人有畏影惡迹而

去之走者果定愈救而迹愈多走愈疾而影不離身

自以為尚遲疾走不休絕力而死不知處陰以休影處

靜以息迹愚亦其矣子審仁義之間察同異之際觀連

靜之變適受與之度理好惡之情和喜怒之節而幾於

不免矣疏留停仁義之間以招門徒伺察同異之際以

候機宜觀連靜之變諦其繞侍適受與之度

論語精義卷之三十一

五

一本連作動
彊作強

望着功名理好惡之情而是非堅執和喜怒之
節用為達道以已誨入矜矯天性近於不免也
身慎守其真還以物與人則無所累矣疏
謹慎形本修
守真性所有
功名還飯人物則物
我俱全故無患累也
今不修之身而來之人不亦外乎
疏不能修其身而未之
孔子愀然疏
自竦也
曰請問何謂
他人者豈非疏外乎
真客曰真者精誠之至也不精不誠不能連人疏
夫真者不
者不
偽精者不雜誠者不矯也故
矯情偽性者不能連於人也
故彊哭者雖悲不哀強怒
者雖嚴不威彊親者雖笑不和真悲無聲而哀真怒未
發而威真親未笑而和真在內者神連於外是所以貴

一本考作孝
歎作歡

真也其用於人理也事親則慈孝事君則忠貞飲酒則
歡樂處喪則悲哀疏
夫道無不在所在比皆通故於施於
人倫有此四事之義以列下文
忠貞
以功為主飲酒以樂為主處喪以哀為主事親以適為主功成
之美無二其迹矣疏
貞者事之幹也故以功績為主飲酒陶
蕩性情故以樂為主是以功在其美故
不可一其
哀迹也
事親以適不論所以矣飲酒以樂不選其具
矣處喪以哀無問其札矣疏
此覆叙前
四義者也
札者世俗之所
為也真者所以受於天也自然不可易也疏
節文之札
世俗為之
真實之性稟乎天素自
然而然故不可改易也
故聖人法天貴實不拘於俗疏

法效自然實貴真道故不拘束於俗禮也愚者及此不能法天而恤於人不

知貴真祿祿而受愛於俗故不足疏恤憂也祿祿貴貞也愚迷之人反於

聖行不能法自然而造適貴道德而逍遙翻復溺人夏而憂慮滯賢席塵而迂貨狗物無厭故心恒不定

惜哉子之早湛於人偽而晚聞大道也疏惜孔子之雄等父迷

情於聖迹耽人間之浮偽不早聞於玄道孔子再拜而起曰今者立得遇也

若天幸然先生不為羞而比之服役而身教之敢問舍

所在請自受業而卒學大道疏丘父喜歡自嗟慶幸得逢海父欣若登天必其

不耻割誨尋當服勤驅役度為門人身稟教授問舍所在終學大道客曰吾聞之可與往

貨一下首

本早作蚤無今字子下有又字遲過無為字

者與之至於妙道不可與往者不知其道慎勿與之身

乃無咎疏從迷適悟為往也妙道真本也知分別也若逢上知之士可與言於妙本若遇下根之人

不可語其玄極觀機吐照方乃無疵子勉之吾去子矣吾去子矣乃刺船

而去延緣葦間疏戒約孔子令其勉勵延緣止葦葦顏之問重言去子慙懃訓勗也

淵還車于路授綏孔子不顧待水波定不聞擘音而後

敢乘疏仲尼既見異人告以至道故仰之彌甚喜懼交懷問人授綏於不顧盼船遠波定不聞擘音方

敢乘軍子路旁車而問曰由得為後父矣未嘗見夫子遇

人如此其威也萬乘之主千乘君見夫子未嘗不分庭

本其作之乘下有之字

本仇作仇
客作容無
言字人作
仁

仇札夫子猶有倨傲之容今漁父杖屨逆立而夫子曲

要聲折言每拜而應得無太甚乎門人皆怪夫子矣漁

父何以得此乎疏 天子萬乘諸侯千乘仇對也分庭庭

臣遇天子諸侯尚懷倨傲一途漁父盡礼曲腰所受言

詞必拜而應漁父威嚴遂至於此孔子重方外之道子

路是方內之人故致驚 孔子伏軾而歎曰甚矣由之難

化也甚於礼義有間矣而僕鄙之心至今未去疏 湛著

不尊不仁也彼非至人不能下人下人不精不得其真

本螻作蠹
威作威

故長傷身惜或不仁之於人也禍莫大焉而由獨擅之

疏 召由令耶示其進趨夫遇長老不敬則失於礼儀見

可貴不尊則心無仁愛若非至德之人則不能使人

謙下謙下或不精誠則不造於玄極不仁 且道者萬物

之所由也廢物失之者死得之者生為夏逆之則敗順

之則成故道之所在聖人尊之今漁父之於道可謂有

矣吾敢不敬乎 此篇言無江海而間者能下江海之士

將周流六虛旁通無外螻動之類威得盡其 疏 由從也

注

本矜作矜
無者也字
之作也漿
作漿義
作漿

伯昏瞀人曰若其則汝何為驚已更問驚由曰其內度陳已失

誠不解外自矜疏自覺內心實智未能懸解形謀成光飾者也

舉動便僻而其內實不以外鎮人心足以服物疏謀便僻貞也鎮

動成光華用此若鎮物由平內實則使使人輕乎貴老入貴老之情篤之

而整其所患言以羨形動物疏整亂也未能混俗同塵

於已而輕老人良則所患亂生也丈夫漿人特為食羹之貨多餘之贏其而為物標的使入敬貴

為利也薄其為權也輕而猶若是權輕利薄可而况於無求於人

萬乘之王乎疏特猶獨也贏利也丈夫賣漿之人獨有羹

食之為貨所盈之物蓋亦不多為利既

薄權亦非重尚能敬已竟走歛漿況在身勞於國而知

君主權尚利厚奔馳尊貴不亦宜乎

盡於事彼將任我以事而效我以功吾是以驚疏夫君

位總萬機威跨四海故躬疲倦於邦國心盡慮於世事

則思賢若渴以代已勞心將任我以物務而驗我以功

績殉外喪內遂偽忘真汝能伯昏瞀人曰善哉觀乎疏觀察

驚之所由具陳如是也已身審知得喪嘉汝處已人將保汝矣苟不遺形則所

其自覺故歎善哉在見保保者聚守之疏保守也汝安處已身不能忘我獨頭形無幾何

謂也德為物所啟門人請益聚守之矣而往則戶外之屨滿矣疏無幾何謂無多時也俄頃之

屨戶外既足外伯昏瞀人北面而立數杖屨之平願立

堂請益者多矣

伯昏瞀人北面而立數杖屨之平願立

堂請益者多矣

一本無其字
履作履壁
作暨使下
有人字無
焉字施作
施

其有間不言而出疏敦立也少秋其願聽其言賓者以

告刻子列子提履既而走陸宰門曰先生既來豈不發

藥乎疏賓者謂通賓客人也御冠聞其師立久不言而

及高人既來度象鍼艾不掌開發藥石既足走馳至門而

遺弃而還誠心飢渴有此因請也曰已矣吾固告

汝曰人將保汝果保汝矣疏已止也於我已於先固告

物所皈依今果見汝門人滿室吾昔語非汝能使人保

汝而汝不能使無保汝也任乎而化則無感無未疏頭

於外焉故為人保之未能無感無未乃不相保焉而焉用之感豫出異也先物

志德故不能無守也施惠

惠不自彼豫而汝也焉何也夫物我兩忘亦何須物

出則異也來感已必有機來感而後應不發豫出

異端先施惠必且有感搖而本性又無謂也必將有感則疏

搖動也固有感迫而後起率其本性與汝遊者又莫汝

推而應之滅迹匿端有何托謂也與汝遊者又莫汝

告也彼所小言盡人毒也細巧入人疏共汝同游行解

細巧之言佞媚於人盡為為小言疏相類唯莫浮弁

鳩毒誰能自道以告汝也孰誰莫覺莫悟何相孰也疏也彼

此迷塗無能覺無能覺也何誰獨覺以相告也也巧者勞而知者憂無能者無所

求飽食而遨遊沉若不繫之舟虛而遨遊者也夫無其

聖人取過此以下至於昆虫未能者唯疏夫物未嘗為無用憂

有自忘其能而任眾人者也勞而必以智為困弊

一本性作才

本後作緩
弁作辯栢
作栢

各或作各

唯聖人沈然無係泊念忘
心辭彼虛舟任運道遙也
鄭人後也呻吟裘氏之地
呻吟
吟詠
祇三季而後為儒也
祇適也鄭人名緩於裘
地學問適徑三
季而成儒道
河潤九里澤及三族使其弟墨疏
謂艾
母妻族能使弟
成於墨教也
儒墨相與弁其父助翟
翟緩弟
則憲章文武祖述堯舜其固吝好多言墨乃尊於禹道
勤儉好施儒墨塗別志尚不同各執是非互相爭弁父
黨亦兒遂
助於翟矣
十季而緩自殺其父夢之曰使而子
為墨者予也闔胡嘗視其良既為秋栢之實
矣
緩死其父之助弟故感激自殺死而見夢謂
已既能自化為儒又化弟令墨弟由已化而

本云作之
無死字栢
作栢無也
字以作已
重作為

不能順已已以良師而便死死
精誠云至故死為秋栢之實也
疏
闔何不也秋栢動
後恨之經由十年感激自殺仍見夢於父以申怨
言云使汝子為墨者我云功九也何不看視我為
賢良之師而更明助弟我怨恨之甚化為異物
秋栢子實生於墓上亦有作壞字者壞亦冢也
云汝何不看我家上已化
為秋栢之木而生實也
夫造物者之報人
也不報其人而報其人之天
自此以下莊子
功為報報其性不報其為也然則
疏
造物者
學習之功成性而巳豈重之哉
疏
自然之
洪鑪也而造物者無物也能造化萬物故謂之
造物也夫物之智能稟乎造化非由從師而學
成也故假於學習輔導自然報其天性不報人
功也是知翟有墨性不從後得後言我教不亦

本無也字
則作亦窓
作忘云作
之矜作矜

謬ラ彼故使彼彼有彼性故疏彼崔先者有墨性故成墨若
乎使習其也疏率性素無學終不成也豈唯
墨翟庶庶夫入以已為有以異於人以賤其親言緩自義其無謂
物皆然已能有積學之功
不知其性之自然也夫有功以賤物者不避其疏言緩
親也無其身以平性者貴賤不失其倫也疏自持
於已有學植之功異於常人故輕賤其齊人之并飲者
親而汝交於人之述滯而至斯乎
相粹也故曰今之世皆緩也夫穿井所以通泉也吟味
穿無性則無所詠而世皆窓其泉性云自然疏夫士下
徒識穿詠之末功曰欲矜而有之不亦妄乎疏有泉入
各有性天也穿之成井學以成術者人也嗟乎世人逆
妄之甚徒知穿學之末竟不悟泉往之自然而矜之以
為已功者故世皆緩之流也齊人穿鑿得井行李汲
而飲之井主護水捋頭而休莊生聞之故引為喻自

本文作父
故下有能
字為下有
乎字無也
字

是有德者不知也而有道者疏觀後之迷以為已誠有德之人從是之後忘
也其自介而知故無為其間
疏觀後之迷以為已誠有德之人從是之後忘
知物不復自矜况体道之人豈視其功耶疏尊謂之道天
之刑仍自然之能以為已功者疏不知物性自介矜為已功者逃
逃天者也故刑戮及之疏遁天然之理也既華造化故刑
戮及之也
聖人安其所安不安其所不安疏也夫聖人無安無不安
也疏順百姓之心也
安任也任群生之性不引物從己性疏眾人安其所不安不安
之無者不強安之故之所以為聖人也
其所安所安相與異故疏學已既不能安其所不安也不
其所安所以為眾人也疏安其素分不安其所安也
莊
子曰知道易勿言難疏玄道宜真言像斯絕知而不言
所以之天也知而言之所以之人也疏妙悟玄道無法可
言故請於自然之

莊子雜篇外物第三十二

五

一本入作人
彈作單枝
作技無性
字巧作功
抑作抑無
也字

境雖知至極而猶存
言弁斯未離於人倫矣
古之人天而不入
掌開言以引物

也應其至
疏復古真人知道之士
朱泚漫學屠龍於爰
分而已
天然淳素無復人情

離益彈千金之家
三季枝成而無所用其巧
事在於適
性無貴於

遠疏姓朱名泚漫姓支南名益彈盡也
罄千金之產學
巧疏殺龍之術依膺三出其道方成
技雖巧妙卒為無

用屠龍之費於世稍稀
欲明處涉人
間貴在適中苟不當機雖大無益
聖人以必不必故

無矣
理雖必然猶不必之
疏
道之士隨逐物情理雖
必然猶不固執故無交爭

衆人以不必必之故多兵
其所見則乖逆生也
疏
庸庶之類妄為封執理不必必
順於兵故行有求

而固必之既作物情則多乖矣
順性

一本淡作憒
導作道敬
作敝矣作
也

則足足
疏心有貪求故往
兵恃之則亡
不得已而用之
則無求
於執固之情也
以恬淡為上者

未之
疏不能大順
群余而好乖逆
小夫之知不離苞苴
亡也
物情者則死亡吾實也

竿牘
苞苴以遺竿牘以
疏小夫猶匹夫也苞苴香
問遺問之具小知所殉
草也竿牘竹簡也夫塞

芳草以相贈
折簡牘以相問者斯蓋
敝精神乎塞淺
俗中細務固非丈夫之所忍為

小務所
好為遺問殉於小務可謂勞精神
而欲兼濟
得者淺
疏於暇褻淺薄事不能遊處涉遠矣

導物太
形虛若是者迷惑于宇宙形累不知太初
夫

之知而欲兼濟
導物經虛涉遠志大
疏以褻淺之智而
神敬形為之累則迷惑而失致矣
欲兼濟群物導

連群生望得虛空其形合太
一之玄道者終不可也此
人連於在全形累於六合何能知太初之妙理耶

本願作冥
卿作鄉毫
作豪無也
字太作大
無也字商
作商悅作
說阮作阮

彼至人者歸精神乎無如而其願乎無荷有之鄉疏無始
妙本也無何有之鄉道境也至德之人動而常寂雖徒兼濟道物而神凝無始故和光混俗而恒窺道鄉水
流乎無形發泄乎太清泊然無為而疏無以順物如水
不守形迹云不離本故雖應悲哉乎汝為知在毫毛知
動恒發泄於太清之極也任性太寧而至也
所得者而不知太寧任性太寧而至也
細也簡牘何異毫毛如斯
運智深可悲歎精神淺薄宋人有曹商者為宋王使秦
詎知乎至寂之道邪秦應對得財秦王愛之
其往也得車數乘王悅之益車百乘疏姓曹名商宋人也為宋偃王使
秦應對得財秦王愛之遂賜車百乘乘駟焉也
及於宋見莊子曰丈夫處窮閭阨

本履作履
商作商離
作癱乎作
於

巷困窘織履槁項黃馘者商之所短也一悟萬乘之主
而從車百乘者商之所長也疏窘急也言貧窮困急織履以自供槁項枯槁而顛
頰面黃瘦而馘厲當今之際是商之所短也一使強秦遂使秦王驚悟遺車百乘者是商之智數長也以此自多於夸莊子曰秦王有病召醫破癰潰瘻者得車一乘
莊子也莊子曰秦王有病召醫破癰潰瘻者得車一乘
舐痔者得車五乘所治愈下得車愈多子豈治其痔耶
何得車之多也子行矣夫事下然後功高功高然後祿重故高遠恬淡者遺榮也
疏癰瘰熱毒腫也痔下漏病也莊子風神俊悟志尚清遠既而縱此奇弁以挫曹商故郭注曰夫豈下然後功高功高然後祿重故高遠恬淡者遺榮也
魯哀公問乎顏闔曰吾以仲尼

莊子雜論卷之三

七

一本竟作競
圖畫作雕
畫無也字
將然作從
事

為貞幹國其有象乎疏言仲尼有忠貞幹濟之德故命為卿相魯邦乱病度瘳差也

曰殆哉叔乎仲尼叔危也夫至人以民靜為安今一為貞幹則遺高迹於萬世今飾覽於仁

義而圖畫其毛彩百姓既疏殆近也叔危也以貞幹迹危至人亦無以為安也

安方且飾羽而畫凡言方且皆謂後世也疏方將貞幹輔

奔逐修飾羽儀從事華辭以支為音

喪其真性也辭華枝派分流為意音也

不信後世人君將黨仲尼之遐軌而遂忍性

尼遐軌安忍矯偽情性用之與人上下相習矯偽熙熙而不知已無信實也以華偽之迹教示蒼生稟秉心盡

一本令作今
直作直已下
有乃字心
下有神字
汝乎作女
與驗作驗
放作效

宰割真性用此居人之上何足稱哉受乎心宰乎神夫何足以上民今以

則後世百姓非直外形從之而已以疏後代百姓非直

心神受之不能復自得於體中也彼且汝乎彼百姓也汝哀

以此居民上何足可安哉彼百姓也汝哀公百姓與汝各

自有所宜相效則失疏彼百姓也汝哀公百姓與汝各

真此即今之見驗疏彼百姓也汝哀公百姓與汝各

可予頤與放彼非所疏予我也頤養也我與百姓怡養

也汝所養衛物誤而可矣正不疏以貞幹之迹錯誤今使

民離實學偽非所以視民也為後世慮不若休之明不

時疏離實性學偽法不可教示黎難也治人則偽故

也民慮後荒乱不如休止也聖人不治也

一本施作施
哉作乎撫
作推外內
顛倒實作
宵訊作訊

疏捨已效物聖
人不治也
施於人而不忘非天布也
布而識之非
獨狗萬物也

疏二儀布生萬
物豈貴息也
商賈不齒
况上君
疏文能施而不求報
商客尚不齒理况

君子士
雖以事商之神者弗齒
要能施惠故於事不得
不齒以其不忘故心神

忽之此百姓
疏施而不忘未合天道能施惠於事不
之大情也
得不齒為責報心神輕忽不錄百姓

之情也事之
為外刑者金與木也
金謂刀鋸斧鉞
木謂桎梏

刑者動與過也
靜而當則疏金斧鉞也木桎梏動
外內無刑
禁緣也過為分別

之離外刑者金木訊之
不由明坦之塗
訊問也
者謂之賢人
疏宵闇夜也離

闇惑之人罹於憲網身
遭枷杻斧鉞之問也
內刑者陰陽食之
動而過分
則性氣傷

於內金木
訊於外也
疏若不止分則內結寒
夫究乎外內之刑者

唯真人能之
自非真人未有能止其分者故
必外內受刑但不問大小乎
疏心若死
死內不

滑靈府也形同橋木外
孔子曰凡人心險於山川難於

知天天猶有春夏秋冬復且暮之期人者厚貌深情疏

難知其於山川過於蒼叟
故有貌愿而益有長若不肖

厚深之狀列在下文也
疏愿慤真也不肖不似也人有形如慤真而
心益厚淳也有心實長者形如不肖也
有願懷而

達疏懷急也形願躁
有堅而縵有緩而釘
言人情貞之
反有如此者

疏縵緩也釘急也自有形如堅固而實
散縵亦有外形實緩心內躁急也
故其就義若渴

一本無乎字
復作夏

一本則雜作側雜

者其去義若熟

但為難知耳未為殊無迹

疏

人有就仁義如渴思水有捨仁義若熱逃火雖

復難知未為無迹

故君子遠使之而觀其忠近使之而

觀其敬疏

遠使忠佞斯彰近使敬慢立明者也

煩使之而觀其能疏

煩極任使

察其卒然問焉而觀其知疏

卒問近對觀其原知也

急與之期而

觀其信疏

忽卒與期觀信契也

委之以財而觀其仁疏

仁者不貪也

之以危而觀其節疏

告危立上驗節操

醉之以酒而觀其則雜之

以處而觀其色疏

至人酒不能昏法則男女參居貞操不易

九徵至不肖人

得矣

君子易觀不肖難明然視其所少觀其所由察其所安搜之有塗亦可知也

疏首九事微驗小

一本軌作軌無也字賊作賊

人君子厚且深情必無所避也

正考父一命而偃再命而僂三命而俯

循牆而走孰敢不軌

言人不敢以不軌之事侮之

疏考成也父大也履正道故號正考父則孔子十代祖宋太丈也士一命

大夫一命卿三命也偃曲循牆並敬容極恭卑退若此誰敢將不軌之事而侮之也

如而夫者一命而呂鉅再命而於車上

僂三命而名諸父孰恊唐許

而夫謂凡夫也唐謂堯也

許謂許由也言而夫與考

父者誰同於

疏而夫鄙夫諸父伯叔也凡夫篤竟軒冕

唐許之事也

一命則呂鉅再命則搖綬作僂三命蓋識自高下呼伯叔之名然考夫謙考各異格

賊莫

量勝劣誰同唐堯許由無為禪讓之風哉

天乎德有心

有心於為德非真德也夫真德疏後智勞慮有心

一本眼作睫也下有老字此作此作受

為德此賊害之甚也而心有眼率心為德猶之可畏復心及其有眼也而內

視內視而敗矣乃欲探射幽隱以深為疏率心為復用心神於眼睫

致危敗甚矣凶德有五中德為首疏謂心身眼鼻耳也由此五根

主中德為無心也何謂中德中德也有以自好也而此其所不為者

也此言也夫自是而非彼則攻之者非一故為凶首也若中無

皆思奉此言也用心中所好者自以為是不同已為窮有八

極達有三必形有六府疏八極三必窮達猶人身有美髮無長

大壯麓勇敢八者俱過入也可以是窮窮於受役也然天

本優作優者下有也字惠作慧恐作怨無也字

而恒以訕疏義姿媚也髣髴也長高也大粗大也壯多力麗妍華

也窮困緣循優僕困畏不若人三者俱通達緣循枝物而行者也

困畏怯弱者此三者既不以事疏循順也緣物順施不能自立也優

恒人所在通達也知惠外通傷其內也疏自持智惠

塵境勇動多恐怯而靜疏雄健躁擾仁義多責天下

其愛然愛之則有疏仁義則不周必達生之情者傀

大悟解達於知者肖散也疏達悟之生崖真性塵照傀

然懸解無係達大命者隨花俱也疏相壽考隨而順之

戀也呼懷友

一本無之字
字持章作
特釋者下
有必字

亦不厭其長久
達小俞者遭
每在節節上
疏 小俞小序
也遭遇也

如殤子促齡所遇
人有見宋王者錫車十乘以其十乘
斯適曾不懷耳介

駟釋莊子疏
錫與也釋後也宋襄王時有庸鎮之人游
宋佞說宋王錫車十乘用此駟釋掛莊周

於已後自
莊子曰河上有家貧持藁蕭而食者其子沒

於淵得千金之珠其父謂其子曰取石來鍛之夫千金

之珠必在九重之淵而驪龍領下子能得珠者遭其睡

也使驪龍而寤子尚奚微之有哉疏
尊蓋也蕭蒿也家
貧識蕭蒿為薄賣

臣供養鍛權也驪黑龍也領下有
千金之珠也辟說得車之人也
今宋國之深非直九

一本無之甚
二字整作
整夫作矣
爰作受犧
作犧条作
樂職作聽

重之淵也宋王之猛非直驪龍之甚也子能得車者必

遭其睡也使宋王而寤子為愁粉夫
夫取富貴必順乎
民望也若挾奇說

乘天衢以嬰人主之心者明君之所不愛也故如有所
舉必有所試於斯民不違僉曰舉之以合萬夫之望者

此三代所以直
道而行之也
疏 懷忠貞以感人不至者必非常之賞而

貴者故有驕釋之容亦何異遭
驪龍睡得珠邪餘詳注意也
或聘於莊子疏
寓言不
明聘人

姓氏族故
莊子應其使曰子見夫犧牛乎疏
犧養也君
王預前三

言或也
衣以文繡食以芻菽及其牽而入於太廟
月養牛祭宗
廟曰犧也

雖欲為孤犢其可得乎
余生者畏犧而許聘觸體聞生
而曠職此死生之情異而各自

木壁作壁
鳥鷺作鳥
鷺

當獨中也菽豆也儀養豐贍臨祭日未為孤憤不
也疏可得也况祿食之人例多天折嘉道之士方足全
生莊子情高笑彼名利莊子將死弟子欲厚葬之莊子曰吾以天

地為棺槨以日月為連璧星辰為珠璣萬物為齋送吾

葬且豈不備邪何以加此疏莊子效達玄道道旅形骸

幾星辰變化三景資送備弟子曰吾恐為鳥之食夫子

也莊子曰在上為鳥鳥食在下為蟻蟻食奪彼與此何

其偏也疏鳥鷺也門人荷師至深恩也將欲埋葬避其

人以不平其平也不平疏無

一本無者字
也作矣無矣
字者字

與奮委在均平此真平也若運以不徵徵其徵也不徵

情慮均平萬物若欲起心已不平也疏聖人無心有感則應

徵應也不曰萬物之自應而欲疏此真應也若有心應

以其所見應之則必有不合矣物不能應也明者唯為之使

也徵應也明者唯為之使夫執其所見受使自炫其

於務為物馳使神者徵之唯任神然後能至順疏神者

何能役人也神者徵之故無往不應者也疏無心

寂然不動能夫明之不勝神也久也明之所及不過於

無不應也疏明則有心應務為物馳使神乃無心應

遠近幽深皆疏感無方有心不及無心存應不及忘應

各自得矣而愚者恃其所見入於人其功外者也不亦

可知

悲乎夫至順則用發於彼而功藏於物若恃疏夫忘懷

三

三

為而不恃功成不居愚惑之徒自執其用叨人功績取
入己身雖欲矜伐其功外矣迷妄如此深可悲哉

莊子雜篇列御寇第三十二

莊子雜篇天下篇第三十三

郭象注

天下之治方術者多矣皆以其有為不可加矣

為其所
有為則

真為也為其真為則
無為矣又何加焉 疏 方道也自軒項以下還于堯舜
治道藝術方法甚多皆隨有物
之情順其所為之性住群品之動植曾不
加之於分表是以雖教不教雖為不為矣 古之所謂道

術者果惡乎在疏

上古三皇所行道術隨物任化淳樸
無為此之方法定在何處假設疑問

發明深
理也

曰無字不在疏

谷曰無為玄道所在有
之自古及今無處不備

曰神何

由降明何由出

神明由冥感
而後降出

疏

神者妙物之名明者智
周為義若使虛通聖道

一本為作
偽

本復作歸
無也字

今古有之亦何勞彼神人顯
茲明智制札作下以導物乎
聖有所生王有所成疏
疑玄道物感所以誕生聖帝明
王功成所以降迹豈徒然哉
皆原於一
使物各復其
無飾於外斯聖
疏
原本也一道也雖復降靈接物混迹
王所以生成也
和光應物不離真常抱一而取本者
也
不離於宗謂之天人不離於精謂之神人不離於真
謂之至人以天為宗以德為本以道為門於變化謂
之聖人
凡此四名一人耳
疏
真宗契本謂之自然淳粹
所自言之異也
不離謂之神效幾然不假
謂之至極以自然為宗上德為本玄道為門觀於機兆
隨物變化者謂之聖人已上四人只是一耳隨其功用
故有四
以行為息以義為理以禮為行以樂為和薰然
名也

本應作
膺操作
參無行字

慈仁謂之君子
此四名之粗迹而賢
人君子之所服應也
疏
布仁惠為息澤
運節文為行首動樂音以和性慈照光乎九有仁風
扇乎八方辟蘭蕙芳馨香氣薰於遐途可謂賢之
法為分以名為表以操為驗以誓為契其數工二三四
是也疏
誓考也操執也法定其分名表其實操驗
其行考其能一二三四即名法等是也
百官
以此相齒以行夏為常疏
自堯舜已下置立百官用此
四法更相齒人次君臣物務
遂以為常所
謂尋倫也
以衣食為主蕃息畜藏疏
夫夏之不可廢
者耕織也聖人
之不可廢者衣食也故國以民為本民以食為先
是以蕃滋生息畜藏儲者皆積養民之法
老弱
孤寡為意皆有以養民之理也
民理既然故
聖賢不逆
古之人其

本矣作乎
關作腐旧
作舊

備矣

古之人即向
之四名也

疏

養老衣冠於孤恤寡
五帝已下備有之焉

配神明醇天

地育萬物和天下

配合也夫聖帝無心曰循品物故
能合神明之妙理同天地之精醇

育字內之黎元和
域中之群有

澤及百姓明於本數係於未度

本數
明故

未不 本數仁義也未度名法也夫聖心致育思量黎
離 疏 度故能明仁義以崇本係法名以救末

六通四闢小大精粗其運無乎不在

所以 疏 闢法也大
為備 則兩儀小

則群物精則神智粗則形像通六合以教
游法四時而變化隨機運動無所不在也

其明而在數

度者尚法世傳之史尚多有之

其在數度而可明者
雖多有之已疏外也

史者春秋尚書皆古史也數度者仁義法名等
也古旧相傳顯明在世者史傳書籍多尚有之 其在於

本楷作緝
導作道和
作稱之人
顛倒

詩書札樂者鄒魯之士楷紳先生多能明之

能明其迹
耳豈所以

迹 鄒邑名也魯國號也楷笏亦紳太帶也先生
哉 疏 儒生也言仁義名法布在六經者鄒魯之地儒服

之人能 詩以道志書以導事札以導行樂以導和易以導陰
陽春秋以道名分疏

導達也通也夫詩道情志書道世道札導
心行樂導和適易明卦通達陰陽春秋應時

定其 其教散於天下而表於中國者百家之學時或和而導

皆道古之人陳迹
耳尚復不能常稱 疏

六經之迹散在區中風教所覃不過
華壤百家諸子依稀五德時復稱說
不能太 天下大亂

用其迹而
無統故也 疏 賢聖不明

又未 疏 韜光
易也 疏 晦迹 道德不一

百家
穿鑿 疏 天下多得

各居其偏見
而不能都舉

一本本作大
澹作淡無
各字不字
折作析無
也字

疏

字內學人各滯討

察焉以自好

夫聖人統百姓之本情而曰為之制故

百姓寄情於所統而自忘其好惡故與一世而得澹莫焉亂則反之人恣其近好家用典法故國異政家殊俗

疏

不能恬淡慮忘而每運心思察隨其情好而為救方也

譬如耳目鼻口各皆有

所明不能相通疏

夫目能視色不能聽言鼻能聞香不能辨味各有所主故不能相通也

猶百家衆技也皆有所長時有所不用

所長不同疏不得常用

經五德百家諸書共於救世各有所長既未弘通故時有所發猶如算口有所不通也雖然不該

不徧一曲之士也

故未足疏雖復各有所長而未能該備任也

帶一曲之非圓字判天地之美析萬物之理
通合變者也

疏

一曲之人各執偏僻雖着方術不能會道故分散兩儀淳和之美離析萬物虛通之理也

察古

人之全寡能備於天地之美稱神明之容

况一曲者乎疏觀

古昔全德之人猶鮮能備兩儀之亭毒稱神明之容况一曲之人乎

是故內聖外王之

道闡而不明鬱而不發

全人難疏玄聖素王內也飛龍遇故也

竟起各私所見是非散亂彼我紛紜遂使出夷之道闡塞而不明鬱閉而不泄也天下之人各

為其所欲焉以自為方悲夫百家往而不反必不合矣

疏

心之所欲執而為之即此欲心而為萬術一往逐物曾不反本欲求合理其可得也既乖物情深可悲歎

後世之學者不幸不見天地之純古人之大本

太休各取根抱

一本本作體
飯作婦太
作大

一本純下有也字遂作而遂故作而

本云明墨

則天**疏**幸遇也天地之純無為也古人大體樸素也地之純**疏**言後世之人屬斯澆季不見無為之道不遇淳樸之**道術將為天下裂**多裂分離也道術流弊遂各奮從其上而**疏**裂分離也儒墨名法百家馳騫各執所見性命喪矣**疏**威率已情道術紛紜更相信讞遂使蒼生措心無所分離物**不侈於後世不靡於萬物不暉於教性實此之由也****度**勤儉則瘁**疏**後奢也靡麗也暉明也教於後世不許故不暉也**疏**奢華物我窮儉未常綺麗既瑛物性教法不行故於先生典**以繩墨自矯**矯厲也用行孔不得顯明於世也**疏**矯厲也用行勉厲其**而備世之急**勤而儉則財有餘故急有備**疏**世急者謂陽九志行也也勤儉節用儲積財物**古之道術有在於是者墨翟禽以備世之凶急也**

本間作聞悅作說太作大循作順節作節無焉字

滑稽間其風而悅之為之太過已之大循不復度也**疏**循順也古之道術禹治洪水勤儉枯槁其迹尚在故言有在於是者姓禽字滑稽墨翟第子也墨翟滑稽性好勤儉閱禹風教深悅愛之務為此道勤苦**作為非樂命過甚可謂己身自順未堪教被於人矣****之曰節用生不歌死無服焉**非樂節用是墨子二篇名也生不歌故非樂死無服故節用謂無衣衾棺槨等資葬之服言其窮儉惜貴也**墨子泥愛兼利而非闔**皆勤儉各有餘故以闔為非也**疏**普汎兼受利自足故無闔爭以**其道不怒**但自**疏**忿怒於物也**又**闔爭為之非也**好學而博不異**既自以為是則欲令萬物皆同乎已也**疏**墨子又好學傳通墳典已

莊子雜篇三篇三

五

一本亮下有
有大章舜
之四字復
作夏護作
漢冬作樂
無大字無
之樂之字
太作大

既勤儉欲先王則恣其群異然後同不與亮王同先王謂堯

物同之也焉皆得而不知所以得也疏舜禹湯也

夫五帝三皇虛心順物墨既率人隨已故不與先聖同也豎古之礼樂兼其疏札則節文降殺

王有辟雍之条武王周文亦武之樂疏已上是五帝古之喪

礼貴賤有儀上下有等天子棺槨七重諸侯五重大夫三重

士再重疏自天子已下至于士庶皆有儀今墨子獨生不歌

死不服桐棺三寸而無槨以為法式以此教人恐不愛人

以此自行固不愛已物皆以任力称情為愛今以勤儉為法

一本閏作潤
祭作奈

變疏師於禹迹勤儉過分上則乖於三王下則逆於萬

也疏民故生死勤窮不能養於外物形容枯槁未可愛

於已未敗墨子之道但非疏未無也程性雖然歌而歌哭

而非哭樂而非樂是果類乎雖獨成墨而不疏夫生歌死哭

凶哀吉樂世物之大情今反此故非徒類矣其生也勤其死也薄其道天敵

敵無疏敵無潤也生則勤苦身心死則使人憂使人悲

其行難為也恐其不可以為聖人之道夫聖人之道悅

之所樂則悅悅則天下無難矣疏夫聖人之道得百姓之歡心今乃

不可以救世也及天下之心天下不堪墨子雖獨能任祭天下

孟子卷之六 萬章下

一本昔下有者字川作山蒙作蒙雜作雜股作股胫作胫風作兩

何離於天下其去王也遠矣

王者必合天下之權心而與物俱往也

疏

天下者必須虛心忘己大順群生今乃數皇王之法又黔首之性其於主物不亦遠乎

墨子稱道

曰昔禹之湮洪水文江河而通四夷九州也各川三百

支川三千小者無數

湮塞也昔堯遭洪水命禹治宋寔塞隄防通文川瀆救百六之

矣以播種九穀也

禹親自操耒耜而九雜天下之川

疏

振玉具也禹提耜掘地操耒負玉躬自辛苦以導川原於是舟楫往來九州雜易又解古者字少以滌為盪川為原凡經九度言九雜也又本作鳩字者言鳩雜川谷以導江河也

甚雨櫛疾風置萬國禹大聖也而形勞天下也如此

畢

徒見禹之形勞耳

疏 通導百川安置萬國聞啓之泣無未觀其性之適也

雨而酒髮假疾風而梳頭勤苦執勞形容駁悴遂使胼胝無肉膝胫無毛禹之道大聖尚自艱辛况我凡庸而不勤

使後世之墨者多以裘褐為衣以跣躄為服日夜

不休以自苦為極

謂自苦為 疏 裘褐粗衣也木曰跣中

弟子也裘褐跣躄儉也日夜不休力

曰不能如此非禹

之道也不足謂墨

非其時而守其 疏 墨者禹之陳迹也

禹道者不可謂之墨也

相里勤之弟子五侯之徒南方之墨者苦

獲已鹵鄧陵子之屬俱誦墨經而倍謫而不同相謂別

一本謫作謫無而字

本升作辯
願作願無
爭字欲下
有為字太
作大

墨必其各守所見則所在無通
故於墨之中又相與別也
疏姓相里名勤南方之

屬並是學墨人也講異也俱誦
墨經而更相倍異相呼為別墨
以堅白同異之弁相譬

以簡偶不件之辭相應以巨子為聖人
所是以成其行

訖訖毀也巨大也獨唱曰解音奇對弁曰偶件倫次也
言鄧陵之徒然道墨術堅執堅白各炫已能合異為

同件同為異或獨唱而寡和賓主而往來以有無是非
之弁相毀用無倫次之辭相應勤儉甚者為聖人

皆願為之尸尸者主也其得為其後世至今受爭欲係巨

疏咸願為師生庶傳美將來對墨翟禽滑釐之意則是

爭勝負不能決定也
意在不侈靡而備世
其行則非也為之太疏意在救物所以是也

本肢脛作
肢脛無之
者二字半
作才舒作
飾文作於

將使後世之墨者必自苦以靡無肢脛無毛相進而已

矣疏進過也後世学徒執墨陳亂之上也亂莫大於逆

治之下也任衆適性為上今疏墨子之道逆物傷性故

也上首雖然墨子真天下之好之者也為其真好重聖賢

教將來之不得也無雖粘稿不合也所以為疏字內好

而已未其輩類竟不能得願頌如半士也夫非有疏夫

此終不休廢率性真好非矯為也半士也夫非有疏夫

也逆物傷性誠非聖賢而不累於俗不歸於物不苟於

勤儉救世才能之士耳
人不伎放縱伎逆疏於俗無惠累於物無短飾於人無

三印名

禾無之字
敦作敢聊
作聊

本聊作聊
無令字意
作急無之
字太作大

蒼生也。願天下之安寧，以活民之命。人我之養，果足而止。

不敦望有餘也。以此息心古之道術，有在於是者，疏。

黔首物我儉素，止分知足，以此教述。宋鉞尹文聞其風，清白其心，古術有在相傳，不替矣。

而悅之疏。姓宋名鉞，姓尹名文，並齊宣王時人，同游稷。下宋著書一篇，尹著書二篇，咸師於黔首而

為之名也。性與教合，故闡風悅愛。作爲華山之冠，以自表。

其形如削，上下均平，而宋尹立。接萬物以別宥，爲始。不

志清高，故爲冠，以表德之矣。語心之容，命

之曰心之行。疏。命名也。發語吐辭，每令心容以聊合。驩

以調海內，強以其道，聊令請欲置之，以爲主。

以爲物，聊和也。用斯名教，和調四海，庶令同。見侮不

主也。疏。合以得離心，置之此人，以爲物主也。厚，其於以活

也。防禁攻伐，止息干戈，意在調和，不許戰。以此周行天

下上說下教，雖天下不取強，聽而不舍者也。聊調之，疏

用斯教，述行化九州上，說君主下教百姓。雖復物不取用而強，勸喧聒，不自廢舍也。故曰上下見

厭而強見之也。所謂疏，雖復物皆厭賤，猶自強見勸化，不辱

雖然其爲人太多，其自爲太少。慰之則其功太重也。疏

卷之三

一本天下之下無註文

夫達道聖賢感而後應先存諸已後存諸人今乃日請勸強勸人被厭不已當身枯槁豈非自為太少乎

欲固置五升之飯足矣斯明自為之太少也先生恐不得飽弟子

雖飢不忘天下宋鉞尹文稱天下為先生自稱為弟子也先生自謂為弟

子先物後已故也坦然之迹意在勤儉置五升之飯為一日之飯唯恐百姓之飢不慮已身之餓不忘天下以此為心勤儉故養蒼生已用

斯作法也蒼生晝夜不怠息矣日夜不休曰我必得活哉

謂民亦當圖儉乎救世之哉揮行高圖儉高大之良也大之良

曰君子不為苛察務寬疏夫賢人君可謂救世之人也

容也終不用取捨之心苟且伺察前物也不以身假物其力也疏立身未已

明法

一本賞言走作趨趨與

以成以為無益於天下者明之不如已也所引為救世之士也疏

已止也苦心勞形非道逆物既無益於宇內明不如止而勿行以禁攻寢兵為外疏

他外以精欲寡淺為內疏為自利內行也其小大精粗其行適

至是而止未能經疏自利利他內外兩行雖復大小各異精粗殊殊而立趨維網不過適

是而公而不黨易而無私決然無主各自住也疏公正而不

而無偏私依理斷決無的走物而不兩物得所疏意在

無二也趨故不顧於慮不謀於知於物無擇與之俱往疏用法

不顧前後斷決正直無所懼慮亦不運知法外謀謨守法而往酷無擇也古之道術有在於

法外謀謨守法而往酷無擇也

本倒作到
齋作齊并
作辯無耳
字

是者疏自五帝已來有以法為政術之彭蒙田駢慎倒

聞其風而悅之疏姓彭名蒙姓田名駢姓慎名倒並齋

能載之而不能覆之法合故聞大道能包之而不能弃之風悅愛也知萬物

皆有所可有所不可故曰選則不偏都周疏夫天覆地

能能大道包容未嘗弃說故知萬物有可有不可載各有所

隨其性分但當任之若欲揀選必不周偏也教則不

至任其性道則無遺者矣疏異物不周稟性各異以此

道則物皆自得乃至耳是故慎倒弃知去已而緣不得已而無遺失矣

於物以為道理於汰猶疏於汰猶棟鍊也息慮弃知志

棟鍊是非妙法慎倒守此用為道理曰知不知將薄知而後鄰傷之者

也謂知力淺薄不知任其自然疏鄰近也夫知則有所

復薄知而未能都故淺薄之而後鄰傷焉疏不知故薄淺其知雖

忘故猶近傷於理任而任眾人眾人各自疏誤解不定自也隨物順情無

能則無為橫復尚賢也故笑縱脫無行而非天下之大聖欲壞其迹疏縱恣脫

乏也仁義之德行志遺陳迹椎柏斡斷與物宛轉使物不殉疏略不為

故非字內之聖人也故未疏推柏皆持也斡斷行刑也宛轉變化也能後打

混舍拍刑戮而隨順時代故能與物變化而不固執

本無簿字
淺字後作
又任下有
夫字從當
作疏柏作
拍

一本惠下有也字無落字墜作隧

也之者 **舍是與非苟可以免** 不固執是非苟且免於當世之害也 **不師知**

慮不知前後 不能知其之與非前之與後 **疏** 不師其成

知慮亦不瞻前顧後矯性 **魏然而已矣** 任性 **疏** 魏然不

也雖復處俗同 **推而後行曳而後往** 所謂緣於 **疏** 推而

後應非先唱也 **若飄風之還若落羽之旋若磨石之墜**

全而無非動靜無過未嘗有罪 磨礪也墜轉也如飄風之回若落羽之旋

若礪石之轉三者無心故能全得之是以無非無是無罪無過無情任物故致然也 **是何故** **疏**

假設疑問 **夫無知之物無建己之患無用知之累動靜以顯其能**

不離於理是以終身無譽 患生於譽 **疏** 夫物莫不耽息與是於有建

運用心知沒溺前境今磨礪等行藏任物動靜無心故恒居妙理惠索斯絕是以終於天命無咎無譽也

曰至於若無知之物而已無用賢聖 唯聖人然後能去知與故循天之理

故愚知死且貴賤當位賢不肖襲 **夫塊不失道** 欲令去

情而云無用賢聖所以為不知道 **疏** 夫塊名為

塊也亦為凡物云云皆 **豪傑相與笑之曰慎到之道非生人之行**

而至死人之理 夫去知任性然後神明洞照所以為賢

死如何豪傑 **疏** 夫得道賢聖照物無心德合二儀明齊

一本道下有也字無亦六字榮作傑

所以笑也 **疏** 三景今乃以土塊為道與死何殊既無

承道作首
色作聲聚
作見乾作
軌

神用非生人之行也是以英儒瞻
聞玄通豪傑知其乖理故嗤笑
適得怪焉未合至道
故為詭怪

疏不合至道者
適為其怪也田駢亦然學於彭蒙得不教焉得自任
之道也

疏田駢慎到稟業彭蒙
縱任教誨無所教也彭蒙之師曰古之道人至於莫

之是莫之非而已矣所謂齊萬
物以為道其風戩然惡可言逆

前軌蹇然迅速貌也古昔道人虛懷忘我指馬天地
之吉疏無復是非風教蹇然隨蹇過去何可留其聖迹
執而言

之也常及久不聚觀
不順疏未能大順群品而每逆
之也

之稱其要免於乾斷雖立法而乾雖立法而乾
斷無圭角也疏乾斷無圭角負
瞻望也

死而未能大一齊萬物故不免於乾斷也其所謂道非道而所言之題不免

於非題是也慎到所謂為道者非正道也所
也疏題是也慎到所謂為道者非正道也所
也

蒙田駢慎到不知道道無斷不在而云土塊
乃失道所以為不知疏雖復習尚
塵心以無

心為道而未得雖然槩乎皆嘗有聞者也但不知彭蒙
至也疏之類

雖未存真而志尚知畧有梗槩相師以本為精以物為

粗本無也物有也無為妙
道為精用有為之物為粗以有積為不足奇之天
下乃有

澹然獨與神明居古之道術有在於是者疏貪而儲
積心常

不足知足止分故清廉塵澹絕待狹閑尹老聃聞其風

立而精神道無不在自古有之也而悅之疏姓尹名憲字公度周平王時函谷閑令故為
之閑令也姓李名耳字伯陽外字老聃即尹

一本乃下有
不字

第五章
明尹老

莊子雜篇天運第三十三

十一

一本儒作濡
無也字

意之師老子也師資唱和與理相應故聞無為之風向悅愛之也建之以常無有有何所能建建之以常無有自天地以及群物則明有物之自建也兼他飾斯非主太者廣大之名一者以不二為稱言之以太一邪太得曠蕩無不制圍括囊萬有通而為一故謂之太一也建立言教每以常無物為宗悟其指皎以虛通太一為斯主蓋好儉所勞形質未可以教化人以亦無勞敗其道術也以懦弱謙下為表以空虛不毀萬物為實表外也以柔弱謙和為權知外實疏行以空惠圓明為實智內德也閔尹曰在己無居物來則應應而不疏成功弗居推功於物用藏故功隨物去也疏此在己而修其身也形物自者不自是而委万物疏委在万物不我其功故其動若水其靜若故物形各自彰著疏伐之形性各自彰著也

一本遂作逐
飯作歸

鏡其應若響常無動若流水靜如懸鏡其返就也物各自守其分則寂乎若清同焉者和得焉者失常全者不疏勿忽也亡無也夫不濁故聞心似無存非無也靜者如清也是已同靡清濁和蒼生之表見也遂似以此清虛無為而為德者斯喪道矣和而不未嘗先人而常隨人疏唱也老聃曰知其雄守其雌為天下谿知其白守其辱為天下谷物各自守其分則也夫雄白者非尚勝自顯者邪尚勝自顯豈非遂知過分以死其生邪故古人不隨無崖之知守其分內而已故其性全其性全然後能及天下能及天下然後飯之如谿疏夫英雄俊傑進躁所以大年唯柔謙下退靜所谷也疏以長久是以去彼顯白之榮華取此韜光之辱辱斯乃學道之枢機故為宇內之谿谷也而谿谷俱是

不銓作鋒
足下有之字
無也字

川澆但給少而人皆取先已獨取後不與萬物爭鋒然

谷大故重言耳後天下樂推而不

厭故後疏俗人皆尚勝趨先太聖獨謙卑處

其身疏後故道經云後其身而身先故也

曰受天下疏雌辱後下之類疏退居後推身物在

之垢疏皆物之所謂垢疏先斯受垢辱之者

人皆取實疏有之以為利未疏貪資

已獨取虛疏守中泊以疏守中

知無之以為用疏貨也疏待群實疏寂也無

藏也故有餘疏付萬物使各自疏藏積知足守分散

而有餘疏獨立自足疏歸然獨立之謂也言清廉潔已

其行身也徐而不費疏曰民所利而行之隨四時而成

費損也夫達道之人無近思惠貪若簡之田立不貨之

固從容開雅終不損已為於物耳以此為行而養其身

也無為也而笑巧疏巧者有為以傷神壽之自成故無為

為蜘蛛猶能結網則人人自疏率性而動淳朴無為

有所能矣無重負於工儻也疏彼俗人機心巧偽也

人皆未福已獨曲全疏委順至理則常全之

曰苟免於咎疏隨物故物不得咎也疏咎福也俗人愚迷所

一本無之字
無隨物字
八字於作
為其作甚

能慮禍唯太聖虛懷委曲疏以深為根疏理根於太初之極

隨物保全生道且免災殃疏不可謂之淺也

以約為紀疏去其疏以深玄為德之本根

曰堅則豎矣疏順則雖金石無堅也

豎逆則雖水氣無疏銳則挫矣疏進躁

與也至順則全豎逆則毀斯正理也

為疏毀損堅剛之行挫止貪銳

常寬容於物疏則自容有

一本放作故
叔作芥關
作辟

死往謙和順物
固不驕矜

不譴是非已無是非放
以與世俗處形

其書雖瓌璋而連叔

物疏謹責也是非無王不可窮責

故能混世揚波於塵俗也

無傷也

還與物命疏瓌璋宏壯也連叔和混也莊子之

無傷其辭雖參差而諛詭可觀

不唯應當時疏參差者或

其言也諛詭猶滑稽也雖萬言詭言

時代參差而諛詭滑稽甚可觀閱也

已去多所疏已止也彼前着書辭清理遠括

上與造物者

遊而下與外死生無終始者為友疏

乘變化而遨遊交

混同生死耳始終

其於本也弘大而闊深閱而肆其

一本調作稠
手作乎亦
作拜施作
施

第七
明惠子

於宗也可謂調適而上遂矣疏

闢開也弘大也閱亦大

本深大申暢開通真

雖然其應於化而解於物也疏

莊書雖復諛詭而應機變

其理不竭其來不脫疏

也妙理屈文應無窮竭而桄

芒手昧乎未之盡者

平意說已乎說他人無異也案其辭明

疏芒昧猶窈冥

為汪汪然禹亦昌言亦何嫌乎此也

也言莊子之

書窈冥深遠芒昧恍惚視聽無

矣若以言象徵求未窮其趣也

車其道殊駁其言也不中疏

殊差殊也駁雜糅也

道理殊雜而不純言

歷物之意疏心遊萬物曰至天無

歷物之意疏

不餘下有也字寂作芬忽作忽級作歸

第壹章

不削於人全其性也疏退已謙私故寬容於物知性也是守分故不得削於人也可謂至

極闕尹老聃乎古之博大真人哉疏闕尹老子古之太聖窮微極妙真真

也合道教則浩蕩而宏博理則廣大而深玄莊子庶幾故有斯嘆也寂漠無形變化無常隨物

也死與生與天地並與神明往跡隨物化以無常也

與任化疏以死生為晝夜故將二儀並也芒乎何之忽

乎何適無意趣也疏委自然而變化隨芒忽而敖遊既無情於去取亦任命而之適萬物畢

羅莫定以飯故都疏包羅廢物囊括宇內未嘗離道何處飯根古之道術有

在於是者莊周聞其風而悅之以謔彼之說荒唐之言

無端崖之辭時恣縱而不儻不以觚見之也不意欲使物見其意

疏謬厯也悠遠也荒唐廣大也恣縱猶放任也觚不偶也而莊子應世挺生具契玄道故能致厯遠深宏之說

無涯無諸之談隨時放任而不偏黨和光混俗未嘗觚介也以天下為沉濁不可與

莊語累於形名以莊語為疏莊語猶天言也宇內黔黎狂而不信故不與也沉滯閻濁成滯於小舟未

可與說太言也以卮言為曼衍以重言為真以寓言為廣疏卮

不定也曼衍無心也重尊老也寓寄也夫卮滿則傾卮

空則仰故以卮器以况至言而老艾之談体多負家寄

之他人其理深廣鴻蒙雲將海若之徒是也獨與天地精神往來而不敖倪

於萬物其言通至理正疏敖倪猶驕矜也抱真精之智當萬物之性命疏運不測之神寄迹域中生來

本余下有也字

本睨作睨

外謂之大上至小無內謂之小一疏

裏括無外謂之大也入於無間謂之

小也雖復大小異名無厚不可積也其大千里疏

理既精微

理既無二故曰一也也非但不可積而累之

天與

地甲山與澤平疏

夫物情見者則天高而地卑山崇而

一致矣齊物云莫大於秋

日方中方睨物方生方死疏

睨側視也居西者呼為中東者呼為側則無中側也

猶生死也生者以死為死死者以生為死日既中側不殊物亦死

大同而與小同異此之謂小同異疏

物情分別見有

生無異

萬物異同異此之謂不同異疏

死生交謝

形性不同体理無異此本同異也

南方無窮而有窮疏

知四方無窮會

形色不盡色形與色相盡也知不窮知物不窮物窮與

物相盡也只為無厚故不可積也獨言南方舉一隅三

可知今日適越而昔來疏

夫以今望昔所以有今以昔望今所以有昔而今自非今何能有昔昔自非昔豈有今哉既其無昔

無今故曰今日適越而昔來可也

連環可解也疏

文

之相貫貫於空處不貫於環也是以兩環貫

我知天下

之中央燕之比越之南是也疏

夫燕越二邦相去迢遞

燕北越南可

汜愛萬物天地一体也疏

萬物與我為一

為天中者也

惠施以此為大觀於天下而曉弁者

惠施用

一本施作施
弁作辯者
下當有疏
字

自以為最觀照天下
下曉示舟人也
天下之舟者相與樂之疏
受好既同情性相感

故域中舟士
樂而學之也
卵有毛疏
有無二名咸飯屋寂俗情執見謂卵無毛名謂既空有毛可也

雞三足疏
數之所起自原從无適有三足斯立是知二三竟無實体故雞之二足可名為三雞足既

然在物可見者也
郢有天下疏
郢楚都也在江陵北七十里走物之所居皆有四方是以無北

越南可謂天中故楚都於郢
地方千里何妨即天下者邪
大可以為羊疏
名無得物之功物無

應客之實名實不定可呼天為羊鄭人謂王未理者為
璞周人謂隗未腊亦曰璞故形在於物名在於人也

馬有印疏
夫胎印湿化人情分別以道觀者未始不同鳥卵既有毛獸胎何妨名印也
丁子

有尾疏
楚人呼蝦蟆為丁子也夫蝦蟆無尾天下共知此蓋物情非開至理以道觀之者無体非無非

無尚得称無何妨
非有可名尾也
火不熱疏
火熱水冷起自物情物理觀之非冷非熱何者南方

有食火之獸聖人則入水不溺以此而言固非冷熱也
辟杖加於体而痛發於人人痛杖不痛亦猶火加体而熱發於人人熱

火不熱也
出口疏
山本無名山名出自人口輪在山既余万法皆然也

不蹶地疏
夫車之運動輪轉不停前迹以過後塗未至於地也猶肇論云旋風偃岳而常靜江河竟注而不流野馬飄鼓而不動日月歷天而不周復何怪哉

不見疏
夫目之見物必待於緣緣既体空故知目不能見之者也
指不至至不絕疏

夫以指指物而物非指故指不至
也而目指得物故至不絕者也
龜長於地疏
夫長短相形則

無長無短謂地長龜短乃是物之帶
短不方規不可以

情今欲遣此昏迷故云龜長於地也

本柄作柄
鏃作鏃

為圓疏 丈規圓矩方其來久矣而名鑿不圍柄疏 鑿者謂不定方圓無實故不可也

柄者內孔中之木也然柄入鑿中本穿空處不闕涉故不能困此猶連環可解義也 飛鳥之景未

掌動也疏 過去已滅未來未至過未之外更無飛時唯鳥與影凝然不動是知世間即体皆空故論

云然則西象風馳璇璣電卷得意鏃矢之疾而有不行 毫微雖迂不轉所謂物不遷者也

不止之時疏 鏃矢逆也丈機發雖速不離三時無異輪行亦如利九割三條絲其中狗非天疏 狗之与天一物

亦有過去未來見在之者也 狗非天疏 兩名名字既空故狗非天也狗大同實異名名實合則彼謂狗此謂天

也各實離則彼謂狗異於天也墨子曰狗犬也然狗非犬 黃馬驪牛二疏 丈形非色色乃非形故一馬一牛以

也 黃馬驪牛二疏 之為二豈黃驪之色而可成二日黃

馬曰驪牛曰黃驪形為二也亦猶一与言為二二与工為三者也 白狗黑疏 丈名謂不

空欲反執情故 孤駒未嘗有母一尺之楮日取其半方 指白為黑也

世不竭疏 楮枝也取折也問曰一尺之枝今朝折半逮手後夕五寸存焉兩日之間每當窮盡此其

顯者豈不竭義乎答曰丈名以應躡躡以應名故以名求物物不能隱也是以執名責實名曰尺楮每於尺取

何有窮時若於五寸折之使虧名 弁者以此與惠施相 理乃曰半尺豈是一尺之義邪

應終身無窮桓團公孫龍弁者之徒疏 姓桓名團姓公孫名龍並趙人

皆舟土也客游平原君之家而公孫龍着守白論見行於世用此上来尺楮言更相應和以斯卒出無復窮也

飾人之心易人之意疏 縱茲終弁厭飾人心能勝人之 用此雅辭改易人意

本舟作辯

不弁作辯
人下有之
字無惠字
者字

口不能服人之心弁者之固也疏

弁過於物故能勝人
之口言未當理故不

服人之心而弁者之徒用為苑囿又解域也惠
施之言未真於理所詮限域莫出於斯者也

惠施曰

以其知與人弁特與天下之弁者為怪此其柢者也疏

特獨也字亦有作將者怪異也柢體也惠子曰用分別
之知共人評弁獨將一已與天地殊異雖復姦狹多端
而本体莫
過於此

然惠施之口談自以為最賢疏

然猶如此也
言惠施解理

亞乎莊生如之口談最賢
於衆豈似諸人直弁而已

曰天地其壯乎惠施存雄而

無術疏

壯大也術道也言天地與我並生不足執大意
存雄俊大超世過人既不謙暴故無真道與言

其壯者猶
獨壯也

南方有荷人焉曰黃繆問天地所以不墜不

陷風雨雷霆之故疏

住在南方姓黃名繆不偶於俗羈
異於人游方之外賢士者也聞惠

施聰弁故來致問問一儀長久
風雨雷霆動靜所發起何端緒

惠施不辭而應不慮而

對疏

意氣雄俊言弁縱橫是以未辭謝
而應機不思慮而對答者也

徧為萬物說說

而不休多而無已猶以為寡益之以怪疏

徧為陳說萬
物根由并弁

二儀雷霆之故不知休止猶嫌簡約
故加奇怪以聘其能者也

以反人為實而欲

以勝人為名是以與衆不適也疏

以反人情曰為實道
每欲超勝群物出眾

為心意在聲名故不
能和適於世者也

弱於德強於物其塗墮矣疏

塗道
也德

術其弱化物極強自
言道理異常深奧也

由天地之道觀惠施之能其猶一

本并作辯
色作聲
覺作競無
者字

蚤一蚤之勞者也其於物也何庸由從也庸用也從疏二儀生成之道觀
惠施化物之能無異乎蚤蚤飛空鼓翅喧擾徒夫充一
自勞倦曾何足云益物之言便成無用者也
尚可曰愈貴道幾矣幾近也夫惠施之弁詮理不弘
而欲銳情貴道飾意於萬物之中尚可充三數而已
真慤而論之良未可也惠施不能以此自寧散於萬物
而不厭卒以善弁為名卒終也不能用此玄道以自疏安寧而乃散亂精神高談萬
物竟無道存目擊惜乎惠施之才駘蕩而不得逐萬物
卒有弁者之名耳
而不及是窮響以善形與影竟走者也悲夫
莊子嘗聞
論者爭丈尺楹連環之意而皆云莊生之言遂以莊生
為弁者之流案此篇較評諸子至於此章則曰其道件

本濠作
喜且弁作
辯折作枓
無乎字
者字

駁其言不中乃知道聽塗說之傷實也吾意亦謂無經
國体致真所謂無用之談也然濠梁之子均之戲濠或
倦於典言而能弁名折理以宜其氣以係其思流於後
世使性不邪淫不猶賢於博奕者乎故存而不論以貽
好吏疏駢放也痛惜惠施有才無道放蕩辭辯不得真
者也原馳逐萬物之末不能反既於妙本夫得理莫
若志知反本無過息弁今惠子復心求道縱河渚以索
真亦何異乎欲逃響以振聲將避影而疾走者也洪半
若此深可
悲傷也

南華真經注疏解經卷第三十三

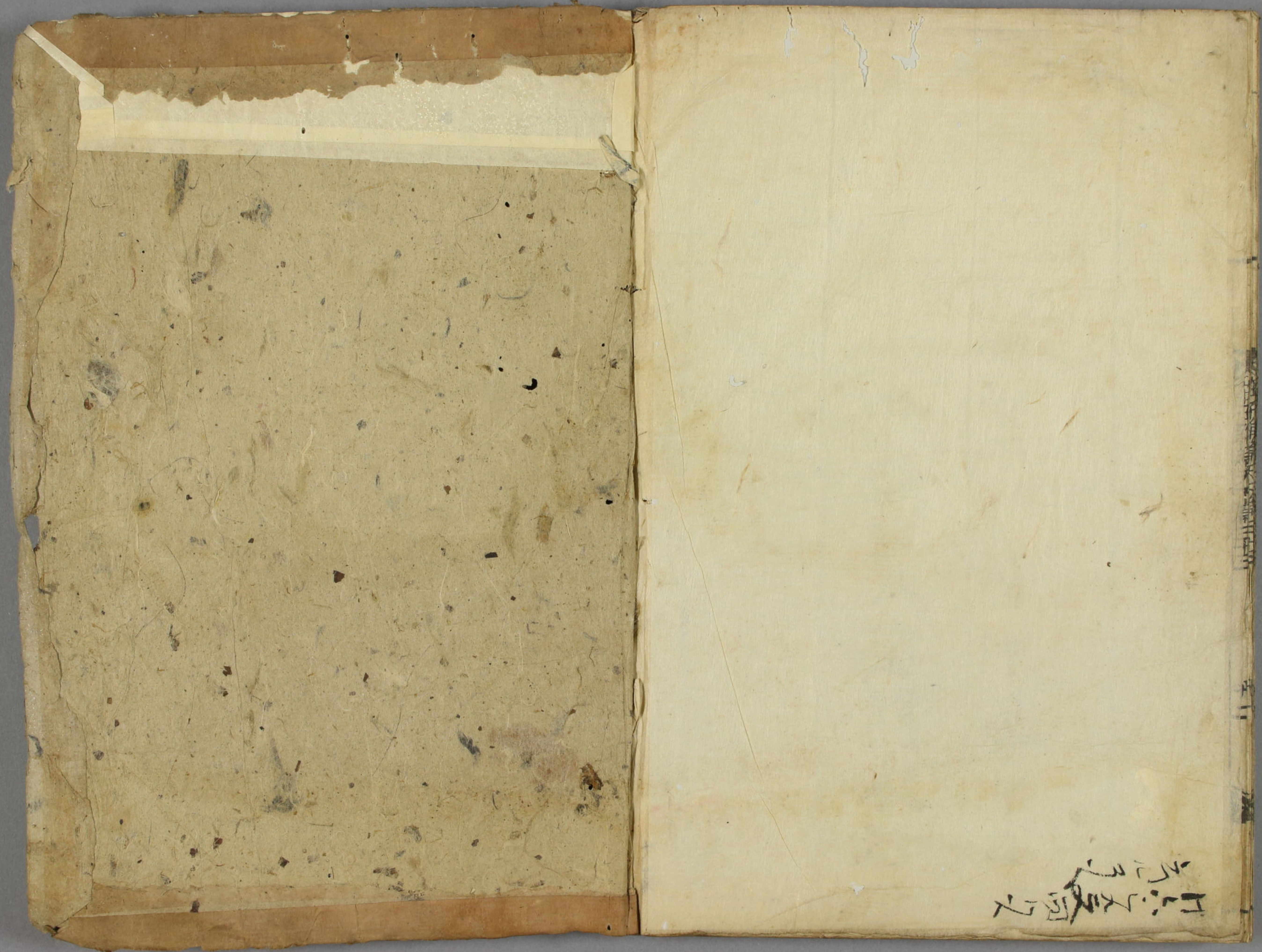
新編本

廿二

萬治四^辛曆仲脊吉日

中野宗左衛門板行

Handwritten notes in the bottom left corner of the left page.



Handwritten text in a non-Latin script, likely Chinese or Japanese characters, located in the bottom right corner of the right page.

