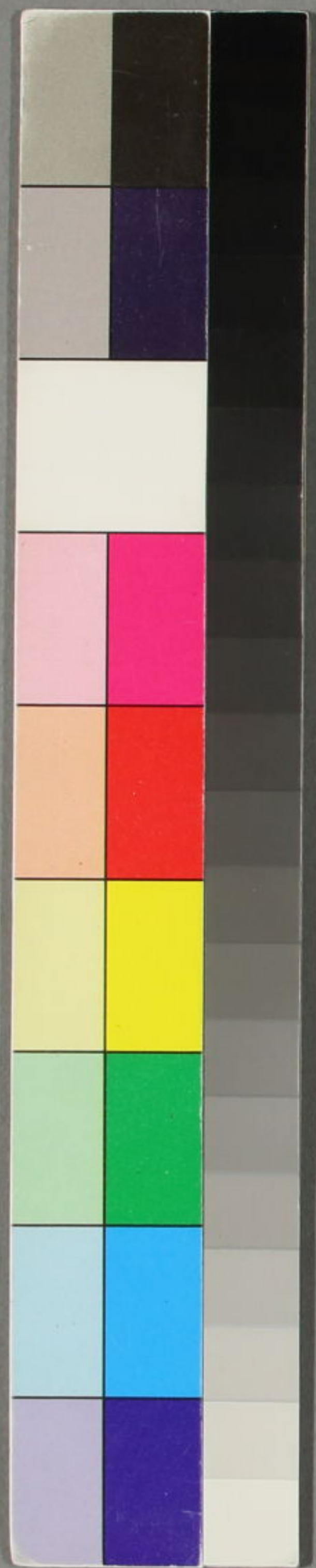


蒙求詳說

十五
十六



蒙求詳說卷十五

孔翊絕書

晉先賢傳孔翊字元性為洛陽令置水於庭得求囑書皆投水中一無所發

晉先賢傳一

或曰晉先賢傳即楚國先賢傳也張方賢

晉人也故又曰晉先賢傳

洛陽屬河南郡今出前囑字彙之六切音祝託也付也

申嘉私語

前漢申屠嘉梁人以材官蹶張從高帝擊楚孝文時稍遷至丞相為人廉直門不受私請賄鄧通旌愛幸居上旁有怠慢之禮嘉奏曰陛下幸愛羣臣則富貴之至於朝廷之禮不可以不嚴嚴朝生府中為檄召通謂丞相府不來且輒通通恐入言上上曰汝讒也吾今使人召若通至免冠徒跣頓首謝嘉責曰夫朝廷者高皇帝之朝廷也通小臣職服上太不敬當斬通頓首出血不解上度丞相已困通使使持節召通而謝丞相是吾看直也乃釋之

前漢申屠嘉一

前漢書卷四十二傳第十二梁人梁國

屬豫州材官蹶張

如淳曰材官之多力能脚踏疆弩張

之故曰蹶張律有蹶張士師古曰今之弩以手張者曰

擊張以足踮者曰蹶張蹶音厥擊音布麥反擊楚漢書

作擊項籍孝文時文帝出前丞相出前廉直廉力鹽
切不貪也又潔也私謂言不公事而請見字彙謂於敬
切苗也請見也告也時邳通本傳作此時大中大夫邳
通漢書後幸傳有邳通傳已出前方愛幸本傳此下
日賞賜累鉅萬文帝常燕飲通家其見寵如是時嘉
入朝而通居上旁有怠慢之禮嘉奏事畢因言日陛下
幸愛羣臣云怠慢慢莫晏切惰也怠也倨也不敬也
陛下解出前不肅漢書一本師古曰肅敬也為檄本傳
作嘉為檄師古曰檄木書也長二尺通恐恐字或作
心者誤汝第師古曰第但也免冠解出前嘉責日本
傳此上有數字高皇帝高祖也當斬本傳此下日吏今
行斬之注如淳日嘉語其吏日今便行斬之謝丞相本
傳作謝丞相日旁註一本無日字是吾本傳日此吾
弄臣君其釋之旁註一本無其字

淵明把菊

南史陶潛字淵明或云字深明名元亮江
州刺史王弘欲識之不能致潛嘗往廬山
弘令潛故人龐通之齋酒具於半道要之潛有脚疾使
門生二兒舉籃輦及至飲然共飲先是頗延之在潯陽與
潛情款然後為始安郡經過潯陽去留二萬錢與潛悉
送酒家稍就取酒嘗九月九月無酒出空邊菊叢中生
之逢弘送酒至即便就酌醉而後歸郡將飲潛逢其酒熟
取頭上葛巾漉酒畢還復著之卒號靖節先生其妻翟氏
志趣亦同能安苦節夫耕於前妻鋤於後云九月九月無
酒坐籬邊叢中摘菊盈把而坐久之望見白衣人至大字
王弘送酒也飲醉而歸

南史陶潛晉書卷九十四列傳六十四隱逸傳上載
陶潛又傳在晉書江州大明一統志九江府即古江州
也南史見前王弘王弘字体元臨沂人傳見南史列傳
十一廬山今在南康府廬通之南史晉書無傳齋韻會
賤西切說文持遺也廣韻持也送也要之孟子公孫丑
下要於路四書文林貫旨云要欄截意。字書又待也
遊也籃輦字彙籃廬談切大簾籠輦音豫兩手對之車
。順和名扶日籃輦言竹車也顏延之字延年臨沂人
南史列傳二十四有傳潯陽郡名在九江府潯然字書
致至也愛也始安郡屬廣州葛巾漉酒陶潛詩日若復
不飲飲空負頭上巾號靖節先生文選卷五十七顏延
年所撰陶徵士誄宜蓋日靖節徵士善日蓋法日寬樂
人終日靖好廉自克日節。先生解見前

真長望月

晉書劉惔字真長沛國相人少清遠有標
奇與母寓居京口家貧織芒屨以為養雜

晉書劉惔傳見晉書卷七十五列傳第四十五沛國相
屬濠州相縣名標奇字彙標早造切木抄也又舉也又
表也立木為表繫絲於上為標記也。標清標風標之
標又按俗標意皆同。奇說文異也寓居京口寓奇也
三體詩早秋京口旅自詩註曰京口鎮江府也苦屬
訖約切說文履也廣韻草履。芒屨即草屨也苦草端
也算門尤傳乘公十年算門閨竇之人註算門柴門
廣韻算門織荊門晏如安如同王導出前簡文簡文帝
名是元帝子晉書帝紀九載之王濛字仲祖見晉書外
戚傳已出前丹陽屬楊州尹見前桓溫出前閩會稽王
琰晉書開下有倏字。按晉書魏會稽王者有道子道
生無名琰者本傳琰作談當從晉書進雅本傳無琰字
湫然字彙倏上小切色變也禮哀公問倏然作色玄度
世說三言語中云劉尹云清風朗月轉思玄度。續晉

陽秋曰許詢字玄度高陽人魏中領軍九玄孫總角
惠眾稱神童

子房取履

前漢張良字子房其先韓人嘗遊下邳其
上有一老父衣赭衣至良所顧其履也上
謂曰孺子下取履良愕然欲歐之為其左顧恐下取履
因跪進父以足受之笑去復還曰孺子可教後五月平明
與我期此良跪曰諾及往父已先在怒曰與老人期後何
也去後五日雞鳴往父又先在復怒後五日雞
來五日良夜半往有頃父亦來喜曰當知是也出一編書曰
讀是則為王者師後十年興十三年孺子見我濟北殺賊
山下黃石即我已遂去不見且見視其書過太公兵法良
異之常習讀後從高帝過濟北果得黃石取而寶祠之良
歎并葬焉初良數以兵法說高祖常用其策為他人言皆
不省良以為天授遂從不去良多病未嘗將其常為畫
策臣及封功臣良未嘗有戰鬪功帝曰運籌帷幄中決勝
千里外子房功也廼封為留侯

前漢張良前漢書卷四十傳第十史記留侯世家第
二十五韓人漢書無註史記索隱曰按王符皇甫謐並
以良為韓之公族姬姓也秦索賊急乃改姓名而韓先
有張去疾及張譚恐非良先代也良既歷代相韓故知

其先韓人〔漢〕遊下邳〔本傳〕此上語多。漢書無下邳。註史記索隱曰按地理亦下邳縣屬東海又云邳在後徙此有上邳故云下邳。漢書註服虔曰把音願楚人謂橋曰圯應劭曰汜水之上也文穎曰沂水上橋也師古曰下邳之水非汜水也又非沂水服虔是也〔衣〕獨師古曰舊制若襄今道士所服者是〔直〕隨師古曰直舊故也一日正也。史記索隱曰崔浩云直猶故也亦恐不然直言正也謂至良所正隨其履也〔謂曰〕本傳作願謂良曰〔孺子〕二酉辨義曰孺子總此之通稱〔愕然〕師古曰愕驚貌也歐擊也〔一編書〕師古曰編謂聯次之也聯簡牘以為書故云一編〔濟北穀城山〕漢書無註史記正義曰括地志云穀城山一名黃山在濟州東阿縣東濟州故濟北郡〔我〕師古曰已語終之辭〔良〕穀以兵法〔高祖〕運命論曰張良受黃石之符〔三畧〕之說以濟於羣雄其言也如以水投石莫之免也及其遭漢祖也其言如以石投水莫之逃也〔帝曰〕運籌〔本傳〕作高帝曰此語又出高帝紀〔留侯〕史記正義曰括地志云故留城在徐州沛縣東南五十五里

釋之結鞮

前漢張釋之字季南陽堵陽人以貴為驛郎事文帝十年不得驛士所知名後拜廷尉

尉持議平天下稱之王生者善為黃老言嘗居廷中公卿盡會立王生顧曰吾鞮解顧謂釋之為我結鞮釋之跪而結之或讓王生獨奈何王生曰吾老且賤自慶終心益於張廷尉廷尉天下名臣吾聊使結鞮欲以馬之諸公聞之賢王生而重釋之

前漢張釋之〔一〕前漢書卷五十一傳第二十〔南陽堵陽〕師古曰堵音者屬荊州以貴為驛郎本傳註蘇林曰雇錢者出穀也如淳曰漢註貴五百萬得為常侍即師古曰如說是也北堂書鈔曰散騎侍郎掌顧問應對註按漢初有散騎侍郎常侍省皆為散郎貴滿五萬為常侍即張釋之以貴為常侍蓋為此官也文帝出前十年不得調師古曰調選也宋祁曰百官公卿表云孝文三年中郎將張釋之為廷尉此傳云文帝十年不得調恐必有誤也後拜廷尉本傳此上有數百字廷尉出前本傳廷尉下曰當是時中尉條侯周亞夫與梁相山都侯王怡咸見釋之持議平迺結為親友張廷尉結此天下稱之云〔黃老〕出。本傳黃老言下有處士字〔顧曰〕本傳無此顧字。本傳曰上有老人二字〔結鞮〕本傳作結之。師古曰結讀日係

厚廷尉本傳厚上有廷字

郭丹約關

後漢郭丹字少卿南陽穰人也。孤孝。願從買符入函谷關。乃慨然歎曰：丹不乘使者車，終不出關。既至，京師常為都講。諸儒咸敬重之。後更始徵為議大夫，持節使歸南陽。安集受降，果如其志。建武中，辟魯高第。累轉司徒。在朝，廉直公正。與侯霸、杜林、張湛、郭伋、齊名，相善。

後漢郭丹 後漢書列傳十七 **南陽德** 屬荊州 **列祖** 本傳作丹七歲而孤 **小公** 孝願 **嚮** 本傳註嚮音也 **買符入** 本傳註日符即繻也 **前書** 音義日舊出 **關** 音用 **傳** 傳煩因裂繻 **息** 外持後復出 **合** 之以為符 **信** 買符 **非** 真符也 **東觀** 記日丹從宛人陳洸買入 **關** 符 **既** 入 **關** 封 **符** 乞 **人** 也 **函** 谷 **關** 見 **楊** 僕 **移** 關 **使** 者 **車** **本** 傳 註續漢志日諸侯使車皆朱班輪四輻赤衡轆 **都** 講 **書** 叙指南五學舍長日都講 **更始** 後漢書日更始二年二 **公** 舉 **丹** 賢能徵為諫議大夫 **云** 按劉玄字聖公為更始將軍後更始即帝位建元日更始元年故更始有指 **聖** 公言者有指年言者 **諫議** 大夫見前 **南陽** 屬荊州 **受** 降 **本** 傳此下月自去家十有二年果乘高第出關如其 **志** 焉 **建武** 光武年號 **高第** 或誤舉作譽 **高第** 出前 **司徒** 出前 **侯** 霸字君房河南密人也傳在後漢書列傳

十六 **杜林** 字伯山傳在後漢書列傳十七 **張湛** 字子若 失風平陵人見後漢書列傳十七 **郭伋** 字細侯扶風茂 陵人 元後漢書列傳二十一 **本傳**

祖逖誓江

晉書祖逖字士雅范陽道人 **傳** 晉書 逖以社稷傾覆常懷振復之志 **遷** 奮威將軍豫州刺史仍將本流徙部曲百餘家渡江中流擊楫而誓日祖逖不能流中原而復濟者有如此大江辭色壯烈眾皆慨歎屯于淮陰起鐵冶兵器得二千餘人而後進逖愛人下士雖疎交賤隸皆恩禮遇之由是黃河以南盡為晉土未幾病卒諡州士女若喪考妣譙梁百姓為之立祠 **贈** 車騎將軍王敦久懷逆亂畏逖不敢發至是始得肆其意焉

晉書祖逖 字士雅 **范陽** 道 **本** 傳作范陽 **道** 今考晉書地理志范陽國有薏縣無道縣 **求** 誤者必矣 **范陽** 屬幽州 **該** 涉 **解** 見前 **淮** 泗 **大** 略一統志十三淮安府 淮河在府城北五里自泗州龜山北流入府界 **榮** 進府 城東入于海 **周** 職方氏青州其川淮泗謂此 **元** 帝 **出** 前 **軍** 諮祭酒 **出** 前 **奮** 威將軍 **注** 日漢武帝以田千秋為之 **刺** 史 **出** 前

淮陰本傳作江陰恐誤乎淮陰今屬淮南府起鑄治兵
器本傳作起冶鑄兵器黃河三體詩旅望詩黃河水流
無盡時增註黃河其源出崑崙至雍之積石龍門華陰
○大明一統志十三淮安府舊黃河在邳州城南門外
上連徐境下入淮河若喪考妣書彙典二十有八載帝
乃殂落百姓如喪考妣○考妣父母也謙梁晉書地理
志豫州部有梁國縣郡用冊命見前車騎將軍出前王
勅出前

賈逵問事

後漢賈逵字景伯扶風平陵人弱冠能誦
左氏傳及五經本文以太夏侯尚書教授
兼通五家穀梁之說自駭兒童常在太學不通人間事身
長八尺二寸諸儒爲之語曰問事不休賈長頭性悻悻多
智思傲儻有大節尤明左氏傳國語爲之解詁永平中獻
之拜爲郎與班固並校秘書應對左右後爲侍中領騎都
尉所著經傳義詁及論難百餘萬言學者宗之後世稱爲
通儒

後漢賈逵一後漢書列傳二十六扶風平陵出前弱冠
解出前大夏侯尚書夏侯勝字長公撰尚書論語說前
漢書傳第四十五有夏侯勝傳○按勝極大夏侯勝之
從父子建字長卿號小夏侯五家穀梁本傳註五家穀

尹更始劉向周慶丁姓王彥等皆爲穀梁見前書也惟
悌本傳註悵樂也悵易也言有和樂簡易之德也○悵
悌字出詩經悵儻本傳註卓異也○悵儻註詳見上爲
之解詁本傳作爲之解詁五十一篇註曰左氏三十篇
國語二十一一篇也○詁訓詁也永平明帝年號即即官
出前班固出前後局侍中本傳此上語辭多○侍中
見前斷都尉見前爲通儒本傳註應劭風俗通義曰授
先王之制立當時之學經紀國體原本要化此通儒也

許慎無雙

後漢許慎字叔重汝南召陵人爲之語曰五經無
雙許叔重爲郡功曹舉孝廉再遷除汝長卒初慎以五經
傳說載否不同撰爲五經異義又作說文解字皆傳於世

後漢許慎一後漢書列傳第六十九儒林傳下載之字
叔重本傳作字叔仲汝南召陵屬豫州馬融後漢書列
傳五十有馬融傳許叔重本傳作許叔仲功曹出前考
廉出前交本傳註汝侯交反○郡國志汝屬豫州沛國

婁敬和親

前漢高祖在洛陽婁敬說曰陛下都洛陽
豈欲與周比隆哉然取天下與周異臣竊
以爲不侔矣且秦地東山帶河以爲固卒然有急百
萬之衆可與因秦之故資甚美膏腴之地此所謂天府陛

下入關而都之山東雖亂秦故地可全有此亦扼天下之
形而指其背也即日駕西顧關中賜敬姓劉氏拜即中號
奉春君封建信侯是時冒頓單于兵強控弦四十萬騎數
據北邊上患之問敬敬曰天下誰能以適長公主妻單于
厚奉遺之彼必以爲閼氏生子必爲太子使辨士風諭以
禮節冒頓在固驕子誓死外孫驕單于豈聞外孫敢與不
父抗禮哉上欲遣長公主呂后泣曰妾唯一女奈何棄之
匈奴乃取家人子爲公主妻單于使敬往結和親約
前漢高祖山前漢書卷四十三傳第十三史記列傳三
十九。史記作劉敬高祖在以下與本傳大不同是
節畧本傳者也比隆哉本傳此下日上日然敬曰陛下
王天下與周異周之先云云且本傳作且夫天府師古
日府聚也萬物所聚。史記索隱曰按戰國策蘇秦說
惠王曰大王之國地勢形便此所謂天府高誘注云府
聚也扼天下之元本傳扼作益漢書註張晏曰元
喉也師古曰益與扼同謂扼持之也尤音同又音下即
反。史記元作肌索隱曰益音厄肌音胡浪反一意胡
剛反蘇林以爲肌頸大脈所謂胡脈也都關中本傳此
下日於是上日本言都秦地者婁敬婁者劉也賜姓劉
氏拜爲郎中號曰奉春君史索隱曰按張晏云春爲歲

之始以其首謀都關中故號奉春君。漢書註同此謀
字作勸故以下無之冒頓前漢書匈奴傳無音史記匈
奴傳單于有太子名月頓索隱曰月音墨又如字。韻
會沒韻頓當沒切冒頓匈奴頭曼子冒音墨單于史記
匈奴傳匈奴單于日頭曼註漢書音義曰單于者廣大
之貌言其象天單于然。綱目集覽第二單于匈奴天
子號也猶言皇帝也漢書音義曰云單音蟬適長
公主師古曰適讀日嬌謂皇后所坐。公主見前閼氏
史記匈奴傳閼氏下索隱曰閼氏音居氏匈奴皇后
號也云今可音州支。

白起坑降

史記白起郿人善用兵事秦昭王號武安
君秦攻趙壘數挑戰趙將廉頗堅壁不出
秦使入爲及間日秦獨畏馬服子趙括將軍廉頗易與趙
王既恐頗數敗復聞及間之言因使括代頗秦使起爲上
將軍括至擊秦軍秦軍佯敗走張二奇兵以規之趙軍分
爲二道趙秦發河內民年十五以上悉請長平遮絕趙
救及糧食趙卒不得食四十六日皆內陷相殺食來攻秦
壘不能出括出銳卒自搏戰秦軍射殺括括軍敗卒四十
萬人降起起以爲趙卒反覆非盡殺之恐爲亂挾詐盡坑
殺之斬首四十五萬人趙人大震

史記白起郿人史記列傳第十三正義曰郿音眉
 吹州縣秦昭襄王名稷武王異母弟趙璧壘壁也
 廉頗出前反間五間中右反間見前馬服子趙括趙惠
 文王賜趙奢號為馬服君史記列傳二十一有趙奢傳
 附趙括廉頗易與此下史記且降矣三字有之張二奇
 兵劫之史記此下曰趙軍逐勝追造秦壁壁堅拒不得
 入而秦奇兵二萬五千人絕趙軍後又一軍五千騎絕
 趙壁間趙軍分而為二糧道絕而秦出輕兵擊之趙戰
 不利因築壁堅守以待救至秦王聞趙食道絕王自之
 河內賜民爵各一級發年十五以上悉詣長平○長平
 下索隱曰特已屬秦故發其兵降起史記曰卒四十萬
 人降武安君武安君計曰前秦已攻上黨上黨民不樂
 為秦而與趙趙平及覆非盡殺之恐為亂乃挾詐而盡
 坑殺之遺其小者二百四十人歸趙前後斬首虜四十
 五萬人趙人大震云

簫史鳳臺

列仙傳簫史者秦穆公時人善吹簫能致
 孔雀白鶴居數年吹似鳳聲鳳來止其
 屋上作鳳臺夫婦止其上不下數年一日妻字弄玉
 皆隨風鳳飛去故秦人作鳳女祠雖官中時有簫聲
 列仙傳簫史見列仙傳卷第二○今見列仙傳與此

宋宗雞窠

幽真錄晉兗州刺史沛國宋處宗嘗買一
 長鳴雞愛養甚至常置窠窗間後雞作人語
 一處宗談論極有言說終日不歇處宗因此切業人進置
 作買

王陽囊衣

幽真錄見前沛國屬陳州
 前漢王吉字子陽子駿孫榮並至御史大
 夫榮平帝時為大司空自吉至榮世各清
 廉然材器名稱稍不能及父而祿位彌隆好車馬衣服其
 自奉養極為鮮明而亡金銀錦繡之物及遷徙去處所載
 不過囊衣不蓄積餘材去位家居亦布衣蔬食天下服其
 廉而性其奢故俗傳王陽能作黃金

馬援薏苡

前漢王吉字子陽子駿孫榮並至御史大
 夫榮平帝時為大司空自吉至榮世各清
 廉然材器名稱稍不能及父而祿位彌隆好車馬衣服其
 自奉養極為鮮明而亡金銀錦繡之物及遷徙去處所載
 不過囊衣不蓄積餘材去位家居亦布衣蔬食天下服其
 廉而性其奢故俗傳王陽能作黃金

有寵故莫以聞卒後有人上書請之者以為前所載還皆
明珠文犀吳祐傳具倏為南海太守其子祐年十二隨到
官倏欲殺青簡以寫經書祐諫曰大人踰越五嶺遠在海
濱其俗誠陋然舊多珍怪上為國家所疑下為權戚所望
此書若成則載之兼兩昔馬後以蕙苾興謗王陽以囊衣
微名嫌疑之也先賢所慎倏乃止無其首曰夫氏世不乏
季子矣

後漢馬後後漢書列傳第十六。馬後既見于上篇
伏波柱交趾屬交州蕙苾實本傳註神農本艸經曰蕙
苾味其微寒主風濕痺下氣除筋骨邪氣久服輕身益
氣清氣韻會云蕙蕩也廣韻熱病文犀本傳註犀之有
文彩也吳祐傳以下出吳祐傳。後漢書列傳第五十
四吳祐字季英陳留長垣人也父倏為南海太守註曰
倏或作倏音徒濫反教青簡後漢書註曰教青者以火
炙簡令汗取其青易書復不蠹謂之教青亦謂汗簡義
見劉向別錄也五嶺後漢書註曰領者西自衡山之南
東至干海一山之限耳別標名則有五焉裴氏廣州記
云大庾始安臨賀桂陽揭陽是為五嶺鄧德明南康記
曰大庾一也桂陽甲嶺二也九真都龐三也臨賀萌渚
四也始安越城五也裴氏之說則為審矣兼兩後漢書

註車有兩輪故稱兩也王陽以囊衣微名後漢書註曰
微要也音江堯及前書曰王陽好車馬衣服鮮明而還
徒轉移所載不過囊橐云云。後漢書囊衣作衣囊季
子本註曰季子謂季札

劉整交質

南史劉整仕梁除中軍參軍初整兄寅為
西陽內史卒其子往整塾停住十二月整
訖兄妻范求光范未還整怒仍自取范車帷為質范請臺
詭御史中丞任昉論曰昔人與親衣無常主整之無恒食
有故人何其不能折矣鍾度而樽惟交質人之無情一何
至此實教義所不容紳冕所共棄臣請免整新除官付廷
尉治罪

南史劉整南史卷五十九列傳第四十九任昉傳有
劉整不載交質之事。沈約齊紀曰整宋吳興太守兄
子也梁梁蕭氏篡風之號中軍參軍中軍將軍之屬官
也西陽屬豫州七陽郡內史見前塾字彙神六切門則
之堂孫炎曰夾門堂。學記家有塾注古者仕老歸教
於閭里朝夕坐之也停住字彙停唐丁切止也息也。
又曰住停也止也居也神史中丞任昉御史中丞出前
。任昉字彥升樂安博昌人也還之弟八歲屬文云云
事見南史列傳四十九論曰昔人睦親承論曰以下

見文選。文選卷四十一任彦升奏彈劉整之文繁文也。畧載于此。選註善日。延年陶徵士諫曰。陸親之行。王隱。晉書。元敏字。推春。齊北人。致強。九族。青士。號其家。兒無常。毋衣無常。主。良日衣無常。主則元敏也。整之。撫。選註善日謂竟。光也。西京雜記曰。公孫弘起家。從。步。為丞相。故人齊。高賀從之。弘食以脫粟飯。以布被。賀。怨。曰。何用。故人富貴。為脫粟布被。我自有之。弘大惠賀。乃告人。曰。公孫弘內廚。五鼎外。膳一肴。豈可以。贖。天下。於。是。朝右疑其矯。焉弘歎曰。寧逢惡貨。不逢故人。良。日。公孫弘為漢丞相。故人高賀從之。食以脫粟飯。整之。於。疑其薄如此。何其折契。選註善日謂取車帷也。左。氏傳。晏子曰。釜十鍾。杜預曰。六斛四斗也。包成論。語注。日。十六斗。為度。詩曰。漸車帷裳。毛萇曰。帷裳。婦人車飾。云。云。左氏傳曰。周鄭交質。輸日。漢高帝貫酒酒家折。券。乘積。六斛四斗。為鐘。十六斗。為度。言嫂雖負鐘。庚之。多。亦折券。不論而整為六斗。米而取。嫂車帷。為質。言整。之罪深。稽惟裳也。折契券。見前。馮煖折券。取義所不。答。選註日。嵇康絕交書曰。世教所不容。紳冕所。選註。向日。紳冕。衣冠也。

廷尉出前

五倫十起

後漢第五倫字伯魚。京兆長陵人。為京兆。督鑄錢。掾。長安市時。鑄錢多姦。巧。倫平。銓。衡。正。斗。斛。市。無。阿。杜。百姓悅服。每讀詔書。常歎息曰。此。聖主也。一見。夫等輩笑之曰。爾說將尚不下。安能動。萬。乘乎。倫曰。末週知。已道不同。故耳。建武永平間。為會稽。郡。太守。肅宗初立。擢。司空。倫奉公。盡節。數上書言事。無所。依違。性質慤。少文采。在位。以真自稱。時人方之。貢禹。然少。蘊籍。不修威儀。亦以此見輕。或問倫。有私乎。對曰。昔人。在。與吾千里馬者。吾雖不受。每三公有所選舉。心亦不能忘。而亦終不用吾。兄子病。一夜十起。待退。而寤寤。吾子有疾。雖不省視。竟夕不眠。若此者。豈可謂無私乎。病乞。罷。以。二千石。後終其身。

後漢第五倫。出後漢書列傳第二十一。一京兆長陵。屬

司隸。為京兆督鑄。本傳此上文多。字彙鑄。隸。屬。切。

音註。銓。金。入。範。本傳此處。日。鮮。于。褒。薦。之。於。京。兆。尹。間。興。興。即。孫。倫。為。主。簿。時。長。安。鑄。錢。多。姦。巧。乃。署。倫。為。督。鑄。錢。掾。云。云。時。鑄。錢。多。姦。巧。本傳此六字。在。上。銓。衡。字。彙。銓。且。緣。切。衡。也。量。也。又。日。衡。何。庾。切。權。衡。說。將。尚。不。下。本傳註。華。囑。日。蓋。延。代。鮮。于。褒。為。馮。煖。多。非。法。倫。切。諫。延。恨。之。故。滿。不。得。舉。將。謂。州。將。建。武。光。

武年號三至明帝年號會稽郡共見前肅宗章帝也
 出前司空出前無所依前漢書律歷志云依違以惟
 未能修明師古日依違不決之意也方之貢禹註前書
 日貢禹字少翁琅邪人也以明經察行著聞。前漢書
 傳第四十二有貢禹傳蘊藉本傳註蘊藉猶寬博也心
 本傳心作必無私乎本傳此下日連以差疴上疏乞
 身元和三年賜策罷以二千石奉終其身云云小學
 善行篇載或問第五倫之事詳于句讀集說等註。二
 程全書伊川日兄弟之子猶子而倫視之有異焉是即
 私矣何待安寢與否然後為私乎

張敞畫眉

前漢張敞字子高平陽人徙杜陵為京兆
 尹長安市偷盜尤多敞視事窮治所犯盡
 行法罰桮鼓稀鳴市無偷盜敞本治春秋以經術自輔其
 政頗雜儒雅表賢顯善不薄用誅罪以此能自全然無戚
 儀罷朝會走馬章臺街使御史驅自以便面擗馬又為婦
 畫眉長安中傳張京兆眉有司以奏宣帝問之對曰臣聞
 閨房之內夫婦之私有過於畫眉者上愛其能弗備責也
 後為冀州刺史盜賊禁止並大原太原郡清
 前漢張敞字一前漢書卷七十大傳第四十六平陽本
 傳作河東平陽河東郡平陽縣屬司隸杜陵屬京兆

京兆尹三輔之一也見前長安屬京兆敞視事窮治一
 本傳此上下文尤詳審此書舉上之一而已桮鼓字莫
 抱音浮擊鼓桮也漢李尋傳桮桮鼓之相應也章臺街
 孟康日在長安中臣瓚日在章臺下街御史或作御史
 者誤也以便面一師古日便面所以障面蓋扇之類也
 不欲見人以化自障而則得其便故日便面亦日屏面
 今之沙門所持竹扇上裏下而下即古之便面也價
 漢書一本註應劭日無大也孟康日無音誦北方人
 謂婿好為誦蘇林日無音無師古日本以好婿為稱
 何說於大守蘇音是宋祁日無音舞宣帝出前冀州刺
 史冀州漢十三部之一也史見前太原屬并州

謝鯤折齒

晉書謝鯤字幼輿陳郡陽夏人少知各通
 簡有高識不修威儀東海王越時為掾伴
 達不拘坐除名鯤清歌鼓琴不以履意鄰家高氏女有美
 色鯤與之女投梭折其兩齒時人為之語日作達不已
 幼輿折齒鯤聞之傲然長嘯日猶不處我嘯歌後為王敦
 長史使至郡明帝在東宮見之甚相親重問日論者以
 君房使亮自謂何如答日端委廟堂使百寮爭則鯤不如
 亮下丘一登自謂過人終豫章大守

晉書謝鯤

晉書卷四十九列傳第十九陳國陽夏屬

汝州火名本傳此上文字多通簡通通達簡易簡廉
 海王越本傳此上文字多。晉書列傳第二十九東海
 孝獻王越字元超高密王恭之次子也。云任達解出
 前坐本傳作尋坐。家僅取官稟。除名除官名也。本傳
 此下有干時二字挑之字義見中卷文君當壚下傲然
 韻會傲疑到切說文侏也廣韻慢也嘯韻會先甲切說
 文吹聲也从口肅聲說文箱从欠作獻引詩其獻也歌
 箋云聲口而出聲又欠部說文吟也引詩義同徐曰此
 重出王敦出前長史出前至郡本傳作至都為郡者誤
 也明帝東晉名紹庾亮晉書卷七十三列傳四十三有
 庾亮傳已出前端委尤傳昭元年劉子曰美哉角切明
 德遠矣微角吾其魚乎吾與子弁是端委以治民庶諸
 侯角之力也杜云端委禮衣也過人本傳作過之蒙章
 郡名出前

盛彦感蟪

晉書盛彦字翁子廣陵人母因疾失明彦
 不應辟召躬自侍養母食必自哺之母疾
 久婢使數見攝提婢忿恨伺彦暫行取蟪蟪久餒之母食
 以為美然疑是異物密藏以示彦彦見之抱蟪慟哭絕而
 復蘇每目豁然即開仕吳中書侍郎吳平為小中正
 晉書盛彦字一晉書卷八十八列傳五十八孝友傳廣

陵郡名屬徐州母因疾本傳作母王氏。本傳母上有
 字數天明言目無見禮記檀弓子夏失明辟召晉書王
 哀傳三徵七辟小學句讀朝廷召日徵郡國舉日辟爾
 字彙蒲故切食在口也婢使本傳此上有至於三字。
 婢解見前捶捷字彙推主藥切說文以杖擊也捷他達
 切打擊也蟪蟪順和名鈔日本草云蟪蟪一名蟪
蟪蟪一名蟪蟪蟪一名蟪蟪蟪一名蟪蟪蟪一名蟪
 勸徒弄切哀過勸不論語于哭之慟。哭說文哀聲也
 大聲日哭絕而復蘇氣絕而再生也然韻會豁呼括
 切說文通谷也又流通也高祖豁達大度意豁如。又
 月韻叶許月切開達貌。字彙註畧同于此。大學補
 傳章豁然貫通揚明云豁是心體開豁即開本傳此下
 曰從此遂愈。千百年眼三日孟子所載陳仲子井中
 食李事堂疑蟪可以治耳目之病及開晉書盛彦之母
 失明年久堂提其蟪蟪恨以灸蟪啖之母食之美後以
 亦彦乃抱母痛哭然母從此目復明因聞本草亦云
 蟪蟪汁滴目中可去障翳乃知仲子匍匐三咽不為無
 謂中書侍郎出前吳平本傳此下日陸雲薦之於刺史
 周浚本邑大中正劉頌又舉為小中正大康中卒不
 中正唐類函五十七日陳勝為楚王以朱房為中正而

不言職事兩漢無間魏司空陳羣以天臺選用不盡人
才擢州之才優有昭鑒者除為中正晉宣帝加置大中
正故大小中正其用入甚重齊梁亦重焉後魏有之北
齊郡縣皆有其本州中正以京官為之隋有州都其任
亦重唐無之

姜詩躍鯉

後漢姜詩廣漢人事母至孝妻龐奉順尤
甚母好飲江水每舍六七里妻常泝流而
汲後值風不時得還母渴詩意而遺之妻寄止鄰舍晝夜
紡績市珍羞使鄰母以意自遺其姑如是者久之姑性問
鄰母鄰母具對姑感慙悅還思養愈謹其子後曰遠汲溺
成妻恐姑哀傷不敢言而託以行學不在姑嗜魚鱸又不
能獨食夫婦常刀作供鱸呼鄰母共之舍側忽有湧泉味
如江水每且輒出雙鯉魚常以供二母之膳赤眉散賊經
詩里池兵而過日驚大孝必鯉魚神時歲荒賊乃遺詩米
肉受而埋之比落蒙其安全永平初舉孝廉拜郎中除江
陽令

後漢姜詩一見後漢書列女傳第七十四姜詩妻傳。
龐盛之女也詩事母至孝云廣漢屬益州六七里或
作六十里者誤也。初續解出前永平本傳作永平三年

永平明帝年號也。孝廉出前郎中出前江陽郡各屬益

宗資王諾

後漢桓帝受學於其陵周福及郎位擢為
尚書時同郡河南房植有名當朝人為
之謔曰天下規矩房伯武因師獲印周仲進二家賓客互
相譏搆各樹朋徒尤隙漸成由是其陵有南北部黨人之
議自此始後汝南太守宗資任切曹范滂南陽太守成瑨
亦受功曹矣。二郡又為謔曰汝南太守范滂南陽宗
資主畫諾南陽太守公孝弘農成瑨任坐嘯允黨事始
自其陵周福汝南宗資成於李膺張儉海內塗炭二十餘
年諸所蔓衍皆天下善士伯武之類皆字也舊本宗誤作
宋一本范滂字孟博為汝南太守請宗資為功曹郡人謔
曰云云后漢本縣字公孝南陽人太守成瑨請為功曹郡
人謔曰云云

後漢桓帝見千後漢書列傳五十七黨錮傳序。後
漢書初桓帝為蠶吾侯受學於云云。其陵桓帝紀曰桓
帝建和二年六月改清河為其陵。郡國志清河國屬
冀州。擢為尚書。後漢書作擢福為尚書。尚書出前河
南出前規法度器箱曰模範。房伯武伯武房植字也
因師獲印印字或誤作地。周仲進仲進周福字也。云隙

謝成後漢書作漸成尤勝。韻會尤疑求切說又異也。一日過也。廣韻又怨也。字彙于求切責也。又效。人過事。日效尤。汝南太守宗資。後漢書註謝萊書曰宗資字叔都。南陽安衆人也。家代為漢將。相名臣。祖父均有傳資少在京師。學孟氏易。歐陽尚書。云。汝南郡出前任功曹范滂。功曹出前。謝萊書曰資樂孝廉。拜議郎。補御史中丞。汝南太守。署范滂為功曹。委在政事。推功於滂。不伐其美。任善之名聞於海內也。范滂字孟博。傳在黨錮傳。南陽太守成瑨。後漢書註謝康書曰成瑨少修仁義。篤學以清名見舉。孝廉。拜郎中。遷南陽太守。云。南陽郡出前。李膺。黨錮傳。本姓字公孝。南陽棘陽人也。云。畫諾。五車韻。瑞畫。胡陌。切說文。界也。廣韻分也。又討策也。又截止也。又曰諾。匿各切說文。膺也。又兼領之詞。又以言許人。曰諾。弘農出前。李膺。黨錮傳。有傳出前。張儉。字元節。山陽高平人。傳見黨錮傳。因書仲德之語。童民墜塗。夙。韻會。夙無取。切說文。夙屬廣韻。夙夙又延也。尤傳無使。滋蔓蔓難圖。行以淺切。增韻。水溢也。又盛也。饒也。盈也。延也。

伯成辭耕

莊子曰堯治天下。伯成了高。高為諸侯。堯授舜。舜授禹。伯成子高辭為諸侯而耕。

嚴陵去釣

莊子曰堯出。于莊子外篇天地篇。伯成子高。玄英。曰伯成子高不知何許人。蓋有道之士也。後漢嚴光字子陵。會稽餘姚人。少與光武同遊。學光武。即位乃變。各姓隱身。不見帝。其賢乃令以物色訪之。後齊國。上言有一男子。子披羊裘釣澤中。帝疑其光。乃備安車玄纁。聘之。三反。而後至。命於北軍。給牀褥。大官進膳。車駕幸其館。光臥不起。帝即臥所。披光腹。良久乃展。月熟視。曰昔唐堯著德。巢父洗耳。士故有志。何至相迫乎。帝歎息而去。復引入。論道。帝故相對。累有因。共偃臥。光以足加帝腹上。明日太史奏。客星犯帝坐。甚急。帝笑曰朕故人子陵也。臥耳。除諫議大夫。不屈乃耕於富春山。後人名其釣為嚴陵。類。焉。

後漢嚴光。後漢書列傳七十三。逸民傳。曰嚴光字子陵。一名遵。會稽餘姚人也。少有高名。與光武同遊。學。云。會稽郡。各餘姚縣。各屬揚州。以物色訪之。本傳註。日以其形貌。求之。玄纁。韻會。許云。切說文。淺絳也。考工記。三入。為纁。爾雅。三淡。謂之纁。又玄纁者。天地之正色。土無正位。托位。南方。火亦與黃為纁。北軍。事文類聚。云。周。虎賁氏。命。則守。王閑。在。風。則守。王宮。漢謂之。北軍。置羽林。材材官。取。三輔。良家之子。自給。鞍馬。云。龍會。

如欲切初稱也大官出前容星犯表了凡日客星之出無恒
特居無定在以寓於星辰之間如客故各之。謝肇五
雜租天邪云客星犯帝座此史官文飾之詞耳未必實
也古今帝王求賢下士者多矣未聞天象之遽應也即
漢文帝之於都通哀帝之於董賢同臥起者數矣未聞
帝座之有犯也而子陵賢者一夕之寢遽云犯帝座耶
武帝微行竄主人嫖舞墻技乃襲之同宿書生見客星
掩帝座此賊也而子陵同乎史官於是為失詞除諫
大夫本傳除下有為字。諫議大夫出前富春山本傳
註今杭州富陽縣也本漢富春縣避晉簡文帝鄭太后
諱改曰富陽名其釣本傳釣下有處字。本傳註顧野
王輿地志曰七里瀨在東陽江下與嚴陵瀨相接有嚴
山桐廬縣南有嚴子陵漁釣處今山邊有石上平可坐
十人臨水名為嚴陵釣壩也。按此書客本傳處多
董遇三餘
魏畧董遇字季直性質詘好學與兄委中
米相負販常挾持經書投閑習讀明帝時
官至大司農初遇作老子訓注又善龙氏傳更為作朱墨
刑異人有從學者遇不肯教云必當先讀百遍言讀書百
遍而義自見從學者云昔者無月遇言當以三餘冬

之餘夜者日之餘陰雨者時之餘

魏畧一魏志十三王傳中有董遇註引魏畧尤詳也
質詘質識日切朴也詘奴骨切言難也又遲鈍采稻和
字或作稻者誤也。後漢書獻帝建安元年處自出林
稻註曰稻音呂埋蒼曰穉自生也稻與稽同。字彙稽
音呂禾不。因播種而自生也。歐字書方諫切賤買貴賣
日販明帝文帝子出前大司農出前夜者日之餘或日
字作月者誤也

譙周獨笑

蜀志譙周字允南巴西西充國人也古馬
學家貧未嘗問產業誦讀典籍欣然獨笑
以忘寢食研精六經尤善書禮頗曉天文遷光祿大夫位
亞九列及魏大將軍鄧艾入隄平後主使羣臣會議計無
所出或以為蜀與吳本為和國宜可奔吳或以為南中七
郡阻險丰絕易以自守宜可奔南唯周以為自古無事他
國天子者乃上疏諫遂從周策劉氏無虞一邦蒙賴周
之謀也時晉文王為魏相國以為周有全風之功封陽城
亭侯晉室踐稻除散騎常侍不拜

蜀志譙周一蜀志傳十二巴西西充國巴西郡也屬梁
州研韻會倪堅切說文礪也又窮究也六經羣書拾唾
日漢儒以詩書禮樂易春秋為六經後世樂書亡故止

稱五經亦有以周禮合六經者書禮屬志作書杜光
祿大夫出前蜀志此上文字甚多九列前漢書尋玄
成傳傳我九列師古曰九列卿之位。九卿出前大將
軍出前鄧艾見鄧艾大志下平屬徐州東海郡七郡
後漢書竇融傳七郡註地理志曰蒼梧鬱林合浦交趾
九真南海日南皆越之分也此為七郡也早絕後漢書
竇融傳河西牛絕在羌胡中註曰牛峻絕也前書曰成
山入海。又見綱目卷八後漢光武建武元年註晉
文王指文帝文帝司馬昭也陽城屬冀州中山
國散騎常侍出前按蜀志譙周傳文長而備也蒙求
特約之而已

蔣閻仰天

史記秦公子蔣閻昆弟三人二世胡亥傳
趙高之諫四於內宣議其罪使使令蔣閻
日公子不岳罪當死吏致法焉蔣閻日關廷之禮吾未嘗
敢不從實贊也廡廟之位吾未嘗致失節也受命應對吾
未嘗敢失辭也何謂不臣願聞罪而死使者曰臣不得與
謀奉書從事蔣閻仰天大呼天者三口天乎吾無罪昆弟
三人皆流涕拔劍自殺

史記秦公子蔣閻昆弟三人與於內宮相連然則二世胡亥
公子蔣閻昆弟三人與於內宮相連然則二世胡亥

信趙高之諫九字當在秦公子上。史記曰二世乃遵
用趙高執法令乃與趙高謀日大臣不服官吏尚強
及諸公子必與我爭為之奈何高曰臣固願高而未敢
也云云二世日善乃行誅大臣及諸公子云云而六公
子蒙死於杜公子蔣閻昆弟三人與於內宮議其罪獨
後二世使使令蔣閻日云仰天譴會仰語兩切說文
舉也又及前望也詩註仰者心慕之辭。字彙舉首望
也

王凌呼廟

魏志王凌字彥雲太原祁人為征東將軍
都督揚州諸軍事累遷大尉假節鉞謀廢
齊王出楚王應嘉平三年凌言吳人塞涂水請發兵以
討之司馬宣王知其計不聽自帥中軍汎舟到其城凌計
無所出乃迎于武丘面縛水次日凌若有罪公當折簡
凌何苦自來邪宣王日以君非折簡之客故耳即歸
于京師道經賈逵廟凌呼日賈梁道王凌是太魏忠臣唯
爾有神知之至項仰鳩而歎六月宣王疾瘳凌遂

魏志王凌字彥雲見于魏志傳第二十八太原祁屬
并州祁或作祈者誤也征東將軍出前都督出前揚州
魏十二州一也大尉出前節鉞節度斧鉞也齊王齊王

名芳見魏志四楚王彪魏志二十楚王彪字朱虎云
○魏志王凌傳曰司馬宣王既誅曹爽進凌為大尉
節鉞凌愚凌不物密伺計謂齊王不任天世楚王彪長
而才欲迎立彪都許昌云嘉平三年嘉平齊王芳
年號也○魏志曰三年春其賊塞涂水凌欲因此發大
嚴諸軍表求討賊詔報不聽凌陰謀滋甚遣將軍楊
以廢立事告兗州刺史黃華華弘連名以具太傅司馬
宣王宜王將中軍乘水道討凌先下赦赦凌罪又將尚
書廣東使為書喻凌大軍掩至百八通凌凌自知勢窮
乃乘船單出迎宣王道塚王或謝罪送印綬節鉞軍到
丘頭凌面縛水次宣王羨謂遣王簿解縛反服見凌慰
勞之還印綬節鉞遣步騎八百人送還京都凌至項飲
藥死涂水大明一統志太原府涂水註有二俱在榆次縣
云云○按涂水有大涂水又有小涂水註見一統志大
原府涂水註司馬宣王司馬仲達也出前耳城河南郡有
耳城縣武丘魏志作丘頭折簡簡牒也折簡與折札同
折簡之客言將短札召之客賈逵字梁道河道襄陵人
傳見魏志十五頃屬豫州汝南郡仰鵠魏志作飲藥○
按凌若有罪公當折簡云云出魏畧魏志本傳無折簡
之事經賈逵廟呼之事出于寶晉紀六月作八月

二疏散金

前漢疏廣字仲翁東海蘭陵人兄子受字
公子宣帝時廣為太子太傅受為少傅太
子每朝因進見大傅在前少傅在後父子並為師傅朝廷
以為榮後廣謂受曰吾聞知足不辱知止不殆功成身退
天之道也豈如歸故鄉以壽愈終父子遂乞骸骨許之上
賜金二十斤大子贈五十斤公卿大夫故人邑子咸相道
供張東都門外送者車數百兩既歸鄉里且具酒食請族
人故舊賓客相與娛樂輒賣金以供其或勸賣田宅廣曰
吾願自有舊田廬令子孫勸力其中足以供衣食此金聖
主所以惠養老臣也故樂與鄉黨宗族共饗其賜以盡吾
餘具族人悅服皆以壽終

前漢疏廣前漢書卷七十一傳第四十一東海蘭陵
東海郡各屬縣各屬徐州兄子受別無傳宣帝出前
大子大傅出前吾聞知足師古曰此皆老子之言廣
引之○知足不辱知止不殆此二句出于老子經名與
身章第四十四又道常無名章第三十二日知足所以
不殆切成各遂出于持而盈之章第九設禮道供張
東都門註蘇林曰長安東郭門也師古曰祖道錢行
也○祖道解見前買田宅買字或作賣者誤也○按本
傳所說詳也恭求約之然也

陸賈入秦

前漢陸賈楚人有口辯時中國初定尉他
越王賈至尉他懸結箕踞見賈賈因說他
尉他然起謝賈
留與飲數月賜賈橐中裝錢千金它送亦千金賈令作稱
臣奉漢約歸報高帝大說拜大夫孝惠時病免以好時用
地善行家焉有五男乃出橐中裝賣千金分其子子二百
金不為生產賈常乘安車駟馬從歌鼓琴侍者十人實
直百金謂其子曰與女約過女女給人馬酒食極欲十日
而斃所死家得寶劍後為陳平盡數事平用其計乃以奴
婢百人車馬五十乘錢五百萬遺賈為食飲費賈以此遺
漢廷公卿間名聲籍甚及誅呂氏立孝文賈頗有友以壽

前漢陸賈楚人前漢書卷四十三傳第十三史記列
傳三十七有口辯本傳此上楚人下日以客從高祖定
天下各有口辨云云漢書一本師古曰時人皆謂其
口辯尉他師古曰他音徒河反索隱曰趙他為南越
尉故曰尉他他音晚印綬史漢共無綬字懸結箕踞
書註服履日雅音推師古曰結讀日髻推髻者一髻之
髻其形如推箕曠謂他其兩脚而坐亦日箕踞其形似
箕賈因說他本傳註載說他之言他歎然師古曰歎

然驚起之貌也音厥賜賈橐中裝直千金本傳此上語
多○史記註張晏曰珠王之寶也裝裹也○索隱曰橐
音托案如淳云以為明月珠之屬又案詩傳曰大日橐
小日囊坤蒼云有底日囊無底日橐謂以寶物裝裹以
入囊橐也○漢書一本註恩與史記註同宅送亦千金
漢書註蘇林曰非橐中物故曰宅送也師古曰宅猶餘
也○大說拜大夫漢書作大說拜賈為大中大夫孝惠時
漢書此上下語辭多舛尉他師古曰好時即今雍州好時
縣○史記正義曰時音止不為生產史漢作本為生產
不字誤也賈常或賈字作賈者誤也極飲史記作極欲
漢書為極飲十日而更漢書一本師古曰又改向一子
處後為陳平本傳此上有字數○本傳作畫呂氏數
事○陳平出前漢廷漢書一本師古曰廷謂朝廷也籍
世孟康曰言狼籍甚盛也○孝文文帝也出前

慈明八龍

後漢荀爽字慈明潁川隱人父淑字季和
舉賢良方正孝策補朗陵侯相位事明理稱
為神君有子八人儉經靖肅汪爽肅專並有名稱時人謂
八龍爽幼好學十二通春秋論語大尉杜喬見而稱之日
可為人師爽耽思經畫度用不行徵命不應潁川為之語
日荀氏八龍慈明無雙帝即位董卓輔政徵之爽欲避

不得就拜平原相行。至宛陵，進為光祿勳。視事三月，時
空自被命，及登台司，九十五日，因從遷都，長安爽見，事志
暴必危，社稷泮舉，才畧之士，皆共圖之，會病薨。

後漢荀爽。後漢書列傳五十二。本傳慈明下一名

諸。而好學。年十二。云。穎川隕。此三字在荀淑傳隕

字上。右穎字。穎川郡。屬豫州。穎川有穎陽。穎陰。皆縣

名。父淑。字季和。荀淑。傳在荀爽前。又既出。上賢良方正

出前。補。前。後。相。侯。相。註。續。漢。書。曰。淑。對。策。議。刺。采。氏。故。出

。細。鑑。後。桓。帝。建。和。三。年。日。已。丑。三。年。明。陵。相。荀。淑。卒。

註。明。陵。漢。國。名。今。改。屬。河。南。確。陽。縣。郡。國。志。汝。南。郡

有。明。陵。侯。國。王。國。相。出。前。有。子。八。人。儉。緝。後。漢。書

註。緝。音。昆。熹。音。道。汪。音。島。光。及。爽。幼。自。此。下。荀。爽。傳

也。大尉杜喬。大尉出前。杜喬字叔榮。傳在後漢書列傳

五十三。耽思。字書耽。都舍切。過樂謂之耽。獻帝出前。董

卓出前。平原相。平原王名勝和帝子。平原郡屬青州。

死陵。屬揚州丹陽郡。光祿勳出前。司空出前。遷都長安。

董卓遷都之事。見前。社稷解出前。

既而無所之。至於刺字漫滅。特許都新。建賢士六夫。四左。

彌衡一鶚

後漢祢衡字正平。平原般人。少有才辯。游氣剛傲。好矯。捷。慢。物。遊。穎。川。乃。隄。儻。一。刺。既而無所之。至於刺字漫滅。特許都新。建賢士六夫。四左。

來集或問。衡曰。蓋從陳長文。司馬伯達。平對曰。吾安能從

屠沽兒邪。又問。荀文若。趙雅。長云。何衡。曰。文若。可。借。面。也。

我。雅。長。可。使。監。厨。請。客。唯。善。孔。融。揚。脩。常。稱。曰。大。兒。孔。文

卜兒。楊德祖。餘子碌碌。真足數。融亦深愛其才。衡始冠。而

融四十。遂與為交友。上書薦之。有云。鸞鳥。鷙。鳥。不。如。一。鶚

辭。數。稱。述。於。曹。操。操。以。其。言。悖。逆。送。與。劉。表。表。不。能。容。送

與江夏太守黃祖。祖性急。衡言不遜。遂殺之。年二十六。

後漢彌衡。後漢書列傳七十。文苑傳載之。平原般。平

原郡屬青州。後漢書註。般縣。故城在今德州。平昌縣

東。般音卜。浦及。尚氣。本傳作氣尚。韻會尚高尚也。儻

慢也。儻也。矯。韻書。探。箭。曰。矯。慢。物。本傳。此。下。曰。興。平。中

避難。荆州。建安初。來遊。許下。始。達。穎。川。乃。隄。儻。一。刺。云

云。刺。字。書。書。姓。名。於。秦。自。曰。刺。漫。滅。與。磨。滅。同。特。許。都

本傳作是。特。後漢書郡國志。豫州。穎川郡。有許縣。註

曰。左傳。莊二十八年。楚伐鄭。鄭令桐丘。杜豫。日縣。東北

有桐丘。城。獻帝。徙都。改許昌。陳長文。司馬達。本傳。註。陳

群字。長文。司馬朗。字伯達。河內溫人。魏志。二十二。有

陳羣。傳。同。十五。有司馬朗。傳。屠沽兒。言割肉。沽賣者。此

所謂屠沽兒。卑其為人。也。荀文若。魏志。十。有荀彧。字文

若。傳。又。後漢書。列傳六十。有荀彧。傳。趙雅。長。後漢書。註

趙孟頫冠將軍見魏志又若可借面甲喪推長可本傳註典畧日衛見衛儀容但有貌耳故可甲喪趙有殿太健獸肉故可監厨也孔融字文舉傳在後漢書列傳六十一已見前楊脩字德祖後漢書列傳四十四有傳又魏志二十一王粲傳附之天兒孔文本傳文下有舉字碌碌字書碌盧谷印碌碌石也廣龍多石貌鷲鳥累百不如一鷲本傳註鄒陽上書之言也鷲大鷲也前漢書鄒陽傳日鷲鳥累百不如一鷲孟康日鷲大鷲也如淳日鷲鳥比諸侯鷲比天子鷲鷲之鳥鷹鷲之屬也鷲目大鳥而鷲者非鷲也曹操出前劉表後漢書列傳六十四劉表字景外傳有之又魏志卷六有傳注夏郡名馬荆州黃祖後漢書魏志等無傳事蹟畧見彌衡傳

蒙求詳說卷十五終

蒙求詳說卷十六

不占殞車

新序日齊崔杼殺莊公有陳不占者聞君日快如是去有益難越之北去餐則失上車失軾御者遂往聞戰鬪之聲恐駭而成人日不占可謂仁者之勇也新序日齊崔杼出于劉向新序卷八崔杼齊大夫也事蹟見左傳及史記齊世家新序殺字作弑莊公名光靈公

子雲投閣

前漢揚雄字子雲年四十餘自蜀來遊京師太司馬王首奇其文雅古為門下史與王莽劉歆並哀帝之初又與董賢同官當成哀平間莽賢皆為三公權傾人主所薦莫不拔擢而雄三世不從官莽篡位談說之士用符命稱功德獲封爵甚衆雄復不依以養差久尤轉大夫憊於勢利如是及莽誅甄豐父子拔劉歆子棻四齋辭所連及便悞不請時雄校天祿閣上治獄使者欲收雄恐不能自免廼從閣自投下幾外棻堂從雄學奇字莽以雄素不與事有詔忽問然京師為之語日惟寂寞自投閣爰清靜符命蓋以雄解嘲之言譏之也雄家貧嗜酒人希至其門時有好事者載酒肴從遊學而

侯芭嘗從雄居受大玄法言焉劉歆謂曰今學者祿利尚不能明易又如玄何吾恐後人用覆瓿也雄笑而不應年七十卒侯芭為起墳

前漢揚雄出前漢書卷八十七傳第五十七。前有揚雄草玄年四十餘以下雄之自序之文也見本傳贊曰下天司馬王音漢書作大司馬車騎將軍王音為門下史此下漢書日薦雄待詔歲餘奏羽獵賦除為郎給事黃門王莽出前劉歆劉歆字子駿少以通詩書能屬文前漢書傳第六楚元王傳附之哀帝出前董賢在後幸傳出前成哀平成帝哀帝平帝皆出前莽篡位漢書莽上有及字獲封爵漢書爵下有者字音老周禮八十一日者禮記六十一日者已見前莽誅甄豐漢書日王莽特劉歆甄豐皆為上公莽既以符命自立即位之後欲絕其原以神前事而豐子尋歆子棻復獻之莽誅豐父子長云不請師古不須奏請學音字師古曰古文之異者莽以雄漢書作雄不知情師古曰不知獻符命之事惟寂冥一符命師古曰以雄解嘲之言譏之也。又選雄解嘲云是故知玄知默守道之極爰清爰靜游神之廷惟寂惟冥守德之宅蓋以蓋以下九字非本八出師古註也侯芭漢書作鉅鹿侯芭漢書作

常劉歆謂漢書日劉歆亦嘗觀之謂雄曰空自苦今學者有祿利然尚云云。漢書祿利上有有字如玄何師古曰言無奈之何音罷師古曰罷音部小嬰也年七十漢書此下卒上天鳳五年四字有之

魏詒堂堂

以盛氏婚小而慧意謂應之詒日當為外氏成此宅相詒妾望秀偉飲酒石餘運鈍質朴不為卿親所重不修常人之節不為皓厲之事每欲容才長物終不顯人之短年四十餘對策外第遷尚書郎時欲沙汰即官非才者罷之詒日吾即其人也襍被而出轉相國參軍文帝深器重之每朝會罷目送之曰魏詒堂堂人之領袖也及山濤薨領司徒陳留周震累為諸府所辟詒書既下公輒喪亡劍號震為殺公詒詒命之意無患識者稱其達命年差遜位賜几杖安車駟馬門施行馬持論以為晉興以承三公能辭榮善終者未之有

晉書魏詒出子晉書卷四十一列傳十一彭城樊本傳作任城。按任城國屬兗州彭城屬屬徐州任城有樊縣彭城無樊縣宜隨本傳成此宅相本傳此下久乃別至身長八尺二寸十字有之圍大也奇也皎厲字彙

皎言了切潔白也厲力壽切嚴正也烈也又勉也與
同尚書即出前漢字彙同僕又云僕步木切音僕也
也又僕頭周武帝所制裁幅巾出四脚以僕頭乃名焉
。韻會襍韻記說文帛二幅曰帟廣韻帟僕通俗文帛
三幅曰帟帟衣襪也相國出前參軍出前。相國參軍
相國屬官參軍也文帝司馬昭也謚為帝見前堂堂論
語子張篇堂堂乎張也註堂堂容貌之盛陳留周震陳
留郡名出前周震事蹟不詳行馬解出前

周舍鄂鄂

史記晉大夫趙簡子宣朝而有憂色有臣
曰周舍好直諫周舍死簡子每聽朝常不
覺大夫請臯簡子曰大夫無事吾聞千羊之皮不如一狐
之腋諸大夫朝從聞唯唯不聞周舍之鄂鄂是以憂也舊
本鄂作謬

史記晉大夫此事出史記趙世家十三。趙簡子趙
景叔之子所謂趙鞅也事蹟詳見趙世家晉世家左傳
等唯唯又選班固兩都賦危日唯唯註劉良曰唯唯應敬
之詞鄂鄂字彙鄂逆各切音謬與謬同又曰謬音墨塞
謬直言。史記是以憂也下註日韓詩外傳日周舍立
於門下三日三夜簡子使問之日子欲見寡人何事對
日願為鄂鄂之臣墨筆據臆從君之過而凡有記日有

歲歲有效

無鹽如漆

古列女傳鍾離春者齊無鹽邑之女宜王
正后也為人極醜無雙白頭深目長指大
節昂鼻結喉肥項少髮折腰出胸皮膚若漆年四十無所
容入衛嫁不貲及拂拭短褐自詣宣王願備後宮之掃除
宜王方置酒於漸臺左右聞之掩口大笑王召見之無鹽
為陳四筵王於是立其漸臺罷女樂退諸諛諛影進直
言延側陋立太子無鹽為后而齊國大安

古列女傳出列女傳卷六齊屬青州宣王戚王子術
嫫字書術干卷切說文自許也廣韻自嫫也又賣也及
嫫拭列女傳及作乃短褐陶潛五柳先生傳短褐穿結
字書術說文編泉鞮也一日粗衣又織毛為之賤者
所服謂宣王列女傳此下日謂諛者日妾齊之不售女
也聞君王之聖德願備後宮之掃除頓首司馬門外唯
王幸許之諛者以聞宣王方置酒云云。按願備一本
作願備新序又同此備字是也左右聞之列女傳日
左右聞之莫不掩口大笑日此天下強顏女子也豈不
異乎云云為諫日始按列女傳所載亦詳也蒙求約之
而已。列女傳鍾離春對日今大王之君臣也西有衛
秦之患南有強楚之讐外有二國之難內聚奸臣衆人

不附春秋四十壯勇不立不務衆子而務衆婦尊所好
忽所恃一旦山陵崩也社稷不定此一始也漸臺五重
黃金白玉琅玕籠疏翡翠珠璣幕絡連飾萬民罷極此
二始也賢者匿于山林諛諛強于左右邪僞立于本朝
諫者不得通入此三始也飲酒沉湎以夜繼晝女樂俳
優縱橫大笑外不修諸侯之禮內小乘國家之治此四
始也故曰殆哉殆哉于是宣王喟然而嘆曰痛哉無鹽
君之言乃今一聞于是折漸臺云。劉向新序卷二
又載無鹽女事與列女傳大同小異

姑射若水

雲氣御飛龍而遊乎四海之外

莊子曰出莊子逍遙篇藐姑射莊子三註藐音眇射音夜書言故事卷五引之藐音莫射音亦希逸註藐姑射山名。大明一統志卷二十平陽府有姑射山註曰在府城西五十里肌膚若冰雪希逸註曰冰雪瑩潔也所養者金陽氣伏而不動故凝然若冰雪今之服氣道人亦有能爲此者緝約若處子希逸曰緝約者柔媚可愛也處子處女也五穀羣書拾遺云五穀木麻粟麥豆一云黍稷麻麥豆

邾子投火

左氏傳邾子在門臺臨庭以餅水邾子弗得滋怒自投于水廢于鍾炭燭遂卒莊公下急而好邾故及是莊公即邾子蓋旋小便廢墮也

左氏傳邾子出左傳定公三年門臺杜註日門上有臺閻守門者命執之邾子命執射姑也下急杜註下蹶疾也非公即自此下非左傳本文。左傳定公二年日邾莊公與夷射姑飲酒私出杜云射姑邾閻乞肉焉杜云邾子守門邾人從射姑乞肉奪之杖以歐之杜云奪閻杖以歐邾

王思怒蠅

魏志王思濟陰人領豫州刺史思能吏然肯碎無大體官至九卿其列侯魏畧曰思性急嘗執筆作書蠅集筆端驅去復來如是再三思患怒自起逐蠅不能得還取筆擲地驅蠅

魏志王思濟陰郡名屬兗州豫州魏所領十二州一也肯碎後漢光武紀苛政註說文曰苛小草也言政令繁細。字彙碎音歲細碎破碎九卿出前△闕魏志無王思之爭。圓機活法日王思性急左書有蠅飛在筆端驅去復來思怒投筆投劍逐之。推韻又日投劍逐之

苻朗皂白

晉書苻朗字元達，畧陽臨渭氏人。堅從兄。至楊州，風流遊於一時，超然自得，善識味，鹹酢及肉，皆辨所由。會晉王為盛饌，極江左精肴食，訖問曰：「關中之食，孰若此？」答曰：「皆好，惟鹽味小生耳。」既問，幸夫皆如其言。或人殺雞，難以食之，既進，朗曰：「此雞，機常半露，檢之皆驗。」又食鴉肉，知皂白之色，處人不信，記而試之，無差。時人咸以為知味。

晉書苻朗 晉書卷百十三載記十三苻堅字承嗣傳附之 載記十三十四 畧陽 晉書地理志秦州有畧陽郡 青州 晉武帝分天下為十九州 青州其一也 前 史出

前 負外 負外即出前 散騎侍郎 出前 楊州 十九州 一也 會 晉王 晉書作會 晉王司馬道子為朗設盛饌 會 晉王道子 簡文帝子也 晉書列傳三十四 會 晉文 羊玉道子字道子 傳有之

易牙淄澠

列子引孔子曰：「淄澠之合，易牙識之，易牙齊大夫。」注：易牙，齊桓公嬖臣知味者也。列子引孔子出干列子說符第八。易牙齊大夫。以下今列子無之。淮南子卷十二道應訓云：孔子曰：「淄澠之水，合易牙嘗而知之。」注：淄音淄，澠音澠，二水名。四書徵云：易牙，雍人名，巫牙，其字也。善調味，能辨淄澠之水。淄澠，齊水名。

周勃織薄

前漢周勃其先卷人徙沛，沛以織薄曲為生。常以吹簫給喪，事材官引強，高祖起勃以中流，從攻戰，以功封絳侯，勃為人木直，敦厚，高帝以為屬，大事勃不好文學，每召諸生，說事，東鄉坐，竟之趣為我語，其相魯少文如此，舊本薄，作益非。

前漢周勃 前漢書卷四十傳第十史記世家二十七 湘見前 卷人 漢書註師古曰：卷縣，各地理志屬河南音 在權反。史記註徐廣曰：卷縣在樊陽。索隱曰：韋昭云：河南地理志亦然，然則後置榮陽郡而卷隸焉。以織薄曲。史記註蘇林曰：薄一名曲，月令曰：具曲植。同。索隱曰：謂勃本以織蠶薄為生業也。韋昭云：北方謂薄為曲，許慎註淮南子云：曲，葦薄也。郭璞註方言云：植，懸曲，柱也。音直，吏反。吹簫。漢書註畧故引史記。如淳曰：以樂喪家，若伴優，項曰：吹簫，以樂喪殯，若樂人也。索隱曰：左傳：歌虞殯，猶今挽歌類也。歌者或，有簫官。材官引強。漢書註服虔曰：能引強弓，弩官也。孟康曰：如人挽強司馬也。索隱曰：晉灼云：申屠嘉為材官，跟

張中涓史記正義日顏師古云中涓官名居中而涓潔也如淳云主通書讀出入命也。按此正義之說非周勃世家註以功封絳侯約之書本傳記功詳也。史記日食絳八千一百八十一戶號絳侯。漢書無註史記正義日括地志云絳邑城漢絳縣在絳州曲沃縣南二里勃爲人本傳此上語辭多。漢書註師古日木謂質樸。史記無註。書言故事卷五惡性類云樸鈍無文日木疆日樵漢周勃爲人木強敦厚註木質朴也強勃直也周勃質朴剛直敦厚而不柔和也。可爲大事師古日屬委也音之欲反。召諸生說事史記說事作說士。書言故事同史記註日說音稅。東鄉坐責之。漢書註如淳日勃自東向。書諸生說事不以賓主之禮也。樵爲我語其樵。漢書註服虔日謂詠鈍。應劭日今俗名拙語爲樵。師古日樵謂樸鈍如樵也音直樵反。史記註璞日金直言勿稱經書也。韋昭日樵不捷曲直至如樵。前漢灌嬰雅陽。嬰者也以中海從高祖。及項籍敗垓下嬰以御史大夫將軍騎別進至東城破之。所引卒五人共斬籍以功賜爵。顏陰侯文帝時爲丞相。

灌嬰敗繒

前漢灌嬰一前漢書卷四十一傳十一又記列傳三十

五。史記作顏陰侯灌嬰者雅陽敗繒。史記雅陽註正義日宋州宋城縣。敗繒師古日繒者帛之總名。中涓出前垓下。史記項羽本紀至垓下註徐廣日在海之汶縣。李奇日汶汶縣聚邑名也。索隱日垓堤名在沛郡。御史大夫出前東城。史記項羽紀註漢書音義縣名屬臨淮。正義日括地志云東城縣故城在濠州定遠縣東南五十里。穎陰史記傳首穎陰侯下註正義日今陳州南穎縣西北十三里穎陰故城是。文帝出前是又約本傳而舉十之。

馬良白眉

蜀志馬良字季常襄陽宜城人兄弟五人並有才名。卿里爲之諺日馬氏五常白眉。最良。良眉中有白毛故以稱之。先主稱尊號以良爲侍中。及東征吳遣良入武陵招納五溪蠻夷。渠帥皆受印號成如意指。

蜀志馬良一。出蜀志卷九襄陽宜城宜字或作眉者誤也。襄陽郡屬荊州兄弟五人。蜀志九馬良弟諱宗。弟常其餘兄弟無傳。侍中出前武陵郡各屬荊州五溪。雄溪即溪酉溪無溪辰溪也。武陵五溪既見上篇伏標在下渠帥解出前。

阮籍青眼

晉書阮籍字嗣宗陳留尉氏人為散騎常侍
侍從從事中郎聞步兵校尉籍不拘禮教能為青白眼世
酒三百斛乃求為步兵校尉籍不拘禮教能為青白眼世
之及嵇喜來弔籍作白眼喜不懼而退喜弟康聞之乃齎
酒挾琴趨焉籍大悅乃見青眼由是禮法之士疾之若讎
籍時率意獨駕不由徑路車迹所窮輒慟哭而反

尉氏字或作氏者誤也晉書地理志陳留國有尉氏無
尉氏散騎常侍出前從事中郎出前尉管人一日在庖
厨管造飲食人一日步兵武官也管軍營也言在步兵
尉軍士也前說近是步兵校尉前漢百官表云步兵校
尉掌山林苑門屯兵後漢百官志云步兵校尉一人
比二千石本注日掌宿衛兵司馬一人千石杜氏通
典三十四日步兵校尉注日漢掌上林苑門屯兵晉阮
籍聞步兵尉管人善釀有貯酒三百斛乃求為之至隋
屬鷹揚府警喜晉書無傳康康字叔夜出前解出
前軍述所窮一留青日札卷一日楊朱並二岐阮籍沈
窮途一以悲道之多端一以悲道之不達
前漢縣布大人族英氏少時客相之賞刑
而王及壯坐法欣然笑日相我當刑而王

黥布開關

黥是乎聞者笑之布以論輸驪山驪山之徒數千萬人
與其徒長豪傑交通乃率其曹耦亡之江中為羣盜眾數
千人後以兵屠項梁楚兵常勝功冠諸侯兵皆服屬楚者
以布數以少敗眾項籍引兵西至關不得入又使布等先
從間道破關下軍遂得入至咸陽布為前鋒項羽封諸侯
立布為九江王歸漢封淮南王

前漢黥布前漢書卷三十四傳第四史記列傳第三十
一六人師古日六縣名也解在高紀。史記索隱日地
理志云廬江有六縣蘇林日今為六安也。正義日故
六城在壽州安豐縣西南百三十三里族英氏史漢皆
作姓英氏然族亦姓也不為誤。漢書此所無註史記
索隱日布本姓英英國各也咎繇之後布以少時有人
相云當刑而王故漢雜事云布改姓黥以厭當之坐法
漢書作坐法黥布欣然笑日人相我幾是乎臣項日幾
近也。以論輸驪師古日有罪論決而輸作於驪山。史
記正義日言布論決受黥竟廬山作陵。大明一統志
西安府有驪山豪傑解出前其曹耦師古日曹輩也。
索隱日曹輩也偶類也謂徒之輩類。史記耦作耦
梁按項梁項籍季父也史項羽本紀漢書項籍傳中有
之。間道師古日間道微道也。索隱日間道即他道也

猶若及間之義咸陽大明一統志西安府有咸陽縣九
河郡名屬揚州淮南九江後改淮南前漢地理志九江
郡下曰秦置高帝四年更名爲淮南國

張良燒棧

前漢項羽自立爲西楚霸王梁楚地更
沛公爲漢王巴蜀漢中漢王就國張
良辭歸韓漢王送之至褒中因說漢王燒絕棧道以備諸侯
奔其亦亦羽無東意迺使良還行燒絕棧道

前漢項羽見前漢書卷之一高帝紀第一漢書註
文頴曰史記貨殖傳曰淮以北沛陳汝南南郡爲西楚
彭城以東東海吳廣陵爲東楚衡山九江江南豫章長
沙爲南楚羽欲都彭城故自稱西楚霸王霸王一日霸與伯
通伯長也或曰霸者把也駁也言把持天子政令糾率
同盟也見風俗通卷一至褒中師古曰即今梁州之褒
縣也舊曰褒中云棧道師古曰棧即閣也今謂之閣
道亦列漢書示作視如淳曰視音示師古曰言令羽知
漢王更無東出之意也漢書多以視爲示古通用字
使良以下出張良傳△按是又約漢書也
南史宋初吳郡陳遺少爲郡吏母好食糲
底焦飯遺在役常帶囊每煮食輒錄其焦
以贈母後孫思亂聚得數升常帶自隨及敗逃竄多有餓

陳遺飯感

南史宋初吳郡陳遺少爲郡吏母好食糲
底焦飯遺在役常帶囊每煮食輒錄其焦
以贈母後孫思亂聚得數升常帶自隨及敗逃竄多有餓
死遺以此得活母晝夜泣涕目爲失明耳無所謂遺還入
戶再拜號咷母豁然朗眼

南史宋初一出南史卷七十三列傳六十三孝義傳上
潘綜傳附之吳郡屬揚州縮底焦本傳縮作鎗無焦字
韻會鎗楚耕切釜屬增韻有耳足通俗文縮有耳足日
鎗集韻通作鎗在役常本傳常作恒下同孫思字靈秀
琅邪人孫秀之族也見晉書卷百列傳七十進竄進韻
會徒乃切說文亡也竄取亂切說文匿也廣韻進也失
剛解見前剛字彙又入聲於歎切啞咽悲塞也豁然解
出前

陶侃酒限

晉書陶侃字士行鄱陽人徙潯陽早孤貧
爲縣吏孝廉范逵嘗避侃時舍卒無以待
賓客其母乃截髮得雙髮以易酒肴樂飲極歡雖僕從亦
過所望侃至大尉都督荆江等諸軍事長沙郡公侃每飲
酒有定限常歡有餘而限已竭佐吏嚴浩等勸更火進侃
曰年少曾有酒失亡親見約故不敢踰侃嘗丁母憂艱辛
在幕下二客來吊儀服鮮異遣人尋之但有雙鶴飛冲天
而去

晉書陶侃見晉書卷六十六列傳三十六鄱陽屬揚
州徙潯陽本傳作吳平徙家廬江之潯陽云云潯陽

屬揚州廬江郡。孝廉范逵。本傳孝廉。上有都陽字。范逵傳不詳。倉卒急遽也。賓客本傳無客字。醫字書皮意。切說文。鬻也。飾之被。釋名云。髮髮少者。所以被助其髮也。和名加都良。大尉出前。都督荆江。都督軍事。見前。荆江。荊州江陵等也。長沙屬荊州。侃每飲酒。本傳在母憂後。殿浩。晉書卷七十七。列傳四十七。殿浩字深源。陳郡長平人也。云。二客來。侃傳云。後以母憂去職。嘗有二客來。吊不哭。而退化。而為雙鶴。沖天去。後人異之。

楚昭萍實

家語曰。楚昭王渡江。江中有物大如斗。圓而赤。鮪王舟舟人取之。王怪。問羣臣。莫能識。使使聘魯。問孔子。孔子曰。此萍實也。可謂食之吉祥也。惟霸者為匪獲焉。使者反。王遂食之。大美。久之使來以告魯。大夫大夫因子游問。曰。夫子何以知其然。曰。吾昔之過陳之野。聞童謠曰。楚王渡江。得萍實。大如斗。赤如日。割而食之。甜如蜜。此楚王之應。吾是以知之。

家語曰。楚昭王。見家語卷第二。致思篇。昭王名珠。平王子。萍實。家語註。萍。水草也。霸者為匪獲焉。家語作。霸者為能獲。子游。孔子弟子。史記家語等有。傳楚王之。應家語。應下有也。字。

束梳竹簡

晉書束皙字廣微。陽平元城人。漢疎廣之。後。廣。魯孫。避難。徙居。因。結疎。之。足。遂。改。姓。焉。曾博學。多聞。少遊國學。後為著作郎。初大康二年。汲郡人盜發魏襄王墓。或言安釐王冢。得竹書數十車。武帝以其書付。束皙。校。次。第。繫。考。指。歸。而。以。今。文。錄。之。皆。依。著作。得。觀。竹。書。隨。宜。分。釋。皆。有。義。證。遷。尚。書。即。時。有。人。於。嵩。高。山。下。得。竹。簡。一。枚。上。兩。行。科。斗。畫。傳。以。相。示。莫。有。知。者。司空張華。以。問。皙。皙。曰。此。漢。初。帝。顯。節。陵。中。策。文。也。檢。驗。果。然。時。人。伏。其。博。覽。

晉書束皙。晉書卷五十一。列傳二十一。陽平元城。陽平。郡。名。元。城。縣。各。屬。司。州。漢。疎。廣。字。仲。翁。傳。在。前。漢。書。傳。四十一。一。作。著。作。郎。出。前。大。康。西。晉。武。帝。年。號。汲。郡。戰。國。屬。魏。秦。屬。河。南。郡。漢。為。汲。縣。地。屬。河。內。郡。曹。魏。置。有。歌。郡。屬。冀。州。晉。改。汲。郡。事。見。大。明。一。統。志。衛。輝。府。

曼倩三冬

前漢東方朔字曼倩。平原鬲人。武帝舉。方正。賢。良。文。學。材。力。之。士。待。以。不。次。之。位。四方。士。上。書。言。得。先。自。衛。鬻。者。以。千。數。朔。上。書。曰。臣。火。失。父母。長。養。兄。嫂。年。十。三。學。書。三。冬。文。史。足。用。十。五。學。擊。劍。十。六。學。詩。書。滿。二。十。二。萬。言。十。九。學。孫。兵。法。戰。陳。之。具。鉦。鼓。之。敏。亦。滿。二。十。二。萬。言。又。常。服。子。路。之。言。年。二。十。二。

長九尺三十寸，目若懸珠，齒若編貝，勇若孟賁，捷若慶忌，厲若鮑叔，信若尾生。若此，可以為天子大臣矣。胡文辭不遜高，自稱譽上，傳之，令待記。公車後，常為郎，與枚舉郭舍人俱在左右，詠唱而已。

前漢東方朔見前漢書卷六十五傳第三十五字曼情師古曰情音千見反平原屬大屬青州。師古曰厥音一液反又音一發反。厥或作歷者誤也武帝出前方正賢良文學皆出前不次之位漢書一本師古曰不狗常天言超擢也銜朔師古曰銜行賣也鬻亦賣也干二或作十三若誤也三冬文史如淳曰貧子冬日乃得學書言文史之事足可用也擊劍師古曰擊劍遙擊而中之非斬刺也。登敵日擊劍亦有此感非遙擊也鉦鼓之教師古曰鉦鼓所以為進退士眾之節也服子路之言服虔曰無宿諾。劉放日子路之言可使有勇者。劉敞曰既曰子路之言則無宿諾者非子路之言也年二十二本傳作臣朔年二十三編貝師古曰編列次也勇若孟賁師古曰孟賁衛人古之勇士也尸子說云人謂孟賁生今日勇貴乎日勇富乎日勇三者人之所難而皆不足以易勇故能攝三軍服猛獸也捷如慶忌師古曰王子慶忌也射之矢滿把不能中馳馬追之不能及也廉若鮑叔師古曰齊大夫也與管仲分財自以其少而說者乃妄解云鮑魚非也魚自介士身信若尾生師古曰尾生古之信士舉女士期於梁下待之不至趙承而或一日即微生高也俾之字書曰荷也大也待詔公車師古曰公車令屬衛尉上書者所謂也後常為郎即師官出前枚舉前漢書傳第二十一有枚舉傳郭舍人在滑稽傳談笑師古曰嘲與譌同音竹交反。韻會談笑同切譏戲也增韻譌也調也朝也漢枚舉談笑類俳倡

陳思七步

世說曰魏文帝嘗令東阿王七步作詩不成當行法即應聲為詩曰在案下然豆陳思王曹植舊封

世說曰出世說文學篇魏文帝曹丕出前東阿王東阿名履兗州濟北國。曹植字子建初封東阿王後封陳王文帝之弟也。曹植出前。世說一本曰魏文帝嘗令東阿王曹植七步作詩不成者當行大法應聲為詩曰煮豆持作羹漉豉以為汁下同此。世說新語補賞譽篇上云曹子建七步成章世目為禰衡

劉寵 錢

後漢劉寵字祖榮東萊牟平人拜會稽大
守山民愿朴乃有自負不入市中者頗為
官吏所擾寵除煩苛禁察非法郡中大化徵為將作大真
山陰縣有五六十老叟屣履解髮自詣野山谷間出人齎百
錢以送寵寵驚之曰父老何自苦對曰山谷鄙生未嘗識
郡朝它乎時吏發求民間至夜不絕明府下車以來狗不
夜吠民不見吏年老遭值聖明小聞當見棄去故自扶策
送寵為之選一大錢受之後官至大尉寵前後歷宰二郡
累登卿相而清約省素家無貨積學出京師欲息亭舍亭
吏止之曰整頓所掃以待劉公不可得也寵無言而去特
人稱其長者

後漢劉寵一出後漢書列傳六十六循吏傳東萊牟平
東萊郡各牟平縣各屬青州拜會稽本傳此上有數
字會稽出前愿朴本傳註曰愿謹也字彙朴四各
切贊朴市中本傳作市中先註云風俗通曰市先者言至
市有所謂鬻當於井上先濯乃到市也謹按春秋井田
記云云五日通財貨因先為市交易而退故稱市中也
擾字彙爾雅切煩也亂也煩苛字彙煩符艱切不簡也
勞也苛苛政之苛解見王思怒蠅下將作大匠後漢
日官表日將作大匠一人二千石本注曰羨秦日將作

少府景帝改為將作大匠掌備作宗廟路寢宮室陵園
不上切并樹桐梓之類列千道側山陰縣屬會稽郡范
本傳注在卷雜也左者眉雜白黑也結古左切白貌詩
唐風白石皓皓若邪本傳註若邪在今越州會稽縣東
南也齋百錢韻會齋賤而切說文持遺也廣韻持也王
篇齋行道所用也勞之恩勞也自若苦字或作若者誤
也徇或作豹者誤也為之本傳作為人後官至大尉本
傳此上有字數大尉出前歷宰二郡一會稽郡今一
郡不見本傳清約本傳作淮約註劉攽曰案文言淮郡
無善蓋本是廉字整頓杜詩有整頓乾坤濟時了白
樂天琵琶行有整頓衣裳句可并按

廉范五袴

後漢廉范字叔度京兆杜陵人肅宗時遷
蜀郡太守屬以淳厚成都民物豐盛邑宇
逼側舊制禁民夜作以防火災而聽相隱蔽燒者聽屬范
乃毀削先令但嚴使備水而已百姓為便歌曰廉叔度來
何繫不禁火民安作平生無襦今五袴在蜀數年免歸
後漢廉范一出後漢書列傳二十一京兆杜陵屬司隸
已出前本傳杜陵人下趙將廉頗之後也云肅宗
章帝也出前本傳此上有數十條蜀郡屬益州出前淳
厚辰倫切質也朴也成都在蜀邑寧字或作寧者

誤也字八屋宇也通側韻書通筆力切迫也側傾也之側
儒字彙八余切短衣也本傳務作務字彙務苦切股
衣也六書正譌俗作務非○五絳言數多

汜毓字孤

兒無常父衣無常主火履高操安食有志業武帝累召不
就

晉書汜毓出晉書卷九十一儒林傳六十一濟北盧
濟北郡名屬縣名屬兗州奕世與累世同解見前**九族**
書堯典親九族蔡氏註九族高祖至玄孫之親○左傳
九族誥異于書註○羣書拾唾日九族高祖曾祖
祖父已身子孫曾孫玄孫一說謂父族四

父之本族如之夫家如妹母族三及姨母之族
妻族二妻之本族○羣書拾唾一說與左傳註同意青
州晉十九州之一也火本傳作毓有志業此下本傳
日父終居于墓所三十餘載至海州躬掃墳云武帝
出前△**字孤**言字充孤子指兒無常父

郝鑒吐哺

成帝時為大尉初值永嘉喪亂在鄉里甚窮餓鄉人以

名德傳共飯之時凡子邁外甥周翼正少常攜之就食
人日各自飢困以君賢欲共相濟耳恐不能兼存所
於是獨往食訖以飯著兩椀邊邊吐與二兒後並得存同
過江邁至護軍翼刻鴈今鑒莫追撫之思解職席苦
心喪三年

晉書郝鑒出晉書卷六十七列傳三十七高平金鄉
高平國金鄉縣屬兗州躬耕隴畝四字見上篇孔明臥
龍成帝時本傳此文多○東晉成帝各衍明帝子
承嘉懷帝年號周翼晉書無傳頽古傷切面旁護圍出
前劉屬揚州會稽郡席苦儀禮既夕篇覆其枕掘註
日苦編莫心喪三年禮記禮弓心喪三年註劉氏日心
喪身無衰麻之服而心有衰麻之情也△**吐哺**哺又哺
之哺解出前

荀弟轉酷

人不致欺其從母依之奉養甚厚其子求為將輪與之日
吾不以王法貸人將無後悔因欲之輪乃以為督護後犯
法輪仗節馳之從母批頭請救不聽既而素服哭之流涕
日殺神者兗州刺史哭弟者荀道將其仗法如此後領青
州刺史多置參佐轉易守令以嚴刻立功月加斬流血

晉書荀勗字道將河內山陽人為兗州
刺史輪練於官專文簿盈積斷決如流

成川號日屠伯歸出屯無壘以弟純領青州刑殺其於歸百姓號小荷歸於大壘

晉書荀勗一晉書卷六十一列傳三十一載之荀勗荀字武作荀者誤也下同河內山陽屬司州為兖州刺史本傳此上有字數。兖州晉十九州一也後漢本傳此下有邪字習護出前後節本傳作杖節。後漢光武紀持節註節所以為信也。以竹為之柄長八尺以鹿牛尾為其牝三重從毋或作後毋者誤也參佐出前屠伯解見下無壘縣名屬兖州東平國弟純別無傳小荷大荷俗本皆誤荀作荀

嚴毋掃墓

前漢嚴延年字次卿東海下邳人遷河南大守野無行盜賊震旁郡其治務摧折豪強扶助貧弱貧弱雖隕法曲也以出之豪傑侵小民者以受內之衆謂當死者一朝出之謂當生者詭殺之吏民莫能測其意深淺冬月傳屬縣囚會論府上流血數河南號日屠伯其毋從東海來到秦隴見報囚大驚止都亭不肯入府延年至謁毋問不見延年免冠頓首問下良久乃見之因歎責延年幸得備郡守不聞仁愛教化以全安恩民顧多刑殺人欲以止威天道神明人不可獨殺也不意當差見卅子被刑戮行矣去女東歸掃陰墓地取遂去

歲餘延年生棄市東海賢其毋延年兄弟五人至大官東海號日萬石嚴嫗

前漢嚴延年一在前漢書卷九十傳第六十東海下邳屬徐州河南出前豪傑出前曲文曲文法也文法解出前以文內之師古日節文而入於之罪詭殺師古日詭違正理而殺也會論府上師古日總集郡府而論殺日屠伯本傳註鄧展日言延年殺人如屠兒之殺六畜伯長報刑師古日奏報行決也閹字彙古杏切內中小門人不可獨殺師古日言多殺人者已亦當以掃除墓地耳師古日言待其喪至也萬石嚴嫗師古日一門之中五二千石故總云萬石。嫗通差火此所謂嫗老女之稱

洪喬擲水

晉書嚴羨字洪喬陳郡長平人為豫章太守都下人士因其致書者百餘函行次石頭皆投之水中日沉者自沉浮者自浮嚴洪喬不為致書其質性介立如此晉書嚴羨一晉書卷七十七列傳四十七嚴浩字深源傳中有此事嚴羨別無傳。嚴羨或作嚴羨者俗本誤也陳郡長平屬豫州豫章屬揚州石頭石頭城也唐詩正音大石頭城註在金陵今京師石城門是其地郵置

鄒之郵增韻馬傳日置步傳日鄒介立介節介介今之
血于柳下惠不以三公易其介如此殷浩傳此下日
終於光祿勳

陳泰挂壁

魏志陳泰字玄伯司空羣之子為并州刺
史加振威將軍使持節護匈奴中郎將懷
柔吏民甚有威惠京邑貴人多寄寶貨因泰
鈔奴婢泰皆
挂之於壁不發其封及徵為尚書悉以還之

魏志陳泰一魏志卷二十二陳郡字長文傳附之司空
出前并州曹魏十二州一也剛史出前振威將軍出前
持節解解見荀弟轉酷中郎將出前懷柔中庸柔遠人
也懷柔諸侯也。書舜典柔遠蔡註柔者寬而撫之也剛

王述忿狷

晉書王述字懷祖東海大守承之子安貧
守約不求聞達性沉靜年二十尚未知名
或人謂之癡累遷尚書令屬居州郡清繁絕倫
祿賜皆散之親故但性急為累嘗食雞子以箸
刺之不得大怒擲地雞子圓轉不止便下糞
以履齒踏之又不得噴甚擲地口中留破而吐
之既重任每以柔克為用謝奕性麤堂忿述極
言罵之無所應酬壁而已居半日奕去始復坐
八以此稱之舊本述誤作術

晉書王述一載于晉書卷七十五列傳四十五東海屬
徐州王王秉字安期王湛子也晉書列傳四十五王傳
年三十一本傳此上有字數或人本傳作人或累遷前
尚令本傳此上語辭多尚書令見上重性本傳作重位
柔克出書洪範謝奕謝安兄也晉書列傳四十九謝奕
字無奕少有名譽云云性麤世說十九謝無奕性麤置
云云

荀粲感溺

荀粲傳日粲字奉倩常以婦人才智不足
論自沮以色為主驪駒將軍曹洪女有美
色粲聘焉容服惟悵甚麗專房歡宴歷年後婦病亡傳載
往嘔粲不哭而神傷恨問日婦人才色並茂為難子遺亦
而好色此日易過何哀之甚粲日佳人難再得醜逆者不
能有傾國之色未可謂之易過痛悔不能已歲餘亦亡
世說日奉倩與婦至厚冬月婦病熱乃出中庭自取冷還
以身覆之婦亡奉倩後少時亦卒以是獲譏於世見感溺
篇

荀粲傳一荀粲別傳也又出世說感溺篇驪駒將軍出
前曹洪魏志九曹洪字子廉太祖從弟也云云婦病一
別傳亡下有未覆字傳載魏志二十一傳載字蘭石北
地沈陽人云云。蝦字作蝦誤也下同不哭別傳作不

爾雅內列傳此下亡時一十九五字有之爾字象契同
。厥於胃切音胃以火申繼從上按下也俗謂之火
子。又於勿切感溺篇在世說二十卷

宗女愈謹

古列女傳宋鮑女宗者鮑蘇妻也養姑甚
謹蘇去仕衛三年娶外妻女宗因往來者
請問其起不輟啜選外妻甚厚女宗之婦日可以去矣女
宗日婦人風以一醮不改夫死不嫁為分養也吾姑不教
吾以居室之禮而反欲使吾為見棄之行卷末用此遂不
聽事姑愈謹宋公聞而美之表其閭號日女宗君子諱女
宗謙而知禮

古列女傳一見古列女傳卷二鮑蘇傳不詳女宗因往
來列女傳女宗下因上養姑愈敬四字有之爾雅列女
傳作賂遺爾字書詳于切婦烈兄弟之妻相謂日姊妹
蓋妯娌相呼自以身年長為妯娌火為姊不以夫之畏兒
名也醮不改小學晉古篇蔡人妻宋人之女也云
下日一與之醮終身不改云陳氏註日酌而無酌醮
日醮蓋婚禮贊者三酌塔婦而不酬醮也吾姑不一列
女傳此上有百三十餘字語意尤為備見棄之行此上
女宗言日且婦人有七見去方無一去義七去之也如
正為首流僻竊盜長舌驕侮無子惡病皆此在其後吾

妯不教五云云表其閭庭表其門閭也里門日間小
學何問而望註問卷之門

敬姜猶績

古列女傳魯季敬姜高女也號戴已下魯大
夫公父穆伯之妻文伯之母傳達知禮文
伯退朝朝敬姜敬姜友文伯日以敬之家而王猶績懼
于季孫之怒以敬為不能事王季敬姜歎日魯其亡乎使
童子備官而末之聞邪昔聖王處民男女效績否則有能
古制也又出魯論

古列女傳魯一此古列女傳卷之一晉女葛國名屬齊
女葛嬴姓之女也公父穆伯季康子肥之子也。小學
晉古篇集成標題日季孫行父友生武子宿武子生悼
子乾悼子長子日平子意如生桓子斯桓子生康子肥
其支子日穆伯公父婿妻敬姜生文伯歎文伯母列女
傳此下季康子從祖叔母也九字有之傳達知禮列女
傳此下有穆伯先久敬姜守養云云數百字文伯退朝
朝魯朝廷也方績列女傳方作力國語小學作方。小
學陳氏註日績緝麻也以歎之家而王國語註日言
豕有籠不當績也。小學陳氏註歎目六切王王母也
季孫之怒國語註日季孫康子也位尊又為大宗童子
列女傳作吾子國語作僅子小學陳氏註日僅子指文

伯國將亡則仕非人文伯富貴而翰故敬姜嘆而責之
○國語註曰儻儻象不達也言已居官而未聞道未之
聞乎列女傳此下曰居吾語女昔聖王之處民也擇瘠
土而處之云云以下二百餘字有之效績此績功績也
○國語註績功也有辭列女傳國語皆作有辭國語註
日辟罪也古制也列女傳此下猶有數事有辭國語皆
語也論字誤也

鮑照篇翰

南史鮑照字明遠東海人文辭瞻遠掌書
朱臨川王義慶未見知欲貢詩言志人止
之日卿位尚卑不可輕作大王照勃然曰千載上有英才
異士沉沒而不聞者安可數哉大丈夫豈能碌碌與
燕雀相隨乎於是奏詩義慶奇之賜帛二十匹拜擢為國
侍郎文帝以為中書舍人上好文章自謂人莫能及照悟
悟其旨文章多鄙言累句成調照才盡實不然也嘗賦擬
古詩云十五賦詩書篇翰靡不通文選照作昭

南史鮑照一南史卷十三列傳第三臨川烈武王道規
傳附之東海郡名屬徐州已出前瞻逸字彙曠持念切
賜也給也足也逸弋質切超也過也等調本傳此上有
字數。字彙曠於歇切訪也請見也告也宋臨川王義
慶朱劉宋臨川郡名又縣名見大明一統志撫州府。

義慶長沙景王第三子也臨川王道規薨無子宋武帝
命紹焉為後勃然變色貌出前英才英俊也才略萬
人曰英孟子盡心篇天下英才國智能蘊委窮切蓄也
藏也又於云切義同。本傳智能下使蘭艾不辨終日
七字有之碌碌字書碌盧谷切碌砾石也廣韻多石貌
燕雀相隨前漢書陳勝傳燕雀安知鴻鵠之志哉國侍
即北堂書鈔七十一諸王國侍郎註晉百官表註侍郎
朝服武冠贊相威儀通傳教令大國置四人小國置二
人文帝本傳此上有字數。文帝名義隆小字車兒
武帝第三子中書舍人出前筆賦自此下不載本傳
○文選卷三十一鮑明遠擬古詩三首是其內也十五
賦選註善日羣昭漢書注日翰筆也。銑曰背文日
賦言文章篇翰無不通達

陳琳書檄

魏志廣陵陳琳字孔璋陳留圉人字元瑜
琳避難冀州表紹使與文章表氏敗歸太
祖太祖愛其才並以琳為司空軍謀參預記室軍國
書檄多琳所為琳所為琳所為琳所為琳所為琳所為
祖先苦頭痛是日疾發臥讀琳所作書然而起曰此愈我
病數然厚賜賞使琳作書與韓遂特從太祖出因於馬上
具草書成呈之大祖攬筆欲有所定而竟不能增減魏文

帝與兵質書曰孔璋章表殊儻傲又繁其元瑜書曰翩翩

魏志廣陵魏志卷二十一王粲傳附原琳并班瑁。廣陵郡名屬徐州。陳留郡屬兗州。冀州魏十二州之一也。表細傳見後漢書列傳六十四魏志卷六已出前

太祖魏太祖司空出前軍謀祭酒與軍諮祭酒同。許及切起也。韓遂三國志後漢書等無傳。魏文帝與

文帝書見文選四十二。其質魏志王粲傳附之。魏界日質字季重以才學通傳為五官將為諸侯所禮云。孔璋章表文選註銑曰孔璋陳林字也章書也。元瑜書

選註良曰翻翻美貌言其文雅之致足為樂也。李于言身史記至晉宋于史向千卷况搜神列異浩浩雜書雖可時復見錄且古人篇一經明猶辭皓首哉此甄擇恐難全備

字彙浩浩大水貌又廣大貌。甄之人切察也明也又經天切義同。李于言李瀚也。子史子書史書也。搜神列異

浩浩萬古

不可備甄

神記并述異記幽異錄齊書記等之書臨首與自首同甄擇甄出上言擇工為切揀也選也

芟煩披華

爾曹勉旃

今以有限之力當廣無涯之責徒欲強記洽聞終恐廢腐南裔所以芟除繁冗披披精華集爾曹披尋儻獲微益也。振音雙說文拾也本作振前漢書刑法志蕭何撰撰秦法。艾字彙師銜切刈也除其日艾煩管艱切不簡也。爾曹。損童蒙學者言強記解出前洽聞解出前繁定韻會繁符哀切多也又雜也。尤腫韻乳勇切增韻雜也。刊也。採披精華字彙採此字切取也。孔安國尚書序米糖羣言翰日披拾也。韻會精谷盈切莊子鼓笑播精註簡米日精入凡物之純至日精廣韻又正也善也。好也增韻又真氣也。華說文榮也廣韻又草盛也又光華也。按華華美也。備字彙他曩切或然之辭前漢書刑法志日相國蕭何撰披秦法師古日據披謂取拾據育九問反。蕭何出前。

蒙求詳說卷十六終

右蒙求詳說若干
篇因門人小子之
請集之庶幾遠郡
下國乏載籍者覽
而不爲無補

延寶庚申夏六月
遯菴宇由的書

天和三年癸亥仲冬吉辰

書林

刊行

