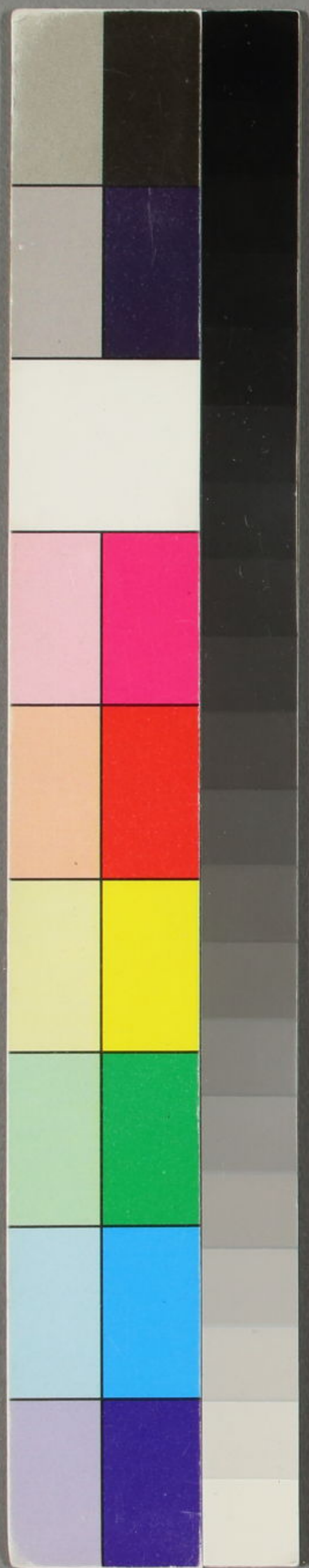


圓機活法



新刻重校增補圓機活法詩學全書卷之一

大倉鳳洲 王世貞 校正

蕭灘 後學 楊淙 參閱

繡谷 益軒 唐謙 繡梓

天文門 天

叙事河圖括地象易有太極是生兩儀兩儀未分其氣混沌清濁
既分覆者為天偃者為地釋名天坦也坦然高而遠也說文天顛
也至高無上從一大也物理論水土之氣升為天爾雅春為蒼天
夏為昊天秋為旻天冬為上天春言色夏言氣秋言清冬言位相

備也纂要 東西南北曰四方 四方之隅曰四維 天地四方曰六合

事實大圓 文選恢 元氣 文中子天 金闕 神異經大荒中 瓊臺 杜詩

鬱藍天重 玉京 李謫仙傳天上白 銀闕 藍采和詩長景明虛在

光抱瓊臺 清霄 選騰清霄 碧落 劉禹錫賦斷鼇 垂象 易象

見吉 雞子 渾天儀天形如雞子天大地小表裏有水 蟻磨 晉天

日月本東行天西旋入於海牽之以西如蟻 張弓 老子天道 倚

行磨上磨左旋蟻右行磨疾蟻遲不得不西 覆盂 虞真寄天賦天

蓋 賦天如倚蓋 無異若覆盆之狀 覆盂 形穹窿如盂而

昇地之表浮元氣之上譬覆盂 管窺 東方朔答客 盆望 司馬遷

以抑水而不流者氣充其中也 四時 記天有 六氣 左傳天 居高

天穹蒼 穹蒼 杜徑摩 虛碧 青鎖詩玉 四時 四時 六氣 有六氣 居高

白虎通天鎮也居 設位 易繫辭天地設 職覆 列子天 蓋高 詩謂

高聖下為人鎮也 剛健 易乾卦天 穹窿 爾雅天 溥博 中庸溥 照臨

高明 中庸高 剛健 德剛健 穹窿 形穹窿 溥博 博如天 照臨

詩明明在上 覆燾 記如天之 有赫 詩上帝 無私 文中子云 蒼蒼

照臨下土 昭昭 中庸天斯 高高 詩高高 浩浩 中庸浩 巍巍 語巍

天之正色 昭昭 昭昭之多 高高 在上 浩浩 浩其天 巍巍 語巍

惟天蕩蕩 文中子天者非 天體 天體猶如彈圓周圍三百六十

為大 天運 蒼蒼蕩蕩之謂 天體 五度四分度之一度者由日而

立也 天運 一日一周而有餘則天者以其餘者為一度三百六

十五自四分之 而餘分之積於天為一周則是天周圍三百

六十五度四 分度之一也 天形 或問邵子曰天何依曰依乎地何附曰附

依形地附氣其形也有涯其氣也無涯有無之相生 天運 天圓

綱運關三百六十輪為一周 漏天 蜀有地名漏天古詩 盤古分

天運三千六百周為陽宗 漏天 地近漏天終歲 盤古分

文選 渾天賦 盤古 女媧補淮南子湯問昔者女媧氏鍊五色石以補蒼天 秦穆觀史記

何神兮分天地 帝鑄之以策秦遂大昌 文帝夢漢文帝嘗夢欲上 補天穿東

人俗號正月二十日為天穿日 屈原問屈原作離騷曰天問何

以前餅置屋上謂之補天穿 故曰秦必答蜀志吳使張溫來聘問秦必曰天有頭乎曰有之

天問 溫曰在何方 宓曰詩云乃眷西顧以此推之頭在

西方 溫曰天有耳乎宓曰天處高聽卑詩云鶴鳴九臯聲聞于

天 溫曰天有足乎宓曰詩云天步艱難若其無足何以步之溫

曰天有姓乎宓曰姓劉何以 然曰天子姓劉所以知之 坐井觀韓原道篇老子小仁義非

觀天曰天小者非天小也彼以煦煦 披雲觀晉樂廣傳衛瓘見

若披雲霧而 通明殿通明玉帝殿名常有紅雲擁之 披雲觀樂廣而高之嘆曰

殿 甯田人方朝散病熱三日而蘇至玉華殿道士云先生昔有 殿陰功帝召見白玉樓試文一首帝覽之大喜拜為玉華侍郎

有過謫隨人 欵閭闔彼君之未兮天門空從千騎兮駕飛龍 叫

世非久當返 帝閣張衡賦叫帝閣使開 白玉樓李賀夢人持板告之曰天上

傾西北列子天傾西北 無二日記天無 四時百物語天何言哉

物生 五行七星河圖天有五星 二十八星禮春官掌二十八

度王充論天行六十五 共工觸天列子共工氏與顓帝爭為帝

故傾 杞國憂天列子杞國有人憂天崩墜身無所寄廢於寢食

東南 杞國憂天又有憂彼者曉之曰天積氣耳無處無形奈何

而崩墜乎其人曰天果積氣日月星宿不當墜也曉者曰日

月星宿亦積氣中之有光耀者正復使墜亦不能有中傷

翼上天陶侃憂生八翼飛而上天見天門九重比登其八惟一

猶 夢手捧天倦游錄韓琦知秦州臥疾數日忽曰夢以手捧天

痛 夢手捧天天者再其後援英宗於藩邸翼神宗於東宮

門放榜 范公仲淹倅陳州時郡守母病召道士奏章道士秉簡謂守曰夫人壽有六年所苦勿慮守問今夕奏章何其久也曰方出天門遇放明年進士春榜觀者駢道以故稽留公問狀元何姓曰姓王二字名下一字黑塗傍注一字遠不可辨既而郡守母病卒愈明春狀元乃王拱壽御筆改為拱宸公始嘆道士之通

轉蓋倚杵 桓譚新論曰天以為蓋轉左旋日月星辰隨而千歲之後而天可倚

群物之祖 董仲舒傳天者群物之祖也故稱洵洵莫知始終

玉京仙迎 坡上清詞君之去兮天門開款聞闔陽寒暑以成之

玉京金城 古今詩話王素待制嘗憂至玉京黃闕公晚歲後陪玉京金城作詩云碧虛中藏白玉京夢魂飛入黃金城何時再步相霞外皓

破天荒 古楚荆之地鮮有擢科第者齒青瞳已掃廳

品題 元氣四時行生成妙孰名照臨雖有象虛靜本無聲廣大無私覆施行有至仁左旋如蟻磨萬古豈能更○理氣渾全妙

至誠運經元會露輕清難名蕩蕩形高覆不息乾乾體健行萬物有生皆有育四時無臭亦無聲分明造化群陽祖浪說當年石補成○出潛庵集

大意

玉儀 張弓
銅渾 垂象
一元 廣大
萬物 清明
風駟 折柱
雲車 絕維
臨下有赫
覆物無私
天本無私覆
恢恢不可名

覆盆 有象
圓蓋 無聲
神功 行健
剛德 居高
無私覆 成萬物
不可具 覆群生
潛施造化 刻眾形
密運陰陽

臨下 聽卑
函三 輕清
得二 圓碧
一氣

蒼蒼 正色湛青池
宿雨初收曉霧披
一片蒼蒼空復空
望來還與覆盆同
一物由來有一身
一身還有一乾坤

起句

斷鰲立極莫三才
成象惟天不可階
巍巍天體信難窮
萬象皆歸覆燾中

聯句

廣大無私覆雷霆驅號令 覆物功非淺照臨雖有象
 施行有至仁雨露散仁恩 無名勢莫踰虛靜本無聲
 雨露霑濡澤四時成歲律 萬象森羅外鍊石幾年補
 風雷鼓舞神五色補天文 群生覆育中乘槎何處登
 霧歛千山暮風閑輕隨露 健行終不息不怒雷霆震
 虹霓百丈橋月落淡橫參 洪覆本無私無私日月明
 火流空外日浩浩如圓蓋 垂象示群動一元施造化
 峯聳望中雲恢恢若覆盆 何言行四時萬物賴洪息
 積氣何勞媧氏補杞國憂崩無遠識 一從混沌分清氣萬古生靈仰至仁
 垂形虛動杞人憂女媧補裂有神功 有情咸賴生成德一從混沌分清氣
 氣轉一元常不息無物不由長育恩 臨照日星庸作紀萬靈何處謝無垠
 不論動植飛潛物昭回雲漢自成章 智若秦人曾建論風光錯綜天經緯
 咸屬包涵徧覆功愚如杞國謾生憂 度雖三百六十數草木文章帝梓機
 天向一中分造化九重杳渺尤難達 勢莫東西南北窮堯仁廣運應同大
 人從心上起經綸萬古穹窿未易窺

結句

萬象森羅包括大五行變化去來頻 堯仁蕩蕩同高厚舜德巍巍其日新
 終古無私覆何勞問天鈞 九重想與人間別安得仙梯看帝宮
 機緘自有無窮意小智何勞寸管規 欲知造化功無盡魚躍鳥飛適性真
 日玉璫緘札何由達
 好是月明雲歛盡湛然開作一池清

叙事

淮南子云日出場谷入於咸池拂於扶桑是謂晨明登於扶
 桑之上爰始將行是謂朏明臻於衡陽是謂禺中對於昆侖是謂
 正中經於泉隅是謂高春薄於虞泉是謂黃昏淪於蒙谷是謂定
 昏西垂景在樹端謂之桑榆廣雅云日名耀靈一名朱明一名
 大明亦名陽鳥日御曰羲和莫要云日光曰景日影曰晷日氣曰

字音陽音陽說
 文云日出也
 書堯典云崑崙夷曰
 揚谷傳云陽明也日
 出於谷而天下明
 故曰揚谷
 禹中
 字典云日在巳曰
 禹中
 淮南子壯明註云
 朏明將明也音麗

現日初出曰旭，日昕曰晡，日温曰煦，在午曰亭，在未曰昃，日晚曰
昏，日將落日薄暮，日西落光返照於東，謂之反景，創景又曰已出
曰朝陽，日暮曰夕陽，春曰暉，日畏曰秋，日凄曰冬，日愛曰說
文曰者實也，太陽之精，君象也。

事實 義鞭杜羲和 拜射淮南子堯時十日並出草木焦枯堯 火精

范子計然曰日者火精火者外景 陽德春秋內事曰 陽鳥六節

主畫居畫而為明處照而有光 燭龍山海經云鍾山之神名曰燭陰視為晝瞑為夜吹

有陽鳥 燭龍為冬呼為夏身長千里人面蛇身赤色又名燭龍

天不足西北無陰陽消息 鳥飛韓金鳥海 駒過前漢魏豹傳人

故有龍蹏火精照天門 鳥飛底初飛來 駒過如白駒之過隙

日景也 扶桑淮南子曰拂扶 細柳上日經細柳 崇陰反選沈休

晉之不 桑陰尉遲恭贊桑陰 銅鉦阪樹頭初 金鴉韓詩夜半起下

金鴉既騰翥 合璧漢書大初曆臨朔宮望 連珠淮南子若木在

六合俄清新 合璧皆最密日月如合璧 連珠建木西極有十

日其華照地 高誘因末端也若水 線量晉魏問宮中 繩繫季白

端而有斗日狀若連珠光華照下 線量以紅線量日 繩繫賦恨

繫此白月 依光蕭何傳贊蕭何曹 仰照晉王導云太陽下同 負

暄 列子昔宋國有田夫常衣緼袍僅以過冬暨春東作自曝於

暄日不知天下之有 廣廈溫室綿繡狐貉顧謂其妻曰負日之

暄人莫知其美者以 寔光漢明帝紀明帝為太子樂人作歌四

獻善君將有重賞 寔光章以贊太子之德一曰日宜重光

重輪 晉子曰盛鬼重輪六 冠珥日冠者如半暈也法當在上

玉盤 李長吉詩東方幾 測景周禮曰大司徒以土圭之法測土

短多暑日北 步景晉陸士衡擬連珠曰情見於物雖遠猶疎神

則景長多寒 步景藏於形雖近則密是以儀天步景而修短可

鬻臨川按水易曰日月麗乎天出地文子曰日出於地而深深難測百穀草木麗乎土再中

風俗通曰成帝問劉向俗說文帝及徵後期不分陰王隱晉書

長勤整自強不息常語人曰太禹聖潘尼詩曰尺璧信易

人乃惜寸陰至於凡俗當惜分陰遺寸晷難可踰成者

非我事所鞠陵山海經曰天荒之中有山名曰下枝天荒之中

翫琴與書鞠陵鞠陵于天東極高聳日月所出下枝天荒之中

賜谷上有扶桑木十日所浴九日太陽宗唐天文志云日者太

居下枝一日居上枝皆戴鳥也太陽宗陽之宗人君之象

群陰伏漢李尋傳曰者眾陽之長輝光所燭萬蔡藿傾曹植表

之傾太陽雖不面東門朝王藻天子朝西谷陰分命和性

光然向之者誠也東門朝日於東門之外西谷陰分命和性

寅錢劉昭幼童傳晉明帝年五歲時坐元帝膝上嘗有

網且長安近人自長安來元帝問其與長安孰遠近明帝便答

曰長安近元帝問汝何以知之否曰只聞人從長安來不聞人

從日邊來元帝異之後會群臣復問之答曰日近元帝問之何

得不問昨日益日舉車蓋遠列子孔子東游見兩小兒辯問

頭見日不見長安其故一兒曰日出時去入近時遠一曰日出時遠日中時近一兒曰日出如車蓋日中如

盤盂此不為近者大而遠者小乎一兒曰日初出蒼蒼涼涼及

其中時如探熱湯此不為近者熱而遠者涼乎似似王充論

孔子不能決兩兒笑曰孰謂汝為多智者乎論衡曰日月一白

晝行千里夜行千里騏驎晝日亦千里類鳥飛論衡曰日月一白

里然則日行舒疾與騏驎步相類類鳥飛論衡曰日月一白

里與冠冕圓羅耀方諸山真人皆呼曰為圓羅熟羊脾東海有

飛相類圓羅耀方諸山真人皆呼曰為圓羅熟羊脾東海有

利幹地近扶桑其國人初夜煮羊脾方熟太陽之精日有太陽

其日已出又唐書東夷日本國事亦類此太陽之精日有太陽

養恩德人君之象也麗天左旋一日繞地一周比天運為不及

一度日有中道中道者黃道也半在赤道內半在赤道外冬至

之日在赤道外二十四度去天頂六十度春分之日在赤道之

幾古去

而復始於南去極遠書短夜長則景長日北去極近書長夜短則景短景長則寒景短則暑為月所掩則缺衆陽之
 長日者衆陽之長人君之尊天雞曉唱靈鳥晝峻扶桑臨於大節其寒風龍山隨燭不能議其麟鬪鹿解淮南子云虎嘯而谷光景夸父棄策無以方其駿奔麟鬪鹿解風至麟鬪則日月缺許慎注曰麒麟大角之獸故與角相動又曰日者陽之主是以春夏則群獸除角禮記曰日冬至而麋角解日夏至而鹿角解赤鳥夾日左傳曰哀公六年夾日以飛三日楚子使問周太史太史曰其當王身若祭之可移於令尹司馬王曰除腹心之疾置之股肱何益玉弗祭而死孔子曰昭王其不夾國也宜哉

品題

一點靈光號火精照臨今古送流行沫離東海陰先伏終到中天德正明井上梧桐清影散堦前葵藿赤心傾幾多黃妳蓬窓下競惜分陰學有成○潛庵集

大意

五色重光 久照 陽谷 陽亭 羲歌 見斗 大明 兩珥
 東非 蔡馨 咸池 君表 烏輪 麗天 臨照 重輪
 西沒 桑榆 分陰 無私 炳耀 赫赫 暉暉 火輪
 五色備 自虹貫 可畏 光芒 瞳瞳 赫赫 銅鉉
 四海明 赤鳥飛 升騰紅影鹿東方
 早出扶桑地 赫赫太陽宗 漸向遙天布曉光
 遙升若木枝 紅輪出自東

起句

赫赫煌煌麗中天
 赫赫煌煌麗中天
 赫赫煌煌麗中天

聯句

金烏升曉氣 各浦全開鏡
 玉鑑漾晨曦 衡山半隱規
 一輪將出海 東陸蒼龍駕
 五色已光天 南郊赤羽馳
 琴枝追難及 已絕揮戈異
 陽戈戰自酬 先觀合璧祥
 赤離海嶠千山暗 坐看陽谷浮金暈
 總到中 天萬國明 遙想錢塘湧雪山 中天萬國盡依光

同幾古法

華耀麗空騰久照
靈光出海煥重明

結

義和冬馭近
愁畏日車翻
欲著祖鞭酬壯志
驚心榆景惜分陰

日影

事實花重

杜荀鶴詩風暖鳥竹映
張景陽詩
夕父追
列子夸父不
量力欲追日
影逐之於場谷之際渴欲得飲赴河飲不足將走北飲大黃瓠

澤中未至道渴而死棄其杖膏肉所浸生鄧林廣數千里
危驪塘日影詩日在天水在池溶溶漾漾黃瓠瓠金鱗鱗玉
絲絲鳳花織錦天孫機小兒弄影噴沫大兩手捧石皮心墜

忽見千丈萬丈金蛇飛
鐵騎無聲雪山過中有神人高丈一
五金冠峩峨軀幹武眼花不復辨誰何徐觀了可欄下露

品題

與物相隨遇照臨去來無定有升沈斜穿簾幙絲玉滑浴
波濤萬頃金宮女只知添一絲書生還自惜分陰可憐夸父

追難及渴死
如何生鄧林

大意

圭測 長短 測景 倒影 步履 透樹 離離 穿隙
線量 輝光 惜陰 流光 寸陰 隔簾 疊疊 過隙
下危簷 隨波上下 起句 寒日方愁短
浮曲沼 逐樹橫斜 俄添一線長

聯句

欄檻重陰公
樓基下片明
穿簾橫玉筋
蘇水碎金波
空林餘薄影
透戶有微明
浮光飾竹徑
散影透書牖
竹間輕冉冉
花裏重遲遲
葵藿常傾向
却愁風雨至
收拾寂如無

斜陽

事實戈揮

海南子覽真訓魯陽公與韓構難
戰酣日暮援戈而揮之日友三至
劍指
日欲吞公以劍

指日還
半輪
困山頭落
日半輪明
餘輝
又選桑梓
返照
困返照
紅將斂
未光
披柔

園林活法

天文門一

九

入間巷

李端詩返

轉樹腰

牛羊下

鳥雀聚

困鳥

枝帶角收

陸龜蒙詩渡口和帆落城邊帶

細繫

李白賦恨不挂長繩於青天

繫此西飛

桑榆

淮南子曰西垂景之白日

品題

落日在簾鉤溪邊春事幽芳非綠岸圍樵幾倚灘舟喧雀爭

各已閉柴門

風月自清夜江山非故園石泉流暗壁草露滴秋根頭白燈明裡何須花燼繁

大意

鳥外鷺影

返照帶西

宿鳥

歸舟

斜陽在鴉背

尋芳佳客返

起句

簾捲西山雨

林鶻歸鴉晚

斜陽在鴉背

樵牧趁時歸

花颯馬蹄回

天淡雲閑暮景晴

半竿斜照又西傾

每依南斗望京華

放鶴樓前對夕暉

塞進橫烟紫

江清照葉丹

聯句

葵藿心猶在

霞光晴散錦

極成催鳴角

長江急暮舟

江清照葉丹

江清照葉丹

片影隨孤鷺

餘光斜入戶

影倒山陰紫

半窓橫薄影

帶帆歸別浦

雲外僧看落

光圓早除黃

遠岸側微光

樓臺上見

天際催歸客

飛垂蒲院遊

影倒半樓紅

林間一坐明

林邊促暮鴉

餘光隔暮煙

夾岸秋沙白

鐘鼓報新晴

葉稀風更落

性禽啼曠野

連山晚照紅

千峯爭浴日

山迥月初沉

落日恐行人

草青仍過雨

下鳥獨高秋

鳥道掛疎雨

落日恐行人

山紫更斜陽

千門關曉色

人家殘夕陽

疎星白未真

沉紅夕照微

萬竦帶斜陽

惆悵立斜暉

寧教草際露垂珠

二丈輝華穿小閣

將且群陰背伏影

華耀麗空騰久照

半竿和暖上高堂

彷彿餘光明曉戶

中天萬國盡休光

靈輝出海煥重明

彷彿餘光明曉戶

依稀殘照半含山

人問駒隙幾興嗟

村落高高鴉背明

英雄老淚無多赤

片影何煩夸父逐

圓幾去

天門月

今古斜陽幾度紅

半規寧假魯陽暉

結句

不能留晚景，餘光如可駐。
漸見日西餽，願借寶文揮。
好在堪圖處，夕陽無限好。
明翻鴉背金，只是近黃昏。
化國奇長無一事，欲看祖鞭酬壯志。
陶然擊壤樂堯天，驚心榆景惜分陰。
殘霞斷靄遙相映，殘陽欲落未落處。
粧點江天晚景幽，照盡行人今古愁。
孤舟人在半江吟

春日

叙事勿通統圖日行東方青道曰東陸

事實載陽

日江 魚鳥繁 因春日 春光 蔡光 梁開人春日 遲遲 詩春日 江山麗 莊
山懸 魚鳥繁 因春日 繁魚鳥 蔡龍駕 李嶠詩東 宅岫夷 禿典分命義仲
寅寅 在管室 月令孟春之月日在管室
出月 在管室 仲春日在至季春日在管

品題

載陽管室向東行物象熙熙萬物大明萬里江山回薄煖三川
花柳手弄新晴光浮草際韶華好緩轉棠陰晝景清寒意此時
無半點太和
元氣奮然生

大意

晴光 緩駕 和暖 明媚 杲杲 烘花 麗色 沙煖
暖氣 載陽 舒遲 冲融 遲遲 飾柳 晴光 泥融
風淑氣 暖融 絃管 布回 煖氣
破寒威 景麗 江山 消盡 寒光

起句

三陽初協律 萬古春如昨 世界鶯花裏 八荒開壽域
春日正遲遲 三竿日正暄 春光入眼濃 一氣轉洪鈞
際曉晴雲卷四垂 草際輕烟暖自融 不論山嶽與水涯
遇天日影上遲遲 三竿遲日吹簾櫺 春來何處不榮華

聯句

韶光浮九陌 夕照遲花塢 暖逼花唇吐 暖入江山麗
淑氣著群芳 晴波映柳塘 晴烘柳眼開 光浮草木新
影遲紅杏塢 暄和催鳥韻 草色玻璃軟 千林紅影轉
光轉綠楊堤 明麗壓花稍 山光翡翠淨 百草翠光搖
沙暖鴛鴦戲 光透琉璃影 暖融絃管響 官線應添巧
泥融燕子忙 晴薰錦繡香 明照綺羅新 棠陰覺暖後

圖說活法 天文日 卷

結句

官漏銅壺永 照有登臺樂 金鳥舒化國 淑氣催黃鳥
 花陰寸晷移 舒遲化國長 赤羽未鳴夾 晴光轉綠蘋
 日透微風暖 野聞炬光薄 泥融飛燕子 東風來自良
 風探嫩日佳 沙暄日色遲 沙暖睡鴛鴦 比丰指圓黃
 晴通園花紅 勝錦 鶯戲弄晴聲更巧 一點陽和空外轉
 暖烘岸草綠 鋪茵 蝶飛乘暖翅猶輕 萬家淑氣望中濃
 怯寒梁花心折 春將國豔薰花骨 初陽弄色鳴高鳥
 逗暖階堤柳眼開 日借黃金鏤水紋 殘雪留寒伴落梅
 春入水光成嫩碧 烟林午日漲春昏 暖日只添中酒睡
 日勻花色變新紅 弄晴柳影風方定 晚風頻動惜花愁
 青歸柳眼窺晴畫 駐景花陰午未移 晴光蕩漾花初醉
 紅點杏唇笑暖暉 烟染綠絲迷別浦 霽景舒遲柳正眠
 陰移柳陌駐晴光 雨催紅糝綴長條 千里江山明畫景
 遊絲飛絮在隨馬 鶯語弄晴清更好 一川花柳弄晴光
 遲日和風欲醉人 蝶飛乘暖去還來 雪點寒梅小院春
 喜晴雙燕子 乘閑小立欄干外 小立樓頭檢春事
 飛語畫梁間 緩緩庭花綠影移 一絲晴影墜青丘

玉聰認得來時路 森臉似知宮宴早 青皇恩澤無窮限
 歸去斜陽尚未沉 百花頭上放輕紅 颯惠風光似浴陽
 夏曰

叙事易通統圖 日行南方赤道曰南陸

事實星火

《堯典》日永星火 日畢 月令孟夏之月日在畢仲 堯曦 李嶠
 火以正仲夏 夏日在東井季夏日在柳 詩頌

心比葵藿朝 日長 唐文宗詩人皆若 景短 禮地官以土圭之
 夕奉堯曦 唐文宗詩人皆若 景短 禮地官以土圭之
 法正日景日南則

五維扶桑之高燦 日長 炎熱我交夏日長 景短 禮地官以土圭之
 熾九日之重光 炎熱我交夏日長 景短 禮地官以土圭之
 景短多 行南陸 前律曆志日行 經中街 杜詩夏日出東北 堯天

暑云云 行南陸 前律曆志日行 經中街 杜詩夏日出東北 堯天
 蒸何 祝融司令 祝融炎帝也 由開 祝融司令 祝融炎帝也

品題 祝融司令到南方紅熾烏輪燦 彼蒼威酷不殊行 趙盾景長
 偏稱傲 羲皇金流暑氣蒸千里 火吐炎光散不荒 人世此時

祝融司令到南方紅熾烏輪燦 彼蒼威酷不殊行 趙盾景長
 偏稱傲 羲皇金流暑氣蒸千里 火吐炎光散不荒 人世此時

無處避托身
願借廣寒身

大意

火熾 燬石 驕陽 熱氣 火傘 可畏 鬱蒸 烏流
金流 流金 畏景 炎暉 金鳥 加焚 炎赫 龜振
火吐 炎光

柳影濃

文停魯

未晝炎炎

火吐 炎光

起句

井宿斜經道 火日熾墜威 炎炎曉日上 扶桑
羲輪緩整駮 炎夫燭赫曦 南陸徐行 景正長
遠漢奇雲已 鴛擊 暑威不到唐官殿 火輪飛上碧雲衢

炎威馳迥野

如焚 疑鑠石

人間居火宅

流金形可憐

聯句

畏景燦長空 正烈詠燒空 何處飲冰壺 燬石氣如焚
景測金流際 中街正晝景 桐陰遲晝景 烏戀林何切
星占火水中 南陸緩炎光 竹陰却炎光 蟬吟柳更深
烈烈雲難蔽 遲遲延午漏 下輪騰漢表 龜折田由北
炎炎鳥倦飛 赫赫駐炎光 萬里熾炎威 鳥流赫赫金
流光赫赫雲難掩 雲頭欲落催詩雨 竹徑不愁炎可畏
畏景炎炎鳥倦飛 池面微生解濕風 槐庭只愛景偏長

星占火水中

南陸緩炎光

竹陰却炎光

蟬吟柳更深

烈烈雲難蔽

遲遲延午漏

下輪騰漢表

龜折田由北

炎炎鳥倦飛

赫赫駐炎光

萬里熾炎威

鳥流赫赫金

流光赫赫雲難掩

雲頭欲落催詩雨

竹徑不愁炎可畏

槐庭只愛景偏長

畏景炎炎鳥倦飛

池面微生解濕風

槐庭只愛景偏長

不獨草焦疑縱火

舉愁天上雲生火

池中荷美迎風綠

檻外榴花噴火紅

更令泉涸訴探澗

盡嘆人間汗滴珠

檻外榴花噴火紅

人間可入處

結

清風北窓下 幽人當此景 興至情懷好 人間可入處
高枕傲羲皇 避暑向林泉 薰風吹葛衣 簟竹展琉璃
更為炎蒸設方界 萱草茂葵俱不見 書宋人間憂酷熱
細烹山客破松花 蜂聲滿院採黃花 好携枕簟入幽林
好追河朔當年飲 炎官獨喜知心事 日長軒館清如水
未信炎威有底嚴 分得槐陰過短牆 經史埋頭好用工

清風北窓下

幽人當此景

興至情懷好

人間可入處

高枕傲羲皇

避暑向林泉

薰風吹葛衣

簟竹展琉璃

更為炎蒸設方界

萱草茂葵俱不見

書宋人間憂酷熱

好携枕簟入幽林

細烹山客破松花

蜂聲滿院採黃花

好携枕簟入幽林

日長軒館清如水

好追河朔當年飲

炎官獨喜知心事

日長軒館清如水

經史埋頭好用工

未信炎威有底嚴

分得槐陰過短牆

經史埋頭好用工

經史埋頭好用工

敘事 易通統圖云 日行西方白道曰西陸

事 爽氣

宋仁宗秋月詩 爽氣澄蘭沼 秋風動桂林 露凝千片玉

石且清暉

杜秋日 凄凄

詩四月篇

高皓

孟子秋陽以暴之

火流

李頤悲四時曰 秋日

扶桑升

東坡秋陽賦 浴於賜谷 升於扶桑 曾未轉眄而倒景飛於屋梁 奈方

是時也如醉而醒如暗而鳴如癡而起行
如選故鄉初見父兄公于亦有此樂也
味谷納 〔典故〕分命和仲宅西日珠

谷真饒 百舟排 〔詩〕秋日凄凄
納日 百舟具唯

品題

洗滌炎埃宿雨晴并梧一葉報秋聲氣從緹室度早起風向
白蘋洲消生節物暗驚悲宋玉田園歸去誦淵明云悠然正草

凌雲賦呼吸胸中萬
解清○明道程子詩

大意

清光 清景 氣清 影清 暑轉 俯臨 玉露 碧梧
素影 素商 暑短 光冷 天清 凄凄 金風 丹桂
桐陰薄 桐陰減 菊花籬 芙蓉徑 影逐霜蹄

起句

西陸馳秋景 七月長空太火流 羲馭馳驅已早秋
長空日影微 紗厨竹簟未知秋 雲間曉日瑞光浮
日照桐陰影漸疎 浙浙金風撼敗梧 洗滌炎埃宿雨晴
旋添涼氣入郊墟 開闔猶疑五更初 井梧一葉報新秋

聯句

金風迎冷氣 夕影浮江練 影淡桐陰減 窺窓光條忽
玉露映晴暉 朝光散露珠 光寒柳陰疎 過隙影逐巡

結句

西陸晴暉爽 二翠方晴嶠 鴻雁飛晴影 露從朝北散
南郊暑氣疎 百井具腓腓 蕙葭度冷光 烟帶夕陽微
暑促光陰速 影隨寒葉亂 金蠶三翠影 枝頭殘葉褪
天高氣象清 暖逼曉霜融 鳥飛八月天 瓦上曉霜啼
影謝南郊消酷暑 晴烘江渚孤浦熟 輝凝霞冠逞綺綺
光凝西陸亂晴暉 暖逼汀洲蘆葦黃 影倒山腰半隱規
露色曉融珠露白 影謝南郊金已伏 金井梧桐飄落葉
晴光晚照練江澄 光行西陸火初沉 蟾宮丹桂散天香

冬日

敘事易通統圖日行北方黑道日北陸

事實星昂

〔典故〕日短星昂以正仲冬 日尾 〔月令〕孟冬日在尾仲冬在室季冬日在婺女 催短 〔困〕寒夫催短

望斷落霞孤鶩飛 丁聲新雁送寒來 靜聽鄰家讀早書

故人千里斜陽外 萬里碧天紅日晚 桂花月下無聊坐

江村天欲暮 晚來漁唱外 西成今在候 冥鴻不知處

削影映丹楓 孤鶩伴霞飛 滿目爛黃雲 別拂暮雲深

引拂暮雲深

別拂暮雲深

增長唐雜錄官中以女工揆日之長短南至左傳公五年日南至

雲西沉皮選朱光馳北負暄白居易詩果果冬日出照我屋南

可愛左傳趙衰冬之日出霧遲出霧遲經簷短經簷短

品題杜甫臘日詩臘日常年暖尚遲今年臘日寒全消凌雲色

大意雲收水釋暖氣向暖炙背經簷晴消嶺雪

起句陰凍凝寒本遲遲暖氣生陰盛奮晴曠嚴歲漸此生

北風吹日晝多陰清暉烈烈曉浮空曉來愛日上雲端

日落雍門黃葉深暖照梅梢破雪封萬瓦霜融破烈寒

推上寒窓待暖來雪霽霜凝正烈寒破曉梅窓醒黑甜

負暄晴日正徘徊融融曉日現雲端陽回便覺暖新添

橫窓梅影瘦負暄人眼背雪融紅影暖氣蒸茅屋雪

未消埋徑雪乘暖客登舟霜釋瑞光浮聲裂野池水

先煖讀書帙蟠根草欲蘇暖氣奪寒威轉影經簷短

照壁散微暄融融和氣浮晴色散池水初添丁線長

暖逼玉樓無點粟光搖碧瓦鱗鱗玉破曉煖烘梅蕊折

光生銀海不勝春影落茅簷寸寸金弄晴光逼雪花融

影添偏稱唐宮袞岸北水融魚戲藻暖入幽窓添酒興

煖布何煩鄒律吹江南枝暖鳥穿梅光風寒谷快襟懷

閣中已覺罷圍爐歲暮陰陽催短景雪霽三竿紅影潤

向晚浮雲蔽三竿雖已上坐看村舍景誰識高人興

空林鳥鵲悲猶自攬衣慵霜葉帶霞紅尋梅踏雪回

結句

空林鳥鵲悲

猶自攬衣慵

霜葉帶霞紅

尋梅踏雪回

多少負暄甲舍老
一從宮女添紅線
暖融晴雪長松落
驚覺茅簷曝背人
茅簷搔痒樂踈躡
更有何人較短長
四顧但存松與竹
巡簷索共寒梅笑
冷蕊踈花雪滿柯
青山不改舊規模

日蝕

事實陽微陰盛

漢書杜欽曰日食陰蔽陽明
宗人君之表至尊之

象君德衰微陰道盛強如月之初
後漢黃琬祖父瓊為魏郡太守日食以狀聞詔問所食多少瓊思其對而未知所以瓊年方七歲在傍應曰何不言日食之餘如月之初如鈞不盡

和四年八月晦日有食之
左莊二十五年六月朔日有不盡如鈞
伐鼓干朝
食之用牲干社伐鼓干朝
警奏鼓乃

季秋月朔辰弗集于房
士擊柝
穀梁傳天子放日置五麾陳五

諸奏鼓雷夫馳度人走
擊柝
兵五鼓諸侯置三麾二鼓大夫

擊門上擊柝
擊柝
梅聖俞赫赫初出咸池中浴光洗迹生木

言充其陽也
擊柝
東不覺有物來晦味團團一片如頑銅衆

品題

人見之如不見誰肯落口
蒼天公老鴉居處已自爲三足鼎
時何垂耀而今有嘴不能喫而今有爪不能攻
任看怪物駭
天眼方且省事保爾躬
安逢若弄不乖暴
直與審惡鑿長
引此賈怨鳥
米害無由逢
五行不隄陳
虞舜生重瞳
誰聽妖物蔽金烏
白晝陽明似月初
萬姓共知堯舜德
敢貽天戒史官書

大意

害氣 晦味 陰盛 鳥足折
妖精 遮蒙 陽微 天眼昏

起句

一片扶桑影
俄爲怪物吞
大明萬古秉陽精
誰救大門虎豹扃

聯句

一眉不及黃昏月
萬目驚看白晝星
底事陰氛敢妄侵
羣妖食自上書真

結句

仰天凝注
雷陽復
洗光何地激滄溟

曝日

事實負暄

列子宋有田夫謂妻曰負日之
流澤
困義和流德澤
顛項愧荷薄
毛髮具

圓幾活去

六之月一

自和肌膚滑沃若太陽信深仁春氣效有託敬頌
煩注眼容易放病脚流離木抄猿翩躑山頂鶴

品題 愛爾扶桑吐曉烏晴光先照屋南隅巡簷試見梅梢雪移座
初離梢批爐凍解玉樓和入背寒收銀粟暖長膚古云可以
獻太子輪與田家

一老夫潛庵詩集

大意 融和 茅簷 南榮 向陽 陽和
浩蕩 竹屋 曉景 對日 霽色

起句 推上寒恁待日來
負暄晴意正徘徊

聯句 漸覺寒威收凜烈 十八齋色舒眉目
始知和氣本汪洋 下揭陽和益蘇膚

結句 誰知一寸茅簷影
天付閑人儼萬金

月

敘事 淮南子月者太陰之精釋名月闕也滿則缺也晦則灰也月

死為灰月光盡似之也朔蘇也月死復蘇生也弦月半之名也其
形一旁曲一旁直若張弓弦也望月滿之名也日月遙相望者也

尚書 太傅書 哉生明哉生魄說者以為朔後月明生而魄死望
後月明死而魄生故書以朔望生明生魄紀月甲子紀日也揚子
月未望則載魄于西既望則終魄于東其逆於日也

事實 金波 前漢志月穆穆以金波 水鏡 謝莊月賦云桑林
注月光若金波之流 水鏡 雪凝圓靈水鏡 水氣 南

注日月天之使也積陰之寒氣 水輪 東坡詩一更山吐月玉塔
久者為水水氣之精者為月 玉盤 李白詩小時不識
門外看水輪橫海 金精 河圖帝覽日月 玉盤 李白詩小時不識
疑瑤臺鏡飛 銀盤 盧全詩爛銀盤從海底 金丸 蘇子由詩浮雲
上青雲端 出出來照我茅屋東

上白露

金環

百樂天詩 稀星點 銀燭落月 金環

牛喘

劉義慶世說 滿奮畏風 武帝坐北窓 作琉璃屏 風

實密 但疎奮有難色 帝笑之

鵲飛

魏武帝短歌行 月明星稀 烏

奮奮曰 臣猶呆牛 見月而喘 鵲南飛 繞樹三匝 無枝可依

蒙茨

帝王世紀 帝堯時有草夾階而生 每月朔自生一莢 至月

小餘乾而

蟾兔

五經通義 月中有兔與蟾 蟾何也 月陰也 蟾陽也 而與陰並 明陰係陽也

不洛一英

滄園

曹植詩 清夜遊滄園 飛蓋相追 隨明月登清影 列宿正參差

曆晦朔弦望皆最密 日

玉斧修

曹陽雜俎 太和初 鄭仁本 表弟與王秀 才遊嵩山 忽迷路 見一人方眠 熟呼之

其人枕樸而座 曰 君知月乃七寶合成 乎 月勢如丸 其影則日

燦其凹處也 常有八萬二千戶 修之

照潘室

潘岳詩 皎皎 照潘室 潘岳詩 皎皎 照潘室 潘岳詩 皎皎 照潘室

數事 主爵飯兩裹 授一人曰 分食此 雖不足長生 可一生無疾

耳 乃起 與二人別 捐一支 徑由 自此自至 官道矣 言已不見

似紙扇

班婕妤怨歌行 新裂齊紈素 鮮潔似明月 照潘室 潘岳詩 皎皎 照潘室

如霜雪 裁為谷 歡扇 團團似明月

室甫

夜中不能寐 起坐聽秋聲 端 鑒阮惟 帷薄鑒明月 清風吹我襟 劉琨嘯 晉書 劉琨在晉

現乃乘月登樓清傭

更亮樓

曹更亮鎮武員 諸佐吏殷浩之徒 乘月登南樓 惟飲不覺亮至 將起

避之亮曰 諸君坐 任老子於此 雖亦不

表宏渚

晉史 謝尚鎮牛渚 秋夜乘月 率

爾與左右微服泛江 會夜在船中 諷誦聲既清 會辭又藻 拔久之

之遣問宏蒼 云是表臨汝 即誦詩 即其詠史之作也 尚迎乘飛

與之談論

廣寒府

天寶遺事 唐明皇遊月官 見天府 榜曰 廣寒 達且不寐 清虛之府 見素娥十餘人 皓衣乘白鸞 舞於

桂樹之下 東方朔十洲記

金蝦蟆

酉陽雜俎 長慶中 中秋夜有 人玩月 見林中光屬天 如足

下金背蝦蟆 擣藥鬼

影

淮南子 月中有物 婆娑焉者 乃山河影也 其空處 蓋植玩月 天形積氣 清水德林 虛靖雲收 風波止始 見天水性

澄光 與碎容 上下相輝映 乃於其兩間 皎皎 挂寒鏡 餘輝 所照

影

挂寒鏡

歐陽 公飛

蓋植玩月 天形積氣 清水德林 虛靖雲收 風波止始 見天水性

澄光 與碎容 上下相輝映 乃於其兩間 皎皎 挂寒鏡 餘輝 所照

影

挂寒鏡

歐陽 公飛

輝萬物皆鮮瑩。矧夫人之靈。豈不麗。視聽而我於此時。儻然發孤歎。紛昏析洗。絳俯仰。恣涵沐。人心曠而閑。月色高。愈迥。惟恐清夜。 **嫦娥奔月** 張衡靈憲云。羿得不死之藥。於西王母。婦時。 **手柄** 娥竊之。以奔月。將往。羿之於有黃。有黃占之。曰。吉。翩翩歸妹。獨將西行。逢天晦。亡母。母恐。後且。是嫦娥。遂託身於月。是為嫦娥。王道士。長史時。月夜明淨。道士嘆息。以為嘉。重意講。不知梯雲微雲。點綴。道子曰。卿居心不淨。乃復遊。彼洋線。太清耶。 **梯雲** 周生者。有道術。中秋夜。與客會。月色方。坐客曰。我能取。 **取** 梯雲。取月。置之懷。袂。因取數百條。繩而駕之。曰。我樣。此取明月。俄以手。舉衣。懷中出月。 **閻浮樹影** 釋氏書云。須彌山。南面。寸許。光色。照爛。寒流入肌骨。 **玄兔素娥** 李周翰曰。玄兔者。月中也。月中。或言。月中。蟾。桂。地影。也。空。處。水影。也。此。語。差。近。 **貼紙移月光** 長慶初。妻。嫦娥。也。竊。藥。奔。月。因。以。為。名。月。色。白。故。 **貼紙移月光** 長慶初。云。素。娥。言。能。照。耀。帝。主。之。臺。后。地。之。庭。 **貼紙移月光** 長慶初。隱。之。在。邠。州。常。尋。訪。道。士。有。唐。居。士。楊。謁。之。因。留。楊。止。宿。及。夜。呼。其。女。曰。可。將。一。弦。月。子。來。其。女。遂。貼。月。於。壁。上。如。片。也。唐。

韻會貼音帖說文以物為質也

即起視之曰。今夕有客。可賜。 **望奇** 淮南子。月。光明。言。訖。一。室。朗。若。張。燭。 **望奇** 御曰。望。奇。

品題

孤月當樓。滿。寒。江。動。夜。扉。委。波。金。不。定。照。席。綺。逾。依。味。缺。空。山。靜。高。懸。列。稀。稀。故。園。松。桂。發。萬。里。共。清。輝。 **杜工部詩**

大意

田桂 玉檻 桂影 金魄 玉兔 玄兔 似扇 拂彩
素娥 水輪 金精 玉鈎 瓊蟾 娥眉 如璧 飛光
便樓 升沉 亭亭 嬋娟 金兔 泣天 牛喘 下輪
潘室 圓欽 皎皎 皎潔 瑤蟾 照室 鵲飛 千里
離蒼海 離海魚 下輪皎潔 寶鏡瑩光
上碧霄 出雲頭 千里耀娟 桂花浮影

起句

午夜天如洗 長空清似水 獨喜三秋日 禁鼓寂重城
流空月正明 靜夜月華高 蟾輝覺微明 娟娟素月明
圓魄上寒空 四更山吐月 寥廓大地內 下樓空中月
皆令四海同 殘夜水明樓 夜魄爽何輕 閑山別樣愁
待月東林月正圓 皎皎金波天際流 空碧無雲露濕衣
廣庭無樹草無烟 下輪碾破碧雲秋 眾星光外吐清規
暮雲收盡溢清寒 晚來風露逼人清 陰雲薄暮上空虛
銀漢無聲轉玉盤 那更亭亭皓月盈 此夕清光已破除

韻會貼音帖說文

天支門一

三九

嫦娥竊藥出人間，早晚更看吳苑月。道隨落日盡還生，
藏在不歸宮不放還。西窓長憶月當窓，點綴浮雲暗又明。
春水一片淨無瑕，老君基下涼如水。月中人，中庭欲睡遲。
萬里清光遍海涯，坐看冰輪轉三更。况逢秋夜特相宜，
寒光穿綉幕，
關山同一照，四海瑞光呈。萬里氣光清，冷艷逼紗窓。
鳥鵲自多驚，玉宇寒光霽。山明處，有雪江迥月來遲。
既能明似鏡，銀河灑氣浮。岸白不關沙，挂鏡千尋闕。
何用曲如鉤，光射潛虬動。隙斜逼壁練，皎魄水輪輒。
氣沉全浦暗，明翻宿鳥頻。彩碎射沙星，皓魄水輪輒。
樓映半輪明，金波掣水際。香露雲鬢濕，清光玉宇寒。
水輪橫海濶，玉鏡挂林端。清暉玉霄寒，沙分疑白雪。
香霧入樓寒，影開金鏡浦。輪抱玉壺清，靜極樹無聲。
入河蟾不沒，委波金不定。照席綺逾依，烟江玉湧濤。
搗藥兔長生，玉露團清影。歷樹有驚鵲，池臺千頃雪。
星影失瓊甌，玉露團清影。歷樹有驚鵲，池臺千頃雪。
室中飛素煉，銀河汲半輪。峭隣無吠鹿，天地一壺水。

聯句

水路凝霜雪，蟬聲侵袂冷。野靜吳牛喘，寒光掣海影。
林棲見羽毛，皎潔逼人清。庭寒魏鶴驚，寒氣吹天青。
寒光入水蛟龍起，乍臨潘室驚秋髮。九州悉在天光裏，
靜色當天鬼魅驚。還並秦樓促晚粧，萬象都歸月影中。
盈平水光寒不濕，輪影漸移金殿外。玉關萬家清似水，
流天素彩靜無塵。鏡光猶在畫樓前，碧天千里迥無雲。
影橫玉塔二千丈，萬里點開大地景。清露洗來如潑水，
光射金梯十二層。丁輪閱盡古今人，斷雲收處似開窗。
巨窟妖墓形莫隱，寒光乍見山川瑩。露和玉屑金盤冷，
空山老魅膽先驚。清影還分草木纖，月射珠宮具闕寒。
恣閒一點隨來好，照却八方還剩在。山下白雲浮素練，
枕上寸心相對明。看來千古許清新，水中明月卧浮圖。
光涵玉兔無纖翳，萬里寒光金鏡浦。影冷吳牛曾見喘，
冷浸銀蟾有底清。丁輪明月玉壺清，光寒魏鶴已驚飛。
冰盪光涵秋萬里，古今不變山河影。太地山河微有影，
玉壺冷浸月三更。圓缺難明造化機，九天風露寂無聲。
桂枝今在日，仄飛重暈闕。于文知滿地，窮居不相棄。
莫負少年時，萱落獨輪鉞。休照國西堂，終夜伴吟我。

結句

莫負少年時 萱落獨輪鉞

休照國西堂

終夜伴吟我

更樓窮勝賞 又疑瑤室鏡 茅齋依橘柚 巴童海不寐
誠問夜如何 飛上青雲端 清切露華新 半夜有行舟
照他幾許人 腸斷 不知明夜誰家更 誰家寶鑑新開匣
玉兔金蟾遠 不知 應照離人隔楚江 挂何青天志未收
天水相連 同一色 尋常一樣窓前月 月中霜裡鬪嬋娟
更無纖翳隔清光 纔有梅花便不同 看來世態炎涼盡
可憐八萬二千戶 一年十一度圓缺 惟有月明無貴貧
每到缺時爭奈何 能得幾多時少年 昨夜姮娥分破鏡 后事遍尋無有處
半奩飛上九重天 誰知天上亦容疑

新月

事實玉鈎

盧仝詩仙官雲落捲露出玉簾

娥眉

鮑明遠詩始見西南

映西北隅娟 破環 抱朴子玉生云月不圓者月初生及既虧之
後視之宜如二寸鏡稍稍轉大不當如破環
漸漸學扇 初學扇 磨鏡 磨鏡 杜光庭詩天地西南見
蒲世

未安

杜詩光細欲欲上影斜輪未

天上彎

古詩一二初二

有鈎

明太祖高皇帝詩誰將玉爪指長空萬里山河一樣同映

暹分守宙中輪滿待逢三五夕九州四海照無窮

蓋未交

周詩誰家寶鏡新磨

品題

落照西山夜色浮 彎彎新挂碧雲頭 寶奩新樣橫眉黛 珠箔
斜懸半額鈎 丹桂一枝初淺露 金波千里未圓流 嬋娟三五
纔成魄 散滿

大意

半挂 兔爪 玉玦 弓勢 勢曲 隱隱 樓外 怯鈎
一彎 娥眉 銀鈎 梳形 形彎 纖纖 天邊 疑弓
金波淺 狀鏡匣 如璧鏡 光如紙白
桂影偏 狀簾鈎 似眉彎 曲似眉彎

起句

始出西南樓 纖纖如玉鈎 禁鼓初聞第一敲 追隨落日盡還生
乍看新月出林梢 點綴浮雲暗又明 河漢分明簾欲流

聯句

鐵影微茫出暮雲 西樓迎望倚欄時 誰開粧盒未肯收
 黃昏庭院靜無塵 新月纖纖抹黛眉 半片水輪天上遊
 似將鉤並曲 映水金沙淺 魄中藏暗樹 輾輪纔半破
 未欲鏡同圓 凌空桂葉偏 輪外上虛弦 學扇未全成
 映匣菱花缺 天上分金鏡 雲畔風生仄 匣開微露鏡
 經臺壁影虧 人間望玉鉤 沙頭水浸眉 弓拍乍收弦
 流光猶細細 似鏡將開匣 未滿十分勢 兔形雖隱魄
 素魄正彎彎 如鉤欲掛簾 先形一曲尖 弓勢漸開弦
 逐句謾誇初學扇 寶奩新樣橫眉黛 弓掛雲頭仍怯鴈
 釋名剛道曲如鉤 珠箔斜懸半額鉤 鉤沉水底暗驚魚
 退之曾把磨鎌比 半彎京兆眉尖巧 鴻鳴高飛驚曲木
 子美應將學扇看 千古開元指甲新 魚龍潛躍避沉鉤
 纔離王母千秋殿 便照休文八詠樓

結句

倚看三五夜 誰家寶匣新開鏡
 清影閉輝煌 露出清光也子兒
 殘月

事實

李自塞下曲 破鏡 古樂府 葉砧今何在 山上更安何
 當太刀頭 破鏡飛上天 注謂殘月也

輪奐

困輪奐 淮南子 月隨 如新 選殘月 殘魄 杜詩 殘月壞
 半樓明 暈缺 灰而暈缺 如新 選殘月 殘魄 金樞張弓鏡

金樞

落霞沉綠綺 殘月壞金樞 又選海賦 大明鏡 鑿 鼓角秋
 於金樞之穴 注大明月也 金樞月及處之窟也

品題

誰人賜破水晶盤 辜負停盃詠 廣寒 一片墜沉滄海底 半邊
 飛上碧雲端 想應工匠難修理 付與嫦娥自整完 圓素待教
 三五夜 東西南北
 任人看 稷御史

大意

景淡 蒼落 輪奐 將墜畏晨起 光晴 淡淡 氣沉
 光微 桂殘 鑑缺 餘光 西傾 影斜 纖纖 輪奐
 光漸減 沉海底 上雲端

起句

窗外鷄聲曉 四更山吐月 榮落何相似 稍下巫山峽
天涯月影殘 殘夜水明樓 初終却一般 猶見白帝城

聯句

東方淡淡曉光微 銅龍滴漏已殘更
輪側天西影半虧 素魄還留映水明
淺波猶泛寬 氣清仍泛露 却思圓壁合 老桂欲藏楸
疎桂不盈輪 光淡即迎曦 可嘆一鉤沉 鐵鉤側抱輪
刀斗皆催曉 影微光尚在 匣破光微露 寶鑑微開匣
蟾蜍且負傾 輪缺色猶寒 輪斜影半虧 銀鉤淺掛簾
雖然彷彿無全息 半霄豈為浮雲掩 奩啓尚遮明鏡缺
猶自依稀露半輪 破曉非閑薄霧迷 簾虛微露一鉤纖
娟娟玉鑑光磨盡 千山落月四更靜 楊柳枝頭光漸減
悄悄銅壺漏滴乾 萬里乘風一座涼 梧桐梢上影微明
金波穆穆天邊瀉 玉玦纖纖水底明

結

西南樓未遠 誰家挑錦字 張子倚殘魄 五更殘月落
錯認玉鉤新 燭滅翠蛾鬢 不獨漢家營 窓外半窺人
樓上玉人應誤拜 睡覺不知窓已白 昨夜嫦娥分破鏡
娟娟低傍畫簷明 半疑殘月半疑霜 半奩飛上九重天

最恨石城孤角韻 等閑百八鍾敲落
直催紅月上扶桑 讓與扶桑暘色明

月影

事實影娥池

洞真記武帝於望鶴臺西起榭月臺臺下穿影娥池

影娥池 影隨身 李白月下獨酌詩花下一壺酒獨酌無相親壺
伴月將影行樂須及春我歌月徘徊我舞影凌亂醒時同交情醉後各分散末結無情遊相期邀雲漢

呼吸寒光 呼吸寒光 呼吸寒光 呼吸寒光

方遠庵月影詩纖雲不動河漢橫望寄駕月行青冥幽人愛此
秋月色呼吸寒光泥肝膈脫巾散髮寒颼颼夜半猶跨蒼王亂

凌厲剛風騰八景 平波倒浸 古詩金盆當空四山靜平波倒浸
為君拂拭山河影 雲天影下連八表共此光上接銀

河通 攬不盈手 陸士衡詩安寢北堂上明月入
丁冷 攬不盈手 我慵照之有餘輝攬之不盈手

品題

冰輪推上海門東 皓魄行天自畫同 楊柳池塘金漱澗 梧桐
庭院玉玲瓏 水光遍地人難掬 雪色漫山夜不同 傾下胸中

照清宵幾廻一吸
漚盃空出潛庵集

大意

起句

聯句

兔魄	玉彩	散彩	入簾	光含宇宙	皓彩臨庭
桂華	金波	流暉	穿戶	色界恣橫	清光入戶
晚涼動	詩興	舉盃	秋獨酌	影搖楊柳上	月掛疎桐影
明月落	清池	照我	影徘徊	蒲地似流金	寒光入肺肝
水輪光	蘸碧漣漪	風吹	河漢掃微雲	隨人來往	任西東
天際雲	無半點飛	步履	中庭月	越人	遠映樓臺處處同
素色	飾庭竹	穿簾	疑碎壁	水漾	金波碎
流輝	映楹花	入戶	覺鏗金	波分	編帶長
清輝	迺細竹	金刺	青楓外	池塘	金激灑
爽氣	集幽蘭	朱樓	白水邊	庭院	玉光浮
入夜	蟾華偏皎潔	浦衣	水彩拂不落	碎射	桂華來
凌秋	桂影更婆娑	遍地	水光疑欲流	低垂	鳥影下
高臥	南樓金晃耀	蕩漾	何曾逐流水	光浮	練白千山靜
斜穿	北牖玉玲瓏	往來	惟解作行人	色瀉	波寒四海清
光搖	沙岸金生樹	飛上	寒窓一庭雪	光浮	練白千山靜
彩照	烟汀玉湧濤	照來	虛閣半池水	色瀉	波寒四海清

結局

月桂

蕩漾何曾逐流水
夜半起來成獨立
庭前已見移花影
往來惟解作行人
又隨人影下西樓
又上闌干映碧紗

事實

碾桂 酉陽雜俎月桂高百丈下有二人常斫之樹創
隨谷其人姓名剛西河人學仙有過謫令伐樹

艷

李道詩月窟嬾娥不借栽和風分付下天
一點官黃 辛稼軒詞大都

下點

官黃人間直愁芬芳稍
天香 宋之問詩桂子月中落天香雲外飄
廣寒宮 同

西詩

每遇雪霜滿庭
清虛府 天寶遺事唐明皇遊月宮見天府
梯曰廣寒清虛之府素娥十餘人

皓衣

乘白鸞舞
鸞嶺落子 賦詩昔有梵僧從天竺鸞嶺飛來
於桂樹之下
八月十五當有桂子落故自黎天詩

二香

桂香桂子落紛紛

品題

婆娑獨占廣寒鄉
大地山河風露涼
天上有根難覓種
人間見影不聞香
素娥接引來花下
玉兔分陰照樹傍
寄語吳剛

圓樓詩法 卷一 月桂 三十四

休欲盡一枝留
待狀元即歸

大意

白兔 仙枝 香滿 不老 皎潔 風霜古 飄宇宙
丹青 密葉 根高 長年 婆娑 歲月多 照山河

起句

阿姊種婆娑 片月轉洪濛 不假栽培樹與柯
秋風奈若何 扶疎萬古同 炬熒分付自婆娑

聯句

黃金雙闕水晶宮 金粟花開碧玉柯 婆娑如種老 廣寒鄉
艷艷銀潢貫碧空 廣寒高處翠婆娑 下粟金開壓衆芳
仙根非托玉 映月無他影 靈種方千古 根非生下土
密葉不凋風 扶風有異香 清香下九皇 葉不墜秋風

結

影高群木外 未種丹青月 不假栽培九 影弄銀河月
香滿一輪中 應虛有兔宮 都緣造化功 香隨玉宇風
萬古秋香懸宇宙 根不栽培經歲月 雲間喚子無黃鶴
一株清影照山河 葉無零落逐風霜 天上看花有素娥
萬里山河分月影 狀元紅處姪娥愛 根本已知蟠月窟
九重風露滴天香 榜眼黃中玉兔降 枝梢自不碍山河
有心攀玉樹 下曲霓裳羽衣舞 吳剛斫銚西河各
須信是仙才 奇華長露濕天風 無余奈汝笑又蒲輪

青生幾欲期高折
爭奈青雲露遠何

不必與到前日斧
吾人端作探花郎

談讖那梯高折
也須斧斧備其

事實

倚樓 李白月明 停盃 李白青天有月來幾
遲欄邊 八倚樓 時我今停盃 問之 欄邊 陳元老待月

久待月 江上

酉陽雜俎 程夫師嘗於江上待月 或曰此中竟何
有程笑曰可隨吾指觀之 忽見月規半 太瓊瑤金

關滿焉項

刻間不見 懸玉鉤 流條忽西城 郭青大懸玉鉤

品題

待月東林月上 圓廣庭無樹草 無烟中秋雲 出蒼海 半夜
露寒當碧天 輪影漸移金殿外 鏡光猶掛玉樓前 具說蓮且

又隔年 唐許渾詩

大意

倚檻 登臺 憑檻 凝情 極目 望久 憑檻久
停盃 携酒 捲簾 佇立 傾心 吟餘 出海遲

起句

惟待月 蟬娟 雲收月未明 散盡閑雲月未遲

聯句

休負登樓看任教秋氣爽 深防有雲霓望窮碧海曙
無意倚欄觀共望此輪高 何惜夜眠遲倚遍碧欄下
自是登樓早佳人寒翠消 玉軫鳴風久
非干出海遲駭客捲珠簾 金輪出霧遲
何欄凝望處姮娥契幽約
露冷透羅衣飛出廣寒宮

賞月

事實當歌

李白但願當歌對酒李白詩舉 把酒問皎明月幾
時見把酒時見把酒

品題

秋色平外對廣寒清光取次上闌干霜華不獨輝千里皓魄
猶能映兩間舞鶴還窺滄海鏡蟾龍猶護碧天盤 賞心不盡
今宵與依復明年此夜有楊涼

大意

登樓 舉盃 星稀 無點翳
泛清 捲簾 雲離 有餘清

起

何處供清賞秋宵月正明

聯句

素娥尋舊約無雲無雨下更生
玉兔索新詩如雪如霜幾處看

結

一枝折在手細得問嫦娥

步月

事實踏碎

古詞踏碎階前明踏花影
月來尋夢裡閑雲皎潔杏花飛簾散餘春 明月
影爛如流水踏殘明月
灑青蘋云云月已理臺 月趁入庭月趁入

品題

風吹河漢掃浮雲中庭月趁人起舞
三人謾相屬玉兔 問終無言杜工部詩

大意

顧影 花影 中庭 獨步 光爛夜
寒衣 蟾輝 皓彩 微吟 影隨人
緩步過廊西獨步庭臺上 玉繩低轉漏三更
人行月影隨欣然愛月明 獨步廊西夜景清
徘徊落花影浥色爐香初泛夜

中秋月

聯句

迢遞步廊西離離花影欲提春
結 襟袂披月色轉過畫樓東

圓鏡古法

古今百二卷

三五六

事實 太液池

開元遺事明皇八月十五日夜與貴妃臨太液池倦

高臺吾與妃子來年望月後經祿遊月官逸史羅公遠開元中

山之岳不復置焉惟有基址而已中秋夜侍玄宗官中

既月公遠曰要至月中否乃取杖向空擲之化為太橋其色如

銀請同登行數里清光奪目寒氣侵人遂至太城闕公遠曰此

月官也見仙女數百素練寬衣舞於廣庭帝問此何曲曰霓裳羽衣曲也

八月於秋季始孟終十五於夜又月清光可愛王仁裕唐史遺

之中猶之天道考諸月數則蟾蜍圓事錄蘇頲與李

義府對掌文誥玄宗顧念之深八月十五夜於禁中直宿諸學

士玩月俗文酒之宴時長天無雲月色如畫蘇曰清光可愛何

用燈燭遂命撤去東坡丙辰中秋作水調歌都下傳唱因

不勝寒上曰蘇軾終是愛君量移汝州

今文門

三十九

題

太和元氣耿中秋解却襟懷積萬秋笑見團圓離海角喜瞻

漸漸出雲頭表宏有與歌詩賦度席歡心上酒樓借問廣策

官裡事桂花
多為狀元晉

大意

兎兔 金餅 似畫 午夜 夜半 至晚 經年 經管
蟾精 銀盤 如霜 下輪 秋長 通宵 飲夜 玉盤
衣者 飲興 千里共 十分圓

東樓 詩竟 十分圓

起句

何處應清輝 光陰如撚指 風掃纖雲淨 出地二千丈
登樓正午時 不覺又中秋 長空萬里開 清光遍九州

月華九滿正秋中 冰蟾流影出天衢 萬里無雲鏡九州

天上人間此夕同 簾捲清光入座隅 敢團圓夜是中秋

入夜雲開一點浮 暮雲收盡月華明 一年月色今宵好

天教祥月弄山秋 更抵尋常十倍清 萬里無雲秋夜長

暮雲收盡溢清寒 千崖來氣已平分 皓魄當空大鏡明

銀漢無聲轉玉盤 萬里青天碾玉輪 雲間仙籟寂無聲

晴空雲散絕瑕纖 天風吹我上南樓 此夕清光分外添 為報嫦娥得舊遊

聯句

一年光正滿 萬里氣尤清 莫離終夕看 秋光一半盡 蚌胎光滿殿

萬里氣尤清 騏驎隔年期 桂兔十分圓 犀角量盈大

圓幾估法

今文門

三十九

九秋今夕半 已極終宵望 冷何天心月 白露凝霜雪
萬里一輪圓 還勝別夜圓 清臨露掌高 林棲見羽毛
月色四時好 木上十分月 中分九秋夜 山兔步虛碧
人心此夜偏 人間一半秋 占斷一年明 水輪碾太清
桂香清帶露 廣寒清有露 星辰讓光彩 孤光不列宿
金氣冷含風 桂子落無聲 風露發晶英 四望絕微雲
風清漢殿金莖濕 月明銀色三千界 中秋雲盡出滄海
露池與宮桂子香 人醉金風十二樓 半夜露寒當碧天
初出海濤疑尚濕 露和玉屑金盤冷 萬里此時同皎潔
漸來雲路覺梳清 月射珠光貫闕寒 一年今夕最分明
日桂知經幾寒暑 毫末細分銀漢夜 清人詩毫健有神
水壺別是一山川 闕河清溢玉壺秋 仙掌盤高露華重
光生倦鶴南飛夜 不知千古中秋月 廣寒風軟桂彩飄
寒溢明河左界天 老却幾番浮世入 都將樓閣開瓊國
已驅急雨消殘暑 月盤盛分秋始半 別著乾坤貯玉壺
不使微雲點太清 參旗斜轉夜將闌 佛氏解為銀世界
狡兔空從弦外落 烏皮几穩風侵髮 仙家多在玉華宮
姮娥休向眼邊生 白玉樓高冷透肌

結句

一夜桂花明 有似色 莫從人意 羨今夕
滿天星斗淡 無輝 自是蟾光勝 別時
桂魄十分澄 浪海 四時盡於今夕看
冰輪千里碾 晴空 片雲莫向此時遮
明當半宙光 酒滿 共惜月華方滿夜
正照山河影 不斜 更當秋色半分時
此時瞻白兔 能變人間世 忽然今夕會
直欲數秋毫 條然 是王京 還有故人同
莫辭 逆贈 愁 勳賞 此生此夜不常好
一隨 西岩 又隔年 明月明年何處看
我欲與君天柱去 風傳漏報天邊曉
月明多處倚闌干 惆悵 嬋娟 又隔年
肯為在天照 白兔

不見月

事實風妬

潘閔詩 西風 妬秋月 浮雲重疊 浮雲 羅隱詩 風簾漸濕
此夕 分天為素娥 媚怨 杜光庭詩 寂寥 又頁 中 絳管吹雲
海併 傲西北 起浮雲 張望 秋月 張望 勞生 千里 心

圓機活法

天門 卷

三十八

墨瓦獻守，田郡請王琪君士為食，判軍遇中秋陰晦，君士獻詩曰：只在浮雲最深處，試憑絃管一吹開。公枕上得詩，即索水起，徑召客，器具太樂，夜積陰不解。圖記：三水小，隨處知微，有道術，必有出，樂飲達旦。中秋積陰不解，知微曰：可備酒，看登天柱，既出門，天色開豁，及登，正舉月色，如畫，欲至，月落，方歸，上山，則凄風苦雨，陰晦如前。

品題

此夕年年樂，唱酬飛健，好景總成愁。誰教鐵鑄漫，天上不見，水輪出海頭。李白有懷空對酒，庾公無興，懶登樓。西風庭院，

多蕭索，辜負嫦娥一度秋。

大意

老雨 薄暮 雲霧 隱虎 雨阻 埋光 罷賞 藥約 濃雲 陰雲 烟昏 藏蟾 雲生 晦影 微茫 怨期 蟾華沒 陰雲 空對酒 秋寂寂 夜漫漫 羞對西風 兔兔沉 懶登樓 夜漫漫

起句

中秋萬里月，今夜覓裳樂。此夕期吟賞，海月當圓夜。何處駕水輪，瓊樓迷不開。誰知亦在然，看雲起暮愁。下年好景是中秋，主人待月倚南樓。天公不吝常時月，無奈頑雲去復留。風雨西來倏變秋，每到中秋便作難。

性與各同

聯句

向晚浮雲護不收，每逢樂事被天慙。家家虛負此中秋，冰透羅衣怕倚闌。不堪今夜景，秋應憐皎潔，最是分明月。又是隔年期，雲解惜輝煌，翻成點淡秋。素兔事吟望，姮娥還負約，直埋今夜兔。清光負賞期，佳節却無情，真尖衆人心。不照人間節，玉漏添蕭索，掉倚袁宏渚。酒藏天上秋，金樽阻獻酬，簾垂庾亮樓。鸞背霏寒露，庭前花失影，對酒愁偏積。龍髯濕斷雲，天上桂無香，敲詩興不長。浮沉桂兔虛經歲，那知蕭洒中秋景，四野霧凝空寂寞。埋沒蟾光又一年，不放輝煌一夜明，九霄雲鎖絕光輝。更闌夜靜深沈後，無邊清景閱天意，豈是嫦娥羞綉紉。人在杯盤寂寞中，多事西風送風聲，莫因少婢失輝煌。桂樹婆娑事勝賞，此生此夜不常好，從來好月多雲妬。桐枝點滿厭殘更，行雨行云有底忙，何向空宵是雨霽。醞醖又辜今夕看，庾老未應頻嘯詠，何處南樓辜更亮。姮娥仍是去年寒，素娥多自怨黃昏，無人今夕喚文蕭。

結句

南樓有高士 不甚今夜景 許多詩酒興 玉樓紅影爛
空自擬胡床 又是隔年期 留得待明年 銀燭照深第
安得西風掃寥廓 欲飛天柱山峯上 只恐異時隔霧後
放教光彩滿神州 望斷紫鸞歸路 玉輪依舊養蟾蜍
擬借丹梯扣閭闔 何事今宵雲漢黑
起鞭玉兔步雲端 姮娥堅閉廣寒宮

十四夜月

事實

輪欲滿 白居易詩 光彩 擎吟筆 白居易詩 獨擎吟筆 欽方危云云

品題

君空雲淨展琉璃 一七良宵月色高 未滿已周千里共將圓
尤訝一分虧尚幾 玉斧修輪影願借 金風長桂枝 來夕嫦娥
應有約賞心 端不負佳期

大意

欲滿 今宵 一夕 輪未滿 二七今宵 清光未滿
將圓 明夜 九分 鏡欠圓 三五明夜 素影尚虧

起句

雲生未望夜 昨夜雲為霧 尚看今夜月 良宵當二七
天借極圓時 今宵月始妍 尚欠一分明 月色九分明

說文端正也

聯句

銀漢無聲露暗垂 絕通中秋月已清 獨愛南樓風露清
玉蟾初上欲圓時 鴉青暮掛一團水 仰觀雲漢月虧明
只爭一夕早 天意將圓夜 已知千里共 定知金華島
恰作九分圓 人心待滿時 借訴一分虧 應煩玉斧修
猶欠一宵輪未滿 清輝皎潔騰千里 已從今夕分明見
好看千夜鑑同圓 素魄輝煌漸半分 定誰來宵仔細看
今夕試看先與約 今宵雲霧先須看
來宵定賞莫相違 來夜陰晴未得知
來夕如登瘴瘴 光華豈不勝 二七秋容看月色
清樽不負期 賞宴尚遲遲 清光尚欠一分明

十六夜月

事實

二八秋 鄧忠臣詩 銀色二千里 金風一 全波爽 杜甫 舊題 全

品題

露秋關山隨地潤 河漢近入流 谷口誰歸唱 孤城隨起
愁已童渾不寐 半夜有行舟 此詩十六夜玩月作
樓掛珠簾盡捲 收人如身在水晶 游團團影照溶溶 夜耿耿
京侵夜色秋 執盃益捧邀為宴 賞宴倍益欲問對 今呈佳期口語

幾古法

天月一卷

三十一

今宵會明夜清
光漸作石

大意

起句

素色 輪城 光淡 昨夜 賞心 分寸城 新缺後
 清光 光虧 影斜 今宵 飲興 等閑看 未圓時
 舊挹金波爽 只須爭下夜 銀色三千里 清秋十六夜
 皆傳玉露秋 未許是中秋 金風二八秋 水鑑欠世圓
 夜來風雨晴中秋 雖過中秋月尚圓 昨夜圓非今夜圓
 今夕重雲萬里收 更寒吟興到關邊 却疑圓處減輝光
 雖小憂風雨 更閑長揭藥 月城一分魄 人間看自別
 應知隔歲年 桂老尚生花 風添半夜秋 天上幾何虧
 雖然過望夜 過雲收宿潤 最憐新缺後 如何一日隔
 却似始生時 重露濕清光 全勝未圓時 便減半分圓
 但把百壺酬醉酌 皎潔離向千里共 桂魄元無分寸減
 不應一夕滅輝煌 輝煌已有一分虧 人心已作等閑看
 山河欲滅清光影 清湛玉壺尤皎潔 明年此夕遊何處
 天地長生白兔猶 靜涵寶鏡尚光明 縱有清光知對誰

月餅

聯句

雖小憂風雨 更閑長揭藥
 應知隔歲年 桂老尚生花
 雖然過望夜 過雲收宿潤
 却似始生時 重露濕清光
 但把百壺酬醉酌 皎潔離向千里共
 不應一夕滅輝煌 輝煌已有一分虧
 山河欲滅清光影 清湛玉壺尤皎潔
 天地長生白兔猶 靜涵寶鏡尚光明

事實

蝦蟆精 廬全又聞古老

黑水精

廬全天如青瑛

士女擊鑑

遺事長安城中每月食士
 女取鑑向月擊曰殺月
 埋寒灰 廬全月蝕歌爛金盤從海底
 出出來照我茅屋東初疑自

蓮花浮出龍王宮此時怪事發有物不食來輪中輪如士女
 所壞柱似雪山風拉摧百煉鏡照見膽平地埋寒灰火龍飛
 出腦却入蚌蛤胎捷探破壁
 眼看盡青天一塔如煤炭

品題

陰精飛魄上層空萬里清光處處同
 半夜金蟾吞玉兕一時
 白壁化青銅山河盡屬模糊裏
 天地都成混沌中慨想姐妯

起句

秋暮果何物 春水一片角無礙
 太此玉蟬娟 底事妖氛忽噴遮
 一輪漸復山河影 底事麟經止書此
 四海齊收金鼓聲 至今誰識聖人情

星

圓鏡活法

天文門一卷

叙事春秋說題星之為言精也陽之榮也陽精為日日分為星故其字日生為星曹陳思云山川之精氣上為列星釋名星者散也言列位布散也漢書星者金之散氣與人相應凡萬物之精上為列星漢書音義云瑞星曰景星亦曰德星妖星曰孛星彗星長星亦曰撓撓絕跡而去曰飛星光跡相連曰流星亦曰奔星瑞應圖景星者星之精也王者不私人以官使賢者在位則見

軍實貫珠

易坤靈圖至德

連貝

尚書考靈耀曰日月五星各至起牽牛日月若懸壁仰觀天形如車

蓋眾星累聚 隕石 因傳公十六年春隕石于宋五隕星也 入房 隋天文志五緯入房 聚井 前高帝紀 五星聚 律歷志二辰五 盈縮 前天文志五星早出為盈為縮 干東井 經緯星相經緯也

必有帝座

史記曰中端門端門左古掖門掖門

北辰

語曉如北

天應 而眾星 **銀鑠** 樂天稀星點銀 **白榆** 因詩天上何所 **虹流** 世紀少

拱之 **參辰** 因傳子產曰昔高辛氏有二子長曰

女節有星如虹下流 **二舍** 宋景公時榮惑守心

日尋于戈以相征討上帝不滅遷閔 **使星來** 李邵好

伯於商立主辰遷實沉于木夏主參 **星** 天文之

禍當君可移於宰相公曰宰相所以與理國家曰可移於百姓

公曰百姓死寡人將誰為君曰可移於歲公曰歲荒人必死為

人君而殺其人誰以我為君乎子產曰君有至

德之言曰天必賞君榮惑必徙 **星** 天文之

術和帝遣使者觀風俗有二使向益州夏夕部露坐聞二人曰

君發京師軍知二使何時發一人驚問曰何以知之公指星曰

有二使星 **德星聚** 陳仲子從諸子姪造荀李和夕于干時

求向益郡 **星** 天文之

慎曰在宋衛陳鄭鄭神龜言於子產曰宋衛陳鄭將同日火若
我用雍羊玉璫鄭必不火鄭人請用之子產不可曰天道遠人
道邇非爾所及也

星聚于奎 太祖乾德五年三月五星如連珠
在降婁之次初實儀嘗於周顯德
中嘗謂楊徽之等曰下卯歲
太白食昴 衛先生為秦畫長平之
事太白食昴即官 好風好雨 書注箕星好
昭王巖之 上應列宿 風華星好雨 芒寒色

正 柳文文章昭回之光粲然
如繁星麗天而芒寒色正

品題 雲收雲廓點塵無良夜天孫種白榆象列斗牛鋪碎玉文成
河漢粲明珠儲精貴奠三石位薦瑞光開五老圖今古何知

皆拱北至尊
不動是天樞

大意 躔度 天孫 石質 編珠 垂野 在東 隱見 烟烟
珠璣 婺女 金積 連貝 在天 拱北 有無 森羅
燦爛 煌煌 光連壁月 形燦銀河

光輝 昔昔 形燦銀河

起句 靈廓太虛寬 良夜瑩無塵 蜀郡靈樞轉 危樓高百尺
光含夜色寒 星垂四野平 豐城寶劍新 手可摘星辰
徒倚危樓夜漸深 玉露零零夜氣寒

聯句 未得靈樞使 垂光羅夜色 未作三台轉 布列瞻南極
空瞻紫極端 騰耀布乾文 寧為五老臣 周環共北辰
森然居次舍 瑞彩依黃道 熒熒伴孤月 井聚規推五
映河秋錯落 光芒向紫宸 點點滿青天 階平可驗二
伴月曉闌干 珠璣散不收 榆影燦銀河 呈祥驗石經
每向天階連炳耀 遇瞻圓蓋千珠絡 輝輝光映一輪月
應從雲漢共徘徊 近映方塘一局碁 炳炳華澄五色雲
清輝垂野半疎窗 象緯周環黃帝座 珠璣森列紫微垣

結句 今宵穎川曲 德重荀陳今會聚 却憶杜陵蒼生句
誰識聚賢人 果聞大史奏賢人 光臨明月動秋山
坐堵夜色涼如水 荀氏一門真可羨 耿耿胸中亦如此
臥看牽牛織女星 清臺雁奏聚賢人 靈臺一片湛秋空

靈臺一片湛秋空

景星

事實合星

前天文志赤方中有一黃星二星合為景星。助月。景星如半月生於晦。

輒助月。美瑞。韓文。景星。爭觀。唐李勃傳。景星鳳凰爭先觀之為祥。萬人壽。春秋。運。

樞得則景星見。衛星。賢者在位。瑞應圖。景星者星之精也。王者得則麒麟生。萬人壽。賢者在位。不私入。以官使賢者在位。則見。

品題

頻勞太史窺龍馬負圖。同薦瑞鳳凰。生民定來儀。太平更有靈精出。願達。燕詞賀玉堦。

大意

炳煥為瑞。治世中夫。中天象。助月明。光芒應時。下國。半月形。增人壽。太史占天象。丁點靈光見。君臣聚會慶明良。光輝耀景星。令人爭觀之。斗極發煌煥有章。

聯句

瑞應皇圖永。皎若中天象。祥開君壽延。昭如半月形。清輝有爛垂。煌煌半月形。

結局

麗天光炳煥。燭宵何燦燦。祥光騰赤氣。史奏賢人聚。助月著晶燦。助月獨笑笑。瑞彩燭圓靈。時占下國寧。已知天應瑞。輝輝光映下輪月。皇圖垂拱今朝見。更助月為明。炳炳華登五色雲。聖壽無疆此夜儀。誰識人中還。有瑞。太史登臺上瑞處。唐家李渤觀節先。爭呈賀表買丹堦。

老人星

事實治安

晉志。南極見則壽昌。北齊。刑子才詩。瑞。治安而主壽。人主壽昌。瑞光。動星光點化穠成。

輪重庶徵符。社。朝北斗。王南極老。侯南郊。前志。狼。此地有大星。益將以贊時雍。人朝北斗。自南極老人星見。治。安。常以秋分時。候之於南郊。

品題

贊南極老人星。鴻濛筆。判南極儲精。乾坤同久日。為壽星。人間顯像。錫慶可徵。願我聖皇。安享遐齡。

大意

帝壽。瑞彩。丙丁。春沒。垂北地。起。天下瞻南極。天曜。祥光。斗牛。秋明。見南郊。起。春秋見丙丁。

韻發舌去

三六

三十四

聯句

祥為一人壽 分野連牛斗
色映九霄明 光華耀因工
南極垂光夜 大星連北地
中朝表瑞時 瑞彩見南來
皎潔垂銀漢 國圖膺久運
光芒近紫宸 遐筭吐群憤

北斗

事實君象

前五行政志北天樞 公羊文公十四年 璣衡 晉天文志北
斗人君之象

杓三星

帝車

史記天官斗為帝車運于中央臨制四方分陰陽
為玉衡 建四時均以五行移節度定諸紀皆繫于北斗也

電繞

帝王世紀神農氏之末少昊氏取附寶見大電光繞
北斗樞星照郊感附寶孕一十月生黃帝於壽丘 西柄

詩大東維北有三台

三台

魁下六星兩兩而比者曰三台出前天文
志又三台六星兩兩而居者在人壽三公
手四柄之摠

在天為五老

五老

堯見五老人于河一老人曰河圖將來
生帝四老歌詠五老飛于天入于昴 斗極 天以
三台

為八穀

八穀八星主候歲 東壁 東壁之星
斗一星亡一穀不登 王交籍 孤南 老人一星名孤

以秋分之且見於丙

曳練

孫休永安二年諸保質子羣聚嬉戲
有異小兒忽來曰我非人發惑星也

言訖飛上身仰而觀之

天床

紫宮門內外 天街 漢高祖七年月
有異天床六星 暈圍參畢七重

占曰昂畢間天街也

黃石

黃石鎮星之精也黃者 學者仰
鎮星色也石者星質也 愈

北胡也街南中國也

張華博物志

劍氣衝 氣衝斗斗 龍光射 王

贊學者仰

客星犯

容星犯北斗 禮斗威儀 五色采均注云北斗
之加北斗 七星有五色官商角徵羽各應其星 天女

閣記龍光射

候五色

禮斗威儀 五色采均注云北斗
斗牛之墟 七星有五色官商角徵羽各應其星 天女

前漢天文志織

文星暗

太中九年官李景亮奏文星暗科
場當有事至是二科盡覆試宏詞雜

姪皆

斟酌元氣

後漢李固策今階下之有尚書猶天之有北斗
北斗為天之喉舌尚書亦為陛下喉舌斗斟酌
元氣運綱紀三辰 天文志斗天之
乎四時綱紀三辰 三辰綱紀星也 天馬地鴈 流星色青赤名曰
地鴈其所墜者兵

起流星有光青赤曰鯨魚為彗鯨魚死而彗星出鯨魚死其目精疾出為彗星也 翼行

逆順五星五行之主其行或入黃道裏或出黃道表猶月行出入有陰陽也然出入無常不可算數求其東行曰逆西行曰順不東不西曰留與日相近曰伏與日同度曰合其留行順逆合犯變色芒角凡其所主皆依時政王官五事之得失而見其變

四星聚牛女置永嘉中歲災惑太白聚牛女識 五星聚尾也

箕唐天寶九年五月五星聚于尾 德星會蔡分薛願武德初起箕占曰有德則慶無德則殃

日月落參橫洪景廬容齋隨筆云今人梅花詩詞多用參橫二字然其實安書或以為劉

無言所作也其語云東方已白起視大梅花樹下月落參橫且以冬半視之黃昏時參已見至于夜則西沒矣安得將臣而橫乎秦少游詩月落參橫畫角哀暗香銷盡令人老此誤也唯東坡云紛紛初疑月掛樹耿耿獨與參橫宿乃為最當也杜有城擁朝來客天橫醉後參有全篇考之蓋初秋所作者也

妃星失明符堅以弟為冀州牧將發祖於霸上堅母荀氏以融少子此發二至霸上其夕又籍入融所內外莫知是

夜堅寢前殿太史言天市南門屏內后妃星失明左右熒惑熒惑 關寺不見后妃移動之象堅推問知之驚曰入道不遠

死之前歲魏太史奏熒惑在魏凡星中一夜忽然亡失不知所在帝乃召諸儒與史官求其所請崔浩對曰請以日辰推之庚

午之夕辛未之朝天有陰雲熒惑之亡當在此二百之內庚與

午皆主秦辛為西夷今姚興據咸陽是熒惑入秦矣諸人皆曰

天上失星人安能知浩笑而不應後八十餘日熒惑果出東井留守盤旋秦中大旱明年姚興死二年國滅

品題 燦燦祥光七點連眾星環拱夜如年四時氣化由斟酌千古璇璣在幹旋秉執樞機尊北極專司喉舌在中天人君有德無為治兆度咸歸象亦然

大意 天極 喉舌 居北 提綱 樞七政 三否列 扶帝座 帝居 樞機 指南 連魁 運四時 四輔居 掛天心

起句 斗宿居天北 起看銀河夜未央 斟酌陰陽運四時 周旋運四時 耶服北斗乍低昂 斗為喉舌實依詩

聯句

星拱瞻君表晉志推君象 魁建星居北靜隨銀漢轉
 宸環炳將林班書美帝車 衡平柄揭西密共紫宸居
 三辰扶帝座唯吉同斟酌 三辰主經紀斟酌分元氣
 七政總天綱機樞示轉旋 七政運樞機均平建四時
 累累三台列旋璣交輝映 居中獨幹生成柄
 連連四輔居魁杓代幹旋 臨下專持造化權
 誰識唐家人共仰七政樞機由密運
 表論佛骨射光芒三辰細紀實專司

殘星

太意

明滅 天明 月斜 樓角 五更 隱隱
 有無 嚶次 天曉 天邊 數點 熒熒

聯句

點點度難正半滅銀河浪 明滅嚶無次寒落雞聲裏
 熒熒天欲明斜沉書閣簷 浮沈曙欲明光分月影邊
 北斗寒光淡微雲猶碍手 九霄孤月畔
 東方曙色分落月已西山 幾點五更頭
 見知帝冕珠旒斷光詠無城燭火明

續

河漢

敘事詩傳 彼雲漢為章于天 昭得大也 箋云 雲漢之在天其為文章猶太子法度於天下

事實雲漢

物理論星者元氣之英漢水之精也氣發而升精華上浮宛轉隨流名曰天河一曰雲漢眾星出焉 **析木**
爾雅析木謂之津津在箕七間即天河也 **地紀** 唐天文雲漢自坤抵良為地紀 **天潢** 張平子賦乘天潢之泛泛乎
雲漢之 **西流** 杜詩河漢聲西流又選詩雲漢西流夜未央牽牛織女遙相望 **清淺** 選詩河漢清且淺相去復幾許盈盈一水間脈脈不得語 **仙槎** 博物志有人居海上每年八月見浮槎來
丈夫牽牛渚次飲之即問此是何處答曰可問嚴君平曰有客星犯牛手即此人也 **皎皎** 又選迢迢牽牛星皎皎河漢女
洗甲兵 杜詩安得壯士挽天河洗甲兵長不用 **牛女度** 詩夜看牛女度銀河 **支機石** 圖記晉有人

圖記晉

有人

支機石

有人

河源見一婦人浣紗問曰此天河也乃與一

石而婦問嚴君平君平曰此織女支機石也

如掃萬里無雲唐宋之間詩曰八月涼風天氣清萬里無雲河

可望不可親願得乘槎一問津更

將織女支機石還訪成都賣卜人

如練宋之問詩卓彼

昭回如練白

耿耿垂象夜清西流女牛析木星闕牛渚

昭昭為章曉落左界箕尾靈源天潢鵲橋

清淺皎皎顯晦

縱橫盈盈分明

招搖西北指迢迢秋夜永日下瞻雲漢昔有乘槎客

天漢倚東南河漢正西流秋來分外明飄然泛斗生

閨闔疎雲漏絳津渺渺層霄夕渚橫漾水東流舊見經

橋頭秋夜鵲飛頻理波清淺素雲輕銀河左界上通靈

淡拂微雲物外清暮雲收盡溢清寒

風吹不動自無聲銀漢無聲轉玉盤

起句

大意

品題

耿耿垂象夜清西流女牛析木星闕牛渚
昭昭為章曉落左界箕尾靈源天潢鵲橋
清淺皎皎顯晦
縱橫盈盈分明

聯句

結句

綺霞同燦爛 牽牛隔遠渚 秋深橫水氣 今宵星連水年
珠綺共光芒 飛鵲跨長橋 月落浸銀河 伴月撒深更
隱隱寒波瀉 清淺經箕尾 左界千尋直 淺寒浮月色
微微素練橫 昭回界斗牛 靈源一汎長 清影動星芒
橫出無形外 清沉宵霧迥 耿耿輝牛渚 萬里通棹路
清含一珠來 淺淡曙霜寒 迢迢掛鳳城 中天倚建章
金星動雙闕 歷歷素榆沉玉葉 三秋度曉人何在
伴月落邊城 消消清月濕冰輪 午夜凝寒鵲屢驚
經年只隔迢迢恨 月過乍搖秋杵影 高泛客棹牛斗近
終古仍傷脉脉情 星迴猶蕩曉雞聲 暗通仙仗鵲橋橫
天上槎回人已返 猶殘天媛灑裙水 月娥此夕太遙渡
橋頭風軟鵲頻驚 幾見星妃渡戰塵 星容何年海上歸
素彩昭回環左界 光浸月華千里夜 我欲雲間問牛渚
良宵清淺見南樓 倒浮雲影一天秋 清秋何處有仙槎
顯晦終難測 年年若有乘槎客 為而波臣是楚臣
朦朧星斗殘 遊遍天河虛故事 至今空自說張騫

詞法

三十八

雲

叙事春秋元命苞曰陰陽聚為雲說文雲山川氣也露一金**雲覆**

且也沈**雲久陰也**凄雨雲起**滄**掩**雨雲貌也**詩云有滄凄**周禮**

保章氏以五雲之物辨吉凶鄭司農注云一至二分觀雲色青為

垂白為喪赤為兵荒黑為水黃為豐至謂不至夏至至謂春分秋分又東方朔傳曰凡占長吏

東畔當視天有黃雲來如覆車五穀熟青雲致虫白雲致喪烏黑雲多水赤雲主有火**公羊云觸石而起**

而合宋宗朝而兩者唯泰山雲平京房易飛候占曰視西方常

有大雲五色其下賢人隱也青雲潤澤在西北為舉賢良黃雲加

覆重天豐也西京雜記曰瑞雲曰慶雲曰景雲五色**曰慶**慶雲或曰

卿雲五色曰卿雲**亦赤內青謂之**瑞雲也**而雲**以律友**兩雲曰油雲**孟子曰

雪雲曰同雲詩曰上天何雲雨雪雰雰同**雲師曰屏翳**左氏春

雲將亦雲之師司馬彪注莊子云**雲將雲之主師**

事實赤鳥因哀公元年有雲如衆**丹蛇**兵書有雲如丹蛇**翼鳳**因

衡雲賦翼靈鳳於蒼梧起滯龍於滄汗**潤礎**淮南子山雲**出岫**陶淵明歸去來辭

從龍易乾卦雲從龍風從虎**度溪**杜雲逐**五色**房

易占視西方常有太雲**飛揚**史記漢高祖歌曰大風起兮雲飛

五色其下賢人隱也**往來**孔雲**漠漠**人空**悠悠**崔顥

樓詩昔人已乘黃鶴去此地空餘黃鶴樓黃鶴一去不復返白雲千載空悠悠晴川歷歷漢陽樹春草萋萋鸚鵡洲日暮蒼山

何處是烟波 王介甫詩風力引雲行 **玉馬** 周禮保章氏以玉馬水光連日動金蛇 **辨視** 五物辨吉凶水

早豐稜之履象 注二至二分觀雲 **堯壁** 尚書中候曰堯沉璧放

氣青虫白寒赤兵荒黑水黃為豐 河自雲起迴風搖落

漢鼎 漢書曰汾陰得寶鼎天子乃以禮祠之鼎至中山上有黃

沛歌 史記高祖過沛擊筑自為歌曰大風 **汾辭** 漢武帝秋風辭

雲飛草木黃 莊子曰大鵬搏扶搖而上 **魚鱗** 呂氏春秋曰

落兮鴈南歸 九萬里翼若垂天之雲 **扶日** 洛書曰蒼帝起青雲扶日赤帝

火雨雲水波 起亦雲扶日黃帝起黃雲扶日 **于呂** 東方朔十

洲記曰 天漢二年月氏國獻神香使者曰國有常占東風入律

而真砲車 舟人占雲若砲車起急避之乃大風候也坡詩今日

開眉黛愁對 江頭天色惡砲車雲起風欲作張文潛詩青逢山色

江雲起砲車 二素雲 脩真秘訣曰以立春月北望有紫線白雲

者為三素飛雲三元君以是上請天帝

再拜陳乞得給侍輪轂二過 **如車蓋** 魏文帝西北有浮

見元君之聲者白且長天 **襄王夢** 雲亭其如車蓋

高唐賦序 宋玉曰昔楚襄王夢一婦 **樂廣青天** 置街瑤見樂廣

霧而靚 徐幹中論文王遇姜公於 **相如凌雲** 漢司馬

青天 渭陽灼然如披雲見白且 **相如凌雲** 相如作

太人賦 既奏飄飄 **仁傑顯雲** 唐狄仁傑行太行山友顧白雲孤

然有凌雲之氣 飛曰吾親冷其下瞻悵久之乃去

重樓疊閣 漢武帝封太山山上雲起成宮闕 **白衣蒼狗** 困詩天

如白衣須臾 陸機雲賦若層臺高觀車樓疊閣 **若煙非霧** 史記曰若煙若霧非雲非霧

改變為蒼狗 兵書撫要曰孫子稱司雲之氣非雲非

烟非塵非霧 形似禽獸空生主人之忌 **團軫于日** 春秋文耀鉤

如霓圍軫 七幡中有旒斧之人向軫而蹲 **京房風雨要訣** 占候

回朝雨法 有黑雲如一匹皂一百中即一日本雨一匹一月雨

三匹十日 **金枝玉葉** 古今注曰黃帝與蚩尤戰於涿鹿之野常有

日雨 五色雲氣金枝玉葉止於帝上有花葩之象

圓鏡活法

卷一

卷一

卷一

卷一

卷一

卷一

卷一

卷一

卷一

卷一

卷一

卷一

卷一

卷一

故因作**黃氣抱日**伏宗即仙日月慶
華蓋也雲見黃氣抱日**韓楚周秦**
自周雲如輪秦雲

如美**氣候占雲**久至初陽雲出箕如樹之狀立春少陽雲出巖
如積水春分正陽雲出輪如白鶴穀雨太陽雲

出張如車蓋立復初陰雲出皆赤如珠夏至少陰雲如水
波寒露正陰雲如冠纓霜降太陰雲出上如羊下如蟠石

祥雲五彩五色歸退之賀慶雲表云五彩
五色光華不可徧觀云云**青色**
魏書文帝生有

狀其上望者以**孤雲一片**王介甫詩一片孤雲逐吹飛東西終
為貴人之證

山採**心閑**干對詩南北各高
得歸里看雲心更閑**早雲火傘**盧元贊詩雲去用
止曉便見火傘張

霖僧奉忠詩如翠如火復如綿飛過微陰落
檻前大地生靈乾欲死不成霖雨謾遮天**燒天紅**周王載詩
祝融雨來

鞭火龍火雲散散燒天紅日輪卓
年疑不去萬國如隨紅爐中云云**雲峰峩峩**常應物夏碑元
雲已峩峩

峯肆九**橫天**唐太宗詩翠樓含曉霧蓮峯帶晚雲玉葉依石翠
火雲昇金枝觸石外橫天結陣影逐吹起羅紋非復陽臺

下空王將**多奇**陶潛詩夏
惑楚君雲多奇奇

出題化作奇形隨物能散成文錦自天機紅堆遠嶠日初上碧滿
長空人未曉逸興任來連海瀾高情閒世出山飛須知深處

藏雷出小獨
江邊連釣機

大意聚散悠悠觸石發鏗溶溶孽絮隨意變化
捲舒揚揚垂天氣氤漠漠飛空無心動靜

從龍暮宿蒼梧**慶雲**五色祥光紛紛輪囷**祥雲**
蔽月朝飛巫峽餘光瑞彩

郁郁視喜氣作華蓋應音期**孤雲**無伴
紛紛應太平起封中彰至德

形細來往似鶴**早雲**熱氣孤雲丁抹孤飛
影奇東西隨風早雲助陽燦石非空

如火似翠熾熾雲峰揮漢雲峰隨風散
似翠熾熾雲峰揮漢雲峰隨風散

奇峯如畫魏我森羅
如畫魏我森羅

起句

山中何所有，曳曳復悠悠。南北各萬里，悠悠去作愁。隴上多白雲，天邊靄不收。有雲心更閑，濃蓋舜墳秋。

孤雲

晴彩動春容，便逐高風離瀑泉。遠映遙空近曳林，得路即為霖濟物。

輕惹離愁，靄落暉。不在蒼梧，即帝卿。不然閑共鶴忘機。

如車如蓋，早依依。化作青形，隨物態。片雲飛起自南山。

因登巨石，知來處。散成文錦，自天機。浩蕩青天萬里間。

勃勃元生，綠絲痕。荷空非霧，亦非烟。呼煙解霧，總云非。

隨風正起，縹岩亦。郁郁紛紛，五色絳。如峯如火，復如綿。

日日山中，往復還。惟底西山，發墨濃。飛過微陰，落檻前。

曳曳無心，出岫來。晚雲空兀，出奇峯。碧落從龍起。

漸看峯勢，聳崔嵬。冉冉騰空外，白衣鱗石來。

慶

冉冉騰空外，孤飛形似鶴。舒卷一時意，榮枯萬古心。

冉冉騰空外，孤飛形似鶴。重疊勢如峯，傍花初點綴。

冉冉騰空外，孤飛形似鶴。覆苑更崢嶸，伴月到人間。

冉冉騰空外，孤飛形似鶴。冉冉騰空外，孤飛形似鶴。

冉冉騰空外，孤飛形似鶴。冉冉騰空外，孤飛形似鶴。

冉冉騰空外，孤飛形似鶴。冉冉騰空外，孤飛形似鶴。

冉冉騰空外，孤飛形似鶴。冉冉騰空外，孤飛形似鶴。

冉冉騰空外，孤飛形似鶴。冉冉騰空外，孤飛形似鶴。

冉冉騰空外，孤飛形似鶴。冉冉騰空外，孤飛形似鶴。

冉冉騰空外，孤飛形似鶴。冉冉騰空外，孤飛形似鶴。

聯句

雲降

溶洩乘風急，月傍盤龍翅。天際疊龍鱗，孤飛形似鶴。

幾年嗟抱石，今日喜從龍。捧日燦流金，重疊勢如峯。

高益諸峯勢，陰歸一雨初。曾入楚襄夢，傍花初點綴。

陰歸一雨初，曾入楚襄夢。覆苑更崢嶸，伴月到人間。

慶雲

秋明江漢外，去來皆絕迹。肯將天下望，從風忽蕭索。

月近斗牛傍，隱頭兩忘機。空作日邊陰，依漢更氛氲。

能令秋簟涼，溪虛淺傍花。殘月鳥隨還，長安無舊山。

選別江東日，秦嶺成詩處。夢楚荆王樂，黃昏迷野徑。

輕拋舍北泥，陽臺入夢時。歌汾漢武才，清曉望山峯。

飛空初看蔚，起封光更白。輪困瑞氣舒，盤礴葱蔥氣。

映瑞漸氳氳，氳氳符聖泣。紛紜表昌時，成彩復成文。

隨風變百衣，玉葉籠殘月。化作奇形，隨物態。五色呈祥，光炬赫。

金枝玉葉影扶疎，散成文錦，自天機。六稍為瑞，勢輪困。

表聖能依日月，逢時欲逐風。金枝玉葉姿，為瑞豈無心。

鳳翥鸞翔形縹緲，非霧氳氳符至治。燦爛映山河。

祥雲

金枝玉葉影扶疎，散成文錦，自天機。六稍為瑞，勢輪困。

表聖能依日月，逢時欲逐風。金枝玉葉姿，為瑞豈無心。

鳳翥鸞翔形縹緲，非霧氳氳符至治。燦爛映山河。

金枝玉葉影扶疎，散成文錦，自天機。六稍為瑞，勢輪困。

表聖能依日月，逢時欲逐風。金枝玉葉姿，為瑞豈無心。

鳳翥鸞翔形縹緲，非霧氳氳符至治。燦爛映山河。

金枝玉葉影扶疎，散成文錦，自天機。六稍為瑞，勢輪困。

孤雲

光並孤輪月，出岫無心日。形單還似鶴，望窮千里自。

輝連一抹烟，乘風得勢時。勢斷未從龍，照破一天霄。

圓幾活去

天門一

四十二

終日往來何所欲
太行又引思親望
迴避殘霞歸遠岫
爲風舒卷未能還
寶鼎方當應瑞時
却曉明月到中天
勢逐孤鴻飛遠漢
樓心駐影歌聲遏
須知有象從入指
影隨殘月過長空
斗火生宵劍氣纏
枉道無心在物閑
隨風多散亂
挾日炎威熾
徒切群情望
安得雲如蓋
捧日甚縱橫
騰空暑氣隆
應無一雨沾
能令雨馮益
抱石情雖久
燦石疑如火
徒有從龍意
勢助炎威盛
爲霖意若何
排空詎復登
渾無濟物心
峯升遠漢高
甘雨不到地
萬方思舜澤
熾熾炎威渾燦石
奇峯空滿天
四海望商霖
炎炎烈焰似燒空

早雲

不許驕陽化作霖
南望異衡岳
逗陰消世盪
岷還薰風聳
雨來如瀑落
東升壓伏宗
倒影浸天池
高隨赫日移
日映似霞明
聳拔排天外
勢逐南風聳
突兀排無際
封洞來還云
崔嵬列甘邊
光疑畏景濃
巍我疊幾重
環峰斷復連
風扇似將縹緲縹
真向隙窓籠夜月
飄然忽自青天表
霧漫如扣縹輕焚
每來補洞溫行雲
淡尔初撈碧落失

雲峰

深處卧來真隱逸
上頭行去是神仙
乘風突立崔巍狀
映日俄成岳宰形
千仞因風移大華
幾番爲雨下陽臺
空蒙不見浮嵐滴
突兀還成玉葉開
何人動高興
想應天與我
北風還作惡
片雲頭上黑
乘筆賦新詩
留作上丹梯
吹入舊青山
應是雨催請

綺

靜即等閑藏草木
動時頃刻遍乾坤
峩我倚漢苑危岫
溶曳橫空通太虛
聚來偶似堅牢物
蕩散終無去住心
光凝畏日千岩麗
高倚晴空疊嶂開
參差如畫誤峰翁
春雲何晏多姿態
五字帝郎書不成
猶笑白雲多事在
等閑爲雨出山來
飄零盡日不歸去
塵世生民何幸甚
貼破青山萬里天
雲瞻天得見
太平時
等閑歸去不成用
可憐光彩一片玉
漸向虛岩抱石眠
萬里晴天何處來

孤雲

早雲

圓鏡活去

天文四卷

四十三

雲峰

望中閑談淵明句 相逢莫話襄王事 盡日凭闌首不回 雲掩巫山十二峯

風

敘事河圖風者天地之使元命包天地怒而為風爾雅暴風從上

下曰頽從下上曰颺亦曰扶擇回風曰飄日出而風曰暴陰而風

曰暘風用土曰霾春晴而風曰光風和風餘風曰緒風吹物有聲

曰籟終日風曰終風風俗通猛風曰颺涼風曰颺微風曰颺小風

曰颺莊子大塊噫氣其名曰風呂氏春秋風師曰飛燕

事實封姨

博異記崔元微月夜見青衣女伴曰石醋報封家八姨 來言辭冷令有林下風醋曰女伴在苑中每夜惡風相 携常求十八姨相庇 少女 晉公明傳曰公明言樹上已有少女 封家姨乃風神也 微風樹間已有陽鳥和鳴其用至矣

太主

宋玉賦楚襄遊於蘭其宮之官宋玉景差侍有 風颯然而至王乃披襟而當之曰快哉此風 寡人所與庶人共之耶玉

故人

杜牧之清 君 語君子 之德風 羊角 莊子注旋 使君不復獵矣 風未故人 麩 麩 淮南子虎嘯而谷 風生高誘注虎嘯

起蘋

六帖風起於青蘋之 相 風同類 汎蘭 楚詞川谷徑流 起蘋 未舞於松柏之下

占風鐸

開元遺事唐岐王官於竹林內懸碎玉 枝法扶傍也 每夜聞相觸之聲即知有風號占風鐸

侯風旌

上五王官中各立長竿掛五色旌於竿頭旌之四垂綴 以益鈴有聲即往視旌之所向可以知四方之風候

宗慈乘

宋宗慈曰願乘 列子御 風而行 八節風 立春條風至 長風破萬里浪 風而行

圓鏡古法

太文門一卷

四十四

至立夏清明風至夏至景風至立秋涼風至秋
分間闔風至立冬不周風至冬至廣莫風至

品題

有聲無影通天涯庭院朱簾日自斜夜月江城傳及鼓夕陽
閑塞迤胡旒碧梧樹杪三秋葉紅杏枝頭二月花不楚天公
分造化世間
安得有年華

春風

叙事易緯立春條風至春分明度風至爾雅東風謂之谷風春晴

而風曰光風

事實

解凍月今東驚塵東坡詩春風吹花杜詩恰似春風相欺得

轉蕙

宋玉節物變抽參歸詩暖風馬斜杜微風鳥碎杜荀鶴詩

砒淑氣

李白詩東微和淵明詩春料峭東風料冲融杜和風

花信

歲時記自初春至初夏有二十四番風始於梅花終於

詠歸

歸莫春者春服既成冠者五六人童

吹花

初惠風和暢會于會稽吹花擘柳遜齋閑覽

左止

以訪左右對曰是名爲吹花擘柳風飛塵

分明

昨夜青樓上吹花擘柳馬文度詩

品題

舒狀元詩一戰水霜盡伏降露然和氣益鄉邦掃除馬跡塵

大意

春闈多少傷春女
羞見先生掩綉窓

大意

展草融水解凍落花舒柳飄紅淡蕩習習
鳴條吹雨吹花飛絮開花皺綠吹噓微微
拂芳草和穿綉陌香透紅樓

大意

皺綠波

圓盤古法

天月

四十五

起句

丁雨弄春晴
和風着物輕

聯句

香實紅杏圃
暖舒鸞羽翼

結句

綠窓人未起
暖通曉鶯歌

原草榮枯盡屬君
庭花開落可無因

吹花翻碎錦
香度綺羅新

何綠存歲華
不是東風巧

習習初從揚公表
花心柳眼待何催

暗添芳草池塘色
清送高樓絃管聲

乞與遊絲百尺高

深知造化出君力
試爲吹噓借與春
人生莫遣頭如雪
縱得春風亦不消
年年點檢人間事
惟有春風不世情
千古舞雩真樂趣
飄飄春服詠而歸

夏風

何事東風客不得
和鸞吹折數枝花
一溪綠水閑何事
嫩作風前萬疊愁
春風自是人間客
主役繁華得幾時
玉樓夜暖笙歌沸
時送清聲到畫堂

無端虛把秋千送
落盡尊中萬丈波
春光也是無家客
捲盡尊中酒一罇
自是好花貪燕子
錯教人恨五更風
光庭一座程門後
更入誰家講席中

敘事 呂氏春秋東南之風曰薰風

事實 唐殿

唐文宗與柳公權聯句文宗曰人皆苦炎
陶窓 陶窓 陶窓
高麗北窓之下清風颯
至自謂羲皇上人云
芳南風之時可
以皇吾民之財

颶母風

南越志颶風常以五六月發未空羸
雞犬爲之不寧嶺嶠夏秋雄風日颶

圖說

六代書

四十一

發自南至北乃正作屋僵積累坡詩三百已過黃梅雨
年一發又為石尤風亦颶之類萬里不來船船風風具時
海船初聞云此
風與海船俱至

品題

知時應候自南來一氣流行遍九垓拂拂涼生歸殿閣飄飄
饒溫入樓臺滾將柳絮漫空舞吹得葵花向日開最稱朝
千里客片帆

大意

解鬪養物南薰舜琴拂拂消暑氣解民愠
阜財如薰清微唐殿微微滌煩襟吹棘心

起句

赤陸流丹漢春去掃殘紅微微還颯颯閑坐涼庭畔
薰風應律來薰兮搖飈風應候自南來薰風透葛衣
流汗沾衣端不覺炎炎畏日正燒空祝融鞭走火龍來

聯句

物當重巽結民財今已阜氣生唐殿爽送涼生殿閣
雲觸數拳開帝力竟何如聲泛舜弦圓解愠入亭臺

綺

披拂傾荷蓋不假表宏竊炎熱甲唐詠誕布清微德
清微到棘心還喚阮籍醉幼芳小荷詩澹施造化工
輕透葛衣來玉宇輕拂桐陰來院宇涼生軒戶二更雨
香穿蓮沼泛理琴細颯香葉上簾櫳清入胸懷八月秋
來自竹邊無點暑時送荷香來酒店
去從荷畔有微香頻搖竹影上琴臺

秋風

叙事

梁元纂要秋風曰商風金風素風高風涼風悲風

事實

蕭蕭因京風蕭漠漠王漠漠振條楚詞秋風兮蕭木葉下楚
嫋嫋秋風洞白雲飛漢武帝秋風辭秋風起兮白雲飛草木
庭波木葉下黃落兮鴈南歸蘭有秀兮菊有芳懷律

人兮不能忘泛樓船兮濟汾河橫中流兮揚素波蕭鼓
 鳴兮發揮歌歡樂極兮哀情多少壯幾時兮奈老何 送鴈群
 劉禹錫秋風引何處秋風至蕭蕭 葉文隆 鴈鼓錄明皇製秋風
 送鴈群朝來入庭樹孤客最先聞 高一曲每奏之則秋
 風徐來庭 張翰思 晉張翰見秋風起
 葉交隆 思中草奏鱸膾 班姬棄扇 婕妤怨歌行
 京飈奪炎熱棄指箠 常悲秋節至
 筒中息情中道絕

品題

白帝陰懷肅殺心梧林落盡又楓林江蘆刮淨盈盈玉籬菊
 吹開瀟瀟全張翰棄官知國難歐陽問僕覺商音無端更如

愁人睡亂送
 孤城月下砧

大意

商飈 送暑 嫺嫺 落葉 罷扇 蕭瑟 涼生 鴈字
 願氣 生涼 飄飄 飛鴻 披襟 淒涼 暑退 鵬程
 生桂 爽籟 怒號 吹茂 下葉 增爽氣 桂枝生
 楓桐 涼飈 蕭索 熟稻 振袂 送秋聲 蘋葉起
 笛聲清 黃花滿徑 烟雲四捲 菊蕊傲霜
 砧韻響 紅葉盈溝 風月雙清 蘆花前雪

起句

瑟瑟金風起 灑氣薄衣襟 露冷晚風清 夜雨西風急
 涼生一枕清 疎聲集曉林 蘆花伴月明 孤燈共客心
 西風蕭索響芭蕉 月送關雲盡日愁 黃葉蕭蕭怨蒲梢
 堪憫清涼到更樓 西風吹破舊貂裘 獨騎瘦馬豫章臺
 涼風始律下高林 淒淒切切動商音 良宵獨坐到三更
 下夜飄然遠不禁 萬物蕭然總不秋 翹望長空駕玉輪
 海國帆樯壯 勁催木結實 雲飛汾水闊 入林催葉墜
 邊城鼓角雄 寒鏡露為霜 葉下洞庭空 飄菊有花香
 楚客襟應快 棍塵吹月滿 渡野蘆花白 引留秋照寒
 班姬扇欲藏 和露入秋堂 逾江葉墜丹 吹沙夜毒城
 慢隨雲葉動 靜落堦前葉 拂拂蘆花老 窸窣敲敗葉
 高逐槎枝生 清傳月下砧 飄飄桂子香 動對散清香
 在飄紅葉舞 林中凋下葉 海帆千里遠 鴈驚烟塞夢
 清送白雲飛 天下動秋聲 羌笛一聲清 繪入故鄉心
 物色催年老 漠漠驚沙密 半窓無月正 星月懸秋漢
 天時助客愁 紛紛斷柳疎 四壁有砧吟 風霜入曙鐘
 江東歸興催張翰 雲飛古塞催寒鳥 霜天遠送鴈程穩
 汾上新辭記武皇 月落孤城急夜砧 沙渚輕吹鴈字斜

聯句

楚客襟應快 棍塵吹月滿
 班姬扇欲藏 和露入秋堂
 慢隨雲葉動 靜落堦前葉
 高逐槎枝生 清傳月下砧
 在飄紅葉舞 林中凋下葉
 清送白雲飛 天下動秋聲
 物色催年老 漠漠驚沙密
 天時助客愁 紛紛斷柳疎
 江東歸興催張翰 雲飛古塞催寒鳥
 汾上新辭記武皇 月落孤城急夜砧

精 桂芳夷猶天上路 寒生夜暮離弓健 莫將宋玉心中事 吹向潘郎髮上來
 角聲更咽海邊樓 晚送晴樓畫角悲 園林黃落無情葉
 吹起白雲離遠岫 樓閣青歸未見山
 掇將黃葉下高林 朝來入庭樹 更憐茅屋破 宜為不知處 何年滅豺虎
 孤容最先聞 愁絕少陵吟 引睇暮雲深 似有故園歸
 朝來鴈皆西風急 中夜如聞團扇語 月白誰家砧杵響
 吹折江湖萬里心 送人如此大駭駭 迺來都是夜愁聲
 斷送天香歸碧落 不知窓外梧桐上 攪碎愁人幾寸心
 廣寒開遍桂花金

冬風

敘事 梁元帝纂要冬風曰厲風寒風朔風

事實 飛沙 鮑明遠詩出自前北行疾風衝揚埃 劉禹錫詩北風 塞起沙礫自飛揚半馬縮如蠅 揚埃 振稱揚塵埃 吳

江 李白楓落吳江 易水 荆軻歌風蕭蕭 蕭殺 選西京賦 慘慄 北風 雪紛紛入酒盃 蕭蕭易水寒

何慘 刮天地 選寒風 霜風刮天地 振山崗 振山崗

品題 蜚廉凜冽若嚴威似龍如刀砭容肌色慘山林行蕭殺聲回 天地起嗚呼凍凝冰面水生骨寒拔霜毛地裂膚多少鴉衣 貧乏者愁生 肌粟嘆無補

大意 凜冽 舞雪 落木 入幕 呼號 疾如箭 水生骨 嚴凝 凝冰 號空 裂窓 奮發 利似刀 地裂膚

起句 北帝初回馭 天寒雲淡又斜陽 黯黯同雲布曉空 風號萬木枯 剪煎風生作曉霜 怒號萬木振寒風 凜凜號空振髮寒 窮煎風生作曉霜 怒號萬木振寒風 况當歲事又將闌

聯句 凜冽 寒空 雲卷千岩瘦 黑帶行威肅 殺氣收群壑 嚴凝 透戶寒 霜林萬葉飛 飛蕪意氣雄 威聲薄太空 善勁鷹鷂翔遠漢 凍凝流水生溪骨 狂飄雲壑千岩響 避寒鳥雀噪幽林 寒入清霜裂地皮 怒震霜林萬木號 冷逼重衾無暖氣 吹成萬瓦清霜重 吹開一路江梅盡 凍侵短褐益寒威 釀作千山積雪漫 薰作九天沉水香

結句

薄怒震號無處著，
凍生水面不成波。
亂地削天尤肅殺，
貪民應此恨無禱。

狂風

事實

周周公居東二年，天大風，禾盡偃，木折，人恐。
王與大夫盡辨，以啓金縢之書，乃得周公所以爲壇。

代武王之說，天

發屋

馮洪鐸天復二年，木乃及風，禾盡起，發屋，風發屋，巨木飛舞。

揚砂石

史記項羽圍漢王，二而。

於是風起，西北折木，發屋，揚砂石。

砲車雲

文選舟人上雲，若砲車起，急聲，乃大風。

楚軍大亂，漢王乃得數騎遁去。

髮居避

國語海島髮居止，於魯東門。

候也，坡詩云：今日江頭天

色惡，砲車雲起，風欲作。

乎是歲海

之外，三日展禽曰：今其有災

多，太風

飄飄

一氣怒，呼號，伐木摧林，鳥失巢，萬里塵沙，陰晦，幾家

品題

門戶嚮推敲，多情折盡重臺柳，底事掀開杜屋扉，任是

波浪險漁翁，穩坐釣漁船。

起句

江天夜慘淡，走石更吹沙。

車砲雲從一霎興，八姨聲動若雷霆。

洶洶怒捲水雲腥，海氣昏昏翳日明。

聯句

曠野多驚鳥，平林少靜柯。

厲聲能折木，穿林摧古木。

並岸漂千舍，魚龍皆失穴。

卷石下危巔，連檣覆萬船。

狂吹大野，摧坤軸，鳥雀驚飛，山木折。

江海欲同流，掀天揭地來何處。

怒氣可揚沙，狂吹大野，摧坤軸。

怒入長江，捲浪頭，蛟龍怒捲水雲腥。

今朝却喜開晴景，掃盡雲烟見太清。

走石揚砂去不停，九萬扶搖起比溟。

颶風

事實見前，夏風類下。

品題

瞥然噴氣鼓乾坤，塵土驚飛，口色昏，王濬樓船千里去，杜陵

茅屋一時傾，羣濤奔響來山先，白浪飛花出海門，多少往來

江上客，摧頰，檣戟欲銷魂。

起句

海神東過畫鞭電，石走沙飛，古木摧。

怒奔雷，砲震乾坤，黑霧揚塵，浦眼昏。

我木揚沙，滿太空，巨浪驚空，龍出沒。

聯句

猛聲吹樹，鳥喧呼。

神龍欲舞，無潛窟，黃鵠將歸，失故巢。

莫廢舟中人，喪膽，怒濤江上，雪山頽。

松風

事實 瀟灑 李自於詩清風無韻自生 劉德仁詩庭際微風度高松

神類笙竽 類笙竽 揉蒼煙 古詩萬壑揉蒼煙百難度流 陶弘景詩愛松風庭院皆植松每聞其響欣然自樂獨遊其下人以爲仙

品題 百尺長松拂蒼冥天風吹動滿林聲寒生澗底龍吟細涼送相頭鶴夢清一片驚濤秋萬壑半空靈籟夜三更非金非石非絲竹雲路神仙珂珮鳴

起句 少女徂徠學弄琴 淅淅翠葉拂青冥 閑來無事坐松林 宮商散滿太夫林 一颯風生十里聲 陣陣風聲似鼓琴

聯句 清散半天聲 如聞澗底聲 虛庭鶴夢清 寒聲疑虎嘯 封凍秦嶺秀 嶺外琴聲奏 逸韻訝龍吟 清吹楚臺雄 山中瑟韻鳴 流水和清音

結句 輕涼透梢聲瑟瑟 有韻笙從天外響 影搖千尺龍蛇動 細搖纖葉影離離 無絃琴向月中清 聲撼半天風雨寒 小窓袖却南薰手 幾度窓前欲枕聽 朝來醉著江亭酒 別有官商似弄絃 波濤疑在樹間鳴 却被鬢龍喚得醒

事實 萬籟響 陳張正詩金風起燕觀翠竹夾梁池觀花疑鳳下賜 水似龍移帶露依深葉飄寒入勁枝 駝因萬籟響 待伶疑故人 李益詩微風驚鶴坐窓牖思修 乾聲似秋 唐彦謙 倫吹疑故人 哉開蕭風動竹疑是故人來 乾聲似秋 詩竹映 風窓數障斜 旅人愁坐思無涯 夜 藤床石枕 石枕吳教書負竹 來雷得江湖夢全爲乾聲似秋花 藤床石枕 石枕吳教書負竹 涼 揚衣扇 附孫盛晉春秋曰表宏爲東郡謝安執扇 手投扇宏曰輒當奉揚仁風慰彼黎庶

品題 琅玕千箇拂垂青幾度吟風響入樓金影時搖淇澳夜玉聲 寒度滑川秋豹衣簇簇 驚波冷風葉蕭蕭翠欲流六月幽人 迓酷暑下襟 涼氣自颼颼

竹風

事實 萬籟響 陳張正詩金風起燕觀翠竹夾梁池觀花疑鳳下賜 水似龍移帶露依深葉飄寒入勁枝 駝因萬籟響 待伶疑故人 李益詩微風驚鶴坐窓牖思修 乾聲似秋 唐彦謙 倫吹疑故人 哉開蕭風動竹疑是故人來 乾聲似秋 詩竹映 風窓數障斜 旅人愁坐思無涯 夜 藤床石枕 石枕吳教書負竹 來雷得江湖夢全爲乾聲似秋花 藤床石枕 石枕吳教書負竹 涼 揚衣扇 附孫盛晉春秋曰表宏爲東郡謝安執扇 手投扇宏曰輒當奉揚仁風慰彼黎庶

品題 琅玕千箇拂垂青幾度吟風響入樓金影時搖淇澳夜玉聲 寒度滑川秋豹衣簇簇 驚波冷風葉蕭蕭翠欲流六月幽人 迓酷暑下襟 涼氣自颼颼

起句 少女徂徠學弄琴 淅淅翠葉拂青冥 閑來無事坐松林 宮商散滿太夫林 一颯風生十里聲 陣陣風聲似鼓琴

聯句 清散半天聲 如聞澗底聲 虛庭鶴夢清 寒聲疑虎嘯 封凍秦嶺秀 嶺外琴聲奏 逸韻訝龍吟 清吹楚臺雄 山中瑟韻鳴 流水和清音

結句 輕涼透梢聲瑟瑟 有韻笙從天外響 影搖千尺龍蛇動 細搖纖葉影離離 無絃琴向月中清 聲撼半天風雨寒 小窓袖却南薰手 幾度窓前欲枕聽 朝來醉著江亭酒 別有官商似弄絃 波濤疑在樹間鳴 却被鬢龍喚得醒

事實 萬籟響 陳張正詩金風起燕觀翠竹夾梁池觀花疑鳳下賜 水似龍移帶露依深葉飄寒入勁枝 駝因萬籟響 待伶疑故人 李益詩微風驚鶴坐窓牖思修 乾聲似秋 唐彦謙 倫吹疑故人 哉開蕭風動竹疑是故人來 乾聲似秋 詩竹映 風窓數障斜 旅人愁坐思無涯 夜 藤床石枕 石枕吳教書負竹 來雷得江湖夢全爲乾聲似秋花 藤床石枕 石枕吳教書負竹 涼 揚衣扇 附孫盛晉春秋曰表宏爲東郡謝安執扇 手投扇宏曰輒當奉揚仁風慰彼黎庶

品題 琅玕千箇拂垂青幾度吟風響入樓金影時搖淇澳夜玉聲 寒度滑川秋豹衣簇簇 驚波冷風葉蕭蕭翠欲流六月幽人 迓酷暑下襟 涼氣自颼颼

圓林清法

五十一

大意 寒聲 月明中 三更月 南薰作意報平安
清韻 秋色裡 一枕風 吹動淇園竹萬竿

聯句 不夜君子操 鳳尾搖丹檻 初疑金磬奏 影搖金瑣碎
謾動故人情 龍孫舞翠空 翻說風簫鳴 聲徹玉玲瓏

半空聲徹千山夜 更闌歷歷雞窓冷 有時午枕驚幽夢
一味涼生六月秋 夜靜蕭蕭蝶夢驚 疑是故人何處來
脫巾露頂閑乘客 一簫月色光如水 暑氣渾無爽氣颼
竹動風聲入戶來

雨

叙事元命包 陰陽和而為雨 釋名雨水從雲下也 雨者輔也 言輔

時生養爾雅 小雨曰霖 霖雨三日已上曰霖 久雨曰霖 暴雨曰凍

雨 時雨曰澍 雨 霖 疾雨曰驟 雨 徐雨曰零 雨 雨久曰苦 雨 亦曰

愁霖 雨水曰潦 雨雲曰滄 雨師曰屏翳

事實解作

陽天地解

屯盈

屯卦雷雨

雷送

杜雷聲急

雲作

孟天油

沛然 賤封

東觀漢記沛獻王輔善易

永平五年京師少雨

羊舞

家語齊有一足鳥飛公朝下于殿前歸翅而跳齊侯遣使訪孔子

子孔子曰此鳥名商羊昔童兒有屈其一足振訊兩臂而跳且

誑曰天將大雨商羊鼓舞今

齊有之其應至將有水為災

石燕

湘州記零陵山有石燕

遇風雨即飛止還為石 濯枝

風土記六月有

潤葉

西京雜記董仲舒曰太平之

無聲

困潤物 太雨名濯枝雨 時雨不破塊 澤基潤葉而已

有邑

困烟流

霖霖

困益之以霖

浸灌

莊子時雨降而猶浸灌

雨

京房易徒太平之時凡歲三十六雨

此休徵時若之應

王充

論衡曰太平之世五日一風十日一雨風不鳴條雨不破塊

雨必

雨師

霍山南岳山有雨師雲師如蚕長六寸似兔

雨師似

至夜 雨師 鬚長七八寸似蜃雨雲之時出在石上肉可熟而

食

之敗稼

唐明皇時大雨敗稼帝憂之楊

酌水

漢淇子昇延嵩山 國忠擇善木以進曰甫不察為火 鍊師值大雨水上

堂戶。鍊師取懷中重黎益，酌水不滿而庭砌竭矣。

鬼雨

詩南山何有悲，鬼雨泣冠王草。

會采

楚國先賢傳曰：樊英

隱於壺山，嘗有暴風從西南起，英謂學者：成都市火甚盛，因令派西向巽之，乃令記其時，自後有從蜀郡來者云：是日大火有雲從東起，巽酒高洪神仙傳曰：鑿巴者，蜀郡人也，徵入為尚書

須臾大雨，巽酒正朝大會，巴得酒不飲，而西南巽之，有司奏：巴

神漿

謂雨，盧思道曰：神漿可挹。

太不敬，詰問，巴謝曰：臣本縣都市，失火，臣故巽酒為雨，滅火，非敢不敬。

集林雜占曰：占雨，外卦得陰，為雨，得陽，為不雨。其爻發，變得坎，為雨，得離，不雨。巽化，為坎，先風後雨。坎化，為巽，先雨後風。

臺宋玉高唐賦曰：楚襄王與宋玉遊於雲夢之臺，望高唐之觀，嘗遊高唐，念而晝寢，見一婦人，曰：妾，巫山之女也，聞遊高唐，願薦枕席，王因幸之，去，試曰：妾在巫山之陽，高丘之阻，朝為行云，暮為行雨，朝朝暮暮，陽臺之

下杜預注左傳曰：荆亦楚也。灌壇博物志云：太公為灌壇，公文

曰：吾太山神女，嫁西海神，吾行必以暴風雨，灌壇，今當五道，不敢以疾風暴雨，適也。夢覺，召太公，詰焉，三日，果疾風暴雨，過

積薪

謝承後漢書曰：戴封字平仲，遷西華，令其年大旱，請不

山環艾

范曄後漢書曰：涼輔仕郡，為五宮祿，時夏大旱，太守自

茅以自環，搆火，將自焚，未及中時，而天雲晦，合須臾，雨，

雨者有志於民也，閔憂也。月離畢家語孔子將遠行，命從者持蓋，而果雨

問子曰：昨暮月宿畢，詩不云：月離於畢，俾滂沱矣，是以知之。

雨，鳩淮南子：黑蜺，神蛇，潛

逐，黑蜺躍泉而居，將雨，則躍。河伯使西海上有人，乘白馬

使者所至之國，雨水滂沱。四時雨杜楚天不為黃梅風土記：夏

潤，玉散。天轉磨五行志：中和三年，浙西天鳴，聲如轉磨。審雨堂

珠聯無雲而雨，占曰：無雲而雨，是謂天泣。

盧汾夢入蟻穴見堂**理禁伯**張元賓得仙入華陽洞為理
宅題其名曰審甫堂禁伯其職主水蓋雨官也**甲子**

雨便諺曰春甲子雨赤地千里夏甲子雨乘舟入**豆花雨**以不

凡雨為**社翁雨**詩幾點社翁雨**社主司**唐宋璟以霖雨**天洗兵**

豆花雨**社翁雨**一番花信風**社主司**為室咎在王司

武王伐紂至於有戎之隊風霽而乘以大雨**占雨石**蘇題有

散宜生諫曰此非妖歟王曰非也天洗兵也**占雨石**錦紋花石

鑊為筆架置於硯席間每天欲雨即**黑猪渡河**半夜天漢中有

津出如汗遂巡而雨題以此為候**黑猪渡河**黑氣相逐俗謂

之黑猪渡**雨隊風車**徐州王忠政死十一日却蘇語云見一人

河雨候也**雨隊風車**引寶曰大石渡行雨左落千隊右落千隊

谷五方色甲馬一般小項瓶中許人間水**主女披衣**萍鄉西

般如馬牙硝謂之乾雨雨隊在風車在後**主女披衣**津有

女問天當雨石間先湧五**李靖行雨**李靖微時嘗夜投宿一巨

色雲俗謂之玉女披衣**李靖行雨**宅有老婦延之中夜扣門

甚急婦变色曰吾龍女也二十俱出天命行雨欲煩一行乃出

一小瓶子繫於鞍前戒曰馬躍嘶鳴取瓶中水一滴滴馬鬃上

謹勿多也既而電制雲間見所懸村連下二十滴既**不苦不愁**

歸老婦曰一滴水乃地上三尺此村半夜水深三丈**不苦不愁**

本傳唐良文自師荆州或旱禱解必**師興而雨**日今邪無道天

再或久雨遇出遊必齋民不苦不愁**師興而雨**日今邪無道天

其或者錄使衛滅也**赤松子為雨師**列仙傳曰赤松子者

邪平從之師興而雨**赤松子為雨師**神農時為雨師也

品題杜甫詩始賀天休雨還嗟地出雷驟者浮疎過密作渡江

來半馬行無色蛟龍聞不聞于文盛陰氣未必自陽基

大意霖霖 沾濡 蘇旱 梅黃 密酒 隨風 絲漢 簷花

空濛 潤澤 如膏 草碧 亂飄 潤物 織空 銀竹

蟻封 山雲 救旱 翻盆 洗塵 破塊 入夜 沛然

龍穴 簷溜 及時 淋瀝 添漲 寒聲 通宵 俄爾

淋漓 電火 月離畢 滋地脉 滴空壑 動華屋

點滴 雷車 山出雲 出天真 飄飄微雨至

壓樹雲頭重 西北雲層起 萬木雲深隱 庭樹發綠榮

遮山雨脚來 東南雨足來 連山雨未開 雨來細細德踪疎

天外黑風吹海立 霧裏江流欲到天 折東飛雨過江來 旅人合眼夢歸航 縱不能多不片無

起

聯句

雲葉紛紛雨葉勻，
亂花柔草長精神。
夜恣疎雨不堪聽，
獨坐寒齊萬感生。
南風吹雨下田塍，
田父伸眉願力耕。
變化開龍穴，
沾濡漬蟻封。
風扉掩不定，
水鳥去仍回。
黑來疑擁海，
白散忽成煙。
斜影風前合，
圓紋水上開。
斜正依風勢，
高低逐葉聲。
入空纏藻漠，
洒迥已紛紛。

向香誰使喚行雷，
風歇前驅電傲催。
雲驅鉄騎滿空來，
覆手為霖徧九垓。
懷王山頭忽動雷，
風雲轉眼發空來。

老礎夜盆潤，
衆山朝出雲。
微涼濕新簾，
殘響落虛簷。
空岫難成寐，
墻蝸易出頭。
澗滿新流濁，
山沾積翠濃。
茅茨疎易濕，
雲霧密難開。
遠水疑藏霧，
輕雲不與雷。

黃暗江梅色，
清宜埜鶴音。
柳枝低亞秋，
草色靜含滋。
暗淡遮山遠，
空濛着柳多。
烟添纔有色，
風引更無絲。
霧交纔洒道，
風逆旋隨雲。
瀟瀟打蓬急，
點點入船斜。

詩

遙連四山黑，
曉風動銀竹。
近洒半江明，
夜漏滴蒼花。
初迷遠樹雲烟合，
微明燈火耿殘夢。
漸聽前溪鷗鷺喧，
半濕簾櫳泡舊香。
輕漪庭梧敲碧玉，
密洒簷頭添細滴。
亂飄堤柳濯黃金，
亂飄水面散圓紋。
高岡急峽雷霆聞，
十分敲罷金樽凸。
翠木蒼藤日月昏，
千丈鏗敲羯鼓催。
高木送聲驚客枕，
水入陂渠喧似瀑。
小池分溜入鄰渠，
雲從山麓上如炊。
黑染深雲猶似瘴，
江上亂雲翻手變。
絲來小雨不成泥，
屋頭流水連瓶來。
勢飄南浦漁舟急，
亂洒寒聲末客枕。
響入西窓客夢勞，
細分餘瀝下蒼崖。
看看柳暗來時路，
染來山嶽千重翠。
漸漸雲生望處山，
洗盡塵埃六合清。
十旬無破塊，
丘園有枯稿。
九土信康哉，
未必用師知。
合喚阿香車，
高枕寄餘情。

海霧連南極，
江雲暗北津。
夜浦帶歸天澤潤，
曉風吹入御溝平。
千重古木朝看碧，
一點孤燈夜對青。
野水有紋添淡碧，
遠林無韻混疎黃。
盆菴自天傾瓦屋，
龍蛇平地起階塲。
六丁白書誅炎魅，
百疋蒼淵起壑雷。
蒼身高隊行雲濕，
雨脚斜飛落日低。
微聲合作簷間溜，
木點漂成水面漚。

繁憂不自整，竟日蛟龍喜。野涼侵閉戶，晚來聲不絕。
終日酒如絲，盤渦與岸回。江浦帶維舟，應得夜深歸。
今夜故人江上宿，身在嶺雲飛處濕。雨聲竹屋曉來急，
如何禁得打蓬聲。不緣別淚濺成痕，誤喜全家蓬底眠。
雷車却碾前山過，照泥星出依然黑。不洒原頭陌上塵，
淹爛庭花不肯休。

久雨

事實 九旬

傳咸惠雨賦曰：夫何遠寓之多懷，苦患霖雨之有經。自
流火以迄，今芒歷九旬而無益，庶太清之垂耀。芳觀甲
月之三日，始也。凡雨三日以徃為霖，十日為霖。十日十
光。晴左史倚相曰：兵師必夜至，甲裂壘壞師必薄。龍生蛙
我何不行，刻鼓出待之。吳師見楚軍成陳，乃還。龍生蛙
饑不復舉，竈實生魚。述異記：晉上元二年，鞭陽石。宋且都有二
中生蛙蝦。鞭陽石，秋用連月，渠實生魚。鞭陽石，常潤
陽石常燥，旱則鞭陰石。蒼生其魚。荆公蒼生夏其魚，蜀犬吠日。
必用久雨，鞭陽石則晴。

庸蜀之南常雨少，晴日出則大快。

長雷淅淅

晉潘尼苦雨賦曰：瞻中病之浩浩，聽長雷之淅淅。朝從滌以逮暮夜，

淋淋沙。

百塵涵潦

盧昭鄰秋霖賦曰：千里埋烟，百禾頭生耳。秋

雨歎蘭風伏，雨秋紛紛。四海八流同一雲，去馬來牛不復辨。濁

涇清渭何，適分禾頭生耳。黍稷黑農夫田父無消息，城中斗米

品題

陰雲連日鎖重城，寒雨通宵又徹明。茅屋人家烟火冷，梨花

院落夢魂驚。渠添濁水通魚入，地勢蒼苔濕鶴行。直盡

大意

屋漏傷稼，行潦連宵，終日淋漓，丹懇指日。

垣頽阻程，炊煙累日，經旬沾濡，積誠閉陰。

起句

無奈新秋雨，六月頻傷雨，三月偏多雨，久雨思蕭然。

霖霖不消晴，絳衣怯薄寒，花容濕不乾，懷人愈更愁。

聯句

雨氣蒸騰海若枯
西風入樹雨聲寒
水晶宮闕白鋪霜
人間連日失金鳥
間巷泥深晝掩關
未許瘦龍只海藏
下春風雨未開顏
二月為霖十日淫
久雨凄然興味慵
岑寂孤窓怕落闕
豐隆况爾作連陰
小窓人事苦研窮
屢惟頹頹壁
水鳥投簷宿
意兵無短夢
無補高天漏
愁聞泣屋溝
泥蛙入戶鳴
愁極有勞歌
何時厚土乾
群木水光下
凍芽生帶穗
閉門如坐井
凍濕炊幾竈
萬家雲氣中
餘潤及重衣
乞饒飲乘舟
翻床舖壞垣
蘇生堂面石
乳燕簾櫳靜
水分如截岸
黑雲二日雨
蝸上壁間琴
鳴蛙鼓吹喧
雲重欲推崖
綠樹一簫風
群情厭厭雨
但期無石燕
陰蛻垂晚影
大野妨農作
眾志望晴暉
直願乘泥龍
黑穗損秋禾
長途阻客程
盡日蕭蕭響
詠此思往事
連白何曾歇
陽明方晦迹
終朝滴滴聲
鞭石復何人
通宵不暫停
陰濁最為淫
夜塔滴滴難成寐
深夜暗愁孤館客
簷角每聞添細滴
曉漏泠泠總是愁
殘秋空滯遠行人
江頭惟見北波濤
泥封敗竈柴薪濕
採薪已斷山前路
積潦在途行迹斷
水占平田水粘閑
樓臥空懷野外林
冷雲埋榻病吟孤

詩

夜長簷溜寒無寐
石床潤極琴絃緩
湯雲久慰群心望
日晏厨煙濕未收
水閣寒多酒力微
幸日期新萬國輝
夜眠展轉聽簷滴
樓簷無語會飢久
膏澤利屯通地脉
燒麩規求到戶樞
擁被微吟客悶孤
陰陽交泰幹未樞
泥逐馬蹄鳴曲巷
水落岩崖通鳥道
閑塞黑漫雲華亂
土和雞糞落空牆
野流細弱塞龍宮
堵除綠滿土花生
西風何處起
滄海橫流際
南畝多被水
無由訴真宰
為掃九夫陰
漂流木偶人
蒼生憂其魚
揮劍扶層雲
滿眼障雲飛不去
豆苗欲熟朝朝雨
只今海上尤空濶
西風早晚借吹虛
喚殺雙鳩不肯晴
願踏浮槎逐釣翁
義和長駕金鳥過
漁翁未罷春江釣
欲何宜都扣陽石
匿在雲間不受招
籊籊蓑衣不放閑
故開紅日出東瀛
誰云長者車來少
可恨隴頭蹊徑滑
門外春泥沒胫深
行人尤自帶泥回

驟雨

事實雷車

溫公詩雷公推車電施鞭飛騰九澤舞百黑風坡詩遊
川須史開晴萬物鮮仰看白日當青天
人脚底

一聲雷浦座，頑雲撥不開。天外黑風吹海立，浙東飛雨過江來。**銀斧** 李白自雨映寒山森森似銀竹 **落河魚** 杜鰲

雨落 **鳴池沼** 古詞驟雨 **不終日** 老子飄風不終日 **神鞭鬼馭** 杜牧

東垠黑風駕海水，海底卷上天。中興三吳六月忽，悽慘晚後點滴來。蒼茫錚棧雷車軸，駁出矯躩蛟龍爪。尾長神鞭鬼馭載，帝來往噴 **倒傾** 坡詩喚起，謫仙泉酒

酒何顛往 **倒傾** 面倒傾，政室瀉瓊瑰

品類 懷玉山頭忽動雷，風雲轉眼空來。矯鸞恨，識高秋至，羽真翻成急雨，垂影色却着容易。變愁深對此，愈難開。須臾萬里

天如洗，依舊千峯送落暉。○此詩孫都御史，燧過玉山縣，懷玉驛，信至今勒碑石存之。

大意 俄爾 倒海 電影 黑雲 滌暑 迷空 盈澗 拔蕪 沛然 傾河 雷聲 紫電 送京 蔽野 噴山 隨陣

起句 雲漲黑風催 俄觀發墨起 旋攪懸河暗 老樹俄驚霹靂焦 雲頭卷雨下 層霄 鞭驅雷電走 蛟虬

壁開 蒼背蟄龍飛 怒捲滄溟濺 夕暉 雲頭卷雨下 層霄 鞭驅雷電走 蛟虬

聯句

萬尾跳珠巷陌昏 雷驅風卷說驚奔 阿香總震鬼推車 長木崩山通雨返 破塊聲何暴 電點散水彈 練掛遮蒼直 麻懸倒地齊 聲入家家樹 涼生處處窓

雷驚穿屋柱 四簷垂瀑布 萬里瀉銀河 雷聲驚耳震 電影照窓明 蛇掣電鞭明 鱗 鱗喧雷鼓撼乾坤 頽山黑霧傾濃墨 倒海衝風瀉急流 狂風似手拔枯樹 駭浪如龍劈斷橋 已着雲烟昏宇宙 更搏水雪打窓扉 林梢碎地瀉風顏 鳥雀驚呼去復回 海線飛來比斗昏

勢如銀漢傾天動 疾似雲帆過海門 投林鳥雀不暇顧 移穴蛟龍應自迷 電飛金索翻明鏡 天倒銀河瀉漏卮 長江大浪欲橫貴 厚地高天如合圍 破屋懸泉迸餘瀝 長渠擁沫漲新痕 望中雨脚橫天落 觸處湍聲捲地流 勢如項籍破章耶 聲如項籍破章耶 梁苑樓臺失炎暑 漢家城闕動高秋

圓檢法

天文門一卷

五十七

萬壑轟轟雷懸水怒
半空潑墨空雲低
阿香力軟雷車重
玉女顏開電影飛
山下黑垂雲脚立
空中浪吼雨頭來
驚夢故人風動竹
催春羯鼓雨敲窓
初疑銀漢空中失
又似珠璣海上傾
若為借得天瓢去
倒瀉明河淨九州
頃刻神龍歸去後
乾坤空濶淨無瑕

結句

毒蟒噴時林盡墨
怒龍裂處石皆開
人牛不見燒烟重
車樹有聲山雨來
樓臺頓覺炎蒸失
燈火相窺夜色微
亂激書窓風震湯
斜穿茅舍勢崢嶸
疾雷過耳不及掩
澍雨翻盆何處來
但歎一濯須臾耳
已看天圍碧玉寬
臣飄戰鐵餘追北
柱擊乖龍有裂文
只疑玉帝當空立
細把銀河直下傾
雨昏山店望難見
風緊傘簷張不開
遙空陡覺雲濃布
遠岸俄驚水送流
飄翻馬鬣頭天墜
浪湧鰲頭滾雪花
劍申鏖鏖軍十萬
欲將貔虎戰西風

夜雨

事實京侵戶

杜詩小甫夜復密雨風吹早響
秋野涼侵閉戶江浦帶維舟響

李詩蕭條池鳥夜雨響竹堂深云云

滴空階

古詩夜雨滴空階滴滴空階

唐薛逢詩

品題

滯雨通宵又徹明百憂如草用中生
心閑桂玉天難曉運落風波夢亦驚
壓樹早鴉飛不散到窓寒鼓濕無聲
當年志氣都消盡白髮新添四五莖
○桂玉言新貴如桂米貴如玉出蘇秦傳

大意

寒聲 瀟瀟 孤筇 鄉心 駐夢 酒行 被冷 入枕
爽氣 滴滴 青燈 客夢 驚眠 敲窓 身寒 滴階
和蟋蟀 窓無形照 壁有蛩鳴

起句

雨中秋不出 夜雨西風急 連宵聞雨滴 苦雨滴長更
陰黑坐連宵 孤燈共客心 感動故園情 孤舟百感生
風轉翻翻梧葉驚 臥聽羯鼓打涼州 千里長街五鼓催
入簷白雨打窓明 元是芭蕉細雨秋 泥深雨急馬行遲
暮燕翻雷天作雷 吟魂不欲覺惺惺
丁聲 歸鳥萬林昏 那更宵殘聽雨聲

聯句

山行記巫峽 點滴侵寒夢 氣涼生枕玉 野徑雲俱黑
水宿憶瀟湘 蕭瑟着淡愁 聲冷通窓紗 江船火獨明

圓鏡去

天門

五七九

結句

屋茅疎髮濕 何時對床語 臥是燈滅後 灰宿溫瓶火
 搥竹細相和 虛聽打窓聲 睡美用聲前 香添煖被籠
 踈鍾沉遠寺 遠勢依簷落 暗留窓不曉 滴盡塔前雨
 寒漏斷高城 寒聲傍枕來 涼引簾先秋 催成鏡裏霜
 馮簷鏘未歇 長林捲冷夕 夢短添惆悵
 歌枕兀無聊 孤鳥撼驚條 更長轉寂寥
 夕夢將成還 滴滴 絕憐半夜簷間響 寒風燈花收短燭
 春心欲斷正 霏霏 酷似五湖蓬底開 潤侵香穗裊餘熏
 千里暮雲山已黑 瀝瀝竹窓驚夢蝶 氣侵睡幌念初冷
 一燈孤館酒初醒 淒淒茅舍正聞雞 聲亂寒更刻漏長
 雲驅銀騎千山合 虛簷雨急三江浪 枕簟先秋失殘暑
 雨挽銀河一夜傾 老木風高萬馬兵 湖山微曉看新晴
 壞壁秋燈挑夢斷 十年舊夢傷春老 壓樹早鴉飛不散
 老梧寒雨滴愁生 一夜新愁逐雨來 到窓寒鼓濕無聲
 長楊晚響千重瓦 空滴幽窓驚好夢 慇懃昨夜三更雨
 太夜寒生幾半波 亂飄逆旅感離愁 又得浮生一夜涼
 何處殘春夜 如何今夜雨 昨夜西窓下 夜來聽雨
 和花落古宜 只是滴芭蕉 懶入不寐時 高枕一琴取

何處共剪西窓燭 晚雲帶雨歸飛急 一夜不眠孤客耳
 却語芭山夜雨時 去作西窓一夜涼 主人窓外有芭蕉
 却將清絕渾無寐 臥聽竹屋蕭蕭響 荒城寂寞無堪酒
 穩聽空階半夜聲 却憶涪州睡足時 月下忽聞雨打門

梅雨

敘事 周處風俗記 梅熟時雨謂之梅雨 雅 今江浙四五月梅欲
 黃落則水潤土溼 柱礎皆汚蒸鬱成雨 謂之梅雨 三月雨謂之迎
 梅 五月雨謂之送梅

事實 冥冥 杜詩 南京犀浦道 四月熟黃梅 雨
 黃梅 下 海霧連 柳子厚詩 梅實迎時雨 蒼茫值晚春 愁深楚
 雨霽之 今化盡非 未霑衣 深孝元帝詩 云風微
 為帝京塵 不動葉 雨細未霑衣

圓幾活法

...

...

品題 早應為殃百穀萎民生不遂果何為倘誠願效桑林禱祭
愁歌雲漢詩里巷兒童呼蜥蜴秋潭巫瓊起蛟螭天公且賜

滂沱澤五穀
豐登歲不飢

大意 虹蜺 憂心 望雲 桑林 誠心 三農 祀帝 故旱
蜥蜴 前爪 謁水 稻隴 膏澤 六事 迎神 呼雲

起句 賢侯辛苦活民飢 不憚崎嶇謁廟靈 晨謁靈官意已專
秋阜還為嗣歲思 誠心端可質幽冥 風雷冉冉起爐烟

聯句 未見月離卑 泉涸雁將渴 蒹葭欲半枯 周歌雲漢詩 焚臚笑魯人
咸思山出雲 苗焦欲半枯 旱既太甚魁為虐 下姓爐香心事白

感者上天垂雨露 早既太甚魁為虐 千原膏潤稻苗青
指揮平地起風雷 水不在深龍即靈

直將一念回天力 精誠一念天為動
大慰三農望雨心 深夜辨香神與謀

結局 豈惟百穀多生意 惟有閔農心尚在 願將一滴馬鬃水
蒼藁香風入佩鈴 起占雲漢更茫然 蘇此四方電望民

祈晴

事實 縱陽 董仲舒祈晴縱 誅黑蜩 柳文祈晴敢望誅黑蜩
宋孝武祈晴文 幽其失序就陰則滯連用霖霖注而不昏潤
既遠時澤而非惠幸輟霖而吐景鶴倦雲而欽醫照巒輕於

大郊光龍濟於田際未和得施黍稷
獲藝增高廩於嘉年登千於茲歲
品題 一念精誠半楚雲青天白日更誰論
無端草木收殘濕處處鶯歌綠野村

大意 閉陰 霽色 精誠 雲陰 驅雲
補漏 催情 處禱 溪漲 推日

起句 陰陽失序不清寧 浩蕩蛟龍舞滄溟 連旬淫雨苦蕭蕭
無柰處心禱上靈 人間連月失金烏 願縱諸陽陰晦滄

聯句 淫漢三竿日 閉陰雖有術 精衷禱群望 群情厭淫雨
金爐一穗烟 指日更憑人 誠意懇羣祠 衆志望晴暉

會聞有術鞭陽石 湯雲久慰群心望 陽縱陰消誠有術
更倩何人神漏天 堯日新期萬國輝 天開地闢造無邊

結句

多少紅粧梳洗罷，待曉更聞泥滑滑。何人解煉女媧石，却嫌不覓賣花聲。山翁懶作出郊行，直上丹梯為禪天。雲頭早賜金烏翥，民心一點堅如石。好聽村童拾穗歌，直到玉皇香案前。

喜雨

叙事荆楚歲時記六月有二時雨田家以為耳澤邑里相賀故耳

喜雨

事實刺史雨

漢百里嵩為徐州刺史境內
御史雨 國顏真卿為監
時五原有冤獄久不決天且旱真
卿搗獄而再郡人呼為御史雨
洗焦枯 坡詩南風吹雨下田
穉麥明年應解，獨簾權今夜不勝清。
歸造物 東坡喜雨亭記今
直須洗盡焦枯意，不厭屢聞飄洒聲。
而賜之以雨使吾與二三子得相與以優游樂於此亭者皆雨
之賜也其又可忘耶既以各亭又從而歌之曰使天而雨珠寒

者不得以為禱使天而雨玉飢者不得以為粟。一雨三日伊誰
之力民曰太守太守不有歸之天子天子曰不然歸之造物造
物不自以為功歸之太空太空
真真不可得而名吾以名吾亭 潤嘉蔬 宋傅亮喜雨賦發層雲
春庭殿以遠望興雨霑而載塗 擊壤歌 王介甫四山偷餘映赤
酒豐浸於中疇覃餘潤於嘉蔬 日田皆北如龜跳出雷
蟠雷制雲滔滔夜半載雨輸亭早禾秀發埋牛屐豈死更甦
肥茂毛倒并龍脊掛簷放買酒澆客追前勞先生在野固不窮
擊壤至老 穀根蘇 杜甫喜雨詩春旱天地昏日色赤如血農事
歌不豐 都 已休兵戈况駭肩滄江夜來雨具宰罪一
雪穀根小蘇息 獄決而雨 袁安為楚相會楚王英事互相牽引
沓氣終不礙 拘繫者千餘人三年而獄不決大時
炎旱赤地千里安決而一旬之中正 林花潤色分 杜詩南國易
千人之命其時甘雨滂沱歲大豐稔 出雲入空灑漠漠酒過已紛紛巢燕無高飛
盡林花潤色分晚來聲不絕應得夜深聞 何候噴雷擊怒桴默然嘉澤決民區經時亢隔群心駭數月
焦枯一陣蘇已發宋苗何用握再生莊餽不慮枯須臾慰滿

品題

焦枯一陣蘇已發宋苗何用握再生莊餽不慮枯須臾慰滿

何候噴雷擊怒桴默然嘉澤決民區經時亢隔群心駭數月

三農望收歛
神功我若無

大意

稱賀 救旱 相慶 潤物 丁犁 蘇旱 油雲 神力
應祈 開顏 交歡 知時 萬物 來鮮 沛雨 民心

起句

起 枯苗 起 歡聲 金鳥忽變作雌蜺 蒼鱗翻海正雄豪
正掩周詩嘆子遺 太守為壇水畔祠 誰耶吹龍更擊竈
一瓢幸瀉墨雲低 黎民渴望正懸懸

聯句

乾我茅齊一畝苔 喜得甘霖降沛然
重滋千畝稼 可憑優渥潤 歲方憂苦旱 潤物同千里
一洗六街塵 能濟發生心 天忽挂驕陽 依時價萬金
寵光歸稼穡 民怨無容復 欣逢傳說霖 鰕鬚稻破茅
滴瀝在梧桐 年豐慶有秋 蛟龍起深樹 大慰昭蘇望
雲雷作豐歲 尚羊應屢舞 星斗晦澄空 深酬致禱心
蜂蝶惜餘花 布谷強多知 若無二月雨 阿香車已轉
時雨二三日 慶雲三日瑞 那復丁年秋 旱魃厄灌漑
田家十萬金 穀雨丁犁金

松關帶濕分幽障
參隴分青入淺田
半夜歡心生北屋
千箱嘉穀入新耕
雲頭已布千峯雨
籬外忽看銀竹亂
庭中已捲雪濤聲
龜兆有田皆足足
蠅毛無物不生生
多謝龍公來泥泥
奇聲風伯莫吹之
田畔枯苗皆潤澤
人間火宅頓清涼
枯田轉作豐年想
碧樹旋招涼意回
頻圓春意禾苗秀
新沐恩光草木肥

丁京到骨感非淺
萬物增光眼倍明
潤商園林浮翠露
碧令稼穡溢秋塵
胸中洗盡三年渴
枕上飛來萬馬聲
從來少得為霖雨
到處唯聞布谷聲
誰將四海三江水
散作千軍萬馬聲
繁聲入竹搖窓戶
潤氣疑香透枕屏
農心望歲歡連屋
苗意懷新綠滿疇
催詩笑我孤吟苦
憂國愁眉八字開
火滅烏輪收赫日
瓢翻馬鬣下青天

龍公有力回枯槁
客子何心歎滯留
禾黍趁時青覆龍
池塘流潤綠生衣
罷遣冰兒呼螭蟻
嘉占雀鳥應焦明
濯錦祥花消客恨
貽牟二麥兆豐年
已開萬乘焦然慮
應解三公燮理心
穿屐徑泥歌足滿
卷簾山色撲人靑
火傘亭亭當正止
雷車隱隱半空來
天遣乖龍鞭見血
雷驅和氣世為霖
願遂三農成雀躍
瑞占萬國都龍飛

結 雲從庵外暮前起
雨自琴堂心上來
石牛泥未盡
從此慶三登
何由借取坡公筆
來詆吾邦喜雨亭

桑麻疑疑樂周野
木稼茫茫秋舜田
農夫隴上閑論穰
丁寸草霖一寸金
欣逢御史隨車至
已足田家萬眾心

客中雨

事實 滴破鄉心古詩無端一夜空塔 剪西窓燭古詩何處世剪西窓燭

品題 雨背燈憐影唐詩垂老何時見弟兄背燈憐影到天
夜雨西風急孤燈共客心郵亭無月照公館有蛩吟

大意 酒與同懷散詩魔帶病侵已忘身外事愁思托琵琶
依床對床 半路 瀟瀟 淹留 荷錦 展轉 故枕

起句 蕭條連月雨 遠客坐長夜 簾幕蕭蕭竹院深
旅舍復如何 雨聲孤寺秋 客懷孤寂伴燈吟

聯句 雲深石磴滑 遇指烟村去 暫留孤館客 雲烟嗟去路
渡急野橋危 頻嗟客路難 深阻計程人 泥濘殘征衣
雲暗路何極 聲驚歸夢斷 坐快虹霓出 聲眠蓬底客
泥深馬不能 寒逼旅衣單 憂虞萍梗漂 寒濕鉤來叢
區區欺短筮 淋瀝長途畔 身伴燈為客 寒濕鉤來叢
點點濕征衣 沾濡半路中 心隨夢到家

結句 起坐無聊柳屋欹 衣濕聊從草舍棲 孤館久停行客騎
欲往未行淹僕馬 心閑桂玉天難曉 征途應阻去人程
乍來還去羨鷓鴣 運落風波夢亦驚 關山迢遞人初別
故鄉雲水地 宿客未眠過夜半 燈火青熒夜已深
歸夢不宜秋 獨聞山雨到來時 丁時和雨到心頭

春雨

事實 濕花杜詩曉看紅濕花 添柳關雨多 潤葉魏知古詩皇遊向洛

登西石送陰雲出野迥灌 如膏選春甫 無聲杜潤物 入眼蘇子由
枝林杏發潤葉渚蒲生 如膏如膏 無聲細無聲 入眼詩久道

客禁往還稀，風雨滿條。只自知春，萬物生。
色有情猶入眼，容愁無賴巧侵眉。
而施無地不，百穀折。
注：無物不生。百果草木皆甲折。而。
御覽云：榆莢雨。雨春雨也。

題 杜詩：好雨知時節，當春乃發生。隨風潛入夜，潤物細無聲。野徑雲俱黑，江船火獨明。曉看紅濕處，花重錦官城。

大意 知時，發生。濕花，困蝶。臥花，潤物。催花，下犁。應候，膏澤。滋麥，懶鶯。剪韭，如膏。濕柳，四澤。

起句 雨到春來好，連朝連夜雨。天晴陰雲合，春雨有五色。如膏物共滋，春盡轉瀟瀟。春陰雨脚垂，酒來花旋成。

東風花外錦鳩啼，小雨濛濛潤土膏。門前楊柳晴沙汀，雨濕東風未放晴。東風颯颯酒皇州，能帶輕寒與勝遊。飛烟捲霧弄輕風，桃花落盡杏花驚。

聯句 細添和氣潤，官杏啼紅臉。輕逐暖風吹，堤楊溫黛眉。粉淡低飛蝶，巢燕高飛盡。黃濃不語鶯，林花潤色分。參黃皆倒糲，雨細疑無點。桑凍不抽條，雲低欲近人。氣象拂柳重，蝶宿痕淡樹。寒勒廿月遲，鴉歸慘淡天。花淡沾紅粉，亂深花錦重。鶯衣濕綠金，斜壓柳絲垂。春雨薄如夢，乾坤一夕雨。晴雲閑似愁，草木萬方春。乍來勢若懸麻密，已見鵝黃勻柳麥。暫止聲如鼓瑟稀，更看檀紫上榆椒。晨烟半濕低平野，輕塵不動天如醉。春水初生沒斷橋，潤物無聲春有功。疎影未藏千里樹，砌下蟻歸似亦憤。遠陰微鑿萬家樓，簾間燕入溫烏衣。無力蓄熱臥塵枝。

綠交南浦草，紅爛武陵春。塞門風落木，客舍雨連山。濕花如有淚，着柳半成烟。散爲膏潤屬，正及發生春。婦盥春衫濕，農占歲事宜。雨落花含淚，魚翁披雨釣。農父帶泥耕，泥殘柳絮香。瘦損梨花玉骨寒，更瘦參苗。肯將堤柳開輕綠，有惜芍藥。無方蓄熱臥塵枝。

卷之六 詩 卷之六 詩 卷之六 詩

輕寒漠漠，侵駭褐。萬壑松聲，山雨過。鶯歸柳，是寒猶避。蝶入花，皮肉困不飛。紫燕過水，翻回失。紫燕銜泥，濕不歸。寵光蕙葉，與多碧。點池桃花，舒小紅。相催春務急，花事今休矣。小池細水滿，山花含淚泣。布谷幾聲鳴，花事今休矣。蛙鼓鬧聲喧，採蝶少飛來。門外從教春水潤，欲驗春來雨多少。朱門幾度看歌舞，猶恐春陰咽管絃。杖藜準擬聽江聲，野塘漫水可圓舟。採桑陌上誰家女，茅茨煙暝空衣濕。雲間若有金烏賣，濕損釵前翡翠翹。如夢午雞啼，一聲應被豪家占得春。幾片野雲飛不去，半夜五侯池館裏。臨風已是絲絲密，幾人驚覺為花愁。更伴垂楊萬縷低，晚風吹作雨千千。

夏雨

事實

熟梅，杜梅甫詩四。漂麥，後漢高鳳字文通，好讀書，其家桴麥。妻心鳳字，雞以卒，投其手，鳳乃執卒。

結句

點池桃花，舒小紅。相催春務急，花事今休矣。小池細水滿，山花含淚泣。布谷幾聲鳴，花事今休矣。蛙鼓鬧聲喧，採蝶少飛來。門外從教春水潤，欲驗春來雨多少。朱門幾度看歌舞，猶恐春陰咽管絃。杖藜準擬聽江聲，野塘漫水可圓舟。採桑陌上誰家女，茅茨煙暝空衣濕。雲間若有金烏賣，濕損釵前翡翠翹。如夢午雞啼，一聲應被豪家占得春。幾片野雲飛不去，半夜五侯池館裏。臨風已是絲絲密，幾人驚覺為花愁。更伴垂楊萬縷低，晚風吹作雨千千。

讀善雨大至，不覺漂麥。暑蒸，困暑雨。陽化，困驕陽。怨客，困夏暑。惟日，喜閱，谷梁傳，僖公喜雨。五月秋，杜子美，納涼遇雨。二時澤，歲時記，六月必有二時雨，農家以為甘雨。

品題

大意

起句

杜詩：萬木雲深隱，連山雨未開。風屏掩不定，水鳥過仍。翅，鮫館如鳴榔，樵舟登夜棹，清涼破炎毒，衰意欲登臺。沛若，却暑，送涼，濯枝，雷聲，潤物，三時澤。滂然，生涼，留濕，漂麥，電影，蘇民，五月秋。下天爽，回爽氣，消酷暑，枕簟霜，漲江湖，濕柳眼。萬物蘇，變面涼，洗炎光，簾櫳雪，滋原隰，凝杏臉。陰濃岸柳，晴窓小曉，聲戰荷池，涼簟先秋。油然雲勢黑，風送黃昏雨。林日熾炎光，在在黃梅雨。丁雨掃炎光，涼生五月秋。宵殘雨送涼，池荷正味蛙。正當四月熟黃梅，長空畏日熾炎光。明珠錯認澗荷衣，噴噴長江細雨來。丁雨盆傾薦夕涼，千面琵琶響一池。

分
后土何時乾杜詩雨聲颼颼催早寒胡馬越濕高

品題

大意

起句

聯句

杜詩微雨不消道斷雲疎復行紫崖奔處黑白鳥去還
明初日新活影寒江舊落聲柴扉臨野碓半濕揚香旂
破曉 滴階 怯冷 葉聲 客夢 疎桐 滴滴 孤館
催寒 落葉 驚寒 簷溜 鄉心 敗葉 蕭蕭 長門
江山冷 沾白草 滴高梧 蟬沉遠岸 西風來鴈
枕簟涼 漬青苔 催敗葉 雁斷長空 夜雨鳴蛩
待賞西樓月 耳根聽不歇 更長轉寂寥 連天細雨來
那知雨送愁 滴滴冷於秋 秋風颼颼下林暉 禾穗輕黃尚淺青
朝來一雨洗清秋 煙靄昏昏失翠微 村春已散隔林聲
寒澈林泉快遠眸 樓吟涼筆硯 夜容驚好夢 氣逼書窓冷
蟬聲沉遠岸 溪夢亂菰蒲 幽渚濕輕烟 聲隨客夢長
鴈字斷長空 夢短梧桐井 地僻蒼生易 繁聲亂梧葉
容寒知氣重 愁多薜荔牆 林疎鳥宿難 涼氣逼書窗
人靜覺泥深 冷到鴛鴦夢 竹樹淇深色 巢鳥憂深戶
寒鎖空江夢 清隨蟋蟀吟 關河險阻程 江鷗喜結盟

結

沙上濕雲鳴斷鴈 樓鴉不動寒假樹 鷓鴣初洒綠窓夜
籬邊衰草綴孤螢 過鴻無聲出地雲 點點便成黃葉秋
夜長殘漏寒無聲 歷耳半隨風柳聲 暗添蓬雨空階
日晏厨烟濕未炊 舞階仍帶葉續紛 細逐庭梧落葉聲
秦聲未覺朱絲潤 已覺遠山秋色動 曉徑滑妨尋客飲
楚夢先知薤葉涼 不堪寒夜雨聲頻 午窓寒鴛讀書眠
白晝喜看江上過 駭客愁生雙鬢白 勢掠郊原飛急雨
黃昏愁聽枕邊來 旅人夢斷半窓寒 聲摧窓戶過奔雷
坐知多稼連雲熟 翠壁凝雲流石孔 菜菔津津黃葉換
不獨新涼傍枕來 綠樽翻浪沃金穰 稻田真真翠光浮
清償遊子夢 如何今夜雨 只是滴芭蕉 昨夜開門推出月
滴碎故鄉心 簷聲不逐西風急 今朝秋雨動新涼
不知短髮能多少 滴碎鄉關一片心 又是江湖入夢來
下滴秋霖白一莖 風來不覺寒聲戰 螢稀燕寂高窓暮
如何院落生寒罽 分却羈懷一半秋 正是西風王漏長
秋聽梧桐葉落時 忽然一陣西風雨 籬下黃花濕不乾
思入白雲山歷歷 憶歸非是為鱸魚

夏後活法 天文門 卷

六十一

冬雨

事實作雪

錢昭度詩雨被北風吹作雪

冥濛

謝玄暉詩冥濛地宿霧散漫似輕埃

南山雨雪

詩信南山

籠雨雪

飄雪花

謝玄暉詩雪花飄院巷下

品題

北堂雄骨固生蓬龍觀時俗有嘉容民間屋漏床床濕天下衣寒簌簌窮松髮結珠愁少日梅腮滴玉快多風朱門豪富

人人樂誰念蒼生窘困中

大意

寒聲 朔吹 閣雲 冷氣 同雲 飄雪

雜霰 凝寒 疎密 積冷 橫斜 亂酒 鷗寒

飄空 妨獲刈 作雪 阻收成

欲雪 同雲 凝寒 雨意濃

起句

凍雨霏霏雪未成 枯梢流濕鴈號聲

漠漠愁雲四野低 雪花仍伴雪花飛

雪花紛繞滿空時 却作霏霏細雨飛

聯句

但融江路滑 未放野梅芳

嚴凍隨風竄 濃寒雜雪飄

布野同雲濕 飄空公吹斜

泥深愁道路 風冷罷漁樵

蕭蕭吹雪意 瑟瑟助風聲

梅花滋新萼 松岩濕舊植

冷伴雪花飄 院落凍和雲葉散

地遍地亂泥霜葉 隨風斜上紙窗明

凍寒江水不成潮 明朝開鏡日

天風吹急散水絲 蕭蕭到曉頻驚夢

水結簷前玉節垂

結

江上探寒梅

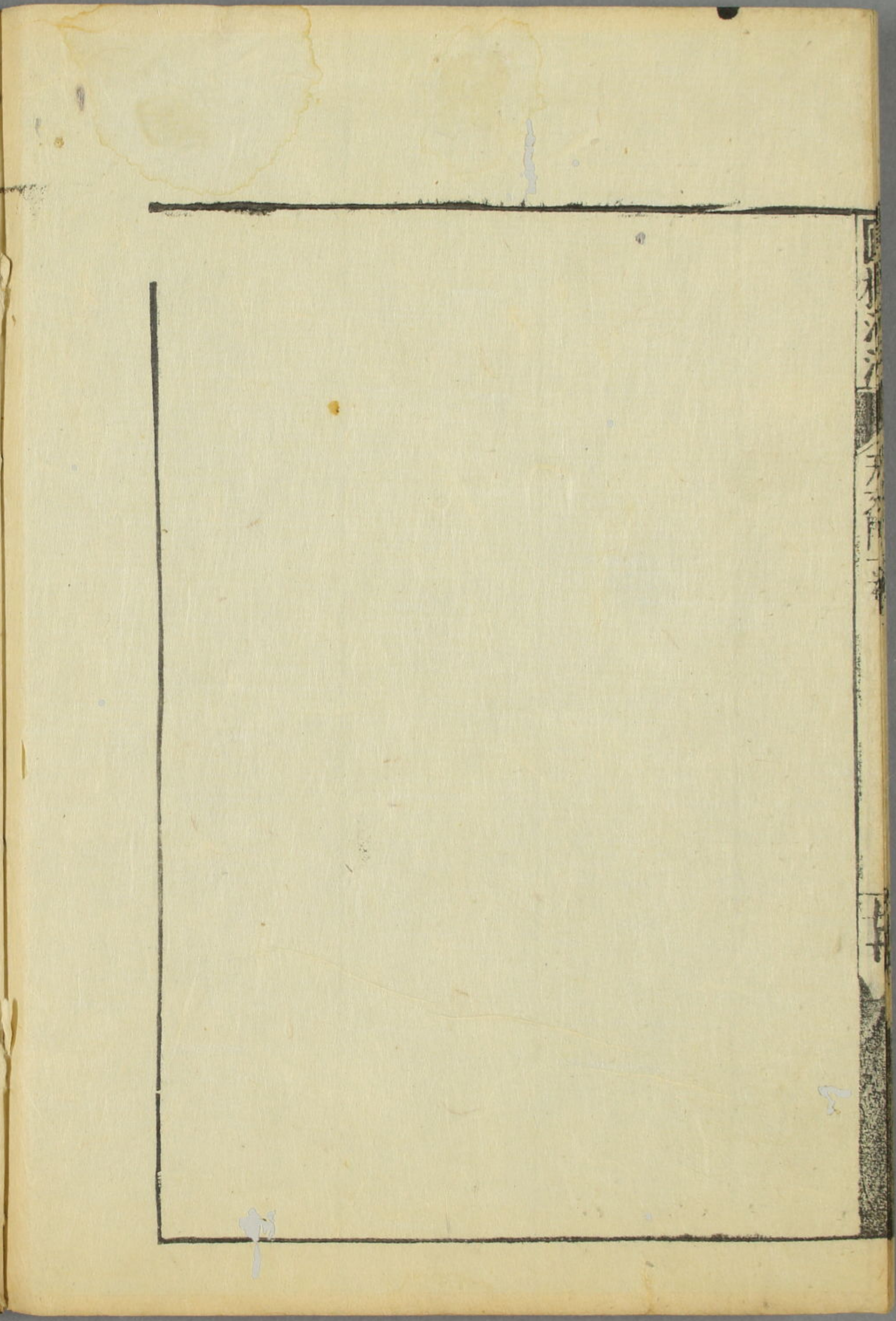
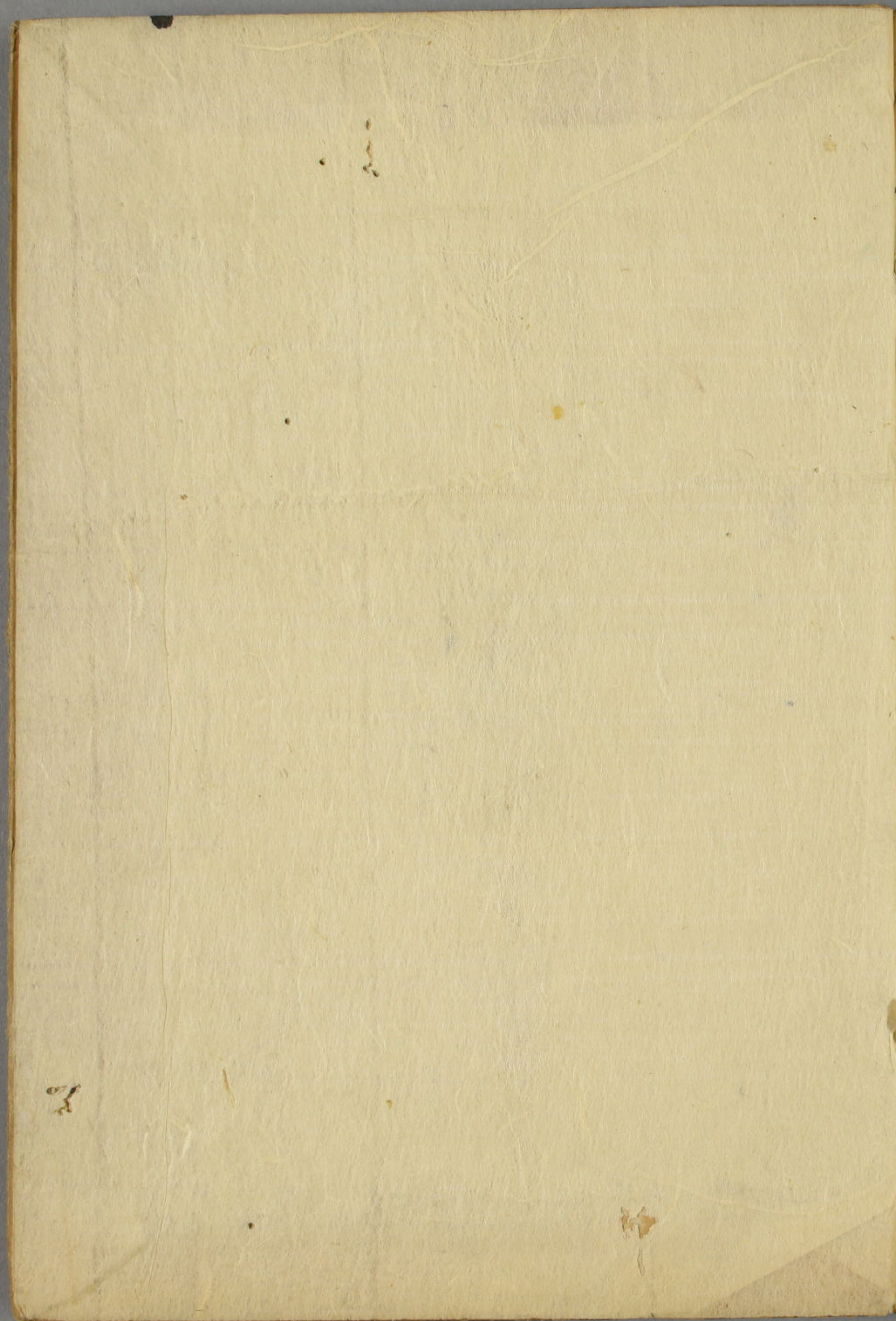
水結簷前玉節垂

圓機活法詩學全書卷之一終

圓機活法

詩學全書

卷之一



Vertical text on the right edge of the page, likely a page number or title, written in Chinese characters.

