



百果門 世一卷

果

桃子

李子

梅子

杏子

梨

柑子

橘

金橘

橙子

柿子

棗子

栗子

荔枝

龍眼

橄欖

銀杏

枇杷

櫻桃

胡桃

林檎

石榴

楊梅

菜萁

木瓜

西瓜

葡萄

甘蔗

蓮子

雞頭子

菱角

藕

蔬菜門

蔬

芹

韭

薤

葵

松

蓴

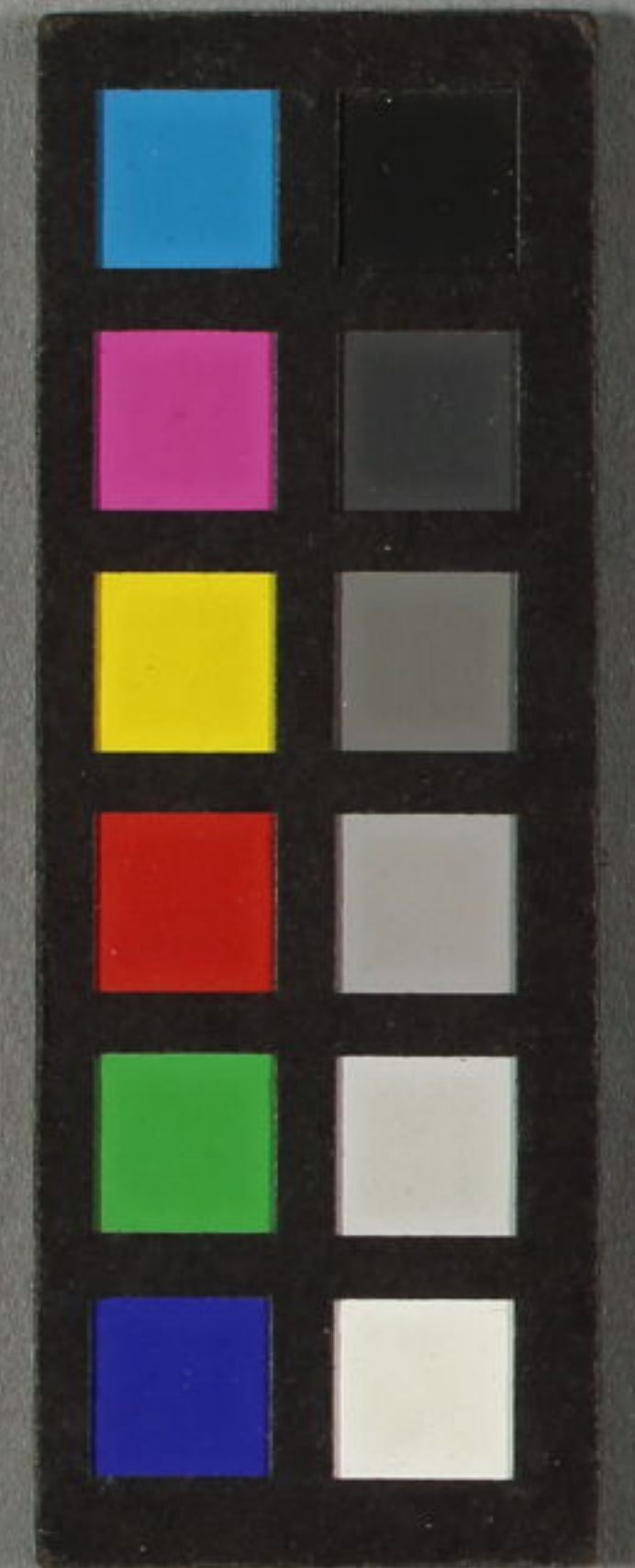
芋

蕨

圓機活法

詩

世二



新刊校正增補圖機詩學活法全書卷之二十一

百果門

果

叙事 說文果木實也

事實 道 唐德宗幸梁道有勳 盤薦 古詩水盤更 乾為易說卦乾

解拆 鮮卦百果草 爛枝 朱東 結實 甘苦齊 充糧 上野 果之

韓公實能 韓文公詩 潘岳盈車 晉潘岳美麥谷出 群姬擲果盈車而歸

恣 秋庭 紫房 爛枝 風落 祝君 齊結 曩也 盤薦

起 延實 薦綺 庭 園林生理未為貧 新 團團枝 絞蟻 水盤族 珍史

聯句 朱實 燭暗 畫 剝欄 父將 畫 團團枝 絞蟻 水盤族 珍史

香苞 傲晚 冬 乾冬 物自 榮 黃熟 經 風 落 綺 席 薦 霞 籠

紅綻 梅初 漲 昔作 山中 主 今為 席上 珍 青 垂 藉 風 濡



李沉... 盤蓮... 明珠... 黃... 杏... 桃... 李沉... 盤蓮... 明珠... 黃... 杏... 桃...

**結句**

王盤陳列處 杜陵應... 款客倒金樽 錦里未全貧

**桃子**

**敘事**

漢初修上林苑群臣遠方之獻... 有緇核桃紫文桃

**霜桃**

東海有山名度索有太桃實... 屈蟠三千里曰蟠桃

**事實**

二殺 桃合... 殺三 五沃 管子曰五沃之... 三偷 漢武故事曰東郡獻短人帝呼...

母種桃三... 青色 注同... 碧桃 喜傳老子西遊... 夏

實 韓詩外傳春種桃李... 天台 續齊諧記漢水... 中刻晨阮...

有桃取食之... 體充因行三里見一女... 其脆 傳文... 實剛

柔既甘且脆... 穠華 李平王之孫... 青花 王子生... 拾遺

去扶桑五萬里... 紅華 謝靈運詩... 王母

有桃樹千圍... 紅華 謝靈運詩... 王母

桃 雜俎洛陽華林園有冬桃... 綏山仙 列仙傳葛由... 卷

賣之... 綏山仙 列仙傳葛由... 卷

得仙... 綏山仙 列仙傳葛由... 卷

伴米... 綏山仙 列仙傳葛由... 卷

將大取其... 植霜園 王子生... 拾遺

因... 植霜園 王子生... 拾遺

也... 武陵源 陶潛桃源記曰... 晉太康中武陵人捕魚... 溪而行

盡得... 武陵源 陶潛桃源記曰... 晉太康中武陵人捕魚... 溪而行

相聞... 武陵源 陶潛桃源記曰... 晉太康中武陵人捕魚... 溪而行

秦... 武陵源 陶潛桃源記曰... 晉太康中武陵人捕魚... 溪而行

至此... 武陵源 陶潛桃源記曰... 晉太康中武陵人捕魚... 溪而行

洛陽路

詩曰洛陽城東路桃李生路傍花花自相半  
對業乘自相當春風東南起花葉自低昂  
云弥子瑕有寵于衛君與君遊於果園食桃而其半啖君  
君曰忠乎忘其口而啖之寡人及弥子瑕色衰愛弛得罪於君  
君曰是嘗啖我之求種不得種不得佳者女曰德之休明則肅慎  
以餘桃遂殺之求種不得種不得佳者女曰德之休明則肅慎  
貢其枯失其不爾壁  
籬間物亦不可得也

品題

羅洪先詩丹砂為骨菊為衣兩染烟蒸亞滿枝  
碼碼醜顏新點紫胭脂七枚獻處稱王母三度偷來憶漢兒  
長壽仙人期共啖何時携手上瑶池

大意

王嶺 穠華 仙果 顆顆 壓枝 美味 紅臉 紫文  
霜園 甘實 瓊肌 株株 滿樹 甘津 綠葉 細核  
仙根 紅腮 醜顏 七枚  
蟠笑 脂頰 醉臉 千載  
夏園桃已熟 仙果帶霞粧  
紅臉點胭脂 新嘗味更香  
綠髮仙郎手種時 歲歲春風花覆牆  
幾年霞實爛纍纍 摘來紅實亦甘香  
結字枝枝綴頭繁

起句

兩染烟蒸萬實垂  
丹砂為骨王為衣  
蟠種千年豔  
仙根二月花  
顆顆粧霞頰  
團團帶露肥  
丁結遲王母  
三偷陋漢兒  
漸被春土益朱粉  
乍如霜刃剖瓊瑰  
王母奉朝初獻  
東方候熟已偷  
王母遺蹤香  
離離絳染衣  
要待花餘見  
縹沱細肉薦盤珍

聯句

疑烟肥帶綠 仰攀東海笑  
映紅臉粧紅 共慕武陵春  
兩染千枝重 方朔名長在  
烟蒸萬顆垂 刻即遊已蘭  
王母千年笑 客疑羅水新  
秦人幾代孫 人向埵池舊  
露并初春花 只恐壓枝星  
仙源盛夏實 最恰和葉露  
未饒沉李與浮瓜 請看誠齋別有神

結句

天台仙路會 當時無種  
採摘任剝節 却恐河清  
味勝倘散陪避暑 坡云千載  
未饒沉李與浮瓜 請看誠齋別有神

李子

叙事 西京雜記 上林苑有紫李青綺李青房李杜陵有金李

**御賦** 中山之縹李 **本草** 李根治瘡服其花令人好顏色

**事實** 東苑 張華真人篇朱李生西苑 鑽核 王安曹有好李常賣其核 翠質 傳

李賦曰落實內納實屬外 青皮 即義恭廣志曰有黃沉寒水

帝與吳質書沉 沉寒水 謝文暉夏 嘉慶李 西京雜記東都嘉慶

朱李於寒水 房陵縹 沈約青玉冠西海碧石彌外區化為中園

故稱嘉慶李 東坡種 坡詩東坡先生未歸 共伐樹 語林和嶠性至儉家有好

園中上食李皆計核青錢王濟候其上直率少年誦園吟 王葉李

畢共伐樹送一車枝典和公唯咲而已王濟嶠婦弟也 鼠精李 好事集王信中堂前

洞戶記琳國多生玉葉五千歲 採春山 山海經曰邊春之山

熟葉終常食之亦名是韓終李 飛龍血 琴庄美事崔奉國家一種李肉厚而無核識

生李樹花實俱 不整冠 古詩李下 房陵集李 還與記房

好此鼠精李也 道傍苦李 世說王戎年七歲嘗與諸小兒遊道邊

使人恨然去後度索君曰此南海君也 水盤碧實 蘇水盤碧實

傳李園三 南居先熟 周處風土記曰南居細李四月先

十六所 人問之答曰樹在道傍而

多子必苦李也取之信然 綠色為首 國史捕李百方第

因青李來禽可為致子 南居先熟 周處風土記曰南居細李四月先

**大食** 翠質 碧脆 施朱 攀枝 碧實 臨風 粉乾

琉璃翠 沉寒水 薦王盤

**起句** 仲夏炎威景 幽人避暑向林泉 避暑因林夏景清

枝頭玉實繁 摘實來沉玉井寒 玉盆仙李漫寒水

魏臺遺種出安陽 枝上離也 金彈丸 東都綠李萬州

不李離也 若道傍 宜隨王食薦金盤 君子封題我手開

肌新輕傳粉 素花春漠止 兼擁低垂檻 伯陽因指姓

臉豔薄施朱 朱實夏垂也 枝繁重壓牆 李廣謾成蹊

折枝如齊蓋 人避整冠嫌 瓜綠茸為伴 碧脆盈盤姐

沉水若朱礪 繁時知歲熟 木底沉寒玉 報德宜酬致

兼暗青房晚 摘處復暖成 盤中疊茜囊 防虞勿整冠

花明玉井春 枝頭細細肌團王 春晝暖花北燕翠帳

潘岳閑居日 兼底垂垂臉帶朱 暑天涼葉碧朱欄

王戎戲陌辰 摘來碧實連枝重 何必神仙競紅線

甘露落來雞子大 嘗處瓊漿繞樹涼 於陵三咽亦燒腸

曉風凍作水晶團 曾向清波浸寒碧 梅

不頂瓊致鞦 其瓜五色但輕浮 梅

相與蕉水盤 堪笑木奴太羞澁 梅

梅 繫已猶待洞庭霜 梅

敘事詩 梅杏類也其樹葉如杏而果實如李

林下種良金 厥名果有侯梅朱梅紫花梅同心梅紫蒂梅麗秋梅

事 和羹 魏武帝行在 一事失道大渴帝

卒聞之 謂 日 前有梅林 結子身酸可以止渴

口中津出 二 其 四月 道 四月 熟黃梅 自 曰 北客未

南人誇誇口生津 脫核和蜜 半傳黃 梅杏 薦芽盤 山谷 香未

誰能許 去蕪供 蓋亦可人 金酸子 瓊金盤未 胭脂抹 羅

乾黃鳥陰中實已團 蒸豆作 金酸子 薦金酸子 胭脂抹 羅

烏碧作白屬同丹 杏薦牙盤 一點着眉酸 孫希師 一點

賜胭脂 一抹腮 盤中磊落 箇中哀離 一點着眉酸 孫希師 一點

然味得和羹 便會與將軍 止渴來 一點着眉酸 孫希師 一點

先齒 託根桃李場 山谷 咏東坡詩 江梅有佳實 託根桃李場 桃

自香 古來和鼎實 此物升廟廊 歲月坐成 賦 芳思 皎潔水雪空

桃李盤 以遠初見 嘗終然不可口 擲置官道傍 但使本根在 棄

何傷 楊月軒詩 清和天氣半晴陰 岸園黃梅熟 滿林亂綴枝頭紅

似彈肥乘 兼菴重如金 未歸幸相調 羨手先與將軍止渴心

品 似彈肥乘 兼菴重如金 未歸幸相調 羨手先與將軍止渴心

奇語時人休歎羨  
風霜曾歷歲寒心

**大意**

白花 壓枝 細雨 丹層 止渴 紅綻 圓脆 嶺上  
紫帶 映日 蕙風 醉臉 調羹 黃肥 井酸 梅頭  
春生 圓實 帶葉 連枝 曉出東郊信馬蹄  
夏熟 清香 連枝 青莎摘角兩三枝  
入夏藤纖細雨時  
梅肥細雨中 梅肥如彈壓低枝

**起句**

帶葉連枝摘不殘 詩成有味齒牙間  
依稀茶鳩竹籬間 雨肥金作顆 儘從風裏熟  
黃似經霜熟 烟潤蠟包腮 偏向雨中肥  
細如帶雨肥 熟時宜細雨 繁枝澗蜜蜂  
七實連三實 開處自前村 標實破蒼苔  
南枝對比枝 入夏日烘紅半臉 顯顯實華和葉重  
夜長露重濕樓腮 不趁青筠賞煮酒 藥已色爛壓枝低  
要看細雨熟黃梅 園林去暮日 相如病渴頂應此 江路橫斜黃弄色  
煮酒詩相陪 莫與文君盛遠山 那堪作雨更愁人

**聯句**

荒藥老枝疎綴白  
連更佳實亂垂青

**杏子**

**敘事廣志曰 榮陽有白杏 鄴有赤杏 黃杏**

**事實**

孔壇 孔子 休董林 仙傳見 廢宅 唐史馬燧之子暢以第

以進德宗德宗未嘗見頗怪賜冷中 還至 後園張元性蕪潔南  
使就封杏樹賜懼進宅處為奉城園 遠至 隆有杏兩枝 杏熟多落  
元園中元 大如梨 多香其大如梨其黃如橘 上林苑 有文杏  
悉以還生

**大意**

日照 幾林 美味 勻圓 紅臉 葉翠 酸味 壓樹  
風吹 千顆 堆盤 羨麗 終膚 肥紅 堅膚 盈盤  
煙蒸 孔壇 煮酒香 和羨味 青姿粧翡翠 魯壇真味在  
雨濯 董林 和羨味 脂抹紅腮 顆顆勻 實繁須作皺眉酸  
桃肥同綴碧 卅臉傳胭脂 翠苑舊風存  
梅瘦共傳黃 烟籠綠葉枝枝密 枝嫩低垂飛彈小  
風前宛轉盈林翠 雨後新絲半臉紅

**起句**

雨後新絲半臉紅 脂抹紅腮顆顆勻 實繁須作皺眉酸

**結句**  
春早繁英鮮錦艷  
夏深香實淡霞紅  
雙影掛欒繞  
微香沾齒未成酸  
堪笑千年桃一實  
可憐歲歲伴梅黃  
試看歷歷回其處  
不似青青結子時  
未肯浮沉隨李綠  
且將甘脆閉梅黃  
尚喜空樽有餘瀝  
一枝取種帽簷歸  
昔其淺碧猶含粉  
恰恰微酸已嚼香  
梁苑尺容仙客燕  
魯重年端俗人豈

**梨**

**叙聖** 說自梨果也從木梨聲爾雅梨山檢西京雜記上林苑有

**紫梨** 青梨大谷梨縹梨地皇梨河中府土貢鳳樓梨

**事實** 漢書 漢武帝園有梨如五升者地則大谷 洛陽北郊張公

大谷之梨 濟南賦張公 真是 魏志曰真定御梨大如拳其 廣都 廣志 廣都

食之 支國 王讚梨頌太康十年梨樹西枝其條與中 青田 齊

日官 記青田山 人家多移種梨有一樹 霜紅 杜紅梨 秋實 曾南豐詩

寶璣也 五手初賞 王潤 李遵進梨表紫花 處處種美春林 離

珠 瓊實 李東隱詩蒙君 津潤 左忠蜀都賦 千 侯 漢書曰淮北

間千樹梨其人 百果宗 南史宋張敷小名楮父邵 小名梨宋

果之宗楮 哀仲梨 世說栢南郡每見不快輒嘆曰君得哀家梨

人不如升入口消釋言愚 老子共食 王母共食紫梨 崔遠 崔遠

崔遠風姿醜藉 五臟刀斧 東華筆錄李建勳罷相江南出鎮豫

授村童公餽於其廬連食數梨質僚有曰梨號五臟刀斧不實

多食更夫曰賜冠子云五臟刀斧乃離別之離非梨也蓋別離

成代胸懷有若刀斧遂就架上取一小

更飲紫瓊漿 春花曾見雪芬芳 秋實千林滿樹裝 紫鳳卯拋丹穴地 蒼龍

珠賦白雲鄉 春水嚙破瓊肌冷 露流來玉汁 香要與相如



大意

似蜜 珍果 齋醮 靈肉 飢坐 井香 醒夢 破醉 醉

起

秋筠路翠露凝  
香葩况是雪儲精  
想像含洎與接枝  
英華集裏脆香詩  
珠滑欺淨寬  
香清咲漏放  
冷寧思露堂  
寒切飲冰壺  
色鮮因曉日  
聲脆得秋霜  
未嘗獨夏渴  
惟見助冰水  
破作春水飛  
烟如新月陣寒泉  
齒下鳴非玉  
刀前落認酥  
透齒瓊漿冷  
玄腸玉液涼  
清盤堆削玉  
遠國流泉  
手拈軒汗紅肌透  
齒嚼蘇瓊  
丹腮曉露香  
土齒寒水醫欲無

聯句

甘香珠蜜冷  
脆美玉霜陽  
割輕刀七快  
嚼易齒牙其  
早寒霜葉薄  
初曉露枝低  
鳳卵錦丹穴  
龍珠出古潭  
醫處去水敲齒冷  
熱時雪液沃心寒  
冰滑欺淨寬  
香清咲漏放  
冷寧思露堂  
寒切飲冰壺  
色鮮因曉日  
聲脆得秋霜  
未嘗獨夏渴  
惟見助冰水  
破作春水飛  
烟如新月陣寒泉  
齒下鳴非玉  
刀前落認酥  
透齒瓊漿冷  
玄腸玉液涼  
清盤堆削玉  
遠國流泉  
手拈軒汗紅肌透  
齒嚼蘇瓊  
丹腮曉露香  
土齒寒水醫欲無

雪

胸中冰雪齒偏知  
斷牙但覺飛泉送  
老態慙非句坐姿  
自得佳名過水蜜  
誰知精別有雌雄  
西南片月橫腸冷  
五八飛泉透齒鳴  
已憂仙珮懸珠重  
更恐金刀切玉難  
尋芳尚憶瓊為王  
蠟君因知王有棠  
廬榻讓芳誇夏熟  
蔗漿未許折朝醒  
剖來陪宴賞  
水壺一何清  
自與相公解消渴  
何須瓊蕊作朝食  
雲南與准北  
當日等侯封  
啖餘更檢桐君錄  
快果知非浪得名  
四海幸皆推  
任從潘賦紀張公  
無限世間蒸食者  
今人那能識檀梨

柑子

柑子

叙書周處風土記曰：棋橘之屬滋味甜美，皆登有也。有黃者有類

者，謂之靈柑，即乳柑也。歸政自福錄：直柑一名乳柑，惟泥山為最

地不彌一里所產，其大合七寸，圍皮薄而味珍，脈不粘，難食不

留澤一題之核，總工一問有全無者。

**宜都** 荆州記：宜都郡舊江平帝。廣德成都平帝柑，大如升，其色蒼黃，圓實，胡濟

曰：二秋迭種，初寒履霜，江外天真外傳：江陵進乳柑，上極于澤

壺形既兆，圓實斯煇。江外乘官及宿，實壽臣實曰：資江外之

珍果為禁，蠟帶。隋文帝好食柑，蜀中抽賜臣。租名：宜華於園有

中之華實，蠟帶。黃柑，即以蠟封其蒂。賜臣。租名：宜華於園有

命爵臣飲于虎洞庭酒。坡集：安定郡王以黃柑。缺。辨。開元遺

食科千餘枚，皆缺。一辨。開進柑使者云：種千頃。李衡為丹陽太

中途嘗有道士噴之，盡羅公遠也。云云。種千頃。李衡為丹陽太

洲上作宅，種柑千樹。勅兒曰：吾州里有千頭不效，不費汝。待橘

衣食。歲北。一匹。亦足用矣。及衡柑成，歲得輸給數千匹。

**黃** 困詩：齊東野語：柑樹。院香。安和。似。八。枚。垂。實。歲。衣

**門** 春白。清江岸。千。柑。二。頃。園。青。雲。蓋。兼。露。乘。月。坐。胡。床。獻。金

**瓜** 破。杜。手。種。黃。柑。三。百。株。春。來。新。葉。施。城。隅。冷。慰。齒

梅聖俞論句必露。三寸黃金。杜詩：園柑長成時，三寸如黃

囊。霜。樹。冷。慰。齒。羅念庵詩：傳聞佳種出龍陽，實熟初冬色染黃。萬顆經霜垂

記得：上元燈火夜。遺歸應與細君賞。曲檻幾枝亞兩隔鄰，牆屏開金瓣，香拈指破瓊漿，冷益腸

**大意** 金苞 三十寸 磊落 類包 清香 瓊漿 金衣  
丹實 映日 千頭 五垂 幾辨 美味 玉液 珠實  
霜落瓜 起玉果 若金當

**起句** 手種黃柑樹 黃金結縹帶 侍史傳柑玉座旁  
經霜顆上金 摧落楚天涯 人間草木盡天漿  
雙羅帕未分珍 菊暗荷枯一夜霜 危陽休說木奴洲  
林下先嘗愧逐臣 新苞綠葉照林光 震澤黃柑占十流

億向江南太守園 君家秋實羅浮種 楚山黃橘彈丸小  
倚倚樹樹設前軒 已作藥也半拂墻 未識洞庭三寸柑

**啓**

青黃映籬落 垂實連朱戶 時移香不變 壓枝金顆重  
的燥照汀洲 交柯壓粉牆 物外味不佳 透齒玉漿甘  
秋后經霜熟 來助益盤膳 承露玉漿仙掌暗 瓠咀碎水侵齒冷  
朝來帶露香 羞將橘柚借 亞霜金顆洞庭秋 味其仙露入心涼  
香沾素手吳姬喜 枕畔冷香通醉夢 色深林表風霜下  
冷滌朝醒楚客愁 齒邊餘味滌吟魂 香為樽前指瓜間  
摘來金色盈懷袖 試摩紫苞瓣瓣香 露華霜枝剪寒碧  
嘗處瓊漿溢齒牙 一苞淡翠封金色 金盤玉指破其辛  
幾歲開花聞噴雪 千瓣輕寒噴玉霜 風翻玉蓋霏微落  
何人摘實見垂珠 清泉漱已先流齒 霜后金衣委墜繁  
香霧霏霏欲噴人 香霧霏霏欲噴人 歸來一點殘燈在  
坐客慙慙為收子 都在金苞碧葉中 似有傳柑遺細君  
千奴一掬為吾貧 書后欲題三百顆 莫道兒童酸打盡  
寄與維摩三十顆 願追驛使木樨傳 要看霜後十分黃  
若教少待成林后 明皇食問故何銀 滋味還裝養老夫 公遠中途誰喚嘗

**橘子**

**叙事馬貢曰** 淮海惟揚州 厥包橘柚錫貢 **孔安國曰** 小白橘大曰

**柚** 周書曰 秋食樗櫟橘柚 **周官曰** 橘逾淮北而為枳 此地氣所然

也 **春秋** 運斗樞曰 璇星散為橘 **虞書曰** 江陵千橘樹與千戶侯等

**張勳吳錄曰** 建安郡中有橘 冬月於樹上覆裹之 至明年春夏色

變 書黑味尤絕美 **上林賦云** 盧橘夏熟 盧黑色也 蓋近夏字 **曹叔**

**異物志曰** 橘為樹 白華赤實 皮既馨香 又有善味 交趾有置官長

一人秩三百石 主歲貢御橘矣

**事實** 賜臣 唐太宗蓬萊殿 九月九日 賜群臣橘 **遺母** 冥志曰 陸績六歲至九江 見表

續曰欲歸遺 **合歡** 揚妃外傳江陵進柑橘上種平蓬萊宮結二  
母術大奇之 **合歡** 合歡實上典妃子時玩曰此果似知人意

**白華** 李尤七歎曰梁上青麗盧橘 **朱實** 西植橘賦曰朱實 **綠葉**  
是生白華綠葉扶疎冬榮

楚詞橘頌曰后皇嘉樹橘徠服兮受命不遷生南 **金衣** 李尤七  
國方深固難徒更壹志 **綠葉** 綠葉粉其可嘉 **金衣** 欽曰金

衣素裏班理內充滋 **一更象戲** 見人事 **共一蒂** 晉武故事平西  
味備異淮樂無窮 **一更象戲** 門基類 **共一蒂** 將軍使亮送橘

十枚實共一蒂為 **洞庭顆** 常應物誌書後欲題三 **蘇仙井** 圖經  
瑞異群臣畢賀 **洞庭顆** 百顆洞庭猶待滿林 **蘇仙井** 蘇耽

將仙告母曰後二年都人大疫乃相橘斃 **狂為積** 百不性宴  
先曰病者食一橘樂飲水一盞當自愈 **狂為積** 子使楚

王使縛盜而至曰齊人也善為盜乎晏曰橘生江北為 **層枝刻**  
和水土異也今在齊不為盜入楚為盜豈非水土使然 **層枝刻**

**棘** 屈原橘贊層枝刻棘圓凍 **凌霜麗中洲** 齊虞衝賦發寒離朝  
傳芳青黃雜探文章瀾 **凌霜麗中洲** 聖度炎洲摧折江南

桂離披漢北揪獨有 **晚歲有餘** 柳云橘柚懷真質受命此炎 **三**  
凌霜橘榮麗在中洲 **晚歲有餘** 方密林擁殊 **晚歲有餘芳**

**日手獲** 披詩香霧巽人驚半破清泉流 **日手獲** 齒惚初嘗真姬三日手獲香

**韻**

毛伯溫詩園林秋老木奴黃爛似金九別標糖磊落潤 **韻**  
嘉雨疊聖香染洞庭霜未昏老叟成仙隱允喜佳兒遺 **韻**

**大意**

封君端可比侯王 **朱實** 霜林 美味 豐垂 湘水 雲夢 星耀 金色  
白華 霜野 清香 磊落 揚州 洞庭 珠璣 玉漿

**起**

誰種千頭橘 嘉樹出平陰 橘生相水側 吾聞江南橘  
林間飽着霜 分根從上林 非陋人莫傳 此比千戶侯

**警**

野寺烟波外 菊暗荷枯下夜霜 憐君病後思新橘  
因風橘柚香 新苞綠葉照林光 始知猶酸亦未黃

**警**

十年不摘洞庭霜 手斲蒼烟竹迤深 幾樹開花聞噴雪  
草見新苞照眼黃 霜寒錯落萬金黃 何人摘實見垂珠

**警**

江南碧木映霜秋 香於梔子細於梅 新霜微曉報秋深  
丹實清香破客愁 柳絮梨花向徑開 染畫青林作繡林

**警**

皮膚黃金嫩 映日光猶麗 春花咲國香 朱實似懸金  
肌勻白玉香 經霜色愈鮮 杯深宜以玉 擘開金粉膩

**警**

布影臨丹地 甘香奉華俎 香遠鮮瓊丹 擘破玉漿寒  
飛香度碧岑 咀嚼破明瓊

**警**

咀嚼破明瓊 香遠鮮瓊丹 擘破玉漿寒

苞垂列星錦 肯隨淮水亦 貢入揚州錫 白花如散雪  
 味變九霞漿 應負禹包珍 情鍾陸績思 朱實似聖金  
 樂事傳商嶺 似逢荆楚貢 三百垂金顆 可知侯萬戶  
 題書寄洞庭 還送洞庭香 千頭號木奴 不似橘頭  
 凌霜蓋葉蒙茸家 珠顆形容隨日長 經霜層膩金為顆  
 冒日金衣燦爛光 瓊漿氣味得霜成 帶露肥柔玉瑩瓠  
 香霧尚含雲夢雨 霜泥露蒸千樹雪 瑩潔雖聞淮海貢  
 清霜猶帶洞庭秋 浪圍風撼一州香 芳聲猶帶洞庭香  
 深根謾託巴人摘 為樂未應歲四老 千串晚霞雲夢北  
 純芳應嘉陸子懷 作奴還憶種千頭 一州霜顆洞庭南  
 泥霜火齊纍纍熟 入包豈教橘柚賤 那堪富有千頭橘  
 帶霧金包丹丹香 無鼻才知益梅功 便可稱為四老人  
 比如千樹橘 頌聲騷客誤 無假存雕飾 自有凌冬質  
 不見比君 錫貢禹書遲 玉盤余自嘗 能堅歲寒心  
 逢君金華宴 唯有橘園風景異 林疎翠葉新黃熟  
 得在玉階前 碧叢上裏萬黃金 還似枇杷作帶霜  
 但對典刑林壑中 斤黃猶得作中郎

**金橘**

**金橘** 其實小如彈黃如金謂之金橘金橘產於江西都下

**初** 不甚貴後濕成皇太后食之由是價重京師其甚熟

**多酸** 恨金橘多酸 **金丸** 福聖命詩 越橘如金丸爛然

**小木奴** 元稹詩金丸小 木奴 楊上清詩 纍纍千樹洞庭邊 好景初逢十月天 穢齒味酸宜

**安** 得三枝擎雨露 入口可人色重足供進 恍疑仙子丹砂熟 錯認王孫金彈圓

**圓清** 佳色 金彈 珠垂 小梅 金衣 清香 顆顆

**奇姿** 臘丸 星燦 微酸 蠟彈 秀色 圓圓

**輕薄** 圓小 香黃珠顆垂 風食露飲橘洲仙

**楚萍知是非** 結成洛邑車霜時 啣次清於月樣圓

**死臣初摘置瑤盤** 口勅宜恩賜近官 輕烟籠綠葉 實垂金彈小 地簇鴨兒染

**枝枝綴蠟丸** 紅日映新苞 珠蠶玉齒甜 天成蠟樣糕

**聯** 枝枝綴蠟丸 紅日映新苞 珠蠶玉齒甜 天成蠟樣糕

圓小枝頭顛 香霧噴人驚 黃歇晚菊垂金砌  
清耳舌上香 清泉遶齒快初嘗 圓並明珠落玉盤  
氣味豈同淮枳變 參差翠葉藏珠琲 若非仙子丹砂粒  
皮膚不作楚梅酸 錯落黃金傳彈丸 定是王孫金彈丸  
仙客偶遺金彈子 蜂玉燃作菊花鈿

**結句** 霜枝搖落黃金彈 許送筠籃殊未采

### 橙子

**敘事** 俗物論橙橘屬樹高枝葉不類於橘亦有刺大者如杯苞黃

皮屑楚岫如沸香氣馥郁可以薰衣可以毛鮮可以漬蜜百佳實

**事實** 天香 范季治詩云流落三年百事休江南珍味更 帶雨移 兩更 後橙 慰人心 巷深漂泊江南春欲盡金橙彷彿慰人心 壓香橘 壓枝爛斑 歐公嘉樹園止俯可攀壓枝秋實漸爛

江外携來歲自長 鮮苞猶喜及新嘗 星橫翠帳三秋實 露濕金衣綠顆香 品入歲寒蘇市酒 慶驚秋晚洞庭霜 羨人朝却 酸心去似 金盃軟又光

### 起句

圓實 結實 映日 鵝殼 勃陽 金蕊 飽霜 金盃軟 分開 清香 經霜 雪瓠 分核 玉液 和露 玉清香 連瓣幾朝霜 橙橘甘酸各效餉 嘉樹團圓俯可攀 香橙又染黃 南包錫貢不同升 壓枝秋實漸爛斑 洞庭朱橘未弄色 旋着錦橙代羽觴 誰把霜刀剖雪瓠 潦水錦橙多已黃 色新猶帶洞庭霜 團唐天與軟金黃 西風初作十分涼 旋剖新橙作翠觴 天將金闕真黃色 喜見新橙透早香 酒波微注晚生香 借與洞庭霜後橙 金橙縱復里人知 不見鱸魚價自低

### 太意

### 聯句

清霜夜 漠漠 結實黃金重 丁年誇好景 鵝殼攢修綠 佳實曉 纍纍 分開白 主香 萬顆散清香 金華耀 瓊瓊 圓實雖能同 橘柚 雖生南土 名偏重 通林典刑吟 不盡 清香應自勝 橙梨 未信中州 客厭嘗 可人風來酒中 芳醪借力 透瓶香 金穰分 處味微酸 散浮玉掌 個人賞 分破金盃 辦辦香

清霜夜 漠漠 結實黃金重 丁年誇好景 鵝殼攢修綠 佳實曉 纍纍 分開白 主香 萬顆散清香 金華耀 瓊瓊 圓實雖能同 橘柚 雖生南土 名偏重 通林典刑吟 不盡 清香應自勝 橙梨 未信中州 客厭嘗 可人風來酒中 芳醪借力 透瓶香 金穰分 處味微酸 散浮玉掌 個人賞 分破金盃 辦辦香

王白 樓蓋 儀 餘 羨  
金盤 按酒 助 益 香  
卯 刺 小 鳳 黃 金 嫩  
酒 貯 浮 蛆 白 玉 香  
鵝 卵 剔 空 金 殼 軟  
羊 羔 添 出 玉 波 香  
梔 子 染 成 霜 後 顯  
葡萄 嫩 得 瓮 頭 醅  
十分 滄 父 樽 前 味  
三日 吳 姬 袖 裡 香  
便可 饒 奴 看 橘 柚  
至 邀 伯 仲 泛 觴 觴  
呼 作 酒 師 元 不 惡  
搗 後 釐 白 久 逾 香  
分 破 洞 庭 霜 後 實  
幻 成 廣 嶺 雪 中 花  
佩 力 輕 削 破  
霜 霧 噴 清 香  
須 是 松 江 烟 雨 裏  
小 紅 燒 籠 搗 香 盡  
生 枝 滋 味 難 可 口  
流 昂 故 應 其 下 風

金塊 剗 腸 規 制 巧  
天 香 徹 骨 典 刑 存  
徐 掾 一 中 心 已 醉  
吳 姬 三 日 手 猶 香  
鵝 兒 添 得 桂 香 重  
鴿 子 剔 空 金 錢 圓  
剗 開 丹 穴 黃 金 卯  
來 酌 仙 家 翠 玉 漿  
抗 衡 南 國 黃 柑 色  
長 傳 西 風 綠 橘 香  
分 頒 光 動 黃 金 色  
歸 邊 仍 傳 翠 袖 香  
兒 童 懷 去 為 親 壽  
待 從 分 來 近 御 觴  
清 香 猶 羨 吳 姬 手  
疎 影 俄 橫 處 上 家  
聞 女 苦 憐 香 不 盡  
更 剗 餘 枝 作 官 梅  
天 將 金 闕 真 黃 色  
借 與 洞 庭 霜 後 橙  
絕 憐 面 有 賣 人 色  
偶 致 吾 侪 樽 姐 間

渴 飲 映 吞 雲 夢 澤  
細 看 酒 滯 洞 庭 霜  
江 上 美 蓉 林 比 樣  
隴 西 鸚 鵡 浪 傳 名  
鳳 雛 墊 清 波 漲 王  
鶴 雛 臨 出 殺 留 金  
風 搖 玉 產 霏 微 浴  
霜 染 金 衣 奪 曉 繁  
瓊 唇 已 紅 龍 腹 淨  
金 衣 不 假 廣 膚 重  
旁 觀 奇 楠 全 無 色  
遠 比 采 料 別 有 香  
秋 晚 莫 驚 霜 後 寄  
時 新 學 及 醉 中 嘗

**菊**

**柿子**

**敘事格物論**

朱果也有數種一名鹿心小者名猴柿地黑

**園有鳥標公校**

九月柿葉赤而實紅

**事實金衣**

梁簡文帝謝柿啓曰懸霜昭來七絕西陽雜俎柿樹有三無鳥巢四無虫五霜葉可說六嘉實七落葉肥大

**更書**

小說鄭夷好書苦無紙慈恩寺時

**品題**

顏潛庵詩賦就鳥神獨擅場鄭夷書後姓名香八後枝上真

**大意**

朱實 經霜 碧帶 乳卵 含津 凌冬 嫩紅 枝上 紅星 映日 絳囊 牛心 散彩 綴露 脆綠 道傍

星影出  
日光圓

千枝翠  
教類紅

**起句**

紅葉曾題字  
鳥柳昔擅場

秋林黃葉晚霜嚴  
熟帶甘香味獨兼

名取牛心大  
實同金盞圓

**聯句**

枝枝映日紅  
虬柳垂枝重

晚帶日光懸  
晚連星影吐

實勝金衣美  
味逾玉露清

綠陰連路暗  
紅實壓枝繁

枝凋青玉葉  
實結絳紗囊

味勝金衣美  
味逾玉露清

低亞疑霜干  
玲瓏透日幾

豐肌疑與柑橙一  
垂枝星實累心熟

味勝金衣美  
味逾玉露清

熟更遙懸干  
烘時忽變一番霜

佳味或稱甜菓多  
帶葉霜皮類類乾

味勝金衣美  
味逾玉露清

想見水盤裏  
應掌石蜜芳

報蕙不相宜  
獨擅軟紅熱美味

味勝金衣美  
味逾玉露清

**結句**

便稱七絕末應懸

報蕙不相宜

味勝金衣美  
味逾玉露清

**東李**

叙事廣志曰東有雞心半頭羊角狗牙細腰之名魏文帝詔曰凡

夏味之美莫如安邑之御棗也安邑千樹棗其大與上庄侯等

**書實雞心**

梁簡文詩浮華齊水麗垂彩鄭都荀白英紛華靡其賞  
繁離離風搖羊角樹日映雞心枝穀城論石蜜蓬出表

仙儀已聞安邑  
羊角

國有羊角棗三子  
赤

南蕭瑋預御  
進醉伏涼武

帝以棗投琛琛乃取栗擲上曰陛下  
下投臣以赤心臣敢不報以戰棗

紅皺  
離

纂纂朱實離離宛其死矣化焉  
來來

漢武外傳時上林獻棗上  
以杖擊未央前殿檻呼方

朔曰叱叱來來先生知此箇中何物朔曰棗四十九枝上問之  
曰以杖擊檻者兩木也叱叱若棗也來來者四十九枝也上大

笑賜曰  
攢也  
季善賦注棗下何攢攢榮華各有時棗初欲  
駢白

郭義恭廣志曰  
鹿盧  
郭璞曰子細腰者  
細核  
王子年拾遺記曰

三自秦時白棗  
鹿盧  
今謂之鹿盧棗  
細核  
北極有岐嶠之陰

多棗樹百尋其枝並皆空  
弱枝  
晉潘岳閑居賦曰周文弱  
圓實

其實長尺核細而柔百歲  
弱枝  
枝之棗房陵朱仲之李



郭璞注曰實小朱實傳女棗賦曰斐斐素華離離大如瓜李少

而圓紫黑色君以却老方見武帝曰臣常遊海上見安期生食臣棗大如瓜實如瓶

之棗其皺紅玉荆公風包墜朱鼠耳葉百詩皮皺似龜手葉小

實如瓶郭子橫洞冥記曰元鼎元年起招仙閣進勝嶇細

軸材萬年實東隣伐樹前漢王吉東隣棗熟垂吉庭中吉婦取

膏可焚燈北園垂陰趙整詩曰北園有

之吉乃陽婦李東陽詩新秋利棗滿山家詩誦翻風興來疎棹動風枝敲

起品題綠玉曝乾日賴類丹砂詩翁啖更甜如蜜仙客食時大似瓜

會子思親那忍啜至今尤使後人誇

大倉羊角安邑露濯垂英纂纂赤心弱技

起大倉雞心信都風搖布實離離用臉細核擗擗園中棗

彼美柘園果秋風棗正丹棗實正離離秋深尾何曾識

聯聯秋來紅棗厭秋繁樓樓秋葉亂晴暉久聞在尾何曾識

堆向君家白玉盤剝棗幽人貴及時鷓鴣比雞頭意未安

庚前八月梨棗熟漫說山東第十州

下日上樹能幾回棗林桑落負春遊

真誇安邑棗羊角和烟細外承朱眼美雞心藏綠葉

應羨信都奇雞心豈兩鮮中合赤心滋羊角出高枝

異種傳安邑魚子思親啜後期千歲熟外炳朱丹彩

嘉名檀信都王生去婦還今見萬珠圓中合赤露滋

赤心迎曉日外離多棘刺結花雖最晚僧名稽蔡錄

丹臉露秋風內實有赤心藏實莫如堅新實著詩篇

甜出諸餽上今作中州瑞方喜春華紛靡靡新實著詩篇

結

何當廣栽植棗適今朝賜熟時一任西隣撲慚愧人家去婦還

結

欲以慰餽年誰能仰視之

結

王吉庭中今護壘少君海上昔曾食

結

富屋未饒千戶侯日穎曝乾紅玉軟甘辛楚國亦浮實

堪嘆蕭琛曾樹上  
謾言為報赤心知

### 栗子

**緣事**詩義疏曰栗五方皆有周秦吳揚特饒唯漁陽栗甜香長味  
他方不及也**地里志**諸國產如拳之栗**本草**云公有胸弱咬栗數

升遂能起行

### 重實女贊

左傳曰女贊不  
過棟栗棗條

### 遵實

周禮曰饋食  
之遵其實栗

### 漢國

辛氏三秦記曰  
武帝果園有木

栗十五枚

### 千樹

漢書燕蔡一千栗  
樹其人與千石侯等

### 穿柱

世說宋劉秀之為丹陽  
君先是秀之從叔穆之

為丹陽與子弟廳事上宴聽事柱有一穿穆之謂曰汝等  
試以栗遙擲柱入窮者必得此郡惟秀之入馬後果驗

小說般止七名文祥善造遠巡酒能開項刻花嘗於一官寮處  
飲酒取栗散與官奴皆聞異香惟笑七止者綴於鼻不可脫但

聞鼻歌舞粉黛狼藉  
人為東過栗方際

### 隨相公

杜康拾橡  
栗隨相公

蕭瀆老云自添  
腰脚病用此物服

與晚三州徐收白王漿

### 南安山

注云南安縣名出好栗橋

### 王苑

韓子曰秦飢應侯謂王曰五苑之  
栗蒞橡棗栗足以活人請發與之

### 華山麓

華山記曰西山  
麓中有栗林藝

植以來蕭  
森繁茂

### 汝水灣

元注水經曰汝南灣中有地數頃上有栗  
味不並南安之實也燕歲貢三百石

### 華林一株

晉宮閣名曰華  
林園中栗一株

栗洲也  
侯栗

### 山果羅生

細羅生雜橡栗

### 華林一株

林園中栗一株

六株

### 大實

漢苑  
秦園

華林  
汝水

嘉名

南安

侯封

霜苞

席珍

百刺

數樹

結實

### 起

霜天熟柿栗  
收拾不妨遲

金壺氣已勤  
霜實繁林稍

老去自添腰脚病  
山翁服栗舊傳方

遊困歸來訪栗園  
栗園樹老丹生孫

樹雜桐桐繼國風  
莫教林下長蓬蓬

### 聯句

廟祭充道豆  
賓進對酒卮

中黃王比質  
外刺关同苞

包刺如防患  
雙肌似合歡

朱夏滋榮月  
清秋結實時

刺多包外護

通情堪公贊

逢卷霜重但公付

肌老味應全

會客可誇進

鈴鐺風乾異鵲飛

日曬鏽開披

頰能曉蒸

珠主軟

共期秋實克賜飽

風吹皮裂露

莊灰夜烈

蚕性肥

不羨春華轉眼空

病起教升傳

薦若却堪延

王友

但心待賜依常教

晨興三咽學

充邊亦可奉

公侯

女贊通傳故父留

紫殼抵柳雞

櫻桃浪得

銀絲薦

且撥寒灰帶酒蒸

蒼蓬枳棘蝟

一笑繞堪發

面紅

且撥寒灰帶酒蒸

客來為說

櫻桃浪得

銀絲薦

且撥寒灰帶酒蒸

三咽徐收

一笑繞堪發

面紅

且撥寒灰帶酒蒸

却笑群狙

一笑繞堪發

面紅

且撥寒灰帶酒蒸

### 荔枝

### 結

### 叙事

如榴春榮實如丹夏孰采如蒲蜀核如枇杷殼如紅繒膜如紫結

瓜肉潔白如冰雪漿液甘如醴酪大略如彼其實過之若離本枝

一白色變二百香變三百味變四五月外色香味盡矣

### 事實

王逸荔枝賦曰口側生張九齡荔枝賦紫艾糾理益業

### 現

楊妃外傳妃嘗荔枝必欲生得之乃置

### 緜

緜傳送數千里味色未變已至京師

### 紅

紅塵妃子美無人知是荔枝來

### 更

更待如子笑風骨自是傾城姝不知天公有意無遣

### 此

此尤物生海隅先生洗盥酌桂醪水盤薦此賴此珠

### 輕

輕紅儼白雅稱佳人纖手擘骨細

### 肥

肥香恰似當年十八娘荔枝名

### 會

會海南進荔枝交趾獻漢末元間嶺南獻生荔枝十里一置

### 因

因名荔枝香交趾獻漢末元間嶺南獻生荔枝十里一置

### 不

不絕於道觸犯死亡之患上感其言詔勿復受獻遂止

### 晶

晶蔡君謨荔枝譜論興化軍大重陳紫其樹晚熟其實廣上而

圓下徑有五公分香氣清遠色澤鮮紫膜如桃花核如丁香每

剥之疑如水與食之消如絳鶴頂鮮海藥機金盤鶴頂鮮

雪其味之至不可得而狀也

品

顏潛庵註生來原自越閩開六月南州始薦盤肉嫩色包丹  
鳳髓皮枯瘦紫雞冠咽殘風味消心熱惡罷天漿賤齒寒  
却憶當年如子咲  
紅塵一騎過長安

大意

爛紫 火實 虹珠 錦層 風枝 液甘 珠株 一枝  
輕紅 瓊漿 俚殼 瓊液 零藥 顆重 良樹 萬顆  
烘長日 穀皺鱗 瓢包玉

起句

名果出南方 奇果標南土 憶昔南海使 荔子幾時熟  
千林撒曉霜 芳林對北堂 奔騰戲荔枝 花頭今正繁  
平昔誰相愛 五月南遊渴 遐方不許貢珍奇  
驪山過貴妃 欣逢荔子丹 帝詔惟教進荔枝  
巧裁絳片裹神漿 柳花着水萬浮萍 錦蓮火齊負金盤  
崖蜜不然有異香 荔實周天函歲星 五月其漿溢齒寒  
絳殼囊收白露團 玉潤水清不受塵 厚葉纖枝雜絳囊  
未曾封裹向長安 仙衣裁剪絳紗新 使君分寄驛人忙  
甫由乾荔老楊妃 絳衣揮曳綻冰肌 荔子如今尚與刑  
誰在開元得見之 依約華清出浴時 秋林圓實者嘉名  
南國仙人煎絳紗 著館風沉睡眼醒 紅綃皮皺核下香  
生年一采到山家 荔枝新熟帶香生 日曝風凝玉露漿

聯句

一簇水春南 赤蚌遺珠顆 隔鄰銀葉嫩 脂粉粧由淡  
千苞火鳳冠 紅犀露角端 透膜玉漿寒 丹青畫不成  
葉開青步障 碎攢陽艷色 素華春漠漠 始因風弄色  
實綴絳香囊 滿貯玉泉漿 丹實夏煌煌 漸與日爭光  
炎雲駢火實 絳羅蹙寶鬢 珠排耀眼房 紫羅裁襯綵  
瑞露酌天漿 水彈濺蕉葉 嫩苞凝琥珀 白玉裹真囊  
胭脂掌中顆 烟雨萬珠重 嫩苞凝琥珀 白玉裹真囊  
甘露舌頭漿 塵埃一騎勞 嘉味薦醍醐 爽能消內熱  
嚼疑天上味 已教生暑月 色應離為火 潤可濯中乾  
嗔異世間香 又使阻還方 甘殊木作酸 潤可濯中乾  
枉教生處遠 火齊驅龍脫 南國已隨朱夏熟 潤可濯中乾  
愁見摘未稀 紅綃玉露團 北人猶作畫圖看  
紅錦細縫包玉液 外包錦殼丹朱翠 緜班盧橘材非偶  
青綃斜剪襯金丸 中裹瓊肌白玉柔 不近長安價愈高  
本自玉肌非臨浴 兼似楊梅蒸露兩 暖玉潤苞甘露液  
至今丹殼似狸刑 花如盧橘傲風霜 文綃團感絳紗丸  
水島冷透丹綃殼 金盤摘下掛珠顆 侍郎賦詠窮三峽  
甘露寒凝白玉脂 紅殼開時飲玉漿 妃子烟塵動四真  
托根曾是三山下 綠幄翠籠文殼皺 蘭蕙香浮苞解後  
結實應歸萬木先 絳囊包就寸珠圓 雪水膚在酒醞間

水晶透膜輕冷液  
欲就左慈未拄杖  
便隨李白跨蒼鼠  
紫瓊骨節丁香瘦  
白雲肌骨骨香涼  
炎方每續朱纒獻  
玉坐應思白露團  
玉籟終勝玉珮柱  
緜歲如堆木齊槃  
未說甘香消酷暑  
且看纖手掌輕紅  
真遺詩人說功過  
且隨香草附騷經  
紅華應見無顏色  
紅顛酸甜只自知  
千門萬戶誰魚得  
只有昭陽第十人  
不向海濱為逐客  
長安無此荔枝香  
借問驛驛丞相府  
何如擊鼓道山堂

**結句**

唯君堪擲贈  
請居深不月  
且得當時妃子咲  
驪山千古事凄凉  
想得佳人微露齒  
翠斂先取一枝懸  
昭陽殿裏綵聞得  
已道佳人不耐寒  
却憶沉香亭北畔  
輕紅曾照赭黃衣  
千年尚憶唐羌疏  
不向華清驛騎塵  
北人眼孔如今見  
免向丹青筆裏看  
年年進入清涼殿  
中使何曾捕羽翰

**龍眼**

**敘事 格物論** 龍眼樹如荔枝但枝葉稍小形如彈子核如木梳子

**肉白紫其如蜜動五六十顆作一穗荔枝過即龍眼熟塊荔枝奴**

**事實 南方** 魏文帝詔曰南方有龍眼荔枝  
朱實離離 左蜀都賦旁推  
龍目側生荔枝

布織兼之 萋萋 皺皮弄色 廣州龍眼可敵荔枝  
結朱實之離離 廣州龍眼可敵荔枝  
膏乳坐疑星隕空 又恐珠還浦圖經未嘗說主食遠莫

**品題** 周愛蓮詩琪樹離離出海隅芳名觀作荔枝奴色包鬼鬚毛  
綺羅叢裏延豪客  
始信當年品味殊

**大意** 薄皮 迎日 繁實 萬顆 星綴 味美  
小核 綴星 殷紅 千枝 珠琲 皮圓

**楊**

龍眼生米異 芳實形雖小 味其皮薄類團團  
齊名比荔枝 圓包味更長 眼似雞珠出海寒

**聯**

生從炎海熟薰風 幽林旁挺綠波婆  
甘露寒凝錦殼中 啄哺雞殊奈美何  
潤包甘露液 冷透紅綃喉 雙疑不上味  
團裹絳紗丸 香凝白玉肌 嗅異世間香  
紅殼圓勻仙鶴頂 摘來和葉紅棗小  
香肌瑩徹水晶丸 辟破盈盤白玉團

**綺**

風味樽前知不薄 喚作荔枝渾味稱  
伊誰喚作荔枝奴 上實何曾出帝都 惟應不得進唐宮

**橄欖**

**敘事俗物論** 橄欖大如棗兩頭尖青色二月花八月熟生酸味  
酥甘香勝雞舌核有稜內三竅有仁及煮食鮮酒盡暴中尤佳

野生者子繁樹峻不可梯但引根下方寸許納盤於中及子皆落

歐陽公五行居四時惟火盛南氣炎焦凌木氣極攪得

**奈**

波幸登君子 瑤翠顆 因南珍實可異其物惟橄欖青顆  
得與眾果羅 翠顆 翠顆森首齒苦為幽人正久見君子淡其  
懷彼包羞日 翠顆 翠顆森首齒苦為幽人正久見君子淡其  
新此剛敢 翠顆 翠顆森首齒苦為幽人正久見君子淡其  
久有回味始 落紅搥 東坡詩紛紛青子落紅搥正味森森苦且  
覺其如命 落紅搥 東坡詩紛紛青子落紅搥正味森森苦且

**起**

脣苞重闌地 嚼盡辛酸始見甜 方懷味諫軒中果  
壓樹晚離離 醜摩風味一般嚴 忽見金盤橄欖來

**聯**

翠顆光瑩玉 碧玉詞梨子 新香資鮮酒 始嘗雖苦口  
青膚巧鑿瓊 青金木華牙 甘液助烹茶 終美似忠言  
遠履翠陰森 自有香津一味爽 不須乘府傳新曲  
時聞青子落紅搥 肯輸崖蜜十分甜 舊說坡仙誦好詞

**綺**

淡然君子味 想共餘其有瓜葛 味謙端能擇主  
潔雪漬煩醒 苦中真味晚方回 不妨青子落紅搥

酒醜馮處知風味，昔人負比惠臣諫。  
一點茶既撲鼻香，苦口君前不必嫌。

### 銀杏

**敘事格物論** 銀杏樹高大葉薄有刻缺實如枇杷大每一枝動有

百十顆八九月熟採之去皮與肉取核為果熟黃白色炒煨食之

名鴨脚以葉相似

**事實爛銀殼** 張無盡詩鴨脚半熟色猶青紗囊馳寄江陵城城中  
朱門翰林宅清風六月吹蕭雅王繼雪賦白相照爛

**銀殼破誠可珍** 歐公謝梅聖俞詩鴨毛贈予里所重以此其人鴨  
玻璃明誠可珍脚雖百箇得之誠可珍予問得之誰詩若遠且

貧霜野摘林實京師寄時新封包雖甚微  
秋極昔躬親開織重嗟惜詩以報慈慙

**小苦微耳** 誠齋深灰  
遺小苦微耳韻最高不必雞  
頭如鴨脚不妨銀杏伴金桃

**王益上金盤** 梅聖俞贈歐公鴨脚  
類綠李真名因葉高  
吾鄉宣城郡多以此為芳種樹三十年結子防山條剥核手無

吸豈無異癖感感此微物遺入貢百金酬  
名實未相孚絳囊初

入貢銀杏貴中州致遠有餘力好音節賢疾因吟江上根結實  
東門秋始摘總三四金奩獻凝旒公卿不及識夫子百金酬歲

久子漸多纍纍枝上稠丰  
人名好客贈我比珠投

**太意** 去皮 王骨 鴨脚 盤根厚  
剥核 瓊肌 鵝毛 結子遲

**起句** 宣城負入貢 鴨脚秋風已拂墻  
此果亦堪珍 剥眉應取核堪嘗

**聯句** 外皮深紫綠 雞頭依並美 去皮傷嫩綠  
中核淺含黃 龍眼莫爭先 剥核取新其

**結** 皮膚微厚還無味 錦殼苞含青燦爛 外皮微綠經霜白  
殼實雖微別有香 深灰茂火煨相爆 中實雖堅即火煮  
茗椀供投亦可人

**枇杷**

**敘事格物論** 枇杷樹高丈餘枝肥葉大有毛冬葉夏實大者如雞

尾

子承者如梅子味甜酢黃熟方可食核如指頭大

**實** 味酸 尚酸 補猴足 搽乳 欲待 熟 慮 難 歲 貢 唐史 歲次 弟貢者 取一次 以供廟

蠟 九 郭祥正 詩 顆顆 枇杷 味尚 酸 北人 曾作 蠟 九 素華 同音 羅質

有 松竹 四序 一 盧 橘 東坡 夢遠 吳山 轉月 廊楊 梅 盧橘 覺 檀香

**題** 頰 潘 庵 詩 盧家 仙果 姓名 香木 葉 龍 雲 似 耳 長 磊 磊 迎 風 千 顆 聚 鬩 鬩 向 日 數 株 黃 色 鋪 外 面 懸 金 鴨 味 養 中 心 釀 玉 鸞

五月 園林 渾 似 橘 也 知 不 待 洞 庭 霜

**大 意** 顆 顆 依 偷 冬 華 金 九 葉 大 平 紫 八 畫 茂 翠 紫 紫 鳥 啄 夏 實 碧 桐 味 甘 金 色 堪 嘗 深 黃

**起 句** 大 葉 簞 長 耳 有 果 產 西 蜀 五 月 枇 杷 實 一 稍 堪 滿 盤 作 花 凌 早 寒 青 青 味 尚 酸 淮 山 側 畔 楚 江 陰 萬 鮮 金 九 綴 木 稠 輕 暑 園 林 樹 樹 香 五 月 枇 杷 正 滿 枝 遺 根 漢 苑 識 風 流 熟 來 渾 是 洞 庭 黃 五 月 枇 杷 黃 似 橘 繫 碎 明 湖 水 作 珠 客 來 茶 罷 空 無 有 五 月 枇 杷 黃 似 橘

**聯 句** 公 子 遺 金 彈 樹 繁 碧 玉 葉 似 梅 桃 見 核 迎 風 于 顆 翠 行 人 綴 蠟 丸 柯 墨 黃 金 九 如 蜜 少 加 酸 向 日 數 株 黃 冷 包 一 泓 密 幾 欲 回 僧 賞 荔 枝 分 與 核 兩 壓 低 枝 重 蜜 綴 幾 九 金 還 思 命 友 嘗 金 橘 却 無 香 漿 炭 水 齒 寒 綠 暗 初 迎 夏 柳 花 非 老 伴 淮 南 清 香 連 五 月 紅 殘 不 及 春 蘆 橘 是 御 人 官 壺 黃 色 燦 三 星 人 喜 瓊 漿 多 采 摘 大 樹 風 來 播 絳 艷 數 株 園 裏 森 森 茂 雀 疑 金 彈 少 經 過 瓊 枝 日 出 爛 紅 紗 一 簇 枝 頭 疊 疊 黃 雀 與 石 榴 參 舛 態 驚 蠶 兼 繁 龍 翠 玉 初 生 碧 玉 丸 尤 小 石 與 石 榴 參 舛 態 並 世 聲 名 楊 氏 子 王 丰 摘 來 猶 猶 彈 待 隨 金 橘 間 精 神 舊 家 門 戶 比 村 盧 絳 唇 含 處 噴 瓊 漿 炎 帝 來 時 顆 顆 黃 東 君 未 夫 枝 枝 為 炎 帝 來 時 顆 顆 黃

**結 句** 上 都 不 可 寄 長 角 今 在 否 抵 因 喚 作 盧 家 果 咀 嚼 獨 長 卿 莫 遣 作 園 官 却 待 梅 霖 不 待 霜 知 音 未 必 能 知 味 丹 青 幾 樹 渾 如 圓 客 來 茶 罷 空 無 有 會 遣 青 衫 浹 濕 無 蜜 漬 偏 宜 薦 一 盤 謾 進 金 盤 蠟 玉 漿

櫻桃

叙 事 禮 記 曰 仲 夏 之 月 太 子 羞 以 杏 桃 先 薦 寢 廟 國 以 鶯 鳥 所 食



故曰含桃含桃今櫻桃也本草櫻桃味甘主調中益脾氣令人好

顏色美志氣一名崖蜜因鬼谷子曰崖蜜今櫻桃也

**事實蟬珠** 楊膳夫錄櫻桃其種有三大而殷者曰吳櫻桃小而白者曰水櫻桃食之皆不如蟬珠

**蜜** 在秦州詩云崖蜜亦 鶯桃 高誘注且為鳥所食故名云

**蟬珠** 傳咸祐碑賦曰櫻桃為梅則多陰為果則先熟故種之於

庭階之前有蟬鳴焉顧命願取以弄小兒遂寓目以周覽

見鳴蟬於鐵枝蟬翠葉以 網葉 芳樞細葉未開甚紅葩已光披

長吟信厥泉千之在斯 春就 左思蜀都賦朱櫻 一 株 洛陽官殿蒲曰顯

**紅藥** 張華詩櫻 春就 郭義恭廣志曰櫻桃大者有長 一 種 勺 圓 西蜀

徽音殿前乾元 二 種 郭義恭廣志曰櫻桃大者有長 一 種 勺 圓 西蜀

櫻桃也自紅野人相贈滿 郭義恭廣志曰櫻桃大者有長 一 種 勺 圓 西蜀

許同意昨賜露門下省 郭義恭廣志曰櫻桃大者有長 一 種 勺 圓 西蜀

日嘗新 落紅珠 樂天詩 香浮乳酪 德祐李李醉裡

管新慣何物片春 唐宴進士 者尤重櫻桃之宴 漢賜近臣 明

風歌唇下點紅 帝宴群臣木官進櫻桃以素盤賜近臣 文鳳食 韓偓詩今文

月下視之盛與櫻桃同色 臣以為空盤 文鳳食 鳳食 二鳥

誰許鴛鴦偷 被營 鳳食 鳳食 二鳥

過五湖 李商隱詩 惜堪 文

**鼎** 李商隱詩 江梅相類頗相殊 若命方美若翻 蜀國奚誇 千

野老休教輕入口 水盤先薦滿 皇都

**大意** 蠟珠 既火 鳥啄 珠連 萬顆 曉日 簇簇 芳艷

岸密 如珠 兼翠 千萬顆 千株 薰風 垂垂 玲瓏

素華 火實 實紅 兩三枝 徒將洗玉盤

**起荷** 九十春光老 櫻桃爛熟時 赤水分珠樹 薰風送夜秋

綠樹帶珠實 驅禽實彈丸 離官時薦果 樂府豔歌新

聯

南國鏡春實 春來魚賦正花詩 東風紅紫一番空  
繁於躑躅然 又見珠紅紫綠枝 又見櫻珠顆顆紅  
崖蜜纍纍盛綴珠 四月江南黃鳥肥 滿合虛紅怕舞  
鮑教樊素口難如 櫻桃滿市紫朝輝 尚書知重賜櫻桃  
時節惟同氣候殊 宋陽初獻滿筠籠 王母塔前種幾株  
未知堪薦寢園無 黃鸝新衣色半紅 水晶簾外看如無  
開門先得故人書 鶯銜紅映嘴  
緜喜提携起覆盃 蝶入烟燒鬢  
繁素嬌檀口 如珠未穿孔  
真如點絳唇 似火不燒人  
漫液酸甜足 石髓凝秦洞  
金丸大小勻 珠胎剖漢津  
得血和瓊液 皮笑荔枝嫩  
沈瀝滋芳液 甘為舌上露  
醞酬助品香 暖作腹中春  
獨先諸果熟 圓轉盃領玉  
堪奉五侯珍 鮮明龍透銀  
磊落玉盤堆火劑 鶯破紅香嫩換骨  
光用金鼎轉靈丹 摘殘丹顆欲燒枝  
鳥銜可象日輪圓

撥血尤殘舊折條 五園甘露軟含消 殷勤落日弄紅明  
盤中宛轉明珠滑 玉宇來風清暑殿 仰聳佳人露尤濕  
舌上逡巡絳雪消 金莖承露翠微宮 偷騎啼鳥語猶嬌  
流鶯偷啄心應醉 香隨翠籠擎初重 歸鞦竟帶青絲籠  
行客潛窺眼亦痴 色照銀盤瀉未停 中使頻傾赤玉盤  
傾蓋的皪沾朝露 漢家舊種明光殿 戴氏薦稱明古杜  
出袖焚煌得寶珠 炎帝還書本草經 朱樓再食雙盤日  
鳥偷飛處將火 捧盤小吏初宣勅 紫禁重頒四月時  
人摘爭時踏破珠 當殿群臣共拜息  
豈似滿朝承雨露 全勝晏子江南橘  
共看傳賜出青真 莫比潘家太谷梨  
流年如可駭 異時聞薦廟 玉盤光宛轉 只堪驚老眼  
何必九華月 伐樹諒空言 全擬竹歌喉 持此與誰同  
同時同得賞 舜絃新曲在 輕紅折下嘗新味  
芍藥滿雕欄 休唱後庭花 偏羨盈盤顆顆勻  
為愛胭脂樊素口 赤堆盤裏雖殊異 春來老病尤珍荷  
向入木解語東風 何似筠籠相發揮 佛食中腸似火燒  
金盞歲歲長宣賜 會薦赤盤驚一座 數粒丹砂尋不見  
忍淚曾天憶帝都 莫陽黎口未良圖 曉來枝上弄春風

結

南國鏡春實 春來魚賦正花詩 東風紅紫一番空  
繁於躑躅然 又見珠紅紫綠枝 又見櫻珠顆顆紅  
崖蜜纍纍盛綴珠 四月江南黃鳥肥 滿合虛紅怕舞  
鮑教樊素口難如 櫻桃滿市紫朝輝 尚書知重賜櫻桃  
時節惟同氣候殊 宋陽初獻滿筠籠 王母塔前種幾株  
未知堪薦寢園無 黃鸝新衣色半紅 水晶簾外看如無  
開門先得故人書 鶯銜紅映嘴  
緜喜提携起覆盃 蝶入烟燒鬢  
繁素嬌檀口 如珠未穿孔  
真如點絳唇 似火不燒人  
漫液酸甜足 石髓凝秦洞  
金丸大小勻 珠胎剖漢津  
得血和瓊液 皮笑荔枝嫩  
沈瀝滋芳液 甘為舌上露  
醞酬助品香 暖作腹中春  
獨先諸果熟 圓轉盃領玉  
堪奉五侯珍 鮮明龍透銀  
磊落玉盤堆火劑 鶯破紅香嫩換骨  
光用金鼎轉靈丹 摘殘丹顆欲燒枝  
鳥銜可象日輪圓

胡桃

**叙事** 傳勿志 張騫使外國還乃得胡桃種 **本草** 陳倉薄皮多肌陰

平大而皮脆實亦有房瓢白味甘

**事實** 外剛內柔 晉劉涪母書胡桃本生西羌外剛內柔實似古賢

**大意** 剛皮 入貢 柔脆 堅殼 薄皮

**起句** 生同峇子實 海上作交遊 中藏瓊米不勝珍 外懷剛烈形雖樸

**聯句** 來路各雜異 隨時聲更堅 中蘊柔甘仁本仁 珠玉鎖成千歲實

種從西域傳來遠 多惠已知君意厚 薄皮猶驗十風殊 水霜吹落九秋風

栽自華陽植更多 酒邊隔牖牙車響 座上須臾添樞密

**詩** 胡桃松實何曾喫 新東新嘗正新暑

林檎

**叙事** 林檎一名來禽 **洪王父云** 來禽以味耳故來來禽也

**事實** 文林果 宋記王謹為曹州刺史有得林檎獻於王貢於高宗似朱柰又名五色林檎上大重之賜王文林郎名曰

文林 實果 今在甲里惟以此故速為致此子則

**大意** 圓熟 壓枝 潤滑 半紅 來禽 密影 朱頰 數椽

香茸 綴葉 勻圓 輕翠 珍貢 清香 青枝 數顆

席上 入圃 盤中 如粧

**起句** 實如脆李帶微馨 枝上離離金彈丸 却把輕紅着美人 且隨王食薦金盤

**聯句** 炎威方赫赫 類圓粧淺綠 圓晚紅生臉 珍品宜登俎 佳實已纍纍 臉嫩綻深紅 其香碧綴枝 清香可侑觴

熟顆無風宜自落 露壓枝頭垂淺綠 賞處清甜真有味 半腮迎日聞鮮紅 日烘葉底映輕紅 摘來紅潤自生香

**結句** 已勝穠李膚全綠，  
豈讓天桃臉半紅。  
心似錦囊勝有香，  
珍奇自是林家果。  
聲價徒今值萬錢，  
祇有愁人下味酸。

**石榴**

**叙事博物志** 張騫使西域還得安石榴

**事實** 千房 潘尼石榴賦曰：千房同蒂，子如一續。丹鬚，夏侯湛石

萼於綠葉，紅芽於丹。天漿，酉陽雜俎：石榴，醉丹鬚。周景式廬山

賦：丹葩結秀，丹砂粒。梅聖俞詩：安榴若華石中蘊。丹，水晶粒。皮

朱實星懸，秋枝梗葉黃。石榴香老，愁寒霜。流霞包染紫，鸞粟黃。

蠟紙裹紅，銀房玉刻。冰盞含露，濕爛斑。似帶湘娥泣，蕭娘初嫁。

睿甘酸，嚼破紅玉珠。鄭綰高枝重，欲折霜老折。丹，琥珀。秋風

豆類，差人攀。在金盤，腹錯。海螺斑，碌碌。滿口嘗，含瓊液。其下

敲寒玉，一葉六實。安帝時，武陵臨沅。秋，石榴，一葉六實。

**品題** 夏桂洲詩：紅垂枝上，右星懸。博望芳名，永不衰。子，蘊水晶，霜

一葉異生，連六實。武陵人獻，帝欣然。玉液，花紅，似火，皮裂，圓熟，夏白

**大意** 五潤，紅膚，玉液，花紅，似火，皮裂，圓熟，夏白。星懸，素粒，金房，子白，如星，子露，甘酸，秋風

**起句** 高枝重，欲折。八月，河陽貢，上陽。深着紅藍，涼暑裳。

秋老折，丹膚。玉壺紅，浹醉為漿。琢成，斂玳，敵秋霜。

庭窗結實，塾芳叢。盡日，携樽，芳樹下。榴枝婀娜，榴實繁。

一夜飛霜，澆茜容。何須，佳釀，得塗林。榴膜輕明，榴子鮮。

**聯句** 試剖，紫金椀。紅膚，疑萃玉。滿房，蟬釀蜜。花開，當夏日。

滿瓊，紅玉珠。素粒，類明珠。一腹，蚌含珠。齒露，自秋風。

實垂，懸玳瑁。子露，佳人齒。低垂，圓玉紫。西域，移根至。

皮破，吐珠璣。肌勻，美女腮。半擘，碎珠紅。南方，釀酒來。

根雖傳木夏 流采沾暑雨 着子真寒酒

種必近仙都 改色淡朝烟 移根擅化權

煙滋黛葉千條翠 磊落實開排玉齒 紅膚瑩玉花開日

露裂星房百子勻 清甘味勝號天漿 朱實懸金果熟時

園中磊落枝枝弱 半含笑裏清冰齒 霧殺作房珠作骨

林下扶疎箇箇紅 忽綻吟邊古錦囊 水晶為醴玉為漿

流霞包漲紫鸞粟 淚痕裹損胭脂臉 黃蠟紙裹紅瓠房

題作江南信 愧非無價手 半開唇齒拂紅玉

人應賤掃奴 刻畫竟難傳 還似佳人巧笑時

遠使未傳安右種 萬子同包無異質 劉郎不為文園渴

誰饒真定有紅梨 金房玉隔護重重 何苦星提遠取將

楊梅

叙事異物志 楊梅似彈丸 五月熟其味酸甜 有紅白紫三種紫者

最勝

郭功父詩 顆顆龍睛濕 漾漾映 楊君家果 楊脩年九歲

品題

脩應聲答曰 未聞孔雀夫子家 楊家果熟滿林懸 夜頭顆顆朱

大意

火實 絳粟 猩血 輕酸 味美 顆顆 星珠 丹砂 鳳冠 微濕 色鮮 纍纍

起句

珍重楊家果 顆顆龍睛濕 五月楊梅已滿林 星珠堆滿盤 深深映石門 初疑一價千金

聯句

梅出稽山世少雙 越絕諸楊盛二時 筠籬帶雨擱初殘 情知風味勝宅揚 與儂瓜葛不曾知 粟粟生寒鶴頂殷

羅浮山下四時春 年年梅裏見諸楊 火齊無光荔實圓 盧橘楊梅次第新 火齊堆盤更有香 未嘗先說齒先酸

五月梅晴暑正祥 楊家亦有果堪攀 摘下珠猶濕 似笑櫻桃小 止渴還相似

如珠繁綴樹 似火亂燒枝 嘗來味帶酸 甚同荔子丹 和羹諒亦同

味方河朔葡萄重 爭鮮麥李渾無奈 三春華底青丸小 色比瀟南荔子深 開豔櫻桃迥不平 五月枝頭結彈圓

未愛滿盤堆火杏  
先驚探額得龍珠  
玉肌半醉生紅粟  
墨暈微深染紫囊  
佛與文園消午渴  
不禁早女感春山  
故人解寄吾家果  
未變蓬萊閣下香  
喚回天竺三年夢  
春透波雲下夕神

摘來鶴頂朱梅潤  
攀下龍睛血未乾  
火杏堆盤珠徑寸  
醴泉繞樹柘為漿  
火杏燒空來莫並  
水漿凝露出無雙  
詩成一寄山中去  
恐解樓頭愛渴心  
垂紅綴紫煙雨裏  
直與荔枝作先驅

綠唇嚼破雜分色  
玉指拈來易染紅  
綠陰翳翳藏山苗  
丹實累累出路隅

嘉湖正熟神仙會  
拾得胎禽頂不鮮  
濕伊不是南村派  
未免先驅事荔枝

**結句**

**茱萸**

**事實**

續齊諧記桓景隨費長房遊學謂之曰九月九日汝家  
可消景如其言舉家上山夕還見雞犬下  
時暴死長房曰此可伐之今車陽是也

**大意**

綴席辟疫紅寶珠  
繫囊泛觴清香香醪  
飄香亂板桂菊酒携山客

**結句**

難得一枝來  
置此芙蓉盃  
醉把茱萸子細看

**木瓜**

**敘事爾雅謂之酥本草味其酸入藥和風**

**事實**

酸楚李自吾心自酸張訖明皇雜錄元獻皇后思食酸味  
見苞音荀子曰吾於木瓜紅粧面范古湖詩沉沉黛色濕粉

以見苞音荀子曰吾於木瓜紅粧面范古湖詩沉沉黛色濕粉

**品題**

匠擘詩經霜着雨玉枝疎除却宣城總不如入神農為藥  
感故人相贈與此  
情何以報瓊瑤

**大意**

青春着雨美味紅臉切玉露危  
嫩色縹緲微酸青膚傳脂霜劫

**起句**

玉樹帝城春日華在液秀成花鳳嘴香卯壓枝黃

**聯句**

香膚疑碧玉，露浥枝猶茂。木杳藏麗知無味，膩臉訝紅香。霜封顆更麗，金丸分來信有香。不待食之輕脚膝，有力與人銷患難。何須堆子強呈界，大都投我報瓊瑰。無心望汝報瓊瑰，自有瓊瑰先報衙。瓊瑰知可報，繁花滿樹似留客。天教爾豔足奇絕，千古播聲詩。應為主人休瀚歸，不與天桃次第開。

**瓜**

**敘事廣志** 瓜之所出以遼東廬江敦煌之種為美。祭法夏祠秋

**祠皆用瓜也**

**青門**

漢書邵平者故秦東陵侯也。秦破為布衣種瓜。長安城東瓜美，故世號東陵瓜。從邵平始也。青門亦東陵。朱陵山食靈瓜，其味甚美，憶此味久已。七年矣。黃臺，李泌種瓜，黃離離，一摘使瓜好，再摘使瓜稀，三摘猶自頃，四摘抱蔓歸。水谷，郭子橫洞冥記曰：有龍肝瓜，稀三摘猶自頃，四摘抱蔓歸。棟肥，天寶遺事明，所謂水谷代成。匡傳齊侯破連魯管至父，成棟肥。皇居諸學士，復於何處清酒，謂太白曰：我與東陵侯瓜，朝政出多門，任人之道。如小兒瓜，唯揀肥大者。我朝任人如淘沙取金耳。盜，置桑虞家園瓜，熟有人踰園盜之。虞現以園籬多，頭頭，謂罪，後周王巖與客食瓜，客削瓜皮，侵肉頗厚，巖意，厚與之。別瓜，後周王巖與客食瓜，客削瓜皮，侵肉頗厚，巖意，愧。蜜房，劉楨瓜賦：瑁逾水晶，水晶，抱朴子：五原蔡誕入山而，三人來乞瓜，鍾設瓜及飯，謂王拜米。還欺家人云：至望崙有五，鍾曰：蒙君厚愛，乃示予葦地。玉井冰，還欺家人云：至望崙有五，瓜光明洞徹而堅剛，頂不納履。不納履，雁瓜由。四月獻，雁明崇儼，四月，以玉井冰洗脚，軟可食。不納履，雁瓜由。四月獻，雁明崇儼，四月，百錢，須問故曰：埋三瓜。饋瓜亭，聞見錄：呂蒙正龍門讀書，一日，失之，土中得百錢云。饋瓜亭，行伊水上，見賣瓜者，意欲得之，無錢，其人遺之，後作相，買園洛下。獻瓜投官，陸贄傳：德宗幸梁，起亭以饋瓜為名，不忘貧賤也。獻瓜投官，道有獻瓜果者，帝嘉其意，欲授以官，贄曰：爵位天下公器，不可輕。寒瓜遺母，南史：也。今獻一瓜一果而授之，彼忘軀命者，何勸。寒瓜遺母，滕曇年五歲，母患熱病，思食寒瓜，土俗不產，曇歷詣而一垂一實，不得，俄過三桑門曰：我有雙瓜，分之二，相遺，舉家驚異。

一垂一實

異苑漢安帝元初三年平陸有瓜異處同蒂共生  
一瓜又晉武太康八年王濬園生瓜一莖一實  
朝採晨生

**品題**

夏桂洲詩蒼龍引蔓交加性羨青門處土家帶露摘米珠  
有淚揮刀剖破玉無瑕寒膏細嚼清肌骨茸液新嘗沁齒牙  
尚憶滕臺曾遺母  
至今千載有人誇

**大意**

龍片 堅膚 金力 邵圃 水晶 虎頭 青門 春蟠  
獸掌 其液 玉井 務園 蒼玉 鴨頂 綠圃 夏成  
齒嚼 五色 破霜 齧米 粉熟 土攤

**起句**

綿時憐同帶 獨酌聖賢酒 風露盈籃至 六月那禁暑  
鈿撥莫根去 新甯子母瓜 其香馥壁聞 水瓜且解愁  
暑許無物洗來蒸 故人夙有瓜姓約 蔗漿溜滴香浮玉  
百果凡林得我憎 走送筠籃百里間 蘇水沉沉色弄金  
呼童急走送筠籃 事遠人亡迹自留 碧圓到眼舌生津  
滌暑惟應此物堪 黃花綠蒂不勝愁 三載深湖拜賜頻  
一盃山茗雪花白 瓜噀暑雨亂花飛

**既句**

報賜好投瓠 東陵舊月名 其味蜜為漿 炎山憶故丘  
碧玉堆盤實 層堅如玉色 刀分金瓣小 玉井浮寶  
清水透齒涼 味美似瓊漿 齒嚼玉漿寒 金力破密房  
北家疑孫氏 浮沉亂珠主 清冷冰有味 冰泉浸綠玉  
東陵古邵家 洛及鬪冰霜 甘潤玉為漿 霜刃破黃金  
綠團墨一搗 薛登開水段 鶴飛天外誠非望  
自裂玉平分 梅山失火雲 兔入園中恐思謬  
一握青推含秀潤 酷蓋新開浮嫩復 田中誰問不納履  
滿襟寒雪涇清耳 蜜脾初拆溜茸腴 坐上適來何處蠅  
耀日有光分五色 浸八清泉浮綠玉 孫人種后因為業  
連瓦相拒拗雙鉤 切來香味襲芳蘭 曾子私時誤斲根  
薛井筠左香發越 侯家昔見連片盛 五園底角恰二耻  
金力玉手奉肉披 貫肆徒誇厚貌辭 剪不聊立益益人  
且看玉雙浮 惟應種瓜地 丁儻林下友 涼冷消煩暑  
老夫供晚酌 瓊璽繞一握 此理一盃分付與  
不用辨擅章 風味勝黃斑 我思明哲在東陵  
那似其瓜能破暑 誰能更向青門外 莫在尊前最知味  
一般霜雪涇清襟 秋草岸岸覓故侯 東陵自是種瓜人

**結局**



但得心間無事  
人問何處不清涼  
珍重故人分小意  
傷風宛似對奇姿  
他日倘收遺種  
離此虎堂偏山南

### 西瓜

**敘事** 五代史 胡嶠為蕭詠掌書記隨詠入虜中契丹破回紇得西瓜種以牛糞覆棚而種大如中國冬瓜而味甚因名西瓜

**愈** 玉簪 黃花 鮮醒 斗大 綠膚  
水漿 綠蔓 慰齒 水寒 白息

**起** 西域誰傳種 玉方 瓊圓如半色 青蒼

**聯句** 削曬蒼玉潤 青蔓挽不斷 露別青絲卷 秋圃携籃重  
落齒水晶寒 白花時可規 霜劫碧玉團 水霜慰齒寒  
誰將月窟清宵露 一片冷裁潭底月 司馬小夏添伯渴  
滿匙仙人翠玉罍 六李斜卷離頭雲 劉伶正要鮮醪醒  
剖開天上三秋月 分被水晶圓桃冷 長成實大盈筐能  
飛作人間六月霜 蝕殘明月半輪圓 嚼竟水寒透齒牙  
何當割食消炎暑 宿醒渴處須臾解

### 葡萄

**敘事** 西陽雜俎 葡萄本出大宛張騫使西域所獲有白黑黃三種

又名馬乳亦名黑水晶國人釀以為酒富人藏酒至千斛十年不敗

**事實** 釀酒 使大宛國以葡萄釀酒久者數十年不敗漢遺母 唐高

群臣會於御前有葡萄侍中陳叔達執而不食上問其故云臣

母患口乾求之不得上曰卿有母可遺乎遂流涕嗚咽因賜之

**除煩** 魏文帝詔群臣曰說葡萄能解酒宿西域漢使龐參

自到中原後 草龍珠 天宮中沙門曇首遊諸嶽至其丘南葡萄

先從上苑栽 仰觀若帷蓋其房 味兼醍醐 破高昌收葡萄

實磊落紫瑩時人 觀為草龍珠帳 實大如邪 歲獻葡萄實如

種於苑中余得酒法 酒成綠色芳 實大如邪 歲獻葡萄實如

香醪烈長安始識其味 兼醍醐 實大如邪 歲獻葡萄實如

雞 落蔓於其間因蔓延多陰 報以百鍊 此齊李元思

如落蔓於其間因蔓延多陰 報以百鍊 此齊李元思

荀一盤世宗報以三斗換涼州續漢書扶風孟詵以葡萄酒

百鍊遺書以謝一斗遺張謏拜涼州刺史

成王液明于謙詩綠藤匝地老龍眠吐山驪珠首馬乳肥

長條高架玉交枝八月西風馬乳肥

摘取微甘薦新釀蓬壺金醴世間稀

陳切泉詩漢祖離官別館傍翠雲重疊萼芬芳未誇馬乳堆

枝上先喜龍鬚引架長瑞日見朱新曉色甘泉添至冷秋香

好看釀就流年酒笑領春風入醉鄉

大意釀酒一架繁實龍鬚繁枝蔓引千條紫乳

日見新千珠柔枝馬乳濃穗架高萬穗綠珠

風吹疊垂玉盤承熟秋風婉婉柔條萬旭踏

一架葡萄熟八月四風老曝曝佳實紫金寒

香清味更高葡萄馬乳肥瘦藤千丈萬鬚亂

九月肅霜初熟時一架春風蔓不收新莖未編半猶枯

室瑤碌碌復曩京州傳酒不勝疑終喜藤盤捲葉生

眼相看鬚百尺長如視半藏隔蠟鬚

魚鱗含宿潤九月霜前熟露濡珠顆重滿架連綿盛

馬乳帶輕霜二秋雨後鮮日見水晶明長條爛熳垂

龍鱗間葉前葉重綠雲頻味敵五雲漿滿喉甘露香

其如蔗味去消渴片片纏枝鋪碧葉甘泉滲液秋香裏

美似瓊漿善解醒鮫室珠盤驚不定夏寒涼潤青油幕

兩來枝上清泉洑蓬壺金醴恨微酸秋摘甘寒黑水晶

近竹猶爭一尺許周連翠架青惟合一若欲滯盤堆馬乳

拋鬚先放兩三莖一尺珊瑚盤紫玉堆不妨添竹引龍鬚

品題

大意

起句

聯句

智

莫付涼州學漢人

只摘微甘薦酒樽

便好携樽薦玉盤

欲收百斛供春醪

草龍珠帳秋時節

放出聲名壓酪奴

向來馬乳太輕肥

貴人寧惜涼州牧

玉骨瘦來無一把

論師持味比醍醐

水晶珠瑩露凝漿

官女抹枝儻錦綉

但得盤條時摘實

三十一

甘蔗

**叙事物論** 蔗叢坐身似柙而實高六七寸今未抽葉如盧而大

長三四尺八九月去皮斷而食之脆而味甘落者取其汁過樟木

漚煎之可成飴今砂糖水糖是也

**書** 石蜜 吳錄交趾蔗園數十長丈餘取汁曝之

一味甘水米盤薦瑯 愈疳疾 謂之曰食蔗即愈 語朝見 醫藥錄 婦人

胎數持絳喜而食之至且遂愈 析朝醒 蘭生 泰尊 柘漿 析朝

醒 金盤凍 租柘漿 歸 金盤凍 坡詩 垂柳陰陰日 初 見百消 世說 扶南

蔗一丈三節見日 斬入佳境 世說 顧惜之每食蔗自尾 即消過風即折 至甲或問之曰漸入佳境

**大愈** 石蜜 愈疾 甘飴 糖霜 折醒 佳境 糖霜 折醒 亦非 崖蜜 亦非 錫

何時擇取 薦金盤

**起句** 稜稜類此君 青女吹霜凍 似水 味稱文君消渴日 却來佳境 醅紅裙

**聯句** 偶然存蔗芋 狀如海上落 尾時 却來佳境 醅紅裙

愈者咽春心 解熱 美適 蘇軾 金盤 味 折醒 咀嚙 齒疑寒 相透 相如 錦綉 肝

一嚼消殘醉 笑紋 憚之 頰倒 甚 透骨 清寒 輕 着 齒 冷入 詩思 清 我於 甜淡 不相 于 鴨成 不 味 板 橋 聲

**箋** 蓮子

蓮子

**叙事物論** 蓮荷實每二印多至三二十房每房一數數中意五

月中生 噉脆 至秋末 皮黑 的成 可食 服之 效 輕身 益氣 強健

**書** 水蘭 王琪 秋蓮 詩 蠶寒 水 紫葍 選 靈光殿 賦 陵粉 杜秋 興 詩

前 瘦 蜂 老 露 房 空 綠 窠 紫 葍 露 冷 蓮 房

紅粉 架珠 拾遺記漢昭帝遊柳池有芙蓉  
芳氣聞十里之內蓮實如珠 戩戩 張籍採蓮曲  
青

折秋房 蓮折秋房 綠蜂房 烟玻璃盆面水漿底醉鷓鴣新蓮  
坡綠玉蜂房白玉蟬折來帶露復含

圓相妃淚 林子來詩落盡紅裳翠的生其泉金銜馬 搗玉霜 詩  
蹄輕中心有意君知否半是湘妃淚點成

新收千百秋蓮 蒨蒨珠紅衣搗玉霜 成玉蟬 上蜂兒來自家溪  
不假參同成氣味跳珠枕裏綠荷香

五成玉蟬未成蟬 蓮心苦 山谷蓮心正自苦食苦何能 味苦  
蟲不似荷花窠裏蜜

生意存 根食字莫棄心味苦生意存 燕用乾藕子 續世說後  
秘書監時張角業權貴用事與客燕集陳列珍果客無敢先嘗

郁食之心 盡承業私戒主者他日郁至惟以乾藕子置前而已  
郁知不可啖 轡中出 鐵鎚碎而食

之承業大笑曰為公易之勿敗吾按 豈識蒨中蕪馬路但看  
水妃擊出絳珠囊一點芳心喜乍嘗

皮外露蜂房刺分玉蟬堆壘脆嚼破水在莖齒香口腹累人  
良可嘆此生

大寶

新寶 紫葍 柄側 水齣 戩戩 帶露 走珠

起

清房鑄馬蹄 盛暑紅衣墮 秋雨高秋上 蓮房前後熟  
圓顆簇蜂兒 高秋翠的香 芳蓮露綠房 供啖不須齊

子

蓮實大如指 芳英卸盡滿湖光 閑步方塘納晚涼  
分芽念母慈 戰戰蓮房老葍香 紅蓮真見露蜂房

上

上蘭瓊珠未易尋 綠主蜂房白上蟬 蜂不禁大採蜜忙  
水仙藏閣綠房深 折來帶露復含烟 荷花蕊裏作蜂房

山

山蜂愁雨損蜂兒 漸收千百秋蓮的 荷花蕊裏作蜂房  
兼底安巢更倒垂 剥去紅衣搗玉霜

莖

莖垂瓊蓋側 肉嫩山崎子 綠垂蚕繭實 花謝紅飄水  
子綻玉珠圓 稜深天馬蹄 紅散蜜脾香 房新綠映波

半

半分青細合 尚連餘蕊在 分房圓戩戩 蚕寒水壘瘦  
廬樹碧蜂房 深映亂荷低 弄色翠娟娟 蜂老露房枯

蚌

蚌胎寒自露 剖盡香心惹 倒垂偏照浪 江開波照熟  
魚眼夜非明 牽餘綠柄絲 中墮忽驚魚 月好露薄滋

金

金甌覆名字 柄柄旋隨風藕折 蜂房側露參差重  
鱗趾鑄休伴 團團能映露荷偏 鱗趾翻風約畧圓

鱗

鱗趾鑄休伴 團團能映露荷偏 鱗趾翻風約畧圓

結成二分常相偶  
但此中心見胸臆  
玲瓏始見心何在  
樹落方知色是空  
青子綻時仙掌熟  
綠苞分處蜜脾香  
素萸正要輕輕剥  
綠齒仍疑箇箇同

**繡**

飛盡黃蜂露密房  
臨美知新采  
摘笑恰空苗  
共房頭最妙  
食子心無棄  
近根舊帶泥  
方知雨露偏  
更深兄弟思  
苦心生意存  
橫樽賞罷歸來晚  
可憐結東西風裏  
漢皇誇術神仙術  
刺把青金鑄馬蹄  
依約雲天月  
一點香心成苦心  
刺把青金鑄馬蹄  
玻璃盆面水漿底  
醉爵新蓮一百圓  
不知玉蟬掛於密  
旋折荷花剥蓮子  
又被詩人嚼作霜  
露為風味月為香

**雞頭子**

**敘事物論** 天雞頭也南楚謂之雞頭北燕謂之菰淮泗謂之菰

葉似荷而大葉上感如沸華與荷皆有刺苞如雞頭內着子木

**鴈喙菰**

下三四子顆有殼固白如米熟而食之可飽本草一名鴈頭一名

**豐** 割蚌山各詩千頭珠走盤珠走盤散平池  
珠走盤散平池  
風折菰

**青刺** 蘇子由詩芙蓉初生綴如綴南風吹開輪脫輪紫苞青刺  
折芙蓉 青毛蠟 王焘更水晶冷浸碧玉叢琉璃湧出青毛

**明珠論** 斗煮雞頭  
滿腹詩開膏液尚模  
糊大盞磨聲風雨速  
周爰蓮詩江地捧出水中生  
形象家禽浪得名  
菰米滿前何  
却把嘉蓮呈上客  
鮭魚用精轉右豈能鳴赤冠  
芒刺看難見  
滿腹真珠画不成

**大食**

- 青刺 蝟刺 黃嘴 梨頂 水內 孽處 孽額 剥開
- 紫苞 蚌胎 紅腮 桑皮 煙中 摘來 泣盤 齧破
- 吳雞憤 傾驪頰
- 海蚌珠

芎

三伏池塘滿 蟹腮螯正滿 壁破雞頭果  
雞頭美可烹 石破髓初堅 明珠滿殼奇  
分開茨嘴鐵為鬚 川光寒潔媚秋初  
斧砍沙磨旋付厨 知有波間百斛珠  
蝟作形容蚌作胎 龍官失曉惱江妃  
司晨應着首先陪 也養鳴雞報早暉  
鼻觀温芳炊桂歌 三危瑞露凍成珠  
齒根軟熟剝胎餘 九轉丹砂鍊文如  
水漾形如團 細子推珠白  
風推勢欲帶 雀皮帶刺青  
香囊連錦破 葉嫩非蓮蓋  
五精剝珠明 根其是竹萌  
刺開蝟殼真珠綠 恐為海客秋分蚌  
鳴破赤皮白玉圓 疑是鮫人夜泣珠  
可入香味沙塘上 手摩雞腿金五色  
蒸熟偏宜澤國秋 盤傾驪鏡琲千餘  
吳雞開敗錦綉碎 只愛衣裳桃杏淺  
海蚌迸出真珠明 誰知肌骨雪霜明  
休說包藏森峭腹 佳客滿堂頂下手  
加道正欲供朝餐

騁

刺出鴻頭折嫩苞 研桂煮葦芹風波聲  
不應徒適口 好與藍田殮玉法  
炎帝亦曾名 編編辟穀赤松書  
要豕胎梁無半粒 却教滿領飽珠璣  
疑是爭先效一鳴

芎

蘇詩菱角利 露頭角  
楊誠齋幸印江湖可避人  
懷珠韞 至淨無塵何須死  
露頭角荷葉 此身荷到老將薦菱  
屈建命去之日夫子不  
以私欲于 齊凶年  
廣志鉅大於常菱  
淮海 白花青角  
梁魚弘為湘東二鎮西  
道中乏

菱角

叙事物論 菱陵也一名菱生水中葉浮水上莖有刺或四角或

三角或紫苞或青苞肉白生取其脆蒸熟能飽人

專價 菱角利 露頭角 楊誠齋幸印江湖可避人懷珠韞

荷花老 屈到嗜 國語屈到嗜菱有疾召宗老而屬之曰祭我必

以私欲于 齊凶年 廣志鉅大於常菱 淮海 白花青角 梁魚弘為湘東二鎮西

波白點花稀青角多時唱 菱食作飯 司馬述職西上道中乏

食綠路採菱  
芙蓉給所部

**品題**

楊誠齋詩寒浸玻璃水色清  
雜頭為第藕為兒紅張利角爭  
懷珠繡玉無窮恨  
其向江湖老此生

**大意**

紫苞 利刺 懷珠 蓮裳  
青角 藏蓋 韞玉 荷蓋  
菱池如錦爭無波  
利角纖比池水清  
湖波輕刺碧荷莖

**起句**

幸自江湖可避人  
白點花稀青角多  
利角纖比池水清  
湖波輕刺碧荷莖  
幸自江湖可避人  
白點花稀青角多  
利角纖比池水清  
湖波輕刺碧荷莖

**聯句**

鳥從越女歌中去  
花向秦宮鏡裏生  
兩過亂葦堆野艇  
月明長笛和菱歌  
最愛晚來鷗與鷺  
曉來誰過採菱船

**結句**

藕荷根一日蜜乃莖下白藕在泥中者中有七孔肉

白中有絲味清甘而脆可解暑渴

**雪絲**

杜佳人 如船 韓文太華峰頭玉井蓮  
花開十丈藕如折  
雪藕絲 如船 韓文太華峰頭玉井蓮  
花開十丈藕如折

**輕絲**

謝元暉詩秋玲瓏玉  
樹萱銀有碧衣女子  
十年碧藕 記西

**天姿不汚**

宋景文自是天姿不汚  
白絲空自纏  
子暗相失紅藕

**品題**

乎泥中沉病正無賴安得君後  
容其子亦可憐風味如乃翁  
不受汚泥半點侵如龍蜃向水雲  
深皮膚瑩潔佳人臂孔竅  
冷麗智士心金刃切來水陸骨  
瓊漿嚼破雪分襟可憐無數  
銀絲縷誰透  
天孫九孔針

**大食**

素節 衆竅 繁齒 素白 脆美 瓊肌 雪根 雪絲  
汚泥 纖絲 盈泉 玲瓏 清奇 雪志 心竅 玉節

**起句**

屏通 千絲合 七竅通 淤泥元不染 可人其比審  
翻沿魚龍動 素節自然香 繞齒冷於霜 脆節引香泥  
撐船才角長 絲應餓乞與 盤貯水尤潔 清泉浴泥滓  
防風骨外折 珠是蚌分來 刀侵雪易摧 衆齒碎冰霜  
混沌竅中開 賞屢坐中秋氣入 絡繞纖絲雖散亂  
比雪猶鬆在 嚼來牙底兩聲鳴 玲瓏衆竅却疏通  
無絲可得飄 如拍玉塵涼 雙手 香冷直慙水骨壯  
獨處汚泥藏 似瀉金莖宴上池 味其仍詭蜜脾空  
折來脫節幾輕絲 束素輕盈嬌欲舞 金池水冷深園曉  
體含春蚕絲 嫩絲繚繞結成愁 玉井風高華嶽秋  
心奪靈犀 嫩絲繚繞結成愁 玉井風高華嶽秋  
輕拍愁欲碎 外面看來真璞玉 炎州地狹陂塘少  
未謂已先消 胸中雕出許玲瓏 渴殺相如欠藥醫  
聞說比丰心 何須池上與同遊

**結句**

**蔬**

**叙重** 菜謂之蔬 不熟曰鍾 芹本白 芹有兩種 莖芹取根 白色

**赤芹** 取莖葉堪作茹 **葵** 爾雅 葵承露也 大莖小葉 華紫黃色 **菜格**

**物論** 羊數種 叢生有君子羊 大如斗魁 又有青邊羊 淡善羊 大如

瓶葉如盃 細色紫莖 春二月畦種 秋末冬初可掘取而食 蒸不及

**煨專本草** 專生水中 葉似兔葵 春夏細長肥滑 二月至八月絲專

九月至十一月為猪專 又曰龜專 又有石專 絲繁者 **菜本** 根如

紫草 多生山門人作茹食之 **菜譜** 有春蒜亦有晚蒜

**助鼎俎**

豫章記 宋字種蔬 二十名 時雨之後 清操愈厲 吳隱之為  
廣州清操愈厲 常食 食菜不食心 以其生意唯食光葉而已 諸  
不過菜與溪魚而已



葛菜

劉公嘉話漢諸葛亮和山今兵士種葛菜取其百事可為

在信民常言人能咬連咀數根曰物無定味適口者珍臣憶得菜根則百事可為夕寒甚擁爐痛飲夜半吻中庭月明殘雪中覆豕蓋臣連爵數根此自謂上界仙厨寫脯鳳胎殆恐不及屢欲作水壺先生傳紀其事因循未果上笑而然之

題

千蕪愁詩音宿盤中意味長經旬不近酒殺香亦知厚綠助我平生鐵石腸

太倉

紫菜 綠葵 霜花 霜葉 露牙 桑下春蔬綠滿畦

幽居无事 隱者柴門內 桑心青嫩花臺肥 兩甲烟苗手自鉅

聯句

微潤土融酥 香韭翠莖長 兩葉綠疑畦 知味更看山谷讚

續

色任肥硬充上品 聯畦已放菜筍露 和羹已合子瞻情

芹

書

碧潤羹 杜香芹 青泥坊 飯煮青 野人欲獻 粘叔夜書野人

起句

有區區之意亦已疎矣 苴薑馨辣最佳蔬 食美雖可羨 堪為明主薦

聯句

晚食寧論肉 蓀芥芳辛不羨蔬 獻御固應瘼 亦表野人情

**綺** 根香酸醜小三友  
露葉霜牙知幾鉅  
艾心芹葉初生小  
只聞時新不聞花  
自笑枯腸成破笕  
丁生只解貯寒菹

**非**  
**豐** 豐本 夜雨剪  
郭林宗見友人冒夜雨剪韭作餅  
今洛人做之杜甫詩云夜雨剪春韭

**露** 露荷 齊甲橫之門人為露露之火  
擊強龍參為漢陽太守  
那入任宗有忠節

參到先候之堂不與言但以蔬一木水一盂置甲前抱兒孫伏  
戶參思其微旨曰水欲吾清拔蔬欲吾擊強抱兒孫當戶欲吾  
開門恤孤也

**起** 昔聞雷庭日  
重蕙意何如

**聯** 東比青笏色  
國齊王節頭

**綺** 衰年關隔冷  
味煖尚無憂

**葵** 葵及菽  
葵及菽  
葵及菽  
葵及菽

**葵**

**類** 類藤 坡詩白松  
起 撥雪桃來舊地菘  
味如蜜藕更肥醜  
綺 九月澤遲種晚菘

**尊**

**事** 張翰思 晉張翰吳人為大司馬齊王問官屬因秋風起乃思  
吳中菰菜葦羹鱸魚曰小生貴適志何能翼宜數千

**聯** 聯 聯 聯 聯  
聯 聯 聯 聯  
聯 聯 聯 聯  
聯 聯 聯 聯

**聯** 聯 聯 聯 聯  
聯 聯 聯 聯  
聯 聯 聯 聯  
聯 聯 聯 聯

**綺** 綺 綺 綺 綺  
綺 綺 綺 綺  
綺 綺 綺 綺  
綺 綺 綺 綺

**芋**

**芝**

本草云：芝，一名土芝。蹲鴟，蜀卓氏曰：吾聞岷山之下，有芝。區種，文

鴻隙波，郡以為鏡。方進為相，奏罷之。王莽時，九皇郡中，追然乃作童謠曰：壞波誰，翟子成。飲我日食，羨羊。區種，公詩：沃野無凶荒，正得蹲鴟。王粲表：東坡真特，南海金龜。贈輕比，東坡王穆黃。

**起**

分得蹲鴟種，怪來朽壤土芝生。小斬獲，雀可代耕。色放，熟黃，隨土產。中含，潔白，本天容。土酥，大辣，難爭長。山藥，多涎，合退師。色雜，粉黃，隨土產。中含，潔白，本天容。東坡擬取，調羹去。南海金龜，鱸不如。

**醫**

味如牛乳，更金清。水瀝，鴻波，催種早。霜寒，岷嶺，怕收遲。紫莖，挺挺，逢春長。綠葉，蒼蒼，逐日稠。手種，田區，仰卒歲。閉門，永謝，乞播兒。

**蕨**

南山蕨，詩：陟彼南山，言采其蕨。齊主問東坡，張翰謂：顧

**三**

江蕨，破。采西山，隱于首陽山。采蕨而食之，歌曰：登彼西山，采其蕨矣。以暴易，暴兮，不如其非。知此味清，小兒奉。黃山谷詩：蕨芽。紫玉，退東風，始放奉，丁種。

**野**

野蕨，初生，紫玉圓。松壑自陰，陰兩山。笋蕨，丁服味，休使空，壞石鼎吟。惟在野人專。

**承**

承露未開，仙女掌。擎天先出，小兒拳。隱士名清，曾採食。小兒臂，太開拳。筋下萬錢，謀更餉。諸君飽死，大官糲。調羹，雅稱，歸金碗。為粉，何妨，薦綺筵。餽徐妙處，元無骨。釣弋生來，已作拳。尚憶東齊，曾採食。名留青史，至今傳。

**結**

只逢笋蕨林盤日，便是山林富貴天。豈非不甘同臭味，秋尊雖清豈學

新刊圓機詩學活法全書卷之二十一終

新刊圓機詩學活法全書卷之二十一

樹木門

松

**叙事說文曰**

松木也從木公聲古文格從木容聲尚書青州厥貢

依賦採泉鈔松惟石

**郭氏名甲記曰**

松脂淪入地中千歲為茯苓

**劉向神仙傳曰**

偃佺好食松實能飛行速如走馬以松子遺堯堯

不能服松者橫也時受服者皆至二百歲

**高山記曰**

嵩高山有大

松樹或百歲或千歲其精變為青牛為伏龜採食其實得長生也

**抱朴子曰**

松樹之三千歲者其皮中有聚脂狀如龍形名曰飛節

**芝玉策記曰**

千歲松樹四邊披起上杪不長望而視之有如偃蓋

其中有物或如青牛或如黃犬或如青羊服皆壽萬歲

**王琬子曰**

木有扶桑梧桐皆受氣淳矣異於群類者也**實**曰千歲老松子  
色黃白味似栗可食**容**曰松脂出隴西如膠者善松脂一名松  
肪味苦温久服輕身延年

**事實塵尾**

周景或廬山記曰石門北巖有松數百根大皆連拱長  
二十丈攢生絕崖南臨石門澗澗中仰視之離離如駢  
塵尾**馬鬣**上西嶺松如馬鬣葉  
五粒者服之長生**負霜**曹毗曰松  
以負霜稱焉**員雪**賦彼美  
喬松員雪**化石**六帖曰  
面紇拔野古有川曰康干  
而為石色蒼繳然節理猶在  
世謂之康干石  
茲霜雪

**楚楚**

昔孫綽傳齊前一株松人謂之曰松  
子非不楚楚可憐但恐無棟梁之用**棟梁**謝承後漢書曰  
方儲字聖明丹  
陽縣人也除郎中遭母憂弃官行禮負土成墳**繫馬**劉昆扶風  
種松柏奇樹千株鳥棲其上白兔遊其下**繫馬**詩曰繫馬  
長松下**傲鞍**高岳頭烈  
烈悲風起冷冷潤水流**龍形**抱朴子曰松樹其皮  
中有腦狀如龍形**飛節**又曰松  
有聚脂名曰白廷更肅之松讚曰  
流潤飛津沉  
秀葉左九嶷松栢  
曰飛節

**葉之蕊精**

**翠實**之離離  
而水馨**素髓**松凝素髓秋  
葉落**百丈**符子與文子  
登于泰山上有百丈  
丈之松**十八公**吳丁因夢松  
生腹上謂人  
曰松字十八公後  
八年為公遂如夢**封大夫**史記秦始皇上泰山風雨暴至  
依於松下因封其松為五大夫**主人**韋表微授監察御史不樂曰  
吾將為松菊主人不愧精明**號慶士**鄭薰  
號慶士類多之  
既老號所居為隱**如千丈**和嶠傳  
庾亮見嶠歎曰嶠森森如千  
丈松雖禿何多節施之  
大夏有棟梁  
岩自號七松處上

**有百章**

秦系結廬泉州九日山有木  
松百餘章俗傳東晉時所植**千歲栽**輟詩我今百白  
客養此千歲栽  
秦冬無消息**凌雲膏**李白  
南軒有孤松刺葉自綿  
霜鬢日復催**山**生朝陽森森  
上松一**暮**蕭蕭  
暮蕭山雪松色鬱  
蒼蒼彼知君子心  
秉操貫冰霜**霜雪餘**杜詩  
霜雪餘**柱**杜詩  
久為大林**雪下**傑  
姿卓為雪下**虬龍根**李白  
錯落千丈  
虬龍盤古根**柱**杜詩  
久為大林

**堂**

符載論若徙松  
嵩岱之間流壑之華  
注於內日月之光  
薄於外祥鸞戲其上  
流泉鳴其下  
羣風四起  
聲掩茅簷是時也

境勝神王拔地千丈根植黃泉枝摩青夫則可以柱明堂而棟大厦也

偃蓋山芳山有野人見丁使者異服牽一白大野人問居何地曰偃蓋山隨至古松下而沒

松形果如蓋意使者乃松樹精大乃茯苓也

明皇遺祿山之亂蓋舉國幸禁中枯者復生枝葉葱舊宛如新植後肅宗平內難再興唐祚祥不誣矣

廣異記陳玄非將往西域於靈岩寺見松一樹以手摩其枝曰吾西去求佛教汝可西長及去枝西指約長數丈一年其枝忽轉東向弟子等曰吾師歸來矣乃迎之果還

清明歸去晉陶淵明作歸去來辭斯立吟哦薛愈記崔斯立為藍田縣擎空天矯愚軒恠松謠阿誰哉

蒼虬姿鱗皴百恠雄牙髯擎空天矯蟠枯枝疑是秘魔巖中老慵物早火燒天鞭不出睡中失却照海珠羞入黃泉蛇其骨石鏗沙鏗汙且僵埋頭脚角政摧藏試與摩娑定何似怒我振鬚鬚鬚張壯士囚縛不得往神物世間無着處隄防夜半雷破山

尾血淋漓龍變虎政有道人自天台來示余恠松圖披之甚駭飛却去龍變虎政人曰盤根于岩穴之內輪菌遍側而上身大數圍而高不四五丈礪礪然覺縮然餘不假

一裁後龍意其樹必有靈也白松書所載唐龍尚書有詩云

聞道開元寺有松偏白姿滿山雲月魄半壑雪霜枝

蕭洒梅相亞玲瓏鶴自宜年深因化去猶見影離離

陳王道詩登壑雪霜地勢香脂凝琥珀風來清龍奏笙簧

烟霧皮玉嶙峋傲灑陽傳雪松一番春盡一番冬休咲花

木材未許庸伐逐殘風處紛紛障天地松柯亦覺失英雄

留與皇家作棟梁

堅心霜根龍形貞雜蒼鬚偃蓋勁節雪翰蓋影秀葉鱗皴君子操龍盤秀嶺鱗皴蒼色鱗皴龍盤鱗皴露雪操鱗皴露雪操鱗皴露雪操

萬木早驚風孤松獨傲雪壓萬木折偃亞長松樹我昔少年日

孤松獨傲孤松獨傲青松在東園種松滿東園遙望山上松

山室松子落離離山上苗衆草沒其姿隆冬不能凋承相當

幽人應未眠沒湖九里松十里高松樹幽襟對此開

勁色不改舊行客憶表公松邊屋數間夾道長松處處優

芳心誰與榮風韻騷颯更清一松奇恠獨凌秋

起奇

品題

品題

品題

起奇

聯句

瘦葉鱗條龍不盤  
梳風幕翠好遮寒  
森森直餘百餘尋  
高入青冥不附林  
有一青松在塔西  
塔高松小不相齊

亭亭百尺棟梁身  
寂寞雲根與澗濱  
高標不畏雪霜侵  
枉斷孤根出舊林

如角龍髯不可攀  
亭亭一丈蔭南山  
青苔石上歲寒枝  
一寸霜前手自移

瘦葉幾經雪  
孤根多閱春  
鶴棲君子樹  
風拂大夫枝  
與僧清影坐  
借鶴隱秋樓  
難定交雲質  
空生偃蓋重  
紫茸抽組綬  
青實長玫瑰

魚信枝根古  
誰將節操移  
翠蓋烟籠密  
花懂雪壓低  
曙天風瑟瑟  
靜夜雨淒淒  
雨滋開白雪  
風響入青霄  
冬春無異色  
朝暮有清風

不改蒼蒼色  
難粘鬱鬱枝  
錯落龍鱗出  
壘從鶴翅回  
月影龍蛇動  
風枝蕭蕭鳴  
影侵僧禪溫  
風吹鶴夢魂  
疎影碎夜月  
寒聲攪秋風

結句

亭亭翠影更漫六  
不向半天擎日月  
却來平地撼風霜  
但覺野雲終日來  
不知仙鶴幾時來  
棟梁君莫採  
留着伴幽樓  
長安重來李  
徒染六街塵  
時人不識交雲木  
自待交雲始道高

鍊成一片補天心  
歲晚岩岩添黛色  
夜深星斗寄寒枝  
會看偃蓋終樞鶴  
莫訝虬枝未化龍  
幽正風有暮  
特以延清風  
惟復問良媒  
有時雷雨掀天地  
無復問良媒  
疑是蒼龍獨奮身

幾因風雨長精神  
濃霜雨徑無紅葉  
晚日高枝有白雲  
曾吹甘明留鶴宿  
近經雷雨帶龍腥  
不識炎天熱  
門深太古風

矮松

事實

偃蓋 王策記事 碑礪 陸龜蒙惟松贊序詩

品題

吳寬學士題盆石種千年矮松詩眼底依然五老峰離奇數  
寸亦長松盆中貯水成兒戲凡上看山稱老傭全節始知君  
子德小材寧却大夫封有發歲  
久還如斗拳石空嗟不可容

**大意**

周圍 一株 老幹 影短 新柯  
合抱 數尺 盤根 聲徹 老幹

**起句**

造化工夫豈測量

**聯句**

周圍雖合抱 日轉無長影  
直上豈盈尋 風回有細聲

**結句**

幾聽小窓風雨夜 須知杖短為天幸  
却從平地起波濤 江上婆娑得所宜  
偃蓋雖低可容物 聞道近來高百尺  
幾火端坐受清涼 此身蒲柳故應衰

**老松**

**事實**

青牛 事見叙 雲色風音 隋楊帝詩曰古松唯樹森竦詠成  
事題下 雲色風音 林獨留塵尾影猶橫偃蓋陰雲來聚

雲色風度雜風音孤生  
小庭裏尚表歲寒心

**半心承雨露**

柳送崔群序貞松產於岩嶺高直聳秀條暢  
碩茂粹然立於千仞之表於是有半心勁質

**攘冰霜貫歲寒**

用固其本禦寒攘冰霜以  
松根作枕 濮陽傳詩每把琴山疑

**大意**

千年 萬年 葉枯 歲寒 鶴骨 陰薄 任危岩  
手植知何代 錯落千丈松 大哉霜雪輪 松生隙垣上  
縱縱萬蓋齊 虬龍盤古根 歲久為寒材 百尺下無根

**起句**

老骨嵌岩面自寒 千年得地氣崢嶸 虬枝天矯若騰蛟  
伏藜那肯受秦官 虎攫龍拏駭佛庭 鬚髯當年画不成  
夾道松杉半老蒼 露宿泥行草棘中

前賢餘澤未應忘 十年春雨養蒼龍

外燭千古輪 年深鱗甲厚 幾經霜雪操 影分清夜月

**聯句**

中有四時心 風冷雪霜高 不改歲寒心 聲帶碧山泉  
鶴骨驚消瘦 根深想見千年珀 煙葉葱籠會麀尾

龍姿真屈蟠 子落還如九轉丹 霜皮駁落紫龍鱗

鷗鷗欲展垂天翼 要與此山增氣象 秋聲浩蕩掃清蒸

風雨疑聞震地聲 謾教過客競題詠 風影縱橫戲老龍

風聲漸入琴聲少 日影空樞鶴影孤

**小松**

**栽松**

**事實**

色濃 吳武陵詩承春濯雨露得地近如嬰孩 東坡小松詩山  
垣墉逐吹聲微動含煙色漸濃 僧老無孳養護



如嬰 數寸栽 杜詩云落落出群非 孫柳青青不朽豈楊 玉骨

我培一寸根 寄子百年心 常恐樊籠中 摧我寫鶴粉 誰知積雨

後寒芒 曉森森 恨我逼歸老 不見汝 千尋蒼皮護 玉骨且暮視

古今何人風 雨仙風 上仙風振高標 香實險平林 偶隨鸞標生

夜卧聽 飢龍吟 不為稚牧侵 忽驚黃弟嶺 嶺出青玉針

弱質 杜詩弱質豈自負 移根方爾瞻 細聲聞玉帳 疎翠近珠

愛松唯有 鐵心堅 是故我培 曲檻前 但使深根 常得地 寧憂

直幹不扶 天枝柔 便欲成 龍化 兼小終 堪待 鶴眠 莫謂斯時

材短小 他年 漢陽傳植松詩 手植還期 百尺看棟 姿標格

高立五雲邊 杜天壇道人從此多 可囑好與人 間耐歲寒

雲澗雙松 御史林俊 雙蓋盤攀 拂紫烟 瓦盆秋實 草堂前 凌雲

渠晚與護 天年 手栽看插 孤根不 蛟蛭 迂避 頰應 語野 惟勤

三千丈 借鶴高枝 伴醉眠 漢陽傳嶺邊松 脩脩嶺邊 松萬年

帶雨 細影 增清 翠色薄 初長龍鬚 我植我手晚 三尺亭亭小

大意 出王便成叢 雖小天然別 我植我手晚 三尺亭亭小

起句 而今漸覺出蓬蒿 一寸霜前手自移 故料移植向庭前

聯句 草中人不見 曉影終升初 曉風聲漸清 葉小初交雪

結句 雲外鶴先知 秋聲未過牆 日暮烟鱗瘦 瑟瑟輕風度

更聽蕭蕭風雨哀 影籠殘月到 窓前 能藏此地新晴雨

本小未堪招鶴宿 橫柯圓若張青蓋 却惹空山日晚雲

枝蟠稍可類虬眠 老餘孤如植紫芝 時人莫訝身材小

須作浮雲向上看 直待凌雲始道高 通夕禪扉無異相

秦時曾作大夫官 怒從霹靂上青空 清風又送枕邊聲

松聲

**事實** 韻自生

劉德仁詩庭際微風度高松韻自生

作風雨

黃山谷詩盤空作風雨發地鳴鼓吹日晴四無人聲

在高林際

吟嘯兒女語寒澹市井議我欲抱七絃寫此以卒歲

清心耳

李白南窗蕭瑟松風起憑誰一鳴清心耳

撫泉

濮陽傳詩羲之登賞後不見有樓傳梅骨撐肥雪松聲細泉寒添衣作被煖借酒為綿突破在生夢空然不計年

**品題**

丘環山詩亭亭百尺聳雲邊時有風來撼翠巖白畫雲濤翻綠浪黃昏雨過近青天危巢涼透鶴驚舞幽澗寒生龍起眠

幾度西窓欹枕聽恍如孤珮響珊珊

**大意**

清吟 驚鶴 靜夜 洗心 小院 憾憾 寺內  
爽夢 和琴 深秋 喧耳 閑庭 颼颼 庭前

**起句**

青松出澗壑 高高山上松 夜寂松風度 鬼清客枕寒  
十里聞風聲 瑟瑟谷中風 鬼清客枕寒

**聯句**

天机自動豈關情 故人折松寄千里 松林無聲風亦無  
能作人間意外聲 想聽萬壑風泉音 適然相值兩相呼  
好向月中立 聽時無物亂 拂空增鶴唳 風前雖偃睡

**詩**

濤聲寒在空 長嘯一聲風夜聞 寒聲偏許月中聞  
乍覺夜傾千丈雨 淡蕩靜同琴韻奏 風送清陰隨蝶翅  
不知風度一山松 蕭疎響雜水声流 月留疎影學龍躡  
風來萬壑香榭處 雨中奏瑟沉三嘆 慣於岩畔讀龍圖  
雨過千山子落時 堂上吹簫失九聲 可與人間作棟梁  
萬壑風生承夜響 兼分鶴語朝侵簾 枝混龍吟夜去岩  
千山月照掛秋陰 幾回遍想陶桓景 幾回遍想陶桓景  
非金非石非絲竹 聞響心中樂自然

**詩**

萬頃雲濤殷五湖 聞響心中樂自然

檜

**敘事** 雙文相葉松身

**事實**

雙文相葉松身 雙文相葉松身 雙文相葉松身

**詩**

是雙童相對無言老 更恭庭雲 檜 檜 檜  
到腰埋不死如冷化作兩蒼龍 檜 檜 檜  
賦幾文云裴回百達不敢伐斧斨為替礪 天矯 天矯 天矯  
蛟骨堅忍儒冠誤此生萬古清風入華髮 庭中檜枯枝鶴

**詩**

庭中檜枯枝鶴

路消瘦皮纏鶴  
骨高頂轉龍腰  
**大厦材**  
石底用意霜雪外寧須大厦材坐待斤

斧  
至**松柏姿**  
東坡詩應麟四齋子不隨凡木群躄備松柏姿  
芝木薰初扶鶴骨立未出龍纏筋葉根白蟻亂網葉

青虫紛紛知蔽帝初甚要封植  
勤他年皮三寸狐鼠了不關  
**枝餘左**  
太清宮記太清宮檜  
老子手植根株枝餘

皆左  
只一枝耳生  
**盤根堅似石**  
郭功父詩周惠松檜濕為隣翠碧婆娑  
未出群但願盤根堅似石不憂枝

**品題**  
羅念庵輪困高倚五雲端密垂波委翠作團材大可同天地  
老色堅不畏雪霜寒陰籠白鶴雲邊宿影動蒼龍月下蟠帶

得山川烟霧氣者  
團秋意遍吟壇

**大意**  
矯矯 栢葉 千尋 四時 盤根 深根 得地 經風雨  
蒼蒼 松身 百尺 萬丈 高幹 壯節 參天 傲雪霜

**起句**  
江陰多老檜 百首蟠根到九泉 特地靈枝力自朽  
處處出蒼雲 凌空龍勢老千年 亭亭高立更無雙

**聯句**  
堅心雪裡霜 秋深影勝寒 蟠枝傲雪霜 皴皮裂似松  
劫火已鑿像 葉青垂鶴髮 聲清小許生 虀

穆枚寧改烟 幹老蒼龍皮 氣勁寧憂霜雪摧  
深蓋屈盤青摩尾 唯將寒色窺琴桌 得地最宜儒館植

老皮斜展黑龍鱗 不放秋聲染俗塵 結根須作棟材看

聳蓋不憂霜雪壓 日移翠影回朱樨 蟠根已得深叢地

結根宜作棟梁成 風送寒聲透綺窓 受命尤宜凜冽天

仙谷洞前青羽蓋 直幹凌雲纜百尺 雖有風霆曾斫

將軍帳外碧油幢 虛心闕世幾千年 豈容螻蟻盡心堅

**結句**  
四時青不改 他年皮三寸 可憐湖上檜 四時清秋戶  
天矯一蒼龍 孤鼠了不關 魯識井中人 鬱鬱色承天  
凌雲氣勢天生直 歲月如波事如夢 更憶丹青妙蓋手  
霜雪雖嚴不可降 竟與蒼翠待何人 進入明堂逢至尊

**叙事**  
爾雅曰栢榭也 史記曰松柏為百木長而守宮閭 尚書曰荆

栢

州厥真栝栢栢周官曰冀州其利栢栢劉向列仙傳曰赤松子

好食松實落更生漢武內傳曰藥有栢栢之膏服之可以延年

三輔遺事曰漢諸陵皆屬太常不屬郡縣有人盜栢者棄市而已

抱朴子曰天陵偃蓋之栢大谷倒生之栢凡此諸木皆與天齊其

長地等其久也周禮曰栢有續栢有計栢續栢員令七月收栢實

霜姿晉顧愷之傳栢栢霜幹歐詩稟稟節黛色杜古栢行孔

栢栢如青銅根如石霜皮潤用四十圍黛色參天二千尺君臣

已典時際會栢木猶為人愛惜雲來氣接巫峽長月出寒通雪

自鸞樓注見後凋國威寒然後知栢臺朱博為御史大夫府中

栢陵漢書昭帝時長安諸陵栢栢枯倒者後生葉蒼管因帖曰

官佛性趙州從論師語錄師云庭前栢樹為立東方朔傳曰孝

栢樹上有鵲立栢枝上東鸞鳴上遺視如胡武侯栢意昔路

繞錦城東先主武侯同閩官崔嵬枝餘如原古幼龍萊公栢政

丹青寒牖空漠漠盤踞雖得地宜真孤高多烈風

冠萊公知巴東縣嘗手植雙栢於縣

庭至今民以比甘棠謂之萊公栢

木香聞龍虎空杜詩有栢生崇閣童童扶車蓋偃蹇龍虎棟梁

數十里龍虎空委正當風雲會補明依正直故老多再拜

器晉表繁見王儉而嘆曰宰相之器長生藥田鴛入葦山黃冠

藥也教以服食法貫四時圖如栢栢之有心故貫衛國舟毛詩

後得道朝上真貫四時四時而不改柯易葉衛國舟日栢

舟言仁而不遇也衛頃公之時仁人不殷人社論語曰哀公問

對曰夏后氏以松殷孤生挺特周李德裕曰栢之為木孤生挺

人以栢周人以栗特無所倚故杜云栢栢木孤立

難為挑四時常青莊子受命於天惟栢栢龍皮排蔓李賀幽

李頎四時常青獨正四時常保其青龍皮排蔓李賀幽

栢如建纛龍皮相蟲蝕作字見前栢泰山千樹泰山記曰山南

排蔓翠羽更蕩掉陵注有太山廟種栢

千樹大者十五六圍  
長老傳曰漢武帝所種  
華林二株晉有華林

**品題**

夏桂洲詞厚地盤根太古時  
望雲連霧屈虬枝  
雪霜不死真  
心在雨露長  
涵黛色奇  
廟未尋梁棟  
器山林空  
老虎龍姿

挺然御史臺前立  
夜掛水輪月一規

編修徐顯卿詠晉中  
相鬱鬱何年  
栢森森此署中  
金枝擎積雪  
王韻問陳鍾  
偃蓋堪  
鶴鶴蒼鱗欲化龍  
歲寒知勁節  
不與眾芳同  
翰林唐文獻詠栢  
詩翠栢何森鬱  
經冬色不更  
未同松後老  
寧共李先榮  
影殿花磚古  
香活玉案清  
赤松如  
仙採不自得  
長生

**大意**

落落鳳宿 堅剛 龜龍 側葉 龍用 四時 勢老  
森森 鶴棲 正直 霜雪 橫柯 經霜 十尺 形枯  
節勁 參天 森羅 蛇龍狀 霜皮濼用

**起句**

庭栢鬪森森 松柏本孤立 庭栢無生意 孤植自新圃  
我培歲月深 難為桃李顏 摧殘二十秋 何年移禁庭

**駢句**

鮮使景深 濃陰貫四時 映日綠偏濃 壯節耐三冬  
香枝木林鬱鬱 瘦皮纏鶴骨 霜皮四十圍 雙鬢去君影  
碎影亂重重 高頂轉龍腰 翠影籠秋聲 參天代壁色  
雲梢能傲雪 影逼南人杜 寒聲入夜琴 雨濼有蒼皮  
烟葉不閑春 衆生御史臺 歲月那能記 矯高仍故節  
蛇露根穿巖 稍着榜鳥集 風霜已飽經 潤得出新青  
龍眠影在潭 葉待晚風秋 根通御水龍 應盤  
用直寧論舊 秀色有新故 枝觸官雲鶴 更盤  
名成不待官 英姿無煖寒 枝觸官雲鶴 更盤

不同牧野薪蒸水 稟稟秋霜經換葉 長卿夜靜聲疑鼎  
自是明堂柱石材 濛濛春雨暗添枝 古殿秋深影勝雲  
惟石誤蒙三品號 老葉數曾經世換 蒼蒼獨向霜前勁  
老松先得大夫官 危稍屢得看河清 挺挺寧從雪後凋  
披地根盤千歲古 露重珠瓊蒙翠蓋 茂幹直挺千載老  
撐天葉茂四時春 風輕石齒碎寒江 芳姿長貫四時春  
問社以商聞率我 色侵徃自西郊廟 禪客自隨千歲老  
泛舟而誓見共姜 綠蔭當年蜀相祠 遊人時抱一樽頭  
皮枯半類龍蛇狀 勁節无移霜雪姿

**結句**

不隨青女令參天二千尺 下南星到入世  
正色有蒼官長蔽孔明祠 晚泉清韻更誰聞  
無枝無葉無吟處更煩綠葉香浮動  
聊寓一時懷古心元日迎春獻壽杯

楮

**叙事**

**格物論** 楮枝葉與檉相似然檉木踈而氣臭楮木實而葉香  
無花不結子身大而幹端直

**事實**

一株老馮道贈實諫議詩 八千歲莊子曰有大椿者以八千歲為春  
華傘劉原父詩野人獨愛靈椿館館西靈椿從

**品題**

楮木何其古春秋數八千靈根深入地老餘直參天  
却咲桑榆晚不隨桃李鮮吾親雙白髮應與並遐年

**起句**

此水何年有

**聯句**

斤斧豈容侵靈根得地深 枝葉逐時新敷榮萬歲姿  
枝柯繁翁鬱歲歷春秋火 枝屈神龍蟄松檜為佳友  
根本固輪囷恩沾雨露深 根因在右盤烟霞是舊鄰  
欲植是根遺後嗣自是春私元不老 還齡豈特踰千歲  
婦將遐算祝明君誰知雨露若為仁 不老如何有二時  
雖是我培從上古亦須發育托洪鈞

**結句**

寶公陰德事蓮龜松鶴俱兒戲 迭換春秋八千歲  
千古一株榮寧識春秋歲八千 吾君應與等遐齡

柳

**叙事**

**說文曰** 楊浦柳也從木易聲 檉河柳也從木聖聲 柳小楊也

**詩義疏曰**

蒲柳之木二種一種皮正青一種皮紅正白葉皆長廣  
以柳可為箭等杜柳生水旁樹如柳葉籠而白木理微赤故今人以

**從木卯聲**

爾雅曰檉河柳郭璞注曰河旁赤莖小楊也 旌澤柳生澤者 楊浦柳也

為車轂今淇水旁魯國泰山汶水邊路純杞柳也

西有谷焉名均獲谷其木多柳鳳伯之山熊山直陵之山木多柳

平丘山爰有楊柳决民之國有白柳

葉亦長細移時題楊食葉弱葉微風則大搖一名高飛一曰獨搖

蒲柳生水邊葉似青楊亦曰蒲移亦曰移柳亦曰水楊蒲楊也枝

勁勒任失用又有赤楊霜降則葉赤材理亦赤也

名高飛木葉大於柳也

**事實**隋堤隋煬帝自板渚引河達于淮海謂章臺不說翰翮詩曰

往日依依今在不縱有長條彭澤陶潛為彭澤令宅邊手栽

眠溫吏詩謔不比禁中人柳終朝剩得三眠汪漢一絕顧愷之

之引葉白蔽玄就弱焉惜之果以不見為信頗珍重之俗傳憶

之有三絕此桓温北征經金城見為琅邪時種柳皆已十

然流泉泉隋高顯孩提時家有柳樹高百許尺亭亭如武昌晉

侃鎮武昌嘗使諸營種柳都尉夏施盜官柳植之私庭侃過

起於生肘莊子支離叔與滑介叔現於冥伯之丘崑崙之區黃

此生肘帝之所休俄而柳生其左肘支離曰子惡之乎滑介

叔曰生者假借也假之而生生者塵垢死生歛容唐書虛心父

為書夜且吾與子現化而化及我又何惡焉歛容維為郎時植

柳于庭及肅心居九烈君三峯集李固言未第時行古柳下聞

即省對之輒歛容張緒風流南史齊武帝益州賦蜀柳枝條

用柳汁染子衣矣科王恭姿美王恭傳王恭姿美姿容人多悅

第無疑未入及第張緒風流甚長狀若絲縷帝植於太昌天

和殿前曰此柳風流可王恭姿美之或且之曰濯濯如春月之

慕爰如此

送寂寥

濮陽傳詩王河橋畔柳先飛為與離人送

寂寥一棟官中千樹葉青青不改舊枝條

品題

狀元楊慎垂楊垂柳登芳年飛絮飛花媚遠夫金蘭抱春寒  
食後玉娥翻雪暖風前別離江上還河上拋擲橋邊與路邊  
遊子魂銷青塞月美人腸斷翠樓烟

何景明詠長安柳三月長安柳春風吹暮夫才奔玉蒲水葉傍  
漢官烟繞斷橋堪折臨流更憐故園無限寒落戰場邊  
司業宋義望折柳詩携步出郊原分非淑景繁芳心不自惜幽  
意竟誰言頭色烟中起鶯聲花外喧折來那可贈腸斷已黃昏  
侍郎徐孝謨折柳詩陌上垂楊柳折來欲寄誰柔條初帶媚容  
葉遠含滋末與吳閨怨先冷卸客悲只愁飄絮劇容易度芳時

大意

長安 萬條 垂堤 翠色 淡綠 帶雨 鶯穿 御溝  
依依 千條 拂檻 綠陰 輕黃 含烟 蟬噪 官道  
風條 遊絲 龍鬚 客舍 青眼 漢苑 舞袖 章臺  
露葉 飛絮 鳳翼 歌樓 翠眉 隋堤 官腰 灞岸  
葉如眉 翠眉粧 黃金縷 翠眉 隋堤 官腰 灞岸  
花似雪 綠腰彩 綠絲條 翠眉 隋堤 官腰 灞岸  
欲識春來處 手植門前柳 楊柳知誰種 柳州柳刺史  
青歸柳色新 陶潛意趣新 楊柳東風重 種柳柳江邊  
何用長堤柳 巫山巫峽長 楊柳東風重 輕陰拂律章

起句

此柳易紫淡 那知柳亦新 依樓自費春  
江南江北雪初消 千條楊柳拂長堤 風外絲絲綠烟  
漠漠輕黃惹嫩條 暖日和風翠色迷 輕花初破不成綿  
枝開纖腰葉圍眉 淡蕩垂楊學舞腰 半烟半雨江橋畔  
春來無處不成絲 鬢邊隔杏得春饒 映香映桃山路中  
曾逐春風拂舞筵 碧玉粧成一樹高 輕盈嬾嬾去年華  
繫遊青死斷腸天 萬條垂下綠絲條 舞榭粧樓處處遮  
楊子江頭流水浸 一度春來一度青 春色全歸柳色中  
長安陌上暖風吹 翠光長得照龍津 映黃浮綠漸葱籠  
纖纖官柳暗嬌春 困舞春風不自持 映渡臨橋走客亭  
萬樓千絲長 小精簾外活腰肢 絲絲能繫別離情  
東君與柳最知音 倚烟和雨小勝嬌 樹春風萬萬枝  
歲賜漆又萬縷金 偷得東風弄綠條 嫩於金色軟於絲  
爲尔生來跡態柔 莫折官前楊柳枝 章臺街裡翻輕絮  
因情感物萬風流 元宗曾向笛中吹 灞水橋邊送客歸  
陶令門前四五樹 人言柳葉比愁眉 渭城朝雨浥輕塵  
亞夫營裡百十條 更有愁腸似柳絲 客舍青青柳色新  
未豐坊裡閉腰肢 亂條猶未變初黃 含烟帶雨過平橋  
曾見青青初種時 倚得春風勢便狂 媚媚千絲復萬條



聯句

垂絲速閣樹  
 飛絮縹緲旌  
 夾岸籠殘月  
 臨堤弄曉風  
 風前綠小葉  
 雨後易新條  
 絮飛梁苑雪  
 枝長楚宮腰  
 濯濯繁春晚  
 依依帶暎鏡  
 黃鸝不露身  
 好將細葉留春色  
 須把長條繫落輝  
 何處細風來蹴鞠  
 誰家明月掛秋千  
 朱門日日臨官道  
 流水年年送禁宮  
 展開春色黛眉小  
 眉細從他欽  
 腰輕真亂斜  
 困日三眠足  
 梭風萬縷垂  
 帶雨開青眼  
 疑烟覺黛眉  
 處處開青眼  
 門前弄舞腰  
 鮮有相思否  
 應無不舞時  
 楚岸空迷恨  
 隋堤暗惹塵  
 眉葉似風舞  
 絲條映日垂  
 學舞纖腰瘦  
 傷春淺黛顰  
 齊殿風流態  
 防閑離別情  
 細裁烟外葉  
 擊亞腰前枝

詩句

何處踰路金縷衣  
 自影只供鷺去住  
 無香那許蝶來尋  
 曾飄綺陌隨高下  
 取拂朱門競短長  
 巫娥廟裏低含雨  
 宋玉門前斜帶風  
 葉含濃露如啼眼  
 枝戰輕風似舞腰  
 行人休盡折  
 留取蔭長草  
 楚宮皆餓死  
 無計學纖腰  
 看盡道前離恨別  
 爭教風絮不狂飛  
 不似隋家堤上柳  
 亂鴉殘照管與上  
 會得離人無限意  
 千絲萬絮惹春風  
 腰為何人瘦  
 眉因底事顰  
 長時須拂馬  
 密處共藏鴛  
 日遲絲弄影  
 風暖翠拖純  
 枝枝總到地  
 葉葉自開春  
 眉嫌京兆畫  
 腰笑楚宮肥  
 紫燕時翻柵  
 黃鸝不露身  
 流鶯百轉最高枝  
 黃金縷絡雪晴後  
 碧玉玲瓏春盡時  
 清明帶雨臨官道  
 晚日含風拂野橋  
 五株斜倚湖明宅  
 千樹低垂太尉家  
 風霜兩鬢五十五  
 楊柳幾番三月三  
 漢宮眠正熟  
 弱質不禁風  
 漢南因老盡  
 霸岸遠秋人  
 柳條將白髮  
 相對共垂絲  
 行人任攀折  
 遺恨灞橋邊  
 為近都門多送別  
 長條折盡成春風  
 自家飛絮猶無定  
 爭把長條絆得人  
 人家盡換新榆火  
 惟有垂楊帶舊烟

不須折贈行人別  
未唱陽關已黯然  
楚王若要腰相似  
餓殺宮人學不成  
君王自愛天然態  
恨殺昭陽學舞人  
不知才思能多少  
瘦得腰肢似沈郎  
長安陌上無窮樹  
惟有垂楊管別離  
昭陽太極無行路  
歲歲鵝黃上柳條  
何似東都正二月  
黃金枝映洛陽橋  
晚來更帶龍池雨  
半排闥子半入樓

人閑半捲珠簾處  
飛盡香毳滿綺床  
思量却是無情樹  
不辭迎入鮮送人  
兩枝流鶯驚禁覺  
依然睡起海棠紅  
灞陵原上多離別  
少有長條拂地垂  
幾回離別折欲盡  
夜春風吹又長  
門外莫我楊柳樹  
得春多更恨春多  
誰謂朝來不作意  
在與晚斷最長條  
應為繁華壓金谷  
依依終日似忘情

可憐也是多情物  
長與人間贈別離  
黃金德短人多  
已恨東風不展眉  
張令當年成底事  
風流才似女兒腰  
唯有春風似相惜  
殷勤更向手中攬  
初無惱亂春風意  
却是春風惱亂他  
髮痕不似新條好  
可惜東風染得青  
風流性格終難控  
暖日還生絲萬條  
想因一樣是過柳  
一樣春風一樣青

### 柳絲

密處共藏鴉 同心結 條絲如 今能作同心結 將贈行人知不知

### 和風指玉欄

得和風塔在玉欄干 絲弱不勝登 藥天綠絲柔弱

前別有情 一白三眠何 繫離情 古詩 絲絲能 一段春光 暖雨沾

### 大意

細縷 鴉黃 風流 拂地 紫池 長條 鴨綠 烟染 怪堤 懸壺

### 起句

暮暮垂絲柳 佛岸綠成萬縷風 李徑桃蹊密纒行

### 聯句

蕭疎隨雨織 真待霜力剪 細細蕪鶯語 鶯穿渾若織

輕軟任風梭 煩煩用線添 李垂絳客衣 鶯戲已忘乳  
發生資地轉 織用絲偏軟 誰將野壘三盃酒 萬縷郵亭引客愁  
裁剪出天機 含烟色更饒 綠卧寒林一樹長 千絲釣浦供漁詠  
茸茸初染鵝黃嫩 自是化工施染力 萬縷郵亭引客愁

**結句**

送客每能牽客恨，亞夫營裏千條翠，風流月下，搖金線，  
帶人長是繫人心，陶令門前萬縷垂，隱逸門前，畫碧紗，  
條條繫行客，年年枉費春上力，龍舟錦浪安能繫，  
岸曲短長亭，不教人問打船空，階岸蕭蕭空夕陽。

**新柳**

**事實**

**翠眉開** 唐太宗詩云：疎黃一 **漏洩春光** 杜詩：侵凌雪色，還草

**斝金枝**

徐玉泉詩：斝金枝上試，回青，漸見春烟滿。

**品題**

徐明新柳：妙得乾坤轉化機。一年一度，更新輕輕，無絲，清溪月淡，淡淡金抽紫陌，春夜甫有，情餘眼倦，東風無力，舞腰頻

狀元先兆知誰是，汴染襦衣，可測神。

**大意**

輕盈 書末 臨水 濯濯 醉眼 爲黃 黃金纒 舞風 依依 舞腰 黛色 綠絲條

**起句**

風雪江皋霽 花明綺陌春 萬縷柔絲染 翠塵 青歸柳色新 柳拂御溝新 半隨金穗畫 難真

**聯句**

翠黛未全施 不梳舊手春 細葉復迎春 嬌困不禁風 和烟未入行人手 風調漢苑三眠力 嬌困不禁風 且真輕盈臨道遠 舞困纖腰風未定 綠絲纒盡織春愁 未堪攀折送行人 疾迎嬌眼雨以晴 纒團暖律先偷眼 別離處處添愁色 自符和風始展眉 風雨年年換舊條

**結句**

誰家綠陰裏 有人任攀折 更看清時二月後 鴛鴦幾聲嬌 遺恨灞橋邊 亂花飛雪時春暮 不知細葉誰裁去 可嗚莫遣行人折 二月春風似剪刀 留看青青下萬條

**衰柳**

**事實**

**折盡** 劉商幾回離別折，欲 **流絲** 枚乘柳賦曰：漢漢庭隋白日

**飛絮**

王緝之柳花賦曰：步江皋兮，倚望感春柳之依依，垂綠葉

**九成**

魏文帝柳賦曰：在余年之二七，植斯柳，名柳葉

**赤葉**

崔豹古今注：曰：蒲柳生水

邊葉似青楊又有赤楊陳琳柳賦曰傳姿逸態吳艷綠條魏文帝柳賦曰上扶疎而鳳翼陳琳柳賦曰龍鱗風翼綺錯交

**不耐秋**趙達夫詩云楊柳挽春不耐秋十分憔悴儘愁殺人樂天隋堤柳歲久年深盡衰朽風飄飄兮雨瀟瀟一株兩株流

**東門葉**毛詩曰東門之北郭枝阮瑀樂府詩曰駕出北郭門馬行不負驢折楊柳枝蔚通衢柳蔚通衢青槐蔭修期蔭清沼謝尚贈王

**題**星虛轉午人流西秋氣蕭蕭色漸衰老豈有腰迎白帝愁應無眼饒黃鸝用声滴滴帝消夜月影疎疎畫碧漪寄語傍人休笑冷哀時還有盛來時

**本意**疎枝 斜日 水寒 殘蟬 古道

**起句**蕭蕭愁殺人 弱質遽先凋 幾行疎翠接秋烟

**聯句**病瘁青條折 灞岸秋風老 病葉因風墮

**結句**一曲正愁江上笛 長樂夢回烟淡淡 暗逐雨声寒浙浙

**事實**三六 周禮朝士面 千畝 傳選槐木賦葉葉扶疎 四色 廣志曰

**槐**青黃白 黑也 良木 魏曹植槐樹賦羨良木 槐市 三輔黃圖大學列槐

敘事同槐花下

致令衰敗竟寥寥

為近長門多送別

斷蟬凄噫水空流

不見歲寒冰雪時

蒲地夕陽寒影薄

不信有一于此不如死也... 觸槐死... 宣子將朝盛服假寐魔退曰...

者且加刑焉... 犯槐者刑傷槐者死... 有醉而傷槐者...

植三槐... 聞見錄王晉公枯手植三槐于庭曰... 吾子孫必有植王...

門... 益者入無益者... 待天下之神也... 木傍鬼... 元淵夢着衮衣...

出老根... 爾雅曰守官槐葉書尋宵炕槐... 大葉而黑...

題

陳經邦詩自古皇家度澤長... 栽成老樹色蒼蒼... 綠樓密護...

食

老餘... 濃陰... 黃花... 古道... 帶蟬... 南柯... 亭亭... 夾道...

起句

律轉時方夏... 庭槐翠糾紛... 送客城南道... 一雨洗秋光...

聯句

葉生馳道側... 陰陰翠幄張... 縣古蟠根出... 排列雨點黃...

聯句

綠蔭連天陛... 蟬聲送夕陽... 花催峯子忙... 陰戶午陰清...

名高上應三公台位

花發忙催奪子裝

青虫挂後蜂嘯子

素月生時桂並栽

閑地翠陰留夜色

斜陽高葉弄秋風

幻居且混南柯蚊

蟄窟仍存北海官

王京多奪子

准擬待黃花

我意方同杜士節

冷淘唯喜葉新開

辟雍曾見成行種

朔望諸生會有方

密密借陰三府靜

沉沉垂蔭百官趨

扶疎翠積千條密

蒼鬱雲屯萬葉繁

過客摩挲窮甲子

蟠根偃蹇夾風雷

花落便聞催奪子

材成已可作文主

儒官成市處

安得天堦筵鴛鴦

便應親見被嚴食

昔年唐相二秋風

魯勤上公尊貴面

頰催奪子利名心

煌煌星映三台貴

冉冉雲生九夏涼

綠陰曾作儒官市

黃葛還催奪子心

今日老郎猶有恨

百年唐相二秋風

### 楓

**敘事** 爾雅 楓 曄曄 天風則鳴 故曰 曄曄 楊 勿論 楓香樹似白楊 天

其葉皆赤如錦 爛然可觀

**事實** 霜葉丹 謝靈運 詩 曉 翻 蜀 錦 郭功父 詩 一塢 蔽 深 林 楓 葉 翻

**赤愁客** 嚴武 江頭 楓 露 濕 傷 楓 樹 林 吳 江 冷 崔 信 明 詩 楓 化

**為林** 其 賦 於 宋 山 之 上 花 為 楓 木 之 林 紅 於 一 月 花 杜 傳 車

林 晚 霜 葉 紅 於 二 月 花 坐 看 楓

**品題** 唐 荆 川 詩 天 留 佳 景 畫 難 同 王 露 凋 殘 葉 盡 紅 幾 樹 飄 零 秋

雨 裡 千 枝 爛 熳 夕 陽 中 吳 江 恍 若 晴 霞 照 楚 岸 渾 如 野 火 烘

回 首 不 知 光 景 換 等 閑 零 落 逐 西 風

**大意** 江 頭 霜 染 楚 岸 餘 霞 暮 暮 渡 口 風 飄 吳 江 碎 錦 蕭 蕭

**起句** 一 夕 起 霜 風 極 目 瀟 湘 景 夕 照 沉 寒 浦 千 林 墜 曉 紅 新 丹 有 曉 楓 蕭 條 楚 岸 楓

湛 湛 長 江 水 撥 掉 青 楓 浦 楓 葉 不 耐 冷 上 有 楓 樹 林 雙 楓 舊 已 催 露 下 胭 脂 紅 而 多 楓 樹 林

曉來霜氣着江楓  
楓葉千枝復萬枝  
碧色俄然變錦容  
江橋掩映暮帆遲  
鳳山高兮上有楓  
千里楓林烟樹深  
青女染葉猩血紅  
無朝無暮有猿吟  
山寒江冷丹楓落  
爭渡行人簇晚波  
日落鳥啼霜滿天  
江楓漁火點愁眠  
赤葉楓林落酒旗  
白沙洲渚夕陽微

**聯句**

殘葉無留碧  
吳江波正冷  
亂霞千萬樹  
楚岸收新雨  
疎林半染紅  
蜀道錦成團  
餘綺兩三枝  
吳江蕭晚霜  
晚節輸箇氣  
雨餘津口監偏潤  
葉繁未許秋霜染  
疎枝伴井桐  
霜重江頭錦作團  
蔭密偏含夏氣清

**結句**

霜風任摧落  
吳江波不盡  
無端逐流水  
霜力剪紅葉  
青市又吹噓  
霜葉謝還生  
流向武陵東  
錦片落紛紛  
孤葉蘋花飛白鳥  
堪羨靈姿真有異  
山色未應秋後老  
一張紅錦夕陽斜  
不然安得被嚴宸  
靈楓方為駐童顏

**榆**

**敘事** 爾雅榆曰樞莖山有樞是也無枝其實蕢今樞莖是也

**榆錢**

**敘事** 拾物論榆白粉三月落如小錢

**事實** 拋錢樂天榆葉拋 鵲巢莊子鵲上高城而巢於高榆城墮巢

則義行失蟬鳴楚莊王將伐晉謂敢諫者死叔敖諫曰國中有一

時則鵲起榆柳上有蟬鳴飲露不知螳螂之在其後也

課民種鄭渾為魏郡太守之林 夾道種郭中記襄鄴間夾道種榆人行其下 春取

天周禮四時變國火 榆粉社圃高祖禱於 漫天飛韓文楊花榆

熊漫天取榆柳之火 撒青錢樂天隔牆榆 擁腫材張右史條柯遇雲白老枿

作雪飛葉撒青錢 不當錢濮陽傳詩青絲楊柳欲迷烟馬嘶堤畔往

遺何見 不當錢來船行人笑有壩頭酒榆美飛飛不當錢

**大意** 漫天 點點 似錢 雨洗 亭前 圓形 成茨 鋪地  
疊砌 盈盈 誤采 風鈴 屋下 素質 落葉

**起句** 春老禪闌日欲晡 青錢風送落高榆

**聯句**

難買佳人笑，為欣供靜景。  
 從教隱士貧，直欲買青春。  
 陶鎔盡出春土巧，點點輕烟。  
 磨洗多因曉雨滋，輕飄薄似漢三分。  
 形圓更比三銖異，未信化工行貨賂。  
 色潤堪將萬葉同，似憑匠手得規模。  
 若教在買幾三寸，不見陶鎔施妙手。  
 縱使成文愧五銖，始知天地作洪爐。  
 寂寞春風花落盡，東君拋擲知多秋。  
 蒲庭榆莢似秋天，買得殘春一餉無。  
 不知買得春多少，草帶不妨長短差。

**梧桐**

**敘事**

**詩義疏曰** 梓實桐皮白橫令人云梧桐也有白桐有青桐有

赤桐雲南牂牁人績以為布**易緯曰** 桐枝濡養而又空市難成易

傷須成氣而後華**周書曰** 清明之日桐始華桐若小華歲有大寒

**爾雅曰** 其桐其實離離長貌**毛詩曰** 梧桐梓漆爰伐琴瑟爾

雅云觀榭也榮桐木也**華陽國志曰** 益州有梧桐木其華采如絲

人績以為布名曰華布**沈懷遠南越志曰** 青桐華頗似水綿而輝

薰過之**謝靈運遊名山志曰** 吹臺有高桐皆百圍嶧陽與桐友

此為勢劉會**鄒山記曰** 鄒山古之嶧山魯穆公改為鄒山今鄒山

嶧陽猶多桐樹**雲字曰** 鴛鴦發南海而飛到北海非梧桐不止非

竹實不食**雲字曰** 五沃之王其木宜桐**齊民要術曰** 梧桐山石間

生為樂則鳴**禮應圖** 王者任用賢良則梧桐生於東廂

**重寶** 蓬萊 史言世家成王剪桐葉為圭與唐叔曰封汝唐周公  
 請擇日王曰吾與之戲耳公曰天子無戲言遂封之鳳

條 西陽雜俎歷陽房家園曾有折 生石 柳宗元琴序琴莫良於  
 其相枝者公曰何為傷吾鳳條



鷓鴣莊子曰鷓鴣發南海而飛到北嶧陽禹貢嶧陽孤桐楚宮詩定之左

宮鳳翔傳咸梧桐賦曰停公子之龍駕息旅人鸞駕又劉義恭華林四端

桐樹甘露晉書曰遠延鳳翮通三株三株晉書關名曰華林三株三葉依侯

注曰昭帝元鳳三年馮翊人獻陰土池沈約詩分根舊手陰軒

楹樂天當君正殿栽花葉生光晶上對月中桂下覆塔前黃之

韻拂香爐烟隱映谷藻屏為君布綠陰當暑蔭軒楹為君發清

如扣瓊落金井李白梧桐落金井摧琅玕韓詩霜風侵梧成琴瑟

司馬彪詩昔也植朝陽傾枝俟為鸞今者絕世用俾德見焦尾

迫束班匠不我顧牙曠不我錄焉得成琴瑟何由揚被曲焦尾

琴後蔡邕傳吳人有燒桐以爨者邕聞其爨聲下院陰古詩梧

日良林也因請削為琴尾尚焦故號焦尾琴下院陰古詩梧

陰根半死枚乘七發云龍門之相高百尺而無無附枝季自四

枝中心洞庭傍秀崔駰七依曰古有洞庭蒼翠此張協七命

吐餘擬蒼翠以孤生玄溪託根玄溪傳根朽壞託險生危

桐葉怨蜀侯繼圖倚木慈思手樓風飄桐葉至拾之上有詩云

向秋葉上願逐秋風起天下有心人盡解相思死天梧桐月賦

下負心人不識相思意有心與負心不知落何地梧桐月賦

施繁詩雲捲清秋畫角悲梧桐滿地月明時斜穿翠葉遍井

化作金波落硯池青女莫驚烏鵲夢素娥偏借鳳凰枝故人有

約來似暮獨立空增影漸移

鳳

狀元舒芬亭亭直餘出雲林應是我培歲月深明月枝頭雙

金

良材留待作瑤琴

金

金井 良材 暉陽 半死 棲鳳 井上 疎影 獨秀  
銀床 直餘 馮翊 孤生 剪圭 庭前 濃陰 特生  
影直 蕭蕭 鳴夜用 散清音  
陰繁 凄凄 動秋風 鋪翠影  
井上影扶疎 得地陰銀床 今茲大火落 孤桐生空井  
青青鎖翠梧 檀緯入夏涼 秋葉黃梧相 枝葉印相加

山木多蒼鬱 梧桐獨亭亭 荷荷井上桐 朝陽升東隅 庭梧驚秋風

疎桐北窓外 葉葉何衰衰 照此庭下桐 高岡得孤桐 葉葉凋萎紅

夏來堪羨翠梧陰 空齋歸思多 斷為綠綺琴 夢斷南窓啼曉鳥

掃去炎光景更清 枝橫碧玉團團 新霜昨夜下庭梧 老桐休斧為琴瑟

雨滴梧桐秋夜長 去日桐樹半桐葉 胡部新翻格調清 葉底秋聲急雨摧

愁心相雨到昭陽 歸來桐樹老桐葉 珠簾不捲夜來霜 人言蒲樹是愁媒

仰看陽光只見空 金井梧桐秋葉黃 開盡群花秋寂寂 密葉連金井

不知影裏看梧桐 珠簾不捲夜來霜 秋葉不禁霜 分根龍門迥

菱回歷歷雨聲中 春歸何事太匆匆 疎柯青玉簪 高映龍門迥

窗影分明曉色紅 春歸何事太匆匆 密葉翠翎蒙 雙依玉井深

日遲蜂度影 曉陰先占月 秋葉不掃霜 雙依玉井深

春暖鳳棲陰 花香疑有無 疎柯青玉簪 雙依玉井深

數枝樓鳳日 春花挂鳳影 密葉翠翎蒙 雙依玉井深

一葉報秋時 秋月亂玉墜 主長蒼嫵葉 離離集鳳塵

春光媚金井 鳳餘千年老 琴堪綠綺材 生離不得所

秋葉墜銀牀 龍門百尺高 葉重碧雲片 生離不得所

曉葉藏樓鳳 一珠青玉立 葉重碧雲片 生離不得所

清陰當午階 繁聲到枕覺 風生 起葉重重碧羅 月移濃影侵西戶

秋來玉砌驚敲葉 樓鳳月枝橫 小閣 風獵繁聲入北軒

春去銀牀憶落花 剪圭風葉墜 寒砧 脩莖寒露凋芳色

好月夜留鸞鳳影 碧陰銀牀千葉亂 清簾殘暮藉綠陰

秋陰寒鎖轉輪聲 綠遮瓊鬢幾枝絲 枝頭嫩綠偏宜雨

茂葉正宜樓鳳伯 雨滴數枝驚水皮 葉底殘紅不奈風

孫枝尤好長琴材 風飄一葉報新秋 方同散木癡

綺

炎天金井畔 不現秋夜雨 明時思解渴 方同散木癡

桑

借我晚移秋 一半在銀牀 願斲五絃琴 清響竟誰知

事

空階一片赤 張手試拂拭 誰家曉汲轉輪轆 西風蒲院催搖落

事

錦若摧琅玕 琅然發清音 驚起梢頭宿鳳飛 已覺梧桐不耐秋

事

不堪秋雨驚飛葉 寫報西風莫吹盡 亂撲蓬窓作夜愁 鳳凰老矣不禁寒

事

五畝之宅樹墻下以桑匹婦蠶之則老者可以衣帛

事

丹棋 續仙傳謝玄鄉遇 桑條 曹樂府桑條紛丹 餓人 匠趙宣

輒餓於桑下三日  
矣以饒食食之  
**杜曲田**  
杜詩自斷此生休問天杜曲幸有桑麻田  
**綠如雲**  
上桑枯

**低綠枝**  
李白秦桑  
**如車蓋**  
蜀先主舍東南角雖下有桑樹高五丈餘遙望童童如小車蓋往來者皆

曰此樹非凡或謂當出貴人先主小時與諸兒戲於樹下探金銀

羊祐字叔子五歲時乳母隨祐往李家桑樹下探取前弄金銀

遍地催機軸織**馬** 漢魯恭為中牟人 **赤黑異器**  
後蔡順字君仲汝南人至孝王

所以谷曰黑者供母赤者自食賊義之 **遠樹浮雲**  
濮陽傳歌

露肥穠何如蚕食難自供織繡搔首奈蓬

**品題**  
顏潛庵詩五畝之家植繞牆桑枝沃葉色蒼蒼濃陰夾道迷

穴中探得金環去 鄰舍兒童知姓羊

**起句**  
玉笋 綠雲 麥秋 烟條 羅紈 代耕本非望 兩淮蚕室地

斜烟綠滿畦 寂寂春將晚 繁陰葉正柔 所業在田桑 不復長桑芽

到底農桑好 地僻紫桑高 蚕月青春欲老時 烟籠桑柘葉初肥

管管愧此生 人亡松菊存

綠蔭園林畫不成 桑桑處處雨初晴

**聯句**  
葉細桑藍染 遲遲當暮景 夾路濃陰密 陰成嬌隼宿

老叟因栽植 隱隱起寒烟 盈畦翠影繁 根熟乳鴉飛

閑人餘綺羅 鶯春芳漸老 蚕月務偏長 目條長故枝 應須羨遠揚

青鏡沃葉解 丹楨正垂垂 繁枝起暮烟 榭枝暮雀繁

兒歡紫椹垂 十畝倘聞勤與植 風和沃若靛青葉

婦喜柔條續 八蚕雖苦肯辭芳 日暖森然長翠條

誰看蚕事畢 附枝今採盡 桑陰用代寒烟薄

線滿煮煙青 誰復嘆無衣 十畝閑閑三月時

**採桑**

圓維活法

百六州

下

**事實**

羅敷

秦氏女，邯鄲人，名羅敷，嫁邑人千乘王仁。後為趙王家令，敷出採桑於陌上，王登臺見而悅之，欲奪焉。敷乃彈

羣作陌上之

秋胡妻

秋胡魯人也。納妻五日，往事於陳。五年，乃歌以自明。歸得金一餅，去家數里見婦，女採桑於路

秋胡曰：行道飢渴，願托桑陰。下一食，婦人不顧。胡曰：力能不如見少年採桑，不如見貴郎。吾有黃金願與之，婦人答曰：田蚕紡績，奉養舅姑，何待他人之金。胡乃歸家，奉金上母。母命呼其妻，歸乃桑間之婦也。敷胡之罪，投於河。夢生井中

**品題**

黃取詩：東風郊外醉花晨，步展金蓮不動塵。何樹沾殘幾神露，帶雲懶得滿筐春。功忙蚕食中心熱，音悅鶯聲半耳新。堅守昔年清節在，一朝羞殺試金人。

**大意**

園中 衰衰 枝垂 池畔 纖纖 指露 向曉携籠去 桑間棋熟麥齊腰

**起句**

攀枝 滿籃 園中 衰衰 枝垂 採葉 盈掬 池畔 纖纖 指露 賤妾遇不堪 向曉携籠去 桑間棋熟麥齊腰

**聯句**

蚕生隣女採桑忙 紅女持箱採摘煩 鳩方啼曉候 取芥功仍在 柏松非共木 繭絲成有待 蚕未入眠時 持籃事未休 桃李謾同時 斤斧去何忙 越婦時方採 摘來玉笋呈纖巧 蟬當九夏依棲穩 周人月正條 切處金刀帶鳳香 蚕入三眠採摘忙 沐卿採處雨初霽 纒晴逐伴投林去 舟月柔枝青玉腕 雨俗條時春正忙 赤晚携群舊路歸 芬芬翠葉綠雲團 耘稻秦女求繁葉 取芥函人伐遠楊 持籃誰氏女 遍身綺羅者 附枝今採盡 人謂是羅敷 不是養蚕人 誰復嘆無衣

**結句**

遠楊伐盡枝頭綠 灼看南薰動機杼 杜宇聲乾雨正晴 家家織就綺羅衣

竹木門

竹

**叙事徵祥記曰**王者德至於天和氣感而其露降等賢容象不失

細微則竹葦受之王子年拾遺記蓬山有浮筠之簌葉青莖紫子

如大珠有青鸞翼其上下有破磴細如粉暴風至竹條翻起拂細

破如雪霰仙者來觀戲焉風吹竹折聲如鐘磬之音山海經曰衛

丘山南帝俊郭璞曰俊舜字假借青竹林在焉大可以為舟言舜林中之竹一節則可以為船

**丹陽記曰**江寧縣南二十里慈母山積石臨江生蕭管竹王褒洞

蕭賦所稱即此也其竹圓緻異於餘處自伶倫採竹嶰谷其後唯

此餘自珍故歷代常給樂府而俗呼曰鼓吹山今慈胡茂常築之

載凱之竹譜曰竹之別類有六十一焉有桂竹其毒傷人心死有

竹伶倫所伐也廣志曰雲母竹太竹也樺竹細而多刺也慈竹堪

作簫有竹實為屋椽蔓竹皮青肉白如雪輒斲以為索漢竹大者

一節受一斛小者數升為裨益利竹蔓生實中堅爾雅曰筍竹

萌糲堅中簡茶中其中仲無莞爾雅曰竹葉一名并斤竹花一名

草華羅浮山記叩竹本出叩山張騫西至大夏所見也而此山左

右時有之鄉老多以爲杖爾雅曰東南之表者有會稽之竹箭焉

**事實淇園**詩衛風瞻彼淇澳綠竹猗猗渭川史貨殖傳千畝竹陸海

竹林南山檀栢瓠陸海紫花晉書元康二年巴西界翠實劉楨賦曰翠實

此君晉王徽之字子猷寄居空宅中便君蕭穎士竹籟君子

念種竹嘯詠曰何可一日無此君君表心惟其正直

**故人**

李白開門風動

**平安**

唐李衛公言北都童子寺有一竹葉

**化龍**

賈長房隨壺公入山以竹杖與

**鸞集**

拾遺記蓬萊山有

**紫竹**

志林桃竹葉如紫身如竹密

**仙石壇**

宋嘉記小

**集其上**

而實中蓋天成柱枝也

**蔣詒徑**

輔央錄蔣詒舍中竹下惟開二徑

**來枝動**

而石壇及無塵

**唐六逸**

唐李白孔巢父韓準裴政

**張叔祖**

陶沔居祖徠山

**秦令**

冠萊公貶死於雷詔遷葬洛陽

**日沉飲**

竹溪六逸

**湘山淚**

博物志舜南巡不及至洞庭之山

**掛紙錢**

焚之尋復生成

**柯亭簫**

文王傳蔡邕經會稽柯亭見

**淚下**

湘水神

**臘月裁**

杜詩東林竹影薄臘日更

**用辰日**

門開咲談歌舞知多少倒引天光入酒杯

**題**

風度瑣碎金籀爲月來不雜塵

歲寒匪但能持操

**太意**

**團團**

**勁直**

**履心**

**繁陰**

**風梳**

**停雪**

**霜葉**

**化龍**

**消洒**

**扶疎**

**貞節**

**翠色**

**雨洗**

**月霜**

**烟梢**

**橫鳳**

**起句**

深院偏宜夏

不可居

涼生直

吹風竹徑幽

濃陰相映寒

我有江陰竹

愛此孤生竹

碧葉琅玕形

烟濃景更深

一林蒼玉半稍雲

長記幽人手自分

一別虞妃去不還

數十琅玕足

何獨千畝比

拂水藏村復

松

一別虞妃去不還

愁雲空鎖九疑山

根露蒼龍青骨寒

翠色連雲萬葉開

萬木蕭疎怯歲寒

子猷相見喜平安

一林蒼玉半稍雲

長記幽人手自分

一別虞妃去不還

愁雲空鎖九疑山

王家不厭蒲庭栽

一林輕烟隔水橋

新篁搖翠兩三梢

葉盤丹鳳尾梢端

一別虞妃去不還

愁雲空鎖九疑山

根露蒼龍青骨寒

園

竹

二

七

聯句

月鏤無瑕玉  
風彈不調琴  
炎驅三伏暑  
清送一室秋  
外露寒齊節  
中藏佛老心  
勁直忠臣節  
孤高烈士心  
何堪裁鳳律  
只好製漁竿  
凜凜水霜節  
挺挺至雪身  
紫花含鳳笑  
繡箴抱龍孫  
露洗秋堦綠  
風含夏簟涼  
粉膩蟲難象  
叢疎鳥易窺  
風餘瑤笙嘯  
幽竹碧玉抽

明月空橫影  
清風漫掃塵  
鳳尾搖丹檻  
龍孫舞翠空  
蕭瑟雖入耳  
虛白自存心  
雨洗娟娟淨  
風吹細細香  
虬騰雙角直  
鯨鯨兩鬚長  
爲重愛霜節  
能虛應物心  
粉嬌歲借潤  
陰翠月生涼  
翠旌梢亂起  
犀角筆初勻  
味苦夏蟲避  
叢華春鳥疑  
含風自岷岷  
鮮雪亦倚倚

數竿藏夜雨  
一徑鎖秋風  
翠滴清藍膩  
圓槎碧玉長  
拚拋看中節  
沉沉月下陰  
穿波碧幹淨  
落水紫包香  
月圓龍並影  
風過鳳聯聲  
風梢千蠹亂  
月影萬夫長  
堅貞元有節  
虛薄本無心  
露華生筆筴  
苔色拂蒼根  
半生孤抱節  
一氣兩虛心  
夜條風淅淅  
脫葉露漉漉

寒生綠樽上  
影入圓屏中  
月上分清影  
風來弄好音  
拂水煙梢潤  
含風劍葉寒  
無人賞高節  
徒自抱虛心  
煙梢露鉛粉  
由緯鮮斑衣  
白首來江國  
黃金買歲寒  
終侯蒼龍化  
骨雷珍鳳吟  
堅剛君子節  
冷淡古人風  
雪裏見高節  
雲邊看翠姿  
高節人相重  
虛心世所輕

風搖青玉枝  
叢長傲霜雪  
根瘦耻泥途  
弄月影搖金瓊碎  
迎風聲徹玉琮瑋  
百花開日無春色  
群木彫時有歲寒  
曉烟漠漠玉雙峙  
夜雨瀟瀟龍一吟  
直氣難衝雲漢上  
高材終恐斧斤尋  
捲簾陰薄漏山色  
敲枕韻寒宜雨聲  
抱節不爲霜雪改  
成林終與鳳凰期  
心期已到冰柳鮮  
眼界不知花柳鮮  
一日暫無能鄙吝  
數竿雖小亦蕭森

晚影透餘明  
固節還同我  
虛心欲待誰  
傲霜清節無人見  
終日虛心待鳳來  
誰憐勁節生來瘦  
自許高才老更剛  
侵堵辭折春芽迸  
繞徑波微夏蔭濃  
千里好風清晏主  
一庭明月冷篩金  
巢鳳好音風外細  
化龍疎影月中高  
瑣碎影重金漏月  
交加聲響玉搖風  
消消粉節霜勻出  
嫋嫋煙梢玉削成  
軟風帶雨看無厭  
淡墨寒綃畫不真

輕筠抱虛心  
半室生清陰  
一窓餘午陰  
直饒歲冷無凋葉  
任是霜凌不變心  
雖無濃艷句一春色  
自許貞心老歲寒  
月送綠陰斜上砌  
露凝寒色濕遊門  
獨憐脩竹爲尊者  
却笑寒松作丈夫  
兩叢恰似蕭郎筆  
十畝空懷渭上村  
垂影碎籠庭上石  
發聲微和澗中泉  
人天鮮種不秋草  
欲界獨爲無色花  
七賢林下搖風冷  
六逸溪前蘸日寒

翠筠不染相娥淚  
斑籜堪裁漢主冠  
龍孫已見多奇節  
鳳實新生入翠枝  
寺籬斜夾千梢翠  
山磴深穿萬籜乾  
不離塵界終冷淡  
飽經霜雪越精神  
試裁蒼玉十管  
吹作紫鸞音  
便無文與可  
還有月傳神  
西窓瀟灑西人處  
六月番成風雨寒  
一從清土心相詬  
眼看浮花似薄雲  
更起粉牆高百尺  
莫教牆外俗人看

**結句**

清如南國綉蘭香  
瘦似西山採蕨人  
洗出烟姿还雅淡  
削開龍影見幽蟠  
分破窓前云冉冉  
要闌枕上雨蕭蕭  
嶰谷自能離鳳語  
萬波誰識解龍蟠  
清風掠地秋先到  
赤日行天午不知  
雪裏堅剛君子節  
花前冷淡古人風

**斑竹**

**叙事傳物志** 舜死一妃淚下染竹成斑妃死為湘神故曰湘妃竹

**事實**

紅斑賈島詩棟得林中  
最細枝結根石上長身  
啼痕  
枝斑竹渡湘江萬里行人感別魂知猶淚品題楊滌詩盡說滿  
湘竹有詩詩人  
猶淚品題難萊皇恐久詩  
多淚染得千山幾萬竿

**品題**

濮陽傳詩竹抄時曾披鳳選清風長得刷  
塵寰許多不在湘江上臣問如何亦有班  
紫紋如粧酒恨松間翠色  
丹暈似畫含愁若收堅姿  
二妃思舜泣湘烟研破青光寫楚詞  
紅淚淋漓染碧鮮膩香春粉黑離離  
兼葉成愁思枝枝霜節勁  
一枝風雨淚猶在萬點只因湘女淚  
千古英皇怨未窮一番可愛老萊衣

**起句**

班班淚點紫紋丹暈二妃思舜泣湘烟紅淚淋漓染碧鮮  
兼葉成愁思枝枝霜節勁  
一枝風雨淚猶在萬點只因湘女淚  
千古英皇怨未窮一番可愛老萊衣

**聯句**

班班淚點紫紋丹暈二妃思舜泣湘烟紅淚淋漓染碧鮮  
兼葉成愁思枝枝霜節勁  
一枝風雨淚猶在萬點只因湘女淚  
千古英皇怨未窮一番可愛老萊衣

**結句**

世間多少相思淚  
無情有恨何人見  
露壓煙籠千萬枝



紫竹

**事實**

**耐雪霜**

張重詩云顏色耐雪霜桃李不能妬但取節操高莫起棄朱惡

**大意**

密陰 紫色 殷色 清陰

堪觀 雨痕 可賞 霜染

柱挾 因風染 扇柄 為雨沐

**聯句**

翻有奪朱名 葉密羅青玉 枝鮮襯紫霞 風動窓前聲瑣屑 月明庭下影扶疎

鼓風合檻下 搏日半庭金 固使此君經紫綬 也知大意罷清才

翠雲舒作葉 絳雪染成羊 地產迥殊于畝綠 天姿別是一般奇

筠竹

**敘事**

羅浮山記曰

邛竹本出邛山張襄西至大夏所見也而此山

左右時有之鄉老多以爲杖

**大意**

勁直 扶持

巴屋 堅空

茂節 登高

渡水 助險

扶危 代勞

借力 同行

共入 共行

**起句**

一枝節竹杖 堅實幾霜餘

**聯句**

一條能助險 九節善扶危 花間村酒施 雲外野僧居 一條偃蹇龍形瘦 九節堅剛鶴膝長

謾假扶持力 多憑贊助功 有節增人力 無心得道虛 吏渡野溪晨深涉 僧歸村寺夜敲門

清瘦君子質 曲作老龍形 病軀屢地憑 衰體臨危藉爾扶 昔年曾作并州馬 今日還成嵩水龍

新竹

**事實**

**出牆**

杜詩云綠竹半含箨新稍繞出牆色侵書帙晚陰過酒樽涼雨洗消消淨風吹細細香但令無剪伐會見拂雲

**長**

**排雲**

黃子厚新竹

**抽根**

上爲問南溪竹

**叢低碧**

上叢篁

**報平**

低地碧

**安**

注見前

**黃苞猶掩翠**

韓詩箭添南階竹

**鮮甲出林**

徐玉泉詩

戰罷東風氣

節完漸看鮮甲出林端

三四高標麥秋嚴貞節奪春媚稀生巧蒨林併出疑爭地

放梢指日，共許健  
不惜高枝借鳳鸞

**品題**

黃龍詠詩紫盤天地一心風勢穠青雲出舊籬夜月弄光節  
碧玉春風帶髮脫班衣竿長定釣龍三峽節踰終巖鳳一校

自是乾坤生意足  
歲寒不負主人期

扶元吳寬翠幹青枝玉削成儵然誰識此君情根蟠城濶御山  
遠影帶蕭蕭易水清雨潤何妨還改色歲寒能保不龜盟枯松

幸訟同心久相  
會無先問姓名

**大意**

嫩葉 薛痕 解籜 陰薄 霜節 風籜 聲猶細  
新梢 烟色 抽芽 聲清 粉筠 霜根 陰未濃

**起句**

呼味澤國與烟村 抽棘編籬謹護持 籜籜新篁不自持  
飽見尖尖破玉痕 養成寒碧映漣漪 婢娟已有幾寒姿

**聯句**

未抽樓鳳節 雨籜猶含淚 漸解將軍甲 節峻含霜采  
先隱化龍形 霜姿半落鉤 微抽御史簪 鉛輕灑露痕  
新筠猶帶粉 粉吐琅玕玉 冉冉偏凝粉 誰說生不瘦  
影小未過月 粉浮粉未乾 嫩節留籜籜 真知老節

陰清已滿庭 筠浮粉未乾 新梢出舊籜 色添新雨簾櫳好  
稍借南風開鵲尾 伴見凌雲飄粉籜 聲入微風枕簟涼  
數煩夜雨送龍孫 須知碍石作盤根 葉小雖能篩月影  
帶雨小酣三日後 棲鳳枝梢猶嫩弱 枝纖未解籜風聲  
出林忽露一梢長 化龍形狀已依稀 平生自節初擢籜  
吐茅故自瓊玉潔 後自清陰自庇根 放梢初見影離籜  
鮮籜更聞風露香 紛紛放梢持直節 風來鑽甲班初脫  
雨過漸舒丹鳳尾 紛紛鮮籜抱微香 日映琅牙碧上長  
風來學作紫鸞鳴 紛紛鮮籜抱微香

**結句**

待此納清涼 昨夜小軒添得景 要看凜凜霜前意  
歸閑我欲類來此 却煩淡月入籜金 須待秋風粉蕊時  
枕簟須教到處隨 未嫌穿砌復穿窗

**衰竹**

**大意**

全老 槁葉 霜欺 萎折 根欲老  
半彫 疎枝 雨壓 離披 氣不衰

全老 槁葉 霜欺 萎折 根欲老  
半彫 疎枝 雨壓 離披 氣不衰

**聯句**

風外其花老 霜欺黃葉良  
春來望等 雨壓梢枝摧  
心為空虛元耐夏 姜所庭前從 雁亞  
形雖憔悴尚欺霜 湘疎檻外任 離披

**竹影**

**事實**

金瓊碎 歸詩竹影 綠參差 陳賀循詩綠竹影  
金瓊碎 軒內 掃階 扶疎  
參差 嬾娟 帶曲池

**大意**

夏長 搖風 軒內 掃階 扶疎  
沉沉 節月 窓前 覆地 瀟灑  
扶疎籠曉日 掃月當軒爭 玉立風前餘  
瀟灑布清陰 搖風陰座清 金搖月下陰  
翠色侵階密 色侵書牕晚 不須溪照影  
清陰覆座涼 陰過酒樽涼 自有月傳神

**聯句**

月送綠陰侵上砌 露凝寒色濕遮門  
縱被月華分碎影 肯緣山雪便垂頭

**結句**

**敘事**

九池集記種竹須用辰日我用臘月非此時移之多不活

月十三日古人謂之竹醉日又謂之竹迷日我竹多盛茂或陰雨  
則鞭行明年笋莖交出竹有雌雄雌者多笋自根而上一節發者  
為雄二節發者為雌

**事實**

鳴鳳 王子年拾遺記曰岑華山名也在西海棲鸞 謝靈運山  
竹則二箭殊葉四若齊味水石多名巨細各異企山陽 素箭 王

之游錢運 鸞鷲之棲託噫崑圃之悲調慨伶倫之哀箭 素箭 虎  
之閨中賦曰竹則苞赤箬縹箭班弓質 縹皮 戴凱之竹譜曰函  
管函人桃枝育蟲細箬 箭筍形竿綠箭 縹皮 墮竹大如脚指蟲  
食其箭皮類 綠葉 左思六都賦曰竹則苞箭推節 似桂 戴凱之  
縹甚可愛 似桂 竹譜曰

而概節 雲母 郭義恭廣志 雉頭 劉敬叔異死曰吳郡桐廬人  
頭蛇身猶味 此亦 雞頸 戴凱之竹譜曰雞 莽尊 王虎之園中  
竹為蛇 蛇甘短也 雞頸 似竹而細 莽尊 賦曰竹則細

箬素筍形如綠筒擢爾其  
之芬華漫原之翁蒙  
**檀欒** 枝乘梁王兔園賦曰  
變地事見

雉頭子飛鵲成而飛之三日不下自以為巧  
注中漢書曰高祖為亭長乃以竹皮為冠

間謂之竿箴下尺數節  
葉大如履可以作蓬**皮冠**  
應劭註曰以竹始生皮作冠今鵲尾

冠是**朱書**  
史記曰智伯率韓王攻趙襄子奔晉陽原過後至於

也王澤見一人自帶以上可見自帶以下不可見  
過竹二節要過曰為我以是遺趙無恤原過告襄子襄

子奔三日親自部竹有朱書曰余霍太山陽侯天吏也  
風俗通曰殺青書可繕寫謹案劉向

別錄曰殺青者直用青竹簡書耳  
大如篋其間短者輒六七丈也為竹叢

薄葉下有鈎刺或在條末如芒針也  
其長百尺圍二丈五六尺

厚八九寸可以為船也  
宗隈曲萋舊陵

丘蔓連重谷  
**掃員池** 鄭緝之東陽記曰崑山去蕪城山十里

有員池魚鱉具有池邊有竹極大  
節長一丈博羅縣東蒼州之

丈其直如松

**品類**

干謙公詩移得琅玕近畫堂歲寒心事兩相當高枝直擬凌

明時持汝朝天去吹向虞廷引鳳凰

大理卿孟郊詩琅玕初種轉生幽坐見滿相檻外流且展翠

時獨對更栽松柏晚為雉光函細霧偏承月變暑微風易得林

他日清陰應滿戶曾教城市即林丘

**太意**

淮甌 斷谷 乘雨 帶箕 蕭籬 數竿

分得 蕭湘竹 和雨 斷蒼竹 東林竹影薄 蒼翠兩三枝

雅愛 依山三 迎開 高齊不可居無竹 臘月更須栽 新和讓塊移

荷鋤 乘雨破蒼谷 手植庭前看發生 枝從軒側托根深

東風 弄巧捕殘山 斷破烟叢帶笋移

一夜 吹添上數竿 映軒臨檻待相宜

清風 如有待 翠烟來曉色 好共芝蘭長

明月 自相尋 石檻借秋陰 無空草蔓侵

**聯句**

編籬防野 開運待佳賓

稍分庭影重根從辰日斷 旋繞後得處已在雪頻西  
 根帶薜蘿痕筍者上番成 就刻記我時未禁風苦吹  
 故土已金雲帶至此日孤君惟二字  
 新稍全仗雨催成暮年千畝盡諸孫  
 步月獨隨貪玩影雨鞭期進蒼龍骨  
 臨風閑坐喜聞聲看對碧鮮痕  
 傲雪謾誇堅勁節節通好客開深徑  
 搖風先喜夏清音稍斷行人出短籬  
 軒窗無俗氣他年風雨歸茅屋  
 水雪酒胸襟定得臨江把釣竿  
 清氣無端逼素襟

筍

**筍** 筍一名明 一名弱 一名慈 一名蘿 一名竹胎 一名竹

牙 一名苗 一名初篁

**龍孫** 王禹稱詩云 一夜春雷起 猶根亂披烟 擲出 憤 山谷  
 溪門 龍過頻回首 認得青青幾代孫

**稚子** 竹譜呼筍為稚子 又 鐘龍 朱高年春風煮簣 漢人

**錦綉兒** 晚錦綉 王版師 其簣不熟日 只人欺我哉

**進林藪** 盧仝竹林吾最惜 新笋好 看字萬籬抱 龍兒擯

**宗鏡母** 孟宗至孝 後母好笋 宗冬月求之 簣中

**千畝** 東坡云 文與可嘗為予作 簣管 簣谷詩 序詩云 漢川修竹賤

**南風吹作竹** 山谷此洲乃竹 御春笋滿山谷

**素肌擘新玉** 且食勿 脚 南風吹作竹

**夏鏡題筍** 奴孕 陰陽 台小陽 陰陽孕出 小琅玕 牛角鏡穿

**碧碧虎豹皮** 斑 畏王 黃中 少 虛心含造化 外多粉節集冰霜

**他時勢拂層霄外** 定惹 丹山 彩鳳凰

**徐玉泉詩** 雷雨夜半響 太南 檉落 群仙 珞珞 簣 屈節 未忘君

**子操** 荆履 生 野人 饒 珍 有此日 輕三 萬玉 板 他年 更一 泰不

竹譜卷之七

有薰風吹在祈願  
從淇澳結

楊涼集古乾坤一夜震雷聲驚起林間凍笋生  
霧豹文班輕點  
染海危頭角大崢嶸王標未上雲霄去金由先承  
雨露茶指日  
南薰吹作竹好  
看丹穴鳳來鳴

**大意**

漸高 抽明 進屏 觸首 抱籜 破土 披烟 犀角  
錦細 犢角 穿壁 黃金角 分枝 侵籜 帶露 馬蹄  
粉籜 龍孫 出籜 白土簪

**起句**

數里春畦獨自尋 戢戢穿窬玻璃簪  
按行日夜待成林 戢戢浦山人未知  
綠土脩脩冷 皇烟 此君乃有寧馨兒  
下溪春露洗 婢娟 犀角豐盈玉不如

**聯句**

見角牛羊沒 層層離錦籜 成行有婢僕 深落如避迹  
看皮虎豹存 節節露琅玕 環立比兒孫 遠去若追奔  
在劇時穿壁 戈矛頭戢戢 玳瑁籜初解 如簪初破土  
群強幾觸藩 蛇虺首掀掀 琅玕枝半踈 抱籜漸成林  
鳳豈愁无食 烟霧抽簪登 近舍傍穿壁 依堂不碍簷

**精句**

軍中戈戟走營看 見戈乎生反物心  
刺插藩籜曼玉折 穿竹挺挺露龍角  
預期風雨所龍吟 抱籜英英隱豹文  
林下雨餘交過母 並出已如鷺管合  
門前客至莫供厨 各生還似大牙分  
錦湖方見脫雅子 老去烟姿元從翠  
玉枝同來參老師 生來風骨已專車  
田文死去賓朋散 待得春雷驚蟄起  
拋擲三千玳瑁簪 此中應有舊陂龍  
昨夜震雷轟滯故 急喚蒼頭颯雨  
請君來看化龍枝 明朝吹作碧參差

**木**

**事實**

牛山 孟子牛山之木嘗  
美矣且且而伐之  
鄧林 列湯問篇李父死棄其  
磨天 彌廣數千里  
蒼蒼 選山水 鬱鬱 西陵木 謂故國 孟所謂

**木**

蒼天 磨天 礎日 吟風葉 在庭 在庭 繞屋 繞屋 鳥遷 鳥遷 謂故國 孟所謂

非有喬木之謂也室上為巨室則必使工師求太木

**題** 周愛蓮詩參天喬木茂連枝翠鎖晴烟分外奇  
茂葉清新雨露柔藍重滑剪琉璃禽鳴但只聞音龍鳳宿應唯見羽儀

抵恐秋深零落下  
官人拾取駕新詩

**空** 蟠根蔽日蒼翠 榑牙千重 緣陰鶯遷  
脩幹參天青葱 環砌萬丈 翠翰鳥擇

**起句** 萬木萃中林紅褪春花盡 喬木千尋直春歸閑院綠陰生  
參天黛色深芳鏡水向榮 林木欣欣盡向榮極日千重夏木清

**聯句** 池錦青春欲暮天危稍挺特上玉雲 極日千重夏木清  
木陰濃翠鎖晴烟重疊琉璃葉 散日葉青葱

**聯句** 千重青不斷繁柯低映地 直幹上參天周遭翡翠枝  
一帶景尤清擇宿看歸鳥 遷喬認出鴛散日葉青葱

**聯句** 蜀柏踰千尺遷喬認出鴛 枝葉扶疎數畝陰  
莊椿計幾年遷喬認出鴛

**聯句** 萬古根蟠由得地枝葉扶疎數畝陰  
千尋幹老直參天枝葉扶疎數畝陰

**結句** 陽和消一點棟梁今有取 棟梁行天用向榮今得地  
幾陣晚來風大坵吐瀦瀦 幾度陽新雨向榮今得地

### 伐木

**事實** 丁丁調伐木丁丁水聲也 斤漢陽傳詩斤

**大意** 匠氏執斧遠谷 利器斤斧力  
樵夫伐柯深林 良材棟梁材

**起句** 上宅清幽境須材賴斧斤

**聯句** 大廈棟梁用枝隨類斧落 樵谷團揮斧仙瀨負欄  
長林斤斧聲聲逐谷風聞 清夜忽驚人破夢執柯取則道非遠

**聯句** 地僻平林方肅肅聲聞幽谷正丁丁 侵晨還動鳥還巢伐木與歌友可共

**聯句** 斧斤莫向半山剪留取他年作棟梁

### 接樹

**題** 洪武大和皇帝詩老幹將來伐去燒從新接起嫩枝條  
雖然未歷風垂苦自是先沾雨露饒三四銀泥半護足二三皮





**結句**

自疑朱槿繁秋樹，自是孤根非煖地。  
莫把紅絲繫遠林，莫驚他木耐秋風。  
阿誰畫赤面，御溝人去也。何人題一葉，  
澗水寄清流。情景兩無聊，流入禁城溝。  
幾片偶隨流水出，獨掩柴門天已暮。  
行人休認武陵溪，尚疑木杪是殘陽。  
從宮女傳情後，造憶故園三徑裏。  
更有何人到御溝，紛紛如錦點蒼苔。  
不堪回首飄零盡，勸君莫上青山道。  
個個長羈愁又一年，粧點行人分外愁。

**水葉** 附 **落葉**

**事**

**落山** 蕭應物落，落山。蕭應物落，落山。蕭應物落，落山。  
劉禹錫賦：吟，辭柯。吳融賦：落，知秋。淮南子：一葉落，  
涼葉之初墮，辭柯。葉辭柯，知秋。而天下知秋，蔡蔡。謝朓之  
葉慕，泥泥。詩：方苞，方斂。翩翩。曹子建樂府：題詩：備於御溝，得  
紅葉云：殷勤謝紅葉，好去到入。波間紅葉。唐顧况：題詩：名嘗遊  
間後得之，宮女韓氏所題。

况讀之恍如自失，亦取一葉題之。一詩：擲於上流，其詩曰：花落深  
官鶯亦悲。上陽宮女斷腸時，帝城。宋人刻褚。宋人刻褚。宋人刻褚。  
不禁東流水，葉上題詩，音與誰。宋人刻褚。宋人刻褚。宋人刻褚。  
兼列子曰：使天地之生物，而萬斤逐西風。清。太空摧落人，間紫  
成。一葉則物之有葉者，莫矣。萬斤逐西風。清。太空摧落人，間紫  
與紅柿葉忽覺不此。晉。脫葉萬片逐西風。

**品題**

吳桐詩：○榮悴非無氣，數閱四時氣，教自循環，風前紅錦時。  
飛片月下黃金夜，積團幾穴，掩將狐兔暖。一巢露出鳳凰寒。  
林頭漸漸秋光盡，更有誰人著眼看。

**不意**

團縵。團陰。翠稠。秋寒。陰風。鶯巢。琉璃剪。  
細疊。結蔭。綠暗。夜墜。蔽日。蟬胞。翡翠鎖。

**浴**

散亂。逐水。無日。添愁。餘黃。風乾。斜陽。庭前。  
飄飄舞。逐水。無日。添愁。餘黃。風乾。斜陽。庭前。

**起句**

隔斷黃塵絕，一畝無塵地。陰垂木葉濃，一葉傳秋信。  
香林夏氣清。

**落葉**

園林木漸疎。

**落葉**

一葉下庭陝 蕭索上疎林  
西風忽報秋 翻翻動客心  
開院陰生春已深 千枝萬葉總成林  
高低庭樹晚風吹 脫葉應難戀舊枝  
金風一葉老清商 翠藻森如簇  
夜雨寒燈共寂寥 窈前落葉正蕭蕭

**聯句**

連天翠色濃 翠掩三竿日  
連天翠色濃 魚鱗細若鋪  
連天翠色濃 幾處經夜雨  
連天翠色濃 敲窗驚夜夢  
連天翠色濃 點岸動歸愁  
連天翠色濃 聽雨寒更盡  
連天翠色濃 開門落葉多  
連天翠色濃 不其風掃樹  
連天翠色濃 那更鳥驚林  
連天翠色濃 靜擁莎階上  
連天翠色濃 林疎眼界寬

**落葉**

一半是秋風 暗隨秋月墮  
零紅辭錦樹 寒帶曉霜飛  
亂影下瓊瑋 幾枝空夜月  
終日掃不盡 歸禽易見巢  
秋風吹入多 帶烟浮遠水  
禽巢先覺曉 和露逐飛禽  
鏡穴未知霜 林疎眼界寬

**木葉**

枝上魚鱗疊疊堆 雕刻工夫非楮土  
陰敷淺黛春粧點 剪裁手段屬風刀  
枝條柔藍雨發生 扶疎數日影團陰  
遠隨殘雨飄 明月臨來影半空  
寒帶斜陽下 愁題幾片客愁前  
臨階掃盡風猶落

**落葉**

秋氣肅 曉烟散去陰全薄  
秋氣肅 明月臨來影半空  
秋氣肅 愁題幾片客愁前

**落葉**

秋氣肅 露光垂屬重  
秋氣肅 不復悲寂寞  
秋氣肅 笑他刻楮工夫拙  
秋氣肅 爭得春工巧不為  
秋氣肅 回首不堪光景換  
秋氣肅 令人惆悵對西風

**落葉**

秋氣肅 黃蕩真得計  
秋氣肅 露光垂屬重  
秋氣肅 不復悲寂寞  
秋氣肅 笑他刻楮工夫拙  
秋氣肅 爭得春工巧不為  
秋氣肅 回首不堪光景換  
秋氣肅 令人惆悵對西風

**落葉**

秋氣肅 黃蕩真得計  
秋氣肅 露光垂屬重  
秋氣肅 不復悲寂寞  
秋氣肅 笑他刻楮工夫拙  
秋氣肅 爭得春工巧不為  
秋氣肅 回首不堪光景換  
秋氣肅 令人惆悵對西風

**落葉**

秋氣肅 黃蕩真得計  
秋氣肅 露光垂屬重  
秋氣肅 不復悲寂寞  
秋氣肅 笑他刻楮工夫拙  
秋氣肅 爭得春工巧不為  
秋氣肅 回首不堪光景換  
秋氣肅 令人惆悵對西風

**落葉**

秋氣肅 黃蕩真得計  
秋氣肅 露光垂屬重  
秋氣肅 不復悲寂寞  
秋氣肅 笑他刻楮工夫拙  
秋氣肅 爭得春工巧不為  
秋氣肅 回首不堪光景換  
秋氣肅 令人惆悵對西風

**落葉**

秋氣肅 黃蕩真得計  
秋氣肅 露光垂屬重  
秋氣肅 不復悲寂寞  
秋氣肅 笑他刻楮工夫拙  
秋氣肅 爭得春工巧不為  
秋氣肅 回首不堪光景換  
秋氣肅 令人惆悵對西風



樹木門

廿二卷

松 矮松 老松 小松 附栽松 松聲 檜 栢 椿 柳  
柳絲 新柳 衰柳 槐 楓 榆 榆錢 梧 桐 桑 採桑