



百花門 十九卷

花惜花 栽花 接花 賞花

戴花 花陰 落花 野花

剪綵花 牡丹 白牡丹 雙頭牡丹

未開牡丹 秋日牡丹 冬日牡丹

芍藥 麗春花

黃葵 紅葵 珍珠花 錦被花 瓊花 玉簪花

薔薇花 紫

薇花 瑞香花 棠棣花 含笑花 木筆花 柳花

榴花 桂花 月中桂花

芙蓉花 山茶花 酴醾花 凌霄花 四季花

蘆花 蓼花 水仙花 鷄冠花

百花門 二十卷

蓮花 白蓮 秋蓮 並頭蓮 採蓮 附 朝日蓮 荷 新荷 敗荷 附 荷衣

盆荷 菊 白菊 十日菊 附 五月菊 千葉菊 殘菊 金錢花 玉蕊花

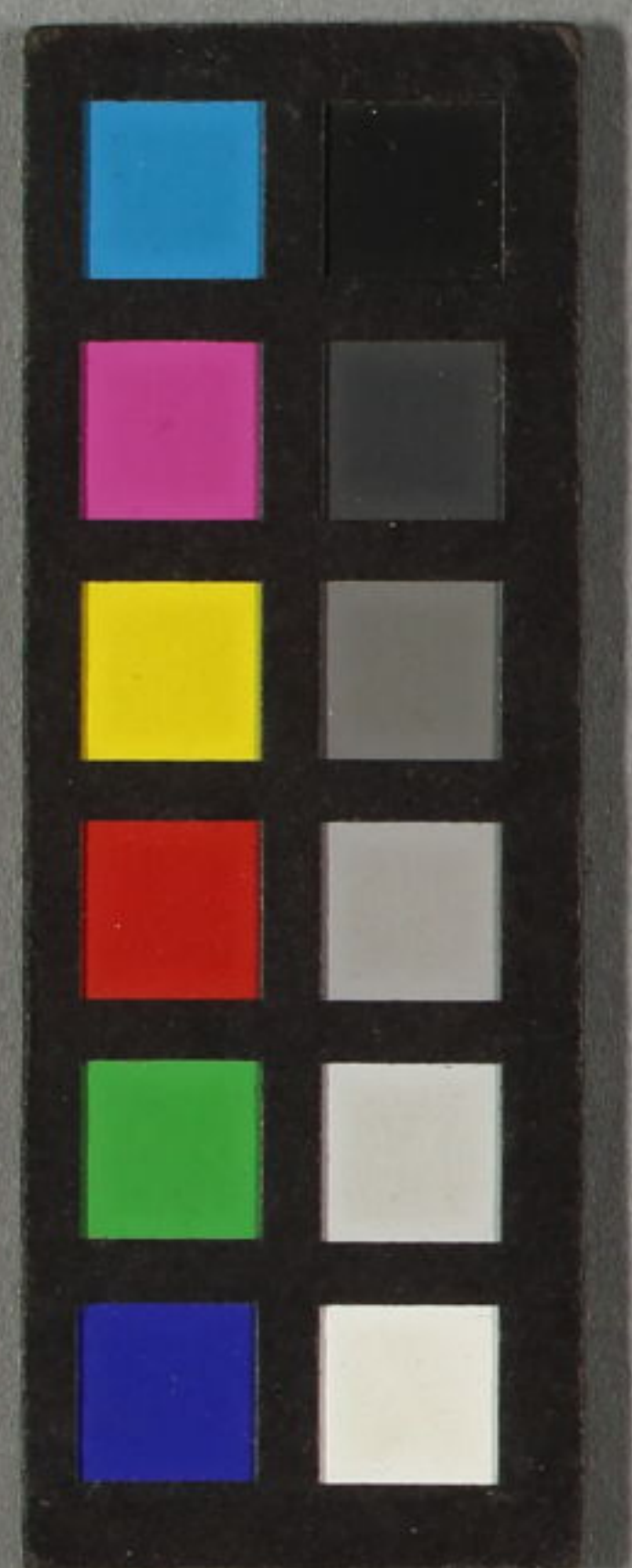
合歡花 石竹花 梅花 早梅 紅梅 臘梅 綠 杏 在 蟠梅 探梅

寄梅 枯梅 瓶梅 桃花 千葉桃 夾竹桃 杏花 李花 梨花 海棠花

垂絲海棠 以下裏面

圓機活法

十九卷



新刊校正增補圓機詩學活法全書卷之十九

百花門 花

事實 向陽 薛麟詩 向陽 芳菲 關百般紅 妖艷 歷千詩 可憐 不言 春

花笑 相映 九州 娟娟 困娟娟 藹藹 花藹紅 天天 關桃之 則天

皇詔 原與詔 天授 一縣 潘岳為 河陽 令種 花 滿蹊 困黃四娘 家花 滿蹊

幾度 黃昏 成 獨坐 幾度 黃昏 成 獨坐

襲人 香氣 到 窓紗 襲人 香氣 到 窓紗

徐王 泉 未 開 花 美人 寂寞 傍 羅 臺 欲 嫁 東 風 事 未 諧 怕 展 濃 粧

驚 蝶 使 却 含 羞 能 見 蜂 媒 芳 心 此 日 愁 千 結 笑 口 何 時 幸 一 開

豈 是 化 無 檢 點 直 教 獨 坐

大意

繁花落 低 深淺 錦綉 瓊葩 燭燭 荷雲
蝶穿 金谷 雲霞 錦官城 引蝶 芬菲 映日
春入 笙歌院 迎風 錦綉 香世界 五侯 錦
花開 錦綉叢 紅花 映白花 園林 競開 花開 已滿枝
春色 滿園中 妖紅 艷紫 濃妍 粉牆 圍繞 五侯 家
小 隱園 中 百本 花 長 與 韶 光 暗 有 期 錦綉 紅 欄 萬 朵 花
各 隨 紅 紫 發 芳 芽 却 憐 蜂 蝶 已 先 知 蝶 戀 嬌 殷 粉
紅 透 胭脂 嬌 淡 白 輕 粧 粉 月 青 誰 點 染 蜂 圖 失 載 荷
芳 濃 錦 綉 葩 潘 縣 寧 谷 粉 西 子 粧 尤 淺 競 擊 香 羅 扇
令 風 呈 美 艷 隋 園 未 足 誇 楊 妃 浴 未 乾 何 溼 羯 鼓 催
帶 雨 散 有 香 清 香 薰 晚 浦 色 侵 樵 子 逕 處 處 成 羅 綺 內
繁 朵 映 疎 籬 冷 艷 灼 寒 空 香 惹 牧 童 衣 家 家 紅 作 畫 圖 中
芳 菲 錦 草 迎 朝 露 富 貴 昔 歸 金 在 裏 處 處 成 羅 綺 內
嬋 娟 瓊 葩 折 曉 風 繁 華 今 數 洛 陽 中 家 家 紅 作 畫 圖 中
百 歲 光 陰 幾 幾 場 夢 一 番 花

起句

春入笙歌院
花開錦綉叢
春色滿園中
小隱園中百本花
各隨紅紫發芳芽
紅透胭脂嬌
芳濃錦綉葩
令風呈美艷
帶雨散有香
繁朵映疎籬
芳菲錦草迎朝露
嬋娟瓊葩折曉風
百歲光陰幾幾場夢

聯句

淡白輕粧粉
嬌紅薄染霞
潘縣寧谷粉
隋園未足誇
清香薰晚浦
冷艷灼寒空
富貴昔歸金在裏
繁華今數洛陽中

結局

千林皆錦綉
疑是錦官城
萬綠枝頭紅
動入春色不
疑是葦宮雙姊妹
一時俱肯嫁東風

惜花

千林經雨重
隋園休剪綵
未饒青曲地
惱殺惜春人

事實

怨空夜
房千詩可憐
妖艷正
官曉剛被在風
一夜
悵蒙
因
唐

題

枝雨酒醒愁
隨片
春飛影
莫流
沿水去
餘香可
拖點
杏頻

樓宗每官中
花開以重
頂悵家被
金護
孔惟寧主
每花開時
綵
之花
經眼
畫花
經眼
斷腸
孫畫
斷腸
起早
春起早
錦機空
今朝芳徑
裏
步月來
看
除玉泉詩
自信
春上
剪綴
難護
持
非敢
悵惆錦機空
片時
問
眠聽得
東風
惡
步月
還來
看
壯
童子
看
護
真使
飄零
一
旦
空
願
一
蕪
詩
落
艷
何
如
開
艷
新
賞
情
不
似
惜
情
真
莫
驚
恨
滿
枝

此時此意知誰共
曉起還應有美人

大意

起句

聯句

結句

風愁 秉燭 連日賞
再恨 築基 為惜萬株紅
落盡萬林紅 應愁被曉風
無人驚 歸 滿城風雨
錦被香衾夜不歸 蓋紫綉紅
少年多惜 紅枝 日斜鳴鳥
別艷猶堪賞 只憂今夜雨
餘香不忍 又過 惜不磨修
今朝落盡 依王 愛花浪築
鮮白馨香 尤滿枝 常愁鳥
起早尤懶 朝露重 預愁鶯
歸遲尚 晚 高張翠幄
剛愛和風吹 飛紫 怕在山
生懶 淮雨 深紅 春來不
願得東君 長作主 為惜每
真教零落 總成空 朝醉暮
自笑老來 心尚在 幾他
便須多種 東籬 酒價漸
圖得秋風 耐久看 花前能
得幾相從

栽花

事實

移春檻 因帖楊國忠子弟移名花
春陰綠環池 又栽教品 植桃李
花蜀葵玫瑰與石竹 塵外種
濛濛 勸 數品 雨中移

大意

起句

聯句

栽培 引泉 幾
植小池 塘短 籬
移根 未穩 要扶持
移來 送別 苑
栽處 屬豪家 留客醉
和根 今白 友移種 靜賞欲
對景 他年 始看花 狂遊非
接花

事實

花神 與人爵宋里父有種
山種花 萬本 色樣各不同
內人呼為花神 亦曰花師

戴花

事實

簪春色 一枝道傍一任行人笑 贏得天香厭帽歸 招蜂蝶酒
後簪花覺醉狂 老成學少任行行 戒毒
芳路招蜂蝶 馬上迎風鬢髮香

大意

醉帽 高插 帽側 胭脂色 錦綉香
人老簪花不自羞 愛殺奇花正艷陽
花應羞上老人頭 折來斜插髮雲髻
趁市來侵曉 春色豈關吾輩事 一枝新燕胭脂色
開園採及春 老住聊作坐中仙 幾朵嬌含錦綉香
醉處任教董生臉 露溫醉巾香在 醉吟不羨歌紗帽
舞時不覺落珠簾 月明歸路影婆娑 起舞從教酒滿船

聯句

上苑遊人爭折戴 好花堪折直須折
歸來斜壓帽簷低 其待無花空折我

結局

花陰

事實

日移 庭花日影移 午影 園花影 日高 園日高
夏演詩名園膏雨潤花腮 紅紫芬菲引蝶來 映月嬌容醜玉
酒遺情消白日東 簾春色雜柳就滿地香痕掃不開 詩

君莫放點蒼杏

大意

日高 交加 漠漠 徐徐
萬紫千紅闔前栽 萬紫千紅錦作堆
院靜韶光好 月後疎影上瑤臺 參差疎影映莓苔
花堵碎影重 幾度呼童掃不開 不占泥土不占埃
寒衣步月踏花影 幾度呼童掃不開 不占泥土不占埃

起句

因風搖滿地 香縹緲遊子 幾度呼童掃不開 不占泥土不占埃
隨日轉回廊 靜掩醉人眠 彷彿逗輕陰 映窗紅自慙
覆盆如濯錦 幾家童掃 能邀舞女 留香佩
漏卮似篩金 猶教醉客眠 解引遊人 展翠茵
巧匠含毫描不盡 太陽西墜 總收去 風度細看微擲動
痴兒揮掃掃雞開 明月東升 又送來 月斜方見畧移開
陰雲黯淡猶藏沒 米葉無香蜂自散 踏枝不實鳥空回

聯句

明月光華復出來 踏枝不實鳥空回

結句

殘暉斂益斜陽暮，
又看梢頭帶月來。
幾回攪碎又依然，
幾度呼童掃不開。

落花

事實

風飄 風飄萬片正愁人
雨打 雨打何知醉裏風
吹盡 吹盡隨流
隨流 隨流

落花隨著地，
輝無蹤又被春風誤。
吹落西家不得歸，
點香

紅片片依鮮，
靜依苔蘚片風如。
出踈籬影道碧水潛勾引，
風如

紅花却淒涼，
宋庠詩一夜東風拂苑牆。
晚來何處剩淒涼，
漢皇

舞臺收影舊鶯腸，
南朝樂府紛紛。
夜花乾更漠漠，
天詩

恨望君知否，
枝上稀疎地上多。
埋色
路塵埋目色，
武陵梁

水泛舞山香，
東坡云冠元好詩。
徐州埋目色，
素不善詩忽

一曲舞山香，
父驚問之云西王母宴群仙，
有舞紅雨落。
王元之

草毛蜜蜂蝴蝶，
出情性偷眼蜻蛉，
燕憐春色。
徐王泉詩

似憐春色媚，
幾回街得上雕梁。
燕憐春色
東風一夜

題 學士張本
三月郊原霏綠烟，
紅芳銷歇鷓鴣去。
香風院裏飄

朝來任是紛紛如霧，
且對啼鴉樹底眠。

大意

烟零 舞紅 香銷 隨風 積翠 片片 殘葉 雨餘
狼藉 壁粉 色褪 着雨 堆紅 紛紛 故枝 風後
蜂粘 春絨 雨催 綠暗 無人掃 鋪水面 春澗底
鳥散 陰濃 風掃 紅稀 有鳥狗 點苔痕 曉風前
蝶蜂有根

風雨無情
三月韶華老
片片落花飛
落盡蒲枝空
畫堂春多雨
殘花片片飛
隨風去不歸
無人繫晚風
傷殘花易空
懶能醫病煩
樹頭樹底覓殘紅
一夜霏微露濕烟
鴛膠無那片紅飛
一片西飛一片東
曉來和泪喪神娟

起句

三月韶華老
片片落花飛
落盡蒲枝空
畫堂春多雨

殘花片片飛
隨風去不歸
無人繫晚風
傷殘花易空
懶能醫病煩
樹頭樹底覓殘紅
鴛膠無那片紅飛
一片西飛一片東
曉來和泪喪神娟

詞

夜來經雨學啼粧
今日愁紅怨夕陽

片片風前各自飛
半隨流水半沾泥

王環飛燕無想塵埃
粉褪香消蝶不來

不禁三月盡
直向一宵空

亂紅堆砌主
殘翠逼窗紗

香歸蜜房盡
紅入燕泥乾

靜依青籬地
閑綴綠莎叢

蝴蝶夢驚三月雨
鶯鶯聲恨五更風

恨隨片片沾流去
香根枝枝被雨侵

已落旋隨春水急
魚雁不來空望風

月以烟空流水岸
燕愁鶯慘夕陽村

阿環委地留香粉
翠弄凌空見彩霞

皺白離情高處切
賦紅愁態靜中深

瓊枝不剩留春色
銀燭空曾照夜粧

縱橫東風吹作事
絕勝南陌碾成塵

金谷已空新步障
馬嵬尤認舊香囊

疎影蕭蕭無紫月
餘香細細不禁風

點點夜庭看碎月
悠悠遠水欺流紅

不隨殘雪埋芳草
盡逐狂風上舞筵

饒華已謝身非我
秋實先為子有仁

風雨無情捲暮春
委紅零白點香痕
三月春無一白晴
爭奈飄零一夜風
浮花浪蕊盡飄零
片片隨流水
紛紛度晚風
暗水空流徑
春風半掩扉
夢短休成蝶
腸回却掩鴛
湛碧淺深處
殘紅多少浮
孤鶯玉笛吹寒月
不見山香舞翠風
蒲團新綠錦
萬點香魂不可招
金谷綉衣紫
馬嵬香骨委塵泥

東風樓閣添滂雨
流水池塘泛落香
滄海客歸珠逆淚
章臺人失骨遺香
本是珠樓人去
苦思雲峽梅關歸
肺腹肥傳蜂蜜盡
肌膚仍與燕泥香
金谷路塵埋國色
武陵溪水泛天香
長桑藥回春寂寂
武陵人去水迢迢
老大梅卿肥削玉
龍鍾桃姊臉銷紅
閉庭帶雨幾重濕
小徑因風一陣紅
漢皇楓冷臨江笑
金谷樓危到地香

我醉欲眠聊藉藉
風吹方起更逡巡

蝶蜂空有限
風雨太無情
隨風紅雨亂
鋪地錦茵張
古屋無入處
殘陽滿地時

總得苦遮尤慰意
便教泥污更傷心
將飛更作回風舞
已落不成立面粧
楚臺雲散虛傳夢
漢殿香銷下返魂

梅嶺粧殘沉蝶夢
桃園路隔斷人腸
煮酒青林寒食過
明粧高燭賞心違
野客頂憑終日醉
流鶯自有隔年時
芳菲銷滅林園趣
狼藉空餘陌路香
仙子舞餘流水遠
鮫人織罷錦機空
西子去時遺翠黛
謝娥行處落金鈿
詩成白也知無敵
花落虞兮可奈何
未醉已知醒後憶
欲開先為落時愁
東風一向思成怨
流水何年去復回

可借顛狂一夜風
一度繁華暗裡消
園林寂寂低秋朝

新者常紅意綠情
蘇易簡景龍文館記載趙彥若剪綠
如陽春花詩云花隨紅意發葉就綠情新

大意 駐鳥 妙手 剪裁 誤蜂 絕巧 隨意就
長春 良工 粧點 引蝶 如真 頭天真

起句 綠窓嬌小似梅人
素手東風巧思新

聯句 因風香拂袖 枝隨金刀斷
滄露潤沾衣 香逐錦衣來
數聲風外遠 開非因麗日
千朵露中新 落不為秋風
幾誤蜂成蜜 點酥如露潤
空塗麝借香 剪絲似霞攢
芳菲錦萼迎朝露 堪嗟宋楮勞離刻
爛灼奇葩折曉風 切笑隋園恨點粧
寫尾剪裁千顆雪 長教客枕生幽思
蜂脚點注一家春 不逐林花委印塵
綺錦撚成枝上蔓 芳氣得從蘭柱上
繒絲翻出葉中心 韶光借入錦筵中
葉凝曉露一枝秀 短白長紅隨及斷
香散東風千里香 雌蜂雄蝶傍及飛

牡丹

敘事 歐陽永叔花釋名云錢思公嘗曰人謂牡丹為花王今姚黃

真其王而魏紫乃其后也

事實 姚黃 西京雜記姚家魏紫 因花之奇者有姚黃 魏紫而魏家紫牡丹 馬奔 留守西

京府園牡丹盛開名文滌公馬端明建中邵康節客曰此

花幾時開盡邵康節曰盡來日午時鄭公曰來日食後會此以

驗先生之言次日食畢花尚無恙自燒沈香亭 開先中禁中初

茶忽群馬逸出踉蹌奔入花中花盡毀 種牡丹得四本

植于興慶池東沉香亭前會花方開明皇引太真賞觀命李白

為詩三首其二曰名花國色兩相歡長得君生帶笑看解釋春

光無限恨沉香 一捻紅 明皇時有獻牡丹者乃楊妃家花蓋貴

亭北凭闌手 紅迹帶名為一捻紅 碼碯盤 賦詩吉祥寺後錦子堆前年買

鼓百面如春雷打徹涼州花自開就 四香閣 揚國忠為四香閣

中一朵何所似碼碯盤承金縷盃 每於春時木芍藥

盛開之際，於實於木芍藥。花譜唐人謂牡丹為木芍藥。鹿銜。青瑣高議明皇時民間貢牡丹。

此開上以賞焉。花帝未及賞，為鹿銜去。有伎人奏云：釋氏有鹿銜花以獻。最後金仙帝私曰：野鹿遊宮中，非嘉兆也。殊不知鹿銜山之亂。

開。詩最好花，分外奇。李子傑一種。花木妖。開元遺事：明皇時沈香亭前木芍藥盛開，一枝兩頭，朝則深碧暮則深黃，葉則粉白，晝夜之間香艷各異。帝曰：此花木之妖也。賜楊國忠芳藥，國忠以百室為開。

綉段。段當風不結，蘭麝囊。美肌臆體。國香欺蘭，美肌臆體萬狀。綉段向者如迎，背者如訣，採者如語，含者如。國色天香。唐玄宗

日李正封詩云：國色朝酣酒，天香夜染衣。時貴妃方寵，因謂如。日粧鏡臺前飲，一紫金。詠花寓諷。那康節訪商守，趙郎中章子

蓋則正封之詩可見矣。節語中因及洛中牡丹之盛，趙諷章曰：先生洛人也，知花為甚。諷康節因言：洛人以見根，揆而知花之高下者，上也見枝葉而

知高下者，次也。見陪書而。雙艷獨占。人間第一香。醉態迎風嬌，欲語妖姿含露濕，啼粧

足稱裁踏，向畫堂。閉花浪盡君休看。足稱裁踏，向畫堂。

品題

皮自林詩：洛畫殘紅始吐芳，嘉名號作百花王。競誇天下無雙艷，獨占人間第一香。醉態迎風嬌，欲語妖姿含露濕，啼粧足稱裁踏，向畫堂。

大意

嫩紅 貴品 天香 異香 百業 媚春 檀心 千般 嬌綠 奇葩 國色 妖艷 三春 傾國 錦蕙 多品 無語 馨香 金盞 錦裳 紅衣 醜顏 魏紫 翠蓋 有情 富貴 玉膚 玉珮 金縷 臆體 姚黃 離欄

起句

長安牡丹開，綉轂輾晴雷。勝事常歸蜀，奇葩又在秦。仙衣不用剪刀裁，國色初酣印酒來。疑是司花別洗，錦苞千疊破輕痕。天香國色冠群花，盡屬皇州富貴家。春到群花盡吐芳，爭如魏紫與姚黃。

長安牡丹開，綉轂輾晴雷。勝事常歸蜀，奇葩又在秦。仙衣不用剪刀裁，國色初酣印酒來。疑是司花別洗，錦苞千疊破輕痕。天香國色冠群花，盡屬皇州富貴家。春到群花盡吐芳，爭如魏紫與姚黃。

長安牡丹開，綉轂輾晴雷。勝事常歸蜀，奇葩又在秦。仙衣不用剪刀裁，國色初酣印酒來。疑是司花別洗，錦苞千疊破輕痕。天香國色冠群花，盡屬皇州富貴家。春到群花盡吐芳，爭如魏紫與姚黃。

長安牡丹開，綉轂輾晴雷。勝事常歸蜀，奇葩又在秦。仙衣不用剪刀裁，國色初酣印酒來。疑是司花別洗，錦苞千疊破輕痕。天香國色冠群花，盡屬皇州富貴家。春到群花盡吐芳，爭如魏紫與姚黃。

長安牡丹開，綉轂輾晴雷。勝事常歸蜀，奇葩又在秦。仙衣不用剪刀裁，國色初酣印酒來。疑是司花別洗，錦苞千疊破輕痕。天香國色冠群花，盡屬皇州富貴家。春到群花盡吐芳，爭如魏紫與姚黃。

長安牡丹開，綉轂輾晴雷。勝事常歸蜀，奇葩又在秦。仙衣不用剪刀裁，國色初酣印酒來。疑是司花別洗，錦苞千疊破輕痕。天香國色冠群花，盡屬皇州富貴家。春到群花盡吐芳，爭如魏紫與姚黃。

聯句

幸自同歸俱隱約，錦圍初捲衛夫人。尚憶前身洛水陽，何須相向問輕盈。綉被猶推越鄂君，羞將往事說沉香。粉光深紫紫膩，檀心巧勝勝裁。金蕊香如蝶撲，濯水錦窠艷。嬌艷不勝春，顏色依來未片。天香一種奇，馨香逐曉風。不比地中生，徑圍三尺大。且願風留住，未放香噴雪。錦城春物異，顏色幾重深。唯愁日夕銷，仍藏葉散金。粉面瑞雲深，三月後方有。白豈容施粉，綺席偏宜書。楊妃嬌舞態，百花中更無。紅須兩間金，香霞獨占春。西子巧粧痕，徑圍三尺大。更無肉色褪紅光。輕風襲暖香，沈香亭北春二月。粧鏡臺前酒一卮。紅羅一尺春風響，數苞仙艷火中出。殊根自有管絃地，粧鏡臺前酒一卮。翠袖二生生日暮魂，若教解語應傾國。宜著金盤薦華屋，恨無羅幕護春風。獨步世無異苑艷，任是無情亦動人。妖態向人如欲語，酒身天與漢宮香。品題雅稱牙籤字，返魂香自九天來。醉顏烘日不勝春，品題雅稱牙籤字。豈獨風流冠西洛，開晚要當三月勝。

結句

多情悲蝶戀，遊蜂與胡蝶。若使花長在，破曉為誰開。來往自多情，人終看不同。金粉深紫紫膩，檀心巧勝勝裁。金蕊香如蝶撲，濯水錦窠艷。嬌艷不勝春，顏色依來未片。天香一種奇，馨香逐曉風。不比地中生，徑圍三尺大。且願風留住，未放香噴雪。錦城春物異，顏色幾重深。唯愁日夕銷，仍藏葉散金。粉面瑞雲深，三月後方有。白豈容施粉，綺席偏宜書。楊妃嬌舞態，百花中更無。紅須兩間金，香霞獨占春。西子巧粧痕，徑圍三尺大。更無肉色褪紅光。輕風襲暖香，沈香亭北春二月。粧鏡臺前酒一卮。紅羅一尺春風響，數苞仙艷火中出。殊根自有管絃地，粧鏡臺前酒一卮。翠袖二生生日暮魂，若教解語應傾國。宜著金盤薦華屋，恨無羅幕護春風。獨步世無異苑艷，任是無情亦動人。妖態向人如欲語，酒身天與漢宮香。品題雅稱牙籤字，返魂香自九天來。醉顏烘日不勝春，品題雅稱牙籤字。豈獨風流冠西洛，開晚要當三月勝。

若使花長在，人終看不同。

擬情丹有附遺譜
 世間那復有徐黃
 却喜騷人稱第一
 至今喚作百花王
 疑是玉真妃調墮
 半醒半醉倚東風
 我是夢中傳彩筆
 欲畫花片寄朝雲

當時苦恨三郎拙
 輕把瓊兒比海棠
 露華風葩都壓盡
 不然安得號花王
 堪笑牡丹如斗大
 不成一事只空枝

乞取好花天上看
 宮衣猶帶御爐香
 香骨不禁寒料峭
 多煩曉白為催粧
 明日春陰花未老
 故應未忍看酥煎

白牡丹

事實 一庭香 常莊詩云關中莫妬啼粧婦陌上頂慚付 冰玉潔 粉郎昨夜月明暉似水入門唯覺一庭香

城西于業豈不好
 何似後園冰玉潔
 新開紫牡丹別有
 靈冷無人起就月中看

香馬三才詩不競東風艷
 生香應謝粧臺好遠深
 月榭光輝華無復夢對兩轉倘伴

相空 張鳳翼詩不與繁華競偏憐色相空瓊花疑更見瑤圃忽

學素粧 徐王泉詩靜看花玉學素粧瑤葩倍蕾芬

品麗 西子無力倚欄枕
 檀心肯為相堅守
 莫羨交遊蜂待主人

大意 雪草 玉臉 素艷 玉容 露洗 月一
 銀苞 水肌 清香 雪魄 風翻 欄前

起句 為見紅容俗 滬露含風水雪肌 真香絕世舉無價
 多情借雪霜 沉香亭北最相宜 不仕蓄真未不知
 春深牡丹競芬芳 綽約瓊肌壓眾芳

聯句 獨有花王淡薄粧 蝶趁清香去 妖燒疑雪色 都無塵一點
 兼底風應煖 禽隨素艷來 淡泊噴天香 素艷雪子把
 枝頭雲未消 水肌融暖白 稱體六銖仙帳服

疑將玉剪裁 玉臉咲輕風 玉唇 點蜀胭脂
 宿畫枝頭藏玉瑰 水肌玉骨鑲瓊華 素質定欺雲液白

暖風庭面倒銀盃 雪魄嬌魂孕秀根 殘粧羞褪鸚鵡紅
 白主不盈將青玉綠 不假鉛華知色 浮遊色和瓊液

碧羅領袖素羅裳 祇裁雲縷想仙粧 照眼清光如粉膩

環裁雲縷想仙粧

照眼清光如粉膩

結

以味紅方誇艷冶
故將素質倚嬋娟
幾因風景寄相思
筆改歐家詔名看
此花未出說姚黃
如何借得司花手
偏向人間作好春

園中真妬啼粧婦
陌上須慚傅粉郎
細看玉貌天然美
不比姚家宮樣黃
別有玉盃承露冷
無人肯向月中看
天容姚魏傳芳譽
故逞天然玉質清

露重不勝瑤液冷
雨餘惟見玉容低
何似後堂冰玉潔
遊蜂非意不相于
此夜月明渾似水
入門惟覺一庭香

雙頭牡丹

事實同前
花木妖注

大意

對發相依並蕊
齊開並立同枝
柳雲分瑞兩嬌然
鏡裡粧成谷雨天
國色呈雙媚
天香總一枝
風搖疑對舞
烟重話同眠
油壁車中同載女

倚風對語
醉露同愁
對粧應是意踟躕
故滬胭脂似有無
含烟如有意
咲白似多情

曉白倚欄同妬豔
春風恰似兩情同

起句

水南水北何魚尾
桃葉桃根本自仙
薰風對拆香心破
浩露雙滋粉面新
一色齊開迥瀟灑
兩枝相倚更嬌燒
不意醉粧濃睡起
倚風羞態自相扶

並肩翠袖初醺酒
對鏡紅粧欲隴
手分造化雙包去
折破春風兩面開
月底故應相伴語
風前各長一歲愁

幸自同開相隱約
何須相倚開醜盈
二十喬新獲吳宮袿
雙窺初臨晉帳羞
死似三郎獲謝女
端如西子對楊妃

結

未開牡丹

事實

深春
工已自多愛惜不教催
鴉鼓更澆卯酒看如何
語分從誰從他桃李笑
心待與誰從他桃李笑

包藏春色
舊枝從他桃李咲開遲
新葉和苞長
遊日香苞四五枝我來
懶見未開時包藏春色獨無

中州集田書之詩云國
香半吐醉顏酡炫耀春
遊日香苞四五枝我來
懶見未開時包藏春色獨無

大意

迎苞
人待賞
蝶先知

蝶亂
天土
淺深

絕香
含嬌

未吐

不語

起句

料峭雨寒... 牡丹月又欲試春... 綽約香能未醉... 竟包檀口... 倚東風

聯句

未拆芳葩... 不同... 尚減... 為惜... 未放... 偏含... 未噴... 總分... 濃香... 絕色... 交甫... 婕妤... 青帝... 要輸... 檀心... 天土... 國色... 天香... 蓄積... 蕭蕭... 東風... 小蕾... 似... 儘... 更... 拂... 彷彿... 依... 空... 未... 承... 臨... 一分... 半面...

秋日牡丹

結句

何亭集古... 國色... 玉滿... 粗... 又... 隨... 秋日... 弄... 分... 芳... 為... 憐... 珠... 露... 添... 雪... 霜... 不... 辨... 陽... 和... 脚... 日... 到... 人... 間... 便... 發... 揚...

大意

三秋... 王露... 冷... 迎... 珠... 露... 菊花... 九月... 金風... 秋... 香... 造化... 年來... 似... 不同... 桂... 子... 風... 一... 朵... 妖... 紅... 翠... 欲... 流... 春光... 回... 照... 雪... 霜... 羞... 却... 將... 傾... 國... 色... 特... 地... 嫁... 秋... 風... 似... 因... 蒙... 厚... 顏... 豈... 是... 桃... 溼... 暖... 不... 隨... 二... 月... 杏... 花... 媚... 西... 風... 特... 異... 東... 風... 暖... 一... 秋... 酒... 共... 鴨... 頭... 綠... 九... 日... 花... 開... 猩... 色... 紅... 幽... 菊... 未... 能... 爭... 雅... 態... 芙蓉... 不... 敢... 妬... 芳... 妍... 國... 色... 謾... 誇... 連... 三... 月... 天... 香... 難... 得... 近... 重... 陽... 着... 心... 剛... 作... 春... 消... 息... 無... 奈... 江... 山... 總... 是... 秋... 誰... 信... 詩... 能... 迴... 造... 化... 直... 教... 霜... 丹... 散... 春... 妍...

起句

花開... 時節... 雨... 連... 風... 却... 向... 秋... 深... 染... 爛... 紅... 羞... 隨... 粧... 豔... 折... 風... 腮... 啼... 玉... 露... 春... 光... 回... 照... 雪... 霜... 羞... 却... 將... 傾... 國... 色... 特... 地... 嫁... 秋... 風... 香... 消... 宋... 玉... 悲... 豈... 是... 桃... 溼... 暖... 不... 隨... 二... 月... 杏... 花... 媚... 似... 因... 蒙... 厚... 顏... 豈... 是... 桃... 溼... 暖... 不... 隨... 二... 月... 杏... 花... 媚... 西... 風... 特... 異... 東... 風... 暖... 一... 秋... 酒... 共... 鴨... 頭... 綠... 九... 日... 花... 開... 猩... 色... 紅... 幽... 菊... 未... 能... 爭... 雅... 態... 芙蓉... 不... 敢... 妬... 芳... 妍... 國... 色... 謾... 誇... 連... 三... 月... 天... 香... 難... 得... 近... 重... 陽... 着... 心... 剛... 作... 春... 消... 息... 無... 奈... 江... 山... 總... 是... 秋... 誰... 信... 詩... 能... 迴... 造... 化... 直... 教... 霜... 丹... 散... 春... 妍...

聯句

花開... 時節... 雨... 連... 風... 却... 向... 秋... 深... 染... 爛... 紅... 羞... 隨... 粧... 豔... 折... 風... 腮... 啼... 玉... 露... 春... 光... 回... 照... 雪... 霜... 羞... 却... 將... 傾... 國... 色... 特... 地... 嫁... 秋... 風... 香... 消... 宋... 玉... 悲... 豈... 是... 桃... 溼... 暖... 不... 隨... 二... 月... 杏... 花... 媚... 似... 因... 蒙... 厚... 顏... 豈... 是... 桃... 溼... 暖... 不... 隨... 二... 月... 杏... 花... 媚... 西... 風... 特... 異... 東... 風... 暖... 一... 秋... 酒... 共... 鴨... 頭... 綠... 九... 日... 花... 開... 猩... 色... 紅... 幽... 菊... 未... 能... 爭... 雅... 態... 芙蓉... 不... 敢... 妬... 芳... 妍... 國... 色... 謾... 誇... 連... 三... 月... 天... 香... 難... 得... 近... 重... 陽... 着... 心... 剛... 作... 春... 消... 息... 無... 奈... 江... 山... 總... 是... 秋... 誰... 信... 詩... 能... 迴... 造... 化... 直... 教... 霜... 丹... 散... 春... 妍... 此... 心... 未... 信... 出... 天... 上... 一... 物... 漏... 泄... 春... 光... 秘... 一... 物... 化... 立... 只... 欲... 呈... 新... 巧... 不... 放... 開... 花... 得... 少... 休... 誰... 信... 詩... 能... 迴... 造... 化... 直... 教... 霜... 丹... 散... 春... 妍... 何... 魯... 見... 此... 春... 風... 面... 淨... 洗... 鉛... 華... 試... 號... 霜...

結句

何魯見此春風面... 淨洗鉛華試號霜

冬月牡丹

大意

妖紅 風日麗 雪霜欺 新巧 一朵妖紅翠欲流

侵凌雪色 漏泄春光

當時只道鶴林仙

不分清霜入小園 故將詩律變寒喧

起句

春光回照雪霜羞 水陸群芳已又歸

能遣秋花發杜鵑

故將詩律變寒喧

聯句

花主獨自綻盈枝 方當群木折

應知耐霜白 奉鈿臨風薄

一枝濃豔浸寒光

結句

更傳韓郎為染根 直教霜丹放春妍

誰信詩能回造化

百卉催殘殿冬月

芍藥

叙事

芍藥牡丹之亞也 一名將離 一名可離 相讓

花獨產於廣陵者為得風土之正亦稱牡丹洛陽之外無傳焉

事實

金鼎 王維詩與玉盤 東坡詩序東武舊俗每歲四月大會於

翻傍砌

看紅蕖 金帶圍 山叢詔云廣陵芍藥紅葉而黃腰號

有宰相

韓魏公生廣陵日一出四枝交帶選客其樂以賞之是

時王岐公

以高科為存王荆公以名上為屬尚關一而莫有能

者數百

不央而花已盛公命戒容而私自念今自有客不問何

人使當之

及暮南水門報陳太傅來使召之乃秀公也明日

之後四公

皆為相樂天吟 詞頭封送後花口折開時坐對釣簾

久行觀

元稹賞 唐元稹詩 豔豔錦不如 天天挑未可 晴霞畏花

步微遲

欲散曉月愁 將墮結根本 為誰賞 心期在我 花

結子

尚餘綠葉成 陰化結子 便須携客到 君家 浩態狂香 關詩

狂香昔

未逢紅燈燦 綠盤龍 莖紅蓋 因翠莖紅蓋 天力

來獨對

忽為悲身在 仙官第幾重 翠莖紅蓋 此思不屬黃鐘

家樓子芍藥

徐玉泉詩一幹微精孕兩葩靚粧同立殿
春華趙家姊妹今何在只見人間並帝花

品題

楊月軒詩群芳落盡獨暄妍
東風別有綠青氣未調金
門內紅光先映玉階前
芳姿過露嬌如語雅態欺風醉欲眠
自記樂天薇省內
紫泥封罷賦詩聯

大意

翠檻 翠葉 異香 浩態 散紅 散風 香錦囊 夢子
朱欄 紅苞 紅靨 芳姿 覆玉 醉露 矮金梳
疊疊 成叢 映牖 天土 帶雨 粧點 人面 翻堆
重重 重臺 倚欄 造化 含烟 剪裁 題詩 傍砌
花飛 三月暮 春暮日 舒遲 東亭嘗種廣茂花
紅芍 正芳妍 紅翻芍藥時 美艷增新出舊芽
香先 疊柔 歲勝 鳴 未饒 色 與天香 倚竹佳人翠袖長
翻堆 紅蕊 弄新晴 紅影 翻堆 獨殿 芳 太寒猶卷薄衣裳

起句

紅芍正芳妍 紅翻芍藥時 美艷增新出舊芽
香先疊柔歲勝鳴 未饒色與天香 倚竹佳人翠袖長
翻堆紅蕊弄新晴 紅影翻堆獨殿芳 太寒猶卷薄衣裳
共驚春去已多日 樓獨殿殘春壓眾芳
爭看花開最後翻 佳名常見亞花主
嬌態迎風笑 嬌色凝清曉 臉嫩靚春白
芳心照暮春 花濃奪曉霞 洗粧青女色
葉濃粧翡翠 濃香薰白晝 歌紅醉濃露 影主小層樓
洗粧青女色 影主小層樓 欽莖抽碧股

聯句

有擬調金鼎 紅苞過露肥 和風散異香 霞散赤城標
嬌心鴛窺鏡 日高誰覓金屏倚 貴種不教三月見
雲鬢露捲銷 露薄徒知玉梳空 艷粧長使百花慚
裝印薰箱西洛景 爛熳欲知金鼎餽 別承仙掌非時露
芳叢獨米留江春 妖嬈先映玉階紅 刺占薰紋幾日風
漢苑紫雲屏 王珮 天人官殿碧雲收 羽客墮傳小解術
揚州紅日薦金盤 仙子樓臺紅粉粧 似家重蕙返魂香
縹緲步障憑誰結 兩等粧成寶瓔珞 蝶迷高下飛還困
羅縠香囊欲自縫 一枝爭看玉盤盃 鴛鴦芳非語轉嬌
叢底留連傾鑿落 餅中捧擁照浮圖 淺深諸品具 青帝勤粧點
重重看不足 堆疊幾重危 東君巧剪裁
一枝開暖白 疊七迎風媚
千葉照明霞 重重映日鮮
露過更深雲影重 紅主斲成發突兀
蝶棲長恐玉樓寒 白雲爭簇 警魏峩
且同華使求民瘼 千葉花攜千美麗
終典花王秉國鈞 一曾臺裏一層高

紅先映玉階 紅苞過露肥 和風散異香 霞散赤城標
嬌心鴛窺鏡 日高誰覓金屏倚 貴種不教三月見
雲鬢露捲銷 露薄徒知玉梳空 艷粧長使百花慚
裝印薰箱西洛景 爛熳欲知金鼎餽 別承仙掌非時露
芳叢獨米留江春 妖嬈先映玉階紅 刺占薰紋幾日風
漢苑紫雲屏 王珮 天人官殿碧雲收 羽客墮傳小解術
揚州紅日薦金盤 仙子樓臺紅粉粧 似家重蕙返魂香
縹緲步障憑誰結 兩等粧成寶瓔珞 蝶迷高下飛還困
羅縠香囊欲自縫 一枝爭看玉盤盃 鴛鴦芳非語轉嬌
叢底留連傾鑿落 餅中捧擁照浮圖 淺深諸品具 青帝勤粧點
重重看不足 堆疊幾重危 東君巧剪裁
一枝開暖白 疊七迎風媚
千葉照明霞 重重映日鮮
露過更深雲影重 紅主斲成發突兀
蝶棲長恐玉樓寒 白雲爭簇 警魏峩
且同華使求民瘼 千葉花攜千美麗
終典花王秉國鈞 一曾臺裏一層高

詞

只愁春夢斷，曉英微溫處，夜窓寫氣。
化作絲雲飛，紅袖惹天香，幽曲似相親。
未成踐鶴腰金志，露湛烟籠都勝絕。
自識秦天薇省裏，紫泥單羅對微吟。
先識揚州十里春，佳名應得亞花王。
揚州近日紅千萼，見謔揚州花最好。
自是風流時世粧，而今開度幾春風。
莫教化作彩雲飛。

麗春花

叙事

格物論麗春鸞葉別種也叢生葉幹多葉有刺有紅紫白三

種今江浙間多此惟金陵獨勝

事實

枝條刺和詩百首競春蕊，麗春應最。石榴裙，去黃臺草自薰。
不同鸞子葉，別是石榴裙。婀娜繞勝掌，出刺自循。
參差莫夢雲，王郎尋水竹，駐履幾慙慙。出刺自循，眼已熟收拾。
到阿麗徒分色，紅白未害格。奴奴如爭妍，知不足。出刺以自衛，有寒梅枝春霜正憔悴。

品題

羅念庵詩一種根株數種花，雨餘紅白淨交加。精神未數趙，

東君自是豪門客，吟對芳叢逸興聯。

大意

萬葉群艷，微香淺紅，競秀媚景，倚欄。首葉翠，碎花紅。

起句

花以麗春名，群芳意態新。雨餘紅白自交加，滿頭空插麗春枝。

聯句

妖姿隨變化，嬌困扶頭隣。半醉清香能引蝶，翩翩翻却同桃李。競芳粧。

結局

如何此貴種，却怕有人知。隱約金張許史家。

黃葵

叙事

格物叢話葵之種多矣花黃如木槿檀心與姚黃葵相類者

名蜀葵花之少者名錦葵又名栽葵

事實羽人冠

晏殊詩云脉脉倚珊瑚欄和芳北象維鑄金承露玉到

映羽鵝黃

列希夷詩云此花真遺俗人看新染鵝黃色檀心

金粉遺縹

一鵝之檀心被淺傾白說文黃葵常傾黃傾左

衛其足道家裝

所思記得王人初病起道家裝束厭穠時金盃

側盃側揮向綠雲髮便隨玉母仙曉日照天袍

宋景文詩黃葵

臨新晴分外高選似爾英

臨離座朦朧曉日照天袍

品題

瞿存齋詩仙臺風露淨秋暉不數端陽蜀錦機艷色粧成香

陸面濃香薰透女真衣菊投老圃開何晚桂入蟾宮見亦稀

大意

冷艷傾側醉相依向且金盃道粧新染倚風下吐

起句

葉翠筠鵝黃羣芳開已盡薄粧新著淡黃衣

昔年南國買黃葵葵花香雅淡冠羣芳

淡施朱粉額塗黃肅西精神淡白粧不蚤數黃鐵說秋

詩

報卷南風作翠粧露傾金盃側

不入當時眼微香細逐風抱香含暑雨

其如向日心冷艷淨如金色好道家裝

枝枝新染鵝黃色碧主幣長金盃側

葉葉初裁鴨綠句自是有心傾曉日

孤忠耿耿抵傾心可憐無力對秋風

向陽二燕只天知

結句

無入其車馬，幽香併茂態。李陵衛律陰山死，開落任西風。誰認典詩人，不似蔡花識太陽。傾陽却會幽人意，剩欲持盃相策。秋風似李金丹術，戲把硫黃製酒盃。江海常馳魏闕心，一庭風露不禁秋。今日村家籬落下，黃花冷淡無人看。獨自傾心向太陽，煮葵燒筍餉春耕。秋風寂寞兩三枝。

紅葵

事實

酩酊顏，溫公白若錦。翠華丹華，梁王均賦布護交加。翠華丹華，分葩疏莖客葉翠華丹華。換紫翻紅，陳簡齋恐是牡丹重換紫。疑芍藥耳翻，錦綉成林。忠

大意

錦苞，霞艷，競夏，暑雨，庭院，參差，濃艷，羨色。絳萼，引蝶，獨榮，入畫，庭前，爛熳，芳苞，脩枝。回日，短烟，招蜂，得時，堪吟，皆祥，絳蠟。虞也綻紅葵，眼前無木留葵，何家貧無物，鮮夏心。

起句

如霞多向背，錦苞傾麗白。龍陳備向背，似錦密參差。絳萼舞薰風，條脆不禁風。翠葉自疑烟，心露黃金碎。不羨朱欄裏，抱香含暑雨。翠葉自疑烟，葉敷青玉深。何軒僻地中，側臉笑薰風。不子方紅論，最

聯句

高下數叢霞，艷碎。偶逢俗眼休誇色，淺深一德錦，慄長。莫為遊蜂使吐心，向人便有傾心態。不爭韶景嬌柔折，自古爭傳衛足功。却占炎光次第開，雖無蒂壽香相引。恐是牡丹重換紫，即李西施臉自嬌。又疑芍藥再翻紅。

結句

白日如分照，芳醪對一斟。插向綠雲裏，還歸守故園。能共牡丹爭幾許，傾似途英臨黼座。得入軒處只嫌多，隊腫曉日照天袍。利欲持盃相領畧，今日村家籬落下。一庭風露不禁秋。

珍珠花

事實

千璣萬琲，張舜民詩千璣萬，半闕真道長官貧。非也庭除細雨斜風拂，似碧綠塔透初，玉珠。

大意

似綴 疑烟 架上 光明 叢集 胡蝶 富貴
如穿 帶露 枝頭 燦爛 星連 泣斂 繁華

枝頭點綴
檻內圓明

起句

亭下佳人錦綉衣 風中的蝶 月中青
滿身瓔珞綴明珠 鮮作人間五月寒 柳帶榆錢總不知

聯句

燦爛千枝盛 架上疊疊白 穠粧春富貴 疊疊如叢集
光明一穗長 枝頭點點圓 盛筵景繁華 顆顆似星連
枝綴蛟初泣 一叢錯落迎風動 枝頭點綴還因雨
花開鮮正刻 萬顆玲瓏雁露明 欄畔飄香只益風
真道長官貧似磬 一任春風吹滿地
綠瑤繞樹盡珍珠 幽人步履日虛除

錦被花

事實

成堆 鵬琦詩云 不骨 鶯聲 向曉 催錦衣 春晚尚

大意

搭架 粉淡 入画 數幅 密葉 引蜂蝶
堆庭 朱輕 引吟 一庭 繁枝 入画圖

聯句

紅擬滄陽千樣錦 曲徑擁香 蝶飛翠
翠如蜀國一林香 小池翻影 蓋鴛鴦
晚自恍疑霞燦爛 朝風或詭綺稠密

結句

託得東君無限意 不須蜀錦裁鴛鴦
故酬高傾 榆錢 偏與春禽 蓋曉風

瓊花

品題

張三丰詩 瓊枝玉樹 屈仙家 未信人間有此花 清冷不沾新
雨露 高顏猶帶古烟霞 經年既久 何處老 蓬世無雙 莫浪誇
便欲載回天上 去 擬從博望 借靈樵

玉簪花

事實

玉色簫盆 顧牛翁詩 玉色簫盆 綠柄 深夜 寂後 向小 東南第

一花

山谷 寡罷 瑶池 阿母 家 嫩瓊 飛上 紫雲 風吹落 見說 天孫
車 玉簪 隊地 無人 拾花 作 東南 第一 花 掠曉 粧 搔
頭 綰 上 髮 雲 倭 無 端 誤 披 風 吹 落 幻 作 水 葩 吐 異 香

品題

雪魄水姿 俗不侵阿 誰移植 小窓 陰若 非月 於黃金 釧難買
天孫 白玉 簪 曉色 娟娟 臨几 席 秋香 冉冉 透衣 襟 幽人 自有

林泉興時把漢陽傳詩根醫骨鯁我身關幾說尋我半
清香遊筆吟懶云想是魏徵花浦宅當野庭畔不宜若

大意

一茶 国色 水姿 蘭麝 輕垂 水磨 水三寸
不出 天香 雪魄 瓊瑤 斜插 凉露 磨一襟

起句

水姿新出浴 寶鑑秋光不受貧 一簌秋王綴花新
雲鬢玉搔頭 短笄橫斜玉瑞璘 六出橫頭宛若真
若燕脂粉泥天真 天上飛瓊白玉簪 墮馬鳥雲拂地光
低着龍香入領巾 託根來種小山陰 遺簪誰幻作瓊芳

木犀時節發幽芳 仙子雲端室響斜 白帝好簪簪玉弁
玉作肌膚翠作裝 王簪吹作路傍花 風前雪魄驚秋思 素娥宜插綠雲鬢
清標斜琢冰三寸 九秋風露傳清氣 借來銀色三千界 十分秀色來蟾窟
翠葉濃分麝一襟 百和精龜返妙香 擊月瓊枝夜夜新 萬斛濃香擣麝塵

借教木筆插應易 幾欲搔頭手誤拈 心未開時正似簪 色初分處薄如王
費欠金錢買却難 安得夢為蝴蝶去 筆頭移入內家屏 為倩黃金套寶手

聯句

顏色却嫌冰雪淡 金風玉露年年好 借來銀色三千界 十分秀色來蟾窟
馨香更比蕙蘭多 乍將曳髮心羞喜 擊月瓊枝夜夜新 萬斛濃香擣麝塵
披拂秋風如有待 幾欲搔頭手誤拈 心未開時正似簪 色初分處薄如王
徘徊涼月更多情 安得夢為蝴蝶去 筆頭移入內家屏 為倩黃金套寶手

武陵小插雲鬢上 綠雲一朵來何處 擊月瓊枝夜夜新 萬斛濃香擣麝塵
擬着醉顏飛鳳去 吹墮垂池白玉絳 幾欲搔頭手誤拈 心未開時正似簪

翠葉濃分麝一襟 百和精龜返妙香 擊月瓊枝夜夜新 萬斛濃香擣麝塵
借教木筆插應易 幾欲搔頭手誤拈 心未開時正似簪 色初分處薄如王

費欠金錢買却難 安得夢為蝴蝶去 筆頭移入內家屏 為倩黃金套寶手
顏色却嫌冰雪淡 金風玉露年年好 借來銀色三千界 十分秀色來蟾窟

詩句

擬着醉顏飛鳳去 吹墮垂池白玉絳 幾欲搔頭手誤拈 心未開時正似簪
翠葉濃分麝一襟 百和精龜返妙香 擊月瓊枝夜夜新 萬斛濃香擣麝塵

借教木筆插應易 幾欲搔頭手誤拈 心未開時正似簪 色初分處薄如王
費欠金錢買却難 安得夢為蝴蝶去 筆頭移入內家屏 為倩黃金套寶手

薔薇化

敘事

薔薇一名牛勒一名牛棘一名刺紅一名薔麗藤身莖青多

刺花

白或紫或黃連春接夏清馥可人

事會

流露平嶠詩曉啼珠露渾無力 綉簇羅襦不着 薔薇露因園圖

國蓄薇花露五代時潘使六官爭肯學梅粧 換骨香未得方痴偷金常露

蒲何散以十五瓶獻真 羅裳已換素花骨何負賈氏 猩猩血羅齊已詩 驚聲漸老柳

香更頰面生 董同訪墨池楊飛時在風吹 落落猩猩血買

臣歸張栢詩云曉風林破胭脂顆 夜雨催成蜀綠刺牽衣儲光

一莖獨秀當庭心數枝分作滿庭陰 春自遲遲欲將半庭影玲

玲正堪翫枝上嬌鴛不畏人 葉裏飛蛾自相亂 秦家女兒愛爭美

美正堪翫枝上嬌鴛不畏人 葉裏飛蛾自相亂 秦家女兒愛爭姿

姿欲照眼低避綠刺已牽衣 石家錦障杜牧之詩 秦家女兒愛爭美

秦家女兒愛爭美 姿欲照眼低避綠刺已牽衣 石家錦障杜牧之詩 秦家女兒愛爭美

石家錦帳依然存，錦帶盤成結。香歇錦帶空，依然成結。閑倚東風夜不收，錦帶盤成結。香歇錦帶空，依然成結。

題

紅刺青蓮正，巧樣粧。連春接夏，正芬芳。新念麗色懸，高架密佈。清陰覆小堂，濃似猩猩。悲露染輕如燕燕，逐飛翔。幾回白昼看，明媚疑是。買臣歸故鄉。

大意

綉架 畫屏 柔葉 帶雨 紅萼 艷色 淡香 蝶採
閑屏 錦帳 長條 籠烟 芳姿 清香 妖艷 蜂遊
春色 一何濃 檻內 蓄微吐 四面 垂條 密 似錦 如霞 色
蓄薇 錦綉 叢 妖燒 濃淡 粧 濃陰 入夏 清 連春 接夏 開
鶯聲 漸老 柳 綿飛 王妃 詭陸 醉春 風 嫩紅 深綠 小窓 句
一架 蓄薇 花 更奇 淡抹 濃粧 稱意 紅 呼童 掃架 掃苔

起句

碎剪紅綉間 綠叢 紅殘 綠暗 已多時 温露 含風 幽絳 開
風流 疑在 刻 仙官 路上 山花 也則 稀 呼童 掃架 掃苔
葉疎 微露 刺 淡烟 籠錦 帳 香高 叢有 架 葉密 應藏 刺
花密 巧藏 枝 初日照 羅錦 紅落 地無 痕 花繁 不露 條
粉着 蜂鬚 膩 麗共 日爭 先 粉葉 撲雌 黃 輕折 麝香 囊
光凝 蝶翅 明 胭脂 含笑 臉 波紅 分影 入 淺深 還有 態
已 菱 槐 借 葉 家 風 子 帶 來 次 第 惜 相 催

聯句

如輕巧婦裁 故葉逐春風 似瀟文君錦 斷霞轉影侵西壁
濃似猩猩初染素 風動翠條腰嫋娜 濃麝分香入四隣
輕於燕燕欲凌空 露垂紅夢淚闌干 濃綠扶疎雲對起
曼娜和風扶翠蔓 長短枝多含雨重 醉紅撩亂雪爭開
沾濡輕露濯芳枝 淺深花艷帶霞鮮
露翻黑點吟牋上 艷色當軒迷舞袖

結句

錦帳鋪來檻 奈花無別計 雨中看亦好 所思更用外
東風夜不收 只有酒殘杯 况復值初晴 何處弄馨香
向曉佳人收拾取 只因根下千年土 攀折若無花底刺
一枝斜插綠雲鬟 魚空西川織錦人 肯教奈老自成蹊
獨向千花得凝淡 紅蕊似嫌塵染污 寧知野老茅茨下
春工偏與最長枝 青條飛上別枝開 亦有繁英送玉盃

紫薇花

敘事

紫薇花俗名怕痒花，樹身光滑，高丈餘，花辦紫嫩。附茸萼赤，葉對生，四五月始花，開謝接續，可至六七月。省中亦

多植此取其耐久爛熳可愛

賞

堂前謝靈運詩虛白堂前合抱花秋風落日照橫亭詔歐陽永

禁紫微郎真名紫微在影傍山木紫綬花雷豐草紫綬花香聞

不知官先味也墮紅自東廊伴紫微郎百樂天詩絲綸

荀令宅豔人孝王家幾歲自榮厚高紫微郎閣下文章靜鍾

情方嘆嗟有人移上死猶足占年華淺碧龍君田一叢暗淡將何比淺碧

敲按中刻漏長獨坐黃昏誰是伴紫微花對紫微郎應笑世間少有別花人

公府成佳境紫茸垂組綬金綵攢鋒穎露濕暗傳香風輕徐移

就影興生紅藥後愛與甘棠並不學木亦姿浮榮在俄頃

大

小欄畏自麝塵錦英繁秀堂前欄下橫鋒

題

一種靈苗在帝鄉碧天雲彩煥文章不隨春色開金在長沐

句

名與星垣同此花紅滿堂殊號標紫微曉疑瑞露枝新

句

鍾鼓樓頭宮樣花風標雅合對詞臣不占園林最上春

句

誰令流落在天涯映硯窺窓佳演論不占園林最上春

句

紫微花對紫微翁禁中五月紫微木八月吳天覺早京

句

名目雖同貌不同閣後近聞新着花翠叢初推醉朱房

句

樹動情何密幾歲自榮厚此地飛塵隔數枝臨省戶

句

花濃豔欲飛高情方嘆嗟經時絳雪翻幾朵人官闈

句

莫謂姿容易見獨占芳菲當夏景嘉各取寵應非蓋

句

每嗟攀折等閉看不將顏色許春風晚豔當秋今自高

句

雖非繁秀洛陽豔薄膏瘳小勝輕瓜嘉各取寵應非蓋

句

似得風流學士名嫩餘生宜近禁廬嘉各取寵應非蓋

句

記得黃昏坐西掖奈李無言又何在嘉各取寵應非蓋

瑞香花

少年安想今除尺但愛清樽浸晚霞

似知茅屋有詩人

篋中尚有絲綸句坐覺天光照海涯繁枝欲吐不勝力落片時飛攬自香

有恨成春睡
無人見睡
欲贈佳人非
好細幽佩
五更紅夢
一種纖包
別派近傳
孤芳元白
長時不羨
連月如熏
銀臺金盞
樊第梅花
骨香元不
意淺色殊
最好酒醒
尚留餘韻
竊花莫撲
驚覺南柯
雪裡寒香

龍涎費
寫尾銷
似與一
寧甘蘭
誰將三
新濯瓊
粉面同
錦裳何
同花異
一種柔
曉露染
東風吹
何人費
衆香迷
鶴林神
為問何
更將沉
日淡風
小曲聞

夾徑
倚風新
畧與梅
必開
山中瑞
天下各
檻中紫
天上花
腦子濃
如瘦損

菊

有恨成春睡
無人見睡
欲贈佳人非
好細幽佩
五更紅夢
一種纖包
別派近傳
孤芳元白
長時不羨
連月如熏
銀臺金盞
樊第梅花
骨香元不
意淺色殊
最好酒醒
尚留餘韻
竊花莫撲
驚覺南柯
雪裡寒香

故山烟
若谷為
誰芳
天下遇
一樹百
更應重
詩人自
不用衣

八南一
後
清分
萬結
春工
錦
流

棠梨花

事實

鄂不
天然顏色
驚覺南柯
雪裡寒香

紗帳在
猶自噴
餘香

大意

辭辭
怡怡
周詩
周雅
唐樓
室譽
金力
遊子
行人
不與
漫天

聯句

佛輪千
公帶萬
淺白深
上承下
光華照
鼻脚侵
聞色長
生暉尤

結句

不與
漫天
飛去
作朝霞

含笑花

事實

浦堂和氣

圖宜生詩百步清香透王肌浦堂和氣自

品題

天與胭脂點綠唇東風滿面映津津芳心自是歡情足醉臉

愁眉者好入花間結近儂

大意

欲語 嬌梳 有情 妖燒 撩人 藏羞 口香 檀口 有意 香騰旒

起句

春風浦面喜津津 大笑何如小映狂 檀口香清淺露紅 香唇微露半含羞

聯句

兼真嬌羞羞靨 蕩人香不斷 芳臉撩人思 檀口破春風 欲吐黃鶯語 不言空自笑 薄薄沉熏骨 消消朝立露

綺句

不知綠底事 嫣然如可買 未嘗逢露齒 含咲知何事 盡用笑春風 一顧與千金 直恐微傾城 低頭似恍人

寧將豔質欺白日 暗折花房淚日暮 半開微咲出長儀室 不逐群芳競早春 選將香氣報人知 欲說還休竟挽眉 紫唇半吐胭脂重 如何滴露半心李 初喜曉光將莞小 素臉初開玉色裝 化作垂頭玉井蓮 竟羞午影不嫣然 素齒初開玉色裝 嬌人風味別 一顧與千金 直恐微傾城 低頭似恍人 手帳夢中開 笑他何事與何人 笑彼人來斷殺腸 如今只有花含笑 深情厚意知多少 只有此花偷不得 笑道秦皇欲學劉 只在嫣然一笑中 無人知處忽然香 一繁不曾容易發 道渠能笑何曾笑 一枝不用千金買 清香何自偏人間 只合更名小白蓮 雨洗風吹却粲然

事實

落無子夏秋再著花如蓮花而小紫苞紅焰一名侯桃一名木筆

事實

國陽烟詩安桃新吐嫩紅芽勢欲盡空興動毫端

事實

早霞應是玉皇曾擲筆落來地上長成花動毫端

木筆花名映碧欄詞臣相對動毫端王孫印留玩兒育亂芙蓉王孫印留玩兒育曉來似惹松煙濕王孫印留玩兒育向春風試牡丹王孫印留玩兒育與芙蓉亂王孫印留玩兒育揮金泛羽王孫印留玩兒育題下

品題

李衛公詩昔年將出谷今日對辛夷倚樹憐芳意王孫印留玩兒育紫粉筆含尖火艷

大意

倚檻密葉先春王孫印留玩兒育映日畫空王孫印留玩兒育風吹王孫印留玩兒育宜毫王孫印留玩兒育天生王孫印留玩兒育幾朵王孫印留玩兒育

起句

柳疎梅少王孫印留玩兒育春業王孫印留玩兒育關北珊瑚架最高王孫印留玩兒育紫粉筆含尖火艷王孫印留玩兒育

聯句

風動詩書王孫印留玩兒育尖銳非人力王孫印留玩兒育枝橫如折管王孫印留玩兒育按地根方固王孫印留玩兒育

結句

動時枝弱易為風王孫印留玩兒育細粵初攀如握管王孫印留玩兒育盆池砌畔如瀟墨王孫印留玩兒育焦在叢遺似寫展王孫印留玩兒育

經事

神農本草經柳花一名柳絮入水經有化爲萍王孫印留玩兒育陳後主與張麗華遊後園有柳絮點衣張麗華後主王孫印留玩兒育因風王孫印留玩兒育

專賞

點衣王孫印留玩兒育曰何能點衣王孫印留玩兒育曰輕薄物試判意也張笑而下王孫印留玩兒育因風王孫印留玩兒育

同馬

光詩更無柳絮因風漫天王孫印留玩兒育才思惟解漫天作雪飛王孫印留玩兒育柳花王孫印留玩兒育

楊花

鋪粉王孫印留玩兒育曰柳花王孫印留玩兒育曰輕落王孫印留玩兒育曰輕落王孫印留玩兒育曰輕落王孫印留玩兒育

白檀

晚來風起花如輕輕落王孫印留玩兒育落無香就中堪恨王孫印留玩兒育隋堤柳王孫印留玩兒育

舟舞

雲和殿王孫印留玩兒育劉俊猷蜀柳吹若絲王孫印留玩兒育武帝種於靈和殿前王孫印留玩兒育武昌王孫印留玩兒育

門侃

過見之問曰武昌西門前柳何故盜種於此王孫印留玩兒育施眼罪九列王孫印留玩兒育

君

君也王孫印留玩兒育柳汁染素衣王孫印留玩兒育他白科第無疑得王孫印留玩兒育藍袍王孫印留玩兒育高以王孫印留玩兒育棗王孫印留玩兒育花王孫印留玩兒育我王孫印留玩兒育

固言

許之未久王孫印留玩兒育碎粉王孫印留玩兒育羅帶詩處處東風撲晚王孫印留玩兒育隨風落王孫印留玩兒育劉禹錫詩王孫印留玩兒育

間狀

元及第王孫印留玩兒育碎粉王孫印留玩兒育陽輕輕碎粉落無香王孫印留玩兒育隨風落王孫印留玩兒育劉禹錫詩王孫印留玩兒育

占年華舞榭粧樓處處遊春盡輕狂願陽傳詩自誇春色輕
絮飛留不得隨風狂去落誰家車狂狂甚却逐行人滿路飛

題

苦無筋骨太輕柔何物如君得自由燕雨飄來成雪捲春
歸去作飛蝶向人有意長如舞到處為家不罷愁一陣東風
還補舊枝頭

詞

起句

楊花三月暮
散亂雪點春綿
輕盈瓊英曉雪
帶雨穿簾
悠悠楊花撲人隨風

聯句

微雨一池萍
長亭點客衣
故故撲征衣
蜂粘過小庭
飛綿飛絮寒無用
雪翻零白風光急
狂惹客衣知有恨

起句

莫道柔條管別情
飛花亦解繞車輪
銀毬拋出萃烟深
聚散高低不自禁
柳送腰肢日幾回
更教飛絮舞樓臺
南浦傷離緒
輕輕粘乳燕
蝶惹依芳草

起句

章臺街裡翻翻雪
灞水橋邊送落暉
漢苑風毛隨獵騎
洛城花雪撲離樽
未央宮暖粘歌袖
楊子江清惱客航
上下飄飄穿綉帳
輕盈撩亂撲珠簾
風前輕薄佳人命
天外飄零蕩子心
貼水化萍隨浪遠
弄風無影度牆低
飄去長郊迎暖日
飛來深院怯春陰
本是無情物
倚樓心自亂
莫上高樓望
紛紛飛作雪

起句

回雪有風嘗借舞
落梅無笛可供愁
陸凱傳情梅暗落
韋諷遺恨蝶難飛
初人登樓渾似雪
却堆閉地不成霜
花巷暗隨輕蝶舞
玉樓晴拂艷收人
絮被魚吹成雨點
花為蝶捲逐風飛
繁砌乍飛還似舞
撲池如雪又如霜
曾飄綺陌隨高下
敢拂朱欄逐短牆

起句

鮮把飛花蒙月
不知大地有清霜
浣落曉風閑意緒
念分一半與梨花
無端却被遊絲繞
蹄殺幾兒鴉
縮住春風舞幾場
百花長恨風吹落
惟有楊花獨愛風

起句

依舊春風擺翠條
成團作陣愁春去
故把東君歸路迷
不意見棲鴉
徘徊滿落暉
蹄殺幾兒鴉
縮住春風舞幾場
百花長恨風吹落
惟有楊花獨愛風

起句

不意見棲鴉
徘徊滿落暉
蹄殺幾兒鴉
縮住春風舞幾場
百花長恨風吹落
惟有楊花獨愛風

行人自逐楊花去
不是楊花肯送人
春空絮飛留不得
隨風好去落誰家

莫欺春到茶蘼老
更有楊花落後飛
顛狂忽作高千丈
風力微時穩下來

楊柳若知行客恨
不教飛絮撲人衣
粉蝶不知行客恨
也隨風絮點征衣

榴花

叙事

拾物叢話

榴花來自安石國故名石榴亦有來從海外新羅

國者名曰海榴此花跗萼皆真紅色瓣如椽丹鬚黃粟密有千葉

者其花者紅花白綠有白花紅綠花品中一奇也

專賞

丹葩

應古南賦用飾
結秀朱實星懸

丹鬚

夏侯湛石榴賦
綠帶芳員紅芒於丹鬚

染雲

李賀
詩石榴花發滿溪津
照眼歸詩五月榴

專賞

溪女洗花染白雲
照眼歸詩五月榴

煌煌

白樂天詩
煌煌花中無此芳

紅巾

中感浮花浪盡都
修短稱低庸

專賞

萬里貢
張騫使西域得安石榴

剪碎紅綃

關十剪碎紅綃却作團
珊瑚映水

映綠水

未
足比光輝

動入春色
叢枝葉甚茂只發一花
葉公有詩云濃綠

味絕洛中
南詔石榴子皮薄
花如椽紅

白馬甜榴
官人或轉遺親戚以為奇
異得者不敢輒食及歷數

帶赤實
武陵臨沈毓安
開花不及春

不及春時人稱之

詩稱為時來晚開花

不及春時人稱之

不及春時人稱之

不及春時人稱之

不及春時人稱之

不及春時人稱之

題

東皇去後始開花異種多我富貴家
夏白烘開紅毒火薰風吹綻絳燒霞
煌煌不異猩猩血灼灼渾如鶴頂砂
聞道舊生安石國張騫

榴火

紅光賽却海棠嬌造化枝頭
自燒綠葉烟迷丹竈伏
風遇石連提黃鸝入處金
應煉白鳥栖時雪未消
幾醉遊人

雙望眼更倩
恨怨望曾青

大意

庭際笑日
園中燒空
前絲欲舞
剪粉將飛
侯眉朱明景
榴花照眼明
檻內榴花問日紅
炎炎火灼欲燒空
王母堂前新思我
張騫偷得下天來
安石榴花開最遲
絳裙深樹出幽扉
如何鍾國艷
依然秋不香
翠幄圍青葉
紅巾蹙絳叢
密葉濃堆綠

習

朱夏
薰風
噴火
蒸霞
初夏榴花發
枝頭火欲燃
似火山榴映小山
繁中能薄艷中開
江上年年小雪遲
年光獨報海榴知
幾年封植愛芳叢
韶艷朱顏意不同
顰綠攢輕葉
天紅結瑞房
風翻一樹火
雷轉五雲車
絳艷於干炬

聯句

萬朵互低昂
梅內日長開滿院
牆頭鳳細落誰家
衣皺已教猩血染
肌香不假麝脐薰
日光独染猩唇血
鮮豔還飄鵲尾香
臨池紅映水
冷淡笑荷花
誰家巧婦殘針線
一撮生紅人不開
爲此休論上春事
看成古木對衰翁

葉繁蝶戲烟勻粉
花密鶯穿火煉金
紅翻熱火愁燒蝶
綠障寒烟愜隱鴛
睡雨過開紅豆粒
薰風吹破絳紗囊
春殘搖落
無由共攀折
引鏡望金扉
斜插佳人止叙止
抵疑燒却翠雲鬢
可誰略不無春意
只有尋枝摘葉人

結句

綠葉
紅苞
似錦
如霞
風光
胭脂

槐花

敘事 春秋說題曰 槐木者虛星之精也 元命曰 樹槐而聽訟其

下者槐之言歸也情見歸實爾雅守宮槐葉書黃有炆槐木葉黑

郭璞注曰守宮槐書曰通合而
夜如布孫炎曰通合燒張也
准園子曰老槐生火久則為燐人

不怪血精在地暴露
百目則為燐
廣志曰槐材有青黃白黑也太青早木方曰

槐者虛星之精也以十月上巳取子服之好顏色長生通神

事實舉子忙兩開覽槐連理一心葉與連理頰曰東宮正德之

而生一幹一花黃舉子忙標朱千畝傳選槐樹賦曰葉上扶疎參林蕭殺松

心以養本根見敘事題注書晝夜舒俗因名為合昏既晝夜異一其理等耳兔白星耳而

曰槐之生也入季春五日而兔耳十日而鼠耳云也

品題百尺亭上曉色蒼西風開如蒲林黃鳥密映公庭靜葉落

能催舉子忙勾引蟬鳴夕照若來吟紫微秋香何時採入

衣斑奉使郎夏白古道殘夏点地蜂採淺翠陰濃夾道

起句珍金盞燈晴空雨中粧点望中黃夕引蟬鳴送夕陽

秋香拂紫宸靜映公庭帳細葉籠方蓋色機標宸邃

斤飛殘菊高低古調蜂兒鬧月明古寺樹凝雪

政恐驚蟬飛零落秋風舉子忙風入長衛天雨金

只疑涼露來來深楓催舉子利名心憶得當年隨詠使

嫩黃記得淚山路馬蹄終日為君忙王祐庭前開幾度

結句桂花二三公兆應有負郎

敘事格物叢語桂榎木也一名木犀叢生岩嶺間故名岩桂花數

品或曰成黃或成紫黃者能着子不加紅紫者佳

事實狀元固詞是狀元黃仙友曾端伯取友於清芬節志宏

為榜眼白探花郎花以若桂為仙友清芬節志宏

一日來天闕，世異種，百氏集蟾宮分異，**芳本**。柳子原衡陽，桂佳，方

上龍涎不敢香，**異種**。人散清香，**芳本**。詩離披得佳桂，方

木欣，**古香**。李賀詩山頭，**山桂**。山桂葉如麻，細花紫色，黃華，**巖**

盈握，**古香**。老桂吹古香，**山桂**。生地護火草，花出丹陽山中，**巖**

下綠。歐陽公詩有客賞芳芬，移根自空谷，為德山中，**巖**

天竺桂。宿因月桂落醉為海榴，開題天竺寺所，**桂**。再桂子，四年

三月雨，桂子於，**偃蹇連蜷**。小山招隱，桂樹叢生，**山**之

秀。王績問蒼問春桂，**秀**。正芳華年光隨如滿，何事，**獨**

枝。無花春桂，春華詎能久，風霜摧落時，**獨秀**。君知否，**桂林**，一

鱗申森著，**綠葉聖方根**。李自安知南山，桂綠葉垂，**芳**，**老**

五芳。燕山賓諫議五子俱登第，思道贈詩曰：燕山賓，**芳**

花神暗點頭，**大意**。幽狹，**嫩蘆**。點綴，**月夜**。吳升，**六香**。碧玉枝

香飄十里，**靈姿**。芬芳，**秋天**。清香，**仙反**。黃金蘆

景占三秋，**蕭洒**。三秋景，**種**。自蟾宮得，**未極**。銀，**裏**

風飄桂子香，**秋**。花有底香，**寧移**。上，**秋**

生得粟來大，**涼**。思振遠林，**窮**。上，**百**，**草**，**萎**

粧成蠟樣黃，**寂**。寞度清芬，**秋**。佳乃，**大**，**芳**

月照十分爽，**正**。蕊琅玕樹，**露**。沾黃，**蕊**

高林亦未明，**天**。香知易重，**風**。生碧，**主**，**枝**

王宇無塵風露涼，**不**。隨秋月，**闕**。天香，**坐**。久，**薰**，**籠**，**撫**，**麝**，**煤**

連雲老翠吐新黃，**冰**。雪叢中見，**綴**。黃，**小**。山，**驚**，**怪**，**木**，**犀**，**開**

一樹婆娑，**月**。裡栽，**秋**。樹婆娑，**風**。露涼，**是**。誰，**梭**，**種**，**下**，**天**，**來**，**老**，**蟾**，**落**，**子**，**植**，**虛**，**堂**

桂子月中落，**花**。開，**香**。世界，**金**。花，**香**。簇簇，**一**。枝，**纔**，**放**，**香**

天香雲外飄，**影**。上，**玉**，**欄**，**子**，**玉**。葉，**間**，**層**，**層**，**十**。里，**已**，**聞**，**香**

聯句

枝頭無限月，**影**。弄，**銀**，**河**，**月**，**天**。香，**生**，**淨**，**想**，**披**，**懷**，**清**，**露**，**晚**

香滿自然秋，**香**。隨，**王**，**宇**，**風**，**雲**。影，**護**，**仙**，**裝**，**遇**。賞，**夕**，**嵐**，**陰**

落金透蟻穴 月下高低影 葉落千層綠 露寒溫透骨

醞蜜滿蜂房 風前遠近香 花開萬點黃 風定遠含芳

清香不比人間木 枝頭弄巧排金粟 月中有女魯分香

異品分送月裡仙 葉底爭春散麝脐 世上無花敢開香

天將秋氣蒸寒韻 天香直欲重入醜 群花以外誰為四

日借金波滴小黃 仙骨何曾帶俗塵 十友之中號作仙

身在水晶宮裏住 樹經冰雪依然輝 移來蟾窟非九種

香從金色界中來 氣散乾坤到處香 除却龍涎無此香

那堪明月夜 夜深清到骨 何年霜夜月 廣寒香一點

身在廣寒宮 幽夢繞胡床 桂子落寒香 吹得滿山開

西風掃尺狂蜂蝶 疑是廣寒宮裡種 西風昨夜吹香過

獨伴天邊桂子香 一秋三度送天香 人在闌干得月來

輸與廣寒宮裡客 吟窓淨几秋風晚 年年綠鬢賞秋光

月中桂花

事實 桂子珠璣 漢陽傳詩笑 搗婢娟問姓名 許飛瓊却 大多情絮

擣桂子珠璣 又結成 分外今 圭月 同上 圭月開 巖 圭子落 運上

品題 照水芙蓉繁 奇標玉府 驚見得成 鶴天香傲與 秋光老 金粟

仙丹 狂吟幾 欲呼青簡 始信陽春 白雪難 雨過西風 作晚涼

吳剛破後 無高 手 金鏡移 絳色 函來 千萬里 靈葩能 得幾 多時

大意 濃艷 萬刺 經歲 逸 成 叢 連雲 老翠 出新 黃

起句 天香 生處 是秋 深 輕薄 西風 未 雜 霜 雨過 西風 作晚涼

世尚 許 丹 皆 春色 靈葩 出自 廣寒 鄉 一團 水鏡 隔 銀河

警句 四時 長在 眼 影散 銀蟾 窟 借月 延清 賞 每向 圓時 足

萬刺 巧攬 身 根盤 玉兔 宮 憑風 散異 香 誰可 缺處 空

影搖 金殿 外 人間 干樹 少 來從 月裏 名非 易 移來 天上 衆香 國

香放 碧雲 中 大上 一枝 多 嚙向 風前 氣更新 寄在 枝頭 一粟 金

鸞峯 子落 驚前 夜 翠葆 絕勝 青步 障 寄在 枝頭 一粟 金

蟾窟 空枝 記昔 年 金鈿 偏稱 綠雲 鬟 寄在 枝頭 一粟 金

苔砌落深金布地
水沈蒸透粟堆盤
淺深細細黃金葉
間破輕輕碧玉枝
寒意十分新
春心一點暗
通犀
天開金粟如來藏
人立廣寒宮殿秋
味好絳囊收拾取
幽窗時復炷爐香
長抱秋蟾滋夜氣
偶搖風露墜階除
可伶研鈍吳劍
費盡精神奈尔何

金粟如來身已化
蕊珠仙子骨猶香
細金漢額開新
濃麝荀爐透舊枝
水惱能香渾是月
雪花來大不多金
不是根株千古白
即令顏色二年新
東風染短干紅紫
曾有西窗半點香
老榦祇應蟾窟長
靈根不下世間來

天香直欲薰入醕
仙骨何曾帶粉塵
顏影已知秋
香在猶存月中英
露下風高月當戶
夢回酒醒客闌干
萬斛秋香飄字宙
四時清影照山河
明月一簾涼似水
銀盤捧出滿枝丹
當年好事曾端伯
仙友頻禱獨是君

芙蓉花

敘事 格物叢話 芙蓉之名。出於水者謂之草芙蓉，荷花是也。出於陸地者謂之木芙蓉，此花是也。八月九月間有拒霜之名，又名木蓮。

事實 女仙 萬枝女仙成隊綠雲隨 露叢 關詞新開寒 露叢 迤紅艷色寧相妬嘉名偶

自穠芳 柳子厚詩 麗影別 厚 上芙蓉亭 清香晨 木蓮 樂天晚

秋無伴 醉物水蓮花 木蓮開 拒霜 拒霜花樹叢 生葉大而

霜 秋艷 入芙蓉 春酣 因人間八月秋霜散 蜀錦窠 歐詩種

春始動 開時霜落 馬初過 誰裁 蜀錦窠 成都記 孟後主於成

金菊叢 相近 織出新開 蜀錦窠 金錦相照 都羅城 上種芙蓉

至秋四十里 如錦繡 露滴胭脂 王介甫詩 水邊無數木芙蓉 露

高下相照 因名錦城 露滴胭脂 滴胭脂色未濃 正似美人初醉

鏡晚粧 慵 自然可愛 謝五言 如初發芙蓉 自然可愛 女仙成隊

見 亭亭出水 宋超如灼灼 荷 盛開若錦 成都城皆植芙蓉 至秋時

前 一味涼颼 激轉西園 林草木半枯 萎繁華不占春光 早冷淡

魁秋好 可怪 國朝詩制 綠岸芙蓉花 纒葉逾翠 影落空潭秋

遊人尚不知 學士王棉 新粧鏡中媚 朝來白露濃 胭脂隨紅淚

大意

起句

聯句

結句

似錦 繡褥 岸側 岸上 窗外 笑月 含日 艷萼
 如霞 圍屏 墻頭 池邊 園中 拒霜 帶露 芳姿
 光彩 數梁 錦城 綵囊 霜葩 蜀錦 丹臉 孤芳
 芬芳 一枝 綉國 綺章 露萼 御羅 綠衣 獨秀
 池上木芙蓉 樹葉已飄黃 芳艷最風流 晚艷獨嬌春
 秋來花正紅 芙蓉獨有芳 花開獨占秋 芙蓉乃成木
 孤芳獨寒木 深淺霜前後 江南江北樹 秋至惜成叢

一曉一番新 應同舊海紅 秋老芙蓉似醉容 水邊無數木芙蓉
 秋深惟有木芙蓉 秋老芙蓉似醉容 露滴胭脂色未濃
 濃艷千枝開日紅 芳姿無方倚西風 三秋始解強顏紅
 千林掃作一番黃 雲袂飄揚素霞冠 絕好清高風露中
 只有芙蓉獨自芳 仙姿綽約素霞冠 池上秋開一兩叢
 落盡群芳獨自芳 曉看如玉暮如霞 未妨冷淡伴詩翁
 紅英渾欲拒嚴霜 濃淡分秋染絳紗 妖紅弄色滿池臺
 翠幄臨池結絳囊 不作閑花一夜開 多情長伴菊花芳
 輕盈疑曉露 露灑千團錦 却笑菊花淡 濃露濕丹臉
 爛熳倚秋風 風翻萬疊霞 翻啞楓葉丹 西風吹綠裳
 春色不為主 妍姿奪春色 霞艷迎秋日 霜深總比艷
 綠深秋後雨 不隨群卉盛 風前呈冷艷 照日勻深艷
 紅折夜來霜 獨占九秋芳 霜後散清芳 欺風帶淺粧
 天地雖爾殺 浩露津細滋 好看玉露開花日 欺風帶淺粧
 草木有芬芳 小風獵絳英 正是金風落葉時 人說根株備雨露
 霜前自挺凌霜操 雪兒醉折羞難掩 天教顏色祿風霜
 日下忘頭向日心 霜女偷侵笑未回 楊妃浴罷霜施粉
 牡丹借標排綉葉 姮娥日裏爭寒艷 西子秋來酒借朱
 木樨含羞避玉叢 神女雲中竊夜查 風露商量借膏沐
 落曉自憐窺露沼 元冥促迫三秋尺 胭脂深淺入肌膚
 忍寒誰念倚霜箇 青女摧殘一夜空 喚回春色秋光裏
 畫詞粉筆分班處 雖收蜀國三千色 鏡得紅粧翠蓋無
 綉引金針開刺時 難入幽風七月詩 十乃亦方醜初日色
 莫驚露添新紫 十乃亦方醜初日色 鏡得紅粧翠蓋無
 更待微霜見淺紅 十乃亦方醜初日色 鏡得紅粧翠蓋無

青女由來妬 秋容大蕭索 花神何大巧 何人露秋月
 羣芳坐衰歇 得汝借春光 留汝吸秋光 不覺著冬霜
 聊自舞秋風 向曉誰爭艷 莫訝偏相愛 紅衣不奈秋
 空江自搖落 醜顏淺作紅 衰遲似我身 正似佳人初醉着
 不敢怨春風 細思却是最宜霜 強擡青鏡照粧慵

誰我金菊叢相近
織出新翻蜀錦窠
不愛深紅愛淺紅
只道綠窓梳洗晚
芙蓉雖與秋相好
獨對層臺觀曉粧
誰憐冷落清秋後
能把柔姿獨把霜
老來不作繁華夢
一樹池邊已覺多
亂剪素羅粧一樹
畧將數朶未煎脂
平明露滴薰紅臉
似有朝開暮落悲
情知邊地風霜惡
不肯將花刺占秋
芙蓉墻外垂垂發
九月曲欄未怯風
聊把一枝閑照水
明年何處拒霜紅
終日獨醒因底事
晚知酒醉是生涯
芙蓉生在秋江上
不向春風怨未開

山茶花

叙事 南方草木記 山茶花有數種寶珠茶石榴茶海榴茶中有碎

花躑躅茶茉莉茶官粉茶串珠茶皆粉紅色。一拾紅昭殿紅葉各

事實 游蜂 但得春風充枝在。由來稔稔有飛霜。千苞羅山家

槍別有千苞賞。絳房省見班。萬朵唐詩蒼枝老樹昔誰鶴頂經

坡詩誰憐兒女花。散火示雪。晨雪開初聖俞詩南國有佳樹華

中堂中調丹砂染。此鶴頂紅。晨雪開居亦玉杯曾無冬春改常

霜侵楊誠齋詩誰將金粟銀絲鱗簾釘朱紅菜不受雪

品題 前山景官粉粉粧。成雪裡花。餘子競傳丹甯術。此身半傍玉川家。

大意 綠葉 蠟蒂 丹萼 雪中 嶺雪 歲寒 凌霜 拆

紅苞 雪粧 絳葩 霜裏 溪風 春早 帶雨開

起句 紅卉凋零盡 山茶又晚出 山茶花向雪中開

長明燈下石闌干 綠羅架上觀紅裙 犯寒仙骨挽回春

長共杉松開歲寒 占得春多獨有君 香頰紅潮酒十分

王潔冰寒自一家
樹子團團映碧岑
青女行霜下曉空
三番驚對此山茶
初看喚作木犀林
山茶獨莫眾花叢

聯石

葉嫩經霜綠
芳葩應耐雪
映日顏猶麗
千苞猶帶雪
花肥映雪紅
濃艷欲燒空
經霜色愈鮮
數朵笑迎風
未露檀心巧
魚無冬春改
勁節不摧岷嶺雪

先疑蟻蒂芳
常具雪霜開
芳姿偏挺建溪風
葉厚有稜犀角健
凌寒強比松筠秀
扶疎綠葉翠勻斲
花深少態鶴頭地
吐艷空驚歲月非
點綴紅英脂染成

春早橫招桃李妬
不知戶外千林編
兩葉鱗鱗成水蓋
歲寒不受雪霜侵
且看盆中一本紅
本枝艷豈負群花

似嬌梅冷淡
愈出愈奇怪
却是非人徧愛惜
故着豔粧濃
一見一番驚
數枝和雪回屏風

結句

那料曉來猶帶雪
素衣丹頂鶴成群
獨能探月占春風
道人贈我歲寒種
但得春風幾枝在
年年來物有飛霜
不是尋常兒女花
王皇收拾還天上
雪裏盛開知有意
明年歸後更誰看

餘縻化
會識人間未見花

餘縻化
會識人間未見花

餘縻化
會識人間未見花

藝及開變白其香微而清盤曲高架一種色黃似酒故加酉字

韻友 魯端伯取友於小
酒名 醉醱本酒名而新開花顏色似
之故以為名嘗有詩云名字因

壺酒風流醉紅醱醱一架最先來
來竹金沙次處我錦屋
十年
仗枕慵 醉系濃綠扶疎雲對起
醉紅撩亂雪爭開
錦
帳醉醱照金沙
欲眠
沉材 山谷詩 王云晴虹
翠條 百朵天風動
春風裏木去留君家
沉材 沉材鋸屑霜
翠條 翠條腰象那

粉蓋 前人烟條塗石
白雪震 廣僧自詩 漢宮喬額半塗雪
人骨
濃薰百和香
日色漸暹風力細
倚
欄偷舞 一拂黃 歐陽景詩 清明時即散天香
輕染鵝兒
粉
白霓裳 拂黃最是 風流堪賞
美人取作素羅裳
迎落

絮 歸時因詩 平生為愛此花濃
仰面常迎落
詩寄意 王荆公
絮風每恐春歸有
餘恨典刑元在酒盃中
詩寄意 王寒士位
侍從初無意於大用
公去位遂參政柄
因作此詩寄意
云故作茶縈架
余沙只護我似
矜顏色好飛度雪
別開羽蓋珠

憶東坡 醉醱不爭春
寂寞開較晚
青蛇走
十
憶東坡 醉醱不爭春
寂寞開較晚
青蛇走
十
憶東坡 醉醱不爭春
寂寞開較晚
青蛇走
十

憶東坡 醉醱不爭春
寂寞開較晚
青蛇走
十
憶東坡 醉醱不爭春
寂寞開較晚
青蛇走
十

憶東坡 醉醱不爭春
寂寞開較晚
青蛇走
十
憶東坡 醉醱不爭春
寂寞開較晚
青蛇走
十

憶東坡 醉醱不爭春
寂寞開較晚
青蛇走
十
憶東坡 醉醱不爭春
寂寞開較晚
青蛇走
十

憶東坡 醉醱不爭春
寂寞開較晚
青蛇走
十
憶東坡 醉醱不爭春
寂寞開較晚
青蛇走
十

憶東坡 醉醱不爭春
寂寞開較晚
青蛇走
十
憶東坡 醉醱不爭春
寂寞開較晚
青蛇走
十

題

春歸紅紫不，噴揚韻友何如。如殿衆芳，名字固來，因酒得風流。真可助詩在，五月發密走，千條嫩紫，紫膚濃薰，一架香。幾度東風。

明月夜眼前，彷彿見何郎。

意

一架素艷，玉蕊，空華，泣露，素縉，剪就，宮粧。萬水清香，銀葩，盤英，笑風，白玉，裁成，酒韻。奚恨春風晚，綠萼迭相依，雨過無殘李，梅殘紅紫遲。醉醺最後開，千花點雪，唯餘雪覆，此物共春暉。故作餘醺，架。

起句

青春逐流水，倩女卷青裾，新花臨曲池，故作餘醺架。素質神輕微，迎風戲玉除，佳麗復相隨，王首春深雪不如。顛風急雨，根花晨，肌膚冰雪，薰沉水，生香透骨，兩應無。翠葉銀葩，照眼新，媚條无力，倚風長，風霜老，餘感龍蛇，中有青春，白玉葩。少府无妻，春寂寞，架作團圓，覆坐涼，明紅晴紫，競芳菲。花開將不當，夫人，水肌膚，映映殘春，送不東風，不自知。綠葉黃花，相映深，燠白薰風，入西隣，東風滿架，素春曉。水邊臺畔，結浮陰，雪題雲條，一架春，二月梁園，雪未消。東皇收拾，春歸去，酒中風度，夜中間，花神恐怯，春去。

目

國豔，施粉，影動香微，透，暗綠漸成，慵，素臉雪，輕，清。天香，自染，花寒，韻更長，青大映，妙質，木李，懶，無，語。無華，真，可色，似，醉，應，有，醺，王女，雕，瓊，華，芝，蘭，遜，不，方。

精句

有韻自天香，如雪，更添，香，仙會，借，菊，衣，色，疑，鴈，雪，依，依，在。麝霧，淡，勻，官，額，粉，月冷，素姿，偏，有，態，香，比，寒，梅，分，外，清。午風，輕，吹，御，爐，香，夜寒，青被，不，禁，香，分無，素手，簪，羅，髻。蝶迷，芳，艷，渾，難，認，憂，珠，道，人，入，枕，囊，日札，霜，凝，浸，玉，醉。蜂，然，濃，香，不，肯，飛，長條，拂地，真，珠，索，曉啼，珠，露，渾，無，力。半開，初，萼，瓊，酥，點，碎，乃，不，鋪，空，白，玉，囊，飛似，綠，珠，樓，上，墜。盡放，千，花，白，雪，團，外，面，看，來，些，子，羞，困，如，其，卓，躡，間，眠。東風，暖，遊，龍，蛇，起，中間，着，得，許，多，香，十萬，青，條，寒，掛，雨。麗日，晴，烘，玉，雪，香，已，恨，點，衣，紅，作，陳，三千，粉，面，笑，臨，風。濁清，合，作，諸，蘭，佩，絕，憐，滿，架，雪，生，香，密影，可，容，客，坐。深白，飛，同，方，柳，綿，一，枝，縞，色，分，明，好，柔條，何，處，力，能，蟠。憂思，洛，浦，婢，娟，態，愁，記，理，臺，淡，淨，粧，百，卉，含，羞，不，敢，芳，似，發，顏色，好。風流，到，樽，酒，莫，疑，插，髮，少，釵，邊，爛，漫，插，飛度，雪，前，鼎。枕，得，眠，詩，狂，分，人，猶，有，餘，無，處，不，相，宜。

折醒疑被驚，收拾歸醜醜。比人言語巧，常恨金沙在。
 供艷欲留春，芳姿韻更香。喚作醉茶靡，顰時正是揮。
 最是清香堪賞處，東君不是無顏色。卿來不認李，渾無味。
 紗窓月夜，西窗時，過却梅花，便到君。合與梅花作後身。
 臉晚春風，留一醉，晚風尚自，知人意。曉來風入，花動。
 露香瘦，可折朝唯，惜去，時來，管送春。零落滿頭花，此時。
 園林綠樹，成陰後，借冷，落落，成香雪。連袂踏歌，從此去。
 亭院青春，欲老時，且道，開時，是底花。風吹香氣，逐人歸。
 舊來酒客，今無幾，客中，不覓春，深淺。開了一，除醜，一朵花。

凌霄花

叙事 裕物叢話 本草云紫葳一名凌霄初作藤曼生依大木歲久

延引至顛而有花黃赤夏中乃盛

事實 龍申 歐陽炯詩凌霄多半繞棕櫚深染紫黃色 百尺英 翠峴

紅輕日凌 百尺英 條 百樂天詩有木名凌霄擢秀非奉日心
 珍重青松好 依託自從平地起 千尋丹霄 亂枝上卷 形勢
 層巒 不易凌 高艷 翹翹 梅聖俞凌霄賦嗟乎此木幾歲幾年而
 推斧斤者誰子 高艷 翹翹 至於合道天何此草一日一夕而遂曰
 凌霄是使 藜藿 高文 絡古松 因事集云錢塘西湖有詩僧清順
 暮高艷而仰翹翹也 各 有凌霄花絡其 殿其上自名藏春塢門前二古松
 上順常畫階其下

大意 半空 一條 纏青 巨蔓 屈曲

起句 九夏 百尺 曳錦 幽花 連延

聯句 宿綠 直上 照殘霞 引蔓 開花 欲透雲
 葉散 倚綠 綠 憑依 因得 勢 纏綿 紫 巨蔓
 花開 及 朵 紅 攀附 遂 排 空 依託 附 長 松 雨 露 滋 繁 艷
 擬 承 雲 表 露 啼 鳥 倒 銜 金 羽 舞 不 是 周 施 倚 高 樹
 欲 近 日 趨 光 驚 蛇 斜 傍 玉 簾 飛 豈 能 容 易 入 蒼 雲
 自 饒 枝 幹 凌 霄 去 固 知 臭 味 非 同 類
 猶 有 根 原 與 地 平 其 奈 紫 纏 不 自 由
 却 歎 寒 松 在 幽 澗 不 道 花 依 他 樹 發 老 僧 不 作 依 附 想
 萬 重 蒼 翠 欲 誰 分 強 攀 紆 日 闕 餘 明 惟 讓 青 松 白

結句 萬重蒼翠欲誰分 強攀紆日闕餘明 惟讓青松白

四季花

大意

月下 蝶採

起句

蘭雜不同芳

聯句

時至各開香

結句

紅葩爛熳芳

蘆花

敘事

瑤物論 蘆葦之末秀者也

事實

夜色 吳激詩天接蒼蒼渚江涵裊裊花秋聲風似雨夜色月

似霜 朝似霜

雁狗 雁南子雁雁雁 以避繒繳耳 疑月華 錢易詩深溪

多江湖復搖落赤恐感蹉跎 雨折霜 白居易黃葉使入愁

題

難同柳絮飛高碑錦帆迷客艇碎鋪瓊玉點漁丸當時幸借

芳名著 閑衣

大意

秋風 瑟瑟 漁人 似雪 秋風 瑟瑟 漁人 似雪 秋風 瑟瑟 漁人 似雪

起句

岸側 鷗宿 沙鷗 一灘 江湖已埋落

聯句

蘆花兩岸秋 扶疎 浸碧流 漠漠舞蘆花

結句

疎風拂拂雪飛飛 瑟瑟 秋風 瑟瑟 漁人 似雪

起句

宜雨宜風自不知 荻花 瑟瑟 風 瑟瑟 漁人 似雪

聯句

漁村三四家 野岸舞秋風 叢疎隱鷺難 暫時花帶雨

結句

黃葉 颯 風 雨 蕭蕭 葉捲風 幾處 葉沉波

骨相綠詩瘦 葉密扶疎迷收徑 一灘浩浩花如雪
秋聲訴月華 枝繁葉茂拂漁磯 兩岸蕭蕭葉帶風
好近翠樓粧 夜色 枉隨紅葉舞 秋聲

結句

清風明月夜 汀洲誰是侶 無限旅人江海思
直鈞映漁舟 紅蓼兩三叢 月中寒影夜颼颼
白蘋滿棹歸來晚 忘却蘆花叢裏宿 最是晚來難盡處
秋着蘆花一夜霜 起來誤作雪天晴 一枝香艷鴈南飛
客路向南何處是 十年九陌寒風夜 最愛蘆花經雨後
蘆花千里雪漫漫 夢掃蘆花絮客衣 一蓬烟火飯漁船
請看石上藤蘿月 縱然一夜風吹去 只在蘆花淺水邊
掩映舟前蘆花

蓼花

事實

鄭谷詩 簇簇復悠悠 年年拂漫紅 淡 正八月 悲風九月
流差池伴黃菊 冷淡過清秋 霜萎花紅淡 蒼條
幽花 思抱叢寒蝶 不勝情 紅穗 張忠定紅穗已沾巫岫 紅絲
黃 王道詩 霞穗低垂 照淺流 紅樓濃欲滴 清開水國

越王尊

金氣稜稜 澤國秋馬 蘭花發浦 汀洲富春山下 連魚屋 采石
江頭映酒樓 夜月黃 銀鷺浴夕陽 陰嶼 錦鱗遊幾度 暹暹
何所似 恍猶 紅毯 味魚收

大意

占渡 寒露 紅穗 雨穗 淺翠 蘇風 月色 雅淡
長難 秋風 綠叢 烟叢 深紅 點水 深光 青幽
粧點清秋景 蓼花開處正秋清 十年詩酒客 南州
深紅間淺紅 玉露金風為賦成 每為名花 秉燭遊
小紅 疎翠 倚滄浪 冷落池塘亦自知 園林清 淡更西風
魚竿漁翁 醉夕陽

起句

十里西風捲綠雲 新枝含淺綠 繁穗添霜重 夜搖沙浦月
風勁寒機曉 香穗散輕紅 幽香逐露清 曉帶柳堤風
煙涵古渡愁 臨風輕笑久 晴淡烟村外 微雨鷺翻飛
靜宜鷗鷺立 隔浦淡粧新 寒京野渡頭 夕陽人倚棹
遠稱島魚遊

聯句

風勁寒機曉 煙涵古渡愁 靜宜鷗鷺立 遠稱島魚遊
新枝含淺綠 繁穗添霜重 幽香逐露清 曉帶柳堤風
臨風輕笑久 晴淡烟村外 晴淡烟村外 微雨鷺翻飛
隔浦淡粧新 寒京野渡頭 夕陽人倚棹

葉長枝枝翠
花開穗穗紅
葉落霜風勁
花繁夜露寒
和雨和風連水國
半紅半白映漁舟
明月叢中宜鷺宿
斜陽影裏越魚遊
群芳坐衰歇
獨自舞西風
惆悵故鄉歸未得
不妬蕭酒擊漁舟

晚帶鳴虫急
寒藏宿鳥愁
臨江粧月色
夾岸舞秋聲
紅穗已沾巫峽雨
綠痕猶帶錦山泥
繁枝茂葉點溶溶
翠葉輕搖溼蕩風
無香結珠穗
映露滴羅衣
老作漁翁猶喜事
數枝紅蓼醉清秋

白露煙中客
紅渠水上鄰
野蝶難爭白
庭榴暗讓紅
漫接蘆花翻雪白
會同楓葉點紅
絕憐漠漠三江水
甘伴蕭蕭兩岸風
鷺鷥偏得意
畫日臥幽香
白蘋洲上黃鸝外
點檢秋容便到春

綺句

水仙花

叙事

楊誠齋云世以水仙為金盞銀臺置葉者其中有一酒盞
深黃而金盞至千葉水仙其中花片捲皺密疊一片之中下輕黃

者乃真水仙也

事實

水肌回俗得水能仙天與奇寒香寂寞動水王蓮花四色折
王蓋花仙風道骨今誰有淡掃蛾眉簪一枝王蓮花送南園
持上王宸殿乞典官梅定等差黃玉花因於泥已作白蓮藕葉
香天不管隨綠水上輕盈壞能開黃玉花輕盈作微月
亦落野人家是誰招得斷腸真種作寒花奇愁絕

水雪肌膚

韻

元客香醉山中得道人羅襪輕盈微步月水肌冷淡蓮離塵
何時携上紫宸殿
乞典官梅作近憐

大意

起石

國香 梅後 玉蕊 輕黃 金銀
仙骨 桃前 水肌 淡白 雪香
借水開花自一奇
水沉為骨玉為肌
額間拂殺御袍黃
衣上偷將月姊香

含香艷素欲傾城
山塔是弟梅是兄
湘君遺恨付雲林
雙墮塵埃不染埃
秋水為補學道裝
詩人錯認水仙王
水中仙子來何處
翠油黃冠白玉英

聯句

薄採脂玉，圖金鈿。
細染鵝黃，刺素紗。
騷龜酒落，沉湘客。
玉色依稀，擬月仙。
明月寒香中，夜靜。
素鵝青女共徘徊。
待得東風為媒，灼。
西家嫁與木仙主。
臺蓋元非千葉種。
丰容要是小蓮花。
潔白銀臺猶帶酒。
輕盈羅襪不沾塵。
暗香已壓茶蘼倒。
只此寒梅無好枝。
來陽采石三湘月。
長得吟魂詩酒香。

不許淤泥長結素。
全憑風露發幽妍。
恍為水上凌波女。
疑是江中捉月仙。
坐對真成被花惱。
出門一笑大立橫。

鷓鴣花

事實

紫冠黃鈿。山谷詩紫冠。飛不去。西風吹得一瓦德。

應

動田鏤。獨詩。兩圃乏奇樹。凡花充棄。爛熳。司德。夙夜。露品。監。

題

周坦夫詩。昂然獨舉立。前極形肖。雞冠。故號。落。月下。雙垂。疑。

無聲。講學。難成。

似聞。帶雨。引。金鳳。頂。數朵。紅。

起句

露滴風吹。血色乾。只露紅冠。隔錦衣。一頂春雲。若剪裁。

聯句

烟籠。何。登。登。低垂。如。啄。食。並長。疑。將。開。似。聞。還。無。力。
露。波。更。團。團。高舉。似。窺。簾。輕。搖。詭。幻。飛。如。鳴。只。少。聲。
通。真。歸。造。化。用。餘。疑。飲。啄。風。搖。形。似。開。對。立。如。對。開。
任。巧。即。雕。刺。風。動。欲。飛。鳴。雨。重。勢。將。鳴。不。周。不。落。丹。砂。老。
丹。心。未。誰。辨。蜂。能。採。雨。過。抽。英。疑。起。舞。非。翹。非。我。紫。錦。明。
朱。頂。猶。疑。鶴。與。群。風。來。擺。盞。訝。飛。鳴。晚。景。乍。得。何。處。借。精。彩。十。分。僅。欲。動。
有。時。風。動。頭。相。倚。晚。景。乍。得。何。處。借。精。彩。十。分。僅。欲。動。
似。向。塔。前。開。不。休。道。家。新。染。紫。羅。裳。五。更。只。欠。一。聲。啼。

結句

百花門

蓮花

叙事 **爾雅** 荷芙渠也其莖茄其葉荷其花齒莖其實蓮其根藕其

中韻 **格物叢話** 荷花有重臺者有雙頭者世人指以為瑞又有曉

起朝日夜低入水者目曰睡蓮

事實 **朱華** 曹子建朱華自綠池紅膩小湖蓮 **十里** 拾遺記漢昭帝遊神池有芙蓉芳氣聞十里

雲錦 段綉教匹練寫秋光 **霞標** 宋之問秋蓮賦夕而然之 **花十**

丈 韓文大華峯頭王井 **嬌欲語** 李自荷花嬌欲語秋殺盪舟人 **淨如拭** 杜荷花

撥白羽 江通 **紫明鏡** 白奈夫紅 **潘妃步** 潘妃步花貼地潘妃行其上

日此步步 **西施採** 李自吳歌鐘湖三十里 **似六郎** 唐張

生蓮花也五月西施採人看蓋若取

以姿貌善揚再思。日人言六印似解語花。因實遺傳。太液池開。蓮花非也。正謂蓮花似六印耳。解語花。千葉蓮花。帝與妃子。何似我。解語花也。到仙家。杜陽編。滄州金蓮花。婦人採之。為花之君子。周子愛蓮。謂水陸草木之花。可愛者。其香。獨愛蓮。此香。衣蓋清。亭亭淨。植者何人。花之君子也。愛同。謂蓮。五陵山。詩。亭亭淨。植水雲鄉。不染泥。異。泉。去。映水。霞。標。開。好。向。溪。身。追。勝。賞。為。渠。開。酒。挹。清香。好。向。溪。身。追。勝。賞。為。渠。開。酒。挹。清香。

品題

大意

題

五月西湖上
水仙木
西子面
紅樓
綠蓋
黃心
綠柄
數莖
千葉
異香
仙葩
清香
妖艷
十里香
滿池嬌
波澄南浦綠
荷葉尊芙蓉
拾翠歸何晚
凌波步更遲

紅芳高下照池新
遙現雅豔紅迷眼
夕立清香暗襲人
川后誇濃艷
波神護晚芳
一川烟漾水
十里錦翻風
和霞嬌無力
臨風分外香
葉舒圓蓋依池綠
花綻長簪映水紅
休啼為近鮫人室
欲笑誰投王女畫
綽約向人如欲語
輕盈照水不勝嬌
誰謂回風力
清香浦面來
何人能把無塵袖
盛取清香盡日憐

風送芙蓉十里香
池草忽驚度香風
冉冉荷花已披紅
綠折含冰鱗
紅殘露翠芳
出塵誇國色
映水照官粧
荷背風翻白
蓮腮雨嫩紅
碧搖仙步凌波後
紅散天孫織錦裳
已有萬絲能結怨
不須千葉強遮羞
雲歸神女粧
酒出揚妃醉
未醒
佳入南陌上

北沼映水朱華
西湖映日紅膩
映池綠波湖內
白浪池中江鄉
如子步
越女歌
前葉尊芙蓉
拾翠歸何晚
凌波步更遲

一曲夕陽中
不許纖塵污天質
政須清吹發幽香
誰信芳姿似六郎

結句

聯句

清香浦面來
何人能把無塵袖
盛取清香盡日憐

一曲夕陽中
不許纖塵污天質
政須清吹發幽香
誰信芳姿似六郎

曉開一朵烟波止
似益真妃出浴時
自是風流花命薄
不將顏色嫁東風

官娥梳洗爭先後
半是濃粧半淡粧
中通外直真君子
何事唐人擬六郎

何人喚起凌波步
要見濃粧出曉霞

白蓮

玉簪

王元之詩昨夜三更裏
玉簪為美不敢受
捧出碧波心
王冠鮮
素房含露
王冠鮮
素房含露
王冠鮮
素房含露

白蓮社

與陶潛十人同
脩淨土名
白蓮社
合在理池
多蒙別艷欺
此華真合在
理池邊
應有恨無人
覺月曉風清
欲隨時
玉皇雲袍
親請隨
玉皇雲袍

水雲

題

薛學士詩
馮夷捧出
水中央
別是瓊瑤
一樣
雪色
月窟
寒影
照波光
湘川
帝子
冰魂
灑落
浦佳人
玉骨
香

大意

起句

聯句

輕盈 清香 玉能 風輕 似玉 月娥 波心
佳人方素面 昨夜三更後 膩玉肌膚碧玉房
對鏡理新妝 姪奴隊玉簪 纍纍波面越紅芳
芙蓉照水弄嬌斜 翠蓋紅幢耀月鮮 碧土芳年膩頰肥
白白紅紅各一家 西湖佳處會群仙 亭島孤影照清池
素房含露玉冠鮮 理池生發水中央 亭島孤影照清池
紺葉搖風細扇圓 不學嬌燒學淡粧
清香滿沙嶼 波靜明蟾泛 水姿含露彩
冷豔照秋潭 烟輕素羽舞 五色鰓波光
玉盃承露重 半開瓊蕊側 巧鑿千番玉
細扇倚風多 初出玉簪斜 清無一點塵
廣寒宮殿冷秋月 淤泥不染染如來性 三秋海月晉瓊觀
姑射樓臺美族水仙 淨社曾暗多土神 半夜天風結露華
芳苞倒影影驚窺沼 疑水作水終須索 看來應是雲中墮
淑氣隨風麝裂膈 搗麝成塵到底香 偷去須從月下移
幽幽添出溪光淡 露重不勝瓊液冷 巫峽夢雲休繫恨
香遠都和水氣清 兩餘微見玉容低 洛川舞雪獨含情
窈窕過洛移瓊佩 香綿撲撲來窺鏡 碧堂月冷難成寐
李白臨江憶玉盃 羅襪生塵不染衣 翠幄風多不奈寒

精 素質盈盈能自潔 洛浦佳人羅襪淨 無質易隨青露滴
秋香冉冉待風吹 湘川帝子編衣新 有情應化景雲飛
無情自恨何人見 時人不賞空零落 何人解把無塵袖
月冷風清欲墮時 願斷垂池白主京 盛取清香日露

秋蓮

事 西風吹破 徐去泉詩 落盡紅粧見水光 西風吹破綠
露冷 啼粧 雲散 粧殘 香滿 已恨西風開翠扇
風寒 短夢 香消空寂寞 更憶京華濕紅衣

大 漢武金盤青露重 色悴空憐翡翠愁 夢回月浦余香滿
影如羅襪暮寒多 靜若放臣臨楚澤 愁倚風向扇影寒
露凝粉頰啼粧瘦 肥於學士臨秦坑 太液池中曉色寒
雲散香奩好夢殘 點破西湖秋色老 寧負驪姬多寂寞

獨 西風狂 莫催零落 不堪鴛鴦作 空圖首 分船無意出 遊看

並頭蓮

事實 姊妹爭寵 所思天下從來無定色 况將錦代馬以天姿 兩枝

映照 羅隱詩 兩枝相倚更風流 映照幽池未肯 合樹同聲 宋秦

水 蓮 一雙並實合開 連蒂垂芳 柳雙蓮表 是使雙華擢秀 連蒂

題 宋王詩 偶生佳種出瓊池 並蒂同心世所稀 若匪此央成對

大意 宿定應 翡翠作 雙飛 獨擊 碧綠 謝靈運 寶紅 莊對 夕蓮 花

起句 國固知無此種至 今造化出天機

大意 並開 向背 並蒂 開粧 楚楚 同幹 同枝 連理
相倚 低昂 同枝 爭放 亭亭 兩影 分艸
香帶 引翠 為袍 芳心 分紅 呈瑞

起句 綠枝爭見並開蓮 盈盈合蒂兩芙蓉 一香高死後 妖魂在
照影清荷各開妍 疑是雙眉試綺襦 還託江蓮媚 早秋

起句 幽香雙綻 絳羅裳 芙蓉池裏葉田田 笑殺徐娘半面粧 一水雙枝照碧泉

聯句

分陰相對擬 楚寶呈通璧 日分雙燕影 水向駢頭夢
 並帶一般香 吳姬笑倚肩 風合兩花香 波心連理枝
 一莖獨引波心綠 鸞鏡空鏡羞孤影 蘭舟舟中同載女
 雙艷爭疑酒面紅 鴛鴦入袖枕學並頭 菱花鏡裡並粧人
 飛燕后嬪同浴罷 濃淡並妍香共散 若其翡翠雙飛魄
 桃根姊妹渡江來 東西分艷帶相連 定是鴛鴦並宿魂
 秀麥兩岐難與擬 碧障競開羞步影 金沙提上連環骨
 嘉禾合穎未堪方 紅衣相對泣啼痕 班竹江邊隨泪痕
 三生剪髮秋風雨 帶露愁容如對道 雙女漢皇爭笑臉
 一樣愁凝暮雨天 倚風嬌態欲相扶 二妃湘浦並愁客
 漢室嬋娟雙姊妹 朱唇檀口都無語 照影單衲玉肌瘦
 天官綵戲兩神仙 青蓋圓聰各自香 映日雙葩粉臉紅
 號國策兒同出浴 渾疑天豔雙喬化 又恐才華一陸魂
 湘妃姊妹共隨波 又恐才華一陸魂 無情只恐西風妬
 莫遣等閑追勝賞 零落殘芳恨不極 人知春藕泥泥種
 豈敢酒薦王交盃 何處飛來雙白鳥 誰識天公造物偏
 夜深同浴茶金盃

結句

採蓮 附 朝日蓮

事實

隔花語

五五映垂楊紫駟嘶人落 憑船歌 張翥秋江岸邊蓮子多採蓮
 花去對此 脚脚空斷腸 戰爭前鏡折 漾微波試索綠莖不弄藕 斷處絲多刺傷手 自練
 束腰袖半捲 不插玉釵粧 梳淺艇中未滿渡 前洲借問阿誰
 家住遠歸時 共待暮潮 上首弄美姿 還游幾 木蘭船 劉孝威詩 金盃木蘭船 採蓮
 蓮莖不成折 屈遲脉脉低回 展袖渡 臉橫秋水 髻盤

韻

吳浩詩 心繫韶華學少年 薰風扶上柳隄船 指尖香露盤中
 雪花貌 尤採鏡裡天歌舞 欲牽南子笑 情懷難與六郎同 晚
 歸步步金蓮好 踏 破橋西月半邊

大意

紅袖 湖上 長歌 朝日蓮 暖折 委質 乘風
 蘭船 洲邊 短棹 荷葉羅裙 一色裁 傾心 依月

聯句

漾哉愛花遠 烟生極浦色 聞侶憐波靜
 回瓶愁浪深 日落半江陰 看粧隨玉簪

結句

波搖蘭棹清光溢
風縹湘裙翠色新
木將窈窕誇嬌艷
却把芙蓉比晚粧
誰家採蓮女
一曲夕陽中
臨行折得新荷葉
却障斜陽入画船

不奈柳風迎面至
只將荷葉蓋頭歸
向月低垂終有待
臨風淡白自然香
亂入池中看不見
聞歌始覺有人來
逢郎欲語低頭笑
碧玉搔頭落水生

笑諠藕花蓮臉媚
誤驚鴛鴦夢裏眉
影隨寸客接波面
立待晨光對晚風
折得荷花已忘却
空將荷葉蓋頭歸

荷

事實

碧香界

雜詠集魏鄭公穀三伏之際率賓僚避暑于使君林
取大蓮葉盛酒以簪刺葉令與柄通屈莖輪困如象

鼻焉傳吸之各碧甯杯故坡云碧龜遊
豈時作象鼻空白酒猶帶荷心苦龜遊
史龜葉傳龜千歲
蓋水繁納涼
杜荷峰時珠碎
田田
歐陽修詩池面風來波
誰於水上張青蓋
勝花氣
唐詩荷香
為衣
羅念庵詩馬夷捧出水雲中無瑕無瑕
衣集芙蓉以為裳

大意

綠滄
碧圓
和月
池心
清香
田田
魚戲
高下
團圓
映水
張蓋
製衣
浮水
魚戲
舒捲
重疊
臨風

起句

風暖春池點碧波
田由登翠照新荷
陰潤林塘暑氣清
水雲深處碧亭亭
出池青半捲
開葉扇輕搖
碧甯助飲
紫素自供吟
鷺浴青衣戲
魚翻翠蓋歌
波上碧雲翻雨露
日中青蓋蔭鰭魚
四岸迤風香泛茂
萬枝和月影田田

聯句

香清盞客襟
風來香氣遠
高下張羅蓋
鷗浴香中水
魚遊缺處天
藍影光魚浦
香重透釣磯
短杖揮風棹半捲
長枝渡月扇微開
影密碍龜遊夏月
柄低妨鷺浴晴天

木拍橫塘曉雨晴
綠荷抽葉拍闌平
笑燃新荷入醉鄉
青鸞象鼻勝初膏
魚戲涼波動
月中擡翠蓋
露下擡珠盤
鷗浴香中水
魚遊缺處天
藍影光魚浦
香重透釣磯
短杖揮風棹半捲
長枝渡月扇微開
影密碍龜遊夏月
柄低妨鷺浴晴天

荷

若為化作龍千歲
巢向田田亂葉中
多謝流沙人莫折
慇懃留取蓋鴛鴦

準擬清香照詩眼
紅懂翠蓋擁窗前
誰能水上張青蓋
單却紅粧唱採蓮

亭亭玉立助溪上
吹散一天風露香

新荷

事實

貼水荷初貼水浮葉
因圓荷青錢
魚戲
因魚戲動

題

青點波心色色新
乾坤有象妙非真
鑄成東渚三更雨
買住西湖五月春
蕭蕭莫爭王凱富
一文難濟范舟貧
採蓮歌舞

大意

貼水 浮波 跳珠 萬選 流地 貫珠
五銖 盈池 珠連

起句

嫩青圓密小紅尖
嫩莖擢短綠
總勝漢臣囊
未應張翠蓋
不碍採蓮艇
小葉漾輕圓
未辨楚人衣
魚戲初無碍
飛疑榆莢擲
貼水青細小
泥中生道化

聯句

結句

倚檻風斜柄柄香
高低葉捲半含青
馮夷深得太公意
盡把青錢蓋水宮

敗荷 附 荷衣

事實

無蓋 眠詩荷盡已
圓傾 折碧圓傾
霜倒 霜倒
影零 影零
玉函

綠葉秋荷碧沼漫
總經霜露怯輕寒
彫零更有新紅
耿耿托纖臺
入回看
而裂荷衣云云

題

周愛蓮詩
秋沼何如夏沼
稠層疊疊終皆依
碎衣漣遶隨
波蕩散蓋
欹斜逐水流
鷗鳥失依深
有恨龜魚無
陰倍深秋

大意

香罷 淺色 斜墜
翠窠 餘香 半凋
橫折 蕭索 風攜
半乾 寂寥 衣裂
水暗 回塘 萬葉凋
霜催 薄暮 一時休

起句

水暗回塘萬葉凋
霜催薄暮一時休

起句 水暗回塘萬葉凋
霜催薄暮一時休

聯句

弊衣漸水遺單杓，楚客休吟涉江句。雨打隔窓驚客夢，
壞扇搖風脫舊紗。吳娃罷唱採蓮舟，煙輕對景動人愁。
兩壓殘枝難宿鷺，香清不膩鴛鴦睡。荷烟淡映身明鏡，
風吹弊蓋莫渡魚。色空怪羨翠愁因，雨餘舉袖寫珠璣。
來年三四月，露盤盡逐仙人去。荷花向晚秋光盡，
依舊疊清錢。無數金莖乳樹秋，零落殘紅碧沼中。

盆荷

韻 濮陽傳詩：滄洲英質元鍾秀，何事依依老在盆。雨溢翠濤纔
拍岸，月涵清暈獨醒魂。未教越女聞歌棹，長候漢溪薦玉樽。
莫道芳風易舒卷，華陽洞裏杜塵蠶。

菊

事類 名落藉，或名月精。名周盈，一名傅公延年。有紫莖氣香

而味美者，服之可以疾延年。

韻 菊酒可以消疾，愈疾。岸水甚甘，擊胡廣父患風，羸飲此疾

金英

金英，但金逢採摘，寧難獨晚。翠葉英，秋茂翠葉，迷離

風霜

然而菊獨以秋花，茂於風霜，搖落之時，此

黃金花

羅隱采黃金，金主錢。錢與玉錢化，為蝴蝶，日

霜

魏文帝與鍾繇書：九月芳菊紛

輔體延年

飲水而壽。風俗通：南陽郡縣有甘

飲水而壽

可制頰。張南

上壽百一三十，其中百餘歲七八十則為天矣。

一種功失勞治化
萬金籬落破霜夫
共愛鮮明醉秋色
爭教狼藉卧疎烟
不羞老圃秋容淡
猶有黃花晚節香
盈把已擗陶令醉
落英分與楚人食
香殘盞草和金屑
光射園林列錦堆
晚來高興與畫
搖蕩菊花期
問花何事人偏愛
魚遇淵明把玩來
杯酒不堪供醉事
祇將青眼看黃花
不是淵明真愛菊
菊花冷淡似淵明
莫言消眼無知己

宮女試粧金細小
各鶯新砌粉毛黃
白帝風光雖有分
東皇親令各爭先
王露酒叢青主潤
金風折盡碎金香
切莫逢人歎暮暮
何曾委地有飄零
植處清香依玉砌
摘來泛盞滿天尊

能消造化幾多力
不受陽和一點恩
秋意祇應宜淡蕩
化工可是惜鉛華
食盡只緣心淡泊
梳花能勝眼昏蒙
自古食之惟有屈
至今愛者孰如陶

菊

昔有陶元亮
笑他桃與李
浮浪趁春風
未肯委嚴霜
靖節不來秋色暮
東籬空對夕陽天
不因彭澤休官去
未必黃花得詔書
菊花且擇風霜國
不是春光外菊花

白菊

事實

月朵

陸龜蒙詩云可憐真白重寒菊
前後叢生夾小堂
月乃朵
試開無絕艷
風莖挺動有奇香
何慙謝雪中
情詠不羨
劉梅貴色粧更憶幽窓疑

水姿
唐張翥詩雪彩水姿
嬌女華露
一夢夜來村
落有微霜
立幾處東
照庭除
魏錦詩
濃露繁霜
着似無幾多
光彩照庭
映
籬伴月斜
除何須更着
黃蕪雪使好
叢邊夜讀書

秋月
時人花滿空階
落葉時却看
疎影媚離籬
開
照曉映清秋
月對酒香寒
自主庭
冰盞迥疑
臨素腕
瓊姿備合
瓊瑤池
風流謾是陶彭澤
遙夜亭深玉露垂

品題

周汝楸詩一種芳姿迥出塵
瓊瑤為骨水為神
遙觀籬下街
五容疑是窓前映
雪人冷艷未饒梅
共色淡粧長愛月
為隣
幾回曉起掀簾
語
誰收任教
二百二十品
變盡東籬
五色秋

大意

素質冷艷潔白似雪
月下素艷露泄瓊瑤
瓊瑤幽香清奇疑霜
籬邊清香風吹王蕊

起句

用昔黃花酒
如今白髮翁
誰收陶令黃金菊
誰將酥粉與輕勻

蘇東坡詩
一白七月二十卷

聯句

不染東籬一段黃，一段風流王琢成。土人不肯醉重陽，
 枝頭素艷玉生香，開從霜後越精神。少立西風學淡樵，
 若比瓊無艷，香飄風外別。黃昏迷月色，欄邊白雪香。
 還驚雪有香，影到月中疑。清曉失霜華，向風摧羽扇。
 風飄霜艷冷，雪尋風飄素。霜封光莫辨，含露滴瓊漿。
 霜潤雪姿鮮，瓊枝雨滴醉。蝶綴影難尋，月嬾幽艷色。
 桂叢慙並發，粉蝶來難見。仙人披雪整，霜怪有清香。
 梅萼妬先芳，麻衣拂更香。聯芳最可風前取，秋蝶偷香飛始見。
 不學金英開獨步，聯芳最可風前取。並影偏宜月下尋，晨霜著藥色尤新。
 試呈玉豔見同心，已疑素手能粧出。露下籬邊泣素壺，
 曉香霜前難辨色，又以金錢未染來。冷徹幽香風在苒，
 晚涼風後易聞香，其饒禮李爭春事。光揉清影月徘徊，
 三徑冷香迷淡白，先學寒梅試曉粧。瘦園不帶霜中艷，
 半籬清艷妬繁霜，白帝定教秋與色。陶徑還迷日下芳，
 輕盈枝上寒水潔，飛瓊元是水為神。寒侵素面輕似粉，
 顰郁籬邊白雪香，夜色恍疑三徑月。愁染芳心淺帶黃，
 素色不同籬下發，曉叢惟見一庭霜。休嫌美補香配，
 繁華疑是月中生，曉來試把寒簾捲。倦來試把寒簾捲。

十月菊

詩

薛望詩昨夜樽前折，藥入醪，曉蜂愁。陶谷詩即去，蜂愁。
 折殘枝，綠今日人心，別未必秋香一夜衰。

題

張獻翼詩佳色滿東籬，重陽物候溼，黃花青女節，綠酒白。
 雲期開運陶公，興餐英楚客，詩疎林秋不，謝猶是，揆香時。

大意

色變蝶愁，昨夜零落，蜂猶探。向夏開，先秋發。

香衰蜂懶，今朝蕭疎，蝶尚狂。可愛，豐豐。

起句

即去蜂愁，蝶不知，東籬千古屬，重陽。

聯句

曉庭還繞折殘枝，此本備宜夏白長。

得失片時過，為憐陶令醉，重重金色重。
 榮枯一歲傷，清香非一葉，却因昨日酒為惱。
 蓋疊金無盡，清有千重，未必今朝蝶也愁。
 花藏香有餘，此日鴈霜悲楚甸，休嫌官府是今日。
 一夕龍山未必殊，向來風雨已重陽，收拾醉御酌素秋。

千葉

幾登黃疑金餅厚
數重白鏤玉樓高
更帶落英和露燕
一團清冷浸詩香

想因吳帝遺恩厚
故使花神看意濃
花應得似人非角
過了重陽爛熳開

妖嬈吐冠東離秀
剪綴知芳自帝功
五會得淵明高節意
故來同占北窓涼

殘菊

事實

唐太宗詩細葉彫輕翠
團花飛落英
復結後年芳
落英
謝季秋時半院香

周鼎夫詩一開一謝
謝季秋時半院香
塵半傍離賞客無
情愁酌酒以翁相

謝季秋時半院香
塵半傍離賞客無
情愁酌酒以翁相

品題

何人解識寒涼意
分付寒蟬仔細論
落英
零落
有餘香
推霜
風摧
雨打
蝶愁
滯露

何人解識寒涼意
分付寒蟬仔細論
落英
零落
有餘香
推霜
風摧
雨打
蝶愁
滯露

何人解識寒涼意
分付寒蟬仔細論
落英
零落
有餘香
推霜
風摧
雨打
蝶愁
滯露

起句

九月秋光暮
東籬菊漸殘
影零殘菊滿東籬
却是秋光欲暮時
不逐登高老孟嘉
同來守歲阿戎家

九月秋光暮
東籬菊漸殘
影零殘菊滿東籬
却是秋光欲暮時
不逐登高老孟嘉
同來守歲阿戎家

九月秋光暮
東籬菊漸殘
影零殘菊滿東籬
却是秋光欲暮時
不逐登高老孟嘉
同來守歲阿戎家

聯句

蝶意難還惜
人心自懶觀
委地亂輕黃
寂寞費公房
曉逐露離披
晚彫霜凜冽
殘風吹雨打
不長好
眼底一庭秋
吟邊三徑草
荒涼

蝶意難還惜
人心自懶觀
委地亂輕黃
寂寞費公房
曉逐露離披
晚彫霜凜冽
殘風吹雨打
不長好
眼底一庭秋
吟邊三徑草
荒涼

蝶意難還惜
人心自懶觀
委地亂輕黃
寂寞費公房
曉逐露離披
晚彫霜凜冽
殘風吹雨打
不長好
眼底一庭秋
吟邊三徑草
荒涼

採菊

細葉落成金屑雨
餘香散作麝脐風
人如靖節幾堪採
世欠靈均少得餐
能留老圃風霜骨
直作寒梅葦葦行花

細葉落成金屑雨
餘香散作麝脐風
人如靖節幾堪採
世欠靈均少得餐
能留老圃風霜骨
直作寒梅葦葦行花

細葉落成金屑雨
餘香散作麝脐風
人如靖節幾堪採
世欠靈均少得餐
能留老圃風霜骨
直作寒梅葦葦行花

歲菊

直作寒梅葦葦行花

直作寒梅葦葦行花

直作寒梅葦葦行花

綺

秋風老後不相歡
何似三閭澤畔時
甚矣吾衰閉門坐
離遠自折三枝看

清安終異庄桃李
到死含香志舊枝

金錢花

事實

真可用
薛蘭詩範銅鑄禁前無限液鐵生
華真用也無務
買佳人笑

來鵬詩輪郭休論四字書紅窠鴛此對庭
除時時買得佳人笑
同禱出新青帝如教華
裡用牡丹應是得錢人
選顏色不知風磨雨洗
無解滯人無

得花勝得錢

以金錢花相足魚洪謂得花勝得錢
陰陽造化賦花神鑄出金錢箇箇勻日鍊烟滋形不改風磨雨洗樣還魚色濃能買三秋景價重難供萬戶貧滿地若堪皆可用蒼生

大意

造化 團團 成叢 園中 鮮圓 香重 難案 粧點

起句

買斷三秋色
金錢浪得名
秋風工巧鑄來新
能買三秋景
能賞懶無限

聯句

如堆有蝶翻
賜來由白帝
錦就本金形
名貴已居三品上
價高仍在五銖先
得來無所用
宜贈曉烘人

燒得人心似火燃
世間添幾種花人
應被豪家足斷將

結句

慢向人前逞顏色
不知遠鏡濟貧無

玉蕊花

本草物論 王葢所傳不一。曾端伯以為楊花李衛公以為瓊花。

黃山谷以為山樊皆非也。周必大云唐人甚重王葢故唐昌觀有

之翰林院有之皆非其境也。予往因親舊自鎮江招隱來遂致一

本條曼如茶藤種之軒檻多彫春茂枯葉紫莖再歲始著花又當

成條花苞初甚微經月漸大暮春方八出鬚如冰絲上綴金粟花

心後有萼茸狀類膽瓶其中別抽一英出衆鬚上散為十餘蕊猶

刻玉然花名玉葢乃在此群芳所未有也。

事實唐昌 長安安樂坊唐昌觀舊有王樹。沈傳師自勦金鷄自

舞近烟樹瓊枝。樂天瀛女偷乘鳳下時洞中清欲弄瓊女仙遊

動搖深。枝不綠啼鳥春饒舌青瑣仙仙即口得知。女仙遊

香芬馥聞於數十步外觀者以為出自官掖莫能遠視時立良

約自此可以行矣。時觀者如堵咸覺烟霏鶴唳景物輝煥塵

遊餘香不散。首經月時嚴給事。落英鋪雪。武元衡琪樹年年王

休復。劉賓客白醉吟俱有詩。落英鋪雪。武元衡琪樹年年王

春。日暮落英鋪地雪。鳳花無復九夫人。長若瓊瑤半若鶯古今人見辨芬難。三春香散風情好。五夜

光浮月色寒。玉樹無塵誠可愛。雪英有影最堪看。幾回獨倚

闌干外。疑是。枝頭帶佩珊。

大意 玉樹 金粟 雪英 刻玉 奇香

起句 瓊枝 翠壘 瓊樹 飛鳩 異品 琪樹年年王葢新

終句 已堆玉蓋分金粟 相傳后土祠前見 枝疑寒碧燦珊瑚

更挿銀花入翠壘 除却揚州天下無

結句

千點真珠擎翠蕊
一環明月破奇葩
擬騎千馬揚州鶴
直向花前倒玉壺

天上有容爭玉雪
人間無地着青紅
女冠夜覓香來處
唯見塔前碎月明

不盡間花傾國恨
無城斜日舊離宮

合歡花

叙事

格物論夜合一名合歡亦名合昏按圖經安和五藏和心志

令人歡樂人家多植於庭除枝甚柔弱葉似皂莢極細而密其

葉至暮而合五月初花發紅白色瓣上若絲茸至秋而實作莢子極

薄細

事實

蠲忿 因尊晉稽康種之舍前嘗曰合歡蠲忿
念欲蠲人之忿贈以青裳合歡也

合昏

詩話心胸填
錯是為沛權

取夜合皮掌火一杖水煮服散紅茸 東坡可憐夜合
之從山詩探囊一試合昏湯散紅茸 華青枝散紅茸 白和香 茸

昔紅白姿百和從風颺 葉葉相求 韓忠獻詩所愛夜合花清
陰陽 曹翹被長條 趙長條綠葉成紫葉因風吹微音芳氣入

紫霞我心羨此水頭從着奈
家父得遊其下朝則弄其葩

大意

蠲忿 紅茸 白量

濯錦 夜合 蠲忿
披香 朝枝 蠲忿

起句

滴樹滿朝陽
融融有露光

紅白開成蠲忿花

聯句

雨多疑濯錦
風散似分粧

葉密烟蒙火
枝低綉拂瑤

紅開抄秋月
翠合飲香天

白露滴不死
涼風吹更紅

獨句

獨擅堯階錦
探囊聊試

後時誰肯顧
惟我起看

更驚當路見
留眼日偏長

更喜和心志
清宵又合歡

最愛清香可蠲忿
時時風送入紗窗

石竹花

事實

綉羅衣 李自山花綉羅衣

麗 王荆公詩 遠水芙蓉華年欲取幽芳近綺蓮種玉亂抽青
節瘦刻繪輕點絳華圓風霜不旋飄寒甲甫露廣庭愛惜備

更留佳客賦嬋娟
向美人衣上綉
粧點 細葉 笑白 綵極 青節如裁 絳花似畫

天意 前裁 輕花 迎風 綉妝 輕點空階下 化土非有本
不意巧生成

起句 蕙華結綠枝 真竹乃不花 兩獨豔春春 金蕤細雨中
唐香眠後露華白 一重重刻綉紋輕

聯句 枝弱三分細 高低俱有葉 幽花不耐雨 介置勿重錄
花勻五葉圓 深淺亂分叢 細葉却宜風 委化何足驚

四邊客業嫩 青土 斜倚細叢如有恨 妍丹濃似嬌檀紫
一簇繁英鏤紫檀 冷搖疎朵若無春 染粉輕疑如齒維

剪刻工夫非手巧 那能久指住 開時更比南方晚
夜深情意自天機 蘇介播秋風 朱槿紅榴伴俗稀

結句 時來抑此君 梅花

杜詩云江邊曰江梅在嶺曰嶺梅在野曰野梅官

中所種曰官梅

臘梅 花譜謂臘梅本非梅類以其與梅同時香又
相近色酷似蜜脾故名臘梅最先開色深黃如紫梅花密香濃若

檀香此品最佳

水魂 杜空想 暗香靚色難招雪 龜水魂 疎影 林和靖詩 衆
妍占斷芳情向小園 疎影橫斜水清淺 暗香浮動月黃昏 霜禽
欲下先偷眼 粉蝶如知合斷魂 幸有微吟可相狎 不須檀板共
金樽 何遜詩 為揚州 法曹解字有梅花一株盛開 遜吟詠其下 後
居洛思 梅花再請其任 後 抵州 逢驛使 陸凱寄范擘梅花詩
花九盛開 遜對花 傍復者終日 逢驛使 折梅逢驛使 寄與隴
頭人 江南無所有 一枝春 是花魁 古詞 不其花 笑桃李 田笑等開 伴松篁
有聊贈一枝春

羅浮夢 龍城鏡 隋開皇中趙師雄遷羅浮 一日天寒
篔簹為伴 伴松篁

日暮於松林間酒醒傍舍見美人淡粧素服

誰是花魁

笑桃李

伴松篁

田自有松

羅浮夢

龍城鏡

隋開皇中趙師雄遷羅浮 一日天寒 篔簹為伴 伴松篁 日暮於松林間酒醒傍舍見美人淡粧素服

一徑芳寒迷草石
數枝瀟灑出風塵
含情最惜黃昏後
照影偏宜綠水傍
只消一朵南枝勝
尺受群花北向降
依橫三弄笛
留觀壽陽粧
雪中未問和羹事
且向日花頭上開
人疑抵有孤山識
尚有知心宋廣平

耐寒顏色丹青薄
照雪精神表裏清
十分素魄偏宜月
一種浮香不待風
水池照影何真月
雪岸聞香不見花
滿頭雖白髮
一枝春
好雪聊相比
天到梅邊別有春
花鳥有情應自惜
蛾眉傾國故難藏
暗有浮香通淡月
無寒葉到空枝
月往雪後皆奇夜
月到梅邊別有春
好雪聊相比
天到梅邊別有春

綺

早梅

事實

先發
一樹寒梅白主條
迤邐臨村野傍溪
朔風飄香柳子
早梅發高樹
迥映楚天碧
朔風吹夜香
繁霜滋曉白
映雪疑寒
欲為萬里贈
香杳山水隔
寒英坐中落
何用慰遠客
映雪疑寒
何遜羌園標
物阜驚時最
是梅衝霜當路發
映雪疑寒
映雪疑寒

品題

一枝開
獨回前村深雪裡
昨夜一枝開
第
春
未試調羹實
先占寰中第一春
陽氣蒼回
信有神南枝向
暖早銷真風來
漸閣香盈座
月滿
堪憫悵消得
花邊幾許春

起句

起句

聯句

新香
嫩蕊
一枝
老樹
天機
早
舊把
小梅
枝
香花
憶別
離
雪裡
清香
蝶未
知
暗香
先遣
好風
吹
一陽
復繼
六陰
收
暖到
孤根
先得
春
未經
三白
後
先占
白花
魁

深雪
乍拆
春信
三冬景
三五葉
前村
新開
歲寒
百花魁
一月
凍梅
獨自
不疑
寒
孤標
獨耐
寒
與英
見早
梅
似畏
群芳
妬
異色
深宜
晚
江南
寒意
薄
先春
發故
林
生香
故闥
人
第
一
番
風
花
未
知
苦
機
東
風
着
意
催
誰
家
牆
角
忽
橫
枝
初
無
心
事
占
春
魁
帶
雪
南
枝
半
俯
牆
冬
初
萬
物
半
摧
殘
不
從
霜
後
破
庚
嶺
孤
根
暖
欲
回
春
光
漏
洩
不
勝
香
歲
後
無
寒
葉
一
夜
忽
開
不
知
先
向
臘
前
開
風
前
有
曉
枝
百
花
猶
未
知
先
向
臘
前
開

未春先帶蕾 瘦同唐杜東 人心皆共惜 偶同佳客見

迎臘已芬芳 高抵漢表安 天意不教遲 似為東膠開

一夢故應先臘破 信知天上無雙品 每向歲寒深雪裏 已傳春信到人間

百花軍未覺春來 獨占人間第一春 幽妍不候三冬折 臘雪未消花已謝

不知近水花先發 疑是經春雪未消 素艷應攬十月開 暖風終及葉成陰

雪中未問和羹事 先向百花頭上開 乾坤若匪密私意 那得群芳總後塵

月中疎影淡 還新 動搖臘信隨征使 怨悵粉黛歌席 天地陽和從此始

詩人渾欲發 清狂 靜對寒香撲酒樽 一花開後百花開 野橋漏泄春光處

晚來溪密側 雪壓小橋低 僅見橫斜一兩枝

紅梅

事實

漢官粧 歸曉隨路入官家百步香 隔簾初識漢官粧 粧直疑夢到昭陽殿 一簇輕紅洗淡黃

枝向南堂下 記取他年結子時 南枝向暖 詩詠蜀州群閣有 紅梅數株 方盛開

寒 一種春風有 兩般 態 伏 高樓 莫 吹留 大家 留取 倚闌 看 春

花 梅 園 程 致 道 詩 云 春 風 如 醉 酒 着 物 物 不 知 居 然 此 枝 後 更 此

池 飛 去 晚 坐 冷 顏 色 移 顏 春 風 臉 純 披 紅 塵 半 點 侵 誰 能 便 改

色 固 妖 媚 清 香 無 故 時 春 風 臉 歲 寒 心 膽 脂 試 味 春 風 臉 無

雨 露 深 素 麝 香 人 初 未 識 薄 作 香 花 看 醉 色 回 冰 肌 陵 薦 福 寺 紅

王 荆 公 詩 花 神 胸 自 到 人 間 枝 北 枝 南 錦 作 團 玉 骨 惟 寒 醜

御 酒 冰 肌 仗 冷 餌 仙 丹 日 烘 絳 臉 香 尤 吐 露 洗 紅 粧 虛 未 乾

歲 宴 孤 山 斜 照 水 行 人 悞 作 香 花 看

大意

起句

絳 萼 芳 艷 綽 約 色 麗 醉 臉 烟 外 絳 萼 胭脂 紅 葩 清 香 妖 燒 香 奇 朱 唇 江 南 紅 萼 蜀 錦 何 處 雲 隔 阿 母 家 素 娥 何 若 失 天 真 且 隨 凡 塵 屈 真 心 犀 呼 絳 色 點 寒 花 脫 却 霜 檐 着 絳 櫻 絳 點 胭 脂 未 肯 深 應 嬌 冰 萼 不 起 群 施 粉 翻 嫩 白 太 多 紅 雲 飛 上 歲 寒 枝 大 上 司 花 別 與 根 故 將 丹 色 調 陽 和 腸 斷 春 風 未 得 知

聯句

一種水魂物已死
 朱唇點注更風流
 以知嬌素質
 嫩蕊融紅雪
 不應肯抹市紅
 也知造物含春意
 特地為農粧
 繁葩剪絳綃
 隔嶺似流霞
 故與施朱詭異粧
 融明翠冷籠輕暈
 似嫌雪白欺幽豔
 雅有風情勝苑杏
 融明翠冷籠輕暈
 似嫌雪白欺幽豔
 雅有風情勝苑杏
 幾遇風霜仍好色
 麗色謾容桃杏比
 淡泊不同群品俗
 蕭疎別是一般奇
 半呼恁杏聽群兒
 清香未許蕙蘭同
 沉眉返竟香有句
 春水薄染燕脂片
 旣竹袖寒霜壓翠
 丹砂換骨玉無痕
 寒白晴烘蜀錦机
 發粧酒暖臉增紅
 粉額洗粧香不盡
 紫府與丹來換骨
 色增頰頰怨春淫
 王顏添暈酒初熏
 春風吹酒上疑脂
 暗香疎影渾依舊
 銷殘玉骨魂尤在
 誤將公鳳傳芳信
 豈期雪中逢編快
 洗出紅綃色未乾
 不與黃蜂補蜜脾
 倘使少交梅信晚
 更欲走供華屋薦
 長恨月中逢編快
 初疑禁素桃初染
 酒闌未褪朝紅頰
 豈期雪中逢編快
 月與奪胎那是宅
 初疑禁素桃初染
 要避冰霜發妍麗

結

壽陽官額誤施朱
 天與清香似有私
 歲寒未許東風管
 不為黃蜂飽蜜脾
 一簇輕紅繞淡黃
 淡抹濃粧得自由
 試與花中較同品
 若使六官人見此
 認桃辨杏猶君眼
 定應羞殺漢官黃
 珠簾肯捲海棠風
 自有溪風山月知
 黃香一任紅花妬
 若更遲開二三月
 奈爾後來王骨香
 北人應作杏花看

臘梅

事實

金栴山合金栴鎖春寒
 惱人香不暗香度
 體薰山黛晴色染
 展雖無桃李顏
 風味極不淺
 蕭蕭露披拂不滿

品題

靜看寒英染淡黃
 點蕾最脫發金葉
 輕盈主度綾金裳
 不似西施粉態粧
 為是來從真蠟國
 幾人爭號小黃香
 似玉雅淡黃金萼

大意

嫩色鎔就似玉雅淡
 黃金萼
 清香裁成如玉鮮明
 碧玉枝
 未教落素混冰池
 應是醉醪染得黃
 漢宮嬌額半含黃
 且看輕黃綴雪枝
 月中清露滴來香
 粉色凌寒透薄粧

起句

且看輕黃綴雪枝
 月中清露滴來香

寄

滿面官粧淡淡黃，凍蕾含香點臘勻。天教正色奪中央，絳紗封蠟貯幽香。古來幽谷有佳人，獨占春頭壓衆芳。烟蕊花尚潤，芬芳添冷艷。花裏重重葉，香噴噴黃金。日照蠟將融，萼蕾帶微香。枝頭點點春，芳凝白玉枝。色襯黃昏月，微歸金爪申。肌嫩温白玉，返魂都變白。香隨淡蕩風，中有紫香囊。粧愛淡黃金，空額淡施黃。山麝破香，熏冷艷。象管采毫，俱秀句。枯蜜天留好顏色，蜜峰運翅上枯枝。臍瓶沉水，借春温。異香難返舊精神，染餘五斗香。風流欲露中心素，姿色先呈半額黃。招得三生冰雪意，清姿不逞干妝翠。細葉未生新鴨綠，一夜俄驚臘剪成。綠萼惟誇玉色黃，寒英已破淡鵝黃。一不在貌，洞庭自是風流地。休道費無味，承恩不在貌。洞庭自是風流地，中含一點香。誰敢聞香來，定教孤山水竹村。信是陶潛有真愛，杖藜多處尋芳客。菊英剪作樹頭春，未見人間有此春。

綠萼梅

事實

着綠衣，何人有意為瓊姬。楚楚新粧着綠衣。

品題

長將袖捲紗，應厭紅椒含。梅香尚燃，碧萼護牙。含酸子，本色青青是一家。

大意

點碧，早芳。臨流。眉眉，清絕。倚竹。

起句

司花着意為花忙，楚楚裁雲作翠裳。姑射自慙標格減，碧衣應與夢魂同。

聯句

洗粧秀額香猶在，點碧餘花唾未乾。青鳥不來空自老，翠蛾低黛爲誰愁。目斷江南無驛使，却憑青翼寄離愁。 一枝風流推國色，十分消瘦怯春寒。臨溪香泛黃昏月，倚竹寒生翠袖風。別得東風青眼看，紛紛紅紫莫相誇。 孤芳占斷上春時，但得陽和一點私。金粟抱鬢團粉點，縹緲裁萼綴青枝。應厭壽陽多俗態，故教萼綠試新粧。 任他紅紫紛紛色，淡泊枝頭別有春。

落梅

事實

東君掃除，曉詩千花未分出。梅后遺雪落梅詩已回，箇千片。疎外聞點滴，如秋雨。知是東君為掃除，回箇千片。

殷勤小梅花，彷彿吳姬面。吹落踈花，笛聲一夜滿。江村吹落踈花，
暗香隨我去。回首驚子片，吹落踈花。花半委塵，起坐寒應愁絕。

斷憶佳人

題

一夜水魂顛倒，夢曉驚拍。珠在塵泥，夫人不為春風住。仙骨
終從羽化，齊香散楚臺。雲縹緲，影空相浦。月低迷，抵頭重見。

調羹實不似
風花一樣死

大意

消地 瓊梅 片片 結子 隨風 飛瓊 羌笛 粉根
飛空 玉消 紛紛 飛花 卷地 弄玉 官粧 香消

起句

粉香消歇，委泥塵。辛苦寒梅度歲寒。檀板金樽憶勝遊，而今零替小溪頭。
無復當時意態新。東君何事，却催殘。一片能教一斷腸。移來春晚二三月，
蒲院縱橫，點雪痕。可堪平砌更堆牆。羞落枝頭，千萬花

聯句

飛飛怨羌笛，一夜寒風惡。薛柯青子結，隨風猶帶白。
寂寞點征衣，浦空作雪飛。着地綠苔肥，鋪地更餘香。
弄玉凌風舞，色與香無價。數枝橫翠竹，寄使錦無使。

結

數聲畫角，兩三枝。月下西施，薄曉粧。幽谷唯聞水鳥鳴，
一曲山香阿母家。王骨欲埋，良可悼。小軒空，度月黃昏。
花片紫風，粉半乾。半因羌管夜來聲，却訝春庭雪未流。
瓊樹不新，官井夢。尚思疎影，橫窓好。探來鳳，空回首。
玉環空，委馬鬼塵。拂地霓裳，回妙舞。更無那，使傳芳信。
臨風不慣，塵生襪。凌波羅襪，冷香魂。向賴詩翁，詠別賞。
帶雪，仍存粉半腮。解佩，女歸音已絕。留連何處，春風句。
幾片，忍隨春雪沒。墜樓人，死骨猶香。零落黃荳，晚景圖。
一枝，却為暮寒留。獨有，騷人情，風味。寧知別後，相思處。
下寧童子，休教掃。援毫一詠，斷腸詩。留得水姿，益裏看。
留取，窓前富雪看。東風，不覺梅花落。漢宮月下，三千額。
寂寂，孤村香欲暗。自醜，新黃染柳條。好在春風，一抹痕。
小橋流水，正愁人。萬紫千紅，空富貴。初無及及，春春意。
半夜和風，到窓紙。幾時，移得到梅花。自是群花，不敢開。
不知是雪，是梅花。

蟠梅

品題

愛梅惟我是情真喜見南枝倍舊新經過僻處天上使折來
遠寄隴頭人澹頭冷蕊挑寒雪風外清香逐暗處甚愧在
無所有殷勤
贈一枝春

大意

隴頭和雪 故友 春信 借春温 雪精神
江表 道郵 新春 交情 消凍色 水骨格
別來無 小江村 朔風吹面正塵埃 一剪冰枝不染塵
王想肌膚雪想魂 忍見江南驛使來 筠筒刻節鮮蕪春
人行千里外 明使頻回首 古道今時少 寄使雖無便
春在一枝中 情人幾斷腸 交情歲晚同 調羹會有期
一枝春欲寄 王當隨新句 隴頭春信隨新意

起句

十里路何長 筠筒入置郵 月下水魂想舊容
王當一枝聊自折 陳雷未託為賢士 香逐風前如送信
筠筒千里為君封 范陸應知是故人 影隨檐上不沾塵
和甫和烟折 珍重筠筒好調護 折柳報芹同一意
舍情寄所思 水姿元不奈風塵 何如此物有芬芳
相期冰雪情偏厚 寄封隴首吾知已 暮雲春樹江南北
莫遣江城玉笛吹 南浦分携又一春 回首人生嘆路岐

聯句

和雪 故友 春信 借春温 雪精神
江表 道郵 新春 交情 消凍色 水骨格
別來無 小江村 朔風吹面正塵埃 一剪冰枝不染塵
王想肌膚雪想魂 忍見江南驛使來 筠筒刻節鮮蕪春
人行千里外 明使頻回首 古道今時少 寄使雖無便
春在一枝中 情人幾斷腸 交情歲晚同 調羹會有期
一枝春欲寄 王當隨新句 隴頭春信隨新意

結句

相期冰雪情偏厚 寄封隴首吾知已 暮雲春樹江南北
莫遣江城玉笛吹 南浦分携又一春 回首人生嘆路岐

事實

槎牙老幹 莫謂咸平年代遠 曾經幾度夕陽斜

品題

舒狀尤詩飽 歷風霜老水涯 真姿朴侶野人家 蟠根屈曲蛟
龍錯老幹參差 虎豹牙年傲 江南千萬本 歲寒枝上兩三花

大意

槎牙 屈曲 寂寞 江頭
梢梢 參差 蕭條 雪後
搖落荒村野水涯 草木經霜厭苦辛
貌枯神澤骨槎牙 繁華原不是天真
半邊骨立半皮存 雪後疎疎數點花
一樹春心雪後村 南後半死瘦橫斜
槎牙骨立水霧裏 皮毛剥落江頭路
寂寞神柳烟水涯 風骨槎牙雪後天
一生知歷幾多雪 寂寞不擦詩士目
絕好只消三兩花 蕭條淡比野傳家
兒時見爾今頭白 殘枝冷葉枯枝處
正擬相看度歲寒 梅見三花兩蕊開

起句

草木經霜厭苦辛 繁華原不是天真
雪後疎疎數點花 南後半死瘦橫斜
皮毛剥落江頭路 風骨槎牙雪後天
寂寞不擦詩士目 蕭條淡比野傳家
殘枝冷葉枯枝處 梅見三花兩蕊開

聯句

絕好只消三兩花 兒時見爾今頭白
正擬相看度歲寒 梅見三花兩蕊開

結句

梅見三花兩蕊開

品題

絕好只消三兩花 兒時見爾今頭白
正擬相看度歲寒 梅見三花兩蕊開

大意

梅見三花兩蕊開

起句

梅見三花兩蕊開

聯句

梅見三花兩蕊開

結句

梅見三花兩蕊開

品題

梅見三花兩蕊開

大意

梅見三花兩蕊開

起句

梅見三花兩蕊開

聯句

梅見三花兩蕊開

瓶梅

壽陽不似阿嬌多。梅東君何事心如鐵。不放長枝滿故園。

接梅如君不信長生術。試去林間看接胎。補梅開蘭蕙於筠竹。

第栽更把寒梅花樹。杏梅幾樹參差翠作堆。粉披碧靨護蒼苔。

種無端風味蒲。杏梅却憐風雨蕭蕭夜。疑是亂龍海上來。

杏梅堪笑北人初不識。望中疑作杏花看。竹梅竹與寒梅喜並。

枝垂羨人君子情。偏雪梅况是幽人風味別。夜深宜向靜中看。

月梅不知窗外春多趣。更訪西湖處士家。風梅蕭洒仙姿迥異。

重裳曉來飛散。理花烟梅叢叢陰陰望欲迷。空濛烟霧影高低。

孤梅賦質孤高。迥出塵蕭然空谷與誰隣。移梅霜染幽花玉作。

溪橋後栽東閣堪吟。疎梅不逐紅塵飄綺席。東亭還入少陵詩。

玩一任清香檻外飄。疎梅不逐紅塵飄綺席。東亭還入少陵詩。

新梅芳國親植一枝新。始見花開帶露勻。矮梅何由更直。

去豈受塵寰半點侵。遠梅何人移柏茅簷下。冉冉清香入酒卮。

瘦梅美人何事獨清癯。以為東君久不歸。官梅淡施鉛粉復輕。

步香。一旦誰堪奏花。幾樹扶疎並短簷。花開花謝歲時添。

落夢魂猶自到。胎陽簷梅月明影透幽人屋。幾度吟看獨捲簾。

咀梅待看結得青青子。尤有寒酸沁齒牙。寒梅試問因何異衆。

冰霜更煎鉄石心腸。盆梅日月壺中別有天。瓦盆陶就更清圓。

在風送寒花分外香。盆梅日月壺中別有天。瓦盆陶就更清圓。

粉梅記得醉歸霜。月夜天風吹上玉皇家。黃梅氣屬清和景物。

離離。幸會錯認垂金。豆梅監梅相府貴。停句愛理陰陽屬老臣。

彈飛過遙林不敢窺。豆梅監梅相府貴。停句愛理陰陽屬老臣。

千葉梅枝枝轉嫩。翠重重影浸寒潭清淺中。鴛鴦梅連枝並。

頸鴛鴦。自雙最是可人。釣磯梅澹忘机漁翁載酒。閑觀處少。

清絕處影和明月。上紗窓。釣磯梅澹忘机漁翁載酒。閑觀處少。

愛芳香。棋徑梅。莫道頻攀。幾處行吟帶夕暉。僧舍梅房。

久不歸。棋徑梅。莫道頻攀。幾處行吟帶夕暉。僧舍梅房。

久不歸。棋徑梅。莫道頻攀。幾處行吟帶夕暉。僧舍梅房。

寂寂月溶溶。隱隱花明瑞。色重枝道院梅。星珮翩翩。隔疎雲。天

上翠禽驚。出定。小窓疑是白雲。對。風吹送到。仙家夜深

陣香隨。葦路。柳管梅寒。谷水姿帶雪。榮何人移。植。年夫。營

會梅。昨夜乘閑。訪草堂。忽聞籬落。凍花香。疏園梅。野人抱。寒

鋤菜。甲。齊。更得。孤山。梅。葉。哇。梅。杏。林。清。通。董。仙。家。蔡。圃。栽。梅。又

處。土。其。食。香。雪。啖。寒。齊。前。村。梅。枝。枝。綻。玉。浦。前。村。招。隱。頻。敲。月。下。門。照。水。梅。漳。江

草。更。前。村。梅。幾。度。歸。來。風。雪。夜。每。邀。隣。更。倒。芳。樽。照。水。梅。漳。江

一。般。精。透。骨。寧。知。世。路。有。多。岐。出。梅。山。中。別。有。春。外。物。不。侵

君。復。頭。幾。披。燕。脂。梅。怕。愁。睡。穩。獨。開。蓬。更。恐。水。姿。不。遇。時。西。湖

風。雪。夜。深。歸。燕。脂。梅。故。把。臉。脂。輕。抹。面。春。風。何。用。覺。雙。眉。西。湖

梅。西。湖。處。土。尚。孤。標。親。種。翠。株。滿。六。橋。東。閣。梅。昔。年。憶。別。在。東

梅。花。謝。花。開。仍。結。子。後。教。風。雪。暗。中。飄。東。閣。梅。亭。對。雪。吟。梅。有

少。陵。千。載。清。風。誰。復。清。江。梅。湛。湛。臨。江。王。一。枝。月。明。似。影。長。秋

幾。回。閣。下。美。飄。雲。清。江。梅。朔。仲。言。一。去。無。消。息。更。有。何。人。苦

詠。孤。山。每。何。人。物。外。寄。清。孤。放。鶴。亭。前。雪。消。殊。羅。浮。梅。暗。香。疎

黃。月。滿。羅。浮。夜。色。清。幽。清。孤。放。鶴。亭。前。雪。消。殊。羅。浮。梅。暗。香。疎

八。千。里。外。夢。魂。飛。度。海。天。長。漢。宮。梅。清。真。王。曾。有。詔。回。深。谷。分

如。尊。前。莫。屬。合。梅。公。居。偏。近。隴。嶺。寒。長。食。無。私。屬。守。寬。書。慰。梅

羨。落。梅。風。却。憶。當。年。何。水。部。倚。欄。吟。處。興。漫。漫。書。慰。梅

欲。期。董。子。下。書。惟。擬。種。江。南。王。一。枝。琴。臺。梅。屋。下。閑。彈。綠。綺。琴

一。載。花。蘊。寒。雪。夜。莫。將。苦。志。負。明。時。琴。臺。梅。羅。浮。仙。子。是。知。音

相。如。騰。有。求。鳳。意。城。頭。梅。江。城。驛。晚。暮。鴉。誰。種。瑞。珠。映。晚。霞

豈。得。文。君。不。動。心。城。頭。梅。莫。向。戍。樓。吹。玉。笛。風。飄。幾。點。落。殘。花

水。竹。梅。消。消。水。色。碧。漣。漪。隱。隱。疎。竹。數。枝。水。月。梅。樹。蔭。橫。塘

香。深。夜。伴。清。光。此。中。意。味。擔。上。梅。行李。蕭。蕭。兩。鬢。華。擔。頭。猶。自

誰。能。識。只。有。清。城。老。墨。庄。擔。上。梅。捕。梅。花。會。稽。路。遠。無。人。問。還

訪。孤。山。扶。頭。梅。湖。上。何。人。挂。短。竿。幾。番。釀。倒。醉。香。風。隔。簾。梅。憶

處。士。家。扶。頭。梅。相。逢。共。把。梅。英。嗅。笑。入。錢。塘。酒。肆。中。隔。簾。梅。憶

當年。近。玉。堂。隔。簾。疎。影。帶。恩。光。于。照。鏡。梅。謾。施。粉。態。曉。粧。殘。獨

今。江。海。無。消。息。衰。涼。猶。驚。度。暗。香。照。鏡。梅。對。菱。花。奈。早。寒。只。恐

年。來。傷。遠。別。幾。十。月。梅。清。自。從。來。只。自。知。開。時。較。早。和。運。二

回。惆。悵。倚。離。欄。十。月。梅。群。陰。終。及。陽。回。律。蒲。池。春。風。第。一。枝。二

月。梅。暖。風。爭。逐。百。花。開。公。子。遊。春。去。復。來。未。開。梅。上。頭。羞。粉。露

月。梅。暖。風。爭。逐。百。花。開。公。子。遊。春。去。復。來。未。開。梅。上。頭。羞。粉。露

月。梅。暖。風。爭。逐。百。花。開。公。子。遊。春。去。復。來。未。開。梅。上。頭。羞。粉。露

月。梅。暖。風。爭。逐。百。花。開。公。子。遊。春。去。復。來。未。開。梅。上。頭。羞。粉。露

心鬱未開好藉東君深
愛護等閒群卉莫相律
予試半開梅律管初回氣未溫幾株寒玉近孤村
粉墻陰素質多含雨露深畢竟
新粧半開梅半開半合斜陽外
開來何太盛與君携酒且長吟
岩穴時墨池畫紅梅素淡脫却着紅裙
變態滿瑤林
梅夜深玉笛起江城吹落疎花片片輕
亦香脾起相思情更
遠倚床高詠益凄涼

桃花

錄事 **爾雅** 桃李醜核桃曰膽之 其美者 **西京雜記** 漢初修上林苑

羣臣遠方各獻名果有緗核桃紫艾桃霜桃 霜下 金城桃 **鄴中記**

桃葉花中有勾鼻桃重七斤半 **郭氏玄中記** 木子之天者有積皮之

不死 **典術曰** 又桃者丑木之精也故厭伏邪氣制自鬼故令人作

桃符著門以厭此仙木也 **天清譜** 丹木方曰 **酒漬桃花而飲** 除

百病好容色

中實 不言 李廣傳 桃李不言 **無主** 因桃花一簇開無主 **低昂** 宋子侯

詩洛陽城東路桃李生路傍傍花自相對 **穠花** 毛詩曰何彼穠

葉葉自相當春風南北起花枝自低昂 **穠花** 余花如桃李 **青色** 漢武內傳曰

王之子孫齊 **其實** 剛柔既其且脆人口消流 **青色** 西王母以七

月七月降帝命侍女索桃頂更以王盤盛桃七枚大如青花

鴨卵形圓色青以呈王母王母以五枚與帝自食二枚 **紅萼** 謝靈運

及其地寒有桃樹千圍其花青黑色萬歲 **紅萼** 謝靈運

簷漸紫苞 **綵花** 西京雜記曰二十石 **蒸紅** 處處惟開花川流

綵花 **綵花** 綵花

遠近蒸紅霞介甫因用此句云春
風過柳綠如絲詩曰蒸紅出小桃**玄都觀**唐劉夢得桃花詩引

為尚書中田員外郎時玄都觀未有花木是歲出牧連州尋果
朗州司馬居卜年召至京師人人皆言有道士植仙桃滿觀
如晨霞遂作看花君子詩云紫陌紅塵拂面來無人不知看花
回玄都觀裡桃千樹尽是劉郎去後栽蓋以誌一時之事也

而後左述出怪今十有四年得為主客即中重遊
茲觀蕩然無復存雅乘矣京來動推春風耳
武陵溪陶淵

原記晉太康中武陵人捕魚後溪行逢桃林夾岸芳華鮮美落
英續粉行及水源有小口豁然開來黃髮垂髫皆云先世遊秦
至此人面不知何處去桃花依舊笑春風

天台山齊諧
明末安年中刻縣有劉晨阮肇入天台採藥迷天道路望山頭
有一桃樹共取之因過水深四尺又度一山見一女郎容極妙
呼劉阮姓名

如有一交舊云**日休賦**皮日休云余慕宋廣平之為相貞姿勁實
剛態毅狀疑其缺腸石心不解吐姚姬辭

然觀其文而有梅花賦清便富麗殊不類
其為人也因感廣平之所作為桃花賦
禹錫詩劉禹錫元和十四年遊玄都觀題詩云

又來**桃源行**王介甫桃源行地亦東晉中唐為馬秦人半死長城
不計春採花食實枝為新兒孫生長與世隔知有父子無君臣
漁郎放舟迷遠近花間忽見驚相問世上空知古有秦山中豈
料今為晉問道長安吹戰塵春風回首泪

沽市重華一去無消息天下紛紛經幾秦
紅錦和投詩續綴

紅粉綴紅粉枝**艷陽質**李白偶蒙春風宜五沃
管子曰五沃之土其木宜桃**花精**

歌備真記紅衣人送酒歌曰絳衣披拂露盈盈淡染胭脂一朶
輕自恨紅顏留不住莫怨東風道薄情紅衣人桃花精也

爛如錦繡談圃石曼卿通判海州以山嶺高峻人路不通畧
無花卉點綴昭映使人以泥異桃核拋擲於山嶺上

開爛如錦綉樂夫詩裁錦一重重
張時微詩正月山城早放衙春風吹動小桃花香浮翠幙通

巖仙館色映華池類浣沙冠蓋青春齊結綺壺觴白鳥自流霞
風流更有江淹在**灑陽傳**詩種遍山居長翠條花開冷笑煖

大意似咲不言 烟滋 灼灼 紅葩 紫府 紅艷 照水 映霞
獨擬新詞詠物華 風饒縱然如子相憐念紅關枝頭不助嬌

暖風 爛熳 溪畔 村落 含曉露 蜂蝶使 丹唇映日
微雨 妖燒 園中 仙園 笑春風 綺羅叢 紅臉

起句

一天開霽色 殘月入新曉 初春麗新彩 在
妖艷入蒸花 桃花殞夜寒 照池吐其芳 臨窓倚夕陽
仙姿綽約爛霞紅 暖觸衣襟漠漠香 小蕊綴萼破春妍
脉脉無言咲倚風 間梅邊柳不勝芳 長趁東風雪後天
細腰官裏露桃新 東風漸急夕陽斜 山桃野杏兩三栽
默默無言幾度春 一樹天桃數白華 柰源花發幾番春
野苑無主滿山隈 盡是劉郎手自栽 聞說漁郎此問津
溼客携樽獨自來 劉郎去後幾番開 繁華上國春
酒量風前臉 有意嬌春態 枝頭春意早 爛熳仙源景
霞舒雨後葩 多情上玉肌 林外霽華明 繁華上國春
臉濕含輕露 帶雨深熱淺 臨風疑是咲 淺紅微醉白
唇紅咲暖風 和烟綠間紅 終日竟無言 疏影漸流霞
腮紅銷宿恨 有艷嬌春白 枝間留紫燕 酥胸酣暖白
臉嫩助新嬌 無言妬曉霞 葉底發清香 霞臉笑春風
一種天香惟我受 數枝艷拂文君酒 施朱施粉色俱好

聯句

雖非傾國無雙 莫隨三汲浪花肥 每年春色為誰開
終是當時第六花 拈萼春回始生意 武陵久與漁舟別
莫被芳心貪結子 瘦紅寒勒半開痕 唐苑何須賜鼓催
但教不語自成蹊 小苑知客意 若映窓前柳 莫迷行路客
動入多少態 春尺始開花 端疑紅粉粉 不似武陵回
滿面笑春風 自別劉郎斷音問 向晚綠霞迷處所
祇欠鴉鬟扶醉袖 一眉新月怨黃昏 武陵深處是仙家
暎遊渾訝在天台 最愛一枝疎竹外 玉佩瓊瑤冰雪瘦
張謔鳳入團屏中 洗天紅粧清露温 西裙不似渡江時
春風粧面更多情 為惜紅芳今夜裡 自是奈花貪結子
不知和月落誰家 桃花錯認東風喚 疑是蕊宮雙姊妹
却與芙蓉開小紅 一時俱肯嫁東風 更為來了一詩

倚

千葉桃花
一枝疎竹外 玉佩瓊瑤冰雪瘦 西裙不似渡江時
洗天紅粧清露温 西裙不似渡江時 西裙不似渡江時
春風粧面更多情 為惜紅芳今夜裡 自是奈花貪結子
不知和月落誰家 桃花錯認東風喚 疑是蕊宮雙姊妹
却與芙蓉開小紅 一時俱肯嫁東風 更為來了一詩

事實

助嬌 開元遺事 明皇御苑千葉桃花 帝抗 銷恨 明皇於
枝插於妃子 室譽曰 此花亦能助嬌 銷恨 明皇於

花盛開帝與貴妃日夕宴花樹下帝曰不獨萱草忘憂此花亦能鎖恨

題

流水仙源去路賒碧苑幾樹醉韶華
琪花養百花翠幕香中籠絳錦青雲陰裡吐紅霞
殷勤玩少女精神是也耶

大意

疊錦 點綴 倚欄 櫻華 下樣 葉大 碎葉 疊翠
堆霞 剪裁 妖艷 千重 花萌 奇花 堆紅
鋪錦綉 剪裁 紅灼灼 翠重重

起句

三月官桃滿上林 千朵櫻芳倚檻斜
一花千萼費春心 一枝枝總亂雲霞
落霞霞片片 碎葉應難數
照野千枝碎 照野千枝碎

聯句

美人但喜繁多艷 柔枝曼曼推青主
青帝應勞點綴功 上苑綴多餘異品
故與群芳爭閨艷 仙源別是一般春
獨開千葉結成花 露濃易覺香腮潤
葉橫曲檻高低綠 日暖難藏嫩臉紅

續句

秦晉紛紛幾用誰 可是不言言不盡
斷腸惟有半山詩 春風處處自成吟

杏竹桃

事實

伴仙郎 韓詩百葉雙桃晚更紅
紅依窓映竹見珍 慕高節 曹植
紅翠浮交陰風觸芳葩笑不任
既有紅翠交陰 同心

題

細陽傳詩脩竹庭前開碧桃紅紅綠綠門
風高暮春花落蝶稀影濃綠枝頭舞鳳毛
直節 綠間 交加 笑臉 此君 散梅布葉
方姿 和交 掩映 虛心 耀質 倚翠偎紅

聯句

淺深相隱映 含煙多翠色 深叢墜葉攢鴛鴦
紅綠亂交加 映日更紅鮮 殘片分香入燕泥
一枝映竹粧成画 香鬢破暖含輕粟
上樹帶霞燒却春 媚臉羞入暈淺紅
武陵久與漁舟別 綠枝輕綵深紅慘
唐花何須羯鼓催 絳萼嬌開爛彩霞

結句

可憐渭川千畝秀 枝頭葱翠深燕淺
更藏仙苑幾枝春 葉下交加綠間紅
枝枝花綻武陵紅

更向深春堪賞處 發粧酒冷臉霞薄
龍珠仙果兩相兼 倚翠天寒眉黛愁

杏花

附未開杏花

事實 **白紅** 韓詩居隣比郭古寺空杏花兩株能白 **金杏** 東南有分

流山山上多杏花 大如梨黃如橘 一花 阮文姬插髮用杏花 **杏林**

董奉居廬山為入治病不取錢 病重種杏 探花宴 臆同神龍以

五株輕者一株 數年成林 號董仙杏林 **探花宴** 來唐進士初

會杏花園謂之探花宴 **碎錦坊** 曹林異景裴音公午橋莊有

以少俊者為探花使 **碎錦坊** 文杏百株名其處曰碎錦坊

花 十詩話徐州古豐縣朱陳村有杏花村如今風物那堪話縣吏催

錢夜紅十里 一色杏花紅十里 一樹春風 **落梅香斷無消息**

打門 **紅十里** 狀元歸去馬如飛 一樹春風 **屬杏花**

鼓催前坐壇鼓琴 平杏壇之上弟子讀書孔子絃歌鼓琴 **問酒**

指 古詩借問酒家何處 活色生香 **活色生香** 薛能活色生香第六流手

春風笑不休 **聞梅渡柳** 香聞梅邊柳不勝芳 **梅花已謝** 落催次

第春梅花已謝 杏花新半開半 **中使封樹** 司徒馬燧子以第

落閉園裏何異 榮枯世上人 **中使封樹** 中太在饒實文場不

使就封其樹 恨進宅為奉誠園 **中使封樹** 中太在饒實文場不

題 二月青皇醉 豔陽杏花開遍半橋生 綠光映滿珊瑚樹紫豔

大意 枯枝 野店 孔壇 麗色 綉野 鮑紅 南陌 賞客

起句 紅影碎 山林 唐苑 紅顏 燒林 嬌翠 上林 酒徒

綠陰繁 團雪上晴梢 春色左盈野 粉臉 萬樹江邊杏

春意竟如妬 紅明映碧寒 枝上綻曉英 新 一夜風

杏花應最嬌 淺注胭脂 一枝新 綠嬌紅小 不勝嬌

總得東風已滿枝 獨將天豔 冠花費 好風和暖日 遲遲

東君長是費胭脂 東君點化 一番新 杏蕊嫣然欲 抵時

暖自清 催次弟春 增杏迎風 巧占春

梅花已謝杏花新

未開

嬌蕾含春暖未催，生紅點點弄嬌妍。
江梅已過杏花初，尚怯餘寒着葉疎。
深紅千朵秀，淡白幾枝勻。

聯句

花低書景濃，影媚道春容。
香飄賣酒家，千枝爛熳霞。
小蕊初謝後，一朶鋪文錦。
雙燕却來時，千枝疊翠霞。
微白出隣牆，鮮豔不隨群卉色。

未開

夾岸柳紅雲，雙燕却來時。
蝶戀芳枝呈舞翅，芳菲獨占上林春。
真妃態度粧初靚，青女容華酒半醺。

未開

日烘麗色映珠箔，鴛鴦迷翠艷弄嬌聲。
紅臉促相憑暖日，真妃態度粧初靚。

未開

風掠餘香畧絳紗，紅臉促相憑暖日。
真妃態度粧初靚，青女容華酒半醺。

未開

半侵僧舍竹筒靜，羞逢柳眼三眠白。
蝶戀清香日正遲，請看紅白外。

未開

斜拂酒旗山店幽，分得春腮一笑紅。
請看紅白外，副眼看天上。

未開

照在碧波中，臨風思倍多。
翻上繞此條，花中誰有張萱筆。

未開

夜深更看溶溶月，不笑環兒出浴時。
畫作宮池百子圖，近西數樹猶堪醉。

未開

春來自得風流伴，不施朱粉是東隣。
半落春風半在枝，春風莫惜芳心吐。

未開

芳心未吐嫩春早，不教燕子先偷信。
要伴桃花久占春，曲山雨暗羞春早。

未開

芳心應恨春猶淺，碎點胭脂未肯勻。
應待官家羯鼓催，杏花風輕怯暮寒。

未開

芳心應恨春猶淺，碎點胭脂未肯勻。
應待官家羯鼓催，杏花風輕怯暮寒。

未開

芳心應恨春猶淺，碎點胭脂未肯勻。
應待官家羯鼓催，杏花風輕怯暮寒。

未開

芳心應恨春猶淺，碎點胭脂未肯勻。
應待官家羯鼓催，杏花風輕怯暮寒。

未開

芳心應恨春猶淺，碎點胭脂未肯勻。
應待官家羯鼓催，杏花風輕怯暮寒。

未開

芳心應恨春猶淺，碎點胭脂未肯勻。
應待官家羯鼓催，杏花風輕怯暮寒。

未開

芳心應恨春猶淺，碎點胭脂未肯勻。
應待官家羯鼓催，杏花風輕怯暮寒。

未開

芳心應恨春猶淺，碎點胭脂未肯勻。
應待官家羯鼓催，杏花風輕怯暮寒。

未開

芳心應恨春猶淺，碎點胭脂未肯勻。
應待官家羯鼓催，杏花風輕怯暮寒。

未開

芳心應恨春猶淺，碎點胭脂未肯勻。
應待官家羯鼓催，杏花風輕怯暮寒。

敘事

許慎說文：李果也。從木子聲。村古文李。爾雅：休無實李。郭璞注：曰：一云：今之李。

趙李

座按：唐李，今之李。駁亦李。桃李醜核實李，曰實之。孫炎曰：桃李類皆核也。唐音帝。

西京雜記

漢武初修上林苑，群臣遠方各獻名果。樹有朱李、黃李、紫李、綠李、青李、綺李、青房李、車下李、顏回李、合枝李、卷李、燕李、猴李。

漢武內傳

李少君謂武帝：濱海東大如瓜鍾山之李，大如瓶，臣以食之，遂生奇光。

鄴中記

華林園有春水，冬華春熟。論桃李實多者，來歲為之穰。

本草

李根治瘡，服其花，令人好顏色。凡李實熟食之，皆好除固熱，調中食之，不可食雀肉食。

又不可臨水散之。李皮以水煎食之治齒痛。

事實

葦綃高隱外傳元徽之白樂夫兩不相下。一白同詠李花微

蝶戲

唐大詩王衡流桂圃成。正九標蕭瑀陳。李花相與

論李

有九標謂香雅細淡潔密宜。萬堆雪。雪剪刻作此連天花。

胭脂雪

節人間風月不驚春。昨暮胭脂今日雪。雪羞比。韓詩江

二月

尾花不見桃唯見李。風掃。釀換骨醪。花釀換骨醪。裴度

作飛仙狀

花仙數圍如狀天去花。露條作兩枝千點花則亡

矣

李飛暗而李獨明乃悟。其妙蓋。夜。花唯見李。殊不可解。因晚登碧落堂望隔江

李飛暗而李獨明乃悟

其妙蓋。夜。花唯見李。殊不可解。因晚登碧落堂望隔江

和風

和風猶暖白。舒遲窈窕霜能。可笑時有恨。雨中仍隨淚。不言

大意

素容。暖白。春風。芳面春明媚。千株李正花。素華青蒂密封條。脉上盈山對寂寥。近紅暮看失胭脂。遠白宵明雪色帝。繁華雖不俗。向晚風清。色與霜光爛。香和露氣。日帶曉烟呈。粉含清露温。潤沾曉露瓊花露。笑杏芳姿俗有餘。不學江梅犯雪飄。困倚東風百雪香。

起句

素容。暖白。春風。芳面春明媚。千株李正花。素華青蒂密封條。脉上盈山對寂寥。近紅暮看失胭脂。遠白宵明雪色帝。繁華雖不俗。向晚風清。色與霜光爛。香和露氣。日帶曉烟呈。粉含清露温。潤沾曉露瓊花露。笑杏芳姿俗有餘。不學江梅犯雪飄。困倚東風百雪香。

聯句

亦芳帶露鮮。自明無月夜。強笑欲風大。含春瓊點。縞夜雪鮮明。比飛穠艷。清無限。笑杏芳姿俗有餘。不學江梅犯雪飄。困倚東風百雪香。

起句

素容。暖白。春風。芳面春明媚。千株李正花。素華青蒂密封條。脉上盈山對寂寥。近紅暮看失胭脂。遠白宵明雪色帝。繁華雖不俗。向晚風清。色與霜光爛。香和露氣。日帶曉烟呈。粉含清露温。潤沾曉露瓊花露。笑杏芳姿俗有餘。不學江梅犯雪飄。困倚東風百雪香。

起句

素容。暖白。春風。芳面春明媚。千株李正花。素華青蒂密封條。脉上盈山對寂寥。近紅暮看失胭脂。遠白宵明雪色帝。繁華雖不俗。向晚風清。色與霜光爛。香和露氣。日帶曉烟呈。粉含清露温。潤沾曉露瓊花露。笑杏芳姿俗有餘。不學江梅犯雪飄。困倚東風百雪香。

起句

素容。暖白。春風。芳面春明媚。千株李正花。素華青蒂密封條。脉上盈山對寂寥。近紅暮看失胭脂。遠白宵明雪色帝。繁華雖不俗。向晚風清。色與霜光爛。香和露氣。日帶曉烟呈。粉含清露温。潤沾曉露瓊花露。笑杏芳姿俗有餘。不學江梅犯雪飄。困倚東風百雪香。

起句

素容。暖白。春風。芳面春明媚。千株李正花。素華青蒂密封條。脉上盈山對寂寥。近紅暮看失胭脂。遠白宵明雪色帝。繁華雖不俗。向晚風清。色與霜光爛。香和露氣。日帶曉烟呈。粉含清露温。潤沾曉露瓊花露。笑杏芳姿俗有餘。不學江梅犯雪飄。困倚東風百雪香。

起句

素容。暖白。春風。芳面春明媚。千株李正花。素華青蒂密封條。脉上盈山對寂寥。近紅暮看失胭脂。遠白宵明雪色帝。繁華雖不俗。向晚風清。色與霜光爛。香和露氣。日帶曉烟呈。粉含清露温。潤沾曉露瓊花露。笑杏芳姿俗有餘。不學江梅犯雪飄。困倚東風百雪香。

起句

素容。暖白。春風。芳面春明媚。千株李正花。素華青蒂密封條。脉上盈山對寂寥。近紅暮看失胭脂。遠白宵明雪色帝。繁華雖不俗。向晚風清。色與霜光爛。香和露氣。日帶曉烟呈。粉含清露温。潤沾曉露瓊花露。笑杏芳姿俗有餘。不學江梅犯雪飄。困倚東風百雪香。

起句

素容。暖白。春風。芳面春明媚。千株李正花。素華青蒂密封條。脉上盈山對寂寥。近紅暮看失胭脂。遠白宵明雪色帝。繁華雖不俗。向晚風清。色與霜光爛。香和露氣。日帶曉烟呈。粉含清露温。潤沾曉露瓊花露。笑杏芳姿俗有餘。不學江梅犯雪飄。困倚東風百雪香。

起句

素容。暖白。春風。芳面春明媚。千株李正花。素華青蒂密封條。脉上盈山對寂寥。近紅暮看失胭脂。遠白宵明雪色帝。繁華雖不俗。向晚風清。色與霜光爛。香和露氣。日帶曉烟呈。粉含清露温。潤沾曉露瓊花露。笑杏芳姿俗有餘。不學江梅犯雪飄。困倚東風百雪香。

起句

素容。暖白。春風。芳面春明媚。千株李正花。素華青蒂密封條。脉上盈山對寂寥。近紅暮看失胭脂。遠白宵明雪色帝。繁華雖不俗。向晚風清。色與霜光爛。香和露氣。日帶曉烟呈。粉含清露温。潤沾曉露瓊花露。笑杏芳姿俗有餘。不學江梅犯雪飄。困倚東風百雪香。

碎錦不飛蒙樹合
素雲低匝翠枝難
月下輕盈舞素色
風前依約度清香
春晝暖風薰翠帳
暑天涼氣曉朱欄
天苑宜共植
紅白兩相兼
半開點點枝頭雪
唯恐朝來日暖融
分地柳絮輕盈白
占却梨花淡泊香
枝頭淑質瓊手麗
檻內清姿雪共鮮
洛陽路不容春到
南國花應為客開
棗花空落地
春風且莫定
吹向玉階飛
我有此花知舊意
又隨風色過東菴
枝頭穠豔墮花素
欄畔芳姿白雪香
羽蓋芭蕉餘當雪
縞衣風急出菴來

綺

梨花

敘事說文 梨巢也。從木利聲。漢書：淮北榮南河濟之間于樹梨。此

其火皆與于戶侯等。晉令曰：諸官秩梨守護者置吏一人。晉書傳

老子西游省太真王母共食紫梨。漢氏內傳：天上之果有玄光梨。

辛氏三秦記：漢武帝園一名樊川，一名御宿，有大梨如五升。洛地

則破其主取以布囊承之，名曰金梨。何晏九州論曰：家平好事

真定好梨。廣志曰：洛陽北邙張公夏梨，海內唯有一樹。有常山真

定山陽鉅野梨，梁國睢陽梨，齊郡臨淄梨，鉅鹿豪梨，上黨禧梨。小

而其新豐箭谷梨，關以西梨多，供御廣都梨，重六斤，數人分食之。

又曰：真定御梨，大若拳，其若蜜脆，若凌可以解煩釋鬱。一賦反

事實 香雪 花白雪香 王容 王容寂賞淚闌 梨一 株雪 梨在

淡白柳深青 柳絮飛時花滿城 懶 子株雪 關退之 聞道郭西千

恨東欄 一株雪 人生看得幾清明 王忠獻 朝來經雨 枝含

何洗粧 注同賞 真如含淚 淚競寫真如寂寞 荀令 香

紅紫粉粉共 聞春何如潔白絕 鐵塵 一枝帶雨水菴冷 幾樹

雪色新 驚擲金梭 看易辨 蝶穿玉栢 認難真 洗粧樹下

品題

貪歡笑猶記
唐時對酒人

大意

素艷 清
音香 淡
洛下 蝶迷

瀟灑 王舟
輕盈 水肌
雪態 王容
剪雪 裁水
帶雨 提風
露濕 烟籠

起句

紅紫爭穠艷
梨花獨淡粧
綠陰寒食晚
猶自滿空園
開因寒食雨
落衣故園風
前勸輕風漠漠寒
玉肌蕭索粉香殘
一水輕素媚春光
透骨濃薰百和香
蠹樹枝高出朵稠
嫩苞開破雪襟愁
朝來帶雨一枝春
薄黃香羅感葉白

尚記梨花樹
依依聞暗香
共飲梨花下
梨花插滿頭
園思前法部
淚濕舊官如
一樹鬆龍
飄廊點地色輕盈
雪樹生春淡月邊
相嫖相合開清妍
繁英疊玉葉堆金
是處各園稱賞心
風開笑頰輕桃豔
二月雪連夜
未應傷物華
艷淨如籠
香寒味逐風
本李無非俗豔奢
爭如清白見梨花
冷香消盡晚風吹
默然無言對落暉
等待清明得
團枝晴雨暖生香
東風二月淮陰郡
唯見棠梨一樹花

聯句

比雪更馨杏
清香浮玉樹
白蟻泛金甌
一枝春帶雨
萬意雪凝膚
臨風于點雪
帶雨一枝春
月影曉窓留好夢
雨聲深院鎖清愁
曾教人夜月添白
又恐經年雪冰消
玉容帶雨啼粧濕
翠黛傷春秀韻重
八姨不受粉脂流
姑射自無冰雪寒
續續紫雪任鬢緜
冷似清姿玉玉光
疑似隔牆多未主
巧如施粉如何郎

佳人聞曉粧
清色高低翠
濃香遠近清
院落溶溶月
亭臺淡淡風
月白秋在地
風吹蛺蝶來
雪散玉蟾千里靜
風回霜曲數聲低
香惹夢魂雲漠漠
光搖溪館月溶溶
壓榻白雲收不起
擬風晴雪聚
恍疑風外尋香蝶
錯認枝頭啄雪鴉
雨細無情添寂寞
月明有意助豐融
春雨浣然西子淚
雪香消得謫仙家
數樹出江林
笑從風外歇
啼向雨中來
綿袂清無染
水姿淡不粧
明月迷清豔
微風遞暗香
自是水仙真態度
月容青女惜精神
鶯棲清豔渾應染
蝶醉濃香舞欲顛
黃鸝穿入分明見
粉蝶飛來無處尋
玉梅香重水同慶
桂酒杯深洗粧
荀令少公香信息
嫦娥却與月精神
冷豔不饒梅共色
靚粧長與月為隣

結句

微雨後 試何物 只緣春欲去 悵望頻回首 春時入 留春伴 梨花 何人共酒樽 剛被笑顏紅
幾片落朝紅 東風惡 一枝帶雨盈盈困 舊日郭西千樹雪 今隨狂蝶亂團飛
明朝酒醒 惆悵殘英雪作堆 消得大真吹玉笛 白雲為服三為骨 淡粧濃抹細相宜
縱使天真不塗抹 小庭人散月如霜 梨花落院無人處 竊取寧王玉笛吹
寂寞空庭春欲晚 莫遣清香委綠苔 寂寞遊人寒食後 流鶯怪底爭來往
梨花滿地不開門 夜來風雨送梨花 為擬金梭織玉衣

海棠花

叙事

李贊皇集花木以海為名者悉從海上來海棠是也

事實

梅聘 金城記 黎舉等不以梅為無香 生無所恨所恨者五事耳 恨鱗魚多食月 恨金欄多酸 恨尊業性 恨海棠無香 五恨曾子固不能作詩 花中仙 詩話王禹 以海棠為睡未足 唐揚妃傳 明皇嘗召太真妃 妃被酒春一夢

春一夢 照紅粧 只恐夜深花睡去 高燒銀燭照紅粧 杜甫名 杜草堂先生本集未嘗有一詩說 胭脂雪 陳坡卧聞海棠睡起 着海棠以其所生母名海棠故也 胭脂雪 花泥汚胭脂雪 睡起 無力 散中自是 新晴生睡思 起來無力對東風 子美無情 王禹 蓮花詩序云 杜子美避地蜀中無海棠之作 數十年後使一詩 能鄭谷拾而自負 斯以詩家流派見於異代也 鄭谷詩云 濃淡 芳春滿蜀鄉 半隨風雨斷鶯腸 流卷紗紅映肉 坡說也 知造物 花溪上堪惆悵 子美無情為發揚 卷紗紅映肉 坡說也 知造物 人在空谷自然富貴出天姿 不待金盤薦華屋 朱唇得酒暈 蜀 生臉翠袖卷紗紅 映肉林深霧暗曉光遲 日暖風輕春睡足 蜀 中花有香 此花有色無香 惟蜀中目 江南一片好韶光 一種芳菲在海棠 色麗春風薰醉臉 曉露濕粧 絕恰西子偏貪睡 却恨東君不與香 何事當年 佳句又奚事

題

江南一片好韶光 一種芳菲在海棠 色麗春風薰醉臉 曉露濕粧 絕恰西子偏貪睡 却恨東君不與香 何事當年

大意

西都 修心 嬌紅 春睡 紅錦 絳萼 靨羞 如畫 唐苑 賦業 美艷 曉粧 絳霞 紅腮 煙梢

不影 照水 繞園 窈窕 嬌柔 爛漫 睡忠 着雨 唐粧

二月 韶光 好 睡起 未 欣 粧 尚 想 錦 官 城 嬌 紅 透 海棠 煙 雨 滿 人 腸

起句

嬌紅透海棠 二月韶光好 睡起未欣粧 尚想錦官城

春嬌入海棠 春草池塘綠 忽驚花鳥紅 中都屬賞偏 西域流根遠 妃子眠猶困 帶雨泥微紅 併艷欲然枝 含烟凝媚色 錦園春照耀 紅雨暮爛斑 高低千點赤 深淺半開紅 詩裏稱名士 花中占上遊 風來香細細 何獨是嘉州

聯句

風前誇麗質 風香粧爛夜 雨細欲開時 胭脂色欲滴 紫臘帶何長 好風傳馥郁 凡卉愧芬芳 花仙無別訣 一味眼胭脂

風前誇麗質 風香粧爛夜 雨細欲開時 胭脂色欲滴 紫臘帶何長 好風傳馥郁 凡卉愧芬芳 花仙無別訣 一味眼胭脂

風吹蜀錦裁 風吹蜀錦裁 風吹蜀錦裁 風吹蜀錦裁 風吹蜀錦裁 風吹蜀錦裁 風吹蜀錦裁 風吹蜀錦裁

風吹蜀錦裁 風吹蜀錦裁 風吹蜀錦裁 風吹蜀錦裁 風吹蜀錦裁 風吹蜀錦裁 風吹蜀錦裁 風吹蜀錦裁

結句

不得與寒梅 珠絲海棠 珠絲海棠 珠絲海棠 珠絲海棠 珠絲海棠 珠絲海棠 珠絲海棠

敘事 江浙間又有一種柔枝長帶顏色淺紅垂英向

下乃謂之垂絲海棠

事實 別得風光 風光誰道全 輪蜀海 香睡細絲

揚廷秀詩無波可照底 魚鰓與柳爭妍也 粵季破曉驟晴天 有意生香新曬一絢絲

品題 更濕林杯外 葉滿頂 等閒細片休 輕落 幸爾 春風且急寒

朝駕行雲暮 仍用 凌波獨立汝 應難

大意 強名 眉層 嬌燒 垂絲 懶無氣力 剪絲層層 不類 象鼻 象娜 剪絲 睡起精神 輕絲象鼻

起句 蜀都十月正 春晴 試問花神賦 海棠 幾 楓 繁 紅 一 逕 深 滿 鳴 紅 蕊 照 眼 明 嬌 紅 直 與 詔 展 粧 春 風 裁 剪 地 成 屏 海 棠 脉 脉 要 詩 催 幽 姿 淑 態 弄 春 晴 碧 紗 斜 掩 見 紅 暈 日 暮 紫 錦 無 數 開 梅 惜 風 流 柳 惜 輕 為 變 香 苞 昨 地 紅 天 葩 帶 葉 芳 叢 名 園 封 植 幾 紅 春 露 葉 烟 梢 回 不 真 倚 欄 終 日 對 芳 叢 屏 色 烘 春 碎 露 融

天葩帶葉芳叢 屏色烘春碎露融 名園封植幾紅春 露葉烟梢回不真 倚欄終日對芳叢

詞

自花南陌復
東城盛度足爭妍
道各生為故宮
絲絲紅萼是卿人
貪看不頂燒夜燭
懶無氣力仍春醉
睡起精神欲曉粧
穠豔正宜新着雨
嬌燒全在欲開時
蝶去絲霞留別院
鶯歸紅雪墮長條
倚竹袖寒風捲翠
洗山暈薄酒添紅
嬌羞西子凝脂曉
醉困真妃被酒眠
風攬玉皇紅世界

枝上惺惺血未晞
樽前紅袖翠成圍
嬋嬋垂絲不自持
更禁日炎與風吹
仙姿欲作行雲散
幽恨猶含半面粧
一枝低帶流鶯睡
數片狂和舞蝶飛
花下綠陰留醉客
梢頭紅豔媚遊人
粉白謾誇粧樣巧
胭脂難染睡痕新
若教纖語應隨國
縱使無香亦可人
東君剪出霞千點
西蜀移來錦一机
雨過溫泉浴好子
露濃湯餅試何郎
桃羞豔冶愁回首
柳妬妖嬈低顰眉

夜雨朝晴花睡餘
海棠傾國萬花無
橫陳錦帳圍中
尺被紅雲石盞中
初酣曉日紅千滴
晚咲東風淡一過
却恨韶老編蜀土
更無顏色似川紅
風動翠裙呈舞態
雨勻紅淚李啼粧
粉面只應朝醉酒
羅衣渾忘夜薰香
浴困太真春睡足
醉禁西子曉粧遲
天開錦幄三千丈
日照紅粧八萬重
花如前朝欲留眉
枝似輕絲曼曼垂

詞

醉紅蜀艷恨無香
朝醉暮吟春不定
羨他蝴蝶宿深枝
花前莫作淵林恨
且看楊妃睡未醒
未暇啼鶯相喚語
海棠飛尺一庭紅
開與未開相間着
濃紅密密淡疎疎
可惜春花吾老矣
海棠烟雨閉門深
嬌客自是難將息
也愛春晴也怕晴

幾經秋雨芳猶在
染衣胭脂李不成
却想太真初睡起
流香亭北立東風
到得離披無意緒
精神全在半開時
日叢還有香心在
却被西風管領來
夜來月色明如昼
却向庭堦數落紅
破曉驪驕天有意
生香新曉一絢絲

愛惜芳心真輕世
且教水北李開春風
少陵為尔牽詩興
可是無心賦海棠
獨倚闌干正惆悵
海棠花裏鷓鴣啼
只為人前逞顏色
天土罰取不教香
當時不識真妃貴
枉費詩情與海棠
燕子欲歸寒食近
黃昏庭院雨沉沉

百穀門

禾稼

叙事許慎說文曰禾嘉穀也木玉而生金玉而死未之秀實為稼
莖節為秀十月始生八月而熟得時之中故曰禾
者為稼一日在野曰稼

豐實如雲詩多稼如雲又李翰屯田**維寶**書洪範稼**東畝**杜永生

西疇選禾稼**東臯**陳黠詩東臯**北里**管仲說威公曰古又封

天時列天瑞天地之地**地美**前漢賈山至言禾**若穎**列禹錫備田

懷新陶詩平疇交遠**垂金穎**陸機詩云嘉

穎詩穎如雲**懷新**風良苗亦懷新**垂金穎**穀垂金穎

欲使農舍無為處
靜以槽床夜用

大意

東臯 高廩 月隴 阡陌 時稔 于頃 秀色 花茂
南畝 大田 千箱 郊原 年豐 數村 細香 蕪穰

起句

井字行都整 玉燭符休運 東郊秋稼滿
花香遠更甜 金穰兆至和 一望似浮雲

聯句

芳並連綠野 穗繁添露重 露積東南野 秀喜盈晴見
嘉嶺合青坡 香細逐風輕 多登億萬箱 香多隔院聞
野詠類同韻 穗肥黃俯首 風掩平雲陣 白露橫滋畝
塗歌秀兩岐 芒動紫掀髯 岳鬆缺月鏤 黃雲騰覆堞
葱茏初蔽野 露壘搖淺碧 霜華連碧落 膏雨抽苗足
敢漫正盈疇 風穗弄輕黃 霜實湧黃金 春風吐穗初
黃塵隨陟搖 東作既勤千耦合 歲稔室多千廩積

結句

碧玉疑烟濕露壘 西成終護萬箱盈 時和國有九年儲
不秋禾把成 莫道如重稼 一麥晚烟吹不去
高嶺劫愁添 今秋雲不如 為誰着意護秋霜
歸外莫羨隣家樂 珍重詩翁且強健
月下風傳竹稻香 東阡南陌與無窮

嘉禾

敘事 瑞應圖曰 嘉禾五穀之長盛德之精也 又者異本而同秀 質者同本而異秀 又晉書 嘉禾者 仁丹也 其大盈箱 一秤二米

事實 靈稼 曹植杜頌靈稼 魏許謙字元遜子洛陽為鳳門太子 阿那 一禾千莖合穎 守家田三生嘉禾皆異 陰合穎

連莖 春秋說題 嘉禾之滋莖長五尺五七 六穗 會稽典錄曰 謝 三十五故連莖三十五穗以成盛德 義蓬吳郡督郵 嘉禾六穗 豫州 伏宗為皇太子生之歲豫州 實野 董仲舒春

生於却屋 嘉禾於是以為祥乃更名豫 實野 董仲舒春 禾實於野粟 於倉下 滋 春秋說題 禾者 銜滋液以生 田 吐秀 皆奇 惟非人意者 也 街 滋液以生 故以禾為名也 吐秀 鄭禮 禮謂文 讚嘉禾為穀 珠 祿是 異畝 同穎 唐叔得禾 異畝 宜吐秀 五七 乃各為嘉 同穎 云云 旅太子 之命作 一莖九穗 光武生于南陽縣舍是歲縣界 天地和同 賀 嘉禾 有嘉禾生 一莖九穗 因名曰秀 天地和同 賀 表植物知仁 祥圖 應聖靈 岳不 行於 贊 岳 燕谷 用 遂 於 生 成 禮 稔 既 均 知 朔 南 之 澤 休 嘉 克 叶 見 天 地 之 和 同 不 穗 藟 稔 於

嘉禾 表植物知仁 祥圖 應聖靈 岳不 行於 贊 岳 燕谷 用 遂 於 生 成 禮 稔 既 均 知 朔 南 之 澤 休 嘉 克 叶 見 天 地 之 和 同 不 穗 藟 稔 於

漢臣異出耻
書於周書

晶題

和曉山詩靈稼生來豈偶然
至和有髮吐芳妍
仁風毓秀青連野
甘露涵香綠滿田
九穗連莖健瑞氣
二苗合穎兆豐年
文人墨客形歌詠
寫入堯夫擊壤篇

大意

帝德 含穎 一莖 表瑞 豐年 和氣 秀業 嘉瑞
神感 連莖 九穗 呈祥 聖澤 太平 靈根 盛時
露濯 歲稔 甘露滴 惠風吹 惠良播葉秀
共秀芳何遠 連莖瑞且多
風吹 民歌 瑞因和氣結 甘露潤根靈
分莖疑露穀 既多九穗穀
復有三秀芝

聯句

含穗瑞皇家 本為太平生
力穰沾仁雨 分莖疑露穀
穎低甘露滴 連莖漾德風
合穗蔚重羅 復有三秀芝
影亂惠風過 連莖漾德風
合穗蔚重羅 復有三秀芝
豫州瑞應只唐嗣 濟陽元表中與瑞 同穎瑞形唐叔畝
清邑伴開兆漢儲 唐邑終歸太宰功 共莖祥應魯恭庭

猶

敘事

廣雅云 粒稍屬也 稻已割而復抽曰稻孫 有紫芒稻赤穰白

采稻穗曰禾

事實

雕胡 宋玉賦 炊雕胡 菰穗 吳郡陶 菰穗 雕 白粲 西秋菰為黑
之舒露葵之莢 胡菰子作餅 穞精鑿成白

滑憶

山滑憶 雪享 飯抄雲子白 又洪駒 霜質 郭功父開隆
雕胡餅 父雲子新炊 滑流匙 放餘水經霜

水秧

水秧綿綿 復多 鐵水 暇詩毛空 噴春 澤鐵水聞
秧龍骨長乾 掛梁柱 好語 困人 謂稻出為鐵水

插秧

六月青稻多 千畦碧泉亂 插秧 遼云 已引 澗無天旱 五
更僕 供方塘 决渠 當斷岸 公私各地 着 澗潤無天旱

里香

魏文帝與群臣書 江表惟長沙 有好米 十月穫 詩 七月 十
是時新穎稻出 斜風吹之 五里聞香

流脂白

脂粟米白 雲翻匙 雪翻匙 鴨翅粒 困紅稻 啄
杜詩 稻米流 雪翻匙 雪翻匙 鴨翅粒 困紅稻 啄

晶題

周安通詩 豐年詩 詠已 爾章 稻穀 稔 喜 上 塲 客 採 蘇 看 珠
玉白連曉 已見 藹雲 黃 國家 租稅 輸 應 足 私 宅 饋 糜 食 亦 香
幸有籛金 供伏臘 敢忘天佈 雨和 賜

大意

炊香 翻匙 香粒 流脂 雪花 流匙 濕 天風 熟 雲水 寒
炊香 翻匙 香粒 流脂 雪花 流匙 濕 天風 熟 雲水 寒

起句

東渚西今足
佇因瘦稻香

稻穗盈塲穀滿車
家家雞犬更桑麻

香稻三秋末
平田百頃開

聯句

稻動紫拋鬚
御袂侵寒氣

落日光輝白
除芒子粒細
和露摘殘雲
帶香炊出玉
紫扉臨野碓
半濕搗香秈

結句

紅鮮終自有
玉粒未吾慳

紫扉臨野碓
半濕搗香秈

麥

叙事

說文曰麥金也金旺而生火旺而死楚周所受未楚也 **廣雅**

未小麦也楚六麦也

事實

啞响 杜啞响 **南陽** 隴南陽郭門外

韻鵲 韻鵲鵲 **薦籊** 籊天子

播種 播種而後之 **未**

詩

廟為麥 **大潤** 晨氣潤 **日熟** 今夫楚麥日

九穗 嘉麥一莖九穗生於

鴉種

東坡

青倚碧畦東已作牛尾稀

明年麥熟忙攢顰農夫未食鴉先啄

鴉種

徐行

徐行俛仰若自輸 **黃雲** 黃雲稻正青

野雉嬌 張文潛桑間甚熟

漁陽

野雉

野雉 **落花輕** 杜細麥 **多香色** 隴多香色

暖風抽 暖風抽宿麥

漁陽

秀岐

張堪為漁陽太守勸民耕種以致殷

南宮進飯 馮異傳光

南宮進飯

南宮

南宮異進麥飯 **麥秀之歌** 郭毀壞公生禾黍箕子傷之欲哭

南宮進飯

南宮進飯

稔

音起居注曰太康十年嘉麥出扶風

一莖四

一莖四

題

秀滿啞响雨露鄉村南村北雉多藏兩岐昔應曹牛兆九穗

魚行治世祥浪色遠連銀漢綠雲谷遍覆玉田黃待看果日

一莖四

大意

紅中 珠顆 黃穗 盈苑 濛濛 雲浮 雁雲 碧浪

桑下 金莖 白芒 滿野 芡花 波漾 岐麥 黃雲

女飢勝稻梁

女飢

女飢勝稻梁

女飢勝稻梁

女飢勝稻梁

紅中

紅中 珠顆 黃穗 盈苑 濛濛 雲浮 雁雲 碧浪

桑下 金莖 白芒 滿野 芡花 波漾 岐麥 黃雲

女飢勝稻梁

珠顆

珠顆 黃穗 盈苑 濛濛 雲浮 雁雲 碧浪

桑下 金莖 白芒 滿野 芡花 波漾 岐麥 黃雲

女飢勝稻梁

黃穗

黃穗 盈苑 濛濛 雲浮 雁雲 碧浪

桑下 金莖 白芒 滿野 芡花 波漾 岐麥 黃雲

女飢勝稻梁

盈苑

盈苑 濛濛 雲浮 雁雲 碧浪

桑下 金莖 白芒 滿野 芡花 波漾 岐麥 黃雲

女飢勝稻梁

濛濛

濛濛 雲浮 雁雲 碧浪

桑下 金莖 白芒 滿野 芡花 波漾 岐麥 黃雲

女飢勝稻梁

雲浮

雲浮 雁雲 碧浪

桑下 金莖 白芒 滿野 芡花 波漾 岐麥 黃雲

女飢勝稻梁

雁雲

雁雲 碧浪

桑下 金莖 白芒 滿野 芡花 波漾 岐麥 黃雲

女飢勝稻梁

碧浪

碧浪

桑下 金莖 白芒 滿野 芡花 波漾 岐麥 黃雲

女飢勝稻梁

起句

錦里烟霞地

新麥熟，唼啾。

臉毛，風音，但，声，歌。

清和時節，雨初收。

無邊綠錦，織雲机。

今見，文，園，樂，事，多。

聯句

綠葉連長畦

點點和烟亂

雨餘輕染碧

遠近晴光煖

浪逐風前起

紛紛匝地平

風過細翻波

高低秀色多

花從雨後開

疑風千萬疊

兩岐新薦瑞

浪捲于原漲

輕花搖落斜坡日

片片浪色連天綠

夾道靈苗連自秀

雲鋪萬港平

香穗平鋪，昨，陰，雲

穗穗雲容匝地黃

滿畦輕浪逐風清

雨收平陸爛黃雲

當年岐秀，魯，歌，政

坡間風度綠波匀

山坡雨過鵬鵬韻

村陰風生餅餌香

詩

有年從此始

鵬鵬清韵裡

民飢如可濟

不，是，農，家，真，富，貴

擊壤流農歌

報通阡頭黃

木書，琳，三，石，清

雪花銷盡麥苗肥

麦浪

事實

漲天，物，麦，上，漲，翠，欲，流

如，馬，錫，詩，麦，陰，風，來，翠，風，掀，舞，東，坡

望，楚，麦，綠，無，計，行，舟

日，信，臣，詩，村，南，村，北，三，浪，風，掀，舞，百，頃，恨，人，無，計，行，舟

品題

崖，少，上，下，倒，流，三，峽，多，進，引，聖，人，浮，海，數，吳，未，孺，子，雇，纜，歌

幾，廻，笑，問，江，村，老

易詞

翠，麦，連，雲，未，及，秋，薰，風，未，處，似，波，流，千，村，滾，滾，青，連，野，萬，頃，茫，茫，綠，滿，囂，捲，地，有，時，驚，野，雉，揚，天，無，處，及，山，鷗，漁，即，幾，度

那，堪，泛，下，舟

大意

數，頃，脚，底

雨，後，鄰，鄰

卷，地

起句

萬，頃，漲，平，畦

風，前，豔，豔

一，麦，青，青，正，及，秋

聯句

西，岐，看，已，秀

漁，風，吹，漲，綠，鄰，鄰

村，南，村，北，漲，田，曉

風，舞，南，西

萬，頃，駭，如，流

滄，茫，竟，暮，烟

蛟，龍，誤，欲，潛

池，震，漲，東，臯

沙鷗不肯下 萬頃光搖蕩 粼粼翻落日
野雉競未眠 千畦勢渺茫 艷艷漲平曠
遙憐陸上荷 鋤者 望中不盡連天遠
疑是江邊垂釣人 聽處無聲捲地流
眼看流久黃金盡 薰風四月還無賴
滄海元來化作塵 吹散黃塵灑翠荷
不濕衣衫直到頭

蕎麥

大意

月村 雪卷 珠翠 千頃
霜圃 沙平 齋香

聯句

千頃波光晴蕩日 蜂喧細徑香猶嫩
一川月色冷涵秋 蠅慘纖枝粒漸稠
纖莖珠碎風初落 晚霽一天涵露月
瀟野及平路未分

菽

敘事 格物論 豆有一種菽大豆谷小豆叢生其角謂之莢其葉謂

之藿其莢謂之荚

事實

菽 管子齊桓公伐中山 落為其會宗建日
田家作苦歲時伏臘烹羊煎羔斗酒自勞家本秦也能為秦之
語酒後且然仰天拊盆而呼嗚呼其詩曰田德南山無穢不治
種一頃豆而為其人 蘇 折軸公孫倉卒捧豆濕薪破
生行樂耳 富貴何時 蘇 折軸公孫倉卒捧豆濕薪破
甯自煥衣 飢寒頓解刘文叔文不見金谷敲冰草木春帳中烹
煎皆美 游菽豆粥不獲法 啣嗟而办 石李倫豈如 注頭手頃
雪色 蘆葉簷出及晨烟孤地確春靴尤似玉沙瓶煮豆軟於酥
我老此身無着處 賣書來問東家住 所雞鳴漸熟時蓬頭曳
後君 淮南術 世傳豆腐本 金中泣 曹植字子建魏文帝問母弟
家去 淮南術 淮南王術 帝令之七步中作詩不成者
行太法應 日煮豆然豆在 蘇 折軸公孫倉卒捧豆濕薪破
釜中泣 本是同根生 相煎何太急 蘇 折軸公孫倉卒捧豆濕薪破
蘇 折軸公孫倉卒捧豆濕薪破

大意

烹菽 黃菜 軟熟於酥
菽其 啣嗟而办

以殊詔曰君卒無事豆亦
溥沱河麥餅厚意久不報

起句

聯句

種豆南山下

草盛豆苗稀

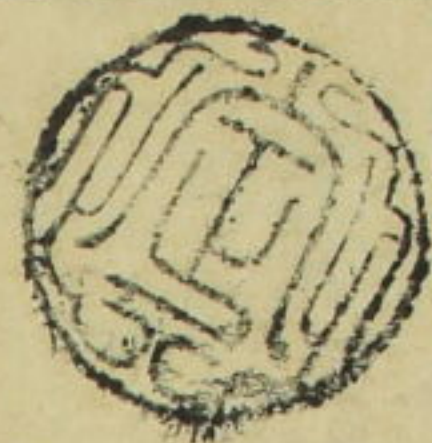
相携行以豆

秋光諶露華

小軒今秋有處潤

無妻便有君臣義

其金終無兄弟情



圓機詩學卷二十終

禾稼 百穀門
嘉禾 稻 麥 麥浪 蕎麥 菽豆