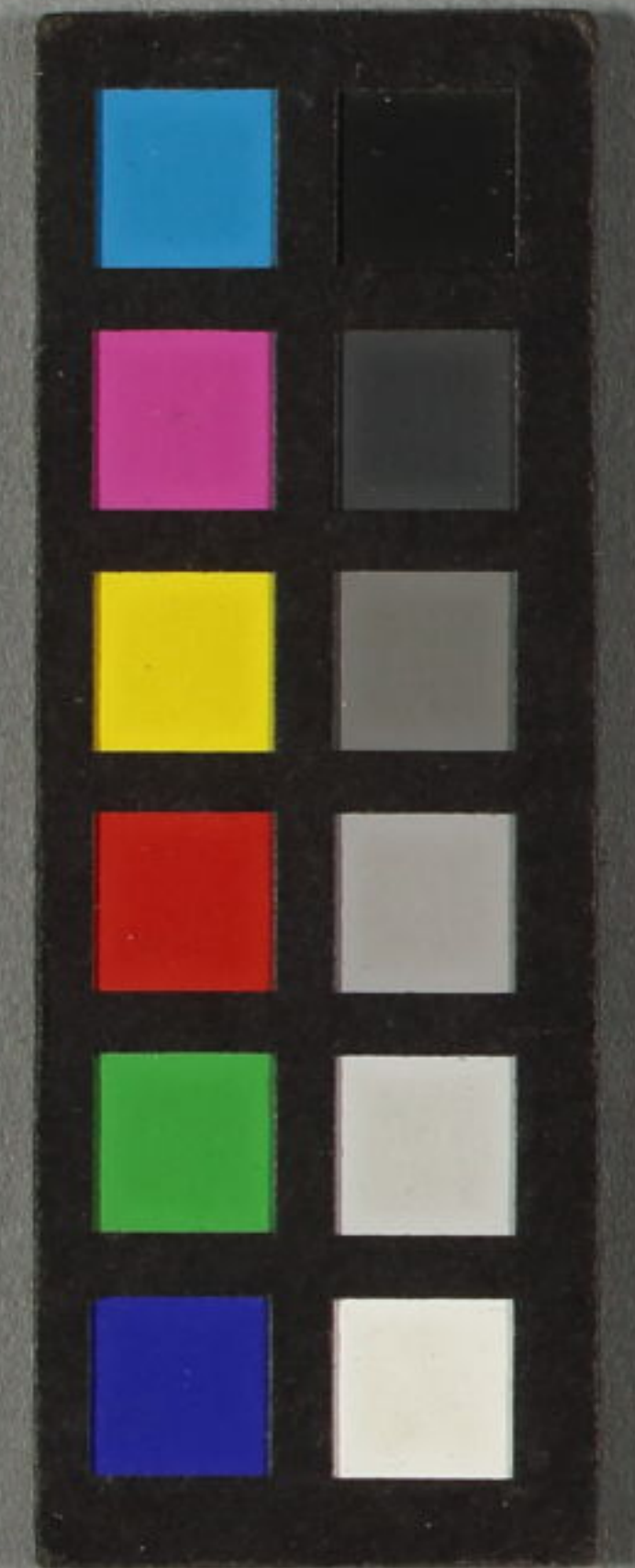


山 華山 流水 海浦 井  
 地理門  
 山 嵩山 水聲 海潮 漁池  
 山 恒山 水簾 湖泉  
 孤峯 武夷山 春水 沁湖 温泉  
 假山 觀漲 秋水 梅溪 醴泉  
 春山 廬山 遊山 竹裏泉  
 秋山 冰溪 瀑布泉  
 泰山 江水 挑溪 泉聲  
 新水 黃河 渡澗

圓機活法

詩

四





地理門

山

**叙事爾雅云**

土高有石曰山釋名云山產也言產生萬物山頂曰

冢山脊曰岡大而高曰嵩小而高曰岑銳而高曰嶠卑而大曰扈

小而衆曰巔上天下小曰嶽山有草木曰岫無草木曰垓石戴土

曰岨土戴石曰崔鬼山東曰朝陽山西曰夕陽山足曰麓山穴曰

岫未及上曰翠微上秀者曰峯土山曰阜曲阜曰阿大阜曰陵小

阜曰丘

**事實地鎮**

周禮九州名山為地鎮注云鎮安地德也

**仙官**

王韶之南康記曰雲縣有君山大風雨後聞絃管聲其山

謂之**神關**

鄧德明南康記曰歸美山高數百丈

**銀益**

漢書殷得金德銀自

遠望峯我

靈關騰空

故老謂之神關

金德銀自



山溢注 **金湧** 開令尹喜內傳曰五百歲天下 **慶山** 唐五行志垂

大風雨震電有山湧出高二十丈有池周三百餘池 **九疑** 六帖

中有龜龍之形禾麥之異武后以為瑞應名曰慶山 **九疑** 蒼梧

似行者疑惑故名之舜葬於此 **九華** 李白集青陽縣南有九

如蓮華子乃削其舊號加 **羅浮** 六帖羅浮二山合休謂之羅浮

以九華之名傳之將來 **羅浮** 在曾城博羅二縣之境浮山本

蓬萊一峯昔洪水時泛海漸來傳於羅山唯嶽相合因名之 **猿**

峯嶺秀拔岡峦掩映上拔雲霄下有深洞號朱明曜真洞天 **猿**

驚 **比山移文** 山人 **豹隱** 列女傳南山有文豹隱 **我我** 文選山

造 **巖巖** 詩維石 **金芙蓉** 李白廬山西南五老峯青天削出金芙

入海求蓬萊方丈瀛洲 **三神山** 黃金銀為宮闕望 **平荀瑤** 恭

之如雲及到三山臨之風輒引袖而去終莫能至 **平荀瑤** 恭

能桂嶺志余嘗謂之山之景奇秀莫如池之九華歛之黃山括

之川郡溫之陽蕩變之巫峽此天下同環之者桂之千峯皆參

璚築森列無 **巨簪戴山** 列湯問篇渤海之

山代中輿員嶠方壺瀛洲蓬萊等觀皆金土所居之人皆仙聖之

種五山之根無所連者而隨潮波上下往來不得暫時密恐海

於西極命禹強使巨簪十五 **愚公移山** 太行王屋二山方七

十餘里居息此山將移之操蛇之神聞之懼其不已也告於帝

感其誠命夸娥氏二子負山一措湖東一措雍南自此與南漢

陰無 **靈蓮著展** 謝靈運好登山陟嶺必造 **謝安棲遲**

謝安棲遲東山放情丘壑 **都訖倚駝** 都訖數月山行喜聞樵語

**山陰陳迹**

蘭亭記會稽山陰之蘭亭此地有崇山峻嶺茂林脩竹云云

峻嶺茂林脩竹云云

仰仰之間以為陳迹



品題

丘壘山詩形勢蜿蜒，薄且榜奇奇，惟色蒼蒼，巖岩不改清。堪稱厚重無遷靜，有常飛盡雲烟開，錦綉發生草木煥，文章

大意

雲藏 隱居 蔽日 碧岫 霞壁 峭崖 奕奕  
霞映 懸徑 二霄 青岩 翠微 懸崖 巍巍  
巖分 翠黛 不讓 送青 螺髻 萬重 疊嶂  
蒼蒼 勢展 畫屏 結成 聳翠 青鬟 千仞 崇岡  
嶺峯 千峯 形高 洞夫 入畫 排戟 松門 巖翠  
崔嵬 寸碧 勢登 神府 供託 列屏 石磴 湧蟻  
卷石 草木茂 纖塵 禽獸居

起句

巖發登晴空 晨策尋絕頂 昏自變氣候 茲山巨萬里  
崢嶸幾萬重 夕息在山棲 山水含清曠 合沓與雲齊  
白雲飛盡見岩峩 芙蓉肌肉綠雲囊 僧頭疊翠幾何般  
幾處能齊碧落高 巖畫樓臺青黛山 王鏡脩眉十一鬢  
玉立千峯畫不知 偵看成嶺側成峯 瓮牖前頭列翠屏  
天公自有荒寬圖 遠近高低無不隨 晚來相對靜儀刑  
數客回抱隔烟林 幽人偏愛青山好 一簇招提十里深 為愛青山青不老

聯句

石峯峻削枕 石角鉤衣破 密林生雨氣 水崖落後曲  
空慧撲肌膚 藤枝刺眼新 古石夾糊文 風美亂來其  
日落潭照樹 白雲橫石度 未知名是在 山行人圖面  
川明風動花 高鳥恣橫飛 只見半為雲 鳥語應宮商  
如彼拳石大 古壁丹青色 驚幽合烟翠 霧捲蓮峯出  
終致極天高 新花著粉妝 連崖照日開 岩開石鏡明  
峭拔千峯翠 堆螺排列峭 挂流迥似練 竹樹來今古  
巖岩萬仞青 雄翠登危巖 值石近如龍 丹靑半有無  
石梁高鳥路 任使千重險 形高侵碧落 林壑歛曠色  
漫水近天河 何如丁向乎 勢登高晴空 雲霞收夕霏  
路危行木礎 銅陵映翠湖 淨蟹綠回眉 經年吟不得  
身逐宿雲端 石磴濕紅泉 曉榻側欹枕 盡日看無厭  
方丈三韓外 僧舍清當樹 晴樓懶下簾 烟理碧色連千里  
崑崙萬國西 人家翠滿簾 晴樓懶下簾 烟理碧色連千里  
龍頭突出海波沸 何處更求回日馭 烟理碧色連千里  
鰲足斷來天宇開 此中自有上天梯 日射晴嵐登一左  
雲霧易為天下雨 閑助聖君歸戰馬 日映嵐光輕瑣碎  
雪霜難老瀾邊松 穩迎仙鹿 屢驚蟄 雨收黛色凝凝蒼  
虎才傑立三千仞 雨過天連青壁潤 忽散片雲離一石  
鳥翅橫開十二峯 風來松卷玉屏寒 便為耳用入三川



一劍倚空山石砌，  
 兩峯插上海潮來。  
 有時俗事不稱意，  
 無限好山都上心。  
 掃除却月橫雪樣，  
 別有響風感雨愁。  
 惜無同懷客，  
 共登青雲梯。  
 春來草木深，  
 遙望洞庭山水翠。  
 孤後幽鳥閉清音，  
 盡是廬山佳絕處。  
 不知何處合題詩。

醜石半蹲山下虎，  
 長松倒卧水中龍。  
 雲閑似我罷官後，  
 山好如人相識初。  
 木深啼鳥自相失，  
 山靜晚雲猶未歸。  
 脚力盡時山更好，  
 莫將有限趣無窮。  
 疑是水仙梳洗罷，  
 一螺青髻鏡中心。

平地風烟橫白鳥，  
 半山雲木卷蒼藤。  
 忽聞啼鳥不知處，  
 細看好山無厭時。  
 祇合步行處，  
 不須啼鳴入松阴。

**山泉**

**事** 含清暉 選謝靈運昏日夜氣疾山水含暉嵐含暉 柳文警家  
 多靈山出地峭峻林立四野其公來蒞此邦期年政成於是伐  
 惡木剷蕪草前指後畫心舒目行忽然若飄浮騰上以臨雲氣  
 萬山而內重江東臨臨巖巖含暉 晉顧禮之遊會稽入  
 旋視其真常所未親倏然互見 千巖萬壑 問山水之美皆三千

**出題** 銀山海口低弓弩千年人去後 帆檣萬里望 中道憑誰喚起  
 眉山老為誦錢主廟裏題 孫十  
 元登吳山絕頂望 錢塘江潮而作

**大意** 燕尾 青羅帶起 山色峨眉秀 潯河清渭天机瀟  
 燕尾 碧玉簪起 江流燕尾分 太白終南地軸橫  
 好山千障隘 鳥度屏風裏 亂峯曉似梨  
 流水下張琴 人行明鏡中 一水淡如油

**聯句** 水作青羅帶 山為碧玉簪  
 山勢峰腰斷 山如翠浪湧  
 溪流燕尾分 水作玉虹流  
 出雲峯頂高留雪 山勢奔騰如逸馬  
 漱竹泉声噴咽水 水流委曲似驚蛇  
 雲閣上無羅帶水 湖潭雲盡暮山出  
 割愁還有劍去山 巴蜀雪消春水來  
 孤撐山作碧螺髻 秋水淨於僧眼碧  
 漫散水成蒼玉鱗 曉山濃似佛頭青  
 泉声宜向醉中聞

**遠山**

圓山 卷古去 也 國 有 卷 四



**事實** 修眉歸詩 天宇浮修眉上通峯 重障沈休文詩 山嶂遠晨

**光** 杜晨光歌 雲益歌 兩三峯中州集 秋水一朱碧殘霞幾

**大意** 羅鬼 極目 刀車 連雲 雲端 翠色 隱隱 雲間  
縹緲 遙岑 幾點 接水 天表 益光 表表 天外

千峯 黛色深 風吹雲葉散 天堦 斷雲殘照落 前峯  
樓外春山幾點螺 隱隱晴嵐綠 丁堤 望極烟波目力勞

**起句** 樓頭望處染秋蛾 闌干徙倚數紅鴉 極目江山幾萬重

**聯句** 翠黛橫千里 行雲疑出曉 森岌藍岫處 隱隱千尋外  
濃雲蔽幾重 去鶴訝飛遲 縹緲碧雲遠 微茫一望間

彷彿堆螺髻 光浮藍岫遠 翠露雲鬟小 半圭寒黛翠  
依稀露碧簪 色漲碧雲深 青梳螺髻偏 一點暮雲深  
芳草日邊路 高為天一柱 紅帶夕陽兼地遠 陰澹園林念宿潤

**和句** 雲邊一鶴高飛遠 北望中原無處在 道知別後西川更  
今夜歸樓何處松 青山下 取愁 一味春愁淺淡中

**孤峯**

**事實** 軼雲會稽記 四明上白杜曉望 高雲端文選 雲端虹外杜標

外 晚對翠屏唐羊元所居 山峯奇秀每據劫床終日嗒傲或傳

**大意** 寸碧 倚雲 一燕 峭拔 天際 巍峩 寸碧雲端  
孤高 映日 千尋 高寒 雲端 嶄絕 堆螺水上

**聯句** 孤標碧漢前 墜岫莫連延 霧捲翠樹頽 倚漢更無双  
風曳山如帶 只有天在上 雲歸髻露簪 劍芒橫日脚

壁立排千丈 半圭遙隱霧 高插白雲標 寸碧  
半圭碧水標 簷際 寸碧插雲 森列戟 高插主梁侵漢表  
一朵青蓮出鏡中 孤峯登漢 堅光 孤標銅柱聳雲端

藍堆雙半空 一柱獨擎天 直侵遠漢 露千尋



假山

事實

海聖俞木山詩空山枯槁大散牛壽靈夜落魚見洲  
魚見水射幾千秋盡肌爛髓沙蕩流唯在豎骨蛟龍

鑿形

山中雄首 峯石翠 是通詩覆費由心匠多奇勢通真益池幽澗  
古峯右翠峯新雲淡爐烟合松滋樹影隣不

頂同

頂同謝傳對 仇池石 東坡仇池石詩海石來珠宮秀色如越綠  
此已精神 坡陀咫尺間宛轉陵峦足連綿一華頂空

同三

同三茅腹盛以高麗盆藉以文 民生膏血 石介聖政錄禿主宮  
登玉幽光先五夜冷氣壓三伏 翊善姚坦見禿主作

假山

假山坦曰不見假山唯見血山皆民生膏血 中峯服一翠 老泉  
所成時太宗為諸王亦作假山聞語而罷 木假

山記

山記余見中峯畔岸踞肆意氣端重若有以服其旁之二峯莊  
果刻削稟乎不可化雖其勢服於中峯而岌然決無阿附意

品題

性儼佳山未得親旋移遠石象天真峯岌草樹安排好岩整  
風烟整頓新路轉柳遮青隱約雨餘苔漬碧嶙峋儘教做就

千首

千首惟時下 容前愛主人 疊石 匠智 共出 寸岫 砌下  
一簣 對坐 裁花 天形 砌成 片雲 庭前

大意

一簣 對坐 疊石 匠智 共出 寸岫 砌下  
庭前 裁花 天形 砌成 片雲 庭前

起句

低峯倒影影此下 湖 周匝玲瓏萬竅通  
盤飛疑燒起 自得堆螺勢 浪碧訝雲中  
蝶過似雲飛 應殊聚土形 豈能與雨露  
墨黛鮮新色 削成青玉片 輒欲資崑崙  
泥塗喚舊痕 截斷碧雲根 縹緲神仙宅  
蛛網女蘿柱 几席開三島 巖空虎豹居  
秋霖瀑布垂 嵩衡應一峯 嶽空虎豹居  
山骨裁方解 堅姿聊自傲 烟翠三秋色  
江珍拾淺難 秀色已堪餐 波濤萬古痕

聯句

造物何如童子戲 螢點飛來疑火起  
寫真聊發使君閑 煙光忽起似雲歸  
遠求湘側蒼倉石 地偏心遠塵埃外  
巧刻窓前學峯 月白風清几席間  
小松已負千霄壯 泉石分明邀我賦  
左右皆疑繩地來 烟霞好在羨君閑  
个上典天力 怪得苔痕潤 好去神天嗟未用  
秀絕兩何如 陰雲已滿天 移來幽院伴詩翁  
何當學取西征去 一峯秀碧烟霞子  
畫作圖床六曲山 早晚東山吟神中 便應題作小崆峒

結句

何當學取西征去 一峯秀碧烟霞子  
畫作圖床六曲山 早晚東山吟神中 便應題作小崆峒



春山

**事實**

勝事杜春山 草香許渾詩 燒痕僧齊已詩 杜鵑李諫詩

**似畫**

萬木春山似畫 詩嫩雲零落樹參差 見于峯 詩所 野花醉翁亭記 野花發而幽香佳木秀

**幽**

醉翁亭記野花發而幽香 佳木秀而繁陰 云云此山明之四時也

**脩竹**

峻嶺茂林脩竹

**出題**

春入通山景物妍翠微烟樹暖 羊七 分開碧練白蝴蝶點破 綠雲紅杜鵑啼 鳥聲藏青境 裡尋芳人過登房前 誰家住在

**大意**

花香 先青 嵐光 百花 畫屏 清遊 歌鶯 巨鹿  
泉韻 橫琴 翠影 耕水 翠幕 勝賞 戲蝶 風和  
瀑布 綉嶺 花燃 染青 鳥語 花草 佳景 醉癡  
草茵 烟淡 桃發 如石 鶯歌 雲煙 勝遊 竹木  
晴光媚 煙重也

**起句**

賞疏夜忘歸 春來景更多 春山多少雨 烟雨近江樓 後嶺積難消  
樵聲聞遠林 染出碧雲堆 翠微深處聽啼鶯 前山落更饒  
流水圍雲深 芳原綠野恣行時 帝峯矗矗錦屏新 千山不改舊時容  
春入通山碧 四圍 障盡人間車馬塵 何況春來碧更濃

**聯句**

地僻人行少 林杳迎麗日 煙澹岸樹翠 窅聞千點雪  
天晴鳥語多 草小噴清香 風度野花香 天外丁行聲  
柳花月在手 鳥啼人不見 燒痕青不斷 黛發低屏障  
弄花香滿衣 花落樹猶香 芳蔭綠初稠 倚天青嶂開  
碧煙添野色 暖遲花未吐 倚天青嶂開 詩展登臨處  
暖日映嵐光 媚極雨初經 枝地画屏高 秦樓眺望時  
日暖會聲碎 茅屋在側處 鳴鳥時相近 楓隱千崖石  
風和首色新 桃花流不來 弄棧巧自藏 溪通百谷泉  
雨散四圍青帳展 日遲應共晴空展 遙分画客揮毫手  
雲收千里画屏開 風暖從教勝事多 晴記詩人得句心  
僧語愁猿青霧裡 推于瓶花簪帽重 亂雲深處聽啼鳥  
龍噴啼鳥碧雲邊 山靈供水入瓢清 流水盡時看落花  
竹雞啼處一村雨 白雲四面峯千疊 山花山雨相兼落  
杜宇叫時三月春 綠柳前頭木一灣 溪水溪雲一樣閑

**起句**

賞疏夜忘歸 春來景更多 春山多少雨 烟雨近江樓 後嶺積難消  
樵聲聞遠林 染出碧雲堆 翠微深處聽啼鶯 前山落更饒  
流水圍雲深 芳原綠野恣行時 帝峯矗矗錦屏新 千山不改舊時容  
春入通山碧 四圍 障盡人間車馬塵 何況春來碧更濃

**聯句**

地僻人行少 林杳迎麗日 煙澹岸樹翠 窅聞千點雪  
天晴鳥語多 草小噴清香 風度野花香 天外丁行聲  
柳花月在手 鳥啼人不見 燒痕青不斷 黛發低屏障  
弄花香滿衣 花落樹猶香 芳蔭綠初稠 倚天青嶂開  
碧煙添野色 暖遲花未吐 倚天青嶂開 詩展登臨處  
暖日映嵐光 媚極雨初經 枝地画屏高 秦樓眺望時  
日暖會聲碎 茅屋在側處 鳴鳥時相近 楓隱千崖石  
風和首色新 桃花流不來 弄棧巧自藏 溪通百谷泉  
雨散四圍青帳展 日遲應共晴空展 遙分画客揮毫手  
雲收千里画屏開 風暖從教勝事多 晴記詩人得句心  
僧語愁猿青霧裡 推于瓶花簪帽重 亂雲深處聽啼鳥  
龍噴啼鳥碧雲邊 山靈供水入瓢清 流水盡時看落花  
竹雞啼處一村雨 白雲四面峯千疊 山花山雨相兼落  
杜宇叫時三月春 綠柳前頭木一灣 溪水溪雲一樣閑

**起句**

賞疏夜忘歸 春來景更多 春山多少雨 烟雨近江樓 後嶺積難消  
樵聲聞遠林 染出碧雲堆 翠微深處聽啼鶯 前山落更饒  
流水圍雲深 芳原綠野恣行時 帝峯矗矗錦屏新 千山不改舊時容  
春入通山碧 四圍 障盡人間車馬塵 何況春來碧更濃

**聯句**

地僻人行少 林杳迎麗日 煙澹岸樹翠 窅聞千點雪  
天晴鳥語多 草小噴清香 風度野花香 天外丁行聲  
柳花月在手 鳥啼人不見 燒痕青不斷 黛發低屏障  
弄花香滿衣 花落樹猶香 芳蔭綠初稠 倚天青嶂開  
碧煙添野色 暖遲花未吐 倚天青嶂開 詩展登臨處  
暖日映嵐光 媚極雨初經 枝地画屏高 秦樓眺望時  
日暖會聲碎 茅屋在側處 鳴鳥時相近 楓隱千崖石  
風和首色新 桃花流不來 弄棧巧自藏 溪通百谷泉  
雨散四圍青帳展 日遲應共晴空展 遙分画客揮毫手  
雲收千里画屏開 風暖從教勝事多 晴記詩人得句心  
僧語愁猿青霧裡 推于瓶花簪帽重 亂雲深處聽啼鳥  
龍噴啼鳥碧雲邊 山靈供水入瓢清 流水盡時看落花  
竹雞啼處一村雨 白雲四面峯千疊 山花山雨相兼落  
杜宇叫時三月春 綠柳前頭木一灣 溪水溪雲一樣閑

**起句**

賞疏夜忘歸 春來景更多 春山多少雨 烟雨近江樓 後嶺積難消  
樵聲聞遠林 染出碧雲堆 翠微深處聽啼鶯 前山落更饒  
流水圍雲深 芳原綠野恣行時 帝峯矗矗錦屏新 千山不改舊時容  
春入通山碧 四圍 障盡人間車馬塵 何況春來碧更濃

**聯句**

地僻人行少 林杳迎麗日 煙澹岸樹翠 窅聞千點雪  
天晴鳥語多 草小噴清香 風度野花香 天外丁行聲  
柳花月在手 鳥啼人不見 燒痕青不斷 黛發低屏障  
弄花香滿衣 花落樹猶香 芳蔭綠初稠 倚天青嶂開  
碧煙添野色 暖遲花未吐 倚天青嶂開 詩展登臨處  
暖日映嵐光 媚極雨初經 枝地画屏高 秦樓眺望時  
日暖會聲碎 茅屋在側處 鳴鳥時相近 楓隱千崖石  
風和首色新 桃花流不來 弄棧巧自藏 溪通百谷泉  
雨散四圍青帳展 日遲應共晴空展 遙分画客揮毫手  
雲收千里画屏開 風暖從教勝事多 晴記詩人得句心  
僧語愁猿青霧裡 推于瓶花簪帽重 亂雲深處聽啼鳥  
龍噴啼鳥碧雲邊 山靈供水入瓢清 流水盡時看落花  
竹雞啼處一村雨 白雲四面峯千疊 山花山雨相兼落  
杜宇叫時三月春 綠柳前頭木一灣 溪水溪雲一樣閑

**起句**

賞疏夜忘歸 春來景更多 春山多少雨 烟雨近江樓 後嶺積難消  
樵聲聞遠林 染出碧雲堆 翠微深處聽啼鶯 前山落更饒  
流水圍雲深 芳原綠野恣行時 帝峯矗矗錦屏新 千山不改舊時容  
春入通山碧 四圍 障盡人間車馬塵 何況春來碧更濃

**聯句**

地僻人行少 林杳迎麗日 煙澹岸樹翠 窅聞千點雪  
天晴鳥語多 草小噴清香 風度野花香 天外丁行聲  
柳花月在手 鳥啼人不見 燒痕青不斷 黛發低屏障  
弄花香滿衣 花落樹猶香 芳蔭綠初稠 倚天青嶂開  
碧煙添野色 暖遲花未吐 倚天青嶂開 詩展登臨處  
暖日映嵐光 媚極雨初經 枝地画屏高 秦樓眺望時  
日暖會聲碎 茅屋在側處 鳴鳥時相近 楓隱千崖石  
風和首色新 桃花流不來 弄棧巧自藏 溪通百谷泉  
雨散四圍青帳展 日遲應共晴空展 遙分画客揮毫手  
雲收千里画屏開 風暖從教勝事多 晴記詩人得句心  
僧語愁猿青霧裡 推于瓶花簪帽重 亂雲深處聽啼鳥  
龍噴啼鳥碧雲邊 山靈供水入瓢清 流水盡時看落花  
竹雞啼處一村雨 白雲四面峯千疊 山花山雨相兼落  
杜宇叫時三月春 綠柳前頭木一灣 溪水溪雲一樣閑

**起句**

賞疏夜忘歸 春來景更多 春山多少雨 烟雨近江樓 後嶺積難消  
樵聲聞遠林 染出碧雲堆 翠微深處聽啼鶯 前山落更饒  
流水圍雲深 芳原綠野恣行時 帝峯矗矗錦屏新 千山不改舊時容  
春入通山碧 四圍 障盡人間車馬塵 何況春來碧更濃

**聯句**

地僻人行少 林杳迎麗日 煙澹岸樹翠 窅聞千點雪  
天晴鳥語多 草小噴清香 風度野花香 天外丁行聲  
柳花月在手 鳥啼人不見 燒痕青不斷 黛發低屏障  
弄花香滿衣 花落樹猶香 芳蔭綠初稠 倚天青嶂開  
碧煙添野色 暖遲花未吐 倚天青嶂開 詩展登臨處  
暖日映嵐光 媚極雨初經 枝地画屏高 秦樓眺望時  
日暖會聲碎 茅屋在側處 鳴鳥時相近 楓隱千崖石  
風和首色新 桃花流不來 弄棧巧自藏 溪通百谷泉  
雨散四圍青帳展 日遲應共晴空展 遙分画客揮毫手  
雲收千里画屏開 風暖從教勝事多 晴記詩人得句心  
僧語愁猿青霧裡 推于瓶花簪帽重 亂雲深處聽啼鳥  
龍噴啼鳥碧雲邊 山靈供水入瓢清 流水盡時看落花  
竹雞啼處一村雨 白雲四面峯千疊 山花山雨相兼落  
杜宇叫時三月春 綠柳前頭木一灣 溪水溪雲一樣閑

**起句**

賞疏夜忘歸 春來景更多 春山多少雨 烟雨近江樓 後嶺積難消  
樵聲聞遠林 染出碧雲堆 翠微深處聽啼鶯 前山落更饒  
流水圍雲深 芳原綠野恣行時 帝峯矗矗錦屏新 千山不改舊時容  
春入通山碧 四圍 障盡人間車馬塵 何況春來碧更濃

**聯句**

地僻人行少 林杳迎麗日 煙澹岸樹翠 窅聞千點雪  
天晴鳥語多 草小噴清香 風度野花香 天外丁行聲  
柳花月在手 鳥啼人不見 燒痕青不斷 黛發低屏障  
弄花香滿衣 花落樹猶香 芳蔭綠初稠 倚天青嶂開  
碧煙添野色 暖遲花未吐 倚天青嶂開 詩展登臨處  
暖日映嵐光 媚極雨初經 枝地画屏高 秦樓眺望時  
日暖會聲碎 茅屋在側處 鳴鳥時相近 楓隱千崖石  
風和首色新 桃花流不來 弄棧巧自藏 溪通百谷泉  
雨散四圍青帳展 日遲應共晴空展 遙分画客揮毫手  
雲收千里画屏開 風暖從教勝事多 晴記詩人得句心  
僧語愁猿青霧裡 推于瓶花簪帽重 亂雲深處聽啼鳥  
龍噴啼鳥碧雲邊 山靈供水入瓢清 流水盡時看落花  
竹雞啼處一村雨 白雲四面峯千疊 山花山雨相兼落  
杜宇叫時三月春 綠柳前頭木一灣 溪水溪雲一樣閑

**起句**

賞疏夜忘歸 春來景更多 春山多少雨 烟雨近江樓 後嶺積難消  
樵聲聞遠林 染出碧雲堆 翠微深處聽啼鶯 前山落更饒  
流水圍雲深 芳原綠野恣行時 帝峯矗矗錦屏新 千山不改舊時容  
春入通山碧 四圍 障盡人間車馬塵 何況春來碧更濃

**聯句**

地僻人行少 林杳迎麗日 煙澹岸樹翠 窅聞千點雪  
天晴鳥語多 草小噴清香 風度野花香 天外丁行聲  
柳花月在手 鳥啼人不見 燒痕青不斷 黛發低屏障  
弄花香滿衣 花落樹猶香 芳蔭綠初稠 倚天青嶂開  
碧煙添野色 暖遲花未吐 倚天青嶂開 詩展登臨處  
暖日映嵐光 媚極雨初經 枝地画屏高 秦樓眺望時  
日暖會聲碎 茅屋在側處 鳴鳥時相近 楓隱千崖石  
風和首色新 桃花流不來 弄棧巧自藏 溪通百谷泉  
雨散四圍青帳展 日遲應共晴空展 遙分画客揮毫手  
雲收千里画屏開 風暖從教勝事多 晴記詩人得句心  
僧語愁猿青霧裡 推于瓶花簪帽重 亂雲深處聽啼鳥  
龍噴啼鳥碧雲邊 山靈供水入瓢清 流水盡時看落花  
竹雞啼處一村雨 白雲四面峯千疊 山花山雨相兼落  
杜宇叫時三月春 綠柳前頭木一灣 溪水溪雲一樣閑

**起句**

賞疏夜忘歸 春來景更多 春山多少雨 烟雨近江樓 後嶺積難消  
樵聲聞遠林 染出碧雲堆 翠微深處聽啼鶯 前山落更饒  
流水圍雲深 芳原綠野恣行時 帝峯矗矗錦屏新 千山不改舊時容  
春入通山碧 四圍 障盡人間車馬塵 何況春來碧更濃



結句

雷聲忽送千峯雨  
花氣渾如百和香  
不知供得幾多愁  
行色催人詩未就  
寄情亭院落花間

秋山

事實

雷聲忽送千峯雨  
花氣渾如百和香  
不知供得幾多愁  
行色催人詩未就  
寄情亭院落花間

高

山風晚山相對  
月清

出題

明月千謙詩  
掩映九華仙  
掌自分明  
幽崖樹色經霜  
白絕頂松壽入夜  
驚

大意

幽蘭 寂寞  
碧瘦 光所  
日梅 豐嶺  
白雲 蒼翠

起句

雨沐秋容淨  
千山一林雲  
木落山如削  
暗岷路更高  
海畔尖山似劍鋒  
秋來處處割愁腸

聯句

削成青玉片  
截斷碧雲根  
桂熟長收子  
蘭生不作畦  
風霜掃古木  
雲日射寒泉  
竹繁蕪露密  
藤落與風長  
怪得苔痕闌  
陰雲已捲天

續句

荒山欲日牛  
風月雙清夜  
秋山景氣醒  
風卷千山木葉飛  
白雲匝一拂塵衣

松篁喧地籍  
烟雨暗秋容  
萬壑風烟冷  
千崖氣象高  
清心疑拔地  
孤瘦欲擎天

山形圖澤國  
秋色露人家  
閉壁參天瘦  
疎楓落地愁  
紅變峯前葉  
黃楓閣底苔

夜深橫一角  
風與月俱清  
水窮天盡處  
極目數峯青



還將天生一丁學去，安置爐香表祭，時看岩穴片雲，聯，淨雲飛鳥護赤，後世雲根到處栽，千古東籬共此心。

### 泰山

**敘事初學記**泰山五嶽之東嶽也五經通義一名岱宗王者受命

易姓報功告成於代宗也東方萬物始文代之處

**事實封禪**白虎通禹封泰山禪會稽周成王封泰山禪社首秦始

增唐也皆刻石秩祭公羊傳何為祭泰山河海山川有雲龍後

紀魏著已功績能開乎百里者天子秩而祭之光武封泰山

雲氣成宮闕漢官儀曰泰山東上仙閣漢書武帝封泰山

在泰山山下南方福地記泰山多芝草玉石有下有洞夫名曰

十八言仙人閣神府三宮空洞之天周回三千里鬼神之府

觀漢官儀泰山東南名曰日觀日觀張華博物志泰山南

松秦始皇上泰山風雨暴至休於松下大帝孫主召仙人觀

傳謂漢武帝所種五祠漢書曰五岳四瀆皆有常祀河於

中皆使者持節特祠唯泰山與河岳五三廟從征記曰泰山有

祀江水四餘皆一禱而三祀有大井水極香冷異於虞樂虞書曰歲二月東方

有太井水極香冷異於州其山鎮日史記曰漢武帝封雲封史記曰泰山如皇上

傳曰泰山下老父者失斯姓名漢武會植飛龍篇曰晨遊

帝東遊見父老鈕於道間頭生白光芝童泰山雲霧窈窕

二童顏色鮮好乘探玉策風俗通古封泰山禪梁甫說代宗上

彼白鹿羊鬣芝草有金匱玉策能知人年壽修短漢武

帝探策得十八人因明天下公羊云用天下鍾神秀公羊

日八十七其後果壽八十者泰山之雲也鐘神秀夫何如

齊魯青未了造化鍾神秀陰陽割昏曉盪胸生賢公極李白

層雲失勢入飛鳥觀壘苦開雲閣精神四飛揚如出天地間黃河

從西來窈窕入遠山巖崖覽八極日盡長空寬稷丘君劉何

稷丘君者泰山下道士漢武崔文子劉向曰崔文子泰山中人

帝東遊泰山乃携琴來拜好黃老術潛居山亡作黃



九章寶藥有表氣  
者飲藥即愈  
鑿石金  
崔鴻前秦錄曰處士張忠隱於秦山石  
樓谷飲脩道養之法鑿石為金秦山人

法之  
漢皇臺  
明學士李夢陽詩俯首無奇魯東瞻海似杯手然  
一峯上不信萬山開白抱扶桑躍大橫樹石在

看秦始後仍  
有漢皇臺  
盤輿高擁入烟蘿  
九折羊腸路若何  
絕頂登臨天下小  
磨崖

**品題**  
封禪古來多依歸  
豈止如韓愈氣象分明似孟軻  
昨夜徂徠  
報消息而今  
東海不揚波

**大意**  
三廟 兩坂  
五祠 雲封  
芝童 三宮  
太塊初分剖  
四月上秦山  
泰山遙出鸞盤盤  
青徐獨此山  
石本御道開  
屹立天東一柱看

**起句**  
天開東岱鬱蒼蒼  
一徑幽通紫極斜  
上有金銀觀闕多  
寰宇登來小  
神府新芝草  
人慾造化跡  
諸峯知峻極  
龜蒙視舉凡  
仙人儼石間  
神恩往來終

**聯句**  
烟霞含景氣  
氣應恒高平地上  
人慾造化跡  
神恩往來終  
草木獻天香  
青分蒼綠半天中  
霜清風鐸入雲巖

**結句**  
與君試上東峯頂  
夜半金輪出九幽  
風雨蕭蕭上  
修及陵

**衡山**  
七十二君封禪壇  
終地雲山爛熳酬  
神人鞭石乾坤動  
古殿雲烟終月合  
方土乘舟歲月遲  
長松風雨半空懸  
高枕藤蘿捫翠壁  
古壇一夕荒草  
老樵千年望翠華  
緩穿竹樹問丹丘  
空餘漢柏千尋碧  
珠簾光動亦城霞

**敘事**  
周禮州其山鎮曰衡山  
衡山記衡山南嶽也至黃帝及以

衡山為副馬爾雅云霍山為南嶽蓋因其副也至漢武南巡又以

衡山遠遠阻江乃徙南嶽之祭於瀟也

**事實**  
响嶽  
山海經  
離宮  
六帖下踞離宮  
宋陵臺  
南岳衡山者宋陵

赤帝錦其嶺祝融宅其芙蓉峯  
荆州記衡山有三峯極秀曰紫  
陽是以為神靈所宅

芙蓉峯  
蓋一曰石齒一曰芙蓉峯最為踈

陽是以為神靈所宅芙蓉峯

蓋一曰石齒一曰芙蓉峯最為踈

陽是以為神靈所宅芙蓉峯

蓋一曰石齒一曰芙蓉峯最為踈



傑自非庸庸之朝不可見有泉飛  
孤如福箱分映青林直注山卡  
五峯尊峯峯次低昂紫  
蓋他不朝筆長嶸相望  
吳越春秋由復入功不成丹  
稱玄夷蒼木使首謂禹曰若  
三日遂獲金簡玉字之書得  
冷水之要刻石山之高處  
世霧裁半腹雖遺字執書  
有絕頂誰能窮  
異死曰湘東姓祖大元中為  
筆作書祖諱和旅休息及過  
書在坐處前數句古  
時字日後皆鳥跡  
冷如絃者白鶴  
迴翔其上如舞  
品題  
頤潛庵詩巨鎮炎荒通不倉  
雲氣洞啓朱陵射日光百越  
至不神內碑還在

**大意**

紫蓋 炎方 荆鎮 炎方 舜巡 竦傑 金簡  
神靈宅 韓誠通 朱鳥 禹禱 魏報 玉書

**起句**

國鎮東南表海邦 萬山環拱祝融臨 莫莫靈臺天柱危

**聯句**

雲遮帝子宅 雲夏開七澤 官殿回朱鳥 危藤緣共挽  
月過伏波祠 陪尾貫連川 旛幢下赤龍 懸瀑馬相衝

**結句**

炎方一柱鎮乾坤 日光冷射朱陵洞 雲氣晴飄紫蓋峯  
歲歲祠官來致禮 濁酒三盃豪氣發 朗吟飛下祝融峯

**華山**

**敘事** 初與記 華山五嶽之西嶽也 周官豫州其鎮山曰華山



記山頂有池生千葉蓮花服之羽化因曰華山

**華山** 華山記大華之山形成而四  
**雲** 述征記華岳有雲三  
方其高五千仞其廣十里  
華山記大華之山形成而四  
雲 述征記華岳有雲三

**華** 華少華也少華在華山之西  
酒家姬急裝有仙人持二茅狗來至先持一與酒姬俱歸  
歸馬 歸馬 歸馬

之乃龍也上華山常於山大呼言子先酒母在於此也  
尚書曰歸馬千華山之陽放遺磬  
史記曰秦始皇三十六年鄭

牛千森林之野示天下弗服  
遺磬 史記曰秦始皇三十六年鄭

車白馬從山上下知其非人止而待之遂至  
靈嶽 張說華山碑

持壁謂鄭子曰為我遺鑄池君明年祖龍死  
靈嶽 張說華山碑

柱夫直上青崖白谷仰見靈掌雄峯峻  
靈嶽 張說華山碑

削齒蒼森奕是曰靈岳  
衆山之長獄神 金夫願聖帝 秦

**城** 漢書曰賈誼過秦論曰秦王續天代之餘烈  
太白 鷓首實沈

其神主於華  
玉版 崔鴻前燕錄曰石季龍使

先生受金液神丹方乃入華陰山谷  
玉版 崔鴻前燕錄曰石季龍使

帝將回之叔精不謂而去帝悔求得其子度世令還  
石鼓 山

父度世登華岳見其父與數人傳於石上勅度世令還  
石鼓 山

老傳云嘗有聞其鳴者  
玉漿 郭璞讀曰華岳靈峻削成

注曰華山中路名天井絕容人行迂迴頓曲而上  
高六丈餘

山上有微涓細水流入井中亦不涸入山井望空視明如在室  
窺石榻 列仙傳曰修羊公者魏人止華陰山石榻

窺石榻 列仙傳曰修羊公者魏人止華陰山石榻  
室中中有懸石榻其石上石盡穿陷

隱華山植溫入關猛被褐而誦之  
毛女 列仙傳曰毛女者在

面說當代之事捫虱而言傍若無人  
毛女 列仙傳曰毛女者在

世世見之体生毛  
巨靈掌 王淮人華仙掌辨云背有自積石出

自言秦始皇官人  
巨靈掌 王淮人華仙掌辨云背有自積石出

百里折波左旋將走東溟連山塞之壅不得去有巨靈於此  
擊而剖其中疏而比者為首陽絕而南者為大華其掌跡猶在

**玉井蓮** 韓詩太華峯頭玉井蓮  
蓮花開十丈藕如船  
蓮花 蓮花 蓮花

**峯** 華山記山頂有千葉蓮  
玉女盆 杜詩柱到玉

碑序西岳太華者當以陰用事萬物生華故  
公超雲市 漢書曰



張楷字公超，隱居弘農山，學者隨之，所居成市，能為五里霧，後華山南遂有公超霧市。

華山落鴈峯，曰：此山最高，呼吸之氣相通，帝坐矣。恨不獲謝眺驚入詩，來搔首問青天。

韓文公登華岳之巔，顧視其險絕，恐慄度不暇下，乃發陳搏隱在鶴輿而欲絕山以下遺書為訣，且譏其好竒之過也。

**居隱** 華山雲臺觀 **金精元氣** 李白西岳崢嶸何壯哉，黃河如絲天際來，巨靈咆哮噤石走，洪波噴流射東海。三峯却立如欲摧，翠崖丹谷高掌開，白帝金精運元氣，石作蓮花雲作臺。

**品題** 杜工部詩：西嶽崢嶸，諫處尊，諸峯羅列，似見孫安得，仙人九節杖，杖到王女洗頭盆，車箱入谷無歸路，箭括通天有一門。

稍待秋風涼，涼後高，羣白帝，問真源。

**大意**

萬仞削成，毛女，仙掌，西岳，金夫，地載，三峯，秀出，巨靈，神蹤，大華，西地，神龍。

**聯句**

西岳出浮雲，洛邑得林吉，華嶽坤維翠作堆，高巖三峯插天虛，華山高處是吾宮，西岳崢嶸浩氣壯，昂頭吟望，倒騎驢，出即凌空，跨曉風，青柯無路使，入愁靈鎮分，西，據邊，拔地，三峯冷翠微，落崖，亦瀑噴珠璣。

**聯句**

怒恐撞天漏，三峯盤地軸，拔從仙掌斷，倚岩觀海浪，深疑隱地形，一水落天袖，氣共首陽連，引袖拂天星，雲對蓮花落，連夫凝黛色，日駕此回輅，泉袖捲練白，霞橫峻掌飛，百里透青真，金天所可刑，石劍橫高青，磴巖建拳踞，悔在已作幽，足履四方真，龕岫含烟翠，梯颺颺，伶俜，垂誠仍鑲銘，肩磨五尺天，蓮峯照日開，霧捲蓮峯出，秀藏玉版傳千載，木從玉女盆中出，岩開石鏡明，高倚金夫快一瞻，雲遶蒼龍嶺上飛，孤掌冷擎，千古月，日落影，渡三晉界，壁開峯頂連天色，三峯高出，半天雲，雨晴光洗，八川寒，放出黃河到海聲，萬古翠，含元氣老，斷齋一足撐天起，雲間絕壁開三面，三峯影落，數州寒，層柱孤根，且地，天下名山，放一頭，雪右半，空騰，健馬，五千，仍直起，平地，鳥飛，一水，紅，銀河千丈，為飛流，百里勢雄，惟此山，人在，三山，登，中，玉缺不，移仙掌，月，地增，天府，金城壯，一鈎長，掛，仙崖，月，天香飄下，出蓮風，勢歷，終南，太白，低，千丈高，開，玉井，蓮。



十丈玉蓮秋不謝  
半輪掌月晝還飛  
捫竇自非經世士  
騎驢且作看山人  
何當徑到中峯上  
指點微茫望九州  
寶殿不將金鎖開  
來時自有白雲封  
携取舊書歸舊隱  
野花啼鳥一般春

### 嵩山

靈官夜護燒丹竈  
童子晨耕種玉畦  
騎龍何處追仙姬  
掃馬當年啓聖君  
安得掌高三萬丈  
老夫扶杖不教傾  
故人倚賜玉漿飲  
身跨青龍飛上天  
何處結屋青松下  
也學青夷睡得寧

跨絕蒼龍飛峻嶺  
橫秋孤隼表危尖  
南巡已牧三千馬  
北面猶標百一城  
閑助聖王偏戰馬  
穩迎仙府壓靈鷲  
會待晨登最高頂  
坐觀金鏡湧東溟  
何日東書環宇空  
孤峯絕頂看浮雲

**敘事** 自虎遁云嵩高山者中央之嶽獨加高字者何中央居四方之中而高故曰嵩高釋名云嵩或作崧大而高曰崧

### 事實

西征記嵩山三十六峯東曰太室西曰少室南曰峻極北曰高其總一也謂之室者以其下各有石室焉少室高八百六十丈方十里與太室連

有中天池盧鶴一皆勒銘  
壁三十二枚黃金一銑符彩潤潔河南  
太守毛脩之以靈岳降瑞造詣神府  
好吹笙作鳳鳴浮丘公接上嵩高三十餘年後見桓良曰告我  
家七月七日待我樂氏山頭乘白鶴望山頭望之不得到及  
本手記時  
玉人而主  
神之像相傳謂明公山中人  
悉云屢常失之或經前乃見  
語寺僧密公密公時在嵩寺在嵩山脚下聞之欣然與入披  
袂求案時白霧昏迷密中公荒迷失路一往看之即入山中唯見  
一麝香出入三四步劍足雙跳步步回顧復  
去十步中有青焰出就視之有自然天地  
室十餘孔有石林池水食飲  
之具道士多遊之可以避世  
嶺瀾左右古人住止處有銅鈔器物  
東北出雲有自然五穀神之仙藥  
山半道有繡衣使乘龍持節從雲中下言太一請控鶴已見前  
取君竟乃告近巨曰如朕夏以君將舍朕而去

**金壁** 法義於嵩高廟所石壇下得玉  
**鳳鳴** 列仙傳曰王子喬  
周靈王太子晉也

**玉人** 盧元明嵩山記曰岳廟畫為神像有玉人高五  
寸五色甚光潤制作亦佳莫知早晚所造蓋岳  
神之像相傳謂明公山中人  
悉云屢常失之或經前乃見

**金像** 圖帝列有一大金像在中央  
語寺僧密公密公時在嵩寺在嵩山脚下聞之欣然與入披  
袂求案時白霧昏迷密中公荒迷失路一往看之即入山中唯見  
一麝香出入三四步劍足雙跳步步回顧復  
去十步中有青焰出就視之有自然天地

**石牀** 潘岳關中記  
曰嵩高山石  
室十餘孔有石林池水食飲  
之具道士多遊之可以避世  
嶺瀾左右古人住止處有銅鈔器物  
東北出雲有自然五穀神之仙藥  
山半道有繡衣使乘龍持節從雲中下言太一請控鶴已見前  
取君竟乃告近巨曰如朕夏以君將舍朕而去

**乘龍** 漢武內傳云武帝  
李少君俱上嵩  
山半道有繡衣使乘龍持節從雲中下言太一請控鶴已見前  
取君竟乃告近巨曰如朕夏以君將舍朕而去

**控鶴** 控鶴已見前  
取君竟乃告近巨曰如朕夏以君將舍朕而去

取君竟乃告近巨曰如朕夏以君將舍朕而去

取君竟乃告近巨曰如朕夏以君將舍朕而去

取君竟乃告近巨曰如朕夏以君將舍朕而去



鳳鶴注又孫登天台賦雞鳴峯六帖嵩岳東北一峯號為鳴峯五更初便見日出日王喬控鶴以冲天持帚

石紀異嵩山上有玉女持帚石莫能測又云立秋前一日中夜聞杵聲生寶佐世說嵩高山北有穴

道將興岳為之生賢輔佐仙館玉漿真測其深晉初有人誤

墮穴中為尋穴而行計可十日許忽曠然見明有二人圍碁局

蜀中歸洛下問張華華曰此仙館也三呼萬歲前漢武帝登禪

所飲者玉漿也所食者龍穴石髓也歲若種花道士漢世有道士從外國將其多子來於嵩高西脚

美月光童子嵩山記曰月光童子果谷先生又曰果谷先生於

登仙臺萬歲亭戴延之西征記曰漢武帝於

品題峻極千天一柱青誕生甲申秀鍾英石存揚角今無存池鑿

大意巨鎮洞天仙宮高松一柱贊佐生甫祝漢

起句萬壑千峯次第開龍衣分香下律春

聯句雷雨中天近雲煙浮近玉書何代飛朝廷降正祀

松風鳴夜絃元氣有餘形更疑石磴是仙梯龍酒天飄

桂影靜涵秋氣老陰洞月高玄鶴唳鐘秀降神知不盡

劍光橫倚斗牛寒空壇雨過老龍閑後眺羅月下山星

結句萬古壓神靈落日闌干有所思再生甲申甫佐中興

敘事周禮牙州鎮曰恒山唐天文太梁析木其神主於恒山辰星

位焉白虎通北方恒山者何陰終陽始其道常久故曰恒山

事實北嶽爾雅恒山辰星唐天文志常懸玉崔鴻前燕錄曰慕容

山辰星主焉壽光二年常山寺

恒山



大樹根下得壁七十挂七十二光色精奇率然孫子兵法曰常山之蛇名曰率然一身而兩頭擊其一頭則神護神農本草曰常山有草名曰

壁見上燕蓬菓列仙傳曰昌容者常山道士自稱殷女食蓬菓

藏寶符史趙簡子謂諸子曰吾藏寶符於恒山往得者立為後諸子競往無所得無恤曰常山臨代可取也簡子曰是

知符矣洞淵北嶽經從洞淵朔方標寄唐太宗文惟靈山之獄

神長秦公真人肇真截無張嘉貞常山碑銘外夷有四昂宿王

均注曰常山削恒趙代之境文曰趙國有安天恒山圖曰嶽神

安天凡聖帝主世界江海淮洛常山趙代也

品題

夜深幾度神仙至  
月下珊瑚響珮璫

大意

枳木 控地 寶符 嶽岳  
昂精 包燕 蛇陣 朔方

起句

截燕壁冀路中州 止勢崖鬼接下蒼  
秀色浮空晚未收 靈岩古岫聖神藏

聯句

影落滄溟北 奠方荒冀宅 控趙襟形壯  
雲開斗柄南 視祀配天孫 包燕氣象瀟  
水右閑相適 銀鑄諸產富 帝錄長桑洞  
雲山倦更宜 雷雨萬靈奔 仙岩張東村  
斷鰲一足撐天起 金殿壓雲開紫氣 朔方作鎮興雲壯  
層柱孤根壓地隆 玉壇和月合笙簫 元氣流形天地  
雁恨南征通霜雪 明年更擬登臨具 應及蕭相馬北回

詩句

未能絕頂遍携筇

武夷山

事實

大王峯 武夷志 大王峯一名天柱峯 高五千餘丈日昇真洞夫 玉女峯 玉女峯三峯並肩而立紅臉王



色。山頂皆有花。鐵板障鐵板障在二曲之幔亭北高四千餘

木芳艷相照。尺。四垂斗絕。秦皇時武夷君建。幔亭。冥魯孫干此。

勅額冲祐現。皇元。大隱屏第五曲朱子精舍在焉為屋三間曰

為冲祐萬年官。門齊。日觀善。館。日寒。栖。亭。

日。晚。對。扁。曰。武。夷。精。舍。劍。削。寒。蒼荒。仙。人。仗。劍。削。寒。蒼。百。年

萬載爭前怪。三十六峯相短長。石洞古苔封。紫扉。林清露滴。書香。客來笑問。秦朝事。猶恐山中。有。精。黃。

品題。貢師秦詩。蒼龍飛起。崖中斷。九曲溪流直上。天架壑。丹。舟。遺。故物。幔亭。簡管。會。真。仙。太。主。峯。下。雲。初。散。玉。女。峯。前。月。正。圓。

醉裏棹歌聲未已。忽看孤鶴下翩翩。

大意。仙機。紫雲。下線。虹橋。翠巖。學館。丹竈。三孤。天柱。丹崖。溪上群峯列。清氣盤迴。作武夷。松間一徑微。峯。亦。窈。窕。白。雲。飛。架壑。虹。誰。棹。虹。橋。雲。影。散。登。鶴。何。年。去。

起句。武夷溪九曲。曲曲可垂鉤。架壑。虹。誰。棹。虹。橋。雲。影。散。登。鶴。何。年。去。

茅庵隱翠微。曲水顯圓梳。金雞天地春。樓閣倚雲開。地秘岩藏骨。澗水三三曲。九曲依然青嶂裏。谿靈膝印痕。岩崖下一奇。一峯仍插回欄間。

天柱沉浪陰雨外。丹山碧水迎遊境。流水三三宗海急。幔亭縹緲綵雲間。樵唱漁歌送客航。高峯太六倚天奇。晴林弄鶴花食氣。岩前室有千年說。雲迷古洞還丹室。陰壑行龍樹起雲。山下人知幾代務。鶴護仙家種玉田。人駕青鸞歸古洞。幔亭烟帶凌霞紫。水流花落春長在。客乘白馬度寒烟。玉女霜花照水紅。月冷風高鶴不還。紫陽笛得讀書屋。山擁三孤屏色潤。

織女空閑織錦機。溪紫九曲鏡光新。

欲將心上事。幔亭人去後。武夷洞裏生宅好。暫住此清流。芳躅萬年存。老盡曾孫更不來。

九曲本穿山雨急。一聲鐵笛不知處。九曲洞門無鎖鑰。老仙於我得无晴。但竟滿身生白雲。一溪春水出來連。

朱文公九曲棹歌。武夷山上有仙靈。山下流泉曲曲清。欲識洞

溪邊上。釣船。幔亭峯影蘸平川。虹橋一斷无消息。萬壑千岩

鎖翠烟。二曲三曲亭亭多。玉女峯前花映水。為誰容道人

鎖翠烟。二曲三曲亭亭多。玉女峯前花映水。為誰容道人

鎖翠烟。二曲三曲亭亭多。玉女峯前花映水。為誰容道人

鎖翠烟。二曲三曲亭亭多。玉女峯前花映水。為誰容道人

鎖翠烟。二曲三曲亭亭多。玉女峯前花映水。為誰容道人

鎖翠烟。二曲三曲亭亭多。玉女峯前花映水。為誰容道人

鎖翠烟。二曲三曲亭亭多。玉女峯前花映水。為誰容道人



不識陽臺愛。與人前山。奉幾重。○三曲云。三曲君看架壑船。不知傳幾幾。幾何年。桑田海水。今如許。泡沫風燈。祇自伶。○四曲云。四曲東西兩右岩。岩花華露碧。珍珍金雞吐。罷無人見。日滿空山水。滿潭。○五曲云。五曲山高雲氣深。長時烟霧。平林林中有。客無人識。款待人間。萬古心。○天曲云。六曲蒼屏連碧漢。第茨日掩。柴門。空來。倚。梅。石。花。落。後。鳥。不。驚。意。自閑。○七曲云。七曲移船。上。碧。灘。隱。屏。仙。掌。更。回。看。却。恰。昨。夜。峰。頭。雨。添。得。飛。流。一。道。寒。○八曲云。八曲風烟。翠。欲。關。樓。樓。岩。下。火。紫。回。真。言。此。地。無。佳。景。自。是。遊。人。不。上。來。○九曲。九曲將窮。服。豁然。桑。麻。雨。露。見。平。川。棹。郎。須。負。說。源。路。余。是。人間。別。有天。○武夷圖。晉。年。曾。覽。武。夷。圖。未。審。人。間。公。有。無。今。日。始。經。山。上。過。舟。青。猶。自。欠。工夫。

### 天台山

### 事實劉阮採藥

漢劉晨阮肇入天台山采藥。失道見紫雲。食之覺身。便迎歸作食。既還其家。子孫已七世矣。云云。○李太白。飯。溪。邊。三。二。女。子。笑。曰。劉。阮。一。郎。提。向。所。失。盃。便。迎。歸。作。食。既。還。其。家。子。孫。已。七。世。矣。云。云。○李太白。天。姥。連。天。向。天。橫。拔。支。五。嶽。掩。赤。城。

### 題

天台山影裏見人家。溪邊翠草合朝露。天上珠簾捲暮霞。惟得仙庄風景別。春風携手問梨花。

### 大意

碧砂 瑤草 烟霞 太吹  
用竈 仙桃 日月 雞鳴

### 起句

落白千岩靜 壺裏乾坤別 萬疊層岩接遠空  
孤雲半壁浮 神仙自有家 瑞雲晴靄氣溶溶

### 聯句

路窈雲封密 洞裏桃初熟 石洞烟霞胡  
山高日出遲 人間日易斜 仙苑雨路香  
碧沙洞裏乾坤別 洞府尚遺今日景 雲竇蒲山無鳥雀  
紅樹枝邊日月長 烟霞不似往年春 水聲如澗有笙簧  
臺上鳳簫奏弄玉 玉沙瑤草連溪碧 往往雞鳴岩下月  
鏡中金翠李夫人 流水桃花滿澗香 時時犬吠洞中春  
慨想昔人回首遠 桃花溪外皆塵土  
丹砂菡萏已成塵 下出仙蹤不可尋

### 廬山

### 結句



事實 香爐峯

天帖 周威王時生而靈神廬此山稱廬君故名其石

門山

天帖 西南有石門山其狀似門 雙闕壁立千仞而瀑布流焉 董奉種杏 天帖 董奉善醫人 有疾病求藥必種 杏幾株以為酬禮奉後仙去 故醫家有杏林春意之論 梁天草堂 唐 白居易 香 爐峯下立草堂

品題

王陽明詩盡說廬山若箇奇當時圖畫亦堪疑 九丘風浪非 前日五老烟雲豈定期眼價不妨層壁險足衰須看短筇隨

香爐瀑布微如練 欲決天河為上池

起句

日照香爐生紫烟 遙看瀑布掛長川 巨廬山色秋寒流 晉代衣冠向古丘 五老峯高欲撥天 峯峯白練酒飛泉 溪谷幽深龍虎狎 岩扉巖葉鬼神多 波吞故國魚龍晚 草沒荒城麋鹿秋 松堂靜夜海无猿 到枕風泉處處聲 他年五老能招隱

聯句

橫嶺側峯供客眼 清風微雨助詩情 石笋千年生紫烟 三徑清風陶令宅 九丘明月庾公樓 出山一步塵埃滿 只好誅茅莫出山 悠悠身世渾如此

結句

聞有東林僧舍近 欲學五老共清遊 孤雲獨倚心俱遠

羅浮山

事實 羅真天

羅山浮山合休故稱羅浮在晉城傳羅二縣之境高 二三千丈有七石室七千長溪名羅真天浮山乃蓬 萊之別島焉時洪水乘至 依羅山而止故曰羅浮山

品題

二山合休鋪坤元洪水漂來不計年 羊湖天寬無客到石潭 雲靜有龍眠 霜秋錦瑟丹崖樹 月夜琴鳴碧澗泉 我欲凌風 登絕頂一聲 鐵角時飛仙

起句

羅浮山下四時春 萬壑千岩嶺嶺空 浮山元是水漂來 依着羅峯紫翠堆

聯句

盧福楊梅次第新 巖壑盡凌空 孤瘦欲擎空 占壁蒼崖倚太虛 雨餘凝黛色 鳥啼人不見 瑰草日應長 雲昏螺黛淺 雲卷捕青冥 花落樹猶香 桃花春自開 天遠回音實 乾坤共并水 清高擬補地 瘦藤老柏涵秋色 岩壑盡凌空 孤瘦欲擎空 占壁蒼崖倚太虛 霜秋石壁黃金樹 奉交石鏡泉流澗 明月驚回栖鶴 洞中天地何寥廓 綠漲松梢日上暹 剛風隔斷老龍腥 世上塵埃自晦冥 我欲共君凌絕頂 一聲餘笛倚雲吹



遊山

事實看展卷

六帖謝靈運好登山陔嶺必造幽峻若障數十重莫不盡躡常着木屐上正則去前齒下山則去後齒

携妓遊

謝安樓建東山放情正擊好音樂每遊必以妓從濟勝負世說許椽好遊山水

徒有勝情實

却說數月山行喜聞樵歌收唱白先盡十有落勝之具聞樵歌年塵土腸胃欣然倦驢臨水久之而去

求買山錢

戴符山人問襄陽千嶺賜買山銀賜以買山銀百兩

品題

跋波東南百尺山脚跟高處隨塵寰杖分花草叢中綠屐印每苔石上連嵐氣滿身隨霧去清香盈袖帶雲還謝安不遊

東山老只恐蒼生半病顏

大意

芒鞋 夜屨 摘花 石室 幽人 携壺 竹杖 坐石 倚竹 竹扁 樵子 拉天

起句

天風吹我躡雲根 終日昏昏醉夢間 翠山頗喜願無違 一簞耕山似怪翁 忍聞春盡強登山 路絕尋幽洞 瀑落投龍洞 摘花香入袖 湖邊雙鶴飲 山椒如削意 復歸曠地 聞鐘知有寺 幽坊後處

野鳥

野鳥歸留人 山雲卷復舒 見天不逢僧 仙源何處尋 塵埃滾滾真難到 蒼山無事呈奇狀 定有幽人若處 泉石消消不厭看 好鳥逢人識舊遊 應知俗客往來稀 眼中詩興湧如織 雞陰冉冉湖泉響 虎跡未乾溪水深 衣上岩光翠欲流 桂子紛紛山月香 樵聲相答嶺雲深 鐘隔谷間知有寺 岩邊龍拖春雨去 溪門古木蒼雲濕 馬行石徑喜無塵 洞昏松伴曉雲啼 澗道疎花白雪寒 誰言秋色淡 人家在何處 野與秋難禁 千峯看不見 染出萬峯青 雲外一聲雞 岩陰日易殘 深處即蓬萊 滴翠烟嵐三百里 仙根寂寞崑崙遠 野梅亭下披襟暮 終朝行我回圖間 澗說人間有碧桃 千古風流此不虛

水

叙事淮南子積陰之氣為水

云云云水之道上天為雨露下地為

江河水比曰陽水南曰陰水出山石間曰澗水通流曰川水本曰

源源曰泉深水曰潭急水曰流砂石上曰瀨水別流曰派風吹水



涌曰波大波曰濤小波曰淪平波曰瀾巨波曰溼水朝夕而至曰  
潮風行水成文曰連水波如錦文曰漪水神曰天吳注山海經云  
天吳八首八尾亦曰水伯○大海之神曰陽侯注博物志云昔陽  
國侯窮水因為大海之神○濤神曰靈寔注博物志曰昔吳相伊  
胥為吳王夫差所殺浮之於江其神為濤

**事實四瀆**

說苑四廣江河淮洛以視諸侯能蕩滌垢濁焉能  
通百川於海能蕩出雲雨為德美其故視諸侯  
列清神人不鑑於流波而懷珠  
鑑於靜水者以靜能清也懷珠  
懷珠而川媚  
春滿  
淵明詩春  
水滿泗澤  
冬

凝而為水春則泮而為水  
馮夷  
山海經中極之淵深二百仞惟  
水夷都焉水夷人面而乘龍穆  
天子傳注云  
抱朴子釋思篇馮夷以八月上  
流濕  
易曰水  
就  
尚書五行三日水水包天  
春秋元命苞曰水者大地之  
生帶地  
烟陸士衡詩曰逝矣經天日  
逝哉帶地川  
盈科  
孟子  
之為物也末盈科不行君子之於道也  
不成章不達  
趙岐曰盈滿也科坎也  
水  
戴延之西征記曰  
關內入水三經二  
渭三關四瀆五瀆六瀆七瀆八瀆漢書曰河南  
故秦三川郡章昭注曰有河洛伊故曰三川  
秋涸  
禮記曰伊  
始九河  
尚書曰九河既道  
安國注曰  
八海  
關內傳曰須弥  
海內  
尚書曰三注既入震澤底定  
孔安  
榮河  
尚書中候  
七十載修壇  
河洛仲月辛未昧明  
禮備榮光出  
溫洛  
易乾鑿度  
河依氣四塞  
鄭玄注云  
米光五色從河中出  
溫洛  
帝盛德之  
應洛水先溫九日乃寒  
粉水  
盛弘之荆川記曰  
莒陽縣西有粉  
五日變為五色玄黃  
粉水  
水源出房陵縣取其水為粉  
鮮潔異  
於錦水故因名粉水也  
郡臨江  
縣亦有取以為粉  
舊嘗獻之  
錦流  
華陽國志曰成都道西城  
江中則鮮明  
灌池江則  
平中準  
莊天道水靜則明燭鬚  
負太丹  
莊道遺木之積也不厚則負太丹也  
无方覆盆水於  
方圓折淮  
物堂之上則芥為之舟置盆焉則膠木淺而舟大也

就  
尚書五行三日水水包天  
春秋元命苞曰水者大地之  
生帶地  
烟陸士衡詩曰逝矣經天日  
逝哉帶地川  
盈科  
孟子  
之為物也末盈科不行君子之於道也  
不成章不達  
趙岐曰盈滿也科坎也  
水  
戴延之西征記曰  
關內入水三經二  
渭三關四瀆五瀆六瀆七瀆八瀆漢書曰河南  
故秦三川郡章昭注曰有河洛伊故曰三川  
秋涸  
禮記曰伊  
始九河  
尚書曰九河既道  
安國注曰  
八海  
關內傳曰須弥  
海內  
尚書曰三注既入震澤底定  
孔安  
榮河  
尚書中候  
七十載修壇  
河洛仲月辛未昧明  
禮備榮光出  
溫洛  
易乾鑿度  
河依氣四塞  
鄭玄注云  
米光五色從河中出  
溫洛  
帝盛德之  
應洛水先溫九日乃寒  
粉水  
盛弘之荆川記曰  
莒陽縣西有粉  
五日變為五色玄黃  
粉水  
水源出房陵縣取其水為粉  
鮮潔異  
於錦水故因名粉水也  
郡臨江  
縣亦有取以為粉  
舊嘗獻之  
錦流  
華陽國志曰成都道西城  
江中則鮮明  
灌池江則  
平中準  
莊天道水靜則明燭鬚  
負太丹  
莊道遺木之積也不厚則負太丹也  
无方覆盆水於  
方圓折淮  
物堂之上則芥為之舟置盆焉則膠木淺而舟大也

就  
尚書五行三日水水包天  
春秋元命苞曰水者大地之  
生帶地  
烟陸士衡詩曰逝矣經天日  
逝哉帶地川  
盈科  
孟子  
之為物也末盈科不行君子之於道也  
不成章不達  
趙岐曰盈滿也科坎也  
水  
戴延之西征記曰  
關內入水三經二  
渭三關四瀆五瀆六瀆七瀆八瀆漢書曰河南  
故秦三川郡章昭注曰有河洛伊故曰三川  
秋涸  
禮記曰伊  
始九河  
尚書曰九河既道  
安國注曰  
八海  
關內傳曰須弥  
海內  
尚書曰三注既入震澤底定  
孔安  
榮河  
尚書中候  
七十載修壇  
河洛仲月辛未昧明  
禮備榮光出  
溫洛  
易乾鑿度  
河依氣四塞  
鄭玄注云  
米光五色從河中出  
溫洛  
帝盛德之  
應洛水先溫九日乃寒  
粉水  
盛弘之荆川記曰  
莒陽縣西有粉  
五日變為五色玄黃  
粉水  
水源出房陵縣取其水為粉  
鮮潔異  
於錦水故因名粉水也  
郡臨江  
縣亦有取以為粉  
舊嘗獻之  
錦流  
華陽國志曰成都道西城  
江中則鮮明  
灌池江則  
平中準  
莊天道水靜則明燭鬚  
負太丹  
莊道遺木之積也不厚則負太丹也  
无方覆盆水於  
方圓折淮  
物堂之上則芥為之舟置盆焉則膠木淺而舟大也



子凡水其方折者有玉圓  
扒者有珠清者有黃金  
鴨頭綠李白襄陽歌遙疑漢水鴨頭綠似蒲萄初澆醋

流至易水流乾流濕乾其水一勺多中庸今夫水一勺之多及其

萬物潤兌卦潤萬物流百川東晉王彪之賦委輸而

通諸海揚子水避凝則通利萬物道德經上善若水取於水孟子

曰水哉水哉觀其濶成百事文子曰水之道也

物不得不生小人溺禮記曰小人溺於水君子溺於萬折必

東荀子水篇夫水浮天載地元中記天下之

淨可染杜牧溶溶漾漾白鷗起懷山襄陵尚書云帝

載舟亦清音濁音淮南子土地各以類生

息壤以積灰而止淮南子曰往古之時四極廢九州裂水浩

品題無物鑑空空深源自出先夫後成用原生太極中神聖

川上嘆有規瀾者趣何勞

大意朝宗流濕負舟秋涸魚鱗鴈浮浮天盈科

起句綠波滄澤穿沙取漱利萬物魚菜載地習水

起句極目渾無際倒映落落流百川臨鑿當年大禹功

起句碧湖科拍岸秋深清到底月沉紅有影百川雖吞

聯句綠漲繞平津雨過碧連空風定綠無波萬折必朝東

日暖寒鷗浴可洗許由耳水色含群動衆流歸海意

人歸小艇橫能浮范蠡舟潮光劫太虛萬國奉君心

野日荒荒白浴鳥晴弄日洗如朝典暮瀚瀚浮鵬頂

春流泯泯青飲馬夜吞星釣魚春復秋細細變魚鱗



漾日青萍鴨 東也 滄海關 印汝鴨鷺迹 葦岸灑紅葉

含風翠覺鱗 南讓洞庭寬 噴用薰蘭香 漁磯浸綠苔

既為朝海鏡 方流涵玉潤 靜與澄心等 玉膏分地脉

復起覆舟波 圓折動珠光 清柱照膽同 銀漢落天袞

激石珠爭碎 風蹙波紋皺 昏得朝宗勢 波連寒葦動

揚波練不收 烟涵練色新 全歸大禹功 月落暝烟微

悠比西岸浮青荇 蒼波万古流不盡 通曉浸殘潭浦月

渺比平堤蘸綠楊 白鳥双飛意自閑 帶花流破武陵春

既容鷗鷺為閑客 橋畔月來清見底 无滯自能隨勢去

休作波濤近要津 柳邊風去綠生波 有聲多為不平來

破蓬帆影天字人 風力引雲行玉馬 日激魚龍銀海裏

夾鏡波光水倒流 水光浮日動金匙 月圓天地玉壺中

南經夏澤寬浮白 石屋雨來春樹暗 食看白鳥橫秋浦

西出岷山劣泛盆 海門風起暮潮高 不覺青林沒暮潮

危卷魚蝦并雨落 人隨雞犬土墻眠 無清露相闕前水

直至滄溟涵貯足 流及朱顏到白頭 自有乘槎犯斗人

射人只笑玄真子 春去秋來流不盡 南去北來人自老

速水

**實** 蕤天杜遠水悠悠正上遠水詩一望和由地孟水由地中行

**漠漠**古詩漠漠天上來李白黃河之

**大意** 極目浩比 浩比落日 一孤

**起句** 送目江樓上 千頃玻璃自渺茫

**聯句** 曉霧收時關 濕烟寒色漾天光

遙山斷處平 望極碧天連 浩渺無窮際 望來天影接

渺比雲浮雁 滌漫莫測端 疑共海門通 漁燈半點微

施分諸澗水 天勢去隨帆影入 晚窓微見燈明灼

應遠亂山來 海聲來傍枕边多 暮閣遙看日落渡

源合洪河浩比長 萍比江迥月來遲

海夫寒嶺外 悠比漾比雲何極

秋薦教行橫 浸日浮天空渺茫

**結句**







**品題** 官梅奇詩 融石穿雲 自有情 樓虛靜 所賴初鳴 濤分一孤笙  
黃龍響應 九夫風雨 聲聞若玉 危元海鳥 貢同仙珮 下蓬瀛

壯開節奏清心耳  
護道官商拜月明

**大意** 浩也 驚浪 再后 插月 昏夜 浩渺 玩玉韻  
冷也 怒濤 風前 穿雲 古今 滯澗 雜松聲

來客枕 朝江淡  
響山岳 動鼓聲

**起句** 蕩也復蕩也  
灘聲更擲揚

積水涵虛 上下清  
茂家門靜浪痕平

**聯句** 怒駕危湍 号不徹  
驚翻險瀨 激難休

范蠡舟中風捲  
子陵灘上雨晴天

**結句** 耕雲塵外客 夜深好夢總驚破 城高跨樓猶在 疑是半天風雨聲 下听一溪寒水聲

水簾

**實** 釣蟾不放香烟出 長教隔窗看 雲容月鈞 雲裝額自能

捲傳月珠 釣相與懸 下白雲 真若將此水 爲霖雨 更勝長垂 隔路塵 玉

**碎珠聯** 聯吟噴噴秋 今古不知誰掩得 綠萝爲帶 月爲鈞 龍宮神

物 大年王翳詩 芳餅續紛 妙手穿危宮 神物幾

**品題** 解元黃憲冲九鯉湖水簾詩 半壑飛泉 瀉向東 金鈞不展 掛

一塵不到自玲瓏 独伶 錦卷

**大意** 飛空 一條 噴雪 自下 入空 雲際  
掛壁 千尺 透月 常流 飛空 嶺頭

**起句** 避暑亭前水作簾 水晶宫外水晶簾 一片珠簾 墮玉樓  
綫成珠玑 掛前簾 穿作疎簾 障玉樓 垂虹爲帶 月爲鈞

一簾秋水 綫珠玑 奔泉走石 震雷聲 何處飛流去 不聞  
彷彿神仙坐翠微 噴玉飛珠 灑碧林 接接直下幾層看

**聯句** 日看波浩漾 額借浮雲卷 巧寫華山女 飛流垂洞口  
夜听水潺湲 鈞憑新月懸 輕遮姑射仙 一孤掛落頭



影映殘霞紅額開  
瀑沉新月玉鈎纖  
溪女屢心小尋流濯  
白猿時所報平安  
雅宜高掛水晶殿  
清柳長懸群玉筵  
細捲珍珠碎  
雅期月上鈎  
一弯新月山頭現  
疑是霞鈎欲捲時

春水

展開百尺波紋縹  
隔斷長空日色炎  
一竿滴瀝映明月  
万点滂濈祥白雲  
清風高吹鸞鶴唳  
白日下照蛟龍涎  
有時燕子傍飛過  
疑是寒來覓登簷  
洞底垂紅飛綉帶  
雲邊新月掛銀鈎

繁映好花如額  
夜當初月詠鈎懸  
遙翠仙掌露長滴  
細若鮫人淚不乾  
朱門試問出人價  
翡翠鮫鮪不值錢  
我登遺珠空嘆息  
半鈎明月問仙机

結句

事實

杜蘇城春  
動水荒也  
江淹詩  
春水綠波  
春水綠波  
春水綠波

泪

關詩  
泪泊幾時休  
盡從春復到秋

柳塘

唐詩  
柳塘春水慢  
春水慢

洋桃

花水綠波

流

荆楚歲時記  
三月巳日居人並

杜若

杜若

洲

面信詩  
流水落花

桃花浪

三月三月  
桃花浪

生

孤村  
春水生

源

源洞  
綠葉

杜春

杜春

杜若

杜若

杜若

杜若

大意

品題

杜工部詩  
二月桃花浪  
江流復  
日痕朝來沒  
孤尾碧色動

杜若

杜若

杜若

杜若

起句

聯句

杜若州  
綠楊堤

杜若

杜若

杜若

杜若

春風

春風

春風杜若洲  
落落芳草渡  
灑止綠楊津

春風

春風

春風

春風



甚碧淺深去 蘋葉洲初漲 閉門殘夜含池草色

殘紅多少浮 桃花浪更高 盈盈輕漾搗花香

張綠真成一倍深 又疑別浦去 難留 日暖拍浮芳草渡

滿浦寒光侵釣艇 桃花吹雨春寒細 柳浪易分紅與綠

一川藍影染漁蓑 江水平堤曉掛帆 柳塘准亦尋和青

斷橋人不渡 夕陽芳草外 少陵天上坐 溪頭春水長

舟繫綠楊陽 漠北水平橋 真象自陶陶 片片泛桃花

桃花暖透三層浪 金絲柳底沙洲茂 東風不管則溪水

一躍魚龍過禹門 數尺流波拍野橋 暖綠溶溶拍面橋

三月江頭春盡日 春水斷橋人不渡 春潮帶雨晚來急

片帆輕絮恰相宜 柳陌攜出小舟來 野渡無人舟自橫

**結句**

**秋水**

**事實**

灑灑清 滕王閣序 潑水 波靜 臨誦 曲江 通溝 泗 杜秋水 江湖

**多**

杜江 湖 屈平歌 屈平九歌 嬋娟兮秋 王勃記 洛霞子孤鸞

**清無**

杜秋水 流紅葉 傷宮人題紅葉詩 流水何

到八問

**品題**

千懸公詩 雨足 江湖水色新 碧琉璃 滄海無塵 湖回 萬頃鋪

个中浩蕩无秀趣

都屬中流把釣人

**大意**

漠漠 寒影 色空 澄清 秋 楓江 沉沉 清光 光相 潭清 黛色 空涼 澄澄 秋岸 金鑑淨 吳江 楚岸寒

玉壺清 楚岸寒

**起句**

一風一棹楚江東 身世渾疑在碧空

**聯句**

影涵金鑑淨 玉壺清到底 水鑑靜无塵 纖毫玉鑑明

風波施百練 影漾吳江月 山寒沉碧瘦 楓冷映紅酣

霜葉漫紅霞 光涵楚岸秋 楓冷映紅酣 漠漠天連水

寒波清徹底 波靜共鷗盟 沉沉月離波 魚梭潛密草

岸遠綠无痕 泓泓不許微塵泪 萬頃波光天上下 暝搖落日翻紅浪

湛比由来徹底清 雨堤秋色月東西 遙映殘楓浸晚霞



日鳥自飛雲外路 纖塵不動天如水 萬頃冷涵螺黛綠  
紅塵不隔水中天 一色无浪月共霜 下川寒漾鴨頭青  
蒲洲過鴈漁秋影 秋水總深四五尺 帆帶夕陽千里沒  
蓼渡歸人簇暮烟 野雁恰受雨二人 入連秋水一人濕  
扁舟繫岸不忍去 效乃一声山水綠  
秋風斜日鯉魚柳 片帆短棹起滄洲

### 觀漲

**事實** 錢塘怒 果聞集 滬庭君謂柳毅曰 寡人愛弟昔為錢塘 牛馬  
長其勇過人昔堯遭洪水九年者乃此一怒也

**不辨** 荒秋水篇 秋水賦 至百川灌 高浪蹴天 杜江 飛壘夾漲山  
地 漲高浪蹴天 子魚驚為人得 蛟龍 枯查卷拔樹 杜 觀濤清晨  
不自謀 輕帆好 便苦道付滄洲 陰崖暗恣死 奪危 桑糜鹿 枯查卷拔樹 礧礧共充

塞 聲吹鬼神下 勢闕人代速 不有五六 婦何以 尊四 嶺  
杜土部詩 五 漲 柴門外 兒童 振急流 下床 高數尺 倚杖 夜中  
洲 細動 迎風 蕪 輕搖 逐浪 鷗 漁人 菜木 相 容易 掩 船頭

**大意** 雲浪 地 寒 聲  
起句 山門浪吼 勢 雀 兔 河伯乘秋 氣 此 寬 洛水驚看漲 颯然

**聯句** 霄洪秋 高鳥 龍乳 銀山 湧 拍碎濤 金 雲  
泥沙困老危 鯨奔 玉壘 雄吞楚 楚 秋 翻飛 起 花  
戰蛟王侯上 龍吼 燕天 蕪 南 吹 飲 臥 徐 開 深 水 府

鳴蛙意氣中 鱗春共海翻 滌漫不見水 效如 峯 塊 誰 能 亦 平 馬  
草帶斷橋沙沫擁 惆悵望回天 天 尺 頭 雲 青 應 是 隱 巖 巖  
身衝平浪野烟開 鐵珠紛紛跳 亂 雷 怒 濤 隱 隱 轉 晴 雷  
藉勢奮龍魚 得志 怒聲礧礧千雷震 駭浪奔馳 萬馬飛  
翻空 鷗鷺也 知机 行人失却津頭路 商客浮來 柳杪船  
千層駭浪噴 水雪 太漫稽天 天 自若 月 还 東 出 日 还 西  
萬姓有功思 大禹 好將 砥柱 峯 頭 石 浪 翻 銀 屋 駕 青 天  
百灵无方 遏 阳 侯 生 使 在 閩 一 夜 回

### 水

**敘事** 說文云 水 水 堅也 韓詩云 說水者 窾谷 陰氣所聚 不洩則結



而為伏陰。曰履霜。堅冰。陰始凝也。謂陰二之日。聚眾冲中。三之日。納於凌陰。謂四之日。水向冬則凝。而為冰。謂月令孟冬之泉。始冰。仲冬之月。水益壯。季冬之月。水方盛。冰凜腹堅。命取冰以火。

**風俗通**積冰曰凌。冰壯曰凍。冰流曰澌。水解曰泮。

**事實**更蠶。拾遺錄曰。東海圓嶠山有木蠶。長七寸。有鱗角。以霜雪覆之。始為繭。其色五彩。織為文錦。入水不濡。投火不燒。

**鼠**神異記曰。北方水厚。百丈有鼠。鼠長八尺。可為布。鼠在百丈。蟻鼠在水下。土中其鼠長八尺。可為襪。却鼠寒。

**風壯**壯而以風出。後漢王勳傳。光武避王郎。至滹沱河。至河。河水已谷。水武曰。王郎聽。方得渡。言狐欲渡。河水先吼。先。

**渡河**侯史還。白先而。謂曰。水堅。可渡。比。

**水化**木樹花葉芬敷。用火以其地有兵。在木。

**冰**求徽二年十一月。明霧凝凍。封樹木。數日。不鮮。劉向以為木介介。兵。

**梁山**柳宗元飛雪。甜雪。如雨。賣米。一。隔水。來。行人未吃。心眼開。

**鳥覆**毛詩曰。稷誕敷之。夕飲。莊子曰。朝受命。

**朝食**謝靈運。苦寒行曰。惟蘇元。夙飲。盤水。象。曹植。秦水。

**水筋**開元遺事。冬。白雪。霽寒。結。簪。潘。皆。為。水。條。如。子。夏。虫。疑。

**六月水**西征記。凌雲。基。有。水。井。戴。延。玉。精。盤。拾。遺。記。董。偃。以。平。

**玉壺清**鮑明遠。清。如。玉。壺。水。春。魚。止。禮。記。曰。立。春。之。日。東。風。解。

杜詩云。開水。動。玉。壺。春。魚。止。禮。記。曰。立。春。之。日。東。風。解。

禮。記。曰。立。春。之。日。東。風。解。



日魚上水風解凍号令不行魚不上水兵甲不藏

**海結凌** 王應晉書曰暮春見上言正月十二日躬征平郭遠假陛下天

池之威將士賜命精誠感灵海為氷結凌行

海中三百餘里臣問故老初无海水之歲

郭中家者**琅邪井** 薛瑄後漢書曰灵帝光和六年

闔戶水室冬北海東萊琅邪井水厚丈餘

見叙事楚辭曰桂棹芳蘭被斲氷方積雪王逸

注曰道天盛寒斲氷凍紛然如雪言已勤苦

玻璃千歲**作花如額** 西陽雜俎河內黃魚

水所化也西陽雜俎河內黃魚

驚雷照若卷月積如累空淨若墮龍睛

堅投輕應變縷裂瓊碎星流清練清越

**品題** 天寒誰為鑿冲中海底阴侯現野土蛟室化為銀舟帳魚池

換作水晶宮一川皎潔臨寒月方壑稜層凜朔風浦計求魚

供晚母主祥

考感格蒼雪

**大意** 堅凝 赤澗 水凍 冬凝 稜層 夏薦 渡狐 積氷

涸瓦 出壑 澤堅 春泮 皎潔 冬藏 躍鯉 日必霜

寒氣 三壺 堆瓊

**起句**

風號水已氷 疊上氷漸滿玉壺 岩中氷片至成方

稚子金盆照曉氷 落物論功比擬難 天水藏來玉齒空

絲絲穿取當銀鉅 積阴天氣在澄澗 先領審署幾人同

引上凝陰至 夕飲臣欽命 虫疑雜芋語 一川寒浸玉

我上積氷成 春開帝眷誠 狐吼自相驚 万壑冷浮銀

重淵銀積疊 月浸光如瑩 莹颺江心月 照入光洞徹

曲沼玉稜層 風號冷已凝 光透水底天 向日色澄明

凍合銀千叠 渴甚久思連并白 正苦薰心極湯火

光涵玉一川 賜多常喜隔壺寒 誰知斫齒得瓊瑤

寒生玉指紅先透 映盤皎潔非關露 三冬遠訪甘泉闕

光逐金丸翠欲消 當扇清涼不在扇 八月宜為瑞物看

魚窺巴泮方遊沼 未羨露華凝漢掌 月宵寒想銀蟾浴

**結句**

東風始解凍 不用更為河朔飲 武皇早悟无仙骨

魚躍自通津 浮瓜沉李亦逍遙 何必金莖設露盤

五月京塵涓人肺 老僧笑我塵勞久 乞与雪膏洗浴腸

**江**



敘事家語江水始出岷山其源可以濫觴及其至於江津不方舟

不避風不可以涉

事實三注禹貢三注既入震澤底定岷為大江至九江為中江至徐陵為北江二源三日

江二鳥江四加摩五畝天塹陳孔範曰長江楚望左傳江漢澗漳楚之望也

荆池淮南子荆楚震澤禹貢三注既入震澤底定澄練謝朓詩云澄練作帶江

作青銀屋李司馬將軍渡導江尚書曰岷山導江絕漢淮南子曰

東絕漢史記曰殷湯作江四瀆安東為江北為河南為淮西為洛四瀆已候万民

乃六川呂氏春秋曰何謂六川河水赤水賈春秋運干福曰

貝納龜尚書曰九江襟帶滕王閣記襟帶江表即江左也吳之

實取之王大怪使之魯問孔子孔子曰此萍實也使反王遂食之甚美麥華

鵬元注水經曰江水至江夏沙羨縣西鵲岸左傳曰昭公十六

北又東經歎父山江右岸當鸚鵡洲董覽吳地記曰夫差立

人敗之於鵲岸西京記曰今居祭晉以忠孝見亡遂賜死

巢江南水有鵲岸渚者是也漢楊雄怪屈原文過相如而

尸於江夫差悔為子群臣於至不容自投江而死往披覽文而反之自眠

山投諸江流以出屈原沉書蕭方詩三十回春秋曰光祿殿

之至板橋投書於江曰陶侃語曰大禹至人及惜寸阴

沉者自沉浮者自浮投局至於眾人當惜分阴參佐或以戲

廢事者乃取其蒲博楚辭曰拍余玦兮江喪珮劉向列仙

慕局之具悉投于江中遺余珮兮澧浦亦不見郭璞江賦曰感交甫之喪珮悲神使之纓變是也

濤杜笑吳王吳步騭表云魏人尚以東向多為布裘欲

以盛沙塞江孫權曰此江与開關俱生



可以波震塞，若不如孤言當以牛千頭為君作主人也。權下詔曰：呂岱諸葛恪道，或臨說此人欲以布囊盛土塞江，每讀此表令人失笑。此

**祖逖誓** 晉祖逖渡江中流誓曰：逃不能，魏帝歎。 **魏帝歎** 魏文帝欲伐吳，望大江而歎曰：使君難。

**使君難** 魏文帝欲伐吳，望大江而歎曰：使君難。 **黃金浦** 鄴元注：水經曰：江水東，其波瀾，蜀人至今猶名之為使君灘。

**紫貝闕** 楚辭曰：美落山，江之南畔，名黃金瀨。東有黃金浦。 **紫貝闕** 容蓋而秦

**中郎浦** 江水又東，至華容縣，則中郎發黃岑。 **發黃岑** 盛弘之荊州記曰：始安郡有東北，一江，北江，發浦出焉。

**激赤岸** 山譙之南，徐州記曰：京度，下經始興縣界，南流西博。 **激赤岸** 江，禹貢，北江也。關漫三

**子胥解劍** 子胥在後，至江，江上有漁父乘龍，知子胥之急，乃渡之。胥既

**不受** 馬浪浮天 **前浦沸雷** 江路一悠哉，泊之，龍未。

**風雨龍吟** 杜艷瀨既沒，孤根深，未

**風雨龍吟** 杜艷瀨既沒，孤根深，未

**塊竒窟宅** 郭璞江賦：蛾眉為泉，閉之揭王臺為東

**不惡小谷** 墨子曰：江河不惡小谷之滿，也故

**不逆象流** 老子曰：江海所以能為百谷王者，以其

**品題** 浸月吞山，勢未休，鐵波不動，冷光浮雲，終散後月，當浦朝欲

**大意** 朝海 浴日 轉山 茫茫 洪濤 楚望 九派 四瀆

**起句** 浩心終不息 楚望為南紀 宛北虹霓墮平空

乃知東極臨 岷源如溢觴 銀河直與此相通

權傑 蘆花 霧鷺 雲鴻 巨浪 岷源 西川 六川



眠嶺東流始發源，  
涪比汨汨遠，  
大江橫挹武昌斜，  
鸚鵡州前萬戶家，  
鐵瓮城高壓取流，  
霜天潮入海門遲，  
章江門外水滔天，  
到處漁翁罷釣鉗。

聯句

浪疊千層白，淨上清到底，  
波翻万里青，浩上碧連空，  
跳波鳴石磧，風樵蜀壘下，  
濺沫擁沙川，月照楚萍開，  
樓臺在烟外，渺上當斜岸，  
鷗鷺下沙中，悠上皆落暉，  
九江春草外，故國三千里，  
三峽暮帆前，長江十二風，  
波浪三江口，橘柚香飄荆港暮，  
風雲八字山，蕪荻風度楚江秋，  
斷蓬帆影天平入，萬里朝宗声浩上，  
夾鏡波光水倒流，百川合流勢悠上，  
錦江春色來天地，嶺樹重渡千里目，  
玉壘浮雲變古今，江流曲思九迴腸，  
雲隨釣艇歸漁浦，日斜江上孤帆影，  
符堅投筆更荒塘，任負清怒打空城，  
曲折榮光浸地闊，關從鸚鵡洲前過，  
渺茫雲漢接天長，深向鸞鴛峯下流，  
路經灘瀆雙蓬鬢，青青竹笋迎船出，  
天人滄浪一鉤舟，白白江魚入鱗來，  
舟人漁子歌回自，牀上避漏幽人室，  
逐客商人淚滿襟，浦上移家遊子艇，  
衝嵐休破浪，晚來天養蒼霞改，  
淨練正交光，萬頃波瑤淚不收，  
數聲柔櫓蒼茫外，比去南來人自老，  
何處江村人夜歸，夕陽長送釣船歸，

黃河

敘事釋文河下也隨地下而流河圖曰黃河出崑崙山東北角剛

山東北流千里折西而行至於蒲山南流千里至於華山之陰東  
流千里至于桓雍西流千里至於下津河水九曲長著九千里入

精句

符堅投筆更荒塘  
曲折榮光浸地闊  
渺茫雲漢接天長  
路經灘瀆雙蓬鬢  
天人滄浪一鉤舟  
舟人漁子歌回自  
逐客商人淚滿襟  
衝嵐休破浪  
淨練正交光  
數聲柔櫓蒼茫外  
何處江村人夜歸

寄語舟航惡年少  
伏翻盪并橫黃金  
張翰英靈應笑我  
綠裙依舊染紅塵



於渤海爾雅九河二徒駭二太史三馬頰四覆釜五湖麻六簡七

潔八鈞盤九兩津

**事實三門** 鄧元注水經曰三川既決水兩源漢書河有二一出葱嶺一出于闐在南山

下河北流與葱嶺河伯暖神契河者水之伯又莊子秋水時至

河合東注蒲昌海河伯百川灌河涇流之大兩源淮渚之間木

舞牛馬河伯自喜以濟宗楊天子傳河砥柱解元注水經曰砥

為天下之羨蓋在包濟宗四瀆之宗砥柱柱山禹鑿之以通

河河水分流包山而過山見和中若柱然故泉室日及彼四瀆

日砥柱又在魏之西界望之若柱故曰砥柱泉室日及彼四瀆

媚此雙川澄源崑崙鏡流窮源張騫使天夏窮河源三百鏡

蔥山泉室凝澱水府精消窮源惡攬所謂崑崙崑崙者平三百鏡

鑿度口天降嘉應河水先清三日清變為黃各三百年清

百白變為赤赤變為女玄變為黃各三百年清後郭伋傳龍淵

一燒黃河千年一清皆至聖之君九里潤河潤九里龍淵

以為大瑞又黃河清而聖人生元光三年春河水從頓丘南流入渤海其五月月河

元光三年春河水從頓丘南流入渤海其五月月河桃花浪

凶杜詩三月桃花浪如白水投黃河周哀帝天祐二年宋金

云公子日所不與勇氏同投黃河周哀帝天祐二年宋金

心有如所水沒壁于河投黃河周哀帝天祐二年宋金

三十餘人於白馬驛一夕盡殺之投尸于河初李振屢舉不中

策故深疾縉紳之士言於全忠曰此輩自謂清流且投之黃河

**品題**

遠鑑湘風入陣樓劍拔蛟龍出駭驚龍欲浮鴈書終立效燕

**大意**

兩源及槎巨浪貫海水清三門崑崙浩浩

**起句**

九曲沉壁長流滔夫水合九折積石洋洋

**聯句**

航菁萬里流玉塞千年清九里潤誰關崑崙源  
鴻流道積石壁華鑿龍傾禹力垂千古  
驚浪下龍門長源按香冥黃河貫九州  
浩浩何人見混浩莫把阿膠向此傾  
崑崙氣脈本來黃此中天意固難明  
浪蹙龍鱗活勢猛朝滄海  
波狂虎眼旋各雄冠百川  
峴化古今傳涇流挹若消



虹橋橫晉魏

獨且平源過

堅水馳馬渡

潤應輸九里

清路徹函燕

宜雅四廣先

伏浪卷沙流

清必翼千餘

壯退三峯折

箭浪奔雲電

波輝經鴈塞

聲寒在岳瀆

雄標四瀆尊

榮光遺日星

聲振自龍門

影關復豈地

派水千年變

權折桃花水

洪波通海去

古今流不盡

榮光五色通

飄橫竹箭流

巨浪接天流

舟楫去無窮

投壁晉重耳

駭上水流經積石

懸通銀漢終須曲

砥柱倒撐鰲下足

沉舟秦孟明

茫茫巨浪出崑崙

終出崑崙便不流

頽波長激地中雷

驚浪應須動天行

不因山鑿三門斷

頽波長激地中雷

擘開華岳連天色

九天倒瀉三五浪

安得河通九曲來

放出黃河到海聲

心如嶽色留秦地

十里遙開百步洪

日上文王遊雨陵

夢逐沂聲出禹門

漢家蕭鼓空流水

地形西控三秦遠

山遮全晉連天去

魏國山前半夕陽

神珠化濁何由見

河勢南吞二華秋

高帝誓功衣帶小

仙槎尋源或可通

三千年後知誰在

去馬來牛不復拋

仙人占斗客槎輕

黃流直向海中去

靈派定從天上来

濁徑精槽何當分

靈派定從天上来

聞道千年聖人出

三千年後知誰在

樹隔五陵秋色早

聞道千年聖人出

三千年後知誰在

水連三晉夕陽多

聞道千年聖人出

三千年後知誰在

仙槎不辨處

聞道千年聖人出

三千年後知誰在

海

叙事釋名云海海也王訂釋瀛其水黑而晦博物志曰天地曰

皆海水相通地在其中蓋無幾也七戎去蠻九夷八狄形類不同

而言之謂之四海言皆近於海也四海之外皆復有海云按東海

之別有渤海故東海共稱渤海又通謂之滄海南海之別有漲海

西海之別有青海北海有瀚海

事實朝宗

書江漢朝宗于海注

動地

莊子海水三歲一周

碧海

記東有碧海廣狹與東海

天池

莊子通窮髮之

鮫室

玄虛

等水石鹹苦皆作碧色

天琛

玄虛海賦其恨

地脉

關令內傳天

之室

積流

荀卿曰非積跬步無以至千

無底

無底



列子憂華曰。渤海之東有大壑焉。實惟无底之谷。名曰歸。委輸

墟。入紘九野之水。天漢之流莫不竭之。而無涸竭焉。

委輸。玄虛海賦曰。於厥。委輸。禮記曰。三王之祭川也。皆先河而後海。

靈海。長為委輸。或源也。或委也。此之謂務本。又曰。洗之

在阼。其水在洗東。祖天地之左。叢桂。王粲游海賦曰。若失長洲

海也。鄭玄注曰。海水之所委也。別島。星時。桂蘭。葉

其上。珊瑚。扶桑。東方朔十洲記曰。扶桑在碧海中。樹長數千丈

周平其地。扶桑。一千餘圍。兩幹同根。更相依倚。是以名扶桑。

通天。年八月有浮槎來其大。往反不失期。此人乃立於槎上。多

賫糧。乘槎去。忽不覓。晝夜奄至。一處有城郭。舍屋。望室中。多見

織婦。見一丈夫牽牛渚次飲之。驚問此人何由至此。此人即問

此為何處。答曰。君可謂蜀問。嚴君平。此人還問君。滄溟。沈懷遠

平曰。某年日有客星犯牛。即此。人到天河也。滄溟。用越志

曰。海安縣南有小水。南注。碧津。十洲記曰。處玄風於西北。生玉

平海極目。滄溟。望溟波。碧津。母於神鄉。昆吾。錯於流澤。扶桑

鎮於碧津。離合水精。而光獸於炎。玉闕。崔琰逐初賦曰。蓬萊

野。坎總衆陰。是以仙都宅於海島。玉闕。其潛只瀛壖。森以

列金堂之曠。巖。文子曰。古之善為君者。法海。善下。老子曰。下

其善下之故。乘。太守。麻告人曰。君以處。獲實。蘊藉。言。倍。盛

明之際。尚不委。實。今。政在。於。門。夫。何。繼。秦。橋。三。有。記。曰。青。州。山

哉。遂。乘。浮。於。海。隱。名。時。人。以。為。非。凡。秦。橋。秦。始。皇。登。此。山。築

厥。造。石。橋。入。漢。柱。張。勃。吳。鏡。曰。象。林。海。中。有。小。洲。生。衆。金。自。比

海。三十里。南。行。三。十。里。有。西。屬。國。人。自。稱。漢。子。孫。有。銅

柱。云。漢。之。疆。場。之。表。水。伯。伯。其。為。獸。也。十。八。尾。八。首。人。面。八。足。也。波。臣。不

虛。海。賦。曰。天。吳。乍。見。而。髮。鬣。莊。子。曰。周。顧。視。軍。轍。有。鯨。泄。尾。間

魚。焉。曰。我。東。海。之。波。臣。也。君。豈。有。井。斗。之。水。活。我。哉。泄。尾。間

至。於。此。海。東。面。而。視。不。見。水。端。望。海。向。若。而。嘆。曰。今。時。子。力。之

難。窮。非。至。子。之。門。吾。長。見。笑。於。太。方。之。家。死。海。若。日。井。蛙。不。可

以。語。海。天。下。之。水。莫。大。於。海。百。川。歸。之。尾。間。泄。之。春。秋。不。變。水

早。不。知。過。江。河。之。精。衛。填。之。女。性。遊。於。東。海。溺。死。遂。化。為。精。衛。

常。取。西。山。之。木。金。銀。關。史。無。王。使。人。至。蓬。萊。三。神。山。在。海。去。八

石。以。填。東。海。不。遠。有。至。者。望。之。如。雲。及。至。三。山。反。在

水。下。有。仙。人。不。死。藥。黃。金。白。銀。為。官。闕。文。不。死。草。東。方。朔。十。洲

十。洲。記。滄。海。島。中。有。紫。石。宮。室。九。老。仙。都。不。死。草。記。曰。祖。州。在



東海中。地方五百里。上有不死草。生瓊田中。草似菴苗。長三丈許。人已死者。以草覆之。皆活。反魂樹。聚窟洲。中有大樹。與楓木相似。林芳芬。香聞數百里。其名爲反魂樹。

區惟神是宅。亦祗是鷹。浴月消星。柳文。今夫大海且則浴日。而何奇。不有。何惟不備。除火珠寶之光。以爲明。其塵霧之雜。不處也。必泊。之。四遊。故其大也。深也。潔也。光明也。無我若者。姑謂王方平。曰。自接待以來。見東海三變。爲桑田。傾瀉百川。向到蓬萊。水又清淺。方平曰。東海行復揚塵矣。

魯都賦曰。巨海。分焉。傾瀉百川。迴復萬里。因忠。吳都賦曰。百川。迴復。萬里。三萬里。道七。曰。蓬萊。弱水。三方里。非飛仙莫可到。

萬里。道七。曰。蓬萊。弱水。三方里。非飛仙莫可到。吞雲。夢八九。彷彿平海外。吞雲夢者。入九賀。

集句。鬱鬱蒼蒼海上山。蓬萊方丈有無間。豈容方士求靈藥。亦有幽人把釣竿。無地不圖。方丈竟遠。共天無別始。知實麻姑。曾見方平論。際。

大意。地脉。吞江。鯨波。鯢浪。鯨渤。鯢室。潮來。東瀾。勃解。鯢室。潮來。東瀾。勃解。鯢室。潮來。東瀾。勃解。

起行。連峙。類奔雲。望斷。橫雲嶠。魚眼。射九紅。鰲頭。宮殿寒。連峙。類奔雲。望斷。橫雲嶠。魚眼。射九紅。鰲頭。宮殿寒。

聯句。浩蕩。廣元。窮。吐吞。交日月。巨浪。百川通。鯢室。夜聞。聲。浩蕩。廣元。窮。吐吞。交日月。巨浪。百川通。鯢室。夜聞。聲。

象隈。銅柱。此。成。痕。海上。山色。入。樓。寒。射。工。以。伺。遊。人。影。雲散。月明。誰。點。綠。日上。紅。波。浮。翠。巖。風。帶。潮。聲。枕。簾。涼。

天容。海色。亦。澄。清。潮來。白浪。捲。青沙。風。帶。潮。聲。枕。簾。涼。

龍約。海航。行。有。氣。京口。浪花。迎。神。白。射。工。以。伺。遊。人。影。

象隈。銅柱。此。成。痕。海上。山色。入。樓。寒。射。工。以。伺。遊。人。影。

雲散。月明。誰。點。綠。日上。紅。波。浮。翠。巖。風。帶。潮。聲。枕。簾。涼。

天容。海色。亦。澄。清。潮來。白浪。捲。青沙。風。帶。潮。聲。枕。簾。涼。

龍約。海航。行。有。氣。京口。浪花。迎。神。白。射。工。以。伺。遊。人。影。

象隈。銅柱。此。成。痕。海上。山色。入。樓。寒。射。工。以。伺。遊。人。影。

雲散。月明。誰。點。綠。日上。紅。波。浮。翠。巖。風。帶。潮。聲。枕。簾。涼。

天容。海色。亦。澄。清。潮來。白浪。捲。青沙。風。帶。潮。聲。枕。簾。涼。

龍約。海航。行。有。氣。京口。浪花。迎。神。白。射。工。以。伺。遊。人。影。

象隈。銅柱。此。成。痕。海上。山色。入。樓。寒。射。工。以。伺。遊。人。影。

雲散。月明。誰。點。綠。日上。紅。波。浮。翠。巖。風。帶。潮。聲。枕。簾。涼。

天容。海色。亦。澄。清。潮來。白浪。捲。青沙。風。帶。潮。聲。枕。簾。涼。



山腹雨晴添象跡  
潭心日暖長蛟涎  
古今山色有濃淡  
日夜潮聲幾去來  
白雲橫渡意徘徊  
更思飛颿過蓬萊  
欲作乘槎客  
鴈飛難度嶺  
客槎如可泛  
風靜漁星半  
翻然去問津  
書信苦為通  
咫尺是星河  
何人釣巨鰲  
蓬萊仙子知何處  
弱水重環少路通

### 海潮

**叙事臨安志** 高麗圖經潮汐往來應期不爽為天地之至信山海經以為海鰐出入之度浮屠書以為神龍之變化海嶠志以為水隨月之盈虧盧肇海潮賦以謂日出于海衝擊而成王充論衡以為水為水者地之血脉隨氣進退率未之盡天抵天包水水承地而一元之氣律條於太虛之中氣升地沉水益而為潮氣降地浮水涸而為汐

**上賞鰐** 水經鰐魚長數千里穴居海底魚入穴則雄威上及其

**因乎日** 因乎日也其盈其虛繫乎月也  
**望朔不爽** 潮賦曰陳其本則晝夜之運可見其  
**水岸雪** 漁隱叢話海潮來有漸惟浙江潮濤至常如山嶽

**崖** 奮如雷水岸橫飛雪崖傍射澎騰奔激呼可畏也  
**白馬素車** 臨安志吳王既賜子胥死乃取其屍盛以鳴夷浮之江中子胥

**潮過海陽** 皇南冉詩西塞雲山遠東南道路長人心勝潮  
**玉穴瓊亭** 姚合詩鳥巢多過龍驚不敢

**既望潮水極大** 杭人以旗鼓  
**強弩射潮頭** 錢鏐始築捍海塘潮水晝夜衝擊因命強



品題

天空木落氣蕭颯，羅刹江頭看晚潮。捲地太声驅白浪，拔山雄勢動金鰲。革囊未渡忠臣質，鐵箭猶存壯士豪。誰搗層波名鎮海，且容狂客醉想高。

大意

駭浪 蹴地 鰲化 風雷 銀島 雪卷 勢湧 万疊 塞声 震天 熬翻 潮汐 玉山 雷奔 声號 千尋 海面 雄威 驅白馬 潮從何處生 海上壽頭一線來

起句

江心 猛勢 走金鰲 把酒問東漢 錢塘江上望 樓有章亭號 何處潮偏盛 湖從何處生 月上海潮來 壽来自古今 錢塘無與待 八月濤声吼地來 樓頭指顧雪成堆 浪打天門石壁開 頭高數丈觸山起 怒声拍浪勢悠悠 海神來過思風迴 萬人鼓噪攝其儆 羅刹江邊地欲浮 江神河伯兩躡躡 猶似浮江老阿童 暴怒中秋勢 大声吹地轉 海若東來氣吐電 万疊雲終起 雄豪半夜声 高浪躡天 海面雷建怒 千尋練不收 潮能驅海至 怒雪驅寒氣 江心瀑布橫 素滂吞日月 風欲挾人飛 狂雷散太音 龜吼風奔浪 高浪駕風雷 長風方破浪 騰凌大鰲化 魚跳日映山 巨吼連地震 岸擁連古道 勢雄驅鳥出 海浦吞來盡 岸擁連古道 勢雄驅鳥出

聯句

那知伍相心 吳兒弄弗憂 洲張蹄叢林 声怒戰猶猶 來知千古信 宰非天吐納 霞津銀浪動 雷吼夫差國 迴見百川平 長逐月虧盈 月浦練花開 濤翻二月雪 捲地銀山聳 浪湧千層雪 濤從白馬來 浪噴四時花 浮天雪浪高 聲雄十萬軍 寂靜最宜聞夜搗 風高吹起雪霜點 孤客晝眠知漏斷 寂靜最宜聞夜搗 崢嶸頂待駕秋風 江淺激波聲鼓声 舟人夜話竟潮生 天排雪陣千雷響 地捲銀山萬里奔 千年浪說鴟夷怒 風旛長共客飄飄 地捲銀山萬里奔 君鏡平鋪波面闊 潮色銀河浦碧落 晴天推動清江底 雪山橫捲浪頭高 一七里色中秋月 日光金柱出紅盆 曉白萍沉急浪中 一七里色中秋月 鮮鱗出海魚龍氣 盧峯賦成當日信 組纜長驅十萬夫 十萬軍声半夜潮 晴雪噴山雷鼓声 任地巨浸疑傾瀉 信如壺漏報朝昏 任地巨浸疑傾瀉 雲日半陰川漸滿 猛過西陵似有頭 客帆皆過浪難平 欲識潮頭高幾許 安得夫差木犀手 伍胥神不泯 越山渾在浪花中 三千强弩射潮低 張此發威名

結句

越山渾在浪花中 三千强弩射潮低



明朝又向江頭別  
月落潮平是去時  
世事正如滄海水  
早潮終去晚潮來

浙江八月何如此  
潮似連山噴雪來  
至異朝昏誰上堂  
姪騎賴尾問陽侯

須臾却入海門去  
捲起沙堆似雪堆

### 湖

**叙事**廣雅云湖池也說文云湖大陂也風俗通云湖都也流濱四

面所隈都也張勳錄五湖者大湖之別名以其周行五百餘里

故以五湖為名或說以大湖射貴湖上湖洮湖瀟湖為五湖陽

**湖**一名震澤一名洞庭

**龍井**盛弘之荊州記曰巴陵南有龍井湖周回數百

里日月出沒其中湖南青草山故因以為名龍井

記武都郡前有湖義熙龍堆杜洞庭蛟室圍青草龍堆橫行沙

初有白龍於湖升天者龍堆倚異盤石木迎棹舞神鴉波濤南

風正回橋長日斜湖光天鏡李太白詩湖光秋月兩相和潭面无風鏡

二鬟可惜不當湖水瀟銀山堆裏看青山蘇公與亦有西湖皆

為遊賞之勝東坡連守一州其初得領也穎人云內翰但只消

遊湖中便回了郡事及守杭東坡等堤護水民甚利之因名蘇

公知章賜唐賀知章請為道士還鄉浪花浮杜納涼慢黃帝貯

水古史云黃帝遊湖見水多夾之下流江范蠡乘舟浮震澤雪浪橫空

具范蠡乃乘扁舟雪浪橫空東坡我愛扁舟浮震澤雪浪橫空

泛五湖而不返雪浪橫空千頃白鷺來霜眼是廬山倚天無

數開乾坤日夜浮杜晉聞洞庭水今上岳陽樓九鯉湖福建吳

青壁乾坤日夜浮吳楚東南折乾坤日夜浮九鯉湖化府仙

遊縣古之清源也東有九鯉湖志稱漢武時何仙勝跡父有爵

居江淮與淮南王安最善有子九人咸具仙骨茹芝餐霞一日

士大夫所愛果有靈驗頗為勝跡

**品題**香杳沙濤閱古今四無邊際不知深澗通曉月為清露氣入

相招引聊為停橈楚吟



大意

碧草

漁火

扁舟

安流

極目

玉壺

三山

鏡光

紅雲

客航

巨浪

積水

平波

寶鑑

五渚

天影

起句

青草

雪痕

客航

玉壺清

洞庭猶在

一笛風

洞庭春溜滿

平湖錦帆張

白水連天暮

湖光艷

岸遠

岸關浪浮天

僧歸虹外雨

雲抱水邊樓

仙島三山近

雲坡萬頃平

聯句

沉已

岸遠

岸關浪浮天

僧歸虹外雨

雲抱水邊樓

仙島三山近

雲坡萬頃平

宿業依農事

山木且尊前

源深掩地形

牽葉上松門

穴去茅山遠

人遠鷺孤立

湖平天四垂

駕浪沉西月

香空接署流

漠漠天連水

江連巫峽長

水涵天影闊

山障地形高

江上漁人火

烟中買客舟

滉漾疑无际

雲鏡亭亭蘸

天連雲嶠青

霜鏡曉來清

南園香將盡

風動一天星

鳥飛應畏墜

帆遠却如閑

寒雨乍收魚出沒

曉風絕起浪高低

江烟近却无

四顧疑无地

中流却有山

湘村夜叫白燕鴈

菱市曉宜深浦人

解起晴雲作霜雨

更邀明月照清光

去鴈遠衝雲夏澤

離人獨上洞庭舟

一峯孤岫望中情

移船影動波心月

橫笛聲隨水面風

木光入座盃盤映

花氣侵人映語香

獨伶垂釣者

吾欲共滄洲

淡粧濃抹兩相宜

好把西湖比西子

淡粧濃抹兩相宜

恰似西子笑顰眉

淡粧濃抹兩相宜

恰似西子笑顰眉

淡粧濃抹兩相宜

恰似西子笑顰眉

獨伶垂釣者

吾欲共滄洲

淡粧濃抹兩相宜

恰似西子笑顰眉

淡粧濃抹兩相宜

恰似西子笑顰眉

淡粧濃抹兩相宜

恰似西子笑顰眉

淡粧濃抹兩相宜

恰似西子笑顰眉

淡粧濃抹兩相宜

恰似西子笑顰眉

淡粧濃抹兩相宜

恰似西子笑顰眉

淡粧濃抹兩相宜

恰似西子笑顰眉

淡粧濃抹兩相宜

恰似西子笑顰眉

淡粧濃抹兩相宜

恰似西子笑顰眉

淡粧濃抹兩相宜

恰似西子笑顰眉

淡粧濃抹兩相宜

恰似西子笑顰眉

淡粧濃抹兩相宜

恰似西子笑顰眉

淡粧濃抹兩相宜

恰似西子笑顰眉

淡粧濃抹兩相宜

恰似西子笑顰眉

淡粧濃抹兩相宜

恰似西子笑顰眉

淡粧濃抹兩相宜

恰似西子笑顰眉

淡粧濃抹兩相宜

恰似西子笑顰眉

淡粧濃抹兩相宜

恰似西子笑顰眉

淡粧濃抹兩相宜

恰似西子笑顰眉

淡粧濃抹兩相宜

恰似西子笑顰眉

淡粧濃抹兩相宜

恰似西子笑顰眉

淡粧濃抹兩相宜

恰似西子笑顰眉

淡粧濃抹兩相宜

恰似西子笑顰眉

淡粧濃抹兩相宜

恰似西子笑顰眉

淡粧濃抹兩相宜

恰似西子笑顰眉

淡粧濃抹兩相宜

恰似西子笑顰眉

淡粧濃抹兩相宜

恰似西子笑顰眉

淡粧濃抹兩相宜

恰似西子笑顰眉

淡粧濃抹兩相宜

恰似西子笑顰眉

淡粧濃抹兩相宜

恰似西子笑顰眉

淡粧濃抹兩相宜

恰似西子笑顰眉

淡粧濃抹兩相宜

恰似西子笑顰眉

淡粧濃抹兩相宜

恰似西子笑顰眉

淡粧濃抹兩相宜

恰似西子笑顰眉

淡粧濃抹兩相宜

恰似西子笑顰眉

淡粧濃抹兩相宜

恰似西子笑顰眉

淡粧濃抹兩相宜

恰似西子笑顰眉

淡粧濃抹兩相宜

恰似西子笑顰眉

淡粧濃抹兩相宜

恰似西子笑顰眉

淡粧濃抹兩相宜

恰似西子笑顰眉

淡粧濃抹兩相宜

恰似西子笑顰眉

淡粧濃抹兩相宜

恰似西子笑顰眉

淡粧濃抹兩相宜

恰似西子笑顰眉

結句

淡粧濃抹兩相宜

恰似西子笑顰眉

淡粧濃抹兩相宜

恰似西子笑顰眉

淡粧濃抹兩相宜

恰似西子笑顰眉

淡粧濃抹兩相宜

恰似西子笑顰眉

淡粧濃抹兩相宜

恰似西子笑顰眉

淡粧濃抹兩相宜

恰似西子笑顰眉

淡粧濃抹兩相宜

恰似西子笑顰眉

淡粧濃抹兩相宜

恰似西子笑顰眉

淡粧濃抹兩相宜

恰似西子笑顰眉

淡粧濃抹兩相宜

恰似西子笑顰眉

淡粧濃抹兩相宜

恰似西子笑顰眉

淡粧濃抹兩相宜

恰似西子笑顰眉

淡粧濃抹兩相宜

恰似西子笑顰眉

淡粧濃抹兩相宜

恰似西子笑顰眉

淡粧濃抹兩相宜

恰似西子笑顰眉

淡粧濃抹兩相宜

恰似西子笑顰眉

淡粧濃抹兩相宜

恰似西子笑顰眉

淡粧濃抹兩相宜

恰似西子笑顰眉

淡粧濃抹兩相宜

恰似西子笑顰眉

淡粧濃抹兩相宜

恰似西子笑顰眉



欲將官事湖中下，濃藍極目閑無用。  
見說宮閑事亦無，乞與漁人作釣翁。

### 泛湖

**敘事荆楚歲時記** 屈原五月五日死於汨羅人傷其死並以舟楫

拯之至今競渡是其遺俗

**事實及舟載酒**

唐王建詩載酒入烟浦左舟泛綠波了酌我

**品題**

小曲皇帽太湖濱，方頃玻璃看欲頻。眼界井畦雖得此，勝襟天樣豈無人。青山出沒無還宿，元氣浮沉假亦真。自愧我非皇極老題詩，空負洞庭春。

蘭舟 彩旗 龍渡 鏡中遊 棹飛梭

**大意**

錦纜 畫鼓 凌波 天上坐 標奪錦

**起句**

漾漾清漪十里秋，書船人似鏡中遊。

微風漠漠水增波，稜事重脩共事交。

湖中烟暖鴈聲春，荷帶蒲芽兩鬢新。

平如鏡面，嫩纖羅。一望晴烟波映困。湖天體比月初初。

**聯句**

晚倚湖平蕩，棹聲遊。轉岸迴船尾，藻密行舟滿。

臨流簇馬蹄，灣多轉棹頻。吳歌聲緩，小舟浮鴨綠。

風烟生畫旌，標奪綠龍回。

源水桃花色，湘流杜若香。

越棹影悠悠，太杓寫鵝黃。

雨催菡萏幽香發，上渚搖輕舸石翼。

雙飛起舞浪無痕，波底圓梳天上動。

岸邊遊客鏡中行，觸散柳絲回玉勒。

風觸葡萄細浪寒，脆管當筵清似語。

扁舟爭岸疾於梭，春風自信牙牆動。

約開蓮葉上蘭舟，彩旗夾岸照蛟室。

遲日徐看錦纜牽，棹影乾波飛萬劍。

楊柳分開活酒市，荷花迷却釣魚船。

羅樓凌波呈水宮，臨水岸花低照面。

鼓聲聲浪震千雷，遶郭烟波浮泗水。

波上人呼霹靂驚，避猶沙鳥巧藏身。

壺觴浪就陶彭澤，風俗猶傳晉永和。

一航絲竹載涼州，笛咽水龍中夜冷。

蛟龍得雨響震動，蟬螭飲河形影聯。

林影翠重迷楚守，湖光雲淨蕩蘭若。

杯搖河影萬山秋，落日波存同醉處。

孤山香斷青梅老，別浦歌繁回舫遊。

神中亦有凌雲賦，願借長風到日邊。

**結句**

回潭百丈映千峯

柳外鶯啼第六橋

願借長風到日邊



為愛河前好涼景  
蘇公堤上垂楊柳  
笙歌莫放重城去  
滿身風露未回舟  
尚想重來繫玉驄  
更買扁舟弄月明

溪

叙事 水注 汜曰溪 注溪曰谷

**事實釣璜** 尚書中侯太公釣 愚溪 柳文灌水之陽有溪焉東流入 蕭水舊名冉溪余以愚觸罪

蕭蕭水上愛是 蒙溪 陸希聲及其弟所居之溪曰蒙溪酸而飲 溪故更名為愚溪 蒙溪 曰言命溪之為蒙者勉子以決也

**何** 選清溪 蛟龍窟 有蛟龍窟 浣花溪 杜竹寒 浣花溪 燕尾分 杜溪

尾 來青蒲 周曇詩 檀溪兩岸夾青蒲猶自行人話的 見綠條 舊

詩解溪 見綠條 寒碧潺湲 透海涯直如羅帶曲如虹風生波破龍鱗細沙淺

**品題** 堤分無尾斜 斜夜雨吞聲 歸別浦曉雲飛 影傍閑花漁郎舟楫

大意

浮花 浪花 蘋洲 概田 水聲 短艇 漁歌 白蘋  
石細 急瀨 折葦 荒浦 瀨玉清冷十丈清 一溪流水走青蛇

起句

山近重嵐逼 空山百折水冷冷 春在江邊漁父家  
溪長不練分 波間鷗出沒 雨碧蘆枝亞 屈曲通幽澗

聯句

中山綠水流 沙上鴈縱橫 霜紅蓼穗疎 橫斜過遠村  
野水無人渡 沙虛留虎跡 岩脚潮來浦 紅棠仙仗出

孤舟盡日橫 水滑帶龍涎 沙頭浪沒波 白鶴羽人來  
沙平堪濯足 兩岸三家市 漠漠一天水 波蹙龍鱗瘦

石淺不勝舟 長夫八月秋 滄海兩岸蘆 堤分燕尾斜  
傍花雲白好 數聲風咽漁人笛 陰堤嘉樹千圍合

送月竹長清 一葉波流賈客舟 掠水輕禽一線開  
入郭檀車塵裏去 夾岸曉風鳴葉 依飲避人薇竹下

過橋人似鏡中行 連江簌簌起蘆花 魚遊怕鷺驚雷響  
浮萍破處見波色 海浪浴紅朝出日 灘聲怒激春雷響

小艇歸來鬧市聲 樹林堆碧晚生烟 帆影輕隨遠鴈飛  
興味隨前適 定應從此去 惟有中天月 獨恰垂釣者

結句

還欲面滄洲 彷彿到西湖 清光照影迴 吾欲與滄洲



請君分付堤邊石 鷗鳥近人渾不畏  
莫使漁翁來繫船 一雙飛下鏡中夫  
溪光自古無人回 憑仗新詩與寫成

### 梅溪

**事實**

徑斜張籍詩自愛新梅好行尋一徑

**品題**

照水木姿配玉塵 儵然清韻出天真  
幽香不藉春 玄圃詩歌堪作侶 梁園琴瑟媿為賓  
成酣睡夢見 羨皇以上人

**大意**

碧淨 月影 暗香 佳景 清幽 照影  
黃昏 波光 清影 新吟 橫枝 飄香

**起句**

岸頭雪樹冷生香 一枝臨水最清奇  
波底水魂照淡粧 溪上風烟正可宜  
冷澗烟影瘦 波清涵瘦影 疎影滿溪雲漏月

**聯句**

斜傍草堂幽 地暖發孤根 亂英飄嶺雪隨風  
波搖曲岸茂林雪 岸風輕墮樹頭雪  
香散危橋十里風 山月冷招波底龜  
疎影橫斜水清淺 池水倒窺疎影動  
行人立馬待黃昏 影羨碧流清月白  
不教烟景擅西湖 日暮天涯憶遠人

### 竹溪

**事實**

歸竹溪 霽 溜消 和通行 本逸 李白與孔巢父韓龜裴政  
張叔明陶彭景但來山每

**品題**

日沉飲 送月 杜先生廟詩 沙碧 杜竹寒 溪  
傲雪堅清操 夜波舞俗塵 湘江千古景 淇澳四時春  
月影飛 日風 雷聲 錦鱗 許多幽雅處 嘉趣樂天真

**大意**

清聲 小橋 竹根 曼玉 送月 漱玉  
爽氣 細石 溪石 推環 吟風 敲空

**聯句**

碧玉波濤冷 清影生秋思 風怯三伏暑 荒筆侵頰岸  
蒼龍窟宅深 寒聲入夜吟 涼送下襟秋 寒梢拂小舟  
風敲聲 罨網 穿波碧 綠籬 久雲赤日消沉盡  
波漾影扶疎 落木紫苞香 流水清風浩蕩來  
下泓碧玉稍稍浸 風聲細響玲瓏玉 六月也知無暑氣  
兩岸清風細已生 波影清涵瑣碎金 四時長似有秋聲  
隔岸紅塵飛不到 下片綠雲深兩岸 何時方頃翠烟裡  
下襟風月入閑吟 清風流水日冷冷 白髮蕭蕭一幅巾

**結句**



桃溪

事實避秦人

陶淵明桃花源記晉太康中武陵人捕魚從溪行逢  
桃林夾岸芳草鮮美落英繽紛行盡水源有小口  
然開夾黃髮垂髫自雲傍花困溪邊  
春事幽  
春事幽  
春事幽

大意

聯句

紅雲 花落 碧水 春風 千株 芳溪霞爛印 錦繡家史道  
錦浪 水流 燕掠香虎去 古岸錦查檣 錦繡岸橫舟  
綠漆三月水 魚吹錦浪關  
映水紅霞蒸雨後 夾岸紅雲飛不起  
捲空錦浪起風前 衝舟錦浪破還生  
烟開錦浪漫無遮 香通別島紅雲素  
風急紅雲夾岸飛 影夾長溝錦浪低  
石家步障連紅錦 阿母瑶池隔彩霞  
阿母瑶池隔彩霞 姓放漁舟使探火  
遊人錯認武陵溪 不虞重問武陵源  
紅英滿地無人到 丁片清波紅影亂  
此度劉郎去路迷 春風多少岸緜人

敘事爾雅云山夾水曰澗

事實香芹

杜香芹 幽草 高麗物屬 晉孫綽蘭亭序云  
詩考聚在澗 幽草澗邊生 解袂於南澗之濱 考聚  
願人之竟 侵離 澗水急 鳴石 李汝澗詩喧  
泉鳴 秋泉 鱗奔 古詩澗急 庫飲 杜澗水 水泠泠 羅冷也  
鳴碧澗 鱗奔 驚鱗奔 妨鹿飲 澗水流 石磊

大意

聯句

屈曲 水口 穿雲 細石 小橋 翠符 巖磯 水声  
潺湲 石頭 漱石 清波 斜徑 青荷 殘花 雲影  
連夜響 入雲深 蒼髮生 冷通山 百尺通流  
山夾橫斜去 流水潺湲急 路通斜徑僻 亂石重重  
原深屈曲通 郵嶺淺淺浮 橋架朽梁危 殘花片片流  
引橋橫小木 嶺稱周人菜 水色環山色 水收石露  
傍岸接枯藤 宜宜杜老羹 波光逐日光 泐表小魚遊



花落幽岩底 春潮帶雨晚來急 卷鋪千里春水急  
禽鳴碧嶺尖 野渡無人舟自橫 嫩作千林夜雨急  
滴瀝寒泉清漱石 紫七小岸曲通村

### 浦

**叙事說文浦水濱也** **爾雅水有汭口別通曰浦**

**事實** 沙淨 李白浦沙 水生 魚復浦 雨暗 古詞烟雨 鴈宿 杜別浦 鷗宿 鷗宿秋鷗

戲 杜長吟江 送別 江海別賦 拍佩 柳鳴鏑 長楸浦 臨風長 舟倚

杜維舟 荷翻 韓詩翻翻 蕩落 杜別浦 倚前浦 平沙 江邊 小岸 蕩落 豐石 淮父 蘆舟 鷺翹

**大意** 西岸 水口 斜陽 荷翻 堆板 水禽 蕩舟 鷺翹

青蘆渚 紅蓼洲 數點歸鴉過別村 南浦風煙草色佳 烟冷 王公空浦日明

### 喻石

風清 荻色岸頭 流水 傍 巖 磯 雲晴 客思 遙 漁火 半 青 黃

鷗鳥 飛沙 清 幽會 正 游 球 閣影 噴 山 水 夜深 漁 火 亂

水石 相 輝 映 浦樹 已 微 茫 丹 痕 曳 宋 長 日暮 夜 帆 歸

烟波 共 渺 泮 人家 亂 後 稀 波澄 瑩 若 水 潮 罷 沙 生 嘴

眠分 黃 鶯 草 清茂 細 流 通 遠 渚 楊柳 風 多 潮 未 落 風 寧 浪 越 浪

生占 白 鷗 沙 築 迂 曲 岸 接 乎 津 垂 長 霜 在 鴈 初 飛 綠 雲 覆 七 水 森 色

鷗鷺 稍 回 浦 雷 外 汀 葦 亂 挂 寒 雨 雨 映 星 緜 七 沙 貫 比

汀洲 時 起 綠 卷 中 沙 鷗 閑 弄 夕 陽 天 綠 雲 覆 七 水 森 色

歸鷗 啼 處 客 投 宿 長洲 漸 出 水 微 覆 老 葉 欲 賣 人 更 秋

野鴨 飛 還 人 上 船 白鳥 一 雙 隨 水 立 見 人 驚 起 又 覆 花

菰 蒲 斷 岸 潮 痕 濕 日暮 空 江 生 白 雲 見 人 驚 起 又 覆 花

**事實** 太公 百字西詩 太公自出 潘 秋樹 杜詩 秋樹 暮香 倚釣

嘆從 何處 下 金鈞 世變 江 洶 願 未 酬 殘 笛 清 風 三 峽 一 等

明月 五 湖 秋 王 壺 雲 影 魚 驚 釣 木 鐘 天 光 鷗 倚 并 試 看 龍 門

品題 明題 明月 五 湖 秋 王 壺 雲 影 魚 驚 釣 木 鐘 天 光 鷗 倚 并 試 看 龍 門



如語遠何時  
挽得六鰲頭

**大意**

坐釣 岸側 入響 擊纜 崔嵬 倚崖 蒼石 風雨  
繁丹 木間 隨波 垂釣 磊落 汎瀨 金釣 古今

**起句**

一片崑崙枕碧流 隱七飛橋隔野烟  
幾人來此坐垂釣 石磯西畔問漁航  
夕烟生處岸 不憂風浪沒 迥與垂纜坐 低垂惟柳線  
落日灩平波 常恐水雲漫 忘情曝背眠 通西是苔錢

**聯句**

晴日晒魚網 若暗又无羨 迹 求魚看下連筒釣  
秋風吹釣絲 月明空對子陵灘 乙火輕敲勝舍門  
時驚沙上鴈 一羨烟南秋江上 桃花盡日隨流水  
兩兩皆南飛 坐看風波幾丈高 洞在清溪何處邊

**結局**

泉

**泉**

**叙事爾雅云**

水本曰源源曰泉正出曰灑泉側出曰汜泉漫出曰

噴泉所出曰噴泉自肥異出曰流曰噴

**專言雲根**

山可借寒声留不得旋添波浪向人間 石鐔 高應物

寒泉 剌竹 引泉原 刺山 前漢 貳師將軍李廣利征人死軍中

恥冷冷 文選 山溜 混混 孟士 源泉混 濺珠 杜 奔泉 潔塵 韓文

潔塵 沁詩 詩 沁詩 脾 漱瓊瑤 石泉 漱瓊瑤 吐寒碧 坡詩 泉源從

碧 遂冷 山前 人 千古 權 稻麥 卓錫泉 唐 上 西 遊 羅浮 至 寶積 寺

泉也 昔梁 景泰 禪師 始居 此山 其徒 以無 水難 惠山泉 脉 艾田 錄 李

之 而卓 錫於 地 泉湧 數丈 自是 得井 至今 賴之 涵雲 注 玉 游 湯

薄 爲 虎鬚 狀 爲 魚目 鱗介 莫 潛 過者 斯 浴 惠山泉 脉 艾田 錄 李

書 嘗 飲 常 州 惠 山 泉 自 毗 京 置 通 鋪 號 水 逝 有 僧 曰 京 師 早

天 觀 下 井 與 惠 山 泉 脉 相 通 德 裕 嘗 之 其 味 同 卽 停 其 迹 味

如江水 姜詩 事 母 至 孝 母 好 飲 江 水 水 不 時 不 飲 盜 泉 月 子 云

於 盜 泉 渴 得 羊 畔 有 泉 湧 出 味 如 江 水 以 養 母 不 飲 盜 泉 月 子 云

矣 而 不 飲 試 酌 食 泉 吳 隱 之 性 廉 操 爲 廣 州 刺 史 泉 上 水 謂

之 貪 泉 隱 之 至 則 酌 而 飲 之 賦 詩 云 古 人



云此水一軟懷千古試使東松泉所湏唐潘師士正岳道遠谷高  
齊飲終當不易心清操愈屬宗召問所湏對一茂松  
清泉臣田游岩曰所謂泉石

**品題**

穿雲終石細前比。杳杳疑聞弄管絃。千仞灑寒寒辟王。一泓  
深處碧涵天。烟迷葉亂難尋見。月好風清聽不眠。春雨正多  
歸未得。只應  
流恨更潺湲。

**大意**

竹引 聲寒 登清 漱雨 山溜 雅景 一脈 滴也  
花流 孤遠 凄冷 連雲 岩流 清流 十聲 滴也  
拖練 暗壁 滋綠 一泓 岩溜 飛岩 奔崖 漱瓊  
跳珠 陰崖 濯纓 萬斛 石溜 噴壁 殿石 鳴玉  
鳴琴 清客枕 穿條竹 藏山寺 噴壁 殿石 鳴玉  
瀑布 入僧厨 帶落花 落葉村 山中自有流水  
一部無腔集 遠出白雲中 借問不知名 清泉下幽  
泉聲到耳清 長年注不窮 借問不知名 清泉下幽  
正源人莫測 石邊有流水 泓清可掬 清泉下幽  
千丈掛雲端 雲氣護深山 聊飲沁詩脾 竹映山崖山骨冷  
地藏陰窟石泉飛 不驚背暗玲瓏 清泉流水更澄清

**起句**

玻璃瑩徹水晶寒 一畝幽泉照胆肝 紫莎激澗入僧池 山行流泉沁冷  
淡於古井不生瀾 百道泉通此際開 日照香爐生紫烟 遙看瀑布掛長川  
轉來幽澗滿 涓涓寒透石 頻添竹葉真 寒脈穿雲遠  
分出小池平 曉月凍不合 碎聲含老松 澄源漱月明  
靜遶深雲寺 秋宵獨自聽 斜影浸殘星 暮雨浮花遠  
閑經落葉村 刺山形怒力 世乳文岩脉 晴天映月澄  
清濯野人纓 拜井數深誠 垂流揭浪標 低白射成虹  
酒泉跳微沫 掛壁聊成雨 架空橫杖引 滴瀉三更雨  
衝崖作怒濤 穿林起作風 擊石透渠飛 傍松生鶴影  
細聲繁石亂 影含山色淨 觸石長苔痕 清堪漱白雪  
寒色入潭空 波瀉練光平 帶雲紫遠澗 漲痕圓淨石  
引月歸茶竈 和月到疎林 窺魚光照鶴 扶地為天色  
穿渠溉稻田 窺魚光照鶴 扶地為天色 珠瀉珠盆中  
暗通山下草 窺魚光照鶴 扶地為天色 珠瀉珠盆中  
溜出洞中花 窺魚光照鶴 扶地為天色 珠瀉珠盆中  
寒生六月風 暖浮花片度春端 漉漉澄源漾月明

**聯句**

靜遶深雲寺 秋宵獨自聽 斜影浸殘星 暮雨浮花遠  
閑經落葉村 刺山形怒力 世乳文岩脉 晴天映月澄  
清濯野人纓 拜井數深誠 垂流揭浪標 低白射成虹  
酒泉跳微沫 掛壁聊成雨 架空橫杖引 滴瀉三更雨  
衝崖作怒濤 穿林起作風 擊石透渠飛 傍松生鶴影  
細聲繁石亂 影含山色淨 觸石長苔痕 清堪漱白雪  
寒色入潭空 波瀉練光平 帶雲紫遠澗 漲痕圓淨石  
引月歸茶竈 和月到疎林 窺魚光照鶴 扶地為天色  
穿渠溉稻田 窺魚光照鶴 扶地為天色 珠瀉珠盆中  
暗通山下草 窺魚光照鶴 扶地為天色 珠瀉珠盆中  
溜出洞中花 窺魚光照鶴 扶地為天色 珠瀉珠盆中  
寒生六月風 暖浮花片度春端 漉漉澄源漾月明



雨飄白晝雲無影  
風過青天雪有聲  
月白搗瓊千杵合  
天磯裁帛萬絲垂  
無因洗耳風沙底  
枉費潺湲落枕聲  
千古雷噴果何物  
只疑脚底是龍宮

聲搖夜雨聞幽谷  
彩發朝霞眩太空  
鳴溪隱隱峽垂千  
挽木哀藤愈百尋  
一道細泉鳴薛磴  
恍如閑聽穎師琴  
欲問到頭何處是  
終歸大海始江淮

### 溫泉

敘事博物志云凡水源有石硫黃其泉則温  
三秦記云驪山湯舊

說以三牲祭乃得入可以去疾消病

事實爛鳥郭緣生續述征記曰東萊游魚如吳記靈水源有溫泉

出遊莫曹植述行賦濯余身於潮泉得陽記雞籠山澗中

有獲者神并備温濤之若焚沸泉有湧泉溢出如潮水

湯其熱可熟雞子未至二十里即望見白氣冲天水樂於山

中尤所耽愛有木樂是南嶺之懸水淋漓然聞於耳尤便不

至南嶺即懸庭前之水取歌曲實飲之石高下承之飛煙霧

亦便張衡温泉賦曰覽中城之珍怪兮無斯水龍暖水獻玉鳧

臨川懸記云懸有温泉泉沸湯泉詩鬱收火山烈

飛霧如煙霜雪無以敗其熱泉沸湯泉詩鬱收火山烈

兒王建温泉官朝元門向山上起城繞青山龍龍暖水獻玉鳧

明皇雜錄上於華清官新慶下湯池山於范陽以玉魚龍鳥

而蓮花纒出於水際上因幸解衣將入而魚龍鳥浴金環

皆奮鱗擊翼狀若飛動上因恐却之蓮花池至浴金環

峯詩偶因有客過驪山往事追思天寶間深院月涼吹玉笛温

泉水茂浴金環戰聲驚破霓裳曲夜南摧殘劍閣閑輦路久荒

官戶靜林亦山驪山湯泉辛氏三秦記秦始皇至驪山與神女遊

都什羽衣閑驪山湯泉而作其真神女且唾之遂生寃於皇惟

謝神女為出湯泉而洗半冷半温江城懸東南四十里在驪泉半

除後入因以為驗云温半冷共山一壁句容縣吳



續塘有湖水。半冷半熱。可以為雞。昔有魚入之。輒死。福州霞峯及無為軍等處皆有之。不能盡載。

**品題**

薛文清公感華清宮而作太宝承平亦奈何華清宮歌  
我朝元閣峻臨秦嶺揚鼓樓高俯渭河王笛長飄雲外曲  
衰間舞月中歌只今惟有

温泉水。鳴咽声中感怨參。

**大意**

如沸 清暑 飛霧 春和 昭波 神井 炎液  
若湯 懷寒 如烟 保性 弗溜 湖泉 温燄

**起句**

寒泉詩所詠 獨此沸如蒸 浴罷臨泉一整冠 山容地脉本清涼  
不熊為霖却作湯

**聯句**

投浴塵埃淨 一氣无冬夏 人遊不用火 煎調非待開  
温泉水足蕩邪 地煖長疑火在池 太真賜浴王為池  
御湯推蕩雙龍影 又是胡兒簇馬看

**結句**

誰知寂寞千秋後 留与行人洗路塵 草木龜魚時童煮

**醴泉**

**叙事六帖**

醴泉美泉也水之精也君乘土而王其政太平則醴泉

出漢其政和平則醴泉漉神靈液百珍寶用則醴泉出黃帝時  
以醴泉為漿堯之時德茂清平則醴泉出夏后時俊又在官則醴

**泉出**

**事實養壽**

禮稽命徵王者得祿之制則 井若醴 昭章於天沈精降

液下有靈泉靈泉有泄其若醴

**噴玉霄**

權德輿靈泉記噴若玉霄

玩 太平出見叙

**王泉生肌**

東坡乳泉賦銷瓊瑤之液谷澗玉泉

**飲者疾愈**

元武中元元年秦長安兩長陵還洛陽官是時醴

**枯槁榮茂**

泉出京師郡國飲醴者痼疾皆愈獨賦養者不益

天不愛其道地不愛其宝則醴泉出



**品題**

太平嘉瑞滿坤元。甘醴流來豈偶然。麴蘖香浮金井水。葡萄色映玉壺天。飄嘗觴駐顏齡。遠林飲能教瘡疾。在精而後今

盡榮茂皇圖

**大意**

愈疾 地秀 延年 天成

嘉瑞 端拱 甘漿 明時 王生耽

**聯句**

清流地翻玉 液吐雖由地 甘漿石進節 祥開本自天 清醇氣味無非醴 金沙曉溜葡萄綠 造化工夫自有真 暖浪晴淘麴蘖春 誰就重瀾釀春色 石罅釀成非麴蘖 便開清溜寫槽聲 野瓶盛出亦醴醅 何時井脉皆醇味 澤沾草木枯還茂 萬國春風入醉鄉 漢帝西名億萬年

**結句**

**竹裏泉**

**事實色白**

瑞應圖云竹裏有泉色白自出山澤得走泉

古詩剖竹

寒色 細溜 清流 猶猶 滌暑 細聲 清流 穰寒 帶月 冷比 避日波先冷 穿雲脉更長 浮葉翩翩翻 穿林屈曲流 中令弄不見 傍映碧相連 声祛枕畔三更暑 凉送小閣六月秋

**聯句**

縱橫迷野迳 波漾蒼龍動 湖應下蓮塘 聲和彩鳳鳴 蔭濃難辨色 界破濃陰密 葉密秋聞声 分開細脉長 夜靜扶疎沉月影 床頭枕是溪中石 書開清靜弄波光 井底泉通竹下池 冷濯竹根龍骨瘦 噴流石壁鳳聲寒

**瀑布泉**

**事實東道**

孫綽天台賦瀑布

**振聲**

韓愈燕喜亭記

**掛流**

李白廬山瀑

三百丈噴壑數千里 倏如飛電來 隱若白虹起

**掛碧峯**

李白詩飛泉掛碧峯

**北巖之上**

南都新書司空圖舊

隱二峯泉石之美冠於

**穿巖越壑**

唐宣宗微時以武宗忌之遁迹為僧宣宗又與黃蘗

山北巖之上有瀑布泉 同觀瀑布黃蘗云穿巖越壑不離芳到底方知出處 高宣宗續之曰溪澗豈能留得住終歸大海作波濤

銀河倒掛







**獨**

定知雲外波瀾闊，飛到岩前本未存。桂石遠勢穿松壑，壘石殘聲在稻畦。誰看天機洒飛雨，半空翻轉玉龍腰。漫空誰洒如珠雨，洗却遊人醉荔枝。

赤白半天傾雨電，亮岩百尺瀉珠璣。休疑寶尺難量度，直恐金刀易剪裁。不緣真空能開決，應向山前雜淤泥。何由着我水簾洞，卧看青天白日練飛。

浮雲辨點自能卷，缺月環鉤相注懸。路窮始見蒼岩合，風冷俄驚玉瀑飛。誰來卧枕蒼苔石，一洗塵埃万斛泥。

**泉聲**

**事實**

韓聯句 泉聲 聲玉琮琤

潺湲

高應物詩 潺湲

魏野詩 潺湲

水韻如瑟

鳴玉

真南

銜鳴玉玉号

帶玉寒

杜泉聲

韻煩抗

白樂天冷泉亭記

夏之夜

吾愛其泉亭上風冷可

以鑑煩打醒起人心情。山樹為帷岩石為屏。

**品題**

千尋尺練瀉涓涓，直線橫經已幾年。神杼搗殘雲片片，天機織就月娟娟。酒當石竇塵難染，崖此山光色更鮮。生出管絃鳴畫夜，長來。

**大意**

**起句**

**聯句**

五月泉聲透屋寒，清音 鳴球 冷冷 折醒 噴石 畫夜

城居那復似深山，泉聲坐晚 隨風 多 策杖 從容 上 此 山

清音傳夜林，高秋初雨後， 隨風 多 策杖 從容 上 此 山

雅韻弄秋珠，半夜亂山中， 和雨 有 遺 聲 行 到 雲 山 暮

客塵何日洗，潺湲三徑滿， 日看 岩 畔 梅 林 間 聲 歷 歷

病渴此時瘳，斷續五絃鳴， 夜聽 枕 邊 聲 石 畔 響 濤 聲

烟迷葉亂尋難見，每因天日流金際， 擊 鼓 化 胎 元 氣 滿

月好風清聽不眠，更憶風雷裂石初， 匯 成 水 利 四 溟 空

千仞酒來寒勝玉，深山架石引來遠， 天 津 決 破 銀 河 派

下泓深處碧涵天，酷暑攀雲飲處涼， 仙 歌 飄 回 玉 琮 聲

僧聽夜深巖際枕，殘濕無時龍穴冷， 山 腰 實 有 千 年 潤

鳥窺寒影岸邊枝，吹涼終日佛岩清， 谷 口 全 无 一 日 乾

万顆圖明晴射日，犀燈莫照重淵底， 清 瑤 界 楚 通 懸 壑

四時喧暖淨無泥，石間流出妻已冷， 漲 因 晚 雨 沒 香 草

滌滌寒脉穿雲過，徑裏分來滴已清， 色 染 春 烟 沒 落 花

滌滌澄源淺月明，乍聞將謂溪當戶， 世 有 盛 衰 惟 視 用

聚沫繞樹殘雪在，久聽翻疑屋是船， 聲 無 高 下 盡 成 雷

迸流穿樹墜花隨

久聽翻疑屋是船



結句

迅湍激石，浮清磨  
垂溜行沙，瀉素絃  
奈與夜寒，冰石乳  
藥鑿春暖，洗雲腴  
飛岩佩落，清入耳  
噴石琴調，馮客心  
長來枕上，牽詩思  
不渡愁人，半渡眠

冷浸苔衣，綠小徑  
暖浮花片，度春端  
出浦，幾上，魂竟裡  
須徐，隸上，笑談間  
冷也，洗空塵土，心  
滴也，俄空塵土，心  
夜深，不見，跳珠碎  
疑是，簷間，滴雨，聲

吉掛夜雨，聞幽谷  
彩發朝霞，眩太空  
林畔冷也，鳴雅韻  
石間灑也，迎清音  
天風何許，佩環響  
秋色自然，笑籟聲

事實船

青箱雜錄，嶺南謂水津為步，故船史即渡船，與津子路  
處揚州瓜步，洪州，疑步，關中謂水津為溪步，與津問津

一簇人

東坡湯陽歌，綠晴芳草，鷓鴣啼，分開，萍浪，駕  
詩汲水，僧歸林下，寺  
待船人，立渡頭，沙  
隨長江，渡口，下絕岸，差池，土舟，指香，氣入雲，漢天

寒荒野，舟日暮，中流，半我馬，向比，嘶山，猿飲，相喚  
路通，南北，水悠悠，兩岸，青山，景色，幽白，鷺洲，邊人，駐馬，綠楊

夫子數周流  
今去意天  
夫去意天  
夫子數周流

大意

舟子 往來 停驂 青草  
征人 南北 喚船 綠楊

起句

日暮，片帆，落  
渡頭，生暝，烟  
蘆葦，蕭蕭，古渡，頭  
柳條，消瘦，不，禁，愁  
寒雲，生，遠，岸  
鳴櫓，中，流，急

聯句

招瓦，共，紅，眠  
沙，眠，中，向，背  
波浴，鷺，浮，沉  
蓬間，寂，歷，收，疎，雨  
暮外，微，明，見，夕，陽  
檣聲，嘔，軋，中，流，渡  
柳色，微，茫，遠，岸，村  
銀山，白，界，東，西，岸  
銅鏡，青，涵，南，北，峯  
鷗眠，知，讓，客  
飛過，蓼，花，潮

寒雲，生，遠，岸  
落日，艷，平，坡  
燈影，漁，舟，外  
離聲，客，枕，邊  
晚程，有，月，客，分，秋  
春岸，無，入，魚，傍，樵  
平江，潮，漲，來，人，遠  
落日，沉，沉，向，客，低  
芳草，渡，頭，春，雨，足  
綠楊，堤，畔，夕，陽，斜  
乾坤，不，碍，舟，如，葉  
我亦，蝦，蛤，笑，二，豪

鳴櫓，中，流，急  
懸帆，上，水，遲  
一江，風，起，曉，潮，上  
半夜，舟，行，山，月，高  
笛起，暮，帆，猶，認，火  
柳藏，春，寺，只，聞，鐘  
洲接，東，西，公，初，下，鉤  
路通，南，北，客，爭，舟

水氣，連，沙，濕  
斜陽，古，渡，暈

結句

老盡，津頭，名利，客  
青山，長，對，白，鷗，群



井

**敘事** 世本云伯益作井黃帝始穿井易於井者穿地為井以瓶汲

水謂之井釋名云井清也泉之清潔者也風俗通云井者法也節

也言法制居人令節其飲食無窮竭也

**事實似鑑** 梅聖俞詩云張氏清泉似鑑開鱗鱗寒菴未

前為王欄綺欄柯生魏明帝猛虎行曰雙桐生於井其枝葉拜井

後漢耿恭攻疏勒城匈奴圍之擁絕澗水恭於城中穿井十五

夫更士渴乏恭仰嘆曰昔貳師拔佩刀刺山飛泉湧出今豈可

窮哉乃整衣冠向井再拜寒泉鄭毅天井詩百尺青樓欄上有

為更士禱有頃水泉奔出投轄漢陳遵每太會賓客滿堂轄

願得沉鑿盆遠寄蓬山頂投轄開門取車轄投井中雖有急

不得投壘後漢張讓等劫天子北至河上掌壘投井中及

傳國 王樞內有九井以玉為檻郭璞注樞欄也石甃李太白詩

蒼若口寒泉 風井荆州誌曰風井夏金井益陽縣有金井數百古

輒便成井意者疑是 昔人採金謂之金井 華井漢書云蜀多華井水井漢書琅邪有

浪井瑞應圖曰王者粉井廣志云臨功有粉井腐井楚辭潘若

非腐臭 甘井莊子云直木先沸井丹陽記云句容縣電井周禮

之腐 壺氏以 王羊韓詩外傳曰魯哀公使入穿井二月不得泉得

羊此羊肝乃土爾哀公 使入殺羊其肝即土也 金鳥劉敬叔異苑曰蘭陵昌慮縣郢城

喙黑色而團翅此鳥見則大水 桃落師曠問天光日人家忌

又不可窺窺者不盈一歲輒死 輻輳聲杜桐陰覆井月斜明百尺寒泉古

花落井中二不祥 輻輳聲杜桐陰覆井月斜明百尺寒泉古

輻輳聲杜桐陰覆井月斜明百尺寒泉古

輻輳聲杜桐陰覆井月斜明百尺寒泉古



白州雙角山下昔梁氏之如有容貌石季倫以珍珠

三斛買之智老傳云飲此水者誕子必多美麗也 雕鏤盤

鳴別聖在龍門為木柱以雕鏤為井盤 雲母井

夏月坐其上井自生涼不知暑氣 雲母井 山有雲母井出

雲寶鈿為幹王拱以寶鈿為井幹 王井金幹 置王井金幹以五

色絲黃帝穿井 黃帝始穿井亦 堯氏製井 帝堯之時有老人擊

為繩黃帝穿井云伯益作井 堯氏製井 壞於路曰吾日出而

作日入而息鑿井而飲耕 田而食帝力何有於我

**品題**

地脉深三丈寒甘漱石塵通為今古專用濟往來行

**大意**

山愛泓澄好隣分澤潤清欲知深幾許聽放轆轤聲

**起句**

寒泉 美水 掘地 王堯 鑿飲 銀床 絳纒 桐陰

**聯句**

清液 清泉 汲泉 金瓶 破圓 王檻 金幹 苔色

**起句**

泓澄 百尺深 冷冽 千丈潤 石井水清淺 寒波映碧鮮

**聯句**

石井水清淺 寒波映碧鮮 古寺蕭然隱翠微 此泉其冽冠冥中

**聯句**

石堯湛寒泉 堯碧古苔侵 體清能映物 及見羸瓶者

**聯句**

色白每含虛 翻思抱瓮人 團團圍石堯 曉汲漣山寺

**聯句**

耿耿蔭桐陰 春耕潤野田 玲瓏映玉檻 深涵秋雨冷

**聯句**

澄徹瀉銀床 靜泛落花香 突成香稻流珠滑 王檻影移苔蘚濕

**聯句**

煮出新茶撥乳鮮 碧梧陰薄轆轤寒 已見桐疎瓦碎影

**聯句**

愛蔭陰濃王堯寒 碧梧陰薄轆轤寒 不容桃謝落輕花

**聯句**

何處梧桐下 一勺亦天賜 相如方病渴

**聯句**

轆轤喧翠陰 曲肱有餘歡 空聽轆轤聲

**聯句**

細泉細脉進未到 轆轤無繩井百尺 飛出便為霖

**聯句**

應覓深瓶耗僧痕 滑心帶去生塵埃

**池**

叙事 說文云池者陂也從水宅聲 風俗通云孫子有金池湯池之

雲雷如震用 飛出便為霖



說後人因此開地為池以養魚按漢書及西京雜記昆明池漢武帝元狩三年所穿也初漢欲求身毒國為昆明夷所閉昆明有滇池方三百里名曰滇河漢將伐昆明以通身毒使諷卒伐棘上林象滇河作昆明池以其水戰池週圍四十里池中有大船樓船各數百艘樓船上建櫓文船上建戈矛四角悉垂幡旌旌葆麾蓋蔽燭灑漢又作二石人東西相對以象牽牛織女又刻石為鯨魚每雷雨魚常鳴吼鬣尾皆動漢代余以疏雨有驗至昭帝幼冲不復君戰於中養魚以給諸陵祠餘付長安市魚乃賤

**事實** 明月池

梁州記明月池南二里有

**陂池**

文選注湖池小水也川臨陂池

**君華池**

文選云日

**雲雨池**

文選陂能得雲雨終非池

**大液**

史記漢武

方丈瀛州以象海中神仙

**積翠**

唐太宗宴群臣於積翠池酬樂賦詩

**浸坤輿**

杜甫詩坤輿萬頃浸坤輿

**生春草**

運在西堂思詩不就忽覺弟惠連

**迴環疑古篆**

李德裕流孟亭

得池塘生春草之句大以為工

**地底先鋪錦**

波分淺瀨迴環疑古篆詩曲如素帶寧烟初

鷓鴣唯貪親友會欲知中聖處皎月臨松蓋

**品題**

半畝風光輕洞庭晉人魯此刻心銘吟迹洗硯波紋黑夢裏

**大意**

魚乍放 魚吹落紫 水初盈 鷺觸浮萍 雨過秋光淨 天池馬不到 巖壁鳥絕通

**起句**

臨池遠與參 巖壁鳥絕通 東道主人心匠巧 鑿開方石貯蓮荷

魚乍放 魚吹落紫

水初盈 鷺觸浮萍

**起句**

臨池遠與參 巖壁鳥絕通 東道主人心匠巧 鑿開方石貯蓮荷



簇簇藏蒲映菱花 半畝方塘一鑑開 一泓烟綠漾湖光

水痕天影蘸秋霞 天光雲影共徘徊 高下建雲映草堂

碧甃四隅新 色莹水中天 詩情對明月 初看浴日紅

俯窺冷淨綠 花落圓紋出 雲曲拂麻霞 白鷺窺魚立

小立佇幽香 風生細浪翻 一片遠天青 紅鱗逐藻遊

曲澗行蒲角 滴石韻如琴 微底千峯影 夜待蟾光入

平池散天盤 漲渾波勝峇 無風一片秋 朝觀水氣清

垂楊拂蓮葉 水壺新莖綠 斜倚水開花 柳如絲

返照媚漁舟 空鑑乍澄光 綫隨風轉柳如絲

露漙玉盤常漱醴 朝涵旭日黃金扇 清涵星斗光垂地

匪開銅鏡更晶瑩 夜浸寒星碎玉浮 冷覓魚龍氣逼人

烟橫噴色噴溪樹 鑿開魚鳥忘情地 墜絮拈萍生細浪

浪激寒霏溫髮絲 展盡江湖極目天 驚魚避鷺沒深潭

夜深却被寒星映 如今池底休鋪錦 記取羲之洗硯處

恰似仙翁一局碁 菱角雞頭積漸多 碧瑤璃下黑蛟蟠

聯句

結句

盆池

事實德韓文公詩莫道盆池作不成 藕梢初種已青家 池畔山

出遊戲多在池上飲酒輒醉名之曰高陽池田表陽記浴妃

池楊貴妃生於西園常誤落池田外傳放生池曹肅宗詔天下臨池帶

州輿道迄千昇州江寧凡八十一所顏真卿為之碑江湖風景中州集苑內翰詩云盆池

出條必得五湖好風景斷雲飛下雨瀟瀟

大意

淺小 照坐 小葉 淺淺 沈角 供吟 拜萍 蘚色

起句

清圓 當軒 纖魚 澄澄 及星 入圓 種藕 苔痕

聯句

似偃青銅鏡 門外江海湧雪堆 人生何處不見嬌

三尺清池窓外開 綠髮柔荑碧卷連 一世無知孰是非

芙蓉葉底戲魚圓 湛如駁穴貯寒泉 漆匣金開鏡有磨

涵虛心不淺 青蓋擎疎雨 日射盈池翠 清風亂荷葉

待月底長圓 紅收媚綠波 風飄蒲座香 細雨出魚兒

傍蓄綠鱗遊出沒 數鱗遊魚絕乃士 雖寬易灌一壺水

中藏榘石登玲瓏 一眉綠荷小於錢 縱瀾能空幾點星



**綺**

汲形埋盆鑿石破，滿欄紅葉風聲細。  
敲釘作釣得魚歸，朝橫黃花雨點稀。  
此時留客宿，雨聲轉入湘江去。並舍老翁能喜事，  
平地看星辰，雲影從從震澤來。為添拳石象口磯。  
兒曹不解渠翁意，清淺都無三尺水。待將閑物都除却，  
新脫風波險處來。也應難養化龍魚，放出秋鱗夜夜圓。  
誰將寶鏡移於地，照見浮雲浸破天。

**蓮塘**

**事實荷香**

古詞雨過池塘，蓮貼池荷抽。古詞雨歇池塘，蓮并

十里菱荷香。蓮貼池荷抽。古詞雨歇池塘，蓮并

折秋芳。芙蓉始發池，菡萏益金塘。珠瀆。潘岳關中記曰：漢武帝

釣魚綸絕而去。憂於帝求去其釣，明白帝戲於池，見魚臨案，帝

取其釣，放之，間三日復遊其池，得珠一雙。帝曰：豈非昔魚之報

也。金堤。張衡西京賦云：乃有昆明，靈沼，黑水，玄池。漢書曰：漢武帝

修昆明池，列館環之。班固西京賦：建武中，魏志曰：太祖還鄴，作玄

池，集於豫章之宇，隴於昆明之池。建武中，魏志曰：太祖還鄴，作玄

池，集於豫章之宇，隴於昆明之池。建武中，魏志曰：太祖還鄴，作玄

池，集於豫章之宇，隴於昆明之池。建武中，魏志曰：太祖還鄴，作玄

**大意**

鷺宿 疊影 綠葉 玉井 景色 紅粧 菱歌 紅錦  
龜遊 濃香 綠苞 銀塘 波光 翠蓋 漁唱 圓缸  
佳人 刻石 鴛鴦 小荷 短棹 夏日 蘭舟 荷花  
遊客 分波 魚魚 高柳 輕舟 春風 玉沼 菱葉  
垂釣客 浮小葉 散清香

**起句**

新綠小池塘，風吹菡萏香。  
不知斜月已侵床，雨洒風吹看處香。  
荷花如錦草如天，波光湛碧冷無痕。  
很藉秋香擁面紅，淒淒輕風起縠紋。

**蓮并**

詩太華峯，神池靈沼。潘岳關中記曰：昆明漢武

**神池靈沼**

潘岳關中記曰：昆明漢武

**出入日月**

張衡西京賦曰：乃有昆明，靈沼，黑水，玄池。

**菱荷淨如拭**

杜漢陵行

**荷花淨如拭**

沈亞之續



聯句

荷倉秋近葉  
蓮鴈雨餘花  
花密舟難渡  
陰交鷺可藏  
夕陽明蒲葭  
秋色淨蕪荻  
風裡翠雲牽藻荇  
月中青蓋陰鰭魚  
紅衣乍落鷺魚散  
翠藍初舒映鷺樓  
翡翠開居眠藕葉  
鷺鷥別業在荷花  
烟開翠扇清風曉  
水泛紅衣白露秋  
俗人猶剥啄  
棹入白芙蓉  
日暮碧溪微雨過  
蒲風都是藕花香

白鳥衝烟鷺  
紅翻漾水霞  
影亂魚浮沒  
香清蝶往來  
荷背風生百  
蓮腮雨褪紅  
百和香薰風過處  
萬盤珠落雨未時  
菱荷香繞垂鞭袖  
楊柳風橫玉笛紅  
菱葉乍翻人採後  
荷花初沒艇行時  
神女暫來雲易散  
仙娥初出月難留  
日影沙禽猶未散  
也知受用藕花香  
捲却天机雲錦段  
徒教匹練瀉秋光

浮香輕蘸水  
落片暗驚魚  
臨風香冉冉  
照水影田田  
缸行曉色屏風裡  
人在回文錦字中  
翡翠側身窺綠酒  
蜻蜓偷眼避紅粧  
水光入座盃盤瑩  
花氣侵人咲語香  
柳陰十里菱荷碧  
恣影半床編簡青  
數株碧柳蒼苔地  
一丈紅蕖綠水池  
蟾光忽作屏風透  
表裡通明兩主並  
簇簇蓮花奇絕處  
只恐無藕大如缸

波塘

敘事

波塘

事實

鄆波 三國鄆波 陽平浦郡 二太守 漢於 蕭立 波 漢建中  
初王景為 戶江 太守 郡部 安豐 有 孫叔 放所 起 為 波 久 荒  
廢 景 重修 之 境內 豐 給 宋 劉 義 欣 重 經 理 為 波 良 由 萬 頃 鑑 湖  
通典 馬 臻 為 會 稽 太 守 始 立 鑑 湖 漾 波 杜 淡 波 行 岑 參 兄 弟 皆  
築 塘 周 三 百 餘 里 准 田 九 百 餘 頃 漾 波 好 奇 携 我 遠 來 游 漾 波  
天 地 暗 慘 忽 變 色 寒 綠 柳 子 厚 詩 云 石 伯 康 謝 安 至 新 城 築 建  
波 溝 萬 頃 堆 玻 璃 波 水 寒 更 綠 於 城 北 後 人 追 思  
之 名 石 伯 康 五 月 秋 五 月 秋

大意

暖煙 遊子 綠陰 畫瓶 解纜 鴛鴦浴  
晴白 漁人 春水 翠柳 捕魚 翡翠眠  
柳濃天雲雨 風停霜鏡淨 蕩風波眼急 浮雲猶碧熟  
薄岸合風 月浸玉壺清 翻雪浪心寒 落日浸寒雪  
舟移城如樹 春風何恨絲 波飄孤米沉雲黑  
岸闊水浮村 白鳥自由飛 露冷蓮芳墜粉紅  
船衝水鳥飛還坐 輕靄薄飛紅蕖淡 一行白鷺來天上  
袖拂楊花去又來 疎鷗微獵紫荷香 萬綠青絲長鏡中

聯句

柳濃天雲雨 薄岸合風  
舟移城如樹 岸闊水浮村  
船衝水鳥飛還坐 袖拂楊花去又來  
疏鷗微獵紫荷香 萬綠青絲長鏡中



結句

柳含烟翠綠千尺  
水瀉天容玉一尋  
一篙寒水漲秋南  
幾葉漁舟橫夕陽  
孤立莫驚幽鷺起  
雙飛尤稱彩鴛來  
人間桃李栽培滿  
換得溪南十畝陰

四邊柳色烟裁就  
一片波光簾展開  
山色只於闌裏好  
風波不以向來深  
輕黃弄日參參裏  
平碧寒嵐豔豔搖

遊方顧影驚寒月  
宿鳥迷群下夕陽  
沙軟綠頭相並鴨  
水深紅尾自飛魚  
鷓鴣刷尾花蕩漾  
鷺鷥拳足雪離披

島嶼

敘事 丁洲記海中山曰島海中洲曰嶼

事實極目

沈懷南越志曰海安縣南有小水  
南注于海極目滄嶼激望洪波  
其江河之水其深無底中有五山無所連着隨浪上下山有仙  
人居之金銀爲官闕非真仙飛步騰雲履車羽輪不能到也嘗  
始雲擁  
一不見  
鶴汀鳥渚  
滕王閣記鶴汀鳥  
渚窮島嶼之榮迥

大意

煙樹 立鷺 栽柳 隱隱 海氣 波心 鷺首 浮沉  
漁舟 翔鶴 映荷 漫漫 潮聲 天際 鰓鱗 標數

起句

聯句

雲烟綠澗間 島嶼公諸國 隱隱三山聳 一池分倒影  
茂樹翠圍關 星河共一天 茫茫一水環 空舸繫菰葦  
雲波澄映深 暮雲蒙蒙淡 橫波浮翠蘚 繫纜丹樓翠  
雨餘添蕪面 秋淡旅旅漫 倒影蘸清波 窺魚鷺戲芳  
潮退露雲根 雨声喧暮島 數弄波裏面 千山動鱗甲  
青蒼浮水向 水色借秋空 下髻鑰中心 萬谷醉笙鐘  
尖尤立波心 嶺巒曉掀峯正燒 佛石曉風催雁急 碧海半珍蜃角國  
鰓鱗曉掀峯正燒 鰓鱗夜沒島還深 昭祁寒漲與雲平 春風千里鳴頭波  
烟開鰓鱗千尋碧 漲海潮生陰火滅 蒼梧風暖瘴雲開 疑是水仙梳洗罷  
日落鰓鱗波萬頃 金 蒼梧風暖瘴雲開 蒼梧風暖瘴雲開 疑是水仙梳洗罷  
欲知花島處 流望洞庭山水色 一蝶青髻鏡中心  
水上負紅雲 白雲盤裏一青螺

石洞

事實

李太白 余聞荆州玉泉寺近清溪諸山山洞往往有乳  
窟窟中多玉泉交流有白蝙蝠如鴉千載之後躡如白  
雪蓋飲乳水 鎖鑰 韓詩洞門無鎖 荷珩洞 元結自釋云天下兵  
而長生也 鎖鑰 俗客不曾來 荷珩洞 輿遊難之荷珩洞始



稱稱神清洞 歐陽公四字丹青萬仞 興雲雷 李太白洞門閉石起

牙子 神清之洞鎖樓臺 華陽龍珠 龍珠錄 華陽洞見

一 小兒手把天珠三枚其色莹然緋因前詢兒特怖人洞緋從  
乏 見兒化作龍形手握珠填耳中緋以其名斷之落左耳而珠  
已失 洞靈仙境 猶神錄 婺源縣有張公山洞洞穴如井深不可

乃 至底旁視有光路盡阻水隘岸有屋宇花木樹石宛然仙  
境有二人方其使一童子乘船而至問渡否答曰當還遂出

乘幼紫紵鎖翠崖幽深虛殿絕纖埃兼灼晝求烟消火暴局  
年深雨長空流水 一溪瑤草秀香風幾樹碧桃開月明午夜

笙簫響知是 神仙跨鶴來

大意 烟霞 蘿徑 白雲 猿嘯 野人 虛室 青兒守  
日月 石梯 翠巖 龍歸 仙掌 高窓 白雲珠

起句 一 逕透山翠 忽驚溪水急 惟石差我撥欲推  
紫紵似去蛇 爭看洞門呀 洞門無鎖鎖常開

聯句 一 龜絕入虎 寂靜風生意 秋深青巖師 門開空寂寂  
萬景忽開窗 清虛暑不侵 夜靜白雲深 地僻暗沉沉

雲伴鶴歸時 花影洞門深 猿藏午夜吟 飛橋踏古槎  
竈突依石黑 幽禽入窠飛 石泉為曉鏡 翠滴空雨

樽壘流石窪 別戶穿虛明 山月當簾鈞 蒼樨一壑烟  
日高玄鶴舞 明月滿山黃葉落 泉領藕花來洞口

雲靜老龍眠 春風幾樹碧桃花 月杵松影過溪東  
水面飛來風續繞 窈窕巧通平占徑 風掃雲烟開遠景

山腰行過月朦朧 空明別有一重天 人携香火謁崇祠  
吐吞日月虹香外 睡草粧成仙苑景 深種玉田羨茂實

開闔風雲鳥道邊 桃花流出武陵春 高懸石榻薛萝衣  
往往雞鳴岩下月 碧沙洞裡乾坤別 溪邊鶴樹春常在

時時大吠洞中春 紅杏枝頭日月長 洞中人間日月斜  
笙歌寂寞開深洞 玉液瑤草連溪碧 花當洞口應常在

雲鶴蕭條絕舊隣 流水桃花滿洞香 水到人間定不居  
戶外野桃流片片 空留舊月吹簫去 鳥銜紅藥來雲壘

門前寒溜滴涓涓 不見他年駕鶴歸 鹿踏茵莢上石壇  
欲避人間世 誰能孤石上 桃花流水窅然去

結句 來茲自學仙 危坐試禪神 別是人間一洞天

欺心不冷神仙者 何年約伴山中客  
到此應須懶入來 結得松巢共鶴栖



姑射山洞射音

事實千古 白子西詩姑射山深物性直洞門姑射隔風塵

大意 隱隱 虛室 避暑 辟火 仙跡 深遂 苔蘚 坳

起句 石壁幾千丈 姑射有神人 自然冰雪肌 龍居 避窮 木石參

聯句 驚雷無住日 斜雨更因風 後挂修藤飲 幽深通紫府 鶴去岩松老

結句 都緣世俗難行道 流水夕陽迷遠近 虛曠透蓬瀛 龍歸桐水深

石

叙事物理論 主精為石石氣之核也氣之生石猶人筋絡之生爪

牙也釋名云鑠小石也磊聚石也瑒文石也琅玕石似珠也感賦

石似玉也星隕為石水沫為浮石石解故曰礫石有嘉石肺石磁

石也又云地以石為之骨石有樵狀謂之樵石

事實石鼓 晉時吳郡陸平岸崩出一石鼓擊之無聲以問張華華曰可取蜀中桐材刻作魚形扣之則鳴於是如言聲聞

十里石丈 石林燕語米蒲好奇石知無為軍初八州 落星 圖經音

里 雁見立石頗奇曰此足當吾拜呼曰石丈 醉石 房山記幽州明所居栗里石木石

池之玩有醒酒石德裕尤所保惜醉即踣之 唐李德裕於平泉別墅探天下珍木榭石為園 雲抱 謝靈運曰

越履 盛弘之荊州記曰通安縣水邊有平石其上者 蜀鏡 楊雄

督郵 劉義慶幽州錄曰宜都建平二郡之界有五小峯參差互

亭長 張敏奇士劉披賦曰蓋士龍不可以升天 化女 劉義慶傳

羨縣小吏吳龜有主人在溪南嘗一月擗舟過水溪 書研劉登

內忽見五色浮石取內沫頭至夜化成一女子

內忽見五色浮石取內沫頭至夜化成一女子



州記曰興平縣蔡子池南有石穴穴  
深二百餘丈石色青堪為書研

國楓并入地四丈得白玉石下

有大石其上有一靈龜長二尺餘

山鶴飛翔入市人擲之墮地人爭取化為

傳物志地翁仲魏明帝景初二年鑄銅人

以石為骨翁仲列于司馬門外號曰翁仲

門有巨石遠祖續社冥為醫林太守罷歸無裝

舟輕不可越海取石為重人稱其應號醫林石

數片奇突九曾作秋江秋水骨先

生應是壓風霜着向池邊塞龍窟

可鑿入五臟六腑謂之

仙鏡有疾輒照其形

仙鏡有疾輒照其形

其中有一樹形若枯松偃蓋

夏上令置諸殿內稍稍秋氣颯

至大洞得石崑示嚴君平

君平曰此織女支機石也

携子錢送此山立望夫

而死化為石因名焉

平泉石李德裕平泉山府戒平流曰

非佳子弟也

青州貢貢銀松栝石

真寶客聞而觀焉掩口而笑曰

此乃燕石也與瓦甍不殊矣

石下海石石能言

石不能言或為焉不然民聽盜

也柳臣又聞之曰作事不時怨

讒動小民則有非言之物而言

是為王者師後十三年見我

於洛北穀城山下黃石即我

而射之汝金飲羽下視知其

初平叱羊黃初平此

志石屏出零陵白鶴山有入於

峯岫聳秀渾然天成自是石工

龍鳳之象隱然可觀大者方廣

可四五尺雖巧圖者莫臻其妙

餘于夫昇之不動或自此神物

慶雲萬態奇峯仍以金帶掛其

狀且融漏庭山下湖波碧波中

狀石銖索千尋取得來奇形惟

狀石銖索千尋取得來奇形惟

狀石銖索千尋取得來奇形惟



**題**

盧明溪詩甯戚歌中意正長官都誰為辨陰陽將軍校矢渾  
疑處道士唱聲都化羊秀厚片雲深宇重九攻翼主獻君主  
穀城如石精靈在

莫謂今無漢子房

**大意**

扁落 蒼勝 笛過 赤處 丁舉 雲根 土精 奇形  
曉岩 碧巖 巖穿 斷時 雙箭 海眼 地骨 惟狀  
當階登危石 震澤生奇石 錯蕩復崔嵬 試問堂前石  
殊狀實難名 沉潛得地靈 蒼然王一堆 移來幾十年

**起句**

終日望天夫不歸 曉曉雲骨不應肥 洞庭山下春波碧  
化為孤石苦相思 空翠翻疑掃黛眉 萬古波中巖石生  
山骨藏方解 峯巖仙掌出 帶山疑似獸 岩姿春舞匪

**聯句**

江沚伏茂灘 煙波含宿潤 雪盡身還瘦 纖鋒由篆銘  
昔蘇助新青 靈合蓄風雷 尖削琅玕筍 峯駁錦紋舒  
班明點古苔 衝流聲類磬 微瀾還堪倚 幽致自風烟  
在 世為尤物 激瀑韻成琴 孤山靜更眠 磴危駭木展  
於人負逸才 煙嵐不阻孤金繞 且帶空物開 崩崩  
借君夜雨蒼長色 蒼巖猶帶舊 姿 已是天兵出海頭

忽見絕峯峩峩 山下曾逢化松石 草中錯認將軍虎

與風清瘦落新詩 王中還有辟邪香 山下揮如道士羊

嶮岩窓外添幽致 仙翁洗劍龍隨化 移時只恐嵐光動

磊落庭前助雜吟 猛將奪弓虎不疑 捫處偏噴野蔓草

還當穀城下 乞與幽人供妙句 株躍出隨春鉗

別日解兵書 夜窓穿月看參差 知我開軒萬種花

釣簾坐對心同日 沉香亭畔于株石 初平仙袂今何處

曾見漢家池館來 散與人家作假山 疑是當年叱白羊

望夫石詩 夫不歸來望不休 玉容化作石千秋 一身天地風霜

還流不知多少天淮 老滿目雲烟草木愁 終古名存形迹若 至今雨濕淚

客見不思家亦點頭

沙

**事實**

路職林故事凡拜相之後禮部班行府縣地關水  
穿 杜秦州映 載沙填路自私第至於城街名曰沙堤地關水  
穿 杜秦州映 載沙填路自私第至於城街名曰沙堤地關水

穿 杜秦州映 載沙填路自私第至於城街名曰沙堤地關水

穿 杜秦州映 載沙填路自私第至於城街名曰沙堤地關水

穿 杜秦州映 載沙填路自私第至於城街名曰沙堤地關水



散道清夜唱籌量沙以餘米覆地上天明淨如洗李白蒲沙

**品題**

追軍至見米遂殺告者回道清全軍俱還清如洗  
漠漠清溪淺淺汀朝痕初裁雨初晴月明寒渚鷗眠穩風掃  
晴沙鳥篆平映竹水穿銀帶直傍花雲繞素衣輕老年欲買  
嚴光石閑釣烟波遠利名

**大意**

龍堆 潮沒 篆文 雁落 漫漫 似雪 塞上 鳥跡  
雁積 木穿 星點 鳥眠 漠漠 如霜 灘頭 虫書  
閃爍 風吹 逐浪 衰草 岸邊 黃雲

**起句**

海岸潮初退 漠漠蒲頭日射星  
茫茫弄日光 潮退漁舟閣岸斜 夜寒秋聲走江聲  
茫茫黃出塞 灘虛留鳥跡 夜月霜華冷 潮退星相連  
漠漠白鋪江 水落崑湖痕 秋風雪浪翻 陽和草已滋  
徑軟低飛蝶 露泡龍堆冷 雨膏添愈潤 鳥跡交橫亂

**聯句**

隄平暖睡鴛 風披鳥篆清 江沫擁還新 龍堆隱映深  
鳥散風平篆 徑軟雨晴後 錯認揮星點 靜映鷗眠穩  
潮回日射星 塵飛日暖時 縱使前篆文 低迷鴈落斜  
何如花底退朝去 孤蒲斷岸潮濕 無端陌上狂風急  
堤上鳴珂緩轡行 日落空江生白雲 驚起鴛鴦出浪花

**結句**

**塵**

**事實**

北齊解津金行兵效何奴法塵知馬拜塵漢孔光遇  
步多火與地知軍遠近唐周德亦然董資望塵

**品題**

而拜故 隨馬去 蘇味道詩天樹銀花合玉橋銖 舉扇自蔽 圖王  
日拜塵 瑣開暗塵隨馬去 明月逐人來 舉扇自蔽 導惡  
塵亮專權每西風起舉 駱賓王詩共飄神

**大意**

如烟 繚繞 閉日 隨馬 窓隙 人蹤 生羅襪  
似霧 紛飛 遮天 逐人 客途 馬足 染客衣

**起句**

泊泊生爲不 笑我紅塵味破顏 西自空 扇蔽塵灰  
只除不到白雲鄉 謾傳羅襪恨 已傷花樹滿 氣氣隨去騎  
只爲風吹去 還從馬足生 他信客衣輕 休好登屏飛 散漫逐行人  
連雲隱却樹 閑撲客衣迷遠望 步回洛浦生 翠杏梁

**聯句**

似霧暗江樓 靜穿窓隙瑣斜陽 歌罷素襟簇杏梁



**綺**

西湖煙水為驚眼，迷望隨隨縉馬足。  
地闊風埃解，解衣避清不到水雲鄉。  
千載滄浪意，留中憤氣鐫不得。今日窮途泥人甚，  
無因催舊纓。一夜虹蜺萬丈高，不堪奈君向西風。  
帝城別有風流處，輦路春風十里香。

**城市門**

附 道路 橋梁 邊塞 關隘 郊野  
戍樓 村墟 墳墓 壽藏

**京城**

**叙事** 自古遷建帝都天子之居天子以四海為家豈有常處惟

其所存即以為都故考古以來三皇五帝三代各有攸居都者人  
之所都會爾以象大而言謂之京都

**事實** 神州 古今通論崑崙東南方五千甲 之神州中有和 赤縣  
張衡靈憲崑崙東南赤縣之州風雨右宅聖人所生也

非此土南則多暑北則多寒東則多陰故聖人不處焉帶涇  
西京賦曰漢之西師在干雍州 實曰長安帶以洪濤涇渭之川 貫渭 都或陽渭水貫都以為象天

漢橫橋南渡 作豐 毛詩曰文王受命自 營洛 漢書曰昔者  
以法牽牛 洛以為在干中土諸侯 黃金臺 圖經云昭王置千金臺上  
藩屏四方故立京師 蘇秦說燕文公曰燕地方二千里 燕  
以禮郭隗也 天府之國 帶用數十萬此為天府之國也

有三關 三關者曰松亭曰右北曰居庸而平州之 盧溝石橋  
南二十五里廣二百五十步 旁制萬國 始建國立都必居其中  
於石闌于上刻獅子巧且多 鑿周池而成端披三條之廣

所以控天地之和據除 龍蟠虎踞 寰宇記孔明謂吳帝曰鍾山  
陽均統四方旁制萬國 龍蟠石城虎踞真帝王居也 輦轂之下

路立十二 龍蟠虎踞 龍蟠石城虎踞真帝王居也 輦轂之下  
之通門 龍蟠虎踞 龍蟠石城虎踞真帝王居也 輦轂之下  
幾筭之間輦轂之下有

善必聞有惡必見也 禁城勝景浩無涯舉目閑看事事嘉濟楚衣冠昭盛世崔嵬

**題** 宮殿壯京華九衢物象軒昂地萬井人多鼎食家今日玩遊



臨上國蓬萊  
仙界路非餘

**大意**

皇州 神京 帝里 天府 佳氣鬱葱蔥 皇都地鎮雄 曉日來雲樹 春風吹雪山 琉璃城闕倚中天 花礙香車柳礙鞭 盧溝曉月墮蒼烟 十二門開日角鮮 堯階新雨露 禹迹舊山川 歡娛萬國本 富貴五侯家 列曹鏘珮玉 傳使擁金貂 堯封禹迹山河在 漢苑唐都觀闕雄

**聯句**

王城 京師 御溝 龍蟠 帝王州 帝宅 都會 都城居萬雉 樓觀接飛霞 河漢立中天 勤馬上深橋 碧城十二曲闌干 形勢全燕趙 犀屏塵埃王辟寒 畫橋水剌動龍舟 梯航萬國起王城 鵬綠鄰鄰出御溝 絳宮星淡海無波 大明官闕勢石堯 九陌尤聞動玉珂 萬歲聲高山動搖 雲開雙闕麗 地即帝王宅 樓臺萬瓦合 柳映九衢新 山為龍虎盤 車馬九街通 雕甍夾馳道 龍虎風雲會 礼樂新王化 垂楊蔭御溝 衣冠元樂區 山川舊版圖 天垂華蓋近 明主 部宜 絕域梯般至 凡轉紫垣來 都維 邊清 退方王帛盈 堯封禹迹山河在 四海車書尊 海上神山無弱水 漢苑唐都觀闕雄 累朝人物感威龍 人間平地有鈎天

**結句**

萬國星辰開上界 四朝冠蓋翊皇圖 百蛮入貢天威遠 四海朝元國勢尊 光風已動瀛洲草 細雨初生大液波 修禊亭臺連水竹 望春樓閣繞烟花 輕烟不入宮中樹 佳氣常蒸檻外峯 金波穆穆沙堤月 玉樹瑤瑤日苑風 玉王聖拱治 來主俱濟濟 遠臣久具傾葵志 萬國託鴻名 稱使不傳聲 願祝吾皇億萬年 未央殿下長生樹 自是鳳樓春色好 應許朝陽彩鳳樓 肯將心事許漁樵

**洛京**

**敘事** 按帝王世記曰周公相成王以鄭鎬偏處西方方貢不均乃



營洛邑成王即洛邑建明堂朝諸侯復還鄆錫至幽王為犬戎所  
殺平王東遷乃居洛邑及敬王時又遷成周今洛陽故都城是也尤武中興  
都洛陽又於南陽置南都魏篡漢以長安譙許昌洛陽為五都  
晉承魏都洛陽唐虞以前都名不著自夏之後各有所稱

**事實登**

漢書曰昔者周公營洛邑以為在千里白虎通曰京師者何謂也千里  
之邑號也法曰伊洛傳毅洛都賦曰尋歷代之規兆仍險之  
月之徑千里

**三亳**

皇甫謐帝王世紀曰殷有三亳一亳在梁西一亳在河南  
也穀熟為南亳即湯都也蒙為北亳即景亳湯所盟地偃  
師為西亳則一周一史記曰王叔時東西周定陶地常應物雄都

**燕六合**

左思蜀都賦夫蜀都者於水天下之中前漢續志唐都  
陸所聚燕六合而交會也

周都河南三河在天土之中若圍足  
王者所便居也建國各數百年矣  
四隩則八紘之中也測  
之寒暑則霜露所出也

**參統之中**

左思魏都賦曰夫魏土者考之

**大意**

澗渾 帝宅 金谷 定鼎 地出 天府  
河洛 皇居 銅駝 帶江 天府  
襟帶山河地 河洛真王宅 官樹春陰合 隱隱奇峯際  
千年古帝居 車書混四方 電旌拂曙來 雲連粉堞高  
王泉遠接御溝流 虎踞龍蟠十二門

**起句**

**聯句**

壯邑宸居裏 漢家新社稷 清洛但流鳴咽水  
雄都天下中 禹服舊山川 上陽深鎖寂寥春  
華表鶴來應有語 柳拂甘泉巢翡翠 千年洛苑銅駝怨  
露盤人去亦何心 花疑太液下溟鴻 萬里坤維柱宇臨  
洛浦煙波羅襪潤 陌上銅駝花爛熳 山勢忽從平野斷  
緱山星月玉堂寒 堤邊金谷草芊綿 河楚蘊璠故宮衰  
萼圭旄裡春風候 三河鼓角雲山暮 洛水暮烟樹蒼翠  
長樂宮前斜日時 千衣衣冠障柏然 邛山秋日露崔嵬  
禁城鐘鼓起 近來朝命多如雨  
車馬曉蕭蕭 不見河南石賈生

**起句**

車馬曉蕭蕭 不見河南石賈生



城

**叙事釋名**云城盛也盛受國都也按淮南子蘇作城五經異義曰

天子之城高九仞公侯七仞伯五仞子男三仞

**事實**紫塞隴約古今注秦所築長城土色皆紫漠塞亦然故稱紫塞鐵壘圖經潤州城號鐵壘城吳孫權所築也

**芙蓉**孟抱在蜀城上蓋種芙蓉謂其左右曰真錦城也北平前惠帝城長安城周回六十五里南象南手形北象

北平荆州記曰沔陽縣至長雲新崇真若長雲云云漆城史記蘇祖征馬超每渡渭為起騎所突管不得立文多汝不可

桑城婁子伯說公曰今天時寒直起汝為城以水灌之從之夕而百雉蔡仲都城過百雉固之害也西安崔鴻北涼錄曰

段業為涼州董覽吳地記曰海濱有平關間去越結宛相收築西安城南武伐築城名曰南武城以禦越後吳主權亦因此

更繕修以游鹿王前之始吳記曰含涯有白鹿城晉成康中郡人張勳作令十年甚有惠政白鹿群遊取一而

獻之故表城王肅表曰天城之有郭猶骨之有皮表裏一體不具鹿王肅之始吳記曰含涯有三城白鹿城馬鞍城白鹿城城南有白鹿

國徒築遼東玄菟城孟姜哭齊莊公襲魯杞梁戰死其妻孟姜向城而哭城為之崩金城湯池孔唯金增障

浚隍顏真卿為平原太守安祿山逆狀芳萌州李勣勣治并州以威名聞太宗臨江赤甲城荆江圖記魚腹縣西北赤甲城

日賢於長城遠矣臨江赤甲城東南連白帝城四面臨平六在

車馬迭交亂竹松林下開書館楊柳樓前掛酒旗幸喜厚無

夫里布生民同樂太平時崇墉西安臨水固國粉堞金墉巨防九重

崇墉南武連山守民黃雲鉄瓮嬰津萬里

臨水鼓角依山樓臺帝城高九仞商賈藏於市一闕人烟市

城峻欲凌雲張高眼界新白鹿亦來遊分厘列四居民生活計盡

起奇

大意

品題



聯句

不假賢侯托  
寧憂哲婦傾  
粉黛層層疊  
曠雲淡淡收  
塞雲多斷續  
邊日少光輝  
風高斜日暮  
鼓角動軍悲

萬里秦基固  
千年漢壘堅  
封疆賽保障  
社稷願經營  
任許豪情築  
爭如李勣賢  
風起春城暮  
高樓鼓角悲

女牆殘月落  
雉堞冷雲收  
飛雲鬪層閣  
白日麗南隅  
長城地勢險  
萬里與雲平

日落千家曉  
霜凝百雉寒  
賜帝徒勞築  
秦皇謾費營  
夜深城外月  
漸過女牆來

江城

事實

江城水茫茫

杜詩草滿巴西綠空城白日  
長風吹花片片春動水茫茫

大意

水國連雲  
江樓近水  
城上天連  
江邊水連城

舟楫險隄  
輪輿險隄  
三真家近水晶宮  
行坐紅香綠影中  
鳥橋風扇錦帆歸

起句

江邊水連城  
花深蕩蕩飛不聞  
朝盤見車脚  
夜枕聽鷓鴣鳴

城頭雲影壓層樓  
城下江聲送客舟  
鱗依漁戶舍  
鱗錯稻田溝

聯句

揮旗蒲柳市  
伐鼓水雲鄉  
松門天竺寺  
花洞若耶溪  
波光搖海月  
星影入城樓  
曉日滄浪影  
春風昼鼓聲  
江月轉空為白晝  
嶺雲分曉與黃昏  
潮生水因蕪葭響  
雨過山城橘柚新  
謝朓詩中佳麗地  
夫差傳裏水犀軍  
野色更無山隔斷  
天光直與水相通

碧波光搖映  
粉黛曉崢嶸  
驛道青楓外  
人烟綠嶼間  
露館清鷺秋  
窓庭月伴琴  
蕩漾金波射  
三真粉黛新  
楚設關城險  
吳吞水府寬  
地控吳襟帶  
木先漢縉紳  
杜宅呼名此  
巴江舉字流  
沙鳥似雲鍾外去  
汀花如火雨中開

綠漲他山  
青浮近市烟  
川回吳岫峻  
塞澗楚雲低  
水聲馳萬馬  
橋影耀雙虹  
老樹遶村舍  
寒潮背郭捲平沙  
客路尋常隨  
人家大抵傍山風  
人行山頂半天上  
舟遠溪流亂石中

結句

遠看城郭外  
全在水雲中

萬家笑語荷花裏  
知是人間極樂城

黃鶴樓中吹玉笛  
江城五月落梅花

山城



**事實千里九重**

東方朔十洲記曰崑崙山有積金為天城面方千里淮南子曰崑崙山有層城九重其高一萬一千

一百一十

**大意** 連峯 城門 馮噪 煙磴 人婦

**起句**

隱隱奇峯際 雲連粉堞高 不離床帷見烟霞 二白山城未見花

**聯句**

城僻門開晚 積雪時銀山 地深新事少 市小隨鴉散

風雨懸秋夜 處處青烟起 官散故交疎 人歸被溼行

雲烟鎖暮天 家家白酒香 鬱鬱苔封壘壘高

埋沒秦臺空萬里 山河與廢出搔首 林密鴈雪千家水

荒涼漢壘隔千年 身世安危人倚樓 城郭春風二月花

深林簾幕千家用 鴉巢暮雲歸古巢 上花漬雨銹梁濕

落日樓臺一笛風 鴈迷寒雨下空壕 蔓草接秋水并寒

**市井**

**敘事風俗通曰市特也言交易而退特以不置也**

**神農氏曰中為市致天下之民聚天下貨交易而退必得其所蓋**

**取諸噉噉** 噉噉卦名也言一曰祝融作市 見世本宋文注曰祝融

古史考云神農作市也辛氏衰市官不修祝融修市 **周禮建國後立市設其大置其叙正其**

**肆陳其貨財出度量其市名有九市四市三市** 三輔舊事曰長安

市師有四市洛陽記曰洛陽有三市 **方市** 見三輔 **金市** 洛陽記云

一云周禮曰側朝夕之市曰三市 **苑市** 丹陽記曰苑城謂之 **都市** 列仙傳曰玄俗

見王肅景 **京市** 賣藥於都市

**事實槐市** 三輔黃圖元始四年起明堂辟雍長安南北為會市但

列槐樹數百行為隊无墻屋諸生朔望會此市各持其



**市**

徐筠水志常州永寧縣嶺南村落有市謂之虛

郡所出貨物及經書傳記等器物相與買賣雍容梅議或議論槐下不常會多虛日也西蜀曰如瘡疾間日復作九南惡以

稱曰亥又荆吳俗有取寅申巳亥日集于市故謂之亥市

謂之**泉林**杜山縣朝市而市**冬市**夕時而市**鶴舞**趙麟

春秋曰吳王闔廬有女怨王先食蒸魚乃自殺闔廬痛女死欲

取民間女從巫陸先號令城中有鶴能舞而送殯遠近人聞之

皆來觀鶴闔廬盡驅**日中合**梁庚君吾旗亭出御道遊官

看鶴女子掩之女墓**博魚**施達山市晴嵐樵人賣薪**競**

識季主僕酒見相如日**乃**杜詩市人日出**魚菜市**山谷稱華羊未剛墮

中人已合黃昏故未陳**隱**邯鄲市**史高**

乃集于利競雖乃**魚菜市**行始得村落魚菜市**隱**邯鄲市

毛公薛公遭戰國之亂一人俱以處士**賢達不爭**山谷古來賢

隱於邯鄲市毛公為博徒薛公賣饅**班固**西都賦內則街

市**終身不**不入於襄陽市**紅塵四合**班固西都賦內則街

市開場貨別騰於人不獨顧車不得旋脚

城溢郭旁流百縷紅塵四合烟雲相連

**大意**街衢 器塵 旗亭 千家 貨財通

**起句**一閩人煙市 商賈藏於市 竹外青旗舞 榜海皆養服

民生活計豐 外屢列肆居 山腰野市屯 居民集不虛

財貨通天下 懋遷通萬貨 財貨交通地 書有王充闕

**聯句**雖刀較日中 交易會三時 舟車集集時 篋無伍子吹

曉郭雲藏市 康衢遊客調 青騎暴獵歸 桐客

春山鳥護林 間巷隱人騰 絲荷包飯趁虛人

百役並驅衣食內 四民長走路岐中 可足市橋燈火蕪 素性不同商賈事

**結局**笑他私龍斷 巷南巷北讀書聲 陶朱空有世間名

終日苦營止

**鄉里**

**敘事與地提綱**鄉之為言向也眾所向也里之為言止也眾所正也古者二十五家為一里萬二千三百家為一鄉至秦雖破井田



漢下里一亭上亭一鄉鄉置一老以職教化之事欽敬任恤一書於閭孝悌婦睦之書其族德行道藝之書於黨致於州而後與於鄉此周人之教也

**車費** 桑梓 詩維桑與梓必恭必敬 枌榆社 漢高祖少時祭枌榆之社及移新

**冠蓋里** 襄陽郡岷山南至宜城百餘里間宣帝時鄉士及二千石同日大會荆州刺史行部見之救縣名其里為冠蓋

**鄭公鄉** 國相孔融深敬鄭玄告高密縣特立一鄉昔有置士鄉越有君子鄉皆異賢之意也鄭公好李寶懷明德

**君子鄉** 後漢王烈以義行稱鄉里有垂田者將質之於烈或半途河反有望廬而及號所居

**高陽里** 六帖荀氏舊里名西豪顯陰令以昔高陽氏有才子人乃改其里名曰高陽里

**月且評** 後漢許邵與兒共覈論鄉黨人物每月輒更其品類故汝南俗有月且評父母邦

**不忘本** 王師範以青州父母所生堂上拜畢乃出或謙之曰吾示子孫不忘本也

**隣舍翁** 柳子厚贈劉禹錫詩皇息若鄰歸田去晚歲當為隣舍翁

**同里** 前漢盧氏與延康隣不愛延康里爰此里中人人非十年故人非九族親人有不朽語得之煙山春

**營壘** 杜世昌書又相愛高祖起沛縮以客從入漢為將軍

**入里必趨** 前漢萬石君徙居陵里慶及諸子入里門必趨至家

**錦覆山林** 吳越王錢鏐遊山林皆百萬買隣

**百萬買隣** 梁呂僧珍為南兗州刺史初宋季雅罷南康郡亦宅居僧珍宅側僧珍問宅價曰一千

**隣里** 唐以老致仕歸長安舊居多為隣里侵占弟欲請官府並劫狀尾批曰四隣侵我我獨無

**隣里** 唐以老致仕歸長安舊居多為隣里侵占弟欲請官府並劫狀尾批曰四隣侵我我獨無

**竟迫思** 宋得明試而令元其上望秋風不黍正離離



不復醒

張鏡與顏延之勝居顏邊飲酒時不醒而

義清止云延之日彼有入焉由是不復醒

長者車何不延之論當此事然日貧不能爾

願友屠羊肆高士傳屠羊說楚人隱於屠肆

反國說亦屠羊臣之爵祿亦復矣又何賞之有

大意

桑梓 白眼 共飛 鳴珂 分燈 衣錦 離根分井口

聯句

明月好待三徑夜 百年華屋記生存 兒童聚看皆青眼

結句

桑柘影斜春社散 家家不得醉人歸 相送柴門月色新

結句

桑柘影斜春社散 家家不得醉人歸 相送柴門月色新

桑柘影斜春社散 家家不得醉人歸

相送柴門月色新



