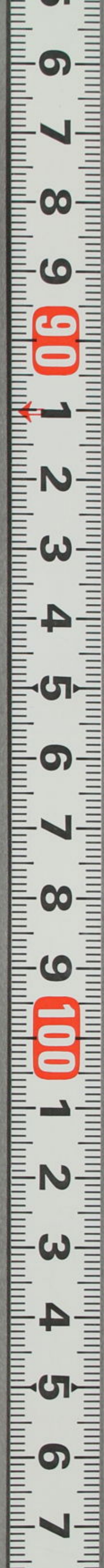
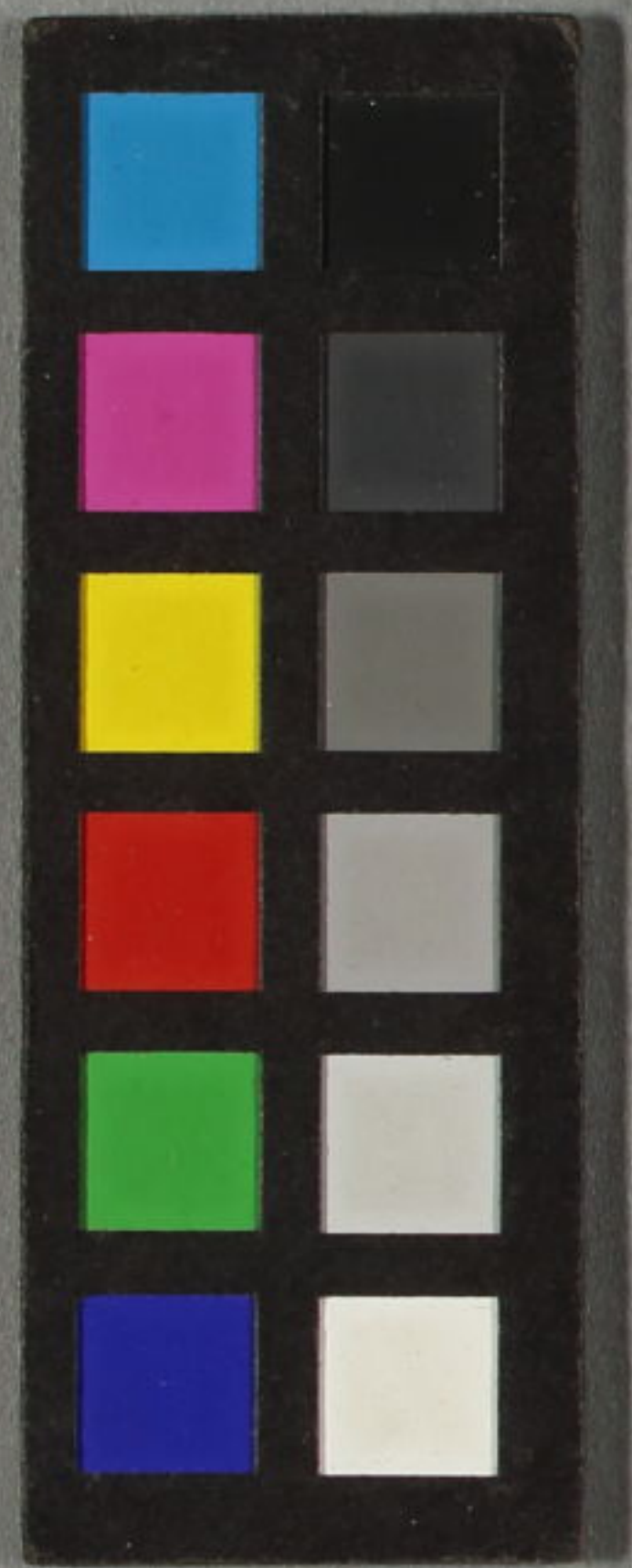


圓機活法

詩

一二上

旱電	喜雪	春雨	久雨	夏風	景星	賞月	日蝕	天
霞	春雪	夏雨	驟雨	秋風	炎星	步月	曝日	天文門
虹霓	霰	秋雨	夜雨	久風	北斗	中秋月	日影	
煙	霜	冬雨	梅雨	狂風	殘星	不見月	斜陽	
霧	露	雪	祈雨	颶風	河漢	十五夜月	春日	
晴	甘露	雪晴	祈晴	松風	雲	十六夜月	夏日	
夜晴	雷	雪意	喜雨	竹風	風	月蝕	秋日	
秋晴	電	雪聲	客中雨	雨	春風	星	待月	



敘圓機詩學活法全書

夫詩本發乎性情而以之理性情者也  
孔聖刪之之後氣衰學湮論者夥矣是  
故藝習闡敷論體格者有風雅頌比興  
賦之六義有美刺規箴誨之五理有喜  
怒哀樂之四得皆作詩之準繩也風者  
列國之風民俗歌謠之詩也雅者正也  
正樂之歌也頌者美盛德之詩也比者



以物象比之也以日月比君臣龍比君位雨露比君恩澤雷霆比君威刑山河比君邦國金石比忠烈松柏比節義鸞鳳比君子燕雀比小人以花比美人蟲魚艸木以其類之大小輕重比之也興者見物而起興賦者敷陳其事而喜怒哀樂者見乎人之性情也唐宋之體不止數家誠有思入風雲變態之狀其興趣無窮耶故有篇法句法字法氣象家數音節者此六關之要旨也有純而歸正澹中有味華而不浮此上中下之品格也若夫不知此義則失其體制矣失之大喜其辭放失之大怒其辭躁失之大哀其辭傷失之大樂其辭蕩及其輕重不等用意大過及其指事不實用意偏枯所以然者未得詩家之要領盡善

未能盡美也苟不能理會句法失其家  
數不可與言詩唐人雖稱矣千載之時  
日遐邈窮達之岐路異殊謄寫記誦之  
舛訛甚者詞則華而是非顛倒取舍謬  
亂一時之人心惑千古之耳目史且難  
評況閭巷之野史哉予見王鳳洲先生  
攷先代名賢之雅韻讀

明時英哲之正聲略其豪放飄逸之句溫  
厚和平之章可法可則者增入古本事  
實之下品題聯句之中題其名曰圓機  
詩學活法全書而清江楊君淙校緝之  
功多與焉譬土壤悉會泰山涓流同歸  
大海白玉良璧舉萃珍于藍田奇卉名  
花咸托根于上苑實可以爲詩家之鼻  
祖也益軒唐君謙喜而梓之有嘉惠來  
學之功豈不萬萬哉書成予謾題以嘉

唐君之請云

昔

萬曆年

吉旦

大理寺評事吉水李衡仲嶽甫識

序畢

圓機詩學活法全書總目

一之卷

天文門

天

日

日影

斜陽

春日

夏日

秋日

冬日

日蝕

曝日

月

新月

殘月

月影

月桂

待月

賞月

步月

中秋月

不見月

十四夜月

十六夜月

月蝕

星

景星

老人星

北斗

殘星

河漢

雲

風

春風

夏風

秋風

冬風

狂風

颶風

松風

竹風

雨

久雨

驟雨

夜雨

梅雨

祈雨

祈晴

喜雨

客中雨

春雨

夏

秋雨

冬雨

二之卷

天文門

雪

雪晴

雪意

雪聲

喜雪

春雪

霰

霜

露

甘露

雷

電

雹

霞

虹霓

煙

霧

晴

春晴

秋晴

旱

三之卷

時令門

春

早春

春寒

春陰

春色

春暮

春歸

春晦日

春曉

春盡

春夜

探春

遊春

送春

春日書懷

夏

初夏

殘夏

夏夜

苦熱

夏日即事書懷

夏日途中

夏曉

晝寢

晚

三之卷

時令門

秋

新秋

秋涼

秋色

秋聲

秋興

秋陰

秋暮

秋夜

悲秋

秋日書懷

秋日即事

冬

初冬

暮冬

冬夜

苦寒

冬日即事

冬日書懷

冬曉

閏

年

豐年

凶

節序門

立春

除日立春

元日立春

元日

人日

元夜

上元遇雨

上元遇雪

社日

上巳

寒食

旅中寒食

寒食雨

清明

立夏

端午

伏日

立秋

七夕

七夕遇雨

中元

中秋

重九

九日遇雨

九日旅

立冬

冬至

臘日

除夜

守歲

送窮

四之卷

地理門

山

水

遠山

孤峯

假山

春山

秋山

泰山

衡山

華山

嵩山

恒山

武夷山

天台山

廬山

遊山

水

遠水

流水

水聲

水簾

春水

秋水

觀漲

冰

江

黃河

海

海潮

湖



泛湖

溪

梅溪

竹溪

桃溪

澗

浦

漁磯

泉

溫泉

醴泉

竹裏泉

瀑布泉

泉聲

渡

井

池

盆池

蓮塘

陂塘

鳴喚

石洞

姑射山洞

石

沙

塵

附城市門

京城

海京

城

江城

山城

市井

鄉里

五之卷

地理門

春郊

秋郊

園

果園

蔬園

藥園

春園

徑

春徑

秋逕

松逕

竹逕

蘚逕

雪逕

樵逕

石逕

附橋道門

道路

橋

戍樓

野燒

宮室門

宮闕

閣

樓

亭

江亭

池亭

臺

釣臺

六之卷

書齋

竹軒

第宅

館驛

貧居

埃

石橋

關隘

故宮

山閣

江樓

山亭

池亭

竹亭

琴臺

宮室門

書廳

松軒

廢宅

旅舍

山居

渡口

邊塞

險要

殿

水閣

酒樓

水亭

園亭

客亭

月臺

軒

梅

宮廨

閒居

郊居

村居

溪居

遷居

山家

田家

漁家

酒家

毬場

祠廟門

三皇陶唐舜文禹

宜聖廟

釋奠

忠臣名賢祠廟

古廟

龍祠

古塚

壽藏

碑碣

古碑

寺觀門

寺

遊寺

宿寺

寺

廢寺

方丈

塔

禪菴

觀

塔

禪菴

七之卷

君道門

聖壽

聖節

壽皇太子

詔令

赦

爵祿

賞功

敬賢

臣道門

忠義

諫諍

剛正

循吏

廉吏

能吏

百官門

宰相

萬戶

安撫

公之卷

總管

推官

縣尉

教官

仕進門

入仕

聘召

人倫門

父子

叔姪

妻妾

教子

婚姻

九之卷

儒師

參政

臺憲

使者

百官門

運使

縣令

幕官

吏曹

入仕

入仕

謫遷

母子

夫婦

舅甥

喪子

悼亡

師友門

門弟子

樞密將帥

宜撫

學士

太守

縣丞

巡檢

美任

致仕

致仕

兄弟

贈內

存子

喪女

傷妾

交友

懷友

訪友

喜友見訪

月夜訪友

寄友

訪友不遇

賓客

釋老門

佛

神仙

神鬼

僧

禪僧

講僧

長老

不出院僧

行腳僧

詩僧

風水僧

醫藥僧

毀寺僧

訪僧不遇

道士

送道士

訪士不遇

尼姑

女冠

巫覡

十之卷

人品門

人材

詩人

神童

公子

風標

武士

老將

老臣

隱者

高傑

相者

卜筮

卜者

談命

醫者

採藥

合藥

農夫

惰夫

樵夫

雪中樵夫

牧童

漁父

垂釣捕魚

獵者

出獵

商旅

醉客

貧士

俳優

技藝

賣華聲

飲酒

十一卷

麗人門

烈女

才女

賢女

美人

麗情

貧女

鸞婦

織婦

妓女

歌妓

舞妓

閨感

宮怨

倦繡

慵粧

寄遠

奴婢

醜婦

苦婦

文學門

勤學

勸學

博學

經籍

讀書

借書

儲書

曬書

文章

賦詩

覽友詩

吟詩

書簡

寄書

十二卷

仕官門

仕官

貴顯

門地

遭遇

薦達

名譽

士望

放逐

會飲

氣門

志氣

豪侈

曠達

急難

景慕

不得志

人事門

懷古

懷歸

嗜飲

書寢

早起

獨坐

十三之卷

投壺

藏闔

千謁

退休

氣量

聰慧

知幾

儆戒

稱譽

報恩

感慨

夜宴

醉

夢

睡起

夜坐

人事門

蹴鞠

博戲

名利

遺愛

豪放

識鑒

知音

滑稽

安分

報應

間適

月下飲酒

獨酌

不寢

病起

村夜

鞦韆

百戲

影戲

傀儡

戰鬥

角觥

射

射虎

擊丸

雉陸

遊眺門

行樂

尋訪

踏青

鬪艸

避暑

早行

山行

郊行

江行

雪行

晚步

春望

秋望

冬望

曉望

晚眺

江樓精望

野望

慶弔門

祝壽

壽宰輔

壽太守

壽州縣官

壽軍職

壽僧官

壽道官

壽隱逸

附慶賀門

賀夫婦同壽

賀秀才三十

賀四十

賀五十

賀六十

賀七十

賀八十

賀九十

賀百歲

賀夫人壽

賀孺人壽

賀及第

賀進學

賀中舉

賀進士



賀新娶

賀生子

賀生孫

賀生女

賀新居

賀架樓

弔亾

挽宰相

挽封君

挽都憲父母雙挽

挽丞相

挽孫許二忠

挽太守

挽縣尹

挽師

挽友

挽隱士

挽僧

挽道士

十四之卷

祖餞門

送別

送人調官

送人赴闕

送人赴舉

送人從軍

送人還鄉

送友人

送僧道

寄友

謝惠門

謝人詩

謝惠箋

謝惠筆

謝惠墨

謝惠硯

謝惠茶

謝惠酒

謝惠藥

謝惠瓜

謝惠果

謝惠笥

謝惠菜

謝惠魚

謝惠花

謝惠梅

謝惠扇

謝惠米

珍寶門

寶貝

試金石

金

圖格清法

玉

錢

服節門

衣服

巾

襪

紙帳

裯褥

十五之卷

飲食

酌酒

魚鱠

器用門

舟

石船

釣竿

雨傘

簾

竹几

席

珠

錦

裘

帽

履

鳥被

被

飲食門

茶

酪酥

採蓮舟

漁舟

車輿

更漏

几

牀

簟

數珠

冠

帶

帳

紙被

酒

馬乳

月夜泛舟

漁網

蓋

屏風

桂杖

胡牀

枕

圖幾舌法

器用

上

圖

石枕

秋扇

香爐

圍爐

鏡

十六之卷

圍棋

書價

石屏

墨

機杼

鍼線

瓢

犁鋤

桔槔

斛

箭

酒旗

笏

炭

蒲團

麈尾

香印

鼎

古鏡

器用門

象棋

硯

筆

紙

尺

砧杵

酒壺

蓑笠

水磴

劍

斧

印

鞭

火

扇

獅子尾

地爐

石鼎

磨鏡

石棋盤

洗硯

筆架

界方

剪刀

碾

酒盃

水車

杵臼

弓

旌旗

圖書

湯婆

流盃

十七之卷

器用門

香

燭

燈

燈花

鬪雞燈

冰燈

料絲燈

老子燈

觀鰲山燈

天燈

鏡中燈

燈籠

殘燈

燈檠

挑燈棒

讀書燈

佛燈附長明燈

漁燈

音樂門

琴附斲琴

瑟

阮

琵琶

篳篥

笙

簫

笛

牧笛

漁笛

篳篥

角

笳

鍾

磬

方響

鼓

漁鼓

水盞

拍板

雜樂

聞樂

樂府

歌舞

十八之卷

書畫門

字

篆書

艸書

圖畫門

畫

傳神

詠半影美人圖

畫山水

畫山

畫水

畫松

畫竹

畫梅

畫花

畫龍

畫虎

畫馬

畫鶴

畫鷹

畫蘆鴈

畫艸虫

畫鳳凰圖

百艸門

艸

芳艸

堦艸

芝

蘭附蕙

萱艸

苔

萍

蒲

石菖蒲

芭蕉

蘿

十九之卷

百花門

花

惜花

栽花

接花

賞花

戴花

花陰

落花

野花

剪綵花

牡丹

白牡丹

雙頭牡丹

未開牡丹

秋日牡丹

冬日牡丹

芍藥

麗春花

黃葵

紅葵

珍珠花

錦被花

瓊花

玉簪花

薔薇花

紫薇花

瑞香花

棠棣花

含笑花

木筆花

柳花

榴花

槐花

桂花

月中桂花

芙蓉花

山茶花

酴醾花

凌霄花

四季花

蘆花

蓼花

水仙花

鷄冠花

二十之卷

百花門

蓮花

白蓮

秋蓮

並頭蓮

採蓮附朝日蓮

荷

新荷

敗荷附荷衣

盆荷

菊

白菊

十日菊附五月菊千葉菊

殘菊

金錢花

玉蕊花

合歡花

石竹花

梅花

早梅

紅梅

臘梅

綠萼梅

落梅

蟠梅

探梅

寄梅

枯梅

瓶梅

桃花

千葉桃花

夾竹桃

杏花

李花

梨花

海棠花

垂絲海棠

百穀門

禾稼

嘉禾

稻

麥

麥浪

蕎麥

菽豆

三十一之卷

百果門

果

桃子

李子

梅子

杏子

梨

柑子

橘子

金橘

橙子

荔枝

龍眼

栗子

荔枝

枇杷

橄欖

銀杏

林檎

櫻桃

胡桃

菜萹

石榴

楊梅

西瓜

木瓜

瓜

蓮子

葡萄

甘蔗

藕

雞頭子

菱角

蔬菜門

蔬

芹

韭

蕤 蓀

葵 芋

蔞 蔞

三十二之卷

樹木門

松

矮松

老松

小松附栽松

松聲

檜

栢

椿

柳

柳絲

新柳

衰柳

槐

楓

榆

榆錢

梧桐

桑

采桑

竹木門

竹

斑竹

紫竹

筍竹

新竹

衰竹

竹影

移竹

筍

木

伐木

接樹

紅樹

木葉附落葉

二十三之卷

飛禽門

鳳凰

鶴

舞鶴

病鶴

放鶴

失鶴

鵬

鷓鴣

鷹



鶻附鵠

孔雀

鸚鵡

鶯

燕附村舍燕

雛燕

歸燕

鴈附鴈陣鴈字

孤鴈

歸鴈

雉

錦雉

鳶

紙鳶

白鷗

子規

百舌

鷓鴣

啄木

鴿

鳩

鴉

鵲

雀

鸚鵡

鷗

鷺鷥

鴛鴦

翡翠

鳧

雞附白雞雞雛

鬪雞

鵝附鵝雛

籠中鳥

鴨

三十四之卷

走獸門

麒麟

獅子

虎豹

熊羆

犀

象

橐駝

馬

老馬

病馬

走馬

驢

牛

老牛

土牛

石牛

羊

鹿

總目終

圖義

總目

卷

方

蚊 螢 促織 蛛 蠶 昆蟲門 蟹 龜 龍 鱗介門 鼠 犬 狐

燈蛾 蠅 蚤 蜻蛉 蜂 蟬 蚌 蛤 魚 豕 兔

蝸 蟻 蜘蛛 蝶 蜂 新蟬 鼈 鼉 鼉 蛇 猴 猿 猴

圖義

總目

卷

方

大倉 鳳洲 王世貞 校正

蕭灘 後學 楊宗 衆閱

繡谷 益軒 唐謙 繡梓

**天文門** 天

**叙事**河圖括地象易有太極是生兩儀兩儀未分其氣混沌清濁  
既分覆者為天偃者為地釋名天田也田然高而遠也說文天頌  
也至高無上從一太也物理論水上之氣升為天爾雅春為蒼天  
夏為昊天秋為旻天冬為上天春言色夏言氣秋言情冬言信相  
備也纂要東西南北曰四方四方之隅曰四維天地四方曰六合

事實

太圓

文選恢恢太圓

元氣

文中子天統元氣

金闕

神異經大荒中

環臺

杜詩

鬱藍天重

玉京

李謫仙傳天上一百樓五城

銀闕

藍采和詩長景明虛生

清霄

選騰清霄

碧落

劉禹錫賦辰

龍

以正四極

垂象

易繫龍

見吉

雞子

渾天儀天形如雞子天尖地小表裏有水

行磨

上磨左旋蟻右行磨疾蟻遲不得

益

唐楊炯渾天

覆盆

王充論衡天平與地

覆盆

虞昂穹天賦天

具地之表

浮元氣之

壺覆盆

管窺

東方朔

益

同馬遷

望穿蒼

和徑摩

虛碧

甫鎖詩下

四時

天有

小氣

左傳天

白虎通

天鎮地居

設位

位而易行其中

職覆

天

益

高

高明

中圃高

剛建

易乾卦天

守

望

望

望

昭昭

中圃天斯

昭昭

高高

高高

浩浩

浩浩

魏魏

惟大

湯湯

文中子大者非

天體

猶如彈丸

周圍

二百六十

度者

由日而

立也

天運

一日

一周而有餘則天者以其餘者為

度

二百六十

分

而餘分之積於天為

六十五度

四

天形

國問

邵子曰天何依

地何附

曰

附

附

依形地

附氣其形也有涯

其氣也無涯

有無之相生

天運

天圓

天圓

天圓

形氣之相息

終則有始

終始之間

其天地之所存

天運

天圓

天圓

天圓

綱運

三百六十輪

為一周

漏天

蜀有地名漏天

古詩

盤古分

盤古分

盤古分

文選

渾天賦

盤古

女媧補

淮南子湯問

昔者女媧

秦穆觀

秦穆觀

秦穆觀

何神

分天地

女媧補

氏鍊五色石以補蒼天

文帝憂

文帝嘗憂

欲

補天穿

江

帝錫之以

秦遂大昌

文帝憂

文帝嘗憂

欲

補天穿

江

江

江

人俗號

正月二十日

為天穿日

屈原問

屈原生

離騷

曰天問

天問

天問

故曰秦必吝蜀志吳使張溫來聘問秦必曰八有頭子曰有之

天問溫曰天有耳乎必曰大處高聽卑詩云鶴鳴九臯聲聞于

西方溫曰天有足乎必曰詩云太步艱難若其無足何以步之

然曰天子姓劉所以知之坐非觀麟原道篇老子小曰義非

觀天曰天小者非天小也彼以物觀披雲觀樂廣傳術見

若披雲霧而通明殿侍臣鵠立通明殿一朵紅雲捧玉皇

殿莆田人方朝散病熱三日而蘇至玉華殿道士云先生昔有

有過謫墮人欬聞君之去也天門開欬聞闔戶朝下臺

帝聞張衡賦曰帝聞使開白玉樓李賀夢人持板告之曰天上

傾西北列子天傾西北無一月天無四時百物天何言哉

物生五行七星河圖天有五星二十八星禮春官等六十五

度凡積故傾杞國憂天又有憂彼者曉之曰天積氣耳無處無形奈何

而崩墜乎其人曰天果積氣耳日月星宿不墜也生

真上天陶侃憂生翼飛而上天見天門左翼及窟左腋

痛夢手捧天倦游錄謂瑞知秦州疾數日忽曰愛以手捧

門放榜范公仲淹修陳州時郡守出病道止奏章道士秉簡

謂守曰夫人壽有六年所苦勿慮守問今夕奏章何其久也

方出天門遇放明年進士春榜觀者駢道以故籍留公問狀元

何姓曰姓王二字名下一字黑塗榜注一字遠不可辨既而

守母病卒愈明春狀元乃王拱壽御筆改為拱宸公始嘆道士

之通轉蓋荷杵東西河圖挺佐輔曰白代之後地高天下如此

千歲之後而天可倚群物之祖軍仲行傳天者群物之祖也

杵洞海莫知始終

雨以和之經陰  
陽寒暑以成之  
玉臺仙迎  
破上清詞君之去守太門開欽聞闔

玉京金城  
古今詩話王素待制嘗夢至玉京黃闕公晚歲  
後唐時再坂烟霞外  
作詩云碧虛中藏白玉京夢魂飛入黃金城何

破太荒  
古楚荆之地鮮有  
破太荒者

**品題**

元氣四時行生成妙孰  
私覆施行有至仁左旋如蟻磨萬古豈能更  
至誠運經元會露輕清難名蕩蕩形高覆不息乾乾體健行萬  
物有生皆有育四時無莫亦無聲分明造化群陽祖浪說當年

石補成  
出落菴集

**大意**

玉儀 張弓 覆盆 有象 歸下 得一 圓碧 一氣  
銅渾 垂象 圓蓋 無聲 聽耳 函一 輕清 九重  
一兀 廣大 神功 行健 覆燾 浩浩 杳杳 榆星  
萬物 清明 剛德 苦高 高明 愀愀 蒼蒼 掛月  
風馴 折柱 無私覆 成萬物 絕元氣 雷霆震  
雲車 絕維 不可昇 覆群生 刻衆形 日月明  
隨下有赫 清施造化

**起句**

斷齋立極莫二五  
成象惟天不可階  
魏魏太體信難窮  
萬象皆歸覆燾中  
四時元氣自流紅  
宿雨初收曉霧披  
蒼蒼正色湛青池  
望來還與覆盆同  
下物由來有二身  
下身邊有一乾坤

**聯句**

廣大無私覆 雷霆驅號令  
施行有至仁 雨露散仁息  
雨露霑濡澤 四時成歲律  
風雷鼓舞神 五色補天文  
霧飲千山暮 風閑輕墮露  
虹舒百丈橋 月落淡橫參  
火流空外日 浩浩知圓蓋  
峯聳望中雲 愀愀若覆盆  
積氣何勞媧氏補 杞國憂崩無遠識  
垂形虛動杞人憂 女媧補裂有神功  
氣轉三元常不息 有情成賴生成德  
利周萬物本無私 無物不由長育恩  
不論動植飛落物 臨照日星庸作紀  
咸屬包涵徧覆功 昭函雲漢自成章  
草木文章帝杼機

天向子中分造化  
人使心上起經綸  
九重香鼎尤難達  
萬古穹窿未易窺  
萬象森羅包括大  
五行變化去來頻  
終古無私覆  
何勞問大鈞  
機織自有無窮意  
小智何勞寸管窺

智若秦人曾建論  
愚如杞國謾生憂  
度雖二百八十數  
勢莫東西南北窮  
堯仁蕩蕩同高厚  
舜德巍巍其日新  
九重想與人間別  
安得仙梯看帝宮  
欲知造化功無盡  
魚躍鸞飛適性真

堯仁廣運應同大  
文德惟新與能純  
煉石可能神大造  
戴盆何以望清輝

王璫織札何由達  
萬里雲羅一鴈飛  
好是月明雲欲處  
湛然開作一池清

**結荷**

**敘事**淮南子云日出暘谷入於咸池拂於扶桑是謂晨明登於扶桑之上爰始將行是謂朏明臻於衡陽是謂禺中對於昆吾是謂正中經於泉隅是謂高春薄於虞泉是謂黃昏淪於蒙谷是謂定昏自西垂景在樹端謂之系榆黃離云日各耀耀之名朱明也

大明亦名陽鳥日御曰羲和纂要云日九日景日影日曼日氣日現月初出曰旭日昃曰晡日温曰煦在于日亭在末日狀曰晚曰并日將落日薄暮曰西落光返照於東謂之反景倒景又曰已出曰朝陽日暮曰夕陽春日遲日夏日畏日秋日凄日冬日愛日說文曰者實也太陽之精君象也

**事實**義和射命拜仰射十日中九鳥皆死墮羽翼

范子計然曰日者火精火者外景  
王書居畫而為明處照而有光  
有陽鳥  
燭龍 山海經云鍾山之神名曰燭陰視為晝與為夜吹  
三足  
天不足西北無陰陽消息  
故有龍噴火精照天門  
鳥飛 籙金鳥海  
駒過 前漢魏豹傳人  
日景也 扶桑 淮南子曰拂扶  
細柳 上曰經細柳  
棠陰 碑痛棠陰

之不留桑陰尉遲恭贊桑陰銅鉗樹頭初金鴉歸詩夜半起

金鴉既騰翥未徒太功立合璧漢書太初曆晦朔弦望連珠淮南山若木在

六合俄清新皆最密日月如合璧線量晉魏間宮中繩繫李自

日其華照地高誘注未端也若木線量以紅線量也繩繫李自

不挂長繩蕭何傳贊蕭何曹仰照晉王導云太陽下負

繫此白日參依日月之未光萬物蒼生何由仰照

暄列子晉未國有田大常衣繻袍僅以過冬暨春東作日曝於

暄日不知天下之有廣廈溫室錦纈狐貉顧謂其妻曰負日之

暄人莫知其美者以寔漢明帝紀明帝為太子樂人作歌四

獻吾君將有重賞寔章以贊太子之德二曰日宜重光

重輪管子曰盛鬼重輪六冠珥日冠者如半量也法當在日上

玉盤李長吉詩東方發測景周禮曰太司徒以土圭之法測土

短多暑日也置陸士衡擬連珠曰倩影於物雖遠猶踈繩

測景長多寒藏於形雖近則密是以俄天步而修短可

量臨川揆水麗乎天也分陰日陶侃火

得立日為再中向曰文帝少即位不登再中分陰日陶侃火

長勤整自強不怠常語人曰太禹聖寸晷潘尼詩曰尺璧信易

人乃惜寸陰至於凡俗當惜分陰寸晷潘尼詩曰尺璧信易

非我事所勸陵山海經曰天荒之中有山名曰下枝

勸琴與書勸陵于天東極高聳日月所出下枝山海經曰

賜谷上有扶桑木于日所浴九日太陽宗唐大文志云日者太

居下枝下日居上枝皆戴鳥也太陽宗陽之宗小君之象

群陰伏漢李尋傳日者衆陽之長精九所燭萬

之傾太陽雖不回東門朝日於東門之外西谷餞畫分命和仲

光然向之者誠也東門朝日於東門之外西谷餞畫分命和仲

寅錢劉昭幼童傳置明帝年五歲時坐元帝膝上曹有

納日長安近元帝問汝何以知之答曰只聞人從長安來不聞人

從自邊來元帝與之後會群臣復問之答曰自近元帝問之何

得不同昨日答曰舉車蓋遠其故孔子東游見兩小兒辯問

頭見日不見長安車蓋遠其故孔子東游見兩小兒辯問

時遠日日出時遠日中時近兒日日出大如車蓋月中如

盤蓋此不為近者大而遠者小乎一兒日日出初出蒼蒼涼涼及



其中特如探熱湯此不為近者熱而遠者涼乎  
孔子不能決兩兒笑曰孰謂汝為多智者乎  
似騏步王充論衡曰日

晝行千里夜行千里騏驎晝日亦千里  
里然則日行舒疾與騏驎步相類  
類是飛論衡曰日月一日

里與冠冕方諸山真人皆呼日為圓羅  
飛相類圓羅耀外國人呼日為灌羅耀  
孰掌牌東海有

利幹地近扶桑其國人初夜煮芋脾方諸  
其日已出又唐書東夷日本國事亦類此  
太陽之精日者太陽

養恩德人君之象也麗天左旋一日繞地一周比  
一度日有中道中道者黃道也半在赤道內半在赤道外冬至  
之日在赤道外二十四度去天頂六十度春分之日在赤道之

中與黃道交去天頂二十度後入赤道內至夏至之日在赤  
道內二十四度去天頂二十二度秋分之日復在赤道之內與  
黃道交去天頂二十六度自後出赤道外至冬至之日在赤道

而復始日南去極遠晝短夜長則景長日北去極近晝  
長夜短則景短景長則寒景短則暑為月所掩則蝕  
衆陽之

長日者衆陽之長人君之尊天雞曉唱靈鳥晝鳴扶桑臨於太  
海若木昭於崑崙太平之象所以謂其出入南至北至所以  
謂其寒溫龍山野燭不能識其辨開也淮南子云虎嘯而谷

春夏則群獸除角禮記曰日冬至而麋角解日夏至而鹿角解  
白虹貫日昔燕丹太子遣荆軻入秦刺始皇白虹貫日  
赤鳥夾日左傳曰哀公六年

夾日以飛二日楚子使問周太史太史曰其當王身若祭之可  
移於今并司馬王曰除腹心之疾置之服朕何益王弗祭而死  
孔子曰耶王其不安國也宜哉

品題一點靈光號火精照臨今古迭流行未離東海陰先狀纒到  
中天德正明井上梧桐清影散增則榮華赤心傾幾多黃妳  
蓬窓下競惜分陰

學有成○潛庵集

大意五色 从照 賜谷 陽字 羲馭 見斗 大明 烟珥  
重光 重明 咸池 君表 烏輪 麗天 蹄照 車輪  
東升 榮華 分陰 無私 炳耀 赫赫 輝暉 火輪  
西茂 桑榆 寸晷 可畏 光芒 曠曠 赫赫 銅鉉  
五色條 白虹貫 赤鳥夾飛

起句早出扶桑路 赫赫太陽宗 升騰紅影麗東方  
遲升若木枝 紅輪出自東 漸向遲天布曉光

四海明 赤鳥飛 白虹中貫

起句

起句

起句

木龍乘馭麗中天  
赫赫煌煌耀八埏

**聯句**

金鳥代曉氣  
玉鑑漾晨曦

洛浦全開鏡  
衡山半隱規

晨光開宇宙  
晚景暗桑榆

雲間五色滿  
天際九光披

一輪將出海  
五色已光天

東陸蒼龍駕  
南郊赤羽馳

上枝騰果耀  
傾葉戴重光

藿葉隨光轉  
榮心逐照傾

陽戈戰自酣  
先觀合璧祥

已絕揮戈異  
桑榆誰嘆影

榮耀自傾心  
將且辭陰皆伏影

過隙景難留  
出入萬國盡休光

未離海嶠千山暗  
纔到中天萬國明

坐看場谷浮金甕  
遙想錢塘湧雲山

將且辭陰皆伏影  
出入萬國盡休光

出入萬國盡休光

華耀鹿空騰外照  
靈光出海煥重明

鮮使庭前花弄影  
寧教草際露垂珠

出入萬國盡休光

出入萬國盡休光

**結句**

義和冬馭近  
愁畏日車翻

少年易過如駒隙  
喚取青娥對酒歌

陶然擊壤樂堯天

陶然擊壤樂堯天

欲着祖鞭酬壯志  
驚心榆景惜分陰

**日影**

**專賞花重**

杜荀鶴詩風暖鳥爭快  
張景陽浮夸文迫  
剛子夸文不

澤中未至道渴而死棄其杖膏肉所浸生鄧林廣數千里黃瓊

琉璃危癡墻日影詩日在天木在池溶溶漾漾黃瓊琉璃金鱗鱗王

忽見千丈萬丈金蛇飛鐵騎無聲雪山過中有神人高丈

**品題**

與物相隨遇照臨去來無定有升沉結第蕭條幾絲玉滑浴

波濤萬頃金宮女只知添一線書生還自惜分陰可憐夸父

**大意**

圭測長短  
線量輝光  
測景倒影  
步畧透樹  
離離  
牙路

下危簷  
浮曲沼

隨波上下  
逐樹橫斜

寒日方愁短  
俄添一線長

參差三密竹  
狼籍半恣紗

**聯句**

欄檻魚陰合  
樓臺一片明

穿林餘薄影  
透戶有微明

竹間輕冉冉  
花裏重蓬蓬

參差三密竹  
狼籍半恣紗

穿簾橫玉筋  
蘸水碎金波

浮光篩竹徑  
散影透書幃

桑榆任徙移

收拾寂如無

**斜陽**

卷之八 文月 一 卷



**結** 波槎淡影明千丈 英雄老淚無多赤 片影何煩夸父逐  
 樹帶微光抹半樓 今古斜陽幾度紅 半規寧假魯陽揮  
 不能留晚景 餘光如可駢 西樓光欲墜 無聊照湘水  
 漸見日西傾 願借魯戈揮 一半在簾鉤 丹色映秋楓  
 好在堪圖處 夕陽無限好 抱琴活子醉 坐愛西山暮  
 明翻鴉背金 只是近黃昏 終日臥斜陽 薰風透葛衣  
 化國舒長無一事 欲着祖鞭酬壯志 田翁飽食茅簷日  
 陶然繫壤樂堯天 驚心榆景惜分陰 底事區區欲獻君  
 殘霞斷靄遙相映 殘陽欲落未落處 石壁露涼山月上  
 粧點江天晚景幽 照盡行人今古愁 孤舟人在半江吟

春日

**敘事** 易通統圖日行東方盡道白東陸

**事實** 載陽 有鳴倉庚 春光 深聞人春日 遲遲 春日 江山麗 因

日麗 魚鳥繁 春魚鳥 蒼龍駕 李嶠詩東宅 宅 喝夷 禿典分命 羲仲

元氣益然生 無半點太和 花柳弄新晴 光浮草色 際際韶華 好以緩轉 棠陰書景 清涼寒意 此時

**大意** 晴光 暖氣 載陽 和暖 明媚 果果 烘花 麗色 沙暖  
 暖氣 載陽 舒遲 冲融 遲遲 飾柳 晴光 泥融

**起** 破寒威 萬古春如昨 世界鶯花裏 八荒開壽域  
 三陽初協律 三竿日正暄 春光入眼濃 一氣轉洪鈞  
 春日正遲遲 草際輕烟暖 小論山嶺與水涯

**聯句** 韶光浮九陌 久照遲花塢 暖通花唇吐 暖入江山麗  
 淑氣著薜蘿 晴波映柳塘 晴烘柳眼開 光浮草木新  
 影遲紅杏塢 暄和催鳥韻 草色玻璃軟 千林紅影轉  
 光轉綠楊堤 明麗壓花梢 山光翡翠淨 百草翠光搖  
 沙暖鴛鴦戲 光透琉璃影 暖融絃管響 宮線應添巧  
 泥融燕子忙 晴薰錦繡香 明照綺羅新 棠陰覺緩移  
 宮浦銅壺永 熙有登臺樂 金鳥舒花國 淑氣催黃鳥  
 花陰寸晷移 舒遲化國長 赤羽永鳴夷 晴光轉綠蘋

花陰寸晷移 舒遲化國長 赤羽永鳴夷 晴光轉綠蘋

日透微風煖 野閣炬光薄 泥融飛燕子 東風來自良  
風蟬嫩日佳 沙暄日色遲 沙煖睡鴛鴦 比斗指圓寅  
晴逼園花紅勝錦 鶯戲弄晴聲更巧 一點陽和空外轉  
暖烘岸草綠鋪茵 蝶飛乘煖翅猶輕 萬家淑氣望中濃  
怯寒深苑花心拆 春將國艷薰花骨 初陽弄色鳴高鳥  
逗暖階堤柳眼開 日借黃金鑲水紋 殘雪留寒伴洛梅  
春人水光成嫩碧 麥隴曉風收宿潤 煖日只添中酒睡  
日勻花色變新紅 弄晴柳影風方定 晚風頻動惜花愁  
青歸柳眼窺晴晝 駐景花陰午未移 晴光蕩漾花初醉  
紅點窈窕唇笑燦睡 烟染綠絲迷別浦 霽景舒遲柳正眠  
影逗花塔留書景 兩催紅粉綵綵長條 千里江山明畫景  
陰移柳面駐晴光 鶯語弄晴清更好 一川花柳弄晴光  
遊絲飛絮狂隨馬 蝶飛乘煖去還來 雪點寒梅小院春  
遲日和風欲醉人 乘閑小立欄干外 小立樓頭檢春事  
喜晴雙燕了 緩緩庭花綠影移 一絲晴影墜青虫  
飛語書深閣 龜臉似知宮宴早 青皇恩澤無窮限  
王驪認得來晴路 百花頭上放輕紅 處處風光似洛陽  
歸去斜陽尚未沉

**綺**

敘事易通圖目行南方赤道日南陸

**事實**

星火 亮典日月永星 日畢 月令孟夏之月日在畢仲堯曦 季嶠  
心比蔡藿朝 眉月 左傳眉眉 驕陽 田驕陽 熾日 曹植大暑賦帝  
夕奉堯曦 方維扶桑之高燎 日長 唐文宗詩人皆苦 景短 禮地官以十主之  
熾龍日之重光 景短多 行南陸 前律曆志日行 經中街 杜詩夏日出東北凌天  
暑云云 蒸何 祝融司 祝融炎帝也 由開 祝融司 祝融炎帝也

**題**

祝融司 祝融司 祝融司 祝融司 祝融司 祝融司 祝融司 祝融司 祝融司 祝融司

**大**

火熾 熾石 驕陽 熾氣 火傘 可畏 鬱蒸 烏流  
金流 流金 畏景 炎暉 金鳥 如焚 炎赫 龜折  
槐陰密 柳影濃 戈停魯 響緩羲 永晝炎炎 火吐炎光

**大**

火熾 熾石 驕陽 熾氣 火傘 可畏 鬱蒸 烏流  
金流 流金 畏景 炎暉 金鳥 如焚 炎赫 龜折  
槐陰密 柳影濃 戈停魯 響緩羲 永晝炎炎 火吐炎光

**大**

火熾 熾石 驕陽 熾氣 火傘 可畏 鬱蒸 烏流  
金流 流金 畏景 炎暉 金鳥 如焚 炎赫 龜折  
槐陰密 柳影濃 戈停魯 響緩羲 永晝炎炎 火吐炎光

**起句**

井宿斜經道 火日熾隆威 炎炎曉月上 扶桑  
鏡輪緩整驂 炎天燂赫曦 南陸徐行景正長 火輪飛上碧雲衢

**聯句**

炎威馳迥野 如焚疑鏢石 人間居火宅 流金形可憚  
畏景燦長空 正烈訝燒空 何處飲水壺 燦石氣如烘  
景則金流際 中街近書景 相陰遲書景 鳥戀林何切  
星占火水中 南陸緩炎光 竹蔭却炎光 蟬吟柳更深  
烈烈雲難蔽 遲遲延午浦 一輪騰漢表 龜折田田兆  
炎炎鳥倦飛 赫赫駐炎光 萬里熾炎威 鳥流赫赫金  
流光赫赫雲難掩 雲頭欲落催詩雨 竹管小愁炎可畏  
畏景炎炎鳥倦飛 池面微生解愠風 槐庭只愛景偏長  
不獨草焦疑縱火 舉愁天上雲生火 橋外榴花噴火紅  
更令泉涸訝探湯 盡嘆人間汗滴珠 人間可人處

**結句**

清風北窓下 幽人當此景 興至情懷好 人間可人處  
高枕傲羲皇 避暑向林泉 薰風吹葛衣 簾竹展琉璃  
更爲炎蒸設方畧 萱草茂葵俱不見 晝永人間憂酷熱  
細烹山客破松花 蜂聲滿院採黃花 好携枕簟入幽林  
好追河朔當年飲 炎官獨喜知心事 日長野館清如水

秋日

**敘事易通統圖云月行西方自道曰西陸**

**事實**

**爽氣** 宋 宗秋月 詩 爽氣澄蘭沼 秋風動桂林 露凝于片玉  
菊散 叢金日 岫高低 影雲空 點綴陰逢 羸小可望泉

石且清暉 亂清暉 凄凄 詩 四月篇 皜皜 孟子 秋陽以暴之 火流  
娛心 李願 悲四時 曰 秋日 扶桑 升 於扶桑  
季 願 悲 四 時 曰 秋 日 扶 桑 升 於 扶 桑

兮 火 流 天 而 滌 暑 是 時 也 如 醉 而 醒 如 暗 而 鳴 如 痿 而 起 行 味 谷 納 亮 典 分 命 和  
如 選 故 鄉 初 見 兄 公 子 亦 有 此 樂 也 味 谷 納 亮 典 分 命 和  
谷 黃 錢 百 丹 朋 園 秋 日 凄 凄 味 谷 納 亮 典 分 命 和  
納 日 洗 滌 炎 埃 宿 雨 晴 井 梧 一 葉 報 秋 聲 氣 從 緹 室 度 李 起 風 向  
品 題 白 蘋 洲 渚 生 節 物 暗 驚 悲 宋 玉 田 園 歸 去 諷 滄 明 芸 窓 正 草

凌雲賦 呼吸胸中萬  
解 膏 明 道 程 子 詩

**大意**

素影 清景 氣清 影清 暑轉 皜皜 玉露 碧梧  
素商 暑短 光冷 天清 凄凄 金風 丹桂

桐陰薄  
桐陰減  
菊花籬  
芙蓉徑  
華承露掌  
影逐霜蹄

**起句**

西陸馳秋景  
長空日影微  
日照桐陰影漸疎  
旋添涼氣入郊墟  
金風迎冷氣  
夕影浮江練  
影淡桐陰減  
窺窓光條忽

玉露映晴暉  
朝光散露珠  
光寒柳陰疎  
過隙影凌巡

**聯句**

西陸晴暉爽  
三學方皜皜  
鴻鴈飛晴影  
露從朝露散

南郊暑氣疎  
百卉具靡靡  
蕙葭度冷光  
烟帶夕陽微

畧從尤陰速  
影隨寒葉亂  
金蕊三年影  
枝頭殘葉褪

天高氣象清  
暖逼曉霜融  
鳥飛八月天  
瓦上曉霜融

影謝南郊消酷暑  
晴烘江渚秋蕭蕭  
輝疑霞冠遙紅綺  
影倒山腰半隱規

**緒**

江村天欲暮  
晚來漁唱外  
西成今在候  
冥鴻不知處

倒影映開楓  
孤鷺伴霞飛  
滿目爛黃雲  
引勝暮雲深

各白

**敘事易通統圖日行北方黑道日北陸**

**事實星昂**  
虎與日短星  
日在尾仲冬  
催短困寒天

**增長**  
宮中以女工  
揆日之長短  
南至因禧公五年日南

**西沉**  
陸浮景忽西沉  
負喧  
百居易詩泉泉冬日出昭我尾南

**可愛**  
左傳趙衰冬之日  
出霧遲  
因寒日  
經管短  
困寒日

**題**  
因甫臘日詩臘日常年暖尚遙  
今年臘日東  
全消侵夜雪色

**太**  
雲收  
水釋  
暖氣  
向暖  
炙背  
經管  
晴消  
嶺雪

**雪霽**  
雪消  
寒暄  
負喧  
烘窓  
過隙  
暖破  
江梅

**翠管銀罌下九霄**  
翠管銀罌下九霄  
翠管銀罌下九霄

**朝口脂面藥隨風澤**  
朝口脂面藥隨風澤  
朝口脂面藥隨風澤

披裘霸岸

歷歷寒風

窗梅橫月

雪霽乾坤

**起句**

雁步藍關

蕭蕭晴雪

簾雪飛花

風清宇宙

陰凍疑寒食

陽鳥行北陸

冬日毒泉甚

**駮**

遲遲煖氣生

陰盛奮晴曦

嚴威漸此生

嚴凝漸漸消

北風吹回書笈陰

清輝烈烈曉浮空

曉來愛日上雲端

萬瓦霜融破烈寒

日落雍肅黃葉深

暖照梅梢破雪封

破曉梅蕊醒黑甜

陽回便覺煖新添

推上寒窓待煖來

雪霽霜凝正烈寒

氣蒸茅屋雪

聲裂野池水

**結句**

負暄晴日正徘徊

融融曉日現雪端

雪融紅影暖

轉影經簷短

橫窓梅影瘦

負暄人眼背

雪融紅影暖

迎寒出霧遲

入戶竹陰疎

乘煖客登舟

霜釋瑞光浮

漸過二竿外

未消埋徑雪

池面水如流

輕雲浮靄色

初添一線長

先煖讀書帙

墻根草欲蘇

煖氣奪寒威

弄曉光逼雪花融

照壁散微暄

融融和氣浮

晴色散池水

破曉煖烘梅蕊折

暖逼玉樓無點粟

光搖碧瓦鱗鱗玉

破曉煖烘梅蕊折

弄曉光逼雪花融

影添偏稱唐宮換

岸北冰融魚戲藻

暖入幽窓添酒興

光回寒谷快襟襟

煖布何煩柳律吹

江南枝暖鳥穿梅

雪霽二竿紅影潤

雪霽二竿紅影潤

戶外漸欣堪擲背

歲暮陰陽催短景

雪霽二竿紅影潤

雪霽二竿紅影潤

**事實陽微陰盛**

漢書杜欽曰日食陰蔽陽明

孔光傳日者衆陽之

象君德衰微陰道盛強

**如月之初**

後漢黃琬祖父受爲魏郡太

守日食以狀聞詔問所食多

少

**如鈞不盡**

國五行志征

和四年八月

晦日在食之

**伐鼓于朝**

因莊二十五年六月朔日有

警雲鼓

警雲鼓

**擊柝**

擊柝

擊柝

擊柝

**擊門**

擊門

擊門

擊門

**言尤其陽也**

言尤其陽也

言尤其陽也

言尤其陽也





**事** **金波** 前漢志月穆穆以金波 **水鏡** 謝莊月賦云朶朶水鏡 **水氣** 雁

子日月天之使也積陰之寒氣 **水輪** 東坡詩一更山吐月玉塔

外者為水水氣之精者為月 **玉盤** 李白詩小時不識

門外看米輪橫海 **金精** 河圖帝覽日月 **金丸** 蘇子由詩浮雲

疑瑤基鏡飛 **銀盤** 全詩爛銀盤從海底 **金丸** 蘇子由詩浮雲

上青雲端 **金環** 白樂天詩稀星點 **牛喘** 劉義慶世說蕭奮畏風在

三更寒 **鵲飛** 鵲南飛繞樹三匝無枝可依

實密促疎奮有難色帝笑之 **合璧** 廣清

奮谷曰臣猶只牛見月而喘 **合璧** 廣清

**莫英** 帝王世紀帝堯時有草夾階而生每月朔日生一莢至月

小餘乾而 **蟾兔** 五經通義月中有兔與蟾蜍何也月

不落一莢 **游園** 曹植詩清夜游西園飛蓋相追

曆晦朔弦望皆最密日 **照** 隨明月登清影列宿正參差

月如合璧五星如連珠 **照** 隨明月登清影列宿正參差

**似統扇** 如霜雪裁為合歡扇團團似明月 **照** 隨明月登清影

室南 **照** 隨明月登清影列宿正參差

端 **照** 隨明月登清影列宿正參差

現乃乘月登樓清嘯 **更亮樓** 更亮樓武自諸佐吏殿浩之徒

賦聞之皆憐然而退 **哀宋清** 清秋夜乘月率

避之亮曰諸君且任老子於此與亦不 **哀宋清** 清秋夜乘月率

淺遠據胡床與浩等談詠其坦率如此 **哀宋清** 清秋夜乘月率

爾與左右微服之江會袁在勅中諷誦聲既清會辭文藻拔人

之遺問宏谷云是袁臨汝即誦詩即其詠史之作也尚迎乘飛

與之談論 **廣寒府** 天寶遺事唐明皇游月宮見天府榜曰廣寒

連巨不寐 **廣寒府** 天寶遺事唐明皇游月宮見天府榜曰廣寒

桂樹之下東方朔十洲記 **金蟾蜍** 晉陽雜俎長慶中秋夜有

冬至後月養魄於廣寒宮 **金蟾蜍** 晉陽雜俎長慶中秋夜有

布弄視之見 **擣藥兔** 張衡靈憲月陰精之氣積積而成獸象

一金背蝦蟆 **擣藥兔** 張衡靈憲月陰精之氣積積而成獸象

兔乃陰類又杜詩云擣藥兔長生 **山河**

影淮南子月中有物發發者乃山河影也其空處挂寒鏡歐陽  
盆橋玩月天形積氣清水德本肅靖雲收風波止始見天水性  
登光與粹容上下相輝映乃於其兩間皎皎挂寒鏡餘輝所照  
耀萬物皆鮮莹矧夫人之靈豈不醒視聽而我於此時慘然發  
孤詠紛昏听洗條俯仰志密泳人心曠而閑月色高愈逾惟恐  
清夜時嫦娥奔月張衡靈憲云羿得不死之藥於西王母  
時覽斗柄嫦娥竊之以奔月將往笙簧之於有黃有黃占  
之曰吉翩翩歸妹獨將西行逢天晦世世驚  
毋恐後且昌嫦娥遂託身於月是為蟾蜍  
王道子長史時月夜明爭道于嘆息以為嘉重意謂不如梯雲  
微雲點綴道子曰卿居心不爭乃復強欲滓穢  
取月周生者有道術中秋夜與客會月色方華謂坐客曰我能  
明月俄以手舉衣懷中出月圓浮樹影  
寸許光色照爛寒流入肌骨  
月中交言月中蟾桂地影  
也空處水影也此語差近  
妻婦娥也  
長慶初

即起視之曰今夕有客可謂望舒御日望舒  
光明言訖一空朗若張燭

**品題**

**大意**

孤月當樓滿寒江動夜涼金不定應席綺逾依赤鏡  
空山靜高懸列宿稀故園松桂發萬里共清輝  
丹桂玉樞  
素娥水輪  
庚橫升沉  
潘室圓缺  
離蒼海出雲頭  
上碧霄長空清似水  
起句午夜天如洗  
流空月正明  
靜夜月華高  
圓魄上寒空  
四更山吐月皎皎金波天際流  
皆令四海同殘夜水明樓  
待月東林月正圓  
皎皎金波天際流空碧無雲露濕衣  
廣庭無樹草無烟  
一輪碾破碧雲秋衆星光外吐清規  
暮雲收盡溢清寒晚來風露逼人清  
陰雲薄暮上空虛此夕清光已破陰  
銀漢無聲轉玉盤那更亭亭皓月盈

大文月一卷

聯句

熈熈窺窺出人間  
 藏在地宮不放還  
 春水一片淨無瑕  
 萬里清光遍海涯  
 閑山同一照  
 烏鵲自多驚  
 既能明如鏡  
 何用曲如鉤  
 氣沉全浦暗  
 樓映半輪明  
 冰輪橫海闊  
 香霧入樓寒  
 入河蟾小沒  
 揚藥兜長生  
 水光無淡蕩  
 星影失踟躕  
 空中飛素煉  
 天外瀉寒江  
 不路疑霜雪  
 靜色當天照  
 盈手水光寒  
 不濕  
 流天素彩靜無塵  
 影橫玉塔二千丈  
 光射金梯十二層  
 巨窟妖墓形莫隱  
 空山老魅膽先驚  
 窓間一點隨來好  
 枕上寸心相對明  
 光涵玉兔無纖翳  
 冷浸銀蟾有底清  
 水檻光涵秋萬里  
 玉壺冷浸月三更  
 桂枝今在自  
 莫負少年時  
 更樓窮勝賞  
 誠問夜如何  
 照他幾許人腸斷  
 玉兔金蟾遠不如  
 早晚更看吳苑月  
 西窓長憶月當窓  
 老君臺上涼如水  
 坐看冰輪轉二更  
 九霄寒色迥  
 四海瑞光呈  
 玉宇寒光霽  
 銀河灑氣浮  
 光射清風動  
 明翻宿鳥頻  
 金波掛水際  
 玉鏡挂林端  
 影開金鏡浦  
 輪抱玉壺清  
 柔波金不定  
 照席綺逾依  
 玉露團清影  
 銀河夜半輪  
 蟾始侵秋冷  
 還似秦樓恨晚粧  
 輪影漸移金殿外  
 鏡光猶在畫樓前  
 萬里懸開天地景  
 一輪閱盡古今人  
 寒光乍見山川望  
 清影遙分草木纖  
 照却八方還剩在  
 看來千古許清輝  
 萬里寒光金鏡浦  
 一輪明月玉壺清  
 古今不變山河影  
 圓缺難明造化機  
 于戈知滿地  
 休照國西營  
 茅齋依榻袖  
 清切露華新  
 誰家寶鑑新開匣  
 挂向青天忘歲收  
 追隨落日盡還生  
 照鏡浮雲暗又明  
 月入中庭欲照誰  
 况逢秋夜特相宜  
 寒光穿綺幕  
 冷豔逼紗窓  
 天高雲去盡  
 江迥月來遲  
 挂鏡千尋闕  
 皓魄水輪轉  
 清光玉宇寒  
 沙分疑白雪  
 練失想明河  
 出海鳥初靜  
 當空人未眠  
 池臺于頃雪  
 天地一壺冰  
 寒光搖海碧

結句

靜色當天照  
 盈手水光寒  
 不濕  
 流天素彩靜無塵  
 影橫玉塔二千丈  
 光射金梯十二層  
 巨窟妖墓形莫隱  
 空山老魅膽先驚  
 窓間一點隨來好  
 枕上寸心相對明  
 光涵玉兔無纖翳  
 冷浸銀蟾有底清  
 水檻光涵秋萬里  
 玉壺冷浸月三更  
 桂枝今在自  
 莫負少年時  
 更樓窮勝賞  
 誠問夜如何  
 照他幾許人腸斷  
 玉兔金蟾遠不如  
 應照離人隔楚江  
 萬家都歸月影中  
 玉關萬家清似水  
 碧天千里通無雲  
 清露亦來如發水  
 斷雲收處似開窗  
 露和玉屑金盤冷  
 月射珠宮貝闕寒  
 山下白雲浮素練  
 水中明月卧浮圖  
 影冷吳牛曾見  
 光寒魏鶴已驚飛  
 大地山河微有影  
 九天風露寂無聲  
 窮君不相棄  
 終夜伴吟哦  
 巴童薄小家  
 半夜有行舟  
 誰家寶鑑新開匣  
 挂向青天忘歲收

天水相連同一色  
更無截霧隔清光  
可憐八萬三千戶  
每到缺時爭奈何  
昨夜姮娥分破鏡  
半奩飛上九重天

尋常一樣窓前月  
鏡有梅花便不同  
一年十二度圓缺  
能得幾多時少年  
后弄遍尋無覓處  
誰知天上亦容好

青女素娥俱耐冷  
月中霜裡闌輝  
看來世態炎涼盡  
惟有月明無負貧

### 新月

### 事實

**玉鈎**

盧全詩仙宮雲霧捲露出玉簾  
鈎清光無所贈相憶鳳凰樓

**蛾眉**

鮑昭詩始見西南  
樓纖纖如玉鈎未

映西北闕始  
始如娥眉

**破環**

抱朴子王生云月小圓者月初生及既虧之  
宜如三寸鏡稍稍轉大不當如破環

**學扇**

杜月生磨鍊  
初月似磨鍊  
庭詩天地西南見  
漸也

漸也

**未安**

杜詩光細欲飲  
安微升古塞外已隱暮雲端

**未上**

古詩一初二  
映水

未安

**有鈎**

明太祖高皇帝詩誰將玉瓜  
掛長空萬里山河一樣同  
映

**有鈎**

明太祖高皇帝詩誰將玉瓜  
掛長空萬里山河一樣同  
映

有鈎

**未安**

杜詩光細欲飲  
安微升古塞外已隱暮雲端

**未上**

古詩一初二  
映水

未安

**有鈎**

明太祖高皇帝詩誰將玉瓜  
掛長空萬里山河一樣同  
映

**有鈎**

明太祖高皇帝詩誰將玉瓜  
掛長空萬里山河一樣同  
映

有鈎

**未安**

杜詩光細欲飲  
安微升古塞外已隱暮雲端

**未上**

古詩一初二  
映水

### 大意

半桂

兔爪

玉玦

了勢

勢曲

隱隱

樓外

怯鈎

天邊

疑

光如瓜白

金波淺

蛾眉

映簾

似眉

如桂缺

似眉

如桂缺

似眉

如桂缺

似眉

如桂缺

### 起句

始出西南樓

纖纖如玉鈎

禁鼓初聞第一敲

乍看新月出林梢

纖影微茫出暮雲

黃昏庭院靜無塵

似將鈎盆曲

未欲鏡同圓

映水金沙淺

映匣菱花缺

經臺壁影虧

似將鈎盆曲

未欲鏡同圓

映水金沙淺

映匣菱花缺

經臺壁影虧

流光猶細細

素魄正彎彎

如鈎欲掛簾

先形一曲尖

弓勢漸開弦

兔形雖隱

似將鈎盆曲

未欲鏡同圓

映水金沙淺

映匣菱花缺

經臺壁影虧

流光猶細細

素魄正彎彎

如鈎欲掛簾

先形一曲尖

弓勢漸開弦

兔形雖隱

### 聯句

似將鈎盆曲

未欲鏡同圓

映水金沙淺

映匣菱花缺

經臺壁影虧

流光猶細細

素魄正彎彎

如鈎欲掛簾

先形一曲尖

弓勢漸開弦

兔形雖隱

似將鈎盆曲

未欲鏡同圓

映水金沙淺

映匣菱花缺

經臺壁影虧

流光猶細細

素魄正彎彎

如鈎欲掛簾

先形一曲尖

弓勢漸開弦

兔形雖隱

似將鈎盆曲

未欲鏡同圓

映水金沙淺

映匣菱花缺

經臺壁影虧

流光猶細細

素魄正彎彎

如鈎欲掛簾

先形一曲尖

弓勢漸開弦

兔形雖隱

似將鈎盆曲

未欲鏡同圓

映水金沙淺

映匣菱花缺

經臺壁影虧

流光猶細細

素魄正彎彎

如鈎欲掛簾

先形一曲尖

弓勢漸開弦

兔形雖隱

緒

珠句謾誇初學扇  
釋名剛道曲如鉤  
退之曾把磨鏡比  
子美應將學扇看  
纔離上母千秋殿  
便照冰文心詠樓

寶奩新樣橫眉黛  
珠箔斜懸半額鈎  
半彎京兆眉尖巧  
千古開元指甲新

弓掛雲頭仍法寫  
鈎沉水底暗驚魚  
鴻鷹高飛驚曲水  
魚龍潛躍逐沉鈎

聲

事實

李太白塞下曲  
彎落月之弓

破鏡  
當太刀頂破鏡飛上天

何  
在山上更安山何

輪

半樓明量缺  
淮南子月隨

如新  
如新月交魄

金樞  
金樞月夜處之窟穴也

金樞

於金樞之穴  
因大明月也

金樞  
月夜處之窟穴也

鼓角秋  
鼓角秋

古詩

五更山吐月  
怨迥空幽幽

江練  
江練初明樓星河

江練  
江練初明樓星河

仙人看

穆御史  
穆御史

將墜  
長起

光暗  
淡淡

氣沉  
氣沉

大意

景淡  
暮落  
光微  
桂殘

輪  
餘光  
西傾  
影斜

將墜  
長起  
光暗  
淡淡

氣沉  
氣沉

起句

窗外鷄聲曉  
天涯月影殘

四更山吐月  
殘夜水明樓

榮落何相似  
初終却一般

稍下巫山峽  
猶啣白帝城

聯句

淺波猶泛漚  
疎桂不盈輪

氣清仍泛露  
光淡即迎曦

却思圓壁合  
可嘆一鈎沉

老桂敢藏  
纖鈎則抱輪

蟾蜍且自頌  
刀手皆催曉  
猶自依稀露  
娟娟玉鑑光  
悄悄銅空浦  
滴乾

輪缺色猶寒  
半宵皆在  
破曉非閑  
千山落月四更靜  
萬里乘風一座涼

匣破光微露  
銀鈎淺掛簾  
盒落尚波明  
楊柳枝頭光漸減  
梧桐樹上影微明

金波穆穆太邊瀉  
玉玦纖纖木底明

**綺**

西南樓未遠 誰家桃錦字  
張子倚殘魄 五更殘月落  
錯認玉鉤新 燭滅翠蛾蟬  
不獨漢家宮 窓外半窺人  
樓上玉人應 誤拜 睡覺不知怨  
昨夜嫦娥分破鏡  
娟娟似傍畫簷明 半疑殘月半疑霜  
最恨石城孤角韻 等閑百八鍾敲落  
直催紅日上扶桑 讀與扶桑曙色明

**月影**

**事實**

影娥池 洞真記武帝於望鶴臺西起府月臺臺下穿影娥池  
每登臺既月影入池中如仙人乘舟笑弄月影故俗  
影娥池 李白月下獨酌詩花下一壺酒獨酌無相親舉盃  
邀明月對影成三人月既小醉飲影徒隨我身暫  
惟月將影行樂浪及春我歌月徘徊我舞影凌亂醒時  
時同交懽醉後各分散永結無情遊相期遊雲漢 呼吸寒光  
方遠庵月影詩纖雲不動河漢橫望舒駕月行青真幽人愛此  
秋月色呼吸寒光洗肝腑脫巾散髮寒颼颼夜半猶跨蒼玉虬  
交膺剛直騰八景正皮到是十日詩金盆血當空四山懸平波倒浸

**題**

水輪推上海門東船曉行天台書同楊柳池碧金款麗梧桐  
庭院玉玲瓏水光遍地人難掬雪色漫山夜不同傾下胸中  
照流聲幾迴下吸  
酒未與玉山潛庵集

**大食**

曳曳 玉彩 散彩 入簾 光含宇宙 皓彩臨庭  
桂華 金波 流輝 窠戶 色界恣攝 清光入戶

**起句**

明月落清池 照我影徘徊 影搖楊柳上 月掛疎桐影  
水輪光蘸碧連綺 風吹河漢掃微雲 隨天來往任西東  
天際雲無半點飛 步屧中庭月趁人 遠映樓臺處處同

**聯句**

素色飾庭竹 穿簾疑碎壁 水漾金波碎 入松金葉碎  
流輝映盞花 入戶覺鎔金 波分縞帶長 透竹玉玲瓏  
清輝延細竹 金刹青楓外 池塘金盞澹 掩映屋梁上  
爽氣集幽蘭 朱樓白水邊 庭院玉光浮 交加窓隙中  
入夜蟾華偏皎潔 滿衣水彩拂淋漓 碎射桂華來綠輝  
凌秋桂影更婆娑 遍地木光疑欲流 俄垂鳥影下朱簷  
高臥南樓金晃耀 蕩漾何曾逐流水 光漾練白千山靜  
斜穿北牖玉玲瓏 往來惟解伴行人 色瀉波寒四海清

**結句** 光搖沙岸金生樹 飛九寒窓一庭雪 光浮練白千山靜  
彩照洞江玉湧濤 照來虛閣半池水 色瀉波寒四海流  
蕩漾何曾逐流水 夜半起來成獨立 庭前已見移花影  
往來惟解伴行人 又隨人影下西樓 又上闌干映碧紗

**月桂**

**事實** 西陽雜俎月桂高百丈下有二人常斫之樹創孺娥仙  
隨谷其姓名剛西河人學仙有過請人伐樹孺娥仙

**艷** 李道詩月窟孺娥不借裁 移風分作下天 一點宮黃 辛稼軒  
一點宮黃人間直 秋芳拍大香 宋之問詩桂子月 廣寒宮子

是秋天風露放教世界都香 天寶遺事唐明皇遊月中宮見天府  
西詩每遇雲霜滿庭清虛府 榜曰廣寒清虛之府素娥十餘人

院便同生在廣寒宮 八月十五嘗有桂子落故白樂天詩

皓衣乘白鶴舞 鸞翼落自坡詩汪昔有梵僧從天竺鸞嶺飛來

於桂樹之下 云天香桂 子落紛紛

**待狀元郎高芬** 廣寒鄉大地山河風露涼天上有根難實種人間

**大意** 白兔 仙枝 香滿 不老 皎潔 風霜古 飄宇宙  
丹青 密葉 根高 長年 婆娑 歲月多 照山河

**起句** 阿竦種婆娑 片月轉洪濛 不假栽培倍樹與柯 姪娥分代自婆娑

黃金雙闕水晶宮 金粟花開碧玉柯 一粟金開壓寒方 婆娑種老廣寒鄉

仙根非托土 映月無他影 靈蓮芳千古 根非生下土

容葉不凋風 扶風有異香 清香下九臯 葉不墜秋風

影高群木外 未種丹青日 不假栽培力 影弄銀河月

香滿一輪中 應虛白兔宮 都緣造化功 香隨玉兔風

萬古秋香懸宇宙 根不栽培經歲月 雲間獨有無黃鶴 天上看花有素娥

一株清影照山河 葉無寒落逐風霜 根本已知蟠印窟 枝梢自不碍山河

萬里山河分月影 狀元紅處應難愛 吳剛斫桂西河斧 無奈婆娑又滿輪

九重風露滴天香 榜眼黃中玉兔降 一曲霓裳羽衣舞 不必吳剛前日斧

**結句** 有心攀桂上高枝 奇華長露濕天風 試躍丹梯高折取 也須荒斧倩吳剛  
青生幾欲期高折 五尺人端作探花郎



待

**事實** 倚樓 李自月明 停盃 李自青天有月來幾闌邊 陳正老待月

久待伊 江上 有羅笑日可隨吾指觀之忽見月規半天瓊樓金

闕滿焉 頃系 玉鈎 李白詩待月出望江江自

**品題** 待月東林月正圓 廣庭無樹草無烟 中秋雲淨出蒼海半夜

**大意** 倚檻 登臺 憑檻 凝情 極目 望久 馮檻久

**起句** 停盃 惟待 月蟬娟 極目 遙宮闕 樓頭 倚徙 夜深時

**聯句** 無道 倚檻 觀 深防 有雲起 任教 秋氣爽 望窮 滄海嶠

**結句** 露冷 透羅衣 飛出 廣寒宮 玉軫 鳴風火

賞

**事實** 賞歌 李自但願賞歌 對酒 飲 李自詩舉 把酒問 坡明月幾

問 飛觴 醉月 李飛材觴 而醉月

**品題** 秋色 平分 對廣寒 清光 取次 上闌干 精華 不獨 輝千里 皓魄

**大意** 登樓 舉盃 星稀 無點 綴 雲靜 有餘 清

**聯句** 素娥 尋舊約 無雲 無雨 更生 如雪 如霜 幾處 看

春

**事實** 踏花 影 坡詩 杏花 飛簾 散餘 春明月

踏花 影 坡詩 杏花 飛簾 散餘 春明月

影烟如流水，踏殘明月。月中人庭月，庭中人。

**題** 風吹河漢掃清雲，步履中庭月。越人起舞舞，三人謾相屬。

**大意** 顧影花影，中庭獨步，光燭夜。

**起句** 後步過廊西，獨步庭臺上。玉繩低轉漏三更。

**聯句** 徘徊踏花影，池邊燼香初。離離花影欲搖春。

中秋月

**事實** 太液池 關元遺事明皇八月十五日夜與貴妃臨太液池，凭欄望月，不盡帝意，遂執冷左右於池西岸，別執百尺

高臺，吾與妃子來年望月後，經祿山之兵，不復置焉。惟有基址而已。游月宮 沈氏羅公遠開元中

詔月公遠曰：車至月中，不取夜向空擲之，化為大橋，其色如銀。請同登行，教里清光奪目，寒氣侵衣，遂至天城關。公遠曰：此

月中宮也。見和女教百素練寬衣舞於宮中。清光可愛 事錄蘇頌與李

之中，籍之天，道壽諸月，數則蟾蜍圓。清光可愛 事錄蘇頌與李

義府對掌文誥，玄宗顧念之深。八月十五夜於禁中，置宿酒，學士

玩月，倫文酒之寡時，長天無雲，月色如畫。蘇曰：清光可愛，何用

燈燭？遂命撤去。玉宇不勝寒 待錄皇神宗讀至，又思瓊樓玉宇高處

不勝寒，上曰：蘇軾終是愛君，量移汝州。

**品題** 大和元氣耿中秋，解却襟懷積累愁。笑見團圓臨海角，

漸漸出雲頭。袁宏有興歌詩艇，便亮歡心。上酒樓借問，廣慈

宮裡事，桂花多為狀元第。

**大意** 金餅似畫，午夜夜半，玉腕經年，絃管蟾精，銀盤如霜，一輪秋長，通宵徹夜，盃盤

衰清飲興，千單共十分圓。光陰如秋，指風掃纖雲淨，出地二千丈

**起句** 何處見清輝，不覺又中秋。長空萬里開，清光遍九州。日華方滿，正秋中，水蟾流影出天衢。萬里無雲鏡九州，天上人間此夕同。簾捲清光入陸隅。敢團圓夜是中秋。

入夜雲開一點浮  
天教桂月弄山秋  
暮雲收盡溢清寒  
銀漢無聲轉玉盤  
晴窗雲散絕收纖  
此夕清光分外添  
一年光正滿  
萬里氣尤清  
九秋今夕半  
萬里一輪圓  
月色四時好  
人心此夜偏  
桂香清帶露  
金氣冷含風  
風清漢殿金盤濕  
露浥吳宮桂子香  
初出海濤凝尚濕  
漸米雲路覺偏清  
月桂知經幾度暑

聯句

暮雲收盡月華明  
更抵尋常十倍清  
千崖爽氣已平分  
萬里青天大碾玉輪  
天風吹我上南樓  
為我長短得舊遊  
秋光一半盡  
桂魄十分圓  
冷向天心月  
清臨露掌高  
中分九秋夜  
占斷一年明  
星辰讓光彩  
風露發晶英  
中秋雲盡出滄海  
半夜露寒當碧天  
萬里此時同皎潔  
一年令夕最分明  
光清不面寒無力

詩

寒流明河左東天  
已驅急雨消殘暑  
不使微雲點太清  
狡兔空窺茲外落  
妖蟄休向眼邊生  
一夜桂花明有色  
滿天星斗淡無輝  
桂魄十分澄浪海  
冰輪千里碾晴空  
明當宇宙光須滿  
正照山河影不斜  
此時瞻白兔  
直欲數秋毫  
莫辭道是野人  
一墮西石又隔年  
我欲與君大柱去  
月明多處倚闌干

不覺月

老却幾番青澤世人  
月盤盛滿秋始半  
參旗斜轉夜將闌  
烏皮几穩風侵髮  
白玉樓高冷透肌  
莫教太意誇吟夕  
自是蟾光勝別時  
四時盡於今夕看  
片雲莫向此時遮  
共惜月華方滿夜  
更當秋色半分時  
忽然今夕會  
狂歌對明月  
詩思正徘徊  
清光千古復萬古  
留與人間此夜看  
故人心似中秋月  
肯為狂夫照首頭

書

潘閔詩而嵐如秋且浮雲重疊  
羅隱詩風簾漸透  
生云夕不見月變自如失明  
浮雲瀟灑半秋光

此夕分天為素娥媚怨  
長望  
秋光庭詩寂寞  
秋月長望勞生千里心  
暮不獻守南郡請王琪君玉為發判  
掌遇中秋陰晦君生獻詩  
日只在浮雲最深處  
試憑絃管一吹開  
公林上得詩即索衣起  
徑存客浴具大樂夜  
積陰不解  
圖記三水小牘題知微有道術  
八月出樂飲連且  
中秋積陰不解知微曰可備酒  
看登天柱玩月既出門天色開  
露及登山峯月色  
如畫飲至月落方歸  
山則凄風苦雨陰晦如前

品題  
此夕年年樂唱酬  
那堪好景終成秋  
誰教鐵騎漫天上  
不見  
多蕭索  
多負  
嫦娥一度秋  
薄暮  
隱見  
雨阻  
埋光  
罷賞  
爽約  
農雲  
陰雲  
藏蟾  
雲生  
晦影  
傲筵  
愆期  
蟾華沒  
空對酒  
秋約殺  
空期夜月  
兜魄沉  
懶登樓  
夜漫漫  
羞對西風

大意

老南  
薄暮  
隱見  
雨阻  
埋光  
罷賞  
爽約  
農雲  
陰雲  
藏蟾  
雲生  
晦影  
傲筵  
愆期  
蟾華沒  
空對酒  
秋約殺  
空期夜月  
兜魄沉  
懶登樓  
夜漫漫  
羞對西風

聯句

無奈頭雲去復留  
風由西來倏變秋  
向曉浮雲散不收  
每逢樂事被天留  
家家虛負此中秋  
冷透羅夜怕倚闌  
不堪今夜景  
秋應憐皎潔  
最是分明月  
又是隔年期  
雲能惜媚娟  
翻成黯淡秋  
素魄辜吟望  
姮娥還負約  
直埋今夜鬼  
清光負賞期  
佳節却無情  
真失衆人心  
不暇大問節  
玉漏添蕭索  
棹倚袁宏渚  
須藏天上秋  
金樽阻獻酬  
簾垂更亮樓  
鸞背弄寒露  
庭前花失影  
對酒秋偏積  
能弄濕斷雲  
天上桂無香  
敲詩興不長  
浮沉桂魄經年歲  
那知蕭酒中秋景  
四野霧凝空寂莫  
埋沒蟾光又一夕  
不放媚娟一夜明  
九青雲鎖絕光輝  
更闌夜靜深沈後  
無邊清景闋大意  
甘是嫦娥羞綉約  
人在杯盤寂寞中  
多事西風送風聲  
莫因水陸失輝明  
桂樹婆娑幾辜勝賞  
此生此夜不常好  
從來好月多雲妬  
桐枝點點滴殘殘  
行雨行雲有底忙  
何向今宵是月窟  
飄醉又辜今夕看  
更老未應妨嘯詠  
何處南樓辜更亮  
姮娥仍嘆去年寒  
素娥多自怨黃昏  
無人今夕喚文篇

起句

中秋萬里月  
今夜賣衰樂  
此夕期吟真  
海月當圓夜

無奈頭雲去復留  
風由西來倏變秋  
向曉浮雲散不收  
每逢樂事被天留  
家家虛負此中秋  
冷透羅夜怕倚闌  
不堪今夜景  
秋應憐皎潔  
最是分明月  
又是隔年期  
雲能惜媚娟  
翻成黯淡秋  
素魄辜吟望  
姮娥還負約  
直埋今夜鬼  
清光負賞期  
佳節却無情  
真失衆人心  
不暇大問節  
玉漏添蕭索  
棹倚袁宏渚  
須藏天上秋  
金樽阻獻酬  
簾垂更亮樓  
鸞背弄寒露  
庭前花失影  
對酒秋偏積  
能弄濕斷雲  
天上桂無香  
敲詩興不長  
浮沉桂魄經年歲  
那知蕭酒中秋景  
四野霧凝空寂莫  
埋沒蟾光又一夕  
不放媚娟一夜明  
九青雲鎖絕光輝  
更闌夜靜深沈後  
無邊清景闋大意  
甘是嫦娥羞綉約  
人在杯盤寂寞中  
多事西風送風聲  
莫因水陸失輝明  
桂樹婆娑幾辜勝賞  
此生此夜不常好  
從來好月多雲妬  
桐枝點點滴殘殘  
行雨行雲有底忙  
何向今宵是月窟  
飄醉又辜今夕看  
更老未應妨嘯詠  
何處南樓辜更亮  
姮娥仍嘆去年寒  
素娥多自怨黃昏  
無人今夕喚文篇

待

南樓有高士 不堪今夜景 許多詩酒興 玉樓紅影爛  
空伴據胡床 又是隔年期 留得待明年 銀燭照羅幃  
安得西風掃麥廓 欲飛天柱山峯上  
放教光彩滿神州 望斷紫鸞歸路賒  
擬借丹梯扣閨闥 何事今宵雲漢馬  
起鞭下克步雲端 姮娥堅閉廣寒宮

十四夜

事

輪欲滿 白居易光彩 筆吟筆 奇獨擊吟筆 飲若厄云云

題

碧空雲雁展 琉璃一丁七良宵月色 奇未滿已周千里共將圓  
尤訝十分懸 尚勞玉斧修輪影 願借金風長桂枝 來夕姮娥

大意

起句

欲滿 今宵 一夕 輪未滿 二七今宵 清光未滿  
將圓 昨夜 九分 鏡欠圓 三五明夜 素影尚懸  
雲生末望夜 昨夜雲為祟 吟看今夜月 良宵當一七  
天借極圓時 今宵月始妍 尚欠一分明 月色九分明  
銀漢無聲露 瓊瑤垂 纔通中秋月 已清 獨愛南樓風露清

聯句

恰作九分圓 人心待滿時 猶說一分虧 應煩玉斧修  
猶欠一宵輪未滿 清輝皎潔騰千里 已從今夕分明見  
好看午夜鑑同圓 素魄輝煌漸半分 定許來宵仔細看  
今夕試看先與約 今宵雲霧先直看  
來宵定賞莫相違 來夜陰晴未得知  
來夕如澄露 光華豈不勝 二七秋分看月色  
清輝不負期 賞宴尚遲遲 清光尚欠一分明

結局

十六夜

事實

二八秋 鄧忠臣詩 銀色三千里 金風一十度 寒 杜甫舊題金

題

露秋關山 隨地關河 漢近火流 谷口 熊歸鳴 孤城 危危  
愁已重 揮不寐 半夜有行舟 此詩十六夜玩弄作  
樓掛珠簾 盡捲 收入如身在 水晶遊 團圓 影照浴浴夜 耿耿  
京侵夜色 秋執 盪盪 遂為 冥賞 樽 孟 欲問 對 含羞 佳期 只許  
今宵會明夜 清光漸作勾

大意

素色 輪裁 光淡 昨夜 賞心 分寸 愁 新缺後  
清光 光虧 影斜 今宵 飲興 等閑 看 未圓時

**起句**

舊把金波爽只須垂一夜銀色三千里  
皆傳王露秋未許是中秋  
夜來風雨暗中秋雖過中秋月尚圓  
今夕重雲萬里收更穿必與到闌邊  
雖小憂風雨兔闌長擣藥  
應知漏歲年桂老尚生枝  
雖然過草夜過雲收宿潤  
却似始生時重露濕清光  
但把百毒酬醉訂皎潔雖同千里共  
不應一夕滅輝娟輝娟已有一分虧  
山前欲滅清蟾影清湛玉壺光皎潔  
天地長生白兔精靜涵寶鏡尚光明

月蝕

**事實**

蝦蟆精廬全又聞古老  
果水精廬全天如青玻  
土女擊鑑開  
遺事長安城中每月食土  
女取鑑向月擊日收月  
蓮花浮世龍王宮此時怪事後有日物吞食天輪如輪如井

**品題**

陰精飛魄上層空萬里清光處處同  
白壁化青銅山河盡屬模糊  
多換恨重門天地都成混沌  
深鎖廣寒宮池中也

**起句**

秋墓果何物春水一片淨無瑕  
吞此玉蟬娟底事妖氛忽暗遮  
聯句一輪漸復山河影  
四海齊收金鼓聲底事麟經止書  
至古今誰識聖人情

星

**敘事**

春秋謠題星之為言精也陽之祭也陽精為日外為星故  
其字曰星為星曹陳思云山川之精氣上為列星下為星者散也  
言列位布散也漢書星者金之散氣與人相應凡萬物之精上為  
列星漢書青雲瑞星曰景星赤白德星妖星曰孛星彗星長星

亦曰撿撿絕跡而去百彗星跡相連曰彗星亦曰彗星瑞應圖  
彗星者星之精也王者不私人以官使賢者在征則見

**聖寶貫珠** 易坤靈圖至德 **連貫** 尚書考靈雅曰日月五星交至起

蓋聚星彗星 **隕石** 在干末五隕星也 **入房** 五緯入房聚并帝紀

五星聚 **經緯** 律曆志二辰九 **盈縮** 前天文志五星昂出為盈縮

必有 **帝座** 史記曰中端門端門左右掖門掖門 **北辰** 謂星如北

而衆星 **銀鏢** 天稀星點銀 **白榆** 選國天上何物 **虹流** 世紀少

女節 **有星如虹** 下流 **參辰** 因傳了產曰昔高辛氏有二子長曰

伯於商立王辰遷實沉于大夏王亥 **二舍** 宋景公時紫微守心

德之言言二天必賞君發怒必從二舍與二徙 **使星來** 大文之

君發京師寧知 **德星聚** 陳仲子受諸子姓造荀季和父子于時 **星字**

**于辰** 因昭公十七年有星孛于大辰西及漢中貞曰彗所除舊

慎曰在宋衛陳鄭鄭神龜言於子產曰宋衛陳鄭將同日火若

道非爾所及也 **星聚于奎** 太祖乾德五年二月五星如連珠

中當謂楊徽之等曰丁卯歲 **太白食昂** 前鄒陽上梁孝王書曰

事太白金星 **即官** 後明紀即官 **好風好雨** 書注箕星好 **芒寒色**

**正** 柳文文章昭回之光繁然

**品題** 雲收靈廓點塵無良夜太極種百榆象列斗牛鋪碎玉文成

河漢聚明珠儲精貫奠二台位騰光開五老圖今古何如

皆拱北至尊

**奮**

不動是天樞

石質

編珠

垂野

在東

隱見

炳煥

珠璣 燦爛 煌煌

金精

連璧

在天

拱北

有無

森羅

**起**

靈廓太虛寬

良夜瑩無塵

蜀郡靈樞轉

危樓高百尺

手可摘星辰

徒倚危樓夜尚深

星垂四野平

曹城寶劍新

危樓高百尺

手可摘星辰

**聯**

未得靈樞便

垂光羅夜色

未作三台輔

布列瞻南極

空瞻紫極端

騰輝布乾文

寧爲五老臣

周環共北辰

森然居次舍

瑞彩依黃道

熒熒伴孤月

井聚堪推五

爛若拱辰庭

光芒向紫辰

點點滿通天

階平可驗二

映河秋錯落

經緯自分布

珠光連璧月

觀象明荒曆

佳月號闌干

珠璣散不收

榆影照銀河

呈祥驗石經

每向天階連

遙瞻圓益于

珠絡

輝輝光映一

**畫**

前天文志赤方中有兩黃星

助

月

留

天文志

瑞星

一曰

朔助月

畫

畫

畫

畫

畫

畫

爲明

畫

畫

畫

畫

畫

畫

得則麒麟生

畫

畫

畫

畫

畫

畫

爛彼祥光

畫

畫

畫

畫

畫

畫

靈精出願達

畫

畫

畫

畫

畫

畫

**太**

炳煥

爲瑞

治世

中天

中天象

助月明

**起**

太史占天象

明時

下國

半月形

壇

壽

**起**

光輝耀景星

一人爭觀之

君臣聚會慶明良

斗極榮煌煥有章

**景星**

誰識聚賢人

果開太史奏賢人

光臨明月動秋山

耿耿胸中亦如此

靈臺一片湛然空

靈臺一片湛然空

靈臺一片湛然空

果開太史奏賢人

光臨明月動秋山

耿耿胸中亦如此

果開太史奏賢人

光臨明月動秋山

耿耿胸中亦如此

果開太史奏賢人

光臨明月動秋山

耿耿胸中亦如此

果開太史奏賢人

光臨明月動秋山

耿耿胸中亦如此

果開太史奏賢人

光臨明月動秋山

耿耿胸中亦如此

果開太史奏賢人

光臨明月動秋山

耿耿胸中亦如此

果開太史奏賢人

光臨明月動秋山

耿耿胸中亦如此

果開太史奏賢人

光臨明月動秋山

耿耿胸中亦如此

果開太史奏賢人

光臨明月動秋山

耿耿胸中亦如此

果開太史奏賢人

光臨明月動秋山

耿耿胸中亦如此



**聯句**

瑞應皇圖永  
皎若中大象  
美瑞爭先觀  
燁燁半宮象  
祥開君壽延  
昭如半月形  
清輝有爛垂  
煌煌半川形  
麗天光炳煥  
燭宵何燦燦  
祥光騰赤氣  
史奏賢人聚  
助月昔晶熒  
助月獨燦燦  
瑞彩燭圓靈  
時占下國寧  
已知天應瑞  
輝輝光映一輪月  
皇圖垂拱今朝見  
更助月為明  
炳炳華澄五色雲  
聖壽無疆此夜儀  
誰識人中還有瑞  
太史答書占瑞處  
唐家李勃觀至先  
爭呈賀表貢開輝

**老人星**

**重寶**

**治安** 晉志南極見則  
**壽昌** 杜南極老人星  
**瑞光** 北齊邢子勣詩瑞  
輪重庶徵符社  
緣將以贊時雍  
安常以秋分時  
佚之於南郊  
朝北斗 王國南極老人星  
侯南郊 日南極老人星見治

**品題**

贊南極老人星  
鴻濛肇判南極  
精乾坤同火曰  
為壽星人間  
踰像錫慶可微  
願我聖皇安享遐齡

**野句**

色映九霄明  
光華耀兩  
南極垂光夜  
太星連北地  
中朝表瑞時  
瑞彩見南郊  
皎潔垂銀漢  
國圖膺外運  
光芒近紫宸  
遐筭吐群情

**卦**

**事實**

**君象** 前五志北  
**大樞** 公全文公十四年  
**璣衡** 圓天文志  
杓三星  
帝車 史記天官書  
帝車運于中央  
臨制四方  
陰陽  
為運術  
建四時均五行  
移節度定諸紀  
皆繫于北極也  
**電繞** 帝王世紀  
神農氏之末  
少昊氏取附寶  
見電光繞  
**四柄**  
謂大東維北有三台  
志文三台六星  
兩兩而居者  
在人為三公  
在天為五老  
堯見五老入于河  
一老人曰河圖  
將來  
**三極**  
在天為五老  
堯見五老入于河  
一老人曰河圖  
將來  
**孤南** 老人一星  
名孤南  
日南極常  
為八穀  
八星  
主祿歲  
**東壁** 東壁之星  
**孤南** 老人一星  
名孤南  
日南極常

以秋分之且見於丙  
史練孫休永安二年諸保質子羣聚嬉戲  
春分之夕沒於丁  
言訖飛身仰而觀  
若曳匹練有頃而沒  
占曰嘉興間天街也街  
北胡也街南中國也  
黃石鎮星色也亦有星質也學者仰愈

贊學者仰  
客星犯  
張華博物志  
氣衝  
龍光射  
王

閣龍光射  
俠五色  
七星有五色宮商角徵羽各應其星  
天女  
孫前漢天文志織  
又星暗  
大中九年日官李景亮奏  
星暗  
科

元氣運  
綱紀三辰  
天文志斗天之  
天鵝地鵝  
流星色青赤各曰  
起流星有光青赤曰  
天鵝地鵝  
地鵝其所墜者兵  
天鵝軍中  
之精華也  
鯨魚為  
彗  
鯨魚死而彗星出鯨魚死  
雷行

其變  
四星聚牛女  
晉永嘉中歲夜惑太白聚牛女識  
五星聚尾  
箕唐天寶九年五月五星聚于尾  
德星會秦分  
薛顯武德初進  
日德星會秦分  
王當帝  
辯月落參橫  
景虛各齋隨筆云  
人  
天下王表為太史丞  
辯月落參橫  
梅花詩詞多用參橫二字  
蓋出龍城錄所載趙師雄事  
然此實妄書或以為劉

無言所作也其語云東方已白起視木梅花樹下月落參橫  
以次半視之黃昏時參已見至于夜則西反矣安得將星而橫  
乎秦少游詩月落參橫畫角哀暗香銷盡  
人老承此誤也唯  
東坡云紛紛初疑月掛樹耿耿獨與參橫  
昏元為最當老杜  
有城擁朝來客天橫醉後參有全篇考之蓋初秋所作也  
石

妃星失明  
符堅以弟為  
冀州牧將發祖於霸上堅母荀氏以融  
夜堅寢前殿太史言天市南門屏內后妃星失明左方  
發惑  
闇寺不見后妃移動之象堅推問知之驚曰太道不遠發惑  
死之前歲魏太史奏彗惑在苑小星中一夜忽然亡失不知所  
在帝乃召諸儒與史官求其所詣崔浩對曰請以日辰推之唐

道頂  
五星五行之生其行或入黃道裏或出黃道表猶月行出  
遊合犯變色也其角凡其所主皆依時政土官九事之得失而見  
也

道頂  
五星五行之生其行或入黃道裏或出黃道表猶月行出

道頂  
五星五行之生其行或入黃道裏或出黃道表猶月行出

道頂  
五星五行之生其行或入黃道裏或出黃道表猶月行出

道頂  
五星五行之生其行或入黃道裏或出黃道表猶月行出

道頂  
五星五行之生其行或入黃道裏或出黃道表猶月行出

道頂  
五星五行之生其行或入黃道裏或出黃道表猶月行出

道頂  
五星五行之生其行或入黃道裏或出黃道表猶月行出

道頂  
五星五行之生其行或入黃道裏或出黃道表猶月行出

道頂  
五星五行之生其行或入黃道裏或出黃道表猶月行出

道頂  
五星五行之生其行或入黃道裏或出黃道表猶月行出

道頂  
五星五行之生其行或入黃道裏或出黃道表猶月行出

道頂  
五星五行之生其行或入黃道裏或出黃道表猶月行出

道頂  
五星五行之生其行或入黃道裏或出黃道表猶月行出

午之夕辛未之朝六有陰雲發蔽之亡當在此二百之內庚國  
年者主秦辛為西夷今姚興據咸陽是發蔽入秦矣諸人皆曰  
天上失星入安能知浩笑而不應後八十餘日然發果  
出東井留守盤旋秦中大旱明年姚興死三年國滅  
燦燦祥光七點連眾星環拱夜如年四時氣化由斟酌于古  
璇璣在幹旋秉執樞機尊七極專司喉舌在中天大君有德  
無為治兆庶  
成歸象亦然

**太倉** 天極 喉舌 居北 揭柄 樞七政 三台列 扶帝座  
帝居 樞機 指南 連魁 運四時 四輔居 掛天心

**起宿** 斗宿居天北 昭昭北斗在低昂 斗為喉舌實政司  
周旋運四時 起看銀河夜未央 斟酌陰陽運四時

**聯句** 星躔瞻君表 晉志推君象 附建星居北 靜隨銀漢轉  
宸環炳將林 班書美帝車 銜平柄揭西 密拱紫宸居  
三辰扶帝座 喉舌同斟酌 三辰主綱紀 斟酌必元氣

七政總天綱 機樞元轉旋 七政運樞機 均平建四時  
累鼎三台列 旋玦交輝映 居中獨幹生成柄 均平建四時  
連運四輔居 魁杓代幹旋 臨下專特造化權

**宿** 諸職唐家人共仰 七政樞機由密運  
**四星**

**大意** 明滅 大明 月斜 樓角 五更 隱隱  
有無 嚶火 天曉 木邊 數點 焚焚

**聯句** 點點度難止 半城銀河浪 明滅嚶無火 寒落羅聲裏  
焚焚天欲明 斜沉盡閣簷 浮沉曙欲明 光依月影邊  
北斗寒光淡 微雲猶掛毛 九霄明月畔

東方曙色分 落月已懸山 幾點五更頭

**綺** 見如帝冕珠旒斷 光譔無散燭火明

河漢

敘事 國傳彼雲漢為章于天注傳太也雲雲漢在矣其為文  
章猶太子法度於天下

**事** 雲漢 物理謂星者元氣之英漢水之精也氣發而升精亦  
華上浮宛轉隨流名曰天河二日雲漢眾星出焉 杓示

爾雅 杓木謂之津津 地紀 唐天文書漢自 太廣 張平子賦乘赤  
在箕斗間曰天河也 地紀 坤抵良為地紀 太廣 漢之泛泛之華

圓鏡古法 天文圖 卷一

雲漢之西流

杜詩河漢聲西流又選詩雲漢清淺

清淺

選詩河漢清淺

幾許盈盈一水

仙槎

博物志有人居海上每八月見浮槎

可問嚴君平曰

有客星犯牛

此何處答曰皎皎

洗甲兵

杜詩安得壯士挽天河

牛女度

圖夜看牛女度銀河支機石

石而歸問嚴君平

曰此織女支機石也

澹如掃

萬里無雲

唐宋之問詩曰八月涼風天

氣清萬里無雲河

可望不向親願

得乘槎

一問津吏如練

巖

杜詩常時任願臨秋至最分明

大倉

昭昭 為意 曉落 左界 箕星 靈源 大黃 鵲橋

大石

天漢倚東南 河漢正西流 秋來分外明 飄然沙斗生

聯句

間闔疎雲漏絳津 灑灑層霄夕酒橫 漾水東流憶見經 橋頭秋夜鵲飛頻 瑤波清淺素雲輕 銀河左界上海靈

風吹不動自無聲

牽牛臨遠渚 秋深橫水氣 含星連水年

綺霞同燦爛

飛鵲跨長橋 月落浸銀河 伴月散深更

隱隱寒波瀉

清淺經箕尾 左界千尋直 清影動星芒

橫出無形外

昭回界斗牛 靈源一派長 萬里通槎路

清含一味來

淺淡曙霜寒 迢迢掛鳳城 中天倚建章

含星動雙闕

歷歷素榆沉玉葉 三秋度曉人何在

佳月落邊城

泊泊清月濕米輪 午夜凝寒鵲屢驚

經年秋隔沼

根 月過在搖秋杵影 高之客在牛斗近

終古仍傷肺

脈情 星廻猶湯曉雞聲 曉通仙仗鵲橋橫

天上穩面人已歿

幾見星妃渡靉塵 光浸丹華子里夜

橋頭風軟鵲頻驚

素彩昭回環左界 良宵清淺見南樓 倒浮雲影下天秋

圓樂活法

天文詞一卷

三四

**結句**

顯晦終難測  
朦朧星斗殘

年年若有乘槎客  
為所波臣是楚臣

我欲雲間問牛去  
清秋何處有仙槎

近來欲問支機石  
西蜀君平尚在不

遊遍天河虛故事  
至今空自說張鸞

**雲**

**敘事春秋元命苞曰陰陽聚為雲說文雲山川氣也露一金雲覆**

**自也亮沉** 雲及陰也 雲雨雲起滄掩 雨雲貌也 詩云有滄滄周禮

**保章氏以五雲之物辨吉凶** 鄭曰農注云一至二分觀雲色青為

**至白為喪赤為兵荒黑為水黃為豐** 主謂夏至夏至至夏至秋

**致雨白雲致我為黑雲多水亦雲上為火** 公羊云觸石而起層

**而食不崇朝而雨者唯泰山雲乎** 京房易飛侯占自視四方常

**有大雲五色其下賢人隱也** 詩云雲在西北為舉賢良

**卿雲在野亦內膏謂之商雲** 雲五色曰商亦

**雲雲曰同雲** 詩云上天同雲雨雪雰雰

**雲將亦雲之師** 司馬彪注莊子云

**事實亦鳥** 左哀公元年有雲如象

**丹蛇** 孫清有雲如丹蛇

**潤礎** 淮南子山雲

**出岫** 陶淵明歸去來辭

**從龍** 易乾卦雲從龍風從虎

**飛揚** 史記漢高祖歌曰大風起兮雲飛

**往來** 杜孤雲

**漠漠** 杜入空

**悠悠** 黃鶴

**樓詩昔人已乘黃鶴去** 此地空餘黃鶴樓黃鶴一去不復返

**雲千載空悠悠晴川歷歷漢陽樹** 春草萋萋鸚鵡洲日暮家山



出張如車蓋，正夏初陰雲出，黃赤如珠。夏至以陰雲如水，波寒露正陰雲如冠，纓霜降太陰雲出，上如金，下如蟠石。

**祥雲**

**五彩五色** 五色光華不可偏觀云云。 **青色** 雲氣青色如盆。

狀其上望者以 **孤雲** 一片 日竟何依，傍人莫道能為再，情恨西

山採 **心閑** 千難詩南北各萬 **旱雲** 火傘 盧元贊詩雲去雨不成

得歸 **氣** 顧奉忠詩如峯如火復如綿，飛過似陰落 **燒天紅** 唐王敦詩

年疑不去萬國如墮紅爐中云云 **雲峰** 峯峨 帝應物夏 **碑兀** 奇

峯碑兀 **橫天** 唐太宗詩翠樓含曉霧，神峯帶晚雲，玉葉依岩聚

下空將 **多奇** 陶潛詩夏

藏雷雨 **獨** 化作奇物，隨物悲散，成文錦，自天機。紅堆遠嶺，日初上，碧滿

長空人未歸，涼興任來，連海闊，高情閒，甚山山飛，須知深處

**大鳥**

捲舒 揚揚 垂天 氣氤 漠漠 飛空 無心 動靜

從龍 暮宿蒼梧 **雲** 五色 祥光 紛郁 無伴 若烟

蔽月 朝飛巫峽 **雲** 餘光 瑞彩 輪困 孤飛 捧日

紛紛 視嘉氣 作華蓋 應昌期 輪困 無伴 若烟

影高 來往 似鶴 星 熱氣 助陽 燒空 排空

如火 熾熾 草木枯 揮漢 隨風散 豐嶂 人盡 題詩

似傘 熾熾 草木枯 揮漢 隨風散 豐嶂 人盡 題詩

**起句**

山中何所有 曳曳復悠悠 南北各萬里 悠悠去作愁

隴上多白雲 大邊雷不收 有雲心更閑 濃蓋好墳秋

**孤雲** 晴彩動春容 倚峯觸石濕苔錢 溶溶出岫本無心

輕惹離愁 霧落暉 溶溶洩洩自舒長 得路即為霖 濟物

如車如蓋 早依依 不在蒼梧 卽帝鄉 不然閑共鶴 忘機

因登巨石 知來處 化作奇形 隨物態 危雲飛起 自南山

勃勃元生 綠蘚痕 散成文錦 自天機 浩蕩青天 萬里間

隨風一起，繞若空。倚空非霧亦非烟。呼煙稱霧，總云非。

**雲**

**聯句**

日白山中往復還，  
曳曳無心出岫來。  
漸看峯勢聳雀鬼，  
峯底西山發墨濃。  
溶洩乘風急，  
天際疊龍鱗。  
幾年嗟抱石，  
今日喜夜龍。  
高益諸峯勢，  
陰歸一雨初。  
秋明江漢外，  
月近半牛傍。  
偏使衣裘潤，  
能令枕簟涼。  
遙別江東日，  
輕拋舍北泥。  
飛空初會蔚，  
映瑞漸氛氳。  
映日成丹鳳，  
散成文錦自天機。  
鳳翼龍鱗勢，  
金枝玉葉姿。  
非霧氛氳符至治，  
非煙亦非霧。

**祥雲**

**孤雲**

**旱雲**

表聖能依日月，  
逢時欲逐風。  
鳳翼龍鱗勢，  
金枝玉葉姿。  
非霧氛氳符至治，  
非煙亦非霧。  
光並孤輪月，  
輝連一抹烟。  
乘風得勢時，  
勢斷未從龍。  
終日往來何所欲，  
為風舒卷未能還。  
勢逐孤鴻飛遠漢，  
影隨殘月過長空。  
隨風多散亂，  
捧日甚縱橫。  
抱石情雖久，  
為霖意若何。  
甘雨不到地，  
奇峯空滿天。  
四海望商霖，  
空隨酷暑翻成熱。  
不許驕陽化作霖。

國朝詩話 卷之八 天門 卷之八 三十八



**雲峰**

南望里衡岳，近陰消世溫。响逐薰風發，雨來如瀑蒸。  
 東升壓赤山，倒影浸天池。高蹈赫自移，日映似霞明。  
 聳拔排天外，勢逐南風登。突兀排無際，封洞來還去。  
 崔嵬列日邊，光疑畏景濃。魏我疊巖重，環峰斷復連。  
 風扇似將綿細擘，霧浸如把練輕焚。每來仙洞溫行雲，  
 靜即等閑藏草木。動時頃刻遍乾坤，峯我倚漢如危岫。  
 深處卧來真隱逸，上頭行去是神仙。乘風突立崔嵬狀，  
 映日俄成峭壁形。千仞因風移太華，幾番為雨下陽臺。  
 空濛不見浮嵐滴，空九遺成玉葉開。高倚晴空疊嶺開，  
 參差如畫說歸禽。楚岫數重渾有態，巫山十二自成堆。  
 楚岫數重渾有態，巫山十二自成堆。楚岫數重渾有態，  
 巫山十二自成堆。楚岫數重渾有態，巫山十二自成堆。

**綺**

何人動高興，想應六與我。北風還作惡，片雲頭上黑。  
 秉筆賦新詩，留作上丹梯。吹入舊青山，應是雨催詩。

**孤雲**

徘徊不可駐，五字尋郎竟不成。無心只合連無妬，何事來時蔽月明。  
 長憶舊山蒼壁裡，猶笑白雲多事在。四海蒼生仰膏澤，

**早雲**

長送翠士暮雨歸，何妨舒作被龍勢。  
 一雨吹消萬里塵，望中閑詠淵明句。  
 盡日凭欄首不回。

春雲何晏多姿態，五字尋郎竟不成。猶笑白雲多事在，

無心只合連無妬，何事來時蔽月明。四海蒼生仰膏澤，

風

**敘事**

河圖風者大地之使，元命包天地怒而為風。爾雅暴風從上

**下曰**

頽從下上曰颶，亦曰扶搖。回風曰飄，日出而風曰暴。陰而風

**曰**

曠，風用土曰霾。春晴而風曰光風，和風餘風曰縹風。吹物有聲

**曰**

籟，終日風曰終風。風俗通猛風曰颶，涼風曰颶，微風曰颶，小風

**曰**

颶。大塊噫氣，其名曰風。呂氏春秋風師曰飛廉。

**事實**

封姨。轉異記崔元微月夜見青衣女伴，曰石醋報封家小姨。來言辭冷冷，有林下風醋。曰女伴在苑中，每被惡風相

梳常未平小姨相照管公明傳曰公明言樹上已有少女

封家姨乃風神也少女微風樹間已有陽鳥和鳴其雨至矣

湏臾玄雲四宋玉賦楚襄遊於蘭臺之宮宋玉景差侍有

集大雨河傾風颯然而至王乃披襟而當之曰快哉此風

寡人所與庶人共之耶王巽幽在錄蕭志忠欲出獵有一老

日此獨大王之雄威耳巽麋哀請於黃冠曰若聆騰六降

雪巽一起風蕭故人杜牧之清君子語君子之德風

使君不復獲矣風來故人君子之德風牛角風如牛角鴻

毛王褒頌鴻退左傳十六年春六鶴虎嘯淮南子虎嘯而谷

獸也與汎蘭楚詞川谷徑復流起六帖風起於青蘋之相

風同類汎蘭楚詞川谷徑復流起六帖風起於青蘋之相

風晉車駕出相風竿在前列鳥於其上名曰鳥鵲淮南子鳥鵲

去喬木而巢狀占風鐸開元遺事唐岐王官於竹林內懸碎玉

枝注扶榜也占風鐸每夜聞相觸之聲即知有風號古風鐸

侯風旌上五王官中各立長竿掛五色旌於竿頭旌之四垂綴

宗宋宗慈曰願乘列子御風立春條風至

分閩關風至立冬不周風至冬至廣莫風至

品題有聲無影通天涯庭院朱簾日自斜夜月江坡傳鼓多陽

安得存年華分造化世間

春風

叙事易立春條風至春分明庶風至爾雅東風謂之谷風春晴

而風日光風

事實鮮東月令東驚塵東坡詩春風吹花杜詩恰似春風相欺得

轉蕙宋玉節物變抽麥歸詩暖風鴈斜杜微風鳥碎杜荀鶴詩

碎淑氣李白詩淑氣微和淵明詩春風料峭東風料峭冲融杜和風

花信歲時記自初春至初夏有二十四番風始於梅花終於舞雩

於棟花謂之花信風前輩有詩云二十四番花信風舞雩

**詠歸** 蘭亭修禊 王羲之蘭亭集序 暮春者春服既成冠者五六人童

之初惠風和暢會于會稽山陰之蘭亭修禊事也

吹花孽柳 馮文度詩淡蕩春時多太

分明昨夜青樓上 吹花孽柳草木百谷皆藉之笙歌入耳

**品題** 舒狀元詩一戰水霜盡伏降鸞然和氣益新邦掃除馬跡塵

春閨多少傷春女 羞見先生掩綉窓

**大意** 展草 融水 解凍 落花 舒柳 飄紅 淡蕩 青青

拂芳草 吹雨 飛絮 開花 綴綠 吹噓 微微

**起句** 雨弄春晴 庭花閑落可無因 青初初後揚公台來

和風着物輕 輕花細葉滿林端 花心柳眼待君催

**聯句** 綠楊影裏散香風 吹花翻碎錦 聲調絃管晚

波皺綠楊池 輕舉蝶精神 度柳起輕烟 香度綺羅新

吹乾蘭葉香猶在 催回旅雁辭南國 暗添芳草池塘色

落盡杏花春不知 引起流鶯囀上林 清送高樓絃管聲

一池碧皺因閑事 輕泛綠波生水面 輕拂晴沙散鴨回

萬點香飄自惱人 光轉蕙蘭輕泛泛 惹起池塘草色新

吹開柳眼輕輕翠 氣催楊柳色依依 黃鳥不堪愁裡聽

拂破花心淺淺紅 今日天桃依舊笑 綠楊直向雨中看

輕拂海棠開笑臉 明半垂柳想還新 不是東風巧

微吹葦柳展顰眉 不是東風巧 何緣有歲華

**靖** 暖遍曉鶯歌 何事東風容不得 和鶯吹折數枝花

深知造化由君力 一溪綠水閑柯事 春風自是人間客

試為吹噓借與春 綴作風前萬疊愁 錯教人恨五更風

人生莫遺頭如雪 春風自是人間客 錯教人恨五更風

縱得春風亦不消 春風自是人間客 錯教人恨五更風

年年點檢人間事 春風自是人間客 錯教人恨五更風

惟有春風不世情 春風自是人間客 錯教人恨五更風

千古舞雩真樂地

玉樓夜煖笙歌沸

光庭一坐程門後  
飄飄春服詠而歸  
時送清聲到畫堂  
更入誰家講席中

### 夏風

### 叙事 臣民春秋東南之風曰薰風

### 事實

唐殷

文宗與柳公權聯句文宗曰人皆苦炎陶恣隨潛夏

高卧北窓之下清風颯

舜琴

家語舜彈五絃之琴歌南風之詩

至自謂羲皇上人云

颯母風

南越志颯風常以五六月發未至時

以阜吾民之財

船船風

歐陽三句已過黃梅雨

年一發又有石尤風亦颯之類

### 品題

知時應候自南來氣流行遍尤堪拂拂涼生歸殿飄飄

### 大意

輕透葛衣 清微 唐殿 微微 條煩襟 吹棘心

### 起句

赤陸流丹漢 春去掃殘紅 微微還颯颯 閑坐涼庭畔

### 聯句

物當重巽結 民財今已足 氣生唐殿爽 送涼生殿閣

### 結句

誰知天地德 南風薰我醉 典罷情懷好 薰子蒲庭院

### 荷

無端枕上蕭條夢 好是水亭清夢斷 不放簾櫳橫翠纒

橫起寒風占作秋 時時輕拂菱荷香 隔簾時見柳絲搖

秋風

敘事 梁元纂要秋風曰商風金風素風高風涼風悲風

事實 蕭蕭杜京風蕭蕭 漠漠王漠漠 振條楚詞秋風兮蕭蕭 木葉下楚詞

庭波步木葉下 白雲飛漢武帝秋風起兮白雲飛草木

鳴兮發掉歌歡樂極兮哀情多少壯幾時兮奈老何 送鴈群

送鴈群朝來入庭樹孤客最先聞 葉交墜陶鼓錄明皇製秋風

風徐來庭 張翰思晉張翰見秋風起 班姬葉扇常恐秋節至

涼颯奪炎執葉報節 箭中息情中道絕

品題 白帝陰懷肅殺心 梧林落盡又楓林 江蘆刮淨益盈盈 籬菊

大意 願氣 生涼 飄飄 飛鴻 披襟 凄涼 暑退 鵬程

生桂 爽籟 怒號 吹葭 下葉 增爽氣 桂枝生

楓桐 涼颯 蕭索 熟稻 振條 送秋聲 蘋葉起

紅葉盈溝 烟雲四捲 風月雙清 菊蕊傲霜

涼生 一枕清 疎聲集 瑣林 蘆花伴月明 孤燈共客心

西風蕭索 響色焦 月送閑雲 盡日愁 黃葉蕭蕭 忽滿階

甚恨清涼 到更樓 西風吹破 舊貂裘 獨騎瘦馬 隄草堂

涼風始律 下高林 凄凄切切 動商音 良霄獨坐 到三更

一夜飄然 遠不禁 萬物蕭然 終不禁 翹望 長空 駕玉輪

海國帆樯壯 勁催 木結實 雲飛 汾水 闊 入林 摧葉墜

邊城鼓角雄 寒交 露為霜 葉下 洞庭空 飄菊 有花 香

楚客襟應快 掃塵 吹月牖 逾江 葉墜 丹 吹波 夜連城

班班扇欲藏 和露 入秋堂 拂拂 蘆花老 穿林 敲敗葉

慢隨雲葉動 靜落 堵前葉 飄飄 桂子香 動菊 散清香

高逐桂枝生 清傳 月下砧 海帆 千里遠 馬驚 烟塞夢

在飄紅葉舞 林中 凋一葉 羌笛 一聲清 繪入 故鄉心

聯句

起句

物色催年老，漠漠驚沙密。半窓無月上，星月懸秋漢。  
天時助客愁，紛紛斷柳疎。四壁有蛩吟，風霜入曙鍾。  
江東歸興催張翰，雲飛古塞催寒鴈。霜天遠送鴈程穩，  
汾上新辭記武皇。月落孤城急夜砧，沙渚輕吹鴈字斜。  
槎勢夷猶天上路，寒生夜幕離弓健。莫將宋玉心中事，  
角聲嗚咽海邊樓。晚送晴樓畫角悲，園林黃落無情葉。  
吹起白雲離遠岫，樓閣青歸未見山。  
撥將黃葉下高林，更憐茅屋破。冥鴻不知處，何字威豺虎。  
朝來入庭樹，愁絕以陵吟。引睇暮雲深，似有故園歸。  
孤客最先聞，中夜如聞團扇語。月白誰家砧杵響，  
朝來鴈背西風急。送人如此大駭駭，邇來都是夜愁聲。  
吹折江湖萬里心，不知窓外梧桐上。  
斷送天香歸碧落，攬碎愁人幾寸心。  
廣寒開遍桂花金。

### 冬風

### 敘事 梁元帝纂要及風曰厲風寒風朔風

飛必 鮑明遠詩出自前北行疾風衝易矣 陶淵明詩北風

江雪紛紛入酒盃 易水蕭蕭易水寒 蕭蕭寒風肅殺 悽悽北風  
何慘 胡天地 霜風刮天地 振山岡 選寒風

**巖** 天地起鳴呼凍疑冰面水生骨寒拔霜毛地裂膚多少鴉衣  
貧乏者愁生

**太意** 凜冽 舞雪 落木 入幕 呼號 疾如箭 水生骨  
嚴凝 疑冰 號空 裂窓 奮發 利似刀 地裂膚

**起句** 北帝初回馭 天寒雲淡又斜陽 黯黯同雲布曉空  
風號萬木枯 剪剪風生作曉霜 怒號萬木振寒風

**聯句** 凜冽穿窓冷 雲整千岩瘦 黑帝行威肅 殺氣收群鷲  
嚴凝透戶寒 霜林萬葉飛 飛廉意氣雄 威聲薄太空

誇勁鷹鷂翔遠漢 凍疑流水生溪骨 狂飄雲整千岩響  
遊寒鳥雀噪幽林 寒入清霜裂地皮 怒震霜林萬木號  
冷逼重衾無暖氣 吹成萬瓦清霜重 吹開一路江梅蕊  
東侵短褐益寒威 醞作千山積雪漫 薰作九天沈水香

**結句**

薄奴震號無處着，  
剝地削天尤肅殺。  
凍生水面不成波，  
貧民應此恨無禱。

**狂風**

**事實**

**偃禾**

書周公居東二年，天大風，禾盡偃，木折，拔，邦人大恐。

王與大夫盡刑以啓金縢之書，乃得周公所首以爲功。  
代武王之說，天怒，發屋，馮洪鐸，天復二年，大揚礮石，  
風發屋，巨木飛舞。  
於是風起，西北折木，發屋，揚礮石。  
楚軍大亂，漢主乃得數騎遁去。  
砲車雲，  
文選：舟人占雲，砲車起急，避之，乃大風。  
侯也，  
砲車雲，  
色惡，砲車雲起，風欲作。  
爰居避之，  
國語：海島爰居止於魯東門，  
乎是歲海。

冬大風

**品題**

飄飄一氣怒呼號，伐木推林鳥失巢。  
萬里塵沙陰晦曉，幾家波浪險漁翁。  
穩坐釣漁船。

**起句**

江夫夜添淡

車馬雲霞，一妻與

洶洶怒捲水雲腥

**聯句**

平林少靜柯

怒氣可揚沙，捲石下危巖。

連檣覆萬船，

魚龍皆失穴

狂吹大野，捲地揚沙。

鳥雀驚飛，山木折。

江海欲同流

怒入長江，捲浪頭。

蛟龍怒捲水雲腥。

掀天揭地來何處

鵬程喜過從，高翥。

今朝却喜開晴景。

走石揚沙去不停

九萬扶搖起，比真。

掃盡雲烟見大清。

**颶風**

事實見前，夏風類下。

**品題**

瞥然噫氣鼓乾坤，  
壘土驚飛印色昏。  
王濬樓船千里去，  
杜陵茅屋一時傾。  
翠濤奔響來山岳，  
白浪飛花出海門。  
多少往來江上客，  
橋傾。

江上客橋傾

**起句**

海神東過，  
雷轟石走，  
沙飛古木推。

怒奔霄，  
砲震乾坤，  
黑霧揚塵，  
滿眼昏。

拔木揚沙，  
浦水空，  
江湖頃刻，  
顛魚龍。

**聯句**

巨浪驚空，  
龍出沒，  
聲吹樹，  
鳥喧呼。

神龍欲戰，  
無潛窟，  
黃鶴將歸，  
失故巢。

莫怪舟中人，  
我，  
怒濤江上，  
雪山頽。

**松風**

**事實**

李太白詩：清風無韻自生。  
韻自生，聽時無物亂，盡日覺。

神類筆卒因松風 掃蒼煙古詩萬松搖蒼煙 蕭蕭吹醉馬聞響欣

陶弘景特愛松風 庭院肯植松每聞其響欣然自樂獨遊其下人以爲仙

**題** 百尺長松拂杳冥 天風吹動滿林聲 寒生澗底龍吟細 水透梢頭鶴夢清 一片驚濤秋萬壑 半空靈嶺夜三更 非金非石非絲竹 雲路神仙珞珞鳴

非絲竹 雲路神仙珞珞鳴

**起句** 小女徂徠學弄琴 琴聲翠葉拂青真 閑來無事坐松林 官商散滿大夫林 一颯風生千里聲 陣陣風聲似鼓琴

**聯句** 亂推千尺影 似奏琴中曲 寒夜龍吟猛 鴻聲無窮續 清散半大聲 如聞澗底聲 虛庭鶴夢清 林響不調琴

寒聲疑虎嘯 封標秦嶺秀 嶺外琴聲奏 青山同與趣 逸韻託龍吟 清快楚臺雄 山中瑟韻鳴 流水和清音

輕掠遠梢聲瑟瑟 有韻笙從天外響 影挺千尺龍蛇動 網搖纖葉影離離 無絃琴向月中清 聲撼半天風雨寒 朝來醉看江亭酒 別有官商似弄琴 波濤疑在樹間鳴 劫後龍龍喚得醒

**荷** 小窓袖却南薰手 幾度窓前欲枕聽 朝來醉看江亭酒 別有官商似弄琴

**竹風** 待冷疑故人 故開簾風動竹 疑是故人來 乾聲似秋 唐詩 謝

風窓數障斜 故人愁坐思無涯 夜來霜得 江湖夢全爲乾聲 似秋花 藤床石枕 陶詩 暫借藤床與

涼 揚哀扇 手授扇宏曰 輒當奉揚仁風 謝安執扇 風 長干千箇拂雲青 幾度吟風響月樓 金影晴拖 洪漢夜土聲

寒聲 潤川 秋初衣簇簇 斑駁落風葉 蕭蕭奉汝流 亦月幽人 涼氣自颼颼

**太倉** 寒聲 月明中 二更月 起句 南薰作意 錫平安 吹動淇園竹 萬竿

小移君子操 鳳尾搖丹檻 初疑金碧奏 影搖金瑣碎 設動故人情 龍孫舞翠空 翻訝風簫鳴 聲徹玉玲瓏

**聯句** 半空聲徹 千山夜 更闌 聲徹 雞窠冷 有時午枕驚幽夢 一床涼生 六月秋 夜靜 蕭蕭 蝶夢驚 疑是故人何處來

脫巾 露頂 閑乘客 一簾月色 光如水 竹動風聲 入戶來 看氣 通無 爽氣颼

看氣 通無 爽氣颼 竹動風聲 入戶來

看氣 通無 爽氣颼 竹動風聲 入戶來



雨

**叙事**元命包陰陽和而為雨釋名雨木從雲下也雨者輔也言輔

時生養爾雅小雨曰霖霖雨三日已上曰霖霖雨五日霖霖雨曰凍

再時雨曰澍雨纂要疾雨曰驟雨徐雨曰零雨申人曰苦雨亦曰

愁霖雨木曰潦雨雲曰塗雨師曰屏翳

**事實**解作易天地解屯盈屯卦雷雨雷迅杜雷聲急雲作圖天油

沛然漢記沛獻王輔善易永平五年京師以雨余舞

下雨蟻封上以易占之其辭曰蟻封穴戶大雨將至云云

家語齊有一足鳥飛公朝下于殿前起翅而跳齊侯遣使訪孔子

子孔子曰此鳥名商羊昔童兒有屈其一足振訊兩臂而跳且

謹曰大將大雨沛半鼓舞今石燕湘州記零陵山有石燕濯枝

齊有之其應至將有冰為災

風土記六月有雨西京雜記黃帝曰太平之無聲潤物

有色色霽霽既優既渥其澤也不亦然乎

再論衡曰太平之時凡歲二十六雨此休徵時若之應因孔

再必雨師霍山南岳山有雨師雲師始長六寸似虎雨師似

至夜雨師爾雅長七八寸似蟬雨雲之時出在石上肉甘可熟而

食之敗椽周明皇時大雨敗椽帝憂之揚酌水漢其子昇延嵩山

之敗椽國思擇善木以進曰雨不為災酌水鍊師恒大雨水上

堂戶鍊師取懷中重黎盃鬼雨南山何有鬼雨空草含光國先賢

酌水不滿而庭砌竭矣鬼雨南山何有鬼雨空草含光國先賢

隱於壺山嘗有暴風從西南起吳謂學者成都巾火身盛因含

承西向嚶之乃念其時且後有獨郡來者云是日大火有

雲從東起嚶酒高洪神仙傳曰嚶已者蜀郡人也徵入為尚書

須臾大雨嚶酒高洪神仙傳曰嚶已者蜀郡人也徵入為尚書

木不敬詔問已謝曰臣本縣都中神裝謂雨廬恩道坎化周

失火臣故嚶酒高洪神仙傳曰嚶已者蜀郡人也徵入為尚書

集林雜占曰占雨外卦得陰為雨得陽為不雨其爻發變得

坎為雨得離不雨巽化為坎先風後雨坎化為巽先雨後風荆

臺宋玉高唐賦曰楚襄王與宋玉遊於雲夢之臺望高唐之觀

獨有雲氣王問此何氣也玉對曰所謂朝雲也昔者先王

嘗游高唐意而晝寢見一婦人曰妾巫山之女也聞遊高唐願  
薦枕席王因幸之去謂曰妾在巫山之陽高丘之阻朝為行云  
暮為行雨朝朝暮暮陽臺之

**灌壇** 博物志云太公為灌壇令文  
王慶見婦人哭當道問其故  
曰吾大山神好嫁西海神吾行必以暴風雨灌壇令今當吾道  
不敢以疾風暴雨過也夢覺在太公語焉二日果疾風暴雨過

**積薪** 謝承後漢書曰戴封字季仲遷西華令其年大旱禱請不  
能獲乃積薪坐其上以自焚火起而大雨遠邇歎服遷中  
山

**環文** 陌辭後漢書曰京輔仕郡為五官掾時夏大旱太守自  
相環文祈亦輔曰君至日中不再以身塞無狀於是積薪聚艾  
苑以自環撰火將自焚未及

**閔雨** 殷梁傳僖公三年夏四月不  
中時而天雲晦合須臾而雨  
雨者有志於

**月離** 家語孔子將遠行命從者持蓋已而果雨  
民也閔憂也

**鳩逐婦** 埤雅鴉鳩陰則展逐其  
問子曰昨暮月宿畢詩不云乎  
月離於畢則滂沱矣是以知之

**黑蛟** 淮南子黑蛟神蛇潛  
逐婦黑蛟躍泉而居將雨則躍

**河伯使** 西海上有人乘白馬  
一童子馳馬如飛

**寶珠瑞** 梁武帝觀之有喜象真奇因上  
梅雨

**大轉磨** 五行志中和二年浙西大旱  
珠聯

**理禁伯** 張元賓得仙人華陽洞寫理  
盧汾夢入蟻穴見堂

**豆花雨** 里俗  
雨市秋甲子雨木頭生甲子雨甲子雨甲子雨乘舟入

**社翁雨** 國發點社翁雨  
豆花雨

**登王司** 周宋環以霖雨  
武王伐紂至於有戎之隧風霽而乘以采雨

**占雨石** 蘇頌有  
散宜生諫曰此非妖歟王曰非也天洗其也

**黑猪渡** 黑氣相逐俗謂  
津出如注遂忽而雨題以此為候

**雨隊風車** 徐州王忠政死平  
之黑猪渡

**玉女披衣** 津有玉  
各五方色一馬一一般小境境中時大開水

**李靖行雨** 李靖敘時嘗夜投宿  
女問天當雨石間先房五  
色雲俗謂之玉女披衣

甚急婦變色曰吾龍女也子俱出天命行再欲煩子行乃出  
一小瓶子繫於轂前戒曰為羅嘶鳴取瓶中木丁通海馬上  
謹勿多也既而電掣雲間見所懸村連下二十滴不苦不愁  
歸老婦曰一滴水乃地上二尺此村半夜水深三丈  
本傳唐段文昌出荆州或手會解必師與雨圖大旱嘗在子  
雨或久雨遇出遊必霽民不苦不愁師與雨曰今邪無道天  
其或者欲使衛滅也赤松子為雨師列仙傳曰赤松子者  
邢平復之師與而雨神農時為雨師也

**題**

杜甫詩始賀天休雨還差地出雷驟看子峽過密作渡江

**大意**

露寒 沾濡 鉢草 梅黃 盜酒 隨風 絲漢 簷花  
空濛 潤澤 如膏 草著 亂飄 潤物 微空 銀竹  
蟻封 山雲 牧早 翻盆 沈塵 破塊 入夜 沛然  
蕭穴 簷溜 及時 淋瀝 漆漲 寒聲 通宵 俄爾  
淋漓 電火 月離畢 滋地脉 滴空壺  
點滴 雷車 山出雲 出天良 動華屋

**起句**

鳳城雲頭重 西北雲層起 萬木雲深隱 飄飄微雨至  
透山雨脚來 東南雨足來 連山雨未開 好酒發餘朱

天外黑風吹海立 霧裏江流欲到天 雨來細細復疎疎

**聯句**

亂花飛草長精神 風取前驅電織催 雞犬數聲山下村  
夜窓疎雨不堪聽 雲驅銀騎滿空來 陰雲拂地散絲輕  
獨坐寒齋萬感生 覆手為霖備九垓 長得為霖濟物名  
南風吹雨下田塍 懷玉山頭忽動雷  
田父伸眉願力耕 風雲轉眼發空來  
變化開龍穴 霹靂紛如織 老礎夜含潤 黃暗江梅色  
沾濡漬蟻封 霏微細若絲 衆山朝出雲 清喧埤鶴音  
風扉掩不定 細宜心上見 微涼濕新簾 柳枝低亞綠  
水鳥去仍回 清愛竹間聞 殘響落虛簷 草色靜含滋  
黑來疑擁海 紫崖奔處黑 窓岫難成樣 暗炎渡山遠  
白散忽成煙 白鳥去邊明 密蟬易出頭 空裏著柳多  
斜影風前合 關山人正望 瀾浦新流闊 烟添總有色  
圓紋水上開 燈火夜方深 山沾積翠濃 風引更如絲  
斜正依風勢 野流行地日 茅茨疎易濕 霧交總酒道  
高低逐葉聲 江入度山雲 雲霧密難開 風逆旋隨雲  
入空終漠漠 殘翠移榻避 遠水疑藏霧 蕭蕭打蓬急  
酒澗已紛紛 深窺就蒼盛 輕雲不舉雷 點點入船斜  
暹連四山黑 曉嵐動銀竹 蛛網懸珠絡 海霧連南極  
近酒半江明 夜滴滴簷花 荷盤瀉水晶 江雲暗北津

初迷遠樹雲烟合  
漸聽前溪鷓鴣鳴  
輕蕩庭梧敲碧土  
亂飄堤柳灌黃金  
高岡急峽雷霆開  
翠木蒼藤日月昏  
高木送聲驚客枕  
小池分溜入鄰渠  
黑染深雲猶似瘴  
絲來小雨不成泥  
勢飄南浦漁舟急  
響入西窓客夢勞  
看看柳暗來時路  
漸漸雲生望處山  
紅園有枯稿  
未必用師知  
竟日蛟龍喜  
盤渦與岸回  
野水侵閉中  
晚來聲不絕  
應得夜深聞  
微明燈火耿殘夢  
半盞薰籠色舊香  
密洒簷頭添細滴  
亂飄木直散圓紋  
十分欲罷金樽凸  
千丈鏗敲羯鼓催  
水入陂渠喧似瀑  
雲從山崦上如炊  
江上亂雲翻手變  
屋頭流水建瓴來  
亂滴寒聲來客枕  
湘分餘溜下蒼溝  
滌來山嶽千重翠  
洗盡塵埃六合清  
頑雲癡未散  
合與阿香車  
野水侵閉中  
晚來聲不絕  
應得夜深聞  
夜浦帶歸天澤潤  
曉風吹入御溝平  
千重古木朝看碧  
一點孤燈夜對青  
野水有紋添淡碧  
遠林無韻混疎黃  
盆盆自天傾瓦屋  
龍蛇平地起階泉  
六十白晝誅炎賊  
百惟蒼淵起誓雷  
警牙高啄行雲濕  
雨脚斜飛落日低  
微聲合作蒼間溜  
大點漂成水面漚

**結句**

十句無破塊  
九土信康哉  
繁憂不自整  
終日酒如絲  
今夜故人江上宿  
身在前重雲飛處混  
雨聲竹屋曉來急  
不酒原頭陌上塵  
淹爛野花不肯休

**久雨**

**專言九旬**

傳成患雨賦曰夫何遠寓之多懷也患雨用之有幾自  
流火以迄空兮歷九旬而無寧庶大流之垂耀乎

**月之二百**

因隱九年大雨霖以震書  
始也凡雨二百日往為霖  
十日夜  
兵教之雨十日

**夜**

左史倚相曰吳師必夜至申製壘壞師必薄  
我何不行列設出待之吳師見楚軍成陳乃還  
鼉生蛙  
傳

**費不復舉**

竈  
中生蛙蝦  
實生魚  
述異記晉上元二年  
鞭陽石  
石除石道潤

**必雨**

外南鞭陽石則晴  
蒼生其魚  
公蒼生夏其  
蜀犬吠日  
關

**庸蜀**

之南常雨少  
長雷泠泠  
聽長雷之泠泠  
朝從浣以達暮夜

**晴日出則犬吠**

長雷泠泠  
聽長雷之泠泠  
朝從浣以達暮夜

**連林以**

百屢淫潦  
廬照鄰秋霖賦曰千里埋烟  
百  
禾頭生耳  
秋

雨歇關風伏甫秋紛紛四海小荒同一雲去馬來牛不復辨濁  
涇清渭何當分禾頭生耳黍穗黑農夫田父無消息城中斗米

換衣調相許，設荒麥爛。唐辛替否疏，淫雨不解。

**品題**

陰雲連日鎖重城，寒雨通宵又徹明。茅屋人家烟火冷，梨花

院落夢魂驚。溪添濁水通魚入，地綉蒼苔滑鶴行。負盡看花

**大意**

屋漏 傷稼 行潦 連宵 終日 淋瀝 舟懇 指日  
垣頽 阻程 炊煙 累日 經旬 沾濡 精誠 閉陰  
望霓 苦色 憂傷慘 鞭陽石 洗泥牛

無奈新秋雨，六月頗傷雨。三月偏多雨，久雨思蕭然。

**起句**

霖霖不月晴，緜夜去薄寒。花本濕不乾，懷人愈更愁。

雨氣蒸騰海若枯，西風入樹雨聲寒。水晶宮闕白鋪霜，

人間連日失金烏。閭巷泥深路掩關，水許癡龍只睡灘。

**聯句**

岑寂孤窓怕落關，豐隆况爾作連陰。小念人事苦研窮，

屢往頻鄰壁，水鳥投簷宿。意長無短夢，無補高大福。

愁聞泣瓦溝，泥蛙入戶鳴。愁極有勞歌，何時厚土乾。

群木水光下，凍芽生帶穗。閉門如坐井，凍流炊懸壺。

鳴蛙鼓吹喧，但期無石燕。陰蛻垂晚影，太野妨農作。

衆志望晴暉，直願乘泥龍。里穗揭秋禾，長途阻客程。

盡日蕭蕭響，誅虻思往事。達日何曾歇，陽明方鹽速。

終朝滴滴聲，鞭石復何人。通宵不斷停，陰濁最爲惱。

夜皆滴滴難成寐，深夜情愁孤館客。管角每聞添細霧，

覽漏滴空滯遠行人。殘秋空滯遠行人，江頭惟見壯襟襟。

泥封敗葉柴薪濕，採薪已斷山前路。積潦在途行步斷，

水占平田未粘閉。樓閣空懷野外林，冷雲埋病病吟孤。

夜長簷溜寒無震，石床潤極髮絲緩。湯雲久慰群心望，

日晏厨煙温未炊。水閣寒多酒力微，竟且期新菊國輝。

夜帳展轉聽簷滴，樓簷無語會飢久。陰陽交泰幹大樞，

燒燬規求到戶樞。擁被微吟客悶孤，皆除綠浦上花生。

**結句**

西風何處起，滄海橫流際。南畝多被水，無由計真宰。

滿眼障雲飛不去，豆苗欲熟朝朝雨。只今海上尤空闊，

西風尋曉借吹噓。喚殺雙鳩不肯晴，纔踏浮槎逐釣翁。

羲和長駕金鳥過，漁翁未罷春江釣。欲向宣都扣陽石，  
誰云長者車來必。可恨隴頭蹊徑滑，行人尤自帶泥回。

**驟雨**

**事實** 雷車 淵公詩 雷公推車電施鞭，飛騰九壑舞百。黑風人脚底

一聲雷滿座，頭雲撥不開。天外銀竹，李白白雨吹寒。落河魚，  
黑風吹旛立，折東飛雨過江來。銀竹，山森森似欲作。落河魚，  
雨落，鳴池沼，古詞驟雨。不終日，朝驟雨不終日，神鞭鬼馭之詩。

東垠黑風駕海水，海底卷上天中央。三吳六月忽懷慘，晚後點  
滴來蒼茫。鋪長雷車軸，轍壯矯躩蛟龍瓜尾長。神鞭鬼馭載陰  
帝，來往噴倒，而傾較室瀉瓊瑰。

**品題** 懷玉山頭忽動雷，風雲轉眼空來矯。鴛鴦誤識高秋至，初翼  
翻成急雨垂。景色却看容易變，愁深對此愈難開。源史萬里

**大意** 沛然 傾河，雷聲 紫電 迸冰 蔽野 噴山 隨風

**起句** 雲漲黑風催，浪更萬壑雷。俄觀激墨起，天門旋攪懸河噴。柳村  
老樹俄驚霹靂焦，雲頭卷雨下層霄。林梢掉地瀉風顛，鳥雀驚呼去復回。

劈開鰲背蟹龍飛，怒捲滄浪濺夕暉。萬瓦跳珠巷陌昏，雷驅風卷詫驚奔。  
阿香絕震鬼推車，投木崩山遍瀟遼。

**聯句** 雷驚穿屋柱，破塊聲何暴。電點散水彈，練綽披雷直。

四簷垂瀑布，傾盆勢甚狂。電光飛火絳，麻懸倒地齊。  
萬里瀉銀河，空砌餘聲響。潤氣凝梓礎，聲入家家樹。  
雷聲驚耳震，莽渠急浪渾。繁聲注在溝，涼生處處窓。  
電影照窓明，健濤撞石怒。沙鳥忙難避，

蛇擊電鞭明戶扉，勢如銀漢傾天墜。破屋懸泉迸餘濕，  
蟄雷鼓撼乾坤。疾似雲帆過海門，長潦擁沐漲新痕。  
頽山黑霧傾濃墨，投林鳥雀不暇顧。望中雨脚橫天落，  
倒海衝風瀉急流。移穴蛟龍應自迷，觸處淋漓捲地流。



屋茅疎屋濕 何時對床語 此遲燈滅後 灰宿濕瓶火  
檻竹細相和 虛響打窓聲 睡美雨聲前 香添暖被籠  
疎鐘沉遠寺 遠勢依簷落 暗留窓不曉 滴盡塔前雨  
寒漏斷高城 寒聲傍枕來 亦引螢先秋 催成鏡裏霜  
鴻管鏘木歇 長林捲令夕 夢短添惆悵 惟成鏡裏霜  
歌枕兀無聊 孤鳥撼驚條 更長轉寂寥

夕夢將成還滴酒 絕憐半夜簷間響 寒壓燈花收短焰  
春心欲斷正霏霏 酷似五湖蓬底開 潤侵香穗裏餘熏  
千里暮雲山已黑 潑潑竹窓驚夢蝶 氣侵睡魄袞袞冷  
一燈孤館酒初醒 妻妾若舍止聞雞 聲亂寒更刻漏長  
雲驅鐵騎千山合 亂簷雨急三山浪 枕簟先秋失殘暑  
雨挽銀河一夜傾 老木風高萬馬兵 湖山徹曉看新曉  
壞壁秋燈挑夢斷 十年舊夢傷春老 壓柳早鴉飛不散  
老梧寒雨滴愁生 一夜新愁逐雨來 到窓寒鼓濕無聲

長楊晚響助千重 空瀉幽窗驚好夢 慙慙昨夜二更雨  
太液寒生幾半波 亂飄蒲葦感離愁 又得浮生一夜涼  
何處殘春夜 如何今夜雨 昨夜西窓下 夜來聽雨响  
和花落古宮 只是滴芭蕉 懷人不寐時 高枕一琴眠

**詞**

何處殘春夜 如何今夜雨 昨夜西窓下 夜來聽雨响  
和花落古宮 只是滴芭蕉 懷人不寐時 高枕一琴眠  
何處殘春夜 如何今夜雨 昨夜西窓下 夜來聽雨响  
和花落古宮 只是滴芭蕉 懷人不寐時 高枕一琴眠

**梅雨**

**叙事** 周處風俗記 梅熟時雨謂之梅雨 爾雅 今江浙四五月梅欲

黃落則水潤土溼柱礎皆濡蒸鬱成雨謂之梅雨 三月雨謂之迎

梅 五月雨謂之送梅

**事實**

冥冥 杜詩 南京犀浦道 四月熟黃梅 山思窮道鳴黃梅雨  
黃梅 下 海霧連 柳子厚詩 梅實迎時雨 蒼苔古植晚春秋 深發痕

今化盡 未盡衣 深孝元帝詩 云風微 爲帝京塵 不動葉 雨細 未盡衣

**大意**

細細 飛塵 一畚 梅泥 冥冥 散霧 幾陣 礎潤

**起句**

四月江南梅正黃 愁絕江南烟雨迷 春去綠陰愁滿村  
如絲如霧接江長 可堪梅子欲黃時 梅霖未歇夜聲繁



**聯句**

餘膏饒潤，有無山遠近。潤從花上見，殘滴凝蛛網。  
豐頰豐亦肥，濃淡樹高低。聲向竹間鳴，餘香和燕泥。  
未能醫苦旱，入樓如霧止。黃熟優為澤，犀浦黃初熟。  
且得變微涼，拂寫似塵飛。紅肥濕上膏，曹林噴不開。  
盡日竹梢聞滴瀝，霧交忽復深。流連海，篋裏貯衣愁易濕。  
無風也面不成痕，風引時能近拂簾。花邊坐席怨相沾。  
霏霏與麥爭秋急，簾捲林陰鳩自喚。麥穿畦潤燕相隨。  
漠漠如塵弄日遲，薰風已作焚榴土。料理新晴待入詩。

**祈雨**

**祈雨**

**雷雨**

六帖：湯旱，則龍為雲，以爲雷雨。德：詩：雲漢，盪于天，五日而美。宜  
德欲銷去之，天下喜於王化復行，故作是詩。迎龍：李約瑟條無  
也。早賊爲虐，如憐如慈，我心懼暑，憂心如熏。迎龍：葉土生，煩簫  
鼓迎龍水廟，前朱門幾處。焚巫尪：因唐公二十一年，  
看歌舞，猶恐春陰，晒晒管絃。焚巫尪：大旱，公欲焚巫尪，  
訟風伯，維茲之旱，其誰之。雷雨：使詩：常山，山人信，其武揮。

**泥石牛**

廣州記：醫林郡有池，池有石牛，歲旱，百姓投  
泥沈其越。性：祈雨，以牛血和泥，泥石牛，昔祠異，大雨大

**泛蜥蜴**

倦遊錄：熙寧中，京師久旱，令坊巷以糞注水，捕柳枝  
泛之，蜥蜴之蜥，蜴今水兒，呼曰：蜥蜴，蜥蜴與雲，吐霧，陰雨，注九

**置虎頭**

東坡云：徐州城東有石潭，與泗水通，置虎頭，潭中可致雲雨。  
仲舒治國，推陰陽，祈雨，則閉諸陽，殺諸陰。通神請天：日而雨，民歌曰：東先生，通神明

**通神請天**

日而雨，民歌曰：東先生，通神明

稷以生，何以疇之報，東先生。

**田園**

旱魃爲殃，百穀萎，民生不遂，果何爲，慎誠，願效，桑林，禱，應，  
愁歌，雲漢，詩：里巷，兒童，呼蜥蜴，秋，羣，巫，覡，起，蛟，蟻，云，公，且，賜

滂沱，澤，五，穀，豐登，歲，不，創。

**天意**

憂心，望雲，桑林，誠心，二農，祀帝，救旱，  
蜥蜴，剪爪，澗水，稻隴，膏澤，小事，迎神，呼雲

**起句**

賢侯，辛苦，活，民，飢，不，憚，崎，嶇，調，廟，靈，晨，講，靈，宮，意，已，專，  
秋，旱，遠，爲，嗣，歲，思，誠，心，端，可，贊，幽，冥，風，雷，冉冉，起，爐，烟

天意門一卷

五十五

**聯句**

未見月，離華。泉涸看將竭，湯致奈林禱。剪爪嘉湯后，威思山出雲。苗焦欲半枯，周歌雲漢詩。焚庵笑替人，感召上天垂雨露。旱既大甚，魃為虐。一炷爐香心事白，指揮平地起風雷。水不在深，龍即靈。千原膏潤稻苗青，直將一念回天力。精誠一念天為動，深夜辨香神與謀。願將一滴馬鬃水，大慰三農望雨心。惟右閔農心尚在，蘇此四方雲望望。豈惟百穀多生意，起占雲漢更茫然。

**祈晴**

**事實**

綏陽 重仲舒祈晴，綏陽 誅黑蜈。柳文祈晴，敢望誅黑蜈。秋旱較，陰雲式乾，石土以風，大侃。

霖 宋季武祈晴，文幽真失序，就陰則滯，連雨霖霖注而不肯潤。既流時澤，而非惠幸，驟霖而吐，是權停雲而欲，驟照響於

大郊，光龍前於田際，未得施黍稷。獲藝增高，原於嘉年，登平于於茲歲。

**題**

一念精誠半楚雲，青天白日更誰論。無端草木必成灰，處處為歌綠野村。

**起句**

無奈更心禱，上靈。人間連月失金烏，願被諸陽陰晦消。

**聯句**

理漢一學日，閉陰雖有術。精衷禱耕望，群情感澤恩。金爐一穗烟，指瓦更憑人。誠意懇靈祠，衆志望晴晴。更情和入補，漏大。湯雲久慰群心望，陽縱陰消誠有術。多山紅粧梳洗罷，行甕更聞泥滑滑。天開地闊道無違，却嫌不見賣花聲。山翁懶作出郊行，何人解煉女媧石。雲頭昂賜金烏，直上丹梯為補天。好聽村童拾穗歌，直到玉皇香案前。

**喜雨**

**敘事**

荆楚歲時記 六月有二時雨，田家以為甘澤，邑里相賀，故曰

**喜雨**

**事實**

刺史雨 漢百里高為徐州刺史，增內御史雨 唐顏真卿為監御史，所經其雨輒降。御史雨 唐顏真卿為監御史，使河隴。

時五原有冤獄久不決天且旱真洗焦枯坡詩南風吹雨下苗

卿辨獄而雨郡人呼為御史雨陸田父使眉願力耕

幾麥明年應解好簾櫳今夜不勝清陳坡喜雨亭記今

直須洗盡焦枯意不厭屢聞飄洒聲歸造物天不遺斯民短景

而賜之以雨使吾與二三子得相與以優游樂於此亭者昔雨

之賜也其又可忘耶既以名亭又從而歌之曰使天而再珠璣

者不得以為禱使天而再玉飢者不得以為粟一雨三百伊誰

之九民曰太守太守不有歸之天子天子曰不然歸之造物造

物不自以為功歸之大空大空潤嘉蔬困傳喜雨賦發層雲

冥冥不可得而名吾以名吾亭於解五臨重陽於小區

春建殿以遠響與雨霽而載塗擊壤歌王介甫四山偈餘賦亦

酒豐浸於中噴單餘糧嘉蔬擊壤歌日田背坵如龜跳出雷

蟠雷擊雲滔滔夜半載雨軒亭皇皇木秀發埋生尻互死更甦

肥英毛倒持龍骨掛蒼菽買酒流客追前勞先生在野固不甦

擊壤至老歌元豐穀根蘇杜甫喜雨詩春旱天地昏日色赤如血農事

雪穀根小蘇息獄決而雨袁安為楚相會楚王英事互相牽引

沙氣終不滅獄決而雨拘繫者千餘人二年而獄不決天時

炎旱赤地千里安決而一旬之中林花開色杜甫南園早

盡林花開色公晚來聲不絕應得夜深聞

何恨冥雷擊怒符點然蕭澤決民區經時九隔群心數月

焦枯一陣蘇已發宋范何用區再生莊小農枯須史慰滿

三農望收歛神功衣若冊

種賀枚早相慶潤物一犁蘇早油雲耕力

應祈開顏交歡知時萬物木鮮沛雨民心

蘇早歲生悅氣起歡聲江山霽色村落歡聲

正掩周詩嘆子遺金鳥忽變作雌蜺蒼麟翻海正雄象

一瓢幸瀉墨雲低太守為壇水畔祠誰耶吹龍更擊鼉

重滋千畝稼可憑復溼潤歲方憂苦皇潤物同千里

一洗六街塵能濟發生心天忽控驕陽依時價萬金

籠光歸稼穡民怨無谷夏久苦趙盾日燕尾麥抽種

滴漉在梧桐年豐慶有秋欣逢博說霖蝦鬚稻成芽

雲雷作曹歲商半應慶舞蛟龍起深樹大慰昭蘇望

蜂蝶惜餘花布谷強多知星斗晦澄空深酬致禱心

時雨二三日

慶雲三日

若無三日

阿香車已轉

田家十萬金

穀雨一犁金

那復一年秋

早賦肩潛消

松關帶濕分幽障

一涼到骨思非淺

龍公有力回枯槁

客子何心歎滯留

半夜歡心生北屋

潤滴園林浮翠靄

禾黍趁時青覆龍

池塘流潤綠生波

千箱嘉穀入新耕

胸中洗盡三年渴

能遣水兒呼漸渴

喜占佳鳥應蕉明

雲頭已布千峯雨

枕上飛來萬馬聲

從來少得為霖用

雁錦群花消客恨

簾外忽看銀竹亂

到處唯聞布谷聲

胎年一麥非豐年

已開萬葉焦勞慮

庭中已捲雪濤聲

誰將四海三江水

應解三公燮理心

穿庭徑泥軟足滑

龜毛有田皆泛泛

繁聲入竹推窓戶

捲簾山色撲人青

火傘亭亭當午立

多謝龍公來沔被

潤氣疑香透枕屏

雷車隱隱半空來

天遣龍鞭鞭血

寄聲風伯莫吹之

農心望放歡連屋

雷驅和氣泄為霖

願遂三農成雀羅

田畔枯苗皆潤澤

苗意懷新綠滿疇

火傘亭亭當午立

雷車隱隱半空來

人間火宅頓清涼

催詩笑我孤吟苦

天遣龍鞭鞭血

雷驅和氣泄為霖

枯田轉作豐年想

憂國愁眉八字開

願遂三農成雀羅

碧樹旋招涼意回

火城烏輪收赫日

願遂三農成雀羅

頓回春意禾苗秀

木稼尤茂秀舜田

欣逢御史隨車至

已足田家萬衆心

雨自琴堂心上來

石牛泥未盡

農夫隴上閑論價

一寸甘霖一寸金

已足田家萬衆心

從此慶三登

一寸甘霖一寸金

已足田家萬衆心

已足田家萬衆心

刊由借取坡公筆

一寸甘霖一寸金

已足田家萬衆心

已足田家萬衆心

來記吾邦喜雨亭

一寸甘霖一寸金

已足田家萬衆心

已足田家萬衆心

### 客中雨

**事實**

滴破鄉心

古詩無端一夜空境

剪西窓燭

古詩何處共剪西

時雨

唐詩垂老何時見弟兄

青燈燐影到天

**品題**

酒與同懷放詩

夜雨西風急孤燈共客心

郵亭無月照公館有巫吟

**大奇**

依床對床

半路瀟面

淹留荷筠

**鳩**

蕭條連月雨

長途停驂

展轉歌枕

**寄**

旅舍復如何

雨聲孤寺秋

客懷孤寂伴燈吟

**寄**

雲深石磴滑

遙指烟村去

暫留孤館客

**寄**

渡急野橋危

類嗟客路難

深阻計程人

**寄**

雲深石磴滑

遙指烟村去

暫留孤館客

**寄**

渡急野橋危

類嗟客路難

深阻計程人

雲暗路何在，聲驚歸夢斷。  
泥深馬不前，寒逼旅衣單。  
區區欺短筮，淋瀝長途畔。  
點點濕征衣，沾濡半路中。  
陰晴未可卜，徒策路通暫。  
起坐無聊枕，屢欲往未行。  
欲往未行淹僕馬，心閑桂玉天難曉。  
乍來還去羨鷓鴣，宿客未眠過夜半。  
故鄉雲水地，歸夢不宜秋。  
獨聞山雨到來時，一時和雨到心頭。

春雨

事實

濕花杜詩曉看紅濕處添柳關雨多潤葉魏知古詩皇遊向洛城時雨應天行麗日  
登碧光陰雲出野，迎濯如膏。無聲杜潤物人眼蘇子由  
我林杏發潤葉沾浦生，如膏。無聲杜潤物人眼蘇子由  
各禁往還稀，風雨蕭條。只自知春，萬物生。  
色有情，猶入眼。客愁無賴，巧侵眉。萬物生。  
而施無地，不百穀折易解，封雷雨作。而榆夾雨御覽云榆夾

題

大意

起句

聯句

聲野徑雲俱黑，江船火獨明。曉看紅濕處，花重錦官城。  
知時發生，濕花，因蝶，臥花，潤物，催花，一犁。  
應候膏澤，滋麥，懶鶯，剪韭，如膏，濕柳，四洋。  
龍麥，濕梨花，三農慶，桃花淚，柳耳添，花濕玉顏。  
園花，翻桃浪，百穀滋，楊柳柳，花臉濕，柳垂珠綠。  
雨到春來好，連朝連夜雨，大頭陰雲合，春雨有五色。  
如膏物共滋，春盡轉瀟瀟，春陰雨脚垂，西來花旋成。  
東風花外錦鳩啼，小雨漾漾潤玉膏，門前楊柳暗，沙汀。  
與起西山雨，一犁，谷風習習不鳴條，雨濕東風未放梳。  
草澤簾櫳弄曉天，夾路輕風撼柳條，東風颯颯洒皇州。  
遍疑和氣作輕烟，雨侵香態動無聊，能灑輕寒與勝遊。  
添得垂楊色更濃，柳色烟光正鬪青。  
飛烟捲霧弄輕風，桃花落盡杏花驚。  
細淡和氣潤，宮杏啼紅臉，綠交南浦草，最憐滋龍麥。  
輕逐暖風吹，堤楊溫黛眉，紅爛武陵桃，不恨濕林鶯。  
粉淡低飛蝶，巢燕高飛盡，塞門風落木，巷陶泥沾足。  
黃濃不語鶯，林花潤色分，客舍雨連山，田疇水浸腰。  
麥黃背劍穗，雨細疑無點，濕花如有淚，水生挑菜渚。  
桑東不抽條，雲低欲近人，着柳半成烟，烟濕落梅村。

結句

氣寒楊柳重，蝶宿真蒙樹。散為膏潤澤，催花紅露臉。  
寒勒牡丹遲，鴉歸慘淡天。正及發生春，拂柳翠錦眉。  
花淚沾紅粉，亂深花錦重。婦盥春衫濕，小圃肥香菜。  
鴛衣濕綠金，斜壓柳絲垂。農占歲事宜，幽庭漬綠苔。  
春雨薄如夢，乾坤一夕雨。雨落花含淚，漁翁披雨釣。  
曉雲閑似愁，草木萬方春。雷驚笋發牙，農父帶泥耕。  
乍來勢若懸，麻密已見鵝黃勻。柳來，泥殘柳絮香綿薄。  
暫止聲如鼓，悲稀更看檀紫上。榆柳，瘦損梨花玉骨寒。  
晨灼赤濕低平野，輕塵不動天如醉。要渡麥苗翻翠浪，  
春水初生沒斷橋，潤物無聲春有功。肯將堤柳歸輕絲，  
疎影未藏千里樹，砌下蟻歸低赤幘。有情芍藥含春淚，  
遠陰微翳萬家樓，萬壑松聲山雨過。無力蓋蔽臥驚枝，  
輕寒漠漠侵駝褐，一川花氣水風生。鴛鴦歸柳岸寒猶避，  
小雨斑斑作燕泥，潤物有情如着意。蝶入花底困不飛，  
黃鸝過水翻回去，催花無語自施工。染幼芳草茸茸綠，  
紫燕銜泥濕不歸，梁苑暗添紅杏重。濕透天桃薄薄紅，  
龍光蕙葉與多碧，階堤斜壓綠楊垂。山花含淚泣，  
點注桃花紅似水，花事今休矣。小池細水滿，

夏雨

書實

熟梅杜梅雨詩四，讀書雨大至不覺漂來，夜漢高鳳字文通好讀書其家曝麥  
杖藜策杖聽江聲，雲間若有金鳥賣。採桑陌上誰家女，  
應被豪家占得春。半夜五侯池館裏，隨風已是絲絲密。  
美人驚覺為花愁，更伴垂楊萬樣低。

書實

惟日喜閑谷深傳信公喜雨，五月秋，杜子美結涼過雨，三時澤  
怨客喜閑，閔雨有志乎民也。

品題

時雨農家以為甘雨，杜詩萬木雲深隱連山雨未開風扉掩不定水鳥過仍

大旨

沛若却暑，送涼，濯枝，雷聲，潤物，三時澤

大旨

沛然，生涼，留濕，漂麥，電影，蘇民，五月秋

大旨

沛然，生涼，留濕，漂麥，電影，蘇民，五月秋

一夫突方 回爽氣フ 消酷暑フ 枕簟霜フ 漲江湖フ 濕衣肥フ  
萬物蘇フ 變回涼フ 洗炎光フ 簾櫳雪フ 滋原隰フ 疑杏臉フ  
陰濃岸柳フ 暗窓不曉フ

**起句**

油然雲勢黑フ 風送黃昏雨フ 赫日熾炎光フ 在在黃梅雨フ  
一雨掃炎光フ 涼生五月秋フ 宵殘雨送涼フ 池塘正吠蛙フ  
正當四月熟フ 黃梅フ 長空畏日熾炎光フ 明珠錯落殘荷衣フ  
噴噴長江細雨來フ 一雨盆傾薦夕涼フ 干面琵琶響一池フ  
應為人間苦鬱蒸フ 電掣雷轟雨覆盆フ 捲地橫風起白波フ  
驅風駕雨勢交橫フ 晚來枕簟頗宜人フ 翠微高下水銀河フ  
簾疎蛛網重フ 幸遇二時雨フ 破屋常持傘フ 越女紅裙濕フ  
池濕燕泥新フ 如逢五月秋フ 無新欲幾琴フ 燕姬喜黛愁フ  
不愁巴道路フ 暗留窓不曉フ 雲學催詩黑フ 滋梅肥紋圃フ  
恐濕漢旌旗フ 涼引簾先秋フ 風仍作誦清フ 濕柳暗藏窓フ  
光破簾櫳雪フ 急流衝畎畝フ 黃蜂衙罷後フ 簾席依防暑フ  
涼侵枕簟霜フ 合溜漲池塘フ 白蟻戰酣時フ 衣巾自送涼フ  
清驅三伏暑フ 水聲通遠澗フ 梅濕初肥臉フ 竹窓滋嫩綠フ  
冷送三伏天フ 雲色噴前山フ 荷沾生露珠フ 連沼洗新紅フ  
南浦漁舟急フ 氣蒸階礎潤フ 風驚藏近箔フ 晦野雲陰合フ  
岸瀟瀟吹浪フ 龍轉電車響フ 相妨涕淚滂フ 但覺此間涼フ  
山空石轉雷フ 蛇騰電策光フ 湘筠涕淚滂フ 但覺此間涼フ  
綠蒲平堤迷晚漲フ 潤含琴調薰風遠フ 未放榴花紅似火フ  
青回魚殼勝春膏フ 涼入書聲百晝長フ 直教荷葉走明珠フ  
快我覺來三鳥夢フ 軒窓涼若秋初到フ 疑雲不斷常渡碧フ  
可人清火五湖秋フ 草木生夜春景回フ 野水無聲自入池フ  
綠樹晚涼鳩語鬧フ 蘋浦亂飄青冉冉フ 澄江快湧三更浪フ  
畫梁晝寂燕歸遲フ 稻畦新插綠垂垂フ 珍簾涼生八尺漪フ  
傅岩人已起フ 涼生梳篦渾無暑フ 朱門不識曹荒事フ  
何必禱桑林フ 快我西窓一醉眠フ 只愛蒲葦六月涼フ  
隔水風來知石意フ 手龍霹靂一聲歇フ  
為吹十里稻花香フ 庭竹蕭蕭來好風フ

**聯句**

...

**荷**

...

**秋雨**

**香** 西山 關王閣詩 回棟朝飛南 早寒催 雨聲 聽 催 早寒 新涼入 時秋  
長透庭莎色 恨無長劍 下 黍稷 見前 火雨下 東清 困東清 雨合  
千伎割斷雲頭看 晴碧  
關王閣詩 回棟朝飛南 早寒催 雨聲 聽 催 早寒 新涼入 時秋  
浦雲朱簾暮捲 西山雨 早寒催 雨聲 聽 催 早寒 新涼入 時秋

**香**

...

...

...

積雨霽新長秋霖  
蘇子由詩甲未已熟長秋霖積涼欲乾泥  
京入郊墟尚深丁甫一京秋未晚似安似病者相侵

秋霖  
蘇詞皇天涵溢而秋霖  
豆花雨  
古詩秋暑不肯退那堪官  
路長絲絲豆花雨便作十

分后土何時乾  
杜詩雨聲颼颼催早寒胡馬翅翅濕高飛  
難秋來未曾見白白泥汚后土何時乾

**題**  
杜詩微雨不滑道斷雲疎復行紫崖奔處黑白鳥去邊  
明秋日新沾影寒江舊落聲紫崖臨野確半濕搗香花

**大意**  
破曉 滴階 怯冷 葉聲 客夢 疎桐 滴滴 孤館  
催寒 落葉 驚寒 蒼溜 鄉心 敗葉 蕭蕭 長門

**起句**  
江山冷 沾白草 滴高梧 蟬沉遠岸 西風來  
枕簟涼 漬青苔 催敗葉 鴈斷長空 夜雨鳴蛩

待賞西樓月 耳根聽不歇 夢短淚欄悵 寂寞清秋晚  
那知雨洗愁 滴滴冷吟秋 更長轉對寥 連天細雨來

朝來一雨洗清秋 秋風颼颼下林樾 木穗輕黃尚淺青  
爽澈冰泉快遠眸 煙靄昏昏先翠微 村春已恨隔林聲

**聯句**  
蟬聲沉遠岸 樓吟涼筆硯 夜寒驚好夢 氣逼書窓冷  
鴈字斷長空 溪夢亂孤浦 幽清濕輕烟 聲隨客夢長

窓寒知氣重 夢短梧桐井 地僻苔生易 繁聲亂梧葉  
聲隨葉愁 清隨愁 關河險阻程 江鷗喜結盟

沙上濕雲鳴斷鴈 樓鴉不勤寒侵樹 蕭蕭初洒綠窓夜  
籬邊衰草綴孤螢 過鳥無聲冷貼雲 點點便成黃葉秋

夜長殘溜寒無殺 歷耳半隨風雨聲 細逐庭梧落葉聲  
日晏厨烟濕未炊 舞階仍帶葉繽紛 已覺遠山秋色動

奈聲未覺朱絲潤 不堪寒夜雨聲頻 勢旋郊原飛急雨  
綠髮先知離葉涼 露客愁生雙鬢白 旅人夢斷半窓寒

白晝喜看江上過 旅人夢斷半窓寒 翠壁疑雲流石乳  
黃昏愁聽枕邊來 翠壁疑雲流石乳 綠疇翻浪泥金浪

坐知多稼連雲熟 綠疇翻浪泥金浪 如何今夜雨  
不獨新涼傍枕來 如何今夜雨 只是滴芭蕉

**詩句**  
清償游子夢 只是滴芭蕉  
滴碎故鄉心 簷聲不逐西風急

小知短髮能多少 滴碎鄉關一片心  
一滴秋霖白 一莖 風來不覺寒聲戰

如何院落生寒早 分却羈懷一半秋  
愁聽梧桐葉落時 忽然一陣西風雨  
思入白雲山歷歷 籬下黃花濕不乾

簾歸非是為鱸魚

籬下黃花濕不乾

籬下黃花濕不乾

籬下黃花濕不乾

籬下黃花濕不乾

籬下黃花濕不乾



冬雨

**事實**

作雪

錢昭度詩雨被北風吹作雪

暮濛

謝玄暉詩溟濛如宿霧散漫似輕埃

南山雨雪

詩信南山

龜山詩雪花

飄雪花

謝玄暉詩雪花

**品題**

壯亞雄音固守蓬蓬觀時俗有夏容民間屋漏床床濕天下衣寒款款窮松髮流珠愁川日梅腮滴玉恨多風朱門豪富

人人樂誰念蒼生窘困中

**大意**

寒聲

朔吹

閉雲

雜霰

凝寒

疎密

斜飄

鴈濕

冷氣

同雲

飄雪

逐風

積冷

橫斜

亂洒

鷗寒

**起句**

欲雪同雲噴

凍寒雨意濃

凍雨霏霏雪未成

枯梢流濕鴈號聲

但融江路滑

嚴凍隨風扇

布野同雲濕

但融江路滑

嚴凍隨風扇

布野同雲濕

死深愁道路

**聯句**

嚴凍隨風扇

布野同雲濕

死深愁道路

東和雲葉噴乾坤

遍地亂泥相索碎

隨風斜上紙窗明

瑟瑟助風聲

松岩濕舊梢

簷溜落渾成玉筋

木風吹急散冰絲

蕭蕭到曉頓驚幾

水結簷前玉筋垂

**結句**

明朝開皎日

江上探寒梅

水結簷前玉筋垂

圓機活法卷之一

終

雪

欽定四庫全書 天地積陰溫則為雨寒則為雪 春秋元命包 陰陽

凝而為雪雪者為五穀之精也

雪 出 詩外傳 凡草木花 三百 朔野 嚴 西人 蔡 大 左 隱

年平地盈 柳絮 謝安 謝太傅 安雪 日內集 兒女 講論 文

曰 歡 旋 空 生 差 可 擬 兒 女 道 韞 王 馬 晉 新 蔡 王 騰 發 下 并 州 風

融 不 積 騰 性 而 使 相 之 得 玉 馬 袁 門 後 漢 袁 安 傳 時 大 雪 積 地

安 門 無 有 行 路 人 入 戶 見 安 僵 卧 問 何 以 不 魚 鱉 高 士 傳 人

所 出 野 火 燒 其 廬 遭 冬 雪 大 至 先 祖 乘 舟 置 下 子 賦 居 山 陰 大

皎 然 因 詠 招 隱 詩 忽 憶 戴 逵 逵 時 在 剡 溪 便 乘 小 舟 詣 逵 造 門 而 返 或 問 之 對 曰 乘 興 而 來 興 盡 而 返 何 必 見 戴 安 道 耶

使若使者曰若合滕六降雪異二起風即蕭使者君不出矣日未明風雪大作竟日蕭使者君不出

不眠知夜寒晨與薄冰薄冰庭前枯榆老柳變清絲細稍如蒲籠如椽風敲碎玉落紛紛米裏糲葉誰離鷓我亦強起試一觀樹稼不見

今年不見黃竹穆天子傳曰丙辰天子游黃臺之丘猶於存澤存作黃竹詩三章以哀之曰我徂黃竹負閔寒節

到市主人女欲置臣堂上太高中堂下太甲乃更爲蘭房與曹衣室止臣其中有鳴琴焉臣援而鼓之作幽蘭白雪之曲

毛詩曰蜉蝣掘閱麻衣如雪鄭玄註曰喻曹班固班婕妤怨歌照公之君臣朝夕變易衣服麻衣深衣也

依今我來思鄂歌宋玉對問曰客有歌於郢中其爲陽春白雪和爾文餘武帝修洛陽未嘉瑞唐韓愈曰春雲如繁馬寡元中有湘姬常以開象救疾日告鄉人曰往荆庭收數百人

窄狹宋其人爲蘇其開不廣數丈苦陽人亦遙望雪城莫能也媼至岸以飛劍刺之曰城聲如霹靂遂崩乃一太長

餘丈蜿蜒而整後有二道上識相媼是劉綱之妻蔡夫人也

白鳳鳳凰鳳凰詩馮毛垂馬駿自註疏曰鳳甜雪圖穆王時西王出拾遺記集衣莊下殿雪集衣白上以爲瑞賦詩沒靴唐章試

不敢離他天言倉大寒在庭若若振東郭履爾東方朔觀東郭

貧寒衣履小完行雪中履有王恭墮王恭常披鶴氅雪而

上無下足盡踐地道中人笑之王恭墮王恭常披鶴氅雪而

也人落榭飛花若贈離居者以代瑞華越大吹柳文大雪

越數州之大皆蒼黃吹噓在走都累官空無雪乃止梁園賦謝惠連雪賦梁士不悅遊

封條大本之世雪不封日藉天燒下豆藉天瑤階瑤樹

雕蓬雕蓬林林樹樹霜霜白白鵬鵬失失素素王字璇階階雪雪瑤瑤域域粉粉野野魚魚樹樹布布如如王字璇

階階雲雲門門豎豎立立不不動動大大雪雪豎豎立立不不動動達達摩摩勢勢之之與與易易各各慧慧可可師師

露露關關

祖王龍鱗甲華州在子張元詠雪云戰退王編帶銀盃韓愈詩

也編帶銀盃馬龍三百萬敗餘殘甲滿空飛編帶銀盃韓愈詩

散銀盃馬耳雙尖五更曉色來書帳去仗寒聲落畫簷試掃

比臺看馬耳未隨理鶴毛蝶粉石曼卿詩蝶遺粉翼輕王樓起

粟陶詩東合王樓寒起粟尤推銀海取生花徹薦飼馬孝廉范

陶傲家時大雪德母謀氏傲所卧薦自判掃路迎賓唐開元遺

飼其馬蓬聞之嘆曰非此母不生此子被孤白裘齊景公時雨雪三

每大雪之際給僕夫自門巷掃雪被孤白裘齊景公時雨雪三

為徑路以地宿客飲宴諸媛寒會被孤白裘齊景公時雨雪三

見晏子曰不寒晏子說之比荒明月劉勰雪賦曰堆積光而映

乃脫裘發以典亂寒者比荒明月劉勰雪賦曰堆積光而映

之明月若西麴市鹽車李泰山詩人疑迷雪花如翼周天寶初

崑之聞風伐勃律勃律忍懼請罪願減貢獻天童不許卑躬城裏雪花如翼周天寶初

而還有術者言將軍無義天將大風雪矣行數百里忽風四起

雪花如翼四萬流汗祖寢獨有道十楊陽狂俗號為人袋箭大

人一時凍死流汗祖寢獨有道十楊陽狂俗號為

僧曰貪僧一衲而巳天寒如此恐不能相和流汗祖寢

人未明不離而去遺蠟入地雪有幾家蓋蠟遺子於地若雪

深一尺則鬪橋詩思雜記或問鄭祭詩思曰雪水烹茶陶穀茶

入地鬪橋詩思雜記或問鄭祭詩思曰

家姬遇雪陶取雪水烹團茶謂姬曰雪水烹茶陶穀茶

蘇武齋蘇武傳蘇武使單于置武北海無人食藍關擁馬韓

雲橫秦嶺家何在陶侃布屑晉陶侃元會大雪始晴雪夜

平蔡李翹入蔡夜十至懸瓠城雪其城雪夜幸第宋太祖

普弟設重茵坐地熾炭燒肉膏妻行酒帝以瘦吟之帝曰游

楊立雪侯師聖語錄游楊初見伊川伊川真自而坐雪夜幸第

外雪深射鴈落白毛高崇文本將校因功授西川節度使嘗作

軍那射鴈落白毛空白戰不持寸鐵東坡守汝陰得雪

賦亂紛紛鄙語呼人曰鷲兒白戰不持寸鐵東坡守汝陰得雪

句云汝南先賢有故事醉翁詩誰續說當野號令君取白

圖後古法

天文明

三

戰不許瑞水謂天上有瑞木以雪為瑞木之花云

品題

陳坡詩九陌寒風戰商牙銀盃遂馬帶隨車也知不作堅牢

大意

玉樹 柳絮 剪木 撒鹽 呈瑞 冷艷 隨風 撲處  
閉戶 梁苑 飛華 積絮 表祥 寒光 帶雨 穿簾  
乘舟 灞橋 載釜 密密 紛紛 罪罪 烹茶 銀海  
幽蘭曲 高人閉戶 逸土乘舟 九宵飛瓊 在風柳絮  
黃竹歌 瑞雪落紛華 至白陽初復 旋撲珠簾過粉牆

起句

漫空飛白雪 觸地見華開 北雪犯長沙 胡雲冷萬家  
天上何人飛玉龍 蕩搖瑞葉下長空 天仙頃刻變華新  
片片繁風落地 天爍潛和弄晚光 素花飄墜惡氛沉  
朔風盡雪蔽層陰 冷透窓紗迫絮衣 倚風飛燕下歸時  
要與梅花兩開好 玉英破臘曉霏霏 春風猶未到山家  
忽見枯枝下色花 東風驟雪作花稠 吹滿春城浩不收  
不假東君巧剪裁

聯句

蝶舞瓊花粉翅輕 梅花腦子撒成雲 四山如玉夜光浮 籠窗拂砌上寒條  
明月珠胎屑作塵 濕飄散墮着溪林 一舸玻璃疑不流 野闊天低松子塵  
陣益花尖聚砌陰 堪輿凍氣兩交攻 無限寒林頃刻花 天上瓊樓萬玉妃  
天女裁花散逐風 近江難見鷺 茅屋人家未舉烟 積玉堆銀值幾年  
忽認千山老 遠樹易分鴉 氣嚴和月冷 漫空無處見雲烟  
俄驚百尺同 王線風前柳 片滿逐風斜 冷逼野人家  
囊錦催詩客 銀沙世外塵 去鴈迷孤影 光多寧讓月  
漁蓑怯釣翁 地疑明月夜 前山失數峯 片少不成花  
客帆迷古渡 山似白雲朝 可喜輕明酒 鋪平失池沼  
番帳隱長洲 亂雲低薄暮 舞鏡鸞窺沼 欺舞時飄袖  
寒深北海雲 急雪舞回風 行天馬度橋 欺梅併壓枝  
沾衣輕有暈 天地無塵事 是雨還堪掃 剪水便成花  
入水淡無痕 江河有篆文 非花却解飛 飛來鶴轉旋  
日月印明暗 查吟落釣簑 山明不覺遙 欲隨更橫斜  
灞園點落花 雲屋無寒夢 舞風初學舞 拂樹驚梅早  
油燈有細香 帶雨不成花 疑階月殘

戶入垂繒璩  
田成種玉畦  
旋轉如驚馬  
長飄學紙鷁  
誰言未盈尺  
猶勝不封條  
澤國梨花雨  
湖天柳絮風  
巧剪水花亂  
輕飛玉葉狂  
粉拂龍頭舫  
繒鋪鴈齒橋  
千里江山真似  
半窓梅竹不勝清  
草木未春花事動  
乾坤不夜月花新  
侵夜可能爭桂魄  
忍寒應欲試梅粧  
天孫前落銀河水  
宮女歌殘玉樹花  
水晶不動垂下  
疑柱江海發  
如依玉樹斜  
畫字隨節瘦  
博觀倚戶堅  
畫字飄還沒  
團迷旋復密  
地平鋪作月  
天迴散成花  
照窓疑不夜  
着樹忽驚春  
乍覺梅花落  
初看柳絮飛  
乘槎羽客假瓊  
化石佳人着表衣  
攬空作絮渾疑柳  
着樹成花錯認梅  
天上明河銀作水  
海中仙樹玉成林  
但覓衾裯如潑水  
不知庭院已堆  
深粧竹尾平無  
龍飛龍庭節  
衣飄鶴警仙  
巧舞穿幽隙  
堆寒壓短簷  
有田皆種玉  
無樹不開花  
隨車翻編帶  
逐馬散銀盃  
映疏差曉度  
着樹切春樵  
漫空輕似絮  
積地重如山  
潤深農畝千疇綠  
塵壓在沙萬壑清  
江湖不見飛禽影  
岩谷推聞折竹聲  
遭蝗入地應千尺  
宿麥連雲有幾家  
五更曉色來書幌  
半夜寒聲落畫簷  
門閉洛陽人迹絕

風急前堂柳絮春  
看來天地不知夜  
飛入園林總是春  
風雲快約千絲雨  
天地空無一點塵  
功名有分平與易  
貧賤無交訪戴難  
月窟有誰拋玉屑  
春風到處舞楊花  
舞回風力春無志  
開遍松精冷不香  
揚州錯恨瓊芳曉  
陳苑爭看玉樹新  
詩豪絲筆凌雲賦  
賞客紅爐徹夜圍  
歸鴻曲渚春寒地  
東鶴疎籬日暮天  
靜點池波微見影  
亂飄庭竹細無聲  
石神認猜飛燕歸  
入簾偷幸壽陽粧  
疑柱江海發  
如依玉樹斜  
畫字隨節瘦  
博觀倚戶堅  
畫字飄還沒  
團迷旋復密  
地平鋪作月  
天迴散成花  
照窓疑不夜  
着樹忽驚春  
乍覺梅花落  
初看柳絮飛  
乘槎羽客假瓊  
化石佳人着表衣  
攬空作絮渾疑柳  
着樹成花錯認梅  
天上明河銀作水  
海中仙樹玉成林  
但覓衾裯如潑水  
不知庭院已堆  
深粧竹尾平無  
龍飛龍庭節  
衣飄鶴警仙  
巧舞穿幽隙  
堆寒壓短簷  
有田皆種玉  
無樹不開花  
隨車翻編帶  
逐馬散銀盃  
映疏差曉度  
着樹切春樵  
漫空輕似絮  
積地重如山  
潤深農畝千疇綠  
塵壓在沙萬壑清  
江湖不見飛禽影  
岩谷推聞折竹聲  
遭蝗入地應千尺  
宿麥連雲有幾家  
五更曉色來書幌  
半夜寒聲落畫簷  
門閉洛陽人迹絕  
淡抹疏牖月半絃  
捲簾光動山人帳  
人可寒侵生客毡  
有冷可于難閉戶  
無人堪訪懶移瓶  
夜听疎疎还密密  
曉看整整復斜斜  
故穿庭樹嫌春晚  
争撲簾鈞送曉寒  
三白欲占千頃麥  
木花別作一番春  
天友散來紫砌落  
木花剪出滿空飛  
低度琴絲催野曲  
巧隨吟筆上蠻威  
治平險穢非無德  
潤澤焦枯是有才  
綴蔓旋成銀落索  
焚叢还作玉瑤瑰  
敗屐尚有東郭指  
飛花又舞商仙才

已隨江令誇瓊樹  
又入盧家妬玉堂  
滿地鷺鷥無處立  
李他蝴蝶過牆飛  
曉院放開花意思  
夜恣分得几精神  
寒木鳥驚花散漫  
愛簷人怯玉崢嶸  
玲瓏剪水空中墮  
的的恍春樹上歸  
好景落誰詩句裏  
寒驪賦我畫箇中  
冰鋪湖水銀爲面  
風捲江沙玉作堆  
銀闕神仙猶易老  
冰山富貴不宜情  
步影橫天鴈數聲  
扁舟在客聊乘興  
敗壞先生未厭窮  
風花誤入長春苑  
暗埋蘭徑聚將深  
何人曉相報  
一夜老峯巒  
仙人寧低巧  
剪冰作飛花  
臨高賞雪人何恨  
疑在瓊瑤世界中  
書生事業真堪笑  
忍凍孤吟筆退尖  
莫將者者爭新賞  
自有銷金帳裏盃  
更着芦花兩三鷗  
宛如崔白畫屏中  
曉來試捲疎簾望  
不見遙岑寸碧尖  
願縮天人散花手  
放渠奔走趁晨炊  
想得廬山齒絕處  
洒松壓竹更增輝

雪晴

漁簑句好真堪畫  
柳絮才高不道搖  
千門相對屋成玉  
萬里無邊月散花  
氣嚴愈覺千山靜  
天闊都無一鴈飛  
詩人投簡呵吟筆  
漁父披蓑倚釣槎  
暗埋竹色欲垂地  
潛放梅花不待春  
寒鵲抱枝窺凍玉  
天人剪水作飛花  
待伴不禁鶯瓦冷  
羞明常快玉鈎斜  
應慚落地梅花片  
却作漫天柳絮飛  
浪傳剪水飛花句  
盡作因風柳絮看  
風回共作婆娑舞  
天巧能開頃刻花  
片片有時清嫩竹  
被風吹散盡爲塵  
散風吹散盡爲塵  
長安有客負著  
爲瑞不宜多  
問着花來處  
東君知不知  
江上晚來堪畫處  
漁人披得一蓑歸  
白卓窺春新柳眼  
粉粧迎歲舊梅容  
好睇蒼虬玉城去  
袖中安得碎寒金  
車馬不來村路斷  
伴人門外有飢鴉  
須憐銹甲冷徹骨  
四十餘萬屯邊兵  
簷前數片無人掃  
又得書窓一夜明  
更須携被留僧榻  
待听摧簷應竹聲

興從何處來  
詩在灞橋驢上成  
柳絮先將春色吐  
梅花不認月花來  
庭前有月松無影  
檻外無聲竹有聲  
片片亂沾疎竹葉  
紛紛欲壓早梅枝  
半夜欲迴千里棹  
前村應放一枝花  
江上想無垂釣客  
月江應有散花人  
片雲不隔梅花月  
一雪翻成柳絮風  
車重玉宇三千界  
一瓊臺十二樓  
閉戶臥來還得意  
乘舟與送詠何人  
勢合便疑仙鶴舞  
功成終欲放春回  
亂剪瓊花新廢苑  
夜恣添起几精神  
吾皇憂挾纊  
猶自問軍家  
古今清操者  
千載一袁安  
日高猶擁鶴裘阿  
誰之長安取酒金  
長笑書生太寒相  
等閑輕比豆豉灰  
遙想田家火爐上  
瓦盆傾酒話豐年  
寒窓呵筆尋詩句  
片片飛來帶上清  
恐不宜香小宜麥  
只宜華屋艷神仙  
莫放粧臺簾捲起  
怕驚欲醉寶鸞飛

事實水筋

王仁裕唐中遺事錄曰冬至日大雪至平雪霽日景色  
帝自晚朝視政廻問妃子曰所玩者何物耶妃子笑而答曰  
日妾所玩者未動也帝謂左右曰妃子聰慧比象可愛也  
賈島詩倚杖望晴洛城新霽唐制舉子試雜文又作詩續貼王  
雪溪雲幾萬重  
齊美詩曰新霽洛城端千家積雪寒未  
收清禁色先向上陽殘王司覽賞遂過

品題

顏潛庵詩旭日流輝麗絳霄天公有意散瑗瑤松梢卸白龍  
髻出竹籬回青鳳尾搖瀟裏暗通泉細細簷前忽溜雨瀟瀟  
登樓一望舒吟內  
絕勝騎馭在瀾橋

大意

寒氣 登樓 凭欄 寒去 初霽 玉樹 漁舟 敲冰  
晴光 倚檻 捲箔 驟來 未消 瓊花 雉徑 煮茗  
度日照 寒光退 簾初捲 三千銀界 望窮眼力  
簷溜垂 暖氣舒 路漸通 十二瓊樓 清徹眉峯  
清波落日 飛泉瀟瀟  
簷溜垂水 溜雨瀟瀟  
雪色連山積  
新晴破曉寒  
紅日行天樹絳車

起句

晴雪瀾班見晚消 四山寒雪夜深明  
時時殘滴下簷牙 未恨崔嵬失舊蒼

照

銀鈴萬里光 曉覺樹催花 山山披玉顏 玉宇快吟情  
恍疑銀世界 遠處銷如洗 下峯明霽色 萬壑融新白  
明訝水晶宮 浮雲曉更屯 瓊樹倚遙空 千山失舊蒼  
已盡南簷滴 田舍晴烟出 採樵孤客沿幽澗  
仍殘比牖苔 樵人細路通 啄食飢鴉遶凍林  
凍禽飛絕下巖離 光銷竹瓦斜分堦 路迷山自寒初上  
老木僵餘萬壑寒 冰濕梅花噴有香 緜濕江雲凍未開  
初日照來金滉漾 日融上苑權水樹 風陣磨天掃凍雲  
宿雲放出玉嶽金 風觸危簷散下塵 化成銀界清涼近  
破窓蛸肅天風急 青女有功加粉澤 散盡米花碧海乾  
凍地蛇盤井綆長 素娥無意借樽婢 採薪孤客沿幽澗  
風花誤入長春花 萬木盡如花落候 啄食飢鳥遶凍林  
雲月長臨不夜城 四簷鳴似雨來時 喜有太陽回造化  
頃取廣寒修月手 惟有樓臺供遠望 江南風景不相同  
月波千尺捲春還 負喧過午近簷聲

結句

雪意

事實

王荆公詩天上雲驕未 歐陽公詩五天  
雪閣壘  
同安妹詩幾家  
雲閣壘垂



**品題**

晏殊詩竹樹蕭蕭似有期。酒帘相望發烟遲。行人不覺  
影凍雀群。便上下。枝何處。華門愁。脈脈幾家。雲閣望。垂垂無

劫急。酒山陰路。萬

**大意**

同雲 大淡 江關 東雀 樓上 農家 點點  
寒露 風寒 天低 飢鴉 江牛 江浦 聖聖

**起句**

連日輕陰不肯晴。曉陰消息並風簷。斷鴻何處喚聲哀。  
暮寒沙。二鶴鳴。坐待飛花入。綉簾。雪擁關城凍不開。

**聯句**

慘淡天同色。 直須花母結管。 得見天花撥亂。 香潤野梅添欲重。 影連雲。 肅寺茶烟。 未濕。 長安酒價。 又增。 高。 慶期。 食葉。 蚕聲。 裏。 詩在。 低雲。 鴈影。 邊。 爐凝。 積。 霜。 銷。 重。 灶。 瀟。 瀟。 輕。 寒。 綫。 前。 籌。 癡。 雲。 欲。 雪。 晚。 初。 谷。

氣嚴慘慘初疑處。 雲重垂垂欲下時。 晚戌乍吹。 房葉。 管。 朔風欲捲。 豆。 舊。 灰。 氣埋。 山。 色。 深。 難。 辨。 寒。 勤。 梅。 華。 瘦。 不。 禁。 琴。 調。 郢。 曲。 絃。 將。 理。 茶。 促。 陶。 爐。 火。 已。 灰。 擬。 煮。 物。 外。 瓊。 瑤。 句。

牛衣偏向五更寒。 何處蓬門愁。 幾家。 團。 閣。 集。 銜。 壘。 寺。 橋。 僧。 去。 閑。 堪。 畫。 樵。 谷。 人。 歸。 望。 已。 迷。 小。 景。 未。 添。 漁。 叟。 艇。 密。 雲。 初。 釀。 酒。 家。 天。 盡。 筋。 始。 催。 孤。 客。 棹。 珠。 簾。 爭。 捲。 萬。 家。 樓。 紫。 貂。 試。 馬。 橫。 催。 騰。

一時。 還。 喜。 春。 雲。 生。 一。 派。 斷。 烟。 橫。 水。 外。 千。 尋。 凍。 雪。 傍。 天。 涯。 欲。 開。 新。 酒。 邀。 佳。 客。 更。 待。 天。 花。 落。 坐。 中。 徑。 須。 抱。 被。 留。 僧。 榻。 待。 听。 風。 篋。 碎。 玉。 聲。

**結句**

有人獨向高樓上。 詩在荒寒慘淡中。

**雪聲**

**事實**

清聯思 屏山詩云。 萬籟沉沉。 但無耳。 昨夜不知綠。 底事。 蕭蕭。 葉。 春。 蚕。 幾。 千。 字。 疑。 是。 東。 皇。 恰。 選。 仙。 青。 士。 蒼。 官。 同。 執。 贊。 粉。 袍。 搖。 曳。 筆。 如。 椽。 揮。 酒。 龍。 蛇。 擬。 秋。 武。 捺。 亂。 撲。 春。 蟲。 詩。 石。 泉。 東。 合。 竹。 無。 風。 夜。 色。 沉。 沉。 萬。 境。 靈。 試。 向。 靜。 中。 閑。 側。 耳。 隔。 窓。 捺。 亂。 撲。 春。 蟲。

**大意**

靜夜 吟餘 蕭蕭 陸冬 夢斷 愁心 隨風疑是下瑤臺 瓊屑水難費前裁 酒容吞食葉 入竹蟬行冰

**起句**

陸冬 夢斷 愁心 陸冬 夢斷 愁心 陸冬 夢斷 愁心

**聯句**

陸冬 夢斷 愁心 陸冬 夢斷 愁心 陸冬 夢斷 愁心

**起句**

陸冬 夢斷 愁心 陸冬 夢斷 愁心 陸冬 夢斷 愁心

**聯句**

陸冬 夢斷 愁心 陸冬 夢斷 愁心 陸冬 夢斷 愁心

**起句**

陸冬 夢斷 愁心 陸冬 夢斷 愁心 陸冬 夢斷 愁心

**聯句**

陸冬 夢斷 愁心 陸冬 夢斷 愁心 陸冬 夢斷 愁心

**起句**

陸冬 夢斷 愁心 陸冬 夢斷 愁心 陸冬 夢斷 愁心

**聯句**

陸冬 夢斷 愁心 陸冬 夢斷 愁心 陸冬 夢斷 愁心

恣間亂撲，虫驚夢，不待借床，聞瀉竹，  
竹裡飄來，玉喚愁，最恰，飄尾，詠歸珠，  
漏斷，客恣孤，枕靜，軟枕，離憐，屋瓦，  
夜寒，僧舍，一燈明，擁爐，閉門，打簷松，  
夢驚，忽有，穿恣，片，零霰，莫招，枚叟，賦，  
夜龍，惟聞，瀉竹聲，撒塩，仍使，謝郎，詩，  
玉粒，聞哥，銀，  
銀，  
听餘，僧茗，  
坐久，吟燈，  
自愛，余清，  
不辭，吟到，五更，鐘

**喜雪**

**車雪遊兔園** 謝靈運賦 梁主遊於兔園，俄而微霰零，密雪下。王乃

**大意** 嘉瑞 歲給 潤物 及時 吟詩 會客 倚檻 茶竈 罪微

罪非 沉沉 化遺 盈尺 呈瑞 倚檻 茶竈 罪微

**起句** 萬國朝元集上臺 天上瑤花散不收 破曉初驚，笑舊山，  
紛紛嘉瑞應初來 温温叶氣，决皇州 瑶花飛入座中寒

**聯句** 王花飛半夜 歌作金樽 醉 竹葉舊時醺 粧成銀世界  
翠浪舞明年 歡生綺席春 梅花何處村 乍定玉江山

詩舍，閑思，倍清新，  
奇貨，可居，天種，王，  
太平，有象，麥連雲，  
雪裏，正當，梅鴈盡，  
民飢，向待，麥秋無，  
初飄，粉萼，粘官樹，  
旋泛，瓊花，入酒杯，  
清真，雅高，東武，公，  
孤吟，誰似，灑陵，遊，  
撒向，樽前，欺酒，九，  
飛來，帶上，惱詩，人，  
此為，豐年，報消息，  
滿天，何止，萬黃金，  
暖田，萬頃，株千樹，  
人在，樓臺，十二層

萬姓，歡聲，沸鳳城，  
雨華，愛好，初飛蝶，  
闌苑，春開，又落花，  
陰連，臘尾，寒威在，  
潤壓，春頭，勁氣消，  
雅趣，恨底，兀香火，  
簪箇，花中，碧霧鬟，  
試煎，蠟眼，茶烟濕，  
笑拂，揚花，衣袖寒，  
氣凌，詩骨，腰毫健，  
味惜，茶甌，齒煩香，  
江山，一色，三千里，  
酒力，消時，正倚樓

平野，風寒，麥有秋，  
遙知，陸麥，津空，  
已听，民歌，擊壤，  
寒按，曙光，鋪九陌，  
靜和，春氣，入千門，  
拂筵，巧妬，回鶻，袖，  
入酒，尤生，煖玉，盃，  
亂飄，管舍，茶烟，濕，  
密酒，歌樓，酒力，微，  
試問，高吟，三千韻，  
何如，低唱，兩三盃，  
通入，寒氣，三千里，  
不到，風流，太尉家

**春雪**

**結句** 此為豐年報消息 滿天何止萬黃金 暖田萬頃株千樹 人在樓臺十二層

**事實如梅** 願子良詩 光吹粧樓 月花承歌 似花開 百詩春雪 浦空  
風欲 妬梅 料柳 故落 早春 中 來 觸 似 花 開

**一尺圍** 薛詩 河南 二月 落春風 李白 瑤臺 雪花 數千 浦山 家

玉詩北闕形雲掩曉霞東風吹雪滿山玉塵如粉雲重寒空  
家環章定似千人和銀樹長晴六出花思寂寒玉塵  
如粉滿孟浩然詩花逼艷陽開孟浩然詩花逼艷陽開孟浩然詩  
春朝河漢下花逼艷陽開孟浩然詩花逼艷陽開孟浩然詩  
理尤微孟浩然詩花逼艷陽開孟浩然詩花逼艷陽開孟浩然詩  
擬顧樵和美梅

**品題**

昨夜東風變北風釀成六浦長空梨梅樹上印加白能杏  
枝頭紅不紅鴛鴦聞幾時能出在燕愁何日得泥融寒水鎖斷  
秋十架怨女終朝恨滿胸

**大意**

潤交梨花 燕寂禁暖 執花酒樽 吁哨飛花  
欺梅壓柳 鶯愁添寒 打竹歌扇 續紛舞絮  
迷舞蝶埋野色 春雪蒲空來 阻芳菲冷欺花  
逐殘梅春雪 觸處花開 小梅方綻玉 雪花迷柳眼  
六出下霏霏 觸處花開 春雪又相欺 春事更蕭疎

**起句**

滿城樓現玉闌干頃刻春光 一氣開律應 青陽暖氣開  
小雪飛時不作寒東風 飄雪滿成堆 源史又作雪花堆  
認梅難見蝶已逐 東風落 紛紛疑柳絮 輕狂綠草茸  
看柳易分鴉還隨 暖日稀 點點訝梅花 宿麥三宜  
宮柳枝枝絮信逐 早梅到 壓竹時聞 落

**聯句**

無聲玉浦堂暖飄 壓舊梅故物 半開花  
凍漆花開曉危 蛇日冰 盤故物 初交柳  
寒凝柳推遲花柳 不勝威吹 初交柳  
病思寒添睡送 雁歸 寒律古 層空 樓閣  
春愁夢在家迎 春入舊 叢一片 上山川

飄飄柳絮風夜 色初分 白春 容不受寒 寒  
用飛簷帶 雪風 急催 花碎 勢乾 着柳 稀  
應驚 落地 梅花 行却 作漫 天柳 絮飛 飛  
秋千 院宇 薄如 月絃 管園 林却 認梅 天迷 皎色 風何 亂  
地温 春泥 上半 翻小 知園 裏樹 沙河 燈市 裏  
看箇 是京 梅春 在未 掃表 故第 庭樹 作飛 花

**結局**

叙事 雨雪雜下日曷翻回五行傳陰盛雨雪凝滯而陰寒湯

氣薄之不相入則散而為霰

霰

**事實先集** 雜錄 下零 風英 風飄

白居易各日詩 風竹飄餘散

**出題** 潛庵詩嚴雪傾霜赤青同預教飛散下長空寒光帶雨山難

看薄地如銀光不 為蒼生餓腹空

**大意** 雜雪 陽薄 散走 結凍 朔吹 星散 雨雪雜下

**起句** 龍風 卷疑 飛空 喉寒 寒聲 珠傾 陰陽相騰

**聯句** 風冷罷漁難 勢類張皇欲墮 灑亂助寒威 飄飄散瓦蚌

時列珠更白 皎泣淚何多 亂隨寒雨落 輕逐朔風來

飄飄擊瓦隨風勢 瑟瑟鳴窓作雪媒 聲擊竹梢珠漉地

江上探寒梅 方訝六八喧暖甚 今宵敢嘆此知早 不道為霖已過時

**霜** 叙事 天數禮云霜陰陽之氣也陰氣勝則凝而為霜

也其氣慘毒物皆喪也 霜神名青女 高誘注云青女天神

**主霜雪者自虎洞露者霜之始寒則變而為霜**

**書物** 霜以控物 體上 霜始降則百上 疑條

**殺水** 霜以殺水 駟見 霜與賈逵曰駟 豺祭

**玄霜** 仙藥中有玄霜絳雪 霜花 筆談云天冬中青州

百花狀元尊未予到秀州人家屋瓦上水成花每瓦一校如畫

家所為折枝太花有似牡丹守藥者細花如海棠萱草皆角

枝葉氣象如生雖巧筆不能為以紙揭之無異石刻 染

染紫為天下冠恨人無知有神

能為以紙揭之無異石刻

能為以紙揭之無異石刻

**白馬來** 古今詩話北方白馬秋深  
來則霜降謂之霜信

**鷓鴣長** 雁約古今注鷓鴣向日飛長  
霜夜飛則以鷓鴣覆背上

**鴻鴈飛** 五  
始降鷹擊

**鳴** 山無經豈山之  
鍾霜降而自鳴

**紫瓊霜** 李白遊慈恩寺僧持牌  
下紫瓊霜

**覆** 覆霜滿 王十一年拾遺記買嶠之山名  
覆霜滿

**白路為** 毛詩曰兼葭蒼蒼白露為霜  
白路為

**絳若霜** 王子年拾遺記  
絳若霜

**伯奇鼓琴** 琴操中有履霜至干堅冰  
伯奇鼓琴

**題** 寒侵翡翠衾傲出黃金鞋菊香染成紅錦醉楓林伯奇何事

**大**

霜女 玉屑 成花 橫秋 橫陳 稜稜 九月 陰疑 破

**出**

金初暮律盡 玉女喧氛歸 霜前偷暖漏春暉 芭蕉心折敗荷頹 寒氣凌晨萬在明

**聯**

風照陰雅積 玉凍敗殘草 綠郊渾變白 野木剝風威 終值曉陽

露華添半白 陰凝塵不動 青女橫陳夜 乘風進曉威 帶日浮寒景

不葉墮深黃 氣肅籟無聲 拚天旋添炭 大因鄒衍行 誰惜伯奇

星駟驚初見 有客呵詩筆 開窗再加衣 寒鋪郊野草俱白 誰信蒹葭

破曉征人生玉粟 光疑亂葉千林重 寒鋪郊野草俱白 誰信蒹葭

遠看草木皆成白 枯盡玉池殘菊香 冷浸乾坤秋万里 寒浸庭戶月三更



紫紵蘭葉小 聚荷疑碎玉 被蘭醒衛鶴 非惟專愛草  
點綴菊叢輕 綴柳訝垂旒 垂木飲齋蟬 頗亦變兼葭  
崑丘雲淨珠垂草 蟬階心清無奈怨 光之月華明微曉  
漢闕風微鑑在盤 荷香鮮滴不禁衰 氣清天宇暗生寒  
籬菊半開蕊曉飽 曉徑飄花沾舞袖 飄飄滴花珠錯落  
渚蓮方老濕秋香 夜庭和月滿吟身 團團綴葉玉玲瓏  
曉花漢殿疑仙掌 夜向韓窓迫短檠 寒涼蒼蒼五月落時

**結句**

願凝仙掌上 木村烟草上 寒涼方續聲沉後  
長奉未央宮 點點泣明珠 冷滴蒼蒼五月落時

**甘露**

**叙事 瑞應圖 王者德至於天和氣感則甘露降于松柏**

**事實 天酒**

東方朔神異經西北海外有人長一千里兩脚之間相  
去千里腹圍一十餘里且飲天酒五斗張華注曰天

**神榮**

隨盧思道賀表神榮可把流珠九玄露洞真記東方  
極迂吉雲之澤吉雲五色著於草樹露味皆甘帝曰露可得否

**疑脂**

晉中興書曰甘露降者老得敬則松柏受  
以疾者除之疑脂之尊賢容衆則竹葉受之甘露者仁澤也

**其美如飴**

其美如飴其若飴 俗遺記崑崙山有甘露色如飴用着  
其美如飴其若飴 草木皎如霜雪室盛之其若飴 濃如酒

**酒其味甜香**

王人折松枝獻太守張子方 馮秘璽 帝時舟江  
國獻馮爾獲堯時猶存其露在其中盈而不竭謂之寶助海濱

**江**

衡奏疏曰飛塵增山霧露助海傳咸詩曰零露漙漙  
曹植銘其露以隆密序水凝觀隄不託柏瑞庭 蘇子曰夫人生

**鹿**

鹿其美耳其與幾何古今在曰鹿露哀歌也言人命如  
鹿上之露易晞露晞明朝更復落人死一去何時歸

**品題**

仁澤美如飴 飴零感寒心 金堂柱 錯落光疑玉 樹枝朝野儒臣  
多贊誅 卅年 書賀拜冊拜

**大意**

神滋 如蜜 甘露 疑飴 膏液 五色 神漿 呈祥 農於酒  
疑脂 如珠 訝蜜 膏液 三秋 天酒 愈疾 其若飴

**起句**

雲表落無聲 鍾山甘露曉來參 天降靈漿下九衢  
鍾山甘露曉來參 瑞同益出鳳來儀

**起句**

雲表落無聲 鍾山甘露曉來參 天降靈漿下九衢  
鍾山甘露曉來參 瑞同益出鳳來儀

月輪皎皎轉相宜  
白露無聲下廣庭

**聯句**

灑灑滋禁樹 散玉呈階砌 脂凝仙掌莹 菱女乍增蠶  
湛湛滴階實 凝脂表晉作 飴液玉盃明 皎人碎山珠  
若草潤垂陽 懸日 尤疑豐草銀珠莹 曉疑花蕾添蜂醜  
金堂光溢漢宮秋 冷射金盤玉夜寒 夜滴松梢爽鶴魂  
夜看仙掌寒初開 潤物已知先瑞雪 瓊爵獻來仁壽曉  
曉吸花心冷未乾 表時不狹待春雲 玉漿凝處未央秋  
**結句** 此日淳風還太古 太平預覩禎祥光  
好將玉兔秘丹丘 四海蒼生奈樂何

**雷**

**敘事** 穀梁傳云陰陽相薄感而為雷

**事實**

**雷車** 柳公權元和末止建州山寺夜半齋門外喧闐因落於  
暗矢其人兩目遂昏 雷火 筆談李燁舉家為暴雷所震雷火自  
焉出酉陽雜俎書 雷火 筆談李燁舉家為暴雷所震雷火自  
皆出遊之及雷 發天 漢書雷風變氣此皆陰陽  
止其舍宛然 發天 漢書雷風變氣此皆陰陽  
**龍** 韓偓詩云閑人倚柱笑雷公又向深山葉初燕  
惟松必若有餘天下志何如驚起武族左

**金門**

師曠占曰初雷從金門起 上田 謝仙火 國史符符中晉州  
早下田熟一日歲中兵革起 謝仙火 國史符符中晉州

**擊齊**

齊景公登壇支休傷折 震漢 續漢書  
宿處乃是 擊齊 齊景公登壇支休傷折 震漢 續漢書

**折樹木**

王元論衡曰盛衰之時雷霆迅疾擊  
折樹木 壞敗室屋時犯殺人俗以為  
其左右遂憂卒 折樹木 壞敗室屋時犯殺人俗以為

**破屋舍**

雜兵書曰雷電霹靂破軍中樹木屋舍  
破屋舍 雜兵書曰雷電霹靂破軍中樹木屋舍

**擊齊**

齊景公登壇支休傷折 震漢 續漢書  
擊齊 齊景公登壇支休傷折 震漢 續漢書

**擊齊**

齊景公登壇支休傷折 震漢 續漢書  
擊齊 齊景公登壇支休傷折 震漢 續漢書

**擊齊**

齊景公登壇支休傷折 震漢 續漢書  
擊齊 齊景公登壇支休傷折 震漢 續漢書



逆而擅伐 **震百里** 論語識曰雷百里聲相附水均注曰雷動

宜慎之 **挺萬物** 說文曰雷萬餘餘鈴 **振咸陽** 尚書中侯曰維天降

附也 **大澤** 史記曰高祖母劉媪常息 **屋角龍出** 吳再用為九州

陵天振大雷有火流下化為 **王虎晨鳴** 王虎晨鳴河 **物墜如**

百雀銜紙舟書集下公車 **玉虎晨鳴** 王虎晨鳴河 **物墜如**

雷震麻冥太公視財見蛟龍 **候雷網魚** 吳州

於其上已而有娠孕高祖 **候雷網魚** 吳州

用不動欲見有禘四人昇再用 **候雷網魚** 吳州

出庭中復大震屋角右左出 **候雷網魚** 吳州

**覆** 處士周洪言慶曆中邑客十餘人逃暑而飲忽暴風雨有物

所在及雨定稍能起相顧耳悉沉矣 **候雷網魚** 吳州

向來雷震牛戰鳥墮邑客但竟般般而已 **候雷網魚** 吳州

允每雷水塞穴流魚隨流而出 **候雷網魚** 吳州

百計每候雷聲統網網獲魚無限 **候雷網魚** 吳州

地中其 **陰陽相感** 淮南子曰陰陽 **天地之鼓** 河面帝紀通曰天

狀如 **地長子** 雷於天地為長子以其萬物為出入也雷二月出地百

物入入則除害也 **地長子** 雷於天地為長子以其萬物為出入也雷二月出地百

則兵利人君象也 **地長子** 雷於天地為長子以其萬物為出入也雷二月出地百

**大意** 送雨 推車 驚雷 作解 一雷 鼓乾坤

**起句** 隱隱後與真 聲聞百里驚 出地陽威整畫驚 誰將神斧破頑陰

**聯句** 萬物皆同解 震出草水開 嚴候春秋仲 關闔驚蟄

**結句** 我願君王法天造 山頭六作嬰兒看 多小魚龍乘此便 恍先頭角起崢嶸

萬物土中生 地無龍出穴 風雷不起龍蛇蟄 草水空驚鳥鼠靜

怒拔山川懸空 雲間仍有鬼推車 驚破蛟龍潛處勞 催開草木化中機

隱隱一聲纜出地 鞭起驚龍初噴雨 坐空何物總生春 我願君王法天造

阿香急試雷霆手  
天公只為新祥所  
莫道人間有卧龍  
終近春來蟄已驚

電

**敘事** 陰氣伏重泉陽上通於天陰陽分爭故為電有聲曰雷

**無聲曰電** 淮南子陰陽相薄感而為雷激而為電

**事實** 列缺 揚雄賦 霹靂列缺吐火 倏閃 申泉賦 電倏倏 激氣 淮南子 電

激氣也以 靈華 靈華蓋而西征 汪電 貌也 大怒 唐詩 又志 不令

為鞭策 天怒也不 夜歸 陸詩 驚 燁燁 同燁燁 震電 按壺 六帖 玉女

能終胡 無停光 公孫子 擊電無停 不可追 良將如收電 繞斗樞

之筆 太電光繞北斗樞星照紫金蛇 閃紅綰 劉禹錫

郊野附定感而乃生朝曉 紫金蛇 閃紅綰 劉禹錫

**品題** 流墨濃雲四望遮 鞭施列缺耀靈華 煌煌照野飛紅火 燁燁

電閃紅綰 玉戎目 王戎視日小眩目

**大意** 見日 激氣 春發 榮煌 燁燁 光照野 飛火鏡

**起句** 震雷驅龍令 夜舒 閃燦 煌煌 燭流天 掣金蛇

**聯句** 閃燦光天際 照天飛火鏡 奔狂光自激 掣影奔何疾

榮煌燭物時 橫漢掣金蛇 倏閃影難停 飛光去不迴

過眼金蛇掣 爛星小色 輝輝搖玉鍊 雷雨兼行光自激

一輪火鏡飛寒霧 燭隨霹靂雷聲響 雷雨兼行光自激

**結句** 如何却趁閑 安得萬粧相向舞 江山倏閃影難停

電

**敘事** 說又曰 電雨水也 從雨色 左傳云 凡電皆冬之愆陽夏之

伏陰也



品題

百詩加日利升曉景晴煙輝彩布空  
明誰將錦綉絲千縷經緯天機織亦成

大意

五色紅錦 發彩明川 照水照山 雨後  
九光絳雲 騰光冠嶺 麗天明水 日邊  
日落 映鴈 布斷雲 夾斜日

起句

非烟非霧處 自送斜陽裏 本風吹散赤城霞  
高洞宿餘霞 餘霞散綺紅 染出連雲萬樹花

聯句

應是壺中無 天酒和雲液 野色時將晚 三光大帝宅  
長為物外華 仙衣照月波 山光半欲秋 五彩玉真宮  
絳色沉殘照 遠分晴後日 色沉藤閣晚 落共孤飛鷺  
脂容墜遠空 淡抹望中天 光散楚天秋 九天明遠水  
孤鷺望中影 九光生海嶠 一天如綺散 五色麗長天

去鴻天外聲 曉迎朝客上 映水明垂地 瑞彩浮騰閣  
孤鷺與齊飛 晚送夕陽斜 連山遠照天 祥光燦圓瓶  
尤搖地軸收無盡 薄暮紅暉周世界 朝齊疑雨開百霧  
絳彩曉來暉左界 凌晨瑞彩遍天涯 晚晴成綺散餘光  
爛紅曉後伴殘陽 暖光平展鑑中春

虹霓

叙事司命章句

天陰陽不和 婚媾失序 即生死氣 虹霓有青赤之  
色 帝依陰雲而青 見於日衝無雲不見 輒與日相爭 率以目覓  
於東方 故詩曰 婦練在東 婦練虹也 婦練虹也 一各擊式 凡虹霓  
出色 鮮益者為雄 雄曰虹 闔者為雌 雌曰霓

事實

架天 率自東方 得五氣 貫日 史謂朝暮燕飛之義 自虹貫日 太  
刺秦王 精誠感 雲 侯鯖錄 先儒以為雲薄漏日 日照雨濤則  
天白虹貫日 雲 虹生今以水噴日 則虹現 則能為虹 虹然  
則虹離天地 淫氣小 暈於日 不成也 故用 飲 開 隔 王 胃 殘 虹 低  
氣成虹 朝陽射之 在西夕陽射之 在東 飲 開 隔 王 胃 殘 虹 低  
明 遂飲 又 川 飲 井 園 下 官 樂 謀 慶 昭 帝 迎 燕 王 公 壽 臣 皆 此  
蜺 飲 練 光 變 是 時 天 雨 虹 下 屬 宮 中 飲 井 水 竭

金

真光 薛願有 虹飲 金 願 化 王 授 神 記 孔子 作 春秋 孝 經 作  
以酒灌之 隨 湘 吐 金 蒲 需 化 王 取 皆 補 於 天 亦 虹 自 身 上 而 下



**品題**

條淡微風外，氣氣老樹頭。乍驚香霧薄，遠認雲浮。

**大意**

輕繼 飛素 連雲 隨風 曳寒 一抹 冉冉 漠漠  
素練 迷花 帶露 掠水 乳素 千尋 暮暮 霏霏  
林梢 漁村 倦江岸 迷春草 吹漁舟 鎖綠楊

**起句**

漠漠更紛紛 連村帶曉雲 連村帶曉雲 連村帶曉雲

**聯句**

草樹有高低 孤村月淡夜 幽岸雨餘天 影推秋水練 尤奪遠山眉 瀟瀟遠岫初晴日 線繞孤村欲暮時 齊色漸開迎曉日 嵐光將暮鎖長空 憶向江邊曾曉處 最慘兼草鎖煙橫

**結局**

長空無處認 柝鴉 向晚岳陽樓上望 薄暮連連也 歸柳村 長郊燒斷 蹤猶起 古殿香殘 影漸微

**霧**

**敘事說文霧者百邪之氣為陰且陽本于地而行于天也**

**事實玄豹隱**

列女傳陶菴子為陶大夫二年不治名譽不與家富

**神井**

陳留傳雍位有祠名夏作五里後漢張楷

**金波吹**

拾遺記平沙千里色如金纏

**平城圖**

漢高祖困於平城

**飛鷲踏踏**

馬援云吾在浪泊西車

**南州佳氣**

趙肅公詩結

**品題**

山光全暝水光浮數里霏霏曉未收露彩乍疑迷漢殿日華

**大意**

飛塵 水溢 迷花 山市晴 迷漢殿 隱文豹

**大意**

迷路 烟迴 草樹 曉城昏 鏡秦樓 定靈蛇

起句

水霧雜山烟 氣氤起洞壑 霏霏寒霧樹 小見東丘品  
冥冥不見天 遙霧匝平曠 不見眼中人 相連理與天  
氣氤淡曉起前川 蒼茫曉色暗迷漫 朝連太霧水漫漫  
四顧山林盡黢然 大人平蕪總一散 通草南山與北山  
桑柘寒初起 樹在溪無影 杏園迷宿霧 從風疑細雨  
茅茨客不開 禽來鶻亦知 桃徑鎖層陰 狀似似遊塵  
拂林隨雨密 听猿方竹岫 曹公迷夢澤 霏霏迷柳色  
度野帶烟浮 歸觀始知川 漢帝出平城 薄薄曉花陰  
海東不見三竿日 烟生茶竈那能辨 漢皇輕籠楊柳岸  
塞北疑重萬壑烟 日過茅簷尚未知 冥冥暗鎖杏花天  
日中氣霧盡 等閒收拾無餘積 好向先夫圖裏看  
空水共澄鮮 小谷形容盡豁然 鴻濛混沌本分時

聯句

晴

事實農欣

魏繆表喜霽賦曰農夫欣 雲歛周旋信晴詩濕花飛未  
為石龍殘 收竟 見因潘岳苦雨賦 收絳霓於漢陰 不見大陰亦不  
便足泥 則浮雲薄 且工部返照斜初散 浮雲薄未歸 江虹明遠微 曉市  
夕微 照陽精 盧諶朝華賦 當其重陰始祛 微雨新晴 民無訟  
微

品題

石時詩二甫能生五月涼 小欄幽迳是化 氛電潛匿 傳玄賦日  
香新來依問民 無於曉後一番農事忙 氛電潛匿 傳玄賦日  
既齊嘉辰之聲 曉悅 氛電之消 匿之樂 太益之孔 明行 涼  
歸於百川 七氣徹於天 庭 東風後 而和 重陽 况其 舒靈 雷

大意

雲收 烟光 天清 池張 蝶舞 夕陽 晒新 太容  
霧歛 日色 日麗 鳥喧 鐘鳴 落葉 嚶背 物悲  
雲幕捲 簷溜斷 人意悅 雲收雨脚 野雲歸岫  
山屏開 水痕深 物華新 日麗花心 霽色澄空  
天外歛 雲 風雨愜 春殘 川容麗 過雨 嶺上晴雲散  
晴 錦綉 新晴為 啓 百谷全 新流 南大西望 開  
西風無意 慘 纖雲 曉來着 九 嶽 新晴 斜陽高樹 樹 晴 虹  
掃盡 千峯 雨脚痕 實盡 鳴鳩 谷口 聲 肅肅 微涼 雨氣 中  
懸 麻 白 雨 映 層 崖 林 鳩 聲 歇 已 開 晴 積 雨 終 收 雲 盡 熈  
迷 盡 行 雲 曉 照 開 柳 眼 窺 春 淺 放 靑 長 空 一 色 碧 琉 璃  
六甫淋漓 大亦厭 西風一夜 與 晴 期 皆 面 濕 香 青 錦 帆  
一聲霹靂 洗 層 陰 紅 日 當 空 曉 陸 房 簾 牙 初 月 玉 鉤 掛  
喧 簷 聞 喜 鶻 碧 樹 籠 春 苑 烟 光 迷 遠 岸 林 杏 迎 日 麗  
飲 澗 看 長 虹 紅 霞 襯 曉 天 霽 色 散 高 樓 風 景 著 人 和

起句

西風無意 慘 纖雲 曉來着 九 嶽 新晴 斜陽高樹 樹 晴 虹  
掃盡 千峯 雨脚痕 實盡 鳴鳩 谷口 聲 肅肅 微涼 雨氣 中  
懸 麻 白 雨 映 層 崖 林 鳩 聲 歇 已 開 晴 積 雨 終 收 雲 盡 熈  
迷 盡 行 雲 曉 照 開 柳 眼 窺 春 淺 放 靑 長 空 一 色 碧 琉 璃  
六甫淋漓 大亦厭 西風一夜 與 晴 期 皆 面 濕 香 青 錦 帆  
一聲霹靂 洗 層 陰 紅 日 當 空 曉 陸 房 簾 牙 初 月 玉 鉤 掛  
喧 簷 聞 喜 鶻 碧 樹 籠 春 苑 烟 光 迷 遠 岸 林 杏 迎 日 麗  
飲 澗 看 長 虹 紅 霞 襯 曉 天 霽 色 散 高 樓 風 景 著 人 和

聯句

喧 簷 聞 喜 鶻 碧 樹 籠 春 苑 烟 光 迷 遠 岸 林 杏 迎 日 麗  
飲 澗 看 長 虹 紅 霞 襯 曉 天 霽 色 散 高 樓 風 景 著 人 和

表看山色老

晴嵐供眼界

草迷荒苑

碧知湖外草

遙見水光浮

暮色簇眉峯

霞觀曉天紅

紅見海東雲

春風百草香

林外鳥聲喧

夕陽薰細草

虹收青嶂雨

撥雲開日月

湖波膏新澤

江色映疎簾

鳥沒夕陽天

噴水出虹噴

樓明納曉涼

遠峯晴更近

隙虹霏未盡

排雲數峯出

漁歌移遠浦

檻花明秀色

簾影碎斜輝

漏日半江明

林收青霽薄

簷鵲轉和聲

日麗物華初

月明蛙吹滿

天出綺霞明

野水白波橫

鷺直波頭影

風成塵撥空

竹影搖殘滴

虹收仍白雨

忘情青霧笠

寒林帶夕陽

松聲送晚涼

雲歛忽青山

有意白芒鞋

老苔巖舊碧

徂壁苔痕滿

殘照水邊明

地濕燕泥新

病葉墮新黃

川原淨如洗

潯看漁珍鱗

斷虹迎馬盡

人嫌泥塞路

草木自生光

微涼入綺櫺

飛雨帶左隳

蟬動日烘恣

霧捲晴山出

片雲月外曉

雷轟下雨去

虹截半江雨

風恬曉浪收

煙障開圓回

雲劈兩山開

遠岫堆螺髻

水漲慶龍鱗

雲病微鎖閣

餘濕仍舊草

長橋卧彩虹

斷虹雲淡白

農夫公舊種

佳藕連隙地

天開斜景遍

返照水初明

織女采桑桑

宿麥遍高丘

山出曉雲低

千里雲華開

北海已分影

外

谷口流泉鳴玉環

一天晴色散

南山猶在

雷光中

山頭落日掛金盆

苔生曲徑

燕燕競泥

歸別院

雞犬夕陽喧縣市

葉墮疎枝

鳥去時

山山誇翠

鳧鷖秋水曝城隈

雲歸暗壑

深無迹

澗面濕苔

夜來汀蘋忽聞雨

水入金蒲

細有聲

澗牙初月

今日蒲溪俱是花

涼氣尤秋

生細簾

殘日欲沉

池上泥香招燕嘴

晴光分曉

入疎鐘

長

楊柳影疎秋霽日

一樓明月

用初收

愁懷盡逐

梧桐葉落夕陽天

淨碧頓開

天太暮

似收一

似回山川明曉日

人說春園

有尋路

忽起千岩

知雲水黍弄秋風

我嗟荒徑

尚行泥

雲似敗

天外曉峯清簇簇

鐵衣晒粉

花枝午

山如宿

檻前春樹碧團團

蛛網深

屋角曠

庭竹陰

斷雨挾雲歸

藍綠已

深今日

水

怒濤推月上

黛青不改

舊時山

夜來風

結句

白雲歸去盡

好風吹雨斷

門外奇峯秀

危簾看暮色

還我舊時山

爽氣一簾新

依稀見

回



一陣風來忽吹散，長虹一出林光動。  
雲還浦雨三峯，寂歷林墟空落暈。  
遠山如畫景，

### 春晴

**事實好景** 好晴景 錦繡紋 物色 饒賞花時節  
錦繡紋 物色 饒賞花時節

賞花時節 柳暗長春 野桃含笑 野桃含笑 野桃含笑

**大意** 泥融 芳草名花 暖風麗日 務捲雲收 曉雲明 落日 曉白開晴望

**起句** 風飄嫩雨佳 春九浚眼明 香色動春光 春風破客顏

除氣初收 方里烟 江柳長垂 草色齊 用香雲嫩散春暉

陽回物色 總欣然 新晴何物 不 細草初肥 綠漸衣

千里春山 列 畫屋 夜雨連朝 春水生 細草初肥 綠漸衣

錦鴻聲裡 報新晴 嬌雲濃淡 弄新晴 水宿梁間燕 江山千綠湄

春風花草香 日高花影重 曉雲明 落日 曉白開晴望

紅日上花梢 風軟蝶身輕 晴光轉綠蘋 雨過杏花稀

索閑柳力微 啼鳥喚遊人 和風蝶翅輕 雙飛燕出窠

春水鵝塵沒 春山和雪靜 樹密早蜂亂 芹泥隨燕噴

夾岸桃花迎醉客 江皋應有 尋芳侶 日烘春色 成和氣

隔溪鳴鳥喚行人 園檻還多 闌草人 風弄花香 在瑞烟

風定曉枝 胡蝶鬧 一月雲烟 迷柳色 弄深微 躍魚鱗暖

用勻春圃 結柳開 九衢風土 帶花香 拂柳低飛 燕羽輕

幾處青帘 沽酒市 歌女絲樓 翻白雲 有精芍藥 含春淚

一竿紅日 賣花聲 香車晴陌 碾輕雷 無力 蓄嫩 吐曉枝

揚埃陰重 為未友 短畦戴笠 疏分甲 草色 依浮天 盡處

麥隴風和 雉應媒 細陸披風 麥掉旗 池痕 深淺水 來時

殘白 花間 浮暖艷 紅顏笑 破花 含醉 花 罨 宿 潤 紅 成 陣

斷雲 樓外 捲輕陰 青眼 開來 柳起 眠 山 擁 瑞 嵐 碧 帶 痕

遙見 東園 柳 樓前 芳草 碧 此日 臨空 潤 草木 收 殘 濕

### 秋晴

多情 翰與 雙飛蝶 怪得 山禽 如有 意 隔窓 撩亂 踏花枝

西塢 東園 款款 飛 隔窓 撩亂 踏花枝

長條 淺 畫黃 無限 古今 情 渾疑 在 十洲 蒿歌 綠野 村

結句 長條 淺 畫黃 無限 古今 情 渾疑 在 十洲 蒿歌 綠野 村



茲之旱也其誰之由我知其端也風伯是也  
氣雷輒車電播職南寢寢夕將欲墜風伯怒兮雲不得時呵  
**雷母** 變中路已覺商宇舞夜恣蕭騷關松竹朝暉法波  
鹿利積潤和餘孽 **鞭雷公** 杜詩滄江夜來雨真辛罪應  
收拾豐歲還明主 等安得鞭雷公游花沈吳越 **上生煙**

**品題**

**大意**

稿前 畏日 爛丸 苗桐 黃塵 赤地 帶烈 執器  
赫日 驕陽 煎沙 尊焦 白日 蒼生 焚蒸 乘風  
人民望 草木枯 斷虹截雨

**起句**

乞雨乞即鬼 何羞潔且繁 鐵河無水五龍蟠 赤白如焚海浪乾  
赤雲炎赫障黃埃 飛廉捲上浪塵黃 雲龍火咆困泥途 海沸山焦草木枯

**聯句**

赤雲炎赫障黃埃 萬方思渴澤 剪爪飛揚后 笑巫笑魯人  
赤白如焚海浪乾 湯致森林禱 四海望湯霖 龜兆初開拆  
長路定塵土 泉涸看將竭 苗枯看漸死 龍津久閉藏  
老天空火雲 草焦欲半枯 龍睡喚難開

**小荷**

虎頭誰解沉淵水 擊鼓徒聞喧日暮 人如執熱思冰井 我欲乘風叩玉壺  
龜兆空嗟折下田 焚山真恐熱蛟龍 赤地可能供獻飲 黎民便欲到流亡  
雷電不施天地澤 黃雲未應豐年兆 赤地俄成旱魃災 不假土龍呈太矯  
巫社空有鬼神壇 電掣紫蛇空照地 雲移黑水欲侵河 自然石燕已差池  
齊時誰是霖雨手 雲移黑水欲侵河 徒聞操筆鞭陰石 不事桑林懷至德  
候古空歌雲漢章 從聞操筆鞭陰石 不見挽軍呼阿香 丁篇雲漢賦周詩  
仁廷鶴鳴声火息 不見挽軍呼阿香  
田疇龜兆折尤多  
天邊趙盾益可畏  
水底陽侯方醉眠  
太飄如可借 蒼生望霓切 傳雲如有作 此心炎似火  
六合流塵氣 何日雨商霖 亦足慰群情 何處樹寒泉  
過盡好雲無箇雨 馬上携瓢唐御史 丁夜風雷驅草賊  
屋頭壽簾漫驚入 沈天風雨幾時來 始知霖雨出不問

三餘堂書店



新刊校正圓流法詩學全書卷之二終

