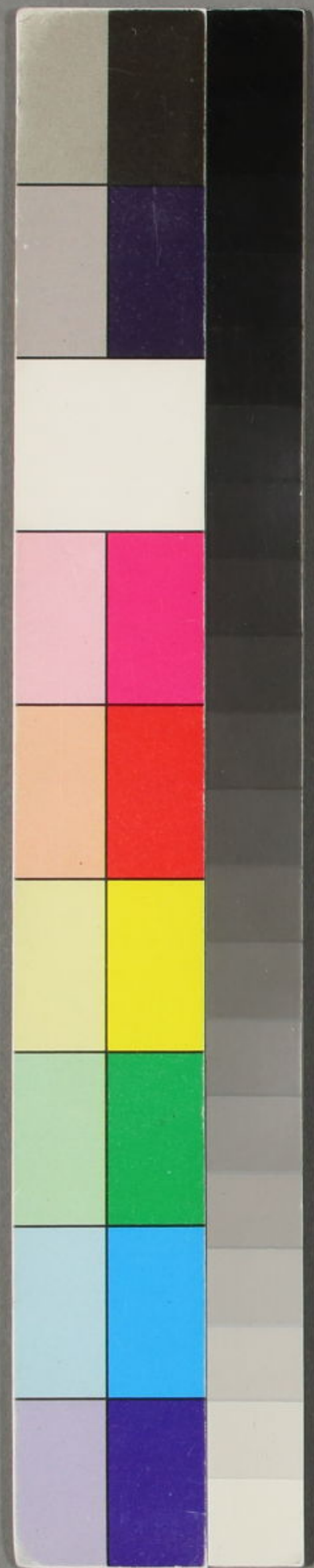


百花門
百穀門

圓機活法
詩學
十九之七



新刊校正增補圓機詩學活法全書卷之十九

百花門 花

事

何陽

薛麟詩向陽花木易為春

芳菲

輔百般紅紫聞芳菲

妖艷

方干詩可憐妖艷正當時

不言

春

花咲

相映

輔九州花相映

娟娟

杜娟娟花蕊紅

藹藹

上藹藹花蕊紅

天天

詩桃之天天

則天

皇詔

卓異記天授二年臘月則天宣詔巨明朝遊

明皇

擊鼓

特見

潘岳

一縣

潘岳為河陽令種花

浦暎

杜黃四娘家花浦暎

幾度

黃昏成獨坐

襲入

香氣到窓紗

徐王

泉未開花美人寂寞傍瑤臺欲嫁東風事未諧怕展濃粧

豈是

化工無檢點

直教

鷓鴣敲上林催

大意

繁花

低昂

丹青

臘脂

瓊葩

繁蜂

爛熳

倚雲

圓機活法

百花門十九卷

尾

起句

蜂穿金谷 蝶恋武陵 春入笙歌院 花開錦綉叢 春色滿園中 花開爛漫紅 小隱園中百本花 各隨紅紫發芳芽 紅透胭脂草 芳濃錦綉葩 含風呈美艷 帶雨散清香 深羨迷遠岸 繁朵映疎籬 芳菲錦萼迎朝露 嬋灼瓊葩折曉風 百歲光陰幾場夢 三春消息一番花 千林皆錦綉 羯鼓不須催 香風圍錦綉 疑是季倫家 泥露雲霞 迎風錦綉 春景正繁華 紅花映白花 妖紅艷紫競濃妍 正是風光淡蕩天 長與韶光暗有期 却憐蜂蝶已先知 丹青誰點染 紅紫自低昂 西子粧尤淺 揚妃浴未乾 色侵樵子逕 香惹牧童衣 處處粧成羅綺內 家家幻作畫圖中 蝶恋頻敲粉 蜂圍失報衙 競學香羅翦 何須羯鼓催

聯句

疑是葦宮雙姊妹 一時侯肯嫁東風 千林經雨重 疑是錦官城 萬綠枝頭紅一點 動人春色不須多 隋園休剪綠 粧點自天工 惱殺惜春人 未饒常曲地 香風圍錦綉 疑是季倫家 疑是葦宮雙姊妹 一時侯肯嫁東風

結句

疑是葦宮雙姊妹 一時侯肯嫁東風 千林經雨重 疑是錦官城 萬綠枝頭紅一點 動人春色不須多 隋園休剪綠 粧點自天工 惱殺惜春人 未饒常曲地 香風圍錦綉 疑是季倫家 疑是葦宮雙姊妹 一時侯肯嫁東風

惜花

事實

怨空枝 吹今日流鶯來舊處 百般言語怨空枝 穆宗每宮中花開 以重頂帳蒙被 鈴護 孔帖 宰王每花開時綴 欄檻置惜花御史掌之 號曰枯香 鈴護 金鈴於花下以驚禽 謂 之花 經眼 且看欲斷腸 詩 公子王 起早 春起早 錦機空 吾詩 今朝芳德裏 畫花經眼 斷腸 孫盡斷腸 起早 春起早 錦機空 吾詩 悵惆錦機空 步月來看 徐玉泉詩 自信春工剪綴難 護持弗敢 丹 童子看護 莫使飄零一旦空 多 陳一廡詩 落艷何如開艷新 賞情不似惜情真 夢驚恨滿枝 枝雨酒醒愁隨片 片春飛影莫流 沿水去 餘香可抱點苔蟬 此 時此意知誰共 曉 起還應有美人 風愁 秉燭 連日賞 雨恨 築臺 為惜萬株紅 應愁被曉風 無人 鮮繁風 應愁被曉風 往年魚兒未開時

品題

此 時此意知誰共 曉 起還應有美人 風愁 秉燭 連日賞 雨恨 築臺 為惜萬株紅 應愁被曉風 無人 鮮繁風 應愁被曉風 往年魚兒未開時

大意

風愁 秉燭 連日賞 雨恨 築臺 為惜萬株紅 應愁被曉風 無人 鮮繁風 應愁被曉風 往年魚兒未開時

題句

無人 鮮繁風 應愁被曉風 往年魚兒未開時

聯句

錦被香衾夜不歸
少年多惜最紅枝
別艷猶堪賞
餘香不忍聞
今朝落盡半依土
昨白馨香尤滿枝
起早尤嫌朝露重
歸遲尚厭晚塵蒙
劇愛和風吹淺紫
生憎洋雨妬深紅
頭得東君長作主
莫教零落總成空
自笑老來心尚在
惡風常發五更眠
便須多種東籬菊
圖得秋風耐久有

滿城風雨洒城塵
蓋紫截紅謾惜春
惜花不磨修月斧
愛花須築避風臺
常愁鳥踏傷新紫
預恐鶯栖落嫩紅
高張翠幄朱欄護
怕有山風溪雨來
春來不是人慵掃
為惜莓苔觀落花
朝醉暮吟看不足
羨他蝴蝶宿深枝
酒價漸高人漸老
花前能得幾花從

曉紅輕折露香新
獨立空山笑春
首辭連日賞
動是隔年期
夜雨多情愛酒
楊花無賴只飄零
寧王昔把金鈴
豫帝曾將錦帳蒙
級白離情高處切
撼紅愁態靜中深
奇言風雨動將讓
莫遣飛花減却春
朝來不忍倚欄立
倚欄恐避枝上紅

栽花

專賞

移春檻
春陰綠環池
又栽數品
花蜀葵玫瑰與石竹

植桃李
見前潘岳
下注

環池

朱弁詩種柳五年
高出屋簷條坐愛

大意

起句

聯句

灌溉 斷籬 數品 塵外種
栽培 引泉 幾叢 雨中移
小小池塘短短籬
植根未穩要扶持
移來從別苑
栽處屬豪家
和根今日方移種
對景也年始看花

只因貪裏卉
寧借費千金
會看紅錦爛三月
最愛綠雲篔簹下枝

接花

事實

偷出春權

異人錄宋單父有種藝術牡丹交易千種上皇召至驪
山種花萬本色樣各不同內人呼為花神亦曰花師
蘇舜欽詩玉尺金刀剪枝勻暗中偷出傳
枝春東君大是無情思分得花權與別人

大意

起句

聯句

兩枝 寄生 刀剪 助生成
一氣 分種 世間草木元無種
妙手難心得 造化園林用意深
接花如有神 暫憑人手生成力
妙意窮生理 要奪天工造化權
机心奪化工 移後金谷分新種
雙株高下非連理 附比瓊林交宿枝
一氣和同好寄生

兩地生成元有異
一枝造化却難分
封泥遽隔三生夢
利力能移兩物心

圓幾活法

百花洞上卷

三

尾文

賞花

事實

作歌

王堂別集劉公幹君下。下日桃李爛漫。值諸公子延。公幹曰。珍重。輕薄。子不來。掄折。使老。折花乎。僕曰。無。但愛賞而已。夫酒興不。也。遂飲。花下。作。放歌。行。銷恨。開元遺事。明皇禁苑。與妃。于。日夕。宴。于。花下。帝曰。不。臥酒。曲。二。宴。錄。真。松。方。春。以。謂。獨。草。忘。憂。此。花。亦。能。銷。恨。也。卧酒。曲。二。宴。錄。真。松。方。春。以。謂。卧酒。不。洗粧。唐。餘。錄。洛。陽。梨。花。時。人。多。賞。卸車。競。紛。華。驪。駒。逐。可。過。時。洗粧。携。酒。飲。其。下。曰。為。梨。花。洗。粧。卸車。競。紛。華。驪。駒。逐。卸車。此。時。松。與。金樽綠酒。李白。春。風。東。采。忽。相。過。金樽綠酒。生。和。不。及。道。傍。花。金樽綠酒。微。波。落。花。紛。紛。餘。意。多。美。人。欲。醉。紅。顏。色。映。華。池。張。時。微。詩。香。浮。翠。幕。通。仙。館。色。映。華。池。類。洗。沙。

品題

夏桂洲詩

夏桂洲詩。花在各園。費品評。何人開宴。會群英。十分春色。留。入。醉。一。種。天。香。透。骨。清。酒。美。要。同。金。谷。罰。詩。成。不。覺。玉。山。傾。人生得此。青春樂。寧用黃金。貯滿籬。

大意

携酒

携酒。爛醉。開筵。洗粧。消恨。題詩。狂吟。把酒。賞盡園花。到牡丹。嬌紅。曉折。露香。新。金樽檀板。萬花園。春風。三月。不曾。閑。携酒。名園。賞。艷。春。

聯句

狂吟應起

狂吟應起。日斜。鳴鳥。惡。誰家。促。席。臨。芳。樹。爛醉。又。歸。遲。春。盡。老。人。心。何。處。橫。釵。戴。小。枝。步。覺。異。香。隨。林。屨。春。妍。待。作。風。光。主。對。景。莫。辭。臨。綺。檻。坐。冷。清。氣。溢。衣。襟。景。勝。方。知。富。貴。時。招。朋。何。惜。倒。芳。樽。提。壺。勸。飲。有。時。語。痛。飲。只。宜。三。月。裏。路。從。丹。鳳。樓。前。過。蝴蝶。尋。香。何。處。來。好。懷。長。記。十。年。期。酒。向。金。魚。館。裏。沽。酒。闌。那。覺。晚。醉。裏。不。知。明。月。上。萬。事。人。間。都。擗。置。月。影。上。花。稍。滿。身。花。影。倩。人。扶。不。如。花。下。且。銜。盃。

戴花

事實

簪春色

徐玉泉詩。為愛。東風。景物。熙。自。簪。春。色。兩。招。蜂。蝶。酒。後。簪。花。覺。醉。狂。老。成。學。少。任。行。藏。尋。芳。一。路。招。蜂。蝶。馬。上。迎。風。鬢。髮。香。招蜂蝶。酒。

大意

醉帽

醉帽。高。插。帽。側。胭脂。色。醉。遊。斜。簪。釵。梁。錦。綉。香。人。老。簪。花。不。自。羞。愛。殺。奇。花。正。豔。陽。頭。上。花。枝。照。酒。卮。花。應。羞。上。老。人。頭。折。來。斜。插。鬢。雲。傍。酒。卮。中。有。好。花。枝。趁。市。來。侵。曉。春。色。豈。關。吾。輩。事。一。枝。新。染。胭。脂。色。開。園。採。及。春。老。在。聊。作。半。中。仙。幾。朵。嬌。含。錦。綉。香。醉。處。任。教。薰。玉。臉。露。濕。醉。巾。香。在。苒。醉。吟。不。奈。歌。紗。帽。舞。時。不。管。落。理。觴。月。明。歸。路。影。婆。娑。起。舞。從。教。酒。滿。船。

聯句

開園採及春

開園採及春。老在。聊作。半中仙。幾朵。嬌含。錦綉香。醉處。任。教。薰。玉。臉。露。濕。醉。巾。香。在。苒。舞。時。不。管。落。理。觴。月。明。歸。路。影。婆。娑。起。舞。從。教。酒。滿。船。

圓幾活法

百花明十九卷

八尾友春

結句 覽鏡分形 歸月鏡
卷簾留影 落霞鰓
上苑遊人 爭折戴
歸來斜壓 帽簷低

好花堪折 直須折
莫待無花 空折枝

花陰

事實 日移 冠準詩 坐見
庭花日影 移
午影 花影
日高 日高
日高 日高

品題 夏寅詩 名園膏雨潤
花腮紅紫芬菲 引蝶來 映月嬌容 醉
砌拖烟 清影登 翠臺 簾春色 進 描就 蒲地 香痕掃 不開詩

酒遺情 消白日 東
君莫放 點蒼苔

大意 日高 交加 漠漠
月上 重疊 徐徐

起句 院靜韶光好
花皆碎影重
萬紫千紅 闌剪 裁
日移 疎影 上 翠臺
參差 疎影 映 莓苔
半護 闌干 半 護階
不上 泥土 不占 埃

聯句 因風 搖蒲地
隨日 轉回廊
幾度 呼童 掃不開
幾度 呼童 掃不開
幾度 呼童 掃不開

巧匠 含毫 描不盡
痴鬼 揮帚 掃進 開
明月 東升 又送來
米葉 無香 蜂自散
踏枝 不實 鳥空回
鴛鴦 飛來 栖不穩
幾回 攪碎 又依然
怪他 恐碍 人行路
幾度 呼童 掃不開

風塵 但看 微擺 動
月斜 左見 畧移 觀

結句

落花

事實 風飄 一片 花飛 城却 春
雨打 何忍 醉裏 風吹 盡
隨流 隨流 隨流

落花 隨 著地 歸詩 已分 將身 著地 飛 那堪 踐踏 損 點蒼 詩 殷

流水 流 紅片 依 靜依 苔 風如 出 疎籬 影 遺 碧水 潘 勾 引 風 姪

紅花 却 凄凉 宋庠 詩 一夜 東風 拂 苑 牆 晚來 何處 刺 凄涼 漢 臯

倒吹 舞臺 影 費 驚腸 南朝 樂府 紛紛 落 風 處 急 紛紛 漠漠 樂 天 詩

依唐 曲 桃葉 桃 根 盡 可 傷 紛 紛 落 風 處 急 紛紛 漠漠 樂 天 詩

恨望 君 知 否 枝 上 稀 疎 地 上 多 埋 國 色 劉 師 道 殘 花 詩 金 谷

水泛 舞 山 香 東 坡 云 冠 元 獨 言 徐 州 通 判 李 陶 子 素 不 善 詩 忽

天香 詠 落花 云 流 水 難 窮 自 斜 陽 易 斷 腸 誰 同 研 光 帽

一曲舞山香。父驚問之。云。西王母宴群仙。有舞紅雨落。王元之者戴研花光帽。簪花舞山香。一曲未終。花皆落。紅雨落。

花村白日靜。上落花西東逐。潘閻落花詩高下飛。和風花紫沙惹。徐玉泉詩

草杜詩温久飛。蓬半欲高。紫沙惹草。細於燕。憐春色。似隣春。色殞。幾回。御得上。雕梁。

品題 學士張本三月郊原霏綠烟。紅芳銷歇。鵲鳴天。香風院裏飄。且對帝驚。樹底眠。

大意 烟麥 舞紅 香銷 隨風 積翠 片片 殘葉 雨餘 蜂粘 春減 雨催 綠暗 無人掃 鋪水面 春潤底 鳥散 陰濃 風掃 紅稀 有鳥銜 點苔痕 曉風前 蝶蜂有恨 風雨無情

起句 三月韶華老 片片落花飛 落盡蒲枝空 盡道春多雨 殘花片片飛 隨風去不歸 無人繫晚風 傷殘花易空 顰顰能醫病 頰肥 樹頭樹底 覓殘紅 一夜粟微露 温烟 鴛膠無那 那片紅飛 一片西飛 一片東 曉來私泪 喪婢始

夜來經雨學啼鴉 風雨無情捲暮春 曉來滿地落殘紅 可憐頰在 一夜風 片片風前各自飛 離紅 刻紫 費春工 一度繁華 暗裡消 半隨流水半沾泥 爭奈 飄零 一夜風 三月春無 一日晴 翠林寂寂 似秋朝 粉褪香消 蝶不來 浮花浪盡 飄零 遶欄 仍聚散 蝶蜂空有恨 直向一宵空 紛紛度晚風 逐水向東西 隨風紅雨亂 亂紅堆砌 主 暗水空流 徑 逐水向東西 隨風紅雨亂 殘翠逼窓紗 春風半掩扉 落時 存自舞 鋪地 錦茵張 香歸窰房 盡 夢短 休成蝶 掃後 更聞香 片屋 無人處 紅入燕泥 乾 腸回 却掩鴛 空裏 雪相似 靜依青蘚地 湛碧 淺深處 晚來 風不休 總得 苔邊 尤得意 閉綴綠莎叢 殘紅 多少浮 晚來 風不休 總得 苔邊 尤得意 便教 泥污 更傷心 蝴蝶夢驚 三月雨 孤驚 玉笛 吹寒月 將飛 更作 回風舞 鶯鳴 聲恨 五更風 不見 山香 舞 晚風 恨隨 片片 沿流 去 蒲園 新綠 雖堪 愛 已落 旋隨 春水 急 萬點 香魂 不可 招 楚臺 雲散 虛傳 夢 漁殿 香銷 不及 魂 梅額 粧殘 沉蝶 夢 蕪愁 鶯慘 夕陽 村 流水 池塘 泛 泛 香 桃園 路隔 斷 人 腸

同 卷 古 去 月 卷

阿環委地留香粉
鞦韆弄空見彩霞
翠日離情高處切
賦紅愁態靜中深
纒枝不離留春色
緜燭空照夜夜
絕勝南陌碾成塵
金谷已空新步障
馬嵬尤認舊香囊
疎影瀟瀟無柰月
餘香細細不禁風
點點夜庭看碎月
悠悠遠水歎流紅
不隨殘雪埋芳草
只逐狂風上翠筵
饒華已謝身非我
秋實先知子有仁
一樹杏花春寂寞
惡風吹折五更心
皆下綠苔鋪地遍
不堪紅雨更霏霏

滄海客歸珠迸淚
章臺人去骨遺香
本是珠樓人去後
苦思雲峽夢闌歸
肺腹已傳蜂窠盡
肌膚仍與燕泥香
金谷路塵埋國色
武陵溪水泛天香
長樂夢回春寂寂
武陵人去水迢迢
老大梅卿臉削玉
龍鍾挑姊臉銷紅
閑庭帶雨幾重濕
小徑因風一陣紅
漢皋楓冷臨江吹
金谷樓危到地香
我醉欲眠聊藉藉
風吹左起更逡巡
鳴軒一盞悲春酒
明日池塘是綠陰
為惜紅芳今夜裏
不知明日落誰家

煮酒青林寒食過
明粧高燭賞心違
野客須憑終日醉
流鶯自有隔年時
芳菲銷滅林園趣
狼籍空餘陌路香
仙子舞餘流水遠
鮫人織罷錦機忙
西子去時遺翠鬢
謝娥行處落金鈿
詩成白也知無敵
花落真可奈何
未醉已知醒後憶
欲開先為落時愁
東風一向思成怨
流水向年去復回

續句

可能無意傳蝴蝶
盡委芳心與蜜蜂
春意自知無主惜
惡風吹逐馬蹄塵
東風一陣黃昏雨
又到繁華夢覺時
盡日問花花不語
為誰零落為誰開
門掩清陰空白日
興隨春盡恨偏饒

春光少減無閑事
只恐明朝滿樹空
印是飛花貪結子
錯教人恨五更風
頭教青帝長為主
莫遣紛紛落翠首
蜂蝶紛紛知甚甚
更隨殘片過東橋
不信飄零便無礙
未為墜去尚為春

狂風落盡深紅色
綠葉成陰子滿枝
東風帶酒不歸去
落盡碧挑無限花
一夜風燒妬顏色
落花無效點蒼苔
到頭誰救傾城色
恨掩香囊葬馬嵬

野花

事實

古詩野棠無
主自開花

隨處發
野花自占道傍

隨處發
野花自占道傍

向江濱占道傍
晴日暖開
粧麗景香蒙
詞客入吟
路傍原上水村
堤畔山館

大意

起句

是處春光好
花開野外紅
是處春光好
花開野外紅
是處春光好
花開野外紅

群花開野外
是處春光好
群花開野外
是處春光好

冉冉輕香淡淡風
野原高下路西東

聯句

不假栽培力，芳叢亂刺棘。長紅欺短白，開落渾無主。
全資造化功，佳色死塵埃。深綠點輕黃，芬芳自有情。
瀟灑又隨秋草盡，薄霧淡烟愁不散。開當羣傭如村落，
凄涼難共死花同。夕陽衰草靜相陪，捕向荆釵笑隱居。
叢裏短長隨地勢，冷豔自堪親薜荔。清香誰比茶蘼，
夢中紅紫見天真。若生江岸見如閑，流水冷冷何處岸。
生來識有遊人識，若生江岸見如閑。結根畢竟偷桃李，夕陽淡淡幾家村。
落去惟餘流水知，為生江岸見如閑。香心不慣人拘束，長近郭城紫陌明。

剪綵花

事實

常如春 隋煬帝築西苑，周二百里，堂殿樓觀，悉極華麗。宮樹
如陽春，紅意綠情。蘇易簡景龍文館記載：趙彥若剪綵
花詩云：花隨紅意發，葉就綠情新。

大意

駐景，妙手剪裁，粧點引蝶，如真。願天真。
長春，良工粧點，引蝶，如真。願天真。

起句

綠窓嬌小似梅人，素手東風巧思新。金刀萼風并，艷艷群花底。
因風香拂袖，枝隨金刀斷。翠袖落餘香，春藏兩袖中。

聯句

教聲風外遠，開非因。白日能偷造化上，白日自開時。
于朵露中新，落不為秋風。笑比萬紅新態度，
幾誤蜂成窠，點酥如露潤。迎風百紫競芬芳，
空塗麝借香，剪綵似霞攢。切笑隋園恨點粧，
芳菲錦萼迎朝露，堪嗟宋指勞雕刻。百歲光陰幾場夢，
烟灼奇葩折曉風，長教客枕生幽思。開自金刀無限巧，
鴛尾更裁千顆雪，不逐林花委路塵。來從玉指自生香，
蜂脾點注一家春，芳氣得從蘭桂上，生成總入規模內。
綺錦燃成枝上蔓，部光借入錦筵中。造化渾歸掌握中，
繒絲翻出葉中心，短白長紅隨又斷。雌蜂雄蝶傍人飛，
兼疑曉露一枝殘。

牡丹

敘事 歐陽永叔花釋名云

錢思公常曰：人謂牡丹為花王，今姚黃

真其王而魏紫乃其后也

事實

姚黃 西京雜記：姚家魏紫 上之奇者有姚黃，馬奔，富鄭公

京府園牡丹盛開，呂文穆公同馬端明、蔡建中、邵康節、客曰：此
花幾時開盡，即康節曰：盡來日午時。鄭公曰：來日食後會此以

驗先生之言。次日食畢。花尚無恙。自烹沉香亭。開元中。禁中初

茶。忽群馬逸出。踉蹌奔入。花中。花盡。幾沉香亭。種牡丹得四本。

植于興慶池東。沉香亭前。會花方開。明皇引太真賞。詠命李白

為詩三章。其二。曰。名花國色兩相輝。長得君王帶笑看。辭釋春

光無恨恨。沉香一捻紅。明皇時。有獻牡丹者。乃楊龜家。花蓋貴

事。此花。闌干。一捻紅。如爭面。口暗在手。印于花上。詔於仙春

筵。栽來歲花開。有指印。碼碯盤。花真盛哉。道人勸我清明來。腰

紅。迹帝名為。一捻紅。鼓百面。如春。健。打微。涼州花自開。就

中。一朶何。所似。碼碯盤。承金縷。上血。四香閣。楊國忠為。四香閣

盛開之際。聚賓於。木芍藥。花譜。唐人謂牡丹為藥。鹿銜。青瑣高議。明皇

此閣上。以賞焉。花帝未及。賞為鹿。嗚去。有伎人奏。云。釋氏有鹿。銜花。以獻。最後

金仙帝私。曰。野鹿遊宮中。非嘉兆也。殊不知。應。翠山之亂。錦

開。國最好。花。分外奇。李于傑。一種花木妖。開。道。惠。明皇時。沉

一枝兩頭。朝。則。深碧。暮。則。深黃。葉。則。粉。白。晝。夜。之。間。香。豔。各

異。帝。曰。此。花。木。之。妖。也。賜。楊。國。忠。芍。藥。國。忠。以。百。室。為。闌。錦

綉。段。百。天。照。地。初。開。錦。綉。美。肌。膩。體。周。元。與。吐。丹。賦。後。類。離。倫

皆。絕。向。若。如。迎。者。如。訣。折。者。如。語。含。者。如。國。色。天。香。開。元。中

唯。備。者。如。愁。仰。者。如。花。垂。者。如。醉。曲。者。如。抗。開。元。中

內殿賞花。開宴。上問。程脩己。曰。京師有傳唱牡丹者。誰稱首。對

曰。李正封。詩云。國色朝酣酒。天香夜染衣。時貴妃方罷。因謂妃

曰。粧鏡臺前飲。一紫金。評花寓諷。邵康節訪商守。趙郎中。章子

盡。則正封之詩可見矣。節。語中。因及洛中牡丹之盛。趙謂章曰。先生。洛人也。知花為甚

詳。康即因言。洛人以見根。掩而知花之高下者。上也。見枝葉而

知高下者。次也。見蒂蕾而

知高下者。下也。章默然

品題

閑花浪蕩君休看

大意

足稱栽陪向畫堂

起句

長安牡丹開

繡轍暗雷

勝事常歸蜀

奇葩又在

仙衣不用剪

國色初酣

嫩紅 貴品 天香 異香 百葉 媚春 檀心 千般

嬌綠 奇葩 國色 妖艷 三春 傾國 錦萼 多品

無語 馨香 金蕊 錦裳 紅衣 醜顏 魏紫 翠蓋

有情 富貴 王膚 玉珮 金縷 膩體 姚黃 雕欄

長安牡丹開 排白上牙牌 晨起先闌干 數朵欲傾城

繡轍暗雷 記花先後開 春風折牡丹 安同森李榮

勝事常歸蜀 金粉輕拈蝶翅 年年獨占好春光

奇葩又在 丹砂濃抹鶴翎新 犀碎塵埃王碎寒

仙衣不用剪 似共東風別有因 猩紅感透碎成團

疑是司花別染根
錦苞千疊破輕痕
天香國色冠群花
盡屬羣州富貴家
春到羣花盡吐芳
爭如魏紫與姚黃
幸自同開俱隱約
何須相向問輕盈
粉光深紫膩
閃色褪紅嬌
顏色依朱紅
馨香滿玉階
徑圍三尺大
顏色幾重深
三月後方有
百花中更無
徑圍三尺重
顏色幾重深
數苞仙艷火中出
一片異香天上來
若教觸語應傾國
任是無情亦動人

倦遊曾向洛陽城
幾見芳菲照眼明
院落簾垂春日長
嫩晴天氣牡丹香
牡丹妖艷亂人心
傾國如狂不惜金
錦圍初捲衛夫人
綉被猶推越鄂君
濯水錦窠艷
頰雲仙髻繁
艷麗隨朝露
馨香逐曉風
未放香噴雪
仍藏藥散金
綺席偏宜畫
香霞獨占春
落日含明艷
輕風襲暖香

葉底風吹紫錦囊
宮爐應近更添香
十分妖艷占春光
姚魏人家見紫黃
落盡春紅始見花
花時比屋事豪華
尚憶前身洛水陽
羞行往事說沉香
含情如欲語
嬌艷不勝春
未嘗貧處見
不比地中生
錦城春物異
粉面瑞雲深
楊妃嬌舞餘
西子巧粧痕
沉香亭北春三月
粧鏡臺前酒一卮
紅羅一尺春風髻
翠袖三生日暮魂

聯句

傾國艷從三月盛
返魂香自九天來
豈獨風流冠西洛
只疑富艷是東皇
金縷盃傾千種態
麝香囊折十分芳
天香未染猶懶
日帳先籠蝶已知
石家蠟燭何曾剪
荀令香爐可待薰
恐禁華艷偏熈雨
預惜清香不忍風
嫩葉數枝漂鴨綠
芳心一掬簇鵝黃
凌晨併作新粧面
對客偏含不語情
含露嬌羞呈國色
臨風馥郁噴天香
盡日玉盤堆秀色
滿城綉轂走春風
千毳紫綉擊熏炷
萬葉紅雲砌宝冠

妖態向人如欲語
醉顏烘日不勝春
開晚要當二月勝
艷高宜作百花魁
綵霞剪葉攢花艷
金粉揉香作藥塵
不誇西子錦為幄
肯道太真雲想衣
獨教羅帶吟能盡
未信邊鴛鴦得真
千般顏色枝枝麗
一種馨香朵朵奇
曉露精神妖欲動
暮烟情態恨無窮
應是群花堪北面
好將艷色嫁東君
施朱施粉色俱好
傾國傾城豈不同
三月莫辭千度醉
一生能得幾春看

獨步世無吳苑艷
渾身天與漢宮香
品題雅稱牙籤字
覆護宜蒙翠蓋私
葉葉鮮明還互照
娉娉風韻不勝妖
書案乍驚香富貴
草廬誰結酒因緣
翠幄乍籠鶯未識
檀心初吐蝶先知
已偷天上無雙艷
更占人間第一春
獨向深春饒體態
不教凡卉開精神
低昂曉露如相語
向背春風各自香
約客定開瓊宴賞
護春長把綉帷蒙
一縷曠藏金世界
千重高擁玉樓基

結句

多情悲蝶恋 遊蜂與胡蝶 若使花長在 破曉為誰開 來往日多情 人終看不回 擬倩丹青附遺譜 世間那復有徐黃 却喜騷人稱第一 至今喚作百花王 疑是玉真如調墮 半醒半醉倚東風 我是夢中傳彩筆 欲書花片寄朝雲

白牡丹

事實

一庭香 常莊詩云 閨中莫妬啼粧婦 陌上須慚付水玉 潔粉郎昨夜月明 渾似水入門 唯覺一庭香 城西子葉豈不好 吟飲春風醉臉丹 王盃承露 唐詩云 長安豪 新開紫牡丹 別有玉盃承露 精雪魄 歐詩 瞻精雪魄孕雲 露冷無人起 愁月中看 馬三才詩 不競東風艷 堪前祇自芳 輝輝春醞雪 細細玉 香 生香 應謝粧臺 如還深 月樹光 穠華無復夢 對爾轉徜徉 色 相空 張鳳翼詩 不與繁華競 偏憐色相空 瓊花疑更見 翠園忽 相逢 魏國娥眉掃 蒙莊蝶夢通 玉樓能玉立 那肯醉春風

學素粧

徐玉泉詩 靜看花王學素粧 瑤葩倍蕾發 天香若將黃紫推 姚魏君袂無如姊 袂良 李自華詩 綽約風流別樣新 素羅高捲不勝春 多情欲語誇 西子無力倚欄光 大真 凡卉莫教爭素態 群芳休與開精神 檀心肯為相堅守 莫委遊蜂待主人

大意

起句

聯句

雪萼 玉臉 素艷 玉容 露洗 月下 銀苞 冰肌 清香 雪魄 風翻 欄前 為見紅容俗 溫露含風冰雪肌 真香絕世舉無儔 多情借雪霜 沉香亭北最相宜 不任墻東水不知 春深凡卉競芬芳 綽約瓊肌壓衆芳 獨有花王淡薄粧 始教冰雪艷花王 兼底風應煖 蝶趁清香去 妖嬈疑雪色 都無塵一點 枝頭更未消 禽隨素艷來 淡泊噴天香 素選雪千葩 莫是銀粧點 冰肌融暖日 稱體六銖仙 帔服 疑將玉剪裁 玉臉咲輕風 注唇一點蜀胭脂 宿露枝頭藏玉珮 水肌玉骨鍾瓊萼 素質定期雲液白 暖風庭面倒銀盃 雪魄蟾魂孕秀根 殘粧羞退鶴翎紅 白王盃將青玉綠 不假鉛華知國色 浮筵佳色和瓊液 碧羅領襯素羅裳 秣我雲縷想仙粧 照眼清光妬粉腮 似咲紅芳誇艷冶 閨中莫妬啼粧婦 露重不勝瓊液冷 故將素質倚嬋娟 陌上須慚傳粉郎 雨餘惟見玉容低

結句

賴有月娥為素伴
幾因風景寄相思
塗改歐家記久看
此花未出說姚黃
如何借得司花手
偏向人間作好春

雙頭牡丹

事實同前
花木妖法

大意

對發相依
齊開並立
卿雲分瑞兩嫣然
鏡裡粧成谷雨天
春色應嬌芍藥遲
一枝分秀伴雙蕤
對粧應是意
故泥胭脂似有無
含烟如有意
咲日似多情

聯句

天香總一枝
風搖疑對舞
烟重訝同眠
油壁車中同載女
菱花鏡裏並粧人
水南水北何曾見
桃葉桃根本自仙
薰風對折香心破
浩露雙滋粉面新
細看玉貌天然美
不比姚家宮樣黃
別有王盃承露冷
無人肯向日中看
未容姚魏傳芳譽
故逞天然玉質清
何似後堂冰玉潔
遊蜂非意不粘手
此夜月明潭似水
入門惟覺一庭香

結句

色齊開迥瀟灑
兩枝相倚更嬌嬈
不意醉粧濃睡起
倚風羞態自相扶

未開牡丹

月底故應相伴語
風前各長一般愁

死似三郎携謝女
端如西子對楊妃

事實

深春

黃觀詩園包紅紫映
枝開向深春莫恨遲

香半吐

中州集田器之詩云國
香半吐醉顏醺炫耀春

工已自多愛惜不教催
羯鼓更澆卯酒看如何
語分付芳從他桃李笑
心待與誰從他桃李笑

大意

含蕊拆晚
風葩露蕊
蝶狂蜂狂
天工造化
翠綠未吐
絕香含嬌

起句

料峭雨生寒
花王未放妍

牡丹又欲試春粧
縱得閑人也作忙

綽約香葩未醉紅
竟包檀口倚東風

聯句

尚絨傾國色
為惜放天香

檀心猶未吐
王露已飄香

天工猶吝香
國色尚絨藏

彷彿開檀日
依稀綻絳囊

未放新粧臉
偏含不語情
未噴馨香猶向日
纔分顏色便驚時
濃香漸放先迷蝶
絕色深藏故惱人
交甫未逢遊女日
婕妤好入漢宮時
青帝可能知定價
要輸多少碎寒金

國色未教人易見
天香已被蝶先知
蓄積異香無處掩
韞藏絕色有誰知
東風從我袖中出
小蕾已含天上香
似勸王孫期賞日
儘邀美女探開時
更賴暖風深著意
拂開翠怪露紅粧

空使流鶯傳巧舌
未容幽蝶見芳心
承露恐招群卉妬
臨風未忍俗塵沾
一分楚國腰仍細
半面徐娘粉已深
次第欲開情能好
王清仙子醉蓬萊

秋日牡丹

品題

竹亭集古國色迷春王滿粧又隨秋日弄芬芳為憐珠露添濃艷故向金風逞異香羞見敗荷依北沼笑他幽菊傍東墻

大意

三秋王露冷艷
九月金風秋香
花開時節雨連風
却向秋深染爛紅
花動何郎興
香消宋玉悲

起句

迎珠露 菊花露
向金風 桂子風
造化年來似不同
鮮冷秋意作春工
風腮啼王露
檀口笑金風

聯句

似因愛厚顧 遠思桃逕暖
不惜為重開 傍笑菊花貧
西風特異東風暖 一秋酒共鴨頭綠
青帝聊貽白帝歡 九日花開猩色紅
真如鏡裏春難老 幽菊未能爭雅態
玉女車邊日已斜 芙蓉不敢妬芳妍
桂子不容爭艷麗 國色謾誇連三月
菊花安敢並精神 天香難得近重陽
漏泄春光私一物 着心剛作春消息
此心未信出天上 無奈江山總是秋
化土只欲呈新巧 誰信詩能迴造化
不放閑花得少休 直教霜卉散春妍

冬日牡丹

大意

妖紅 風日麗
新巧 雪霜欺
一朶妖紅翠欲流
春光回照雪霜羞
水陸群芳已久歸
花主獨自綻盈枝

起句

侵凌雪色
當時只道鶴林仙
能遣秋花發杜鵑
不念清霜入小園
故將詩律變寒喧

聯句

應知怨霜日
似欲嫁寒梅
翠鈿臨風薄
脂容借日勻

結句

何曾見此春風面
淨洗鉛華試曉霜

聯句

也起一陽私
似欲嫁寒梅

顏色却因風露染
英華不長雪霜欺

非因氣失陽春早
信是天留曉景遲

百卉伴殘 數夕月
一枝濃艷 漫寒光

結句

使君欲見藍閨味
更倩韓郎為染根

誰信詩能回造化
直教霜卉放春妍

芍藥

附樓子芍藥

敘事

洛陽叢話芍藥牡丹之亞也本草一名將離一名可離相謂

則贈故鄭詩有贈之以芍藥之句至其色世傳以黃者為勝謂此

花獨產於廣陵者為得風土之正亦猶牡丹洛陽之外無傳焉

事實

金鼎 王維詩與王盤 東坡詩序東武舊俗每歲四月大會於

凡七千餘朵皆重耐累繁麗豐碩中有白花正翻塔謝賦詩

圓如覆盂其下十餘葉承之如盤因名曰王盤孟翻塔謝賦詩

翻塔謝賦詩 金帶圍 后山叢話云廣陵芍藥紅葉而黃腰號

有宰相韓魏公守廣陵日一出四枝公常選客具樂以賞之是

時王岐公以高科為粹王荆公以名士為屬尚闕一而莫有當

者數日不決而花已盛公命戒客而私自念今日有客不問何

人使當之及暮南水門報陳太傅來早使召之乃秀公也明日

酒半折花歌以插 樂天吟 詞頭封送後花口折開時坐對鉤簾

之 後四公皆為相 元稹賞 唐元稹詩豔艷錦不如天夫桃未可晴霞畏

久行觀 蘇子由詩春未便有南園約過畫春風約 浩態狂香 韓詩

在香昔未逢紅燈燦綠盤龍竟 翠莖紅葢 正翠莖紅葢天力

未獨對忽驚恐身在仙宮第我重 翠莖紅葢 其此思不屬黃鍾

家樓子芍藥 徐玉泉詩一幹儲精孕兩葩 觀粧同立 翠葉

楊月軒詩群芳落盡獨暄妍 但與東風別有綠 青氣未調金

鼎內紅光先映 王堦前芳姿 浥露嬌如語 雅態欺風醉欲飛

曾記樂天微省內 紫泥封罷賦詩聯

大意

翠葉 異香 浩態 歌風 香錦囊 樓子

起句

花飛三月暮 春暮日舒遲 東亭嘗種廣陵花

翻塔

紅葢弄新晴 紅影翻塔獨殿芳 天寒猶看薄衣裳

翻塔

紅葢弄新晴 紅影翻塔獨殿芳 天寒猶看薄衣裳

百七十九卷 廿四

聯句

共驚春去已多日樓獨殿殘春壓衆芳
 爭看花開最後翻樓佳名常是亞花王
 媚態迎風笑 媚色凝清曉 臉嫩舒春白
 芳心著雨愁 芳心照暮春 花濃養曉霞
 葉濃粧翡翠 濃香薰白晝 嫩紅醉濃露
 花好暈胭脂 絕色殿青春 窈窕垂餘春
 香擬調金鼎 綠萼披風瘦 麗日籠鮮色
 紅先映玉堦 紅苞泥露肥 和風散異香
 姚冶露窺鏡 日高誰覓金屏倚 貴種不教三月見
 罪罪露捲綃 露薄徒知玉枕空 艷粧長使百花慚
 裝卸羞稱西洛景 爛熳欲知金鼎馥 別承仙掌非時露
 芳叢獨步蜀江春 妖嬈先映玉階紅 剩占薰絃幾日風
 漢苑紫雲彫玉珮 天人宮殿碧雲扶 羽客暗傳尺解術
 揚州紅日薦金盤 仙子樓臺紅粉粧 蝶迷高下飛還困
 羅縠香囊欲自縫 兩等粧成寶翠珞 鸞惜芳菲語轉嬌
 叢底留連傾鑿落 餅中捧擁照浮圓 冠綵真金半尺圓

樓子 重重看不足
 一枝開暖日
 千葉照明霞
 淺深諸品異
 堆疊幾重危
 東君巧剪裁
 青帝勤粹點
 樓粧瑞玉千層密
 重重映日鮮

綺

露池更深雲髻重
 蝶榭長恐玉樓寒
 且同葉使求民瘼
 終與花王秉國鈞
 只愁春夢斷 曉英微濕處 夜窓藹芳氣
 化作絲雲飛 紅袖惹天香 幽卧似相親
 未成跨鶴腰金志 露蓋烟籠都勝絕 魯識樂夫極首裏
 先識揚州十里春 佳名應得亞花王 紫泥草鞋對微吟
 揚州近日紅千萼 見說揚州花最好 戴酒好來連日賞
 即是風流時世粧 而今悶度幾春風 莫教化作彩雲飛

麗春花

叙事物論

麗春花別種也叢生柔幹多葉有刺有紅紫白二

種今江浙間多此惟金陵獨勝

事實

枝條剩 杜詩百草競春莖麗春應最

石榴裙 潘怪梁苑花鋪

出刺自衛 張右史蓬蒿

不同鸞子粟 別是石榴裙 婀娜繞勝掌
 參差莫夢雲 王郎尋水竹 駐履幾慙
 到阿麗徒分色 紅白未嘗格 奴婢爭妍知不
 足出刺以自衛 上有寒梅枝 春霜正憔悴

品題

羅念庵詩一種根株數種花兩餘紅白爭交加精神未幾趙
飛燕顏色宛如張麗華倦倚春風然宿酒濕含曉露點靈水
東君自是豪門客
吟對芳叢逸興賒

大意

萬葉 群艷 濃艷 競秀 媚景 倚欄 萬葉翠
千苞 微香 淺紅 爭妍 韶光 向日 碎花紅
花以麗春名 一種芳根數種花 塵壓鴛鴦費錦裁
群芳意態新 雨餘紅白自交加 浦頭空插麗春枝
照眼粧新就 粧點繁華景 芳姿饒景色 香送微紅的
扶頭酒半醒 鋪陳明媚天 濃艷占韶光 花開淡淡紅
妖姿隨變化 嬌因共頭襟半醉 冷艷不招鴛鴦現
薄命易飄零 淡濃宜面開新粧 清香能引蝶翩翩
數朵鮮妍發曉露 並肩鴛鴦獨多怨 不與蕙蘭爭素艷
干葩的煥藉春風 具體牡丹惟欠香 却同桃李競芳妍
腰纖恍欲隨風去 淡似清高濃似醜 却同桃李競芳妍
臉薄遙知怨日斜 背如羞遊向如誇

起句

如何此貴種 却怕有人知
隱約金張許史家

結句

黃葵

敘事

格物叢話葵之種多天花黃如木槿檀心與姚黃藥相類者

名蜀葵花之小者名錦葵又名莪葵

事實

晏殊詩云脉脉與卿相和芳比象誰鑄金承露巧
人冠我黃 未乾好逐清風上天去 蔡陽宮女要頭冠 檀心
映羽 賦蝶翅堪憎 蜂鬚可妬 裁多之 傾日 說文黃葵常傾葉 衛足
金粉遺竊 一點之檀心被 傾日 說文黃葵常傾葉 衛足
葵猶能 道家裝 解能詩云嬌黃新蕊欲題詩畫日含毫有
衛其足 側 要元獻詞晚未清露滴 一一金 曉日照天袍 宋景文詩黃葵
朵新晴分外高 還似通英 臨 翻座 膝 曬 日 照 天 袍

品題

羅存齋詩仙臺風露淨秋暉不數端陽蜀錦豔色粧成善
薩面濃香薰透女真衣菊投苦圃開何晚桂入蟾宮見亦稀
獨捧檀心能慰藉
金盃傾側醉相依

大意

冷艷 幽妍 不俗 出塵 映水 輕盈態 雅淡粧
傾心 嚮日 金盞 道粧 仙態 新染 倚風 下吐 中央

起句

美翠簇鵝黃，群芳開已盡。薄粧新著淡黃衣，
葵在試晴粧，爛熳向炎天。對捧金爐待醮澤，
昔年南國看黃葵，雲髮金釵向後垂。蕭洒精神淡泊粧，
淡施朱粉額塗黃。報春南風作翠粧，

聯句

參差迎見日，露傾金盞側。鳥驚花奉道，
蕭洒對斜陽。風引道冠，蝶喜地生金。
繞檻千枝翠，冷豔嬌依日。抱香含暑雨，
歌簷數朵黃。微香細逐風，側臉笑薰風。
不入當時眼，芳姿渾似臘。飽睡秋日景，
其如向日心。冷豔淨如金，色許道家裝。
枝枝新染鵝黃色，碧玉帶長金盞側。
葉葉初裁鴨綠勻，黃蘇葉整茶房深。
小智區區能衛足，印是有心傾曉日。
孤忠耿耿祇傾心，可憐無力對秋風。
獨足平生非我志，一庭風露不禁秋。
向陽一點只天知，幽香併淺態。
無人駐車馬，誰說與詩人。不似葵花，
開落自西風。剩欲持盃相領畧，秋風似
傾陽却會幽人意，一庭風露不禁秋。戲把
江海常馳魏闕心。

結句

黃花冷淡無人看，今日村家籬落下
獨自傾心向太陽。煮葵燒箸餉春耕，
秋風寒莫兩三枝

紅葵天

事實

酖顏溫公白若繒初翠萼丹華梁王均賦布護交加翁茸換

紫翻

系紅妖燒不辨桑間女蔽蒂深迷草下翁錦綉成林忠

大意

錦苞霞艷競夏暑南屏院參差濃豔羨色
絳萼錦葩傾陽薰風潘籬爛熳芳苞涓枝

起句

聯句

處紅紅葵眼前無奈蜀葵何珍重司花肯見臨
薰風九夏時淺紫深紅有數葉能疎偏向日
如霞多向背錦苞傾麗日除脆不禁風
似錦密參差絳萼舞薰風抱香含暑雨
心露黃金碎不羨朱欄裏側臉笑薰風
葉敷青玉深何慙僻地中
高下數叢霞艷碎偶逢俗眼
淺深一穗錦標長莫為遊蜂使吐
要當九夏獨妖嬈

詞幾拾法

百花門九卷

十七

向人便有傾心態
自是爭傳衛足功
雖無錦壽香相引
即幸西施臉自嬌

不爭韶景
却占炎光
恐是牡丹
又疑芍藥

緋紗剪就
疑烟葉
絳蠟粧成
向日花

結句

白日如分照
還歸守故園
還似迓英臨
朦朧曉日照天袍
今日村家籬
秋風寂寞兩三枝

且許清風
芳醪對
能共牡丹
得人輕處
剽欲持

揮向綠雲髮
便隨玉卮仙
却笑好臣能
不知草木有芬芳

珍珠花

事實

千璣萬珠
張舜民詩
千璣萬
坐隅莫道
長官貧

照庭除
細雨斜風拂
翠綠堆
透砌瓜
那珠

大意

似綴
如穿
帶露
枝頭
點綴
檻內圓明

霞集
星連
剖蚌
富貴
繁華

起句

亭下佳人
錦綉衣
滿身瓔珞
綴明璣
燦爛千枝
光明一穗長

風中的
鮮作人間
五月寒
瑞小粧
春富貴

纍纍花發
映庭除
柳帶榆錢
總不知
纍纍如
霞集

結句

枝綴蛟初泣
花開蚌正刺
莫道長官貧
似碧綠皆繞砌
盡珍珠

一叢錯
玲瓏
春風吹
浦地
幽步履
日虛除

枝頭點綴
還因雨
攔畔飄零
只為風

錦被花

事實

成堆
歸琦詩云
不管薰
向曉催
錦衾春
晚尚

大意

拾架
堆庭
粉淡
朱輕
入畫
粉不
庭幅
密葉
引蜂蝶
入畫圖

繁枝
入畫圖

起句

碎剪紅
銷間綠
風流疑
在列仙
宮紅擬
洛陽千
樣錦

一色嬌
顏粉
碧攢
和香低
壓玉
蘭干

晚日恍
疑霞
燦爛
朝風或
詭綺
爛零

瓊花

品題

張三丰詩
瓊枝玉樹
屬仙家
未信人間
有此花
清致不
沾新
雨露高
顏猶帶
古烟霞
經年既
久何曾
老
奉世無
雙
莫浪誇
擬從博
望借
靈槎

玉簪花

事實 玉色 簪盆

飯牛翁詩玉色

簪盆綠柄深。夜涼移向小。東南第

一花

山谷宴罷。瑤池阿母家。嫩瓊飛上紫雲。風吹落。涼曉粧。搔

頭總上。髮雲傍。無端誤。被風吹落。幻作水龍吐。異香。

品題

雪魄冰姿俗不侵。阿誰移。小窓陰。若非月姊黃金釧。難買天孫白玉簪。曉色娟娟。臨几席。秋香冉冉。透衣襟。幽人自得

大意

一簪 國色 冰姿 蘭菊 輕垂 水瞻 水三寸 六出 天香 雪魄 瓊玉 斜插 涼露 麝一襟

起句

冰姿新出浴 雲鬢玉搔頭 若熈脂粉流 天眞 天上飛瓊白玉簪 仙子雲端室 玉簪吹作路傍花

聯句

清標斜琢冰三寸 翠葉濃分麝一襟 月底雪魄驚秋思 素娥宜插綠雲鬟

借教

木筆梅應易 費足金錢買却難 顏色却嫌冰雪淡 馨香更比蕙蘭多 披拂秋風如有待 徘徊涼月更多情 武陵小插雲鬟上 壓倒吳姬短鳳釵 凝著醉魂乘鳳去 瑤臺重覓許飛瓊

結句

九秋風露傳清氣 百山精竟返妙香 金風玉露年年好 璧月瓊枝夜夜新 乍道再驚心 羞喜 幾心搔頭手誤拈 安得夢為蝴蝶去 穿花化不厭往來頻 綠雲一朵來何處 吹墜瑤池白玉簪

薔薇花

敘事

薔薇一名牛勒。一名牛棘。一名刺紅。一名薔靡藤。身莖青多

刺花

白或紫或黃。連春接夏。清馥可人。

事實

啞露 平橋詩曉啞珠露 無不宮爭首學梅粧 薔薇露 香譜

國薔薇

花露五代時著使 蒲何散以十五瓶獻貢 換骨香 楊誠齋云海外薔薇水。中州

羅裳

已換飛花骨。何須曾 猩猩血 僧齊已詩。鶯聲老柳

香更煩面生華。同訪墨池

楊氏

飛時狂風吹落。猩猩血

買

圓發古法

臣歸

張祐詩云曉風抹破

胭脂顆夜雨催成蜀綠刺掌衣

玲正堪翫

枝上嬌鶯不畏

人葉裏飛蛾自相亂秦家女兒愛芳

姿欲照眼

低是綠刺已羞

紅石家錦障

石家錦帳

依然夜不收

錦帶銀成結

紅刺青空

巧樣粧連

接夏正芬芳新含露色懸高架密佈

清陰覆小堂

濃似猩猩

懸翠染輕如燕燕逐飛翔幾回白昼

看明娟疑是

買臣歸故鄉

紅萼艷色淡香蝶採

矮架

畫屏長條

籠烟芳姿清香妖艷蜂遊

春色一何濃

檻內遊

妖燒淡粧濃陰入夏清似錦如霞色

鶯聲漸老

柳綿飛

一架長條萬朵春

碎剪紅綃

間綠叢

嫩紅深綠小蕊心

風流疑在

列仙宮

呼童爭掃架邊台

葉疎微露刺

花密巧藏枝

葉密應藏刺

粉着蜂鬚膩

光疑蝶翅明

半開金子帳

已從槐借葉

更染菊為裳

輕折麝香囊

似着胭脂染

如經巧婦裁

次第暗相催

濃似猩猩初染素

輕於燕燕欲凌空

濃麝分香入四隣

曼娜和風扶翠華

沾濡輕露濯芳枝

醉紅撩亂雪爭開

露翻黑點吟牋上

影照娥兒酒筵中

醉紅撩亂雪爭開

錦帳鋪來櫺

東風夜不收

何處寄馨香

向曉佳人收拾取

一枝斜插綠雲鬟

肯教飛李自成蹊

獨向千花得幾淡

春上偏與最長枝

寧知野老茅茨下

紫薇花

紫薇花俗名怕痒

化樹身光滑高丈餘

花瓣紫皺蠟

叙事

格物論

百七十九卷

二十

耐莖莠赤莖葉對生四五月始化開謝接續可至六七月省中亦多植此取其耐久爛熳可愛

紫綬花 劉禹錫詩 明麗碧夫霞 丰茸紫綬花香聞

紫綬花 謝道韞詩 紫綬花影傍山木 紫綬花 霞 丰茸紫綬花香聞

紫綬花 謝道韞詩 紫綬花影傍山木 紫綬花 霞 丰茸紫綬花香聞

紫綬花 謝道韞詩 紫綬花影傍山木 紫綬花 霞 丰茸紫綬花香聞

紫綬花 謝道韞詩 紫綬花影傍山木 紫綬花 霞 丰茸紫綬花香聞

紫綬花 謝道韞詩 紫綬花影傍山木 紫綬花 霞 丰茸紫綬花香聞

紫綬花 謝道韞詩 紫綬花影傍山木 紫綬花 霞 丰茸紫綬花香聞

紫綬花 謝道韞詩 紫綬花影傍山木 紫綬花 霞 丰茸紫綬花香聞

紫綬花 謝道韞詩 紫綬花影傍山木 紫綬花 霞 丰茸紫綬花香聞

大意

起句

聯句

結句

小檻 畏日 麝香 錦英 繁秀 國內 月中 怕痒
曲欄 南風 猩血 霞艷 葳蕤 堂前 欄下 攢鋒
紫葳異象木 盛夏綠遮眼 誰妙精花品 明麗碧天霞
名與星垣同 此花紅消堂 殊號標紫葳 丰茸紫綬花
鍾鼓樓頭宮樣花 風標雅合對詞臣 曉疑瑞露一枝新
誰念流落在天涯 映視窺窓伴演論 不占園林最上春
紫葳花對紫葳翁 禁中五月紫葳木 八月吳夫覺早涼
名自雖同貌不同 閣後近聞新葳花 翠叢初折醉朱房
緜動情何密 幾歲自榮辱 此地飛塵隔 教枝臨首戶
花濃艷欲飛 高情左嘆嗟 經時終書 翻 幾朵 宮闈
莫謂萎蕤容易見 獨占芳菲當夏景 嘉名取寵應非盞
每嗟攀折等閑看 不將顏色許春風 薄膚痒不勝輕爪
雖非繁秀洛陽艷 嫩餘生宜近禁庭 繁枝欲卧不勝力
占得風流學士名 飛李無言又何在 坐覺天光照海涯
記得黃昏坐西掖 向風偏美艷陽人 繁枝欲卧不勝力
此時相對似同胞 忽發一枝深谷裏 落片持飛猶自香
少年妄想今除衣 似知茅屋有詩人

瑞香花

瑞香花 格物論 瑞香樹高三四尺枝幹婆娑葉厚深綠色有揚梅葉

敘事 格物論 瑞香樹高三四尺枝幹婆娑葉厚深綠色有揚梅葉

同 格物論 瑞香樹高三四尺枝幹婆娑葉厚深綠色有揚梅葉

同 格物論 瑞香樹高三四尺枝幹婆娑葉厚深綠色有揚梅葉

同 格物論 瑞香樹高三四尺枝幹婆娑葉厚深綠色有揚梅葉

者有枇杷葉者有柯葉者有毬子者有藥枝者花紫如丁香惟藥
枝者香烈枇杷者能結子宋朝始著名始出於廬山

事實

骨香 蘇子由詩幽香結淺紫來自孤雲岑骨香不自知色淺
女穠君持風霜節耳聆歌笑音一逢蘭蕙質骨動鉄石心置酒
要妍暖春花酒晏陰及此陰晴間恐致慳箇霖彩雲嗟易散鴉
鳩憂先吟明朝便**追賞** 隙詩上苑天來自行劉郎去後幾回
塵迹試看丹青臨**明霞綺** 楊萬里詩外着明霞綺中裁淡玉紗森森千萬笋旋旋

名翠雲來

張子胡樂府臘後梅前別一飛梅影開蟠蚪戲起得
家翠雲來花枯淡水仙寒翠雲來著紫雲冠

遠交柯

露香濃結桂地影聞蟠蚪戲起得
輕雲綠金花笑菊秋如何南海外萬里隔炎洲

真詩玲瓏

巧慶紫羅裳合得君王着意粧帶露欲開宜曉白臨
風微困怯春霜發揮名字來廬阜彈塵芳菲入醉鄉最是午窓
初睡醒重重**春色在壺中** 李觀聞道仙花正染紅別留春色在
齋得夢竟香

同寐

重覓廬山睡裏香 詩敢賈王局詩中句**自生春** 吳庸詩無風

品題

短白長紅幾百服此花又復小團團四垂密葉裁青玉
繁英鏤紫擅風轉濃芬春露暖月窺清影夜窓寒啼鴉驚破
廬峰夢猶覺
餘香襲鼻端

大意

奇葩 幽香 花繁 露濕 人賞 露綺 蚪影 金英
香遠 烟凝 蝶來 羅裳 霞標 紫艷

起句

曾向廬山睡裏聞 宣和殿裏春風早
香風占斷世間春 紅錦重籠二月時
近看丁香力解籠 夜綴香窠沐露華
遠觀却與翠毬般 畫移翠斛馥窓紗
粉面芳心碧玉裳 一樹婆娑整後斜
特來宛作故山香 使君潑贈到山家

聯句

臨風倚旆香 風細散幽香 剪破麝脐囊 紫袖津難透
有恨成春睡 能涎費及爐中炷 夾徑矮開青步障
無人見睡粧 真尾銷殘扇上金 倚風新試紫雲粧
欲贈佳人非泛酒 似與丁香含小結 畧與梅蘭參早晚
好紉幽佩用沉香 寧共蘭蕙抗幽香 必閑苑李倚晴和
五更紅夢天香發 誰將玉階舊薇水 山中瑞采一朝出
一種織苞霽月生 新濯愛膚錦綉淮 天下名香獨見知

圖說

古法 花木月 卷 二十一

圖說

古法 花木月 卷 二十一

別派... 盧阜頂... 粉面同宜... 垂紫袖... 錦裳何必... 着中神... 同花異葉... 株株異... 一種奕枝... 節節來... 曉露染成... 舞古紫... 東風吹作... 扇扇香... 故山烟雨... 雨外... 江南... 夢後... 天下... 遇... 清... 一樹百枝... 千萬結... 更應... 熏染... 費... 春... 詩人自有... 熏籠... 錦... 不用... 衣... 篝... 爐... 水... 沉... 猶自... 噴... 餘... 香...

結句

別派... 盧阜頂... 粉面同宜... 垂紫袖... 錦裳何必... 着中神... 同花異葉... 株株異... 一種奕枝... 節節來... 曉露染成... 舞古紫... 東風吹作... 扇扇香... 故山烟雨... 雨外... 江南... 夢後... 天下... 遇... 清... 一樹百枝... 千萬結... 更應... 熏染... 費... 春... 詩人自有... 熏籠... 錦... 不用... 衣... 篝... 爐... 水... 沉... 猶自... 噴... 餘... 香...

棠棣花

事實

鄂不韡韡... 詩棠棣棠... 棠之華... 鄂不韡韡... 凡今之人... 莫如兄弟... 天然顏色... 鬱金黃... 還水裙... 隨一帶長... 風折... 斷... 迷... 葉... 幄... 雨... 低... 鸞翅... 映... 花... 房... 折... 朱... 蓮... 如... 回... 轉... 步... 梅... 羞... 比... 舊... 粧... 疑... 是... 南... 朝... 紗... 帳... 在... 熏... 爐... 猶... 自... 噴... 餘... 香...

紗帳在熏爐猶自噴餘香

大音

韡韡... 怡怡... 光輝... 豐華... 春開... 碧玉... 枝... 花... 似... 刺... 榆... 子... 如... 郁... 李... 潘... 賦... 華... 芳... 在... 佛... 輪... 千... 幅... 細... 枝... 條... 雖... 亦... 秀... 芳... 萼... 偏... 相... 又... 周... 雅... 流... 芳... 什... 公... 帶... 萬... 釘... 圓... 花... 萼... 自... 相... 輝... 濃... 荀... 本... 亦... 同... 唐... 樓... 見... 美... 名... 上... 承... 下... 覆... 亦... 皆... 同... 要... 知... 韡... 韡... 光... 明... 處... 正... 是... 怡... 怡... 相... 樂... 時... 近... 水... 先... 開... 應... 借... 雷... 金... 力... 巧... 剪... 快... 春... 遊... 景... 光... 華... 照... 眼... 黃... 金... 蕊... 分... 龍... 淺... 浸... 晚... 留... 春... 遊... 子... 競... 簪... 烏... 帽... 小... 生... 聞... 色... 長... 宜... 日... 光... 近... 依... 稀... 柳... 眼... 開... 風... 吹... 行... 人... 多... 用... 寶... 錢... 分... 生... 暉... 尤... 喜... 蓋... 陰... 斜... 約... 畧... 仙... 盤... 石... 臺... 坐... 不... 與... 艷... 花... 偷... 結... 子... 漫... 夫... 飛... 去... 作... 朝... 霞...

聯句

潘賦華芳在... 佛輪千幅細... 枝條雖亦秀... 芳萼偏相又... 周雅流芳什... 公帶萬釘圓... 花萼自相輝... 濃荀本亦同... 唐樓見美名... 上承下覆亦皆同... 要知韡韡光明處... 正是怡怡相樂時... 近水先開應借雷... 金力巧剪快春遊... 光華照眼黃金蕊... 分龍淺浸晚留春... 遊子競簪烏帽小... 生聞色長宜日光近... 依稀柳眼開風吹... 行人多用寶錢分... 生暉尤喜蓋陰斜... 約畧仙盤石臺坐... 不與艷花偷結子... 漫夫飛去作朝霞...

結句

含笑花

事實

滿堂和氣... 施宜生詩... 百步清香... 透玉肌... 滿堂和氣... 自天與胭脂... 點... 紅... 唇... 東... 風... 滿... 面... 映... 津... 津... 芳... 心... 自... 是... 歡... 情... 足... 醉... 臉... 長... 含... 喜... 氣... 新... 國... 有... 情... 偏... 憐... 客... 向... 陽... 欲... 語... 似... 撩... 人... 紅... 塵... 多... 少... 愁... 眉... 者... 好... 入... 花... 間... 結... 近... 儂...

大意

欲語... 倚... 梳... 掩... 人... 藏... 羞... 口... 香... 檀... 口... 有意... 香... 齋... 梳... 有情... 妖... 嬈... 惱... 客... 吐... 艷... 唇... 紫... 玉... 容... 無... 聲... 葉... 森... 羅...

後古...

行...

二...

起句

淡泊芳香玉

苞香濃欲爛

輕盈無語笑東風

聯句

春風浦面喜津津

木咲何如小失狂

檀口香清淺露紅

結句

不語向人如欲語

單對佳人如欲語

開苞白雪色尤淺

起句

欲共黃鸝語

欲語又還羞

薄薄沉香骨

聯句

無情對客倍多情

暗折花房須自暮

半開微吐長懷室

結句

不知綠底事

向恐傍人安住脚

笑殺人來斷殺腸

起句

愁入風味別

如今只有花含笑

笑殺人來斷殺腸

聯句

一粟小曾容易發

清香何自徧人間

一枝不用千金買

結句

清香何自徧人間

只合更名小白蓮

起句

清香何自徧人間

只合更名小白蓮

聯句

清香何自徧人間

只合更名小白蓮

結句

清香何自徧人間

只合更名小白蓮

木筆花 又名辛夷

敘事 俗物論

辛夷木高數尺葉似柿而長初出如筆正二月開花

落無子夏秋再著花如蓮花而小紫苞紅焰一名侯桃一名木筆

事實書空

歐陽炯詩安桃新吐嫩紅芽勢欲爭空映動毫端

大意

木筆花名映碧欄詞占相對動毫端

品題

李衛公詩昔年將出谷今日對辛夷

起句

歲暮清陰雖暫熱秀色正堪思

聯句

含風 繁枝 映日 畫堂 風吹 宣毫

結句

纖長 非入力 技橫如折管 含風意未窮

起句

柳疎梅墮少春叢 欄北珊瑚架最高

聯句

天遣花神別致功 倚烟如欲寫輕綃

結句

露濡凝蘼水 纖長自化工 心吐似攢毫

臨風界蕉紙細草初攀如握管 盆池砌畔如畫墨
 着雨濯盆池芳苞未拆似含鋒 蕉徑叢邊似畫墨
 高處朵搖難避日動時枝弱易為風
 不待群芳應有意雖與詩人憑檻看
 等閒亦杏即爭紅好同牋墨共分題

柳花

叙事 神農本草經 柳花一名柳絮入水經宿化為萍

事實 點衣 陳後主與張麗華遊後園有柳絮點衣張謂後主曰何能點衣曰輕薄物試卿意也張笑而不答

司馬光詩更無柳絮因風起惟有葵花向日傾 漫夫 韓退之詩楊花榆莢無定姿 輕狂 劉夢得詩楊帝行宮

楊花鋪 蜂粘 仰峰 頭狂 晴雪 汴水濱 枝殘柳不 勝春晚來風起花如雪 飛入宮牆不見人 輕輕落 羅鄴處處春風撲 夕陽輕輕醉粉

鳳皇 靈和殿 因宴歡 曰此柳風流可愛似張緒少年時 武昌 陶侃在武昌嘗課諸營種柳都尉夏施盜種於已門後 侃過見之問曰武昌西門前柳何故盜種於此施服罪九列

君 唐李固言未第時嘗行古柳下聞樹聲問之曰君柳神九列 君也 用柳汁染素衣他日科第無疑得藍袍當以素羔祀我 固言許之未久

間狀元及第 碎粉 羅鄴詩處處東風撲晚 隨風落 劉禹錫詩 占年華 舞榭粧樓處處春 盡輕狂 狂甚却逐行人 滿路飛 絮飛留不得 隨風好去落誰家 輕狂 狂甚却逐行人 滿路飛 苦無筋骨太輕柔 何物如君得自由 帶雨飄來成 雪捲春 歸去作飛球 向人有意長如舞 到處為家不無愁 一陣東風 數勒住 倒吹

品題 楊花 李士高拱陌上楊花四散飛 干蹊萬徑巧 還補舊枝頭 因依莫怨風 便縱橫 去會見窮途 寂寞歸

大意 散亂 雪點 春綿 乘風 穿簾 輕薄 袞地 貼水 輕盈 瓊英 曉雪 帶雨 穿簾 悠揚 撲人 隨風 撩亂 撲征衣

起句 楊花三月暮 莫道柔條管別情 飛花亦解繞車輪 銀毬拋出華烟深 聚散高低不自禁 柳送腰肢日幾回 更教飛絮舞樓臺 暮來香遣思悠悠 輕輕粘乳燕 蜂惹依芳草 微雨一池萍 長亭點客衣 故故撲征衣 蜂粘過小庭

聯句 和風三徑雪 南浦傷離緒 輕輕粘乳燕 蜂惹依芳草 微雨一池萍 長亭點客衣 故故撲征衣 蜂粘過小庭

飄揚南陌起東隣 漠漠蒙蒙暗度春 蝶撲蜂粘發出在 飄然欲上白雲卿 春光未老楊花飛 遊子此情傷別離 弱植驚風急自傷 暮來香遣思悠悠 輕輕粘乳燕 蜂惹依芳草 微雨一池萍 長亭點客衣 故故撲征衣 蜂粘過小庭

又隨花片逐東流 晴攔看盡柳花飛 一受風流不自持 只道楊花管別離 楊花一去不思歸

輕輕粘乳燕 蜂惹依芳草 微雨一池萍 長亭點客衣 故故撲征衣 蜂粘過小庭

輕輕粘乳燕 蜂惹依芳草 微雨一池萍 長亭點客衣 故故撲征衣 蜂粘過小庭

輕輕粘乳燕 蜂惹依芳草 微雨一池萍 長亭點客衣 故故撲征衣 蜂粘過小庭

輕輕粘乳燕 蜂惹依芳草 微雨一池萍 長亭點客衣 故故撲征衣 蜂粘過小庭

輕輕粘乳燕 蜂惹依芳草 微雨一池萍 長亭點客衣 故故撲征衣 蜂粘過小庭

輕輕粘乳燕 蜂惹依芳草 微雨一池萍 長亭點客衣 故故撲征衣 蜂粘過小庭

飛綿飛絮寒無用
如雪如霜暖不消
章臺街裡翻輕雪
灞水橋邊送落暉
漢苑風毛隨獵騎
洛城花雪撲離樽
未央宮暖粘歌袖
拂子江清惱客紅
上下飄飄穿綉帳
輕盈撩亂撲珠簾
風前輕薄佳人命
天外飄零蕩子心
貼水化萍隨浪遠
弄風無影度牆低
飄去長郊迎暖日
飛來深院怯春陰
本是無情物
倚樓南飛又北飛
不竟見樓鴉
鮮把飛花蒙日月
不知天地有清霜
院落曉風閑意緒
含分一半與梨花

雪翻零日風光急
愁衣回節曲樹閑
回雪有風嘗借舞
落梅無笛可供愁
陸凱傳情梅暗落
帶蕙遺恨蝶爭飛
初入登樓灑似雪
却堆閑地不成霜
花巷暗隨輕蝶舞
玉樓晴拂豔妝人
絮被魚吹成雨點
花為蝶攪逐風飛
繁初乍飛還乍舞
撲池如雪又如霜
曾飄綺陌隨高七
敢拂朱欄逐短牆
莫上高樓望
紛紛飛作雪
啼殺護兒鴉
無端却被遊絲攪
結住春風舞幾場
白花長恨風吹落
惟有揚花獨愛風

狂惹客衣知有恨
巧尋禪榻故相撩
平沙千里經春雪
廣陌三條及暖風
口怨障空飛似雪
從教慘徑白如綿
費足東風扶不起
聚來飛雪認難真
悠揚曲盡迷鴛過
散亂幽亭送蝶飛
若使化為萍逐水
不如且作絮沾泥
繁迴謝女題詩句
點綴陶翁漉酒巾

結句

行人自逐楊花去
不是楊花肯送人
春不絮飛留不得
隨風好去落誰家

莫欺春到茶蘼后
更有楊花落後飛
顛狂忽作高千丈
風力微時穩下來

楊柳若知行客恨
不教飛絮撲人衣
粉蝶不知行客恨
也隨風絮點征衣

榴花

敘事格物叢話

榴花來自安石國故名石榴亦有來從海外新羅

國者名曰海榴此花附萼皆真紅色瓣如撮丹鬚黃栗密有千葉

者黃花者紅花白綠有白花紅綠花品中一奇也

事實丹葩

應吉甫賦丹葩
結秀朱實星懸
夏侯湛石榴賦接翠萼於
綠帶芳冒紅牙於丹鬚
染雲季

詩石榴花發滿溪津
照眼臨詩五月榴
煌煌
白樂天詩曄曄後
溪女洗花染白雲
照眼花照眼明
煌煌
坡詞石榴半吐紅
艷妖宜小院
天漿
石榴能去乳石毒
紅巾蹙
中慶浮花浪盡都
修短稱低廊
天漿
張鷟使西域得安石國萬里貢榴花
畫伴君
萬里貢
源道因依漢使
何年安石國萬里貢榴花
幽獨
剪碎紅綃
白樂天詩一叢干朵壓
團珊瑚映水
海榴世所稀珊瑚

映綠水未
足比光輝
動人春色
直方詩話
王荆公作
內相翰苑
有石榴一
叢枝葉甚
茂只發二
花葉公有
詩云濃綠

萬枝紅一點
點動味絕
洛中
南韶石榴
子大皮薄
花如槿紅
同上

祝融峯下
法華寺有
石榴
白馬甜榴
宮人或轉
遺親戚以
為奇

花如紅槿
花春秋皆
發
白馬甜榴
一石直生
一蒂六實
開花不及
春

孔紹安仕
隋高祖受
禪間往來
奔見之甚
悅拜內史
舍人時夏

疾端亦嘗
為御史先
歸朝紹安
受秘書監
因侍宴應
制詠海榴

不及春時
人稱之
東皇去後
始開花異
種多我富
貴家夏白
烘開紅噴
火薰風

安石國張
騫
穠陽傳客
中對榴詩
獨客春暈
終未知小
庭兀

移得到中
華
兀坐天涯
紅榴不與
青衫妬綠
酒相應白
髮宜

紅光賽却
海棠嬌造
化枝頭浪
自燒綠葉
烟迷丹竈
伏翠林

風遇石蓮
搖黃鸝入
處金應煉
白鳥栖時
雪未消我
醉遊人

雙望眼更
猜
狼煙舉曾
霄
庭除笑日
朱真
欹檻
綠葉
似錦
意態
猩血

起句

剪綠
勻粉
將笑
欲焚
噴火
裁絳錦
紅噴火
綠生烟

聯句

榴花照眼明
初夏榴花發
塗林未應發
何年安石國
萬里貢榴花

起句

檻內榴花
間白紅
似火山榴
映小山
清和天氣
屬朱明

聯句

炎炎火燭
欲燒空
繁中能薄
艷中閑
紅破榴花
艷色新

起句

王母堂前
新見我
江上年年
小雪逢
薰風四月
濃芳景

聯句

張騫偷得
下天來
年光獨報
海榴知
火玉燒枝
拂露叢

起句

安石榴花
開最遲
幾年封植
愛芳叢
五月榴花
忽見春

聯句

絳裙深樹
出幽扉
韶艷朱顏
竟不同
白頭還喜
一番新

起句

如何
鍾國艷
蟬珠攢作
蒂
點綠攢輕
葉
成叢展雲
幄

聯句

翠幄圍青
葉
絳蕊凝朝
露
天紅結瑞
房
宿露世連
臉

起句

紅巾感綠
葉
丹鬚凝晚
霞
風翻一樹
火
晨光借綺
霞

聯句

密葉濃堆
綠
妖艷烘朝
日
絳艷煞千
炬
濃葉千枝
翠

起句

繁枝碎剪
紅
嬌紅觀晚
霞
紅裙操一
行
深拋故園
裡

聯句

千葩相向
背
艷比羅成
袴
新枝含淺
綠
少種貴人
家

起句

乃朵互低
昂
錦作囊
晚萼帶深
紅
風如舞腰
香不盡

圓鏡古法
白花月十九卷

三二

結句

日光独染猩猩血 曉雨滛開紅豆粒 熾火不燒爐內玉
鮮豔還飄鵲尾香 薰風吹破絳紗囊 薰風能結樹頭冰
臨池紅映水 只為來時晚 春殘捩落尽 無由共攀折
冷淡笑荷花 開花不及春 綠羅帳作鱗 引鏡望金扉
誰家一婦殘 針線 綠羅帳作鱗 動 斜插佳釵上
一撮生紅 針線不開 占綴輕明小絳囊 祇疑燒却翠雲鬟
從此休論上春事 不肯染時輕白色 可能略不無春意
看成古木對衰翁 却將密綠護新紅 只有尋枝摘葉人

槐花

叙事

春秋說題曰槐木者虛星之精也元命包曰樹槐而聽訟其

下者

槐之言歸也情見歸實爾雅守宮槐葉晝聶宵炕槐木葉黑

不怪

血精在地暴露 廣志曰槐材有青黃白黑也太青草木方曰

槐者

虛星之精也以十月上巳取子服之好顏色長生通神

事實

舉子忙 花黃舉子忙 連理一心 揆虞連理頌曰東宮正德之

而生

二榦 標末千畝 傳選槐樹賦曰葉上扶疎參林蕭殺松

晝聶夜舒

俗因名為合昏既晝夜異 其理等耳 兔目鼠耳 注

品題

百尺亭上 曉色蒼西 鳳開 如蒲林黃 高低密映 公庭靜零落

天意

夏白 百道 殘夏 點地 蜂採 涉翠 陰濃 夾道

起句

金盞撲晴空 雨中粧點望中黃 句引 蟬聲送夕陽

聯句

靜映公庭帳 細葉籠芳蕊 色被樹宸窈 秋香拂紫宸

聯句

忙催舉子裝 柔陰染淡金 光浮駟路長 片上飛殘菊

聯句

高低古調蜂兒鬧 月明古寺樹 楓入長衢天 政恐驚蟬飛

聯句

只疑涼露染來深 頰催舉子利名心 頰催舉子利名心

聯句

頰催舉子利名心 頰催舉子利名心

聯句

頰催舉子利名心 頰催舉子利名心

結句

嫩黃記得緹山路

憶得當年隨計使

王祐庭前開幾度
三公北處有貧郎

桂花

叙事

務物叢話 桂，木也。一名木犀。叢生岩嶺間，故名。岩桂花數

品或白或黃或紅或紫黃者能着子不如紅紫者佳

事實

狀元 古詞紅是狀元黃為榜眼白探花郎 仙友 曾端伯取友於十 清芬 鄒志宏

下線

歐陽公詩有客賞芳芬移根自空谷為懷山中趣愛此岩

天竺桂

宿因月桂落醉為海梅開題天竺寺所作 雨桂子 聖拱

秀

王績問答問春桂飛李正芳華年光隨處滿何事獨 桂林

枝

臣今為天下第一 綠葉垂芳根 李白安知南山桂綠葉垂芳

五芳

燕山寶諫議五子俱登第馮道贈詩曰燕山寶 一老

大意

幽獨 嫩蕊 點綴 月夜 異卉 天香 碧玉枝 黃金蕊

起句

蕭灑三秋景 風飄桂子香 生得粟來大 秋花有底香

品題

澠陽傳折桂花詩 西風拂檻暖還涼滿院秋容 自帶餘香

起句

月照十分爽 高林亦未明 天香知易重 風生碧玉枝

起句

玉宇無塵風露涼 不隨秋月闌天香 坐久薰籠換麝煤

起句

連雲老翠吐新黃 水雪叢中見綵黃 小山驚怪木犀開

起句

未極銀宮裏 寧移玉殿秋 窮冬百草萎 秋桂乃芬芳

起句

露浥黃金蕊 風生碧玉枝 坐久薰籠換麝煤 小山驚怪木犀開

起句

山半綠玉樹 瀟灑向秋深 亭上岩下桂 歲晚獨芬芳

起句

香飄千里 景占三秋 蕭灑三秋景 風飄桂子香

起句

生得粟來大 秋花有底香 窮冬百草萎 秋桂乃芬芳

起句

露浥黃金蕊 風生碧玉枝 坐久薰籠換麝煤 小山驚怪木犀開

起句

未極銀宮裏 寧移玉殿秋 窮冬百草萎 秋桂乃芬芳

起句

露浥黃金蕊 風生碧玉枝 坐久薰籠換麝煤 小山驚怪木犀開

起句

山半綠玉樹 瀟灑向秋深 亭上岩下桂 歲晚獨芬芳

起句

香飄千里 景占三秋 蕭灑三秋景 風飄桂子香

桂花詩法

三九

一樹婆娑月裡栽
是誰移種下天來

秋樹婆娑風露涼
老葉落子種虛堂

聯句

桂十月牛落
花香開香世界
影上玉欄干
影弄銀河月
香隨玉宇風
月下高低影
風前遠近香
枝頭弄巧排金粟
葉底爭春散麝脂
天香直欲熏人醉
仙骨何曾帶俗塵
樹經冰雪依然麗
氣散乾坤到處香

金花香簇簇
玉葉間層層
天香生淨想
雲影護仙裝
葉密千層綠
花開萬點黃

一枝絕放
十里已聞香
披懷清露晚
遇賞夕嵐陰
露寒濕秀骨
風定遠含芳

結句

那堪明月夜
幽夢繞胡床
疑是廣寒宮裡種
一秋三度送天香
吟窓淨几秋風晚
只許幽人箇裡知

何年霜夜月
桂子落寒香
西風昨夜吹香過
人在蘭干待月來

廣寒香一
吹得滿山開

月中桂花

事實

桂子珠璣

濮陽傳詩笑擲神姬問姓名許飛變却大多情
雲擘淨寒天府石鏡團升麗玉京丹砂杵白還春

詩

宵心不淺年年相對一杯傾

圭月同上圭月開巖桂子落
進士衣裘

照水芙蓉繁

奇標王府

吳人吳庸詩對對霜前菊未黃
桂花

仙丹

狂吟幾欲呼青簡始信陽春白雪鞋

靈葩出自廣寒鄉
雨過西風作晚涼
連雲老翠出新黃
一團冰鏡隔銀河
只見婆娑隱素娥

品題

河影宛轉誰驅金鏡移絳色涵來千萬里
靈葩能得幾多時

天意

濃艷萬刺
清香四時
長春

連攏成叢
輕薄西風未掃霜
夜揉丹雪作秋光
靈葩出自廣寒鄉
雨過西風作晚涼
連雲老翠出新黃
一團冰鏡隔銀河
只見婆娑隱素娥

起句

天香生處是秋深
誰與移根到卻林

世間群卉皆春色
天上秋光月桂花
四時長在眼
影散銀蟾窟
借月延清賞
每向圓時捉
萬刺巧攬身
根盤玉兔宮
憑風散異香
誰知缺處空

聯句

影搖金殿外
香放碧雲中
人間干樹少
天上一枝多

聞向風前氣更新

驚峯于落驚前夜
蟾窟枝空記昔年
苔砌落深金布地
水沈蒸透栗堆盤
淺深細細黃金葉
間破輕輕碧玉枝
寒意十分新軫粟
春心一點暗通犀
天開金粟如來藏
人立廣寒宮殿秋
味好絳囊收拾取
幽窓時復炷爐香
長抱秋蟾滋夜氣
偶搖風露墜階除
可冷研鈍吳剛斧
費盡精神奈尔何

結句

翠葆絕勝青步障
金鈿偏稱綠雲鬟
金粟如來身已化
並珠仙子骨猶香
細塗漢額開新萼
濃熱荀爐透舊枝
水惱能香渾是月
雪花來大不多金
不見根株千古白
即今顏色一年新
東風染得千紅紫
冒有西風半點香
老幹祇應瞻窟長
靈根不下世間來

移來天上眾香國
寄在枝頭一粟金
天香直欲薰人醉
仙骨何曾帶俗塵
顧影自知秋半老
弄香猶有月中英
露下風高月當戶
夢回酒醒客聞砧
萬斛秋香飄宇宙
四時清影照山河
明白一簾涼似水
銀盤捧出滿枝丹
當年好事曾端伯
仙友頻頻獨是君

芙蓉花

叙事 俗物叢話

芙蓉之名二出於水者謂之草芙蓉荷花是也出於陸者謂之木芙蓉此花是也八九月開有拒霜之名又名木蓮

事實 女仙

唐陳元詩密密高叢擁
萬枝女仙成隊綠雲隨

露叢 關詩新開寒露叢
遠出木蓮 樂天晚
柳子厚詩麗影別
縵彩風遠縵彩寒露
木蓮 守思飲

秋無伴醉物水蓮花
秋無伴醉物水蓮花
秋無伴醉物水蓮花

秋艷 晏元秋艷
入芙蓉

春酣 杜人問八月秋霜嚴
芙蓉溪上春正酣

蜀錦窠 歐詩種
蜀錦窠 歐詩種

春始動開時霜落
金菊叢相近織出新開蜀錦窠

露滴胭脂 王介甫詩
水邊無數木芙蓉露
滴胭脂色未濃正似美人初醉

自然可愛 南史謝靈運以辭來名鮑照曰
自然可愛 女仙成隊

亭亭出水 宋超妙始始荷
盛開若錦 成都城皆植芙蓉至秋時
盛開若錦 成都城皆植芙蓉至秋時

一品題 寧其晚即遲日映絳紗
西園林草木半枯萎繁華不占春光早
淡

大音 似錦 繡褥 岸側 窓外 笑日 含日 艷萼
如霞 圍屏 牆頭 池邊 園中 拒霜 帶露 芳姿

大音

似錦 繡褥 岸側 窓外 笑日 含日 艷萼
如霞 圍屏 牆頭 池邊 園中 拒霜 帶露 芳姿

園林拾遺

起句

光彩 數朵 錦城 絳囊 霜葩 蜀錦 丹臉 孤芳
 芬芳 一枝 綉國 綺障 露華 猩羅 綠衣 獨秀
 池上木芙蓉 桐葉已飄黃 芳艷最風流 芙蓉乃成木
 秋來花正紅 芙蓉獨有芳 花開獨占秋 晚艷獨嬌春
 孤芳獨寒木 深淺霜前後 江南江北樹 秋至惜成叢
 一睡一番新 應同舊者紅 秋老芙蓉似醉容 水邊無數木芙蓉
 秋深惟有木芙蓉 秋老芙蓉似醉容 芳姿無方倚西風 露滴胭脂色未濃
 濃艷千枝開日紅 雲袂飄搖翠珮環 三秋始艷強顏紅 絕好清高風露中
 千林掃作一番黃 仙姿綽約素霞冠 曉看如玉暮如霞 池上秋開一兩叢
 只有芙蓉獨自芳 落盡群芳獨自芳 妖紅弄色滿池臺 未妨冷淡伴詩公
 紅英渾欲拒嚴霜 翠幄臨池結絳囊 却笑菊花淡 濃露濕丹臉
 不作開花一夜開 多情長伴菊花芳 翻喚楓葉丹 西風吹綠裳
 輕盈疑曉露 露濕千團錦 妍姿奪春色 霜深絕吐艷
 爛漫倚秋風 秀氣稟秋風 不隨群卉盛 照日更深艷
 春色不為主 天香難動人 獨占九秋芳 欺風帶淺粧
 綠深秋後雨 浩露津細蕊 好看王露開花日 正足金風落葉時
 紅折夜來霜 天風獵絳英

聯句

霜前自擬交霜擬 雪兒醉枕羞難掩 人訝根株偏雨露
 日下忘傾向日心 霜女偷侵笑未回 天教顏色耐風霜
 牡丹借樣排銷葉 姮娥月裏爭寒艷 揚妃浴罷霜施粉
 木槿含羞避玉叢 神女雲中竊夜香 西子愁來酒借朱
 落晚自憐窺露冷 元宜促迫三秋尺 風露商量借膏沐
 忍寒誰念倚霜簷 青女摧殘一夜空 胭脂深淺入肌膚
 畫詞粉筆分班處 難入幽風七月詩 喚回春色秋光裏
 綉引金針開刺時 十朵方酣初白色 鏡得紅粧翠蕊無
 莫驚墜露添新紫 干枝應發去年叢 真待微霜見淺紅

結句

青女由來妬 秋容大蕭索 花神何大巧 何人露秋月
 憑君淺作紅 得汝借春光 留汝矚秋光 不管蒼冬霜
 群芳生衰歇 向晚誰爭艷 草訝偏相愛 莫引西風妬
 聊自舞秋風 醜顏淺作紅 衰蓬似我身 紅衣不奈秋
 空江自推落 喚作非霜知未霜 正似佳人初醉着
 不敢怨春風 細思却是最宜霜 強擲青鏡照粧慵
 誰我金菊叢相近 而今縱有看花意 平明露滴薰紅臉
 織出新翻蜀錦窠 不愛深紅愛淺紅 似有朝開暮落悲
 祇應酣醉嬌無力 只道綠窓梳洗晚 情知遍地風霜惡
 獨向西風喚不應 粧成不許怨東風 不肯將花刺占秋
 莫知何處作青帝 芙蓉雖與秋相好 芙蓉牆外垂垂發
 不向東風管領吹 獨對層臺懶曉粧 九月曲欄木怯風

園林拾遺

百七十九卷

待教滿地妖紅尺上誰憐冷落清秋後
獨與秋風作主人能把柔姿獨拒霜
夾徑花枝欺我老老來不作秋華夢
競將紅露洒烏巾一樹池邊已覺多
却笑牡丹猶淺俗亂剪素羅燒一樹
但將濃艷醉春風畧將數朵蘸胭脂
聊把一枝開照水明年何處伴霜紅
終日獨醒因底事晚知酒醉是生涯
芙蓉生在秋江上不向春風怨未開

山茶花

叙事 南方草木記 山茶花有數種寶珠茶石榴茶海榴茶中有碎

花躑躅茶茉莉茶官粉茶串珠茶皆粉紅色一拾紅照殿紅葉各

不同

事實 遊蜂 坡遊蜂掠尺粉絲黃蒼蓋猶收蜜露香
但得春風先枝在由來殺殺有飛霜
千苞 羅隱山家 春早極旗

槍別有千苞賞絳房省見班 萬朵 唐詩蒼枝老樹昔誰
班高二丈夜深烽火亂池光 種照耀萬朵紅相圍 鶴頂紅

坡詩誰憐兒女花散火冰雪 冒雪開 梅聖俞詩南國有佳樹華
中堂中調丹砂染此鶴頂紅 君亦玉杯曾無冬春改常

雪開 雪中如火 坡山茶相對本誰裁紙兩無人我獨來
說似與君君不見爛紅如火雪中開 不受雪

霜侵 揚誠齋詩 誰將金粟銀絲鑰簇釘朱紅茶
桃心春早橫招苑李如歲寒不受雪霜侵

品題 石山茶詩 消盡林端萬點霞 藂藂綠葉觀 翠葉
前景官粉粧成雪裡花餘子競傳丹竈術比身堪與玉川家

江頭梅樹無顏色
可元溪邊瑞草春

大意 綠葉 蠟帝 丹華 雪中 嶺雪 歲寒 凌霜 撼
紅苞 雪粧 絳葩 霜裏 溪風 春早 帶雨開

起句 紅卉凋零盡 山茶又晚出 山茶花向雪中開
山茶拆晚紅 怕不聞圖經 冷蝶寒蜂尚未來

長明燈下石闌干 綠羅架上櫬紅裙 犯寒仙骨挽回春
長共杉松開歲寒 占得春多獨有君 香頰紅潮酒十分
玉潔冰寒印下家 樹子團團映碧岑 青女行霜下曉空
三番驚對此山茶 初看喚作木犀林 山茶獨莫殺花叢
葉嫩經霜綠 芳葩應耐雪 映日顏猶麗 千苞猶帶雪
花勝映雪紅 濃艷欲燒空 經霜色愈鮮 數朵笑迎風
未露檀心巧 曾無冬春改 勁節不摧 眠嶺雪
先疑蠟帶芳 常冒雪霜開 芳姿偏挺 建溪風
葉厚有枝犀角健 凌寒強比松筠秀 扶疎綠葉翠勻剪
花深少態鶴頭丹 吐艷空驚歲月指 點綴紅英脂染成
春早橫招桃李妬 不知戶外千林編 兩葉鱗鱗成小蓋
歲寒不受雪霜侵 且看盒中一本紅 春枝艷艷首群花

聯句 歲寒不受雪霜侵 且看盒中一本紅

詩句

似梅冷淡，愈出愈奇。惟是招人倫愛惜。故着艷粧，濃一見，一番驚。數枝和雪，畫屏風。那料曉來，猶帶雪。天意不教，無伴信。素衣丹頂，鶴成羣。疎籬先發，幾枝梅。道人贈我，歲寒種。名譽謾多，朋援少。不是尋常兒女花。年年身在，雪霜中。王皇叔拾，還天上。歸來不負，西遊眼。便恐筠陽，無此花。曾識人間未見花。

醉醪花

敘事

格物論 醉醪花，藤身青莖多刺。每一類着三葉，品字青耐紅。

事實

友 曾端伯取友於十。酒名 醉醪本酒名，而新圍花。顏色似。花。以醉醪為韻友。之故，以為名。嘗有詩云：名字因。壺酒風流。醉紅醪，一葉最先來。夾竹金沙次第栽。錦幄十年。位枕慵。醉紅醪，綠扶疎。雲對起，醉紅擦亂，雪爭開。錦幄十年。春風裏，不去留君家。沈材 山谷詩：王氣晴虹。翠條。百樂天：風動。粉蕊。人烟條塗。石。白霓裳 黃魯直詩：漢宮喬額半塗黃。入骨。綠粉蕊撲，鵝黃。

欄偷舞 一拂黃 歐陽景詩：清明時節散天香。輕染鵝兒。白霓裳 拂黃最是，風流堪賞。美人取作素羅裳。迎落。韓時因詩：平生為愛此花濃。仰面常迎落。詩寄意 王荆公萬。祭 祭風每恐春歸，有餘恨。典刑元在酒盃中。侍役初無意於太用。公去位，遂參政柄。因作此詩寄意。二寒。位。云故作，奈繁架，金沙只謾我。似粉顏色好，飛度雪前開。羽蓋珠。慙 陳波醉醪，不爭春。寂寞開，晚。青蛇走。骨。羽蓋蒙珠，慙不掛，醜已絕。天風香自遠。春端紅紫尺，飄揚韻友何如。殿裏芳名，字固來。因酒得風流。真可助詩狂。青蛟客走于條嫩。紫壽濃薰，一架香。我度東風。明月夜，眼前彷彿見何郎。

大意

一架素艷 玉蕊 密葉 泣露 素縵 剪就 宮粧。萬朵清香 銀葩 盤英 笑風 白玉 裁成 酒韻。奚恨春風晚 綠蔓迭相依 雨過無堯李 梅殘紅紫暈。醉醪最后開 千花點雪前 唯餘雪覆梅 此物共春曉。青春逐流水 倡友卷青裾 新花臨曲池 故作醉醪架。素質伸輕微 迎風賦王除 佳麗復相隨 金沙秋謾我。顛風急雨褪花晨 肌膚冰雪薰沉水 玉立春深雪不如。翠葉銀葩照眼新 百草千花莫比芳 生香透骨兩應無。少府无妻春寂寞 媚條无力倚風長 風霜老幹感龍蛇。花開暫不當夫人 架作團圓覆坐涼 中有青春白玉。

起句

青春逐流水 倡友卷青裾 新花臨曲池 故作醉醪架。素質伸輕微 迎風賦王除 佳麗復相隨 金沙秋謾我。顛風急雨褪花晨 肌膚冰雪薰沉水 玉立春深雪不如。翠葉銀葩照眼新 百草千花莫比芳 生香透骨兩應無。少府无妻春寂寞 媚條无力倚風長 風霜老幹感龍蛇。花開暫不當夫人 架作團圓覆坐涼 中有青春白玉。

綠葉黃花相映深
水邊臺畔結浮陰
東皇收拾春歸去
獨遣醉醺殿後塵
穠華先占早春芳
色別仙容玉樣粧
點點檀心小
盈盈玉面嬌
國艷寧施粉
天香印染衣
無華真國色
有韻自天香
曉露淡勻宮額粉
午風輕泛御爐香
蝶迷芳艷渾難認
蜂亦濃香不肯飛
半開萬萼喚酥點
盡放千花白雪團
東風暖送龍蛇起
麗日晴烘玉雪香
濁清合作諸蘭佩
深白飛同萬柳絮

水肌雪艷映殘春
爛日薰風入四隣
雪顆雲條一似春
酒中風度夢中聞
一年春事到醪醕
香雪紛飛又撲衣
孤芳初奈雪
暗綠漸成情
青天映妙質
白日照繁香
玉女雕瓊夢
仙禽借菊衣
色疑腸雪依然存
香比寒梅分外清
分無素手簪羅髻
且札霜裝浸玉醉
曉流珠露渾無力
秀簇羅裙不著行
飛似翠珠樓上墜
困如單卓甕間眠
一萬青條寒掛雨
三千粉面笑臨風

聯句

結句

夢思洛浦神娟態
愁託瑤臺淡淨粧
風流到樽酒
折醒疑破鼻
併艷欲留春
最是清香堪買處
紗窓月夜酒醒時
檢晚春風留一醉
露香夢可折朝唯
園林綠樹成陰後
亭院青春欲老時
惜來酒客今無幾
三嗅清香順筆盃

一枝獨色分明嬌
白卉含羞不敢芳
似過爛熳插
無處不相宜
其人言語巧
喚作醉茶靡
鄉來亦李渾無味
合與梅花作後身
曉來風入萬花動
零落滿頭花下時
連袂踏歌從此去
風吹香氣逐人歸

凌霄花

叙事

延引至巔而有花黃赤夏中乃盛

事實

龍甲 歐陽炯詩 凌霄多半繞棕櫚 深紫嫩黃色 百尺英 坡詩 不如蒲樹微風吹 細葉一條龍甲戲清虛

紅輕日凌 **百尺條** 白樂天詩有木名凌霄擢秀其 **捧日心** 賈昌
 霄百尺英 孤標偶依一株樹遂抽百尺條 **梅聖俞詩** 仰見蒼
 披雲似有凌雲志 向日寧無捧日心 **形霞並** 虬枝上發形霞並
 珍重青松好依託 直使平地起于尋 **形霞並** 此木歲歲茂年而
 層上不易 梅聖俞凌霄賦 嗟乎此木歲歲茂年而
 樵斧者誰 高艷翹翹 至於台消夫何此草一旦一夕而遂
 凌霄是使 藜藿蒿艾 **絡古松** 本集云錢塘西湖有詩僧清順
 慕高艷而仰翹翹也 絡古松 履其上自名藏春塢明前二古松
 各有凌霄花 絡其
 上順常畫 臥其下

大意

九夏 百尺 一條 纏青 巨蔓 屈曲
 幽花 連延

起句

嬌上枯藤淺綠葩 引蔓開花欲透雲
 實緣直上照殘霞 託身下倚老松身

聯句

葉散倚倚綠 憑依因得勢 纏綿紫巨蔓 雨露滋繁艷
 花開朵朵紅 攀附遂排空 依託附長松 風雲動翠葩
 擬承雲表露 啼鳥倒銜金羽舞 不是周旋倚高樹
 欲近日邊光 驚蛇斜傍玉簾飛 豈能容易入青雲

結句

萬重蒼翠欲誰分 強攀紅日闌 鮮明
 猶有根原與地平 其奈紫纏不自由
 却歎寒松在幽澗 不道花依他樹發
 老僧不作依附想 將謂青松自有花

四季花

大意

雪中 蝶採
 月中 降蓮

起句

蘭雜不同芳 只應青帝苦多情
 時至各聞香 偏向仙曹係姓名

聯句

綠葉婆娑茂 葉茂枝枝綠 不比槿花終夕噴
 紅葩爛熳芳 花開月月紅 自同桂蕊四時春

結句

此花無異稟 王母賜伊丹藥潤
 占得四時春 花中猶自得長生

蘆花

叙事格物論 蘆葦之末秀者也

事實

夜色 吳激詩天接蒼蒼渚江瀨裊裊花秋聲風似昨夜色月
 如沙澤國幾千里漁村三四家 翻思杏園路鞭撲帽簷

似霜

李白蘆花 朝似霜 雁雁 淮南子雁雁 疑月華 錢易詩深溪

摧秋風

杜詩 摧折不自禁秋風吹

雨折霜乾

白詩 雨折霜乾不秋

沉波體弱

春苗密叢長夜露 多江湖復搖落亦恐歲蹉跎

品題

是江南鷓鴣洲疑伴月明楊春熙詩良夜好
 勤破秋容妙化机白頭江上泣斜暉乘風學作雪花舞舞慘徑
 難同柳絮飛高得錦帆迷客艇碎鋪瓊玉點漁矧當時幸伴
 經筵士千載
 芳名著朝衣

大意

秋風 琴瑟 漁人 似雪 映鷺 兩岸 臨江 水國
 夜月 簫簫 沙鳥 隨風 藏鷗 千叢 夾岸 江天
 江頭 鴈銜 漁父 兩岸 沙鷗 一灘 江湖已埋落
 岸側 鷗宿 難上蘆花白 扶疎浸碧流 琴瑟亭前夜泊舟 眇眇臨窓思美人
 萍梗傷懷處 扶疎浸碧流 琴瑟亭前夜泊舟 眇眇臨窓思美人

起句

蘆花兩岸秋 扶疎浸碧流 琴瑟亭前夜泊舟 眇眇臨窓思美人
 疎風拂拂雪飛飛 荻花琴瑟風 葉密藏鸚鵡 荻花楓葉帶離聲
 宜雨宜風自不知 寒砧迷夜月 葉密藏鸚鵡 荻花楓葉帶離聲

聯句

漁村三兩家 野岸舞秋風 蕭蕭葉捲風 幾處葉沉波 一灘浩浩花如雪
 黃葉倒風雨 浩浩花翻雪 蕭蕭葉捲風 幾處葉沉波 一灘浩浩花如雪
 白荻搖渚洲 蕭蕭葉捲風 幾處葉沉波 一灘浩浩花如雪
 骨相綠詩瘦 葉密扶疎迷牧徑 兩岸蕭蕭葉帶風
 秋聲訴月華 枝繁裊柳拂漁磯 兩岸蕭蕭葉帶風
 好近翠樓粧夜色 枉隨紅葉舞秋聲

結句

清風明月夜 汀洲誰是侶 無限旅人江海思
 直鈞映漁舟 紅蓼兩三叢 月中寒影夜颼颼
 白蘋滿棹歸來晚 忘却蘆花叢裏宿 最是晚來難盡處
 秋著蘆花一夜霜 起來誤作雪天時 一枝香襯鴈南飛
 客路向南何處是 十年九陌寒風夜 最愛蘆花經雨後
 蘆花千里雪漫漫 夢掃蘆花絮客衣 一篷烟火點漁船
 請看石上藤蘿月 縱然一夜風吹去 只在蘆花淺水邊
 掩映舟前蘆花

蓼花

事實

鄭谷詩 蓼花復悠悠 年年拂漫 紅淡 正入月 悲風九月
 流差池伴 黃菊 冷淡過清秋 霜蓼花紅淡 蕭條

幽花

思抱叢寒 蝶不勝情 紅穗 張忠定紅穗已沾巫峽 紅絲
 王溟詩 霞穗低垂 照淺流 紅樓濃欲滴 清開水國 羅剎暮夫
 秋王孫醉起 應深怪 堆著紅絲 毯不收 林和靖 蓼花紅淡 蕭條

越王嘗

吳越春秋 越王念吳 欲復怨 非一日
 金氣稜稜 澤國秋 馬蘭花發 浦汀洲 富春山下 連魚屋 采石
 江頭映酒樓 夜月叢深 銀鷺浴 夕陽陰 嶼錦鱗 遊幾度 還瞻

品題

開水國 愁入船窓 數入船窓 無秋霞 花水痕 天影 蕪秋霞

何所似恍猶
紅毯未曾收

大意

起句

古渡 寒露 紅穗 雨穗 淺翠 蘇風 月色 雅淡
長灘 秋風 綠叢 烟叢 深紅 點水 溪光 青幽
粧點清秋景 蓼花開處正秋清 十年詩酒客南州
深紅間淺紅 王露金風為剪成 每為名花秉燭遊
小紅踈翠倚滄浪 絳英瓊粒傲霜前 花穗迎秋結晚紅
曾伴漁翁醉夕陽 冷落池塘亦自妍 園林清淡更西風
十里西風捲綠雲

聯句

風勁寒磯曉 新枝含淺綠 繁穗添霜重 夜搖沙浦月
煙涵古渡愁 香穗散輕紅 幽香逐露清 曉帶柳堤風
靜宜鷗鷺立 臨風輕笑久 暗淡烟村外 微雨鷺翹飛
逐稱鳥魚遊 隔浦淡粧新 凄涼野渡頭 夕陽人倚樓
乘長枝枝翠 晚帶鳴虫急 白露煙中客 香含千古淚
花開穗穗紅 寒藏宿鹭愁 紅渠水上鄰 紅染一生愁
葉落霜風勁 臨江粧月色 野蝶難爭白 絕憐漠漠三江水
花繁夜露寒 夾岸舞秋聲 庭榴暗護紅 會同楓葉鬪霞紅
和甫和風連水國 紅穗已沾巫峽雨 謾按蘆花翻雪白
半紅半白映漁舟 綠痕猶帶錦江泥 絕憐漠漠三江水
明月叢中宜鷺宿 翠葉輕搖漠漠風 其伴瀟瀟兩岸蘆
斜陽影裏起魚遊

結句

群芳生衰歇 無香結珠穗 丹青休畫出 鷺鷥偏得意
獨自舞西風 映露滴羅衣 潘鬢不禁秋 畫日臥幽香
惆悵故鄉歸未得 老作漁翁猶喜事 白蘋洲上黃蘆外
不妨蕭酒繫漁舟 數枝紅蓼醉清秋 點檢秋容便到春

水仙花

叙事

楊誠齋云世以水仙為金盞銀臺蓋單葉者其中有一酒盞
深黃而金色至千葉水仙其中花片捲皺密蹙一片之中下輕黃
而上淡白與酒杯之狀殊不相似要之單葉者當命以舊名千葉
者乃真水仙也

事實

水肌 山谷得水能仙天與奇寒香寂寞動水 玉蕊花 山谷折
肌仙風道骨今誰有淡掃蛾眉簪一枝 王蕊花 送南自
玉蕊花 仙風道骨今誰有淡掃蛾眉簪一枝 王蕊花 送南自
持上玉宸殿乞與宮梅定等差 黃玉花 因於泥已作白蓮藕葉
香天不啻隨綠 水上輕盈 凌波仙子生羅襪水上輕盈步微月
流落野人家 是誰招得斷腸寬種作寒花寄愁絕
水雪肌膚 劉貢父詩早於桃李晚
於梅水雪肌膚姑射棗

品題

顏潛庵詩羣袖黃冠玉作神。桃前梅後獨迎春。水晶宮裡朝元客。香醉山中得道人。羅襪輕盈微步月。冰肌冷淡迥離塵。何時携上紫宸殿。乞與官梅作近隣。

大意

國香 梅後 王蕊 輕黃 金瓣 仙骨 桃前 冰肌 雪白 雪香 借水開花自一奇 含香艷素欲傾城 山簪是第梅是兄 湘君遺恨任雲未 雖墮塵埃不染埃 臺蓋元非千葉種 手容要是小蓮花 潔白銀臺猶帶酒 輕盈羅襪不沾塵 暗香已壓茶蘼倒 只此寒梅無好枝 未陽采石二湘月 漫得吟魂詩酒香

起句

水沉為骨玉為肌 額間拂殺御袍黃 衣上偷將月姊香 薄揉肪玉圓金鈿 細染鵝黃刺素紗 騷竟洒落沉湘客 玉色依稀捉月仙 明月寒香中夜靜 素鵝青女共徘徊 待得東風為媒灼 西家嫁與水仙王

聯句

細染鵝黃刺素紗 騷竟洒落沉湘客 玉色依稀捉月仙 明月寒香中夜靜 素鵝青女共徘徊 待得東風為媒灼 西家嫁與水仙王

鷄冠花

事實

紫冠黃鈿 飛不去 西風吹得一五德

應難

王錫爵詩陋圃乏奇樹。凡花充藥欄。我司怨風夜。各品濫本冠。倪首同。天素輸心異。渥丹一鳴鶴。不易五德亮。應難周坦夫詩昂然獨舉立。前楹形肖雞冠。故號名月十雙。聖疑開敵風中獨舞。評飛騰潤沾猩血。重重濕乾。鬚朱砂粒粒明。縱是宋宗如過愛。無聲講學學難成。

大意

似聞 帶雨 引頸 金鳳頂 數朵紅 欲鳴 臨風 昂頭 紫絳頭 十枝翠 亭亭高出竹籬間 出牆那得文高雞 如飛如舞對瑤臺 露滴風吹血色乾 只露紅冠隔錦衣 似聞春雲若剪裁 烟籠何聳聳 低垂如啄食 並長疑將開 似聞還無力 露滋更團團 高舉似窺籠 輕搖訝欲飛 如鳴只少聲 逼真歸造化 雨餘疑欲啄 風搖形似舞 對立如期開 任巧即雕剗 風動欲飛鳴 用重勢將鳴 不凋不落丹砂老 丹心未許蜂能採 用過拙英疑起舞 非飛非裁紫錦明 朱頂猶疑鶴與群 曉景乍看何處似 精彩十分伴欲動 似向碧前開不休 道家新染紫羅裳 五更只欠一聲啼

起句

亭亭高出竹籬間 出牆那得文高雞 如飛如舞對瑤臺 露滴風吹血色乾 只露紅冠隔錦衣 似聞春雲若剪裁 烟籠何聳聳 低垂如啄食 並長疑將開 似聞還無力 露滋更團團 高舉似窺籠 輕搖訝欲飛 如鳴只少聲 逼真歸造化 雨餘疑欲啄 風搖形似舞 對立如期開 任巧即雕剗 風動欲飛鳴 用重勢將鳴 不凋不落丹砂老 丹心未許蜂能採 用過拙英疑起舞 非飛非裁紫錦明 朱頂猶疑鶴與群 曉景乍看何處似 精彩十分伴欲動 似向碧前開不休 道家新染紫羅裳 五更只欠一聲啼

聯句

亭亭高出竹籬間 出牆那得文高雞 如飛如舞對瑤臺 露滴風吹血色乾 只露紅冠隔錦衣 似聞春雲若剪裁 烟籠何聳聳 低垂如啄食 並長疑將開 似聞還無力 露滋更團團 高舉似窺籠 輕搖訝欲飛 如鳴只少聲 逼真歸造化 雨餘疑欲啄 風搖形似舞 對立如期開 任巧即雕剗 風動欲飛鳴 用重勢將鳴 不凋不落丹砂老 丹心未許蜂能採 用過拙英疑起舞 非飛非裁紫錦明 朱頂猶疑鶴與群 曉景乍看何處似 精彩十分伴欲動 似向碧前開不休 道家新染紫羅裳 五更只欠一聲啼

結句

似向碧前開不休 道家新染紫羅裳 五更只欠一聲啼

新刊校正增補圖機詩學活法全書卷之二十

百花門

蓮花

叙事

爾雅

荷美渠也。其莖茄。其葉荷。其花函菡。其實蓮。其根藕。其

中葯

格物叢話

荷花有重臺者。有雙頭者。世人指以為瑞。又有曉

起朝日夜依入水者。目曰睡蓮。

事實

朱華

曹子建朱華

紅膩

杜紅膩

十里

拾遺記漢昭帝遊柳池有芙蓉芳氣聞十里之內

雲錦

坡詩捲却天機雲錦

霞標

宋之問秋蓮賦夕而察之

花十

丈

韓文大華峯頭玉井

嬌欲語

李白荷花嬌欲語愁殺盪舟人

搖白羽

杜江蓮

蓋明鏡

白樂天

潘妃步

齊東昏侯鑿金為蓮花貼地潘妃行其上

西施採

李白吳歌

鏡湖三十里

蕭蕭幾

似六郎

唐張

蓮花非也

正謂蓮花似六郎耳

解語花

天寶遺事

太液池開

千葉蓮花帝與妃子

百花門二卷

賞植如謂左右曰。到仙家杜陽編滄州金蓮花。婦人採之為花。何似我鮮語。花也。

之君子周子愛蓮說水陸草木之花。可愛者甚蕃。予獨愛蓮。出香遠。益清。亭亭淨植。予謂蓮。花之君子也。愛同予者。何人。

品題

五陵山詩。亭亭淨植。水雲鄉。不染淤泥。異裝芳。跌水霞標。開國色。迎風雲錦。姸官粧。嬌燒麗質。如西子。綽約芳姿。似六郎。

大意

綠柄 數莖 異華 北沼 映水 朱華 隔沼 煌煌
黃心 千葉 仙葩 西湖 發池 紅膩 凌波 冉冉
綠蓋 芳萼 清香 映日 綠波 湖內 水國 魚戲
紅幢 香苞 妖艷 臨風 白浪 池中 汀柳 龜巢
西子面 十里香 妃子步 越女歌 拾翠歸何晚
水仙衣 蒲池嬌 荷葉學芙蓉 凌波步更遲

起句

五月西湖上 荷花十里紅 波澄南浦綠 荷葉學芙蓉
曉雨跳珠萬蓋勻 紅膩水中蓮 圓青映嫩紅 凌波步更遲
紅芳高下照池新 一番雨過晴川後 蠶蠹朱華映野塘
遙觀雅艷紅迷眼 池亭忽變度香風 綠衣搖拽水雲鄉
久立清香暗襲人 冉冉荷花已放紅 惜絲不肯織官鞋
花月仙人請下來

隱句

川后誇濃艷 晚香風共遠 綠折含冰綫 御合開秋水
波神護晚芳 晨影露相鮮 紅殘露翠芳 霞冠墜冷烟
十里錦翻風 斜歌態卷舒 映水照宮粧 飽鮮照水紅
和露嬌無力 簇成紅錦綉 荷背風翻白 西子羞新浴
臨風分外香 間破碧琉璃 蓮腮雨襯紅 楊妃露靚粧
葉舒圓蓋依池綠 河伯借泥封玉腕 碧掛仙子凌波襪
花綻長竿映水紅 風神翻浪沃瓊腮 紅散天孫織錦裳
休啼為近鮫人室 心通幾點翻花藕 已有萬絲能結怨
欲笑誰長玉女壺 腸結千回託亂絲 不須千葉強遮羞
綽約向人如欲語 洛渚微波長映步 雲歸神女粧猶潤
輕盈照水不勝嬌 漢宮香水不濡肌 浴出楊妃睡未醒
誰謂回風九 誰家採蓮女 丁殿育特處 佳人南陌上
清香滿面來 夕陽中 不上婦人頭 翠蓋倚薰風

結句

何人解把無塵袖 不許纖塵污天質 對人風味渾蕩酒
盛取清香盡日憐 政須清吹發幽香 誰信芳姿似六郎
曉開一朵烟波上 官娥梳洗爭先後 何人喚起凌波步
似益真如出浴時 半是濃粧半淡粧 要見濃粧出曉霞
自是風流花命薄 中通外直真君子
不將顏色嫁東風 何事唐人舞六郎

白蓮

事實 王簪 王元之詩昨夜三更裏嫦娥墮 瓊瑤英 白樂天浪香銀

傾我慙塵垢面 王冠鮮 素房含露 王冠鮮 緋葉搖風 細扇圓 見此瓊瑤英 本素房含露 王冠鮮 緋葉搖風 細扇圓 今為伊水寄生蓮

白蓮社 與陶潛十人同儔 淨土名 白蓮社 合在瑤池 薛家

多蒙別艷欺此華真合在瑤池還 王皇雲袍 見白詩似說王皇 應有恨無人覺月曉風清欲隨時 王皇雲袍 見白詩似說王皇

水雲 袍 薛家 見白詩似說王皇 應有恨無人覺月曉風清欲隨時 王皇雲袍 見白詩似說王皇

題 薛家 見白詩似說王皇 應有恨無人覺月曉風清欲隨時 王皇雲袍 見白詩似說王皇

雪色月留寒影照波光 湘川帝子水魂驚 各浦佳人玉骨香 陶潛詩酒共徜徉

大意 淡薄 素質 瓊瑤 露濕 如粧 水仙 月下 輕盈 清香 玉葩 風搖 似玉 月娥 波心

起句 佳人左素面 昨夜三更後 膩玉肌膚碧玉房 對鏡理新粧 姪娥墜玉簪 翠蓋紅幢耀日鮮 芙蓉照水弄嬌斜 西湖佳麗會群仙 白白紅紅各一家 瑤池生發水中央 素房含露玉冠鮮 不學嬌娥學淡粧 細葉推風細扇圓

清香滿沙嶼 波靜明蟾泛 水姿含露彩 月自雲中墮 冷艷照秋潭 烟輕素羽搖 玉色蘸波光 珠從海底深 玉盃承露重 半開瓊盞側 巧鑿千層玉 翠蓋臨風迥 細扇倚風多 初出玉簪斜 清無一點塵 水華泥露鮮 廣寒宮殿含秋月 淤泥不染如來性 三秋海月留蟾魄 姑射樓臺簇水仙 淨社曾喧多七禪 半夜天風結露華 芳苞倒影寫窈窕 凝冰作水終瀟灑 看來應是雲中墮 淑氣隨風麝裂膺 掃麝成塵到底香 露重不勝瓊液冷 巫峽夢雲休繫恨 韻幽添出淡光淡 兩餘微見玉容低 洛川舞雪獨含情 香遠都和水氣清 香綿撲粉未窺鏡 翠幄風多不奈寒 容妃過洛移瓊佩 羅襪生塵不染衣 無質易隨青露滴 李白臨江墮玉盃 洛浦佳人羅襪淨 碧堂月冷難成寐 有情應化景雲飛 秋香冉冉待風吹 湘川帝子編衣新 何人解把無塵袖 無情自恨何人見 時人不賞空零落 腸斷瑤池白玉京 月冷風清欲墮時 腸斷瑤池白玉京 盛取清香 盡日隣

聯句 清香滿沙嶼 波靜明蟾泛 水姿含露彩 月自雲中墮 冷艷照秋潭 烟輕素羽搖 玉色蘸波光 珠從海底深 玉盃承露重 半開瓊盞側 巧鑿千層玉 翠蓋臨風迥 細扇倚風多 初出玉簪斜 清無一點塵 水華泥露鮮 廣寒宮殿含秋月 淤泥不染如來性 三秋海月留蟾魄 姑射樓臺簇水仙 淨社曾喧多七禪 半夜天風結露華 芳苞倒影寫窈窕 凝冰作水終瀟灑 看來應是雲中墮 淑氣隨風麝裂膺 掃麝成塵到底香 露重不勝瓊液冷 巫峽夢雲休繫恨 韻幽添出淡光淡 兩餘微見玉容低 洛川舞雪獨含情 香遠都和水氣清 香綿撲粉未窺鏡 翠幄風多不奈寒 容妃過洛移瓊佩 羅襪生塵不染衣 無質易隨青露滴 李白臨江墮玉盃 洛浦佳人羅襪淨 碧堂月冷難成寐 有情應化景雲飛 秋香冉冉待風吹 湘川帝子編衣新 何人解把無塵袖 無情自恨何人見 時人不賞空零落 腸斷瑤池白玉京 月冷風清欲墮時 腸斷瑤池白玉京 盛取清香 盡日隣

秋蓮

事實 西風吹破 徐主象詩 落盡紅粧 見水光 西風吹破 綠

大意 露冷 帝粧 雲散 粧殘 香薄 起句 不覺湖邊 一夜霜

風舞 短夢 霞收 色悴 影寒 起句 不覺湖邊 一夜霜

聯句

漢武金盤香露重，
露凝粉頰啼粧瘦。
雲散香奩好夢殘，
西風怨莫催零落。
鏡裡朱顏得幾時，
不識西風秋色老。
香消空寂莫，
更禁涼露濕紅衣。
夢回月浦衾香薄，
愁倚風荷扇影寒。
若耶溪上秋風冷，
太液池中曉色寒。
辜負驪姬多寂寞，
巫船無意出遊看。

結句

並頭蓮

事實

姊妹爭寵
歐陽永叔詩：漢宮姊妹爭新寵，湘浦皇英有兩枝。

映照

羅隱詩：兩枝相倚更風流，映照幽池未肯休。
合謝同莖
柳雙蓮表是使雙華擢秀連帶

嘉蓮

一雙並實合謝
同莖生於豫州鯉湖
連帶垂芳
垂芳香激大王之雄影耀天泉

水二女兩妃

並蓮詩：二女佩遺臨漢
水兩妃絃絕怨相烟

品題

宋王詩：偶生佳種出瑤池，並蒂同心世所稀。
若匪外央成對
國固知無此種，至今造化出天機。

大意

並開 向背 並蒂 閉粧 楚楚 同輪 同枝 連理
相倚 低昂 同枝 爭放 亭亭 兩枝 兩影 分葩

起句

芳心 引翠 為祥 盈盈 合蒂 兩芙蓉
照影清漪各開妍
規是騷眉試綺繡
芙蓉池裏葉田田
一香死後妖魂在
還託江蓮媚早秋

聯句

幽香雙綻絳羅裳
笑殺徐娘半面粉
一雙枝爭見並開蓮
分陰相對折
楚寶呈連璧
日分雙蒂影
波心連理枝

聯句

一莖獨引波心綠
雙艷爭疑酒面紅
飛燕后嬪同浴罷
桃根姊妹渡江來
秀麥兩歧難與處
嘉禾合穎未堪方
三生勢斷秋風浦
一棧愁凝暮雨天
葉室婢媵雙姊妹
天宮綵戲兩神仙
流園弟兄同出浴
湘妃姊妹共隨波

又恐才華二陸魂
青蓋圓應各自香
軍疑天豔雙喬化
朱唇檀口都無語
倚風嬌態欲相扶
帶露愁容如對泣
紅衣相對泣啼痕
碧障競開羞步影
東西分豔帶相連
濃淡並妍香共散
鴛鴦入綉枕學並頭
驚窺寶鏡羞孤影
鴛鴦入綉枕學並頭
濃淡並妍香共散
東西分豔帶相連
碧障競開羞步影
紅衣相對泣啼痕
帶露愁容如對泣
倚風嬌態欲相扶
朱唇檀口都無語
青蓋圓應各自香
軍疑天豔雙喬化
又恐才華二陸魂

圓鏡法古法
百世月三卷

結句

莫遣等閑追勝賞
艷歌酒薦玉交盃
何處飛來雙白鳥
夜深同浴紫金盆

無情只恐西風妬
零落殘芳恨不禁
人知春藕流泥種
誰識天公造物偏

想得暮涼香更重
雙魂魚到鎖窗無
滿前翠蓋繁遮護
恐向西風怨別離

採蓮 附 朝日蓮

事實

隔花語

採蓮曲 若由溪邊採蓮女 咲隔荷花共人語 日照新

凭船歌

張籍 秋江岸邊蓮子多 採蓮

蓮莖不成折

孟遲 脈脈低回 般袖透 臉橫秋水 鬢盤

木蘭船

劉孝威 金檝木蘭船 戲逐江

品題

吳海詩 心繫韶華 學少年 薰風扶上 柳陰船 指尖香撥 盤中

大意

紅袖 湖上 長歌 短棹

朝日蓮

暖拆 晴開 委質 傾心 乘風 依日

起句

菱葉繁波 荷風 荷花深處 小艇通

荷葉羅裙 一色裁 芙蓉面 臉兩邊 開

笑謔藕花 蓮臉 媚

聯句

波搖蘭棹 清光溢 風綽相裙 翠色剗

不奈柳風 迎面至 只將荷葉 蓋頭歸

影隨寸 影移波面 立待晨光 對晚風

結句

誰家採蓮女 一曲夕陽中 臨行折得 新荷葉

聞歌始覺 有人來 逢郎欲語 低頭笑

空將荷葉 蓋頭歸

荷

事實

碧甯杯

雞跡集 魏野 小公 怒三伏之際 率賓僚避暑 于使君林

納涼

杜荀 納涼時

珠碎

田田

田田

歐陽修 詩 池面風來 波

蓋水

誰於水上 張青 蓋

勝花氣

唐詩 荷香

為衣

楚詞 製芙蓉 以為裳

蓮花開

蓮花開

五

題

羅念庵詩馬車捧出水雲中無玷無瑕个个同圓展翠盤張曉露路輕浮羅襪步香風凌波已作透魚傘綠暑堪為吸酒筒

大意

綠淨推風張蓋碧圓擎雨製衣浮波龜遊舒捲重疊臨風和月池心清香田田魚戲高下團圓吹水

起句

風暖春池點碧波水拍橫塘曉雨晴折綠連莖入盃堂田田疊翠照新荷綠荷抽葉拍闌平捲成象鼻注瓊漿

聯句

出池書半捲香清溢客襟高下張羅蓋折得新荷貯白膠水雲深處碧亭亭勝初嘗舉頭一吸海吞潮露下擬珠盤鷺浴青衣澆雨浴湖光靜舞翠風搖蓋藍影光漁浦紫橐自供吟日過翠陰移參差露玉簪香雲逐釣磯

結句

若為化作龜千歲準擬清香照詩眼吹散一天風露香巢向田田亂葉中紅幢翠蓋擁空前誰能水上張青蓋單却紅粧唱採蓮

新荷

事實

貼水天帖云水浮葉圓荷青錢點溪荷魚戲魚戲動青點波心色色新乾坤有象妙非真鑄成東渚三更雨窮住西湖五月春萬貫莫爭王凱富一文難濟范丹貧採蓮歌舞

起句

先人論有神萬選流地貫珠首夏清和雨霽天嫩青圓密小紅尖新荷貼水小如錢

起句

未張擎雨蓋嫩莖推短綠絕勝漢臣素未應張翠蓋不待採蓮紅小葉漾輕圓未辨楚人衣猶訝疊青錢

起句

龜巢亦未堪虛費柳絲穿迎風翠蓋歌水面送英一移舟水濺差差綠長短根浮微漾白青盞乳濺朝來露何極風斜柄柄香高低葉捲半含青翠蓋輕迎午到風

起句

高下張羅蓋折得新荷貯白膠

荷

以看花，十丈
心法探蓮船

馮夷深得天公意
畫把青錢蓋水島

敗荷 附 荷衣

事實

無蓋 披詩荷盡已
無擎雨蓋

圓傾 輪盤句荷
折碧圓傾

霜倒 和詩霜倒
平池蓮

彫零 任傳
稱詩

綠葉秋荷碧沼漫
綠葉秋荷碧沼漫
經霜露怯輕寒
彫零更有新紅
秋好把戲毫入
回看

品題

周京蓮詩秋沼何如
夏沼稠層層叠叠
細細皆伏碎綠
連連

來年三月南風裡
重見香風戲浪浮

大意

香風 表色 斜照
翠笠 餘香 半凋
橫折 蕭索 寂寥

起句

水暗回塘萬葉凋
霜催薄暮一時休

驗句

弊衣 淋水遺車快
壞扇 披風脫舊綫

風吹

殘枝難宿鷺
小蓋莫遮魚

聲客休吟步
五娃罷唱採蓮舟
香清不極鴛鴦睡
色瘁空憐翡翠愁

兩打隔窓驚客夢
煙輕綠景動人愁
烟淡吹身明黛綠
雨餘舉袖濕珠瓊

結局

來年三四月
依舊疊清錢

露盤盡逐仙人去
無效金莖乳荷秋

荷花向晚秋光盡
零落殘紅碧沼中

盆荷

品題

濮陽傳詩滄洲英質
元靈秀何事依依
老在盆雨溢翠濤
纔

莫道芳風易寄卷
華陽洞裏杜塵鞍

氣事

名落藕或名曰精一名周盈一名傳公延年有紫莖氣香

事實

陶潛摘把陶潛九日無酒
宅邊有叢菊摘之盈

車實

日九月九日可登
高愈疾

金英

陳叔達詩霜間開紫帶
露下發翠葉

元稹詩

秋叢逐舍似陶家
遍苑籬邊日漸

浦地

風雨與園林

王荆公詩

黃花口

品題

莫把品題歸隱逸
還從老圃管秋光
氣暖都因性耐晚風涼
露凝疑添生意霜落殘花
到底香

大意

金英 黃花 寒英 幽香 泥露 彭澤 紫帶 翠葉
玉蕊 紫艷 晚節 佳色 傲霜 樊川 黃葩 黃英
東籬 重重 異品 王蕊 擢金 千重 濃艷 孤芳
九日 登登 殊芳 金英 登玉 一簇 繁葩 獨秀
風折 階前 三秋 景 含玉 露 繁葩 獨秀
露滋 籬下 九月 天 舞金 風 繁葩 獨秀

起句

深秋菊有華 楚楚臨階菊 九月肅清霜
風華烟葩玉露 重陽驛地開 黃花獨在香
多裁只為待重陽 忙裏何曾把酒 楚楚幽香花滿枝
青叢馥郁早抽芽 陶令思歸未得歸 金瓶玉潤聚秋暉
金紫爛斑晚着花 黃花想見繞東籬 秋亦無心在菊花
物性從來各一家 山自青青江自流 羞與春華豔冶同
誰貪寒瘦厭年華 親向東籬手自栽 殷勤培溉待西風
白黃黃自歲寒 夕陽小徑重徘徊 肯把秋光不似情
詩翁但把菊花看 君種菊花兼五色

聯句

玉露團香葉 一色侵階翠
金風拂異葩 千枝滿檻黃
寒枝勁傲霜 鮮葩蠟樣黃

幾名法

菊花門下卷

似知重九日
故放兩三枝
種異城孤秀
香清殿衆花
傲霜舒紫帶
露發金葩
細枝青玉潤
繁蕊碎金香
彭澤辭歸日
龍山落帽秋
一種功夫勞冶化
萬金籬落破霜天
共愛鮮明醉秋色
爭教狼藉臥疎烟
不羞老圃秋容淡
猶有黃花晚節香
盈把已揮陶令醉
洛英分與楚人餐
香殘盞空和金屑
光射園林列錦堆
昨才高與畫
掛蕩菊花期
因渠歸去來
笑他桃與李
未肯委嚴霜

最清人愛重
爾見蝶疑倩
蕊含朝露重
香散晚風輕
五色中偏貴
千花後獨尊
千載白衣酒
一生青女霜
空有綠叢鳴蟋蟀
更無金盞伴茱萸
宮女試粧金細小
谷鶯新刷羽毛黃
白帝風光雖有分
東皇號令各爭先
王露酒叢青玉潤
金風折盡碎金香
切莫逢人歎遲暮
何曾委地有飄零
植處清香依玉砌
摘來泛盞滿天尊
浮浪趁春風
未肯委嚴霜

擬與浮華並
看渠晚節香
蠟剪霜葩細
金凝露蕊鮮
繁枝張翠葆
嫩蕊吐金錢
黃疑金餅厚
白愛玉樓重
烟霞細雨重陽節
曲檻疎籬五柳家
能消造化幾多力
不受陽和一點息
秋意祇應宜淡薄
化工可是惜鉛華
冷蕊只緣心淡海
枕花能療眼昏蒙
自古食之惟有屈
至今愛者孰如陶

雪裁新蔬密
金坼小苞香
酒浮金細細
露泛蜜房香
未覺秋容寂
猶存晚節香
千美詩情重
淵明酒興餘

靖節不來秋色暮
東籬空對夕陽天
不因彭澤休官去
未必黃花得許香
菊花且擇風霜國
不見春光外菊花

問花何事人偏愛
魯遇淵明把玩來
杯酒不堪供節事
祇將青眼看黃花
不是淵明真愛菊
菊花冷淡似淵明
莫言滿眼無知己
耐久黃花是故人

日暮城南城北道
半隨榛棘半樵車
黃花未抵淵明瘦
却做離騷以上香
眼前風物年年別
只有黃花似故人
秋風為我語離菊
耐久黃花伴白雲

暮城南城北道
半隨榛棘半樵車
黃花未抵淵明瘦
却做離騷以上香
眼前風物年年別
只有黃花似故人
秋風為我語離菊
耐久黃花伴白雲

靖節不來秋色暮
東籬空對夕陽天
不因彭澤休官去
未必黃花得許香
菊花且擇風霜國
不見春光外菊花

問花何事人偏愛
魯遇淵明把玩來
杯酒不堪供節事
祇將青眼看黃花
不是淵明真愛菊
菊花冷淡似淵明
莫言滿眼無知己
耐久黃花是故人

問花何事人偏愛
魯遇淵明把玩來
杯酒不堪供節事
祇將青眼看黃花
不是淵明真愛菊
菊花冷淡似淵明
莫言滿眼無知己
耐久黃花是故人

問花何事人偏愛
魯遇淵明把玩來
杯酒不堪供節事
祇將青眼看黃花
不是淵明真愛菊
菊花冷淡似淵明
莫言滿眼無知己
耐久黃花是故人

問花何事人偏愛
魯遇淵明把玩來
杯酒不堪供節事
祇將青眼看黃花
不是淵明真愛菊
菊花冷淡似淵明
莫言滿眼無知己
耐久黃花是故人

問花何事人偏愛
魯遇淵明把玩來
杯酒不堪供節事
祇將青眼看黃花
不是淵明真愛菊
菊花冷淡似淵明
莫言滿眼無知己
耐久黃花是故人

問花何事人偏愛
魯遇淵明把玩來
杯酒不堪供節事
祇將青眼看黃花
不是淵明真愛菊
菊花冷淡似淵明
莫言滿眼無知己
耐久黃花是故人

問花何事人偏愛
魯遇淵明把玩來
杯酒不堪供節事
祇將青眼看黃花
不是淵明真愛菊
菊花冷淡似淵明
莫言滿眼無知己
耐久黃花是故人

問花何事人偏愛
魯遇淵明把玩來
杯酒不堪供節事
祇將青眼看黃花
不是淵明真愛菊
菊花冷淡似淵明
莫言滿眼無知己
耐久黃花是故人

問花何事人偏愛
魯遇淵明把玩來
杯酒不堪供節事
祇將青眼看黃花
不是淵明真愛菊
菊花冷淡似淵明
莫言滿眼無知己
耐久黃花是故人

問花何事人偏愛
魯遇淵明把玩來
杯酒不堪供節事
祇將青眼看黃花
不是淵明真愛菊
菊花冷淡似淵明
莫言滿眼無知己
耐久黃花是故人

問花何事人偏愛
魯遇淵明把玩來
杯酒不堪供節事
祇將青眼看黃花
不是淵明真愛菊
菊花冷淡似淵明
莫言滿眼無知己
耐久黃花是故人

問花何事人偏愛
魯遇淵明把玩來
杯酒不堪供節事
祇將青眼看黃花
不是淵明真愛菊
菊花冷淡似淵明
莫言滿眼無知己
耐久黃花是故人

問花何事人偏愛
魯遇淵明把玩來
杯酒不堪供節事
祇將青眼看黃花
不是淵明真愛菊
菊花冷淡似淵明
莫言滿眼無知己
耐久黃花是故人

事實

月朵 陸龜蒙詩云可憐真白重寒芳
前後叢生夾小堂
月朵 試開無絕艷
風並時動有奇香
何慙謝雪中
情詠不羨
劉梅貴色粧更憶幽窓疑
一夢夜來村落有微霜
立幾處東 照庭除
魏舒詩濃露繁霜着似無
幾多光彩照庭除
映 離伴月斜
秋月 時人花滿空階落葉時
却看疎影媚幽籬
開簾曉映清秋
風流護是陶彭澤
遙夜亭深玉露垂

品題

唐汝楫詩一種芳姿迥出塵
曼瑤為骨冰為神
遙觀籬下街
孟冬疑是窓前映
雪人冷豔未饒梅
共色淡粧長愛月
為隣

結句

昔有陶元亮
笑他桃與李
未肯委嚴霜

幾回曉起掀簾說
誰收任教一百二十品
變盡東籬五色秋

大意

起句

素質冷艷 潔白似雪 月下素艷 露泥瓊英
伊昔黃花酒 如吟白髮翁 不染東籬一段黃
枝上素艷 玉生香 香飄風外別 黃昏迷月色
若此瓊無艷 影到月中疑 清曉失霜華 欄邊白雪香
還驚雪有香 雪萼風飄素 霜封光莫辨 向風揮羽扇
霜潤雪姿鮮 瓊枝雨滴既 蝶絲影難尋 含露滴瓊漿

聯句

桂叢數並發 粉蝶來難見 仙人披雪壑 霜怪有清香
梅萼如芽芳 麻衣拂更香 聯芳最可風前翫 晨霜着藥色尤新
不羨金英開獨步 並影偏宜月下尋 已疑素手能粧出 露下籬邊泣素靈
曉寒霜前難辨色 晚涼風後易聞香 二徑冷香迷淡月 冷徹幽香風在萼
半籬清艷妬繁霜 輕盈枝上寒冰潔 先夢寒梅試曉粧 光搖清影月徘徊
醜郁籬邊白雪香 飛瓊元是水為神 白帶定教秋與色 瘦園不辨霜中艷
陶徑還迷月下芳

結局

素色不同籬下發 繁華疑是月出生
曉叢惟見一庭霜 曉來試把寒籬捲
還疑玉琢成 錯認皆前雪作堆 魯見張良似婦人

十日菊

附五月菊 千葉菊

事實

殘芳 薛瑩詩昨夜樽前折襲人 醉曉蜂愁 鄭谷詩即去蜂愁
折殘枝自綠 今日日人心 別未必秋香一夜衰

品題

張獻翼詩伴色滿東籬 重陽物候遲 黃花青女飲 綠酒白雲期
開迺陶公興 餐英楚客詞 疎林秋不謝 猶是採香時

大意

蝶愁 昨夜零落 蜂猶探 五月菊 向夏開
蜂懶 今朝蕭疎 蝶尚狂 五月菊 先秋發

千葉菊

數朵 重臺 堪觀 疊疊 重臺 疊疊

起句

即去將愁蝶不知 五月 東籬千古屬重陽
曉庭還繞折殘枝 五月 此本偏宜夏日長

聯句

得夫片時過 五月 為憫陶令醉
榮枯一歲傷 五月 來伴屈原醒
蓋疊金無盡 清香非一葉 却因昨日酒為愁
花藏香有餘 濃艷有千重 未必今朝蝶也愁

千葉 九秋陶令長如故
一夕罷山未必殊
幾疊黃疑金餅厚
數重白鏤玉樓高
更覓落英和露燕
一團清冷浸詩香

此日鴈霜悲楚甸
向來風雨已重陽
想因吳帝遺恩厚
故使花神看意濃
花應得似人非角
過了重陽爛熳開
月故來同占北窓涼
休嫌官府是今日
收拾醉鄉醉素秋
妖燒可冠東籬秀
剪綴知芳白帝功
會得淵明高卧意

殘菊

事實 周翠 唐太宗詩 細葉彫輕翠 團花飛
碎黃還將今歲色 復結後年芳
落英 陸離夕食秋 傲霜
菊之落英

品題 劉伯溫詩 舊菊將蕪尚有根 中秋相顧耿無言 芳心不共青
沙死 生能猶欺白露繁 要待靈均餐落蕊 徒教元亮耻空尊
何人解識凄凉意 分付寒蟬仔細論

大意 落英 零落 有色 委露 風摧 雨折 風愁 蝶怨 滯露
殘菊 攔珊 餘香 推霜 盈掬摘 滿頭歸

起句 九月秋光暮 祇應風露底 黃菊枝頭秋已深
東籬菊漸殘 猶記摘殘枝 金錢難買護霜雲
彫零殘菊滿東籬 陽斷黃花霜後枝
却是秋光欲暮時 花乾葉悴兩離披

歲菊 不逐登高老孟嘉 採菊 舉頭見秋山
同來守歲阿戎家 傍籬披暗綠 闌珊陶令宅 晚彫霜凜冽
蝶意雖還惜 委地亂輕黃 寂寞費公房 曉逐露離披
人心自懶觀 細葉彫輕翠 採菊 舊摘人頗異 對花陶靖節
圓花落碎黃 菊看花長道 輕香酒暫隨 食盡楚靈均
晚香霜凜冽 殘風吹雨打 不長好 眼底 一庭秋冷淡
曉意露淒涼 菊蝶怨 蜂愁知奈何 吟邊 二徑草荒涼

採菊 猶有清香可引人 藥暗更無迷蝶艷 委翳似草終草莽
細葉落成金屑雨 絕憐殘菊枯根底 我培空欲傍藩籬
餘香散作麝脐風 留得寒霜過日中 魯從風露迎秋色
人如靖節絕堪採 彭澤摘來衣袖滿 更共冰霜傲歲華
世欠靈均少得餐 靈均嚼罷齒牙香 香越層蘇浮蠟蟻
能留老圃風霜骨 色侵幡勝掃雲鴉

歲菊 直作寒梅輩行花 等閑應被西風笑
秋風若後不相歡 老却黃花未有詩

結句 何但一潭澤畔時 清姿終異凡桃李
到死含香恋舊枝

清姿終異凡桃李 到死含香恋舊枝

採菊 甚矣吾衰閉門坐 歲老夫細把金英擷
籬邊自折一枝看 菊獨擬明朝早供茶

金錢花

事實真可用 薛原詩 範銅觸禁前無限 液鐵生姦後益 買佳人笑
多若使此身真可用 不知浮世奈若何

來鵬詩 輪郭休誇四字書 紆窠寫此對庭 華裏用 無神露洗還
除時時買得佳人笑 本色金錢却不如此

同鑄出新青帝如教華 鑄不用模 鑄出金錢 不用模 慢向人前
裡用牡丹 應是得錢人

是顏色不知 風磨雨洗 章華齋 巧冶都 由造化 爐風磨雨洗好
還解濟人無

得花勝得錢 雜俎 梁豫州 掾屬以 雙陸賭金錢 盡
以金錢花相足 魚洪謂得花勝得錢

品題 陰陽造化 賦花神 鑄出金錢 箇箇勻 日鑿烟滋 形不改 風磨
雨洗 梯還 真色濃 能買二秋 景價重 難供萬戶 貧滿地 若堪
昔可用 蒼生 盡作富家 人

大意 陰陽 照點 似鑄 攔畔 羨麗 黃深 誤拾 鋪排
造化 團團 成叢 園中 鮮圓 百重 難穿 粧點
買秋光 天地爐 造化工

起句 買斷三秋色 秋風工巧鑄來新 贏得金錢不濟貧 能買三秋景 翫賞懽無限
金錢浪得名 色好非徒後 難供九府輸 栽培與不窮

聯句 遊絲繫斷縵 名存不濟貧 鋪排春富貴 苦痕何足數 雖非良匠鑄
似鑄無人拾 烟滋詵始鎔 輕圓渾似漢 三分 還有化土栽
如堆有蝶翻 粧點景繁華 榆莢未堪償 還

賜來由白帝 日燦疑初鑄 厚重宛如秦 半兩 還

鑄就本金形 烟滋詵始鎔 輕圓渾似漢 三分

名貴已居三品上 頰容既好如新 飽

價高仍在五銖先 名字雖存不濟貧

結局 得來無所用 春來買斷深紅色 采采若堪沽酒飲
宜贈曉粧人 燒得人心似火燃 世間添幾種花人
慢向人前逞顏色 若教此物堪收貯

玉蕊花

叙事格物論 玉蕊所傳不一 曾端伯以為楊花 李衛公以為瓊花

黃山谷以為山樊皆非也 周必大云 唐人甚重玉蕊 故唐昌觀有

之翰林院有之 皆非凡境也 予往因親舊自鎮江招隱來 遠致一

本條蔓如茶藤種之軒檻冬彫春茂柘葉紫莖再歲始著花久蓄成條花苞初甚微經月漸大暮春方入出鬚如冰絲上綴金粟花心後有碧筩狀類膽辨其中別抽一英出眾鬚上散為十餘莖猶刻玉然花名玉蕊乃在於此群芳所未有也

事實 唐昌 長安安樂坊唐昌觀舊有三王樹 沈傳師曾對金鸞直

舞近烟樹 瓊枝 樂天瀛女偷乘鳳下時洞中潛欲弄瓊女仙遊

動推深 康駟劇談唐昌觀王蕊花每發若瓊林理柯元和春物方姸

車馬尋玩者相繼忽有女子年可十七八衣綉綠衣乘馬我髻

雙鬟無替珥之飾容色婉婉迥出於衆從以二女冠三小僕僕

香芬馥聞於數十步外觀者以為出自官掖莫能逼視時立良

久冷小僕取花數枝而去將乘馬回謂黃冠者曰曩有玉蕊之

約自此可以行矣時觀者如堵咸覺烟霏鶴唳景物輝煥舉轡

百餘步有輕風擁塵隨之而去望之已在半空矣方悞神仙之

遊餘香不散者經月時嚴給事 落英鋪雪 武元衡琪樹年年玉

休復劉賓客白醉吟俱有詩

品題 春。日暮落英鋪地雪。 戲花無復九夫人

半若瓊瑤半若芙蓉古今人見辨分難三春香散風情好五夜

光浮月色寒玉樹無塵誠可愛雪英有影最堪看幾回獨倚

蘭干外疑是 枝頭帶佩珊

不意 玉樹 金粟 雪英 刻玉 奇香

瓊枝 翠翬 瓊樹 飛瓊 異品

一樹籠鬆玉刻成 劫火當年燒不盡

飄廊點地色輕輕 問花誰與當榮枯

已堆玉盡分金粟 相傳后土祠前見

更插銀花入翠翬 除却揚州天下無

千點真珠擎翠葉 木上有容爭玉雪

一環明月破奇葩 人間無地着青紅

擬騎十萬揚州鶴 女冠夜覓香來處

直向花前倒玉壺 唯見堦前碎月明

不盡閒花傾國恨 燕成斜日舊離宮

合歡花

夜合 一名合歡亦名合昏按圖經安和五藏和心志

令人歡樂人家多植於庭除枝甚柔弱葉似皂莢槐極細而密其

圓

葉至暮而合。五月花發紅白色。瓣上若絲茸。至秋而實。作莢子。極

薄細。

事實

蠲念本道晉稽康種之合煎嘗曰合歡蠲合昏詩謂心膈莫

起句

取夜合皮掌大一試水煎服散紅茸東坡二可憐夜合白和香田

大意

紫霞我心羨此木頭從着余家夕得遊其下朝則弄其葩

聯句

綺樹滿朝陽融融有露光紅白開成蕪暈花紅開抄秋月

起句

風散似分粧不慚塵草滋獨擅堯階鮮枝低翠合欲昏天涼風吹更鮮

結句

採蕪聊一試後時誰肯顧更憐當曙見更喜和心志

品題

王荆公詩退公詩酒樂華年欲取幽芳近綺芝種玉亂抽青

事實

石竹花石竹花插寶

大意

更留佳客賦嬋娟

起句

笑日綵櫛青節如裁綵花似畫

聯句

花勻五葉圓高低俱有葉幽花不耐雨介置勿重錄

結句

化土非有本天意巧生成

事實

石竹花石竹花插寶

大意

更留佳客賦嬋娟

起句

笑日綵櫛青節如裁綵花似畫

聯句

花勻五葉圓高低俱有葉幽花不耐雨介置勿重錄

結句

化土非有本天意巧生成

事實

石竹花石竹花插寶

大意

更留佳客賦嬋娟

起句

笑日綵櫛青節如裁綵花似畫

聯句

花勻五葉圓高低俱有葉幽花不耐雨介置勿重錄

結句

化土非有本天意巧生成

事實

石竹花石竹花插寶

結句

剪刻工夫非手巧
更深情意自天機
繁縟好自持
那能久相住
開時更比南方晚
時來抑此君
蘇介撰秋風
朱槿紅榴伴作稀

梅花

敘事

趙彦林注 杜詩云江邊曰江梅在嶺曰嶺梅在野曰野梅官

中所種曰官梅臘梅花譜謂臘梅本非梅類以其與梅同時香又

相近色酷似蜜脾故名臘梅最先開色深黃如紫檀花密香濃若

檀香此品最佳

事實

冰魂 陳曉詩夢斷笛悲風者夜闌月淡烟 疎影 林和清詩衆

妍占斷芳情向小園疎影橫斜水清淺暗香浮動月黃昏霜禽

飲下先偷眼粉蝶如知合斷魂幸有微吟可相狎不道檀板共

樽何遜詩 杜東閣官梅動詩興還如何遜在揚州 陸凱范曄梅花詩

君洛思梅花再請其任苞之抵州 逢驛使 折梅逢驛使寄與隴

頭人江南無所有 一枝春 是花魁 屈詞不是花 笑桃李 上笑等閑 伴松篁

上自有松 羅浮夢 龍城綠隴開皇中趙師雄遇羅浮一日天寒

出迎時昏黑殘雪未消月色微明師雄與語詩極清麗芳香襲

人因與叩酒家門共飲少頃一綠衣童子笑歌戲舞師雄醉復

但覺風寒相襲久之東方已白起視在太梅在 壽陽公主 帝女

樹下有翠羽嘈唧相顧月落參橫但惆悵而已 冰姿玉骨 桂林記

壽陽公主今日卧于含章簷下梅花落公主 廣平 賦 皮日休序宋廣平貞姿勁骨剛態毅狀疑其鉄腸石

冰魂 賦 下吐婉媚辭然其觀其梅花賦清便富艷殊不類其為人 雪骨

曾味突兀茹鉄為骨凜然冰姿氣壓群木 近似則然熟知其真 諸萬斛香 先天下春

品題

學士高啓 瓊姿只合在瑤臺誰向江南屢處栽雪滿山中高

自去何即無好詠 東風愁寂幾回開 紛紛衰翁清曉殷勤起為問梅花開幾分

大意

起句

王蓋 王骨 竹外 含烟 破臘 素面 雪萼 燭燭
 瓊枝 水肌 墻頭 帶雪 眞春 芳姿 霜葩 清奇
 清香 潔白 疎影 花魁 橫枝 雪香 水斃
 幽艷 馨香 暗香 春信 冷蕙 冰斃
 獨自不爭春 溪岸堆殘雪 忽見寒梅樹
 都無一點塵 江梅開瘦枝 開花漢水濱
 疎枝橫玉瘦 昨夜雪初晴 玉骨絕纖塵
 小萼綴珠光 寒梅破蕾新 前生清淨身
 淡淡梅花不要愁 塵外冰姿世外心
 真珠樓閣水晶寒 宜晴宜雨更宜陰
 青帝宮中第一妃 南枝多暖北枝寒
 室香薰徹素羅衣 一種春風有兩般
 雪徑清香蝶未知 搜詩索笑傍簷梅
 暗香先遣好風吹 冷葉疎花帶雪開
 點點凌雪瘦 冷葉輕裁玉 水搖疎影瘦
 疎疎傍雪妍 寒梢細點瓊 風送暗香清
 風迎清香去 色連千嶂月 不隨群卉折
 禽窺素艷來 香散一簾風 獨占一陽開
 冷落溪橋曉 暗香清入座 一朵忽先破
 殷勤江路春 疎影瘦橫窓 百花皆後香
 舞相每恨風無賴 更無俗態能相雜 香骨瘦來冰蕊細
 映月渾疑雪有香 惟有清香可辨真 夢覺清處月波涼

聯句

一徑芳寒迷草石 耐寒顏色丹青薄
 數枝瀟灑出風塵 照雪精神表裏清
 含情最惜黃昏後 十分素魄偏宜月
 照影偏宜綠水傍 一種浮香不待風
 只消一朶南枝勝 水池照影何須月
 休橫三弄笛 香中別有韻 蒲頭雖白髮
 留襯壽陽粧 清極不知寒 聊捕一枝春
 雪中未問和羹事 巡簷索共梅花吟
 且向百花頭上開 冷蕊疎花半不禁
 人疑抵有孤山歲 想思一夜梅花發
 尚自知心宋廣平 忽到客前疑是君 明月梅花共一窓

早梅

事實

先發 我思一樹寒梅白玉條 迥臨村野傍溪
 橋不知近水花先發 疑是經春雪未消
 朔風飄香 厚詩
 早梅發高樹 迥映楚天碧 朔風飄夜香 繁霜滋曉白
 欲為萬里贈 香杳山水隔 寒英坐中落 何用慰遠客
 映雪疑寒 却月觀花繞 凌風臺朝 洒長門 泣夕 驅臨 中 杯 應 知 早 飄 落 故
 逐上 一枝開 齊已詩云 萬木凍欲折 孤根暖 第一春 徐玉泉詩
 春來 一枝開 獨回前村深雪裡 昨夜一枝開

結句

實錄

花鳥有情應自惜 蛾眉傾國故難藏
 暗有浮香通淡月 瘦無寒葉到空枝
 月從雪後皆奇夜 天到梅邊別有春
 如雪如朝相比 欺春不逐來
 片片梅花隨雨脫 渾疑春雪墮林梢
 夜深更擁寒衾坐 明月梅花共一窓

認未真孤山仙手獨精神太官
未試調羹實先占寰中第一春

品題

陽氣替回信有神南枝向暖早儲真風來綺閣香盈座月滿
堪憫悵消得人自孤山歌絕調誰能千載繼清塵無情白髮
花邊幾許春

起句

十月新香
一枝嫩蕊

新雪乍折
前村新開

春信
歲寒

三冬景
一百花魁

起句

老樹天機早
替回一點春

十月東牆隈
英英見早梅

迎春故早發
獨自不疑寒

萬木尺凋殘
孤標獨耐寒

起句

香把小梅枝
看花憶別離

江南寒意薄
未臘見梅芳

似畏群芳妬
先春發故林

異色深宜晚
生香故觸人

起句

香裡清香蝶未知
暗香先遣好風吹

第一番風花未知
誰家牆角忽橫枝

初無心事占春魁
苦被東風着意催

初無心事占春魁
苦被東風着意催

起句

暖到孤根先得春
一陽復繼大陰申

帶雪南枝半倚牆
春光漏洩不勝香

更嶺孤根暖欲回
歲後無寒葉

歲後無寒葉
風前有曉枝

起句

未經三白後
先占百花魁

一夜忽開尺
百花猶未知

先向臘前開
人心皆共惜

每向歲寒深雪裏
已傳春信到人間

起句

未春先借蕾
迎臘已芬芳

高抵漢袁安
信知天上無雙品

每向歲寒深雪裏
已傳春信到人間

起句

一葉故應先臘破
百花渾未覺春來

獨占人間第一春

起句

幽妍不俟三冬折
素艷應攬十月開

動捩臘信隨征使
勾引春情出苑牆

愁恰粉黛飄歌席
靜對寒香撲酒樽

雪中未問和羹事
先向百花頭上開

起句

天地陽和從此始
一花開後百花開

野橋漏泄春光處
謹見橫斜一兩枝

乾坤若匪留私意
那得群芳總後塵

乾坤若匪留私意
那得群芳總後塵

結句

不知近水花先發
疑是經春雪未消

月中疎影淡還新
驛使未聞傳遠信

詩人渾欲發清狂
晚來溪徑側

雪壓小橋低
年年預得南枝信

紅梅

事實

漢宮粧
韓駒詩路入官家百步香隔簾初識漢宮

結子
坡詩

事實

栽向南堂下
記取他年結子時

酸
南枝向暖

紅梅數株方盛開
詩話蜀州郡閣有

紅梅數株方盛開
詩話蜀州郡閣有

事實

有一婦高髻大袖倚欄而翫題詩壁上曰南枝向暖比枝
寒一種春風有兩般憑仗高樓莫吹笛大家留取倚闌看

杏
花看王荆公詩春半花總發多應不

醉色回冰肌
康溪詩話思

醉色回冰肌
康溪詩話思

事實

梅閣程致道詩云春風如醇酒看物物不知居然北枝後迨此
白日遲春風日浩蕩醉色回冰肌所恨培雪根向來歲寒枝老

梅閣程致道詩云春風如醇酒看物物不知居然北枝後迨此
白日遲春風日浩蕩醉色回冰肌所恨培雪根向來歲寒枝老

梅閣程致道詩云春風如醇酒看物物不知居然北枝後迨此
白日遲春風日浩蕩醉色回冰肌所恨培雪根向來歲寒枝老

梅閣程致道詩云春風如醇酒看物物不知居然北枝後迨此
白日遲春風日浩蕩醉色回冰肌所恨培雪根向來歲寒枝老

池弄芳晚坐冷顏色移顏
色固妖媚清香無故時

春風臉

歲寒心臘脂試抹春風臉無

李東君
雨露深

品題

王荆公詩花神脫白到人間
御酒冰肌怯冷餌仙舟日燃絳臉香尤吐露洗紅粧濕未乾

歲宴孤山斜照水
行人悵作杏花看

大意

起句

絳萼 芳艷 綽約 妖嬈
紅葩 清香 素娥何若失天真
何處雲臨阿母家
渾將絳色點寒花
應憐水萼不超群
天上司花別與根
一種水魂物已尤
朱唇點注更風流
認花無綠葉
巖杏有青枝
也知造物含春意
故與施朱詭異粧
融明翠臉籠輕暈
欵掩仙裾感嫩紅

色麗 醉臉 烟外 絳萼 胭脂
香奇 朱唇 江南 紅萼 蜀錦
素娥何若失天真
脫却霜檐着絳裙
施粉翻嫌白太多
故將丹色調陽和
淺深顏色異尋常
換尺水肌不換香
嫩蕊融紅雪
繁葩剪絳綃
偶作小紅奈杏色
尚餘孤瘦雪霜姿
似嫌雪白欺幽艷
故作霞紅逞異香

沉屑返覓香有
丹砂換骨玉無痕
粉額洗粧香不盡
玉顏添暈酒初熏
銷殘玉骨魂何在
洗出紅綃色未乾
更欲走供華屋薦
只愁化作采雲飛
酒闌未褪朝紅頰
睡起斜橫枕破痕
要避水霜發妍麗
致令蜂蝶惱精神

結句

幾遇風霜仍好色
半呼花杏聽群兒
春水薄菜煎脂片
寒日晴烘蜀錦机
紫府莫丹來換骨
春風吹酒上凝脂
誤將公鳳傳芳信
不與黃蜂補蜜脾
長慣月中逢縮袂
豈期雪裏元紅粧
月身奪胎那是生
土人點額更多姿
如射仙肌全想雪
壽陽官額誤施朱
青春獨養和羹味
不為黃蜂飽蜜脾
試與花中較同品
定應羞殺漢宮黃
黃昏一任紅花妬
奈爾從來玉骨香

麗色謾容桃杏比
清香未許蕙蘭同
倚竹袖寒霜壓翠
發粧酒暖臉增紅
香滿帳衾愁夜永
色增頰頰怨春遲
暗香疎影渾依舊
艷態豐肌味不同
倘使少交梅信晚
祗應全作杏花看
初疑榮素桃初染
却訝真妃酒半醺
人憐紅艷多因怪
天與清香似有私
直疑夢到昭陽殿
一簇輕紅繞淡黃
若使六宮人見此
珠簾肯捲海棠風
若更遲開二三月
北人應作杏花看

歲寒未許東風管
淡抹濃粧得自由
認桃辨杏猶君眼
守有溪風山月知

臘梅

事實 金蓓

山俗金蓓鎖春寒惱人香不
展雖無桃李頗風味極不淺

體薰山麝跡色染
蓄薇露披拂不滿

品題 金囊

襟時有金囊
靜看寒英染淡黃
非干不入群花伴
意恐東風薄道粧

大意 金英

嫩色 鎔就 似盈 雅淡
清香 裁成 如粧 鮮明
黃金萼 碧玉枝

起句 未教落素

未教落素混水池
應是醉醪染得黃
月中清露滴來香
漢宮嬌額半塗黃
粉色凌寒透薄粧

聯句 且看輕黃綴雪枝

且看輕黃綴雪枝
凍蕾含香點臘勻
獨占春頭壓衆芳
天教正色奪中央

聯句 烟滋花尚潤

烟滋花尚潤
芬芳添冷艷
花裏重重葉
香噴黃金萼
芳凝白玉枝

聯句 色襯黃昏月

色襯黃昏月
微舒金爪申
肌嫩溫白玉
返觀都變白
塗額淡施黃

聯句 香隨淡蕩風

香隨淡蕩風
中有紫香裏
粧愛淡黃金
枯蜜天留好顏
異香難返舊精神

聯句 山麝破脂薰

山麝破脂薰
象管采毫俱秀句
膽瓶沉水借春溫
染餘五斗蓄薇露
招得三生冰雪覓
清姿不逞干般翠
綠萼惟誇一色黃

聯句 蜜蜂運翅上枯枝

蜜蜂運翅上枯枝
風流欲露中心素
發色先呈半額黃
百花未覺春消息
一夜俄驚臘剪裁

聯句 肌玉洗殘姑射雪

肌玉洗殘姑射雪
發色先呈半額黃
百花未覺春消息
一夜俄驚臘剪裁

聯句 額粧添出漢宮黃

額粧添出漢宮黃
百花未覺春消息
一夜俄驚臘剪裁

結句 休道賢無味

休道賢無味
承恩不在貌
洞庭自是風流地
中食一點香
誰敢聞香來
定教孤山水竹村

信是陶潛有真愛

信是陶潛有真愛
菊英剪作樹頭春
未見人間有此春

綠萼梅

事實 着綠衣

何人有意為瓊姬
楚楚新粧着綠衣

品題 元是仙人掌

元是仙人掌
長將袖捲紗
應厭紅椒含苔蕾
尚嫌碧蘚護蓮牙
看結實

大意 青青是下家

青青是下家
點碧
早芳
臨流

起句 司花着意為花忙

司花着意為花忙
化作梅花趁早芳

聯句 姑射自慙標格

姑射自慙標格
仙袂染成天水碧

聯句 碧苑應與雙意同

碧苑應與雙意同
額粧洗盡漢宮黃

聯句 洗粧秀額香

洗粧秀額香
一種風流推國色

聯句 點碧餘花唾未乾

點碧餘花唾未乾
十分消瘦怯春寒

聯句 青鳥不來空自老

青鳥不來空自老
臨溪香泛黃昏月

聯句 翠蛾低處為誰愁

翠蛾低處為誰愁
倚竹寒生翠袖風

秘芳占斷上春時
侶得陽和一點私
金粟抱鬢團粉艷
縹緲裁剪綴青枝
應厭壽陽多俗態
故教萼綠試新粧

獨

目斷江南無驛使，
却憑青翼寄誰愁。

別得東風青眼看，
紛紛紅紫莫相誇。

任他紅紫紛紛色，
淡泊枝頭別有春。

落梅

事實

東君掃除

坡詩千花未分出梅后遺雪落梅計已回首千片

怨勤小梅花彷彿吳姬面吹落疎花花半委塵起坐寒窗愁絕

暗香隨我去回首驚千片

品題

一夜冰魂顛倒夢曉驚拍袂在塵泥丈人不為春風住仙骨

斷憶佳人

大意

浦地 變碎 片片 結子 隨風 飛瓊 羌笛 粉飛
飛空 玉消 紛紛 飛花 着地 弄玉 官粧 香消

起句

粉香消歇委泥塵 東君何事却催殘
無復當時意態新 一片能教一斷腸
浦院縱橫點雪痕 可堪平砌更堆牆

聯句

飛飛怨羌笛 一夜寒風惡 絳柯青子結 隨風猶帶白
較較點紅衣 浦空作雪飛 着地綠苔肥 鋪地更餘香
青玉凌風舞 色與香無價 數枝橫翠竹 寄使雖無便
飛瓊冒雪來 飛和雪作團 一夜繞朱闌 調羹會有期

結局

丁寧童子休教掃 獨有騷人惜風味
留取窓前當雪看 援毫一詠斷腸詩
寂寂孤村香欲暗 東風不啻梅花落
小橋流水正愁人 自釀新黃染柳條

半夜和風到窓紙 萬紫千紅空富貴
不知是雪是梅花 幾時移得到梅花

詞餘拾遺

百七十一

二十一

踏梅

深陽傳詩難上占成都十丈天也教枝葉各相連股肱屈曲應盤固花亭太嬌得暖先殘雪浸香渾白黃昏對月却同圓
移上苑探春信恍若龍盤滌淵

探梅

事

探春信馬學士詩一枕悠悠夢覺遲疎簾花影午陰移起來盤外探春信開到東軒第幾枝

題

探春信詩不辭衰齒印蒼苔為訪通仙發日來一種孤芳水作態十分瘦臉粉勻腮暗香斷續來風外疎影橫斜傍水涯

分付兒童和雪折擔頭挑得幾枝回

大

踏雪空籬竹外
深邊尋香嫩寒
春早
清興詩新

起句

幾度尋春信共憶在錢塘總訝梅花晚
踏雪行將去
空歸及暮鴉共憶在錢塘親來雪裡窺
溪邊問信音
小花開未信沉雲江畔疎英開未開
行人立馬鬢烟梢
親到江頭水竹林信音尤隔冷雲堆
為底寒香尚窺夢
霜風戒曉透寒袷塊上芒鞋特特來
脚力衰遲倩杖扶
五盞三花抵處尋山之巔處水之隈
相隨只有二奚奴

聯句

扶筇掛月過前溪竹杖芒鞋踏碧苔
問信江南第一枝時乘無事遠相來
久賦青藜杖素艷含春早湖水孤山側
雪深難辨色
頗看白雪枝清香報客知石橋官路傍
風逐易聞香
山前山後春多少爛熳不須携酒去
難憑蝶使偷香信
枝北枝南花有無荒涼正台為詩尋
獨跨驢來費苦吟
岩隈認樹穿蘭徑年離斜引孤村略
雲橫龍首無書到
岸側尋香過竹橋曲巷低橫獨木橋
略入羅浮有夢尋
為尋疎影惜香處月夜雪後皆奇夜
待到客騎過橋去
獨立嫩寒清曉時天到梅邊有別春
不因覓句便尋梅
認取詩人忍寒處他日重來應爛熳
橋窓凍損孤吟客
倚邊踏雪草鞋痕共携芳酒倒金樽
橋窓凍損孤吟客
草鞋踏雪親須見南枝若得春開遍
瘦石稜稜見一枝
猶勝山陰與尺回載酒何妨日往回

綺

寄梅
待客騎過橋去
不因覓句便尋梅
橋窓凍損孤吟客
瘦石稜稜見一枝

事

江南一枝同前送煩君遠寄江南梅信忽驚春侵雪開時朵
遠寄龍頭人不借分香與故人

遠寄龍頭人不借分香與故人

題

愛梅惟我是情真喜見南枝梅雷新經過偶逢天便折來
遠寄龍頭人不借分香與故人

發法

百花明

二

無所有，殷勤聊贈一枝春。

大意

臘頭

和雪

故友

春信

借春溫

雪精神

起句

別來無恙

小江村

朔風吹面

正塵埃

一剪冰枝

不染塵

聯句

玉想肌膚

雪想魂

朔使頭

回首

古道今時

少

寄使雖無便

調羹會有期

春在

一枝中

情人幾

斷腸

交情歲晚

同

調羹

會有期

千里路

何長

玉蕾隨

新句

臘頭春

信隨

新意

香逐風前

結句

和雨

和烟

折柳

報片

同一意

何如此

物有芳

芳

相期

冰雪情

偏厚

寄封

龍首

吾知已

暮雲

春樹

枯梅

雪實

江村

年落

樹榭

牙老

餘味

味半

雪

花

題

舒狀元

詩飽

歷風霜

老水涯

負姿

外

野人

家

聞渠誰與同知己
映影清籠淡月斜

大意

榭牙

屈曲

寂寞

江頭

起句

揮落

荒村

野水

涯

草木

經霜

厭苦

苦

貌枯

神澤

骨榭

牙

繁華

原不是

天真

真

聯句

半邊

骨立

半皮

存

雪後

疎疎

數點

花

一樹

春心

雪後

村

南後

半死

瘦橫

斜

結句

榭牙

骨立

冰霜

裏

風骨

榭牙

雪後

天

瓶梅

起句

仙珮

從天下

振衣

開竹

房

五絃

添氣

韻

起句

絕勝

月中

影真

疑壁

上

香相

看兩

不厭

起句

呼童

每白

換新

水

一線

香末

詩

境界

起句

對客

有時

焚好

香

半痕

月照

酒家

鄉

起句

呼童

每白

換新

水

一線

香末

詩

境界

起句

對客

有時

焚好

香

半痕

月照

酒家

鄉

結句

月明紙帳香篝冷，日日呼童換新水。
正是詩人入夢時，讀書窓下伴清吟。
羅幃綉幕深調護，縱使隨風飄拂去。
却被遊蜂望得知，也教因幌藉飛花。
窸唌却被亂蜂窺，墜玉飛瓊滿筆床。

古梅 托根深谷已千年，曾見羲皇未畫前。
庭梅 瑶花開遍玉闌干，香影依稀徹曉天。

江梅 扶疎瓊樹地，江岸清蕙汀蘭作淡交。
溪梅 娟娟嫩質不勝春，一一生抱素難為。

野梅 野外亭亭白玉條，每經風雪任飄搖。
憶梅 美人千里阻佳期，江海悠悠歲暮時。

尋梅 曲徑行來未度小橋，不辭踏雪望中遙。
問梅 一別逋仙歲月過，寒梅消息隔烟蘿。

賞梅 春信不來仙夢夢，夢梅 佳人久別隔江鄉。
月滿羅浮入夢長，香東風無語倚闌時。

觀梅 吟盡依依獨耐寒，湖山深處足盤桓。
賞梅 索居江海少知音，誰共花邊遂賞梅。

評梅 朔風天外送春回，獨向寒冬傲雪開。
歌梅 何處隔屏遙聞白，雪歌短棹行經南浦。

惜梅 生中尚素自怡神，更惜孤芳絕點塵。
遠數枝，空影伴如娥，惜梅 不忍醉攀重贈別，明年留待上林春。

折梅 離頭疎影動香風，清比群花迥不同。
剪梅 豪氣取并州快，折力剪取枝頭寒。

浴梅 綽約瓊姬半濕腮，華清宮裡浴方回。
片利霜斜插髮雲高，浴梅 侍兒扶起渾無力，疑是新承雨露來。

簪梅 老來無復愛簪花，簪得梅花色更佳。
粧梅 曉來春色滿含，却憶玉堂承寵渥，醉歸曾插帽簷斜。

接梅 彼此相依合，蘇我一般春意到根芽。
補梅 西風晚圃菊花，如君不信長生術，試去林間看接胎。

杏梅 頰頰無語倚雕欄，醉色依微更奈寒。
竹梅 竹與寒梅喜並，枝垂美人君子情，偏雪梅 群芳落尽歲將殘，雪裡孤根獨耐寒。

台梅 幾樹參差翠作堆，紛披碧綠護蒼苔。
種無端風味滿瑤臺，台梅 却憐風雨蕭蕭夜，疑是虬龍海上來。

雪梅 群芳落尽歲將殘，雪裡孤根獨耐寒。
况是幽人風味別，夜深宜向靜中看。

雪梅 况是幽人風味別，夜深宜向靜中看。

雪梅 况是幽人風味別，夜深宜向靜中看。

雪梅 况是幽人風味別，夜深宜向靜中看。

雪梅 况是幽人風味別，夜深宜向靜中看。

雪梅 况是幽人風味別，夜深宜向靜中看。

月梅

王樹空濛映月華。暗香浮動影橫斜。不知窗外春多趣。更訪西湖處士家。

風梅

蕭洒仙姿迥異。天風吹下舞霓裳。曉來飛散。碎花

孤梅

賦賞孤高迥出塵。蕭然空谷與誰隣。移梅

移梅

條半臨村路。半

疎梅

溪橋移栽東閣堪吟。疎梅

疎梅

不逐紅塵。飄綺席東亭。還入少陵詩

新梅

芳園親植一枝新。始見花開帶露勻。矮梅

矮梅

在尺何由更直

遠梅

春到羅浮雪滿枝。凭欄默費尋思

宮梅

淡施鉛粉復輕

瘦梅

羨人何事獨清癯。以為東君久不歸

寒梅

試問因何異

簪梅

幾樹扶疎並短簪。花開花謝歲將殘

盆梅

日月壺中別有天。瓦盆陶就更清圓

咀梅

待看結得青青子。尤有寒酸心齒

黃梅

氣屬清和景物

粉梅

溫泉宮裡洗鉛華。散作江南玉樹花

離離

翠禽錯訝垂金。鹽梅相濟貴停勻。燮理陰陽屬老

鴛鴦梅

連枝並

千葉梅

枝枝瓣瓣翠重重。影浸寒潭清淺中

鴛鴦梅

連枝並

頸鴛鴦

帶自雙。最是可人

釣磯梅

澹忘机。漁翁載酒閑觀

愛芳香

樵徑梅。伐木聲中一徑微。遙林花綻影依稀

僧舍梅

僧舍梅

寂寂

月溶溶。隱隱花明瑞色

道院梅

星珮翩

上翠禽

驚出定。小窓疑是白雲

院梅

風吹送

羽客朝

元處幾。柳營梅

當年

因止曹

舍梅

昨夜乘閑訪草堂。忽聞離落凍花香

疏圃梅

野人抱

鋤菜

甲齊。更得孤山梅

藥畦梅

杏林清

處士

其食香雪。啖寒齋

藥畦梅

杏花結

草更

前村梅

幾度

歸來風

浸琉璃

疎影橫斜映水涯。自是

山中梅

諸公

一般

精透骨。寧知世路

照水梅

澄江

君復

顧殘披。燕脂梅

故把

照水梅

風雪

夜深歸。燕脂梅

故把

照水梅

梅 西湖處士尚孤標。種玉株。滿六橋。東閣梅 昔年憶別在東

少陵。千載清風誰復。清江梅 湛湛臨江玉。一枝月明倒影浸。我

詩。孤山梅 何人物外寄清孤。放鶴亭前雪滿株。羅浮梅 暗香疎

黃。月滿羅浮夜色涼。遙憶羨。漢宮梅 清貞玉質有誰同。深谷分

人千里外。夢魂飛度海天长。解舍梅 公君偏近。臨頭寒。退食無私。解舍梅

如尊前莫。解舍梅 却憶當年何水部。倚欄吟。更與漫浪。書窓梅

欲期童子下。書帷。擬種江南王。下枝。琴屋梅 屋下閑。翠綺琴

十載。孔。猶寒。雪夜。莫。將。苦。志。負。明。時。琴屋梅 羅浮仙子長知音。

相如。賸有。求。鳳。意。城頭梅 江城。睥睨暮。栖。鴉。誰。種。瑞。林。映。晚。霞。

豈得。文。君。不。動。心。城頭梅 莫向。成。樓。吹。玉。笛。風。飄。幾。點。落。殘。花。

水竹梅 滄滄。水色。碧。漣。漪。隱。隱。疎。篔。簹。竹。數。枝。水月梅 水氣。涼。暗

香。深。夜。伴。清。光。此。中。意。味。擔上梅 行李。蕭。蕭。兩。鬢。華。擔。頭。猶。自

誰。能。識。只。有。青。城。老。墨。庄。梅 揮。梅。花。會。稽。暗。遍。無。人。問。還

訪。孤。山。杖。頭。梅 湖。上。何。人。拄。短。筇。幾。番。顛。倒。醉。香。風。隔。簾。梅 憶

處。士。家。杖。頭。梅 相。逢。共。把。梅。英。嗅。笑。入。錢。塘。酒。肆。中。隔。簾。梅 得

當年。近。玉。堂。隔。簾。疎。影。帶。思。光。于。照。鏡。梅 鏡。裏。粉。態。曉。粧。殘。獨

今。江。海。無。消。息。夢。寐。猶。驚。度。暗。香。照。鏡。梅 對。菱。花。奈。早。寒。只。恐

年來。傷。遠。別。幾。十。月。梅 清。白。從。來。只。自。知。開。時。寧。早。和。遲。二

回。惆。悵。倚。雕。欄。十。月。梅 群。陰。繞。及。陽。回。律。浦。泄。春。風。第。十。枝。二

月。梅 暖。風。爭。逐。日。花。開。公。子。遊。春。去。復。來。木。開。梅 玉。顏。羞。為。露

心。驚。未。開。好。藉。東。君。深。愛。護。等。閑。群。卉。莫。相。侮。乍。開。梅 百。花。魁。首。占。春。光。嫩。蕊。初。開。帶

子。試。半。開。梅 律。管。初。回。氣。未。溫。幾。株。寒。玉。近。孤。村。全。開。梅 高。尊。立

粉。牆。陰。素。質。多。含。雨。露。深。翠。竟。水。墨。梅 鹿。之。於。手。得。於。心。乘。興

開。來。何。太。盛。與。君。共。酒。日。長。吟。水。墨。梅 揮。時。趣。獨。深。試。看。深。橋

岩。穴。畔。墨。池。畫。紅。梅 衣。脫。却。着。紅。裙。玉。臉。初。勻。半。醉。醺。玉。笛

變。態。滿。瑤。林。畫。紅。梅 矣。是。良。工。倩。味。及。依。稀。圖。出。龍。頭。雲。玉。笛

桃花

叙事爾雅

桃李醜核桃曰膽之。其美者。西京雜記 漢初修士林苑

羣臣遠方各獻名果有細核桃紫文桃霜桃。霜下。金城桃。鄴中記

可食。金城桃。鄴中記

石虎苑中有勾鼻桃重一斤半郭氏玄中記木子之大者有積石之

桃焉大如十斛籠本草云梟桃在樹不落殺百鬼王桃服之長生

不死興衍曰又桃者五木之精也故厭伏邪氣制百鬼故今火作

桃符著門以厭此仙木也大清諸卉木方曰酒漬桃花而飲之除

百病好容色

事實不言李廣傳桃李不無主國桃花簇開無主低昂采子侯

詩各陽城東路桃李生路傍花花自相對穠花毛詩曰何彼穠

葉業自相當春風南比起花枝自低昂穠花矣花如桃李平

王之孫齊甘實德文桃賦曰葉落實結與時青色西王母以七

疾之子甘實剛柔既甘且脆入口消流青色漢武內傳曰

月七日降帝宮命侍女索桃須臾以玉盤盛桃七枚大如青花

鴨卵形圓色青以呈王母王母以五枚與帝自食一枚青花

日子年拾遺記曰磽磽山去長桑五萬里日所不紅萼翻靈運

及其地寒有桃樹子圓其花青黑色萬歲實詩山桃

發紅萼野綬花應劭漢官儀曰二千石蒸紅處處惟開花川源

蕨漸紫苞綬花綬青地桃花縹三彩蒸紅處處惟開花川源

遠近蒸紅霞介甫因用此句云春玄都觀唐劉夢得桃花詩引

風過柳綠如絲晴日蒸紅出小桃玄都觀云子貞觀二十一年

為尚書中由負外郎時玄都觀未有花木是歲出牧連州尋興

朗州司馬居十年召至京師人皆言有道士植仙桃滿觀燦

如晨霞遂作看花君子詩云紫陌紅塵拂而來無人不道看花

而復左述出牧于今十有四年得為主客郎中重遊武陵溪陶淵

茲觀蕩然無復一存唯兔葵燕麥動搖春風耳武陵溪明桃

原記晉太康中武陵人捕魚從溪行逢桃林夾岸芳華鮮美落

英繽紛行及水源有小口豁然開葉黃髮垂髻自云先世避秦

至此人面不知何處去桃花依舊笑春風天台山齊諧

明末安年中刻縣有劉晨阮肇入天台採藥迷失道路望山頭

有一桃樹共取之因過水深四尺又度一山見二女顏容極妙

呼劉阮姓名日休賦皮日休云余慕宋廣平之為相煊發勁質

然觀其文而有梅花賦清便富麗殊不類禹錫詩劉禹錫元和

其為人也因感廣平之所作為桃花賦禹錫詩十四年遊玄

都觀題詩云云見前後再遊玄都觀湯然無復一樹再題詩云

百畝庭中半是苔桃花淨及菜花開種桃道士歸何處前度劉

郎今桃源行王介甫桃源行望夷宮中鹿為馬秦人半死長城

又來桃源行下避世不獨商山翁亦有桃源種菜者一來種菜

又來桃源行下避世不獨商山翁亦有桃源種菜者一來種菜

園種法

園種法

園種法

園種法

園種法

園種法

園種法

園種法

園種法

不許春採花，食實枝為薪。兒孫生長與世隔，知有父子無君臣。
漁郎放舟迷，遠近花間忽。見驚相問世，上空知古有秦。山中豈
料今為晉，聞道長安吹。戰塵春風回，回首沿
沽巾重華，一去無消息。天下紛紛經幾秦，紅錦黥桃紅錦黥綴

紅糝輔桃枝 艷陽質榮生此 宜五沃管子曰五沃 花精之土其木宜此

歌傳與記 紅衣人送酒，歌曰：絳衣披拂，露盈盈。淡染胭脂，一奈
輕自恨，紅顏豈不住。莫怨東風道薄情，紅衣人桃花精也。

爛如錦繡談圃 石曼卿通判海州，以
無花卉，點綴昭映，使人以泥畏桃核，拋擲於山嶺上。

開爛如錦綉張時徹詩 正月山城早放衙，春風吹動小桃花。香浮翠幙通

品題仙館色映 華池類流沙，冠蓋青春齊結綺。壺觴白日自流霞，
風流更有江淹在。○濞陽傳詩：種遍山居長翠條，花開冷笑煖

獨擬新詞詠物華。○風鏡絳然如子相，憐念紅閣枝頭不助嬌。

大意似吟 兩濯 灼灼 紅葩 紫府 紅艷 照水 照日
不言 烟滋 天天 朱臉 洛陽 芳姿 臨風 扶霞

暖風 爛熳 妖嬈 園中 仙園 含笑露 睡蝶使 丹唇映日
微雨 妖嬈 園中 仙園 笑春風 綺羅叢 紅臉凝烟

乍雨乍晴 半開半夢

起句 一天開霽色，殘月入新曉。初蕊麗新彩，在處飄紅雨。
妖艷入春花，桃花殞夜寒。照池吐其芳，臨窓倚夕陽。

仙姿綽約爛霞紅，暖觸衣襟漠漠香。小蕊綴萼破春妍，
脉脉無言笑倚風。閒梅遮柳不勝芳，長趁東風雪後天。

細腰宮裏露桃新，東風漸急夕陽斜。山桃野杏兩三栽，
默默無言幾度春。一樹夭桃數日華，飛花發後春

野苑無王滿，山隈 劉郎去後幾番開。飛涼花發幾番春，
遷客携樽獨自來。盡是劉郎手自栽，聞說漁郎此問津。

酒暈風前臉，有意嬌春態。枝頭春意早，爛熳仙源景。
霞舒雨後葩，多情上玉肌。林外霽華明，繁華上國春。

臉濕含輕露，帶雨深淺淺。臨風疑是笑，淺紅微醉日。
唇紅笑暖風，和烟綠間紅。終日竟無言，疏影漸流霞。

腮紅鎖宿恨，有艷嬌春日。枝間留紫燕，酥胸醉暖日。
臉嫩助新嬌，無言如曉霞。蕪底發清香，霞臉笑春風。

一種天香誰我愛，教枝艷拂文君酒。施朱施粉色俱好，
十分春色為誰開。半朵紅歌宋玉嚮，傾國傾城豈不同。

雖非傾國無雙艷，好是九重春色醉。每年春色為誰開，
終是當時第一花。莫隨三汲浪花肥，武陵父與漁舟別。

莫縱芳心貪結子，枯萼春回始生意。唐苑何須羯鼓催，
但教不語自成蹊。瘦紅寒勒半開痕，莫迷行路客。

動人多少態，小苑知客意。若映窓前柳，不似武陵回。
滿面笑春風，春風始開花。端疑紅粉粧。

結句 春風始開花，端疑紅粉粧。

我欠鴉鬟扶醉袖
勝遊渾訝在天台
最愛一枝疎竹外
馬誰寫入畫屏中
洗足紅粧清露温
春風粧面更多情
為惜紅芳今夜裡
不知和月落誰家
桃花錯認東風暖
却與芙蓉開小紅

自別刻即斷音問
一眉新月怨黃昏
朝來已與碧桃約
留住春風不放歸
花紅易衰如即意
水流無限似濃愁
自是奈花貪結子
錯教人恨五更風
疑是蓋宮雙姊妹
一時俱肯嫁東風

向晚綺霞迷處所
武陵深處是仙家
玉佩瓊瑤冰雪瘦
茜裙不似渡江時
桃花一簇開無主
可愛深紅映淺紅
只恐東風能作惡
亂紅如雨墮空紗
不妨暫向橋邊駐
更爲飛花了一詩

千葉桃花

事實

助嬌開元遺事明皇御苑千葉桃帝折銷恨明皇於禁苑

花盛開帝與貴妃日夕宴花樹下帝
日不獨萱草忘憂此花亦能銷恨

品題

流水仙涼去路餘碧蕊幾樹醉韶華
琪花賽百花翠幕香中籠絳錦青雲陰裡吐紅霞
臨風不惜

殷勤玩妙女
精神是也耶

大意

晉錦 點綴 倚欄 穠華 一樣 葉大 碎華 疊翠
堆霞 剪裁 咲日 妖艷 千重 花奇 奇花 堆紅

鋪錦綉
簇胭脂

紅灼灼
翠重重

起句

三月宮桃滿上林 千朵穠芳倚檻斜
一花千萼費春心 一枝枝綴亂雲霞
臨總映竹見玲瓏

聯句

碎紅非一葉 落花霞片片 碎葉應難數
嬌艷有千重 綴葉錦重重 奇葩自不同
爭春萬疊紅

結句

美人但喜繁多艷 柔枝最長搖青主
青帝應勞點綴功 碎葉天夭叠絳紗
上苑縱多饒異品
故與群芳爭艷 仙亦別是 一般春
獨開千葉結成花 露濃易覺香腮潤
葉橫曲檻高低綠 日暖難藏嫩臉紅
花發芳枝爛熳紅 可是 不言言不盡
秦晉紛紛幾開謝 春風處處自成暎

夾竹桃

事實

伴仙郎蕭詩百葉雙桃晚更紅 依窓映竹見玲瓏
高節曹植

紅翠浮交陰風觸芳葩笑不任 既紅翠交陰 同上
有柔情慕高節 即宜同抱歲寒心

品題

僕陽傳詩脩竹庭前聞碧桃 紅紅綠綠聞
風高暮春花 落蝶稀影濃綠枝頭舞鳳毛

圓幾古法

百花明二卷

二十八

大意

直節 綠間 交加 笑臉 此君 散柯布葉
芳姿 紅交 掩映 虛心 麗質 倚翠偎紅

聯句

淺深相隱映 含煙多翠色 深叢墜葉攢鶯啞
紅綠亂交加 映日更紅鮮 殘片分香入燕泥
一樹映竹粧成 香鬢破暖含輕粟 直疑丹杏還無葉
十樹帶霞燒却春 媚臉羞人暈淺紅 錯認紅梅只欠香
武陵父與漁舟別 綠枝輕綴深紅慘 厭後年少追新賞
唐苑何須羯鼓催 絳萼嬌開爛彩霞 閑對宮花識舊香
可愛渭川千畝秀 枝頭葱翠深蕪茂 片片葉鋪淇水綠
更藏仙苑幾枝春 葉下交加綠間紅 枝枝花綻武陵紅
更向深春堪賞處 發推酒冷臉霞薄 龍系仙果兩相蕪
龍系仙果兩相蕪 倚翠天寒眉黛愁

結句

杏花

附未開杏花

事實

白紅 韓詩居隣北郭古寺空杏花兩株能白金杏 濟南郡之
紅曲江滿園不可到看此寧避雨與風
流山山上多香大如梨黃如橘
士人謂之漢帝杏亦曰金杏
董奉居廬山為人治病不取錢病重種杏
五株輕者一株數年成林號董仙杏林
會香花園謂之探花宴
以少俊者為探花使
碎錦坊 曹林異景裴晉公午橋莊有杏
文杏百株名其處曰碎錦坊

花村

詩話徐州古豐縣朱陳村有杏花百二十里坡詩云我是
朱陳舊使君勸農自入杏花村如今風物那堪說縣吏催

鐵夜紅十里

一色杏花紅十里 一樹春風 落梅香斷無消息 羯
狀元歸去馬如飛

鼓催

見坐壇鼓琴 莊子漁父箬孔子遊乎緇維之林休坐
乎杏壇之上弟子讀書孔子絃歌鼓琴問酒

活色生香

薛能活色生香第十流手
中移得近青樓誰知艷性

梅花已謝

春風笑不休 間梅速柳香 間梅速柳不勝芳 梅花已謝
落閑園裏何異榮枯世上人

中使封樹

司徒馬燧子曾以第
中大杏鎖寶艾場文

品題

二月青皇醉艷陽杏花開遍午橋庄紅光照滿珊瑚樹此豔
粧成錦綉章幾度晚香來酒店一枝春色出隣牆書生對此

多高興題古
新詩入錦囊

大意

枯枝 野店 孔壇 麗色 綉野 艷紅 南陌 賞客
碎影 山林 眉蕊 紅顏 恍林 嬌翠 上林 曹徒

未開蕊

半吐 枝頭 怯寒 生紅 朱唇 粉臉

起句

春意竟相如 團雪上晴梢 春色方盈野 萬樹江邊杏
 杏花應最嬌 紅明映碧家 枝上綻睡英 新開一夜風
 總得東風已滿枝 淺注胭脂剪絳綃 嬌嬌紅小不勝嬌
 東君長是費胭脂 獨將天艷冠花曹 好風和暖日遲遲
 暖日潛催次第春 東君點化一番新 杏蕊嬌然欲折時
 梅花已謝杏花新 生紅點點弄嬌妍 江梅已過杏花初
 嬌蕾含春暖未催 半折花房更可憐 尚怯餘寒着葉疎
 猶綸微抹半開 影媚遊春客 夕疊輕裁錦 淡紅千朵秀
 葉細春陰淡 香飄賣酒家 千枝爛擁霞 微白出隣牆
 花低畫景濃 小蕊初謝後 一朶鋪文錦 半紅避酒旂
 繞園看錦帳 雙燕却來時 千枝疊翠霞 微白出隣牆
 夾岸柳紅雲 蝶迷芳枝 翠艷弄嬌聲 芳菲獨占上林春
 日烘麗色映珠箔 鶯迷翠艷弄嬌聲 真妃能度粧初靨
 風掠餘香裹絳紗 紅臉促粧馬暖日 青女容華酒半醺
 掠樹輕風總弄色 絳唇輕點倩晴霞 鶯啼紅影春方曉
 隔簾微雨但聞香 羞逢柳眼三眠白 蝶戀清香日正遲
 斜侵僧舍竹筒靜 分得飛腮一笑紅 請君紅白外
 滿園深淺色 木飲心洗醉 願作南華夢 請君紅白外
 照在碧波中 臨風思倍多 翻出繞此條 願作南華夢
 不深更看溶溶月 如今素面團香露 花中誰有張曾筆
 真道梨花夢不同 不笑環兒出浴時 畫作宮池百子圖

未開

聯句

未開

結句

春來自得風流伴 日暮摘頭試回首
 猶羨休池買笑錢 不施朱粉是東隣
 芳心未吐燃春早 不教燕子先偷信
 醉臉難醒怯曉寒 要伴桃花久占春
 芳心應恨春猶淺 帝帝低喚渾無語
 弊點胭脂未肯勻 應待官家羯鼓催
 上花回輕怯暮寒

李花

叙事

評慎說文

李果也從木子聲杼古文李

爾雅

休無實李

郭璞注曰

趙李座接慮李 今之麥 駁赤李桃李醜核棗李曰寔之 孫炎曰桃李類皆核也寔音帝

朱李黃李紫李綠李青李綺李青房李車下李顏回李合枝李羞

李燕李猴李 漢武內傳 李少君謂武帝溟海棗大如瓜鍾山之李

大如瓶臣以食之遂生奇光陸翽 鄴中記 華林園有春李冬華春

熟 鐵論 桃李實多者來歲為之穰 本草曰 李根治瘡服其花令

入好顏色。凡李實熟食之皆好。除固熱調中食之不可合雀肉食。又不可臨水噉之。李皮以水煎含之治齒痛。

事實

高隱外書元微之白樂天兩不相下。一日同詠李花微之先成曰葦綃開萬朵樂天乃服蓋葦綃白而輕。一時

蝶戲

唐太宗詩王衡流桂圃成蹊正九標蕭鴉陳叔達於龍尚蝶戲可尋鶯啼密葉外蝶戲脆花心

胭脂雪

簡齋來禽花開不受折。滿意清明好時雪羞比。韓詩誰將平地萬堆雪剪刻作此連天花

二月尾

花不見桃唯見李風掃。昨暮胭脂今日雪。兩練雪羞比波浪翻空杳無。釀換骨醪

作飛仙狀

花仙數團如狀天去花上露條作兩枝千點花則亡矣。炫晝綺夜

李飛暗

而李獨明乃悟。其妙蓋炫晝綺夜云。和風播暖日舒遲窈窕霜葩巧笑時有恨雨中仍墮淚不言

品題

花下自成蹊。素容雅淡愛為蕩。羨態輕盈王作肌爭及擗根

大意

素容 蕭洒 淑態 素艷 玉葉 雪色 霜空 引吟 儂杏

起句

芳圃春明媚 春南曉來晴 冷局少風景 嘉李繁相倚

聯句

雪萼和煙暝 繁華雖不俗 向晚風潛折 齊統剪衣薄

起句

素華青蒂密 封條 盤根得地對芳春 車門 雖鎖春風入

起句

近紅暮看失 胭脂 山莊又報李花穠 李花 宜遠更宜繁

起句

遠白宵明 雪色 火急來看細雨中 惟遠 惟繁始足看

起句

雪萼和煙暝 繁華雖不俗 向晚風潛折 齊統剪衣薄

起句

木姿帶露鮮 來往自成蹊 經春雪未消 吳紵下枕新

起句

自明無月夜 賦粉典園籬 色與晴光爛 雪白欺梨艷

起句

強笑欲風天 分香占渚蓮 香和露氣勻 霞紅鄙杏花

起句

含春瓊點綴 冠整無他日 粉含清露濕 帝痕

起句

編夜雪鮮明 蹊成向此時 潤沾曉露瓊花潔

起句

比飛穠豔清無限 難其謝絮因風起 困倚東風白雪香

起句

笑杏芳姿俗有餘 不學江梅犯雪飄 枝頭穠豔瓊花潔

起句

碎錦不飛蒙樹命 分他柳絮輕盈白 欄畔芳姿白雪香

起句

素雲低亞葦枝難 占却梨花淡泊香

續古法

百花明下卷

三十一

月下輕盈爭素色
風前依約度清香
春晝煖風薰翠幄
暑天涼氣曉朱欄
枝頭淑質瓊爭麗
檻內清姿雪共鮮
洛陽路不容春到
南國花應為客開
羽蓋凌餘當書立
錦衣風急過牆來

結句

天衣宜共植
紅白兩相兼
半開點點枝頭雪
唯恐朝來日暖融
望中皆玉樹
不為貧
今日豈堪簪短髮
感時傷舊意難成
春風且莫定
吹向玉階飛
祇有此花知舊意
又隨風色過東牆

梨花

叙事說文

梨果也。從木利聲。**漢書**淮北滎萍河濟之間千樹梨。比

其人皆與于戶侯等。**晉令曰**諸官秩梨守護者置吏一人。**尹喜傳**

老子西游省太真王母共食紫梨。**漢武內傳**太上之果有玄光梨。

辛氏三秦記漢武帝國一名樊川一名御宿有大梨如五升落地

則破其主取以布囊承之。名曰含消梨。**何晏九州論曰**安平好棗。

真定好梨。**廣志曰**洛陽北邙張公夏梨海內唯有一樹有常山真

定山陽鉅野梨。梁國睢陽梨。齊郡臨淄梨。鉅鹿棠梨。上黨檮梨。小而
其新豐箭谷梨。關以西梨多供御。廣都梨重六斤。數人分食之。又

曰真定御梨大若拳。其若蜜脆若凌。可以解煩釋鬱。

事實

香雪李白詩梨。花白雪香。玉容。花一枝春帶雨。謂大真也。一株雪。東坡

淡白柳深青。柳絮飛時花滿城。柳一樹雪。欲將君去醉如

恨東欄。一樹雪。人生看得幾清明。一樹雪。欲將君去醉如

何洗粧。注同賞。真妃含淚。王忠獻朝來經雨。祇含。荀令薰香

品題

紅紫紛紛共開春。何如潔白絕纖塵。一枝帶雨。冰寬冷。幾樹

貪歡笑。猶記。唐時對酒人。

大意

素艷。清香。瀟酒。士骨。雪態。剪雪。帶雨。露濕。

清香。淡粧。輕盈。水肌。玉容。裁冰。搖風。烟籠。

郭西。蝶迷。蜂採。

百七十一

起句

紅紫爭濃艷，梨花獨淡粧。
 綠陰寒食晚，猶自滿空園。
 開因寒食雨，落尺故園風。
 剪剪輕風漠漠寒，玉肌蕭索粉香殘。
 一林輕素媚春光，透骨濃薰百和香。
 靈樹枝高出朵稠，嫩苞開破雪糝毵。
 朝來帶雨一枝春，薄薄香羅感葉勻。
 開花尤潔白，比雪更馨香。
 清香浮玉樹，白蟻泛金甌。
 一枝春帶雨，萬萼雪凝膚。
 臨風下黑雪，帶雨一枝春。

尚記梨花樹，依依聞暗香。
 共飲梨花下，梨花神滿頭。
 思前法部，淚濕舊宮妃。
 樹髮龍玉刻成，飄飄點點色輕盈。
 雪樹生春淡月過，相輝相合聞清妍。
 繁英疊玉葉堆金，是處名園稱賞心。
 風開笑頰輕桃艷，雨帶啼痕白玉容。
 遊子遺春興，佳人聞曉粧。
 清色高低翠，濃香遠近清。
 院落溶溶月，亭臺淡淡風。
 月白秋千地，風吹蛺蝶來。

一枝臨野水，數樹出江林。
 笑從風外歇，啼向雨中來。
 縞袂清無染，冰姿淡不粧。
 明月迷清艷，微風遞暗香。

吹香風有信，弄影月無痕。
 粧靚青娥妬，光凝粉蝶羞。
 夜蟾同淡薄，晴蝶共輕盈。
 花能紅處白，月共冷時香。

聯句

結句

月影曉窓留好夢，雨聲深院鎖清愁。
 魯叢入夜月添白，又恐經年雪未消。
 玉容帶雨啼粧濕，翠黛傷春秀韻重。
 八姨不受粉脂澆，姑射自無冰雪寒。
 續紛茶雪浮鬢細，冷淡清姿奪玉光。
 疑似隔牆窺宋玉，宛如施粉妬何郎。
 一番微雨後，湯餅試何如。
 春風時入古，幾片落朝衣。
 明朝酒醒東風惡，惆悵殘英雪作堆。
 縱使天真不塗抹，已勝秦杏淺深紅。
 寂寞空庭春欲晚，梨花滿地不開門。

雪散玉蟾千里靜，風回霜曲數聲低。
 香惹夢魂雲漠漠，光搖溪館月溶溶。
 壓樹白雲收不起，接風晴雪聚將深。
 恍疑風外尋香蝶，錯認枝頭啄雪鴉。
 雨細無情添寂寞，月明有意助豐融。
 春雨寒然西子淚，雪香消得滿仙家。
 雪香消得滿仙家，只緣春欲及。
 一枝帶雨盈盈困，恰是真妃出浴時。
 消得太真吹玉笛，小庭人散月如霜。
 不須遮斷風來處，莫遣清香委綠苔。
 寂寞遊人寒食後，夜來風雨送梨花。

自是水仙真態度，肯容青女惜精神。
 驚棲清艷渾應爽，蝶醉濃香舞欲真。
 黃鸝穿入分明見，粉蝶飛來無處尋。
 玉梅香重休同剪，桂酒杯深為洗粧。
 荀令少分香信息，嫦娥却與月精神。
 冷艷不饒梅共色，靚粧長與月為隣。
 杏花徒點地，舊日郭西千樹雪。
 今隨狂蝶作團飛，白雪為肌玉為骨。
 淡粧濃抹恣相宜，梨花院落無人處。
 窺取寧王玉笛吹，流鶯怪底爭來往。
 為擲金梭織玉衣。

續結法

百花門

三十三

海棠花

叙事 李贊皇集花木以海為名者悉從海上來海棠是也

賞 梅聘 金城記 黎舉嘗云以梅無香 冷齋夜話 楚淵林曰吾平

一恨 鮭魚多骨 二恨 金橘多酸 三恨 尊菜性 花中仙 詩 王禹

以海棠為睡未足 唐楊妃傳 明皇嘗召太真妃 妃被酒 春一夢

花中神仙 睡未足 新起帝曰此乃海棠花睡未足 杜母名

春一夢 昭紅粧 只恐夜深花睡去 高燒銀燭照紅粧 杜母名

無功 散中 自是 新晴 生 睡思 起來 無力 對 東風 子美無情 王禹

蓮花 詩序 云 杜子美 避地 蜀中 無海棠 之作 數十年後 使一薛

能 鄭谷 拾而自負 斯以 詩家 流派 見於 異代 也 鄭谷 詩云 濃淡

芳春 浦蜀 卿去 隨風 雨斷 鶯腸 荒 卷紗紅映肉 坡詩也 知造物

人在 空谷 自然 富貴 出天姿 不待 金盤 薦華屋 朱唇 得酒 暈 蜀

中花有香 此花有色無香惟蜀中昂

品題 江南二月好韶光 一種芳菲在海棠 色麗春風薰醉臉 泪凝

杜工部 懶吟 乍句 入 菜 襄 西子偏貪睡 却恨東君不與香 何事當年

大意 蜀都 修條 嬌紅 春睡 紅錦 絳萼 露蕊 手妖

唐苑 膩葉 美艷 曉粧 絳霞 紅腮 煙梢 如畫

香風 照水 繞圍 窈窕 妖嬈 睡思 醉容 着雨 唐粧

胭脂 錦帳 夾岸 嬌柔 妖嬈 醉容 笑風 蜀錦

起句 三月韶光好 睡起未欣粧 春嬌入海棠 尚想錦官城

嬌紅透海棠 春嬌入海棠 春草池塘綠 花時樂事新

推上墻頭花 忽驚花塢紅 中 都 屬 賞 偏 嬌 紅 着 海 棠

脈脈含幽姿 日高春睡足 如子眠猶困 併 艷 欲 發 枝

繁紅迎日麗 露冷曉粧遲 西施酒半酣 帶 雨 濕 微 紅

風前誇麗質 風香輕攪夜 妖紅醉入肌 錦 園 春 照 耀

烟裏送芳容 雨細欲開時 盛若霞藏日 高 低 于 點 赤

雨濯吳粧膩 胭脂色欲滴 鮮於血滲紅 深 淺 半 開 紅

風吹蜀錦裁 紫艷帶何長 鮮於血滲紅 深 淺 半 開 紅

薄與霞烘爛 好風傳馥郁 爛熳雲成瑞 詩裏稱名士
平明露暉鮮 牡丹愧芬芳 威徒女有端 花中占上結
自嫌生較晚 花仙無別訣 海棠花在否 風來香細結
不得曉寒梅 一味服胭脂 側卧捲簾看 何獨是嘉州

垂絲海棠

沈立海棠記 江浙間又有一種柔枝長蒂顏色淺紅垂英向

下乃謂之垂絲海棠

別得風光 鄭詩垂絲別得一風光 誰道全輸蜀海棠 香暖絢絲

揚廷秀詩無波可照底 海鏡與柳爭妍也 一絢絲

學垂破曉 駭睛天有意 生香新曉 一絢絲

朝為行雲暮仍雨 更濕杯杯竹葉 蒲瀨 乾等閒細片 休輕落 率爾春風且待寒

大旨 強名 層層 嬌嫩 垂絲 懶無氣力 剪絲層層

起句 蜀都二月正春晴 嬌紅直與說農粧 春風裁剪錦成屏

海棠脉脉 要詩催 日暮紫綿無數開 天葩帶葉點芳叢 麗色燒春碎欲融 看花南陌復東阡 曉露初乾日正妍 誰道名花獨故宮 東城盛麗足爭妍 鬱上蒼鬢真道安 絲絲紅萼是知人 貪看不須燒夜燭 倚闌直欲笑春風 懶無氣力仍春醉 睡起精神欲曉粧 穠艷正宜新着雨 嬌燒全在欲開時 蝶去絲霞留別院 鶯歸紅雪墮長條 倚竹袖寒風捲翠 洗粧暈薄酒添紅 嬌羞西子疑脂曉 酣困真妃被酒眠 幽姿淑態弄春晴 梅惜風流柳惜輕 名園封豨幾經春 露葉烟梢面不真 枝上猩猩血未晞 樽前紅袖翠成圍 媚嬌垂絲不自持 更禁日炙由風吹 仙姿欲作行雲散 幽恨猶含半面粧 一枝低帶流鶯睡 數片狂和舞蝶飛 花下綠陰留醉客 梢頭紅艷媚遊人 粉白謾誇粧樣巧 胭脂難染睡痕新 若教離語應傾國 縱使無香亦可人 東君剪出霞千點 西蜀移來錦一机 雨過溫泉浴妃子 露濃湯餅試何郎 深似華清出浴初 碧紗斜掩見紅鬢 為愛香苞照地紅 倚欄終日對芳叢 夜雨朝晴花睡餘 海棠傾國萬花無

聯句

橫陳錦帳闌干外 尺被紅雲酒盞中 初醒曉日紅千滴 晚笑東風淡一過 却恨韶光偏蜀土 更無顏色似川紅 風動翠裙呈舞態 雨勻紅淚奈啼粧 粉面只應朝醉酒 羅衣渾忘夜薰香 浴困太真春睡足 醉禁西子曉粧遲 天開錦幄三千丈 日照紅粧八萬童

結句

風攜玉皇紅世界
日烘青帝紫衣裳
華綠紅花輸帶葉
醉紅蜀艷恨無香
朝醒暮吟春不足
羨他蝴蝶宿深枝
花前莫作淵林恨
且看楊妃睡未醒
未晚啼鴛相喚語
海棠飛去一庭紅
開與未開相問着
濃紅密密淡疎疎
可惜春花吾老矣
海棠烟雨閉門深
嬌容自是難消息
也愛春晴也恨晴

桃羞艷冶愁回首
柳妬妖嬈低顰眉
幾經夜雨芳猶在
染盡胭脂香不成
却想太真初睡起
沉香亭北立東風
到得離披無意緒
精神全在半開時
日叢還有香心在
却被西風管領來
夜來月色明如昼
却向庭堦數落紅
破曉驟晴天有意
生香新曬一絢絲

花如剪絲層層見
枝似輕絲裊裊垂
愛惜芳心莫輕吐
且教香李開春風
少陵為小亭詩興
可是無心賦海棠
獨倚闌干正惆悵
海棠花裏鵲啼啼
只為小前遲顏色
天工罰取不教香
當時不識真妃貴
枉費詩情賦海棠
燕子欲歸寒食近
黃昏庭院雨沉沉

百穀門

禾稼

叙事 許慎說文曰

禾嘉穀也木王而生金王而死禾之秀實為稼
莖節為禾二月始生八月而熟得時之中故曰禾
者為稼一曰在野曰稼

事 如雲

國多稼如雲又李翰中田維寶
西疇選禾稼 東阜 陳點詩東阜北里
多稼似浮雲 北里 管仲說威公曰古之對

天時 列天瑞天地之地笑 前漢賈山至言天若穎
後者穎 懷新 陶詩平時交遠 垂金穎 陸機詩云嘉

品題

風穗碧玉蒼蒼濕露莖穎合喜逢十頃秀秋成終見萬箱盈
欲知農舍無憂處
靜听槽床夜雨聲

大意

東阜 高廩 百隴 阡陌 時稔 千頃 秀色 茫茫
南畝 大田 千箱 如原 年豐 數村 細香 穰穰

起句

入空 三登瑞
如雲 百室盈

王燭舒休連 東郊秋稼滿
金稼北至和 一望似浮雲

聯句

井字行都整
花香遠更甜

禾穗粟已 鶻眼黃
露積東南野 多登億萬箱

秀喜盈時見 香多隔院聞

結句

碧主疑烟濕露莖
不怨禾把成

東作既勤千耦合 西成終護萬箱盈
莫道如雲珠 今秋雲不如

為誰着意護秋霜

敘事

瑞應圖曰嘉禾五穀之長盛德之精也文者異本而同秀質

嘉禾

者同本而異秀 又晉祥諭 嘉禾者仁丹也其大盈箱一秤二米

靈稼

曹植杜頌靈稼 阿那禾千莖 合穎 謝許謙字元遜子洛陽為馬門太

連莖

春秋說題嘉禾之滋莖長五尺五七 六穗 會稽典錄曰謝

嘉禾

六穗象州代宗為皇太子生之歲豫州獻 實野 董仲舒春

禾實

於野粟於倉 嘉禾於是以為精乃更名 嘉 實野 董仲舒春

皆奇

性非人意者也 街滋 街滋液以生故以禾為名也 吐秀

宜吐

秀五七乃名為嘉 異畝同穎 唐詩得禾異畝

之命

作 一莖九穗 光武生于南陽縣食是歲縣界 天地和同

嘉禾

表植物知仁 祥圖應聖 靈岳不衛 於黃栢 燕谷用遂 於生 成豐

稔既

均知 湖南之被澤 休嘉克叶 見天地之和 同六穗 鄭相於

漢臣

異畝 賦 書於周書

品題

丘嫂山詩 靈稼生來豈偶然 至和有驗吐芳妍 仁風毓秀青

文人

墨客 形歌 詠 馮入堯夫擊壤篇

續古去 百卷月 三十一

大意

帝德 合穎 一莖 表瑞 豐年 和氣 秀業 嘉瑞
神感 連莖 九穗 呈祥 聖澤 太平 靈根 盛時
露濯 歲稔 其露滴 惠風吹 惠風從 兼秀
風吹 民歌 瑞因和氣結 其露潤根靈 共秀芳何遠
果根芳 瑞皇家 本為太平生 分莖疑露穀 既多九穗穀
金穗 瑞皇家 九穰沾仁雨 合穗蔚雲羅 復有三秀芝
穎低甘露滴 連莖漾德風 濟陽元表 中與瑞 同穎 瑞形 唐叔 啟
豫州 瑞應 只唐 嗣 唐邑終 隔太 宰功 共莖 祥應 豐年 庭
濟邑 祥聞 北漢 儲

聯句

果根芳 瑞皇家 本為太平生 分莖疑露穀 既多九穗穀
金穗 瑞皇家 九穰沾仁雨 合穗蔚雲羅 復有三秀芝
穎低甘露滴 連莖漾德風 濟陽元表 中與瑞 同穎 瑞形 唐叔 啟
豫州 瑞應 只唐 嗣 唐邑終 隔太 宰功 共莖 祥應 豐年 庭
濟邑 祥聞 北漢 儲

叙事

廣雅云 粒稻屬也 稻已割而後抽曰稻孫 有紫芒稻 赤穰曰

米稻穗曰禾

事實

周胡 宋玉 賦 吹離胡 菽穗 吳都賦 菽穗 離 白粲 杜秋 菽為黑
穀粒 水秋 籼 龍骨長 乾掛 梁柱 鹹水 好語 注 人謂 稻出 為鹹水

粲

滑憶 離胡 雲子 父雲子 新炊 濕流 匙 霜實 放 餘水 經霜

挿秧

六月青稻多 于畦 碧泉 亂挿 秧 癩 云 已 引 溜 如 漑 灌 五
更僕 往 方塘 决渠 當 斷岸 公私 各地 着 浸潤 無 太 旱

里香

魏文帝 與 群臣 書 江表 惟 長沙 有 好米 十月穫 詩 七月 十
是時 新 粳 稻 出 餘 風 吹 之 五里 間 香

流脂白

脂粟米白 雪翻匙 雪翻匙 鷓鴣粒 餘 鷓鴣 粒

題

周愛蓮 詩 曹年 詩 詠 已 幽 草 稻 穀 稔 喜 上 場 落 粒 漸 看 珠
幸有 籊 金 供 伏 臘 敢忘 天 佈 雨 和 暘

大意

香粒 流脂 雪花 流匙 濕 天風 熟
王粒 炊玉 雲子 落粒 新 雲水 寒

起句

東渚 雨 今 足 稻穗 盈 場 穀 滿 車 春風 針 水 綠 香稻 二 秋 未
竹園 粳 稻 香 家家 雞 犬 更 桑 麻 秋露 捲 雲 毒 平田 百 真 間

聯句

稻肥 黃 俯 首 除 芒 子 粒 紅 和露 摘 殘 雲 淺 碧 香稻 二 秋 未
芒動 紫 掀 髯 帶 香 炊 出 玉 輕 黃 紫扉 臨 野 碓 半 温 搗 香 航

結句

玉粒 未 吾 慳 紫扉 臨 野 碓 半 温 搗 香 航

麥

圓幾古去

百谷門

三十八

叙 麥金也。金旺而生，火旺而死。楚周所受，未楚也。**廣雅**

未，小麦也。楚，大麦也。

實 崆峒困 南陽隴南陽郭門外 韻鸛因 薦鮪匪 天子

晨潤選 日熟國 九穗翟鴻 播種因 未

趙思 我末楚帝命 帝命率 九穗嘉 九穗生 鴉種

東坡鴉種 麥行霜林 老鴉閑 無用昨 東拾麥 畦西種 得

徐行俛仰 若自 輸黃 雲荆公 野雉嬌 暖風抽 漁陽

野雉雞 落花輕 多秀色 南宮進 飯馮 傳光

秀岐張 堪為 漁陽太守 勸民 耕種 以致殷 南宮進 飯馮 傳光

南宮翼 進麥 飯馮 傳光 則不可乃 作麥 秀之 歌云 麥秀漸 漸兮 禾黍油 油兮 彼

狡童兮 不與我 好兮 般人聞 之皆 流涕 因狡 童紉 也

穗 晉起居注曰：太康十年，嘉麥出扶風，郡一莖四穗，頃町皆有，其實三倍。

題 秀滿嶺 嶺雨 露鄉 村南村 北維 多藏 兩岐 昔應 豐年 兆九 穗

好登 現好 農舍 登現 好農 舍

大意 五中珠 顆黃 穗盈 郊濛 濛雲 浮隴 雲碧 浪

起句 錦里烟 霞地 新麥 熟嶺 嶺歌 聲溢 老農 今見 郊園 樂事 多

聯句 萬頃雲 黃麥 正秋 無邊 綠錦 織雲 机

柔莖迷 小徑 點點 和烟 亂雨 餘輕 染碧 遠近 晴光 暖

浪逐 風前 起疑 風千 萬疊 兩岐 新薦 瑞波 高低 秀色 多

花後 雨後 開積 翠兩 三坡 九穗 舊呈 祥

輕花 搖落 斜坡 日肝 肝浪 色連 天綠 夾道 靈苗 連日 秀

香穗 平鋪 卧陀 雲總 總雲 容匝 地黃 滿畦 輕浪 逐風 清

當年岐 秀魯 歌政 隨首 烟迷 青幕 展雨 收平 昨爛 黃雲 且喜 靡夷 符善 符霞 鶴政 自誇 直一 山坡 雨過 鷓鴒 韻

未須 蘆服 顰妖 娥香 鉢何 須問 畢羅 村隴 風生 餅餅 香

國朝詩話 卷一百一十五

三十九

東風搖波舞淨綠
初日波露酣嬌黃

結句

有年從此始
擊壤沸農歌

麦浪

事實

漲天 天搖青波
翠欲流

品題

均楚麦綠無計行舟
浪風掀舞

軒易

翠麦連雲未及秋
茫茫綠滿噴捲地

大意

數頃 脚底 雨後 鄰鄰 卷地
一川 崖頭 風前 艷艷 濺天

起句

萬頃漲平時
臨風翠欲流

聯句

西岐看已秀
萬頃駭如流

結句

沙鷗不肯下
野雉競未眠

大意

月村 雪卷 珠翠 千頃
霜圃 沙平 密香 一川

聯句

千頃波光晴蕩日
一川月色冷涵秋

叙事

格物論 豆有一種菽大豆
小豆叢生其角謂之莢其葉謂

鵬鷗清韵裡
民飢如可濟

但得多多如黍稷
何須更羨兩岐祥

劉禹錫詩 麦隄風來翠
欲流 疎疎小雨似深秋

呂信臣詩 村南村北
百頃恨人無計可行舟

蔡月川詩 剪剪輕風漾碧
翻然斯世變江河

崖上上下下倒流
三峽多難引聖人

我翅 吟問 江村老
一葉漁舟 泛得麼

翠麦連雲 未及秋
茫茫綠滿 噴捲地

有時驚野雉 接天無處
泛沙鷗漁水 幾度

臨波玩惆悵
那堪泛小舟

萬頃含青淺泛春
薰風吹漲綠鄰鄰

激艷翻晴白
滄茫湧暮烟

萬頃光搖蕩
千畦勢渺茫

望中不盡連天遠
聽處無聲捲地流

薰風四月還無賴
吹散黃蕓風翠猗

丁麦青青正及秋
村南村北漲田疇

鷗鷺疑應下
蛟龍誤欲潛

鄰鄰翻落日
艷艷漲平曠

日煖尚無鷗鷺浴
雨晴唯見雉媒嬌

一條小徑穿心過
不濕衣衫直到頭

蜂喧細徑香猶嫩
蝶慘蠶枝粉漸凋

晚霽一天涵露月
曉陰千里護霜雲

晚霽一天涵露月
曉陰千里護霜雲

之糞其壑謂之箕

車

車糞 糞及菽

七月 糞

戎菽

管子齊桓公伐山戎 戎菽遍天下

落為箕

會宗書曰

田家作苦歲時伏臘 糞羊無羔半酒自勞 家本秦也 能為秦之 戶酒後耳 執仰天 糞而呼烏烏 其詩曰 田彼南山 蕪穢不治 種一頃豆 落而為糞 入 軟於酥 東坡豆粥君不見 溲泔流澗車 生行樂耳 須富貴何 折軸公孫倉卒捧豆粥 濕薪破 籠自燉衣 飢寒頓解 文叔又不見 金谷敲水 草木春 帳中烹 煎皆美人 萍蓬豆粥不傳法 咄嗟而办 石季倫豈如 江頭千頃 雪色蘆茅 簷中沒 晨烟孤地 確春 梳光似玉 沙穉煮豆 軟於酥 我若此身 無着處 賣書來問 東家住 即听雞鳴 漸熟時 蓬頭曳 履君 淮南術 世傳豆腐本 金中泣 曹植字子建 魏文帝同母弟 家去法 應聲曰 煮豆 然箕 豆在 萍蓬豆粥 石崇作萍蓬豆 行太法 應聲曰 煮豆 然箕 何太急 萍蓬豆粥 咄嗟而办 蕪 釜中泣 本是同根生 相煎何太急 蕪 蕪厚意 元武王郎起 光武自 薊東南 馳晨夜 草舍 至饒陽 蕪 以殊詔 曰 舍卒無蕪亭 豆粥 蕪 溲泔河 麥餅 厚意 久不 蕪 蕪 黃葉 軟熟於酥 咄嗟而办 然箕 枯箕 咄嗟而办

大意

起句

種豆南山下 草盛豆苗稀

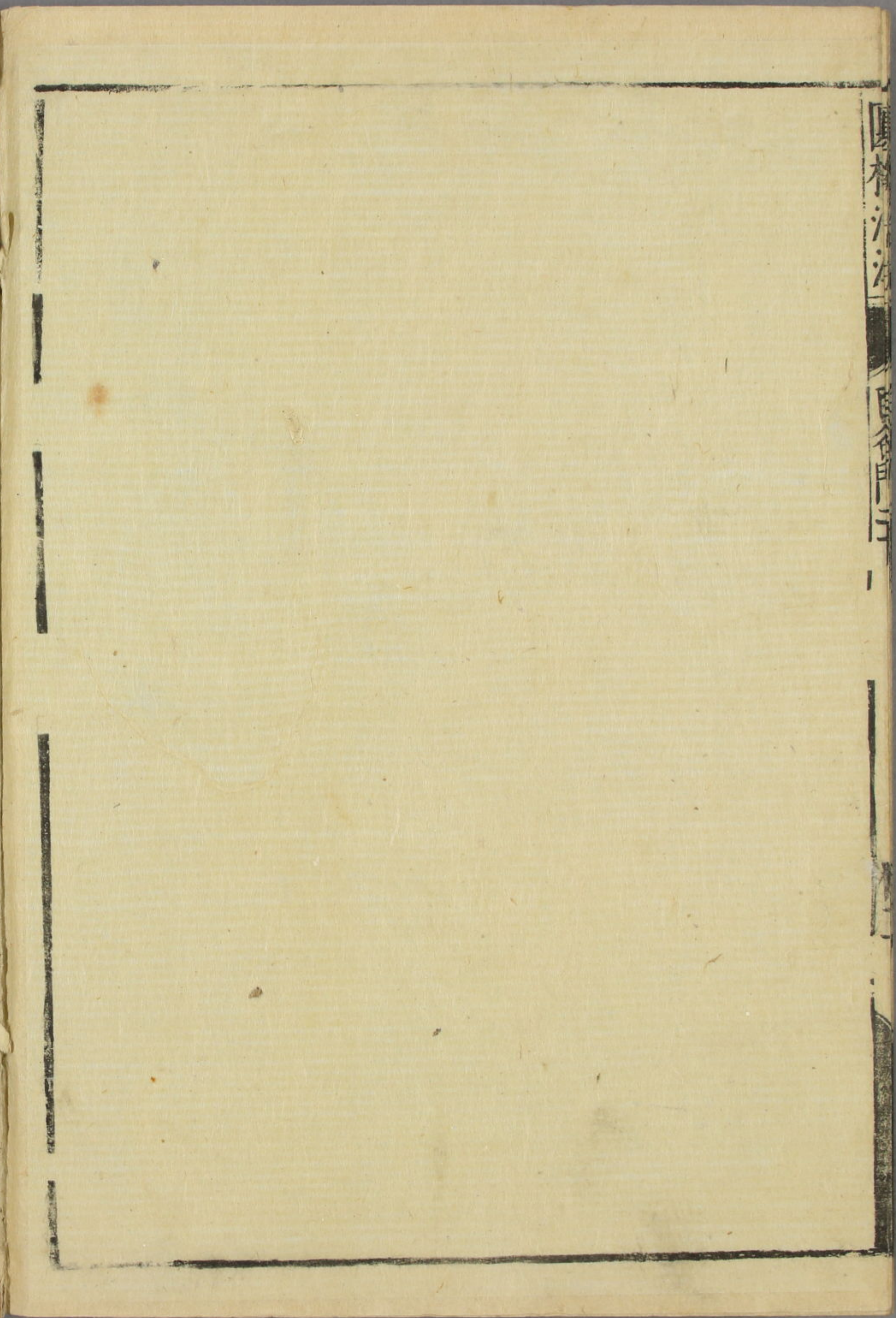
相携行豆田 秋光蕭霏霏

蕪蕪便有君臣義 蕪金終無兄弟情

聯句

青斑點七筋 晚響鳴牙

小餅含珠看處潤 晚鐘遺段墮牛乾



國朝詩話
卷之三

主本尾氏