

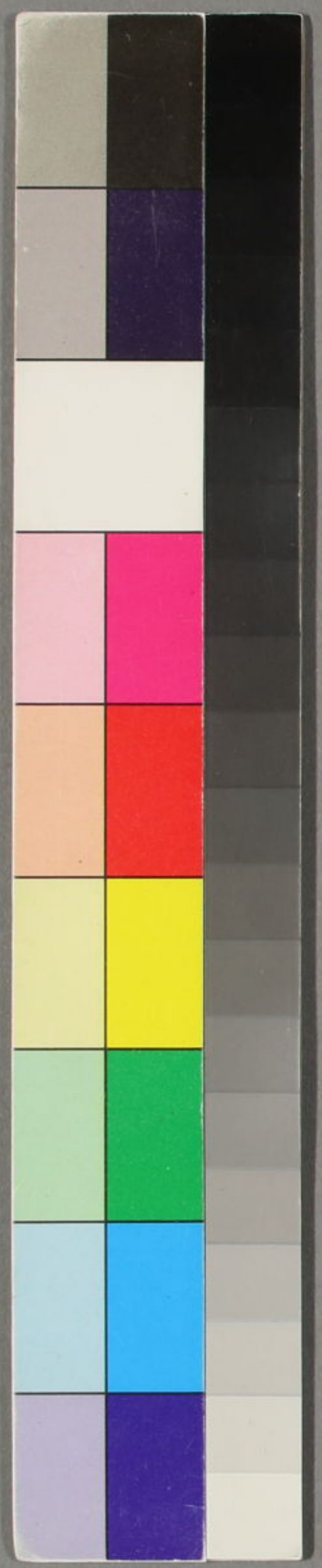
飲食門

器用門

圓機活法

詩學

十五之十六



新刊校正增補圓機活法詩學全書卷之十五

飲食門

**車嘗**

**麥餅**

後漢光武自薊東南馳至南宮遇大風南帝引車入空舍馮異進麥餅及帝即位詔曰溥沔沔河麥餅厚德久不

**報**

**耳粥**

上光武南馳至饒陽蕪蕪亭天寒衆皆飢疲異脫粟餅

**晏子春秋**

**胡麻餅**

續齊諧記劉晨阮肇入天台山採藥迷相齊食脫粟餅胡麻餅失道路艱澁流水中得一林胡麻餅

**二人相謂曰去人不遠因渡水過一山見一女子便喚劉阮**

**雲子**

姓名問郎等來何晚因邀過家下胡麻餅及山羊脯云

**餅**

**雲子**

王英粉服之七日必羽化

**中二人遊嵩山迷路見一人枕一僕物賦二人且問所自因開**

**餅**

僕出兩裹皆至屑餅授與二人曰食此餅不足長生可一生無

**病**

**翻匙**

雪翻匙

**賜防風粥一甌**

**炊餅**

陸放翁土塵出磨飛屋梁銀絲入金湏寬食之口香七日

**湯餅**

破詩一杯湯餅發油葱

**蒸豚**

王濟性豪侈帝幸其家供饌豐盛蒸豚尤美上閔之對曰以人乳蒸之上色

不平未 **厨珍** 山谷謝人厨珍云五丁人憐我 **寒具** 晉人飲會中有

餅也桓玄嘗收書畫聚客觀之客有食寒具者不 **醜醜** 陶隱居

下也夏氣在 **醜醜** 醜厚粥也醜薄 **潘瀾** 潘瀾米瀾也釋文瀾詩瀾

切瀾芳煥切浙米 **非萍蘆** 而辨王愷密問其帳下云至難熟

豫作熟客來但作白粥投之非 **熊蹯** 熊蹯不熟殺之 **割**

**輕肥** 山谷詩何處擊麀觸禍機煩君遣騎割輕 **甘露** 明皇雜

林甫子瑋鄭平為戶部郎一日林甫就院省女因戲之見其鬢

必鬢黑明日果有中使賜食 **紫駝峰** 杜詩紫駝之峯出翠金水

因以美與平食 **九釘盤** 唐御厨進饌 **即官餽** 江南人喜作餽名即

綾切空紛綸 **駝蹄羹** 勸客駝蹄羹 **羨藜哈糗** 野人之食也不足與論太宰

之滋 **熱洛河** 唐明皇命射生官射鹿取血 **中禁饗** 元帝始鎮

聲每得一狝以為珍膳項上一饗尤羨輒以薦帝群 **駝峯炙** 陶

雜俎云將軍曲良 **切以吳刀** 洛記野狐泉一姓善製水花冷

耳中過投以湯中其疾除鳴掌 **縮葱侍郎** 侯思止食龍餅必令

即今餽 **爛蒸去毛** 見前類 **千里專羨** 謂機日吳中何以敵此機

日千里專羨 **啄腐吞腥** 人啄腐共吞腥 **煖老玄鯽** 山谷詩偶思

公遺霜鱗貫柳來 **銀線玉簪** 湯餅一盃銀線

**金壘玉鱸** 兩人思鱸以細縵金橙拌之號為金壘玉鱸東南佳味

**肉山酒海** 曹子建與吳季重書曰顛舉泰山以為肉傾 **南京**

**膚饌** 退之詩我來禦糖魅自宜味南京 **足以一笑** 爛蒸桐州羔

以七不以筋南都撥心麩作梳芽温淘糝以裹邑抹猪炊共城

香稱薦蒸鵝吳興兩人孤松江鱸魚鱸繼以康王谷水烹增坑

圓幾活法

關品茶焉鮮衣少賦使入誦  
東坡赤壁賦足以一笑也  
食將藥長  
漢食貨志詔曰監為食  
看之將酒為百藥之長

雪花煮成玉  
穎濱人言小麥勝西川  
雪花落磨煮成玉  
盧服火舌  
常性豪奢

宮  
子悲歌有九蘆煎火  
宮之句  
餅坊十字裂  
王壺詩

餅坊十字裂  
王壺詩  
冰壺先生傳  
師太宗

冰壺先生傳  
師太宗  
及屢欲作水壺先生傳  
紀其事因循未果也  
上笑而然之

通  
印魚披綿雀  
風卷飛花白入惟  
下樽想破愁眉泥深厭聽雞  
雀設多脂懸懸送去煩  
盤遊飯谷薰羹  
江南人好作盤遊飯餅  
纖手為我磨刀削平肌  
盤遊飯谷薰羹  
肺膾多無有不埋在餅

盤遊飯谷薰羹  
肺膾多無有不埋在餅  
下卑諺曰掘得窖子羅浮穎老取凡飲食雜烹之類名谷薰羹  
羨陸道士出一聯云投醪薰谷羹鍋內掘窖遊盤餅枕中

水  
梭花鑽離菜  
僧謂酒為般若湯魚為水梭花雞為鑽離菜  
五穀資生第一先不食富共延年  
豆羹昔有馮公進麥餅  
今無漢武咽  
王屑胡麻仙手饌  
馳峯能掌帝王進充腸一飽

水  
何浪酒炮鳳  
烹龍亦杵然

烹龍亦杵然  
何浪酒炮鳳

何浪酒炮鳳  
烹龍亦杵然

烹龍亦杵然  
何浪酒炮鳳

何浪酒炮鳳  
烹龍亦杵然

烹龍亦杵然  
何浪酒炮鳳

何浪酒炮鳳  
烹龍亦杵然

烹龍亦杵然  
何浪酒炮鳳

何浪酒炮鳳  
烹龍亦杵然

烹龍亦杵然  
何浪酒炮鳳

何浪酒炮鳳  
烹龍亦杵然

烹龍亦杵然  
何浪酒炮鳳

何浪酒炮鳳  
烹龍亦杵然

烹龍亦杵然  
何浪酒炮鳳

何浪酒炮鳳  
烹龍亦杵然

烹龍亦杵然  
何浪酒炮鳳

何浪酒炮鳳  
烹龍亦杵然

叙事

瑞草總論  
茶南方嘉木  
樹如瓜  
蘆葉如梳  
子花如白  
薔薇實

結句

青杞苗克盤裏蔬  
剝與故人尋土物  
薄糟紅麴寄馳驅

茶

大意

鱸鱠  
煎蘆  
鮮鮑銀絲鱸  
香芹碧潤羹  
如絲細生菜  
麒麟獨供仙客饌  
羊羔惟作仕人肴  
翠翻雲液并力亂  
水透霜花楚玉寒  
鶴生嫩頂浮新紫  
龍脫香鬚帶舊涎  
似開紅鮓取玉柱  
更洗河豚煎腹腴

聯句

鱸鱠  
煎蘆  
鮮鮑銀絲鱸  
香芹碧潤羹  
如絲細生菜  
麒麟獨供仙客饌  
羊羔惟作仕人肴  
翠翻雲液并力亂  
水透霜花楚玉寒  
鶴生嫩頂浮新紫  
龍脫香鬚帶舊涎  
似開紅鮓取玉柱  
更洗河豚煎腹腴

聯句

鱸鱠  
煎蘆  
鮮鮑銀絲鱸  
香芹碧潤羹  
如絲細生菜  
麒麟獨供仙客饌  
羊羔惟作仕人肴  
翠翻雲液并力亂  
水透霜花楚玉寒  
鶴生嫩頂浮新紫  
龍脫香鬚帶舊涎  
似開紅鮓取玉柱  
更洗河豚煎腹腴

聯句

鱸鱠  
煎蘆  
鮮鮑銀絲鱸  
香芹碧潤羹  
如絲細生菜  
麒麟獨供仙客饌  
羊羔惟作仕人肴  
翠翻雲液并力亂  
水透霜花楚玉寒  
鶴生嫩頂浮新紫  
龍脫香鬚帶舊涎  
似開紅鮓取玉柱  
更洗河豚煎腹腴

聯句

鱸鱠  
煎蘆  
鮮鮑銀絲鱸  
香芹碧潤羹  
如絲細生菜  
麒麟獨供仙客饌  
羊羔惟作仕人肴  
翠翻雲液并力亂  
水透霜花楚玉寒  
鶴生嫩頂浮新紫  
龍脫香鬚帶舊涎  
似開紅鮓取玉柱  
更洗河豚煎腹腴

聯句

鱸鱠  
煎蘆  
鮮鮑銀絲鱸  
香芹碧潤羹  
如絲細生菜  
麒麟獨供仙客饌  
羊羔惟作仕人肴  
翠翻雲液并力亂  
水透霜花楚玉寒  
鶴生嫩頂浮新紫  
龍脫香鬚帶舊涎  
似開紅鮓取玉柱  
更洗河豚煎腹腴

聯句

鱸鱠  
煎蘆  
鮮鮑銀絲鱸  
香芹碧潤羹  
如絲細生菜  
麒麟獨供仙客饌  
羊羔惟作仕人肴  
翠翻雲液并力亂  
水透霜花楚玉寒  
鶴生嫩頂浮新紫  
龍脫香鬚帶舊涎  
似開紅鮓取玉柱  
更洗河豚煎腹腴

聯句

鱸鱠  
煎蘆  
鮮鮑銀絲鱸  
香芹碧潤羹  
如絲細生菜  
麒麟獨供仙客饌  
羊羔惟作仕人肴  
翠翻雲液并力亂  
水透霜花楚玉寒  
鶴生嫩頂浮新紫  
龍脫香鬚帶舊涎  
似開紅鮓取玉柱  
更洗河豚煎腹腴

聯句

鱸鱠  
煎蘆  
鮮鮑銀絲鱸  
香芹碧潤羹  
如絲細生菜  
麒麟獨供仙客饌  
羊羔惟作仕人肴  
翠翻雲液并力亂  
水透霜花楚玉寒  
鶴生嫩頂浮新紫  
龍脫香鬚帶舊涎  
似開紅鮓取玉柱  
更洗河豚煎腹腴

聯句

鱸鱠  
煎蘆  
鮮鮑銀絲鱸  
香芹碧潤羹  
如絲細生菜  
麒麟獨供仙客饌  
羊羔惟作仕人肴  
翠翻雲液并力亂  
水透霜花楚玉寒  
鶴生嫩頂浮新紫  
龍脫香鬚帶舊涎  
似開紅鮓取玉柱  
更洗河豚煎腹腴

如棋攔子其名曰茶白茗曰舜土產建州北苑先春龍焙洪州雙井顧渚紫筍陽羨春池蒙頂石花皆茶之極品也陽崖陰林紫茸上綠者次筍者上芽者次採摘社前佳次寒食穀雨前備見陸羽茶經

**大茗** 神異記餘姚人盧洪入山採茗遇一道士牽三青牛至以相給祈子官曰有醜蟻之餘乞相遺也

**清茗** 桐君錄西陽武昌廬江晉陵好茗巴東別有真茗煎飲令人不眠

**酪奴** 洛陽伽藍記齊王肅歸常食鯽魚羹渴飲茗汁高帝問之肅曰羊陸產之最魚水族之長羊比齊魯大邦魚比知高小國惟酪不中與茗為奴明日為設粥言之會亦有

**雲花** 劉禹錫試茶歌驟雨飛聲龍團歸田錄酪因呼茗為酪故

**龍團** 茶莫貴於龍團雀舌 披詩揀芽分雀舌 古賜茗出龍團 七椀 盧全謝寄新茶歌 一椀喉吻潤 二椀破孤悶 三椀搜枯腸 惟有文字 下卷四椀發輕汗 平生不平事 盡向毛孔散 五椀肌骨清 六椀通仙靈 七椀喫不得也 惟覺兩腋習習清風生

**兩** 霍山 廣記壽州有 顧渚 國史補劍南有家頂石花湖州有 雀舌 建人謂 酒疎 唐詩睡起茶 白芽 草茶盛於洪州雙井白 芽製作太精遠出口注 縷金 茶之品莫貴於龍鳳團凡小餅重 之 遂為草茶第一 小龍團凡一十餅重一斤其價 始遺小片龍茶其品絕精謂之小龍團凡一十餅重一斤其價 直金二兩然金可有而茶不可得每因南郊致齋中書樞密院 各賜餅四八人分之宮人伴 鳳山 北苑在富沙之北 龍焙 龍焙泉即御泉也 往錢金其上其貴重如此 亦名鳳凰山自有一溪南流 至富沙城下方與西來水合而東 地針用御水所造每斤計二十直錢 四萬分試其色如乳乃最精者 長泉 顧况論茶云煎以文火 細花 陸羽茶經末鐸者湯之華也華之 薄者為沫厚者為餒輕細者花 甘露 陸羽顧渚山記載 濟道人於八公山道人設茗予尚 日注 日法在越州顧渚在 朱之云此甘露也何言茶茗也 茶譜宣州宣城縣有 茗粥 吳人採葉煮之謂之茶茗粥 瑞草魁 茶山東曰陽坡其茶

**旗** 顧渚茶記團黃有 醒酒 劉禹錫答白樂天 鮮愁 茶歌二椀

**霍山** 廣記壽州有 顧渚 國史補劍南有家頂石花湖州有 雀舌 建人謂 酒疎 唐詩睡起茶 白芽 草茶盛於洪州雙井白 芽製作太精遠出口注 縷金 茶之品莫貴於龍鳳團凡小餅重 之 遂為草茶第一 小龍團凡一十餅重一斤其價 始遺小片龍茶其品絕精謂之小龍團凡一十餅重一斤其價 直金二兩然金可有而茶不可得每因南郊致齋中書樞密院 各賜餅四八人分之宮人伴 鳳山 北苑在富沙之北 龍焙 龍焙泉即御泉也 往錢金其上其貴重如此 亦名鳳凰山自有一溪南流 至富沙城下方與西來水合而東 地針用御水所造每斤計二十直錢 四萬分試其色如乳乃最精者 長泉 顧况論茶云煎以文火 細花 陸羽茶經末鐸者湯之華也華之 薄者為沫厚者為餒輕細者花 甘露 陸羽顧渚山記載 濟道人於八公山道人設茗予尚 日注 日法在越州顧渚在 朱之云此甘露也何言茶茗也 茶譜宣州宣城縣有 茗粥 吳人採葉煮之謂之茶茗粥 瑞草魁 茶山東曰陽坡其茶

**雀舌** 建人謂 酒疎 唐詩睡起茶 白芽 草茶盛於洪州雙井白 芽製作太精遠出口注 縷金 茶之品莫貴於龍鳳團凡小餅重 之 遂為草茶第一 小龍團凡一十餅重一斤其價 始遺小片龍茶其品絕精謂之小龍團凡一十餅重一斤其價 直金二兩然金可有而茶不可得每因南郊致齋中書樞密院 各賜餅四八人分之宮人伴 鳳山 北苑在富沙之北 龍焙 龍焙泉即御泉也 往錢金其上其貴重如此 亦名鳳凰山自有一溪南流 至富沙城下方與西來水合而東 地針用御水所造每斤計二十直錢 四萬分試其色如乳乃最精者 長泉 顧况論茶云煎以文火 細花 陸羽茶經末鐸者湯之華也華之 薄者為沫厚者為餒輕細者花 甘露 陸羽顧渚山記載 濟道人於八公山道人設茗予尚 日注 日法在越州顧渚在 朱之云此甘露也何言茶茗也 茶譜宣州宣城縣有 茗粥 吳人採葉煮之謂之茶茗粥 瑞草魁 茶山東曰陽坡其茶

**縷金** 茶之品莫貴於龍鳳團凡小餅重 之 遂為草茶第一 小龍團凡一十餅重一斤其價 始遺小片龍茶其品絕精謂之小龍團凡一十餅重一斤其價 直金二兩然金可有而茶不可得每因南郊致齋中書樞密院 各賜餅四八人分之宮人伴 鳳山 北苑在富沙之北 龍焙 龍焙泉即御泉也 往錢金其上其貴重如此 亦名鳳凰山自有一溪南流 至富沙城下方與西來水合而東 地針用御水所造每斤計二十直錢 四萬分試其色如乳乃最精者 長泉 顧况論茶云煎以文火 細花 陸羽茶經末鐸者湯之華也華之 薄者為沫厚者為餒輕細者花 甘露 陸羽顧渚山記載 濟道人於八公山道人設茗予尚 日注 日法在越州顧渚在 朱之云此甘露也何言茶茗也 茶譜宣州宣城縣有 茗粥 吳人採葉煮之謂之茶茗粥 瑞草魁 茶山東曰陽坡其茶

**鳳山** 北苑在富沙之北 龍焙 龍焙泉即御泉也 往錢金其上其貴重如此 亦名鳳凰山自有一溪南流 至富沙城下方與西來水合而東 地針用御水所造每斤計二十直錢 四萬分試其色如乳乃最精者 長泉 顧况論茶云煎以文火 細花 陸羽茶經末鐸者湯之華也華之 薄者為沫厚者為餒輕細者花 甘露 陸羽顧渚山記載 濟道人於八公山道人設茗予尚 日注 日法在越州顧渚在 朱之云此甘露也何言茶茗也 茶譜宣州宣城縣有 茗粥 吳人採葉煮之謂之茶茗粥 瑞草魁 茶山東曰陽坡其茶

**龍焙** 龍焙泉即御泉也 往錢金其上其貴重如此 亦名鳳凰山自有一溪南流 至富沙城下方與西來水合而東 地針用御水所造每斤計二十直錢 四萬分試其色如乳乃最精者 長泉 顧况論茶云煎以文火 細花 陸羽茶經末鐸者湯之華也華之 薄者為沫厚者為餒輕細者花 甘露 陸羽顧渚山記載 濟道人於八公山道人設茗予尚 日注 日法在越州顧渚在 朱之云此甘露也何言茶茗也 茶譜宣州宣城縣有 茗粥 吳人採葉煮之謂之茶茗粥 瑞草魁 茶山東曰陽坡其茶

**長泉** 顧况論茶云煎以文火 細花 陸羽茶經末鐸者湯之華也華之 薄者為沫厚者為餒輕細者花 甘露 陸羽顧渚山記載 濟道人於八公山道人設茗予尚 日注 日法在越州顧渚在 朱之云此甘露也何言茶茗也 茶譜宣州宣城縣有 茗粥 吳人採葉煮之謂之茶茗粥 瑞草魁 茶山東曰陽坡其茶

**甘露** 陸羽顧渚山記載 濟道人於八公山道人設茗予尚 日注 日法在越州顧渚在 朱之云此甘露也何言茶茗也 茶譜宣州宣城縣有 茗粥 吳人採葉煮之謂之茶茗粥 瑞草魁 茶山東曰陽坡其茶

**日注** 日法在越州顧渚在 朱之云此甘露也何言茶茗也 茶譜宣州宣城縣有 茗粥 吳人採葉煮之謂之茶茗粥 瑞草魁 茶山東曰陽坡其茶

**朱之** 云此甘露也何言茶茗也 茶譜宣州宣城縣有 茗粥 吳人採葉煮之謂之茶茗粥 瑞草魁 茶山東曰陽坡其茶

**茗粥** 吳人採葉煮之謂之茶茗粥 瑞草魁 茶山東曰陽坡其茶

**瑞草魁** 茶山東曰陽坡其茶

**茶譜** 宣州宣城縣有 茗粥 吳人採葉煮之謂之茶茗粥 瑞草魁 茶山東曰陽坡其茶

**吳人採葉煮之謂之茶茗粥** 瑞草魁 茶山東曰陽坡其茶

**瑞草魁** 茶山東曰陽坡其茶

**茶山東曰陽坡其茶**

最勝形如小方餅橫鋪茗芽其上太守薦之京師

題曰陽坡茶杜牧詩云山黃東易地茶稱瑞草魁

泉湖常二郡接界有竟會亭每歲試茶時二牧異至斯泉也處

沙之中居常無水將造茶太守具儀牲拜勅祭泉頃之祭源其

夕清溢供御異水即微成崇堂異水已半之太守異水即涸笑

太守或還旆稽期則有風雷之交商旅即以顧清水造之亦佳

雷鳴茶蜀雅州蒙山中頂曰上清峰昔有僧病冷日久遇一老

中頂茶常以春分前後多權入力俟雷之發聲併手採摘以多

為貴至三日乃止若獲一兩以本處水煎服能祛宿疾一兩當

眼前無疾僧因之中頂茶室以候及期獲一兩餘服

未竟而疾已精健至八十餘氣力不衰眉髮緝綠

茶僧中孚贈王泉茶序余聞荊州王泉山洞有乳窟窟中多王

泉交流其水邊有茗芽羅生枝葉如碧玉唯王泉真公常采而

飲之年八十餘顏色如桃李此茗清香滑熟能還童振枯扶人

壽余游金陵見宗僧中孚示余仙人掌茶數十片蓋出乎玉泉

之山詩云曝成仙活火煎唐亦公嗜茶能自煎曰黃金碾

碾畔唐詩云碧主甌同上碧玉甌中一掬春坡詩周家新致雪坑茶

塵飛素濤起云云琉璃眼唐德宗好煎茶加酥林之

云增坑一掬春紫餅供千家類李泌賦為詩曰旋沫翻

山谷亦云茗花浮增坑也

成碧玉色添酥輕身換骨陶弘景雜錄斤仁子黃

散作琉璃眼山君服苦茶輕身換骨雲垂綠脚上

州研膏紫筍宜之有綠脚垂露芽火前者言造於禁

下故公叔賦云雲垂綠脚一畚風雀舌

火前火後次之又有枳殼批杷皂角槐柳等芽皆上春摘

其芽皆治風疾和茶作之又蔡襄歌家頂錯落一畚風

鳥嘴蜀州晉原洞口橫原珠江青城其黃芽雀一旗二槍斷門

有舌鳥嘴麥類蓋取其嫩芽茶之最上者也

言一葉二芽也著毀茶論語林陸羽字鴻漸著茶經一篇

茶羽衣野服挈具而入公心鄙之命奴子取破樹驚雷

鐵二十文酌煎茶博士羽愧之更著毀茶論文書滿

睡夢裏鳴鳩喚雨來乞與降月團三百片廬全茶詩云開緘宛

魔大圓鏡真成破樹作驚雷見諫議面手閱月團

三百片茶之佳品珍喻金玉未易多京挺十餘品江左近日有

得而以三百片惠全下品可知也

品題

氏別命取其乳作片或號曰京挺的乳凡十餘

品名乳鷓鴣面龍鳳茶等又有研膏茶即龍品也

偏承雨露潤英華名擅東吳品第嘉家頂曉晴分

春煖焙龍芽玉甌淪出注雲浪寶鼎烹來來雪花暖罷令人

肌骨爽清風濮陽傳訪李衡小集茶鑪香煮雪硯

兩腋不須餘墨暖生雲客散開門笑首塔鳥篆文

大意

上品 白雪 方珪 石泉 道院 龍焙 露芽 雲腴  
 新芽 素薄 圓璧 槐火 僧窓 鳳團 雲脚 雪藥  
 七梳 月團 仙掌 煮登 清神 湯煎 龍芽 石碾 輕飛 瑟瑟 塵  
 一甌 仙掌 街封 下王京 乳花 烹出 建茶 新

起句

閩實東吳秀 劍外九華英 石碾輕飛瑟瑟塵  
 茶稱瑞草魁 街封下王京 乳花烹出建茶新  
 活水仍須活火煎 蟻眼已過魚眼生 砌中唧唧萬蟬催  
 自臨鈞石取深清 蟻眼欲作松風鳴 忽有十車相載來  
 塵慮一時盡 瓊花浮細盞 碾處亂泉聲 雲開未垂綫  
 清風兩腋生 雪乳艷輕甌 細微綠入麝 雪練半成花  
 敲石取鮮火 頭進英華盡 猛沸訝聞蟬 自煎蝦蟆眼  
 撒泉避腥鱗 初烹氣味真 花隨僧筋破 同瀹鷓鴣斑  
 啜將靈藥助 夜白和燈檠 雲逐客甌圓 香泛雪花輕  
 用與上尊親 寒爐對雪烹 鮮渴醒餘酒 月中亡桂葉  
 帶烟蒸雀舌 孤竈散餘烟 清神減夜眠 雲外得仙葩  
 和露疊龍鱗 揀芽分雀舌 蒙茸出磨細珠落 吳僧漫說鷓鴣山好  
 碾細香塵起 賜茗出龍團 眩轉繞甌飛雪輕 蜀客林茶鷓鴣香  
 烹新玉乳疑 香繞美人歌後愛 京侵詩客醉中神 大瓢貯月歸新瓦  
 入座半甌輕泛白 京侵詩客醉中神 火前試焙分新勝 小构分注入夜銜  
 獨携天上小團月 雪裏投網輒賜龍

聯句

金甌浪翻 螭蟹眼 湯嫩水輕 花不散  
 玉甌色泛 鷓鴣班 日其神爽 味偏長  
 射眼色隨 雲脚亂 溱雨已隨 煎處脚  
 上眉茸作 乳花繁 松風猶作 瀉時聲  
 碧玉甌心 素薄起 烟橫竹鳥 煎冰夜  
 黃金碾畔 綠塵飛 日曬松恣 碾玉塵  
 筠焙養香 酒著意 味香已覺 臣雙井  
 玉甌浮乳 豈須誇 聲價從來 友壑源  
 已是先春 經雨露 睡魔何止 避三合  
 宜教百草 避英華 飲伯直須 輸一籌  
 煩襟時一 啜 喚起晴窓 春書度  
 每羨酒如 暈 絕恰佳品 少人攀  
 碎身粉骨 方餘味 鹿門病起 不歸去  
 莫厭聲喧 萬壑雷 酒渴更知 春味長  
 兼捲綠峰 花外月 王山水雪 莽扶翁

結句

和藥摘殘 雙井露 帶香分破 建溪春  
 飲酒宿醒 方渴處 讀書春困 欲眠時  
 羊津白乳 衝眉上 習習清風 生腋間  
 摘慶兩旗 香可愛 真來雙鳳 品尤珍  
 明日來投 玉川子 春風吹散 武陵春  
 枯腸未易 禁三椀 坐聽山城 長短更  
 一盃水日 醒雙眼 真木英華 信有神

酒

叙事飲膳標題 酒者天之養祿帝王貶頤養天下享祀祈福扶老交歡  
 福之會非酒不行 酒有清濁厚薄之不同 故清者曰醪 清而丹曰

醜濁曰醜厚曰醇重釀曰酎薄曰醕一宿熟曰醴夫者曰醅紅者曰醞綠者曰醠白者曰醑麥酒不去滓而飲曰醪

事實儀狄戰國策音儀狄作酒而美進之杜康魏武短歌行曰何以解憂惟有杜康

杜康杜康朋酒國朋酒斯知鵝黃杜詩鵝兒桑落上坐開妙理上坐開

醪有杜黍杜如蜜上不救香精立穀紂為酒池糟立飲伯妙理

焦貢易林杜醉侯杜臘蟻杜賢人門傳長者黃封酒為歡伯

上樽白曰馮黃封又倦游憐德黃封醪酌醪一宿也酒也酌二重也醕薄酒也醕

神楚神寅日合酒樹頭趨園有樹似石榴採其花銀海裴鉞人

茅柴歸子蒼詩三年逐客卧江皋自與田工壓小槽欲買茅柴

任藥晉孫季舒與石崇酣飲慢遊過度崇欲表免之裴太白選

飛鵬舉白蓋酒益也賜大年詩愁裏酒益浮椒桂莫桂酒

椒桂清酒漿流霞上人以流霞一盃飲之竹葉春王竹林梨花春

春長樂集杭州醕酒越梨花開時熟醕梨花春醕酒唐

臣學士食櫻桃飲醕醕酒葡萄酒貨殖傳大宛國王薤酒龐

世以花顏色似之故為名葡萄酒劉白墮晉

籍聞步兵厨營人善釀酒有貯劉白墮酒飲者醉不能醒

建康顧憲之為政甚得入和故都下飲酒治百禮毛詩以治百

投三軍劉弘字季和都督荆州下教曰酒室中云齊中酒斤事

別釣詩鈞東坡詩應掃愁帚同上亦號酒猶兵南史陳暄嗜酒

江諸議有言酒猶兵也兵可干日而不用不可一日而不備法

酒可干日而不飲不可一日而飲而不醉速營精立吾將老焉法

酒可干日而不飲不可一日而飲而不醉速營精立吾將老焉法

酒可干日而不飲不可一日而飲而不醉速營精立吾將老焉法

酒可干日而不飲不可一日而飲而不醉速營精立吾將老焉法

酒可干日而不飲不可一日而飲而不醉速營精立吾將老焉法



**酒** 諸史猶言禮酌謂不飲之醉也。九醞初學記九醞甚全玄冰九飛日作酒令法也。三日進止有禮也。

**雪散** 物學記皆却暑熱之妙藥也。天酒即甘露酒也。錦屠蘇走置錦屠蘇乃元日

入香藥清酒而飲廣濟方以大黃等八味以咀囊盛沉井中。至元日平明出藥置酒中。名屠蘇云。量力飲之。一人飲一家無疫。

一家飲一理。千日醉劉玄石於中山酒家海酒酒家與千日酒無疫殊驗。

計日往視之云。已莖之。金叵羅齊著作即祖珽有文字多莖莖是日開棺葬始醒也。蓮花盃王末年娶女

為賦其可置之髻上。未知巨羅果何物。蓮花盃監金耀書庫嘗置酒延賓下榻繪於室。出其妻間坐。妻以左右手拘酒以飲。下繪謂之白王蓮花盃。後末年盜庫書下獄。引下繪受饋。俱落職。

**焦葉飲** 原坡云吾兄子明飲酒不過三集葉飲矣。軟脚樽唐玄宗時望見酒盞而醉。今亦能三集葉飲矣。

諸楊第出有賜曰。錢路及還。有勞曰。軟脚之郭子儀自同州歸。代宗詔大臣就宅作軟脚局。人出三百千。故坡詩云。還須更置軟脚酒。為君。

**桃花酒** 酒清。桃花而飲之。金花酒謂九日菊花酒。擊鼓行金樽。能除百病。好顏色。

**玉山頽** 徐邈為尚書郎。禁酒。邈私飲。花玉山頽。玉山之頽頽。中聖人醉校尉趙建問。曹事。邈曰。中聖

人。達白之。太祖甚怒。鮮于輔曰。醉客謂酒。酒家胡王墓新清者為聖人。濁者為賢人。逸性脩慎。偶醉言耳。

延年羽林詩曰。昔有霍家妹。姓馬名子都。依倚將軍勢。剛笑酒家胡。胡姬年十五。春日獨當爐。山谷詩云。但見索酒。即不見酒。

**長夜飲** 關府信陵君謝病。與客為南山壽酒唐詩酒近南山作壽杯云。

**松花釀** 唐詩何時故山。魚飲飲如長鯨。玄碧縹清皆酒名。安期會圓仕。醜玄碧之。

**玳瑁瓊蘇** 王母薦穆主。玳瑁清醴。又南。縹玉皆酒名也。縹。盈。縹。玉。受爵傳觴。皆言。醴。飲也。

**金漿** 之酒。爵。飲。金漿之醴。凍醴流澌遇寒凍。澌。冰也。玉醴王泉也。味如冰也。忘憂物酒也。此。漬桂釀花。酒也。漬。其

**香酒** 花。梧。縹。清。玳瑁瓊蘇嶽夫人設。王子喬。瓊蘇綠酒。縹玉

**冰也** 玉醴王泉也。味如冰也。忘憂物酒也。此。漬桂釀花。酒也。漬。其

**香** 也。椒芳主液皆酒也。鹿酒巾陶潛逢酒。熟取頭上。葛。甕頭春。詩多

方挈取。甕頭春。羅浮酒在惠州。自造酒。以惠

注謂初熟酒也。羅浮酒州有羅浮山。而得。名。碧甯酒。魏鄭公

之際。率肩條。避暑。取。太。蓮。葉。盛。酒。以。替。刺。葉。命。盆。中。物。阮。宜。以

與柄通。洞。莖。輪。困。如。象。鼻。持。吸。之。名。為。碧。甯。酒。盆。中。物。阮。宜。以

奉。殿。吳。衍。背。日。洞。庭。春。色安。定。郡。主。以。黃。棋。中。山。松。醪

忍。斷。盆。中。物。耶。洞。庭。春。色安。定。郡。主。以。黃。棋。中。山。松。醪

國朝詩法

東坡中山松醪賦使夫稽阮之倫與八仙之群豪或對麟而駭鳳爭棹挈而馳操顛倒白綸巾淋漓宮錦袍追東坡而不可及歸哺黎斗酒學士唐王績待詔門下日飲中八仙李白賀知章

李適之。崔宗之。蘇晉。張旭。焦遂。八人皆豪。數石不亂。國為廷尉。逸故曠。以詩酒為樂。杜甫作飲中八仙歌。數石不亂。國為廷尉。飲酒數一斗徑醉。更記。威王問淳于髡曰。先生能飲幾何。而醉石不亂。曰。賜酒大主之前。執法在傍。御史在後。恐懼俯伏。不過一斗。徑醉矣。青州從事。桓温有主簿。善別酒。好者為青州從事。一斗徑醉矣。青州從事。惡者為平原督郵。注青州有齊郡從事。謂到。勝下平原。原有革縣。麴生秀才。葉法善有道德術。一日與朝士督郵言在。南上注也。

才來未及。延接已突入。坐內少年秀才。言語不凡。葉疑其非人。藉以飛劍擊之。應手墮地。乃一酒榼。中有美酒。飲之。同坐曰。麴生味不可忘。酒何負政。曹操欲製酒禁。孔融與操書云。天垂酒星之非百斛。無以堪上聖。樊噲會解厄。鴻門非鍾酒。無以奮其怒。趙之斷養東。迎其主。非厄酒。無以激其氣。高祖非醉斬白蛇。無以曠其靈。景帝非醉幸唐姬。無以開中與表。盜非醉膠。無以脫其命。定國不醉飲一斛。無以決其法。故酈生以高陽酒徒著功於漢。屈原不餽糟。飲取困於楚。醉有所宜。凡醉有所宜。醉花宜晝。由是觀之。酒何負於政哉。

竹根酒器。杜詩莫笑田家老瓦盆。日也。醉亦真秋。泛其爽也。竹根。庾信詩。如驪傳。上命定是。賜中尊。野爐燒樹葉。山盃搗竹根。杜詩注疑。卧字乃酒盡。即空之義。歡

場害馬。酒徒謂不可與飲。進士常持滿。汝陽王飲葉靜能。靜能謂。呀日有通謂者。曰。進士常持滿。見之。侏儒也。澆胸中磊隗。王

問。王忱。阮籍如何。司馬相如。枕曰。阮籍胸大曰武。小曰文。大者中磊隗。故須澆之。言同相如。唯有酒異耳。大曰武。小曰文。大者

者曰文。上樽中樽下樽。稻米一斗得酒一斗。為上樽。粟米一斗。為下樽。即古云。稷。即粟也。中樽宜為黍。曾酒薄。邯鄲圍。莊子楚宣王。朝諸侯。魯共

與齊攻魯。梁惠王常欲擊趙。而畏楚。楚既以魯為事。故梁得圍邯鄲。言事相同也。一日魯趙俱獻酒於楚。酒吏以魯酒易趙厚

酒。故楚聖賢。愚君子。小人。凡酒以色。清味重。為聖。色如金。而醲。醲。醲。醉人者。為君子。以家醲黍。醲醉人者。為小人。以

者。為中人。以巷醲黍。醲醉人者。為小人。王夜更馨香。飲時自覺。愁俱釋。醉後那知喜。欲狂。還有黃封

品題

杜康造。你得詩。方耳。美人嘗養。蜜將。藥。釀。梨花。常。嫩。澀。血。浮。王夜更馨香。飲時自覺。愁俱釋。醉後那知喜。欲狂。還有黃封

經七醜四時 濮陽傳詠酒詩碧香臘月能 破暑還須 榮捧進君王 百戲皆好此 阿房無限勝 大寒大熱此中藏

大意

起句

濁醪 流霞 浮蟻 鸚鵡 綠 浮白 千鍾 梨生 竹葉 聽我醉中吟 雪花新釀碧玻璃 龍根為脯王為漿 下界心醅亦漫嘗 一簣松花細有聲 旋將珠枕撒寒清 擲香節辣入瓶盆 益益春溪帶雨渾

聯句

百金難看價 色笑榴花重 東菊新浮蟻 醉面覺陽春 重碧金盞溢 葡萄舊發醅 拋人竹葉青 小槽何待胡姬壓 魚吹淺水誼 南園仙杏猩紅破 隣瓮須容吏部眠 蟻之平池穩帖春 北渚官醪王汗醇 秦吳只恐菊來近 酒德有神多客頌 聚簷秋雨喧 疎溜 劉項真成醜得平 醉鄉無負没人爭 過竹清泉咽 暗水 亦破春巖泉漱石 何人可復問 季孟 曉日着頰紅 有暈 兩驚夜枕濕喧簷 與子不妨中 聖賢 春風入髓散 無聲 禹斛羈愁都是雪 捧疑明水從 空化 色動玉壺無表裏 一壺春酒若為湯 飲似陽和消腹春 光搖金盞有精神

結句

掖翰大笑劉伶 馬君喚取鐵鐵王 看捲春風入翠濤 連觴未罷相如渴 騷麟閣上功名字 不博生前一笑歡 更典春衣破曉醒 不博生前一笑歡 枕上一盃風味好 樽床何處得茶軍

酌酒

品題

一任光陰付轉輪 平生嗜此是天真 笑吞竹葉盃中月 香濕桃花甕底春 彭澤縣中陶隱士 長安市上謫仙人 陶然不覺 如沉醉回首 濮陽傳詩 茫茫岐路不能開 對酒須臾 今為松下塵 艇類知已定 然花鳥好 吟嘯 休隔萬重山

大意

起句

聯句

一首新詩酒一巡 勸君須酌酒盈甌 對花吟月自由身 不為追歡與解愁 白衣送酒借蒲明 避暑迎春復送秋 急掃風軒先破航 無非綠蟻滿盃浮 荷葉盃浮蟻 光浮蘭葉翠 香滿椒蘭噴 銀含鑿茗盞 桃花臉笑春 色借鬱金黃 盃深琥珀浮 金屑琵琶精 麴神寅日合 酒聖亦時歡 應無折券人 見說醉中聖 蒲城桑落酒 小舟浮鴨綠 醉鄉天展幕 飲疑金盃漏 霸岸菊花秋 大約寫鵝黃 糟竝麴為臺 醉倒玉山頹

花期紫禁春遊日  
人約青樓夜會時  
幾為芳菲非眠細草  
曾因兩雪上高樓  
男子直須肝膽在  
丈夫勿使雪霜侵  
頻頻到口微成醉  
拍拍滿懷都是春  
卿分萬戶只名醉  
天作一丘都是糟  
平生名利關心者  
不識狂歌到白頭  
百三三萬六千日  
一十二須傾三百五

酪酥

能使使懦天成壯膽  
解教在客展愁眉  
甕揭開時香醋烈  
瓶封貯後味甘辛  
紅袖纖綾惹柳花  
青旆沽酒趁梨花  
斟有茂深存變理  
飲無多少寄經綸  
收拾小山藏社倉  
招呼明月到方尊  
領銀注玉驚八眼  
共醉終同卧竹根  
醉來高卧南窓下  
獨却胸中萬斛塵

事實

銀餒 唐宣宗作銀餅餒  
餒皆乳酪為之

瓊膏

唐懿宗迎佛骨入  
禁中作瓊膏乳

品題

結就玉愛脂質同公子連姿貌色與佳人並白肥輸却此方  
精壯土便宜  
塞上象胡鬼

起句

脆乳凝成王露圓  
茸香滯吸破微酸

大意

晚乳 醍醐 櫻顆 渴吻 茸馨  
酥骨 瓊液 蔗漿 宿醒 風味

聯句

王來盤底碎 蔗漿相映金盤冷  
雪向日邊消 櫻顆勻調象口美

結句

千里尊羹下 盜賊  
此中風味幾人知

馬乳

大意

華蕞 馨醪 淳醪 取醉  
金斛 熟探 酸液 鮮醪

起句

華蕞瀉出雪華揚  
便有淳醪一半香

聯句

蒸打黃河三月浪  
色凝青塚九秋霜

結句

隨俗未嘗馬酒  
敵寒直欲御羊裘

魚鱠

盤額宿醒還試飲  
快心不許石榴漿

何異金盤乘玉露  
却喚漢武誇中

草蕞馨醪馬肥秋  
取醉功推入域優

酥面泛花疑醉日  
酪脂瓜夜潤枯腸

**事實** 銀絲

杜詩鮮鮪

錦縷

樂天贈長

化胡蝶

據言進士段頌常識

絲綫輕可吹起操刀響捷若合節奏因會客術技先起魚竿之忽暴風雨雷震一聲鱸悉化為胡蝶飛去南驚懼遂折刀誓不

**修醒酒水**

直方詩詠山谷以

素膚雪落

選張景陽七命命支離

雪落婁子之毫不能亂其細秋蟬之翼不足擬其薄疊穀散雪雪輕隨風飛又不轉切

**鸞刀若飛**

潘岳西征賦華飭躍鱗素鱗揚鬣

揮刀飛白雪

杜觀魚歌饗子左右揮霜刀鎗飛金盤白雪高刺銀盤欲飛去呼見拂几

霜刀揮紅肥花落白雪飛

**大意**

銀絲 放筋 堆盤

水晶 醒酒 紅雪 飛霜

**聯句**

鱗繪雪花飛

落磯何自白紙濕 奴筋未覺金盤空

鎗下王盤紅縷細 酒開金甕綠醅濃

**器用門** 舟

附月夜泛舟

**叙事**

淮南子曰古人見穀木浮而知為舟周易曰剡木為舟剡木

為楫舟楫之利以濟不通蓋取諸渙呂氏春秋曰虞姁作舟物理

論曰化狄作舟墨子曰巧倕作舟山海經曰番禺始作舟束皙發

蒙記曰作益作舟世本曰共鼓貨狄作舟黃帝二臣也揚雄方言

自關而西謂舟為舩自關而東或謂之舟說文曰舟言周流也舩

言循也循水而行也其上屋曰廬重室曰飛廬又在其上曰雀室

言於中候望若鳥雀之驚視也總名舩曰艘廣雅曰吳曰舩

季虔通俗曰晉曰船泊輝蒼曰海中舩曰艫艫二音說文曰江中

舟曰蟹禮釋名曰上下重版曰艦四方施版以

衝敵艦二百斛曰舩三百斛曰艇西京雜記太液池有鳴鶴舟

容與舟。清廣舟。杼菱舟。越女舟。晉令曰：水戰有飛雲船。蒼隼船。先登船。飛鳥船。晉宮閣記：天泉池有紫宮舟。升進舟。曜陽舟。飛龍舟。射獵舟。靈芝池有鳴舟。指南舟。舍利池有雲母舟。無極舟。都亭池有華泉舟。常安舟。

**事實**

作楫書說命若濟巨汎舟汎彼柏舟至越慎子曰行海者故檜楫松舟詩經注檜似栝製浮沉關子曰釣得形則浮釣而也。鑄銖重有勢遊戲李白詩錦帆錦維吳其寧以錦維維舟諸侯謂維孔帖唐杜亞拜淮南節度使泛九曲池維舟維舟四船繡帆曰要當稱是林召李衡曰未有錦維若何亞大斬樓櫓晉武帝謀伐吳詔王濬修舟艦濬乃作大艦長百二十步又畫鶴首怪獸於船首以懼漢武歌泛樓船兮以濟河江神舟楫之盛自古未有泛樓船漢武歌泛樓船兮以濟河方發操舟若神莊子頰曰吾嘗齊觴酒之泉津人操舟若神操舟若神吾問操舟若神乎曰可善游者救溺而後能浮

**家泛宅**

張志和詞湖州刺史顏真卿真卿以舟放湖深麗可以衝城司馬吳舸張楫埤蒼曰翔鳳陶季直京邦記

考武度六合龍舟翔鳳以千三十四方舟大夫鷁首淮南子曰

高誘注曰鷁大鳥鴨頭吳志曰太傅諸葛餘皇左傳曰吳伐楚

皇舟也餘皇太白蜀王本記曰秦為太白船名馳馬馳馬崔豹古今注

說苑曰并辛謂襄城君曰鄂君方特舟青雀王隱晉書曰

汎舟於漸波之中乘青翰之舟五樓吳志曰曹公出濡須孫權使二翼越絕書曰

偶青雀舟五樓董襲殺五樓船住濡須三翼越絕書曰

小翼中翼蘭舟木蘭緋縹毛詩曰汎汎揚舟緋縹維之爾雅曰

鸚鵡蜀主有鸚鵡則有大紅一名鸚鵡合宋為槽瑯頭東坡

湖詩映山黃帽鸚鵡沙棠舟山海經曰崑崙有沙棠木食其實

舳夾道香烟鸚鵡尾爐沙棠舟不沉銘曰安得沙棠木

月日...

為舟 尋陽舸 王智深宋記曰司空劉彥範舉其叛逆於孟夏落

博昌舸 漢書曰式頭與博昌舸者死南越 渡江擊楫 祖述渡江擊楫誓曰必不

**品題** 南與北但觀 星斗海中遊

採蓮舟

**品題** 依紅泛綠 往來頻載得盈盈 丁良春荷葉叢深難問路瓜皮

應有斷腸人

月夜泛舟

**聖賢** 乘月 表宏臨海令最之子少孤以相運自業謝尚鎮牛渚乘

吹笛 國史補李舟好棗嘗於村舍見烟

於岸呼船請載既至請笛而吹其聲清壯山石可裂暮所

乘興

見也及一再呼吸盤舞應 命酌四望皎然忽憶戴安道掉舟

乘興而來興盡而返 尋溪轉李白詩日落沙明天亂開波

溪月 張翥詩云旅人倚征棹薄暮起

**品題** 碧落煥吳鈞 獨吟索莫亭幽思四望妻清悲白頭向此登江

元不在孤舟 暮覓秦淮舟低聲問梢子來去幾時休

**大意** 牙櫓 蘭橈 雲帆 孤蓬 擊楫 片帆 振楫 秋涉

楊綠荷樓 虹牽 疑 轉 白 潮長 欲吞 洲望 極 天 垂 暮 殘 暉 不 可 留

月夜泛舟 荷香 望月 風清 浩歌 舉棹 水鄉 觀星

**起句** 一棹危於葉 秋氣清如水 與月隔一簾 一航下中流

是載行人是載愁 西風撼撼舞蒹葭 却使迤邐上青天

是載行人是載愁 更着波聲拍岸沙 却使迤邐上青天

聯句

孤蓬烟草伴人眠 輕烟漠漠軟沙平  
河漢低流月滿天 清夜月明洲渚生  
桅倚空雲五仰高 桂蘭為楫栢為楫  
東風萬里抹鯨波 泛海浮江幾渺茫  
積羽胎深飛 去去孤煙暮  
為梁藉葉材 用有涪川功  
相鳥因際轉 胡越如同載  
畫鶴浪前開 江湖靡不通  
輕帆隨暖吹 日斜紅蓼岸  
短棹逐清流 風淡白蘋洲  
形骸無土木 瓊復堤柳繫  
舟楫復江湖 慢卷浪花浮  
舟楫蘆花外 笛冷君山月  
江山夕照間 帆輕夏浦曠  
冷涵千里月 月白錦袍閑  
碧浸一天秋 雲深玉笛鳴  
霜空極天靜 舉棹雲先到  
寒月帶江流 移舟月逐行  
山曉雲和雪 野曠天低棹  
江寒月照霜 江清月近人  
蘭蒿遠認江波汎 峭帆橫渡官橋柳  
桂梅長隨海浪浮 疊鼓驚飛海岸鷗

聯句

錦纜綉帷隋帝岸 風轉帶帆狂得勢  
白雲飛鷹漢家秋 潮來諸水寂無聲  
兩岸萬山如走馬 白鳥自飛雲外路  
一帆千里送歸舟 紅塵不隔水中天  
酒花蕩漾金樽裏 亂石驚濤宜醉枕  
棹影飄飄玉浪中 淺沙明月入船窓  
雲烟不掃東西路 春風印信牙樞動  
星斗西分上下天 遲白徐看錦纜牽  
江月轉空為白晝 滿蓬張翰秋江月  
嶺雲分照作黃昏 一笛袁宏夜者風  
鷗蕪野鷺衝行棹 蓬疎夜夜通明月  
浪起汀沙打卧蓬 浪靜時時見好山  
南風鸛鶴縵 不帶烟波與風雨  
知是遠人來 載得離恨過江南  
烟波漸遠橋東去 碧波行處新荷小  
猶見闌干一點愁 驚起鴛鴦拂畫橋  
下棹藕花香散處 蓬窓外聽唳唳用  
羨君長笛有飛聲 却似芭蕉夜半聲

結句

長風送客添帆腹 積雨浮舟減石鱗  
猜雨浮舟減石鱗 空雲不覺碧溪遠  
到座但聞紅艾香 兩漿破雲翠  
一篙搖月越嚴光 波搖朗月浮金鏡  
嶺隔華星斷玉繩 纜解絲繩飛西鷁  
篙穿明月破金波 篙穿明月破金波  
救聲桑柘蒼浪外 何處江村人夜歸  
夜深疑是蛟龍出 狂吐明珠戲碧波  
功成名遂歸來日 誰似當年范蠡遊

石船

事實

石船峯 崇安縣武夷山有石船峯如船形貢師泰詩云架壑  
舟船遺故跡 又架壑如誰棹懸崖機自停遊者有詩

詞法

船月三五

七



**品題** 洪文元詩萬仞峰頭駕石舟，幾傳仙子半空遊。長羅作鏡牽雲浪，香木為竿碍斗牛。重載難教風鼓動，真形准許月移流。恍若天河自在浮。

**漁舟**

**平實** 載月歸 傳燈錄。船子和尚詩：千尺絲綸直上垂，一波縱動萬波隨。夜靜水寒魚不餌，滿船空載月明歸。又：三十年前海上遊，水清魚見不吞鉤。釣竿斫盡重栽竹，不計功程得便休。風波險，山谷漁父詞：西塞山前白鷺飛，桃花流水鱖魚肥。朝逢問覓玄真子，何處如今更有詩。青箬笠，綠蓑衣。斜風細雨不須歸。人間若避風波險，一日風波十二時。蓑笠。

漁陽傳詩：棹破滄江白荇花，輕披蓑笠釣魚家。烟霞往來會得堯夫底，說甚虛名膾炙牙。

**品題** 李崑詩：一葉扁舟泊碧灣，往來人事不相關。網收烟渚微烟霞，往來會得堯夫底，說甚虛名膾炙牙。

注外釣下寒潭遠近，間沽酒每同。明月飲忘機，常伴白鷗閑。鼓舵長歌，任往還。

**大意** 柳岸 舉網 古渡 出沒 孤蓬 輕舟 水國 月夜  
蘋洲 鳴榔 前溪 往來 一葉 短植 江鄉 江夫  
解魚 驚鷺

**起句** 放浪 紅塵外 一葉白頭翁 米往烟波無定居  
生涯 一葉舟 舟移蒲浦風 生涯 一葉外無餘

烟波小艇釣絲輕 江水磨同鏡樣寒 一葉扁舟水面浮  
釣得閑中萬古名 釣魚人在蓼花灣 平生踪跡在江頭  
老樹陰森六月寒 扁舟閑弄水雲灣

**聯句** 烽火孤村夕 桂楫來還往 把釣秋風裏 炊烟雲乍起  
蘆花兩岸秋 絲絲卷復舒 鳴榔夕照中 曉色月中歸  
酒旆空石畔 烟裏鳴榔去 兩岸三家市 來往寒鷗浦  
急浪打船頭 波間舉網來 長江一片秋 道黃宿鴨汀  
夜浮楊子岸 泛泛千波遠 風蝶勤依棹 釣月孤蓬去  
春泛武陵溪 悠悠一葉輕 春鷗懶傍船 衝烟一葉浮  
日斜紅蓼岸 曉晴衝浪去 歸蓑移晚景 宿依紅蓼岸  
風淡白蘋洲 夜靜扣船歸 揜棹動清謳 繫傍釣魚磯  
纜繫碧蘆春曉去 垂釣長依芳草渡 逢輕惟載酒茶具  
棹穿明月夜深歸 睡蓑閑繫綠楊堤 魚賣猶輸買酒錢  
歌唱日過芳草渡 沖翻瘦口烟波曉 蘭橈輕撻寒潭日  
綸收夜宿白蘋洲 掉破江心水月秋 絲網頻羅曉浦秋  
短棹欲歸何處宿 絳然一夜風吹去 醉來睡着無天喚  
滿蓑烟雨過人寒 只在蘆花淺水邊 流下前灘也不知  
漁翁醉着無人喚 漁翁藉此為生計 爭如撐入荻花去  
過午醒來雪滿船 不願人間萬戶侯 泛泛春風綠一篙

**結句** 漁翁醉着無人喚 漁翁藉此為生計 爭如撐入荻花去  
過午醒來雪滿船 不願人間萬戶侯 泛泛春風綠一篙

員 歲時法 皓月三五夜

六朝舊事都休問  
且看倉浪起白鷗

### 漁網

**事實**

**得魚** 蘇東坡後赤壁賦今者薄暮舉網得魚巨口細鱗狀如松之鱸

**品題**

千紫百結密網繆長為漁家爭討求眼目撒開江浦曉羅維

應盡害不知誰信此機謀

**大意**

密線 岸側 細絲 江邊

鋪撒 波心撒 開張 水面開

**聯句**

一網從然此舉

撒來鳴綠水

回不鏡纖鯉

月明隨浪捲

**結句**

潭底魚龍着驚

### 釣竿

**事實**

**生殺柄** 邵康節詩把釣誤持生

**萬事無心**

戴石屏詩萬事無心一釣竿三公不

換此 醉卧蘆花

李白詩不慕功名萬力侯一絲牽動海天秋長

江山 醉卧蘆花 長竿子彎彎釣短短蓑衣小小舟

**品題**

嚴子陵詩一絲長繫碧琅玕多在桐江渭水間揚柳陰中驚

長占烟波與風月

**大意**

垂綸 數尺 岸上

江邊 垂綸 數尺

**聯句**

千把一竿小

岸側織莖長

雖無五餌耳

夜月靜垂餌

脫網影閑牽柳樹

隨流每笑撐帆出

小笠短蓑嚴子隱

斜風細雨志和歸

黑柳聲斷隱荷花

得食還稱舉網功

長身翠袖青笠外

漫懸金竿碧波間

湖靜常隨范蠡遊

錦鯉悠悠弄直鉤

欲奪龍登浪掌握

未逢鱗破任風波

**結句**

一尺鱸魚新釣得

回頭貪看秋月上

不覺竹竿流下灘

**結句**

思孫吹火入蘆花

不覺竹竿流下灘

雲臺冠劍誇圍畫



兵法有而有益者謂戰路又選后妃所

之武剛車為先驅焉戰路乘車也

車惟慢左右諫以位望隆重不道然景宗謂所親曰吾昔在

里騎快馬如游龍拓弓弦作霹靂聲前如飛鳴呼平澤中逐麋

覺身後生風鼻頭出火使人忘死今來揚州作貴人路行開

車惟小人輒言不可閉置車中如三日新婦於邑使人氣盡黃

金車吳志曰初平中童謠曰黃金碧主蓋王于年拾遺記曰周

車班蘭耳闔閭門出天子碧主蓋穆主馭黃金碧主之

華後朝及暮而窮三雲輦真人王君內傳曰

字宙之內徧焉神人乘三雲之輦

今贈足下畫輪四望玳瑁箱周遷輿服雜事五幣兩廂之後皆

通懺七香車二乘石崇奴券曰作車當取大六尺輿文帝朝東

關織利故朱萸輞良白視之輻朱萸之輞

車箱象之伏車前曰臣聞天子所與其六人輿者皆天下豪

英今漢唯乏人奈何與刀鋸之餘共載於是上笑下趙談

外方中其外而方其中然也杜而不良則速壞工之為功也不

攻則速敗中不方不能以衡擊如神中興編年紹興王彥恢制

載外不圓則窒振而帶石傍斜衝擊其用如神又有巨馬

飛虎直張初惟以避矢石之象衝編箱鹿角此尤至要朱輪

車一人之力可以轉用此之象衝編箱鹿角此尤至要朱輪

華轂數侯朱輪華轂過許史梁御遠甚屬車九九志古者諸侯

二車九乘秦滅九國兼其車服故為八十埋輪漢張綱埋輪

一乘漢尊不改西京賦屬車九九是也

扁輪轉轉動雷震隱隱鳴孔子升來還正立張綱埋處尚留名

穩期武帝蒲輪至

太意積載象日百兩馳騁轉蓬任重麟麟雕輪

聯閣同軌十乘遊玩致遠轉轉華轂

聯閣同軌十乘遊玩致遠轉轉華轂

聯閣同軌十乘遊玩致遠轉轉華轂

聯閣同軌十乘遊玩致遠轉轉華轂

聯閣同軌十乘遊玩致遠轉轉華轂

聯閣同軌十乘遊玩致遠轉轉華轂

聯閣同軌十乘遊玩致遠轉轉華轂

聯閣同軌十乘遊玩致遠轉轉華轂

聯閣同軌十乘遊玩致遠轉轉華轂

聯閣同軌十乘遊玩致遠轉轉華轂

綺老成今進用不日下蒲輪萬里共梯航

蓋

風流更有綉簾遮

觀燈有女亡歸去賞春未免頻推轂

只今我暇多遊獵

定有飛熊戴滑瀆

叙事

蓋為言覆也。形圓象天，椽二十八，以象躔星蓋之

上為部，非部無以納，捺於其旁，下為柄，非柄無以含，斗於其中。華蓋乃張帛為之，一曰繳，一曰傘，皆蓋之別稱。

事實華蓋

黃帝戰蚩尤於涿鹿，常有五色雲，曲蓋。折蓋，遂為曲蓋。

翠蓋

宋王高唐賦：翠為蓋，鶴為蓋。劉孝標《絕交論》：雜人始唱，唱鶴蓋。

飛蓋

曹植《清夜遊》：西飛蓋相追隨，若飛鴻。飽明遠，傾承華景。蓋承華景，動也。

西清

綴動西清，樹翠羽。蓋也，以翠羽為之。弊蓋埋狗，惟不棄。

品題

羅含《庵詩》：越羅裁賦，色鮮妍。翔鶴飛鴻共儼然，隨手展開紅。記得王堂宮，直翠雲陰裡，擁神仙。

大意

天覆星躔，飛鴻翠羅，黃繳，傾側蔽日，形圓亭亭，隱隱翠影。

起句

春日都門外，涼生翠蓋風。蔽日清陰合，翻風翠影隨。

聯句

輕陰隨日轉，翠影在風搖。能引清風回柳陌，會遊烈日過花衢。

絕句

不用浮屠誇顯宦，鮮將青蔭蔽名家。骨連四七中含，形備三層上象天。

兩傘

良土製作最精妍，衆竹攢成一竹收。開合隨宜若自然，會處雲陰合。

事實

不假蓋之家，語孔子將行，雨無蓋，門人曰：商也有之。孔子曰：商者，故能久也。甚怪於財，吾聞與人交，推其長者，遺其短者。遂不假蓋。

縮句

斜陽歸路晚，雲影逐香塵。鐵度，宰臣避擁處，儼同翔鳳披神仙。

起句

春日都門外，涼生翠蓋風。蔽日清陰合，翻風翠影隨。

聯句

輕陰隨日轉，翠影在風搖。能引清風回柳陌，會遊烈日過花衢。

絕句

不用浮屠誇顯宦，鮮將青蔭蔽名家。骨連四七中含，形備三層上象天。

兩傘

良土製作最精妍，衆竹攢成一竹收。開合隨宜若自然，會處雲陰合。

事實

不假蓋之家，語孔子將行，雨無蓋，門人曰：商也有之。孔子曰：商者，故能久也。甚怪於財，吾聞與人交，推其長者，遺其短者。遂不假蓋。

縮句

斜陽歸路晚，雲影逐香塵。鐵度，宰臣避擁處，儼同翔鳳披神仙。

起句

春日都門外，涼生翠蓋風。蔽日清陰合，翻風翠影隨。

聯句

輕陰隨日轉，翠影在風搖。能引清風回柳陌，會遊烈日過花衢。

絕句

不用浮屠誇顯宦，鮮將青蔭蔽名家。骨連四七中含，形備三層上象天。

兩傘

良土製作最精妍，衆竹攢成一竹收。開合隨宜若自然，會處雲陰合。

事實

不假蓋之家，語孔子將行，雨無蓋，門人曰：商也有之。孔子曰：商者，故能久也。甚怪於財，吾聞與人交，推其長者，遺其短者。遂不假蓋。

縮句

斜陽歸路晚，雲影逐香塵。鐵度，宰臣避擁處，儼同翔鳳披神仙。

起句

春日都門外，涼生翠蓋風。蔽日清陰合，翻風翠影隨。

圓梅

品題

夏寅詩詩竹作胚胎紙依衣不憂風雨海林森作行有影隨  
千里舒卷無期在四時輪囷當頭後庇覆柄長入毛貴扶持  
寒風碎玉色蕉響  
此景此情知未知

大意

白羽 蓬頭 撐風 羽葆 蔽雨 生陰 貞蓋  
形油 隨手 擎雨 芭蕉 遮衣 轉影 竹柄

起句

嵩高山上逢秋雨 雨昏山店望未見 湘柄縵簷刻楮衣  
破傘遮頭過野橋 風緊傘簷撐不開 張空何怕雨淋漓

聯句

太柄不離手 雖假扶持力 披簾可畏嵐 蕉父  
真形定蔽身 終歸庇覆功 載經應須笑 牧童

結句

卷舒在手雖無定 緩急往來從蓋覆  
用舍由人却有功 玲瓏輕巧易撐持  
叮嚀少向蕙風執 此景此時誰會得  
兼悲痴童尚未知 情如窓下聽芭蕉

更漏

叙筆

深刻漏經云 刻漏 一 二 三 肇軒較宣於夏商之代有擊壺氏

注掌刻漏者

擊壺蓮花

唐李肇國史補越僧靈徹得蓮花漏乃取銅葉製器伏  
如蓮花置盆水之上蓋孔漏之水平之則沉每晝夜十

二時沉為行道之節雖冬夏短長雲陰月黑無差  
把箭 張衡漏水利以左手把箭 星史 文

要集 女史 一星在陛下 流珠 李蘭漏刻法曰以玉壺玉管流珠  
史北 女史轉漏動靜 馬上奔馳行漏流珠者水銀之別

名 司辰 殷夔漏刻法曰自午至子亦五十刻壺以上有 典刻 同  
蓋其中天浮載箭出於蓋上鑄金為司辰 晉起居注曰孝武太元

新論曰余為即典刻漏燥濕寒溫 銅史 十二年有司奏備宮初  
轉異度故有昏明晝夜參以器景 張衡漏水利轉渾天儀制曰鑄金銅

建末有漏刻參詳未安 金徒 張衡漏水利轉渾天儀制曰鑄金銅  
宮銅漏刻置漏刻史 仙人居左壺為金胥徒居右壺

三鼓 衛宏漢舊儀曰立夏立秋畫六十二刻夏至畫六十一鐘  
五刻夜漏不畫五刻擊五鼓夜漏不畫三刻擊三鼓 一鐘

鄒善長水經注曰洛陽金墉城東門曰含春門北有退門 九日  
掖上西南列觀五十五步睥睨居室置一鐘以和漏鼓也

司馬彪續漢書曰霍融上言漏刻率九日增減一等不與天  
相應不如夏歷合器景刻漏四十八箭器景為刻少所遺失 五

夜 衛宏漢舊儀曰五夜甲夜 玉虬吐 渾天儀制曰以銅為器再疊  
夜乙夜丙夜丁夜戊夜 差置實以清水各開孔以玉

虬吐漏水入兩壺右 鼓鐘為節 唐百官志漏刻博士六人掌知漏  
壺為夜左壺為晝 刻凡孔壺為漏浮箭為刻以考中

星昏明更以擊鼓為 金龍注水 殷衛刻漏法為器三重圓皆徑  
即點以擊鍾為節 尺差立於方輿與漏之上為金

龍注水 尺差立於方輿與漏之上為金

圓梅

品題

品題

品題

品題

龍口吐水。轉注入。即經緯。銅鳥引水。李蘭刻漏法。以銅為渴之中。蓋上鑄金。為司辰矣。水以銀龍口吐之。入權器。漏水一升。秤重。一升。時經一刻。金徒抱箭。選刻漏。銘。盡。吐。喻。微。若。抽。箭。逆。如。激。電。銅。史。司。刻。金。徒。抱。箭。

**品題** 汪春江詩。駭符造化。自軒轅。水滴。難。海。似。有。源。銀。箭。落。時。分。暑。刻。銅。壺。漏。處。定。朝。昏。千。年。曆。數。應。難。測。一。段。天。機。未。易。論。

**大意** 滴。承。把。箭。規。模。早。晚。鐘。壺。太。智。一。百。刻。記。時。流。珠。下。王。此。聲。徹。月。過。樓。連。壺。通。竅。引。天。池。渴。鳥。通。液。下。銀。龍。百。尺。樓。寒。酒。亦。濃。

**起句** 規。模。經。匠。手。智。巧。測。天。機。五。董。收。夜。鑰。金。狄。守。更。籌。三。獻。垂。紳。行。禮。處。千。官。入。院。待。朝。回。斷。送。殘。鐘。長。樂。曉。留。連。新。鷓。建。章。秋。

**聯句** 規。模。經。匠。手。智。巧。測。天。機。五。董。收。夜。鑰。金。狄。守。更。籌。三。獻。垂。紳。行。禮。處。千。官。入。院。待。朝。回。斷。送。殘。鐘。長。樂。曉。留。連。新。鷓。建。章。秋。

**結句** 鎖。橫。禁。闥。金。門。開。馬。立。不。街。王。浦。傳。兩。夜。遊。朝。人。已。入。建。章。星。墮。送。殘。鐘。客。恣。數。盡。渾。無。寐。一。夜。鄉。愁。成。髮。絲。

屏風

**敘事** 六帖云。古之屏風。隔人之形也。釋名云。屏風。障風也。衣在後。倚也。禮記曰。天子當宸而立。又曰。天子負宸南鄉而立。御音。

**事實** 實密似疎。世說。滿奮畏風。時在魏武帝坐。北窓下。作琉璃屏。而瑞雲母。後漢鄭弘為大尉。時舉第五倫為司空。班次在下。隔其間。此刻鏤。三輔決錄曰。何敞為汝南太守。章帝巡過。即設。為故事。刻鏤屏風。帝命侍中黃香銘之曰。古典務農。彫。刻。傷。民。忠。則。竭。不。思。君。朝。行。在。至。內。屏。思。惟。故。曰。不。思。綠。沉。元。嘉。起。居。注。曰。十六年。御史中丞劉楨奏。風聞前廣州刺史高朗。於廣州所作銀塗漆屏風三十二牀。又綠沉屏風一牀。請以見。

嘉起居注曰。十六年。御史中丞劉楨奏。風聞前廣州刺史高朗。於廣州所作銀塗漆屏風三十二牀。又綠沉屏風一牀。請以見。

嘉起居注曰。十六年。御史中丞劉楨奏。風聞前廣州刺史高朗。於廣州所作銀塗漆屏風三十二牀。又綠沉屏風一牀。請以見。

事追朝前 白字 王琰宋春秋書曰明帝性多忌諱禁制迴避者  
所居官 數十百品亦惡白字屏風書古來名之有白字

輒加改易玄黃 雲母 西京雜記曰趙飛燕為皇后其女火齊  
朱紫隨宜代焉 弟上遺雲母屏風迴風扇九華扇

記曰黃偃當卧 延清之室上 紙屏 詩紙屏石  
設火齊屏風列 鹽麻之燭 枕竹方床 武公書屏 年九十

書屏 素屏風 魏太祖平柳 城 所獲器物有素屏風持以賜于  
自警 毛玠曰君有古人之風故賜君以古人之器也

金鈿屈膝屏 石季龍 歌屏 交選歌屏 縷回屏 王花珍筆上  
所制也 將掩翠 金縷回屏開 虹霓

屏 太真外傳玄宗時一屏名虹霓彫刻前代美人之形可三寸  
餘其餘執玩之器衣服皆用 翠寶相襯而成水晶為地以珠

唱水犀為 馬絡以直珠 色色間綴精巧殆非人力所製也乃隋  
文帝所造賜義成公主 隨在北胡貞觀初滅胡蕭后同歸中國

玉屏風 拜書襄陽盜 石屏風 西京雜記曰廣川主夫 畫屏風  
古塚得玉屏風 疾發魏哀主家有石屏風

又曰昭陽殿木畫 上疏列屏 唐太宗覽魏徵十漸疏曰方以  
屏風如蜘蛛絲綫 所上疏列為屏庶朝夕見之 御

屏隔坐 吳紀亮為尚書令子騰為中書 鏤瑞應圖 古今注係亮  
今每朝會議以御屏風隔其坐 作瑠璃屏風

鑲作瑞應圖 誤點作蠅 吳志曹不與善書係推使書屏 集書誠  
一百二十種 風誤落筆點素因以誤點作蠅

平 房玄齡恐諸子驕侈 席舞凌人 及集古今家 納妃二合 晉東  
誠書屏風曰後人留意於此則足以保躬矣 宮舊

事曰皇太子納妃梳頭屏風二合 烈女四堵 劉向七畧別錄曰  
四牒織成地屏風十四牒銅鐵組 臣向與黃門侍郎

歡所校烈女傳種類相從 為七篇以著禍福 王為龜甲 郭子橫  
榮辱之效是非得失之分畫之於屏風四堵

上起神明臺上有金沐 柎榴屏風 吳均齊春秋曰宜都主鏗年  
象帝雜玉為龜甲屏風 十歲與古景曜商賤先言往

行左右誤排柎榴屏風 倒 紫琉璃屏風 王子年拾遺記車  
厚背色貌不異言談不輟 偃設紫琉璃屏風

品 詠松檜屏風詩雙林偃蹇出詞林影落銀屏稱客心風動隔  
歲深五夜雷音山南 想清陰盤根錯節經霜老按葉連枝歷

過書齋洗耳聽龍吟 分隔 閣上 畫堂 風回 綠沉  
大意 入畫 神仙 設張 聽前 書舍 塵遠 清客

起 君家堂上小崆峒 孫亮錢瑞 季膺畫仙

聯句 山水開新畫 斜倚頻回首 采拂題詩句 深遮門外日  
不患記舊名 閑移欲避風 閑來倚醉身 清隔坐中塵

韻 幾 古 去 若 用 明 五 卷

山 水 開 新 畫 斜 倚 頻 回 首 采 拂 題 詩 句 深 遮 門 外 日

不 患 記 舊 名 閑 移 欲 避 風 閑 來 倚 醉 身 清 隔 坐 中 塵

若 用 明 五 卷



淨宜遮野馬琉璃設處誇董儻 映戶全開金孔雀  
筆設點生蠅雲母分來為鄭弘 當筵半隱綉芙蓉  
靜設書堂度薄霧唐帝號名應見重  
好排幽館隔絳塵漢皇隔坐始知榮

**結句** 欲待軒轅親問道 廣成何許待秋風

簾

**叙事** 釋名云簾廉也。自鄣蔽為廉耻也。楊雄方言曰：宋魏陳楚謂

之簾。自關而西謂之箔。南楚謂之蓬箔。說文曰：曲受物之形也。

西京雜記曰：漢諸陵寢皆以為簾，皆為水文及龍鳳像。晉東宮舊

事曰：簾箔皆以書布，綠純。謝綽宋拾遺曰：戴明寶歷朝寵倖家累

千金，大兒驕淫為五色珠簾，明寶不能禁。孫卿子曰：有室簾簾

稟厚可以養形。

**事實** 翠羽洞真記曰：漢武帝二十年起 鳴風西京雜記曰：昭陽殿

如布 擢月唐太宗詩曰：參差垂玉牖

相與 水晶簾水晶為之 玉鈎古詩：簾用玉鈎 玳瑁簾初學記：漢武以玳瑁

押 玉箔珠簾初學記云：秦以金玉 垂銀鈎李曰：珠箔 鯨鬚捲

簡 鯨鬚半漢武故事：上起神屋，以白珠 靈閣翠羽同

記 漢武帝二十年起，召三秦記曰：明光宮在 夏侯

妓衣梁夏侯：性儉率，有妓妾十數，並無被衣

**品類** 明學士高啓詩：蘆花簾詩。○ 荻茸織出，綿蕭箴，未許鯨鬚獨

不 管 梨花月，到遲自是楚江。 秋一片移，未使白鷗知。

瞿存齋詩：鯨鬚。○ 魚向長鬚國裏遊，鮫人貿易特相留。價高

珠 珠三千斛，名重神仙十二樓。海色侵人寒，翠幕龍光射屋捲。

**大意** 約風 綉額 半捲 齊簷 夜月 織珠 翠戶 水晶  
銀鈎 低垂 翠地 春風 樵綉 朱樓 玳瑁

美人 窈窕 飛燕 輕籠

**起句**

編冠狀玲瓏 庭闈盡處中 翡翠佳名世共稀 玉堂高下巧相宜 豐影重紗映畫堂 玉鈎銀箔共榮煌

鎖窓透戶翠蒙蒙 影動微波夕照中 勞將素手捲鰓鱗 瓊室流光更綴珠

疎疎珠箔月玲瓏 閑瑣春光戶牖空 高明屋宇好崇基 在把疎簾窄地垂

**聯句**

冷節千嶂月 寒掛一鈎蟾 冷中翠羽動 戶外水晶浮 暖暖籠靈閣 纖纖上玉鈎 日映偏垂戶 風輕自上天 高掛通飛燕 低垂隔元政 月明樓上直珠捲 風靜堂前翡翠垂 夜闌高捲月尤朗 書求低垂風自清

燦燦蝦鬚展 低低翠羽垂 引風簾繡帶 看月上金鈎 疎通明月過 輕透好風來 唯賞雜羅綺 相與媚房櫺 綠筠勞破一條直 紅線經開一奇奇 爲愛好花成片段 逐冷高即有參差 靜隔書帷春寂寂 閑裏綉戶畫沉沉

珠箔花干鏤 銀鈎月一鎌 翠羽翻羅幃 龍文壓錦帷 箱揭琉璃碎 旌翻翡翠浮 用堪分內外 功可助深沉 斜陽色映琉璃瑩 月光浮翡翠輕 捲開未必風無意 閒隙須防燕鮓窺 捲稱戟門珠窺出 懸宜斑竹畫堂深

不由經緯力 安有卷舒功 春晝曾妨燕 寒宵豈隔風 輕風飄翠箔 殘月照金鈎 放開楊柳月 約住海棠風

花翻綉額貴無價 柳暗朱門深幾重 垂堂不礙花陰轉 空地後教草色侵

必欲滿堂陰有藥 誰能晴室遂無欺

麗日相飾金瑣碎 好風微度玉玲瓏

**起句**

都堂重獻賦 明處憶紗籠 殷勤為囑織纖手 捲上珠鈎莫放垂

長是春來待飛燕 落花香裡捲東風 玉漏報來過半夜 可冷潘岳立如矚

會看得見神仙在 休下真珠十二行 強渡天上花顏色 不隔雲間咲語聲

**叙事**

所以示優寵創始於軒轅黃帝也

古者坐必設几所依凭之具然非尊者不之設皆

**事實**

養和六帖李泌嘗取松樛枝以懸背名几銘晏同叔几銘曰 震跌巾有角墊衣存衽化白麋几山白日登仙几化為白鹿三 缺惟忠與孝則罔摧折化白麋几山白日登仙几化為白鹿三 足時出白如銀幾言奉人多以白然糊案子面烏皮几困拂拭 於山上白如銀鄭昌圖詩新糊案子其白如銀烏皮几困拂拭 無心隱几青玉案張平子詩美人贈我錦綉段何以報之 亦無心青玉案李白瓊杯綺食青玉案使我醉

飽無曲木几柳斬曲几文追外厥始惟物之殘真氣失中遺生不歸心

以遂遂其端奇怪詰屈縮而噴吭含齔孕蠱外隱几卧孟公

邪中乾或因先容以售其端病夫其焉制器以安隱几卧孫丑

孟子去齊有欲為王留行隱几坐莊子南郭子綦隱几而坐仰

者坐而言不應隱几而卧天而靈嗒焉似喪其偶頽成

子將立俟乎前曰何居乎形固可使如槁木心賜杖置几平帝

固可使如死灰乎今之隱几者非昔隱几也師孔光聖人之後先師之子德行純淑居四輔年畜有疾令

太師每朝十日賜食賜太師靈壽杖今為太師省中置几入省用

杖流矢馮几孔融為北海太守為表譚所攻流矢雨軒轅製作命良工因為年高齒爵崇側體以凭思批老曲眩

品題而枕費周公心誠憂出華堂內眼倦觀書靜室中詔賜孔光

平帝德至今榮貴大家同

大意養和鳥皮安凭端坐蟠曲坐几高坐書案

起句良工斷就老根株困倚無心禪房安眠蒲團

聯句設用錐殊飾閑憑禪客愛稽古道通隨爾隱苦吟身健感君扶

結句藉手最宜瞪目坐安身不用奩髻投

叙事器物業談杖持也所以扶持而防傾跌者也然古者設杖將

以優老也蓋五十杖於家六十杖於鄉七十杖於國八十杖於朝

事實鐵拄杖東坡鐵拄杖詩柳公手中黑鮪滑于老根生乳節

語進火石方兄叢談閩州甘露寺僧某者李德裕以方竹杖留

對出公再鎮折右問僧曰方兄無恙否已規而漆木拐五代史

京師上遣牙將王峻奉表耶律德光呼之為兒賜木拐扇法

貴之如中國几杖非復大臣不可得峻持歸虜人望之皆降直

過肩柱杖千里蘇子由詩願公此杖亦如山適意越遊日千

九節藤列仙傳王烈曾授赤城老人九靈壽杖前漢孔光拜太

師平帝賜靈壽杖

柱杖

緝御授因優故老垂裳憑此親諸侯含真有節終疑舊抱素無文用本殊

圓林注

**徐鳳杖**

陶瓶餘事徐鳳有一杖直如筆管其後每年生節一十年後每年縮一節三月即杖之四面青赤白黑各

**木上座**

夾山問佛印和尚問黎與什麼人來曰木上座知何木也

**赤藤杖**

韓赤藤杖歌赤藤為杖世未窺喜即始携自真

**昌霜筠**

梁到源詩印竹藉舊聞靈壽資前識復有昌霜筠寄生桂潭側交彩既斑瀾質性甚綱直所以天不真為

**扶老**

戴凱之竹譜竹之堪杖莫尚於筠碑不此狀危力筇曰扶老若入功豈必蜀壤亦產餘那一曰扶老陶淵

**明云策杖老**

以流慧云云

**品題**

夏桂洲詩九節蒼蒼碧玉同隨行隨止伴衰翁寒溪點雪鳩頭白春徑換花鶴膝紅縮地一從人去後敲門多在月明中

**大意**

即門 拄去 竹筇 採藥 助九 九節 扶老 踏月 卓處 携來 藤杖 尋僧 代勞 一條 過肩 穿雲 穿竹 龍形 酒淚 王屋經霜老紫藤 扶公休沐對親朋 數年相伴影隨身 踏遍江南草木春

**起句**

蒼清嵐侵我海南州 扶公休沐對親朋 踏遍江南草木春

一節九節稱身長 扶得衰翁氣力強

**聯句**

只作林中伴 鳩形榮寵賜 曾敲月下門 龍化見神靈 尋僧穿竹徑 勁健孤莖直 問酒指花村 味圓六節句 携歸青嶂精神健 登樓高掠秋鴻過 拄入紅塵氣味慵 空剛鶴膝一枝瘦 卓時即帶莓苔瘦 屈曲龍形九節長 截處根和樹石危 窓外冷敲簷馬折 入手厭看青骨瘦 溪邊閑觸戲魚沉 下山輕帶白雲來 山高杖小方移步 未伴衲僧遊碧嶂 路滑憑君始轉身 頭陪仙子上丹梯 不逢大乙燃藜照 倚壁酸龍護書眠 時借山翁荷篠回 數尺冰聲初卓地 曉拈恐化葛坡龍 一條亂勢欲騰空 塞門高節欲生鱗 畏途自衛真無敵 措佞扶危兩堪試 捷徑爭先却累人 惟憑不作瘦藤看

**結句**

知有葛坡君 吳去 斑痕因點湘妃淚 恐驚神物變風雷 惟憑不作瘦藤看 曾伴僧敲月下門

圓林注

三十一

勸君莫向波間擲，何當會植熱藜照。只是化作蒼龍去，會見蒼龍變化成。使我書生幸有命，未忍輕投向首腹。

### 竹几

### 敘事釋名 竹夫人 黃山谷更名曰青奴

**事實** 青奴 黃魯直以竹夫人憇臂休息，非夫人之竹夫人傳。潛作

竹夫人傳，畧云：元符中，上避暑甘泉宮，上謂皇后等曰：吾非不愛汝等，顧無以益我，思得疎通而善良者，即而不隱者，親焉。於是馬竹氏拜為夫人，嘗侍君子居。劉子翬棄竹奴，受憎情，易感物，思鬱念，何清虛，嗟此然時，暮涼情竟見，疎飛霜皓中庭，楞然委瑞閣的，珠帟深，熒煌錦茵鋪，豈不懷舊息，君心已非初，當年紉扇吟，抱恨同。

**品題** 吳仲思詩：屈曲憑誰巧，製身玲瓏如玉，喚夫人重裊錦帳，難為侶。小簾紗幙，自可親用，合有時非薄倖，然息無迹，見天真。

一年一度悲離合，擬結于秋末了，因干肅愍公詩：說說相妃骨已仙，化身猶未斷，塵緣等閑不見冷，人俗邂逅相逢，其客眠錦帳，綉衾難作伴，石床藤簟最相連，可憐亦有班姬怨，纔到秋末，即棄捨。

**大意** 挺持 靜坐 納涼 風席 暑夕 清虛 虛心 吟榻  
玲瓏 忘憂 專龍 月床 秋風 披豁 高節 禪床  
並枕 齊眉

**起句** 與尹宿昔尚同床，正坐西風一夜涼。截得篔簹冷似龍，畢光橫坐暑天中。小簾橫風六尺長，竹奴從此合專房。

**聯句** 虛心惟並枕，堅剛元有節。酷愛眠水簾，高節待齊眉。好忌木無心，尤憚寢綉幃。雅抱自清虛，但隨秋扇年年。在歲晚溫涼是錫奴，暑困嫌他衾篔簹窄。甚臨薤簾同憑月，秋涼拋向洞房深。好向松窓卧，歧風為我周旋寧作我。清淨似參千佛眼，月即憔悴却羞郎。炎涼難保兩心人，我無紅袖堪娛夜。聞道枕頭惟竹几，政要青奴一味涼。夫人應不鮮，卿卿。

**結句** 試看容易相忘處，殊不思量專寵時。

詞後法法 卷之五 三

只恐看人似秋扇  
等閑相別向西風  
無情尤自慙捐棄  
可恃蛾眉固主恩  
留我同行木上座  
贈君無語竹夫人

我度醉歸臨水館  
却應終不類西施  
公自有入同枕簟  
肌膚水雪助清涼  
人情易變乃如此  
世事多虞每自傷

### 牀

**叙事**

釋名曰牀裝也。所以自裝載也。揚雄方言曰齊魯之間謂之

**篲**

也。陳楚之間或謂之第。其北燕朝鮮之間謂之榻。自關而

西秦晉之間謂之托。南楚謂之趙。東齊海岱之間謂之梓。其上板

衛之北郊趙魏之間謂之牒。廣雅曰棲謂之牀。浴牀謂之招。

**說文**牀身之安也。篲牀較也。第牀篲也。在床前木也。服虔通俗文

牀三尺五曰榻。板獨坐曰秤。八尺曰牀。

**事實**

天牀 天文集曰紫宮門 匡牀 商子曰今主處匡牀 土牀 曰公

孫鳳隱於昌黎 石牀 宋書高祖嘗患體熱有獻 麝角 異物志曰

鹿而角觸前向入牀則掛角故恒在淺草中遂入牀 七寶 後魏

除龍驤將軍州刺史務獻七寶牀象牙牀 坐穿 皇甫謐高士

西京雜記曰武帝為七寶牀設於葦宮寢所 龜摺 六帖云江表間有人

勿安自越海及歸常相坐一蓼牀積 龜摺 得龜用摺牀三十年

放之 珊瑚 漢武帝內傳曰武帝受西王母真形六甲靈符十二

後安著 榻 西京雜記曰韓臣陷 華陰山 石室 中有懸石榻

梁臺上 瑇瑁 西京雜記曰瑇瑁為牀 臣陷 華陰山 石室 中有懸石榻

其上盡 象牙床 戰國策曰孟嘗君出行 八版牀 晉東宮舊事曰

素栢局 脚床 轉關牀 郭中記曰石季龍御牀辟方 白玉床 神仙

八版牀 來牀 轉關牀 郭中記曰石季龍御牀辟方 白玉床 神仙

叔卿入華山上有素 華而睨 夫之簾與曾子曰然斯季孫之賜

也遂起 徐孺榻 徐孺子名 揖 陳蕃薦五處士 拜 神女金 馬明生

易簪 徐孺榻 徐孺子名 揖 陳蕃薦五處士 拜 神女金 馬明生

圓幾法

皇朝月

三

仙人坐石牀上

**品題** 古傳八尺自為裝。漢武宮中七寶牀。清且淡宜。禪釋榻華而。晚是大夫牀。姜肱共寢。三弟唐帝同。飛並五王。昔年豫章。

陳太守高懸。放下待徐即。

**大意** 珊瑚 懸榻 息偃 醉眠 八尺 一尺 閉坐

**起句** 道人清苦在云房。紙帳橫眠八尺床。

**聯句** 珊瑚七寶牀 寶帳開雲母 足因龜背穩 桂筵含柏馥 珊瑚七寶牀 牙床漾水晶 身與蝶竟安 蘭席拂沉香

屏樣楚山小 多病不滯類 易 昔日病中差 屢易 常時雨後困 頗移

簾紋湘水寒 秋晚有時聞 蟋蟀 質素不滯牀 七寶 安眠已可卧 三二冬

**結句** 夜涼書卷苦 却是枕歌難

胡牀

**敘事** 器物叢談 胡牀 胡人偃坐而睡得名 隋以鐵有胡 改名交床

唐改名繩床

**事實** 三弄笛 晉王徽之聞桓伊善笛。一日相見於江次。謂伊曰。吾聞君善笛。為我一弄。伊據胡牀三弄而去。不交一語。

**文斜體平** 正。大斜體自平。臨堂對遠客。命旅善物征。何知油第。下。淹留。據牀談詠。見中。秋類。

**品題** 曾經大匠巧。商畫出自西。羌象四方。坐向。屏前傷。往事。閑居。月下論。平章。同依。几案。成春。夏。長。伴。庭。軒。納。晚。涼。更。其。正。年。

高與飛。南樓。談詠。據胡牀。

**大意** 納涼 隨行 幽人 携提 賞月 憑據 野客 就席

**聯句** 傳名來外域 臨風宜老懶 影斜張眼目 對客興不淺 入用信中原 趣見易扶持 縹緲作人丈 呼童禮易行

庾樓挈去宜 迎月 繩為橫斜交 互字 四体賴渠渾 隱正 盾日擎來好 負隨 足因歌正作 人文 下生唯汝易 扶持

**結句** 人間六月逃炎暑 穩據南風柳影中

席

**叙事釋名曰** 席釋也可卷可釋也 **說文曰** 筵竹席也 **歸子曰** 夏禹

為茵蔕席 **尚書曰** 成王將崩牖間南嚮敷重篔簹席黼純 黼安國注

也西序東嚮敷重底席綴純 華也 東序西嚮敷重豐席畫純 也

西夾南嚮敷重筍席玄紛純 筍竹也 **漢書** 文帝莞蒲為席大魏諸州

**記曰** 鉅鹿廣阿澤多菅出細御席多雲母 **晉東宮舊事曰** 太子有

獨坐龍鬚席赤皮席花席經席 **史記曰** 古者封禪席藉藉 **漢舊儀**

祭天紫壇緝席六采綺席祭嶽白菅席

**事實** 迴風 西京雜記曰趙飛燕為皇 半月 王子年拾遺記曰蔣乘

黃金形如半月之勢亦曰半月草無 **著艾** 皇甫謐高士傳曰老

花乃無實其質溫柔可以為布為席 **著艾** 皇甫謐高士傳曰老

陽杞木為床 **碧蒲** 王子年拾遺記曰周穆王時西 **馮銘** 馮衍席

著艾為席 **碧蒲** 王子年拾遺記曰周穆王時西 **馮銘** 馮衍席

曰修尔容貌飾尔衣服文之以辭實之以德後 **張武** 張純席

左曰冠帶之飾從容有常威儀之華惟德之英 **張武** 張純席

冬設簾為夏施揖 **五香** 陸翽中記曰石季龍作席以錦 **六**

采 漢舊儀曰祭天紫壇緝席 **鱗文席** 燕昭王設鱗文席 **鱗文者**

**青龍鬚** 季白魯國寒車早勿霜刈者蒲草此最可 **不同席** 白帖

日父子不同席 **戴憑奪** 戴憑微傳上詔公卿大會群臣皆就席

男女不同食 **戴憑奪** 戴憑微傳上詔公卿大會群臣皆就席

不如臣而坐君臣上是以不得就席後正旦朝會群臣說經更

相詰難義有不通輒奪其席以益通者憑遂重坐五十餘席京

師語曰解經 **合者避席** 列黃帝篇揚朱南之沛至梁而遇老子

不窮戴侍中 **合者避席** 列黃帝篇揚朱南之沛至梁而遇老子

盛德若不足 揚朱曰敬聞命矣其性也合者迎將家公執茅 **茅**

席 鄭敬以茅良為席 **席** 鄭敬以茅良為席

**品題**

結草編蒲細織成緣邊錦段便收紫可歸可卷安身體宜生

**大意**

麟文 五香 香莠 細織 不重 坐重 結草 乘涼  
席 六采 白莞 長鋪 可卷 分平 織蒲 不接

稱君子親友 分開重管生



鳳翮

文帝前  
龍鬚 光武側

管寧割  
戴仲重

麟鳳文  
散綉純

**聯句**

舞拂丹霞上  
歌清白雪中  
桂香浮半月  
蘭氣襲回風  
萬縷烟香秀  
千絲借潤織文工  
管寧却友應須割  
戴氏談經自合重

**叙事方言**

宋魏間謂之笙或謂之簫曲自關而東謂之簫其粗者謂之簫條直文而粗

**事實**

葉 天詩笛愁春盡梅花裏簫冷秋  
無客盡日靜 桃笙 左三都桃笙象  
有風絲夜涼 九折簫 梁簡文蒼人鮑簫書筠篁多品  
誰信故人知我意 卷送八尺合風荷 九折簫 梁簡文蒼人鮑簫書筠篁多品  
簫 宋尚書令王儉嘗集才學之上總於虛實類物以裁之謂之  
隸爭多者賞之惟盧江何憲為勝乃賞以五花簫白團扇生簫

執扇容氣自得秣陵令王弼後至儉以所裁示之操筆  
立成舉坐賞擊擗乃命左右抽篋取扇登車而去 沸海扇

**可拍**

**琅玕**

**品題**

朱王詠詩體質清奇色類蘭秀分春色碧琅玕五花冠樣文  
何當致用歸金屋 寵動龍顏帶笑看

**大意**

桃笙 五花 雙紋 琉璃 乳紋 錦藤 含風 色笙  
九折 八尺 寒圭 人字 白角 展暑 雙結

**起句**

珍簾清如水 冰肌汗不生 輕輕可卷張 細波重疊織霜紋  
夏來全出蒲林 秋 簾竹編成 滑膩鋪床 勝錦袍

**聯句**

王枕三更雨 消如鋪葦葉 十分湖水皺 展處清風溢  
含風展綠漪 近屏疑浸山 隱隱相波細 珊瑚光閃閃  
湘竹影悠悠

蜀機活法

語用十五卷

三三

歌側光橫玉  
舒開燦鐵金  
削玉渾無玷  
含風潤有涼  
暑困清風下  
夜深明月浸  
水亭影泛魚  
風慢紋鋪人  
着處金消諸  
生時先覺蒲  
潤滴玉枕三  
冷心紗闌六  
此時閑臥處  
竟夢覺清涼  
品分九折蕭  
宵得玉孫價  
枕

淨映牙床瑩  
清蕪玉枕涼  
酒醅宜偃臥  
者酷越高眠  
八尺碧天無  
一方青主絕  
枕歌白主疑  
光動輕紋恐  
學卷曉波常  
鮮鋪寒水不  
紋窺半泓湘  
陰疑一片漢  
酒困夢醒處  
浪痕生醉顏  
晚來忽起蕭  
因晴寒心夢  
歌認玲瓏玉  
眠翻黃碎金  
來似三典國  
織就五花紋  
卧米水骨浸  
居處波紋耀  
織成漸竹紋  
展破湘波欲  
蠅行只恐知  
客卧渾疑水  
一方清玉冷  
八尺碧紋寒  
睡處知溫淨  
行時便卷收

結句

冷心紗闌六月霜  
此時閑臥處  
竟夢覺清涼  
品分九折蕭湘重  
宵得玉孫價倚酬  
因晴寒心夢不成  
可羨北窓高枕客  
是非憂樂兩相忘

事

豹枕 唐五行志常后妹琥珀  
來 盧簡胤犀犀昂坐賦簡窮  
時琴瑟 按得琴瑟枕大如手  
遊仙 關元遺事龜茲國進枕其

甚工枕之而寐則十洲三島盡在  
夢中帝因魏遊仙枕後賜楊國忠  
有夜明枕置於堂中紅光照室不  
思詩云堂中特設夜明枕銀燭不  
重重明枕長一尺二寸高六寸潔  
方中有道人持香執簡循環不謂  
衣服簪紵纖悉備具通瑩如水觀  
相思枕 韻詩云為君留月下  
漢書薛公曰使懸布出下計陛下  
安枕而卧

高枕 高枕而夜明 魏國夫人  
重明 在陽編元和  
七寶枕 薛府織女之枕也  
鵲鴣枕 唐同昌公主有鵲鴣枕其  
安卧

霜夜醉卧不知天地秋蝴蝶有  
此歌莫要鴛鴦鴛  
願得相思事可憂

大

虎魄 一片 雅客 潤漉 慶竟 安身 遊仙 琥珀  
龍形 四方 良士 清涼 醉餘 載寢 樽豹 珊瑚  
夜卧 曹九 虎卧 耶卿  
晝散 周角 夜明 魏國

起句

我有遊仙枕  
其中別有天  
千年積雪萬年冰  
虎卧蛟橫駕象床  
閑愁不到黑甜鄉

蒲團

**聯句**

王帳秋宵永  
紗厨夏景清  
高眠歌琥珀  
清夢到蓬萊  
晝伴翠床增雅興  
夜依銷簾線高眠  
江樓歌臥處  
水簾一時清

**石枕**

**大意**

山骨 雕琢 炎夫 水簾 遊仙 月窗 堅剛  
溪雲 通明 暑熱 銀床 敬玉 冰冬 濕潤  
如玉潤 似水清

**起句**

**聯句**

**結句**

礎雲均潤起微涼  
高枕南窓一夢長  
野色抱猶在  
烟痕拭不乾  
落落堅安殊  
亭亭餘質寄他岡  
謝家月愧天孤魄  
遠令冰床借冷光

蒲團

**品題**

**大意**

**起句**

**聯句**

**結句**

扇

馬一龍詩剪取溪蒲密  
如砥木榻半鋪暖似  
一個天君自泰然  
坐穩  
穩厚  
禪房  
獨坐  
夜  
道院  
閑吟  
晴室  
真道形模太混然  
人問工巧已流傳  
不用金絨覆馬鞍  
當處已遭三界具  
周道不離一心圓  
昏坐鈎溪秋後雨  
暖樓禪榻夜來催  
龜毛拂子同時用  
何待巖山授李筌

叙事

揚雄方言曰扇自關而東謂之箑自關而西謂之扇

武王作翼，惟物古今注。舜廣開視聽，求賢人以伊輔，作五明扇。漢

公卿大夫皆用之。魏晉非乘輿不得用。又曰：殷高宗有雉，雉之祥

服章多用翟羽，故有雉尾扇。周制以為王后夫人車服。輦車有翼

即緝短羽為扇，以鄭翳風塵也。漢乘輿服之後，以賜梁孝王。魏晉

以來以為常。唯諸王皆得用之。西京雜記曰：天子夏設羽扇，冬則

設緝扇。晉東宮舊事曰：皇太子初拜，供漆要扇、青竹扇、黃竹扇、納

如同心扇三十、單竹扇二十。謝靈運晉書：孝武節奢飾，禁緝扇。

**事實五明**：古注殊廣，開視聽，求白羽。裴啓語林曰：諸葛武侯

**角**：義之因書扇各作五字，語姚云：但云王右軍書字，價百錢。

**雲母**：陸勳荆中記曰：石季龍作雲母五明金薄扇，難打，純金如

或五寸，直扇，大小雲母，帳其中，細縷縫其際，雖掩畫而彩色明

**白綺**：班孟堅集有。鵲翅：王子年拾遺記：周昭王時，拳偻國獻青

扇一名曰扇，遊日扇，迴七輪。西京雜記：長安巧士丁緩作七

輪，扇連續七輪，大皆徑丈，一人

運之，滿九華。尚方竹扇，其扇不圓，不方，其中結成文，名曰九華

扇。松筵：山谷高麗松扇，銀鈎玉壘明。爾紙松筵輕涼，并送蒲葵

扇。謝安有盛名，鄉人有罷縣者，安問歸資，答曰：唯有一萬，挑

葉扇。王獻之挑葉扇，賦云：七寶畫團扇。奉揚仁風。注見前惠

芭蕉扇。葉制作孔雀。開扇影。徐

題：雁存齋詩：齊執魯編護，紛紜魯以。藤溪獨建勳。王季修成天

類：潛庵羽扇詩：萬里天邊障羽輕。紅塵不染，素華新。邇來中漢

千皮雪，編作勾風，一片銀龍見。武侯封侯將，還聞脩飾奉賢人。

更為蒼生掃瘴塵。

大意

青竹 皎皎 團團 素絛 團團 推動 提携 生風 鳳物 魚春 齊統 秦猶 握月 似月 蓮羽

芭蕉扇

筠骨 摺衣

起句

誰取生絲製 那論白羽絛 野老尋山剪白雲 媚娘巧作貫芬咲 畫扇團團半掩羞

聯句

蓮羽功無此 蒲葵用有餘 大柄常在手中 清風能及人 不煩諸葛羽 足障元規塵 招風入素手 一揮起清風

九華曹植賦 六角右軍書 清風長在手 素月不離懷 藤縷雪光纏柄滑 簾鋪雲薄露花輕 竹閣動搖孤月滿 松窓收拾片雲深 剪破素絛霜皎皎 裁成新樣月團團 大傳揮時人竟好 肯放青蠅觸几起 會掩朱唇歌響亮 能祛煩暑氣清涼 不棋便面張京兆 恰稱能書王右軍 破竹作胎魚水瘦 題詩進辨惜皮殷

芭蕉扇

結句

莫作班姬怨 青真風露非人世 一段風烟且千里 炎涼自不同 髮亂銀橫特地處 誰如明月逐人行

秋扇

事實

唐張九齡賦曰 繼秋氣 棄捐 班婕妤好詩云 新製齊統素 團團似明月 出入君懷袖 動搖微風發 常恐秋 零落 沈然就扇 節至涼 賦奪炎熱 棄捐篋笥 中息情中道 絕 零落 沈然就扇 自織中 素畫 作秦王女 乘鸞向 烟霧 彩色世 所重 雖新不 當時 代故 竊愁 涼風 至 吹我 玉階 樹 君子 恩未 畢 零落 在 中 當時 涼 天 平 新 錄 詩 人 皆 棄 秋 扇 我 為 秋 網 蟲 網 馬 錫 團 扇 復 團 扇 傷 寧 忘 過 後 熟 肯 念 當 時 涼 網 蟲 網 馬 錫 團 扇 復 團 扇 風 入 庭 樹 從 此 不 相 見 上 有 乘 鸞 女 蒼 蒼 蒼 網 蟲 網 明 年 入 懷 袖 別 是 機 中 練 章 鄰 松 詩 景 曾 將 酷 吏 平 高 秋 恬 退 本 天 經 舍 其 可 舍 何 專 用 藏 所 當 藏 不 強 行 文 彩 消 磨 風 月 冷 素 絛 收 拾 雪 霜 輕

品題

直浪 火帝重輿日 破暑功仍一舉成

大意

篋中 明月 虛時 棄置 相思 感舊 棄筥 匣內 暗塵 見奔 無情 知思 惜新 絕息

大意

篋中 明月 虛時 棄置 相思 感舊 棄筥 匣內 暗塵 見奔 無情 知思 惜新 絕息

**起句**

塵埃委篋中  
一夕坐西風

雪界青天月半輪  
不須更障塵  
公塵  
露入庭蕪恨已深  
熟時天下是知音  
每歸懷袖共行藏  
却為西風竟爾忘

**聯句**

手撚 特維似玉  
風多七月已無功  
素紉委篋佳人怨  
明月生塵暑殿秋  
塵面塵輕雲淡淡  
來寫人去月蒼蒼  
棄捐莫作西風怨  
不見長門宮裡人

**塵尾**

**敘事** 俗物論 塵尾鹿之長凡有所施以尾揮之左右則象鹿隨之  
今好談者故以塵之尾揮之是取其義也軍中以為指揮是也

玉斧修成寶月圓  
月是惟有女乘鸞  
漢宮綺素好風多  
誰畫駘鸞上絳河  
寶月誰將玉斧修  
班姬閑起篋中愁

分無絲粉轉歌喉  
入手輕絃意自秋  
團扇經秋似敗荷  
丹青彷彿禱松蘿  
等閑一夜起西風  
別爾淒涼照露中

一時用舍非吾事  
舉世炎涼奈爾何  
人間暑退清風起  
壁上塵生素月開  
篋筒塵劫輕黯淡  
丹青色在半消磨  
世事炎涼只如此  
感懷何獨一班姬

汗流浹背方施手  
氣爽中宵便負心  
羅襟罷引風千里  
寶篋深藏月一輪  
懷中明月班姬怨  
塵下秋風禹錫歌  
鳥盡弓藏後古  
棄捐何必怨西風

**事實**

**紫龍髯** 鬚髮錄元載有紫龍髯拂色如爛椹長三尺水晶為柄  
柄青冷夜則蚊蚋不敢進拂之有聲雖大無不驚逸

**獅子尾**

酉陽雜俎張希復言舊有獅子與手同色見人材  
尾拂夏月蟬蚋不敢集其上  
龍鬚王柄兩相當如意安棋學老莊蒼蚋逐教深遠避青蟬  
驅得遠飛揚燕拖花雨沾衣潤清引谷風入袂涼王衍執來  
同手色高談  
終日語珠任

**品題**

龍髯 談玄  
禪床 書几  
驅夫青蚋說口遠  
驅蚊如秋扇  
輕搖蠅去  
驅夫青蚋說口遠  
驅蚊如秋扇  
輕搖蠅去  
驅夫青蚋說口遠  
驅蚊如秋扇  
輕搖蠅去

**大意**

拂風 警蚋  
龍髯 談玄  
禪床 書几  
驅夫青蚋說口遠  
驅蚊如秋扇  
輕搖蠅去  
驅夫青蚋說口遠  
驅蚊如秋扇  
輕搖蠅去

**聯句**

掃除幻翳開新鏡  
拂散迷雲出好峯  
誰知拂月披風意  
已且鈴鐘未落前  
萬壑松風鳴地籟  
半巖花雨散天香  
披風拂月無窮興  
伴我談玄語更香

**香爐**

**敘事** 盧諶祭法曰香爐四時祠坐側皆置徐爰家儀曰婚迎車前  
用銅香爐二漢官典職曰漢尚書郎給端正侍女史二人潔衣服

通鑑古法

語用日古卷

三七

執香爐燒燠從入臺中晉東宮舊事曰太子服用則銅博山香爐

一鄴中記曰石季龍冬月為複帳四角安純金銀鑿鏤香爐王琰

冥祥記曰費崇先少信佛法常以鵲尾香爐置膝前習鑿齒記劉

季和性愛香直官嘗上廁過香爐上

**事** **銀塗** 張華晉東宮舊事曰秦元三十二年皇太子麝火蘭烟

文選注云 爐薰也。麝火卧褥 西京雜記長安巧工丁諶作卧褥

羣轉連四周而爐體卧膏鑪 文選注曰膏鑪者謂香鑪也

初學記曰丁諶作九層博山香床香床 隋書帝觀文殿前兩廂為

設五方香床綴貼金玉珠翠盤龍 劉繪博山詩上鏤秦王王子駕

每駕至則宮中擊香爐前尊香奩 宗趙嘗露瓊行道

半街睡鴨山谷床帳夜氣馥衣衍晚煙香奩 奩中香盡自然滿

溢爐中無火四周 西京雜記曰長安巧工丁諶者作卧褥香爐

遇瓷鼎碧揚萬里珠盤為鼎碧於水削銀為葉輕如紙不文不

有香不見烟素馨欲開茉莉折抵處能麝和沉檀平生飽食山

林味不奈此香殊嬌媚呼兒急取茶不辱却作書生真富貴

**銅盤蘭綺** 劉回香爐銘曰嘉此正氣漸若若山上雕文異類糸

府四座且莫瑩頤聽歌一言岸鬼象南山上枝似松知下根據

然其中青烟賜其間順奇態玲瓏 沈約博山爐詩疑芳徐朱爇

風入君懷四坐莫不歡先鑄首山銅環姿信岳嶽奇

態實玲瓏赤松遊其上御輕鴻蛟螭蟠其下驥首駘層空

嶺側多奇樹或孤或穠叢巖間有佚文垂袂似含風羣飛若未

已虎視鸞餘雄百和清夜吐蘭煙四面充如彼崇朝氣觸石繞華嵩

**品題** 顏潛庵詩丁諶制作不知年古怪清奇世共傳乾數列成三

數綫遊絲飛不斷最昏長在玉堂前

**大言** 金猊 吐霧 睡鴨 金鳴 刻玉 蕤植 忽忽 佳氣

寶鴨 噴烟 博山 銀獅 鎔金 噴香 鬱鬱 祥烟

**起句** 淨九群書外一縷輕烟起大虛金鑪香燼漏聲殘

閑窓一物無生生意思着銅爐剪剪輕風陣陣寒

韻 古去 韻 明 十五 卷

三姑騰素靄

銀鳴散清烟

香潤雲生礎

烟明面貫岩

客至旋將心字柱

夢回閑看博山高

中間任灰盡

終與蕙蘭俱

昨日東家開宴飲

却將移在畫堂前

法伎空處起

人向鼻端參

麝海葵葉大

默齧竹根輕

心中常伏星

面上長騰馥

一炷應秋用

何時許對談

坐看博山奇

可羨丁諤巧

玉鼎初騰霧

銀愁乍吐烟

泥域蓄薇露

池山蘭苗爐

星星火

馥馥烟

坐看博山奇

可羨丁諤巧

可羨丁諤巧

可羨丁諤巧

端歎金三

方臺錦數重

已嫌蟠龍勢

何須睡鴨形

聯句

結句

香印

事實

繚繞無窮東坡子由生日以香印篆盤為壽一燈如螢起微

品題

春深古字薰好似半星明細火渾如孤月吐輕雲登神默坐

大意

一線 寒灰 暑繞 碧篆 雕盤 環繞 一星火  
數回 古字 螢行 清煙 沉水 絳回 畫日香

起句

聯句

結句

地爐

事實

火煖潘閔地爐火煖黃昏暖如春楊璫天地風霜日夜新

心無用轉快

空聞映雪人

蛩窸蠅聲

東坡餅坐詩孤松吟風細冷沙獨繭長

圓幾古去

註用明十五卷

三十九



蒼蠅聲。餅筴謂地。

**品題**

集古詩句鑿就泥房不費功。山深炭賤火常紅。攤衾熟睡朝衙後。抱膝微吟暮雪中。龍犀兩忘忘輕世。味水霜不到傲天工。

**大意**

一家老稚團圓坐。和氣春風孰與同。

**起句**

此中空洞元無物。四事煎熬幾被焚。

**聯句**

熱烘坐褥絨毛翅。暖透書窓雪片融。類將金筋增漆火。莫捲簾簾漏泄春。泥飾暗知香屑細。黃蒸潛引回堂春。沈盡少年箏笛耳。喚醒浮世利名心。

**結句**

炎上若非為燥急。熱中寧肯不平鳴。怒乳天瓢翻沸浪。倒噴石眼出蒸雲。自稱丹竈銜銖火。倦聽山城長短更。多手已為趨熱客。側身還作附炎人。每欲勝談千古事。不知檢盡一爐紅。更着寶薰便熟寢。門前一任雪漫天。夜深抱卷聯新句。不覺南樓報曉籌。

**圍爐**

**大意**

促膝。獸炭。對文。灰屢。蟻樽。炭類。添。

**起句**

雪暗茅簷燈下籠。清歡直與古人同。

老子從來不憚炎。雪間爐炭晚間添。

升水誰禁火力烘。非絲非竹韻何工。客來寒夜火為媒。爇酒仍將羊栗煨。風披葉底蟬蛩泣。土竅草根蚯蚓鳴。有無不較盈虛裡。喧寂都爭冷暖中。不按宮商曲自調。老蟬未翻波際眼。蒼蠅已轉耳邊聲。

攤衾

水火

冷暖

蠅聲

天籟

冷居有口且吞聲。升合休云小器盈。

銀餅返口頻。鳴咽古鼎隈池。自敷揚新乳細。鳴湯熱處。松風雄。瀉浪翻時。五絃外。略南薰奏。一曲中。合太古音。大蘇小樂詩。徒詠小謝風琴句。謾成。

挽面春意支。願外捺起。吟情擁。渴澆竹谿。慣共山僧聽。雪屋閑。招野老。聞融融。活火三冬暖。夜衣高談四座驚。東鄰未求曹柏火。真心將冷子。紫灰紅光。亂折銀花碎。翠烟雙。抽柳葉。莫嫌老婦無盤飴。吟指。灰中芋栗香。莫笑地爐燒。指拙富家。歎矣亦成灰。

初訝天風呼。寂竹漸驚。石齒碎。秋江夜當。仙竈催。聯句曉。並僧爐。與煮茶。但覺坐間。籠獸炭。不知門外。積瓊山。燈明。紙帳。雪霜色。火熱。銅瓶。風雨聲。

爭似地爐煨。指拙慢騰。騰地。爇烘烘。歸家羞見。妻兒面。換盡寒爐。一夜灰。

夜末。環坐。促膝。掩扉。烹茶。對重。

春回。高談。煨栗。圍爐。

春回。高談。煨栗。圍爐。

春回

高談

掩扉

煨栗

圍爐

**起句**

雪暗茅簷燈下籠。清歡直與古人同。

老子從來不憚炎。雪間爐炭晚間添。

銀餅返口頻。鳴咽古鼎隈池。自敷揚新乳細。鳴湯熱處。松風雄。瀉浪翻時。五絃外。略南薰奏。一曲中。合太古音。大蘇小樂詩。徒詠小謝風琴句。謾成。

聯句

酒泛蟻樽綠  
爐添獸炭紅  
露冷頻添火  
霜濃不落塵  
揆多灰刺冷  
坐久席成痕  
短景恣易點  
長宵爐少紅

小窓明映雪  
重幕密圍風  
戶掩寒聲悄  
堂深暖氣舒  
寒燈挑不滅  
殘火撥成灰

高談窮玉屑  
小酌泛瓊漿  
杯盤留客處  
風雨打窓時  
灰深地爐暖  
日出紙窓明

但知增暖氣  
不覺有寒威  
借書看細字  
餘火撥殘灰  
油減王臣宿  
灰深紅獸低

叙事器用百歸

鼎調五味之器三足兩耳耳謂之鉉銅鐵為之其

精有鑊有甑有鬲有甗有甗有鑊有甗有鑊有甗之絕大者

鬲無足錡三足鬲錡三足兩耳有蓋鑊大口鬲錡數足鬲大上小

下鼎小鼎

事實常燃鼎

杜陽編貞元八年吳明國貢常燃鼎量容三斗光潔  
類王其色純紫每修飲食不燬火而自熟香潔異常  
左桓二武王克商遷九鼎知吉凶  
人食命遷九鼎于維色義土猶或非之

吉山存亡不憂伊尹不遷自熱不為獲扛揚子為獲在孟詵舉

及伊滿不舉伊載不遷自行也伊尹負鼎東方朔曰伊尹負鼎鑄鼎象物

左宜三德王孫滿辨楚子問鼎之大小輕重焉滿對曰昔

夏之方有德也遠方圖物真金九牧鑄鼎象物百物為之備使

民知神意故民入川澤山林瞻聽莫能逢之用能物于上

下以承天休桀有昏德鼎遷于商商載祀六百商紂暴虐鼎遷

于周德之休明雖小重也其姦回昏亂雖大輕也天作明德有

所底止成王定鼎於郊歷卜世三十卜年七百天祐命也周德

雖衰天命未改鼎分陰寶鼎漢武帝時分陰巫錦為民祠后土

之輕重未可問也分陰寶鼎漢武帝時分陰巫錦為民祠后土

蓋焉至長安公卿大夫議謂之寶鼎改元元鼎筆力可扛韓文

萬斛鼎筆力可扛黃帝采首山銅鑄鼎成上有龍垂胡

力可扛黃帝采首山銅鑄鼎成上有龍垂胡

品題 製作原從造化分其調五味可要君金鉉雲覆山河景王三子  
燭熒卦象紋誰信腹虛容百斛富知躡重載下鈞聖人有德  
堪為用伊尹  
扶湯立木勳

大意 鑄金 百斛 萬鈞 嘉和 雲覆 荆山 鄭鑄 舟馬  
琢玉 萬鈞 嘉和 雲覆 荆山 鄭鑄 舟馬  
信明明古卷 四十一 衛鉞 分陰

象三公  
和百度

鳥獲扣  
伊井負

百神  
八封分

**起句**

殷薦真堪事  
一安何用強  
支撐萬斛龍  
文氣赫然

模成自真金  
煉丹功愈高  
共知木本無  
搖動

象物鑄成時  
注水動雲色  
未之可問  
輕重

當知出範  
閑多餘  
薛色

**聯句**

周朝遷洛邑  
漢室得汾陰  
享名僧家愛  
燒丹隱士憐

康執殊形宜  
握提比足可  
為珠

承息應可象  
三公  
燭泊痕  
煉鴈字橫

盤盤坐鎮  
四方中  
異象要  
冷贈  
魅代

**結句**

主人莫道閑家事  
指日調和傳說

外苞乾薛文  
中有暗浪驚  
在冷安  
侍足遺  
焚意彌  
息謬  
當鼎

龍頭  
龍頭  
龍頭  
龍頭  
龍頭  
龍頭  
龍頭  
龍頭  
龍頭  
龍頭

### 石鼎

**事實**

龍頭承腹  
疾喜龍頭承腹  
詩云巧匠斷山骨  
裂中事  
前真直  
外苞乾薛文  
中有暗浪驚  
在冷安  
侍足遺  
焚意彌  
息謬  
當鼎

**面石鼎聯句**

師服衡湘中  
相識對過太白  
知師服在京  
夜抵其  
居宿有校書郎  
侯喜新有詩  
聲與劉說  
詩然  
明在其側  
貌極  
衣張看指爐中  
石鼎謂害日  
亦能賦此乎  
遂相與為石鼎聯句

**大意**

奇石  
龍頭  
雙耳  
辭痕  
裂石  
煮茗  
鑄就  
承腹  
數升  
雲色  
琢山  
燒香

**起句**

刻篆雕鵠相錯  
地中歲久碧苔寒  
豈能煮仙藥  
但未汚羊羹  
圓實自天成

萬神共駭  
規模遠  
小卦著  
分數  
識明  
却笑  
彌明  
與侯喜  
何殊  
絕囑  
舉龍文

### 鏡

**敘事**

鏡之為言景也  
言有光景也  
所以照形之物  
用精銅  
鑄之亦曰鑑  
蓋人短於自見  
必須假此觀面  
然設之於前  
雖有妖  
異才形皆不容遁

明鏡台  
卷五

**火齊**

拾遺記周穆王時渠國貢火齊鏡三寸六寸六寸... 驚舞異苑

**碧光**

異聞集王度寶大業中有胡僧至其家日宅... 金背唐本

**菱花**

有菱花鏡... 石鍊... 秦鏡... 照犬... 寫形... 王榮... 如日光裏如夜星兩人相睹相

**方諸**

周禮司烜以釜取明水於月... 青銅... 謝文青銅

**秦鏡**

劉禹錫詩秦嘉鏡有前時約... 秦鏡... 照犬... 寫形... 王榮... 如日光裏如夜星兩人相睹相

**照犬**

此術者或病或死時有到伯夷者... 寫形... 王榮... 如日光裏如夜星兩人相睹相

**寫形**

此術者或病或死時有到伯夷者... 寫形... 王榮... 如日光裏如夜星兩人相睹相

**王榮**

東方朔傳曰王之榮石之精表... 寫形... 王榮... 如日光裏如夜星兩人相睹相

**石色**

拾遺記... 石色... 寫形... 王榮... 如日光裏如夜星兩人相睹相

**珠光**

考經授神契曰神靈滋夜百寶用則... 珠光... 寫形... 王榮... 如日光裏如夜星兩人相睹相

**水心鏡**

無聞集... 水心鏡... 寫形... 王榮... 如日光裏如夜星兩人相睹相

**正鬚眉**

故以鏡觀之... 正鬚眉... 寫形... 王榮... 如日光裏如夜星兩人相睹相

**容**

五月五日於楊子... 容... 寫形... 王榮... 如日光裏如夜星兩人相睹相

**成侯**

唐司空圖作容成侯傳略云容成侯... 成侯... 寫形... 王榮... 如日光裏如夜星兩人相睹相

**夷則鏡**

博異志唐天... 夷則鏡... 寫形... 王榮... 如日光裏如夜星兩人相睹相

**山雞舞**

南方進一大鏡... 山雞舞... 寫形... 王榮... 如日光裏如夜星兩人相睹相

**伴膏沐**

唐鏡歌君不見... 伴膏沐... 寫形... 王榮... 如日光裏如夜星兩人相睹相

**盤龍始向背**

生雙鳳正對... 盤龍始向背... 寫形... 王榮... 如日光裏如夜星兩人相睹相

**生雙鳳**

正對... 生雙鳳... 寫形... 王榮... 如日光裏如夜星兩人相睹相

**正對**

... 正對... 寫形... 王榮... 如日光裏如夜星兩人相睹相

**黃金**

屈曲為... 黃金... 寫形... 王榮... 如日光裏如夜星兩人相睹相

**屈曲**

為... 屈曲... 寫形... 王榮... 如日光裏如夜星兩人相睹相

**為**

... 為... 寫形... 王榮... 如日光裏如夜星兩人相睹相

**知此名**

... 知此名... 寫形... 王榮... 如日光裏如夜星兩人相睹相

**知此名**

... 知此名... 寫形... 王榮... 如日光裏如夜星兩人相睹相

圓鏡中波影不勝圓綺姿未夜先逢月寶帶非秋已映蓮佳人  
 提携入金屋霧夕霞朝伴膏冰側應芳聰一抹紅明見長眉兩  
 髮綠白日當天春欲半擗花長相見山雞欲照已迷魂離  
 鸞未舞腸先斷自後君去歌新失此鑑清光寧重持徒照菱  
 生妍醜不照黃金繩蕭方等二十國春秋曰慕容垂攻業符丕  
 若心有別離黃金繩遺其從弟就請救於晉乃遺謝玄青銅鏡  
 黃金旋轉繩咸陽宮西京雜記曰高祖初入咸陽宮有方鏡廣  
 等以之為信咸陽宮四尺九寸表裏有明人來照之則割見以  
 羊掩心末即賜媚粉以玄錫淮南子明鏡之始型勝然及粉之  
 五職歷然無礙粉以玄錫以玄錫之始型勝然及粉之  
 得而塗以金膏王度古鏡記胡僧云古鏡以金膏塗之珠珠其  
 察之泥中壽光先生回上晨與必先至與冠政龍泥蟠唐朱書  
 必不晦矣壽光先生見者借進魂壽光先生政龍泥蟠唐朱書  
 古時鏡初自壞陵得蛟龍能借泥蟠魂幸以受感有引有致  
 久見菱鏡青於蓋水色贈君新照心無硬以受感有引有致  
 曰至一人之如鏡有無藏無執賈誼子曰鏡儼而吾無藏  
 明有照有引有致無藏無執賈誼子曰鏡儼而吾無藏  
 吳伯宗詩龍蟠光坐曉寒生水鑑懸壁徹底明青女臨粧飲  
 欲語素娥對面笑無聲巧梳聯髮雲鬟繞淡林魚腮秋水清  
 最喜天然分影像纖毫洞徹豈容情

大意

鑑形 鳳舞 塵面 壽光 綠曼 土井 飾容 鵲影  
 照膽 龍盤 王臺 夷山 朱班 瓦篆 額影 菱花

起句

流塵集寶鑑 鳳從臺上出 龍自匣中生 王彩疑水微  
 塵昏鑑不昏 影照兩邊人 影照兩邊人 影照兩邊人  
 影照兩邊人 影照兩邊人 影照兩邊人 影照兩邊人

聯句

金輝似月開 照人何所隱 度物似無情 老我朱顏改  
 照人何所隱 度物似無情 老我朱顏改 照人何所隱  
 度物似無情 老我朱顏改 照人何所隱 度物似無情

結句

朱班黑髮圓 初傍玉臺疑 未開寶匣以 賀如刀截後頭錦  
 朱班黑髮圓 初傍玉臺疑 未開寶匣以 賀如刀截後頭錦  
 初傍玉臺疑 未開寶匣以 賀如刀截後頭錦 朱班黑髮圓

結句

面以新量并底泉 賀如刀截後頭錦 試將天下眼 萬象總分明  
 面以新量并底泉 賀如刀截後頭錦 試將天下眼 萬象總分明  
 賀如刀截後頭錦 試將天下眼 萬象總分明 面以新量并底泉

照我明，似月。今朝開鏡匣，平生事業何時就。照我白，如絲。風來塵霧不覺頭。愁來本自無形影，官中驚擗秋夫日。青鏡明朝定得知，長照人間與至今。有來，既無心慮，恐人為我重磨照。心使姦邪，心膽寒。

古鏡

**事實** 千年 賈休詩我有一面鏡，鏡裏磨以秋月上。堆金膏香下，伏驪物。宰相須用讀書人。宋太祖乾德元年，宮中掘得古鏡，有乾德年號二字，上問群臣，皆不能對，問書儀儀

日昔蜀王有此年號，上美曰宰相須用讀書人。

**品題** 無隱安得人心如此。水樣清，春臺紅粉愛多情。徒知物色，上若教邪正難逃。鏡天下何嘗不太平。

若教邪正難逃，鏡天下何嘗不太平。

**大意** 百年 塵昏 舊磨 古意 塵如 日月暗 千年 鮮遊 車磨 清光 土 埋藏 鬼相驚 王花全未磨 楊子江中百鍊金 寶蓋疑是月華沉

**起句** 古鑑得荒冢 王花全未磨

**聯句** 清池碧，萍藻。明月暗，雲烟。塵昏，題題過。影瀉，三堂寒。妍娘，誰能照。

形分，只一般。鼻獸，角微訛。絞龍，猶泥嘴。朱斑，點破看仍好。綠篆，平來穢已難。面藏，寶匣深深閱。背有，宋砂點點斑。先向，咸陽曾見錄。只應，劫代未嘗經。匣內，乍開鸞鳳古。臺前，高挂鬼神驚。

磨鏡

**事實** 金波溢 劉禹錫 流塵翳明鏡，歲久看如漆。門前負命生，為我

走幽室。山神妖氣沮，野魅真形出。却思未磨時，瓦礫來唐突。

不須拂拭，重磨洗。恐照詩翁雪滿簪。

團機活法

器用門

空室

**品題**

楊竹亭詩寶鏡塵埋已。有年。蒙曉。非露。又非。烟磨。開日月。雙。晴眼。照見山河萬里天。光並玉盤雲裡出。故同銀魄漢中懸。

美惠妍嫩自了。然。幾迴。行向。粧臺畔。

**大意**

塵侵。照人。拂拭。古物。睡月。月暗。在。磨。研磨。奇姿。寒冰。

**起句**

軒后。洪爐。獨鑄成。薛痕。磨落。月輪呈。有見。如冰。徹。波闊。珠乍見。

**聯句**

纖翳。待他。滌。微塵。不復生。終觀。似月。明。雲盡。月初生。開人。施造化。我。年。塵土。消除。淨。分明。皓月。照長。在。奇物。見光輝。一。片。菱花。皎潔。明。瑩。潔。清。冰。暖。不。融。千。年。明月。隨。猶。在。一。片。青。冰。暖。不。消。

圓機活法詩學全書卷之十五

新刊校正增補圓機活法詩學全書卷之十六

器用門

圍棋

敘事博物志

堯造圍棋以教子丹朱。舜以子商均愚故作圍

棋以教之其法非智者不能也。及目休云有害詐爭偽之道必從橫者流作耳。

事實手談

群仙傳待詔王積新夜宿村店聞隔壁圍。爛柯。小。說。石。棋。及。明。視。之。無。棋。局。問。之。曰。蓋。手。談。也。

有二人圍棋樵夫王質採。忘愛。晉。祖。納。好。奕。棋。王。隱。謂。之。曰。禹。新。觀。局。未。終。斧。柯。已。爛。惜。寸。陰。不。聞。奕。碁。納。曰。聊。以。忘。耳。覆。棋。不。差。一。道。其。強。記。默。識。如。此。法。用。兵。馬。融。碁。賦。畧。現。圍。之。局。為。戰。開。場。陳。聚。士。卒。兩。敵。相。當。怯。者。無。功。貪。者。先。亡。常。據。四。道。守。角。依。傍。緣。邊。遮。列。性。上。相。望。離。以。馬。目。連。以。馬。行。摩。度。間。置。徘徊。中。央。取。取。士。卒。無。變。皇。盤。碁。盤。與。律。聲。相。應。蛇。龍。牙。使。相。迎。猶。食。不。食。反。受。其。殃。賭。梅。詩。荆。公。典。薛。昂。圍。棋。賭。梅。花。詩。薛。碁。經。收。蛇。龍。牙。一。枚。臨。賭。梅。詩。敗。而。不。善。詩。公。代。作。之。謂。薛。秀。局。自。然。能。機。變。百。出。

賭梅詩。荆公典薛昂圍棋賭梅花詩。薛碁經收蛇龍牙一枚臨賭梅詩。敗而不善詩。公代作之謂薛秀局自然能機變百出。

圓機活法

器用門

空室

龍吐棋經

王積新慶青龍吐棋經九部授之其藝頗精也

也 畫紙為局 洞意王積新 每出必携圍

於馬鬣間道中雖遇匹夫亦與對手奕 方圓動靜 帝方典張

說 觀其請請賦方圓動靜必曰請聞其畧曰方若棋局圓若

品題

敵手爭雄兩最優子聲飛響落紋楸奇兵環衛宜堅壁密計

因賀帝得奇童 冷暖王子 日本獻王棋局冷暖

大意

神機 雁行 黑白 出沒 閉智 默生 有路

勢勝 設計 消日月 戰爭 藏機 忘歸 無機

起句

局上周天數 誰造爭先法 圍棋全典用兵同 莫將戲事撥真情

十年幸矣天機淺 自昔安危等置棋 一着輕盈猶顧惜

技不能高謾自沾 糸人着數匪天為 全師覆沒未曾知

聯句

片心藏萬岸 死生千古異 路從平處險 對面心千里

對坐心相競 今古一枰同 人向靜中忙 藏機勢萬般

無言手自談 閑消日月長 翻作戰爭場 用盡百千机

安危心不動 縱橫一局上 有聲驚夢竟 削璞玉為子

殺活手能專 貼貼飛鳶墮 無語渾機沉 勢布松窓靜

風過雨雷急 丁十代木声 傍人已爛柯 聲敲竹院深

天明星斗空 對敵常現勢 局裏乾坤大 謝安方料敵

勢過流星速 臨机使得先 人間日月長 祖約正忘憂

聲乾下電遲 風簾落子花 撥席 密運茫茫 天地闊

結局

柯邊立任野人看 破愁逢一笑 戰罷兩奩收黑白

時聞下子聲 無地着虧成 一枰何處有虧成

白鳥舞空終不下 方圓動靜隨機見 每於平地生戈戟

定知局上有機心 清筆疎簾眼倍明 却道偷閑度歲時

叙事

天平御覽 象棋周武王所作而行 碁有日月星辰之目與今

象棋 戰罷兩奩收黑白 每於平地生戈戟 却道偷閑度歲時



人所為不同唐牛僧孺撰幽怪錄載唐寶應元年岑順天陝州呂氏山宅夜聞鍾鼓之聲明掘之即古塚也前有金象局列馬蒲枰其辭與勢正今世所為之象碁也

**事實** 橘隱仙

幽真錄巴園人種兩大橘隱如二斗盜割之有一丁叟相對象戲一叟曰僕飢矣得龍鬚菜食之食訖以水喫也化二白龍而去

**三十一子**

劉后村詩屹然兩國立限以木

固蒂耳一叟曰僕飢矣得龍鬚菜食之食訖以水喫也化二白龍而去  
河界連營稟中權四壁設空城三丁一子者一具交態先登若挑敵分布若備塞或遲如圍音或速如入蔡遠砲勿虛發元卒要清汰負非由寡少勝豈係強大昆陽以象奔陳壽以車敗四馬郭令來一士及黥在獻得將策勳得馬象枰快

惟惟士象多機變  
一卒功成見太平

**大意**

山車 爭先 運策 橘隱 渡河 靜坐 沉机 縱橫  
飛砲 排陣 防危 陣圖 守勢 沉思 默視 勝敗

**起句**

柳院深沈日正長 未日閑敲一局棋 對局消閑各運机  
不知誰向靜中忙 輸贏兩下未知誰 虛堂彷彿見諸賢

**聯句**

縱橫飛碎玉 交攻皆運智 縱橫爭手敵 步兵湏夾勝  
勝敗夾中流 得勝亦多機 深密運兵機 馬騎敢橫行

馬車分路布 守卒排河岸 出車排遠陣 有路如飛出  
十卒定輸贏 飛車排將營 卒如項羽爭先處 將出九宮依土象  
交河趙魏方爭勝 卒如項羽爭先處 將出九宮依土象  
△境吳劉最擅兵 陣似鴻溝割地時 河分兩岸隔封疆  
一屯卒時元有隔 將處不離應運策 五卒夾河盡作戍  
兩車行處却無聲 卒行無退已焚舟 丙河分路各防危  
車馬尚存周戰法 備裨曾避漢官名 丙河分路各防危

**結句**

仙客莫嫌春晝短 幾回落子晴窓午 忽然敗局真無奈  
春風落盡海棠花 吟夢驚回春草香 手段何人肯認低

**石棋盤**

後來堅石出山中 琢就棋盤起戰功 靜築山川千里近 閑消日月兩輪空 古人重到今人愛 萬局全無一丁局 同可嘆當年

樵樵者不知 相柄爛生先

**大意**

碎痕 荅生 堅石 材下 堅剛 四平  
磨就 葉苔 雨洒 掃苔 山中 方正 一片

**聯句**

對敵應難料 荅枰書院靜 略枰侵退迹 荆碨磨為子  
交攻不可移 收子竹根移 收子亂雲根 并文龍作枰

觀棋古夫

石棋盤

三

半隱不知岩穴樂  
手談勝似俗人言  
心伴蝶絲遊碧落  
身如蠅蛇化枯枝  
守道還如周伏柱  
塵兵不要霍嫖姚  
危如巡遠支孤壘  
狹似孫吳保一隅  
兩潤蒼生浸蒲路  
風飄松落覆盈科

風雲不動星辰燦  
樽俎無聲玉石爭  
肅形暗若春泉漲  
猛勢橫來野火燒  
排勢兩般分黑白  
爭先一着見輸贏  
磨來方面果痕淺  
琢就枰心烟影深

縱橫漫使千般巧  
局促難逃一着輸  
鴈行布陣人未曉  
虎穴得子眾皆驚  
遠聽子聲疑有若  
近看局勢始知輸  
下手雲根侵袖冷  
捲簾月影照簷頭

### 書價

**事** 淹貫古今 唐李邕字泰和揚州江都人善

**詞** 石渠天祿不源論萬卷堪宜此 匱存宜信胸中藏五典只知

堆積貯便使

**大意** 方形 案上 千卷 隱天文

**聯句** 門鐵蠹魚無壞跡 夜未補燈開看處  
絨開芳草有餘香 日長忘食細尋時

### 硯

**釋名云** 硯者研也可研墨使和濡也

**事** 銀帶 魏武上雜物疏曰御物三 **金池** 傅玄硯賦曰方圓以定

其能軟石美其潤堅如采漆之膠固含中德之清玄 **陶泓** 唐韓文公毛穎傳弘農陶泓及

處 **鑄鐵** 五代史桑維翰鑄鐵硯 **四絕** 東坡云余家有歛硯底有

汪少微銘松操凝烟楮英 **孔廟** 後征記曰魯國孔子廟中有

**巨璞** 杜詩平公今詩伯秀發吾所羨奉使三峽中長嘯得石硯

各盡墨多水遞隱見揮酒容數人十手可對面比公頭上冠負

質未為賤當公賦佳句况得終清宴公含起草姿不速明光殿

致于用清地 **端溪** 東軒筆錄魏泰曰端溪有三種曰岩山曰西

溪以金星為貴予少時得金坑廣石堅而發墨端溪以比岩為

上龍尾以深為上龍尾遠於端溪上而端石以後出見貴爾

肝漢武帝卸支進馬肝石以和石砂愈則彌年不鳴眼

相聞以拭白髮盡黑此石亦可以作視有光起

之淚眼形體畧具內外皆白殊無光彩謂之死眼活勝溪

無鳳味味詩蘇子一見名鳳龍壁柳宗元柳州山水記其壁曰

青石劉愷之古今記與平石穴真千金東坡志林澤州呂道人

字宛然活潑石虛中文字嵩石虛中字居默器度耀典章

儼直千金金垂籍籍李汝視銘書契既造碑墨

文字耀明典章施而不德吐垂籍籍陳籍籍末垂紀志功勳

惠無濫浸清甘液吸受流光王堂用却掃編蘇公頌守枕梁兒之以朝官通判明州道出錢

故留為他日王堂之用梁公謝而留之及梁公在翰苑一夕宣

召甚急將行嘗所用視誤墮地碎舍卒取視以行既至面受直

左丞蘇某拜右僕射梁公退歸王堂方行思命詞涉筆之際視

所携視則頃年蘇公所贈也因恍然大驚是夕梁公亦有左丞

之命他日會政事堂語紫石潭異聞實錄徐本之夜讀書見人

及之蘇公一笑而已

紫石潭

於紫石潭漁良數十入視中皆獲小魚金線文石有赤白黃黧

者謂之鵝鵝眼脉理黃者謂之金線文其山號斧柯紅絲石

昔人採石者先以少牢祭不爾則雷電失石所在也

有紅絲石紅黃相參理黃者其安能久事見人物門

絲紅理紅者其絲黃皆可為視

瞿存齋詩活水源頭一脉清文林藝圃籍茲榮旗捉彩影龍

蛇動筆奪天機風雨驚螢火不愁乾欲死盡魚今喜汝長生

大意

濡墨 潤澤 馬蹄 石穴 雲痕 端溪 水瑩 厚薄

起句

研奇功亦多 磊磊潤中石 探得端溪石

一硯渾如玉 琢成 吾硯平生極自珍

信知天地有靈精 塗雲抹月發清新

舉世皆稱荆瓦堅 露骨堅來玉自愁

一故不換百金錢 琢成物象古銀頭

鏡州綠石含風漪 一泓寒碧湛清光

聯句

磨出海鏡血 皎皎穿雲月  
鑿成天馬蹄 團團弄水荷  
潤應通月窟 圓池類壁水  
洗合就雲溪 輕翰染烟華  
注水蟾蜍滴 光隨錦文發  
題詩玳瑁筵 影帶石岩圓  
輕拂明星潤 星彩揮書几  
微呵紫露生 泉流潤筆端  
拭開金縷綵 石墨研為鳳  
磨得黑玄玄 寒泉半勺化龍時  
可笑陶泓真耐久 堪嗤班氏安能事  
未會應子獨能文 可笑苗君輕欲焚  
馬肝紫潤尤宜沐 未愛潘郎呼作友  
鵝眼清圓恰似生 便教米老拜為兄  
草玄臨帖外 莫憚文史不知武  
模寫干公書 要試飽霜秋兔毫  
晴光晝永相陰轉 用鬚香紙山陰帖  
弄筆何妨字字耕 不說端溪字更猜

洗硯

品題

松滋染泥石 柳侯洗條魚吞墨水遊  
唯眼色先浮 官中曾使如鬼抹  
窗下能冷  
李字收楮葉毛錐

大意

為四友玉堂  
清暑伴儒流

聯句

光潤 山骨 黑雲 魚吞墨  
溫潤好濡毫 天姿 蒼石 藻帶光  
學海半規鏡 有底 洗塵空 擲  
詞源千丈用無滯 書堂夜寂磨殘月  
窓前雨濕輕生暈 春院吟餘墮落花  
屏下天寒易得水 豈若端溪得上岩  
質潤莫將玄玉比 經火尚存泉脉暖  
心堅不懼紫松磨 思秦應有泪痕流

硯屏

事實

紫翠屏 東坡紫潭出玄雲  
星獨有潭上月 倒掛紫翠屏

大意

障塵 秀木 六曲 窓前 可愛  
橫硯 奇峯 四方 硯畔 雅觀

聯句

每憑度几案 掃當沙浦過  
時賴隔埃塵 長在硯池邊  
奇石文橫書凡 雖非雲母誇奇寶  
纖塵不到墨池清 聊與陶弘障薄塵  
可喜千岩近筆池

韻

韻 紫翠屏 紫翠屏 紫翠屏

已知坐上千峯秀  
又得房中四寶親

### 筆

**叙事釋名**筆述也謂述事而言之也**博物志**蒙恬造筆**曲禮**史載

筆士載言此則秦之前已有筆矣蓋諸國或未之名而秦獨得其

名恬更為之損益爾**劉馮事始**舜造筆至蒙恬時不過更為損益

耳餘見事實毛穎傳

**筆實象管**王羲之筆經曰昔人以琉璃象牙為**兔毫**西京雜記漢

皆以秋**凌雲**筆意久橫**揮月**揮月毫**吳律**許慎說文筆折以書

不律燕謂之**趙毫**王羲之筆經漢時諸郡獻兔毫出鴻都惟有

拂秦謂之筆**趙毫**趙國毫中用時人咸言兔毫無優劣管手有

拙**三品**書之德行純粹者以銀管書之文章瞻麗者用玳竹管

書**一管**古詩防身不用龍泉**落紙**古詩揮毫架弓猶健落紙龍蛇

**生花**見木類**成文章**荀子作賦云非帛非彩成文章非日非月

**轉寒煥**轉寒煥**江淹夢**見木類**柳公書**唐柳公權為掌書記因

廟中見卿筆迹思之帝問筆法公權對曰心正則**管城子**韓文

穎傳毛穎中山人秦蒙恬南伐楚次中山將大獵以懼楚以連

山筮之筮者曰今日之獲不解不牙木褐之徒缺口而長鬚公

載穎而歸秦皇帝賜湯沐封諸管城號管城子日見親寵**中書**

君同上穎拜中書令上嘗呼為中書君因進見上將有任使拂

謂君老而秃不任吾用吾**掃千軍**杜筆陣獨**驚四座**杜落筆大

**如椽**王珣夢**如長杠**歐廬山高安得**青鏤管**紀小瑜嘗夢陸

管筆授之曰卿自撰其**管子文**管子文後化為筆**毛元鈞**文

善者其文因此大進**管子文**管子文後化為筆**毛元鈞**文

管城侯傳宣城毛元鈞字**尖頭奴**元魏時有臣古弼頭尖魏大

文鋒封為管城侯有傳**五弟兄**宋朝錢次樵以墨四九筆五枝贈楊時可戲

絕句云火頭奴有五兄弟十八公生四海  
蘇過叔黨賦

卿過我書前無一事但應終日待陶弘  
胤筆云大倉

失陳紅狡穴得餘腐既興丞相嘆又發廷尉怒  
蘇肉餓猶奮

鬚雜霜兔拽架刀稍健落紙龍蛇驚穿瓏  
何甲微託此得伴

洪肇安用五代史洪肇言於蘇逢吉曰安朝廷  
班超嘗投志

氣當斷大事後唐黃暘喜學問軒然有志局  
同列有假抄種樹

書朱約山謝友人惠筆詩君遺中書來中書  
豈不可假抄種樹

驅雷風毛公生不狸毛象管歐陽通詢之子  
書自珍重以狸毛

而乃與我逢狸毛象管為筆覆以兔毫管  
用象犀非是未

嘗四管為床南朝呼筆為床梁簡文帝答徐摛  
書毫錐應制樂

天與元微之應制各有纖鋒細毫之筆携以  
就試相顧栗尾濡

而味且為羣錐故贈元詩策自穿如杵毫鋒  
利似錐

筆蔡君謨為木叔寫集古目錄序歐以鼠鬚  
栗尾筆

管王羲之筆經曰有以綠沈漆竹管  
書積年有

秃筆八瓊豐狐毫枯木管  
奮馬諸郡多以青色羊毛為筆或用山

管鹿毛為柱年毛為被以成筆  
惟豐狐之毫鼠鬚麝毛狸毛筆仲寄嘗

本牛草之問曰蒙恬以枯木為  
管鹿毛為柱年毛為被以成筆

品題霍存齋詩毛穎年深老不能中書  
模畫歎難勝管城忽見在

剛柔何必吹毛問筆然僕陽傳詩多事  
因蒼頡秃毫悲

耐久選堪作友朋筆然結繩何如無  
一字公然只換

大意銀管寫圖露穎題橋飾壁圓鋒  
雞昨狸毛

起句青錢墨淋漓  
中書君已不中書

聯句霜昨金犀利  
惟鈍無心費指呼

擬時方志願  
神鋒錐缺力終存

兔頰生來健  
翰染穿加箭

弄翰虛名已  
毫鋒利似錐

吹毛木質非  
身悶架亦高

刻鏤休誇功  
巖然高帝鎖

扶持要有功  
淨閣毛錐子

瓊潤雞距列影小妨龍尾靈機忽使寸心動  
 石疎兔毫排穴深棟兔毫萬象成後一畫生  
 香墨細法烟色潤帶香因洗落花泉氣扶書客健如虎  
 象管遠從閩地至曲藝豈能俾損益力控武夫柔似羊  
 兔毫新自月官來微辭只欲搗芳齋畢妙三分勳入本  
 玉兔披毫塵不染有功真欲補造化筆囊一字重編年  
 相筠裁管恨難平無術護將書姓名詞源定管為三五友  
 東部昔為毛穎傳翻思梅福手中得文陣銛鋒勝五兵  
 秦皇加賜管城侯全勝文通旁裡傳汗淹政坐夢魂讀  
 解包兔穎霜盈把若知今日成閑管不放律毛輕點染明  
 試墨山泉月一泓却悔當初用好心却冷鳳味鎮追隨隨  
 狡兔死留三處穴慣簪雙肖擊鳳管暫容毛穎居閑穴常與陶泓作近隣  
 蠶龍卧護數峯雲牙籤淨列敢安閑東縛歸末僻無厚逢時猶作黑頭公收事莫言唯舌好扶身源仗管城公

結

每於淨几中書  
 敢向明窓攤管子  
 狡兔死留三處穴  
 蠶龍卧護數峯雲

筆架

品題

筆架如山筆五峯成花草與雕虫四時亦有風雲會畫日  
 全在虎豹通信文房親四友誰誇翰苑伴三公維然屈

中書令氣象  
 巖巖不與同

大意

文房 粧就 幾層 列床  
 翰苑 刻成 數十 橫架

結局

管城諸子了然我  
 相並黑頭臨文牆  
 紫籬應恨在  
 收拾毛穎作鷹行

墨

叙事

釋名曰 墨 梅言似物晦黑續漢書云守官令主御筆墨漢官

云尚書令僕丞郎身賜渝糜太墨一枚小墨一枚魏官儀云尚書

郎缺試諸郎故孝廉能文案者先試一日宿召會都堂給筆墨以

奏東宮故事云皇太子初拜給香墨四九則其事也

事實

松煙曹植樂府詩曰墨出青松煙筆出龍劑陶家餘事曰玄

香薷一日見墨上有道士如蠅而行

上叱之即呼萬歲曰臣墨松使者也

廉漢尚書公僕丞即月

谷几間取小囊有墨以示潘谷

之寶也出之乃李廷珪墨

不能為之乃谷少所磨人

作墨其藝之精如此

善言墓木拱矣墨固無

恙可為好事之戒

寸玉破詩書窓拾起

史圖不朽明窓淨几風日

子小試玉魚吞

堂揮翰手魚吞

數十方元云燒此消復可用

不知凡類見之不令送二螺

魚吐魚

墨書青色木葉而去

聖人之文無題記則以墨畫於

掌內及股裏夜還更近竹

易玄光字處晦封

為松滋侯蓋墨也

靴柳枝瘦有印香子

要我書子紙不意神禹泊水

五車其亦不能寫論什官效

閉門奪水墨道作江南

豹囊

奇寶

陳玄

研磨

二螺

九子

客卿

松滋侯

印香子

薛稷封

投康亮

伐薪買

懷化塹

供歲時

合朱麝

神

陽山

載延之

北五

供紙

而巳

合朱麝

神

陽山

載延之

文房四宝枚墨以

豹囊反囊費平遠温

李廷珪墨能

不壞

毛穎傳穎與絳人陳玄

穎與絳人陳玄

穎與絳人陳玄

穎與絳人陳玄

穎與絳人陳玄

穎與絳人陳玄

穎與絳人陳玄

穎與絳人陳玄

穎與絳人陳玄

穎與絳人陳玄

穎與絳人陳玄

穎與絳人陳玄

穎與絳人陳玄

穎與絳人陳玄

穎與絳人陳玄

穎與絳人陳玄

穎與絳人陳玄

穎與絳人陳玄

穎與絳人陳玄

穎與絳人陳玄

穎與絳人陳玄



不得過 貴於黃金 大祖下南唐得李廷珪父子墨洞符獲

子墨至宜和間黃金可得而李墨不可得也 噴紙點綴 神仙

衡論者既不知何謂人也 爵墨一噴皆成字竟紙各有意義論

博泥以墨點綴孰有知之清受 塵取垢青蠅之汚常在綉素

**品題** 顏替庵詩魚胞玄霜共搗將客卿千載令名芳半圭黑玉妝

龍劑一笏烏金貯豹麁温漲松筠浮月暈寒磨花露散天香

**大意** 水磨 臨池 一笏 墨漆 烏金 畫筆 豹麁  
松煤 落紙 半圭 松煙 黑王 沈牒 龍劑

合朱麁 供歲時 誰為玄霜後百靈 萬松火石化鐘塵

**起句** 仙家絕藝世難精 依舊徂徠雪裡身 誰和松烟巧製將

膠國吹成赤鯉公 廷珪千古永流芳 草玄雖有力 管生資現化

**聯句** 價置烏金重 搗成琴樣古 守墨更無他 石友藉磨龍

文彩資毛穎 光因磨後見 魚胞熟萬杵 豹麁盛處密

精神寄楮生 香逐用時知 羊角鱉雙龍 龍劑駕來新

已出規模外 御園更覺香為素 冷劑休誇漆點成 墨痕乾處月輪開

從教歲月磨 松魄尚餘香馥 萬杵魚胞餘馥 玄霜色重生鴉羽

桂林新出月團 一圭雲劑揮龍角 寒暄半乾銀帶月 明水香濃清元臺

一螺香劑勝千金 筆鋒掃散歲生醜 清輝猶染王泉香 瀟灑江霧海雲輕

文燭摩空現起聲 龍尾研磨碎蒼鷹 擬書先覺麝煤香 何年筆破岩松乳

犀鬚飛動出晴虹 四海九州長借力 寫字題詩真我事 幾夕重成木麝煤

三張五里獨馳名 倘逢二妙須分付 畫眉張子可伶生 得法宜居潘谷右

不爾深緘蜀錦囊 冷劑香螺麁一足 翠色冷光何所儗 策勳不讓雪堂先

破壘分與畫眉人 牆東鬢髮頭寒鴛 醉中落帟揮毫處 風雨淋漓助有神

**紙** 破壘分與畫眉人 牆東鬢髮頭寒鴛

**紙** 釋名曰紙砥也。謂平滑如砥石也。古者以黹帛依書長短隨

事截之名曰幡紙。故其字從絲。至後漢元興中蔡倫創故布搗抄

作紙。又其字從巾。或云倫搗故魚網作紙。名網紙。

**楮** 材也。記九真容。側理。拾遺記南越獻側理紙。南人以海邊

物志。漢人語訛。左伯。左伯能為紙。時蔡倫亦為之。伯尤為精妙。

謂之陟。鞏紙。芝筆。左伯紙。及臣墨。兼此三具。又

得臣手。然後可以成徑丈之勢。雲藍。予在九江。造雲藍紙。送

充使時。數番。麥光。注麥光紙。名也。硬黃。唐人所藏。二玉書多

猶得。時相思。坡詩云。硬黃。鴉青。山谷為范子。點求。染搗青紙。詩云。李但貧家

小子。臨黃底。漫染鴉青。襲舊書。又云。深如女髮。蘭膏。罷明。但山

光夜月。餘為。刻藤。三百箇。待渠。前拂。一床書。方絮。服虔通

方絮。縹紅。東官。舊事曰。皇太子初。藤角。土紙。不可以作文。好時

侯。關文。謂紙為華。除。楮。知白字。烏絲欄。國史補。宋毫間。紙有織

守。玄。亦曰。好時候。文館書史。烏絲欄。成。界道。謂之烏絲欄。

**刻溪藤** 唐舒元興作。悲刻溪藤文。刻溪藤可作。赫曉藤。國成帝

書。與。嶽。中。婦。人。曹。官。赫。曉。薄。小。紙。也。曹。官。上。婢。有。皇。子。

**金花紙** 天真外傳。帝與妃。子。賞。壯。丹。命。李。龜。年。持。金。花。紙。賜。

李。祭。侯。紙。自。古。書。契。多。編。以。竹。簡。其。用。漁。貴。而。簡。重。並。不。便。於。

魚。網。以。為。紙。奏。上。安。帝。善。其。能。自。褚。先。生。歸。毛。穎。傳。穎。與。會。稽。

是。莫。不。用。焉。故。天。下。稱。蔡。侯。紙。褚。先。生。友。善。謂。紙。也。

**布頭紙** 取布頭。機餘。經。不。受。織。者。治。之。九萬紙。語林曰。王右軍

求。紙。紙。庫。中。有。行。波。紙。此。所。謂。行。波。紙。煩。賦。宮。中。曉。寒。歌。柳。綿。

九。萬。板。悉。與。之。肝。毛。重。教。授。於。尊。立。春。白。主。人。寡。乃。賦。散。語。曰。蟻。肝。之。奉。何。洪。

兒。紙。姜。澄。十。歲。苦。無。紙。澄。乃。燒。糠。攪。竹。為。紙。挑。花。紙。楊。炎。在。中。

窓。每。用。挑。花。紙。塗。以。水。油。取。其。甚。明。薛。濤。紙。元。和。之。初。薛。濤。好。製。小。詩。惜。其。幅。大。

紙。熟。紙。唐。人。有。生。紙。熟。紙。熟。紙。妍。妙。輝。光。生。紙。非。有。喪。不。用。退。

之。與。陳。素。書。云。送。孟。郊。序。用。生。紙。寫。言。急。於。自。解。不。暇。

國朝海法

器用門其卷

十一

釋東楮國公 薛稷為紙封九錫拜楮國公白州刺史 養以芙蓉粉

惜其色

品題

夏進士詩 刻藤鶴練用土頻抄制擊鮮可愛人光閃 鴉青新

品題 梁墨滑珠鴉白 莖鋪銀價高祇為三都貴名重還因十樣新

大意

蘊藻 記事 藤角 但玉 從帛 皎白 楮皮  
含章 宣情 桃花 如冰 蕪巾 娟白 光瑩 魚網  
揚網 簡策 舒卷 承玉氣 蔡倫遺業  
製藤 緜細 蕪方 轉銀鈎 唐李殘青

起句

妙製刻溪人 分來影落硯池寒  
多名錦水春 素幅層層擾醉魂  
卷疑方絮重 上封畫得失 價為三都貴  
開覺露桃新 記事著文章 樓修五鳳成

聯句

七八葉蘆秋水裡 深如文錦蘭膏罷  
兩三隻鴈夕陽邊 明似山光夜月餘  
滑稱濡毫知錦綉 象管頻揮閑寫句  
光宜閃墨走雲烟 玉纖專捧吹求詩  
極知鴉白非新得 夜案頻鋪愁雪城  
謾燕鴉青襲舊書 暗窓細捲恐雲翻  
雲香碎蠹會須求

結句

結友可無松處士 向日乍驚新爾色  
論交須藉楮先生 臨風時辨白萍紋  
筆頭到底清無礙 為染溪藤三百箇  
掃去寒潭一簇烟 待渠前拂一床書  
不須十樣編蒲若 千古高風重蔡倫  
從君更召楮先生

界方

品題

願潛庵詩良木裁成二尺長 日間常用在書房  
條直鎮紙稜七 四角方 踰後準繩無曲意縱橫簡冊比分行

大意

鎮紙 端方 畫館 界紙 八角 蕪直  
徑直 儒家 壓書 四楞 刀漆

起句

取類名同尺 四方皆取正 字書憑正直 踰履規繩內  
分行直若繩 一直不容斜 行界藉堅方 縱橫簡冊中  
每向手間輕轉動 壓紙經風寧有動 無邪不為入上夜  
不令紙上有歌射 分行動筆亦無斜 既直何妨面七翻  
取靜長為師號令 雙壓不冷風鼓動 削就直方資利器  
成行能作字規模 四平無碍客機將 畫成行列正群書

**結句** 中心有實亭也直四面從平衣也來縱橫疆界須君正妻為西周畫井田

**機杼**

**事實** 曉織杜寒機 曉織錦 季白機中織 勞玉指七夕歌 機杼年七勞

衣恐奪入利史記公儀休見布好疾惡 孟母斷機見子母方織

刀斷其機曰子之廢學若予之斷機也

**品題** 霍存齋詩綠紗窓下響啞知是秦川第幾家五色染成長命綵雙頭挽就合歡花只愁轉軸勞筋力莫謾投梭換齒牙

不似綉床閑且倦自將辛苦作生涯

**大意** 梭飛 曉織 秋鳴 織成 織素 飛梭 裂下 織錦

**起句** 誰起寒機織 深閨隱中 吟軋聲中日又西

**聯句** 我處飛梭響 千廬弄軸聲 梭飛音上下 杼空自古傷奇巧 軸轉嚮銼鏘 刀斷至今存義方

往來不所金梭響 火焚疾惡爭人利 吟軋類聞玉軸聲 刀斷因成教子名

**結句** 更饒挑錦字 寄與粉郎看 織到花枝連理處 五花雲錦三千匹 幾回身倦夜將闌 多少工夫織得成

尺

**敘事** 劉馮事始 呂氏春秋曰黃帝使伶倫氏取竹為黃鍾之律因

律而作度者丈尺也

**事實** 律度 書釋典 懺時月正日同律度量衡注 不失毫釐 前漢律

長短者不失毫釐

**品題** 願潛庵詩製自軒轅黃帝時伶倫裁律合其宜畫成分寸應為準不失毫釐立定規比度公平皆有準較量長短自無疑

古今天下知憑據 巧婦良工手每持

**大意** 長短 可度 公平 無欺

**聯句** 累分元有法 銀星明有比 短長不在良工手 積寸自無欺 玉腕豈容私 進退誠由巧婦心

昔從哲匠成分寸，累黍毫厘從此始。今與佳人較短長，積分丈尺自茲成。

### 剪刀

**事實** 剪髮 帝王世紀成湯太早七年齋戒剪髮。離腸 唐張說寄邊衣歌。離腸恐逐金

斷刀裁白紵，響應裁白紵。深院無人剪力，春衣。

**品題** 瞿存齋詩：巧製工夫百煉鋼，特來圍閣共行藏。雙環對展魚腸快，兩股齊開燕尾長。針線有功憑製造，綺羅無價任裁量。

隨機錢出新花樣，長在佳人玉指傍。

**大意** 斷尖 並股 哲古 美人 宛轉成春服 退藏即處巾箱裏

**聯句** 兩力分剛利，交鋒 美人 宛轉成春服 退藏即處巾箱裏

雙針共刺裁，縱橫整歲衣。利用還堪婦掌握，中春曉剪花常染露，雖快不能裁。雅韻詩人懶斷花片字，夜深裁紵或聞聲，縱快豈能剪。愁腸巧女親裁金縷衣，双肱曲折蜂腰細，深院閑行聞嚮處，兩股交加燕尾齊，小樓獨上罷工時。

### 針線

**事實** 刺繡 杜刺繡五 乞巧 天寶遺事七夕宮中 絳絲 伽藍記日

補綴 小學書衣裳或綻，製紵針請補綴。

**品題** 宋淑真詩：坐綉日高花影移，天涯人忽動遐思。珠淚沾針，綉處寸寸腸如線，結時欲困分明非。酒使沉吟喘的是，心痴

鴛鴦一對團花巧，解語應須為我悲。詠倦綉有感。

**大意** 刺繡 五色 裁縫 密縫 補綴 細刺

**聯句** 紅女綉窓前，倦倚綉窓愁不知。獨坐糾窓刺綉遲，拈針把線穿，緩垂綠帶警鬟低。紫荊枝上轉黃鸝，指下生寒影，佳人工巧綉，穿整新鮮日。窵孔玲瓏小

揆排愁悶憑朱几，遊子後鮮衣。縫裁細憶時，線條貫串成，拈散精神整翠鈿，懶將玉指理殘粧。欲知刺綉多情處，稚子當知慈母恩，慣把金針穿綠線，欲知刺綉多情處，全在停針無語時。

**結句** 欲知無限傷春意，欲拈針線腸先結。恐看蘇家織錦圖。

全在停針無語時，恐看蘇家織錦圖。

### 砧杵 附 關砧

關砧 砧杵 附 關砧

關砧 砧杵 附 關砧

關砧 砧杵 附 關砧

關砧 砧杵 附 關砧

斷續 古詞深院日靜小庭空斷續寒砧斷續風

**事實** 斷續 無奈夜長人不寐教聲和月到簾櫳 搗寒衣 選誰家今搗秋

近又是搗衣秋風吹不盡終是王閑情 杜詩亦知戎不返秋至拭清砧已

練杵動夜上搗秋練空外音 近苦寒月光經長別心寧 蘇搗衣

倦一寄寒垣深用盡 抱杵秋 張說只知抱杵搗秋 喚回殘夢 周

閨中力君聽空外音 抱杵秋 砧杵重 潘庭堅搗衣曲搗衣

砧杵削高 夜闌幾處 闌幾處疎砧 砧杵重 搗衣復搗衣搗到更

映回殘夢 夜闌幾處 闌幾處疎砧 砧杵重 搗衣復搗衣搗到更

深月落時臂弱不勝砧杵重 心忙惟恐搗聲遲 妾身不是商人

妻商人射利東復西 妾身不是蕩子婦 寂寞孤房為誰守 妾夫

為國戍邊頭黃金鎖甲跨紫驄 後渠一去三千里 死

當廟食生封侯 如此別離猶不惡 年上搗衣與君看

**品題** 陳急美人相對月華圓 高於鳳闕黃金礎 厚勝花階綠玉磚

我度晚涼眠不得 丁東聲到客愁邊 秋夜聞砧詩霜冷秋高白帝城

東韻明月樓臺斷續聲 搗碎卿心愁欲結 驚回客枕夢難成 惟

愴至闌無限情 應不入笙歌耳空

**大意** 斷續 搗霜 閨情 家上 王杵 韻切 夢斷 誰家

丁東 敲日 旅思 家上 青古 聲寒 酒醒 何處

風前 人靜後 旅思 家上 青古 聲寒 酒醒 何處

月下 月明時 旅思 家上 青古 聲寒 酒醒 何處

**起句** 霜信驚寒早 孤城寂上月光寒 王閑消息到長安

寒窓夢斷月斜輝 何處人家尚搗衣 萬籟沉上月轉廊

忽聞月下搗衣聲 誰家双杵夜叮嚀 搗衣聲裡暗愁侵

牽動關山萬里情 庭際連空響 斷續秋風起

幽韻遠隨風 江邊斷續聲 叮啷夜月寒

用盡閨中力 已近苦寒月 嚮逐金風起

聽餘空外音 况經長別心 隨玉塞寒

遙來風正急 莫辭驚客夢 壓霜吳練白

敲處月偏明 且起送征衣 怨月楚桐乾

傳音時斷續 風聲入戶心如折 鏗銀皓彩寒鋪地

鳴杵自玳瑁 樹影侵窓夢未安 憂玉清音遠度月

八月九月正長夜 征婦不辭雙杵力 長安片月搗無影

千聲萬聲無了時 幽人愁听一灯殘 白帝高秋声愈寒

五更玉漏穿閨響 孤館驚回千里夢 斷續声傳和夜月

一夜金風捲客心 深閨搗碎九回腸 玳瑁韻搗雜秋霜

玉月明一六

結句

深院嚮停無月處  
香閨幼就寄邊時  
金斗熨時衣有度  
玉纖約處帛生光  
清音梗歸夢  
旅枕若為安  
雙砧不入笳歌耳  
一向寒窓攜客心

料得閨情千里遠  
空教御思萬愁生  
動勞兩杵何其急  
迢遞千山奈尔寒  
想到月斜疎影斷  
一灯清淚剪力寒  
况是客中歌枕聽  
聲七搗碎故鄉心

更深酌過江中月  
夜靜聲連漢外雲  
雙砧不與人為地  
敲落斜陽未肯休

碾

事實

銀鐵 蔡襄茶錄云茶碾以銀或鐵為之黃金色白  
性柔銅及錫右皆能生衣全不入用  
密裹推碎然後熟碾其太要旋  
碾則色白或經宿則色以昏矣  
綠塵飛 茶歌黃金碾畔綠塵飛  
飛碧玉甌中翠濤起

品題

藥塵香滿蓬窓夜  
喚醒山翁醉夢無  
香噴 微轉 圓轉 磨碎 碾起  
輕脚雲頭不要催  
我家江上摘雲腴  
落磴霏雪不如

大意

起句

輕車先駕阿香雷  
兩脚雲頭不要催  
我家江上摘雲腴  
落磴霏雪不如

聯句

輒輒初聞響 一輪金鏡轉  
半匣玉塵飛 寧有俗人知  
桂懸玉壁驅雷震 月圓破後瓊飛屑  
岸夾黃金帶月生 香露濃時麝染塵  
月樣小輪隻手健 輪下碎句雙風葉  
麴塵細末兩眉輕 眉尖輕帶兩峯塵  
輕烟散作霏霏霧 便竟此君高韻在  
便覺清風破睡來 清風兩腋為渠生  
看君眉宇真龍處  
依然解橫身戰雪壽

歌

事實

風吹有聲 隨士傳許由隱箕山無盆器以手捧水人遺一瓢  
遂去 不改其樂 語子曰一簞食一瓢飲在陋巷  
魏主大瓠無入識種成何啻突五石不斲破作兩太鐃  
只憂水淺江湖窄我材濩落無所容虛名驚世終何益  
詠柳瓢詩 珍果南來出瘴鄉 汪汪滿腹貯瓊漿 鑿開混沌通  
天竅 製作團來薦酒觴 隱者亦曾懸樹杪 詩人何必棄溪傍  
一簞飲食知同味  
却啜瓠瓜只繫將

品題

天竅製作團來薦酒觴  
隱者亦曾懸樹杪  
詩人何必棄溪傍

大意

僧舍 虛需 貯酒 風外 枵腹  
道宮 圓形 盛丹 杖頭 繫瓢

園梅活法 卷之六

**聯句**

聽與填荒雜 已負虛容真 咏吐丹砂水 樂飲殊顏玉  
行宜杖履同 能全寂寞功 胸藏玉液香 懽喧副許由  
且莫因風岩下奔 試問老禪藤幾去 未挑拄杖形雖朴  
正宜和月杖頭挑 何如遊寺杖挑來 中貯丹砂印印虛  
但知外賦形容質 誰識中藏世界寬

**酒壺**

**叙事**

**禮器注** 凡觴一升曰爵二升曰觶三升曰緝四升曰角五升

**曰**

曰觥又曰觥一石曰壺周禮云梓人為飲器勺一升爵二升觶三

升獻以爵酬以觶一獻而三酬則一豆矣又明堂注夏后氏以琖

商以斝周以爵泰山有虞氏之樽也山壘夏后氏之罇也若商尊

也犧象周尊也

**事實**

**金壘** 詩我姑酌彼金壘注今君以黃金飾樽大石 酒魁 蜀

有酒壘名酒魁詩人謂酌以 備提 注子後佐士良惡其名同鄭

**注**

注乃去其柄安 白獸罇 晉禮志正旦元會設白獸罇於闕庭蓋

**品題**

楊竹亭詩巧製玲瓏屈曲身便上腹內隱天真携來花下 相隨公子追豪興 始信壺中別有春

**大**

紅封 二升 商厄 百壺 青苔徑裏

**起句**

月底携君知幾場 形模非益亦非缸 莫笑田家老瓦盆

**聯句**

花前伴我一春忙 每致華筵伴玉觴 自後盛酒長兒孫

**容得**

容得幾并酒 金樽任勸酬 折冠寧出組 形模雖簡古

**中**

中藏千古春 金樽浮綠色 琥珀光浮綠 風味絕清真

**畢**

畢毫何妨醉 王筆發清香 玻璃色莹紅 泛蟻帶光浮

**融**

融樽幸不空 落上江山無限景 便携樽 共醉終同卧竹根

**堪**

堪與閑人作醉鄉 不妨行處便携樽

**擬**

擬矮金壺肯持此 援來殘菊更傳盃

通雅 卷之六



酒盃 流盃

**事實** 匏子 陸原記李適之酒器有九品 兕觥 詩兕觥其觥 兕觥 其間有匏子 厄金蕉葉等 兕觥 罰爵 觥然不用也

**羽觴** 王羲之蘭亭 荷盃 語林 李宗 閔暑月 鑿落 韓文 醜顏 鷓鴣 序 羽觴 隨波 臨池 飲以 何為 盃 鑿落 傾鑿落 鷓鴣

**杓** 李白 鷓鴣 杓 鷓鴣 盃 百年 三 琥 杜詩 掌中 琥珀 鷓鴣 盃 萬六千日 一日 頂傾 三百 盃 琥 鍾 鍾 行酒 及 凌 鷓鴣 盃 雞 距 集 張易之 典 李適 同 飲 以 海 山 螺 陸原記 李適之 有 蓬萊 鷓鴣 盃 一雙 共 飲 取 當 相 逐 也 海 山 螺 蓬萊 每 山 螺 舞 仙 螺 匏 子 厄 慢 卷 荷 金 玻璃 盃 乘 史 李 白 後 山 太 真 妃 持 藍 尾 盃 蘇 鷓 今 蕉 葉 王 瞻 兒 玻璃 盃 海 山 七 寶 螺 以 蒲 萄 酒 既 會 焚 故 宋 景 文 云 巡 距 為 焚 尾 又 云 焚 食 也 謂 處 座 公 得 酒 既 會 焚 故 宋 景 文 云 迎 新 進 舊 只 如 此 且 畫 燈 前 焚 尾 又 樂 天 云 三 盃 藍 尾 酒 改 焚 為 琉璃 鍾 李 賀 將 進 酒 琉璃 鍾 小 槽 酒 珍 珠 紅 藥 玉 盃 東 坡 試 藥 玉 盃 詩 藍 耳 琉璃 鍾 珀 濃 小 槽 酒 珍 珠 紅 藥 玉 盃 鑄 鑄 者 石 石 作 王 真 自 欺 琢 削 為 酒 盃 規 模 定 州 磁 出 心 雖 淺 柳 子 楹 張 安 國 柳 狹 鏡 面 良 渺 亦 持 此 壽 佳 客 到 手 不 以 容 辭 柳 子 楹 子 酒 楹 詩 矮 胡 生 南 方 託 家 碧 山 崖 採 擇 供 百 不 能 扶 持 上 天 街 愧 此 想 慈 姿 欲 售 父 未 識 道 傍 麴 先 生 風 味 固 印 佳 逢 渠 即 傾 盃 輸 寫 能 開 懷 剗 削 出 光 彩 規 繩 去 歎 史 金 玉 豈 足 貴 膠 膝 真 吾 水 精 盃 脩 客 來 有 佳 招 上 土 性 必 借 婆 娑 止 座 隅 供 饋 煩 金 銀

**西城** 劉賓武德二年 浮以大白 說苑 魏文侯與大夫飲酒使公 遣使獻玻璃水精盃 浮以大白 乘不仁為觥 飲曰飲若不盡浮 以大白 文疾不盡 不仁舉白浮君也

**品題** 鸚鵡盃 詩天生 珍貝作杯觴 鯨吸能添 飲與長 李白真堪托 若使能言頻勸酒 擅文章 江風海南增豪量 隴樹巴雲接醉鄉 舞裙歌扇費評量

又 誅螺杯 詩海山 珍器 豕磨成 來伴 檉 樽 與 酒 觴 花 底 最 宜 數 皓月 席間 偏 稱 吸 長 鯨 琉璃 瑤 瑤 非 同 品 鸚 鵡 鷓 鴣 有 異 名 縱 飲 不 須 驚 量 窄 看 測 海 向 蓬 瀛

**大意** 清厄 鸚鵡盃 大白 何杯 流 隨波 羽流 鑿落 上巳 綠盃 螺盃 巨觥 柳楹 盃 泛酒 客集 巨羅 方辰 盃 珠 玻璃 貴 雕 瓊 仍 珠 玉 流 有 同 西 洛 景 臨 池 境 雅 興 醪 浮 琥 珀 濃 注 瓦 與 傾 銀 盃 豈 賦 曲 江 春 曲 水 象 幽 情 金 觥 浮 曲 水 隱 映 琉 璃 色 玄 露 細 傾 新 醉 色 王 竿 泛 回 波 輕 浮 琥 珀 盃 紫 泥 輕 拆 舊 封 香 促 席 留 連 文 字 飲 量 為 有 窮 誰 過 斗 紅 封 欲 拆 香 先 噴 分 襟 卻 送 別 離 愁 器 因 不 泄 易 藏 春 碧 夜 終 傾 浪 未 平 提 處 剗 伶 供 一 飲 携 持 屢 到 尋 芳 徑 忘 情 日 月 從 渠 在 倒 來 玄 石 醉 三 年 資 送 常 登 賣 酒 樓 得 意 乾 坤 裏 許 藏

**聯句** 金觥浮曲水 王竿泛回波 促席留連文字飲 分襟卻送別離愁 提處剗伶供一飲 倒來玄石醉三年

齊 送 常 登 賣 酒 樓 得 意 乾 坤 裏 許 藏

瓦盎鹿蒙田合子  
王危沉酒富家即  
小童藜杖肩挑去  
驕馬吟鞭指點嘗  
波浮畫舸逡巡過  
戲泛金觥次分行  
金荷却在鴛鴦背  
王筆還浮翡翠波  
酒雷雨平龍初破  
孟霜風老蚌尚含

且竹虛心湛瓊露  
枯藤老蔓貯寒泉  
風流懶共紅裙坐  
肯點長依白面郎  
對景歡心足優逸  
温公質誠意展勤渠  
西日到面前歡乍起  
醉後酒方歡

收拾小山歸社舍  
招邀秋月到芳樽  
青苔徑裏長偃卧  
明月樓頭屢滯盈  
欲留款曲伴賓呼  
故作透迤篆字流  
絕上清波隨綠  
遲上麗日逐紅

犁鋤

事實

立雨細雨戴月陶詩起身隱不見公與相捕秧古詩

鋤水補健婦杜江上春雨古詞

品題

李雲峯詩匪今匪古如茲中有斯人力本齊負未見星朝  
出早荷鋤帶月夜歸望登禾稼秋雲盛房致桑麻夜雨肥  
忠義年已供貢後  
合歌永樂太平持

大意

負耒 雲釋 耕雲 揀秧  
荷鋤 雨耕 鋤月 鋤禾

起句

離首春光發 犁足江頭雨 老子生來世法疎  
犁鋤倚老農 鋤翻湖首雲 白頭欲奈把犁鋤

聯句

江頭帶雨耕 荷鋤月在手 南畝淡梁稼  
一犁隴上耕 扶犁雲温衣 東郊州雨兼  
萬鍊田頭破曉 起身公相他年 雲壑霽晴俱 鶻  
衝雨東郊 勤負禾 竭力田家此日 農 絲風毫雨正 春陰  
數星南畝 憤扶犁 田疇得雨 起春耕

結句

躬耕人去後 白首老翁 荷鋤出 擬將舊 耕樓闌劍  
烟雨暗茅廬 麥田疏水 過秧田 買得黃牛 教子孫  
但令刀犢 無人佩  
布谷何勞 也勤 耕

裝笠

事實

備雨詩 无羊篇何 簑何 笠何 或綠衣張志和漁父詞 曰西塞山  
肥青箬笠 綠蓑衣 簑所以 備雨 綠衣邊 白鷺飛桃花 流水鱖魚  
斜風細雨 不須 歸 長林下 東坡考 收圖詩 烟蓑雨笠

品題

團一 領綠 蓑茸 箬笠芒鞋 出處同 不向 布堂親 貴客却 於  
川澤伴 閑翁杏花 村裡披 春雨楊柳 離頭障 晚風自有 一般

清意味 吳綾  
蜀錦任渠紅

**大意**

**起句**

**聯句**

霜鋪 蔽身 披烟 披烟 魚舍卧 柔如秋  
軟綠 綠簾 最相宜 披烟 和烟 酒家眠 整侶梳  
不憂 風雨夕 露綴 千珠重 月夜 和衣 睡 微行 衝 水雪  
寧 顧 雪霜 侵 霜凝 片玉 寒 煙波 帶 雨 歸 獨 自 釣 寒 江  
觀 地 柔 如 柳 連 夕 和 衣 眠 草 岸 但 隨 江 海 波 濤 樂  
披 風 整 侶 梳 我 回 富 酒 醉 江 上 豈 羨 公 卿 錦 笏 榮  
綠 楊 枝 上 垂 綸 掛 雪 裏 獨 歸 堪 入 盃 十 顆 碎 珠 寒 帶 雨  
紅 蓼 離 頭 襯 地 眠 月 中 醉 卧 不 知 寒 半 身 柔 翠 冷 披 烟  
蕪 荻 香 中 帶 雨 披 狂 脫 酒 家 春 醉 後 稚 子 得 魚 閑 挂 起  
長 謂 尋 山 侵 綠 筠 亂 堆 漁 舍 晚 晴 時 老 翁 踏 雪 晚 披 歸  
只 因 無 事 笑 金 章 直 饒 茶 綬 金 章 貴 未 肯 輕 輕 博 換 使  
因 與 漁 家 會 醉 飲 和 魚 都 當 酒 家 錢

**水車**

**事實**

**龍骨** 荆公歌 元豐十白五日 一風雨來行千里不見王連翻  
山沒雲皆種黍 水秧綿綿 復多稔 尤骨長乾 掛果性

**車灌園**

**品題**

**大意**

**起句**

**聯句**

**結句**

魏馬鈞巧藝絕世居京師有地可以為園無水以灌乃  
作翻車令兒童轉之灌水自覆更出更入巧百倍於常  
橫架沙堤柳岸間聲催咿咿捲波瀾旱天濟物全為易陸地  
生波不是難俯仰直牽云陣速回旋倒吸水源乾真知良匠  
分龍巧妙奪天機不等閑  
翻車 灌園 騰翻 逐浪 輪轉 利物 轆轤 引水  
非牛功 汲水 俯仰 隨波 回旋 灌互 事上 成流  
翻上 聯上 銜尾 鴉 波間 聲 軋 上 輪 逐 波 間 轉  
牽上 確上 蛇骨 蛇 月下 影 團 上 聲 從 月 下 聞  
滾上 浪 隨 輪 灌田 軋 上 高 逾 岸 輻外 奔 流 干 頃 潤  
澆圃 迢 上 遠 遶 城 軋頭 激 水 四 渠 深 利 浸 干 疇 滋 綠 綺  
在山 過 額 非 無 術 分 畦 翠 浪 走 雲 陣 刺 水 綠 針 抽 稻 牙  
豆 莢 已 蘇 禾 秀 發 使 君 下 策 真 堪 笑 到 持 龍 骨 與 農 教  
懸上 驚雷 響 踏 車

**桔槔**

桔槔法

信月明

二

圓轉流注

**事實** 臨水 百子西詩曰寺舍假山籬 鑿木架梁 世說子貢過漢陰見一丈人抱瓮負

水以灌園子貢曰不亦勞乎何不鑿木架梁前輕後重以及水灌則用力少而功多丈人曰有機事者必有机心子貢慙而去

於陵灌園 於陵子辭卿相 重後輕前 劉向說先曰衛有五丈夫

鄒析過下車謂曰為機重後輕前命曰桔槔終日灌百區 五丈夫曰吾師言有機智之巧必有機智之心我少為也

**品題** 清閑 柳傍 赤白流金 全不畏 斷虹截雨 又何妨 真機動如

無停息 獨羨 公輪 巧智良 沙堤 吟軋 飛泉 老圃 農夫 兩餘閑立 蓼花堤

**大意** 柳岸 低昂 飛泉 老圃 農夫 兩餘閑立 蓼花堤

**聯句** 自是昂沉寧有效 也知俯仰不為勞 擊頭暗助滋民力 不雨先存潤物心 莫道机心惟任智 恩波溥澤是無心

**結句** 水磴 兩餘閑立 蓼花堤

水磴

**事實** 霏霏落雪 東坡嶺外遊香積寺詩 三山屏擁僧舍小 一溪雷

霏落雪看冰 凝 隱 疊 鼓 聞 春 糠 散 流 一 罌 雲 子 白 吹 裂 十 字 變 肌 香 詩 成 捧 腹 便 絕 倒 書 生 說 食 真 膏 旨

**品題** 李雲峯詩 無類人為 自然看來 古制妙玄玄 乾坤旋轉中

間定 日月推移 上下圓粉 亂雪飛 岩畔地 聲輕 雷震 石中 天

**大意** 轉雷 鑿渠 轉轉 激水 傾駭浪 噴雪 開關 回旋 注懸流

**聯句** 激心 飛輪 動響 空 鑿渠 傾駭浪 但得心中正 輪盤 電轉 滾 掌岸 注懸流 無愁眼下遲

**結句** 一園石齒噴春雪 只因勢力高低合 一合乾坤相幹轉 三尺雲根發股雷 長使周旋上下同 兩輪日月互回旋

流水声中翻夜月 綠楊影裡轉秋風 神士不假人牛力 得勢能飛日月輪

若人輕著力 豈作頑醜无情物 便是轉身時 愧尔閑堆曠野中

**結句** 杵臼

後古法 卷 二

**車** **機春** 傳曰杵臼之智不及機春故坡 **斷木掘地** 易係斷黃帝

地為白曰杵之利萬 民以濟蓋取諸小過 軒轅斷木取堅剛屈地成之俾曰方只好人間春藥物難將

**起句** 月裡搗玄霜秋深聞巷家 急夜靜鄉村處 忙離今仇同

夫婦義藉人 勢力逞鷹揚 異香 古製 月底 聲聞 春揚 巧匠

**大意** 清氣 春稅 繁聲 風前 香氣 堅剛 良士

**起句** 斷木堅剛掘地深 誰教後世易為金

**聯句** 鑿時逢匠手 松窓春夢覺 王粒催晨杵 易興前古利

用處屬高人 竹院曉醒殘 黃梁趁早炊 詩詠夕陽春

聲動旅人驚 度斷 却得玄霜欲搗時 兩村斷續聲偏急

塵飛童子覺 黃 春殘玉粒人將靜 破杭聲散秋風外

細粒春成珠錯落 搗盡玄霜夜始闌 擣藥香飄夜月中

**結句** 夜深相和勝砧 月落人家尚未眠

**斗** 音斗

**叙事** **斗與天同用以十合為一升十升為一斗十斗為一石**

**事實** **民不爭** 衡而民不爭 **不失圭撮** 前律歷志量多 **家量貸公量**

**收** 左傳陳氏家量大於公 量以家量貸公量收

**大意** 盈外 十升 遠近 官私同 雖分左右耳 均也從律起

**聯句** 始由升合起 登升誠有法 雖分左右耳 均也從律起

**劍**

**叙事釋名曰** **劍檢也** 所以防檢非常也 按管子曰昔葛天廬之山

發而出金 出尤受而制之 以為劍鏃 此劍之始也 周官桃氏為劍

臘廣二寸有半寸 兩從半之 以其臘廣為之 莖圍長倍之中其莖

設其後身長五其莖長重九銚謂之上制上士服之身長四其莖  
長重七銚謂之中制中士服之身長三其莖長重五銚謂之下制  
下士服之其後楚有龍泉秦有太阿工市吳有干將鑲耶屬錢越  
有純鈎湛盧豪曹魚腸巨闕諸劍漢有高祖斬蛇劍魏有文帝飛  
景流彩華鋒三劍吳有白虹紫電辟邪流星青真百重六劍皆陸  
斷馬牛水擊鴻鴈當敵則斬於甲盾此天下名器也古者天子二  
上而冠帶劍諸侯三十而冠帶劍大夫四十而冠帶劍隸人不得  
冠庶人有事得帶劍無事不得帶劍禮之所興也劍之在左青龍  
象也刀之在右白虎象也舊制上公九命則劍履上殿儲君禮均  
群后宜劍鳥升殿或云漢魏儲君制不納鳥則知劍履上殿久矣  
漢儀諸臣帶劍至殿皆解劍晉世始代之以木貴者猶用玉首賤

者用時金銀玳瑁為雕飾凡劍口謂之鐔鼻謂之璣鞘謂之室韜  
謂之衣

**事實青萍** 杜秦州詩誰是握青萍 **紫電** 吳淑劍賦陽文陰縵之奇紫電白虹

白虹紫電辟邪 **巨闕** 上歐陽冶子作劍五枚純 **吳鉤** 杜含吳鉤

流星青真百里 **犀** 王褒頌巧冶鑄干將之璞清水淬其 **水心** 秦昭三月三日曲

中持水 **秋水** 披詩土量銅花劍秋 **倚天** 宋王大言曰 **騰電** 李自

雙蛟龍雪花照芙蓉精 **鐵英** 越絕書楚王召風胡子問之曰聞

光射斗牛電騰不可衝 **越王** 允常聘歐冶子作劍一曰純鈎二曰湛盧三曰豪曹四曰

魚腸五曰巨闕秦客薛燭善相劍王取豪曹魚腸巨闕示之 **金氣**

曰非室劍也取純鈎示之薛曰光乎如芙蓉始生其紋如星行

其光如波溢取湛盧示之曰善哉金銚之英齒氣託靈可以折

衝伐敵不常以湛盧獻吳吳公 **自衛** 家語匡子路拔劍而舞曰

子光弑吳王僚湛盧乃去楚 古之君子以此自衛乎

子光弑吳王僚湛盧乃去楚

翼蔽見急難

三尺高祖提三尺

龍泉龍泉能鳴

世說王子喬有

飛上切玉

有靈與吐蕃合戰後獲

宋青春

突陣而來

阿古詩世無知劍

所從來久矣

龍藻曹素都賦曰劍則流彩之

日干將而作

飛景魏文帝典論曰選

可以開

步光曹植七啓曰步光

百辟汝以清薄

齊金國語曰桓公問曰

以鑄劍或

楚鐵史記曰秦昭王臨朝嘆息曰

儀飾有

珠口山海經注曰鮫魚皮有珠

以為寶器飾

魚文淮南子曰夫淳劍魚腸之始下夫擊則能

文玉表以通犀

擊市擊市者尉

警若賜馮

東觀漢記曰建武二年遣馮異西擊赤眉

魚腸賜馮

于關中上自河南賜異乘輿七尺王具劍賞魏張

數進見論難於前

非一人獨勇一市萬人皆不肯

彼國王精而鍊之

遷地周禮曰鄭之刀宋之斤魯之

能為良地

徹天爾次宗豫章記曰吳未亡

孔章曰唯斗牛之間

帶規周斐先

是忿然歎曰男兒為吏不免賤役

謂府秋水

不疑帶欄具

崩緜馮驩君孟嘗君傳舍

裝以崩為小繩

玉具寶劍名光武賜馮異

內殿因嘆曰千萬年社稷豈

火精德宗將幸奉天

後視應手而碎上曰若碎小冠如碎後視不足憂也及乘輿馮

後視應手而碎上曰若碎小冠如碎後視不足憂也及乘輿馮

夜待從皆見上仗數 **七星文** 歐陽子寶劍歐寶劍匣中藏暗室

天先明即火精劍也 **常夜明** 欲知天將雨金南劍有聲

神龍本一物氣類感則鳴常飛去有時暫開鑄煌煌七星

文凜凜三尺冰此劍在入間百妖夜收形好克與彼婦瞻被骨

亦驚若以向星月飛光射換捨藏之武庫 **兩錢錐** 說苑西閭過

中頓息天下兵奈何狂胡兒尚敢邀金縷 **莊子說劍** 孝文王喜劍

地鐘不錐試物不知此至和也 **庶人劍** 莊子往見曰臣三劍惟

然以之捕履曾不如兩錢之錐 **萬人敵** 項羽學劍不成

王所用有天子劍諸侯劍庶人劍 **萬人敵** 乃曰劍一人敵

有天子之位而好庶人之劍臣切薄之 **光耿耿** 歸文八公利劍歌

利劍光耿耿佩之使我 **白猿公** 越

我此知音我心如水劍如雪不能融 **白猿公** 越

劍鋒折夾雲中斷開青夫意劍與我俱 **白猿公** 越

問劍處女處女將見王道逢表公曰 **白猿公** 越

公即挽林抄之竹似括棹未折墮地 **白猿公** 越

幸杖逐之表公變為白 **赤瘳賓** 顧若博有東川節度會諸所以

依而去 **赤瘳賓** 佩劍號赤瘳賓使侍左右曰生

死同之遺 **龍泉太阿** 雷煥初吳未滅也斗牛之間常有紫氣

者先齒 **龍泉太阿** 張華問雷煥煥曰寶劍之精上徹於天耳

華即補煥為豐城令煥掘獄臺基得一石函中有寶劍二並刻

題一曰龍泉一曰太阿是夕斗牛間氣不復見焉煥以南昌西

山下土以拭之光芒艷發遣使送一與華留一自佩華曰此干

將也莫邪可復至否雖然天生神物終當合爾及華誅失劍折

在煥幸子華持劍行經延平津劍忽於腰間躍出墮水使人沒

冰取之但見兩龍蟠紫有文章須臾光彩照水波浪驚沸幸與

終合之論此其驗乎 **干將莫邪** 吳越春秋曰干將者吳人也

造二劍一曰干將一曰莫邪莫邪者干將之妻也金鐵未流干

將夫妻乃斷髮剪指投於爐中乃濡遂成劍陽干將作龜文陰

莫邪作漫理干將匿 **朱雲請劍** 見忠臣 **墜劍刻舟** 列子古

其陽出陰以獻闔閭 **朱雲請劍** 見忠臣 **墜劍刻舟** 列子古

而求 **鳥劍抵掌** 藏宮馬武之徒鳴劍抵 **霜鏢冰刃** 張京陽七命

之 **鳥劍抵掌** 藏宮馬武之徒鳴劍抵 **霜鏢冰刃** 張京陽七命

文陰縵光如散電質如晴 **青龍突陣** 見本類 **色青無刃** 太曆中

雪霜鏢冰刃水凝露結 **青龍突陣** 見本類 **色青無刃** 太曆中

張存以踏前為早藹稍大如臂遂併力搥之深一丈大 **季扎掛**

至谷抱似不可窮乃斷之中得一劍長二尺色青無刃 **季扎掛**

劍見入物門 **鱗鈇星鐔** 鄭雲達少持得一劍鱗鈇星鐔有時而

從庭樹率然而下紫衣朱紉髮露劍而立黑氣周身豈如重霧

其人因言我上界人知公有異劍願借一觀鄭謂曰此凡鐵爾

不堪君說上界豈藉此乎其人求之不已鄭 **兔膽鐵鑄劍** 昆吉

同便疾 砥之不中黑氣着地數日方散 **兔膽鐵鑄劍** 昆吉

國朝文獻 卷之六 三十二

國朝文獻 卷之六 三十二

國朝文獻 卷之六 三十二

國朝文獻 卷之六 三十二

國朝文獻 卷之六 三十二

國朝文獻 卷之六 三十二



獸如兔食銅鐵。吳國武庫中。兵力皆盡。忽見雙兔。有缺眼。賢方知。兵力為兔所食。乃鑄鐵膽為二劍。雄為干將。雌為莫邪。許旌陽第三劍。圖武勝之見。雷公逐。一小黃蛇。盤繞。上以石。劍文曰。許旌陽。斬此第三劍。管泚王五色劍。晉劉曜隱。管泚山。閑居。有。趙皇帝。獻劍。一口。置前。丹。拜。開去。以燭。視劍。長。一尺。赤。生黑烟。成都朱善存家。世寶之。劍。每生神芝。則天下。是。韓楚龍淵漢文推成。後漢。肅宗。賜。韓楚龍淵。則到。壽。蜀。年。郭元振。古劍歌。君不見。銀鑄鐵。冷。飛。炎。烟。紅。光。紫。氣。俱。蘇。然。良。上。銀。鍊。經。幾。年。鑄。出。寶。劍。名。龍。泉。龍。泉。類。色。如。霜。雪。良。工。咨。嗟。歎。奇。絕。琉璃。匣。裡。吐。蓮。花。錯。鏤。金。鏤。生。明。月。正。逢。天。下。無。風。塵。幸。得。用。防。君。上。身。精。光。黯。黯。青。蛇。色。文。章。泛。泛。綠。龜。鱗。非。直。結。交。游。依。子。亦。嘗。親。近。英。雄。人。何。言。中。道。遭。奔。拍。美。落。漂。淪。古。獄。邊。雖。復。沉。埋。無。所。用。猶。能。夜。夜。氣。衝。天。唐。扶。元。詩。千。年。神。物。號。干。將。稟。稟。寒。光。耀。雪。霜。好。遇。英。雄。多。激。勵。不。應。塵。土。久。埋。藏。斬。蛇。已。到。三。湘。水。破。虜。角。歸。百。戰。場。何。日。不。逢。雷。煥。識。半。生。空。自。吐。龍。光。

大意

齊金 龍藻 倚天 三尺 切玉 霜鏢 氣烟  
楚鐵 龜文 白虹 曜水 七星 斬犀 雪鋒 鋒芒  
掛樹 埋藏 寶裝 千年 一人敵 化龍 躍津  
鬼神驚泣 現光 匣護 百鍊 萬古新 軌蛇 當道

起句

得自朱公手 我有寶劍 寶劍匣不見 但見龍雀鏢  
屠龍血未乾 出目銀鑄溪 欲整鋒芒 敢憚勞  
誰把青銅鑄碧虬 欲整鋒芒 敢憚勞 人間無處着青蛇  
匣中蟠螭幾春秋 凌晨開匣 玉龍吼 池水清冷浸落花  
古物神光見雪蓋 井州昔用千金價 寶劍匣不見 但見龍雀鏢

聯句

七星橫錯落 雪鋒時動華 鏢上芙蓉龍 王龍垂夜泣  
三尺耀光芒 紫氣夜干星 匣中霜雪明 秋水帶霜寒  
雲氣流星爛 匣開霜氣蕭 練色橫秋水 輝輝紫電橫  
英英紫氣橫 純動水精寒 斬蛇天地春 頭對英雄舞  
斗牛還動色 斬蛇天地春 羞對英雄舞 羞對英雄舞  
日月共騰精 出匣鬼神驚 羞對英雄舞 羞對英雄舞  
鏢邊霜凜凜 漢室姦臣俱 圍成歐冶子 本治若耶溪  
匣上風凄凄 秦如白帝驚 千古夜衝斗 霜稜孰敢窺  
鋒利依臣頭 一身晴化龍

引龍歌

卷四

二十七

國

幾番經戰國

沙土埋藏久

磨就白虹血

生怕雷電號

結句

有意斷好臣

英雄激廟多

揚翻碧海塵

暗臨黑水蛟

試掛窓前驚

長聞風雨在

潛倚空山鬼

畧拋床下怕

堆因坡下收

青光露拔雲

手中氣染冰

帶恐溪頭伴

黑地潛驚鬼

石上精神蛇

一條晴電光

俠客未緣逢

恨人無義忽

三尺寒泉滑

尚方何日請

天下得由三

斬此漢祖威

為至各歸豪

肯有龍文空

彈缺馬生志

致君曾斬佞

世無麟血請

得自廢祠留

平津躍處化

土蝕無由知

曾經宿將鬻

客思秋水龍

龍光端可去

魍魅心驚經

土奠中原虎

靜觀奇異豐

乾坤氣秀鎮

一成陶冶陰

可嘆粗豪博

千生

幾人英雄掌

太平無用處

憑君識取英

寄語張公子

撫匣淚沈蘭

夜夜長虹貫

何當來見携

掃除浮世不

何當一快浮

見說夜深星

與爾相持上

長仗三光照

等閑斷苑月

九宵

惜是真龍懶

夜來衝斗氣

何高

夜來衝斗氣

何高

何高

弓

叙事

弓考也張之穹崇然也其末曰箭又曰弭以骨為之

弭弭然滑也中央曰附人所持也其端曰驅弓之用材也六曰幹

角筋膠絲漆幹之本強所及必遠角之勢順所發必疾筋之力銳

所中必深合之以膠則和纏之以絲則固裹之以漆則霜露不為

之損六材既美又天時工巧不相違此工之所以良也弧木弓囊

弓衣亦曰發之囊也一名鞞鞞又馬上盛弓矢器秘又弓繫古

史考黃帝之臣揮作弓又曰羿又曰倭

事實

七幹又次之櫛次之木瓜次之刺次之竹為下六材見燕角

上燕之角荆之幹此桑弧也內則生男射設弧於門左

材之美者可作弓弩矢大射天地四方彎弧自

擊方懼天狼龍淵選箭右手擊繁若左四材使人為

挾矢不敢張龍淵選箭右手擊繁若左四材使人為

妻曰造弓者使泰山鳥木之柘燕牛之角荆繡質陳赫武軍越

棘繁弱角端象珥繡質哲附文身綠沉繡質黃洞堂溪魚賜丁令角端蜃珧繡質

爾雅曰弓有綠者謂之象珥毛詩曰四牡翼翼象珥魚定準

法訓曰善耕者足以謹地待時而動善射者成規周禮云天子

成規大夫之弓合五而成規士之楚桃左傳曰楚靈王次于乾

語曰昔我先王熊繹在荆山弦木周易曰弦木為弧劍木為

唯是桃弧棘矢以世禦王事射更房尚書曰和之弓在東房孔

飾金爾雅云弓以金者謂之鈹西序儀禮曰司射告賓曰弓矢既具

西序射賓與大夫之弓倚于西序矢在弓下招震公助于沛招

以招土以弓不進公使執之龍曰旌以招大夫遺卻又曰晉楚

郤至三遇楚子以招真人臣不見皮冠故不敢進遺卻戰於鄢陵

楚子使工尹襄問之以弓預注曰問遺之也青檀圖曰河

有獨頭山多青黑幹周禮曰弓人為弓取六材必其時比檀

檀可以為良弓黑幹周禮曰弓人為弓取六材必其時比檀

楊幹劉向說苑曰齊攻魯子貢曰使吾寶而與我師越麻越絕

麻林山句踐欲吳種晉竹晉令曰弓弩士習弓射者救日禮

曰庭氏掌射國中妹鳥若不其鳥獸則以救日之弓救

月之矢夜射之鄭同農主曰救月之矢謂日月食所作弓矢觀

星張勃吳錄曰彈錫功毛詩曰彤弓天子錫有功諸備盜韓揚

要集曰孤者象骨毛詩曰四牡翼翼象珥魚服鄭玄注象

天弓備盜賊象骨毛詩曰四牡翼翼象珥魚服鄭玄注象

已勞矣韓生泰山之阿傳以燕牛之角纏以荆蘘之筋糊以河

魚之膠此四者電景天公六論曰擊陣敗強敵大黃黍運弓

天下之選也電景天公六論曰擊陣敗強敵大黃黍運弓

為射石楚熊渠子夜行見寢發劍智伯將伐趙藁子曰余

之治晉陽公宮之堂皆鍊銅忘歸楚王張繁弱之弓載忘歸信

往趙氏兵書曰彎落月上大獵賊奪掛扶桑宋玉奪弓神臂弓

宋吳璘製強勁弓弩兩射力弓兩射力青石為鏃東北于餘里

號神臂弓以敗金虜兩射力青石為鏃東北于餘里

弓長四尺如弩括朱羽之矰吳晉會于黃池吳王撥甲陳卒赤

長八寸青石為矰朱羽之矰望之如火賈逵注曰

朱羽翻翻不受藥詩大第請弓人河中李德裕為

使從劍南西川請弓人河鄭滑節度投士卒誌姓名王忠嗣召屬長付以

中由是蜀之器械皆犀兕亦誌姓名其上軍還遺弦亡鏃

皆按名第罪以是部下人自勵尾伯温詩燕角麟膠楚木堅國家惟用助兵推箭頭飛處如

而今白首閑駉馬高掛扶桑老樹巔

**大意** 形圓 落鴈 六鈞 長林 弦木 青檀 燕角 越棘

六材 四材具美 軟硬 控弦 飾金 黑幹 鱗腹 楚桃

七幹 九合成規 蘭玉當年刺史家 雙鍵馳射咲棠花 九和方備美 三合即成規

**起句** 仰天射落街 鳴 藝精由中的 制起自為基 三合即成規 國勳為太室 形在任馳張

燕角團上展 木材皆妙物 時用更招賢 馮墜逐馬弦

桑弧婉上張 三制總良工

上弦張雁月 弦鳴知鴈落 霜重鱗腹勁 依臂形雖曲

激箭落流星 稍點蒼鳥帝 風高月影圓 烏曉勢可驚

宛轉瑠瓊際 遙奪落鴈影 奪上月滿十分力 烏曉勢可驚

依稀半月明 虛引江後聲 勢若水流元順過 頓響青驪飛脫兔

將帥傳觴爭寶馬 形如月偃漸舒張 雜弦白羽噉寒鴟

使星上帖賞金盃 射隼長思逐馬軍 今喜太平全盛日 好將棄置太山巔

只有青樽照蠶絲 射隼長思逐馬軍 今喜太平全盛日 好將棄置太山巔

將軍羽箭不馬登 射隼長思逐馬軍 今喜太平全盛日 好將棄置太山巔

直到初連無鴈群 射隼長思逐馬軍 今喜太平全盛日 好將棄置太山巔

**結句** 射隼長思逐馬軍 今喜太平全盛日 好將棄置太山巔

**敘事** 說文曰箭矢也 釋名曰矢指也言其有所指向迅疾也又謂

之箭前進也 方言云自關而東謂之矢江淮之間謂之鏃關西曰

箭鄭樵注云箭者竹名因以為號也按世本牟夷作矢 孫卿子曰

浮游作矢周官司弓矢掌八矢之法八矢一曰枉二曰絜三曰殺

四曰鏃五曰矰六曰箛七曰恒八曰屏凡枉矢絜利火射用諸守

備戰備守

城車戰殺矢鏃矢用諸近射田獵贈矢弗矢用諸弋射恒矢靡矢  
用諸散射此八矢者弓弩各有四焉蓋在殺贈恒弓所用繫鏃弗  
原弩所用也釋名又云凡矢本曰足言其形似木木以下為本以  
根為足也又謂之鏃鏃敵也言可以禦敵也齊人謂之鏃鏃族也  
言其所中皆族滅也關西謂之鈺鈺鏃也言有鈃刃也其末曰括  
括會也言與弦會也括旁曰义形似义也其受矢之器以皮曰箠  
柔服之義也織竹曰箠相迫箠也步义人所帶以箠义於其中也馬  
上曰鞬鞬建也言弓矢並建立於其中

**如兩** 漢書匈奴傳李廣廣為圍陣外 **徹扎** 二國史養由基

扎弩鏃 書石中矢鏃 **楷幹** 上惟箇籥楷 注楷木名出雲夢澤

之長尺有咫仲尼 **插羽** 季白塞下曲 **流星** 上流星白

**鏃** 射前板傳 **青鏃** 見前 **赤莖** 見前 **象星** 周禮曰

取名變星飛行有光也今之飛矛是也或謂之兵繫失象焉

敵守城車戰 **夏服** 同馬相如子虛賦曰左為趙

子平原君 **傷鳥** 傷鳥

日雙是俱飛以歸 **羊頭** 揚雄方言曰凡箭鏃三若謂

**鶉尾** 魏百官志三公拜賜 **南山竹** 家語子路曰南山之竹不操

其入之也亦深乎 **胡蓬幹** 魚之孤胡蓬之幹射於飛衛以燕

心而垂 **沒羽** 又射石下 **會稽竹** 孔融答虞翻書曰乃知東南

**澤蒲** 左傳楚雄負羈囚知荳知莊子每射抽矢蔽納諸厨

**淇園竹** 後寇恂伐淇園之 **大羽箭** 府其矢制倍於常

劉黑達為突厥所窘 射以木羽箭射却之 又杜詩

羽金本鎗杜野弓金僕姑左非公以金僕姑射南宮長萬注矢也鐵絲箭杜詩憶

鐵絲箭恐不傷人孟子曰矢人豈不仁於函人哉矢人惟恐傷人函人惟恐傷人

**品題**壯士英雄不等閑帶箭出邊關雲中鵬翮將下山中內非奇異安國還貫融精神真不易穿機手段實為進號安民列上班

**大意**鐵絲中的號號抽抽金鏃弩弩弩

**聯句**武士藝精由中的從知共取黃金鏃破敵共稱穿角利虎卧草間曾飲羽

**結句**百戰長隨猛士腰將軍羽箭不虛發直到初連無鴈飛傷人端為立功難

**斧**一塊堅鋼利似錐操持在手任施為雕龍刻鳳良工巧造屋

**叙事**周書昌神農作斤斧皇圖要紀亦曰神農作斧斤

**品題**成樓大匠宜王質採樵皆用汝吳剛伐桂亦由伊當時盤古

**大意**腰間發呈刃在手

**聯句**秋晚林間聲球球觀基未再柯先爛夜深月下響丁丁伐木雖多日愈新

**叙事**釋名曰旗期也言與衆期於下也列子曰黃帝與炎帝戰以

鵬鷲鷹為為旗幟蓋旌旗之始也

**半實**翼明天文要集曰翼鳥集趙氏兵書曰有鳥集將招推選王

曳招搖之修旗龍蛇煖龍蛇動赤羽赤羽春殿晴翠華上林賦

差蛇虹之垂天鸞旗謂析毛羽而編之九旒禮冬官龍旗九

想像空山裡霓旌天子校備拖霓旌勝氣始立牙之日吉

三辰左三辰旂旗霓旌天子校備拖霓旌勝氣始立牙之日吉

氣來應旗幟指敵是謂堂堂九旗國事日月為常交龍為旂通

之陣正正之旗此大勝之徵

開山日此器焉知出自誰

開山日此器焉知出自誰

開山日此器焉知出自誰

帛為旗，雜帛為物，熊虎為旗，鳥集為招，虞人。孟子曰：齊景公招虞人，虞人以旌，不至，將殺之。

警衆，孔記曰：前有水則載青旌，鄭玄注：舉皮，鄭記王贊問曰：舉皮，於旌首當晉以皮。

俱舉皮，置於首不畫，析羽，周禮曰：析羽，周禮曰：析羽，周禮曰：析羽，周禮曰：析羽。

皆尚，表門，周禮曰：掌舍為帷宮，設道，善之，應劭注：曰：堯設道，善之，應劭注：曰：堯設道。

五達之道，以在浚，毛詩曰：子子干，浚，後魏書：太祖進師，臨五，浚，後魏書：太祖進師，臨五。

法，赤鳥曰鳳，西方法，白虎曰典，北方法，玄蛇曰旗，中方法，黃龍曰，中方法，黃龍曰。

常，翠鳳，翠鳳之旗，樹靈龜之鼓，喜光，郝萌古曰：旗上有光，人主大喜，延年益壽。

設黃，周遷車服雜記曰：晉元皇始制，尚赤，史記曰：沛公祠黃帝，尚赤，史記曰：沛公祠黃帝。

尚舉青，軍令曰：聞雷鼓音，舉白幢，絲旗，木小船皆進，戰，懸赤，孫，日禁紂，或身放，南巢，或頭懸赤，四獸，武左，青龍，而右，白虎，招搖。

在，上，急，繕，其，怒，注，以此，四獸，為，軍，陣，象，天，也，駭，軍，詩，雅，度，災，曰，畫，招，搖，星，於，旌，旗，上，以，起，居，圍，勁，軍，之，威，怒。

化，天，下，震，雷，起，而，驚，蟄，暗，旗，鼓，動，二，指，敵，黃，帝，出，軍，決，曰，始，立，軍，駭，觀，其，前，動，化，而，天，情，可，見，矣。

幡，指，敵，或，從，風，簇，仗，齊，義，春，旗，蛟，龍，會，賜，黃，鳥，墨，子，曰，來，此，太，勝，之，徵，簇，仗，齊，義，春，旗，蛟，龍，會，賜，黃，鳥，墨，子，曰。

善，降，日，命，周，文，王，伐，殷，法，青，龍，上，注，旗，制，三，十，二，旗，之，制，三，十，二，旗，之，制，三，十，二。

天，賜，武，王，黃，鳥，之，旗，管，一，曰，青，龍，旗，二，曰，白，獸，旗，三，曰，朱，雀，旗，四，曰，玄，武，旗，五，曰，黃，龍，旗，六，曰，應，龍，旗，七，曰，龍，馬，旗，八，曰，平，馬，旗，九，曰，鳳，凰，旗。

能，負，圖，旗，十，曰，鶴，鷄，旗，十一，曰，太，平，旗，十二，曰，麟，麟，旗，十三，曰，飛，麟，旗，十四，曰，飛，麟，旗，十五，曰，飛，麟，旗，十六，曰，飛，麟，旗，十七，曰，飛，麟，旗，十八，曰，飛，麟，旗。

日，五，牛，旗，十九，曰，犀，角，旗，二十，曰，金，牛，旗，二十一，曰，兕，旗，二十二，曰，犀，角，旗，二十三，曰，犀，角，旗，二十四，曰，犀，角，旗，二十五，曰，犀，角，旗。

二，日，三，角，獸，旗，二十六，曰，駟，牙，旗，二十七，曰，黃，鹿，旗，二十八，曰，白，狼，旗，二十九，曰，赤，熊，旗，三十，曰，辟，邪，旗，三十一，曰，辟，邪，旗，三十二，曰，辟，邪，旗。

白，刃，旗，李，白，華，詩，皇，靈，高，張，畫，戟，中，圖，開，入，陣，統，元，戎，勢，翻，騰，鸞，飛，秋，寒，影，動，龍，蛇，捲，朔，風，千，里，指，揮，兵，車，肅，時，搖，曳，將，心，雄。

品題

胡，羯，干，今，掃，地，空，太，平，收，斂，渾，無，用，尚，黑，四，獸，五，來，熊，虎，赤，羽，飛，空。

大意

尚，黑，四，獸，五，來，熊，虎，赤，羽，飛，空。

**起句**

大建高牙畫戟開  
龍蛇飛舞映青山

**聯句**

虹暉接曙雲  
影拂龍蛇動  
光連日月低  
摩丘軍中日  
悠揚壁上編  
龍虎卷舒行  
龜蛇搖曳出  
華彩悠悠揮日月  
瑞光閃閃貫虹霓

晴壘龍飛  
風如虎走  
蛟龍華彩  
通角瑞光  
掌從司馬  
作自中軍

虎勢騰輝  
龍形欲奮  
龍蛇交掩  
日月耀光  
萬騎從軍  
真誇高聳

從橫齊不陣  
舒卷引三軍  
日轉龍蛇影  
風翻熊虎文

何以輕揮  
萬騎從軍  
甲翻金鎖  
馬駭紅文

尾打頭  
馬駭紅文  
尾打頭

**結句**

翠華却指蜀山行

酒旗

**事實**

酣戰客中愁

**品題**

我有百杯元帥量

不妨酣戰破愁城

**大意**

林畔 橋邊 臨風 杏村 長竿 路傍 竹塢 半卷 院外 風外 留人

秦營 營卷 一竿橫 燕市 橫斜 數字倒

**起句**

獵獵斜吹古道傍

**聯句**

一竿橫野路  
教字出幽村  
足力倦時應喜見  
來情別處定牽留  
潘樓每為迎賓對  
燕市多逢到地垂  
劍客不知詩客過  
車門何似魏門高  
青旗知是誰家酒  
一片春風出樹頭

口

**釋名**

印信也所以封物亦信也亦言因也封物相因付也許

**慎說文**

執政所持信也惟天子曰璽用玉其餘王公卿大夫或印

或章非用金銀則用銅鐵有綴其色不同以辨尊卑貴賤之等

詞賦古法

卷之六

卷之六



**事實**

漢官儀諸侯王印黃金素駝。細文曰璽。列侯龜紐文曰

日印。鵠化。搜傳記張顯為梁相。天新雨後有鳥如山鵠。飛翔

天降印。宜可復置。少府五鹿充宗結黨附倚者皆得罷

位。民歌曰。牢邪石邪。五鹿客邪。印何斗大。晉周顛曰。今年殺諸

大繫。蛟龍。後漢書。函明元年。上谷。龜左顧。見人物門。篆字奇。向

垂垂。金印。押。千官。金篆篆字奇。角盤。

**品題**

余探花詩。紅爐鑄出。質堅剛。布命朝廷。法制良。字匪深。藏金

起。驚。蔚。秦。遊。大。國。腰。懸。如。半。志。鷹。揚。

**大意**

封爵。公卿。鑄金。錫爵。服銷。有章。榮貴。如斗。懸腰。篆文。雀馬。嚴軍。正

**聯句**

示信。流千古。陰有。玉龜文。天印。王文長。龜蛇。辨。國。鳥。長。隨。朱。綬。貴。刑。封。蠟。項。籍。不。必。黃。金。斗。懶。守。紫。衣。榮。銷。印。笑。譚。生。聊。收。古。錦。囊。

**格句**

他日封侯衣畫錦。何時財後懸如斗。六國從成。季子歸。家貧。只有閑書史。到處。趨。君。作。益。明。

彤管內人書細賦。自聞鵠瑞。歸張顯。黃金鑄。施。素。駝。組。金。雀。御。印。篆。分。明。豈。憶。龜。靈。識。孔。愉。碧。玉。斷。出。蛟。龍。文。鑄。刻。方。圓。填。玉。篆。篆。記。劉。家。數。百。軸。不。盈。一。寸。空。函。篆。函。封。太。小。飾。銀。珠。丹。師。對。侯。三。萬。鐵。未。喪。斯。文。粗。姓。名。眼。明。備。識。舊。家。物。領。行。通。國。為。文。信。貴。伴。諸。侯。鎮。朔。方。何。時。財。後。懸。如。斗。家。貧。只。有。閑。書。史。寶。秘。欲。傳。賢。子。孫。何。時。財。後。懸。如。斗。六。國。從。成。季。子。歸。到。處。趨。君。作。益。明。

**圖書**

**大意**

古文。好古。書史。枚。藏。粧。飾。匣。內。細。篆。傳。家。姓。名。記。識。刻。鑄。記。名。

**起句**

小面。初。朱。篆。刻。規。模。方。十。價。在。輕。腰。懸。如。斗。大。龜。生。書。史。傳。家。有。姓。名。

**笏**

**敘事**

笏。忽也。君有教命。及所啓。則書其上。備忽忘也。與服雜

事。曰。有指畫於君前。有受命於君前。書笏。笏。畢用也。又手板也。

**聖實**

**指紳**

晉輿服志古者貴賤皆執笏其有事則指之魚須禮記

子以魚須文士竹本象可也記善周遷輿服雜事曰應仲遠云

以魚須文士竹本象可也記善周遷輿服雜事曰應仲遠云

七首於擬宮掖以備不虞從此侍官皆執刀劍莫高祖儻武修

文始制以手板代焉故仲長子云笏以書君教令記善刺過今

人之手板設囊後乘馬九齡獨當使人持之因設笏囊自九齡

始帝後每用人必曰拄夾卿在府日久此當相料理微之初不

風度能若九齡否拄夾卿在府日久此當相料理微之初不

酌谷直高視以手板拄頰擊蛇宋孔道輔為州推官道士治

日西山朝來致有爽氣擊蛇真武像有蛇穿其前刺將帥其

屬往真拜之道輔持笏碎蛇書思對禮記將適公所史擊狂賊

首而去一郡皆驚名擊蛇笏書思對禮記將適公所史擊狂賊

朱泚欲僭位段秀實勃然起執原休跪奪象笏奮而前唾此面

罵曰逆賊可磔萬段我豈從汝死耶遂擊之泚舉臂拂笏中額

流血被面崩亂走今之甘棠唐帝問魏徵五世孫慕家書詔頗有

秀實遂遇害存者慕對曰唯有故笏在詔令上送

鄭單曰在人不在笏帝曰單不還笏歸褚遂良諫立昭儀因致

識朕意此笏乃今之甘棠也還笏歸褚遂良諫立昭儀因致

陛下此笏為目上顧見之問其所書有靖以實對上

族歸田里書笏奏事為目上顧見之問其所書有靖以實對上

指其字一問之

**品題**

制笏元來為正身相隨入關可垂繩諸侯端執朝丹陛宰相

**大書**

恭持拜紫宸賢父以其傳令子忠臣懼此擊奸人當隨道輔

**題句**

書思後出指書象笏受命君前奏書

**題句**

匡魚示有章對揚資指畫能捧冊受命魚須實上用謝信知有趨

**題句**

受命助心藏能捧冊受命魚須實上用謝信知有趨

**結句**

魚簡始書思非徒備忽忘

**大書**

鞭策所謂驅馳者也古者用革以扑罪人亦以驅馬故

**其文從革**

**其文從革**

其文從革

**秦誼** 晉載記符堅時關中謠長翰馬為衛晉王敦謀害王澄而鞭擊左股太歲南行當避馬為衛晉王敦謀害王澄而

**數馬** 漢石慶為大僕即上問車中幾為衛晉王敦謀害王澄而

**指天** 宋書垣玄戰敗呼出奔胡

**楚令** 因傳曰楚靈王使圍徐以慎

**李銘** 李木作馬鞭箠

**曹賦** 文

**埋銅** 吳會分地記

**執鞭** 左傳曰晉公

**策** 公羊傳曰楊虎將殺季子于蒲使

**投策** 南御之至孟衡臨南投策使楊越下

**飾珊瑚** 張駿陵得鞭飾以珊瑚

**齊刑** 齊刑已具占

**地** 齊刑已具占

**策** 齊刑已具占

**策** 齊刑已具占

**策** 齊刑已具占

**策** 齊刑已具占

**策** 齊刑已具占

**策** 齊刑已具占

**策** 齊刑已具占

**策** 齊刑已具占

**策** 齊刑已具占

**篇曰橫箬刻玳**

**品類** 竹節縵縵製作鞭祖生一着快爭先堤邊謾擁穿花去却外

**委地** 性剛 紫色

**醉橫** 王珂 繞朝策 可愛 竹節 敲盞 穿花 馬腹

**起句** 金縷 晉帝金 垂絲 綠梢 條鞍 拂柳 花梢

**聯句** 鳴鞭爭騖綠楊堤 輕搖閑逐馬 霜根深竹節 龍竹半尋瘦

**結句** 洋上驟乘車前枕 閉鼻輕稍春得意 踏雪屐因吟處裏

**結句** 亂分楊柳玉樓春 一揮顧盼行千里 誰似當年費長房

**結句** 莫言二尺材偏短 誰似當年費長房

**結句** 百萬雄兵屬指揮

**結句** 百萬雄兵屬指揮

湯婆

**事實**

暖足

山谷小姬暖足卧或能起心兵千金買脚婆夜夜睡天明脚婆元不食纏裹一衲足天明更傾篤顏首有陰與

**品題**

干慙公詩不施脂粉不梳粧寂寞無言卧象床暖足誰同親骨肉傍人惟有熱心國夜長夜短瀟舒眼花落花開空自傷

可憐恩情易拋却  
春未依舊守空房

**大意**

家頭夜深  
暖足年老

**起句**

淨洗鉛華淡淡粧  
何人渾是熱心腸

鐵漢平生似老刘  
錫奴今夜却溫柔

適炎附熱得專房  
曾被昔人賜姓湯

**聯句**

加腹暖時恩愛厚  
賜泉溫處寵難忘

夜深一任蒙頭睡  
年老單供暖足眠

維漢生塵春入愛  
王肌俱暖曉猶香

**結句**

寄語佳人莫相妬  
主人自是愛炎涼

此是詩翁清淨供  
錦羅夜宿倚何人

青奴年少信相妬  
還效紗厨薦夏涼

炭

**敘事**

禮謂月令季秋乃命伐薪為炭

**事實**

獸炭晉羊琇景獻皇后從弟性豪侈洛下士林亦炭貴如粟  
琇搗小炭為屑以物和作獸形後何劭之徒共集以温

酒火猛獸皆開口向  
入赫七然諸豪皆效之  
煨楊國忠以煨讓吞  
煨為啞考異

福州山有出炭炭音昔似炭土形食之令人声啞因  
其炭字與炭字相似以炭作炭誤矣食炭則不為啞  
爐不實見暖熾披詩豈料山中有遺寶磊落如鑿萬重  
炭屢以添炭流膏進乳無人知陣陣風自吹散

根苗一氣浩無際萬人鼓舞千人看  
投風激水愈光明煉玉流金是精悍  
烏銀玉質揚萬里雪中生

金右聲見死忽卒爆竹鳴腦腦膊久不停白日生上飛繁星  
不知何怒泄不平不知何喜啣吟待渠自靜勿與爭切莫借

箸怒復生到渠絨口兩價重雙鳥銀  
孟郊青山白屋有仁人贈  
耳熱銅餅在旁却饒舌價重雙鳥銀驅却坐上

千重寒燒出爐中一片春吹霞  
一炬變深黑東坡買炭詩西山  
弄日光不定暖得曲身成直身  
一炬變深黑古松榿材大格

陶穴付一炬積火交黑鬻牙角猶忿怒  
鑿開混沌得烏金藏蓄陽和意最深  
燭火燃回春浩浩洪爐

**品題**

照破夜沉沉鼎彝元氣生成力鐵右猶存死存心但頭蒼生

俱飽煖不辭  
辛苦出山林

**大意**

烏玉 望鳳 熾火 一炬 煨寒 伐薪 流膏進乳  
石薪 博獅 深鬻 萬車 生暖 鑿石 煉玉流金

**起句**

山石伐為薪筆口酸斷筋說窮伐木燒末論

**聯句**

水含真能吸寒露雙鳥銀價貴相同 畫閣烏薪應要熟 數堂燒斷頻堆黑

**結句**

豪家富貴春如海 誰人能顧寒窓土肯命家僅送雪土

火

**叙事**

**譙周古史考曰**古者茹毛飲血燧人初作燧火人始燔炙元

命包曰火之為言委隨也故其立字人散子者為火說文曰燠蒸

火也煨盆中火也燦火飛也煩燠火光也左傳曰人火曰火天火

曰災春秋繁露曰若人君惑於諛邪內離骨肉外踈忠臣咎及於

火則大旱必有火災春秋潛潭巴曰火從井出有賢士從入起周

**易曰**火在天上大有君子以遏惡揚善順天休命又春秋繁露曰

若火不炎上秋多電由王者視不明也國語曰火焚其彝器子孫

為疑由王者篋棄五則風俗通曰夫火者南方場光輝為明聖人

御之而治取其象也

**車書**

既陶潘尼火賦既陶屏燔炙古史考燧人初作彌壯而彌壯

就燥就燥烈烈烈烈離為易取日禮同燠取燠原燠若火

原燠存杜爐存化雀魚泰典畧曰秦伯出獵至于咸陽有天

鳥史記曰武主既渡河有火自上外照湛方生論曰俗之談者

能內鑿無功內陰張隱文士傳曰離火之照焚之抱朴子曰慮正山之

登庫慎登太庚氏之庫以皇之構祠漢書陳勝吳廣聚祠中夜

勝王東緝為婦盜遺之里毋即束緝請火亡內家曰昨夜大得

丙聞相殺請徙新桓譚新論傳曰託言淳于斃至隣家見其竈

突而遠，光戟沈約宋書曰晉惠帝永興元年成都王生示漢書

徒其薪，光戟伐長沙，每夜戈戟鋒有火光如懸燭師後王姑句家子蔽窓魏收後魏書曰祖瑩好學以畫繼夜父

端生火此其氣也蔽窓毋恐其成疾禁之巨然火讀書以衣破

蕪寒窓韓子曰丈人之慎火也塗其隙白圭之行連雞

何法盛晉中興書曰殷浩北伐江道為長史道取數百雞結牛

以長繩連脚皆繫火一時舉放飛過墮集于荒草火皆燃結牛

史記曰騎劫攻即墨田單取牛千頭縛牛角其角結珠打國語曰

火其尾穿城而山壯士隨牛後出火明所觸輒死珠打楚王孫

圍聘于晉謂趙簡子曰王右焚王右俱焚山澤烈而焚山澤

珠足以打火災則寶之王右焚王右俱焚山澤烈而焚山澤

二數生成本大哉遂皇鑽木取種槐順之有道頌沾慶遊者

無端必降災殷浩北羌施巧策周瑜赤壁興能才度民日用

求福多作灰柴薪化作灰野燒變松冷酸燧原煉藥焚山

夜明取瓦野燒變松冷酸燧原煉藥焚山

曉響浮烟野燒變松冷酸燧原煉藥焚山

金鼎轉丹野燒野燒變松冷酸燧原煉藥焚山

地壚添炭野燒野燒變松冷酸燧原煉藥焚山

三月春光暮野燒野燒變松冷酸燧原煉藥焚山

鏡掄取火新野燒野燒變松冷酸燧原煉藥焚山

林中大正明野燒野燒變松冷酸燧原煉藥焚山

禁鼓打三更野燒野燒變松冷酸燧原煉藥焚山

隣家火尚明野燒野燒變松冷酸燧原煉藥焚山

圓機活法詩學全書卷之十六

老子平生不附炎一團茅草亂蓬蓬寒夜客來茶當酒

雪間爐炭晚間添暮地燒天暮地空竹爐湯沸火初紅

曲突薪源徙然竹當清曉煨羊僧何在雞焚檝誰測

隣家火可求鑽楓欲暮夫烹茶客與同烏流喘已呈

烈上威何熾燎原張唐烟煉藥壚中無宿火

炎上燄正高甄物有深功讀書窓下有殘燈

晨燒樹下沾羅葉金鼎轉丹光吐夜

夜煮山頭照月泉地壚添炭暖如春

郊原寒食後昨夜隣家乞新火山童睡熟青燈曉

處上起新烟晝窓分上黃真燈自撥殘爐候藥鑪

結句

起句



主本尾氏