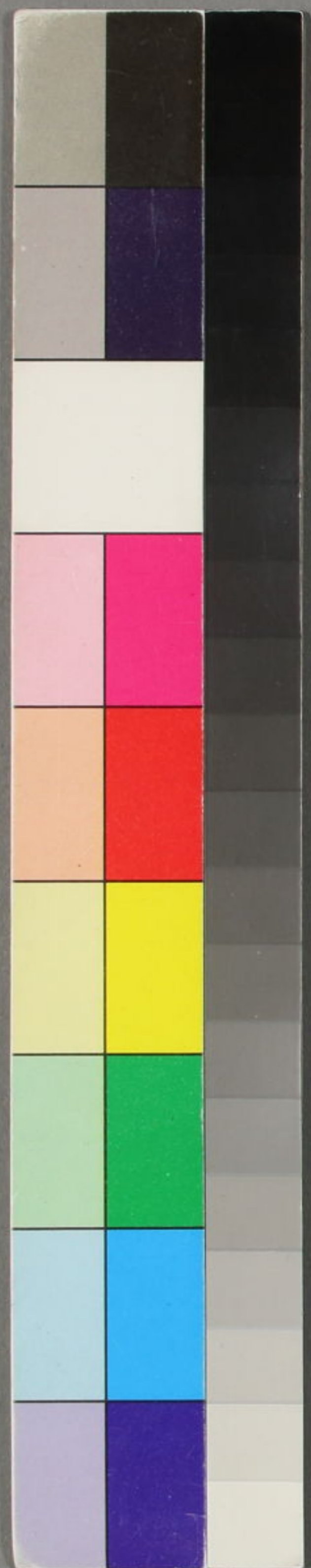


天文門
時令門

圓機活法
詩學
二



新刻校正圓機活法詩學全書卷之二

雪

叙事

大戴禮云

天地積陰温則為雨寒則為雪

春秋元命包陰陽

疑而為雪雪者為五穀之精也

事實

六出

韓詩外傳凡草木花多五出雪花獨六出

三白

朝野僉載西八諺曰要宜麥見三白盈尺

年平地盈尺為大雪

柳絮

謝太傅安雪白內集兒女講論文曰撒鹽空中差可擬兄女道韞曰未若柳絮因風起公大悅

融不積騰騰惟而使掘之得玉馬

玉馬

晉新蔡王騰笈于并州於真定遇大雪平地數丈雪

高尺許騰於其上表章獻之

袁門

後漢袁安傳時大雪積地丈餘洛陽令身出按行至

安門無有行路令人入見安僵卧問何以不

焦寢

高士傳人出安曰大雪人皆餓不宜干于人令以資奉孝

所出野火燒其廬遺冬雪大至先相

乘舟

晉王子猷居山陰大雪夜開窓命酌四望

皎然因詠招隱詩忽憶戴逵七時在剡溪便乘小舟詣之既造

門而返或問之對曰乘興而來興盡而返何必見戴安道耶

映書

晉康家貧常映雪讀書清談交游不雜

滕六

幽性錄蕭志忠為晉州刺史欲獵有雅者見群獸哀請於九冥

使者使者曰若令滕六降雪異一起風即蕭使者君不出矣日未明風雪大作竟日蕭使者君果不出

樹稼蘇子由詩老病

不眠知夜寒最與薄冰滿庭前枯榆老柳交清妍細稍如苗籬如椽風敲碎玉落紛然水裏榭葉誰雕鏤我亦強起試一觀樹稼不見

黃竹魏天子傳曰丙辰天子遊黃臺之丘獵於萍澤有今十年黃竹降雨天子乃休日中大寒北風雨雪有凍人天子

作黃竹詩三章以哀之曰我徂幽蘭宋玉賦曰臣嘗行僕飢黃竹負闕寒鄧璞注曰闕閉也

到市主人女欲置臣堂上太高堂下太卑乃更為蘭房與室止臣其中

毛詩曰將將擗闕麻衣如雪鄭玄注曰喻曹班扇行曰新裂香

純素皎潔如霜雪裁為周詠毛詩曰文主以天子之命命將帥

合歡扇團圓似明月歌采薇以遺之昔我往矣揚柳依依今我來思

雨雪霏霏郢歌宋玉對問曰客有歌於郢中其為陽春白雪寡和歌

文餘成而雪深文餘嘉瑞唐韓愈曰春雲始繁時豔城貞元中有湘媪常以丹篆救疾一日告鄉人曰往洞庭救數百人性命至洞庭前一白有大風濤碎一巨舟君山所載百餘人居

島上有白龜遊沙上人殺食之明日有城如雪圍島其城漸窄狹束其人為簇其間不廣數丈岳陽人亦遙望雪城莫能曉

也媪至岸以飛劍刺之白城一聲如霹靂遂崩乃一大龍長千餘丈蜿蜒而斃後有一道士識湘媪是劉綱之妻樊夫人也

白鳳晏殊閑思北海銀宮畔誰駕丹山白鳳甜雪周穆王時西王母獻嚙州甜雪

嚙位候切集衣宋大明中元日雪花降右將軍謝朓每朝會出拾遺記莊下殿雪集衣白上以為瑞賦詩沒靴

不敢離位笑言會大雪在庭者皆振東郭履前東方朔號東郭

貧寒衣履不完行雪中履有王恭斃晉王恭常披鶴氅涉雪而上無下足及踐地道中人笑之

落樹飛裴子野詩拂草如連蝶落樹似越犬吠

也越數州之犬皆蒼黃吠噬狂走者累日至無雪乃止

梁園賦謝惠連雪賦梁主不悅遊

封條太平之世雪不封條

玉宇璇階李華含元賦玄冥戒寒海神飛

鶴奪鮮白鵬失素

堅立不動達摩上嵩山少林寺面壁有僧神光雪中夜

階雲門

玉龍鱗甲

華州狂子張元詠雪云戰退五龍三百萬敗鱗殘甲滿空飛

縞帶銀盃韓愈詩

馬耳雙尖

披詩黃昏猶作兩纖上夜靜無風勢轉嚴

縞帶銀盃韓愈詩

鶴毛蝶粉

石曼卿詩蝶遺粉真輕

徹薦飼馬

達宿於

掃路迎賓

唐開元遺

被狐白裘

齊景公時雨雪三

比荒明月

劉嶠雪賦日曉攝光而映

麵市鹽車

李義山詩人疑迷

雪花如翼唐命王天運

流汗袒寢

僧日貧僧一衲而已天寒如此恐不能相活但言容一床足矣

遺蝗入地

披詩遺蝗入地應千天宿交連

雲水烹茶

陶穀文

藍關擁馬

詩

雪夜幸第

宋太祖

雪夜

幸第

楊立雪

侯師聖語錄游楊初見伊川伊川瞑目而坐一子侍立

射鴈落白毛

高崇文本將校因功授西川節度使嘗作

白戰不持寸鐵

東坡守汝陰得雪

賦詩效歐公

體不以鹽主鶴鴛等為比

不使皓白鮮素等字

品題 戰不許 瑞木 謂天上 有瑞木 以雪為瑞木之花云
東坡詩 九陌 妻風 戰齒牙 銀玉 迷馬 帶隨車 也知不作 堅牢
物無 奈能 開頃刻 花得酒 強惟愁 底事 閉門 高卧 定誰家 亭
前 暖日 君須 愛水
下 寒魚 亦可 又

大意 瓊林 柳絮 剪水 撒塩 呈瑞 冷豔 隨風 撲簫
玉樹 梅花 飛花 飛絮 表祥 寒光 帶雨 穿簾
閉戶 深井 瀾橋 積戶 飄飄 片片 點上 飲酒 王樓
乘舟 瀾橋 載塗 密密 紛紛 霏霏 烹茶 銀海
幽蘭 曲 高人 閉戶 逸上 乘舟 九霄 祭主 狂風 柳絮
黃竹 歌 瑞雪 落紛華 至日 陽初 復 清壓 梅花
漫空 飛白雪 隨風 向斜 豐年 瑞遽 臻 俄 現 雪 滿 空
觸處 見花 開 屏翳 浮雲 結夜 陰 旋撲 珠簾 過粉 牆
北雪 犯長 沙 素花 飄墜 惡氛 沉 輕 於 柳絮 重 於 鷗
胡雲 冷萬 家 朔風 霰雪 蔽層 陰 忽見 枯枝 一色 花
天上 何人 飛玉 龍 冷透 窓紗 迫絮 食 東風 驟雪 作花 稠
蕩推 瑞葉 下長 空 何風 飛態 下 曉 蹤 吹 滿 春城 浩不 收
天仙 頃刻 變花 新 要典 梅花 兩開 妍 不假 東君 巧剪 裁
片片 紫風 落地 生 王英 破臘 曉霏 上 冰 裝 先 向 凍雲 開
天 煖 替 和 弄 晚 芳 應是 玄霜 泄化 机

起句 曉來 天氣 逼人 情 六出 花飛 忽上 飄 城頭 初日 始
蝶舞 瓊花 粉翅 輕 粘窓 拂砌 上寒 條 陌上 晴泥 已沒 車
梅花 腦子 撒成 雲 四山 如玉 夜光 浮 弊裘 羸馬 古 河濱
明月 珠胎 骨作 塵 一舸 玻璃 凝不 流 野闊 天低 嶺下 塵
濕飄 乾墮 着溪 林 拂簾 點砌 靜如 沙 天上 樓榭 萬千 如
陣 猛花 尖聚 物陰 無限 寒林 頃刻 花 月宮 李舞 試雲 衣
堪與 凍氣 兩交 攻 江南 岸雪 兆豐 年 積玉 堆銀 值稔 年
天女 裁花 散逐 風 茅屋 人家 未舉 烟 漫空 無處 見雲 烟
忽認 千山 老 近江 難見 鷺 氣嚴 和月 冷 驟迷 樵子 徑
俄驚 百尺 同 遠樹 易分 鴉 片滿 逐風 斜 冷 逼野 人家
囊錦 惟詩 客 王線 風前 柳 去 應迷 孤影 光多 寧讓 月
漁養 怯釣 翁 銀沙 世外 塵 前山 失 數峯 片少 不成 花
客恍 迷古 渡 地疑 明月 夜 可 喜 輕明 質 鋪平 失池 沼
香帳 隱長 沙 山似 白雲 朝 都無 剪刻 痕 飄急 響軒 窓
晴度 南樓 月 亂雲 低薄 暮 舞鏡 寫窺 沼 絕舞 時飄 袖
寒深 北渚 雲 急雪 舞回 風 行天 馬度 橋 欺梅 併壓 枝
沾衣 輕有 暈 天地 無塵 事 是雨 還堪 拾 鏤冰 初試 手
入水 淡無 痕 江河 有篆 文 非花 却解 飛 剪冰 便成 花
日月 自明 暗 試味 煎茶 鼎 夜映 非真 曉 飛來 猶轉 旋
山川 無古今 資吟 落釣 簑 山明 不覺 遙 欲墮 更橫 斜
灞岸 飛殘 絮 雲屋 無寒 夢 舞風 初學 絮 拂柳 驚梅 早
梁園 野落 花 油燈 有細 香 帶雨 不成 花 疑階 類月 妝

曉來 天氣 逼人 情 六出 花飛 忽上 飄 城頭 初日 始
蝶舞 瓊花 粉翅 輕 粘窓 拂砌 上寒 條 陌上 晴泥 已沒 車
梅花 腦子 撒成 雲 四山 如玉 夜光 浮 弊裘 羸馬 古 河濱
明月 珠胎 骨作 塵 一舸 玻璃 凝不 流 野闊 天低 嶺下 塵
濕飄 乾墮 着溪 林 拂簾 點砌 靜如 沙 天上 樓榭 萬千 如
陣 猛花 尖聚 物陰 無限 寒林 頃刻 花 月宮 李舞 試雲 衣
堪與 凍氣 兩交 攻 江南 岸雪 兆豐 年 積玉 堆銀 值稔 年
天女 裁花 散逐 風 茅屋 人家 未舉 烟 漫空 無處 見雲 烟
忽認 千山 老 近江 難見 鷺 氣嚴 和月 冷 驟迷 樵子 徑
俄驚 百尺 同 遠樹 易分 鴉 片滿 逐風 斜 冷 逼野 人家
囊錦 惟詩 客 王線 風前 柳 去 應迷 孤影 光多 寧讓 月
漁養 怯釣 翁 銀沙 世外 塵 前山 失 數峯 片少 不成 花
客恍 迷古 渡 地疑 明月 夜 可 喜 輕明 質 鋪平 失池 沼
香帳 隱長 沙 山似 白雲 朝 都無 剪刻 痕 飄急 響軒 窓
晴度 南樓 月 亂雲 低薄 暮 舞鏡 寫窺 沼 絕舞 時飄 袖
寒深 北渚 雲 急雪 舞回 風 行天 馬度 橋 欺梅 併壓 枝
沾衣 輕有 暈 天地 無塵 事 是雨 還堪 拾 鏤冰 初試 手
入水 淡無 痕 江河 有篆 文 非花 却解 飛 剪冰 便成 花
日月 自明 暗 試味 煎茶 鼎 夜映 非真 曉 飛來 猶轉 旋
山川 無古今 資吟 落釣 簑 山明 不覺 遙 欲墮 更橫 斜
灞岸 飛殘 絮 雲屋 無寒 夢 舞風 初學 絮 拂柳 驚梅 早
梁園 野落 花 油燈 有細 香 帶雨 不成 花 疑階 類月 妝

曉來 天氣 逼人 情 六出 花飛 忽上 飄 城頭 初日 始
蝶舞 瓊花 粉翅 輕 粘窓 拂砌 上寒 條 陌上 晴泥 已沒 車
梅花 腦子 撒成 雲 四山 如玉 夜光 浮 弊裘 羸馬 古 河濱
明月 珠胎 骨作 塵 一舸 玻璃 凝不 流 野闊 天低 嶺下 塵
濕飄 乾墮 着溪 林 拂簾 點砌 靜如 沙 天上 樓榭 萬千 如
陣 猛花 尖聚 物陰 無限 寒林 頃刻 花 月宮 李舞 試雲 衣
堪與 凍氣 兩交 攻 江南 岸雪 兆豐 年 積玉 堆銀 值稔 年
天女 裁花 散逐 風 茅屋 人家 未舉 烟 漫空 無處 見雲 烟
忽認 千山 老 近江 難見 鷺 氣嚴 和月 冷 驟迷 樵子 徑
俄驚 百尺 同 遠樹 易分 鴉 片滿 逐風 斜 冷 逼野 人家
囊錦 惟詩 客 王線 風前 柳 去 應迷 孤影 光多 寧讓 月
漁養 怯釣 翁 銀沙 世外 塵 前山 失 數峯 片少 不成 花
客恍 迷古 渡 地疑 明月 夜 可 喜 輕明 質 鋪平 失池 沼
香帳 隱長 沙 山似 白雲 朝 都無 剪刻 痕 飄急 響軒 窓
晴度 南樓 月 亂雲 低薄 暮 舞鏡 寫窺 沼 絕舞 時飄 袖
寒深 北渚 雲 急雪 舞回 風 行天 馬度 橋 欺梅 併壓 枝
沾衣 輕有 暈 天地 無塵 事 是雨 還堪 拾 鏤冰 初試 手
入水 淡無 痕 江河 有篆 文 非花 却解 飛 剪冰 便成 花
日月 自明 暗 試味 煎茶 鼎 夜映 非真 曉 飛來 猶轉 旋
山川 無古今 資吟 落釣 簑 山明 不覺 遙 欲墮 更橫 斜
灞岸 飛殘 絮 雲屋 無寒 夢 舞風 初學 絮 拂柳 驚梅 早
梁園 野落 花 油燈 有細 香 帶雨 不成 花 疑階 類月 妝

戶入垂繡環
田成種玉畦
旋轉如磨馬
長飄學紙鷲
誰言未盈尺
猶勝不封條
澤國梨花雨
湖天柳絮風
巧剪冰花亂
輕飛玉葉狂
粉拂龍頭舫
緞鋪馬齒橋
千里江山真似畫
半窓梅竹不勝清
草木未春花事動
乾坤不夜月華新
侵夜可能爭桂魄
忍寒應欲試梅粧
天孫剪落銀河水
富女歌殘玉樹花
水晶不動垂千筋
雲母無聲落萬家

疑性江梅發
如依玉樹斜
益字隨鈴應
博視倚戶空
益字飄還沒
團毬旋復窅
地平鋪作月
天迥散成花
照窓疑不夜
着樹忽驚春
乍覺梅花落
初看柳絮飛
乘槎羽客假瓊樹
化石佳人著表衣
攬空作絮渾疑柳
着樹成花錯認梅
天上明河銀作水
海中仙樹玉成林
但覓衾裯如塗水
不知庭院已堆鹽
深粧竹瓦平无垓
亂拂芦花細有声

旄纓龍庭節
衣飄鶴整仙
巧舞穿幽隙
堆寒壓短簷
有田皆種玉
無樹不開花
隨車翻錦帶
逐馬散銀盃
映疏差曉度
着樹切春樵
漫空輕似絮
積地重如山
潤深農畝千疇綠
壓壓左沙萬里清
江湖不見飛禽影
岩谷惟聞折竹聲
遺蝗入地應千尺
宿麥連雲有幾家
五更曉色來書幌
半夜寒聲落瓦簷
門閉洛陽人迹絕
指穿東郭履痕乾

雲低楚驛梅花曉
風急章臺柳絮春
看來天地不知夜
飛入園林總是春
風雲快約千絲雨
天地空無一點塵
功名有分平且易
貧賤無交訪戴誰
月窟有誰拋玉屑
春風到處舞楊花
舞回風力春無恠
開遍松精冷不香
揚州錯恨愛芳曉
陳苑爭看玉樹新
詩豪綵筆交雲賦
賞客紅爐徹夜圍
歸鴻曲渚春寒地
凍鶴疎籬日暮天
靜點池波微見影
亂飄庭竹細無聲
沾袖誤猜飛燕睡
入簾偷享壽陽粧

三千世界銀成色
十二樓頭玉作層
姝姝有信近三白
蒼蒼無香散六花
門外不收昨夜月
牆頭渾失曉來山
危石蓋深蘊虎隔
老枝擎重玉左寒
定知真宰呈天巧
應與窮冬借物華
魚凝柳絮吹寒沼
鴉認梨花啄曉林
映月數珠連粉署
隨風千點下瑤臺
剪冰採雲元自好
別愛劉玉恐進直
隨風落處舞仍急
滌雨有時開未成
水仙散白飛秋岸
簷蔔无香隨晚風
謝女才高空比絮
灑官粧煖不成梅

斜拖關角龍千丈
淡抹墻腰月半稜
倦簾光動山人帳
入戶寒侵坐客毡
有令呵手難閉戶
無人堪訪懶移飛
夜听疎上還密上
曉看整上復斜上
故穿庭樹嬌春晚
爭撲簾鈞送曉寒
三白欲占千頃麥
六花別作一番春
天女散來紫砌落
水花剪出滿空飛
低度琴絲催郢曲
巧隨吟筆上蠻巖
冶平險穢非無德
潤澤焦枯是有才
綴蔓旋成銀落索
索叢還作玉瓊纒
敗屨尚存東郭指
飛花又舞謫仙才

已隨江令誇瓊樹
又入羅家妬玉堂
滿地鶯鶯無處立
幸他蝴蝶過牆飛
堯院故開花
夜窓分得月
精神寒木鳥驚花
散漫暖簷人怯
王崢嶸
玲瓏剪水
空中墮
的好景落
誰詩句裏
寒野賦我
登箇中
水鋪湖水
銀為面
風捲江
王作堆
銀闕神仙
猶易老
水山富貴
不宜情
寒貞捲
笛梅三弄
疎影橫
天鴈數聲
扁舟在
客耶乘與
敗獲先生
未厭窮
風花誤入
長春苑
雪月長
曉不夜城

漁篋句好
真堪畫
柳絮才高
不道畫
千門相對
屋成玉
萬里無邊
月散花
氣嚴愈覺
千山靜
天閣都無
一鴈飛
詩人授簡
呵吟筆
漁父披蓑
倚釣槎
暗埋竹色
欲垂地
潛放梅花
不待春
寒鵲抱枝
窺凍玉
天人剪水
作飛花
待伴不禁
鴛鴦走
奉明常怯
玉鈎斜
應慚落地
梅花片
却作漫天
柳絮飛
浪傳剪水
飛花句
益作因風
柳絮看
風回共作
婆娑舞
天巧能開
頃刻花
片片有時
靈嫩竹
輕上無力
舞回風

興從剡木舟中
詩在灞橋驢上
成
柳絮先將
畫色
梅花不認
月華來
庭前有月
松光影
檻外無聲
竹有聲
片片亂沾
疎竹葉
紛上冷壓
早梅枝
半夜欲過
千里棹
前村應放
一枝花
江上想無
垂釣客
月泣應有
散花人
片雲不隔
梅花月
一雪翻成
柳絮風
車上王宇
二十界
一一瓊臺
十十樓
閑戶卧來
還得意
乘舟興逸
詠何人
勢合便疑
包地不
功成終欲
放春回
占剪瓊瑤
新窠苑
碎照瓊瑤
上枯條

結句

斜掠風簷飛更急
暗埋蘭徑聚將深
何人曉相報
一夜老峯空
仙人寧低巧
剪冰作飛花
鳴高賞雪人
何恨
疑在瓊瑤世界
中
書生事業真堪
笑
忍凍孤吟筆
退尖
莫將煮茗
爭新賞
自有銷金
帳裏不
更着
芦汀
兩三
雁
宛如
崔白
畫屏
中
曉來試捲
疎簾
望
不見
遙岑
寸碧
尖
願縮
天人
散花
手
放渠
奔走
越晨
炊
想得
房山
幽絕
處
洒松
壓竹
更覺
暈

雪晴

釀雪不成
微有雨
被風吹散
却為晴
如可捉
長安有貧者
為瑞不宜
多
問着
花來處
江上晚來
堪畫處
漁人披得
一簑歸
白卓窺春
新柳眼
粉粧迎歲
舊梅容
好跨蒼虬
王城去
袖中安得
碎寒金
車馬不來
村路斷
伴火門外
有亂鴉
須憐
鐵甲冷
徹骨
四十餘方
屯邊兵
簷前數片
無人掃
又得書窓
一夜明
更須
携被
留僧榻
待听
推簷
應竹
聲

曉樹放開
花意思
夜窓添起
月精神
吾皇憂
挾纊
猶自問
軍家
古今清操
者
千載一
袁安
日高猶擁
鶴裘臥
誰乞
長安
取酒
金
長笑
書生
太寒
相
等閑
輕比
豆豉
灰
遙想
田家
火炕
上
瓦盆傾
酒話
豐年
寒窓呵筆
尋詩句
一片飛來
帶上
消
恐不宜
蚕
不宜
麥
只宜
華屋
艷神
仙
莫放
粧臺
簾捲
起
怕驚
銀蟾
空
奮
飛

事實

冰筋

王仁裕唐中遺事錄曰冬至日大雪至午雪霽有晴

帝自晚朝視政迴問如子曰所玩者何物耶如子笑而答曰妾所玩者冰筋也帝謂左右曰如子聰慧比象可愛也

洛城新霽 制舉子試雜文又作詩續賦主

齊美詩曰新霽洛城端千家積雪寒未

品題

頓落庵詩旭日流輝麗絳霄天公有意散瓊瑤松梢卸白龍

登樓一望舒吟與

絕勝騎馱在灞橋

大意

寒氣 登樓 凭欄 寒去 初霽 玉樵 漁舟 敲冰

晴光 倚檻 捲箔 寒來 未消 瓊花 樵徑 煮茗

庭日照 寒光退 蕪初捲 三千銀界 望窺眼力 清微眉峯

起句

雪色連山積 溜雨濺上 晴雪瀾班見現消 四山寒雪夜深眺 紅日行天 飛泉滴上 未根崔嵬失舊青 一番陽長便陰消

聯句

輪碾三竿色 夜聞簷溜滴 處上銕銀屑 瓊樓增碧眼 銀銕萬里光 曉覺樹催花 山山瘦玉顏 王宇快吟情 幌疑銀世界 遠靄銷如洗 玉峯明翠色 萬瓦融新白 明訝水晶宮 浮雲晚更屯 採樵倚遙空 二山失旧青 已盡南簷滴 甲舍晴烟出 啄食飢鴉沿幽澗 仍殘北牖苔 樵人細路通 啄食飢鴉沿幽澗 凍禽飛絕千岩靜 光銷竹尾斜分坵 路迷山日寒初止 老木僵餘萬壑寒 冷濕梅花暗有香 網濕江雲凍未開 初日照來金滌漾 日融上苑摧冰樹 日車卷海升陽谷 宿雲放出玉嶺金 風觸危簷散玉塵 風陣磨天掃凍雲 破窓朔氣天風急 青文有功加粉澤 化成銀界清涼近 凍地蛇盤井短長 素娥無意惜娉婷 散盡冰花碧海乾 風花誤入長春苑 萬木盡如花落候 採薪孤客沿出澗 啄食飢鴉走凍林 雲月長燈不夜城 四簷鳴似雨來時 喜有太陽回造化 喚取蕭蕭脩月手 惟有樓臺供遠望 江南風景不相同 月波千尺捲春還 負暄過午听簷青

結句

雪意

雪意

事實

填空 王荆公詩天上雲驕未 雲擦亂 歐陽公詩平天 雲閣垂

垂

曼殊詩幾家 雲閣望垂上

品題 晏殊詩竹樹蕭蕭似有期酒帘相望幾烟暈行人不辨朝暉
影凍雀群飛上下枝何處華門愁脉脉上幾家雲閣望垂上無

古急酒山陰路方
古今人憶戴逵

大意 同雲 天淡 江闊 東雀 聲上 農家 豐上
寒露 風寒 天低 鴛鴦 江干 江浦 垂上

起句 連日輕陰不肯晴 晚陰消息並風簷
暮寒沙上鵲鳴 坐待飛花入綉簾
陌塵飄尽晚風收 冬風統集同雲布
雪意低雲壓馬頭 慘淡昏天雪欲飛
慘淡天同色 臨麥預呈今日瑞
嬾紛雪共寒 牛衣偏向五更寒
氣灰慘慘初凝 向處蓬門愁拌玉
雲重垂下欲下時 我家回閣集餅壘
寒成乍吹芦葉管 寺橋僧去閑堪否
朔風欲捲豆稍灰 樵谷人歸望已迷
氣埋山色深難辨 小景未添漁叟艇
寒勒梅花瘦不禁 密雲初釀酒家天
琴調即曲終將理 空船始催孤客棹
茶促陶塲火已灰 珠簾爭捲萬家樓
擬尋物外瓊瑤句 紫貂試馬將催臈
為惜山陰水墨天 醞釀當爐未放盃

聯句 直須作母緝營就 得見天花撩亂飛
香潤野梅添欲重 影連雲鴈壓來低
蕭寺茶烟雖未濕 長安酒價又增高
夢期食葉蚕声裏 詩在低雲鴈影邊
煖煖積潤銷重炷 漏泄輕寒緩箭籌
擬雲欲雪脫初台 僵木無風寒不號

雲藏西日淡无影 三白久懸殘臈望
竹帶北風微有聲 一時还喜暮雲生
敗屨預愁東郭指 一派斷烟橫水外
蹇步誰趨灞橋詩 千尋凍霧傍天涯
呵筆欲題江上句 欲開新酒邀佳客
懷人先泛夜深舡 更待天花落坐中
有人獨向高樓上 徑須抱被留僧榻
詩在荒寒慘淡中 待听風篁碎玉声

事實 清睡思 屏山詩云萬籟沉沉但無耳昨夜不知綠底事蕭蕭
兼春蚕我千字疑是東皇恰選仙青士蒼苔
同執贊粉袍揮曳筆如椽揮洒龍蛇擬秋試
泉凍合竹無風夜色沉沉万境空
向靜中閑側耳隔窓撩亂撲春蟲

大意 隆冬 夢斷 蕭上
隨風疑是下瑶臺
愛眉水鏡費剪刀
酒窓蚕食葉
入竹蟬行沙

起句 惟來如水淡衣裘 歷亂寒風落瓦溝
驚回莊蝶尋春夢 錯認吳蚕食葉声

聯句 密酒綉簾鳴浙瀝 碎雪珠樹轉飄蕭

結句 雪聲 充腹未曾蘇武客 懷人先訪子猷船
風寒故作陰上態 天淡將飛浙上花
小有風声動疎竹 漸開雲氣失前山
章臺晚向催歸騎 要看楊花撲秀鞍

事實 清睡思 屏山詩云萬籟沉沉但無耳昨夜不知綠底事蕭蕭
兼春蚕我千字疑是東皇恰選仙青士蒼苔
同執贊粉袍揮曳筆如椽揮洒龍蛇擬秋試
泉凍合竹無風夜色沉沉万境空
向靜中閑側耳隔窓撩亂撲春蟲

大意 隆冬 夢斷 蕭上
隨風疑是下瑶臺
愛眉水鏡費剪刀
酒窓蚕食葉
入竹蟬行沙

起句 惟來如水淡衣裘 歷亂寒風落瓦溝
驚回莊蝶尋春夢 錯認吳蚕食葉声

聯句 密酒綉簾鳴浙瀝 碎雪珠樹轉飄蕭

結句 雪聲 充腹未曾蘇武客 懷人先訪子猷船
風寒故作陰上態 天淡將飛浙上花
小有風声動疎竹 漸開雲氣失前山
章臺晚向催歸騎 要看楊花撲秀鞍

事實 清睡思 屏山詩云萬籟沉沉但無耳昨夜不知綠底事蕭蕭
兼春蚕我千字疑是東皇恰選仙青士蒼苔
同執贊粉袍揮曳筆如椽揮洒龍蛇擬秋試
泉凍合竹無風夜色沉沉万境空
向靜中閑側耳隔窓撩亂撲春蟲

大意 隆冬 夢斷 蕭上
隨風疑是下瑶臺
愛眉水鏡費剪刀
酒窓蚕食葉
入竹蟬行沙

起句 惟來如水淡衣裘 歷亂寒風落瓦溝
驚回莊蝶尋春夢 錯認吳蚕食葉声

聯句 密酒綉簾鳴浙瀝 碎雪珠樹轉飄蕭

結句 雪聲 充腹未曾蘇武客 懷人先訪子猷船
風寒故作陰上態 天淡將飛浙上花
小有風声動疎竹 漸開雲氣失前山
章臺晚向催歸騎 要看楊花撲秀鞍

事實 清睡思 屏山詩云萬籟沉沉但無耳昨夜不知綠底事蕭蕭
兼春蚕我千字疑是東皇恰選仙青士蒼苔
同執贊粉袍揮曳筆如椽揮洒龍蛇擬秋試
泉凍合竹無風夜色沉沉万境空
向靜中閑側耳隔窓撩亂撲春蟲

大意 隆冬 夢斷 蕭上
隨風疑是下瑶臺
愛眉水鏡費剪刀
酒窓蚕食葉
入竹蟬行沙

起句 惟來如水淡衣裘 歷亂寒風落瓦溝
驚回莊蝶尋春夢 錯認吳蚕食葉声

聯句 密酒綉簾鳴浙瀝 碎雪珠樹轉飄蕭

結句 雪聲 充腹未曾蘇武客 懷人先訪子猷船
風寒故作陰上態 天淡將飛浙上花
小有風声動疎竹 漸開雲氣失前山
章臺晚向催歸騎 要看楊花撲秀鞍

恣間亂撲，再驚夢。竹裡飄來，玉喚愁。漏斷客窓，孤枕靜。夜寒僧舍，一燈明。夢驚忽有，穿窓片。夜靜惟聞，瀉竹聲。

喜雪

不待借床，聞瀉竹。最冷飄瓦，詩跳珠。歌枕靜，憐飄屋瓦。擁爐閑，听打簷松。零霰莫，招枚叟。賦撒塩，仍促謝郎詩。

王粒亂敲，窓鏗。銀沙輕糝，竹稍風。听餘僧茗，方停煮。坐火吟燈，不厭桃。自愛余清，耽無寐。不辭吟到，五更鐘。

事實

遊兔園

謝惠連賦梁主遊於兔園，俄而微霰零，密雪下。王力授簡司馬大夫曰：抽子秘思，聽于妍辭，為寡人賦之。

大意

嘉瑞歲稔，潤物及時。把酒捲簾，登樓酒樽。霏微豐年，及詩吟會。倚檻茶竈，飄蕩片片。霰上沉上，化遺蝗。三白豐年，破曉初驚，失舊山。璉花飛入，座中寒。

起句

萬國朝元集上臺，紛紜嘉瑞應初來。忍却清寒特上求，不堪騎吏苦相催。王花飛半夜，歌備金樽。翠浪舞明年，歡生綺席春。瓊瑤萬里酒增價，寒生短棹誰乘興。桂玉一炊人少錢，光入疎櫺我讀書。遙想江梅照影餘。

聯句

竹葉舊時醺，梅花何處村。粧成銀世界，布定玉江山。

酒敵餘威，翻索寞。詩含幽思，倍清新。奇貨可居，天鍾主。太平有象，麥連雲。雪裏正當，梅腸尽。民飢向待，麥秋无。初飄粉蕩，粘官樹。旋泛瓊花，入壽杯。清只推高，東武会。孤吟誰似，灞陵遊。撒向樽前，欺酒力。飛來帟上，惱詩人。此為豐年，報消息。滿天何止，萬黃金。變由万頃，株千樹。人在樓臺，十二層。

結句

橫溪月淡，梅宜臘。平野風寒，麥有秋。遙知陔麥，津壘潤。已听民歌，擊壤喧。寒按曙光，鋪九陌。靜和春氣，入千門。佛庭巧，始回鸞袖。入酒光生，煖玉盃。亂飄僧舍，茶烟濕。密酒歌樓，酒力微。試問高吟，三十韻。何如低唱，兩三盃。逼入寒氣，三千尺。不到風流，太尉家。

春雪

事實

妬梅陳子良詩：光映粧樓，月花承歌。似花開，周詩：春雪滿空。扇風欲妬，梅將柳故落，早春中。

一尺圍

韓詩：河南二月，落春風。李白：瑤臺雪花數千，滿山家。點：片片吹落，春風香。

玉詩北闕彤雲掩曉霞東風吹雪滿山玉塵如糝思寂寥王塵
家愛章定少千人和銀樹長開六出花迎氣當春立承恩喜雪來
如糝滿孟浩然詩花逼艷陽開河漢下花逼艷陽開不視豐年瑞安知

品題

昨夜東風變北風酸成膝六浦長空梨梅樹上白加白桃杏
枝頭紅不紅鶯問幾時能出谷燕愁何日得洞融寒水鎖前

大意

潤麥 迷花 燕寂 禁暖 勒花 酒樓 叫晴 飛花
欺梅 壓柳 鶯愁 添寒 折竹 歌扇 續紛 舞絮

起句

六出下霏霏上 春雪滿空來 江梅方綻玉 雪花迷柳眼
花梢伴蝶飛 觸處似花開 春雪又相欺 春事更蕭疎
浦城樓觀玉闌干 頃刻春光 一氣回 律應青陽煖氣回
小雪飛時不作寒 東風飄雪 遍成堆 源史又作雪花堆
認盡 誰見蝶 已逐東風落 紛上疑柳絮 亂濕天桃葉
看柳易分鴉 還隨暖日稀 點上詩梅花 輕沾綠草茸
宮柳枝上絮 信逐早梅到 壓竹時聞落 宿麥三宜白
江梅處上花 花從半夜回 埋萱久未伸 殘梅兩逼真

聯句

散逐梨花雨 乍暖花消地 絮舞翻新柳 應恰未歸客
飄隨柳絮風 無聲玉滿堂 瓊飄壓舊梅 故勒半開花
夜色初分白 凍禁花開晚 危蛇且深蟄 苦欺初變柳
春容不受寒 寒凝柳折遲 花柳不勝成 故勒末生蘭
甫飛猶帶雪 病思寒添睡 送鴈歸寒律 千層空樓閣
風急但號秋 春愁夢在家 迎春入舊叢 一片玉山川
勢急衝花碎 紅杏香寒珠壓火 片綴着地輕 比脂
聲乾着柳稀 潤催江柳排金線 力不禁風旋上消
應慙落地梅花在 光雜山茶點絳葩 六街官柳枝上絮
却作漫天柳絮飛 謾說春來膏澤好 一夜江梅樹上花
秋千院宇暉 其如陸上麥苗稀 暖開疏中助春盤
級管園林却認梅 不將柳絮春風比 寒留整上斜與態
天迷皎色風何亂 好作梨花夜月看 暖入融上曳白陰
地濕春泥上半翻 沙河燈市裏 白雪却嫌春色晚
不知園裏樹 春在木綿裘 艾芽庭樹作飛花
若箇是真梅

結句

散逐梨花雨 乍暖花消地 絮舞翻新柳 應恰未歸客
飄隨柳絮風 無聲玉滿堂 瓊飄壓舊梅 故勒半開花
夜色初分白 凍禁花開晚 危蛇且深蟄 苦欺初變柳
春容不受寒 寒凝柳折遲 花柳不勝成 故勒末生蘭
甫飛猶帶雪 病思寒添睡 送鴈歸寒律 千層空樓閣
風急但號秋 春愁夢在家 迎春入舊叢 一片玉山川
勢急衝花碎 紅杏香寒珠壓火 片綴着地輕 比脂
聲乾着柳稀 潤催江柳排金線 力不禁風旋上消
應慙落地梅花在 光雜山茶點絳葩 六街官柳枝上絮
却作漫天柳絮飛 謾說春來膏澤好 一夜江梅樹上花
秋千院宇暉 其如陸上麥苗稀 暖開疏中助春盤
級管園林却認梅 不將柳絮春風比 寒留整上斜與態
天迷皎色風何亂 好作梨花夜月看 暖入融上曳白陰
地濕春泥上半翻 沙河燈市裏 白雪却嫌春色晚
不知園裏樹 春在木綿裘 艾芽庭樹作飛花
若箇是真梅

霰

欽事 爾雅 霰 劉向五行傳 陰盛雨雪凝滯而陰寒陽氣薄
之不相入則散而為霰

事實

先集 詩 先集

下零

帝應物詩 微霰

飄英

文粹 李華 含光

風飄

白居易冬日詩

風竹飄餘霰

品題

潛庵詩 醜雪 傾霜未肯同 預教飛霰下 長空寒光帶 雨山難
看浦地如銀米 不火失紅亂 撒明珠 跳瓦上 輕敲碎玉 入窓中空

為蒼生 餓腹

大意

雜雪 陽薄 飛空 結凍 朔吹 星散 雨雪雜下
隨風 寒疑 雪花遺 汝作前鋒 寒聲 形雲繁極 暄烟霏
泥深愁道 路勢類張皇 欲暗空 義取何曾 敵雨師

起句

風冷 罷漁 推 玉粒 飄空 亂 溫潤 猶兼雨 隨風入 疎牖
點蒼蒼 珠亂 濺 銀珠 撒瓦 鳴 傾斜 半雜風 雜雪 下長空
時剝 珠更白 紛上 帶雨 稀 散亂 助寒 威 飄上 僅着 珠

聯句

亂隨寒雨 落 嚴寒 隨風 扇 雨脚 未收 蒼樹 線
輕逐朔風 來 農寒 雜雨 飄 疏瓦 巧尋 疎處 涌 點上 漫空 皎乍 立
飄上 擊瓦 隨風 勢 跳 皆 誤 到 暖邊 融 飄上 撒瓦 時初 動
聲擊 竹梢 珠滿 地 碧瓦 跳 邊 寒 雀 噪 簷 溜 落 蓬 成 玉 助
響 敲 簷 瓦 玉 飄 空 紙 恣 撲 處 夜 蛾 驚 天 風 吹 急 散 冰 絲

結句

明朝開皎白 天孫特買 佳人 咲 漸 上 到曉 煩 驚
江上探寒梅 拾作明珠 掌上 看 冰 鏡 簷 前 玉 勒 垂

方訝一冬 暄暖 甚 癡 左 也 好 收 心 盤
今宵敢嘆 昨 如 引 不 道 為 霖 過 時

霜

叙事

禮云 霜陰陽之氣也 陰氣勝則凝而為霜 釋名 霜者 喪

也

其氣慘毒 物皆喪也 淮南子 霜神名青女 高誘注云 青女 天神

主霜雪者

白虎通 露者霜之始 寒則變而為霜

車突

控物 孝經 授神契 休工 禮記 曰 季秋之月 凝條 何 謹 悲 秋 曰

殺木

霜以殺木 駟見 國語 曰 駟見而隙 霜墮 霜而 豺祭 曰 月

玄霜

武內傳 西主母 霜花 筆談 曰 天 聖 中 青 州

日射祭 狀 仙藥 中有 玄霜 絳雪 霜花 筆談 曰 天 聖 中 青 州
白花 狀 元 豐 末 予 到 秀 州 人 家 屋 瓦 上 水 成 花 每 瓦 一 枝 如 畫
家 所 為 折 枝 大 花 有 似 牡 丹 芍 藥 者 細 花 如 海 棠 萱 草 者 皆 有
枝 葉 氣 象 如 生 雖 巧 筆 不 染 紫 常 奉 真 湘 潭 記 鸞 管 山 霜 可 神
能 為 以 紙 塌 之 无 異 石 刻 染 紫 為 天 下 冠 恨 人 无 知 者 神

鑪 疑霜雪於神鏡。白鴈來古今詩話北方白鴈秋深乃來則霜降謂之霜信 鷹隼擊春秋傳季秋霜始降鷹隼擊 鷓鴣畏霍影古今注鷓鴣向白飛畏霜夜飛則以樹葉覆背 鴻鴈飛五

鳴山海經豐山之 鄒衍哭淮南子鄒衍事燕惠王天忠左右諸 紫瓊霜李白遊慈恩寺僧持牌 踐馬蹄莊子曰馬蹄可踐

寒覆蠶繭王子午拾遺記負嶠之山名環立有冰蚕以霜雪覆 白露為毛詩曰蒹葭蒼蒼白露為霜

堅冰至易曰履霜堅冰至 糾碧霜王子午拾遺記

伯奇鼓琴琴操中有履霜者伯奇尹吉甫之子甫听後妻

色控物疑條氣肅陰豐鍾一夕夕動清音稜上凍結鴛鴦瓦凜凜

清朝履千古 无入識此心

大意 元氣 鉛華 凝曉 封條 倒蓮 氣冽 殺草
青女 玉屑 成花 橫秋 隕葉 破菊 陰凝 被庭
余寒 丹楓 萬堯 板橋 橫陳 稜上 九月肅
求冷 黃葉 九秋 天宇 肅殺 肅上 百上休

起句 金祈暮律不 霜日知春有信歸 臘前偷暖涌春暉 日照明難積 風飄冷易疑 隔冷簾垂地 祛寒酒滿罍 感思君子履 降表婦功成 露華添半白 木葉隕深黃 星軻驚物見 豐鐘蒼自鳴 無人送酒錢 開窗再加衣 破曉征人生玉東 光燄紅葉千林重 寒鋪郊野草俱白 傲寒青女露冰肌 氣壓青樓萬瓦寒 冷浸乾坤秋萬里 遠看草木皆成白 枯木王池殘齒齒 寒侵庭戶月三更 誰信兼葭能自蒼 落餘金井老梧桐

聯句 玉凍敗殘草 綠郊渾變白 野水創風威 瓊疑剪敗桐 翠葉盡凋黃 始因宵露結 陰凝竹榦銀 飄華逐劍飛 終值曉陽晞 瓦凍銀成登 輕明凝淡月 寒林綴玉花 帶日浮寒景 陰凝塵不動 青女橫陳夜 乘風進晚威 有客呵詩筆 拚仄旋添炭 天因鄒衍行

團暄零落怯嚴寒 曉來愛日破嚴寒 冷淡東籬九月天 月明青女夜橫陳 一夜新霜着地輕 寒氣凌晨萬五明 芭蕉心折敗荷傾 萬堯陰凝濕未乾

團暄零落怯嚴寒 冷淡東籬九月天 月明青女夜橫陳 一夜新霜着地輕 寒氣凌晨萬五明 芭蕉心折敗荷傾 萬堯陰凝濕未乾

團暄零落怯嚴寒 冷淡東籬九月天 月明青女夜橫陳 一夜新霜着地輕 寒氣凌晨萬五明 芭蕉心折敗荷傾 萬堯陰凝濕未乾

團暄零落怯嚴寒 冷淡東籬九月天 月明青女夜橫陳 一夜新霜着地輕 寒氣凌晨萬五明 芭蕉心折敗荷傾 萬堯陰凝濕未乾

結句

轉軻金井開
和露滴銀床
北風細剪寒梢葉
吹作鵝黃亂片飛

奈寒惟有東籬菊
金華繁華曉更清
只有江楓偏得意
一夜染紅衣

莫怪蒲木珠翠冷
黃花瓦上有新霜
一夜嚴凝无处着
餘寒更遣水成冰

露

叙事

大戴云：露，陰陽之氣也。夫陰氣勝則凝為霜雪，陽氣勝則散

為雨露

事

金莖

班固西都賦：披仙掌以承露。金莖，金莖銅柱也。

仙掌

立修莖之仙掌，承露表之清露，履王造。

命之可度

王盃

武帝故事：上作承露盤，仙同盤。

銅盤

盤銘：夫形

乃詔有司鑄銅盤，建于芳林園。

鶴警

八月白露降，流於草葉上。

滴

有少孺子者

聲即鳴，蟬飲。

欲諫懷弓操

後園露，其衣如是，三朝吳王

日

子來，何苦露沾衣如此？對曰：園中有樹，其地游。

上有蟬，上居高處，飲露，不知螻蛄在其後。

地游

騰地游於霧

揭雲

春秋

露乘於風，行以卷，被蘭。

阮籍詩：懷詩清露被皋蘭。

疑霜露

春秋

非千里不止。

水之美者有三危之露，和之潤肺。

潤肺

開元遺事：太真妃宿酒初消，苦肺熱，晨遊後苑，口吸花露。

以潤，露。

豐草三足軒

於茂樹

垂木

續晉陽春秋：隋郡上

露疑，十三危。

呂氏春秋：曰伊尹說湯曰

水之美者有三危之露

垂木

甘露，帝攝陽縣，垂木

更深，方籟寂，无声。

沈澹，浮香鶴夢驚。

青草葉穿珠錯落。

綠荷

盤捧，玉軒盈，月華寒，湛秋光，莖天宇，涼泚，夜氣清，仙掌曉承。

想玉屑，武皇徒飲，不長生。

大意

晨降

午夜

圓明

玉潤

金莖

凋相

潤柳

覆空

團圓

湛上

草潔

珠光

仙掌

滴草

滋花

堪野

點綴

灑上

漚上

鶴警

珠錯落

玉玲瓏

蟬鳴高柳

鶴警長松

滴瀝

明苑

夜靜

月華明

垂葉露華清

長松鳴白鶴

玉露下秋空

王垂下秋空

歲莖

泣竹叢

秋高

露氣清

松梢警鶴聲

清曉蓮塘沈澹寒

擊珠漏箭

素以綴松蓋

月輪皎

轉青真

萬顆如珠

綴草頭

清曉蓮塘沈澹寒

擊珠漏箭

素以綴松蓋

擊珠漏箭

濃濕

征衣重

荷翻

傾玉液

霜寒金井索

索以綴松蓋

點上滴荷盤

點上滴荷盤

輕翻

墜葉紅

花綻

綴銀珠

霜寒金井索

索以綴松蓋

點上滴荷盤

點上滴荷盤

玉夜

念秋皎

夜警

千年鶴

霜寒金井索

索以綴松蓋

點上滴荷盤

點上滴荷盤

金莖

徹夜寒

朝零

七月風

霜寒金井索

索以綴松蓋

點上滴荷盤

點上滴荷盤

紫紵蘭葉小 聚荷疑碎玉 被蘭醒衛鶴 非惟清夏景
 點綴菊叢輕 發柳寄垂旒 垂木傲蒼蟬 頗亦變兼茂
 崑立雲淨珠垂草 蟬腹已清无奈死 光泛月華明徹曙
 涼闕風微盪在盤 荷香雖滴不禁衰 氣清天守暗生寒
 籬菊半開滋曉艷 曉徑戴花沾舞袖 願上滴花珠錯落
 渚連方老濕秋香 夜庭和月滿吟身 團上綴藥玉玲瓏
 曉從漢殿凝仙掌 夜向韓窓道短擎 團上綴藥玉玲瓏
 願凝仙掌上 水村烟草上 妻凉石籟声沉後
 長奉未央宮 點上沁明珠 冷滴蒼蒼月落時

甘露

敘事 王者德至於天和氣感則甘露降于松柏

重天 天酒 東方朔神異經西北海外有人長二千里兩脚中間相
 夫千里腹圍一千餘里但日飲天酒五斗張華注曰天

酒其神漿也 隨盧思道賀表神漿可挹流珠九玄露洞冥記東方
 極過吉雲之澤吉雲五色著於草樹露味皆其帝曰露可得否
 胡乃走東至夕而還得玄露盛以青琉璃器受五升帝遍賜群
 臣得之者老者少疾者除之 疑脂 晉中央書曰甘露降者老得敬則松柏受
 少疾者除之 疑脂 晉中央書曰甘露降者老得敬則松柏受

其凝如脂 其若飴 拾遺記崑崙山有甘露色如丹著
 其美如飴 其若飴 草木皎如霜雪宅畧盛之其若飴 濃如酒 隱

熙寧六年建昌軍城北甘露降於太守張平方 碼礪 帝時丹
 酒其味甜香主人折松枝獻太守張平方 碼礪 帝時丹
 國獻碼礪雍堯堯時猶存其露在其中盈而不竭謂之宇助海瀆
 露頌賜群臣至舜時露漸減時溥則露滿時澆則露竭助海瀆

江 張衡奏疏曰飛塵增山霧露助海 傅咸詩曰零露
 灑灑江海飛塵崇山岳 過 佐 台輔安能餽鼎鍊 蜜淳冰凝
 曹植銘甘露以隆 家淳冰凝 觀陽不 託柏晞薤 蘇子曰夫人生

品題 仁澤美如飴 零涼寒沁金莖柱 錯落光疑玉樹枝 朝時儒臣
 多贊誅 萬年 書賀拜丹拜 托柏葉耳其與我何古今注曰薤露哀歌也言人命如
 難上之露易晞露晞明朝更復落人死一去何時歸

大竟 神液 如蜜 甘露 五色 神漿 呈祥 濃於酒
 靈液 凝飴 膏被 二秋 天酒 愈疾 其若飴
 潤草 如珠 疑脂 訝室

起句 雲表落无声 不氣清寧六气和 天降靈漿下九衢
 鍾山甘露曉來多 瑞同箇出鳳來儀

逆而擲之 震百里 論語曰雷震百里 聲相附 宋均注曰雷動

宜慎之 至相 附也 挺萬物 說文曰雷雷餘聲 鈴 振咸陽 尚書中侯曰維天降

陵天振大雷有火流下化為 晦大澤 史記曰高祖母劉媪常息

白雀鳴 綠丹書集于公車 則見蛟龍 屋角龍出 吳再用為光州 一日大

雷電晦冥 大公視則見蛟龍 於其上已而有娠 孕高祖 用不動 俄見有袴四人 界再用 玉虎晨鳴 王虎晨鳴 河

出 腹中復大震 屋角有龍出 獲 處士周洪言 慶曆中 邑客十餘人 逃暑 而飲 忽暴風雨 有物

所在 及雨定 稍能起 相顧 耳悉泥矣 邑人言 候雷網魚 吳州 一

向來 雷連 牛戰鳥 隨 邑客 但齋殿上而已 其狀如 瓊 雷州 春夏多雷 无

穴 每雷 若水塞 穴流 魚隨流而出 天地之鼓 雷 天地之鼓也 天

地長子 雷於天地為長子 以其萬物為出入也 雷二月出地 百

物入入則除 除害出 則兵利 人若象也

起龍

起龍

起龍

杜工部詩 巫峽中霄動 滄江十月雷 左蛇不成 蟄天地 劃

起龍 送雨 推車 驚雷 作解 一聲 鼓乾 坤

出地 破山 引鼓 發前 動威 千甲 施號 令

隱上復 填上 威震 群陰 肅 出地 陽威 蟄盡 驚

崩雲 蕩百川 聲聞 百里 驚 推分 造化 任非 輕

蕭上 曉雨 勢如 傾 江上 碎 新 曉 雨 誰 將 神 斧 破 頑 陰

忽听 春雷 乃發 聲 驚 回 萬 發 鼓 春 雷 地 裂 山 開 光 失 林

已視 浮名 物外 身 雨 瀉 玄 瓢 雷 擊 旗 區 區 雷 電 若 為 神 東 君 號 令 速 驅 馳

萬物 皆同 解 震 發 虫 蛇 出 歲 候 春 秋 仲 闕 上 驚 蟄 也

群虫 自此 伸 驚 枯 草木 聞 民 瞻 上 下 田 競 上 動 枯 芝

一鳴 天闕 曉 猛 聞 龍 破 柱 威 震 群 陰 肅 響 激 天 門 遠

結句

結句

結句

萬物 亡中 生 齊 催 萬 物 萌 雷 擊 玉 繩 連 雨 勢 壓 山 來

勁穿 江海 鯨 心 破 地 下 豈 無 龍 出 穴 風 雷 不 起 龍 蛇 蟄

怒拔 山川 魅 穴 空 雲 間 仍 有 鬼 推 車 草 木 空 驚 鳥 鼠 群

恩上 一聲 繞 出 地 鞭 起 蟄 龍 初 實 雨 驚 破 蛟 龍 潛 處 夢

森上 萬物 已 知 春 坐 令 群 物 勃 生 春 催 開 草 木 仕 中 機

我願 君王 法 天 造 山 頭 只 作 嬰 兒 看 多 少 魚 龍 乘 此 便

早施 雄 斷 答 群 心 無 限 人 間 失 著 人 快 先 頭 角 起 崢 嶸

阿香急試雷電手天公只要新群一
莫遣人間有外龍莫近春來蜚已驚

電

敘事 陰氣伏重泉陽上通於天陰陽分爭故為電有聲曰雷無

聲曰電淮南子陰陽相薄感而為雷激而為電

重天 列缺揚雄賦霹靂列缺注列缺電注倏閃其泉賦電倏注激氣淮南子電

激氣也注靈華楚詞恐天時之伐注電貌也注天怒唐藝文志吳武

為鞭策注夜舒陸士遜詩驚燁燁詩燁燁注不寧注投壺六帖王女

之笑注無停光公孫子擊電无停注不可追上良將如收電注繞手樞

六帖注太電光繞北斗注樞星注紫金蛇披電光時注閃紅結詩餘霞

張錦帳注王戎曰注爛上注若巖中電注品題注流天注製紫蛇注銀索亂抽光閃燦注金書快掃勢橫斜注古人遺語

今在玉女投壺是否耶

大意 晃日注激氣注春發注夜舒注閃燦注燁燁注光照野注飛火鏡注

起句 震雷驅龍注夜舒注鐵騎驅雲雨注閃燦注隨出隨收注製紫華注

聯句 閃燦光天際注飛火鏡注奔狂注自激注製紫華注飛光去不留注

結句 如向却起注團扇注安得注方粧注相向舞注酒酣注聊把注作揮頭注

取笑注空獨注王女注壺注酒酣注聊把注作揮頭注

我曲金蛇注製紫華注光照淋瀝注雨脚斜注江山條注閃影注進停注

下輪火鏡注飛寒雲注烟隨霹靂注雷聲響注雷南燕注行光注自激注

敘事 說文曰電雨水也從雨包聲左傳云凡電皆冬之愆陽夏之

伏陰也

伏陰也

事

折木

孔叢子曰未初二年夏河西縣大雨雷折樹木傷稼

事

如斧

國用雷大如斧飛鳥皆死如厲帝王世紀夷王七年冬雨雷大如斧

事

如斧

前漢文帝時雨雷如梅李景帝永初三年河西大雨雷如

事

如斧

又如金武帝元封中雨雷如馬蛇蝎吐

事

如斧

四火一曰聚雷水邊各就取水終入口即吐雷圓結如彈在佛

事

如斧

大作乃知勝敵符編年應寧中河州雨雷大者如雞卵小者如

事

如斧

河州蕃戎授首者甚衆皆克勝之符錄告耶

大意

陽愆

馬頭折木破軍炭氣祠井如梅李

起句

陽愆

如礪狀不為災

聯句

聖世

聖世想无災堅熾銀彈小

聯句

聖世

陽愆時少異積陰聊應候

聯句

聖世

破車馬无声猶震聖世不為災

聯句

聖世

銷石流銅勢更雄

叙事

河面

崑崙山有五色水赤水之氣上蒸為霞

事

錦文

木玄虛賦雲錦散文抄沙洲注云朝紅綃

事

來月

謝靈運詩雲冠白散綺

事

綺

沉落霞明遠川

事

鐘山孤燿

鐘山隱士云赴游巖痼疾

事

飛

孤鷺齊

事

飛

海風吹斷

事

飛

孤鷺齊

化為黃土。一氣（文子曰：天一氣，即成虹。地二氣，即成雲。）五色（春秋：潛潭尺。上有五色文。）

后姓陰。臨王（又曰：五色）天帔（杜牧：斷虹）出暈（維其書：日暈有百道）

送照官殿。有在華之事。天帔（杜牧：斷虹）出暈（維其書：日暈有百道）

所正。天投霓。中黑如車蓋。騰起奮迅。十餘丈。蔡邕曰：所謂天投

戰勝。美人虹。死俱化。成青絲。故俗呼為美人虹。陰陽交。苞曰：陰陽

也。為。樞鎮散。春秋：運斗樞。曰：樞星散。為。虹蜺。蘇味道詩：紆餘帶星流。窈窕架天濤。空因壯士見。還共美人

人沉。連勢含良玉。神光藻瑞金。獨留長劍彩。空負昔資心。成文。五色。劍影。飲潤。依雲。冬藏。雲頭。神空。

垂象。千尋。橋形。慶天。截雨。夏見。雨脚。到海。連綿。朝影出。晚虹隨雨過。山巔。天帔誰開晚不收。照雲五色映高樓。

起句。誰把青紅帶兩條。和烟和雨束天腰。晚虹隨雨過山巔。天帔誰開晚不收。照雲五色映高樓。

起句。晚虹隨雨過山巔。天帔誰開晚不收。照雲五色映高樓。和烟和雨束天腰。晚虹隨雨過山巔。天帔誰開晚不收。照雲五色映高樓。

聯句。橋上晚光凝。渡漢彩橋斜。橫渡欲雨天。光華露半精。棟閣朝彩出。橫雲仙帶闊。截斷將沉日。偃蹇垂天帔。

一條乘雨後。瑞彩騰空遠。千尋連漢外。五色麗天中。長橋跨海低。五色緇雲間。兩垂低。吸長川。水

界分。雨脚千尋遠。勢連高下方。垂飲。雙出高。橫遠漢。雲。仙客欲乘黃。道去。一文茨。輝橫。碧落。桐始華。畔方見影。

老龍應訝彩橋橫。一條彷彿駕晴空。地將凍後即藏形。可憐兩垂空。倒海。豈堪暮靄時。相蔽。疑將五色文章帔。遺在清江去不收。

不冷。一直去。衝天。常對斜陽亦可憐。疑將五色文章帔。遺在清江去不收。

好使渴來能劇飲。燕丹已沒荆卿死。遺在清江去不收。好使渴來能劇飲。燕丹已沒荆卿死。遺在清江去不收。

結句。好使渴來能劇飲。燕丹已沒荆卿死。遺在清江去不收。好使渴來能劇飲。燕丹已沒荆卿死。遺在清江去不收。

事實。輕素。沈約詩：長浮翠。烟翠且重。烽煙。雜。狼糞烟直。五色。列仙傳：近名映。高平。開慶。受業。綿碧草。杜：煙綿碧。起桑柘。桑柘

起。寒烟。唐詩：楊柳煙。季白。梨花千樹。接素秋。杜詩：風烟。萬井。村桑柘。一村烟。楊柳煙。雪。楊柳。千條。煙。接素秋。杜詩：風烟。萬井

煙。李。野。燒。燭。中。村。村。長。合。夜。影。水。依。渡。籠。寒。水。杜。牧。之。詩。烟。籠。幾。重。障。我。重。

水。依。渡。籠。寒。水。杜。牧。之。詩。烟。籠。幾。重。障。我。重。水。依。渡。籠。寒。水。杜。牧。之。詩。烟。籠。幾。重。障。我。重。

浮烟。籠。寒。水。杜。牧。之。詩。烟。籠。幾。重。障。我。重。浮烟。籠。寒。水。杜。牧。之。詩。烟。籠。幾。重。障。我。重。

浮烟。籠。寒。水。杜。牧。之。詩。烟。籠。幾。重。障。我。重。浮烟。籠。寒。水。杜。牧。之。詩。烟。籠。幾。重。障。我。重。

浮烟。籠。寒。水。杜。牧。之。詩。烟。籠。幾。重。障。我。重。浮烟。籠。寒。水。杜。牧。之。詩。烟。籠。幾。重。障。我。重。

浮烟。籠。寒。水。杜。牧。之。詩。烟。籠。幾。重。障。我。重。浮烟。籠。寒。水。杜。牧。之。詩。烟。籠。幾。重。障。我。重。

起句

水霧雜山烟 氣氤起洞壑 霏上寒霧起 不見東方日
冥冥不見天 遙望匪平疇 不見眼中人 相連地與天
氣氤凌曉起 前川 蒼茫曉色暗 迷漫 朝連大霧水漫上
四顧山林 天入平蕪 怨一 般 遍 翠南山 與北山
桑枯寒初起 樹在溪无影 杏園迷宿靄 從風疑細雨
茅茨密不開 禽來鵲未知 桃徑鎖層陰 映日似遊塵
拂林隨雨密 听猿方村岫 曹公迷夢澤 霏上迷柳色
度野帶烟浮 聞瀨始知川 漢帝出平城 薄上暗花陰
海東不見三竿日 烟生茶竈那能辨 漠上輕籠楊柳岸
塞北疑重万壑烟 日过茅簷尚未知 真上 暗鎖杏花天
日中氛靄尽 等閑收拾无餘積 奸向先夫圖裏看
空水共澄鮮 六合形容尽豁然 鴻濛混沌未分時

聯句

晴
微 暄陽精 拂以泥液 暄以陽精 慎日氣也 國音更 民無訟 元張

事

農欣 魏繆衷喜霽賦曰農夫欣 雲歛 周使信晴詩濕花飛未
為石龍殘 收寬 見又潘岳苦雨賦收絳霓於漢陰注虹霓截雨
便是死 晴 浮雲薄 落餘飛 鳧鶴終高去 懸熊竟自肥 秋分客尚在 竹露
夕微 暄陽精 拂以泥液 暄以陽精 慎日氣也 國音更 民無訟 元張

石晴詩一雨能生五月涼 小欄幽迳是花 氛電潜匿 傳玄城曰
香新來恁問民無訟晴後一番農事忙
既霽嘉良辰之肇晴悅氛電之潜匿兮衆天盜之孔明行潦雷
歸於百川兮七氣徹於天庭東 北 據而扇和重陽其舒靈雷
音入嶺 梁簡文帝詩雷音嶺

品題

杜詩天際秋雲薄從西萬里風今朝好晴景久雨不妨
農寒柳行疎翠山梨結小紅胡笳樓上發一鴈入高空

大意

雲收 烟光 天清 池漲 蝶舞 夕陽 晒新 木容
霧歛 日色 上麗 鳥喧 蟬鳴 落葉 曝背 物態
雲幕捲 簷淮斷 人意悅 雲收雨脚 野雲歸岫
山屏開 水痕深 物華新 日麗花心 霽色澄空
天外欽浮雲 風雨借春殘 川容麗過雨 嶺上晴雲散
晴舒錦綉文 新晴為格閑 百川會新流 青天四望開
西風無意繆纖雲 晚來着刀喚新晴 斜陽高樹掛晴虹
掃尽千峯雨脚痕 費尽鳴鳩谷口声 雨上微凉雨氣中
懸麻白雨映層崖 林鳩声歇已開晴 積雨終收雲盡歸
寸畫行雲晚照開 柳眼窺春淺放青 長空一色碧琉璃
久雨淋漓天亦厭 西風一夜典晴期 皆面湿苔青錦亂
一声霹靂洗層陰 紅日當空曉陸離 簷牙初月玉鉤明
喧簷聞喜語 碧樹笼春花 烟光迷遠岫 林杏迎馬麗
飲澗看長虹 紅霞襯晚天 霽色散高樓 風景着人和

聯句

員幾活去 天文門 卷 二十二

遠看山色老
遙見水光浮
暮色千山碧
春風百草香
雲開日月輝
巽水出虹暉
排雲數峯出
漏日半江明
月明蛙吹滿
風散蜃樓空
遠嶠收殘雨
寒林帶夕陽
老苔留舊碧
病葉墮新黃
人憊泥塞路
蟬動日烘窓
虹截半江雨
風驅大澤雲
遠岫堆螺髻
長橋卧彩虹
天開射景遍
山出晚雲低

晴嵐供眼界
霽色簇眉峯
牆頭山色健
林外鳥聲喧
瀟遠膏新澤
樓明納晚涼
漁歌移遠浦
牧笛弄斜陽
林收青靄薄
天出綺霞明
竹影搖殘滴
松聲送晚涼
亂壁苔痕滿
侵階樹影雙
川原淨如洗
草木自生光
霧捲晴山出
風恬晚浪收
沙明排鳥篆
水漲覺龍鱗
斷虹雲淡白
返照水初明

草迷荒莽碧
霞襯曉天紅
夕陽薰細草
江色映疎籬
遠峯晴更近
殘柳雨還新
檻花明秀色
簷鵲轉和聲
晚山青妥帖
野水白橫橫
虹收仍白雨
雲歛忽青山
晚春村外急
殘照水邊明
溽暑消珍簟
微涼入綺幃
片雲月外暗
斜日雨邊晴
煙嶂開圖畫
雲岫徹鎖關
農夫分舊種
織女采桑桑

碧知胡外草
紅見海東雲
虹收青嶂雨
鳥沒夕陽天
隙虹霏水畫
鯨影碎斜暉
天清人意悅
日麗物華新
鷺直沙頭影
蜂喧樹底聲
忘情青箬笠
有意白芒鞋
簾疎蛛網重
地濕蕪泥新
斷虹迎日尽
飛雨帶龍腥
雷轟一雨去
雲劈兩山開
餘濕仍雪草
殘流尚入溪
佳疏連隙地
宿麥臨高丘

結句

谷口流泉鳴玉珮
山頭落日掛金盆
雞犬夕陽喧縣市
鳥鷺秋水曝城壕
夜來過嶺忽聞雨
今日蒲溪俱是花
池上泥香招燕嘴
甬頭牆濕闔蠅蚩
揚柳影疎秋暮日
梧桐葉落夕陽天
似画山川明曉日
如雲禾黍弄秋風
天外晚峯清筍上
檻前春樹碧團圞
斷南挾雲歸嶺嶺
怒濤推月上雲間
日移蕉影掃書案
風颭餅花落硯池
嶺上晴雲披絮帽
樹頭初白掛銅鉞
白雲歸去冬
還我舊時山
好風吹雨斷
爽氣一簾新
門外奇峯秀
猶見斷虹明

千里霧華開望眼
一天晴色散愁眉
苔生曲徑蝸行後
葉墮疎枝鳥去時
雲歸晴壑深無迹
水入金溝細有聲
涼氣先秋生細簾
晴光分曉入疎鐘
千里好山雲乍歛
一樓明月雨初收
淨碧頰開天六幕
嫩紅俄上日三竿
人說春園有尋路
我嗟荒徑尚行泥
蝶衣晒粉花枝午
蛛網添絲屋角晴
藍綠已添今日水
黛青不改舊時山
夜來風掃干林雨
曉起晴薰萬壑泥

北海已分虹影外
南山猶在雷光中
燕燕競泥歸別院
山山誇翠出頽垣
背面濕苔青錦亂
簷牙初月玉鈎明
過雲漸遠雨聲小
殘日欲沉梳影長
愁懷不逐愁雲捲
離景不隨離日舒
仰瞻雲漢水壺裏
遙對嵐光畫嶂前
已收一霎化龍雨
忽起千岩擲鶴風
雲似敗碁無着處
山如宿酒半醒時
庭竹陰移書案午
檻花香撲硯池春

天門山

一陣風來忽吹散
長虹一出林光動
掠上捲蕉遙望處
斷雲還浦兩三峯
寂歷村墟空落暉
遠山如畫展慵弄

春晴

好景 杜今朝 錦繡紋 錦繡紋 物色 物色 饒 饒 賞花時節 賞花時節

下晴色近 柳暗長春 柳暗長春 野桃含笑 野桃含笑 溪水清

品題 杜詩 冬雨巫山晴新晴錦繡紋碧知湖外草紅見海東

大意 沙暖 闔草 眺望 明媚 花心 人意悅 眠芳草

援風麗日 芳草名花 日透微風暖 風飄嫩雨佳 陰氣初收 萬里烟 陽回物色總欣然 千里春山列酒屏 錦鳩聲裡報新晴 遲日江山麗 春風花草香

起句 霧捲雲收 曉雲明落日 曉白開晴望 春日好新晴 春光潑眼明 霧色動春光 雨香雲嫩散春暉 細草初肥綠蒲衣

桃花紅柳綠 今白好新晴 江柳長垂草色齊 新晴何物不芳菲 夜雨連朝春水生 求侶深間燕 江山千綠媚

日融鶯語滑 淑氣催黃鳥 曉來山鳥鬧 風軟蝶身輕 晴光轉綠蘋 雨過杏花稀 雙飛燕 片泥隨燕嘴

聯句 春風花草香 日高花影重 誇吟柳外鶯 臺榭萬紅嬌

綠波澄樹影 紅日上花梢 暖重花容媚 柔開柳力微 晴沙金屑地 春水柳塵波 夾岸桃花迎醉客 隔溪鳴鳥喚行人 風定曉枝胡蝶鬧 雨勻春圃結輝閑 幾處青帘沽酒市 一竿紅日賣花聲 揚堤陰重鶯求友 麥隄風和雉應媒 殘日花間浮暖艷 斷雲樓外捲輕陰 遙見東園柳 長條淺帶黃 多情榆燕 西塢東園款款飛

秋晴

結句

長條淺帶黃 多情榆燕 西塢東園款款飛 怪得山禽如有意 隔窓撩亂踏花枝

天文明 卷 二十四

事實 虹銷王勃滕王閣 石燕還湘州記 雲陵山有石燕遇雨則飛如生燕雨止則還為石雲陰

解駁 歸文公遂升風雨日光穿瀉波伏不興則飛如生燕雨止則還為石雲陰

品題 清明初復此心同靜掃陰霾玉宇風殘雨收時掃石燕斷雲飛處渡邊鴻江流天色共浮碧霜葉夕陽相映紅消瘦黃花

村落晚聲上 砧杵月明中 雲收 虹銷 烟收 玉宇 鴈字 橙黃 蓼紅 江澄 雨零 霧捲 雲歛 銀河 蛩吟 橘綠 茅白 潦淨 紅葉 白雲 綠葉 丹桂飄香 沙平 寒水落 天際秋雲薄 黃花 秋水長天 凍雨洗空曠 兼脫晚枝空 夜西 萬里風 片斷溪雲破 秋烟驚意新 兼脫晚枝空 雨來 蒸鬱 江鄉 後橫野水涼 西風着力送歸雲 雨過 西風特地涼 日動蒼琅撼夜聲 門巷空流野潦渾 雨過 西風特地涼 天高沈壘洗秋晴 簷雨收殘溜 涼開 初霽月 燕燦還為石 一雨洗殘暑 簷雨收殘溜 涼開 初霽月 左殘便是泥 萬家生晚涼 城陰帶暮曛 風送未歸雲 門前泥幾久 鳥歸林靄暝 沙平潦水落 燕噤得泥輕 雀上月圓 樓射澗虹明 兼脫晚枝空 疎雨入簾收薄暮 包藏橘柚防多雨 輕烟曳縷風橫樹 破窓殘月漏微明 收拾菰蒲趁晚晴 流沫成堆水拍橋

大意 雲收 虹銷 烟收 玉宇 鴈字 橙黃 蓼紅 江澄 雨零 霧捲 雲歛 銀河 蛩吟 橘綠 茅白 潦淨 紅葉 白雲 綠葉 丹桂飄香 沙平 寒水落 天際秋雲薄 黃花 秋水長天 凍雨洗空曠 兼脫晚枝空 夜西 萬里風 片斷溪雲破 秋烟驚意新 兼脫晚枝空 雨來 蒸鬱 江鄉 後橫野水涼 西風着力送歸雲 雨過 西風特地涼 日動蒼琅撼夜聲 門巷空流野潦渾 雨過 西風特地涼 天高沈壘洗秋晴 簷雨收殘溜 涼開 初霽月 燕燦還為石 一雨洗殘暑 簷雨收殘溜 涼開 初霽月 左殘便是泥 萬家生晚涼 城陰帶暮曛 風送未歸雲 門前泥幾久 鳥歸林靄暝 沙平潦水落 燕噤得泥輕 雀上月圓 樓射澗虹明 兼脫晚枝空 疎雨入簾收薄暮 包藏橘柚防多雨 輕烟曳縷風橫樹 破窓殘月漏微明 收拾菰蒲趁晚晴 流沫成堆水拍橋

起句 天高沈壘洗秋晴 簷雨收殘溜 涼開 初霽月 燕燦還為石 一雨洗殘暑 簷雨收殘溜 涼開 初霽月 左殘便是泥 萬家生晚涼 城陰帶暮曛 風送未歸雲 門前泥幾久 鳥歸林靄暝 沙平潦水落 燕噤得泥輕 雀上月圓 樓射澗虹明 兼脫晚枝空 疎雨入簾收薄暮 包藏橘柚防多雨 輕烟曳縷風橫樹 破窓殘月漏微明 收拾菰蒲趁晚晴 流沫成堆水拍橋

聯句 吾溝送雨朝還急 貪看雲容歛秋雨 林影蒼茫開霽曉 門巷傳泥夕已除 不知嵐氣滌征衣 岸容蕭洒帶新秋 清風捲地收殘暑 樹頭風瀉無窮水 草深曲徑黃花晚 素月流天掃積陰 天末雲移不定山 水滿寒塘白鳥鳴 爽氣長空淨 綠雲豐年便成兆 一輪秋月映秋雲

結句 爽氣長空淨 綠雲豐年便成兆 一輪秋月映秋雲

早 吾溝送雨朝還急 貪看雲容歛秋雨 林影蒼茫開霽曉 門巷傳泥夕已除 不知嵐氣滌征衣 岸容蕭洒帶新秋 清風捲地收殘暑 樹頭風瀉無窮水 草深曲徑黃花晚 素月流天掃積陰 天末雲移不定山 水滿寒塘白鳥鳴 爽氣長空淨 綠雲豐年便成兆 一輪秋月映秋雲

早 吾溝送雨朝還急 貪看雲容歛秋雨 林影蒼茫開霽曉 門巷傳泥夕已除 不知嵐氣滌征衣 岸容蕭洒帶新秋 清風捲地收殘暑 樹頭風瀉無窮水 草深曲徑黃花晚 素月流天掃積陰 天末雲移不定山 水滿寒塘白鳥鳴 爽氣長空淨 綠雲豐年便成兆 一輪秋月映秋雲

早 吾溝送雨朝還急 貪看雲容歛秋雨 林影蒼茫開霽曉 門巷傳泥夕已除 不知嵐氣滌征衣 岸容蕭洒帶新秋 清風捲地收殘暑 樹頭風瀉無窮水 草深曲徑黃花晚 素月流天掃積陰 天末雲移不定山 水滿寒塘白鳥鳴 爽氣長空淨 綠雲豐年便成兆 一輪秋月映秋雲

早 吾溝送雨朝還急 貪看雲容歛秋雨 林影蒼茫開霽曉 門巷傳泥夕已除 不知嵐氣滌征衣 岸容蕭洒帶新秋 清風捲地收殘暑 樹頭風瀉無窮水 草深曲徑黃花晚 素月流天掃積陰 天末雲移不定山 水滿寒塘白鳥鳴 爽氣長空淨 綠雲豐年便成兆 一輪秋月映秋雲

早 吾溝送雨朝還急 貪看雲容歛秋雨 林影蒼茫開霽曉 門巷傳泥夕已除 不知嵐氣滌征衣 岸容蕭洒帶新秋 清風捲地收殘暑 樹頭風瀉無窮水 草深曲徑黃花晚 素月流天掃積陰 天末雲移不定山 水滿寒塘白鳥鳴 爽氣長空淨 綠雲豐年便成兆 一輪秋月映秋雲

早 吾溝送雨朝還急 貪看雲容歛秋雨 林影蒼茫開霽曉 門巷傳泥夕已除 不知嵐氣滌征衣 岸容蕭洒帶新秋 清風捲地收殘暑 樹頭風瀉無窮水 草深曲徑黃花晚 素月流天掃積陰 天末雲移不定山 水滿寒塘白鳥鳴 爽氣長空淨 綠雲豐年便成兆 一輪秋月映秋雲

早 吾溝送雨朝還急 貪看雲容歛秋雨 林影蒼茫開霽曉 門巷傳泥夕已除 不知嵐氣滌征衣 岸容蕭洒帶新秋 清風捲地收殘暑 樹頭風瀉無窮水 草深曲徑黃花晚 素月流天掃積陰 天末雲移不定山 水滿寒塘白鳥鳴 爽氣長空淨 綠雲豐年便成兆 一輪秋月映秋雲

早 吾溝送雨朝還急 貪看雲容歛秋雨 林影蒼茫開霽曉 門巷傳泥夕已除 不知嵐氣滌征衣 岸容蕭洒帶新秋 清風捲地收殘暑 樹頭風瀉無窮水 草深曲徑黃花晚 素月流天掃積陰 天末雲移不定山 水滿寒塘白鳥鳴 爽氣長空淨 綠雲豐年便成兆 一輪秋月映秋雲

早 吾溝送雨朝還急 貪看雲容歛秋雨 林影蒼茫開霽曉 門巷傳泥夕已除 不知嵐氣滌征衣 岸容蕭洒帶新秋 清風捲地收殘暑 樹頭風瀉無窮水 草深曲徑黃花晚 素月流天掃積陰 天末雲移不定山 水滿寒塘白鳥鳴 爽氣長空淨 綠雲豐年便成兆 一輪秋月映秋雲

早 吾溝送雨朝還急 貪看雲容歛秋雨 林影蒼茫開霽曉 門巷傳泥夕已除 不知嵐氣滌征衣 岸容蕭洒帶新秋 清風捲地收殘暑 樹頭風瀉無窮水 草深曲徑黃花晚 素月流天掃積陰 天末雲移不定山 水滿寒塘白鳥鳴 爽氣長空淨 綠雲豐年便成兆 一輪秋月映秋雲

早 吾溝送雨朝還急 貪看雲容歛秋雨 林影蒼茫開霽曉 門巷傳泥夕已除 不知嵐氣滌征衣 岸容蕭洒帶新秋 清風捲地收殘暑 樹頭風瀉無窮水 草深曲徑黃花晚 素月流天掃積陰 天末雲移不定山 水滿寒塘白鳥鳴 爽氣長空淨 綠雲豐年便成兆 一輪秋月映秋雲

早 吾溝送雨朝還急 貪看雲容歛秋雨 林影蒼茫開霽曉 門巷傳泥夕已除 不知嵐氣滌征衣 岸容蕭洒帶新秋 清風捲地收殘暑 樹頭風瀉無窮水 草深曲徑黃花晚 素月流天掃積陰 天末雲移不定山 水滿寒塘白鳥鳴 爽氣長空淨 綠雲豐年便成兆 一輪秋月映秋雲

早 吾溝送雨朝還急 貪看雲容歛秋雨 林影蒼茫開霽曉 門巷傳泥夕已除 不知嵐氣滌征衣 岸容蕭洒帶新秋 清風捲地收殘暑 樹頭風瀉無窮水 草深曲徑黃花晚 素月流天掃積陰 天末雲移不定山 水滿寒塘白鳥鳴 爽氣長空淨 綠雲豐年便成兆 一輪秋月映秋雲

早 吾溝送雨朝還急 貪看雲容歛秋雨 林影蒼茫開霽曉 門巷傳泥夕已除 不知嵐氣滌征衣 岸容蕭洒帶新秋 清風捲地收殘暑 樹頭風瀉無窮水 草深曲徑黃花晚 素月流天掃積陰 天末雲移不定山 水滿寒塘白鳥鳴 爽氣長空淨 綠雲豐年便成兆 一輪秋月映秋雲

早 吾溝送雨朝還急 貪看雲容歛秋雨 林影蒼茫開霽曉 門巷傳泥夕已除 不知嵐氣滌征衣 岸容蕭洒帶新秋 清風捲地收殘暑 樹頭風瀉無窮水 草深曲徑黃花晚 素月流天掃積陰 天末雲移不定山 水滿寒塘白鳥鳴 爽氣長空淨 綠雲豐年便成兆 一輪秋月映秋雲

早 吾溝送雨朝還急 貪看雲容歛秋雨 林影蒼茫開霽曉 門巷傳泥夕已除 不知嵐氣滌征衣 岸容蕭洒帶新秋 清風捲地收殘暑 樹頭風瀉無窮水 草深曲徑黃花晚 素月流天掃積陰 天末雲移不定山 水滿寒塘白鳥鳴 爽氣長空淨 綠雲豐年便成兆 一輪秋月映秋雲

早 吾溝送雨朝還急 貪看雲容歛秋雨 林影蒼茫開霽曉 門巷傳泥夕已除 不知嵐氣滌征衣 岸容蕭洒帶新秋 清風捲地收殘暑 樹頭風瀉無窮水 草深曲徑黃花晚 素月流天掃積陰 天末雲移不定山 水滿寒塘白鳥鳴 爽氣長空淨 綠雲豐年便成兆 一輪秋月映秋雲

圓機活法詩學全書卷之二

時令門

春

叙事前漢律曆志春為陽萬物始生也禮記月令東風解凍魚上

冰獺祭魚天氣下降地氣上騰天地和同草木萌動梁武帝纂要

春曰青陽又曰芳春青春三春九春天曰蒼夫風曰陽風柔風惠

風寒曰料峭景曰媚景和景韶景時曰良時芳時辰曰良辰芳辰

草曰弱草芳草塵曰香塵日曰遲日公羊傳春者歲之始也注春

者開闢之端養生之首律歷志春蠢也物蠢生乃運動日行東陸

謂之春

事剪綵隋煬帝築西苑秋冬木落乃宣詔直與記天授二年則

苑火急報春知花須連夜發花蓋夏侯湛春可樂賦春可樂方

莫待曉風吹凌晨名花皆發綴雜花以為蓋集繁裝以餘

詩令門二卷

草青

此史突厥不知年

鬪花

天宝遺事長安士女春時鬪花

金市名花植於中庭以備春時之鬪

倉庚鳴

有鳴倉庚

玄鳥至

月令玄鳥至以

九為鳴

晚春鄉農事

以重錦帳蒙蔽置惜

移春檻

開元遺事楊國忠子弟春時移

所至自隨

泉脉動

南亭草

供帳於苑圃中隨行載以油幕或

中和節

唐二月朔日中和節

太昊執規

漢書東方之神太昊乘震執規司春

龍精戒旦

隋青帝歌震官初動

鳥曆

司春

斗柄東指

指而天下知春

日對

此景物可不與判斷之呼高力士取羯鼓臨軒從擊奏

羯鼓催花

且殿前柳杏將吐帝

題

太和指氣轉洪鈞天子龍飛四海春化逐東風來自良運回

北斗指徵寅白留殘雪梅花老黃染輕烟柳色新試向樓頭

大意

青帝

陽和

淑景

花紅

蝶舞

鴈北

沙暖

韶華

東君

韶光

惠風

柳綠

鶯喧

燕南

泥融

霽色

和風

韶氣

膏雨

麗日

草芽

老紅

青郊

草芽

笙歌市

風光媚

三陽布

萬物生

絮捲燕

穉綠

紫陌

花蕾

蝶雙飛

景色和

暖風遲日

秋千院落

明媚

蕙蘭風

弄李月

芳外足韶華

不眠催早起

望山春土滿

人問開日月

春後乍晴月

北陸凝陰

千門淑氣新

春濃景更嘉

緩步趁春行

一氣轉洪鈞

山城二月媚晴暉

破暖輕風試袂衣

回鴈高飛太液池

新花低發上林枝

步驟趁春風

九十春光好

熙熙萬象春

雪後清風特地斜

柳條疎瘦未藏鴉

鳴鳩乳燕寂无声

日射西窓添眼明

不論山巔與水涯

韶光滿眼濃

紅塵紫陌中

東風和氣斗三杓

破暖輕風試袂衣

回鴈高飛太液池

新花低發上林枝

雪後清風特地斜

鳴鳩乳燕寂无声

小池春破玉玲瓏

龍角中星轉紫霄

暖風遲日正熙春

百紫下紅照眼新

綠陽垂綠草鋪茵

觸處烟花奪眼新

春風過柳綠如縑

鳴鳩乳燕寂无声

聲融簾鉤漸好風

曉來一雨洗芳塵

喜見村上花柳春

津橋春水映紅霞

烟柳風絲隔岸斜

東郊絲雨破浮埃

年去年來似有期

日高添睡是春時

詩吟門二卷

聯句

風花濛濛竹日
 水草亂汀烟
 柳展眉前眼
 梅沾雨後唇
 日曬花心雨
 風收柳外烟
 和風喧綺陌
 遲占麗芳津
 樓臺花上下
 簾幕燕西東
 个荒開壽域
 一氣轉洪鈞
 水開春水活
 風暖雪泥乾
 草香風氣暖
 雲淡日華暉
 綠動寒蕪出
 紅爭暖樹暉
 穿花蛺蝶深
 點水蜻蜓款
 芳草垂楊踏
 輕風細雨落花天
 輕陰暗陶柳
 遲日醉潘花
 岸柳朝迎翠
 林花曉映紅
 綺羅翻綠野
 車馬鬧紅塵
 忘恨桃翻錦
 閑情柳在綿
 水堤煙報柳
 山寺雪驚梅
 千林如有喜
 一氣自无私
 柳塘春水慢
 花塢夕陽遲
 陰陽造化首
 天地發生心
 雪消梅綻玉
 風細柳搖金
 桃李光陰足
 湖山風物領
 陌上草平天
 簾外風暖燕雙高
 柳是無情綠
 花非有意紅
 千花紅影碎
 百草翠光搖
 柳色黃金嫩
 梨花白雪香
 乍紅新苑園
 新綠小池塘
 鶯猶求舊友
 燕不負貧家
 天欲今朝雨
 山歸萬古春
 幾點社公雨
 一番花信風
 風光行處好
 雲物望中新
 花邊風有信
 柳外雨無情
 一嶺桃花紅
 半溪烟水碧
 絲飄弱柳平
 雪點寒梅小
 雪消江際柳
 春遍野邊蕪
 日暖迂鶯語
 風和叫鷓回
 蝶翅輕翻粉
 鶯聲巧轉簧
 未白紅杏萼
 先染綠楊枝
 晴沙金屑色
 春水麴塵波
 春至山長
 江空雨似
 草迎金勒
 花伴玉樓
 碧秀墻頭
 紅稠屋角
 冰解魚初
 風和鴈欲
 半溪烟水
 絲飄弱柳
 雪點寒梅

雙蝶留連風徑暖
 一鷗容與雨溪晴
 青歸柳葉晴初
 紅入杏花暖未
 秦城樓閣烟花
 浪主山河錦綉
 先遣陽和報消
 續教啼鳥說來
 茶褐園林新柳
 鹿胎田地落梅
 冰面綠深知凍
 柳梢黃淺竟春
 梅片薄情風又
 杏花德色雨初
 風色似舊花信
 夕陽微放柳梢
 梅呈素艷全欺
 茶破芳芽未破
 與逐亂紅穿柳
 困臨流水坐苔
 竹笋初生黃犢
 蕨芽已長小兒
 蝶有幽情穿樹
 燕无高趣為泥
 柳絲裊上風線
 草發茸上雨剪
 艷日綺羅香苑
 沸天蕭鼓動樓
 春將國艷熏花
 日借黃金錢水
 蒼垂冰筍晴先
 草屈金鉤綠未
 草根嫩綠猶含
 柳際新黃半着
 梅无驛使飄零
 草怨三孫取次
 萬物可人唯有
 四時佳處莫過
 花如解語迎人
 草不知名隨意
 莫辭盡酒十分
 祇恐風花一片
 杏花時節偏饒
 楊柳門牆剝得
 一樣翠屏山着
 幾梢紅雨杏飛
 暖日只添中酒
 晚風頻送惜花
 回鶻不多消氣
 染花應是費工夫
 波襟欲濕杏花
 吹面不寒楊柳
 新梢才變蒼黃
 淺水遙添鴨綠
 春入水成嫩碧
 日勻花色變新
 三春草綠王孫
 万里梅殘驛使
 乍暖柳條无氣
 淡晴花影不分明
 放眼柳梢初暗
 根花梅子已微
 鴻喚元宵歸淚
 燕銜新社到江
 蜂翼弄嬌翻碧
 燕泥吻潤落紅

詞話卷之二

結句

誰裁芳草句，江邊聊策杖。誰家楊柳院，踏青歸路晚。
清夢到池塘，應是為詩情。笑語雜暮聲，明月上花梢。
好是淡烟疎雨過，寄語陽和如有意。此時野客因花醉，
遠峯青處子規啼。不妨寒谷先春回，醉卧花間應不知。
年上點檢人間事，試挑野菜煨香飯。一曲梁州花未放，
惟有東風不世情。便是江南二月天，不須先作報春時。
花塢闌紅春意動，熙和氣皇州滿。都在乾坤稟籀中，
酒帘正直杏花西。傳語風光共流轉，趣取春光未狼籍。
暫時相賞莫相違，野姿寒綠幽嵐生。短絲芳草地，烟隔寒梅嶺上春。

早春

敘事

正月為孟陽孟陬端月

事類

冰開唐王績詩前且出園遊林華都未有今朝下未鶯來唐
宋詩寒隨窮律變春逐鳥聲愁伴客杜甫早春詩九疾坐清曉
開芝田初鴈去綺樹未馬來吟詩悲早春轉添愁伴客
更覓老條風發歲楚詞青帝權司開條暗黃着柳李賀上樓迎春
陶人柳宮漏遲薄上淡靄弄芳草地林逋水連芳草江南
野姿寒綠幽嵐生短絲

品題

斗柄移寅晝漸長東風生暖草浮光烟籠弱柳平橋晚雪點
寒梅小院香燕拍鶯梭舒好景蛸簫蛙鼓鬧斜陽青皇恩澤
无窮眼外上風光似洛陽

大意

麥浪日暖雪消小雪臘後微暖先到柳
梅粧水消冰泮餘寒春來嫩寒暗通梅
鶯初出干嶂雪寒半減韶光淺柳眼開花蕾紫
燕未歸一聲雷爇初回物色妍柳眼開柳梢黃
新柳色飛腮未破

起句

斗柄已回寅雪林消宿凍薄上晴雲漏日高
微陽氣候新玉律變青春雪消土脉潤如膏
破曉寒消淑氣微環玦隨波冷未消凍柳征輪未改容
熙和隨首發光輝古苔留雪卧牆腰孤裘貂帽尚宜蒙
水隔溪水始暗流水底流泉匹練飛輕黃未染柳梢白
小園寒色未全收麴塵着柳不禁吹連日溪風捲塞塵
連朝微雪暗消凝雪後東風特地斜

聯句

霽色初含柳紅入杏花嫩烟光无処着暖日梅梢白
餘寒尚勒梅青歸柳葉新風景逐時新東風柳眼青
殘雪寒消徑草嫩侵沙短雪和新雨落日破浪花出
東風暖入簾水輕着雨消風帶舊寒來風從沙際歸

詩人明二卷

餘寒犹未退 烟暖莺迁谷
 淑气已先回 雲低鴈度關
 溪梅初破玉 鴈外天逾碧
 屋雪半融銀 鷗過水自春
 殘雪飄梅蕊 水生挑菜渚
 新春入柳枝 烟濕落梅村
 蝶浮仍臘味 梅殘花更遠
 鷗泛已春声 草動綠初勻
 晚風時作沾衣雪 微風入樹勾花信
 春水犹存護岸凌 春水連雲送鴈賓
 陰崖積雪犹含凍 草色換回原燎黑
 晚樹浮烟已帶春 冰漸消入水痕清
 陽生草木黃泉動 東風着柳綠青眼
 水破江湖白浪高 殘雪留山尚白頭
 宿雲峯頂高留雪 乍暖下寒花信晚
 嫩竹泉聲尚咽水 相呼相應鳥聲頻
 春信暗傳桃破蕾 亂點碎紅山杏發
 燒痕微變草生芽 平鋪新綠水萍生
 馬蹄經歷應須遍 未放綿蠻鶯語滑
 鶯語丁寧已恠遲 先催萼黃杏梢紅
 初陽弄色明高柳 淡白深青雲屢變
 殘雪留寒伴落梅 衰黃嫩綠草相承

結句

疆項老松猶傲雪 未放錦鳩回凍舌
 淡晴新柳已矜春 已聞花鴈作春聲
 腦低白鷗飛仍重 日借嫩黃初着柳
 古澁黃鸝語未成 雨催新綠稍歸田
 欲无還有蕙纖雨 月邊海塢猶雪白
 乍去重來料峭寒 烟外桃溪未着紅
 水凝北沼方將泮 背陰小桃紅尚嫩
 梅凍南枝尚未開 向陽垂柳綠方勻

未放錦鳩回凍舌 水光漾碧浮新綠
 已聞花鴈作春聲 花信傳紅到舊枝
 日借嫩黃初着柳 池心日照冰全破
 雨催新綠稍歸田 牆角風吹雪半乾
 月邊海塢猶雪白 日寒未放林鶯至
 烟外桃溪未着紅 風暖先吹海燕來
 背陰小桃紅尚嫩 未放小桃紅破蕊
 向陽垂柳綠方勻 旋教枯草綠抽萌

城南車馬路 何處獲稚子
 隨意踏江沙 捲簾看草色
 東風可計多不意 多情却羨溪邊柳
 先送輕黃到柳梢 勾引東風慰客魂
 芳菲漸入詩人境 一夜清霜不成夢
 試手東風第一篇 起來春信滿人間

事安

憔悴 杜詩霧隱平郊樹 風含廣岸
 波沉上春色 靜慘上暮寒多
 剪剪 古詩剪上輕
 風陣上寒 花遲 春
 寒花 較遲 殘雪在 唐吳融詩已過冬
 凝凍將來暖 吹郢律 別錄
 未饒玉堦殘雪在 羅幕暗香消

東風吹冷

不生黍稷。鄂衍吹律。東風吹冷。賦詩春雲陰上。雪欲落。東風吹。暖氣乃。至草木皆生。紅入草。

紅入草

品題

天意非常失本真。艷陽改作寂寥辰。金鞍暫解尋芳馬。玉笋深藏罷豸人。怨雨銷紅花臉瘦。愁風鎖翠柳眉顰。吾儒方寸無雲地。光霽森羅万象新。

大意

冷雨 沉上 柳困 鶯不語 煙黯淡 門半掩
疎風 寂上 花暈 蝶慵飛 雨蒙蒙 箔低垂
野草幽花 桃李無言 小南暗前山 春入東君淺
夜雨鳴高枕 春淺嬌無力 陽和又作寒 寒留北帝深
春寒入散裘 寒凝北帝留 十日陰風料峭寒 陰氣貪婪不肯掃
二月韶華入眼稀 試從花柳問平安 寒齊空怨得春遲 小樓吹徹玉笙哀
落梅如雪雨如麻 杏花落久燕雛飛 乍暖犹寒御袂衣 春半餘寒去後未
最忙春寒是杏花 金燭香煖漏声殘 剪上輕風陣陣寒 輕風細葉滿林端
茶蘼香夢怯春寒 春風剪好曉生光 春寒寂上掩重門 昨夜春風曉色寒
翠掩重簾燕子閑 着草蒙茸帶薄霜 金鴨香煖火尚温

起句

柳中鶯倦語 花內蝶成團 陰雲低漠漠 碧樹遠沉沉 愁陰減柳眼 凍雨勒花愁 水向冰猶結 牆陰雪未乾 冰雪鴛鴦至 春寒花較遲 梨花香勒三分瘦 燕子來爭十日遲 黃鳥不堪愁裏聽 綠楊宜向雨中看 花到梧桐寒有數 節過下巳景無多 綠楊陰裡鶯無語 紅杏枝頭蝶不飛 無客醉敲金鎗響 有人睡怯翠衾單 何人解卸律 為我倚樓吹

警

柳困多因雨 烟濃蒙淡白 雨露愁花場 花遲半是霜 雨重湿行雲 風霜猶柳汁 萎蒿穿雪動 曉寒花外淺 風撼梅花雨 楊柳索春饒 春意柳邊多 霧縈楊柳烟 稽留千方意 疎風鶯語懶 霽色初含柳 羞遊包桃錦 草凍慵抽碧 凍鎖風烟折 嬌愁感柳眉 桃癡懶量紅 陰減雨露披 老去懶隨年少夢 黃歸柳色驚將變 雪歸遠岫寒威近 梨花香勒三分瘦 人在異鄉春信遠 燕守風簾晝懶飛 蒲根水滿鴈初下 初陽弄色明高柳 殘雪四寒伴落梅 青草帶烟依積恨 榜逐香殘蝶未知 登臨徒積佳人恨 水逐空淹賞客情 綠楊和雨物成愁 潤添水榭千波漲 寒勒林花十日遲 雨暗梨花春自老 烟沉芳草夢初寒 愁容不放閑花萼 望得春來寒更盛 杏梢柳葉無輕賴 強顏奈李苦為開 為祝鳴鳩探曉晴

續句

為我倚樓吹

詩八門二卷

昨日已收寒食火 吹花風起却添衣 更暖須留禦臘衣 燕子不來 昨又落 丁簫風雨自黃昏

春陰

半實

蘇子由詩春後誰伶 花無影 石延年詩鶯蝶休飛人

雨雲未盡刑神 烟霧思陪 秦女 鶯柳色低 迷先作暗 水光清淡却生寒 多情自是堪腸斷 傷別傷春更万端

品題

香霧空濛樹失青 野花當面不知名 流鶯出谷無人見 何處 高枝忽一聲 徑草滾上露未乾 攬衣欲出更愁寒 野雲亮

大意

淡上 暗鎖 微雨 霧薄 蝶愁 鶯怨 蝶飛懶 雲谷淡 沉上 寒癡 密雲 花愁 鶯怨 蝶飛懶 日彩沉

起句

柳眉不展 似雨似晴 花臉羞開 輕寒輕暖 夢回雞唱已多時 城上春雲暗晚空 忙底書窓曉色遲 春陰垂野草青青 山徑陰上雨未乾 時有幽花一樹明 春風已暖却成寒 鶯蝶休飛人意闌 兩燕初飛二麥青 庭花無影畫漫上 春雲將雨帶行人 東風吹裂野雲堆 水盡屏山面面開 朝陰如雨畫還晴 草色深上柳色青 海棠陰淺日黃昏 回閣輕寒綉被温

聯句

春陰妨柳絮 庭澹梨花月 養成中酒病 落花人獨立 雲暗鳩聲急 樓寒燕子風 愁損惜花心 微雨燕雙飛 天陰鴈影沉 村暗杏花殘 花瘦怯春陰 小霧不開添柳弱 天涯已有銷魂別 薄上簾帷欲透 餘寒未去惱花遲 樓上寧無擁鼻吟 悠上歌管壓來沉 困懶風光酣午睡 風吹蝶蝶情無緒 青鳥不傳雲外信 陰沉天氣嫁春愁 柔桑天似鷺黃酒 露泫幽花冷不香 丁香空結雨中愁 楊柳花飛狐白裘 雨信欲來雲淡上 淺水短坡調馬地 錦鳩呼婦商量雨 白蝶排兵鏡弄陰 風光不動柳沉上 淡雲疎雨養花天 乍暖柳條無氣力 苦伶燕子寒相並 野老空懷念麥心 春江过雨清松鏡 淡清花影不分明 弗怕梨花曉不禁 我行堤柳烟凝重 未放好花現草錦 池鑑暗來從霧合 樹連雲暗有藏鶯 裘茸細雨初驚濕 草濕謾鋪留醉席 柳眼慵開只待眠 蕉心自結憑誰展 雲間若有金烏賣 榆塞難散買春錢 燕語鶯啼蝶弄粉 一時聞作斷腸吟 應被豪家占得春 從來花骨不禁寒 怪无花影上窓來 犹恐春陰啞管絃 要獲茶蘼繼牡丹

結局

卷秀玉奴癡意甚 怪无花影上窓來 犹恐春陰啞管絃 要獲茶蘼繼牡丹

詩入月二卷

春色

事實

逐人杜詩錦江春風雨晁詞我多春色桃柳滿連曾松詩夾道天

明媚杜詩競將明媚色偷眼艷陽春滿皇州浮山外杜詩化土粧點

徐子泉詩化土粧點物華敷到處芳叢白東風手段御春隱詩

繁華誰是主只將分付與王維春來何處不繁華豈能公侯富貴家花園好花開玉蕊如原

品題

芳草長銀牙半溪烟水生銀浪入洞晴雲鎖錦霞任是風流

閒子弟迎眸送目到天涯花光韶華停騎青煙滯人丹青艷杏爽紅

大意

花光韶華柳色零暑冰入綠蔓着物禽畫木秀柳綠

浮山外東風和氣花柳弄春暉四時現此景何如醉暖還寒二月天

起句

荒徑蕭條獨自尋官事役容得看山就他春色凭蘭干

恍然春色亂歸心

聯句

柳眉橫淺碧花臉發深紅景媚青門外奇花紅映日輕烟浮草色

染雲為柳葉剪水作梨花暗梅朱粉色芳草碧連天微雨濯年華

香粉綠街塵御清波似葉沙暄日色遲江碧鳥逾白

桃李千机錦晴添瑞氣浮草因鋪秀野山嶂倚藍天

江山一画屏暖水碧羅紋蝶宿花留粉草因鋪秀野

誰將細雨催流水短橋宜画取蝶宿花留粉草因鋪秀野

一谷野花堆錦綉暖風晴自有詩無蝶宿花留粉草因鋪秀野

滿溪流水漾琉璃衰萌寂寞含愁綠蝶宿花留粉草因鋪秀野

客心到處不稱意小杏妖嬈弄色紅蝶宿花留粉草因鋪秀野

春色向人如有情始教春色到人間蝶宿花留粉草因鋪秀野

秦城樓閣烟花裏池添嫩碧融新綠蝶宿花留粉草因鋪秀野

漢主山河錦綉中春剪深紅綴舊枝蝶宿花留粉草因鋪秀野

劍外寺前芳草合藻香魚沒波回綠蝶宿花留粉草因鋪秀野

鏡湖亭外野花開花片鶯翻露滴紅蝶宿花留粉草因鋪秀野

結句

誰將玉笛吹春怨年光到處皆堪賞點檢芳菲多少在

看見鶯黃上柳條春色人間恐未知翠深紅淺已闌愁

寺門二卷

蝶蝶飛來過牆去
應疑春色在鄰家

春暮

人間處上饒春色
似我寬閑幾何同

淡毀開簷雙翠燕
併和春色上銀頭

敘事月令

季春之月日在胃日月會于大梁斗建辰律中姑洗桐

始華田鼠化為鴛虹始見萍始生

事實

將歸色將歸去催暮杜天涯春春服成冠者五六月人童子六萍始生月令季春之月

青陽謝謝朱明肇新

艷陽天揚州艷陽天

長繩繫日

花相映關詩行逢三月二

群鶯亂飛南王宏書暮春三月江南草

落花歐陽公遊人下

春不留芳時已失老衰

綠草紅酣李白江

落花歐陽公遊人下

春不留芳時已失老衰

綠草紅酣李白江

落花歐陽公遊人下

春不留芳時已失老衰

綠草紅酣李白江

落花歐陽公遊人下

為寒 榆莢雨 李訥三月

品題

無聊讀楚章細雨絲絲滋品物輕烟淡

大意

綠暗蝶恨鶯老柳暗落花浴沉綠榆烟

起句

飛花惱殺殺人無管白自長

聯句

蓮池綠破新柳因江堤雨

聯句

花殘野岸風驅馳客意閑

聯句

柳因江堤雨柳因江堤雨

聯句

花殘野岸風驅馳客意閑

聯句

柳因江堤雨柳因江堤雨

聯句

花殘野岸風驅馳客意閑

聯句

柳因江堤雨柳因江堤雨

聯句

花殘野岸風驅馳客意閑

燕踏花枝語
 蜂穿柳絮歸
 紙鸞風恰穩
 快馬水新肥
 听鶯紅杏鳴
 駐馬綠楊堤
 草帶全鋪翠
 花房半墜紅
 孤村芳草遠
 斜日杏花飛
 危紅賒晚景
 綠上平沙
 杏花細逐楊花落
 黃鳥時兼白鳥飛
 御閑夢裏人空老
 風雨夜來春又殘
 春隨流水二分過
 雲捲輕陰一半晴
 芳草有情隨處好
 落花無語任風吹
 頭在柳絮隨風舞
 輕薄落花逐水流
 楊柳梳烟碧
 荼蘼架雪香
 日晚燕爭力
 風深花入簾
 草色玉孫恨
 禽聲帝子冤
 農家榆莢雨
 江國鯉魚風
 曙分林影外
 春盡雨聲中
 柳眠腰褭柳
 桑老骨槎枒
 山鳥啄殘紅杏粉
 杜鵑啼破綠楊烟
 落花亂逐溶溶水
 遠樹低連漠漠雲
 花經風雨連春去
 燕度閑山過社來
 詩思謾隨芳草遠
 奈離微帶落花香
 殘花醞醖蜂無蜜
 小南調和燕有泥
 淡香花濕雨
 薄影絮行風
 風條初脫絮
 露沼欲生荷
 苔錢圓井口
 花片入虫巢
 柳色烟中暝
 鶯聲雨後新
 水送殘花遠
 烟迷碧樹高
 吹絮遊魚躍
 補巢飛燕忙

誰人仰視當空日
 无物能遮捲地風
 雨暗梨花春自老
 烟沉草色夢猶寒
 深院落花陰轉
 寂上池塘草色濃
 花容柳眼各無賴
 紫燕黃蜂俱有情
 春來不定班班雨
 宿醉難禁小小盃
 池塘日上魚兒出
 簾幕風前燕子來
 雨徑肯招輕去燕
 風枝不受欲棲鴉
 半簾晴日花陰外
 一枕清風竹影邊
 春風春雨花經眼
 江北江南水拍天
 落花尽日池連地
 宿雨含雲水接天
 晚花盤外飛紅雨
 稚筍林間吐翠芽
 吹開暮雨風由濕
 落盡殘花水亦香
 水面白魚吹落絮
 兼間青杏褪枯花
 雲消池館初春後
 人倚闌干欲暮時
 王孫草上悠揚蝶
 少女風前爛熳花
 春色着人濃似酒
 鶯聲入耳龍如簧
 晚照入簾如有意
 春風過水畧無痕
 午夜溪聲來枕上
 一山春色到窓前
 燕泥半落烏衣巷
 柳色全添綠綺窓
 粘泥柳絮燕歸去
 鎖月梨花蝶喚開
 且看欲落花經眼
 莫厭傷多酒入唇
 綠楊影裏蝶聲小
 紅杏枝頭蝶翅忙
 春林着雨無青足
 野水漲花紅不知
 千林欲暗麥秋雨
 三月尚寒花信風
 高枝百舌由留鳥
 帶葉梨花欲送春
 曲檻柳陰鶯未老
 小園花暖蝶初飛
 細風吹綠漲溪水
 小南點紅透海棠
 一姓香烟人事少
 半窓春氣夕陽斜
 薄行暮雲如好月
 淺情春色染高枝
 無可奈何花落去
 似曾相識燕歸來
 望窮芳草遠無盡
 愁入東風畫不成
 風滿暮田歸海燕
 雨晴春水上潮魚
 蝶逐空枝應有恨
 花隨流水似無情

翻翻燕子朱門靜
浪籬梨花小院香
樹頭蜂抱花鬢落
池面魚吹柳絮行
亂雲深處听啼鳥
流水及時看落花
正是園林春去后
那堪風雨夜來多
殘花滿徑東風后
碧草粘天暮雨初
竹鷄啼罢雨來急
杜宇声乾月落遲

春歸

溪雲雜雨未茅屋
山雀將雛傍菜欄
日高花館未知暑
人在醉鄉由是春
昨宵連日且通飛雨
今日滿溪俱是花
詩成白也知无敵
花落真兮可奈何
細雨沾衣看不見
殘花落地听无声
雨过落花沾履屐
日長輕絮點盆盤

好雨晴時三月天
啼鶯到處百花開
閉戶不知花落去
捲簾方見燕飛來
園林到處消酒
風雨無情飛落花
五更枕上无情雨
三月風前薄命花
花明柳暗一溪水
日薄雲濃三月天
行人折柳和輕絮
飛燕啼泥帶落花
一鳩鳴午寂
雙燕語春愁
又是東君去時節
數聲啼鳥不堪听
一番桃李花開
唯有青苔草色
樓上若无雙燕語
不知今日是春分

荷

春殘愁未了
贏得髮邊霜
况復听啼鴛
明朝携酒猶堪賞
為報東風且莫吹
林鶯啼到无声处
春草池边独听蛙
小齋無事誰如我
卧看楊花點砚池

荷

浴乎沂水后
風詠尋雩傍
李到省時春已暮
好沿伊水詠風雩
春光不管人憔悴
飛蝶紛紛弄晚情
此時野客因花醉
醉卧花間應不知

爭笑

堂堂

蘇子瞻詩春去堂
復追空餘草木弄晴輝

飛紅雨

詩餘有意送春歸
無計

來何事休歸去
風急亦飛紅雨
落花多
滿城陰雨落花多

品題

相留住幾時
今日融和更夏景
明年消息看南枝
落花不見

起句

秋甫輕寒拂曉晴
牡丹開尽過清明
催曉鶯猶在
酒醒愁難醒

春歸客未歸
不知韶景送心
徒覓春光迤邐催
蜀鳥啼殘花影瘦
吳蚕食尽柘阴稀
庾嶺有期君莫負
早梅消息望南枝

大意

榆錢進買
柳帶莫驚
綠暗鶯將老
紅衰蝶已稀

起句

杏錢進買住
催曉鶯猶在
酒醒愁難醒

春歸客未歸
不知韶景送心
徒覓春光迤邐催
蜀鳥啼殘花影瘦
吳蚕食尽柘阴稀
庾嶺有期君莫負
早梅消息望南枝

聯句

日長飛絮渾无力
風靜餘花尚有情
愧无美酒酬攀醉
空有新詩贈別離

起句

紅英泛泛香隨水
綠葉阴阴草綴枝
白髮生來如有宿
青春扁去更无情

蜀鳥啼殘花影瘦
吳蚕食尽柘阴稀
庾嶺有期君莫負
早梅消息望南枝

結句

年來百念成
無語送春独自歸

起句

剩實好花安四壁
不教人道是春歸

蜀鳥啼殘花影瘦
吳蚕食尽柘阴稀
庾嶺有期君莫負
早梅消息望南枝

爭笑

晦白

晦者日與月將合而不明
初一日為朔十五日為望
謂日月相望而光明至二十日
月與日近而不明謂之晦

起句

春歸
春歸客未歸
不知韶景送心
徒覓春光迤邐催

蜀鳥啼殘花影瘦
吳蚕食尽柘阴稀
庾嶺有期君莫負
早梅消息望南枝

大意 流水 鶯已老 干回醉
飛花 笋初長 一日春

起句 三月正當三十日
風光別我苦吟身
百年莫惜干回醉
三月唯餘一日春

聯句 飛花悲世事
流水笑年光
破種笋初長
三月唯餘一日春
莫下逸懷添子美
何須春色惱元明

結句 未到晚鍾猶是春
典君今夜不須睡
狂風又送一年花

春曉

爭突 早起 杜春來常早起
晨遊 百花林
光寒 周岑參詩 雞鳴 聞啼

品題 鳥 孟浩然詩 春眠不覺曉
金雞三唱曙 瞳矇一氣清明在
香滴露朱紅 鼓鐘響振誰樓上
絃誦聲傳 亭館中正坐賓賓

大意 飛上海門東
玉繩低 煙迷遠樹
露濕芳枝 寒生碧樹
鳥起 早起
晨遊 銀漏斷 夢破紅樓

起句 曙色似初晴
東方彷彿明
碧落初明月未收
露華香滴杏花頭
弄晴鶯語巧
乘露燕飛輕
蝶宿花留粉
鶯眠柳借金
碧知湖外草
紅見海東雲
旅夢亂隨胡蝶散
離魂懶逐杜鵑飛
鷄唱新覓窓外曉
奴浮仍報籠頭春
曙色漸低青嶂月
微香輕透盈闌風
鳴鼉五鼓天風隱
盈角三吹海月低
夜雨長深三尺水
曉棠留得一分花
遠樹烟迷尤漠漠
芳枝露濕正濃濃

半欲天明半未明
醉聞花氣睡聞鶯
青燈明滅月半紗
香夢初回落花
一家千里外
百舌五更頭
風清楊柳夢
月淡海棠陰
雲鍾号曉月
風絮亂春時
露下已驚鴻鴈睡
樓低曉月鴉翻樹
簾捲春風燕出巢
花凝清露啼粧濕
柳拂春風舞袖翻
曉雨池塘魚逐西
曉鶯窓戶客爭棋
煙重求疑庭樹暗
露濃先斲盤花香

凌晨寒色近窓紗
珠箔沈開淡月華
內入曉起怯春寒
輕揭珠簾看牡丹
氣暖花間霧
光浮草上風
好在疑露濕
斜月上空明

九離鳥楚晨將曙
百尺樓高月漸低
誰家綠酒歡昨夜
何如紅旆曉天明
烟垂柳帶纖腰軟
露滴花房怨臉明
風生鴨綠紋如織
露染猩紅色未乾
日影朦朧纔亦色
旅情惆悵早登程

芳枝露濕正濃濃
遠樹烟迷尤漠漠
曉棠留得一分花
夜雨長深三尺水
盈角三吹海月低
鳴鼉五鼓天風隱
微香輕透盈闌風
曙色漸低青嶂月
奴浮仍報籠頭春
鷄唱新覓窓外曉
離魂懶逐杜鵑飛
旅夢亂隨胡蝶散
紅見海東雲
碧知湖外草
鶯眠柳借金
蝶宿花留粉
乘露燕飛輕
弄晴鶯語巧

露華香滴杏花頭
弄晴鶯語巧
乘露燕飛輕
蝶宿花留粉
鶯眠柳借金
碧知湖外草
紅見海東雲
旅夢亂隨胡蝶散
離魂懶逐杜鵑飛
鷄唱新覓窓外曉
奴浮仍報籠頭春
曙色漸低青嶂月
微香輕透盈闌風
鳴鼉五鼓天風隱
盈角三吹海月低
夜雨長深三尺水
曉棠留得一分花
遠樹烟迷尤漠漠
芳枝露濕正濃濃

露華香滴杏花頭
弄晴鶯語巧
乘露燕飛輕
蝶宿花留粉
鶯眠柳借金
碧知湖外草
紅見海東雲
旅夢亂隨胡蝶散
離魂懶逐杜鵑飛
鷄唱新覓窓外曉
奴浮仍報籠頭春
曙色漸低青嶂月
微香輕透盈闌風
鳴鼉五鼓天風隱
盈角三吹海月低
夜雨長深三尺水
曉棠留得一分花
遠樹烟迷尤漠漠
芳枝露濕正濃濃

露華香滴杏花頭
弄晴鶯語巧
乘露燕飛輕
蝶宿花留粉
鶯眠柳借金
碧知湖外草
紅見海東雲
旅夢亂隨胡蝶散
離魂懶逐杜鵑飛
鷄唱新覓窓外曉
奴浮仍報籠頭春
曙色漸低青嶂月
微香輕透盈闌風
鳴鼉五鼓天風隱
盈角三吹海月低
夜雨長深三尺水
曉棠留得一分花
遠樹烟迷尤漠漠
芳枝露濕正濃濃

露華香滴杏花頭
弄晴鶯語巧
乘露燕飛輕
蝶宿花留粉
鶯眠柳借金
碧知湖外草
紅見海東雲
旅夢亂隨胡蝶散
離魂懶逐杜鵑飛
鷄唱新覓窓外曉
奴浮仍報籠頭春
曙色漸低青嶂月
微香輕透盈闌風
鳴鼉五鼓天風隱
盈角三吹海月低
夜雨長深三尺水
曉棠留得一分花
遠樹烟迷尤漠漠
芳枝露濕正濃濃

露華香滴杏花頭
弄晴鶯語巧
乘露燕飛輕
蝶宿花留粉
鶯眠柳借金
碧知湖外草
紅見海東雲
旅夢亂隨胡蝶散
離魂懶逐杜鵑飛
鷄唱新覓窓外曉
奴浮仍報籠頭春
曙色漸低青嶂月
微香輕透盈闌風
鳴鼉五鼓天風隱
盈角三吹海月低
夜雨長深三尺水
曉棠留得一分花
遠樹烟迷尤漠漠
芳枝露濕正濃濃

露華香滴杏花頭
弄晴鶯語巧
乘露燕飛輕
蝶宿花留粉
鶯眠柳借金
碧知湖外草
紅見海東雲
旅夢亂隨胡蝶散
離魂懶逐杜鵑飛
鷄唱新覓窓外曉
奴浮仍報籠頭春
曙色漸低青嶂月
微香輕透盈闌風
鳴鼉五鼓天風隱
盈角三吹海月低
夜雨長深三尺水
曉棠留得一分花
遠樹烟迷尤漠漠
芳枝露濕正濃濃

露華香滴杏花頭
弄晴鶯語巧
乘露燕飛輕
蝶宿花留粉
鶯眠柳借金
碧知湖外草
紅見海東雲
旅夢亂隨胡蝶散
離魂懶逐杜鵑飛
鷄唱新覓窓外曉
奴浮仍報籠頭春
曙色漸低青嶂月
微香輕透盈闌風
鳴鼉五鼓天風隱
盈角三吹海月低
夜雨長深三尺水
曉棠留得一分花
遠樹烟迷尤漠漠
芳枝露濕正濃濃

露華香滴杏花頭
弄晴鶯語巧
乘露燕飛輕
蝶宿花留粉
鶯眠柳借金
碧知湖外草
紅見海東雲
旅夢亂隨胡蝶散
離魂懶逐杜鵑飛
鷄唱新覓窓外曉
奴浮仍報籠頭春
曙色漸低青嶂月
微香輕透盈闌風
鳴鼉五鼓天風隱
盈角三吹海月低
夜雨長深三尺水
曉棠留得一分花
遠樹烟迷尤漠漠
芳枝露濕正濃濃

露華香滴杏花頭
弄晴鶯語巧
乘露燕飛輕
蝶宿花留粉
鶯眠柳借金
碧知湖外草
紅見海東雲
旅夢亂隨胡蝶散
離魂懶逐杜鵑飛
鷄唱新覓窓外曉
奴浮仍報籠頭春
曙色漸低青嶂月
微香輕透盈闌風
鳴鼉五鼓天風隱
盈角三吹海月低
夜雨長深三尺水
曉棠留得一分花
遠樹烟迷尤漠漠
芳枝露濕正濃濃

露華香滴杏花頭
弄晴鶯語巧
乘露燕飛輕
蝶宿花留粉
鶯眠柳借金
碧知湖外草
紅見海東雲
旅夢亂隨胡蝶散
離魂懶逐杜鵑飛
鷄唱新覓窓外曉
奴浮仍報籠頭春
曙色漸低青嶂月
微香輕透盈闌風
鳴鼉五鼓天風隱
盈角三吹海月低
夜雨長深三尺水
曉棠留得一分花
遠樹烟迷尤漠漠
芳枝露濕正濃濃

露華香滴杏花頭
弄晴鶯語巧
乘露燕飛輕
蝶宿花留粉
鶯眠柳借金
碧知湖外草
紅見海東雲
旅夢亂隨胡蝶散
離魂懶逐杜鵑飛
鷄唱新覓窓外曉
奴浮仍報籠頭春
曙色漸低青嶂月
微香輕透盈闌風
鳴鼉五鼓天風隱
盈角三吹海月低
夜雨長深三尺水
曉棠留得一分花
遠樹烟迷尤漠漠
芳枝露濕正濃濃

待句

出門天未曉
昨夜海棠新
不知先放我
一枝花
却記小樓殘
酒醒
一簾斜月
睡聞鶯
惆悵青閨
殘夢斷
透簾殘月
曉聞鶯
西堂吟
息無人
草滿池
塘夢自
老

春書

爭笑

捲簾
陳亮春書詩
桃杏滿園
叢新
秀干枝
百卉更
攬衣
相並比
樓日
候多
閑坐
恐蕩
春心
不捲
簾
移明
攬衣
起
彈琴
必子
賤治
單父
登白
垂簾
春閨
睡足
彈琴
不下
堂而
單父
右

品題

樹分清影
覆窓
前門
巷无
人景
寂然
幾點
落花
風動
地數
聲
啼鳥
日當天
誰樓
漏滴
銅龍
水琴
案香
清室
鴨烟
生對
遺經
心轉
容惶
上
不奈
宰予
眼

大意

困睡
媚景
花影
風清
花濃
蝶飛
圍棋
酌酒
閑行
韶光
鶯聲
日麗
竹細
燕語
讀易
吟詩
百丈
道絲
鞦韆
院落
燕語
園棋
吟詩
一娘
斜篆
絃管
樓臺

起句

楊花
顛倒
入簾
枕
春書
花明
挾柳
鐵
白晝
偶成
芳草
夢
睡鴨
香殘
碧霧
空
燕痴
人事
始能
燕
起來
幽只
有新
詩
二月
湖夫
春晝
長
鳴鳩
乳燕
寂无
聲
東風
飄暖
草浮
光
日射
西窓
淡眼
明

聯句

百花驚曉日
鳥聲山寂上
日靜山如染
日透微風暖
群木舞和風
花影日華上
風搖草欲薰
日採嫩白佳
森李新含日
階閑看蝶圍
風輕粉蝶喜
柳塘春水漫
池塘殘試春
人靜听蜂衙
花煖蜜蜂喧
花鳴夕陽遲
一鸞鳴午寂
柳烟添柳重
花濃春寺靜
簷燕醜鶯語
雙燕語春愁
宮鶯嬌欲醉
花少遊蜂懶
庭花雜絮飛
燕靜幽泥去
簷燕語還飛
日長啼鳥喧
蜂喧抱蕊回
百尺遊絲喜
風定
草延弱蔓
升花架
深院沉片火
情上
一尺遊絲
喜風定
草延弱蔓
升花架
落花片以
雨垂上
一尺新燕
說泥融
策杖看山
登榭處
歌犯夢回
芳草綠
幽齋風靜
棋聲碎
惜花愁
雨閉門
時
閑門春靜
落花深
翠檻日移
花影重
樓臺側
畔楊花
過
青山有恨
花物謝
夢斷蝶飛
空翅上
簾幕中間
燕子飛
流水无
言日自
高
共闌鶯語
尚閑上
珠簾綉
戶遲日上
日
燕來燕去
鳥衣巷
門對春風
鎮日閑
柳絮梨花
寂上春
庭陰愈覺
韶光媚
小閑花
暈午晴
天
一聲啼鳥
禁門靜
人靜尤知
麗景長
風簾不動
黃鸝語
滿地落花
春日長
坐听鶯聲
春晝長
生見庭花
日影移
樹陰滿地
日卓午
蝶夢覺
春晝未
一聲
燕聲猶在
畫樓西
一餅春水
自煎茶
夢竟流
鶯啼
一聲

結句

風開簾幕
催香篆
坐听鶯聲
春晝長
蝶夢覺
春晝未
燕聲猶在
畫樓西
深院日長
无作事
一餅春水
自煎茶
夢竟流
鶯啼
一聲

詞法
詩法
詞法
詩法

春夜

雪天

鞦韆影斜沉，不燒金鴨冷。雲籠月，照梨花。香蒲衣，杜

春山多勝事，賞玩夜忘歸。梨花月，夏元獻。梨花院，落落溶溶。一刻

千金。歌管樓臺聲細，不寐坐華堂。風生竹樹，金聲響月照。

品題

漏滴銅龍子，夜長寥。屋書聲鳴館舍，何人詩夢入池塘。不知庭院

春多小，自起。移燈看海棠。

大意

柳眠燈寒，蝶夢客夢，梅弄青影，花飄暗香，宮漏傳方淨，花香清入夢。

杜鵑聲，萬籟寂，無聲，花庭月影清，追上月夜未央，人靜，風簾冷，自開，伸坐傷春，不忍眠。

起句

如何愛月，夜眠遲。小亭花樹，月徘徊。信知一刻價，千金

只為花梢影，後。月午夜花轉，風和花睡足。江動月移，水

聯句

蘇入杏花雲，風清禁漏傳，月好柳眠遲，溪虛雲傍花。

庭院梨花，月更深，寒料峭，城角梅花，月春明，妨柳絮。

門闌柳絮，風滿促，夢闌珊，牆陰柳絮，風月黑，見梨花。

花影上香階，東風欺畫燭，竹影橫窓瘦，海棠花睡月。

百雨夜更靜，令雨濕香階，梅花入夢香，楊柳影樓烟。

無風花自香，春入晴簷，枕上知，寒衣重，重衣，夢多。

數莖細草，繁霜少，簾捲東風，吹回燭，風引漏聲，未枕上。

一樹枯梅，片月明，簾垂膏雨，滴空階，月移花影，到窓前。

樓臺冷落，收燈夜，離上花影，欲揮春，酒冷燈昏，夜向深。

門巷蕭條，掃雪天，風遞竹聲，未院宇，夢斷半窓，楊柳月。

羌管曲殘，花照眼，月移花影，上闌干，謝家池館，花籠月。

秋千索冷，月當門，睡輕可忍，風敲竹，蕭寺房栊，竹風。

栩栩未成，蝴蝶夢，欲散那堪，月在花，夜未風雨，聲。

聲上偏听，子規啼，却愁花睡去，花落知多少。

徘徊花上月，花上月三更，燒燭照紅粧，花房露透，紅珠落。

幾步烟村，賞月明，月落烏啼，雲雨散，蝶蝶双上，護粉塵。

綺

那如寒影，过花梢，時童陌上，拾花鈿，一片長安，世情月。

春色惱人，眠不得，杜鵑啼破，三更月，梨花院落，幾黃昏。

月移花影，上闌干，夢曉雲間，百尺樓，海棠銀燭，非五事。

好是夜闌，人不寐，閉却梨花，月一簾，方寸虛明，便是天。

詞

半庭月影，在梨花。

探春

事天

郊宴

天寶遺事都人士女正月半乘車跨馬郊野中多探春之宴共携手梁沈約詩扶道

花空教信楊柳且復得去未含情寄盃酒柳條疎瘦謝蘭詩雪後清風特

地斜柳條疎瘦未寄芽與君試走探消息李白聞道春未末相識走傍寒海探消息

昨夜春風入武陽先遣陽和消息續教帝鳥說來由春在流水

東坡東郊欲探春未見鶯花迹春在流

水鳥鳴先拍上孤帆信浴漾弄此半篙碧

品題

運上春日溢容光倚馬東橋又粉牆金谷雨餘花雪白霸陵烟薄柳初黃平康世運關天運活浹詩腸系酒腸歸到書空

清醉後日移花影煥文章

大意

報柳尋芳竹杖芒鞋邀賓攀梅東城烟光柳細

通梅覓春雪消碧眼黃芽

起句

戴酒尋芳舊友期東皇別去若為桑越岸穿溪曲上深

謾遣兒童掃雪開却穿籬落探春回南園今日探春回

柳色青青眼未開惜花留便由雪盡青山陌

逢酒醉方歸水消綠水塘市橋官柳細

紅梅帶雪開林花都未有穿雲渡水七八里

花臨寒谷紅猶淺草色向猶無醜酒買魚三四家

草色有無凝望眼山光濃淡動吟情

老木根侵苔徑滑含風野綠鄰鄰起

新梅花入酒卮香弄日鷺黃裊裊垂

潤吐綠烟新折柳水動流泉分外清

香街紅露半開花竹籬文鳥和春吟

著眼媚烟閑放柳烟樹遠浮春縹緲

綠芽破土暖生萱風花不動日陰沉

只買芒鞋供踏雪暗覺梅香來寂寞

更扶藜杖與尋梅怪未驚語未丁寧

閑向西園插花樹使君廣作尋春計

春痕已着半梢紅無處鶯花不亦軒

聯句

風煙漠漠半陰晴人道春來不見形

錦江江上探春回消盡寒光落盡梅

一陽旋復地中雷信是東君來不來

野杏緘紅凍未開化上還在北枝梅

水堤煙報柳

茅茨影裏燕雙語桃李梢頭春幾何

過雲野雨十疊絮露草芳芽萬鈎金

馬蹄經歷應須遍

鴛鴦下翠已惟遲

不知春色經何處

試向東風問小園

紅杏壓牆春半破

亂鴉爭樹日平西

畢竟向陽尋易得

願教桃李暖先回

詞話

詩

卷

散詩不就歸來晚
依路東風馬一催
從今識得東風面
萬紫千紅次第開

遊春

事實

踏青

山谷白白紅紅相間開三三五五路
折楊柳
詩闡闔

春風起蓬萊雪水消相
掛紅餚
曲江春宴錄春遊家以脂粉

將折楊柳筆取最長條
帶前引
歐陽脩詩春雲淡淡日暉暉草惹行襟絮

車馬
插花歸
疏衣行到西亭逢太守藍真酪酌插花歸
坐終

白
王粲石詩澗水潺潺流竹西花草弄
上苑催花
唐武后

春柔茅簷相對坐終日一鳥不鳴山更幽
花遣宜詔日明朝遊上苑火急報春知
花須連夜發
臥酒
春宴

莫待曉風吹凌晨名花瑞草布苑而開
若有神助焉
結伴
擲金錢
為戲

松方春
擲月擲風
且留
擲金錢
開元貴事
內庭如嬪
每至春

後日春
花酒不可過時
眼
紅東卷
携琴
拉士友
解衣

不覺晚歸
明月滿
簾櫳
闌草
躍馬
傾城
會侶
步逐
追勝
草蕪
柳陌

大意
解
盈
邀
歌
尋
笙
花

起句

試馬
寶馬
賞心
紅粉女
暮天席地
酒興詩情

典衣
離輪
樂事
綠衣郎
出郭聞鶯語
曉日從千騎

信步東風裡
彩翠動芳林
穿林散馬啼
却原樂事多

郊原處處香
行行快賞春
朝回日日典春衣
步障成陰樹接連

杖底行雲引
長
朝回日日典春衣
坐茵生暖草羊綿

野禽啁哳野花香
每日江頭盡醉歸
帝里風光似酒濃
管絃聲裡萬花紅

錦袍珠翠玉花聽
帝里風光三月新
管絃聲裡萬花紅
晴風蕩漾落花飛

着意追遊紫陌中
西湖殘隊踏青人
管絃聲裡萬花紅
竹裏行厨洗玉盤

信馬騰騰觸處行
積潤初消碧草新
管絃聲裡萬花紅
花邊立馬簇金鞍

春風相引與詩情
鳳陽晴日帶雕輪
管絃聲裡萬花紅
晴風蕩漾落花飛

泛泛春光染柳梢
曉路無塵夜雨收
管絃聲裡萬花紅
竹裏行厨洗玉盤

何人快馬躍芳郊
東郊便好作春遊
管絃聲裡萬花紅
花邊立馬簇金鞍

春雲淡淡日輝輝
直指天為幕
管絃聲裡萬花紅
晴風蕩漾落花飛

草惹行襟絮拂衣
願將草作茵
管絃聲裡萬花紅
晴風蕩漾落花飛

花嬌迷舞袖
馬繫垂楊岸
管絃聲裡萬花紅
晴風蕩漾落花飛

草嫩襯香輪
舟移曲水濱
管絃聲裡萬花紅
晴風蕩漾落花飛

聯句
步逐風塵去
歌隨日取催
春濃停野騎
夜宿散雲樓
與闌啼鳥喚
坐久落花多
江月釣魚歌
尋花問柳春
人醉杏花天

塵去尋芳馬水引春心蕩 野渡花爭發鶯聲隨坐隴
 香未載酒瓶花牽醉眼迷 春亭水亂流草色隨行春
 趣得江山外輕快芒鞋穩 出谷鶯聲巧書長雲自散
 涼生杖履中榮紆草徑通 穿雲燕剪斜春老花更飛
 太平有象村村酒好句酒邊留舞袖 不妨花外駐吟鞍連天紫閣獨閑情
 寒食無家處飛絮亂飄風不定 好雲低共草相連香風簾幕千門書
 長風桃臉向林低青春花柳樹臨水 白日綺羅人上飛花雨沾衣渾未識
 柳色花光惹袵袖馬驚門外山如活 花笑樽前客似泥柳風吹面不知寒
 筍聲歌響隔樓臺身輕早蝶千回舞 股養新鶯百種啼鴉鴿聲中寒食酒
 金絡馬嘶原上草不寒不暖有花處 半醉半醒無事人芙蓉花外夕陽樓
 玉釵人折路傍花羅綺風烟過處香 翠蓋高張紅粉女花飛衣袖紅香濕
 溪邊物色豈圖畫青驄多是綠衣郎 風送梨花吹醉面柳拂鞞韉翠色勻
 林畔鶯聲似管絃月相溪水一歸鞍 草率玉盤旋買魚柳溪舟逐禽禽泛
 鶯聲漸老海棠園軟紅塵漲五更鐘 和烟插柳盈頭翠花粧紅粉舒千掌
 雨意半晴寒食天帶露拈花滿手香 鼻娜柳條低挽客忽中池館催行酒
 硬碧香浮千白酒芬芳花臉笑迎人

結句

人在柳橋撐酒旆醉眠芳草衣裳冷
 鳥飛花路避吟筇笑嚼名花齒頰香
 客心到處不稱意野外一雙新燕去
 春色向人如有情叢間三數小花明
 紫陌亂嘶紅叱撥細雨未時麋角解
 綠楊高映畫秋千春風歸去馬蹄香
 紫纏心緒愁千斛風前舞袖煩飛燕
 報杏韶華酒一樽葉底歌喉聽早鶯
 酒債尋常行處有花前白酒傾雲液
 人生七十古來稀方外青驄響月蹄
 莫辭歸路晚暗香无覓處 馬啼喧九陌與人吹玉笛
 明月上花梢日落空橋西 无處避紅塵移席坐莓苔
 閑倚綠堤謂馬去一片青旗誇酒美
 一鞭春色柳風輕春風吹过杏花香
 紅粉牆低人不見行过小橋沙路斷
 秋千搖影月明中背山花氣隔牆聞
 人生有我韶華美最是今年春好處
 倒把金尊拚醉眠不妨收拾付詩毫

送春

事實

心寥落唐高駘詩持竿閑坐思沉吟釣得紅鱗出空中去
 碧潭回首看花花欲天可憐寥落送春心

錫作送春曲云春已改花葉自相催莫上空中去何時迴

時迴遊人千萬恨落日去上樓
已改花葉自相催莫上空中去何時迴
去此去何

品題

九十春光一睹中。天邊雲馬與匆匆。洗開歸路五更雨。收拾
行囊一夜風。愛柳倉庚啼老綠。惜花蝴蝶抱殘紅。小橋醉飲

大意

柳綿 把酒 東城 落花 紅愁 留連 蝶怨 鶯啼
榆錢 吟詩 南陌 芳草 綠慘 斷送 鶯愁 燕語
夢裏青春可得追 倒指春光九十期 惜春連日醉昏
欲將詩句絆餘輝 樹頭紅瘦綠陰肥 醒後衣裳見酒痕
七十春光能有幾 春南園林寂寞中 啼鳥聲 寧日易斜
東君又作遠行人 留春無計去匆匆 一年花事委塵沙
青帝辭權便促程 卓色江城綠四圍 曉竟池塘淨
挽留無計思冥冥 客中又是見春歸 春隨風雨歸

起句

一別從今今日 一盃濃酒琥珀 眼底春光好
相逢又隔年 二揖嚮鶯花 盃心酒面濃
飄殘夜雨桃花濕 芳草有情天共遠 芍藥櫻桃俱掃地
老大東風柳絮飛 落花無語水東流 鬢絲禿兩忘心
恰似舊遊鶯獨語 酒闌病客惟思睡 萬里客逢垂老日
畧無餘恨燕爭飛 蜜熟黃蜂已懶飛 一年愁在送春時

聯句

流鶯有恨空啼樹 此會他年成故事
野水無言惜落暉 東君明白是行人
漫上晴晝鶯无语 無限客愁風外絮
媚日東風花亂飛 一番春事雨中花
柳色含顰那忍折 何堪風雨相催急
鶯聲啼血不堪听 尤恐詩篇送別遲
午醉醒來何處覓 一盃濁酒送歸去
夕陽孤第髮如絲 蒲院啼鶯喚不留
憑誰斷取人間酒 看及春光留不住
醉倒東君不放歸 一聲啼鳥又黃昏
尊前莫惜今宵醉 人心不似蛛絲巧
明日鶯聲不是春 網住飛花幾片紅

結句

不堪吟罷重回首 傳語風光共流轉
日自西斜水自東 暫時相賞莫相違
臨行再為未時信 許在寒梅枝上來

春日書懷

流鶯有恨空啼樹 野水無言惜落暉
漫上晴晝鶯无语 媚日東風花亂飛
柳色含顰那忍折 鶯聲啼血不堪听
午醉醒來何處覓 夕陽孤第髮如絲
憑誰斷取人間酒 醉倒東君不放歸
尊前莫惜今宵醉 明日鶯聲不是春

春日書懷

此會他年成故事 東君明白是行人
無限客愁風外絮 一番春事雨中花
何堪風雨相催急 尤恐詩篇送別遲
一盃濁酒送歸去 蒲院啼鶯喚不留
看及春光留不住 一聲啼鳥又黃昏
人心不似蛛絲巧 網住飛花幾片紅

春日書懷

不堪吟罷重回首 傳語風光共流轉
日自西斜水自東 暫時相賞莫相違
臨行再為未時信 許在寒梅枝上來

春日書懷

流鶯有恨空啼樹 野水無言惜落暉
漫上晴晝鶯无语 媚日東風花亂飛
柳色含顰那忍折 鶯聲啼血不堪听
午醉醒來何處覓 夕陽孤第髮如絲
憑誰斷取人間酒 醉倒東君不放歸
尊前莫惜今宵醉 明日鶯聲不是春

春日書懷

流鶯有恨空啼樹 野水無言惜落暉
漫上晴晝鶯无语 媚日東風花亂飛
柳色含顰那忍折 鶯聲啼血不堪听
午醉醒來何處覓 夕陽孤第髮如絲
憑誰斷取人間酒 醉倒東君不放歸
尊前莫惜今宵醉 明日鶯聲不是春

不意

花氣 中酒 客懷 啼鳥 鶯啼 蝶困 日遲
惜花 尋芳 醉客 落花 燕語 鶯慵 晝未

起句

草綠池猶夢 萬古春如昨 世界鶯花裏 麗日布韶光
人閑睡晚晴 江山麗色新 春光入眼濃 人間景異常

起句

一春情緒淡悠悠 日遲南陌暖風輕 綠暗紅稀出鳳城
閑倚書窗背水樓 落絮絮愁撲客窗 暮雲樓閣古今情

起句

年去年來未似有 春光能是我錢陽 逢花却欲簪花羞
日高添睡是春時 春光能是我錢陽 逢花却欲簪花羞

起句

連日春醒苦未消 綠意紅情怯賞心 獨立東風酒力微
強抱愁思過溪橋 醉喜花梢壓短簷 遊絲橫路網蛛絲

起句

乾坤方事上眉端 吳山東畔是天涯 淺綠深紅取次看
寂寞東風獨倚闌 新晴曉起捲釣簾 偶向城西飲竹扉

起句

常記梨花逐水流 綠意紅情怯賞心 獨立東風酒力微
傷春懷抱似傷秋 醉喜花梢壓短簷 偶向城西飲竹扉

起句

春池淡上卷寒清 閑遊香徑踏花陰 滿前景物不相違
長白蕭上靜竹扉 袖手闌干看海棠 魚及浪痕圓

起句

草滿池塘水滿池 蒙上紅霧喚入香 滿前景物不相違
春風料理百花時 蒙上紅霧喚入香 滿前景物不相違

起句

旅情斜日後 暮喜載花酒 鳥啼花影動 雨外傷飄燕
春色草烟中 童誇開草晴 魚及浪痕圓 樓頭羨去鴻

起句

呼客鳥聲巧 世態浮雲變 鶯花愁不覓 鳥聲花外喚
瑞入花氣香 春愁細草生 風雨病先知 客思柳邊春

起句

却物驚心處 玉殿春風細 園林迎眼媚 柳烟添柳重
紅園入夢頻 銅壺午漏遲 風景着人和 官漏出花遲

起句

棠醉風扶起 琴靜客恣甚 鄉巫夜賽祠 水邊花笑人
柳眠鶯喚醒 殘梅詩思晚 客愁茅店雨 二燕話春愁

起句

雨晴岩滴翠 細草夢魂春 詩思柳橋春 桑麻深雨露
地闌石生衣 翠樓聞燕語 惜花愁夜雨 燕雀半生成

起句

風逆棋聲遠 紅樹听鶯聲 暖日江山麗 宮線應添巧
日回花影重 暖融絃管脆 光澤草木新 院落花陰移

起句

影逐紅杏塢 明照綺羅新 農務村上急 池塘草色濃
光轉綠楊堤 花蓋上蜂鬚 江流岸上深

起句

宮漏銅壺水 片泥隨燕嘴 客子光陰詩卷裏 一聲啼鳥禁門靜
花陰寸碧移 客子光陰詩卷裏 一聲啼鳥禁門靜

起句

三春月照千山路 杏花消息雨声中 滿院落花春畫長
十日花開一夜風 暮雨將愁入落花 枝頭漸瘦知花落

起句

落花万點乱春思 殘雲帶夢隨流水 林面微高覓酒處
杜宇一声生客愁 栗留聲裏春光老 紅英掃地風驚曉

起句

吹殘春色樹頭風 蝴蝶飛過白日長 草香雄蝶消胡粉
流水帶花穿巷陌 四時最好是三月 花落香蜂蝶消胡粉

起句

斜陽和樹入簾櫳 一去不還唯少年 花浴蜜鴛交茶金

杜鵑啼久，花成血。燕千忙，特麥未胎。地鏡春色，花開早。閣映山光，月上遲。應將別恨，憑鴛鴦說。更把歸期，倩蝶忙。深上院落花陰轉。寂上池塘，草色濃。觸袖野花香，多自舞。遊人幽鳥，不成啼。

爛醉不知三月暮，等閑又是下年春。深巷烟籠沽酒市，隔簾風送賣花聲。坐看曉雨催花信，敢惜春衣污酒痕。新燕歸來能認主，野花落去不知名。撲碎玉盤餘蝶藥，啄殘珠實受鴛林。驚衝舞蝶侵人過，絮逐飛絲觸處遊。桑芽弄雨蚕消息，花氣烘晴蜂課程。屢期百計無一計，春色三分了二分。旅夢亂隨胡蝶散，離魂潛逐杜鵑飛。夢逐楊花無限思，身隨啼鳥不知歸。佳人何在暮雲合，遊子不歸芳草深。

春殘葉密花枝少，睡起茶多酒盞稀。春色着人濃似酒，鶯聲驚夢巧如簧。樓臺側畔楊花過，簾幕中間燕子忙。雨催官葉全成畢，風簸榆錢不算霜。飛花有意能留客，啼鳥多情解喚人。簾箔可垂猶隔燕，鉤竿慵把恐驚魚。碧桃泣露無成淚，綠笋行春爭着鞭。啼鶯語燕閑歌枕，芳草斜陽獨倚樓。故園書動經年死，華髮春唯滿鏡生。春色有情猶入眼，客愁無奈巧侵眉。情如芳草連天碧，身似楊花逐日狂。

即事

流年又見東風采，樂事空懷北斗城。東風不解吹愁却，春日偏能惹恨長。愁逐野雲銷不盡，情隨春浪去難平。愁看入六棗花片，閑听爭巢燕子聲。千里江山明畫景，一川花柳映晴光。游絲飛絮在隨馬，暖日和風欲醉人。芳草池塘詩入夢，海棠庭院燕初未。詩當意到我難料，棊在目前人不思。雲散碧山當曉檻，雨催青蘗匝幽庭。松蘿鳥道雲間寺，雞犬人家花外村。人間簾幕燕相語，風暖園林柳半黃。

靜中氣味難忘酒，愁底风光不屬詩。青山如故情非故，芳草添愁詩遣愁。无夢不因吟畫靜，有懷多是惜春深。詩債到春何處避，離愁因醉暫時无。煙染綠絲迷別浦，雨催紅糝綴長條。鶯語弄晴清更好，蝶飛乘暖去还来。苔上菜蘭紅染露，鶯啼柳徑碧生烟。花枝缺處時絲過，燕子歸時芳草生。青鳥不傳雲外信，丁香空結雨中愁。鶯燕各歸巢，鴨子蛙魚共染雨。添池酒，猶可索無還有。詩未能成去又來。

窓殘花月人何處，簾捲東風燕復来。花將好色傳於子，竹有清陰付与孫。十分春意水流去，一段春愁雨帶来。話尽春愁双紫燕，喚回午夢一黃鸝。花寒深死花心折，返煖隋堤柳眼開。春事漸隨鶯語老，离愁偏勝柳絲長。香飄杏迳花難惜，影落沙泉鶴自看。天氣乍晴花滿樹，人家久住燕双飛。水煖鳧鷖行鴨子，溪深桃李卧開花。

結句

賴有清樽在，
花前日醉遊。
無限燒痕渾染綠，
可憐喬木待春風。
飛上春衫總是愁，
何事春風容不得。
和鶯吹折數枝花，
深院酒醒暈日曉。
更聞芳樹語提壺，
春去自應無處覓。
可憐多少惜花人，
更无一片落花在。
借問春歸行底忙，
欲倚危樓思往事。
落紅撩亂點春衣，
梅葉陰上爽李天。
春光又到白桐花，
多謝有情双燕子。
穿簾飛去又飛來，
坐看百花開落遍。
依然山色照青房。

花發多風雨

花發多風雨，
喜晴双燕子。
飛語登梁間，
春愁不元成幽夢。
又被流鶯喚醒未，
安得一聲雷雨力。
早教飛起，
應與綠窓清夢斷。
杏園零落滿枝風，
客又不來春已暮。
一簾新雨杏花寒，
惆悵下年春又去。
碧雲方草兩依依，
深紅落尽東風惡。
柳絮榆錢不當春，
最是禁芳顏色。
能消幾日，
山城過雨，
百花尽，
榕葉滿庭鶯亂啼。
工夫未，
到吟邊去，
又是楚鄉寒食未。

夏

叙事月令

其帝炎帝。其神祝融。其日立夏。盛德在火。後天文志。日

行南陸謂之夏

梁元帝纂要

夏曰朱明。亦曰朱夏。炎夏。三夏。九夏。

又天曰昊天。風曰炎風。節曰炎節。草曰茂草。木曰蔚林。茂林。

歷志

夏。假物假大。乃宣平。管子。其時曰夏。其氣曰陽。

事實

日長。唐太宗詩。人皆苦炎熱。我受夏畏日。也。注。夏日可畏。雲

峯

陶詩。夏。美。大火。繁欽賦。大火賜。風如湯。王粲大暑賦。曰。仰。其

水魚

如湯。氣呼吸。以法。黃雀。風。此節東南常有風。俗名黃雀長風。丹

枝湯

水。魚。十夜間伺之。魚。浮。水。則赤光上照。如火。濯。枝。雨。周。外。風。土。記。仲。夏。長。風。俗。名。黃。雀。長。風。丹

常育

大。雨。名。濯。枝。扇。物。風。傳。玄。夏。賦。和。風。穠。而。石。榴。發。李。白。太

中景

見。後。南。未。數。枝。浮。瓜。沉。李。魏。文。帝。在。吳。質。書。曰。浮。瓜。沉。李。於。清。泉。沉。朱。李。於。寒。水。

品題

海棠枝上老鶯聲。赤帝趨炎位始更。一統乾坤新號令。兩間
不物舊推衡。南南火透紅榴嫩。震外揚成綠樹明。講向薰風
彈一曲。平財
解慍即真詩

大意

畏景 炎帝 日長 尋涼 槐白 槐真 綠疇 炎精
未明 祝融 宵短 避暑 竹風 麥秋 紅稀 火德
薰風 雲峯 燎石 可畏 熱氣 赫上 斗指雨
赤白 日火 流金 如焚 炎光 炎上 德在火

起句

池館春歸後 井宿斜經道 炎靄輕騰入夏初
梅黃細雨中 羲輪緩整驂 一窓新綠鳥相呼
燕于糝 雜語夏深 薰風拂白思遲上
綠槐庭院不多陰 深院無人柳自垂
長養薰風拂曉吹 桑間樹熟麥青秀
數枝青竹狀簷長 漸開荷葉落薔薇
鶯語惺惚野雉嬌 柳殿扶疎夏木深
百葉盆榴照眼明 綠樹陰濃夏日長
雨餘初有蟬吟 蒲地春風捲落花
桐雨初密暑猶清 樓臺倒影入池塘
露葉風枝曉自勻 清和取次代韶華
日偷亭午汗流浹 綠陰青子淨無塵
竹竿森玉搯 講識南訛長養功 拂上薰風至 麥隨風裏熟
亭靜荷香賞 炎上畏日長 梅逐雨中黃 荷葉展銀塘

樹高蟬有恨

高低隨乳燕

蓮沼清風度

綠垂風振筍

花不蝶无情

漸續听鳴蟬

柳庭綠蔭多

紅綻雨肥梅

柳老飄綿後

晴拂掃石磯

綠竿初長筍

菱藕低迷綠

日永知槐夏

兩成堆白雪

閑庭猶賦蝶

袍含蕉葉氣

雲黃喜麥秋

麥秀動黃雲

高柳已鳴蟬

扇動竹花涼

竹粉干暖白

柳花滿院氣

野日草光合

衣綠結夏帷

拂皮半頰紅

松子落階聲

水風荷氣浮

老竹發春蕪

輝上槐日靜

搗茶書院靜

青虫隨燕蒲

麥秋枝氣潤

穆上麥風清

洗菜石泉香

竹明風弄影

攪夏午阴凉

鳥語竹陰密

樹涼蟬割據

荷淨露生香

雨收畦麥潤

雨聲荷葉香

花不蝶飄零

荷淨露生香

風定水花明

池中綠蒲魚留子

撲蕊露連偏无暑

鶴避茶煙湯眼沸

蜂啣茶粉蜜脾香

庭下陰多燕引雛

風雨驟豪不似春

黃蜂新罷海潮漲

白蟻戰陣山雨未

漠上水田飛白鷺

風含翠篠娟娟淨

露井榴開三四花

一襟秋氣生團扇

除上夏木轉黃鸝

雨潤紅蕖冉冉香

風簷燕引五不子

萬疊奇風盤夏雲

因靜槐陰清院宇

庭下榴花紅欲然

桑畦雨過羅纨颯

麥隄風來澗鉤香

日長香篆散簾櫳

堂前忽去誰家燕

枝上滴未何處蟬

綠成白雪桑重綠

水聲到耳向未雨

微熏醲暑天將秀

好日誇晴月正香

好日誇晴月正香

雷声忽送千山雨
花气浑如百和香
晴日暖風生麥氣
綠明幽草勝花時
遠簷密葉圍三面
覆水青萍錦一方
何人得高趣
避暑向林泉
絕愛長松與修竹
滿林清冷有餘涼
酒醒門外三竿日
卧看溪南十畝陰

初夏

更無柳絮因風起
惟有葵花向日傾
紫李黃瓜村路香
鳥紗白葛道衣涼
野艇空懷菱蔓滑
水盤誰弄藕絲長
誰氏採蓮歸棹晚
柳梢頭
一箇月掛
一箇月掛
一箇月掛

蕉心不展
葵葉為誰
水盤入座
花氣侵人
不展
誰傾
不盤
笑語香

叙事 陽德用事和氣皆暢建巳之日故謂之正陽

夏氣赤而光明故曰朱明

事實 麥秋 穀以其物生為春熟為秋故以孟夏為秋
風土記 奮熟時雨謂之梅雨又曰白雨
居易詩 洛下麥秋月江南梅雨時
屬爾 后妃戲爾
浴佛 佛紀
周昭

王二十四年甲寅四月八日中天竺淨刹王如摩耶氏生太子
悉達多成無上道號曰佛世尊大慧師語云今朝正是四月八
日針上宮生悉達九龍吐白初泉
紫燕忙家畔
已滿黃蜂靜
祝融秉令到南
高柳嫩煙柳
清隱土悠然
高枕熟黃梁

品題 高柳嫩煙柳
祝融秉令到南
清隱土悠然
高枕熟黃梁

大意 鳴蜩 梅黃
收爾 麥熟
欲識清和候
梅黃細雨時

起句 欲識清和候
梅黃細雨時
一梁茅屋面
流水潯上度兩陂
麥隴風未翠浪流
霏微小雨似深秋

聯句 新蟬數聲急
出簾初乳燕
戲蝶一團飛
映戶落殘花
雲接奇峯峭
圓荷浮小葉
花殘碎錦飛
知麥落輕花

麥熟 登麥
蘭芳 荷綠
荷風 登麥
蘭芳 荷綠
團團槐影起寒烟
簾纖細雨正梅黃
雨弄新晴麥熟天
景尚清和風自涼
蒼李溪邊透綠茵
蒲芽初帶鏡清池
先葵燕麥一畝新
錦繡牽船水拍堤

詩 寺
金盤五色瓜

野花成子落，黃梅江上雨。
 江燕引雛飛，白麥隨頭秋。
 柳綿輕颺風，東翅飢鴻鳴。
 荷扇弱將風，喧聲晴燕驚。
 茶椹知蚕老，滿收松上雪。
 黃雲見麥秋，麥穗隨頭雲。
 漸及分秋俗，清和春尚在。
 還當煮菡萏，歡醉日何長。
 出巢燕子六七箇，露泥草中長氣潤。
 含籜竹孫三四竿，風隨竹葉晚涼生。
 荼萼有心初向日，離麥有風還起浪。
 楊花无力且隨風，嶺雲無雨漫成峯。
 樹入濃陰知換序，紅垂野岸櫻方熟。
 天留淑氣尚宜人，綠染回汀草又芳。
 楊柳長青低戶暗，竹林竿長初過母。
 櫻桃爛熟滴階紅，相樹枝新已有孫。
 暫止飛鳥將教子，日移花鎖未知暑。
 頻來語燕定新巢，人在醉鄉猶是春。
 環窓綠樹稠青蔭，梅黃麥熟方迎夏。
 拂袖清風帶舊香，花落鶯啼已送春。
 荷花可惜紅衣褪，枝上蟬吟空有限。
 櫻葉俄驚青幄成，搯邊蝶舞竟無情。

續句

又是一番暎雨過，重門寂上經初夏。
 梢頭梅杏半傳黃，晝來簷垂細雨飛。
 無端隨上條上麥，綠陰黃鳥北窓簾。
 獨起風寒占作秋，傳與來禽安石榴。
 垂收麥熟吾何恨，但遺銀盃似海寬。

殘夏

敘事月令

季夏之月律在林鍾溫風始至蟋蟀居壁鷹乃學習腐

事

流火 薛道衡詩流火稱西傾亢陽過
 近秋朔金平氣尚三伏 曆釋四時代謝皆以相生惟立秋以金
 低火老候愈濁 代火金畏火故至庚日必伏也 自夏
 至後三庚為初伏第四庚為中伏立秋後初庚為末伏也
鷄火 月令日月草為螢 腐草為螢 驕陽
化霖 和詩三伏亦已 月令律 但暑 六月 沙雞振羽
 避暑恨無雙羽翰銀河亦恐浪花乾坐來已倦還臨水卧去
 無眠復倚欄擬截白雲鋪玉簾好收明月貯金盤如何一見

品題

寺冷月二卷 二十四

大意 送夏 迅景 金錄 暑租 海風 土漚 火雲收
迎秋 炎威 火老 涼生 海暑 火流 金風起
畏日烘窓

起句 薰風拂袖 秋風堪指 怕得清風入 炎帝還司命
流火稍西傾 開窓莫下簾 長空火欲流 六月炎將伏
屈指秋風未 有期 露滴井欄 苔藓濕 荔子枝頭火氣紅
長空太火欲流西 風吹衣袖 鬢毛蒼 高堂繞扇坐 薰風

聯句 亂蟬吟落日 南度風聲老 暑光收竹籜 木葉動秋聲
匹馬立西風 西回斗柄忙 雨送涼風 點空看鴈字
綠衰三徑柳 蟬噪夕陽天 時催大火流 倚漢少雲峯
紅亂一川柳 南國清消暑 泉泓漱白石 川原方渴雨
荷花香寂寞 西郊欲送涼 蓮蕩落紅衣 草木漸驚秋
掃葉影扶疎 千岫火雲 鳴字欲教書 月塞
露蔓最猶濕 一灘金月 已驚鴈字初橫塞 鵲橋看又駕銀河
風蟬暮更遊 已驚鴈字初橫塞 已驚鴈字初橫塞 已驚鴈字初橫塞

但喜暑從三伏去 漸竟雲峯少布天 真遣江頭揚柳衰
不知秋送一毛來

詩句 黑雲將送 催詩雨 煩熱人間皆火宅 火雲倚日水泉涸
綠桐何怪解 愜愜風 清涼何處有冰壺 樹葉無風咽路長
畏熱不殊牛 端月 烟消沙市逢蕉葛
憶涼那奈 鶴揮風 雨过山城熟荔枝
虛簷一道風如水 驟雨一番簷外歇
展天床頭卷書 數竿殘照一聲鴉
荷花也是知秋近 收斂芳容避夕陽

夏夜

事突苦短 謝靈運詩 池臺月明 武元衡詩 夜久喧暫息 池臺惟
開軒納涼 杜詩 末日不可暮 炎蒸毒我腸 安得萬里風 飄飄吹
我裳 吳天出華月 茂林延疎光 仲夏苦夜短 開軒納

品題 避暑尤孤坐 得涼還 獨清 月行花 影度竹 生聲
輕衣重 螢飛暗草明 栖禽忽驚起 嘈雜欲傳更
避暑尤孤坐 得涼還 獨清 月行花 影度竹 生聲
輕衣重 螢飛暗草明 栖禽忽驚起 嘈雜欲傳更

大意 炎宵 蚊雷 雷旋 月白 蓮沼 萬籟寂 荷微動
暑月 蛙吹 螢火 天涼 月臺 微雲生 花亂驚

起句 冰簟黃飛入 暑氣晚來清 矮榻舒涼簟 坐未幾 暑伏
乘涼夜未眠 惟應皓月明 掃林得自如 方籟寂 無聲
星翻榆莢月 疑環 蚊上簾 際黃昏 月暗星稀 天際空
草長前軒對夜闌 霧合雷驚 未敢屯 滿庭涼氣似西風

穢子程曉詩平生三伏時道無行客車閉門避暑卧出入不相
過今世穢穢子觸熱到人家主人聞客未覺聲奈此何推
弱臂中痛流汗正滂沱特揮汗成雨僧菴苦熱行萬人揮汗翻
戒諸高明熱行宜見呵成雨僧菴苦熱行萬人揮汗翻

墜爐燎原力千里竹室記方木暑火烘燎實赤滾干灼
若燎干原舌呀而不能持支墜而不自運云

品題

雷霆空霹靂雲雨竟畢炎赫衣流汗低垂氣不蘇
乞為寒水玉頭作春秋並何似兒童歲風涼出舞雩

大意

煎沙畏日酷熱流金坐餓探湯火雲炎焚燎空
炎上銀行旅笠雲峯

起句

人皆苦炎熱何處逃蒸暑起行林影中人在離中坐
我愛夏日長山林果味長煩心只願涼

聯句

火雲燒日土生烟早雲飛火燎長空老夫絳碧月黃色
暑氣着人如酒顛白日渾如醺醺中酷暑着人如酒中
脫巾無計避炎燿消息憑誰去問秋輪他得策向林泉
安得長風上寂寥何時來掃火雲收散髮披襟意自便
山木无陰驛路長赤自流金虹截雨書蠅方少夜蚊多
海良吹熱透蕉裳冰山何處可容身揮脫霜紈奈熱何
昔聞草木焦實无河朔飲早雲燒酷暑日城應煉石
今觀沙石爛空有臨淄汗畏日熾炎威雲罷欲燒空

聯句

偏輸松徑老孫舟藏密浦修途倦行客
惟稱竹林賢行客避郵亭廣廈稱高人
炎赫衣流汗閉戶人高卧火雲輝汗日
祇垂氣不蘇投林鳥倦回山驛醒心泉
雲霄遺暑濕大暑去酷吏未日不可惡
山谷進風涼清風表故人炎蒸毒我腸
飲泉疑火井左遺赤日走浮埃惟撲面
揮扇亦薰風天避火雲高流汗正交膺
火雲接影橫銀浪蕉衣長是留香汗
水鳥无声下翠陰葵扇那堪撲暖風困憶南朝石步廊
无因羽翰氛埃表琥珀盞烘疑滌酒賜水蒲桃沉朱實
坐寬蒸炊金甌中水晶簾堂更通風法饌盈盤碧箸
石竇寒泉空有夢渴憶姑山同飲露火雲相續千日上
瞻山想見干岩冷思需道獨披襟雨汗交揮乃為中
燥石潭如十日升敢望官恩玉井水日隨眾口金粒
汗珠頻滴日為政周官王鑑借頰水雲助強兵火欲焚
何當一番雨披襟泉石際洗心祇有天河露
煩暑搖清秋清爽竟无塵坐待微涼到夜分
大地熬片如發鼎安得雲帆高万丈不到廣寒冰窟裏
老夫不肯下殘陽洞庭湖裡駕秋風扇頭寧有幾多風

結句

何當一番雨披襟泉石際洗心祇有天河露
煩暑搖清秋清爽竟无塵坐待微涼到夜分
大地熬片如發鼎安得雲帆高万丈不到廣寒冰窟裏
老夫不肯下殘陽洞庭湖裡駕秋風扇頭寧有幾多風

偏輸松徑老孫舟藏密浦修途倦行客
惟稱竹林賢行客避郵亭廣廈稱高人
炎赫衣流汗閉戶人高卧火雲輝汗日
祇垂氣不蘇投林鳥倦回山驛醒心泉
雲霄遺暑濕大暑去酷吏未日不可惡
山谷進風涼清風表故人炎蒸毒我腸
飲泉疑火井左遺赤日走浮埃惟撲面
揮扇亦薰風天避火雲高流汗正交膺
火雲接影橫銀浪蕉衣長是留香汗
水鳥无声下翠陰葵扇那堪撲暖風困憶南朝石步廊
无因羽翰氛埃表琥珀盞烘疑滌酒賜水蒲桃沉朱實
坐寬蒸炊金甌中水晶簾堂更通風法饌盈盤碧箸
石竇寒泉空有夢渴憶姑山同飲露火雲相續千日上
瞻山想見干岩冷思需道獨披襟雨汗交揮乃為中
燥石潭如十日升敢望官恩玉井水日隨眾口金粒
汗珠頻滴日為政周官王鑑借頰水雲助強兵火欲焚
何當一番雨披襟泉石際洗心祇有天河露
煩暑搖清秋清爽竟无塵坐待微涼到夜分
大地熬片如發鼎安得雲帆高万丈不到廣寒冰窟裏
老夫不肯下殘陽洞庭湖裡駕秋風扇頭寧有幾多風

途上行入愁腸死
餘威向晚佐甚畏
那知高處有清風
浴罷新陽滿野紅
却是竹君殊解事
不到廣寒宮殿裏
炎風疏道作清風
人間何處解煩襟

夏日即事書懷

是月也可以居高明可以遠望可以升山陵可以處

臺榭

事實

躡露鳥趙嘏晨無來客楊徽之詩白日无來客新蟬忽作聲

品題

不日无人到草堂自開疎箔看山光琴鬆鷹足相絲緩簾展

羅紋雜葉涼徑草雨餘抽綬帶池荷風定起衣香炎官獨喜

大意

避暑竹徑浮瓜羽扇荷香竹深荷蓋烹茗
乘涼槐庭沉李紗厨柳影荷淨稻中園棋
雅扇催詩雨畏日烘窓茶瓶林泉揮塵
披襟解纒風薰風拂袖基局枕簟吟詩
烟籠午阴凉綠楊阴密覆面廊别院深
起句

起句

嘉果浮沉酒半醺
床頭書冊亂紛紛
晚麥連雲慘淡黃
綠阴閉巷自成涼
晚上危亭亦快哉
清風如水辟塵埃
桐陰覆玉簾
荷氣溢銀塘
羽扇清良足
紗厨好夢長
度幽不受暑
木秀自舒陰
月下竹拋籜
鳥栖松墜花
惟有半庭竹
能生竟日風
蟬声風抑揚
溪雲初起日沉閣
楊花散家村上雪
山南欲采鳳蒲
梅子先傳樹上金
雨後看兒爭墜菓
一庭鳥跡天書淺
天晴因客曝殘書
八尺簾攸人字寒
豈知白髮蒼顏事
避暑不離窗
每憶齊紈裁素月
但喜青梅煮酒時
尋涼更好訪林泉
更思相簞鐵鐵攷

隱句

嘉果浮沉酒半醺
床頭書冊亂紛紛
晚麥連雲慘淡黃
綠阴閉巷自成涼
晚上危亭亦快哉
清風如水辟塵埃
桐陰覆玉簾
荷氣溢銀塘
羽扇清良足
紗厨好夢長
度幽不受暑
木秀自舒陰
月下竹拋籜
鳥栖松墜花
惟有半庭竹
能生竟日風
蟬声風抑揚
溪雲初起日沉閣
楊花散家村上雪
山南欲采鳳蒲
梅子先傳樹上金
雨後看兒爭墜菓
一庭鳥跡天書淺
天晴因客曝殘書
豈知白髮蒼顏事
避暑不離窗
每憶齊紈裁素月
但喜青梅煮酒時
尋涼更好訪林泉
更思相簞鐵鐵攷

竹徑厨清宜... 蘭池氣爽好披襟... 移坐徐看山吐月... 窈窕軒窗利有涼... 山影蘸湖朝雨樹... 泉流遶那晚風荷... 蕉雨分涼透客衣... 竹筵抱琴彈別鶴... 湖天垂釣狎輕鷗... 芳草有情尋舊碧... 落花無語問殘紅... 一盃還自宰... 涼意雨餘多... 午睡覺來桐影轉... 無人可共北窓涼... 簾展清湘石床穩... 睡殘鷄鴨水沉香

无约自未... 急揮不去座間... 山禽引子落紅果... 溪友得錢留白魚... 睡驚燕語頓欲... 病起味絲半在... 新裁宝扇... 偃卧湘筠... 一杯到手先成醉... 万事无心触处... 醉起可... 病餘臨帖字差... 泉冷... 手香... 綠葉出欄... 安得... 解衣盤坐... 閒消夏日... 靜对... 无端... 尽把... 風声作雨声

巢燕... 山花... 月侵... 風度... 幽夢... 清愁... 池塘... 樓閣... 山林... 石室... 世間... 客裏... 書讀... 神惶... 北軒... 卧看... 春歸... 但喜... 我有... 曉窓... 涼意... 雨餘... 午覺... 無人... 簾展... 睡殘... 无約... 急揮... 山禽... 溪友... 睡驚... 病起... 新裁... 偃卧... 一杯... 万事... 醉起... 病餘... 泉冷... 手香... 綠葉... 安得... 解衣... 閒消... 靜对... 无端... 尽把... 風声... 作雨... 巢燕... 山花... 月侵... 風度... 幽夢... 清愁... 池塘... 樓閣... 山林... 石室... 世間... 客裏... 書讀... 神惶... 北軒... 卧看... 春歸... 但喜... 我有... 曉窓... 涼意... 雨餘... 午覺... 無人... 簾展... 睡殘... 无約... 急揮... 山禽... 溪友... 睡驚... 病起... 新裁... 偃卧... 一杯... 万事... 醉起... 病餘... 泉冷... 手香... 綠葉... 安得... 解衣... 閒消... 靜对... 无端... 尽把... 風声... 作雨... 巢燕... 山花... 月侵... 風度... 幽夢... 清愁... 池塘... 樓閣... 山林... 石室... 世間... 客裏... 書讀... 神惶... 北軒... 卧看... 春歸... 但喜... 我有... 曉窓... 涼意... 雨餘... 午覺... 無人... 簾展... 睡殘... 无約... 急揮... 山禽... 溪友... 睡驚... 病起... 新裁... 偃卧... 一杯... 万事... 醉起... 病餘... 泉冷... 手香... 綠葉... 安得... 解衣... 閒消... 靜对... 无端... 尽把... 風声... 作雨...

日長閑有樓... 看山雲晚自... 倚

夏日途中

事實

行人稀

路行人正午稀

碧樹留人

浮埃撲面愁

雲進痛燒長

馬前不進... 忽逢碧樹... 濃陰懶前... 去却... 人無及... 物功不... 似團... 道上... 樹

大意

畏日 孤店 疲馬 停驂 松陰

起句

路繞清溪... 解鞍坐歇... 紅塵芳拂... 赤日困垂... 赫上日轉... 溽上蟬韻... 江上輪竿... 林間冠褐... 嶺雲烘日... 野樹无层... 煙消沙市... 雨过山城

聯句

黃塵迷去路... 白汗濕征衣... 來路裡... 炎空日影... 日氣倒蒸... 陌塵平抹... 微涼漸透... 細雨俄從... 村中處... 路上家... 午晒... 絲

炎風 危橋 畏途 依樹 影圓 山木無風... 路側偏依... 石頭為枕... 袖遮塵撲... 衣濕汗翻... 風捲旱塵... 雲移涼影... 瀨江石潤... 來道枕... 觸熱不... 厭涼遠... 憶鷓... 搏風

碧樹留人... 浮埃撲面... 愁深... 瘦童... 疲

雲進痛燒... 長空... 瘦童... 疲

結句

五月榴花平，出下路。
藕花无教，蒲汀洲。

夏曉

品題

茅店雞鳴，曙色微，半輪斜月，沉西，荷盤濕，露明珠走，柳線藏，烟翠練迷，新水試通，魚麗，笛舊巢重，補燕，泥吾伊盈耳，窮經處，蒲座。

起句

松間小檻接波平，
月淡烟沉暑氣清。

長養薰風拂曉吹，
漸開荷葉落香薇。

風掃梅霖作曉晴，
瘦筇携我出柴扃。

聯句

竹清風薦爽，曉星稀，有數
荷淨露生香，殘月淡，無輝

魚傾荷葉露，
鳥散竹林風。

太陽將出山，
列宿半沉天。

竹枝帶露，琅玕，濕
木葉含烟，翡翠，迷

結句

一夜雨抽荷葉長，
却乘涼氣倚闌干。

畫寢

事實 南柯蟻

異聞錄淳于棼宅南有古槐，醉夢入槐安國，見王，
曰：吾南柯郡，卿為守，凡二十載，遂覺，因尋古槐樹，
穴乃槐安國又一穴，直上枝即槐安郡也，漆園蝶，莊周為漆園吏，夢為蝴蝶，栩栩然，
直上枝即槐安郡也。

懶讀書

後送邊韶字，孝先，教授數百人，嘗書卧，弟子
私嘲之，曰：邊孝先，腹便便，懶讀書，只好眠。 夢得句，謝

華胥

列子：黃帝夢遊華胥氏之國，晝寢怡然，自
得二十八年，天下大治，我若華胥之國。 一枕黑甜，坡詩

呂翁黃梁

呂翁經邯鄲，有盧生同止于邸，主
人方炊黃梁，翁取囊中枕以授盧

品題

獨卧南窓午，夢餘悠然，枕上是天涯，行經巫峽，山無險，遊到，
長安路不差，詩思精神，池畔草，文章風骨，筆頭花，少年忠孝，
心如火，我謂，金門我到家。

大意

曲肱 鳴雷 南柯 華胥
坦腹 夢蝶 春草 槐國

起句

丁梳清風值萬錢 庭院深沉畫景長 竹風烟淨午陰涼

聯句

幽人肯買北窓眠 閑未一枕傲羲皇 飯罷呼童啓北窓

結句

青奴初薦枕 北牖風清處 烟裊金旂翠 竹雞啼正午

起句

黃奴亦升堂 南柯夢熟時 簾垂花院深 胡蝶夢初甜

結句

夢魂俱蝶化 喜見池塘生碧草 酒濃猶覺春醒困 睡美方甜午夢長

晚

事

歸鴉 別村數聲漁笛遠 相聞霞紅 觀水中天 西山雨 滕王閣記

起句

朱簾暮捲 煙凝山紫 落日平沙 劉后村詩 江頭

品題

退漁舟 野煙沉 歸鴉啼散 野烟沉 漁火還連 楚岸深

起句

枝深正枕 當星劍收書 動玉琴 半扉開燭影 欲掩見清砧

聯句

孤城日漸曛 各已閉柴門 落木無邊帶夕陽

聯句

萬里長空淡落暉 碧樹殘紅隱落霞 望中孤鳥入清沈

聯句

歸鴉數點下樓邊 倚樓吟對夕陽斜 雲帶離愁結夕陰

聯句

野闊秋無際 斷虹雲淡白 斜陽明野屋 宿鷺投烟嶼

聯句

天空夕始涼 晚照兩疎明 寒意到衾衣 歸樵趁野航

聯句

船動迎潮到 深山催短景 半樹掛殘日 成行白過鴈

聯句

雲開諺月行 喬木易高風 千岩添白雲 數點落歸鴉

聯句

釣艇往來芳草渡 寺接江聲秋月上 新月已生飛鳥外

聯句

歸鴉高下夕陽樓 樓依野色夕禽還 落霞更在夕陽西

聯句

雲外殘陽明遠水 水邊回角孤城暮 孤鷺去邊滄海闊

聯句

渡頭新鴈下晴沙 雲外殘陽遠樹明 落霞明處碧山多

聯句

沙明烟斷外 孤吟誰是伴 興罷吟懷晚 鳥歸林樹宿

聯句

罷釣夕陽洲 漁唱起滄洲 薰風吹葛衣 山郭已吹笳

聯句

歌吹不鳴湖上靜 白鳥去邊無限思 不堪懷古思知處

聯句

再船開在斷橋西 好山都在暮雲中 愁听希城起鼓笳

圓機活法詩學全書卷之二終

主本尾氏