

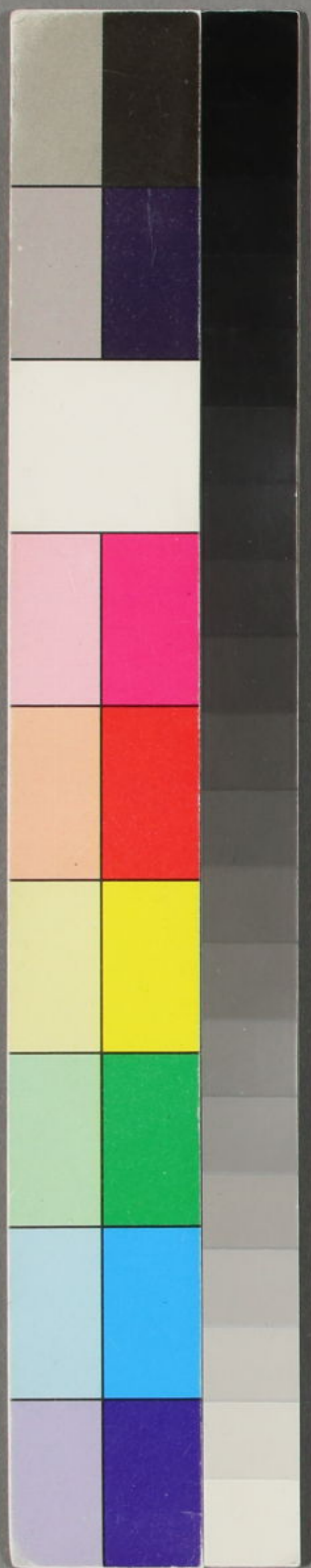
天文門

詩學

圓機活法

序目

一



雨花齋藏板

圓機活法

不許翻刻

詩學大全

叙圓機詩學活法全書

夫詩本發乎性情而以之理性情者也
孔聖刪之之後氣衰學湮論者夥矣是
故藝習闡敷論體格者有風雅頌比興
賦之六義有美刺規箴誨之五理有喜
怒哀樂之四得皆作詩之準繩也風者
列國之風民俗歌謠之詩也雅者正也
正樂之歌也頌者美盛德之詩也比者

以物象比之也以日月比君臣龍比君位雨露比君恩澤雷霆比君威刑山河比君邦國金石比忠烈松柏比節義鸞鳳比君子燕雀比小人以花比美人蟲魚草木以其類之大小輕重比之也興者見物而起興賦者敷陳其事而喜怒哀樂者見乎人之性情也唐宋之體不止數家誠有思入風雲變態之狀其興

趣無窮耶故有篇法句法字法氣象家數音節者此六關之要旨也有純而歸正澹中有味華而不浮此上中下之品格也若夫不知此義則失其體制矣失之大喜其辭放失之大怒其辭躁失之大哀其辭傷失之大樂其辭蕩及其輕重不等用意大過及其指事不實用意偏枯所以然者未得詩家之要領盡善

未能盡美也苟不能理會句法失其家
數不可與言詩唐人雖稱矣千載之時
日遐邇窮達之岐路異殊騰鴛記誦之
好訛甚者詞則華而是非顛倒取舍謬
亂一時之人心惑千古之耳目史且難
評况閭巷之野史哉予見王鳳洲先生
攷先代名賢之雅韻讀

明時英哲之正聲略其豪放飄逸之句溫

厚和平之章可法可則者增入古本事
實之下品題聯句之中題其名曰圓機
詩學活法全書而清江楊君淙校緝之
功多與焉譬土壤悉會泰山涓流同歸
大海白王良璧舉萃珍于藍田竒卉名
花咸托根于上苑實可以爲詩家之鼻
祖也益軒唐君謙喜而梓之有嘉惠來
學之功豈不萬萬哉書成予謾題以嘉

唐君之請云

峇

萬曆年

吉日

大理寺評事吉水李衡仲嶽甫識

亭畢

圓機詩學活法全書總目

一之卷

天文門

天

一葉之四

日

四葉之七

日影

七葉

斜陽

七葉之八

春日

八葉之十

夏日

十葉之十一

秋日

同上

冬日

十一葉之十二

日蝕

十二葉之十三

曝日

同上

月

十三葉之十七

新月

十七葉之十八

殘月

同上

月影

十八葉之十九

月桂

十九葉之二十

待月

二十葉之廿一

賞月

同上

步月

同上

中秋月

廿一葉之廿三

不見月

廿三葉之廿四

十四夜月

同上

十六夜月

廿四葉之廿五

月蝕

同上

星

廿五葉之廿七

景星 廿七葉

老人星 八葉

北斗 廿八葉

殘星 上同

河漢 三十葉

雲 卅一葉

風 卅五葉

春風 卅六葉

夏風 卅七葉

秋風 卅八葉

冬風 卅九葉

狂風 四十葉

颶風 上同

竹風 四十一葉

雨 四十二葉

久雨 四十五葉

驟雨 四十七葉

夜雨 四十八葉

梅雨 上同

祈雨 四十九葉

祈晴 五十葉

喜雨 五十一葉

客中雨 五十二葉

春雨 五十三葉

夏雨 五十四葉

秋雨 五十五葉

冬雨 五十六葉

二之卷

天文門

雪 一葉

雪晴 六葉

雪意 七葉

雪聲 上同

喜雪 八葉

春雪 九葉

霰 十葉

霜 十一葉

露 十二葉

甘露 十三葉

雷 十四葉

電 十六葉

雹 十七葉

霞 十八葉

虹霓 十九葉

煙 上同

霧 廿一葉

晴 廿一葉

春晴 廿三葉

秋晴 廿四葉

早 廿五葉

二之卷

時令門

春 一葉

早春 三葉

春寒 五葉

春陰 六葉

春色 七葉

春暮 八葉

春歸 十葉之十一

春晦日 同上

春曉 十一葉之十二

春盡 十二葉之十三

春夜 十三葉之十四

探春 十四葉之十五

遊春 十五葉之十七

送春 十七葉之十八

春日書懷 十八葉之十九

夏 十一葉之十二

初夏 十二葉之十四

殘夏 十四葉之十五

夏夜 十五葉之十六

苦熱 十六葉之十七

夏日即事書懷

之二十七葉之二十九

夏日途中 同上

夏曉 同上

晝寢 二十九葉之三十

晚 三十葉之卅一

三之卷 時令門

秋 一葉之四

新秋 四葉之五

秋涼 五葉之六

秋色 六葉之七

秋聲 七葉之八

秋興 八葉之九

秋陰 同上

秋暮 九葉之十一

秋夜 十一葉之十四

悲秋 十四葉之十五

秋日書懷 十五葉之十六

秋日即事 十六葉之十七

冬 十七葉之十九

初冬 十九葉之二十

暮冬 二十葉之廿一

冬夜 廿一葉之廿二

苦寒 廿二葉之廿三

冬日即事 廿三葉之廿四

冬日書懷 廿四葉之廿五

冬曉 同上

閏 廿五葉

年 廿六葉

豐年 同上

凶年 廿六葉之廿七

節序門

立春 廿七葉之廿九

除日立春 同上

元日立春 廿九葉之卅

元日 卅葉之卅一

人日 卅一葉之卅三

元夜 卅三葉之卅四

上元遇雨 卅四 上元遇雪 卅七 社日 同上

上巳 卅八 寒食 四十 旅中寒食 同上

寒食雨 四十五 清明 同上 立夏 四十七

端午 四十六 伏日 五十一 立秋 五十一

七夕 五十二 七夕遇雨 五十二 重九 五十六

中元 同上 中秋 同上 九日旅 同上

九日遇雨 五十七 冬至 六十二 臘日 六十三

立冬 六十一 守歲 六十五 送窮 六十八

除夜 六十三 除夜 六十五

四之卷 地理門

山 一葉 山水 三葉 遠山 同上

孤峯 四葉 假山 同上 春山 六葉

秋山 同上 泰山 七葉 衡山 九葉

華山 十二葉 嵩山 十二葉 恒山 十四葉

武夷山 十五葉 天台山 同上 廬山 十六葉

遊山 十七葉 水 十八葉 遠水 同上

流水 廿一葉 水聲 同上 水簾 廿二葉

春水 廿三葉 秋水 廿四葉 觀漲 同上

冰 廿五葉 江 廿七葉 黃河 三十葉

海 卅一葉 海潮 卅四葉 湖 卅六葉

泛湖

卅七葉
之卅八

溪

卅八葉
之卅九

梅溪

卅九葉
之四十

竹溪

同上

桃溪

同上

澗

四十葉

浦

四十一葉
之四十二

漁磯

同上

泉

四十二葉
之四十四

溫泉

四十四葉
之四十五

醴泉

四十五葉
之四十六

竹裏泉

同上

瀑布泉

四十六葉
之四十八

泉聲

同上

渡

四十八葉
之四十九

井

四十九葉
之五十一

池

五十一葉
之五十二

盆池

五十二葉
之五十三

蓮塘

五十三葉
之五十四

陂塘

五十四葉
之五十五

嶋嶼

同上

石洞

五十五葉
之五十六

姑射山洞

五十六葉
之五十七

石

五十七葉
之五十九

沙

五十九葉
之六十

塵

同上

附城市門

京城

六十葉
之六十二

洛京

六十二葉
之六十三

城

六十三葉
之六十四

江城

六十四葉
之六十五

山城

同上

市井

六十五葉
之六十六

卿里

六十六葉
之六十八

五之卷

地理門

春郊

一葉
之二

秋郊

二葉
之三

園

三葉
之五

果園

同上

蔬園

五葉
之七

藥園

七葉
之八

春園

同上

徑

同上

春徑

同上

秋徑

八葉
之九

松徑

同上

竹徑

九葉
之十

蘚徑

同上

雪徑

十葉
之十一

樵徑

同上

石徑

同上

附橋道門

道路十一葉

堠十三葉

渡口同上

橋十四葉

石橋十七葉

邊塞十八葉

戍樓同上

關隘二十葉

險要廿二葉

野燒廿三葉

宮室門

宮闕廿四葉

故宮廿六葉

殿廿七葉

閣三十葉

山閣同上

水閣同上

樓卅二葉

江樓卅五葉

酒樓同上

亭卅六葉

山亭同上

水亭卅八葉

江亭卅九葉

林亭四十一葉

園亭同上

池亭四十二葉

竹亭四十三葉

客亭四十四葉

臺四十五葉

琴臺四十六葉

月臺四十六葉

釣臺四十七葉

六之卷 宮室門

書齋一葉

書窓二葉

軒同上

竹軒三葉

松軒四葉

梅軒同上

第宅五葉

廢宅七葉

官廨八葉

館驛九葉

旅舍十一葉

閒居十二葉

貧居十五葉

山居十七葉

郊居十九葉

村居 二十葉
之廿三

溪居 廿三葉
之廿四

遷居 廿四葉
之廿五

山家 廿五葉
之廿六

田家 廿六葉
之廿七

漁家 廿七葉
之廿八

酒家 廿八葉
之三十

毬場 同上

祠廟門

三皇陶唐舜文禹 三十葉
之卅一

宣聖廟 同上

釋奠 卅一葉
之卅二

忠臣名賢祠廟 卅二之
卅四葉

古廟 同上

龍祠 卅四葉
之卅五

古塚 卅五葉
之卅八

壽藏 同上

碑碣 同上

古碑 卅八葉
之卅九

寺觀門

寺 卅九葉之
四十二

山寺 同上

遊寺 同上

宿寺 四十二葉
之四十三

古寺 四十三葉
之四十四

廢寺 四十四葉
之四十五

方丈 四十五葉
之四十六

塔 四十六葉
之四十七

禪庵 同上

觀 四十七葉
之五十

七之卷 君道門

聖壽 一葉
之二

聖節 二葉
之三

壽皇太子 三葉
之四

詔令 四葉
之五

赦 五葉
之八

爵祿 八葉
之十

賞功 十葉之
十二

敬贄 十三葉
之十四

臣道門

忠義 十四葉
之十九

諫諍 十九葉
之廿一

剛正 廿一葉
之廿二

循吏 廿二葉
之廿四

廉吏 廿四葉
之廿六

能吏 廿六葉
之廿七

百官門

宰相 廿七葉
之廿九

參政 廿九葉
之卅一

樞密將帥 卅一
卅五

萬戶 同上

臺憲 卅五葉
之卅八

宣撫 同上

安撫 卅八葉
之卅九

使者 卅九葉
之四十一

學士 四十一葉
之四十三

八之卷

百官門

總管 一葉
之四

運使 四葉
之六

太守 六葉
之八

推官 同上

縣令 八葉
之十三

縣丞 同上

縣尉 十三葉
之十七

幕官 十七葉
之十九

巡檢 同上

教官 十九葉
之二十

吏曹 卅一葉
之卅一

仕進門

入仕 卅一葉
之卅二

赴任 卅二葉
之卅三

美任 卅三葉
之卅四

聘召 同上

謫遷 卅四葉
之卅五

致仕 卅五葉
之卅六

人倫門

父子 卅六葉
之卅八

母子 卅八葉
之四十

兄弟 三十葉
之卅四

叔姪 卅四葉
之卅五

夫婦 卅五葉
之卅九

贈內 同上

妻妾 卅九葉
之四十一

舅甥 四十一葉
之四十二

孝子 四十二葉
之四十四

教子 四十四葉
之四十五

喪子 四十五葉
之四十六

喪女 四十六葉
之四十七

婚姻 四十七葉
之五十一

悼亾 五十一葉
之五十二

傷妾 五十二葉
之五十三

九之卷

師友門

儒師 一葉
之三

門弟子 三葉
之四

交友 四葉
之六

懷友 六葉

訪友 七葉

喜友見訪 八葉

月夜訪友 同上

寄友 十葉之

訪友不遇 十三

賓客 十三葉

釋老門

佛 十五葉

神仙 廿一葉

神鬼 廿八葉

僧 三十葉

禪僧 卅二葉

誨僧 同上

長老 卅四葉

不出院僧 卅五葉

行脚僧 卅六葉

詩僧 卅七葉

風水僧 同上

醫藥僧 同上

毀寺僧 同上

訪僧不遇 卅九

道士 卅九葉之

送道士 四十一葉

訪士不遇 同上

尼姑 四十三葉

女冠 四十四葉

巫覡 四十五葉

十之卷 人品門

人材 一葉

詩人 七葉

神童 八葉

公子 九葉

風標 十葉之

武士 十一葉

老將 十二葉

老臣 十六葉

隱者 十七葉

高傑 二十葉

相者 廿二葉

卜筮 廿六葉

卜者 廿七葉

談命 廿八葉

醫者 廿九葉

採藥 同上

合藥 卅一葉

農夫 卅三葉

惰夫 卅四葉

樵夫 卅六葉

雪中樵夫 同上

牧童 卅七葉
之卅八

漁父 卅八葉
之四十

垂釣捕魚 卅九葉
之四十

四十

獵者 四十二葉
之四十三

出獵 四十三葉
之四十四

商旅 四十四葉
之四十六

醉客 四十六葉
之四十七

貧士 四十七葉
之四十八

能優 四十八葉
之四十九

技藝 同上

賣華聲 四十九葉
之五十

飲酒 同上

十一卷 麗人門

烈女 一葉
之二

才女 四葉
之五

賢女 五葉
之七

美人 同上

麗情 七葉
之八

貧女 八葉
之九

蠶婦 九葉
之十

織婦 同上

妓女 十葉
之十一

歌妓 十二葉
之十三

舞妓 十三葉
之十四

閨感 十四葉
之十五

宮怨 十五葉
之十七

倦繡 十七葉
之十八

慵粧 同上

寄遠 十八葉
之十九

奴婢 十九葉
之廿一

醜婦 同上
苦婦 同上

文學門

勤學 二十葉

勸學 廿二葉
之廿三

博學 廿三葉
之廿四

經籍 廿四葉
之廿五

讀書 廿五葉
之廿六

借書 廿六葉
之廿七

儲書 廿七葉
之廿八

曬書 廿八葉
之廿九

文章 廿九葉
之三十

賦詩 卅三葉
之卅五

覽友詩 卅五葉
之卅六

吟詩 卅六葉
之卅七

書簡 卅七葉
之卅九

寄書 三十葉
之九

十二卷 仕官門

仕官 一葉
之二

貴顯 二葉
之三

門地 三葉
之四

遭遇 四葉之五

薦達 五葉之七

名譽 七葉之八

士望 八葉之九

千謁 九葉之十

名利 十葉之十一

放逐 十一葉之十二

退休 十二葉之十四

遺愛 十四葉之十五

會飲 同上

氣門

志氣 十六葉之十七

氣量 同上

豪放 同上

豪侈 十七葉之十九

聰慧 十九葉之二十

識鑒 二十一葉之二十二

曠達 廿一葉之廿二

知幾 同上

知音 廿二葉之廿三

急難 廿三葉之廿五

儆戒 同上

滑稽 廿五葉之廿六

景慕 廿六葉之廿七

稱譽 廿七葉之廿八

安分 廿八葉之廿九

不得志 同上

報恩 廿九葉之三十一

報應 三十一葉

人事門

懷古 三十葉之卅一

感慨 卅二葉之卅三

間適 卅三葉之卅四

懷歸 卅四葉之卅五

夜宴 卅五葉之卅六

月下飲酒 卅六葉之卅七

嗜飲 卅七葉之卅八

醉 卅八葉之卅九

獨酌 同上

書寢 卅九葉之四十

夢 四十葉之四十一

不寢 同上

早起 四十一葉之四十二

睡起 四十二葉之四十三

病起 四十三葉之四十四

獨坐 同上

夜坐 同上

村夜 四十四葉之四十五

十三之卷

人事門

投壺 一葉之二

蹴鞠 同上

鞦韆 二葉之四

藏闈同上

博戲四葉之六

百戲同上

影戲六葉之七

傀儡七葉之八

戰鬪八葉之九

角觝同上

射九葉之十一

射虎同上

擊丸十一葉之十二

雉陸同上

遊眺門

行樂十三葉

尋訪十三葉之十四

踏青十四葉之十五

鬪草同上

避暑十五葉之十七

早行十七葉之十八

山行十八葉之二十

郊行二十葉之二十一

江行廿一葉之廿二

雪行同上

晚步廿二葉之廿三

春望廿三葉之廿四

秋望廿四葉之廿五

冬望廿五葉之廿六

曉望廿六葉之廿七

晚眺廿七葉之廿八

江樓晴望廿八葉之卅

慶弔門

祝壽三十葉之卅一

壽宰輔同上

壽太守卅一葉之卅二

壽州縣官卅一

壽軍職卅二葉之卅三

壽僧官同上

壽道官同上

壽隱逸同上

附慶賀門

賀夫婦同壽卅四

賀秀才三十同上

賀四十同上

賀五十同上

賀六十同上

賀七十同上

賀八十同上

賀九十同上

賀百歲卅五

賀夫人壽同上

賀孺人壽同上

賀及第卅五葉之卅六

賀進學

三十
七葉

賀中舉

同上

賀進士

同上

賀新娶

同上

賀生子

卅七
之四十七葉

賀生孫

同上

賀生女

四十
四十一葉

賀新居

四十二
四十一葉

賀架樓

同上

吊

四十二
四十四葉

挽宰相

同上

挽封君

同上

挽都憲父母雙挽

同上

挽丞相

同上

挽孫許二忠

四十
五葉

挽太守

同上

挽縣尹

同上

挽師

同上

挽友

同上

挽隱士

同上

挽僧

同上

挽道士

四十六
四十七

十四之卷

祖餞門

送別

一葉
之四

送人調官

同上

送人赴闕

四葉
之五

送人赴舉

五葉
之六

送人從軍

六葉
之七

送人還鄉

七葉
之九

送友人

同上

送僧道

九葉
之十一

寄友

同上

謝惠門

謝人詩

十二
葉

謝惠箋

十二
之十三葉

謝惠筆

同上

謝惠墨

十三
之十四葉

謝惠硯

同上

謝惠茶

十五
葉

謝惠酒

十五
之十六葉

謝惠藥

同上

謝惠瓜

同上

謝惠果

十六
之十七葉

謝惠筍

同上

謝惠菜

同上

謝惠魚

十七
之十八葉

謝惠花

同上

謝惠梅

同上

謝惠扇

十八
之十九葉

謝惠米

十九
葉

珍寶門

寶貝 二十葉

試金石 二十葉

金 廿一葉

玉 廿二葉

珠 廿四葉

數珠 廿六葉

錢 廿七葉

錦 廿八葉

服節門

衣服 卅一葉

裘 卅二葉

冠 卅四葉

巾 卅五葉

帽 卅六葉

帶 卅七葉

襪 卅八葉

履 卅九葉

帳 四十葉

紙帳 四十一葉

被 四十二葉

紙被 四十一葉

裊褥 同上

十五之卷

飲食門

飲食 一葉

茶 三葉

酒 六葉

酌酒 同上

酪酥 十葉

馬乳 同上

魚鱠 同上

器用門

舟 十二葉

採蓮舟 同上

月夜泛舟 十三葉

石船 同上

漁舟 十五葉

漁網 同上

釣竿 十六葉

車輿 十七葉

蓋 十九葉

雨傘 同上

更漏 廿二葉

屏風 廿二葉

簾 廿三葉

几 廿五葉

桂杖 廿六葉

竹几 廿七葉

牀 廿八葉

胡牀 廿九葉

席 三十葉

篔 卅一葉

枕 卅二葉

石枕 上同

蒲團 卅四葉

扇 卅四葉

秋扇 上同

塵尾 卅六葉

獅子尾 上同

香爐 卅七葉

香印 卅八葉

地爐 卅九葉

圍爐 上同

鼎 四十葉

石鼎 四十一葉

鏡 四十二葉

古鏡 四十四葉

磨鏡 四十五葉

十六之卷

器用門

圍棋 一葉

象棋 二葉

石棋盤 上同

書匱 上同

硯 四葉

洗硯 五葉

石屏 上同

筆 六葉

筆架 九葉

墨 上同

紙 十一葉

界方 上同

機杼 十三葉

尺 上同

剪刀 上同

針線 十四葉

砧杵 附 閨砧 十六

葉之 十七

碾 上同

瓢 上同

酒壺 十七葉

酒盃 附 流盃 十八葉

犁鋤 十九葉

蓑笠 上同

水車 卅葉

桔槔 上同

水碓 卅一葉

杵臼 卅二葉

斛 上同

劍 卅三葉

弓 卅八葉

箭 卅九葉

斧 卅一葉

旌旗 卅二葉

酒旗 卅三葉

印 卅四葉

圖書 上同

笏 卅五葉

鞭 卅六葉

湯婆 上同

炭 卅七葉

火 卅八葉

十七之卷

器用門

香之一葉

燭之二葉燈之三葉

燈花之四葉

闔雞燈之上同

冰燈之上同

料絲燈之上同

老子燈之五葉

觀鰲山燈之上同

天燈之上同

鏡中燈之上同

燈籠之上同

殘燈之六葉

燈檠之上同

挑燈棒之上同

讀書燈之八葉

佛燈附長明燈之上同

漁燈之九葉

音樂門

琴附斲琴之十一葉

瑟之十三葉

阮之十五葉

琵琶之十五葉

笙之十七葉

箏之十九葉

笙之二十葉

簫之廿一葉

笛之廿三葉

牧笛之廿四葉

漁笛之上同

篳篥之上同

角之廿六葉

笳之廿七葉

鍾之廿八葉

磬之卅一葉

方響之上同

鼓之卅二葉

漁鼓之上同

水盞之上同

拍板之卅四葉

雜樂之卅五葉

聞樂之上同

樂府之卅六葉

歌舞之卅七葉

十八之卷

書畫門

字之一葉

篆書之上同

草書之二葉

圖畫門

畫四葉

傳神七葉

詠半影美人圖

八葉之九

畫山水九葉

畫山十葉

畫水十一葉

畫松十二葉

畫竹十三葉

畫梅十四葉

畫花十五葉

畫龍同

畫虎十六葉

畫馬十七葉

畫鶴十八葉

畫鷹同

畫盧鴈十九葉

畫草虫同

畫鳳凰圖十一葉

百草門

草廿二葉

芳草廿三葉

堦草同

芝廿四葉

蘭附蕙廿五葉

萱草廿七葉

苔廿八葉

萍廿九葉

蒲卅一葉

石菖蒲卅二葉

芭蕉卅三葉

蘿卅五葉

十九之卷

百花門

花一葉

惜花同

栽花二葉

接花同

賞花三葉

戴花同

花陰四葉

落花五葉

野花同

剪綵花七葉

牡丹八葉

白牡丹十葉

雙頭牡丹同

未開牡丹十一

秋日牡丹十二

冬日牡丹同

芍藥十三葉

麗春花同

黃葵十五葉

紅葵同

珍珠花十七葉

錦被花上同

瓊花上同

玉簪花之十八葉

薔薇花之十九葉

紫薇花之二十葉

瑞香花之廿一葉

棠棣花之廿二葉

含笑花之廿三葉

木筆花上同

柳花之廿四葉

榴花之廿六葉

槐花之廿七葉

桂花之廿八葉

月中桂花之廿九葉

芙蓉花之卅葉

山茶花之卅二葉

酴醾花之卅三葉

凌霄花之卅五葉

四季花上同

蘆花之卅六葉

蓼花之卅七葉

水仙花上同

鷄冠花之卅八葉

二十之卷

百花門

蓮花之一葉

白蓮之二葉

秋蓮上同

並頭蓮之三葉

採蓮附朝日蓮之四葉

荷之五葉

新荷上同

敗荷附荷衣之六葉

盆荷上同

菊之七葉

白菊之九葉

十日菊附五月菊之十葉

殘菊之十一葉

金錢花之十一葉

玉蕊花之十二葉

合歡花之十三葉

石竹花上同

梅花之十四葉

早梅之十六葉

紅梅之十七葉

臘梅之十八葉

綠萼梅上同

落梅之十九葉

蟠梅上同

探梅之廿一葉

寄梅上同

枯梅之廿二葉

瓶梅之廿二葉

桃花之廿五葉

千葉桃花上同

夾竹桃上同

杏花 廿八葉
之三十

李花 三十葉
之卅一

梨花 卅一葉
之卅三

海棠花 卅三葉
之卅四

垂絲海棠 卅四葉
之卅五

百穀門

禾稼 卅六葉

嘉禾 卅六葉
之卅七

稻 同上

麥 卅八葉
之卅九

麥浪 卅九葉
之四十

蕎麥 同上

菽豆 四十葉
之四十一

二十一之卷

百果門

果 一葉

桃子 一葉
之三

李子 三葉
之四

梅子 四葉
之五

杏子 五葉
之六

梨 六葉
之七

柑子 七葉
之八

橘子 九葉
之十

金橘 十葉
之十一

橙子 十一葉
之十二

柿子 十二葉
之十三

棗子 十三葉
之十四

栗子 十五葉
之十六

荔枝 十六葉
之十八

龍眼 同上

橄欖 十八葉
之十九

銀杏 十九葉
之二十

枇杷 廿葉
之二十一

櫻桃 廿一葉
之廿三

胡桃 同上

林檎 廿三葉
之廿四

石榴 廿四葉
之廿五

楊梅 廿五葉
之廿六

茱萸 同上

木瓜 廿六葉
之廿七

瓜 廿七葉
之廿八

西瓜 廿八葉
之廿九

葡萄 廿九葉
之三十

甘蔗 三十葉
之卅一

蓮子 卅一葉
之卅二

雞頭子 卅二葉
之卅三

菱角 卅三葉
之卅四

藕 卅四葉
之卅五

蔬菜門

蔬 卅六葉
之卅七

芹 同上

韭 同上

薤上同

葵上同

菘上同

蓴卅七葉
之卅八

芋上同

蕨卅八葉
之卅九

二十二之卷

樹木門

松一葉
之四

矮松上同

老松上同

小松附栽松
之五葉
之六

松聲上同

檜六葉
之七

栢七葉
之八

椿九葉
之十

柳十葉
之十三

柳絲十三葉
之十四

新柳十四葉
之十五

衰柳上同

槐十五葉
之十七

楓十七葉
之十八

榆上同

榆錢十八葉
之十九

梧桐十九葉
之廿一

桑廿一葉
之廿二

採桑廿二葉
之廿三

竹木門

竹廿三葉
之廿六

斑竹廿六葉
之廿七

紫竹上同

筍竹上同

新竹廿七葉
之廿八

衰竹廿八葉
之廿九

竹影上同

移竹廿九葉
之卅一

筍卅一葉
之卅二

木卅二葉
之卅三

伐木上同

接樹上同

紅樹卅三葉
之卅四

木葉附落葉
卅四葉
之卅六

二十三之卷

飛禽門

鳳凰一之
三葉

鶴三葉
之六

舞鶴上同

病鶴六葉
之七

放鶴七葉
之八

失鶴上同

鵬八葉
之九

鵬鷲九葉
之十

鷹十葉
之十二

鶻附鵠 十二葉

孔雀 上同

鸚鵡 十三葉

鶯 十五葉

燕附村舍燕 十六葉

雛燕 十七葉

歸燕 十八葉

鴈附鴈陣鴈字

十九葉

孤鴈 二十葉

歸鴈 廿一葉

雉 廿二葉

錦雉 廿三葉

鷩 上同

紙鳶 廿四葉

白鷗 上同

子規 廿五葉

百舌 上同

鷓鴣 廿七葉

啄木 上同

鴿 廿九葉

鳩 上同

鴉 三十葉

鵲 卅一葉

雀 卅二葉

鸚鵡 卅三葉

鷓 卅四葉

鷺鷥 卅五葉

鴛鴦 卅六葉

翡翠 卅七葉

鳧 上同

雞附白雞雞雛

三十八葉

鬪雞 四十葉

鵝附鵝雛 四十一葉

之四

鴨 四十二葉

籠中鳥 上同

二十四之卷

走獸門

麒麟 一葉

獅子 上同

虎 二葉

熊羆 四葉

犀 五葉

象 六葉

橐駝 上同

馬 七葉

老馬 上同

病馬 九葉

走馬 上同

驢 十葉

牛 十一葉

老牛 上同

土牛 十二葉

石牛 上同

羊 十三葉

鹿 上同

狐 十四葉
之十五

兔 十五葉
之十六

猿猴 十六葉
之十八

犬 十八葉
之十九

豕 十九葉
之二十

狗 同上

鼠 廿葉之
二十一

鱗介門

龍 廿一葉
之廿二

魚 廿二葉
之廿三

蛇 廿三葉
之廿四

龜 廿四葉
之廿五

放龜 同上

鼈 龜 廿五葉
之廿六

蟹 同上

蚌蛤 廿六葉
之廿七

昆蟲門

蠶 廿七葉
之廿八

蟬 廿八葉
之廿九

新蟬 廿九葉
之三十

蛙 卅葉之
三十一

蜂 卅葉
之卅一

蝶 卅二葉
之卅三

蝶 同上

蜻蛉 卅三葉
之卅四

蟋蟀 卅四葉
之卅五

促織 同上

蚤 同上

蜘蛛 卅五葉
之卅六

螢 卅六葉
之卅七

蠅 卅七葉
之卅八

蟻 卅八葉
之卅九

蚊 卅九葉
之四十

燈蛾 四十葉
之四十一

蝸 同上

總目終

新刻重校增補圓極活法詩學全書卷之一

大倉 鳳洲 王世貞 校正

蕭灘 後學 楊淙 參閱

繡谷 益軒 唐謙 繡梓

天文門 天

敘事 **河圖括地象** 易有太極是生兩儀兩儀未分其氣混沌清濁

既分覆者為天偃者為地 **釋名** 天坦也坦然高而遠也 **說文** 天顛

也至高無上從一大也 **物理論** 水土之氣升為天 **爾雅** 春為蒼天

夏為昊天秋為旻天冬為上天春言色夏言氣秋言情冬言位相

備也 **纂要** 東西南北曰四方四方之隅曰四維天地四方曰六合

事實 **大圓** 文選恢 **元氣** 文中子天 **金闕** 神異經太荒中 **瓊臺** 杜詩

恢大圓 統元氣 有金闕名天門 上有

鬱藍天重 **玉京** 李謫仙傳天上白銀闕 **銀闕** 藍采和詩長景明虛在

光抱環臺 **清霄** 騰清霄 **碧落** 劉禹錫賦斷鼇 **斷鼇** 列子斷鼇足 **垂象** 易擊辭

見吉 **雞子** 渾天儀天形如雞子 **管窺** 東方朔答客 **盆望** 司馬遷

日月本東行天西旋入於海牽之以西如蟻 **張弓** 老子天道倚

行磨上磨左旋蟻右行磨疾蟻遲不得不得西 **覆盆** 虞昂穹天賦天

蓋 唐楊炯渾天 **覆盆** 無異若覆盆之狀 **覆盆** 形穹隆如盆而

見地之表流元氣之上譬覆盆 **管窺** 以管窺天 **盆望** 傳戴盆

以抑水而不流者氣充其中也 **四時** 記天有四時 **六氣** 左傳天 **居高**

穹蒼 杜徑摩 **虛碧** 青鎖詩 **四時** 記天有四時 **六氣** 左傳天 **居高**

白虎通 天鎮也居 **設位** 易繫辭天地設位 **職覆** 列子天 **蓋高** 詩謂

高明 中庸高 **剛健** 易乾卦天 **穹窿** 爾雅天 **溥博** 中庸溥 **照臨**

詩明明在上 **覆燾** 記如天之 **有赫** 詩上帝 **無私** 文中子 **蒼蒼**

照臨下土 **昭昭** 中庸天斯 **高高** 詩高高 **浩浩** 中庸浩 **巍巍** 語巍

天之正色 **昭昭** 昭昭之 **高高** 在上 **浩浩** 浩其天 **巍巍** 巍乎

惟天 文子天者非 **天體** 天體猶如彈丸周圍三百六十

為大 **蕩蕩** 蒼蒼蕩蕩之謂 **天體** 五度四分度之一度者由日而

立也 **天運** 一日一周而有餘則天者以其餘者為一度三百六

十五度四分之一而餘分之積於天為一周則是天周圍三百

六十五度四分一也 **天形** 或問邵子曰天何依曰依乎地地何附曰附

依形地附氣其形也有涯其氣也無涯有無之相生 **天運** 天圓

形氣之相息終則有始終始之間其天地之所在乎 **天運** 天圓

網運關三百六十輪為一周 **漏天** 蜀有地名漏天古詩 **盤古分**

天運三千六百周為陽宇 **漏天** 地近漏天終歲雨 **盤古分**

何神兮分天地 **女媧補** 淮南子湯問昔者女媧 **秦穆觀** 史記

公慶至帝所觀鈞天廣樂 **文帝夢** 文帝嘗夢欲上 **補天穿** 東

後古去

天門

二

觀天曰天小者非天也彼以煦煦披雲覩晉樂廣傳備確見

若披雲霧而通明殿侍臣侍立通明殿一朶紅雲捧玉皇

殿黃由人方朝散病熱三日而蘇至王華殿道士云先生昔有

有過請隨欵閭闔君之去兮天門開欵閭闔兮朝玉皇

帝閣張衡賦呼帝閣便開白玉樓李賀夢人持板告之曰天上

傾西北列子天傾西北無二日四時百物四時行焉百

物生五行七星河圖天有二十八星禮春官掌二十八星以會天位六十五

度王充論天行六十五共土觸天怒觸不周山折天柱絕地維

故傾杞國憂天又有憂彼者曉之曰天積氣耳無所寄廢於寢食

而崩墜乎其火曰天果積氣日月星宿不墜也曉者曰日生

翼上天門不得入闔者以秋擊之因墜地折其左翼及寤左腋

猶痛夢手捧天倦游錄韓琦知秦州卧疾數日忽曰夢以手捧天

門放榜范公仲淹悴陳州時郡守母病召道士奏章道士秉簡

謂守曰夫人壽有六年所苦勿慮守問今夕奏章何其久也曰

方出天門遇放明年進士春榜觀者駢道以故稍留公問狀元

何姓曰姓王二字名下二字黑塗傍注二字遠不可辨既而郡

守母病卒愈明春狀元乃王拱壽御筆改為拱宸公始嘆道士

之通轉蓋倚杵桓譚新論曰天以為蓋轉左旋日月星辰隨而

千歲之後而天可倚群物之祖董仲舒傳天者群物之祖也故

杵河潤莫知始終王臺仙迎坡上清詞君之去兮天門開欵閭闔

陽寒暑以成之古今詩話王素待制嘗夢至王京黃闕公晚歲

後陪王京金城作詩云碧虛中截白玉京夢魂飛入黃金城何

品題

元氣四時行生成妙執名照臨雖有象虛靜本無聲廣大無私覆

至誠運經元會露輕清難名蕩蕩形高覆不息乾乾體健行萬

物有生皆有育四時無臭亦無聲分明造化群陽祖浪說當年

齒青瞳已掃塵破天荒古楚荆之地鮮有撥科第者

八星友春

石補成
出清奄集

大意

王儀 張弓
銅渾 垂象
一元 廣大
萬物 清明
風駒 折柱
雲車 絕維
臨下有赫
覆物無私
天本無私覆
恢恢不可名
斷繁立極莫才
成象惟天不可階
巍天體信難窮
萬象皆歸覆壽中

覆盆 有象
圓蓋 無聲
神功 行健
剛德 居高
無私覆 成萬物
不可昇 覆群生
潛施造化
密運陰陽

一理為根妙莫名
四時元氣自流行
宿雨初收曉霧披
蒼蒼正色湛青池

一片蒼蒼空復空
望來還與覆盆同
一物由來有一身
一身還有一乾坤

照臨雖有象
虛靜本無聲
鍊石幾年補
乘槎何處登
不怒雷霆震
無私日月明

起句

火流空外日
峯聳望中雲
積氣何勞媧氏補
垂形虛動杞人憂
氣轉一元常不息
利周萬物本無私
不論動植飛潛物
咸屬包涵徧覆功
天向一中分造化
人從心上起經綸
九重杳渺尤難達
萬古穹窿未易窺
萬象森羅包括大
五行變化去來頻
終古無私覆
何勞問大鈞
機緘自有無窮意
小智何勞寸管窺

浩浩如圓蓋
垂象示群動
一元施大化
萬物賴洪恩
一從混沌分清氣
萬靈何處謝無垠
風光錯綜天經緯
草木文章帝符機
堯仁廣運應同大
文德惟新與並純
煉石可能禪木造
戴盆何以望清輝

照句

廣大無私覆
施行有至仁
兩露霑濡澤
風雷鼓舞神
霧歛千山暮
虹舒百丈橋

雷霆驅號令
兩露散仁恩
四時成歲律
五色補天文
風閑輕墮露
月落淡橫參

覆物功非淺
無名勢莫論
萬象森羅外
群生覆育中
健行終不息
洪覆本無私

照臨雖有象
虛靜本無聲
鍊石幾年補
乘槎何處登
不怒雷霆震
無私日月明

結句

淮南子曰
日出暘谷入於咸池
拂於扶桑是謂晨明
登於扶

王瑞絨札何由達
萬里雲羅一鴈飛
好是月明雲歛處
湛然開作一池清

叙事

淮南子曰
日出暘谷入於咸池
拂於扶桑是謂晨明
登於扶

桑之上爰始將行是謂腦明臻於衡陽是謂禺中對於昆吾是謂正中經於泉隅是謂高春薄於虞泉是謂黄昏淪於蒙谷是謂定昏日西垂景在樹端謂之桑榆廣雅云日名耀靈一名朱明一名大明亦名陽鳥日御曰羲和纂要云日光曰景日影曰晷日氣曰暉日初出曰旭日昕曰晞日温曰煦在午曰亭在未曰昃日晚曰昏日將落日薄暮日西落光返照於東謂之反景倒景又曰已出曰朝陽日暮曰夕陽春曰暹日夏曰畏日秋曰凄日冬曰凜日說文日者實也太陽之精君象也

羲鞭

杜羲和 鞭曰日 拜射淮南子堯時十日並出草木焦枯堯命羿仰射十日中九鳥皆死墮羽翼 火精

范子計然曰日者火精火者外景主晝居晝而為明處照而有光

陽德

春秋內事曰者陽德之母

陽鳥

有陽鳥 **燭龍**

山海經云鍾山之神名曰燭陰視為晝暝為夜吹為及呼為夏身長千里人面蛇身赤色又名燭龍

天不足西北無陰陽消息

鳥飛

韓金鳥海底初飛來

駒過

前漢魏豹傳人如白駒之過隙

注白駒 **扶桑**

淮南子曰拂扶桑注東方之野

細柳

注西方之野

棠陰

文選沈休碑痛棠陰

之不 **桑蔭**

尉遲恭贊桑蔭未徒大功立

銅鉦

坡樹頭初掛銅鉦

金鴉

韓詩夜半起視浪波銜日輪

金鴉既騰翥 **合璧**

漢書天初曆晦朔弦望皆最密日月如合璧

連珠

淮南子若木在建木西末有

日其華照地 **高誘**

注未端也若木端而有十日狀若連珠光華照下

線量

晉魏問宮中紅線量

不挂長繩 **依光**

蕭何傳贊蕭何曹參依日月之未光仰照萬物蒼生何由仰照

暄

列子昔宋國有田夫常衣緇袍僅以過冬暨春東作自曝於日不知天下之有廣廈温室綿纈絲絡顧謂其妻曰負日之暄人莫知其美者以

獻吾君將有重賞 **宣光**

漢明帝紀明帝為太子樂人作歌四章以贊太子之德曰宣光

重輪

管子曰盛鬼重輪六合俱照非日月能乎

冠珥

日冠者如半量也法當在日上有冠文

王盤

李長吉詩東方幾紅照推桿頰王盤測景深淺正日景以求地中則景短多暑日北則景長多寒

步畧

晉陸士衡擬連珠曰情見於物雖遠猶踈則景長多寒

量臨川水麗天易曰日月麗乎天出地文子曰日出於地再中而茂深難測

風俗通曰成帝問劉向俗說文帝及徵後期不分陰王隱晉書

長勤整自強不息常語人曰太禹聖寸畧潘尼詩曰尺璧信易

非我事所鞠陵山海經曰天荒之中有山名曰下枝天荒之中

翫琴與書鞠陵于天東極高蓋日月所出下枝山海經曰

賜谷上有扶桑木十由所浴九日太陽宗唐天文志云日者太

群陰伏漢李尋傳曰者衆陽之長輝光所燭萬蔡藿傾曾植表

之傾太陽雖不回東門朝記王藻天子朝西谷錢書分命和

寬錢劉昭幼童傳明帝年五歲時坐元帝膝上曾言

納日長安近元帝問汝何以知之答曰只聞人從長安來不聞人

從日邊來元帝異之後會群臣復問之答曰日近元帝問之何

得不回昨日登曰舉車蓋遠列子孔子東游見兩小兒辯問

時遠一曰日出時遠日中時近兒曰日出大如車蓋日中如

盤玉此不為近者大而遠者小平一兒曰日如初出蒼蒼涼涼及

其中時如探熱湯此不為近者熱而遠者涼乎似騏步王充論

孔子不能決兩兒笑曰孰謂汝為多智者乎論衡曰日月下日

晝行千里夜行千里騏驎晝日亦千里類是飛論衡曰日月下日

里與冠冕圓羅耀外國人呼曰為濯羅耀熟半脾東海有

利幹地近扶桑其國人初夜煮羊脾方熟太陽之精日者太陽

其日已出又唐書東夷日本國事亦類此太陽之精日者太陽

養恩德人君之象也麗天左旋一周比天運為不及

下度日有中道中道者黃道也半在赤道內半在赤道外冬至

之日在赤道外二十四度去天頂六十四度春分之日在赤道之

中與黃道交去天頂三十六度後入赤道內夏至之日在赤

道內二十四度去天頂一十二度秋分之日復在赤道之內與

黃道交去天頂三十六度自後出赤道外至冬至之日一歲周

而復始日南去極遠晝短夜長則景長日北去極近晝

長夜短則景短景長則寒景短則暑為月所掩則蝕衆陽之

長日者衆陽之長人君之尊不難曉唱靈鳥畫峻失秦臨於大

皇極經世一

天文月一

卷

白虹貫日

昔燕丹太子遣荆軻入秦刺始皇曰虹貫日赤鳥夾日左傳曰哀公六年楚有雲如衆赤鳥夾日以飛三日楚子使問周太史太史曰其當王身若衆之可移於今其司馬王曰除腹心之疾置之服然何益王弗察而死孔子曰昭王其不失國也宜哉

赤鳥夾日

品題

一點靈光號火精照臨今古迭流行赤離東海陰先伏幾到蓬萊下競惜分陰

大意

五色久照 陽谷 陽亭 羲馭 見毛 木明 兩耳
重光 重明 咸池 君表 烏輪 麗天 臨照 重輪
東升 祭薩 分陰 無私 炳耀 赫赫 暉暉 火輪
西沒 桑榆 寸碧 可畏 光芒 瞳瞳 赫赫 銅鈺
五色倫 白虹貫 赤鳥夾 白虹中貫
四海明 赤鳥飛 升騰紅影麗東方
易出扶桑路 赫赫太陽宗
遙升若木枝 紅輪出自東
六龍乘馭鹿中天
赫赫煌煌耀八埏

起句

金鳥升曉氣 洛浦全開鏡
手鑑漾晨曦 衡山半隱規
晨光開宇宣 雲間五色滿
晚景雖桑榆 天際九光披

聯句

一輪將出海 東陸蒼龍駕
五色已光天 南郊赤羽馳
上枝騰泉耀 藿葉隨地轉
夸杖追難及 已絕揮戈異 桑榆誰嘆影 葵心逐照傾
陽戈戰自酬 先觀合璧祥 蔡藿自傾心 過隙景難留
未離海嶠下 山暗 坐看陽谷浮 金暈 將旦群陰皆狀影
絕到中夫萬國明 進想錢塘湧 雪山 中天萬國盡休光
華耀麗空騰 靈光出海煥重明 辭使震前花弄影 寧教雪際露垂珠
義和冬馭近 少年易過如駒隙 化國舒長無一事
愁畏日車翻 欲著祖鞭酬壯志 喚取青娥對酒歌 自然擊壤樂堯夫
驚心榆景惜分陰

日影

事實

杜荀鶴詩風煖鳥竹映張景陽浮夸父追列子夸父不
聲碎日高花影重 陽映翠竹 量力欲追日
影逐之於陽谷之際渴欲得飲赴河飲不足將走北飲大
澤中未至道渴而死棄其杖膏肉所浸生鄧林廣數千里黃琉
璃危巖塘日影詩日在天水在池溶溶漾漾黃琉璃金鱗鱗玉
絲絲鳳花織錦天孫機小兒弄影噴沫天兩手捧石波心墜
忽見千丈萬丈金蛇飛鐵騎無聲雪山過中有神人高太
五金冠差峨軀軀武眼花不復辨誰何徐觀了或欄干露

圖說古今

品題

與物相隨，遇照臨。去來無定，有升沉。斜穿簾幙，幾絲玉滑。空波濤萬頃，金宮女只知添。一線書生，還自惜分陰。可憐夸父

追難及，渴死如何生。鄧林

大意

主測 長短 線量 輝光

測景 倒影 惜陰 流光

步畧 透極 寸陰 隔簾

離離 豐豐

穿隙 過隙

聯句

下危簷 浮曲沼

隨波... 逐樹橫斜

起句

寒日方愁短 俄添一線長

參差三徑竹 狼籍半窓紗

聯句

欄檻重陰合 樓臺一片明

穿林餘薄影 透戶有微明

竹間輕冉冉 花裏重遲遲

却愁風雨至 收拾寂如無

聯句

穿簾橫玉筍 蘸水碎金波

浮光箭竹徑 散影透書幃

桑榆任從移 結

收拾寂如無

斜陽

事實

文揮

淮南子覽冥訓：魯陽公與韓構難，日欲落，公以劍戰，戰酣，日暮，援戈而揮之，日反三舍。劍指日欲落，公以劍戰。

半輪

山頭落日半輪明

文選：桑梓有餘輝

返照

杜：返照紅

悲笳

聽悲笳

謝靈運：送

山嶺

李白詩：山嶺

入間巷

照入間巷

轉樹腰

杜：斜暉

牛羊下

杜：牛羊

鳥雀聚

杜：鳥雀

帶角收

陸龜蒙詩：渡口和帆落，城邊帶角收。如何茂陵客，江上倚危樓。繩繫

品題

落日在簾鉤，溪邊春事幽。芳菲綠岸風，樵爨倚灘舟。草雀爭

大意

鳥外 鷺影 返照 帶西 歸舟 宿鳥

起句

簾捲西山雨 斜陽半落時 天沉落日西 樵牧趁時歸

聯句

天淡雲閑暮景晴 藥府孤城落日斜 雲籠山下試春衣

聯句

葵藿心猶在 霞光晴散輝 兩氣晚成虹 長江急暮舟

聯句

片影隨孤鷺 餘光斜入戶 影倒山陰紫 半窓橫薄影

聯句

帶帆歸別浦 雲外僧看落 啄雀爭投墜 色連千嶂碧

聯句

隨客上荒城 山西鳥過明 飛虫滿院遊 影倒半窗紅

聯句

樓上經時見 大際催歸客 落照收晴景 夾岸秋江白

聯句

林間一樹明 林邊伴暮鴉 餘光隔暮煙 連山晚照紅

聯句

林邊伴暮鴉 餘光隔暮煙 連山晚照紅

聯句

連山晚照紅

樓臺嶺暮景葉稀風更落
 鐘鼓報新晴山迥日初沉
 千峯爭落日鳥道掛疎雨
 一鳥獨高秋人家殘夕陽
 千門關鎖色品題得佳句
 萬筵帶斜陽惆悵立斜暉
 將且群陰皆伏影華耀麗空騰
 中天萬國盡休光靈輝出海煥
 天上鳥輪已飛彩關河隱隱鴈
 人間駒隙謾興嗟村落高高鴉
 波搖淡影明干丈英雄老淚無
 樹帶微光抹半樓今古斜陽幾
 不能留晚景餘光如可駐
 漸見日西傾願借層霄揮
 好在堪圖處夕陽無限好
 明翻鴉背金只是近黃昏
 化國舒長無一事欲著祖鞭酬
 陶然擊壤樂堯天驚心榆景惜
 殘霞斷靄遙相映殘陽欲落未
 粧點江天晚景幽照盡行人今

春山

結句

敘事 易通統圖 日行東方青道曰東陸

事實

載陽詩春日載陽
 魚鳥繁杜春日
 蒼龍駕李嶠詩東
 宅岨夷庾典分命

在營室仲春日在奎
 孟春之月日在營室

品題

載陽營室向東行物象熙熙萬里江山回薄煖下川
 花柳弄新晴光乎草際韶華好緩轉棠陰晝景清寒意此時

大意

晴光 緩駕 和暖 明媚 果果 烘花 麗色 沙煖
 暖氣 載陽 舒遲 冲融 遲遲 籊柳 晴光 尼融
 回淑氣 暖融 絃管 布面 煖氣 消盡 寒光

起句

三陽初協律 萬古春如昨 春光入眼濃 一氣轉洪鈎
 春白正遲遲 二竿日正暄 春光入眼濃 一氣轉洪鈎
 除曉晴雲卷 四垂 草際輕烟 暖自融 不論 山巔與水涯
 遙天日影上 遲遲 二竿遲白 映簾櫳 春來何處不榮華

聯句

韶光浮九陌 夕照遲花塢 暖逼花唇吐 暖入江山麗
 淑氣著群芳 晴波映柳塘 晴烘柳眼開 光浮草木新

結句

影遲紅杏塢 暄和催鳥韻 草色玻璃軟 千林紅影轉
光轉綠楊堤 明麗壓花稍 山光翡翠淨 百草翠光搖
沙暖鴛鴦戲 光透琉璃影 暖融絃管響 宮線應添巧
泥融燕子忙 晴薰錦繡香 明照綺羅新 棠陰覺緩移
官浦銅壺末 熙有登臺樂 金烏舒化國 淑氣催黃鳥
花陰寸晷移 舒造化國長 赤羽未凋夷 晴光轉綠蘋
日透微風暖 野闊烟光薄 泥融飛燕子 東風來自良
風燥嫩白佳 沙暄日色遲 沙暖睡鴛鴦 北斗指回寅
晴暈園花紅 錦綉 鶯戲弄晴聲更巧 一點陽和空外轉
暖烘岸草綠 錦綉 蝶飛乘暖翅猶輕 萬家淑氣望中濃
怯寒梁苑花心拆 春將國艷薰花骨 初陽弄色鳴高鳥
逗暖階堤柳眼開 日借黃金鏤水紋 殘雪留寒竹落梅
春入水光成嫩碧 麥離曉風收宿潤 暖日只添中酒睡
日勻花色變新紅 烟林午日烘春昏 晚風頻動惜花愁
青歸柳眼窺晴晝 弄晴柳影風方定 晴光蕩漾花初醉
紅點蒼唇笑暖暉 駐景花陰午未移 霧景舒遲柳正眠
影逗花梢留晝景 烟染綠絲迷別浦 一川花柳弄晴光
陰移柳陌駐晴光 雨催紅糝綴長條 絲飄弱柳平橋晚
遊絲飛絮在隨馬 鶯語弄晴清更好 雪點寒梅小院春
遲日和風欲醉 蝶飛乘暖夫還來 小立樓頭檢春事
喜晴雙燕子 乘雨小立欄干外 一絲晴影墜青垂
飛語畫梁間 緩緩庭花綠影移

王驥認得來時路 蒼臉似知官宴早 青皇恩澤無窮賦
歸去斜陽出未沉 百花頭上放輕紅 處處風光似洛陽

夏白

敘事 易通統圖 日行南方赤道曰南陸

事實 星火 禿典曰米星 日畢 月令孟夏之月日在畢仲堯曦李嶠
心比蔡藿朝 眉白 左傳趙盾 驕陽 杜驕陽 熾白 曹植大暑賦帝
夕奉堯曦 夏之日也 驕陽 化爲霖 熾白 炎掌題祝融司方
維抹桑之高燦 日長 唐文宗詩人皆苦 景短 禮地官以主之
熾九日之重光 炎熱我愛夏白長 景短 法正日景曰南則
景短多 行南陸 前律曆志日行 經中街 杜詩夏白出東北凌天
暑云云 祝融司令 祝融炎帝也 由開 祝融司令 祝融炎帝也

品題

祝融司令到南方紅熾烏輪燦 彼蒼威酷不殊行 趙盾景長
偏稍傲羲皇 金流暑氣蒸千里 火吐炎光散八荒 个世此時
無處避托身 願借廣寒一御

大意

火熾 燦石 驕陽 熱氣 水傘 可畏 鬱蒸 烏流
金流 流金 畏景 炎暉 金烏 如焚 炎赫 龜拆

起句

聯句

結句

柳陰密 戈停魯
柳影濃 暫緩義
井宿斜經道 水日熾隆威
羲輪緩整驟 炎夫燭赫曦
遠漢奇雲已從尊峯 暑威不到唐官殿
炎炎烈日正燒空 燄臺倒影入池塘
炎威馳迥野 如焚疑鏢鏢石
長景煉長空 正烈訝燒空
景測金流際 中街延畫景
星占火木中 南陸緩炎光
烈烈雲難蔽 遲遲延午漏
炎炎鳥倦飛 赫赫駐炎光
流光赫赫雲難掩 雲頭欲落催詩雨
畏景炎炎鳥倦飛 池面微生解愠風
不獨草焦疑解火 舉愁天上雲生火
更令泉湧訝探湯 畫嘆人間汗滴珠
清風北窓下 幽人賞此景
高枕傲羲皇 避暑向林泉
更為炎蒸設方畧 萱草茂葵俱不見
細烹山客破松花 聾聾滿院採黃花
好追河朔當年飲 炎官獨喜知心事
未信炎威有底嚴 分得槐陰過短牆

流輝赫赫 金流暑氣
水書炎炎 火炎炎
炎炎曉日上 抹桑
南陸徐行景正長
火輪飛上碧雲欄
流金畫景射
燄石氣如烘
鳥戀林何切
聾吟柳更深
龜折田田兆
鳥流赫赫金
竹徑不愁炎可具
槐庭只愛景偏長
池中荷笑迎風綠
檻外榴花噴火紅
人間何處
簾竹展琉璃
畫末人間憂酷熱
好携枕簟入幽林
日長軒館清如水
經史埋頭好用工

秋日

叙事 易通統圖云 日行西方白道曰西陸

事實

爽氣 宋仁宗秋八月詩 爽氣盈蘭沼 秋風動桂林 露凝千片玉 菊散一叢金 日油高低影 雲空點綴陰 蓬瀛不可到 玉泉石且清 暉 亂清暉 淒淒 秋 四月篇 皜皜 孟子 秋陽以暴之 火流 娛心 李顯悲四時曰 秋日 抹桑升 東坡秋陽賦 浴於場谷 升於扶桑 兮 火流天而滌暑 抹桑升 曾未轉時 而倒景飛於屋梁 矣 方 是時也 如醉而醒 如暗而鳴 如瘳而起 行 味谷納 堯典 分命和 如 還故鄉 初見父兄 公子亦有此樂也 味谷納 仲宅西曰味 谷 實 餞 百卉 腓 秋 日 淒 淒 納 日 百 卉 具 腓

品題

洗滌炎埃 宿雨晴井梧 一葉報秋聲 氣從綠室葭 李 是 風 何 白蘋洲渚生 節物暗驚悲 宋主 甲園 歸去 誦 淵明 云 恣 正 草 凌雲賦 呼吸胸中萬 斛清 明道 程子 詩

大意

清光 清景 氣清 影清 暑轉 皜皜 王露 碧梧 素影 素商 暑短 光冷 天青 淒淒 金風 丹桂 桐陰薄 桐陰成 芙蓉徑 華承露堂 柳影疎 馬影斜 芙蓉徑 影逐霜蹄

起句

西陸馳秋景 七月長空大火流 羲馭馳驅已早秋
長空日影微 紗厨竹簾未知秋 雲間曉日瑞光浮
日照桐陰影漸疎 浙浙金風擣敗楮 洗滌炎埃宿雨晴
旋添涼氣入郊墟 開閣猶疑是五更初 井梧一葉報新秋
金風迎冷氣 夕影浮江練 影淡桐陰減 窺窓光倏忽
玉露映晴暉 朝光散露珠 光寒柳陰疎 過隙影遂巡
西陸晴暉爽 三竿方偏儲 鳴鶴飛晴影 露從朝暈散
南郊暑氣疎 百井具腓腓 蕪葭度冷光 烟帶夕陽微
碧促光陰速 影隨寒葉亂 金蕪三竿影 枝頭殘葉褪
天高氣象清 煖暉曉霜融 鳥飛八月天 瓦上曉霜晴
影謝南郊消酷暑 晴烘江渚菰蒲熟 輝燦霞冠遙綺綺
光凝西陸亂晴暉 暖逼汀洲蘆葦黃 影到山腰半隱規
露色曉融珠露白 影射南郊金已伏 金井梧桐飄落葉
晴光晚照練江澄 光行西陸火初沉 蟾宮丹桂散天香

聯句

江村天欲暮 晚來漁唱外 西戎今在候 具瀉不中履
倒影映丹楓 孤鷺伴霞飛 浦日爛黃雲 引睇暮靄深
故人千里斜陽外 萬里碧天紅日晚 桂花月下無聊坐
望斷落霞孤鷺飛 一聲新雁送寒來 靜聽鄰家讀早書

結句

冬白

叙事 易通統圖 日行北方黑道 日北陸

事實 星昴

堯典 日短星昴 日尾

月令 孟冬日在尾 仲冬在尾 季冬日在尾 冬至在尾

催短 杜 寒夫 催短 日短

增長

冬至後日晷漸長 增一線之長

南至

至公登觀臺以望 至公登觀臺以望

西沉

陸浮景忽西沉 負暄 白居易詩 泉泉冬日出 照我屋南

負暄

白居易詩 泉泉冬日出 照我屋南

可愛

左傳 趙衰冬之日 可愛

出霧遲

杜 寒白 經簷短 杜 寒白 經簷短

可愛

也注 冬日可愛

出霧遲

杜 寒白 經簷短 杜 寒白 經簷短

題

杜甫 臘日詩 臘日常年暖尚遙 今年臘日凍全消 侵凌雪色

大意

雲收 冰釋 暖氣 向暖 炙背 經簷 晴消 嶺雪
雪霽 雪消 寒暄 負暄 烘窓 過隙 暖破 江梅
披裘 霸岸 歷歷 寒風 窓梅 橫月 簾雪 飛花 風清 宇宙
擁衾 監開 蕭蕭 晴雪 陽鳥 行北 陸 久白 爽涼 甚 望氣 書雲 物

起句

陰凍凝寒谷 陰盛奮晴曦 嚴威漸此生 曉來愛日上雲端
遲遲 煖氣生 清暉 烈烈 曉浮空 萬瓦 霏融 破烈寒
北風吹日晝 多陰 清暉 烈烈 曉浮空 萬瓦 霏融 破烈寒
日落 壅階 黃葉深 暖照 梅梢 破雪封

聯句

推上寒窓待暖來 雪覆霜凝正烈寒 破曉梅窓醒黑甜
負暄晴日正徘徊 融融曉日現雲端 陽回便覺暖初添
橫窓梅影瘦 負暄人曝背 雪融紅影暖 氣蒸茅屋雪
入戶竹陰疎 乘暖客登舟 霜糴瑞光浮 聲裂野池水
未消埋徑雪 池面水如半 輕雲浮霧色 轉影經簷短
先煖讀書帙 牆根草欲蘇 煖氣奪寒威 迎寒出霧遲
經簷散短景 忽忽晝光短 零光融徑雪 初過三竿外
照壁散微暄 融融和氣浮 晴色散池水 初添一線長
長逼王樓無點粟 光搖碧瓦鱗 破曉煖烘梅蕊拆
尤生銀海不勝春 影落茅簷寸寸金 弄晴光逼雪花融
影添偏稱唐宮換 岸北水融魚戲藻 暖入幽窓添酒興
煖布何煩鄒律吹 江南枝暖鳥穿梅 光回寒谷快襟懷
戶外斬欣堪曝背 歲暮陰陽催短景 雪霽三竿紅影潤
閑中已覺罷圍爐 天涯霜雪霽寒膏 霜融禹車瑞光浮
何晚浮雲蔽 三竿雖已上 坐看村舍景 誰識高人興
空林鳥鳴悲 猶自攬衣慵 霜葉帶霞紅 尋梅踏雪回
多小負暄甲舍老 一從宮女添紅線 暖融晴雪長松落
茅簷搔痒紫味曠 更有何人較短長 驚覺茅簷曝背人
巡簷索共寒梅笑 四顧但存松與竹 青山不改舊規模
冷盡味花雪滿柯

日蝕

結句

事實 陽微陰盛

漢書杜欽曰日食地震陽微陰盛也

陰蔽陽明

孔光傳曰昔殷陽之宗人君之表至尊之

象君德衰微陰道盛強如月之初後漢黃琬祖父瓊為魏郡太守
侵蔽陽明則日食應之如月之初後漢黃琬祖父瓊為魏郡太守
少瓊思其對而未知所以琬年方七歲如鈎不盡漢五行志征
在傍應曰何不食之不言日食之餘如月之初如鈎不盡漢
晦日有食之伐鼓于朝左莊二十五年六月朔日有
不盡如鈎伐鼓于朝食之用牲于社伐鼓于朝
季秋月朔衣弗集于房士擊柝穀梁傳天子救日置五麾陳五
諸奏鼓雷夫馳鹿人走士擊柝其五鼓諸侯置三麾二鼓大夫
擊門士擊柝鬻天眼稱聖俞赫赫初出咸池中浴光洗迹生天
言充其陽也鬻天眼東不覺有物來晦昧團團一片如銅鏡
人見之如不見誰肯啓口容天公老鴉居處已自穩三足鼎時
何乖慵而今有甯不能噪而今有瓜不能攻任看怪物鬻天眼
方且有事保爾躬安逢后羿不乖暴有與審慮鬻長弓
射此賈怨鳥必害無由逢五行不相陳虞舜生重瞳
誰聽妖物蔽金烏白晝陽明似月初
萬姓共知堯舜德敢貶天戒史官書
害氣 晦昧 陰盛 鳥足折
妖精 遮蒙 陽微 天眼昏
一片扶桑影 大明萬古秉陽精 誰撤天門虎豹扃
俄為怪物吞 底事陰氛敢妄侵 羣妖食日一青真

品題

大意

起句

俄為怪物吞

底事陰氛敢妄侵

羣妖食日一青真

誰撤天門虎豹扃

大明萬古秉陽精

誰聽妖物蔽金烏

白晝陽明似月初

萬姓共知堯舜德

敢貶天戒史官書

何乖慵而今有甯

不能噪而今有瓜

不能攻任看怪物

鬻天眼

稱聖俞赫赫初出

咸池中浴光洗迹

生天言充其陽也

鬻天眼

東不覺有物來

晦昧團團一片

如銅鏡人見之

如不見誰肯啓

口容天公老鴉

居處已自穩三

足鼎時何乖慵

而今有甯不能

噪而今有瓜不

能攻任看怪物

鬻天眼方且

有事保爾躬

安逢后羿不乖

暴有與審慮

鬻長弓射此

賈怨鳥必害

無由逢五行

不相陳虞舜

生重瞳誰聽

妖物蔽金烏

白晝陽明似

月初萬姓共

知堯舜德

敢貶天戒

史官書

何乖慵

而今有甯

聯句

一眉不及黃昏月
萬目驚看白晝星

絕響無人搥破鼓
洗光何地激滄溟

結

仲天疑注雷陽後
寂寞西風老淚雲

曝白

事實

負暄 列子宋有田夫謂妻曰負日之流澤
暄入莫知以獻吾君將獲重賞

流澤

項胤倚薄髮具
頰和肌膚潛沐若太陽信深仁表氣欲有託敬傾

品題

愛爾扶桑吐曉烏晴光先照屋南隅
初離楫柳爐東餅王樓和入背寒收銀粟
暖侵膚

天子輸與田家
老夫替庵詩集

大意

融和 茅簷 南榮
浩蕩 竹屋 曉景

何陽 對日

陽和 鬢色

起

推上寒空待日來
負暄晴意正徘徊

聯句

漸覺寒威收凜烈
始知和氣本汪洋

結

誰知一寸茅簷影
天付閑人值萬金

月

故事

淮南子月者太陰之精
闕也。朔則缺也。晦則灰也。月死為灰月光盡似之也。胡蘇也。月死復蘇生也。弦月半之名也。其

形一旁曲一旁直若張弓弦也。望月滿之名也。日月遙相望者也。

尚書

太傳書云哉生明哉生魄說者以為朔後月明生而魄死望

後月明死而魄生故書以朔望生明生魄紀月甲子紀日也。揚子

月未望則載魄于西既望則終魄于東其遡於日也。

事實

金波 前漢志月稜稜以金波
注月光若金波之流

冰鏡

謝莊月賦云柔條
雪凝圓靈冰鏡

水氣

子日月天之使也積陰之寒氣
冰輪 東坡詩一更山吐月王塔
時微欄正似西湖上湧金

金精

河圖帝覽曰月
者金之精也

玉盤

李白詩小時不識
月呼為白玉盤

銀盤

盧全詩爛銀盤從海底
出出來照我茅屋東

金丸

蘇子由詩浮雲
捲盡流金丸

金環

百樂夫詩稀星點
鍊爛落月墮金環

牛喘

武帝坐北窓作琉璃屏風
武帝短歌行月明星稀鳥

鵲飛

魏武帝短歌行月明星稀鳥
鵲南飛繞樹三匝無枝可依

黃葉

帝王世紀帝堯時有草夾階而生每月朔日生一葉至月
半則生十五葉至十六日後日落一葉至月晦而盡若月

小餘乾而蟾兔五經通義月中有兔與蟾蜍何也月合璧漢書

不落日英陰也蟾陽也而與蟾並明陰係陽也合璧大初

曆晦朔弦望皆最密日曹植詩清夜游西園飛蓋相追照

月如合璧五星如連珠隨明月澄清影列宿正參差照

隔月照我牖王斧修才遊嵩山忽迷略見一人方眠熟呼之

其人枕樸而座曰君知月乃七寶合成乎凡勢如九其影則日

樂其四處也常有八萬三千戶修之予即一數因開樸有斤鑿

數事王肩假兩裹授二十人曰分食此雖不足長生可一生無疾

取乃起與二十人別指一支徑但由此自至官道矣言已不見

似純扇班婕妤怨歌行新裂齊紈素鮮潔照潘室潘岳詩皎皎

室南鑿阮帷阮夜中不能寐起坐歎歔劉琨嘯晉書劉琨在晉

端乃乘月登樓清嘯唯薄鑒明月清風吹我襟劉琨嘯陽為胡騎所圍

賊聞之皆悽然而退更亮樓乘月登南樓惟飲不覺亮至將起

避之亮曰諸君且住老子於此與亦不袁宏渚晉史謝尚鎮牛

淺遂據胡床與浩等談詠其坦率如此袁宏渚渚秋夜乘月率

爾與左右微服泛江會表在船中諷誦聲既清會謝文藻拔

之遺問宏答云是袁臨汝郎誦詩即其詠史之作也尚迎乘舟

與之談論廣寒府天寶遺事唐明皇遊月宮見天府榜曰廣寒

建日不寐廣寒府清虛之府九素娥十餘人皓衣乘白鶴舞於

桂樹之下東方朔十洲記金蝦蟆西陽雜俎長慶中中秋夜有

冬至後月養魄於廣寒宮金蝦蟆人玩月見林中光屬天如

布羣視之見擣藥兔張衡靈憲月陰精之宗精積而成獸象山河

一金背蝦蟆擣藥兔兔乃陰類又杜詩云擣藥兔長生

影淮南子月中有物婆娑者乃山河影也其空處挂寒鏡歐陽

蓋橋玩月天形積氣清冰德本虛靖雲披風波止始見天水

澄光與粹容上下相輝映乃於其兩間皎皎挂寒鏡餘輝所

耀萬物皆鮮瑩矧夫人之靈豈不醒視聽而我於此時儵然發

孤誅紛昏折洗滌俯仰恣活冰人心曠而閑月色高愈迥惟恐

清夜嫦娥奔月張衡靈憲云羿得不死之藥於西王母嫦娥

取月周生皆有道術中秋夜與客會月色方莹謂坐客曰我能

明月能以手舉衣懷中出月闍浮樹影釋氏書言須彌山南面

寸許光色照爛寒流入肌骨闍浮樹影有闍浮樹月過樹影入

月中或言月中蟾桂地影玄兔素娥李周翰曰玄兔者月中

也空處水影也此語差近玄兔素娥有兔象故以名焉娥者羿

取月周生皆有道術中秋夜與客會月色方莹謂坐客曰我能

明月能以手舉衣懷中出月闍浮樹影釋氏書言須彌山南面

寸許光色照爛寒流入肌骨闍浮樹影有闍浮樹月過樹影入

月中或言月中蟾桂地影玄兔素娥李周翰曰玄兔者月中

也空處水影也此語差近玄兔素娥有兔象故以名焉娥者羿

取月周生皆有道術中秋夜與客會月色方莹謂坐客曰我能

明月能以手舉衣懷中出月闍浮樹影釋氏書言須彌山南面

寸許光色照爛寒流入肌骨闍浮樹影有闍浮樹月過樹影入

月中或言月中蟾桂地影玄兔素娥李周翰曰玄兔者月中

也空處水影也此語差近玄兔素娥有兔象故以名焉娥者羿

取月周生皆有道術中秋夜與客會月色方莹謂坐客曰我能

明月能以手舉衣懷中出月闍浮樹影釋氏書言須彌山南面

寸許光色照爛寒流入肌骨闍浮樹影有闍浮樹月過樹影入

月中或言月中蟾桂地影玄兔素娥李周翰曰玄兔者月中

也空處水影也此語差近玄兔素娥有兔象故以名焉娥者羿

取月周生皆有道術中秋夜與客會月色方莹謂坐客曰我能

明月能以手舉衣懷中出月闍浮樹影釋氏書言須彌山南面

寸許光色照爛寒流入肌骨闍浮樹影有闍浮樹月過樹影入

月中或言月中蟾桂地影玄兔素娥李周翰曰玄兔者月中

也空處水影也此語差近玄兔素娥有兔象故以名焉娥者羿

妻嫦娥也竊藥奔月因以為名月色白故貼紙移月光

云素娥言能照耀帝王之墓后妃之寢隱之在郴州常尋訪道上有唐居士楊謁之因留楊止宿及夜呼其女曰可將一弦月子來其女遂貼月於壁上如片帛耳唐

即起視之曰今夕有客賜望舒御曰望舒孤月當樓滿寒江動夜靡委波金不定照席綺逾依未缺

品題

空山靜高懸列宿稀故園松桂發萬里共清輝○杜工部詩

大意

丹桂 王樞 金魄 王兔 玄兔 似鉤 揚彩
素娥 水輪 金精 王鈞 瓊蟾 娥眉 如璧 飛光
庾樓 升沉 亭亭 輝娟 金兔 流天 牛喘 一輪
番室 圓缺 皎皎 皎潔 蟾蜍 照室 鵲飛 千里
離蒼海 離海角 皎潔 皎潔 一輪皎潔 寶鏡瑩光
上碧霄 出雲頭 千里輝娟 桂花浮影

起句

午夜天如洗 長空清似水 獨喜三秋日
流空月正明 靜夜月華高 蟾輝覺倍明
圓魄上寒空 四更山吐月 寥寥天地內
皆令四海同 殘夜水明樓 夜魄爽何輕
待月東林月正圓 皎皎金波天際流 空碧無雲露濕衣
廣庭無樹草無烟 一輪碾破碧雲秋 眾星光外吐清規
暮雲收盡溢清寒 晚來風露逼入清 陰雲薄暮上空虛
銀漢無聲轉玉盤 那更亭皋皓月盈 此夕清光已破除

聯句

嫦娥竊藥出人間 早晚更看吳苑月 追隨落日盡還生
藏 在 蟾 宮 不 放 還 西 窓 長 憶 月 當 窓 點 綴 浮 雲 暗 又 明
春 來 一 片 爭 無 瑕 老 君 臺 上 涼 如 水 月 入 中 庭 欲 睡 遲
萬 里 清 光 遍 海 涯 坐 看 水 輪 轉 三 更 光 逢 秋 夜 特 相 宜
關 山 同 一 照 九 霄 寒 色 迥 一 輪 光 正 滿 寒 光 穿 綉 幕
鳥 語 自 多 驚 四 海 瑞 光 呈 萬 里 氣 尤 清 冷 豔 逼 紗 窓
既能明似鏡 王宇寒光霽 山明疑有雪 天高雲去盡
何用曲如鉤 銀河灑氣浮 岸白不關沙 江迥月來遲
氣沉全浦暗 光射潛虬動 隙斜通壁練 挂鏡千尋闕
樓映半輪明 明翻宿鳥頻 彩碎射沙星 鏤銀自頃湖
水輪橫海澗 金波推水際 香霧雲鬢濕 皓魄水輪轉
香霧入樓寒 王鏡挂林端 清暉玉臂寒 清光玉宇寒
入河蟾不沒 影開金鏡滿 華疑衣有露 沙分疑白雪
搗藥東長生 輪抱玉壺清 靜極樹無聲 練失想明河
水光无淡蕩 委波金不定 沙岸金籠樹 出海鳥初靜
星影失踟躕 照席綺逾依 烟江玉湧濤 當空人未眠
室中飛素煉 玉露團清影 歷樹有驚鵲 池臺千頃雪
天外瀉寒江 銀河沒半輪 峭隣無吠鹿 天地一壺冰
水路疑霜雪 嬋娟侵袂冷 野靜吳牛喘 寒光搖海碧
林棲見羽毛 皎潔逼人清 庭寒魏鵲驚 來氣挾天青
霏光入水蛟龍起 乍臨滌室驚秋髮 九州悉在天光裏
靜色當天鬼魅驚 還並秦樓促晚粧 萬象都歸月影中

盈手水光寒不濕 輪影漸移金殿外
 流天素彩龍無塵 鏡光猶挂畫樓前
 影橫玉塔三千丈 萬里點開天地景
 光射金梯十二層 一輪閣盡古今人
 巨窟妖蟄形莫隱 寒光乍見山川登
 空山老魅膽先驚 清影遙分草木纖
 窓間一點隨來好 照却八方還剩在
 枕上寸心相對明 看未千古詭清新
 光涵玉兔無纖翳 萬里寒光金鏡滿
 冷浸銀蟾有底清 一輪明月玉壺清
 冰檻光涵秋萬里 古今不夜山河影
 玉壺冷浸月三更 圓缺難明造化機
 桂枝今在日 千戈知滿地
 莫負少年時 萱落獨輪斜
 庾樓窮勝賞 又疑瑤臺鏡
 試問夜如何 飛上青雲端
 照他幾許人腸斷 不知明夜誰家見
 玉兔金蟾遠不如 應照離人隔楚江
 天水相連同一色 尋常一樣窓前月
 更無纖翳隔清光 絕有梅花便不同
 可憐八萬二千戶 一年一度圓缺
 每到缺時爭奈何 能得幾多時少年

結句

昨夜姮娥分破鏡，
 半奩飛上九重天。
 后羿遍尋無處，
 難知天亦不許。

新月

事實

玉鈎 盧仝詩仙宮雲宿捲露出王簾
 映西北隅娟娟破環 抱朴子王生云月不圓者月初生及既虧之
 娟如娥眉 破環 後視之宜如三寸鏡稍稍轉失不畫如破環

漸漸學扇 杜月生 磨鏡 輜新 月 織 杜光庭詩天地西兩見
 未安 杜詩光細弦欲上 影斜輪未 天上 古詩 一初二
 映水 安微升古塞外 已隱暮雲端 映水 古詩 一初二

有鈎 明太祖高皇帝詩誰將玉瓜指長空萬里山河一樣同映
 遙分宇宙中輪滿待逢三 蓋未交 唐詩誰家寶鏡新磨
 五夕九州四海照無窮 出玉匣參差蓋未交

品題

清光四百州 纔成魄散滿
 斜懸半額鈎丹桂 一枝初淺露金波千里未圓流 嬋娟三五

大意

半挂 兔爪 玉玦 弓勢 勢曲 隱隱 樓外 怯鈎
 一彎 蛾眉 銀鈎 梳形 形彎 鐵纖 天邊 疑弓

圓鏡古法 天門一

起句

金波淺 桂影偏 始出西南樓 映鏡匣 如璧缺 似眉彎 光如瓜白 曲似眉彎

禁鼓初聞第一敲 追隨落日盡還生 一痕搖破碧天秋 風靜雲閒夜氣浮 娥眉飛上五雲頭

乍看新月出林梢 點綴浮雲暗又明 西樓迎望倚欄時 河漢分明澹欲流 誰開粧盒未肯收 半片冰輪天上遊

黃昏庭院靜無塵 新月纖纖抹黛眉 魂中藏暗樹 輾輪絕半破 學羽未全成

似將鉤並曲 映水金沙淺 輪外上虛弦 匣開微露鏡 未欲鏡同圓 空挂葉偏 雲畔風生爪 弓拍乍收弦

映匣菱花缺 天上办金鏡 沙頭水浸眉 兔形雖隱魄 經臺壁影野 人間望玉鉤 未滿十分勢 弓勢漸開弦

流光猶細細 如鏡將開匣 先形一曲尖 弓掛雲頭仍怯雁 素魄正彎彎 如鉤欲掛簾 寶奩新樣橫 眉黛 鈎沉水底暗驚魚

琢句謾誇初學翦 釋名剛道曲如鉤 珠箔斜懸半額鈎 鴻鴈高飛驚曲木 退之曾把磨鑪比 半學京兆眉尖巧 魚龍潛躍避沉鈎

子美應符學翦看 絕離王母千秋殿 便照休文小詠樓 誰家窄匣新開鏡 竹看三五夜 露出清光此子兒

聯句

結句

殘月

事實

李太白塞下曲 破鏡 古語度素砧 今何在 山上更安山 何處飛上天 注謂殘月也

輪身

半接明暈缺 淮南子月隨如新 殘月殘魄 杜詩殘月棲

金樞

於金樞之穴 注大明月也 金樞月沒處之窟穴也 鼓角秋

品題

誰人踏破水晶盤 華負停盃詠廣寒 一片墜沉滄海底 半邊

大意

景淡 實落 輪虧 將墜 晨起 光暗 淡淡 氣沉

起句

影將斜 天 涯 月 影 殘 四 更 山 吐 月 榮 落 何 相 似 稍 下 巫 山 峽

起句

光漸減 桂 殘 沉 海 底 餘 光 西 傾 影 斜 纖 纖 輪 身

起句

容外鷄聲曉 殘 夜 水 明 樓 初 終 却 一 般 猶 嚙 白 帝 城

起句

任人看 移 御 史 輪 虧 將 墜 晨 起 光 暗 淡 淡 氣 沉

起句

光微 桂 殘 沉 海 底 餘 光 西 傾 影 斜 纖 纖 輪 身

起句

影將斜 天 涯 月 影 殘 四 更 山 吐 月 榮 落 何 相 似 稍 下 巫 山 峽

聯句

東方淡淡曉光微，銅龍滴漏已殘更。
 輪側天西影半，素魄還留映水明。
 淺波猶泛鬼，氣清仍泛露，却思圓璧合，老桂歌藏樹。
 疎桂不盈輪，光淡即迎曦，可嘆一鉤沉，鐵齒側抱輪。
 刀斗符催曉，影微光尚在，匣破光微露，寶鑑微開匣。
 蟾蜍且自傾，輪缺色猶寒，輪斜影半虧，銀鈎淺掛簾。
 雖然彷彿無全鬼，半霄豈為浮雲掩，奩落尚遮明鏡缺，簾虛微露一鉤纖。
 猶自依稀露半輪，破曉非閑薄霧迷，楊柳枝頭光漸熾，梧桐梢上影微明。
 娟娟玉鑑光磨盡，千山落月四更靜，梧柳枝頭光漸熾，梧桐梢上影微明。
 悄悄銅壺漏滴乾，萬里乘風一塞京，梧柳枝頭光漸熾，梧桐梢上影微明。
 金波穆穆天邊過，玉玦鐵蟾水底明，梧柳枝頭光漸熾，梧桐梢上影微明。
 西南樓未夜，誰家挑錦字，張弓倚殘魄，五更殘月落。
 西窗認玉鉤，新燭滅，翠蟾暈，不獨漢家營，窗外半窺人。
 樓上玉人應誤拜，睡覺不知窓已白，昨夜嫦娥分破鏡，
 娟娟低傍畫簷明，半疑殘月半疑霜，半奩飛上九重天，
 最恨石城孤角韻，等閑百八鍾敲落，讓與扶桑暈色明，
 直健紅日上扶桑，讓與扶桑暈色明。

日影

事實

影娥池 洞冥記武帝於望海臺西起倚月臺臺下穿影娥池
 每登臺眺月影入池中如仙人乘舟笑弄月影故名

影隨身

李白月下獨酌詩花下一壺酒獨酌無相親舉盞欲留影
 邀明月對影成三人月既下不辭飲影徒隨我身暫
 伴月將影行樂須及春我歌月徘徊我舞影凌亂醒
 時同交惟醉後各分散末結無情遊相期遊雲漢
 呼吸寒光
 方遠庵月影詩纖雲不動河漢橫望舒駕月行青真幽人愛此
 秋月色呼吸寒光洗肝膈脫巾散髮寒颯颯夜半猶跨蒼玉虬
 凌厲剛風騰八景為君拂拭山河影
 平波倒浸 古詩金盆當空四山靜平波倒浸
 河通攬不盈手 陸士衡詩安寢北堂上明月入我牖照之有餘輝攬之不盈手

品題

水輪推上海門東皓魄行天白畫同楊柳池塘金激灩枹桐
 庭院玉玲瓏水光遍地人難擲雪色漫山夜不同傾
 照清骨幾迴一吸
 酒盃空出潛庵集

大意

兔兔 王彩 散彩 入簾 光含字畫 皓彩臨庭
 桂華 金波 流暉 穿宇 色界恣揮 清光入戶
 晚來動詩興 舉盃愁獨酌 影搖楊柳上 月掛疎桐影
 明月落清池 照我影徘徊 浦地似流金 寒光入肺腑
 水輪光蘸碧漣漪 風吹河漢掃微雲 隨人來往任西東
 天際雲無半點飛 志操中庭月趁人 遠映樓臺處處同
 素色飾庭竹 穿簾疑碎璧 水漾金波碎 透竹玉玲瓏
 流輝映檻花 入戶覺鎔金 波分綳帶長

起句

明月落清池 照我影徘徊
 水輪光蘸碧漣漪 風吹河漢掃微雲
 天際雲無半點飛 志操中庭月趁人
 素色飾庭竹 穿簾疑碎璧
 流輝映檻花 入戶覺鎔金

聯句

素色飾庭竹 穿簾疑碎璧
 流輝映檻花 入戶覺鎔金
 波分綳帶長 透竹玉玲瓏

清輝延細竹 金剝青楓外 池碧金欒澗 掩映屋梁上
爽氣集幽蘭 朱樓白水邊 庭院玉光浮 交加窓隙中
入夜蟾華偏皎潔 滿衣冰彩拂不落 碎射桂華來綠牖
凌秋桂影更婆娑 遍地水光疑欲流 低垂烏影下朱簾
高卧南樓金晃耀 蕩漾何曾逐流水 光浮練白千山靜
斜穿北牖玉玲瓏 往來惟解伴行人 色瀉波寒四海清
光搖沙岸金生樹 飛上寒窓一庭雪 光浮練白千山靜
彩照烟汀玉湧濤 照來虛閣半池冰 庭前已見移花影
蕩漾何曾逐流水 夜半起來成獨立 又上闌干映碧紗
往來惟解伴行人 又隨人影下西樓

月桂

事實 斫桂 酉陽雜俎 月桂高百丈 下有二人常斫之 樹創孀娥仙
隨谷其人姓吳名剛 西河人 學仙有過 謫令伐樹
斫桂 隨谷其人姓吳名剛 西河人 學仙有過 謫令伐樹
斫桂 隨谷其人姓吳名剛 西河人 學仙有過 謫令伐樹

李道詩 月窟孀娥不借裁 和風分付下天 一點宮黃 辛稼軒
來欲知仙艷無窮處 不隔人間朔望開 宋之問詩 桂子月中
一點宮黃 人間有愁芬芳怕 天香 中落天香雲外飄 廣寒宮
是秋天風露放教世界都香 天香 中落天香雲外飄 廣寒宮
院便同生在廣寒宮 清虛府 榜曰廣寒清虛之府 素娥十餘人
皓衣乘白鸞舞 鷺嶺落子 八月十五嘗有桂子落故白樂天詩
於桂樹之下

云天香桂
于落紛紛

品題 婆娑獨占廣寒鄉 太地山河風露涼 天上有根難覓種 人間
見影不聞香 素娥接引來花下 玉兔分陰憩樹傍 寄語吳剛
休斫盡一枝留
待狀元郎舒芬

大意 白兔 仙枝 香滿 不老 皎潔 風霜古 飄宇宙
丹青 容葉 根高 長年 婆娑 歲月多 照山河

起句 阿姊種婆娑 片月轉洪濛 扶疎萬古同 金粟花開碧玉柯
秋風恣若何 扶疎萬古同 金粟花開碧玉柯 不假栽培樹與柯
黃金雙闕水晶宮 廣寒高處翠婆娑 一粟金開壓衆芳
灑灑銀潢貫碧空 映月無他影 靈種芳千古 根非生下土
仙根非托土 扶風有異香 清香下九集 葉不墜秋風
密葉不凋風 未種丹青日 不假栽培力 影弄銀河月
影高群木外 應虛白兔宮 都緣造化功 香隨玉宇風
香滿輪中 萬古秋香懸宇宙 根不栽培經歲月 雲間嚼子無黃鶴
下株清影照山河 葉無零落逐風霜 天上看花有素娥
萬里山河分月影 狀元紅處姐娥愛 根本已知蟠月窟
九重風露滴天香 榜眼黃中玉兔降 枝梢自不碍山河
有心攀玉樹 一曲霓裳羽衣舞 吳剛斫鈍西河斧
源信是仙才 奇華長露濕天風 無奈婆娑又滿輪

聯句 密葉不凋風 未種丹青日 不假栽培力 影弄銀河月
影高群木外 應虛白兔宮 都緣造化功 香隨玉宇風
香滿輪中 萬古秋香懸宇宙 根不栽培經歲月 雲間嚼子無黃鶴
下株清影照山河 葉無零落逐風霜 天上看花有素娥
萬里山河分月影 狀元紅處姐娥愛 根本已知蟠月窟
九重風露滴天香 榜眼黃中玉兔降 枝梢自不碍山河
有心攀玉樹 一曲霓裳羽衣舞 吳剛斫鈍西河斧
源信是仙才 奇華長露濕天風 無奈婆娑又滿輪

結句 有心攀玉樹 一曲霓裳羽衣舞 吳剛斫鈍西河斧
源信是仙才 奇華長露濕天風 無奈婆娑又滿輪

廣寒宮 月桂

書生幾欲期高折，不必吳剛前日斧。試尋丹梯高折取，爭奈青雲路遠何。吾人端作探花郎，也須片斧借吳剛。

待月

事實 倚樓 李白月明 停盃 李白青天有月來幾欄邊 陳元老待月詩良夜月生

遲欄邊 江上 西陽雜俎 程夫師嘗於江上待月或曰此中竟何人待月 江上有程笑曰可隨吾指觀之忽見月規半天瓊樓金

關滿焉頃 懸王鈎 李白詩待月 月未出望江 江自刻間不見 懸王鈎 流倏忽 西城郭 青天懸王鈎

品題 待月 東林月正 圓廣庭無樹草無烟 中秋雲淨出蒼海 半夜露涼當碧天 輪影漸移 金殿外 鏡光猶掛王樓前 莫辭連日

又隔年 唐許渾詩 倚檻 登臺 憑檻 凝情 極目 望火 憑檻 入

大意 倚檻 登臺 携酒 捲簾 對立 傾心 吟餘 出海 遲

起句 惟待 蟬娟 雲收 月未明 散盡 閑雲 月上 運 任教 秋氣 爽 倚 遍 碧 欄 干

聯句 休負 登樓 看 共望 此輪 高 何惜 夜眠 運 倚 遍 碧 欄 干 自是 登樓 早 佳人 褰翠 箔 王軫 鳴風 火 金輪 出霧 遲

非干 出海 遲 駭客 捲珠 簾 金輪 出霧 遲

結局

倚欄凝望處 飛出廣寒宮

賞月

事實 當歌 李白但願當歌對酒 盃邀 李白詩舉 把酒問 皎明月幾

問青 飛觴 醉月 李飛 羽觴 天 飛出 廣寒 宮

品題 秋色 平分 對廣 寒清 光取 次上 闌干 精華 不獨 輝千里 皓魄 猶能 映兩 間舞 鶴遙 窺滄 海鏡 蟠龍 穩護 碧天 盤賞 心不 盡

今宵 興依 舊明年 此夜 看楊 涼詩 星稀 無點 翳 雲靜 有餘 清 無雲 無雨 一更 生 如雪 如霜 幾處 看

大意 登樓 舉盃 泛渚 捲簾 素娥 尋舊 約 王克 索新 詩 結 起 何處 供清 賞 秋宵 月正 明 細得 問蟬 娟

聯句 素娥 尋舊 約 王克 索新 詩 結 起 何處 供清 賞 秋宵 月正 明 細得 問蟬 娟

步月

事實 踏碎 古詞 踏碎 階前 明 踏花 影 入戶 尋幽 人 褰衣 步月 踏花

影 爛如 流水 踏殘 明月 詩 踏殘 明月 起 庭 月起 入 庭 月起 入

品題 風吹河漢掃浮雲。步履中庭月。起人起舞。三人設相屬。停盃一問。終無言。杜工部詩

大意 顧影 花影 中庭 獨步 光炯夜 影隨人 獨步庭臺上 玉繩低轉漏三更

起句 緩步過廊西 人行月影隨 徘徊踏花影 迤邐步廊西

聯句 欣然愛月明 獨步廊西夜景清 滄泡爐香初泛夜 離離花影欲搖春

中秋月

事實 太液池 開元遺事 明皇八月十五日夜與貴妃臨太液池。欄望月。不盡帝意。遂勅左右於池西岸別築百尺高臺。吾與妃子來年望月後。經祿山之兵。不復置焉。惟有基址而已。遊月宮 逸史 羅公遠開元中秋夜侍玄宗宮中。詭月公遠曰。要至月中否。乃取杖向空擲之。化為大橋。其色如銀。請同登行。數里。清光奪目。寒氣侵人。遂至大城闕。公遠曰。此月宮也。見仙女數百。素練寬衣。舞於廣庭。帝問此何曲。曰。霓裳羽衣曲也。瞻魄圓 歐陽詹 詠月序 秋八月於秋。季始孟。終十五於夜。又月清光可愛。王仁裕唐史遺事錄。蘇頌與李義府對宴。不語。玄宗顧念之深。八月十五夜於禁中。有宿諸學士玩月。俗文酒之宴。時長天無雲。月色如畫。蘇曰。清光可愛。何

玉宇不勝寒 東坡丙辰中秋作水調歌都下傳唱。內命撤去。不勝寒。上曰。蘇賦終是愛君。量移汝州。

品題 太和元氣歌。中秋解却襟。襟積累。愁笑見團團。離海角。喜瞻漸漸出。雲頭。宏有興。歌詩。艇。庾亮歡心。上酒樓。借問。廣寒官裡事。桂花多。為狀元。雷

大意 金餅 似畫 午夜 至晚 絃管 蟾精 銀盤 如霜 一輪 秋長 通宵 散夜 盃盤 哀渚 飲興 千里共 十分圓 光陰如撚指 風掃鐵雲淨 出地三十丈 何處見清輝 不覺又中秋 長空萬里開 清光流九州 登樓正午時 暮雲收盡月華明 更抵尋常十倍清 一年月色今宵好 萬里無雲秋夜長 皓兔當天曉鏡明 日華方滿正秋中 水蟾流影出天衢 萬里無雲鏡九州 敢團圓夜是中秋 天上人間此夕同 簾捲清光入座隅 萬里無雲秋夜長 皓兔當天曉鏡明 暮雲收盡月華明 更抵尋常十倍清 一年月色今宵好 萬里無雲秋夜長 皓兔當天曉鏡明 銀漢無聲轉玉盤 天風吹我上南樓 為報姮娥得借遊

起句 日華方滿正秋中 天上人間此夕同 天教伴月弄中秋 暮雲收盡月華明 更抵尋常十倍清 一年月色今宵好 萬里無雲秋夜長 皓兔當天曉鏡明 銀漢無聲轉玉盤 天風吹我上南樓 為報姮娥得借遊

聯句 皓兔當天曉鏡明 銀漢無聲轉玉盤 天風吹我上南樓 為報姮娥得借遊

聯句

一年光正滿

莫辭終夕看

秋光一半盡

蚌胎光滿殼

萬里氣尤清

動是隔年期

桂兔十分圓

犀角暈盈大

萬里一輪圓

已極終宵望

清臨露掌高

林樓見羽毛

月色四時好

天上十分月

中分九秋夜

山兔步虛碧

小心此夜偏

人間一半秋

占斷一年明

水輪碾太清

桂香清帶露

廣寒清有露

星辰讓光彩

孤光吞列宿

金氣冷含風

桂子落無聲

風露發晶英

四望絕微雲

風清漢殿金莖濕

月明銀色三千界

中秋雲盡出冷海

半夜露寒當碧天

露過吳宮桂子香

人醉金風十二樓

萬里此時同皎潔

一年今夕最分明

初出海濤疑尚濕

露和玉屑金盤冷

光浮盃面寒無力

清入詩毫健有神

漸來雲路覺偏清

月射珠光貝闕寒

仙掌盤高露華重

都將樓閣開瓊園

水壺別是一山川

閑河清溢玉壺秋

別著乾坤貯玉壺

佛氏解為銀世界

光生倦鶴南飛夜

不知千古中秋月

仙家多住玉華宮

平分秋色一輪滿

寒澌明河左界天

老却幾番浮世人

長伴雲衢萬里明

已驅急雨消殘暑

月盤盛分秋始半

不使微雲點太清

參旗射轉夜將闌

狡兔空從弦外落

烏皮几穩風侵鬢

妖暮休何眼邊生

白圭樓高冷透肌

一夜桂花明有色

莫從人意誇今夜

滿天星斗淡無輝

自是蟾光勝別時

桂鏡十分澄浪海，四時盡於今夕看。不知天上何所有，最憶單中獨自看。

結句

直欲教秋毫

倏然王京

還看故人同

詩思正徘徊

一墜西岩又隔年

此生此夜不常好

清光千古復萬古

留與人間此夜看

我欲與君天柱去

風傳漏報天邊曉

故人心似中秋月

肯為狂夫照白頭

月明多處倚闌干

惆悵嬋娟又隔年

事實

風妬

秋月浮雲重疊

浮雲

風簾浙歷

此夕分天為素娥孀怨。張望秋月，張望勞生。千里心絃管吹雲。善惟教西北起浮雲。晏元獻守南郡請王琪君主為俞判。每逢中秋陰晦，君主獻詩曰：只在浮雲最深處。試憑絃管一吹開。公枕上得詩，即索衣起。徑召客，浴具大樂。夜積陰不解。圖記三水小牘，趙知微有道術。分月出，樂聲連旦。看登天柱，玩月既出門，天色開豁。及登山峯，月色如畫。飲至，月落方歸。下峯山，則風苦雨陰晦如前。

品題

此夕年年樂唱酬，那堪好景終成愁。誰教鐵騎漫天上，不見水輪山出海頭。李白有懷空對酒，庾公無興懶登樓。西風庭院

天意

老雨薄暮，濃雲陰雲。蟾華淡，兔兔沈沈。雲霧隱克，雨阻雲生，掩影麗賞，微送。空期夜月，羞對西風。海月當圓夜，看雲起暮愁。天公不吝常時月，每到中秋便作難。

起句

中秋萬里月，何處駕冰輪。一年好景是中秋，無柰頑雲去後留。可晚浮雲謾不收，家家虛負此中秋。不堪今夜景，又是隔年期。素臯辜吟望，倩光負賞期。不照人間節，須藏天上秋。鸞背罪寒露，龍鬣濕斷雲。

聯句

秋應憐皎潔，雲鮮惜嬋娟。姮娥還負約，佳節却無情。玉浦添蕭索，金樽阻獻酬。庭前花失影，天上桂無香。最是分明月，翻成黯淡秋。直埋今夜兔，真笑衆人心。棹倚袁宏渚，簾垂庾亮樓。對酒愁偏積，敲詩興不長。素臯不離海，閑雲空滿天。人從今夕看，天把片雲遮。薛能空好句，庾亮謾高樓。用將秋半老，雲擁月俱行。

結句

浮沉桂兔虛經歲，埋沒蟾光又一年。更闌夜靜深沉後，人在杯盤寂寞中。桂樹婆娑辜勝賞，桐枝點滴厭殘更。醽醁又辜今夕看，姮娥仍是去年寒。南樓有高士，不堪今夜景。空自據胡床，又是隔年期。安得西風掃寥廓，放教光彩滿神州。借借丹桂扣闈闔，起轉王兔步雲端。那知蕭酒中秋景，不放姮娟一夜明。無邊清景闕天意，多事西風送風聲。此生此夜不常好，行甫行雲有底忙。更老未應妨嘯詠，素娥多自怨黃昏。許多詩酒興，無人今夕喚文簫。欲飛天柱山峯上，望斷紫鸞歸路賒。何事今宵雲漢黑，姮娥堅閉廣寒宮。四野霧疑空，寂寞九霄雲鎖絕，光輝豈是嫦娥羞，綽約莫因少婦失，嬋娟從來好月多，雲姮何向今宵是，雨昏何處南樓辜，庾亮無人今夕喚文簫。玉樓紅影爛，銀燭照彈箏。只恐異時開露後，王輪依舊養蟾餘。

十四夜月

事實

輪欲滿，白居易光彩，擊吟筆，白韓詩一十七，秋容月色奇。

品題

碧空雲淨展琉璃，尤訝一分虧。尚勞王斧修輪影，願借金風長桂枝。來夕蟾娥應有約，賞心端不負佳期。

大意

欲滿今宵 丁夕 輪未滿 二七今宵 清光未滿
將圓明夜 九分 鏡欠圓 三五明夜 素影尚虧

起句

雲生未望夜 昨夜雲為愁 尚看今夜月 良宵當二七
天借極圓時 今宵月始妍 尚欠一分明 月色九分明

聯句

銀漢無聲露暗垂 綰通中秋月已清 獨愛南樓風露清
玉蟾初上欲圓時 鵝青暮暮一團水 仰觀雲漢月虧明

結句

只爭一夕早 天意將圓夜 已知千里共 定知金莖氣
恰作九分圓 人心待滿時 猶訝一分虧 應煩玉斧修

事實

猶欠一宵輪未滿 清輝皎潔騰千里 已後今夕分明見
好看午夜鑑同圓 素魄輝煌漸半分 定詎來宵仔細看

品題

今夕試看先與約 今宵雲霧先須看
來宵定賞莫相違 來夜陰晴未得知

結句

來夕如澄露 光華豈不勝 二七秋容看月色
清樽不負期 賞宴尚遲遲 清光尚欠一分明

十六夜月

事實

二十八秋 鄧恐臣詩 銀色三千里 金風二下 金波爽
露秋 關山隨地潤 河漢近八流 谷占樵歸唱 孤城笛起

品題

愁已童渾不寐 半夜有行舟 此詩十六夜玩月作
樓掛珠簾盡捲 收人如身在水晶遊 團圓影照溶溶夜 耿耿

今宵會明夜清
光漸作勾

大意

素色 輪城 光淡 昨夜 賞心 分寸 減 新缺後
清光 光虧 影斜 今宵 欽興 等閑 看 未圓時

起句

舊挹金波爽 只須爭一夜 銀色三千里 清秋十六夜
皆傳王露秋 未語是中秋 金風二十八 冰鑑欠此圓

聯句

夜來風雨暗中秋 雖過中秋月尚圓 昨夜圓非今夜圓
今夕重雲萬里收 更牽吟興到闌邊 却疑圓處減嬋娟

品題

雖不憂風雨 兔闌長搗藥 月城一分魄 人間看自別
應知隔歲年 桂老尚生枝 風添半夜秋 天上幾何虧

聯句

雖然過望夜 過雲收宿潮 最憐新缺後 如何一日隔
却似始生時 重露濕清光 全勝未圓時 便減半分圓

聯句

但把百壺酬醉酹 皎潔雖同千里共 桂魄元無分寸減
不應一夕減嬋娟 嬋娟已有二分虧 人心已作等閑看

聯句

山河欲滅清蟾影 清湛玉壺尤皎潔 明年此夕遊何處
天地長生白兔精 靜涵寶鏡尚光明 縱有清光知對誰

月餅

事實

蝦蟆精 盧全 又聞古老 黑水精 盧全 天如青玻 士女擊鑑 元
遺事 長安城中每月食士 埋寒灰 盧全 月餅歌 耀銀盤從海底

品題

女取鑑向月擊日救月 出出來照我茅屋東初疑白

蓮花浮出龍王宮。此時怪事發。有物吞食米。輪中輪。如壯士。斧斫壞。桂似雪山。山風撼。百煉鏡。照見騰。平地埋寒灰。火龍珠飛出。眼看盡。青天一搭。如煤。始。

品題 陰精飛魄上層空。萬里清光處處同。半夜金蟾吞玉兔。一時白壁化青銅。山河盡屬模糊裏。天地都成混沌中。慨想姮娥

多恨重門深鎖。廣寒宮。

起句 妖蟻果何物。底事妖氛忽。暗消。

聯句 一輪漸復山河影。四海齊收金鼓聲。

星

敘事春秋說題 星之為言。精也。陽之榮也。陽精為日。日分為星。故

其字曰生為星。曹陳思云。山川之精氣上為列星。釋名。星者散也。

言列位布散也。漢書。星者金之散氣。與入相應。凡萬物之精上為

列星。漢書音義云。瑞星曰景星。亦曰德星。妖星曰孛星。彗星長星。

亦曰挽搶絕跡而去曰飛星。光跡相連曰流星。亦曰奔星。瑞應圖。

景星者星之精也。王者不私入。以官使賢者在位則見。

重寶貫珠 易坤靈圖。至德。連貞。尚書考靈耀。日月五星。夕至起

蓋。數星。累。五星。若貫珠。左傳。公十六年春。隕。入房。天文志。聚并。前高

五星聚。經緯。律歷志。二十辰。五。盈縮。前天文志。五星早出。為盈。為

于東井。經緯。星相經緯也。盈縮。前天文志。五星早出。為盈。為

必有帝座。史記。曰中。端門。端門。左右。掖門。掖門。北辰。居其所

而眾星。銀鑠。樂天。稀星。點。銀。白榆。詩。天上何所。虹流。世。少

拱之。女。節。有。星。如。虹。下。流。參。辰。左傳。子產。曰。昔。高。辛。氏。有。二。子。長。曰

意。感。而。迷。生。少。昊。參。辰。閩。伯。季。曰。實。沉。居。於。曠。林。不。相。見。也。

日。尋。于。戈。以。相。征。討。上。帝。不。滅。遷。闕。三。舍。宋。景。公。時。榮。惑。守。心。

由。於。南。丘。主。辰。遷。實。沉。于。太。夏。主。參。公。召。子。韋。問。子。韋。曰。公。曰。百。姓。死。寡。人。將。誰。為。君。曰。可。殺。於。歲。公。曰。歲。荒。人。必。死。為。人。君。而。殺。其。人。誰。以。我。為。君。乎。子。韋。曰。君。有。三。使。星。來。李。邵。好。德。之。言。三。天。必。賞。君。榮。惑。必。徙。三。舍。果。三。徙。

術和帝遣使者觀風俗有二十使向益州夏夕節露坐問二人曰
君發京師寧知二十使何時發一人驚問曰何以知之公指星曰
有二十使星德星聚陳仲弓從諸子燈造荀季和父子于時星字
德星聚太史奏五百里內有賢人集星字
求向益郡德星聚德星聚太史奏五百里內有賢人集星字
千辰昭公十七年有星字于大辰西及漢申演曰彗除舊
布新也今除於火火出必布焉諸侯其有來災乎持

慎曰在宋衛陳鄭鄭禪龜言於子產曰宋衛陳鄭將同日火若
我用唯單王璜鄭必不火鄭人請用之子產不可曰天道遠人
道迥非爾所及也星聚于奎太祖乾德五年三月五星如連珠
在降婁之火初實儀嘗於周顯德
爾焉知天道乎中嘗謂楊徽之等曰丁卯歲
五星聚於奎自此天下太平太白食昴前陽二梁孝王書曰
先生為秦畫長平之
事太白食昴郎官後明紀郎官
上應列宿好風好雨曹注箕星好
風畢星好雨芒寒色

品題

雲收靈廓點塵無良夜天孫種白榆象列斗牛鋪碎玉文成
可漢聚明珠儲精粵奠三台位薦瑞光開五老圖今古何如
皆拱北至尊

大意

不動是天樞
曜度天孫 石質 編珠 垂野 在重 隱見 炳煥
珠幾 婺女 金精 連貝 在天 拱北 有無 森羅

起句

燦爛 煌煌 光輝 燁燁 光連 璧月
靈廓太虛寬 彩燦銀河
光含夜色寒 良夜瑩無塵 蜀郡靈槎薄 危樓高百尺
徒倚危樓夜尚深 星垂四野平 豐城寶劍新 手可摘星辰
仰看列宿炳蒼昊 坐觀星斗映波瀾

聯句

未得靈槎便 垂光羅夜色 未作三台輔 布列瞻南極
空瞻紫極端 騰耀布乾文 字為五老臣 周環共北辰
森然居次舍 瑞彩依黃道 熒熒伴孤月 井聚堪推五
爛若拱辰庭 光芒何紫宸 點點滿遙天 階平可驗三
映河秋錯落 經緯自分布 珠光連璧月 觀象明堯曆
伴月曉闌干 珠幾散不收 榆影燦銀河 呈祥驗石經
每向天階連炳耀 遙瞻圓蓋千珠絡 輝輝映一輪月
應從雲漢共昭回 近映方塘一局碁 炳炳華澄五色雲
清輝垂野半昧密 象緯周環黃帝座 珠幾森列紫微垣

結局

今宵穎川曲 德意荀陳會聚 却憶梓陵著佳句
誰識聚賢人 果聞太史奏賢人 光陪明月動秋山
翠塔夜色凉如水 荀氏一門真可羨 耿耿胸中亦如此
卧看牽牛織女星 清臺應奏聚賢人 靈臺一片湛秋空

景星

景星 景星 景星 景星 景星 景星 景星 景星 景星 景星

事實 合皇

前天文志赤方中有兩黃星。青方助月。晉天文志瑞星。一曰

助月。表瑞。文景星。爭觀。唐李勣傳景星鳳凰。萬人壽。春秋運

為明。得則麒麟生。萬人壽。賢者在位。不私人。以官使賢者在位。則見

品題

爛彼祥光。一照垂照。天象表昌期。明時應想賢君出。五夜

靈精出。願送。

大意

炳煥。為瑞。明時。中天。助月。明。增不壽。

起句

太史占天象。一點靈光見。君臣聚會慶明良。斗極燦煌煥有光。

聯句

祥開君壽延。燭宵何燦燦。清輝有爛垂。燁燁中宮象。

詩

麗天光炳煥。助月著晶燦。輝輝光映一輪月。聖壽無疆此夜儀。

結句

更助月為明。炳炳華澄五色雲。誰識人中選。有瑞。唐李勣觀爭先。爭呈賀表貢丹堦。

老人星

事實 治安

晉志南極見。則壽昌。人主壽昌。瑞光。北齊神子才。詩瑞

輪重。度徵符。社。朝北斗。人朝北斗。侯南郊。前志狼。北地有大星。

安。常以秋分時。志之於南郊。贊南極老人星。海濼肇判。南極儲精。乾坤同久。曰。

品題

為壽星。人間顯像。錫慶可徵。頭我聖皇。安享遐齡。

大意

帝壽。瑞彩。丙丁。春沒。垂北地。起。天下瞻南極。

聯句

祥為一人壽。分野連斗。垂瑞添遐筭。精光明。瑞光。

色映九霄明。光華輝丙丁。為祥表末生。祥瑞薦龜生。

南極垂光夜。太星連北地。君王符萬歲。春夕光含丙。

北斗

事實 君象

前五行志。斗。未樞。公羊文公十四年。幾衡。晉天文志。魁

斗。人君之象。北。夫之樞機。四四星。璇。璣。

於三星。帝車史記天官斗為帝車運于中央臨制四方分陰陽

電繞帝王世紀神農氏之末少昊氏取附寶見太電光繞西柄

三台魁下六星兩兩而比者曰三台出前天文

五老告帝四老歌訖五老飛于天八千昇

八穀八穀八星主候歲

東壁東壁之星

孤南南一曰南極常

天床紫宮門內外

天街暈圍參畢七重

黃石黃右鎮星也精也黃者

學者仰愈

客星犯張華博物志

候五色禮斗威儀乘候五色未均注云北斗

文星暗大中九年日官李景亮奏文星暗科

天女前漢天文志織

天鴈地鴈其所墜者其

逆順五星五行之主其行或入黃道裏或出黃道表猶月行出

四星聚牛女

德星會秦分

月落參橫然此實妄書或以為劉

醉後參有全篇考之蓋初秋所作者也

後

鉅皆斟酌元氣後漢李固策今陛下之有尚書猶天之有北斗

元氣元氣運綱紀三辰

天鴈起流星有光青赤曰

鯨魚鯨魚為孽

逆行五星五行之主其行或入黃道裏或出黃道表猶月行出

四星聚牛女

德星會秦分

月落參橫然此實妄書或以為劉

醉後參有全篇考之蓋初秋所作者也

後

妃星失明 符堅以弟為吳州牧將發祖於霸上堅母苟氏以融
夜堅寢前殿太史言天市南門屏內后妃星失明左右熒惑與
聞寺不見后妃移動之象堅推問知之驚曰天道不遠熒惑與
死之前歲魏大史奏熒惑在匏瓜星中一夜忽然亡失不知所
在帝乃召諸儒與史官求其所請崔浩對曰請以日辰推之庚
午之夕辛未之朝天有陰雲熒惑之亡當在此二日之內庚與
年皆主秦辛為西夷今姚興據咸陽是熒惑入秦矣諸人皆曰
天上失星人安能知浩笑而不應後八十餘日熒惑果
出東共留守盤旋秦中大旱明年姚興死三年國滅
燦燦祥光七點連彗星拱夜如年四時氣化由斟酌千古
璇璣在幹旋秉執樞機尊北極專司喉舌在中天人君有德
無為治兆庶咸歸亦然

品題

大意

起句

聯句

天極 唯舌 居北 揭柄 樞七政 三台列 扶帝座
帝居 樞機 指南 連魁 運四時 四輔居 掛天心
斗宿居 天北 起看銀河夜未央 斟酌陰陽運四時
周旋運 四時 昭昭北斗乍低昂 斗為喉舌實攸司
星拱瞻君表 晉志推君象 魁建星居北 靜隨銀漢轉
宸環炳將林 班書美帝車 衡平柄揭西 密拱紫宸居
三辰扶帝座 喉舌同斟酌 三辰主經紀 斟酌分元氣
七政總天綱 機樞示轉旋 七政運樞機 均平建四時

結句

殘星

累累三台列 旋玑交輝映 居中獨幹生成柄
連連四輔居 魁杓代幹旋 臨下專持造化權
誰識唐家人共仰 七政樞機由密運
表論佛骨射光芒 三辰綱紀實專司

大意

聯句

結句

河漢

明滅 天明 月斜 樓角 五更 隱隱
有無 壘次 天曉 天邊 數點 熒熒
點點度難正 半城銀河浪 明城躔無仄
熒熒天欲明 斜沉盡閣簷 浮沉曙欲明
北斗寒光淡 微雲猶辨斗 九霄孤月畔
東方曙色分 落月已啣山 幾點五更頭
晃如帝冕珠旒斷
光詠蕪城燭火明

敘事詩

章猶

事實

倬彼雲漢為章于天 注倬大也箋云雲漢之在天其為文
章猶天子法度於天下
雲漢 物理論星者元氣之英漢水之精也氣發而升精華
上流宛轉隨流名曰天河二曰雲漢衆星出焉 析木

天文明一卷 三十一

爾雅析木謂之津津地紀唐天文雲漢自天潢張平子賦乘天潢之泛泛兮

雲漢之西流杜詩河漢聲西流又選詩雲漢清淺選詩河漢清

幾許盈盈一水博物志有人居海上每年八月見浮槎來

間脉脉不得語仙槎不遠時齋一年糧乘之到一處見婦人織

可問嚴君平曰有客星犯牛斗即此是何處谷曰皎皎文選迢迢牽牛

洗甲兵杜詩安得壯士挽天牛度銀河支機石圖記昔

石而歸問嚴君平曰此織女支機石也澹如掃杜牧初旭

河澹如掃萬里無雲唐宋之問詩曰八月涼風天氣清萬里無雲河

可望不可親願得乘槎一問津更如練宋之問詩卓彼

將織女支機石還訪成都賣卜人如練招回如練白

大意

昭昭為章垂象夜清西流女牛析木星闕牛渚
皎皎曉落左界箕尾靈源天潢鵲橋鵲橋
縱橫盈盈分明

起句

招搖西北指迢迢秋夜末月下瞻雲漢昔有乘槎客

天漢倚東南河漢正西流秋來分外明飄然泛斗牛

聞闔疎雲漢絳津渺渺層霄夕者橫澆水東流舊見經

淡拂微雲物外清暮雲收盡溢清寒銀河左界上通靈

風吹不動白無聲銀漢無聲轉玉盤秋深橫水氣

珠綈共光芒飛鵲跨長橋月落浸銀河伴月撒深更

隱隱寒波瀉清淺經箕尾左界千尋直清影動星芒

微微素練橫昭回界斗牛靈源一泓長清影動星芒

橫出無形外清沉宵霧迥耿耿輝牛渚萬里通槎路

清含一味來淺淡曙霜寒迢迢掛鳳城中天倚建章

含星動雙闕歷歷素榆沉玉葉三秋度曉人何在

伴月茶邊城滄滄清月濕冰輪午夜凝寒鵲展馬

經年只隔迢迢恨月過乍搖秋杵影高客槎牛斗近

終古仍傷脉脉情星迴猶蕩曉雞聲暗通仙仗鵲橋橫

詩句

天上槎回人已歿幾見星妃渡鞞塵星客何年海上歸

詩句

素彩昭回環左界光浸月華二里夜

詩句

良宵清淺見南樓倒浮雲影一天秋

詩句

頭暈終難測年年若有乘槎客

詩句

疎籬星斗咸為吊波臣是楚臣

詩句

我欲雲間問牛斗清秋何處有仙槎

近來欲問支機石，遊遍天河虛故事。
西蜀君平尚在不，至今空自說張籛。

雲

叙春秋元命苞曰陰陽聚為雲，**說文**雲山川氣也，露一金雲覆

日也，**說**雲久陰也，淒雨雲起，**滄**掩雨雲貌也，**詩**云有滄淒，**周禮**

保章氏以五雲之物辨吉凶，**鄭司農注**云二至二分觀雲色，青為

魚白為喪，赤為兵荒，黑為水，黃為豐，**至**謂冬至夏至，**分**謂春分秋

分，**東**謂當規天有黃雲來，如覆車，五穀熟，青雲，**公羊**云觸石而起，**層**

寸而合，不崇朝而雨者，唯泰山雲乎，**京房**易飛候占曰視西方常

有大雲五色，其下賢人隱也，青雲開澤在西北，為舉賢，良黃雲如

覆車，大豐也，**西京雜記**曰瑞雲曰慶雲，曰景雲，**日慶**慶雲衣曰

卿雲，雲外赤，內青，謂之商雲，**雲**二十色，曰商，亦**雨**雲曰油雲，**孟子**曰

雲雪雲曰同雲，**詩**云上天同雲，**雨**雪零象同，**雲**謂雲陰竟天同為一色，**雲**師曰屏翳，**左氏**春

雲將亦雲之師，**同馬彪注**莊子云，**雲**將雲之主帥，**雲**師曰屏翳，**秋**云

事赤鳥，**左**哀公元年有雲如衆丹蛇，**兵**書有雲如丹蛇，**陸**

從龍，**易**乾卦雲從龍，**風**從虎，**龍**者，**度**溪，**杜**雲逐五色，**房**

五色，其下賢人隱也，**飛**揚，**史**記漢高祖歌曰大風起兮雲飛揚，**威**加海內兮歸故鄉，**安**得猛士

兮守，**點**綴，**謝**重曰意謂不**往**來，**杜**孤雲，**漠**漠，**杜**入空，**悠**悠，**崔**顯

樓詩昔人已乘黃鶴去，此地空餘黃鶴樓，黃鶴一去不復返，白

雲千載空悠悠，晴川歷歷漢陽樹，春草萋萋鸚鵡洲，日暮家山

何處是，烟波江上使人愁，**王**馬，**王**介甫詩風力引雲行，**辨**侵，**周**禮保章氏以

早豐穰之稷象，**注**二至二分觀雲，**堯**璧，**尚**書中候曰堯沉璧於

漢鼎，**漢**書曰汾陰得寶鼎，天子乃以禮祠之，鼎至中山，上有黃

雲蓋焉，又西都賦曰寶鼎見兮色氣氤吐，金景兮歟浮雲

沛歌

更記高祖過沛擊筑自為歌曰大風起兮雲飛揚威加海內兮歸故鄉

汾辭

漢武帝秋風辭曰秋風起兮白雲飛草木黃

雲飛草木黃

落兮雁南歸鵬翼九萬里翼若垂天之雲

魚鱗

呂氏春秋曰雲魚鱗昇雲烟

扶日

起赤雲扶日黃帝起青雲扶日赤帝扶日千呂湖十

洲記曰天漢三年月氏國獻神香使者曰國有常占東風入律百旬不休青雲干呂連月不散意中國將有好道君故搜奇異

砲車

舟人占雲若砲車起急避之乃大風候也坡詩今日神香砲車江頭天色惡砲車雲起風欲作張文潛詩喜逢山色

三素雲

脩真秘訣曰以立春日地望有紫綠白雲江雲起砲車三元君以是上詣天帝當

如車蓋

魏文帝西北有浮雲亭亭如車蓋

襄王夢

晉衛瓘見襄王夢曰妾巫山之女朝為行云暮為行雨樂廣青天

相如凌雲

漢司馬相如凌雲賦

姜公白

徐幹中論文王遇姜公於渭陽灼然如披雲見白日相如凌雲

任傑顧雲

唐狄仁傑行太行山友顧白雲孤飛曰吾親舍其下瞻帳久之乃去

重樓疊閣

漢武帝封太山山上雲起成宮閣陸機雲賦若層臺高觀重樓疊閣

若煙非霧

史記曰若煙非霧若雲非雲郁紛紛改變為蒼狗

圍軫于白

春秋文耀鉤曰楚有蒼雲

金枝玉葉

古今注曰黃帝與蚩尤戰於涿鹿之野常有五色雲氣金枝玉葉止於帝上

黃氣抱日

代宗即位日慶雲見黃氣抱日韓楚周秦

韓楚周秦

韓雲如布楚雲如人周雲如輪秦雲如

氣候占雲

冬至初陽雲出箕如樹之狀立春少陽雲出房如積水春分正陽雲出軫如白鶴穀雨太陽雲

出張如車蓋立夏初陰雲出蕭赤如珠夏至少陰雲如波寒露正陰雲如冠纓霜降太陰雲出上如羊下如蟠

五彩五色

輔退之賀慶雲表云五彩青色魏書文帝生有狀其上望者以孤雲一片

孤雲一片

王介甫詩一片孤雲逐吹飛東西終為貴人之證

心閑

于鄴詩南北各萬里有心更閑

火傘

元贊詩雲去雨不成

霖僧奉忠詩如峯如火復如綿飛過微陰落燒天紅唐王勣詩檻前大地生靈乾欲死不成霖雨護遮天

鞭火龍，火雲酸酸燒天，紅日輪卓。雲峰差我，常應物夏，華元奇。

年疑不去，萬國如墮。紅爐中云云。翠樓含曉霧，蓮峯帶晚雲。玉葉依石聚，火雲昇橫天。金枝觸石分橫天，結陣影逐吹起，雁紋非復，陽臺。

下空將多奇，陶潛詩夏。

化作奇形，隨物態散成文錦，自天機。紅堆遠，噴日初上。碧滿長空，人未歸。逸興任來，連海潤高情，閒甚出山飛，須知深處。

藏雷甫不獨，干過迭，鈔機。

大意

聚散 悠悠 觸石 變態 落落 擊絮 隨意 變化
捲舒 揚揚 垂天 氛氳 漠漠 飛空 無心 動靜
伎龍 暮宿蒼梧 五色 祥光 紛紛 輪困 若烟
蔽月 朝飛巫峽 餘光 瑞彩 輪困 無伴 一抹 孤飛
郁郁 視嘉氣 作華蓋 應昌期 彰至德 助陽 燒空 捧日
紛紛 來生 似鶴 旱雲 熱氣 不雨 燦石 排空
形細 東西 隨風 雲吟 揮漢 送雨 飛岩 題詩
影奇 炎炎 草木枯 人民望 雲 嶺 峯 送雨 來 飛岩 題詩
如火 熾熾 峭拔 突起 森羅

似火 熾熾 峭拔 突起 森羅

如火 熾熾 峭拔 突起 森羅

如火 熾熾 峭拔 突起 森羅

如火 熾熾 峭拔 突起 森羅

如火 熾熾 峭拔 突起 森羅

起句

山中何所有，曳曳復悠悠。南北各萬里，悠悠去作愁。

隴上多白雲，天邊靄不收。有雲心更閑，濃蓋舜墳秋。

孤雲 晴彩動春容，倚峯觸石濕苔錢。溶溶出岫本無心，遠映遙空近曳林。

輕惹離愁，霧落暉。溶溶洩洩，自舒長。得路即為霖，濟物不然閑共鶴，忘機片雲飛起自南山。

如重如蓋，早依依。化作奇形，隨物態。浩蕩青天萬里間，呼煙稱霧總云非。

因登巨石，知來處。散成文錦，自天機。誇瑞粉祥自在飛，如峯如火復如綿。

道風一起，繞岩亦。倚空非霧，亦非烟。飛過微陰落檻前，碧落從龍起。

日白山中，往復還。惟底西山，浴墨濃。孤飛形似鶴，重疊勢如峯。

曳曳無心，出岫來。晚雲突兀，出奇峯。肯將天下望，覆苑更崢嶸。

漸看峯勢，聳崔嵬。月傍盤鶴翅，冉冉騰空外。空作日邊陰，從風忽蕭索。

容洩乘風急，天際疊龍鱗。孤飛形似鶴，重疊勢如峯。肯將天下望，覆苑更崢嶸。

氣氳伴雨生，含山疑拂黛。孤飛形似鶴，重疊勢如峯。肯將天下望，覆苑更崢嶸。

幾年嗟抱石，捧日燦流金。傍花初照綴，覆苑更崢嶸。肯將天下望，覆苑更崢嶸。

高益諸峯勢，曾入楚襄夢。傍花初照綴，覆苑更崢嶸。肯將天下望，覆苑更崢嶸。

詩句

陰歸一雨初，去來皆絕迹。空作日邊陰，從風忽蕭索。

秋明江漢外，隱顯兩忘機。遠林煙並合，長安無舊山。

月近斗牛傍，漢潤微成葉。殘月鳥隨還。

偏使衣裘潤，溪虛淺傍花。

愛雲

送別江東日 秦嶺成詩處 夢楚荆王祭 黃昏迷野徑
輕拋舍北泥 陽臺入夢時 歌分漢武才 清曉罩山峯
飛空初蒼蔚 起對光更白 紛郁餘光備 盤礴葱蔥氣
映瑞漸氛氳 覆野色尤黃 輪囷瑞氣舒 昭回郁郁文
映日成丹鳳 氣氳符聖治 非煙亦非霧 布作祥光爛
隨風交白衣 紛郁表昌時 成彩復成文 薰為喜氣新
玉葉籠殘日 化作奇形隨物態 五色呈祥光 桓赫
金枝樹薄霞 散成文錦自天機 六稍為瑞勢 輪囷
表聖能依日 鳳翼龍鱗勢 呈祥非愛道 氣氳扶日月
逢時欲逐風 金枝玉葉姿 為瑞豈無心 燦爛映山河
鳳翥鸞翔形 縹緲 非霧氳氳符至治
金枝玉葉影 扶暎 右烟氛郁表昌時

孤雲

孤雲 形單還似鶴 望窮千里白
輝連一抹烟 乘風得勢時 勢斷未從龍 點破一天青
終日伴茅何所欲 太行又引思親望 迴避殘霞歸遠岫
為風舒卷未能還 寶鼎方當應瑞時 却瞻明月到中天
勢逐孤鴻飛遠漢 樓心駐影歌聲遏 須知有象從人指
影隨殘月過長空 斗次生昏劍氣纏 枉道無心在物閑
隨風多散亂 挾日炎威熾 徒切群情望 安得雲如蓋
捧日甚縱橫 騰空暑氣降 應無一雨沾 能令雨瀉盆
抱石情雖久 燦石疑如火 徒有夜龍意 勢助炎威盛
為霖意若何 排空訝聳峯 渾無濟物心 峯升遠漢高

旱雲

旱雲 萬方思舜澤 熾熾炎威渾燥石
甘雨不到地 四海望商霖 炎炎烈焰似燒空

雲峰

雲峰 南望單衡岳 迢陰消世惱 峭逐薰風簞 雨來如瀑落
東升壓岱宗 倒影浸天池 高隨赫日移 日映似霞明
簞披排天外 勢逐南風聳 突兀排無際 封洞來還去
崔嵬列日邊 光輝長景濃 魏我疊幾重 環峰斷復連
風扇似將綿細壁 莫向隙窓籠夜月 飄然忽自青天表
霧漫如把練輕焚 每來仙洞温行雲 往來與月為仇敵
深處卧來真隱逸 靜即等閑截草木 舒卷和天也蔽家
上頭行去是神仙 動時頃刻瀉乾坤 魏我倚漢于岩秀
乘風突立崔巍狀 崖我倚漢如危岫 突兀鋪天萬仞橫
映日俄成岳宰形 溶曳橫空過太虛 楚岫數重渾有態
千內因風移太華 聚來偶似聖牛物 巫山十二自成堆
幾番為雨下陽臺 蕩散終無未住心 宋元似屏明落日
空濛不見浮嵐滴 光疑畏日干岩麗 參差如畫誤歸禽
深兀還成玉葉開 高倚晴空疊嶂開 片雲頭上黑
何人動高興 想應天與我 吹入舊青山 應是兩催詩
秉筆賦新詩 留作上丹梯 何事來時蔽月明

孤雲

孤雲 徘徊不可駐 春雲何晏多姿態 無心只合連魚尾
深漠又東還 五字常郎畫不成 何事來時蔽月明

長憶舊山蒼壁裡 透庵閑伴老僧禪 無端試向陽臺畔 長送衰王暮雨歸

猶笑白雲多事在 等閑為雨出山來 飄零盡日不歸去 貼破青山萬里天

四海蒼生仰膏澤 會須為雨去從龍 聖世生民何幸甚 瞻天得見太平時

旱雲

何妨舒作從龍勢 一雨吹消萬里塵 均中閑詠淵明句 盡日凭闌首不回

漸向虛岩抱石眠 相逢莫話襄王事 雲掩巫山十二峯

雲

萬里猜夫何處來

風

叙事

河圖

風者天地之使

元命包

天地怒而為風

爾雅

暴風從上

下曰頽從下上曰颺亦曰扶搖回風曰飄日出而風曰暴陰而風曰暄風雨土曰霾春晴而風曰光風和風餘風曰緒風吹物有聲曰籟終日風曰終風風俗通猛風曰颯涼風曰颺微風曰颺小風曰颺莊子太塊噫氣其名曰風呂氏春秋風師曰飛燕

事

封姨

傳異記崔元徽月夜見青衣女伴曰石醋報封家八姨來言辭冷冷有林下風醋曰女伴在苑中每被惡風相

擗

擗常求十八姨相

少女

管公明傳曰公明言樹上已有少女微風樹間已有陽鳥和鳴其雨至矣

封家姨乃風神也 源史玄雲四 集大兩河傾 寡人所與度人共之耶王

曰此獨大王之雄風耳 重巽一起風蕭 使君不復獵矣 故人杜牧之清君子語君子之德風

毛王褒頌鴻退左傳十六年春六鷁退非過宋都風也 獸也與汎蘭楚詞川谷徑復流起頽六帖風起於青蘋之末舞於松柏之下

風同類汎蘭楚詞川谷徑復流起頽六帖風起於青蘋之末舞於松柏之下

風晉車駕出相風竿在前刻鳥於其上名曰烏鵲相風晉車駕出相風竿在前刻鳥於其上名曰烏鵲相風

去喬木而巢扶占風鐸開元遺事唐岐王官於竹林內懸碎玉枝注扶傍也

候風旌上五王官中各立長竿掛五色旌於竿頭旌之四垂

宗慤乘宋宗慤曰願乘列子御風列子御風而行

至立夏清明風至夏至夏至景風至立秋涼風至秋分間闈風至立冬不周風至冬至至廣莫風至

分間闈風至立冬不周風至冬至至廣莫風至

分間闈風至立冬不周風至冬至至廣莫風至

分間闈風至立冬不周風至冬至至廣莫風至

品題 有尋無影遍天涯。庭院朱簾日自斜。夜月江城傳戍鼓。夕陽
關塞逐胡笳。碧梧樹杪三秋葉。紅杏枝頭二月花。不是天公
分造化。世間安得有年華。

春風

敘事 易緯立春條風至。春分。明庶風至。爾雅東風謂之谷風。春晴

而風曰光風。

事實 鮮凍。月令東風解凍。驚塵。東坡詩。春風。吹花。杜詩。恰似春風相欺得。
夜來吹折數枝花。云云。

轉蕙。宋王節物變。抽麥。韓詩。暖風。鴈斜。杜微風。鳥碎。杜荀鶴詩。
風暖鳥聲。

淑氣。李白詩。東風。微和。淵明詩。春風。料峭。東風料峭。冲融。杜和風。
風扇淑氣。

花信。歲時記。自初春至初夏。有二十四番風。始於梅花。終於舞雩。
於棟花謂之花信。風前輩有詩云。二十四番花信風。

詠歸。子大。七人浴乎沂。風乎舞雩。詠而歸。蘭亭修禊。王羲之蘭
亭記。暮春之初。惠風和暢。會於會稽山陰之蘭亭。修禊事也。

吹花。擘柳。風飛塵。拔木作惡。三二月。

方止。以訪左右。對曰。是名為。笙歌入耳。馮文度詩。淡蕩潛通。
吹花。擘柳。草木百谷皆藉之。

品題 舒狀元詩。一戰水霜盡。伏降霽然。和氣益。卿那。掃除馬跡塵。
千里。撥起龍頭浪。一江就地撮。將花落。片捲簾。送出燕飛雙。

春望。多。少。傷。春。女。羞見先生掩。綉窓。

大意 展草。融水。吹雨。鮮凍。落花。舒柳。開花。顰綠。淡蕩。習習。
拂芳草。吹雨。和穿。綉陌。香透。紅樓。

緞綠波。一兩弄春晴。庭花開落可無因。習習初從。陽谷未
和風着物輕。輕花細葉滿林端。底事春風苦欲。催

起句 幾隨蘭棹得。蕭湘。昨夜春風晚。色寒。不教詩客。綵。將。觀
發柳催花。處處忙。戰退寒威第一功。嗚氣飄然起。良方

可愛春晴。有底濃。吹枯拂瘴。意尤濃。報條催葉。暢。群芳
綠楊影裏。散香風。暖舒。鶯。羽翼。吹花翻。碎錦。

聯句 香噴紅杏圃。輕舉蝶精神。度柳起輕烟。暗添芳草池塘色。
波皺綠楊池。吹乾蘭葉香猶在。催回旅馬。歸南國。清送高樓絃管聲。

落盡杏花春不知。引起流鶯。囀上林。

原草榮枯盡。屬君。庭花開落可無因。

昨夜春風晚。色寒。不教詩客。綵。將。觀

嗚氣飄然起。良方

報條催葉。暢。群芳

吹花翻。碎錦。

暗添芳草池塘色。

清送高樓絃管聲。

結句

一池碧皺因閑事
萬點香飄自惱人
吹開柳眼輕輕翠
拂破花心淺淺紅
輕拂海棠開笑臉
微吹岸柳展顰眉
綠窗人未起
暖逼曉鶯歌
深知造化由君力
試為吹噓借與春
人生莫遺頭如雪
縱得春風亦不消
年年點檢人間事
惟有春風不世情
千古舞雩真樂趣
飄飄春服詠而歸

輕泛綠波生水面
細粧紅艷入花心
光轉蕙蘭輕泛泛
氣催楊柳色依依
今日天香依舊笑
明年垂柳想還新
不是東風巧
何緣有歲華
何事東風容不得
和鶯吹折數枝花
一溪綠水閑何事
嫩作風前萬疊愁
春風自是人間客
主仗繁華得幾時
半樓夜暖笙歌沸
時送清聲到畫堂

潛驚夜柳喚鶯懶
輕拂晴沙勸鴈回
近來院宇絃聲脆
惹起池塘草色新
黃鳥不堪愁裡聽
綠楊宜向雨中看
撥摩桃李清晝靜
乞與遊絲百尺高
無端虛把秋千送
落盡尊中萬丈波
春光也是無家客
捲盡尊中酒一尋
自是好花貪結子
錯教人恨五更風
光庭一坐程門後
更入誰家講席中

夏風

叙事

呂氏春秋東南之風曰薰風

事實

唐殿 團文宗與柳公權聯句文宗曰人皆苦炎陶窓 陶潛夏月虛閑

高卧北窓之下清風颯
至自謂羲皇上人云
南風之時可也
以阜吾民之財
年一發又有石尤風亦颯之類
海船航回云此
風與海拍俱至

品題

知時應候自南來一氣流行遍九垓拂拂涼生扇殿閣飄飄
解愠入樓臺夜將柳絮漫空舞吹得葵花向日開最稱朝天

大意

高掛上蓬萊 南薰 舞琴 拂拂 消暑氣 解民愠
解愠 養物 清微 唐殿 微微 絳煩襟 吹棘心
皇財 如薰 涼生殿閣

起句

赤陸流丹漢 春去掃殘紅 微微還颯颯 閑坐京庭畔
薰風應律來 薰兮播凱風 應候自南來 薰風透葛衣
流汗沾衣端不煩 炎炎豈自正燒空 枕融鞭起火龍來

聯句

孰知有此快哉風 殿閣涼生拂拂風 再起南生遍九垓
物當重異結 民財今已阜 氣生唐殿爽 送涼生殿閣
雲觸殿峯開 帝力竟何如 聲泛舜弦回 解愠入亭臺

品題

知時應候自南來一氣流行遍九垓拂拂涼生扇殿閣飄飄
解愠入樓臺夜將柳絮漫空舞吹得葵花向日開最稱朝天

大意

高掛上蓬萊 南薰 舞琴 拂拂 消暑氣 解民愠
解愠 養物 清微 唐殿 微微 絳煩襟 吹棘心
皇財 如薰 涼生殿閣

起句

赤陸流丹漢 春去掃殘紅 微微還颯颯 閑坐京庭畔
薰風應律來 薰兮播凱風 應候自南來 薰風透葛衣
流汗沾衣端不煩 炎炎豈自正燒空 枕融鞭起火龍來

聯句

孰知有此快哉風 殿閣涼生拂拂風 再起南生遍九垓
物當重異結 民財今已阜 氣生唐殿爽 送涼生殿閣
雲觸殿峯開 帝力竟何如 聲泛舜弦回 解愠入亭臺

披拂傾荷蓋不假表宏扇 炎熱早唐詠 誕布清微德
 清微到棘心退吹阮籍襟 幼勞小衛詩潛施造化工
 輕透葛衣來王字 輕拂桐陰來阮字 涼生軒戶三更雨
 香穿蓮沼泛理琴 細飄香篆上簾櫳 清入胸懷六月秋
 來自竹邊無點暑 時送荷香來酒店
 去從荷畔有微香 頻搖竹影上琴臺
 誰知天地德南風薰我醉 興罷情懷好薰芳滿庭院
 馬入舞琴中不必典春衣 南風吹葛衣時帶菱荷香
 無端枕上蕭條夢好是水亭清夢斷 不放篆烟橫翠綵
 橫起寒風占作秋 時時輕拂菱荷香隔簾時見柳絲搖

秋風

敘事 梁元纂要秋風曰商風金風素風高風涼風悲風

事 蕭蕭杜京風蕭蕭 漠漠王漠漠 振條楚詞秋風兮振條 木葉下楚詞

嫋嫋兮秋風洞庭波兮木葉下 白雲飛漢武帝秋風隨秋風起 白雲飛草木

人兮不能忘泛樓船兮濟汾河 橫中流兮揚素波蕭鼓 送馬群鳴兮發掉歌 歡樂極兮哀情多少壯幾時兮奈老何

劉禹錫秋風引何處秋風至 蕭蕭葉交墜高一曲每卷之則秋

風徐來庭 張翰思晉張翰見秋風起 班姬棄扇婕妤怨歌行

涼颯奪炎熱棄指篋 筒中思情中道絕白帝陰懷蕭殺心 梧林落盡又根林江蘆刮淨盈盈王 離菊

題 愁人睡亂孤城月下

商颺送暑 嫋嫋落葉 蕭瑟涼生 鴈字

大音 生涼飄飄 飛鴻秋聲 下葉增爽氣 桂枝生

生桂寒籟 怒號吹散 振條送秋聲 嶺葉起

笛聲清紅葉盈溝 風月雙清蘆花剪雪

起句 瑟瑟金風起涼生一枕清 疎聲集疎林 蘆花伴月明 孤燈共客心

西風蕭索響芭蕉 月送閑雲盡日愁 黃葉蕭蕭忽滿階

甚恨清涼到更樓 西風吹被帶秋衰 獨騎瘦馬豫章臺

涼風始律下 高林妻妾切切動商音 良宵獨坐到三更

聯句 海國帆樯壯勁催禾結實 雲飛分水閣翹望長空駕玉輪

遙城鼓角雄寒夜露為霜 葉下洞庭空飄菊有花香

楚客襟應快 掃塵吹月滿 渡野蘆翻白 引笛秋臨塞

班姬扇欲藏 和露入秋堂 逾江葉墜丹 吹沙夜遶城

慢隨雲葉動 靜落碧前葉 拂拂蘆花老 穿林敲敗葉

高逐桂枝生 清傳月下砧 飄飄桂子香 動菊散清香

狂飄紅葉舞 林山凋一葉 海峴千里遠 鴈驚烟塞夢

清送白雲飛 天下動秋聲 羌笛一聲清 歸入故鄉心

物色催年老 漠漠驚沙密 半窓無月上 星月懸秋漢

天時助客愁 紛紛斷柳疎 四壁有蛩吟 風霜入曙鍾

江東歸興催張翰 雲飛古塞催寒鷹 霜天遠送鴈程程

汾上新辭記武皇 月落孤城急夜砧 沙渚輕吹鴈字斜

槎勢夷猶天二時 寒生夜暮離方健 莫將宋玉心中事

角聲嗷咽海邊樓 晚送晴樓畫角悲 吹向潘郎鬢上衰

吹起白雲離遠岫 園林黃落無情葉 何年城裏豹虎

發將黃葉下高林 樓閣青歸未見山 似有故園歸

朝來入庭樹 更憐茅屋破 冥鴻不知處 月白誰家砧杵響

孤客最先聞 愁絕少陵吟 引勝暮雲深 近來都是夜愁聲

朝來鴈背西風急 中夜如聞團扇語 送人如此大駭眼

吹折江湖萬里心 不知窓外梧桐上 搔碎愁人幾寸心

斷送天香歸碧落 擗碎愁人幾寸心

廣寒開遍桂花金

冬風

叙事 梁元帝纂要冬風曰厲風寒風朔風

事實 飛沙 鮑明遠詩出自前北行疾風衝揚埃 劉禹錫詩北風吳

江 季白楓落吳江 易水 荆軻歌風蕭蕭殺 寒風蕭殺 慘慄 北風

何慘 刮天地 岑參詩浩瀚 振山岡 選寒風 寒風蕭殺 慘慄 北風

品題 蜚廉凜冽苦嚴威似籠如刀 殺客肌色慘山林行肅殺聲回

大地起嗚呼凍凝水面水生骨寒拔霜毛地裂膚多少薄衣

貧乏者愁生 肌栗嘆無儒

大意 凜冽 舞雪 落木 入暮 呼號 疾如箭 水生骨

起句 北帝初回取 風號萬木枯 天寒雲淡又斜陽 點點同雲布曉空

凜冽穿窓冷 雲墜千岩瘦 馬帝行威肅 殺氣收群執

嚴凝透戶寒 霜林萬葉飛 飛燕意氣雄 威聲薄太空

誇勁鷹鷂翔遠漠 凍凝流水生溪骨 狂飄雲墜千岩響

避寒鳥雀噪幽林 寒入清霜裂地皮 怒震霜林萬木號

結句

冷逼重衾無暖氣
凍侵短褐益寒威
薄怒震號無處着
東王水面不成波

吹成萬瓦清霜重
驟作千山積雪漫
刮地削天尤肅殺
貧民應此恨無孀

吹開一路江梅蕊
薰作九天沉水香

狂風

事實

偃禾

書周公居東二年天大風禾盡偃太木斯拔邪人大怒

代武王之說天發屋

馮洪燁天復二年木飛舞

揚砂石漢王三

於是風起西北折禾發屋揚砂石

砲車雲

文選舟人占雲若砲

楚軍大亂漢王乃得救騎遁去

砲車雲

車起急避之乃大風

侯也坡詩云今日江頭天

愛居避

國語海島愛居止於魯東門

品題

飄飄一氣怒呼號伐禾摧林鳥失巢萬里塵沙陰晦暝幾家

波長險漁翁
穩釣漁船

起句

天夜慘淡
更吹沙

車砲雲仗一霎興
八姨聲動若雷霆

洶洶怒捲水雲腥
海氣昏昏翳日明

聯句

曠野多驚鳥
平林少靜柯

厲聲能折木
怒氣可揚沙

穿林摧古木
捲石下危巖

並岸漂千舍
連樁覆萬船

魚龍皆失穴
江海欲同流

狂吹大野推坤軸
怒入長江捲浪頭

鳥雀驚飛山木折
蛟龍怒捲水雲腥

掀天揭地來何處
走石揚砂去不停

九萬扶推起比溟

今朝却喜開晴景
掃盡雲烟見太清

颶風

事實見前
夏風類下

品題

瞥然怒氣鼓乾坤塵土驚飛日色昏
干瀟樓船千里去
柱陵茅屋一時傾
翠濤奔響來山岳
白浪飛花出海門
多少件來

江上客
檣傾

起句

海神東過書鞭雷
石走沙飛古木摧

怒奔雷砲震乾坤
黑霧揚塵滿眼昏

拔木揚沙滿太空
江湖頃刻顛魚龍

聯句

巨浪驚空龍出沒
猛聲吹樹鳥喧呼

神龍欲舞無潛窟
黃鶴將歸失故巢

莫惟舟中人喪膽
怒濤江上雪山頑

松風

事實

李白松詩清風無

顏自生

劉德仁詩庭際微風度
高松

神類笙竽

類笙竽

水下有跨人

聞響欣

陶弘景特愛松風，庭院皆植松，每聞其響，欣然自樂。獨遊其下，人以為仙。

品題

百尺長松拂香冥，天風吹動滿林聲。寒生澗底龍吟細，涼透梢頭鶴夢清。一片驚濤秋萬壑，半空靈籟夜三更。非石非絲竹，雲路神仙珂珮鳴。

起句

少女徂徠學弄琴，淒淒翠葉拂青冥。閑來無事坐松林，官商散滿不夫林。一颯風生十里聲，陣陣風聲似鼓琴。

聯句

亂搖千尺影，似奏琴山中。由涼夜龍吟，虛庭鶴夢清。清散半天聲，如聞澗底聲。虛庭鶴夢清，林巒不調琴。

結句

寒聲疑虎嘯，清快楚臺雄。嶺外琴聲奏，影搖千尺龍蛇動。輕掠遠梢聲瑟瑟，有韻笙從天外響。聲撼半天風雨寒，細搖鐵葉影離離。無絃琴向月中清，却來醉着江亭酒。小窓袖却南薰手，幾度窓前欹枕聽。却來醉着江亭酒，別有官商似弄絃。波濤疑在樹間鳴。

竹風

事實

萬籟響，陳張正詩：金風起，燕觀翠竹夾梁池。翻花疑鳳下，待伶疑故人。李益詩：微風驚鷺坐，窓牖思悠悠。乾聲似秋，詩：竹映倫吹，疑故人。哉。開簾風動竹，疑是故人来。

風窓數障斜，旅人愁坐思無涯。夜來得得江湖夢，全為乾聲似落花。藤床石枕，坡詩：暫借藤床與石枕，莫教負竹風。揚衣扇，附孫盛晉春秋曰：袁宏為東郡謝安執安手授扇，宏曰：輒當奉揚，仁風慰彼黎庶。

品題

寒亭澗川秋，豹衣埃疾，狂驚落。風葉蕭蕭，琴欲流。六月幽人遊，酷暑，涼氣自颺颺。

大意

寒聲，月明中，三更月，南薰作意報平安。清韻，秋色裡，一枕風，吹動淇園竹。萬竿。

聯句

不，移，君子操，鳳尾推，金碧奏，影搖金瓊碎。漫動，故人情，龍孫舞，琴空，翻，既，鳳簫鳴，聲徹玉玲瓏。半空響，徹千山，夜更闌，塵塵，雞窓冷，有時午枕驚幽夢。一味涼生六月秋，夜靜蕭蕭，蝶夢驚，疑是故人何處來。脫巾露頂，閑乘客，一簾月色光如水，疑是故人何處來。暑氣渾無，爽氣騰，竹動風聲入戶來。

雨

事元命包

陰陽和而為雨，釋名：雨水從雲下也。雨者輔也。言輔時生養，小雨曰霽，霖雨三日已上曰霖，久雨曰霖，暴雨曰凍。

釋名

雨水從雲下也。雨者輔也。言輔時生養，小雨曰霽，霖雨三日已上曰霖，久雨曰霖，暴雨曰凍。

雨時雨曰澍雨要疾雨曰驟雨徐雨曰零雨雨久曰苦雨亦曰

愁霖雨水曰潦雨雲曰奔雨師曰屏翳

事實 解作易天地解屯盈屯卦雷雨雷迭杜雷聲急雲作孟天冲

沛然義封東觀漢記沛獻主輔善易永平五年京師少雨羊舞

家語齊有一足鳥飛公朝下于殿前舒翅而跳齊侯遣使訪孔子

子孔子曰此鳥名商羊昔童兒有屈其一足振訊兩臂而跳且

謹曰天將大雨商羊鼓舞今石燕湘州記零陵山有石燕濯枝

齊有之其應至將有水為災風土記六月有潤葉西京雜記董仲舒曰太平之

無聲杜潤物大雨滄枝雨潤葉時雨不破塊津莖潤葉而巳

有色總杜烟流霰詩益之以霰浸灌其於澤也不亦覺乎時

雨京房易侯太平之時凡歲三十六雨此休徵時若之應王充

論衡曰太平之世五日一風十日一雨風不鳴條雨不破塊

至夜雨師霍山南岳山有雨師雲師如蚕長六寸似兔雨師似

食之敗稼唐明皇時大雨敗稼帝憂之揚酌水鍊師洪子昇延嵩山

堂戶鍊師取懷中重黎杵鬼雨南山何有悲含水楚國先賢

酌水不滿而庭砌竭矣鬼雨空草傳曰樊英

隱於章山嘗有暴風從西南起英謂學者成都市火甚盛因含

禾西向巽之乃令記其時自後有從蜀郡來者云是日大火有

雲從東起巽酒曹洪神仙傳曰樂巴者蜀郡人也徵入為尚書

須臾大雨巽酒正朝木會巴得酒不飲面西南巽之有司奏巴

大不敬詔問臣謝曰臣本縣都府神疾謂雨盧思道坎化周

集林雜占曰占雨外卦得陰為雨得陽為不雨其久發變得刑

臺宋玉高唐賦曰楚襄王與宋玉遊於雲夢之臺望高唐之觀

賞遊高唐念而晝寢見一婦人曰妾巫山之女也聞遊高唐願

薦枕席王因幸之去詞曰妾在巫山之陽高丘之阻朝朝為行云

暮為行雨朝朝暮暮陽臺之灌壇博物志云太公為灌壇令文

下杜預注左傳曰荆亦楚也

日吾太山神女嫁西海神吾行必以暴風雨灌壇令今當吾道

不敢以疾風暴雨過也夢覺召太公語焉二日果疾風暴雨過

積薪謝承後漢書曰載封字平仲遷西華令其年大旱禱請不

山環艾范曄後漢書曰涼輔仕郡為五官掾時夏大旱艾自

相環艾范曄後漢書曰涼輔仕郡為五官掾時夏大旱艾自

相環艾范曄後漢書曰涼輔仕郡為五官掾時夏大旱艾自

相環艾范曄後漢書曰涼輔仕郡為五官掾時夏大旱艾自

相環艾范曄後漢書曰涼輔仕郡為五官掾時夏大旱艾自

相環艾范曄後漢書曰涼輔仕郡為五官掾時夏大旱艾自

相環艾范曄後漢書曰涼輔仕郡為五官掾時夏大旱艾自

相環艾范曄後漢書曰涼輔仕郡為五官掾時夏大旱艾自

相環艾范曄後漢書曰涼輔仕郡為五官掾時夏大旱艾自

相環艾范曄後漢書曰涼輔仕郡為五官掾時夏大旱艾自

相環艾范曄後漢書曰涼輔仕郡為五官掾時夏大旱艾自

相環艾范曄後漢書曰涼輔仕郡為五官掾時夏大旱艾自

相環艾范曄後漢書曰涼輔仕郡為五官掾時夏大旱艾自

相環艾范曄後漢書曰涼輔仕郡為五官掾時夏大旱艾自

相環艾范曄後漢書曰涼輔仕郡為五官掾時夏大旱艾自

相環艾范曄後漢書曰涼輔仕郡為五官掾時夏大旱艾自

相環艾范曄後漢書曰涼輔仕郡為五官掾時夏大旱艾自

相環艾范曄後漢書曰涼輔仕郡為五官掾時夏大旱艾自

相環艾范曄後漢書曰涼輔仕郡為五官掾時夏大旱艾自

相環艾范曄後漢書曰涼輔仕郡為五官掾時夏大旱艾自

相環艾范曄後漢書曰涼輔仕郡為五官掾時夏大旱艾自

相環艾范曄後漢書曰涼輔仕郡為五官掾時夏大旱艾自

相環艾范曄後漢書曰涼輔仕郡為五官掾時夏大旱艾自

相環艾范曄後漢書曰涼輔仕郡為五官掾時夏大旱艾自

相環艾范曄後漢書曰涼輔仕郡為五官掾時夏大旱艾自

相環艾范曄後漢書曰涼輔仕郡為五官掾時夏大旱艾自

相環艾范曄後漢書曰涼輔仕郡為五官掾時夏大旱艾自

相環艾范曄後漢書曰涼輔仕郡為五官掾時夏大旱艾自

相環艾范曄後漢書曰涼輔仕郡為五官掾時夏大旱艾自

相環艾范曄後漢書曰涼輔仕郡為五官掾時夏大旱艾自

相環艾范曄後漢書曰涼輔仕郡為五官掾時夏大旱艾自

相環艾范曄後漢書曰涼輔仕郡為五官掾時夏大旱艾自

相環艾范曄後漢書曰涼輔仕郡為五官掾時夏大旱艾自

相環艾范曄後漢書曰涼輔仕郡為五官掾時夏大旱艾自

相環艾范曄後漢書曰涼輔仕郡為五官掾時夏大旱艾自

相環艾范曄後漢書曰涼輔仕郡為五官掾時夏大旱艾自

相環艾范曄後漢書曰涼輔仕郡為五官掾時夏大旱艾自

相環艾范曄後漢書曰涼輔仕郡為五官掾時夏大旱艾自

相環艾范曄後漢書曰涼輔仕郡為五官掾時夏大旱艾自

相環艾范曄後漢書曰涼輔仕郡為五官掾時夏大旱艾自

相環艾范曄後漢書曰涼輔仕郡為五官掾時夏大旱艾自

茅以自環構火將自焚未及
 中時而天雲晦合須臾雨
 雨者有志於月離畢家語孔子將遠行命從者持蓋而果雨
 民也閱慶也巫馬期問曰且無雲而夫子命持蓋雨且果
 問子曰昨暮月宿畢詩不云乎鳩逐婦婦埋雅鵲鳩陰則屏逐其
 月離於畢俾滂沱矣是以知之河伯使婦晴則呼之語曰天將
 逐婦黑蜈躡泉而居將雨則暉河伯使西海上有入乘白馬
 二童子馳馬如飛名河伯四時雨斷四時雨為黃梅風土記夏
 使者所至之國雨水滂沱初學記梁大同中嘗驟雨船前往往有雜色寶珠
 為黃梅雨寶珠瑞梁武帝觀之有喜象厚奇因上瑞雨頌云飛耳酒
 潤玉散天轉磨五行志中和三年浙西天鳴聲如轉磨審雨堂
 盧汾夢入巖穴見堂理祭伯張元實得仙入華陽洞為理
 宇題其名曰審雨堂甲子
 雨個諺曰春甲子雨赤地千里夏甲子雨乘舟入豆花雨以入
 市秋甲子雨禾頭生耳冬甲子雨牛羊凍死天洗兵
 月雨為社翁雨詩幾點社翁雨谷主司周宋璟以霖雨
 豆花雨社翁雨一番花信風谷主司為害谷在天洗兵
 武士伐紂至於有戎之隧風霧而乘以大雨占雨石蘇頌有
 散宜生諫曰此非妖妖王曰非也天洗兵也

鏡為筆架置於硯席間每天欲雨即
 津出如汗遂燃而雨願以此為候
 黑猪渡河半夜天漢中有
 之黑猪渡河黑氣相逐俗謂

河雨候也雨隊風車徐州王忠政死十一日却蘇語云見一人
 各五方色甲馬一般小項瓶中貯人間水王女披衣津有王
 般如馬牙確謂之乾雨雨隊在前風車在後王女披衣

女岡天當雨石間先湧五李靖行雨李靖微時嘗夜投宿行巨
 色雲俗謂之王女披衣李靖行雨宅有老婦延之中夜扣門
 甚急婦變色曰吾龍女也二子俱出天命行雨欲煩行乃出

一小瓶子繫於鞍前戒曰馬躍嘶鳴取瓶中水不苦不愁
 謹勿多也既而電掣雲間見所憩村連下二十滴既
 歸老婦曰一滴水乃地上三尺八此村半夜水深三丈

本傳唐段文赤松子為雨師神農時為雨師也
 雨或久雨遇出遊必霽民不苦不愁赤松子為雨師

其或者欲使衛城也赤松子為雨師
 刑乎從之師興而雨赤松子為雨師

品題赤松子為雨師
 來牛馬行無色蛟龍聞不開干戈盛陰氣未必自陽臺

大章赤松子為雨師
 霹靂 沾濡 蘇阜 梅黃 密酒 隨風 綠漢 簷花
 空濛 潤澤 如膏 草碧 亂飄 潤物 織空 銀竹
 蟻封 山雲 救旱 翻盆 洗塵 破塊 入夜 沛然
 龍穴 簷溜 及時 淋慢 添漲 寒聲 通管 俄爾

四十四

天門一

起句

淋漓 電火 月離畢
 無滴 雷車 山出雲
 壓樹雲頭重 西北雲層起
 遶山雨脚來 東南雨足來
 天外黑風吹海立 霧裏江流欲到天
 浙東飛雨過江來 旅人合眼夢歸船
 雲葉紛紛雨葉勻 阿香誰使喚行雷
 亂花柔草長精神 風歇前驄電幟催
 夜窓寒齋萬感生 雲驅鐵騎滿空來
 獨坐寒齋萬感生 覆手為霖備九坡
 南風吹雨下田塍 懷王山頭忽動雷
 田父伸眉頭力耕 風雲轉眼激空來
 變化開龍穴 霹靂紛如織
 沾濡漬蟻封 霏微細若絲
 風靡掩不定 細宜池上見
 水鳥去仍回 清愛竹間聞
 黑來疑擁海 紫崖奔處思
 白散忽成煙 白鳥去邊明
 斜影風前合 關山人正遠
 圓紋水上開 烽火夜方深
 斜正依風勢 野流行地日
 高低逐葉聲 江入度山雲

聯句

入空絕漠漠 濤聲移榻避
 酒迥已紛紛 添硯就簾盛
 遙連四山黑 曉風動銀竹
 近酒半江明 夜漏滴簷花
 初迷遠樹雲烟合 微明烽火耿殘夢
 漸聽前溪鷓鴣喧 半濕簾櫳泡舊香
 輕滴庭梧敲碧玉 密洒簷頭添細滴
 亂飄堤柳濯黃金 亂飄水面散圓紋
 高岡急峽雷霆開 十分激灑金樽凸
 翠木蒼藤日月昏 千丈鏗敲羯鼓催
 亭木送聲驚客枕 水入陂渠喧似瀑
 小池分溜入鄰渠 雲從山嶺上如炊
 黑染深雲猶似瘴 江上亂雲翻手變
 絲來小雨不成泥 屋頭流水建瓶來
 勢飄南浦漁舟急 亂滴寒聲來客枕
 響入西窓客夢勞 細分餘溜下簷溝
 看看柳暗來時路 染來山嶽千重翠
 漸漸雲生望處山 洗盡塵埃六合清
 十旬無破塊 紅園有枯稿
 九土信康哉 未必雨師知
 繁憂不自整 竟日蚊龍喜
 終日酒如絲 盤滴與岸回

結句

滋地脉 出天真
 萬木雲深隱 連山雨未開
 雨來細細復疎疎 緣不能多不肯無
 黑風吹雨又黃昏 雞犬數聲山下村
 除雲拂地散絲輕 長得為霖濟物名
 滴空壑 動華屋
 飄飄微雨至 庭柯發餘榮
 黃暗江梅色 清喧埭鶴音
 柳枝低亞綠 草色靜含滋
 暗淡渡山遠 空漾着柳多
 烟添鏡有池 風引更如絲
 霧交總酒道 風逆旋隨雲

天門一卷 四十五

今夜故人江上宿
如何禁得打篷聲
雷車却碾前山過
不洒原頭陌上塵

身在巖雲飛處濕
不緣別淚濺成痕
照泥星出依然黑
淹爛庭花不肯淋

雨聲竹屋曉來急
誤喜全家蓬底眠

久雨

事實

九旬

傅咸患雨賦曰夫何遠寓之多懷乎患霖雨之有經自
流火以迄今夕歷九旬而無寧庶太清之垂耀也觀曰

月之三日

左隱九年大雨霖以震書十日夜
吳救之雨十日十

夜晴左史倚相曰

吳師必夜至甲裂壘壞師必薄
我何不行行列鼓出待之吳師見楚軍成陳乃還

我何不行行列

鼓出待之吳師見楚軍成陳乃還

中不生蛙蝦

實生魚 秋用連月渠實生魚 鞭陽石 宋宜都有二
石陰石常開

陽右常燥旱則鞭陰石

蒼生其魚 荆公蒼生憂其 蜀大吠日 柳

必雨久雨鞭陽石則晴

魚南畝多被水 聽長雷之泠泠朝泠泠以達暮夜

庸蜀之南常雨少

長雷泠泠 晉潘尼苦雨賦曰瞻中塘之浩浩

晴日出則犬吠

百塵涵潦 盧照鄰秋霖賦曰千里埋烟百

淋淋以

禾頭生耳 秋

運明

雨歎蘭風伏雨秋紛紛四海八荒同一雲去馬來牛不復辨濁

品題

陰雲連日鎖重城寒雨通宵又徹明茅屋人家烟火冷梨花

院落空魂驚渠添濁水通魚入地綉蒼苔滯鷓行負盡看花

漕時約卧燕

大意

屋漏 傷稼 行潦 連宵 終日 淋瀝 丹懇 指日
垣頹 阻程 炊煙 累白 經旬 沾濡 精誠 閉陰

望覽 苔色 憂傷慘 洗泥牛

起句

無奈新秋雨 六月頻傷雨 三月偏多雨 久雨思蕭然
霖霖不肯晴 絳衣怯薄寒 花容濕不乾 懷人愈更愁

雨氣蒸騰海若枯 西風入樹雨聲寒 水晶宮闕白鋪霜

人間連日失金烏 閨巷泥深晝掩關 未許瓊龍只晦藏

聯句

一春風雨未開顏 三日為霖十日淫 久雨凄然與味慵

岑寂孤窓怕格閑 曹隆况爾作連陰 小窓人事苦研窺

憂惟種鄰壁 水鳥投簷宿 意長無短夢 無補高天漏

愁聞泣尾溝 泥蛙入戶鳴 愁極有勞歌 何時厚土乾

群木水光下 凍芽生帶穗 閉門如坐井 凍濕炊懸竈

萬家雲氣中 餘潤及重衾 乞靈欲乘舟 翻床浦壞垣

蘇生葦面石 乳燕簾櫳靜 水分如截岸 黑雲一日雨

蝸上壁間琴 鳴蛙鼓吹喧 雲重欲推崖 綠樹一簾風

群情厭雨，但期無石燕。陰蛭垂晚影，大野妨農作。
 衆志望晴暉，直領棄泥龍。黑穗換秋禾，長途阻客程。
 盡日瀟瀟響，誅虜思往事。連日何曾歇，陽明方晦迹。
 終朝滴滴聲，鞭石復何人。通宵不暫停，陰濁最為活。
 夜皆滴滴難成寐，深夜惜愁孤館客。簾角每聞添細滴，
 曉漏泠泠總是愁。殘秋空滯遠行人，江頭惟見壯洪濤。
 泥封敗甕柴薪濕，採薪已斷山前路。棲畝空懷野外林，
 水占平田未結閑。石床潤極琴絲緩，冷雲埋榻病吟孤。
 夜長簾溜寒無寐，水閣寒多酒力微。湯雲久慰群心望，
 日晏風煙濕未收。樓閣無語禽久，堯白期辦萬國輝。
 夜眠展轉聽簾滴，樓閣無語禽久。陰陽交泰幹天樞，
 燒爨規求到戶樞。小落岩崖通鳥道，皆除綠浦土花生。
 沉沉馬蹄鳴曲巷，野流緜鬢塞龍宮。無由訴其宰，
 土和雞糞落空牆。滄海橫流際，南畝多披水。揮劍披層雲，
 西風何處起。蒼生憂其魚，只今海上尤空闊。
 為掃九天陰，漂流木偶人。蒼生憂其魚，頭踏浮槎逐釣翁。
 滿眼障雲飛不去，喚殺雙鳩不肯晴。欲向宜都扣陽左，
 西風早曉借吹噓。漁翁未罷春江釣，放開紅日出東瀛。
 羲和長駕金鳥過，窮空棄衣不放閑。可恨隴頭喚徑滑，
 匿在雲間不受招。行人尤自帶泥回，
 誰云長者車來少。

結句

驟雨

事實 雷車

溫公詩：雷公推車，電施鞭。飛騰九澤，舞百黑風。
 一擊雷，滿座頭雲撥。不黑天外，銀竹。季白白雨映寒，
 黑風吹海立。浙東飛雨，江來。銀竹。山森森似銀竹，
 雨落。鳴池沼。古詞驟雨。不終日。朝驟雨不終日，神鞭鬼馭。
 東垠黑風駕海水，海底卷上天中央。三吳六月忽悽慘，
 滴來蒼茫。鐸棧雷車，輻輳壯。矯矯龍爪尾長，神鞭鬼馭。
 帝來往噴，傾面。傾面。傾面。傾面。傾面。傾面。傾面。傾面。
 懷王山頭忽動雷，風雲轉眼空。來嬌鶯悵，識高秋。至羽翼，
 翻成急雨，垂影。却看容易，變愁深。對此愈難開，
 天如洗。依舊千峯送落暉。此詩孫都御史。

品題

大意

起句

俄爾倒海，雷聲。黑雲。滌暑。迷空。盈潤。投燕。
 雲漲黑風催，俄爾倒海，雷聲。紫電。送涼。蔽野。噴山。墮蟬。
 頂史萬壑雷，擎開鰲背，鰲龍飛。老樹俄驚，霹靂焦。
 怒捲滄溟，濺夕暉。雲頭卷雨，下層霄。龍戰雲臺擁日囚，
 鞭驅雷電走蛟虬。

萬瓦跳來巷陌昏
雷驅風卷詫驚奔
阿香總震鬼推車
投木崩山遍瀨還
林梢掉地瀉風頻
鳥雀驚呼去後回
天河挹盡明河淺
海綫飛來北斗昏

聯句

雷驚穿屋柱 破塊聲何暴
電照滿床書 傾盆勢甚狂
四簷垂瀑布 空砌餘聲響
萬里瀉銀河 流渠急浪渾
雷聲驚耳震 健濤撞石怒
電影照窓明 猛雨沃山來
蛇掣電鞭明戶牖 勢如銀漢傾天墜
鰲喧雷鼓撼乾坤 疾似雲帆過海門
頽山黑霧傾濃墨 投材鳥雀不暇顛
倒海衝風瀉急湍 移穴蛟龍應自迷
狂風似手拔枯樹 電飛金索翻明鏡
駭浪如龍劈斷橋 天倒銀河瀉漏瓢
已着雲烟昏宇宙 長江大浪欲橫潰
更搏冰雪打窓扉 厚地高天加合圍
萬壑轟雷懸水怒 毒蟒噴時林盡墨
半空潑墨冷雲低 怒龍裂處石皆開
阿香力軟雷車重 个牛不見燒烟重
玉女頻開電影飛 草樹有聲山雨來

結句

山下黑垂雲脚立
空中浪吼雨頭來
驚夢故人風動竹
催春羯鼓雨敲窓
初疑銀漢空中決
又似珠玑海上傾
若為借得天瓢去
倒瀉明河淨九州
頃刻神龍歸去後
乾坤空澗淨無痕
樓臺頓覺炎蒸失
烽火相窺夜色微
亂敲書窗風震蕩
斜穿茅舍勢崢嶸
疾雷過耳不及掩
樹南翻盆何自來
但飲一漚須臾耳
已看天國碧玉寬
雨昏山店望難見
風緊傘簷張不開
遙空陡覺雲濃布
遠岸俄驚水迸流
瓢翻馬鬣傾天墜
浪湧鰲頭滾雪花
劍甲鏖鏖軍十萬
欲將貔虎戰西風

夜雨

事實

涼侵戶 杜詩 小雨夜復寒 回風吹草響
響竹 李詩 蕭條池島夜 雨響竹堂深 云云

品題

滴空塔 古詩 夜雨滴空塔 滴空塔 滴空塔
通宵 唐薛逢詩 雨響竹堂深 云云

大意

寒聲 蕭蕭 孤館 鄉心 驚眠 敲窓 酒竹 披冷 入枕
爽氣 滴滴 青燈 客夢 驚眠 敲窓 酒竹 披冷 入枕

起句

和中懸蟬
打芭蕉

窓無月照
壁有蛩鳴

雨中愁不出
陰黑坐連宵

夜雨西風急
孤燈共客心

連宵聞雨滴
感動故園情

苦雨滴長更
孤舟百感生

風轉翻翻梧葉驚
入簷白雨打窓明

那更宵殘聽雨聲
吟魂不飲覺惺惺

千里長街五鼓催
泥深雨急馬行遲

幕燕翻雷天作雷
一聲歸鳥萬林昏

點滴侵寒夢
蕭瑟著淡愁

氣涼生枕玉
聲冷逼窓紗

野徑雲俱黑
江船火獨明

聯句

山行記巫山峽
水宿憶瀟湘

何時對床語
虛聽雨打聲

暗留窓不寐
涼引簾先秋

滴盡階前雨
催成鏡裏霜

寒浦斷高城
瀟瀟未歇

長林捲夕
孤鳥撼驚條

更長轉寂寥
寒壓燈花收短燭

潤侵香穗集餘熏
氣侵睡幌袞桐冷

夕夢將成還滴滴
春心欲斷正霏霏

一燈孤館酒初醒
雲驄鐵騎千山合

雨挽銀河一夜傾
老木風高萬馬兵

湖山微曉看新晴

雲驄鐵騎千山合
雨挽銀河一夜傾

老木風高萬馬兵

湖山微曉看新晴

雲驄鐵騎千山合
雨挽銀河一夜傾

老木風高萬馬兵

湖山微曉看新晴

結局

和花蕊古宮
只是滴芭蕉

昨夜西窓下
夜來聽雨响

高枕一琴眠
一夜不眠孤客耳

主人窓外有芭蕉
巷城寂寞無甚酒

却將清絕渾無寐
穩聽空階半夜聲

却憶徐州睡足時

月下支頤雨打門

梅雨

叙事

周風俗記

梅熟時雨謂之梅雨

今江浙四五月梅欲

黃落則水潤土溼

柱礎皆汚蒸鬱成雨謂之梅雨三月雨謂之迎

梅五月雨謂之送梅

事實

冥冥

杜詩南京犀浦道四月熟黃

霜晴

思道晴黃梅雨

黃梅

海霧連

柳子厚詩梅實迎時雨蒼茫值晚春愁深楚

化盡非為未露衣梁孝元帝詩云風微不動葉雨細未露衣

大意 細細 飛塵 散霧 幾陣 礎潤

起句 四月江南梅正黃 愁絕江南烟雨迷 春去綠陰愁滿樹 梅霖未歇夜聲繁

聯句 餘膏饒借潤 有無山遠近 潤從花上見 殘滴疑蛛網

且得雲微涼 拂馬似塵飛 黃熟優為澤 犀浦黃初熟

無風池面不成痕 霧交勿復深連海 紅肥濕上膏 曹林暝不開

罪罪與亦爭秋急 簾捲林陰鳴自喚 麥穿畦潤燕相隨 齒裏貯衣愁易濕

結句 晚來樓閣冥冥裏 熏風已作葵榴主 料理新晴待入詩 花邊坐席愁相占

祈雨

重寶 剪水 儀性祈於桑林雨大至 脩德 詩雲漢篇尹吉甫美宣

德欲銷去之天下喜於王化復行故作是詩 迎龍 葉土生烟簫

鼓迎龍水廟前朱門幾處焚巫庭因僖公二十一年 訟風伯

看歌舞猶恐春陰咽管絃 呵電母 賦詩常山山人信英武揮

由我知其端兮風伯是尤 風色變中路已覺商羊舞夜窓蕭騷開松竹朝畦

波流膏乳庶將積潤掃餘孽收檢豐歲還明主 鞭雷公 杜詩

鞭雷公滂泥石牛廣州記鬱林郡有池池有石牛牛歲旱百姓殺

沈洗吳越 泛蜥蜴 應寧中素師久旱今坊巷以糞注水捕柳枝

放汝歸去 置虎頭 陳坡云徐州城東有石潭與泗 閉陽 紱陰

雨果應 仲寄泊國推陰陽祈通神請天日而雨民歌曰東先生通神明

品題 旱魃為殃百穀萎民生不遂果何為傾誠願效桑林禱感頌

滂沱澤五穀 豐登歲不飢

大意 虹蜺 憂心 雲雲 桑林 誠心 三農 祀帝 救旱

蜥蜴 剪爪 調水 稻隴 膏澤 六事 迎神 呼雲

起句

賢侯辛苦活民飢，不憚崎嶇謁廟靈。晨謁靈宮意已真，

聯句

秋阜還為嗣歲恩，誠心端可質幽真。風雷冉冉起爐烟，

結句

未見月離畢，泉涸看將竭。湯致祭林檎，前瓜嘉湯后

事實

感召上天垂雨露，早既太甚，嗔為虐。一姓爐香心事白，

大意

指揮平地起風雷，水不在深龍則靈。精誠一念天為動，

祈晴

事實

董仲舒祈晴，絳，誅黑蛟。柳文祈晴，敢望誅黑蛟，秩辛輟

霖

宋孝武祈晴，文幽真失序，就陰則滯，連雨霖霖注而不替，潤

品題

既遠時澤而非惠，幸輟霖而吐景，權停雲而欲翳，照鸞輅於

大意

復藝增高廩於嘉年，登十千於茲歲。念精誠半楚雲，青天白日更誰論。

起句

陰陽失序不清寧，浩蕩蛟龍舞滄溟。連句淫雨苦蕭蕭，

聯句

無奈度心禱，上靈澤雨淋漓，歲月連靈祠致禱，秉精虔。

結句

瑤漢三竿日，閉陰雖有術。精衷禱群望，群情厭淫雨。

事實

金爐一穗烟，指日更懸人。誠意懇靈祠，衆志望晴暉。

大意

魚聞有術鞭陽石，湯雲夕慰群心望。陽縱陰消誠有術，

結句

更倩何人補漏天，奉日新期萬國輝。天開地闢造無邊，

事實

多少紅粧梳洗罷，待曉更聞泥滑滑。山翁懶作出地行，

大意

却嫌不見賣花聲，山翁懶作出地行。民心一點堅如石，

喜雨

好事荆楚歲時記，六月有三時雨。田家以為甘澤，邑里相賀故曰

喜雨

事實

刺史雨，漢百里嵩為徐州刺史，境內旱，嵩行部里，所經其雨輒降。

御史雨

唐顏真卿為監察御史，使河隴，時五原有冤獄，久不決，天且旱，真卿辭獄而雨，郡人呼為御史雨。

洗焦枯，坡詩南風吹雨下田，賦田父伸眉頌力耕。

幾來明年應解好。簾櫳今夜不勝清。歸造物東坡喜雨亭記。今直須洗盡焦枯意。不厭屢聞飄洒聲。天不遺斯民。始旱而賜之。以雨使吾與二三子。得相與以優游。樂於此。亭者。昔雨者。不得以為禱。使天而雨。玉飢者。不得以為粟。天子曰。不然。歸之造物。造物之九民曰。太守太守。不有歸之。天子曰。不然。歸之造物。造物不自以為功。歸之。太空。太空。潤嘉疏宋傅亮喜雨賦。發層雲。冥冥不可得。而名吾以名吾。亭。潤嘉疏王介甫。四山倚上。映赤春。雲散。以遠響。與雨。霽而載。塗。擊壤歌且田皆。坳如龜。跳出雷。西。豐。浸於中。疇。覃。餘。潤於嘉。疏。擊壤歌且田皆。坳如龜。跳出雷。蟠。電。掣。雲。滔。滔。夜。半。載。雨。輪。亭。畢。旱。禾。秀。發。埋。牛。瓦。豆。死。更。甦。肥。茂。老。倒。持。龍。骨。掛。簷。放。買。酒。澆。客。追。前。勞。先生。在。野。固。不。窮。聖。壤。至。老。穀。根。蘇杜甫喜雨詩。春。旱。天。地。昏。日。色。赤。如。血。農。事。歌。三。元。豐。穀。根。蘇杜甫喜雨詩。春。旱。天。地。昏。日。色。赤。如。血。農。事。雪。穀。根。小。蘇。息。獄。決。而。雨袁安為楚相會楚王英事。互相牽引。沓。氣。終。不。滅。拘。繫。者。千。餘。人。三。年。而。獄。不。決。天。時。炎。旱。赤。地。千。里。安。決。而。一。旬。之。中。延。林。花。潤。色。分杜詩。南。國。早。千。人。之。命。其。時。甘。雨。滂。沱。歲。大。豐。稔。林。花。潤。色。分杜詩。南。國。早。出。雲。入。空。綠。漠。漠。酒。迥。已。紛。紛。巢。燕。高。飛。盡。林。花。潤。色。分。晚。來。聲。不。絕。應。得。夜。深。聞。何。似。噴。雷。擊。怒。桿。默。然。嘉。澤。決。民。區。經。時。兀。隔。群。心。駭。數。月。焦。枯。一。陣。蘇。已。發。宋。苗。何。用。掘。再。生。莊。餓。不。虞。枯。須。臾。慰。滿。

三農均美收歛
神功寂若無

天

稱賀 救旱
應祈 開頰

相慶 潤物
交歡 知時

下犁 蘇旱
萬物 來鮮

油雲 神力
亦雨 民心

起句

蘇旱歲 起枯苗
正掩周詩嘆 遺

金烏忽變作 唯蛻

蒼鱗翻海正 雄豪

誰耶吹龍更 擊鼉

聯句

重滋千畝稼 一洗六街塵

可憑優渥潤 能濟發生心

歲方憂苦旱 天忽涉驕陽

潤物同千里 依時價萬金

燕尾來抽種 蝦鬚稻破芽

大慰昭蘇望 深酬致禱心

雲雷作豐歲 蜂蝶惜餘花

商羊應慶舞 布谷強多知

蚊龍起深樹 星斗晦澄空

阿香車已轉 旱殿危潛消

客子何心歎 帶留

禾黍趁時青 覆隴

時雨三三日 田家十萬金

慶雲三日瑞 穀雨一犁金

那復一年秋 龍公有力回枯槁

客子何心歎 帶留

禾黍趁時青 覆隴

池塘流潤綠 生波

松閣帶濕分 幽障

萬物增光眼 倍明

客子何心歎 帶留

禾黍趁時青 覆隴

池塘流潤綠 生波

千箱嘉穀入新耕

碧含稼穡溢 秋煙

雲頭已布千峯雨
隴上俄收一尺金
簾外忽看銀竹亂
庭中已捲雪濤聲
龜兆有田皆泛泛
蠅毛無物不生靈
多謝龍公來泥彼
寄聲風伯莫吹之
田畔枯苗皆潤澤
人間火宅頓清涼
枯田轉作曹年想
碧樹旋招涼意回
頓回春意禾苗秀
新沐恩光草木肥
雲從庵岳峯前起
雨自琴堂心上來
石牛泥未盡
從此慶三登
何由借取坡公筆
來記吾邦喜雨亭

客中雨

結句

胸中洗盡三年渴
枕上飛來萬馬聲
從來少得為霖雨
到處唯聞布谷聲
誰將四海三江水
散作千軍萬馬聲
繁聲入竹推窓戶
潤氣疑香透枕屏
農心望歲歡連屋
笛意懷新綠滿疇
催詩笑我孤吟苦
憂國愁眉八字開
火城烏輪收赫日
瓢翻馬鬣下青天
系麻嶽嶷榮周野
禾稼芟荒秀舜田
農夫隴上閑論價
一寸甘霖一寸金

龍潭小兒呼
喜占佳鳥應
濯錦群花消
賒年二麥兆
已開萬乘焦
應解三公燮
穿屣徑泥歌
捲簾山色撲
水傘亭亭當
雷車隱隱半
天遣乖龍鞭
雷驅和氣泄
願遂三農成
瑞占萬國觀
欣逢御史隨
已足田家萬
心

事實

滴破鄉心

古詩無端一夜空階
雨滴波思鄉一片心

剪西窓燭

古詩何當共剪西
窓燭却話巴山夜

時肯燈燐影
唐詩垂老何時見
弟九肯燈燐影到天

品題

夜雨西風急孤燈共
酒典司懷散詩魔帶
病侵已忘身外事愁
思托琵琶

大意

依床對床半路
投店驚夢長途
蕭條連月雨遠客
旅舍復如何雨聲
孤寺秋簾幕蕭蕭
竹院寒

起句

雲深石磴滑
渡急野橋危
雲情路何在
泥深馬不前
暈區欺短笠
點點濕征衣
陰晴未下筇
徒策

照句

頻嗟客路難
聲驚歸夢斷
寒逼旅衣單
淋瀝長途畔
清濡半路中
路遙暫假茅亭
憩

坐快虹霓出
愛虞萍梗漂
身伴燈為客
雲烟嗟去路
泥潦澣征衣
聲眠蓬底客
寒濕釣來笑

起坐無聊枕屢欹
欲往未行奄僕馬
乍來還去羨鷓鴣
故鄉雲水地
歸夢不宜秋

心閑桂玉天難曉
運落風波夢亦驚
宿客未眠過夜半
獨聞山雨到來時

征途應阻去人程
關山迢遞入初別
烽火青燐夜已深
半夜燈前十年事
一時和雨到心頭

結句

故鄉雲水地
歸夢不宜秋

宿客未眠過夜半
獨聞山雨到來時

半夜燈前十年事
一時和雨到心頭

春雨

實 濕花

杜詩曉看紅濕處，花重錦官城。添柳，輔雨多，潤葉。魏知古詩：皇遊何洛城，時雨應天行。麗日登岩笑，陰雲出野迎。暈如膏，如膏。無聲。杜潤物，入眼。蘇子由詩：久遭客禁，往還稀。風雨青條，只自知。春萬物生。雅南子：春雨之灌萬物也。洋然而流，沛然而施。無地不生。百穀拆，易鮮卦：雷雨作，而百果草木皆甲拆。而榆莢雨。御覽云：榆莢

品題

大意

起句

杜詩：好雨知時節，當春乃發生。隨風潛入夜，潤物細無聲。野徑雲俱黑，江船火獨明。曉看紅濕處，花重錦官城。
知時 發生 濕花 困蝶 卧花 潤物 催花 一犁
鹿候 膏澤 滋麥 懶鶯 剪韭 如膏 濕柳 四澤
隴麥 濕梨花 三農慶 桃花淡 柳耳添 花濕玉旗
園花 翻桃浪 百穀滋 楊柳烟 花臉濕 柳垂珠綠
雨到春來好 連朝連夜雨 天暝陰雲合 春雨有五色
加膏物共滋 春盡轉蕭蕭 春陰雨脚垂 洒來花旋成
東風花外錦鳩啼 小南濛濛潤土膏 門前楊柳暗沙汀
巽起西山雨一犁 谷風習習不鳴條 雨温東風未放晴
甘澤簾櫳弄曉天 夾路輕風撼柳條 東風颯颯洒皇州
迥疑和氣作輕烟 雨侵香態動無聊 能滯輕寒與勝遊

聯句

添得垂楊色更濃 柳色烟光正鬪青
飛烟捲霧弄輕風 桃花落盡杏花驚
細和氣潤 官杏噴紅臉 綠交南浦草 最憐滋隴麥
輕暖風吹 堤楊温黛眉 紅爛武陵苑 不恨濕林鶯
粉淡低飛蝶 巢燕高飛盡 塞門風落木 巷陌泥沾足
黃濃不語鶯 林花潤色分 客舍雨連山 水生挑菜渚
麥黃皆倒穗 雨細疑無點 濕花如有淚 烟濕落梅村
桑凍不抽條 雲低欲近人 着柳半成烟 催花紅露腹
氣蒙楊柳重 蝶宿凍深樹 散為膏潤澤 拂柳翠舒眉
寒勒牡丹遲 鴉啼慘淡天 正及發生春 小圃肥香菜
花淚沾紅粉 亂添花錦重 婦媿春衫濕 幽庭清綠苔
驚衣濕綫金 斜壓柳絲垂 農占歲事宜 漁翁披雨釣
春雨薄如夢 乾坤一夕雨 雨落花含淚 漁翁披雨釣
曉雲開似愁 草木萬方春 雷驚笋發牙 農父帶泥耕
乍來勢若懸麻密 已見鵝黃勻柳條 迥殘柳絮香綿薄
暫止聲如鼓瑟稀 更有檀紫上榆楸 瘦損梨花玉骨寒
晨烟半濕低平野 輕塵不動天如醉 要使麥苗翻翠浪
春水初生沒斷橋 潤物無聲春有功 肯將堤柳鬪輕絲
疎影未藏千里樹 砌下蟻歸低赤幘 有情芍藥含春淚
遠陰微翳萬家樓 簾間燕入温鳥衣 無力蔷薇臥曉枝
輕寒漠漠侵曉褐 萬壑松聲山雨過 鶯歸柳岸寒猶避
小雨斑斑作燕泥 一川花氣水風生 蝶入花房困不飛

黃鶯過水翻回去

潤物有情如着意

染草芳華草綠

紫燕隨泥濕不歸

催花無語自施工

濕透天挑薄薄紅

點注桃花紅小紅

隨堤斜壓綠楊垂

山花含淚泣

相催春務急

花事今休矣

小池細末滿

布谷幾聲鳴

折晴且救苗

蛙鼓鬧聲喧

門外夜數春水潮

欲驗春來雨多少

朱門幾度首歌舞

杖藜隼擬聽江聲

野塘漫水可回舟

猶恐春陰咽管絃

雲間若有金鳥賣

採桑陌上誰家女

茅茨煙暝客衣濕

應被豪家占得春

濕損銀前翡翠翹

幾片野雲飛不去

半夜五侯池館裏

臨風已是絲絲密

晚風吹作雨千千

羨人驚覺為花愁

更伴垂楊萬縷低

晚風吹作雨千千

夏雨

事實

熟梅杜梅雨詩四月

漂麥後漢高鳳字文通

暑蒸杜暑雨陽化杜驕陽

怨谷書夏暑

讀書雨大至不覺漂麥

暑蒸杜暑雨陽化杜驕陽

怨谷書夏暑

惟日喜閔谷梁傳僖公喜雨

五月秋杜子美納涼遇雨

三時澤

然谷喜閔閔雨有志乎民也

五月秋杜子美納涼遇雨

三時澤

歲時起六月必有雨

時雨農家以為甘雨

品題

杜詩萬水雲深隱連山馬未開風扉掩不定水鳥過仍

大意

沛若却暑送涼濯枝雷聲潤物蘇民五月秋

一天爽回爽氣消酷暑枕簟霜蘇民五月秋

萬物蘇變回涼洗炎光簾櫳雪蘇民五月秋

陰農岸柳暗窓不聲戰荷池涼簟先秋蘇民五月秋

起句

油然雲勢黑風送黃昏雨赫白熾炎光在在黃梅雨

一雨掃炎光涼生五月秋宵殘雨送涼池塘正吠蛙

正當四月熟黃梅長空畏日熾炎光明珠錯落濕荷衣

驟風駕雨勢交橫晚來枕簟頗宜人捲地掃風起白波

驅風駕雨勢交橫幸遇三時雨破屋常持傘越女紅裙濕

池濕燕泥新如逢五月秋無新欲嬰琴燕姬翠黛愁

不愁巴道路暗留窓不曉涼引簟先秋風仍作誦清溫柳暗藏窓

光研蕭櫳雪急流衝畎畝黃蜂衙罷後簾席休防暑

涼侵枕簟霜合溜漲池塘白蟻戰酣時衣巾自送涼

清驅三伏暑水聲通遠澗梅濕初肥臉竹窓滋嫩綠

冷送一天涼雲色暝前山荷沾乍碎珠蓮沼洗新紅

聯句

冷送一天涼 雲色暝前山 荷沾乍碎珠 蓮沼洗新紅

南浦魚舟急氣蒸階礎潤 風驚燕近渚噴山瀑勢狂
 西窓客夢涼雷送電蛇奔 雨燕濕深條不知何處雨
 岸漲魚吹沫兒轉雷車響 楚柳腰肢彈但覺此間涼
 山空石轉雷蛇騰電策光 湘筠涕淚滂未放榴花紅似火
 綠蒲平堤迷晚漲潤含琴調薰風遠 涼人書聲白晝長宜教荷葉走明珠
 宵回焦穀勝春膏軒窓涼若秋初到 草木生從春景回衆雲不斷常遮塔
 快我覺來三島夢鎮渚亂飄青箬筒 稻畦新插綠垂垂澄江快湧三更浪
 可久清入五湖秋東生梳篦渾無暑 快我西窓一醉眠朱門不識豐荒事
 綠樹晚涼鳩語鬧隔水風來知有意 爲吹十豆稻花香庭竹蕭蕭來好風

結句

秋雨

事實

李汝秋霖歌西方龍兒口猶乳初解驅雲學行雨縱恣
 群陰駕老虬夕水啼吟盡奔注葉破苔黃未休滴膩光
 長透麻莎色恨無長劍一黍黑即禾頭生耳東渚
 十仞劃斷雲頭看晴碧見前久雨下
 西山滕王閣詩 西棟朝飛南早寒催
 浦雲朱簾暮捲西山雨 早寒催杜雨聲 早寒新涼入
 時秋

積雨霽新長秋霖蘇子由詩 甲禾已熟畏秋霖積潦欲乾泥
 涼入郊墟尚深一雨 一涼秋未晚似安以病暑相侵
 秋霖趙詞 皇天播溢而秋霖豆花兩
 后土何時乾難秋來未曾見白日泥汚后土何時乾
 杜詩微雨不滑道斷雲疎復行 紫崖奔處黑白鳥去邊
 明秋日新沾影寒江舊落聲 柴扉臨野碓半濕搗香粉

品題

大意

起句

聯句

破曉滴階 怯冷葉聲 客爽疎桐 滴滴孤館
 催寒落葉 驚寒簷溜 鄉心敗葉 瀟瀟長門
 江山冷沾白草 滴高梧 蟬沉遠岸 四風來雁
 枕簟涼漬青苔 催敗葉蟬斷長空 夜雨鳴蛩
 待驚西樓月耳根聽不歇 夢短添惆悵 寂賞清秋晚
 那知雨送愁滴滴冷於秋 更長轉寒家 連天細雨來
 朝來一雨洗清秋秋風憾憾下林暉 禾穗輕黃尚淺青
 爽敵林泉快遠眸煙靄昏昏失翠微 村春已恨隔林聲
 蟬聲沉遠岸 樓吟涼筆硯 夜窓驚好夢 氣逼書窓冷
 鴈字斷長空 溪夢亂菰蒲 幽渚濕輕响 聲隨客夢長
 窓寒知氣重夢短梧桐井 地僻蒼生易 繁聲亂梧葉
 人靜覺泥深愁多薜荔牆 林疎鳥宿難 涼氣通書牖
 寒鎖空江夢冷到鴛鴦夢 竹樹俱蒙色 巢鳥憂漂
 聲隨敗葉愁清隨蟋蟀吟 閨河險阻程 江鷗喜結盟

沙上落雲鳴斷瀉
籬邊衰草綴孤螢
夜長殘漏寒無寐
日晏厨烟濕未炊
秦聲未覺朱絲潤
楚夢先知雜葉涼
白晝喜看江上過
黃昏愁聽枕邊來
坐知多稼連雲熟
不獨新涼使枕來
清償遊子夢
滴碎故鄉心
不知短髮能多少
一商秋霖白一莖
如何院落生寒早
愁聽梧桐葉落時
思入白雲山歷歷
憶歸非是為鱸魚

棲鴉不動寒侵樹
過鴈無聲冷貼雲
歷耳半隨風浙瀝
舞階仍帶葉繽紛
已覺遠山秋色動
不堪寒夜雨聲頻
騷客愁生雙鬢白
旅人夢斷半窓寒
翠壁凝雲流石乳
綠樽翻浪沃金盃
如何今夜雨
只是滴芭蕉
簷聲不逐西風急
滴碎鄉關一片心
風來不覺寒聲戰
分却羈懷一半秋
忽然一陣西風雨
雖有黃花濕不乾

蕭蕭初洒綠窓夜
點點便成黃葉秋
暗添簷雨空階滴
細逐庭梧客葉聲
曉徑滑妨尋客飲
午窓寒警讀書眠
勢掠郊原飛急雨
聲搖空戶過奔雷
萊茨津津黃葉換
稻由稟上翠光浮
昨夜閉門推出月
今朝秋雨動新涼
秋宵睡足芭蕉雨
又是江湖入夢來
聲稀燕寂高窓暮
正是西風正扇長

冬雨

車實

作雪

鐵昭度詩兩掖
北風吹作雪

冥濛

謝玄暉詩
宿霧散漫似輕埃

南山雨雪

詩信

篇雨雪

飄雪花

詩吟
飄院落云云

品類
衣寒
蒼生窘困中

大言

寒聲

朔次

閣雲

雜霰

凝寒

疎密

斜飄

鴈濕

起句

欲雪

同雲

嚴凍

雜霰

積冷

橫斜

亂酒

鷗寒

聯句

未放

野梅

濃寒

雜霰

飄空

冷斜

泥深

愁道

結句

明朝

開眼

散水

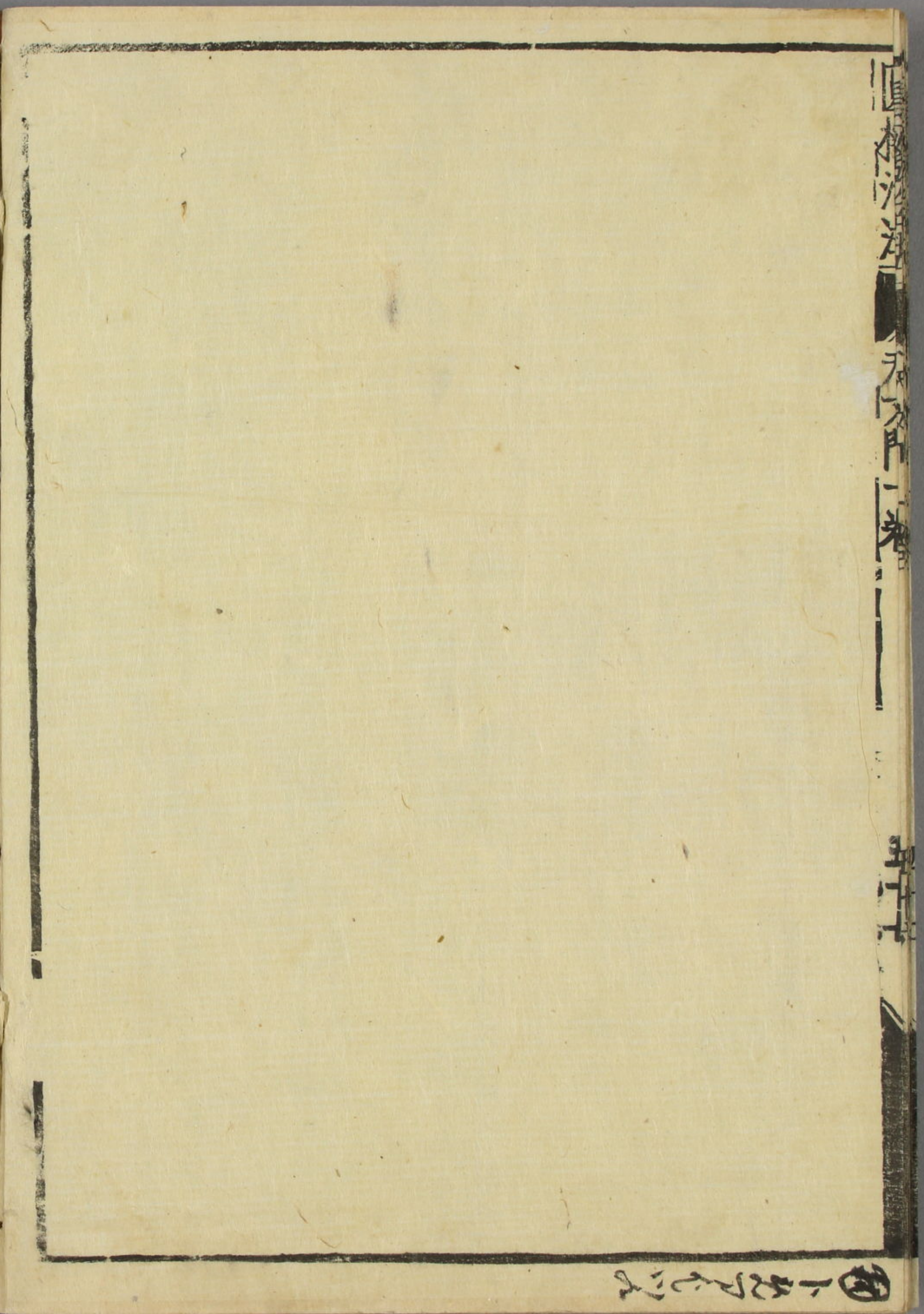
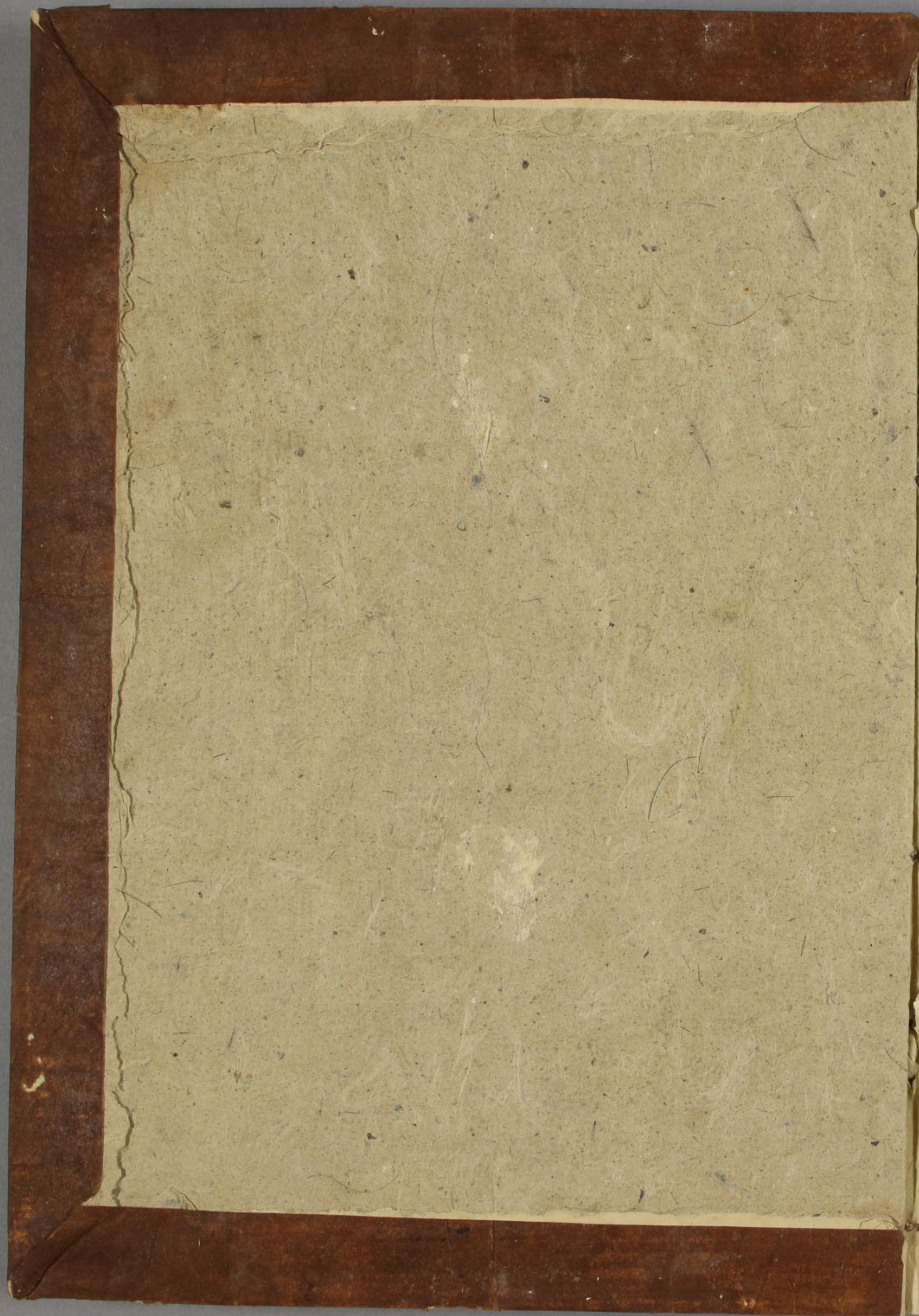
散冰

絲絲

隨風

射上

紙窓



230425-10

主本尾氏