

新定三禮喪服圖下卷第十六

通議大夫國子司業兼太常博士柱國賜紫金魚袋臣聶崇義集註

齊衰衣 齊衰裳 牡麻經 冠布纓 削杖 布帶上亦有 䟽屨

大功布衰 大功布裳 大功牡麻經中錫降在小 大功牡麻經者經無纓 大功牡麻經長錫與

總衰衣縷如小功 總衰裳 殤小功連衣裳婦人服特圖此者明

小功葛經 冔經 小功葛帶上亦有 總冠澡纓

凡五服衰裳一斬四齊自衰裳以至總麻表並齊鄭曲禮注云齊謂下緝也然則君衰棄彼麀名鹿名

自顯功總遺其齊號齊號亦明而四齊之衰並外削幅外殺也皆外展而方齊若今慘衣先

其裳並內削幅皆內展而始緝臣崇義又案喪服上下十有一章從斬至總升數有

異其異者斬衰有二正義不同為父以三升為正為君以三升半為義其冠則同六升

其三年齊惟有正之四升冠七升繼母慈母慈母謂父命為母子者雖是義服繼母以配父不敢殊

慈母以重命不敢降故與母同是以略為一節同正而已父在為母為妻齊衰杖舄雜

記云十一月而練十二月而祥十五日而禫是也然母則恩愛也妻則義合也雖父尊厭

屈禫杖猶申故與三年同正服而齊衰五升冠八升又齊衰三月者義服也衰則六升

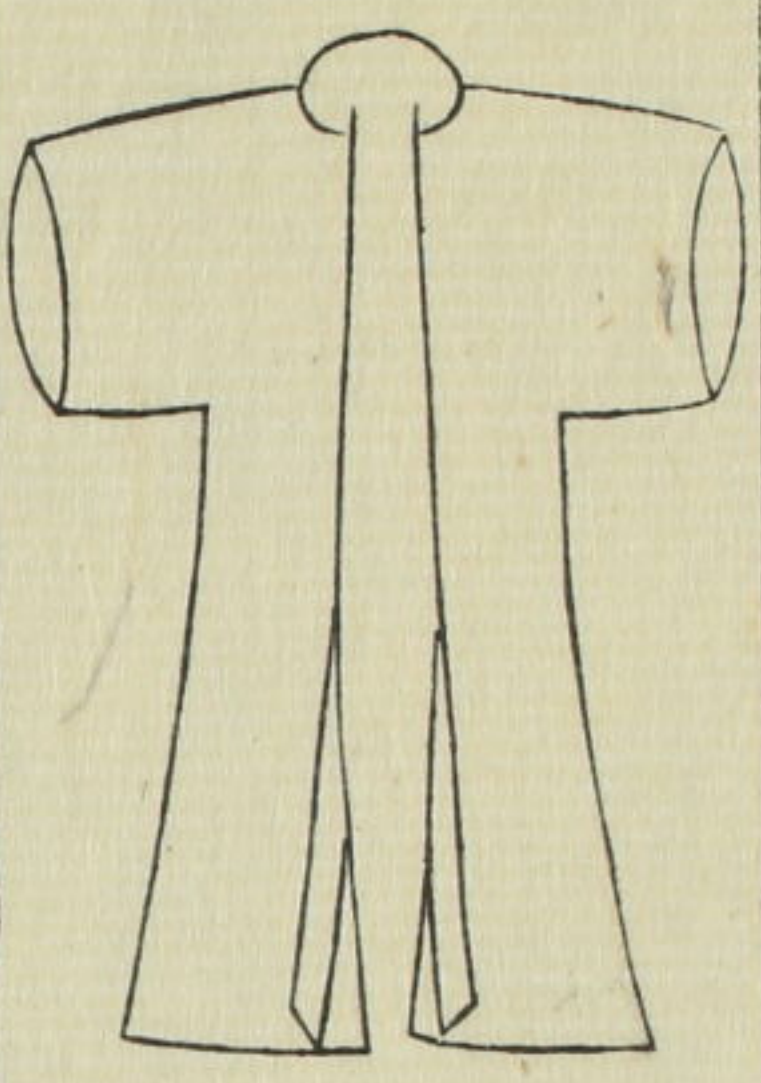
冠九升曾祖父母計是正服但正服合服小功以尊其祖而服齊衰三月既非本服故

與義同服也又殤大夫有義為夫之昆弟之長殤義也其衰九升冠十一升餘皆降也其

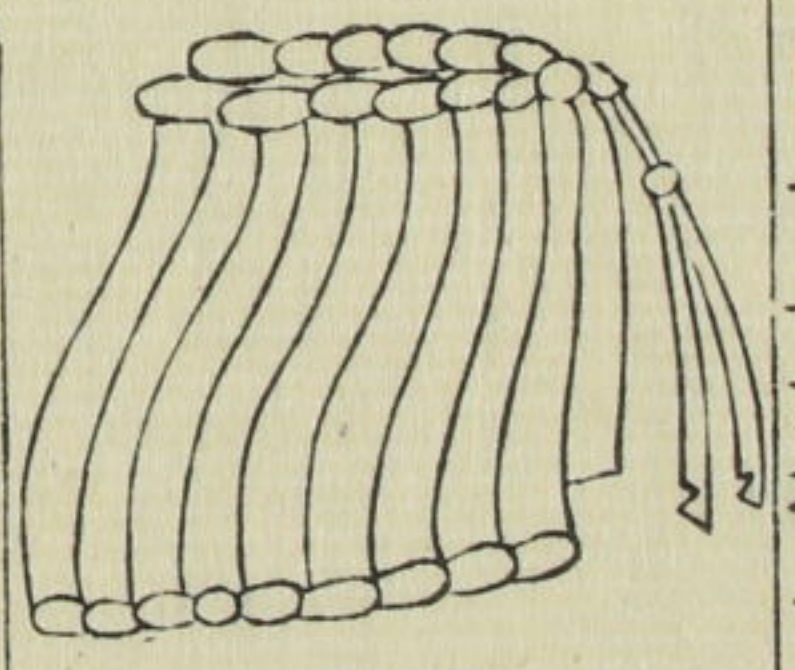
考上文  
若字疑  
名字訛  
宜句絕  
沒字雜  
解疑亦  
設字訛

衰七升冠十升成大功皆有降有正有義姑姊妹出適之等是降也衰冠同婦  
人為夫族為義也衰冠同餘皆正也其衰八升冠十升又總衰唯有義服其衰四  
升半冠七升諸侯之大夫為天子故同義服也殤小功有降有義婦人為夫之族  
類義也衰冠同十一升餘皆降也衰冠同十升成人小功有降衰冠同有正衰冠同  
十一升有義衰冠同總麻之衰冠降正義也皆同十五升抽去其半而已

齊衰衣



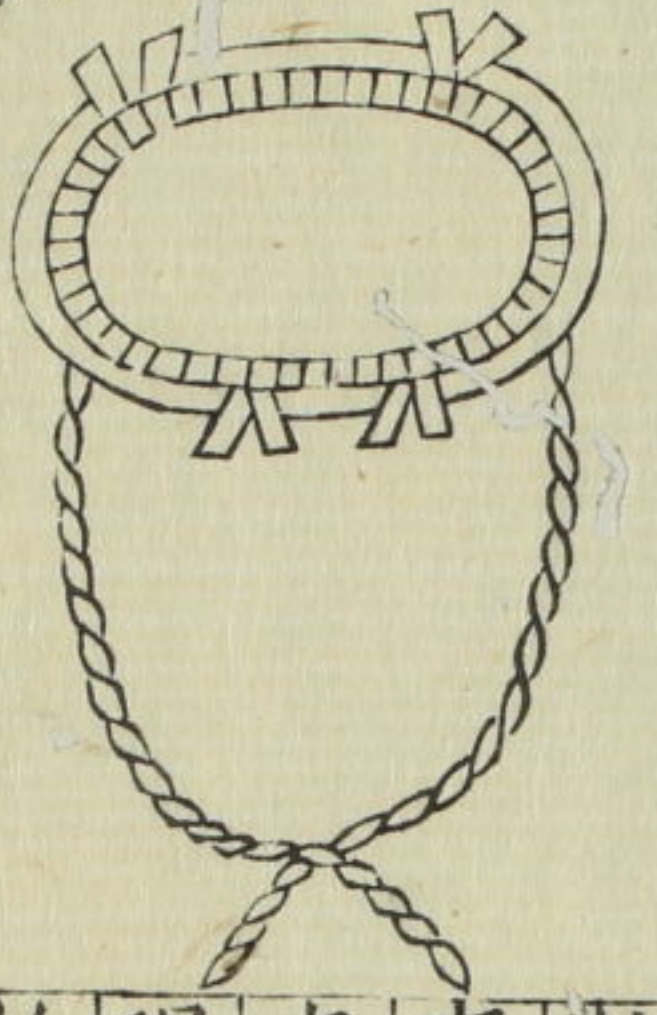
齊衰裳



疏衰裳齊者疏猶  
麤也齊者緝也此  
齊衰三年章以輕  
於斬故次斬後上  
斬衰章中為君三

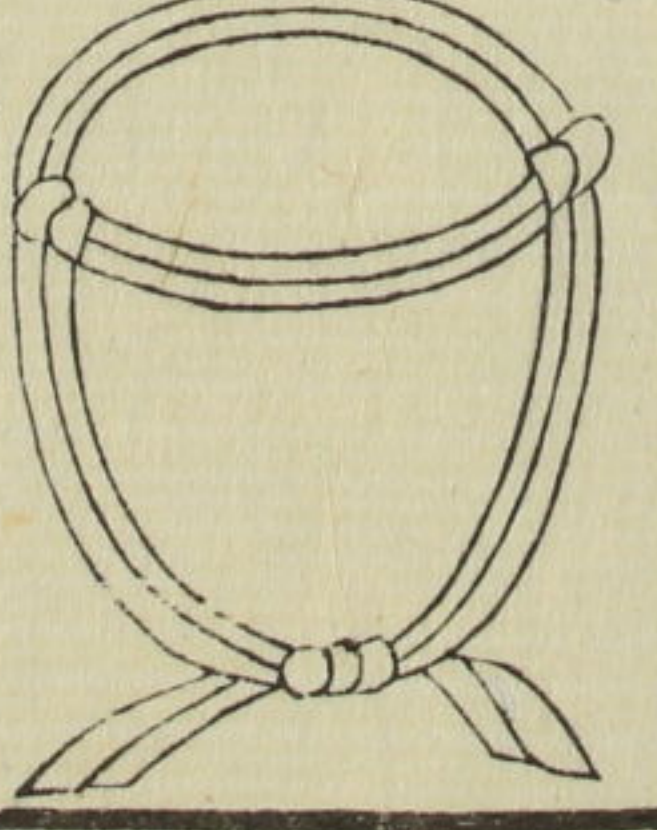
升半曰鹿衰以三升正服斬不得鹿名三升半成布三升微細則得鹿稱晏子鹿衰為  
在三升斬內以斬為正故設義服之此疏衰四升始見其鹿若然為父哀極直見深痛  
之斬不沒人功之鹿至於義服斬衰齊衰之等乃見鹿稱其大功小功更見人功之顯  
總麻極輕又表細密之事皆為哀有深淺故作文不同者也則斬衰先言斬者一則  
見先斬其布乃作衰裳二則見為父極哀先表斬之深重此齊衰稍輕直見造衣  
之法衰裳既就乃始緝之是以斬衰斬在上疏衰齊在下

牡麻經



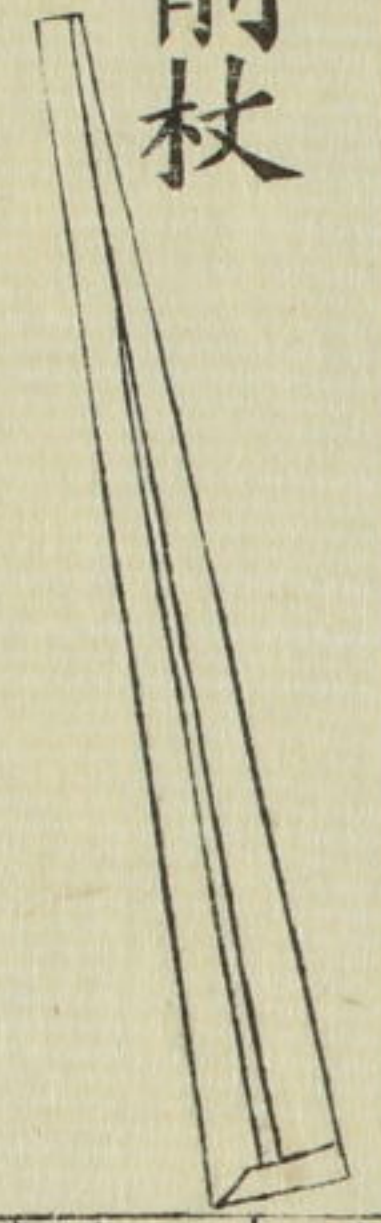
牡麻經古本在上者也斬  
衰經不言麻此齊衰經見  
麻者彼有杖杖亦其故不  
得言麻此經文孤不兼杖  
故得言麻也牡麻象

冠布纓



冠布纓如斬衰繩纓亦通屈一條布為武垂下為纓著之於冠斬衰冠繩纓退在絞帶下使不象垂也齊  
衰冠布纓無此義故進之使與經同處

削杖



削杖桐也為母杖桐者桐之言同也欲取內心悲痛同  
之於父也以桐外無節象家無二尊故外屈於父為之  
齊衰經時而有變也又案變除云削之使下方者取母象

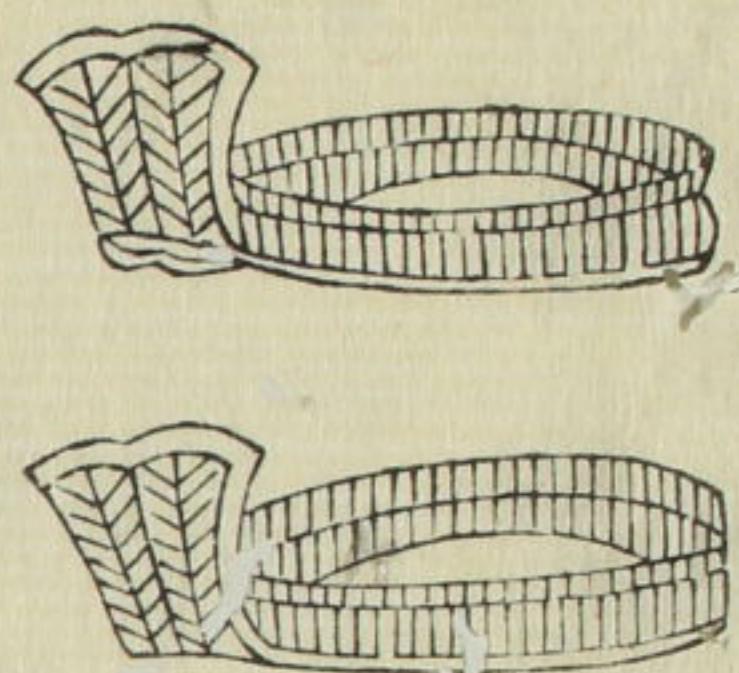
於地也上其杖此削杖雖不言杖之鹿細案喪服小記云經殺五分而去一杖大如經註云如晉  
經也晉經五寸二十必知如晉經者以杖從心已下與晉同處故也又云杖者皆下本者從木  
性也本根各齊其心者杖以扶病病從心起故杖之高下以心為斷也

布帶



布帶者亦象革帶以七升布為之  
此即下章云帶緣各視其冠帶緣  
七升布如深衣之緣此言布纓布帶者對斬  
衰纓帶皆用繩故也

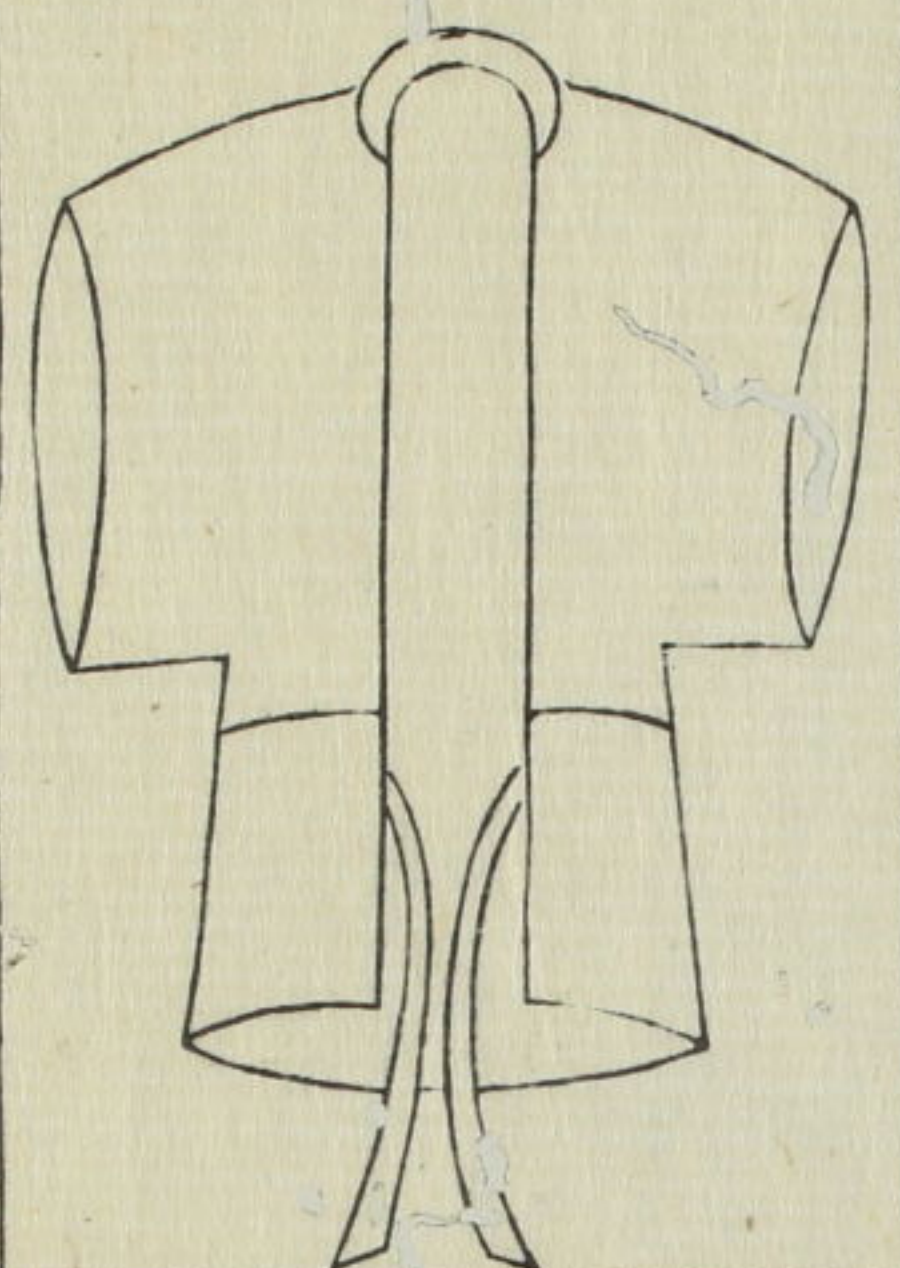
屣 疏



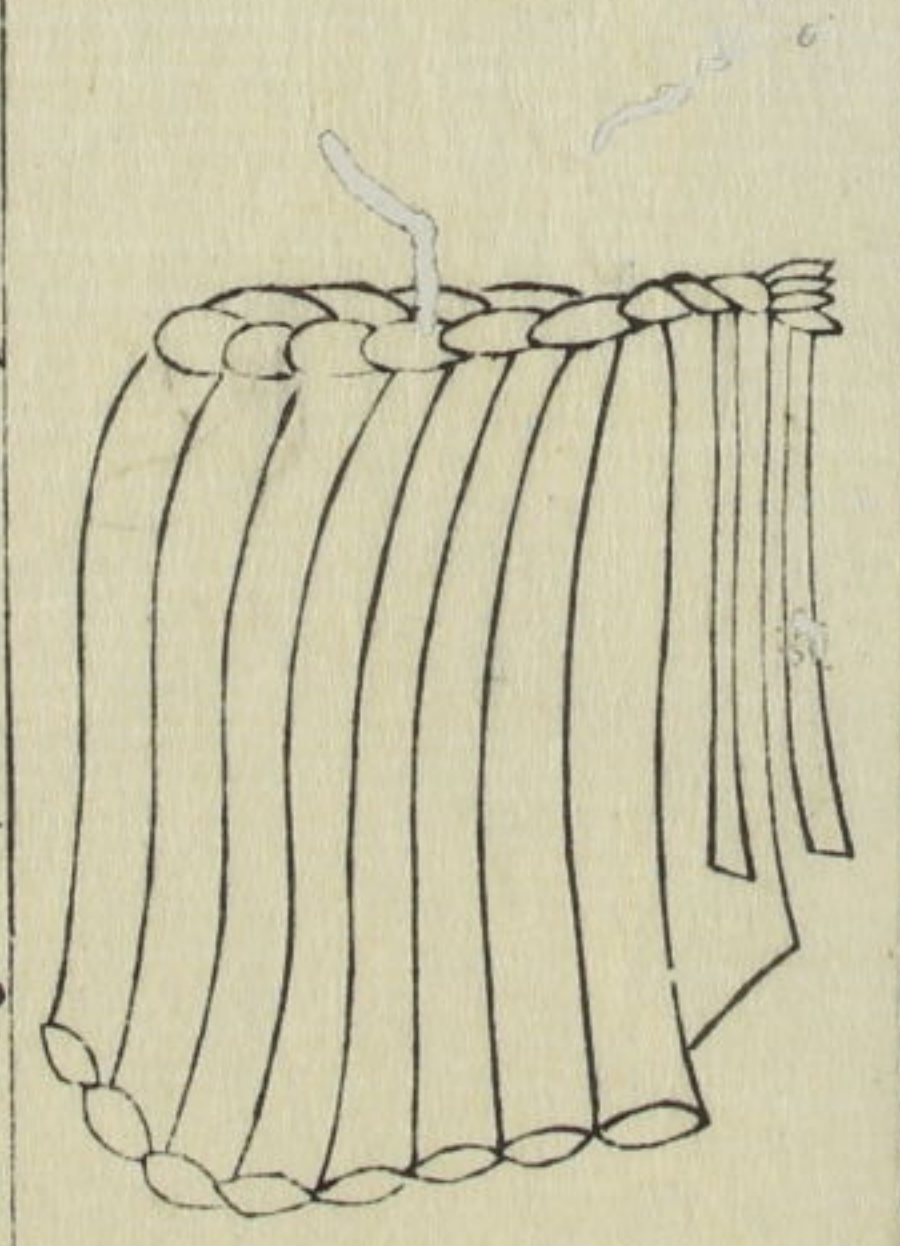
疏屣者，屣屣也。讀如疏，不熟之疏，疏草也。疏取用草之義。是故斬衰重而  
言菅屣，故見草體。舉其惡貌也。齊衰輕而言疏屣，故  
舉草之總稱也。自此已下，各舉差降之宜，故不杖章  
言麻屣齊衰三月，與大功同繩屣。小功總麻輕，又沒  
其屣號。傳曰：疏屣者，蕪蒯之菲也。蕪，平表反。蒯，苦  
怪反。皆草名。敘  
父卒為母三年，父在為母為妻為出母，皆父卒為繼

母嫁者亦暮。曾為母子，貴終其恩也。皆服疏衰，衰齊，牡麻經，冠布纓，削杖，布帶，疏屣。出妻之  
後者，為出母無服，然母祖父母，世父母，叔父母，兄弟之子，適孫，重  
出為外祖父母無服。母嫁女為父母，降昆弟之為父後者，繼父同居者，姑姊妹女子子，適人而無主者，  
為無祭主，故也。為君之父母，妾為女君，婦為舅姑夫之昆弟之子，皆是。公妾大夫之妾，為  
其子，女子子為祖父母，公妾及士妾為其父母，此皆齊衰期，不杖，麻屣者也。此齊衰  
寄公為所寄之國君，服齊衰三月，凡男女為大宗子及宗子母妻，及嫁歸宗者也。皆  
齊衰三月，尊祖之教也。致仕者，畿內之民，庶人在官者，為君皆三月。君之母妻，繼父本同居  
今不同者，及曾祖父母。與高祖同，服小功，而服齊衰三月者，女子子嫁於大夫  
重其衰，麻尊也。減其日月，恩殺也。女子子嫁於大夫  
者，二十成人而未嫁者，為曾祖父母，皆齊衰三月。自寄公已下，皆義服三月者，日  
公在上者，此章說論義服，故以疎者為首。

大功布衰

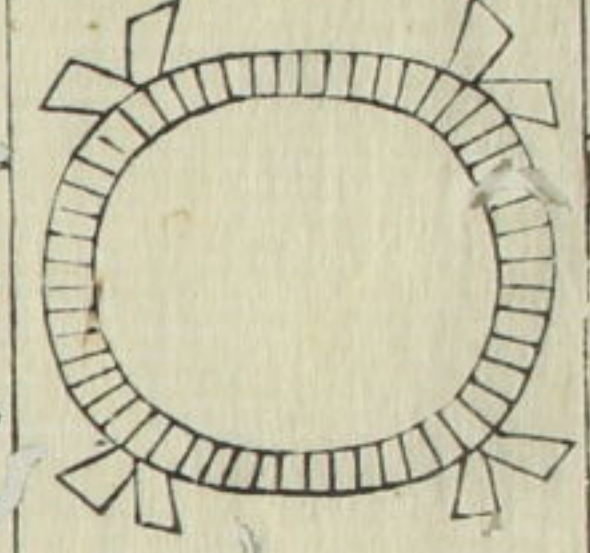


大功布裳



大功布衰裳，牡麻經，無受者，此直言經，不言纓。經者，以其本服齊斬，今為殯死，  
降在大功者，故次在正大功之上。義齊衰之下，凡喪既葬，變麻服葛，若成人則以  
緇，故不以此輕服受之也。又傳云：不膠垂者，謂不絞帶之垂者也。大功已上，於小  
斂前，皆散帶之垂者，至成服，乃絞之。小功已下，初便絞之。今殯在大功者，於小斂  
前，及成服後，皆散垂不絞。傳曰：年十九至十六為長殯，十五至十二為中殯，十一  
至八歲為下殯，不滿八歲已下，皆為無服之殯。無服之殯，以日易月，以日易月之  
殯，殯而無服，故子生三月，則父名之。死則哭之，未名則不哭。以日易月者，謂生一  
而無服者，哭之而已。殺服子，女子子之長殯，中殯，殯者男女未冠笄，而死者，哀傷者也。叔父，姑姊妹，適孫，庶子，為適  
昆弟，夫之昆弟之子，公之適子，大夫之適子，而在長殯中殯者，其長殯皆九月。纓  
經，其中殯皆七月，不纓經。公，君也。過五等及大夫為適子，皆是正統，成人斬衰，今  
大功已上，經有纓，以一條繩為之。小功已下，經無纓也。

大功中殤降在  
小功者經  
無纓



大功長殤與  
正服同  
牡麻  
經纓



經之有纓所以固經猶如冠之有纓以固冠亦結於頤下也大功中殤七月經無纓五服之正

無七月之服唯此大功中殤有之故禮記云九月七月之喪三時者是也長殤皆九月經有纓

者為其情重故也七月無纓者情殺故也鄭知以一條繩為之者見斬衰冠繩纓通屈一條繩屬之於武

垂下為纓故知此經之纓亦通屈一條繩屬之於經垂下為纓大功長殤及正大功經皆

布衰裳牡麻經纓布帶三月受以小功衰即葛九月者則成非正大功之服也受猶承也正大功

章之丁傳曰大功布九升小功布七升此章有降有正有義降則衰七升冠十升正則衰八

升冠亦十升義則衰九升冠十一升又十升者降小功也十一升者正小功也傳以受服不言降

大功及正大功直言義大功之受者以冠為受以義大功冠十一升受小功之正者也註云此受之下

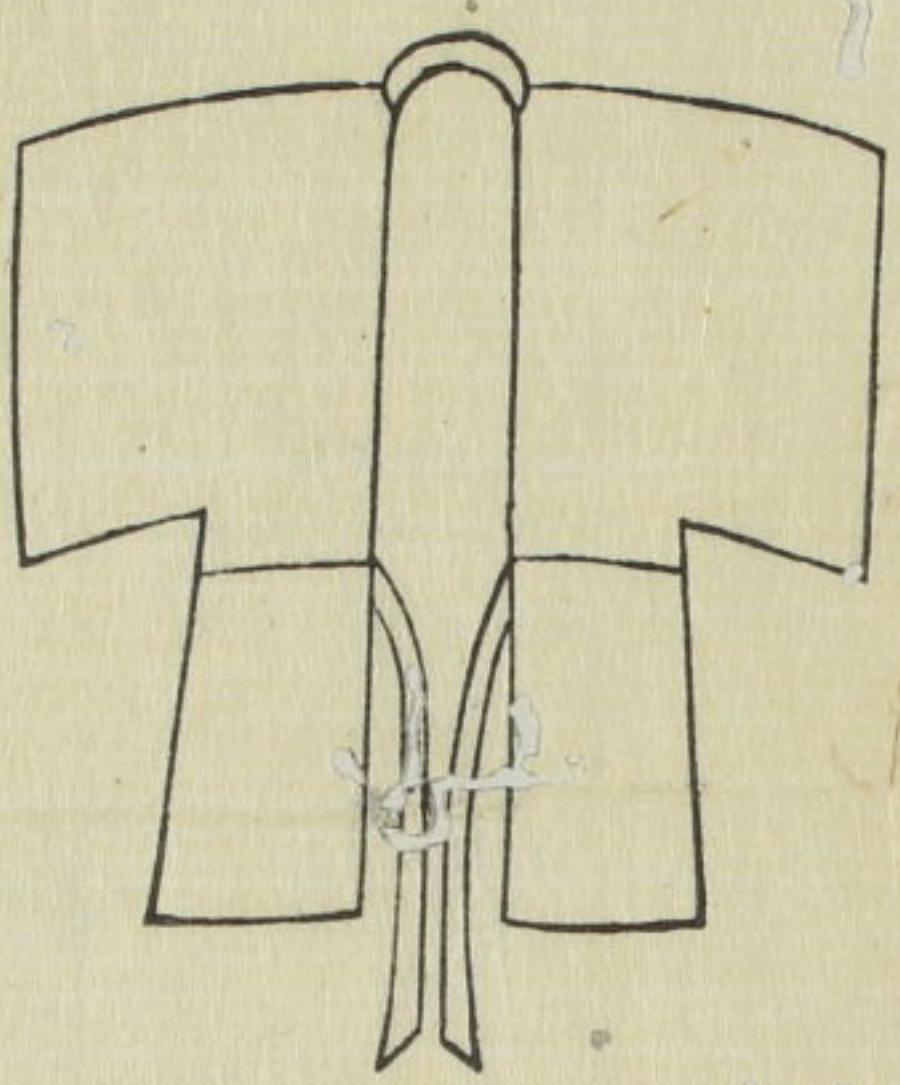
明受盡於此以其小功至葬唯有變麻服葛因故衰無又服之法故傳據義大功而言也敘服

姑姊妹女子子適人者世父叔父之子從父昆弟也從父姊為人後者為其昆弟為人後者降

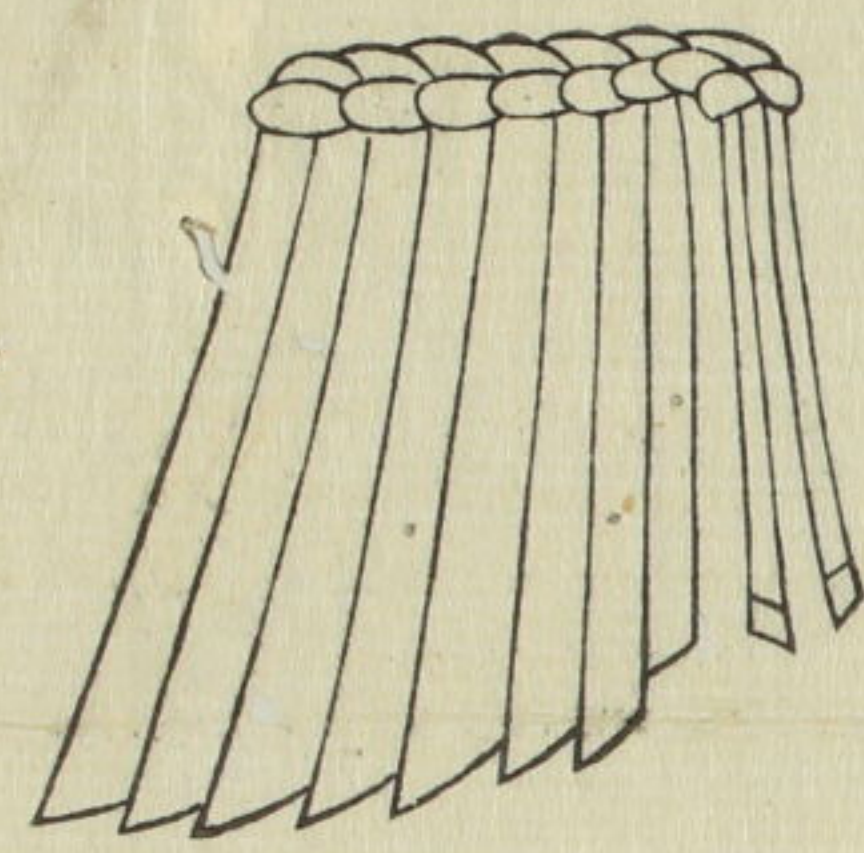
父母夫之昆弟之女子適人者女子子嫁者未嫁者為世父母叔父母姑姊妹妾為女君之黨已上皆服

總 纓加小功  
細如踈

衣 衰



總 衰 裳



總衰裳牡麻經既葬除之

者諸侯之大夫為天子服

也傳曰總衰者何以小功之

纓也記曰總衰四升有半

其冠八升賈釋云諸侯之

大夫天子之陪臣以時會

見於天子而服之以天子

七月而葬既葬而除故降

在大功九月下其纓雖如

小功升數又少故在小功

上也此不言帶屨者以其

傳云小功總衰則帶屨亦

同於小功也治其纓如小

升半細其纓者以其陪臣

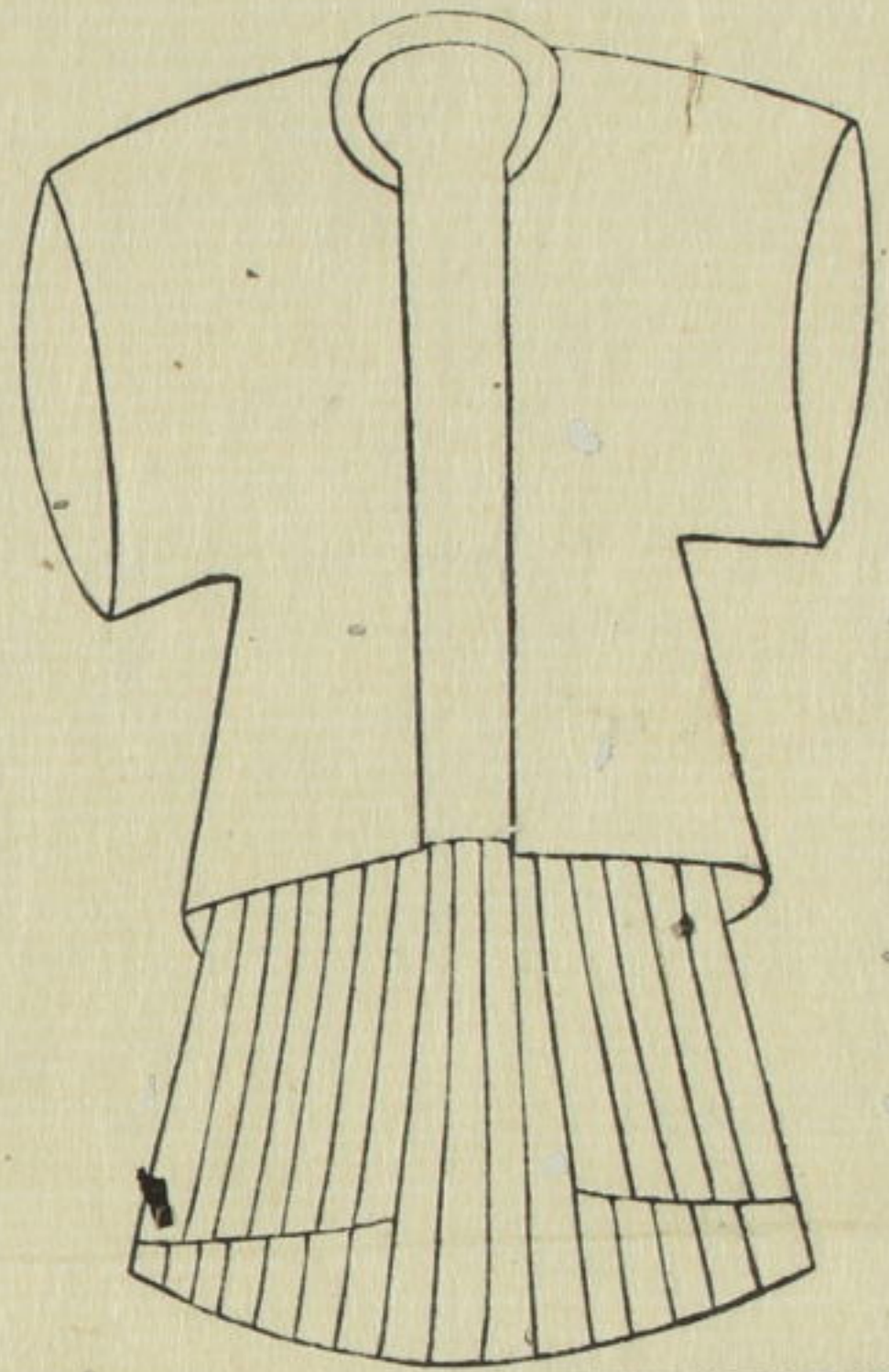
服此總衰恩輕故也諸侯

兄弟服服至尊也凡布

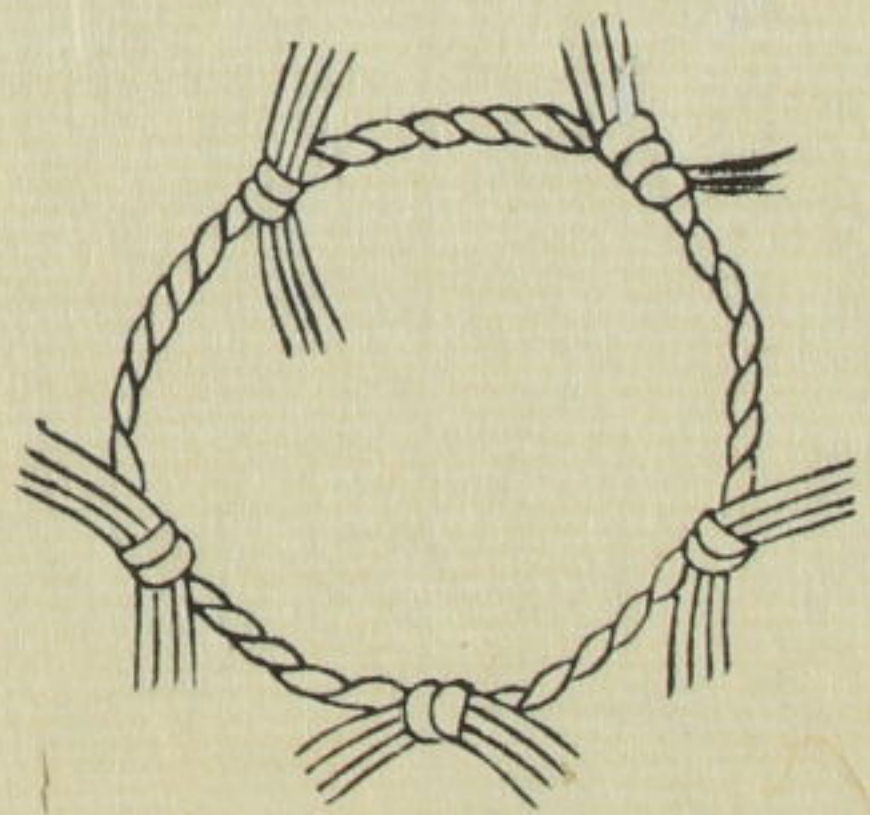
為天子服至尊義服斬纓如三升半今陪臣降君改服至尊也凡布

連衣裳婦人服特圖此者明斬衰至總麻婦人衰裳皆然

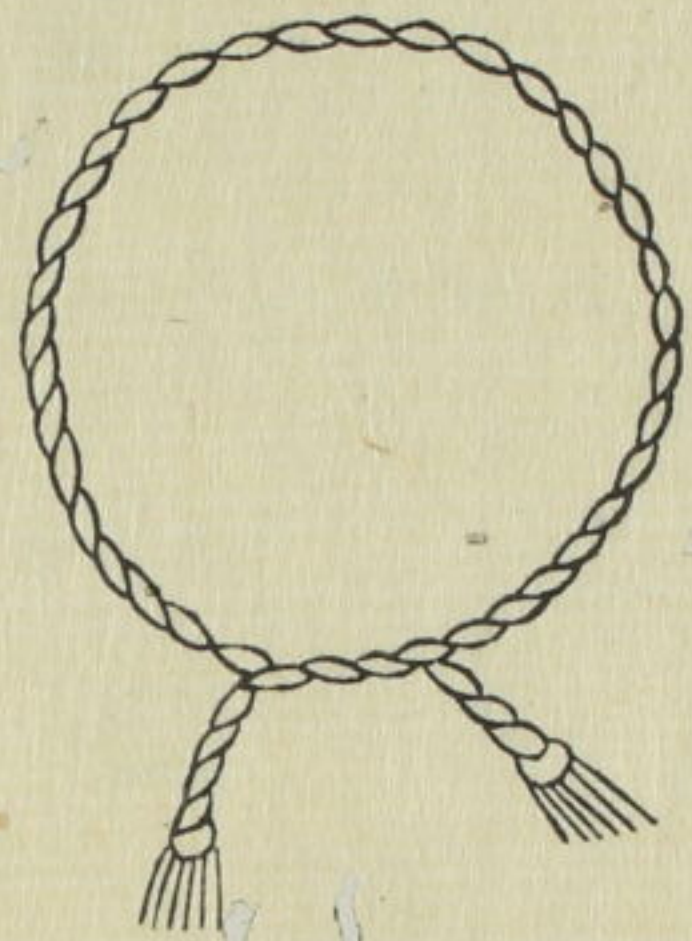
功小殤



小功 葛經

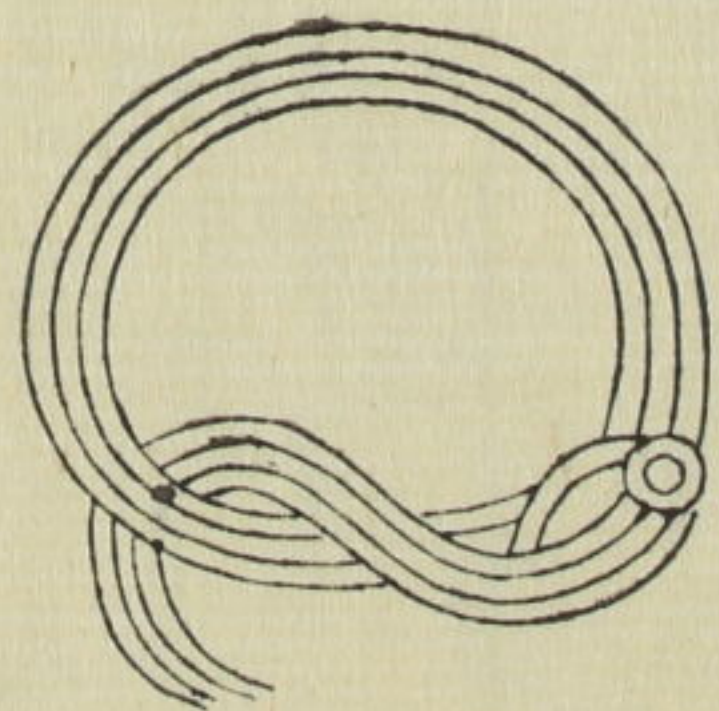


晉經



小功 葛帶

上亦有晉經象革帶



殤小功布衰裳燥麻帶經五月註云燥者治去草垢不絕其本也小記曰下殤小功帶燥麻不絕本誦而反以報之賈釋云此殤小功章本齊衰大功之親為殤死

降在小功者故在成人小功之上言小功者對大功是用功麗大則小功是用功

細小精密者也自上已來皆帶在經下此章帶在經上者以大功已上經帶有本

進帶於經上倒文以見重也又上文多直見一經包二帶此敘服叔父適孫昆弟

大夫庶子為適昆弟姑姊妹女子子為已上人本服期今為人後者為其昆弟從

父昆弟此二者本服大功今傳問者曰中殤何以不見答者曰大功之殤中從上

小功之殤中從下問者據從父昆弟之下殤此章見從父昆弟之長殤唯中殤不見故致問也

為夫之叔父之長殤從不見中殤者中昆弟之子女子子姪男女也本

子女子子姪男女也本庶孫男女之在長殤皆小功無變五服上曰衰下曰裳男

子外削幅綴衰於衣而衣無帶其衰則如深衣而裳無袷謂

皆緜合自上已來唯圖男子衰裳婦人衰裳不見故特圖之

正小功布衰裳牡麻經即葛五月者註云即就也小功輕三月變麻因故衰以就

葛經帶而五月也此小功成人章輕故次在殤小功下此章有三等正降義其

衰裳之制燥麻帶經唯斷本與前章為異此成人文獨故麻從葛但以日月為

已略至此小功輕故亦不言舊說云小功已下吉屨無絢案周禮屨者上大功章

有絢純純者於屨口有緣纒者牙底相接處縫中有條絢者屨鼻頭有飾為行

成吉時有行成故有絢屨中無行成故無敘服從祖祖母從祖父母報註云

絢以小功輕故從吉屨為其大飾故去絢敘服從祖祖母從祖父母報註云

祖父之昆弟之親從祖父母是曾祖之子故知是祖父之昆弟之親也從祖父

之昆弟之親報者恩輕欲從祖昆弟註云父之從昆弟之子故鄭言父之從昆弟

見兩相為服故云報也從祖昆弟註云父之從昆弟之子故鄭言父之從昆弟

此上三者為三小功從昆弟從父姊妹註云父之昆弟之女小功不言出適及在室者

故恩輕故不降其宗族亦逆降也女孫適人者若在室亦為人後者為姊妹之適人者

外祖父母以尊加從母以名加而皆小功焉無過祖本非骨肉而情疏故聖人制禮

之所生情重故尊加至小功不服總也從母是母姊妹與夫之姊妹如婦報

母一體從於已母而有母名故以名加至小功亦不服總也夫之姊妹如婦報

小功者因恩輕略從降也傳曰婦如婦者弟長也何以小功也以為相與居室中

則生小功之親焉婦如婦者弟長也何以小功也以為相與居室中

宣公夫人大婦也聲伯之母是宣公弟叔胥妻小婦也聲伯之母不聘穆姜曰吾

不以為妾為如大婦也聲伯之母是宣公弟叔胥妻小婦也聲伯之母不聘穆姜曰吾

為婦如不據夫年為大小也君子子為庶母慈已者曰君子子者貴人之子也

註云君子子者大夫及公子之適妻子也禮之通例云君子與貴人皆據大夫已

言也此庶母慈已者父之諸妾也故內則云異為孺子室於宮中擇於諸母與可

者必求其寬裕慈惠溫良恭敬慎而勿言者使孺子師教示以善道其次為慈母

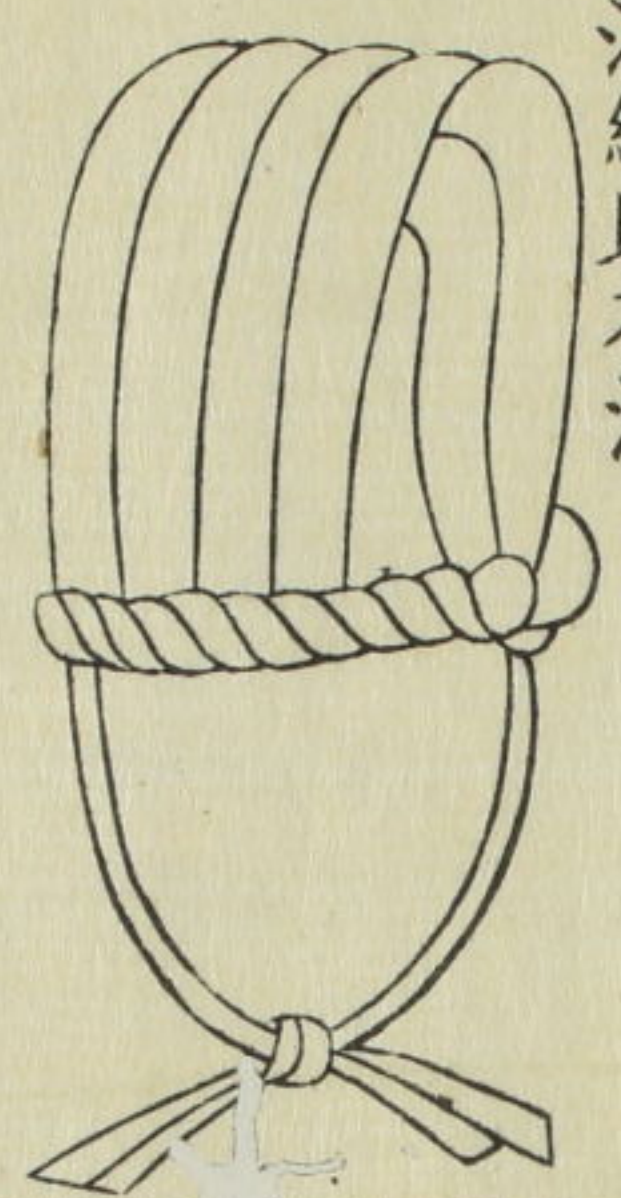
所謂庶母慈已者為保母安其居處皆居子室有此三母又曰大夫之子為慈母無服士

服之知者以大夫公子不繼世身死則無餘等之厭一國君子為慈母無服士

知父在則服之大夫公子不繼世身死則無餘等之厭一國君子為慈母無服士

子亦以士禮為庶母總也若然其本為庶母總也君子子為庶母慈已者曰君子子者貴人之子也

### 冠 澡 纓



小功總冠左縫不灰治纓則灰治

氣一變可以除之故三月也其餘變除傳曰總者十五升抽其半猶

也有事其纓無事其布曰總案下記大夫命婦相弔以錫衰亦云十五

升抽其半無事其纓有事其布曰錫註云錫者不治其纓哀在內也

總者不治其布哀在外也然則二衰升數雖同但錫衰重故治其布

不治其纓哀在內也此總麻衰治纓不治布哀在外故也八升十縷為

千二百縷則半之可謂細而疏縷最輕如朝總冠雜記曰總冠澡纓斬衰

服數則半之可謂細而疏縷最輕如朝總冠雜記曰總冠澡纓斬衰

縷重於冠齊衰則已下布縷與朝總冠等上傳曰總冠雜記曰總冠澡纓斬衰

縷重於冠齊衰則已下布縷與朝總冠等上傳曰總冠雜記曰總冠澡纓斬衰

縷重於冠齊衰則已下布縷與朝總冠等上傳曰總冠雜記曰總冠澡纓斬衰

功明庶子之婦小功適孫之婦亦小從祖姑姊妹適人者報從祖父從  
 祖昆弟之長殤謂從祖父長殤者外孫以女外出適而從父昆弟姪之  
 下殤功成人下殤故長殤小夫之叔父之中殤下殤中殤從大功長殤小功  
 從母之長殤報庶子為父後者為母總傳問何以總也與尊者為一  
 體不敢服其私親也妾非正故云不親又問既云不敢服其私親  
 即應全不服何又服總也答有死於宮中者則為之三月不舉祭因  
 是以服總也庶子假有臣僕死於官中者三月不舉祭者不欲聞凶人故也  
 貴臣貴妾貴臣室老也貴妾姪乳母以名服也慈已從祖兄弟之子  
 曾孫也父之姑歸謂已為從母昆弟服以名甥舅報壻及妻之父母報  
 姑之子外兄報舅之子內兄弟與夫之姑姊妹之長殤夫之諸祖父母  
 報夫之從父昆弟之妻同堂姊妹降於昆弟之孫長殤從父昆弟之  
 子長殤齊衰之殤中從上改葬總註云謂墳墓以他故崩壞將亡失  
 屍柩者也他故謂水潦漂蕩故須別處安葬服總者臣為君子為父  
 無服但親見君父之屍柩暫時之痛不可制服故皆服總亦三月而除法天道也

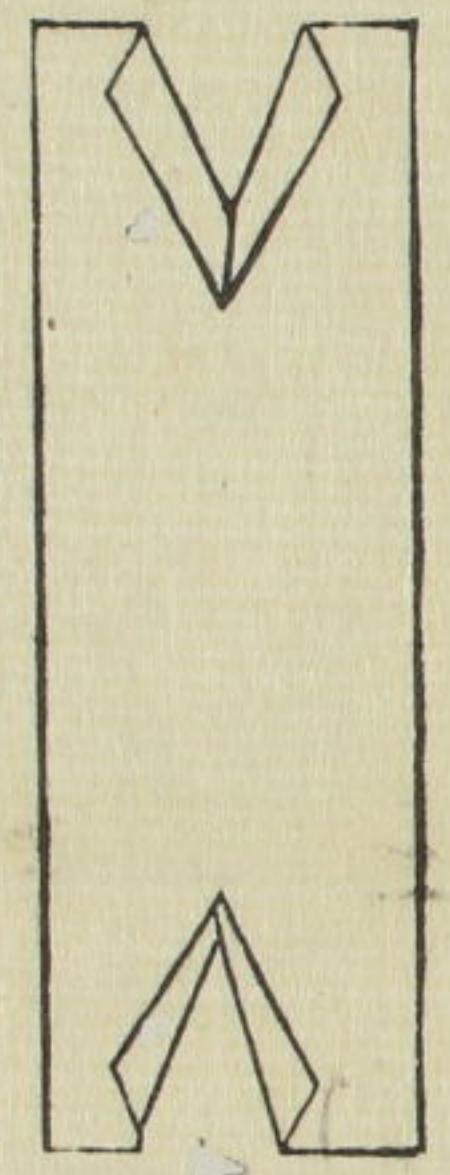
新定三禮喪服圖下卷第十六

新定三禮襲斂圖卷第十七

通議大夫國子司業兼太常博士臣國賜紫金魚袋臣聶崇義集註

- |    |     |     |    |     |    |
|----|-----|-----|----|-----|----|
| 掩  | 帷目  | 鬢笄  | 冒  | 衾   | 紵  |
| 夷衾 | 小斂絞 | 大斂絞 | 明衣 | 明衣裳 | 握手 |
| 纊極 | 決   | 飯珠  | 含貝 | 浴盤  | 夷盤 |
| 夷牀 | 浴牀  | 駟圭  | 重  | 銘旌  | 著斂 |
| 龜  | 焦雀  | 楚焯  | 焯  | 焯   | 焯  |

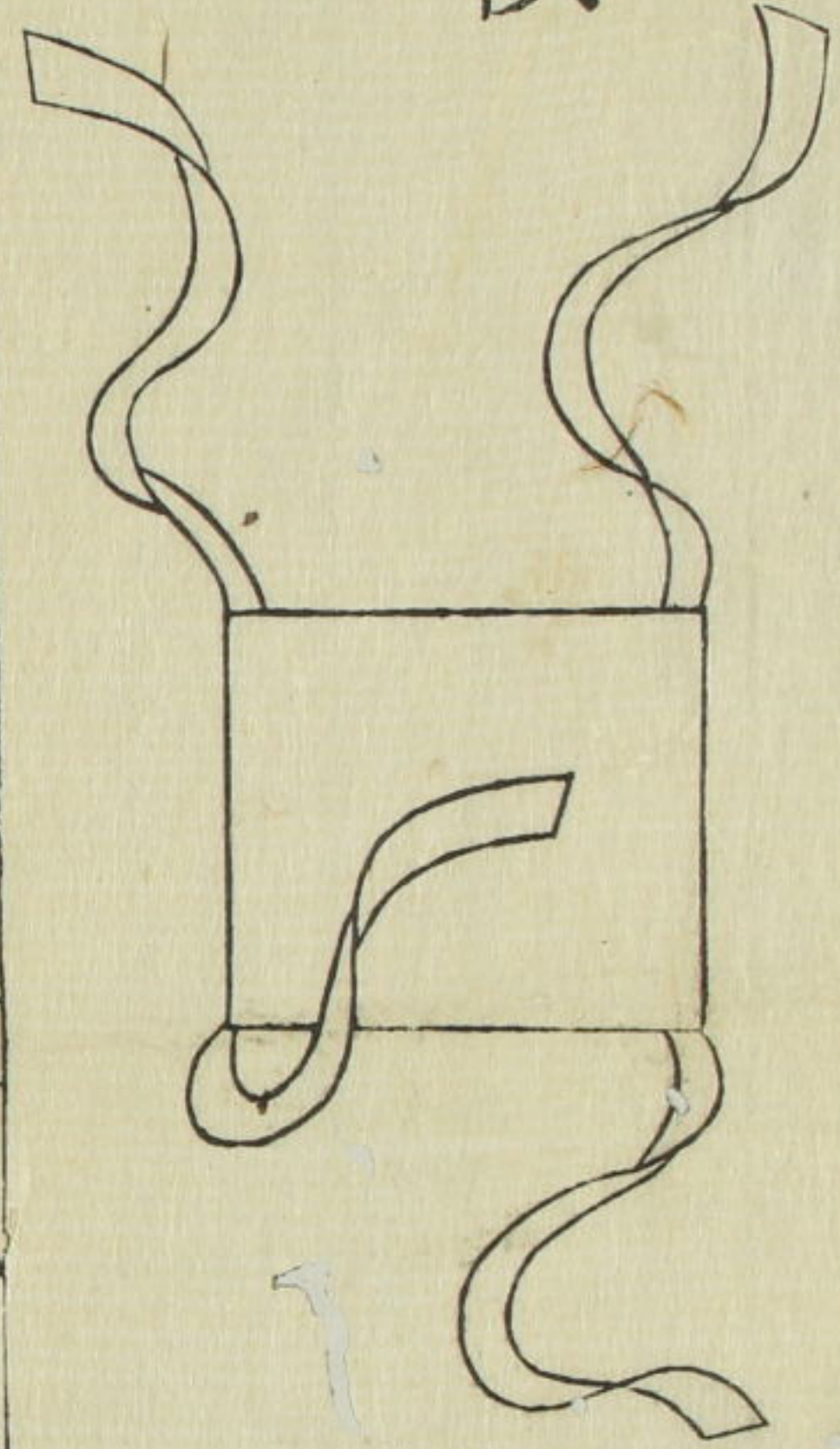
掩



案士喪禮云掩練帛也廣  
 終幅長五尺析其末作此  
 掩為裹屍首故也析其末  
 者以後二脚於頤下結之  
 既瑱帷目之後乃以前二  
 脚倒結於項中瑱充新  
 為



目幘



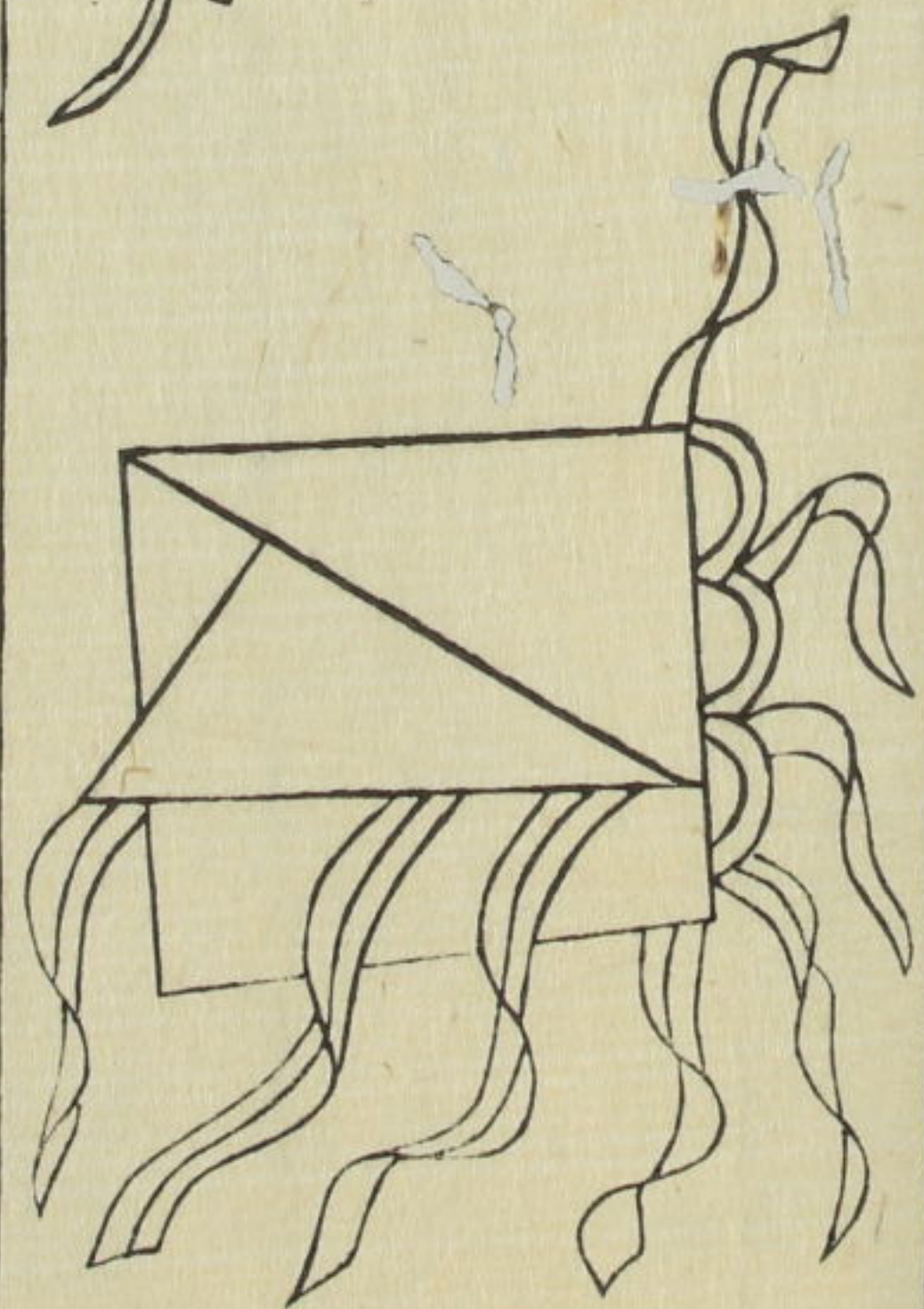
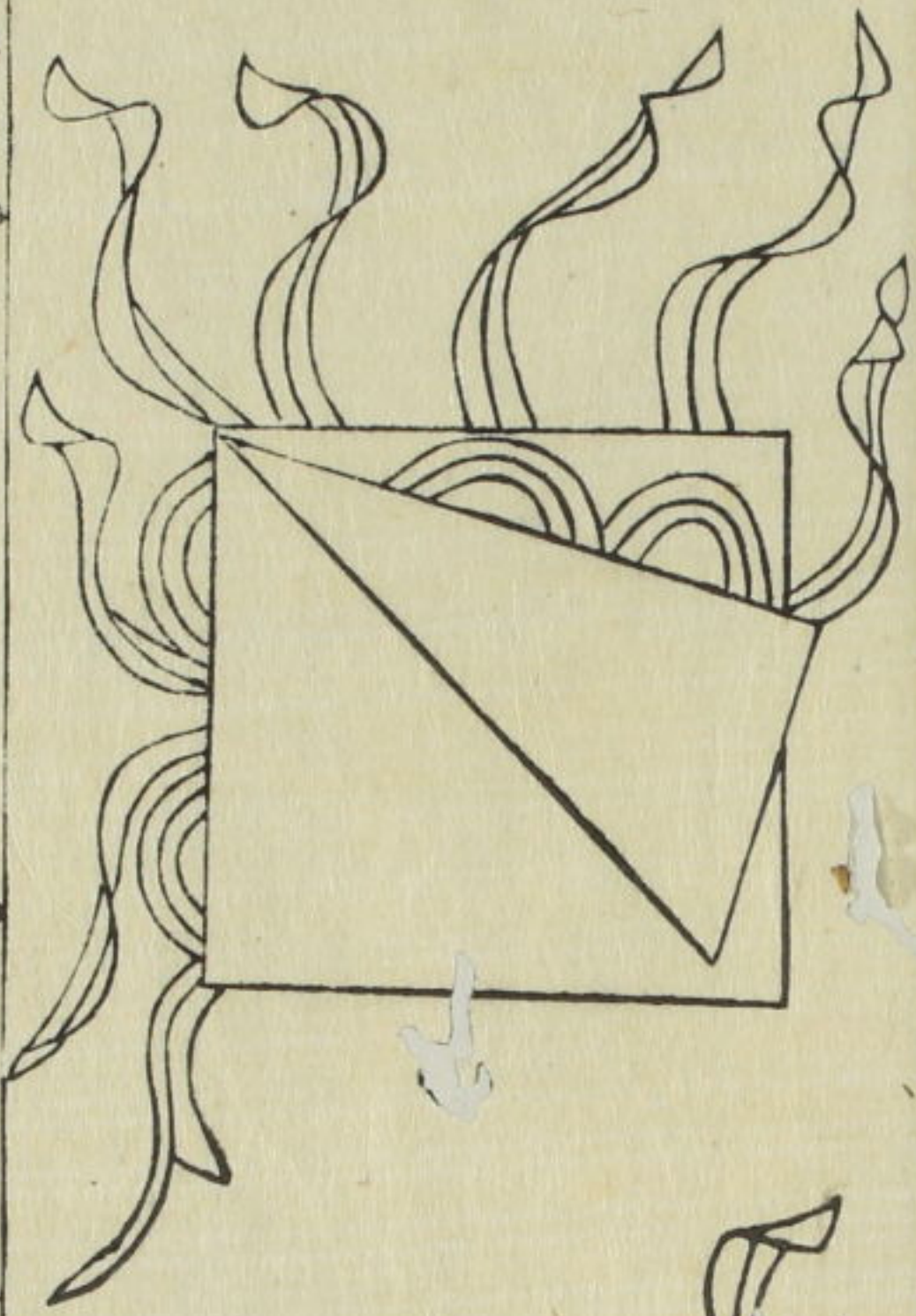
幘目用緇方尺二寸楨裏著以絮注云幘目覆面者四角各有組繫皆於後結之幘鄭讀若詩云葛藟縈之之縈

笄鬢



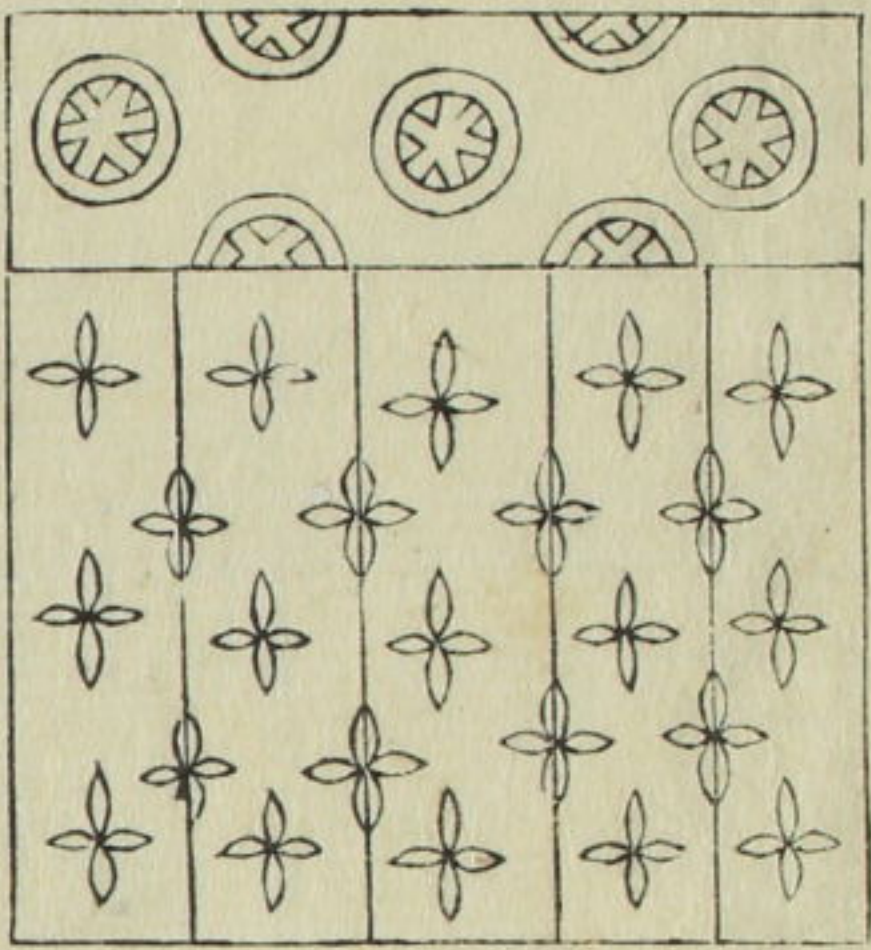
鬢笄用桑長四寸纓中鬢結也取會聚之義謂先以組束髮乃笄也注云桑之為言喪也為喪所用故以桑為笄取聲名之也笄長四寸者不冠故也若冠則笄長也古之死者但鬢笄而不冠婦人但鬢而無笄案下篇記云其母之喪鬢無笄注云無笄猶丈夫之不冠也王肅撰家語云孔子喪有冠者安也纓中謂兩頭濶中央狹狹則於髮安故注云以安髮也

冒



喪大記云君錦冒黼殺綴旁七大夫玄冒黼殺綴旁五士緇冒黼殺綴旁三凡冒質長與手齊殺三尺注云既襲所以韜屍重形也殺冒之下韜韜足上行者也又士喪禮云冒緇質長與手齊韜殺掩足注云冒韜屍者制如直囊上曰質下曰殺質正也其用之先以殺韜足而上後以質韜首而下齊手上玄下纁象天地也孔義云於不縫之邊上下安七帶綴以結之綴旁五綴旁三尊卑之差也又賈釋云質正也者以其在上故以正為名質與殺相接之處則以線綴之使相連而不用帶二義相兼乃備

衾



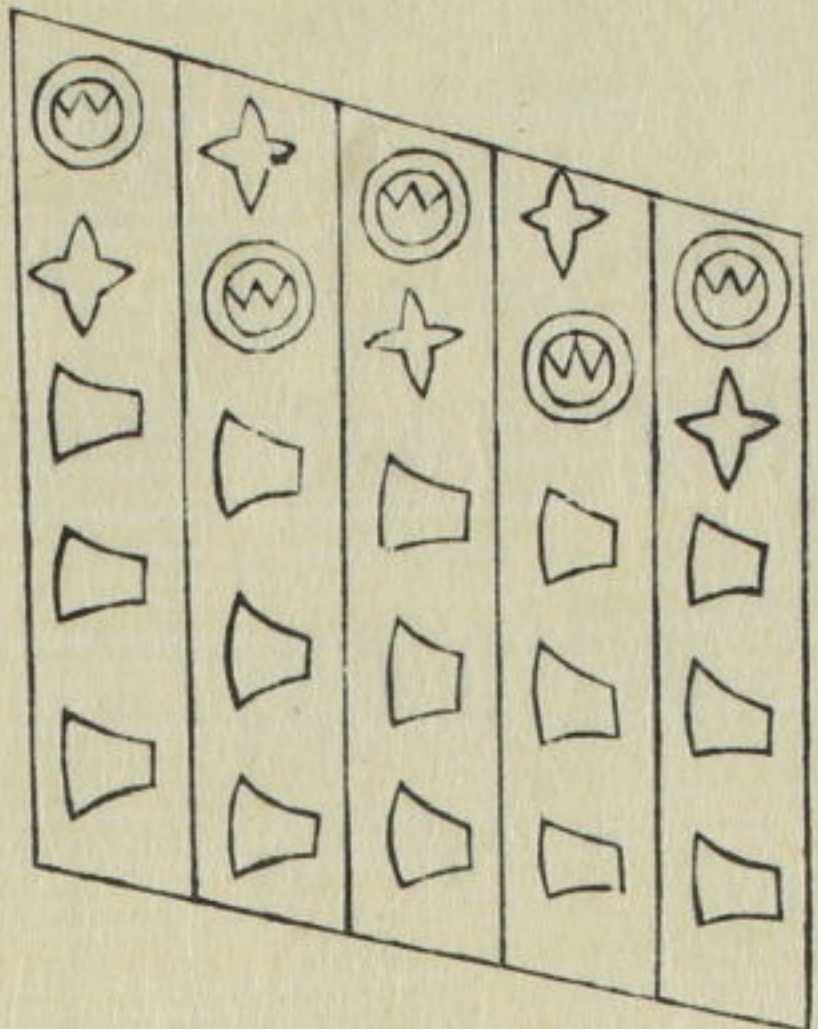
言衾者今之被案  
喪大記小斂君錦  
衾大夫縞衾士緇  
衾皆一至大斂又  
制二衾君大夫士  
一也凡衾皆五幅  
布於絞上

紼



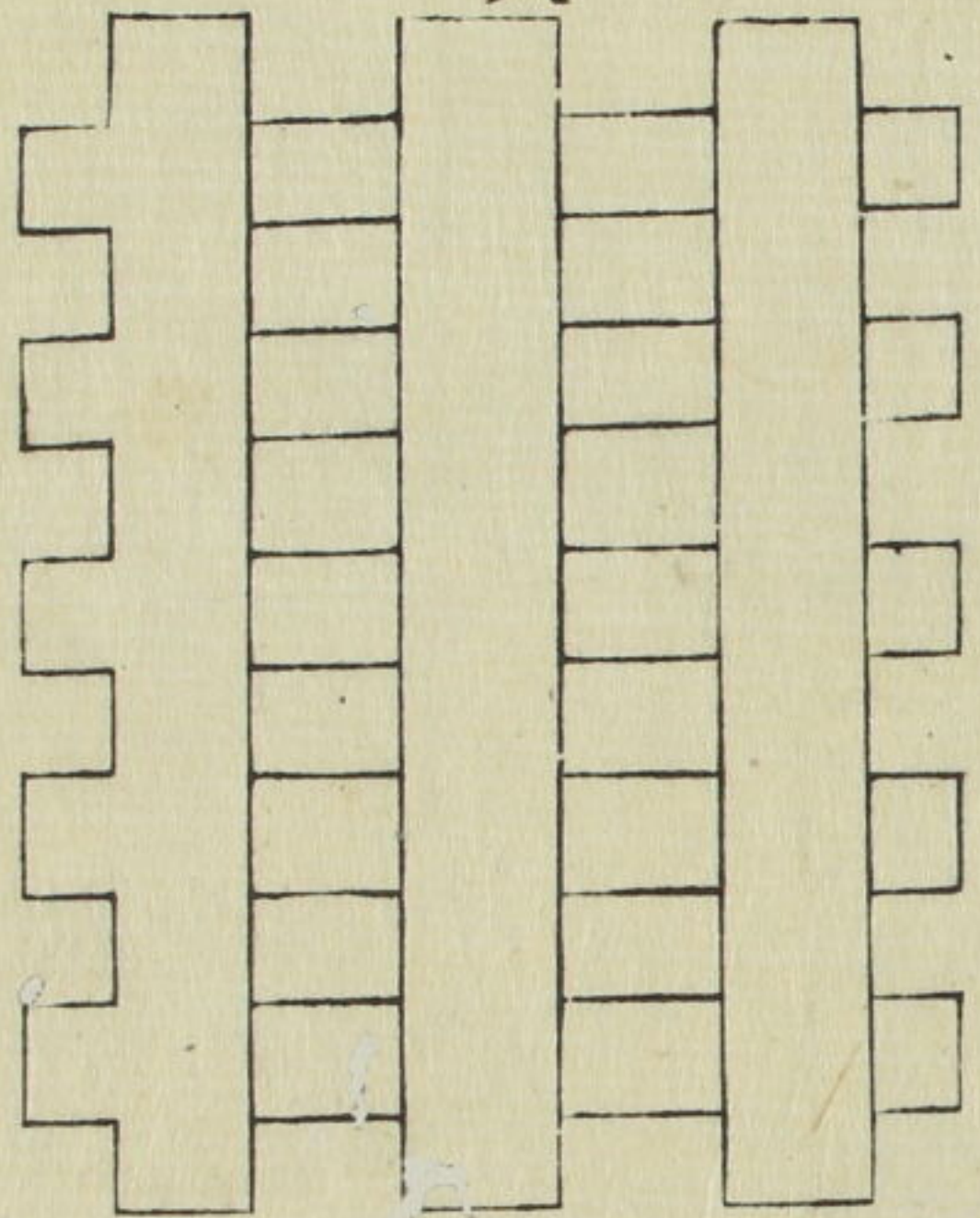
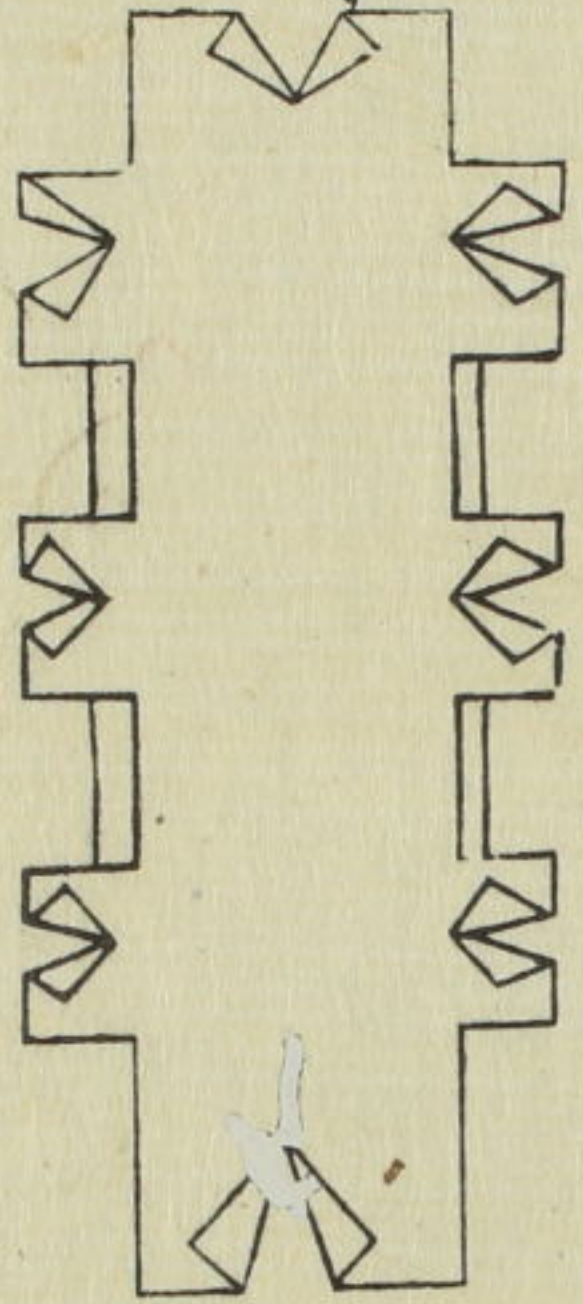
鄭云紼禪被也五幅白布為之別無緣飾也喪大記云紼五幅無  
紼註云紼被識生時禪被有識死則去之異於生也

夷衾



喪大記曰小斂以往用夷衾夷衾質殺之  
裁猶冒也註云冒既襲所以韜屍重形也  
小斂又覆以夷衾裁猶制也孔義云小斂  
以往用夷衾者往猶後也小斂前有冒故  
不用夷衾自小斂後衣多不可用冒故用  
夷衾覆之其夷衾所用縞色及長短制度  
與質殺同但不復為囊及旁綴耳

絞



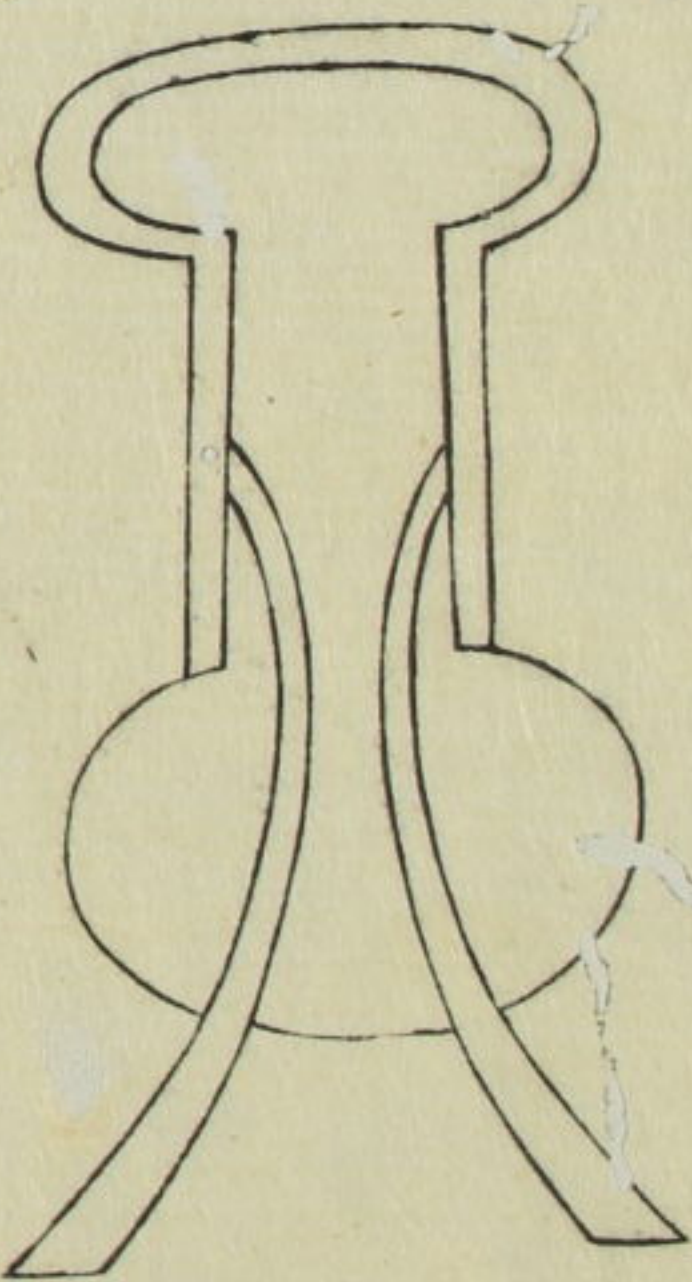
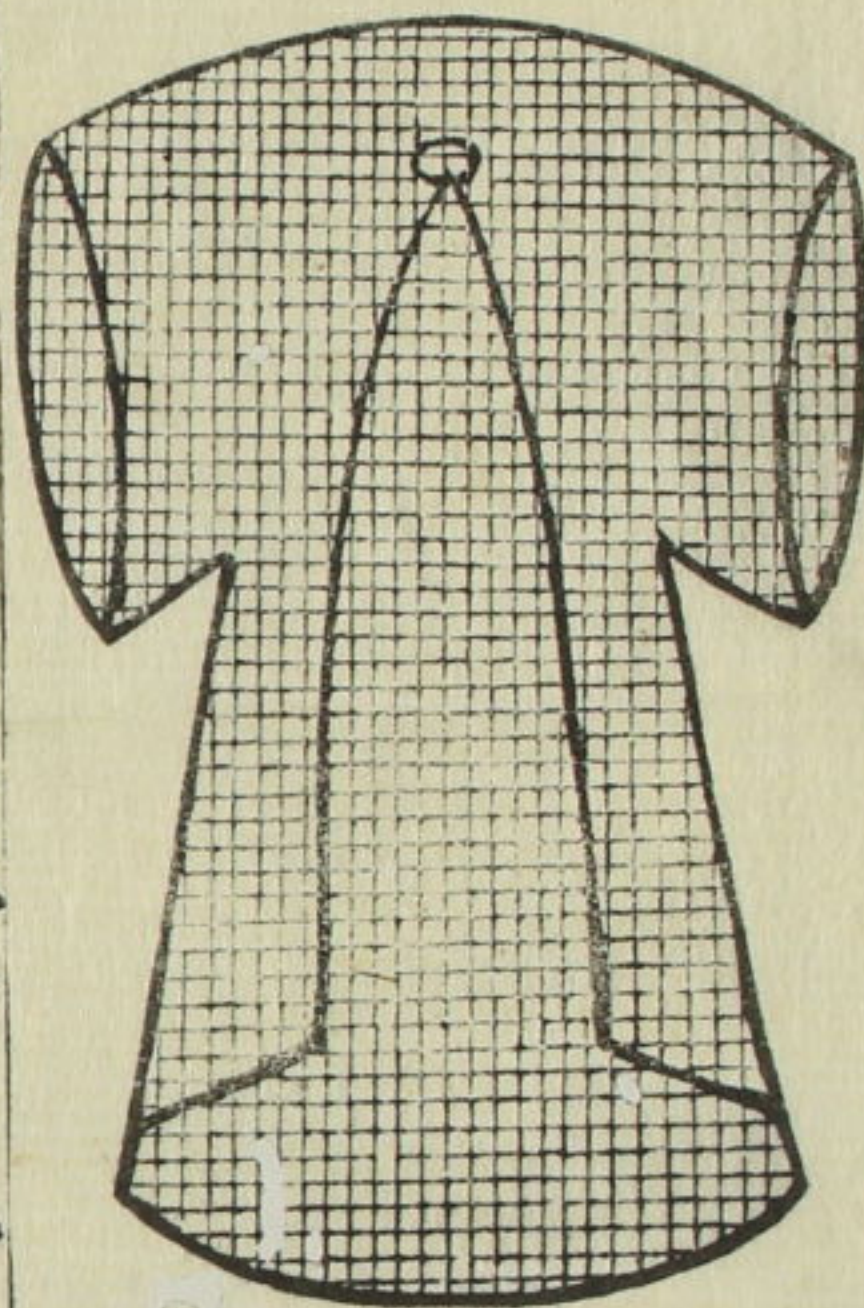
而用五片置於縮三之下皆欲其堅之急也

喪大記云小斂布絞縮者  
一橫者三註云絞既斂所  
用束堅之者也縮從也孔  
義云謂從者一幅置於尸  
下橫者三幅亦在尸下從  
者在橫者之上每幅之末  
折為兩片以結束為便也  
喪大記云大斂布絞縮者三橫  
者五布紼二衾君大夫士一也  
絞紼如朝服註云二衾者或覆  
之或薦之如朝服者謂布精麤  
如朝服十五升小斂之絞廣終  
幅折其末大斂之絞取布一幅  
直裂作三片而用之其橫者五  
者亦謂取布二幅直裂為六片

絞

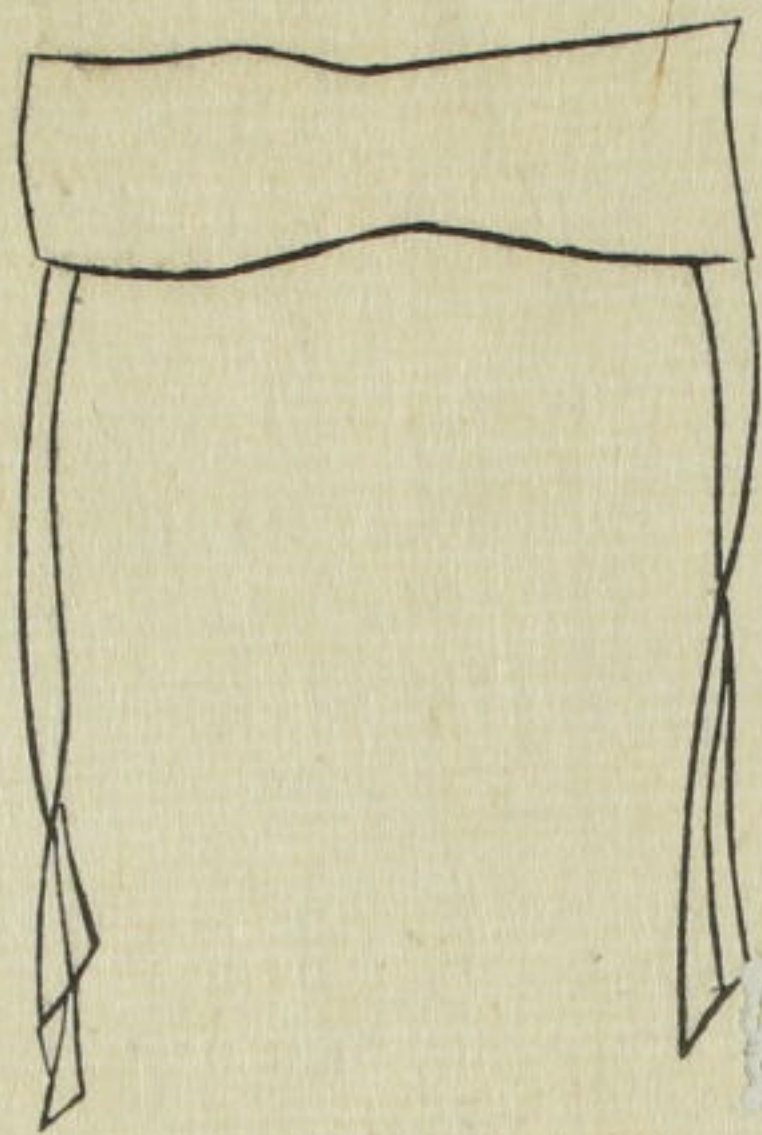
又云大斂絞

明衣



士喪禮云明衣裳用布又下記云明衣裳用幕布被屬幅長下膝注云幕布惟幕之布升數未聞屬幅不削幅也其布幅二尺二寸凡用布皆削去邊幅旁各一寸為二尺計之此則不削幅但繚之使相著為二尺二寸云長下膝者謂制此衣長至膝下亦有裳前三幅後四幅不辟積晉間下至足跗亦不被土也此不辟積晉間者以其一服不動不假上狹下寬也今亦用生絹為衣裳其衣大袖與衣齊別以玄純領袖其裳亦前三後四以纁純晉纁即士喪禮下篇云繚紼是裳之飾也緇純即此衣之飾也彼註云一染謂之繚今之紅也飾裳在幅曰紼在下曰緇衣謂純領與被也衣以緇裳以紼象天地也

手握



士喪禮云握手用玄纁裏長尺二寸廣五寸牢中旁寸若組繫賈釋註云牢讀為樓樓謂削約握之中央令狹小以安手之四指也以經云長尺二寸廣五寸樓去中央兩旁各一寸則中央廣三寸在於三寸中央須容四指每指一寸則中央兩邊各去四寸方安得手之四指於四指外仍共有八寸皆廣五寸又下記云握裏親膚繫鈎中指結于擊鳥亂鄭註云擊掌後節中也此據手內置之故言握裏親膚既手內置之握長尺二寸中掩之手纜相對也兩端各有組繫先以一端繞擊一布還從上自貫又以一端向上鈎中指反與繞擊者結於掌後節中然手無決者以握或云如平生以藻玉恐非

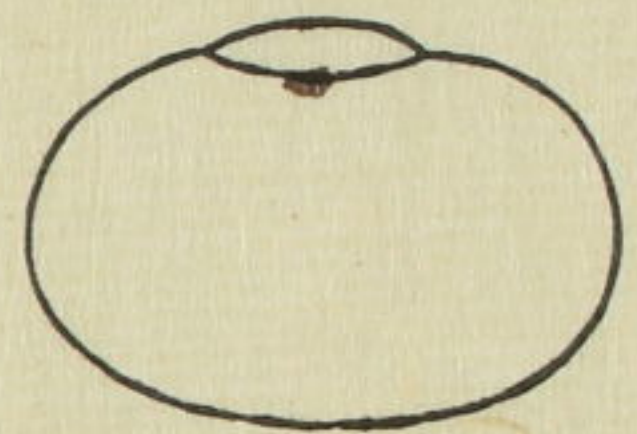
極纘



士喪禮云決用正王棘若擇音棘棘組繫纘極二註云決猶開也挾弓以橫執絃正善也王棘與擇棘善理堅韌之木皆可以為決極猶放也

省指放弦令不切指也生者朱韋為之而三死者用纊又用二明其不用二令不擊者謂以此二者與汶為藉令弦不決擊傷指也

貝含



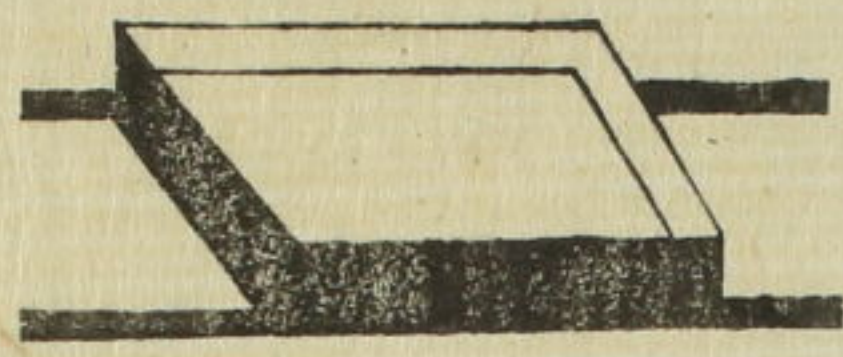
珠飯



士喪禮云貝三實于筭稻米一豆實于筐註云貝水物古者以為貨江水出焉筭竹器名賈義云此貝三下有稻米則士飯含

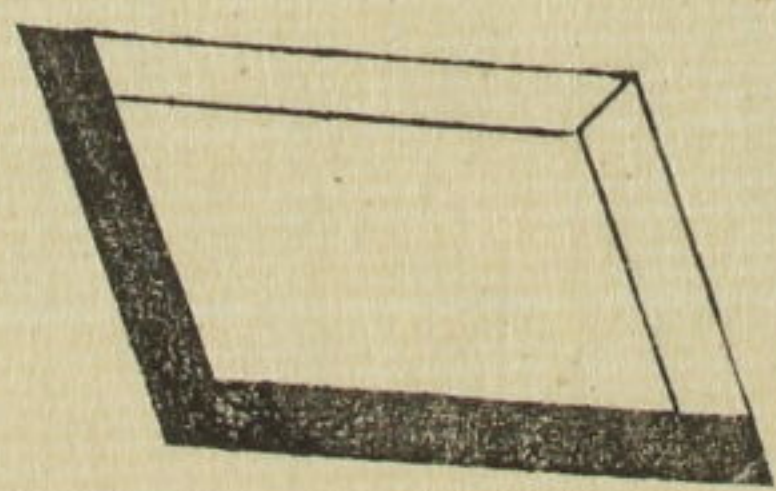
用米貝也故檀弓云飯用米貝亦據禮也此皆諸侯之士知者案喪大記君沐梁大夫沐稷士沐梁鄭以為天子之士又云天子沐黍與然則天子之士含亦用梁天子飯用黍米明矣則諸侯飯用梁天子諸侯大夫同用稷也既士飯用米貝不言兼有珠玉大夫已上飯米兼珠玉也案典瑞云大喪供飯玉含玉是天子飯含用玉也又雜記云天子飯九貝已下者鄭以為夏殷禮也又雜記云含者執璧彼據諸侯也貝水物也出於江淮故書傳云紂囚文王散宜生於江淮之間取大貝如車渠以獻於紂是貝出江淮也漢書食貨志有大貝牡貝之等以為貨用是古者以貝為貨也

浴盤



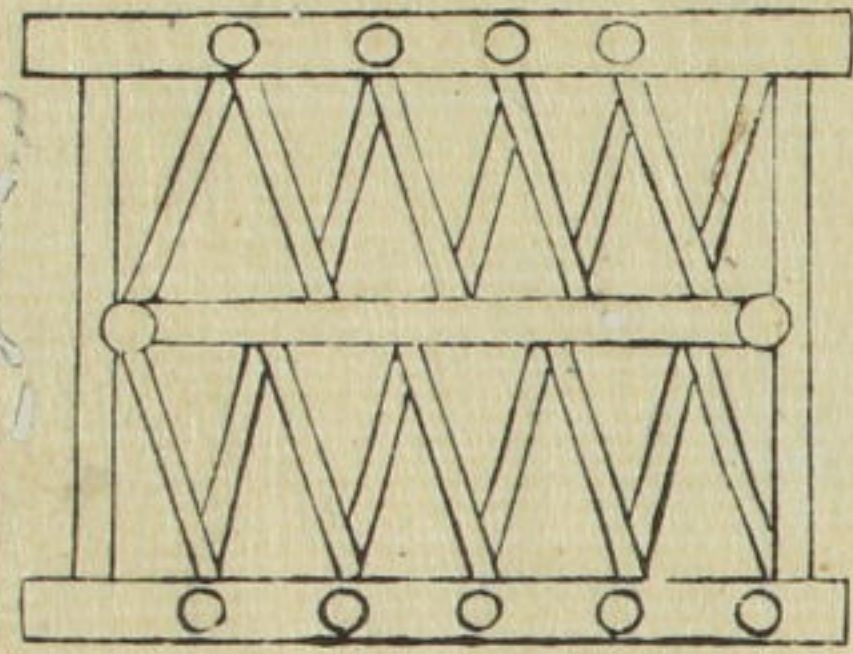
浴盤長九尺廣四尺深一尺有四周似輿漆赤中浴於中雷以此盤承牀下

夷盤



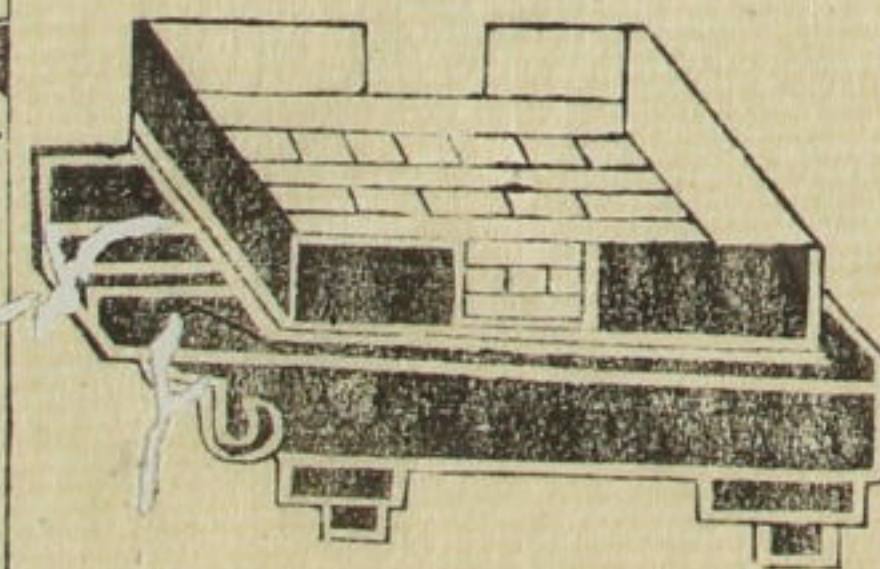
周禮凌人大喪共夷盤冰註云夷之言尸也實冰於夷盤中置之尸牀之下所以寒尸也尸之盤曰夷盤牀曰夷牀衾曰夷衾皆依尸而為言者也漢禮器制度大盤廣八尺長丈二尺深三尺漆赤中諸侯謂之大盤故喪大記云君設大盤造冰

夷牀



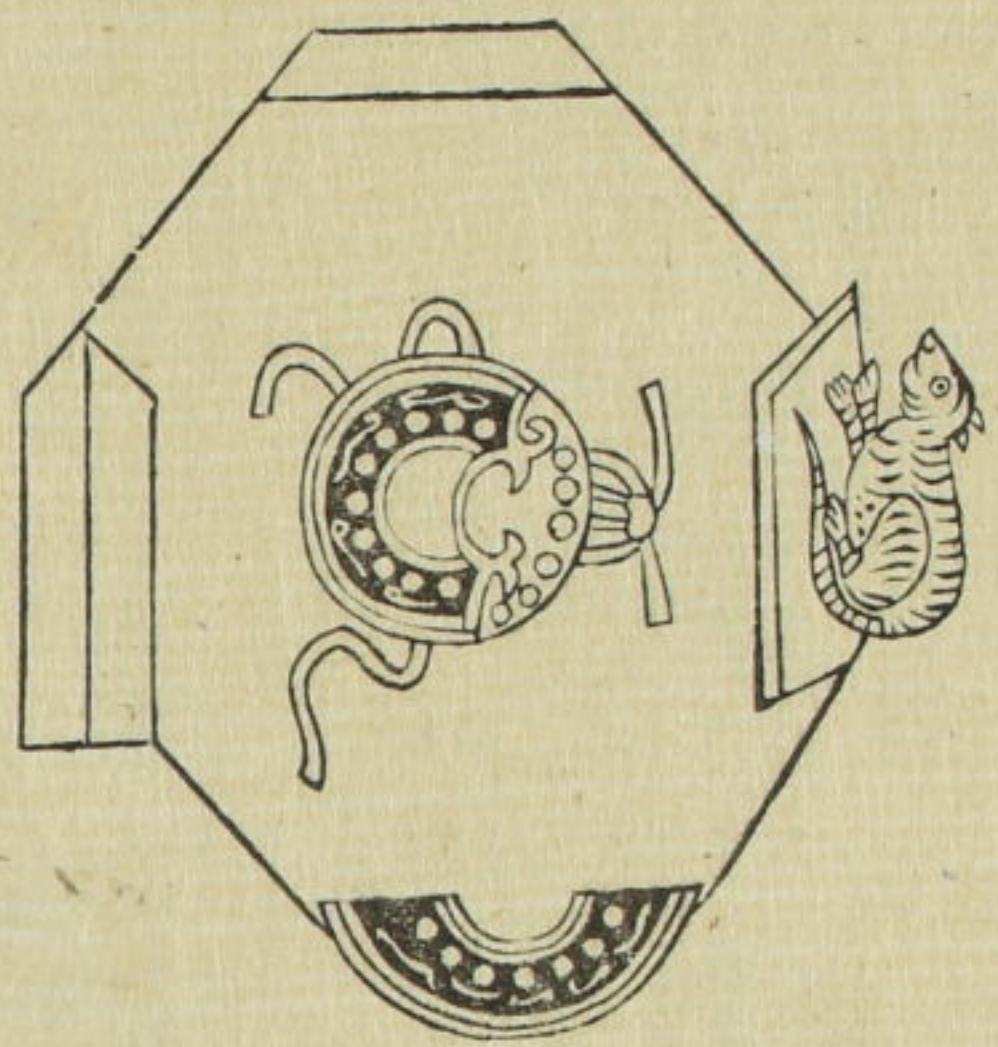
夷牀以遷屍長丈二尺廣七尺旁為四環前後亦有環為鈕於兩旁以繩直貫中欲下屍則引其直繩諸鈕悉解矣

浴牀



浴於水曰夷。牀夷之為言屍也。長丈二尺，廣四尺，有四橫，上有木第，設欄于前。面及後兩端，士漆之，大夫加朱飾，諸侯畫雲氣。天子加禾稼百草華也。

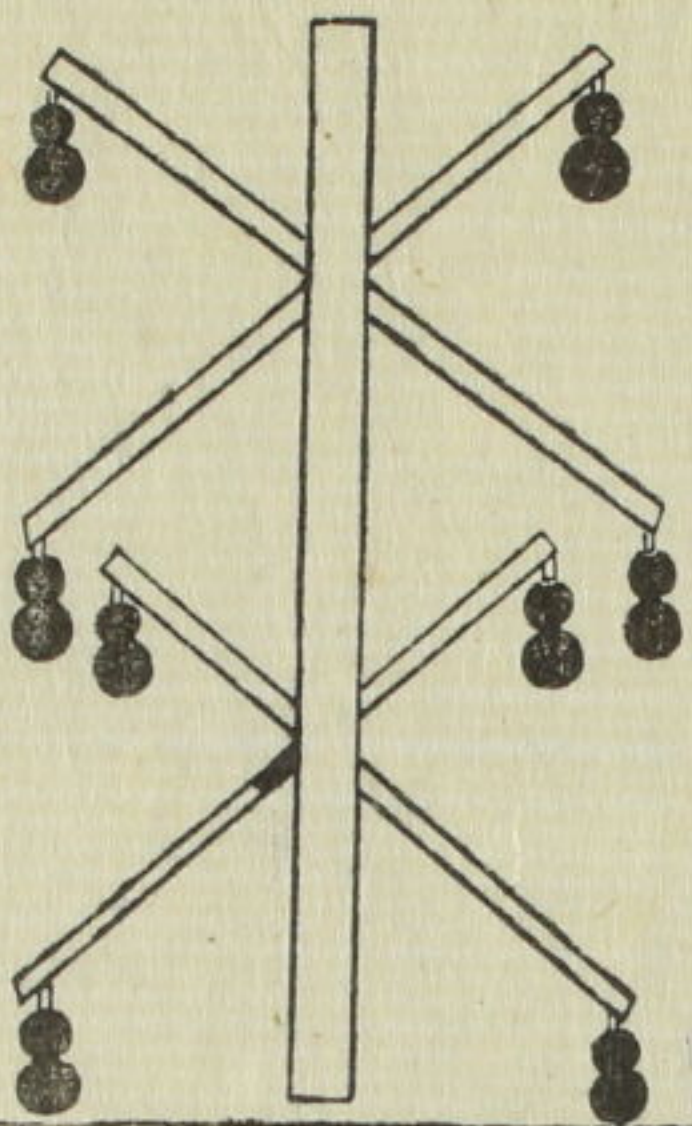
圭 駟



駟圭，璋璧琮琥璜之渠眉，疏璧琮以斂尺。註云：以斂尺者，於大斂時加之也。駟讀為祖，渠眉，玉飾之溝瑑也。以組穿聯六玉，溝瑑之中以斂尺，圭在左，璋在首，琥在右，璜在足，璧在背，琮在腹，蓋取象方明神之也。疏璧琮者，通於天地。疏云：知於大斂加之者，以其六玉所與為飾，明在衣裳之外，故知在大斂後加之也。

云渠眉，玉飾之溝瑑者，此六玉兩頭皆有孔，又於兩孔之間為溝，渠於溝渠之兩畔，稍高為眉瑑，故云以組穿聯六玉，溝瑑之中以斂尺也。其圭在左，已下，皆約大宗伯青圭以禮東方之等，以屍南首而置此六玉然也。云疏璧琮通於天地者，置璧於背，以其屍仰，璧在下也。置琮於腹，是琮在上也，而不類者，以背為陽，以腹為陰，故隨屍腹背而置之，天地為陰陽之主，人之腹背象之，故疏璧琮以通天地也。

重



士喪禮云：重，木刊鑿之，甸人置重于中庭，三分庭一在南。註云：木也，縣物焉。曰重，刊斲治之也。鑿之為縣，簪孔，士長三尺。賈釋云：木也，縣物焉。曰重者，解名木為重之意，以其木有物懸於下，相重累，故得名重云。簪孔者，下繫用幹，幹即簪也。簪者，竹之青皮，以簪貫二禹，內此孔中，言簪者

若冠之簪，使冠連屬於紒。音此用幹，密貫禹，連屬內於重木之孔，故云簪孔。又曰：夏祝，祝習夏禮者也。鬻餘飯，謂以飯屍餘米為鬻者也。其幕用疏布，灸塞其口，以密屬於重，幕用葦席，謂以席覆重，辟屈而反兩端交於後，左衽，西端在上，此據人北面，以席先於重北面，向南掩之，然後以東端為下，向西端為上，向東，是為辟屈，而反兩端交於後，為左衽，然後以密加束之，結於後也。賈釋云：士重三尺，則大夫已上各有差，當如銘旌之杠，士三尺，大夫五尺，諸侯七尺，天子九尺，據豎者言之，其橫者，宜半之。雜記曰：重，既虞而埋之。註云：就所倚處埋之也。檀弓曰：重，主道也。孔義云：謂始死作重，猶若吉祭，木主之道也。吉祭，木主，所以依神在喪作重，亦以依神，故云主道也。重，起於殷代，以合飯餘鬻，以鬻盛之名曰重，今之糧，鬻即重之遺象也，所以須設重者，鬼神或依飲食，孝子異親之精，有所憑依也。

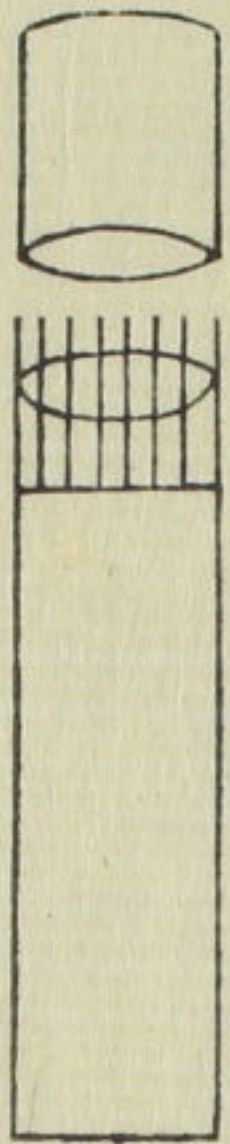
又鄭氏喪禮云士二鬲大夫四諸侯六天子八與簋同差者以其與簋同也飯食之道故也王者八簋故八鬲置於西階下三分庭一在前豎一木長九尺互達橫繫穿為四孔貫四橫木每橫縣二鬲四橫八鬲諸侯七尺三橫六鬲大夫五尺二橫四鬲士三尺一橫二鬲並覆以疏布裹以葦席而後代重與葦席為二物重隨柩入壙橫木等與葦席為凶

### 旌銘



檀弓曰銘明旌也以死者為不可別也故以其旗識之註云明旌神明之旌也士喪禮云為銘各以其物周禮司常大喪則供銘旌註云王則太常又案司常職云王建太常諸侯建旂孤卿建壇大夫士建物則銘旌亦然但尺數異耳禮緯云天子之旌高九仞諸侯七仞大夫五仞士三仞其士喪禮竹杠長三尺則死者以尺易仞也天子九尺諸侯七尺大夫五尺士三尺其旌旗身亦以尺易仞也又從遣車之差蓋以喪事略故也若不命之士則士喪禮云以緇布半幅長一尺也楨其末長終幅長二尺也緇楨共長三尺廣三寸書銘於末曰某氏某之柩竹杠長三尺置於宇西階上註云杠銘幢也宇柩也音呂招者兩帶連縣木也

### 著



將葬筮宅家人營之註云宅葬居也營猶度也掘四隅外其壤掘中南其壤為葬將北首故也既朝哭主人皆往兆南北面免經兆所

也免經者求吉不敢純凶命筮者在主人之右命尊者宜右出筮者東面抽上韞兼筴執之南面受命命曰哀子某為其父某甫筮宅度茲幽宅兆基無有後艱度謀茲此基始也言為父筮葬居今謀比以為幽冥居兆域之艱難謂有非常若崩壞筮人許諾不述命右還北面指中封而筮之畫地識卦者在左既受命而申言之曰述不者士禮略也中封者中央壤也卒筮執卦以示命筮者及主人命筮者受視反之東面旅占卒又進告於命筮者與主人占之曰從從猶吉也若不從更擇地筮如初儀案上大夫已上至天子卜而不筮故雜記云大夫卜宅與葬日下大夫與士則筮宅卜日此經是也又賈釋云不述命士禮略者但士禮命筮辭有一命龜辭有二大夫已上命筮辭有二命龜辭有三士命筮辭直有一者即上經直有命筮無述命一假爾大筮有常即是述命之事也

### 龜



焦雀音



楚燭燭音

既朝哭皆復外位卜人先奠龜于西塾上南首有席楚燔置于烘在龜  
 東註云楚荆也荆燔所以鑽灼龜者焦炬也所以然火者也族長泣卜及宗人吉  
 服立于門西東面南上占者三人在其南北上卜人及執燹席者在塾西鄭云  
 族長有司掌族人親疏者也泣臨也吉服玄端占者三人掌玉瓦原三兆者在  
 塾西者南面東上席卜者于闕西闕外宗人告事具主人北面免經左擁之泣卜  
 即位于門東西面泣族長也更西面卜人從塾上抱龜燹向闕外先奠龜於  
 席上西首復奠燹在龜北既奠燹又執龜以待之謂授宗人也故宗人受卜人  
 龜示高以龜腹甲高起所當泣卜受視反之宗人還少退受泣卜者命命曰哀  
 子某來日卜葬其父某甫考降無有近悔註云考登也鄭註周禮降下也言  
 卜此日葬魂神之上下得無近於咎悔乎言魂神之上下總指一切神無所偏拒  
 也咎悔亦謂墳冢有所崩壞也宗人許諾不述命授卜人龜負東扉立俟龜之  
 兆卜人坐作龜興作猶灼也宗人受龜示泣卜泣卜受視反之宗人宗人却退  
 東面旅占卒不釋龜告于泣卜與主人占曰某日從不釋龜

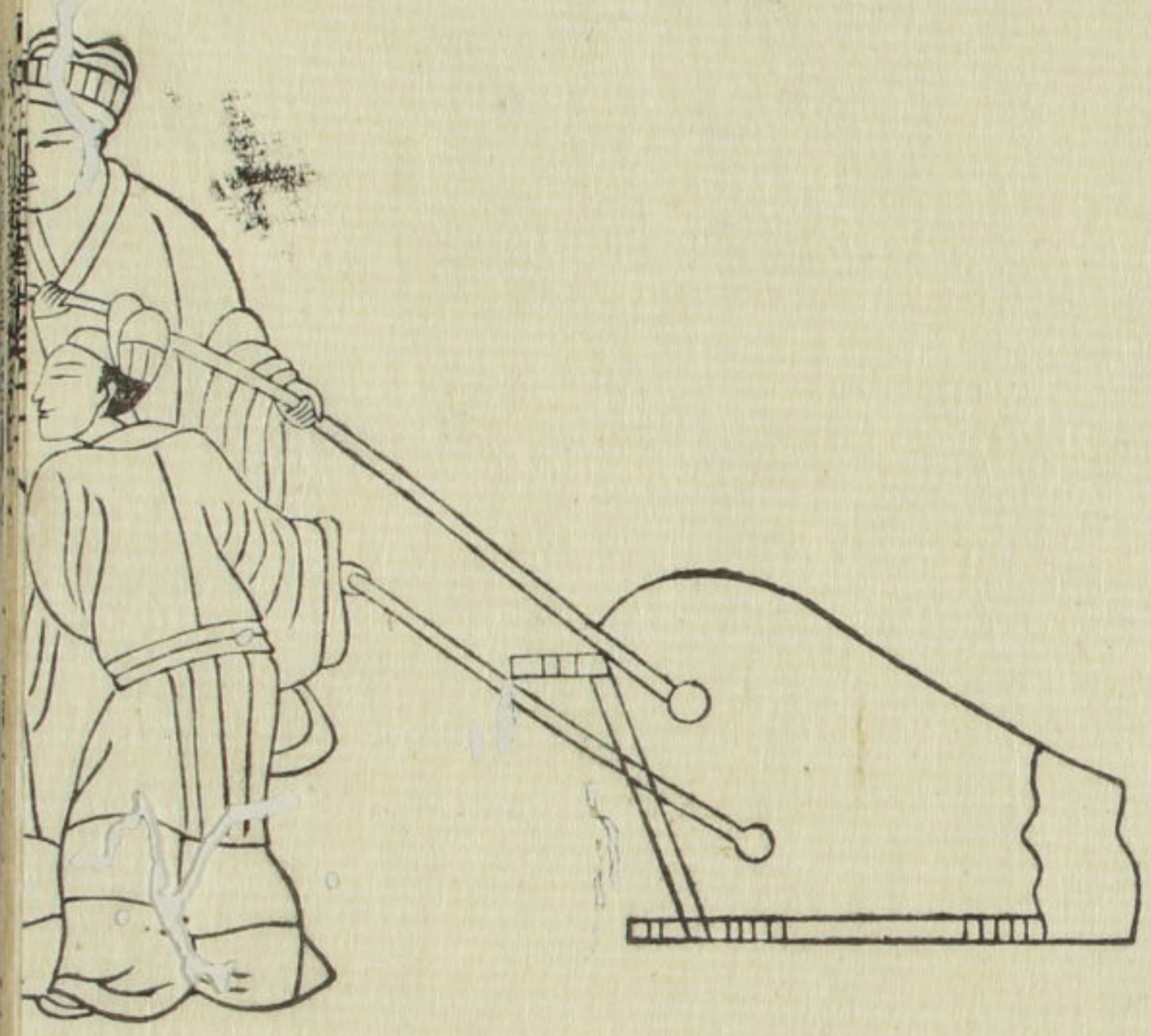
新定三禮襲斂圖卷第十七

新定三禮喪器圖上卷第十八

通議大夫國子司業兼太常博士柱國賜紫金魚袋臣聶崇義集註

- 軾軸 龍輶 熬筐 耒耜 蓑 笠 折
- 抗席 抗木 茵 苞 遣車 笱 甕
- 瓶 柝 贈方 遣策 柩 功布 壽

軸輶



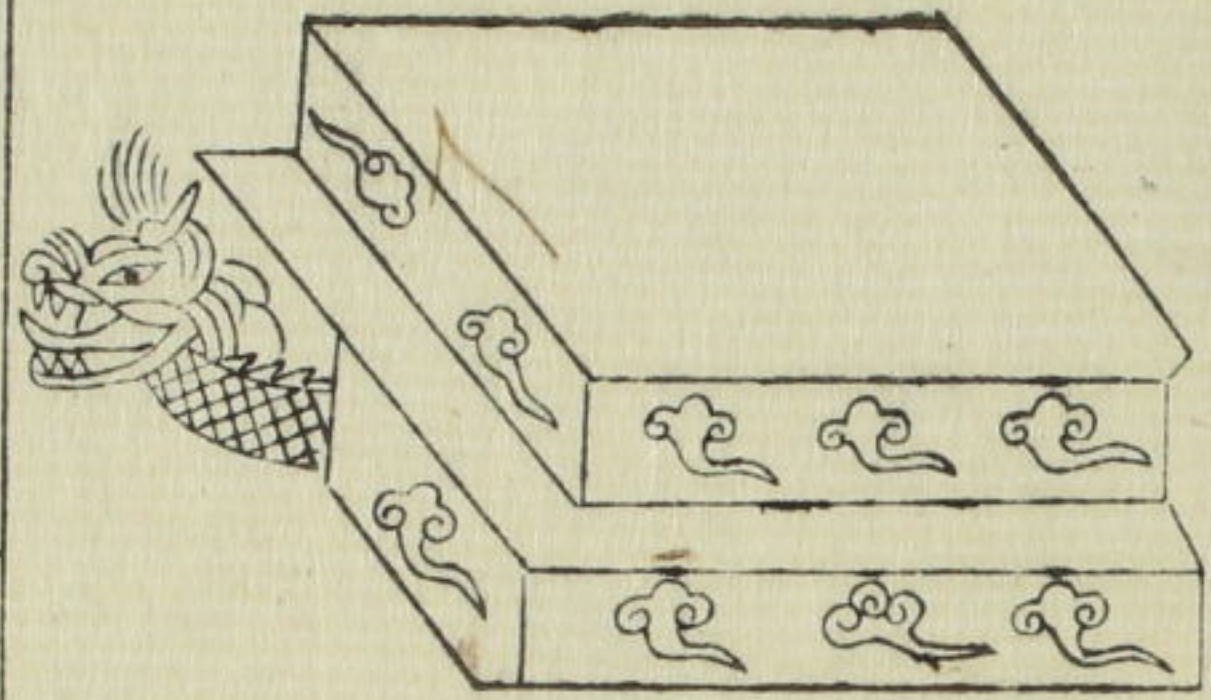
既夕禮云遷于祖用  
 軸註云遷徙也徙于  
 祖謂朝祖廟也檀弓  
 曰殷朝而殯于祖周  
 朝而遂葬焉蓋象辛  
 生將出必辭尊者軸  
 輶軸也軸狀如轉轆  
 刻兩頭為軾軸軾狀  
 如長林穿程前後著  
 金而關軸焉大夫諸  
 侯已上有四周謂之



輓天子畫之以龍疏  
云軸輓軸者下記云  
夷牀輓軸是也云軸  
狀如轉麟者此以漢  
法況之漢時名轉軸  
為麟麟即輪也故士

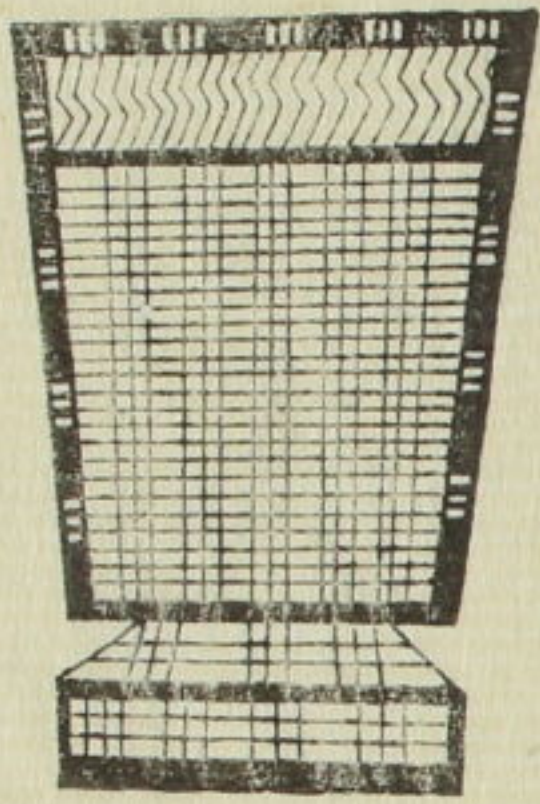
喪禮云升棺用軸註云軸輓軸輓狀如牀軸其輪也挽而行是輪為  
麟也云刻兩頭為軹者以軸頭為軹刻軸使兩頭細穿入軹之兩髀  
前後二者皆然云軹狀如長牀穿程前後著金而關軸焉者此軹既  
云長如牀則有先後兩畔之木狀如牀髀厚大為之兩畔為孔著金  
釧於中前後兩畔皆然然後關軸於其中言程者以其厚大可以容  
軸故名此木為程云大夫諸侯已上有四周謂之楯者大夫殯葬雖  
不用輓士朝廟皆用軹軸則大夫朝廟當用輓諸侯天子殯葬朝廟  
皆用輓但天子畫輓為龍謂之龍輓大夫諸侯雖不畫輓以其皆有  
四周故同名為輓案阮氏圖云軹軸與輓長一丈二尺廣四尺士漆  
大夫以朱飾與浴牀則天子畫輓為龍加赤雲氣

龍輓



龍輓其制似軹軸亦長丈二  
尺廣四尺取稱於柩前一輓  
畫龍於輓加赤雲氣君殯以  
輓車備火之虞上有四周

熬筐



熬者以火熬穀使香以筐盛之將塗設  
於棺傍所以感蚍蜉使不至棺也喪大  
記曰熬君四種八筐大夫三種六筐士  
二種四筐加魚腊焉鄭引喪禮曰熬黍  
稷各二筐又曰設熬傍各一筐大夫三  
種加以梁君四種加以稻四筐則手足

各一餘設於左右加魚腊者案特牲士腊用兔少牢大夫腊用麋天  
子以侯無文當用六獸之屬



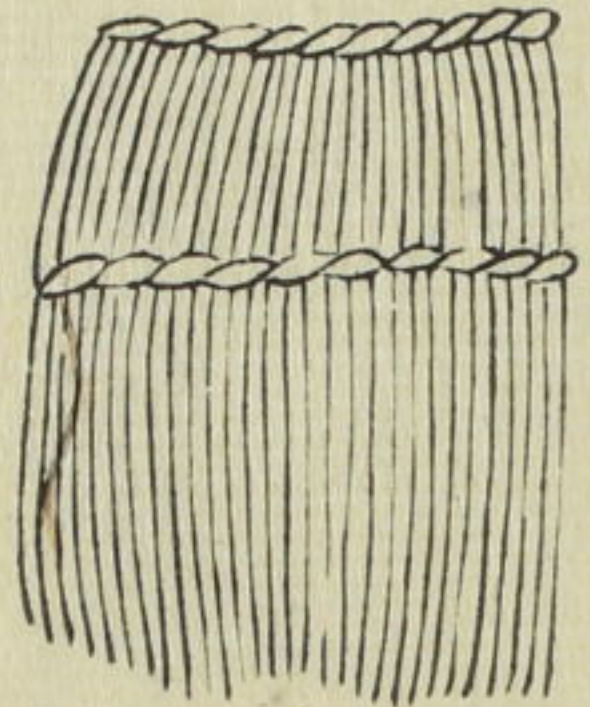
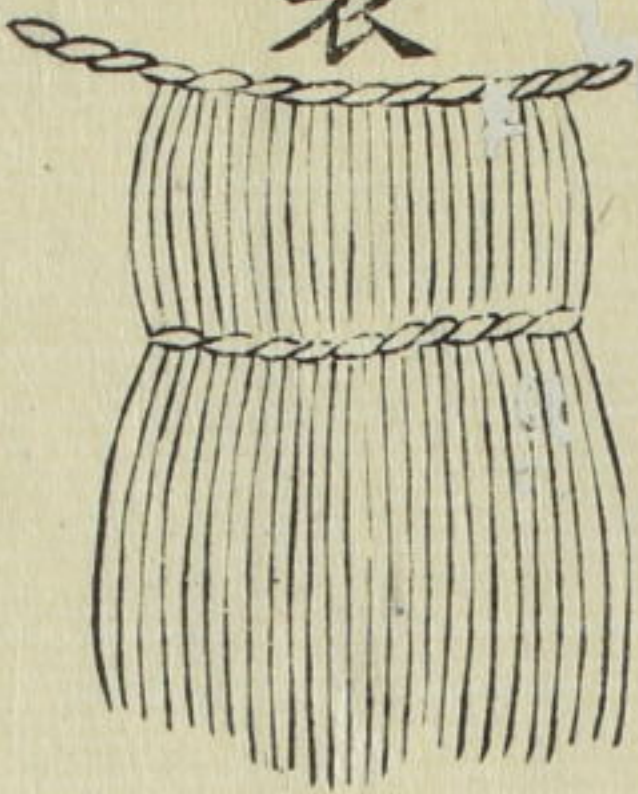
### 耒耜



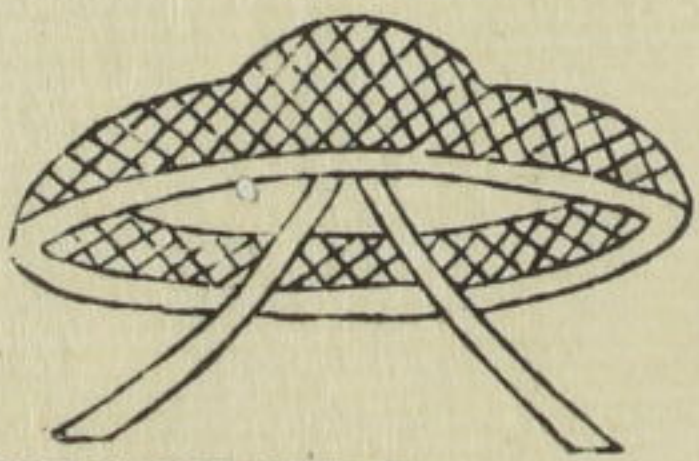
耒耜象生時田器既夕禮耒耜在用器之中案周禮車人職云車人為耒耜長尺有寸中直者三尺有三寸上句者二尺有二寸自其底緣其外以至於首以弦其內六尺有六寸與步相中也堅地欲直耜柔地欲句耜直底則利推句底則利發鄭玄讀底為刺

賜刺謂耒下前曲接耜者即耒面也故賈公彥云耒面謂之底又云耒狀若今曲柄杓又案鄭下註云耜異材據鄭意耜即金也又易下繫云斲木為耜者謂斲木為受耜之處也然則除耜金也外總謂之耒經云自底緣其外以至於首者謂據底下至車執句者之端逐曲量之有六尺六寸又云以弦其內者謂據底面至句下望直量之而有六尺與步相中中應也故下註云耕者以田器為度宜所謂在野度以步以人步或大或小恐其不平故以六尺之耒代步以量地也若兼耜金則稍長故每量地周脫去耜而用之又匠人云耜廣五寸其底亦廣五寸古者耜一金二耜為耦人各執一耜為耦人各執一耜若長沮桀溺耦而耕至漢耜歧頭兩金象古之耦耕用牛引也又山虞職說耜耜之木須堅韌依時取季材少木以為之

### 蓑

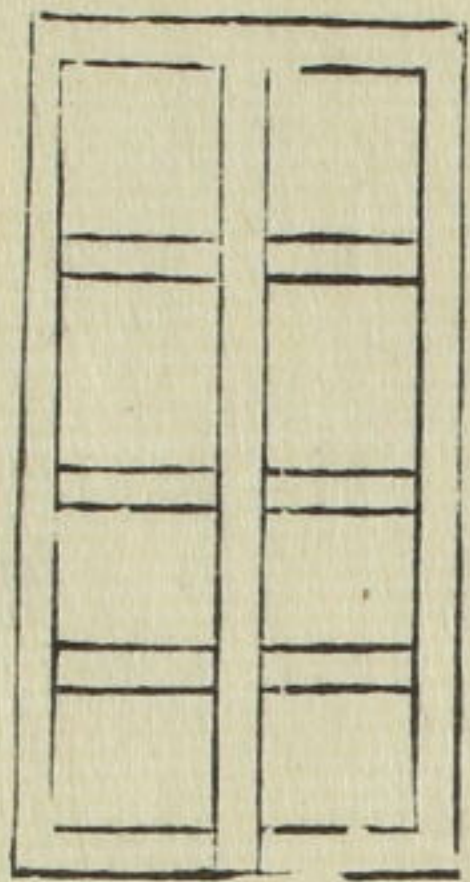


### 笠



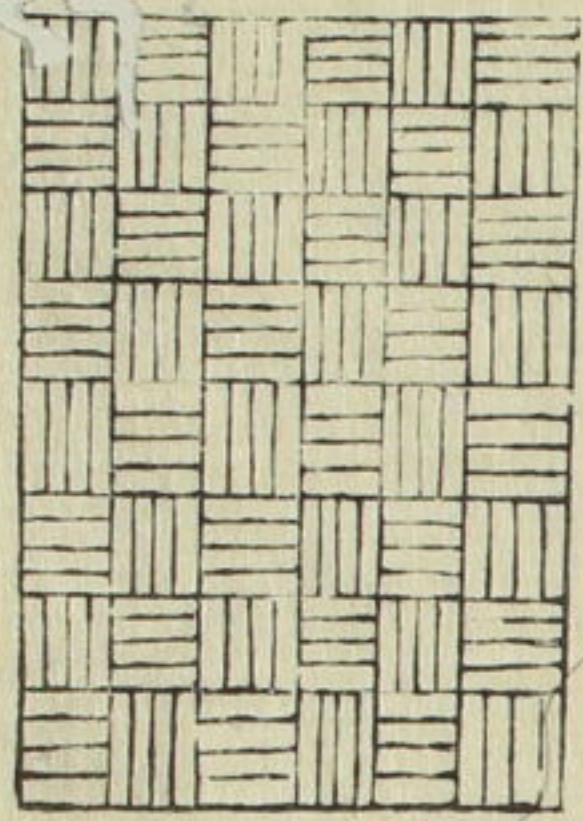
既夕禮記云棗車載蓑笠註云棗猶散也周禮司常旂車以田以鄙與此散車同是木輅也蓑笠備兩服笠亦以禦暑

### 折



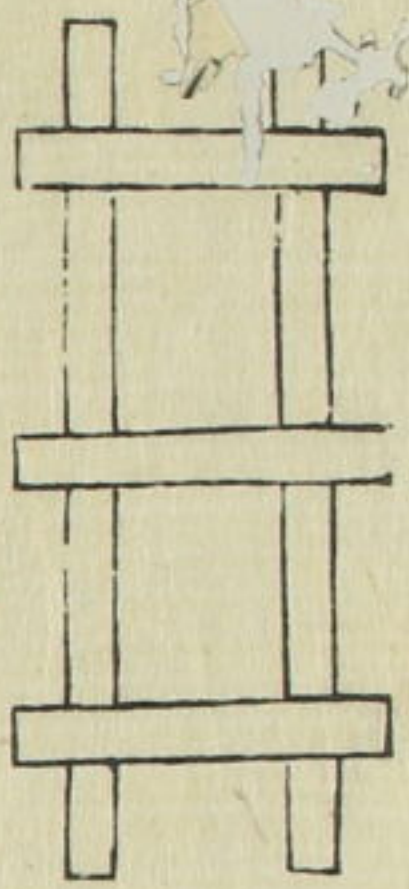
加在壙上時則反善面向下云折猶屐藏物然知無簣者以其縮三橫五以當簣處也

### 抗

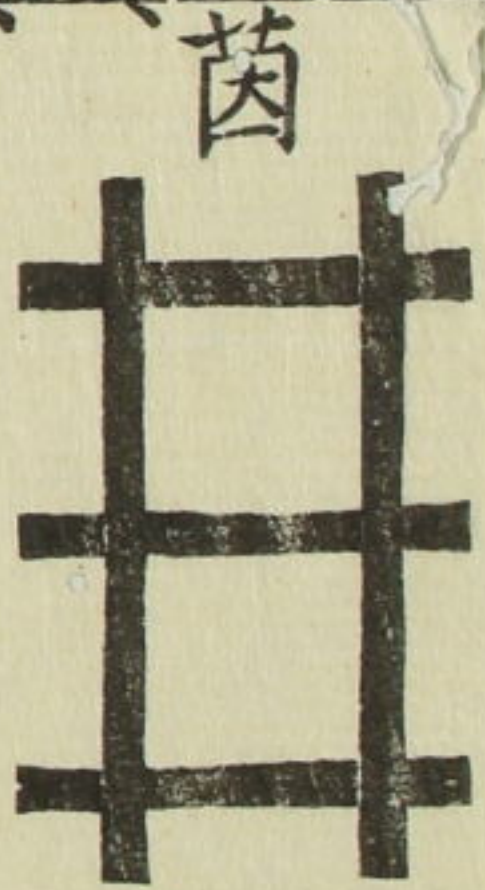


既夕禮云加抗席三註云席所以禦塵賈釋云既陳抗木於折北又加抗席三領於抗木之上故云加抗席三知禦塵以抗木在上禦土其抗席在下隔抗木慮有塵向下故云禦塵然則在陳列之時抗席加於抗木之上茵又加於抗席之上及葬加折於壙口次加抗席於折上次加抗木於席上

木抗



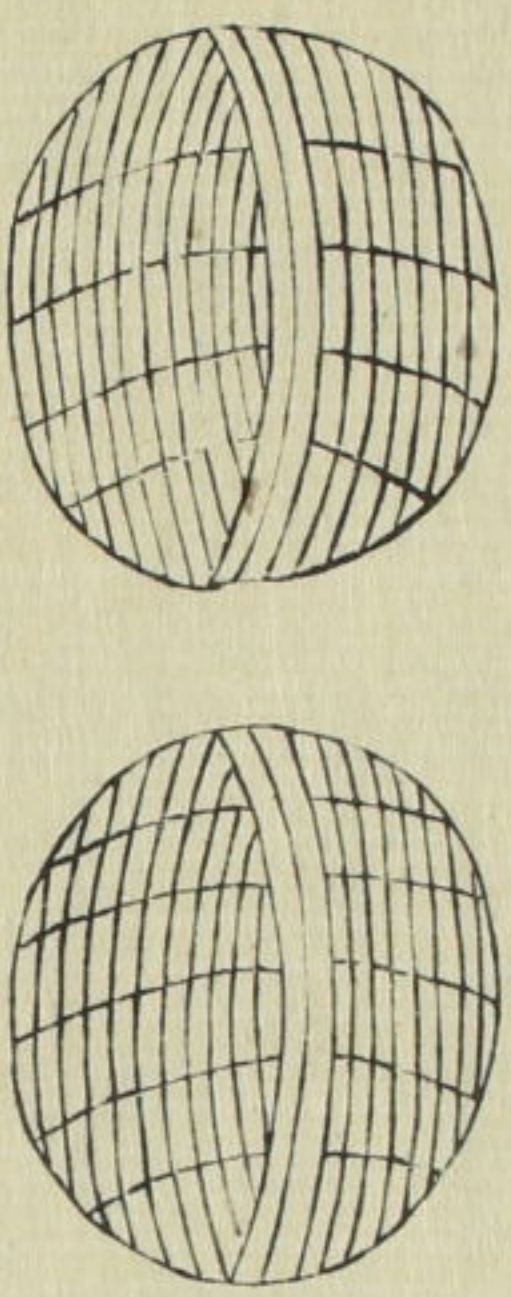
既夕禮云抗木橫三縮二注云抗禦也所以禦土橫與縮各足以掩壙



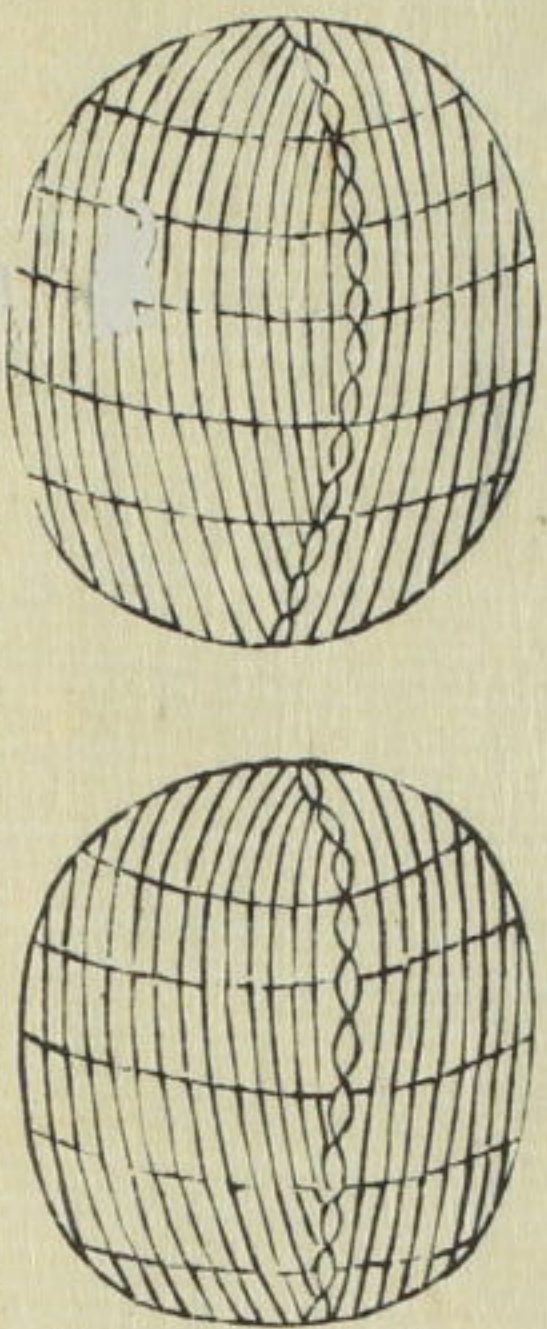
茵用疏布緇者有幅亦縮二橫三注云茵所以藉棺者也剪淺也

幅緣之也亦者亦抗木也及其用之木三在上茵二在下象天三合地一人藏其中賈釋云緣之者每用一幅麤疏之布不去邊乃合縫之為袋實以茅莠又別用物緣此兩邊幅縫合之處使之牢固因為飾也

苞

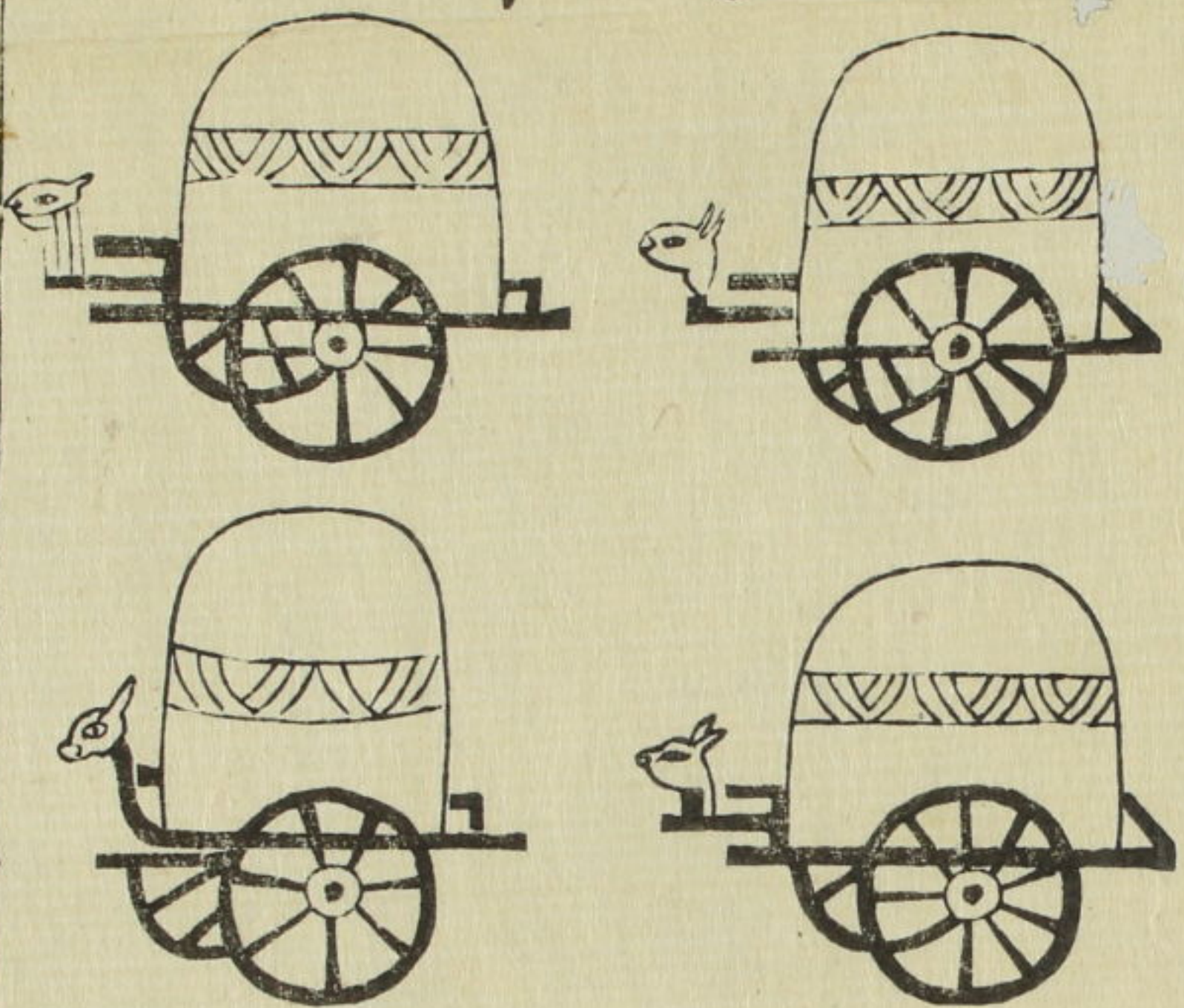


苞



既夕禮云苞二所以裹奠羊豕之內也下記云葦苞長三尺一編以此羊豕之內即遣奠所苞牲之下體也又註云用便易者謂以葦長難用截取三尺一道編之用苞牲體為便易也

遣車

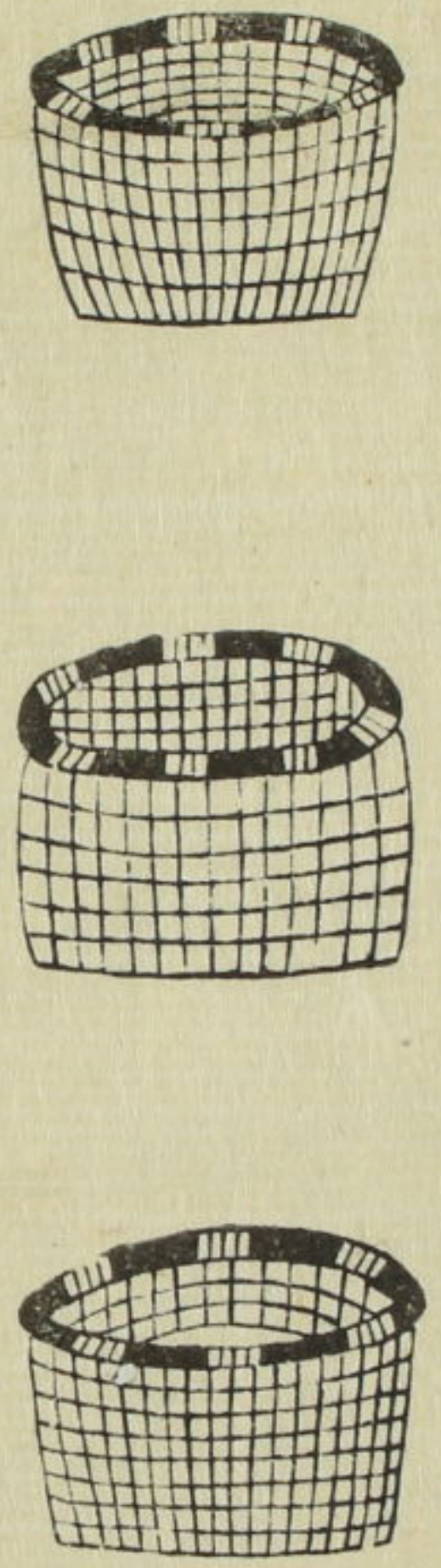


巾車職云大喪飾遣車遂歛之行之鄭注云歛與也謂陳駕也行之使人以次舉之以如墓一曰鸞車用疏布為轎鄭讀曰情四面有障置於四隅後鄭云轎其蓋也四面皆有障蔽以隱翳牢內置於槨中之四隅孔賈義云遣車謂將葬柩朝廟畢將行設遣奠竟取遣奠之牲解臠折之為段用此車載之遣送亡者之入壙也飾者還以金玉象革飾之如生存之車但麤小為之耳知小者以其人各舉一置於槨

中之四隅故也後鄭訓歛為與即言陳駕者解歛為陳駕也謂下車僕云大喪歛革車彼歛謂作之也此文既言飾遣車已是作之義更言遂歛之故以陳駕解歛也又云行之使人以次舉之以如墓者雜記云遣車視牢具言車各少各如所苞牲體之數也天子大牢苞九個遣車九乘諸侯太牢苞七個遣車七乘大夫太牢苞五個遣車五乘此謂當朝廟之時於始祖

廟陳器之明且大遺奠之後則以次抗舉之人各執一以如墓也一名鸞車者以遺子亦有鸞鈴故也案既夕禮苞牲取下體注云下體脛骨象行又俎實之絲始也士三箇前脛折取臂臑後脛折取骼格是一牲取三體士少牢二牲則六體也分為三箇則一箇有二體然大夫已上皆用太牢牲有三體凡九體大夫九體分為十五段三段為一苞凡為五苞諸侯分為二十一段凡七苞天子分為七段凡九苞蓋尊者所取三體其肉多卑者雖取體其肉少鄭云天子遣奠用馬牲其箇數未詳此遣奠所苞皆用左胖又車僕疏說王遣車九乘除革車廣闕革輕五乘之外加以金玉象木四者則九乘矣今遣車特以金飾以見餘制也後鄭云廣車橫陣之車也闕車所用補闕之車也革猶屏也校人大喪則飾遣車之馬及葬而埋之則是塗車之芻靈與

### 筥



既夕禮云筥三黍稷麥注云筥畚種類也其容蓋與筥同一穀也賈釋云畚器所以

盛種此筥與畚盛種同類故舉為況也又下記云管筥三其實皆滄音注云米麥皆湛之以湯未知神之所享不用食道所以為敬

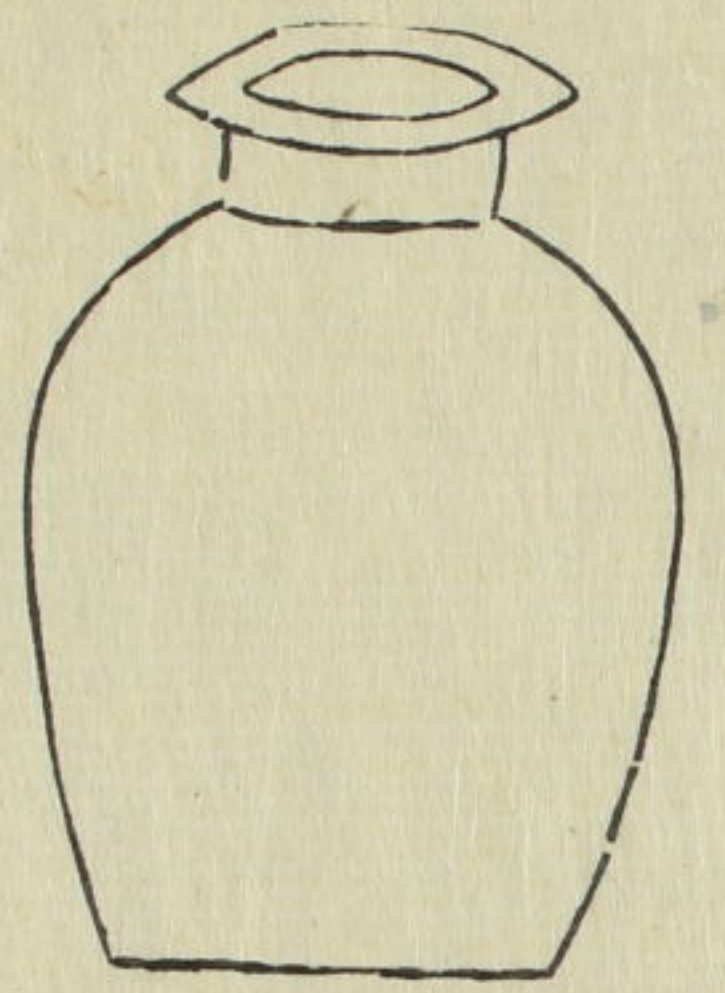
### 甕



既夕禮云甕三醢醢屑冪用疏布注云甕瓦器其容亦蓋一穀屑薑桂之屑也內則曰屑桂與薑冪覆同也賈釋云知甕瓦器者以甕甕二字皆從瓦故知是瓦器也云其容亦蓋一穀亦上筥三注云其蓋與筥同一穀者也然豆實三而成敵以豆實四

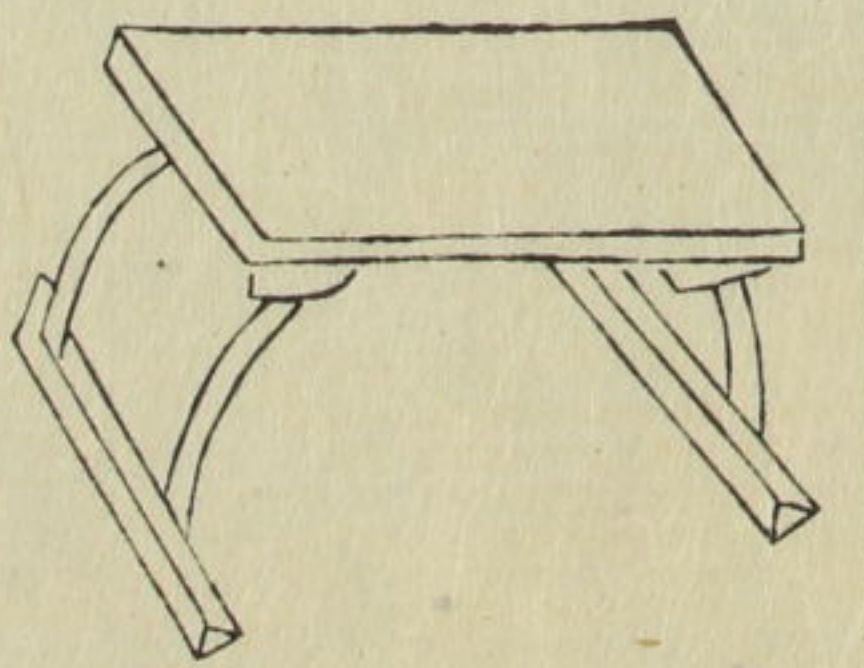
升既三豆成敵則敵受斗二升則筥與甕俱容斗二升矣

### 甒



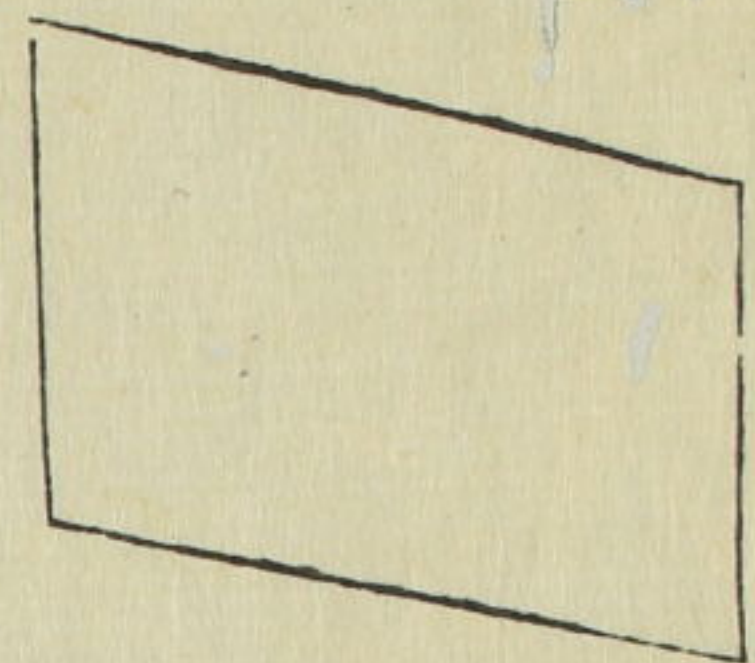
既夕禮云甒二醴酒冪用功布注云甒亦瓦器也容受且與甕同中寬下直不銳平底其甕下銳與甒為異

### 斝



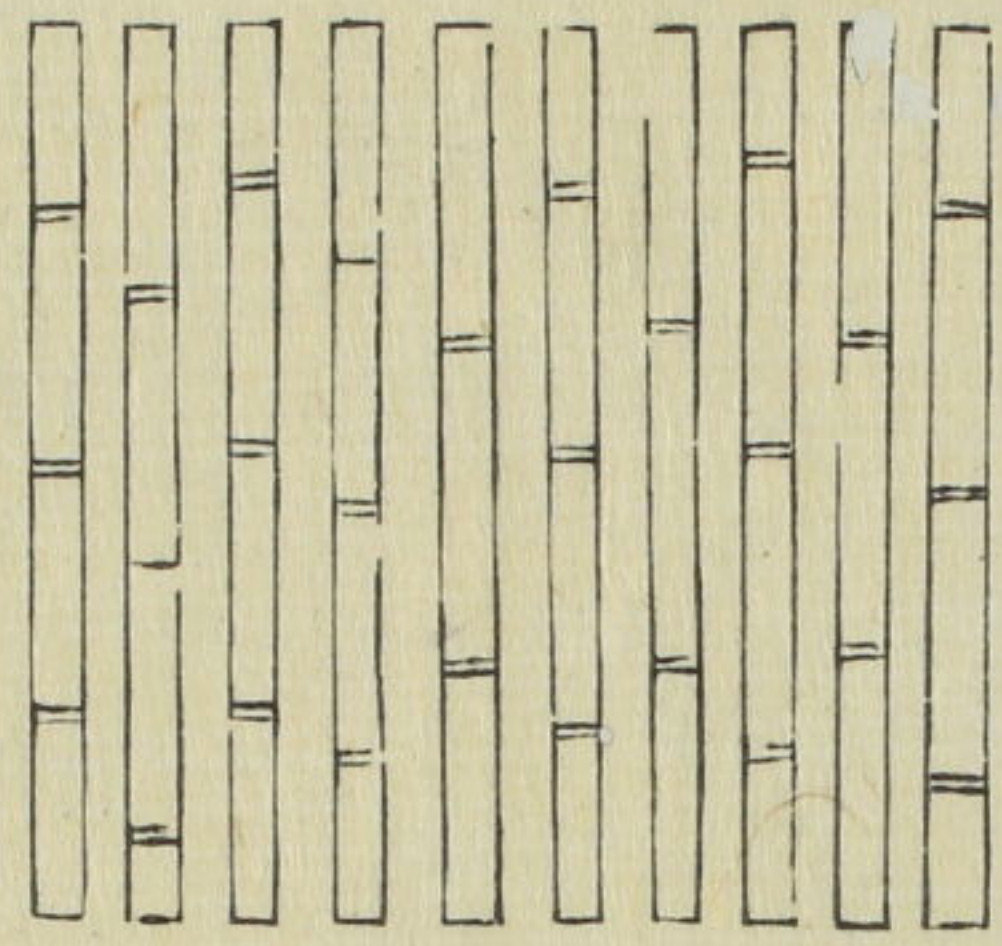
既夕禮云皆木斝久之注云斝所以皮苞管甕甒也久當為久矣謂蓋塞其口母器異斝釋云皆木斝久之者謂自苞管以下皆塞之置於木斝也然苞管等燥物直苞管無冪甕甒濕物非直塞其口又加冪覆之又孔義云斝以木為之置於地所以皮甕甒也又阮氏梁正等圖云斝制若今之几狹而長以承藏其實未見聞

# 方贈



士喪禮下篇曰書贈於方若九若七若五註云方板也書贈奠賻贈之人名與其物於板每板若九行若七行若五行賈釋云以賓客所致有贈有賻有贈有奠直言書贈於方者舉首而言也但所送有多少故行數不同公羊穀梁皆云車馬曰賻禮志曰賻馬入廟門既夕禮云君賻玄纁束馬兩註云賻所以助主人送葬也則賻者施於生及送死者其下註亦云賻者生死兩施是也兩馬士制也謂士在家常乘兩馬若出使及征伐則乘四馬又賻之言補也助也謂補助主人之不足也公羊云貨財曰賻又下經云知生者賻然則賻者施於生者也贈者送也士喪禮下記云凡贈幣無常註云賓之贈也玩好曰贈在所有者也玩好者謂生時玩弄之具與死者相知皆可以贈死者故經云若就器則坐奠于陳就猶善也善器則玩好之器也以所贈無常唯玩好所有奠於明器之陳也奠者謂賓致之物或可堪為奠祭者也然則四者或隨親疏或各主於所知也是故小功兄弟有服之親且賻且奠許其厚也賻奠於死生兩施也所知則賻而不奠降於兄弟也按註中奠施互作賻施傳寫誤

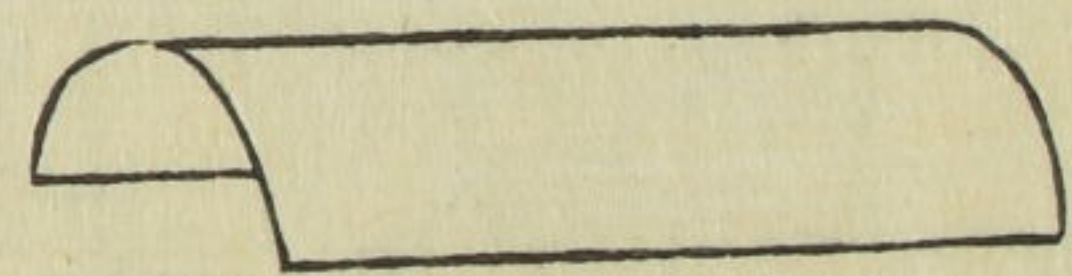
# 策遣



者於苞管以下明器用器之等并死者玩好之物名字數多故書於策釋器云簡謂之畢郭璞云今簡札也說文云簡牒也牘書板也蔡邕獨斷曰策簡也其制長二尺短者半之然則單執一札謂之簡禮志云執簡連編諸簡乃名為策故於文策或作冊象其編簡之形句命決云春秋二尺四寸書之孝經一尺二寸書之故六經之策皆稱長二尺四寸蔡邕言二尺者謂漢世天子策書所用故與六經異也一行可盡者書之於簡數行乃盡者書之於方方之數不容者乃書之於策孔義云牘方版然則牘與方似同一物而異其名也

士喪禮下篇云書遣於策註云策簡也遣猶送也賈釋云策簡也者編連為策不編為簡上云書賻於方此云書遣於策者聘禮記云百名以上書之於策不及百名書之於方上以賓客賻贈物名字少故書於方則盡也今主人自遣送亡

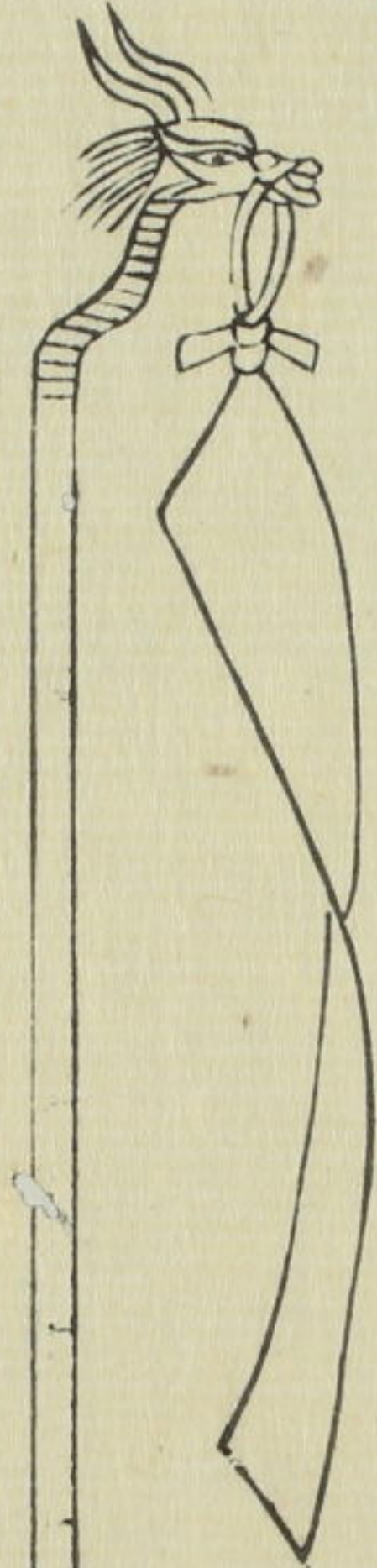
# 柩



君即位而為柩，歲一漆之。若未成，然鄭又云：柩，謂柩棺親尸者，柩堅著之言也。言天子柩內，又有水兕革棺。喪大記曰：

君大棺八寸，屬六寸，柩四寸。上大夫大棺八寸，屬六寸，下大夫大棺六寸，屬四寸。士棺六寸，註云：大棺，棺之在表者也。檀弓曰：天子之棺四重，水兕革棺被之，各厚三寸。合六寸，此一重也。此柩棺一，謂柩棺也。梓棺二，屬與大棺也。四者皆周。此從內說而出也。然則大棺及屬皆用梓，柩用柩，以是差之。上公革棺不被，三重也。諸侯無革棺，再重也。大夫無柩，一重也。士無屬，不重也。庶人之棺四寸，棺束縮二，橫三。衽每束一，衽，今衽要。

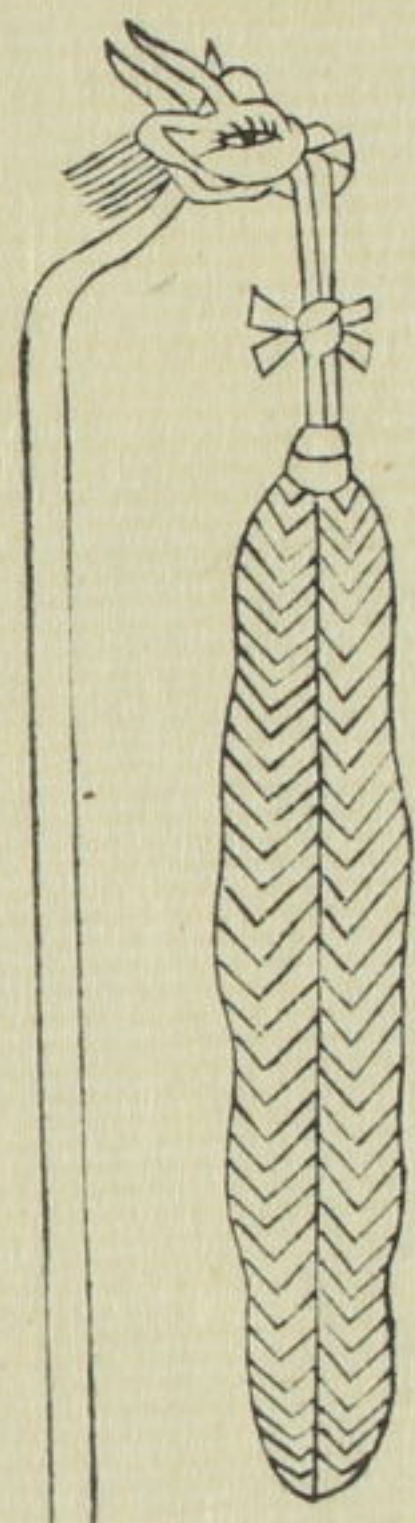
# 功布



喪大記曰：士葬用國車。音軌，示專反，或作國，又誤作國。二綽無碑，比出宮，御棺用功布。註云：比，出宮用功布，則出宮而止，至壙無矣。舊圖云：功布，謂以大功之布長三尺，以御柩居前，為行者之節度。又隱義云：羽葆功布等，其象皆如麾，則旌旗無旒者，周謂之大麾。既夕禮云：商祝執功布，以御柩。執披，賈釋云：謂以葬時乘車，故有柩車前引柩者，及在柩車傍，執披者，皆御治之。又註云：居柩車之前，若道有低仰，傾虧，則以布為柩，揚左右之節，使引者執披者知之也。道有低，謂下坂時也。道有仰，謂上坂時也。傾虧，謂道之兩邊，在柩車左右，轍有高下也。若道有低，則抑下其布，使執引者知其下坂也。若道有仰，則揚舉其布，使執引者知其上坂也。若柩車左邊右邊，或高下傾虧，亦左右其布，使知道有傾虧也。假令車之東轍下，則抑下其布向東，使西邊執披者持之。若車之西轍下，則抑下其布向西，使東邊執披者持之。所以然者，使車不

久百十八  
 傾虧也大夫御柩以茅諸侯以羽葆天子以毒縣指引前後左右皆如  
 功布之施為也又既夕禮將葬啓殯音異時商祝免袒執功布八升自  
 西階註云功布灰治之布也執之以接神為有所拂反芳勿枋反芳問賈  
 釋云拂枋猶言拂拭也故下經云商祝拂柩用功布是拂拭去塵也  
 此始告神而用功布拂拭謂拂枋去凶邪之氣也謂功布有此三用故廣迷而辨之

毒縣



喪大記云君葬用輜四綽二碑御棺用羽葆周禮鄉師及葬執毒縣以  
 與匠師御柩註云翽羽葆幢也毒縣與翽義同鄭又引雜記云諸侯執  
 綽五百人四綽皆銜枚司馬執鐸左八人右八人匠師執羽葆御柩  
 孔義云羽葆者以鳥羽註於柄頭如蓋謂之羽葆葆即蓋也雜記云  
 執羽葆是諸侯禮故匠師執之周禮執毒縣是天子禮故鄉師執之有兼義備

新定三禮喪器圖上卷第十八  
 新定三禮喪器圖下卷第十九

通議大夫國子司業兼太常博士桂國賜紫金魚袋臣聶崇義集註

黼翼 黻翼 畫翼 龍翼 柳車 鄉師 方相氏 兆域  
 喪大記云君飾棺黼翼二黻翼二畫翼二皆戴圭大夫士皆戴綏禮器曰天子八  
 翼諸侯六翼大夫四翼又鄭註喪大記引漢禮翼以木為筐廣三尺高二尺四寸  
 方兩頭高衣以白布畫者畫雲氣其餘各如其象柄長五尺車行使人持之而  
 從以障車既窆樹於壙中障柩天子八翼加龍翼二其戴皆加璧垂羽



柳車



柳車之有四殯謂之輜車葬謂之柳車以其迫地而行則曰輜車以其無輜則曰輅車案周禮縫人掌縫棺飾衣翼柳之材後鄭以必先纏衣其材乃以張飾也柳之言聚也謂諸飾所聚也又上註云孝子既啓見棺猶見親之身既載飾而行遂以葬若存時居於帷幕而加文繡其帷荒畫火龍等是加文繡也其生時帷幕則無此畫飾故云加也今柩入壙還以帷荒等加於柩上同葬之故云遂葬喪大記曰飾棺君龍帷三池振容黼荒火三列黻二列素錦褚加帷荒纁紐六齊五米五貝魚躍拂也君纁戴六纁披六此諸侯禮也披皮義反漢禮器制度飾棺天子龍火黼黻皆五列又喪大記註云荒蒙也在旁曰帷在上曰荒然則荒柳車上覆謂鼈甲也天子之荒緣荒邊畫龍又畫雲氣次畫白黑之黼文又畫火形如半環又畫兩己相背之黻文於其間素錦白錦也褚即屋也於荒下又用白錦為屋以葬車在道象宮室也褚外乃加帷荒帷是邊牆荒是上蓋褚覆竟而加帷荒於褚外也池者織竹為之狀如小車琴衣以青布挂著於柳上荒之瓜端象平生宮室承雷然天子四注屋四面各有承雷今池亦四而象之也諸侯屋雖四注而柳降一池闕於後故三池振容者振動也容容飾也謂以絞繒為之長丈餘如幡其上畫日月質五采之揄翟又懸銅魚於池下車動為容飾魚躍拂也纁紐六者以上蓋與邊牆相離故又以纁帛為紐連之相著傍各三凡共六紐也齊者謂在荒之上當柳之中

央形園如車蓋上蕤矣蓋之中央故舉以為說其當中如人之齊故謂之齊高三尺徑  
 二尺餘又案既夕禮註云以三采繒為之上朱中皂下蒼蒼著以絮則人君以五采繒為之  
 亦著以絮蒼蒼下有黃玄二色則五等相次故云齊五采也五貝者又連貝為五行交絡  
 齊上纁戴六纁披六者戴披皆用纁帛為之戴值也於車輿兩廂各豎三隻幹子  
 各當棺束用此纁戴貫棺束之皮紐出兩頭皆絆結其幹子各使相值堅固方用  
 纁披於棺上橫絡過各貫穿戴之連結棺束者乃於戴餘投出之於外使人持制  
 之又棺橫束有三每束有二紐各屈皮為之三束兩旁共有六紐故有六戴六披也持  
 披者若車登高則前引以防軒車適下則後引以防翻車欹左則引右欹右則引  
 左使車不傾覆也案阮氏圖云柳車四輪一轆車長丈二尺廣四尺高五尺周禮謂之  
 蜃車故遂師云大喪使帥其屬以幄帟先及蜃車之役註云幄帟先者為於葬室之  
 間先張神座蜃車柩輅也柩輅載柳四輪迫地而行有似於蜃因取名焉又鄭註  
 既夕禮記云其車之輿狀如牀中央有轆前後設前後輅輿有四周下則前後有  
 軸以輅為輪許慎說有輻曰輪無輻曰輅孔寶義云觀此註其輿與輅車同亦輅  
 為之設前後輅者止經唯云前輅言前以對後明有後輅也此輅謂以木縛於柩  
 車轆上屬引而挽之故名此輅縛為輅也輿上有四周者此亦與輅車同云下則前  
 後有軸以輅為輪此與輅車異也以其輅無輪直有轉麟此則有輅輪而無輻

鄉師



地官鄉師及葬執  
 毒縣以與匠師御置  
 古柩而治役註云  
 匠師事官之屬其  
 於司空若鄉師之  
 於司徒也鄉師主  
 役匠師主眾匠共

主葬引靈臂也即羽葆也執以指麾輓柩之役正其行列進退也

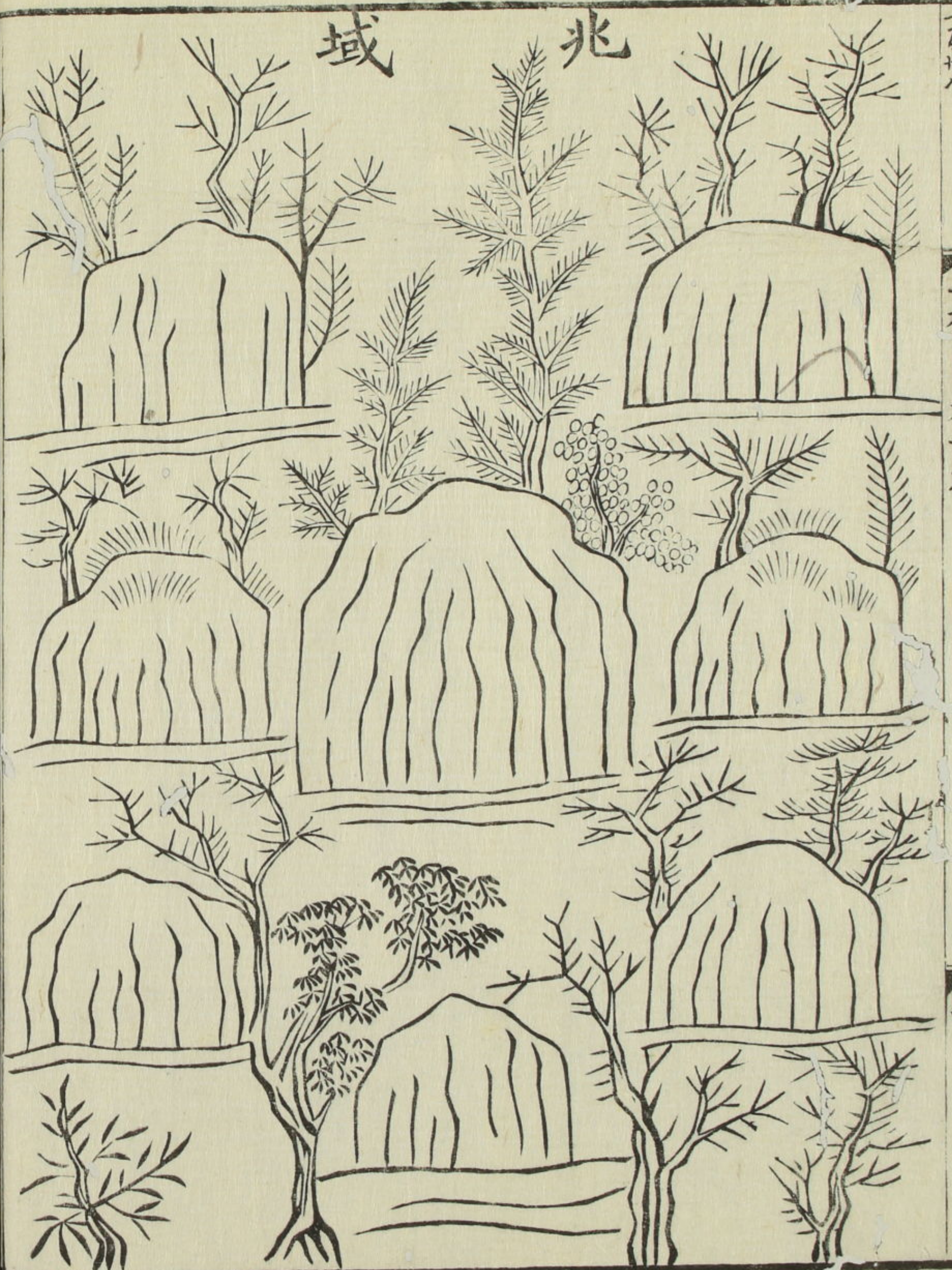
方相氏



夏官方相氏  
 掌蒙熊皮黃  
 金四目玄衣  
 朱裳執戈揚  
 盾大喪先匱  
 謂葬使之前  
 導以卻凶惡

也及墓入壙以戈擊四隅啟罔也





北域

春官冢人掌公墓之地辨其兆域而為之圖先王之葬居中以昭穆為左右賈釋註云公君也訓公為君者言公則諸侯之通稱言君則上通天子此既王之墓域故訓為君也圖謂未有死者之時先畫其地之形勢預圖出其丘壠之處既為之圖明藏掌之後須葬者依圖置之也云先王造塋者但王之都有遷徙之法若文王居豐武王居鎬平王居於洛邑所都而葬則是造塋者也若文王在豐葬於畢子孫皆就而葬之即以文王居中文王次第當穆文王雖次第居穆以子孫既昭穆夾處則以武王為昭居左成王為穆居右康王為昭居左昭王為穆居右穆王為昭居左恭王為穆居右已下子孫皆然據昭穆夾處東西若然兄死弟及俱為君則以兄弟為昭穆以其弟已為臣臣子一列則如父子故別昭穆也必知義或然者案文二年秋八月大事於太廟躋僖公謂以惠公當昭隱公為穆桓公為昭莊公為穆閔公為昭僖公為穆今升僖公於閔公上為昭以閔為穆故云逆祀知不以兄弟同居昭位升僖公於閔公上為逆祀者案定八年經云從祀先公傳曰始順祀先公而祈禱焉若本同倫以僖公升於閔公之上則以後諸公昭穆不亂何待至定八年始云順祀乎明本

以僖閔昭穆別故於後皆亂也若然兄弟相事兄為君則昭穆易可知但置塋以昭穆夾處與置廟同也又下文云以爵等為丘封之度則天子亦是爵號也尊者丘高而樹多卑者封下而樹少以別尊卑也鄭知王公曰丘諸臣曰封者此無正文案爾雅云土之高者曰丘高丘曰阜以丘是自然之物故屬之王公也聚土曰封人力所造故屬之諸臣若然公中可兼五等鄭又引漢律列侯封高四丈者以周禮丘封高下樹木之數無文故以漢法況之案春秋緯云天子墳高三仞樹以松諸侯半之樹以栢大夫八尺樹以藥草士四尺樹以槐庶人無墳樹以楊柳鄭不引者春秋緯或說異代多與周禮相乖或者鄭所不見故不引也又王制云庶人不封不樹而春秋緯云庶人樹以楊柳者以庶人禮所不制故容楊柳也

新定三禮喪器圖下卷第十九

新定二禮圖目錄卷第二十

通議大夫國子司業兼太常博士柱國賜紫金魚袋臣聶崇義集注

舊圖十卷形制闕漏文字省略名數法式上下差違既無所從難以取象蓋久傳俗不知所自也臣崇義先於顯德三年冬奉命差定郊廟器玉因敢刪改其或名數雖殊制度不別則存其名而略其制者瑚簋車輅之類是也其名義多而舊圖略振其綱而目不舉者則就而增之射侯喪服之類是也有其名而無其制者亦略而不圖仍別序目錄共為二十卷凡所集註皆周公正經仲尼所定康成所註傍依疏義事有未達則引漢法以況之或圖有未周則於目錄內詳證以補其闕又案詳近禮周知沿革至

大宋建隆二年四月辛丑第敘既訖冠冕衣服見吉凶之象焉官室車旗見古今之制焉弓矢射侯見尊卑之別焉鐘鼓管磬見法度之均焉祭器祭玉見大小之數焉圭璧縹藉見君臣之序焉喪葬飾具見上下之紀焉舉而行之易於詳覽

冕服第一

大裘冕無旒冕廣八寸長一尺六寸上玄下纁以緹覆飾之其

板側則不用金飾有紐玉簪導以組為纓色如綬衣服令云大

裘以黑羔皮為之玄領標緣標音必小反袖端也玉藻云羔裘豹飾

緣皆以玄朱裳白紗中單皂領青標襪襪音士春切革帶玉鈎

切敝大帶天子素帶朱裏又上以朱下以綠終純之上外也朱亦色故

也終純與天子同大夫亦合素為帶純其垂外士已玄內以華即黃也遠

為外近人為內玄天大夫亦合素為帶純其垂外士已玄內以華即黃也遠

約不令惟綰謂下內外皆用緇結之處以屬其紐約者謂以緇帶據所純而

子已下紐約之物並用緇結之處以屬其紐約者謂以緇帶據所純而

謂之鞞祭服謂之鞞案易卦九二朱黻方來赤黻用享祀是祭服謂之鞞

案毛詩傳云天子純朱諸侯黃朱色淺大夫亦赤黻用享祀是祭服謂之鞞

爵弁鞞鞞即緇也鹿盧玉具劍火珠鏢首鏢音漂鏢音漂鏢音漂鏢音漂

組雙大綬六采玄黃赤白縹綠純玄質漢志乘輿黃赤綬四采黃

長二丈四尺五百首廣一尺漢志大綬四采長二丈四尺五百首廣一尺

又有小雙綬長二尺六寸色同大綬而首半之今文稍異今丈九尺九寸五

同采而半之緇綬古稱球也與佩綬相受故曰綬也綬音逆綬音逆綬音逆

為祀天神地祇則服之唐顯慶元年修禮官長三尺緇也音逆綬音逆

天子以表明以禦寒漢明帝非當暑若立夏夏氣龍見而電熾方隆如

天子以表明以禦寒漢明帝非當暑若立夏夏氣龍見而電熾方隆如

天子以表明以禦寒漢明帝非當暑若立夏夏氣龍見而電熾方隆如

天子以表明以禦寒漢明帝非當暑若立夏夏氣龍見而電熾方隆如

天子以表明以禦寒漢明帝非當暑若立夏夏氣龍見而電熾方隆如

天子以表明以禦寒漢明帝非當暑若立夏夏氣龍見而電熾方隆如

天子以表明以禦寒漢明帝非當暑若立夏夏氣龍見而電熾方隆如

天子以表明以禦寒漢明帝非當暑若立夏夏氣龍見而電熾方隆如

天子以表明以禦寒漢明帝非當暑若立夏夏氣龍見而電熾方隆如

天子以表明以禦寒漢明帝非當暑若立夏夏氣龍見而電熾方隆如

天子以表明以禦寒漢明帝非當暑若立夏夏氣龍見而電熾方隆如

天子以表明以禦寒漢明帝非當暑若立夏夏氣龍見而電熾方隆如

天子以表明以禦寒漢明帝非當暑若立夏夏氣龍見而電熾方隆如

天子以表明以禦寒漢明帝非當暑若立夏夏氣龍見而電熾方隆如

天子以表明以禦寒漢明帝非當暑若立夏夏氣龍見而電熾方隆如

天子以表明以禦寒漢明帝非當暑若立夏夏氣龍見而電熾方隆如

天子以表明以禦寒漢明帝非當暑若立夏夏氣龍見而電熾方隆如

天子以表明以禦寒漢明帝非當暑若立夏夏氣龍見而電熾方隆如

天子以表明以禦寒漢明帝非當暑若立夏夏氣龍見而電熾方隆如

天子以表明以禦寒漢明帝非當暑若立夏夏氣龍見而電熾方隆如

天子以表明以禦寒漢明帝非當暑若立夏夏氣龍見而電熾方隆如

天子以表明以禦寒漢明帝非當暑若立夏夏氣龍見而電熾方隆如

天子以表明以禦寒漢明帝非當暑若立夏夏氣龍見而電熾方隆如

天子以表明以禦寒漢明帝非當暑若立夏夏氣龍見而電熾方隆如





冠、方山冠、巧士冠、卻非冠、樊噲冠、卻敵冠、章甫  
重制出、四冕、周制、進賢冠、制有三

宮室第四

明堂 明政教之堂漢人于王蒼議曰明宮寢制謂正寢五在後依五

行位禮有東宮之名別無制度故略之王城 建方國注云天官序云攝而

宮詩禮有東宮之名別無制度故略之王城 建方國注云天官序云攝而

又鄭注尚書大傳云周禮營邑於國中下鄭司農云營國方九里謂天子城也

注有異故兩存焉九服 方萬里律呂 法相生圓丘樂 夾鍾宮黃鐘

羽洗方丘樂 姑洗徵南呂羽 禘祫樂 太簇徵應鍾羽 大宗子小宗子

四等附庸 職文司徒 井田 職文司徒 溝洫 職文明堂 重出

投壺第五 壺矢 有三 三馬 即勝 特縣鍾 黃鍾倍半 特縣磬 前長二尺七寸

鍾 取今令注十二律分寸以為准篋朱漆畫龍飾刻虎為跗最上大板

綴以崇牙流蘇相承垂下為飾近代宮縣飾金博山五軒縣飾金博山三亦

飾以崇牙流蘇相承垂下為飾近代宮縣飾金博山五軒縣飾金博山三亦

射侯上第六 虎侯 大射虎熊豹三侯所謂皮侯也舊圖畫一侯今增為三侯

射侯下第七 獸侯 熊侯 麋侯 新首 獸侯 虎侯 新首 獸侯 鹿侯 新首

建鼓 建鼓及祝祝敵並少昊金天氏之作也殷人加左鞞右應以爲象

靈鼓 大司馬之樂也後鄭云靈鼓六面出 路鼓 大司馬之樂也

鼗鼓 音臯又尊於兩宗廟鼓 音臯又尊於兩宗廟鼓

鼗鼓 音臯又尊於兩宗廟鼓 音臯又尊於兩宗廟鼓

鼗鼓 音臯又尊於兩宗廟鼓 音臯又尊於兩宗廟鼓

鼗鼓 音臯又尊於兩宗廟鼓 音臯又尊於兩宗廟鼓

鼗鼓 音臯又尊於兩宗廟鼓 音臯又尊於兩宗廟鼓

鼗鼓 音臯又尊於兩宗廟鼓 音臯又尊於兩宗廟鼓

鼗鼓 音臯又尊於兩宗廟鼓 音臯又尊於兩宗廟鼓

鼗鼓 音臯又尊於兩宗廟鼓 音臯又尊於兩宗廟鼓

鼗鼓 音臯又尊於兩宗廟鼓 音臯又尊於兩宗廟鼓

鼗鼓 音臯又尊於兩宗廟鼓 音臯又尊於兩宗廟鼓

鼗鼓 音臯又尊於兩宗廟鼓 音臯又尊於兩宗廟鼓

鼗鼓 音臯又尊於兩宗廟鼓 音臯又尊於兩宗廟鼓

鼗鼓 音臯又尊於兩宗廟鼓 音臯又尊於兩宗廟鼓

鼗鼓 音臯又尊於兩宗廟鼓 音臯又尊於兩宗廟鼓

鼗鼓 音臯又尊於兩宗廟鼓 音臯又尊於兩宗廟鼓

鼗鼓 音臯又尊於兩宗廟鼓 音臯又尊於兩宗廟鼓

按南史 始與王 傳二尺 四寸作 三寸四 寸又有 銅馬句 下有以 纜懸馬 今去地 尺余准 之以水 又以器 盛水於 下以芒 莖當心 跪注等 于以手 振芒則 聲如雷 清響良 久乃絕 古所以 常樂也 四十九 字

千一五八十一  
三禮圖卷二十  
時有之則宋書非庭廟所用也廣漢竹如節人祚以錚于獻始與王鏐  
其器言也舊圖六科斯微觀曰此錚于也依于寶周禮注試之金鐻音濁  
後周平蜀得之科斯微觀曰此錚于也依于寶周禮注試之金鐻音濁  
如其言也舊圖六科斯微觀曰此錚于也依于寶周禮注試之金鐻音濁  
鐘金鐻如金鐸赤楨新於北玉戚增帳舞增羽舞為之新羽  
增皇舞為之新增

弓矢第八  
乏一名容似并夾彤弓盧弓或作彤矢盧矢楅首兩端龍  
身相交韋當背楛鹿中附局兕中水牛角青色皮樹中  
間中驢其蹄角如羚羊一名山驢亦名驢羊間似虎中筭扑刑器  
有過則射物朱極三逐射次帳帷也展數取其稱几筵蒲龜  
燠音雀存楚焯即焯也著畫爻木卦板佩玉鞞朱易曰  
詩傳云天子純朱諸侯黃大帶笏長二尺六寸為  
朱色淺大夫朱色又淺

旌旗第九  
太常以竹為弧旂旄如幅無兩翅通帛物雜帛以素飾其壽羽旌雜  
獲者所執之玉輅車軌制節服氏送迎尺故下別圖一以二曉之戈車  
蓋及紅油覆常戈兵媚反戟亦朱  
玉瑞第十

大夫以天子執冒四寸鎮圭為四鎮山桓圭雙植謂之桓蓋  
信圭音躬圭穀璧蒲璧牙璋珠刻紐穀圭文璋  
以聘女諸侯駟琮是謂內鎮琬圭有德王命賜之琰圭取雲氣圭纁  
藻璧纁

祭玉第十一  
黍尺為十黍指尺案指為十說文云尺十寸也規矩事也從尸從匕匕所識  
也周制寸尺尋常以諸度量皆以尺音脈璧羨羨長也而圓蒼璧九黃琮  
之體為法八尺之屬皆從尺也音脈璧羨羨長也而圓蒼璧九黃琮

赤璋九白琥長九寸廣五寸玄璜九寸顯德初下國子  
監并太常寺集禮官學官議定制造其時議者引崔靈恩義宗云吳天世  
五精帝圭璧皆長尺二寸黃琮十寸又引隋朝潘徽所撰江都集依漢世  
諸儒所論禮白虎通說琮外方內圓蓋遵禮好玉人職有九寸之璧好鄭玄阮  
梁正等圖禮天圭璧皆長九寸蓋遵禮好玉人職有九寸之璧好鄭玄阮  
今取以九寸之法也今依而用之知璧好方圓而不方者爾雅云內倍好謂之璧  
爾雅云宗義達周公之制也又知黃琮八寸而無角者周禮注玉人職云  
五寸宗義達周公之制也又知黃琮八寸而無角者周禮注玉人職云  
以組繫琮鼻以黃琮組琮五寸者亦曰以鼻琮有半而天子者周禮注玉人職云  
琮文組繫琮鼻以黃琮組琮五寸者亦曰以鼻琮有半而天子者周禮注玉人職云  
名鎮琮守之注云琮如圭者有角者琮如圭者有角者琮如圭者有角者  
其外也其寸組者謂角者琮如圭者有角者琮如圭者有角者琮如圭者有角者  
厚寸也其寸組者謂角者琮如圭者有角者琮如圭者有角者琮如圭者有角者  
者對也其寸組者謂角者琮如圭者有角者琮如圭者有角者琮如圭者有角者  
者異也其寸組者謂角者琮如圭者有角者琮如圭者有角者琮如圭者有角者





此豐舊圖皆畫人於上實陳饌於上此豐舊圖皆畫人於上實陳饌於上大筐受五小筐受五竹受五...

鼎俎第十三

鼎名釜此二量受六斗四升牛鼎羊鼎長二尺豕鼎長二尺...

洗勺頭刻龍首金盥盤管上音盥盤管上音...

各十中祠各簋中登開元禮天日五方上帝各祭時簋登...

距棋俎音俱棋音俱似之樹枝多曲燒殷房俎周制...

尊彝第十四 雞彝盛明水虎彝盛明水鳥彝盛鬱鬯...

瓚瓚盤璋瓚獻尊畫牛形象尊畫象形...

疏布巾玉爵爵坫案禮文其坫有二反爵者小抗圭者大故明...

喪服上第十五 斬衰衣是衣服男子衰裳不連衣裳通名以祛袂負四物計衣身而衣...

亦得斬衰裳用其裳斬衰衽亦用其裳...

分絞帶直麻冠帶此斬衰冠草布...

齊衰慈母同正父在為母為妻期其衰五升冠八升雖期猶申齊...

喪服下第十六 齊衰慈母同正父在為母為妻期其衰五升冠八升雖期猶申齊...

齊衰慈母同正父在為母為妻期其衰五升冠八升雖期猶申齊...

齊衰慈母同正父在為母為妻期其衰五升冠八升雖期猶申齊...

齊衰慈母同正父在為母為妻期其衰五升冠八升雖期猶申齊...

齊衰慈母同正父在為母為妻期其衰五升冠八升雖期猶申齊...



輪車蓋半乘車之輪近其制互司也。以履車迫地而行其輪互畢。崇蓋半乘車之輪近其制互司也。以履車迫地而行其輪互畢。執方相氏其狀若狂故也。兆域昭穆如是。列

新定三禮圖目錄卷第二十

三禮圖始熊君子復得蜀本欲以刻于學而予至因屬予刻之予觀其圖度未必盡如古昔苟得而攷之不猶愈於求諸野乎淳熙乙未閏月三日永嘉陳伯廣書

後學 成德 校訂

題新定三禮圖後

宋河南聶氏所奉勅

而集註新定三禮圖

定擬先代車旗服色

鍾鼎裸器之制而詳  
悉該備有益于後進  
如俯拾地芥矣恨

國朝未經剗厯氏之  
手坊間畜之者殆少

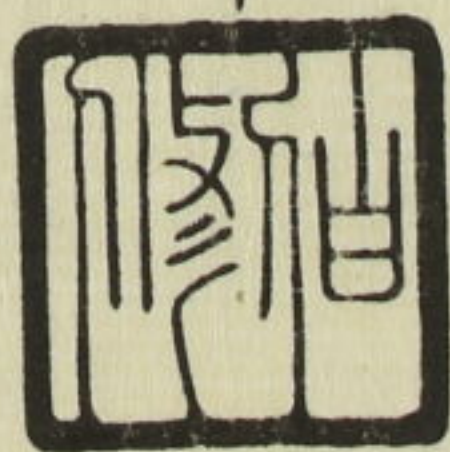
矣不佞適得善本於同

志之珍藏乃喜而按

訂俾書肆鋟于梓云

寶曆辛巳之春

南陽山人菊池武慎



寶曆十一年辛巳九月

東都書肆崇文堂

日本橋南二町目

前川六左衛門

