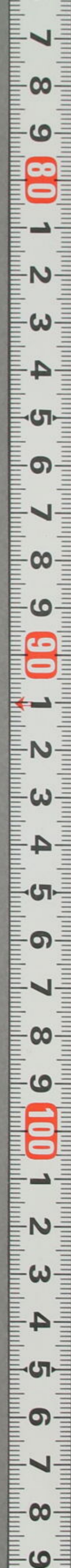
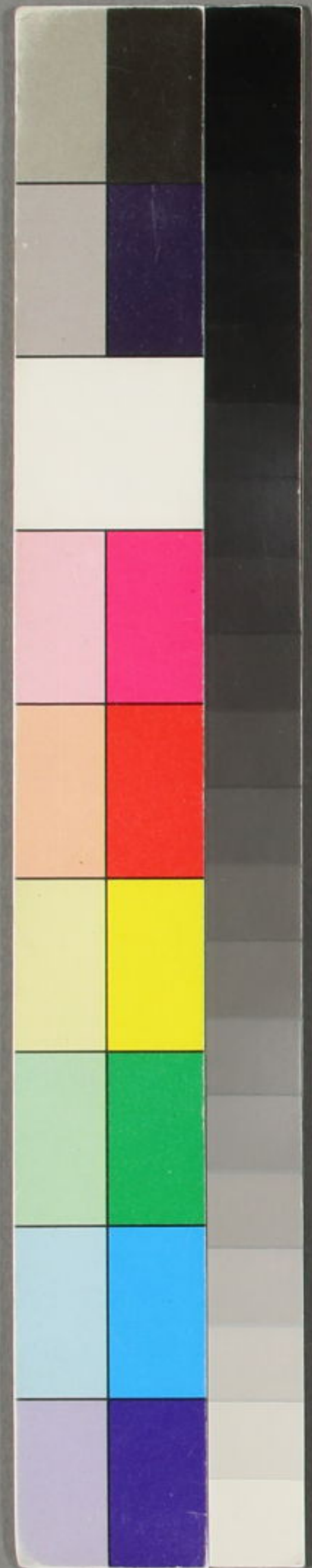


師比小畜履泰否  
同人大有謙豫隨蠱  
臨觀噬嗑賁剝復

二





二十五人為師故曰師眾也蓋  
行師之道利系上帝以帥兵眾  
出而伐罪征暴也夫王者之師行  
一不表殺一不辜而得天下不為  
能以正眾以替其不道俾之意於  
正天下人心服從之可以至矣

心未服請莊賈為將也所謂大人則不必素  
居崇貴但才謀德業眾所畏服則人莫不  
如之矣淮陰侯起於微賤遂為大將蓋其謀  
為尊使陰謀起於微賤遂為大將蓋其謀  
人尊使陰謀起於微賤遂為大將蓋其謀  
又於農伏至險於大順藏不刺於古者寓  
上卦惟九二陰順而從陽居下卦之中為  
君命將出用師之象故利於得正而任師  
長老之稱用師之象故利於得正而任師  
戒占者亦必吉如象道利於得正而任師  
能以眾正可以至矣况王反往師眾也貞正也  
歸正王道止於服從也本義  
貞此以卦體釋師天

師此也能存存也

乾陰帝曰行險而順行師之道也  
兵凶器戰危事不得已而除暴  
暴則上順天道下順民心行險而  
險動也用以去害猶用車馬  
運以攻疾毒乃所以安也故民悅  
而從之為行險而順也

師

左右之也一陽在下中而五陰皆剛中  
而應行險而順也  
謂正義兵信任者之專也雖行險而順  
也以此毒天下而民從之吉又何咎矣  
師旅之興不無傷財害民之虞然天下  
民心從之與否其義動也古者東征西  
無咎謂合義又是何咎矣其義動也古  
義又謂九二體卦德釋丈人吉無咎也  
道順謂順人之心此非有老成之德者  
其有是才德是象曰地中有水師君子  
民悅而從之也



六三以柔居剛不中不正才弱志強  
固匪九二當將帥之器能統御軍  
事者不同也然其以處文際之地  
冒陵犯分以其居而行師是猶愚  
將以弱兵敵于良將大軍者故衆  
兵疑二即失律者是故戰敗兵  
潰載其屍而歸之家其凶凶凶或  
疑辭即合衆疑之義也

易以陽為右陰為左二而文位俱  
陰故標左  
乾九坤後陽進陰退固其常也  
今以柔居剛得其正故明柔弱不  
可取行師知時勢不可取取勝以整  
師而左次之象也所謂見可而進知  
難而退軍之善政者豈不見其勝  
而全師以備占所以无咎也

師

師 三 居下卦之上 居位當任者也不  
當專一 唯其才陰柔不中 止師旅之專任  
其專一 乃有成功 若或更之 衆人主之  
道也 故發此 義軍旅之蓋指三也 以三  
矣 故發此 義軍旅之蓋指三也 以三  
非其 占如此 故其 象曰 師或興尸大无功也  
象 占如此 故其 象曰 師或興尸大无功也  
倚 无功 所以 致勇也 四 以柔居左 次无咎  
唯 无功 所以 致勇也 四 以柔居左 次无咎  
次 而克捷 者宜也 知不 能進 而退 乃為 完  
可 退而 進也 難而 退也 常也 唯取 其退 之見  
得 以退 論其 覆敗 遠矣 可進 而退 乃為 完  
師 以退 論其 覆敗 遠矣 可進 而退 乃為 完

致者皆君所與而禮樂以為周也世儒有論魯  
祀周公以天子之禮用之夫周公之禮樂  
不能不知其人臣之道也夫周公之禮樂  
是公之不知其事由其位而能為者皆當  
周公之義故曰事親若曾子者亦可也  
此義故曰事親若曾子者亦可也  
子之孝為有餘也蓋子之身所能為者皆  
所當也 九二 在師中 應於五 而為所  
故其象曰 象曰 在師中 吉 承天寵也 王三錫  
命 懷萬邦也 在師中 吉 承天寵也 王三錫  
君 寵任之 則安 得專 征之 權 而有 成 功 之  
吉 象 以 二 專 主 其事 故 發 此 義 與 前 所 云  
命 懷 萬 邦 也 在 師 中 吉 承 天 寵 也 王 三 錫  
世 儒 之 見 異 矣 主 三 錫 以 恩 六 三 師 或 興  
命 懷 萬 邦 也 在 師 中 吉 承 天 寵 也 王 三 錫

程傳意師或興尸大无功

禽獸入于田時而侵害草木核正利  
往而獵取之何益有田坤象蓋指獵  
本意為除木核之害有之故取禽獸  
亦曰田也執捕執也坎象言語詳蓋  
厚不先唱不犯物六五柔中尊位  
用師之主而弗好而與師者夫彼不  
寇而攻命將使以伐之猶如田有禽  
而害未取而執之宜也罪在彼而  
討之亦合宜也長子以下於是示  
能不以可為委任之方也若於是  
則正而必有獲敗也六五柔中  
謙而不躬自為首故有此政也姑  
借此三三之象以喻其成敗也

也易之象此義以  
示後世其仁深矣  
正故其象如此  
於六三三遠矣故其占師以退賢  
象曰左次无  
咎未失常也  
傳 常也故左次未失常也  
其宜是以次乃得  
禽利執言无咎長子帥師弟子輿尸貞凶  
長丁 傳 五君位也故言輿尸貞凶  
夫反 傳 將之道也故言輿尸貞凶  
以謀 傳 先為生民之師也故言輿尸貞凶  
輕動 傳 則獲取之於田也故言輿尸貞凶  
禽罪 傳 而罰之也故言輿尸貞凶  
禽獸 傳 而罰之也故言輿尸貞凶  
禽獸 傳 而罰之也故言輿尸貞凶

長子帥師弟子輿尸貞凶  
輿尸貞凶  
輿尸貞凶  
輿尸貞凶

坤為國坎為家  
**師**

當以長子帥師二在  
也若以象子衆主之則  
敗者如晉荀林父自  
是之也本義 六五用  
應之也故為田有禽  
而無咎也言語辭也  
四也又使小人也  
雖貞而亦不象曰長子帥師以中行也  
子輿尸使不當也  
傳 長子帥師以中行也  
而受任以行若復使其  
其事是任使之不當也  
君有命開國承家小人勿用  
傳 師之成終

師

傳

師之成終

比

蓋五倫之際未嘗親和而比者  
故曰直曰吉曰萃曰變初至之至  
同元疑心之謂也

水在地上不容有間之家

比 吉原筮元永貞无咎  
 其吉道故雜卦云此樂師憂人相親此自為  
 其道苟非其道則有悔吝故必推原占决  
 其可也此道而比得元永貞則无咎元謂有君  
 著龜也此道而比得元永貞則无咎元謂有君

旅之有功師之終也雖賞其功小人則不可  
 以亂邦若任用之則必亂邦小人則不可  
 而亂邦若任用之則必亂邦小人則不可  
 古有之矣 **本義** 聖人深遠之  
 三三 坤下 比序卦親輔也  
 然後能安故比序卦親輔也  
 次師也為卦上坎有親則也  
 地為物之相切比坎下坤則也  
 故為比也又親附而上  
 位眾所親附而上  
 亦親下故為比也

比 吉原筮元永貞无咎 **傳** 比吉道也  
 其道故雜卦云此樂師憂人相親此自為  
 其道苟非其道則有悔吝故必推原占决  
 其可也此道而比得元永貞則无咎元謂有君  
 著龜也此道而比得元永貞則无咎元謂有君

也大君以爵命賞有功也  
 侯也承家以爵命賞有功也  
 雖有功不可用也  
 成也非一不可用也  
 有使不可用也  
 可况其國乎漢之政也  
 盈况其國乎漢之政也  
 之深慮其功乎漢之政也  
 義蓋以師既終而無位  
 之極師既終而無位  
 也則雖有功亦不可使  
 人則雖有功亦不可使  
 以金帛可也戒行賞之  
 亦不得用此戒行賞之  
 功也小人勿用必亂邦也 **傳** 大君持恩賞  
 象曰大君有命以正

也大君以爵命賞有功也  
 侯也承家以爵命賞有功也  
 雖有功不可用也  
 成也非一不可用也  
 有使不可用也  
 可况其國乎漢之政也  
 盈况其國乎漢之政也  
 之深慮其功乎漢之政也  
 義蓋以師既終而無位  
 之極師既終而無位  
 也則雖有功亦不可使  
 人則雖有功亦不可使  
 以金帛可也戒行賞之  
 亦不得用此戒行賞之  
 功也小人勿用必亂邦也 **傳** 大君持恩賞  
 象曰大君有命以正





貞也卦辭本以剛處中正是也  
 未貞者九五以剛處中正是也  
 上下應也  
 君以求來者不能求之民也  
 之固至誠求天下之民也  
 之私言志不以求下民之附也  
 上陰比於五五相應也  
 群陰比於五五相應也  
 凶其道窮也  
 而能遂者天必相與也  
 能成比也  
 凶窮之  
 道也  
 上有水比先主以建萬國親諸侯  
 本義  
 中亦謂五上下體謂五陰象曰地  
 相夫親物

字中信也坤土象出質朴是器古  
 之酒尊也陶器坤屬  
 古易斷終來有他吉  
 此卦六爻其象專以九五為義其  
 他卦應比之固不同終來有他吉  
 也吉五非正應而得其吉故曰有他  
 吉也然應亦非期於必得而得之也

**比**  
 比而無間者莫如水在地上所以  
 先主觀比之象以建萬國親諸侯  
 國所所以比民也觀  
 諸侯所以比天也  
 建國親侯亦先王所以比於天下  
 間者也彖意人來比所以此取我  
 六有孚比之无咎  
 心不孚信而親人誰與之故以誠  
 必有不孚誠而親人誰與之故以誠  
 盈缶終來有他吉  
 質素之器言若缶之盈實其於中  
 飾則終能求有他吉也  
 誠實充於內物無不吉也  
 乎誠信中實雖他外皆當感而  
 比之誠信中實雖他外皆當感而  
 本義  
 矣若其充實則又有他吉也



比

田獵之禮置旃以為門... 比卦九五爻辭... 九五顯比王用三驅失前禽邑人不誡吉... 傳曰外此於賢以從上也... 象曰外此於賢以從上也...

田獵之禮置旃以為門... 上陰在門外而不入失則禽象顯比正象也王用以下假象而思稱意象者也

程傳九五曰不誡又陰柔不中... 聖人之居也

得正之義又陰柔不中... 九五顯比王用三驅失前禽邑人不誡吉... 象曰外此於賢以從上也... 傳曰外此於賢以從上也...

應曰三驪得禽於是喻其來  
去非是喻其生殺玉固去者不  
者亦不拒若其為化者投敵而  
之固然是理難來歸到即勦殺  
亦不是法比其善不比其惡其  
人不受其地顯比之商也

逢迎求其比也  
以待之親已與否在朋友亦然  
色曲從苟合以不皆然  
戚於人莫不皆然  
**本義** 此一陽居尊剛健中正失前禽之義也  
開一而面之網來者不拒去者如天之群陰皆來  
三驅失前禽而邑人不拒去者如天之群陰皆來  
亦喻上之意不相警備以誠求之象蓋雖私屬  
凡此皆吉之道占者如是則吉也象曰顯  
比之吉位正中也  
處正中之地乃由正中之道也  
為善故云正中也凡言正中之道也  
得此與隨是也言中正者舍逆取順失前  
禽也  
捨含音  
**傳** 禮取不用命而舍逆取順失前  
禽也

私屬  
如天之群陰皆來  
蓋雖私屬  
象曰顯  
比之吉位正中也  
處正中之地乃由正中之道也  
為善故云正中也凡言正中之道也  
得此與隨是也言中正者舍逆取順失前  
禽也

比

所以向背而言謂去者為逆來者為順也故  
追邑人不識上使中也  
如不偏遠也  
凶傳 道六居上三比之德也  
其終者或有矣未則其終也善矣始而有其終而元  
故比之者無首至矣則凶也此據此終而元  
然也始比陰柔不道中處險之極固非克終言  
者陰柔居上無首以道隙於終者天下多矣  
**象** 曰比  
之無首无所終也  
保故不道終復何  
**本義** 則以無首象終始  
則以無首象終始

程子  
天而後  
此多比  
六始  
朱子  
主上  
手  
保故不道終復何  
則以無首象終始



尚往百陰有而陽未和雲  
氣尚往而雨不成也西郊施允  
宜有澤物之施而施尚未行況不  
下矣九然曰未行則非終於不行  
者矣

小畜

不和成雨陰陽交而和則相固而成雨一氣  
不和成雨尚往而上故不成雨蓋自我力未  
行也先倡故不我而不成雨其功未  
成也小畜之不能成大猶西郊之雲不能  
也用本義尚往言畜上佳也未極象曰風行天  
上小畜君子以懿文德傳乾之剛健而為  
之性惟柔順為能畜也止之雖可以畜夫剛健而為  
然非能固制其剛健也但柔順以攝係之  
耳故為小畜也君子觀小畜之義以懿美  
其文德畜聚為蘊畜之義君子所蘊畜者  
大則道德經綸之業小則文章才藝君子  
觀小畜之象以懿美其文德畜而不能久  
義為不義故為小畜之象懿文德畜而不能久  
小畜積而初九復自道何其咎吉傳初九陽  
遠施也

曰小畜傳言成卦之義也以上陰居四又處  
能固是以畜也以上陰居四又處  
曰字者皆重卦名文勢當然也  
名卦惟革有曰字亦文勢當然也  
卦名義柔得位指六健而巽剛中而志行  
居四上下謂五陽也內健而外巽健而能  
乃亨傳巽也二五居中剛中而志行也  
中復乾體志在畜陽則以柔巽言能剛而  
由剛中為成剛卦之義言則為陰畜陽以  
本義言陽德剛中木如是故畜雖小而能  
自我西郊施未行也施始反傳畜道不能成  
密雲不雨尚往也

此所加  
初九陽  
遠施也

卦惟八得時以能高浪度為義  
初以剛健志上行者也然以其為  
正應進而最元所為其勢不可  
受德制也初幸剛正之文知終不進  
自中道反復於初本位之家見幾  
避害如是則何咎之有  
何其咎其咎不問何其咎全无  
咎之謂

二亦上進而所由自然初既復於  
本位而守矣初九二剛中豈七女行  
邪故其初牽連而亦自中道復  
矣是自然善道進退而不失其宜  
故吉

體陽在上之物又剛健之才足以上進而  
復海在上之志其進復於上乃其道也故  
云復自道復既自道何過咎者如是則无咎矣  
又有言復自道復既自道何過咎者如是則无咎矣  
故云復自道復既自道何過咎者如是則无咎矣  
不害於無咎者善補過也雖復自道復既自道何過咎者如是則无咎矣  
道而行行無咎者善補過也雖復自道復既自道何過咎者如是則无咎矣  
志欲上進而為陰所畜然初九體乾居下  
得正前遠於陰雖與四為正應而能自守  
以正不為所畜則有進復自道之象  
之象占者如是則有進復自道之象  
道其義吉也

畜者也 九二牽復吉

小畜

志者也夫同患相憂二五同志故相牽連  
而復二陽並進則陰不能勝得遂其復矣  
辭皆謂如是則可以如是若已然則時已  
變矣尚何相牽何也曰舉二體而論則  
乎乾全卦而言則一陰畜五陽  
也在易隨時取義皆如此也  
而九上漸近於陰以三其剛中故能與初九  
牽連而復亦吉道也占者如是則吉矣  
象曰牽復在中亦不自失也

象曰牽復在中亦不自失也

本義

義九三輿說輻夫妻反目

義九三輿說輻夫妻反目

結說反

傳

爻居不

馮氏曰乾為國為直車象兌毀折  
脫輻之家今九三恃過剛之方動進  
而不退六四柔王畜止而制之爭敗  
而不得進行其象如此又陰陽密  
比有夫妻之象妻制於夫夫暴於  
妻夫妻反目之象離為目巽為多  
白眼蓋以陽進所制則輻脫輻之  
象以退不能安則夫妻反目之象

得中而密比於四陰陽之情相求也又猶  
此而中為陰畜制者行也故不能前進猶  
制於陽者去輪輻言不能行也夫妻反目陰  
反目於謂怒目相視不順其夫反制之也  
婦人謂夫寵惑既而遂反制其夫未有不  
不夫道而妻能制之也  
故不說輻反目自為也  
而說中而為近於陰而自為也  
相說而為近於陰而自為也  
之象然以志剛故文不能自進故有輻  
進而為夫妻反目之象戒占者如與之乘故  
所爭也象曰夫妻反目不能正室也  
反目蓋由不能正其室家也三自處不以  
道故四得制之不能使進猶夫不能正其室  
家故致反目也  
**本義** 程子曰自為也  
反目也  
**本義** 九三亦欲  
上進然剛  
而進故有輻  
說輻  
相說而為近於陰而自為也  
之象然以志剛故文不能自進故有輻  
進而為夫妻反目之象戒占者如與之乘故  
所爭也象曰夫妻反目不能正室也  
反目蓋由不能正其室家也三自處不以  
道故四得制之不能使進猶夫不能正其室  
家故致反目也  
**本義** 程子曰自為也  
反目也

以至卦之五陽是主  
而恃其權勢者也由首爻之  
孤柔敵剛之鋒豈能無傷乎  
如之何則免之幸未可得位且居巽  
順之主文中虛與有是字足以禦暴  
也血者謂傷害血為陰取之象傷  
謂家剛乾象

小畜

去惕出无咎  
傳 四於畜時處近君之  
位畜者若也若內有  
眾陽者則五志信之從其畜也卦獨一陰畜  
畜之則柔敵眾剛必見傷害惟盡其孚  
誠以應之則柔敵眾剛必見傷害惟盡其孚  
危懼矣此如柔畜剛之道也以人君之威  
嚴而微細之臣有能畜止其  
欲者蓋有孚信以感之也  
本有傷害憂懼以其乘順得正虛中巽體  
二陽助之是有孚而血去惕出之象也无  
咎宜矣故飛占者亦  
有真德則无咎也  
**象曰**有孚惕出上合  
志也  
傳 四既得惕出而五信任之與之合志  
去可知矣其輕者也  
既食志眾陽皆從之矣  
**九五**有孚攣如富

周易卷四

五

中三初



時三象字字字各相連義也此  
上三象字字字各相連義也此  
上三象字字字各相連義也此

以其鄰專反傳也五以中正居尊位而有  
相從也五以君尊位之勢如富者推其財力與  
鄰比其君尊位之勢如富者推其財力與  
在下者上者必援引於下與之幾力非獨進  
力以助及人成其力也本義異體三爻同力  
而九五居中以成其力也本義異體三爻同力  
故為有孚攣固用富厚之力而以其鄰之  
象以猶春秋以某師之以言能左象曰有  
孚攣如不獨富也傳皆率攣而從之與眾  
同欲不獨有其富也君子之幾難厄惟上  
其至誠故得眾力之助而能濟其衆也

我一人  
上六三言  
我財多  
我財多

小畜

九既雨既處尚德載婦貞厲傳九以巽順  
也既雨既處也既處止也陰之畜陽不和則  
不能止也既雨而止畜之道成矣大畜畜之  
大故極而散小畜畜之小故極而成尚德  
載四用柔巽之德積滿而至於成也陰柔  
不飛乎載積滿也詩云厥聲載路婦貞厲  
婦謂陰以陰而畜陽以柔而制剛婦貞厲  
固守此危厲之道也安有婦制剛若貞  
其夫臣制其君而能安者乎月幾望君  
子征凶傳其盛將敵也陰已能畜陽  
而制也幾至何也此則將盛矣於陽而  
能制也幾至何也此則將盛矣於陽而  
望而為之戒曰婦將敵矣君子動則凶也  
君之謂陽征動也幾望將盈之時若已望

征朱子  
上讀

征朱子  
上讀

則陽已消矣  
 尚何戒乎  
**本義** 畜極而  
 成陰陽和矣故  
 尚陰德至於積滿而  
 抗陽也君子亦不可  
 正亦厲然陰既盛而  
 抗陽則君子亦不可  
 以有行矣其象曰既  
 雨既處德積載也  
 如瓦為飛深矣  
**傳** 既雨既處  
 言畜道  
 君子征凶有所疑也  
 積滿而處也陰將  
 盛極君子動則有凶  
 也陰敵陽則必消陽  
 小人抗君子動則有凶  
 也君子安得不疑慮乎  
 若前知疑慮而警懼  
 求所以  
 以制之則不至於凶矣

周易經傳第四卷

虎乾象乾虎口實而合不吐之  
 象尾猶言後也取象於獸  
 故稱其後曰尾倘直為虎尾則  
 尾亦虎之身體豈可踐履乎  
 剛在前柔自其後而履之蓋  
 危極在前而自後履行復虎  
 尾之象也虎猶獸也人今以和  
 應之從容而進无所怖故不  
 咥也得象其所動而意又序卦  
 履者禮也天上天下上下之分  
 卑之象又乾象兌和禮之體故  
 用和之象蓋非履禮人之踐  
 行天理者不外乎禮也凡人履  
 行世孰能害之重危亦得亨乎  
 蓋天體人之涉世亦足履虎尾  
 其不見咥者幸而免乎此  
 者戰兢和順以善圖進退之節  
 而後進則不見傷謂之亨

周易經傳第五卷

三三 兌下 乾上 履

高下之等美惡之分是物畜然則後有禮故受  
 所以繼畜也復禮也禮人畜之所履也為卦  
 天以上澤下天而在上澤下而處下上下之分  
 尊卑之義理之當也禮之本也常履之道  
 也故為履履感也藉也履物為感履於物  
 為藉以柔藉剛者剛柔常理也言履藉於剛  
 曰柔履剛者剛柔常理也言履藉於剛  
 唯言柔乘剛不言柔乘剛也言履藉於剛  
 乃見柔順  
**履** 虎尾不咥人亨  
 結反 履人所得義事之至順  
 履之至當也於剛上下各得其義事之至順  
 履之至當也於剛上下各得其義事之至順

按諸家多以兌為虎程朱取乾象是也兌亦未有虎象於此卦必不取兌為虎是伏降虎首非復虎尾也

君德居貴剛健而非中正而於剛則或為暴矣行貴在中正也九五剛而中正是德居位也以復帝位故行不疾也

按他卦之五剛中正之文多而獨於復卦言之者何也此言復道之君德非三兌五剛之可見於自又則既成其局則蓋復者禮也夫君以禮復為國子何有可謂君道至善也

地亦無所害故復虎尾而

不見其所害所以能也  
陰見於陽之上故其德為說其象為澤  
復剛強而進義也  
躡剛為復而占如足也人不能見傷之象故

而應乎乾是以復虎尾不咥人亨  
兌以陰柔復剛而柔順乎剛也  
說順應乎乾剛而復剛之柔順乎上陰承  
乎陽天下之至理也所復如此至順至當  
雖復虎尾亦不見傷害以此復行其亨可  
知

明也  
傳 功五以陽剛中正復帝位而不交光  
本義 釋彖辭剛中正復帝位而不交光

履

謂疵病夫履是也  
明德盛而輝光也  
本義 又指九卦體用象

曰上天天下澤履君子以辯上下定民志

天在上澤居下上之正理也人之所履  
當如是故取其象而為履君子觀履之象  
以辯別上下之分以定其志然後去上之  
治明然後天下有定民志然後去上之  
公卿大夫而下各稱其德終身居之得  
其學也他求而君求之皆非有限於已也  
商賈勤其事而後世自庶士至于公卿  
志下之心可一也後世自庶士至于公卿  
欲其不亂矣天下紛然如之何其可也  
觀履之象而分辯上下使各當其志也

易六五卷

博雅本也按縮帛之至  
即又分也素者本方正而復  
者見在行也蓋以素順和悅  
為多是卦之本意也初九過  
以復本有之者然今不務其所  
持不愛其所復率其自然而  
進最去漸遠矣故其口往无咎  
蓋入有心所求而往則隨而  
進宜而安昨且所養今日進  
是人之所以不免也  
按得傳此本義少異只是一  
理曾正而美故不假文飾而意  
正善不為物遷故平常能持  
而不喪不喪故素其本分而  
其本分也數說兼存表始簡  
矣然本義屬正多程傳似旁  
家

道路也坦平也二為地上中者不偏道路平坦之家思得九二以剛中居次中无應於上是切世網无所羈係安貞无外求也无悔行无尤復道坦

張氏曰位陽能視而陰居之為恥  
位剛能復而柔居之為跛諸家  
離為自兌毀之也其為股兌  
折之跛也取卦象亦宜蓋三三  
傲一卦之主其志在統攝諸剛而  
不知身之不中不正不足其為也  
又互陽而能視者五爻剛而能復  
者也今却自許曰能視能復以爲  
予賢之雄剛慎以進而致履尾而  
見陸之凶也象曰不遠人言主言  
言以和悅也今斯曰不遠人言不  
正自用踏危自專取禍之故也且象

民之志也 初九素履往无咎

**本義** 程傳 初九素履往无咎

剛之行者義也初九素履往无咎

其則無咎也乃貪夫不進若安其素在下者而

有為也則安復其素則有為也象曰素履之往

賢者則安復其素則有為也象曰素履之往

无也故得其進則有為也象曰素履之往

未為物遷率其素履者也象曰素履之往

占者如是則往而无咎也象曰素履之往

獨行願也 獨行其素而往者非苟也

貴之中豈能安行其道也九二履道坦坦

幽人貞吉 坦坦然平易之道也雖所履

履

得坦易之道亦必幽靜安恬之人處之則

能貞固而吉也九二陽志上進故有

**本義** 坦坦然平易之道也雖所履

其占剛貞象曰幽人貞吉中不自亂也

而吉矣象曰幽人貞吉中不自亂也

履道在於於安靜其中恬正則所履安

若躁動豈能安其所履故必幽人則能

固而不吉蓋其心中不安也六三眇能

靜不以利故自亂也六三眇能視跛能履

履虎尾咥人凶武人為于大君

陰居陽志欲剛而體本陰柔安能堅其

履故如盲眇之視其見不明跛之履其

行不遠才既不足而又處不得中履非

正以柔而務剛其履如此是履於危地

日履虎尾以不履履危地必及禍患

日陸人凶武人為于大君

幽人之貞象

履

虎口食而合三九口而用之入位也  
也唯人之象

德之驚懼畏敬貌以二卦乾為虎以體九五為九四在其後亦履虎尾之象九五而君也四亦不中不正以承五前臨危履亦危乎其心  
承五故體之能竭恭敬之道是以不見啣而獲終吉占者自宜教畏不惰則始無危終得吉○復卦以陰位為美

君志剛也○傳○行不能遠而乃不足視不能明  
其能免啣入之凶位不當也武人為子大  
動所履不由其道如武人而為大君也  
九四履虎尾愬愬終吉○傳○正○而九四陽剛  
象曰眇能視不足以有明也跛能履不足以  
與行也○傳○行不能遠而乃不足視不能明  
於害中啣入之凶位不當也武人為子大  
君志剛也○傳○行不能遠而乃不足視不能明  
動所履不由其道如武人而為大君也  
九四履虎尾愬愬終吉○傳○正○而九四陽剛

大決斷也九五剛健中正以踐尊位何不可謂有君身屬者何也蓋君德以剛為主而君道貴寬而溫也今九五下正應自任事特其剛明傲其勢貴一於決而不和固執而過刻嚴急遂至苛政危厲之道也自有知賢則招意外之火直矣程傳明矣

履

居因剛勝者也在道若多懼之地无相得  
之義五復剛决之過故為履虎尾愬愬終  
志乘之勢貴一於決而不和固執而過刻嚴  
免於危也○傳○行不能遠而乃不足視不能  
獲終吉也○傳○行不能遠而乃不足視不能  
得終吉也○傳○行不能遠而乃不足視不能  
其剛决而可行者志在於行而不慮也去危  
也○傳○行不能遠而乃不足視不能  
也○傳○行不能遠而乃不足視不能  
雖以剛决而可行者志在於行而不慮也去危  
使而正亦危道也若自固守乎有剛明之才

時言陽剛中正以帝位履公凡事必行  
得之疑礙入此所上言也此其文能為  
上言也其勢亦能為下言也下言也  
上言也此言也其志欲也其終也  
夫六五之物成也蓋天子之所行  
下二圖又此文也其剛嚴也過也也  
自履也

凡人之禍福生乎其所履者也蓋其所履觀之於始則誠偽未可見而觀之終則可見矣上九處履之終故眾之所履之吉凶悔吝居於履之終後  
考其祥者以其善者以自復軌轍是以元吉離為目其上應視象

苟事自任猶為危道况剛明不足者乎易中云貞厲義各不同隨卦可見  
九五以剛中上履帝位而象為夫夫其象曰夫履貞厲  
雖使得其正亦危道也故其象曰夫履貞厲  
占為雖得其正而危為戒深矣象曰夫履貞厲  
位正當也傳戒夫履者以斯正當尊位也  
自任剛決不危道也傳本義  
雖使得其正亦危道也傳本義  
考祥其旋元吉傳其所履之終於其善惡  
禍福若其旋則善且吉也旋謂周旋完備  
无不至也人之所履若其終若始始周  
完无不至也人之所履若其終若始始周  
係其所履善惡之多寡吉凶之大小也  
元履之終以考其祥用旋無虧則得象  
元吉占者禍福視其所履而未定也象

泰

泰小往大來吉亨  
曰元吉在上大有慶也  
至其終周旋无虧乃大有福  
慶之人也人之行貴乎有終  
有慶也  
坤乾上下泰序卦履而泰然後安故受之  
坤上以泰履得其所則舒泰泰則安  
矣泰所以為履也相交而和則萬物生成  
故為通泰  
泰小往大來吉亨  
於外也陰來謂陽往內也  
陽氣下降陰氣上交也陰陽和暢則萬物  
生遂天地之氣推誠以任事言大則君上  
小則臣下君推誠以任事言大則君上  
上下之志通朝廷之泰也陽為君陰為君

泰

小人君子來處於內小人君子來處於外是君子得位小人得位泰通也為卦天地交而後泰有且小大雖泰泰通也為卦天地交而後泰矣彖曰泰小往大來吉亨則是天地交而萬物通也上下交而其志同也泰通也為卦天地交而後泰而外小人君子道消也泰通也為卦天地交而後泰

泰

同傳 陽來居內陰往居外陽進而陰退也泰通也為卦天地交而後泰君子道消小人道長泰通也為卦天地交而後泰以財成天地之道輔相天地之宜以左右民泰通也為卦天地交而後泰

初爻為異茅家初在最下  
根象  
泰氏曰三陽同體二陽進而  
衆陽與之俱進猶拔茅而  
茹自以其類起也

助於民也民之生必類君上為之法制以  
教率輔翼之乃得遂其類生養是為之也  
初九拔茅茹以其  
彙征吉  
而窮處時既泰則志居下是剛明之才  
必與其朋類相牽援如茅之根連然按其  
象彙類也而賢者以類進相牽連者故以  
是引吉也與君子之進必類以類進者故  
相先樂於與君子之進必類以類進者故  
人未得位則天下不賢友於朝廷也自  
君子得位則天下之賢友於朝廷也自  
進然後其黨勝而天下之賢友於朝廷也  
也

傳言三彙字三句切之其彙八賢而類以心彙字三句切按茅茹以其類起也

泰

吉矣郭璞曰卦林至象曰拔茅征吉志在  
彙字三句切之其彙八賢而類以心彙字三句切按茅茹以其類起也  
外也  
志在也  
九二包荒用馮河不遐遺朋亡得  
尚于中行  
於二君臣同德是  
任故二君臣同德是  
交而其志同故位  
荒用馮河不遐遺  
人情安肆則政舒  
節治之安肆則政  
弘之寬裕詳密弊  
憂之患深弊未去  
荒也

用也

泰





焉持出子明今時其家如此  
然九三未過乎中故難言正  
則可得以充答  
時言三三就終內外除君子小人  
交也平陽家波除家三三三  
又進六四陰之至七无平不波家  
泰未小人住外存君入入內  
在之三四三下又往去小人復來  
時也其家无往不復下

復則性而不返者謂陰當復也必然而否泰之性若  
不則安矣當知其天理之必然而否泰之性若  
是則保其泰不勞憂血得道正固其施為之時  
常保其泰不勞憂血得道正固其施為之時  
期福善處泰者其福可食有求也蓋德也非善日  
積則福祿日臻德者其福可食有求也蓋德也非善日  
自道隆盛未有不本義而將過于中泰之時也  
他憂也身所期者信也而否欲來之時也  
者艱難守貞則无咎而有福象曰无往不  
復天地際也傳也陽降于下必復于上陰  
升于上必復于下也泰之常理也  
天地交際之道明否泰不常之理以孚為戒

也六四翩翩不富以其鄰不戒以孚傳四六

翻連飛而下貌不當陰虛象鄰指五及上體相因相親之美泰已過乎中言會者今分昔居者復伸之候也三陰相與相隨之家如此不  
待戒令而信者言相許以孚之疾也大臣小人同當之家 時言泰已中過之故復久小人集復來朝廷橫行下欲其勢止去之意

泰

亦志在趨下以陰在上志在下復上二陰  
與其類從者也為利也謂五與上大夫人富  
也三陰皆在下之物居上乃失其實其志  
智欲下行故不富而相從不待戒告而載  
或交合也散理之常也泰既過中則將變矣  
聖人戒於三尚四已報真矣有福蓋三為將變矣  
言始則可保四已報真矣有福蓋三為將變矣  
之主則復言處泰之道五泰木義已極矣乎中泰  
陰綱然而復言處泰之道五泰木義已極矣乎中泰  
戒念而信也其占為有小人合交以孚不待  
道君子所當戒也陰虛陽實象曰翩翩不  
故凡言不當者皆陰交也

富皆失實也不戒以孚中心願也傳下翩翩

易經五卷

愚按帝乙之說程朱先生不指其誰  
其德矣抑曰商帝號乙者前有所為  
為天子而有祖武乙而帝乙最後左傳  
哀公九年微子啓帝乙之長子也帝乙  
祀文王始立於三千祀帝乙崩然則帝  
乙正當文王世周公作文誓蓋據文  
時王為家又按湯嫁妹之說曰勿以天子  
之富而驕諸侯陰之從陽之順夫天下  
之義也往者不夫必以禮義此本見京  
房傳故先儒論其德焉程朱以不  
證此觀之且氏為假托為之者似足

泰

之疾不待富而鄰從者以三陰在上也  
其實故不待告戒而誠天也與者蓋其  
所願也故本居下在六五帝乙歸妹以  
本義上為失實在天乙厥後有帝祖乙亦賢  
吉傳史謂湯為天乙厥後有帝祖乙亦賢  
于帝乙之義不謂德也制王婚于帝乙  
者禮法自古帝女雖皆下嫁然其禮法  
以為陰柔君位而下順從之如帝乙之  
能以陰柔君位而下順從之如帝乙之  
能降其尊而順從之如帝乙之  
然也元吉而順從之如帝乙之  
功也元吉而順從之如帝乙之  
也本義應九二吉之道也而帝乙歸妹之下

虞翻曰否艮為城坤為積土城下  
溝水亦稱陰有水林池今泰反否乾  
坤為土艮城不見而體復象坤為邑  
震為言元為口否巽為命今坤自邑  
告命之象思謂坤為象為邑國為  
在文改師泰復皆曰兵師  
自邑告命謂自邑告命

泰

時亦嘗占得此爻者如高宗箕子之類  
吉矣凡經以吉人占者如高宗箕子之類  
者皆此象曰以祉元吉中以行願也  
社稷也且有中德所以能任剛中之  
其皆其志願也非上六城復于隍勿用  
自邑告命貞吉  
之終將反於否如城土積累以成城如  
上泰之終將反於否如城土積累以成城如  
師君之終將反於否如城土積累以成城如  
心從也今泰之終將反於否如城土積累以成城如  
不通矣民今泰之終將反於否如城土積累以成城如  
之則亂矣民今泰之終將反於否如城土積累以成城如  
之雖親使所告命者得自正亦其親近而告命

胡仲虎曰以天地言陰陽不生  
道絕矣匪人也以身言陽九陰  
滯元氣竭矣匪人也以人心言人  
欲為主於內緣飾於外夫其所以  
為人矣匪人也

特言三爻亦卦八失運以テ人事ヲシテ家ヲ先ニテ台ヲ後ニテ否卦ハ人事ヲ以テ天地ヲ參ニテ家ヲ後ニテ

其命亂也  
傳 城復于隍  
象曰城復于隍  
命復  
其命亂也  
傳 城復于隍  
象曰城復于隍  
命復

三三 坤下 傳 否序卦 泰者通也 物不可以終  
泰之極 則必否 否者閉也 物不可以終  
地處下 天處上 陰陽不和 暢則為泰 天處上  
相交 通所為地 隔絕不

否之匪人  
傳 否序卦 泰者通也 物不可以終  
地處下 天處上 陰陽不和 暢則為泰 天處上  
相交 通所為地 隔絕不

否

萬物之生 凡生於天地之中者 皆人道也 天  
地不交 則不生 萬物之中 無道故曰匪人  
謂非人道也 消長闔闢 相因而不息 泰極  
則復 否終則傾 無常而不一 變之理 人道豈  
能無也 既不利 君子貞 大往小來 傳 夫上  
否則柔矣 和會君子之道 塞不行也 大往小  
通則柔矣 和會君子之道 塞不行也 大往小  
利君子貞 而陰來也 人道長 本義 否閉塞  
來陽往陰 而陰來也 人道長 本義 否閉塞  
君子道消 而陰來也 人道長 本義 否閉塞  
之卦也 正與泰反 故曰匪人 謂非人道也  
其占不利 於君子之道 蓋乾往居外 坤來  
居內 又自漸卦而來 則九居四 六來  
而三居三 或疑之 匪人三字 衍文 由比六三  
觸其義 亦可見 象曰否之匪人 不利君子  
貞 大往小來 則是天地不交 而萬物不通

天地不交 則萬物不生 人道不交 則君子不貞 大往小來 則天地不交 而萬物不通

也上下不交而天下无邦也内陰而外陽  
 内柔而外剛内小人而外君子小人道長  
 君子道消也傳夫天地之氣不交則萬物  
 交則天下无邦國之道建邦國所以治  
 也上所施以下治也今上下不交是天下  
 交所以治安也今上下不交是天下无邦  
 國之道也陰柔在内陽剛在外君子往  
 於外小人來道消之時也象曰天地不交  
 道長君子道消之時也象曰天地不交  
 否君子以儉德辟難不可榮以祿傳音避  
 天不相交通故為否否塞之時君子  
 道消當觀否塞之象而以儉德其德避  
 免禍難不可榮居祿位也否者小人得志  
 之時君子居顯榮之地禍患以及其身故

窮約也否收斂其德不形於外以避  
 初六拔茅茹以其彙貞吉亨傳泰與否皆  
 者以時則以陽羣陰同在下有牽連之象也泰  
 之時則以陰羣陽同在上有牽連之象也初  
 六始入於下小人道長君子道消之時則  
 六否而在下為君子之道易隨之時取義變  
 動无常在否之時君子道消之時取義變  
 上皆無應在否之時君子道消之時取義變  
 應義初六能與否類貞固其節不相通故无  
 吉而其道之亨也當否而能進者小人道  
 君子則伸道之免禍也君子道消之時取義變  
 進退未嘗不與其類同也否三陰在  
 之時小人道長君子道消之時取義變  
 形也故戒其貞則吉而亨蓋能如惡則未  
 而為君象曰拔茅貞吉志在君也傳六以  
 子矣

守於下明君子子處下之道象復推明以象  
 君子之進心固未嘗不以其道方也其志常  
 於不進獨善也以其道方也其志常在於天  
 下故曰志在君也則小人而變為君子  
 其私計矣六二包承小人吉大人否  
 其質則陰柔其居則中正以陰承順乎上  
 言則方不於下志所包畜皆在承順乎上  
 以則濟其否為身之利小人吉也大人  
 當否則以道自處豈肯在己道承順於  
 上唯自守其否而已道承順於  
 也或曰上上下下不交何所承乎日正則否  
 小人順上之義本義陰柔而中正小人而能  
 小以管光也包承承順乎君子之象  
 人則當安守其否而後道亨蓋不可以彼  
 包承於我而象曰大人否亨不亂羣也  
 自失其守也時守其正節不雜於小人  
 大人類身雖否而道之亨也故曰否亨不  
 以道而身亨乃道之亨也不云君  
 子而云大人能如建則其道大也不言  
 亂於小六三包羞三以陰柔不中不正  
 人之羣守道安命窮斯繼矣極小人之情狀  
 非能守道安命窮斯繼矣極小人之情狀  
 者也其所包畜謀慮邪濫无所不至羞  
 也不其味發故无象曰包羞位不當也陰柔  
 凶吝之戒象曰包羞位不當也  
 故也處不當位所為不道也九四有  
 命无咎疇離祉四以陽剛律體居近君

守於下明君子子處下之道象復推明以象  
 君子之進心固未嘗不以其道方也其志常  
 於不進獨善也以其道方也其志常在於天  
 下故曰志在君也則小人而變為君子  
 其私計矣六二包承小人吉大人否  
 其質則陰柔其居則中正以陰承順乎上  
 言則方不於下志所包畜皆在承順乎上  
 以則濟其否為身之利小人吉也大人  
 當否則以道自處豈肯在己道承順於  
 上唯自守其否而已道承順於  
 也或曰上上下下不交何所承乎日正則否  
 小人順上之義本義陰柔而中正小人而能  
 小以管光也包承承順乎君子之象  
 人則當安守其否而後道亨蓋不可以彼  
 包承於我而象曰大人否亨不亂羣也  
 自失其守也時守其正節不雜於小人  
 大人類身雖否而道之亨也故曰否亨不  
 以道而身亨乃道之亨也不云君  
 子而云大人能如建則其道大也不言  
 亂於小六三包羞三以陰柔不中不正  
 人之羣守道安命窮斯繼矣極小人之情狀  
 非能守道安命窮斯繼矣極小人之情狀  
 者也其所包畜謀慮邪濫无所不至羞  
 也不其味發故无象曰包羞位不當也陰柔  
 凶吝之戒象曰包羞位不當也  
 故也處不當位所為不道也九四有  
 命无咎疇離祉四以陽剛律體居近君

時言三石國中復承不機三向也  
時時可成天開泰有命十其  
無咎下三陰也三陽也特君子身  
子保身安難今九四三三三身  
子忽然上時得也故三九四獨得  
幸也三非三善類也自三得也

得高位者地足以輔上濟否然當君道方  
否之時使遠逼近之地所惡在居功取忌而  
則無能以濟其志行矣能使事皆出於君命  
離之也君子道行則其類皆附進其福社  
下之進亦以其類同也本義濟之時也九  
四以陽居陰不極其剛故其命謂天無  
咎而時類三陽皆獲其福也命謂天無  
象曰有命无咎志行也傳有君命則得无  
其志得九五休否大人吉其亡其亡繫于  
苞桑傳五以陽剛中正之德居尊位故能  
當位能以其道休息天下之否大人之吉也大人  
泰猶未離於否也故有其亡之戒否既休

否

息漸將反泰不可便為安肆當深慮遠戒  
常震否之復來曰其亡其亡繫于苞桑  
苞桑謂為安固之道如維繫于苞桑也  
聖人所以戒深矣漢王允謂叢生者其固尤甚  
戒所以致禍敗也繫辭曰危者安其位者  
也亡者存而不忘危存者不忘亡治者亂  
故君子安而不忘危存者不忘亡治者亂  
而國家可以保也本義陽剛中正以居尊位  
然也故此之占大人遇之則吉象曰大  
人之吉位正當也傳有大人之德而得至  
下之否是以吉也無其位則雖有九  
道將何為乎故聖人之位謂之大寶上九  
傾否先否後喜傳上九否之終極也物極則否

否未傾去之時是九否已極也  
則事皆得通故後有喜

極則泰上九否既極矣故否道傾覆而變  
也先極否也後傾喜也否傾則泰矣後喜  
也本義以陽剛居否極能傾時之象曰否  
終則傾何可長也  
之常也然反危為安易亂為治必傾必有理  
之亦而後能也故否之上九則能傾否也  
之能上六則不

周易經傳第六卷

三三

離上乾下  
三三 離上乾下 同人 夫天不可交則否  
又世之方否必與人同乃能濟同人  
在上者火之性炎上與天同也故為  
人以二體言之五居正應乾之主二為  
離之主二爻以中正相應上下相同人  
之義也又卦唯一陰象陽所欲同亦人  
之義也他卦固有一陰象陽所欲同亦人  
二五相應天火  
相同故其義大

程朱傳義

同人于野亨利涉大川利君子貞

聖賢大公之心也常人亦以天天下大同之意

同人

離象隨進而進利涉之象



蓋與人相同，以易洗而不周，改戒以利君子自也，可務其所同者，咸合於正道也。

所合乃昭比之情耳，故必于野謂不以其昭近情之乃所私而于郊野曠遠之地既不繫所私能與天下大向之道無遠不同也其亨可下皆同何險阻之不可濟何象色之不可不皆利涉大川利君子貞上言于野止謂不在此惟此大川復言宜以君子正道君子之遠生千歲之後若合符能推而行之四海之意所比者雖非亦同所惡者雖用其私其所同者則為何黨蓋其心不亦也故同人君子之道利在正



同人

亨道矣以衢而行故能涉川為卦內文明而外剛健六五中而應乎乾曰同人



同人

野亨利涉大川乾行也

文明以健中正而應君子正也

**傳** 又以中正之道相應乃君子之正道也  
**唯君子為能通天下之志**  
 君子之明理故能通天下之志聖人視之則能燭  
 之人心猶一理者通於理而已文明則能燭  
 理故能明大向之義剛健則能克己故能  
 盡大向之道然後能中正合乎道也  
**本義** 以卦德然則體釋卦辭通乎道也  
 為大向不然而則私情之合而何  
**辨物** 辨物者天在上下火性炎而生而與天  
 類族辨物各以類君子觀同人象而  
 君子小人各以類君子觀同人象而  
 合事理之異同凡異同者君子能辨明之

門初之象門者內外出入必所  
 履之始處故凡初之為戶為門者  
 皆之家也  
 丘宮曰門西戶為門陰畫精門  
 象同人臨之初節之九二皆前  
 遇精故曰門一扇為戶陽畫奇  
 戶象節初九亦前遇可故曰  
 初九欲同人起於家而于門  
 之家既于門則是觀不測其愛  
 不係其私可以至于野之野也然  
 未見公同之迹故曰无咎不曰吉

同人

故處物不  
**本義** 天在上而火炎上也  
 也類族辨物所以審異而  
 致同初九同人于門无咎  
 是無偏私同人之公也故為出門  
 出無過也如在外則无私昭之偏  
 而過也如在外則无私昭之偏  
 无咎故其象曰出門同人又誰咎也  
 象曰出門同人又誰咎也  
 同人于外是其所同者廣无所  
 同也于外是其所同者廣无所  
 誰其所咎六二同人于宗吝  
 同人于宗謂宗黨也同於宗  
 所偏也宗謂宗黨也同於宗  
 若陽爻則為剛中之德乃  
 以中道相同不為私也

我兵器之稱甲由子戈雜象草象生盾野曰莽三子野之正中故象莽思常言意多者也伏巽象三高居下之上升高陵之象三至五  
歷三又三歲象蓋卦惟一柔眾剛各所欲同者三最近比二然見九五為之正應不勝媚嫉故伏戎于莽身自升其高陵窺五之隙計其  
不意以為軍而固然至三歲之久猶不敢與爭也

正然有應於上不能大同而係象曰同人  
於私吝之道也故其象占如此此象曰同人  
于宗吝道也傳諸卦以中則為正相應為善而  
道相義蓋私私此非人君之九三伏戎于莽  
升其高陵三歲不興傳三以陽居剛而不  
也在同人之時志在於同卦唯此一陰諸陽  
之志皆欲以同之志三又與之比然二以中正  
之道與五相應三以剛強居二五之間欲  
奪而與之然理不直義不勝故二五不敢顯發  
伏戎又畏懼時升高陵之中懷怨怒而內負不直  
故又畏懼時升高陵之中懷怨怒而內負不直  
歲之久而終不敢與此交深見小人之情  
狀然不曰凶者既正不取發故未至也  
非剛而不中上五之見攻故有此象象曰

頤曰凡又言不亢者皆陽  
居陰位惟其陽故有訟有攻  
惟其陰故不克弗克攻訟之  
二九同人三九四皆其物也可  
見矣  
四亦剛不中其志與三不異欲  
同于二者也亦三三之同且又  
三居間隔之隙物即壙象四  
乘三乘其壙象然四以剛居  
柔才剛志弱故終不克攻自反  
而止爭奪之念蓋自反而以  
則是知大同之和是以轉凶而得  
吉

同人

伏戎于莽敵剛也三歲不興安行也  
者五既剛且正其可奪乎故畏憚伏  
裁也至於三歲不興矣終安能行乎  
言不行也九四乘其壙弗克攻吉  
能行也九四乘其壙弗克攻吉  
也四切近於五為如隔壙耳乘其壙欲  
而不知義不直而為不克也若肆其  
義理妄行攻而奪則其凶大矣三以  
故終其強而攻不能則其凶大矣三  
而能攻則為吉也若肆其邪欲不能  
畏義而能攻則為吉也若肆其邪欲  
亦欲同於六二而為三所隔故不克  
攻之象然以六一二而為三所隔故  
之象占者如是則居柔故有自友而  
能改過而得吉也象曰乘其壙義弗克

同人

也遇三四剛強故必用大  
 象曰同人之先以中直也大師相遇言  
 三物而得中剛強故必用大  
 也四剛強故必用大  
 五剛中三二以象其相  
 斷言其與如聖言意味深  
 以通金者買水也火不可  
 道或出處或語或語一不  
 二五人既於君道無取  
 乎體也二之在下尚以  
 則天大應於二而失其  
 私暱二後遇則笑是私  
 天大應於二而失其  
 則天大應於二而失其

號咷嗃笑皆乾  
 言轉象也太陽師離象

則困而反於九五同人先號咷而後笑大  
 師克相遇九五同人先號咷而後笑大  
 陽所號咷然邪不以義直理勝故不勝  
 於後笑也師克相遇九五同人先號咷而後笑大  
 也非大取取君同人義者蓋五專以

此爻無同人故無咎亦無悔亦無  
所吝也  
大同至六五未如野之天而是亦  
同人之善也故曰無過之可悔矣  
彖曰亨上曰无悔其天小可見也

大有

相克也 **傳** 先所以號咷者以中誠理直故  
強至用大相師然義直理勝終能克之故言  
能相克也 相克謂能勝見二陽之強也  
**不義** 直謂上九同人于郊无悔 **傳** 而遠在外  
地求同者必相親相與則九居外而無悔  
終無與者始有同則至終或有睽悔  
欲同而志不遂故雖終亦無所悔也  
如物之志不遂而終亦無所悔也  
取此物在野之內未至於曠遠但荒僻無  
取同象白同人于郊志未得也 **傳** 同故終  
无所悔然而人在道求同  
之志不得遂雖无悔非善處也  
**三** 離乾上下 **傳** 故受之以大有夫與人同者物  
象白同人于郊志未得也 **傳** 同故終

大有元亨 **傳** 卦名自可元亨也凡卦德有  
是也 有因于其野亨是也 有訓戒者如師貞文  
人吉同人于野亨是也 有訓戒者如師貞文  
者大有元亨是也 有剛健文  
明應天時行故能元亨也 **本義** 大有所  
也 離居尊得中而五陽應之故為大有乾  
一陰居尊得中而五陽應之故為大有乾  
健離明居尊應天而大有道彖曰大有柔  
占者有其德則大善而亨也 彖曰大有柔  
得尊位大中而上下應之曰大有 **傳** 之所

之所歸也大有所以及遠萬物之眾無不  
居尊執柔物之所歸也上下應之為大有  
之義大有有盛  
大豐有也

大有元亨 **傳** 卦名自可元亨也凡卦德有  
是也 有因于其野亨是也 有訓戒者如師貞文  
人吉同人于野亨是也 有訓戒者如師貞文  
者大有元亨是也 有剛健文  
明應天時行故能元亨也 **本義** 大有所  
也 離居尊得中而五陽應之故為大有乾  
一陰居尊得中而五陽應之故為大有乾  
健離明居尊應天而大有道彖曰大有柔  
占者有其德則大善而亨也 彖曰大有柔  
得尊位大中而上下應之曰大有 **傳** 之所

之所歸也大有所以及遠萬物之眾無不  
居尊執柔物之所歸也上下應之為大有  
之義大有有盛  
大豐有也

蓋以柔中一卦中者在五陽爻之中而得正乎位故直不曰中而曰大有

大有

元亨利貞則不義之類也君子有善惡之殊君子享大有之命盛當代天  
 則有善惡之殊君子享大有之命盛當代天  
 則有善惡之殊君子享大有之命盛當代天  
 則有善惡之殊君子享大有之命盛當代天  
 則有善惡之殊君子享大有之命盛當代天

大有元亨利貞則不義之類也君子有善惡之殊君子享大有之命盛當代天  
 大有元亨利貞則不義之類也君子有善惡之殊君子享大有之命盛當代天  
 大有元亨利貞則不義之類也君子有善惡之殊君子享大有之命盛當代天  
 大有元亨利貞則不義之類也君子有善惡之殊君子享大有之命盛當代天  
 大有元亨利貞則不義之類也君子有善惡之殊君子享大有之命盛當代天

蓋下曰文即應之謂五之文如是也二應於五三於五四此上近五遠而文者惟初而已

已浴養庶類治殺之道在嚴惡揚善而本  
表既大在天無以治之則豐蕪藪於其間矣天  
命有善而無惡故道惡揚善所以其間矣天  
順天反之於身亦若是而已矣  
交害匪咎艱則无咎 傳九居大有之初未  
與未富有驕盈之失故无交害未涉於害也  
大凡富有鮮不有以害之賢未盡  
兔况其下者乎匪咎則无咎言富有本  
匪有咎也人因富有自為咎里若能享富  
有而難處則自无咎也處富有而不能  
思艱難則驕後之心生矣所以有咎也  
木 雖當大有之時然以陽居下上无係  
有然亦必艱以處之則涉乎害者何咎之  
无咎戒占者宜如是也 象曰大有初九无

胡氏曰坤為輿取方而載大車則以其全體而言引之以馬健行之以輪之圓皆乾象也九以剛居柔爻則其康足受剛則其健足以行大車象得應乎五載上之象思得火震于物而為用離乘乾五應乎二以載之象  
時言車乾象取車輪轉進之意坤車象多上義也

大有

交害也 傳在大有之初克念艱難則驕溢  
也九二大車以載有攸往无咎 傳九以陽  
為六五之君所倚其才勝居柔則  
謙順得中則无過其才如此所以能勝大  
有之任重如大車之材強壯能載重物也  
可以任重行遠故有攸往而无咎也大有  
豐盛之時有而未極故以二之可  
往而无咎至盛極則不可以往矣  
剛中在下得應乎上為大車以載之象  
所往而如是可无咎矣占者必有此德  
乃應其象曰大車以載積中不败也 傳大壯  
占也 象曰大車以載積中不败也 傳大壯  
九二材力之強能勝大有之任也 傳三公  
用亨于天子小人弗克 義讀作享 傳三

亨，當從古讀為亨，蓋大有也。天子虛已而下，與賢感，令方行四方，諸侯感化服事而奉，亨，亨來朝，故九三之公亦用亨于天子之家。

下體之上，在上而居人上，諸侯人君之象也。公侯上承天子，天子居天下，尊卑土也。之瀆，莫非王臣，在下者何敢專其有？此理之正也。故三當大有之時，居諸侯之位，有其富盛，必用亨通乎天子，謂以諸侯之天子，專其富有，乃人臣之常義也。若小人處之，則曰：小人也。本義：亨，春秋傳作享，謂朝獻也。古弗克也。亨，亨通之亨，亨獻之亨，亨饋之亨，亨剛而得正，上有六五之君，虛中，下賢，故象享于天子之象，占者有其德，則其占當是。小入无剛正之德，則雖得此爻，不能當也。

象曰：公用亨于天子，小人害也。

子若小人處之，則為害也。自古諸侯能守臣節，忠順奉之上者，則蕃養其衆，以為王之

大有

辨輪豐殖其財，以待上之徵賦。若小人處之，則不知為臣，奉上之道，以其為己之私。民衆財豐，則反擅其富強，益為不順。是大小大有，則為害。又大有為小人，之害也。

九四匪其彭，无咎。

大有之道，盛者也。過盛則凶，咎所由生也。故大有之盛，道匪其彭，則得无咎。謂能謙損不

處其大盛，則致以各彭，盛也。四近君之高位，苟

文水湯湯，行人彭彭，武人盛多之貌。詩：載驅云

大明云：駟騶彭彭，言武王戎馬之盛也。

六五柔中，之君九內，以剛道之有，當然

之嫌，然以无咎戒。占者宜如是也。象曰：

匪其彭，无咎，明辨哲也。

周易卷六



離中虛字信之家  
君道貴剛是柔而五剛心不定  
於其制令故有感敬以自重則  
寬嚴得宜可以保其所者而  
吉

明辨之智也。若明也。則賢智之人。明辨物  
理當其方盛。則知者之將至。故能損抑不  
備。極也。於本義。明。六五厥孚交如。威如吉。  
六五當大有之時。居君位。虛中。為孚。信  
則下亦盡其信。誠以事於上。上下孚信。相  
交也。以柔居尊位。當大有之時。人心安易  
若專尚柔順。則陵慢生矣。故必威如。則吉  
威如。有威嚴之謂也。既以柔和多信。接於  
下。眾志說從。又有威嚴使之之。大有之  
有。畏善惡。有首也。吉可知矣。  
下。中。以。處。有。位。虛。已。以。應。九。二。之。貴。而。上。  
而。歸。之。是。其。孚。信。之。交。也。然。君。道。貴。剛。太。大。  
柔。則。廢。當。以。此。威。濟。之。則。吉。象。曰。厥。孚。交。如。  
故。其。象。占。如。此。亦。戒。離。也。信。足。以。威。如。之。  
**信以發志也** **本義** 發。上。下。之。信。志。也。威。如。之。

大有

吉易而无備也。易。反。以。傳。下。之。志。從。乎。上。者。  
上。則。下。亦。以。誠。信。事。其。上。故。厥。孚。交。如。由  
上。有。孚。信。以。發。其。下。孚。信。之。志。下。之。從。上。  
猶。響。之。應。聲。也。威。如。之。所。以。吉。者。謂。若。無  
威。嚴。則。下。易。慢。而。無。戒。備。也。謂。无。恭。畏。備  
上。之。道。備。謂。備。上。之。求。責。也。本。義。而。无。畏。備。之。心。  
**九自天祐之吉无不利** **傳** 上。九。在。其。地。之。終。  
大有之極。唯至明。所以不居其有也。處離之上。明  
之極也。唯至明。所以不居其有也。處離之上。明  
極也。有極而不處。則无盈滿之災。能順乎  
理者。有五之孚信。而履其上。為下。隨。誠。信。  
之。義。上。五。有。文。明。之。德。上。能。降。志。以。應。之。為  
尚。賢。崇。善。之。義。其。處。如。此。吉。道。之。至。也。自  
當。享。其。福。慶。自。天。祐。之。行。順。乎。天。而。  
獲。天。祐。故。所。往。皆。吉。无。所。不。利。也。  
**本義**

謙退讓之義以山之高而居於地之下

大有之世以剛居上而能下從六五是能  
 獲信思順而尚賢也滿而不溢故其占如  
 此象曰大有上吉自天祐也

由其所以為順天合道故天祐之也繫辭復申之  
 也君子之滿而不溢乃天之祐也繫辭復申之  
 云天之助者順也人之助者信也信之吉  
 信思乎順又尚賢也五五虛中自天祐之吉  
 謂謙退不居尚賢謂志從於五大有之世  
 不可不以盈據權而復觀謂志從於五大有之世  
 之中皆樂據權而復觀謂志從於五大有之世  
 九無咎上九無不利蓋自天祐也  
 思順故在上而得吉蓋自天祐也

坤上謙之象也

謙必在謙損故大有之後受之謙也

謙之所以亨者以其能下也以其  
 意之乾上書下交坤而為艮是艮之  
 元明即乾之元明也故謂天道乾則外  
 見故象傳曰其道元明象法也蓋盈  
 良體元明來居於內陽下消陰是  
 天道下消而元明也坤往來是地道  
 卑而上行也中震有行象

大之物而居地之下謙之象也  
 崇高之德而處卑之下謙之義也

謙亨君子有終

處何往而不亨乎君子有終君子志存乎  
 謙巽達理故樂天而不競內克故退讓而  
 不自矜安復乎謙終身不競自卑而人益尊  
 之自晦而德益光顯此所謂君子有終也  
 在小人則有欲必競有德必伐雖使勉慕  
 於謙亦不能安行而固守不能自終也

本義 謙者有而不居之義也

而止於其下謙之象也占者如是則亨  
 通而有終矣有終謂先屈而後伸也

曰謙亨天道下濟而光明地道卑而上行

上時 濟當為際此明謙而能亨之義天  
 掌反 之道以其氣下際故能化育萬物

此章三才之道論謙之常理以觀君子有  
終之美也  
崔氏曰若日中則昃月滿則虧損  
有餘以補不足天之道也高岸為谷  
深谷為陵是為謙盈而流謙之道  
也

本義意每于而光甲而不可踰也

其道光明下際謂下交也地之道以卑處  
卑所以其氣上行交於天皆以卑降而亨  
也言謙之天道虧盈而益謙傳行以天  
言盈者則虧謙者則地道變盈而流謙傳  
益日月陰陽是也地道變盈而流謙傳  
以地勢而言盈滿者傾變而鬼神害盈而  
反陷卑下者流注而益增也傳  
福謙傳鬼神謂造化之跡盈滿者禍害之  
益者皆人道惡盈而好謙傳惡盈而好謙傳  
是也傳人道惡盈而好謙傳惡盈而好謙傳  
疾惡於盈滿而好謙傳惡盈而好謙傳  
至德故聖人詳言所以戒盈而勸謙也傳  
謙尊而光卑而不可踰君子之終也傳  
卑異也而其德實高不可加尚是不可踰也君子  
而

天官序  
此章序  
甲序居  
下三三

謙

至誠於謙而不可傳變而歸之傾壞流謂聚  
變有終也故尊光傳而歸之傾壞流謂聚  
其君能過此君子所以有終也傳象曰地  
亦莫能過此君子所以有終也傳象曰地  
中有山謙君子以裒多益寡稱物平施傳  
侯反稱尺證傳地體卑下山之高大而在  
反施始為謙反傳地中外卑下而內蘊高大  
之象故為謙也傳地中外卑下而內蘊高大  
有山言卑下之中蘊其崇高也若言崇高  
蘊於卑下之中則文理不順諸象皆然觀  
文可見君子以裒多益寡稱物平施君子  
觀謙之象山而在下地是下者下之義以  
上之見抑高舉下損過益不及之義以施  
於事則裒多益寡者與使得其平也傳  
蘊高謙之象也裒多益寡者與使得其平也  
而平其施損高增卑以趨於平亦謙之意

周易卷六

上

用涉大川震木坎水象涉曰用  
涉兵利涉不同謂用謙以涉也吉  
友是利五居  
焦氏曰謙初六居下卦之七也乾  
二六皆九三重剛也坎六三居重  
險之間也震六二以陽居陰也皆  
有所取

艮為身坎為險難震為動九三  
處乎斯勞象鄭剛中曰身之服勞  
无如去其高之肝朕可見艮為千震  
為定坎為勞亦好

謙

得貞則吉者上六一  
象曰鳴謙貞吉中心得也  
九三勞謙  
君子有終吉  
其常行故久而不變乃所謂有終則

也初六謙謙君子用涉大川吉  
謙又居下卦之下為自處卑下之至謙而  
又謙也故曰謙謙能如是者君子也自處  
至謙眾所共與也雖用涉險難亦无患害  
况居平易乎何所不吉也初處謙而以其  
居下得无過於謙乎曰柔居下乃其常也  
但見其謙之至故為謙謙未見其失也  
本義 此以柔處下謙之至也君子之行也  
以涉也 象曰謙謙君子卑以自牧也  
至也 謂君子以謙卑之道有牧  
也 自牧自處也詩云云自牧歸萬  
貞吉 謙二以柔順居中也為謙德積於中  
音顏色故曰鳴謙居中也得正有中正之德  
也故云貞吉凡貞吉有為貞且吉者有為

謙

偽上子八揮上子同字之

如言為善有令名君子道為令名而為六  
 善也哉亦言其令名者為善之故也  
**四无不利為謙** 傳 四君上體切近君位六  
 九三又有大功德為上君衆所宗而己  
 居其上當恭畏以奉謙德之君卑讓以讓  
 勞謙之臣動作施為无所不利於謙也  
 施其謙蓋居多懼之地也  
 又在賢臣之上故也  
 无不利矣然居九三之上故也  
 當發揮其謙以示不敢自矜之意也  
**象曰**  
 无不利撝謙不違則也 傳 凡人之謙有所  
 宜也如六五或用後代是也唯四以處近  
 君之地據勞臣之上故凡所動作靡不利  
 於施謙如是然後中於法則  
 故曰不違則也謂得其宜也

吉也九三以剛居正能終者也  
 此爻之德最盛故象辭特重也  
 居下之剛而得正上下所歸者如是則  
 能謙尤人所難故有終而吉也  
 如其象曰勞謙君子萬民服也 傳 能勞謙  
 應矣所尊服也繫辭云勞而不伐有德而  
 萬民所尊服也語以功下人者德也言  
 不德厚之至也語以功下人者德也言  
 盛禮言恭謙也者致恭以存其德也言  
 發而不自矜伐有功而不自以為德也言  
 德弘厚之至也言以功下人者德也言  
 於人也德言盛禮言恭以存其德也言  
 盛以謙也者謂致恭以存其德也言  
 也夫謙也者謂致恭以存其德也言  
 不致其恭巽以守其位故高而不危常  
 行非為保其位而為地也君子履謙乃其  
 蓋能致恭所以能存其位也言謙之道如此

馮氏曰九三陽據乎山阻而止統  
衆陰而不進是隱極不服之象有  
自強諸侯如春秋伯有之家自本  
又言則勞謙之君子自六五言之  
則過剛不服之臣是易之取象不可  
以執一也

五不富以其鄰利用侵伐无不利  
謙所歸唯財為能聚人五以君位之尊而能  
謙順以接於下衆所歸也故不富而能  
其鄰也謙順天下所歸也然君道不可  
專而持謙順天威武相濟也然後能服  
下故利無所不利也蓋五  
道之宜而無所不利也蓋五  
之謙柔當防於過故發此義  
而能謙者衆矣故有未服而能  
蓋從他事亦无不利人象曰利用侵伐征  
有是德則如其文德謙巽所不能服者何  
不服也傳征其德所以不能服而不用威也  
以平治天下非人君上六鳴謙利用行師  
之中道謙之過也

在卦之前外无可伐之國是故  
征邑國為利也

謙

征邑國傳六以柔順之極謙而反居  
高未得遂其謙之志故發於鳴謙雖居  
無位之地非任天下之事然人之行已必  
須剛柔相濟上謙之極也至於太甚則反  
有行師矣故利在剛武自治國已力之私  
本義謙極有剛剛武征邑國謂自治其私  
國而象曰鳴謙志未得也可用行師征邑  
國也傳謙極而居上於謙也雖不當位謙  
故極宜以剛武自治其私本義陰柔不足  
故其志未得而至於行師然  
亦適足以治其私邑而已

豫和順悅樂之義為卦震為君坤為國震之初爻動為一卦之主上下之諸六但順之是上動而下順侯建而民服言象以和服之民以伐不服之國征必有功所以利建侯行師也又雷出于地奮象陽和流行萬物暢育之時也計

周易經傳第七卷

三三

震上

傳

豫序卦

有大而能謙

必豫故受

也

也

也

程朱傳義

有既大之義而能謙則有豫樂也豫者安和悅樂之義為卦震上坤下順是也豫又承之義以順是也動而上下群陰所共應也坤又承之義以順是也動而上下群陰所應故為和豫於地中及其動而出地奮發其聲通暢和豫故為豫也

豫利建侯行師

傳

豫順而動也豫之義所利建侯行師也

豫

兵師所以共安天下諸侯和順則順從而有功故悅豫之利道利於建侯行師也又上動而下順諸侯從王師衆順令之象君萬邦聚大衆

力臣一

一

窮極故字心義又或有為無

豫之所以致和樂者順理而動故也蓋天地之化亦足順動而已天地既然而況於人事乎順天理以合人情斯得民心悅服故建侯行師皆利矣

非和之能也本義豫和樂也人心和樂以故其卦為豫而其行也利以立君用師也

豕曰豫剛應而志行順以動本義四為群陰所應剛得其志也志行謂陽志上行動而上下順從其志得行也順以動豫震動而坤順為動而眾順所以豫也本義卦以卦體動又為動而眾順所以豫也

師乎本義以豫順而動則天地如之而况建侯行道萬物之理唯至順而已大順乎天地之先天下後天而不違者亦順乎理而已本義釋卦辭天地以順動故日月不過而四時

項曰豫者順也故曰有悅象義有深意故曰時義大矣哉欲人之思之也坎嗟是皆非美事而聖人有時而用之故曰時用大矣哉欲人之別之也願大過解萃皆大事大變也故曰時大矣哉欲人之謹之也

豫

不忒聖人以順動則刑罰清而民服本義言順動之道天地之運以其順動所

刑罰清簡而萬民服也本義豫之時義大矣哉既言豫順之道矣然其旨味謂豫之時義大矣哉欲人之研味其理優柔極而識之也時義謂豫之時義諸卦之時與義用大者皆贊其大矣哉豫以下十卦是也豫避姤旅言時義坎睽蹇言時用大過以解章言時各本義贊其大也象曰雷出地奮豫先王以作樂崇德殷薦之上帝以配祖考本義雷者陽氣奮發陰陽相薄而成聲也陽始潛閉地中及其動則出也



豫

介節操也六二在坤土之中石  
土質也介于石之象內卦為書  
二居中也不終日之象

陰柔處下而志意窮極不勝其  
 豫至矣於鳴也必應肆而致凶矣

**六二介于石不終日貞吉**

之諸爻多不得正才與時合也  
 獨能中正又无應為自守之象  
 於豫樂之心悅之故遲遂致於  
 已也二以中正自守其介如石  
 不俟終日故貞正而吉也處豫  
 又也又則溺矣如二可謂見幾  
 夫其子因二之見幾而極言知  
 幾其神乎君子上交不谄下交  
 幾乎幾者動之微吉之先見者  
 幾而作不俟終日易曰介于石  
 吉介如石焉寧用終日斷可識  
 微知彰知柔知剛萬夫之望夫  
 見事之幾

奮震也始閉發及奮發則通暢和豫故為  
 豫也坤順震發和順積中而發於聲樂之  
 象也先王觀雷出地而奮和暢發於聲樂之  
 象作聲樂以應宗廟功德其殷盛也禮有殷  
 上帝推配之以祖考殷盛也禮有殷  
 奠謂盛也薦上帝配祖考盛之至也  
 雷出地奮和之至也先王作樂  
 既象其聲又取其義殷盛也

**初六鳴豫**

凶傳初六以陰柔居下四豫之主也而  
 龍其志意滿極不勝其豫至發於聲音  
 輕淺如是必至於凶也鳴發於聲也  
 義除柔小人上強接得時主事故不勝  
 其豫而以自鳴凶之辭也故其占如不  
 卦之得九本為和樂之辭也故其占如不  
 爻辭除九與卦同外皆為自樂所為有  
 吉凶象曰初六鳴豫志窮凶也

豫

六三盱眙四以為豫沈溺乎豫  
樂而不止之象是小人媚權附勢  
以自負快樂之情狀如見能充  
悔字於悔是良心未死之象由其  
悔悟言早決其非速改其過也若  
猶發悔疑不能決所則又復有  
悔咎

曰不終日貞吉以中正也  
六三盱眙豫悔遲有悔  
象曰盱眙豫有悔位不當也  
六三盱眙豫悔遲有悔  
象曰盱眙豫有悔位不當也

微者其神妙矣乎君子上交不至於  
過而不已交於上則以恭異故過則  
於下以和易故於下則以濟異故過  
故不至於過也所謂幾者始動之微  
之於先豈復至有未著者始動之  
幾微故能其介如石其君子明則  
明見幾而動矣與彰象與剛相對  
微則知彰矣與見象則知剛矣知  
是衆所仰也故贊之曰萬夫之望  
獨此交中而得正其上則下皆  
能以此中正自守其介如石也其  
堅確故其思慮明審不俟終日而  
之幾微也大學曰安而後能慮慮  
能得意正如此者如是則正而吉  
象

由從依也九四成卦之主所以受  
下之養者全賴於已故上下皆由  
之而為養矣以剛得五柔大有得  
之象勿疑決詞也  
籍并也所以聚之之物故訓聚  
也又卦惟一陽也則眾陰有聚象

進退九四由豫大有得勿疑朋盍簪  
所悅以順為豫者由九四也為動之主動而眾  
陰悅之順為豫之義四大臣之位六五之君  
故云由豫大有得言得大臣之志以行其天  
下之豫也勿疑朋盍簪四居大臣之位承  
乘弱之君而當天卜之任危疑之地也獨  
當上之倚任而下無同德之助所以疑也  
唯當盡其誠勿有疑慮則朋類自當盡  
聚夫欲上下之信唯至誠而已苟盡其至  
誠則何患乎其無助也若聚而巳苟盡其  
取聚髮也或曰卦唯陽安得同德之名若  
曰君上之位而誠求助以陽剛之德之九  
五曰有隕自天是誠求助以陽剛之德之九  
而專乎豫聖人宜為之戒而不然者豫  
和順之道也由和順之道不失為臣之正  
也如此而專主於豫乃是在天下之事而

坎為加憂為心病相疾之象五  
動則有震懼六恒久之象坤為死  
震為反生不死之象

豫

傳 六五貞疾恒不死  
君所能制也乃柔剛得衆非就感柔弱之  
於專權之臣也君得君位雖失而位未下  
有疾苦也六君尊位雖失而位未下  
故云貞疾恒不死言貞而有疾常疾而不  
死如漢魏末世之君也人君致危亡之道  
非見其強逼者為多在本無失故於四言  
大臣  
傳 大有得志大行也  
唯戒於豫者勿疑大有得志大行也  
則朋類合而從之矣故又因而戒之替聚  
也又象曰由豫大有得志大行也傳而致  
速也象曰由豫大有得志大行也傳而致  
得謂其志得大行也大有得志大行也傳  
傳 六五貞疾恒不死  
皆在於四四之陽剛得衆非就感柔弱之  
君所能制也乃柔剛得衆非就感柔弱之  
於專權之臣也君得君位雖失而位未下  
有疾苦也六君尊位雖失而位未下  
故云貞疾恒不死言貞而有疾常疾而不  
死如漢魏末世之君也人君致危亡之道  
非見其強逼者為多在本無失故於四言  
大臣  
傳 大有得志大行也  
唯戒於豫者勿疑大有得志大行也  
則朋類合而從之矣故又因而戒之替聚  
也又象曰由豫大有得志大行也傳而致  
速也象曰由豫大有得志大行也傳而致  
得謂其志得大行也大有得志大行也傳  
傳 六五貞疾恒不死

程傳之意此九四皆陰也... 九四皆陰也... 九四皆陰也...

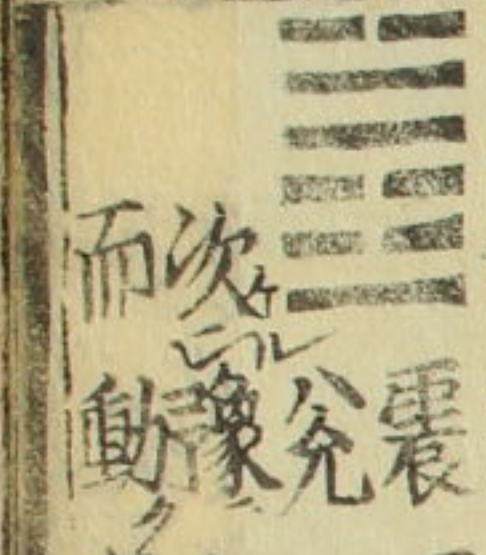
任天亦立威權去已之義... 豫成有渝无咎... 象曰六五貞疾乘剛也恒不死中未亡也... 傳曰貞疾由乘剛也... 傳曰恒不死中未亡也... 傳曰豫成有渝无咎也...

本義三... 實豫成有渝无咎上虞

宜也也暗也... 宜也也暗也... 宜也也暗也...

隨

當豫極之時... 象曰實豫在上何可長也... 傳曰實豫在上何可長也... 傳曰實豫在上何可長也... 傳曰實豫在上何可長也...



思謂事、居、應、而、无、存、物、在、  
從、而、无、拂、是、通、世、道、遠、人、情、而、  
无、所、忌、其、台、所、以、大、亨、也、然、隨、  
之、道、不、能、无、邪、正、故、利、於、身、而、  
得、无、凶、也、不、分、所、隨、之、正、邪、  
不、正、无、邪、有、凶、由、所、隨、之、正、邪、不、  
正、有、邪、有、凶、也、

### 隨元亨利貞无咎

隨之道可致大亨也  
道則可於人及臨事擇君亦隨也  
隨之奉命學者在於從義隨事而從長皆隨也  
有咎而无咎豈能亨乎則  
九來居初二變皆剛來隨柔之義以二體  
來者無咎此二變皆剛來隨柔之義以二體

女從長男隨之義也又震為雷兌為澤  
震於澤中澤隨而動隨之象也又以卦變  
言之乾之陽來下於陰也坤之陰來上於  
陽也義復有九成卦既取二體之義者如  
隨之取  
義者復有九成卦既取二體之義者如隨之取

# 隨

孔穎達曰剛隨柔也柔謂九也  
也震處九下是剛來下柔震  
動而兌說既動下以動則言說  
所以物皆隨從也  
王氏曰陽剛非在下之物也今  
得隨之柔來下於陰柔則是能  
以上下以貴下賤者也物安得  
不隨乎

而天下隨特  
居坤之下坤之動而說也謂乾之上九來  
是物之所隨也隨也初六往居乾之上九來  
悅也所以隨也如是以下動而上說動而能  
非可隨之道豈能無咎乎天下隨之乎則能

言隨之物此動而彼說亦隨之義故為隨已  
能隨物之物來隨已彼此真相從其通易矣故  
其占為元則雖大德而無咎有咎矣春秋  
傳穆姜曰有是四德雖非本義然其下云  
豈隨也哉今按四德雖非本義然其下云  
云深得其占豈隨也哉今按四德雖非本義然其下云  
下深得其占豈隨也哉今按四德雖非本義然其下云  
說音悅反  
而天下隨特  
釋卦名義德  
大亨貞无咎

隨  
大亨貞无咎

隨  
大亨貞无咎

隨  
大亨貞无咎

曲直之分也... 隨者時也...

愈氏曰隨之六爻專取相比... 相隨不取其德... 初九震體震...

隨

隨者時也故... 云天下隨時... 大矣哉... 中有雷隨君子以嚮晦入宴息... 澤中澤於...

澤中隨時... 初九官有渝貞吉出門交有功... 象曰官有渝從正吉也... 既而變必隨...

楊氏曰以剛隨人者謂之隨以柔隨人者謂之係剛有以自立而柔不足以自立也故初四五不係而三上三係  
愈氏曰係者隨可擊志不撓之義  
凡易爻例不向奇稱指初而為小稱如觀初童漸初小子皆爻象也

所從得正則吉也  
從不正則有悔吝  
出門交有功不失也  
傳必正矣而交非牽於私其功六二係小子  
失丈夫傳能同守故為之戒先若係小子  
則失丈夫也二若志係於初則失丈夫九五正應在  
上丈夫也若志係於初則失丈夫九五正應在  
應是失丈夫也夫若志係於初則失丈夫九五正應在  
而從不正其咎大矣二有中失丈夫九五正應在  
至如是不正其在隨之  
象不當為之戒也  
柔不能自守以知正應故其象曰係小子  
弗兼與也傳則失是所隨得正則遠邪從非  
初則失五矣弗能兼與也  
所以戒人從正當專上言也  
六三係丈夫失

以下隨上以陰從陽理之正也  
又出於內而隨於外是言心善則往隨之不寧私暱亦猶出門交有功之意

隨

小子隨有求得利居貞傳  
上者丈夫也居下者小子也  
能自初立常親從上於得隨之宜也  
失於初昏之隨明事之從隨之宜也  
非也如昏之隨明事之從隨之宜也  
也近得三之隨下明事之從隨之宜也  
有求也必得也隨下明事之從隨之宜也  
非求也必得也隨下明事之從隨之宜也  
如求也必得也隨下明事之從隨之宜也  
自求也必得也隨下明事之從隨之宜也  
事君也必得也隨下明事之從隨之宜也  
之隨也必得也隨下明事之從隨之宜也  
得然非正相友四陽當在而不正而為邪媚之有嫌故

隨

戒其功如真也而文  
**象曰係丈夫志舍下也**  
傳下隨於上則舍其志舍下也

九四隨有獲貞凶有孚在道以明何咎  
傳九四隨有獲貞凶有孚在道以明何咎

獲則雖正亦凶有獲謂得天之極若於隨有  
已為臣之道當使臣位出於上心隨於  
隨於君若人惟乎誠積於中動為合於道  
此明哲者奈何則文何咎古之於人有行於  
以明哲者奈何則文何咎古之於人有行於  
伊尹得民之隨所以成其君之功而民隨  
之安其誠存乎中是有孚也其功所致其  
無不中道在道也唯其明哲也故能如是  
明也復何過上之熾勢重而下信而無專強  
位極而無逼上之熾勢重而下信而無專強

非聖人大賢則不能也其次如唐之郭子  
儀威震天下非明  
無其失也非明  
而能有德然勢上安而五故雖正而凶惟其有孚  
在道而明則勢上安而五故雖正而凶惟其有孚

**象曰隨有獲其義凶也有孚**  
傳居道君之位而有獲其義

任宜審此戒之  
**象曰隨有獲其義凶也有孚**  
傳居道君之位而有獲其義

在道明功也  
傳固凶能有孚而在道則無

各蓋明也  
**九五孚于嘉吉**  
傳九五君尊得

其功也  
九五孚于嘉吉  
傳九五君尊得

君至誠在隨善其吉可知嘉善也自人  
應二之正中人隨道之吉惟在隨善而巳下  
為隨善之義

**象曰孚于嘉吉位正中也**  
傳處正中也

矣吉直  
象曰孚于嘉吉位正中也  
傳處正中也

周易卷之







艮剛止息于上而不交乎下巽  
柔安若于下而不交乎上彼元  
然高此度縮爾爾為爾我  
為我相互偷安是以目前之事  
為快未嘗有遠慮此所以積弊  
而至於盡壞也

上女雖長而在下尊卑得正上下順理治  
艮止之道也剛之在下柔之在上變而為巽  
順也以其異順之道治而止也巽  
以用也則變卦德釋卦名義  
蓋如此則積弊而至於盡矣  
下治也 傳 治下之道如夫治亂者苟能使之  
卑上下之義正在下者與順在者能使之  
齊安定之事皆止於順則何盡之不洽也  
其道大善而亨也 利涉天小往有事也 傳  
如此則天下治矣 利涉天小往有事也 傳  
以行而濟之是往有所事也 先甲三日後  
甲三日終則有始天行也 傳 夫有始則必  
終有始而究其所以然要終而備其將然先  
甲三日終則有始天行也 傳 夫有始則必  
終有始而究其所以然要終而備其將然先

時言三幹三刻木大身也枝葉花實  
皆幹所持者也故坤事曰幹此卦又  
明也蓋成之由也惟女為重道重  
又夫也艮朝一夕三卷三非三父子家多終  
三子也借以言其久計示也蓋一樹其  
父之根子之時主于榮茂也三取初為根  
後未之深多事而清也易也故子者家也  
幹之身也子事主也其子者也則前  
人主也後人主也故三子之若一也消  
三子之若一也消三子之若一也

甲終而後甲而致元亨也 傳 所以  
能治而復治之象也亂之象曰山下有風蠱  
終治之始天運然也 象曰山下有風蠱  
君子以振民育德 傳 山下有風蠱  
有養育其德也君子觀有德之象以振濟於民  
君子於此之所事也 本義 山下有風物壞而有  
大於此治也 初六幹父之蠱有子考无咎  
厲終吉 傳 初六居內在下成卦由之有主  
厲也子幹父蠱之道能堪其事則為有子  
厲則得終吉也 雖能異順體乃陰柔在下无  
以六之力也 雖能異順體乃陰柔在下无

蠱

蠱卦初六  
厲終吉  
初六幹父之蠱有子考无咎

程本下長乾象夫蓋父之匪見  
其所由來非朝父之故也故其象  
諸父以父子之類言之初固子家奉  
例於斯而示諸父首子也猶如家久  
諸父皆婦人也初蓋之始事猶可  
濟焉是子幹之蓋之家有是子  
故考得无谷

而主幹非有能濟之義若以不克幹而言  
則其義甚小故專言為子幹蓋之道必克  
濟則不累其父能厚則可以終本義木之  
幹枝葉之所附而立者也蓋者前人巳壞  
之緒故諸父皆有父母之象子能幹之則  
其占為有子則能治六蓋未深而事易濟故  
危矣而成占者且如是也象曰幹父之蓋意  
知危而能戒則終吉也承考也子幹父蓋之道意在承當於父  
承考也傳之事也故祗敬其事以置父於  
无咎之地常懷惕厲則終得其九二幹母  
吉也蓋誠於父事吉之道也九二剛為六五所應是  
之蓋不可貞傳以九二陽剛之在六五而為  
剛陽之臣輔柔弱之君義亦相近二巽體

中蓋

而處柔順義多幹母之蓋之道也夫子  
而致敗蓋則子之罪也從容將順豈無道  
乎道速然矯拂則傷恩所害大矣亦安能  
入乎在平屈巳下意巽順將承使之身正  
事治而巳故曰不可貞謂不可貞固盡其  
剛直之道如是不乃中道也又安能使之  
甚高之事乎若於柔弱之君盡誠竭忠致  
之於中道則可矣又安能使之失道則可  
且以周公之聖輔成王成王非甚柔弱也  
然能使之為成王而已守成不失道則可  
矣固不能使之為成王也守成不失道則可  
體而得中是能使巽順而得中道合不可貞  
之義得幹母本義九二剛中上應六五子  
剛承柔而治其巽故又戒以象曰幹母之  
不可堅貞言賞巽以入之也

道列八  
比于又  
何世倍  
上多可  
七世又  
七世又  
七世又  
七世又  
七世又  
七世又

盤得中道也傳二得中道而不過剛九三

幹父之蠱小有悔无咎傳三以剛陽之

主剛者過也子幹父之蠱也剛陽處剛而不

中剛順事親之克也又居得正故無大過

以剛陽之克也又居得正故無大過

有小悔終无咎傳故過剛而有小

巽體得正象曰幹父之蠱終无咎也傳以

剛斷能幹不失而有所終无咎也蓋

得正故為實裕以處其父事者也夫柔順

之亦而處正僅能循常自守而已若往幹

本義意三六裕之往見言上凌下也子之曰功也

李義疏  
外例上解  
下百字

過常之事則不勝而見吝也  
以陰柔而無應助往矣能濟也  
有為寬裕則見吝成古者不可如是也  
曰裕父之蠱往未得也傳居寬裕之持則

可加其所任則未得六五幹父之蠱用

雖能下而應於九二能任剛陽之臣也

柔故不能為創始開基之業承其舊業則

剛明之亦則不能繼世之君雖柔弱之資

苟能大甲成王皆以臣而用譽者也

譽也居尊而九二承之以德以此象曰幹

幹蠱可致聞譽故其象占如此象曰幹

李義疏  
外例上解  
下百字

林氏曰曰王五也侯三也在五之上不  
惟心乎三不事王侯之象

父用譽承以德也  
**傳** 譽者以之靈而用有之賢  
中九之德也

上九不事王侯高尚其事  
**傳** 上九不事王侯高尚其事

所事之地是賢人也終無剛明之才無應接而處之

守不累於世務者也故云不事王侯高舉自

其子古之人有行也者伊尹大公望之

會子子想之徒是也善其身尊高敦尚其

得施其志於天則已士之自高尚亦非一

有懷抱道德不偶於時而高舉自守者有

知止足之道退而自保者有量能度分安

於不昧身者有清介自得失小大之殊皆

濁察其身者所處雖有得失小大之殊皆

自高尚其身者進退合道者也  
**本義** 剛陽居外

志可則者進退合道者也

中

故為此象而占與象曰不事王侯志可則

飛皆在其中也矣

也  
**傳** 事如上九之侯蓋進退以道用舍隨時非

賢者能之乎其所存

之志可為法則也

周易經傳第七卷

周易經傳第八卷



臨 兌下 坤上

臨 序 卦 有 事 而 後 可 大 故 受 之

程朱傳義

則可大矣故受之  
 則業由事而生  
 之業由事而生  
 也為卦澤上  
 際臨近乎水  
 者莫若地也  
 有地則為臨  
 是下臨民之義  
 臨下臨民之義  
 臨元亨利貞  
 八月有凶  
 聖人戒必於方盛之時方盛而慮衰則

復者一陽猶微臨者二陽猶盛  
 然有不可禦之勢也故其元  
 亨然方其勢之盛大則必復於他  
 而易至矣肆故曰利貞利守其正  
 勢不可恃也消長吉凶反掌間耳  
 故復戒之以月有凶

臨

臨者進行之意二陽方長進起而陰  
通乎四陰之象也是卦象主義不特  
上臨下之謂臨又象上下彼此相臨之  
義  
自臨之初數而至臨之二則歷又  
八於數為陰於家配八月八月是謂六  
箇月非仲秋之八月也如七月來復  
例○按臨夏至二月之卦二陽方長  
往來尚轉為觀則二剛向消為夏至  
八月之卦亦見消長之常理  
復僅一陽生故直曰剛長臨一陽生  
故消漫而長漫如水之漫物以漸而  
進也

可防其端極而圖其未久若既而後  
戒亦無及矣自古天下一安未有不  
亂者蓋不富則驕於盛也方其盛而  
故亂則安富則驕於盛也方其盛而  
禍亂則不知亂之萌是以生樂舒建  
浸於陰故為臨九十一月之剛也二  
以兌於坤為順九十一月之剛也二  
卦下兌於坤為順九十一月之剛也二  
五凶故占者大亨而利於正然至八  
有凶也八月謂自復卦一陽之時也  
謂夏正八月於卦為觀亦臨之反也  
因占而象曰臨剛浸而長  
戒之象而象曰臨剛浸而長  
卦說而順剛中而應悅也  
名說而順剛中而應悅也  
善之大亨以正天之道也  
**傳** 音  
**本義** 卦又體言卦  
**本義** 卦又體言卦  
**本義** 卦又體言卦

八月三十三天運自然也然天運  
字戒字亦亦字三子戒也初子大  
臨

下兌上坤和說而順也剛得中道而有應  
助是以順天之道也此化育之功所以  
正和順而得正也此化育之功所以  
大和而得正也此化育之功所以  
乃和也夫象云決而和說  
善此也夫象云決而和說  
如生此也夫象云決而和說  
雖生此也夫象云決而和說  
陽生此也夫象云決而和說  
月自生此也夫象云決而和說  
云消不建子至建未也  
循環不可易也陰陽之氣言則陽消  
陰為小則易也陰陽之氣言則陽消  
使知小則易也陰陽之氣言則陽消  
無極也夫象云決而和說  
**本義** 然君子宜知所戒象曰澤上  
**本義** 然君子宜知所戒象曰澤上  
**本義** 然君子宜知所戒象曰澤上



卦者二陽以臨四陰為臨自下  
向上以象言也又者四陰以臨三  
陽為臨自上而下也蓋三  
陽居長而陰猶盛也故初與二  
同心協力以徇臨群臣咸臨之多  
感也

有地臨君子以教思無窮容保民無疆

**傳** 澤之上也地澤居之也水之於地故澤也物之於地故地也君子觀臨之象則教思無窮至誠無不為也

**初九咸臨貞吉**

初九咸臨貞吉 傳 咸感也初九居陽剛之志與四陰相應是以上而得道也

得正則吉者有貞固守 **不義** 卦惟二一陽偏

志行正也 **傳** 所謂真吉九之志在正

九二咸臨吉无不利 **傳** 漸盛之感動於

象曰咸臨吉无不利未順命也 **傳** 剛得中而勢

未利也象曰咸臨吉无不利未順命也 **傳** 剛得中而勢

六三陰不中以臨二陽無德之  
可以臨之故五爻婚傳以承之甘臨  
多寡允曰德坤其月令土其味甘  
又允有婚說取各之狀凡和婚  
說事之名曰甘

此今以二大率用對已字故意似異然實不  
是長而九又得中至誠感以非由順上之陰也  
其非相由說象特明不詳六三甘臨无攸  
利既憂之无咎  
正以甘說臨人者陰柔而說體又處人者也  
失德之其無所利也兌在上而說以甘說臨下  
危懼而憂之若能持謙守正誠以自處  
則无咎也邪說由已能  
憂而改之復何咎乎  
為以甘說臨人象其占固无所利然能  
憂而改之則无咎也勉人遷善為教深矣  
象曰甘臨位不當也既憂之咎不长也

臨

陰柔之人處不中正而居下之上復乘二  
陽是處不當位也既不能知懼而憂之則必  
過咎自改故其六四至臨无咎  
下體相此是切臨於下臨之至也臨道尚  
近故以比為至四居正位而下應於剛陽  
親臨於下是君之位守正而任賢以  
其位下應初九以无咎所處當也  
之至宜无咎者相臨象曰至臨无咎位當  
也  
蓋由位得正與初相應為其在以陰為  
柔中順體居尊位而應於二剛中之臣  
是能以一人之身臨乎天下之廣若臨下  
任豈能周於萬事故自任其知者適足為

字彙觀法截切音官視又古玩  
切音安卦名  
觀所信周禮而觀是也其狀魏  
然高大使人觀之謂之觀蓋卦置  
且之書門制重復之家二陽陽魏  
在上是自上下下自下觀上之家  
周禮應治家之法于家魏使萬民  
觀治家魏即觀也

觀

臨之終而不取極義臨無過極故止  
為厚義上元位之地止以在上言  
而元咎之道也故其象占於臨吉  
臨之吉志在內也  
其吉可知也  
坤下  
巽上  
傳觀序卦臨者大也物大然後可  
凡觀視於物則為觀為觀於下則為觀觀如  
道下觀民俗則為觀於下也人君上觀天  
則為觀風行地則為觀德行也周禮之象也  
二陽在上四陰在下陽剛居尊為觀之象也  
觀仰觀之義也在諸爻則惟取觀見隨時  
也

象曰大君之宜行中之謂也  
相求五有中德故能倚任剛中之賢得六  
君之宜成知曉之功蓋由行其中德也  
君之於賢本非道也  
同德合賢能用也  
坤之極順之至也而居臨之終敦厚於  
也與初二雖非正應然大率陰求於陽又  
其至順故志在從乎二陽尊而應卑高  
從下尊賢取善敦厚之至也故曰敦厚  
以吉而元咎陰柔在上非能而無者實有  
也以其敦厚於順剛是以吉而無咎六居

此程考陽爻又上居三居六下居二居五上居二居三居六下居一居四居五

良為宗廟之義與。況乎也。良為子  
異為潔白之義。為清奉獻之義。  
於神以系也。取坤象。多象。又異為  
不果。又良為止木為之義。  
本義。八經傳。上異也。有子。願者。四。三。一。一。一。一。  
九。五。身。上。上。上。上。觀。而。不。為。  
有。子。願。者。上。亮。

觀。而。不。薦。有。孚。願。若。  
同。傳。天。下。之。表。儀。儀。之。先。生。曰。君。子。居。上。為。  
而。化。也。故。天。下。之。觀。焉。謂。祭。則。下。民。盡。其。祭。始。  
誠。願。於。地。求。神。之。時。也。謂。祭。則。下。民。盡。其。祭。始。  
時。也。謂。祭。則。下。民。盡。其。祭。始。  
之。至。也。至。者。既。薦。之後。禮。數。繁。縟。則。人。心。散。  
儀。以。精。為。不。若。始。觀。之。時。矣。始。觀。之。時。正。其。表。  
儀。誠。意。必。散。如。既。薦。之後。則。天。下。之。人。莫。  
不。盡。其。心。誠。願。如。既。薦。之後。則。天。下。之。人。莫。  
九。九。五。居。上。以。中。正。之。人。為。而。為。人。所。仰。也。  
觀。九。五。居。上。以。中。正。之。人。為。而。為。人。所。仰。也。  
繫。手。也。薦。奉。酒。食。以。祭。也。願。然。尊。敬。之。貌。



言致其熱清而不輕。即凡則其孚信在中而。願然可仰。形占者當如是也。或曰有孚願若。謂在。下。之人。信。而。仰。之。也。此。卦。四。陰。長。而。一。亦。扶。陽。抑。陰。之。意。彖曰大觀在上順而巽中正以。

願。然。可。仰。形。占。者。當。如。是。也。或。曰。有。孚。願。若。謂。在。下。之。人。信。而。仰。之。也。此。卦。四。陰。長。而。一。亦。扶。陽。抑。陰。之。意。彖。曰。大。觀。在。上。順。而。巽。中。正。以。

彖曰大觀在上順而巽中正以

觀天卡。王居尊位以剛陽中正之德為下。

觀也。如字下觀天大象觀。嚴敬如始。

觀也。如字下觀天大象觀。嚴敬如始。

觀也。如字下觀天大象觀。嚴敬如始。

觀也。如字下觀天大象觀。嚴敬如始。

觀

教而天下服矣傳天道至神故曰神道無疆

成則見其神妙聖人見天道之神體神道

以設教見其神化天下莫不歸焉夫天道至神

莫可名四時化育萬物莫不歸焉夫天道至神

舞其化而莫測其用自然仰觀而不知其功故

曰以神道設教

而天下服矣傳天道至神故曰神道無疆

也神道設教聖人象曰風行地上觀先王

之所以為觀也

**以省方觀民設教**井傳風行地上觀先王

覺之象故先王體之為省方之禮以觀民俗

俗而設教也天子巡省四方之禮以觀民俗

設禮為政教如奢則約之儉則示之

以禮是也省方觀民也設教為民觀也

天運四時 歲時 天運四時 歲時 天運四時 歲時

時言小人物之知也見白如白見黑如黑

而巳其細詳精粗不知如童觀物故小

人六相德之義也其白為无也君子大人

天下重其事以已力任之為之訟聽金下

事之處是非非正正于百端詳知微之者

小人即子為之也

時言三八婦女子室內三居方事世上下知

也也也也也也也也也也也也也也也也也也

天也民物事周知也也也也也也也也也也也也

觀以遠之也也也也也也也也也也也也也也也

利也也也也也也也也也也也也也也也也也也

**象**省方觀民設教初六童觀小人无咎君子

吝傳六以陰柔之質居遠於陽是以觀見

正在上聖賢之君也近之則見其道剛中

盛所觀深遠初九遠之所見不明如童蒙

之觀道也小人常分也下民也所謂昏淺不能識

而如道則常分也下民也所謂昏淺不能識

可鄙吝也本義卦以觀示為義據九五為

乎九五也初六陰柔在下不能遠見童觀

之象小人之道君子之羞也故其占在小

人則既不可羞矣象曰初六童觀小人道也

**傳**所觀不明如童蒙乃小人道也

**傳**二應於五觀於五也五剛陽中

**傳**貞觀與傳正之道非陰暗柔弱所能觀

觀

時言生我力所也俗云自夕動也六三下極居外卦移上九之所也是進之退之向出處變動也故之時通之全時之出

見也故但如關觀之觀耳關觀之觀雖少  
見而不可甚明也二既不能明其剛陽中  
正之道則利如女子之道也雖見之不能甚  
明而能順從者女子之道也利如女子為貞  
也二既不能明見九五之道也利如女子  
陰柔居內而觀乎外關觀之象女子之正  
也故其占如此丈夫得之則非所利矣

象曰關觀女貞亦可醜也  
傳 君子不能觀  
之大道而僅關觀其彷彿雖能順  
從乃同女子之貞亦可羞醜也

夫則為六三觀我生進退  
傳 三居非其位  
醜也 以進退者也若居當其位則先進退  
之義也觀我生我之所生謂動作施為出  
於己者觀其所生而隨時進退求不失道

故无悔也  
以能順也  
九五而獨觀己所行之通塞  
象曰觀我生  
進退未失道也  
傳 觀己之生而進退以順  
乎貞故未失道也

六四觀國之光利用賓于王  
傳 觀莫明於  
陽中正居尊位聖賢之君也四切近之觀  
見其道故云觀國之光觀見國之盛德光  
輝也指君之身而云國者在人君而言  
豈止觀其德行一身乎當觀天下之  
人君之道德可見矣四雖陰柔而異體居  
正切近於五觀見而能順從者也利用賓  
于王夫聖明在上則懷抱天下之人皆願  
進於朝廷輔弼之治光華盛美所宜賓于  
王朝故其智力上輔於君以施澤天下故

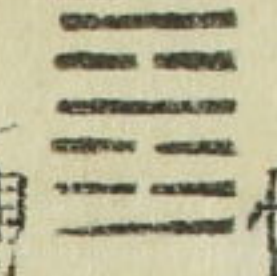
本義 我生我之所行也六三為  
下之上可進可退故不觀  
本義 君子不能觀  
本義 君子不能觀  
本義 君子不能觀

陽剛中正以居尊位其下四陰仰而觀之  
 君之象也故戒居此位得此占者當觀  
 已所行必其陽剛中正象曰觀我生觀民  
 也傳我生出於已者也君欲觀己之施為  
 王躬之云觀民此民君欲觀己之善也  
 察己之道是也本義人君觀己以義言不  
 德之善否以自當觀也上九觀其生君子  
 无咎傳上九以陽剛之德處於上為  
 於位而道德為天下所觀仰者也觀其  
 為天下所觀也謂出於己者德業行也  
 矣則无過咎也苟未君則何以使人觀  
 其咎也本義不當事任而亦為下所觀

云利用賓于玉也古者有賢德之人則  
 君賓禮之故士之仕進於王朝則謂之賓  
 本義六四為利於朝觀仕進也象曰觀國  
 之光尚賓也傳君子懷負才業志在乎兼  
 蓋時无明君莫能用其道不有卷懷自守者  
 子之志哉故孟子曰中天下而立定四海  
 之民君子樂之既觀見國之盛德光華  
 人所謂非常之遇也所以志願登進王朝  
 以行其道故云觀也所以志願登進王朝  
 謂尚志其志意願慕歆於王尚賓也尚  
 觀我生君子无咎傳九五居人君之位時  
 乎已而已觀己之所為政化善也乃无咎矣  
 矣則是已之所為政化善也乃无咎矣  
 天下之俗未善君子不能免於咎也本義五

時三九五上九二陽別象十故三其  
絳同恒七五君位正也天下以多自  
字據不德三其任也故我下上九木上  
皇如又而子百世之師如故其下三  
主各之文之見也  
五自君也時之治亂俗之美惡直雖  
乎已故曰我上猶上皇同象中小有  
差等故曰其亦自也也蓋  
用字之精云

故其戒辭畧與五同但取象曰觀其生志  
我為其小雖不在位然以人觀其德用為  
未平也傳儀法不當自慎省觀其所至常  
不可於君子則人不安然故意無所化之矣不  
其志意未得安也故云  
志未平也平謂安寧也  
懼也



震下傳震亨序卦可觀而後有所合故  
離上傳震亨序卦可觀而後有所合故  
觀然後有來合之者也蓋所次觀也  
也蓋也蓋合也口中而中象外剛中虛人  
之也卦上中虛之中又象外剛中虛人  
願口之象也中虛之中又象外剛中虛人  
有物之象也則得蓋故為蓋聖人上下不得蓋  
必齧之象也則得蓋故為蓋聖人上下不得蓋

噬嗑

噬嗑亨利用獄

推之於天下之事在口則為有物隔而不  
得其合在天則為有強梗或讓邪間隔於  
其間故天則誅之去之然後天刑之小  
則懲戒矣凡天誅之去之然後天刑之小  
治所以不和凡天誅之去之然後天刑之小  
事所以不和凡天誅之去之然後天刑之小  
矣以至於天地之合者皆由有間也無間則  
遂凡未合者皆由有間也無間則  
明也除之則和矣故蓋謹邪父于親戚  
間也除之則和矣故蓋謹邪父于親戚  
大害也去其間則和矣故蓋謹邪父于親戚  
事皆使去其間則和矣故蓋謹邪父于親戚  
矣噬嗑者治天下一之用刑為義在二體明照  
而在刑罰故取用刑為義在二體明照  
而威震乃用刑為義在二體明照  
刑之象也

周易卷

下





履者也校械也坎象趾初爻  
 象中同  
 初九履利始而過下罪薄故其  
 刑亦輕微之初則自知悔悟而  
 遷善所以得无咎

校也

也 **不義** 以卦名卦變釋卦卦辭象曰雷電噬嗑  
 先王以明罰勅法  
 之象亦法其明與象  
 之象亦法其明與象  
 法象者明事理而  
 為之防者也  
 也 校 音  
**噬无咎** 傳 九 初九履校  
 刑之始也  
 履之則當懲懼而  
 其辭小與初懲懼而  
 繫辭小與初懲懼而  
 變刑之小與初懲懼而  
 受刑之位者人也  
 无位者也  
 下刑之位者人也  
 王上處以尊為无位  
 陰陽之位於陰陽係

王初九履校初九履校初九履校

程傳六二象鼻無也  
 鼻者鼻之象也

噬嗑

於奇偶豈容无也然諸卦初上不言當位  
 不當位者蓋初終之義為大際之初九則  
 以位為正若需上六云不當位乾上九則  
 初上无位為受刑之位非陰陽之位也  
 象初上无位為受刑之位非陰陽之位也  
 象初上无位為受刑之位非陰陽之位也  
 象初上无位為受刑之位非陰陽之位也  
**噬嗑** 傳 六二噬膚滅鼻无咎  
 不進其刑行使小罪則被其咎也  
 取人制刑有使小罪則被其咎也  
 不進其刑行使小罪則被其咎也  
 不進其刑行使小罪則被其咎也  
 也 故 取 噬 膚 為 象 至 淺 其 鼻 也  
 也 故 取 噬 膚 為 象 至 淺 其 鼻 也  
 也 故 取 噬 膚 為 象 至 淺 其 鼻 也  
 也 故 取 噬 膚 為 象 至 淺 其 鼻 也

周易八卷

五

程傳自中正之道人服之則成  
刑之君子也中正之道則上五ニ  
サウリニレトナクニ持分テ行スルニ

道其刑易服然乘初剛是用刑於剛強之  
人刑剛強之人必須深痛故至滅鼻而無  
嚴刑以中正之道易不相妨與  
如柔脆之場易乘六二中正故甚易亦不  
免於傷而終無其鼻也象曰噬膚滅鼻乘剛  
也傳深至剛強之鼻者乘剛故也乘剛乃用刑  
謂中且乃所六三噬腊肉遇毒小吝无咎  
昔傳三居下之上用刑者也六居三處人  
不物而遇毒然懲惇化之反傷於口也  
時大要致致然間而盛之雖其身處位不當而

腊肉乾肉藏骨者三以陰居陽柔中有剛腊肉之象周禮腊人掌乾肉凡田獸之脯腊註大物解野乾之謂之乾肉小物全乾謂之腊蓋離為日  
燥故三至五皆取乾物之象坎為加厚及為心病毒象

肺骨連肉者以九居陰剛中有  
柔乾肺之象金天剛直之義也  
陽德本自剛直亦取之義  
先儒云以卦言之則是噬中之  
物乃為剛者也以爻言之則以剛  
直之爻居大臣之位任除剛之責  
者也卦之為剛者又之去梗者  
獨自九四之象易之家法治如  
此噬乾肉得金天噬堅而得象  
味之象又治獄而難服者服之象  
噬乾肺言其務艱難得金天  
言其守正固故曰利於艱貞而

強梗難服至於遇毒然用刑非為不當也  
故雖可吝而亦小吝而盛之非有咎也  
**本義** 腊肉謂獸腊全體骨以為之者堅韌  
為噬腊肉遇毒之象占雖小吝各  
然時當盛於義為无咎也象曰遇毒位  
不當也傳六三以陰居陽處位不當自處  
也九四噬乾肺得金失利艱貞吉  
反傳九四居近君之位當噬一噬之任者  
也故云噬乾肺肉之有膠骨者乾肉而  
取剛矢取直九內陽德剛直其事而貞固  
道雖剛直之道利在克艱其剛直之  
明則傷於果故戒以知難居柔則守不固

九四離  
明體

噬乾肺

九四

乾肉无骨之脯也乾取五肉取六黃中也余陽位俱之家也

胡氏曰本義鈎金束之說極有據然以鼎金鈎之禮九則而近五之中直故曰金五五黃中近四之用剛故曰得黃金君臣相得剛柔相濟亦皆用獄之道也余氏曰金天黃金不必泥周禮只是剛直剛中耳龍仁天亦有此說皆得法極是矣金有五色黃為之長喻中和之家美善之德

故戒以堅貞剛而不貞者有矣凡失剛者皆不貞也

剛者皆不貞也  
剛而不貞者有矣凡失剛者皆不貞也  
剛而不貞者有矣凡失剛者皆不貞也  
剛而不貞者有矣凡失剛者皆不貞也

象曰利艱貞吉味光也  
傳九言未光其也

金貞厲无咎  
傳五在卦中

尊位乘在以上之勢以刑於四之乾陽者五居

得中道處剛而四輔以剛得黃金也五无

六五雖處中剛然實柔體故戒以必正固

而懷危厲則得之矣  
傳六五雖處中剛然實柔體故戒以必正固

必貞厲乃得人无咎亦戒占者有此象也  
象曰

貞厲无咎得當也  
傳為所以能无咎者以所

上九何校滅耳凶  
傳可何

上九何校滅耳凶  
傳可何

何校滅耳聰不明也  
傳其象占之惡極象曰

何校滅耳聰不明也  
傳其象占之惡極象曰

何校滅耳聰不明也  
傳其象占之惡極象曰

何校滅耳聰不明也  
傳其象占之惡極象曰

噬嗑

坎為耳上陽看及之家  
非徒滅耳而已上九患積罪  
大以在刑極之地无所避而受  
刑者也凶不可去

周易卷八

聞人制法罪之大者何之不以校其為其無  
 聞知積成其惡故以校而滅其其誠  
 明也不**本義** 審聽而早圖之則不聽也若  
 能

周易經傳第九卷

三三

艮離上

傳

賁序其

程朱傳義

物有威儀上必有物之合乃飾也如人之行列  
 則有威儀上必有物之合乃飾也如人之行列  
 合則必有文也賁所次聚則有次序行  
 下則有文也賁所次聚則有次序行  
 則照見其飾之象彙皆被其  
 光則照見其飾之象彙皆被其

又離文彩以艮手飾之皆賁  
 飾之象  
 文飾美則有人之所同好也故  
 古為亨然有賁而後之是  
 文不可過故曰利有攸往

賁

文道不可增其光而加飾則可以亨矣文飾  
 之賁道不可增其光而加飾則可以亨矣文飾  
 上則自文二上而自文三自既濟而來者文二  
 外則自文五剛而自文七自而文上又為內離而

周易經傳

賁

剛不得柔則不能亨柔不附剛則不能有所往  
天文者自然之謂剛柔非性非人所能致

文明離也以其也用此文明之道教也於人是人之文

者為其柔來文剛陽得陰助而難明於內  
故為柔以其剛上文柔而良止於外故也  
利有攸往象曰賁亨本義疑行柔來而文剛故  
亨分剛上而文柔故小利有攸往天文也  
**本義**故以卦變釋卦辭剛柔之交自然之象  
交錯然也字文明以止人文也傳當有剛柔  
理或然也字文明以止人文也傳當有剛柔  
下二體剛柔相為離上體本剛下體本柔  
來為其剛柔相為離上體本剛下體本柔  
而為良乃為事元飾不有火故於則能亨也  
也天而剛之事元飾不有火故於則能亨也  
象而文明所以為賁也賁之道能成文也  
往而能亨也分剛上而文柔故小利有攸往

賁

而加盛由飾而能行故小利有攸往夫性  
而能利者以飾而能行故小利有攸往夫性  
實也但加飾之文彩耳亨通也性者加進也  
小利有攸往象曰賁亨本義疑行柔來而文剛故  
卦之變離成賁足以致亨柔分言上下各進也  
事者蓋離明明足以致亨柔分言上下各進也  
天剛柔相文以止人文也此承上文言陰也  
陽剛柔相文以止人文也此承上文言陰也  
之文也止謂處於天之文也此承上文言陰也  
之文也止謂處於天之文也此承上文言陰也  
則有此文非知者孰能識之天不獨立則有  
也人為文非知者孰能識之天不獨立則有  
以察時變傳暑陰陽之日月星分觀乎天文  
遷改也特之觀乎人文以化成天下傳人理

八子商利有攸往

隆也如訟无妄云剛來進豈自土體而來也  
 凡上居五者皆云剛來進而土行柔居下  
 者上也乃居尊位是進而先也非謂自下  
 而本也卦之變皆自乾坤重而為泰又由泰  
 而變之理下離本乾中交變而成離上良  
 本坤上交變而成艮上離下交變而成震  
 在坤上故云剛上非自下體而內故云柔來  
 而為六子剛上非自下體而內故云柔來  
 十為四皆由乾坤之變也  
**象曰山下有火賁君子以明庶政无敢折**  
**獄**  
 山下者草木百物之所聚也火在明也  
 明其庶政君子觀山下有火明庶政无敢折  
 也折獄者人君之致慎也豈可恃其明  
 而輕自用乎乃聖人之致慎也豈可恃其明

倫序觀人貴之道教化天下象取山有禮  
 俗乃聖人用賁之道也賁之象取山有禮  
 以二體之義及二象而剛上如文柔取山有  
 險中與雲雷一卦取上剛下險也柔得位而  
 是也取一卦者成卦之由也柔得位而  
 應之曰大有小畜柔得尊位大出而上下  
 義者雷取二地中復山附於地利是也消長  
 二象兼取二山交有變損兼取損者風雷益  
 損上益下二象成有澤復兼取損者風雷益  
 也上益下二象成有澤復兼取損者風雷益  
 剛決柔始之柔遇剛是也火用成卦者  
 巽乎水而土水井木上有火是也成卦者  
 以卦形為象有以形為象者山下有雷頤  
 順中有物曰噬嗑是也此成卦之義也  
 於上柔下損上益下謂剛居柔在下損

初居取有所而无所乘車  
而徒之家

象之所取惟以自下有火明照庶物以用  
明為戒而實亦自有下有火明照庶物以用  
者專用情實有文飾則其折獄之義折獄  
情矣故無敢用文飾則其折獄之義折獄  
及遠明而外事之小者折獄也  
者內離明而外事之小者折獄也  
賁其趾舍車而徒  
剛明之德而在下  
无所施於天下惟  
取行而下節義其  
所行守節處義其  
車與而節處義其  
賁也舍車而徒  
賁而應四應四  
明守義不與於  
從難如君舍車而徒  
也故君子所貴世俗所羞世俗所貴君

時言須在上之賢也其名曰須自  
三主上顯象アリ二附三之陽又三動  
之自動猶兩下之須也二系中才  
動故二象象アリ自才力薄レ人  
隨テ可有為己テ始カラス  
賁

子所取惟以自下有火明照庶物以用  
者專用情實有文飾則其折獄之義折獄  
情矣故無敢用文飾則其折獄之義折獄  
及遠明而外事之小者折獄也  
者內離明而外事之小者折獄也  
賁其趾舍車而徒  
剛明之德而在下  
无所施於天下惟  
取行而下節義其  
所行守節處義其  
車與而節處義其  
賁也舍車而徒  
賁而應四應四  
明守義不與於  
從難如君舍車而徒  
也故君子所貴世俗所羞世俗所貴君

西文授  
三三三



時三九三離文以終三居于貢中蓋也  
西來少向居于相和合之或以成其文者也

與上興也 以須為象 動止其與上同  
也 酒加於物 因其質也 九三貴如濡如水  
而 賈之善忘 在其質也 九三貴如濡如水  
貞吉 相賈之意 明盛者 故云貴如濡如水  
助也 賈飾之盛 光彩潤澤 故云貴如濡如水  
與二四非正 潤澤相比 成相濯濯 求貞如光  
未貞止 賈者飾也 貴飾而事難乎 常也 故  
末貞則吉 剛上 下交賈 為貴而潤澤者 象曰  
二 柔居二 陰之所安 故有求貞之戒 象曰  
也 然不可溺於所安 故有求貞之戒 象曰  
未貞之吉 終莫之陵也 傳 正飾人而所陵侮也  
既戒能末正誰能陵之乎 其貴 六四貴如皤如

本表三六匪冠婚媾也

白馬翰如匪冠婚媾 傳 四與初為正  
本當實如也 而未獲其也 馬在正應之志 動者未  
獲相賈 故云白馬其從 正應之志 動者未  
云翰如 匪為九三 之冠 雙所隔 則婚媾遂  
其相親 矣已之 所乘 親於 下馬之象  
也 初四 正應 終必 獲親 策始 為其 間隔 耳  
傳 四與初 正應 終必 獲親 策始 為其 間隔 耳  
象曰 六四當位 疑也 匪冠婚媾 終  
也 然九三 剛正 非為 冠者 也 乃如 飛翰 而疾  
如 其象 象曰 六四 當位 疑也 匪冠 婚媾 終  
无尤也 傳 四與初 正應 終必 獲親 策始 為其 間隔 耳  
勝所 必得 合於 終无 疑也 亦正 應理 直義  
得

賁

相與故无 也終无 尤謂若守正而不

死亦无 也 六五賁于丘園束帛戔戔吝終吉

又音賁 六五以陰柔之質密比於上 所係應從之者受賁於上九也自古無 險守國故城多依近城邑亦在外而近 且高者國固之地最近城邑亦在外而 者丘園謂在外而近者指上九也六五雖 居君位而陰柔之才不足自守與上九剛 陽相比而志從焉獲賁於外此之賁賁于 丘園也若則能受賁於上九受其裁制如束 帛而戔戔則雖其柔弱不能自裁其制如束 戔戔然能從於人成賁之功終獲其吉也 束帛及其制為衣服必剪裁分裂戔戔然 束帛而六五本質戔戔謂受人剪裁而戔

丘園民家賁于丘園謂止也 於推農細民之事也束帛禮 物之曰文淺小之意謂使取 之者高也蓋五賁之主而抑 蓋心於鄙事用也於取飲其 象如是是極不免失之野宜也 羞矣知然天下皆方趨者皆事 華表之時猶反不以不敗之術先 天下又猶其夫非飲食色衣服 卑宮室主皆同是故於象里陋 尚之可賁而於義所以獲 終吉也

賁

童蒙也其 於人而為 終為吉也 象曰六五之吉有喜 禮而奢 象曰六五之吉有喜 也 賁其從人 以成其功 上九白賁无咎 尚質素則不失其貴 則无過失之咎 白賁无咎 反本復於无飾也 象曰白賁无咎 志也 九為得志者 在而上而文柔成賁之



也五陰在下而方生一陽在上而將盡陰  
 盛衰而陽消落九月之內坤而外有順時  
 人止之象故占得之者不可有動也  
 曰剝剝也柔變剛也本義以卦體釋各  
 變剛為不利有攸往小人長也長丁  
 也謂剝落也柔變剛也柔長而剛變也  
 至一陰生而漸長一陰長則一陽消也  
 建戌則極而成剝是陰柔變剛陽也  
 人之道方長盛而剝消於陽故君子不利  
 有所順而止之觀象也君子尚消息盈虛  
 天行也傳君子尚消息盈虛  
 有順止之象乃處剝之道君子當觀而  
 之君子尚消息盈虛天行也君子當觀而

功六五之君又受其責故雖居无位之地  
 而寬其責之身為得志也與他卦居極者  
 異矣既在上而得志處貴之極將有華為  
 失實之咎故形以質素則无咎則不可過  
 也

坤下剝序卦賁者飾也致飾然後亨  
 文飾之極也故必反故賁終則剝也  
 卦五陰而下陽陰始消下生剝長至盛  
 極附於地山剝於陽起故剝也  
 剝之象也

剝不利有攸往傳剝者群陰長盛消剝於陽  
 故君子不利有所往惟貴異言晦本義  
 迹隨時消息以見小人之害也



時三非利上陽也... 子三陽三陰之六三無咎... 也

獨居剛... 在剝之時... 剝之无咎... 六四剝牀以膚凶... 象曰剝牀以...

魚陰物一陽極其... 之內象又良為... 其內宮女君... 進御于王而獲... 者謂統類之... 蓋利至而其極... 而比上利極不... 共從上陽均承... 順而止也在良... 人能改過遷善... 以得凶殺吉宜...

剝

膚切近災也... 六五貫魚以宮人寵无不利... 日以宮人寵无尤也... 則終无過尤也...

上九利極也世人多治之思之君子  
子心極也小人多儲之利也也也  
果乾象自初至五象陽利也而  
上九陽然獨存碩果之多碩大也稱  
陽又動坤象虛民象且全卦象  
衆利承之剛乘之君子得重之  
象又應書列于兩旁一陽蓋此  
于其上屋虛象

匪風極下泉曹風  
匪風極下泉曹風  
念彼周宗下于百十世昔周  
治道思之改此注引

人勸之善之意  
深切之至也  
小人利虛也  
諸陽消如已盡獨有上九  
上九碩果不食君子得與  
將見復生之理變於上九  
無可也聖人或發明此理  
乎曰以卦也坤陽來為復  
則曰則剝為坤陽來為復  
於上則剝為坤陽來為復  
疑其則剝為坤陽來為復  
極之則剝為坤陽來為復  
心以願其則剝為坤陽來為復  
所宗以願其則剝為坤陽來為復  
論宗以願其則剝為坤陽來為復  
論宗以願其則剝為坤陽來為復

剝

矣廬取在上之象或曰陰陽之消必待盡  
而後復生於上此象終有凶曰上九居剝  
也夫之上有六陽何以此終有凶曰上九居剝  
之極止有六陽何以此終有凶曰上九居剝  
復生之義見君子之道不可盡也故明其有  
消陰之義見君子之道不可盡也故明其有  
用更言却有人之君子之道不可盡也故明其有  
復生之義見君子之道不可盡也故明其有  
陰所載小人居之則復生君子在上則盡而  
而無復碩果得與之象矣取象上自失所覆  
子之情益可見矣象曰君子得與民所  
載也小人利虛終不可用也  
復思治之故剛君子為民  
人謂剝之極則小人如言剝  
極之時小人如言剝

无疾謂无阻言也疾坎象十  
二消息不見坎无疾之象又陽  
氣衰則疾至剛方生故无疾  
朋來陽長之義陽為吉類故  
与亦无咎



復亨 義之復於復剝上理  
反也中歲十卦為復也  
君中故十卦為復也  
子之為月陰盛既於極  
之道消也極而君子之  
消極而復長也故為反善

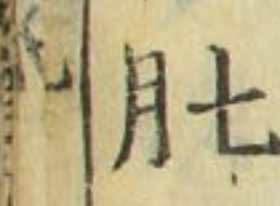
復亨 出无疾朋來无咎

漸以漸亨盛而天育萬物君子之道既復則於  
漸以漸亨盛而天育萬物君子之道既復則於  
漸以漸亨盛而天育萬物君子之道既復則於

陰自始起至此經七數而陽復  
猶如人之往復于道間經七  
歸來其宅其道者謂天運生  
信期之虞非道德之謂也坤為  
地震為大途取道循人行之象  
時言三反復其道下六句引  
起下詞

復

折者則可春陽之發為陰寒所折  
則可春陽之發為陰寒所折  
則可春陽之發為陰寒所折



復

復之言者以剛反也  
反復其道之義也  
其直之義也  
其直之義也

歷八月也陽進則陰退君子道本義復生陽  
已下也利盡則為純坤十月之卦而本義復生  
成而生也利盡則為純坤十月之卦而本義復生  
既往而復故有積月然其後復以陽  
動於下而復以順行象故其占又為已  
自五入而既得一陰始生至此七爻而一陽  
來復乃天運之自然也復其占又為已  
道至七日止當得復復其占又為已  
其占而復利有攸往也反復其道往而復  
者所來復之期也彖曰復亨剛反  
**无咎**則亨動而以順行是以出入无疾朋來本義

泰曰非是指復為天地之心  
復乃見天地之心也

奇天地之心于剛柔動靜之字不在  
而但之所見者必非由剛動之端則  
不可見高程子曰極是

# 復

動而亨言其順行是也出入无疾朋來  
以順行也陽剛反而順動是以上順是動  
无疾朋來也陽剛反而順動是以上順是動  
**義**而利言德反復其道七日來復天行也  
**義**而利言德反復其道七日來復天行也  
以卦體而言也既復其見天地之心乎  
生則漸長矣復其見天地之心乎  
之運行如來是也消息七日而復者天  
君子之道長也消息七日而復者天  
天地之生不物之心也利有攸往  
之心也利有攸往  
復可生也利有攸往  
復可見也利有攸往



古本之五酒上之陽初生之時在酒味  
初生之時在酒味  
初生之時在酒味

卦因初陽以名復也復者  
獨初九而已又辭六之皆為復  
者故一陽五陰俱變復之象  
也

字彙本根典禮切音郎木之根曰根  
又曰根典禮切音郎至也

復

心幾息而復見之方端也程子論之詳矣  
邵子初之詩亦曰冬至子之半天心  
一陽初動處萬物未生時文酒味方  
音聲正希此言如不信更請問包羲  
宜也盡心焉象曰雷在地中復先主  
閉關商旅不行后不省方  
陽之微生於下也雷在地中陽始  
也陽順天道當至日而後能長  
王順天之道商旅至日而後能  
故閉關商旅不行也  
觀復之象而順天之道也  
之身亦然當安靜以養其陽也  
微陽以待月令是月齋戒  
掩身以待月令是月齋戒  
悔元吉  
故復者德為反善之義初九不遠復无祗

慶之復初復之最者也是不遠而復也  
失而後復則不至於悔太善而吉也  
於悔也坎卦曰祗悔也祗悔也  
顏子無形顯之過夫子謂其庶幾  
海也過中未形而過之有既未嘗  
剛故中有所不為未嘗不遠復也  
改故不至於悔乃不遠復也  
支玉篇五經文字群  
經音辨並見文部  
也又居事初失之未遠能復於善  
於悔大善而告之道也故其象占  
曰不遠之復以脩身也  
之不善則速改以從善而巳  
六二休復

頻復本頻失故也頻失故應頻復  
改得无咎

到中相為應後者獨初其四而已  
初者復之主四在五陰之中而應初  
中行獨復之象  
胡氏曰泰二九五曰中行三五上下之中  
也益三四卦之中也此曰中行乃在五  
陰之中也

復

吉 傳 雖陰爻處中而切比於初志  
復於禮也復禮則仁也復之休美者於  
柔順也復之休美於初九而能象曰休復之吉  
以下仁也 傳 仁者美而吉者公善之  
本也初復於仁二能六三頻復厲无咎  
親而初復於仁二能六三頻復厲无咎  
三以陰躁處動極復之頻數而不能固  
者也復貴安固頻復失不安於復也  
善而屢失危之道也聖人開遷善之道  
其復而危其屢失故云厲无咎不可  
失而戒其復也頻失則為危屢  
復何咎過在失而不復也  
不中不正又處動極復而不固屢失  
之象屢失故危復則无咎故其占又  
如此

象曰頻復之厲義无咎也 傳 頻復頻失雖  
善之義則六四中行獨復 傳 此爻之義最  
无咎也 剛其志可謂善矣不吉凶者蓋四以柔  
濟之理故聖人但稱其能獨復而不欲言  
其獨從道而必凶也曰然則不言无咎何  
也曰以陰居陰柔弱之甚雖有從陽之志  
終不克濟 本義 四處群陰之中而獨與初  
非无咎也 應為與眾俱行而獨能從  
善之象當此之時陽氣其微未足以論也  
故不言言然理所當然不謀其利明其道  
不計其功於刺之六三及此爻見其道象  
曰中行獨復以從道也 傳 其從陽剛君子

敦復也坤厚載之象五復卦之君也人君躬既復而不夫反身而誠者也敦復之象

迷坤象上八陰居陰冥又暗是昏迷而不醒覺迷復之象迷復非不復復而迷也虽有賢師良友而不此迷者也凶可知矣曰師曰國曰十年皆坤象

古易斷六以其國君凶下迷也特言國君迷也皆自及之進也

復

之善也。六五敦復无悔。傳六五以中順之德。復善者。故无悔。雖本善戒亦在其中矣。於陽復方。徵之時。以柔居尊。下復無助。未能致亨。吉也。能。本義。時敦復之象。无悔之道。无悔而巳。也。象曰敦復无悔。中以自考也。傳。以中道也。五以陰居尊。處中而體順。能敦篤其志。以中道自成。則可以无悔也。自成謂成其德。順之。本義。考成。上六迷復凶。有災眚。用行師。終有大敗。以其國君凶。至于十年不克征。傳。以陰柔居復之終。迷不復者也。迷外來。眚。已過。由自作。既迷不復。善在巳。則動皆過失。災禍亦自外而至。蓋所招也。迷

道三不復。無施而可用。以行師。則終有大敗。以行。終。無。則。君。之。凶。也。十。年。者。數。之。終。也。於。十。年。不。克。征。謂。終。不。能。行。也。終。迷。不。復。何。特。謂。終。不。能。行。也。象曰迷復之凶。傳。迷。不。復。也。復。則。合。道。既。迷。於。復。與。道。相。謂。其。君。道。也。反。也。其。凶。可。知。以。其。國。君。下。之。善。乃。君。道。也。復。人。君。居。上。而。治。衆。當。從。天。凡。人。迷。於。復。者。皆。反。道。而。凶。也。

