



靈寶能壽
七
七





增補靈寶藥性能毒卷七月録

厚延胡索 一丁表

石脂消 二丁表

厚白木 三丁裏

白豆蔻 七丁表

蓖麻子 八丁裏

白附子 十丁表

木白檀 十一丁表

果檳榔子 十二丁裏

果白芥子 十三丁裏

果百藥煎 十五丁表

草木香 十七丁表

白芷 五丁裏

藜蘆 七丁裏

苗解 九丁表

白欬 十丁裏

枇杷葉 十一丁裏

百合 十四丁表

白蘊 十六丁表

木賊 十九丁表

木鼈子 二十一丁表

木通 十九丁裏

木鼈子 二十一丁表

木鼈子 二十一丁表

木鼈子 二十一丁表



木

木皮 九一丁裏

沒藥 九二丁裏

木槿花

九四丁裏

草

青蒿 九四丁裏

旋覆花 九四丁裏

茜根

九五丁裏

川烏頭 九六丁裏

石斛

九八丁裏

石葶 九九丁裏

前胡

九丁裏

薺 九丁裏

薺

石

石榴皮

虫

蟬蛻

九三丁裏

石决明 九五丁裏

石

穿山甲

九四丁裏

石膏 九六丁裏

石

青礞石

九五丁裏

石 九六丁裏

石

石灰

九八丁裏

水

井華水

九九丁裏

石

九九丁裏

石

九九丁裏

○十四提引

增補醫藥性能毒卷七

惠類

草部

延胡索

辛溫无毒 云其辛

玄胡索 五丁裏

八玄胡索ト云宋ノ真宗皇帝ノ諱

ナル故ニ玄ヲ改テ延トシタル也

世無布 其ノ、劉三少ノ培用

手足太陰 手足ノ厥陰 心包絡

ノ經ニ入ル血ヲ活シ氣ヲ利シ心氣

腹痛ヲ止メ小便ヲ通シ諸ノ血病

ニ用ユ○延胡索三枚 鼈甲 大黃等

分末メ産後兎枕ヲ治ス○血中ノ

滯氣氣中ノ滯血ヲ行ス故ニ身ノ

諸痛ニ上下三ナ用テ神效アリ○

或人蓋ニ食シ怒コト有テ胃

皖心二管リテ大ニ痛ム吐下行氣化
滯消食ノ藥三十受ス又吐大便三日
通セス延胡索ノ末三錢温酒調下
スニ吐ズ火頃々大便通ス痛三止○下
痢腹痛百藥効ナシ死セシトスルニ
米飲三ツニ二錢ヲ服メ痛三半分ヲ
減シ調理メ愈○氣血凝滯メ身
痛△モノ中濕脚氣痛風ノ藥三三効
ナキ者ノ玄胡索當歸桂心等分末
メ温酒三ツ三四錢ヲ服ス猶シキリニ
進テ痛遂止○熱厥ノ心痛起サメ
アル者兼テ小児ノ小便通セサルニ
延胡索川練子ト等分末トシ白湯
或ハ酒ニテ下ス○産後ノ病血運
心頭痺ヲ寒熱脹滿手足熱スルニ延
胡索末メ酒服メ効アリ

中氣血弱ニハ忌ム

石部

消石芒消苦消

火消地霜生消北帝玄珠

名也消消ハ異名ナリ消消三芒

消上云異名アリ故ニ古本ニ林

硝ヲ子リタル芒消トシギレ名

ウニアルゾ綱目ニ消石下ノ正誤

詳ナリ能ク可明其ノ儘用ユルヤ

外煮テアリ焼テアリ方ニ可依
土監ニ入火ノ上ニコケバ水ノ如ク
○本綱時珍曰溶化投其中入

内即伏火 能 勞血熱氣石及小
便通世サレニ用ニ透格散上名ク
消石二兩雪入如ク白キ者生三升未
メ毎服二錢ヲ用ニ人甚ク辛勞ニ
疲虚損ノ小腹痛急ニ痛ニ小便通サ
ル是レ勞淋ナリ冬葵子ノ末ヲ煎湯
ニ下ス小便通ヌ後手補虚ノ丸散ヲ
用ニ入レ小便通セズ時血ヲ下レ痛
ムハ血淋ナリ小便熱メ色口赤ノ脛
ノ下々急ニ痛ムハ熱淋ナリ並ニ冷
水ニテ下ス小腹滿急ニ尿出テ後
ニ餘瀝アルハ氣淋ナリ木通湯ヲ
下ス莖ノ内痛ニテ尿出テカ多ク小
腹ニ引テ脹痛ニ砂石ノ尿ニ下レ
病人ニ入レハ石淋ナリ藥末ヲ餅
ニ入レテ炒黄ニテレニカク研リ末メ
湯水ニテ下ス小便通セズハ小來湯
ニテ下ス卒淋瘞スルニハ冷水ニテ
用ニ並ニ空心ニ藥ヲ調ヘ消メ水ノ如
クナレテ服ス○女勞黑疸ソノ症肝
肺發熱惡寒ニ膀胱脹小腹痛急ニ
滿チ身ハ悉ク黄メ額ノ上ハ黒ク足
ノ下々熱シ黑疸トナリ腹ハ脹テ
水腫ノ如ク大便黒ク瀉泄ス腹滿ハ
治シ難シ消石白礬煨等分ニ示メ
大麥入粥ノ汁ニテ方寸ヒヲ服スル
コト一日二三回ソノ病大小便ヨリ
出テ去ル小便黄ニ大便黒キソノ瘵

比類

草部

白木音温無毒

一六廿年

山薊

抱薊

枹

馬薊

山薑

山連

乎介良

二三八九月

根ヲト

リ米泔ニ浸シコト春秋八二日夏

八二日冬八四日毎日米泔ヲ至

氣ヲヨク洗ヒ日ニ乾シ炒用ユ或

乳汁ニヒタシテ潤ヲトリテ燥氣

ヲ制ス又脾胃ヲ補ナクハ朝日

ノアタル陳キ壁ノ土ヲ篩テ白木

ヲ拌炒テ脂ヲ去セ土ヲステハ白

木ヲ用ユ○防風地榆ヲ使トシ

桃李雀鷓ヲ忌手ノ太陽小腸

火陰ハ足ノ太陰脾陽陽田日火陰腎

既陰腎ハ六經ニ入寒濕痺ニ用ユ

風寒寒ヲ天ノ四氣ト名ツクツク

中ニ暑氣ニテ痺ルコトナシ唯風寒

濕ノ三氣ニテ痺タルハイツレニモ白

木ヲ用トイヘトモコト更濕ヲ去カ

白木ノ能ナレハ濕痺ニハ必ス佳也

○痰水ヲ消ス脾胃虚ノ痰濕痰用

燥痰ニハ宜シカラス○心腹脹滿用

白木ハ脾胃ヲ補氣ヲ益シ湿ヲ去

故ニ腫滿ニハ必ス用ユ○腹中ノ冷

痛ニ○胃虚ノ瀉痢ニ○枳實ヲ得

テ痞滿ヲ消シ黄芩ヲ佐使トシ胎

ヲ安シ熱ヲ清ス熱ヲ清スル故ニ

胎中ヲ安ス○白木ハ上ニ在テ外頭

面ノ間ノ風ヲ散シ頭痛ヲ治シ皮

毛ヲ養ヒ中ニ在テハ心下ノ急痛

痞滿ヲ治レ胃中ノ熱ヲ除ク下在テ
 ハ腰膝ヲ補テ臍腹ノ痛ヲ治ス氣
 分ニ入テハ氣ヲ益シ血分ニ入テ血
 ヲ補テ風寒汗ナキヲ發シ汗凡
 ヲ止ム其功黃芪ニ同シ○脾胃ハ
 濕ヲ惡ム濕勝トキハ氣化止ス寒液
 生セス白朮ハ濕ヲ燥レ氣ヲ補テ
 ニ脾胃ヲ調フヲ以テ能トス○心下
 痞滿ノ証必ズ白朮水濕ヲ逐脾ヲ
 益シ枳實痞滿ヲ除ク此故ニ枳實丸
 アリ白朮一兩陳壁土ニテ
炒テ去ル枳實一兩熟
キニ炒テ
去ラズ
 飯ヲ煮テ糊トシ梧子ノ大サニ丸メ
 五十九丸白湯ニテ下ス氣滯ハ陳皮
 一兩ニ加フ痰アラス半夏一兩ヲ加フ

食ツカハ神麴麥各五錢ヲ加フ
 痞滿ヲ消シ食ヲス○脾胃ヲ強ス
 ○産後寒ニ中リ身冷スク三口嚔テ
 人ヲ知ス死セシトス白朮澤瀉等分
 生姜五片水煎温服メ妙也○脾胃
 ノ脹滿冷氣胃中ニアリ壅リテ小使
 通セス是ヲ脹滿ト名ク寛中丸コレ
 ヲ治ス白朮二兩陳皮四兩ヲ末ニ糊
 ニ酒ヲ打テ梧子ノ大ニ丸シ食前ニ
 卅丸ツ、木香湯ニテ下スニ奇妙也
 ○湿ニヨリ暑氣ニ由テ瀉スルニ白朮
 車前子等分炒末メ白湯ニテ下ス
 二三錢ニ奇妙也○小兒脾ヒメチ米
 穀化セス飲食スニサルニ瀉白ハシヲ
 用テ妙ナリ白朮半夏各二錢半丁

子半錢末トシテ生姜汁ヲ糊ニ打テ
黍ノ大ニ丸シ米飲ニテ兒ノ大小ヲ
ハカリテ用ユコレニテ虛ヲ去脾胃
ヲ補ナクストイフヲ以テ功能トス
腎精ノ燥ヲ耗タスルニハ白朮ハ燥ス
故ニ忌ム脈ノ實數ニハ忌ム

白芷 辛温無毒一云苦大辛 氣味俱二輕ク陽ナリ

芳香 澤赤 苻離 薑薑完

盧以供祀 火ヲ忌ム二月八月

根ヲトリ土氣ヲ洗ヒ皮ヲ去リ日

ニ干ソク、劉ニ或ハ云ク一寸ホト

ツ、ニ干リテ石灰ニカキ、セ干メ

置バ甕ハハズ色白シ用ユ時ヨ

ク石灰ヲアラヒステ劉ニテ少シ焙

リ炭ガフニ手ノ陽明大腸ノ引經

藥也丹麻ニ與テハ手足ノ陽明ノ經

胃ニ通行又手ノ大腸ノ經肺ニ入

ル藥ナリ當取ヲ使トシ旋覆花ヲ

惡ニ雄黃硫黃ノ毒ヲ制ス辛夷細辛

ト同ク用テ鼻ノ病ヲ治ス○膿ヲ

排ヒ痛ヲ止メ肌肉ヲ生ス腫物膿ス

ケテ後ノ肉托ノ藥ニ用ユ○頭痛目

淚眉滿ナトク諸病皆是手足ノ陽

明手ノ太陰ノ三經ノ風熱ナリ赤白帶

下癰疽ナトク諸病ハ三經ノ濕熱ナ

リ陽明ノ主藥トス又ヨク血病ヲ治ス

○臨産ニ破水ナリ盡ニ産門燥キ難

産スルニ白芷薑墨等分ヲ末ニシテ

分ヲ酒ニテ服スルニ潤ヲ生メ平産

○風頭痛ニテ眩暈シ又女人ノ産

後

前後二風二傷ヲシテ頭痛血風

頭痛二白芷一味之蜜丸二文彈子之

大芥一丸ヲ茶清又八童便二酒又加

へ服之奇妙チリ○蠶ノサシタル末

メツケテ入痛ヲ止メ毒氣ヲ消ス○

赤白帶下ニ膿ヲ排シ腫ヲ去リ痔瘻

固カテ冷痛ニ妙也瘀血ヲ逐ヒ新血

生スル功アリ○胎漏上ニ子ヲ孕テ

後ニ血ノ下ルヲ治ス○胎前産後虛損

崩漏横注逆産三十治ス烏金散白

芷百草霜等分末之沸湯ニ童便加

へ醋ヲ多シサレテ一錢ヲ服ス丹溪

是ニ滑石等分ヲ加へ其歸湯ニテ

煎仕レメテ妙也○小便氣淋白濁

又醋ニ浸レ焙リ末ヲ水通其汁ノ

煎湯ニテ一錢ヲ服シ及山嵐アリテ一

錢ヲ用テ音効アリ○腸風下血白

芷末二錢米飲ニテ服之神効アリ

○乳癰初起ニ貝母十等分文一

錢溫酒ニテ用ユ乳ハ陽明胃ノ經

ル故ニ効アリ○疔瘡初メテ起シ

白芷一錢生姜一兩酒一盞ニ并テ溫

服メ汗メ散ス頭痛ストモ腫脹

實數ニ嘔吐メ藥ヲ受サル時ハ忌ム

白豆蔻辛大温无毒 骨辛大温

赤豆蔻辛大温无毒 皮ヲ去リ妙用ユ

手ノ太陰肺經ニ入テ肺中滯氣

ヲ散シ膈ヲ寬ス其用トコロ丑ノ

リ三八肺經ノ本藥也二三八胸中滯

氣ヲ散シ二三八冷寒ノ腹痛ヲ治シ四

三脾胃ヲ温ム五三暴ニ終ル赤眼
ヲ治シ目中ノ赤筋ヲ去ルニ火シ分
リヲ用ユ○脾胃冷重ノ瘧ヲ治ス
吐ラ止メ氣ヲ下ス○小兒ノ吐乳ニ白
豆蔻仁縮砂仁各十四箇生其出灸
其中各二錢末トシ兒ノ口中ニ分
入ルニ妙也○脾虚ノ反胃ニ白豆蔻
縮砂各二兩丁香二兩陳米一升黃
土ヲ粉ニテ拌炒テ焦カシ土ヲ去リ末
メ姜汁ニ和シ梧子大サニ丸シ毎
服百丸姜湯ニテ下スニ妙也大倉
丸ト名ク
肺脾胃中ニ熱アルニ
忌ム○氣虚メ体ヨハキニ忌辛温メ
氣ヲ耗散スヘキ故也

通撥 安里可多 西陽雜俎

梨柿林國ニハ阿梨菓ト名ク

イヱリ今コノ和名公心得ラレズ
コレハ天竺ノ菓探ノ梵語ナルヘ
ト覺ユ九月ニ實ヲトリ干テ乾
ス莖ヲ去醋ニ浸シ一宿之焙リ乾
シ皮ト栗子ノ如クナルモノヲ削
去テ用ユニ云火ヲ忌其一、洗脚
ニ用ユト也醋製スレバ肺ヲ傷
ズ上氣止サセズトイヘリ

能 手足ノ陽明經ニ入リヨク腸胃

ノ冷氣ヲ除キ冷テ吐逆シ心腹ノ
滿痛ヲ治ス○中ヲ温メ氣ヲ下ス

○藏府虚冷ニ○陰冷ノ疝氣ニ○
暴ニ泄瀉メ身冷自汗甚シク嘔吐

シテ小便清ク脉微弱ナルニ薑芫肉桂各二兩姜干姜各三末ノ糊ニテ梧子ノ大サニ丸シ毎服三十九丸姜湯ニテ下ス○胃口冷テ酸水ヲ吐ニ用毒多ク用レハ肺脾ノ火ヲ動カシ目ヲ瞶ス是辛熱ノ物ニテ氣ノ耗散スル故ナリ○又真氣ヲ走泄シテ腸虚下重セシム

蓖麻子 其辛平利加良可志液

多字胡麻 有小毒 塩湯ニ煮和テ皮ヲ去リ子ヲトリ研リ用ユ鐵ヲ忌

夏苗ヲ生レ莖ニ節アリ中空ニ葉ハ軟ク如レ五尖アリ秋花アリ

牙質ヲ結フ刺アリ葉内ニ三四子ヲハフム子ハ巴豆ニ似タリ

蓖麻子ノ要藥也味甘辛テ毒熱アリ其性走テ諸痰ヲ開キ經絡ヲ通水氣ヲ下ス○産婦子湯出スル

ニ搗爛カメ丹田ニ粘ル一夜ニ水ナリ○腹ヲ衝テ湯出テ入ラス皆

ニ瘡ノ分野ニ搗テ粘世ニ入タリ内服スル事ハ輕ク用ユハカラス○

口目ニ斜ニ搗膏ニ右ニ歪ハ左ニ左ニ歪ハ右ニ粘メ即正シ

蓖麻子ヲ内服メハ一生ノウチ炒豆ヲ食スヘカラス若ワステテ食スレハ腹脹テ

死ス

草薢 苦平無毒 赤節 百枝

白接萸 平尔登古路

度古呂 春蔓ヲ生レ葉ハ莖葉

二似之又薯蕷ノ葉ノ如シニツカドア

リテ大ナリ根ハ長ク硬メ本商

陸ノ如也主茯苓ヲ以テ草薺ト

ス八誤マレリ又二種アリ莖三刺

スルハ根白ク堅シ刺ナキハ根軟也

軟ナル者ヲ藥ニ用ズ今一家ニ山既

來ヲ用ユ能足ノ陽明胃厥陰用

經ノ藥薏苡ヲ使トク葵根大黃柴

胡前胡ヲ畏ル○厥陰ハ風ニ属メ筋

ヲ主トリ陽明ハ湿ニ属メ肉ヲ主ト

ル草薺ヲ風湿ヲ去ルヲ第一ノ能ト

スコノ故ニ腰膝ノ緩弱ヲ陰痿風痺

遺尿惡瘡諸病三十風湿ヨリ生ス

ル者ヲ治ス○真元ノ要足下熱ノ虚

ヲ便煩敗白濁莖中ノ痛ヲ治ス

ナリ酒色ヲ貪リ餘熱瘀血ノ患

ニ隨テ水氣小腸ニ入テ痛ムニ良

新ニ羊瘡ニ忌小便ヲ止ムルナ

白附子辛甘大志呂於字○

本綱入藥炮用蒙筌同時珍曰

根正如草烏頭之小者長寸許

乾者皺皮有筋純陽ノ藥勢

ヲ引テ上行ス○心痛血痺面赤

百病藥ヲ引テ行ラス○中風失

音一切ノ冷風氣面疔癩瘕諸風

冷氣足弱メカナシ疥癬風瘡

陰下湿癢頭面痕面脂ニ入ルニ

用ニ肝風虚ヲ補ヒ風痰ニ○中風口

嚮半身遂ハス牽生散白附子白

黃芩全蝎ヲ用ヒ並ニ等分生ニ研
リ末トシ毎服二錢熱酒ニ調ヘ下
ス○小兒吐逆定マラス風喘急
白附子藿香等分末トシ毎二
米飲三ノ下スノ半錢ヲ服ス

白欬 苦平 無毒 白草 白根 兎

核 雜兒耶 宜崑崙 可加羨

久佐 也末加加羨 保登 其

ノ僑用 能 代赭使トシ烏頭反

ス○癰腫疔瘡ヲ治シ結氣ヲ赤

小兒驚癇温瘧ニ女子ノ陰中腫

痛三帶下赤白二灰毒ヲ殺シ瘡

疱瘡腸風痔漏血煎治ス○丁瘡

切レニ水ニテ白欬末ヲ調ヘ塗

之ニ切ノ雜腫ニ白欬末トシ

陰瘡方ニ白欬二分薑一分ヲ

加末トシ酒ニ和シ石貼ス日ニ三

ヒ上ス○面鼻酒皸ニ白欬白石脂

仁各半兩末トシ雞子白ニ調ヘテ

塗ル且ニ洗フ○湯火灼爛白欬ノ

末傳ク妙ナリ○胎孕下ラサル白

欬生半夏等分末トシ水ヲ滴テ

梧子ノ大ニ丸シ毎ニ榆皮湯ニテ下

ス一五十九

木部

白檀 辛温無毒 日熱 栴檀 直檀

加良世宇多牟 檀香ノ色黃

六八黃檀白キハ白檀皮腐テ色紫

六八紫檀也イソレモ紙ニ卷封メ

フケハ藥香氣泄ス用ル時ハソクニ
 判三火ヲ忌能手イ入陰肺足少陰
 腎經ニ入テ陽明胃ノ經ニ行リ通
 ス○心腹痛霍亂能腎氣痛ニ○冷氣
 フ散レ胃ノ氣ヲ引上セ胸噎ニ用ユ
 ○氣ヲ理スル要藥也ソノ芳ハニキ
 香氣ヲ引テ極高ノ頂キニ至リ葛
 根縮砂益智白豆蔻ニツレテ胃ノ
 經ニメクリ膈上ニメクリテ噎病ヲ治
 紫檀一名赤檀能誠微寒檀同白
 能感毒風毒二醋ニ磨ヌリテ良○未
 メ金瘡ニ傳テ血ヲ止メ痛ヲ止ム○
 血分ノ藥トメ腫毒金瘡ニ良

此把集 若平無毒一檀 已布倍

此藥ヲトリ火ニ水ニ煮
 而ニテ裏ノ毛ヲ拭ヒ去筋ヲ去
 小判テ又焙リ用ユ製製ニアルコト

アリモヲ去サレハ人ノ肺ヲ損ス胃
 ヲ治スルニハ姜キ製肺ヲ治スルニ蘇
 フヌリ焙ル能嘔噦ヲヨク止○産

後ニ口ノ乾クヲ治ス○胃ヲ和シ氣
 フ下シ熱ヲ清クス○肺熱メ嗽シ身

ハ火ノ如ク肌瘦テ勞病トナルニ枇杷
 葉木通欬久花花杏仁桑白皮

等分大黃ヲ減半加テ末ニ蜜丸丸
 子子天并食後ニ夕時トキ一丸ツク

化シ下メ也○此藥氣ヲ下ス能フ

第一トス肺胃ノ病ニ氣下ルトキハ

火降り痰咽又上逆ナレ嘔吐咳喘
 ナ治スルコト下氣ノ切アル故也産

後ノ嘔吐ニ妙用也○反胃嘔噎ニ
枇杷葉毛ヲサリ炙リ下香各一兩
人參二兩每服三錢水一盞生姜三
片煎レ用ユ

果部

檳榔子

苦辛溫裝無毒
一日廿大粒
實門

仁類

沈瘴丹

安知麻左

光

テ長キハ檳榔子也矮毘トテ短

クヒラタキ者ハ大腹子也中腐

ズ堅ク錦文アルヲ上皮ヲ毛臍ヲ

削リ去リ剉三用ユ火ヲ忌ム

能 手ノ陽明大腸足ノ陽明胃ノ經

ニ入ル檳榔子ノ味ヒ苦キハ滯リヲ破

リ積ヲ兼テ邪ヲ散ル胸膈ヲ滯ラ

ス諸藥ヲ連テ下ニ降ル此散

三ノ形拾ノ心ヲ以テ檳榔散散厚朴

ヲ用ユ檳榔ハ鐵石ノ重カ如クニ

降ル故ニ積滯ノ壞急後重ニ用ユ能

通利スルコト神ノコトレ○痰積ヲ除

キ九竅ヲ利シ胸膈ヲ消シ心腹ノ

痛ニ大小便結スルニ膈氣ニ用ユ三

滯ヲ破リ氣ヲ散メ降スト云ニ能ヨ

リ用ユ○不食ニ用ユ是脾胃ノ不足

ニタルハ參縮薤香白菖ヲ用ユ痰ハ

熱調メ不食シ又虫積故又ハ食ノ消

シカタク胸ニ氣ノ泥テ不食スル用

○脚氣ニ用ユ此藥下行メ下焦ヲ治

シ關節ヲ通メ氣ヲ順ス○痰水ヲ

吐スルニ檳榔一顆陳皮二錢半ヲ末

トシ水ニ煎シ之ヲ飲ス

トシ水ニ煎シ之ヲ飲ス

又水一盞ヲ半ニ煎服ス○寸白粳治
ス換十四顆ヲ末々大腹皮ノ煎湯ニ
テ下スコト方寸七虫三千出○口吻
ノ瘡三灰ニ焼テ輕粉火々レテ傳
毒滯氣ナキニ用レバ胸中淫穢ノ
真氣ヲ損ス

菓菜部

白芥子辛温 罌無毒 胡椒 蜀芥 和

之路我良志 罌無毒 胡椒 海テ晒

乾レテ少シ妙リ用ユ 罌 汗ヲ發

シ中ヲ發ス又胃脚氣ヲ治ス○痰

巳ニ肺ノ下皮裏膜外ナトニアリ 肺

滿テ痛一白芥ニ非レバソノ所達

シ難シ○味辛ニ肺一入リ氣温ニ

散ス此故ニ氣ヲ利シ痰ヲ治シ

瀰漫消腫惡氣ヲ辟ノ功

アリ○老人痰氣喘嗽ノ胸滿不食

スルニ安リニ燥利ノ藥ハ用ヒ難シ白

芥子下氣止咳 紫菀主氣定喘 罌無毒

子自種者 各微炒等分沸湯ニ研リ

袋ニ入レ冬月ニハ生姜一片ヲ入レ湯

ニ煮テ服ス煎レ過スコトナカレニ

子養親湯ト各ク○兩ノ肺ノ積ニ

用ユ○膈痰アルニ氣虛ノ人ニ忌 肺

胃中ニ火邪アルニ

百合子無毒 罌無毒 雞強聖 蒜

心諸摩羅 重箱 中途花重

邁 中庭 罌 由利 葉聖 潤

竹ノ葉ニ飲テ白干花開ク一本

ニ四五花アリ葉ノ間ニ實ヲ注

スコレ百合也三月ニ生ズ高サ
二三尺ニテ四五月ニ花アリ二
八月ニ根ヲトリ蘆頭ヲ去リ土
氣ヲ洗ヒ割リ焙リ用ユ亦一種
葉ハ柳ニ似テ狭ク尖リ紅花
アリ四月ニ開キ根ノ小ハ山丹
花ト名ク莖葉山丹ニ似テ高
ク葉モトニ紫ノ實四月ニ生シ
七月ニ赤キ花アリ根ノ百合
ニ似タルハ卷丹ナリ **詔** 邪氣腹
脹心痛ヲ治シ大小便ヲ通ス○
傷寒ノ百合病トハ寒ニ非ス熱ニ
非ス證臥安カラズ藥ヲ服スルハ
即チ其キ小便黄ニメ汗ヲ發シ思フ
見ル如クナル者也張仲景方百
合知母湯是ニ宜シ百合七枚水二升
ヲ一升ニ煎シ知母二兩ヲ亦水二
升ヲ一升ニ煎シ百合汁ト等分ニ
メ一升半ニ煎メ服スルトキ分テ用
○百合病ステニ熱ニ変レタルニ百合
一两滑石三兩末メ方寸匕ヲ飲服シ
微利シテ良○百合腹脹テ痛ハニ
末メ方寸匕一日ニ二服ヲ用ユ○腸
風下血ニ實ヲ酒ニテ炒末メ湯ニテ
服メ良シ

虫部

百藥煎 **和** 安世卒夜々 **左留保**

治 氣味功能大抵五倍子ニ同シ

但シ味其酸ヲ兼タリ五倍子ヲ以

テ作ル者ナリソノ下ニ打碎キ用

能 肺之清之痰之化之嗽之止之熱

之解之濕之去之渴之治之上下血

痢三三舌ノ諸瘡ニ用テ切アリ○

肺ヲ清シ嗽ヲ止ム百藥煎訶梨勒

荆芥穗等 介末メ姜汁ヲ蜜ニ和シ

芡子ノ大サニ丸メ噉○腸癰内痛

ニ大棗ヲ核トモニ焼テ百藥煎等

分末メ毎服一錢温酒ニテ下補効

アリ○膿瘡初ハ粟粒ノ如ク痒々

漸ク脚ヲ包シ黄水出テ終ニ愈ニ

難シ百藥煎ノ末ヲ唾ニ調ヘ瘡ノ

外ニリ回ニ塗テ漸々ニ内ニヌリ入

先ツ貫首ノ煎湯ニテ毎日度ツ

少洗ヒテ藥ヲ塗○男婦共ニ藥

三百藥煎車煎子炒黄連各三錢

半木香一錢滑石一錢末メ空心ニ

燈心草湯ニテ一錢ヲ服スルニト

トニ神効アリ此藥リ血崩泄瀉ニ

用ニ奇切アリ

白蠶白蠶

鹹辛平無毒一

日殺温

加伊古

原蚕、尿名、蚕沙

加伊古

ノ白ヲ死メ其色白ク曲ガ九者ヲ

采テ水ニ浸シ和テ腹ノ内ニ丸

絲ヲ去リ尾首ヲ切捨割ニ火シ

炒リ用ユ初メ死シタルヲ日ニ干メ

貯ク若濕ニ中濕リタルニハ毒

アリ息ヘシ来来螺螺結結梗梗茯苓茯苓茯茯朮朮茯苓茯苓茯茯朮朮

車車解解ヲ惡惡△△厥陰厥陰肝肝陽明陽明胃胃

經ノ藥リマ又諸ノ血病瘧疾瘧病

ヲ治ス○蠶蚕ハ是蚕ノ風ヲ患テ

中死ニタル者也風痰ヲ治シ結滯ヲ
 散シ經絡ヲ通スル事ハ其性ノ相
 ニ感セル故ナリ○咽喉腫痛三喉痺
 ステ急テ急テ者焙リ末メ生姜汁ニ
 調ヘ灌クニ立トヨコニ愈ト極テ神
 妙也○小兒ノ驚癇産後腹痛帶
 下風痰痰癆ヲ治シ乳汁ヲ下ス○
 末メ疔腫ヲ封スルニ根ヲ又ク神奇也
 ○風痰喘嗽或ハ酒後ノ咳ニ好茶ト
 等分末メ一錢ヲ服メ妙也○牙齒疼
 痛ニ白姜蚕ノ直ニ曲サルヲ生姜ニ
 拌一廿同ク炒リテ赤黄色ニナリタ
 ル時生姜ヲ去リテ蚕ヲ末メ皂角水
 ニテ調ヘ擦スルニ神効アリ○入人履
 履ニ縫入ルニ如クナルニ白姜蚕ノ膏
 ヲ去リ末メ湯ニ煎シ浴テ妙也○
 乳汁ハ通セサル者ノ末メ二錢酒服
 火頭メ好茶ヲ飲髮ヲ梳コト數
 十度スルニ泉ノ如ク出ツ○重舌亦
 舌ニ姜蚕一錢黃連蜜炒二錢末メ摻
 スルニ涎出テ愈ニ小兒ノ口瘡ニ傳テ
 妙也○諸瘡ノ癩ヲ消滅ス又ヨク
 皮膚ノ間ノ風ヲ去ル故ニ烏承頂
 氣散ニ入レ用エ

毛類

草部

木香 辛温无毒 一云辛苦 性熱 一云辛辛微温 麝香

青木香 五木香 南木香 檀香

毛加字 左字毛久左 馬兜鈴

根ヲ青木香ト名ケ今ノ木香ヲ

ハ南木香廣木香ト名ツケタリ
五香連翹湯トイフハ木香ヲ五木
香トイフ故ナリ方ノ内ニ青木香
アリ一本ニ五根一莖ニ五枝一枝ニ五
葉アリ葉ノ間ニ五節アル者ナ
レハ五香ト名又古方ニ木香ト
青木香ト二種之方ノ内ニ書
タルコトアリ是本草ニハ一物也又
一種アリ土青木香ト云フモ其
ハ藥ニハスルニ堪ストイワリ實ニ木
香ハ其形チ古昔ノ如クメ硬ク牙
ニ嚼トキ粘ツキ藥研ニテ碾ニ
輪齒ニ粘ツク者也ソノ中ニ色青
ハ木香ノ神也ト云モシ昔ヨリ青
木香ト云フ軟弱尪鈴根ハ別
者ニテ功能更ニ木香ニ異也木
香ノ火ヲ忌ソノノ効ハ又氣ヲ

理スル藥ニ入ルニ六生ニテ用ユ大
腸ヲ實スルニ六麩ニツクニ煨用ユ
能 三焦氣分ノ藥ニテ諸氣ヲ降セ
升ス○陳皮肉豆蔻生姜ヲ使トシ
テ上焦肺中ノ滯氣ヲ泄ラシ
氣ヲ調ルニ用ユ諸氣ノ爵ハ肺ニ屬
ス金前ハコレヲ泄ス木香ハ壅氣
ヲ通シニ不足ヲ補氣ノ藥ニツレ
テ補ナク又瀉藥ニツレテハ上氣ヲ
源スル也○中氣滯ニ運ガルハ脾
ニ屬ス脾胃ハ芳香ヲ好ム故ニ中
焦ノ氣滯ニ用ユ○下焦ノ氣滯ヲ
通ス肝氣前ノ痛ニ膀胱ノ氣化

セザレハ小便淋瀝レ大腸ノ氣滯
ハ大便後重ス木香ハ中下ニ焦滯
リヲ通レ塞ル氣ヲ開クニ檳榔子ヲ
使トス○肝ヲ平ニシ心腹ノ氣ヲ
治ス○九種ノ心痛冷氣ノ脹痛
ヲ治ス女子ノ血氣心ヲ刺痛ニ忍
ヘカラサレニ末メ酒服ス○冷瀉ニ必
ス用ユ○裏急後重ニ用ユ血メクハ
キハ大便自ラ安ク氣行ルトキハ後
踵自ニ除トイフ理也○氣蔚ヲ散
ス木香ハ味辛ク氣蔚メ上達セサル
モノヲ氣ヲヨク上引セレム氣ヲ補テ
フト云モ人參ノ中焦ノ元氣ヲ補テ
フガ如クニハアロマ滯氣ヲ散ス
胃ノ氣ヲ調和ストニ疾ク者也又蔚

滯ヲ逆ストイエトニ香附子ノ胸中
鬱氣ヲ散シ川芎ノ血中ノ氣滯ヲ
散メ頭痛ヲ治スルガ如クナルニ赤
ス木香ハ辛温ニ又一身ニ焦ノ氣ヲ
主リ堅横自在ニ氣ヲ助ケ調ク
ルヲ同付トス○腎水虚メ陰火
上リ熱スルニ忌ムコレニ用レバ却
テ次邪ヲ助ク黄柏知母ヲ用ユ
木香ヲ使スメハ吋ハスト思ハ少
シ加ヘテ用ユ
木賊其微苦無毒一日温○登久佐四
月ニトル節ヲ去リ水ニテ湿
ニ焙リ用ユ○痲ヲ止ム牛角膠
麝香ヲ得テ休息痲ヲ止ム當飯
川ヲ得テ崩漏帶下ヲ治ス梔子

枳實ヲ得テ痔ノ出血ヲ治ス○木賊ハ氣盜ニ微苦甘ナリ中空ニ輕ニ陽中ノ陰ヲ浮テ升ル麻黃ト形ヲ同メ性モ似タリ汗ヲ發シ易ク火煎ラ最ニ風濕ヲ除ク此故ニ肌ヲ解シ疝痛ヲ治ス又眼目ヲ療シ翳膜ヲ退ク○婦人月水ノ止ニテサルニ用ユ○目昏涙多キニ木賊蒼朮等分ニ末トシテ毎服二錢茶清ニ下ス○血痢深血止サルニ木賊五錢ヲ水煎テ溫服ス○腸痔下血多年止サルニ木賊枳殼各二兩干姜二兩大黃二錢半同ク炒黑ク末トナシ粟米飲ヲ以テ二錢ヲ下ニ甚ク妙也

附子 丁粉 萬年藤 子名 藜蘆

阿訶毘加豆羅 古入通草

トイフハ今ノ木通也今ノ通草ト云ハ古ノ通脫木也混雜ノ誤レ小今ノ世ノ木通通草ハ一物也根ニ近キ處ヲ木通ト云莖ノ生ニタララ通草ト云トイヘリ本草ニ又別ニ通脫木ヲ出入藥性賦注解ニ通草色白宜其深肺味淡力故ニ入小腸性主通行故ニ又入大腸即本草續注ニ所謂通脫木トイヘリ木通ト云莖ハ別也木通ニ紫白ノ二色アリ紫ナルハ皮厚ク味辛シ白ナルハ皮薄ク味ニ淡皆通利ノ切アリ用ス

ハ皮ヲケヅリ節ヲ去テ對ニ焙ル

能 手、厥陰心包絡 手足、大陽膀胱

ノ二經ニ入テ陽中ノ陰也○上焦

ノ氣滯ヲ瀉シ肺中ノ邪熱ヲ下シ

下降メハ小便ヲ利ス茯苓澤瀉猪

苓燈草瞿麥車前子琥珀ニテ其

氣味相同メ小便ヲ通利スル事モ

功ヲ同クスルニ似テ木通ハ琥珀ト

ソノ功同シ○此藥上ハ心ヲ通シ肺

ヲ清シ頭痛ヲ治シ九竅ヲ利ス下

ハ濕熱ヲ泄シ小便ヲ利シ大腸ヲ通

シ通身ノ寧痛ヲ治ス○心火ヲ瀉ス

レハ肺熱ヲ受ス此故ニ水道ヲ通ス

集飲和シテ諸經ノ濕ト熱ト皆

小便ヨリ世去ナリ○防已ト木

通トハ表裏ノ藥ナリ防已ハ血中ノ

濕熱ヲ去リ大便ヲ通ス木通ハ上焦

肺中ノ氣滯ヲ瀉シ下降メ小便ヲ

利ス○小腸心中ニ熱アレハ小便癃

閉ス木通ハ心小腸ノ熱ヲ去シ小便

ヲ通スルガ第一ノ能ナリ五淋水腫

ニ用ユ經脈ヲサガルモ痛ムモ熱スル

モ小便ヲ通スルヨリ治スル功ヲ支

ナリ○自汗甚シク又小便頻數ナ

ルニハ已心

木鼈子 茸滋無毒一日 木蟹

御 古可米久佐 皮ヲ去リ實ヲ

用ユキサニアフル○本綱入藥去

油者○婦人良方去殼切以麩加

用**能** 折傷結腫惡瘡ヲ消シ肌

ヲ生シ腰ノ痛ヲ止ム○粉判野薑
ヲ除ク○婦人乳癰肛門腫痛ニ醋
ニ磨テ腫毒ヲ消ス○疥癩瘡塊ヲ
治シ大腸派痢痔瘡瘰癧ヲ利ス
○陰疝偏墜痛ニ甚者木鼈子
一箇醋ニ磨テ黃蘗芙蓉ノ末ヲ調
テ傅テ即愈ス○又瘧疾有ハ木
鼈子穿山甲炮等分末トシ每
服空心ニ温酒ニ下ス○小兒疳
疾木鼈子仁使君子仁等分搗
泥トシ米飲ニ芥子ノ大ニ丸ニ
每服五分米飲ニ下ス一二日服ス

木部

酸温無毒一日
保

日ニ乾ス用ル時枝ヲ去リ剉ニ焙

ル藥鎚ニスレシ置ケハカチケ出

ル鐵ヲ忌ム陳久ノ者良

能手ノ太陰肺經ニ入り霍亂大ニ

吐下ヲ轉筋スルニ最トモ治ス木瓜

ノ字ヲ患ル所ニ書シノモ亦治ス○

血分ノ藥ナルカ故ニ筋脉ヲ流通

ス性温ナルカ故ニ冷テ筋牽ニ用ユ

味ヒ酸故ニ肝ニ入り血ト筋トヲ利

スル也○又按スルニ霍亂吐下轉筋

脚氣ヲ治ス是ニ脾胃ノ病也肝

ハ筋ヲ主トシトモニ轉筋ハ湿

寒ノ邪ノ脾胃ニ入ル故ナレハ陽明

ノ經ニ屬ス木瓜ステニ脾ヲ理メ肝

ヲ伐也氣味ノ酸温ヲ以テ脾肺

ノ氣ヲ收メ筋ニ走リテ肝ノ邪ヲ平

クル也脾肺ノ藥ニテ肝ノ藥ニハ非ス

○濕痺ノ脚氣ニ用ユ血虛ノ筋挛

六四物湯ノ劑良○胸氣逆上メ

痰アリ空逆スルニ木瓜ハ中ヲ緩メ

收斂サセ血ヲ調ヘ筋ヲ通ス○痢

病イエテ後喉ノ乾クニ脫氣ヲ收

△○氣脱ヲ收メ氣滯ヲ散ス

中ノ氣實レタルニハ忌

沒藥苦平 無毒 末藥 乳香ニ同

レ又酒ニテ煎用ユ能血ヲ破リ

痛ヲ止ムコノ故ニ金瘡モロクノ惡瘡

痔漏下血ニ用ヒ瘀血ヲ消シ腫痛ヲ

治シ産後心腹血氣痛ニ用ユ○金瘡

或ハ打損心馬ヨリオチ筋音痛ニ

心腹ノ瘀血アルモノ未熱酒ニ調ヘ

服ス血ヲ散シ腫ヲ消シ痛ヲ止メ

陳キヲ推テ新キヲ致ス○ヨク滯ル

血ヲ通ス末藥ハ血ヲ破リ血ヲ散

シ痛ヲ止ム○乳香ハ血ヲ活シ沒

藥ハ血ヲ散ス并ニ皆痛ニ止メ腫

ヲ消ス肌肉ヲ生スル故ニ乳香沒藥

ヲ與合テ用ユ○月水ヲ通シ血塊

ニ用ユ血ヲ破リ散スル故ナリ○筋骨

打損レ傷レ痛ムニ米粉四兩炒黄

テ乳香沒藥各々半兩ヲ酒ニ調ヘ

膏茶ニ傳テ妙也○婦人ノ腹朝

痛ニ又血氣心痛ニ沒藥ノ末ヲ白湯

又酒ニテ服ス血火ナク瘦タル婦

人月經來ラサルニハ忌ム○冷症ニハ四

物湯ニ延胡索ヲ加ヘテ腹痛ヲ治ス
沒茶ハ熟症ニ用ユ

木槿花 モウシト多 **毒** 其平滑無毒 一日凍 **椒** 瓠 **毒**

日及 朝開暮落花 藩籬中

花奴 王蒸 **毒** 武久許 **毒** 五月二

花アリ赤白量 葉千葉アリ花ハ

白キヲ用ユ枝根ハ皮ヲ用ユ鹿皮

ヲ去リ剉ニ炙ル花ハ日ニ干炒用ユ

枝根ノ皮ハ下血赤白帶下ニ燥

ヲ濯ニ血ヲ洗ス **花ハ腸風下血**

ニ赤白痢ニ瘡腫ヲ消シ小便ヲ利

シ濕熱ヲ除ク ○風痰サカノホリ壅

ルニ白花焙リ末メ沸湯ニテ下ス○反胃

海食ニ干葉ノ白花ヲ末メ陳糯米ノ

易ニ服ス **世類** 服ス

草部

青蒿 **氣** 苦寒 **毒** 草蒿 方澆 散

紙蒿 香蒿 **毒** 加良與毛岐 **毒**

葉ハ茵陳ニ似テ背白カラズ四

五月ニ采テ日ニ干シ用ユ七月ニ

細ナル黄花アリソノ實ハ大サ麻子

ノ如シ根ハ白ク硬シ根ヲ使フ

時ハ葉ヲ使ハス實ヲ使スニ六莖

ヲ使ハス根莖葉實ノ四件ヲ別ニ

使フ同ニ使ヘハ痼疾ト成テ愈

ス實ハ炒テ用ユ葉ハ童便ニ浸シ

用ユ **骨蒸勞熱ヲ治スル第一**

ノ能ナリ火陽厥陰血分ノ病ヲ

治ス鬼疰伏尸ハ勞瘵ノ病根也

青蒿ハヨク是ヲ治ス○中ヲ補ナヒ氣
ヲ益シレ心痛癘疾ヲ治ス○生ニ搗
テ金瘡ニツナテ血ヲ止ム○男女ノ
勞瘵瘦瘵タルニ青蒿葉ヲ細カニ
剉三水三升童便五升ヲ入テ一分半
ニ煎シ滓ヲ去リ亦煎メ膏トナレ
丸スルコト梧子ノ大サノ如ク空心亦
ハ臥ス時ニ温酒ニテ二十九ヲ下ス
○虚勞寒熱骨蒸煩熱ニ童便ニ
製メ末トナシ烏梅湯ニ下ス或
ハ人參麥門冬ヲ化トメ膏トナシ
丸メ食後ニ米飲ニテ九丸ヲ下ス
○水ニ煎メ瘡疥ヲ洗フ
酸澀有小毒一云其微澀
一云尤毒一云苦甘辛

金瘡

金瘡

金瘡

盜庚

夏菊

戴

加麻乃豆

保 於久流麻

二月以後苗ヲ

生又長ニ二尺葉ハ柳ニ似テ莖細シ

六七片ニ黃花ヲ開ク菊花ニ似テ

單ナリ花ヲ采蓋并ニ殼ト皮ニテ

去リステ、陰干メ用ユ

ツカヘテ唾キ子ハリテ膠ノ如クナシ

消ス○大腸ヲ利シ血脉ヲ通ス○

痰水ヲ行コレ水湿ヲヨク行ヌ故ニ

痰ハ自ラ消スル理也○氣ノ結シ

タルヲ能散ス○頭目ノ風ヲ去シ是

毛周身ニ走リ散テ風氣ヲ散ス

○手ノ太陰肺手ノ陽明大腸ノ經ニ

入ル○傷寒汗下ノ後心下堅ク痞

タルヲ治ス○葉ハ金瘡ニ搗テ傳ハ

血ヲ止ム **葶** 大腸冷テ瀉スルニ忌ム

花ノ氣ヲ下シ大腸ヲ通利スル
○虚証ノ者ニ忌ム ○花ノ白クシテ

臭ハ目ヲ摸ス

葶根 苦寒無毒一日酸一 **葶** 日熱一日微酸 **葶** 葶

菟 茹慮 **地血** 染雜草 **血見**

慈 武庫中 **過山龍** 牛蔓 **阿迦栴**

阿迦栴 一三月二根ヲトリ銅

刀ニテ割三妙用ユ又生三ノ用凡

コトアリ又鉛ヲ巨心是今絳ヲ染

ル草也十二月二苗ヲ生メ蔓ヲ延

テ數尺莖方ノ中空也外ニ網

キ刺アリ節アリ節コトニ五葉

葉ハ烏莖ノ葉ノ如ク面呈四ク背

細ナリ七月八月ニ花アリ實ハ

椒ノ大サノ如ク仲細子アリ根ハ

紫赤也史記ニ十畝色菑其人

與千戶侯等トイヘリ菑ニ其利

厚詩經ニ茹蘆在阪トイフ是也

能 寒風痺黃疸ニ補中益精

○吐血下血尿血ニ膀胱ノ不足ニ産

後血ニ○月經不止ニ帶下ニ血

ヲ活シ血ヲ行ニス○菑根色赤メ

氣滋味微酸ニメ鹹ギヲ羨タリ色

赤キハ血分ニ入り温ハ滯ヲ行ス酸

ハ肝ニ入り鹹ハ血分ニ走ル手足ノ

廢陰血分ノ要藥也女子ノ經水

通セサルニ菑根ニ兩ヲ酒ニ煎シ服

スルニ一日ニ入通入神效アリ○每五

十二至リ月經止ニラサル者ノ菑根

ニ至リ月經止ニラサル者ノ菑根

ニ至リ月經止ニラサル者ノ菑根

一兩阿膠カク剉カク栢葉カク炙カク黃芩カク各五錢
生地黄カク一兩小兒胎髮カク一枚カク用
テ黑燒カクニ合カク末カク分カク六服カクト
ナレ一服カクニ水カク一盞カク半カク七分カク煎カク之カク
灰カクテ服カクスカク時行カク人瘡カク疹カク之カク苗
根カクヲ煎カク酒カク少カク入カクテ服カクスカクレバコカク患
ヲ免カクカル

川烏頭カク同附子カクコシ附子カクノ母也カク
附子カクニ同カク本中カク二種カクヲ烏頭カクト
レ兩歧カクナルハ烏喙カク細長カクキコト
三四寸カクノ者ハ天雄根カクノ旁カクニ生カクル
如ク散生カクスルハ附子カク旁カクニ連カクリ生
スルハ側子カクナリ五物カク同カクレク出カクテ
名カクヲ異カクニス別カクニ草烏頭カク白附子カク
ト云モカクアリ此カクニ是カクヲ俗カクニ

黑附子カク川烏頭カクト云カク諸風風

痺カク半カク身カク遂カクス寒冷カクナルヲ除カクキ心下
ノ堅カク密カクニ寒カクニ中カクリテ腹痛カクニカク禽
ノ不足カクニ陰カクヲ退カクケ陽カクヲ助カクケ附
子カクト同カクニ稱カク緩カクレ○虛寒カクヲ補カクフニ
ハ附子カク風寒カク濕邪カクヲ散カクスルハ烏頭カクヲ
用カクユサレトモ中風カクニハ初カクヨリ風寒カク
烏附カクヲ用カクユハカラスカクニツ氣カク藥カクヲ用
テ後カクニ烏附カクヲ用カクユ○陰寒カク下カクニカク小
鹿陽上カクニ浮カクテモ人寒カク茶カクヲ用カクレハ陰
氣カクイヨク甚カクレクニ病增カク熱藥カクヲ用
レバ拒カクツカテ受カク入カクス烏附カク等カクヲ茶カク
三十カク冷服カクセカクレテ佳咽カクニ入カクテ後
ノ令消カクニ熱性カク下カクモ入カクテ病愈カク
○瘧疾カク後寒カクヲ受カク或ハ陰毒カク心腹

疼痛^レ頭痛^レ手足厥逆^レ脉沉細^レ丸

二川烏頭干姜等分炒^テ散^トナシ

每一錢水一盞塩一撮煎^メ半盞^ニ

溫服^レ汗^ヲトリ^テ解^ス○心腹冷

痛^ス冷熱和^セス山炮子川烏頭等

分生^ニ碎^キ末^メ酒糊丸梧子大

半每服十五丸生姜湯^ニ下^テス小

腸氣痛^ニ炒茴香葱湯^ニ下^テス子

入心痛^レ氣^ニ姜汁一匙^ヲ入^テ順流

水湯^ニ下^テ末^ニ服^ス○血虛^ノ中風^ニハ

四物湯氣虛^ニハ四君子湯^ヲ茶葉

ト何^レモ附子^ヲ少^シ加^テ本藥

ハ力^ヲ強^クレ^テ二經^ニ行^ラス○

痰厥寒濕昏倒^レタル^ニ大方^ナス^ル生

姜^切桂^二下^テ服^ス○^ハ其^レ甚^シキ

寒痰^ニハ附子^ヲ用^ユ○大^中寒^ノ証

一身冷^テス^ク三^口噤^唇唇^青久^ク濕風^ニ

由^テ身^疼痺^ニ難^産日^久シ^ク中

寒^ステ^ニ陰^戸引^ユ三^手足^冷登

テ死^セト^スル^時當^飯肉^桂ノ類^ニ

與^テ用^ユ○冷^テ胞^ノ下^ラサル^ニ血

ノ道^ヲ溫^メテ^良○霍亂^モ無^性ニ

ナリタル^ニ神^効アリ張^仲景^カ四^逆

湯^ハ腎^氣ヲ回^シ理^中湯^ハ脾^ヲ補

ナヒ八味丸^ハ腎^脾ヲ補^ス之^ニテ附

子^ヲ用^テ命^門ノ火^ヲタ^スケ^テ脾^土

ヲ補^生ス善^用レ^ハ切^捷ク惡^ク用

レ^バ大^ニ害^ヲナス○烏頭^ハ菴^蘆瓜

薑^半夏^貝母^白欬^白芍^ヲ惡^ム○

生附子^ヲ末^メ醋^酒ト合^セテ和^シ

右ノ足心ニ塗ルハ胎下リ去 經水ヲ
通スルコト知ルヘシ當坂熟地黄附
子等分末メ三錢水煎入服ス○
熱アリ脉洪大數ナルニハ忌ム○妊婦
ニ○熱ノアルナレニカマハズツニリタ
ル病人ニ藥ヲツヨクハヤク効ヲミン
トテ使フコトアリコレハ口傳アリ

石斛石平無毒一日酸一日寒一日其淡微鹹 石石

遠 金銀 禁注 林蘭 杜蘭

解ハ長メ申瀝ス石斛ハ短メ中實

山谷ノ水傍石ノ上ニ生ス五月

ニ苗ヲ生ス莖ハ小竹ニ似テ節々

ヨリ細ナル葉ヲ生ス色ニ青

ク乾ハ色黄也長三四寸ニス

ヲ折バ肉ノ如ク寒ス七月ニ莖ヲ

采テ陰干ニ酒ニ浸シ焙リ用エ

寒水石巴豆ヲ惡ニ雷丸姜參畏

陰中ノ陽ニ足ノ大陰解少陰

ノ藥也精火チク小便餘瀝ヲルニ加

ヘ用テ良○痺ヲ除キ氣ヲ下ス○

陰ヲ強クシ精ヲ益ス胃ノ氣ヲ平

カニニ陽ヲ捷カニス○發熱自汗ニ

用ユ是虚勞ノ自汗盜汗ヲ止ル方

ニ多ク用ユ○肌肉ノ瘦タルニ用テ

ヨクノ肉ヲアクルナリ

石章石平無毒一日酸一日寒一日其淡微鹹 石石

石蘭 伊波加之波 比登都婆

山中ノ石ノ上ニ生スルヲ用ユ人

ノ聲水ノ音ノ聞ル所ニアルハ

藥加強シソノ葉長サ一尺二近ク
 廣サ一寸アリ葉ノ背ニ毛アリ
 二月ニトリテ裏ノ黄毛ヲコソケ
 去リ陰干ニ微炙リ用ユ毛ヲ去
 サレハ肺ニ入テ軟トナリ療スヘ
 カラス滑石杏仁射干ヲ使ヒ
 菖蒲ヲ得テ良丹砂礬石ヲ製ス
 小便ヲ通利ス五淋トモニ用ユ
 ○氣ヲ下レ勞熱ヲサレ肺氣清
 クレ崩漏ヲ止ム○滑石ト等分
 末メ小便ノ淋痛ヲヨク通ス○車
 前子ト等分食前ニ煎服メ轉胞
 ヲ治ス○崩漏ニ末メ三錢温酒ニ
 斤服メ奇効也○續御子ト等分末
 メ生姜湯ニ下ニニ氣熱ノ咳嗽ヲ

止○炒末メ冷酒ニテ服メ發背ヲ治

前胡苦微寒無毒 前胡曰甘辛平 西天

蔓 宇太奈 莢豆麥久左

八月ニ根ヲトル根ノ形テ紫胡ニ

似テ紫胡ハ色赤ク脆シ前胡ハ

黄ニ軟ニ味甘ク微シ苦ク皮黒シ

肉白シ野蒿ト云モノ兼モ根ニ前

胡ニ似テ味酸シ誤リ用シハ反

胃ヲ患シムヨク辨スヘシ前胡ハ

蘆頭ヲ去リユ氣ヲ洗ヒ割ニ干

焙フリ用ユ或ハ割ニ竹漚ニ浸シ干

焙フリ用ル事アリ 手足ノ太陰

肺陽明 大腸ノ本藥ニ陽中ノ陰也

半夏ヲ使ヒトニ皂莢ヲ患ニ藜蘆ヲ
 畏ルノ上焦ノ氣ヲ下ニ痰熱ヲ

治スルヲ目ツケトス氣下レハ火モ降
リ痰モ亦隨ヒ下ルナリ喘嗽吐毛
痰故ナレバ前胡ヲ痰氣ノ要藥トス
○少陽ノ經ニ行故ニ左ノ関脉弦數
ナルハ半表半裏ノ熱也柴胡ト功
ヲ同ク柴胡ヨリハ輕シ小兒ノ熱ニ
前胡ヲ用ニヤワラカナリ毒小兒
ノ疳氣實熱ノ証ニ用ユ冷痺ヲ瘦
ルニハ凶

青黛 其平一云 鹹寒五毒 **散花** 青蛤

粉毒安伊乃良字 **藍麩**
上ノ沫紫碧色モノ青黛ト其
ノ功同シ沫ヲ采出シ陰干テ青
黛トスト也シノ、用ユ毒足ノ
硬陰肝足ノ太陰脾ノ經ニ入ル毒青

ハ肝ニ入リ寒ハ熱ニ勝ル理アリヨク
木節ヲ海シ熱ヲ治ス○小兒ノ疳熱
ヲ治シ虫ヲ殺ス○ヨク堅ニシル痰ヲ
治ス○産後ニ狂亂スルニ四物湯ニ加
ヘ用ユ毒冷症ニ忌ム

齊薺 其寒 無毒 **杏參** 杏葉沙參
菴薺 甜桔梗 **白麩根** 苗名隱忍

美乃波久佐 製法ハハ入參
ト同カルヘシ○本編今人多ク以蒸

過壓扁亂入參但味淡介時珍
曰薺菴苗似桔梗根似沙參故薺
菴性性以沙參薺菴通亂入參

能寒ニシテ肺ヲ利シテ其ニテ毒
ヲ解ス乃チ良品ナリ○蠱蠱主母ヲ
殺シ蠱蠱蛟ニ熱狂温痰ヲ治ス○

中ヲ和レ目ヲ明ニシ痛ヲ止ム○
嗽消渴強中瘡毒下腫ヲ主ル○
下瘡腫毒生薺苕根ツキ汁ル一合
ヲ服ス滓ヲ以テ傳ク三度ニスズ

木部

石榴皮

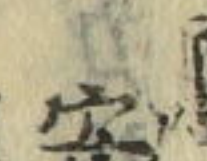


酸温毒

若榴

丹若

金鑿



安石榴



座久盧

酸

石榴



陳モノ

皮ヲ用ユ磁ヲ忌

米泔



ニ長シ



銅刀ニテ

割三日ニ

焙リ



用ユ根ヲ用ルニ



土氣ヲ洗ヒ

石木



ニテ打碎キ

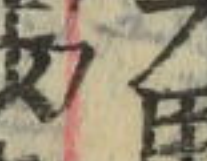


銅刀ニテ割ニ

用ユ



指タルヲ用ユ



下痢ヲ

止メ



拳テ行歩カ



大ハサルニ

煎服



蛭ヲ下ス



崩漏帶下ヲ

浴ス

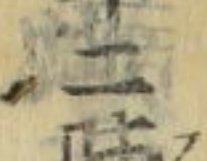


酸レテ

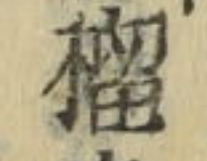


收斂スル理也

又劑



久湯ニ

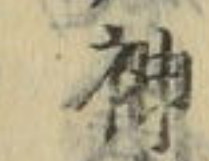


年或ハ三五月

効ナキ

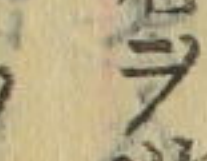


陳酸

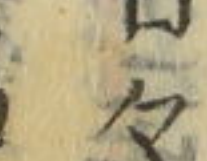


石榴皮焙ル末ニ

錢ヲ



赤ニテ



湯ニ煎

肥瘠



瘡ヲ洗コト



日々ニ

血ノ

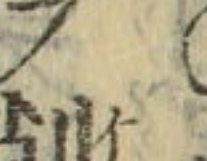


下ヲ



近血ト名ク

未メ



錢ヲ

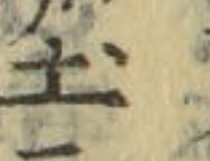


茄子ノ木ノ枝

テ用ユ



小兒ノ



風癩ニ

ノ



頂ヲ



削リ

去テ



ツ入レテ



赤ニテ

火ニ



燒テ

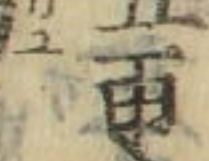


性ヲ存シ

風湯



下ス



或ハ

石榴根



蛭虫寸



白泄瀉

二

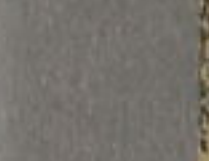


把ヲ



木煎レ

明且

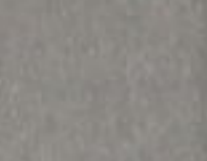


虫ヲ

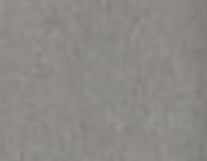


下ス

粥ヲ

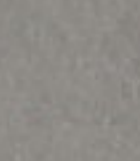


食メ

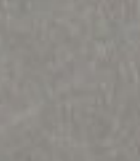


アト

補



ナ



フ補

虫部

蛭ミヅカマ

其辛平

蟬セミ

蜘蛛クモ

主薄蟲シロ 杜

白シロ

蠶尾ミヅカマ

左曾里ササエ

尾頭ビロ

三子用テ全蝎サシト名ツテ腰以下

ハカリ用テハ蠶ミヅカマ稍ト名ツツソノ

蟲ノ形ハ水蠶ノ如ク八足ニ長シ

去尾ニ節有リテ色青シ捕者多ク

塩泥ヲ以テ漬ス藥ニ入ルニ水ヲ

洗ヒ初足ヲ去テ焙リ用テ諸風

ヲ治ス大人小兒通シ用驚風ニハ必ス

用ユ○中風手足攣リ口眼喎ヒヤ小兒

驚風女人ノ帶下ニ皆用ユ○足厥

陰肝經ノ藥ヨク厥陰ノ諸病風木ニ

屬スル証ニ用ユ寒熱瘧疾胸氣帶

下三干風ニ屬ス蠶ミヅカマ風ヲ治スル要

藥トス○小兒驚風疳急慢風トモニ

治ス全蠶五枚ニツ大ナル石蠶ノ頭

ヲ切テ内ヲ剝出メ空虛ニナシ蠶ヲ

入シ黄土ニテ蓋シ紙ニテ裹シ黃泥ニ

テノク上ヲ包封シ火ニテ炙リ乾カ

シ炭火ヲ置メ煨赤メ冷メ泥ヲ去

リ黒ク焦タル者ヲ細ニ末メ乳汁ニ

調ヘ半錢ヲ用ユ稍大ナル兒ニ防風

湯ニテ用ユ慢驚ニハ金銀薄荷烏ニ

テ用ユ○一方蛭蝎ヲ焙リ末メ朱砂

等分ニテ綠豆ノ大ガニ丸シ朱砂ヲ衣

トシ酒三ノ丸ヲ下ス○腎虛或ハ

俄ニ耳聾スルヲ治ス全蠶四十九枚

生姜ヲ蠶ノ大ガ四十九片同シク

炒テ姜ノ乾クヲ度トス末メ酒酒ニ

調ヘ丸シ

テ一錢ヲ服ス又二時ハカリノ後一
服ヲ用ユ酔テ苦カラス次ノ日笙笛

ノ音或ハ水声聞テ即効アリ

蠅蛭無毒 蟬殼世義乃奴 蟬世義乃奴 蟬殼世義乃奴 蟬世義乃奴

蟬世義乃奴 蟬殼世義乃奴 蟬世義乃奴 蟬殼世義乃奴 蟬世義乃奴

計如羅 世義乃奴 蟬殼世義乃奴 蟬世義乃奴

羞熱湯ニ泥ヲ洗ヒ翹ト

頭足ヲ去テ火ニ焙リ乾シ用ユ

詔 小兒ノ驚癇ニ壯熱ヲ若スルニ〇

俄ニ唾ニ成タルニ末メ一錢并華水ヲ

服スルニ効アリ〇水煎メ服スルニ示

兒ノ疹瘡快テサルニ良〇頭風眩暈

皮膚ノ風熱ヲ去ル〇痘ノ癢ニ三七

枚ハカリ甘草一錢水煎メ服ス〇

小兒ノ夜啼鬼祟ノ如クナルニ蟬退

ノ下半ヲ末メ一字薄荷湯ヲ酒少ク

レ調ヘ下ニ神効アリ〇破傷風ニ炒

末メ一錢ヲ酒ニテ用テ神効アリ又

末メ一錢ヲ酒ニテ調ヘテ瘰癧ニ塗ルニ即時

ニ惡水出テ効アリ〇小兒陰腫ニ半

兩ヲ水煎シ洗フ内ニ五苓散ヲ服メ

腫消シ痛止ル〇丁腫破ラサレバ

毒忽ニ腹ニ入ル炒リ末メ蜜水ニ調

一錢ヲ服メ外又唾ニ和メ塗ル

介部

穿山甲鹹微寒 有毒 龍鯉 鮫鯉

石鮫魚 火ニテ煨又黑燻

ニス又醋ヲスリテ炙ル童便ニ

浸シ炙ル蛤粉ニ拌セ炒リ用ニ方

ニ依ルヘレ **詔** 取陰 肝陽明 胃經

ノ藥リンノ血モレ是ニ瀉レハホヲ徹
レテ漏スコノ故ニシノ藥性走テ散
レ病ニ中テ透レ通ス○小兒ノ驚邪
婦女ノ鬼魅ニ厭鬼ハレ悲ニ泣ニ○痔漏
ニ瘡癩痰癩ニ○風濕冷痺ノ証或
ハ水湿ニ侵サレ遍身強ハリスクニ牽
リテ大ニ痛ム者五積散ニ穿山甲ヲ
加ヘ煎服メ丹ヲリ風ニ中サレバ
愈○熱瘡ニ寒ナキ者穿山甲一
兩乾薑十箇同シク燒テ性ヲ存
シ末メ毎服二錢發日ノ五更ニ并花
水ニテ用ユ○婦人乳汁出サル穿
山甲ヲ炒リ末メ方寸匕一日二再ニ
酒ニテ服シ梳ヲ以テ乳房ヲ極コト
數十遍乳汁通入涌泉散

ク兼テ乳岩乳癰ニモ瀉服メ妙也
○痘瘡ノ色黒ク變スルニ穿山甲
蛤粉ト等分炒リ末メ毎服五分
香灰シ入レ温酒ニテ用ルニ即チ色
テヲリテ紅クナル神効アリ

石決明平無毒 九孔螺殺名
千里光 安和比 九孔トテ穴

ノ丸ツアルヲ上トス或ハ七孔ノ者
ヲ用ユ十孔以上ノ者ハ用ヒス麩
ヲ水ニテコ子テ決明ヲ裹炭火ニ
煨メ麩ヲ去リ外ノ黒キ所ヲ削
リ去テ端ノ厚所ヲ碎キ末メ用ユ

能目障翳膜アリテ痛ムニ青盲
目ニ○氣虛血虛肝虛ノ眼白ク赤
赤ク又翳ヲ生スル者決明燒ニ灰

十ナシ木賊焙リ等分末々毎服三錢
姜枣ヲ入レ水煎レ渣ニ和メ日ニ二
用ニ良○酒ノ酸ナリタト石大明
多少ニ拘ラズ數箇煨テ末ニ酒ノ
中入レ蓋ヲレコメテ一時計ノ後ニ
飲ム其味ニ酸カラス

石部

青礞石



其鹹平
無毒



礞石



安平久

毛里以之



青白

二種アリ青

者之良トス堅クメ青黒ク打碎ク中
ニ白キ星アリ煨テ八星ノ色黄ニテ
九星ナキ者ハ用ヒズ藥ニ用ルニハ
打碎キ船硝ト等分ニメ土器ニ入
レ塗ニメテ煨取リ出シ火毒ヲ去
リ水飛メ用ユ

藥ナリ肝ノ風木壯

制剋氣更ニ運ス滯リテ痰

ヲ生シ上焦ニ塞リ中焦ニ滿變

メ風熱ノ諸病ヲ生ス礞石ハソノ

性平鹹ニ下ニ降リ沉ム是ヲ船硝

ニテ制スレバ藥性軟キテ肝木ヲ

平ニテス氣ステニ藥ニ運テ下レバ

痰滯自ラ通利レテ諸症愈○

痰ヲ下スヲ第一ノ能トス水ノ上ニ

痰ヲ吐テ其上ニ礞石ノ末ヲ摻カシ

レバ痰即チ水ニ沉ムコレ痰ヲ推下

スノ性知ルヘシ○急慢驚風ニ痰涎

咽ニ塞リ死シントスルニ奪命散ヲ

以テ風痰ヲ推下レ驚馬ヲ治ス具

痰ヲ利スル聖藥ナリ礞石法製

ノ如ク多毎服半錢急驚熱ニハ薄荷ノ自然汁ニ蜜ヲ入レ調ヘ下ス腹

驚脾虚ノ者ニハ木香湯ニ煉蜜ヲ入レ調ヘ下ス○滾痰丸ハ王隱君

力養生主論ニアリ王氏是ヲ以痰痰ノ百病ヲ治ス更ニ虛實ヲ

イハス寒熱ヲ論セス通メ用ユ方ハ回春ノ痰門ニ出ツ并ニ

通治ノ數種アリ 毒礞石ハ水瀉脾胃虚ノ症ニ忌○妊婦ニ忌○墮胎

石膏 平微寒 惡毒 母 寒水石 平微寒 惡毒 母 碎キ土器ニ入レ炭火ニ置テ四

面ヨリ燒テ一時ハカリメ取出シ紙ニ裹シ土中ニ埋ムコト一宿ニ火

毒ヲ去リ用ユ又其未メ生甘草湯ニ浸シ水飛乾シ妙過

メ用ユソノ性寒ナル故ニ火ニ煨ハ脾胃ヲ傷ニス理石方解石長石石

膏ノ四種ヨク相似テ氣三十寒ナリ是レ石膏ハ石ノ文理白キ

絲ノ如ク明徹ニメ軟ニ煨テ碎ハ粉ノ如クナル者ヲ良トス

陽明 胃手ノ太陰 肺火陽ニ焦ノ經ニ入ル氣分ノ藥リ雞子ヲ使トシ

巴豆ヲ惡ニ鐵ヲ忌ム○中風寒熱心下ノ逆氣ニ○口乾舌焦大熱メ

腹中堅ク痛ニ○傷寒ノ大熱火ノ如ク陽明ノ頭痛裂ニ似タル者ノ石

膏ハ胃熱ヲ解スルヲ功能トス縱令大熱アリトモ胃ニ熱ナキニ用

ヒス三焦ノ實熱中消渴ヲ治ス○仲
景白虎湯ニ石膏アリ陽明ノ大熱
惡寒潮熱小便赤ク大瀉ノ頭痛
自汗スルニ主方トス是レ風邪壯熱
三ノ陽明ニアリ胃執スニ肺ニ受
テ熱火ニ胸ヲ苦シム白虎湯ヨク
肺氣ヲ清スル故ニ白虎ノ名アリ
西方ノ金コレ右白虎ノ義ナリ○
四月以後天氣熱スル時白虎湯
ヲ以テ肺胃ノ熱ヲ去ルトイヘトモ多
ク服スレハ陽明ノ津液下リテ肺
ノ清氣ス、ニ昇ラス小便禁ス
○骨蒸勞熱ニ白虎湯ニ入參芪
朮地黄葛根ヲ加ヘ症ニ隨テ加減
ス或ハ石膏一斤其中芍藥ヲ末々
毎日水ニ浸シ三次用キ益アリト
是ニ中若ク脾胃ノ火盛ニ
食ス、三ニ病者ニ用ユ老虛胃
弱キニハ宜シカラス○傷寒大熱
任亂ノ垣ヲ越屋ノ上ニ昇者石
膏二錢黃連一錢ヲ末々甘草湯
ヲ冷メ一錢ヲ服ス○胃熱三ノ牙痛
ニ石膏一兩煨テ酒ニ淬末々防
風荆芥細辛白芷各五分末レ合
セテ毎日牙ニ擦ヌルニ神効アリ
○水馬腹鳴コト雷ノ如ク火熱ア
ル者陳米飯三ノ梧子大ニ九ニ冊
ヲ夜トシ米飲ニテ二十丸ヲ下ス
ニ服ナラス効アリ○婦人ノ乳
癰初發ニ每服三錢溫酒三ノ下

醉テ腫リ毎冬服メ妙ニ散ス○湯
火油三ノ灼痛ニ傳テ良
胃ヲ冷
スコト速カナル故ニ多ク用レバ不食
ス○脾胃ヲ久ク氣虚シタルニハ○関
脈虚細ナルニハ忌ム

石炭 石聖 堇灰 希灰

鍛石 白虎 礦灰 伊志波伊

蒙筌燒石而成種有精鹿用

須選擇以水洗熱蒸解者力劣

置風吹自裂解者力優○雷公

曰用醋浸一宿漉出待乾下火煨

令腥穢氣出用瓶盛著蜜蓋

放冷拭上灰令淨細研用

雄黃硫黃磁砂伏之錫暈ヲ去ル

疽瘍疥癩熱氣惡瘡瘰癧瘰癧ヲ

治ス○乳豆生レ肉ヲ食レ血ヲ止

○血ヲ散シ痛ヲ定メ水瀉血痢白

帶白淫ヲ治ス○脫肛陰挺ヲ收

メ積聚聚結核ヲ消シ口喎ニ貼メ

良シ○人水ニ落テ死スルニ石灰ヲ

ツクニ下部ノ中ニ納ル水出テ盡

テ即チ治ク○中風口喎ニ新石

灰醋ニ炒リ調ヘ泥ノ如クニ塗ル

左ハ右ニ塗リ右ハ左ニ塗ニ立トニ口

ニ便チ牽キ正ス○白滯白淫風

化石灰一兩白茯苓三兩末トシ

糊ニ入梧子ノ大ニ丸シ每服二三

十丸空心ニ米飲ニ下ス絶メ
妙ナリ○水瀉止メサルニ前方ヲ
用○疔瘡惡腫ニ石灰半匁等分

未トレ傳ク○金瘡血出ルニ傳テ
能ク止ム石灰性至テ烈シ人
テ酒ヲ度シ飲ムトキ創腹痛
下利ス

并萃水毒為乃波那豆

平聖二初テ及并ノ木ナリ

諸ノ藥石ヲ煉ニ腐ス○醋酒

ヲ依ルニ宜シ○補陰ノ藥ヲ煎シ

一切痰火氣血ノ藥ヲ煎ニ速

ナリ○朱砂ヲ調ヘテ面ニ塗リ洗

口ニ服メ顔色ヲ麗クシ心ヲ鎮メ

神ヲ安クス

穀部酢

古米乃酒米醋ハ五年ノ者

藥二醋ヲソキテ其香ヲ聞セテ

上氣ヲトメ血暈ヲ治ス○炭火ニ

燒傷モノ醋ノ泥ヲ傳ルニ痛ヲ止

愈テ痕ナレ○癰腫ヲ治シ邪毒

ヲ殺ス○瘡腫積塊心腹ノ疼痛水

痰血病ヲ治ス○魚肉ノ毒ヲ消シ

菜蔬ノ毒ヲ攘フコトト皆ソノ故

飲スルノ義也○雞子ヲ食メ毒中

ル急ニ醋ヲ温メ一盞ヲ服メ良○白

虎歷節風三年ノ醋ヲ煎メ葱

白ヲ入レ又二拂メ布ニ浸メ熱ヲ以テ

累ム痛ニ已テ愈○癰疽ノ口ヲア

クルニ醋ヲ以テ白丁香ヲ和メ小

豆之六サホト瘡ノ頭ニ傳テ即チ
 口自ラ生ス針ヲ用ラズ○舌腫タ
 ルニ金底墨ニ和メ舌ノ下ニ厚ク
 イクタヒモ傳テ瘡○木舌ニ合ニ良
 ○胞衣下ラサルニ腹滿レハ死ス
 水ヲ以テ醋少シ入レ面ニ喫
 多ク用レハ人ノ肌ヲ損レ筋骨ヲ
 損レ胃ヲ傷ル○男子ニ益アラズ
 顔色ヲ損ス○酸味ハ肝木ニ屬ス
 脾胃ノ病ニ宜レカラス是水ハ木
 ヲ生ス水氣弱ク木氣強レコノ故
 ニ肝木タカフリテ脾土ヲ尅レ唇
 サケ腎水ヲ口ロテ齒軟カニナル也○
 茯苓用ルルノ藥ヲ用ルルニ忌ム
 藥性大全合編卷之七
 捷引十四篇目錄

一六陳

二八新

三十一 經引經報使藥四十八反

五 忌鐵藥

六 忌銅藥

七 忌火藥

八 妊婦禁忌之藥

九 用藥製法之例

十 服藥之例

十一 服藥之用心

十二 合藥秤量之例

十三 藥種二物有多名

十四 藥性氣味陰陽例

一六陳

吳茱萸 橘皮 狼毒 半夏 枳實
 麻黃

此六種ハ古者ニ効アリ陳ト古ト訓
 神效モ亦古ニ効アリ故ニ陳ト古ト訓

ク其外ニ木賊大黃羌活薤白之類
毛陳久行ルヲ用テ良

二八新

紫菀 薄荷 薤花 桃花 赤小豆
澤蘭 槐花 欵花

此八種ハ新キヲ用ユ年ヲ越レハ藥力
ナニ惣ノ概ナラ新キヲ用テ良紅花
白梅花三十粒新キヲ用テ効アリ

三六十二經引經報使之藥

手少陰心經 黃連獨活 足少陰腎經 獨活杜仲 酒

手太陽肺經 桂枝外麻 足太陽脾經 葛葉桑葉 葛根

手少陽三焦經 連翹黃芩 足少陽膽經 桑葉上行 青皮地骨皮

手太陽小腸經 麻木赤芍 足太陽膀胱經 桑葉上行 黃芩

手厥陰心包經 柴胡川芎 足厥陰肝經 川芎柴胡 牡丹青皮行

四十八反

互ニ相惡ハ藥ハ若ハ用ニ使合スルト
黃ヲ得テ爾ガ如シ互ニ相反スル藥ハ
必ス大ニ忌ベシクテ害六十ナリ

半夏 瓜蒌 貝母 白飲 白芨 烏頭

海藻 草遂 羌活 三遂ハ愈タル病亦

幾ス井遂ト草中ト反ニ蜜ト全蠲ハ葱

ニ反ス石決明ハ雲母ニ反ス藜蘆ハ酒ニ

反ス人參芍藥沙參玄參紫參細辛苦參

丹參ハ三十粒藜蘆ニ反ス誤テ合スレバ

毒トナリ人ヲ殺

五六鐵氣之忌藥

香附 牡丹 芍藥 茜根 龍膽 麻

黃遠志 何首烏 麥冬 木瓜
雷丸 桑寄生 桑白皮 杏仁 五味子
知母 茅根 猪苓 石菖蒲 犀角
山藥 地骨皮 桃仁 槐花 瓜蒌根
同仁 藜蘆 商陸 葶藶 石榴皮
雄黃

六

銅鐵上忌藥

玄參 肉豆蔻 益母草 地黄 枳實
辰砂 八銅 忌鐵 一六

七

火忌藥

木香 藿香 丁香 乳香 沉香 白
檀 紫檀 肉桂 柴胡 菊花 川芎
香薷 龍腦 麝香 辰砂 長石 海狗

八

妊娠禁忌之藥

茵陳 馬鞭草 鱈魚 犀角 羚羊角
茵陳 滑石 白芷 檳榔子 牛黃
薄荷 董澤 胡椒 紫砂

烏頭 附子 肉桂 天南星 半夏
巴豆 大戟 芫花 藜蘆 薏苡仁
諸石藥
牛膝 皂莢 牽牛子 厚朴 桃仁
牡丹皮 茜根 茅根 干漆 瞿麥
三陵 紅花 蘇木 麥牙 冬葵子
代赭石 常山 牛黃 麝香 鱧鱉
鱧鱉 生薑 雀馬 羌活 諸肉

九 用藥簡法之例

凡ノ肆ニ賣藥ハ真偽ヨク辨ズベシ未攸
ト辨アリ新舊ノ別懸實ノ異アリ草木
ノ根苗九月以前ニ采者八日ニ乾シ十
月以後ニ采者八陰干ニ好○地黄ヲ鎔
ニテ熟シ大黃ヲ火ニテ乾シ松黃ヲ漚
黃ニ拌樟腦ヲ龍腦ニ交ヘ今ノ麝香牛
黃碎蜜ニ至ニテ皆偽ル者多シ誤リ月六
人ヲ損ズヨク辨ズベシ誤ニ藥ヲ賣モノハ
兩眼藥ヲ用ル者ハ眼藥ヲ服スル者ハ
無眼トイヘ六陳ノ外ノ諸藥三十陳ノ
註テハ藥力ナク性味損ス唐ノ耿湜詩
老醫迷舊疾朽藥誤新方トイハル是也○
藥ヲ製スルニ火製者ハ炒ト洗ト炙ト
炒ト也水製者ハ浸ト洗ト也○
也水火一同ニ用ルハ蒸ト煮ト也○上焦ニ
提對ニ酒ニテ製ス發散スベキニ生姜
汁ニ浸ス或ハ半夏南星ハ生姜汁ヲ以
藥毒ヲ制ス塩製スレバ下部ニ下走ル
醋ニ製スレバ經絡ヲ軟ク童便ニ浸セバ
肝經ニ行痛ヲ止蜜製スレバ粘乾ク潤
ス陳壁土ニ拌セ炒用レシ氣ヲ補ナヒ
中氣ヲ益ス性ノ酷キ藥ハ或ハ麴ニ浸ニ
シ又ハ麴ニカキニセ炒用ニ或ハ黑豆ヲ煎
湯又ハ甘草ノ煎湯ニ浸スル藥ノ製法
サニ悉ク世ニスルコトナカシ

十六 服藥之例

凡ソ大病ヲ治スルニ湯藥ヲ用ヒ急病

ニ散藥ヲ用ユ緩病ニ煎藥ヲ用ユ煎

湯ニ用ル水ハ川ヲ汲也傷寒熱病之發

散ニ川上ニ向テ汲ム是水ノ漲勢カヒラ

トルク外ノ病ヲ治スルニハ川下ニ順ヒ

汲是氣血順流ニ下ル也毛ヲ汲ニ新汲

水ヲ用ユ池渠ノ滯水ニ毒アリテ害フ

ナス蝦蟇蛇等ノ涎沫アル故也又井花

水トハ朝寅ノ一晷ニ汲井水也是天ノ

一水ヲ生ズル義ニシテ人ノ陰氣ヲ補テ

上ヨロ也○胸ヨリ上ノ病ヲ治スルニハ

酒ヲ加ヘテ煎ス風濕發散ノ劑ニ生姜

ヲ加ヘ元氣ヲ補テ寒濕ノ入ル風寒ヲ

温散スルニ葱白ヲ入ル氣不足

ニ辰砂沉香ヲ入ル用ニ痰ヲ攻ニ竹瀝姜

汁ヲ入テ服ス小便ヲ通シ温ヲ泄ニ燈

心草ヲ加フ醋ヲ加ヘテ堅ヲ軟ク童

便ヲ加ヘテ血ヲ定メニテツノ病症ニ依

テ用ユ○散藥ハ經絡ニ循ラズ唯胃中

藏府ノ間ニ至リテ氣ヲ順シ積ヲ散ス

○丸藥ハ糊ニテ丸スルハ運ク化ニ直

ニ中焦下部ニ至ル或ハ糊ニ醋酒ヲ

ツツコトハ堅ヲ軟ク聚ルヲ散ス姜汁

ヲ糊ニツツハ湿ヲ去リ痰ヲ治メ早ク

化シ易シ蠟ニテ丸スルハ靜ニ藥ヲ旋

レ化シ難ク藥毒サラニ脾胃ヲ傷ム

ル也

荷葉煎湯ニテ飲之炊テ糊トスルハ
脾胃ヲ補フ煉蜜ニテ丸スルニ藥力遲
化メ經絡ニ行ル故也此外或ハ煎ズ干
ヲ丸シ又丸スハ膏ヲ末ニ用ユニテ其理
ニ順テ病ヲ治ス

士

服藥之用心

夫人ニ貴賤老若アリ病ニ虛實新舊
アリ腹痛泄瀉淋瀝三十病回ニ虛實寒
熱アリ一藥ヲ以テ諸証ヲ治セシヤ世ノ
俗或ハ聞傳テ知所ノ於藥ヲ用

或ハ市店ノ丸散ノ藥味製法モ正カ
ラサ者ヲ買得テ用ユ本病治セザル
ニ反テ他病ヲ生ズ醫者之能ヲ治セ
シムニ更ニ辨ナク藥毒之患ヲ生ジ

尚藥毒ノ傷ヲナス此ニ於テ此病ヒハ
藥ニ益ナレト云テ巫ニ詭ハレ符ヲ求
メ禳ヲナスノ間二日ヲ重テ病増重
ク終ニ死ニ至ルト雖トモ恨トセスガ

ハ市店ノ藥ノ人ニ害ナキハ倍奉ナリ
備醫ノ病ヲ治スルハ偶中地

士

合藥秤量之例

一分ト十釐也一字ト三分五釐也
一銖ト八四分也一錢ト八十分也一分
ト六錢半也一兩ト八四分也二兩ト
十六兩ナリ又古方ニ一兩トイヌ今千
錢ナリ刀圭トイヌ方寸匕トイフナカ

一寸四方也二抄ノ落ガルヲ方寸ヒ
トイフ一撮トハ四刀圭ナリ○十撮ヲ一分
トシ十分ハ六合ナリ十合ハ一升也古方
ノ升ハ今ノ二合半ナリ○九藥ニ細麻
ノ如トイフハ胡麻ナリ大麻子ノ如トイ
フハ胡麻ニ類ノ大サ也胡豆ノ大サト
イフハ今ノ豌豆ナリ小豆ノ大サトハ赤小
豆ナリ梧桐子ノ大サトハ大豆ニ粒ニア
ル彈丸ノ大サトハ梧子四十粒ニア多
桂一尺ハ麻皮ヲ削去テ半兩ニアタ
瓜甘草一尺トハ二兩ニ當ル某草一束ト
云ハ二兩也一把ト云ハ二兩ニ當ル○蜜
二升ハ七合アリ○燻ヲ燻ヲ去テ十一

兩半ヲ度トス
三 藥種一物有多名

羌活鬼臼鬼督郵天麻薇荷ノ五種ヲ同
ク獨搖草ト云赤小豆海紅豆相思子
紅豆蔻ノ四種ヲ共ニ紅豆トイフ桔梗
白藥子括樓會州白藥ノ四種ヲ同ク白
藥トイフ甘草旋復花山姜ノ三種ヲ同
ジク姜草トイフ木香沉香多木香三
種ヲ同ク蜜香トイフ草薺防風狗脊
ノ三種ヲ同ク百枝トイフ款冬花沙參
燈心草ヲ共ニ虎鬚ト名ク枸杞仙人
草立死筍ノ三種同ク仙人杖トイフ人
參何首烏ノ二種ヲ同ク地精トイフ知

母花ノ二種ヲ共ニ見草トイフ紫草
茜根共ニ地血トイフ芫蔚地膚同益
明トイフ金銀花麥門冬同ク急冬ト
イフ海蛤五倍子共ニ文蛤ト各々家
鼠糞吳茱萸同ク鼠矢ト各々大黃礞
黃共ニ將トイフ胡椒黃丹同ク鉛花
トイフ其外人言トハ砒霜石ノ礬トイフ
黃龍湯トハ糞汁ノ別名ナリ同名隠語
ノ數盡シ難シ方書ニ向テソノ本藥
ヲ辨合セヨトナリ

四

藥性氣味陰陽之例

夫藥ニ溫涼寒熱ノ氣并辛苦酸鹹ノ
味浮沉外野ノ性陰陽厚薄ノ別アリ

天四季八節五運六氣ノ異アリ病ニ
外感内傷七情ノ原アリ能天地ノ氣
運病証ノ虛實藥能ノ的否ヲ分別ノ
療スベシ從治反治ノ順逆表裡脈道ノ
過不及ヲ詳カニ考テ立用ル時下
味ノ加減トイフトモ浪ニ用捨スベカ
ズ而亦古カニ粘着ノ柱ニ膠スルコト
ナカレ故ニ藥性ノ清ノ清ハ膜理ヲ開
清ノ濁ハ手足ヲ實ニ濁テ濁ルハ六
府ニ入濁テ清ハ五藏ニ起ル氣厚キ
者ハ陽中ノ陽薄ハ陽中ノ陰味厚者ハ
陰中ノ陰薄ハ陰中ノ陽也酸苦鹹ニ和
平ナル味ノ薄者也酸苦鹹ニ和寒ニ和

者ハ味ノ厚者也辛^シ辛^シニ温熱ナル氣
厚者也^{其味}其味ニ平涼ナル者ハ氣ノ
薄者也^{其味}其味ニ平涼ナル者ハ氣ノ
藥ニ用ユベキナリ 捷引十四篇終

元祿十一年

戊寅二月吉辰日

堀川書林全板

