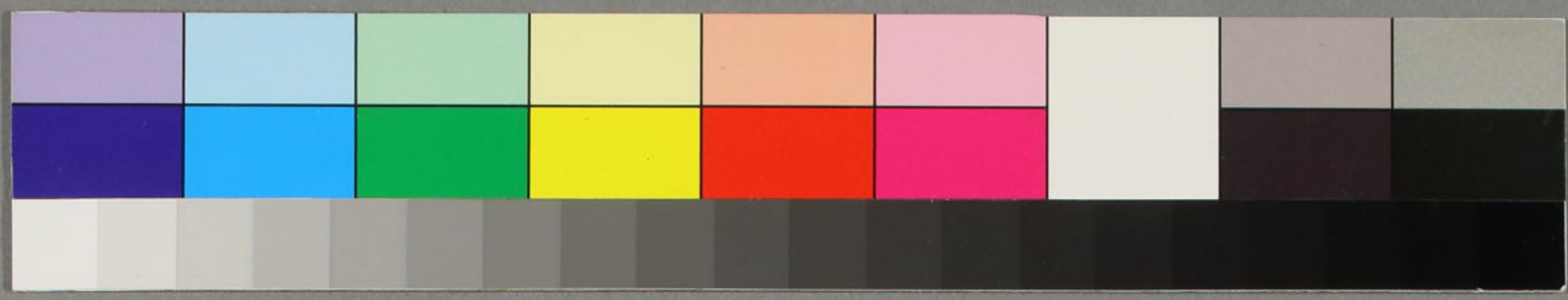


三道

靈寶藥性能毒





新編靈寶藥性能毒卷之五目錄

木部上 三十一種

一	側柏葉 <small>付柏子仁</small>	二	肉桂 <small>付桂心</small>
三	辛夷	四	沉香
五	丁子	六	白檀 <small>付紫檀</small>
七	烏藥	八	乳香 <small>付薰陸</small>
九	沒藥	十	騾驢竭
十一	蘇合香	十二	龍腦
十三	樟腦	十四	盧會
十五	黃蘗	十六	厚朴
十七	杜仲	十八	乾漆
十九	苦楝根皮	二十	苦楝子
二十一	槐實	二十二	秦皮
二十三	合歡	二十四	皂莢 <small>付皂膠</small>



- 一 訶子
- 二 無薹仁
- 三 櫻櫚
- 四 大風子
- 五 榆白皮
- 六 蘇方木
- 七 巴豆

木部下 十七種

- 一 桑白皮
- 二 枳殼
- 三 枳實
- 四 山梔子
- 五 酸枣仁
- 六 山茱萸
- 七 五加皮
- 八 地骨皮
- 九 蔓荊子
- 十 木槿花
- 十一 茯苓
- 十二 琥珀
- 十三 猪苓
- 十四 葉寄生
- 十五 淡竹葉
- 十六 竹茹
- 十七 竹瀝

新編靈寶藥性能毒卷之五

木部上

- 一 側柏葉
- 二 苦微温無毒一日
- 三 苦辛温一日寒
- 四 櫻
- 五 櫻
- 六 櫻
- 七 櫻
- 八 櫻
- 九 櫻
- 十 櫻
- 十一 櫻
- 十二 櫻
- 十三 櫻
- 十四 櫻
- 十五 櫻
- 十六 櫻
- 十七 櫻

一 側柏葉 苦微温無毒一日
 二 苦辛温一日寒
 三 櫻
 四 櫻
 五 櫻
 六 櫻
 七 櫻
 八 櫻
 九 櫻
 十 櫻
 十一 櫻
 十二 櫻
 十三 櫻
 十四 櫻
 十五 櫻
 十六 櫻
 十七 櫻

飲サル人八四五服二分テ服スルニ廢人ト
ナラス亦他藥ヲ用テ治ス○頭髮生サ
ルニ末ノ麻油ニ和シ塗

栴子仁 其平無毒 霜後二實

仁ヲトリ酒ニ浸シ蒸熟シ卵ニ春破キテ

悸ニ氣ヲ益シ風濕ヲ去ル○虚損ニ心ヲ

安クシ汗ヲ止ム○小兒ノ驚癇ニ○腎

ノ燥クシ潤シ魂魄ヲ定メ心氣ヲ養ナ

○是レ肝經氣分ノ藥ニソ亦能ク心腎ニ

透リ脾胃ヲ益ス小兒ノ驚癇ニ用ユ

肉桂 其平大熱有小毒一日桂心

桂枝 苦辛無毒一日肉桂大辛熱

桂心 尉佗桂 加豆良

桂枝 桂枝心肉桂同 一木ノ内皮薄

色黃ニシ臍トク肉少ナキヲ官桂ト

イフ半卷テ脂多キハ板桂トイフトイ

ヘリ時珍曰其皮薄ノ卷者ハ茵桂ト名

ク半バ卷キ及ビ板ナル者ヲ牡桂ト名

トイヘリ今云フ至テ厚ク脂多キ肉ユ

タカナルヲ肉桂ト名ケ枝ノ皮薄ク

卷タルハ桂枝ナリ厚キ皮ノ内外ヲ削

去テ桂心トイフ皆鹿皮ヲ去リ剝ニ用

火ヲ忌ム松浦桂心上テ日本ニアリ皮

厚ク味ニ淡シ本草ニ淡桂ト云フ物又

天竺桂ト云フモノ皆味ニ淡シトイヘリ

藥性最トモ強シト也肉心枝三種ハヨ

ク分ケテ用ユベシ又丹陽木ト云フ者

皮ヲ桂心草ト云者ヲ以テ煮テ味ヲ

ツケテ偽リ賣トイヘリ 肉桂ハ足

少陰腎太陰脾ノ經ニ入り桂心ハ手

少陰心經ニ入り桂枝ハ足ノ大陽膀胱
經ニ入ル共ニ血カノ藥也○人參甘草
麥門冬ニ與ノハ中ヲ調ヘ氣ヲ益シ柴
胡生地黃ニ與ノハ吐逆ヲ治ス烏頭附子
ヲ使トシ大黃黃芩ヲ使トスニナソク
所ニ至リテ病ヲ治ス○肉桂ハ肝肺ノ氣
ヲ利スコレ下行ノ腎ニ至ル故ニ氣モツ
レテ下ル中ヲ温メ筋骨ヲ堅クシ血脈ヲ
通ジ下焦ノ不足ヲ補ナヒ秋冬下部
ノ腹痛ニ瀉痢ニ命門ノ火ヲ益ス○桂
心ハ心痛ニ冷テ腹痛ニ血ヲ破リ月經
通ジ胞衣ヲ下シ腰膝ヲ暖メ風痺骨
節ノ牽ニ瘀血ヲ消シ草木ノ毒ノ殺ス
音ヲ失ヒタルニ陽虛ニ失血ニ腫物ノ
内托ニ能ク血ヲ引テ行ラシ膿ヲ化ス

○桂枝ハ味辛甘氣微熱ナリ體輕ク上
行シ淨テ外ル上氣ノ欬逆ニ中ヲ補ナヒ
氣ヲ益シ筋ヲ温メ脈ヲ通ジ傷風ノ頭
痛ヲ治シ腠理ヲ開キ表ヲ解シ皮膚
風濕ヲ去リ肺氣ヲ利シ手臂ニ行テ
痛風ヲ治シ能ク汗ヲ發ス○張仲景傷
寒ニ汗ヲ發スベキニハ桂枝湯ヲ用辛
ニ甘ク大熱ニ能ク百藥ヲ三チビキ
血脈ヲ通メ營衛ニ徹リイタリテ能ク
肌エラクツロゲ汗ヲ發メ風邪自ラ去
是レ桂枝ヨク汗ヲ發スルニハ非ズ血氣
ヲ調和スル故ニ汗自ラ出テ風邪去ル
ナリ○又脈淨緩ニハ皮膚虛レ自汗シ
風邪ステニ衛氣ヲ犯ス者桂枝ニ辛熱
ヲ君トシ芍藥ノ酸ヲ臣トシ甘草其

ヲ法トス辛苦ハ風邪ヲ平シテ其キハ
緩クナシ酸ハ收ム汗ニシテ邪ヲ散シ
邪散スレバ汗自ラ止此故ニ汗ヲ出
汗ヲ止ム能アリ桂枝ヲ用ルニ重々口
傳アリ○肉桂ハ下行ノ命門ノ火源ヲ
補テ腎ハ燥クテ苦シ味ハ辛キハ腎
腠理ヲヒラキ津液ヲ生ジクハリテ其氣
ヲ通ズ脾胃冷テ痛ムニ脈遲ニシテ血衰
手足冷テ表虚自汗ニ脾胃ヲ温ム
破リ細脈ノ中風ニ大ニ血ヲ温多十二經ヲ
通ズ痼瘡ノ冷テ出カダキニ氣血トモ
ニ冷テ脈キレタルニ用テ速効アリ○
桂心ハ心ニ入テ血ヲ引キ汗ヲ化シ膿ヲ
化ス小兒ノ驚風及ヒ泄瀉ニ五苓散ノ
中ニ肉桂アリ能ク肝風ヲ抑ヘテ脾土ヲ

助ク所也○肝脈盛リニ脾脈弱キニ涼
藥ヲ用テ肝ヲ治スレバ脾ニスレテ虚盈
藥ニテ脾ヲ益スレバ肝愈サカシ也コレ
ニ温平ノ藥ヲ用ユ中ニ肉桂ヲ加レバ
肝ヲ伐テ脾ヲ益スル也眼病ノ時ヲ心
得アルベシ○寒病中惡産後ノ心痛スレ
テ九種ノ心痛ニ未ノ用ユ○産後ノ見枕
痛ニ酒服ク○死胎下ラフ童便ニテ服
ス横産ニ麝香少加テ未レ酒服ノ妙也
○吐血ニ涼藥ハ好ムカラス肉桂ノ末水
ニテ方寸ヒヲ服スニ次ニ避ズノ妙也○
小兒及ヒキ赤白痢ニ桂アラ皮ヲ去リ
生姜汁ヲ塗テ炙リ此茶也ニナシ黃連ヲ
吳茱萸ニ拌ニ炒リ過ノ等分ニ末ニ紫
蘘亦瓜ノ煎湯ニテ服ス金鎖散ト名

○先腫腫痛ニ桂心中州各二分鳥頭一分炮ノ末トナシ醋酒ニ調ヘテ塗ル帛ニテ上ヲ覆フ膿化ノ水トナリ神效アリ
手足冷ントモ脉數ナルニ六用ヒズ○孕婦也一日焙リ過ク用レバ胎ヲ墮サズ一日九ヶ月以後ハ用ユト

三

辛夷 辛温 無毒 味氣 辛維 疾挑 房木
木筆 迎春 御巳部志 二月花房
アリ未開サル時采テ内心トモヲ拭ヒ去リ水ニテ二三拂煮テ出シ晒焙用ユ能 手ノ太陰肺足ノ陽明脾ノ經ニ入ル川芎ヲ使トシ赤石脂ヲ惡ニ石菖蒲蒲黃黃連石膏ヲ畏ル○風頭痛ニ中ヲ溫メ九竅ヲ利シ面腫テ齒ニ引痛

二憎寒ノ身ノ噤ニ○肺ニ入ル藥ナル故ニ鼻ノ諸病ニ末ノ麝香少加テ葱ノ根ノ汁ニ調シ塗ル○中氣不足ノ清陽外ノサレハ頭快ヨカラズ鼻ヲサガリ又瘡ヲ生ズ辛夷ハ辛溫ニシテ氣ヲ散シ胃中ノ清陽ヲ助ケ頭面鼻目ノ病ヲ治ス

四

沉香 辛微温無毒一日 味氣 苦温一日辛熱 沉水香 蜜香 加保利岐 火ヲ忌重ク水ニ沉ム者朽タル所ヲ削リ去リ剉ニ用ニ又粉ニ煎藥ヲ飲ム時ニ入レ加テ服ス生磨水トテ水ニテ研テ水ノ色濃ナリタルヲ煎藥ニ加用テ効シアリ粉ニスルニ剉ニテ紙ニツニ懷口ニ入レ暫ク暖メ燥カノ研ル 足ノ小陰腎命門ノ二經ニ入ル命門火衰ヘ下焦虛寒ニ

用一〇惡氣ヲ去ルイツレモ香薷ハニテ
穢氣ヲ去ル也〇中ヲ調へ精ヲ益ス陽
ヲ壯ニ腰膝ヲ暖ムニ命門ノ火ヲ補
ナフ故也〇下モ寒テ上ニ熱アリ氣逆
喘急スルニ〇強テ筋事ヲ忍ビ又ハ小
便ヲ忍バ轉胞ノ小便通ゼス通利ノ藥
ハ効ナレ只ク氣ヲ治スベシ沉香木香各
二錢ヲ末ノ空ニ白湯ニテ下レ通スル
ヲ度トス〇烏藥ニ與ノ八滯氣ヲ散
ジ血藥ニトモナハ血分ノ病ヲモ治ス氣
虚鬱滯ノ上氣胸塞ナルニ香附子ト同
ク用テ妙也徹上徹下トテ上ハ頭至
下ハ足ニ通ノ諸氣ヲ養フ

五
丁子 辛溫無毒 丁香 雞舌香
大ナルニ雞舌香 御 丁子 治 丁香八錢ノ
又母丁香トイフ

如クノ小也雄丁香トイフ大ニシテ
如クチルハ雌丁香トイフ又母丁香ト
名ク藥ニ入テカ勝トタリ頭ヲニ丸花
アルヲ去テ劉ニ用ユ丸散ニテ用テ思
薰香ニ入ルニ八頭ノ瓜モ下ヲモアト
サキヲ切去テ中ヲ用ユ鬱金ヲ畏ル
能 手ノ太陰肺足ノ少陰腎陽明胃ノ
三經ニ入ル〇脾胃ノ冷氣ヲ温タズ霍亂
ヲ止ム〇口ノ臭キニ用ユ脾胃ニ鬱火ア
レハ肺中ニ溢入テ清和ノ氣ヲ失キニ濁
氣上ニ行テ口氣臭シコレニ丁香ヲ含
テ治ス熱回熱用ノ理也又香薷ヲ含
テヨク治ス〇宋ノ陳文仲ガ木香散異
攻散ニ丁香肉桂アリ小兒ノ疳ヲ揚リ
カニ色悪ク或ハ瀉上腹脹氣促ノ表裏

ト云ニ虚シタルニ用ニ是ハコノ方ヲ與時
 二運氣スデニ寒水司天ノ時多ク嚴シキ
 寒氣ニ陽氣拂ヘラレタル故ニ天辛熱ノ
 藥ニテ發シタル者ナルベシ虚實寒熱
 經絡ヲモ考ヘズニ聚ニ用テ人ヲ殺サレ
 ヲ慎ムベシ○雞舌黃連乳汁ニテ喫シ
 目ニサシテ目ノ百病ヲ治ス○大人小兒
 肺冷嘔吐スルニ陳皮ノ末等分ニ姜汁湯
 ニテ用テ反胃ニ用テ効アリ○反胃閉
 格氣噎テ通セサルヲ子子木香各二兩
 毎服四錢水一盞半ヲ一盞ニ煎ニ黃土三
 テ罽ヲツクリソレニ右ノ煎汁ヲイテ瀝ヌ
 テ食前ニ服ス黃土六脾ヲ助ス理也○
 心腹冷痛ニ齒ノ痛ニ瘧疾ノ瘡ニ毒氣
 ノ實熱ニハ忌

六

白檀 辛温無毒 一日熱 榿檀 真檀 加

良世宇多牟 檀香ノ色黃ナルハ黃

檀白キハ白檀皮腐テ也紫ナルハ紫檀

也イッレモ紙ニ巻封シテハ藥香氣泄

ス用ル時ハソノニ對シテ火ヲ忌ム

ノ太陰肺足ノ少陰腎經ニ入リテ陽明胃

經ニ行リ通ス○心腹痛霍亂腎氣痛ニ

○冷氣ヲ散シ胃ノ氣ヲ引上セ膈噎ニ

用ニ○氣ヲ理スル要藥也ソノ芳キキ

香且氣ヲ引テ極高ノ頂キニ至リ葛根

縮砂益智白豆蔻ニシテ胃ノ經ニ入

リ膈上ニメダリテ噎病ヲ治ス

紫檀一名赤檀 無毒 同白

惡毒風毒ニ醋ニ磨スリテ良○未

金瘡傳テ血ヲ止メ痛ヲ止○血分

藥ノ腫毒金瘡ニ良

烏藥辛温 無毒 旁其 鱗鮓 矮樟

加米波庭鹿皮ヲ去リ少シ

焙リ用ユ又生ニテ使フ 足陽明胃

少陰腎經ニ入ルノ性相カニシテ沉香ト等

分ニ未ノ白湯ニテ下ス腹脚ノ冷氣痛ヲ

止○氣聚リタルヲ散ス中風中氣ノ

諸証ニ烏藥順氣散ヲ用テシ其氣

ヲ順ス大風去ノ理アリ 蘇民和 ○七情

鬱結ニシ氣烏帶クモノ人參烏藥沉香

栝郎子各濃汁ニ磨シロシ等分ニ煎

少シ細クニ飲ム 杞降中ニ外ヲ兼子瀉ノ

中ニ補ヲ帶タルカナリ○烏沉丸 和濟

一切ノ氣諸ノ冷膀胱腎經ノ冷氣 乾ニ背カ

脊ノシキテ倪仰カナハズ吐瀉腹痛婦

人ノ血氣痛ヲ止メ陽ヲ壯ニ腰膝ヲ暖

烏藥十兩沉香五兩人參三錢炙甘草

四錢末メ毎服半錢姜塩湯ニテ空心ニ

服ス○氣ヲ順シ冷氣小腹ヨリ攻痛ニ

効シアリ

乳香微温無毒一日辛 馬尾香

天澤香熱微毒一日苦辛 摩勒香 多伽羅香 南蠻末

豆也尔 薰陸ハ總名ニテシテ脂滿テ

乳ノ頭ノ如クナルヲ乳香ト名ツ松指楓

香ヨク似タル物ヲ雜ヘ煎火ニクベテ知

ベシ諸香皆火ヲ忌ム乳香ヲ丸散ニ用

ニ少シ炒ラテ毒ヲ去ハ粘ラスノミ研

粘ル故ニ袋ニ入レ風ニ吹晒シ研ル或ハ

燈心ヲ入レテ研レハ粘ラス口傳ニ薰陸

乳ノ香ヒトソニ用ユト 能 手ノ少陰經

二入ル血ヲ治シ痛ヲ止ニ癰瘡心腹痛ノ要
藥トス諸痛腫瘡ハ心火ニ屬スル故ナリ
産後ニ多用ルモ血ヲ凝スル故也○婦
人臨産ノ月乳香半兩枳殼二兩末ニ蜜
丸梧子大井毎日空心ニ酒服二十九ス六
胎滑ラカニ産ノ瘵ニ神効アリ○氣ヲ下
精ヲ益ニ腰膝ヲ治シ腎ヲ補ナニ筋ノ
縮ルヲ伸○風寒牙痛ニ薑陸ヲ嚼テ
其汁ヲ飲立トコニ瘡

九

沒藥 味苦平 無毒 末藥 治乳香同
又酒ニテ磨用ユ 能血ヲ破リ痛ヲ止ム
コノ故ニ金瘡モロクノ惡瘡痔漏下血ニ用
瘀血ヲ消シ腫痛ヲ治シ産後心腹血氣
痛ニ用ユ○金瘡或ハ打損ニ馬ヨリオ
チ筋骨痛ニ心腹ノ瘀血アル者末ノ熱

酒ニ調ヘ服ス血ヲ散レ腫ヲ消シ痛ヲ止メ
陳キヲ推テ新キヲ致ス○ヨク滯ル血ヲ
通ス末藥ハ血ヲ破リ血ヲ散レ痛ヲ止ム
○乳香ハ血ヲ治シ沒藥ハ血ヲ散ス并ニ
皆痛ヲ止メ腫ヲ消シ筋ノ生スル故
ニ乳香沒藥ヲ與合テ用ユ○月水ヲ
通シ血塊ニ用ユ血ヲ破リ散スル故ナリ○
筋骨打損ニ傷レ痛ニ米粉四兩炒黃
ニ乳香沒藥各半兩ヲ酒ニ調ヘ膏藥
ニ貼テ妙也○婦人ノ腹痛ニ又血氣
痛ニ沒藥ノ末ヲ白湯又酒ニテ服ス
少ク瘦タル婦人月經來ラガレニ忌ム○
冷症ニハ四物湯ニ延胡索ヲ加ヘテ腹痛
ヲ治ス沒藥ハ熱症ニ用ユ

下 麒麟竭 其鹹平無毒 果 血竭 治女可

夜余治日本ニテ葦毛馬ノ血ナリトイ
フハ誤リ血竭樹トイフ樹ノ脂也ニ香
山厄子ノ氣ニ似テ色ハ血ノ如ク火ニ燒シ
ニ赤キ汁滲出テ又ソ又モトノ色ニル
ヲ真トス味ニ鹹ク腥キ氣ノアルハ海
母血ナリヨク似多ク用ユヘカラズ用ル時
ハ研リテ粉トナシ篩用ニ諸藥ニ合セ
研ハ塵ト成飛失也手足厥冷心
包絡肝經ノ藥也心包絡ト肝トハ血ヲ主
故ニ此藥ハ血ノ結テ諸ノ痛ヲ治ス血
ヲ和スル聖藥也乳香沒藥モ血病ヲ
治スレトモ兼テ氣分ニ入ル故ニ氣ノ實
ニ有餘シタルニ使テ痰カラス血竭ハ一向
血分バカリ治藥ナリ○心腹血痛ニ打
損テ疼キ痛ニ○内傷ノ血積ニ虛ヲ補

ナク○金瘡ニ血出テ止マヌニ末ノ傳ル

○産後三血ノボリ心ニ衝テ喘キ瀉ニ命

危キニ血竭沒藥各一錢末ノ童便ニ酒ヲ

加テ服ス○血塊ニ血竭沒藥各一兩滑石

牡丹皮同ジク煮過テ各一兩末ノ醋糊

ニテ梧子ノ大ニ空心ニ白湯ニテ下ス

蘇合香味甘溫無毒加波義士利ノミ

置ハ乾ク故ニ水ニ浸シ置茶椀ニ水少シ

イレ蘇合油ヲ布ニテ漉入湯煎ニシ

煉リテ蜜ヲ少ツ大ルテ煉合ス獲

合圓ヲ合スルニハ安息香ノ末ヲモ同

入レテ煉合スベシ雜カヌル物也口傳ハ

藏腑ノ塞ルヲ通ス○蘇合香圓ハ傳尸

勞瘵肺痿敬馬悸心痛霍乱吐瀉時行

瘴癘赤白痢疾血月水來ラズ小兒ノ
 驚癇大人ノ中風中氣ニ用テ功アリシ
 方惠氏和劑蘇合油一兩安息香ノ末二兩ヲ
 醇酒ニテ煉合セ白木香附子青木香白
 檀沉香丁子麝香卑換訶子煨各
 砂烏犀角ヤスリ各二兩龍腦カハ薑蓉各
 一兩右末ノ蘇合油ニ蜜ヲ入レメ八諸藥
 ヲ煉リ梧子ノ大ニ丸シ井花水ニテ三見
 ヲ温服ス老人小兒ハ一丸ツノ月ユ

二十

龍腦カハ 辛苦微寒無毒一日温
 香鳥名波律香カハ 南響カハ 義カハ
 ノ木ノ形チ杉ノ木ニ似テ腦マタ杉ノ香
 如シ腦ハ木ヨリ出ル脂也米腦速腦金
 脚腦カハ 蒼龍腦カハ ナド數種アレトモ色白ク
 潤アリテ透通リ片テ薄ヲ氷片腦

又梅花片レ云コレヲ上品トス番硝ヲ偽
 雜ヨク擇去ルヘレ番硝ハ重ク色青細
 碎ケタル者也龍腦ハ輕ク浮テ白ク片々
 ル者也又樟腦ノ燒カヘシヲ雜ユク見レハ
 別ノ物也龍腦ヲ貯ルニ燈心中ヲ入レテ
 蓋ニ封スルハ耗スニ日杉木ノ炭ヲ入オテ
 ハ耗スニ日糯米ト相思子ヲ入レテ蓋ニ
 イレ封ノ良用ル時ヨク雜物ヲ擇去リツ
 ミ研ル丹藥ニ入ルハ乳鉢ニ入 蜜火加テ
 龍腦ヲ磨テ漸々蜜ヲ入レメテ磨タテ
 忽藥ヲ入テ摻合スル也心腹ノ邪氣
 ヲ拂ヒ風濕積聚ヲ治ス○心盛リニ熱ア
 ルヲ治ス○諸嗽ヲ通ジ燄火ヲ散ス○
 深ク裏ニ入タル風痰ヲ除キ骨髓ニトラ
 リイタル○上ニ達ノハ耳目ヲ治下ニ及

二八陽ヲ世ニ精ヲ固ス○難産ニ少許
 ヲ研リ新汲水ニテ用テ立ドコロニ生ス
 ○目赤ヲ醫アルヲ治シ外障内障ヲ治ス
 ○龍腦ノ性微寒トハイヘトモ温熱ナリ
 桂心附子ノ助ケトスルコトアリ○風痲骨髄
 ニ入タルヲ引出スモヒ皮膚ニアル風ニ腦
 麝ヲ用テ却テ骨髄ニ引コム也ヨク
 慎ムヘシ○氣ヲトリ失タルニ腦麝入
 丹藥ヲ氣付トテ與ルニ用樟アリ龍腦味
 辛クヨク散ス氣ノ飄散シタル者ハイヨク
 氣ヲ散盡スル道理アリ○傷寒大熱毒
 ニ依テ舌ノ出ルコト一寸餘ナルモノ梅花
 片ヲ末ノ舌ニヌルニ手ニ隨テ入ル○牙齒
 痛ニ梅花片辰砂等分末ノ指ニ五地
 止○常ニ用ル藥ニ非ス○牛黃清心

圓蘇合香圓ノ類常ニ服スレバ燥キテ

消渴癰瘡下血ヲ生ス

樟腦辛熱 無毒 龍腦性平 無毒 又亦麝香也

仁天目ニ入レテ又天目ヲ蓋ニ合セ

ヲ紙ニテ氣ノ出ヌヤニ張テ慢火ノ上ニ

置ク暫クノ煙リニナリ上ノ天目ニトリ付テ

白クナルヲ用ユニ日七度燒カセハ雪ノ

如クナルヲ用ユ燒ニ樟腦ハ純陽ノ

藥ノ性サラニ燥硝ニ同ス水ノ中ニテ生

ク爛ニス盛ナリ辛熱ニ龍火ノ氣ヲ

ヲケタリ湿ヲ去リ由ヲ殺スヲ弟一ノ節ノ

衣裳ノ箱ヲ薰ク蠱生セス○閑寮ヲ

通ジ滯氣ヲ利ス中惡邪氣ヲ治ス霍

亂心腹痛ニ用ユ○七次燒カヘレテ片腦

充テ目疾ヲ治ス氣性弱キ人多用

身冷氣絶ノ死ス

四十

盧會

苦寒

無毒

奴會

訥會

蒙騰

會

會

會

會

能

能

能

能

能

能

能

能

能

能

能

能

能

能

能

能

能

能

能

能

治

治

治

治

治

治

治

治

治

治

能

能

能

能

能

能

能

能

能

能

疔

疔

疔

疔

疔

疔

疔

疔

疔

疔

米

米

米

米

米

米

米

米

米

米

小

小

小

小

小

小

小

小

小

小

水

水

水

水

水

水

水

水

水

水

半

半

半

半

半

半

半

半

半

半

多

多

多

多

多

多

多

多

多

多

五十

黃

藥

藥

藥

藥

藥

藥

藥

藥

藥

藥

波

陀

陀

陀

陀

陀

陀

陀

陀

酒

酒

酒

酒

酒

酒

酒

酒

酒

依

依

依

依

依

依

依

依

依

夕

夕

夕

夕

夕

夕

夕

夕

夕

也

也

也

也

也

也

也

也

也

能

能

能

能

能

能

能

能

能

經

經

經

經

經

經

經

經

經

用

用

用

用

用

用

用

用

用

腎

腎

腎

腎

腎

腎

腎

腎

腎

膀胱

膀胱

膀胱

膀胱

膀胱

膀胱

膀胱

膀胱

膀胱

小便

小便

小便

小便

小便

小便

小便

小便

小便

下部

下部

下部

下部

下部

下部

下部

下部

下部

口

口

口

口

口

口

口

口

口

漆

漆

漆

漆

漆

漆

漆

漆

漆

下

下

下

下

下

下

下

下

下

焦

焦

焦

焦

焦

焦

焦

焦

焦

湯コレ酒製^サ黃柏^キ知母^チヲ用ヒ肺金ノ伏熱
 ヲサシ水ノ源^トヲ滋^スス知母^ノ苦寒^{ナル}ヨク
 肺金ヲ清^シラノ腎水ノ源^トヲ滋^ホス黃柏
 苦寒^{ナル}能ク膀胱^ノ命門^ノ陰中^ノ火ヲ制^ス
 黃柏ハ知母ヲ佐^トス○目赤^ク痛^ム諸瘡
 ノ痛^ムニ骨蒸^ノ勞熱^ニ用ユ腎膀胱^ノ熱
 ヲ瀉^シレ脾胃^ノ温熱^ヲ除^ク大功^{アル}藥也
 ○男女^ノ諸虛^百損^小便^結滯^遺精^臟毒
 ノ下血^痔漏^ニ蜜酒^童便^乳瀉^醋制^ノ黃
 柏^各等^分ニ丸^シ三十九^ツ或ハ酒^或ハ
 鹽湯^或ハ米飲^或ハ白湯^ニテ下^ス小兒^ノ
 赤白痢^妊婦^ノ下痢^ニモ又ハ水瀉^ニモ用
 テ神^効アリ **四物湯**ニ知母黃柏ヲ加
 補陰^ノ神藥^ニスレトモ多用^ハ却^テ
 胃ヲ傷^セテ陰ヲ生^セズ

厚朴 苦温無毒一日苦辛大 **綱** 烈性
 赤芍 厚皮 車皮 樹^ノ名^ヲ逐^ク抑^ス
 濕字^ニ廻^シ乃^カ加^ハ波^カ **皮** ウスキ八九
 弱^厚 皮^ヲ鹿^皮ヲ夫^リ坐^シテ生^姜
 自然^汁ニヒタ^シ乾^テ黑^色ニナ^ルホト
 焙^リ用^ユ丸^散ニ入^ルニハ蜜水^ヲ介^テ
 焙^リ又^シ生^姜汁^ヲス^リテ焙^リ末^ス

能 乾姜^ヲ使^ト澤瀉^消石^寒水^石惡^ム
 ○脾胃^ノ二經^ニ入^リ霍亂^ニ腹痛^ニ胃^ノ氣
 ヒエ^テ吐^逆スル^ニ用^ユ 小兒^ノ腹^水瀉^常
 二使^フ小兒^ノ痢^ニ用^フ 腹中^ノ冷^虛証^ニ
 三依^テ用^テ腹中^ノ滯^リヲ暖^メ散^シ氣^ヲ
 下^ス○中^ヲ瀉^メ痰^ヲ消^シ腸胃^ヲ厚^ス
 平胃散^ニス^レ用^ユ子^君木^ヲ佐^ト胃^中
 ノ濕^ヲ瀉^シ中^和功^ヲナ^ス脾胃^ニ温^補

スルニ非ス。○腹脹者、氣實、ハルニ
 參芪之藥ヲ用テ補テ、ハルニ却テ脹悶
 氣喘トナル厚朴ノ味辛ク、ハルニ滯ヲ和シ
 濕ヲ瀉シ治ス。氣脹症ニ心悶ニ飲食下ス
 冷熱相攻ルニ未シ陳米飲ニテ二錢ノ每
 日三服ス。又方、厚朴半斤、枳實五枚、水
 一斗、二升ヲ五升ニ煎シ、大黃四兩ヲ入レ、二
 煎シ、三升トナシ、一升ヲ温服ス。腹動ク時
 亦服ス。動カスハ服セス。○陳皮、蒼木ニ與シ
 濕氣ノ脹滿ヲ治ス。厚朴味苦ク、能ク氣ヲ
 下ス。實滿ニ宜シ。性温ラ、能ク氣ヲ益ス。温滿
 散ス。○ハルニ虚弱久ノ脹滿ニ多用シ。元
 氣ヲ損ス。○孕婦ニ忌ム。
 杜仲味辛、無毒、一日思仲、思仙
 木綿、棉實、各逐折與厚朴子同名、麻里表

鹿皮薄ク片酒ニ姜汁ヲ
 和スリテ焙リ、ハルニ細キル程ニ黒ク
 炒用ユ。又姜汁ハカリニテ浸ス。細キ絲ヲ
 リテ、ハルニ蜘蛛ノ絲ノ綴タル如クナリ、ハルニ細ク炒リ
 去テ、ハルニ肺ヲ損ス。○ハルニ肝經氣分ノ藥ニシテ
 玄參、ハルニ蛇退皮ヲ惡ム。○腰膝痛ニ中シ補ヒ
 精ヲ益シ、ハルニ筋骨ヲ固クシ、小便ノ餘瀝アルニ
 肝經ノ風虚ヲ補ヒ、ハルニ腎ノ冷氣ヲ温ム。
 ○肝ハ筋ヲ主シ、ハルニ腎ハ骨ヲ主シ、ハルニ腎充レ
 ハ骨強ク、ハルニ肝充レハ筋健也。身ノ伸屈ハ
 筋ノ主トシ、ハルニ所杜仲ハ氣味甘微辛、温平
 ナリ、ハルニ其温、補トシ、微辛ハ潤ス。コノ故ニ肝ヲ
 潤シテ、ハルニ腎ヲ補ナク。○腎虚ノ脚痿多シ者
 脚氣也トテ療治スルニ、愈ザルニ杜仲一
 味ヲ酒水等分、一大盞煎服シ、三日ニ

聖濟金匱卷之三十五

ノ治ス○每度孕テ三四月ニ胎ヲ墜ル終
平産スル事ナレニ三胎ノ間 杜仲八兩
ヲ糯米煎湯ニ浸シテ糸ヲ去リ續斷
二兩ヲ酒ニ浸シ焙リ乾シ末ノ山藥五六
兩ヲ末メ糊トナシ梧子大ニテ每服五十
丸空心ニ米飲ニテ下ス○下焦虛冷陰下
濕リ痒ニ腎冷虛スルヲ温補スルヲ此
藥ノ功トス

八

乾漆辛温無毒一日辛鹹 一日苦一日辛平有毒
留志ソクニ 打破キ土器ニ入レ炭火ノ
上置テ煙ノ立止ホトニ焼用ユ生ニテ
用レ六腸胃ヲ換ハ能半夏ヲ使トレ
雞子ヲ畏レ油ヲ忌ム○漆ノ性ハ毒アリ積
滯ヲ去リ蟲ヲ殺ス下行ノ血ヲメグララテ
第一ノ能トス○瘀血痞積女子ノ瘕瘕ニ

月水ノ通セサルニ用ユ井ニ寒病ヲ治ス婦
人月水來ラズ臍ノ下ニ塊生シ堅ク痛
發熱往來血氣上ニ攻テ嘔セトレ嘔ル
コトナキ者當歸四錢乾漆三錢生地黄
五兩ヲ煉蜜ニテ梧子大ニ丸ニ每五七丸
空心ニ温酒ニテ下ス元氣虚損ノ者多ク
用ユニカラス○人更ニ漆ノ毒中ニ瘡トナ
リ腫イテタルニハ鐵漿紫蘇ノ煎汁并ニ
蟹ヲ食スルニ妙也蟹ハ漆ヲ水トナスモキ
○蜀椒ヲロニカニテソノ汁ヲ梟ノ丸ニ塗
漆ニテケス又杉ノ木ヲ煎シ木ヲヨレ蟹煎
汁ニテ洗フモ良

九

苦棟根皮苦微寒 微毒 阿布知 世牟
鹿牟 棟ニ雌雄アリ雄ハソノ根赤シメ
毒アリ誤ニハ吐瀉ノ死ス雌ハ色シ

糯米ヲ根皮一兩五十粒イテ日多煎
 毒ヲトリ焙リ用ユ服之瀉スルニ冷粉ヲ
 食スレバ止ル **能** 就鐵ニ小兒ノ就食
 ル者棟ノ木ノアミ肌皮ヲ煎シ飲ス一方
 雞卵ト同シク煮熟シ空心ニ食 次白粳
 下○口中ニ瘡出テ癩ニナリテ膿水出
 三東ニ行タル棟根皮ヲ細ク剉ニ濃煎汁
 ヲ含シ吐イタス噉ハカラス○疥癬ニ酒ニ
 テ煎シ金

廿三

苦棟子 **味** 苦寒小毒 **性** 平 **名** 異 金鈴子 **類**
 世武多牟廼義 **川** 棟子トモ名ク核ト
 皮トヲ去リテ肉ヲ用ユ酒ニ浸シ少焙ル
 又核皮肉トモニ用ル事アリ方ニ依ヘ
 一日核ト肉トフニ同ニ用ヒス別ニ用ユ
能 茴香ヲ使トス小腸膀胱ノ熱ヲ導キ

心包ノ相火ヲ引下ス故ニ心腹痛癰氣
 ノ要藥トス○傷寒廬病ノ大熱ノ悶エ
 狂者ニ用ユ○熱厥ノ心痛或ハ發リ又ハ
 止身熱足冷久シク愈ゲルニ天溪昆侖
 ニ灸シ熱ヲ引下シ金鈴子廼胡索等分未
 ス酒ニテ下ス○上下焦ノ腹痛ニテ泡
 妙ナリ

廿四

槐實 **味** 苦寒無毒 **性** 平 **類** 槐 **類** 惠牟茲
 由乃表 **性** 一房ニ五子アルモノ亦只一
 粒アル毒アリ一房ニ三子アルヲ用ユ一
 名槐用トイフ七月七日ニ嫩キ實ヲトリ
 十月ニ老實ヲトル根皮ハトルニ時ニ
 實ハ鉗ニテ打碎キ糯米ノ煎汁ニ浸シ
 蒸テ用ユ **性** 槐花ハツホミノ時トル陳ヲ
 用ユ一日新キヲ用ユト少シク **性** 槐

實八肝經氣分ノ藥ヲ治證ハ桃仁同
 十月巳日利テ壺ニ入レテ氣ヲコメ封ジテケ
 八百日ノ内ニ皮爛テ水トナレシ核ヲ服
 髮白ヲラスト○瘰癧キ房角ヲ湯ニ煎シ
 茶ニ代テ飲頭風ヲサリ目ヲ明カニ腦
 ヲ補テス○五種ノ下血内外痔漏ニテ治ス
 槐角炒テ一兩地榆當歸酒炒防風黃
 芩枳殼炒各半兩末ノ酒糊丸梧子大
 ノ每服五十九米飲ニテ下ス○男女ノ陰
 癢濕リ痒ニ中風不仁トテ痺タル用
 ○花ハ氣味苦平無毒陽明胃厥陰肝
 經ノ藥血分ノ病ニ用ユ○古ヨリ血ノ由
 末ノ傳吐血吐血炒末ノ糯米飲ニテ下
 ○小便血ニ鬱金ト等分末ノ二錢之豆
 豉湯ニテ下ス大便血ニ荆芥等分末ノ

酒服一錢○婦人ノ崩漏ニ槐花三兩黃芩
 二兩末ノ空盞温酒ニテ下ス○白帶下ニ牡
 蛎等分酒服三錢 毒脾胃虛寒ノ者
 二ハ思

三用

秦皮 苦微寒無毒 一日平一曰大寒 樗皮 樗木
 石檀 檉柳 益桂 苦楮 登祿利古
 烟岐 陀牟岐 二八月二皮ヲトリ陰

干ニテ麈皮ヲ去シ用テ火ヲ忌ム大
 戟ヲ使トシ其葉更ヲ思ム厥陰肝ノ陽膽
 經ノ藥目疾驚癇ヲ治シ下痢崩漏帶下
 ヲ治ス○男子腎精ヲ益熱ヲ退○腎
 虛ノ候二月ノ見エガルニ也黃當歸ニ與メ
 血ヲ補テテ妙也目赤腫淚出ニ煎シ
 洗テ良○張仲景白湯翁湯ハ下焦虛ノ
 久痢ヲ患ルヲ治ス黃柏黃連秦皮同方

用ユ氣味苦澁寒ニ下部ヲ堅ラスニトル
 合歡カクシ 其平 合昏カクシ 夜合カクシ 青囊藤
 烏雞ウケイ 神布カクシ 廼幾カクシ 皮ヲ用ユ
 搗カクシ 三時カクシ 十カクシ 鹿皮カクシ ヲ去リ 剉カクシ 炒カクシ 用ユ 能カクシ 五
 歲カクシ ヲ安クシ心志カクシ ヲ和シ人ヲ歡樂カクシ シ憂カクシ ナカ
 ラシム 末カクシ ノ銅黑カクシ ヲ加シ生油カクシ ニ調カクシ ケテ蜘蛛
 咬カクシ テ痛ム塗カクシ ○ 疔瘡カクシ 痛ム末カクシ ノ酒服
 ス血カクシ ヲ和シ腫カクシ ヲ消シ痛カクシ ヲトム ○ 筋痛カクシ ヲ
 ツキ陰カクシ ヲ補カクシ ナフニ速カクシ 効カクシ アリ ○ 肺カクシ ヲ補カクシ ナフテ
 咳カクシ ヲ止ム腫物カクシ ノ痛ム多ク用ユ愈肉カクシ 生カクシ ○
 髮落カクシ テ生カクシ サルニ合歡木カクシ ノ灰カクシ 中カクシ 垣衣カクシ 鐵
 漿カクシ 水カクシ 萍カクシ 中カクシ 末カクシ ノ每日カクシ 生油カクシ ニ三カクシ 傳カクシ
 皂莢カクシ 辛鹹溫 有小毒 皂肉カクシ 雞棲子カクシ 烏
 犀カクシ 左カクシ 以カクシ 加カクシ 知カクシ 加カクシ 和カクシ 良カクシ 布カクシ 岐
 左カクシ 加カクシ 知カクシ 莢カクシ ヲ用ユ上カクシ 赤カクシ 手カクシ 皮カクシ ヲ去カクシ 肉カクシ

白カクシ 手カクシ 所カクシ ヲ剉カクシ 炙カクシ リ末カクシ ス鐵カクシ シ息カクシ 一日カクシ 二夜
 水カクシ 二浸カクシ 炙カクシ 一兩カクシ 二酥油カクシ 五錢カクシ ヲ以カクシ テ塗カクシ 焙
 銅カクシ 刀カクシ ニテ上カクシ 皮カクシ ト弦カクシ トシ彫カクシ リ去カクシ テ用ユ又
 蜜カクシ 炙カクシ スルコトアリ 能カクシ 積實カクシ ヲ使カクシ トシ麥
 門冬カクシ ヲ惡カクシ シ人カクシ 參カクシ 苦カクシ 參カクシ ヲ畏カクシ ル手カクシ 太陰カクシ 肺
 陽カクシ 明カクシ 胃カクシ 厥陰カクシ 肝カクシ 三經カクシ ノ藥カクシ 也 ○ 風温カクシ 痰喘
 腫カクシ 滿カクシ ヲ治シ虫カクシ ヲ殺シ腫カクシ ヲ散シ毒カクシ ヲ消シ
 風カクシ ヲ逐カクシ 瘡カクシ ヲ治ス ○ 風頭痛カクシ ヲ止メ關節カクシ ヲ
 通シ痰カクシ ヲ消シ胃カクシ ヲ開キ中風カクシ 口噤カクシ ヲ開
 ○ 溽暑カクシ 霖カクシ ノ時カクシ ハ蒼木カクシ ニ合カクシ シ烟カクシ 薰カクシ ベテ
 癘疫カクシ 邪カクシ 熱カクシ ヲ辟カクシ ○ 肺カクシ 大腸カクシ ノ氣カクシ ヲ通シ肝カクシ 氣
 ヲ瀦カクシ ス ○ 濕咳カクシ 風重カクシ 舌カクシ 九種カクシ 喉痺カクシ 急カクシ ナル
 一二月カクシ ニ死ス大皂莢カクシ 四十カクシ ヲ皮カクシ 子カクシ ヲ去リ
 切カクシ テ水カクシ 三斗カクシ 一夜カクシ 浸カクシ シ一斗カクシ 五升カクシ 煎カクシ シ
 人參カクシ 半兩カクシ 茸カクシ 一兩カクシ 末カクシ 加カクシ 入カクシ 一斗カクシ 五升カクシ

煎ツテ滓ヲ去リ酒一斗 鍋墨二錢ヲ入レ
 猶餘ノ如ク煎ツテ塊ニ入レテ地中ニ埋ム
 事一夜用ルコトニ温酒ニテ一匙ヲ服ス
 及ツ吐テ後、其リヲ含テ良○救急指涎
 散中 昏倒ノ人ヲ知ラズ手足ゴクメキ
 口涎ヲ流ス者風痰ヲ吐尋藥ヲ用テ
 瀉入ス皂莢末一兩生白礬半兩膩粉半
 兩水ニ調ヘ一二錢ヲ服 即吐ク多用ス
 カラス○自縊テ死ナントス皂莢ノ末ヲ鳥
 ニ吹キ入ル○水ニ溺レテ死タルニ末ノ下部ニ
 入レ紙ニシテ入レバ水出テ消ク
 皂角子ハ銅鍋ニ入テ煮ヤワラゲ皮ヲ去
 中ニ薑子ルモノアルヲ去テ晒シ用ユ血ヲ活シ
 膠ヲ膠ス又燒キ過シ大便ノ燥結スルヲ
 滑シカニ通ス

皂角刺 辛温 無毒 頭ノ尖ヲ去剉炒
 末ス 能 諸藥ヲ引テエミ 行リ上焦ノ病ヲ

治ス○風ヲ治シ虫ヲ殺コト皂莢ト功ヲ
 同シス○胎衣ノ下ヲサルニ燒過シ末ニ錢
 温酒ニテ下ス○産後ニ乳イテス結ホレ
 堅ニシテ變劑子ト等分燒テ性ヲ存シ
 温酒服二錢○大風厲瘡ニ黃柏末皂角
 剉黑燒等分ニシテ空心ニ温酒ニテ服ス魚
 下ス白粥ヲ三日食ノ補氣ノ藥數劑ヲ
 服ス虫ノ也一品ヲスニ外ニ下ル若腫ア
 ガリタルハ針ニテ刺テ水ヲ出シニタヒ
 右ノ藥ヲ服ス胎前并ニ風ヲ發ス物ノ忌ム
 神効散ト名ク

神効散 苦温無毒一日苦酸
 一日苦酸瀉一日平
 神効散ト名ク

和 加良加志 六錢ニシテ黒色ナルヲ良

トス未々熟セザル時ニ風ニテ吹カトシ
タルヲ隨風子ト名ク紙ニ包ニ炭火ノ
灰ニ埋ニ煨ニ核ヲ去リ剉末ノ後ニ煨丹
藥ニ入ルニ黒ク炒用ニ日麴粉ニ包ニ
煨ヲ棗ト核トヲ去リ剉ニ炒用ユ
能自梅五倍子ト同ク用レハ嗽嗽ス陳
皮厚朴ト同用レバ氣ヲ下ス人參ト同
用レバ肺ヲ補チテ咳嗽ヲ治ス○大腸ヲ
實ニ膈膈ニ結ル氣ヲ破リ心長脹滿ヲ
治ス○又ニキ泄瀉赤白痢ニ○氣ヲ下胃
ヲ開キ嘔吐胎動氣喘ヲ治ス○痰嗽ノ
咽ノ利セザルニ含ニテ良○又ニ氣刺變
ノ白膿ヲ下ス訶子三枚ヲ生ニテ二枚
ハ煨ニ未レ沸湯ニテ服スルコトニヒ血多ハ
又服ス○小兒風痰フサカリ言イフコト

叶ハズ手足ヒクメキ氣喘クニ訶子半ハ
生半ハ煨ノ核ヲ去リ大腹皮等分木煎灰
服スニ聖散ト名ク○赤白痢ニ半生半ハ
煨等分赤ノ赤痢ハ生其中湯白痢ハ
灸其中湯ニテ下スニ服ニ過ス○水瀉ニ煨
末二分肉豆蔻一分末ノ米飲ニテ二錢
ヲ下ス是又ニク止リ難キ者種々藥ヲ用
テモ効ナキ時ニ赤白痢泄瀉ニ用ユ急訶
子聖藥ニテ止ザルハ習也○此藥ハ脾
胃ヲ調テ物ヲ泄スル故ニ溢テ氣ヲ下レ
虚ヲ補チ功アリ此故ニ又ニキ痢病泄
瀉久キキ咳喘止ザルニ用テ大功アリ
泄瀉毛痢病毛咳嗽毛初發ニ忌邪
氣ヲ去リテ後ニ用ユ小便ヲ通利スル藥
ヲ四五服モ用テ邪毒ヲ去リテ後ニ佳也

榆白皮 甘平滑 利無毒 零榆 白者名粉

伊惠介禮 白皮ヲ用ユ鹿皮ヲ解

テ内ヲ白皮ヲ判ニ少ニ焙リ用ユ付藥ニ六

生ニテ用ユヨク椒ルモノナリ濕リニ置テ

六毒アリ能手足ノ太陽脚腕手ノ陽

明大腸ノ經ニ入リテソノ性滑利ニテ下行シ

小便ヲ通ジ濕熱ヲ除キ五淋腫滿閉結ヲ

取コトカナハズ産前後ノ諸症ニ良ニ氣

盛ニ壅モノハ能ク散ヲ利ニ滑ヲ開

ドモ胃寒テ虚証ナルハ元氣ヲ洩ス

蕪荑仁 辛平無毒一日 苦平一日辛溫 櫻莢 無

始 蕪糖 水各便 夜仁連 三月

實トトリ塩漬ニス氣味ヲ失テ生ニテ

乾タル糞キ氣ナルラ良トス炒ニカ

キニ世黄ニ炒テ用ユ能手足ノ六陰

脾二經ニ入ル ○冷痢ニ冷瀉ニ用ニ氣味辛溫

ナル故也 ○濕ニ依テ虫ヲ生ス此藥ヲ以

濕ヲ燥シ虫ヲ殺ス ○小兒ノ疳瀉冷瀉ニ詞

子肉豆蔻ヲ得テ力大也陳キヲ用ユ ○脾

胃ニ虫アリ食スレバ痛ニ面黃ニノ色ナ

キニ蕪荑仁ニ兩匙ニ拌炒テ黃々也ニテ

モ末ニ二錢ノ用ユ ○小兒骨冷テ出ツ

キ上リ 癰疽ト相似タルモ蕪荑仁ニ于漆燒

等分末ニ米飲ニテ字ヲ下ス ○小兒驚

癇ノ後モイハサルニ肥兒丸蕪荑神麩麥

芽黃連各炒各一錢末ニ黍ノ大サニ丸ニ

丸ツ水通湯ニテ下ス 多用發熱心痛ス

蘇方木 蘇方木 蘇方木 蘇方木

火ヲ忌ニ細カニ割ニ用ユ 三陰ノ經ニ分

ノ藥ナリ少用ハ血和シ多用ハ益ヲ

破ル又ヨク死血ヲ破ル也ニ産後ノ血腫腹脹
 テ死セントスル者或ハ血ステニ肺中ニ入り
 面ヲ黒クシ氣喘ノ死セントスルニ蘇水ニ兩
 ヲ水ニ枕ヲニ枕ニ煎シ入參末二兩ヲ入テ
 服ス加減ハク時ニヨル神効アリ○男女
 中風口喎示タルニ蘇木ノ煎湯ヲ以テ乳香
 末ヲ服ス惡物ヲ吐テ瘧○婦人血氣腹
 痛ニ○乃各カニテ傷ナヒタルニ亦指切落
 タルニ末メ敷テ外ハ疥虫ノ疥ニ縛包テ
 シ多ニ接イユ○婦人瘀血アリテ月水通セ
 サルニ生ニテ濃煎用ユ

櫻櫚 苦温平無毒 一日有小毒 **櫻櫚** 併櫚 **御** 志忠臣
 皮ヲ用ニ陳モノ至リテ良黒焼テ用

櫻櫚 灰燭灰ト名イ **高** 高嶺吐血ヲ止腸
 風下血赤白痢崩漏帶下金瘡ニ用テヨク

血ヲ止ムルヲ功能トス此藥ノ性ハ瀉故ニ血
 症多ク血ヲ去リテ瘀血ノ症ニナリタルニ乱
 ニ入ロ神効ヲトル○小便ノ通セサルニ水酒
 ヲ和メニ錢ヲ服ス妙ニ通ス○下血ニ格
 ノ燒灰等分ニ米飲ヲ以テ下ス○痢瀉
 ニハ水ニテ下ス○血崩ニ酒ニテ下ス

巴豆 辛温有毒一日生温 一日生温 一日生温
 熟寒一日辛熱有大毒 **巴**

菽 跳子 老陽子 **御** 女之茂乃末米

御 殼ト内ノ膜ト心ト去テ紙ニ包ニ
 打ヒレギ油ヲトル又紙ヲ替テ細キ竹ニ
 テ柶テ油ノ盡ルホド紙ヲカヘテ柶少
 炒テ巴豆ヲ用ト名ク一日黒ク黄ニテ
 ホド炒リテ用ユ一日水ニテ五次煮テ
 用ヒト膜ヲ去サレバ人胸ヲ悶乱セ
 シメ嘔ツイタス一日下スニハ心腹絞油

ヲ去テ生ニテ用ユハタテシテ瀉シ積ヲ削リ
緩ク下スニハ黄黒ニナルホト炒テ用ユ一
日仁ヲ用 殼ヲ用ヒ油ヲ用ヒ生ニテ用
麩ニ拌カキ炒テ用ヒ醋ニ煮テ用ヒ黒燒ニ
ノ用ユ方ニ依ベシ荒花ヲ使トシ黃連六
黃荊蘆冷水ヲ製ル牽牛ト死ス傷
寒溫瘧寒熱ニ瘕瘕ニ取主積ニ留飲痰癖
ニ腹脹タルニ臍府ヲ湯滌ニ塞カリ閉タルヲ
開キ通シ月經ノ來ラサルニ用ユ○閉ラ
破リ門ヲ倒シ大カ猛毒ノ藥ナリ輕ク用
ヘカラス峻ニ用レバ病ヲ劫カノ乱ヲ招ク少
用テ能ク中ハ鬱結ヲ開キ中ヲ調ナラ
○タ年ノ泄瀉百計効アラズ肉油生タラ
食スレバ又作ル調脾瀉藥ヲ用テ瀉瀉ス
脈沉ニ滑ナリニハ脾胃久ク傷レ冷積

滯ル也熱ヲ以テ寒ヲ瀉ノ止蟻ス以テ巴
豆霜ヲ包ニ丸ノ用ユ大瀉ノ念○牛疫頭
ヲ搗ニ巴豆二粒スリテ生麻油三兩水半
外和ノ滲カ殼ハ一切ノ瀉劑脈淨ホ洪者
又微小ナル者殼ト楮葉ト同ク黒燒ニシ
全ノ以テ綠豆ノ大ニ丸ニ甘州湯ニテ五丸
ヲ下ス性熱腸胃ノ鬱結ヲ開ト
イヘトモヨク下ノ血液ヲ亡ニ眞陰ヲ損シ他
病ヲ生ス○寒積ナキ者ニハ忌輕ク用
ヘカラス

大風子 辛熱 有毒 可豆多以共寸里

俗常ニ是ヲ雷丸トイフ仁ノ皮也自キヲ
用ニ黃ナルハ陳シ藥ニ用ヒス研爛ラカ
シ壺ニ入レテ氣ノ泄サルヤウニ封シ沸湯
ニツケテ煮テ火ニウケ世煎スレバ黒電ニ

ナリ膏藥ノ如クチルシ大風油名又
別ニ口值アリ油ヲトリ去テ藥ニ用ユ
一日殼ヲ去テ仁ヲ蒸テ用ユ
用ユ痰ヲ燥シ血ヲ傷ル厲風愈テ目ヲ
損ス只風癩癩瘡場梅毒ニ外治ノ藥油
ヲ用ナ出ラ殺ス

水部下十七種

乘白皮 其寒無毒一日平
皮子名榧 根皮ヲ用ユ采ニ時ナシ
去テ裏ノ白皮ヲ用ユ皮ノ裏カタニ涎
アリ是ヲ去レハ藥カナシ坐焙リ使フ蜜
酒ニ浸シ炒方ニ依ヘシ
續斷桂心ヲ使トス手ノ太陰肺經ニ

入リ肺氣ヲ瀉シ壅血熱渴水腫喘嗽客
熱頭痛ニ中ニ調ヘ氣ヲ下ス痰ヲ消シ胃
ヲ開キ大小腸ヲ利シ血ヲ散ス○肺火有
餘熱盛リニ欬嗽ノ喘ニ面腫身熱スルニ錢
氏ガ瀉白散ヲ用ユ乘白地骨皮各炒テ
一兩并半兩粳米百粒水煎之食後ニ
服ス乘白地骨ハ火ヲ小便ヨリ瀉ス并
用モ火ヲ瀉ノ中ヲ緩クス粳米ハ肺ヲ清シ
血ヲ養テテ東垣ガ加減瀉白散ニ陳皮毒
皮五味子人參茯苓ヲ加ヘテ陰氣下ニ
アリ咳喘嘔吐ス瀉シ肺氣ノ草射タルヲ
瀉ス○肺中ノ伏火ヲ瀉ノ正氣ヲ補テ
○小兒ノ涎ヲ流スハ脾熱ナリ胸膈ニ痰
アル故也乘白皮自然汁ヲ搗絞リテ口
舌ニヌルベシ于タルハ濃煎ノ涎ヲ小兒ノ

口瘡塗○上焦ノ水腫喘息面腫夕
ルニ肺中ノ水氣熱氣ヲ去ル肺ニ水氣アル
ハ面必ス浮腫モ也喘滿モ虚証ナルハ
用ヒス○兩寸實大ナル殊更右寸少脈
實大ナルハ肺中ノ火邪ナリ是ニ用テ良
葉ハ四月ニトリト月ニトリテヒトツ
乾ノ丸散ニテ服シ茶ニ代テ煎服ス霜
後ニ落コリタル葉ニト更良次汗ヲ止メ
消渴ヲ治シ風痺ヲ去リ金瘡ノ血ヲ止ム
○頭髮長セサルニ麻葉ト等分泔水
ニ煎ノ沐シテ七次スレハ長クナル○吐
血ニ茶ノ煎汁ヲ涼シテ三錢ヲ服ス一服
ニ止ム後ニ肝肺ヲ補ヌフ藥ヲ服ス○湯
火ノ傷タルニ霜後ノ葉ヲ黑燒ニテ油ニ和
ノツクル三日テ愈○手足ノ麻木ニ麻辛

ヲ知ラザル者霜後ノ葉ヲ煎レ頻リ洗
書肺虚ノ小便シケキニ忌○面腫テ
肺熱アルニ虚証ナリトモ用テ并ビトモ
根ニ服スルコト多キハ元氣ヲ損ス

枳殼 苦酸微寒無 毒一日廿辛 加良多知 修

七八月ニ采ハ枳實ト名ク九月十月ニ采
シキテ采ヲ枳殼ト名ク六陳ノ内ナリ水
ニ浸シ核麩ヲ去リ剉ニテ麩ニ并ビ炒シ
ノ黄也ニナル時麩ヲ去リテ用ユ枳實ニ
同シ制法也 能 勞氣ノ咳嗽ニ胸膈痰

滯ルニ脹滿ニ水ヲ逐心腹ニ氣ノ結ルニ
脾ヲ健カニ胃ヲ開キ氣ヲ下 嘔逆ヲ止メ

反胃ニ霍亂瀉利スルニ風ヲ除キ胸膈ニ
大便ノ裏急後重ニ 氣ヲ破リ濕勝痰
化肺ヲ泄 關節ヲ通利ス 枳殼ハ高ヲ

主トリ氣ヲ主トテ胸膈皮膚病ニ用ユ枳
實ハ下ヲ主トリ血ヲ主トリテ心腹脾胃病
ニ用ユ上代ニハ實殼ヲ分別セズ等ク用
タルヲ魏晉ノ世ヨリ分テ用ユ大抵實殼ハ
氣ヲ利スルニ能ニ依テ氣下レハ痰喘止氣
行ハ痞滿ヲ消シ氣通スレハ腹痛止氣枳
ノ後重毛除ユ○枳殼四兩牡蠣二兩未
孕婦五ヶ月ヨリ臨月ニテニ毎日一錢之
白湯ニテ服ス六胎中ニ惡病ナク産甚
易レ但シ氣弱キニハ用難シ氣實スル人ニ
良肥テ氣虚スル婦ニハ母氣ヲ補テ紫
蘇飲ニ補氣ノ藥ヲ加テ服ノ良○小兒大
便秘スルニ枳殼甘中等分煎服ス○孕
婦ノ腹痛ニ枳殼三兩黃芩二兩木煎服
毎用五錢之若腹脹白木二兩ヲ加フ○

傷寒陰疝下コト早ノ痞ナリ心下滿テ癩
ニ是ヲ推ニ軟ナルニ枳殼枳實等分未
三錢之黃連湯ニテ下ス毒多用レハ胸
中ノ氣ヲ傷フ○虚弱ノ入ニ忌但病依レ
三枳實苦寒無毒大抵枳殼ト能毒
同志脾ニ經ニ入リテク性枳殼ヨリ強キ故
ニ病ノケキキニ枳實ヲ使フ痰ヲ押下ス
コト牆ヲ倒レ壁ヲ破ルカ如ク速カニ強ク心
下急ニ疼痛スルニ送氣ニ結實脹滿ヲ消
ニ傷寒ノ結胸ニ上氣喘欬ニ胃中ノ濕熱ヲ
去積ノ堅ヲ破ル○蜜炙ニ用レバ水積ヲ
破リ氣ヲ泄レ内熱ヲ除ク人參白朮干姜
ニ同スレバ氣ヲ益レ大黃牽牛芒硝與
公氣ヲ破ルコレ心下ノ痞ヲ消スル所也脾ニ
積血ナケレバ痞セズ枳實黃連ヲ以テ宿食

瘡浦ヲ治○傷寒後微ニ胸膈痛ニ未
ニ錢米飲テ下ヌト日ニ服○小兒ノ五疳
ニ煉蜜在梧子ノ大サニ空心三十丸之服ス
○小兒ノ反刺ニ未ノ服ス

四山愈子

一日大棗 木丹 越桃 鮮

走花名蔞藟 又知那志 色赤七
稜九稜者藥力強ニトサキヲ切稜ヲ
削リ去テ剉焙ル或ハ黒也焙リ又生
ニ用ユ酒制姜亦制ニチ方ニ依ルベシ日
仁ハ心膈ノ熱ヲ去リ散ハ表熱ヲ去シ霜降
後ニ米ヲ良トス一日上焦中焦ヲ治スルニ
穀十ガヲ用テ下焦ヲ治スルニハ仁ヲ用テ血
病ヲ治スルニハ黒ク炒テ用テ用テ用テ用テ
陰肺經ニ入ル血分ノ藥也用取四アリ三
心經ノ客熱ヲ治シニハ胸中ノ煩燥ヲ除シ

上焦ノ虛熱ヲ去ルニ風ヲ治ス○三焦ノ火
痞塊ノ中ノ邪火ヲ瀉シ胃脘ノ血ヲ清シ火ヲ
小便ニ滲スコレ疝子ハ小便ヲ利スル藥ニハ
非ス肺ヲ清シクスル故ニ膀胱ノ氣化ノ尿
通ス○吐藥ニ用ユ疝子ハ本コレ吐藥ニ非
邪氣上ニテリテ拒ム故ニ吐ス邪氣コレニ
連テ出ツ高キ者コレヲ越ス也○心經ノ熱
ヲ留メテ小便赤ク瀉者疝子仁煨ノ大
黃連煎ル其州等分末ノ三錢水煎ノ
服ス利セストイフ事ナレ○黒燒ヲ血血ニハ
鼻ヲ干下血ニ水服一錢產前ノ下痢ハ
熱酒ニテ空心ニ服五度ニ過ズノ愈胎腫ニ
米飲ニテ下ス熱水ノ腫疾ニモ同ニ霍亂轉筋
ニ温酒ニテ服ス○肺熱ヲ治スルコト黃芩
ニ似タリ岑テハ大表熱ハ微寒ナリ○肺熱

ア六痰喘又聲嚶也危子ヲ用ユ冷痰
三半夏夏貝母ヲ用ユ肺中ノ潤カクハ
瓜蒌麥門冬ヲ用ユ○右寸洪數ハ小
便利セサルニ用ユ○傷寒汗吐下後ニ虚
煩心中苦ト是表証ヲ發散ノ汗出テ
裏証ヲ下ノ虚熱ノ中ニ邪ノ残りタルニ
瀝瀝ハ熱アリ血亡液ヒカキテ虚熱
トナルニ張仲景危子豆豉湯ヲ用ユ危子ニ
非ザバ治セズ○勞復ノ症ニ危子ヲ煎湯ヲ
服シ汗ヲトリテ愈病ニ思ム
小便頻數ニ○冷

五

酸枣仁酸平無毒一日微
左称布登殼ヲ去炒用ユ粒ノ
磁石生ニテ用ユ膽虚ノ眠サルハ炒テ用ユ

胆熱ノ眠リ多キハ生ニテ用ユ煎茶ニ生
姜汁ヲ加服ス膽虚ノ眠ルトト叶サル
ニ炒末ノ竹葉湯ニテ下ス○
カハルニ炒テ人參白朮生薑
ヲ佐テ煎服ス刺アリ肉ニ入リタルニ燒
末ノ水ニテ服スルニ立トコロニ出ツ

六

山茱萸酸平無毒
酸棗一日微温
雞足左波共蒸
夜麻
酒ニテ煮テ櫛ヲ去リ肉ヲ炙リ
用ユ二升ニ四兩バカリアル也九月十月
實ヲトル胡頹子ニヨク似タリ
ヲ使トシ桔梗防風防己ヲ惡ム足厥陰肝

少陰腎經ニ入心下邪氣ニ中ラ温々温
痺ニ陰ヲ強シ精ヲ益シ小便ノ數利ヲ止
腦脊痛ヲ治シ肝ヲ温ム(氣ノ脱スル
大小便滑リ此藥味酸ハ收メテ滴スル
故ニ精氣ヲ秘シ小便ヲ止

五加皮 辛温 無毒 五佳 五花 又章草

白刺 追風使 木骨 金盞 豺膠 豺

飾 御宇古峽 五七月ニ莖ヲトリ十

月ニ根ヲトルニ葉少者ハ雄ナリ五葉

者ハ雌也藥ニ五葉者ヲ用ユ根皮

ヲ剥テ陰乾ニ鹿皮ヲ去リ坐焙用遠

志ヲ使トシ玄參鮑皮ヲ惡 能 疝惡

腹痛ニ氣ヲ益シ精ヲシ男子ノ陰痿ニ

筋脊ヲ堅シ小兒三歲ニテ行サルニ五

加皮五錢牛漆木瓜各二錢半末ノ米

飲酒二三盃ヲ入服 ○腰脊痛ニ濕痺

ニ目ヲ明カニシ氣ヲ下ス ○キ風脊節ノ

弊酒ニ浸ク飲 ○遠志ヲ加ヘ又木瓜ヲ

加酒ニ浸シ倍良 ○婦人血勞困倦氣

少ク悴ツカレ發熱ノ汗多ク口乾舌澀

ニ不食スルモ常ニ服シ能ク婦人ヲ肥滿

セト五加壯丹赤芍藥當歸各一兩赤

毎用一錢水一盃巨勝百粒入テ七分ニ

煎服ス

八 地骨皮 苦寒無毒一日 枸杞 枸

棘 苦杞 鉗菜 天精 地骨 地節

地仙 却老 羊乳 仙人杖 西王母杖

又古廻祿乃加波 春夏八葉ヲト

リ秋八實ヲトリ十月ニ根ヲトル

二枸杞トイフハ木ノ名也根皮ヲ地骨

皮ト各ク米海ニ浸シ土氣ヲヨク洗テ
皮ヲ能トリ心ヲ去リテ焙リ用ユ一日
二辨ニ熟シ煮一日廿中湯ニ浸シ夜
ヲキテ焙リ用ユ○一日共皮ハ寒根ハ大
寒子ハ微寒○一日子ヲ滋補ノ藥トシ
地骨皮ヲ退熱ノ藥トス枸杞ノ苗葉氣味
北平ニ涼根ハ年終ニ寒子ハ年平也

地骨皮ハ足ノ少陰腎手ノ少陽三焦
ノ二經ニ入ル骨熱消渴風濕痺二筋骨之堅
血ヲ涼ス○腎火ヲ瀉シ肺中伏火ヲ降
シ下焦肝腎ノ虛熱ヲ去ル○黃芩黃連
ノ苦寒ハ上焦ノ久ヲ治シ知母黃柏ノ苦
寒ハ下焦ノ陰火ヲ治ス肺陰降火ノ藥
トハイトモ又之服スレバ元氣ヲ傷ル地
骨皮ノ年寒ナル軟カニ補テ精氣

ヲ益テ強スル故ニ邪火ハ自退多本
強ノ元氣傷ス又シテ服ノ害ナキ藥也

○青蒿ヲ佐トシヨク熱氣ヲ退ゾク○勝
胱ステニ熱ヲ小腸ニ移シ上ハ口中ニ瘡ヲ
生シ爛レテ澀心胃ハ熱ニ壅レテ飲食下
ガルモノ柴胡ト等分ニ水煎シ頻リニ
服ス○男子ノ下疳ニ末ニ傳フ生シ痛ヲ
止メ婦人ノ陰瘡或ハ腫痛ニ水煎シ頻リニ
洗フ○此藥ハ腎水ヲ益シ虛勞ノ熱潮

熱久病ノ目ニ用ユルヲ能トス劑テ腎經
ニ中ル風痺ニ用ユ**毒**極テ冷名人忌

枸杞子一名紅實 **味** 苦身無毒 **性** 平 **枝**

ヲエリ去リテ色ヨク赤キ者酒ニ夜ニ夕
ニ搗爛カニ炙リ用ユ **能** 筋骨ヲ堅

風ヲ除キ虛勞ノ症ニ精氣ヲ益シ腎ヲ

滋陰肺ヲ潤ホシ心痛ヲ治スメ性平ニ
 補大トモ熱ヲサシ退メクトハナシ熱
 退クルニ地骨皮ヲ用ユ腎虛ノ目赤ク
 花チリ外瘡カハルニ用ニ腎ヲ補テ枸杞
 酒ニツクリ顔面シテ肝腎ノ虚ヲ補テ
 蔓荊子 **氣** 苦微寒無毒一 **和** 波麻巴布
 日平温一日五 **和** 波麻巴布
 下ノ白膜ヲ去リ酒ニカキニ蒸
 用ユ能 筋骨ノ間ノ寒熱湿痺ヲ除キ
 九竅ヲ利ス○風頭痛ニテ腦ノ鳴テ目
 淚出ルニ○賊風ヲ治シ所風ヲ去リ目睛ノ
 痛ヲ止メ諸疾ヲ殺ス **毒** 骨虚ノ人ニ
 用レバ痰ヲ生ズ
 木種花 **氣** 其平温無 **異** 糖 藥
 毒一日凉 **各** 根 糖 藥
 日及 朝開暮落花 藩籬州花如

九

十

玉蕪 **氣** 武又計 **和** 五月ニ花アリ赤
 白葉千葉アリ花ハ白キヲ用ニ枝
 根ハ皮ヲ用ユ鹿皮ヲ去リ剉ニ炙ル花
 ハ日ニ于炒用ユ **能** 枝根ノ皮ハ下血赤
 帶下ニ燥ヲ潤ホシ血ヲ活ス **和** 花 腸
 風下血赤白痢ニ瘡腫ヲ消シ小便ヲ利シ
 温熱ヲ除ク○風痰サカホリ瘻ルニ白花
 焙リ末ヲ沸湯ニテ下ス○交臂吐食ニ于
 葉ノ白花ヲ末ノ陳糯米ノ湯ニテ服ス
 轉出スハニ夕ニ服ス
 茯苓 **氣** 其平無毒一 **和** 伏靈 伏光
 日温 **和** 伏靈 伏光
 松腴 不死麵 抱根者名伏神 **和** 未
 都保土 **和** 多年研タル松ノ根ノ氣味
 結メ茯苓ヲ生ス赤白ノ二種アリ皮
 六皮ト節トヲ去リ坐ニテ水ニカキ夕

十一

テ清者ヲ去リテ炒用ユ赤キ筋ヲ去
ガバ入ノ自ラ窟○茯苓皮ハ土氣ヲ
治_ス濕_ヲ炙_リ用ユ○茯苓ハ松ノ根ニ抱
ツキテ心ニナリテアル其木ヲ去テ茯苓
ノ如ク制ス_〇白茯苓ハ手ノ太陰肺
足ノ太陽膀胱二經ニ入ル氣分ノ藥ナリ
水ヲ行心脾ヲ益ス小便ヲ利シ腠理ヲ開
_ス夜ヲ生シ虛熱ヲ除キ濕勝トキハ小
便利セズ此藥温平ニ斂_ヲ利シ水ヲ
逐_フ濕ヲ去_シ功大ナリ○肺氣壯_ナ火
實熱也脈強ク氣實ス茯苓ヲ以テ熱
ヲ滲_ス故ニ小便ノ數ナルヲ止ム肺心虛ノ
厥陰心自ノ病アルハ虛熱ナリ其人必ズ
上_ニ熱_シ下_ニ冷_シ脈虛_シ弱_シ外陽ノ藥ヲ以テ
火ヲミレ水ヲ上セテ小便ノ數ナルヲ治ス下

焦虛ノ熱ヲ膀胱ニ傳火ヲ水中ニ入レテ
水收_シテ太陽氣虛脱スルハ_〇破_ニ三_ニ麻_ニ連_ニ也
溫熱ノ藥ヲ以テ下部ヲ峻補シ水火兩
腎ヲ和セシト茯苓ハ淡滲ノ藥ニテ陰
虛ノ者ニハ用ユエカラス○此藥ハ甘_ク平_ク陽
風_ヲ藥_ヲ表_ヲ門_ヲ各_ヲ得_テ五_ニ藏_ヲ療_スト
イリ車前子白朮_ニ與_メハ泄瀉ヲ治ス_ト是
小便ヲ通メ大便ヲ堅_シスル理也四君子
湯ニ與_メハ中氣ヲ生シ心虛_ニ克_シ怔_ニ仲_ニ
用テ最上モ良_〇ニ陳湯ニ入テ痰_ヲ去_リ
熱_ノ小便ヨリ泄_スコノ故ニ溫氣ノ煩_ヒ
ニミナ用ユ

赤茯苓ハ足ノ太陰脾手ノ少陰心大
陽小腸ノ三經ニ入ル氣分ノ藥ヨク腎經
ノ邪ヲ去ル小便數ナルヲ治ス

利ス其功車前子ニ似タリ小便ヲ利スト
イヘドモ氣ヲ走カシ泄サズ○白濁
リモ小便ヲ通ズル功強シト也

茯神氣味能毒大抵茯苓ニ同シ其神
氣ヲ補調スルコト茯苓ヨリモ力大ナリ
物驚キ胸サ半物忘レニナ心氣ノ不足ヨ
リ起ル茯神ヨク治ス安神散妙香散ナド
ニ入用ユ皆コノ意也○心ヲ開キ智益
精神ヲ養ナヒ魂魄ヲ安ス○心下急ニ
痛ニ堅ク滿テ小便利セザルニ加用テ
良功アリ○風証ノ眩暈心虛怔忡ニ必
用テ大功アリ○中風口眼ユガニ難ナリ
テ証コト叶ハザルニ用ユ○茯神モ亦小
便ヲ利ス心虛物驚キストイヘドモ濕痰
リテ心竅ニ塞ガルニ用テ良津液添

テ病ニ用捨スベシ 毒自汗尿數ク眼

癩疔ニ液ホカキタルニハ忌

琥珀 其平 異 江珠 末豆也余多豚

登良乃多末 阿加多末 修 茯苓 松脂

ノ化スル取茯苓ステニ地中ニ生ソ千年

ニノ琥珀トナトイリ又虎死スルトキハ

精魄スニニ地ニ入テ化ソ石トナル是ヨク

琥珀ニ似タリコ故ニ和名ニイヘリ也黃

ルヲ琥珀トイフ其アルヲ香珀ト名藥

ニ用ルニハ深ク紅ヲ用ユクニ碎キ末ソ

用ユ 五蔵ヲ安シ魂魄ヲ定メ邪氣ヲ

癩疔血ヲ消ス○五淋ヲ治ス麝香少シ

加末ソ白湯ニ下ス老鹿ノ人ニハ

三ノ用ユ或ハ蜜丸ニ赤茯苓ニ用ユ

○惣身ノ腫氣又子淋二日夜五々用
テ妙也 諸冬レク服ス六腎氣ヲ損
ス醫ニ是ハ小便ヲ利シ温ヲ燥スニ
十五藥十レバ大ニ寒トシカク故ニ温濕
キ入ニ思

宋寄生 苦平無毒 寄屑 寓木

和乃保也 來樹上ニ自然ト生ス木
ナリ其種ハ何ト云ト知難シク木高
二三尺ニ葉ハ圓ク少ク厚ク柔カ
面テ青ク背紫ニ其アリ自ラ來タル
可也他處ヨリ來ルハ餘木ノ寄木ニテ
有ヘキモ疑カレキ也葉ノ氣ヲ假用ル
藥十レハ雜木ノ上ニ生レタルハ反テ害
ルキ也三月三日ニ來莖葉トモニ銅

刀ニテ坐 陰乾ニ用ニ鐵ト火ヲ忌ム

一日葉上ノ寄木ハ希ク得難キ故ニ
來ノ木ニ生ズル草ヲ采テ上ヲ能ク去リ
坐ニ用ユ今藥店ニ賣物是也トイフ
實ニ知リ難シト云云 能女子ノ胎中ニ内

傷不足之証ニ産後ノ餘病ニ下血後ニ
丹田ノ元氣盡ニ腰膝重ク力少キニ未

一錢之白湯ニテ時ニ梅ラス服良 血脈
ヲ益 筋骨ノ助ケ胎動ヲ安クシ妊婦ノ

漏血ヲ止ム 胎動ノ腹痛ニ葉寄生ニ
兩半阿膠半兩艾葉半兩水一盞半ハ

テ一盞ニ煎シ温服ス或ハ艾葉ヲ去ル
腰痛痺疾ヲ治ス獨活寄生湯ノ能クヨ

ク工夫スベシ 或說ニ外麻ヲ以テ代藥
トストイヘリ是ニハ口傳アルベシ也

淡竹葉

辛平大寒無毒

波知又

淡竹

八笋皮赤クク肉母クク淡竹葉クク
 節ノ上ニ白粉アル者是ナリ其生葉ヲ用
 ニテハト軸本ヲ切ステ水ニテ洗ヒ
 用ユ或ハ生姜末ノ如ク生ニテ湯藥ニ
 入レ用ユ能吐血熱毒ヲ消渴ヲ止
 中ノ痰熱ヲ消シ效速上氣ニハ壯熱頭痛
 ニハ小兒ノ驚癇ニハ是心經ヲ涼ク
 氣ヲ益脾ヲ暖メ胸ノイキリ閉テ熱狂
 スルヲ治スルヲ功能トス傷寒ノ裏熱甚
 證言スルニ竹葉石膏湯ヲ用ユ皆ニレ
 熱ヲ涼クスル故也○新久ノ風邪煩熱
 ルニ亦喘息ノ上氣スルニ用ユ氣ノ上衝ス
 ルヲ治ス腦ニテ痛ニ思假使胸中
 熱アリトモ痰火ツヨカラヌハ思ソレハ

山厄子酒炒ク黄芩ヲ用ユ竹葉ハ執ツ
 干スコト唯キ故也

淡竹茹

甘微寒無毒

和多加廻安末波多

其下ヲコソクテ用ユ中ノ白取用ヒス
 能吐血肺痿唾血衄血ヲ治ス○婦人胎
 動ニ小兒ノ熱癇ニハ吐逆ニ咳逆ニ是胃熱
 ノ衝余ルニ能ク執ツ去ル也○傷寒ノ

勞復ニ熱氣ステニ胸ニ衝手足攣攣
 掣テ中風ニ似タルニ竹茹半斤瓜樓根ニ
 兩水ニ外ヲ入テ外ニ煎クニ服ニ分テ
 用ユ○妊婦ハ九ヶ月ニ及ヒテ或ハ倒レ
 傷リ又ハ物ニ打當リ又牛馬等ニ驚キ
 心痛ノ悶ルニ竹茹五兩酒一升ヲ合シ
 煎服ス口傳牙齒宜露レ痛ム竹茹

當歸尾等分煎之猛火入レ含漱ク○
 月水ノ跡ガルニ竹茹ヲ微シ炙リ末ノ毎
 服三錢水一盞ヲ以テ煎服妙也○竹
 葉ヨリ八和カニ胃中ノ熱ヲ能ク醒ス
 ヲ功トシ五臟ノ熱ヲサスラ能トス
 アリトモ脈ステニ虚遲細弱ナルハ息ム
 淡竹瀝多ククサ 甘大寒 無毒 多計胎安部利志
 留治 生ノ淡竹ヲ節ヲ切去リ四之破
 テ炭火ノ上ニ鐵灸ヲ渡レ其ノニ仰キニ
 雙テ炙ルハ兩ノ切ヨリ汁ノ出ルヲ茶
 椀鉢ニラケ湛テ煎藥ヲ飲サニ入テ
 用ユ生姜汁ヲ使トシ力強シ此故ニ往
 瀝ヲ用ユルニハ必ス生姜汁ヲリレ加テ
 服々竹瀝一盞ニ薑汁二匙ホド加フ
 能暴カニ中風タルニ胸中ノ大熱三煩悶

ニ○消渴ヲトシ傷寒ノ發復ニ○痰ヲ
 清クレ瘋癲ニ用ユ○風痰虚痰ニ或ハ胸
 膈心竅ニ塞リテ正念ヲ失シ又四肢經
 絡ニ纏リ痛ニ率ニ都テ諸ノ熱痰火
 ラ能醒治ス○胎前産後虚實ヲイハズ
 自汗血虛小便數ナル陰虛ノ大熱ニ殊ニ
 用テ功アリ○竹瀝ノ性大寒トシハ熱
 シヨク醒ス故ニ只其功ヲイフ也性ハ寒滑
 ニシ老濕ノ人ノ大熱ニ殊更用テ驗ニ速
 ナリ假令老虛ノ大熱ニ卒連ノ苦寒ハ
 用ヒ難ク微寒ノ藥ハ力強ク時竹瀝ノ
 功寒ヲ以テ熱ヲ治ス實ニハ大寒ニ非ズ
 火ニ炙リテ取リ味其キ故ニ性緩ノ補ナラ
 者也○産後ノ中風口噤反張ノ竹瀝
 ヲ飲テ醒破傷風モ同レ俄ニ多ク得難

早敷束ヲ集テ取多多服之良○胎前
或ハ矢ニ動セラレテ困ニ絶スルニ外ヲ
服ノ妙也○大人小兒欬逆息トシテ
胸中イタニ嗽アリ臭キ唾膿ヲ吐ニ毎
一合ヲ日ニ三五度ツ用テ愈ラ限リトス
○小兒赤目ニ人乳ニ合ニ點ス或ハ赤目
流リ痛^ツ騷^カカルモノ黃連末ノ汁瀝^シ浸^ス
頻ニ點ス[■]寒濕ノ人ニハ函○胃[■]虧^シテ
泄スルニハ思^フコレ世^ニ寒^シ瘠^{ナル}故ニ函

新編靈寶藥性能毒卷之五終

