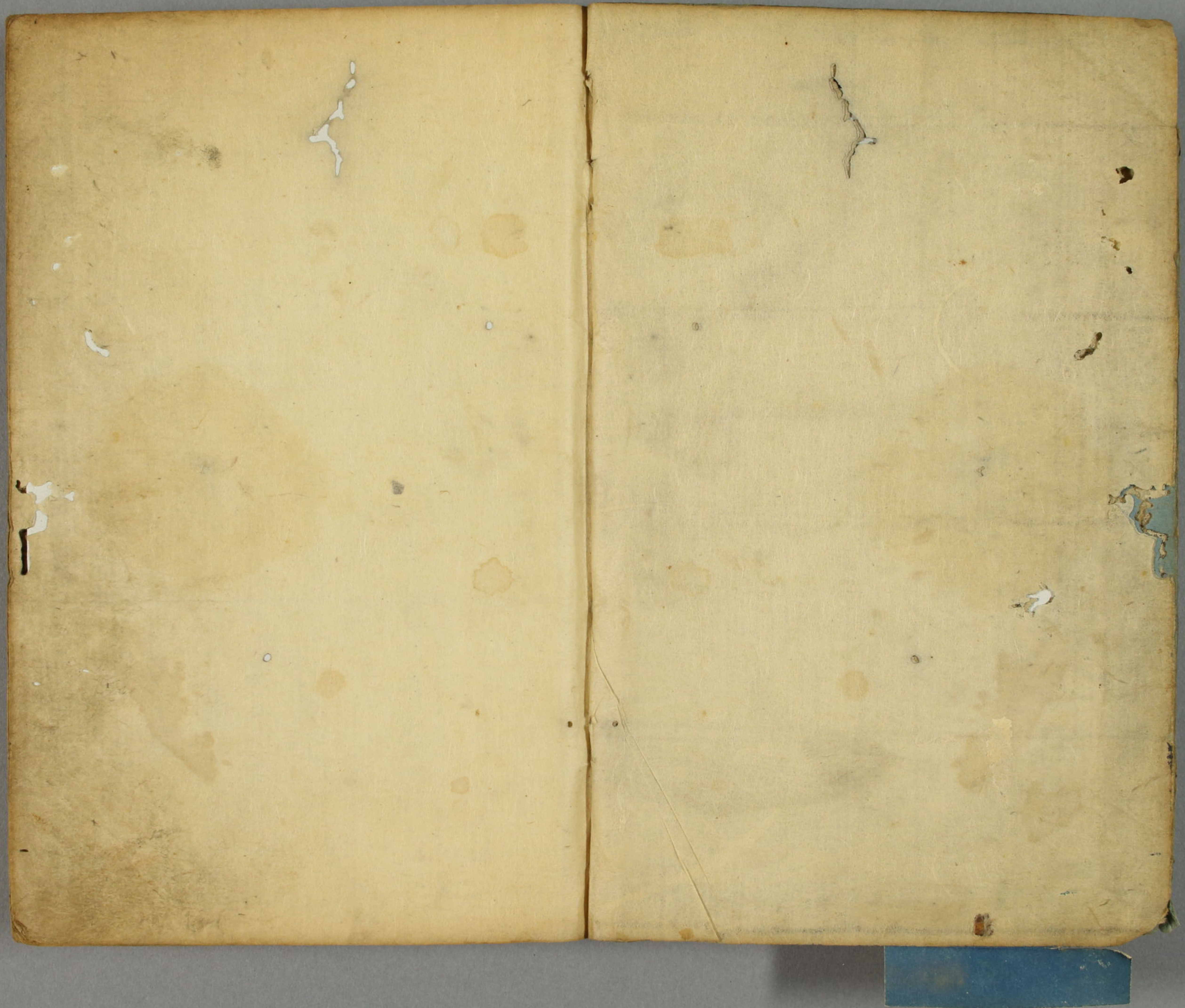




本草備要

本草備要 又





增補本草備要敘

言之可貴而足以垂後者必性命之文也其次則
經濟之文也余於聖學既無所窺又六經四子之
書燦如星日卽漢疏宋註且有遺譏况余愚瞽凡
民安敢以管蠡仰測高深也哉性命文吾無及矣
若經濟之文必須見諸實事方能載諸簡編余少
困棘闈壯謝制舉長甘蓬蘞終鮮通榮經濟之文吾
無望焉耳至于詞章詩賦月露風雲縱極精工無
裨實用楊子所謂雕虫篆刻壯夫不爲不其然歟

竊謂鑿藥之書雖無當于文章鉅麗之觀然能起人沉痾益人神智弱可令壯鬱可使寬無關道脉而能有助剛大之形軀不係政刑而實有裨生成之大德言不墮綺語之障用有當施濟之仁羣居飽食之餘或可以愧小慧而勝猶賢也乎是用寄意此中思以壽世初則謂醫學與堪輿不同堪輿當有祕奧天機不欲輕泄若醫集所以濟生救疾自應無微不闡無隱不彰恣意極言不遺餘蘊及泛覽諸書惟靈素難經仲景叔和輿衍弘深不易

究殫自唐宋而下名家百氏方書非不燦陳而義蘊殊少詮釋如本草第言治某病某病而不明所以主治之由醫方第云用某藥某藥而不明所以當用之理千書一律開卷茫如卽間有辨析病源訓解藥性者率說焉而不詳語焉而不暢醫理雖云深造文字多欠通明難以豁觀者之心且良用愜然不揣固陋爰採諸家之長輯爲本草備要醫方集解二編理法全宗古人體裁更爲創制本草則字箋句釋倣傳註之詳明醫療則詮症釋方兼

百家之論辨書分兩帙用實相資要令不知醫之人讀之瞭然庶裨實用兩書甫出幸海內名賢頗垂鑒許今本草原刻字已漫滅特再加釐訂用酬世好抑世尚有議余藥味之簡者余惟歌賦湯液藥僅二百四十種拙集廣至四百種不為少矣如食物僅可充口腹僻藥非治所常需者安能盡錄蓋既取其備又欲其要應如是止也茲因重梓更增備而可用者約六十品聊以厭言者之口仍不碍攜者之難苟小道之可觀倘不至致遠之恐泥

也乎

康熙甲戌歲陽月休寧八十老人詡菴汪昂書于
延禧堂

增訂本草備要凡例

一註本草者當先註病症不然病元未明藥於何有從前作者罕明斯義第云某藥入某經治某病而已淺術視之益茫如也唯李氏綱目哀集諸家附著論說間及病源經疏因之釋藥而兼釋病補前人之未備作後學之指南茲集祖述二書更加增訂藥性病情互相闡發以便資用若每處皆釋則重複煩瑣反生厭瀆故前後間見或因藥論辨讀者彙觀而統會之可也

一藥品主治諸家析言者少統言者多如治痰之藥有治燥痰者有治濕痰者諸書第以除痰槩之頭痛之藥有治內傷頭痛者有治外感頭痛者諸書惟言治頭痛而已此皆相反之症未可混施舉此二端其餘可以類推矣又每藥之下止言某病宜用而不言某病忌用均屬闕畧茲集並加詳註庶無貽悞

一每藥先辨其氣味形色次著其所入經絡乃為發明其功用而以主治之症具列于後其所以

主治之理即在前功用之中不能逐款細註讀者詳之

一徐之才曰藥有宜上行下通補瀉滑燥濕潤輕重十種是藥之大體而本經不言後人未

述凡用藥者審而詳之則靡所遺失矣今為分

闡以冠于諸藥之首此十劑也陶弘景加寒熱

劑即陶氏之熱劑而通劑乃徐氏之燥劑也

一藥品主治已註明其藏其府者則不更言入某經絡以重複無用也

一陰陽升降浮沉已詳于藥性總義中故每品之下不加重註。

一主治要義及諸家名論用。○病症用。△藥名湯頭用。一頂上十劑用。○

一藥目次第每藥稍從其類以便查閱。

一是書篇章雖約多有補綱目經疏之所未備者故曰備也。

一採用諸書悉仍其名氏使知為先哲名言有可考據也間有刪節數行數句者以限于尺幅也。

有增改數句數字者務暢其文義也亦有用其文而未著其姓字者其間廣搜博採義圖貫通取要刪繁詞歸雅飭庶幾爽觀者心目云爾

一藥有氣味形色經絡主治功用禁忌數端藥性歌賦雖便記誦然限于字句又須用韻是以不能詳括茲集文無一定藥小者語簡藥大者詞繁然皆各為抒軸煅鍊成章使人可以誦讀以本本文另膽尤便誦習

一本草一書讀之率欲睡欲臥以每品之下所註

者。不過藏府經絡。甘酸苦澁寒熱溫平。升降浮沉。病候主治而已。未嘗闡發其理。使讀之者。有義味可咀嚼也。即如證類諸本。採集頗廣。又以衆說繁蕪。觀者罔所折衷。也是編主治之理。務令詳明。取用之宜。期于確切。言暢意晰。字少義多。作者頗費匠心。讀者幸毋忽視。

一 是書將成。始見武林皇甫嵩所著本草發明。乃萬曆戊寅年刻。其書加倍于余。其用意頗與余同。始嘆前人亦有先得我心者。其印板業已糶

糊亦當時膾炙之書也。世未有翻行之者。特表明之。

一 是書之作。非為醫林而設。蓋以疾疢人所時有。脫或處僻小之區。遇庸劣之手。脉候欠審。用藥乖方。而無簡便方書與之較證。鮮有不受其誤者。是以特著此編。兼輯醫方集解。一書相輔而行。篇章雖約。詞旨詳明。攜帶不難。簡閱甚便。倘能人置一本。附之篋笥。以備緩急。亦衛生之一助。有識之士。當不以愚言為狂謬也。

一昂自壯立之年便棄制舉蹉跎世變念著書作詩無當人意祇堪覆瓿難以垂遠然禽鹿視息無所表見竊用疚心故疲精瘁神著輯本草一書以爲有當于民生日用之實且集諸家大成貫穿箋釋或可有功前賢嘉惠來世易世之後倘有嗜吾書而爲重梓者庶能傳之久遠此區區立言之旨也

一是書之作因閱過伯齡圍棋四子譜而師其意蓋圍棋之譜自唐宋至今千有餘載然必如伯

齡之譜有議論有變換而後圍棋之妙顯本草自本經而下不啻數百千家然率言其氣味主治而無義味可尋必須爲之字箋句釋明體辨用而後藥性之功全蓋士生千載之後貴能取前人之言寸衡鈇稱抉髓揄精庶幾有集成之益無缺略之譏也故拙著內經本草方解湯頭數書皆另爲體裁別開經路以發前賢未竟之旨啓後人便易之門竊謂于醫學頗有闡微廓清之力讀者倘能鑒別斯不虛老人之苦心焉

耳

訥菴汪昂漫識

增訂本草備要

藥性總義

五味之義

凡藥酸屬木入肝苦屬火入心甘屬土入脾辛屬金入肺鹹屬水入腎此五味之義也

五色之義

凡藥青屬木入肝赤屬火入心黃屬土入脾白屬金入肺黑屬水入腎此五色之義也

五味之用

稟音軟滲音慘去聲

凡藥酸者能瀦能收苦者能瀉能燥能堅甘者能補能和能緩辛者能散能潤能橫行鹹者能下能稟堅淡者能利竅能滲泄此五味之用也

張陽之義

凡藥寒熱溫涼氣也。酸苦甘辛鹹味也。氣為陽味為陰。氣厚者陽中之陽，薄者陽中之陰。味厚者陰中之陰，薄者陰中之陽。氣薄則發，泄表散，厚則發熱，散。味厚則泄瀉，薄則通利竅。辛甘發散為陽，酸苦瀉。泄為陰，鹹味涌泄為陰，淡味滲泄為陽。輕清升浮為陽，重濁沉降為陰。陽氣出上竅，陰味出下竅。清陽發腠理，濁陰走五藏。清陽實四肢，濁陰歸六腑。此陰陽之義也。

升降浮沉

凡藥輕虛者浮而升，重實者沉而降。味薄者升而

生象氣薄者降而收象，氣厚者浮而長象。味厚者

沉而藏象。味平者化而成象。氣厚味薄者浮而升

味厚氣薄者沉而降。氣味俱厚者能浮，能沉。氣味

俱薄者可升可降。酸鹹無升，辛甘無降。寒無浮熱，

無沉。此升降浮沉之義也。李時珍曰：升者引之以

沉者引之，以酒則浮而上至巔頂，一物之中有根

升，稍降生升，熟降者是升降在物亦在人也。

凡藥根之在土中者，半身以上則上升，半身以下則

下降。雖一藥而根稍各別，用之或差，服亦用効。藥之為枝者，達四肢為皮

肺重者下入肝腎中空者發表內實者攻裏枯燥者入氣分潤澤者入血分此上下內外各以其類相從也

凡藥色青味酸氣臊性屬木者皆入足厥陰肝足少陽膽經肝與膽相表裡膽為甲木肝為乙木色赤味苦氣焦性屬火者皆入手少陰心手太陽小腸經心與小腸相表裡小腸為丙火心為丁火色黃味甘氣香性屬土者皆入足太陰脾足陽明胃經脾與胃相表裡胃為戊土脾為己土色白味辛氣腥性屬金者皆入手太陰肺手陽明大腸經肺與大腸相表裡大腸為庚金肺為辛金色黑味鹹氣腐性屬水者皆入足少陰

腎足太陽膀胱經腎與膀胱相表裡膀胱為壬水腎為癸水凡一藏配一府府皆屬陽故為甲丙戊庚壬藏皆屬陰故為乙丁己辛癸也十一經中惟手厥陰心包手少陽三焦經無所主其經通于足厥陰少陽厥陰主血諸藥入肝經血分者併入心包少陽主氣諸藥入膽經氣分者併入三焦命門相火散行于胆三焦心包絡故入命門者併入三焦此諸藥入諸經之部分也

藥有相須者同類而不可離也如黃柏知母破故紙胡桃之類相使者我之佐使也相惡者奪我之能也相畏者受

彼之制也相反者兩不可合也相殺者制彼之毒也此異同之義也

肝苦急血燥故急急食甘以緩之肝欲散木喜條達急食辛以散之以散為補以酸瀉之以散為瀉心苦緩則散急食酸以收之心欲與急食鹹以與之以鹹補之按水能尅火然心以下交于腎為補取既濟之義也以甘瀉之脾苦濕急食苦以燥之脾欲緩和急食甘以緩之以甘補之以苦瀉之肺苦氣上逆火旺急食苦以瀉之肺欲收急食酸以收之以酸補之以辛泄之腎苦燥急

食辛以潤之腎欲堅堅固則無狂蕩之患急食苦以堅之以

苦補之以鹹瀉之此五藏補瀉之義也

風淫于內治以辛涼佐以苦甘以甘緩之以辛散

之風屬木辛屬金金能勝木故治以辛涼過辛恐傷真氣故佐以苦甘苦勝辛甘益氣也木性急故以甘緩之木喜熱淫于內治以鹹寒佐以苦甘

條達故以辛散之水勝火故治以鹹寒其勝鹹以酸收之以苦發之佐之所以防其過必苦者

防鹹之過而又以瀉熱氣作實也熱濕淫于內治

以苦熱佐以酸淡以苦燥之以淡泄之濕為土氣苦熱皆能

燥濕淡能利竅滲濕用酸者水能制土也火淫于內治以鹹冷佐以苦

燥濕淡能利竅滲濕用酸者水能制土也火淫于內治以鹹冷佐以苦

辛以酸收之。以苦發之。相火畏火也。故治以鹹冷。辛能滋潤酸能收斂苦能泄熱或從其性燥淫于內治以苦溫佐以甘辛以而升發之也。燥淫于內治以苦溫佐以甘辛以苦下之。燥屬金苦屬火火能勝金故治以苦溫。甘能緩辛能潤苦能下故以為佐也。寒淫于內治以甘熱佐以苦辛以鹹瀉之以辛潤之以苦堅之。土能制水熱能勝寒故治以甘熱苦而燥者以辛潤之。苦能泄熱而堅腎瀉中有補也。此六淫主治各有所宜故藥性宜明而施用貴審也。

人之五藏應五行金木水火土子母相生經曰虛則補其母實則瀉其子又曰子能令母實如腎為

肝母心為肝子故入肝者併入腎與心肝為心母脾為心子故入心者併入肝與脾心為脾母肺為脾子故入脾者併入心與肺脾為肺母腎為肺子故入肺者併入脾與腎肺為腎母肝為腎子故入腎者併入肺與肝此五行相生子母相應之義也
酸傷筋筋斂則筋縮辛勝酸苦傷氣苦能瀉氣鹹勝苦甘傷肉甘勝酸酸勝甘辛傷皮毛疎散苦勝辛鹹傷血鹹能滲泄甘勝鹹此五行相克之義也
酸走筋筋病母多食酸筋得酸則拘攣收引益甚

也苦走骨病母多食苦骨得苦則陰益甚重而難舉也甘走肉肉病母多食甘肉得甘則壅氣臚腫益甚也辛走氣氣病母多食辛氣得辛則散而益虛也酸走血血病母多食酸血得酸則凝滯而口渴也酸能滲泄津液此五病之所禁也

藥之為物各有形性氣質其入諸經有因形相類者如連翹似心而入心荔枝有因性相從者木者入肝屬水者入腎潤者走血分燥者入氣分本天者親上本地者親下之類有因氣相求者如氣香入脾氣焦入心之類有因質相同者如藥之頭入頭幹入身枝

入肢皮行皮又如紅花燕木汁似血而入血之類自然之理可以意得也

藥有以形名者人參狗脊之類是也有以色名者黃連黑參之類是也有以氣名者旃檀香薷之類是也有以味名者甘草苦參之類是也有以質名者石膏石脂歸身歸尾之類是也有以時名者夏枯欬冬之類是也有以能名者何首烏骨碎補之類是也

凡藥火製四煨煨炙炒也水製三浸泡洗也水火共製二蒸煮也酒製升提薑製溫散入塩走腎而

軟堅用醋注肝而收斂童便製除劣性而降下米
泔製去燥性而和中乳製潤枯生血蜜製甘緩益
元陳壁土製藉土氣以補中州麵煨麩製抑酷性
勿傷上膈烏頭甘草湯漬並解毒致冷平和羊酥
猪脂塗燒成滲骨容易脆斷去穢者免脹去心者
除煩此製治各有所宜也

藥之為用或地道不真則美惡迥別或市肆飾偽
則氣味全乖或收採非時則良楛異質或頭尾誤
用則呼應不靈或製治不精則功力大減用者不

察願歸咎于藥之用功譬之兵不精練思以盪寇
克敵適以覆衆興尸也治療之家其可忽諸

千金云凡藥須治擇熬炮畢然後秤用不得生秤
濕潤藥皆先增分兩燥乃秤之

增訂本草備要卷上目錄

原刻凡四百一品
新鐫增訂凡四百七十三

草部

一百九十一品
附莽草角蒿二種

黃耆

一

甘州

附二種

人參

附參蘆

沙參

四

丹參

玄參

六

白朮

同

蒼朮

七

黃精

八

萎蕤

同

狗脊

同

石斛

九

遠志

同

牛膝

同

石菖蒲

十

甘菊花

十一

五味子

同

天門冬

十二

麥門冬

同

款冬花

十三

紫菀

十四

旋覆花

同

百部

十五

桔梗

同

薺芫 十六

白前 同

白微 同

馬兜鈴 十七

白及 同

半夏 同
附麩

天南星 十九

附牛

膽南星 麩

貝母 二十

栝樓仁 同

天花粉 二十

夏枯草 同

海藻 同

海帶 同

昆布 二十二

當歸 同

芎藭 二十三

白芍 二十四

赤芍 二十五

生地黄 同

乾地黄 二十六

熟地黄 二十七

何首烏 同

牡丹皮 二十八

續斷 二十九

骨碎補 同

益母艸 同

益母子 三十

澤蘭

同蘭葉
附蘭草

艾葉 三十一

延胡索 三十

紅花 同

茜草 同

紫草 三十三

凌霄花 同

大小薊 同

三七 三十四

地榆 同

蒲黃 同

卷柏 三十五

蘭茹 同

菴蘭子 同

白茅根 同

同附茅針

蘆根 三十六

苧根 同

薔薇根 同

芭蕉根 同

鬱金 三十七

薑黃 同

莪茂 三十八

荊三稜 同

威靈仙 九

三十

天麻 同

秦艸 四十

稀莨 同

釣藤鈎 四十

茵芋 同
附菴草

獨活 同

羌活 四十二

防風 四十三

增訂本草綱目卷之九

荆芥 同 連翹 四十四 葛根 附同 葛汁

白芷 四十五 細辛 同 藁本 四十六

柴胡 同 前胡 四十八 升麻 同

麻黃 附四十九 紫蘓 五十一 蘓子 同

薄荷 同 雞蘓 五十二 木賊 同

浮萍 同 蒼耳子 五十三 知母 同

黃芩 附五十四 黃連 五十五 胡黃連 五十六

苦參 同 龍膽 五十七 青黛 五十八

大青 同 大黃 同 牽牛 五十九

葶藶 六十 甘遂 六十一 大戟 六十二

商陸 同 芫花 六十三 莢花 同

澤漆 同 防己 同 木通 六十四

澤瀉 六十五 通草 六十六 燈艸 同

車前草 同 車前子 六十七 瞿麥 同

扁蓄 同 天仙藤 同 地膚子 附同 附葉

石葦 附六十八 海金砂 同 茵陳 同

香薷 同 青蒿 六十九 附子 七十

烏頭 七十二 烏附尖 同 天雄 附同 側子

草烏 附射用 白附子 同 破故紙 七十三

肉蓯蓉 同 瑣陽 七十四 巴戟天 同

增訂本草綱目卷之九

胡盧巴

同

仙茅

同刺蒺藜附

蛇床子

七十五

菟絲子

同

覆盆子

同附葉汁

蒺藜子

七十六

淫羊藿

同

使君子

同

益智仁

七十七

砂仁

同

白豆蔻

同七十

肉豆蔻

同

草豆蔻

同附草葉

香附子

同七十

木香

八十

藿香

同八十一

茴香

同

山柰

八十二

良薑

同紅荳蔻附

甘松香

同

葶芩

同

煙草

同八十三

常山

同附蜀漆

藜蘆

八十四

藜蘆

同

白鮮皮

同

草薺

八十五

土茯苓

同附菝葜

杜牛膝

同八十

鶴虱

同

牛旁子

同

山慈菝

同七十八

山豆根

同

金銀花

同

射干

同

續隨子

八十八

馬蘭子

同

漏蘆

同

貫衆

八十九

白頭翁

同

王瓜

同

蒲公英

同

紫花地丁

同

白斂

同

預知子

同

王不留行

同九十

冬葵子

同

旱蓮艸

同

青箱子

同

決明子

同九十

穀精草

同

蓖麻子

同

木鱉子

同

馬勃

同

增訂本草備要卷上目錄終

增訂本草備要目錄

增訂本草備要上卷

休寧 訥庵 汪昂 著 輯

叔作 舟 汪逢 輯 全訂

草部 一百九十品 附莽草 角蒿 二種

男 其兩汪端較正

侄 塔天一仇澧

侄 伊調汪萬 同較

黃耆

甘溫 生用 固表 無汗能發 有汗能止 丹溪
者大補 陽虛自汗 若表虛有邪 溫分肉 實腠理
發汗不出者 服此又能自汗

補肺氣 瀉陰火 解肌 熱灸用 補中益元 氣溫三

焦壯脾胃 脾胃一虛 土不能生 金則肺氣先絕
脾胃緩則 肺旺而肌表固 實補中

即所以 生血生肌 氣能生血 血能生肌
固表也 克則肉長 排膿內托 瘡癰

增訂本草備要 草 黃耆 卷上 一

補氣固表 生
亦瀉火
宋震亨 號丹
溪 著 本草補
遺 王好古 號
海 著 湯液
本草 甄權 著
藥性論 日華
著 大明本草
陳嘉謨 著 本

肝 汗 調

草藥法象
和法共有之
漢渡為上

增訂本草傳要

聖藥。毒氣化則成膿補氣故能內托癰疽不能成膿者死不治毒氣盛而元氣衰也痘症亦痘症不起陽虛無熱者宜之。合人參甘草生痘虛不起或加芎藭官桂糯米助之。王好古曰實衛氣是表藥益脾胃是中州藥治傷寒尺脈不至補腎元是裏藥甄權謂其補腎者氣為水母也日華謂其止崩帶者氣旺則無陷下之憂也蒙筌曰補氣藥多補血益氣湯雖加當歸因藥多補氣藥亦從而補血益氣湯雖加當歸因勢寡功被參耆所據補血湯數倍于當歸亦從當歸所引而補血補血湯黃耆一兩當歸二錢氣藥多而云補血者氣能生血又有當歸引也。表旺者不宜用陰虛者宜少用恐升氣于表而裏愈虛矣。為補藥之長故名者。俗作皮黃肉白堅實者良。入補中藥槌扁蜜炙。達表生用。補腎。

有補有瀉能
表能裏可升
可降
漢渡可用

及崩帶淋濁藥宜塩水炒昂按此說非也前症用黃耆非欲抑黃耆使入腎也取其補中升氣則腎受應而崩帶淋濁之病自愈也有上病而下取有下病而上取補彼經而益及此經者此類是。茯苓為使惡龜甲白鮮皮畏防風。東垣曰防風其功益大乃相畏而更以相使也。

甘草 味甘生用氣平補脾胃不足而瀉心火炙用氣溫補三焦元氣而散表寒入和劑則補益入汗劑則解肌。解退肌。入涼劑則瀉邪熱入峻劑則緩正氣。薑附加之恐其僭上補黃加。人潤劑則養陰血能協和諸藥使之不爭生肌止痛。

陶弘景著明醫別錄發明藥性

上主肌肉痛，通行十二經，解百藥毒，故有國老之稱。中滿症忌之。以其能引諸藥至下，所以甘補之，以甘瀉之，是已。故別錄甄權並云：除滿而反泄，滿故云下。氣除滿，大而結者，良補。仲景有甘草瀉心湯，治痞滿。中灸用瀉火生用，達莖中用，稍止莖中痛。白朮苦參乾漆為使，惡遠志，反大戟芫花甘遂海藻。然亦有並用者。東垣治結核與海藻同用，丹溪治勞瘵與芫花同行，非妙達精微者，不知此理。十棗湯芫花甘遂大戟等分，棗十枚，仲景治傷寒表已解，心下有水，喘咳之劑。

肺

大補元氣，生亦瀉火。朝鮮為上，淳為次。

人參

生甘苦微涼

甘補陽微苦微涼，又能補陰。

熟甘温大補

肺中元氣

東垣曰：肺主氣，肺氣旺則四臟之氣皆旺，精自生而形自盛。十劑曰：補可去弱。人參補氣，羊肉補形，瀉火得升，麻補上，焦瀉也。人參補氣，羊肉補形，瀉火得升，麻補上，焦瀉。

焦瀉腎火得麥冬瀉火而生，脈得黃耆甘草乃甘温退大熱。東垣曰：參者甘草退火之聖藥。按煩勞則虛而生熱，得甘温以益之，瀉火得升，麻補上，焦瀉元氣而虛熱自退，故亦謂之瀉。益土健脾，生金補明，目開心益智，安精神定驚悸。邪火退，正氣旺，悸除煩渴。生津故止渴，通血脉。氣行則破堅積，氣運則消痰水。行水消痰，治虛勞內傷。傷于七積化，飲食作勞，為內傷。傷于風寒暑濕，為外傷。如發熱症，外傷則熱發無間，內傷則時熱時止。惡寒。

症外傷雖絮火不除內傷則得煖便解頭痛症
外傷則連痛不休內傷則乍痛乍止外傷則手
背熱內傷則手心熱外傷則鼻塞不通內傷則
口淡無味外傷則人迎脈盛多屬有餘宜汗吐
下內傷則氣口脈盛多屬不足宜溫發熱自汗
補和蓋左人迎主表右氣口主裏也
自汗屬陽虛盜汗屬陰虛亦有過服參耆而汗
反甚者以陽盛陰虛陽愈補而陰愈虧也又宜
清熱養血多夢紛紜嘔噦反胃虛欬喘促
而汗自止
有肺熱還傷肺之句惟言寒熱不辨虛實若肺
中實熱者忌之虛熱者服之何害又曰諸痛無
補法不用參耆若久
病虛痛何嘗忌此耶
瘧痢滑瀉始痢宜下久痢
然亦有先補後下者丹溪曰一人患痢後甚逼
迫正合承氣証予曰氣口脈虛形雖實而面黃
白必過飽傷胃與參耆陳芎十餘貼三日後胃
氣稍完再與承氣湯二貼而安一人石白脈弦

皇甫嵩著本
草發明
孔音掘

數獨胃脈沉滑因飲白酒作痢下淡水膿血腹
痛後重小便不利參耆木為君滑石甘草檳榔木
香為佐下保和丸三十粒次日前症盡減獨小
便未利與六一散而安此消補兼施者大承氣
湯大黃芒硝
淋瀝脹滿氣不足作脹者宜補之
而脹自除經所謂塞因塞用也俗醫泥于作飽
不敢用不知少服反滋壅多服則宜通補之正
所以導
中風中暑及一切血症
者並用人參脫血者先益其氣蓋血不自生須
得生陽氣之藥乃生陽生則陰長之義也若單
用補血藥血無由而生矣凡虛勞吐血
血能受補者可治不能受補者難治
黃潤緊
實似人形者良去蘆用補劑用熟瀉火用生鍊
膏服能回元氣於無何有之鄉
有火者天冬膏對服參生

地計本草傳

時背陽向陰不喜風日宜焙用忌鐵茯苓為使

畏五靈脂惡皂莢黑豆紫石英人溲鹹鹵反藜

蘆言聞曰東垣理脾胃瀉陰火交泰丸內用人參皂莢是惡而不惡也古方療月閉四物湯加人參五靈脂是畏而不畏也又療痰在胸膈人參藜蘆同用而取其涌越是激其怒性也非洞與達權

者不能知人參蘆能涌吐痰涎體虛人用之

以代瓜蒂丹溪曰人參入手太陰補陽中之陰蘆反能瀉太陰之陽亦猶麻黃根苗不同痰在上膈在經絡非吐不可吐中就發散之義一婦性躁味厚暑月因怒而病呢作則舉身跳動昏不知人其人形氣俱實乃痰因怒鬱氣不得降非吐不可以參蘆半兩逆流水煎服吐頑痰數碗大汗昏睡而安

大汗昏睡而安

服吐頑痰數碗

舉身跳動昏不知人其人形氣俱實乃痰因怒鬱氣不得降非吐不可以參蘆半兩逆流水煎服吐頑痰數碗

服吐頑痰數碗

蘆宜涌吐

肺

補陰瀉肺火

沙參

甘苦微寒味淡體輕專補肺氣因而益脾

與腎脾為肺母腎為肺子久嗽肺痿金受火尅者宜之寒

客肺中作嗽者勿服人參補五藏之陽沙參補五藏之陰肺熱者用之以

代人似人參而體輕鬆白實者良生沙地者

長大生黃土者瘦小惡防已反藜蘆

丹參

氣平而降本經微寒弘景曰性應熱味苦色赤入心與

胞絡破宿血生新血後去然安生胎養墮死胎

去調經脉風寒濕熱襲傷營血則經水不調先

滯痰阻之不同大抵婦人之病首重調經經調則百病散除煩熱功兼四物

胎參

補心生血去瘀漢渡真也

增丁本草 沙參丹參 卷上五

補水瀉無根之火
和藜皆可

一、味丹參散。為女科要藥。治冷熱勞骨節痛。風痺不隨。手足緩散。不隨。入用也。經曰。足受血而能步。掌受血而能握。腹瀉腸鳴崩帶癥瘕。音征。加癥瘕者。有塊可癥瘕者。血假也。移動聚散。無常皆血病也。血虛血瘀之候。又治目赤。疝痛。疝疝腫毒排膿生肌。畏鹹水。忌醋。反藜蘆。

玄參 苦鹹微寒。色黑入腎。能壯水以制火。散無根浮游之火。腎水受傷。真陰失守。孤陽無根。發為火病。益精明自利。咽喉通二便。治骨蒸傳屍。傷寒陽毒發斑。亦有陰症。發斑。懊懣。鬱悶不舒。煩渴。溫瘧。洒洒。喉痺。咽痛。本腎藥而

補神
調血
利尿

補脾燥濕
漢渡良也
汪機着本草會編
水火相激則腸鳴

治上焦火症。壯水以制火也。腎脈貫肝。隔入肺中。循喉嚨。系舌本。腎虛則相火上炎。此喉痺咽痛。咳嗽吐血之所由來。瘰癧。桔核。寒散火。癰疽也。潮熱骨蒸。亦本于此。瘰癧。桔核。鹹軟堅。癰疽鼠瘻。漏。脾虛泄瀉者。忌用。蒸過焙用。勿犯銅器。惡黃耆。茱萸。薑。棗。反藜蘆。

白朮 苦燥濕。經曰。脾苦濕。急食苦以燥之。甘補脾。溫和。中在血補。血在氣補。氣同血藥。則補血。無汗能發。有汗能止。濕從汗出。濕去汗止。止汗。同燥濕。則能者。為之類。發汗。加辛散之味。燥濕。則能利小便。生津液。既燥濕。而又生津。何也。汪機曰。何由生用。白朮以除其濕。則氣得周流。而津液生矣。止泄瀉。凡水瀉濕也。腹痛。腸鳴。而

瀉火也痛甚而瀉瀉而痛減者食也完穀不化
 氣虛也在傷寒下痢則為邪熱不殺穀也久瀉
 名脾泄腎虛而命火衰也脾虛濕瀉宜白朮凡治瀉丸散優于湯劑
 消痰水腫滿
 黃疸濕痺補脾則能進飲食祛勞倦脾主四肢
 倦止肌熱脾主肌肉化癥癖同枳實則消痞一消一積
 和中則能已嘔吐定痛安胎同黃芩則安胎
 也補脾亦除胃熱利腰脊間血蓋胎血燥無濕
 者禁用能生膿作痛潰瘍忌之補氣肥白者
 出浙地名雲頭木燥白者出宜歙名狗頭木差
 勝干浙用糯米泔浸藉穀氣陳壁土炒藉土氣

去痰

樹膠丸

補脾燥濕宣
升氣散鬱
和可用

或蜜水炒人乳拌用潤以制其燥

蒼朮 甘溫辛烈燥胃強脾發汗除濕能升發胃

中陽氣止吐瀉逐痰水許叔微本事方云蒼朮

脾以去濕崇土以填科曰用蒼朮一斤大棗五

十枚去皮搗油麻兩半水二錢研瀘汁和丸名

神朮丸丹溪曰實脾土消腫滿辟惡氣辟一切

燥脾濕是治痰之本嵐瘴邪

惡暑濕月散風寒濕為治痿要藥陽明虛則宗

不引故手足痿蒼朮陽明藥經曰治痿獨取

陽明合黃柏為二妙散加牛膝名三妙散又

能總解痰火氣血濕食六鬱朱丹溪曰諸鬱皆

得升降病在中焦將欲升之必先降之將欲降

之必先升之越鞠丸用蒼朮香附蒼朮能徑入

陶隱居即弘景。

平補而潤。和真也。

諸經疎泄陽明之濕通行欽渣香附乃燥結多陰中快氣之藥一升一降故鬱散而汗者忌用出茅山堅小有硃砂點者良糯米泔浸切片焙乾同芝麻炒以制其燥二水皆防風地榆為使主治畧同第有止汗發汗之異古方本草不分蒼白陶隱居言有兩種始各施用

黃精 甘平補中益氣安五藏益脾胃潤心肺填精髓助筋骨除風濕下三尸虫以其得坤土之精粹久服不饑氣滿則不飢 俗名山生薑九蒸九晒用。

神益心術

平補而潤去風濕。

頭痛

平補肝腎

萎蕤 甘平補中益氣潤心肺悅顏色除煩渴治風淫濕毒目痛背爛風濕寒熱疔瘡亦瘡也 中風不能動搖頭痛腰痛凡頭痛不止者屬外感宜發散乍痛乍止者屬內傷宜補虛又有偏頭痛者左屬風與血虛右屬痰熱與氣虛腰痛亦有腎虛氣滯痰積瘀血寒濕濕熱之不同凡挾虛挾風濕者宜萎蕤 莖寒自汗一切不足之症用代參者不寒不燥大有殊功似黃精而差小黃白多鬚藥功用相近而萎蕤更勝 竹刀刮去皮節蜜水或酒浸蒸用畏鹹鹵

狗脊 苦堅腎甘益血肝能強 温養氣治失溺不節

腎虛脚弱腰痛寒濕周痺周身盡痺也除風虛強機關

利俛仰滋腎益肝則骨勁而筋強有黃毛如狗形故曰金

毛狗脊去毛切酒拌蒸草薺為使熬膏亦良

平補脾腎瀆元氣

石斛

甘淡入脾而除虛熱鹹入腎而瀆元氣

益精強陰煖水藏平胃氣補虛勞壯筋骨療風

痺脚弱發熱自汗囊澁餘瀝雷斅曰石斛鎮涎光澤

如金釵股短而中實生石上者良名金釵石斛

長而虛者名木斛不堪用去頭根酒浸用細剉

水浸熬膏更良惡巴豆畏僵蠶

強精

補心腎

強壯

遠志

苦洩熱溫壯氣辛散鬱主手少陰能通

腎氣上達于心強志益智補精壯陽聰耳明目

利九竅長肌肉助筋骨治迷惑善忘驚悸夢洩

能交心腎時珍曰遠志入足少陰腎經非心經

藥也強志益精故治健忘益精與志皆藏于腎

腎精不足則志氣衰不能腎積奔豚一切癰疽

上通于心故健忘夢洩也腎積奔豚一切癰疽

經疏曰癰疽皆從七情憂鬱惱怒而得遠志辛

能散鬱昂按辛能散鬱者多矣何獨遠志綱目

曰蓋亦補腎之力耳去心甘草水浸一宿曝用畏珍珠

牛膝

苦酸而平足厥陰少陰經藥能引諸藥

補肝腎通下行足膝

強壯

石斛遠志牛膝

下行酒蒸則甘酸而温益肝腎強筋骨肝主筋

治腰膝骨痛足痿筋攣下行故理足補肝則陰

痿六溺筋表則陰痿久瘧下痢傷中少氣皆補

之功肝腎生用則散惡血破癥結血行則治心腹諸

痛淋痛尿血熱畜膀胱瀉而痛曰淋氣淋便

後溲以色鮮者心與小腸實熱色赤者腎與膀胱

虛冷大法治淋宜通氣清心平火利濕不宜用

補恐濕熱得補增劇也牛膝淋症要藥血淋尤

宜用之杜牛膝亦可又有中氣不足致小便不利者宜補中益氣經所謂氣化則能出是也忌

用淋藥經閉產難下行之効喉痺齒痛引火下行癰

五淋

去積
用四日

宜通竅補心

腫惡瘡金瘡傷折以上皆散出竹木刺之即出

然性下行而滑竅夢遺失精及脾虛下陷因而

腿膝腫痛者禁用 出西川及懷慶府長大肥

潤者良下行生用入滋補藥酒浸蒸惡龜甲畏

白前忌牛肉

石首蒲 辛苦而温芳香而散補肝益心開心孔

利九竅明耳目發音聲逐風去濕除痰消積寬

中開胃療噤口痢楊士瀛曰噤口雖屬脾虛亦

温山藥失之閉唯參苓白朮散加驚癰風痺崩

增訂本草備要

帶胎漏消腫止痛鮮毒殺虫

李士材曰仙經稱

為水草之精英神
仙之靈藥用泔浸飯上蒸之藉穀氣而臻于中
和真有殊常之効又曰芳香利竅心脾良藥能
佐地黃天冬之屬資其宜導若

多一用獨用亦耗氣血而為殃 生水石間不
沾土根瘦節密一寸九節者良去毛微炒用秦

尤為使惡麻黃忌飴糖羊肉鐵器

甘菊花

味兼甘苦性稟平和備受四氣四時飽

經霜露得金水之精居多能益金水二藏肺以

制火而平木肝木平則風息火降則熱除故能

養目血去翳膜與枸杞相對密丸治頭目風熱

宜祛風熱補肺腎明目

肺

肺

補肺腎滋精氣

眩暈散濕痺遊風

以單辨味甘者入藥木枸

杞地骨為使黃者入陰分白者入陽分紫者入

血分可藥可餌可釀可枕本經列之上品

五味子

性温五味俱備

皮甘肉酸核中苦辛都有鹹味酸鹹為

多故專收斂肺氣而滋腎水氣為水母經曰肺

之益氣生津宜常服以瀉火而益金強陰濇精

加八八味丸用以補腎補虛明目退熱斂汗止

嘔住瀉寧嗽定喘感風寒而喘嗽者當表散痰

二陳及蘊子降氣湯水氣逆而喘嗽者宜小青

龍半夏茯苓湯氣虛病久而喘嗽者宜人參五

增訂本草備要

甘菊花五味子

卷上十一

除煩渴消水腫鮮酒毒收耗散之氣腫子散

六嗽初起脉數有實火者忌用丹溪曰五味收肺氣非除熱乎

補腎非煖水藏乎乃火熱嗽必用之藥冠氏所謂食之多虛熱者收補之驟也北產

紫黑者良入滋補藥蜜浸蒸入勞嗽藥生用俱

槌碎核南產色紅而枯若風寒在肺宜南者菘

蓉為使惡萎蕤熬膏良

天門冬 甘苦大寒入手大陰肺清金降火益水

之上源肺為腎母下通足少陰腎若能堅腎寒能去

滋腎潤燥消痰止渴蒙筌曰腎主津液燥則凝而為痰得潤劑則痰

瀉肺火補腎水潤燥痰

肺

化痰所謂治澤肌膚利二便治肺痿肺癰肺痿者感于風

痰之本也寒咳嗽短氣鼻塞胸脹久而成痿有寒痿熱痿

二症肺癰者熱毒蘊結成癰咳吐膿血胸中隱

痛痿重而癰稱輕治痿宜養血補氣保肺清火

治癰宜瀉熱豁痰開提升散癰為邪實痿為正

虛不可吐膿吐血苦泄血滯甘益元痰嗽喘促

誤治氣寒止血妄行痰嗽喘促

噤乾消渴煩渴引飲多食善飢為消渴由火盛津枯宜潤燥滋陰忌發汗虛勞

骨蒸陰虛有火之症然性冷利胃虛無熱及瀉

者忌用取肥大明亮者去心皮酒蒸地黃具

母為使惡鯉魚天冬滋陰助元消腎痰麥冬清心降火止上欬一冬熬膏並良

麥門冬 甘微苦寒清心潤肺經疏云實足陽強

補心肺瀉熱潤燥

肺

痰多
肺熱
定

丙火小腸庚
金大腸

陰益精除煩瀉熱微寒能瀉肺火火退則金清
降心寧消痰止咳午前嗽多屬胃火宜知母石
夜重者多屬陰虛宜生津行水治嘔吐胃火上
宜麥冬五味知母四物手足後縱曰痿瘳陽明
因食因痰因虛者痿瘳濕熱上蒸于肺故肺熱
葉焦發虛勞客熱脉絕短氣同人參五味能生
百脉補肺清心則氣調而脉復夏月火旺燥金
服生脉散尤良東垣曰人參甘寒瀉火熱而益
元氣麥冬苦寒滋燥金而清水源五味肺痿吐
酸温瀉丙火而補庚金益五藏之氣也
膿血熱妄行經枯乳閉又能明目清火但性寒
而泄氣弱胃寒人禁用肥大者良去心用入

肺
老
痰

潤肺瀉熱止
嗽

郭佩蘭著本
草馮
肺惡寒

滋補藥酒浸制其寒地黃車前為使惡欬冬花畏
苦參青箱木耳

欬冬花 辛温純陽瀉熱潤肺消痰除煩定驚明

目治咳逆上氣氣喘肺虛喉痹肺痿肺癰咳吐

膿血為治嗽要藥凡陰虛勞嗽通用欬冬紫苑

味知栢苓芍內熱骨蒸加丹皮地骨嗽而復瀉
者為肺移熱于大腸藏府俱病嗽而發熱不止
心陰虛火寒熱虛實皆可施用本草淫日隆冬
冬公百難治寒熱虛實皆可施用獨秀先春開敷
根必因寒寒為冬氣入肺為逆欬冬非肺家而
治方使肺邪從
有脈流而出也
十二月開黃花如菊青紫萼

欬冬花 卷上 十三

上黨今潞州

微見花未舒者良生常山上黨水傍世棟淨花

其水浸一宿暴用得紫苑良惡玄參皂莢硝

石畏黃耆黃芩貝母連翹麻黃青箱辛夷雖畏貝母

反畏之

紫苑音鬱又音淵上聲辛溫潤肺苦溫下氣補虛調中

消痰止渴治寒熱結氣咳逆上氣喘嗽膿血治專

血痰為血肺經虛熱小兒驚癇亦虛而能開

痺取惡涎然辛散性滑不宜多用獨用本草涯

達下辛可益金故叶血保肺收為上劑雖入至

州都膀胱也

潤肺瀉火

去痰

瀉下氣消痰

不知李士材曰辛而不燥潤而不寒補而不滯誠金玉君子非多用獨用不能速效

山根如北細辛者良今人多以車前旋覆去

頭鬚蜜水浸一宿焙用欬冬為使惡天雄瞿麥

藁本遠志畏茵陳

旋覆化一名金沸草鹹能軟堅苦辛能下氣行水溫

能通血脈入肺大腸經消痰結堅痞唾如膠漆

噫氣不除噫於介切俗作噫胸中氣不交故噫

有餘仲景治汗吐下後痞大腹水腫去頭目風

鞭噫氣有代赭旋覆湯

然走散之藥冷利大腸虛者慎用類金錢菊

去痰

紫苑旋覆花

卷上十四

肺

潤肺殺蟲

肺中說

宜開提氣血
表散寒邪
上焦火載藥
上浮也

去蓋蒸用

百部

甘苦微温能潤肺治肺熱咳嗽苦能有小

毒殺虻螭蚊蠅一切樹木蛀虫觸烟治骨蒸傳

尸疳積赤癰皆有虫時珍曰口部亦天冬之類

官之百部温根多隊成百故名取肥實者竹

刀去心皮酒浸焙用

桔梗 苦辛微温色白屬金入肺瀉熱兼入手少

陰心足陽明胃經開提氣血表散寒邪清利頭

目隘喉胸隔滯氣凡痰壅喘促鼻塞肺氣目赤

肺火

下氣即降火也

喉痺咽痛兩少齒痛陽明口瘡肺癰乾咳火鬱

胸膈刺痛火鬱腹痛腸鳴肺火鬱並宜苦梗以

開之為諸藥舟楫載之上浮能引苦泄峻下之

劑至于至高之分成功也既上行而又能下氣何

行下養血排膿補內漏故治肺癰時珍曰枳桔

其通肺利膈下氣也枳桔湯通治咽喉口舌諸

病取其辛苦散寒甘平除熱也宋仁宗加荊芥

出風連翹遂名如聖湯王好古加甘枳湯頗詳

加知母貝母效渴加五味酒毒加葛根少氣加

人參區加半夏生薑吐膿血加紫苑肺痿加阿

膠胸膈不利加枳殼心膈痞滿加枳實目赤加

危子大黃面腫加茯苓膚痛加黃耆發斑加荊

百部桔梗

卷上十五

發咳

補和申解毒

按觀海藏所加則用藥之大較亦可識也
皮甘浸炒用畏龍膽白及

薺

寒利肺甘解毒能解百藥及蛇蠱毒和中

止嗽治消渴強中渴症下消莖長興盛不交精出各強中消渴之後發為癰

疽腫疔毒似人參而體虛無心似桔梗而

味甘不苦奸賈多用亂入參時珍曰薺薺即甜桔梗

白前 辛甘微寒長于降氣下痰止嗽治肺氣壅

實胸膈逆滿虛者禁用似牛膝短小柔軟能

彎者白微也粗長堅實易斷者白前也去頭鬚

去痰

瀉肺下痰
與射干略同知

利尿

瀉血熱

甘草水浸一伏時焙用忌羊肉伏時即一晝夜

白微 苦鹹而寒入心腎利陰氣下水氣主中風

身熱支滿忽忽不知入陰虛火旺則內熱熱則生風火氣焚灼故身熱

支滿痰隨火血厥汗出過多血少陽氣獨上氣塞不行而厥婦人尤多此症

宜白微湯白微當歸各一兩參五錢甘草錢半每服五錢熱淋温瘧寒熱酸

痛寒熱作則營氣不能內營故酸痛婦人傷中淋露血熱產虛煩

嘔血熱血少而其源起于真陰不足陽勝而

內熱故營血枯也益陰清熱則血自生旺

而有疾須佐以歸芍生地杜仲菴蓉等藥

糯米泔浸一宿或酒洗用惡大黃大戟山茱萸

草 薺薺白前白微

卷上十六

肺

瀉肺下氣

增訂本草備要

棗

馬兜鈴

體輕而虛。熟則四開象肺。故入肺寒能

清肺熱苦辛能降肺氣

時珍曰錢乙補肺阿膠散用之非取其補肺取

其清熱降氣則肺自安也。其治痰嗽喘促血痔中阿膠糯米乃補肺之正藥。

癯瘡肺大腸經熱。腸大腸與肺為表裏肺移熱

于大腸故腸風痔瘻清藏熱則府熱亦清矣。亦可吐鹽湯劑中用之多作吐

蔓生實如鈴去筋膜取子用

瀉補肺

白及

味苦而辛性澁而收得秋金之令入肺止

吐血

摘玄云試血法吐水內浮者肺血也沉者肝血也半浮沉者心血也各隨所見以羊

肺

肺

宜散鬱燥濕痰潤腎燥

半夏

辛溫有毒體滑性燥能走能散能燥能潤

和胃健脾

去濕補肝辛潤腎除濕化痰發表開鬱

下逆氣止煩嘔發音聲利水道

燥去濕故利水辛通氣能化液

肺肝心醜白及肺損者能復生之以有形生有形未日服之佳

藏惟肺葉壞爛者可以復生台州獄吏憫一重囚囚感之云吾七犯死罪遭刑榜肺皆損傷得

一方用白及末米飲日服其効如神後囚凌遲剖其胸見肺間竅穴數十皆白及填補色猶不變

治癰腫惡瘡敗疽死肌蓋去腐逐瘀以生新

之樂除面上肝皰肝音干去聲面黑塗手足皴

裂令人肌滑紫石英為使畏杏仁反烏頭

增言本草作要

故潤燥丹溪謂一陳能治咳逆頭眩火炎痰使大便潤而小便長升則眩胸脹咽痛成無已曰半夏辛散行水氣而潤腎燥潤滑也俗以半夏南星為性燥誤矣濕去則土燥痰涎不生非二物之性燥也古方用治咽痛喉癢吐血下血非禁劑也二物亦能散血故破傷撲打皆主之惟陰虛勞損則非濕熱之邪而用利竅行濕之物是重竭其津液醫之罪也豈藥之咎哉甲乙經用治不眠是果性燥者乎痰癯不眠經曰胃不和則卧不安胃陽明氣逆浦不得入于陰陰氣虛故目不得眠用半夏和胃而通其陰陽又有喘嗽不得眠者左不得眠屬肝脹宜清肝右不得眠屬肺脹宜清肺友胃吐食膈散痰除癯痰消腫止汗勝孕婦忌之王好古曰腎主五液化為五濕本經為唾

效
嗽

氣順則火降
而痰消

雖云忌之亦
間有用者

入肝為淚入心為汗入肺為涕入脾為痰痰者因咳而動脾之濕也半夏泄痰之標不能泄痰之本泄本者泄腎也效無形痰有形無形則潤有有形則燥所以為流脾濕而潤腎燥之劑也俗以半夏為肺藥非也止嘔為足陽明除痰為足太陰柴胡為使故柴胡湯用之雖云止嘔亦助柴苓主寒熱往來是又為足少陽也時珍曰脾無濕不生痰故脾為生痰之源肺為貯痰之器按有聲無痰曰欬蓋傷于肺氣有痰無聲曰嗽蓋動于脾濕也有聲有痰曰咳嗽或因火因風因寒因濕因虛勞因食積宜分症主治大法治嗽當以治痰為先而治痰又以順氣為主宜以半夏南星燥其痰枳殼橘紅利其氣肺虛加溫欬之味肺實加涼瀉之劑趙繼宗曰二陳治痰世醫執之內有半夏若風寒濕食諸痰則相宜至于勞痰失血諸痰用之反能燥血液而加病故古有三禁血家汗家渴家忌之圓白而大者良浸七日逐

增言本草作要

草 半夏

卷上十八

日換水瀝去涎切片薑汁拌炒柴胡射干為使

畏生薑秦皮龜甲雄黃忌羊肉海藻節糖反烏

頭惡皂莢陳久者良故與陳皮名二陳湯為治

芥子熱痰佐以黃芩括蕪濕痰佐以蒼朮茯苓

風痰佐以南星前胡痞痰佐以枳實白朮痰在

上加引上藥痰在下加引下造麩法以薑汁礬

湯和半夏末作餅楮葉包置籃中待生黃衣且

乾陳者良

天南星 味辛而苦能治風散血氣溫而燥能勝

凡味

濕除痰性緊而毒能拔積攻腫補肝風虛

辛而

虛濕宜治風

肝肺
燥咳
燥咳

散者皆能補肝為肝脾肺三經之藥治濕痰

木喜條達故也丹溪曰無驚癇風眩

痰不作眩身強口噤喉痺舌瘡結核

結氣癰毒疥癬蛇虫咬毒調末利水墮胎性更

烈于半夏與半夏皆燥而毒故墮胎半陰虛燥

痰禁用 根似半夏而大看如虎掌故一名虎

掌以礬湯或皂角汁浸三晝夜暴用或酒浸一

宿蒸熟竹刀切開以不麻為度或薑渣黃泥和

包煨熟用造麩法以薑汁礬湯和南星末作餅

楮葉包待生黃衣日乾造膽星法臘月取黃牛

肺

宜散結瀉熱
潤肺清虛痰

增訂本草傳要

煎汁和南星末納入膽中風乾年久者補佳長

附子乾薑防風得防風則不麻火炮則毒性緩得牛膽則不燥且胆有益肝膽

之功

貝母

微寒苦瀉心火辛散肺鬱心火降則肺氣寧詩曰言亦其

也取其鮮鬱潤心肺清虛痰治虛勞煩熱咳嗽

上氣吐血咯血肺痿肺癰喉痺君相之火目眩上攻

淋瀝小腸邪熱心與小腸相表裏肺為氣化之源癭瘤化痰乳閉產難

功專散結除熱傳惡瘡欬瘡口火降邪散瘡口日欬非貝母性

收斂也俗以半夏燥毒代以貝母不知貝母寒潤主肺家燥痰半夏溫燥主脾家濕痰脫或

瀉火潤肺滑
腸止血消熱
痰

候用貽誤匪淺故凡風寒濕食諸
痰貝母非所宜也宜用半夏南星
者良獨穎無辨者不堪用去心糯米拌炒黃搗
末用厚朴白微為使畏秦艽反烏頭

栝樓仁

俗作瓜蒌

甘補肺本草

寒潤下能清上焦之

火便痰氣下降為治嗽要藥肺受火迫失下降之令故生痰作嗽

又能蕩滌胸中鬱熱垢膩生津利腸通乳消腫

治結胸胸痺仲景小陷胸湯用之炒香酒服止血治一切

血症寒降瀉者忌用其實圓長黃如熟栝子

扁多脂去油用枸杞為使畏牛膝乾漆惡乾薑

增訂本草傳要 草 貝母栝樓仁

卷上九

利尿

瀉火潤燥治熱痰

天烏頭

天_ス花_ス粉_ス 酸能生津甘不傷胃微苦微寒降火潤燥滑痰解渴生肌排膿消腫行水通經止小便利_多行而小便不數治熱狂時疾胃熱疸黃口燥唇乾腫毒發背乳癰瘡痔脾胃虛寒者禁用

即枯樓根畏惡同澄粉食大宜虛熱人

宜散結消癭

夏枯草

辛苦微寒氣稟純陽補肝血緩肝火解內熱散結氣治癭癰濕痺目珠夜痛_{樓全善云本即日系也夜痛及點苦寒藥更甚者夜與寒皆陰也夏枯氣稟純陽補厥陰血脉故治此如}

瀉熱軟堅痰消癭核

神以陽治陰也按目昔白珠屬陽故晝痛點苦寒藥則效黑珠屬陰故夜痛點苦寒藥及劇冬至生夏至枯故名葉對節生細齒背白莖微方莖端作穗開淡紫花用莖葉

海藻

酸潤下而軟堅寒行水以泄熱故消癭瘤結核陰癘之堅聚_{腹病曰疝丸病曰癘音類}痰飲脚氣浮腫之濕熱出東海有大葉馬尾二種亦作海藻食洗去鹹水用及甘草_{東垣治癭癰馬刀海藻甘草並用益激之以瀉也堅}

海帶

下水消癭功同海藻似海藻而粗柔韌

增訂本草綱目卷上九一

增訂本草卷要

而長。

昆布 功同海藻而少滑性雄治瘰癧水腫陰癩

膈噎燕汁 出登萊者搓如繩索出閩浙者大

葉如菜洗去鹹味用。

當歸 甘溫和血辛溫散內寒苦溫助心散寒諸

屬心凡通脈者必先入心肝脾為血中氣藥生

補心當歸苦溫助心脾統血治虛勞寒熱咳逆上氣血和則溫瘡

厥陰 游痢便血 頭痛腰痛心腹諸痛散寒 風癩

無汗痲音擊上聲身強項直角弓反張曰痲無

血使

補血潤燥滋

俗名流火即癰症也

血產後亦有發癰者以脫血筋音征如

無以養筋也宜十全大補湯癰瘰癧瘰 筋骨緩

縱足不任地曰痿風寒濕客于肌肉血脈曰癰

有行痺着痺痛痺血凝氣聚按之堅硬曰癰雖

鞭硬而聚散無常癰疽瘡瘍音 衝脈為病氣逆

日瘕尚未至癰也

裏急帶脈為病腹痛滿腰溶溶如坐水中衝脈

二陰之中直衝而上至胸為十二經脈之起于

海主血帶脈橫圍于腰如束帶總約諸脈及婦

人諸不足一切血症陰虛而陽無所附者潤腸

胃澤皮膚養血生肌血旺則 排膿止痛血和則

然滑大腸瀉者忌用為佐 芍藥為使名四物湯

治血之總劑血虛佐以人參黃耆血熱佐以條

芩厄連血積佐以大黃牽牛 昂按血屬陰四物

增訂本草卷要 草 昆布當歸 卷上 廿二

宜行氣搜風
補血潤燥

能養陰陰得其養則血自生非四物能生血也
 若氣虛血弱之人當用人參取陽旺生陰血之
 義多有過服四物陰
 滯之藥而反致害者
 使血氣各有所歸故名
 血滯能散血虛能補血枯能潤血亂能撫頭止
 蓋其辛溫能行氣分使氣調而血和也
 血而上行身養血而中守尾破血而下流全活
 血而不走川產力剛善攻秦產力柔善補以秦
 產頭圓尾多肥潤氣香者良名馬尾當歸尾粗
 堅枯者名鏡頭當歸只宜發散用治血酒浸有
 痰薑製畏菖蒲海藻生薑惡濕麩
 芎藭 辛溫升浮為少陽引經入手足厥陰包

肝乃血中氣藥助清陽而開諸鬱氣升則鬱降
 氣之潤肝燥補肝虛五藏中惟肝以瀉為補所
 使謂辛以散之辛以補之

上行頭目下行血海衝搜風散瘀調經止痛治

濕氣在頭血虛頭痛頭痛必用之加各引經藥

柴胡太陰蒼朮少陰細辛厥陰吳茱萸丹溪曰諸經氣鬱亦能頭痛腹痛脇風氣

鬱血鬱濕瀉血痢寒痺筋攣目淚多涕肝熱風木

為病諸風眩掉及癰疽瘡瘍癰從六府生疽從

滯而成氣為陽血為陰血行脈中氣行脈外相

並周流寒濕搏之則凝滯而行遲為不及火熱

搏之則沸騰而行速為太過氣鬱邪入血中為

陰滯于陽血鬱邪入氣中為陽滯于陰致生惡

肺

補血瀉肝瀉
飲陰

地言不直休

毒然百病皆由此起也芎男婦一切血症然香
歸能和血行氣而通陰陽

竄辛散能走泄真氣單服久服令人暴亡四物湯用

之者特取其辛溫而行血藥之滯耳豈真用此
辛散之劑以養下元之血哉昂按血屬陰陰無

陽不生芎地酸寒為陰芎歸辛
溫為陽故藉其相濟以生血也 蜀產為川芎

秦產為西芎江南為撫芎以川產大塊裏白不

油辛甘者勝白芷為使畏黃連硝石滑石惡黃

耆山茱萸

白芍 苦酸微寒入肝脾血分為手足太陰行經

藥瀉肝火酸飲肝用以飲安脾肺固腠理肺

利尿

皮毛脾主肌肉肝木不尅土則脾安土
旺能生金則肺安脾和肺安則腠理固和血脈

收陰氣飲逆氣酸主利小便飲陰生津小便自

緩中止瀉飲汗安胎補勞退熱治瀉痢後重脾

虛腹痛瀉痢皆太陰病不可缺此寒瀉冷痛亦

行氣古方治腹痛用白芍四錢甘草二錢名芍

藥甘草湯益腹痛因榮氣不從逆于肉裏白芍

能行榮氣其草能飲逆氣又痛為心痞脇痛

肝木尅脾土白芍能伐肝故也心痞脇痛

肝胆二經往來之道其火上沖則胃脘肺脹喘

痛橫行則兩脇痛白芍能理中瀉肝肺脹喘

逆其收降之體又能入血海衝脈為血海而至

厥陰肝經治鼻衄鼻血曰衄目濇肝血不足退火

音女六切

卷上 九四

瀉肝散

肝血自足，婦人胎產及一切血病，又曰產後忌用。

亭曰：以其酸寒伐生發之氣也，必不得已酒炒。

用之可耳。李時珍曰：產後肝血已虛，不可更瀉。

也。寇氏曰：減芍藥以避中寒，微寒如芍藥，古人

猶諄諄告戒。况大苦大寒，可肆行而莫之忌耶？

同白朮補脾，同參耆補氣，同歸地補血，同芍

藥瀉肝，同甘草止腹痛，同黃連止瀉痢，同防風

發痘疹，同薑棗溫經散濕。

赤白各隨花色，單瓣者入藥酒

炒用。寒制其寒，婦人血分醋炒，下痢後重不炒，惡苦

硝石斛畏，驚甲小，薊反，藜蘆。

赤芍 酸寒，入肝經，血分通，血脈瀉，肝火散，惡血

治腹痛，堅積，血痺，瘦疝，邪聚腹內，為腸風，經閉。

大瀉火

癰腫目赤，皆散瀉之功。白補而收，赤散而瀉，白益脾

能于土中瀉木，赤散邪能行血中之滯，產後俱

忌用。

生地黄 甘苦大寒，入心腎，瀉丙火，小腸為丙火，

表裏道赤散，清燥金，消痰通經，平諸血逆。

治吐衄崩中，唾血者，血隨唾出，咯血者，隨痰咯

而出，或帶血，絲出，腎經及肺經，自兩

脇逆上，吐出者，屬肝經，衄血者，血溢于腦，從鼻

而出，咳血者，咳出痰內有血，並屬肺經，吐血，嘔

血，成盆成碗者，是俱出胃經，經漏不止，曰崩血

也。熱則妄行，宜以此涼之。虛人忌用，用乾地黃所

傷寒陽強，痘症大熱，多服損胃。

生掘鮮者。

敬言
咳

補陰涼血

地黃本草

搗汁飲之或用酒製則不傷胃生則寒乾則涼
熟則溫

乾地黃 甘苦而寒沉陰而降入手足少陰厥

陰心包及手太陽經小腸滋陰退陽涼血治血虛

發熱經曰陰虛勞傷咳嗽咳陰虛者地黃丸

溪曰久病陰火上升津液生痰不為要藥亦能除痰丹

而心動曰驚無驚而自動曰悸即怔忡也

心虛火動者有因肝虛胆怯者有因水停心下

者火畏水故悸也地黃能交心吐衄尿血痛為

腎而益肝胆亦利水道故治之血運崩中

不痛為尿血由心腎氣結或憂思房勞所致多屬虛寒不可端作熱治

經曰陰虛陽折跌絕筋填骨髓長肌肉利大小

便調經安胎又能殺虫治心腹急痛本草准曰

病補血雖不中病亦無害也

性凝滯若胃虛氣弱之人過服歸地等劑反致

痞悶飲食減少變症百出至死不悟豈不惜哉

大抵血虛固不可專補其氣而氣虛亦不可遂

補其血也凡勞病陽虛宜四君補氣陰虛宜

四物補血陰陽俱虛者宜合用名八珍湯

產江浙者南方陽氣力微產北方者純陰力大

以懷慶肥大菊花心者良酒浸則上行外行薑

製則不泥膈惡貝母畏蕪荑忌萊菔葱蒜銅鐵

器得酒門冬丹皮當歸良

增丁本草補更 草 地黃

卷上 共六

補血降壯

平補肝腎

平補肝腎酒

地黃補血

熟地黃 甘而微溫入手足少陰厥陰經滋腎水

補真陰填骨髓生精血聰耳明目耳為腎竅目為肝竅

得血而能聽烏髮黑髮治勞傷風痺胎產百病

為補血之上劑丹溪曰產前當清熱養血為主產後宜大補氣血為主雖有雜

症從末治之王碩云男子多陰虛宜熟地女子多血熱宜生地以好酒拌砂

仁末浸蒸晒九次用地黃性寒得酒與火與且能引入丹田六味丸以之為君尺脈弱者加

桂附所謂益火之源以消陰翳也尺脈旺者加知柏所謂壯水之主以制陽光也

何首烏 苦堅腎溫補肝瀉收斂精氣何首烏添

強壯

精益髓養血祛風治風先治血血活則風散強筋骨烏髮

故名令人有子為滋補良藥氣血太和則勞瘦

風虛崩帶瘡痔瘰癧癰腫諸病自巳營血調則

者外科呼止惡瘡益陰補肝瘵疾要藥而本草

為瘡毒功在地黃天有赤白二種夜則籐交一名交

冬諸藥之上籐有陰陽交合之象赤雄入血分白雌入氣分

以大如拳五瓣者良二百年者大如栲栳服之

成地仙凡使赤白各半泔浸竹刀刮皮切片用

黑豆與首烏拌勻鋪柳篋入沙鍋九蒸九晒用

丁大五倍原草 熟地黃何首烏 卷上 七

茯苓為使忌諸血無鱗魚葱蒜鐵器此藥流傳雖久服者尚少明嘉靖初方士邵應節進七寶美髯丹世宗服之効連生皇子遂盛行于世方用赤白首烏各一斤黑豆拌九蒸晒茯苓半斤乳牀牛膝半斤酒浸同首烏第七次蒸至第九次當歸枸杞兔絲子各半斤酒浸破故紙四兩黑芝麻炒蜜丸並忌鐵器昂按地黃何首烏皆君藥也故六味丸以地黃為君七寶丹以何首烏為君各有配合未可同類而其施也即有加減當各依本方隨病而施損益今人多以何首烏加入地黃丸中合兩方為一方是一藥二君安所適從乎失製方之本義矣

牡丹皮 辛苦微寒入手足少陰 厥陰 瀉血中伏火色丹故入血分時珍曰伏火即陰火也陰火即相火也世人專以黃柏治瀉伏火而補血退無汗之骨蒸

補血

瘰癧

瘰癧音熾縱 瘰音閑

相火不知丹皮之功更和血涼血而生血則枯勝故仲景腎氣丸用之破積血通經脈為吐衄必用之藥血屬陰生則破積血通經脈為吐衄必用之藥本靜因相火所通故治五勞中風瘰癧驚癇筋急而縮越出上竅治五勞中風瘰癧驚癇為瘰癧而伸為瘰癧伸縮不已為瘰癧卒然眩仆瘰癧抽掣或口眼喎斜吐涎而身軟時發時止為瘰癧皆陰虛血熱風火相搏除煩熱瘰癧瘡涼血之功退無汗之骨蒸張元素曰丹皮治無汗之骨蒸地骨皮足者足少陰故仲景腎氣丸用丹皮治神志不足也按內經云水之精為志故腎藏志火之精為神故以單瓣花紅者入藥肉厚者佳酒拌蒸用畏貝母兔絲子大黃忌蒜胡荽伏砒時珍曰花

曾丁本草備要 草 牡丹皮

地言本草傳要

補肝腎理筋

自者補赤者利人所罕悟宜分別之

續斷

苦温補腎辛温補肝能宣通血脉而理筋

骨主傷中補不足其經疏云味煖子宮縮小便破

瘀血治腰痛胎漏懷孕而崩帶遺精腸風血痢

平胃散一兩川續斷瀝血癰痔腫毒又主金瘡折跌

二錢半每服二錢以功止痛生肌女科外科耑為上劑狀如雞

命名脚節節斷皮黃皺者真去向裡硬筋酒浸用地

黃為使

補腎治折傷

骨碎補

苦温補腎故治耳鳴耳鳴必由腎虛及腎虛久

經曰腎者胃之關也前陰利水後陰利穀

通行血

益母草

辛微苦寒入手足厥陰心包消水

行血去瘀生新調經解毒則經調治血風血運

血痛血淋胎漏產難崩中帶下帶脉橫于腰間

為帶赤屬血白屬氣氣虛者補中益氣病生于此故名

而兼升提血虛者養血滋陰而兼調氣為胎產

良藥消疔腫乳癰亦取其散通大小便方莖

曾丁本草指要

草續斷骨碎補益母草

卷上九九

地言本草作要

如艾節節生穗花紅紫或微白子三稜褐色近水濕處多有之。

通行血補肝

益母子

辛甘微温入厥陰血分活血順氣逐風

氣行則血行益精明自血滯病自則宜之調經行中有

補治心煩頭痛血虛而崩帶胎產時珍曰益母

根莖花葉實皆可同用若治血分風熱明目調經用子為良若治瘡腫胎產消水行血則宜並

用蓋根莖花葉專于微炒或蒸忌鐵

通行血消水

澤蘭

苦泄熱甘和血辛散鬱香舒脾入足太陰

厥陰經肝脾通九竅利關節養血氣長肌肉破宿

血調月經消癥瘕散水腫防已治產後血滯腰

痛瘀行未盡吐血鼻洪頭風目痛癰毒撲損補而不

滯行而不峻有澤蘭丸女科多用之時珍曰蘭草

澤蘭一類二種俱生下濕紫莖素枝赤節綠葉

葉對節生有細齒但以莖圓節長葉光有岐者

為蘭草莖微方節短葉有毛者為澤蘭嫩時並

可接音那而佩之楚詞所謂紐秋蘭以為佩是也

朱文公離騷辨證云必花葉俱香燥濕不變方可刈佩今之蘭蕙花雖香而葉無氣質弱易萎

不可刈佩吳人呼為香草俗名孩兒菊夏月采置髮中則髮不墮

曾丁大直南草

益母子澤蘭

卷上三十

浸油塗髮去垢香澤故名澤蘭蘭草走氣分故能利水道除痰

癖殺蠱辟惡而為消渴良藥經曰數食肥甘其傳

除陳澤蘭走血分故能消水腫塗癰毒破瘀除

瘕而為婦人要藥以為今之山蘭者誤矣防已

為使冠宗爽朱丹溪並以蘭草為山蘭之葉李

何時珍集衆說以說之昂按蘭蕙清芬佳品

有功用自可治病也按別本云蘭葉甘寒清肺

開胃消痰利水調經解鬱李士材曰蘭葉稟金

水之氣故入肺截東垣方中常用之內經所謂

治之以蘭除陳氣者是也余屢驗之 閩產者力勝

李時珍以東垣所用乃蘭草也
宜理氣血燥逐寒濕

艾葉

苦辛生溫熟熱純陽之性能回垂絕之元

止血

陽通十二經走三陰太少理氣血逐寒濕煖子宮

止諸血溫中開鬱調經安胎治吐衄崩帶治

要腹痛冷痢霍亂轉筋皆理氣血逐寒濕之効殺虺治癰

苦酒多之能透諸經而治百病血熱為病者禁

煎服灸火則氣下行入藥則熱上衝大抵外用之

用功多丹田氣弱臍腹冷者以熟艾入袋兜臍

腹甚妙寒濕脚氣亦用陳久者揉搗如綿謂之

宜以此夾入襪內熟艾灸火用婦人丸散醋煮搗餅再為末用煎

服宜鮮者酒香附為使艾附丸調婦人諸病膠

宋時重湯陰艾自成化來則以斷艾為勝云灸

酒壘一灸便透蒙筮發明並以野艾為真斷艾

地言本草傳

雖香實非艾種

宜活血利氣

延胡索

辛苦而温。入手足太陰脾厥陰經。心包。

能行血中氣滯。氣中血滯。通小便。除風痺。治氣

凝。血結。上下內外諸痛。通則崩淋癥瘕。月候不

調。氣血不和。因而產後血運暴。血上衝。為活血

利氣第一藥。然辛温走而不守。通經墮胎。血熱

氣虛者禁用。根如半夏。肉黃。形小而堅者良。

酒炒行血。醋炒止血。生用破血。炒用調血。

紅花

古名紅藍花

辛苦甘温。入肝經。而破瘀血。活血

通行血潤燥

通仙

通行血

瘀行則血活。有熱結于中。暴吐紫黑血。者吐此

為好。吐未盡。加桃仁。紅花。行之。大抵鮮血宜止。

瘀血潤燥。消腫止痛。凡血熱血瘀。治經閉便難

宜行。血運口噤。胎死腹中。非活血。不

又能入心經。生新血。須兼補血。俗用染紅。併

作胭脂。少用養血。多則行血過用。能使血行不

止而斃。血生于心。心包藏于肝。屬于衝。任。紅花

以紅花數斤。煎湯。寢婦于上。而薰之。可蘇。

茜草

色赤。入營氣。温行滯。味酸。走肝。而鹹走血

本經。入厥陰血分。心包。活。血。行。血。消。痰。通。經。煎

苦寒。入厥陰血分。肝。活。血。行。血。消。痰。通。經。煎

曾了本草補要 草 延胡索紅花茜草 卷上 三十三

此言不直何也

一兩通年。治風痺黃疽。疽有。五。黃疽。穀。疽。酒。疽。黃。汗。疽。女。勞。疽。此。蓋。蓄。血。發。黃。不。專。于。濕。熱。者。也。女。勞。疽。必。屬。腎。虛。亦。不。可。以。濕。熱。例。治。當。用。四。物。知。柏。其。水。參。木。其。氣。隨。症。而。加。利。濕。清。熱。之。藥。血。運。血。崩。痔。瘻。瘡。癰。血。少。者。忌。用。根。可。染。絳。忌。鐵。

瀉血熱清腸

紫草

甘鹹氣寒。入厥陰血分。心包。涼血活血利

九竅通二便。性滑。治心腹邪氣。即熱。五疽水腫。

癩癬惡瘡。血熱所致之病。及痘瘡。血熱毒盛。二便閉澀者。血熱則毒閉。得紫草涼之。則血行而毒出。大便利者。忌之。香。勿。心。書。云。紫草性寒。小兒脾胃實者。可用。脾胃虛者。及能作瀉。古方唯用茸。取其初得陽氣。以類觸類。用發痘。瘡。

瀉血熱

今人不達此理。一藥用之誤矣。去頭鬚酒洗。

凌霄花

一名紫葳

甘酸而寒。入厥陰血分。心包。能去

血中伏火。破血祛瘀。主產乳餘疾。崩帶瘕瘕。腸

結。不大。血閉。淋悶。風痒。血熱生風之症。女科多

用。孕婦忌之。本經云。養胎。經疏云。破血之藥。非

所宜也。肺癰有用之。為君藥者。藤緣木生。花開。五瓣。黃赤。有。點。不可。近。鼻。聞。

傷腦。

大小薊

甘溫。大明。皆能破血。下氣。行而帶補。主

女子赤白沃。止吐衄。安胎。涼血。小薊力微。能破

瀉涼血

曾了大查補臣

草 紫草 小薊

卷上 三十三

止血

瀉散血定痛
瘡按葉

瘀生新保精養血退熱補虛不能如大薊之消
癰腫丹溪曰小薊治下焦結熱血淋兩薊相似花如髻但大
薊莖高而葉皺小薊莖低而葉不皺皆用根

三七一名漆甘微苦温散血定痛治吐血衄血血

崩血痢日赤癰腫醋摩塗即散已破者為末摻之為金瘡按瘡

要藥杖時先服一二錢則血不衝杖後傳之去瘀消腫易愈此藥近時

始出軍中恃之從廣西山洞來者略似白及地

黃有節味微甘頗似人參以末摻猪血中血化

為水者真近傳一種葉似菊艾而勁厚有岐尖莖有赤稜夏秋開黃花莖如金絲盤

紐可愛而氣不香根大如牛蒡味甘治金瘡折傷血症甚效與南中來者不同

地榆 苦酸微寒性沉入下焦除血熱治吐衄崩

中血虛腸風者為藏毒積久而發也糞前為近

血出腸胃糞後為遠血出肺肝久痢蘇頌曰古方斷下多用之

起者忌用根似柳根外黑裏紅取上截炒黑用稍

反行血得髮良惡麥冬忌火

蒲黃 甘平厥陰血分藥心包生用性滑主行血

消瘀通經脈利小便祛心腹膀胱之熱同五靈

腹血瘵撲打損傷瘡癰諸腫一婦舌脹蒲口以

氣痛蒲黃頻摻比曉乃

增了本草蒲黃 草 三七地榆蒲黃

卷上三十四

瀉止血

血便

蘇頌著本草
圖經

生滑行血熟
瀉止血

古止血
服

地言本草作要

愈宋度宗舌脹滿口用蒲黃乾薑末搽之愈觀此則蒲黃之涼血活血可知矣蓋舌為心苗心色相火乃其臣使得以炒黑性瀋主止血治一切乾薑是陰陽相濟也

香蒲花中葢屑

生瀉行血熱瀉止血

卷栢

生用辛平破血通經灸用辛温止血治腸風收脫肛生石上卷攣如雞足俗呼萬年松凡使塩水煮半日井水煮半日焙用

瀉破血

蘭茹 辛寒有小毒蝕惡肉排膿血殺疥虫除熱痺破癥瘕治婦人血枯根如萊菔皮黃肉白葉長微潤折之有汁結實如豆一顆三粒甘草

為使

瀉行血散結

菴蘭子

苦辛微寒別錄入肝經血分行血散結散中有補治陽痿經澁腰膝骨節重痛閃挫氣痛折傷能制蛇則爛艾薏為使

瀉火止血止

白茅根

甘寒入手少陰心足太陰陽明補中益氣除伏熱消瘀血利小便解酒毒治吐衄諸

血心肝火旺逼血上行則吐血肺火盛則衄血茅根甘和血寒涼血引火下降故治之

閉寒熱則寒熱作矣淋瀝崩中血熱傷寒噦逆

即呢逆說文曰噦氣逆也肺熱喘急內熱煩渴東垣作乾嘔之甚者是

曾了本草補五草 卷栢蘭茹菴蘭子白茅根卷上三五

瀉熱止嘔

瀉熱破血

此言本草作要

黃疸水腫清火行水時珍曰良藥也世人以微而忽之惟事苦寒之劑傷沖和之氣 嘔足知此哉 茅針瀉癰瘡酒煮服一針潰一孔二針潰二孔

蘆根 甘益胃寒降火治嘔逆反胃火升胃熱則嘔逆食不下

消渴客熱傷寒內熱止小便數肺為水之上源于肺冷能通調水道下輸膀胱腎為水藏而主二便三經有熱則小便數甚至不能少忍火性急速故也蘆中空故入心肺清上焦熱熱解魚解則肺之氣化行而小便復其常道矣

肉河豚毒 取逆水肥厚者去鬚節用
芎根 甘寒而滑補陰破血解熱潤燥治心腹熱疾大渴大狂搗貼赤遊丹毒癰疽發背金瘡傷

瀉熱

瀉熱

折止血汁能化血為水芎根皮與產婦作枕止血

運安腹上止產後腹痛散瘀之功

薔薇根 苦澁而冷入胃大腸經除風熱濕熱生

肌殺虫治泄痢消渴牙痛口糜煎汁含漱遺尿好眠

癰疽瘡癤 花有黃白紅紫數色以黃心白色

粉紅者入藥子名營實酸温主治略同千金曰薔薇根

角蒿口瘡之神藥角蒿所在多有開淡紅紫花一角微彎長二寸許辛苦有小毒治惡瘡有虫及口齒瘡

芭蕉根 味甘大寒治天行熱狂煩悶消渴產後

曾丁大生青豆 草 蘆根芎根薔薇根芭蕉根卷上 三十六

宜行氣解鬱
瀉涼血破瘀

止血

顛狂

地言本草傳

血脹並搗塗麝腫結熱為未油調傳

鬱金 辛苦氣寒純陰之品其性輕揚上行入心

及包絡兼入肺經涼心散肝鬱下氣破血行滯

不損正氣破瘀治唾血吐血衄血尿血婦人經

脉逆行經不下行上為吐衄諸症用鬱金末加

者加血氣心腹諸痛產後敗血攻心顛狂失心

顛多喜笑尚知畏懼症屬不足狂多忿怒人莫

能制症屬有餘此病多因驚憂痰血塞于心竅

所致鬱金七兩白礬二兩米糊丸服名白瘡毒

入心下蠱毒風升麻服出川廣體銜圓如蟬

瀉破血行氣

通經

肚外黃內赤色鮮微香味苦帶甘者真市人多

之偽

薑黃 苦辛本草大寒藏色黃入脾兼入肝經理

血中之氣下氣破血除風消腫功力烈于鬱金

治氣脹血積產後敗血攻心通月經片子者能

入手臂治風寒濕痺痛血虛臂痛者勿用時珍

中之氣 出川廣陳藏器曰鬱金苦寒色赤薑

物不同所用各別經疏曰薑黃主治介乎三稜

鬱金之間時珍曰薑黃鬱金莖莖形狀功用大

畧相近但鬱金入心治氣中之血稍為不同今時以

曾丁本草綱目

草 鬱金薑黃

卷上三十七

瀉破血行氣
消積

莪茂

扁如乾薑者為片子薑黃圓如蟬腹者為蟬肚
鬱金並可染色蓮形雖似鬱金而色不黃也

莪茂音述

辛苦氣溫入肝經血分破氣中之血能通

肝經消瘀通經開胃化食解毒止痛治心腹諸
痛冷氣吐酸奔豚疝瘕酒醋磨服疝音賢小腹
瘕多見于婦人莪茂香烈行氣通竅同三稜用
治積聚諸氣良按五積心積曰伏梁起臍上至
心下肝積曰肥氣在左脇肺積曰息奔在右脇
脾積曰痞氣在胃脘右側腎積曰奔豚在小腹
上至心下治之不宜常用下藥攻損真氣宜于
破血行氣藥中加補脾胃藥氣旺方能磨積正
旺則邪自消也經曰大積大聚其可犯也衰其
大半而止過者死東垣五積方用三稜莪述皆
兼入參贊助成功按治積諸藥神麩麥芽化穀

瀉行氣破血
消積

三稜

苦平色白屬金皮黑肉白入肝經血分破血

中之氣亦通肝經聚血兼入脾經散一切血瘀氣結食
停瘡硬老塊堅積乃堅者削之也從血藥則治
血從氣藥則治氣須輔以健

增訂本草備要

草 莪述三稜

卷上三十八

食萊菔化麵食阿魏山查化肉食紫蘇化
魚鱗毒葛花枳椇消酒積麝香消酒積菓積牽
牛芫花大戟行水飲三稜莪述驚甲消癥瘕木
香檳榔行氣滯礫石鈴粉攻痰積巴豆攻冷積
雄黃膩粉攻涎積雖為泄劑亦能益氣王好古
魚虫水蛭破血積氣短不能接續大小七香丸
集香丸諸湯散中多用之根如生薑茂生
根下堅硬難搗灰火煨透入氣乘熱燻之或醋
磨酒磨入血或者熟用

通經

脾胃補氣消腫止痛通經墮胎功近香附而力峻

之藥虛者慎用色黃體重若鯽魚而小者良醋浸炒或麪裹煨

宜順氣祛風

威靈仙

辛泄氣鹹泄水本草苦丹溪其氣溫屬木其性

善走能宣疎五藏通行十二經絡治中風頭風

痛風頑痺

濕熱流于肢節之間腫屬濕痛屬熱汗多屬風麻屬氣虛木屬濕痰死血

十指麻木亦是胃中有濕痰死血脾主四肢故也痛風當分新久新痛屬寒宜辛溫藥久痛屬熱宜清涼藥河間所謂暴病非熱久病非寒是也大法宜順氣清痰搜風散濕養血去瘀為要癥瘕積聚痰水宿膿黃疸浮腫大小腸秘一切

宜祛風

風濕痰氣冷痛諸病性極快利積病不痊者服之有捷効然疎泄真氣弱者慎用和砂仁沙糖醋煎治諸骨哽根叢鬚數百條長者二尺許色深黑俗名鐵脚威靈仙忌茗麵湯

天麻

辛溫入肝經氣分益氣強陰通血脉強筋

力疎痰氣治諸風眩掉頭旋眼黑語言不遂風

濕癩頭痺小兒驚癇

諸風眩掉皆屬肝木肝病不能榮筋故見前証天麻

入厥陰而治諸疾肝氣和平諸疾自瘳血液衰少及類中風者禁用風藥能燥血故也昂按風藥中必兼養血藥制其燥也養血藥須兼搜風藥宜其滯也古

威靈仙天麻

增訂本草傳要

云治風先治血
血行風自滅

根類王瓜莖名赤筋有風不

動無風反搖一名定風草明亮堅實者佳濕紙

包煨熟切片酒浸一宿焙用

宣去風濕

秦艽 苦燥濕辛散風去腸胃之熱益肝膽之氣

養血榮筋 風藥中潤劑 治風寒濕痺 經曰風寒

合而為痺 風勝多為行痺 寒勝多為痛痺 濕勝

多為著痺 痺在于骨則體重在脉則血滯在筋

則拘攣在肉則 通身變急 榮筋 虛勞骨蒸 時珍

不仁在皮則寒 足陽明經藥兼入肝胆陽明有濕則手足酸痛

寒熱有熱則引 補潮熱骨蒸聖惠方治急勞煩

熱秦艽柴胡各一兩 甘草五錢為末 每服三錢

治小兒骨蒸潮熱食減瘦弱 秦艽炙甘草各一

兩每服一二錢 錢 咀黃酒毒腸風瀉血濕勝風

乙加薄荷五錢 淫之症利大小便 點服 形作羅紋相交長大

黃白左紋者良 菖蒲為使畏牛乳

稀莖草 苦辛生寒熱溫治肝腎風氣四肢麻痺

筋骨冷痛腰膝無力風濕瘡瘍若痺痛由脾腎

兩虛陰血不足不由風濕而得者忌服 風藥能 燥血

江東呼猪為稀其草似猪莖臭故名素莖直

稜兼有斑點節葉相對背有細毛花黃以五月

五日六月六日九月九日採者尤佳去粗莖留

宣去風濕

增訂本草傳要 草 秦艽稀莖 卷上 四十一

增訂本草綱目

宜除風熱定驚

枝葉花實酒拌蒸晒九次蜜丸甚益元氣佈發辛苦
 氣寒故必蒸晒九次加以酒蜜則苦寒之陰濁盡去而清香之美味見矣數不至九陰濁未盡則不能透骨搜搗汁熬膏以甘草生地煎膏煉風而却病也
 蜜三味收之酒調服尤妙唐成訓宋張詠並表進于朝極言其效
 鈞藤鈎 甘微寒除心熱平肝風治大人頭眩目眩小兒驚啼瘵癉熱擁客忤胎風發斑疹主肝風相火之病相火散行于胆三焦心包風靜火息則諸症自除 有刺類鈞鈎藤細多鈞者良去藤純用鈞功力加倍久煎則無力

宜去風濕

茵芋 辛苦微温有小毒治風濕拘攣痺痛時珍曰古方治風癰有茵芋丸治風痺有茵芋酒治產後風有茵芋膏風濕諸症多用之茵芋石南菴草皆治風妙品近世罕知菴草辛温有毒菴草曰古方風濕諸酒多用之今人取葉煎湯熱含治牙虫喉痺甚效莖赤葉如石榴而短厚莖葉灸用甄權曰不入湯

宜搜伏風去濕

獨活 辛苦微温氣緩善搜入足少陰氣分以理伏風治本經傷風頭痛同細頭旋目眩痙攣濕痺項背強直手足反張曰痙濕流關節痛奔豚瘕疝腎積為奔豚風寒濕客于腎家所致瘕疝亦然有風不動無

增訂本草綱目

草 鈞藤鈎茵芋獨活

卷上四十一

增訂本草卷之

宜搜遊風發
表勝濕

風反搖又名獨搖草蕪恭曰療風宜用獨

活活辛苦性溫氣雄而散入足太陽膀胱以理遊

風兼入足少陰厥陰氣分肝腎瀉肝氣搜肝風小

無不入大無不通治風濕相搏本經頭痛同川

大陽少陰頭痛凡頭痛多用風藥督脉為病脊

者以顛頂之上唯風藥可到也脊強而厥即瘕症也

強而厥太陽經剛瘕柔瘕傷寒無汗為剛瘕傷

風有汗為柔瘕亦有血虛發瘕中風不語頭旋

者大絳風症宜二活虛者忌用目赤散肌表八風之邪利周身百節之

痛為却亂反正之主藥若血虛頭痛遍身痛者

此屬內證二活並禁用本經別錄二活並主中

西北風氣剛猛虛人當之往往卒中或喎邪口

噤癱瘓不仁剛瘕柔瘕二活與諸風藥皆可用

也若江南閩粵無剛勁之風多濕熱之患質脆

氣虛多痰多火雖有如前等病症相似而實不

同此河間主于火東垣主乎氣丹溪主乎濕與

痰是也此因氣血兩虛內熱生風痰涎上壅故

致猝倒名類中風外感重者先祛風邪而後補

中氣內傷重者先補中氣而後驅風邪但內傷

無外感者宜清熱化痰養血順氣倘誤用風藥

是愈燥其血液而加病矣命曰虛虛所當審慎

二活乃一類二種故入用微有不同獨活出

龍西形虛大有白如鬼眼節疎色黃羌活出西

羌又名胡色紫節密去皮用

增訂本草卷之

宜解表去風
勝濕

增訂本草卷要

防風

辛甘微溫升浮為陽搜肝瀉肺散頭目滯

氣經絡留濕主上部見血用之為使亦能治崩上焦風邪

頭痛目眩脊痛項強周身盡痛太陽經症足勝

小又行脾胃二經為去風勝濕之要藥凡風藥皆能勝

濕東垣曰辛伍卑賤之職隨所引而至乃風藥中潤劑若補脾胃非此引用不能行散目

赤瘡瘍若血虛極急頭痛不因風寒內傷泄瀉

不因寒濕火升發嗽陰虛盜汗陽虛自汗者並

禁用同黃耆芍藥又能實表止汗合黃耆白朮

黃潤者良上部用身下部用稍畏葶藶惡

乾薑白欽芫花殺附子毒

荆芥一名假蘇

辛苦而溫芳香而散入肝經氣分兼

行血分其性升浮能發汗散風熱清頭目利咽

喉治傷寒頭痛身強項直口面喎邪日中黑花

其氣溫散能助脾消食氣香入脾通行血脉治吐衄

腸風崩中血痢產後血運產後去血過多腹內

有崩運之患不產後去血過多腹內瘰癧瘡腫搜風散瘀破結解毒

待外風襲之也產後去血過多腹內風病血病瘡家要藥治風又兼

結散熱清則為風病血病瘡家要藥治風又兼

血涼而毒解治風又兼為風病血病瘡家要藥治風又兼

治血者以其入風木之藏即是藏血之地也李

士材曰風在皮裏膜外者荆芥主之非若防風

止血

輕宜發表祛風

增訂本草卷要

草防風荆芥

卷上四十三

地言本草傳要

魚里紅

類皆應炒黑者

輕宜散結

能入骨肉凡血藥用山巵乾薑

也地榆蒲黃五靈脂之

連翹

微寒升浮形似心苦入心故入手少陰厥

陰包心氣分而瀉火兼除手足少陽三焦手陽

明經太氣分濕熱散諸經血凝氣聚皆營氣壅遏

而成利水通經殺虫止痛消腫排膿皆結者散之

瘡者為實邪腫而不痛為虛邪腫而為十二經

瘡家聖藥經曰諸痛癢

葛根

辛甘性平輕揚升發入陽明經能鼓胃氣

輕宜解肌散

上行生津止渴

風藥多燥葛根獨能止渴者兼以能升胃氣入肺而生水取兼

入脾經開腠發汗解肌退熱

脾主肌肉為治脾胃虛

弱泄瀉之聖藥

經曰清氣在下則生食療傷寒

中風頭痛

張元素曰頭痛如破乃陽明中風可

用葛根葱白湯若太陽初病未入陽

明而頭痛者不可便服升葛湯發之反引邪氣

入陽明也仲景治太陽陽明合病桂枝湯加麻

黃葛根又有葛根黃芩解肌湯是用

以斷太陽入陽明之路非太陽藥也

丹溪曰凡治瘡無汗要有汗散邪為

主帶補有汗要無汗扶正為主帶散

丹溪曰痘初起可用若已見紅點不

可更服升葛湯恐表虛反增斑爛也

氣散鬱火解酒毒利二便殺百藥毒多用反傷

增丁本疏補近

草 連翹其根

卷上 四十四

地言本草作要

宜發表散風

胃氣升散太過生葛汁大寒解溫病大熱

白芷 辛散風溫除濕芳香通竅而表汗行手足

陽明大腸入手太陰肺色白味辛故入肺而為陽明主藥

陽明之脈管于面治陽明頭痛眉稜骨痛風熱故治頭面諸疾

牙痛陽明風熱鼻淵肺主鼻風熱乘肺上爍于腦故鼻多濁涕而淵經曰腦參為涕

同細辛辛目癢淚出回肝干去聲癩疵可作皮面黑氣

膚燥癢三經風熱之病及血崩帶下腸風痔瘻

癰疽瘡瘍三經濕熱之病活血排膿腸有敗膿血淋漓腥穢致臍腹冷

生肌止痛解蛇傷種白芷文能辟蛇

魚尾眼之上角

宜散風濕補肝阻潤腎燥

治產後傷風血虛頭痛魚尾上攻多在日晚宜四物加辛芷如氣虛頭痛者多在清晨然其性升散血熱有虛火者禁用色白氣香者佳去皮微炒用當歸為使惡旋覆花

細辛 辛溫散風邪故諸風濕痺咳嗽上氣頭痛

脊強者宜之治少陰頭痛辛散浮熱故口瘡喉

痺少陰齒齲者宜之齲齒由蝕至齲膿爛也辛益肝膽故

膽虛驚癇風眼淚下者宜之水停心下則腎燥

細辛之辛能行水氣以潤之腎燥者心亦躁火屈于水故躁也經

曾丁本草補遺 草 白芷細辛 卷上四十五

增訂本草備要

日腎苦燥急雖手少陰引經乃足少陰本藥
能通精氣利九竅故耳聾鼻鼈音甕鼻塞不聞香息也風

寒入腦故氣不宜便瀉者宜之散結溫經破痰
通寒宜表熱宜清下乳行血發汗能發少陰之汗仲景治少陰症

之表然味厚性烈不可過用不可過一錢多則藥雖死無傷可驗開平

獄嘗治此不可不知葉似馬蹄柔莖細根味
極辛產華陰者真杜衡鬼督郵徐長卿皆可亂之揀去雙葉者

用惡黃耆山茱萸畏硝石滑石反藜蘆
藁本 辛溫雄壯為太陽經風藥勝寒鬱本經頭

宜去風寒濕

痛連腦者必用之凡巖頂痛宜藁本治督脉為

病脊強而厥督脉並太陽經貫脊又能下行去濕治婦人

痲痺陰寒腫痛腹中急痛皆太陽經寒濕為病胃風泄瀉

夏英公病泄醫以虛治不效霍翁曰此風客于胃也飲以藁本湯而愈蓋藁本能除風濕故耳

酒釀音查粉刺和自芷作根紫色似苧藟而輕

虛味麻畏青箱
柴胡 苦微寒味薄氣升為陽主陽氣下陷能引
清氣上行而平少陽厥陰之邪熱肝胆心包宜
暢氣血散結調經為足少陽胆表藥胆為清淨之府無出

宜發表和裏升陽退熱

增訂本草備要 草 藁本柴胡 卷上四十六

藥性論甄權著

無入不可汗吐下其經在半表半裏法當和能
 小柴胡湯之屬是也若病在太陽服之太早則
 引賊入門若病入陰經復服柴胡則
 重虛其表此味賒禍極多最宜詳慎治傷寒邪
 熱仲景有大小柴胡及柴胡
 熱加龍骨柴胡加芒硝等湯痰熱結實虛勞肌
 熱冠宗奭曰柴胡本經並無一字治勞藥性論
 日華子皆言補虛勞醫家執而用之賒誤無
 窮時珍曰勞有五若勞在肝胆心包有熱或
 少陽經寒熱則柴胡乃手足厥陰少陽必用之
 藥勞在脾胃在熱或陽氣下陷則柴胡為升清
 退熱必用之藥惟勞在肺腎者不可用耳冠氏
 一槩橫斥心下煩熱諸瘧寒熱李士材曰瘧非
 殊非通論瘧疾必有寒有熱蓋外邪伏于半表半
 裏適在少陽所生之界入與陰爭陽勝則熱出
 與陽爭陰勝則寒即純熱無寒為瘧瘧溫瘧純
 寒無熱為北瘧要皆自少陽而造其極偏補偏

救散亦必返還少陽之界使陰陽協和而後愈
 也謂少陽而兼他經則有之謂他經而不涉少
 陽則不成其為瘧矣脉縱屢遷即久瘧正虛而
 弦之一字實貫徹之也昂按瘧之不一離少陽猶
 欬之不離于肺故經曰五藏六府皆令人欬然
 必傳以與肺也張知閣病瘧熱時如火年餘骨
 立醫用茸附諸藥病益甚孫琳用小柴胡湯三
 服脫然琳曰此名勞瘧熱從髓出加以剛劑氣
 血愈虧熱有在皮膚在藏府在骨髓在骨髓者
 非柴胡不可若得銀柴胡只須一服南方者力
 減故三服乃效也時珍曰頭眩目赤嘔吐邪在
 觀此則得用藥之妙矣
 半裏則脇痛口苦耳聾皆肝胆之邪婦人熱入血室
 衝為血海即血胎前產後諸熱小兒痘疹五疳
 室也男女皆有
 羸熱散十二經瘡疽血凝氣聚功同連翹治血

增訂本草綱目 草 柴胡

卷上四七

去痰
止咳

宜鮮表瀉下
氣治風痰

地言本草備要

熱柴胡治氣熱為少異陰虛火炎氣升者禁用 銀州者

根長尺餘微白治勞瘵良北產者如前胡而軟

並良南產者強硬不堪用外感生用內傷升氣

酒炒用根中及下降用稍有汗欬者蜜水炒前

胡半夏為使惡皂角

前胡 辛以暢肺鮮風寒其以悅脾理胸腹苦泄

厥陰肝之熱寒散太陽膀胱之邪微寒一性陰而

降功喘下氣氣下則火降而痰消氣有餘便是火火則生痰

能除實熱治痰熱哮喘咳嗽嘔逆痞膈霍亂小

輕宜升陽鮮

升麻 辛微苦溫足陽明太陰引經藥胃脾參者

引亦入手陽明太陰大腸表散風邪引葱白散

邪同葛根能發陽明之汗升發火鬱能升陽氣

引石膏止陽明頭痛齒痛于至陰之下引甘溫之藥上行以補衛氣之散

而實其表柴胡引少陽清氣上行升麻引陽明

元虛者用此升之則治時氣毒癘頭痛寒熱陽

下元愈虛又當慎用

增訂本草備要

草 前胡升麻

卷上四十八

頭痛痛。肺痿吐膿下痢後重。後重者氣滯也。氣連齒頰。後能下降有病大小便秘者用通利藥而開。重加升麻而反通。按凡物必上行而後下降。經曰地氣上為雲天氣下為雨天地不交久泄。則萬物不通也。丹溪曰氣升則水自降。清氣在下脫肛崩中帶下。能緩帶脉。則生痰泄。脫肛崩中帶下。之縮急。陰痿足寒。目赤口瘡遊風腫毒斑痧。成如錦紋者為斑。隱隱見紅點者為痧。蓋胃熱失下衝入少陽則助相火而成疹。發熱時可用痘出後氣弱或泄瀉者可少。用否則見斑之後必不可用。為其解散也。鮮百藥毒吐蠱毒殺精魅。性陽氣升味甘故也。朱脈血者犀角地黃湯乃陽明聖藥如無犀角代以升麻。二藥性味相遠何以為代。蓋以升麻能引

麻

輕發元解肌

麻黃

辛苦而溫入足太陽。勝兼走手少陰陽明

而為肺家專藥發汗解肌去營中寒邪衛

中風熱調血脉通九竅開毛孔治中風傷寒頭

痛溫瘧效逆上氣。風寒鬱于肺經曰喘。哮喘宜瀉肺氣雖用麻皮肉不仁。麻赤黑斑

毒。胃熱一日斑屬表虛不得再汗非毒風痧痺。

便閉亦不可下只宜清解其熱。

曾了本草麻黃 卷上四九

諸藥同入陽明也。朱二九曰升麻性升犀角性降用犀角止血乃借其下降之氣清心肝之火使血下行歸經。卑倘誤用升麻血隨氣升不愈湧出不止乎。古方未可盡泥也。裏白外黑緊實者良名鬼臉升麻去鬚蘆用。

傷寒亦有由內而得者經曰其寒飲食入胃則肺寒

目赤腫痛水腫風腫過劑則汗多亡陽夏月禁
用之劑丹溪以人參麻黃同用亦攻補法也東垣曰十劑曰輕可去實葛根麻黃之屬是也邪客皮毛腠理閉拒營衛不行故謂之實二藥輕清故可去之時珍曰麻黃太陽經藥兼入肺經肺主皮毛葛根陽明經藥兼入脾經脾主肌肉二藥皆輕揚發散而所入不同王好古曰麻黃治衛實桂枝治營虛雖皆太陽經藥其實營衛藥也心主營為血肺主衛為氣故麻黃為手太陽肺之劑桂枝為手少陰心之劑時珍曰仲景治傷寒無汗用麻黃有汗用桂枝未有究其精微者津液為汗汗即血也在營則為血在衛則為汗寒傷營營血內瀆不能外通于衛衛氣閉固津液不行故無汗發熱而惡寒風傷衛衛氣外泄不能內護于營營氣虛弱津液不固故有汗發熱而惡風然風寒皆由皮毛而入皮毛肺

肺寒則內外合邪是也

根節澆斂汗

之合也症雖屬太陽然面赤佛鬱咳嗽有痰喘而胸滿非肺病乎蓋皮毛外閉則邪熱內攻故用麻黃其草同桂枝引出管分之邪達之肌表佐以杏仁泄肺而利氣汗後無大熱而喘者加石膏活人書夏至後加石膏知母是皆泄肺火之藥是麻黃湯雖太陽發汗重劑實散肺經火鬱之藥腠理不密則津液外泄而肺氣虛虛則補其母故用桂枝同甘草外散風邪以救表內伐肝木以防脾佐以芍藥泄木而固脾使以薑棗行脾之津液而和營衛下後微喘者加厚朴杏仁以利肺氣也汗後脈沉遲者加人參以益肺氣也活人書加黃芩為陽且湯以瀉肺熱也是桂枝湯雖太陽解肌輕劑實為理脾救肺之藥也
發汗用莖煮十餘沸掠去浮沫或用醋湯畧泡撈起曬乾備用庶免大發止汗用根節無時出汗為自汗屬陽虛夢中出汗為盜汗屬陰虛

曾丁大五黃草 麻黃

此言本草作要

用麻黃根蛤蚧粟米等分爲末。絹袋盛。撲之。時珍曰。麻黃發汗。不能禦根。節止汗。效如影。響。物。理。不。可。測。如。此。自。汗。有。風。濕。傷。風。風。溫。氣。虛。血。虛。脾。虛。陰。虛。胃。熱。痰。飲。中。暑。亡。陽。柔。痙。等。証。皆。可。加。用。當。歸。六。黃。湯。加。麻。黃。根。治。盜。汗。尤。捷。蓋。其。性。能。行。周。身。肌。表。故。能。引。諸。藥。至。衛。分。而。固。腠。理。本。草。但。知。撲。法。不。知。服。餌。尤。良。當。歸。六。黃。湯。當。歸。生。地。熟。地。黃。芩。黃。柏。黃。連。各。七。分。黃。耆。加。倍。換。汗。雖。爲。心。液。然。五。藏。亦。各。有。汗。經。曰。飲。食。飽。甚。汗。出。于。胃。驚。而。奪。精。汗。出。于。心。持。重。遠。行。汗。出。于。腎。疾。走。恐。懼。汗。出。于。脾。厚。朴。白。微。爲。使。惡。出。于。肝。淫。體。勞。苦。汗。出。于。脾。

宜發表散寒

紫蘆 味辛入氣分色紫入血分香溫散寒通心利肺開胃益脾入氣香發汗解肌和血下氣寬中

新痰

宜下氣消痰

消痰祛風定喘止痛安胎利大小腸解魚蟹毒多服泄入真氣同陳皮砂仁行氣安胎同藿香烏藥溫中止痛同香附麻黃發汗解肌同葶藶當歸和血散血同桔梗枳殼利膈寬腸同下子杏仁消痰定喘同木瓜厚朴散濕解暑治霍亂脚氣背向皆紫氣香者良忌鯉魚

肺 痰

輕宜散風熱

蘆子 與葉同功潤心肺尤能下氣定喘止咳消痰利膈寬腸溫中開鬱有蘆子梗下氣稍緩虛者宜之葉發汗散寒梗順氣安胎子降氣開鬱虛者禁炒研

薄荷 辛能散涼能清本經溫蓋體升浮能發汗溫而用涼也

曾丁本草補要 草 紫蘆蘆子薄荷 卷上 五十一

搜肝氣而抑肺盛消散風熱清利頭目治頭痛

頭風中風失音痰嗽舌胎合嗽眼目咽喉口齒諸

病辛香通竅皮膚癢癩癰瘡疥小兒驚熱骨

蒸破血止痢能治血痢血痢病在疑滯辛能散涼能清虛人不宜多

服能發汗疎表夏月蘓產氣芳者良薄荷狗

夫虎之酒也茵草魚之酒也食之皆醉桑椹鳩

雞蘓一名水蘓一名龍腦薄荷辛而微溫清肺下氣理血辟

惡而消穀治頭風目眩肺痿血痢吐衄崩淋喉

腥口臭邪熱諸病局方有龍腦雞蘓丸方壘中虛色青

輕散熱理血

肺

動

輕發汗退目翳

輕發汗去濕

似蘓葉而微長密齒面皺氣甚辛烈

木賊 溫微甘苦中空輕揚與麻黃同形性亦能

發汗解肌升散火鬱風濕入足厥陰少陽血分

益肝膽治目疾退翳膜翳乃肝邪鬱遏不能上通于目及痲痛

脫肛腸風痔瘻赤痢崩中諸血病

浮萍 辛散輕浮入肺經達皮膚能發揚邪汗丹溪

勝于麻黃 止癢癢生于水又能下水氣利小

便治一切風濕癰瘡浮萍一味蜜丸治三十六種風濃煮汁浴治惡疾瘡

癩遍 燒烟辟蚊 紫背者良

輕發汗散風

蒼耳子

一名蒼耳 卽詩卷耳

甘苦性溫善發汗散風濕上

通腦頂下行足膝外達皮膚治頭痛目暗肢攣

痺痛癩癧瘡疥采根葉熬名萬應膏遍身瘙痒作浴湯佳子

如耳瑤去刺酒拌蒸忌猪肉米泔

瀉火補水潤燥滑腸

知母

辛苦寒滑上清肺金而瀉火瀉胃熱膀胱邪熱腎命相

下潤腎燥而滋陰爲二經氣分藥黃柏爲腎

故二藥必消痰定嗽止渴安胎莫非清治傷寒

相須而行煩熱勞骨蒸燥渴虛煩久瘧下痢治救者

也治渴者清胃火也利二便消浮腫小便利則

肺

東垣治便閉以渴不渴分

日熱在上焦氣分便閉而渴乃肺中伏熱不能生水膀胱絕其化源宜用淡滲之藥瀉火清金滋水之化源熱在下焦血分便閉而不渴乃真水不足膀胱乾涸無陰則陽無以化宜用黃柏知母大苦寒之藥滋腎與膀胱之陰而陽自化小使自通丹溪曰小便不通有熱有濕有氣結于下宜清宜燥宜升又有隔二隔三之治如肺不燥但膀胱熱宜瀉膀胱此正治如因肺熱不能生水則清肺此隔二之治如因脾濕不運而精不上升故肺不能生水則燥胃健脾此隔三之治瀉膀胱黃柏知母之類清肺車前茯苓之類燥脾二木之類昂按凡病皆有隔二隔三之治不獨然苦寒傷胃而滑腸多服令人瀉李士便閉也然苦寒傷胃而滑腸多服令人瀉苦寒肅殺非長養萬物者也世以其滋陰施之虛損之人如木益深矣特表出以爲戒

上行酒浸下行鹽水拌忌鐵

肺
五

瀉火燥濕

增訂本草備要

黃芩 苦入心寒勝熱瀉中焦實火除脾家濕熱

療游痢腹痛便血曰游寒痛忌用凡腹痛有寒熱虛實食積痰血濕痰諸症寒宜

溫熱宜清虛宜補實宜下食積宜消導痰血宜行血濕痰宜燥濕化痰

實痛按之稍痛寒熱往來黃疸五淋血閉

瘡瘍乳癰發背及諸失血消痰丹溪曰黃芩降痰假其降火也

按痰因火動逐水鮮湯安胎胎孕宜清熱涼血血不妄行則胎安

酒炒則上行瀉肺火利胸中氣肺主氣熱傷氣瀉熱所以保肺

治上焦之風熱濕熱丹溪曰黃芩火嗽喉腥目赤腫痛養陰退陽補膀胱水過服損胃血虛寒

中者禁用得柴胡退寒熱得芍藥治下痢得厚朴黃連止腹痛得桑皮瀉肺火得白

木安胎之聖藥時珍曰仲景治少陽症小柴胡湯大陽少陽合病下痢黃芩湯少陽症下後心

滿瀉心湯並用之蓋黃芩苦寒入心瀉熱除脾家濕熱使胃火不流入肺不致刑金即所以保

肺也肺虛不宜者苦寒傷土損其母也少陽症雖在半表半裏而胸膈痞滿實兼心脾上焦之

邪心煩喜嘔默默不欲食又兼脾胃中焦之症故用黃芩以治手足少陽相火黃芩亦少陽經

藥也楊士瀛曰柴胡退熱不及黃芩不知柴胡乃苦以發之散火之標也黃芩乃寒能勝熱折

火之本也東垣治肺熱身如火燎煩躁引飲而晝盛者宜一味黃芩湯以瀉肺經氣分之火片

芩一兩煎服黃明者良中虛者名枯芩即片芩瀉

肺火清肌表之熱內實者名條芩即子芩瀉大

增訂本草備要

草 黃芩

卷上 五十四

瀉火燥為

山茱龍骨為使畏丹皮丹砂

黃連

大苦大寒入心瀉火

王海藏曰瀉心實瀉脾也子能令母實實

則瀉鎮肝涼血凡治血防風為上部之使黃連其子

燥濕開鬱除煩解渴益肝膽厚腸胃消心瘵治

腸澼瀉痢

便血曰澼有膿連丸濕熱鬱而為痢黃連治痢要藥噤口者同人參煎湯

呷之但得下咽便好喻嘉言曰下痢必先汗解其外後調其內首用辛涼以解表次用苦寒以

清裏機要云後重宜下腹痛宜和身重宜除濕

脈弦宜去風風邪內結宜汗身冷自汗宜溫膿血稠粘宜重劑以渴之下痢赤屬血分白屬氣分戴氏曰俗謂赤熱白寒者非也通作濕熱處

增訂本草綱目

治但有新久痞滿燥濕腹痛清心痛伏梁積心

痛背傷人乳癰疽瘡疥諸痛癢瘡酒毒胎毒小兒

初生合甘草為末密調令熱之明目定驚鎮除疳同猪肚殺虵

虵得耳則動苦則伏虛寒為病者禁用久服黃連苦參反

炎上作苦味苦必燥燥則熱矣且苦寒沉陰肅殺之令伐傷生和之氣也韓愈曰黃連與肉桂

同行能交心腎于頃刻時珍曰治痢用香連丸

水火散用黃連乾薑薑黃散用黃連生薑左金丸用黃連吳茱萸黃連治口瘡用黃連細辛治下血

得製方出宣州者粗肥出四川者瘦小狀類鷹爪連珠者良治心火生用虛火醋浸炒肝膽火

增訂本草綱目

草 黃連

卷上五十五

猪膽汁炒。上焦火酒炒。有吞酸嘈雜等症。亦有吐酸者。名酢心。宜黃連

吳茱萸。更降火。開鬱。同醋。中焦火薑汁炒。下焦火鹽水或童

便炒。食積火黃土炒。治濕熱在氣分。吳茱萸湯

炒。在血分。乾漆水炒。點眼。赤人乳浸。諸法不獨

蓋辛熱。制其苦寒。鹹寒。制其燥性。用者詳之。黃芩龍骨為使。惡菊花

玄參。僵蚕白鮮皮。畏欬冬牛膝。忌猪肉。時珍曰。連丸。黃連猪肚丸。豈

忌肉。而不忘藏府乎。殺烏頭巴豆毒。黃連瀉心

胆瀉。肝胆火。白芍瀉。脾火。石膏瀉。胃火。知母瀉。腎火。黃柏瀉。膀胱火。木通瀉。小腸火。黃芩瀉。肺火。厄子。佐之瀉。大腸火。黃連。佐之。柴胡瀉。肝胆火。黃連。佐之。瀉。三焦火。黃芩。佐之。

肺

瀉熱療驚

胡黃連 苦寒。去心熱。益肝膽。厚腸胃。治骨蒸勞

熱。五心煩熱。心。窩手。足。心。三消。渴而多飲。為上海肺

為鼻消。是也。多食善饑。為中消。胃熱也。痺成。為

消。中是也。渴而小便數。有膏。為下消。腎熱而水

也。五痔。此痔。壯痔。脉痔。腸痔。血痔。濕熱下流。傷

溫。瘡瀉痢。女人胎蒸。消菓子積。為小兒驚。疳。良

藥。朱二允曰。解吃烟。毒。合茶服之。甚効。性味功用似黃連。故名

出波斯國。今秦隴南海亦有之。心黑。外黃。折之

塵出如烟者。真。畏惡同黃連。苦參。苦燥濕寒。勝熱。沉陰。主腎補陰。益精養肝。

瀉火。燥濕。補

強北

血痢

東坡云藥能醫病不能養入食能養入不能醫病

地言本草傳要
膽安五藏濕熱去則血氣和利九竅生津止渴
明目止淚肝熱治温病血痢腸風溺赤黃疸酒
毒熱生風濕生虫又能祛風逐水殺虫治大風
亦癩然大苦寒肝腎虛而無熱者勿服張從正
皆毒也雖苦參甘草不可不謂之毒久服必偏
勝為患按經曰大毒治病去其六常毒治病去
其九穀肉菓菜食養盡之無使過之傷其正也
又曰五味入胃各歸其所喜攻火而增氣物化
之常也氣增而久天之由也王冰註云氣增不
已則藏有偏勝偏勝則藏有偏絕故令人暴天
按人參補脾沙參補肺紫參補肝丹參補心玄
參補腎苦參則右腎命門之藥不在五參之內然名參者皆補糯米泔浸去

瀉肝胆火下焦濕熱

腥氣蒸用玄參為使惡貝母免絲子漏盧及藜蘆

龍膽草 大苦大寒沉陰下行益肝膽而瀉火相
寄于肝胆有瀉無補瀉其邪熱即所以補之也兼入膀胱腎經除下焦
之濕熱與防已同功酒浸亦能外行上行治骨
間寒熱腎主骨驚癇邪氣肝經時氣温熱熱痢疽
黃寒濕脚氣足傷寒濕則成脚氣腫而痛者為
縮枯細痛而不腫者名咽喉風熱赤睛努肉
瀉肝胆火眼科多用之然目過服損胃根似
疾初起宜發散忌用寒涼

龍膽草 卷上五十七

止血

瀉肝散鬱火

牛膝而短。色黃白。味苦如胆。貫衆小豆為使。惡地黃甘草。水浸一宿。暴用。

青黛 鹹寒。色青。瀉肝散。五藏鬱火。解中下焦蓄

蘊風熱毒。治傷寒發斑。熱甚傷血。裏實表虛。則

紋紫黑者。熱極。吐咯痢血。陰虛火炎。小兒驚癇。

而胃爛也。多死。吐咯痢血。者忌用。即靛花。取紫碧嬌

斑熱丹熱。傳癰瘡蛇大毒。嫩者。水飛淨用。內多石灰。

大青 微苦鹹。大寒。解心胃熱毒。治傷寒時疾熱

狂陽毒發斑。陰症見。黃疸黃汗。熱痢喉痺。莖

瀉心胃熱毒

通血 止血

大瀉血分實 熱下有形積 滯

圓葉長。面青背淡。葉對節生。八月開。小紅花。成

簇實。大如椒。色赤。用莖葉。

大黃 大苦大寒。入足大陰脾。手足陽明厥陰。太

胃心。血分。其性沉而不浮。其用走而不守。若酒

包肝。浸亦能引至至高之分。用以蕩滌腸胃。下燥結

而祛瘀熱。治傷寒時疾發熱譫語。大腸有燥糞。故譫語宜下

之。證。溫熱瘴瘧。下痢赤白。腹癰裏急。黃疸水腫。

音占。癥瘕積聚。積久成形。謂之積。屬陰。聚散無常。謂

是。留飲宿食。心腹痞滿。二便閉結。皆土鬱。吐血

曾了大青蒲黃 草 青黛大青大黃 卷上五十八

衄血。血閉血枯。一切實熱。血中伏火。行水通經。蝕膿消腫。然傷元氣而耗陰血。若病在氣分。胃虛血弱。人禁服用。病在氣分而用之。是為誅新。如定禍亂。以致太平。所以有將軍之號。海藏曰。邪氣在上。非酒不至。若用生者。則遺至高之邪。熱病愈後。或目赤。喉痺。頭腫。膈上熱。疾生也。時珍曰。仲景治心氣不足。吐血衄血。瀉心湯用大黃黃連黃芩實瀉心。包肝脾胃四經血中之伏火也。又治心下痞滿。按之軟者。用大黃黃連瀉心湯。亦瀉脾胃之濕熱。非瀉心也。病發于陰而反下之。則痞滿乃寒。傷營血邪結上焦。胃之上腕在心。故曰瀉心。經曰。太陰所至為痞滿。又曰。濁氣在上。則生腫脹。是已。病發于陽而反下之。則結胸。乃邪熱陷入血分。亦在上腕。故大陷胸湯丸皆用大黃。亦瀉脾胃血分之邪。而降其

肺

大瀉氣分濕熱

濁氣也。若結胸在氣分。只用小陷胸湯。痞滿在氣分。只用半夏瀉心湯。或問。心氣不足。而吐衄何以不補心。而反瀉心。丹溪曰。少陰不足。亢陽無輔。致陰血妄行。故用大黃瀉其亢甚之火。又心本不足。肺肝各受火邪。而病作。故用黃芩救肺。黃連救肝。肺者陰之主。肝者心之母。血之舍也。肺肝火退。則血歸經。而自安矣。寇宗奭曰。以苦泄其熱。就以苦補其心。蓋一舉而兩得之。李士材曰。古人用大黃治虛勞吐血。意甚深微。蓋濁陰不降。則清陽不升。瘀血不去。則新血不生也。川產錦紋者良。有酒浸酒蒸。生熟之不同。生用更峻。黃芩為使。忌冷水乾漆。欲取通利者。食大黃得穀食。便不能通利耳。

牽牛

辛烈有毒。屬火。善走入肺經。瀉氣分之濕。

曾丁大宜補草 牽牛

卷上五十九

利尿

地言本草

熱肺主氣火能達右腎命門走精隧通下焦
平釜而泄肺能達右腎命門走精隧通下焦
鬱遏及大腸風秘氣秘利大小便逐水消痰殺
重墮胎治水腫喘滿眩暈氣塊若濕熱在血分
及脾胃虛弱人禁用東垣曰牽牛苦寒誤矣其
味辛辣久嚼猛烈雄壯所
謂苦寒安在哉乃瀉氣之藥比諸辛藥泄氣尤
甚若濕從下受下焦主血中之濕宜苦寒之
味而反用辛熱之藥泄上焦之氣是血病瀉氣
使氣血俱傷也王好古曰以氣藥引則入氣以
大黃引則入血時珍曰一婦腸結年幾六十服
養血潤燥藥則泥膈服稍黃藥則若閉知如此
三十餘年其人體肥膏梁而多鬱日吐酸痰乃
寬此乃三焦氣滯有升無降津液皆化為痰不
能下滋腸胃非血燥也潤藥多滯積黃入血不
能入氣故無效用牽牛為末皂角膏丸纒服便

大瀉氣閉行

通外甥素多酒色病二便不通脹痛呻吟七晝
夜用通利藥不効予思此乃濕熱之邪在精道
壅隧路病在二陰之間故前阻小便後阻大便
病不在大腸膀胱也用棟實茴香穿山甲諸藥
倍牽牛三服而平東垣補下焦陽虛天眞丹用
牽牛鹽水炒黑佐沉香杜仲肉桂破故紙諸藥
兼施之妙有黑白二種黑者力速亦名黑丑
碾取頭末去皮膚用得木香乾薑良

葶藶

肺中水氣膈急者非此不能除破積聚癥結伏
留熱氣消腫除痰止咳定喘水濕泛溢為腫脹
為痰嗽為喘滿
通經利便久服令人虎十劑曰洩可去閉葶藶
大黃之屬是也大黃洩

增丁大黃補五

草葶藶

卷上六十

利水

大通瀉經隧水濕

經曰腎者胃之關也前陰利水後陰利穀

坤言本草作夏

陰分血閉，葶藶泄陽分氣閉，氣味俱厚，不減七太黃，然有甜苦二種，甜者稀緩，苦者性急，泄肺而傷胃，宜大棗輔之，昂按輔以大豆補土，所以制水。子如黍米微長色黃微炒，用得酒，良榆皮為使，惡僵蚕。

甘遂 苦寒有毒，能瀉腎經及隧道，水濕直達水

氣所結之處，以攻決為用，為下水之聖藥。故本

湯用主十二種水大腹腫滿。名水蠱，喻嘉言曰：胃為水穀之海，五

藏六府之源，脾不能散胃之水精于肺而病于中，肺不能通胃之水道于膀胱而病于上，腎不能司胃之關，時其輪泄而病于下，以致積水浸淫無所底止。王好古曰：水者脾肺腎三經所主，有五藏六府十二經之部分，上頭面，中四肢，下腰脚，外皮膚，中肌肉，內筋骨，脈有尺寸之殊，浮

沉之別，不可輕瀉，當知病在何經，何藏，方可用之。按水腫有痰，畏食積聚，血致清不升，濁不降，而成者，有濕熱相生，隧道阻塞，而成者，有燥熱沖擊，秘結不通，而成者，症屬有餘，有服寒涼傷飲食，中氣虛衰，而成者，有大病後正氣衰憊，而成者，有小便不通，水液妄行，脾莫能制，而成者，症屬不足，宜分別治之。然其源多因中氣不足，而起，丹溪曰：水病當以健脾為主，使脾實而氣運，則水自行。宜參苓為君，視所挾，瘕疝積聚，留症加減，苟徒用利水藥，多致不效。瘕疝積聚，留飲宿食，痰迷顛癲，虛者忌用。皮赤肉白，根作

連珠重實者，良麴，暴煨熟用。或，用甘草，薺芹汁，

以清為度。瓜蒂為使，惡遠志及甘草。仲景治心

再麴，畏煨。甘草同用，取其相反，以立功也。有治水腫及腫毒者，以甘遂末，傅腫處，濃煎甘草湯服之，其腫

留丁六直蒲葉

草 甘遂

卷上六十一

本草綱目卷之六

立委消二物相
反感應如此

大通瀉藏府
水濕

大戟

苦寒有毒能瀉藏府水濕行血發汗利大
小便治十二水腹滿急痛積聚癥結頸腋癰腫
通經墮胎然瀉肺誤服損真氣時珍曰痰涎為
物隨氣升降無
處不到入心則迷成顛瀾入肺則塞竅為喘咳
背冷入肝則脇痛乾嘔寒熱往來入經絡則麻
痺疼癢入筋骨則牽引隱痛入皮肉則癩癧癘
腫陳無擇二因方並以控涎丹主之殊有奇効
此乃治痰之本水也濕也得氣與火則
結為痰大戟能泄藏府水濕甘遂能行經絡水
濕白芥子能散皮裏膜外痰氣惟善用者能收
奇功也錢仲陽謂腎為真水有補無瀉又云痘
症變黑歸腎用百祥丸以瀉腎非瀉腎也瀉其
府則藏自不實百祥惟大戟一味能行膀胱之

大通行水

商陸

水換也竊謂百祥非獨瀉府乃腎邪實而瀉肝
也實則瀉其子大戟浸水青綠肝腫之色也痘
症毒盛火熾則水益涸風挾火勢則土受釀故
津液內竭不能化膿而青黑乾陷瀉其肝經風
火之毒所以救腎扶脾也瀉心乃所以補
心瀉腎即所以救腎邪熱退則真陰復矣
產紫者為上北產白者傷入漿水煮去骨用得
大棗則不損脾畏菖蒲反甘草
苦寒有毒諸家辛酸
時珍苦寒沉陰下行與大戟甘
遂同功療水腫脹滿腫屬脾脹屬肝腫則陽氣
猶行如單脹而不腫者名
蠱脹為木橫剋土難治腫脹朝寬暮急為血虛
暮寬朝急為氣虛朝暮俱急為氣血兩虛腫脹
由心腹而散四肢者去由四肢而入心腹
者危男自下而上女自上而下皆難治痲疔

曾丁六五補五

草 大戟商陸

卷上六十二

癰腫喉痺不通薄切醋炒濕熱之病瀉蠱毒傳

惡瘡墮胎孕令人見鬼神取花白者根赤者傷入

只堪貼臍入麝少許小便利則腫消黑豆湯浸蒸用得蒜良

澆花 苦温有毒去水氣痰癰瘰癧五水在五藏皮

膚脹滿喘急痛引胸脇咳嗽瘡瘡五水者風水

水黃汗石水者水積胞中堅滿如石黃汗者汗

如相汁久不愈必致癰膿時珍曰仲景治傷寒

太陽症表未解心下有水而咳乾嘔發熱或喘

或利者小青龍湯主之表已解有時頭痛出汗

惡寒心下有水乾嘔痛引兩脇或喘或咳者十

棗湯主之蓋青龍散表邪使水從汗出內經所

謂開鬼門也十棗逐裏邪使水從二便出內經

所謂潔淨府去陳莖法也十棗湯芫花甘遂水

棗十枚 葉似柳二月開花紫碧色葉生花落

陳久者良醋煮過水浸暴用根療疥可毒魚反

甘草關訟者取葉擦皮膚輒作赤腫假傷以誣人

芫花 辛散結苦洩熱行水提藥主治畧同芫花

澤漆 辛苦微寒消痰退熱止嗽殺虫利大小腸

治大腸水腫益丈夫陰氣 生平澤葉圓黃綠

頗類貓眼一名貓兒眼睛草莖中有白汁粘入

李時珍曰別錄云是大戟苗非也功相類爾

防己 大辛苦寒 本經平 太陽經藥 能行十二

血分濕熱

肺

大通瀉下焦

大通行水

經通腠理利九竅瀉下焦血中濕熱為療風水

之要藥治肺氣喘嗽水濕熱氣諸癰溫瘧脚

氣足傷寒濕為脚氣寒濕鬱而為熱濕則腫熱

則痛防已為主藥濕加苡仁蒼朮木瓜木通

熱加芩柏風加羌活草薢痰加竹瀝南星痛加

香附木香活血加四物大便秘加桃仁紅花小

便秘加牛膝澤瀉痛連腎加威靈仙桂枝痛連

脇加胆草又有足跟痛者屬腎虛不與脚氣同

論水腫風腫癰腫惡結或濕熱流入十二經致

二陰不通者非此不可然性險而健陰虛及濕

熱在上焦氣分者禁用防已之屬是也通草即

木通木通甘淡瀉氣分濕出漢中根大而虛

熱防已苦寒瀉血分濕熱

軟心有花紋色黃名漢防已黑點黃腥木強者

名木防已不堪用陳藏器曰治風用木凡使酒

洗惡細辛畏草薢

木通古名甘淡輕虛上通心包降心火清肺熱

心火降則化津液肺為水源肺熱清下通大小

腸膀胱道諸濕熱由小便出故導赤散用之凡

大便以小水愈通大便愈燥通利九竅血脉關

也水通能入大腸亦利大便楊仁齋云通身隱熱

節治胸中煩熱遍身拘痛疼痛拘急足冷皆伏

熱傷血血屬于心宜木通中焦淋瀝

以通心竅則經絡流行也大渴引飲

市

輕通行水瀉

木通古名

甘淡輕虛上通心包降心火清肺熱

心火降則化津液肺為水源肺熱清下通大小

腸膀胱道諸濕熱由小便出故導赤散用之凡

大便以小水愈通大便愈燥通利九竅血脉關

也水通能入大腸亦利大便楊仁齋云通身隱熱

節治胸中煩熱遍身拘痛疼痛拘急足冷皆伏

熱傷血血屬于心宜木通中焦淋瀝

增訂本草備要

草木通

卷上六十四

不通下焦火。心與小腸相表裏。耳聾洩腎火。目

眩。口燥舌乾心苗。喉痺咽痛俱上。鼻鼾竅也。熱

擁清道則能清。失音肺金。脾疸好眠脾主四肢。倦則

心熱清則除煩退熱。排膿止痛行經下乳火不

脾熱亦除內氣順血行。故經通竅催生汗多者禁用。丹溪

調有準乳汁循常。濕熱癰閉約束則小便不通。宜此治之。朱二允

受熱邪津液氣化之源絕。則寒水斷流膀胱受

日火在下則口燥眼赤鼻乾。在中則心煩嘔噦

浮腫在下則淋閉足腫必藉此。耳平之性瀉瀉諸

膀胱為太陽
寒水

經之火火退則小便自利。便利則諸經火邪皆

從水而下降矣。○君火宜水通相火宜澤瀉

利水雖同。籐有細孔兩頭皆通。

通利濕熱瀉
腎火

澤瀉 其淡微鹹入膀胱利小便瀉腎經之火邪

功耑利濕行水治消渴嘔吐瀉痢淋瀝尿血洩

精既利水而又止洩精何也。此乃濕熱為病。痰

不為虛滑者言也。虛滑則當用補益之藥。痰

飲陰汗腫脹水痞疝痛脚氣濕熱之病濕熱既

除則清氣上行又能養五藏益氣力起陰氣補

虛損止頭旋有聰耳明目之功脾胃有濕熱則

澤瀉本經列之上品而云聰耳明目多服昏目

故六味丸用之今人多以昏目疑之多服昏目

小便過利而腎水虛故也。眼中有水屬膀胱過

利則水涸而火生。張仲景八味丸用澤瀉滋宗

稟謂其接引桂附入腎經。李時珍曰其接引也

乃取其瀉膀胱之邪氣也。古人用補藥必兼瀉

肺血

難
燥故兼補為
脾喜燥腎惡

輕通利水退熱

輕通利水清熱

通利水瀉熱涼血

此言本草作要

邪邪去則補藥得力，一闔一闔，此乃玄妙。後人不知此理，崇三于補，必致偏勝之患矣。王履曰：地黃、山茱萸、茯苓、丹皮皆腎經藥，桂附右腎命門之藥，何待接引乎？錢仲陽謂腎為真水，有補無瀉，或云脾虛腎旺，故瀉腎扶脾，不知腎之真水不可瀉，瀉其伏留之邪，耳易老云：去時中留垢，以其微醜能瀉伏火，故也。昂按六味丸有熟地之溫，丹皮之涼，山藥之澆，茯苓之滲，山茱萸之收，澤瀉之瀉，補腎而兼補脾，有補而必有瀉，相和相濟，以成平補之功，乃平淡之神奇，所以為古今不易之良方也。即有加減，或加紫河車一具，或五味、麥冬、杜仲、牛膝之類，不過一二味，極三四味而止。今人多採本草補藥，一槩加入，有補無瀉，且客倍于主，責成不專，而六味之功反退處于虛位，失製方配合之本。新鮮不蠹者良膏矣。此近世庸師之悞也。

新鮮不蠹者良

鹽水拌或酒浸用畏海蛤

通草 古名通脫木

色白氣寒體輕味淡氣寒則降故

入肺經引熱下行而利小便味淡則升故人胃

經通氣上達而下乳汁治五淋水腫目昏耳聾

鼻塞失音淡通竅寒降退熱催生

燈草 甘淡而寒降心火入心能清肺熱利小腸

小腸相表裏心火清則肺清肺通氣止血治五

淋水腫燒灰吹喉痺塗乳止夜啼

車前草 甘寒涼血除熱止吐衄消痰通淋明

目凡利水之劑多損于目惟此能解肝與小腸之熱濕熱退而目清矣

草 通草燈草車前草 卷上六十六

肺 壯

通利水瀉熱

車前子

其寒清肺肝風熱滲膀胱濕熱利小便

而行走氣與茯苓同功強陰益精令人有子
二竅車前子能利水竅而固精竅精盛則有子
五子衍宗丸用之時珍曰入服食須法他藥如
六味丸之用澤瀉可治濕痺癱閉暑濕瀉痢目
赤障翳能除催生下胎酒蒸搗餅焙研

通利水破血

瞿麥

苦寒降心火利小腸逐膀胱邪熱為治淋
要藥故八正散用之破血利竅決癰消腫明目去翳通
經墮胎性利善下虛者慎用有熱而小腸虛者
服之則心熱沫清而小腸別作病矣
花大如錢紅白斑爛色甚

通治淋

通活血消腫

通利水補陰

斌媚俗呼洛陽花用葢殼丹皮為使惡蝶蛸

漏蘆

苦平殺重疝利小便治熱淋黃疽葉細
如竹弱莖蔓引節間有粉二月開細紅花

天仙籐

苦溫疏氣活血治風勞腹痛妊娠水腫
有天仙籐散葉似葛圓而小有白毛根有鬚四
時不凋一二云即青木香籐

地膚子

其苦氣寒強陰益精入膀胱除虛熱利
小便而通淋時珍曰無陰則陽無以化亦猶東垣治小便不通用知柏滋腎之意
治癩癩散惡瘡煎湯洗瘡葉作浴湯去皮膚風

增訂本草備要

草 車前子瞿麥漏蘆天仙籐地膚子卷上六十七

肺 利尿

通淋亦補

熱丹腫洗眼除雀盲溢瀉 莖赤葉青如蒿子
類蚕沙惡蟬蛸

石葦

苦甘微寒清肺金以滋化源

凡行水之藥必皆能先清

火通膀胱而利水道益精氣補五勞利濕清熱之功治

熱勞淋閉崩漏癰疽炒末冷酒調服生石陰處柔韌

如皮背有黃毛去毛淨微炙用杏仁滑石射干

為使得菖蒲良生古瓦上者名瓦葦亦治淋

通淋

海金沙

甘寒淡滲除小腸膀胱血分濕熱治濕

熱腫滿五淋莖痛得卮子牙硝蓬砂治傷寒熱

通除濕熱治諸黃

狂大熱利小便此金底抽薪之義也莖細如線引于竹木上

葉紋皺處有砂黃赤色忌火茵陳 苦燥濕寒勝熱入足太陽經膀胱發汗利水

以泄太陰陽明之濕熱脾為治疸黃之君藥

有濕熱則發黃黃者脾之色也熱甚者身如橘色汗出染衣正黃如柏亦有寒濕發黃者身如黃而色暗大抵治以茵陳為主陽黃加大黃卮子陰黃加附子乾薑各隨寒熱治之文治傷寒時疾狂熱瘡癩頭痛頭旋女人瘕疝皆濕熱為病

宜清暑退熱通利水

香薷 辛散皮膚之蒸熱溫解心腹之凝結屬金

增訂本草綱目

草 石葦海金沙茵陳香薷

卷上 六十八

肺利水

增訂本草卷之九

水而主肺為清暑之主藥。肺氣清則小便行而熱降。暑必兼濕。治暑必兼利濕。治水腫嘔逆口氣煎湯。脚氣單煮服之。治霍亂轉筋。時珍曰。暑過飲冷太多。陽氣為陰邪所遏。及中入內。遂病頭痛發熱惡寒煩躁口渴吐瀉霍亂。宜用之以發越陽氣散水。和脾則愈。若飲食不節。勞役作喪之人。傷者大熱大渴。汗泄如雨。煩躁喘促。或瀉或吐者。乃內傷之症。宜用清暑益氣湯。人參白虎湯之類。以瀉火益元。可也。若用香薷是重虛其表而濟之熱矣。蓋香薷乃夏月解表之藥。如冬月之用麻黃氣虛者尤不宜。多服令人謂能解暑。藥用代茶誤矣。李士材曰。香薷為夏月發汗之藥。其性溫熱。只宜于中暑之人。若中暑者誤服之。反成大害。世所未知。按潔古云。中暑為陰症。為不足。中熱為陽症。為有餘。經曰。氣盛

肺

身寒得之傷寒氣虛身熱得之傷暑故中暑宜溫散中熱宜清涼

必病熱瀉熱補勞

四未手足也

陳久者良

精膏 苦寒得春木少陽之氣最早 二月故入少

陽厥陰血分 治骨蒸勞熱 童便搗葉 摩勞虛

熱 凡苦寒之藥多傷胃氣 惟青蒿芬香入脾 風

毒熱黃久癰久痢 瘡疥惡瘡鬼氣尸疰 身中鬼

外邪有遊走皮膚洞穿藏府 每發刺痛變動不

常者為飛尸附骨入肉 攻鑿血脈 見尸聞哭便

作者為遁尸淫隲 四末不知痛之所在 每發恍

惚得風雪便作者為風尸纏結藏府 冲引心腸

每發絞切遇寒冷便作者為沉尸舉身沉重精

神錯雜嘗覺昏廢每節氣大發者為尸疰時珍

卷上六十九

此言本直作要

日月令通纂言伏內庚日。采青蒿懸門庭可辟邪。冬至元日各服一錢亦良。則青蒿之治鬼魅益亦有明。自童便浸葉用使子勿使葉使根勿使莖。

大燥回陽補腎命火逐風寒濕

附子

辛甘有毒。大熱純陽其性浮而不沉其用走而不守通行十二經絡無所不至能引補氣藥以復散失之元陽引補血藥以滋不足之真陰引發散藥開腠理以逐在表之風寒同乾薑桂枝溫經散寒引溫暖藥達下焦以祛在裏之冷濕治三陰傷寒吳緩曰附子陰症要藥凡傷寒傳變三陰中寒夾陰身雖大熱而脉沉細

啞門即喉間之厭會關門在大小腸之交分別清濁之所

者或厥冷腹痛甚則唇青囊縮者急須用之若待陰極陽竭而用之已遲矣東垣治陰盛格陽傷寒面赤目赤煩渴引飲脉七八至但按之則散用薑附湯加人參投半斤得汗而愈此神聖之妙也中寒中風在中中漸傷比傷輕為感也厥痰厥虛寒而厥者宜之如傷寒陽盛格陰身冷脉伏熱厥似寒者投之立斃宜白虎承氣咳逆風寒嘔噎膈噎膈噎多由氣血兩虛下而食不可下稿在啞門食下胃脘痛須臾吐出稿在賁門胃之上口也此上焦名膈食下良久吐出血在幽門胃之下口也此中焦名膈朝食暮吐稿在關門小腸之下口也此下焦名反胃又有痰飲食積瘀血壅塞胃口者如寒痰胃冷則宜薑附參朮胃稿者當滋潤宜四物牛羊乳血瘀者脾泄命火不足陰毒腹痛冷痢寒瘧霍亂轉加並注

附子

增訂本草綱目

筋。脾虛寒客中焦為霍亂寒客下焦肝腎為轉筋熱霍亂者忌用。拘攣風痺癥

瘕積聚。小兒慢驚痘瘡火白癰疽不斂。一切沉

寒錮冷之症。經曰陰盛生內寒。通經墮胎。凡陰症

藥宜冷服。熱因寒用也。蓋陰寒在下。虛陽上浮。

治之以寒。則陰益甚。治之以熱。則格不納。用

熱藥。冷飲下。嗝之後。冷體既消。熱性便發。情且

不違。而致大益。此反治之妙也。又有寒藥熱飲。

治熱症者。此寒因熱用。義亦相同也。經曰正者

正治。反者反治。知用寒治熱。用熱治寒。此正治

也。以寒治寒。以熱治熱。此反治也。經所謂必伏

其所主。而先其所因。是也。故亦曰從治。王好古

曰。用附子以補火。必防涸水。如陰虛之人。久服

補陽之藥。則虛陽益熾。真陰愈耗。精血日枯。而

氣無所附。麗遂成不救者多矣。

母為烏頭。附生者為附子。連

生者為側子。細長者為天雄。兩岐者為烏喙。五

物同。出異名。附子以川產皮黑體圓底平八角。

重一兩以上者。良。生用發散。熟用峻補。烏丹溪曰。

經仲景八味丸。用為少陰嚮導。後世因以為補

藥。誤矣。附子走而不守。取其健悍走下。以行地

黃之滯耳。相習用為風水。浸麴暴煨。令發拆。去

皮。臍乘熱切片。炒令內外俱黃。去火毒。用法。

甘草二錢。塩水薑汁童便各半。蓋煮熟。去火毒。

用。畏綠豆。童便犀角人參黃耆甘草防風。忌豉

汁。及貝母瓜蘆半夏白及白。斂服附子後。身目

增訂本草綱目

草 附子

卷上七十一

地言本草傳要

紅者用萊菔搗汁入黃連甘草各五錢犀角二錢煎服以解其毒如解遲血從耳目鼻口出者死或用泥漿水澄清亦可解

大燥去風

烏頭 功同附子而稍緩附子性重峻溫脾逐寒烏頭性輕疎溫脾逐風寒疾宜附子風疾宜烏頭畏惡同

宜吐風痰

大燥補陽虛

烏附火 吐風痰治癩癩取其銳氣直達病所
天雄 辛熱有毒補下焦命門陽虛冠宗與張元素皆云補上焦丹溪曰可為下部之佐時珍曰其火皆向下生故下行然補下乃所以益上也若上焦陽虛

大燥治手足風

則屬心肺之分當用參茸不當用雄附矣治風寒濕痺為風家主藥發汗又能止陰汗

側子 散側旁生其性輕揚宜于發散四肢充達皮毛治手足風濕諸痺

大燥治頑痰

草烏頭 辛苦大熱搜風勝濕開頑痰治頑瘡以毒攻毒頗勝川烏然至毒無所釀制不可輕投野生狀類川烏一名烏喙薑汁炒或豆腐煮用熬膏名射罔傳箭射獸見血立死

燥祛風濕治面疾

白附子 辛甘有毒大熱純陽陽明經藥能引藥

曾丁八直補草 烏頭烏附火天雄側子草烏頭附子卷上七十三

地言本草作要

勢上行治面上百病陽明之脉營于面白附能去頭面遊風可作面脂消

癥補肝虛祛風痰治心痛血痺諸風冷氣中風

失音陰下濕癢根如草烏之小者皺紋有節

炮用陶弘景曰此藥久絕無復真者今惟涼州生

破故紙一名補骨脂辛苦大温入心包命門補相火

以通君火煖丹田壯元陽縮小便治五勞七傷

五藏之勞腰膝冷痛腎冷精流腎虛泄瀉腎虛則命

七情之傷門火衰不能薰蒸脾胃脾胃虛寒遲于運化致

飲食減少腹脹腸鳴嘔涎泄瀉如鼎釜之下無

門相火即所以補脾婦人血氣婦人之血脫氣陷亦猶男子之

燥補命火

壯世

腎冷精流墮胎孕出南番者色赤嶺南者色綠酒

浸三日水浸三日蒸半日用亦有童便人乳浸

鹽水炒者得胡桃胡麻良惡甘草唐鄭相國方破故紙十兩

洗暴酒浸蒸為末胡桃瓢二十兩去皮爛研蜜

和如飴每日常酒調一匙服不飲者熱水調益破

故紙屬火堅固元陽胡桃屬木潤燥養血有木

火相生之妙忌芸薹羊血加杜仲名青娥丸

肉苁蓉其酸鹹温入腎經血分補命門相火不

足滋潤五藏益髓強筋治五勞七傷絕陽不興

絕陰不產腰膝冷痛遺精帶下峻補精血時珍

而不峻故有驟用恐妨心滑大便長大如臂

從容之號

壯世

芸薹油菜也
補腎命滑腸

破故紙肉苁蓉

卷上七十三

強精

強精

補陽滑腸

補腎祛風

地言本草卷之五

重至筋許有松子鱗甲者良酒浸一宿刷去浮
甲劈破除內筋膜酒蒸半日又酥炙用忌鐵

瑣陽 甘温補陰益精興陽潤燥養筋痿弱者宜

之滑大腸便燥者啖之可代 鱗甲櫛比狀類

男陽酥炙

巴戟天 甘辛微温入腎經血分強陰益精治五

勞七傷辛散風邪治風氣脚氣水脹 根如連

珠擊破中紫而鮮潔者偽也中雖紫微有白糝

粉色而理小暗者真也蜀產佳山葎根似巴戟
但色白人或醋

燥補腎命除
寒濕

燥補腎命

煮以去心酒浸焙用覆盆子為使惡丹參

胡盧巴 苦温純陽入右腎命門煖丹田壯元陽

治腎冷陽氣不能歸元同附子 痕如冷氣同茴

戟川烏棟實吳茱萸 寒濕脚氣 番舶者良云是番萊菔

子嶺南亦生酒浸暴或蒸或炒

仙茅 辛熱有小毒助命火益陽道明目補虛

勞治失溺無子心腹冷氣不能食温 腰脚冷痺

不能行骨 相火盛者忌服 葉如茅而略潤

根如小指肉黃白多涎竹刀去皮切糯米泔浸

增訂本草備要

去赤汁出毒用忌鐵唐婆羅門始進此方當時盛傳服之多效照前製陰乾蜜丸酒服禁食牛乳牛肉許真君書云其能養肉辛能養節苦能養氣酸能養骨酸能養筋滑能養膚和苦酒服之必效也

補腎命去風

蛇床子

辛苦而溫強陽益陰補腎散寒祛風燥

濕治陰痿囊濕女子陰腫陰癢濕生子藏虛寒

腎命之病及腰酸體痺帶下脫肛喉痺齒痛濕

癰惡瘡風濕諸病煎湯浴去風癢時珍曰腎命藥不獨補助男子而且有益婦人世人舍此而求補藥于遠域豈非貴耳賤目乎

小茴而細微炒殺毒則不辣以地黃汁拌蒸三遍佳惡丹

強精

平補三陰

皮貝母巴豆

菟絲子 甘辛和平凝正陽之氣入足三陰經肝脾

強陰益精溫而不燥不助相火治五勞七傷

精寒淋瀝口苦燥渴脾虛腎燥而生內熱祛風益陰清熱故治之

明目補衛氣助筋脉益氣力肥健人補肝脾

無根蔓延草上子黃如黍粒得酒良淘去泥沙

酒浸一宿暴乾搗末山藥為使

覆盆子 甘酸微溫益腎藏而固精補肝虛而明

自起陽痿縮小便服之當覆其澤肌膚烏髭髮

增訂本草備要 草 蛇床子菟絲子覆盆子 卷上七十五

強精

強精

平補肝腎

強壯 肝

平補肝腎

女子多孕同蜜為膏治肺氣虛寒李士材曰強
偏固精無凝瀆之腎無燥熱之
害金玉之品也 狀如覆盆去蒂淘淨搗餅
用時酒拌蒸 葉絞汁滴目中出目眩虫除膚
赤收濕止淚

疾藜子

苦温補腎辛温瀉肺氣而散肝風益精

明目

凡補肝者皆能明治虛勞腰痛遺精帶下

肺痿咳逆喉痺目赤乳閉癥瘕痔漏癰腫肺肝
腎三經之病催生墮胎刺疾藜主惡血 沙苑

疾藜綠色似腎故補炒用亦可刺疾藜三角有

強壯 精

補腎命

刺去刺酒拌蒸功用略同風家宜刺疾藜補

淫羊藿

辛香甘温入肝腎補命門時珍曰手足

益精氣堅筋骨治絕陽不興絕陰不產冷風

勞氣四肢不仁手足 一名仙靈脾北部有羊

一日百合食此藿所致故名去枝羊脂拌炒山

藥為使得酒良

使君子

甘温健脾胃除虛熱殺藏虫治五疳便

濁瀉痢瘡癰為小兒諸病要藥

經疏曰五疳便

由脾胃虛弱因而乳停食滯濕熱瘀塞而成脾
胃健則積滯消濕熱散水道利而前症盡除矣

補脾殺虫消積

草 疾藜子淫羊藿使君子 卷上七十一

按地黃亦其
而能殺蟲

燥脾胃補心
腎

時珍曰凡殺蟲之藥多是苦辛獨使君子樞子

其而殺蟲凡大人小兒有虫病每月上旬空心
食數枚虫皆
死而出忌茶
出閩蜀五瓣有稜內仁如樞亦

可煨食久則油黑不可用忌飲熱茶犯之作瀉

益智仁 辛熱本脾藥兼入心腎主君相二火補

心氣命門之不足心為脾之母補能瀆精固氣又

能開發鬱結使氣宣通味辛溫中進食攝涎唾

嘔出于胃胃腎與膀胱相表裏益智辛冷則涎湧縮小便溫固腎治嘔吐泄瀉客寒犯胃冷氣

搥湯下名縮泉丸治嘔吐泄瀉客寒犯胃冷氣

腹痛崩帶洩精瀆精固氣因熱出嶺南形如

10市

宜行氣調中

棗核用仁

砂仁即縮辛溫香竄補肺益腎和胃醒脾快氣

調中通行結滯治腹痛痞脹痞滿有傷寒下早

有食壅痰塞而痞者有脾虛氣弱而痞者須分

虛實治之不宜常用利氣藥恐變為鼓脹鼓脹

內脹而外有形痞脹惟覺滿噎膈嘔吐上氣咳

嗽赤白泄痢濕熱積滯客于大腸震亂轉筋奔

豚崩帶祛痰逐冷消食醒酒止痛安胎氣行則

順則散咽喉口齒浮熱化銅鐵骨哽得檀香荳

人參益智入脾得黃柏茯苓入腎得赤石脂入

大小腸又子能潤腎燥引諸藥歸宿丹由地

滑丁本直補五

草 益智砂仁

卷上七十七

宜行氣煖胃

用之拌蒸，取其能透下也。經疏曰：腎虛氣不歸元，用為嚮導，殆勝桂附熱藥為害。

出

白荳蔻

辛熱。流行三焦，溫煖脾胃。三焦利脾胃，轉諸症自平。

而為肺家本藥。散滯氣，消酒積，除寒燥濕。

化食寬膨，治脾虛瘧疾，感寒腹痛吐逆，反胃。

火盛及氣虛者，禁用。白睛翳膜，太陽經目昏。

紅筋，起目昏。番舶者良。仁如砂仁，研用。

肉荳蔻

一名肉菓。辛溫氣香，理脾煖胃，下氣調中，逐

冷祛痰，消食解酒，治積冷心腹脹痛。挾痰挾食者，並宜之。

燥脾逐滯

燥濕祛寒除痰截瘧

草荳蔻

一名草菓。辛熱香散，健脾煖胃，破氣開鬱，燥

濕祛寒，除痰化食，治瘴癘寒瘧。佐常山能截瘧，或與知母同用。

取其一陰一陽，治寒熱瘴癘。蓋草菓治太陰獨勝之寒，知母治陽明獨勝之火。客寒胃

痛，霍亂瀉痢，噎膈反胃，痞滿吐酸，痰飲積聚，腦

寒齒痛，酒毒魚肉毒。故食料過劑助脾熱耗氣

損目，老弱慎用。閩產名草蔻如龍眼而微長。

白荳蔻肉荳蔻草荳蔻

卷上七

中惡吐沫，小兒吐逆，乳食不下，又能瀉大腸止

虛瀉冷痢。初起忌用。出嶺南，似草荳蔻，外有皺紋。

內有斑紋，糯米粉裹，或麵裹，煨熟用，忌鐵。

皮黃白薄而稜峭仁如砂仁而辛香氣和真

所產名草菓如訶子皮黑厚而稜密于粗而辛

臭雖是一物微有不同麴裏煨熟取仁用忌鐵

宜調氣開鬱

香附一名莎草根

其能和乃血中氣藥通行十二經八脉氣分主

一切氣人身以氣為主氣盛則強虛則衰順則

平逆則病絕則死矣經又曰怒則氣上

恐則氣下喜則氣緩悲則氣消驚則氣亂思則

氣結勞則氣耗此七情之氣也香附為君隨症

而加升降消補之藥利三焦解六鬱痰鬱火鬱氣鬱血鬱食鬱濕鬱止諸

痛通則治多怒多憂痰飲附腫腹痛痞滿溪食

積聚霍亂吐瀉腎氣脚氣癰疽瘡瘍血凝氣吐

血便血崩中帶下月候不調氣為血配血因氣

凝將行而痛氣之滯行後作痛者氣血俱虛也

色淡亦虛也色紫氣之熱黑則熱之甚也錯經

者氣之亂肥人痰多而經阻氣不運也香附陰

中快氣之藥氣順則血和暢然須輔以涼血補

氣之藥丹溪曰能引血藥至氣胎產百病能推

分而生血此正陽生陰長之義陳致新故諸書皆云益氣

行健運不息所以生

生無窮即此理耳時珍曰凡人病則氣滯而饒

香附為氣分君藥臣以參耆佐以其草治虛怯

甚速也去毛用生則上行胸膈外達皮膚熟則

下走肝腎旁徹腰膝童便浸炒則入血分而補

香附子

草香附子

卷上七

虛，塩水浸炒，則入血分而潤燥。或蜜水炒。青塩炒，則補腎氣。酒浸炒，則行經絡。醋浸炒，則消積聚。以飲其薑汁炒，則化痰飲。忌鐵。時珍曰：得參朮則補血得木香則散滯和中得檀香則理氣醒脾得沉香則升降諸氣得芎藭蒼朮則總解諸鬱得厄子黃連則清降火熱得茯神則交濟心腎得茴香破故紙則引氣歸元得厚朴半夏則決壅消脹得紫蘇葱白則發汗散邪得三稜莪朮則消積磨塊得艾葉則治血氣煖子宮乃氣病之總司。女科之仙藥也。大抵婦人多鬱氣氣行則鬱解故服之尤効。非宜于婦人不宜于男子也。李士材曰：乃治標之劑惟氣實血未大虛者宜之不然恐損氣而燥血愈致其疾矣。世俗泥于女科聖藥之一語情未有益發明及此者。

宣行氣

木香 辛苦而温。三焦氣分之藥。能升降諸氣。泄

肺氣。疎肝氣。和脾氣。怒則肝氣上。肺氣調。則金能制木而肝平。木不克土。

而脾治一切氣痛。九種心痛。痛屬胃。腕曰寒痛。熱痛濕痛痰痛氣

和痛。血痛。食痛。虻痛。悸痛。蓋心君不易受邪。真心痛者。手足青。過腕節。朝發夕死。嘔逆反

胃。霍亂瀉痢後重。癰閉。同。檳榔用。劉河間曰：痢疾行血則膿血自愈。調

氣則後重自除。痰壅氣結。疝癪。塊腫。毒蟲毒。此治痢之要旨。衝脉爲病。氣逆裏急。殺鬼物。禦瘴霧。去腋臭。實

大腸。消食安胎。胎氣逆則胎不安。若陰火衝上者。反助火

邪。味辛。氣升。或用黃柏。知母。少以木香佐之。過服泄真氣。王好古曰：本草主氣

增訂本草綱目 草 木香 卷上八

地言本草作要

劣氣不足神通壅導氣破也安胎健脾胃也除痰癥瘕塊破也汪機曰與補藥為佐則補與泄藥為君則泄特珍曰諸氣臆鬱皆屬于肺上焦氣滯用之者金鬱則泄之也中氣不運皆屬于脾中焦氣滯用之者脾胃喜芳香也大腸氣滯則後重膀胱氣不化則癃秘肝氣鬱則為痛下焦氣滯用之者塞者通之也

味苦粘舌者良磨汁用東垣用黃連製亦有蒸用麵裹煨熟用者煨用實畏火

藿香 辛甘微溫入手足太陰脾快氣和中開胃止嘔胃弱胃熱而嘔者忌用去惡氣治霍亂吐瀉心腹絞痛肺虛有寒上焦壅熱能理脾肺之氣古方有藿香正氣散正氣通暢

宜去惡氣

クアツコウ

燥補腎命治寒痲

別名小茴香

則邪通自除 出交廣方莖有節葉微似茄葉古惟用葉今枝梗亦用之因葉多偽也

茴香 古作藿香 大茴辛熱入腎膀胱經緩丹田補命

門不足開胃下食調中止嘔療小腸冷氣癩痲

陰痛痲有七種氣血寒水筋狐癩肝經病不屬腎經以厥陰脈循陰器絡于肝也多因寒濕所致亦有挾虛而發者乾濕脚氣多食損目當加參朮于溫散藥中

發瘡小茴辛平理氣開胃亦治寒痲食料宜之

大如麥粒輕而有細稜者名大茴出寧夏他

處小者名小茴自番舶來實八瓣者名八角茴

留丁水直補

藿香茴香

卷上八十二

宜温中

宜燥煖胃散

香炒黃用待酒良得塩則入腎發腎邪故治陰

疝受病于肝見症于腎大小苗各一兩爲末猪胞一箇連尿入藥酒煮爛爲丸每服五十九

山柰 辛温煖中辟瘴治心腹冷痛寒濕脚氣風

虫牙痛 生廣中根葉皆如生薑作樟木香氣

入合諸香用

良薑 辛熱煖胃散寒消食醒酒治胃脘冷痛凡

口一點痛俗言心氣痛非也乃胃脘有滯或有虫及因怒因寒而起以良薑酒洗七次香附醋洗七次焙研因寒者薑二錢附一錢因怒者附二錢薑一錢寒怒兼者每一錢五分米飲加薑汁一匙鹽少許服 霍亂瀉痢吐惡噎膈瘴瘧冷癰肺胃

宜理氣醒脾

燥除胃冷散

熱者忌之 出嶺南高州子名紅苕蔻温肺散

寒醒脾燥濕消食鮮酒東垣脾胃藥中常用之 並東壁

土炒用

甘松香 甘温芬香理諸氣開脾鬱治腹卒滿痛

風痺齒齲脚氣膝浮煎湯淋洗 出涼州及黔

蜀葉如茅根極繁密用根

葶麥一作 辛熱除胃冷温中下氣消食祛痰治

水瀉氣痢牛乳煎服 腹痛腸鳴冷痰惡心痰癖陰疝

辛散陽明之浮熱治頭痛牙痛鼻淵多服泄真

曾訂本草 草 山柰良薑甘松香葶麥 卷上八十三

增訂本草備要

氣動脾肺之火損目。出南番嶺南亦有類。槭子而長青色。去槭用頭醋浸刮淨皮粟免傷人肺。

宜行氣辟寒

煙草新

辛温有毒。治風寒濕痺滯氣停痰山嵐瘴霧其氣入口不循常度頃刻而周一身令人通體俱快醒能使醉醉能使醒饒能使飽飽能使饒人以代酒代茗終身不厭。故一名相思草然火氣薰灼耗血損年人自不覺耳 閩產者佳。

宜吐痰行水

常山

辛苦而寒有毒能引吐行水祛老痰積飲

祛痰

痰有八。風痰寒痰濕痰熱痰食痰氣痰也。飲有五。流于肺為支飲于肝為懸飲于心為伏飲于經絡為溢飲于腸胃為痰飲也。在上者常山能吐之在下者常山能破其癰而下之。專治諸瘧然悍暴能損真氣弱者慎用。蜀漆劫痰截瘧須在發散表邪及提出陽分之後用之瘧有經癰藏瘧風寒暑濕痰食瘧鬼之別須分陰陽虛實不可槩論常山蜀漆得其草則吐得大黃則利得烏梅鯁鯁甲則入肝得小麥竹葉則入心得秫米麻黃則入肺得龍骨附子則入腎得草菓栝櫚則入脾益無痰不作瘧。一物之功亦在驅逐痰水而已李士材曰常山發吐瘧用多用為然與甘草同用亦必吐若酒浸炒透但用錢許每見奇功未見其或吐也世人沉于老愚耶。常山吐瘧痰瓜蒂吐熱痰烏附吐濕痰萊菔子吐氣。瓜蒂吐風痰藜蘆有毒。辛寒

增訂本草備要

草 煙草常山

卷上八十二

至苦。入口即吐。通頂。

實細而黃。雞骨者良。

酒浸一宿。炒用。忌蔥。若苗名蜀漆。功用畧同。有

蜀漆散。取其苗。性輕。揚。發散。上焦之邪結。其草水拌蒸。

菝蘆

辛寒。至苦有毒。入口即吐。善通頂。令人

覺風癩症多用之。

張子和曰。一婦病風癩。初一二

日數作。求死而已。值歲大飢。米百草食。見野草若蔥。采飽食。覺不安。吐膠涎。數日約一二斗汗出。如洗。甚昏困。後遂輕。如常。人以所食蔥。誦人乃。蔥蘆苗。即菝蘆是矣。李時珍曰。和玉。死年七十。中風。不省。牙關緊閉。先考太醫。吏日月池翁診視。藥不得入。不獲已。打去一齒。濃煎菝蘆湯灌之。少頃。噤氣遂吐。痰而甦。取根去頭。用黃連藥。不嗅眩。厥疾不瘳。誠然。

宜引吐

宜溫中

通祛風濕

為使。及細辛芍藥諸參。惡大黃。畏蔥白。性者服

藜蘆

辛溫。溫中。明目。辟風寒。下水氣。時珍曰。古

疏。收子入藥。今惟酒麴用其汁耳。以香蓼青蓼紫蓼為良。

有香蓼。青蓼。紫

蓼。赤蓼。木蓼。水蓼。馬蓼。

白鮮皮

氣寒。善行。味苦。性燥。行水。入脾胃。除濕

熱。兼入膀胱。行水道。通關節。利元竅。為治風

痺之要藥。

時珍曰。世醫止

兼治風瘡疥癬。女子

陰中腫痛。

濕熱乘虛。客腎

根黃白。而心實。取

曾訂本草補遺

草 菝蘆 藜蘆 實白鮮皮 卷上八十四

婦人藥

除毒

通祛風濕補下焦

腎有二竅淋症出于溺竅濁症出于精竅

皮用惡蠟蛻桔梗茯苓草薺

薺 其苦性平入足陽明厥陰祛風去濕以

固下焦陽明主肉屬濕厥陰主筋屬筋補肝虛祛風堅筋骨風濕去則

筋骨益精明自治風寒濕痺腰痛久冷關節老

血膀胱宿水陰痰失溺莖痛遺濁痔瘻惡瘡諸

皆陽明濕熱流入下焦草薺能去濁分清古方

有草薺分清飲史國信云若欲與陽先滋筋九

若欲便清先益肝火萬金護命丸云凡人小便

頻數便時痛不可忍者此疾必先大腑秘熱不

通水液只就小腸大腑愈加乾竭甚則身熱心

躁如此重症也此疾本因貪酒色或過食辛熱

葷膩之物積有熱毒腐物瘀血乘虛流入小腸

或便時作痛也此便數而痛與淋症瀉而痛不

同宜用草薺一兩益水炒為末每服二三錢使

水道轉入大腸仍以蔥湯頻洗穀道令氣得通

則便數及有黃白二種黃長鞭白虛軟軟者

良薺苡為使畏大黃柴胡前胡忌茗醋時珍曰

契土茯苓形不同而主治不甚相遠豈一類

數種乎草薺根細長淺白菝葜根作塊赤黃

土茯苓 其淡而平陽明主藥胃大健脾胃祛風

濕脾胃健則營衛從風濕除則筋骨利利小便

止泄瀉治筋骨拘攣楊梅瘡毒楊梅瘡占二不

于嶺表其症多屬陽明厥陰而蕪及他處蓋相

火寄于厥陰肌肉屬于陽明故也醫用輕粉劫

劑其性燥烈入陽明劫去痰涎從口齒出瘡即

乾癢然毒氣竄入經絡筋骨血液枯涸筋失所

通去濕熱補脾胃

增訂本草補遺

草薺土茯苓

卷上八十二

養變為拘攣瘰癧漏竟致癩癧土茯苓能解輕粉之毒去陽明濕熱用一兩為君。苡仁金銀花防風木瓜木通白鮮皮各五分。皂莢子四分。氣虛加入參七分。分血虛加當歸七分。名搜風解毒湯。濕鬱而為熱榮衛不和則生瘡腫。經濕癰瘡腫。云濕氣害人皮肉筋脉是也。土茯苓淡能滲其能補患膿。大如鴨子連綴而生俗亦者煎湯代茶甚妙。

瀉熱生痰破血鮮毒

牡牛膝

一名天名精。一名地菘。

其寒微毒能破血止血吐

痰除熱解毒殺虫治乳蛾喉痺小兒牙關緊閉急慢驚風。絞汁入好酒灌之即服。汁吐痰驚。難以醋拌渣傳頸下。

瀉殺虫

服之亦取其汁。嗽汁止牙痛搗之傳蛇虫螫毒。根其吐痰。白如短牛膝地黃為使。

鶴虱

苦辛有小毒殺五藏虫治虻蝨心腹痛。唇紅時發時止者為。杜牛膝子。或曰非也。最

虫痛肥肉汁調末服。粘人衣有狐氣炒熟則香。別是一種。最

瀉熱散結鮮毒

牛蒡子

一名鼠粘子。一名惡實。

辛平上升潤肺鮮熱散結

除風利咽膈理痰嗽消斑疹通小便行。散諸腫瘡瘍之毒利凝滯腰膝之氣。性冷而滑。寒泄瀉。實似葡萄而褐色。酒拌蒸待有白霜者思服。

增訂本草綱目

草 牡牛膝鶴虱牛蒡子

卷上八十六

瀉熱解毒

試去用

山慈菘 其微辛有小毒功尚清熱散結治癰瘡

疔腫癭癧結核醋磨鮮諸毒蠱毒蛇虫狂犬傷

根與慈菘小蒜相類去毛殼用之玉樞丹中用

出處州遂昌縣洪山無毛少真者有毛悞也

瀉熱解毒

山荳根 苦寒瀉心火以保金氣去肺大腸之風

熱心火降則不灼肺而金清肺與木消腫止痛

治喉癰喉風齟腫齒痛含之喘滿熱咳腹痛下

痢五痔諸瘡鮮諸藥毒傳禿瘡蛇咬蜘蛛傷瘰

瀉熱解毒補虛療風

人馬急黃血熱極所致苗蔓如荳經冬不凋

金銀花 其寒入肺散熱鮮毒清熱即補虛療風

治癰疽疥癬楊梅瘡毒腸澀血痢風氣濕氣五

種尸症詳青蒿註經冬不凋故一名忍冬又名左纏藤

花葉同功花香尤佳釀酒代茶熬膏並妙酒治

癰疽發背不問發在何處初起便服奇效乾者

亦可不及生者力速忍冬五兩甘草一兩水二

碗煎至一碗再入無灰酒一碗煎分二服

日一夜吃盡重者日二劑服至大小腸通利則藥力到

射干 一名烏扇 苦寒有毒能瀉實火火降則血散腫

射干 一名烏扇 草 山慈菘山荳根金銀花射干 卷上八十七

消而痰結自解故能消老血行太陰厥陰之積痰肺脾治喉痺咽痛為要藥古方有射干麻黃湯烏扇膏消結核瘰癧便毒瘡母驚甲煎用之皆取其降厥陰相火也通經閉利大腸鎮肝明目扁竹花根也泔水浸一日。篋竹葉煮半日用。

瀉行水破血解毒

續隨子一名千金子

辛溫有毒行水破血治癥瘕痰飲冷氣脹滿蠱毒鬼疰利大小腸下惡滯物塗疥癬瘡玉樞丹用之治百病多效去殼取色白者厭去油用時珍曰續隨與大戟澤漆并逐莖葉相似主療亦相似長子利

瀉濕熱解毒

馬蘭子一名蠡實

甘平治寒疝喉痺癰腫瘡癤婦人血氣煩悶血運崩帶大小腸久服令人瀉叢生葉似薤而長厚結角子如麻大赤色有稜炒用治疝用醋拌根葉同功

瀉熱解毒

漏蘆

鹹軟堅苦下泄寒勝熱入胃大腸通肺小腸散熱解毒通經下乳排膿止血生肌殺虫治遺精尿血癰疽瘰癧古方以漏蘆湯為稱首及預解時行痘疹毒取其寒勝熱又能入陽明故也出閩中莖如油麻溪

止血

瀉熱解毒

秋枯黑如漆者真甘草拌蒸連翹為使
貫衆 苦微寒有毒而能解腹中邪熱之毒治產

後血氣腹痛破癥瘕發斑痘王海藏快化骨硬

能軟殺三虫根似狗脊而大汁能制三黃化

五金伏鐘乳結砂制汞解毒軟堅以此浸水缸

能辟時疫

泊頤翁 苦堅腎寒涼血入陽明血分胃大治熱

毒血痢東垣曰腎欲堅急食苦以堅之痢則下

有白頭翁湯加黃柏黃連秦皮溫瘡寒熱齒痛骨痛腎主齒骨

血痢

瀉熱散血

瀉熱利水

鼻衄禿瘡癭癧瘰癧血痔偏墜搗傳
有風反靜無風則搖近根處白茸長寸餘故名
得酒良

王瓜瓜根 苦寒瀉熱利水治天行熱疾黃疸消

渴渴飲便數帶下月閉瘀血利大小腸排膿消

腫下乳通乳藥多用之墜胎根如枯蔓之小

者味如山藥根子通用經疏曰主治畧似枯蔓

和伏龍肝傷寒發斑用王瓜搗汁

蒲公英一名黃 甘平花黃屬土入太陰陽明脾

增訂本草備要 草 貫衆白頭翁王瓜蒲公英 卷上八十九

瀉熱解毒

化熱毒鮮食毒消腫核端治乳癰肝經病風金銀花煎入少
酒疔毒亦為通淋妙品諸書不言治淋試之甚驗擦牙烏髭
髮有還少丹方東垣曰苦寒入腎經必用之藥白汁塗惡刺 葉如
蒿甘有刺花如單瓣黃菊四時有花花罷飛絮
斷之莖中有白汁。

瀉熱解毒

紫花地丁

辛苦而寒治癰疽發背疔腫癩癧無

名腫毒

葉如柳而細夏開紫花結角生平地

者起莖生溝壑者起蔓

瀉火散結

白欬

苦能泄辛能散甘能緩寒能除熱殺火毒

補勞瀉熱

散結氣生肌止痛治癰疽瘡腫向上癩瘡金瘡
撲損欬瘡方多用之故名每與白及相須搽凍耳同黃柏末油調
蔓赤葉如小桑五月開花七月結實根如卵
而長二五枚同一窠皮黑肉白一種赤欬功用
皆同

預知子

苦寒補五勞七傷治痲瘋氣塊天行溫

疾蛇虫咬毒殺虫瘡綴衣領中凡遇蠱毒則聞其聲而預知之故名
利便催生 籐生子如皂莢褐色光潤出蜀中
亦難得

54
世

通行血

增訂本草備要

王不留行 其苦平。其性行而不往。能走血分。通
血脉。乃陽明衝任之藥。經曰。陽明多氣多血。除風去痺。止
血定痛。通經利便。下乳催生。俗云。穿山甲。王不留婦人服之。乳長流。
治金瘡。血癰瘡。散血。出竹木刺。孕婦忌用。花
如鈴鐸。實如燈籠。子殼五稜。取苗子。蒸漿水浸
用。

滑腸利竅

冬葵子 其寒。淡滑。潤燥利竅。通營衛。滋氣脉。行
津液。利二便。消水腫。通關格。下乳滑胎。秋葵
覆種。經冬至春。作子者。名冬葵子。根葉同。以春

補腎

瀉肝明目

葵子亦滑。不堪入藥。蜀葵花赤者。治赤帶白者。
治白帶赤者。治血燥白者。治氣燥皆取其寒滑
潤利之功也。

旱蓮草

一名。鱧腸。

其鹹。汁黑。補腎。止血。烏髭黑髮。及苗

時多收其。効甚速。

苗如旋覆實。似蓮房。斷之有汁。須

臛而黑。或酒煎。或熬膏。

精箱子

一名草。決明。

苦寒。色青。入肝經。祛風熱。鎮肝

明目。治青盲赤障。虫亦惡瘡。類雞肝。而穗尖
長。

瀉肝明目

輕明目

瀉通竅及毒
出有形滯物

决明子

决明子

其苦鹹平。入肝經。除風熱。治一切目疾。

故有决明之名。又曰益腎精。

瞳子神光屬腎。日華曰。明目。其子黑。

豆作枕。治頭風。

狀如馬蹄。俗呼馬蹄决明。搗碎煎惡。

火麻仁

穀精草

辛温輕浮。上行陽明胃。兼入厥陰肝明。

目退翳之功。在菊花之上。亦治喉痺齒痛。陽明

風熱。收穀後荒田中生。葉似嫩秧。花如白星。

小兒雀盲者。羯羊肝一具。不洗。竹刀

割開。入穀精。炙熟。作丸。日三服。茶下。

决明子

辛甘有毒。性善收。亦善走。能開通諸竅。

經絡治偏風不遂。口眼喎邪。

搗餅左貼右。右貼左。即正。口噤。

失音。鼻塞耳聾。

搗爛綿裹。塞鼻塞耳。

喉痺舌脹。

油作紙。燃烟薰。能

利水氣。治水癥浮腫。

研服。當下青黃水。

能出有

形滯物。治針刺入肉。

搗敷傷處。頻看刺出。胞胎。即去藥。恐努出好肉。

不下。

足心胎下。即去之。若子腸挺出者。搗膏塗。

頂心。能追膿拔毒。傳癰癰惡瘡。外用屢奏奇功。

鵝鵝油。能引藥氣入內。蓖麻油。然有毒熱氣味。能拔病氣出外。故諸膏多用之。

頗近巴豆。內服不可輕率。

形如牛脾。黃褐有

斑忌鐵。

食菘麻者。一生不得。食炒豆。犯之。則脹死。

鴻外用治瘡

木鱉子

味苦微甘有小毒利大腸治瀉痢疳積

瘰癧瘡痔乳癰疔毒消腫追毒生肌除黥音黑斑音斑

崑入外科核扁如鱉綠色揀去油者用能毒

狗

輕瀉熱外用
傳瘡

馬勃

辛平輕虛上焦肺經藥清肺解熱散血止

嗽治喉痺咽痛鼻衄失音外用傳諸瘡良生

濕地朽木上狀如肺肝紫色虛軟彈之粉出取

粉用

增訂本草備要卷之上終

凡市



12

2

13

14

15

16
[Red Seal]

