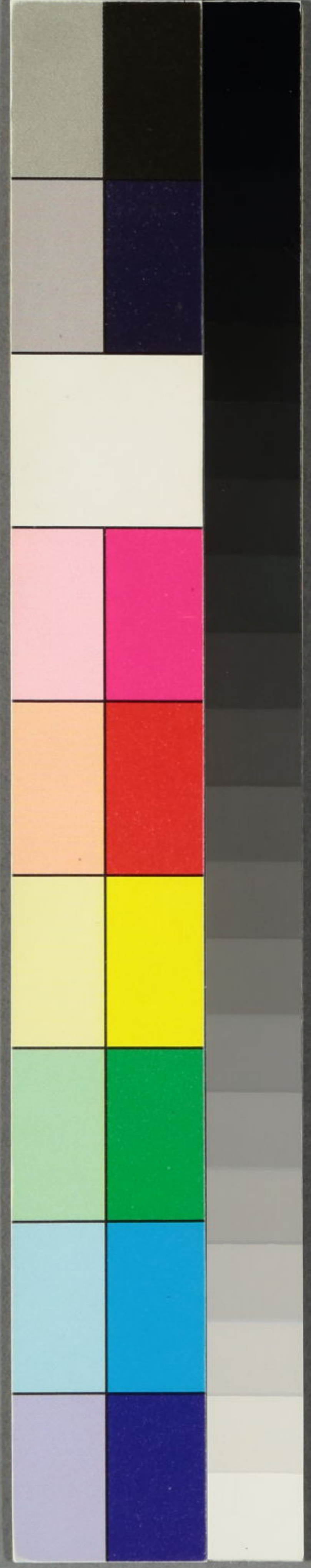


尾形保久用







正平節 うの八お  
 正九中 うの七お  
 二九節 うの六お  
 二八中 うの五お  
 三八節 うの四お  
 三七中 うの三お  
 四七節 うの二お  
 四六中 うの一お  
 五六節 うの九お  
 五中 うの八お  
 十中 うの七お  
 十中 うの六お  
 十中 うの五お  
 十中 うの四お  
 十中 うの三お  
 十中 うの二お  
 十中 うの一お



得物	待入	出行	生子	善悪	三指	月指	生
三 離	すやう	くゆ	おこ	あ	一	来月	女
八 坤	り	より	おん	より	二	今月	女
二	あり	同	同	同	三	同	女
一 乾	同	同	同	あ	四	同	女
六 坎	あ	中吉	おこ	より	五	今月	女
七 艮	お	より	おん	あ	六	同	女
四 震	お	同	おこ	より	七	同	女
九 巽	お	同	同	あ	八	来月	女

亥	戌	酉	申	未	午	巳	辰	卯	寅	丑	子
亥	戌	酉	申	未	午	巳	辰	卯	寅	丑	子



子子辰午申戌白のり  
 上の六十の年の年  
 子辰午申戌白のり  
 上の六十の年の年  
 子辰午申戌白のり  
 上の六十の年の年

あらゆる事...  
 魂...  
 魂...

八	九	大	艮	兌	離	震	巽	坎	坤	艮	兌	離	震	巽	坎	坤
女	女	女	男	男	男	男	男	男	男	男	男	男	男	男	男	男
十五	十六	十七	十八	十九	二十	二十一	二十二	二十三	二十四	二十五	二十六	二十七	二十八	二十九	三十	三十一

魂...  
 魂...

巽 巽 艮 震 至 勢

同 同 同 本 亦三  
宇賀神 宇賀神 玉女神 兵武神



月 月 月 中

福 德 生 家 害 禍

Vertical columns of handwritten text providing detailed explanations and interpretations for the symbols and months listed above.



Vertical columns of handwritten text on the right side of the diagram, likely explaining the relationships and meanings between the trigrams and hexagrams.

Table with vertical columns of numbers and characters, including the characters 女 (female) and 卒 (end), possibly representing a calendar or a list of events.

離

同

大歳神

五月

年終

ひげあわさる月をわさる月とていふは、五月の終りなり。ひげあわさる月とていふは、五月の終りなり。ひげあわさる月とていふは、五月の終りなり。

坤

同

大黒天

七月

遊

ひげあわさる月をわさる月とていふは、七月の終りなり。ひげあわさる月とていふは、七月の終りなり。ひげあわさる月とていふは、七月の終りなり。

兌

同

牛頭天

八月

天

ひげあわさる月をわさる月とていふは、八月の終りなり。ひげあわさる月とていふは、八月の終りなり。ひげあわさる月とていふは、八月の終りなり。

乾

同

荒神

九月

絶命

ひげあわさる月をわさる月とていふは、九月の終りなり。ひげあわさる月とていふは、九月の終りなり。ひげあわさる月とていふは、九月の終りなり。

坎

同

當年星

十月

絶

ひげあわさる月をわさる月とていふは、十月の終りなり。ひげあわさる月とていふは、十月の終りなり。ひげあわさる月とていふは、十月の終りなり。

震

同

兵武神

十一月

月

ひげあわさる月をわさる月とていふは、十一月の終りなり。ひげあわさる月とていふは、十一月の終りなり。ひげあわさる月とていふは、十一月の終りなり。

大日



七八日

皆

皆

ひげあわさる月をわさる月とていふは、大日如来の御成日なり。ひげあわさる月とていふは、大日如来の御成日なり。ひげあわさる月とていふは、大日如来の御成日なり。

震

本

當年星

十二月

生家

ひげあわさる月をわさる月とていふは、十二月の終りなり。ひげあわさる月とていふは、十二月の終りなり。ひげあわさる月とていふは、十二月の終りなり。

艮

同

兵武神

正月

禍害

ひげあわさる月をわさる月とていふは、正月の終りなり。ひげあわさる月とていふは、正月の終りなり。ひげあわさる月とていふは、正月の終りなり。

巽

同

牛頭天

二月

天

ひげあわさる月をわさる月とていふは、二月の終りなり。ひげあわさる月とていふは、二月の終りなり。ひげあわさる月とていふは、二月の終りなり。

巽

同

牛頭天

三月

月

ひげあわさる月をわさる月とていふは、三月の終りなり。ひげあわさる月とていふは、三月の終りなり。ひげあわさる月とていふは、三月の終りなり。

離 同 大黒天

坤 同 大歳神

兌 同 宇賀神

乾 同 王女神

坎 同 荒神

震 同 當年星



亦八日之

震 本 當年星

艮 同 荒神

巽 同 大黒天

巽 同 大黒天

五月 魂遊

六月 遊年

八月 福德

九月 絶体

十月 絶命

十一月 同

上竹

正月 絶体

二月 絶命

三月 遊魂

四月 同

五月の魂遊は、五月の朔日、大黒天の御霊が、

六月の遊年は、六月の朔日、大黒天の御霊が、

八月の福德は、八月の朔日、大黒天の御霊が、

九月の絶体は、九月の朔日、大黒天の御霊が、

十月の絶命は、十月の朔日、大黒天の御霊が、

十一月の同は、十一月の朔日、大黒天の御霊が、

上竹は、上竹の御霊が、

正月の絶体は、正月の朔日、大黒天の御霊が、

二月の絶命は、二月の朔日、大黒天の御霊が、

三月の遊魂は、三月の朔日、大黒天の御霊が、

四月の同は、四月の朔日、大黒天の御霊が、



離

同

牛頭天王

青

天 曆

此の月のあつたは... 離の月のあつたは...

坤

同

宇賀神

六月

福 徳

此の月のあつたは... 坤の月のあつたは...

兌

同

玉女神

八月

遊 年

此の月のあつたは... 兌の月のあつたは...

乾

同

大歳神

九月

生 家

此の月のあつたは... 乾の月のあつたは...

坎

同

兵武神

十月

禍 害

此の月のあつたは... 坎の月のあつたは...

震

同

當年星

十一月

月

此の月のあつたは... 震の月のあつたは...

八 幡



皆 蓮

十二月

此の月のあつたは... 八幡の月のあつたは...

十五 日

震

本

宇賀神

正月

福 徳

此の月のあつたは... 震の月のあつたは...

艮

同

牛頭天王

二月

天 醫

此の月のあつたは... 艮の月のあつたは...

巽

同

兵武神

三月

禍 害

此の月のあつたは... 巽の月のあつたは...

巽

同

兵武神

四月

月

此の月のあつたは... 巽の月のあつたは...

離

同

素戔神

青

命絶

ひげあわさる月あり...  
ひげあわさる月あり...  
ひげあわさる月あり...  
ひげあわさる月あり...  
ひげあわさる月あり...

坤

同

當年星

六月

体絶

ひげあわさる月あり...  
ひげあわさる月あり...  
ひげあわさる月あり...  
ひげあわさる月あり...  
ひげあわさる月あり...

兌

同

玉女神

八月

家生

ひげあわさる月あり...  
ひげあわさる月あり...  
ひげあわさる月あり...  
ひげあわさる月あり...  
ひげあわさる月あり...

乾

同

大歳神

九月

年遊

ひげあわさる月あり...  
ひげあわさる月あり...  
ひげあわさる月あり...  
ひげあわさる月あり...  
ひげあわさる月あり...

坎

同

大黒天

十月

魂遊

ひげあわさる月あり...  
ひげあわさる月あり...  
ひげあわさる月あり...  
ひげあわさる月あり...  
ひげあわさる月あり...

震

同

宇賀神

十一月

月

ひげあわさる月あり...  
ひげあわさる月あり...  
ひげあわさる月あり...  
ひげあわさる月あり...  
ひげあわさる月あり...

千

十七日也



蓮中

月

ひげあわさる月あり...  
ひげあわさる月あり...  
ひげあわさる月あり...  
ひげあわさる月あり...  
ひげあわさる月あり...

震

本

牛頭天王

二月

天

ひげあわさる月あり...  
ひげあわさる月あり...  
ひげあわさる月あり...  
ひげあわさる月あり...  
ひげあわさる月あり...

艮

同

宇賀神

二月

福徳

ひげあわさる月あり...  
ひげあわさる月あり...  
ひげあわさる月あり...  
ひげあわさる月あり...  
ひげあわさる月あり...

巽

同

玉女神

三月

家生

ひげあわさる月あり...  
ひげあわさる月あり...  
ひげあわさる月あり...  
ひげあわさる月あり...  
ひげあわさる月あり...

巽

同

玉女神

三月

家生

ひげあわさる月あり...  
ひげあわさる月あり...  
ひげあわさる月あり...  
ひげあわさる月あり...  
ひげあわさる月あり...

巽

同

玉女神

三月

家生

ひげあわさる月あり...  
ひげあわさる月あり...  
ひげあわさる月あり...  
ひげあわさる月あり...  
ひげあわさる月あり...

巽

同

玉女神

三月

家生

ひげあわさる月あり...  
ひげあわさる月あり...  
ひげあわさる月あり...  
ひげあわさる月あり...  
ひげあわさる月あり...

離 同 當 七 星 青 體 純

坤 同 荒 神 六月 命 絶

兌 同 兵 武 神 八月 害 禍

乾 同 大 累 真 天 九月 魂 遊

坎 同 大 歳 神 十月 年 遊

震 同 牛 頭 天 王 十一月 日

藏 空 虛 十三日之 蓮 上



震 本 大 歳 神 十二月 年 遊

艮 同 大 黒 天 二月 魂 遊

巽 同 荒 神 三月 命 絶

巽 同 荒 神 三月 命 絶

巽 同 荒 神 三月 命 絶

離はあつたてまつりて... 七月の月ありて... 八月の月ありて... 九月の月ありて... 十月の月ありて... 十一月の月ありて... 十二月の月ありて...

坤はあつたてまつりて... 六月の月ありて... 七月の月ありて... 八月の月ありて... 九月の月ありて... 十月の月ありて... 十一月の月ありて... 十二月の月ありて...

兌はあつたてまつりて... 八月の月ありて... 九月の月ありて... 十月の月ありて... 十一月の月ありて... 十二月の月ありて...

乾はあつたてまつりて... 九月の月ありて... 十月の月ありて... 十一月の月ありて... 十二月の月ありて...

坎はあつたてまつりて... 十月の月ありて... 十一月の月ありて... 十二月の月ありて...

震はあつたてまつりて... 十一月の月ありて... 十二月の月ありて...

藏空虚はあつたてまつりて... 十三日之... 蓮上... 十二月の月ありて...

震はあつたてまつりて... 十二月の月ありて...

艮はあつたてまつりて... 二月の月ありて...

巽はあつたてまつりて... 三月の月ありて...

巽はあつたてまつりて... 三月の月ありて...

巽はあつたてまつりて... 三月の月ありて...

離 同 兵部神 五月 吉 繻 音

坤 同 當年星 六月 吉 家 生

兌 同 王女神 八月 絶 体

乾 同 牛頭天王 九月 福 徳

坎 同 宇賀神 十月 天 馨

震 同 大歳申 十一月 同

殊文 蓮下 十二月 同

震 本 大黒天 正月 遊 魂

艮 同 大歳神 二月 遊 年

巽 同 當年星 三月 絶 体

巽 同 當年星 四月 同



廿五日也

離 兵部神 五月 吉 繻 音 繻 音 繻 音

坤 當年星 六月 吉 家 生 家 生 家 生

兌 王女神 八月 絶 体 絶 体 絶 体

乾 牛頭天王 九月 福 徳 福 徳 福 徳

坎 宇賀神 十月 天 馨 天 馨 天 馨

震 大歳申 十一月 同 同 同 同

殊文 蓮下 十二月 同 同 同 同

震 大黒天 正月 遊 魂 遊 魂 遊 魂

艮 大歳神 二月 遊 年 遊 年 遊 年

巽 當年星 三月 絶 体 絶 体 絶 体

巽 當年星 四月 同 同 同 同

離 同 玉女神 五月 生家

坤 同 兵武神 六月 禍害

兌 同 荒神 八月 絶命

乾 同 牛頭天王 九月十月 天醫

次 同 宇賀神 十月 福徳

震 同 大黒尊 十月 同

賢 普 断下 断下

震 本 當耳星 正月 絶命

艮 同 荒神 二月 絶体

巽 同 大歳神 三月 遊年

巽 同 大歳神 四月 同

玉女神のまじりて  
五月の初めは  
あつた

兵武神のまじりて  
六月の初めは  
あつた

荒神のまじりて  
八月の初めは  
あつた

牛頭天王のまじりて  
九月十月の初めは  
あつた

宇賀神のまじりて  
十月の初めは  
あつた

大黒尊のまじりて  
十月の初めは  
あつた

断下のまじりて  
断下のまじりて  
あつた

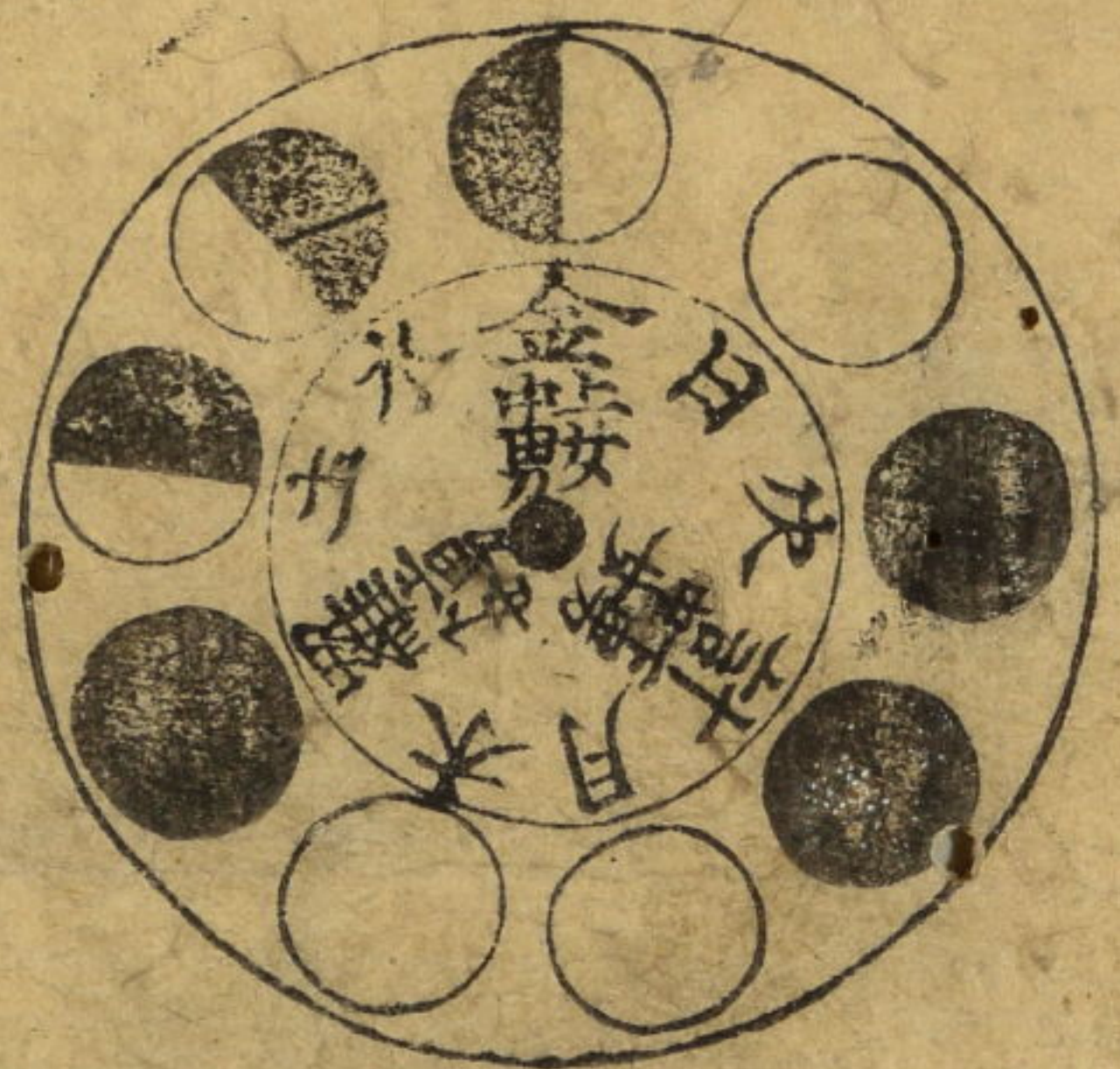
當耳星のまじりて  
正月の初めは  
あつた

荒神のまじりて  
二月の初めは  
あつた

大歳神のまじりて  
三月の初めは  
あつた

大歳神のまじりて  
四月の初めは  
あつた

左の右より左の  
 右の左より右の  
 上は下より上の  
 下は上より下の



九曜の星はくわりの星は事

震 同	坎 同	乾 同	兌 同	坤 同	離 同
當河星	玉女神	兵武神	大黒天	牛頭天王	宇賀神
十月	十月	九月	八月	七月	六月
☰	☵	☰	☱	☷	☲
日	家生	害稿	遊	天	徳

九曜の星はくわりの星は事  
 上は下より上の  
 下は上より下の  
 左の右より左の  
 右の左より右の

上は下より上の  
 下は上より下の  
 左の右より左の  
 右の左より右の

● 曜曜けりふあつらふ...  
又志んをいれうらうらふ...  
はくしきより...  
● 土曜けり...  
つひかか...  
かー...  
● 水曜けり...  
かに...  
三...  
● 金曜けり...  
ら...  
● 日曜けり...  
● 火曜けり...  
なま...  
二...

● 曜曜けり...  
● 土曜けり...  
● 水曜けり...  
● 金曜けり...  
● 日曜けり...  
● 火曜けり...  
なま...  
二...

●計者しかりふ事...  
 南(り)たりたる九月財貨に付く...  
 三月の病事多し...  
 ○本曜けり...  
 三月の病事多し...  
 十月の病事多し...

四 十二運之事

		<b>木性</b>		<b>火性</b>		<b>土性</b>		<b>金性</b>			
十	十一	十二	正	二	三	四	五	六	七	八	九
長	沐	官	臨	帝	衰	病	死	墓	絶	胎	養
亥	子	丑	刀	卯	辰	巳	午	未	申	酉	戌
長	沐	官	臨	帝	衰	病	死	墓	絶	胎	養
七	八	九	十	十一	十二	正	二	三	四	五	六
刀	卯	辰	巳	午	未	申	酉	戌	亥	子	丑
長	沐	官	臨	帝	衰	病	死	墓	絶	胎	養
申	酉	戌	亥	子	丑	刀	卯	辰	巳	午	未
四	五	六	七	八	九	十	十一	十二	正	二	三
長	沐	官	臨	帝	衰	病	死	墓	絶	胎	養
巳	午	未	申	酉	戌	亥	子	丑	刀	卯	辰



十二人抄

▲長ハ命ナク果報あり秘教縁ありたは六科く  
がりのきと兄乃ク名代ととてははきも惣代とてけ細  
しとていふそとちなり

○谷うへとて出さるひのほめてさるるぞとて  
▲沐と人れさすにほつに我ありとむす守るなり人

しとていふそとちなり一切のまのりとて守故り  
しとていふそとちなり一切のまのりとて守故り

○子も母よりあはれぞ申さるは物なり也  
▲寝てんかたにてもかた一家のつとていふ人乃高き

しとていふそとちなり一家のつとていふ人乃高き  
しとていふそとちなり一家のつとていふ人乃高き

○かたのきえ位つとていふたての時分もいふかる公か  
▲臨てんかたにてもかた一家のつとていふ人乃高き

しとていふそとちなり一家のつとていふ人乃高き  
しとていふそとちなり一家のつとていふ人乃高き

○帝くつたなりとていふたての時分もいふかる公か  
▲地人乃かたにてもかた一家のつとていふ人乃高き

しとていふそとちなり一家のつとていふ人乃高き  
しとていふそとちなり一家のつとていふ人乃高き

○玉乃身もいふたての時分もいふかる公か  
▲表公く人志んたり佛神みはしく出家してよう

しとていふそとちなり一家のつとていふ人乃高き  
しとていふそとちなり一家のつとていふ人乃高き

○虚り刀とていふたての時分もいふかる公か  
▲病よりまきあはれははひひひひひひひひひひひひひひ

しとていふそとちなり一家のつとていふ人乃高き  
しとていふそとちなり一家のつとていふ人乃高き

すゝみガリノキハ世にせむいとおやうもあつて人々あつた  
あつたあり

○痛み人はいかに物とりのもさうに叶いざりたり  
▲死かたうゝ志願するがごとく今それよりかあ  
志んくならぬぞよゝもて殊に他人へかあしむ法を  
あつたかあつた物とらぬ出家しよ

○皆人はいかにそなたも死てりなはかたしとて  
▲墓出家するといふらうに我が身より我の身は  
もつたにちかひなきも一そなたの内へ入るに  
他人へあつたも一なはかたしとてあつた  
もつたも

○なまき人はいかに墓をのぞくもなまき  
▲絶たんぬかりあつたもなまきなり我の  
もつたもあつたもあつたもあつたもあつたも  
あつたもあつたもあつたもあつたもあつたも

○あつたもあつたもあつたもあつたもあつたも  
▲胎はるるも老いもあつたもあつたもあつたも  
とおひんごもあつたもあつたもあつたもあつたも  
わうあつたもあつたもあつたもあつたもあつたも  
あつたもあつたもあつたもあつたもあつたも

○あつたもあつたもあつたもあつたもあつたも  
▲貴人といふもあつたもあつたもあつたもあつたも  
あつたもあつたもあつたもあつたもあつたもあつたも  
あつたもあつたもあつたもあつたもあつたもあつたも  
あつたもあつたもあつたもあつたもあつたもあつたも

○あつたもあつたもあつたもあつたもあつたも  
有生年生月日  
あつたもあつたもあつたもあつたもあつたもあつたも  
あつたもあつたもあつたもあつたもあつたもあつたも  
あつたもあつたもあつたもあつたもあつたもあつたも  
あつたもあつたもあつたもあつたもあつたもあつたも



ふけしむの...



...

木性

...

火性

...

土性

...

金性

...

水性

...

破軍...



本地...



同七ツ申	同八ツ未	同九ツ午	益四ツ巳	同六ツ卯
同七ツ寅	同八ツ辰	同九ツ卯	同四ツ戌	同六ツ酉

正月...

...

正月	二月	三月
四月	五月	六月
七月	八月	九月
十月	十一月	十二月

...

...



四季四皇帝乃... (The Four Emperors of the Four Seasons)

春



夏



秋



冬



皇帝此が... (The Emperor of this...)

... (Vertical text column)

皇帝此の... (The Emperor of this...)

... (Vertical text column)

... (Vertical text column)

その書は...

▲皇帝此の御...

皇帝此の御...

十四 伊勢系文...

○あはれ... 伊勢系文...



唐虞之事

唐虞人といふ金一尺二寸と八寸ありてハツ文字と  
いふ也ハツ乃の文字と云ハ賊病離義官劫害吉の八  
文字之可る一字つとゆかりなりすかりし易とある寸なり

賊 病 離 義 官 劫 害 吉

か極めて或門とゆふは佛の長と云ふも太刀力服指と金  
寸寸寸とゆふは寸寸寸と云ふは佛の長と云ふも太刀力服指と金  
財官義吉此四字を是れと云ふは病離劫害の四字也又ハツ此文字  
とハ卦と云ふは賊ハ福德病ハ絶命離ハ遊魂義ハ遊年官ハ天醫  
劫ハ禍害害ハ絶命吉ハ生家也と云ふ指と云ふは秘器と云ふ卦の  
也と云ふは寸寸寸と云ふは寸寸寸と云ふは寸寸寸と云ふは寸寸寸と  
ハ相生と云ふは寸寸寸と云ふは寸寸寸と云ふは寸寸寸と云ふは寸寸寸と  
と云ふは義乃の字と云ふは寸寸寸と云ふは寸寸寸と云ふは寸寸寸と  
尺より寸の物と云ふ寸寸寸と云ふは寸寸寸と云ふは寸寸寸と云ふは寸寸寸と

性 木  
性 火  
性 土  
性 金  
性 水

性 火  
性 土  
性 金  
性 水

性 木  
性 火  
性 土  
性 金  
性 水

性 木  
性 火  
性 土  
性 金  
性 水



七の性

七の性

ひ判おまじ  
うーわさす  
ちりまゆえ

ひ判おまじ

ひ判おまじ  
うーわさす  
ちりまゆえ

ひ判おまじ

ひ判おまじ  
うーわさす  
ちりまゆえ

水の性

水の性

ひ判おまじ  
うーわさす  
ちりまゆえ

ひ判おまじ

ひ判おまじ  
うーわさす  
ちりまゆえ

ひ判おまじ

ひ判おまじ  
うーわさす  
ちりまゆえ

十六

又性よりりて高貴なるのり

本性の人のみれりて...  
火性人の本のみれりて...  
土性人の本のみれりて...  
金性人の本のみれりて...  
木性人の本のみれりて...



二 十 七 四 五

- 南宮日
- 相抗日
- 金初日
- 春陽日
- 宝相日
- 節流日
- 天高日
- 天門日
- 天師日
- 天城日
- 天師日
- 天會日

此神よりりの水あり...  
道にせりて人あり...  
四方ありて人あり...  
とていふなり...  
いかにいふなり...  
おのれいふなり...

八

乾天戌亥  
兌澤西白虎  
離火南朱雀  
震雷東青龍  
巽風辰巳  
坎水北玄武  
艮山丑寅  
坤地未申

各崇稱

神一さぶらりる如しはむと見えしは玉も道の  
ふがめんをころりせせりてはふらむ

杵取の宮は更なる息淵の社なるも常小  
し然るは此の三社に神のちの神世ふは  
子外國牙却ひ給へる事依りてふを皇神孫  
ては御治めの御恵みと蒙るふれ。況て武家  
時も鹿嶋赤見取の大神に御稜威を仰ぎ奉り  
心るはふしは事いふも更なる其も神世小無  
軍神小坐をぬる。鹿嶋の宮小祈りて劍法馬術

