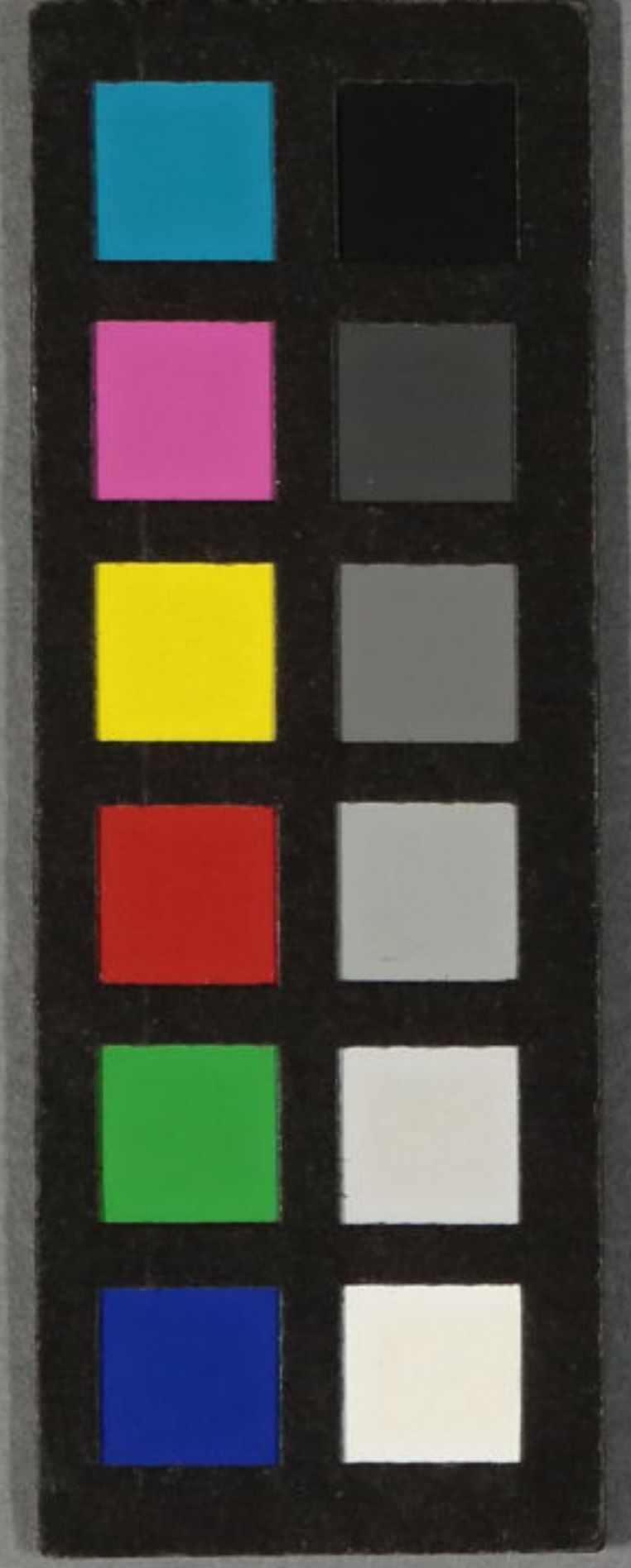


易評註



寶曆癸未新鐫

新井白蛾先生著

梅花易評註

心華

星文堂藏板

梅花易評註序

難矣哉大矣哉易也顧

古今之大家言易者以

百可數而未能見大經

之全旨如

本朝自上古未嘗聞有

精^ニ於^ニ易道者其言者不^ル
過^レ言^キ章句字義而已矣
獨我白蛾先生出而天
下實始得^レ見^ル易經之全
象而始知漆桶掃帚摸
索之非易也三下靡然

服^ニ古易天下之言易者
歸焉於之俗易者流紛
然雜出其間或稱門人
或稱同學甚者自稱爲
比肩誣^テ民糊口售^{ウツテ}醜^ヲ求^メ
錢皆以蟻垤蔽泰山堪

捧腹呵々^{スニ}見^ル彼輩^ヲ以^ニ梅
花^ニ斷易等之^ニ卑抄^ヲ不^レ過
為^ニ帳中之秘^ト焉也先生
嘗^テ厭^ヒ其^ニ厄^ヲ為^ニ之^カ評註^ヲ以
授^ク弟子^ニ一^{タヒ}張^ル目^ヲ此篇者
瞭然^{トメ}知^ニ其^ニ是非^ヲ又應^ニ知^ニ

古易之域^ヲ豈^ニ為^ニ學^フ梅花^ヲ
者^ハ而^レ已^{ナラシヤ}乎先生^ハ於^ニ易學^ニ
可^レ見^ル每^ニ閒然^{スル}也矣今茲
刻成傳^テ於^ニ四方^ニ述^テ鄙辭^ヲ
於簡端舉^{ルト}素意^ヲ云爾
寶曆十二年八月

桐言 序

皇都 白純謹序



同學弟 田中白真書



梅花易評註

凡例

○顧^ニ本朝自上古^ニ以往。易道ニ長^ク者^ハアルヲ不聞^ク。偶^ニ俗傳ニ云。安倍晴明又吉野巫女^{フキヨ}丸者アリト。然^レ其實無可^キ得^テ而稱^ヘ者。蓋^ニ於易學^ニ實^ニ寂寥^トメ無聞^ク。近代山崎闇齋^{アンサイ}先生。本義啓蒙ヲ信^ニテ門徒^ニ授^ケ易學^ヲ。在於此トイヘ^ル而^テ其人非^ス明^ニ於易道象占正旨^ヲ者^ニ。又近世徂徠先生出^テ。豁然^ニ久^ク眼目^ヲ。以^テ復古^ノ學ヲ引導^ス。其易說雖善^ト而^モ僅^ニ其趣^ヲヲ言^フ而已^ニ。經ノ全旨^ヲニ於^テハ。不可得^テ而聞^ク。其他區々不足^ニ齒^ス。

梅花易評註 凡例

但只俗閒二行者。斷易天機。梅花心易二書。就中世盛ナル者。梅花易魁タリ。抑梅花易ヲ學者。若見ルニ多。梅花モ不知。妄中ノ妄行可痛。故余述此篇。以兼周易アルヲ知。嗚呼。苟ニ易道ニカヲ竭人ノ鮮。一ヤ。予カ門人。已ニ以千可數。而未見一二顔回者。我常所憂也。此評中。閒正路ヲ指示ス。海内ノ學士。平心厚讀者アラハ終易道ノ門内ニ入テ。其富ヲ觀ヘシ。學之之道。一言以蔽之。曰不忠不得。

○梅花易漢本ヲ以テ翻刻シ。世ニ行ハ。久シ。貞享ノ年。

閒或人是ガ諺解ヲ作テ梓行ス。又別ニ抄アリ。同板行ス。共ニ何人ノ著ナルヲ不詳。幼童字句ヲ解スルハ可也。易學ヲ知ル者。著述ニ非ス。余今以漢本國字ニ寫畧。隱活ヲ加テ其歸趣ヲ知シ。又評字ヲ出シテ。此書短ヲ責。妄ヲ訂ス。初學幸ニ能讀ハ古易ヲ學ノ一助ナルヘシ。

○上頭有鱗形。舊本正文並國字寫ナリ。

○近世梅花心易卑劣ノ抄アリ。世ニ行。其書ヲ是。右云所ノ抄。諺解ノ閒ヲ出入前後シ。雜ニ斷易天機ヲ以童蒙ヲ欺。蓋梅花與斷易其趣ノ不同。如白與黑。又

心断ノ聖易ト不同カラ。薰蕕不可同日而語。彼卑抄ヲ作者。未知易之名義。他何ヲ責セムルニ足タラシ。然ルニ初学。彼書ヲ為迷サミヨハ。闇ヨリ闇ニ墮スル者多シ。余厭之ヲ。故此篇ヲ述テ彼言蒙ヲ發ヒラク。且尚彼書六十四卦ノ解アリ。陋陋甚矣。豈安可ミナリ言也。抑納甲飛伏等ノ說ハ京氏ガ臆見ヨリ出ツ。聖法ニ非而ニ世儒或取之。或為奇キト。其本皆不知聖易ノ故也。又納甲飛伏等ノ一八鬼谷王詡キヨ断易天機ニ羽ニ作ハ誤也ヨリ出ルト云フ。說モ亦妄耳ミヤリ。

○或曰。納甲飛伏有奇應。或然シ。是納甲ノニ不限字画

ノ占ニ謝石ガ如キ者アリ。又世俗ニ墨色ノ占アリ。所謂雖小道必ニ有可觀者。烏ノ類。只是小術。女子小人ノ可說キヨロコ爾。

○此篇ニ日本ト稱スル者ハ漢本ノ正文ヲ指テ云。非指スニ和人之抄本。

○梅花易及断易。華本ヲ以重刻ス。近世卑抄ノ作者。其文ヲ

以テ直ニ己ガ言ヲ如ク述テ童蒙ヲ迷ス。知者其野情ヲ惡ム。其

證ヲ云。梅花易八卦體用訣ノ文ニ予幼讀易云云。予字ハ

漢土ニテ梅花易ヲ書ケル人ノ自言也。断易天機ノ首占例ノ予字

ニ同シ。卑抄ノ作者。漢本ノ如ク予ト稱シテ。即己ガ文ノ如ク書キギラス

一。人ヲ迷スノ一端也。不然則文ヲ和解スルノ法ヲ不知ル人ナルヘシ。

○昔京師二泉田梅翁上云者有。俗二易ヲ知ト稱ス。其門弟二
管泰翁同姓伴司上云者有。伴司。余ガ門ニ遊。因テ梅翁秘
不所ノ書悉得見。皆斷易等ノ俗說ニシテ。聖易義ニ於ハ
一向ニ窺フヲ不知者ナリシ。

○近日傳聞。余ヲ非謗ス者アリト。其姓名ヲ聞ニ。或ハ儒
或ハ醫ニシテ。其名スラ初テ聞。其故何々。思ニ是所謂冒嫉
ノ情已矣。嗚呼。其心裏可憐哉。凡近時ノ俗ヲ見ニ。少讀書者
則即其心氣乍高。其舌頭乍大。以テ好テ人ヲ是非ス。而不免其
身為斗筭之人也。醜然無愧色。凡例終

梅花易評註

目錄

概意	于起卦例	同	
互卦例	三物數占例	評五	
聲音占	六字占	一字占數例評七	
丈尺占	八為人占	評九	
占自己	占動物占	靜物評同	
端法後天卦數	評二十	八卦屬類	評十三
八卦萬物類占	主觀梅占	評廿六	

牡丹占

評

廿八

聞聲占例

評

廿九

聲音占例

評

世

字畫占例

評

世一

老人有憂色占

評

世三

少年有喜色占

世四

牛哀鳴占

世五

雞悲鳴占

証

世五

枯枝墜地占

評

世六

風覺鳥占

評

世六

風覺占法

世七

鳥占

評

世八

聽聲音占

世九

形占

世十

色占

世十

卦數占上玄機

評

世一

占上統說

世二

次看尅應

評

世三

占上論理

評

世四

先天後天論

評

世五

卦斷遺論

評

世六

八卦體用訣

評

世七

體用總訣

評

世七

天時占

評

世九

人事占

評

世九

家宅占

世十

婚姻占

世五

生產占

評

世一五

附錄

古易占筮例

婦人願事占

世五

一男子問旅行占

世四

一男子問物占

世五

待歸客占

世六

問封中之物

六五

封中二物占射覆

七五

病占

八五

封中一物射覆

九五

年筮

九五

問爭論吉凶

十六

名產一物射覆

一六

五象目

一六

六十四卦上月例

同

目錄終

梅花易評註

新井白蛾 著

概意

世ニ傳ヘ稱ス。梅花心易ハ康節邵先生ノ書也。其說
舊本ニツノ序ニ見元所ノ如シ。余易ヲ好ミ。古今諸家ノ易
傳ヲ窺ヒ。旁断易易冒等。諸書ノ俗傳。及ヒ此書所
識ヲ探ル。蓋康節先生ノ於易道也。闡微通玄。實後
世ノ一人已矣。其書皇極經世書。儼然トシテ存ス。未聞有
梅花者。袁氏カ書隱ニ邵子觀梅占ノ事一所アレ。此書ノ一ニ非ス。宋史及文獻通考通

志畧經籍諸篇亦不載此目易數合璧等俗書初
此篇ヲ載テ名ヲ康節ニ偽ス而後世俗盲然トシテ不辨
真偽傳ヘ稱シテ康節トシ或ハ為之卑鈔ヲ作雜ニ斷
易天機等ノ腐說ヲ合シ醜態滿紙謬妄溢筆以テ初
学ヲシテ迷途ニ徇ホフク余常ニ此厄ヲ厭故ニ之ガ評
註ヲ述テ其歸趣ヲ知シム蓋此書本偽撰シテ康節手
澤ニアラストイヘ凡其卦ヲ解シ象ヲ云フノ意畧古易ノ法近
シ能味推テ求ム則我古易ノ活法ヲ悟ノ一助ナルヘシ或
康節常ニ述ル所又時ニウ所ノ例アリテ後人傳ヘ言フ
者アリテ又後人傳ヘ取テ此篇ヲ作ルナラン乎篇中ノ是非
半ニ在其實ハ先生ヲ不知者ノ手ニ成ル者也

○卦數起例

年月日為上卦年月日加時為下卦復以年月日
時總數取父年如子年一數云云月如正月一數云
日如初一日一數云云以六除取父
事ニ臨テ占ント思フ者其卦ヲ求ル先年月日ヲ以テ合
其數ハフ拂ニ除去テ零數ヲ以テ上卦トシ其時ノ數ヲ加テ
又ハフ拂ニシテ零ヲ下卦トシ扱前ノ年月日ト時ト總數

合テ。六拂ニシテ零數ヲ以テ變タヲ定。其例如左

年ト子ノ年一數五年二數ト段々二數テ。亥ノ年十二數也。月

ト正月一數。二月二數ト段々數テ。十二月八十二數ナリ。如閏月

アズ。ヤリ其本月ニテ數取テ。閏月ハ數ニ不入。日ハ朔日一數

二日。二數ト次第二カゾヘテ。晦日三十數也。時ハ子時一數。丑時

二數ト數テ。亥時十二數也。譬辰年九月六日酉時二占。年辰ハ

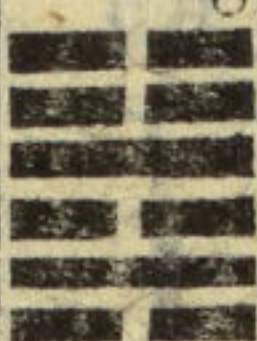
五數。九月九數。六日六數也。此年月日數ヲ合スレハ廿數也。是ヲ八拂

ニテ除キ去ハ。二八十六引テ。四零也。四震數當ニハ。震ヲ以テ

上卦トス。扱時酉十數。是ヲ右廿數ニ加レハ三十數ト成。又ハ

拂ニ除キ去ハ。三八廿四引テ。六零也。六坎ノ數ナレハ。坎ヲ下卦定。

上震。下坎ニテ。是ヲ雷水解ト云也。



解卦如此

扱年月日時

總數ヲ合スレハ三十也。是ヲ六拂スレハ。五六三十引テ。無零

是第六タノ變也。六爻變スレハ離ト九。是變卦ハ。火水未濟

卦也



未濟如此

餘倣此例

一說三年月日ノ數ニテ上卦トシ時ノ數バカリニテ下卦トスル心易家ノ例アリ

互卦

互卦以重卦去初爻又去末爻只用中間四爻云

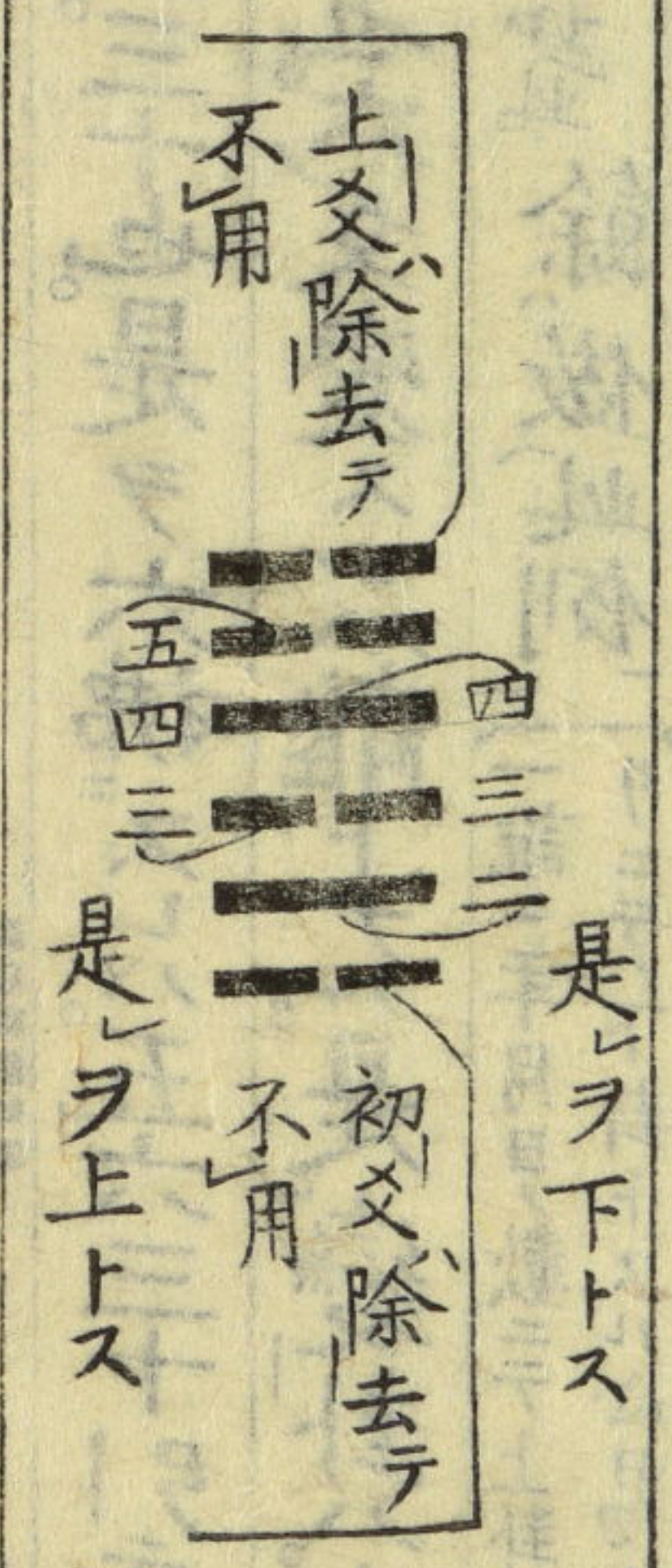
互卦ヲ取ルハ上爻ト初爻トヲ除テ不用。中ノ四爻ヲ用テ互

ニ卦ヲ取ナリ。タトハ。右ノ雷水解ニテ例セハ。初爻ヲ除テ

三

二三四ト取ハ離卦也。又上爻ヲ除テ五四三ト取ハ坎卦トナル。是レ互卦ハ坎離ニ卦也。水火既濟ト云卦名ヲ云バカラス。是レ心易多法也。今人心易ヲ學ト云者多ク失ス。疎ト云ヘシ。後ノ評ニ見ヘタリ。

互卦圖



互卦トイヘルハ。左傳ナドニ互體トイヘルニ同シ。卦ヲ互ニマシヘ取ルノ義ナリ。然ルニ漢ノ古書ニ互卦約象トゾ見ヘタリ。

上内
下互卦

中卦

上ナルヲ約象ト云。下ナルヲ互卦ト云也。今ハ儒者ト稱スル人ニ并。不知者モアルニコソ。況ヤ幼學ヲヤ。余ハ是ヲ中卦ト號ス。故ニ余ガ門ニ遊フ者ハ皆中卦ト稱スル也。是孔子曰。非中四爻ニ不備ノ義ヲ取用ナリ。叔旧本ニ云。乾坤無互互變卦トイヘリ。是ハ中卦モ乾坤トナハ如此イヘルニヤ。妄ナル説ナリ。乾ニシテ乾ヲ得。坤ニシテ坤ヲ得ハ。乾ヲ用。坤ヲ用。解アリ。何レ變卦ヲ互トセ。誤リト知ヘシ。固ヨリ彼書中卦ヲ取ルノ活法ヲ不知。故ニ諸卦ノ中。定テ變通ヲ失ス。中卦ヲ取ル。變卦ニ依テ用ヘシ。卦不。其應妙用ナリ。余ガ門中

海

為所ヲ見テ知ヘシ。

舊本曰。互卦止用八卦。不必取六十四卦トイフ。是ハ三

畫ヲ用テ。相生相尅ノ用バカリニ取テ。六十四卦。六畫卦

義ニ不及ナリ。

評 相生相尅ヲ以テ主トス。六畫卦ノ義ニ度ルヘカラ

サル。心易ニ於テハ是ナリ。然レ卦義ヲ用ルナケハ卦名

モ稱スルナカルヘシ。今世卑鈔ヲ作ル輩。互卦ノ卦名ヲ出

シ。六畫卦ノ義ヲ云フ疎妄ナラズヤ。蓋家学中卦ヲ用

テ。與梅花易不同。專ラ六十四卦ノ象義ヲ取用テ

考断ヲ盡ス。是我古易與梅花異ナルノ所以ナリ。又生

尅ノハ梅花ニ於テハ多ク主用タリ。家学ニ於テハ必トシテ

此義ヲ不取用。此理非無。然レ此ニ拘々ハ大ニ活法ヲ

失ス。其說後ニ具ス。故ニ余罕ニ生尅ヲ云。百ニシテ一二已矣。

○物數占例

凡見物有可數之數。即以起數。就作上卦。以時數配

作下卦。却以卦數時數總除。取爻

凡物ヲ見ル時ニ當テ卦ヲ起ス。其見ル所ノ物。數アリテカ

ゾフヘキモノ。即チ其數ヲ以テ上卦トシ。其時ノ數ヲ以テ下卦ト

生尅

梅花

本

卦

シ。物ノ數ト。時ノ數トヲ合テ。六拂ニシテ爻ヲ取ル也。物數
ツアラハ乾。ニツハ兌。ニツハ離ト。段々ニアテ。ハハ坤也。時ノ數モ亦
如此。モシ數ノ多キハ。八拂ニシテ。零數ヲ以テ卦ヲ起スナリ。
何ニテモ爻ハ。下ヲ初トシテ。上ハ一二三ト數ヘ上ル也。一說ニ上
卦ノ數ニ
時ノ數ヲ加ヘテハヲ以テ除テ
下卦トス下倣之

評 梅花易。本年月日時ヲ以テ起卦通例也。然ニ其法

陝カウサク窄ニシテ。何月何日上卦ハ。一日中チ同卦ナリ。占ツ時ニヨ

テ下卦ヲ起ス。其一時ノ中ハ亦同シ卦ナリ。如是ナハ則某

月某日某時ニ占ツハ。千百ノ事トイヘ凡皆同卦ニシテ同多

爻ナリ。故ニ心易者流秘傳ト稱シテ。時ノ數ヲ一數加テ下卦

爻シ。或ハ時ヲ次ノ刻ニ及シテ數ヲ取リ。巳ノ時ノ中ヲニ占ツハ。並
至ハハ午ヲ取ルイ又

順數ヲ不取シテ直ニ其時ノ數名ヲ取用。順數トハ子ヲ一丑
ヲ二寅ヲ三カゾヘテ

直チニ亥ノ十二ニ至ルヲ云ナリ是ヲ不取シテ四時ヲ
四數ト取り九ツ時ヲ九數ニ取り用ユルノイ以上ノ類ヲ秘

中ノ事トス。實ニ魚目ヲ帶テ漲海ニ遊者ナリ。其實ハ占法ニ

苦ク者也。元來漢士ニ於テ。此心易ヲ作者。此ニ苦ク。故ニ物數

以下。声音字畫ノ類ノ例ヲ立タル者也。本朝ノ俗其義ヲ不

知。右キ如キ說ヲ附益シ。是ヲ自在轉ジサイ爻ニセント欲ス難矣哉。按

スル二年月日時ノ法。只一二ノ小事ハ占得ヘシ。數事ハ占得ヘカニ

又一事モ占得ヘカラサルアリ。譬々天時ヲ占カ如キ。年月日時ヲ以テセハ。世界萬國皆同シ。其占或晴。或雨。上。豈世界萬國皆晴皆雨ナランヤ。是本心易ヲ作者。易道ノ廣大。悉備ノ妙用ヲ失スルヲ可知。然ニ只篇中占所ノ事。即妙意。古易ノ解ニ似タルアリ。能ク讀ハ或ハ古易ノ助トモナラシメ。故ニ余常ニ言。其法ハ不足則シ。其占ハ可讀。蓋是ヨリ以下ノ諸例皆同意ナリ。逐一ニ不辨セ。此例ヲ以テ察スヘシ。

○聲音占

凡聞得聲音。數得幾声。起作上卦。却加時數。配作下卦。仍以總數除取。又云云。

凡ソ声ヲ聞キ。音ヲ聞テ。其數ヲカヅヘテ上卦ヲ起ス。前乾一。兑ニ例ト同シ。數多キハ八拂ニスルヲモ同シ。時ノ數ヲ以テ下卦ヲ起ス。上卦ノ數ニ時ノ數ヲ加。總數ヲ合セテ六拂ヒニシテ。爻ヲ取ルナリ。

如聞動物鳴叫之聲。或聞來人擊鼓之聲。皆可起卦トハスベテ。動搖音響ヲ云風雨ノ声。或ハ物ノ落ル音。人倫鳥獸等ノ鳴叫。声。又ハ人來テ門戸ナド。ウチタノ類。下ノ爻ヲ借リニ來ルノ類ナリ。

○字占

凡見字數如停均即分平半為上卦平半為下卦云
字數ヲカツヘテ上下平均ニ分テ卦ヲ起ス。タトハ十字アルバ
五字ヲ上卦トシ五字ヲ下卦トス。如字數不均則一字少
ヲ上卦トシ一字多ヲ下卦トス。蓋天ハ輕清地ハ重濁ノ義
ヲ取也。爰又ハ總數ヲ六拂ニスル。前ノ如シ。

○一字占

一字為太極未判如草字混沌云云
一字ノ片ハ不占。又草字モ筆畫不定亦不占。然楷書

真字

ナラハ一字トイヘ氏占ヘシ其法ハ字ノ畫ヲカツヘテ

數ニ充ヘシ。左ニアルヲ上卦トシ右ニアルヲ下卦トス。草字

ハ占フヘキ例ナシ。

評是ヨリ以下舊本數例アリ。今畧之。右ノ例ヲ以テ推テ

知ヘシ。且如此占法。時ニ臨テ爰例ノ事ニシテ。易學ヲ為
者ノ切要ニ非ス。下ノ條亦同シ。

○丈尺占

尺丈之物以丈數為上卦以尺數為下卦云云
是亦字數ノ例ニ似タリ。何丈何尺何寸何分トアルガ如キハ。

丈ヲ以テ上卦トシ。尺ヲ以テ下卦トシ。上下ノ數ヲ合テ。六拂ニテ寢ヲ取ル。寸ト分トハ措テ不用。又尺寸分アリテ。丈六ハ尺ヲ上卦トシ。寸ヲ下卦トシ。分ヲ八措テ不用。寢又ヲ取ルハ。尺ノ例ニ同シ。

評此例。前ノ字畫ノ天輕地重ノ例ニ由ル。尺ヲ上卦トシ。丈ヲ下卦トスヘシ。扱此例最モ無用。必シモ泥テ常トスル勿。是心易者流ノ卦ヲ得ルニ苦ノ一寢例也。初學誤テ。尺度ノ物必悉。卦ニ由リテ。常ニ拘泥セバ。大ニ膠漆不通ノ事ヲ生シ甚多。無謂ノ病根ヲ發スヘシ。タトハ。本朝ノ古昔。布ノ尺ヲ二丈

六尺ト定メラルガ如キ。易卦ニ本ヲクニ非ス。本朝令ヲ見ニ一人ノ歩役ノ調布。一年ニ滿テ。二丈六尺ト成メ。初ヨリ二丈六尺ノ數ニ義ヲ取ルニ非ス。今心易ノ例ヲ以テ卦ヲ起セ。二丈ヲ兌トシ。六尺ヲ坎トシ。上下合テ八數。一六拂テ二丈ノ寢ニシテ。澤水困ノ澤地萃ナリ。又丈六ノ拂ヲ以テ卦ヲ起セ。一丈ヲ乾トシ。六尺ヲ坎トシ。上下合テ七數。一六拂テ初又寢ニテ。天水訟ノ天澤履ナリ。又世ニ守刀トテ九寸五分ヲ用ユ。是モ九ヲ一八拂テ一零ヲ乾トシ。五ヲ巽トシ。上下合テ六數。即チ上又寢ニテ。天風姤ノ澤風大過ナリ。如此ノ卦。其物ト何ノ義何

用ニ不叶。百事皆如此。前ノ字占モ亦同。此等ノ例。無益ノ事ナリ。卦ヲ得ルニ苦ノ一端ナリ。可知。

○為人占

凡為人占。其例不一。或聽其語聲。或云云。為人トハ。人ニ頼テ占ヤルヲ云。其占例一定ニアラス。或其言所ノ言語音聲ヲ聞。或人品ヲ觀。或諸ヲ其身ニ取。或諸ヲ其物ニ取。或其衣服ノ色ニ取。或其外物ニ觸ニ取。或年月日時ヲ以テシ。或書付ナトヲ持來ルハ其書ニ取ヘシ。以上例如左。

○聽其語聲トハ。來ル人ノ初言一句ノ語聲ヲ以テ。字數ヲ分テ起卦。如兩句ヲ説バ。先ノ一句ヲ上卦トシ。後ノ一句ヲ下卦トス。語多キモノハ。中ノ句皆省テ不用。

○觀人品トハ。老人ハ乾トシ。少女ハ兌トスルノ類也。八卦ノ屬類ヲ見テ可知。以下皆同シ。

○取諸其身トハ。來ル人頭ヲ動カセ。為乾。手ヲ動カセ。為艮。目ヲ動カセ。為離ノ類。

○取諸其物トハ。來人手ニ偶物ヲ執ヲ見テハ。其物ヲ以屬類ヲ推スヘシ。金玉ハ乾トシ。樂器ハ兌トシ。火氣ハ離ト

スノ類ナリ。

○因其色トハ。青ハ震。黄ナルハ坤ノ類。

○觸外物トハ。卦ヲ起ス時。偶水ヲ見ハ坎トシ。火ヲ見ハ離トスルノ類。

○年月日時ハ。下ノ觀梅ノ例ナリ。

○書寫來意トハ。占事ヲ書札又ハ口上書ナドニテ頼來ハ。其書面ノ字數ニテ卦ヲ起ス。前ノ字畫ノ例ノ如シ。

評以上數例忽^{タチ}見^ミハ。妙用自在^{ジイザイ}ノ如クナレ氏。靜^{シヤウ}ニ思^シハモト占法糊漆^{コシツ}ニ苦^クニ因テナリ。筮法ヲ以テセハ。何^{ナニ}テ如此例

ノ有無ニ及ニヤ。一筮シテ萬象ニ應ス。例ノ多端ナルヲ不待^タシテ昭昭^{アキラカ}タリ。然^{シテ}如此ノ類。絶^タテ無^ナニアラス。易道通達^{トウダツ}ノ人ニ在テハ。事ニ臨^{リン}テ即妙^{ミョウ}ノ占法アリ。初学^{シュガク}庸凡^{ヨウボン}ノ輩。通識^{ツウシキ}スヘキヲニ非ス。況ヤ右例ヲ以テ常式トセシヤ。タトヒ萬ニ^ニ的中^{テウチウ}ス^ルアリ氏。只是免^{ウサキ}ヲ得タル株^{クサ}ノミ。

○占自己^{ウチミ}ヲ

凡^ニ占^ウト自己^{ジミ}。或以年月日時。或以所聞^{ソウブン}声音^{シヨウオン}。或云云。自身ノ事ヲ占。其例別ナシ。前ノ為人ノ例ニ因^{ヨル}ヘシ。

評我與人其例不別^ダ。問筮シテ可決^{ケツケツ}ス。後人所言ノ數

例常ニ必ス取ヘカラス。但虚心平氣スル最モ能ク慎ヘシ。自身イハ我カ私ニ蔽ル不決ナリ。

○占動物占靜物

凡牛馬犬豕之類初生云云凡見靜物如江河山石一定不易之物不可起卦云云

動物トハ鳥獸鱗蟲ノ類ヨリ。摠テ生アル物ヲ云。靜物トハ山川木石家宅器物ノ類ヲ云。

評凡易ハ故ナケハ不占。不動不占。不正ノ事ハ不占。又常理ヲ以テ量知ヘキ事モ亦不占。况ヤ非義非礼無益

ノ事ニ於テヲヤ。人倫ノ事猶然。况ヤ物ニ於テヲヤ。此二例ハ例スルニ不及。可知。且又其言所發明ナシ。蓋我黨ノ學者時習

ノ學ハ廣ク多ク察シ。平居象義多端無盡ノ妙用ヲ發明センカ為ナリ。不然則象義ノ活潑ヲ理會シ不得ナリ。世人或戲

弄ノ事ノ如ク思フ者アル。愚俗ノ我門ヲ不能得窺也。而後人事ニ當テ吉凶悔吝ヲ断ス。度乎其不差矣。

○端法後天卦數 物外起例

評端ハ正也。正法後天ト云コ罗纳ルヘシ。此ニ端法ト置タル要ナラス。刪去ヘシ。何フ後天ニ止テ。先天ニ稱セザルヤ。扱先天後天

本イ言シ

稱スル。上古ニ於テ此名ナシ。袁棟恬が書隱叢説曰。伏羲ノ
易ヲ先天トシ。神農ノ易ヲ中天トシ。黃帝ノ易ヲ後天トス。此ヲ
令升註周禮三易ノ説也。邵子ノ言。先天後天。蓋本_{モト}於_ツ
此。今人先天後天アルヲ知テ。中天アルヲ不知_ラト見_ルタリ。然_ル
此他諸書神農黃帝ノ易ナド云フアレ。別ニ此二易アルニ非ス。
時ノ異説也。伏羲文王ヲ以テ先天後天ト稱スルハ。邵子ノ傳
ヨリ專盛ナルヘシ。

後天端法以物為上卦。方位為下卦。云云

以物為上卦。方位為下卦。上下ノ數ニ時ノ數ヲ合テ。寢ヲ取
也。譬ハ巳ノ時ニ少女有テ。丑寅ヨリ來ル。少女ハ兌ノ附屬ニアリ。丑
寅ハ艮ナリ。兌ヲ上卦トシ。艮ヲ下卦トシ。澤山咸ノ卦ヲ起ス。兌ハ二
數。艮ハ七數。巳ハ六數。合テ十五數也。二六十二引テ。三爻寢。咸
之萃_スノ卦トスルノ如キヲ云。

○八卦屬類

旧本ニ八卦屬類並ニ為上卦ト云ヒ又就テ上卦ヲ
起ストアルハ心易ハ上卦ヲ先ニスル也

評舊本所々ニ八卦屬類ヲ出ス。今此ニ類集シ。且一二ノ註語
ヲ加フ。蓋余嘗テ古易精義ヲ著述シ。八卦六十四卦ノ象ヲ詳
ニ行_ハ于世。タヅ子見ヘシ。右古易精義ノ一書ハ。余諸名公ノ書傳
ヲ涉獵シ。且數十年心ヲ盡シ。私淑_{ヒンカニ}所ノ書ニシテ。象意ヲ悉_ツ

梅花詩注

三。附屬ヲ備ル。未嘗可有如此者。自愛シテ。門弟ノ外
ニ傳ヘガリシ。一二校生來學。一期月許ニシテ。精義ヲ襲
竊。別ニ書号ヲ作リ。己ガ著作ノ書トナシテ。人ヲ欺。掠ル者
出多。故門中有信ノ士。余ニ請テ。世ニ公セリ。是上天昭覽
ル所ナリ。右精義世ニ行ル。故今此篇八卦ノ所屬舊本
ニニシテ出ス。如左増益スルナシ。

乾 天 老人 父 馬 金玉 圓物 骨 頭

官貴 氷 剛物 双 果 鏡 宝珠 冠

以上貴キ物ノ類又大ナル物ノ類ヲ推スヘシ

坤 地 母 老婦 腹 土 牛 釜 文章 布

車 方物 輦 柄 服裳 黄

色 黒色 瓦器 黍稷 類

震 長男 足 髮 百蟲 蹄 竹木

崔葦 崔音完。細葦ナリ。詩經ニモ。八月崔葦トアリ。葦ハ和

名アシト訓ズ。葦ノ初テ生スルヲ葭ト云。稍大ナルヲ蘆ト云。長

成シテ葦ト云フ。名ハツニテ。其時クニ。字カハリ有。然レ此ニ云フ

葦ハ。惣名ナリ。廣クアシトバカリ心得ヘシ。故崔ノ字ヲ卑抄ニ

ス。バメト訓シタルハ文旨ノ至リナリ。崔ノ字ニ似タルユヘ誤ナラシ。

核 柴

繁 鮮

草ナドリシゲルナリ也
鮮ハウルハニキナリ

雷

緑 色

ミドリ色
ナリ青碧

トアルモ
同意

樂 器

スベテ音聲アル
物可推

竹 器

龍

巽

長 女

僧 尼

仙 道

鷄

工 匠

大 工

百 禽

直 物

草 木

羽 毛

工 巧 之 器

細エノアル
道具

枝 竿

風 繩 股

氣 香

魚 潔 白

至テ白
ト云フ 青 色

坎

中 男

雨 月

氷

雪

耳 血

黑 色

水 酒

有 核 之 物

豕 水 族

水中ニ生スル物
皆可推

魚

塩 醬

醬油
ノ類ハ

皆 屬 ス

離

中 女

日

電

霞

朝ヤケタヤケト云
丹キ雲ナリ

霓

文 人

花 木

文 書

眼 目

心 火

甲 冑

爐 竈

カニト

兵 戈

大ナキ長刀ノ
類

雉

龜

螺

鱉

俗名スツボン

蟹

以上外剛内柔ナル物
又貝ノルイ推ヘシ

紅 紫

赤 色

槁 木

有 殼 之

物

乾 燥 之 物

凡ソホシカハカシ
タル物

艮

少 男

小 兒

手 指

鼻

甬 長 之 獸

鳥モ同シ

山 上

藤 瓠

スベテ蔓
アル草ルイ

木 果

道 路

門

鳥

背 石

兌

少 女

巫

ミコカシナギ

妾

歌 女

遊女ノ類
可推

口

舌

金 スベテ 金 物 ノ 類

缺 器

断 刀

スベテ物ヲ切ル
物可推

肺

五臟ノ羊澤 有口之器 樂器 白色

右舊本所出ニテ誤多シ今正定ム

○八卦萬物類占

右旧本別ニ出ス。今此ニ類次ス。複出スルモノ多シ。

乾 一金

天時 天水 霰 雹 地理 西北方 京都 大都

占勝之地 好景ノ地 高亢之所 人物 君父 老人

官宦 大人 長者 名人 人事 圓成 剛健 俗ノ

ナト云 武勇 果決 物ノ早クラチ 高名 多動少靜

身體 首 骨 肺 時序 秋 九十月之交 戌

亥 年月日時 金 年月日時 動物 馬 天鷲

獅象 靜物 金玉 宝珠 圓物 貴物 冠

鏡 木果 剛物 屋舍 公廨 樓臺 高堂

大廈 大家 驛舍 西北向之居 家宅 秋占宅興

旺 夏占有禍 冬占零落 婚姻 貴官之著有

声名之家 秋占迄成婚 夏占不利 飲食 乾

燥之物 名骨 辛 韮之物 珍味 木果

圓物 生産 易産 秋占生貴子 夏占有損 宜

坐西北方

求名

有名宜在朝内任

西北之位

刑

官武職

天使

驛官

掌寶

交易

易成

宜室

玉貴貨交易

夏占

不利

求利

有金玉

或公門

得財

或有貴人之財

秋吉

有財

冬無財

夏損財

謀望

有成利

公門中

宜動中謀

夏占

不利

冬占

多

謀少遂

出行

利西北方

宜入京師

利遠行

夏

占不吉

謁見

可見

利見大人

宜謁官貴

疾病

頭面之疾

肺病

筋骨疾

上焦病

夏占

不安

官訟

健訟

夏占

失理

有貴人順助

秋占

得勝

墳墓

宜西北坐向之墓

宜天穴

姓名

商音

金ノ音

帶金傍

姓氏

行位一四九

方道

西

北數目

一四九

五色

大赤

玄黃

五味

辛粹

甚タカラ

坤八上

天時

天陰

霧氣

地理

田野

西南方

平地

鄉里

人物

后母

老婦

農鄉人

在郷人

樂人

大腹人

人事

吝嗇

柔懦

者

順

衆身

イマセ

身體

腹

脾胃

肉

時序

辰戌丑未月

八五十

月日

未申

年月日時

靜物

方物

土中物

柔物

布帛絲絛 五穀輿瓦器釜 動物牛百獸

北馬 屋舍西南向居 村舍土階田舍 倉

庫米格拉 矮屋 家宅安穩 多陰氣 春

占不安 飲食野味 牛肉甘味 五穀黍稷土

中之物 薯羊笋之物 腹臟之物 婚姻利於

婚姻 宜稅產之家 鄉村之家 春占不利 或寡

婦之家 生產易產 春占難成 或有損或不

利於母 坐宜西南方 求名有名 宜西南之

任 守土司農之職 農田事司 或教官 教令

春占虛名 求利有利 宜土中之利 賤貨重物之利

五穀之利 靜中得財 布帛之利 春占無財 多

中取利 交易宜利交易 宜田土交易 宜五穀

布帛之交易 春占不順 謀望利求謀 鄉里求謀

宜靜中求謀 春占少遂 或謀於婦人 出行可行

宜西南行 宜往鄉里行 春占不宜往 宜陸行

謁見可見 宜見鄉人 或陰人 宜見親朋 春

不宜見 病腹疾 脾胃之疾 飲食停傷 春

官訟理順得衆情 訟當解散 墳墓西南之穴

相言言

平陽之地 近田里 宜低葬 姓名 宮音 帶

王姓人 行位八五十 數目八五十 方道西南

五色 黃 黑 五味 甘

震 四木

天時 震雷 地理 東方 樹木 開市 草木

繁盛之所 竹林 大途 人物 長男

人事 震者起也 為動怒 虛驚 鼓譟 身體

足肝 髮 声音 時序 春三月 卯年月日時 四

三八月日 靜物 木竹 荏葦 前二詳カニ註スルカ如シ然

卑鈔ニメハジキト訓点セリ。荏音追。荏葦也ト字書ニ註セリ。即

益母草一名也。此ニ其草トスルハ非也。木品之樂 未詳。木

樂器ト云フニヤ。然レモ木ニハ限ル。花草繁鮮之物 前ニ注

動物 龍蛇 屋舍 東向所居 山林之處 樓

閣 家宅 宅中不時有虛驚 春占吉 秋不利

飲食 蹄肉 山林野味 菜蔬 鮮肉 菓酸

味 婚姻 可有成 声名之家 利長男之婚 秋占不宜

生產 虛驚 胎動不安 頭胎必生男 坐宜東向

秋占必有損 求名 有名 宜東方之任 掌刑獄之官

林竹詩

有茶竹木稅課之任

施號發令之職

御觸ヲヲサス
役ガヲナト

或開市司貨之職

求利

山林竹木之財

宜東方求

財或山林竹木茶貨利

動外求財

交易

利於成

交秋占難成

動而可成

山林竹木茶貨

謀望可

望可求

宜動中謀望

但恐虛驚

謁見

可見

宜見山林之人

利見有聲名之人

疾病足疾

肝經之疾

驚怖不安

官訟

健訟

有虛驚

行

移取勘及覆

墳墓

利於東南

山林中穴

姓名

商角音

帶木

姓氏

行位四八三

數目

四八三

方道

東方

五色

青黃碧

味

酸味

巽

五木

天時風

地理

東南方之地

草木

茂秀之所

菜果

花園

人物長女

秀士

寡髮之人

山林仙術之人

人事

柔和

不定

鼓舞

利市三倍

進退不果

諸

誤テ木果ニ
作ル非ナリ

身體

肱

股

氣

風疾

時序

春夏之交

三五八之月日時

三月

辰巳午未

年月日時

四月

靜物木

香臭

繩

直物

長物

竹木

工巧之器

動物雞

百禽

山林中之禽蟲

屋舍

東南向之居

海花平註

三十

寺觀樓園 山林之居 家宅 安穩 利市 春占吉

秋占不安 飲食 鷄肉 山林之味 蔬菓 酸味

婚姻 不成 宜長女之婚 秋占不利 生產 易產 頭胎

產女 秋占損胎 宜向東南坐 求名 有名 宜文職

有風憲之力 宜入風憲 宜茶課竹木稅貨之職 宜東

南之任 求利 有利三倍 宜山林之利 秋大吉 云秋占

為財 交易 可成 進退不一 山林木茶之類交易之

利 謀望 可謀望 有才可成 出行 可行 有出入

之利 宜向東南行 秋占不可行 謁見 可見 利見山

林之人 利見文人秀士 病 股肱之病 風疾 中風 氣

疾 官訟 宜和 恐遭風憲之責 墳墓 宜東南方

向 山林之穴 多樹木 秋占不利 姓名 角音 草

木傍姓氏 行位五三八 數目 五三八 方道 東南

五色 青綠 碧潔白 味酸

坎六水

天時 雨雪 月霜 露 地理 北方 江湖 溪澗

泉井 卑濕之地 溝瀆池沼 凡有水處 人物

中男 江湖之人 舟人 防盜 人事 險陷 卑下

外柔内剛 漂泊不成 隨波入流 身體耳血

時序冬十月 子年月日時一六之月日 靜物水

晶 水中之物 黑色之物 鐵器弓輪 動物豕

魚 家宅不安 暗昧 防盜 屋舍 向北之居

近水 江樓 茶酒肆 宅中濕 飲食豕肉酒

冷物 海味 羹湯酸味 宿食 魚帶血 淹藏

多骨之物 有梯核之物 水中之物 婚姻 利中男之

親 宜北方之婚 生產難產有險 宜次胎 辰

戌丑未月 胎坐北向 求名 艱難 恐有災陷

宜北方之任 河泊之職 川方舟方 酒兼醋 求利有

財失 宜水邊財 恐有失陷 宜魚鹽酒貨之利

可防盜 交易不利成交 他同求利 謀望不宜

成望 不能成就 秋冬亦可謀望 出行不利遠行

宜涉舟 宜北方行 謁見難見 宜見江湖之人

或有水傍姓氏之人 疾耳疼 心疾 感寒 賢

疾 胃冷 水瀉 痼冷之病 血病 官訟 不利有

陰險 有失困訟 失陷 墳 宜北向之穴 近水

傍之葬 旱濕之地不利 姓名 羽音 点水傍之姓

氏行位一六

數目一六

方道北方

五色黑

味鹹酸

離三火

天時日電

虹霓

霞

地理

南方

乾亢之地

剛

燥厥地

厥ハ其ト同シ是行文也下ノ其地面陽ニ

窑竈

窑ハ尾ノト

ヤクカニド也竈ハ食ヲ燒常ノカミドナリ

爐冶之所

スベテ火氣ノ所可推

人物中

女文人

大腹人

目疾人

介冑之士

ヨロイ武者ナリ介ハ与甲同シ

人事文書之所

聰明才學

相見

虚心

身體日

心上焦

時序

夏五月

午年月日時

三二七月日

靜物火

文書

甲冑

干戈

槁木

乾燥之物

赤

色之物

動物

雉龜

蟹螺

蚌

前注

屋舍南

向之居

陽明之宅

明窓

只ニトト云ナリ

虛堂

アキガシキ也

家宅

安恬恬ハ安也靜也

平善

冬占不安

克體主灾厄

飲食

雉肉

煎炒

又燒炙之物

乾脯之類

婚姻不

成利中女之婚

夏占可成冬占不利

生產易生

冬占有損

宜坐向南

求名有名

宜南方之任

文官之職

宜爐冶坑塲之職

求利

有財

宜南方求

財有文書之財

冬占有失

交易

可成

有文書之

交易

謀望可以謀為

宜謀望文書之事

謁見

可見南方人

冬占不順

秋見文書老案才士

老字

字ナルヘシ

出行可行宜動向南方就文書之行

冬不宜行

不宜行舟

疾目疾心疾上焦熱

病夏占伏暑時疫

官訟易散文書動詞

訟明辨

墳南向之墓無木陰穴冬占不利夏

占書文人姓名徵音帶火及立人傍姓氏立人傍ハ

數目三二七方道南色赤紫紅味苦

艮七土

天時雲霧山嵐地理山逕路近山城丘陵

墳墓人物少男閑人山中人人事阻滯

守靜進退不決及背止住不見身體

手指骨鼻背時序冬春之交十二月丑

寅年月日時土年月日時七十年月日靜物黃

物土石瓜果土中物動物虎狗鼠百禽

黔啄之屬家宅安穩諸事有阻家人不睦

春占不安屋舍東北方之居山居近石近路之宅

飲食土中物諸獸之肉墓畔竹筭之屬野味

海北平姓

婚姻阻隔難成 成亦遲 利少男童之婚春占不利

利宜對鄉里婚 求名阻隔無名 宜東北方之任

宜土官山城之職土官ハ武官ヲ云フニヤ一本作土官ハ田地ノ役ニヤ 交易難

成有山林田土之交易 春占有失 謀望阻隔難成

進退不決 出行不宜遠行 有阻 宜近陸行

謁見不可見 宜見山林之人 疾手指之疾 脾胃

之疾 官訟貴人阻滯 訟未解 牽連不決

墳東北之穴 山中之穴 春占不利 近路邊有石

姓名 宮音帶土字傍姓氏 數目五七十 方道

東北 色黃 味甘

兌 二金

天時 雨澤只雨ト云フナリ 新月星 地理 澤水際

缺地 廢井崩破之地 剛鹵之地地不生物 人物少

女妾 歌妓 伶人 譯人他国ノ言ヲ通スル者也通事ナリ 巫師

人事 喜悅 口舌 讒毀 謗說 飲食 身體 舌口

肺 痰涎 時序 秋八月 酉年月日時 金年

月日時 二四九數月日 靜物 金双 金類 樂器

缺器 廢物 動物 羊 澤中之物 屋舍 西向之

居近澤之居

敗墻壁宅

門戶有損

家宅不安

防口舌

秋占喜悅

夏占有損失

飲食

澤中之物

宿味

辛粹之味

婚姻

不成秋占可

又主成婚之吉

利婚少女

夏占不利

生產不利

恐有損胎

成則生女

夏占不利坐向西南

求名難成

因名有損利西南之任

宜刑官武職伶官澤官

求利

無利有損財利上主口舌

秋占有財喜夏占

損財

交易不利

防口舌

有爭競

夏占不利秋

占有喜

謀望難望

於謀有損

秋占有喜夏占不

逐

出行

不宜遠行

防口舌

或損失

宜西行

秋占可行

謁見

利行西方

且有咒咀

疾口舌咽

喉之疾

氣逆喘疾

飲食不進

墳

宜西向

防穴

中有水

近澤之墓

官訟

爭訟未已

曲直未決

因公有損

防刑

姓名

商音

帶口及金字

傍姓氏

數目

二四九

方道西

色白

味

辛粹

甚辛

右萬物之象

度事之多

不止於此

占者宜各

以其類

而推之

評

右屬類旧本所載ナリ。字句ノ誤多ク又和人ノ俗抄。

誤リ訓スルモ亦多シ。今改正シテ此ニ出ストイヘ凡然レ其
本來俗撰ニシテ甚タ有リ取捨。初学謾ニ勿取必ヲ。今此
不辨。古易精義ヲ察テ工夫スヘシ。

○觀梅占

年月日時ヲ以テ
占ヒタル例ナリ

辰年十二月十七日申時康節先生偶云云

辰年十二月十七日申時先生偶觀梅。二雀枝
上三爭合テ墜地。先生曰不動不占。不因事不占。今二
雀枝ヲ爭テ地ニ墜怪キ一也因テ占之。辰年五數十

二月十二數。十七日十七數。合テ三十四數ヲ得タリ。四八三十二

引テ二零。兌ヲ為上卦。前ノ三十四ニ申時九數ヲ加テ總テ

四十三也。五八四十引テ二零。離ヲ為下卦。上兌下離ニテ。

澤火革ノ卦ヲ得タリ。扱四十三總數ヲ六拂ニテ六七

四十二引テ二零。是初爻ノ變ジテ澤山咸トナル。是變

卦ナリ。互卦ハ乾巽ニ卦ナリ。断曰此卦ヲ詳ニスルニ

明日ノ晚方ニ女子至テ此花ヲ折ヘシ。若是ヲ驚ストキハ必

跌傷ノ厄アルヘシト考ヘ得タリ。因テ家人ニ囑曰如人有テ

花ヲ折ルモ慎テ勿驚ス。次日ノ晚ニ果シテ隣家ノ少女來

テ花ヲ折ル時ニ偶園中ノ童是ヲ見テ彼イミシメ有ヲ不

知シテ逐之^ヲ。少女驚^キ墜^リテ股^モヲ傷^フ果^メ其占考^ニ應^{ゼリ}。

互卦 乾

巽

巽ハ木也。艸ノ兌金ヨリ尅ス故ニ少女

木ヲ折^ルト云^フ。又巽ヲ股トス乾ノ金

ヨリ尅ス故ニ股ヲ傷トス

上卦兌金為艸ト又為少女。○下卦ノ

離火為用。用ノ火ヨリ艸ノ少女ヲ尅ス

故ニ少女傷アリトス

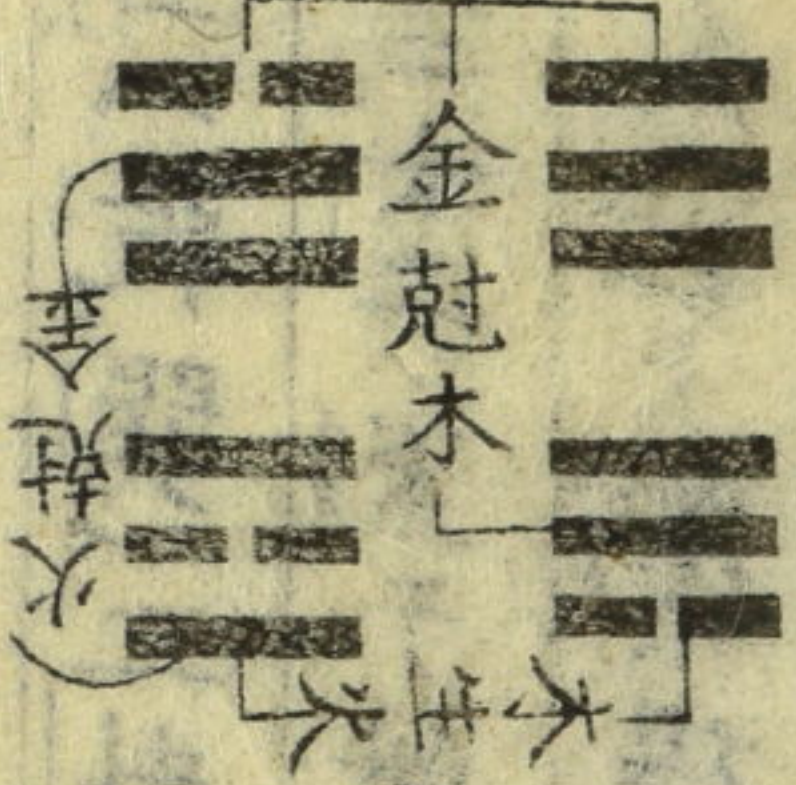
變卦艮ノ土ヨリ艸ノ金ヲ生ス故ニ傷

アレ死ニ至ラス

圖解

本卦

革



變

咸



此断大抵好然^レ全體生尅ヲ以テ為主故ニ妙活^ク断ニ

不至是^ヲ心易ノ拘束也然^レ象ヲ取^リ義ヲ述^ル一如此^ニ其意

古易ノ占用ニ遠カラズ世ノ高慢生或^ハ易經ノ字ヲ讀ト稱ストイ

ヘ^ニ象占ニ於テハ不能^ク開^ク口者ニ勝^リ蓋占考ノ要ハ常ニ易經

ノ正解ヲ學得テ象ノ神ナルヲ明^メ而後問筮ノ時ニ臨テ心氣

清明ナル卦ニ向テ自然ニ妙断ヲ解出ヘシ象ハ多端也選^ビテ

其一象ヲ取^リ以テ其占事ニ應ス其妙ハ其人ノ誠敬ニ存ス心ニ

感ジテ其占事ニ通ス其心味實ニ他ニ向テ難言^ク右觀梅ノ

占如^キ初學何^ノ少女ト定^ム何^ノ股ヲ傷ト決シテ他象ヲ不

取^リ乎^ハ問^ハ借^ヒ令^ヒ康節先生タリ^ニ心ニ感得シテ言^フニ發出

ス^ル微ハ不能^ク言^フ此關ニ入^ルノ後共與易道ノ真面目ヲ見

一ヲ得ヘシ。初学少学。則易ヲ言ト云。其愚劣可痛。

○牡丹占

巳年云先生偶在洛中與客共云

巳年三月十六日卯時。先生偶在洛中客ト共牡丹ヲ觀。

花開一盛ナリ。客曰。花盛ヲ得タル如此。是モ亦數ノ定リ

テ可占之。遂ニ占之。巳年六數。三月三數。十六日十六數ヲ

合テ二十五數ナリ。三八二十四引テ一零。乾ヲ以テ上卦トス。右

二十五數ニ。卯時四數ヲ加テ二十九ナリ。三八二十四引テ五零。

巽ヲ以テ為下卦。天風姤ヲ得タリ。總數二十九ヲ。四六二十四

引テ五零。姤ノ五爻寢トス。火風鼎トナル。互ハ乾ト乾トニ也。

断曰。怪哉此花。明日午時。馬ノ為踐毀ルハナルヒト。果シテ次

日午時。貴官人遊來テ牡丹ヲ觀ル。二馬鬪啗合テ。花間ニ

走リテ。花為之ヲコナフ。

互卦

二乾



ニツ乾二馬鬪フノ象

圖本卦

姤

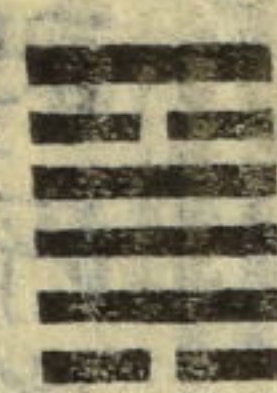


乾金為用。巽木為体。用尅体。又互ノ二乾共ニ尅体。而无生意。馬ハ乾ノ属故ニ為馬為所毀。

解

寢

鼎



午時ハ離正南ノ卦ニ取リ

評 舊本ニ記所ヲ見ハ其断的中チキチクトイヘ未盡断卦之正味スレ

○聞声占例 夜扣門借物ノ占

冬夕酉時先生同子擁爐而坐云云

冬夜酉時先生其子息ト同ク爐イロリヲ擁テ坐ス時二門ヲ扣ク

者アリ初一声シテ止ヤ又引ツケテ扣ク一五声ス且物ヲ借マシト云先

生來人ヲ止トメテ曰其借ト云物名ヲ云一ナカレト其子息伯温ハクワンヲ

シテ試ニ借トイフ物何物ヅト占シ云伯温曰一声乾ヲ為上卦

五声巽ヲ為下卦天風姤也乾一巽五酉時十總數十六也

二六十二引テ四零四爻變ニテ巽為風ト九ハ断曰乾ハ金ニマ

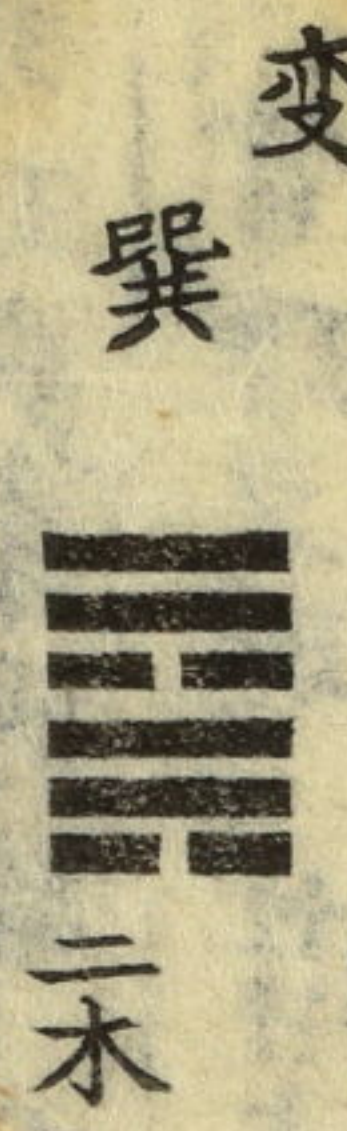
短ク巽ハ木ニ長シ今借ニ來ル物ハ必ス鋤ナルヘシ先生曰鋤ニハ

ラス斧ナラシ果シテ斧ヲ借カ來リ伯温曰何ヲ以テ鋤ニアザル

一ヲ知ルヤ先生曰論數ヲ又須論理ヲ以卦論之ヲ則鋤モ亦カ可

也理ヲ以テ推ス之ヲ晚夜ニ入テ安イッテ鋤ヲ用シ斧トスル一理ノ當然

ナリ冬夜寒シ斧ハ薪柴ヲ切テ燒ナルヘシ



評此斷。理與象所論ス。甚タ古易ノ旨ムニ應ズ。余常ニ教ス

二三子。常理ヲ明カセヨト云モノ。即チ是義ナリ。鋤ス与ト斧ノ

於テ卦ニ共ニ有此象。深ク味ハ之ヲ。則レ斧ノ象義尤モ至ニ當トスヘシ。

況イヤ常理ヲ以テ考カ合ス六益斧トスベシ。余此占考ヲ稱シテ云。

我レニ先サキタチテ。我カ心ヲ得タリト。

○声音占例

今日動靜如何

有テ客問曰。今日動靜如何。遂ツ占ニ之云。

有テ客問曰。我今日中チ。身ミ分ニ付テ如何イカナル。ヤ待マト問フニ。遂ニ

右六字ヲ平分ニシテ。今日動ノ三字ヲ為ニ上卦ト。今字平声

ニ一數トス。日字ハ入声ニ四數トス。動字去声ニ三數トス。三

字數合テハ。坤ヲ上卦トス。叔靜如何ノ三字ヲ為ニ下卦ト。

靜字去声三數。如字何字共平声。一數ヅニ取ル。三字合

テ五數。巽ヲ下卦トシテ。地風升ヲ得タリ。上下ノ數十三ヲ。

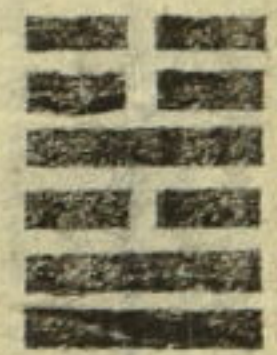
二六十二引テ一零ニ。初ハ爻動ス。地天泰ヲ復卦トス。斷曰。

今日人ニ請待セラルベシ。相ヒ客スクナシ。酒モ少ク醉フ。

ナシ料理モ麓ニテ。黍ノ飯ニ雞ノ料理ナルヘシト考。果シテ

晚方ニ此事アリ。

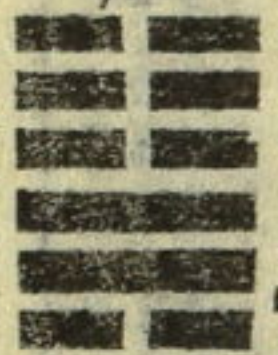
互震兌
兌為口



圖

本卦

升



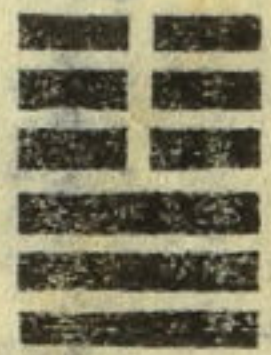
坤土為艸又為腹為泰稷

巽木為用又為雞

解

變

泰



○升ハ升階ノ意アリ震兌東西ノ序分客多キナキハ坤獨立酒醉ナク無ハ卦中ニ坎ナシ

評

右舊本ノ断解文義不屬不成卦象之義如此其占

的スル云一。是偶中ト云フベシ。我門ノ童子モ卦ヲ論スル一如此

此粗ナラス。

○字畫占例

西林寺額占

先生暇日閑遊偶見西林寺額林字無兩勾云

先生暇日。遊行シテ西林寺ニ至テ。額ヲ見ハ。林字ノ兩勾

ナシ。勾トハ豎ノ画ノ下ノハ字也。占之。西字七畫。艮ヲ為上卦。林

字八畫。坤ヲ為下卦。得山地剝。上下數合テ十五ナリ。二六十二

引テ。二零。剝ノ三動ス。艮為山トナリ。断曰。寺ハ純陽ノ人

所止ナルニ。今多陰ノ爻ヲ得テ。又本卦ノ剝ハ群陰剝陽ノ

兆アリ。必此寺女人ノ禍有ヘシ。寺僧ニ詢ハ果シテ然。先生曰。

林字兩勾ヲ添。則無陰禍。寺僧信之。遂ニ林ノ字兩勾ヲ

添。後チ無事ナリシトゾ。下畧

評此占甚^タ無謂^{イハレ}。林字。勾^フ有無^セヲ不論^{モトヨリ}。元來八畫字也。然^レヲ兩勾^フヲ添^フ六十畫^ト成^リ。山澤損^ノ卦^トナル^ト云^フ。一^ニ。謬^{ビヤウバウ}妄^{アヤマリ}甚^タ。不足^{タラ}齒^ス。蓋^レ此占^ヲ為^ス者。偶^レ此額^ヲ見^ル。二^ニ。林字兩勾^{ナク}。字容^{ジヨウ}常^ニ異^{ナル}ヲ見^ル。因^テ占^テ得^テ剥^ヲ以^テ為^ス。陰人^ノ禍^{アリ}。其^{モト}林字^ノ無^勾ノ異^{ナル}ニ因^テ卦^ヲ起^ス。其卦有陰禍。故^ニ添^フ勾^ヲ尋常^ノ字形^ニ改^テ後^チ禍^ヒ无^{ナカ}ト^{ラン}。如此解^{シテ}可^{ナラ}シ。然^ニ又西字^ハ六畫^{ナリ}。此書^ニ七畫^ニ取^ル。一^モ。勾^ヲ一^畫ニ數^ス。林字^ノ例^ノ如^シ。此占全體^モ文旨^モ妄說^ニ不足^ラ見^ル。刪^去ヘ^シ。

○老人有憂色占

日本此已前五卦ヲ先天ノ占トシ自此以下ヲ後天ノ占トス

已丑日卯時偶^ニ在^途云云
 已丑日卯時偶^ニ途中^{ニテ}一老人^ニ逢^フ。巽^ノ方^{ヨリ}來^ル。有^レ憂色。其故^ヲ問^ハ。老人答^テ曰^ク無^レ怪。因^テ占^之。老人^ハ屬^ス乾^ニ。乾^ヲ為^ス上卦。巽^方為^ス下卦。天風姤^{ナリ}。乾^一。巽^五。卯時^ノ四數^ヲ加^テ十數^{ナリ}。一六引^テ四零^{姤ノ}四爻動^ス。爻卦巽^為風^{ナリ}。断^曰。易^曰。包^ニ无^レ魚^起凶^ト。易辭^不吉^{ナラ}。以卦論^之。巽^木ヲ為^ス體。乾^金尅^之。互卦^又乾^ニ。俱^ニ是尅^ス。尅^ス。蓋^レ每^ニ生意^且時^ニ在^途行^ク。其應^速也。遂^ニ以成卦^之數^ヲ。中^分シテ其半^ヲ

取^ル。謂^テ老人曰。汝^ニ五日^ノ内^ニ謹^シ慎^シ出^ル入^ル恐^ク禍^ヲア^ラシ^メ果^シテ五日^ニ至^テ。此^ノ老人^ハ人^ニ請^フゼ^ラレ^ル魚^ヲ食^ス魚^ハ硬^ク喉^ニ立^テ死^ス。
右^ニ行^ハ其^ノ應^ヲ又^モ速^ニナ^リ。以^テ成^ル卦^ノ之^ノ數^ヲ。中^ニ分^テ而^テ取^ル其^ノ半^ヲハ^ハ動^ス。
靜^ヲ以^テ遲^ニ速^ニヲ^ヲ定^ム。行^ハ動^ニシ^テ速^{ナリ}。坐^ハ靜^ニシ^テ遲^ニ速^ニ。
九^ハ其^ノ數^ヲ半^ニシ^テ。時^日ヲ^ヲ定^ム。此^ノ占^ハ如^キ。總^シ數^ハ十^ニ數^{アリ}。故^ニ。
半^ヲ早^ニテ。五^日内^ト云^ハ也。如^モ坐^ハ靜^ノ片^ハ遲^ト云^ハ。十^日ヲ^倍シ^テ二^ニ。
十^日内^ト云^ハ。又^モ立^バカ^リニ^テ不^レ行^トキ^ハ。半^ニ遲^ニ半^ニ速^ナハ^ハ其^ノ成^ル卦^ノ。
ノ^ノ數^ヲ以^テ定^ム。蓋^ハ一^ツノ^ノ例^{ナリ}。百^事百^端皆^ハ如^シ此^ノ心^ヲ得^ヘカ^ラス。
牡丹^ノ觀^ハ梅^ノ類^ノ如^キハ^ハ二^ニ花^朝夕^ノ故^{ナリ}。豈^ハ待^テ成^ル數^ノ之^ノ久^ク。

也。以下卦圖ヲ畧ス
前ノ例ニテ可知

評。後天ノ占。周易又ノ辭ヲ用^ユ。其^ノ解^ハ甚^ニ不^レ穩^ニ當^ナ古^ノ今^ノ大^ニ。

家。經文ヲ釋^ス者數十家ニシテ。得^ル之^ノ正^シ解^ヲ者鮮^ニ矣。況^ハ俗^ノ易^ノ者流。豈^ハ聖^ノ經^ノ一^ニ言^一句^ヲ。其^ノ至^ニ要^ニヲ^ヲ解^リ得^テ。其^ノ事^ニ的^ニ應^スル^ヲ。
ヲ得^ヤ。即^チ此^ノ篇^ハ是^リヨリ以下。又^モ辭ヲ引^キ證^シテ。吉^凶ヲ斷^ストイ^フ。
其^ノ本^ニ經文^ノ象^ヲ占^ヲ不^レ知^ル。徒^ニ吉^凶悔^吝等^ノ占^ノ字^ヲ云^ハ。而^モ已^ニ蓋^ス。
易^ノ辭^ハ象^{アリ}リ^テ而^モ後^ニ占^ス辭^{アリ}。然^ルヲ象^ヲ明^ク。一^ヲ不^レ知^ル。吉^凶。
凶^悔吝^ノ字^ノミ^ヲ見^テ。以^テ占^ス事^ヲ斷^ス。悉^ク妄^ニ斷^ス。爾^ノ近^ニ世^ノ易^ノ。
ヲ學^フト云^フ者^ヲ見^ルニ。往^ク々^ニ果^ク敢^ニシ^テ急^ニ其^ノ極^ニ至^ラ。一^ヲ欲^シ。
三十四

身親^{シタ}勤苦^{キク}スルナシ。タトハ射^{シヤ}ヲ不習^{ノコク}。鵠^{ハカル}ニ中^{ハカル}。一ヲ策^{ハカル}カ如^ミ嗚呼。

○少年有喜色占

壬申日午時有少年云

壬申日午時有少年。南方ヨリ来^ル。喜色面ニア^ル。因^テ問之。何^ニ喜^ビアルヤ。答曰。喜ナシト。故^ニ遂^ニ占^ス之。少男ハ艮^ノ屬^ニ。以^テ為^ス上卦。南^ハ離^ニ。以^テ為^ス下卦。山火賁^ニヲ得^{タリ}。艮^ノ七^ニ離^ノ三^ニ。午時七。合^テ十七數ナリ。二六十二引^テ五零^ニ。賁^ノ五^ニ爻動^ズ。是^レ寢卦。風火家人也。断曰。子十七日内ニ必^ス婚姻^ノ喜^ビ

アルヘシト。果然。十七日ハ成卦ノ數ナリ

評^{キウボシ}旧本所言解卦一不切。賁^ニハ美^ビノ義アリ。五^ハ爻位^ニ夫^ノ象

アリ。家人ハ婦人ヲ主^{トス}ル卦ナリ。婚姻ノ事ト云ヘシ。

○牛哀鳴占

云云有牛哀^ニ於坎方^ニ聲極哀云云占之

癸^{ミツト}ノ卯日午時有牛北方^ニ鳴^{ナク}其聲哀^{ナレ}。因^テ占^ス之。牛^ハ坤也。上卦トシ。北^ハ坎也。下卦トス。地水師ヲ得^{タリ}。坤ハ坎六午時七。合^テ二十一也。三六十八引^テ三零^ニ。師^ノ三^ハ爻^ハ凶也。互^ニ震^ニ。震^ハ巽^ニ皆木ニシテ。躰^ノ土ヲ尅^{シテ}生意ナシ。断曰。此牛廿一日

内必遭屠殺果後二十日人來テ此牛ヲ買テ殺セリ。

○雞悲鳴占

云云有雞鳴於乾方其聲云云占之

甲申日卯時有雞乾方ニ鳴其聲甚悲愴多リ因占之

雞ハ巽ノ屬ニ巽ヲ上卦トシ方位ノ乾ヲ下卦トス風天小畜ヲ

得タリ巽ハ五乾ハ一卯時四ヲ合テ十數ナリ一六引テ四零小

畜四爻寢也断曰此雞十日内當烹果十日ニ至テ客

アリ魚ニシテ食之ヲ

評

爻辭甚非適解惟是巽雞三ツノ乾ヨリ尅ス无生意

雞可被殺又巽ノ木離ノ火ヲ生ス烹飪ノ義アリ兌ノ口悦

テ是ヲ食心易ヲ筆スル者何ヲ如此不解乎

○枯枝墜地占

云云行途中有大樹蔚然云云因占之

戊子日辰時途中ニテ大木ノ茂盛タルヲ見風モナク雨モナキ

ニ枯枝西ノ方ニ墜タリ槁木ハ離ノ屬ナリ以テ上卦トス西ハ兌ノ

方以テ下卦トス火澤睽ヲ得タリ兌ニ離三辰時五合テ十數

也一六引テ四零睽ノ四動ジテ損ノ卦ヲ變トス用ヨリ睽ヲ尅ス

睽ト損ト共ニ傷殘ノ義アリ因テ断曰此木十日ニ及シテ伐

ヘシ果^{ハタ}十日後^{キツ}伐^{コウ}テ公廨^{カイ}ヲ作^ル。

評^{ダイク}匠人^{ゲン}ノ名ヲ元夫^フトイヘル^サ說^{オキウホ}日本^ニ記^ス果^{ハタ}然^ル一^アアラハ^ニ時^ン

奇^キト云^フヘシ。易^ノ本義^ト思^フベカ^{ラズ}。扱^サ以上^ノ後^ノ天^ノ占^法ト稱^シテ
出^ス心易^ヲ作^ル者^ノ妄^{マカ}解^{カイ}ノミ。

○風覺鳥占 此占下ノ二例ヲ見テ可知

風覺鳥^ヲ占^ハ者^ハ謂^フ見^テ風^ヲ而^{シテ}覺^ス見^ル鳥^ヲ而^{シテ}占^ハ也^{ナリ}。然^レ云^云。

風覺鳥^ノ占^ハトハ。風^ノ吹^ラ見^テハ覺^ス鳥^ノ飛^ラ見^テハ占^ハヘキ^ヲ云^フ也^{ナリ}。然^レ是^レ風鳥^ニ物^ノミ^ノ一^ニ非^ス。万^ノ物^ハ皆^テ卦^ニ屬^スヘキ^ニ見^ル也^{ナリ}。然^レ是^レ風鳥^ニ物^ノミ^ノ一^ニ非^ス。万^ノ物^ハ皆^テ卦^ニ屬^スヘキ^ニ見^ル也^{ナリ}。則^レ可^ク占^ハ義^{ナリ}。是^レヲ風覺鳥^ト名^スクル^ハ未^ダ詳^ニ其^ノ義^也。

評^ニ按^ス覺^{カク}與^ト角^{カク}音^{ツク}通^ス。風覺^ハ風角^{ナル}ヘシ。風角^トハ大抵^今

運氣^ハ天文^ノ風水^ノ占^ハトヲ合^シタル^ニ似^テ。卦^ニ因^テ占^ハ考^ヲ為^ス也^{ナリ}。

漢^ノ郎顗^{イカ}傳^ニ顗^{イカ}カ父^ノ名^ハ宗^ノ字^ハ仲綏^ト云^フ者^ハ學^{京氏易}善^風

角^ノ星^算註^ニ曰^ク京房^作易傳^ハ風角^謂候^{四方四隅之風}以

占^ハ吉凶^也。星算^謂天文^{算數}也^{ナリ}。其^ノ徵^占詳^{ナル}一

後漢書^ノ郎顗^カ傳^ヲ見^ルヘシ。又段^賢ト云^フ者^ハ又張子信^ト云^フ

者^ハ風角^ニ長^スト云^フ。韻瑞^ニモ出^{セリ}。又經籍志^載所^ニ三十

餘家^蓋是^レ易中^ノ一^事トモ。易外^ノ一^易トモ云^フヘキ^ニヤ。此篇^風

覺鳥^占トイヘハ。風角^徵占^{ナル}ヘシ。日本^ニ說^ガ如^ク。風^ヲ見^テ覺

鳥ヲ見テハ占ト云フニ有ヘカラス。心易ヲ作ル者。此目ヲ聞テ。其實ヲ不知。此ニ臆説ヲ作ナルヘシ。猶後ニ例ノ評下ニ辨ス。

○風竟占法

風覺占者。為見風而覺也。占之便云。

風覺占トハ。風ヲ見テ竟也。占之便何方ヨリ吹來ヲ看テ以卦ヲ起ス也。又其時ヲ審ニシ。其色ヲ察シ。其声勢ヲ辨シ。然後以テ其吉凶ヲ断スヘシ。其法タトハ。風ノ南ヨリ來ヲ看テハ。風火家人ノ卦トシ。東ヨリ來ハ。風雷益トスル類ナリ。餘ハ推テ可知。審其時トハ。春ハ發生和暢ノ風トシ。夏ハ長養カ

物ノ風トシ。秋ハ肅殺ノ風トシ。冬ハ凜冽ノ風トス。察其色トハ。

風塵埃ヲ吹揚テ烟ノ如ク立升雲氣ト連其色黃ナル祥瑞

ノ氣トシ。青ハ半吉半凶。白ハ刀兵ノ氣昏黑ハ凶トシ。紅赤ハ災

トシ。紅紫ハ吉トスル類。辨其聲勢トハ。風ノ声ノ物スゴク陣

中ニテ軍馬ノ行カ如ナル音スルハ必ス鬪争ノヲアルヘシ。如波濤

ナル驚險ノヲアルヘシ。如哽咽ナル憂ヲ主ル。風ノ音。

自ラ簫鼓ノ音ニ似テ面白。如奏樂聞元ハ喜アリ。如喧

呼トハ。サワガシク人ノ喧嘩スル如ナルハ爭論ヲ主ル。如烈焰

トハ。火烟ノ上ルガ如ク勢サカシナルハ。火事ナトノ驚キアルヘシ。

又声徐々ニ相和スルハ。吉慶ノイアルヘシ。以上大抵ヲ示ス也。
是類ヲ見聞シテ。猶推テ可知。

○鳥占

鳥占者見鳥而可占也。凡見鳥群云云。

鳥占トハ。鳥ヲ見テ可占。凡鳥ノ群ヲ見テハ其隻ヲカゾヘ。

看其方所。听其声音。辨其物色。皆可起卦。其名義ヲ。

審ニシ。其鳴叫ヲ察シ。以テ吉凶ヲ断ス。數其隻トハ。

一隻ハ乾。二隻ハ兌トスル類ナリ。隻ハ一ツト云フ也。右如乾ノ。

一ヨリ。坤ノ八ニ至リ。ハニ零ハ。一ハ拂フ。又零ハ。二ハ三ハト。何ホトモ。

拂テ。零數ヲ以テ卦ヲ立ヘシ。看方所トハ。離ハ南。坎ハ北ノ。

類。听其声音トハ。鳥ノ鳴一一声ナレハ乾。二声ナレハ兌トスル。

ノ類。此ヲ卦ヲ起ス声音トスル也。鳥ノ數ニハカ、ワラス如夫鳴。

呼一喧唼ナレハ。口舌ヲ主。悲咽如ナレハ。憂戚ヲ主。唼亮ナレハ。

吉慶ヲ主。此乃吉凶ヲ其声音ニ断シ取ナリ。審其義。

トハ。鴉ハ報凶。鵲ハ報喜ノ類。又鸛鶴ハ祥瑞トシ。鵙鴉ハ妖。

孽トスル類ノ如シ。

評。右二例ハ前ノ物數以下。雞ノ占。枯枝ノ占ニ至テ。皆同。此例。

是心易者流ノ眼目要門ナリ。別ニ風覺鳥ノ例トノ思ヘカラ。

ス。叔風角ノハ余別ニ一書ヲ述故ニ此ニモラシヌ。

○聽聲音占

聽其聲音者如靜室無所見但云云

聽其聲音トハ家内ニ靜ニ坐居テ目ニ見ル所ヲ只耳ニ聞ク

アハ即チ以テ卦ヲ起スヘシ其術數其數目驗其方位或其物

聲ヲ辨シ其所屬詳ニシテ皆卦ヲ起スヘシ其聲ノ悲ハ凶トシ

其聲ノ喜ハ吉トス數其數目トハ一声ハ乾二声ハ兌直ニ坤

ハニ至ル多ハハヲ以テ拂零數ヲ取ル一前例ノ如シ驗方位

トハ北ハ坎南ハ離ニ取ル例辨物聲トハ人ノ言語ス声又ハ

万物ノ動搖ス声也草木ノ音禽獸ノ鳴声ナド也タトハ其

声自口出ル者ハ兌ニ屬シ物ヲ扣撃ノ類ハ震ニ屬シ鐘ノ鈴ト

云類ハ金物ナレハ乾ニ屬スル類ナリ折ノ木魚ノト云類ノ木ニ

テ音スル物ハ又震ニ屬ス凡ツ水声ハ坎トシ火声ハ離トスル類

廣ク推通スヘシ察其喜悲トハ咲語及詩書文学類

ハ吉祥トシ悲愁嘆ノ類怒罵ノ類ハ不祥トス

○形占

形占者凡見物形可以起卦云

圓ナル物ハ屬乾方ナル物ハ屬坤剛モノ缺タルモノハ屬兌柔

ナルモノ又長キモノハ屬巽^ニ仰^ヲモノハ震トシ覆^ヲモノハ艮トス又覆護^ヲ
蓋ノアル物又外家ノ物又障^{シヤウ}碍^ゲノ勢^ヒモ亦屬艮^ニ中剛外柔ナ
 六坎外剛中柔ナルハ離ノ象ナリ。猶八卦附屬ヲ推テ用ユ
 二。

○色占

白ハ乾兌巽。黄ハ坤艮。黑ハ坎。紅紫赤ハ離。八卦附屬ニ
 詳ナリ。

○卦數

評此以下諸說好看然^ニ或人心易和字ノ卑^ヒ鈔^{セウ}ヲ作テ

妄解ヲ混ズ。初學彼臭氣ニ觸^{フル}一ナカレ。

○占ト玄機

評玄其妙ノ神ナルヲ云。機ハ吉凶ノ分處也。是亦神發測
 カタキ意思アリ。筮占ノ時自然ニ感通シテ神妙ナル的
 断ヲ出スヲ云。余常ニ言。問筮シテ的断ヲ發スル一其
 妙ニ至テハ我不知我也。此心吾黨ノ學者ハ信又信ヲ為^{ナス}
 一也。蓋易ハ天神ニ接^ニルノ道也。故常ニ深ク誠敬ヲ持ス
 人ニアラスベ。易道不可成^ル。況^ヤ不正不義ノ兒^イ女^ニ倭^イ輕^{ケイ}
 卒^{ソツ}ノ輩ニ於テヤ。又雖^イ讀^{ヨム}書者慢心ノ狂生。正心誠

意ノ學ヲ失スル者。亦皆學得ヘカラス。

天下之事有吉凶托占以明其機天下之理云云

按スルニ
托ハ

作託ニ寄ナリ旧本
皆誤

凡天下ノ萬事萬物皆有吉凶。託占以テ其機ヲ明ラム。天
下ノ衆理ハ無形跡。故象ヲ假テ其義ヲ顯也。乾ハ健ノ理アリ。
馬類ニ於テ之ヲ見ル。坤ハ順ノ理アリ。牛ノ類ニ於テ之ヲ見ル。是
占ト吉凶ノ理ヲ寓スル。惟卦象ヲ相テ見之也。然ルニ卦象
一定不易ノ理ト云トイヘ凡。爻通ノ道ナケル不可也。易者
爻易而已。

評右所言好古易ノ意ヲ得タリ。然ルニ一定云云以下其辞

有病故ニ蒙徒或解ニ誤ル者アリ。今正之云。卦象一定シテ
不易ノ如タリトイヘ凡。一定不易ノモノハ非ス。毎々事々時
ニ應シ。爻通ノ道アリテ。妙的神用ヲ示ス者也。易者爻易
也トテ。爻化交易。生々循環シテ。万象万理ヲ含テ。事ニ應
シテ。效驗如神符合シ。大用著明ナルモノ也。具眼ノ人通之。
成熟ノ人詳之ヲ。世俗ノ易者。爻易トイヘ凡字ヲ解不得
シテ。占筮ノ中不中ノト思誤。謬妄ノ説ヲ云フ。近世卑
鈔ヲ作者和此謬ヲ。不知ノ人ヲシテ益不知ニス。可痛哉。

又曰如觀梅之卦革卦ヲ得テ女子折花ト云フ他日又
革卦ヲ得タリ氏亦復女子折花ト考テ可ナラヤ別ニ
可判斷次ノ牡丹ノ占及諸占皆同シ功驗妙用ノ的中ヲ
ナス一ハ口授心傳ニ在ル耳

評右所言最切要ノ處得古易之旨

占ト統說

大抵占ト之法成卦之後云云

凡占トノ法ハ卦ヲ得ハ先ツ看周易爻辭ヲ以テ斷吉凶乾
卦初九潜龍勿用則謂事未可為只宜退隱伏藏之

類九二見龍云云則宜於謁見貴人之類餘倣之

評世儒所言皆如此易學ニ疎ナル者ノ說ナリ易ハ彖ノ辭

象占ヲ能ク察シテ加ニ爻ノ象占ヲ以テ密ニスヘシ蓋卦與

爻其象其義自不同是故其占亦不同是卦爻ノ象占無

盡妙活ノ所以存也然卦ハ全旨也爻ハ其中ノ一象也然ヲ

何ゾ爻ノ辭而已ヲ看テ吉凶得失ヲ可斷乎

次看卦之體用以五行相尅ヲ論ス即動靜體用ノ說ハ

體ヲ以テ為主用ヲ為事之應用生尅及比和スハ吉ナリ

尅生用及用尅作乃不吉兆也

評體用ノ説。梅花易ニ於テハ。上下卦。差別ナク。爻スル卦ヲ以テ為用。不爻ノ卦ヲ以テ為體。故ニ卦用不定。今我カ所不取ナリ。其説下ニ述ルガ如シ。

○次看尅應

尅應トハ卦卦ヲ尅スルト應スルトノ別ヲ看テ吉凶ヲ察スルト云フナリ

三要靈應ノ類ノ如シ。吉説ヲ聞キ吉兆ヲ見ハ。則吉也。凶説ヲ聞キ凶兆ヲ見ハ。則凶トス。圓物ヲ見ハ。則事成ヤスク。缺々物ヲ見ハ。則終ニ毀ノ類。又事ノ成不成。又事ノ遲速ヲ考フニハ。動靜ヲ驗ヘシ。坐スル事ノ応スル一遲行。応スル一速ニ走ハ。愈速ナリ。卧ハ愈遲シ。數ハ皆備ニ以テ占トノ道ヲ盡スヘシ。

然メ易卦面ヲ以テ為主ヘシ。體用尅應ハ可次之ニ俱吉ナハ大吉。俱凶ナハ大凶。有凶有吉。則其卦ノ辭及ヒ體用尅應ノ類ヲ見。輕重ヲ詳審ニシ。以テ断吉凶也。更ニ在圓機不可執滯ス。

評相生相尅ノ一ハ。理如彼ニシテ。相尅スルモ必ス凶ナラス。相

生スルモ必ス吉ナラス。是亦占事ニ付テ明断アルヘシ。尅ハ本成ルノ兆アリ。夏生シ秋熟ス。秋ハ夏ヨリ火尅金ノ時ナリ。山中ニ生スル所ノ金ハ生金ナリ。通用ノ金ハ火尅ヲ得タル金ニシテ。尅ヲ得テ成ル物ナリ。天下ノ物此理多シ。世人此理ヲ辨スシテ妄ニ

必ヲ取ル却テ事ヲ漆ノ如ニス。心易者流殊ニ爰ニ固執ニシテ活用ヲ不知ナリ。既ニ夜扣門ノ卦ノ如キ。此篇中ニシテ生尅ヲ不用シテ考断ノ好モノアリ。況ヤ周易ヲヤ。此條所言モ亦生尅ヲ固必スト不説ヲ見テモ可知。今ノ心易ヲ學者ハ實ニ心易ヲモ不知ナリ。

○占ト論理訣

數說尚矣必以理論之而後備云云 尚字ヒサシトヨムヘシ

數ノ說ハ尚久傳來テ人ノ稱スルナレト。然レ時ニ當テ今日常道ノ理ニ昏ケハ考断驗アラス。タトハ飲食ノ如キ。得震ヲ為龍以理論之則龍豈可食モノナランヤ。類ヲ以テ推之則魚ノ類ト云是也。又天時ノ占ニ得震為雷。冬月ノ如キハ雷ト云ベカラス。震動ノ義ヲ以テ云ハ地震ト云ノ類是ナルヘシ。心易ノ學既ニ以上ノ數條ノ口訣ヲ知テ復タ理ニ明ナハ則占トノ道餘蘊ナシ。

評此條ノ義然リ。初心ノ要ナリ。震ヲ大風ナド、取ルハ風ハサワガシキノ義ナリ。如此解シ用テ活トスル也。此意義不可不知。俗此義ヲ不知シテ震ノ裏面ハ巽ノ風ナリト覺ヘタル類ノ者多シ。與ニ共ニ易ヲ語ルニ不足ヲ。

○先天後天論

先天斷卦凶吉止以卦論不用易爻之辭後天則用易辭兼以卦斷何也云云

先天八卦ヲ断ス。吉凶止卦ヲ以テ論シ。易ノ爻ノ辭ヲ不用也。後天ハ則易ノ辭ヲ用テ。又卦ヲ兼合テ断ス。ハ何故ゾ。蓋先天ハ未得卦シテ先數ヲ得此時未有易書。先易ノ理アリ。是毎卦畫毎易書ノ謂也。故不用易書之辭。專以卦断スル也。云云 下畧

評此條似理非也先天後天今ニシテイハ占法如此樣似

タレ。亦今ニシテ占筮ス。此別ナシ。余カ門中如所學為且旧本ニ云。先得數。是未有易書。先有易理。無卦畫。云云。不理ノ説ナリ。易ハ象ヲ以テ主トス。數ハ象中ニ存ス。象前ノ數トイハ。象ヲ不得則不可言。毎卦畫。則其象數見ルベカラス。卦象未ダナキノ時。何テ占法ノ有。此以下所言用要ナシ。故畧ス。見ニヲ求ル者ハ。旧本ヲ開クヘシ。

○卦断遺論

此條ハ前ノ起例ノ中ニ云遺タルヲ論ス

凡占卦决断周以卦用為主然云云
スベテ卦ヲ决断スルニ周ク卦用ヲ以テ為主トイハ。氏時ニ因

卦用ニ不拘^{カハラ}者アリ。タトハ西林寺ノ額ノ山地剝^{ハク}ノ卦ヲ得
 カ如キ^ユ互卦^ク變卦^{ヘン}俱^{トモ}比和ス。則吉トスヘシ。然^サ却^{サシ}テ凶ト占
 一ハ寺ハ皆僧俗トモニ男ノ居^イ処^{トコロ}ナル。陰爻多^ク羣陰ノ剝^{ハク}陽卦
 ナハ陰人ノ禍^ハアリト断^ツシテ凶トスル也。是卦用ニ不拘^{カハラ}ノ例也。
 又人ノ今日動靜如何ト問^フニ地風升ノ初爻變ヲ得ルガ如キハ
 用ヨリ體ヲ尅^ツシ互卦俱^{トモ}不生^セ飲食ナシ而^{シテ}人^ニ請^{コヒ}招^メテ
 飲食ノアリト占^ラ一ハ其時ニ當^{アタフ}テ他ノ應^{オウ}アリテ如此占ナ
 ラシ又或ハ如何ト問^フ此二字共ニ口字アレ兌為澤ニテ口ヲ
 重^{オモ}ナルナレハ斯^{カク}占ヤ其義ハ未詳^{ミゼ}ナリ。其外少年ノ喜^ニト占
 用ヨリ卦ヲ生^セサレ氏吉トシ牛ノ哀鳴ノ占ハ用ヨリ体ヲ尅
 セサレ氏凶トスル類モ此義ニ准^{シテ}知^{ヘシ}時ニ取^テ理^ニ勝^スヲ專^{セン}
 要^{ヨウ}トス必^ス驗^{ケン}多^シ一^ニ拘^{カハラ}ヘカラス。

評 余^ヨ前^{サキ}ニ言^フ所^ヲ以^テ工夫^ススヘシ此條畧^ホ予ガ説^ヲ得^{タリ}

○八卦作用訣

評 心易ヲ作者異人ノ傳ヲ得タルヲ云フ。今要^ニ非^ス故^ニ
 畧^{リヤス}之^ヲ是亦邵子ノ真書ニ非^{アラザル}ノ一也。

○體用總訣

異人ヨリ授^カル所ノ口決ト云ハ
 即^チ此條ノ一ナルヘシ
 體用云者如易卦具^ニ卜筮之道則易卦為^ニ体ト筮者用

也此所謂體用者云云

躰用ト云ハ易卦ヲ体トシト筮ヲ用トスルナレ也此ニ云所体用ハ

之ニ非ス一卦ニシテ体用ヲ分ク動靜ヲ以テ分ナリ動スルヲ

用トシ靜ナルヲ躰トス以テ賓主ノ義トス是占例ノ準則

也客ハ變動シテカハルナレハ用トシテ賓ト云亭主ハ常ニ靜ニシテ不變ナレハ体ヲ主ト云ナリ大抵体

用ハ躰卦ヲ為主用卦ヲ事トス互卦ヲ事ノ中應トシ變

卦ヲ事ノ末應トス躰ノ卦ハ氣宜盛カラス不宜衰フニ盛トハ

春ハ震巽秋ハ乾兌夏ハ離冬ハ坎四季ノ土用ハ坤艮ヲ得

ヲ云ナリ衰トハ春ハ坤艮秋ハ震巽夏ハ乾兌冬ハ離四季

土用ニ坎ヲ得ルヲ云也

部是亦生尅ニ泥タル説也事々悉如此拘ヘカラス又躰用變

動ニ付テ或ハ上卦ヲ用トシ或ハ下卦ヲ用トシ体用不定フ今予ガ

所不取ナリ体用ハ常ニ下卦ヲ體トシ上卦ヲ用トスヘ下ハ内

也己也上ハ外也人也是大抵古例也蓋古學ノ占法ヲ詳ニ述ビ

ニ甚其事長ケル此ニ不論古ハ象數ニ明ニ正義ニ審ニシテ

占法活妙ナリ以其断応神ノ如易學ニ深志ス人ニアラズ

言トモ不曉

又曰旧本ニ體ハ他ノ卦ノ生ヲ受ルニ宜他ノ卦ノ尅ヲ受ルニ宜シカラス

他卦トハ用卦互卦寢卦ヲ云也。乾兌金體ナリ。坤艮土有テ生スルニ宜シ。坤艮土艮ナラハ離火有テ生スルニ宜シ。他ハ准シ知ヘシ。体ヨリ用ヲ生スルモ利カラス。又曰。体ノ黨多クハ体ノ勢盛也。用ノ黨多クハ艮ノ勢衰フ。艮卦是金ニシテ互寢皆金卦ナリ。則艮ノ黨多シトス。用ノ卦金ニシテ互寢皆金ナレハ則用ノ黨多シトス。又曰。艮用ノ間比和スレハ吉ナリ。互卦ハ乃中間ノ應也。寢卦ハ未後ノ期トス。故ニ用吉ニシテ。寢凶ナルハ先吉ニシテ。後凶ナルヲアリ。用凶ニシテ寢吉ナルハ先凶而後吉ナルヲアリ。數艮ノ一ヲ委知トセハ。前ノ占例ヲ考テ見ルヘシ。大抵艮ヲ生スルハ吉兆トシ。艮ヲ尅スルハ凶兆トス。

評 是前ニ所_レ言說ヲ詳ニスルノミ。別ニ要語ナシ。

○天時占

凡_ニ占_ス天時_ヲ於_ニ全卦_ノ中_ニ詳_{カニ}看_{ミヨ}云云
凡_ニ天時_ヲ占_スハ全卦_ノ中_ニ於_テ詳_{カニ}看_ミヘシ。タトハ正月ノ占ニ互卦寢卦離多クハ晴ヲ主トル。坎多クハ雨ヲ主トル。乾多クハ明朗也。坤多クハ陰晦ナリ。巽多クハ風アリ。兌多クハ雨澤ナリ。震多クハ雷ヲ主トル。又冬月震多クハ大風起リテ號_カ如_ク。林ヲ震谷ニ響_ヒヘシ。若_シ冬月卦震

多クシテ。又艸卦ヲ尅スル。非常ノ雷アルヲ主ル。

是ノ震ノ卦ノ義

ヲ云フ。冬月雷ナキハ常理ナリ。故ニ大風地震ナド、見ルナレバ時ニ因テハ非常ノ雷アリ。凡云フヘシ。

夏月

離卦多クシテ。又坎卦ナケハ。必ス九澤ヲ主ル。冬月巽卦重

ナリ。見ハ。又雨雪ヲ主ル。春月ニ坎多クシテ。又離卦ナケハ。必ス

連雨シテ不晴ヲ主ル。

評此大抵ノ常ノ理ヲ云フ。秋ノ占ヲ脱ス。右ニ准シテ推スヘシ。

然ルニ天時ノ占法。甚タ得安カラス。家学ニ於テハ。別ニ占解アリ。

此ニ不記。

人事占

凡占人事以休卦為主。用卦為人事之應云云。

人事ノ吉凶ヲ占フ。艸卦ヲ以テ為主。用卦ヲ以テ人事ノ應ニ

処ノ事トス。艸ヨリ用ヲ尅ス。諸事吉兆トス。用ヨリ休ヲ尅ス。

ハ諸事凶ナリトス。又艸ヨリ用ヲ生ス。萬事耗失ノ患アリ。用

ヨリ艸ヲ生ス。ハ万端進益ノ喜アリ。艸用比和ス。ハ百事順

利ナリ。艸艸ヲ生ス。トイヘバ其卦ニ因テ其應イロクアリ。タ

トハ。乾卦ヨリ艸ヲ生ス。ハ貴官ヨリ惠ヲ受。又ハ財寶等ヲ

得ルノ喜アリ。又ハ巧名ヲ為ノ喜アルルイ。立身ノ義アリ。坤卦

ヨリ休ヲ生ス。ハ田畠穀粟布帛ノルイヲ得ノ喜アリ。又ハ婦

人又田舎ナトヨリ吉兆アルヘシ。其餘准シテ知ヘシ。又金作ノ中
卦ヲ尅スル有モ。亦右ニ准シテ其凶ヲ察スヘシ。委々ハ八卦ノ
附屬ニテ推ヘシ。

右亦心易者流ノ一端也。必モ常ニ泥ベカラス。

○家宅占

凡占家宅以卦為主云云

家宅ヲ占ス。体ヲ以テ為主。用ヲ為家宅。卦ヨリ用ヲ尅
ス。則家宅吉ナリ。用ヨリ卦ヲ尅ス。家宅凶ト知ヘシ。体卦
ヨリ用ヲ生ス。多ク散財或ハ盜賊ナド憂アルヘシ。用卦ヨリ

卦ヲ生ス。物ノ増益。或ハ他ノ饋ナド多アルノ喜トス。体用比
和ス。家宅無事ニシテ安トス。如互卦寢卦ノ中ヨリ。或ハ体
ヲ生シ。又卦ヲ尅スノ卦アラハ。前章ノ人事ノ占ニ於テ考合テ
断スヘシ。

○婚姻占

凡占婚姻以體為主。用為婚姻云云

婚姻ヲ占ス。体ヲ以テ為主。用ヲ婚姻トス。卦ヨリ用ヲ尅ス。婚
必吉也。用ヨリ卦ヲ尅ス。婚必凶ナリ。卦ヨリ用ヲ生ス。婚成
カタシ。或ハ婚ニ因テ辱ヲ取ヘシ。卦ヨリ用ヲ尅ス。婚成ヘシ。但

成^レ遲^{カル}ヘシ。用ヨリ^レ体ヲ^レ尅ス^レハ。婚不可成^ル。タトヒ成^ルトモ害
アラシ。躰用比和ス^レハ吉ナリ。

○生産占

凡^ソ占^ニ生産^ヲ以^テ躰^ヲ為^ス母^ト云云

生産ヲ占^フハ。体ヲ以^テ母トシ。用ヲ生^ル子トス。体用俱^ニ旺^スニ乘^ス

ス^ニ宜^シ衰^ニ乘^{ズル}ニ宜^シカラス。又相生ス^ルニ宜^シク相尅ス^ルニ不

宜^シ体ヨリ用ヲ尅ス^レハ。生^ル子ニ不利^シ。用ヨリ躰ヲ尅ス^レハ。其

母ニ不利^シ。旺^トハ盛ナルノ義也。春ハ木旺^シ。夏ハ火旺^シ。秋ハ金

旺^シ。冬ハ水旺^シ。土用ハ土旺ス^ルヲ云。衰ハ春坤艮ノ土多ク。夏ハ

乾兌ノ金多ク。秋ハ震巽ノ木多ク。冬ハ離ヲ得^ルヲ云。即^チ生尅ノ

一也。扱又体ヨリ用ヲ尅シテ。用卦衰^フハ子完^シガタシ。用ヨリ体

ヲ尅シテ体卦衰^ハ母保^カタシ。用ヨリ躰ヲ生ス^レハ。産母安シ。体

ヨリ用ヲ生ス^レハ。生^ル子ニ利^シ比和ス^レハ生育順快ナリ。扱又生^ル子

男女ヲ知^ニハ。全卦ノ中ヲ審^カニ見^テ定^ムヘシ。陽卦陽爻多キハ。

生^ル子男也。陰卦陰爻多キハ。生^ル子女也。陰陽ノ卦相半ニテ

定^カタキハ。去來ヲ察シテ占^フ。去來トハ。前年ニ胎^ヲ宿^シ今年

何月ヲ當月ト問^テ。其臨月ノ月ヲ數^フ也。タトハ。去年六月ニ胎

ヲ受^ケ今年四月ヲ臨月ト云。則^チ去年ノ月數ハ捨^テ。今年正

月ヨリ數テ。四月四數ヲ取ルナリ。或ハ又其坐ニ有合人ノ數ヲ
カヅヘテ取ル之。其數奇ナラハ男。偶ハ女ト云ヘシ。扱其生ル日時ヲ
知ニ。用卦ノ氣數ヲ見テ。卦氣ノ旺スルト。衰フトヲ參決スヘ
シ。八卦ノ附屬ヲ考テ決之。乾ハ秋トシ。戌亥トスルノ屬ナリ。
餘卦皆倣之。

評 産子ノ男女ヲ定知^一。容易ニ知得ヘカラス。此書所言
的說ナラス。必^モ如此ニシテ其證ヲ取カタシ。此他數說アレ
皆取ルニ不足。如彼ニシテ定決スヘカラサル^一ハ。此例ヲ以テ占考
シテ知ヘシ。余ガ辨ヲ不待シテ明ケシ。

○自是以下。飲食求謀求名求財ノ類ヨリ。墳墓入學ト占ニ
至テ。皆体用生尅ノ說ヲ云。前ノ數例ニ異^一ナシ。准シテ知
ヘシ。故ニ今以下ヲ省。既ニ旧本ニ云。姑^ニ此十八占ヲ以テ示學者
度務^ノ多キ。豈此ニ止^ルノミナランヤト云リ。是例ヲ奉テ他ヲ兼
知ヘギ^一ヲ云也。余前ニ記ス如。生尅^一ハ。必^ス切要ノ^一ニアラス。
初學拘泥スヘカラス。心易者流ノ病^ニ此ニ限ル。故ニ生涯ノ沈痾ト
成テ。終ニ易道ノ活々妙々ヲ窺フ^一不能ナリ。

以上心易旧本ノ評註也

評註畢

附録

○古易占筮例

此ニ二例ヲ舉テ。古易ノ占法ヲ示ス詳ニ其例ヲ見
一ヲ欲ス。古易叢活ヲ見ルヘシ尚嘗テ梓行ス一筮
万象アリ。

○婦人願事占

予嘗テ美濃州岐阜ト云所ニ遊ブ一ノ月餘ナリ。時ニ秋八月。
一婦人來テ曰。妾願事アリ請フ吉凶ヲ示セト。則筮ス六噬
噬ノ之震ヲ得ナリ。予ガ曰。汝此願事他ノ義ニアラス汝夫

アリトイヘ。今日ニシテハ不和順。故別ニ他ニ向テ。男子ヲ
求ト欲スルナラン。然レ氏先ナル男。離別ノ情ナシ。却テ意
々ノ情ヲ増テ。大ニ怒ナルヘシ。且尚或ハ生命ヲ断ナンド。
罵怒ヘシ。慎ニテ事ヲ變動スルナカレ。姑ク順和スヘシ。
然レ後ヲ不有。來春ヲ過ナバ。彼男自ラ踈ニ至テ。求
ズシテ離別スヘシト云。婦人大ニ驚テ曰。其言ノ如シ。其言ノ如
妾今或家ニ仕テ在。密ニ男ヲ得テ婚ヲ約ストイヘ。心ニ
快カサルアリテ。別離ヲ乞求。彼男大ニ怒リ。主家ニ來テ
ミタリニ動ゼリト云テ去リ。断解曰。噬嗑ハ色情ノ義有ス。

男女相配スル象アリ。又頤中有物ノ象。事ノ不通和ノ義トス。震為雷ハ騷動ノ意トス。又有聲無形ノ卦ナク。後ヲタモタサル義アリ。其他象像卦象ヲ解シ得ハ其妙用ヲ知ヘシ。今悉ク不解。

○一男子問旅行占

此筮法家学天眼通八傳之一也

岐阜ノ住某ナル者來テ旅行ノ吉凶ヲ問フ。

今其姓名ヲ不出。彼地ニ至ル人

必ス此ヲ

筮則訟ノ乾ヲ得タリ。予カ曰。旅行甚タ不宜。

蓋旅行イハ扱ヲキヌ近キ病難ヲ慎ム。時ニ彼人壯健ニ

シテ病ナシ。憮然去ル。予イマダ彼地ニ逗留間。彼人病發

シテ急ナリ。夜半バカリニ旅宿ヲ扣テ予ヲ求ム。命ヲ救フヲ

乞フ切ナリ。予カ曰。我今命ヲ救フノ無術。名醫ヲ求ムヘシ。

終ニ三日ニ至テ死ス。嗚呼命ナル乎。此考断ノ如キハ我門ニ

遊フ。數十年ノ後ニシテ可解得。

○一男子問物占

右同処逗留間。或日酉刻半バカリナルニ。一男子ツノ箱ヲ風

呂敷ニ包ミ旅宿へ來リ。ハカニ席ヲ隔テ居タリ。声ヲアケテ曰。

此内ナル物ハ何物ソヤ。名狀ヲ聞シ。是人ヨリ求メ問フナリ。

請フ指示セヨト云フ。予カ曰。我易ハ敬テ聖經ヲ学也。戲弄

為ニ筮スルニ非ズ早ク持去ヘシ。我ヲ試シト思フ者アラハ
其身自來リ問フヘシト答ラ。然レ彼男子請フ一不止且
坐ノ客モ亦共ニ請フ。予不得止即云。是食物ナルヘシ。彼
男子答ヘテ曰。食物ニアラズト。予カ曰。然則予カ所不知
持シ歸ルヘシ。彼男子カ曰。實ハ食物ナリ。其状ヲ聞シ。予カ曰。
形圓カニシテ外剛内柔。又外蒼内紅ナル物ナリ。今時節ニ
因テ思ハ。是必西瓜ナルヘシ。彼男子包ヲ解キ箱ヲ開ケハ果
シテ西瓜ナリ。則云。是他人ヨリ來ルニアラス。旅中ヲ慰
ルガ為ニ。我カ進物ナリト云テ。予カ前ニ持シ出ツ。予禮謝シ
テ曰。此物更ニ色紅味美ナラン。坐客ト共ニ喫スヘシ。即切シ
ハ果シテ深紅ニシテ味美ナリシ。此占。家学ニ所謂響通
ノ占術ナリ。

○待帰客占

釋 白純 断

奥州南部森岡ノ産服部某ト云。醫生上京シ。予カ寺ニ
止宿スル一ヶ月餘ナリ。五月五日。加茂競馬觀シテ出ツ。時
刻過レ氏還リ不來ラ。因テ問筮ス。ハ巽為風ノ五爻變ヲ得。
断曰。此生必ス人ノ為ニ鼓動セラレ。青樓妓家ニ入リ。酒ヲ飲
色ヲ弄シテ。遊樂スルノミ。彼生夜ニ入テ還來リ。予其状ヲ

云テ。後事ヲ戒メ。示スニ卦断ヲ述フ。生登言ナク。甚タ感ヲ
發シ奇ヲ賞シ。即チ予ヲ紹介トシテ。古易館へ入門シ。志ヲ易
学ニ興起セリ。

○問封中之物占

白純断

一日東山雙林寺ノ林阿弥亭ニ於テ。朋友會スルアリシ。
一客進ニテ一封ヲ出シテ曰。請フ古易ノ占術ヲ示セ。封上ヲ
見ハ。地理ニ獸ト題書ス。予カ曰。易ハ戲事ニアラス。不可筮固
辞スレ。諸客強テ請フ。不止。因テ筮スレハ。无妄之隨。
断曰。此獸甚勇猛ニシテ進ム。尤モ疾牙齒スルドニ諸獸ヨリ

勝時トシテハ。天地ノ氣ヲ動カスホトノ勢アルヘシ。地理ノ水邊也。
ト云。封ヲ開ケハ。水ニ虎トソ書ヌ。

○生類ニ品射覆一品ハ鳥一品ハ不許部類

寶曆十辰五月十七日。於古易館。同學會ス。白純右
如題スル一封ヲ出シテ筮セシム。中野白水断

予筮シテ困之解ノ卦ヲ得タリ。断曰。鳥ハ水氣ニ縁アリ

頭常ニ異ナル意アリ。一物ハ形チ鳥ト不類。海虫ノ類ナラン。

兌爻シテ震トナル。此鳥嘴ヲ動シテ一物ト争ナルヘシ。此意困

卦ニ取リ。終ニ争止ニテ二物堅固ナルヘシ。是解ニ取リ。同学曰。

形状已_ニ成_ス其物如何。予カ曰。鵠_ニ蚌_ナルヘシ。俗ニ鳴蛤ト書先

生傍_ニ在_テ曰。鳥ノ判断_ハ聞_クヲ得_タレ氏。一物ノ断未_ニ成形

状_ニテ。忽_チ蚌_ト名_ス一_ハ何_ソヤ。予答_テ曰。然_リ。因_テ案_スニ

坎ノ附屬_ニ四足ノ類アリ。魚虫_此象ヲ思_ハ亀ナルヘシ。鳥ハ始

ニ云_フ如_ク。鯨_ノ長_ク首_異ナル。是鶴ナルヘシ。先生曰。二物ノ形状

備_ル所断_ス好_シ。必_ス其類ナルヘシ。然_ルニ亀鶴ノ靈ナル。何_ニ困

義アルヤ。予答_{フル}ニ言_ナシ。封ヲ開_キ見_ハ鷺_ト鼈_也。鼈和名
ドウガメ

俗名スツ先生曰。形状ノ似_タ一_ハ實似_タリ。始_{ヨリ}如此_ニ判断セ

ハ真_ノ奇断_ト稱_スヘシ。然_レ氏今_ノ如_キハ。始_ニ鵠_ト見_鵠ニ因_テ蚌

ヲ附合_シ。蚌_ノ断不_切。聞_テ。亀ヲ得_タリ。又亀ニ因_テ鶴ヲ

附合_ス。近世我門外ノ俗。我易ヲ学_ビ射覆_ヲ為_者多_シト聞

其為_ト言_ハ皆真_ニ。易断ヲ不知_ラ。吾子我門ニ遊_ニテ。我指南

ノ旨_ヲ不理會_セ。則門外ノ俗ニ不_異。可_レ慎_ム。夫我易ハ至_敬

至誠_ノ心中ヨリ解_シ出_テ。私心我意ヲ去_ルヘシ。是常_ニ所_ニ言

ナラズヤト。予教命ヲ聞_ク。閒_ニ心中慄_々慄_々トシテ誠_トニ

肝膽_ニ刻_ム。真_ニ卦象ヲ見得_テ。其意義ヲ断セ。必_ス五象ノ

傳ヲ不失誤_セ。五象ノ傳ヲ不失誤_セ。則何_ノ不_的アラ_ニ。其形

狀必_ス的中_セ。何_ゾ其名ノ中不_中ヲ論ス_ニ足_ニ。世界ノ萬

物己一人ノ知盡スヘキニ非ス。何シ毎毎事事其名ヲ知テ
言ヘケシヤ。此理ヲ知テ後チ。人事ノ吉凶ヲ明断スヘシ。予所未
能也。此ニ此不中ノ断ヲ記シテ。自取^{ハル}一ヲ忘^{スル}ハ。願^ハ同志ノ
輩。古易ノ教。誠意正心ヨリ学ヘキ。門ヲ失^ナザラシ^イヲ。倘
我意私心九牛が一毛ヲ存セハ終身^ヲマテ。古易ノ門庭ヲ踐^ム
一不能^フ況^イヤ其堂ニ升^ル其室ニ入^リヲヤ。我カ此不中ノ断ト
先生所命^ス予トノ境界^ノヲ見得ハ。易学ヲ好人ノ小補^ノミナ
ラジ。

○病占

古澤白泉断

寶曆十辰五月廿一日。越中新川郡泊驛。但馬屋孫兵
衛女病^{ムス}ヲ占考セシ^テヲ請^ヒ來^ル。其書ニ云。去^ル二月ヨリ
病^シテ。今甚^タ危^クシ。死生如何ト。

筮ス^ハ革^ノ之^ヲ隨^ニ。断^ニ曰^ハ甚^ハ危^キ急^{ナリ}。然^ルニ此病^ハ旧瘥^ラ
瘥^シテ。新病ヲ發^スヘシ。案^スルニ。是ヨリ熱盛^ニシテ痘
瘡^トナラシ。然^ラ則^ニ全快^スヘシ。果^シテ六月二日ヨリ痘瘥^シ
命^ツカナシ。

○封中一物占

田中白賁断

或人封物ヲ袖^ニ來^リ。名状如何。

筮則得蒙之剥之卦。断曰。蒙八童蒙ナリ。艮手ナル也。是兒子ノ翫物ナルヘシ。此物モト物ヲ練固テ作ル物ナヘシ。全象上大ニ下長ク。坎ニ班文アリ。坤艮共ニ土也。因テ思ハ土ニテ作ル松茸ナラン。果シテ然リ。問フ者奇トシテ去ル。

○年占

遠江州濱松

田淵道冲 断

或人來テ今年我吉凶如何。問筮スハ咸之蹇。断曰。十二月ニ配シ吉凶ヲ辨スル一師傳アリ。今案スルニ六月ニ至テ。色情ノ障ニ由テ。遠方ヘ其身ヲ退ク一アルヘシ。可慎ト云。彼カ曰。色情ノ一的中ス。然氏出奔スルホド一ハ有ラレト

笑テ去ル。果シテ六月ニ至テ。密通一顯。東武ノ方ヘ走其時。近友ニ隱ニ語テ曰。年卦ノ吉凶。今日マデ神ノ如シ退ノ時節ニ當ハ急ニ走ルト云テ。跡ヲ闇ニス。

○問爭論吉凶占

西村白鳥 断

或僧來テ曰。予隣寺ニ爭論アリ。吉凶何方ニ寄ヤト筮ニ附テ分別スヘシト云。筮スハ蒙之未濟。断曰。此爭論始ハ只童蒙ノ爭ノ如ク。可取所ナシ。貴僧ノ隣寺。強氣ノ僧ニテ。何人ニモアレ言スクメトスル勢アリ。相手ハ位高上ニ居テ人品溫柔ニ見エハ。本山上末寺トノ論ナルヘシ。扱变卦ニ因ニ

此論扱ノ者出テ。當時ハ五分、ニナル最本山方者扱ナル
ヘシ。俗易者流水火尅スルトノミ思フハ甚愚断ナリ。此卦自
然ニ和談スヘシト断ス。僧曰。奇也。扱ノ者アリテ。當時先論ハ止
侍氏断ノ如理非不分明ナリ。予曰。然。此方ヨリ扱人ヲ出サバ
必貴僧ナルヘシ。是亦應又ヲ考合ス。先ノ扱人ト貴僧ト
平日不合心ト見ヘタリ。世諺ニモ仲人ロト云フアリ。此時貴僧
平日ノ我意ヲ捨テ。本末ノ和順ヲ取ツクラウベシ。今亦筮者
モ考断ヲ置テ。貴僧ヘ異見ヲ加ス所ナリト。筮具ヲ案上ニ
置。彼僧立テ拜謝シテ曰。實ニ我肺肝ヲ見ル也。此爭論愚ガ

一言ヲ以テ和順スベキアリ。貴断ノ如ク。我與彼平日不快ナルガ
ニ捨置侍ナリ。我意ヲ捨テ。此一事ニ限ヘカラス。予生涯
ノ教訓也ト云テ。雀躍シテ去リ。

右断。白鳥ヨリ告來ル。予讀テ歎曰。美哉此僧。善哉其言。
我意ヲ忘ル。人人ニシテ如此。則皆好人タルヘシ。

○山城國名産一

木村百朋断

坤之師

是野生ノ物ナルヘシ。全象ヲ見ルニ。一根衆

莖ニシテ。根ノ形チ圓大。葉又了アリ。最モ水氣ニ屬ス。是水
菜ナラント云果シテ然リ。

右數人ノ考断。偶告來テ案頭ニ在リ。故ニ附書セシム撰
テ取ニアラス。此他門中ノ考断ハ別ニ書アリ。

○五象目

象像 卦象 爻象 義象 意象

右五象。易ヲ学ノ正門路ニシテ。是ヲ明サバ。易經解得ベカ
ラス。是經ヲ讀ノ權衡規矩也。然レ其活々生々多端ナル
短筆ニ述ガタシ。經文ヲ以テ面喻指示スニアラスハ不能

○六十四卦上月

大書スルハ其月ノ正當卦下ハ附屬

十一月 復 小畜 賁 節

十二月 臨 鼎 大畜 解

正月 泰 大有 既濟 漸 恒 同人 蠱 咸

二月 大壯 大過 革 无妄 訟 睽 晉

三月 夬 井 渙 履

四月 乾 艮 離 巽

五月 姤 旅 困 豫

六月 遯 家人 屯 萃

七月 否 歸妹 損 師 比 隨 未濟 益

八月 觀 升 頤 蒙 蹇 中孚 明夷 需

梅花易評註

九月 剥 噬嗑 謙 豐

十月 坤 兌 坎 震

右世三傳、來ノ月多卦ナリ。家学ニ於テ要トセヌ。初
学、求アリテ記スノミ。時日年月ヲ指示スルハ。別ニ口
傳アルハ。門外ニ不得示ス。

活通本石町十軒店 山崎金兵衛

大坂高麗橋一丁目 浅野彌兵衛 新梓

梅花附録終

星文堂易書類藏版目錄

周易句解 十冊 元廬陵朱祖義子由著 新井白蛾再校 出來

易學小筌 懷中子 一冊 周易卜筮片カナ和解書 新井白蛾著 出來

同 指南 同一冊 新井門人山田順庵著 全

古易精義 同一冊 周易說卦六十四卦外傳卦象ヲ詳ニス 新井白蛾著 出來

古易斷 十冊 周易之解 同著 近刻

梅花易評註 懷中本 一冊 梅花易ノ正說評解ニ附録ニ古易 占例六十四卦上ノ月例等詳ニス同著 出來

古易叢話 一冊 新井氏門人之輯 近刻

新井流易具 數 易筌 六十四卦象意八卦附屬ヲ象一例ニ依
一於撰おたゞ七様用ニする不サリ以輯

易學類編 輯古今易書正說且辨僻見使易道 新井白蛾著 全

古易斷時言

新井白璠著

六十四卦彖文の辭と必字を解き古易の材料とするなり

唐詩絕句解

同人著
五七絶三冊出衆

詩を片かなニテ解し其の規矩ニ可成其ヲ撰テ童蒙ヲ導ス

譚氏化書

同人校
唐譚景昇撰

易の造化ノ變ヲ述レ道書也

梅雪爭奇

同人校
大清百拙生著

撰梅雪之奇後の二冊並集梅と雪の詩

同文通考

同人校
新井白石先生著

書終原始條制字國字ノ出所ヲ著ス書也 四冊

辨通辨名

全四冊

明倫彙編

家範

孝行

忠臣

節婦

卷九

