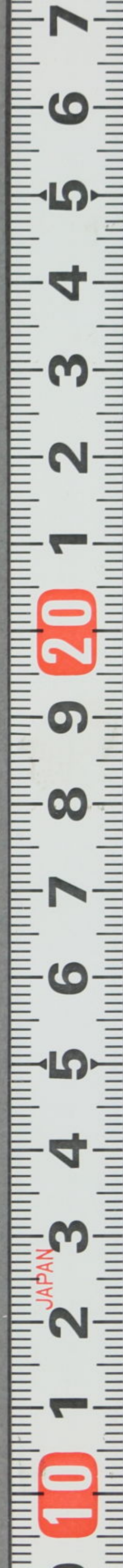
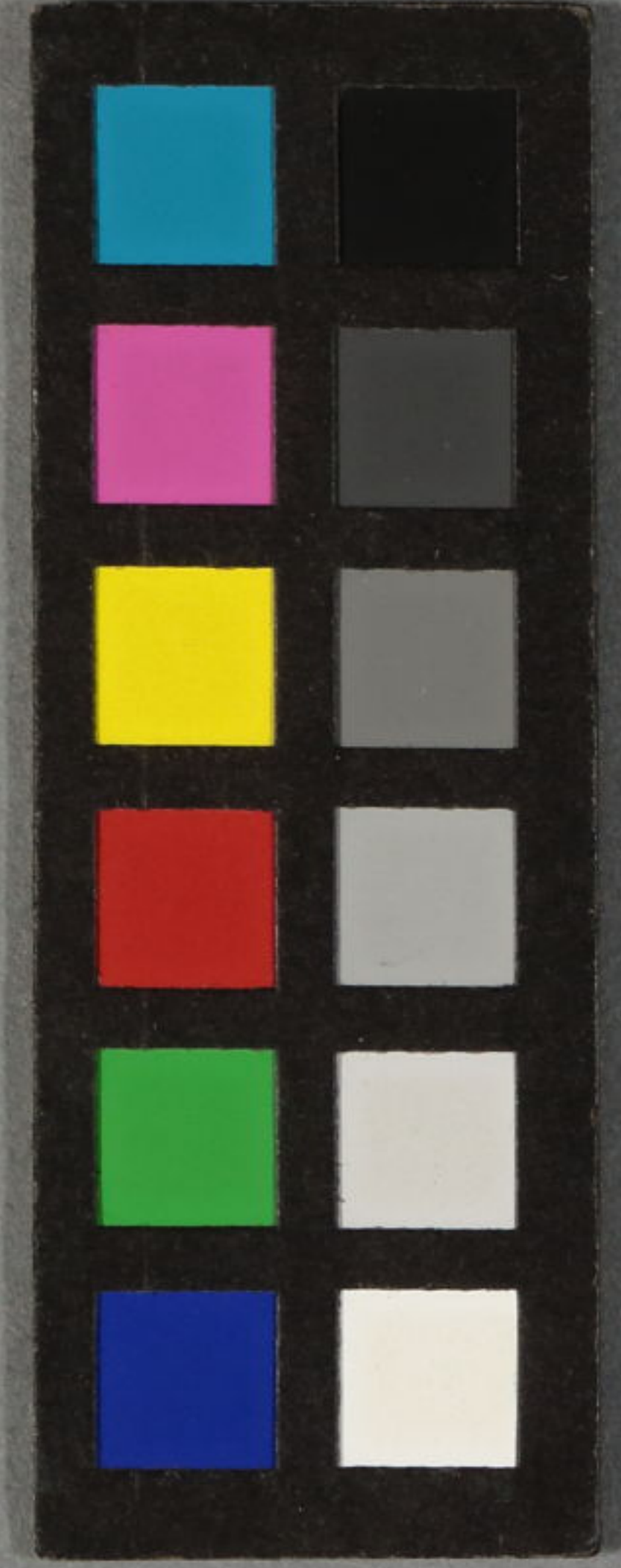


正言

長曆

全



長曆目錄上

- 一 善日七十二箇條事
- 二 惡日八十二箇條事
- 三 四季土用並間日事
- 四 彼岸二季之事
- 五 三鏡十二月配當事
- 六 歲德每年所座之事
- 七 天道神十二月遊行事
- 八 八將神每年遊行之事
- 九 金神在所並間日之事

十吉日見次第

十一每月每時當干支事

十二年月日時共姓之事

十三五寶日支于相生相剋事

十四雜部善惡六十七箇條事

十五時取善惡八箇條之事

十六有赤无赤十二月之沙汰

十七天一神遊行方角之事

十八十干支中段卅四箇條

十九就五姓十二運之吉凶事

二十會日十二月之沙汰

廿一造屋篇二十四箇條事

廿二大土小土四季吉凶事

廿三出行吉凶九箇條事

廿四方角吉凶十八箇條事

廿五神祇善惡十五箇條事

廿六三寶善惡三十三箇條

廿七空星十二月每白之事

廿八一年之內二十四節事

目錄上 畢

後卷軍方日取目錄

- 一 敵國可進發日取五箇條
- 二 依性敵國可發向日取事
- 三 依大將性以伏官敵國可發向日取事
- 四 軍吉日事
- 五 武呂造吉日事
- 六 旛造吉日之事
- 七 箴造日取之事
- 八 策造日取之事
- 九 圍作日取之事

- 十 麻造日取事
- 十一 鎧具足求吉日事
- 十二 太刀長刀求事
- 十三 衣性求馬日取事
- 十四 幕仕立事
- 十五 纒之事
- 十六 弓懸求吉日事
- 十七 築城郭吉日事
- 十八 依大將性進不起軍年事
- 十九 依性共四季不用日取事

三又本日自取

- 二十 王相死囚老之事
- 十九 出行日取之事
- 十八 鬼一法眼日取事
- 十七 文主治七帝日取事
- 十六 文主三國一團日取事
- 十五 六安則吉日取事
- 十四 軍可向方事
- 十三 向起來敵軍方事
- 十二 攻要害方依城郭姓可定事
- 十一 所明訓閱集城郭性事

三十 實檢次第

曜宿目錄

- 一 二十八宿事
- 二 三百六十日宿事
- 三 七曜事
- 四 曜宿七種三重事
- 五 命業胎三宿之事
- 六 二十八宿用嫌事
- 七 七曜吉凶之事
- 八 曜宿道之事

目錄尾

籙篋內傳金烏玉兔集 長曆萬善萬惡卷
竊以斯歷道者直指人心與儀見性成佛
佛秘藏也故三世諸佛撰定吉宿良擢
發越妙覺真位開題又十方諸賢簡擇
吉白良辰傳奪當得作佛記茲今靈山
釋迦牟尼佛演說陰陽秘密經其文曰
自我心勵佛道以來往來娑婆世界今
及八千度然當善日則預轉輪聖主位
當惡日則受鬼神外道難矣况底下薄
地凡夫爭不撰惡日耶與旨可准附師

八
五
三
二
一

傳者也 爰大駭文殊曰善日與惡日
相合則神數以衆力可用勝嫌者也故詳
記之云云

一

歲德日

歲德合日

日德日

日德合日

天恩日

正二三四五六七八九十十一

甲丙庚壬甲丙庚壬 丙吉

巳辛乙丁巳辛乙丁 同

丙甲壬庚丙甲壬庚 同

辛巳丁乙辛巳丁乙 同

甲子五日巳卯五日酉五日 同

天赦日

母倉日

天老日

天福日

地福日

天五福日

地五福日

德合日

天藏日

五穀成就日

春戊寅夏甲午秋戊申冬甲子 万吉

亥亥巳寅寅巳丑未丑未巳甲甲巳 同

子子午卯卯午辰戌辰戌午酉酉午 同

酉午子巳卯寅亥未亥寅卯亥 同

寅亥申巳寅亥申巳寅亥申巳 同

申巳寅亥申巳寅亥申巳寅亥 同

寅巳申亥寅巳申亥寅巳申亥 同

亥寅巳申亥寅巳申亥寅巳申 同

亥戌酉申未午巳辰卯寅丑子 同

子子寅寅辰辰午午申申戌戌 同

亥申巳申子寅巳申卯亥申巳 同

長曆上

可避日 丑卯申酉丑卯酉酉未卯酉午同

七難日 已午未申酉戌亥子丑寅卯辰 万吉

七福日 春戌寅夏甲午秋戌申冬甲子 同

歲德日 異說 丑寅卯辰巳午未申酉戌亥子 同

歲德合日 同 亥戌酉申未午巳辰卯寅丑子 同

日德日 同 寅卯辰巳午未申酉戌亥子丑 同

月德合日 同 甲乙丙丁戊巳庚辛壬癸戌巳 同

吉慶日 內万通 酉寅亥辰丑午卯申巳戌未子 万吉

幽微日 亥辰丑午卯申巳戌未子酉寅 同

示德日 寅未辰酉午亥申丑戌卯子巳 同

活耀日 巳戌未子酉寅亥辰丑午卯申 同

右日取成五德善神也

三國第一 巳巳巳亥亥亥午午午子子子 同

天地和合 戌巳戌巳戌巳戌巳戌巳戌巳 同

八方神集 戌酉午亥丑亥未子丑申辰子 同

金剛定日 大去脊齿五去土大无苑巷芥 同

右日取二德善神也

如意日 亥寅巳申亥寅巳申亥寅巳申 上吉

息災日 巳巳巳申申申辰辰辰酉酉酉 同

延命日 辰辰辰亥亥亥午午午子子子 同

所未_{日必} 万物_{日和}

右五箇日取一億善神也

戌戌戌酉酉酉寅寅寅亥亥亥 同

亥亥寅巳申寅亥亥寅巳申寅 同

天開日

子丑寅卯辰巳午未申酉戌亥
午未申酉戌亥子丑寅卯辰巳 万吉

大利日

酉申未午巳辰卯寅丑子亥戌 同

六合日

丑子亥戌酉申未午巳辰卯寅 同

真實日

辰巳午未申酉戌亥子丑寅卯 同

金貴日

辰午申戌子寅辰午申戌子寅 同

天德日

亥子丑寅卯辰巳午未申酉戌 同

地德日

巳午未申酉戌亥子丑寅卯辰 同

大德日

己午丑亥卯巳子亥寅酉酉亥

明掌日

丑卯巳未酉亥丑卯巳未酉亥

玉掌日

未酉亥丑卯巳未酉亥丑卯巳

近福日

申戌亥寅辰午申戌亥寅辰午

親福日

午申戌子寅辰午申戌子寅辰

五慶日

亥寅巳申亥寅巳申亥寅巳申

生氣日

子丑寅卯辰巳午未申酉戌亥

天和日

寅寅寅巳巳巳申申申亥亥亥

地和日

申申申亥亥亥寅寅寅巳巳巳

惠日

寅巳子亥寅巳子亥寅巳子亥

賣買

吉並

同

万吉

同

同

瘡病

同

同

同

三光和命

巳巳巳亥亥亥午午午子子子万吉

大喜日

午午午丑丑丑子子子未未未上吉

加吉日

巳午巳子辰申亥未酉寅卯卯同

加護日

午午午丑丑丑子子子寅寅寅同

歲實日

辰巳午未申酉戌亥子丑寅卯同

右日取咸七方二千善神也

陰日

亥丑卯巳未酉亥丑卯巳未酉嫁

陽日

子寅辰午申戌子寅辰午申戌同吉

月益日

子寅辰午申戌子寅辰午申戌万吉

利神日

申未午巳辰卯寅丑子亥戌酉吉

天明日

亥寅寅午丑辰巳未亥未酉酉万吉

長壽日

午寅子申午寅子申午寅子申同

儀藏日

丑寅卯辰巳午未申酉戌亥子同

右日取咸五方善神也

吉祥日

戌戌戌酉酉酉辰辰辰卯卯卯大吉

龍德日

亥戌酉申未午巳辰卯寅丑子吉

生家日

亥子丑寅卯辰巳午未申酉戌万吉

天倉日

子子子寅寅寅午午午申申申同

前德日

巳未酉亥丑卯巳未酉亥丑卯同

右日取三方七千善神也

布灑日

士九七五三一益廿九十八五十三万吉

大明日

甲申庚戌丙辰壬午寅乙未丁未巳未酉辛未癸酉同

右二箇日取九億八万善神也吉日畢

此外吉日明曜宿部

三

惡日之事

正二三四五六七八九十十一

三國

第上

惡日

亥亥亥巳巳子子子午午午万惡

天下

滅日

天綱

丑卯申酉丑卯申酉丑卯申酉同

滅亡日

三箇

卯辰辰辰子申卯卯辰子子寅同

大過日

三箇

亥午丑申卯戌巳子未寅酉辰

三箇日者年月日時共源四之

狼藉日

同

子卯午酉子卯午酉子卯午酉同斷

滅門日

同

巳子未寅酉辰亥午丑申卯戌同

七難日

同

辰未寅午卯卯未子卯子午酉万惡

羅刹日

同

午子丑申卯戌巳子未寅酉辰同

善滅日

增日

七四一九五七十九六六十四九

大敗日

同

三十一九七五三益共三廿九七同

空亡日

一書

四夜

八書一五書八夜廿書廿五夜九書同

沒日

同

七十日七十一日迴歸

滅日

同

六十三日六十四日迴歸

右日取

咸九億八万惡神也

蟻白

上同

蟻白

上同

蟻白

上同

蟻白

上同

蟻白

上同

右日取咸九億八万惡神也

蟻白上同

蟻白上同

蟻白上同

蟻白上同

蟻白上同

二日有月食十五
日十六夜有也

歲殺日 寅卯辰巳午未申酉戌亥子丑 惡日

歲空日 辰巳午申酉酉午午亥申巳 同

月殺日 丑戌未辰丑戌未辰丑戌未辰 同

月空日 巳子辰申午丑寅酉未亥卯戌 同

无翹日 亥戌酉申未午巳辰卯寅丑子 嫁娥二

保忌風日 辰亥未未戌寅寅寅寅丑巳丑 无惡二

受死日 戌辰亥巳子午丑未寅申卯酉 同

厭日 戌酉申未午巳辰卯寅丑子亥 嫁娥二

狀對日 辰卯寅丑子亥戌酉申未午巳 同

○

空倉日 辰丑戌未卯子酉午寅亥申巳

傷日 甲乙戊丙丁戊甲乙戊丙丁戊

重日 庚辛巳壬癸巳庚辛巳壬癸巳

同 異誌 卯巳未酉亥丑卯巳未酉亥丑

減食日 未戌辰寅午子申酉巳亥丑卯

五貧日 子卯午酉子卯午酉子卯午酉

八貧日 巳酉丑申子辰亥卯未寅午戌

害日 丑寅子丑寅子丑寅子丑寅子

天日 巳寅申亥卯午酉子辰戌丑未

地日 亥戌巳申未申酉戌子酉戌丑

初

善事

同斷

道

食

五

同

同

同

同

赤白日

四三二一八七六五四三二一

九日

赤舌日

三二一六五四三二一六五四

七日

不成就日

三二一四五六三二一四五六

九日

五墓日

木姓木姓火姓火姓土姓土姓金姓金姓水姓水姓

善事用

定業日

春辰巳夏申酉秋亥未冬卯辰巳

惡事用

右日取者咸五億惡神也 伐日上同

天赤日

巳巳巳申申申亥亥亥寅寅寅

必難

地赤日

亥亥亥寅寅寅巳巳巳申申申

五盜日

丑寅卯辰巳午未申酉戌亥子

五賊日

巳巳巳申申申辰辰辰丑丑丑

天賊日

巳午未申酉戌亥子丑寅卯辰

地賊日

亥子丑寅卯辰巳午未申酉戌方惡

天鼓日

戌巳戌巳戌巳戌巳戌巳

天喪日

戌酉申未午午巳辰卯寅丑子

青龍日

戌子寅辰午申戌子寅辰戌申

朱雀日

丑卯巳未酉亥丑卯巳未酉亥

白虎日

午申戌子寅辰午申戌子寅辰

玄武日

酉亥丑卯巳未酉亥丑卯巳未

后德日

戌子寅辰午申戌子寅辰午申

十死生日

酉巳丑酉巳丑酉巳丑酉巳丑

長壽日

七貧當日

天下關日

劫殺日

最後日

神賊日

百貧日

百鬼日

地殺日

地問日

六害日

申戌子寅辰午申戌子寅辰午同

午寅戌辰酉未戌申丑巳子酉同

亥申巳寅亥申巳寅亥申巳寅同

春卯 夏午 秋酉 冬子 癩凶

巳巳巳午午午酉酉酉子子子 神凶

未申酉戌亥子丑寅卯辰巳午 万惡

子子午午巳巳戌戌未未辰辰同

丑辰未戌丑辰未戌丑辰未戌 犯土凶

辰卯寅丑子亥戌酉申未午巳 万惡

滅衰日

賊害日

不問病日

不視病日

不吊日

生離日

死別日

四季惡日

殺生日

禱星日

卯巳未酉亥丑卯巳未酉亥丑同

辰午申戌子寅辰午申戌子寅同

巳午未申酉戌亥子丑寅卯辰 癩凶

戌亥子丑寅卯辰巳午未申酉 同

辰巳午未申酉戌亥子丑寅卯 甲凶

北四一九西六二三一五九五 和合凶

北五九六七八七九 同

春甲子夏丙子秋庚子冬壬子 万惡

午乙亥申丁亥戌辛亥卯癸亥 同

未子酉寅亥辰丑午卯申巳戌 同

凶氣日

申丑戌卯子巳寅未辰酉午亥同

嘉星日

戌卯子巳寅未辰酉午亥申丑同

死氣日

子巳寅未辰酉午亥申丑戌卯同

天劫日

丑午卯申巳戌未子酉寅亥辰同

凶星日

卯申巳戌未子酉寅亥辰丑午同

口吉日

辰酉午亥申丑戌卯子巳寅未同

右日取三方七千惡神也 万通之内

三伏日

大熱

六月節入三庚初伏中伏末伏

極蔭

社日

二八月中近戌日

神事凶

嫁娶凶

臘日

十一月中近辰日

神事凶

嫁娶凶

半夏星日

五月中十一日日不食五辛酒肉

十惡太敗日

甲乙丙丁戊巳庚辛壬癸

皆五億惡神

三

四季土用事

三月六月九月十二月節入十三日來沒日一日

進犯土殺生凶

土用間日

春巳午夏卯辰秋未亥冬寅巳

四

二季彼岸事

二八月中前三日沒日四日來專善根日也

五

三鏡之方事

○三五女

日夫 卯寅卯巳寅寅坤子亥坤子申 天星玉女

星入 酉午午亥午卯巽巽子巽坤酉 色星玉女

月地 乾申巳乾申巳艮巽亥艮亥 多願玉女

天星玉女 諸願成就諸事祈禱用之方也

色星玉女 著新衣裁衣向之則息災方也

多願玉女 軍出門出船乘出行用之方也

六 歲德神方之事 八將神之母 七億五方神

甲寅寅間 乙卯卯間 丙辰辰間 丁巳巳間 戊午午間 己未未間 庚申申間 辛酉酉間 壬戌戌間 癸亥亥間

七 天道神方之事

正南二坤三北四西五乾六東七北八艮九南十東

十一 巽十二 西

八 將神方之事

太歲神 第一 子丑寅卯辰巳午未申酉戌亥 五億善神

太將軍 第二 巳午東申酉南亥子西寅卯北 七億五神

向此方万事慎三年塞但以遊行可用也

春卯五日東夏子五日南秋子五日西冬壬五日

北土用 戊子 五月中

太陰神 第三 子羊丑寅卯辰巳午未申酉戌亥 九億八神

向此方万事凶殊嫁娶結婚等凶也

歲刑神 第四

子年丑寅卯辰巳午未申酉戌亥 七方二
卯方戌巳子辰申午丑寅酉未亥 千神

向此方犯土凶雖然兵具收大吉也

歲破神 第五

子年丑寅卯辰巳午未申酉戌亥 七方二
午方未申酉戌亥子丑寅卯辰巳 千神

向此方不渡海河造作賊牛馬死也

歲殺神 第六

子年丑寅卯辰巳午未申酉戌亥 七方二
未方辰丑戌未辰丑戌未辰丑戌 千神

向此方不取弓箭嫁娶結婚等凶也

黃幡神 第七

子年丑寅卯辰巳午未申酉戌亥 七方二
辰丑戌未辰丑戌未辰丑戌未 五億神

向此方開軍陳檣吉收財寶尤凶也

豹尾神 第八

子年丑寅卯辰巳午未申酉戌亥 七方二
戌方未辰丑戌未辰丑戌未辰 五億神

向此方大小便慎不求生類

九 金神七殺方事 八億九方七千五百惡神

甲歲 午未

庚歲 寅卯

丙歲 子丑

丁歲 寅卯

乙歲 辰巳

辛歲 午未

壬歲 戌亥

癸歲 子丑

甲巳 五日南

丙寅 五日西

戊寅 五日辰未

庚寅 五日北

壬寅 五日東

乙卯 五日東

夏 丙午 五日南

秋 辛酉 五日西

冬 壬子 五日北

金神間日

春 丑日

夏 申日

秋 未日

冬 酉日

長曆上

十 吉日見次第 大聖文殊曰

歲月續相生 百騎味方 相剋百騎敵

月日續相生 千騎味方 相剋千騎敵

日時續相生 万騎味方 相剋万騎敵

歲有二億力月有百億力日有千億力時有万倍力

十一 以年于當月于含姓以日于當時于含姓事

九火 庚乙 八土 丙辛 七金 丁壬 六水 戊癸 五木

甲羊丙寅 庚年戊寅 丙年庚寅 壬寅 甲寅

甲日甲子 庚日丙子 丙日戊子 壬日庚子 癸日壬子

十二 年月日時姓事

甲子	乙丑	丙寅	丁卯	戊辰	己巳	庚午	辛未	壬申	癸酉
海中金	爐火	森木	路傍土	銅金	楊木	流水	鐘金	桑木	大海水
墓土火	泉水	砂中金	行庚火	山澤水	天上火	屋上土	山頭火	池水	大澤土
寅	卯	辰	巳	午	未	申	酉	戌	亥
子	丑	寅	卯	辰	巳	午	未	申	酉
深土	釜火	平地	大澤土	天上火	壁上土	劍金	柘榴木	松木	銀金
寅	卯	辰	巳	午	未	申	酉	戌	亥
子	丑	寅	卯	辰	巳	午	未	申	酉

十三 五寶日事 爰于支和含有相剋相生

甲乙木 丙丁火 戊己土 庚辛金 壬癸水

寅卯木 巳午火 未戌土 申酉金 亥子水

木生火 火生土 土生金 金生水 水生木

木剋土 土剋水 水剋火 火剋金 金剋木

上下相生 保日者 庚子始 八月上意下行用之

下上相生 儀日者 甲子始 八日言上訴訟用之

上下相加 專日者 壬子始 八日顯曆八專日是也

上下相剋 制日者 戊子始 八日万惡殺害用之

下上相剋 伐日者 丙子始 八日万惡逆心用之

右五寶日俱不得牛龍犬馬四畜者也

○五和合日事

○五離日事

天地和合日 甲寅 耕作吉 天地離別日 甲申 耕作凶

日月和合日 丙寅 耕作吉 日月離別日 丙申 耕作凶

國家和合日 戊寅 國調吉 國家離別日 戊申 國調凶

山河和合日 庚寅 船乘吉 山河離別日 庚申 船乘凶

人民和合日 壬寅 和合吉 人民離別日 壬申 和合凶

十四 雜部

元服著袴 甲午 乙巳 丙辰 丁未 戊午 己巳 庚子 辛亥 壬寅 癸卯

訴訟吉白 甲子 乙亥 丙寅 丁卯 戊午 己巳 庚辰 辛未 壬寅 癸卯

專日 善惡 甲寅 乙卯 丙午 丁巳 戊辰 己未 庚申 辛酉 壬子 癸亥

殺生日 殺害 甲辰 乙丑 丙申 丁酉 戊子 己亥 庚申 辛酉 壬子 癸亥

謀叛日 逆心 甲申 乙酉 丙子 丁亥 戊寅 己卯 庚午 辛巳 壬辰 癸未

奴婢入吉日 甲子 乙丑 丙辰 丁卯 戊子 己巳 庚子 辛亥 壬寅 癸卯

財寶納日 吉 丙寅 丁卯 戊辰 己巳 庚辰 辛未 壬子 癸卯

味噌煮日吉
酒作吉日

乙酉 戊子 巳丑
春甲寅乙卯 未
夏丙午丁巳 未
秋戊申巳酉 未
冬壬子癸亥 未

酒口開日吉

甲寅 乙丑 丙申 庚子 壬子

竈塗吉日

甲子 甲辰 乙卯 乙巳 戊寅 巳酉 癸亥

井掘吉日

甲子 乙丑 戊戌 巳丑 辛子 丑辛 卯辛 酉

古井倦日吉

木姓人 未火姓人 戌土姓人 辰金姓人 丑水姓人 辰

所領入部吉日

甲寅 丙午 巳酉 庚寅 辛卯 壬戌 癸丑

人置吉日

甲午 乙丑 丙寅 丁丑 戊子 巳亥 庚子 辛亥 壬寅 癸巳

利錢吉日

春庚午 夏辛酉 秋庚子 冬辛卯 一粒万倍日也

嫁娶用日

保日 義日 天恩 天赦 月德 月德合

小兒垂髮吉日

甲寅 乙卯 乙丑 巳丑 生歲吉 四日除用之

枵經吉日

甲辰 甲午 乙丑 乙巳 丙辰 丁丑 戊寅 巳酉 巳辛 丑

栲立吉日

甲辰 甲申 乙巳 乙亥 庚子 庚寅 辛巳 癸亥 亥

鋏入吉日

甲寅 甲辰 甲午 乙卯 乙酉 乙巳 乙未 戊辰 戊戌 巳

種滋吉日

甲辰 甲午 乙丑 乙亥 庚子 庚寅 辛巳 辛卯 壬子 癸卯

種蒔吉日

甲子 乙未 戊子 戊寅 庚辰 庚午 辛巳 壬子 癸丑

田耕吉日

甲子 甲辰 丙寅 丙午 巳巳 酉辛 卯辛 未壬 壬寅

田殖始日

甲辰 乙丑 乙未 戊子 庚寅 辛巳 辛酉 壬寅 壬辰 癸未

麥蒔吉日

甲寅 乙卯 戊午 巳亥 庚寅 辛巳 壬寅 壬申 癸卯 癸亥

小麥蒔吉日	乙亥戊子戊午庚辰庚戌壬子壬午癸丑癸巳
粟蒔吉日	乙卯乙未丙寅丁卯戊寅巳亥庚子辛卯壬申癸酉
稗蒔吉日	甲寅戊戌辰巳丑庚子庚午辛亥壬子壬午癸巳
豆蒔吉日	甲子甲辰乙丑乙巳戊子巳亥庚子庚午辛亥壬子壬午癸巳
小豆蒔吉日	甲寅甲辰乙酉乙卯戊辰戊戌巳丑庚子辛丑壬申
瓜蒔吉日	甲子甲午戊子戊午巳丑巳未庚子辛丑壬子壬午
麻蒔吉日	甲寅甲辰乙卯戊寅戊午巳丑庚寅庚申辛卯壬午癸巳
菜大根蒔吉日	甲子甲辰乙丑乙巳庚子庚午庚戌辛亥壬子壬午癸巳
稻懸穗吉日	甲戌乙卯戊戌巳亥庚午辛卯辛巳辛未壬申癸丑
新物食始吉日	甲寅乙卯戊寅巳卯庚寅庚午辛丑壬申癸巳

麥穗懸吉日	甲寅甲午乙酉戊子戊戌庚子辛卯壬子壬午癸卯
商始吉日	甲寅甲辰乙丑乙卯丙寅丁卯戊子庚寅庚申辛亥
橋樹吉日	丙午丁酉巳丑庚子庚辰庚申辛巳辛未辛酉
蚕飼吉日	甲寅甲辰甲午丙寅丙午未戌辰巳丑庚午辛未
絲織吉日	乙卯乙酉巳卯巳巳庚申辛酉壬辰壬午癸酉
產腹帶吉日	甲子甲戌乙丑丙午丙戌戊子戊戌庚寅庚申辛酉
沐浴吉日	子卯午申戌平定取女午戌亥除穢
裁衣吉日	木姓丙火姓卯土姓甲金姓辰水姓卯
新衣著吉日	木姓乙火姓子土姓戊金姓卯水姓甲

住吉物裁日記

正四七十 二百十五百十八百廿二三百廿六百廿九百廿合晦日吉大
二五八十一 二百十日十四日十六百十八百廿百廿八日 同
三六九十二 三百八日十四日十五百十六百十八百廿百廿八日 同

不用日之事

形種不生 甲午乙巳丙寅丁卯戊子午巳未庚辰辛巳 種蔣

種蔣凶日 甲午乙巳丙子丙午丁丑丁未巳丑巳未 同

酒造凶日 丙子丙寅丁卯丁巳戊申巳酉庚子辛酉壬辰癸巳

酒味增日 大月十六廿 小月三日三日廿日 子卯辰

不熟日 正二三四五六七八九十 巳申酉 種蔣

八風日 卯午酉子卯午酉子卯午酉子 同

地火日 巳午未申酉戌亥子丑寅卯辰 同

嫁娶凶日 夫廿四廿六七十廿九三廿五晦 惡子孫

妻迎凶日 丙癸甲乙戊戌丙庚辛癸丙癸 離別

寶納凶日 春甲乙夏丙丁秋庚辛冬壬癸 滅

人置凶日 春辛丑丙夏丁庚秋戊辛冬巳未戌

人不出日 春乙甲子夏丙子秋庚子冬癸亥

依姓忌日 木姓未 火姓戌 土姓辰 金姓丑 水姓辰

依生季日 子午酉丑未辰寅申巳亥 寅

子門凶 丑家凶 寅佛神凶 卯嫁娶凶 辰人置凶

巳竈凶 午家凶 未藥凶 申裁衣凶 酉刀未凶

戌商凶 亥娶凶

土公安座 春在空 夏在門 秋在井 冬在庭

針灸凶日 甲乙丙丁 庚辛甲寅乙卯 龍八專

病人嘔日 甲寅乙戌 巳巳庚戌辛卯辛酉壬寅壬午

○上弦日下弦日事

上弦日大月八廿七 小月七廿 下弦日大月八廿三 小月九廿二 凶

望日 大月十五 小月十六 不懸弓 絃不入 念珠 緒日也

十五 時取善惡

甲乙 寅立命 申刑子 戌罰酉 亥德 立者一切建立用之

丙丁 寅德 午立 未命 申罰 酉子 亥刑 命者方善事用之

戊巳 寅刑 巳德 立申 命亥 罰子 罰者方惡殺害用之

庚辛 寅罰 巳刑 未德 申立 亥命 刑者方惡逆心用之

壬癸 寅命 巳罰 未刑 申德 立亥 德者方吉訴訟用之

天地和合 甲乙子 丙丁寅 戊巳午 庚辛辰 壬癸申

如意圖 申酉 寅戌 卯亥 辰子 巳丑 寅寅 卯辰 巳午 未未

吉白良辰 甲乙十 丙丁八 戊巳六 庚辛四 壬癸二

五時遁申時 甲子十 間辰 甲戌十 間寅 甲申十 間子

甲午十 間未 甲辰十 間巳 甲寅十 間卯

右今時取咸五意有衆力者也

空亡時 甲子十 間戌 甲戌十 間申 甲申十 間未

赤口時同

甲午十閏辰 甲辰十閏寅 甲寅十閏子

赤舌時

甲乙時未 丙丁時酉 戊巳時子 庚辛時卯 壬癸時午

天魔時

甲乙辰 丙丁午 戊巳子 庚辛戌 壬癸酉

十六 有赤无赤事

蒙村上天皇勅五方天文考之申所也

正三申酉 九巳午 十五丑未 廿一申酉 廿七卯辰 廿三巳午 廿九戌亥 十五无九 廿一无七 廿七无五

二辰戌 八卯酉 十四辰戌 廿卯酉 廿六巳午 八无八 十四无四 廿无二 廿六无六

三午子 七无三 十三无九 十九无五 廿五无一 廿一无七 廿七无三 廿三无九 廿九无五

四六无 十无六 十六无二 廿二无八 廿八无四 廿四无 三十无 十六无 廿二无 廿八无 廿四无

五五无 十一无七 十七无三 廿三无九 廿九无五 廿五无 卅一无 十七无 廿三无 廿九无 廿五无

六四无 十二无八 十八无四 廿四无 卅无 十六无 廿二无 廿八无 廿四无

十七 天一神遊行之事 五億善神

辰巳酉戌 戌辛亥 壬子癸 丑甲寅

陰邊殿 乘鷹

東乙卯丙 辰丁巳 戊午巳 未

招陽殿 乘鮒

巽庚申辛 酉壬戌 癸亥甲 子乙丑

秀陽殿 乘蛇

南丙寅丁 卯戊辰 巳巳庚 午

陽捕殿 乘鳥

坤辛未壬 申癸酉 甲戌乙 亥丙子

陽過殿 垂鹿

西丁丑戊 寅巳卯 辰庚辛 巳

招陰殿 乘虎

乾壬午癸 未甲申 乙酉丙 戌丁亥

秀陰殿 乘龍

北戊子巳 丑庚寅 辛卯辰

陰捕殿 乘龜

然矣已有天上十六日其間惡日也要
書改破屋產婦遊家惡行殺生等深狀
之也 五億惡神

十八 十子 十二支 曆中 段吉 凶事

○甲乙此日佛事祭禮堂塔供養經卷
書寫善根得果嫁娶結婚好衣服藥裁
衣出行眷屬奴婢弟子取牛馬六畜等
求吉 但劍求金使納財開倉木斫鋪
怨治於牛馬療病凶之 ○丙丁此日
出行合戰城逼夜謀強盜謀叛殺害調

伏鷹使初牛馬商買乘初等吉 但屋
造立屋敷圍館郭市町立山野田園燈
立求財刺小兒髮織立致灸所領入部
祝言幸祐馬求渡海田島耕始墓送竈
神祭井掘等凶 ○戊巳此日父母孝
養奉仕師長嫁娶結婚五穀刈初取收
等吉 但田畠耕初築城郭壁塗井掘
致墓送吊死人逆修療病視病人兵具
作致合戰摠殺生殺害柱立一切犯土
凶之 庚辛此日城逼鷄飼鷹匠山

獵川獵等吉。但眷屬生類兵具刀求
織立裁衣酒造合藥針灸出行出陳養
子五穀取初屋立厩造甚凶之。○主
突此日屋造厩造屋敷構門立服藥出
行出陳倉開等用之。但裁衣并掘橋
掛舉灌川獵抱犯水甚凶之。
○子日出仕對面官途受領元服袴著
登山入學師檀和合求財掘井穿穴等
吉。但造屋倉立倉開納財嫁娶結婚
五穀收始穗掛苜蓿春法等凶。○丑

日刃事不用也。殊食初凶。但剛猛事
吉。○寅日堂塔建立一切願初出行
出陳合戰城迫剛猛等吉。但裁衣嫁
娶結婚山獵等凶。○卯日元服袴著
官途受領出仕對面出行入部吉。但
嫁娶結婚穿井凶。○辰日龍神祭倉
立倉開田植耕作初穗求財吉。但舟
乘初家造柱立視病乎死人等凶之。
○巳日弓初宇賀祭日夫修行吉。但
出行出陳廻國凶。○午日出陳出行

納財倉立等吉 但食初求財凶殊屋
造嫁娶狀之年 未日万事不吉
但兵法修行吉 申日神祭廐造牛
馬商賈等吉 但三寶祈念凶 酉
日諸役奉行官途受領吉 但嫁娶結
婚凶 戌日出仕對面奉行定役公
事等吉 亥日城迫合戰剛猛摠万
事吉
○建堂塔社塲修理等吉 ○除瘵病掃
地難除吉 ○滿五穀種子蔣宇賀祭納

財寶吉 ○平屋敷堅家造移徙柱立万
事吉 ○定入部知行定役奉行入万事
定旋吉 ○執自他方取寶方物家内取
娼等吉 ○破城迫合戰山海獵師一切
殺生破屋吉 ○危万事不得成就故不
用之也 ○成五穀種子蔣求財願初行
初官途元服袴著等吉 ○納万事用之
殊納財五穀取收倉開等吉 ○開門立
倉開新地立酒開穗海万事用之 ○開
万事不用之就中願初行初佛事祈念

凶之也

十九

十一運之事

長沐官臨帝衰病死墓絕

甲木姓
乙火姓
丙土姓
丁金姓
戊水姓
辛金姓
壬水姓
癸水姓

甲子 乙丑 丙寅 丁卯 戊辰 己巳 庚午 辛未 壬申 癸酉
甲戌 乙亥 丙子 丁丑 戊寅 己卯 庚辰 辛巳 壬午 癸未
甲申 乙酉 丙戌 丁亥 戊子 己丑 庚寅 辛卯 壬辰 癸巳
甲午 乙未 丙申 丁酉 戊戌 己亥 庚子 辛丑 壬寅 癸卯
甲辰 乙巳 丙午 丁未 戊申 己酉 庚戌 辛亥 壬子 癸丑
甲寅 乙卯 丙辰 丁巳 戊午 己未 庚申 辛酉 壬戌 癸亥
甲子 乙丑 丙寅 丁卯 戊辰 己巳 庚午 辛未 壬申 癸酉
甲戌 乙亥 丙子 丁丑 戊寅 己卯 庚辰 辛巳 壬午 癸未
甲申 乙酉 丙戌 丁亥 戊子 己丑 庚寅 辛卯 壬辰 癸巳
甲午 乙未 丙申 丁酉 戊戌 己亥 庚子 辛丑 壬寅 癸卯
甲辰 乙巳 丙午 丁未 戊申 己酉 庚戌 辛亥 壬子 癸丑
甲寅 乙卯 丙辰 丁巳 戊午 己未 庚申 辛酉 壬戌 癸亥

三十

十二月

凶會日

嫌捨事

不吊死人

正月

辛卯

裁衣裳凶

庚戌

不吊死人

○二

月卯 出行屋立凶 卯乙辛 不吊死人 ○三
月子 出行屋立凶 卯乙辛 不吊死人 ○三
淨凶 寅庚 不至病家 申甲 種子 蔣凶 申丙 解除
凶 辰甲 申庚 不吊死人 ○四 月 戌辰 食初凶 申丙 解除
造作凶 辛未 癸未 乙未 種子 蔣凶 申丙 解除
戊佛神祈凶 丁未 不吊死人 巳未 訴訟凶 丁未
佛法凶 亥癸 嫁娶凶 ○五月 午丙 出行凶 壬未
不吊人畜 午戊 出行凶 ○六月 巳未 出行凶 壬未
不問死人 丑癸 遠行凶 酉丁 不吊死人 ○
人問凶 午丙 午戊 不問病人 丁未 不吊死人 ○

長壽

三三

○七月酉配裁衣裳凶辰甲不吊死人申庚不
 問病人辰甲○八月酉配出行屋立掃除等凶
 配不吊死人酉辛不問病人辰庚○九月丙寅
 不行甲辰不淨甲辰不至病家辰庚種子寅丙
 丁壬癸甲乙不成申丙不成申丙結婚辰庚不出財寶卯辛
 酉辰巳不成申丙解除申丙不問病人辰庚○十月乙丑
 寅寅不行巳不淨巳不打人畜巳不成巳結
 婚丁丑嫁娶丑辛種子寅丙凶壬不祈佛
 神巳丑○十一月戊子壬子出行丙午不打人畜
 ○十二月戊子壬子不祈佛神丁未不用奴婢

癸亥不問病人亥不吊死人亥

丑二造屋篇 第一地判形之事

○東低西高木姓地木姓人貧火姓人
 富土姓人病金姓人癸水姓人癸南
 低北高火姓地木姓人癸火姓人貧土
 性人富金性人亡水性人患○西低東
 高金性地木性人沒火性人患金姓人
 貧水性人富○北低南高水性地木性
 人樂火性人沒土性人患金性人榮水
 性人貧○中低方高土性地木性人詳

火性人、樂土性人、貪金性人、吉水性人、
病○方低、中高、无主地、五性人共深、可
厭之者也

○四神相應地事

東有流水、南有田畴、西有大道、北有高山

○屋敷八神所座事

東方	天厄神 <small>善</small>	巽方	三障神 <small>惡</small>
南方	祖毒神 <small>惡</small>	坤方	歡喜神 <small>善</small>
西方	吃积足神 <small>善</small>	乾方	宇賀神 <small>善</small>
北方	摩訶伽羅神 <small>善</small>	艮方	羅刹神 <small>惡</small>

右善神所座廣、惡神所座狹、地繁昌也

惡神所座廣、善神所座狹、地表微也

○五性人家造吉凶事

木性人	酉戌亥丑卯寅午未吉	子辰巳申酉
火性人	子丑寅辰午巳酉戌吉	卯未申亥酉
土性人	午未申戌子亥卯辰吉	酉丑寅巳酉
金性人	卯辰巳未酉申子丑吉	午戌亥寅酉
水性人	午未申戌子亥卯辰吉	酉丑寅巳酉

今所明上八牛家造可用下四个牛可厭殊

日取吉凶如此可用嫌也

○家造月吉凶事 五星神有無月

子寅辰午申戌歲

正三三五七九十一上吉
二四六八十一上吉
三四五六七八九十上吉
正三五七九十一上吉

半月
調月
半月

○八神白吉凶事

屋造出行兩篇用之

朱雀日

朔日 九日

十七日 廿五日

不吉

白虎頭

二日 十日

十八日 廿六日

大吉

白虎脇

三日 十一日

十九日 廿七日

大吉

白虎足

四日 十二日

二十日 廿八日

不吉

玄武日

五日 十三日

廿一日 廿九日

半吉

青龍首

六日 十四日

廿二日 晦日

不吉

青龍脇

七日 十五日

廿三日

不吉

青龍足

八日 十六日

廿四日

半吉

○四大白造屋犯土堂塔建立耕作等惡日事

天火日

正卯子卯 子子戌 巳巳丑

地火日

午卯酉 辰酉酉 未戌戌

人火日

子申戌 卯未午 午酉酉

雷火日

未未巳 午午午 午酉酉

此內除正五九月是寅午戌月火也故造屋凶之

○十三个惡日初五个祭犯土凶末九个條屋作凶

地徽日

正二三四五六七八九十十一十二
寅巳申亥卯午酉子辰未戌丑

犯土凶

地破日

午酉亥卯辰戌辰未辰戌巳辰

同

地賊日

亥子丑亥卯辰巳午未申酉戌

同

地謝日

寅卯巳亥子辰酉辰戌午巳亥

同

土府日

丑巳酉寅午戌卯未亥辰申子

同

天燭日

丑子亥戌酉申未午巳辰卯酉

屋作凶

龍火日

戌戌戌酉午丑丑丑亥巳寅未

同

落火日

寅亥申巳寅亥申巳寅亥申巳

同

龍口日

午午午巳巳巳辰辰辰寅寅寅

同

八風日

卯午酉子卯午酉子卯午酉子

同

棟折日

卯卯巳巳未未酉酉亥亥丑丑

同

天下滅日

丑卯申酉丑卯申酉丑卯申酉

同

地火日

巳午未申酉戌亥子丑寅卯辰

同

○七箇惡日

三鄰亡日

正二三四五六七八九十十一十二
亥寅午亥寅午亥寅午亥寅午

屋作凶

宅蛇日

丑辰戌丑辰戌丑辰戌丑辰戌

同

八十二神

未申酉戌亥子丑寅卯辰巳午

同

飛鹿

辰巳午未申酉戌亥子丑寅卯辰

同

鬼神屋造日

申申申寅寅寅巳巳巳亥亥亥

同

保呂風日

辰亥未未戌寅寅寅寅丑巳丑

同

四季八風日
春丁巳夏甲辰秋辛亥冬甲申同
守宅神日加
十月丁酉丁亥二月丁丑辛未同

右日取就造屋五億惡神也 但布灑 四吉
星其外吉日等相當依其衆力押可用者也

地曳吉日
甲丑丙寅戊子寅巳庚辰戌辛卯未子癸卯
乙丑丁卯辰戌巳辰戌辰戌
除平定收開吉
雖乘此內犯土惡日可取者也

杣山入吉日
甲辰子丙午寅巳酉庚辰壬寅癸丑酉
丁未寅丙午戌申辛酉庚辰戌申癸未酉
雖乘此內
蝕日滅日没日
季惡日山神
立三鳴日凶

山神腹音
寅申巳亥未辰戌子午卯酉丑
木鳴日
辰丑戌未辰丑戌未辰丑戌未同

山鳴日
大十百九六九七少五日七百十八同

水鳴日
大五日十三十六少五日十八同

番匠置吉日
甲乙酉丙申戌酉庚辰辛卯巳壬子癸亥酉
甲乙酉丙申戌酉庚辰辛卯巳壬子癸亥酉

棟上吉日
甲乙酉丙申戌酉庚辰辛卯巳壬子癸亥酉
乙酉亥庚辰戌辛卯巳壬子癸亥酉

○柱立龍伏事

春頭西三坤腹南一巽足東四艮背北二乾

夏頭東三艮腹北一乾足西四坤背南二

秋頭南三巽腹東一艮足北四乾背東二

冬頭北三乾腹西一坤足南四巽背東二

移徙吉日
高金剛甘露安住和善急速星命布灑

同

位上七福即生七難即滅天地和合太明白

四吉星其外善日所明本文以題号可用之也

移徙 一番水 二番火 三番馬 四番太刀

五番眷屬 六番雜物 七番家主

門立吉日

春 戊寅 甲辰

夏季 丙午

秋 戊申 庚戌

冬 甲子 壬午

門立方 日吉

東門 庚戌 壬寅

南門 丙午 庚辰

西門 甲辰 乙巳

北門 庚午 丙辰

門立凶日

東門 亥卯 未卯

南門 寅午 戌午

西門 乙酉 丙戌

北門 申子 辰子

門立凶月

東 二六

南門 正五

西門 四八

北門 三七

廟造吉日

春 甲申

夏 戊申

秋 甲申

冬 庚申

廟造吉日

甲申 日

庚子 日

辛未 日

戊申 日 巳未 日

廟造凶日

春 甲乙

夏 丙丁

秋 庚辛

冬 壬癸

三十一 大土小土吉日 並 惡日之事

小土吉日

春 戊寅 巳卯 庚辰 辛巳 壬午 癸未 犯書

大土吉日

夏 甲乙 未丙 申丁 酉戊 戌巳 亥同

小土吉日

秋 戊申 巳酉 庚戌 辛亥 壬子 癸丑 同

大土吉日

冬 甲乙 丑丙 寅丁 卯戊 辰巳 巳同

大土惡日

春 甲申 乙酉 丙戌 丁亥 巳寅 庚辛 壬癸 巳 犯毒

小土惡日

夏 庚子 辛丑 壬寅 癸卯 辰巳 乙丙 午丁 未同

大土惡日

秋 甲乙 丙辰 丁巳 戊午 未申 庚辛 壬癸 亥同

小土惡日

冬 庚午 辛未 壬申 癸酉 戌甲 乙丙 子丁 丑同

三十三 出行日取 方角吉凶事

木性人 戊巳丑未辰戌日向角大吉 庚辛申酉日西不行

火性人 庚辛申酉日向西大吉 壬癸亥子日北不行

土性人 壬癸亥子日北大吉 甲乙寅卯四方不嫌

金性人 甲乙寅卯日向東大吉 丙丁巳午日南不行

水性人 丙丁巳午日向南大吉 戊巳丑未辰戌日角不行

天赦天福天老五慶真實太喜三光金貴天地和合

吉祥親德太初六合大明 布灑星合如意七難即滅

右日取咸本文所明最上吉日可用出行也

帝親日 丑寅未申酉辰辰亥巳亥巳午 出行凶

死魂日不行 申酉戌亥子丑寅卯辰巳午未 同

四微日 戌戌戌丑丑丑辰辰辰未未未 同

通部日 寅巳申亥卯午酉子未未戌子 同

太魔日 丑未寅申卯酉辰戌巳亥午子 同

道虛日 六日十日十八日廿四日晦日 同

天殺日 庚戌辛亥壬戌 庚辰 丁亥 同

四不出日 壬丙乙戊辛辛丙乙丙丙 同

子寅卯午卯酉戌巳午申

右出行惡日五億神殊乘本文所惡日最可

厭者也

一行禪師 出行

正四七十 二五八十二 三六九十二 佛子文殊願決衆疑

疫神裁斷日 正月七日 九月十五日 出行用之

三酉 方解吉凶事 出行用之

天德神方 正巳二未三子四酉五戌六寅七亥八丑九午十卯十一辰十二

天官神方 申子辰年亥巳酉丑年寅申午戌年巳亥卯未年寅

白好方 寅午戌日方亥卯未日方申子辰日方巳酉丑日方

虛方 甲子旬辰甲戌旬卯寅申旬辰甲午旬戌甲辰旬酉甲寅旬未

福神方 子日巳子寅辰方丑方寅辰方卯方辰酉方巳方未午申方巳酉戌辰方

吉神方 子日寅卯辰巳午未申酉戌亥方丑方寅辰方卯方辰酉方巳方未午申方巳酉戌辰方

天德福神吉方五億天官七億千玉女九億千

白好三方千虛方千神也 此外吉方三鏡九

宮餘明之 惡方角之事

王相神方 正五九北塞二六十東塞三七十二南塞四十三西塞

方仲神方 一東二巽三南四坤五西六乾七北八艮九天十地

九魔王神方 亥卯未東塞寅午戌南塞巳酉丑西塞申子辰北塞

右王相七方二千方伯二千七百九魔王神千騎

矢崎方 子午卯酉九 丑未辰戌五 寅申巳亥其三方三千
 計賀神方 子午卯酉七 丑未辰戌七 寅申巳亥其三方三千
 八神日方 子午丑未四 寅申卯酉六 辰戌巳亥其三方九千
 死曳方 子午卯酉九 丑未辰戌五 寅申巳亥其三方
 友曳方 子午卯酉方卯 丑未辰戌方辰 寅申巳亥方巳 三方
 阿津努方 子丑寅卯十 卯辰戌巳五 巳未日六 亥申午酉八 丁方五千
 亭部方 子日巳午方寅方卯方辰方巳方午方未方申方酉方戌方亥方
 右亭部三方神 此外金神所明以前无可厭
 之
 ○九宮事 福生崇開吉 養社半吉 死驚不吉

聖南九宗	圖五	崇北一福	北甲壬子	乙癸丑	丙庚寅
巽宮			坤丁辛卯	丙壬辰	丁癸巳
巽宮			東甲庚午	乙辛未	丙壬申
巽宮			巽丁癸酉	甲壬戌	乙癸亥
巽宮			乾丙庚子	丁辛丑	戌壬寅
巽宮			西巳癸卯	庚甲辰	乙辛巳
巽宮			艮丙壬午	丁癸未	申戊甲
巽宮			南乙癸酉	甲丙戌	乙丁亥

右出行出陣專用之善惡五德神
 三十五 神事祭禮宮社祈念日取事

神上吉日 甲午 乙丑 巳巳 壬午 癸酉 祭禮吉

神中吉日 甲辰 乙巳 乙酉 戊申 庚午 同

神下吉日 丙午 丁丑 戊午 辛卯 同

社造吉日 甲子 乙酉 丙辰 壬午 癸酉 瑞籬同

拜殿吉日 甲午 戊寅 庚子 壬午 癸酉 舞殿同

華居吉日 乙巳 丙子 辛酉 辛卯 壬申

蓋木臥吉日 甲午 戊寅 庚申 辛酉 壬申

鰐口鑄吉日 丙申 丁酉 辛酉 壬午 癸巳

八龍神勸講 甲子 乙亥 丙子 丁亥 庚子 辛亥

遷宮吉日 丙午 戊午 甲午 甲子 當四季惡日忌之

右日取五德神上九德神最曜宿相應十二運

肝要也

○神力取凶日事

祭請忌日 春 甲申 夏 丙子 秋 庚午 冬 壬戌 惡日

祭忌日 甲乙 丙丁 甲乙 丙丁 甲乙 丙丁 同

祈禱忌日 巳午 未申 酉戌 亥子 丑寅 卯辰 同

神死日 午酉 子丑 午酉 子丑 午酉 子丑 惡日

誓文忌日 甲乙 丙丁 戊己 庚辛 壬癸 同

三寶吉日事

佛吉日 甲辰 丙寅 丁酉 庚寅 壬午 庚子 壬寅 癸酉

法吉日 戊午庚辰癸未癸亥甲午巳酉丁巳丁酉

僧吉日 丁卯庚午辛未癸丑丁丑癸卯丙午乙卯

天牢白 酉午巳子酉亥亥亥申卯卯亥亥 大吉

天願白 丙丁庚辛丙癸丙巳甲巳甲巳 同

天甘日 亥戌酉申未午巳辰卯寅丑子 同

佛天加護日 戊酉丑亥戌酉丑亥戌酉丑亥 同

大願成就日 春巳午夏午未秋亥子冬寅卯 同

大願發起日 庚辛丙丙壬乙甲巳戊甲乙甲 同

宿願果遂日 甲丁甲巳丁辛庚癸壬丙甲乙 同

悉地成就日 亥正巳亥巳寅寅寅寅午午午午 同

所德日成就 子子子寅卯卯亥亥午未酉子 同

最上吉日 巳午巳子辰申亥亥午未酉子 同

施惠日 十八六四二若若廿九七酉立 同

上吉日 庚寅壬午丁酉癸酉 堂塔建立 大吉

中吉日 辛未巳酉庚子壬寅甲辰 同

下吉日 丙丁庚丁戊乙癸癸辛癸丙丁辛癸 同

右上古九億自餘五億神當惡日共不疑用之

者也

不修法日 子午午丑丑丑子申申申巳 佛法

佛不禮日 辰丑寅申亥酉辰戌巳亥午巳 同

長曆上

障碍日
七難日
九醜日
災係日
太魔日
法滅日
善滅惡增日
師檀絕命日
天下滅亡日
半給日

丑戌未辰丑戌未辰丑戌未辰丑戌未辰
辰未寅午辰卯未子卯子卯午酉
戌午子寅辰卯未子卯子卯午酉
寅辰午申戌子寅辰午申戌子
卯巳未酉亥丑卯巳未酉亥丑
寅酉卯巳午申子亥申戌辰寅
丑未寅申卯酉辰戌巳亥午子
乙戌申亥癸巳甲辛甲丙辛戌
丑辰申亥丑巳寅未戌未辰
七四日九五七九六六西九夫
北五三益九益七益九益三
酉巳酉亥未酉戌辰子巳子辰
戊酉午子辰巳亥戌辰子巳子辰
丑卯申酉丑辰巳亥戌辰子巳子辰
巳辰卯寅寅子卯申酉丑辰巳亥
亥寅午亥寅午亥寅午亥寅午同
立應

願亡日
佛病日
佛死日
祈禱惡日

寅卯申申丑卯申子卯酉午同
丑辰酉寅寅子酉卯卯佛法西
未未未卯卯午午酉酉佛法西
辰丑午亥巳未卯寅申子酉戌同

右日取十六个条佛法深内咸五億惡神也

三十七 星空日取事

朔日	二日	三日	正
空三	空二	空二	二
空一	空二	空二	三
空二	空三	空二	四
空一	空二	空二	五
空三	空大	空大	六
空一	空大	空大	七
空三	空小	空小	八
空一	空三	空三	九
空二	空大	空大	十
空二	空大	空大	十一
空大	空大	空大	十二

十四日	十五日	十六日	十七日	十八日	十九日	二十日	廿一日	廿二日	廿三日
-----	-----	-----	-----	-----	-----	-----	-----	-----	-----

星二	空大	空大	空二	星一	空小	空一	空三	星一	空大
空二	星二	星二	星二	空一	空一	星一	星小	空一	空三
星二	星二	星二	空三	星二	星一	星一	空一	星一	星一
空大	星二	星二	星三	星二	空二	空一	空三	空一	空一
空一	空一	空一	空大	星二	星三	空一	空二	空大	星一
空三	空一	空二	空一	空大	空大	星二	空二	星大	空二
星一	空二	星二	星三	空一	空三	星三	星一	空三	星三
空二	星二	星小	星三	星三	空三	空一	空二	星大	空一
星大	星小	空大	空大	星三	空二	空三	空三	空一	空三
空大	空大	空大	空三	星三	空大	星三	空三	空一	空二
空大	空大	空大	星三	空二	空大	星一	空二	星一	空小
空一	空一	星二	空二	星三	星三	星二	空大	星一	空小

十三日	十二日	十一日	十日	九日	八日	七日	六日	五日	四日
-----	-----	-----	----	----	----	----	----	----	----

星三	空大	空大	空小	空二	空一	空三	星三	空二	空三
空二	空大	空大	空大	空小	空二	空二	空一	空二	星二
空一	空三	空二	空二	空大	星二	星一	星三	星二	空一
星一	星二	空二	星二	空一	星大	星一	空大	星三	星一
空一	空一	星三	空一	星二	空三	星大	空三	空大	星三
空大	空二	空三	空大	空二	空小	空二	星一	空二	空一
星大	空三	空一	星小	星二	空二	空一	空二	星一	星二
空一	空大	星小	空大	星二	星大	星一	星三	空二	空二
空三	空一	星二	空一	星小	星大	星三	空二	星大	星二
星三	空三	空一	星一	空二	空大	星三	空二	空二	空二
星三	星三	星三	空一	空三	空三	空二	空二	星小	空三
星三	空一	空二	星小	星三	星三	空三	星三	空二	空三

三 空 白	二 空 白	十 空 白	晦 日	九 日	八 日	七 日	六 日	五 日	四 日
星一	空小	空一	星小	星二	空二	星二	空二	星大	星大
空三	空三	空一	空二	星二	星小	星小	空大	星一	星一
空一	星三	空三	空三	空二	空二	空一	空一	星一	星一
星二	空一	空三	星三	空三	空三	空三	空三	空二	空二
星二	星小	星二	空大	空三	空三	空三	空三	空二	空二
星小	空一	星一	空三	星二	空三	空二	空二	空二	空二
空小	空二	空大	空三	空一	星三	空二	空二	空二	空二
星小	空二	空一	星三	星小	星二	空大	空大	空大	空大
空大	空一	星大	空一	空大	空三	空一	空一	空大	空大
空二	空一	空二	空大	空三	空三	空二	空二	空二	空三
空二	空一	星小	星小	星小	空二	空二	空二	空二	空三
空一	星小	星大	星小	星小	空二	空二	空二	星小	星小

傳法灌頂等大吉
 入壇受法等大吉
 堂塔建立修學大吉

大小空
 一星日
 二星日
 三星日
 大小星
 三寶受戒等大吉
 堂塔建立經卷大惡
 傳法受戒等大惡
 布施波羅蜜等大惡
 三寶受戒等大惡
 辛巳節兼中相合一年內有二十四數註之
 立春節正月月初東風初吹堅凍微解六蟄
 虫震羽團蝶舞花十二棘甫見色霞肇覆
 山雨水正月十六日黃鶯出谷河獺祭魚
 草木薜荔出行凶日
 鴻雁始歸屋移凶

驚蟄節二月 桃花始開服藥 六月雲雀

鳴孟出行屋移 春分 二月 紫燕始

來出行 日 彼岸 日 日光 旋西 電光

始顯嫁娶 日 清明 節 三月 日 桐花 甫開 見

黍肉 六 鼠化 成蝠 種子 日 初 桐花 甫開 見

生蚕 養吉 穀雨 中 三月 日 六 蛇蛆 始生 早麥

散花 卵花 見甲 不截 桑葉 日 六 竹馬 童

子不懸 桑露 立夏 節 日 初 蝦蟆 生子 始對

面肉 日 虹 蚺 始結 舟乘 日 初 瓜 種 始錢

郭公 一 聲 小滿 節 四月 日 六 蠅子 初生 屋移

甚凶 日 六 蟬 初生 家造 凶 日 六 霧 甫降 出

造作 凶 芒種 節 五月 日 初 蟪 黃鸝 啼止 夏至

日六 溫風 穿肉 出行 凶 日 六 蟬 已啼 初寄 會口

十六 鹿角 落嫁 娶凶 日 六 蟬 已啼 初寄 會口

舌日 六 吉 日 小暑 節 六月 日 初 蟋蟀 入壁 造作

凶 日 六 蚊 蚋 多集 蛇蟻 產子 日 六 蚯蚓 出痛

出行 凶 太暑 中 六月 日 六 草 朽成 螢 貓目 眇

乏 日 六 蟻 生 子 立 秋 節 七月 日 初 涼風 初戰 衣裳

初 凶 日 六 白露 初結 出行 凶 日 六 蟻 蚋 鳴 初

長曆卷一 三十八

嫁娶舟乘凶處暑中七月十六桐葉初落對

面凶廿二楸葉變色神祭凶廿六寒蟄微啼

服藥凶廿八白露節八月初鴻雁初來出行凶

秋分八月服藥凶廿九沐浴凶廿九杜鵑鳴止出行凶

鳴止出行凶廿九電光初發宮仕凶廿九虫聲

寒露節九月初白露團圓見黍凶廿九菊花

初開九月萬事凶廿九雀入大海化成蚌廿九秋

霜降九月枕月廿九霜初降落雷聲停鼓廿九秋

風染身嫁娶移徙凶廿九晴嵐遮稍見黍

凶初立冬節十月初薄氷初結掃地凶十六薄

雪降初地初凍廿二山雞入海變成蚌廿九螺

小雪十月虹蜃隱見見黍凶廿九樹葉

咸落出行初犯土凶廿六諸虫入穴犯土凶

大雪十月初蕪變成鷄見黍凶廿九水魚

鱗收咸沈初深淵廿九鷹隼翔山荔棗出

冬至十一月初冬至始入日廿九一織廿九草

茅苓十一月沐浴初凶廿九蠅悉隱壁見黍凶

小寒十一月節初小寒入初雁返北廿九鵲初

巢梢造作初凶廿九落葉埋土嫁娶出行凶

三衣... 三衣... 三衣...

大寒中月

雞初嫁不食鳥卵日白梅初

開出行凶日土融成泥服藥凶 雖月

至未節至則可准前月者也

○世所流布日取十部書之名

○小鏡

玄莽三藏之作

○亭監抄

善光畏三藏作

○分列抄

漢明帝時作之

○新撰抄

一行禪師作也

○日法抄

中輪大師作也

○唐曆抄

長慶之作也

○百忌曆

南岳大師作也

○五德龜

文殊製作

○清水抄

出于清水寶殿

○寶蓋

出于經論

○都知袋

五方天文博士之作

右此日撰之書從在古至于今流布於

形氏晨旦日域明矣雖然文廣言繁而

人无究其蘊奧故不能明辨年月日時

之言幽禱皆混雜蒙昧而不知其要

册焉予間竊閱于十部之書以核萃

之而名以長曆後世至于万万歲有何窮乎

昔寬永己卯秋

真說

記之

軍方日取方取事帝釋與修羅以戰起之

一 敵國可進發日取事 以相剋為肝要

春以庚辛日可發向 ○夏以壬癸日可

發向 ○秋以丙丁日可發向 ○冬以戊

己日可發向 ○土用甲乙日可發向

二 依姓敵國可發向日取事以相剋

專用之

木姓人以戊己日進發 ○火姓人以庚

辛日進發 ○土姓人以壬癸日進發 ○

金姓人以甲乙日進發 ○水姓人以丙

丁日進發

三 依大將姓以伐官敵國可發向事
木姓大將以火姓人發向
○火姓大將以土姓人發向
○土姓大將以木姓人發向
○金姓大將以水姓人發向
○水姓大將以木姓人發向

四 軍吉日事

九億八萬神

兵寶日

甲午乙巳 丙辰 丁未

戊申 庚子 辛丑 壬寅 癸卯

咸保日也

戰雄勝日

春寅

夏巳

秋申

冬亥

一騎千倍日

參柳心尾箕

千滅下生

日壁翼斗女

高祖六甲日

戊寅

巳卯

酉壬

子癸

巳酉

六具求日

五 武呂造吉

木姓人八月酉日

火姓人霜月子日

先母衣者我等

父媯與母媯相合而

母

心臟居衣那鉢中

久留九月也

其間衣

那荒神備一恩袍

名之云衣那衣我等

著彼衣那住无所不至

印契突零而居

住是則无想无念

体也其体似九字曼

陀羅九字者永字也

則一字金輪種子

星勝軍地藏薩埵也是名布呂家字略

金輪星者明星天子也

又七星內武曲

星勝軍地藏薩埵也是名布呂家字略

星勝軍地藏薩埵也是名布呂家字略

也是名布呂家字略

也是名布呂家字略

也是名布呂家字略

也是名布呂家字略

也是名布呂家字略

言也此故帝釋修羅鬪時帝釋著彼
袍打向天鋒矢降滿懸修羅頭上猶散
砂然而天主身全水火敢無犯故軍術
云是第六夫布呂三色在赤白黃也云
是武呂三色也武呂作時摩利支天爲
本尊飾道場具定匱蓋威百八餅瓶子
一具裹口其外種々備供物柳勝板一
枚蘆刀十二不爲引刀遣刀計裁之五
哥五寸野口傳神祇結八寸中錄緒二寸
肉團緒傳法絲也風帶五寸裙脇二寸等
之體依師可知之也

六 幡造音 二月初卯日五月初午日參心魁
夫幡衣者天子唐衣二丈公家錦九尺五分
武家布八尺七節竿或九節也緒留八
葉可爲金物五色緇糸蜻蜒結蟬口菱
金物端竿風帶三社名帳八天狗名目
七星九曜日月天子武家者以布可然
幡差以家子可然也此幡作時八幡太

菩薩為本尊前備供物以午歲人可

裁之

七 簾造吉日 甲子 午 丁酉 庚午 壬午 辛亥

夫簾者天照大神取伊鹿羅王頸如此作給是又表三千界故疊此三菱指本五矢是則卅三夫才五有界也此中体矢者以山雞羽四立翎而以象羽作箭根居箭中央差也堅立殘矢也此矢取中其外矢无全故云体矢摩利支天形像也若我軍已廢忙敵軍怯壓懸時雖

不放矢於無為方處可射之雖然全体矢一殘也其故者運命已盡打時以此矢可知大將軍若合好敵欲放最後矢時悉矢射盡只一休矢殘則以之可射合敵然後取名高草木枝差休矢所世人謂是花簾也

八 策造吉日 參柳心尾箕 午時切之

夫策者長八寸表天二十八宿其數有七本是則七佛藥師如來表体也第一南天第一勝軍木也軍陳用之藤者鷹

匠家傳之紫竹二尺社參策也熊柳二尺送禮策也竹根三尺大追物策也騎馬策者不定之梅竹柳檉別草木枝何可用之

膠氏曰是罕震且曰是寒律佛處曰是錫杖密宗曰是散杖禪家曰是拂子鬼國曰是死活杖也

九團造吉日 吉宿良曜尤可撰之甲子 甲午 戊寅 戊申夫團者摩利支天三昧耶形也帝釋與修羅鬪時修羅瞋恚炎熾感而帝釋

宮燒登炎炎于時帝釋於摩字梵宮樂策指天時相葉一來就策頭其形圓而如衣字招十方時三世諸佛諸菩薩來臨影迎自天降甘露法雨滅除修羅瞋恚心繩帝釋增威光故為團軍術第六長都合八扶是則天二十八宿也然團者表日夫子義也故團內可有飛也二字飛陀觀音種子母輪光曜形也釋迦實教說時證文除魔對治法也

十 扇造吉日 室室鬼軫參心尾

夫扇者表十善也長一尺二分疊
 廣八寸於我朝八幡大菩薩形像也
 神后皇宮新羅百濟為追茂豐前國於
 宇佐郡蓮臺寺初衝且祈禱天道于時
 八重幡雲立渡指洛陽飛行令男山留
 居也改号八幡山是天下安全基也引
 神代為師皇宮喜給然而未代武士仰
 之也作八幡扇奉準八幡扇中備九字
 曼哆羅骨樹木枝金物可寶打片紅而
 顯日輪八天狗名懸可書之武士本象

不可避之也右六箇條是云六具成相
 賴則曰武其外軍器準之

十二 鐵具定所求吉日事

蒿巾威 <small>青色</small> 木姓 火姓 人	小櫻威 <small>肉色</small> 木姓 土姓 人	繡糸威 <small>赤色</small> 唐綾威 <small>同上</small>	黃糸威 <small>黃色</small> 火姓 金姓 人	卵花威 <small>白色</small> 土姓 水姓 人	楯綿威 <small>白色</small> 土姓 水姓 人	紺糸威 <small>黑色</small> 金姓 木姓 人
參柳心尾 <small>甲子</small> 求之	參柳心尾 <small>甲寅</small> 求之	求入日取前同	參柳心尾 <small>甲午</small> 求之	參柳心尾 <small>甲申</small> 求之	日取前同	參柳心尾 <small>甲寅</small> 求之

五色綾纏錦等以時色準前可求之也

二六刀長刀劍鋒戟等依姓求之吉凶事

木姓人守上吉守中吉火姓人守上吉守中吉

土姓人守上吉守中吉金姓人守上吉守中吉

水姓人守上吉守中吉除甲乙日以吉且求之也

十三求馬可取之日取依姓可用兼事

栗毛椰子毛赤姓木姓土姓人甲辰戌未求之也

韋毛青鷺毛青姓木姓火姓人壬午日大吉也

鷓毛尾毛白姓土姓水姓人戊子日大吉也

黑毛鼠毛黑姓水姓金姓木姓人庚寅日大吉也

鹿毛糟毛黃色火姓金姓人丙申日大吉也

鯨連錢蘆毛等不限一姓五姓共用之

也班馬軍場厭之口黑持主銀命

也鼻齶白鬚口舌顫毛遊毛凶

夜目冠字護持主頸左右白凶

尾毛車多失主

十四幕仕立吉日木姓人八月酉日火姓人霜月子日

夫幕者表天空地當上天星中夫自下

天皇六農十二月陽陰和合表體一農

為繩名水火禊文破是則五體六根也

長曆

四

乳數天二十八宿軍監七疊幕三有名
所左云水門破右云廊體門最中元景
文破作法嬾子幕五農有紋二弊天
農四農有紋三男家子恐天農芝標三
農有紋襪緝也幕繹青黑白色乳數二
十八長二尺幕串八尺作八頭十
五本也然視諺時最中出入實檢則
出右方入左方者也但軍陳幕无軍監
矣

五

縵之事

夫縵子端子金襪等可

爲六農任一色二色作法長五尺
乳數三十六最中兩端可著二卷乳長
二尺振城六繩裁布六三也白位右三
色布縵十二農作法同唐鑷將軍家是
云御禮縵也

十六

弓懸末吉日

參心鬼此有六具內

夫弓懸者未此國爲大海時四海龍神
集放矢而天照大神指中背箭于垂帝
釋夫以謙指弓懸治世以來始也
緒長八尺右指左拔也

長曆下

四八

十七

築城日取事

東追手門金姓城

秋酉巳冬子甲

主土姓水姓忌木

南追手門水姓城

冬酉癸春寅丙

主金姓木姓忌土

西追手門木姓城

春寅丙冬子甲

主火姓水姓忌土

北追手門火姓城

夏巳春午戊

主土姓木姓忌火

東西長地形巳午間立戶張至西方進

鐘當乾方祭軍神丑方主知壽命方

於此方勤方歲祭禮

北南長地形寅卯間立戶張至未方進

鐘當酉方祭軍神乾方主知壽命方

於此方勤方歲祭禮

艮坤長地形申酉間立戶張至丑方進

鐘當卯方祭軍神巳方主知壽命方

於此方勤方歲祭禮

乾巽長地形辰巳間立戶張至西方進

鐘當乾方祭軍神丑方主知壽命方

於此方成方歲祭禮

四方圓地形何方立戶張也准前而進

鐘祭軍神主知壽命方可有方歲祭

禮也

右軍神者可任城主心但神明祇園稱

荷之二社可恐險者也

東低西高曰青龍城 南低北高曰赤龍城

西低東高曰白龍城 北低南高曰黑龍城

中低方高曰黃龍城

右城郭依城王之姓可知吉凶者也

十八 依大將姓進不起軍年之事

木姓大將者 庚辛年向西進起軍師可厭之也

火姓大將者 壬癸年向北進起軍師可厭之也

土姓大將者 甲乙年向東進起軍師可厭之也

金姓大將者 丙丁年向南進起軍師可厭之也

水姓大將者 戊巳年向角進起軍師可厭之也

十九 五姓俱四季不用日取之事

春三月 戊日進不起師 夏三月 庚日進不起師

秋三月 乙日進不起師 冬三月 丙日進不起師

二十 王相死囚老五位事 土用之次第

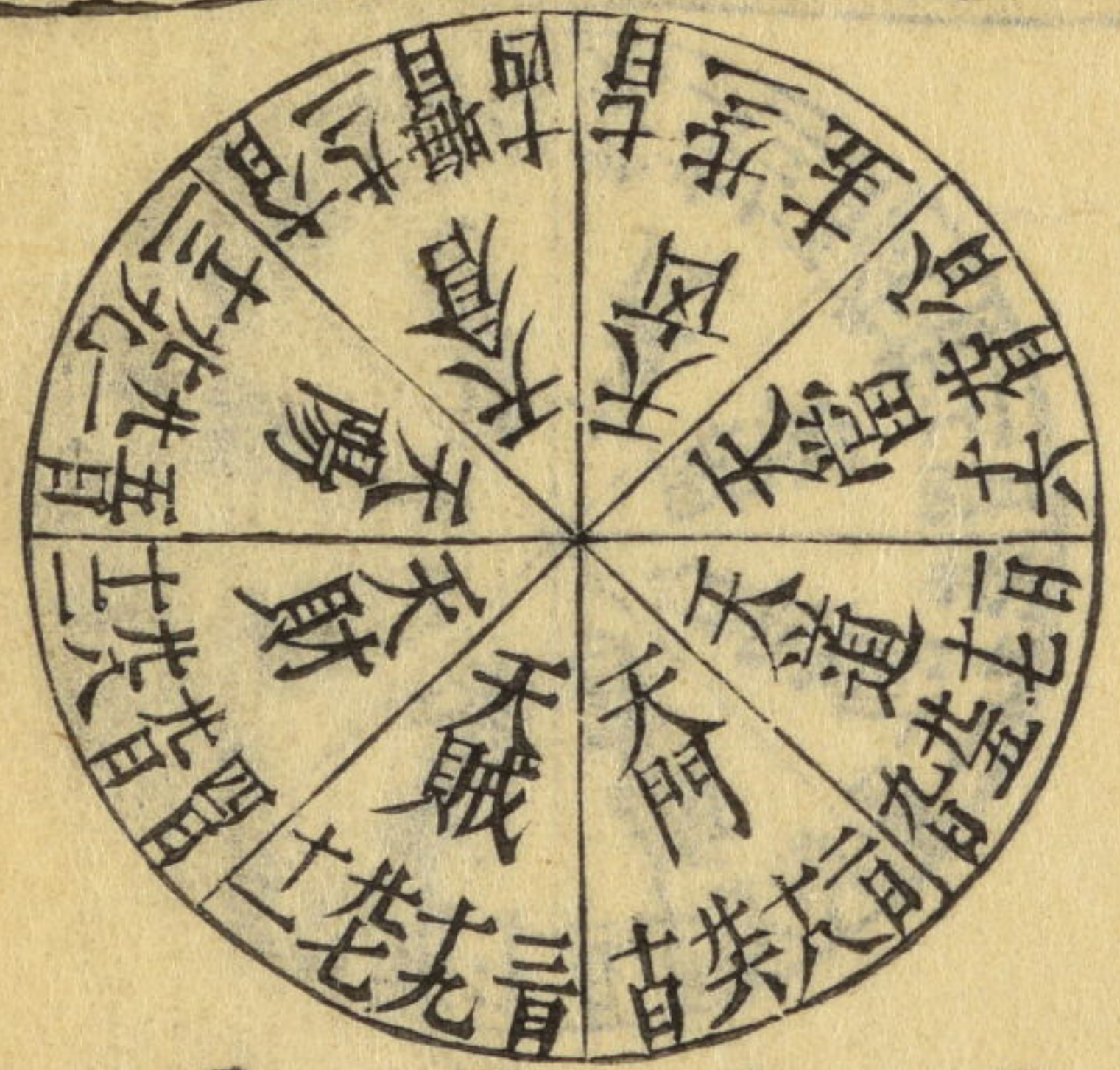
王相死囚老 王相死囚老

春 木火土金水 土火金水木

夏 火土金水木 土金水木火

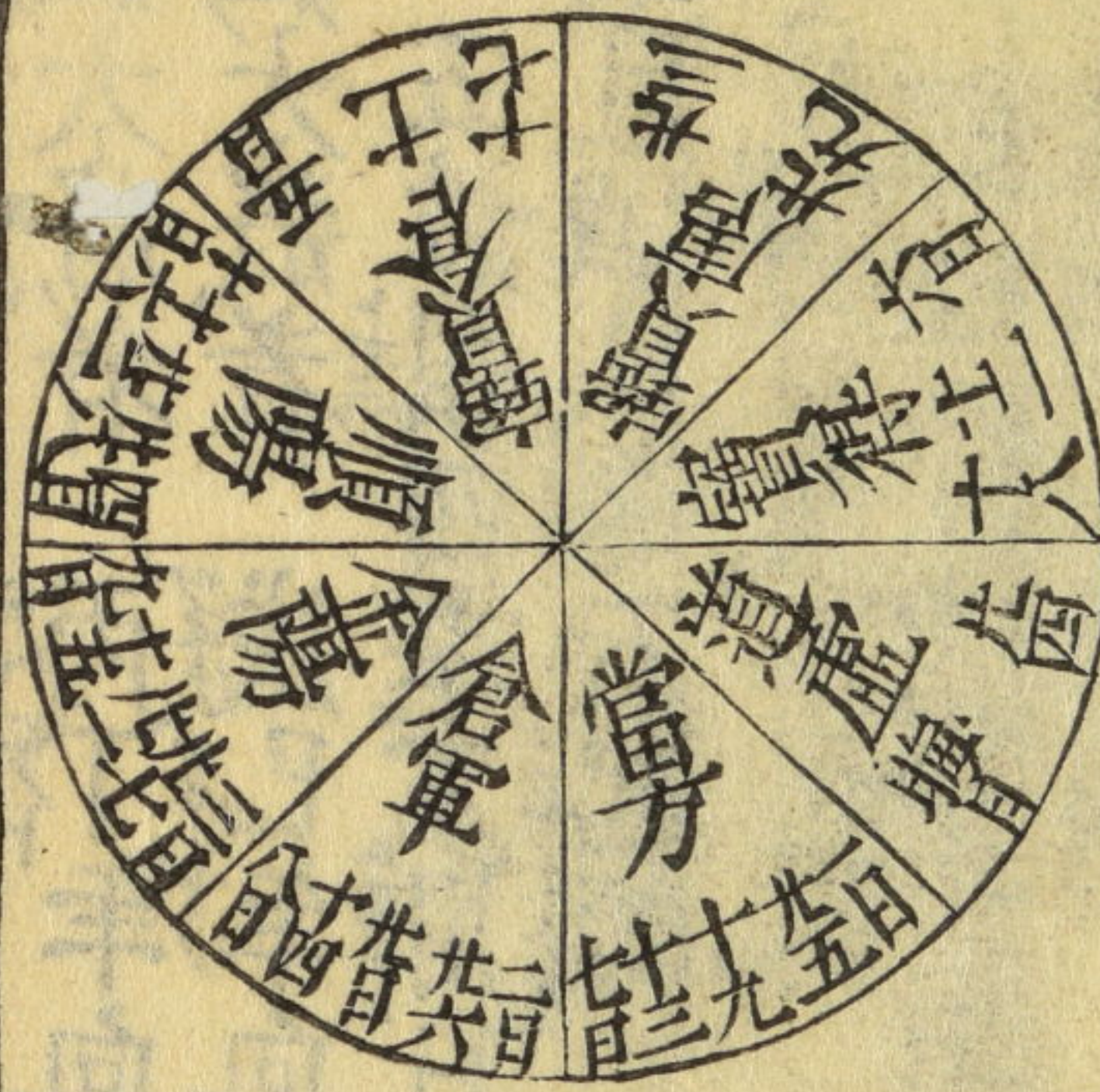
秋 金水木火土 土水木火金

二 五 八 十



- 天財日吉
- 天財日吉
- 天財日吉
- 天財日吉
- 天財日吉
- 天財日吉
- 天財日吉
- 天財日吉
- 天財日吉
- 天財日吉
- 天財日吉
- 天財日吉

正 四 七 十



- 天財日吉
- 天財日吉
- 天財日吉
- 天財日吉
- 天財日吉
- 天財日吉
- 天財日吉
- 天財日吉
- 天財日吉
- 天財日吉
- 天財日吉
- 天財日吉

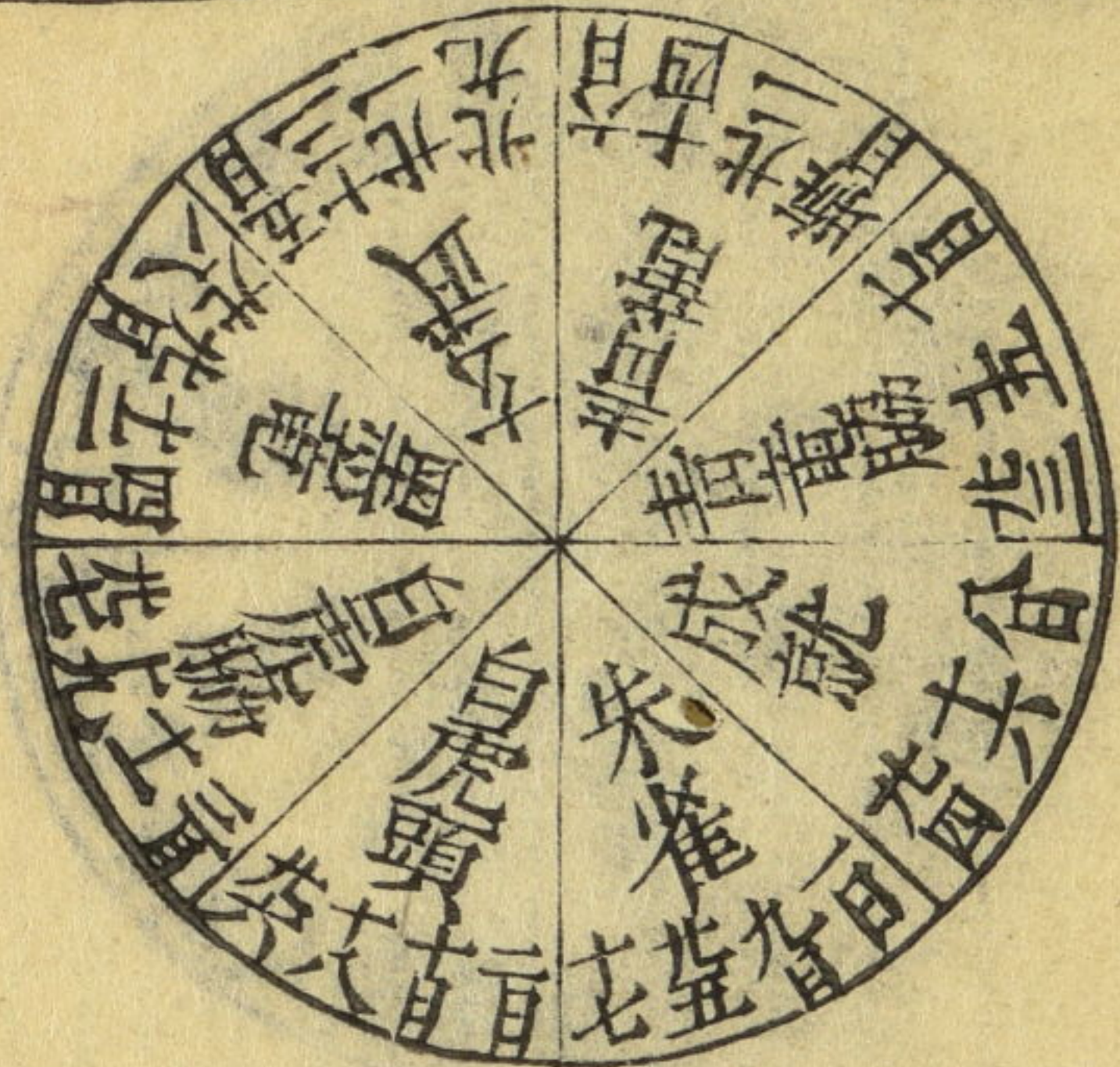
冬 水 木 火 土 金
 王 動 惡 得 敵 大 吉
 死 動 惡 得 敵 大 吉
 老 追 師 惡 得 敵 大 吉

土 木 火 金 水
 相 動 大 吉 得 敵 惡
 囚 追 師 惡 得 敵 惡

丸 出 行 日 取 事

- 當方日吉
- 寶倉日吉
- 倉庫日吉
- 寶唐日吉
- 金當日吉
- 寶得日吉
- 順陽日吉
- 道虛日凶

三六九十二



● 朱雀日凶

● 玄武日凶

○ 白虎頭吉

○ 青龍日吉

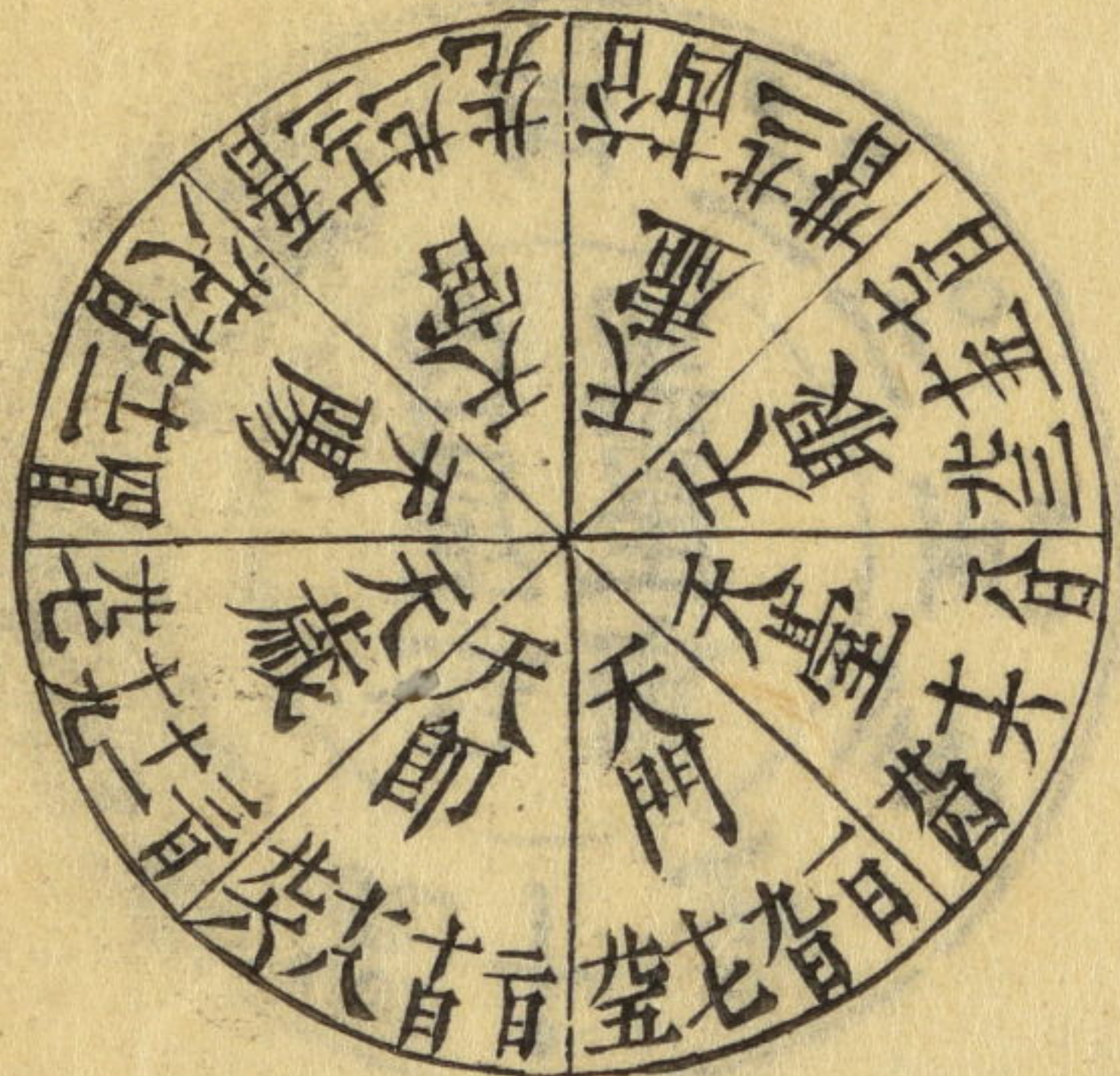
● 黑龍日凶

○ 青龍脇吉

○ 白虎脇吉

○ 成就日吉

三十一



鬼上法眼右日取事

● 天門辰時吉

○ 天宮未時吉

● 天即酉時吉

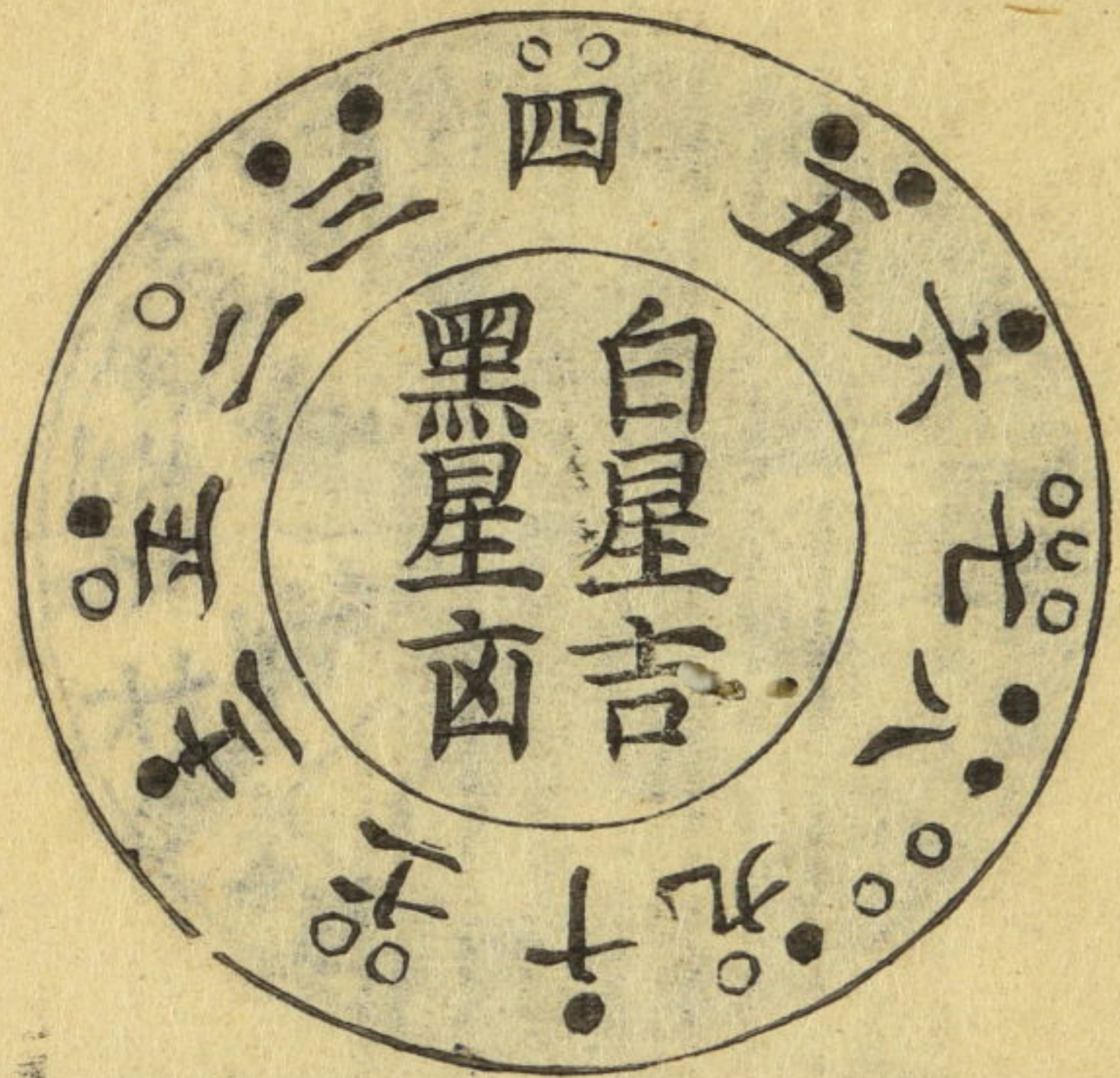
○ 天虛卯時吉

○ 天歲戌時吉

○ 天眼辰時吉

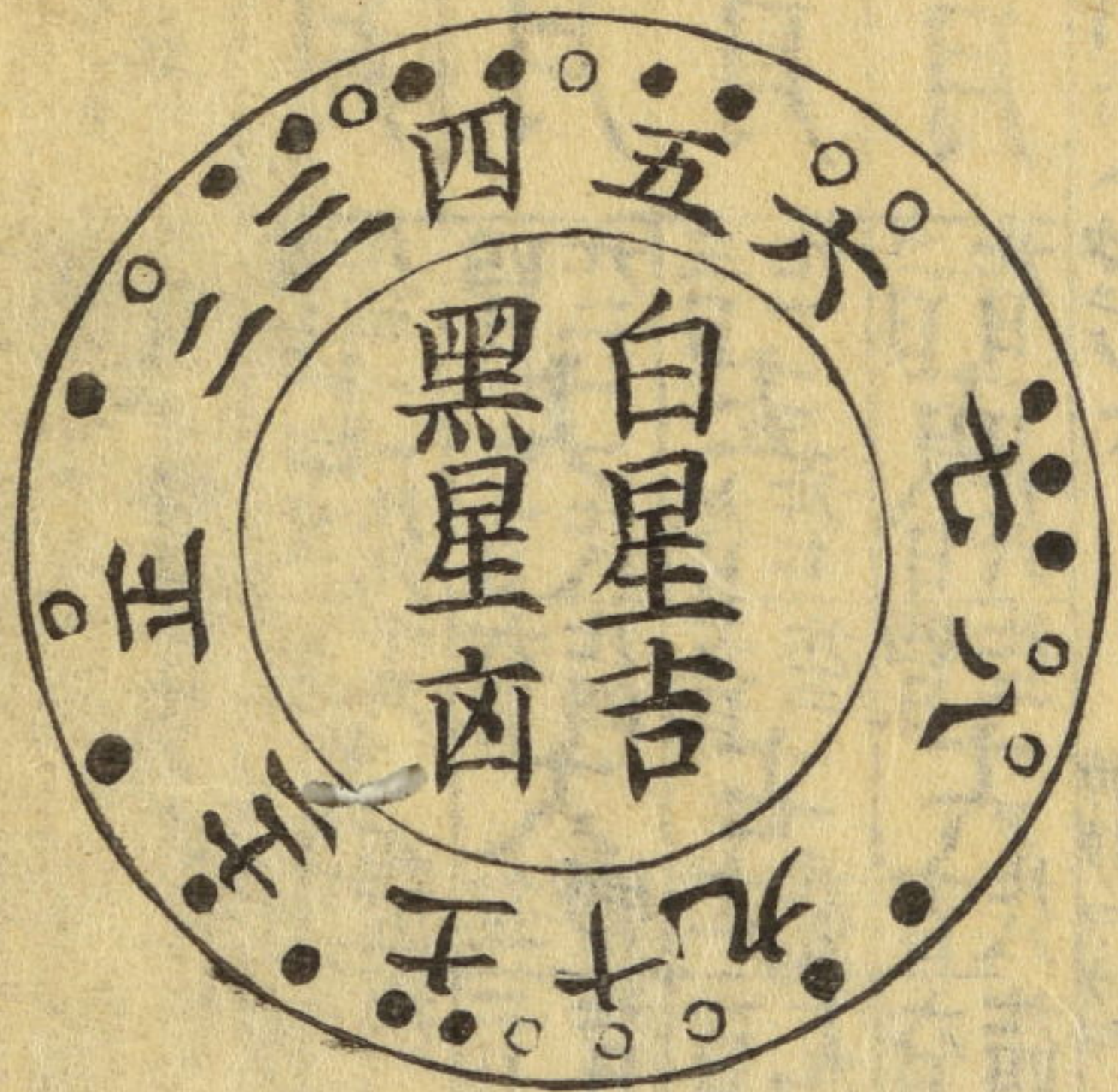
○ 天陽未時吉

● 天臺卯時吉



周文王治七帝日取事

上順下逆五十六
 躡十五日處當其
 月定朔日可次第
 也特者其日星可
 當寅時也



周文王三國一團日取

上順下逆同前
 不嫌惡白惡方以
 此日取可用之也

聞革鼓則木姓自白虎方可敗之
 見光耀則火姓自玄武方可敗之
 聽金鐘則金姓自朱雀方可敗之
 聞嘶駒則水姓自未申方可敗之
 寂寞无言土姓自青龍方可敗之
 角音位
 徵音位
 商音位
 羽音位
 宮音位

三六 向起來敵可為軍方角時事

亥子時起來敵羽位准丑時自未申方
 可犯之○寅卯時起來敵角位准申酉
 時自西方可犯之○巳午時起來敵徵
 位准亥子時自北方可犯之○申酉時

起來敵商位准巳午時自南方可犯之
 ○丑未辰時起來敵宮位准寅卯時東
 方可犯之

三八 攻要害方依城郭姓可定之事

木姓城	青龍地	自白虎門申酉日時攻之
火姓城	朱龍地	自玄武門亥子日時攻之
金姓城	白龍地	自朱雀門巳午日時攻之
水姓城	黑龍地	自未申門辰戌日時攻之
土姓城	黃龍地	自青龍門寅卯日時攻之

三九 所暇訓開集城郭姓事

東追手門金姓地自朱雀丙丁日以徵
庶可攻之○南追手門水姓地自未申
戊巳日以宮位可攻之○西追手門木
姓地自白虎庚辛日以商位可攻之○
北追手門火姓地自玄武壬癸日以羽
位可攻之○四維追手門土姓地青龍
甲乙日以卯位可攻之
右五音六律儀肝要也不知此術不
能廢強敵者也
夫宮者四土服王分主也越調通脾臟

影應太日如來不動明主為本尊戊巳
丑未辰戌壬分也○商者秋季壬分也
平調通肺臟大腸腑阿彌陀如來大威
德明王為本尊庚辛申酉壬分也○角
者春季壬分雙調通肝臟膽腑藥師如
來降三世明主為本尊甲乙寅卯壬分
也○徵者夏季壬分主黃色調通心臟
小腸腑觀世音菩薩軍荼利明主為本
尊丙丁巳午壬分也○羽者冬季壬分
主盤涉調通腎臟膀胱釋迦如來金剛

長曆下

五十二

夜ハ又明主為本尊壬癸亥子壬分也

亭部方 子丑寅卯辰巳午未申酉戌亥其目六目

右此方要害攻等大惡方不可疑也

遊時方 子丑寅卯辰巳午未申酉戌亥其目八目

右出陣要害攻等大吉也二箇日陰

六陽八內證也

北ホ晨方 子午卯酉十丑未辰戌寅申巳亥四目

破軍方 正五二六三七四八五九六十七十一八十二九十三四十四

天神方 子九丑六寅九卯三辰六巳四午六未七申四酉四戌八亥九

九魔三神方 方伯神方 王相神方 矢崎方

九國方 死曳方 友曳方等明初卷

縱録為善自大將常劫之禍害絶然絶

命日并年之十日四日生支手深可厭

之也

三王實檢事 生活方 子午卯酉外丑未辰戌辰寅申巳亥巳

夫實檢者有上中下先實檢時副將軍

著六具大口直垂星白行騰等束之實

檢時頸裝束樣仰遊女以湯抓髮擲立

前髮置頸版上山雞羽鉞矢筋左右立

之自頸四尺去可置張引自弓一文去

長曆

五七

熊虎敷皮上大将使逆毳居之一色
束人紙割基結而取打鉞子可待也
者鹽味噌米茗荷四樣也足打拆敷上
可置之持人以四度入瓦器加四度充
可爲十六度也先大将取盃不吞物過
畢勝凱三度充三度可舉之是副將軍
役也然後軍鑑向頸舉團本覺法身本
有如來南无歸命阿弥陀佛三光明遍
照等文極重惡人无他於使唯弥陀
得生極樂迷故文諸行无常文願以此

功德文等可回向之然後布白取勝
第布切四疊一重上置三重下敷也以
其殘裹頸獄門方差頸竹臺可懸之曰
頸繩懸佛陀懸也若不持袍人以檣木
八寸釘割而獄門方樹可打付也是曰
白毫懸也其外蒿裹白布等或行器可
送之敵中也

二十八宿之事

歲宿

子丑寅卯辰巳午未申酉戌亥
女斗尾房尤翼星鬼參鼎婁室

長曆下

五十八

四季宿

二月宿

潤月宿

三百六十日宿之事

朔日

二日

三日

四日

春奎 夏婁 秋張 冬房 土用壁

室 胃 參 鬼 張 角 心 斗 虛

尾 房 心 斗 危 室 奎 胃 畢 參

柳 張 軫 心 箕 虛 壁 婁 昂 參 鬼

星 翼 角 氏 心 箕 虛 壁 婁 昂 參 鬼

張 軫 心 箕 虛 壁 婁 昂 參 鬼

星 翼 角 氏 心 箕 虛 壁 婁 昂 參 鬼

柳 張 軫 心 箕 虛 壁 婁 昂 參 鬼

星 翼 角 氏 心 箕 虛 壁 婁 昂 參 鬼

張 軫 心 箕 虛 壁 婁 昂 參 鬼

星 翼 角 氏 心 箕 虛 壁 婁 昂 參 鬼

柳 張 軫 心 箕 虛 壁 婁 昂 參 鬼

星 翼 角 氏 心 箕 虛 壁 婁 昂 參 鬼

張 軫 心 箕 虛 壁 婁 昂 參 鬼

星 翼 角 氏 心 箕 虛 壁 婁 昂 參 鬼

柳 張 軫 心 箕 虛 壁 婁 昂 參 鬼

星 翼 角 氏 心 箕 虛 壁 婁 昂 參 鬼

張 軫 心 箕 虛 壁 婁 昂 參 鬼

星 翼 角 氏 心 箕 虛 壁 婁 昂 參 鬼

長曆

五

十五日	翼角氏心箕女室婁昂觜鬼星
十六日	軫尤房尾斗虛壁胃畢參柳張
十七日	角氏心箕女危奎昂觜井星翼
十八日	尤房尾斗虛室婁畢參鬼張軫
十九日	氏心箕女危壁胃觜井柳翼觜
廿一日	心箕女危壁婁昂觜井柳張觜氏
廿二日	尾斗虛室奎胃觜鬼星翼尤房
廿三日	箕女危壁婁昂觜參柳張軫氏心
廿四日	斗虛室奎胃畢井星翼觜房尾

廿五日	女危壁婁昂觜鬼張軫尤心
廿六日	虛室奎胃畢參柳翼角氏尾斗
廿七日	危壁婁昂觜井星軫尤房箕女
廿八日	室奎胃畢參鬼張觜氏心斗虛
廿九日	壁婁昂觜井柳翼尤房尾女危
晦日	奎胃畢參鬼星軫氏心箕虛室

○時宿事其日宿當丑時越午時可

配當也

三 七曜之事

日 曠 柳 次 杞 木 金 土 晒 朕 炫 水 相

長曆下

六十一

月火水木金土

金土日月火水木金土日月火
 水木金土日月火水木金土日
 月火水木金土日月火水木金
 填卯辰火水木金土日月火水
 水金土日月火水木金土日月
 火水木金土日月火水木金土
 如是從寅時始日月木三曜
 緣會時最上之吉時也殊木曜
 時亦倍時方事用之
 日壬月申火卯水巳木未金寅土辰

四曜宿七種三重之事

安住宿日	尾胃軫畢翼斗壁	上吉	五億善神
和善宿月	女鬼畢背角房奎	上吉	五億善神
毒害宿火	壁翼尾參柳心尾	不吉	五億惡神
急速宿水	昂參柳鬼軫胃婁	上吉	五億善神
猛惡宿木	井氏鬼星張箕室	不吉	五億善神
危躄宿金	張奎房井尤女虛	半吉	七方善神
剛柔宿土	尤柳星氏昴心鬼	大吉	三億善神

甘露日
 三重事
 連渾尾柳鬼房星
 萬吉
 三億善神

長安府下

六十一

金剛峯日

尾女壁昂井張尤

萬吉 三億善神

羅刹日

胃魁翼參氏奎柳

萬惡 三億惡神

命現胎三宿之事

正月朔日誕生人

諸人為

命現胎

室壁奎婁胃昂畢觜參

生日定命宿

業邀去

井鬼柳星張翼軫角尤

自命宿當十

胎未來

氏房心尾箕斗女虛危

為業宿自業

宿當十為胎

宿勤之也

右命宿九宿万善用之○業宿九宿善事深狀之○胎宿九宿半吉瘡

病用之

六二十八宿用嫌之事

室木猪三世五形不信宿

出陳迫城願始等吉

壁土偷過去肝心壽命宿

倉立剛猛行始等吉

奎木狼三世五形因業宿

衣裳未嫁娶等用之

婁火狗現在五形田業宿

四壁構造作嫁娶吉

胃金雉未來肝心田業宿

襪著官位嫁娶吉

昂水雞未來脾肺敬信宿

六畜收衣言種子蒔凶

畢土烏未來脾肺惡性宿滅

神事祭礼日夫修吉

觜水猴現在五形慚愧宿

入學造舍柀入等吉

无 <small>カウ</small> 火 <small>カウ</small> 龍 <small>カウ</small> 過 <small>カウ</small> 心 <small>カウ</small> 腎 <small>カウ</small> 肝 <small>カウ</small> 肝 <small>カウ</small> 業 <small>カウ</small> 有 <small>カウ</small> 宿 <small>カウ</small>	解 <small>カウ</small> 火 <small>カウ</small> 魚 <small>カウ</small> 現 <small>カウ</small> 在 <small>カウ</small> 五 <small>カウ</small> 形 <small>カウ</small> 妻 <small>カウ</small> 子 <small>カウ</small> 宿 <small>カウ</small>	軫 <small>カウ</small> 木 <small>カウ</small> 蛆 <small>カウ</small> 未 <small>カウ</small> 來 <small>カウ</small> 五 <small>カウ</small> 形 <small>カウ</small> 巨 <small>カウ</small> 富 <small>カウ</small> 宿 <small>カウ</small>	翼 <small>カウ</small> 水 <small>カウ</small> 蛇 <small>カウ</small> 未 <small>カウ</small> 來 <small>カウ</small> 肝 <small>カウ</small> 心 <small>カウ</small> 无 <small>カウ</small> 家 <small>カウ</small> 宿 <small>カウ</small>	張 <small>カウ</small> 金 <small>カウ</small> 鹿 <small>カウ</small> 過 <small>カウ</small> 肝 <small>カウ</small> 心 <small>カウ</small> 腎 <small>カウ</small> 音 <small>カウ</small> 樂 <small>カウ</small> 宿 <small>カウ</small>	星 <small>カウ</small> 金 <small>カウ</small> 馬 <small>カウ</small> 過 <small>カウ</small> 肝 <small>カウ</small> 心 <small>カウ</small> 腎 <small>カウ</small> 論 <small>カウ</small> 曲 <small>カウ</small> 宿 <small>カウ</small>	柳 <small>カウ</small> 火 <small>カウ</small> 犛 <small>カウ</small> 三 <small>カウ</small> 世 <small>カウ</small> 五 <small>カウ</small> 形 <small>カウ</small> 財 <small>カウ</small> 寶 <small>カウ</small> 宿 <small>カウ</small>	鬼 <small>カウ</small> 木 <small>カウ</small> 羊 <small>カウ</small> 三 <small>カウ</small> 世 <small>カウ</small> 五 <small>カウ</small> 形 <small>カウ</small> 諍 <small>カウ</small> 論 <small>カウ</small> 宿 <small>カウ</small>	井 <small>カウ</small> 水 <small>カウ</small> 鷹 <small>カウ</small> 過 <small>カウ</small> 去 <small>カウ</small> 肝 <small>カウ</small> 心 <small>カウ</small> 遇 <small>カウ</small> 喪 <small>カウ</small> 宿 <small>カウ</small>	參 <small>カウ</small> 火 <small>カウ</small> 猿 <small>カウ</small> 現 <small>カウ</small> 在 <small>カウ</small> 五 <small>カウ</small> 形 <small>カウ</small> 炭 <small>カウ</small> 富 <small>カウ</small> 宿 <small>カウ</small>
求 <small>カウ</small> 財 <small>カウ</small> 養 <small>カウ</small> 子 <small>カウ</small> 取 <small>カウ</small> 始 <small>カウ</small> 等 <small>カウ</small> 吉 <small>カウ</small>	井 <small>カウ</small> 掘 <small>カウ</small> 神 <small>カウ</small> 事 <small>カウ</small> 種 <small>カウ</small> 蔣 <small>カウ</small> 吉 <small>カウ</small>	万 <small>カウ</small> 事 <small>カウ</small> 太 <small>カウ</small> 吉 <small>カウ</small> 也 <small>カウ</small>	棚 <small>カウ</small> 上 <small>カウ</small> 剛 <small>カウ</small> 猛 <small>カウ</small> 袖 <small>カウ</small> 入 <small>カウ</small> 吉 <small>カウ</small>	厩 <small>カウ</small> 造 <small>カウ</small> 馬 <small>カウ</small> 乘 <small>カウ</small> 始 <small>カウ</small> 療 <small>カウ</small> 病 <small>カウ</small> 吉 <small>カウ</small>	出 <small>カウ</small> 陳 <small>カウ</small> 拜 <small>カウ</small> 官 <small>カウ</small> 官 <small>カウ</small> 仕 <small>カウ</small> 等 <small>カウ</small> 吉 <small>カウ</small>	嫁 <small>カウ</small> 娶 <small>カウ</small> 結 <small>カウ</small> 婚 <small>カウ</small> 納 <small>カウ</small> 婦 <small>カウ</small> 出 <small>カウ</small> 陳 <small>カウ</small> 吉 <small>カウ</small>	井 <small>カウ</small> 掘 <small>カウ</small> 廁 <small>カウ</small> 造 <small>カウ</small> 芋 <small>カウ</small> 始 <small>カウ</small> 等 <small>カウ</small> 吉 <small>カウ</small>	著 <small>カウ</small> 新 <small>カウ</small> 衣 <small>カウ</small> 裁 <small>カウ</small> 衣 <small>カウ</small> 酒 <small>カウ</small> 造 <small>カウ</small> 沐 <small>カウ</small> 浴 <small>カウ</small> 吉 <small>カウ</small>	納 <small>カウ</small> 牛 <small>カウ</small> 馬 <small>カウ</small> 嫁 <small>カウ</small> 娶 <small>カウ</small> 結 <small>カウ</small> 婚 <small>カウ</small> 吉 <small>カウ</small>

氏 <small>カウ</small> 水 <small>カウ</small> 貉 <small>カウ</small> 現 <small>カウ</small> 在 <small>カウ</small> 五 <small>カウ</small> 形 <small>カウ</small> 富 <small>カウ</small> 性 <small>カウ</small> 宿 <small>カウ</small>	房 <small>カウ</small> 火 <small>カウ</small> 鬼 <small>カウ</small> 三 <small>カウ</small> 世 <small>カウ</small> 五 <small>カウ</small> 形 <small>カウ</small> 富 <small>カウ</small> 貴 <small>カウ</small> 宿 <small>カウ</small>	心 <small>カウ</small> 火 <small>カウ</small> 狐 <small>カウ</small> 現 <small>カウ</small> 在 <small>カウ</small> 五 <small>カウ</small> 形 <small>カウ</small> 貴 <small>カウ</small> 多 <small>カウ</small> 宿 <small>カウ</small>	尾 <small>カウ</small> 金 <small>カウ</small> 虎 <small>カウ</small> 未 <small>カウ</small> 來 <small>カウ</small> 五 <small>カウ</small> 形 <small>カウ</small> 富 <small>カウ</small> 智 <small>カウ</small> 宿 <small>カウ</small>	箕 <small>カウ</small> 金 <small>カウ</small> 狗 <small>カウ</small> 未 <small>カウ</small> 來 <small>カウ</small> 肝 <small>カウ</small> 肺 <small>カウ</small> 心 <small>カウ</small> 腎 <small>カウ</small> 无 <small>カウ</small> 財 <small>カウ</small> 宿 <small>カウ</small>	斗 <small>カウ</small> 土 <small>カウ</small> 蟹 <small>カウ</small> 過 <small>カウ</small> 去 <small>カウ</small> 脾 <small>カウ</small> 心 <small>カウ</small> 腎 <small>カウ</small> 未 <small>カウ</small> 家 <small>カウ</small> 宿 <small>カウ</small>	女 <small>カウ</small> 木 <small>カウ</small> 狄 <small>カウ</small> 未 <small>カウ</small> 來 <small>カウ</small> 心 <small>カウ</small> 腎 <small>カウ</small> 眷 <small>カウ</small> 屬 <small>カウ</small> 宿 <small>カウ</small>	虛 <small>カウ</small> 土 <small>カウ</small> 鼠 <small>カウ</small> 過 <small>カウ</small> 心 <small>カウ</small> 腎 <small>カウ</small> 脾 <small>カウ</small> 富 <small>カウ</small> 貴 <small>カウ</small> 宿 <small>カウ</small>	危 <small>カウ</small> 土 <small>カウ</small> 燕 <small>カウ</small> 无 <small>カウ</small> 三 <small>カウ</small> 世 <small>カウ</small> 脾 <small>カウ</small> 无 <small>カウ</small> 性 <small>カウ</small> 宿 <small>カウ</small>
嫁 <small>カウ</small> 娶 <small>カウ</small> 吉 <small>カウ</small>	神 <small>カウ</small> 事 <small>カウ</small> 灌 <small>カウ</small> 頂 <small>カウ</small> 行 <small>カウ</small> 法 <small>カウ</small> 万 <small>カウ</small> 事 <small>カウ</small> 吉 <small>カウ</small>	移 <small>カウ</small> 徙 <small>カウ</small> 神 <small>カウ</small> 事 <small>カウ</small> 軍 <small>カウ</small> 陳 <small>カウ</small> 等 <small>カウ</small> 吉 <small>カウ</small>	合 <small>カウ</small> 藥 <small>カウ</small> 軍 <small>カウ</small> 陳 <small>カウ</small> 吉 <small>カウ</small> 裁 <small>カウ</small> 衣 <small>カウ</small> 函 <small>カウ</small>	地 <small>カウ</small> 掘 <small>カウ</small> 裁 <small>カウ</small> 衣 <small>カウ</small> 納 <small>カウ</small> 財 <small>カウ</small> 等 <small>カウ</small> 吉 <small>カウ</small>	著 <small>カウ</small> 新 <small>カウ</small> 衣 <small>カウ</small> 地 <small>カウ</small> 掘 <small>カウ</small> 倉 <small>カウ</small> 立 <small>カウ</small> 吉 <small>カウ</small>	城 <small>カウ</small> 邑 <small>カウ</small> 起 <small>カウ</small> 兵 <small>カウ</small> 夜 <small>カウ</small> 討 <small>カウ</small> 等 <small>カウ</small> 吉 <small>カウ</small>	女 <small>カウ</small> 宿 <small>カウ</small> 同 <small>カウ</small> 斷 <small>カウ</small>	壁 <small>カウ</small> 塗 <small>カウ</small> 竈 <small>カウ</small> 屋 <small>カウ</small> 造 <small>カウ</small> 出 <small>カウ</small> 行 <small>カウ</small> 吉 <small>カウ</small>

七曜吉凶之次第

七曜吉凶之次第

日

修善淨戒佛事作善入壇灌頂願始大吉

月

嫁娶結婚出行屋造移徙吉

火

屋造療病服藥凶

水

屋造移徙火伏屋堅屋敷祭等吉

木

此曜日不及見諸事大吉也

金

謀叛殺害夜討強盜今賊哮問等用之

土

柱立犯土田畠耕作始凶餘事用之

八

○曜宿道 爰曜宿經說今日取五億有衆力

嘉始

木室鬼角昂奎

富貴木室鬼角昂奎

元服

日角卯奎

襪著木室鬼角昂奎

烏帽

子木角昂奎柳心

鞞取木室鬼角昂奎

娶迎

木室鬼角昂奎

地引木室鬼角昂奎

屋立

木室鬼角昂奎

番匠置日室鬼角昂奎

龍伏

木室鬼角昂奎

棟上日軒房昂奎

移徙

木室鬼角昂奎

門立木角昂參柳心

要害

木角昂參柳心

倉立木角昂奎室鬼

宮立

木角昂奎室鬼

井掘日昂角奎室鬼

竈塗

木室鬼角昂奎

藥用木角昂奎室鬼

裁衣

木室奎鬼軒角昂房

初地入木參柳心尾角

出家

水軒房室鬼角

堂塔供養木軒房室鬼角

隱居水木 軫房鬼奎
小旗吉火奎 房
其足相昂軫 鬼角
辰部相參柳心 酉室
社參佛諸日 昂奎鬼軫

隱造木日 室鬼角昂奎
出陳火參 柳心尾
橋掛火室 奎鬼軫角
沙汰相參柳心 尾角
刺司造土危 宿用造

雙層卷之二尾

元禄巳二歲初冬

井上氏 相板
中村氏

谷口氏

Handwritten mark or characters in the top left corner.

