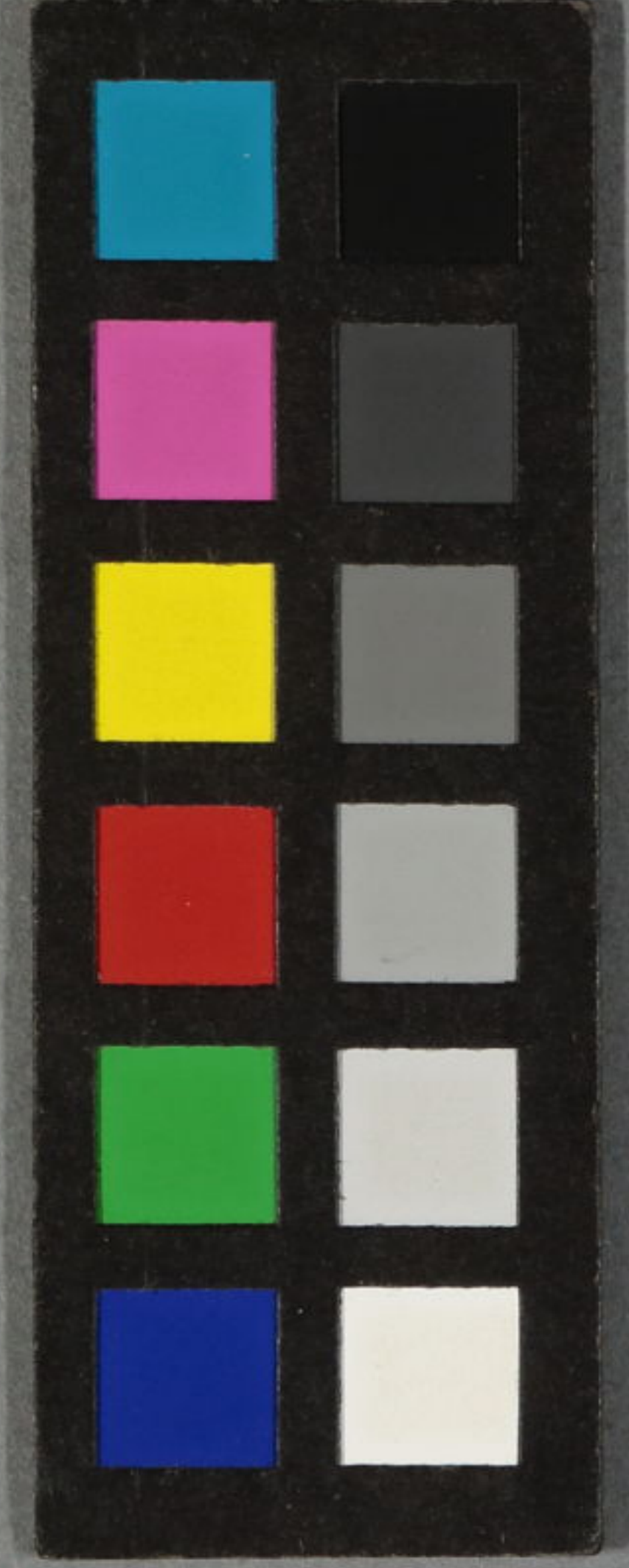


責而者艸

三編地



同典之六

同典

大久保相模守出隣殿ハ以負ノ人ナリ關ヶ原ノ代 台徳
 公木曾路ヨリ攻登給シニ石田ニ敗北ノ後御着陣アリ
 リシカハ 神君御對面ニシマサス忠隣近習ノ士十員申
 セ氏中々申出サレスト聞テ左有ハ某由ニ申サント申上
 シニ神君色ヲ變シ内ニ入セ給シカヤ、有テ相摸ハ退シ
 カ仰アリシニ退ク氣色候ハスト申セハアタテ追剛直ノ者
 也ヨモ空クハ歸ラレト又レケリ忠隣前ニ參テ告涙ヲ
 流シリイカニト仰アリニ此度上田ヲ攻候テ道ニ遅留
 候レ上田ヲ攻候ハ我ト正信カシハサニ候二人ノ内一人



大久保相模守出隣殿ハ以負ノ人ナリ關ヶ原ノ代 台徳

ハ召山ツレ罪ヲ糾サレ給ヘキニ左ハチクテ不和ニ及給
併事ニテコソ候へ過シ年大軍ニテ攻タリシ氏モ其田カ
智勇一クシカレ上田ヲ遂ニ攻落ヲ捨テ上リ給シニ關
ケ原一ノ石田シハシマヘナハ何ソ戰功ノナカルヘキニ
石川モロク敗シテ手ヲ空クナシ給ヌ君万歳ノ後日本ヨ
治メ給ヘキ御願二人ノ悔ル本ヲナシ給ハ怒ニ引レテ忘
レ給シヤ疾ク嗣君ニ目害ヲ勸メ奉ヘント申上レニ汝ノ
言無礼ナリト立給ヲ押止メ私諫申所理ナラハ聞人給ヘ
正シカラヌハ首ヲ刎ラレ候ヘト憚ル氣色モナク申上レシ
カハ聞召ハラシ汝カ云所尤ナリト頼テ御對面アリ忠隣
ハ相剽小出原ノ城ヲ賜シカ慶長十八年邪宗門ヲ改ル仰

ヲ承リ京都ニ赴キタリシニ謀叛ノ志アル由訴ル者アリ
本多止信忠隣カ惡逆アル由申ケルト世ニ云シカ此人ヲ
并伊直孝領澤山ニ閉メ置レケリ板倉隆重其面ヲ戒忠隣
ノ宿所ニ行シニ折節暮ヲ圍ミ居タル傍ノ人機ヲ流罪セ
ン爲ニ板倉來ラレシト云ケレハ驚ク體モナク隆重ニ出
介仰ノ小リ更ニ恨ル色モ一シ從者大ニ怒讒言ニヨリ流
罪セラル、事口惜事也切歎セント云シカハ京都ノ騷キ
大ダナラスニ條ノ城ニハ門々ヲ守ケリ此人武具ヲ繩ニ
テカラケ勝重ニ授シカハ京都ノ騷靜リ又
酒井備後守忠利殿大坂夏御陣ニハ足井御供ト進メ臣御
留玉コソ猶大事ナレ汝子兼置ニ付テ御安堵ノ由上意故

及不以此度七御留至シケリ御陣毎ニ御供セラル事ナヤ
含ミケン御歸陣品川御出馬追付御著ノ御左右子聞大平
へ御馬入ケレハ思利擲違テ館ニ歸リ引込御目見ヤス後
御返アリシニ早速モ出仕セス大坂御供賞罰御沙汰有ケ
レハ忠利登城ノ由上ルハ御陣御供ハ誰モ可仕ナレ正御
留至堅固ナレハコソ御利遊ハ甘レシ先御留至ニ遊リ
シ面々御吟味ナクテハ難カ取ミ可申ト申上ル御聞届有
テ御褒美ノ初御留至勤番ノ輩ナリトソ漢ノ蕭何ヲ高祖
第一ニ賞セラル、例モ有事也トソ
本多佐渡守正信殿 台徳公ノ扶翼トメ江戸ニ附置レシ
台徳公一八万事佐渡守ニ仰談セラレヨトノ事也シニ依

テ江戸駿河行通七万事美ハシク執行ケル或氏小金ノ御
鷹島へ 神君渡御シ給テ冬枯ノ野鳥大二田畑ヲ荒ス出
青山大藏内藤修理カ間御父子ノ間苦シカラスト且サシ
正へ下知ノ方々ニテ御臺所入用ノ鳥ヲ取セ是ヲ彼土民
等却テ憐ミ惡ミケリ其後駿河ニ渡ラセ給ニ懇ト御及御
目ニ掛ル様ニシケリ 神君御覽有怒リ給ヒ如何ナル者
ノ在業ナルソト仰ラシ青山等シカト申付タル由言上
シケレハ殊ノ外御氣色損シヨモ彼等兩人カ心ヨリハセ
シ將軍ヲ下知ナルヘシ父子ノ間ナランカラニ我シメテ
張セタル獵場へ斯スル事ハトテ以テ外ナル事ノ由江戸
へ聞へ 台徳公難儀ニ思召サレ先阿茶ノ局ヲ以御機嫌

伺レケルニ御前へモ召レヌ由追々注進ニテ 旨徳公殊
 ニ惱マセ給ヒ内藤青山カ役儀ヲ召上ラレテ追込ラレ佐渡
 守ニ仰含メラル兒モ角モ我ニ任セラレヨト申テ小金ノ
 鷹場へ參ケレハ即召出サレ寒氣ノ節大儀ニ思召サレ何
 トテ來ルソト仰ノ氏私數年御膝元ニテ奉公申セシ身ヲ
 何ノ科ニカ江戸へ附ラレ終ニハ切腹モヤ仰付ラルヘシ
 只向後ノ望ニ駿河へ罷歸候子歎キ申サン爲ニ參上スト
 ノ由申上ケレハ 神君聞シ召サレ去任只今改テナト斯
 ハ云ソト御尋有ケレハ去ハ新將軍細前ヲ恐給事云計リ
 ナレ此度七御鷹野ノ御機嫌能様ニト思召サレ、ヲ知ラ
 又百姓比ノ事ニ付テ惡キマ、ニ申ナシ御不審ノ沙汰ニ

驚キ給ヒ科ナキ内藤青山等ノ御用入子追込レ御機嫌ノ
 摸掾ナ以テ急度仰付ラル可トノ義ヲ我等ニモ御談合也
 然レ比私ノ用事ニ遣フコニテヒナシ然ルニ斯ル儀ナリ
 事ニサヘ以ノ外恐レ給ラセ給フナレハ每事諫ヲ申某ヲ
 ハクシサシニマセニレト正シク付ル旨申上ケレハ
 東照宮ハ御心解テ憐モケ様ニ思ハル、哉其者共早クユ
 ルス可新將軍コソ亦々頼ニ思召仰有テ佐渡守喜悅シ
 テ歸リニケリ内藤修理亮清成青山大藏少輔幸必カ閉門
 エルサレケルトカヤ
 本多佐渡守正信殿或時秀吉ノ 東照宮ヲ振舞ト申タレ
 掛盃一テ御膳ヲ出サレ尤右掛盤并諸器比アフヒ御紋ヲ

付甲サレ御馳馬大ナラス 東照宮御遊サレ本多佐
渡守ヲ召出サレ上意ニ今日秀吉ノ馳走結構ノ品如何致
タル事候ヤケ様ノ義ヲハ心底ニ乗タル方ヨキカ其方杯
ハ如何存スルヤト 上意遊ハサレ候ヘハ佐渡守御請ニ
御前ニハ先年小笠原興八郎ヲ思召サレ候如キノ御心得
然ル可哉ト存シ奉候旨申上ケレハ 東照宮御ウツキ
遊ハサレ於ナル了簡也ト道 上意ニテ在シト也秀吉ト
御和談後ノ御振舞ニテ候ト也右興八郎ハ武勇ノ者ナル
故其頃方々ヨリ旗本ヘ参リ候ヘト申シ來リケレ也
東照宮ヘ二萬石ニテ出申候其下ハ此以後信長ト朝倉
一戦コレ有可候此時定テ 東照宮ハ信長ヘ援兵サセラ

ハ左候ハ、其跡ニテ 東照宮ノ御領國ハ某カ物ト思惟
シケル故一途ニ存スルカ如クニ是在候ト也然ルニ案
ノ如ク姉河合戦ノ時信長ヨリ援ノ兵申來リ御加勢ノ
節興八郎ヲハ御先手ニ仰付ラル興八郎思案有レ辭退ナ
ラヌ姉川ニテ御先手ヲ仕武名ヲ顯シ御勝利有レ也彼カ
家來渡邊金大夫伊達與兵衛中山是非助杯申者共ノ働キ
殊ニ勝レ 東照宮ヨリ三人ノ者共ヘ御感狀下サレ金太
夫ニハ吉光ノ御腰物ヲ下サレ候ナリト興八郎ニ心ナキ
體ニ相見ヘ申ト雖御乗十サレナカラ御心ニ乗ラセラレ
又所是有故先手仰付ラレ候人ノ乗スル所ヲ乗ラントス
ルモ一物コレ有如ク候ヘレ乘スル處ハ乗十カラ乗ラヌ

心コレ有ナヨシトス秀吉ノ振舞御乘ナサレ候所右ノ如
キ心ニテ御アシラヒナサレ候事御尤ナリトノ心ニテ佐
渡守申上ルト也君々夕レハ臣々夕ル行跡ナリトカヤ

玄性公御老職ノ節 大猷公ノ御草履取ニ齒ソリテ口ヲ衝
キ笑フ如クニ見ユル者アリ或時御鷹野ノ御 一イカナル
事ニカ御氣色ヨカラス御馬ニ召テ急キ歸ラセラレ玉フ
時ニ御後ヲカヘリ見レレシニ彼御草履取笑フ如ク見ヘ
シヲ御覽シ付ラレテ以テ外御ケシキ損シ松平治郎右衛
門ニ今アノ草履取カ笑ヒシ見ナリヤト仰有シニ彼方
カ生レ付ナル輩ヲ人々ヨク知レル事故ニ不便ノ事ニ思

ヒシカハイイ見申サスト申跡吉及兵衛ハ目タルラント
仰有シニ是七治郎右衛門カヨク答へ申セシト思ヒシ程ニ
同ク見申サスト申ス弥々御氣色損シテ安西甚兵衛ハ見
シナラント仰有レニ是モ同クミスト申治郎右衛門御腰
物ヲ持シヲ夫レヲ喚ラセヨト仰ラレテ御腰ニサシハサ
マレ比興ナル者ニ哉主人ヲ朋輩ニ思ヒ代ル事ヤアルト
仰ラレテ御馬ニヒタト輪ヲカケラレテマシマセシ程ニ三
人共ニ如何ナル心地ハナシヤ、有テ加賀守參レトアル
玄性公御川有シニアノ草履取斯クコソ有ツレ切捨ヨト
仰有レカハ畏リ存スルト御請アリサテ其明ノ日昨日ノ
草履取ヲハ斬シヤト御尋アリシニ公未タ其沙汰仕ラス

ト仰上ラル又ト夕キリ捨ヨト仰有シニ未タキリ申候ハ
 ント仰ラル又十日計過テイカニヤキリツルヤト仰アリ
 シニ未タキリ申サスト御請アル其後又三十日許り過
 テイカニヤト御請ヒ有シニ未タキリ候ハスト申其後ハ
 イカニモ御問アリシカレ何事モ無テ有シ其時分ニハカ
 クコソアリシハナラテハカクハセントソ松平次郎右衛
 門申サレシ此ハ公後ニ松平彦大夫ト云入ニテ其痕跡部
 茂兵衛御腰物ヲモツテ供ニ侍ラル人ニテ有シ也安西ハ
 新番頭ナリ

玄性公真田豆州ヲ或時招請有シ外ノ事ハナクテ只馬ノミ
 カ御念入早馬駿馬多カリキサレ氏豆州見事ト計り申

サレ所ニニ歳許ノ蘆毛ニテ送テ敷四目ニ馳タルカ出
 シカハ捌々ヨキ具足下地ト云褒美有公仰ニ御老人ヲ不
 顧羊分致シ招請致事ハ左様成金言ヲモ承ハル可キ爲
 也ト據ヘノ奉公ニモ成候間猶一言モ承リ度由申サレ
 深及也武ノ物語ニテ退出有シトナン

松平伊豆守信細殿 上様蛤ヲ御好物ニテ召上ラレ候貞ノ
 内ニ砂有テ御料理人迷惑シ候ヘ氏力及ハサル義ト申サ
 レ候節伊豆守殿聞セラレ砂ナキ様ニハ安キ事ト蛤ヲ取
 籠ヲアミノ中ニ海中へ地ヲハナシ釣置ハスナ有テ敷
 ト仰ラレ候早速其通りニ申付ラレ候ヘハスナ少シモナ
 キ由皆申可事ナカラ平生ノ入ノ及ハサル義ト申サレ候

信綱殿例レノ年ニヤ 家光公御出狩ニ成セラレ候時分彼
所御馬上也同勢御後近ク鳴動相聞ユト雖防難キ所御見
返リサセラレ何レモ再敷候ヘト 上意早速折敷靜リ申
候扱御馬立場迫ナラセラルヘク以後御目附御使番ノ者
共馬ヲ引付御側ニ罷在候ヘト召サセラレ候所御近邊ニ
有合申此儀伊豆守殿へ仰付ラ候レ所其儀迄御坐在間敷
候何様ニモ下知罷成候様ニ申付置候由仰上候ヘハ變ノ
上トハ違ヒ候間召寄セ候ヘト再應 上意是有所伊豆守
殿再三同前ノ御請ニテ少々御氣色モ宜シカラス御近邊
ノ衆モ笑止ニ相見ヘ申候由ニ候然ル所ニ御目通間ニ間
餘程御先御狩場ノ境ニ白幡赤幡二本間ヲ隔テ立ラレ

其幡動搖スル様ニ相見ヘテ亦白入變レハ慎リ申様ニ申
付可候由伊豆守殿召出サレ仰付ラレ候畏リ奉候六十間
程米行是有テ御馬ヨリ采牌ヲ振テ手ニ持御前ノ方ヘ向
ヒ御一禮是有風御先ノ旗ニ向ヒ采牌ヲ一振過テ又御前
ノ方ヘ向御一禮ナサレ扱旗ノ方ヘ向三返采牌ヲ振セラ
レ候ヘハ如何ニモ鎮々ト兩方ヨリ赤旗入變悉ク鎮マリ
夫ヨリ御前へ歸リ御一禮是有候ヘハ又御跡ノ御入敷ヲ
下知致セヨト 上意ニ依テ御跡ノ方ヘ伊豆守殿御越候
其時井伊掃部頭殿召出サレ只今ヲ容體ヲ見候ヘト御意
ナサレ掃部頭殿御請ニ第一名將ノ仕ヒ立カラト申其身
働キト申感シ奉候由仰上ラレ候 公方様御喜色供奉

衆中攝部頭殿御挨拶流石也伊豆守殿ノ御勵感情淺カラ
又候由也

信綱殿或時町人女房ヲ離別仕候所無程其町向頼ノ町人妻
二名置候其以後元ノ夫宿二別ニ張文仕其趣ハ意趣是有
間火ヲ付申可トノ文言也相續テ兩三日ニ及フニ付テ大
屋相應ノ隣五人組申ハ其方儀終ニ不届ナル惡事等モ
ナク候ヘ尺夕様ノ張文ハ一町ノ迷惑ニ候間宿ヲ變候様
二ト大屋申候此者申候ハ何方ヨリ意趣百ヘキ事費ナキ
事ニ候間宿變間敷候ト達テ申候是二由大屋評定所ヘ訴
訟一能出候店借ノ者モ召出サレ御吟味ヲ述ラレ候此者
何モ子細ハ是ナキ力伊豆守殿御尋ナサレ候數年店ナ

實直申候ハ尺終ニ惡事モ御坐ナク候近キ頃女房子去申
候其女ヲ向合セノ扇屋カ妻ニ呼取申上候ヘハ伊豆守
殿仰レ候ハ右ノ張文ハ此者目身仕タルト思召候併
々智謀深キ者哉左ナキカト類ニ御カケラレ候ヘハ名譽
ナル御意ト彼者驚白狀仕候ニ付テ左候ハ、町ノ扇屋其
所ヲ拂ヒ候ヘト仰付ラル黍キ事ニ候殊ニ本人ハ申二不
及大屋近隣ノ者迄恐悅仕候由承傳候也

信綱殿 大猷院様御代極月晦日雪降候元日御出仕ノ前銅
御門ヨリ内玄關迄道通リノ雪明朝掃除成兼申可候如
何仕可ヤト取々寄々申候然ル所伊豆守殿聞セラレ道幅
二筵ヲシカセ置降タル筵雪ヲノマ、運新シキムシ口ヲ

シキ替候へト細下知ニテ悉ク專調ヒ申候也

信綱殿何レノ時カ紅葉山御宮へ御參詣ノ時高家衆或入申

上候ハ神前へ草踏皮ヲ御召候事如何ト申候へハ諸ヲ草

類ハ神前へ憚リ候ヤト御返答是日候へハ尤ト申上其

内神前ニ有ル管ケノ大鼓ヲ指差是ハ在カト仰ラレ

候へハ兎角ノ御扱扱是ナキ故御笑ヒナサレ候由也

信綱殿酒上戸ノ衆ト御同坐ニテ御話シ御坐ナク興ノ上伊

豆守殿萬端一ツトシテオロカナル義御坐ナク候へハ細

酒子參ラレヌ故上戸ヲ御嫌ヒ成サレ候事是計リハ御疵

ト申サレ候ト或方申候へハ御手前ニモ眞實左様思召

候ハハ御誓言ニ承度ト伊豆守殿御返答成サレ候へハ

中々誓言モ安キ様ニ申サレ候左有ハ神文ヲ以御手前ノ
予息ヲ皆々上戸ニ致シ度カ下戸ニ仕リ度カ是ヲ承リ度
ト御一笑有シ由也

信綱殿何レノ年ニヤ 前公方様御代京都濟家宗ノ寺ノ住

寺遷化ノ遺跡一老ニ老ノ間相讓ル山中サレ置候所後任

ノ裁判ヨリ先達寺閣大破ニ及候且那ノ合力ニ叶フ可力

ラサレ間當寺ノ什物茶入釜ヲ代變へ修葺成就ノ上後任

沙汰ニ及可旨寺中相談半一老ニ老爭論有京都ニ於評定

ノ落着無之江戸入參リ寺社奉行所へ是ヲ訴へ毎度對決

ニ及不厄相濟以右ノ趣上聞ニ達ス可ノ處信綱殿成此可

ノ旨御出サレ候ニ付テ或ル日子以テ評定所へ出坐兩僧
 罷出初中後次第ニ々言上兩方ノ證文トモ差出シ信綱殿
 御聞公ノ事是非ハ宜ハレス各ノ師匠ハ道心是有ヤトノ
 御尋ノ所中々得道經釋超過ノ僧ニテ御座候由申上ケ
 ラレ候其時伊豆守殿兩人共大ヒナルウソツキ候由ラ仰
 ラレ候へハ存寄ラサル御意ニテ候覺悟ニ及ハサルノ由
 挨拶申上ラルル伊豆守殿曰師得道超過ノ由申サレ候へト
 モ左モ有ハ十瓶一ツ貯へ間シキニ先師ノ茶入金寶物是
 有候要々得道ノ僧トハ申サレ間敷カト仰セカケラレ候
 其時兩僧申候ハツレ々杯ト申假名雙紙二記シ置候赴御
 覽ナサレタルト相見へ候吉山兼好公捨身ノ者也我宗ノ

立義ハ在家繁昌ノ陷ニ相交ル愚知無知ノ衆生濟度ノ爲
 豈塔伽耶ヲ臨へ以善正摺一切衆生崇敬致候侍ル事專度
 ニテ候也段ハ御存願サレヨル義ト兩僧演說也列坐ノ評
 定衆信綱殿御返答モ又問敷候兼好ノ言葉ヲ仰セ述ラレ
 入リル義トリ々笑止ニ相見候ノ所聊勅轉テ又體ニテ其
 片杯ハ祖師才第一崇敬カト御尋是有御尋迄七無之釋耶
 至磨代々祖師ノ教專トラスメ門ヲ尊ミ申可ヤト御返
 答申サレ候ヒキ必カト伊豆守殿仰ラレ候へハ御疑ニ及
 ハス候由御挨拶コレ有然ハ本來無一物トハ祖師ノ面目
 ニテハ是ナキヤ衆生濟度ノ爲ニ賢ハ入問敷候イカニ々
 ト仰ラレケレハ兩僧一言モナク是ニ依テ先師ノ遺教三

老ニ相讓ル可ノ旨御裁判也借敷前ノ茶入金ノ事雙方落
着ノ上ハ不殘 公儀へ差上候様ト仰付ラレ候後日二兩
僧寺社奉行衆道誦誦其へ跡目仰付ラレ候ハ御工
ノ吟世ニテ候重寶ヲ召上ラレ候ハ八寺退 時化候間下サ
レ置候様ニト違テ又ト言ニテ下サルト申右品々列坐ノ
御方例レモ感シ入安藤右京進殿後日二古良殿へ御咄ナ
サレ申下段御出談ヲ承リタル仁ノ物語ニテ是ヲ承リ
コ、ニ書載スル者也

信綱殿御代二人ヲ殺害セシモノ泉殿山へ馳入リシヲ
公儀ヨリ御出候へト煩ニ御斷ニ有ト雖御承引走ナキニ
付大僧正へ伊豆守殿仰ラレ候ハケ採ナル里罪ノ者ナ成

敗ハ諸人ノ爲ナル間御出然ル可候御承引トキニ於ハ今
ヨリ以後日光山東殿山兩所ニテ惡人は有テ欠洛杯ノ時
公儀へ御斷是有ト云トモ一切構ヒ不申其ム子御心得
ナレ候へト仰ラレ道理至極故滞ナク御返シ有レ也
信綱殿御代ノ時浪人ノ山ニテ少々學問モ仕タル者ト相
見ハ武者豆守殿へ天下ノ御仕置爲ニ成可義ヲ工夫仕
タル由是ヲ訴フ御直談ヲ遂ケラル所先一ヶ條ハ 公
方様毎日々御成五町十町子モ先往來ヲ御留ナレ候或
ハ急用或八月迫ニ及所用等子相違候者并ニ諸商人數多
ノ人民ノ迷惑際限自可カラス御眼前訴フ擲ヒ成サレ候
ハ、大々ナリ御慈悲ニモ相ナルへ又由言上ス信綱殿御

ラレ候ハ暗夜ニ幽成燈ヲ得テ用キ達スル時又夫ヨリ蠟
燭杯子以物子見ル時ハ快ヨカラサルヤ彼者尤ノ御事ト
御挨拶申上又夫ヨリ白晝ハ猶ヨカラシカ中々ノ義ト御
請申上夕然ルニ日天ノ光ハ大キナル恩徳ナレ臣最前
ノ燈ヲ得テ候フ程ニモ諸人思ハサル也 公方様御恩ト
云ハ往古亂世ノ時ハ天下ノ諸人起居動作安キ事片時モ
無之時節是有由ニ付當代 神現様以テ天下安穩ニ治メ
セフレ世上帶紐ヲ解安泰ニ送ル事歴然タリ日天ノ光
ト輝ス 御恩ト同然也此我存付ル者是ナク 公方様カツ
ク御不例御養生ノ爲方々成ラセラ候ハハ御氣色御快然
ノ事御ヨフ生ニナラセラレ候御事ニ候ハハ何程ノ迷惑

所用ヲ欠テモ聊若シカラス候又御眼前計リ往來ヲ御止
成サレ候事尤ノ様ニハ是有ト雖 天子ヨリ以下國主
城主平士其品ニ應シ賞罰是有作法ナレバタトヘ五間十
間御先通ル者モ乗打ヲ杜候ニ於テハ凶非ニ行ハレスノ
ハ叶ハサル也遠キ所ヲ防クト云モ人ヲ亡サレ、爲ヲ大
人ノ道ハ小人ノ心ニ及フ可カラサル故此ノ如申上候ト
伊豆守殿仰ラレ候ハハ備々御意ノ段々ハハリ感シ奉ル
由ニテ畏リ入候又彼者申上候ハ金銀ヲ以テ用ヲ調フ事
何レモ無益也百兩千兩ヲモ手ノ内ニ紙札ヲ以テ用ヲ調
ヘ金銀ハ土蔵カ文庫ニ納メ然ルヘキト申シ上候信綱殿
仰ラレ候ハソレハ人ヲ殺ス基也金銀ヲ似セ申ス事六ク

敷細工道具モ大用タル可事ナレ正ヤ、モスレハ似セ金
ノ者コレ有テ罪科ニ行ハレ候紙札チ似セ候事輒カラ
常任惡人誅伐シ隙モコレ有聞シク候是又申上候ニモ御
取上ナサルヘキ様子コレナシト仰ラレ候ヘハ中々凡人
ノ智謀ニ及サル事ト感シ奉リ退出仕候也

信綱殿明歴三年丁酉正月大火事也翌日水戸黃門公御老中
へ御内談チ遂ラレ展義是有出ニテ御招請其有趣ハ今度
ノ火事ノ體御心元ナク思召サレ候也然レハ紀伊殿尾張
殿ハ國元モ遠方ニテ我レ等ハ領分近ク候間御穩密ニテ
人數チ召寄兼置甲ヘキ旨自然御用ノ時節仰付ラレ候様
何レモ相心得ラレ給ヒ候ヘト中納言様仰付ラレ候參上

ノ御方々何モ然ル可存ラレ候去ナカラ今日ハ伊豆守殿
中ニ相詰不參ニ候間明日召寄ラレ右通仰聞ラレ候様ニ
卜御挨拶ノ由ニ候次ノ日伊豆守殿入來右ノ趣御仰立候
一廿レ候所此義昨日何モ然可ト申上候事一向合點參ラス
卜仰セ遊セラレ候二付頼房公是ハ何々ル思ハクニテ左
様ニ申レ候哉御手前一人格別ノ挨拶ノ由仰ラレ候ヘハ
今度ノ火事天災ニテ此以後幾度モ出火仕可ク候大下ニ
氣遣ヒナル義聊御坐ナク候第一諸色拂底高直ニテ諸民
ノ迷惑此時ニ何平江戸ノ人數チ減少ノ御仕置然可ク所
御穩密ニテ御人數召寄ラレ候テモ其隱御坐有間シク左
候ハ、宇都宮古河岩付忍笠間土浦小田原杯大々二聞次

第如何ニモ子細是有候ト恐ヒ々ニ人数ヲ召寄候ハ、江
戸居諸人成難キ様御坐有ヘク候事サ、欠申サス候ハ
、御當地ニ差置レ候衆ヲモ御居賦ヘ遣ハサレ御尤ノ由
伊豆守殿仰ラレ候ニ付テ右ノ御發金相止サセラレ候其
以後御當地詰番ノ諸大名暇マ遣ハサレ候故遠國波崎道
悉ク安堵其上江戸中殘ル所ナク御仕置ノヨシ長崎御来
行ヨリ伊豆守殿ヘ委細申來ル也

信綱殿先年江戶城籠町ヲ下水水道三筋有之處チ地面ノ借
ミニ筋塞キ一スシニ任申度其所ノ名玉ヲ始罷出候テ信
綱殿ヘ申上候ヘハ鼻ヲ塞キ候ヘト仰付ラル御意ニ任セ
塞キ申片鼻死乎ヲ放サセ兩方ノ手ヲ放ル、時ニ息ツキ

ハ如何ト御尋候ヘハ右ノ者共感心奉リ訴訟相止大雨洪
水ノ時水ハキ自由自在ナル丁年月ヲ重子中程感入テ其
通り仕候由其所ノ者信綱殿遠行以後申出サル、ヨシ
信綱殿 大猷院康御命日ニハ諸大名旗本毎月上野御佛
殿ヘ參詣致サレ候節盆ノ内ノ事ナリケテ二御成スキ九
時伊豆守殿御佛殿ヘ參リ有テ三拜以後御佛殿當番御徒
頭衆申サレ候ハ温氣時分御番御大儀ニ候今日ハ參リノ
人多クト見ヘ御佛前ノ手鉢ノ水ヘリ申候ト挨拶是有
ケル御徒頭衆モイカニモ御了簡ノ通り參詣人甚タ多ク
御坐候ト御答申サレ候豆州下向申サレト御徒ト出
家衆連レ立手水鉢邊ヘ參リ見ラレ候ハハ皆水ヘリ候當

番ノ出家中リヘ此義心ニモ付申サレサルニ伊豆守殿御
心附ニテ見川申サル誠ニ假初ノ義ナカラ手小ノ水迄參
ルハノ多少ヲ計ラレ候事兎角常ノ人ニアラス早キ御智
也是ヲ以テ計リ候ヘハ如何事ノ事ヤ目ヲ御附人ノ内證
ヲ見ラル、事候ハソト有テ面々出家等ニ至ル迄日分ノ
装束惡クハ是ナキカ御返答ハ如何有タルヤト申サレ殊
ノ外ナル慎ミニナル程也寔ニ一言ノ事ニテ諸人ノ心ヲ
モ勵マシ候事御良臣也下感セサル者ナカリケル
信綱殿毎朝宅ヘ見廻リノ人多ク折節シ地震火キニユリケ
ル此地震ニハ定テ早ク御登遊ハサレ候ニテ有可ヤト
申サル、人行之其好豆州小姓ヲ呼居間ニ有シ水桶ノ水

ノコホル、ヲ見テ參ル可ト申サレシ乃チ小姓見テ來リ
水ハコホレ申サヌト申ス然ラハ地震ニ付テノ登城ハ致
間敷也ト申サル其時去人伊豆守殿ニ申サル、ハ只今御
舟ラレ候居間ノ水コホレ候ヤト御尋候義公如何仕タル
義ニ御座候ヤト聞申サレ候ヘハ豆州申サル、ハ惣ノ地
震ノ時如何程ノ地震ニハ登城然ル可ギトノ義計リ難キ
ニ付其爲ニ居間ノ前ニ水桶ヲ置御殿ニテ地震ノ時宅ヘ
歸リ今日ノ地シシハ如何程候哉ト是有儀ヲ相尋候ヘハ
水ノ動キ其程ノ位ト夫ニテ御城ニテノ地シソト相考候
テ是程ニテハ登城然ル可トノ義ヲタメシ置候去ルニヨ
リテ只今ミツヲ見セニ遣レ候ト申實ニ地シソノ程ヲヒ

知レ難キ物ナルニ働キアル智慧也ト聞入感シバケルト
也

信綱殿家來ニ給メ歩行士ニテ宇野多左衛門ト云ヒシ者ア
ヤマ子有テ信綱脇差ヲ抜テ切フソトシケルニ逃出メ内
玄關ノ殿又キヲ飛下リ二三間計リ出シカ草履ヲハカス
シテ逃ルナリト云テ取テ返シテ草履ヲ取ル時ニ信綱追
付脇差ヲ提テ立レシカ切ラスシテ立レシ内ニ又走リ夕
リ扱其後何ノ沙汰モナクシテ御引籠ニテ居タリシカホ
トナク信綱早打ノ御使ヲ承テ日光ヘ打立ツ時ニ彼男モ
髪月代シテ旅裝束シ門ヲ出ラレテ走リツキテ供ヲスル
翌日光ヘ又御使ナレハ慎ミ罪ニモ行フ可ニモ非ス其儘

走ラセシ程ニ日光ニ至リ晝比ホヒニ供人ニ入モツロス
鎗持ノ者一人彼男ト准二人ナラテハ乗物ニツキタル者
ナシ日光ノ御橋ヲ過ラレシ時ニ彼男カ名ヲ呼テ召寄セ
金一兩賜リテヒレカ首ヲ買フソト云レ劫富ヲ赦サレタ
リ

信綱殿御老中ノ時築和田ト云所ハ鯉ノ多ク有所也其處
ノ鯉ヲ町人四百兩ノ運上ニテ請テ毎年是ヲ取江戸へ出
シ賣ケルニ自餘ノ町人六百兩ニ請中可間仰付ラレ候様
曾根源左衛門殿へ訴訟シケレハ上様ニ二百兩ノ御徳
有丁ナラハ同心致サレ評定所へ出御老中へ伺ヒ仰付
ラル可ノ由也扱或日ニ彼者出ケルニ源左衛門殿右ノ赴

ヲ伊豆守殿へ何申サレケレハ豆州聞給ヒ何分能思案
 シ玉へ四百兩ニテ前々請申鯉ヲ六百兩ニテ受ル者有可
 カラス是ハ鯉ノ直段ヲ高フリ利ヲ得ン迎ノ事大ル可左
 有時ハ江戸中ノ武家町人ノ難義ナルヘシ四百兩ノモノ
 ナニ百兩ニテ受鯉ノ直段下直ニ致ヘシトアラハ相談有
 可 上様ニハ二百金ノ御徳月候へハ迎御登リノ自ニ非
 ス少シ成任高直ニナルハ諸人ノ歎也其上人ノ請合旨物
 ヲ自餘ヨリセリ落ス事本意ニ非ス夫ヲ負サセナハ誦訟
 モ多ク不義モ起リナン以來此心得アルヘシ是ハ前ノ
 者ニ仰附ラルヘシトノ事ニテ治マリケル

信綱殿明歷年間大火ノ時 將軍家西丸ニ御座有レ内ハ

毎夜忍テ西丸ニ泊ラセラレケル此事諸人聞傳へ何扱ハ
 事ニヤ其天下ヲアヤフミ存ラレテノ泊番ナルコト皆人
 疑ヒ沙汰セシ此事心安キ衆伊豆守殿ニ出シ申サレケレ
 ハイヤ々天下危力爲ニ泊ルニ非ス此度ノ大火ニ付御本
 丸サへ御燦失有シ程ノ義ニテ西丸ニ御坐成レ候事 大
 猷院様御在世ノ時ナレハ無々若君様御側ノ離レサル様
 度々仰出サレ可御事也然ルニ當時御他界ノ後ナレハト
 テ斯ル細不用心ノ折カラ若君様ノ御側ニ老中一人モ付
 添罷在ラス候事先君様サソヤ御心勞ニ思召サル可ト存
 ル故 大猷院様へ御奉公ノ爲ニ每晚泊リ候ト申ケル聞
 人刀ノ心ニ及ヒシト也

信綱殿 大猷院 兼御在世二若君様家綱公日光山へ御參詣
 遊ハサレシニ御幼年ト申其上初メテ御旅行ナレハ 將
 軍家ニモ萬事ニ付殊ノ外御苦勞ノ御様子ナレハ一里ニ
 一度ツ、御機嫌能ク御旅行是有段ヲ申上其時伊豆守殿
 城ニ泊リ居ラレシ夜中ニ御門出ノ後ハ御門ノ地伏ノ際
 二居ラレ右附人一里毎ノ注進狀ヲ持參セノ時地伏ノ下
 ヲリ御狀箱ヲ受カ取ラレテ早々御前へ持參セラル是ハ
 若君様ノ御安否ヲ片時モ早ク 大猷院様ノ御耳ニ入申
 度トノ所存ニテ御門ヲアク候隙ヲオソク存シラレ候故
 也此事ヲ 秀忠公聞シ召列ノ大義ニ思召ス候 上意是
 有以來ハ地伏ノ際ニ罷リ有候事ヲハ留遊ハサレケル

信綱殿 幣ニハ展子肩衣ヲ着用セラレヌ并ニ頭巾ヲモカフ
 ラレヌサレハ評定所へ出席ノ時許ハ態トモシ肩衣ニ頭
 巾ヲモ着用ナシト是皆人々ノ爲ニ致サレケル事トソ
 信綱殿 此事ノ由ニ有テヤ酒井長門守ト不和ナリシニ此事
 ヲ以テ人知テ追々心ニヤ伊豆守殿ノ前ニテ長門守ノ事ヲ
 譏ヒケレハ伊豆守聞テ我等中感キ人ノ噂ヲ一言モ聞テ
 ナシ必ス我等方ニテ長門守ノ咄シハ無用也ト止ラレ我
 等ト不和ナルハ私事也ト申サレケル其事云シ人太二亦
 面有シ又常ニ親シキ人ノ事ヲモ是ハ能人ナリトテ推舉
 セラレシ事ナシ外ノ老中ニ打ツカセ是非ノ取持ナト一
 言モ申サレシ事ハナク親類一族ノ中ニ若公輩抔是有時

二モ 公儀へ出サレ前二ハ隨分ト情ヲ出シ内證ノ相談
世話モ致サル具事調ハスレテ表向へ出レハ少シモ構ヒ
申サストナリ

信綱殿 毎月二十日上野へ參詣致サレ 大猷院様御願前二
於拜シ申サル、時其扇ノ上ニ涙キハラタトカケラル、
事毎ヒ度有シトナリ又常ニ申サレシハ 上様ナリ夜朝
暮以ニイタ、キ罷有リト存シ候へハ何事ニテモ 上様
ノ上覽自ラント聞カシク存ラレシト也

信綱殿 上様御願前ノ其以後二ハ人ノ來ル時カ又ハ御用
ノ是有時ニハ食事致サレ候モ飯ナクヒサシ其儘出テ
對面セラレケル夫故後々ハ家來共カ合點致シ飯ナクヒ

シマヒ給ヒテ後用事ヲモ申上ルト也

信綱殿病氣付レ候節申サレシハ我等病氣ニ成候トテ齋居
杯仰付ラレ候様ニトハ少シモ願ハスイツ迄モ相勤御城
ニテ倒レ歿センコソ本望也ト申リル夫故毎日登城シテ
出ラル、時今日御城ニテ病歿セシナラハク様々ト委細
家老共へ申置レケルト也

信綱殿病氣追日重ク相成リ小便不通也此事ヲ歎キ申サレ
我等病氣ヲ 上様御尋アラシ小使ノ事ヲ上聞ニ達セン
ハ如何也自分ノケカラハシキ事ヲ御耳ニ入ン公何正恐
入シ義也ト申サレケル其後弥々病氣差里リケレハ養母
子息杯枕元ニ居ラレ中ニヨフ母申サレ候ハ病氣モ大切

ナレハ只今迄ハ後生ノ事採一向ニカマヒ申サス候へ
此時ナレハ萬事ヲ相捨念佛シ給ヘト勸メラレシニ信綱
聞テ御尤ノ事ニハ候へ氏私事効テヨリ召出サレ格別ニ
御恩ヲ蒙リシ者成ハセメテ其万ノ一モ御恩ヲ蒙リ申度
常々心候掛ヘ氏行届不申候ニ大病成ハ猶更心外ノ事ノ
ミ也サレハ少シモ御奉公ノ事ナコソ心遣申候ヘハ御奉
公々トハ唱へ申可候中々念佛唱へ候間ハ御坐ナク候ト
答ラレケル扱其後モ最早外ニ近シ此上ノ願ニハ何卒
上様ノ御精進日二病歿致サマ據ニトノ事ニテ同クハ七
日ニ外シタキト申サル是ハ妻女ノ命日故干息達ノ精進
日多ク是ナキ様ニトノ所存也トソ十六日ニナリ明日ハ

權現林御命日ナレハ何卒今日カ明日ニ歿レ申度ト望
ミ成レカ其日ニハ藥ヲ用ヒラレヌメ歿ヲノミ待レシニ
本意ノ如ク十六日ニ歿去セラレシト也
信綱殿ノ方ヘ土屋民部小川伊賀洲人見舞申サレシニ亭主
豆州申サレシハ此間世間風雨ニテハ米穀ニ悪キ時分也
其方ニ知行所採ハ作物等如何ニ候ヤ最早米ヲカリ申可
其跡ニハ何ヲ植サセラレ候ヤト尋ラレ候兩人ノ衆申ス
ハ何ヲ植候テ能候ヤモ存申サヌ出也伊豆守申サレ候ハ
借々知行所ニハ似合ヌ事也上々方程ヨク御存成サレ候
上々様ニハ我等ヨリヨク御存ナサレ候又 天子エハ
猶以テ委ク御存ニテ候稻ハ何程長キソト又短クテモ三

節有ル物ニテ或時 帝へ百姓共ニ節ノ菓ヲ持參シテ
ケ様ニ節短ク稻ノ出來惡ク候故米澤山ニハ成不申候由
申上候へハ 帝聞召テ御歌ヲ遊ハサレ候

賤ノ男カ門田ニ作ル三ツ草ニフシアルハ
又ハへノ稻

ト遊ハサレ彼ノ百姓ハヒツシノイ子ノワラヲ持參シ米
ヲ不出來ナル由ヲ申上候へハ 帝ハ能御存ニテ御坐
十サレ候故夕マサレ給フ事ナシ百姓モ恐入シテ物語致
サレケル

阿部豊後守忠秋殿老職ノ時 殿有院様御代水戸家ノ士御
木丸御小人ト喧嘩シ切殺メ立歸リシニ御家ハニテモ輕

キ者ノ義故甚シカラスト光國卿仰ラレ慮外者ニ成テ事
濟ケル此事相濟スノ老中カヨリ水戸家へ御家來ヲ切腹
仰付ラレテ然ル可ト申遣シケレハ光國卿御合點テク事
スマスメ過行内ニ御禮日ニ至リケレハ御登城有山由也
御老中ヨリ今日登城御扣有可ト申ケレ氏御前ナシ御登
城申阿部豊後守太田備中守ヲ呼テ其ルニハ光國卿無ニ
御懇意ナラハ急キ參テ途中ニテモ是非止御留甲サレ候
様ニト申サレケレハ備中守急キ參ラル、ニ水戸家ハヤ
ク水道橋道御出成リレニ備中守御乗物近々ト立寄阿部
豊後守申付候今日ノ御登城ハ御無用ニテ御坐候御留申
候様ニト申上ル中納言殿聞シ召シ老中留候トテ止マル

下シ早々歸ラレ候へト仰ラル共時備中守大小才坂キ出
 御登城御留是ナク候へハ私儀是迄罷リ退候記モ少ク候
 間是ニテ以腹仕リ候ト申サレシ故光國卿ニモ日頃御懇
 意ノ備中守ヨ見殺シニモ成サレ難思召然ル其方ニ免
 シテ今日ノ登城止ル可ト仰ラレシニ備中守忝存奉候
 旨申上光國卿ニハ甚夕御立腹ノ體ニテ御歸ササレ追付
 豊後守マイル可家來解款人ノ事ヲ申ス内中々承引スヘ
 カラスト仰テ待給フ備中守ヤウ々御留申ス由登城シテ
 其由申ケレハ豊後守聞テ御大義千万ニテ候首尾珍重ニ
 候ト申靜ラレ退出シ白ニ水戸殿へ參ラレクルコソアヤ
 シケレ扱御屋形ニ至リ御直ニ申上度事是有參上仕ト申

入兼テ用意ノ事ナレハ御對面所へ通シ中納言殿御出坐
 有シニ豊後守ニ六時節ノ御咄ナト申上候テ解火ノ
 ノ事申出サス暫夕有テ申サレハ大猷院様御遺書ヲ
 御三家様へ一通ツ、進セラレ候共書ヲ拜見仕度マイリ
 候ト申上ル光國卿近臣ニ命レ御遺書御取寄是有候時豊
 後守トテモノ事ニ候御讀セ下サレ候へト申サレ故夫讀
 候へトヨマセラレ候ニ其御書ノ中一々條ニ云 竹千代様
 御幼年ノ事故年寄共へ申サル、公家中他家共ニ大身小
 身ニヨラス喧嘩兩成敗ス可ト高ラカニ讀候所ニテ豊後
 守ハ最早夫迄ニテ宜ク御坐候拙者トモ覺へ候通リニ御
 坐候相違モ御座ナク候ト計リ申サル此時光國卿我等了

簡違致タリ家來事切フク申付可ト仰ラレケレハ豊後守
謹テ頭下誠ニ天下泰平ノ基ヒ恐惶ノ御事ニテ候トテ
坐ヲ立レケル豊後守ノ智勇ノ程コソ賞シケル

忠秋殿ノ宅へ林道春マヒリ候節隙モ是ナク候ハ、宵ノ内
語リ申可旨ニ付咄申サレ候所細川頼之噂是有道春申サ
レ候ハ京都將軍義滿未タ若年ノ時八月十五夜月見ノ遊
宴ノ初四職ノ面々ヲ初諸大名何レモ出仕シケルニ執事
職ノ頼之遲參ニテ時刻モ移リケルヲ以テ 公方ニモ出
御有レハステニ酒宴モ初ル由頼之出坐ノ處義滿大ニ不
興ニテ我等若年タルニヨリ輕シノ侮リテ時期限テル會
席へ遲參ノ條不禮也着座ニ不及早く歸宅シ急度閉居シ

罷在可ノ旨申付ル故土岐佐々木カ輩ヲ如何モ頼ニ取成
ケレト承用是ナキニ付是非ナク頼之ハ退立シ暫ク閉居
シケルヲ四職ノ面々願ニヨリ漸々赦免有シト也其節ノ
様子ヲ見給ヒ夫ヨリ諸大名ノ義ハ大ニ畏レ敬ヒ義滿ノ
威光盛ノニ強成ケル由申傳ヘケル也此義ハ其時義滿若
年ニ自シ故四職ノ面々ヲ初其外諸大名ノ我モ尊敬薄ク
是有ニ附義滿へ頼之内意ヲ申合メワサト遲參ニ及ヒ諸
大名ノ眼前ニ於咎メテ面目ヲ失ヒ引込居テ義滿ニ威勢
ヲ付タルニ紛レシト有儀ヲ進春申ケレハ豊後守申ハ其
頼之ノ事古今稀ナル賢者ノ様ニ取沙汰申入有タトへ主
人ハ内意ヲ云フクメタルニ致セ夫ヲ再ヒ口外へ出サル

可ヤ頼之ノ口ヨリ出サル義ヲ誰カ知ヘキ様ナシ其頼之
ノ足元ヘモ可付レ又此豊後守知キモ其方ノ存ル如ク御
幼君ノ御用御側近ク御奉公申上ル身ニテ公左様ノ心遣
ハイカホトモ無テハ叶ハスマシテ賢臣ノ闕ヘアル頼之
ノ事ニモ是有人ニ其方探ノ口ヨリ左様ノ事ヲノカラサ
マニ演説シケルハ散々ノ事也ト申サレ貫一ハ豊後守ノ
云ル、通也ト林ノ物語ヲ忍平右衛門ト云淺野因幡守思
ノ家世居合取リタル由也

忠秋殿ヲ愛シ多クカハシケルニ或時柘町ニヨキ鶉アル
由聞及求座思ハレケレ任價法ニ過タル故打捨置レケル
ヲ或人は是ヲ聞買取テ送リシニ其後心安ス御座本衆大勢
大對客ノ席ニテ右鶉ノ丁ヲ咄レ出ハケ様ノ事ニテハウ
ツラモ好カレズ速多ク飼置シウツラナク奇客八ノ前ニ
不殘放シケルト也是ヨリ豊後守殿ハ賄賂スル人ナカ
リント也

忠秋殿評定處へ出坐ス兩寺社奉行兩町奉行儒者林道春等
伺候ス公事人決斷等事終テ誦ハ出ル其中ニ某ノ町ヨリ
比工尼ノ親方申ケルハ去ル五月下町弟子比工尼一人失
申候間其砌町奉行處道出御帳ニツキ方々相尋候へトモ
不所ヲ存セズ然ルニ日頃爪リ候へハ渡邊源二殿御隠シ
置レ候由取リ出候袁レ 德公殿ノ御慈悲ナ以返シ給ヒ
候へト申ス一坐ノ人々源二殿惡事タル可ヲ察シ兎角ヲ

申人ナシ豊後守殿申サレシハ其事慥ナルヤ答テ成程慥
 候ト申忠秋日然ラハ何ソハ元等源三殿方へ行テ他テモ
 ラヒ返サルハヤ親方申ハ再三參リ色々歎キ候ヘ臣努々
 知ラス大ナル僻事也無實ナ申掛候曲事也重テ云來ラハ
 放埒ニ當ルツト仰聞ラレ候即是非ナク 御公儀へ申上ル
 何卒御慈悲ヲ以テ返シ下サレ候様ニ願ヒ奉ル豊後守曰
 七タル者手前ニ抱置スト申セハ 公儀ヨリ御僉儀有ハ
 逆其詞ヲ改ル丁ナシ幾度モ源三方へ訶訟メ見ル可 公
 儀沙汰ニ及ハス重テ申出タラハ急要曲事ニ行フ可ト申
 ケレハ恐入テ逃出ス此事源三傳へ聞金五十兩ヲ親方ニ
 トラセ和談シケルト也豊後守心得ヲ以テ源三モ異ナル

義ナク親方モ損セサレ事世以テ是ヲ感ス人ヲ損スル事
 ヲ勞ハル故斯ノ如シ以源三若事故ク様ノ事有ト取計ヒ
 方尤也凡テケ様ノ事ヲ惡ク取計テ歷々ノ身上ニサハル
 毛有ン中間小者カ失セ候チハ其宿親方差テ願ハス賣女
 類皆斯ノ如此義願出候時其奉公人ヲ見出候ハ、一生親
 方ニ預ケルカ又ハ其手ニ掛打首ニサセトハ已來斯ノ如
 キ事モ有間敷也豊後守殿ノ取計ハ至極也ト感セシト也
 忠秋殿 大猷院様御湯召候時高木善齋熱湯ヲカケ候故御
 肌殊ノ外損シ御湯衣召候ヘハ御肌へ付御夕、レ遊ハシ
 ケルカ騒カセラレ候御氣色ナクシツ々ト御上遊ハトシ
 善齋ハ成郭ニ仰出サル老中畏リ退出スル所ニ豊後守計

ハ夜迄御次ニ罷在候此段 上聞ニ達セシ所如何ノ御用
ニテ罷在ヤト御前ニ召御尋遊ハサレ候時先程高木善齋
御仕置御付ラレ候節不念仕何レノ島共伺ヒ不申候何レ
ノ島へ遊シ申可ヤト申上ケレハ其儘御遊シ遊ハサレハ
丈カ島へ遣ス可トノ 上意ニテ退出セラレケル實ニ君
々タリ臣々タリトハ此事也御年公ニアク也身ヲ人シ賢
人也ト世ノ人稱シケルト也

忠秋殿慶安四年御船界後十二月朔日井伊直孝保科正之酒
井忠勝酒井忠清松平信綱阿部忠秋松平和泉守等ノ大老
執權老中御白書院ニ會合メ御政道ノ評定有テ後忠勝力
口云ル此由井正雪已下ノ浪人トモ惡逆ヲ企テ已ニ江戸

齋勳ニ及ソトス察スルニ是江戸ニ日本國ノ諸浪ハ相集
リ居ル故ニ此ノ如キ惡事ヲ行フ由論テ戸浪人擲テ然
ルリト云信綱以下皆此義然ル可ト挨拶ス時ニ豊後守申
ハ此義兀ト云ナカラ天下ノ御政道ニハ預リハ候ハンカ
サレハ今天下ノ諸浪人江戸ニ集リ居ル事ハ代有付ヲ
思フ故也國々ニ皆ラソニハ一國一郡ノ主ヲ頼ムノ外ナ
シ其國領主召抱ヘラレハ身代ヲ求若シ抱ヘスハ一生浪人
ニテ命終ルナラソ江戸ハ日本ノ大小名參勤在江戸スル
故ニ身代ヲ持ニ其優多キ故浪人多ク集リイル若江戸ヲ
拂出シナハ皆迷ヲ失ヒ進退極リ難義ニ及ハン浪人モ若
者有ヘン身ノ置所ナキ時ハ止ム事ヲ得ス或ハ山賊トナ

二非ハ必竟ハ又今ロウ人ヲ拂ヒルロウサセシムルハ不便ノ
 事也獨身ノ者スラ途チ失フヘシ況ヤ妻子モ有者チヤ乞
 食非ハトナル者多カル可天下ハ天下ノ天下也トイヘハ
 上一人ノ爲ニ萬民チ苦メシ事仁政ニハ非サル也其上口
 少人原カニ控徒黨ヲ恐給ヒテ江府チ拂ヒ給フト世人ノ
 譏リヲ受ノモ後代ノ聞ヘモ宜レカルマシマタロウ人チ
 ハラハンニ天竺震旦ヘノ追放ハ格別也六十餘州ノ内
 於テハ何國タリト云レ 公方黨ノ藩籬ノ内也アク其徒
 黨チ企テハ 上ノ御苦勞トナリハ同事也ロウ人居所ニ
 迷ヒ飢ニ及ヒナハ必ス却テアク事チセシムル是疲馬ノ鞭

ヲ恐レサルニ同シ也ニ飯炊有願ニ肥馬アリハ賢君ノ程
 ヲ夏ル所也只其一、ニ差置カレ候ハ如何候ハシヤト云
 此義未夕決セズ直孝曰豊後守申サル、所モ其理有此後
 又ロウ人一揆ヲ企ツル事有仁何ノ恐有可然ルニ个度正
 尊カ徒黨ニ驚キロウ人ハラヒ仰付ラレナハ却テ御仕置
 ノ淺キニ似タリ只々只今ノ通御捨置然ルルカト申ケレ
 ハ忠勝尤ト許容ス然ル上ハ正之思濟信綱和泉守等異儀
 ニ不及此儀ニ同ス
 忠秋殿或時御弓立チ獻上ス御弓ニ張白猪ノ空穂出根矢上
 差ヲ副タリ御弓立ニ札チ書テツケタリ御弓立獻上ノ式
 御空穂一腰此弓立未夕披露ナキ故御表ノ御床ノ上ニ置

時二直孝出仕レケルカ此札ノ書附テ見テ大ニ感ノ日御
 弓二張ト書ヘキヲ御ユミ一張但御張替ト記シタル事也
 節ノ志深シ案ルニ主君ニ奉ルニハリノユミハ禁忌也次
 二根矢二十一ハ工ヒラ空穗等ニ用ヒテハ冬矢數也上差
 鋤尻モ又冬ノ式也志ト云ヒ故實ト云武道ノ達人ト大ニ
 褒美ス其座ニ神尾備後守石谷將監申ハ誠二人々ノ心ツ
 カサル所也豊州ノ所爲感スルニ餘リアリ次ニ貫客ノ心
 心ヲ付ラル、モ又カノニ堪タリ矢數上差等ヲ用ユルニ
 其定式アリヤト問直孝曰家々ニヨリテユミノ法共變リ
 有ト雖先大抵世ノ用ハルハ七筋上差兩摧疑ハ九筋上差
 カリ股アキハ十一スシ上差餘矢冬ハ二十一スシ上差餘

尻且丁腰ト云ハ矢筋二十一スシト云也故ニ一腰書タル
 可其外十六スシヲ一把トイフ或ハ一把正四フニハ矢數
 五十一ヲモ云ヘリ弦一弦ト云ハ七スシヲイヘリ世外ハ
 一二ト云一本二本氏唱フル也惣メユミ矢ニハ様々古實
 アル出也ト語リケレハ備前守將監其外列坐ノ面々直孝
 武道故實ヲ能知リタル事ヲカンシケルトナリ
 思秋殿明曆三年正月十九日大火ニテ御本凡モ燦失 嚴有
 公西丸へ遊御有シニ西丸へモ煙覆ヒカ、リ危ク見ヘシ
 カハ 嚴有公モ庭前へ出御也細老中諸大名御旗本當番
 ノ輩諸役人ニ至迄悉ク庭トニ跪ク其時讚岐守申ハ暫ク
 愚察ヲ廻スニ此火ハ天災トハ申ナカフ不審ナキニ非ス

又回祿ノ弊ニ乘メ志有ヘキ惡黨モ辨ヘカクシ所詮忠勝
カ下尺敷ヘ成ラセラレ然ルヘカラシヤト言上ス伊豆守
信綱ハ東叡山ヘ入御有テ世上ノ體比御覽有然ルヘシト
申掃部頭直孝各了簡ノ如ク常ノ火災トモ存セヌ殊ニ此
御殿モ危ク見奉ル早々直孝カ下屋敷ヘ御勅坐御家人衆
ヲ召寄ラレ守衛ヲ正クメ當時ノ變ヲ御覽サセラレ御指
揮有可ヤト申上評定區々ニシテ一決セヌ豊後守甲八憚
テ短才愚意述サルモ不忠也然上ハ各ノ異見ヲ抑ニ似夕
レ比心底ノ及フ所申上ヘシ先東叡山或ハ面々ノ邸地ヘ
渡御ノ事某ニ於ハ曾テ辨ヘス其志若シキヲ遁レ給ハン
爲大テハ縱ヘ西丸燒シツス比山里ノ空地廣大ナルハ御

坐何ノ危キ丁カアラン若シ大坂前ヲ忍付族モ有テ天下
謀リ奉ラハ尙以テ御出城然ルヘカラス往昔ヲ按スルニ
御曾祖 東照宮濃州一戰ニ細家連ヲ開テ給ヒシヨリ御
當代ニ至リテ四世曆數六十年吾朝ノ至トナラセ給ヒ海
内波立タス庶民扉ヲ閉ツル丁ヲ忘ル然ルニ今此火災ノ
時ヲ得惡事ヲナス者有ラハ諸將等ニ命セラレ忽謀伐有
可モシ又天下ノ諸將等相背カハ御一門ノ歴々御譜代ノ
面々御旗本ノ諸士ニ命セラレンニ何ノ危キ事アラシ其
上今事無ニ御出城有ラハ却テ非常ノ變モ計難シ左モナ
キニ頓テ還御アラシモ輕々敷天下ノ譏リヲ閉ヘカラス
然レ比豊後守一人カ謀慮ナ以他人ノ案ヲ背ニ非ス御勅

言而考之 三篇 卷之六
坐有ノ事ハ宜ク計リ給フヘシ我ニ於ハ 先君ヨリ御遺
命ノ如ク富賊ニ残リ止テ御留守ヲト申上ケレハ皆イカ
、思ヒケン兎角ノ詞ナキ所ニ 嚴有公上意ニ豊後守申
趣尤恩賊ヲ去テ何國ニ往ンヤト仰ラレレカハ諸臣 上
意ニ隨ヒケリ豊後守ハ御上代明君ノ御換ミ殊ニ 大猷
公ヨリ 嚴有公へ御附遊ハサレ候人也此以後モ御葬年
ヨリ豊後守如キ賢臣御代々御側ニ置度事也ト天下舉リ
テ申ケルト也六程ニ在江戸大小名御旗本諸士此火災ニ
途ヲ失ヒ驅走り石ノ御在所ヲ存セス或ハ忍河越古河東
厩山ニ御坐候由風説マ子々ナレハ御家人ノ面々ホウセ
ントシテセンカタナシ當番ノ外ハ警スル勇士ナシ然ル

所ニ豊後守カ家人等ハ主人ノ家屋敷ノ焼ルヲ七顧ス兵
具ヲ手々ニ持テ西丸御城下ニ來下馬ノ邊備ニヘテ門外
ヲ守ル豊後守必播磨守正能兵士數百ヲ引卒シテ來リ橋
中央ニ扣ヘタリ青山大膳亮幸利カ兼テヨリ紅葉山ヲ護
ル可ト命ヲ蒙ル故出火スルト均夕宿ヲ出紅葉山ニ赴ク
所外櫻田御門ヲ閉テ一人モ通サス然レ氏幸利カ紅葉山
火ノ番ナル由ヲ告御門ヲ通テ西丸御城下ニ至見レハ兵
具ヲ持シ勇士數百人列居シ橋ノ上ニハセウキニコシヲ
カケタル一將有幸利其名ヲ問フ阿部播磨守ト答ヘシカ
ハ青山其忠志ヲカンシ播磨守ノ側へ寄リシ公談シテ紅
葉山へ行スト也

阿部對馬守車次殿大坂上着ノ頃稻葉淡路守福智山ニテ亂
 必家人ヲ大勢アヤマチ城ノ櫓ニ登リ往還ノ人ヲ鉄炮ニ
 テ打殺ス是ニ依テ隣國ヨリハ打ヲ以テ江都へ注進セシ
 由對馬守此事ヲ聞ト 上意ヲ伺ハスノ仕置等ノ事ヲ近
 隣大小名ニ下知ス然ル内ニ兩使上着シテ 上意ノ趣中
 渡スニ對馬守申渡ス所ニ聊違ハス人皆カンシ君臣合體
 ノ御世ナル故此御代ニハ輕キ役人迄モ手揃ヒ也ト世以
 テ沙汰セシトナリ

稻葉丹後守正勝殿 大猷公島原一揆ノ節御出馬遊ハサレ
 上意是有候へトモ御老中何レモ如何ト申ヒレハ御
 意ニ叶ハス御立フク遊ハサレ御坐ヲ御立チクへ御入遊

ハサレントス丹後守御跡ヨリ進ミ出テ勿體ナキ段申上
 ル既ニ御手打ニモ遊ハサル可儀ニ相見ヘケレト是非御
 無用ニ遊ハサレ可段申上與へ御入遊ハサレ暫ク御休遊
 ハサレ又表へ出御老中ヲ召サレ丹後守申分御感シ遊ハ
 サレ候トノ 上意也

稻葉丹後守正勝殿 大猷公ノ御時國姓翁日本ニ援兵ヲ請
 シニ諸長臣ヲ御前ニ召出サレ是ヲ拾置レハ日本ノ取ナ
 ラン援兵ヲ遣ハサル可ヤト伺ケレト小事タラサル故ニ
 鬼角ト加出シ兼ラレ候所ニ正勝援兵ノ事然ルヘカラサ
 ルノ由再三申サレケレハ人々色ヲ變シテレケリ明日又
 召出サルハニ付申セン處思召ニモ叶ハサリシカツク々

思慮アリシニ中所理リ也援兵ニ及フマシキ由仰出サレケル

土屋但馬守數直殿三百俵被下御書院番ニ召出後組頭二成駿府在番ノ時組二兩人ノ勞症ヲ煩フ人有御願申上外出ハ慰多シ重病モ快氣ス或時外出ノ慰ニ御鷹場ヲ不知鳥ハ猶憂忱ハレケル由御鳥見ヨリ申在番歸リ御仕置仰出サレ番頭組頭ヲ召仰渡サレ番頭ハ御請申上ルト雖組頭十屋御請申上ス遠國故存セサル所也今諸大名皆御鳥見鷹匠へ賄ヒテ遣ヒ日山ヲ構ル輩多能存スル所也ケ様ノ衆ヲ差置我々ノ支度計罪二行ント有ハ但馬守ハ御受不成先我先ノ民部手給鳥見鷹匠方へ斯ノ如キ地モ御付届

ノ厚キ事有ル故御聞ニ違セス御尋有ラハ申上可我先民部ヲ始テ御仕置ノ上ハ兩人ヲ出ス可左様ナクハ不通ニサシ申中間敷候申上ヨトアラハ一々リヘシト少シモ憚ル色ナク申サレタル威儀誠ニ忠勇顯レテ見ヘタリ老中重テノ儉謙ソ迎其口ノ決斷止ミ兩人ノ御番衆モ別條ノ夕相濟シト也犬ヨリ限々ト用ヒラレ若年寄ニナリ老職迄上リ給フ老職ニ成ト直ニ與ガヲ召今年五十餘マテ夫婦ノ間睦マシク是有候トイヘ臣天上ノ政務ニ預ル上ハ國中へ樂ムノ心ナシ此上ノ忠勤ニ一年モ命ヲ延ルヨリ外ナシ重テハ閨中へハ入ヘカラス心中遊フト思フ事ナカレ其言ニ釋ハ妾ハ勿論小性ニテモ堅ク召仕フ間敷由ナ

御用ノ一通ニ勤ラレシ人出トカヤ

安藤對馬守重信殿執權ナラセケル時大阪洛城シテ天下一
統ニ増シ萬歳ヲ唱フル折節西國巡見ノ御使番衆歸リテ
申ハ黒川筑前守領分ニテ軍船ヲ造立申由言ヲ上レケル
此事疑ハシトテ御評議有ケル時對馬守申ヒル、ハ今天
下泰平ニ治リ候節何ノアヤシキ事モ有マシク候ヘレ猶
又御關紘有ヘシ定テ獻上ニ致ヘシトノ事成ヘシト申サ
レ其後退出メ黒山ヘ内意アリケルハ御領分ニテ兵船ヲ
作り立ルトノ沙汰アリ幸其哥ノ御款ハ丸餅ナレハ其中
ヘアチヒノ御款ヲ居ヘラレ早々獻上致サレ候ヘト申送
リ遣シケレハ長政甚感心悅氣セラレテ早々申遣シ御款

ヲスヘテ兼テ獻上致度遣作致候由申上シカハ然ラハ獻
上有ル可ト仰出サレ事濟ケル是ヨリ黒田安藤へ弥志厚
ク今以テ一家ノ如ク也トソ

久世大和守廣之殿 大猷公御代寛永十八年春二ノ九ニ御
作事仰付ラル可キ旨仰出サル大和守奉行仰付ラレ候然
ル所町申出火大名ノ面々御旗本小身ノ面々迄モ亦々焼
失ス是ニ因テ火事ニ付何レモ普請仕リヘク候大工作料高
直ニモ是有ヘク候間二ノ丸御作事ノ義ハ下々ノ御事ノ
爲御延用遊ハサルヘク候旨仰出サレ御普請相止ケルト
也古今稀ナル御仁政ト感シ奉リヌ

板倉内膳正重矩殿ハ重昌ノ嫡男ニテ智謀アル人也朋友ニ

對メ曰柄有ル者ハ醫術アルモノナ友トス柄愈テ後必ラ
ス醫術アル者ヲ嫌フ戰國草創ノ君ノ臣ヲ仕フモ是ニ似
タル事有初ハ其身ニ切ナル用アル故ニ親シク用ユルニ
恣テ遂ケテ後ハ六ケシクウルヲク成テ其者モ亦功ニ誇
リ不足ヲ云故ニ終リテ保タサル者世ニ多シ君臣臣ニ此
ガカイヲ能覺悟有ヘキ事也治亂共ニ此重矩ハソスレサル
トナリ

酒井備後忠朝殿若年哥ノ時島原一揆ニ付軍馬目附諸手
へ仰付ラレ若キ者ノ内撰ムヘシト是アリ古老ノ衆聞テ
畏リ居ル所若キ者へ忠朝一同ニ申渡ス何レモ次ヘヨル
時大久保彦左衛門忠教若キ衆ニ向ヒ若キ者共何ソ武者

事ヲ知ル可老功コソソト云モ果サス若キ衆立向ヒ同席
ノ老人へ對メ口論ニ及ントス忠朝障子ヲ開キ何レモ御
吟味ニアツカル面々不覺悟也早々退出支度アレト怒レ
ハ何レモ閉口シテ立ツ跡ニテ彦左衛門ニ向テ似合サル
詞カナ若キ者ハ高名成ケルカ貴方鶯ノ巢賊攻十七歳ニ
テ初陣ノ高名一番乗ハ如何吾モ若キ者也心ニ掛ル由中
サレケレハ忠教成程ト云ハレシト也

朝殿 大猷公御上洛ノ時右護屋御殿内ニ御止宿遊ハ
サレ候所夕方何トナク物騒シク御殿内ニテ子細出來
タル様子ニテ御旗本ノ面々立騒キ候様子ニ付近在ノ此
宿諸大名小屋々モ騒シク成候右ノ節又讚岐守殿御人

數ハ備後守殿ニ引マトハレ清洲ノ宿ニ御坐ナサレ候ニ
 付諸士各御本陣ニ來右ノ趣言上致送川備後守仰ラレケ
 ルハ本陣下陣臣二人モ出ス物靜ニ仕可ト仰付ラルシハ
 シ有テ備後守殿ヨリ御手紙來リ名護屋御城外ニテ御馳
 走ノ義ニ附矢倉ヲ明城下騷シキ事有少シモ氣遣ナルト
 ナシ我人數騷キ候ハ、諸方ノ人收モ騷クヘシ右心得是
 有可旨仰セ遣ハサレ御父子様ノ思合符合仕リタルトト
 人々感稱仕リ候果シテ向寄ノ諸大名ノ小屋ヨリ備後守
 殿ノ御本陣ノ體ナウカ、フヘシト物聞ナ付置レ候由シ
 也

思朝殿葺狩ニ御川成サルヘキ旨仰サレ候ニ付御廻スシノ
 於ニ耳ヲハ多ク御取立成サレ候ニ付御慰ニモ相成ヘシト
 用意致置候所御通筋ニ是有松タケ子只一本御取上御近
 習ノ者ニ御渡、夫ヨリ山ノ上眺望宜キ處ニ敷皮ヲシカ
 七見臺ニテ書ヲ讀御坐成サレ候諸人ノ物好トハ以ノ外
 ノ義ニ候是等ノ事ニテ萬事恐察ス可ケ様ノ御器量ニテ
 御坐候ノ間御卒去成サレ候テ讚岐守殿甚ク細傷成サレ
 候

同卷ノ六終

三十一

三十一

同卷之七

京都所司代 村雨御目附 大坂御城代 什御定番

板倉伊賀守勝重殿所司代ノ時慶長七年 禁裏ニ猿樂有
シ時貴賤群集シケリ吉岡建法ト云染物屋劍術ノ妙手ニ
テ是有力無禮ノ義アルヲ雜式咎ケレハ建法外ニ出テ羽
織ノ下ニ脇差ヲ隠シ元ノ所ニ入先ノ雜式ヲ唯一刀ニ切
テ夫ヨリ縱横ニカケ廻ルニ元ヨリアソ迄手利也手ヲ負
者數知ス勝重日ノ御門ニ在シカ肩券ヲ提テ走り向ヘハ
大目忠兵衛何條手ヲオロシ給フ可カラスト馳行ヲ勝重
此肩券ニテト與ヘケレハ大目吉岡ニ同ヒ惡逆無禮ノ男
首ヲノヘヨト走りカ、レハ吉岡紫震殿ノ階ニ息ヲ繼居

京師御目附 卷之七

二

ケル吾ニ太刀打セシ者汝ナラテハト云テ階下リテ立
向ヘハ大田已ニ眉券ハ無益也ト云儘ニ刀ヲ抽ケハ吉岡
走りカヘリ様ニ倒レケリ大田大音上倒レタルヲ切ハ士
ノ耻也立テ勝負セヨト云吉岡立上ル所テ飛刀ハリ一太
刀ニ切殺ケリ勝車悦ヒ大田ニ祿ヲ増シ盃ヲ與ヘ後吉岡
倒レタルヲ切ラサルハ勇餘リ有ト雖氣ニ驕ノ失アルニ
似タリ建法高賈ノ賤キ身ナレト劍術ハイカ成人モ及難
シ倒レシハ天ノ與ヘ也然ルヲ斬ラサルハ虚ヲ打ノ理ニ
暗シトモ云ヘキニヤト言ハレシニ大田仰誠ニ辱ク候爰
二一ツ存ル故ノ候敵ノ倒レ候子起シモ立タセス打ント
スル故ニ已ニ身ヲ忘テキラレタル者却テ勝ト成

候倒ル、ニ虚實ノ二ツ有吉岡カ倒レ候ハ虚ニテ候吉岡
縱令實ニ倒レ候ト軼ク斬ラル、男ニ非ス倒レシ時ハ身
ヲ防キ候事虚ニ似テ候ヘト近付ナラハキラント存スル
ハ眞ニテ候虚ニモ實ニモ倒レタル者ノ立上ラヌト云事
ハ是ナク候其立上リ候時ハ身子防キ敵ヲ切拂ハント存
ル心虚ニナリ候ソコヲ討テ軼ク斬リ留候ヒキ誠ニ斯ル
小キ業匹夫ノ事ニテ殿ノ知シメス理ニテモナシサレト
際ブ分チ軍スル道ニモ相協ヒ候ヤト懼ヲ省ミスメ申ニ
テ候トイヘハ勝重大ニ感シケルト也
勝重殿所司代ヲ子息周防守ニ相代リ勤ム可由仰テ蒙ラレ
ケル時伊賀守來國光ノ刀ヲ防州ニ贈ラル其時ノ詞二人

才切モ人ニ切ラル、モ身ヲ守ルモ人ノ身ヲ守ルモ力ノ
徳也然レ臣氣違ニアタユレハ氣違ノ川ヒテモ替ル事ナ
レ其方職分ニ於テ慎テ此力ヲ氣違ニ渡サヌ様ニトノ心
得ニテ御政事ヲ捌ヘキ由申サレキ

勝重殿京所司代ノ時焚屋町ニ寺ノ材木ヲ積置ケルカ何レ
モシルシキツケス繩モ張ラス有ケルヲ以給ヒテ其所ノ
町役人材木ヲ置タル屋至共ニ殿敷咎ヲ申付ラレケリ暗
夜ニハ如何ナル怪我人モアラシ盲人モ行カ、ルマシキ
ニモ非ス僅ノ事如何ナル數人ノ難儀ノ基ニカナラン都
ノ地ハ別ノ國々ノ寄合ナレハ總メケ様ノ筋目モ正シク
町役ヲモ相勸候様ニト也

板倉周防守重宗殿或人言ケルハ天下ヲ治ムル者ハ萬世夕
リト臣人ノ仰望スル事ヲ治ニ垂レ度候重宗曰我等如キ
ハ左ニ非ス重宗等力名ハ傳ハララストモ一治ノ功ヲナシ
君ノ御政事時カラサレハ我ハ足レリト也

重宗殿京所司代ノ時知音ノ曰當時足下ノ政ハ戯ノ如キ事
多レト云モノアリ此儀ハ如何心得給フソト問フ重宗答
テ我ハ治ヲ見テ法ナミス候ト也又或人重宗二人ヲス、
ノケルニ夫ハ形カヨシ候ヤ心カヨク候ヤト尋ラル輕キ
事ニテ味有事也ト池田新太郎少將殿末期ノ咄ノ由

重宗殿ノ政事ハ多ク録スル事有テ其治道都鄙ニ傳ヘテ又
其敏捷ヲ稱ス京ニ祇園屋助市ト云町人有ケルカ家ニ法

然上人ノ手跡連一幅ノ寶物有其文二日

日ノ又ス人

年ノ又ス人

不可

命ノ又ス人

斯ノ如書ゲリ所々諸宗ノ僧ニモ尋ケレ氏是ヲ解シタル者尤シ六ヶ敷理ヲ付テ云タル僧アレ氏此助市情剛キ者ニテ服セス手寄ヲ求テ重宗ニ御覽ニ入ケル此取次ハ重宗ニ書ヲ教タル佐藤太郎右衛門ト云老人也助市ヨリ委細ニ板倉ノ仰ラル、所書記シ給ハルヘキ由願ヒヌ叔重宗ノ御覽ニ入タレハ大二笑ハセ給、僧々理發ナル坊主哉斯ノ如ク有ツレハコソ萬人今ニ慕フナル可シ我ハ不

學ニテモ悟リ得可カ僧等ハ反テ學力ニ迷トテ何ソ大キナル深キ理モ有可ヤ泥ニテ法然カ心ヲ知フナルヘシ我是ヲ解シテ日日ノ盜人ト云ハ一日ノ惡キ事ヲ戒シ惡キ心ヲ持テ改メサル也日々改メサレハ年ノ盜人也一年立テモ改メサレハ終ニ日年モ同シ理ニテ命ノ盜人ト云ナルヘシ斯ノ如ナルヘカラスト人ヲ戒ムル爲ニ大字不可ト書タル也ト仰有キ佐藤大二感シ其趣ヲ記シ助市ニ與ヘケレハ誠ニ奇妙ノ御才智也トカシテ書附ト共ニ掛物ニノ是ヲ家珍トス此掛物ハ助市刀平ニ至リテ京ニテ何レノ寺ニカ寄附メ今ハ寺ノ什物ト成タル田寺號ハ忘レハヘリヌ

重宗殿所司代ノ時六條ニ金屋作治ト云
 町人有此者大二孝行ナリト稱ス又下立賣ニ草刈新五郎ト云浪人有此者至テ不孝ト稱ス或時其役人ヨリ此二人賞罰有ハキ由申達ス重宗ノ日人ノ孝不孝ノ賞罰ハ至極難キ事也如何トナラハ父母ト子ハ至親ナレ氏顔ノ替リシ如ク心モ又格別也然レハ父母ノ惡シトスル所善ナル可モ計ラレヌ是ヲ傍ヨリ見聞ク者又皆一は一非ナレハトクト正スヘキ事也其者共呼寄スヘシトテ穿鑿ニカケラル先最初ニ草刈子呼出シ問ジメラル、二石ノ者云某事近頃追備鎗ヲモ握リ候ヘハ不孝ノ名ヲ蒙リ是ハ一分モ立カタク候マ、何卒シテ御聞ニ達シ慶存候ヘ氏何ソ申タテモナクテハ免

角甲上雖キニ幸ニ召出サレタリト覺フ色有極不孝成ト
 評判ニアヒ候事ワケ是有候某當所ニ家移リ出テ申并ノ
 近所へ酒ヲ振舞申サ子ハカナハ又格式ノ由告ル者御坐
 候ヘ比父母ヲ心ノ儘ニヤシナヒ得サル者ニテ候ヘハ酒
 一ツ勸メ候モ致サスト近所へ鬪リ申アル候ヘハ其後
 某千人ニアラサル様ニ云ナシ又諸事禮儀ニシテ刀ヲ放
 サ又其風體モ崩サ又杯ト申介候扱又程ナク流行痘ノ兒
 ニ餅ヲツキテ近處へ配ル事有老母ト隣ニ居候老婦參リ
 餅ヲツク可ヨシフス、メ申候老母ハ心ツクヨク申ハナラ
 ス元ヨリ某朝夕サへ漸過キ候ヘハ其儘ニテ押移リ候キ
 又浪人コソ母ヲ苦メテ兒ノ餅モツカセ又ナント女童へ

申アヘリキ其後斯ル事ト多ク父母ハ采ヲ憐ミ我等二人
 ハトモリクモ育メヨカシ先人中コソ大切ナレ近所トモ
 ト能ク親ミテ其方コソヨキ者ト云レン事ヲ願フソト常
 ヲ教訓致候ヘレ僅ニ子供遊ノ獨樂ヲ作り火種ヲヨリ漸
 ク今日追補乞テモ致サスクラシ候ヘハ父母ノ心ハ計ナカ
 ラ一日々トヲシ移リ候也某常ニハ父母ナク甘メ候ハ
 今天下第一ノ御方ト申ス周防守殿コソ爰ニ居給ヘハ世
 人ノ仇口ニハヨモ迷ヒ給フマシト申ツルニ有難御尋ニ
 アヒ候ト涙ヲ落ス某事カク近所アタリニ疏マレ候ヘハ
 中々アタリノ人ニ御尋候トモ私陳シ候事ヲ誠トハ仕ル
 マシ君ヲ御目録ニテ不孝ノ丁候ハ、如何様ニ刑罰仰付

ラレヨト憐ル色ナシ車宗川敷候ヘト許ノ仰也即日二下
 立賣ノ年寄ヲ呼出シ浪人草薙ノ事童遊モ不孝ノ者トイ
 ヘル由父母如何様ノ心ニ付ハサレ丁有ヤ常ニ如何ノ
 不孝ノフルマヒヲナスヤ明白ニ書上ヘシト也元ヨリ形
 モナキ事ニテ只評判ノミシタル事ナレハ是ソト云可ケ
 條モナシ近キアタリノ者モ只何事ナキ人ニテ候ト書出
 シ事濟ケリ又金屋ヲ召テ御儉議有ケルハ其方事至孝ノ
 聞ヘ有ト云目出度丁也如何成事ヲナシテ人ヨリ至孝ト
 云ヒハヤシ候ヤ少シモツ、マス申セ上アリ作治大ニ迷
 惑メ申ケルハ御吟味ノ上何カツ、ムヘキ様ハ候ハス只
 今包申テモ行末ハイカナル罪ニモ仰付ラル可ヤ計ラレ

又候間申子残ハス申上候也私義親ク讓リテ受候時ハ土
藏五ツニ抱屋敷兩所相添渡候ヲ榮ヨウノ奢リニホコリ
其上島原ノ遊里へ打込藏モ半ハ親ノ目ナクラマシ置候
何分惡キ事ニハ友達多ク私ヲ器量者抔云フラシ甚タ名
取其後諸事跡繰ニクリ大ニ淫樂ニフケリ漸ク身代取直
シ前々ノ親共ヨリユツリ受シ寶子首ニナシ候事ヲ悔ミ
親ニモ心ヲ付テ事へ又惡行ヲナシタル丁多ク候へハ後
指ヲサ、レノ事ヲ恐レ様々二人ノ機嫌ヲ取餘儀ナク今
迄ノ通ニ成リ來候聊モ孝行者ナト云レ候ハ、勿體ナキ
丁二候ト申重宗雙方僞ナキ申分ヲ甚タ感シ給ヒケリ
其後京中板倉ノ明察依怙ナキ丁ナ申テ人々ナツキ從ヒ

ケル重宗又政事ニ念ヲ入ラル、丁格別ノ事也

重宗殿父勝重二代リテ京所司代ニ成上ラレシ時萬守屋太
郎助ト云者其家ヨク云人ナ侮リ大ニ奢チ極メケルコ勝
重ノ時強ク是ヲ戒メ給ヒケレ内證ハカツテ奢ヲ止メ
ス日々高フリケル此者大家ハ大坂ニ在テ時々京ニ上リ
遊樂シケリ此者京ニハ手代チカ、へ置ケルトソ或時亭
主登リ居タル二店ニ小野郎出居タリシカ道心ノ乞食坊
主ノ老ホレカヨロホヒ來ルニ大ヲ驚ヒカケケレハ犬ニ
三疋坎カ、ル此坊主高聲ヲ上早ク追放シ給ハレト叫ビ
ケリ其時町末ヨリ防州御川カ、リ有ケレハ町人トモ
犬チ夕、キノケヌ坊主ハ衣ヲクヒ裂レシマ、打伏テ息

アラク厄々體也重宗別人ヲ走ラセ尋サセラレケレハ右
ノ小野郎イヌヲ競ヒカケシ由申ケリ直ニ右ノ坊主ヲ其
所へ御預置隨分大事ニカケ申可出也御歸ノ上早々御吟
味有テ仰付ラレケルハ童臣ノ丁ニテ有可次第ナカラ別
メ都ノ地ハ人ニテモメヒワクニ及フ事ヲ制ス可也其土
老人ニイタツラニイヌヲ追カケタル事主人申付アシキ
故也其場ニ慰ニ見テ居タル者モアタリ近キ店ニハ有リ
シナリ我等通りカヘラスハイカナル難義ニ及フヘキヤ
覺東ナシ此罪最輕カラストテ右太郎助義百日ノ閉門也
此坊主ハ惣阿ナミニテ一年ノ間ヤシナハセラル是ヨリ
京中ハ切種ノ著人ノ妨ニ成ラヌ丁ヲ教ヘケルトナリ

防州深々思慮アル政事也ト仰ノ由

重宗殿所司代ノ時常ニ心安ク出入ノ間人申ケルハ船ノ足
ヲ見申タル者ハ果報付候ト申傳ヘ候是ハ有可事ニヤト
尋ケル時周防守常話ノ能人キニテ如何ニモ有ヘキ丁也
船ノ足ヲ其力知ラヌカ下申サル彼町人イヤ存セス承リ
度事ト願テ申ケル其時周防守申サルハ船ノ足ト云事
別義ナシ船ヲコク者着ク可ト思フ岸ヲ心當臚掉二情ヲ
入コキ行時ハ頓テ思フ所へ潜着也只ウカ々ト潜出入時
ハ必ラス其杯へ乗カケ船路モ考ヘヌ身ヲ入フ也人ノ
世ヲ渡ルモ船ニ譬ヘタリ待ニテモ商人ニテ七日宛所有
テ船掉二情ヲ出シ日夜ニ油斷ナク勤メカセク時ハ必ス

行處ニユキ當ル者ハ其道理ヲシラセ世ヲ渡ル者ハ己ノ
行ク先ノ心當ナクテ漕ユク故ニ終ニ中途ニテ風難ニ逢
身ヲ失フ也是舟ノ足也萬事斯ノ如七八自然ト果報來ラ
ント申サレケル

重宗殿火付穿鑿是有札子立訴人ノ者へ黄金二十枚下サレ
可旨ニ候へ臣訴人はナキニ付其後或夜札ノ下黄金ノ脇
ニ添書シテ又人勿知ラヌ據立置シ候ノへ書ニハ金五枚
御指下サレ候ハ、訴人仕可候御認メタリ然ル處ニ火付
ノ當人はヲミテ最早同類ノ中ヨリ顯レ申可ヤト心得テ
罷出テ同類共殘ラヌ訴人仕リ候ト也

重宗殿二ノ丸ニテ御茶ヲ獻シ候ヘト仰出サル此時周防守

掛物ヲ物好數寄ニ書セシ連御紋付御旗ト御馬印御纏是
ヲ三幅對ニ調ハサセ進キ一類申ハ此掛物御意ニ入候ハ
、大ニヨケレ臣若御意ニ入不申候ハ、大ニ惡敷是有ヘ
夕間如何ノ由重宗少シモ苦カラス候トテ御成ノ節掛置
ケレハ上覽遊ハサレ重宗程有テ尤モナル繪ヲ書セケル
今馬ノ若者トモ見申サヌ者多ク是有可ト 上意一段御
意ニ入ケルト也

重宗殿 大猷公御代寛永頃京都大火ニテ公家衆ノ宅類燬
是ニ由テ傳卷衆板倉カ方へ今畏妻上方多分類焼小身ノ
方々自力ニ家作等成難候段 公儀御成ニ預リ度旨述
ラル重宗承リ 公儀ヨリ何トメ多分ノ御助力成サレ可

又沙汰ニ及ハサル旨挨拶メ借内證ニテソト言上仕候ハ
右ノ通傳奏申來候ヘ氏御請申難ク是ハ兎角助力遊ハサ
レヌメハ成難ク存奉候 上ヨリ思々付ラレ候様ニ御
下シ置レ候ヘハ何レモ一入付難ク存奉リ夫ニ付私ハ取
合申サレ返答仕リケル由申上候所兀ニ志召レ乃公家ノ
ガ々へ御金ヲ送ラレ候旨 御奉書ヲ以テ遣ハサレ候ヘ
ハ板倉傳奏ヘケ様ニ江戸ヨリ仰道ハサレ候中々ケ様ニ
ハ遊ハサレ難ク段申上可候所直ニ仰下サレ候故其儀不能
候ト申渡シケル由 大猷公重宗カ取計聞召感シ思召ケ
ルト也

重宗殿 大猷公御代御小姓ニテ在江戸ノ時明年御上洛ノ

御供ノ支度物ヲ京都ノ父伊賀守家老ノ方へ申遣シ候所
如何メ滞リケルニ秋ノ末迄一色モ下ラス候故立腹ニテ
申遣シケルハ御供支度ノ品々春中ヨリ度々申遣候ヘ氏
今ニ一色モ下ラス候事不届千萬ニ候早々差下申可申急
度催促申越サレ候ヘハ十月末ニ成荷物一箱トシ候周防
守家老氏早々重宗前へ出テ京都ヨリ御荷物一箱下リ候
由披露申ケレハ一ハコトハ小分ノ事也如何ナル物ソト
問ケレハ六尺四方モ是有候箱ナル箱ニテ候ト申重宗其
儀是へ持參候ヘト申付兩人ニテ持出ルヲ見テ合點ノ行
又問キ見ヨトテ明サ七昆レハ大キナル竹ノ千笠一蓋也
何レモアキレタル休也周防守ニハ合點ト見ヘテ打笑ヒ

下ケヨト申ケルニ其時其坐ニ谷三助ト申儒者居合御前
ニハ御合點ノ様子相見ヘ申候アノ筈ハ何ノ御用ニ立候
物ニヤト申ケレハ重宗申ハ明年御上洛御供ノ支度物ヲ
春頃ヨリ京都ヘ申ツカハシ候所伊賀守役人共今マテ一
色モ下ルマス候ニ付早々差下シ候ヘト叱ツカハス所大ニ
村伊賀守差圖致ツカハジ物ト相見ヘ申ト點三助心得カ
タク思ヒ御上洛ノ支度物ニハ心得カダシト云ケレハ彼
笠ヲヌテ上ヲ見ナト云事ヨト打笑ヒケル誠ニ親モ親也
子モ子也ト三助感シケルト也

重宗殿所司代ノ時江戸ニ下ケルカ松平信綱ニ對面シ
公方様ニモ政事ニ御心ヲ盡サレ候京都ノ事モ委細ニ聞

召度候是ヨリ後ハ同職ニ指越候書狀ニ京都ノ事詳ニ記
サレ候ヘト云シニ周防守百二十里ノ行程隔リ何ホト聰
明ニオハシマス氏及ビ腰ナル事ハ得知シ召レス共故ニ
周防守ヲ京都ニ指置レ候事ナレハ申上ルニ及ハスト答
ラル人々感シサセ給ヒケル

重宗殿所司代ノ時播州明石ノ城至ヘ申サレシ貴殿御城内
ニ古來ヨリ人丸ノ社ノ是有候由承リ及候彼人丸ハ和歌
三神ノ内故ニ歌道ヲ修行致候者ハ僧俗正ニ參詣申度ト
願ニテ候御城内ノ事故遠慮是有空ク打過ル事ニ候者人
ノ爲ナレハ此社ヲ御敷外ヘ移出サレ海邊ノ高ミニ建テ
レ往來ノ者モ參ル様ニナサレ候ハ、我等モ燈籠ヲ寄進

中門ト有シカハ城主モ重宗ノ由サル、事ナレハ餘義ナク海邊ノ高キ所へ移サレシカハ約束ノ通り周防守ヨリ大ナル燈籠ヲ寄附ニテ常燈ヲ建ラレケル以前播磨洋ヲ乗ケル船夜中風替リ杯メ明石前ニテ破舟セシ事有向後ハ彼燈籠ヲ日常トノ乗ケル故破船ノ患ヒナレ周防守ノ心ハ必意此日常ニ致サルヘキノ爲也然レモ城主ヨリ此所ニウソサレ後ニトウロキ寄進セラレ初メヨリ自分ノ功ヲ顯ハサレス後々人ノ心付様ニ諸事ヲ致レケル誠ニ思慮ノ厚キ人ニテ有シト也

重宗殿君臣ノ公事ヲ捌ク丁公家家臣ト爭論是有リ所司代捌ニ大ル遮ニ皆主人ノ非也主ト家臣ノ爭論ハ先家臣當然ノ非アル上ニ彼ハ凡下是ハ上薦愛ニ宥シテ四歩六歩ノ捌ニ社度主人一色成ニ道理アラハト種々考テモ主ノ方十分ノマゲト見ヘル所ニ決斷ノ日ニナリ早天ニ主人ヲ一招キ内々ノ儀今日決斷申可御家ノ丁ニ候間右公事ノ心ヲ一首ト所望有難題ト申ナカラ所望ノ上公ト宜ヒ筆ヲトリテ

我マコト人ノイツハリクラヘコシ
コノ君ナラテタレカワクヘキ

重宗吟賞シ御趣向カタ々爭論ノ善惡トハ替リ家業ハ勝レサセ給フヲ由チ感心申サレ四歩六歩ノ沙汰ニ爭論裁許ニニ主人ノ家モツヘカナシ歌ニ由テ理才出クルニハ非

ス王從ノ公事故一宛取所アラハ四歩六歩ノ捌モ有ヘシ
重宗殿所司代ノ時借屋住居ノ町人金子ヲ拾ヒタリシニ其
家主是ヲ呼我ニモ分得サセヨト云拾ヒシ者得心セズ訴
ヘニ及ヒシ周防守聞テ家主ノ配分ス可事ニ非ス拾ヒシ
者ノ取得タルヘシト捌レシカハ家ヌシ不トク心ニア伊
賀守殿ナラハケ様ナル御捌ハナサルマシキトツフヤキ
ケレハ重宗聞テ此訟明日判斷スヘシトテ其後父伊賀守
方ヘ參ラレ此公事ハ如何御捌有ヘキト問ハレシ此事一
様ナラス其時ノ法ニヨルヘシト申サレケ様ノ公事ヲ事
ハ我等ハ知ラスト答ラレシニ強テ問ハレケレハ父伊賀
守申サルハ當時ノ法令ハ借屋カリタル者ノ何事ソ惡

事ヲ致タル節其家主タル者ハ少シモ其事ニアツカヲサ
ル定ニテ有可其通りナラハ今ノサハキ尤也我等勤役七
シ時ニハシカハアラス必ス借屋カリノ者事ヲ仕出シタ
ラソニハ其ヤヌシ夫ニ役セラレテ骨ヲ折ルト也然ラハ
惡キ時計リニ遣ヒテヨキ時ニハ除ク可理アラソヤト申
サレシ故周防守感服セラレ其捌ヲ改メケリ

高木伊勢守殿 禁裏附タリシ時 内裏災上ノ時傳矣

以テ伊勢守二三ノ同板倉周防守方へ行テ申ス今度ノ回
祿ニ諸公家連焼此後災作ヲス可様アラスト聞シ召レテ
震襟ヲ惱マサセラレル所也關東ヨリ沙汰トメ作り與
ヘラルヘキト顯ハシク思レ召サルハ也此事重宗夕ニ能

ク心得タラシニハ關東ヨリモ異儀有ヘカラス能々重宗
ニ申セトク御事也三人周防守ノ所へ行テ此由申スニ
板倉甲サルハ某關東ノ御家人タリト雖父子兩代京都
ニ侍リテ年久ク候ヘハ公家ノ御事大切ニ存スルコト勿論
ノ義也マシテ此度ノ大變ノコト痛シ思フ也然リトイヘ
此事某シ關東へ申サン事如何ニモ江ノヘカラス此由フ
以下宜ク御執成アル可ト答ケレハ伊勢守上ニモ此事タ
ヤスクハ領掌有ヘシトハ思召サレヌ候ニヤヨク々申セ
重宗タニ心得タラシニハト事テ御事侍ヘリシ由承ルト
申ス其時周防守伊勢守ニ向ヒ關東ノ事ハソナタハヨク
存シテ前也此炎上ニ付テ 内裏テ御遣管シ奉ラセラ

レン事當時關東ノ御大事ニテ侍ル也懼フル申方ナレト
タトヘヲ取テ申ニハアラ子臣ノ家焼タラシ時ニ我家
ヲモ造リ出シテ給ハレト云フニヤ言ハルヘキソ某京都
ニ年久シク侍リテ公家ノ事大切ニ存シマイラスルコト
レハ某カ身トメ左様ノコト關東へ申サン事ハ如何ニ叶ヒ
難キ事ニ存ルト云ケレハ再云可様モナクテ三人歸テ此
事カナヒ難シ例ノ惡口杯申候ト奏聞シケレハ其後仰下
サル旨モナシ斯テ十日許テ經テ伊勢守へ申ヘキ事侍
傳奏伴ヒテ參ラルヘシト云チクリシカ公二人打ツレテ
行ニ伊勢守ニ向ヒ關東ノ平安ナルコト杯云テ扱是ヘト申
セシコトハ夜前關東ノ飛脚以來ス 將軍家此事驚キ思召

レ 内裏作り參ラセシ事勿論也次ニ諸家人々ノ了ラ
痛ミ給ヒテ也故ニホト々ニツクテ元ノ様ニツクリ參ラ
セヨトノ御事也此事上ヨリ仰ト有シカト某甲傳ヘン
カナフヘカヲサル由前ニ申セシ如ク也サレト又如何ニ
モシテ入々家ヲモ作り給フヘキヤナト心ニカ、リ思ヒ
シカイカニモ々此事關東へ申カクシ只 内裏ヲコソ
不日ニ作ラセ給ヘトハ申ヘケレ思ヒシニ苦キ 將軍
家ノ御心ツキコソ有難頼モシク思ヒ參ラスレ斯、ル悦
ハ候ハ予ト云ケリ傳奏ノ人々悦ヒ斯ト奏聞シケレハ
上ニハ獻感ヨリ常ナラヌ斯テ又後伊勢守周防守方へ行
シニイカニ勢州カク上方ニ仕ヘル身ハ心得有ヘキトニテ

候ソ能心得テ仕へ申サレヨ昔日仰下サレシト其儘領
掌シ奉ツランニハ公家衆ノ家作ラレン事ハ重宗カ力ニ
テ成候可キ臣ノ身トソ 公儀ヲカスメテ私ノ功トスル
事ユメ々有ヘカラヌ此ト先日承リシ日事コ、カニ關東
へ早馬參ラセ候へハ斯ク仰下サレシ所也關東ノ御功モ
候トイマシメテケリ扱御内々ノ御殿ニ出來ニ御好ノ事
有テ其差圖ヲ伊勢守ニ下サレテ周防守ニ傳フ此時造作
ノ了永井信濃守總奉行トテ承ハリシナリ重宗是ヲ見テ
限リアル御殿トモノ事ハ元ノ如ク御作り參ラセシト勿
論也御内々ノ事ハカクテハ費用夥ク成付レハ只元ノ儘
ニ候可御大工等モ好ノ様ニテハ費用殊ノ外ニ多シト申也

ト有シニ信濃守筆ヲ持テ是ヨリ外ノ事ハカナヒ候マシ
ト云マ、ニ差圖ニ墨ヲ引テ返シタリ伊勢守居直リ里宗
ニ向ヒ某カ運命既ニ今日ニ極リ又御殿共ノ事

勅ノ如ク作ラン丁刃ナフ可カラサル事ハカナシ此差圖
ハ 願慮ヲ以ウツシ出サレテ某カ預リ玉ハリシ所ヲ

カクスミヲ以テ勾シタラソヲイカテ返シ奉ラレ候可キ
ヤ然リトテ信濃守殿ト差違ヒ歎セソトモ其理ナキニ似

タリ所詮某ノ心ニツニテ此事ヲ申開ク可様侍ラヌト云
出シタリ信濃守モ言葉ナクマシテ信濃守云可様モナク

ヤ、有テ重宗殿借テハ此差圖ハ 願慮カヘラレシ處
ニテ侍ルサラハソナタノ思ヒ定メ給フ處イカニ事々理

ニ侍ル上ハイカニ留メ中共思ヒ留リ給フマニカナシ此
上ハ兎モ角モ心ニ任セラルヘク候也去ナカラ 上ノ御

用ノ事又ハ關東ノ御要用ノ事ナト未タ事終ラサルノモ
候ハソナカラソ跡ニテ此事如何ニヤ杯云レ玉ハソソレ

トケナン又短慮ノ様ニモ侍リナン迎モノ事ニ能々其要
用ノ事氏取認メ後ニ事ノ關知ナカラソ様ニコシラハテ

借其後ニハ心ニ任セラレヨト云伊勢守此事ハ思ヒアタ
侍ラケリシ誠ニ此儘ニ候ハン事ハ短慮ノ致ス所ノ様ナ

ラン後人ニハ言ノレ殊ニハ上ノ御要用ノ關知アランコ
其聞ヘモ亦重カリヌ可サラハ其事終テコソ此事申開キ

候ヘシト云テケラハ其差圖返シ玉ハリナントテ既ニ坐

ラ立ントセシニ否々此差圖ソナタノカニ渡シタランニ
ハカイテ一日モ置ル可キトクコソ返レ參ラセラルヘキ
者也周防守カ許ニ未クアツカリ候ヒテトカクノ事ヲバ
議定仕ラヌト矣メ此内ニ跡ノ事能シタ、メラレ其事託
テコノタヘ知ラセラレ候ハ、此御サシ圖渡シ候ハシ其
時ニ志ノ程遂テハ可者也ト云ケレハ此事尤ニ存候トテ
伊勢守ハ家ニ歸リ侍リヌ斯テ日々ニ伊勢守カ許ハ使シ
テ御要用ノ事如何シタ、メラレシヤランイカニモ事ノ
明ナル様ニアラマホシク候ト云ヒツカハシケリ相心得
候ヒヌト答ヘシ時サラハ事終テ侍ランニコナタヘ參ラ
レテ御サシ圖ヲ書タシ參ラス、シト云シカハ其明ノ口

二伊勢守入來ル信濃守ヲモ來會有可連二人打ヨリテ思
ハサル外ノ事カトシサラハ渡シ參ラス可トテ彼差シ圖
ヲ入タリシ箱ヲ取出メ渡シケリ請取候ヒヌト其坐ヲ立
ントセシニ其ハコノ封ヲハ此程アツカリ候時某カ印ヲ
以テ封シ候ヒヌ其封給ラント其封ヲ開カセテ受取サル
ニテモ大事ノ御事思某カ許ニアツカリシ内ハ事故ナカ
リシヤ開キ見給ヘカシト云ヘハ心得候ヒヌト御サシ圖
ヲヒラキテミルニ此ホト信濃守カ一筆ニ抹セシヌミノ
跡ハ露計リモナレ伊勢守モ心得又面色ニテ有シヨ周防
守モ居寄リミテ此程ノ墨ハイカニト問ヘハサレハ見ヘ
侍フヌハイカニト云周防守ツク々トミテ心得又事トモ

カナト暫シハ物ナモ言ハテヤ、有テ申ケルハ我國ハ神
國ニテ百王ノ今ト雖是天照大神ノ神孫ニテ天津日嗣絶
サセ給ハサレハ今ノ上ノ御事即大神ノ御神爰ニ渡ラ
セ玉フヲイカテ今迄ハオロソカニハ存參ラセタリケン
恐レキ御事哉去ハ大神ノ御神代ノ 獻慮ヲ以移シ川
サレタラン物ニイカテ凡夫ノ汚シ參ラセシ事ヲ受サセ
玉フ可忽ニ消失セケルト思ヒ奉リケ程迄マノアタリノ
不思儀ヲ具參ラセ侍レハ其 獻慮ニ願ハ敷思召レ
ン丁チイカテ我等如キノ凡夫ノ身ヲ以テサ、ベ奉ル可
此上ハ何事モ 勅ニ任セマイラスヘシトクニマイ
リテ申上ラレ候ヘト云シカハ信濃ハ首子地ニ付テ末世

ニハ無カリケンカクアラタナル御事ヲ昆參ラスル物ヤ
ト畏ニリ居ケレハ伊勢守モ此上ハトテ御差圖ヲ持テ參
内メ周防守カ申セシ如ク 勅ニ随フ可山ヲ參シケ
レハ御上ニモ獻感ノ由仰下サレシ程ニ伊勢守モ此上ハ
歎スヘキ様モナクメソ有ケル程經テ後ニ許ニ行シニ御
判此程ノ丁思ヒ極メ玉ヒシ理ニテイカニモ申留ヘキモ
ナカリシ也天照大神ノ御事ヲ漸々ニ思ヒ出メコソ候ヒ
シト打笑テ云ケリ誠ハ御サシ圖ヲ受取シ口ニ近ク又仕
フ者ニ事クシク書セテ御サン圖ノ如クナル紙ニスミ付
汝忍ヤカニ京中ヲ廻リテコノ墨ヲ拔テ紙ニナス可エヲ
求メテ墨ヲ拔セヨトク拔テマイラセヨト云ヘト云シカ

ハ其工ヲ求ルニヤカテスミヌカセテ元ノ紙ニナシテマ
 ヒラセケリサラハ此墨ヌカセヨトテ彼サシ圖子工ニモ
 堅ク他人ニ云間敷由チ千カハセテ墨ヌキセシ也此事チ
 伊勢守カ孫ノ伊勢守板倉子孫ニ向ヒ某カ家アラシテ限リ
 君カ家ニハ親シクニヒレト祖父カ申置ハンヘリト云シ
 ニ何事ニ左ハノタマヒヨルラメト問レカハ斯ノ如キノ
 事ニテ周防守殿ノ御刀ニテ命生ノヒテ候ヒシト申ハヘ
 ルト云シヲ能セ惣十郎其坐ニテ聞シト語ラレキ
 戸田大隅守殿大坂京橋口御城番ニ命セラレテ大坂ニ至ル
 既ニメ其城番屋敷ニ着セラレル否ヤ家老某大隅守ノ前ヘ
 出テ日常屋敷内ニ稻荷ノ社有前々ヨリ當所ノ御城番ハ

先稻荷ヘ參詣シ拜禮有テカツ小社ヲ新ニ修造ノ寄附セ
 リ是當所ノ格別也故ニ城番ノ代リ日毎ニ奉納セラレ、
 所ノ小社小山ノ如ク其邊ニ溝テリ請フ君モ亦早ク稻荷
 へ詣セラレ小社ヲ建立シ給ヒテ奉納有ヘシト云ケレハ
 大隅守是ヲ聞テ前々ノ城番セシ面々ハトモアレ某ニ於
 ハ所存アレハ曾テ稻荷ヘマヒリ拜禮チナスコ有ヘカラ
 ス况小社造進ノ丁思ヨラヌ事也カツ神地ニ山ノ如ク古
 小社チ年々此所ニ積置事奇怪也當所ハ 大樹公ヨリ我
 預給ヘハ我心ノ儘ニ裁判セシニ誰カ否ト云者アラシヤ
 早ク小社チ初メ古宮比ニ殘ラス玉造ノ稻荷社地ヘイソ
 キ送ル可當地ニハ一所モ置ヘカラスト以ノ外ノ返答也

是二由テ家老共詞ヲ盡メ申ケルハ彼地へ詣ス殊ニ八水
 社修造ナキ時ハ先前ヨリ種々ノ妖物有テ不思儀ノ事モ
 出来候由人毎ニ申傳へ候へハ是非前ノ通りニナシ給ヒ
 然ル可ト申ケレ氏大隅守承引ナシ是ニ依テ終ニイナリ
 ナ初メ古キヤシロチ悉ク玉造ノ地へ遷シケリ然ルニ何
 ノアヤシキ事モナカリシ二十日程經テ大隅守家人ノ内
 大熱ニ犯サレ種々口ハシル者或ハ心身惱亂メ病ニ臥者有
 シカ氏大隅守身上ニハアヤシキ事ナシ其後日ヲヘテ々
 レ云トナク幽靈ノ出ル杯云觸シタロモ見ツ彼モ逢シニ
 其姿白キ衣ヲ着髮ヲ亂ノ空中ニ顯レタルニ腰ヨリ下ハ
 見ハスト也又此妖物ニ惱マリレテ病ニ臥ス者多カリシ

二後ニ八日晝ニ出テ家老用人ノ眼ニモ慥ニ見届ル故ニ捨
 置ヘキニ非ヌ必竟諸人ノ騷キ也トテ此旨大隅守ニ訴タ
 リ只田是ヲ聞テ然ラハ我共妖物ヲ捕ヘン先番匠ニ三人
 ナ呼ヘシ迎彼幽靈ノ出ルト云書院ノ口ハ宜シカラスト
 テエノ者ニ命メロチ附替開閉速カナル様ニト云テ鴨居
 敷居ニ油ヲ引具戸ニ細引チツケ家老用人ノ二人手呼出
 シ申サレシハ我幽靈ノ虚實ヲ見届ヘン汝等兩人此所ニ
 居テ此綱ヲ扣持晝夜ニ限ラス書院ノ中ニ如何様ノ事有
 レ我聲ヲカケサル以前ハ其口ヲ閉ク不可我書院ノ中ニ
 坐ノ何フヘカシ且幽靈ト聞テ大小ヲ帶センモ如何也ト
 テ刀脇指ヲ取ラシ無刀ニ成テ何フヘシ去ナカラ如何様

ノ變アランモ許リ難ケレハ陣鎌ヲ持ヘシトテ乃陣カマ
子腰ニ差テ書院ニ入ヌ長臣ノ二人ハ戸口ニ在テ綱ヲ扣
ヘ持内ノ様子ヲ窺ヒ相圖ノ言ヲ待主從三人息ヲ許テ三
十日計リモタメシケレ氏曾テ眼ニサヘキル者ナシ變化
モ此威ニヤ恐レケン見ヘサル事ヨト思フ慮ニ或リシカ
モ白晝ナリシカ彼幽レヒ書院ノ中ニ顯レ出果ノ兼テ風
聞ニ違ハヌ有様ニテ賞ニコシヨリ下ハミヘヌチウチ行カ
如クニテ書院ノ床ノ間ニヒカタツク處ヲ得タリト大隅
守飛掛リテ引組タリ變化ク一ニテ叶ハストヤ思ヒケン
戸田ノ肩先ヘ爪ヲ突立頬骨ヘ食ヒツカントセシ所ヲ戸
田襟首ヲ抓ンテ引立テ陣カマヲ以テ咽元ヨリ腹ヘ掛テ

眞一文字ニ切裂テ終ニ仕留ラレテ切戸ヲ發シテ知ラセ
シカハ二人ノ士臣戸ヲ開キ飛出テ立寄見レハ主人栄ニ
染渡リ血ニマミレリ彼變化ヲミレハ馬ノ如ナル年經ル
大狐ナリケレハ皆々手ヲ打テ驚キ主ノ剛強ナルヲ賞セ
スト云者ナシ扱以後ノ物語且ツ證據ノ爲ニト皮ヲ剥セ
テ見ラレンシニ長七尺八寸有シトソ大隅守モ肩ニ立シ爪
ノ疵ニ五十日許リ惱マサレンシカ程ナク快氣セラレキ誠
ニ勇氣健カニメ後世諸人ノ大ナル幸ト云ヘシ
青山因幡守殿大坂御城代仰付ラレ候頃迄ハ御城代ハ西國
ノ抑ヘノ事故別ノ大事ノ御役迎御扱ニモ御念ヲ入ラレ
御深切ニ細アシラヒ 公方様御手目御茶下サレ御臺

様へ御目見御坐候ノ由右御城代明キ候節酒井讚岐守殿
ハ御意居ニテ御坐ナサレ候へ正御老中牛込御屋敷へ御
越被成此度大坂御城代ニハ是くカト御相談候所讚岐守
殿モ御撰ヲ宣シカラマシトハ仰ラレス候へ正天下ハ廣
キ事ニ候へハ又御座可有ト再三及ヒ御合點ナサレス
候ニ付此儀ハ内々ニテ 上聞ニ達シ候ト仰ラレ候へハ
事宜ニ當テハ幾度モ 上意ヲ返サレ候カ各ノ任ニテ候
ト仰ラル、ニツキテサテハ空印忠ハク可有トミヘタリ
然レハ是カ然ルヘシ彼カ然ルヘキカト御評議ノ上青山
因幡守ハ如何ト且アリ義ニテ人々御出證岐守殿へ御相
談是アル所殊ノ外御機嫌ニテ倍々出カシタリ此ハ二越

タル御城代是アルヘキカ早々 上聞ニ達セラレ可然ル
トノ義ニテ則因幡守殿へ御内々ニテ御物語是有候故讚
岐守殿思召ヲ甚夕辱ク思召夫ニ付因幡守殿仰ラレ候ハ
私此度大坂へノ首途ヲ御祝シ下サレ此御屋敷ヨリ出立
致度ト仰ラル讚岐守殿甚夕御満悦是有御供廻リ旅裝束
ニテ牛込御屋敷へ御出首途御祝ヒ石屋敷ヨリ直ニ御
發駕被成候御互ニ御忠實ノ届カセラレタル御事也
因幡守殿大坂御城代ノ時御天守雷火ニテ燃上候所御家來
某火ノ中へ飛入候同斷ノ働ニテ御天守三重目ノ上ニテ
サマリ有ル七本骨ノ厨 権現様御馬シルンヲ取出奉リ
候ニ付因幡守殿感心被成戰場ノ一番鎗ヲ入候ヨリ毛秀

タル側ト稱譽仕候由又御右筆某毎々江戸表御用狀ノ儀
ニ付心ツキ申上青山殿改シカハ反復申上候ニツキ聲高
ニナリ御城番初其節御來會ノ坐席ヘモ開ヘ候儀ナリ
儀故青山殿氣ノ盡ニ思召彼右筆申付年久シク相勤候所
ノ如ク頑者ニテ御聞ノ通我等ヘモ相平ヒ申候ト仰ラレ
候ヘハ一坐ノ御衆中奇特ナル家來ノツトメ方ニテ候ト
何レモ御感心有シ由是等ノ咄ニテ相考候ヘハ青山殿
御家來ヲ召仕ハレ候所尋常ノ儀ニテ御坐ナク其任ニタ
ヘラレ候御器量ト恐察シ奉候也

同卷之七終

同卷之八

三奉行

遠奉行

三番頭

御前家老

大目附

御目附

本多彈正少弼忠晴殿寺社奉行トナリ活發ニノ捌ヨク義
理ヲ分ツ去ナカラ川家ニハ余程詞辨シク申サル或ハ非
ト河内守正峰殿足下ノ捌々衆人是ヲ譽ム誠ニヨク決斷
ノ事ナリ但シ僧家ヲヤノミヤタナク云ハル、ハ支配ノ
事故辭スル事非レ正法女子着セシ故少シハ禮義有ン事
道理ニ候ハント申ケレハ此人答テ其事ニテ候古ノ僧ハ
法子重シ身ヲ不惜今ノ僧ハ只利欲ニ迷ノミ也下愚ナ
ハ下愚ノアシラヒニ致スコソ道理ナレハ如此ノ會釋全

ノ無礼ノ罪ニアラスト彼中シト也

北條安房守氏長殿所奉行ノ氏伯父甥ニノ家督ノ事論有
甥ハ僅ニ六七歳ノ者也段々様子ヲ尋ラレテ先其伯父ニ
手鎖ヲ掛ラレ甥ニハ子ノ大指ト大指トテ重テ強ク結ビ
封ヲ付テ判ヲ押ノ伯父ニ預ラレ此封印ヲ少シニテモ損
スル氏ハ屹ト曲事タルヘシ名主其外迄モ同様にリト申
渡サレレニ元ヨリ幼子ノ事ニテ泣悲シミ是ニ付テモ忽
封印ヨコレ損セン計リナル故名主五人組等モ如何セン
ト迷惑スルニ付テ兎角此小兒ニ家督致セルコソ筋目正
シケレハ若此封印損シテハ何程ノ御咎ニヤアハント一
決シ其口ノ内ニ奉行所へ山テ甥ニ家督致サセ雙由願ヒ

ケル故其通ニ申付ラレシトナリ珍ラシキ作意也

鳥田彈正殿所奉行ノ節 神君御代博奕ハ諸惡ノ根元ト
嚴ク吟味ノ所ニ博奕ノ詭人出テ同心氏ヲ差遣シ六十人
ヲ捕シ中ニ五十歳許ノ坊主一人アリ彈正共者一向テ其
方頭ヲ凡メシ躬ニテ引テ不屈ナリ元來醫者力出家カ何
者ソト尋アリシニ坊主中ハ私親ハ武州忍ノ城主成田殿
ニテ連歌ノ執筆致候所殿身上果ラレテ親モ浪人ニテ相
果依儀モ浪人ナレハ渡世ノ仕形ナキ故博奕仲間へ人燈
ヲ附テ湯茶ヲ持運ヒ候子役ニ致シ食事ヲモラヒ此ヲ送
リシ由博奕ト云物ハ如何様仕ヤ不存ト申ニ付博奕仲間
氏へ尋申スニ此者申通りニ付彈正坊主ニ其方連歌師ノ

子力賞ナラハソコニテ一句ト有ケレハ

朝霧ヤ一タ解ヤラマ糺手道

此句ニ對ノ繩ヲトキ救シ向後ハ彼交ヲ止テ町年寄方へ廻リ何ナリトモラヒ候様申渡サレシ故彼方此方ト徘徊ノ心安ク渡世セシトナリ

神尾備前守殿 大猷公御代江戸町奉行仰付ラレケル所
星ノク御前へ召出サレ上意ニ町奉行ハ大切ノ役也如何心得ケルヤトノ御尋アリ備前守申上ケルハ依怙蠱負化マシクト相心得罷アル由又上意ニ依怙ノ無之様ニ皆々相守へし蠱負ハ人々有之事ナリ我等身ニテモ外様ノ者譜代ノ者差別有之其差別無之テハ御仕置立難ク候御自

分ニモ依怙ナキ様ニ常々御慎アルトノ上意也

欲深キ奉行ハ利ヲ見テ依怙シ又權威ノ人ニ頼レテ依怙ス

同人 同御代町奉行ニテ松平伊豆守宅へ往科人ヲ兎角拷問申付ヤト豆州其答ハ無テ兎角穿鑿ヲヨク詰ラレヨトナリ備前守歸ノ跡ニテ或人備前守拷問申付ラルト伺ケル所右ノ如ク同類ヲ申万事知レ申事ナリ如何ノ思召ニテ候ヤト申ケレハ豆州惣ノ責ル事ハ奉行ノ耻ナリ或人夫ハ如何ニヤ豆州仰ニ不吟味ニテ畢竟貴ニ及フ故奉行ノ智慧戈鬯不足ニテアル故トソ申サレシト也
松前伊豆守殿奉行町ノ氏元祿十二九月六日南大風ニテ

山火有レ氏一時二大火ニ成レ故方々乘廻シ昆分セラレ
レニ日本橋通火勢殊ニ強カリシ故江戸橋ヲ渡ラル、氏
鶯ノ者ト見ヘシ男行違サマニ豆州ノ片鎧ヲ持テ川へ落
サント別上シ所ト片鎧ヲ強ク踏ヘテ彼男ヲ左ノ手ニ捕
ヘ引付家來ニ申付テ搦メサセ入牢申付ケル翌日右ノ者
家主名主呼出シ昨日ノ有様委細聞セ切捨ニスヘキ者ナ
レ氏此旨ヲヨク承ルヘシ上ノ御政道ヲ守廉ニ公事沙汰
スル豆州ナレハ手頭私ナシ然ル上ハ恨ヲ可謂イハレナ
レ彼者氏如何様ニ計ルレ我ヲ殺サノ事不可成今度ハ許
シ候間随分我ヲ子ラヒテ見ヨ已カ誤チハ不顧ノ奉行惡
ク見タレハトテ可叶理モ分明ニ取計上ハ敵可有レ不思

トテ追放サラレシ聞人仁政子感シケル

同御役ノ節京橋廣小路ハ南風ノ内御城火除ノ爲ニ明置
レシ地面ナルヲ金座後藤庄三郎力役所ニ致度旨ヲ願ヒ
ケレ氏豆州取上無レハ御用ノ筋ヲ以願シ故老中方ヨリ
沙汰アリケルニ豆州承引セスノ申ハ火除ノ爲ニ御用地
トノ明置ル、地ヲ他ヘ下サル、ヨリハ木至ニ返シ下サ
レテコソ御尤ノ事可成其上金吹ノ御用ハ火業ニ候ヘハ
火ヨケノ爲ト有シ御趣意モ不申立旁以不可然ト申サレ
シ故理ノ當然成ハ暫ク沙汰無リシニ又如何取捨ヘ手ヲ
入レテ後藤ニ下サルヘキニ成ケル氏此人後藤ヲ呼出シ
申渡サレシハ京橋ノ明地ハ元來非常ノ爲ナレ氏別儀ヲ

以御渡ナサレ候間御用ノ外ノ家作ハ無用也外ノ園ハ上
塀ニ築立溝ヲ構ヘテ若火災有モ外ヘ掛ラヌ様ニ普請ス
ヘレ金御用ノ外ハ一人モ差置ヘカラスト堅ク申渡サル
後藤力貪心ヲ察シ申付レシトソ

同御役ノ氏世上ニ沙汰有シ富有ノ町人紀伊國屋文左衛
門ト云者有シ上野中堂御普請ニテ數万ノ金ヲ得奢リ甚
ク兼テ目ヲ附テ居ケル故元祿十三年ノ夏評定所ヘ出テ
願ヒケルニハ只今ハ御用ノ間ニ候間病氣養生トメ入湯
仕度段申ケル豆州大ニ怒テ町人ノ分トメ上ヲ憚又奴我
湯治ノ願杯ハ我等力組與力カ家來臣逆頼テ可願ナリ然
ルニ今歷々公用ノ帯へ願出ル事ハ大ナル奢リ者ナリ此

等ノ事ハ毎々御用ヲ取ル身分成ハ其次第ヲ存ヌニハ不
可有畢竟己カ身分ヲ高フリ奢ルヨリノ事ト牢舎申付
ラレシニ坐ノ衆中モ此者ニ追従スル人モ多カリシニ
豆州正直ノ裁判故一言ノ申分無リシ其後モ如何ナリ子
細ヤ有ケソ長崎御用ニ許シ無リシト也後年ニ至此者貪
利深キ者故終ニハ金銀ヲ失ヒ日子送り兼ル様ニナリ行
隠遁ノ體ニ人不知成シト也

渡邊越中守綱定殿則奉行ノ與力同心召捕ヘ者有シキ一
番手ノ者ニ御褒美トメ作物ノ刀一腰ニ番手ニ脇差ヲ賜
リ手ヲ負タル者ニハ一ヶ所ニ養生代金三兩下サレケル
是故ニ先チ爭ヒ論ニモ及ケル寛文中此人申渡ケルハ

意の者州 三篇
總ノヨ捕へ者有之節與力ハ進退遲速ノ差圖ヲ第一トノ
同心ニ捕セ候様スヘキ事專一ナリ万一同心ノ手ニ餘ル
氏ハ其心得メ取逃サヌ様働キ可有必一巳ノ働キスヘカ
ス一人ノ功子成ントテ朋友ノ難ヲ見捨ル事不可有ト委
細ニ申渡其法ヲ制セラレシヨリ褒美ヲ貪ル者モナクナ
リレ或氏佐野口ノ大力ノ惡徒ヲ召捕強ク責レ氏一向ニ
白状セフ越中守へ直ニナレハ可申ト然ハト直ニト嚴ク
繩ヲ掛テ引出スニ無雙ノ大力ナレハ通例ニ搦メタレハ
白洲ニテ飛掛リ越中守ヲ蹴殺スヘシト兼テ思シ力氏強
ク縛メラレシ故流石ノ大力ナレ氏力ナク此上ハ如何様
ニ七責メ給ヘトテ其後ハ無言ニテセメ殺サレケルト也

皆々越中守力明察ヲ感レケル

渡邊大隅守殿前奉行ノ氏ヲ病ヲ煩ヒシ者ヲ金子五兩
ニテ平愈スヘシト約束ニテ醫師掛テ其病直シニ依テ金
子請取ント云病人ハ未タ全快セシト申ニハナク金子渡
ス事不成由申ニ付訴訟ニ及ケル大隅守申ケルハ醫師ノ
申通平愈セシ様ニ見ユルナラハ約束ノ通礼金遣スヘシ
ト申サル此者私事長病ニ付身代必至ト差支困窮仕候故
約束ハ仕候へ氏只今ニ相成金子調逆仕又旨ナリ殿大切
ノ病療治ニ依テ愈へ今慶禮ヲ致スマシトハ不屈ナリ其
方身ヲ賣ナリ氏金子ヲ可遣ト申サル病人仰ハ畏リ候へ
氏々様ノ惡疾故誰モ召抱不申候へハ致方無之ト申殿醫

貴下三篇
師ヲ呼出シ病人ハ貧乏人故其方此者ノ請人ニ立テ奉公
ニ出シ身代ノ金子ヲ可請取ト申サレシニ醫師仰ハ難有
候ヘ匹ク様ノ者ヲ召抱ル者有マシク候ヘハ唯金子ヲ渡
シ候様ニ仰付ラレ下サレ度ト申殿扱聞紛ハシキ事カナ
人ノ嫌ヤマヒナスキト直シタル間其價ヲ可請取トノ訴
ヘナラスヤ然ラハ見分ニモ平愈シタルト思程ニ其方證
入ニ立テ奉公ニ出シ候ヘト裁判スレハヤマイガラハン
キ故ニ召抱ル者有マシトハ此ヤマヒスキト直ラヌ故其
方心ニ懸ルト見エタリ此者ニハ全快ト云テ金子ヲ取ソ
トノ事不届ナリ此儀重テ何カト申田ルニ於ハ咄ト可申
付ト名主五人組ニ預ラレシ

向井伊賀守京町奉行ノ氏進太郎へ咄サレケルハ先達テ
米下直ニ致セト仰ラレシ氏直ニ致セシ氏又去冬オト方
ヨリ高直ニ化ラセトノ事也我等京ノ米屋不殘呼出
ニハ先達テ米下直ニ可仕由關東ヨリ仰ラレタリ其間
モナク又高直ニト仰渡サレケル御無理ニ有スマト申氏
一言ノ返答申者ナシ我等御無理ト思程ニ其方氏無理ト
可思ト云ハ御意ノ如シト皆々申ニ付成程無理ト思ナカ
ラ今日ヨリノ高直ニスヘシ相背ニ於ハ頭取ノ米屋粟田
口へ出シ首ヲ切テ獄門ニ可掛ト申渡セシ故此ニ高クナ
リシ江戸へ參勤セシ氏御前へ召ノ此事ヲ御尋有シ故右
ノ段不殘申上ラレシニ何ノ御モ無リシ

牛込忠左衛門殿 大猷公御代長崎奉行取リ給テ登リシ
由大坂ヨリ長崎迄ノ内ニ方々ヨリ訴状ヲ差出セシ中ニ
板倉周防守ヨリ出シ證文數通アリ始一二通ヲ此人見テ
始終證據ニモ可成文言ニモ不見周防守名アル人ナレハ
學文ナキ故文言惡キトノミ思シニ何通出ルチ見テモ格
ノ定ラサル法ト相見ヘシニ付扱ハ何ソ思案ノアル事ト
翌年江戸ヘ下ノ節京ニテ防州ヘ對面シ申ケルハ大坂ヨ
リ長崎迄ノ内所々ニテ差出シケル証文多御手前ヨリ出
サレシニテ始一二通見候儀ハ御文盲ニ頓着ナク御認メ
ナサレ候ト存ケル所何通見候テモ同様ニ候故扱ハ思召
有テノ事ト心付去年ヨリ此節御目ニ掛リ候事ヲ待兼候

如何様ナル思召ニテ候ヤト問ケレハ防州其事ニテ候天
下ノ事十年二十年ノ間ニハ當リ障リ川來候様ノ變ル
物ニテ候其由我等ノ出シ証文ニテハ勝手ヨキ事ハ周以
守證文有之上ハ子細ナシト可相濟候又世上ニ障リ候事
摸樣替度ト存候儀又我証文アリテモ此趣ニテハ慥ノ證
據ニハ立難クト申テ改候事モナリ易カルヘシ其爲ト存
シタルトソ牛込感スルノ餘リ長崎御仕置モ其意ニ準メ
取行シト也

甲斐庄喜右衛門殿 長崎奉行仰付ラレシ由日本ニテハ
御當家御祖他人天下ヲ取モ是ハ御一分ノ御取許ナリ異
國ヘ日本ノ地一寸ニテモ遣メハ日本ノ耻ナリ左候ヘハ

大功ノ事油斷仕ル間敷由也

中山備前守信吉殿ハ紀州殿ノ御附家老ナリ歿ニ臨テ子
息ヲ枕元ヘ招テ其方不忠者ニハ成マシ臆病スマシ此ニ
ニハ我安心セリ御改ニモ勢ハラハ其方心ニ至極叶ヒ夕
ル者ト叶サル者トナ古ノ道ニ引クラヘテ能察セヨ申置
事此儀許リト申サレケリ

井上筑後守殿大目附ノ頃 大猷公風流遊サレ御覽ノ節
御譜代衆見物可有之尤何モ伊達衣裝ニテ可能出仰ニ付
井伊掃部頭老中ヲ初メ皆紅裏深小袖ニテ登殿其節大目
付ノ此人ハ屢斗目麻上下ニテ出仕ス其體御覽有テ御立
坐遊サレ此人ナ召レ其方衣服兼テ相觸シト相違如何様

ノ心底ニヤ一御尋有ケレハ外様へ御觸私任ノ役人ハ御
觸ノ様ニ仕ラヌ事ト相心得罷在候ト申上ケレハ御機嫌
不宜其方亂氣セシヤト仰ラル謹テ申上ケルハ少シモ亂
氣不仕唯老中氏亂氣仕候事ト申上ル弥御氣色惡ク御立
遊サレケル其儀役人氏此人ニ向ヒ不調法ノ御扶搦ト申
ケレハ扱々御慈悲ナル儀難有仕合ニ奉存候御手打ニナ
サルハクト頭ヲ差出罷在シニ無御搦返レ遊サル此上ハ
老中へ申達遠慮伺申ケルニ何ノ御沙汰モナク二三ヶ月
過テ御加増アリケル誠ニ難有御明君ナリト人々感シ奉
ル許リ也

彦坂壹岐守殿或氏甲斐庄飛驒守ノ申サレシ公壹岐守ト

云人ハ頗ル功者ニテ候ヒシ越後殿争亂ヲ亂シ可問人々
仰付ラレシキニ大目附ニテ此人ヲ召加ヘラルヘギ由ト
仰付ラル其人々退出ノキ此人ハ跡ニ留リ居テ某事モ此
衆中ニ召加ヘラルヘシトノ事ニテ候ヤ但シ衆中ト同夕
事ヲ亂シ問ヒ大目附ノ御役ヲ離レ候ヘトノ事ニテ候ヤ
ト申老中尤ニ候大目附ヲ加ヘラ候ハ其御役ヲ守リ候テ
立交リ候ヘトノ事ト申サレタリキ去ハ此事ノ決スル由
遂ニ一言ニモ不及メ人々ノ亂問ノ様ヲ打開テノミ居ラ
レシ

牛込忠左衛門殿 大猷公御代御目附ラレ其節板倉周防
守へ吹聴ニ行シニ在宿ニテ對面アリ牛込不調法ナル私

御目附仰付ラレ難有奉存ト申ケレハ防州申ルハ一段
ノ事ナリ御自分ノ不調法ヲ飾ラレ候ヘハ下ニ立役人迷
惑致ス者多シ不調法ヲ不調法ニ立テ御勤候ヘハ上ニハ
御人多ク候ニ付其器ニ當リシ人ヲ代リニ仰付ラレ候御
自分ニハ御役御免ナサレ候間必不調法ヲ飾ラレマシク
由申ケルニ誠ニ忝キ御異見此詞我等守リニ可致ト申ケ
レハ防州我等ノ詞ニ非ス父伊賀守申セシ詞也序ニ語リ
可申以前御上洛ノ節京都ニテ伊賀守へ 大猷公上意ニ
其方年モ寄候間代リノ役人ヲ遣サレ度思召候ヘ正未夕
其人モナキ故其方代リノ人ヲ見立候ヘト上意ナリシニ
中上ルハ私恠ナカラ周防守ナトハ見事ニ可勤ト存候間

御召化下サルヘキヤノ由申上ケレハ尤ニ思召ノ上内々
ハ左様ニ思召ノ由上意ナリ某其頃御小姓ニテ翌年仰出
サレシハ其方事伊賀守代リニ可召仕間上京ノ見習可申
旨上意ニ付御請申上登リシニ京普ノ日伊賀守座敷ヲ改
メ左右ニ下役人ヲ置帳目錄ヲ出メ某ヲ對坐ニサセ江戸
表ノ御機嫌ヲ伺ヒ其後帳目錄ヲ川渡今日ヨリ所司代職
可勤勤旨申ケル故某モ興ノサメタル事ニ思私儀只今迄
御側ニテ世間ヲ不存諸事不案内ト申其上御意ニモ先一
二兩年御側ニテ見習可仕越里セシニ伊賀守申ハ御眼ノ黒
キ殿様ノ可勤者ト思召セハコソ遣サレタルヘシ其方ヲ
親ノ子ナレハトテ見違タル人モナケレハ顔目違ヒタル

ヘシ我ニ隨ヒテ居ル内ハ我等コトクニ成ヘケレトモ誰
レタルキハ其方ノ了簡ヨリ外ハ有マレ其方ノ不調法ヲ
顯ハシテ務ムヘシソノ方不調法ヲカクシ候ハハ五畿内
ハ中ニ及ハス西國マテノ者ノ難儀ニナルヘク候間少シ
モ飾リ申マシク候不調法ヲ上ニ御存シナレハ大勢ノ人
ナレハソノ器量ノモノニ御トリ替ナサルヘク候少シモ
耻ナラス是非今日ヨリ務ムヘキ由申候ニ付其代某モ親
ニ見カキラレテハ口惜シキ事トオモヒ此上辭スヘキ様
モナク長人候ト請合ケレハイツノ間ニカ町家ヲト、ノ
ヘ置其口ノ内ニ伊賀守ハ町屋ヘヒキ越シ町ノ名至年寄
ノ方へ自分ニ廻ラレ關東リ所司代召サレ候ニ付御役儀

引渡シ候ニ付御町内へ引コシ候今日ヨリ御仕置ノ事存
セス候間万事御差圖シ給ヘント申過リテ其後京都中ノ
名アル町入ヲ集メ暮ヲ打口號ミニ今度ノ所司代ハ嚴シ
ク者ナルソ我等ヲ會釋シタル様ニ心得テ大ニ迷惑ニ出
合スヘシナト云テ町ニ二三年モ住居セラレシ故ニ下ニ
テ我等ノ事ヲ批判スル者ナカリシトナリソノ内ニ我等
モ御役仕習シ也此一言尤ト思シ故今御目分ニ斯ハ申也
ト語ラレシト也

同卷之八終

同卷之九

三奉行

遠國奉行

三番頭

御附家老

大目附

御目附

井上河内守正利殿寺社奉行ノ代登殿ノ部屋ノ戸明ニ吉
田嘉兵衛ト申士ヲ差越シ所吉川部屋ノ鍵ヲ落シ可明燬
ナシ色々身ノ内ヲ尋ル所へ河州參ラレ如何ノ戸ハ明ス
ヤト申ケル、二吉川台ノ段ヲ申私一分ノ不念ハ是非ニ
不及御前へ耻辱ノ段如何可仕様ナシトテヒレ伏ケレハ
河州申ワレシハ何米惑ヤ可有其錠抜トテ錠ヲ切セ内へ
入御用ノ銀治佐市ト申者ノ方へ早々錠ヲ致ヘシ鍵ハ我
等同役ノ數拵テ一刻モ早ク差越シ候ヘト申遣レ其ハノ

八ツ氏前ニ出來ノ持セ遣ス河州手紙ヲ認ヨトテ文言ヲ
好ケレハ我等家來部屋ノ鍵ヲ落ケル故拵直サセ明日ヨ
リ此鍵ニテ明サスヘシト也其後小笠原山城守御賊ニテ
河州ニ昨日差越サレ候方キノ儀ニ付御禮申事アリ是ト
ノ御了簡ニテ同役中ノ家來命ヲ拾ヒ候ト申ケレハ河
州如何ナル事ト申ケレハ具家來カキヲ落レ候ハ、情ニ
腹ヲ切セ申ニテ可有候然ニ今度足下ノ致方ヲ手本トノ
重テ彼リ家來落シ候テモ其元ノ斯ノ如ク致候ヘハ命ノ
申ハ子細ナク候細ク力感シ候ト申サレシト也
正利殿猶子甲斐守ハ松平伊豆守嫡子也此人毎年百日ノ
御暇ニテ川越ノ城ヘ參ル或氏歸府ニテ河州ヘ對面ノ節

河州申ケルハ在所ヘ參リ如何ノ慰力有ト甲斐守申ハ前
々家來氏ニ武藝ヲ勵セ樂メ比今度ハ何卒安樂ニ在セ度
種々了簡仕レ氏小身ニテハ少キ故非番モ少ク心底ニ不
任ト也河州大ニ褒美シ一段ノ存寄近頃枕入候小身者ハ
非番少ク休事ハ成ヌ物ニテ如何程ニモ仕計ナリ實ニ安
樂ニ在セ度存ナハ細事ヲ構ハヌ大罪ヲ戒テ手子付ヌ心
持力下々ノ安樂ニ思物ニ候ト申ケレハ甲斐守誠ニ至極
ノ御助言ト悅レシト也又老中寺社奉行杯御城退出ハ
八時ナリ何レモ退出ノ氏河州ノ御迎未夕來ラヌ由吉田
嘉兵衛申ケレハ其方召連シ者無カト尋ニ付小者一人候
ト申ニ又草履ハ無力ト問ハル、ニ有之上答夫チトテ吉

田下河人小者一子召速歸ヲレリニ大手ニテ御門番木
多下野守力番頭ノ士是ヲ見付テ番所ニ心懸置シ乗物ヲ
持セ吉山方並追掛サセ此乗物ニ召候様ヘト遣シケレハ
能心付脱入ニ候野州ヘ逢候テ働ノ段可申迎返シケル夫
ヨリ高聲ニ平家ノ中小原御幸ヲ讀テ屋敷ヘ入ラレシト
也其時供番ノ者氏大ニ驚キ早速家老津川權太夫方並申
入ケレハ津川怒テ八ツニハ御下ト云事定リシ事ナリ然
ルニ油斷ノ至極定テ御機嫌宜シカラシ先引込テ仰テ可
待ト云渡シ殿ヘ此段恐人申ケレハ殿打笑皆迷惑スルト
有レ氏其儘ニハ差置難ク何モ呼出可申渡某常々夜咄ヲ
好ミ度々出ル故其度毎ニ不足ノ體相見ヘ候今度不調

法ト夜咄ノ時トカヘクニスル間重テ夜咄ノ供ニ不肖ノ
體スルナト申渡セトテ大ニ笑ハレシト也總ノ歌杯上手
ニテ勇々シク又優ク孟子ノ氣象有トテ人々感セシ事有
シト也又領分早魃シ山畑出水百姓歎キ代官ヨリ家老ヘ
訴シテ諸役人吟味ヲ逐ラレ是程ノ手當無ノハ叶マシキ
由殿ヘ達ケレハ民ハ國ノ本ニ重キ事成ハ某直ニ見分
セスハ叶マシト出ラレ町ハツレヘ出ラレシキ芋ノ莖ノ
早ニ枯レキ一ツ乗物ノ内ヘ入城ヘ歸テ是ニテハ悲モ尤
也大切ノ百姓煩メハ非道也其方氏積リ立手當ノ上ニ金
子千兩五万石ノ高へ増メ取セヨト申リレシキ百姓氏傳
聞城ニ向テ拜セシト也

正利殿當時東山時代ノ蔭繪トテ弄ハヤスハ忌ハシキ物
也人君欲テ極テ奢テ盡スルハ無益ノ器ル作ル名人川來
又是尼利ノ運ノ末ニ成シ驗也無益ノ勞ヲ成テ金銀ヲ多
ク得テ幸トノ覺ヘス勵ム故也盛ナル世ニハナキ事ト被
申シ

正利殿歌道ヲ好マル或キ遊人松倉伊介ト云町八度々召
ニ預ケルニ

日暮タリイサヤ歸ラン子ヤ泣ン其子ノ母モ我ヲ
待ラン

ト云歌ヲ感シラレテ如斯有レハ能人ノ誠ヲ盡シタリ我
等力上ニ取モ益ニナル由人々如此ナル事ト弁ヘテ六二

人ノ命モ大切ナル事ト申サル伊介難有御意ニ候猶中上
度右ノ如クニ太切ノハ子苦シメル奴世ニ多ク候此者ヲ
能御教ナサレ苦レメサル者ノ迷惑致サヌ様ニトノ御政
育テ此歌ノ心ヲ憐ミ思召セハ此上モナキ御事ト申町人
ナカラ用アル者ノ由度々賞美有レトソ

海部丹波守興賢殿勇氣ニノ一生ノ内ニ御老中ノ面々ト
雖不得心ノ儀有ハ更ニ不肯其頃ノ執權松平伊豆守信綱
ノ文智万人ニ勝レアハタ、數事ニ及テ更ニ動セヌ名譽
ノ言行多カリシ然ニ信綱人ノ云事何ニテモ不同心ノ事
有ハ今一度申テ聞セラレヨ某ノ耳ハ聞ヘ兼テ只今ノ儀
モシミク承リ分ストサモ心得ヌ顔色ニテ申サル、二再

應述ル事ハ何レモ中々不能ト也或キ此人組中ノ事ニ付
申達スル儀アリ信綱ニ謁シテ談シケレハ其事信綱得心
難キ事ニヤ有ケン例ノ空聽チノ何ト申サレシヤ今一度
承リ度某老年ニテ耳ノ惡ク成テ聞達ル事ノ多ヨト申サ
ケレハ興賢色チ正ノ口ハ笑止ナル御事ニテ候夫老中
天下ノ善惡ヲ考案シ是ヲ賞罰スルノ職誠ニ易ニ非ス然
ニ耳惡ク聞達多クハ大川ノ儀ニ於ハ天晴危キ事也其危
チ即テ此任ニ居給實ニ不覺ト可謂今談話仕ル旨哉ノ
大議ニ非スト雖又御預ノ組士ノ事某職分ノ内ハ小事ニ
テモ又是チオロソカニスヘカラス右ノ如ク耳惡ク侍ン
ニハ又達スル氏聞達ノ事心元ナシ兎角可申ニアラス他

ノ老中ニ就テ是ヲ談セント退ケレハ流石ノ信綱モアク
マレテ興賢ノ袂チ川ヘイヤ夫程ニナシ然レモ聞達チ有
ンカト思カラ申セシ也只今承リシ儀大方ハ聞届候ト
テ左ハ氣短ニ申サル、ソ男々者連興賢ノ背中チ扇ニテ
ホトクト音信シケレハ飽達怒ノ興賢モ和チ掛ラレハ靜
ニ立歸リ用事ヲ談ヒラレト也

興賢哉勤多レト雖唯武ヲ磨ノミニノ更ニ無理ナル私意
ナキ故ニヤ久年大番頭首尾能勤ラレケリ然ニトト年松
平伊豆守ノ百姓ト此人ノ組上ト金公事有ケリ其義理非
等分ニノ尤其捌タルキ奉行ノ而々伊豆守ノ百姓タルヲ
以憚是ヲ以抑トセントスル願ニテ訴論ノ度々興賢ニ告

興賢聞テ大ニ怒我スヘキ獄コソアレトテ豆州出坐ノ代
チ考ヘ頓テ其席ヘ參ル尤具日兩方相談押付訴論ニ可及
ナルニ此ハ奉旨ノ面々ヘ向テ申ケルハ扱モ今度某組士
何基ト豆州殿ノ百姓ト公事トナス其是非熟々考ルニ等
分ノ公事明白也然ニ新論ノ我組士非チ負ニ似タリ定テ
始終老中モ猥ノ捌ハ有之マシキ事ニ存ナカラ右ノ旨趣
某聞テ快ラフ依之今日參ル所也今日豆州ニモ出席タリ
某中所述ニ當ルカ否チ尋見給ヘ天下ノ權ヲ執給人ナ
レハ理非ノ決斷ニ於ハ尤ヨク侍リナント申タリケルニ
奉行ノ面々モ興賢ノ詞非道チキチ以テ事不能又九ニ可
答ニモ豆州チ憚殊ニ日前ノ事ナレハ兎角ノ返答ニモ不

及ノ居ラレシニ伊豆守奉行中ニ向ヒ今度某カ百姓臣ノ
公事我其非ヲ承ルモ等分ニ少ハ劣候者アリ尤四歩六
歩ノ捌タルヘシト申サレケレハ終ニ捌右ノ通ト云此人
剛勇ノ爲ニ六歩ノ理チ得テ運チ開テ悦ヒシト也

興賢殿京都在番トメ上ラレ彼地ニ於勤役セラル然ニ所
司代ノ權威老中ニモ後レス殊ニ彼地ニ一人ナラフ無レ
ハ其勢ヒ逞シ因テ勤番ノ諸士敬スル事專ラ也然レ臣此
人ハ愛ニ見チ恐スノ曰夫所司代ハ禁中又御城下ノ
事ニ於ハ其權尤可然我々ハ御城代トメ在番スル者也何
ソ所司代ニ屈セシ其任別々ノ事也不可構ト申ケケリ板
倉周防守重宗所司代ノキ右ノ如クアシラハシ外ノ人ナ

リセハ中惡カルヘケレト重宗ハ名將ナレハ能是子會得
 ノ事ハスサレト此人何事ニ付テモ堅キリテ詞無リシト
 セウハル殿ト云レケル此人モ他ノ者カ斯ル仇名採ヲ呼
 ナハ中々黙メハ居ラレシ其身モ流石男立スル程有テ能
 理非チカミ分タル人ナレハ兼々重宗ノ器量ノ程ヲ感シ
 ラレシ故右ノ如ク云レテモ笑ヒ居ラレシトソ去ハ重宗
 此人ノ事ヲ評ス此人ノ前ニテモ又ハ居ラレヌ代ノ事
 ニモ此男ノ様ナル我儘ノセウハルコソ無リケレ去トテ
 惡クシ去ナカラ何ソト申サンニ御用ニ可立人也ト申サ
 レシト也

酒非右京亮忠重殿大御番ノ代ニ生御吟味強キ節興力屋

敷ニ外大アリ相伺候ニ諸人見ル所カト尋ラル見サル所
 ノ由チ申ニ其所ニ埋置沙汰ナシニ可致由下知ス如何ノ
 儀ニテモアクミタル挨拶ナシ故ニ組中今ニ慕事多其將
 云ルハ生類ノミニ限ラス一草一本ト雖父兄採ノ愛ノ
 賞セシ物ハ大切ニ可思ト也就中家來ハ皆我物ト思故ニ
 ヤ、モスレハ聊ノ事ニ暇子川或ハ退放切腹採申付ルハ
 人ノスヘキ事ニ非ス人數多程種々ノ生質アリ其得タル
 カニ召止ヒ武士ノ功ヲタニハツサス愚不肖不器量ハ堪
 忍スヘシ人ニ一ノ取得ノナキ者ハナシ其得タル事ヲ賞
 スレハ下々程悦ト聞ケリ家中久セ者一二人召仕ニ一年
 ノ内二度々出替ル毎年如此者多クソリ利勘貪利ニ我

身ヲ愛スルノ外心付又者也當分奉公ノ書ニナラヌ故呂
仕ヘ氏短慮ニメ貪利成者ニ總ノ役儀杯ハ申付難シ下々
ハ心付所薄キ者故細ニ心付テノ忠勤ハ不可有程々ナ見
我子ヲ愛スル様ニ召仕ヘハ自ラ感ノ忠義勵ムヘシ主人
下々ニ劣タル心遣ナレハ家來仇敵ノ様ニナル畢竟銘々
損ナリ事ヲ不知家來以下一和セヌ治世ト雖諸事薄氷ヲ
踏力如ク危キ事也代々ノ者氏ハ其子孫心ニ應セヌ氏大
ナル誤ナクハ其役人高フル所ヲ窺ヒ直ニナル様ニスヘ
レ代々氣ニ應スル役人正若自分ニ不行跡有テ諫ル者氏
ヲ怒リ耻ヲ與ヘ祿ヲモ役儀ヲモ取上ルハ不孝ノ第一也
將タル者ノ慎ノ一也マシテ父母ノ仕ハル、輩ハ我ニ慮

外スルヲモ我ハ見遁ニメ置力是子タル者ノ慎也ト云レ
シトカヤ

山口但馬守殿大番頭ノ氏組衆ヲ振舞トテ自身カヨヒチ
致ナル組衆是ハ結構ナル儀痛入ト云ハイヤ左衛門ニテ
シ各歴々ノ支配ヲ仕様ニ仰付ラレ置候ヘハ若何事モ有
ン氏ハ私下知ヲモ各承用シ給ハルヘキ儀也然ラハ靜謐
ノ氏責テケ様ノ御馳走ヲモ不申ハト存候云ハル氏ニ太
川善大夫扱ハ御料理ハタヘラレマシト申サル坐中興リ
メ候由也

東照宮駿府ニ御座ノ節尾州殿紀州殿へ御家老職ノ仁一
人ツ、御附可有思召ニテ松平尉防守永井右近大夫へ御

内意有レニ兩人申ハ設ヒ御草履ヲ取ナリ臣御旗本ニ御
奉公申度トノ願ニ付御免アリ或氏安藤帶刃成瀬半人正
打寄竊ニ相談ニハ北間 大御所兩殿へ御附ノ義ヲ殊ニ
御占勞遊サレ候トノ事也何ヲ仕ルモ御奉公ナリ兩人申
合願可申ト私臣不調法ノ者皆シモラス思召ハ御意次第
兩殿へ御奉公可申ト有レニ殊ノ外御機嫌ニテ兩人ノ志
御満悦也兩殿へハ御附遊サレ候へ臣只今迄ノ通公儀ノ
御用モ不相變仰付ラレ候間左様相心得可有之旨仰渡サ
レ尾州殿へハ成瀬紀伊殿へハ安藤ヲ御附有レナリ其後
水戸殿へモ中山備前守ヲ御附被成レ也
成瀬半人正正成殿尾州御附家老ナリ大坂落城ノ代城中

ノ者ト相見へ四五百人計一所ニ集リ居タリ 神君茶臼
山ヨリ御覽有テ幸ノ事也尾州紀州へ取扱アレトノ上意
ニテ兩殿臣ニ早々御越アレトノ事ニ候へ臣少シ延引ニ
付御使ノ衆ヲ召レ華人ノ腰ヌケメ早ク連テトノ御口上
ヲ取モ直サス尾州ノ衆何レモ居ル所ニテ申セレニ華人
聞モアヘス私終ニ腰ヲヌカレタル覺へハ無之候ト諸人
ヲ承ルカ如ク大音ニ申ケルト也御陣以後此人名古屋參
上ノ御前へ罷出申上候ハ去ハ大坂落城ノ日義直卿ヲ茶
臼山へ召サレシ節少シ御遲參候トテ御立腹遊サレ申テ
御使ヲ以我ヲ腰ヌケメ御供セヨト仰下サレ候私義ハ風
頭ノ節ヨリ御心易ク召呼レ候者ノ儀ニ候へハ如何様ニ

御口キタナク仰ラレ候に其通ノ事ニ候へに御則御詞ノ
通ヲ其マ、ニテ諸人ノ聞ク所ニテ考モナク申聞ラル、
如クナル勘弁モ無之者に御使番採ト申大切ナル御役
儀手仰付ラレ差置レ候ト有ハ不可然候右兵衛義直卿今
程御若年ニテ候へハ尾州一家中ニテハ私チ鎗柱ノ様ニ
何レモ存人候所ニ腰ヌクメ採ト御意ヲ承リ候テハ私重
テ口モキカレ不申諸人ノ存入モ違ヒ候ニ付其節恐力マ
シキ御返答申上候定テ御懸ニモ相違可申ト恐入奉リ候
ト申ケレハ夫ハ其方力申所尤至極也ト御意アリシ也明
君良臣何進モ右ノ如シ頼朝秀吉採ノ臣ニモ度々如此事
申七シ臣アリ故ニ明昌良臣ト申ナリ柔弱ノ世ニハ慮外

者ノ不屈者ト可云其事ハ御遺訓ニ出タリ

正成殿 大猷公御代子繼セラレシ始此人水野對馬守中
山藩前守へ上意ニ萬一三人ノ内逆心アラハ度々異見セ
ヨ夫チモ不用ハ訴可申ト兩人奉畏所正成度々異見仕テ
候得心無之ハ私儀ハ訴申マシク候其節ハ私先陣チ承リ
其首チ取候間私ニ御任セ可有ト申上ケレハ尤ノ由上意
ナリ

安藤帶刀直次殿 大猷御陣ノ先ノ支配仰付ラレケル
ニ其下知ノキク事疾風ニ加ル力如シ掃部和泉手ノ崩ル
、所チ帶刀下知ノ立直サセ候其初嫡子彦三郎討歿ノ其
死骸アリ家人如何可仕ト問帶刀見返リモセヌ大ニ食セ

ヨト云テ軍子下知ノ乘廻セシ也軍散ノ後愁傷ノ色見ヘ
シト也

直次殿御家中諸役人方へ申渡ハ前諸役所勘定ハ打捨仕
年以來ノ勘定可致由仰付ラレ、問吟味致一兩年中可差
山旨也然ルニ諸役人ノ内役替シモアリ其外年久少仕候
モアリ又子供へ渡モアリ只今迄勘定ナシニ相濟候故大
分引負等様々ニテ中々一兩年ノ内ニ目錄仕立申事難成
其後又催促有テハヤ三年目ニ至候然ル上ハ縦ヒ然罪ニ
ナリ候氏是非ナク皆々不殘勘定目錄ヲ認封シ日ニ印形
シ銘々家名ヲ書付差出ス帶刀諸役所ノ帳面不殘請取其
後御臺所ノ大金ノ下ニテ悉ク帳面ヲ燒捨ケル擬其上ニ

二役所方へ申渡ハ只今迄ハ正直正路ヲ以勘定ナシニ相
勤候へ氏向後ハ三年ニ一度ツ、本拂ノ勘定可仕旨御村
ラレ候隨分相互ニ吟味致候様ニト也故ニ今迄ノ非ヲ改
メ正路ニ勤ケルト也

直次殿或氏尾州義直卿水戸頼房卿紀伊頼宣卿ヲ御召有
テ卑人正軍功支智ヲ指テ折テ仰立ラレ又中山備前守村
瀨左馬介ノ事ヲ段々仰ラレ各御附ナサレ頼宣卿ニ被仰
ニハ帶刀力事ハ申立ル儀一モナシ子細ハ分別支智武勇
全備シタル間取分テ何ヲ云立ニ可致事ナシ皆ヨキ故也
仰ラレシト也

直次殿紀州ニ在ケル頃黒川家ニテ家老栗山大膳卜公事

有レキ栗山カ中所理アレハ黒山家可亡ニ定ル其キ
台徳公仰ケルハ帶刀ヲ召テ思所ヲ聞トアリ老中則此人
ト評議アルニ此人聞テ凡理非ニ付テ裁決スルト云事ハ
世ノ常ノ事也君臣父子ノ間ニ争カ理非ヲ可論栗山カ罪
不可逃昔今度臣タル者ノ中所理ナル故其主ヲ罪ニ處セ
ラレノニハ若某紀州殿ト公事スル事有レニ某理アレハ
トテ紀伊殿ヲ罪レ給ヘキヤト申サレシ程ニ栗山罪セラ
レテ黒山殿恙ナシ 台徳公ニモ帶刀カ中所尤ナリト仰
有レト也

直次殿何ノ頃ニヤ頼宣卿御身近ク召仕ハル、者アリ殿
ノ御袖判ヲ寫取似ヲ拵ヘ金銀ヲ借取ケル程經テ此事露

顯シケレハ殿御怒有テ此者已來ノ爲成ハ屹ト仕置ニ可
行ト此人ニ仰付ラレ江戸へ御發駕也扱此人ハ右ノ者ヲ
預テ我領分田邊へ遣ノ殺害ニモ不及其マ、ニ致置レケ
ル何レモ此事ヲ不審シケレ此人所行ナレハ批判ス
ル者ナレ三年迄囚ニノ置ケル其後江戸へ出府シケル事
ノ序ニ老中へ申ハ大納言殿近習ニ召仕ハレ候者亞相ノ
印形ヲ似テ金子ヲ借取者有之殺害可致用申付ラレ候へ
此各中へ伺申候テ其上ノ事ニ可仕ト存今ニ我等方ニ預
リ置申ナリ此者ノ事如何仕置可申付候ヤト申出ケルニ
老中方申サレ候ハ左様ノ罪人ヲハ御尋ニ不及早々仕置
可被致事ナリ何進年久ク指置給ヤト不審アリ此人中ハ

兎角大事ノ事ト存候間 將軍家ノ御聽ニ達シ給ハルヘ
シト強テ申ニ付罪狀ノ極タル者也早々刑罰ニ可行ト仰
有シキニ此人中ハ上意ノ趣御尤ニ奉存候ヘ匹ケ様ノ大
惡才仕出シ候程ノ者成ハ此以前ニモ如何様ノ巧才致謀
反杯仕タルモ不存然ルキハ向後ニ存寄サル謀判ノ出來
候氏大納言殿ノ誤ナキ段ヲ聞シ召分ラレ可被下トノ御
老中方ヨリ御證文ヲ下シ置レ候ハ、右ノ者早々仕置可
申付左ナクハ已來證據ノ爲ナレハ殺害ハ仕マシクト申
サル、此趣上聞ニ達シケルニ申分迄至極ト甚御感有イ
カンソ紀州家ニ於左様ノ事可有ヤ已來ハケ様ノ謀書出
ル比証據ニハ御立ナサルマレクトノ仰才承テ歸國シ四

事目ニ右ノ科人成敗ヲ方ルト也何レモ其思慮ノ遠大ナ
ル子感シケルトソ

水野淡路守重良殿ハ紀州御附家老ナリ大納言殿若年ノ
頃御鏡着ノ節非伊掃部頭參ラレ物ノ具能御似合ナサレ
夕リ天晴能御大將哉若君才御大將ニ仕テ私御先手仕一
戰仕度ト挨拶有ケレハ一坐モ呂山度旨申上ケル所ニ重
良進ミ山貴殿ハ 公方様ノ御先手也此若君ノ先手ハ淡
路守也苟モ我等能任ナカラ此君ノ先手才他ヘ致サセ可
申事ニテナシ思モヨラスト咎メケレハ皆々感シ合ヘリ
トナリ此人新宮ノ城主殊ニ大取ニテ功名アリ安藤帶刀
此人久野丹波守此三八ハ御附ノ御家老ニテ安藤八田邊

久野八田丸ノ賊至也

中山備前守信吉殿ハ水戸ノ御附家老ナリ頼房卿ハ御若
 年ノ殊ノ外男立ヲナサレカイヤ鯨ノ長キ刀ニ金ツ
 ハチ打御衣服等モ準之甚花麗ヲ御好ミ遊サレシヲ備前
 守殿々御異見申上シカト御用無之シトナリ或氏御老中
 ヨリ奉書ヲ以備前守へ御用ノ儀有之問明日四ツ時登城
 候様ニト有之ニ付即登城ノ所老中方申サレ候ハ其元ヲ
 召サレ候御用ノ儀我等モ存セ又事ニ候定テ後刻 御前
 ニ於御直ノ御用ニテ可有之ト也備前守申ハ何レモ御存
 ナキ御用ノ筋ニテ私ヲ御前へ召サレ候トアルニ付我等
 思當リシ事有之定テ殿ノ御奢侈ノ儀ト奉察候有體ニ申

上候へハ主人ノ事ヲ御誦申ニ當リ又私ハ不存ト申或ハ
 惡キ事ヲヨキ癖ニ取成申上候ハ、上ヲ欺キ候様覺へ候
 へハ私御前へ罷出致方無之候御召ニ付登城仕候へ氏退
 出仕候御意ニ違背シ御機嫌ヲ損シ御仕置仰付ラレ候儀
 ハ覺悟仕居候迎老中差留ラルレ氏承引ナク歸宅ノ節上
 屋敷へ立寄ラレシニ殿モ今日備前守一人ヲ御用トノ召
 サレシ事如何ト案給シニ備前守登城ノ次第ヲ申上私ハ
 公方様ヨリ何分ノ罪科ニ仰付ラレ候モ難計先切腹ト覺
 悟ナ極メ罷在候北上ノ残念ナル儀三ツアリ第一ニハ私
 戈智御坐ナク御前御奢侈等ヲモ御改被成程ノ御異見ヲ
 得仕ラス候事ニハ御年若ニテオハ七氏我ヲ御附置ナ

サレテ御氣遣モ無之儀ト御安堵ニ思召サレ候 神君御
 目鏡御相違ニナシ奉リ今更申詳モナキ仕合ニ奉存候ニ
 ニハ疾ヨリ心付申サ、ルニ無之候へ氏彼是ト見合寵居
 候内ニ延用仕御奢侈ノ御扣談ニモ罷成候不屈ノ叔原ナ
 成敗不仕安穩ニ差置私相果候ニ於ハ弥奢侈障リニ相成
 候ハ必定ノ事ニ候ハソ私縦ヒ又氏魂ハ御詔ヲ離レシ
 願ハ行チ御政ナサレ上ノ思召ニモ叶ヒ遊サレ候様ニ有
 之度ト申上私今生ノ御暇乞ニ候ハハ御盃ヲ下サレ候へ
 ト申一候小姓衆御盃ヲト備前守申テ殿間給ヒ小納戸衆
 ナ呼アリ日頃御用ヒアリシ伊達ノ刀脇指衣類等道悉ク
 取出シ持參スヘシト備前守目前ニ於小姓衆不殘分下サ

レ其上ニテ脇指ノツハ元クツロケラレ小刀ヲ以御打ナ
 サレ向後ハ奢侈チ改メラルヘキ旨仰聞ラレシト也右此
 人豈城ノ節老中方へ段々ノ存寄申入露宅ノ山上關ニ達
 シケレハ備前守左様ノ了簡ナラハ水戸ノ行ハ且ルニテ
 可有重疊ノ事也トノ上意ナリ右三人ノ儀チ書記レ 神
 君御目鏡ヲ以御三家方ノ後見トシ御附人ニ仰付ラル、
 氏御立ノ通各一器量有之シト誠ニ 神君ノ御明察
 台徳公ノ御取計難有ナリ

同卷之九了

同卷之十

御譜代

御旗本

御家人

松平隱岐守定行殿或時伊勢參宮セラレシニ旅宿ニテ杯ノ
 中へ梅花ノ二輪散リ入タルヲ見テ祝ヒテ家ノ紋也ト覺
 ヒ給ヒシト也杯中ニ花ノ入レテテ發心シタル愚將モ
 有格別ノ器量成キ定行ニハ桑名ヨリ松山へ所替仰付テ
 レ其跡へ同姓越中守定綱タマハリテ入部セラレケル舍
 兄隱岐守ニハ先例ノ引付ノ通りヲ以テ獻上セラル其外
 新規ノ獻上物ハナカリシニ弟ノ定綱ハ新規ノ獻上物ノ
 外ニモ多クアラセ定行聞レ兄弟ハヒトシカラノ事ヲコ
 ソ思フ可ニ定例ヨリ抽ニスルハイカヘナリト難セラレ

シト也都テ新ケンニ獻上物ノ數多キハ其家代々ニテハ
其通りナルヘシ以來他ノ守護トナリテハ其領主ノ難儀
可成若州小濱ノ筆名物ナレ氏京極家領主タリシハニハ
獻上ノ丁ナリシ故酒井忠勝拜領ノ後此所ノ名物ニテ殊
夏日用ノ品ナレハ第一ニケン上可有丁成レ氏先領主ケ
ン上ニセシタルキ今夏事カマシク差出サレノモ如何也
トテ酒井空印ノ代ヨリ若州筆ニ白對ツ、紙包ニメ何ト
ナク御右筆部屋ヘ相渡サレケル此等ノ意味領主タル人
心得ヘキ丁ナルヘシ

小笠原信濃守長次殿明曆三年ノ頃大手御門奮動メラレシ
二正月十九日大風小石川ヨリ出火同時荒町ヨリモ出火

一面ニ燒渡リ御城内ヘ火移リシカハ 殿有公ニモ西丸ヘ
渡御但御乘輿ニ御供ハ近習ノ面々也此時信濃守自身鎧
ヲ手ニ持セソキニ掛リ居タリ家人モ皆鎧ヲ持前後ニ列
居ズ足輕ハ月鉄炮ヲ仕度シ居候者モ有其次々乘廻リテ
油斷十ク門扉ヲトサシ警固スル丁殿也此節兼松下總守
急ギ馳來リ信濃守ニ謂テ曰御本丸大略炎上ス故ニ西丸
ヘ渡御有老中諸役人物頭諸大名ニ至迄西丸ヘ供奉ス御
自分ニモ早ク西丸ヘツメラレ候様ニト申ス長次日我既
ニ殿前チ蒙リ此御門チ守ル然ルニ此期ニ臨 台命チ蒙
ラス此地ヲサラン丁頗勇士ノ本意ニ非燒灰ス氏相サ
スト申切テハカヘケル丁總申サル、肯瓦也ト急ギ馳歸

此田老中ニ告豊後申ハ信濃守申所義ニ當レリ然レモ
西丸へ渡御ノ上ハ早ク此所へ來ルヘキ由ニ付兼松又馳
歸リ右ノ赴ヲ流シカハ信濃守モ綱得シテ兼松ヲ相伴ヒ
西丸へ參リケル

本多美濃守忠政殿云ク古ヘヨリ我樂ントテ天下ヲ望ミテ
其ハ人カ長ク樂マセ參ラセヌト見ヘタリ我君ノ御
側ニ在テ朝夕見奉リテ覺有事也又言今大ニ富ル者有ル
ニ他人定メテ十年ノ中ニ家ヲ潰シ朝夕ノス、キハヒモナ
ラヌ嫌ニナルヘシト云ンニ怒ラサル者ハ不可有然レモ
奢ヲ教ヘ淫酒ヲス、メ家ヲ亡セシメ困窮ニ及ハシムレ
ハ人イカラス此丁慮ナル譬ナカラ深ク覺悟ス可事也

本多川雲守忠朝殿老臣春野何某ニクハムレテ云武士ノ法
界高名ヲナシテ大福ヲ得ルハ其身一人ノ榮花ヲ極メン
トニモ非ス皆々斯ノ如ク人平ノ時ニ遭テ福ヲ子孫ニ遺
サント思フ者萬八タリモ其方モ右ノ如ク
存スルヤト云春野申ケルハ忝々御尋ニ候御馬ノ先ノ働
キ只今ノ御治世ノ勤モミナ御意ノ通りニ候我子孫ヲモ
ツブレ忠義ノ爲ニ身ヲハメ候者ハ古ヘヨリ有難様奉存
ル由申忠朝ノ云人々カ、ル大切ニイトオシキ子孫ナヨ
ク教ヘサルハ何事ソマ多クノ人其身大祿高位ニイレハ
我下賤ノ時ヲ忘レテ子孫ニモ榮花ニ奢ラスル故ニ其身
然ノ三年七立又ニ家風甚ク衰微シ老功ノ家來モ散々ニ

成石事我等一ノアタリ見レ數多クアリ古駿村ノ間人一
平チ持タルニ其子ノ爲トテ一生カセキ萬兩ヲ重テ與ヘ
其身ハ死レ又此千榮花ニ育チ万金ヲ寶トモ思ハス五年
ノ内ニ悉ク人ノ寶トナリテ終ニ家ヲ賣テ乞食トナリ又
ル旧門人ノ上ハ思ナリト云人アレハ武士モオヘク是ニ
似タリ人ハ子孫ニ幸チ遺サントナラハ教ヘ弟一也ト申
サレケル此ハル野一子ヲモツテ籠嬖シケル故諷シタマ
ヘルナラント云

本多能登守忠常殿許へ九州某ノ國王ヨリ唐鳥ヲ贈ラル、
事有能登守殿素ヨリ欲シ給ハサレハ近臣ニ謂テ曰戲
遊花奇ノ如キハ我々キニコレト好マス今既ニ此事ニ及フ

我ニ厚情ヲトラントシテ却テ我意ヲ痛マシム元ニ似タ
リ我ハ學問ニロヲ燦シミ徳ノス、マン事ヲ思フニ終日
終夜未タ足レリトセス何ソ餘事ヲ欲セシヤ將又此鳥異
邦ノ鳥ニシ本邦ノ土地ニ放サハカヘツテ彼ヲ毀ベシ只
籠中ニ畜シヤ何レゾ道ニモ鳥ノ心ニ叶ハマク欲スト宣
ヒケレハ其道ヲ知ル者ノ云只放ニシカシト是ニヨリテ
籠ノ口ヲ開キテ雲外ニハナクシム

忠常殿或時京師ニ至リ給フニ歌姫ノ驛ニ息ハル其地狼多
クシテ行人ヲ煩ハスト申能登守殿驛主ヲ召テ宣ヒケル
ハ人トシテ仁義ナクシテ逆ナル者ヲ狼ニタトフ彼モト
ヨリ心ナキ者キハマレ則行人ノ夜獨リ行クハ危難ヲ好

ムニ似タリ又狼牙制セントナラハ威シ鐵炮チハナシテ
威スヘシ必ス殺ス事不可有殺ス時ハ禍ヤムヘカラス殺
スハ不仁也天地ノ間ニツ、マル、者ハカナラス天理ニカ
ヘスヘシト宣ハリ

忠常殿一日書籍ヲ司ル近臣ニ命メ云ク近世印行セシ書籍
野史雜吏等然ルヘキモノアリヤト云近臣應テ云ク平家
物語評判チ閑仕候ニ殊勝ニ理ヲ盡シ候モシ御覽可有候
ハ、捧ント云能登守其者ヲシテ評判チ讀シム祇園精舎
ノ一章ヲヨマシメテ其判者ヲ問臣曰由井正雪トヤラシ
承リ候ト申能登守大ニ驚其書早ク門ヲ出シテ捨ヘシ暫
シモ我家門ニ置ヘカラス汝其書ヲヨムトヲ思ヒ候ハ、

將ニ臣ノ道ヲ失ヘリト眼ヲイカラシ激怒シ給フ其突顔
舉止義氣盛ンニシテ敢テノソミカタレ席チ并ヒシ近臣
等平伏シテ感涙ヲ止メ得サリシ其後彼隊長不義ノ舉チ
以テ御意ニ違ヒ如何申付ヘ夕候ヤト伺ヒ申ケレハ遠慮
不及候忠義ノ道ヲ忘レ候様ニ覺ヘ候此段申渡可候トテ
其儀チ責ラレヌ

忠常殿或時足輕ノ卒罪有テ監察ノ士ノ組頭ノ武士ヨリ是
チ受取テ縛メ暫ク牢舎セシメル丁アリ後日罪チ糾明ス
ルニ其者犯ス丁無ニ極リケレハ命チ以テ獄中ヨリ出シ
本ノ如ク組頭ニ返シ預ントセラル時ニ物頭ノ武士申ケ
ルハ一度チハメノ耻ニ及ヒ牢ニ入タル者チ以テ隊下ヘ

預カル事即小臣力辱ニテ候へハ此義君命ニ從ヒ候丁仕
難ク候ト申能登守殿此丁ヲ聞セラレテ云ク我家中ノ士
共ニ學問ヲ勸ムルハ爰也今此事ノ爲ニ言ハシハ忍ブレ
ニ大周ノ文王未タ西伯ト申奉ニ時殷ノ紂王ノ爲ニ疑ハ
レテ姜里ニ囚レ牢舎ニツナカレ給フ正ク是ハ大聖人ニ
テチハシマシキ其外和漢ノ名將勇士ルヒセツセラレテ
牢中ニツナカル、丁其數ヲ知ラス然レモソノ央名千歳
ニ高シ其牢ニ入縛セラレタルチ以テ耻辱トナスヘカラ
ス義ニ由テハ手カセ足カセ首カセチ出ラレ水火ノ責ヒ
モトヨリ大丈夫ノ欲スル所也忠孝榮名是ニ過タルハナ
シ又不義ニソハ天下ヲ得ル共汚名ハ千歳ニ傳ヘテ朽チ

ス不孝不義是ヨリ大ナルハナシ今度ノ一擧ノ如キ素ヨ
リ其者ノ犯ス丁チケレハ不義トスヘキセノナシ罪科ヲ
糾明シテ罪ナキチ以テ前職ニ返サントス只其者ノ云如
キハ義ヲ論スル一不及ノ只累セツ牢舎チ以テ耻トチモ
ヘリ誠ニ理ニクテキ丁此ノ如シ偏ニ無學ノ事唯幾度モ
義理ヲサトシ是非ヲ辨ヘ申セト執事嚴命ヲ以テ物頭ノ
武士ニ傳ヘテ様々ニサトスト雖此者一度武士ノ口ヨリ
出シテ再ヒ歸ル理是ナク候此上ハ臣君命ヲ拒ンテ罪ヲ
待ニテ候ト言ヲ決ス執事又此由ヲ以テ能登守殿へ申ス
君歎シテ曰其者ハ我世臣也彼曾祖父我先祖創業ノ功チ
助ケ其タカン難チナシアマツサヘ大坂ノ役ニ戰久セリ

然レハ彼カ興廢ハ我業ト共ニ進退スヘキ者也サレ氏武勇
ノ家ニ生レテカク道義理ニウトク主命ヲ用ヒスンテ仁
義ヲ有ツヤ軍門ニ君命ヲ用ヒサレハ甚タソノ意味違ヘ
リ是人倫ノ道ヲ妄リニ破ト云フヘシ君臣ノ禮義ヲ絶ツ
モノ也我カレチシリソクルニ忍ヒストイヘ氏群臣ノ爲ニ
後早ノ戒メトス可早ク退國ヲ去ラシム可ト命シ玉ヘハ
此段嚴命ヲ傳テ國ヲ立退シケリ

忠常殿常ニ聖經賢傳ノ書史ニ眼ヲサテサレ兵法軍旅ノ學
問晝夜怠給ハス武藝ニ秀タル者ヲ以テ專ラ愛敬セラレ
其中火器鉄炮ヲ殊更ニコノマセ給ヒ盛夏ノ炎天トイヘ
氏其教場ノ曠原ニテコレヲ覽見セラルコレ其臣ノ勞ヲ

思ヒ給ヒ兵法ノ奧義ヲ探リ給フ可成ル

忠常殿家臣ヲ召使ヒ候事先代ノ格式ヲ違ヘス先祖創業ノ
功ヲ助シ者ノ後ヲ斷チ給フコトナク殊ニ懇情ヲ盡シ厚ク
是ヲ待セラレ先考ノ愛親シ玉ヒシ臣ハ愛敬ヲ盡レ給フ
事殊ニ厚シ就中無二ノ羅臣タリシ者ハ面接セラレ毎
ニ我今汝ニ見ルヲ以テ大人ニ近附心地有ト言テ其信敬疏
ナラス其賜以下皆大人ノ在世ニ進メシ如クナシ給フ

忠常殿一ト年 幕府ニ在シ内大名火消ノ 台命ヲ奉シ是
ヲ勤ム其備嚴重ニシテ隊伍ヲ作テ其役ノ有司ヲ統ヘ火
已ニ君ノ守所ニ燒付タリ衆其麾ニ從ヒ火ノ至所ニ向フ
テ消シテ進退カナハン只烈風ノ至カ如ク衆ノ向フ所火

鎮マラスト云事ナク竟ニ消得テ大慶致セリ能登守殿平
日病身ニメ友ニ勝ヘス臣等常ニ日昔智仁勇ノ徳ニ達シ
古ノ良將ヲ耻サレトモタ、恨ラクハ筋力柔弱ニノ戰場
ノカンナンニ堪ヘカラス然ルニ此時ノ火難ニ馬ニマ々
カリ鞍上ニ有事ニ日一夜士卒皆ツカレテ過半事ヲツト
メ終ラサル者多シ是飲食節ニアラス飢渴ノ憂ヒアレハ
也然ルニ能登守殿飲食士卒トトモニ自專ニ獨食シ給
ハス馳驅騎卒ノ如ク輕ク其志氣自在トシテ聊モ疲勞シ
玉フ色ナシシカノミナラス旬月中兵ヲ貯テ衆ヲ率ヒ
幕府ノ安否如何ト思フノミ此初メテ能登守殿身體強健
ニノ其ヨク軍務ニ耐ユヘキ事ヲシレリ常ニ人衆ヲ教場

ニ叱セシメ夫々ノ業ヲ指圖シ晝夜捷徑ノ鍛鍊ヲナサシ
ム其節制號令皆金鼓旌旗ノ相圖ヲ用ユ一日火有風烈シ
キ御城危ニ垂トス能登守殿駿蹄ニ御シテ既ニ出ントス
ル時令メ曰今日ノ風勢ニテモシ御城ニ火至ラハ防クに
及ヒカタカラシ我平日武備ヲ怠ラス汝等ニモ兵法武藝
ヲ教ヘ筋力ヲ勵マセシハ此所也今御本丸焼亡スルニ至
ラハ大樹公ノ御危難世民ノ患也火消得スシテ退カハ
忠ヲ勵マシル者ニ似テ尤口惜カルヘシ汝等ハ志ヲ我ニ
盡セ我大樹公ニ忠ヲスルヘシ但カクイヘハ逆法ヲオカ
シ奪ヒ取ル事不可有タ、我力乎日教ヘル所ノ節制ニ從
フヲ忠義トスヘシモシ火難ノ危ヲオカシテ久傷ノ者ア

ヲハ我ヲ初メトシテ是ヲ患ヒス元戰場ノ功ニ應スヘシ
ト獻ク命令シテ馬ヲ出シ玉フニ勵ムハ此時也君ノ衣服
猛火ノ爲ニソコナヒタマヒ毎隊皆旗印的幟鎗ノ柄ヲ燒
折鬚髮ヲコカシ創ヲ紫ル者アリ其防働ノ強キ事知ルヘ
シ台闈ニ達シ御感少カラストカヤ

忠常殿或時郵外ニ出大炮ノ術ヲ見館ニ歸リタマフ道ノ邊
リニ乞食共多ク集リ石カハラヲ寄セテ甕ヲ造リ飯ヲ炊
體アリ能登守殿近習ヲ以テ家居ハナキカト問ハセラル
、モトヨリ無住所ノ非人也ト申能登守殿聞シ召近臣ニ
彼輩如キモノ大數幾人計リニ及ヘキト問セラル非人中
タルハ數百人ニ至リ候ハント申本多殿甚タ憂フル色有

彼力如キ飢タル者ノ甘マテ多キ事ハ我力大ナルハシ也
且雨霧霜雪ノ艱難ヲ思ヒヤルニ忍ヒカクシ管内ニ生ル
、者ノ我ヲ以テ父母トセリ非人トイヘ正是同一ノ人倫
不幸ニヨリテ此クハ成下ラメ富貴貧賤ハ天命也聖賢猶
免カレ玉ハス孔聖陳祭ノ間ニ困メラレ玉ヒシ時七日食
ヲ絶給ヘリ皆是天運ノ然ラシムル所也領内此ノ如ク飢
タル者多キ事ハ彼輩ノ不幸トハイヘ比我不徳ノ餘リナ
レハ罪ハ我身ニ歸スヘシトテ則チ僂殿ニ入テ執事ヲ召
六條堤ノ側ニ家ヲ作り管内ノ非人ヲ置テ雨露ヲ凌カス
ヘシト命令有ケレハ非人ハ云ニ及ハス國中ノ民思常殿
ノ仁徳ヲ仰キ感心ノ餘リニ非人ハ我等ノ非道ト戒メ盜

賊ヲ防キケルニ他邦ノ非人モ是ヲ聞此君ノ領内ニ於テ
盜賊狼籍シタル非人ハ此上ノ冥加ニツクヘシ抑云ケル
ト也誠ニ仁徳ノ人心ヲ感動スル事此ノ如サレハ君一世
ノ管内盜ノ患曾テナカルヘシトナリ

忠常殿在江戸ノ折節藝洲ノ内ヲ領シ給フ大侯ヨリ八人來
リテ能登守殿ニ近侍スル所夕扈從等ノ髻ノ風ヲ習ハシ
メラル然レモヨク其形ヲ移ス事ナラスシテ力ノ所ニ遣
ハシ髮ノ風ヲ傳習セシメリ是ノミナラス君ノ家武士ノ
風儀佩刀以下衣紋ノツク口ヒニ至迄壯觀ヲ祭ノ禮法ヲ
本トメ專ラ武用ヲ重ンセリ列國ノ諸侯其風ヲ望ミ給フ
人多カリシ

忠常殿ノ家風諸士ノ風俗先禮敬ノ厚キ事諸家ニ勝レリ謙
讓ヲ專トメ人ニ諛ル丁ナク是即能登守殿ノ心ナリタ
ヘハ江戸道中ノ驛舎ニ馬奴與十郎ノ倫ニ至ル迄我威ニ
ツノリテ罵怒事ナク商家ノ害ヲナサシテ下情ヲ察シ
テ賤民ノ貧者ヲ憐ミ只温順ニノ嚴猛ヲアラハサヌ或時
能登守殿暫クノ間ニ茶店二人テ休ミ給フニ其驛舎ノ前
面ナル商家ニハ行人必ス恐敬ヲナシテ依付事ナシ能登
守殿此事ニモ心ヲ附給ヒ其商家ニハ力ナラス錢ヲ賜ヘ
リ兎ニモ角ニモ人民ノ爲臺釐許ノ患トナラン事ヲモ自
ラ萬存ノ苦トシ給ヘリ忠常殿常ニ曰ヒ力欲セサル事ヲ
人ニ施ス事ハナカレトハ聖人ノ格言也我心ニ欲セサル

事ハ人モ欲セサルヨトテ人ニ不禮不義ヲ以テアタレハ
人又不禮不義ヲ以テ報ヒ人々損失ノ事ナレハ損失ヲ以
報ヒ人子惡クスレハ人又惡クセラル只ヒヲ推レテ人ニ
及ホスヘシ是ヨ恕ノ道ト云ヘリ不忠不孝不義モ皆敬禮
仁恕ナキニ出ツカメテ恕ノ道ヲ行ハト宜ヒケリ

忠常殿毎日一座ノ講談ヲ儒臣四人ニシテ隔日ニ説シメ是
ヲ聽給フ事一日モ間斷ナシ或時ハ兵法ノ師チシテ武經
ヲ釋レメトモニ義ヲ論シ給フ

經書ト兵書トヲ混

シテ讀シメ給ハス其格式有リテ日ヲ換ヘタマヘリ

其外斯須モ書ヲ目讀シ給ハヌ事ナケレハ一日儒臣二問
ヘハ我病身ニレテ常ニ衣冠ヲ正ク敬禮ノ義狀ヲアツク

シテ書ヲ讀ニ賦ヘス誠ニ不幸ノ大ナルモノニシテ心ヲ漏
ムルノ種也聖人ノ書ノ如キハ思ヒモヨラス和漢歷代ノ
史記諸家ノ傳ノ如キハ衣冠ヲ屏去リ平伏ノ姿一ヲ見ル
氏又免スヘシヤ文臣謂テ曰君心ニ敬禮ヲ失ヒ給ハス略
禮ノ外ニアラハルハ内ニ忠信ノ至備ルノ世也心ニ篤
敬ヲ備ヘ給ヘハ何ソ儀狀ニ拘リ給ハシヤ然ハ仰キ聞シ
給フ氏カナラス内外正直ノ義理叶ヒヌヘシ是又養生ノ
道ニノ義一於テ皆ナシ經書ト云氏何カハ苦カルヘキト
申ケレハ夫ヨリ火燧ノ櫛ニ置給フ書架ヲ作ランメ玉フ
然リト雖假初ニモ四書六經ノ類ヒノ如キハ衣冠ヲ正シ
端坐シタマハサレハ沉讀シタマフ事更ニナシ

酒井左衛門尉忠次殿 天正三年五月二十一日長篠合戦ノ時
 武田勝頼ハ一萬五千ニテ瀧須川ヲ越テ有馬原ヘ二十町
 踏出シ明日一戦ト極ル時其前夜ニ信長公本陣ヘ 家康
 八柴田勝家佐久間信盛其外不殘相集リ軍評有リ然ル所
 二 家康公仰ニハ私家ハ酒井左衛門尉ヲ召了簡ヲ御尋有
 可キヤト仰ラル信長公尤トテ則酒井ヲ召テ明日ノ御勝
 利ヲ御尋ナリ左衛門尉謹テ申上ルハ勝頼有馬原ヘ打出
 侯間奇兵ヲ遣シ大野川ニ上リ跡ヘ却廻リ勝頼力付城蓋
 巢山ノ留主ヲ乘取候ハ、勝頼是ヲ聞敗北仕候間今夜忍
 以ニ鷲巢山ヲ御取アルヘント申上ケレハ信長公カラ及
 ト御笑如何ニ酒井左衛門ノシノヒトリ留主カセキハ三州

遠州ニテ百騎二百騎ノ小セリ合ノ事也流石ノ勝頼トノ
 戦ニ左様ノ小軍ハ存シ寄サル事也蟹ハ甲ニ合タル穴ヲ
 堀トハ此事也今酒井カ三河ニテノ軍ノ勝利勝手ニ致セ
 ヲト御叱リ出酒井ハ赤面シテ罷立扱御相談濟皆々退出
 シケル信長公ハ 家康公ヲ密ニ御招キ酒井ヲ御呼候ヘ
 ト仰ラレケルニ乃チ左衛門尉ヲ出サレケレハ信長公御
 側ヘ御呼ナサレサスカ 家康ノ片腕トモ思シメス事尤
 也先刻ノ手立至極セリトカク申ニ及ハス其節尤ト云ヘ
 キ事ナレトモ諸人列坐子憚リ最前ノ却クイ、ツルソ夜
 討ハ敵知リ候テハナラヌモノナリ今夜ノ先手其方ニ申
 付ルト御ケレハ酒井泰甘身ニ餘リタリ金森五郎八青山

六左衛門本多豊後守松平左近大夫同紀伊守差添へたくト
御意ナリ左衛門今夜ハ眼カ十ヲモツキタル様ニ見ユル
ト御警ニテ罷出ル所ヲ又左衛門ト御呼戻シ同クハ信長
向ヒ度事ナリアタラキ柄ヲ其方ニサスルト仰ラル則チ
酒井ハ夜通ニ鳶巢山取掛ルニ衆ノ如ク武田方無勢ニテ
左衛門ハ早々狼狽ヲ上ケレハ城中ノ留至居武田兵庫頭
信貞三枝切解山和兵助切テ出ルニ左衛門火花ヲ散シ
テ戰フニ酒井方火矢ヲ射テ焼立ル故ニ其光リ晝ヨリモ
明カニテ天野惣治郎一番鎗ヲ入戸田半平松平紀伊守鎗
ヲ合ス思次押續テ乘込遂ニ城ヲ乗取ル兵庫頭和兵三枝
取テ返シ又城乘返ス此時松平主殿助信忠踏込城中ニテ

討死ス左衛門ハ乘返サレシ故自身鎗ヲ取テ軍兵ヲ下知
シ又齋藤武田兵庫頭并ニ三枝和兵始三百餘人ヲ討取
小屋ヲ燦立ケレハ其火ノ手ヲ勝頼方ヨリミテ大小共色
ヲ失ヒ敵既ニ根城ヲ取タリトテ力ヲ落ケレハ翌日、合
戰遂ニ信長ノ勝ニ成シトカヤ

酒井左衛門尉忠真殿へ本多出雲守政利御預ノ所取扱ヒ
忽カ成出 上聞ニ達シ水野監物忠之ニ御預變ニナル
忠真ハ閉門申附ラレシ故出雲守ヲ警固セシ家人等急度
咎メ申付可然由一家重職ノ方ヨリ内意有シニ忠真一向
承引ナク雲州御預リノ初ニ守リ方ノ事承合セシ通リニ
家來ニ申渡吾下知ノ通家來共相勸シ丁也然ルニ雲州ノ

亂心ハ家來トモフ科ニハアラス我等閉門致タレハ御坐
ハ相濟シナリ家來ニ切腹等ト云フハ存シヨラス其我家
來ノ仕置他人ノ了簡ヲ用ル事ハ幼年等ノ事也先年モ例
有レ船田上野介ヲ脇坂圖書へ御アツケ中頃酒井忠真其
後松平淡路守へ御アツケ何ニ附變有時ハ皆閉門ニテ相
濟家來ハ一人モトカメ事ナシ縦ヒ御内意有トテモ或用
敷旨申聞ラレケルニ據ナキ事正有テ家來ノ内領知召離
レ或ハ半知ニ申附ラレケレハ浪人トモニ内々マフシ聞
セ領内ヲ誰ルヘカラヌ當分ノ義ナリトテ程ナク召返
シ本知ヲ賜ハルヘシトナリ

忠貞殿元祿ノ初本庄ノ屋敷ヲ小笠原作州へ下サル、ニ附

差上ヘシト有レ時御請ハ申上ナカラ引渡延引ニ及レ故
阿部豊後守宅へ忠真家來ヲ召寄早速引渡アルヘキニ何
トテ延引セラレルニヤト餘程苦心ニ申渡サレシニ忠真
聞テ直ニ押返ノ言セケルニハ屋敷御用ト有ニ付御請申
上タリ然レ正未タ替屋敷ノ御沙汰無是候間其義ニ不及
延引ノ由申セシニ豊後守立腹ノ體ニテ夫ハ心得違ナル
ヘシ本庄屋敷不用ノ由 上聞ニ違召上ラレル所ニ延引
ノミナラスカヘ屋敷望マレ、事其意ヲ得ス早々サシ上
ラレ然ル可ト申渡サル老中ノ一言家人モ恐レテ歸リ家
司ニ内談シ早々サシ上ラレ可然ト諫メケレハ忠真聞テ
何レモ能考ヘ見ルヘシ凡人トメ忠孝ノ所ハヒトシク守

言前卷三篇 卷之十 十四
ル所也祖父攝津守當地ハ火事察ク心元ナクトテ相談ノ
上老母ヲ指置ヘキ爲ニ靜ナルヲ第一ニ拜領セシ所成ハ
變リナクノイカテサシトヘキソ父カ孝心ヲ以テ老母ヘ
指上家中ノ者モ任居ス忠真カ下屋敷ニ限り無用ノ屋敷
トハ何方ヨリ言上有シヤ御用ニ付召上ラレン。ニハ領知
トテモサシ上ヘシ入用是ナキニ付テ召上ラルトノ事
ナラハ右ノ通母并家中ノ者何方へ退ク可ヤ其場所是ナ
ク此段如何思召候ヤ不審ニ及候所也忠孝ノ二ツハ法令
ノ重キ所也定メテ御裁許可有事ト存ル所ニ相違ナル日
上故又ノ申入候トノ事也此口上一言モ殘スヘカラス嚴
シク申遣シケリ是ニ依テ本庄ノ末ニテ同坪數ノ新地ヲ

渡サレケル忠真下知セラレシハ家作ハ勿論石垣迄モ取
拂フヘキ由申付有シ故家臣等諫メケルハ老中方へ渡サ
ル、屋シキナレハ石垣ハ殘メ然ル可シト申ケレハ忠真
聞テ弥小石迄モノコラス引取新地ノ家作出來シ老母並
家中ノ諸士ヲ居住セシメ扱コソ先祖多年ノ功勞ヲ無ニ
セサル所也殊ニ此石垣ハ攝津守水附ノ地ナレハ萬一ノ
時崩サル様ニ念ヲ入給ヒントキク無益ノ追従スヘカラ
スト申サレシヲ聞者感シケルトカヤ

酒井修理七夫東直殿江口大火ノ節竹橋ノ内ナル 大樹公
藏ノ御館防カセ給ヒケルニ御人數ハケシク働キタリタ
方御ヤシキヨリ辨當召上ラル可ヤト伺ヒケレハ上下ノ

辨當揃ヒン上召上ラルヘント宜ヒ程ナク來リシマ、ニ
斯ト申上レハサラハ下々トトモニ支度スヘシト宜ヒテ
御辨當メシ上ラレシト也

忠直殿小濱ニ於テ年頭其外ノ祝儀ヲハ大槩江戸御城規式
ヲ移メ用ヒ給フ修學大夫殿仰ニハ存奇ヲ知サル者ハ奢
氏評スヘシ是ハ御家中ノ者ニ公儀ノ御祝式ノ端ヲモシ
ラシメントノ心ナリト宜ヒシトナリ

忠直殿御間暇ノ折柄ニハ御家中ノ御隠居老人トモチ召御
安否ヲ御尋頭巾ノ類又ハ御夕ハシ杯賜ハリケル又部屋
住子供ヲ呼給ヒ御給仕仰付ラレ御救生ノ御供ニ一兩人
ツ、極テメシ連ラレシ也御譜代舊功ノ者久失スレハ御

内佛ニ註シ置給ヒ年忌等ニハ御本野茶杯賜ヒシト也

忠直殿御道具ノ内ニ小馬道風ノ掛物有前方拜見セシ事ヤ
有ケン狩野探幽願ケルハ能書ノ筆使ヒヲ見候ヘハ書工ノ
大ナル助ニ成候故御大切ノ物ナレハ暫ク拜借仕辭ニ見
申度申上ク其趣修理殿へ申ケレハ貸遣モナク掛物ヨ
探幽ニ與ヘヨト宜フサレハ稀ナル墨跡ナレハ願ノ氣當分
貸遣シ然ルヘシト重テ申ケレハイヤトヨ珍物ナリトテ
倉庫ニ入置テハ何ノ益ナシ探幽ニアタヘ彼カ書工ノ助
ニナル時ハ天下ノ益也ト宜ヒ終ニ掛物ヲ拜受シテ火ニ
燬ノ助トナリ益々上達セシト也

忠直殿小濱ノ賊ニ普請有ケル時右場所ヲ廻リ給ヒシカ

炎暑二普請ノ人苦シムハ不復也甚暑ノ中ハ辰ノ刻ヨリ巳ノ刻ニ限リ其後ハ休息スヘシト仰付ラレ御フシン奉行ノ者右ノ趣申渡ケレハ皆々有難キ事ニ我劣ラシト守ヒハケミケレハ却テ終日ノ時ヨリ果敢行キシト也

忠直殿堀川上野介殿御兩人御木丸火消仰付ラレタルニ上野少殿八定消同斷ニ急ニ入敷線出シ給フ故勢ヨクミハ修理大夫殿ハ左程ノク手ヌルキ様ニ世間ニテ評判モアリケレハ讃岐守殿件ノ沙汰ヲ聞レ修理殿如何用意アルソト尋ケレハ御本丸火消ハ全ク御用心向ノ固メ第一ト存火消道具ハ大略ニ仕自立巾サ又鷹ニ号鉄炮ノ或具ヲ長持十指許ニ入持セ自分ハ野袴常ノ羽織ヲ着シ挾箱ニハ

火事裝束并ニ器具足等チ人レ持セ候由修理大夫殿仰上ラレケレハ尤成心掛也ト宣ヒ殊ノ外御悅ノ體ニ見ヘ給ヒケルト也

忠直殿酒井大和守忠國殿大番頭仰付ラレタル時忠直覺ヒ家ニ傳ハル員宗ノ刀ト雪舟ノ三幅對遣ハスヘシト下知ス家臣諫テ員宗モ柳重代雪舟モ今ハ是ナクニ色トモニ止ラレ外ノ物可然ヤト申ケレハ忠直聞テ汝存寄違タリ舍兄備後守忠朝殿家督タラハ皆大和守道具ナリ忠朝不幸ニアル故右相續ノ身トトレ正忠國へ何カ惜キヲアルヘシ早々遣ハスヘシト申付ラル惣ノ寶ハ我物ト思フヘカラス天下ノ寶也此家他ノ家ニテモ當分取持スルハ預

ルト云者也殊ニ一家ノ内ニアレハ吾家ニ同シ努々我家ノミ富足ヲソヤト宜フ惣ノ褒美等ヲ興ヘラル、ニモ心ヲ付タルト過分ナル事迄モ多キナリ

酒井遠江守忠隆殿熊川へ御出有シ時向奉行美濃部嘉兵衛ヲ召サレ江州山中ノ關所ヲウケテ女ノ往來スル關自白ト聞シカ件ノ道ヲミタルヤト御尋有ケレハ嘉兵衛右ノ關道有ルヲハ承リナカラ未タ見申サス候兼テ組足輕ニテモツカハシ吟味仕置ヘキ事ナリ心ツカス候近キ内ニ吟味仕ルヘシト申上ケレハイヤトヨ吟味ニハ及ハス關道有ト云フ事ヲ知テイレハヨキ也キンミスル時ハ彼道ニモ番所ヲ置所々番入ヲサシ置スレテハカナハスサレハ

國ヲ狹クスルト云物也必ス糾明吟味ハ無用ナリト仰ラレケルト也

忠隆殿御在國ニハ和州熊川佐柳敦賀へ御出四五日御逗留有御政務ヲ聞セラレ其隙ニハ川狩茸狩杯ノ御遊興有ケル或羊敦賀ヨリノ歸路ニ佐柳ニ御止宿ノ筈ニテ椿峠御出ノ頃佐柳田火殘少ニ燒失シケル故ニ三方ニテ御越有テ佐柳奉行糟屋四郎兵衛ヲ召テ日與ハ云ニ不及増テ今日ノ折柄ナレハ定メテ念入申付タル事ニテ候ソ無念ニ思フヘシ時ニ取テノ越度ナレハ是非ナシ過差スヘシト仰付ラレシナリ

酒井鞞負佐忠圍殿御幼稚ノ時家臣トモ與方へ參上ノ時

御附ノ女中申ケルハ若殿様甚徒ラ遊ヒヲナサレ此程モ
 イロリヘ小使ヲ成サレシト笑ケレハ家臣トモイロリニ
 ハ荒神ノマシマセハ左様ノ御徒ラハ成サヌモノト申ケ
 レハツク々ト聞シ召然レハ火ヲ荒神ノアタマニテ燒カ
 ト仰ラレン也又或時御附ノ人ニ此土ノ下ハ何ソト問セ
 ケル故土ノ下ハ水ナリ夫故井戸ヲホレハ水出ルナリト
 申上レハ其水ノ底ハ何ソト尋サセ給フ水ノ下ハ又土ニ
 テ候ト申上ケレハ又其土ノ下ハ何ソト仰ケル左様ノ事
 ハ石原藤左衛門ハヨク存候私トモハ存セサルト申上ケ
 ルトナリ

忠圓御幼穉ノ初鳩ヲ多ク飼セ給ヒ米ヲマキ鳩ヲ集御遊

有ケル所都築喜兵衛參合御挨拶申上候ヘハ御祖父忠直
 殿御國元ニハ鷹多ク飼ヒ鷹ノ餌掃底ノ時ノ爲ニ飼置レ
 候事杯御話申上暫ク有テ小弓ヲ取ナサレ寄來リ居ルハ
 トナ射サセ給フ故喜兵衛申上ケルハハトハ八幡宮ノ使
 者也左様ノ事ナサレ候モノト申上レハヲカシメ事ヲ
 申者カト御祖父様鷹ノ餌不足ノ時ハハトナ殺シ鷹ノ餌
 ニスルト申ケリ又弓ニテ射レハ八幡宮ノ使者ナリ無用
 ト云ナリト宣ヒケレハ各興覺メ喜兵衛赤面ノ左様ノサ
 カ々敷義仰ラレヌモノ也ト申上退出ス跡ニテ先ツコト
 ラセテヤリシト御笑有シト也

忠圓殿十一歳ノ時遠江守御秘藏ノ白鶴ニ米ヲ食シ御慰遊

ハサレ候所へ修理大夫殿不圖御出是ハ文能力鶴カト宣
へハ私ノ鶴ニテ候ト仰ケレハ倍々見事ナ鶴哉秘載セラ
ル可ト宣ヒ歸フセ給フ跡ニテ御付今井内藏助御父様ノ
鶴ヲハ御前ノ鶴ト仰ラレシハ御僞也ト申上ケレハ夫ハ
唐鳥ノ鶴ト云ナラハ殿様ノツルト云へシト宣ヒシカハ
内藏助舌ヲ卷恐入シナリ

忠國殿小濱ニ於御病氣重ラセ給フニ京醫代々招カレケ
レレ功驗モナキ故御願有テ江戸ヨリ千田玄知ヲ招カセ
給フ御病中トイへレ御指替ノ大小御取替玄知ニテハセ
給フサレハ陰徳顯ハレ 將軍家ヨリ御病中ノ御尋トメ
宿次御奉書御逝去翌日到來御没後ナレハ即刻東武へ返

上奉ルト也

大久保七郎右衛門忠世殿味方ケ原ノ役ニ 東照宮敗績シ
給フ忠世曰斯ノ如キノ大敗ニ居テハ進ンテ振ハレサレ
ハ弥敵ニ凌カルノ者也鉄炮ヲ集メ夜コレニシテ敵驚カ
ハ就テ破ラント云 東照宮許シ給フ忠世及ヒ天野三郎
兵衛康景近藤登之助秀用等銃手ヲ率メ五夏ニ屏 二往
テ敵軍ニ放懸タリ信長曰勝テモ畏レキ敵ナリトテ濱松
攻メ謀ヲ止タリ一説ニ曰馬場美濃守信長ニ語テ曰此戰
ニ參河ノ士歩卒ニ至迫血戰セサルハナシ其故ハ屍ノ此
方へ轉ヒタルハウツフシ濱松ノ方ニ倒レタルハアヲノ
メニ伏タリ是皆戰歿ノ屍ニテ逃去者ニ非ト感セリ此日

忠世毀或時ノ軍ニ同心杉浦久藏深手ヲ負タリシニ七郎右
衛門馬ヨリ飛下リ是ニ乘テ退ト云久藏ウツケタリ馬ノ
下リ所カチ我如キ者ハ如何程打レタリ比何事カアル大
將タル人ノ馬ヲ離ス者ハ八幡モ照覽アレ乘マセトイヘ
ハ七郎右衛門禮義モ所ニヨルソト云ヘ厄久藏我此馬ニ
乘テ生大將ヲ見殺シテハ如何セントテ乘サレハ七郎右
衛門否ナレハ馬ヲ捨ルソト云テ行ントスル所ニ小出甚
内ト云者馳來リ七郎右衛門ハ早除タルソト云テ久藏ヲ

引立馬ニ打乗頓テ七郎右衛門ニ走り付タリ七郎右衛門
ニハ近藤弥總ト大若ト云小者三人打連テ細道ノ岸ヲ引
退シ所ニ跡ヨリ追來ルモノ七郎右衛門ヲ突落メ二人ヒ
續テ飛ケル所ニ大若揚羽蝶ノ著物ヲ持シテ投指シテ離
見テ是ヲ取ントスル所ヲ弥總走り掛リカナクリ取ント
スレハ敵弥惣ヲ一刀ニ切ケルニ七郎右衛門取テ返シ敵
三人打トリタリ 東照宮剛將ノ下ニ弱メナシト忠世ヲ
御褒美有ケリ

松平越中守定綱殿小笠原右近將監殿ト初テ大手御門
番相勤ラレ古ノ大手ハ今ノ百人番所鉄川ニテ大手櫻田
ハ曲輪ノ様ニ有シ十五萬石以下八九百石迄勤番仰付ラ

レ四品以下ノ役也御上洛日光御社參御泊鷹野ノ節ハ主
入是ヲ守リ宿直セラルモ古ヘヨリノ例也定綱當番ノ時
初テ御成ノ節番人トモ外御番所ノ通内ハ人置候様ニト
目附衆ヨリ觸レ來ル定綱承引セヌ守ルヘキ者氏思召サ
レ候ヘハコソ御大切ノ大手ヲアツケ置レ候外ハ存セス
定綱ハ家來子頼守ルニ其家來ヲ勝手ヘ追込入テ越中守
一人能ブレトハ 上意ナラハ御歎キヲ申ヘク各サシ圖
ナユハ定綱了簡ヲ以テ御番ハツトメ可申主從方ナ合ノ
コソ守門ノ法令ヲ守ルヘケレ非常ノツトメ誰ト共ニカ
仕ラン左近心許ナク家來一人モ召仕ハス候今日ノ御成
ニハ當番家來一人モ勝手ヘハ入申間敷ト申付テ遣ハシ

内櫻田御番所ハ内藤紀伊守信政殿勸番故右ノ趣ヲ申遣
シ内櫻田大手ノ通りカヤ番人衣服作法ハ守ルヘシケ様
ノ筋ハ御用心向ノ武道第一故將タル者ノ心ニ此事ト宣
ヒ定綱ノサタメ給フ其例末代ノ格式ニ成シ也
眞田伊豆守信幸殿御當家ニ屬シ父安房ノ昌幸左衛門佐
幸村ハ石田三成ニ屬ス信州上田ニ籠城シ 台徳公ヲ防
キ奉ル伊豆守ハ 東照宮ヘ無二ノ忠勤ヲ勵ス父昌幸ハ
關ヶ原ノ戦ヒ中少シモ恐レヌ賊ヲ丈夫ニ持固討チテ待
カケタリ 泉照宮信幸ヲ召ノ仰ニ昌幸ハ以テニハ其方
向フヘシ 父ノ訓手ニ子ヲ仰付ラル、御謀也

上田落城セハ信州一國ヲ賜ハラント仰出サレケル信幸

カシコマリ御前ヲ立ケルカ暫有テ又來 東照宮ノ御前
 ナ立廻ル上管アリテ何ソ失念シタルヤト仰ラルニ位
 一國下サル可御墨附頂戴可仕ト申上ル尤也トテ御墨附
 下サル信幸頂タヒソ立ケルカ又暫アリテ御前へ出テ申
 上ルハ父具幸不義ノ段恐入奉存候へ臣三成三頼一レ段ニ
 ヨリテ籠城仕也余ク君ヲ恨奉ルニテハ御墨ナク候只今
 下サレシ御墨附ヲサシト申候間父カ一命ヲ御助下サレ
 候ハ、有難奉存候ト涙ナカシ申上ル 神君御氣色損シ
 カルカ暫ク有テ然ラハ早々明渡シ高野山へ赴クヘント
 仰出サレ候へハ信幸大ニ悦ヒ急ニ行テ 上意ノ趣申ケ
 レハ昌幸及ヒ幸村モトモニ高野山へ落行テ終ニ病歿シ

幸村ハ秀頼公ニ頼マレ大坂ニテ討歿ス信幸ハ忠ヲ勵ミ
 後病歿ス昌幸命ノ父子別レケルト見ヘタリ父子三人義
 氣有ト入々感シケル
 信幸殿ヲ紀伊頼宣卿御招キ咄シノ時分 神君御奉生ノ
 御行跡ヲ其方詔ク覽ヘラルヘキ筈也ハナシテ聞セ候へ
 ト申サレケル時ニ伊豆守申ハ御手前様諸事ノ御取廻シ
 神君ニモオトテセラル可トハ奉存ラス候懼リナカラ
 人ヲ御仕候所 神君ニ及ハセラレマシキト奉存候由
 申候也其上咄申ニ私義御手前様ニ五分一ノ分限ニ見へ
 候へ臣明日ニモ何事ソコレ有時ハ馬ノ先ニテ心ヨク討
 歿仕ヘタト存スル侍二百騎持候ト申上ル頼宣卿モ感シ

申付レケル

異乎九八郎信昌殿參州ヨリ甲州ニ屬セシ内也シカ信玄
歿後 神君ニ降ル勝頼怒テ參州歸參ノ輩ノ人質ヲ殘ラ
ス磔ニ掛ル氏真ト同隸ナル仕方却テ敵ニ勢ヒヲ付ル愚
將ノ小童故ナリ九八郎長祿賊ヲ守ル勝頼也ナセメテ賊
中糧盡シテ九八郎援兵ヲ請ント夜ヒソカニ鳥居彦右衛
門ヲ召テ岡崎ニ至ラシム信長是ヲ諾スコレニ於又夜中ニ
長祿ニ歸リ勝頼カ陣柵ヲ破リ賊中ニ入ントス敵是ヲト
リコトス勝頼鳥居ニ云ク汝城門ニ至リ相知ル者ヲハ呼
テ 神君信長援兵來ラスト申ヘシ然ラハ賊兵困勞ノ必
ス我ニ降ル可鳥居偽リ諾シ勝頼兵士ナシテ是ヲ護ラシ

メ城門ニ至ル鳥居大ニ呼テ云 東照宮信長近日後援ト
シテ發向有天運ノ開ク事三日ヲ過ヘカラス堅ク城ヲ守
ルヘシト申ス賊兵是ヲ聞大ニ悦フ勝頼怒テ是ヲ磔ニス
小童故斯ノ如シ此タラハ萬世ノ感有ソ惜ムヘキ也勝頼
敗軍ノ後信長父子 神君長祿賊ニ入給ヒ信昌ヲ召出サ
レ此小賊シカモ土居許ノカキ上ニテ三千餘ノ大軍三百
ノ人數ヲ以テ數日籠城シテ軍ヲ開ラク事楠止成ニモ勝レ
リト褒美也 神君御満足ニテ御加恩等有レハ信長公ノ
媒ニテ 神君ノ塔ニナラセラレ候御事トカヤ

同卷ノ十終

書經卷之三

三十一

