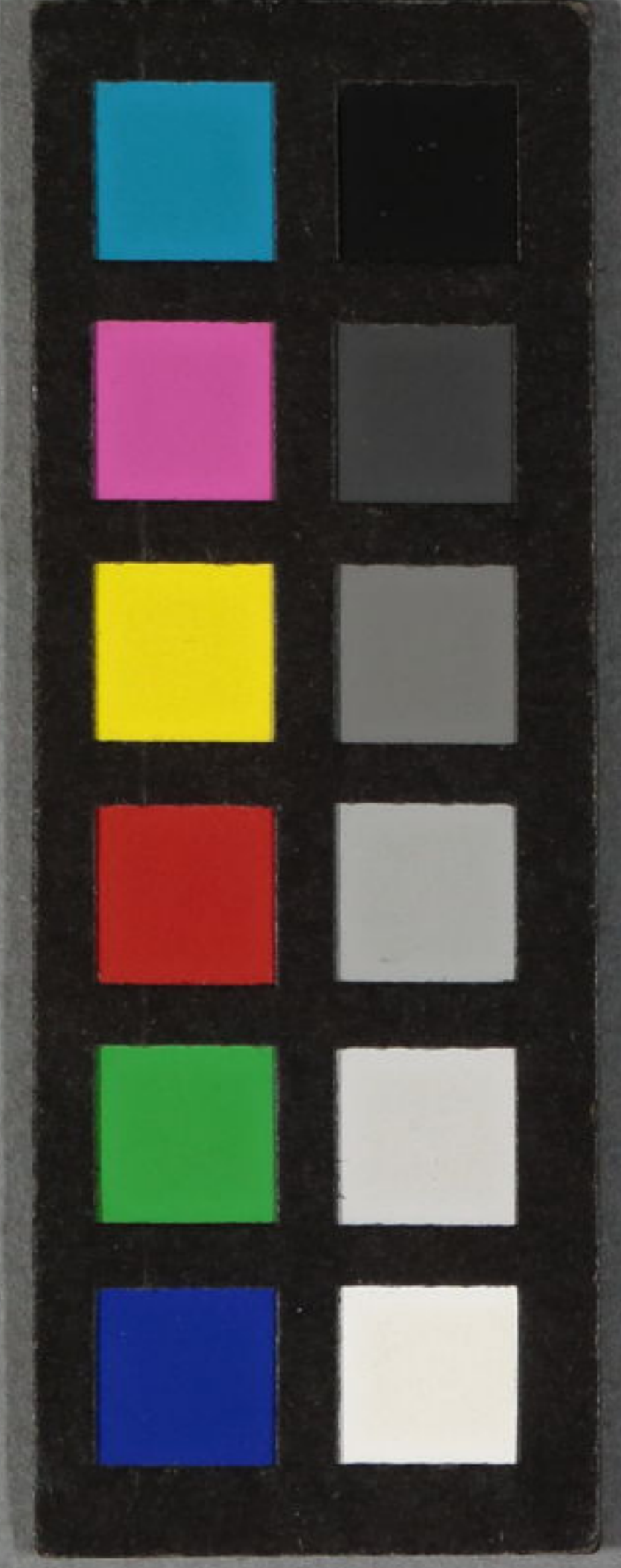


責而話草

初編 乾

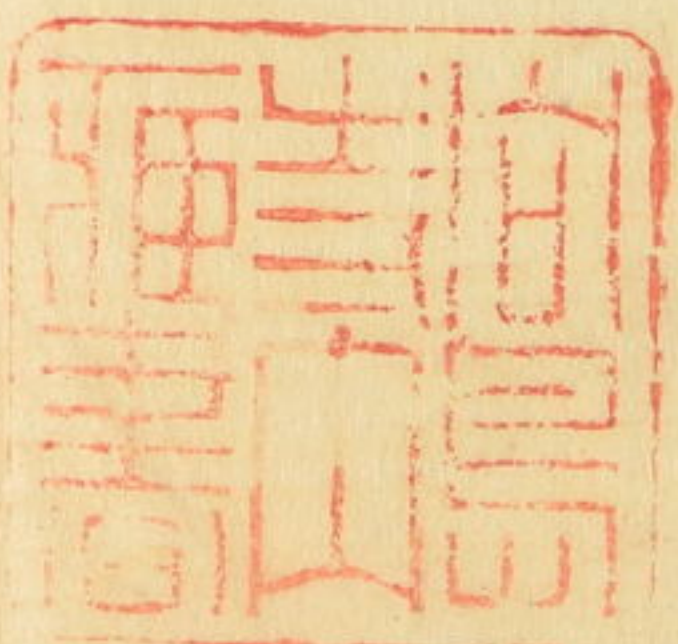


凡例

一此昔佐倉藩士池井徳章カ筆記ニノ一條ニテモ俗説傳聞
ニ非ス原書毎ニ其出處ノ書目ヲ記ス今是ヲ略シ毎條引書
ノ頭字ヲ記ス

一此處井氏筆記ノ貴而者草ト云故ハ賢クモ御當代ニ斯ル
明君賢臣ノ善言美行沈没ノ世人其徳ヲ知人少ク閭里ノ妄
説無稽ノ虚言ヲ綴リ文辭ヲ飾リ人人君子ヲ誣ヒ後世ヲ惑
ニ至其罪又大ナラスヤ故ニ諸君ノ記載ヨリ一ニ百ヲ振百
二十ヲ採リ貴テハ明德ノ善美ノ緒端ヲ世ニ示スナリ後人
モ又此緒端ニ據テ引書ノ原流源内ニ溢流セシ事ノ庶幾ノ

三



此書ノ原本ノ凡儘ニ真片假名ニ釋スル故其人其時代ニ依
文辭丁寧ナリ有簡傲ナリ有敢杜撰ニ是ヲ改竄セス只舊ヲ
存スル意也

近藤忠實識

引書總目錄

新著聞集

公實嚴秘錄

武隱叢書

雜話藻鹽艸

武野燭

飄楚篇

明君享保錄

共公實錄

徳川武顯錄

武家深秘

雨夜燈

窓之壽佐美

武邊咄問書

鳩巢小説

中興武家盛衰記前後篇

有斐錄

君則

藩幹譜

集義外書

武林隱見錄

士林禁秘錄

知時政要

平手武矩筆記

武備日牘

武林大秘錄

西遊記

兵家茶話

知溫政要

大君言行錄

西山遺事

大岡政要

石谷士入書

大泉婦女貞烈記

銀臺遺事

近世烈女傳

婦女武勇集

通計三十六部

貴而話卿初篇目錄

卷之一

卷之二

大將軍家

卷之三

御三家御家門

卷之四

同上

卷之五

武家出役 御七老 御老中 若年寄

卷之六

同上

卷之七

同上

卷之八

同上

卷之九

京諸司代

禁裏御附

仙洞御附

大坂御城代

同御

賦番

卷之十

三奉行

遠國奉行

三番頭

御附家老

大目附附目

附

貴而者草初編卷之一

將軍家

東照宮ノ御時天下ノ金銀不足ニテ末々難儀ニ可及ト被思召御身ノ爲ニハ聊是ナク唯諸人ノ歎キヲ思召由ニテ殊ノ外御慰ヒ遊リレ候御近習衆慰ニ狂言師ヲ呼寄セ致サレ候其時ノ話ニ日本ニ金子拂底氣ノ毒成事ノ由申セシニ狂言師ノ内一人申候ハ私ニ被仰付候ハ自由ニ金子出來致サレ候様是有人由申ニ其子細ノ尋ラレ候ハ申々各様杯ノ御也聞ラレ分ニテ申事ニ御坐ナク候上様ヨリ召レ共上御側ノ人ヲ御撫遊サレ候ハ、其ニ可申上旨ニ付事ノ岸ニ其趣申上ラレシニ其者ヲ早夕呼ニ遣シ候ヘトノ御上旨

一子罷出候處波中二任セラレ御側ノ人ヲモ拂ハレ御直
二御聞遊サレ候ニ去年佐渡へ罷越シ金山ノ櫛子ヲ見候處
風樣惡ク候以委細ニ申上候ニ則此者ヲ奉行ニ遣サレ歸
セ候ニ金子段々出來候其後數十年ノ間外國へテ分度賜ク
金子ヲ遣サレ候へ正今ニ於テ金子夕へ申サヌ事此者ノ功
也尤同樣成儀ハ 東照宮ノ下ヲ憂サレ給御心ノ一筋ナル
故天道ノ感通仕タル所可成候 鳩巢
同御時誰ヤラシ存寄書付テ一封ヲ御前へ持參シ是ハ内々
申上度儀正書付申候御覽被遊下サレ候樣ニト申上候ヲ御
聞付テ予ヲ諫ル事ニ候ヤ左有ハ只今夫ニテ讀候へト仰ラ
ル其時封ヲ切テ讀ミ候ニ一々條毎ニ必ス御手ヲ組セ給ヒ

尤ナル事ト御感有其節本多佐渡守殿へ如何存ルヤト被仰
シニ一モ用ニ立候事無之ト申其時仰ニハ左ニ非ス元ヨリ
オソ不及所ハ是非ナシ此方ノ爲ニト存メ心付シ事成ハ感
シ不申ハ叶ヌ儀也夫ヲ無用扱トハ申マシキソト仰有其後
佐渡守殿此事ヲ上野介殿へ物語有テ 大御所ノ下ノ事ヲ
御取用被成候事ハ中々此方ノ思慮ノ及フ所ニ非ト感ラシ
ル上野介殿夫ハ誰ニテ候ヤト尋ラレンニ恐ヌ心得ニ候ク
様ノ話ハ 大御所御盛徳ノ處ヲ第一ニ可承ニ先ノ者ノ名
承テ何ノ用ニ立可申ト叱ラル定テ右ノ人中上シハ何ノ用
ニモ立ス可笑ヌ事ナル故ニヤ佐渡守殿申サレス故ニ姓名
ヲ不知古人ノ篤實難有事也其時ノ評ニ父子ノ心大ニ相違

ス佐渡守殿ハ 權現様下々ノ言ヲ御用ノ所ヲ申サルト
少殿ハ彼者ノ拙キ事トソコニ氣ノ付ラレンハ父子ノ量格
別也トカマ新井氏申サレシ故私ニ存ルハ定テ様子有ノ
儀ニ候ハンカ但只今ヨリ推シ計ルニ上野介殿モ父ニ替リ
政ヲ執人ナレハ其者ノ志ヲ奇特ト感シ候テ姓名ヲ承置以
後舉選可仕ト存ラレンモ難計候ヘハ一槩ニハ申サレスト
云シハカ新井氏モ成程尤ナル考ト云レシ也

慶長七年正月季加賀申納言利長卿關東ニ參ラレシ由急々
被申シカハ折節 大御所關東ニ在セ給ヒタリ 大納言様
利長ヲ迎給ント板橋ノ驛邊ニ御出在テ見參ノ事ヲ悦ヒ加
ラル利長兼テ斯可有ト思ハレス悦ヒ思フ事不淺又次ノ日

登城有シニ大納言様宸殿ニ御出在テ利長ノ坐ヲ遁下ニ設
ラル對面ノ儀殊ニ嚴重ニテ餐應善美ヲ盡セリ利長此時悔
シキ事ニ思レシト聞ヘシ黄金百枚白銀千枚時服百領ヲ獻
ラル 大納言様ヨリ藥研藤四郎ノ脇指黄金百枚馬鷹添テ
賜ル此後子息ニ國ヲ讓リ引籠居テ再關東ヘ不參ト又慶長
ノ頃下シ文ニ 大御所ト利長ト連署シタリシヲ見シト云
サスレハ 大御所ノ伏見ニ登ラセ給シ事深キ御心可有
大納言様ノ御振舞古ノ黥布力漢ノ高祖ヘ參シ時ト事ハ逆
シマニノ心ハ等シカルヘキ也天下ノ英雄駕御ノ法千載同
一徹也

東照宮豊太閣ト御對面ノ時我所持ノ道具粟田口百光ノ銘

手始其外天下ノ賢ト云物ヲ集候ト指テ折テ算ヘ立ラレ候
御所持ノ道具御秘藏ノ寶ハ何ニテ候ヤト彼尋シニ我等シ
カクノ物ハ無之由御答ナサレシニ押返メ尋ラル其時我等
ヲ至極太山ニ思ヒ火ノ中水ノ底ヘト飛入テ命ヲ匿テ存
セ又上五百騎所持仕此上五百騎ヲ召津候ヘ八日本六十餘
州ニ逃シメ敵ハ無之候故至極ノ寶ト存平生秘藏致由御答
有シニ太閤亦面メ返答無リケリ 爾後

同御隱居ノ後駿河ヨリ江戸御城ヘ入給シ時 言徳院様本
多佐渡守區御前ニ伺公ス根若シ衆中一終ニ勘番ノ居候處
ヘ御通遊サレ爰ニ罷在者共親ハ定メ能御存知ノ者ニ可有
之候ヘ正子供ハ御見知ナサレス候間一人々々自身二名乘

御目見致セト也故ニ一人宛罷山名乘候其時彼力親ハ此軍
ノ時々様ノ手柄致武功有之間能目ヲ出ラレ候ヘト一々
秀忠公ヘ仰ラル其内白坂六郎五郎ト名乗シ時暫ノ思召出
サレ何レモ仰聞ラル事有之間近ク寄候ヘ將軍ニハ云又事
ニ候ヘ正感ニ聞ラレ候ヘ此六郎五郎力父何某ト申者兄ノ
敵是有日頃心掛テ其身若ケレ正生付弱ク候故ニ或人力其
方ニ兄ノ敵有ト我承シ故此上ハ申合セテ可討心安ク存ラ
レヨト云シニ六郎五郎力父其方々様ノ心底ト存セス懇ニ
致シ我等兄ノ敵其方々頼テ討度所存ニテ其方ト兄弟分ヲ
成比興ナ心得ト存ヒス申通シタル事後悔也最早向後ハ義
絶也ト終ニ絶交ス其後右ノ敵病歿セシ故六郎五郎力父無

念ニ存ノ是ヲ皆ニ致シ氣辭ノ相果又其時六郎五郎當年ニ
テ中々育ツマシキト思シニ成人セシヨト御落涙有其後仰
ニハ若キ者共能心得ヨ在ヤ父兄等ノ敵ヲ討事ハ武邊名聞
ニテハ無之女ヲ頼テモ可討カ肝要也六郎五郎カ父モ自身
可討ト思シニ時節後レテ終ニ討損シタリ若氣ノ惡キ心得
ニテ大事ノ敵ヲ一八ノ討臣手樹ト云義ニテモナシ人ヲ頼
テ討チ後レト云ニテモナシ只早ク討カ肝要也爰チ能可合
點ト仰ラレシ也 鳩巢

東照宮御ニ天下ハ譬ハ舍宅ノ如シ源平藤橘ノ四姓有三公
内府ノ四等有則家ノ四隅ノ柱也俗ニ石ツエヨリ棟建建上
ル柱ヲ大將柱ト云其如ク可思大將柱ノ傾ク時ハ家必ス不

全大將ノ身持大事也次ニ四家老ノ心得惡クレハ四隅ノ柱
一本無カ如シ爭カ家安穩成ンヤ唯治平程武士ハ武道ニ不
怠軍陣トテ惡ク心得ハ手荒ニナリ人ヲ欺キ陥ル類巴ヲ
高フリ諫チ用サルヨリ家崩ル、禍ヲ引出セリサレハ靜謐
ナシハ公家ハ武家ニ習ヒ武家ハ公家ニ似スル故共ニ家業
ヲ失ワカン臣下其位ニ居スノ君ノ坐ニ列リ君主其徳ヲ失
テ臣ノ席ニアル氏ハナトカ家可治是亂ノ端也元享ノ亂ト
ハラ是云也壽ハ關東ノ名家千葉邦胤ハ主ナレ氏僅ニ五六
万石ヲ領シ家老ノ原ハ二十万石程ノ所由也原カ家臣ノ高
賊ハ陪臣ノ身ナカラ三四十万石計押領ス是ヲ千葉一人ノ
領セル氏ハ滅亡モ有マシキチ次第相違ノ故千葉モ原モ高

城モ共ニ亡果又又公家ト武家ト格別ノ例ヲ引ハ建武年中
ニ公家ニ藤房卿武家ニ楠正成是一致ノ賢臣也此二人天下
ノ治ルマシキヲ知テ藤房ハ遁世シ止成ハ討死ス是公家武
家銘々ノ職ヲ守ル所也武道不案内ノ武士ハ末々進毛用ル
事勿ト上意也 武野

東照宮ノ仰ニ譽ハ公家ハ金銀ノ如ク武家ハ鐵ノ如シ金銀
ハ尊ケレ臣鉄ノ用多ニ不如九穀竹木杯ヲ納メ亂ヲ鎮ル武
器宮室ヲ建ル道具總ノ鍛冶ノ刀劍皆鉄ノ力也金銀ハ好ミ
過セハ災ノ媒スル事眼前ニ有ソカシ古語ニモ金屑難貴人
眼爲障ト云ハ時ノ宜ニ依賤キ鉄コソ貴クレ武士道ヲ忘ハ
横ニ指タル刀脇指ヲ止メ巾着ト扇子計リニテ往來スル類

可成ト上意有シ

東照宮御治世ヨリ萬ノ事古ニ立躰リ中ニモ聖政廢レ人生
レテ今日ノ行ヲ不知故二世モ亂レ君臣父子恩愛ニ背キク
ルヲ遍ク諸國ニ令知ソニハ書籍ヲ廣ク行ハル、コソ仁政
可成トテ始テ板刻ヲ仰付ラル去ハ官板四書五經并ニ記傳
ノ書物段々板刻メ今ニ不怠此御世ニ始テ程朱ノ新註經書
ヲ講セラレ刊行免サルトカヤ去程ニ此時迄本朝皆江清家
ノ人々古註ヲ用ヒラレシニ林道春十八年洛中ニテ論語ヲ
講セシカハ明經ノ博士聞答テ凡古註ノ四書ハ清原頼業カ
訓點セシ也 天子七代ノ侍讀ニ奉リ清原良枝四代ノ頼
業ニメ舟橋家ノ祖ナレハ洛中ニテ猥ニ講席ヲ開キ殊ニ新

註杯用ル事ハマシキ杯公家咎ラレケルヲ 東照宮聞召テ
 凡道ハ博ク尋アリカ子孔門ノ學古ニ近シトテ漢唐ノ古
 註ヲノミ用ソヤ千載ノ後ト云レ理コソ明然タルヘケレト
 程朱ノ訓ヲ以羅山カ講ヲ助ケ廿七給シヨリ打經洛中ノ學
 風改リケリ

東照宮ノ仰ニ家老タル者一言ノ善惡ハ其君上ノ善惡成ハ
 言ハ氏ニ君ノ爲ト思ハ、ナトカ身ヲ慎テ政道ニ心ヲ添サ
 、ランヤ家々代々續來タル中ニハ賢臣忠信ノ者計モ生レ
 來マシ愚不肖魯鈍ノ者有比ナトカ其系脈ヲ可絶シヤ其時
 ノ者コソ疎ク氏家相續ヲ云付ルハ順善氏ヨテ又恩信トテ
 我松平ノ家計ヘ忠ナル者ト不可思前天下ノ忠臣也我青天

トニ忠キ心掛シ故ニヤ自ラ天下ノ權柄我家ニ歸セリ去ハ
 大ヨリ受ル物毫末モ邪ナセハ 上帝ヨリ召上ケ給ハ必定
 也只天下ノ治亂ハ將軍ノ胸中ニ有大小上下ノ信義ハ一已
 ノ正キニ集ル也誠ニ天下ハ天下ノ天下ニテ國ハ國ノ國也
 家ハ家ノ家成ハ來シ方行末違ヲ慮リ新儀ノ苛政ヲ止テ先
 祖ノ仕置ヲ守ル時ハ代々繁榮無疑先祖政道正ク傳ヘ來ル
 ヲコソ古キ家トハ云ヘ數代續キ來ルトテモ一代々々ニ家
 風改ルチハ新キ家ト笑ソカシ正宗ノ刀ハ五郎入道作タラ
 ンニ能磨キ錆サラン様ニ嗜ム時ハ正宗トテ名劍成ニ此刀
 我ハ亂レ燒ハ嫌ヒ也トテ直燒ニ直シセ杯スル時ハ地金ハ
 正宗ニテ千炮シ物トテ何ノ用ニモ立ス此炮シ物ヨリ一向

二新身ノ刀善鍛ヒタルコソ用ニ可立總ノ心出有人ハ親ヨ
リ銅作りノ渡シタル刀ハ銀ニテ拵ヘ又其子ハ金ニテ拵ヘ
取傳ル様ニ先祖ノ法度ヲ大事ニメ家ヲ治ル事孝ノ第一也
總テ明君賢將ノナス業ハ人ノ仕置シ善事ハ敵ナカラモ直
ニ其法令ヲ用ル時ハ治平ヤクノ國民モ騷動セス既ニ頼朝
公ハ興州ヲ秀衝カ仕置ノ如クスト書所々立ラレン故ニ興
州一時ニ治リタリト云其高札今モ殘テ我等モ見タリシニ
右ノ如ク書レ與ニ頼朝ノ花押有古代ノ物也是等コソ順善
ノ謂ナラント上意アリシ

東照宮ノ仰ニ上從疑ヒ起レハ國家危シ是武道ノ本意ヲ知
サレ也我躬ニ擬テ命ヲ捨ル諸將ヲモ將トメ心ヲ可隔樣

ナレ主人ハ家來ヲ深ク懐ニ却一忌疑ヲ位立心コ品クテ
ハナトク一軍ノ備モ可調故ニ古人モ二軍ノ禍ハ細疑ヨリ
生スト然ニ家中舉テ疑ナハ其將豈可立ンヤ諸人ニ内甲ヲ
見メカレヌ様ニト云ハ其器量ヲ敬ミ其功勞ニ應ニ國郡ヲ
興ヘルハ天下ノ權ヲ握ル職分ニメ上人ノ奉公也又何程在
銀ヲ貯ヘテモ日一飯ヲ食シ室ハ一燈ヲ置キ又ハ大將軍
モ一モ變ル事ナレ然ニトタル者民ノ金銀ヲ貪リ取身
ニ換テ命ヲ棄ル家來百姓ノ思付サレ様ニスルハ牛ノ尾ノ
類トク畢竟戰國ニハ敵一疑ヲ起サセ味方ニハ少シモ疑
ナク可勝道理ヲ云聞スルカ某事也總メ法令ニ疑レサルカ
長將ノ行跡也臣ノ所タル所ハ勸テ忠ヲ君ニ賜シ功ヲ人ニ

此ル時ハ是コソ仁義ノ勇ナ可成ト上意有シ
東照皇仰ニ國家衰ントスル時ハ柔弱ヲ好ミ驕出ル故
公ニ形儀ニ作テ武家ノ格ニヨモ忘武直ヲ失念スル故ニ家
ヲ破ルソカニ臆レタル者ハ事ヲホコリ口ニハ強キ事ヲ云
比其身ハ人ヲ楯ニスル心カラ断ル者ハ舍リ強ク奢リ者ハ
玉若ヨリ已カ威ヲ高フル故終ニハ主家ヲ奪ント欲ス誠ノ
心臣ハ大祿ヲ食ヒ高位ニ昇ル程身七詞モヒキ下ケテ大小
上下ノ撰ハス愛敬ノ專和儀ヲ第一ニスルコソ忠ニ根入ノ
本キト云也是松ハ根入深ク十歳ヲ經テモ常盤ノ色ヲ見
ハス是ヲ端々正十二譬ヘタリ傍輩ヲ掠メ已レ有度儘振舞
ハ藤ニ譬藤ハ根入モナク恣ニハビコルト雖獨立事不能以

二損レルカ如シ高フル心カラ頼モシクノシ去ハ固無ノ君
ルス士卒無メ大將ノ號ナン先祖ヨリ召使老臣ハ元ヨリ末
々迄モ大科ハ是非ノシ何某カ子生付當分我氣ニ合ヌトテ
彼カ名氏ヲ滅ス杯大ナク主將ノ誤也科有ハ罪ニ應メ仕置
可申付事也政道ヲ曲少ノ事ニハ二賤ムル時ハ其子孫採ル
憤ラサラン下ノ遺恨ハ主將ニ損有テ敗軍ノ基也紐下ノ驕
リハ出安キ故ニ鈎合ニ專ニ用ル時ハ互ニ融合テ驕ル者ナ
シサレハ御先祖ヨリ取知タル三州一國ノ御仕置モ今又本
朝異國ノ事ヲ定ルモ其時ノ品ニコソ替レ其下ヲ均シ給順
善ハ一致ソカシ此道ヲ非ニレル輩ハ臣下タリ正意ハ
邪ヲ含ムト可知譬ハ尊氏以來數千將軍ノ政道ヲ細川山名

等カ破テ將軍ハ名計ニナリ諸國一同ニ戰國ニ成リ三好左
京太夫カ父ノ政道ヲ破リ公方義輝ヲ弑シ松永彈正巳カ威
ヲ立テ三好ヲ討武田信虎カ家法ヲ改メ新法ヲ十餘ク條ヲ
出ス是皆大望有故也先祖ノ行跡ヲ非ニ見テ家ヲ失レ者ハ
先足利家ニテハ義村父道義ノ政道ヲ奢ト見テ萬ソ行ケル
心ヨリ家威ヲ落シ始也廿リシヨリノ後代ニ至迄公方將軍
名有テ實ナク國々ニ霸將多ク京都衰微シタリ根武田勝頼
齋藤龍興ノト品トソ替レ先祖ヲ非ニ見テ孝ヲ不爲者也廿
レハ父ニ孝ナキハ平カ忠心有ン此後當家他家ト云モ先代
ノ家法ヲ替ル意有ハ大望有ト可心得但惡政ヲ善政ニ改ル
事ヲ云ニ非ス尤筋道ハ先祖ノ法令ニテ是ヲ潤色メ少シ宛

相違有テ云ニニ非サル也國家ニ臨ミ細程ノ人モ欲深ク聚
斂ノ人民ヲトシメ其シムラヲ以金銀一ニ裁ニ入テ樂ト
スル心也ラ古法ヲ不用抑何天下ノ騷動ソカシ金銀財寶
國ノ寶トハ次世主ノ爲チ第一トメ家業ヲ能務ル輩ト上ケ
用ヒ諸民ヲ撫育メ一子ノ思ヲナス臣コソ天下國家ノ寶ト
云ナハ又人ヲ目下ノ愚鈍ト思ハ我自慢カラ人ヲ侮ルト云
物也侮ルカラ僞ヲ生シ巳ラ飾リ役儀ヲ不恐人豈ニ侮カラ
ンヤ天下ハ鏡ノ如シ一毫モ私有時ハ忽顯ル也天下ノ口眞
似スル老臣ハ殊ニ躬ヲ嗜ミテ將軍一名ヲトサスマシクト
可心得ト上意有
東照宮御末期ノ時 秀忠公ヲ召レ將軍家尤早今日ニ極夕

リ扱天下ハ何ト心得給ソト仰ケレハ 秀忠公天下ハ亂ト
心ヒ候ト被仰上ケレハ廿ソト濟タリト御心ヨクニ御安堵
也トノ上意ニテ次ニ 竹千代君ヲ召サセ給其方ハ天下ノ
上ナルソ天下ハ慈悲ソトノ上意ニテ頓テ御他界マシクケ
ル

東照宮或時御旗本ノ役人ニアキ有テ跡役ヲ可被仰付ト思
召テ上廿大炊頭ヲ近ク召レ何某ハ如何此等ニテ有ソト御
尋遊リル夫炊頭或リ其者ハ常ニ私方ヘ意マスク出入不在
候故イカナル人柄ニ候ヤ不存ト申上 東照宮御機嫌思ク
仰出レケルハ多ク旗本ノ諸士ヲ不餘瀆其人柄ヲ知ヌカ不
調法ト云ハ我等カ無理也件ノ者ノ儀ハ旗本ノ人々中ニ

テモサノミ人ニ知ルマシキ程ノ身上ニ非ス其上其方事ハ
家中ノ者ノ善惡常々見届置テ是ヲ心ニ納メ置テ我等カ尋
ル節ハ云聞人等ノ役也何ノ道一モ不存ト云テ可埒明道理
ハ一モナシ其方左様心入トハ不知ノ若年成氏一器量有者
ト思テ年寄ニサシ續キテ我等カ口宣似ヲスル役ヲ申付ル
事返ス々、モ日金違タト思此段能分別致リ見總ノ武道
ニ志深ク貴地ヲ立ル侍ハ家老出頭八杯ニムサト語ヒ追從
セ又者ナル故其方ニ不暇家老共ノ中ニ出入セ又者共ニ能
者可有ク儀ノ者埋レヌ様ニスルコソ至ノ爲テ思出頭人ト
ハ云ヘケレ響ハ道具刀劍ノ類名物銘作如何程モ雜物藏ノ
中ニ埋レ有ト聞ハ定テ精ヲ出シ尋求テ我等ニ見ヒ喜ハセ

書方御初編 卷之二

ソト可思器物ハ何程ノ名物ニテモ肝要ノ時用ニ下立寶ノ
中ノ寶トハ人ニ止ルト云事我常ニ口癖ニ云事也犬ヲ大耳
ニ聽心カヲ以今ノ様ナル返答ヲ申其方ナトノ所へ朝夕出
入メコ、口女タノリ氣立ノ知タル計役替立身スルト思ハ
、旗本諸士ノ面々風儀惡ク成テ追從ニノミ相リ悉ク輕薄
者ニ成ン凡人間ノ元氣衰ヘテ次スル如ク其名ノ家中ニ吐
キ知義ヲ守ルハ其家ノ元氣盛ナル也諸士ノ心穢クナリテ
耻ヲ不知鼻ハ曲リテモ息サヘ出レハヨシト思如クニ成テ
主ノ恩程恩ヲオモハス物申當坐マカノヒニ袖元ヲ毘合ス
ルキ肝要トノ諸士ノ作法亂ルハ自家ノ被ル基ト成ソ向後
ハ屹ト相嗜ミ候ヘト上意也

東照宮駿府ニ御坐有ケル時 秀忠公江戸ヨリ御身舞遊リ
レシ其節御馳走遊サレテ投頭巾ノ御茶入ヲ進セラル 秀
忠公茶キ旨ヲ私共ヘモ仰ラレ候ト御近習衆巾上ケレハ
東照宮聞召然ハ各モ 將軍ヲ子タリ投頭巾ノ茶湯一逢候
ヘト上意ニテ殊ノ外御機嫌也其時御咄二八ノ下ヲホシト
云ヒ少シモ早家督ヲ渡メ其子ノ働ヲ屈テ安堵シ老後ノ
躬ヲ安ク今世ヲ終リ度ト儀也然レ正家督ヲ渡スト云ハ其
子ノ器量年配ニモ依又ハ時ノ様子ニ依テ考ヘ見合ヒ可有
也家敷重寶ナトハ逆モ讓リ與ル物ナレ正家督ト別一段々
執ヒ悦シム七善キヲ大方世間ノ人ハ隱居スル時何モスル
時們モカモ一度ニ渡シ凡躬ハ手ト躬トニ成テ引込キ本意

ト想フ親モ有是ヲハ見聞人モ扱モ潔キト云テ譽ル事ニス
ル也又我家秘藏ノ道具ナリチハ身ヲ離ス持テ隠居ヲ遂折
節ニ付テ家督ノ子ニ取セ枕ハス様ニ致ス親モ自此モ惡キ
ニ非ス平細ハ我等若キ時ヨリ見聞ニ常ニ挨拶ヨキト云親
子ノ間モ隠居家督ト相分レ後ニト和ノ沙汰マ、アリ親子
ノ事成ハ定チ互ニ如オ有マシキ久々年寄テ後ハ成ハノ子
ヲ六ヶ敷申親ノ氣儘ト老衰シタリ親ヲ朝夕大事トオモハ
ヌ子ノ不勤ヨリト事起リ他人ノ目ニハ不和ト見ユル也左
縁ノ爲ニハ隠居ヘ携タル道具ノ一色宛モ折節ニ付子供ニ
ユツリ與フレハ他人ノ疑ヲ去ル是又子ヲハニ惡ク云セシ
ト親ノ慈悲ヨリ起ル也ト寸意有ケレハ御前ニ何公ノ面々

御尤ノ事也ト冬感シ奉ル其次ノ仰二人ニ依テ隠居後家督
ノ子ト眞實ニ中アシキ様ニ成者有種々ノ難儀ヲ云懸テ迷
惑サセ隠居ニ似合又美麗ヲ好ミ物スキニ贊ヲ不厭家督ノ
子ニ物ヲ入サセテ世間ノ務ヲ欠サス様ニスル族モ有尤其
子ノ心入アシキニモ有ヘケレ此第一ハ親 不調法ニ極ル
其子細ハ古語ニモ子ヲ見ル事父ニ不知ト云リ去ハ父ノ身
トノ我子ノアシキヲ見届スノ家督ヲ誨シタル後成ハ大方
ノ義ヲハ堪忍ノ猶モ親ノ慈悲ニハ様々ノ工夫ヲ週シ異見
ヲ加ヘ如何ニモ家督ヲ踏ヘ失ナキ様ニ有カントオモフヘ
キ事ソカシ去ニ因テ上農上商氏ニ家督ヲユツル事子ノ器
量ノ見立テ後ニ家督ヲユツルヘシ是先祖ヘ對シ孝行ノ道

也就中國ノ至タル百ハイカニモ諸人ノ上ニ不可立器量ノ
 子ニ押テ家ヲユツル時ハ後々氣隨我儘ニ成テ非道ノ仕置
 ヲスル事無疑然ル時 家中ノ侍比ヲ始トメ領分ノ百姓曲
 入道ニ難儀ナル事ニ遇スルハ國ノ至タル者ノ意地ニ非ス
 假令惣領ニ生タリ正器量ナクハ屹ト推込テ庶子ニテモ撰
 ヒテ家ヲ可讓爰ニ途ヒ無ク大丈夫ト云ソト上意也
 東照宮駿河ノ御殿ニ御坐アル時江戸ヨリ淨土宗ノ和尙御
 見舞ニ參ラレ右府中折々御夜話ニ上ラル或夜佛道ノ御穿
 鑿ニ成テ其上彼和尙申上ケルハ佛法ハ元來釋カ如來ノ法
 ニテ候ヘ比ハ宗十宗ト相分レ其宗旨毎ニ夫々ノ教ヘ方勤
 メ様是有儀ニ候然レ正元來ハ一ノ法ナレハ諸宗ヲ信仰仕

テレモ是モ學ヒ候ヲ雜學スト申。佛ノ宗ニテト宜シノヲ
 又事ニ申候マシテ念佛宗ニハ大二嫌ヒ候ト申上ル 東照
 宮間シ召左様可有事也萬ノ筋道ヲ學ヒ而藝ヲ勉ルモ一筋
 ニオモヒ入テ修業スル事ハ仕難ク道理也去ナカラ後世ノ
 願様ニ大ト小ト心 替有子細ハ我躬ヲ助シ爲計 後世ヲ
 願フ者ハ何レニテモ其身 思入タル宗旨ヲ一向 頼入テ
 他宗ヲ不搦正可埒明事也天下國家ヲ保ツ者ニテハ我一人
 成佛チスル分別ニテハ義理カ違フ也願クハ天下ノ諸民ヲ
 悉成佛セシメントオモフ願ヲ立スンハ叶又事也宗旨ニハ
 宗ト宗有テ一樣不成然レ正諸宗正知オセス立諸テ諸ノ衆
 生ヲ遍ク導カス是天下ヲ有ツ者ノ願ヒ様ト云ト上意有ク

レハ和尙モ誠ニ御尤ノ事ト奉感キ
 東照宮駿府ニテ御鷹野ニ御出ノ時道ノ傍ニ老タル姥一人
 幼キ兒ノ手ヲ引テ泣居タルヲ御覽有テ何故ソ急キ尋來ト
 仰付ラル御供ノ如立寄テ其子細ヲ問姥申ハ私ハ其村ニ居
 住化候以前過テ家焼失仕候ニ所ノ御代官様ヨリ火ノ元不
 沙汰ニ致火ヲリス事申事ト仰ラレニケ年處ヲ御辨ニ
 ノ内ニ在所フ立退キ候力問フヘ可參當モナク候ト申則其
 通言上スルニ御聞有テ其姥ニ在所ヲ尋ハ所ノ代官ヘ連行
 テ可申ニハ家ヲ好テ燒者ハ無ソ火事ヲ出シタル者他國ヲ
 ナス成ハ我モ近年兩度逆城中ヨリ火ヲ出シタリ我ハ他國
 ハセストタレカ一申レ此媼ハ仕合ニテ我目ニ掛不復ニ憶

ル
 同ルノ如ク多ク有テ其長百中七十ノ仰アリ
 東照宮駿府御城ノ泉水ヘ門階川ノ水ヲ御取ナサルヘシト
 仰二付奉行衆小道ヲ見立テ傍示ヲ建置レケレヨ御鷹野ノ
 御御見分有レニ其小道筋ニ小寺ニ是寺ノ地内ヲ驅テ川水
 ヲ通ヌ様ニ傍示建タリ是事御意ニ不叶寺ノ潰ノ水ヲ取ハ
 ハサル事ト被仰ケリ御側衆ヨリ御用ノ儀ニ候ハハ外ニテ
 代地ヲ下サレ寺ヲ引セ可然ヤト申上ルニ仰一ハ用地ニ用
 地ニヨル也泉水ヘ水ヲ取ト云ハ畢竟慰ノ事也予力目ヲ悅
 サシ爲ニ古來ヨリ有テ外方ヘ移リシ事不可有也寺地ヲ
 除テ掛ル成ハ水道ヲ仕テヒヨレトノ仰也

白徳院殿毎度御料理ノ間ト申所へ御出遊リレ御咄ノ相干
ニ成候者大方極リ是有其時分ニ俄ニ鯉ヲ獻シ仕者ヲ幸ニ
何某リ庖丁被仰付御覽有鯉ノ庖丁ハ鯉ノ背ヲ庖丁ノ裏ニ
テ三度撫テ切事ノ由也右ノ鯉ニ撫候氏魚板ヨリ剝落ント
スルノ魚箸取直シ鯉ノ兩眼ヲヒシトサシ此儘庖丁ス満坐
共ニハテ其手間ヲ感レタル様ニモ御覽被遊カシト各存
儀ニ折簡膳ノ脇ヲ御覽取リレ行ノ首ヲ御覽モナサレマ
ヤト各残念ニ存シラレ又 申上御賞美モ是右様ト云々執
ナン候へ此御返答且ナク其後御料理出來皆々相伴被仰付
風味格別ニ御坐候ト皆々申上扱先刻ノ庖丁ハ楮モ手ノ利
タル事ト申上候ニ其時上様ノ仰ラレ候ハ何レモ先刻ヨリ

庖丁ノ事申候ハ我ニ賞美セヨトノ事成ン惣ノ賞謝鈎合申
サ子ハ賞謝共ニ不立今日ノ 下手間ナルヲ賞シ候ニ事ノ
キ事ノカヲ後日ニ取落シ不調法ナル時ハ罰セス可ハ不
行何モ心得候へト上意也

台徳院殿伊豆ノ三島ヲ御通ノ時分御宿ニ御寢ナサレ候
時御側衆ニ物語ヲ御サセナサレ候一人咄候ハ此以前御供
ニテ此三島ヲ通候時何某カ下部強キ奴ニテ三島ノ神池ノ
ウナキヲ取食ヒ候ハ々ハ恐候へ此上様ノ御供ニテ罷通ル
氏ノレハ神モ何ノ崇リカ有トテ食候ト咄ヲ御寢ナサレシ
カ御起被遊今ノ咄ニナニト仰ラル、ニ付ケ様くと申上候
へハ急ニ本多佐渡守ヲ召シ佐州參リナハ今ノ咄ヲ致シ可

出下仰ラレ候 付又咄申候其由明日此春各捕三島ノ町端
 二於磔ニ可掛札ニ右ノ趣ヲ書テサラシ候へト御月ヲル御
 威光ニテ神モ何正存セラヌ又禱ニナリテハ誓詞モ虚キ事ニ
 ナリ候伊豆ノ箱根三島殊ニ關東ノ鎮守也然ニ是等ノ事御
 聞ナサレ輕キ儀ニテハ誓詞ノシマリモ無之ト思召テノ故
 也 台徳院殿ハ温和ノ君ニ候是等ノ事ハ嚴重ニ被仰候
 御時御城御番所宿番ニ罷出シ者酒ニ酔テ刀ヲ拔御城ノ
 駒寄ヲ切シテ御出有テ早速川渡仰付ラル其儀ハ酒ニ酔候
 テ人カ駒寄カヲ不知切候事ヲ御咎ニハ非ス宿番ニ出候者
 カ夫程ニ夕ハヒナク酔テ何ノ用ニ可立是不覺ヲ其分ニ差
 置テハ御番モ何ノ詮ナキ事ト仰ラレ候定テ御慈悲ノ上様

ナレハ御心ニ不復ト思召サルヘケン此ノ様ノ儀御出有テ
 ハ肝要ノ覺悟坂ノ候故吃ト被仰渡シニヤ
 台徳院殿駿河殿ヲ御止被成度思召候ト世上ノ沙汰ハ大ナ
 ル虚説也或時駿河殿西ノ丸ノ御堀ニテ鉄炮ヲ以鳴キ御搏
 有テ大御臺所へ獻上右夫ヲ料理有テ 台徳院殿へモ御上
 ナサレ是ハ國カ始テ鉄炮ニテ搏候由被仰候へハ駿河殿御
 附ノ基ヲ召サレ西丸ハ 神君御魂殿ニテ御世ヲ手前へ御
 エソリノ後ニ御坐ナサレ候以今ハ竹下代差置候ヲ國松
 カ分トノ此城へ向鉄炮ヲ打申事勿體ナキ也附置候者氏ノ
 心得惡キ故ト下殊ノ外御出リナサント也是ニテ世繼ヲ替
 サテラル思召ナキ事可知

台徳院殿御行儀正夕假初二モ仰出サレシ事違ハセ給事深
 夕御慎ミ有警ハ御鷹野ニ御出ノ節辰ノ刻ト卯有氏ハ御膳
 ノ半ニテモ御計計ト其儘仰出有是ニ依御制ノ人々御膳
 濟セラレナハ時計鳴サル録ニ致シケルヲ其伊掃部頭由孝
 聞テ御側ノ人ヲ叱リケルハ各達全ク君へ奉公ノ道理ヲ辨
 へサル也君ヲ正キ道ニ導キ申サルヘキニ左ハ無テ偽リ事
 ノ御心ニ叶ント致サル事沙汰ノ限り也君ヲ誘メ善事ヤ是
 僅ナル事ト心得ラルレハ以ノ外也總ノ上ヨリノ御法令ハ
 山方崩懸ル氏不可動此信ヲ不失カ爲也今君ヲ申ニテ欺夕
 ランニハ下々ハ上ニ遠ケレハ上ノ正ヲ御好ミナサルヲ不
 知メ上ヲ怨ム者出来テ終ニハ上下相遠クナリ姦臣色々ノ

事ヲ仕出入者也以來屹ト相謹レヨト戒ラレタリ
 台徳院殿江戸ヨリ駿河へ御出成レニケ月餘御滞留有 大
 御所阿茶ノ局ヲ召テ將軍ハ年若キ人也旅任居ニケ月ニ過
 又夜半可成徒然花ヲ使トシ菓子ヲ持セ裏道ヨリ忍ヤカニ
 遣シ候へ若ヤ慰ニモ可成我云タルト聞レナハ隔心可有汝
 カハ計ニテ能計ヘト仰ラル阿茶局御心ノ付タル上意也ト
 御請メ花其時一八歳女中第一ノ美人成シヲ殊ニ取繕ハセ
 初夜ノ頃裏道ヨリ密ニ參セケル内々局ヨリ期ト申上ケレ
 ハ 秀忠公御上下ニテ待セ給處へ參テ御庭ノ戸ヲ音信ケ
 レハ 自身戸ヲ明サセ給ヒ花ヲ上座ニ御直シ菓子ヲ御取
 是ハ 大御所ヨリ下サレ可成ト御戴ナサレ花早ク歸ラレ

ヨト有テ先ニ御立ナサレ戸口迄御送ナシレケリ 神代聞
シメシ將軍ハ律儀第一ノ人予梯ノモ下及ト一意有シ
大猷院殿御治世ノ始ニ國王ノ面々ヲ悉ク呼ヒ給ヒ仰渡サ
レ候ハ 神君天下ノ草創ハ各カ助力ヲ以平均シ給 台徳
院殿ニモ同ク昔ハ各榜輩ニテ御アシラヒ客分ニテ了學ニ
ナサレ參勤ノ砌ハ品川千任迄上使ヲ遣サレシ事也然ルニ
我代ニ及テハ生ナカラ天下ニテ今迄二代ノ格式ニ替リ向
後ハ譜代同儀ニ其カ家臣也依之諸事アシラヒ家臣同然ノ
由被仰聞若會得セサル事ナラハ如何様臣了簡可自在所へ
歸觸三年迄ハ罷在テ苦シカス其間ニ篤ト砌ハ思立事有ハ
勝手次第タルヘシ但此後參府交代ノ節ハ屋敷迄ハ上使ヲ

遣ハシ候ヘシ仰ラル各平伏セリ犬ヨリ御勝手へ御入有テ
御一人御坐遊サレ候至ノ面々一人宛御呼出ニテ御腰物拜
領仰ラレシヲ頂戴有シの上意ニソコニ二面板下ト公ハ御
腰物モ御側ニ置レヌ丸腰ニテ膝差合テ御坐在シ事誠ニ廣
大ノ御器量也ト皆奉感シト 武林
同御時隅田川邊へ御成ノ時龍ノ口ヨリ御駈ニ召サレ安宅
御駈ノ邊ヨリ陸ニ上ラセ給夫ヨリ御放鷹御物數有隅田川
ノ近邊淺草川ノ端ニテ群タル鴻一御拳ニテ御鷹ヲ合給ニ
捕得テ川ノ真下流テ淨ヒ流タリ公アレトノ上意有本日
權之助其ノ御腰物番ニテ御近習ニ居タリシカ羽織ヲ除
刀脇指ヲ差ナラテ川へ飛入オヨキ付テ雁ヲ腰ニ挟ミ御鷹

レハ甲モ恐ナレト肥後守殿ト申ハ正シク 將軍儀ノ御弟
ニテ疾ニ罷ノ領地ニテ貪ク渡セ給事ノ傷シク賤キ者ノ
兄弟ハ親愛モ深ニ如何成ハ高貴ノ方ニハ斯道情ナク候ト
云クル所御顔色少シ癡セ給ヒ御供ノ人々ヲ屹ト御覽ソイ
サ參ラント上様モ最早御成セ給ヒ程也トツト御立有ハ人
々ハ御僧ノ情故足休メテ候又コソ參ソト打川又暫ク有テ
御供ノ者群リ來リ上様何方へ成セラレ候ト尋ケル任僧我
ハ上様ノ御事ハ不知只御供ノ人々トテ今違愛ニ御休ミ給
トハハ夫コソ上様ナレト云ニ驚キアナ悲シ如何ナル非ニ
ヤ過ト一月計ハ門外ニ足ノ音シ人ノ過ルニモ魂ヲ消ス程
ナク正之朝臣ニ多ク領地附テ山縣ノ城ヲ賜ハル又成就院

ヘモ其事トナク寄附ノ地ヲ賜リケル此御代ニハ御鷹狩ニ
事寄ラレ賤キ者ノ思ト歎キノ事正キ知シ召惠ミ施シ給申
幾クモ有ケリト其時ノ人ニ申傳フ承リ又
同御代御旗本勝手罷成ス候ニ付御小姓御書院兩番ノ頭中
合テ御借ノ願申上伊豆守殿兩番頭不殘御城へ召レ列坐ノ
所へ出ラレ妹ノ外不機嫌ニテ申渡サレ候ハ如何ノ儀ヲ組
申ヨリ願出候トテ各取次申サレ候事如何ノ心得ニ候マ
權現様 台徳院様御兩代比御遺言ニ一統へ金子ヲ大分下
シ置レ御當代ニ至テ一統ニ御加増仰付ラレ段々結構ニ仰
付ラレシ所ニ開モナクケ様ノ願申出サレシ事不吟味トテ
成事ト例ノ大音ニテ申渡サレシ故末坐ヨリハラクト立ケ

リ上坐ノ衆モ逃レリニナリシ時中程ニ居ラレシ一人其儘
伊豆守殿ノ側近寄ラレ同席中何レモ待候ヘト高聲ニ詞ヲ
掛シ改立レシ衆モ又戻ラルル時右ノ人伊豆守殿ニ向ヒ以
今仰渡サレ候儀御尤ニ奉存候去正弘共モ組中へ申サ又二
テ無之御日真似ノ様ニ候ヘ正御代々結構ニ仰付ラレ其上
近キ取御加増下シ置レ間ヒナク左様ニ不勝手ニ罷成候事
不覺悟ト申目出ノ願中々申上ラレマシキ由色々申聞セ候
ヘ正室角不勝手ニテハ御末公相勤リ難キ旨達テ願出候ニ
付是非ナク取次仕候私正不吟味ニテ申上候ニテハ無之候
此上ハ弘共直ニ奉願候間左様ニ御心得可被成旨申サレ伊
豆守殿モ暫クノ尤ニ存候同役中ト相談可致ト申サレ右ノ

一人姓名不承此人ノ一言ニテ惣中モリ返ヌ事見事ナル儀
也但此人ノ姓古ヲ承ハラヌハ殘ノ衆不出來故態ト不記カ
伊豆守殿モ申速ニ折レラレシ處我意無之儀ニ候其翌日紅
葉山へ御成目御歸ニ御成候ニテ上意ニハ思召ノ外
人分ノ金十ニ候 御君様以來ク歳大分ニ金子御ノコシ置
レシ事ハ御家來御救ノ爲也然レ御聽及遊サレ候ヘハ諸旗
本殊ノ外不勝トニテ難儀仕ニ候間一辨拜借仰付ラレ候
尤身代相應ニ幸山ニ借候ヘトノ御音也夫故知行ノ高ニ依
テ拜借儀仕リ書付ヲ以御覽ニ入候ヘハ是ニテ能ヤト被
仰御老中申サレ候ハ幸山ニハシ候様ニト仰出サレ候故ニ
隨分勤請ニ是有程積候ニケ候一相定候ト申上レニ上意ニ

八是八百石ニ何程千石ニ何程ト一國ニ相定候ト見ユ御前
ノ忠召ハ左様ニテハ無之譽八百石ニテモ三白兩モ五百兩
モカシ申中又知ニテシ苦ヲ難儀致サヌ者ニハ少カシ夕
ルカヨシトノ御三付車テ銘々ノ借金高ヨ承リ候テ相渡可
申程ヲ書月テ御覽ニ入候ト是ニテ愈ヨク候ヤト御意有レ
故御老申申上ケルハ是ニテ一紗借金相濟難儀不仕ト申上
テル重テ御意ニハ翠山ニカスヘシト始ニ御意有シハソコ
ニテ秋借金相スミ候テ二三年程ノ身上取續夕程金子余計
ニカスヘシト上意アリ堀田加賀守御側ニ在レシカ御老
申ニ向結搦ナル被遊様ニテ候下ノ表ヲケ様ニ御憐ミ被遊
候事何モ承リ難有可奉存ト申サレケレハ 上様以ノ外御

氣色損レリセラレ加賀守ト御大音ニ呼ヒ給故加賀守御御
前ニ向ハレシカハ巳ハ子供ヲタマヌ様ナ事ヲ申旗本ノ不
慮ナニテ難儀ナルノ救フ事何ノ替タル義有ンヤ則可有ノ
事也若輩者ノ分トメ入ケル義ヲ申トテ大ニ御叱リ被成レ
故加賀守殿暫ク遠慮致サル此咄ヲ承ルニ三美是アリ番頭
一人突出テ申サレシ見事ナルト伊豆守殿ノ無我ノ事扱ハ
君ノ大變ノ事取々奉感シ也 鳩巢
大猷院殿或時御食傷ニ一晝夜御絶入御正氣ツキ兼給脚
力諸國ニ馳セ敷浪ニ往來シ天下ノ調章不斜京大坂町中近
騷キ合色々風聞シケル江府柳營ノ暗醫秘劑ヲ上リ漸クニ
翌日御正氣ソカセラレ段々御快氣マシクケリ第一京都略

動手可鎮ト奉書次飛脚ヲ以馳セケル平日ハ二十四時二是
節ノ急ナル十八時二京着ス其請書遅々シケレハ又奉書ヲ
以御快然ノ趣申送ラル御請書漸ク江戸へ着ンケリ御
請前ナレハ月番御老中ヨリ御本丸へ達シ根壹岐守宗鑑披
露二及京都以ノ外騷動ノ由ナルニ御請書遅カリシヲ下々
追不_レ送_レケリ御請書二兩度ノ奉書一處ニ舟見ノ旨ニテ二
通ノ御請書引ノ事尙端書ニ此節泊リ掛ニ鷹野ニ罷出候ト
是事ヲ聞召メ楮ハ京都能々騷候ト見ヘタリト上意也壹岐
守夜中按テ其意ヲ得ス所司代タル者大樹ノ御不例承ナカ
ラ鷹野ニ樂ミ罷出シト遠慮ヒナク御請書ニ有シテ聞召メ
ノ上意更ニ合點晴入翌日酒井讚岐守右御請書ヲ見ラレ扱

ハ京都殊ノ外騷キ申候ト言上有上様ニモ左思名トノ御事
也讚岐守御前ヲ退出スル代壹岐守讚州へ以ノ言上中夜前
ノ御意ト割符ヲ合セタル如也私夜中思案仕候へ比御具理
ニ通シ不申ト尋ケレハ讚州打笑京都町人任サワキ出メハ
制メモ合點スマソ所司代此ヲ察ノ優長ニ遊テ見セシ也ト
云ハル壹岐守老後追是事ヲ語ラル誠ニ君臣合體ノ御代此
節ヨリ勝ルハアラシト覺ユ 武野

貴而者卿初編卷之一終

貴而話草初編卷之二

將軍家

嚴有況殿未々竹下代君トテ六ノ御年遊ヒ給ニ何モ打寄
 山玉祭ノ真似ヲ仕ツル加々瓜半之亟其頃年六十計ニテ實
 體ナルカ御次ニ伺公セシニ左右カラ半之亟カ屋敷ハ山王
 ノ際ニテ有ハ此祭ノ元ハ半之亟コソ仕ヘケレ少々祭禮ノ
 真似上覽可被成ト三度及言上ケル中ノ亟殊ノ外迷惑ノ體
 御覽マシクテ半之亟罷退トノ上意範之亟則退出シタリケ
 ル人ノ迷惑スル事ハ我而自キ進モ仕ルマシ事ソトイタヒ
 ケニ被仰此侍ノ仁愛感心致ケリ
 嚴有況殿是モ又何ノ頃ニヤ遠島ノ者ノ事人々物語スルヲ

聞シ召レ仰ラレケルハ當坐ニ可被殺人ノ後日ニメシ返ノ
科ヲ赦サルヘキ輩ヲハ遠キ島ニ遣ハサル成ハ彼島ニ食物
無テハ定テ可飢死借モ不復成事カナ如何ナレハ扶持ヒラ
レヌソト仰ラレシフ 家光公崩セ給ヒ歿ノ外感シ給テ今
遣誰モ心ツカサル所也 家綱カ化道始一尙後遠島ノ輩ニ
ハイカニモ相應ノ扶持ヲ宛行ハルヘント島王代官ニ下知
セラレシトソ承ル去ハ寛文弍寶ノ際遠島ノ者ニ農具ノ物
ヲ下サレ或刑ニ極タル重科ノ者多ク薩摩路へ遣サレケル
此仁愛ノ溢ル所也

常憲院豊神田御殿ニ御坐ノ時小石川御殿へ御出ノ節御家
門氏不知下邸多ク徘徊スル途中ニテ横小路ヨリ材木ヲ一
木負テ出ケル男行先ヲモ見込歩ム程ニ御先馬ト御徒士ト
ノ真中へ突出シタリ其場ノ人材木ノ先ヲ扱テ出シケル程
ニ彼男材木ニツレテ轉ヒ倒レケルヲ御駕ヨリ御覽被遊御
前リ過サセ給ヒ御殿ニテ被仰出ケルハ我行列ヲ知テ破ル
者有シヤ假令知テ破リタリ氏其者ハ禮ノ知又下ノ類成ニ
斯ル者ヲ突倒ノ詮モナシ尙後ハ下々ノ處外見地レニセヨ
ト被仰出ケリ路次禮儀敷アル中ニ供先ヲ割ハ別ノ不禮ノ
一ナリ

常憲院殿御代御寢所御簾外ニ御仰ノ衆トテ兩人宛伺公シ
御寢入遊又近ハ無用ニセヨトノ仰ナキ内ハ坐談スルト云
事ノクイツトテモ和漢上下ノ賢人ノ噂ノミ中ニモ莊老ヲ

評シ儒佛ヲ論シ申據ナル事ハ聊モセザリシ普通ノ事計申
合レケル殊ノ外ノ御事也

同御代元祿ノ初ヨリ御直ニ講釋成レ拜聽之免リル輩實日
ニレケル程一段々寺社碩學ノ輩迄是ヲ望ミケル間諸出家
へ周易ヲソ講セニレケル元祿七年ノ夏増上寺大僧正良馨
上人ノ御坊へ桂昌院殿渡御是アリ 公方家ノ御尊申ケレ
テ大僧正申サレケルハ凡講釋仕候ト申事殊ニ六ヶ敷儀ニ
テ學業ヲ家ト仕ル我々カ中ニモ一坐ノ講釋ニモ下見ト申
テ碩學モ晝夜辛勞スル事ニテ候今 公方家天下ノ政務ニ
御暇可有正不存然正諸出家召集ラレ仰セ聞ラル、事成ハ
大體ノ御學文ニテハ成サレ難シ何程カ御心ヲ可被盡然ハ

却テ御根氣ノ減シ御病付レテハ如何也是ハ身ニ積苦シミ
存候故忌ミカラ武將ニテ講釋ニ御心ヲ被盡段如何侍シヤ
ト被申クルニ桂昌院殿聞セ給ヒ今 公方家ニハ館林殿ト
申セシハ天下ノ存ノ如ク御先代様養ヒ參ヒテ天下ヲ授ケ
ラル、故ニ天下ノ為ニハイカ程ノ御苦ミ有万民ニ佛道
ヲ説聞セラル、ニ御命ノ縮ルハ御本望ニ侍ル故イカニモ
善事ノ下カ下世モ思ヒ遠國ニモ傳ヘテ出家方ハ増ノ弘通
ノ人ナレハ諸國ニ至リ 公方ノ講釋行シ次第愚ナル輩ニ
説聽サレハ猶モ直ナラン人抔カ書物ヲモテアソハサルハ
キカ只天下ノ為慈悲ニ第一ニト存レト勅メ申セ聊干學文
セラマレシトハ申サスト宣ヒケル去ハ此時迄ハ芳野衆徒

妻帶多ク有レカ今ハ清僧ニ歸シ六條門跡武器ヲ悉ク捨テ
レシ類全ク御講釋ノ餘澤可成

又昭降様未夕甲府中納言綱豊公ト申奉シ頃日講ヲ始ラレ
備士ヲ召テ講釋仰付ラレケル麻ノ御上トテ召サレ正ク着
坐有ケルト也寒氣酷暑ノ時講師ニハ繼上下ヲ着ラレケレ
正御身ハ麻召サレケル元祿ノ晩年重ク煩ヒ惱マセ給日ヲ
重子月ヲ算フルトイヘ正官暨ノ御脈ヲ伺フ時ハ袴ヲ召レ
終ニ威儀ヲ亂サレズ遊江松軒法眼カ御藥ヲ奉リケルニ聊
廿ハヤキ給ハス次第二重ラセ給御附々ハ見奉ケレ正法眼
一向不驚變ル配劑モナシ奥川立菴其頃ハヤ顯徳院玄建法
印ト云シヲ戸川大炊頭以下申合招キ寄セ御容體ヲ伺スル

處ニ以ノ外御大事也ト申置テ歸リケル御城ヨリ田直瀬着
安院法比ヲ上使ニ添ラレ御容體ヲ御尋有ケルニ養安院ノ
伺申タル趣顯徳院ノ醫考同シケレハ此ニ至テ本凡重テ仰
セ是有顯徳院御藥被召上リ然トノ御事感ハ則玄建カ神
妙ニ相應有テ段々御快氣ナレハ衆舉テ松軒ヲ譏ル然正御
脈以下前ノ如ク遊江ニモ御見セ遊サレ御アシラヒ聊モ蘇
ル事ナシ夫故一ハ御心遣モ如何也一ハ御病氣ノ御退屈御
養生ノ爲ニ非スト此旨申上ケレハ中納言殿聞セ給ヒイヤ
トヨ松軒カ療治相應セストテ今玄建カ藥ヲ以本服ニ趣
テ七磁江カ按ノ難ニハ非ス一ハ玄建カ療治ノ叶ハ又病人
ヲ松軒カ藥ニテ能シタルモ有一人ニ相應セストテ廿醫

手業ナハ醫ヲ立ル者有レシ誠一我家杯ニノ疎ミ違サケナ
ハ天下ニ惡名ヲ取ル事不俊也不相變也寄テコソ彼カ名ヲ
七乘ラヌ殊ニ官醫也唯リ心得事トノ仰ヲ承リテコソ火門
ノ照レ見所仰キテモ照ルヘシ總ノ御家司以下木々役人ノ
平番ノ面々道我名ヲ笠ニ著テ不可奢一際ヘリ下テ應答ス
ヘキ由方々御下知有ケル御手跡ヨクニ遊サレ御短冊懷紙
ニ歌一首書セラル、ニ一字トイヘ正私ヲ以筆任セニナル
又字ハアソハサレス此ニハ斯ル萬葉書ヲ調ヘラレ度思召
ル間古例ヲ考ヘシトテ二條家ノ古法吟味ノ上ニテ書セ給
由御仕置節ノ事ハ第一ト御心懸有ントカヤ
有草院様正徳六年四月晦日御他界知化ノ良臣累世ノ諸代

御家門打寄殿中御評定ニテ天下ノ御相續ノ御相談モキワ
ノ御幼稚ニテノ御他界殊ニ御連枝モオハシマサス昔ヨリ
東照宮斯ル事ノ可有時節ヲ遠ク慮リ給テ御三家ノ中ニ天
下ノ御相續可有トテ溜ノ間四人彦根少將高松少將會津侍
從桑名侍從列坐ニテ申サレケル故皆尤トテ頓テ御三家へ
可相渡ト成又然ハ御三家内ニテモ尾張殿コソ御兄ノ家ニ
テ候故是ヨリ天下ヲ繼セ給ヘキ事也ト諸人存ル處ニ諸臣
評定ハ正ク東照宮ヨリ御血脈近キ御方ヲ將軍ニナシ奉
ルヘキトテ御先祖ヨリ御血脈近キ相改メ尾張殿ニハ御
累祖三位大納言義典卿ヨリ御當代宗春卿迄五代ニテ渡セ
給紀伊殿ニハ御累祖大納言頼宣卿ヨリ當 吉宗公マテ御

三代ノ御血脈近キヲ以 吉宗公御登城遊ハサレ水戸殿
吉宗公ノ御手フ取ラセ給ヒ御上段へ御直サセラル 吉宗
公仰ハ身不肖ノ某天下相續ハ至テ恐多シ尾張ハ紀州ヨリ
兄筋ノ御家成ハ尾州二天下ヲ御度シ有様ニ各評定アレヨ
ト御辭讓ハシコソ難有ケレ時二人々申上ラルハ本ク臣
等私ノ了簡ヲ以申上ニハ非ス御血脈近キヲ糺シ申上ル上
ハ尾張殿ニモ御爭ノレ可有縁ナシ必ス御辭讓トサル間敷
候畢竟天下万民ノ爲ニ候へハ御領掌有ヒラレ候へ間ノ勸
メ奉リ候故道理ニ服サセ給ヒ頓テ上段ニ入セ給ト是ヨリ
將軍宣下勅定アリ間モナク 勅使御下向征東大將軍ニ任
シ給 明言

有徳院殿天下御相續未タ將軍宣下ノ 勅使ノ參向モ無之
先君御中陰ノ中 文昭院蒙御代御玄關ノ脇ニ建サセ給キ
四脚御門ヲ急キ破却可仕首被仰出ケリ入々申上ハ暫ク御
見合候テモ皆シカルマシク候又 有徳院様御代ニモ其儘
ニ差置シタル事採申上ケレレ御間ニ遊ハサレヌ父祖ノ不
義ヲ見テ又怒ニ改テ他ノ譏ヲ除クヲ以孝トスへシ一刻遲
キハ一刻ノ耻也一日延引セハ一日天下ノ耻也トノ上意ニ
テ其儘破却サセ給ヒケルコソ有難キ
有徳院殿享保五年五月將軍宣下蒙ラセラル、處ニ五月下
旬ハ國々ヨリ夏成御年貢皆濟アリ御代官中ヨリ御裁納是
有皆濟目錄ヲ以御老中方ト聞ニ達セララル、 吉宗公ニハ

右ノ段聞シヨケレ難有御涙ヲ御袖ニ拭ハセ給ヒ上意行シ
ハ我身不肖ニメ天ヲ治ルノ任ニ成テ未タ一條モ万民ノ
快樂 出サハニ却テ農民夫ヨリ貢ヲ備ル事不本意也惠ハ
上ヨリ下ヘコソ早ニ下スヘキニ下ヨリ慧ル、事返ス々、
モ聖賢ノ美トセサル處也ト一首ノ御詠
受續ン國ノ司ノ甲斐モナシメクマヌタミノニメクマル
、身ハ

有徳院殿天下ヲ知シ召ス時止意ニ兼テ御没後ノ事ノ御七
置レシハ凡 天子ハ七廟諸侯ハ五廟大夫ハ三廟ト禮記ニ
有當家既ニ上野増上寺ノ廟所 東照宮 台徳公 大猷公
嚴有公 常憲公 文昭公 有章公以上七廟也 天子ノ知

夕是武家ノ過テ聖人ノ禮ニ叶ハサレ比有來ヲ壞ン事不可
然以當時武家ノ作法花麗ニナリ禮義ニ叶ハス予今モ没ス
ル成ハ東叡山 常憲院殿ノ御靈屋ト相殿ニ可致ト享保ノ
御代初二上意有シトソ

同御代品川邊へ御鷹野トノ成セラレ候御道筋拂ノ御徒士
扇子ニテ人ヲ拂ヒケルニ一人ノ男老女ヲ負テ御先へ出ル
ヤレ退マヒイ、ト制シケレ比更ニ不退御徒士捕テ糺明シ
ケレハ彼者答テ曰御先ト恣ハテ候へ比此負老女ハカケ
テ退ソト仕候へハツカヘ強ク指込絶ス候是故 公儀ハ才
ソレ入候へ比老女ヲ勞ル候故止事ヲ得ス急キ兼折ノ御二
候ト平伏シケリ 將軍家遙ニ聞レ召ト意有ケルハ天晴ナ

ル匹夫ニハヤサシキ孝心也孝ト云字ハ老人ノ老ヲ子カ負
 タル形則孝ノ字也予チオソレスノ母ヲ太切ニスル心底驚
 入テ感心ヒリ褒美ノ遣セト仰ニ依テ彼者へ銀五枚賜リケ
 リ此事世上ニ儼レ無リシ其歳ノ暮 將軍家小松川へ御鷹
 野一成セラレ候節去品川邊へ出タル男ノ如老女 負テ御
 先ヲオソレス歩ムスルヲ御徒ト叱リケレハ彼男答テ我負
 シハ老女也此母眩暈ヲ持病ニ御坐候故ニ急キ候テハ絶入
 候間 公儀モオソレ候へ正母ノ勞ヲ厭ハズノ如シト申ケ
 レハ御供ノ人々大ニアキレコハ横着申去頂御褒美ニ預リ
 シ品川ノ噂ヲ聞巧ニ侍事ノ如是ノ有様憎キ匹夫メ如何計
 シハト人々大ニ怒リ叱リケレハ 將軍家聞シ召御日附衆

手呼セ給ヒ必件ノ男ヲ叱リ不可驚尤先頃ノ者ノ褒美ヲ羨
 ミ金子ヲ貪ラントノ事ナランカ大トテト善事ヲ真似スル
 奴狂言綺語ニモ忠貞ハ憎カラス舜ヲ學ハ舜カ友也褒美ヲ
 彼者ニ取スヘシト此事世トヘ聞へ因ハ難有ヤ孝行ト云事
 ハウソニシテモ御褒美ヲ賜フ況ヤ誠ニ孝行ナスルニ於ハ
 如何様ナル幸ヲ得ント思氏ハ不孝者絶テ一面平等ニ孝行
 ニ可成キトノト意ニテ御賞賜リケルトカヤ
 同御代往昔ノ名家加藤肥後守河正福島左衛門大夫上則平
 岩主計通親吉子細有テ斷絶シテ其末葉ヲ御尋成成加藤
 虎松へ五百石福島助六へ三百石平岩七之助へ三百石賜リ
 御旗本ニ召出シレケリ誠ニ夕へタルヲ興スノ御深志イト

難有キ

同御時御先代ヨリノ武備衰へタルヲ憂ヒ給ヒ御旗本ノ面々へ嚴ク御沙汰有テ武術ヲ勵シ給ヒ度々朝鮮馬車ニテ御旗本ノ弓術馬術太刀鎗ノ試合等上覽有ケル故初ハ如何ナリシカ比度々ノ上覽ニテ油斷ナラス其組頭等並細子二勸メテ出精サセケレハ忽上達ノ御旗本象騎射ノ御手鎗術劍術ノ名人夥ク出來セリイカソソ御先代二一人トメカ、ル上手ノ可自ヤ先騎射ノ頭數ノ表方ニテ小笠原孫九郎酒井與左衛門吉野左仲前田五左衛門多門多宮守八百屋百中ノ八々也與二ノハ土岐大學士岐左衛門賀川長門守等ヲ名入ト云又水練游ノ御徒上方杯ニモ御先代二ハ淺草川ヲ游

キ越ル者一人モナカリシヲ當御代水練ノ上見度々ナレハソト勵ミケリ夫故ニ上手奇妙ノ達人モ出來リ其名人二ハ山本平左衛門カ舞鶴ノ援手杯ト云妙也ケリ又粟津金兵衛ト云御徒十淺草川ヲ足ツケス二三十六遍ノ板手ヲ切シト也毎年七月十五日ト覽ニ出ル也度々ノ御褒美トノ御帷子并領也其外御弓組御鉄炮組等其外家々ノ藝能委シク罷成候事偏ニ公儀ノ御世話ナサレシ故也又文學ニハ林家ノ徒有トイヘ氏荻野惣右衛門弟惣七ヲ新恩ヲ以召出サレ書家二ハ細井次郎大夫天文二ハ猪飼丈次郎西川忠次郎數學二ハ永井孫六郎ヲ召出サレ諸藝トモニ盛ノナリケルトナリ

公賞

同御代御小姓御番衆二谷金五郎ト云御旗本有年來御供乃
二出ル一度鳥射留候へハ御褒美下サレ其後ハ餘ハ御供ニ
出ル事也然ルニ此金五郎ハ數度御供ニ出レ氏射場ノ氣ノ
毒二人々モ取ヒケリハモ氣ノ毒ニヤ思召クン還御ノ節
虎ノ御門新橋ノ下ノ鯉ヲ射候様ニトノ上意ナリ谷畏テヨ
ツ引テ放シケルニ多ノ鯉ナレハ何ノ苦モナク一疋射留ク
リ則獻ス御恩貢トノ時服ヲ脱ル數年ノ御供弓モ今日以ニ
ノ御免ナリコレ公ノ御仁德ニヨル處也難有谷ハ勳功弥
忘ヌト也

同御代ニ或時御鷹野ノ節御門々々ノ弓鉄炮鉦リ立アルヲ
上覽有テ箇様ニ立流ニ飾ラレ正餘ハ悉ク鑄鉄炮ハ中モ
サラヘス玉ノ走リ自ラ惡ルカルヘシ畢竟泰平ノ事其流ニ
テアレ正其門番ノ人名可念入事也トノ上意ナリ西御番所
勤番中坊鍋五郎タリ是ハ家中殊ノ外武備ヲ專フトスル處
也定テ武器越度不可有ト御賢察マシクテ御成ノ御通り掛
急ニ御鉄炮數挺御入用ナリ供奉ノ日付組ノ打筒ニハ不
足ナリトテ御徒士日付ニ命セラレテ西御番所ノ鋸リ鉄炮
ヲ御取寄ヒ御側衆ニ打セラレシニ實ニ此節迄御番ノ武器
用ルニ足ラス候へ正中坊カ武備勝レ故甚タ宜シク玉走リ
テ尤上ノ鉄炮ナリケル故御稱美有ラ中坊カ家人正ハ能心
懸ニテ飾リ鉄炮箇中ニ鑄ナク用ルニ速也ト仰ヒ有ケル是
ニ由鍋五郎家來ハ而目ヲ施シケル此ヲ承テア江戸諸番所

ノ飾リ道具只今迄油斷ノ錯腐タル鉄炮ハ有正玉クヌリ
甚々怠リシ人ハ俄二月ヲ覺メ此上ハ何時御成ノ節杯ニ不
意御用トテ上覽ノアラハ是道具ニテハ大ニ御門番ノ地力
シキ消具ナリトテ其儘思ヒ々々ニ相収メ武器嚴重ニ心懸
ヨクナリケルトソ其油斷ヲ咎メ給ハフ自然ト心懸ノ本ト
成ケリ

同御代様御禮儀嚴重ニ度セ給ヒ候ヘハ 東照宮御尊敬ノ
御心懸朝暮殊ノ外ノ御事也毎月十七日紅葉山御參詣十二
日申刻ヨリ殿中觸穢御改扱又御側衆御小姓衆御小納戸御
相手ニ宿無迄 東照宮御一世御武徳ノ御物語或ハ遠州味
方ヶ原ノ躰ト小牧長久手長篠姊川等ノ御利運尤公ノ御咄

レ也止五九月ノ十六日ニハ尚要也是ハ如何ナル子細ソト
御賢慮ヲ伺ヒ奉ルニ萬ニ御寢有テ惡シキ御夢ナリ御覽ノ
ハ御穢ニナル故ヲラシメ總フ御慎ミノ深キ事舉テ不可數
トソ

同御代御前ニテ或人物語シケルハ當時ノ御旗本衆ニ將ヒ
ナキ事ハ御坐候ヘ正代々時傳ヘシ甲冑武器ノ類ハ皆質屋
へ預置候テ毎年質屋ニテ虫干ヲ仕流シ申サヌ様ニ物成御
宛行ノ節利銀ヲ出シ置申事言語道斷ナル御家人ニテ候ト
申上ケレハ公モ聞シ召サレ御笑ヒ成レケル御側ノ人々申
上候ハ 東照宮ノ神慮ヒ嘸々御氣ノ毒ニ思シ召サント申
ケル氏ト意ニハイヤ夫ハ千辛萬苦ヲ被遊シハ一度天下ヲ

奉中ニナサント思召テノ事也誠ニ弓ハ袋太刀ハ箱ニ納ル
世コソ日出度ケレ袋ヤ箱ヨリモ今ハ遙ニ打越テ旗本ノ武
器皆町人ノ十藏ニ預置トハ是ヨリ能治ル時節ハ天地開始
テ不可有 東照宮ハケ様ニ成レ度思召テ御辛勞遊ハサレ
シ也例トテ御氣ノ毒ニ思召サシアハレ質屋ニテ盡シ朽ル
コソ猶日出度ケレ夫カ中ニモマシマスコソ貴カリケリ
同御代松平右京大夫輝貞へ御鷹ノ雁ヲ上使ニテ下付レケ
ルヲ右京大夫不悅ノ御請ニ拙者儀ハ 常憲院様御取立ニ
テ御恩深ケレハ波御在世ノ通御捉屹ト相守リ候へハ鳥類
ハ門内へ入不申假令如何様ノ御叱ヲ蒙リ候正拜領仕ルマ
シト打返シケル上使モアキレ此段申上ナハ右京大夫身ノ

上危カルヘント存ル處ニ思ノ外御笑遊ハサレ輝貞律儀ノ
士也トテ又、鮮鯛一折遣ハサレ外々へハ御鳥下サレ候へ
正其身へハ如此ト上意有ケル右京大夫難有奉存候ト也其
後毎年ノ例ト成テケリハノ情ヲ破ラセ給ハヌ御名將也ト
人々感シ奉リケリ

同御代天下御相續ノ御間モトク御老中土屋相摸守ヲ召出
サレ被仰出ケルハ其方事 常憲院様御代ニ老中役仰付ラ
レ一事モ過チナク忠貞雙ヒナク能上ノ非ヲタ、シ諫争セ
シ義士也元祿十四年三月淺野内匠頭長矩ノ仕置ノ儀法ニ
過タリトテ上ヲオソレス存分ノ諫言其器量アリ然レ正
綱吉公用ヒ給ハス此不幸ト可云サレ正 文昭公 有章公

ノ御代ヨリ當代迄聊遊變ナク執事致ス段比類ナシ傳ヘ聞
武内宿祢ハ六朝ニ在ヘ給ヒシモ同シ最早老衰ナレハ向後
殿中ヲ杖ニテ歩行スヘシ且又寒中頃申ヲ被リテ予カ前ニ
テモ不可厭ト難有御意アリラ御手ツカラ紫縮緬ノ御頭巾
ニ鳩ノ刻シ御杖ヲ下サレケリ鳩ノツエハ故實ニテ鳩ハ物
ニムセハ甘ル鳥故老人ハ食事ニムセ安キヨリ其呪禁ナリ
土ヤハ冥加至極ニ奉存猶忠勤ヲ致ケリ

有徳院様紀州ニ於テ幼少ノ御小性衆ヲ召仕給ヒレニ兩人
ノ御小性何某ハ同年八歳タリシカ或夜ノ上意ニ我湯殿ニ
テ利又ヲ遣ヒ其所ニ忘レタリ汝等兩人參リ尋テ來レトノ
御意ニ依テ兩人畏テ御湯殿ニ至リ一人申ケルハ如何ノ取

得ント申ケル一人ノ御小性湯殿ヘ參暗カリニスワリテ向
キ考ヘ見ト云ハ一人云様ハ暗キ所ニテ何ト左様ニメ
見レハトテ可見様ヤアルト云キ否々左ニ非ス心氣靜マレ
ハ必剃カノ光明カニ見ユル筈也ト心ヲ靜メ居ルニ彼一人
大ニ笑ヒヨキ化方モ有トテ湯殿ニテ足拍子ヲ踏ケレハ向
ニテカラリト剃刀ノ音シケリ其所ヲ考ヘ取得テ持參シケ
リ頓テ御前ヘ差上ケレハ取得タル様子聞シ召トレ有無ノ
上意無リシニ細側ノ人々其取得タル御小性ヲ警ソヤノ楮
々大人モ及ハサル智慧怖シト申ケレハ公聞シ召イヤム
彼ヲ不可警智慧過テ危シ實上智ト云ハ一人ノ小性ノ所行
心氣靜メテ取得ント申ハ至極落付タル仕方ト可稱足拍子

踏テ能トスル處頓智成氏危シ若剃刀踏タル足ノ下有ハ知
何セシ災ノ根元タルヘシ是至極ノ高智トハ云レス真二智
ト云物ハ少シ遅ク氏丈夫ニ致スコソ真智ト可云事ヲ早ク
セシトノ頓智ハ大丈夫ノ智ニ非スト被仰シトソ

同御代葛西筋へ御成ノ御供奉御徒士何某兩國橋御上リ場
ニテ御腰ノ物ヲ取落シ石ニ當リテ大ニ損シサセ又御供ノ
御目付御徒士頭大ニ驚キコハ不調法ノ至申訳無之御先代
ノ格ニテハ切腹ハ治定也ト當人モ覺悟メ其旨御供ノ若年
寄本多伊豫守殿へ申入シニ則御聞ニ達シケレハ公御ニハ
イカニモ其徒士ノ者腰ノ物ヲ落シタルヲ予ハ殿中ニテ能
見タリ取落シタルニ非ス右ノ徒士ノ者過ツテ轉ヒタリ然

リト雖モ太切ノ腰ノ物トヤ思ケン其身ハ轉ヒテモコシノ
物ハ放サヌ持居タルハ偕々ウイヤツニテコソアレト御笑
ナサレ何ノ御告メモ無リキ寛仁大度ノ明君御仁思申モ愚
也サレハコソコシノ物箇ノ勤方ニ万一取落メモ轉ヒ掛リ
テモ申訳スヘシトソ定矩シケルトカヤ

同御代或時戸田圓明寺邊へ御成ノ節上板橋通り御通行ノ
時土地ノ代官柴村藤右衛門罷出御禮申上ルニ御供ノ内ヨ
リ伊奈半左衛門奏者シ中上リ御乗物ノ中ヨリ上意有ケル
ハ藤右衛門ナルカ今日ハ天氣一久ヨク扱當年ノ出来ハ如
何成ト御尋ニ付柴村御駕ニ付言上シケルハ當手ノ麥作近
年ニ覺ヘリハ豊年ニテ御坐候ト言上シケル甚御機嫌ウル

レ夕御体ニテ百姓共無カシ悦ハントノ上意柴村御答ニ農
夫ト腹鼓ヲ打樂ミ候ト申ケレハ益御機嫌ニテ其方支配ノ
隣國モ麥作能候ヤト御尋ニ藤右衛門門力モオシナヘテ國
々大豊年ニテ御坐候段申上ケレハ御悦氣遊リレ御賞美ノ
上意首尾能メ羨マサルハナシ斯テ其翌日柴村ハ御老中并
御勘定奉行支配方へ御禮ニ廻リタル偕其夏ニ至リ五月皆
濟ノ夏年貢取立麥作不出來ニテ百姓共一向不納ニ付藤右
衛門是非ナク御勘定奉行へ不納ノ旨ヲ訴ヘケレハ神尾若
狹守大ニ怒柴村ヲ叱リケルハ其方イカ、心得候ヤ六月厚
キ上意ヲ蒙ル氏麥作近年三ナキ豊年ト申上三十日立ヤ立
サルニ夏作年貢不納シ凶年也ト手ノ裏返ス偽リカマンキ

事ヲ上へ申上何ト其身可立ヤ凶成ハ凶トナセ其節不被申
上レト有ケレハ藤右衛門一言ノ返答ナク恐入テ居故今ハ
無論方御老中松平左近將監殿へ申述ケルニ何方モ大ハ表
裏ノ言上哉士ノ有マシキ事也ト以ノ外六ヶ敷何ニモセヨ
上聞ニ達シ御機嫌次第ニ仕置スヘシトアル故神尾柴村ヲ
呼御老中言上アリナハ定テ輕テ切腹ト心得致サルヘシト
申度ヒシニ當人モ實ニ今ハ觀念スル外ナシ斯テ御老中其
旨上聞ニ達シ表裏ノ段不調法至極ト言上アレハ將平家
聞レ召イヤク藤右衛門カ不調法ニ非ス予氣延シニト鷹野
二出シ折節ナレハ麥作凶キト云ハ予快ヲラスノ其日ノ興
ヲ失ハント彼々存セシ故態ト凶キヲ能ト申セシハ誠ニ藤

右衛門力器量ノ勝レタル處凡節二見置タリ大丈大ノ士々
ルヘシ去ハ麥作ノ事聞タクハ殿中ニ彼等ノ呼テ聞ノ二何
障カ可有鷹野先ニノ聞シハ時ノ俟擲也夫故我ノ苦メノ事
ヲ厭テ申セシ者也等閑ノ者ノ云所ニ非ス褒美取ラセコト
ノ上意ニテ黄金時服ヲ下サレケル是ヲ以明君ノ賢徳多ク
事ヲ可敬

惇信院殿御切名長福君ト申奉リ紀州ヨリ御一所二四九へ
御移リ遊サレケル吉宗公ノ愚召ニテ若君ニハ御近習ノ
長ヲ務ル御下コソ第一ノ者ナレ白キ糸ノ染リ易キカ如シ
善人傍ニ侍ル時ハ自然ニ善シト大納言様御老中ニ安藤對
馬守信友ヲ仰付ラレタリ此人ハ天性眞實忠義專ラノ人也

大納言様其頃長崎ヨリ遠目鏡ヲ御取寄被遊甚御賞弄ニテ
御櫓ヘーラセラレ御城外ヲ御覽シケリ御近習ノ輩是ヲ見
テ甚興シケリ對馬守聞テ御櫓ヘ上リケレハ大納言様仰ニ
對馬守モ見コトノ事故對馬守御目鏡ヲ取テ扱々遠悉ク見
へ其上細城下ヲ歩行スル人馬ノ体騎馬ノ毛色衣服モ手ニ
取様ニ相見ユ尤御慰ニハ可成候へ此ケ様ニ毎日御櫓ヘ御
上リ遠目鏡ニテ上覽ノ事一々承候へハ大ニ世ノ御目ニ
掛ル事ヲ憚リ後々御城近邊へ寄付者不可有候出仕登城ノ
面々モイカ計カ難儀仕ラシ甚宜シカラサルニ物也御無
用ニナサレテ候へト散々打碎キケル御機嫌損レ候此皆
シカラスト御近習ノ人々ヲ賜付御矢倉ヨリ下リケル大納

言様ハ殊ノ外御機嫌損シケル此事御本凡ノ御中ニ入對馬
 守カ其器量有ハコソ御見出ソ御附アリレ候トテ返テ御感
 有シトナリ誠ニ明君ノ御目鑑恐レ感シ奉リヌ 明享
 淳信院様ノ仰ニ我十年ノ間將軍職ニ備リ天下ノ政ヲナス
 ト雖モ百姓ノ爲ニ是ト云事ナシ近年病身ニ成タル故ニ遠
 カラ又内ニ辭職セント思間百姓ノ爲ニナル事致度事ナリ
 何ヲノヨカラント大岡山守殿ヲ以我青雲公へ御尋ナサ
 レ似ニ百姓ノ爲ニナルト云事ハ百姓ノ苦ヲ救ニマシタル
 事コレナク候當時百姓ノ苦ヲ救ハ飢饉小旱ノ時分拜借致
 シタル金銀積テ年々ノ上納場所ニヨリテ八年貢高程出ス
 所アリ難儀致シ候間諸拜借不殘棄損仰付ラレ候へハ惠徳

是ニ不可過ト仰セ上ラレ百姓万歳ヲ唱ヘシ出雲守殿去
 先公モ御去ニテ 淳信院様御他界後ニハ其思召程ニハ
 成又事ノ由是ハ上ヨリ拜借ニテハナシ御裁ヨリ貸タル也
 不取シハ御裁ノ勘定不足ト云程ナル理屈ヲ云出ノ取立ル
 ノ類ノ事成ヨシ承リ候 其公
 俊明院幼殿御年ニテ竹千代君ト申依リシ節ヨリ聰明ニ度
 ラセ給ヒケリ大字ヲ御好ミナリレシ故ニ或時 吉宗公御
 前ニテ書席ヲ御望ミノサレ候則御紙ト筆ト出シタリ然ル
 ニ筆ヲ人キク下シ龍ト云字ヲ御書ナサレシ處紙ノ内ニ點
 チ御打ナサレ候處ナシ 吉宗公夫進カトノ上意ノ時御慶
 ノヒヘ大キク黠ヲ付セ給ヒシ 吉宗公大ニ可笑ヒ御機

嫌宜リシ又淺井寺へ御成ノ節雷神門カミノリ乳無キイカ
ナル子細ソト別當へ御尋有シニ殊ノ外御返答ニ迷惑セ
カヤ

俊明院殿御幼少ノ時イカキ上サヒラレケル諸侯ヨリ色々
ノイカヲ獻上アリ御小性ノ御伽ノ衆右ノイカキ上岩風強
クノイカキレ候カ落候カ致候へハ甚御氣ノ毒ナル御顔ナ
サケル人々申上ケルハ去トハ 將軍家ノ御嫡子程モナン
イカノ落ルヲ惜マセ給杯云合ケル或時御意ニハ何トソイ
カノ落又様ニ風ノ強キ日ハ無用ニ致セキレ落ル事ハ惜カ
ラ子ト予カイカノ落タル所ニテハ公儀直事ナルマシ間中ノ
者皆勞ノ無益ノ足ヲ費シ家業ヲ欠テ其イカヲ奉行所ニ持

セ行ナルシへ此段不僂也トノ仰ヲ承リ皆々心付サル所ト
始謗リシ人々涙ヲ流メ感シケルトカヤ 徳川

貴面話草卷之二終

貴而者草初篇卷之三

御三家 尾州様 紀州様

尾張大納言光友ハ卿源敬公ノ掟ヲ守リ給ヒ國法ヲ改メラ
 ル、事トク只熱田ノ神事正月十五日十段橋ニメ名古屋ト
 宮トノ民ハ相分レ鬪爭スル事今迄恒例ナルニ前々鎗長刀
 ヲ用ルヲ停止セラレシトシヤ今ハ腰刀ノ切合ニ三人夕、
 合少々手負ヲ相圖ニ兩奉行棒ヲ入サヒ雙方切結ヒタル刀
 ヲ引テ神事スマセ給類ヒ鶴ノ宮人御供ナト正月十五日ノ
 ルニ道中ニ相應ノ輩行掛リテ捕レケルヲ飛脚ノ分ハ此事
 ヲ停止セラレシカ恒例ノ事歟ハ能ク其子細ヲ知タリ知是
 ノ濡祀ヲ禁セラレ雉鷄ヲ以人ニ奪ハ上餅ヲ作ラヒテ其性

ヲ替ヘラル、類皆源敬公以來ノ仁政ト聞ヘシ寛文三年ノ
事ニヤ酒井修理大夫忠直若狹國ヨリ參勤ストテ尾州ヲ前
ケルニ召具シタル輕々荷上ヲ付タル馬士ト口論ハ存外重
疊ニ及遁シ難ク討テ捨タリ是ヲ聞テ修理大夫彼士ヲ惜メ
止立退ス以腹ヲ望ミケリ喧嘩兩成故トハ民下ノ法也馬士
ト思悔リテモ尾陽ノ御國人也其儘ニ差置難ク寺々自ト々
ツ子サセ通ノ寺院へ彼トヲ遣シ終ニ切腹サセケリ此事少
分ナカラ早速ニ中納言殿へ御達シ申ケル光友卿宜ヒケル
ハ下賤ノヒト豈ニヒトシカラシヤマシテ馬上カ慮外惡口
セシニハ成敗セシハ勿論可有事也然レモ修理大夫ハ我ニ
對ノ其上ヲ馬士ノ相手ニ出シタル可成サラハ切腹申付

シニハ其旅陣ニ可有二寺ヲタツ子サスルハ可心口儀也
如何程惜ク思ケシナマシヒニ義ヲ立テ、立退サルヲハ住
僧ナトカ命ヲ請ハサリケル油斷至極無慈悲ノ出家也領分
ヲ可追放ト下知シ給ヒケル
尾張中納言吉通卿御祖父光友卿以來多年ノ儉約ニテ勘略
年久シク色々簡略ニ餘テ吉通卿家督ノ後家司共人ヲ集メ
僉議問答ノ上輕卒ノ老人ハ無益ノ者也暇出サレヘシトテ
二百餘人ヲ出シケリ吉通卿早ヲ聞給ヒ家司ヲ集メ宜ヒケ
ルハ勘略ハ家ヲ可取繕爲ヲ思ナレハ尤ナカラ輕卒ト云レ
先代ヨリ仕テ今者タル者共ナレハ彼等カ若キ時ヨリ是道
仕ハル、是ハ仕フテ今用ニ立ス一テ暇ヲ出シタラシハ其

者正嘸尊儀スヘシ我六十方石ヲ以タニ兩三代不如意ハ皆
々存スル如ク年若キ輩ナラハ何國ニテモ過又ヘシ老タル
ヲ以輕卒ノ用ニ立ストテ此家ヲ出入者ハ誰カ抱ヘテ扶持
スヘキ二百人ト云テモ妻子和テハ多人數難儀我初降百倍
苦痛可成一已ヲ安クセノテ數百人ヲ難儀サスル事ハ不
仁ノ至也是ヲ扶持シタレハトテ尾張ノ家損得ノ沙汰ニ非
ス簡略筋無益ノ費也トハカリ僉議ノ家來ハ主ヲ頼ミ主ハ
家來ヲ頼ミト下一致スル處ヘ心ヲ付サルト見ヘタリ上ノ
御用ニモ立心懸コソ肝要ナレ家老正僉議ノ上暇出シタリ
正此者正召返スヘシ下々程奉公骨折事ハ今夏云道モナシ
知レタル事也敷居ト鴨居トノ如ク上ニ居テ痛ム事ノナキ

鴨居モ有二下ニ居テ朝夕戸ヲ持テハ二踏ル、敷居モ正二
詞シ本ニメモ用ル處有故イカ程骨折シタトテ敷居ヲ取テ
鴨居ニセル様一輕卒ニメ老タル者侍ニハトシ難ク養ヒ殺
スコソ上タル主ノ慈悲ナラスヤト仰セラレサシモノ面々
涙ノ流シ誤リ入悉召返シケルトヤ難有御惠ミソカシ
尾張中納言宗春卿曰國政ノ中二萬一過チタル事有テモ忽
チ改直スル時ハ本理ニ叶ヒテ其過消スヘシ刑罪ヲ若杯ハ
一旦過チ誅メ後何程悔テモ取返シノラ又事成ハ吟味ヲ重
子何遍モ念ヲ入大事ニ可掛事也譬ハ千万ハノ内一人ヲア
ヤマリ刑メモ天道ニ背キ第一國持ノ人ナル也也不孝不義
人ヲ殺セシ類ハ其罪顯然タレ正夫サヘ隨分念ヲ入ヘシマ

シテヤ紛ハシキ罪科數々有物ナレハ何程モ心ヲ碎キ能ク
實否ヲ糺シ化損シナキ様ニ工夫スヘシ勿論共々ノ小過ニ
至ル迄モ篤ト其科ニ當ル様ニ勘辨スヘシ平生宜シカラヌ
ト思タラソ者猶更心ヲ付正理ニ違ハヌ様ニ可取捌事也常
々ノ好惡ヲ微塵程モキサスハ比興至極ニシテ淺マシキ事
ナリ

尾張中納言宗春卿曰學文ト云物第一聖ハ賢人ノ金言妙句
見ツ聞ツメ心身直ニシ躬ノ行ヒヲ正シク致シ古今ノ事ニ
行ハタリ戈ト働キ智モ廣クセシカ爲也然ルニ心廉ノ嗜ヲ
ハ脇ヘナシ邪智ヲ盛ニリ賢ク萬事ニ理屈計人ヲ謗リ侮リ
上々ノ不出來者ヲナリ付合ハレモセヌ様ニ成テ學文セカ

ル以前カ大二増ナル族世ニ多シ是學文惡キト云ニハ非レ
正習ヒ善惡ク教ルモ宜シカラサル故ト見ヘタリ然レハケ
様ノ邪廢ニナル學文キヒソヨリ生レ付ノ心ヲ不失正理ニ
違ハヌ様ニト工夫シ知ヌ事ヲハ人ニ尋問テ一々心ニ行ヒ
移ソリ嗜事也故ニ古ノ賢人モ能君父ニ仕ヘ眞實ニ甘ヘ有
ハ一文不通ニテモ大學者也ト云置レタルトカヤ學文モ致
シ心行正ニ宜キハ中ニ及ハヌ事成正學文セ子ハ中ハ又ト
六事ニ非ヌ殊ニ人ノ上タル者ハ慈悲哀憐第一ノ學文ト見
ヘタリ

同宗春卿曰萬ノ法度號令年々ニ多ク成ニ從ヒ自ラ背ク者
モ又多ク出來テ弥罽責繁ク煩シキ事ニ聞ユ如此様子ニテ

八年ヲ經ルニ隨ヒ後ニハ聲高ニ咄ス事モ遠慮スル様ニナ
ルマレキ物一非ス其外一切ノ作法諸役所ノ取捌迄モ右ノ
通ナル時ハアケクニハ夜モ寢入間ナキ様ニ成行ンカ第一
號令數多ナレハ人ノ心勇ミナク萬ツ世話シキド々ノ意イ
レク道ヲ歩ムニモ跡先ヲ見ル様ニナリ常任述懐ノミニテ
安氣ヒス自然ト奉公人道モ忠義ノ意モ薄クナルマシキ物
ニテモトシ左有ハ其品々ヲ篤ト考へ人ノ難儀ニ及筋尤公
法ノ差又ニナラサレハ分ハ制禁ヲ除ク様仕度物ト萬ノ取捌
減スル時ハ勤ル事モ守ル事モ仕安ク法度ノ數少ケレハ背
ク者モ少クノ意モ優ニ諸藝ヲモ勵ミ嗜ム様ニ可成力和漢
正二事ノ多キ法度ノ繁キハ宜シカラヌ事ノ由諸書ニ見ヘ

夕リ質素ノ儀ハ家ヲ治ルノ根本成ハ如何ニモ可相務事ノ
リ第一國ノ用脚不足ニメハ馬端差文候ノミニテ困窮至極
也併シ正理ニ違ヒテメツタニ儉約スル計ニテハ慈悲薄ク
取テ豊ヘス不知不仁ノ仕形出來諸人痛ミケルシ儉約却
テ無益費トナル事アリ山野ニ生スル五穀蒔植其外職人ノ
ミニテ搾ル類ニ限リナキガ物其程々ノ價アリ餘リニ稠シ
ク棹ヲ入吟味過レハ其品々次第ニ薄ク麗相ニ成テ一度搾
ヘテ二年モ三年モ用ラルヘキ物モ一年ノ内ニ幾度モ仕自
甘子ハナラヌ様ニナリ積リ々、テハ七ナリ費ト成事毎々
アル事也左アレハ迎可吟味程ハ隨分考へ心ヲ用ヒ無益人
奢ヲ省キ一ツ二ツニテ濟候物ヲ數多搾未夕用ヒル、物ヲ

ムサト改メ申付候類常在平生ノ事勘辨工夫有タキ事ナリ
不圖意得テハ諸人ノ痛ミ歎キニナル事顯然タリ夫故ニ聖
人ノ訓ニテ用テ節ニメ人ヲ愛人ト云リ何事モ踏ヘ所ノク
テハ此ハ又事ト見ヘタリ

同宗春郷日神社佛閣ヲ破壊シ亦ハ道齋修置或ハ其所衰微
シ雖儀ニ及タル時ノソト其願ノ品ニヨリ篤ト聞届吟味ノ
上勸進能勇力アヤツリ狂言芝居其外島セ物杯日ナ限リテ
免許ノ亦ハ神社參詣ノ路次杯ニハ飢渴ヲ渡ク為ニ相應ノ
茶店餅豆腐ノ類賣候場所ヲモ免シ可置ナリ繁昌ノ地ハ元
來斯ナル有餘クテテハカナハス然ルニ雜人ノミカハ若
キ諸士ノ無智放埒ニ慕セシ者共亂行醉狂ノ餘人ヲ打損シ

婦人ト申杯相手ニ口論シ騒動ニ及ニ驚キ其者ノ科ヨリ先
ニ免許ヒシ事ヲ何ノ考ヘモ忽ニ停止シ後人道ニ墜ク禁ス
様ニ成行事近頃輕々敷事也第一亂心自然ノ者ニ大別ナル
制禁ヲ拵ヘテモラフ様ナル物也右ノ類ノ曲者ハ其科ノ輕
重ニ隨ニ屹ト申付其者限リニ致シ可差置事也如此ナレハ
後々ハ物言モ止ミ自然ト穩ニ風俗モ宜ク成物也凡證據ニ
ハ以テヨリ有來シ處所ニテハ何程貴賤群集ノモ申分ナシ
テ出來又其上惡黨者亦有シトテモ改道ニノ助ニヒナル事
アリ勿論行儀正シキ座席ニテモ不慮ナル事ハ有モソカ
シ何ヒ意ノ用ヒ義目ノ付様專一也
同宗春郷日改メ直ス事能ト斗心得テハ又大ナル違モ可出

來差タリ事トキ品道モ思ハク生シ國法輕々シクナリ手厚
キ事ノナキ様ニモ可成行兎角我一人ノ思慮分別斗ニテハ
危キ事ナレハ諸人ノ智ヲ執用ヒ理非問答ノ上ニテ改百
姓町八杯ノ能キ予ヨキ手代ヲ持タル者 萬事ハモノ行ニ
テ可知 温知

紀伊中納言頼守卿ハ 東照官ノ十郎君兄弟十一人ノ中ニ
ノハ長壽マシケル一歳朝顔ノ牛ノ刻スキテ盛ノ花ヲ御
母堂養珠院縁ノ御目ニ懸ラル、トテ朝日待間花ノ故名ニ
唱候ニ如此感久シク候ト仰遣サレシカ御返事ニ珍ラシキ
櫛花詠メラル、此花モ養ヒ様ニテ斯迄々シク盛セラ、カ
ラハ御身ノ養生ニモ可有事ニコソ若キ人ニテモオハセハ

壯年ヨリ保養候ハ、ナトカ短命候ハン家中ヲ養ハル、モ
花ノ久シキモノト異ナル事候ヘキヤ序ナカラ申入トノ御
教訓被仰遣シトカヤ 武野

紀伊大納言頼宣卿武勇ニ烈ク紀州ハ山國ト云色々ノ怪シ
キ事多カリシヲ何止思自給ハス友島遊獵ニハ御腰掛ラレ
シ伏木動ヤ出籠ノ氣色顯レクルニ志津ノ長刀ヲ蛇頭ニ掛
當ラレ山神ナラシク斯ル伏木トナリ給ヘハ伏木トコソ存シ
見皆シキ振舞ニ動テ見給ヘ差マソトテ怒リ給ヘハ元ノ朽
木ト成シトカヤ其日白雨洪水御狩モ成兼ケレハ海上三里
漕戻サル、ニ雷御懸ニ落ケル火ノ玉御座近ク轉ヒ象ケル
ヲ毛セシト投出夫手取ニセヨト仰ラル御近習モ又常ノ男

ナラ子ハコ、カレコト抑ルニ其火ノ玉ヲ取廻シタリ下ニ
詣タル水主五六人炭ニ成テ骨モ碎テ灰タリケル寛文年中
ニモ遠江ノタニノ御殿ヲ密ト曰ヲ廻ス知ク海上荒ケレ時
モ平生ノ御顔色ニテ母ニ酔タル御近習ノ者ヲ救ヒ給ハ誠
ニユ、シク常ノ御様子ニテオハセシトナン何トナキ御口
スガミニ題知レス

思フ事一ツ叶ヘハマタニツ三ツ四ツ五ツ六ツカシノ世
ヤ

同頼宣卿大坂御陣ノ節茶臼山へ御上リ候へハ 權現様ハ
御床几御殿ヲ御掛 將軍様ニハ敷草ニ御座アリ其所頼宣
卿御出ナサレ候へハ 權現様御覽ナサレ合戦果テ今ニナ

ヲ参リ候事遅シト仰ラル頼宣卿不取敢此ヲ存候テコソニ
條ノ御賊ニテ御先手ヲ望ミ候ヲ御許容ナク後御ニ御置ヲ
サレ遅シトノ御詞正存セスト御恨アリ 神不御困ナサレ
予カ誤共方道理也ト仰ラレ候山頼宣卿今日手ニ御逢ナキ
ヲ無念ニ思召頼ニ御落涙アリシヲ松平右衛門大夫止紙諫
メ申候ハ今日御手ヲ合セラレス候トテ左様ニ御イヌナサ
レマシク候御幼少ノ御事成ハ末永ク御一代ノ中ニハケ様
ナル事幾度モ候間此時御手柄見事可敷成候必御ヒキナサ
レマシクト申頼宣卿涙ヲ拂給ヒ右衛門大夫ヲ御呪ミナサ
レ何チ右衛門大夫ハ申ソ我十四歳ノ事カ又アルカト仰ラ
レシニ 神若屹ト御居直リ常陸殿只今ノ言葉カ餘ニテ候

御警遊サレシトナリ 大君

同頼宣卿廣島浪人大崎玄蕃長行和上彦右衛門義清眞鍋五郎左衛門貞成三人上意ニテ抱ラル且冬三人御茶下サレシニ大崎玄蕃ニハ君御手前ニテ御茶下サレ彦右衛門五郎右衛門ニハ茶遣千賀道圓手前ニテ下サレ大ニ付我々ニハ茶道ノ手前ニテ下サル、段心外ナリ御暇可申旨彦右衛門五郎右衛門憤ケルヲ聞セラレ玄蕃ハ備後戸母ノ城主ニテ福島ノ家老ナリ兩人ハ番頭ナリ其分チハ可有事也イナ事ヲ申トノ仰セテ兩人ノ者承リ伏テ御尤ノ御事ト静リケルトナリ

村人納言様寛永三年丙寅秋 台徳院殿 大猷院殿御上洛

二條ノ御城へ行幸ノ節諸大名ノ辻固一萬石二間口何程ト割付ヲ仰渡サレ有御三家ハ御家者二條ノ御城へ出テ割ノ書付請取紀州ヨリ安藝帶刀直次水野淡路守重良辻固ノ書付ノ請取伏見へ歸リ御前へ出テ其段申ス尾瀬ハ六十一万石ニテ候又辻固問此程此ノ知行界々候故此程ト申上公聞給ヒテ大ハ違ウリ本儀ニ相違ノ書付請取又力ト御機嫌宜シマラス幣ノ少シモ違ハ申サス間割知行高ニ候ト申公仰セケルハ帶刀淡路氏覺へ又事ヲ申物リト間割知行高ハ外ノ大名ノ事ナリ尾瀬ト我家ハ半角ノ格式也此故ニ官位初ノ叙爵少將中將參議中納言ニ任セブル、モ同日同刻殊ニ我家七本扇ニ日ノ丸ト白旗ヲ下サレ江戸柳營ノ御

願ニ全ク相違ナシ然レハ行幸ノ上固間ワリ知行高ニヨリ
ス尾州ト我家ハ同様ノ筆也ト御在シテハ帯リ道理ニ詰リ
涙ヲハラクト流レ家老モ仕ル者カタツケテ盡シ候辻固
間ワリ取直メ參候ヘシ以今二條ノ御取ヘ參リ候ト罷立ヲ
公御覽シ 兩上様御前ニテ極メ候書付如何スヘキヤト仰
フレ候ヘ仕帶リ物ヲモ申サス二條ノ御取ヘト打川ケル淡
路守我等ヒ參ラント引添出ケルヲ帶リ押留若氣ニテ二條
ノ御取ニテ殿ノ思シ召通間ソリ仕直シ申スハ我等ハ二條
ノ御取ニテ可自害其時貴殿ハ殿ヲ同勢ニメ御取ヘ刃込付
果サルヘシト有レカハ重良意得候御コ、口易ク候ヘトテ
伏見ヘ残り候二條御取ヘ着シ候ヘハ丑ノ下刻也行幸二三

日ノ事ナレハ御老中モ公事ニテ皆々起テ居中サレ候帶リ
參ラシ候ヘハ土井大炊頭利勝青山大藏大輔幸成酒井御取
守忠利以下帶リ殿ハ何トテ出ラレシヤト有クレハ去ハ辻
カタメノ間ノリ違ヒ紀伊殿ニ不審打レ道理ニ詰リ亦參リ
候間ワリ仕直シドサレ度ト有ケレハ御老中間ワリ是此有
マシクト云レケレハ帶リ申スハ尾州紀州ノ家ノ位ハ同格
ノ筆ニテ官位仕勝劣ナシ是中ヲ打忘レ也ノ大名并知行高
通ノ書付請取散々ニ叱ラレテ參リ候誠ニ負タル兒ニ川ノ
瀬ヲ教ラレタル譬ニテ候早々ワリ直尾州同格ノ書付御渡
候ヘト申ケレハ御老中皆々申サレ候ハ既ニ 兩御所御直
ニラ極メ候間シハ仕直カタシ重テノ大禮ノ時ニハ此方

二モ心得候、申サレケレハ直次人ノ眼ノ怒シ、將軍ノ屋
形へ、天子ノ行幸程ノ大禮、可有ヤ此時家ノ格式尾州
二劣リ取候へハ生甲多ナシ是非仕直シ給ハレト思切タ
ル氣色ニテ各了簡ニテ直直シ申難ク候ハ、兩御所御前
へ直ニ罷出可申候各罷出ラレヨト、兩御所御前ニ出テ直
次段々申上候へハ、兩御所聞シ召レ紀伊殿ノ申分尤至極
也尾州同様ニ聞ワリ仰渡サレ安藤モ喜悅限リナク御前ヲ
退出ノ時廊下ニテ御老申ニ伺テ望ミ相叶ヒ人殿此ニ過ス
候若カナヒ申サヌ氏ハ紀伊國ヲ黒土ニ致サント重良ト申
合セシヲ扱々満足奉存トテ伏見へ歸リ候行幸ノ辻カ夕
尾張ト同然ニテ紀州モ尾張ト一更ニ從二位大納言ニ登リ

給ト云々老申方モ安藤カ氣色ニハ驚カレケルト也
頼宣卿ノ大小性聞宮久弥罪科此有御成成レ御鷹野ヨリ御
歸時分御通成レナカラ御叱ニテ入セラル跡ニテ久弥恐テ
舌ノ振シヲニシリ目ニ見給テ久弥口ヲユカメ朝ルナハ幡
道リヌト仰ラレ取込給へハ久弥モ左ノ手ニテ脇指ヲ鞘
ナカラ細次へ投頭ヲ延罷出候ト御殿ノ物ニテ板打ニ御成
敗ナリシタリ山本圖書助替ノ御腰物ヲト血刀ヲ請取參テ
ス公御顔魚眼血ヲソ、キタル如ニテ御近習皆々ニ伺給ヒ
テ久彌メカ不屈我手打ニシタルハ道理カ非道カトトノ仰
也皆々頭ヲ地ニ叩御尤ナカト言トス其内ニ高申伊儀一人
背ハ又顔ニテ頭ヲ上テ罷退ヲ見給ヒカツラハ我ヲ尤ト

思ハ又顔ナリ我無禮カ如何ト詰給ヘハ伊織承リ久亦カ罪
科勿論ニ候ハ御成收候段至極道理ニ存候然レ此誰ニ
ナリ正仰付ニシ可然御事ニ候尤武將ノ御身ニテ候ヘハ戰
場ニテ御自身御手ヲ下シナサル、段勿論ノ御事平生ノ代
ニ官位ハ從三位中納言ニ至リ給御身ニテ斯レ御振舞ハ
禁裏ヘ對シ奉リ御無禮是ニ過ス以御武運ノ御本一存候
ト涙ヲ流シ勿體ナキ御事申上タレハ君モ道理ニツマリ給
ヒ異ヘスセラレ其後伊織ヲ召テ汝カ先刻諫ハレ處道理至
極セリ自今手打ハ堅ク致スマレト御誓列ル有天ヨリ御一
代御手打ハ無之レ也

頼宣卿御家士大高源右衛門御意ニ違ヒ御前へ召シ強ク御

叱ナリレ我不仕合ニテ能人ヲ持ス何事モ問ノ抜ル事多シ
兎角八カキ故ト仰有レキ那波道圓瓜リ御自身ノ盲ニテ御
見知ナキ故也外様新參古參ヲ論セヌ御見立成レナハ智者
モ勇上モ如何程モ可有是御家二人カナシト仰ラレシハ御
目鏡ノ晦キ故也ト申ヲ御坐ノ間ニテ御聞ナサレ尤至極ト
再三御感シ有テ御悔ノ御様子ト也

頼宣卿御參勤ノ代勢州松坂ヨリ御渡海トアル時大風大浪
ニテ御渡海成レ難ク諸人種々留メ申セ正公是非ニ渡海ト
是有時番頭松平三郎兵衛忠尚進ミ出諫言申上ルト雖モ御
承引ナシ御渡海ニ極ラハ乃矢八幡モ御照覽アレ腹十文字
ニ切ヘシト申上レニ公モ是非ナク御了簡ナサレテ御留リ

ナサレ桑名へ御廻り熱田へ御渡下向シ給フ所池鯉鮒ニテ
三郎兵衛御迎ニ罷出シテ給ヒ何トテ先へ參シヤト御尋
也三郎兵衛御答ニハ松坂ニテ御渡治ヲ達テ御留參ラセ我
等モ陸ヲ御供致廻リトハ私カ大風大浪ヲ恐レ御留マイラ
セシニ當ト存レ鯨鮓ニ乘リ前日ノ大風ニ松坂ヨリ參州吉
川へ渡リ是迄御迎ニ出候様ヲ御留我等下向仕ラスハ男
立致マシト存大風大浪ヲシノキ乗船仕リシト申上レカハ
聞入驚歎シ感セ又著ナレ殿様ニハ鬼角ノ仰セモナク御通
リ後日潜ニ御腰物ヲ手ツカラ下サレ其上御料理御前ニテ
御茶下サレ仰ニハケ様ノ事ヲ感シ成レフハ外ノ者依之不
慮ノ横久ヲ致上テ殺ス事可有トノ御遠慮也深キ御思案ナ

リトソ

同大納言頼宣卿江戶ヨリ御登ナケレシ時大風ニテ渡船叶
ハス熱田ノ宮ニ着レ給ニ風波弥強ク中々渡海叶ハス御船
ノ出ス事相成難キニ付御家老種々申上レカ比是非御乗船
トノ事ニテ此程ノ風波ニ川ノ出ヌト云事ヤアルト忿リ給
三浦長門守爲時ハ御次ノ間ニテ人高右衛門重高ヲ平河卒
諫メ參ラセ御留候へト有ケレハ大高曰各言レ候テモ御承
引ナケレハ我等ノ分トメ如何言上セシ云ハ比是テ言上ト
ノ事ニテ大高ハ御前へ出シニ源右衛門カ顔ハ何ヤラ可ハ
様ナリ如何ニテモ出船ハ留ラヌト仰ニハ大高御首船ノ
出サレヌ事ニテハ御坐ナク候御坐丹ハ丈大ノ事其上水主

共勝レイカナリ浪風ニテモ氣遣ヒ無ク候ヘ正御供船ハ宜
シカラス爪玉モ勝レサル故御供ノフ子出シ難シ此山ヨ言
上仕リ候ト申殿様仰ラル、ハ左アラハ我乗替尾張殿ヨリ
馳走ニ出シ丈夫ノル關フ子ニ正計乗セヨ輕キ輩ハ爰ニ
殘シ置ヘシトノ事ナリ大島申上ルハ大身歷々ハ可然候ヘ
正外様輕キ者正殿様御ワタリ有二浪風惡シ、トテ殘テ
底ニ沉ミ外スル正殿様御ワタリ有二浪風惡シ、トテ殘テ
ハ男ニ吹マシク申候ヘハ是モ留メ難シト申上殿様仰ラ、
ニハ左アラハヨキフ子ニ百參ノ士大身小身不殘乘テ供サ
セ家中又雜人ハ宮ニノコスヘシト仰ラハ大高人音揚テ仰
ニテモ是ハ猶々ナスマシ主人カ此大風大浪ニフ子出シ殿

様ノ御供仕ルニ又雜人トテ紀州ノ水ヲ飲シ者皆ハ二候ヘ
ハ一人モ宮ニ留ル者有マシク候破レフ子成氏乘テ王ノ供
致海中ニ相果ント存レハ尚以止メ難シト言上ス其時御
機嫌此リ汝カ云如ク我家中ノ侍雜、迄モ後レタルハ有マ
シハスレハ此真風ニテハ數損ノハ勿体ナレ佐谷ハ廻リ川
フ子ニテトラントソ仰ラレケル惣ノ人ノ諫言ヲ能聞入用
ヒ給ヒシ事漢ノ高祖唐ノ太宗ニモ劣リ給ハス常々仰ニハ
智臣勇士ヲ用ルニ其云事ヲ聞我用ニ立ル時ハ家中ノ人物
數ノ智慧分別ハ我一人ノ分別トナル事ナリ仰セラレシ事
トトリ
頼宣卿ノ御家士ノ内遠山某ハ筋目ト云智才ト云何役仰付

ラレテモ器用アル人品也ト蘆川十休執成仙ル殿祿取合ナ
シ三度目ニ仰ラレシニハ我等カ前へ出テ物云程ノ輩蘆山
ヲ譽メ奇ノミ皆々然リト休能心得ヨ世ノ人ニ普クホメラ
ル、ハト普ク憐マル、人ハ一病アリト惡ハ也釋迦ト千升
へハ二或ハホメラレ或ハ憎マレ也世間ハノ二一遍一ホ
メラル、モ蘆山カ輕薄語ノ大溢者也忠我ノ八二非ス以ハ
謗ラレ亦ホメラル、ニ能者アルモノ也孔子ノ衆ノ惡ムモ
必察シ象 好ムモ必察スト或ハ其衆阿黨比黨ノ好スル事
有以ハ凡人獨立シ不祥ニノ惡マル、有毀譽ニ不可察トア
レハホメラレテ能人ト思ヒ憎マレテ惡ハト不可思是夫將
ノ心ヲ可付所也ト被仰シト也

頼眞卿ハ總ノ御吟味強クオハセシカ落合十郎兵衛信政秋
ヨリ大和柿ヲ貯へ置様ヲ銀鏝ニ冬ヲ過春ニ至テ唯八九月
ノカキノ如ク美シク有クルヲ臺ニ積粉川ノ御屋敷へ持參
シ桑山十郎右衛門亮政ヲ以進上セシ所ニ殿様御覽成レ一
切御賞美ナク十郎兵衛氏番頭ヲ申付シ事軍用ノ品々ニ心
ヲ盡シ組子ヲ懷ク人馬ヲ持詣テ今ニモ用一可立ハ掛或ハ
國境へ人數ヲ出シ所々諸道諸業萬端ニ武道ヲ心掛コソ可
然ニ是カキニ心ヲ悉シ我ニクレント精ヲ出ス事何ノ用ソ
ヤケ様ノ事ハ代官庄屋杯ノ致ス事非樊遲カ稼ヲ學ハント
云シヲ誠メ給キ我家ノ番頭ヲモ仕ル者ノ心懸ル所違タリ
ト散々ニ御叱リヌ披露シタル桑山モ同穴ノ狐ナリト嗜ミ

候へトノ仰ニテ兩人氏赤面ニテ罷立ケルト也

頼且卿以時御病氣ニテ年始ノ禮ヲ一度ニ御請ナサレ難ク

長袴ハ元日半袴ハ二日ニ御請可然ト年寄中言テ致セシニ

殿様仰ラレ候侍ニ上下ノ差別致スヘカラヌ長袴半袴氏

二元日皆出仕サレ一人々々禮ヲ請ル事病ヲ難ク總禮ニ可

請ト諸士ニ達セヨトノ仰ニテ元日幾ラ入出仕セ、處へ御

出有ノ中ノ間ヨリ表道御廻リ礼ヲ御請有之シ故半袴ノ背

難行カリシトナリ

頼宣卿勝手御不如意ニテ家中知行四物成ノ上ヲ御借ナリ

ルノ時節儉可致旨仰出サレ候へ氏馬ノ減少ノ沙汰ハ無

之諸家士迷惑仕ル故人馬減少ノ儀仰付ラレ候へト奉行申

上ル殿様仰ニハ八馬ハ其儘可持詰人馬減ヌ氏出日ニ已カ

内證ノ奢ヲ面々可致事鏡ニ移カ知シ門物成ノ上ニ差上人

馬持テハ奢リ時思モ相減ヌ事ナリト扱三年目ニ御赦免ナ

サルヘキ旨仰出サレ、時今二三年其儘召上ラレナハ御勝

手ニ宜キ由奉行申上シニ仰ニハ定タル處少モ違ヘカラヌ

其子細ハ明日ニモ合戦ニ及フ時ハ足輕道モ一命ヲ輕シ働

キナハ手柄次第ニ褒美加増可有ト下知スルニ諸人承リテ

二年ニテ御免可有トノ御約束モ偽ナレハ亦是モ偽ナラン

存メハ下知モ聞人一大事ヲ取次所也偽ヲ云ハ天道ニ背ク

ナリ四季ノ時節花咲ク日ヨ天一橋ノシ人カ下ニ生ル、人

倫トノ争カ天道ニ背カシヤト仰ラレ上米御免アリケルト

ナリ

賴宣卿江戸御參勤ニテ御立可成前日栗林八幡宮目前宮伊
 太祈曾紀三井寺玉津島矢ノ宮へ御參詣有ケルニ路ニテ御
 供ニ候吉見喜左衛門申上ケルハ殿様ニハ御信心ヲサレ候
 卜下々申候翌日江戸へ御立ナサレ方々佛神へ御參詣有シ
 二扱々御信心哉ト我々モ未存ルト申上ル御意ニハ汝等江
 戸へ下ル時諸人ニ暇乞ニ廻ラスヤト也吉見承リイカニモ
 暇乞ニマワリ候ト申上ル去ハ我城下ノ神佛へマワルモ同
 事ナリ國ノ守護ハ予ニ上ヨリ命セラレ士農工商并僧俗氏
 御善懲惡ノ仕置ヲ致シ國家安全ヲ專トス社稷ノ專ニノ國
 中ノ爲ニ明日江戸へ出立候間諸社ノ神佛へ邦中水火ノ災

無之様ニ守リ給へ來年罷上可申候ト御暇請ニ參詣仕候ト
 事信心ニテ可有様ナシト仰ラルト也

賴宣卿御家老安藤飛驒守且治ハ父帶刀ニ變リナキ名臣ト
 リシカ不幸ニシ病歿也其子千福丸幼少ニテ有シカ漸成長
 ノ御仕置ヲ見習へト有ケル初御近臣ノ面々ヲ召テ千福カ
 素性ハ一手ノ大將ニモナリ國家ノ仕置モ祖父ノ跡ヲ繼へ
 キ者ト世上モ沙汰スルカ又何ト申ヤト尋給フ何レモ千福
 カ生立一廉ノ御用ニ可立者ト沙汰致シ候ト申其時殿様御
 手ヲ合セラレ天ヲ御拜アリ儲々我眞慮ニ叶ハ千福左様ニ
 生レ立シヤ家老ノ子孫愚ニテハ我左右ヲ失タル同然也彼
 生レ立能ハ我仕合ナリト御喜悅有シト也

頼宣卿平生人ヲ懐シ事ヲ第一ニ思召假令ハ五節旬朔望ノ
川化日ニテモ先御近習ノ者ヲハサレ廣問其外ノ座敷ヲ
其七給ヒ大勢出仕充満シタル末座ノ人候ニ誰々諸居候事
ヲ御聞ナサレテ借御出ニテ徐ニ諸人へ御對面其時多勢集
ル中末座ノ人陰ニ居ル者ノ名ヲ呼其相應ノ御意ニシテス
ニ依テ未々ノ輩並モ是ヲ難有事ニ存出仕口ハ貴賤群集ヲ
ナス與方ニオハサレシ時ニテモ表使ノ女中表ヨリノ左右
ヲ請御侍衆出仕ト申上レハ直ニ御務ヲ召レ御目見有シ由
矣女中侍共出仕致シ候居候ト云シテ御叱ナサレ果報ノ
ヨシアンニテ大身小身トナリ至人家トナレ正何レモ名
アル歴々シ侍源平藤橘ヲ始メ氏姓正シキ輩ナリ向後侍衆

ト可申ト教成レケルト也

頼宣卿智勇飽マテ長シ給ニヨリ御一言ニテ人ノ心ヲ感動
サセ骨髓ニ徹スル様ナル事度々アリ或時尾州大納言光友
卿水戸中納言頼房卿同道ニテ不斗御見廻緩々御咄其席ニ
テ御兩殿仰セラレ候ハ松ノ木臺ハ天下ノ名物ニテ 権現
様ヨリ直ニ御拜領ト成ル終ニ見申サス候間一覽ナサレ度
御所望ナリ殿様安キ御事也ト御請大事ノ道具坐上ニテ見
セ候ハソモ不骨ナレハ茶ノ湯ニテ御目ニ掛ヘントテ俄ニ
御書院ニテ御茶會アリ千宗左罷出松ノ木臺ニテ茶ヲ點シ
候借御會濟テ殿様ニハ此茶道ハ天下ノ中興ノ名人千利休
カ曾孫ニテ名ハ千宗左ト申候勿論茶道ノ達人ニテ候御兩

所モ御見知下サレ候へ茶道ニテハ天下ノ大家ニテ候ト有
ケレハ尾張水戸御兩殿モ御氣色改リ承リ及タル茶道仰ノ
如ク天下無雙ノ大家ナリ初テ對面本望ノ由御挨拶宗左一
坐ノ面目身ニ餘リ悉キ次第辰ノ野へ兼退田ス岩手へ御越
ノ初去若者御供ニテ御駕ノ先へ立ラレ脚半脚鞋ノハキ様
アシク御駕ノ内ヨリ御覽シ御笑ヒナサレ候へハ吉見喜左
衛門聲ヲ掛脚半草鞋ノハキ様ヲシ、不心得次第ト叱ケレ
ハ殿様御氣色變リ喜左衛門ヨアノ者ハ先祖代々城主大身
也十孫ニテ草鞋立ノ奉公シタル事ナケレハ不調法ノ筈也
去ナカラ大將モ下立テ下知スル事アレハ草鞋ヲハキツケ
タルカヨント仰ラレシニ彼者悉キ事躬ニアマリ感涙ニム

セヒシ也假初ニモ人ヲ懷ケ思ヒ付様トナサレシト也二代
目ノ管沿九兵衛其代御膳番ニテ御駕ノ脇御供シ此仰ヲ承
テ後々遺物語セシ也九兵衛其代喜左衛門ト云シ也
頼宣卿ハ人猷院様御他界ノ初熊野ノ平王ノ裏ニ起請文
ヲ書血判シ給ヒテ黒漆ノ箱ニ入り日光御寶殿ノ竈ニ納メラ
レ當 公方様へ對シ奉リ未だ迄モ不忠不義ナサレマシク
トノ文書ナリ此ヲ誰モ知者ナシ万治二年ノ春日光社僧松
平伊豆守信綱ニ不才物語有シニ上聞ニ達シ御老中相談ニ
テ江戸へ取出シ披見有テ 公方様ヲ始老中方偕モ大納言
殿ノ御心底斯トハ存セス今迄疑ヒ氣遣候ニ匪類ノ御忠節
ニテ候ト感シ給其年在江戸十年日ニ歸國ノ御暇進ラレケ

ル一也

賴宣卿御在國ノ砌松江ノ庄へ御鷹野ニ御越ノ節港ノ藤下
力前ニ御舟着御上ナリレシ節六月時分麥ヲムシロニナラ
へ纜ニ通道ヲ明タルヲ見給ヒ百姓町人年中ノ糧ヲ于タリ
從者ニ不可踏ト再三制止ナサレ御目月野木弥大夫以下其
旨ヲ下知メ一人并ニ通シケリムモ麥ヲ踏サレハ百姓町人
手ヲ合セ御仁慈ヲ感シ奉ケル御目付此由ヲ御歸城ノ上ニ
テ家老衆列坐ノ所ニテ右ノ段相違シ百姓町人忝カリシト
申候へハ何モ感セラレ候ニ水野淡路守重良一人更ニ感シ
入ス今日殿ノ御仕方我等同意仕ラス左様ノ細事ヲ被仰候
故下々ノ奴原カ殿ノ内甲ヲ見テ馬鹿ニ致ス也御至ノ御通

成ハ麥ヲ取入砂ヲ盛水ヲ注キ馳走可致所ナソヤ麥ヲ于
テ御通り道ノ障リトナル事言語道斷也夫ヲ左様御痛リノ
段我等ハ尤トハ存ヒス國主仁慈ハ左様ノ事ニハ非スハサ
トシタル御事也ト申候ヲ御目付殿様ニ達シケレハ御聞ナ
サレ淡路守カ申處一々道理至極セリト仰ラル御僉議有之
テ夫ヨリ五日目ニ湊惣中米主米ヲ御免ナサレケリ君モ君
タリ臣モ臣タリト皆感シ合リ

頼宣卿へ御老中ヨリ御城附ニ申サレ候 權現様ヨリ御料
領有シ虚堂ノ墨跡拜見仕度トノ所望ニ付日限ヲ極メ御招
請アリ中ク、リへ御名代三浦長門守爲時迎ニ出擬御老中
數奇屋へ入セラレ殿様ニモ同ク御入ナサレテ違ヒタナニ

アル掛物ヲ見給ヒ殿様驚ナサレ御道具奉行鳴居善兵衛千
宗左ヲ召何トテ虚堂墨跡ハ掛又ソト散々ニ御叱下リ善兵
衛モ宗左モ取違ヒ外ノ御掛物ヲ懸タレハ今更詮方ナシ殿
様則渡邊若狭守直綱ヲ御使ニテ御老中へ出サレ候其趣ハ
御所望ノ墨跡ハ 東照宮御手ツカラ拜領申ニ付初ヨリ懸
ン事勿體ナク存テ何レモ御出遣素床ニ致シ我等自身懸ン
トノ事ニテ有之シ山ニテ外ノ物ヲカケシ事ニ候併シ只今
大納言殿自身懸ラレ可申ト仰セ遣サル御老中何レモ御尤
ノ事ト云レ若狭守茶道參テ床ノカケ物ヲ取ヘント云ハ宗
左參テ是ヲハツセハ則殿様左ニ虚堂ノ墨跡右ニ矢筈竹ヲ
持給ヘリ頓智御發明ノ御事ヤト皆感シ合リ

頼宣卿宇治ノ馬傷ニテ御馬ニ乘給ニ駈ノ中御頭巾風吹落
セシヲ中ニテ取又鞍ニ直テ駈給ニ御供上下皆感シ入又其
日松平惣太郞出ヌ其三日メニ又馬場ニ御出ノ吉見喜左衛
門總太郞二先日御馬駈ノ中ニテノ早業ヲ其方ニ見度候扱
々奇妙ナリト語リケレハ總太郞聞テ殿様未タ馬上前方ニ
オハシ候隨分御好ナレ比御銀鍊足スト云ケレハ殿様御氣
色變リ總太郞二其訣ヲ御尋ナサレシニ總太郞答候ハ 神
君様ハ海道ニテ一二ト云馬上ノ御名人ニテオハシマス小
出原陣ノ氏秀吉公ノ先手トメ總メ原ヲ御寄ナサレシニ丹
羽宰相長重長谷川侍從秀一堀左衛門督秀政其日小出原へ
御寄岸筋ト通ルトテ谷際ヲ見下スニ 家康公御寄ナサレ

御馬轍ヲ見テ皆々押寄ルヲ見物ス爰ニ一ノ谷川ニ細橋
アリ御人數行カ、リ渡ル事叶ハス橋ノ上トテ皆歩ニテ越
ユ 神君様ニハ馬ニテ橋ツメヘ御着アリシニ山ノ上ニテ
三人將達 家康公ハ隠レテ馬キノ上平也細橋ヲ渡ケルヲ
見物セヨト云然ルニ橋ツメニテ下リ給ヒ御馬ハ二十間
橋ヨリ上ノ方ヲ舍人斗ニテ引渡シ 神君様ハ步行ノ者ニ
負レ給ヒ橋ヲ渡リ給ヒ又山ノ上ノ三將ノ軍兵比笑テ馬ノ
名人ト聞シカアノハレヲ乗得又事ト云ケルニ三將ハ大ニ
感シ 家康公ハアレ程ノ名人トハ知ラサリシト云リ功者
ハ危キ事曾テセ又者也殊ニ陣前ハ身ヲ太切ニ仕ラヌハ近
代ノ功者也ト是ニテ考候ヘハ殿様毎度危キ早業ヲナサレ

候ハ馬不功者申物ニテ候申ケレハ大ニ感シ給ヒ御近習ニ
其趣書付サヒカケ硯ニ網メラルト也
頼宣卿ノ御家臣今村小兵衛ト云算勘ノ者御勝手ノ爲御家
中諸士知行ノ内ヲ可被召上事考申上ル御家老番如奉行ヲ
始御會議有テ仰ニサノミ諸士勝手痛候マシクト小兵衛申
候如何ソト尋給ニ浦長門守ヲ始尤ト申上ルニ多分大極シ
所ヘ加納五郎左衛門罷出シニケ様ノ事ヲ云付ト存年
寄ニ尤ト中間此ニ極ムヘシト仰ラル五郎左衛門頭ヲ振テ
中々勿体ナキ事ナリ必ス々、御無用ニナサルヘシト留申
殿様諸役人ニ向給ヒ何ト可爲ヤト尋給ニ長門守小兵衛申
通りニナサレ可然ト言トアリ其時五郎左衛門長門守ニ向

テ其元眞實御尤ト存ラレ候マ誓文ヲ立ラレヨト六二長門
守赤面ノ一座鎮リカヘレハ君早夕察レ給ヒ重テ僉議スヘ
シト仰ラレ與ヘスレ御使ヲ以此度ノ儀ト方迷惑可致
候二付御止ナサレ候ト仰出サレ翌朝五郎左衛門直恒ヲ召
其方申事尤至極ニ付此度ノ儀止ニスル也其方ヘ異見スル
事アリイカニ道理ヲ申正我ロマ子ノスル家ノ大身ニ昨日
ノ如耻シムル事ハ云又物ノリト仰ラレケル

頼宣卿御家臣坂口小兵衛ハ方々ニテ度々ノ手柄尚名ス淺
野彈正少弼長政家ニテ小川原陣ノ時忍岩附二ノ龜田大膳
ト立合働キアリ富久島掃部方ニテハ駿府御城大守トニテ
主ノ仇ヲ討是等ノ事ニ付御家ヘ四百石ニテ召抱ヘラレ紀

州ニテ病歿ス其段御聞ナサレ跡目相違ナク源之助ヘ下サ
レ御家老何ヒ源之助ハ大タワケニテ能在中々御奉公成申
者ニテ無之候間知行減シ遣サレヨト言上有シニ仰ニハ源
之助カ生レ付ハ我モ能知テ跡目相違ナク云渡タリ家中廣
クメタワケタル子ヲ持タル者多カラシ源之助ニ知行減シ
クレナハ家中上下タワケタル子ヲ持タル者此ヲ見テ最早
行末ハ知タリ奉公ノモ一代功ニノ頼モンケナシト心ヲ離
シテ事必定也タワケタル源之助ニ相違ナク仁父カ跡ヲ
ヲ遣シナハ家中一同タワケタル子ヲ持タル者忝々思ヒ是
ニテハ一命ヲ懸忠勤ヒント勤ムヘシ其儀ヲ思ヘハ小兵衛
カ跡目相違ナク遣ハセシハ纒ノ事ニテ諸人ノ思入ハ大ナ

ル得分也ト仰ラレケル

頼宣卿大雪ノ降ケル時廣原冬野村雁鴨多シト鳥見ノ者註
進俄ニ御出ナサル久野和泉守其時ハ三郎左衛門トムシカ
御供ニ大方召連ラハ平錦縫切股引ニテ出シカハ風雪甚シ
夕前後東西見分子ハ中島總福寺ノ椽ニ御駕ヲ上雪ノ晴キ
待テ比次第二降クレハ御供ノ衆寺ノ庭ニ並居タルニ頭ヨ
リ全體縮ヲ被リタル如クノリ上下凍ヘタル時久野御駕ノ
側ヘ參リ風雪ニテ御嫌ニ御障リ可有之ト々々殊ノ外疲
レシ故今日ハ御歸城ナサレ明日ノ御事ニナサレヘキヤト
言上有シニ仰ニハ汝カ云如ク歸城スヘシト也則中島ヨリ
御歸リナサレ候久野カ宅ハ吹上ナレハ御暇下サレ鹽道ノ

渡リヨリ歸宅也殿橋ハヲヤケ坊ヘカハリ御知ナサル冬空
ノ習ハ雪モ風モ止テ空モ晴テ暖ニナリシカハ古見喜左工
門今日冬野村ヘ細越有ナハ御物數モ可有ニ残念ト繰返シ
申ケレハ聞給ヒテ追付天氣ノ程ハ我モ推シタレ正三郎左
工門思寄テ諫シ故歸シナリ家老ノ申事ハ主人モ能聞入候
物ト下々ニ知セ置ケハ何事ノ了簡アル時ハ家老ノ下知ヲ
聽物ナリ其時其得分ハ雁鴨百十収タルヨリ大功ナリト仰
ラシ也

頼宣卿御家臣宮地久右衛門八九郎兵衛ト云ン時ヨリ鉄炮
ヲ鍛鍊シ奉行職ニ仰付ラレ其上殿様ヨリ工夫ヲ以碁盤ノ
圖ト云繪圖ヲナサレ五色ニ彩色シ御領國ノ納米ノ高

手舉ケ免ヲ四ツ五ツ六ツ七ツト極メ第一御家中知行扶持
方米第二江戸御參勤上下ノ入用銀第三在江戸中ノ入用金
第四所々御普請作事第五御武具ノ入用第六御臺所入用第
七御鷹野御能御泊リ箇様ノ品々ヲ分御作事御普請アルヘ
キ時ハ外ノ入用ヲ減シ又御加増御金下サルヘキ年ハ亦普
請等ヲ止斯ノ如ク入合セ融通セシ故御勝手ニ増減ノ事有
之テヒ手又へ曾テ無之トソ是碁盤積ノ御工夫故也ト久左
衛門入道首語リ二致シケル

頼宜卿御家老安藤帶刀直清若平ノ時早馬ヲ高直ニ求テ三
疋迄持朝夕馳走シケルヲ贈給ヒ御前へ召テ早馬ヲ秘藏ス
ルハ馬數奇第一也但早馬ハ傍輩ト先ヲ論ノ先陣ヲカケン

爲也は一騎合ノ武士ノ馬數奇也國主一手ノ大將ノ馬數
奇ハ家中手勢ノ馬廻リ面々ニ馬ヲ持セ候様ニ身上スリキ
ラメ様ニメ人馬ヲ持セ人多キ様ニスルカ國主一手大將ノ
馬數奇也國主一手ノ大將番頭ヲ我一人ノ早馬テモ役二立
ス家巾組子ノ馬ノ強キヲ持様ニ下々ヲ養育スル事ヲ大將
家老番頭ノ馬數奇ト云物ナリト御聞ラル祐生木菴ヲ召テ
漢ノ文帝千里ノ馬ヲ受給ハサル所ヲ帶刀ニ讀テ聞セヨト
仰ラル木菴則通鑑ヲモチ出テ曰有獻千里馬者文帝曰鸞旗
在前屬車在後告行日五十里御行三十里我乘千里馬先安之
逐不受千里馬云々仰二ハ帶刀是ヲ能聽テ能心得ヨ國主一
手ノ大將カ我身一人ノ數奇ハ理ニ難叶ト被仰ケル

頼宣卿御家臣原田權之助或時御前へ出千金ヲ下サレ候トテ其金ニテハ命ヲ捨申サス候一言ノ由ニ依テ忽命ヲ棄候去ニヨリ大將ノ一言ヲ大事也ト存候ト申殿様兎角ノ仰ナク時服ヲ下サレシトナリ

頼宣卿御嫡光貞卿御若年ノ時關口柔心ヤハラヲ御學ヒテサレ朝倉三郎右衛門外御相平ナリシ或時御誓古ノ體ヲ殿様御覽ナサレ三郎右エ門ヲ召密ニ仰ラルハ柔術捕手ハ葉武者ノスル業ニテ大將アナカチニスル藝ニ非ス只大將ハ國家ヲ治メ士卒ヲ懷ケ戰場ニ臨テ掛引勝負ノ所ヲ晝夜心ヲ懸ル事肝要ナリ楚ノ項羽カ劍術ヲ學ヲ見テ是一人ノ敵對也學フニ不足万人ノ敵ヲ學ハントテ兵法ノ道ヲ學

テ項梁ヲ佐テ已ニ天下ニ大功ヲ顯シケルトカキ古ヨリ大將ノ柔術捕手ヲ能致シ軍ニ勝タル事ナシ天下ヲ取タル事モ聞ス宰相殿ニモ大方ニ致サレヨト可申入旨仰ラレケルトナリ

頼宣卿御聰明ノ事ハ寛永十五年二月二十一日夜島原ヨリ黒山寺澤鍋島ノ陣へ夜討シ黒田忠之ノ宛竟ノ兵數十人討死鍋島モ井樓竹束杯燒レ中々城方強シト詮進有ケレハ御三家モ召ニ因テ御登城諸大名皆罷出是ハ如何トアル處殿御一人扱々日出度事ニ候近日落城可仕候鍋島井樓へ火ノ掛城内ニアル者正ノ武略ノ程ハヤ知タリト申サレシニ皆心得又體ナリ治仕落城ト告來故諸人殿ノ先見ヲ感シケ

ルト也

武邊

頼宣卿へ或時紀州ハ口々多クメ此へ手當人數遣ノハ不足ト申上レニ笑ハセ給ヒ我武威盛ナレハ百口有テモ昔ノカラス敵遁テ紀州へ手出シ致サス武威衰ヘタレハ一口ニテモ防戦成マシ只國中ノ万民ヲ和睦サセ武威ヲ落サヌ様ヲ要害ノ第一也ト仰ラレタル 大君

頼宣卿御若年ノ時御思名ニ叶ハヌ事有テ御側廻ノ内御脇差ニテ鞘カラミニ打セラレシ事有レニ御附家老安藤帶刀水ルヤ否ヤ登城案内ナク御前へツト參兩手ニテ御務ノ上ヨリ兩ノ御膝ノ頭ヲシツカト押ヘシニ兼テ大力ナレハ少モ働ナサレ、ナラス殊ノ外痛ミ給ヒシ事ト也然ルニ直次

申上ル事ハシカクノナサレ方承知仕リ候左様ニナサレ程ノ不調法候ハ、ナセニ拙者へ仰聞ラレス御自身ニ御打ナサレ候儀御不尋ノ事ニ候中々其重ノ事ニテ五十万石御保チハ成レ難候間御嗜ミ可被成候御承知無之ハ御腹ヲ切セ參スヘシ申セシニ細誤リナサレシトソ

同中納言治貞卿不圖御近習ナリ召連ラレシ事アリ板バヲナシテ休息セシニ御夕、キナサレニ誰ナルソ一咎レハ明テ下サレ杯ト戯レ給戸ヲ明レハ君ナレハ驚ノ平伏ス何ヲ致シ居ト仰有シニイリ豆ヲ仕茶ヲ下サレ咲山中ヒレハ其イリ豆ヲ我等へモト御所望ニテ御茶ヲ召上ラレ御歸ナサレシトナシ 雑話

貴而者草初編卷之三終

貴而話脚初編卷之四

水戸殿 御家門

水戸中納言光國卿ハ廣文博識入ノ所知也本朝史記ヲ撰ハ
 レ正本ノ葛ト云歌書萬葉集ノ抄採是等ハ秘ニメ普ク知ス
 參考太平記保元平治略衰記等ノ異本ヲ集メラレテ各世ニ
 行ハル、集ヲ部類メ世ニ亦行ハル鎌倉志卿花志道皆此君
 ノ成功ニ密ル殊ニ 禁闕ノ秘帙ニ寫シ置レ其後 禁裏炎
 上ノ后寫セラレシ採大功目シ御人也 寛文帝ノ勅ヲ受
 テ鳳足願ノ銘ヲ記メ奉ラレシ文ニ宜シク和歌ニ達シ武術
 遊藝都テ蕙興ノ究テ知ラル、故此君ノ友トナル人皆天下
 ノ英雄ノミ殊ニ秀タル者ノミ參會マシメケル濟州高松ノ

貴而者草初編卷之三終

城主松平藩岐守頼重朝臣ハ幕府中納言上洛ノ年ニヤ尔部
ニテ儲ケサレ給ヘ仕長男ニ渡ラセ給光國ノ君ト申ハ二男
ナカラ嫡子ニ立ラル此系圖ヲ仰立テ我朝子ヲ頼重ノ君ニ
參セラレテ後ニ讚岐守頼常少將殿ト申ケル水戸ノ御嫡子
ニハ頼重君ノ長男頼世ト申セシヲ申入ラレ猶子ニナサレ
左衛門尉綱方朝臣ト申セラル其年ノ幕少將ニ進メラル官
又十年痘瘡ニテ早世マシクケレハ亦今ノ綱條中納言殿ヲ
猶子ニセラヘク仰入ラル頼重朝臣モ一叟ハ是非ナク一男
ヲ亦參ラヒシヨリ頼常ヲ返シ參ラセント有シ也此光國卿
ノ細志確乎トメ不可奪 公儀老臣モ余リナル事ト申進セ
ラレシカ所強テ仰入ラル、此再オヒフ猶子有テ徳川采女

正殿ト申ケル其年ノ十二月正四位下綱條ノ將殿ト称シケ
ル永懷三年光國卿小石川ノ館へ阿部豊後守ヲ以上使トメ
隠居ナシレ候様ニトノ御事ニテ少將殿へ家督相違ナク仰
付ラル、昔豊後守賀シ申サレ明日ハ御用有テ候間登城ナ
サルヘシトノ事也是五月三日也光國卿隠居ノ御請申上ラ
レ借三家ノ當何ノ故力家督ノ相違可有相違ノナキト祝ハ
御家人國大名モ我家ニ因テノ詞ナリ尾州紀州段々隠居ノ
節以來上使ノ心得ニ申ソ借明日外ニ御用ノ儀モ有之マシ
隠居ノ身何タル御事ニカ併登城可仕旨長リ又ト仰ラル明
レ八四日ニハ父子登城ナサレケルニ御前ニテ水戸宰相中
納言ニ正ヒラレ少將殿ハ中將ニ轉セララル上意ナリ光國卿

仰上ラレケルハ世上ノ交リニコソ望ム事候所居仰付ラレ
テノ後官位ヲ請ル先例モ承ハラヌ只綱條ニコソ賜ヘケレ
ト堅ク辭シ給ヨ大久保加賀守御前ニ候ケルカ虎石黃門ノ
司ハ御家門ニシテ水戸ノ御家御先途ニコソ候ヘ争カ家ニ疵
ヲ付ラヘキト申ニ光國卿モ尤ニ思シ召サレト、事ニテ
御請申サレ給牧野備後守御坐近ク候ケルカ向成ハ中將殿
ニハ只今ノ如ク一旗本謀トヨク寄ラレ、事ハ定テナサレ
マシト心得願ニテ申ケルヲ光國卿聞テ給ヒ備後守我家風
ハ存ヌマシ御前子々ラ序ユヘニ申ソ水戸ノ家ハ旗本大將
軍ヲ承リ何事ト申時ハ將軍ノ御名代ニテ采配ヲ御許レナ
サル、ニ諸役人平生參會メ其器量ヲ見知カ則御奉公ナリ

尾州紀州ト異也 神君以來ノ御定メナレハ今中將家督ノ
後モ同然タルヘシト昔々シクソ仰ラレシトカヤ公退出ノ
初籬ノ里ソ住ヨカリケルノ御歌有テ小石川ノ御殿ヘモ裏
門ヨリ入給茶亭ニ河原書院ト云別業ノ在シヘ入給テ本御
館ヲハ其日ヨリメ中將殿コソオハスラメトテ則使メ仰遣
ラレケルハソコニ菊千代殿ノオハス由水リ置タレ比未タ
對面致サヌ急キ遣サルヘシ御迎ハ則申付候トテ其日召具
セラレタル供人并ニ馬車物鎗長刀御終極箱進モ遣ハサレ
是ハ内々ニテハ初ヨリ見置給タレ比今日ハ屹ト改テ仰遣
ハサレケル共程ニ綱條ノ君誘引シ給ヒテ河原書院ニ入參
ラセラル光國卿則御膝近ク呼取給ヒ御代々水戸ノ御讓道

其ヲ出サレ綱條ノ君ニ引渡サレ老臣ヲモ召居ヘラレ仰ケ
ルハ斯ル物領ノオハセシヲ今日遣存シ寄サル也遣任成長
出仕アラハ今日我持セタル鎗長刀持サルヘシ綱條ノ後ノ
家督ハ菊千代殿ニ譲リ參スヘシトテ御盃ノ上御道早ヲモ
奉ラレ今日菊千代殿ヘ見參ノ於ナレハ響應スヘシトテ御
料理賜ハリケル日後中綱言ノ衣冠ヲ土中ニ築籠深ク納メ
給ヒ自ラ碑文ヲホリ付サセ給ヒ西山ト云所ニ廟所ヲ構ヘ
サセ給傍ニ松ノ皮付ノ枉草ノ菴ヲ作ラセラレ安ク壽ヲ以
終ヲ取セ給異國ニ名アルハノ長崎ヘ渡リ居タル舜水心感
誦ハ皆崇敬ナサレケル經學ヲ好マセ給ヒナカラ孟子ヲ嫌
ハセラル司馬溫公ニ均キ御見識ニヤ物ニ滞リタマハス所

儒佛ノ學ヲ好マセ給ヒナカラ用ラル、所下ノ察レノ外ナ
カリケル日本通鑑撰ル、時林學士和歌ニ通セスノ猥リニ
古歌ヲ書詩絶句ニ翻按ノ編集スル由光國卿殊ニ聞苦シク
思召ラ數度御遣ハン和歌ハ三十一字トイヘ氏皆心アルテ
ニハ也和タルヲ以和歌ノ本意トハスルソ古人ノ名歌秀逸
ヲ翻按ノ引直ス事甚其趣相違スヘシト有ケレ氏林學士遂
ニ承引セス是ヲ快カラス思召故有職古實等相違モ有様聞
レ召レ史記全集ヲ思召立ケルトカマ 武野
光國卿御旅行ノ道筋亦ハ御狩ノ先括ニテ纔ノ禿社へ行掛
ラセラレテモ立寄テ鳥居ノ内ヨリ入ヒラレストナン亦
何ノ神社ニ詣給ニモ必潔齋御衣冠ナリ又寺社へ入ル、ニ

上段有ハ御身ハ申ニ不_レ及御ウサヘ御上ケナサレヌト段ノ際ヘリシ置レケル夫ハ神佛ヘノ憚トソ 西山

光國卿平生人ノ過キ多クハ御見遁其能ノミ御取ナサル中ニモ若キ者カ過チハ御免ナサル、二依_レ左様ノ者多クハ能人ニ成_レシ者多シ常々老人ニ_レ仰ラレ、ハ何レモ生_レ立ヨリ律義ナル者ヲヨキ者ト存ソシト誠ニ極上ノ人トハ聖賢ノ事ナリ今ノ世ニハノキ者也今時生_レ立ヨリ律義者ト沙汰スルニ愚ナ_レ者多シ又若キ時ウツホウ者ノ後ニヨキ人ト大_レ有_レ多シ何レモ初メ重役ヲ申付候者ニ若キ時多_レ少ノ品ハ異ナ_レトウツホウ不調法一モセサル者ハ有_レヘシトハ思ハ_レス去ハ諸士ノ若キ者ウツホウ杯致シ候事ハ了

御可有事也又子供杯ノヲトナシキト云モ譽ニクニ子供ハ子供ノ様ニナルカヨキ也ト仰ラ_レル又御在座ノ御ハ諸士ノ二男三男迄毎月朔日十五日二十日二御禮仰付ラ_レ誠ニ御退屈ナク大舅ノ御禮ヲ御請_レサレ共人ヲモ御見覺ヘ様子ヲ御覽セラ_レヌ必生立ニテ公儀ナレリル者ニハ公儀ナ_レ候爲カ多クノ思召ニテ候ケルトソ

光國卿御日役ノ者ニ御目代ノ仕方一々御傳授ナサ_レ深キ思召ノ由亦大吟味役トテ御所帶向ノ事司トル役人ヘ御咄_レ候ハ上ノ爲ト汁物事ヲ心得下ノ痛ミ候様ニ致マ_レク亦上ノ爲ヲ鹿末ニハ尤致マ_レシキ事也兩方正ニヨキ加減ニスヘシ女ヲ愛シ候様ニ可心得必々男色ヲ愛シ候様

ノ致マシクト御笑ナサレシ也

光國卿諸上ノ父母妻子兄弟重ク煩ヒケル氏ハ早ク御暇ヲ
トサレ急病ナル氏ハ言上ニ及老中ノ心得ニテ濟シ其居御
聞ニ達シ候ヘト兼テ仰付テ諸上ノ家多クハ水戸ニ在或
ハ他國且父母妻子兄弟ソコニ是有ケルヲ遠近自他ノ邦々
ノ差別ヲク速ニ御暇下サレケル今ニ至テ此掟也

光國卿或時ツレクノ節板垣宗膽前ニ候ケルカ獨言ニ大
名ト申物ハ格別ノ堪忍性ノ強キ者也ト繰ヒ々々申ケル
フ夫ハ何トシタル事ソト仰ラレケルハ宗膽申上ケルハ公
ハ已ツレノ賤マ者ハ何モカモ聞近ク差置候故用事具儘足
リ申候御大名方ハ夫々ノ役人へ仰付ラレ候故急ニ御入用

ノ物ニテ早速御用ナリ兼或ハ一時或ハ二時モ御待ナサレ
候事已レラハ曾テ堪忍シ難キ事ニ候ト申上ケレハ夫ハ實
ニ去事ナリト仰ラル、時宗膽申上ケルハ是ヨリ重々感シ
奉ル事御坐候去ハ主君タル人ノ仰ラル、事ヲ臣下善惡任
ニ何ニヨラス何事ヲモ御尤々々ト申ヲヨク御堪忍ナサレ
候ト申上シニ義公何ト御挨拶ナサレス御氣色ノ様子ニテ
御笑ナサレシ也

光國卿御一生ノ間戈アル者多ク日夜憂ルク御前ニ相詣シ
ニモ聊輕薄諂媚ノ御挨拶申サレハ其節ハ御喜色ノ様ニ
見ヘテモ後日ニハ御疎ミ或ハ直ニ御顔色宜シカラヌ或ハ
其者退出ノアトニテ何トナク輕薄譏詔甚嫌ナリト仰フハ

又直言ヲ申上ルニヨリ忽チ御色變シ或ハ御叱リ或ハ御無
音ニトテラレテモ頓テ御機嫌山リ親シキ詞ヲ懸ラレ或
ハ其人ノ間跡ニテ何トナク直言ヲ御好ナサレ候由仰ラル
元ヨリ直ニ其人ヲ警給ヒシトソ

光國卿同心ニ御入ナサレ度思召者有テ物頭ノ面々へ御近
習ノ者ヲ以件ノ趣内音仰世サレ候皆ヨク程ニ御請アレ正
伊藤太左衛門祐元ト云先手物頭御請不能成表向仰付ラレ
テハ恐奉リ候御内證ヨリ被仰付候分ニテハ御請ナリ難ク
由申ニ付彼近習衆置不快ニテ歸テ諸物頭ノ御請氏申上扱
太左衛門カ口上ヲ具サニ言上仕巳キ悔リ候則申候假令已
コソ輕ク正殿ノ御付件ノ御イラへハ仕マシク奉存候由申

上候へ篤ト聞シ召分ラレ少モ御怒ノ色ナク却テ御機嫌ヨ
ク仰ラレシハ其方ノ存寄不了簡ノ至リ也太左衛門カ申處
尤至極ナリ其職分ヲ守リ候事シカアルヘキ也ト甚御氣色
ニ思召ケルトソ

光國卿水戸ニテ先年若キ侍四五人寄合誓古レケルカ皆々
草臥寢テ休ケルニ覺へス皆寢入シ所へ日頃心易ク出入ル
町人不圖來リ是ヲ見テ刀匠ヲ盜取逃失ケル其後皆目ヲ
マシ大ニ驚キ上道ヲ失ヒシトテ各覺悟シタリ此趣ヲ詠申
披ケレハ御聽立誰トテモ寢入シ時ハ如何様ノ事ヲ致サレ
テモ是非ナキ事也苦シカラサル由也其後右ノ町人ヲ尋出
サレ御仕置被仰付シト也

光國卿大風大雷ノ時ハ必ス日光奉行何某カ元へ御書遣サレ
レ神殿ノ安否ヲ伺ヒ給フ元ヨリ東殿山増上寺へモ御使參
ラセラレ御佛殿ノ御安否ヲ聞セラルマシテ水戸ノ御廟所
瑞龍寺ノ御墓所へハ云ニヤ及其後年ニ御城ヨリモ々塚ノ
節ハ日光へ御伺ヒ始シ也

光國卿年毎ニ 勅使江戸へ下ラセ給フニ三家ノ方々ハ
勅使下向有ケル度ニ御旅館へ御使者ニテ御禮申上ラレシ
事ヲ公甚タ是ヲ禮ニ叶ハヌ事ト恐レ甘セ給ヒテ御自身ニ
出向テ御禮申上ラレケルカ今ニ是例ト也尾紀ノ二侯ハ今
ニ御使ナ也且 親王家攝家大臣ノ時モ必御自身
御出向有テ御禮有シ也又 親王家攝家大臣ノ御文ヲ先戴

キ其後御覽有ケルトソ

光國卿常ニ仰ラレケルハ父子ノ間召仕ヒノ者正分サセ給
へハ各分ケ隔テ出來テ父子ノ間モ疎クナリモ行ナシカト
仰ラレテ老後進終ニ御八分ハ無リシトナシ

光國卿御隱栖ノ後公ヨリ黄金綺幣杯送ラセ給殊ニ御連成
ノ御方或ハ侍臣ニ御分チ御貯ヘナサレス常々御咄ニ二世
上ニテ我ヲ學文好ニテ武藝ハ好マヌト申候由武藝ハ武家
ノ道ナレハ勤メヌモ諸士嗜ムヘキ事也學文ヲハ多クハ人
ノ好マヌ事故ハ人々ル道ヲ斷モ知ラセ度學文ノ事世話
ニスル也一仰ラレケル

光國卿儒者氏ニ束髮俗體仰付ラレ候譯ハ君臣共ニ儒ヲ學

ヲ儒者ト云物ナリ然ルニ儒者トサヘイハ或ハ惣髮或ハ
剃髮也尤ナラス思名テ束髮ヲ命シ給ヒ本役ハ夫ニ御定メ
學文ノ道相兼勤候 公儀御塵昔奉與御免ノ條ニ儒者醫者
陰陽師ト御書出シ有ケルヲ儒者トハ君臣正ニ學ヲ儒者ト
申候ハ重テ御除可然ト仰上ラレケル故ニ醫陰ノ兩道ト昔
直シ儒者ハ除カレケリ總メ儒者ノ俗體ニ成タル權輿ナリ
ト云々

光國御江戸忍ケ岡聖堂ノ釋菜御拜見ナサレ祭ノ義節正種
々思召有テ御家司中村新人ヲ以仰遣サレ數件御改候其節
遣ハ祭ノ出役布衣二小刀ヲ帶シ堂内ニ出勤ケル大二不敬
ト思召サレ候新ハ申上候ハカ子テ心付小刀無用ニ可仕旨

弘文院制ニ候ヘ氏若キ弟子ト武士ノ子故無クニテ申勤仕
ルマシ採申ニ付制ニ難キ由申候ヘハ君仰テハハ武邊ノ
吟味ハ水戸カ請合ヘハ誰モ難シ申マシ無刀ニテモ武士ノ
志ハ別儀無之物ナリ堂上ノ帶刀ハ不敬ノ至礼義ニ叶ヒ申
サス礼義ニ背キ候ハ武士ニテ無之ト存スルヲリト仰ラレ
夫ヨリ後ハ堂上小刀相止シ也亦樂人堂上ニテ仕ル事宜シ
スラス廻廊ヨリ然由仰ラレ改リシ也

光國御御圖元山家ノ在ニ親殺ノ者有テ吟味アリ此者山家
生立ト申ナカラ殊ノ外愚ナル者ニテ甲ト思ヒハヘラス人
ノ親ヲ殺シ候ハ、告ニモ可有候 力親ヲ殺メ何ノ咎カ可
ヤト心ノ外ノ言葉山尤御法ノ通重キ御仕置相極ル故詮方

ナ夕右ノ次第ヲ言上ニ及ケル君請シ召習ノ御仕道ヲ免サ
ル、ノ趣是ニ因宜シキ儒者ヲ召テ仰付ラル、ハ此者御願
ナサル、間三ケ年學文出精可為我ノリ疎カニ致リハ其方
不測法可被仰付トノ嚴重ノ御事也因テ三年學文致サレシ
所漸々重科ノ事合點シ初テ驚キ我ト御成敗ヲ願出ケル其

雜話

節御法ノ御御仕置御付シト也
水戸宗倫卿御十歳ノ時初テ吉宗公へ御對面有ケル御目
見ノ目ニ成ケレハ御登城ノ折柄御老中同道松平左近將監
御手ヲ引御引廻致サレ頓テ御前近ク御供メ左近將監中ケ
ルハニテ御扇子ヲ御取ナサレ下ニ御坐可有ト御指南致サ
レケ然レハ御扇子ヲ指ナサレ更ニ御取無之故裏々リサレ

ケレハ水戸殿御返答ニイヤトキキハ其儘サシテ罷在只今
將軍出御ス對面ノ節其場ニテ取候テ御禮可申上候カレホ
ニ成テ宜ク候ハント仰ラレケルト也等閑ノ人ノ云事ニ非
スト年寄衆モ舌ヲ卷レケル是事自然ト吉宗公ノ御問ニ
是レ御惑有ケルト也

松平讀岐守頼直殿ハ讚州高松十二万石ヲ領知セラレ國富
民豊ニ盜賊ノ患モナク誠ニ戸甘、又風俗トカヤ然ルニ安
永五丙申四月幕府日光御社參ノ御留主賊警衛ノ事御一門
タルヲ以仰テ蒙ラレ頓テ還御ナリシカハ黄金綿帛ノ賜ヲ
シ給テ歸國ノ御暇ヲ賜ヒ在着ノ上土産トノ家中ノ諸士食
祿百石ニ付十兩宛行ハレケリ郷民へハ右ノ割ヲ以五ケ年

ノ間年貢ヲ免サレ町家二八名主百軒持ノ町人金千兩宛ノ
割ヲ以五ケ年借渡シ利子ヲ免サレ借地借宅ノ者宿代地代
ヲ五ケ年可免トノ旨申付有シトソ願ル仁政コソ國土ノ澤
ヒ制和ノ行ト難有ケレサレハ町家ヨリモ矣狀ノ五ケ年ヲ
亦五ケ年ハ自分ヲ以相免シ仕度ノ旨申出ケルトソ凡千カ
八ノ心ハ一人ノ心ニ止ルナリ此事行法院ト云ヘル修驗者
長崎邊路ノ折高松ニテ聽シトテ語り侍リシトソ

確話

越前中納言委康卿伏見ニテ阿國ト云歌舞妓ヲ名メ歌次弄
ヲ踊ラセ御見物有水精ノ珠數ヲ袖ニ掛舞タルヲ御覽ナリ
レ水精ハ見皆シトテ御具足ノ上御掛ナサレシ珊瑚珠ヲ下
サレ阿國カ舞ヲ御覽シ落涙アリ仰ニハ天下万人ノ女アリ

爾ルニ一人ト云ルハ是女也我ハ天下一人ノ男ト成事叶
ハスアノ女ニサハ劣タルハ無念ノ事ナリト仰ラレケルト
ソ 武隠

松平幸千代殿

後出羽守殿ト云

十一歳ニテ初テ御目見有テ御家門衆ハ初テ御對顔ニハ御
盃賜ル事舊例也依之幸千代殿 吉宗公御盃下サレタリ御
小性衆過テ土器へ酒ヲタフムトシキタリ何レモ是ハト思
細盃ナレハ手ニ持テ居レンニ上意ニ是ハツキ誤ナリ平ニ
苦シカラスコホシ候へ用ヒラレナハ與ル由夫々トノ上意
也シニ御近習ノ衆中御三寶ヲ持出テコホシ給ヘ云ハレケ
レ氏幸千代ハ夫ハ搦ハス押載キ一口飲テ其アトハ自分左

ノ袖ノ中へコホシ入タリ其体殊ニ具事也ケルトソ坐中ノ
人々大ニ感シ 公モ御機嫌ヨカリシ由此人生質活氣ノ大
將也繪ヲ好テ繪ノ具ノコキウスキヲ試ミラル、ニ自分ノ
小袖又ハ疊杯へ筆ニテ試ラル、事度々ナリ其度毎ニ小袖
ヲ又キカヘラレトソ 公

松平肥後守正之殿大身ニ仰付ラレシ頃家ノ法令先家司中
打寄テ吟味草稿ノ可書ト下知アリシカハ數日詮議メ撰シ
上ニテ差出ケルヲ見テ云レシハ上洛ノ節喧嘩口論停止ト
書スルハ後日ノ沙汰ニノ今ノ時節外ヲ騷カスマシキ爲ノ
法令壁書也平生武家ノ法令立ルハ武道不吟味等ナキ様ト
ノ法令ナルハ其制法喧嘩口論停止ト申附タランニ法外成

事有テモ堪忍セヨトノ教ヘナラスヤ武士ハ名ヲ穢スヲ耻
トス人ニ耻シメタランニハナトカ咎メサルヘキ咎ルカラ
ハ喧嘩ハ覺悟ノ前ナリ吟味仕様汝等筋草ヒテ數十條ニ及
ト見タリ制法多キ時ハ法ヲ犯ス者絶ヘス違亂ノ者出來ル
ハ法令ノ端シナリ背カセス様ニ省略メ十餘條ニ遺ヘカラ
スト悉ク改テラル、内御子孫君 大樹ニ對レ奉不義ノ振舞
アル時ハ必一味仕ルヘカラスト載ラレタリ至極ノ忠節是
一事ニ見ヘタリ外ニ記セル一冊アル故ニ爰ニ書洩セ又總
ノ目付横目ノ役人辻進訴ヘテモ武士ノ切羽打果サ、ル者
ヲハ罪ヒラル、事ナカリシ暮年ニ山崎闇齋ヲ召レ會津ノ
土民性理ノ學ヲ心懸講習討論ヲ勵シ就中寛文中ヨリ家

初篇 卷之四

三

訓ヲ極ノ毎月朔日賦中ニテ講シ江戸ニノ邸内ニ講シ其外
ハ其後々支配ノ家ニノ足輕迄モ集メ是ヲ説聞スル事全ク
以テラズ會津ハ奥州ノ一郡土地京畿ニ均シカラサレ氏教
諭ニ從ヒ氏間土俗ノ間ニ孝悌烈婦ノ間ヘ高キ者出ルハ守
護ノ手柄也水戸光國卿備前光政此會津ノ正之其外天下ノ
諸侯ノ中ニノ書籍ヲ弄ハレテ學生ヲ招ル、中ニモ真ノ儒
風ハ此家ニ有トカヤ

會津正之殿芝ノ別業海上ヲ受テ庭ヲ作ラレケル家中ノ侍
安西八左衛門トカヤ云ケル是ハ文筆モナク只武勇一邊ノ
男ナリ元ヨリ正之殿安西カ云事ヲ用ヒラレケリ或時勸番
セシニ此庭ヲ見セラレケル國ニナキ海ノ遠望海ノ濶于ス

ルニ安西更ニ譽サレハ何ト思ハク有メト尋ラル、氏八左
衛門去ハ存寄可申上此築山植込ノ風流ニテ多ノ地ヲ費サ
レタリ客ヲ集メテ樂ル、爲ニハ宜シ此御家杯ハ江戸何事
中テ兵亂道モナシ御普請手傳ハ其外上洛杯ニモ會津ヨリ
人數寄ラル、氏ハ小屋裏何ガソヤ急ニ植木引ル、物ニモ
非スト云ケリ即後守皆世中ノ誤タリ無用ノ事致シタリト
悉ク排庭ニノ置レケルトクヤ

止之殿家士安西八左衛門佐瀨平左衛門吉川吉之丞安藤三
郎左衛門是等ハ文盲第一ノ男也ナリシカ正皆々武道第一
ニ磨シ故領内ニテ溢レ者ノ様ニ云ナレ或ハ平際ナル事
比多シ若氣ナル事ヤ有ケン日横日書附テ以申タルニ正

之殿取上テ吟味無シ故愈不審ニ思段々徒ツラ暮リ其次第
江戸へ講へケル書月ヲハ居間ノ床ノ間ニ差置ケルカ例ノ
男ルカ事ト近習ニモ粗見シリ聞シル様ニソ構ラレケル後
二八日付ノ卷物夕ニ上レハ例ノ事ヨト云習シタル鬼角ノ
下知ナケレハ家司儒臣不審ハリス一ノ坐談ニソ語リケル
其小物頭ニ明組有クニ入國有ラモ暫ク沙汰無リシニ安
西佐瀬吉川安藤四人溢レ者氏明日可罷出トノ下知ナリテ
ヨリ諸役人へ不殘存置セヨトノ觸ナリケレハスハ例ノ男
臣明日御仕置ニ遇フ事ハ必定切腹カ討放カ迫放トハヨモ
行ハレマシト日頃徒ツラ重疊ノ文學講論ノ坐ニハ列ナラ
ス文盲ノ者氏ナレハ事ノ由ヲ見ヨヤト云合ヘリ扱當日四

人ノ侍ヲ呼出シ汝等行跡一々聽置レタリ若氣ナレハ可有
中年過ル者共カ郷中へ出町人ヲ痛メ家來ヲ成敗スル類悉
ク存タリ日付ノ者共其方四人カ事ノミ云立タル書付比ア
リ但シ我等ニ對シ聊ヒ不忠ナレ武士ノ吟味細ヤカナル處
ヲ得置テ也汝元文盲ナル故書物ニテモ見ル者ニハ咄モ合
ス六二依テ吉川吉之丞ニハ旗本ヲ預ルソ安西八左衛門佐
瀬平左衛門ニハ誰々カ明組先手物頭申付ル安藤三郎左衛
門ニハ使番云付ルトノ事ニテ家中擧テ積ノ外ナリレナリ
此四人ヲ見立文武均シクコソ勵マサレケル俗家司ヲ呼レ
諸役人ノ輩其者氏願ヒ又ハ家中ノ風俗善惡ニ附テ惡事ノ
ナキ様ニマルヲ家司トハ云ソ聞ル、如ハ大二氣味違フソ

此々ノ役儀ハ其内道ノ役トノ相談事濟ナ上ヘ語ユル輩モ
 ナリ内意相談並圖フル時ハ役筋相違ナリ借若年寄ノ者ト
 申定ル其方ハ組々ノ義ハ仲間相談ヲ以相計フナラン但年
 寄ニニ談スルカ若年寄比カ計ヒヲ以其組ヲ取アツカハス
 ノハ備フ預ル名ハ有テ實ナシ向後ヲ心得カシ次ニ大目付
 ノ者比出ヨト呼出サレ大目付ノ役儀ハ若年寄以上番頭家
 老匠ノ目付ナリ家中ノ事ハ並目付ノ役ナリ大目付ノ者比
 只今ノ如ク物家中ノ事ヲ役ニセヨトノ儀ハナシ尤並目付
 ノ儀ハ大目付ノ支配ト申事ハナキソ去ナカラ相心カケ徒
 目附中間目附コレハ並目付ニテ支配スヘシ且家老共相談
 或ハ評定ノ席ニハ大目付出坐スヘシト此時コソ定ラレシ

トカヤ

責而話卿初編卷之四終

責而話卿初編卷之四終

貴前者草初編卷之五

武家執役御大老

御老中

若年寄

井伊兵部少輔直政殿大廳ヲ送り參セテ上洛セシ代秀吉公
 へ召レテ饗應ノ儀アリ石川田羽守敷正ハ直政ノ昔ノ傍輩
 ナレハトテ接伴ニ召ル直政敷正ニ打背キ居テ血ヲ毛合リ
 秀吉公自ラ茶ヲ點メ賜ルヘキニ至テ敷正又接伴又直政傍
 ノ人ニ向テ是ニ候敷正ハ譜代相傳ノ主君ニ背キ參ラセ殿
 下ニ從フ大臆病ノ男ナレハ直政彼ト府ヲナラハ膝ヲ組シ
 事御免ヲ蒙ルヘキニテ候ト申ケレハ御前ニ在合人々皆舌
 ヲ長ハシケリ 審

直政殿 徳川公ノ先陣ヲ打テ小田原ノ城ニ向ヒ還ルヨリ

徳川公ノ先陣ヲ打テ小田原ノ城ニ向ヒ還ルヨリ

州寄テ師ヲ取六月二十二日ノ夜直政一勢外廓ヲ攻改ル初
小田原ノ城ヲ攻ラル、事百餘日寄手ノ軍勢二十余万城中
二籠ル所モ七ヶ國ノ精兵レレ手痛ク戦ヒレ事ハ直政カ
一勢トソ聞ヘケル直政カ攻敗レ所ヲハ篠曲輪ト云テ賊ノ
東ニアリ又ハ捨曲輪氏云賊ヨリ橋一筋渡メ晝ハ兵ヲ出シ
守ラス 徳川殿始直政ヲ召メ橋カ橋カト問ヒ給テ又仰ラ
ル、昔モナシ直政イカナル事氏心得ス深ク按レ煩ヒイカ
サニニモ彼橋ノ下ノ水ノ淺深ヲヤ問給一橋ノ下ニ捉本ヲ
立テ水ノ深サヲ計リ其捉本ヲキサミ猶モ覺束ナケレハ自
ラ水際ニ下リ立テ能見ヲ、セテ御前ニ參リ斯ト申セシニ
初ノ如ク亦仰ラレシカハ直政愈心得ス兎角案レ煩フ程ニ

初仰ヲ承リシヨリ四十八日ヲ經テ此ト等ニリ自ラ夜ニ入
テ忍ヒ行彼橋ヲ踏テ見ルニユキケ夕弱クメ渡ルニ危シ急
キ參テ此由ヲ又斯ト申 徳川殿其事ニテコソアレケ様ノ
事ナト心ツケカナラント思シカハ其事トハ云サリキカハ
カリノ下知セシハ家康カ身ニ取テハ似合ヌ物ヲト宜フ直
政心ニ思シハ扱ハ此所我勢ニテ攻敗レトコソアルナレ但
彼ハシノ事斯道問ヒ給ハ此所攻敗ルト此ハシ渡テ次ノ賊
ニ攻入サラノニハ味方ノ入々ニ云カヒナレト朝ラレンモ
熱念ナリト、思給ラントラ已カ手ニ附給ヒシ廣瀬美濃三
科肥前ヲ呼是事カクト云兩人承リテケ様ノ所攻取ノ事物
ノ數ナラス攻損シタランハ見苦シカルルヘシ所詮手ノ軍

勢ノ子弟杯不若殿原ヲメ攻サセシニ假令セメ損シタラシ
 ニモ何カ苦シカルヘキ又ソレラウ一族ノ老武者若者比援
 ケテ高名サセシト思ハ、勢ニ不足ハアラシ物ヲト思ケレ
 ハ手ノ皆殿原ヲメセメラルヘクモヤ候ト云シカハ此儀尤
 可然トテ六月二十二日ノ夜二人テ押寄シム案ノ如ク若者
 比ノ親父伯叔杯加シ程ニ多勢ニ成テ篠曲輪ヲセメ破テ
 次ノ賊ニセメ入直政真先ヲカケ彼橋ノ邊リニ押寄テ自ラ
 鉄炮ヲ取テ賊中ニ向テ玉ヲモ重テコメタリケレハ
 筒忽ケケテ左ノ手ノ指ヲ破ル直政是ヲ物比セス其程ノ照
 金ノ楯提マエイ聲ヲ出メセメ入シ手ニ士卒ナニカハ可猶
 豫次ノ城ニセメ入テ散々ニ戦シト也古キ人此事ヲ語テ云

シハ 徳川公ノ直政ヲ召テ一ノ端ヲ舉給ヒ四月十八日ヲ經
 マテ其心ヲ仰ラレシ事コソ尊有ケレ聖人ノ人ヲ教ヘ給事
 皆如此凡尋常ノ事ニテモ其人ノ自ラ心ニ得ヌ事ハイカニ
 モロニ付テ云タレハトテモ其益ナシマシテ戦ニ臨ンテハ
 機一臨ミ變ニ可應物ナレハ人ノ教ヲ頼ムヘカラヌ亦直政
 カ 徳川公ノ仰ヲ承テ四十八日カ程心ニ斷ス思ヒ計リシ
 モ尋常ナラス此ハフ以身ヲモ治メン事ヲモ思ヒ起ノシハ
 ナトカ此道ヲ得サルヘキ凡ノ人ハ常ノ人ノ言葉ニテモ打
 聞タル所ノ頓テ心ニ得ヌヲハイカナル事正思ヒ斗ラス弊
 ノ人聖ナル好テ此言ヲ察シ給ヘリト云事ヲマシテ只人ノ
 此意ナラシニハナトカ可計ト申キ

直政殿櫛原式部太輔康政伏見ニテ大岡秀吉御他界ノ後世
不靜ト翌年正月十日秀頼公伏見ヨリ大坂へ御移リナサレ
家康公伏見へ御歸ナケルヘキ所ニ其夜ヨリ大坂中騒動候
ニ付御供中馬ニ鞍置ト鎗ヲ取出シ罷在候夜中時分ヨリ何
者モ不知御旅宿ヲ窺フ者アリ翌十一日大坂御立御乗物ニ
八村越與惣右衛門ヲ乗セラレ 家康公ニハ御馬ニテ又者
ノ騎馬ノ中ニ御召森口ヨリ御船ニ召御上ノ所牧方邊ニハ
大筋ツケテ羽織着タル鉄炮ノ者松陰ニイカ程モ見ヘカ火
繩ノ二ホヒコトクシク御船へ聞ヘケレハ御用心ナサレ北
ノ岸ノ方へ御船ヲ着ヒラセ給ヘハ敵ニテハナク直政御迎
トメ伏見ヨリ參ル御船岸へ着ケレハ直政馬ヨリ下リ川渚

進御迎ニ出ラル肌ニハ具足ヲ着其上ニ常ノ衣服ヲ着程々
緋ノ羽織也人數ハ具足致シ鉄炮上下二千人計リ參タリ殊
ニ御秘藏ノ弥八鹿毛ヒカセタリ則御召ニテ只一駟ニ伏見
へ御入ナサル直政ハ御跡ヲ靜々ト押伏見へ參リケルヲ警
又人ハナシ其後伏見忝劇ニテ諸大名一二ナリ 家康公御
御屋敷へ取カ、ルト申ナラハシ京伏見騒動不斜依之御門
前ニ大竹ニテ菱垣ヲ結セ虎口一ノ御持ナリレ候御長柄御
鉄炮モ門ヲ開テ玄關ニテ揃へ新庄駿河守參ラレ用心ノ節
ナレハ門ヲ打テ可然ト申公聞シ召門ヲ打タハ敵侮ル物也
唯御出シ軍ノ支度ヲ玄關ニテスルカヨシト仰テ新庄モ
御武勇ヲ感シ奉ル大津宰相高次參レテ大津城へ移リナサ

ル、様ニト申サル公御意ニ敵ヨセハ上ノ臺へ上リ金札ノ
宮ノ邊リニテ丸備ニ立一戦スヘシ人数ニトアラハ上方勢
数万アリ比打破テ可通ト仰ラレサレ正火事ニ極ル處ニ木
多中務代番トノ榊原弋部大輔康政罷登本多佐渡守長谷川
七左衛門五代官等召連上下七千程ニテ江戸ヲ立二月二十
九日ニ尾州ノ宮ニ着爰ニテ伏見ノ騒動ヲ聞晝夜ヲ不分上
リ道スカラ伏見ニテ諸大名已ニ内府へ取カ、リ合戦始
ルト云雜訃不止明二十六日ノ暮膳所へ馳有テ醍醐通ヲ伏
見へ可參ト式部大輔存セシ處へ杖見ヨリ直政早飛脚ニ行
逢未タ乃大ニハナラスト聞テ安堵致シ則膳所ニ陣取秀頼
公ノ御下知ト隸フシミ騒動ニ付東海東山兩道ノ人留メ也

ト觸ル東海道ハ勢田矢橋扇ノ間ヲ三日ハ止メ其初ハ伏見
騒動ニテ諸國ヨリ京へ參ル貴賤上下殊ノ才多カリシ二人
止メニ遇キ勢田野路草津大角森山野洲土山石部水口ニ宿
リシ人幾千万ト云數ヲ不知三日メノ未ノ刻ニ式部大輔區
ヲ聞キシ故三日ノ間ノ旅人一隻ニ京伏見へ入ル康政モ膳
所ヲ立テ上下七千余伏見へ入波三日泊リシ旅人数万ノ中
ニ打交リシ故關東ヨリ大軍京着ト云又ハハナシ皆御人数
二品ヘシナリ康政モ小具足ニテ亂髮鉢巻シ馬印ヲ立御屋
敷へ着シ則御前へ召サレ御手ツカラ御屐ヲ下サレ康政
ハ御藏行奉テ招キ御藏ヨリ料足數千貫出サレ下人等分渡
シ汝等可申ハ内府ノ人数六万ニテ馳着テ屋敷ニモ兵糧調

ヒ兼シ故唐ヤ物ヲ賞候山中廻ルヘキ旨下知ヒシカハ數千
ノ人京伏見淀ニテ右ノ通觸過テ赤飯餅酒一毛殘リス草鞋
ヲモ買切シ故關東ヨリ 内府ノ御人數十方上着ト云沙汰
スル故石田三成ニ一味ノ大名過半心ヲ變シ御味方ニナラ
レシ夫ヨリ愈御威光強クナラセ給神原ノ勇文古今ニ秀夕
リト取沙汰致セシ也 武林

井伊掃部頭直孝殿ハ直政ノ次男也慶長十九年冬大坂ノ軍
起シ時直勝病ニ臥スニヨリテ 大御所ノ御ヲ受弟直孝兄
ノ代官トシ軍兵ヲ率メ賊ヲ責ム此年東西和睦ノ後 將軍
家直孝ヲ召メ兄ニ代ラ父カ家ヲ續シメントス直孝涙ヲ流
メ兄ニテ候直勝年頃病ニ犯サレ軍國ノ勤ニ堪ストハ申ヒ

臣 大御所様ヨリ父ニテ候侍從直政ニ附サレ給レシ古キ
者臣尚多ク候ヘハ家ノ事ヲハ沙汰シ可申又直孝斯テ候上
ハ天下ノ御事有ンニハ兄ノ代官トシ彼手ノ者ヲ引貝メ馳
向ハシ此度ノ如クニコソ候ヘイカナル仰ナリ臣兄ヲ退
ケ父カ家ヲ繼シ事望ム所ニ候ハスト辭レ申ケレ止御許シ
無レハ重テ安藤帶刀ニ就テ頼ニ歎キ申ヒ臣終ニ御許ハ無
リケリ斯テ直孝父カ家ヲ繼テ後出仕ス漸々進ミ出本多佐
渡守正信カ坐ノ上ニ寸其體誠ニ優ナリ事畢ノ後御前ヲ罷
立テ正信ニ向今日ノ振舞無禮ニコソ侍レ去ナカラ故臣從
カ家ヲ可繼トノ仰ヲ蒙リ候上ハ向後ノ申ハ御免アレト云
正信サレハ今日ノ振舞正信コソ悦ビサレカク有ン人ト知

レ召レシ 將中家ノ思召ノ程コソ難有キ候者哉トソ答ケ
ル此ヲ見シ人々打寄テ昨日迄モ大番頭ノ邊ノ末座ニ伺公
セシ人ノ今日ハ一蔭ノ上ニ立シ有様ノ優ナリト賞シ合ヘ
リ

且孝殿 殿有際様ノ竹下代様ト申氏御側ノ衆中皆々申サ
レ候ハ御道習へ罷出ル面々脇差ヲ指ナカラ罷出候事ハ危
キ儀ニテ不圖亂心人抔有之マシキニテモナク候御幼少様
ノ儀ニ候ヘハ大事ナリ向後無刀ニテ罷出可然旨一同へ申
サレル此事ヲ名人掃部殿聞レテ至様ナ愚鈍ナル事ヤアル候
物哉御幼少ノ事ナレハ尙要警固ノ爲イカ様ノ點ノ者有之
マシキ物ニテナシ然レハ脇差ノ上ニ刀ヲモサシテ守リ奉

ルヘキ事ナリ又其御近習ノ者正カ万一ノ事有テ誤リ奉ル
ル事ノ候ハ、夫ハ 徳川ノ御連ノ末一成タル一申物ニテ
是非ナキ事ノ由申サレ、二付無刀ノ詮議申ケリ 鳩巢
直孝殿執政タリシ時伊達家ヨリ申出ル其以前 東照宮ノ
御誓約ニテ政宗ニ百万石下サレヘキトノ御直判ノ神文下
サレ、大坂以後 台徳院様ヘモ願申上其後 大猷院様ヘ
モ達テ歎キ申上ルトイヘ此此事ノ御沙汰ニ及ハス 家綱
公御代初陸奥守頼二訴訟シケリ御幼君ノ初ナレハ追テコ
ソ一聞ニ達スヘキト老職ノ面々辭退申延シケル陸奥守申
ハ御代々此儀奉願置タリ 東照宮御神文有テノ願ナリ是
ヨリ申上ス正御裁判ナサレヘキ事也御代替諸事占ヲ尋サ

セラル、御時節ナレハ是非御取上下サレ候様ニト願ヒ申
 募リ阿部豊後守忠秋此事如何可有重キ願ノ立様哉一甲サ
 ル、時掃部頭何ノ子細ナキ事ナリ御先代ニ御取上ナキ
 事ヲ今更何ト相談ニ可及ト申サル豊後守左謀ニハ候ヘ正
 其時節柄陸奥守モ御神文御判形ヲ以ノ願難儀ノ儀也ト危
 フミケルヲ掃部頭此段ハ某二任セ置候ト聊事正思ハス
 其後陸奥守宅へ行カレ對面アリ度申入折節風氣快ラス
 對面難成由申出ル掃部頭重テ御用モアリ其上御懇ノ上
 ノ事隔意可有事ナラス寢所迄モ參リ對面致度ト申入ラレ
 ケル其儀ヲラハト對面ニ及病中無禮ノ儀謝ラレケリ御用
 ト云入レ事別儀ニ非ス日頃老中迄御願ノ趣承タリ夫ニ付

參タリト有クレハ陸奥守モ笑ヲ會ミサレハニテ候 東照
 宮御神文百萬石下サルヘシトノ御誓約今ニ事ユキ申リス
 候故此儀ヲ申上タル由余儀ノク云レシニ掃部頭云ルハ、ハ
 御神文御所持ノ上ナレハ尤ノ事ニ候御神文拜見仕度ト云
 ル則取出ノ見ヒル掃部頭手水口ソ、キメ拜見但御神筆ナ
 ラハ我等ニ下サルヘキト押載キナカラ直ニ引裂ケリ昔ハ
 百萬石ハ倍置ニ百萬石モ下サレ度コソ 神君モ思召クン
 只今御覽セヨ何國ニ御加恩ノ地候ヤ是御書付御所持ニ因
 テ御代々御願事絶々此事云募リ給程是ニ付無益ノ難儀引
 出メハ詮ナキ事且ハ御家ノ爲ニ御神文御請箇様ニ仕ル次
 第進々上達スヘシ此義思ヒ措リ、新ヘト思ヒタル致方顔色

書下者州初編 卷之五

二七

差向二謀ヲ極ムヘキ彦子ナレハ陸奥守モアキレテ暫ク物
 ヲモ云レス家司共其外大勢皆居トイヘ正掃部頭カ威ニ吞
 レ伊達家ノ面目ニ帶細神文別裂、ナカラ鬼角云者ナシ陸
 奥守モ一應存寄ハ云ケレ正掃部頭カ道俣ニセヤリ此上ハ
 家ノ事頼入ト云レケルカヤ臣トノ手君ノ稱ハン物引サシ
 事大體ノ義ナラス此ヲ所持故二代々願絶ス 公義ノ御苦
 勞ヲ計リカク致ケル忠義ノ總シ所ナルヘシ 武野
 直孝殿大坂冬陣ニ斥候二人ヲ遣兩ニヌレ歸ケレハ様子フ
 聞則着レシ小袖ニヲ脱テ家來ヘ遣シタルモノ無之一テ帶
 刀ノ送ラレシ小袖ヲキテ革袴ニテ 神君御前ヘ七度々出
 ラレケルト也今ノ世ヲ以見レハ三十萬石ノ身上ニテ着物

ノ無リント云ハ餘リ也ト不審スルハモアレト人方其節ノ
 有様如此ナリシ也 神君大坂度々ノ御陣ニ御臺所用意ノ
 事仰出サレシニ膳米五升干鯛一枚鱈節少シニテ事可足ト
 味噌モ多ク持ストト上意アリシ由ケ様ニ無レハ武備ハ且
 以謀リ難キ事ナルヘシ掃部頭ハケ様一質素ナリケレ正彦
 根ハ湖上ヨリ川ニテ京ニ行ニ便ヨケレハ太平ノ後ハ彦根
 ノ上モ大ニ奢リ風俗惡ク衣服美麗ナリシヲ掃部頭檢約ニ
 反スヘキ道ヲ積リ江戸ヨリ歸ル時木綿ノ衣服ヲ供ノ侍ノ
 數程用意シ彦根ニ至リ着ノ朝俄ニ配リ興ヘテ着ラレケル
 彦根ノ家中且那ノ侍受ニキカサリテ迎ニ出ケルニ供ノ上
 一同二本綿ナリシカハ不審スル處ニ日那ノ掃部頭イカニ

七汚レタル木綿ノ衣類ヲ着ラレ駕籠ノ戸ヲ開キ夫々二詞
 ヲ掛ラルヘヲ見テ已カ身ヲ顧テ立流ノ衣服引サキ捨タキ
 心地ノ夫ヨリ家中一同二質素ニ成ケルトソ 雨衣
 直孝殿彦根ノ居城ヲハ上洛ノ御旅館ニ定ラレシニ餘リ御
 馳走申トテ家中ノ妻子ヲアル郷へ移シ遣シタルカ此事早
 速御聞ニ達シケレテ直二大津ニ御出ノ由ヲ聞直孝迷惑ノ
 京都ニシテ閉門シケル凡御上洛日光氏ニ御成海道ノ城ハ御
 旅館ニナル故其城下ノ侍屋敷モ供奉ノ勤仕ノ旅館ニ割付
 テ御泊ノ節ハ何レノ城下ニ其家中ノ家ヲ皆明ケテ妻子以
 下ハ其屋敷ノ中ニ假テ作テ差置事通例也是ヲ直孝知又ニ
 非ス妻子ヲ在郷遣ハルニ退ケタル事故有ナラン然氏御不

審ヲ蒙リタル上ハ堅ク閉門シケル扱モ京都ヨリ還御ノ御
 供可申ヤイカト酒井讃岐守忠勝ニ問レシカハ殘ラレテ
 モ在國ハ甚不可然道中潜ニ御跡ヨリ一本道具ニテ罷下ラ
 シヤト申ケレハ掃部頭モ左コソ存スレトテ自分ノ事一二
 ハ如何ト存尋ントメ謹ミ下向シケル三島ニテ掃部頭ハ罷
 下ツルヤラント御奉道中侍二三人召共メ毎夜驛ニテ閉門
 化リ供奉行列ノ御跡ニ伺公候山間シ召早ク召サレラレ御
 詞掛リサヨリ直孝一代ハ在國ノ御取出ス其後五石ノ御
 加恩ニテ日鷹鷹沼モ賜申ケル然レ氏共時ヨリノ鎗ハ一筋
 付ヒケルトカヤ宣永ノ古キ事ナレハ聞取ノ誤モアリシ事
 コソ多クラメナレモ聞シマ、記ノ殘シヌ

血孝殿彦根へ入部ノ氏隨本牛助ト云功アル男諫ケルハ決
 令多キ氏ハ罪人多制禁少ケレハ犯ス者ナシ今辰大變ノ後
 奈中ノ初ナリ殿ノ御入部此ヲ可思台ト云リ初知人ノ節在
 國ノ家司以下武邊傳殿ノ老功ノ者氏若輩ハ元ヨリ今日ヲ
 萌下出立迎ニ出ケル時半助力諫ヲ用掃部頭殿本綿ノ胴服
 同シ袴扱ノ兼テ用意致セタルヲ取出サセ家司物頭ヲ始夫
 々ニ此ヲ賜ヘラレケル昔ハ具足ノミ着メ斯ル身廣キ物ハ
 キセサリシヲ今天下靜ナレハ各是ヲ着メユルノ休息スヘ
 シト也サレハ綺羅キ繕ヒ出立者正主人ノ思ハク思ノ外ナ
 リト何レモ自己ヲ顧ミテ皆々勘略レケリ初知人ニハ尤ナ
 ル智諫也其後家中何某家居ハ見苦ケレ氏アヤサカニ嗜ミ

タル勇馬湯洗ノ居タル所へ血孝殿乘人ラレテ身軀ヲ問レ
 クルニ白五十石ト云リ此者ノ家居ハ繕ハ子正武具馬具等
 ウルハシク一騎ノ出立サハヤカニノ心掛タルヲ感レ即坐
 二一倍ノ加恩ヲ與ヘ申サレケル當時山崎甲斐守家中ノ様
 二屋敷トヨ結構ニノヒ自然ノ氏家ハ馬鞍ニハ成カタレト
 有レ故ヤシキ浩等美ヲ慕ス輩モ此ヨリ自ラ武ノ丈夫ヲ弟
 一二ノ奢侈ナク武道營ミシケル去ハ血孝殿江戸ヤシキニ
 乘馬ノ外小荷駄百疋宛飼立テ一匹欠レハ一疋タレテ日光
 御上洛總テノ事ノ滯ス支度シケリ 家光公御代家綱公御
 八歳ノ四月初テ口糸御社參ノ道中并伊中將ハ別ニ椀飯持
 七ス照米ノ飯其儘時々其驛々ニテ食シ伏奉シケリ其氏皆

且ル所ナリ此家中勝レテ大身モナシ二百小位ノ職上ヲ多シ差物等ニ面々ノ氏姓名ヲ記シ武勇ヲ第一ニソセラレケル神君ノ御鷹野ニ品川ニテハ蛤八王寺ニメハ芋葎ヲ召レキ此常ノ上意ニ身ヲツンテ人ノ心ニトマレト義ヲ直孝第一尊敬セラレシト也

直孝殿 台徳院様御一代ニ福島左衛門大犬正則上意ニ應セサルニ付領部名上ラルヘシト京都二條ノ御屋ニテ御内談アリ藤堂和泉守高虎其外歴々列坐ナリ正則御漬シト有ハ關東ノ騷キニ可相成急御用ト江戸へ御遣サレ正則ヲ京都へ召哥セ御漬シ可然左候ハ、相殘ル家來正則大將ヲ失ヒ騷動ニ及マシクト高屋ヲ如何レモ右ノ趣ヲ申上ラレケル故

其通ニ相極リ京都へ召サルヘキト思召也其頃直孝ハ若年故末座ニ在シカ高虎云ル、ハ若年ニハ候へ江前孝ハモ御聞サレ可然カト有ハイカニモト御前へ召出サレ右ノ趣何レモ御談シ有之候ニ直孝委細ニ承リ申上ラレケルハ御評議極リシトニ候ヘ氏曾テ御尤ト存セヌ其子細ハ正則召ニ應ノ可參カナレ氏以後急御用ト有テ大名ヲ不圖御召候ニ又正則同然ニ仰付ラルヘキカト存早速ハ馳參マシク候然ル時ハ以後ノ障リトナル端ニテ候ヘハ其儘江戸ニテ御漬シ遊サルヘク候私共ナケ様ニ大身ニ御置ナサレ候事自然ノ時御用ニ立ナサルヘキ爲ニ候ヘハ若年ニ候ヘ氏此度正則御漬シノ事私ニ仰ラルヘシト申上ラレケレハ和泉守申

ナルハ左様ニテハ小路軍ニモ及候事難儀タルヘシ甚以
然ルヘカラサル儀也ト申サル直孝小路軍ト云事曾テ承及
ハス我等先祖遠州藪トヤフンニテ小迫合ヲ毎度母タル由
申傳ヘ承ル箇様ノ小事ヲ小路軍ト可申歎其外曾テ存セス
只モ私申ト候様ニナサレ江戸ニ於テ御漬シ可然ト違フ申
上ラル高虎申テ申サルハ若年ノ身トメ人サル事ヲ云ル
、ナリ上巳ニ事極リタル事ナレハ扣ヘラレヨト繰返メ
シ申サル云氏直孝ハ是非ニ私申ト候様ニナサレト申上ラ
ル、故 台徳院様モ御機嫌アシク相見與ヘスセ給故何レ
モ退出ナリ其夜井上三言頭ヲ御使トメ直孝ヲ召サセラル
直孝ハ今晝申上タル事ニ付召出サレ屹ト仰付ラルヘシ

人事可成然ラハ先主計ヲ差殺ノ後如何様ニモ可成物ヲト
心中ニ相極メ玉計ヲ先ニ別立務ニ手ヲ掛テ御寢所ヘ參ラ
ル 台徳院様ニハ早速御坐敷ヘ御出直孝ヲ召レ上意ニハ
晝言上ノ義尤ト思召候ヘ氏老功ノ者氏同心セサル故其時
ハ御隨ヒ無リシ也イカニモ汝カ申通江戸ニテ御漬シナサ
ルヘシト御懇ノ上意ニテ久世三四郎坂部三十郎ヲ御使ニ
ナサレ江戸ヘ遣ハサル、ニ相極リ兩人承テ夜ヲ日ニ繼キ
江戸ヘ下リ正則カ愛宕ノ下ノ屋敷ニ至リ上意ノ趣ヲ申渡
ス正則異儀ニ及ハス配所ヘ赴シト也叔井伊藤堂ハ此京都
ノ事ニテ不通ナリシカ高虎歿ニ臨ミン時直孝ヲ招キ只今
迄ハ京都ニテノ事ニテ互ニ不通ノ様ニ打過候ヘ氏我大病

二テ既ニ露命極タル事ニ候ヘハ津大學義頼入間宜シク御
引廻シ給ヘト懇ニ頼マレケル直孝モ大學殿事毛頭如戈ニ
存マシク候ト懇ニ云ハレケリ此ヨリ兩家前ノ如ク心易ク
出入有シト也 兵家

直孝殿領内ノ公事并ニ他領等ノ公事一切無之義ハ常々領
内ニテ公事仕出セシ者ヲレハ先内證ニテ能々吟味シ至極
致シ候ヘハ申出ヘク其時捌キ候非公事ノ方ヲ磔ニ可申付
ト前方領内ヘ墜ク相觸ラルル四十年前ヨリ領内ニ公事有
テ捌キノ上非公事ノ方ヲ磔ニ懸ラシシ其後ハ絶テ公事ハ
無之由 石谷

直孝殿音信物遣ハサス時ハ主ノ前へ取寄テ直ニ見ラレテ

拵ヘ遣ス候ニト申サル終ニ見ラレスノ音物遣ハセシ事無
之又他所ヨリ參タル音信物ニアシキ品候ヘハ用ヲ云付
ル、若レヲ呼見ヒラル主人ハ知此ノ事ハ存セス至ニ此ヲ
與ヘ主ノ為ヲ簡力ニ存候故如此ニ仕ルト申中ル惣ノ進物
ニハ念入候様ニト申付ラル

直孝殿ノ前ニテ近習衆四五人咄致サル、内ニ或人ノ曰日
頃浪人ノ珍シキ兵法教ヘ候見詰ノ法トテ相手ノ刀脇差ヲ
見詰メテ又ケサル様ニ致シ候ト話シケル掃部頭曰左様ノ
法ハ上ノ可知法ニ非ス何トテ咄ニモ致サレ候ヤ左様ナル
御咄ハ以來無用ト云レシニ付脇ニ居ラレン衆中モ尤ノ事
ニ候存候様タル儀ヲ仰ラレ候ト有ハ掃部頭各未タ合點參

ラス候ヤ我持タル刀脇指ヲ拔相手ハ拔スノ切レ候ハ、
ハリ首ニテハアルマシク候ヤ假令ハ言葉掛候カヨキカ、
ケサルカヨク候カ相手ニモ抜セ切結ハ勝負ヲツケ候カヨ
ク候此儀ヲ心得テ見ラレヨト申サレケレハソコニテ申セ
ヒシ人至極仕候ト困ケル由 石谷

本多中務大輔忠勝殿ノ忠勇世ノ人所知也中ニモ秀吉公小
田原御手ニ入奥州白川迄御動座宇都宮御逗留ノ砌 東照
宮御家老本多ニ御用有テ召事アリ其節中務ハ一撥浪治ト
メ下總ノ廳南ニ在レカト夕宇都宮へ參リタル 秀吉公ハ諸
人名出仕ノ中ニテ仰ラレケルハ我等此度熊野山ヨリ佐野
四郎忠信カ旨ヲ求タリ是旨主忠信ハ忠義武勇數百年ノ後

近七人トニ有テ知スト云者ナシ彼忠信ニカハラ又剛ノ者
ニ此旨ヲ取セント思ナリ天下ニテ忠信同意ノ兵誰カ有ソ
ト御尋アル諸人謹テ申出ス者ナシ秀吉御意ニ忠信ニ勝ル
正劣又兵候家康公内本多中務也其子細ハ先年長久手合戦
ノ氏池田勝入父子森武藏守ヲ 家康公ニ討取レ無念至極
ニテ六万人ノ兵ニテ早々樂田ヲ立長久手へ駈付 家康公
ノ疲レ足ニ化出ント搦ニ探テ行ンニ四五丁隔並押ニ中務
モ五百騎ニテ少ヒルマズ士卒ニ下知メ今爰ニテ秀吉公
挑戦時ハ推前ノ妨トナル秀吉公長久手へ駈付ルニ滞リ出
來長久手表 家康公十分ノ御勝ニ成爰ニテ秀吉公ヲ甘
へキリ留討外ノ上方勢ヲ長久手へ遅ナハラヒントテ五百

ノ小勇ニテ旗本數万ノ陣へヒタト挑戦鉄炮ノ傳掛ケリ諸
大將是ヲ討收ント望ミシカニ秀吉公許サレヌ兩軍相併テ
二軍斗リ行進シニ鹿ノ角ノ冒ヲ着タル武者一騎川岸へ乗
下シ馬ノ口ヲ洗ハヌ秀吉是ヲ見給大將分ノ者一見タリ何
者ソ見知升ルカト問給ニ稻葉伊豫守見テ本多平八ニテ候
申秀吉豊ハヌ感涙ヲ流シ皆々ニ申サレハ平八先年姉川
ニテ先陣ノ朝倉一刀ノ中へ馬ヲ入タリ其戰場マノアタリ
二見ヘタリ唯今彼カ小勇ヲ以秀吉力入軍ニ仕掛ル事秀吉
道ニテ手間取ヒ 家康ニ合戦ヲ仕廻センカ爲也今吉ノ忠
勇ノ士ナリ只今平八ヲ討取ヒ秀吉運極マラハ軍ニ負ヘ
縦令 家康數万ノ勇士ヲ持ヒ吾運強クハ軍ニ勝ナソ必々

平八ヲ擊事ノカレト矢止メセシナリ是場ノ働ハ忠信ニモ
勝ルヘシ此故ニ忠信カ冒ヲ中務ニ取セント仰ラハ其翌日
御前ニ名右ノ段仰有テ冒ヲ中務ニ下サレケル其暮秀吉中
務ヲ呼ハレ御前ニテ茶ヲ下リレ其ヒニテ密々仰問ラレ候
ハ汝カ武勇人是ヲ知ルトイヘ臣名ヲ天下ニ知シメソ忠
信カ冒ヲ遣シ大剛一ノ兵ト日本ニ披露セシハ秀吉カ恩也
然ル時ハ家康ノ恩ト吾カ恩トハ何レカ深キト尋ラル中務
頭ヲ地ニ付テ兎角ノ答申サヌ秀吉頓ニ問詰ラル、時中務
涙ヲ流今君ノ恩海ヨリモ深ク候ヘ臣 家康公ハ譜代ノ主
ニテ候故同リニハ申上ラレヌト云ケレハ秀吉御機嫌アレ
クテ座ヲ立給中務ノ姿ヲ大下ニテ諸人警タリケルトカヤ

武野

此胃ヲ拜領有シ事ヲ時ノ人羨シキ事ニ思シニ志勝力嫡
子平八郎忠政今年十六歳ナリシカ父ニ向父御ハ正夕

徳川殿ノ侍大將ニテコソアレ義經ノ侍胃ノ何條ノ事カ

自シ疾返サレ給ヘシトソ察ケル 藩

忠勝殿ノ鎧ノ身長キニ柄太クニ丈斗リナルニ青貝ヲスツ

タリ蜻蛉ノ飛來テ忽ニ切タレハ蜻蛉切ト名付シ出忠勝年

老テ後アル日桑名ノ城下町屋河原ニ出テ馬ニ乘ナカラ此

鎧ノ石ツキ取テ振ケルニ歸テ柄三尺斗リ切テ棄タリ人怪

レミケレハ兵杖ハ已カ力ヲ計テ用ヘキ者ナリ云レシトカ

ヤ 同上

榊原式部大輔忠政殿ハ伊勢仁木ノ餘流ニノ累代ノ名家ナ

リシ忠政 東照宮ニ仕ヘ小平太ト稱メ御手先ヲ賜リ一生

後レヲ取ス小牧御陣ノ節ニハ秀吉ヲ誘リ所々ニ札書テ織

田家ニ乃ヲ引事大惡無道也ト記メ諸人ニ見セケル豊臣家

大ニ怒ツ、千戸侯ヲ以榊原力首ニ替ラルヘシイカニモノ

小平太ヲ予ラヒ可計ト諸將ニ觸レトリヤ其場所ニノ伯耆

守力豊臣家ヘ内通スルヲ早ク知ラ本多平八郎ヲ伴ヒ内通

ヲ防メケル其後秀吉關白ニ成テ京ニ起リ貞 徳川家ト縁

ヲ結ハレシトノ事濟結綱ノ御使ヲハ秀吉望ニテ榊原小平

太ヲ差登ルルヘシトノ事ニテ則小平太此使ヲ承リ上京シ

ケルニ關白家榊原ヲ御前ヘ召テ宣ヒケルハ汝ヲ今度望ラ

呼登セシ事ハ小牧ニテ歟書認タル時ノ憎シ汝カ首ヲ一日
見ン事ヲ願シニ今 徳川家ト縁ヲ結ニ至テ其方カ忠誠一
入珍重ト思トリ誠ニ武臣ノ忠義汝ニアル故此段ヲ汝ニ云
ソ爲ニ迎タリ我妹ヲ遣ス結納ノ使者無官ニテハ如何ナリ
トテ則癸酉有テ叙爵シケルヲ 徳川家諸將官名多クハ借
タルナリ是榊原始テ式部大輔ノ位記リ宣等ヲハ受領シタ
リケル饗應尤美ヲ恭サル相伴トテ石川伯耆守敷正京都ニ
ノ十二万石ノ大名ニシテ置レシヲ態ト馳走ノ爲ニ出サレケ
ルニ忠政ハ始終言語ヲ通セスノ關東ニ下ケル

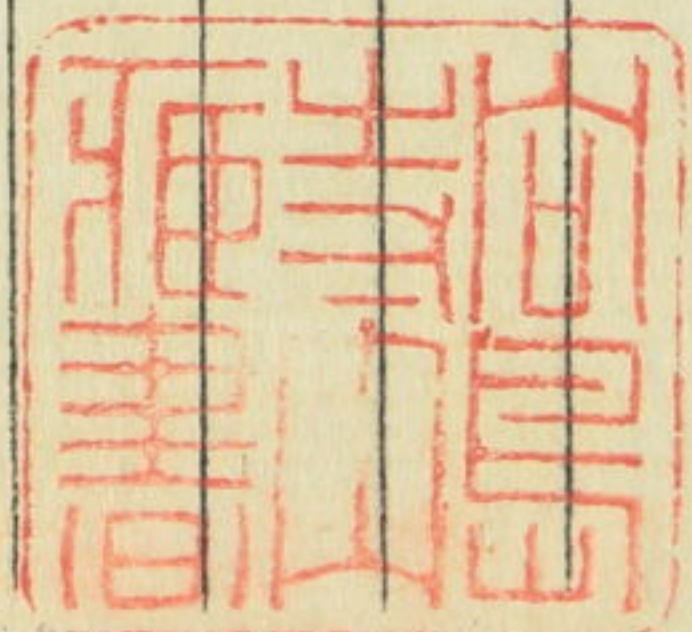
近大輔直勝殿ハ智勇逞シキ人ニテ有ケル關ヶ原ノ
役濟テ諸大名加増褒美段々有テ非伊本多所替スヘキト仰

アリシ御加増ノ少キヲ不足ニヤ思クン先領掌スマシキト
テ折紙ノ差戻シ来リ思ヒ切タル様ニ毎度遠懐申ケルヲ永
井直勝聞兼テ申伊殿見申ヘクサスカ 徳川家ノ功点一
二ノ概ヒニテマシマス者カ左様ニ様ノ貧リ給事コソ心掛
子御加増并領然ルヘシト有ケレハ兵部聞モアヘス永井其
ガナトカ存ヒラル、儀ニテナシサマテ忠モナキ興力一邊
ノ大名ニハ人國大領ヲ賜リ我々三河以來粉骨セシ其甲斐
モナク無益ノ奉公ナレハ恨マシキ物カト尙心ユカスニ云
ケレハ右近大夫重テ仰任存ヒ又事哉我等如キ譜代ノ輩ハ
イカ様ニ召仕ハルレハトテ何ノ御恨ミ申上ヘキ他ノ恩縁
ヲ以一家ヲ立シ人ノ御味方申サレシニ御加増ナクハ如何

ナリ此度ノ御旗本斗リノ鬼神ノ働ノモ御利運覺束ナレ
國々ノ大名ハ公界ナリ我々如ハ御内證ソカシ殊ニ御入敷
多ク預リ給昔ヲ思召ヘク御恩淺キトハ申サルマシ御遊人
數ナクハ樊噲ヲ欺ル、比何程ノ働カ可有、一巳ノ働ハ將ノ
見ル所カハト云ハ兵部猶以腹ヲ立右近抔カ類ノ兵部ヲハ
ト廣言ニ及ノ代永井嘲リ笑愚成トヨ是右近モ貴殿柱ノ人
數ヲ預リタラハナト力劣リ可申小身ナレハハタラク事思
フ通ニハナリカタシ左様ニ理ニ暗カラントハ存セス申カ
ハシ侍ル此後不通スヘシトテ立ニタリ其後兵部ソクム
此理ヲ考ヘテ永井力理ニ信服シケンハ忽ニ我非ヲ悔テ功
ニ誇ルハ義士ノヒサル所也愚ニメ上ヨリ賜ル所領ヲ捨シ

トシタル事コソ勿體ナシト即時ニ誤ヲ改ルヨリノ本多中
務ニモ理ヲ云談シ兩人御前へ出テ最前不足申ヒシ所領拜
領可仕ト申上ケレハ 東照宮尤也ヨキ了簡トテ又御叱モ
ナクノ折紙ヲ賜リケル共ハ永井ニ對ノ當坐ノ過言面目ヲ
シ其實ノ友也只今降參致ス也變ラヌコソ申替スヘケレ
直ニ永井力館ニ行向テ文珠ノ茶入ハ其ル一モ御存ノ如ク
ク我家第一ノ秘藏命一替テ存ル物ナカラ此度ノ厚恩謝ス
ル言葉ナク昔テノ心ハセニトテ差出レケレハ右兵部力
心人ノ丁寧成ヲ感ニ愈以來ハ相カハラハコソ候ハンスレ
ト此文珠ニ於ハ天下ノ重器ナラスマ暫ク難請ト再應イ
ナミケレ正兵部無余儀申テ某力心底見ハル驗レ道也トテ

ヒタスラニ云ケルニソ依之永井然ラハ強テ辭退モ本意ノ
失トテ申請ル去ハコソ永井家ニ傳、今ニ有トソ 武野



貴而話脚初編卷之五終

