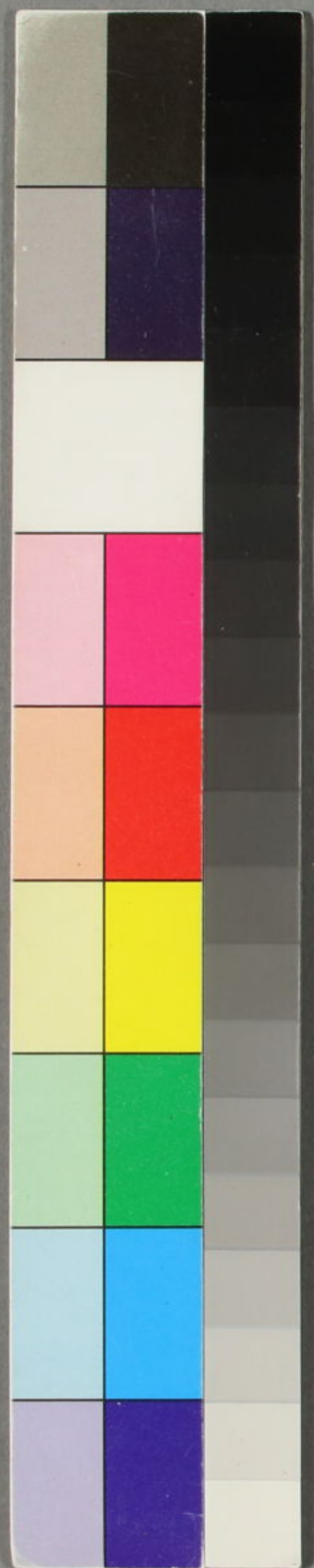


月讀衽直種生

全部一卷

前王廟陵記



月讀社目録生

前田

廟陵記序



仁賢天皇聖敕曰。忍壞陵墓。誰人主以奉天之靈。藤原吉野諫言曰。山陵猶宗廟也。縱無宗廟。臣子何處仰誠哉。斯訓也。是以謀毀山陵處八處。

前三屏言月
之一。律所不原。志兆域陵地。
陵戶守戶。兆域內不得_下葬埋。
臣庶及耕牧樵採_上。令式之急。
務也。荷前祈禱之禮。其追遠。
之心。可貴。可法而已。如此善。
政。雖備盜賊發陵者不絕。況

及。皇綱解紐。諸陵司廢職。
至_下。令人犁爲田園。壑無完_中。柩_上。
余雖微賤。每思之。沾淚於_ラ。弊。
莽袖。自壯歲。參考舊記。并自。
訪其地。或問於故老。記錄之。
其他懿后維城良相之九原。

感遠存往不可不敬往往有
不知名字遠近古冢亦不可
不敬遵管義然事多不遑羅
縷今舉

前王之諸陵名前王廟陵記
庶幾令覽者尊本敬始云爾

元祿九年中元日

平安城松下見林序

前王廟陵記卷之上

平安城松下見林撰

日向埃山陵ミサキハ天津彦彦火瓊瓊杵尊ホノニハギノミコト在日向國

無陵戸延喜諸

日本書紀曰可愛之山陵ミサキハ可愛可此云埃

今按可愛今薩摩國穎娃郡陵戸見諸陵式

依陵有陵戸守戸下有有陵戸而無守戸者下有有

有守戸而無陵戸者上有有無陵戸守戸者上有陵戸

其山陵百姓也守戸山陵守也下有有陵戸而無

守戶者。陵戶兼守戶也。有守戶。而無陵戶者。守戶兼陵戶也。日本書紀。顯宗天皇紀曰。充陵戶兼守山是也。

日向高屋山上。陵彥火出見尊。在日向國無陵戶。

今按薩摩國阿多郡。大隅國肝屬郡。俱有鷹屋鄉。高與鷹訓同。益二鄉境相接。恐此地之山。

日向吾平山上。陵彥波瀲武鷓草不膏合尊。

在日向國無陵戶。

古事記曰。高千穗山之西。

今按。今大隅國始羅郡之山。

已上神代三陵於山城國葛野郡田邑陵南原。祭之。其兆域東西一町。南北一町。

今按。古日向者。今大隅薩摩日向是也。帝都漸遷東。太西海遠。故於山城國葛野郡祭之。先王報本之意。至矣盡矣。今田邑陵南原不分明。余訪其蹤。粗得捷徑。田邑陵專見下文。

田邑陵南有岸。岸南有平原。可方一町。今爲
田地。凡四方有封疆。南堅木原也。此地亦屬
堅木原。田地中東南有小墳。又西北隅有小
社。土人不知其始。益此平原本祭神代三陵
之地。小築三陵。後世犁爲田。存此等物。崇其
靈乎。

畝傍山東北陵。畝傍榎原宮御宇神武天皇在
大和國高市郡兆域東西一町。南北二町。守戶
五烟。同

古事記曰。畝火山之北方。白檮尾上。
性靈集益田池碑銘序曰。畝傍北峙。

今按。畝傍山。今奈良東南六里。久米寺北。俗
云。慈明寺山是也。東北陵。可百年以來。壤爲
糞田。民呼其田。字神武田。暴汚之所爲。可痛
哭也。餘數畝。爲一封。農夫登之。恬不爲怪。及
觀之。寒心。夫神武天皇。繼神代草昧之蹤。東
征平中州。闢四門。朝八方。王道之興。治教之
美。實創於此。我國君臣億兆。當致尊信之廟。

陵也。澆季至於此。噫哀哉。

桃花鳥田丘上陵。葛城高丘宮。御宇。綏靖天皇。

在大和國高市郡。兆域東西一町。南北一町。守

戸五烟。同

古事記曰。衝田岡。

今按。桃花鳥田。衝田。和訓同。

桃花鳥田丘。俗云鳥田丘。在久米寺。戊亥。

畝傍山西南御蔭井上陵。片鹽浮穴宮。御宇。安

寧天皇。在大和國高市郡。兆域東西三町。南北

二町。守戸五烟。同

古事記曰。畝火山之美富登。

今按。日本紀御蔭作御陰。和訓美富登。或曰。

久米寺西南。

畝傍山南。織沙溪上陵。輕曲峽宮。御宇。懿德天

皇。在大和國高市郡。兆域東西一町。南北一町。

守戸五烟。同

古事記曰。畝火山之眞名子谷上。

今按。織沙溪。眞名子谷。和訓近。或曰。久米寺。

東南。

掖上博多山上陵掖上池心宮御宇存昭天皇。
在大和國葛上郡兆域東西六町南北六町守
戸五烟。同

今按葛城山東諸山多掖上博多山不知何
山益御所邊。或云三室村。

玉手丘上陵室秋津嶋宮御宇存安天皇在大
和國葛上郡兆域東西六町南北六町守戸五
烟同

今按玉手丘玉手村是也。在室村西北河東
片丘馬坂陵黑田廬戸宮御宇存靈天皇在大
和國葛下郡兆域東西五町南北五町守戸五
烟同

古事記曰片岡馬坂上。

或曰片丘馬坂今馬瀨坂是也。片丘在奈息
西南五里餘。

劔池嶋上陵輕境原宮御宇存元天皇在大和
國高市郡兆域東西二町南北一町守戸五烟。

同

古事記曰。劔池之中岡上。

或曰。劔池在高市郡難波池中有靈劔。

春日率川坂上陵。春日率川宮御宇開化天皇。

在大和國添上郡。兆域東西五段。南北五段。以

在京戶十烟。每年差充令守。同

或曰。春日率川坂上陵。今在奈良林小路。韓

國社。奧念佛寺境內。

山邊道上陵。磯城瑞籬宮御宇崇神天皇。在大

和國城上郡。兆域東西二町。南北二町。守戶一

烟。同

古事記曰。山邊道勾之岡上。

或曰。今東山乎。俗云宇和奈利山。亦云玉身

墓。

菅原伏見東陵。纏向珠城宮御宇垂仁天皇。在

大和國添下郡。兆域東西二町。南北二町。陵戶

二烟。守戶三烟。同

古事記曰。菅原之御立野中。

今按菅原在奈良西一里餘。今田野中有小堂畝丘。堀殘處乎。或云西園寺村。

山邊道上陵。纏向日代宮。御宇景行天皇。在大和國城上郡。北城東西二町。南北二町。陵戶一烟。同。

或曰。今在上總村。俗云王墓山是歟。

狹城。看列池。後陵志賀高穴穗宮。御宇成務天皇。在大和國添下郡。北城東西一町。南北三町。守戶五烟。同。

古事記曰。沙紀之多他那美。

今按狹城鄉名。續日本紀作佐貴。在奈良西。超昇寺。戊亥盾列池。今沒。藥師寺其跡云。

扶桑略記曰。康平六年五月十三日。發遣山陵使。是依太。三月盜人發池後山陵。掠奪寶物也。九月廿六日。被定山陵寶物等如舊。可返納之狀。紀傳明經等。諸道勘文。并犯人罪名。被勘法家。十月十七日。興福寺僧靜範坐山陵事。配流伊豆國。緣坐者十六人。僧俗共

山陵事。配流伊豆國。緣坐者十六人。僧俗共

配流安房常陸佐渡隱岐土左等國此日興
福寺使參議左大辨藤原經家卿少納言源
師賢等為遠流寺家僧被告其由也

惠我長野西陵穴戸豐浦宮御宇仲哀天皇在
河内國志紀郡兆域東西二町南北二町陵戸
一烟守戸四烟同

或曰西陵今在上原村

古事記曰河内惠賀之長江今按江當作野

今按播磨國明石郡亦有仲哀天皇陵此麿

坂王忍熊王所興然二王子滅不能葬于此
神功皇后二年冬十一月葬於河内國長野
陵

日本紀曰神功皇后伐新羅之明年春二月
皇后領羣卿及百寮移于穴門豐浦宮即收
天皇之喪從海路以向京時麿坂王忍熊王
聞天皇崩亦皇后西征并皇子新生而密謀
之曰今皇后有子羣臣皆從焉必共議之立
幼主吾等何以兄從弟乎乃佯為天皇作陵

前王廟記卷一
詣播磨興山陵於赤石仍編船組于淡路嶋
運其嶋石而造之則每人令取兵而待皇后
狹城厩列池上陵磐余稚櫻宮御宇神功皇后
在大和國添下郡兆域東西二町南北二町守
戸五烟同

今按狹城見上厩列池上陵俗云御陵山在
超昇寺村西北山陵麓有鳥居半腹敷如小
壺物周廻如車輪此古所謂埴輪之類立陵
上者頂石棺露年代久土崩自露乎若戰國

賊發之乎。

古事記曰狹城楯列陵。

續日本後紀曰承和十年四月己未朔楯列
陵守等言太月十八日食時山陵鳴二度其
聲如雷即赤氣如飄風指離飛太申時亦鳴
其氣如初指兌飛瓦遣參議正躬王加檢察
伐陵木七十七株至栝木等不可勝計使即
勘當陵守長百濟春繼上奏矣四月己卯使
參議從四位上藤原朝臣掃部頭從五位下

坂上、大宿禰、正野等奉謝楯列北南二山陵。依太_{スル}三月十八日有_ル奇異。搜檢圖錄有_二楯列山陵北則神功皇后之陵_一。倭名大足南則成務天皇之陵。倭名繼足世人相傳以南陵爲神功皇后之陵。偏依是口傳。每有神功皇后之祟。空謝成務天皇陵。先年緣神功皇后之祟所作弓劍之類。誤進於成務天皇陵。今日改奉神功皇后陵。

今按陵之在狹城者二。盾列池後。盾列池上。

高野是也。今到此地見之。三陵儼然。讀續日本後紀見陵之所在。今稱神功皇后之陵者。在南。如世人口傳。承和以後亦誤乎。又國史多_二三豕之訛_一。北南二字相易乎。書以傳疑。扶桑略記曰。白河六條天皇永保二年五月廿日庚子。奉幣石清水宮。告神功皇后山陵樹木燒失之由也。

惠我藻伏山岡陵。輕嶋明宮。御宇應神天皇在河內國志紀郡。兆域東西五町。南北五町。陵戶

二烟守戸三烟同

譽田八幡宮緣起曰奉葬于古市郡長野山藻伏山岡陵是也欽明天皇二十年二月十五日勅陵前立社譽田八幡宮是也

日本紀曰雄略天皇九年秋七月壬辰朔河內國言飛鳥戸郡人田邊史伯孫女者古市郡人書首加龍之妻也伯孫聞女産兒往賀賀家而月夜還於蓬藁丘譽田陵下逢騎赤駿者其馬時灌略而龍翥欲聳擢而鴻驚異

體峰生殊相逸發伯孫就視而心欲之乃鞭所乘駿馬齊頭竝轡爾乃赤駿超攄絕於塵轍驅驚迅於滅沒於是駿馬後而怠足不可復追其乘駿者知伯孫所欲仍停換馬相辭取別伯孫得駿甚歡驟而入廐解鞍秣馬眠之其明日赤駿變為土馬伯孫心異之還覓譽田陵乃見駿馬在於土馬之間取代而置所換土馬

今按日本書紀所謂蓬藁丘譽田陵者藻伏

山岡陵乎。按書紀前後文當在古市郡。然則
譽田在古市郡與緣起之說同。據延喜式則
藻伏山岡陵在志紀郡。一說不同。益古市郡
志紀郡相鄰。陵接二郡界。故為在志紀郡。為
在古市郡而已。

扶桑略記曰。治曆二年四月廿五日石清水
宮司言。上太三月廿八日戌刻河內國譽田
天皇山陵震動放光之異也。

古事記曰。川內惠賀之裳伏山岡百舌鳥陵也。

今按藻伏與百舌鳥和訓近。故後人註古事

記誤混歟。然和泉國大鳥郡有御廟山毛受

八幡書以傳疑。或云自毛受。改葬藻伏山。

百舌鳥耳原中陵。難波高津宮御宇仁德天皇

在和泉國大鳥郡。兆域東西八町。南北八町。陵

戶五烟。同。

古事記曰。毛受之耳原上。

今按百舌鳥中陵。俗云大山陵。在泉界東南。

天王寺舊記云。四天王寺在難波荒陵村。故

大山陵。週有池。
泛小艇其陵上。樹
木每三年一度採
納貢于宮。昔有
躰陀採柴以後

阮述云又有車塚
等今泉州湯町
士藏拉父每春
遊此兆域乎無上

前三國志卷十一

俗號荒陵寺。寺西南有荒陵相傳仁德天皇
築之以為陵處。其後以為此地不可更石津
原以定陵處。大山陵是也。此陵空荒故名荒
陵。俗云茶臼山。

百舌鳥耳原南陵。磐余稚櫻宮。御宇履中天皇。
在和泉國大鳥郡兆域東西五町南北五町。陵
戸五烟。同

古事記曰。毛受。

今按。百舌鳥南陵。今在上石津村北。

百舌鳥耳原北陵。丹比柴籬宮。御宇反正天皇。
在和泉國大鳥郡兆域東西三町南北二町。陵
戸五烟。同

古事記曰。毛受野。

今按。百舌鳥北陵。今楯井池是也。池中有陵。
惠我長野北陵。遠飛鳥御宇。允恭天皇。在河內
國志紀郡兆域東西三町南北二町。陵戸一烟。
守戸四烟。同

或曰。今在國府市野山。

前三國志卷十一

十三

此陵現存之土
亦示知為雄略
天皇御陵也

菅原伏見西陵石上穴穗宮御宇安康天皇在
大和國添下郡兆域東西二町南北三町守戶

三烟同

今不詳其處或云寶來村

丹比高鷲原陵泊瀨朝倉宮御宇雄略天皇在
河內國丹比郡兆域東西三町南北三町陵戶

四烟同

古事記曰河內之多治比高鷲

或曰丹比今丹北郡高鷲原陵俗云丸山在

嶋泉村

河內坂門原陵磐余甕栗宮御宇清寧天皇在
河內國古市郡兆域東西二町南北二町陵戶
四烟同

或曰坂門原陵今平野山中觀音堂上大松
樹之所生五

傍丘磐杯丘南陵千カ近飛鳥八鈎宮御宇顯宗天
皇在大和國葛下郡兆域東西二町南北三町
陵戶一烟守戶三烟同

古事記曰。片岡之石坏岡上。

今按。傍丘片岡同。磐坏岡今未詳。或云平野村。

埴生坂本陵。石上廣高宮御宇。仁賢天皇。在河

內國丹比郡。兆域東西二町。南北二町。守戸五

烟。同。

今按。埴生坂本陵。今葛井寺南陵歟。俗以葛

井寺南陵。謂反正天皇陵者。誤也。反正天皇

陵。在百舌野見上。丹比。今丹南郡。

傍丘磐杯丘北陵。泊瀨列城宮御宇武烈天皇。

在大和國葛下郡。兆域東西二町。南北三町。守

戸五烟。同。

古事記曰。片岡之石坏岡。

今按。磐坏丘北陵。未詳其地。或云平野村。

三嶋藍野陵。磐余玉穗宮御宇。繼體天皇。在攝

津國嶋上郡。兆域東西三町。南北三町。守戸五

烟。同。

今按。三嶋藍野陵。今在嶋上郡嶋下郡界大

田村。俗云池上。亦茶臼山。三嶋郡名。後分上

下。藍野陵。周野名。

古市高屋丘陵。勾カウ金橋宮。御宇安閑天皇。在河
內國古市郡。兆域東西一町。南北一町。五段陵。
戸一烟。守戸二烟。同

或曰。今高屋村城山是也。

明應中。畠山尚慶築城。

或曰。近年土民發陵。得古代器物等。

身狹ムサキ桃花鳥坂上陵。檜隈廬入野宮。御宇宣化
天皇。在大和國高市郡。兆域東西二町。南北二
町。守戸五烟。同

今按。身狹地名。或作牟佐。或作武遮ムサキ音訓通

身狹桃花鳥坂上陵。今其處雖不明。在益田

池西南。可以レ性靈集辯之。或云。鳥屋村。

益田池碑銘序曰。武遮ムサキ荒壟押其坤。

檜隈ヒノケ合陵カヒ磯城嶋金刺宮。御宇欽明天皇。在

大和國高市郡。兆域東西四町。南北四町。陵戸
五烟。同

今按。檜隈地名。益田池邊。

益田池碑銘序曰。水激檜隈之下。

聖德太子傳記曰。檜隈寺者。欽明天皇廟也。

今按不知寺之有無

河內磯長中尾陵ナカノ譯語田宮御宇敏達天皇在

河內國石川郡兆域東西三町南北三町守戸

五烟同

古事記曰川內科長

或曰今在葉室村山

河內磯長原陵磐余池邊列ナカノ檜宮御宇用明天

皇在河內國石川郡兆域東西二町南北三町

守戸三烟同

古事記曰科長中陵

或曰今在春日村上太子御墓山辰巳五六

町可カ

倉梯岡陵倉梯宮御宇崇峻天皇在大和國十

市郡無陵地并陵戸同

古事記曰倉梯岡上

今按陵地陵邊屬陵地也所謂兆域也

或曰今在多武峰東口

磯長山田陵小治田宮御宇推古天皇在河內

國石川郡。兆域東西二町。南北二町。陵戸一烟。
守戸四烟。同

古事記曰。大野岡上陵。後遷ス科長大陵。

或曰。今在南山田村。

扶桑略記曰。康平二年六月二日。河内國司

言上盜人發推古天皇山陵之由。

押坂サカ內陵。高市岡本宮御宇。舒明天皇在大和

國城上郡。兆域東西九町。南北六町。陵戸三烟。

同今按。押坂忍坂也。或作恩坂。內陵雖未詳其

地。思金口長岳寺西千塚邊。或云。在忍坂村。

大坂磯長陵。難波長柄豐碕宮御宇。孝德天皇。

在河内國石川郡。兆域東西五町。南北五町。守

戸三烟。同

或曰。今在山田村北山。

越智岡上陵。飛鳥川原宮御宇。皇極天皇。在大

和國高市郡。兆域東西五町。南北五町。陵戸五

烟。同

或曰。越智岡在宗我川上。

山科陵。近江大津宮御宇。天智天皇。在山城國
宇治郡。兆域東西十四町。南北十四町。陵戶六
烟。同

萬葉集。從山科御陵。退散之時。額田王作歌

曰。

八隅知之。和期大王之恐也。御陵奉仕流。山
科乃鏡山爾。夜者毛夜之盡。晝者母日之盡。
哭耳呼泣乍。在而哉百磯城。乃大宮人者。去
別南。

江次第曰。在北山階。

今按。山階陵。今俗云御廟野。

又按。山科陵。在鏡山麓。陵四面野。名御廟野。
陵狀有八角石壇。上有六角丘。皆以礮礮築
之。壇周廻亦敷礮礮。樹木叢生。御廟野北方
廣莫清淨。小松生。南方汗萊多。為人馬往來
路。或伐木。或耕墾之。違方十四町。式條不知
何代。發石棺。南遷陵下。石棺蓋露。在野州間。
前設小社。有鳥居。東南里名陵村。

公事根源抄云。天智天皇御サキ。山城國山階ニアリ。昔シ此御門。御馬ニメサレテ。山科里ニ行幸アリテ。其下歸給ハサリキ。然ルニ崩所ヲ。イツク共知人ナシ。冬御沓ノ落留リタル所ニ。御サキヲソ。タテケル。イトフレギナル事ニテ侍リキ。西峯云。此說本出水鏡中卷。

今按。沓落處築陵。說不詳。讀日本紀。輕信土民之說。筆之于書。日本紀曰。天智天皇十年九月寢疾不豫。十二月乙丑崩于近江宮。此

國史之明文也。可見崩所近江滋賀宮也。後世土民混雜。行睿居士事。為天智天皇事。元亨釋書曰。清水寺者。寶龜九年四月沙彌延鎮或曰報恩有夢事。泝淀河而行。見一支派有金色流。鎮窮水源。至瀧下。側有艸菴。白衣老翁居焉。鎮問住此幾年。姓名為誰。答曰。吾名行睿。隱約此地已二百歲。持千手千眼神咒。我待汝者久。今來也。我有東州之行。未果。汝暫替我棲此。此地又好建練若。乃指庭前株栴

日。我以是擬大悲像材。吾若遲歸。汝先營之。言已向東而去。過期而不返。鎮出菴尋求不能相見。一日到山科東峯。見翁履。鎮取履而歸。思念恐此翁大悲之應現也。遺履者示其迹耳。云云此遺履地。山科音羽山法嚴寺也。法嚴寺者。天智天皇所建立。故混曰天智天皇於山科落履。不知所終。豈不大誤哉。

檜隈大內陵。飛鳥淨御原宮御宇。天武天皇在大和國高市郡。兆域東西五町。南北四町。陵戶

五烟。同

或曰。今在清見原村西。

同大內陵。藤原宮御宇。持統天皇合葬檜前大內陵。陵戶更不重充。アテ。同

續日本紀曰。文武天皇二年十二月甲寅。太上天皇崩。三年十一月癸酉。火葬於飛鳥岡。壬午合葬於大內山陵。

今按。飛鳥岡。行廻岡。今岡寺。天子火葬之始。起於持統天皇。

天皇火葬始於持統天皇

檜前安古岡上陵。藤原宮御宇。文武天皇在大和國高市郡。兆域東西三町。南北三町。陵戶五烟。同

今按。安古岡未詳。或云。在平田村。

續日本紀曰。慶雲四年六月辛巳崩。十一月丙午火葬於飛鳥岡。二十日奉葬於檜隈安古山陵。

奈保山東陵。平城宮御宇。元明天皇在大和國添上郡。兆域東西三町。南北五町。守戶五烟。同

或曰。今俗云大奈閉。七疋狐邊有七立石。石鐫狐。

續日本紀曰。養老五年十二月己卯。太上天皇崩于平城宮中安殿。乙酉。太上天皇葬於大和國添上郡椎山陵。

今按。據延喜式觀之。則椎猶字之誤。猶訓奈保。

奈保山西陵。平城宮御宇。淨足姬天皇在大和國添上郡。兆域東西三町。南北五町。守戶四烟。元正

同

或曰。楊梅陵北。或云。在法花寺村。

佐保山南陵。平城宮御宇。勝寶感神聖武天皇。
在大和國添上郡。兆域東西四段。西七町。南北七
町。守戶五烟。同

或曰。今奈良北陵。森眉間寺。

淡路陵。廢帝。在淡路國三原郡。兆域東西六町。
南北六町。守戶一烟。同

或曰。神宅東二十町許。

高野陵。平城宮御宇。天皇。在大和國添下郡。兆

稱德天皇

域東西五町。南北三町。守戶五烟。同

續日本紀曰。神護景雲三年八月丙午。葬高
野天皇。大和國添下郡佐貴鄉高野山陵。
今按。御陵山西北陵。若是乎。往年有人發此
陵。奪陵中財之黨。身腫苦死。觀者恐還財于
本處云。

田原東陵。平城宮御宇。光仁天皇天宗高紹天皇。在大和
國添上郡。兆域東西八町。南北九町。守戶五烟。

同

或曰。今鹿野園東二里可。俗云。王墓是歟。
續日本紀曰。天應元年十二月丁未崩。庚申
葬於廣岡山陵。延曆元年八月己未遣。治部
卿從四位上壹志濃王。左中辨從四位下紀
朝臣古佐美。治部大輔從五位上藤原朝臣
里麻呂。主稅頭從五位下榮井。宿禰道形。陰
陽頭從五位下紀朝臣本。大外記外從五位
下朝原忌寸道永等。六位已下解陰陽者合

一十三人於大和國行相山陵之地為改葬

天宗高紹天皇也五年十月甲申改葬太上天皇於大和國田原陵

柏原陵平安宮御宇桓武天皇在山城國紀伊郡兆域東八町西三町南五町北六町加丑寅角二岑一谷守戸五烟同

今按柏原地名桓武天皇葬此故號柏原帝

江次第曰稻荷山南野

山槐記曰伏見山松原中也

七四

拾芥抄曰。在伏見山。從東邊二町許。入在稻荷南野。

今按。江次第遽謂。稻荷山南野者。甚疎略也。惟山槐記指南得正。傳直路。今據此推之。越稻荷山南。則深州極樂寺。攝家代代墓所也。今變為寶塔寺。寶塔寺南霞谷。為仁明天皇陵地。在藤森東霞谷南伏見山也。即是柏原。為桓武天皇陵地。熟玩式條兆域。山槐記所在。而察當時地圖。則今伏見城山。古御香大

略宜公建立見菅家文草

龜谷。總柏原陵地也。然則陵之所在。為城中。央思築城時。陵壞必矣。後世以城山古御香等名。目滋興。終失柏原大名。

類聚國史曰。延曆二十五年三月辛巳。天皇崩。癸未。以山城國葛野郡宇太野。為山陵地。西北兩山有火自焚。日赤無光。大井比叡小野栗栖野等山共燒。烟灰四滿。京中晝昏。上以為所定山陵地。近賀茂神。疑是神社。致災乎。即決卜筮。果有其祟。上曰。初上山陵。筮從

平城天皇

龜不從也。今災異頻來，可不慎歟。即自祈禱，火災立滅。

今按始以宇太野為陵地，以災變終改定柏原。宇太野今紫野以北野。近上賀茂處乎。或曰今鹿園寺西衣笠山北有宇多野是歟。仁部記曰文永十一年十二月廿九日諸陵寮頭賀茂朝臣在為使左大史小槻宿禰秀氏覆奏文云實檢言上柏原山陵被掘發事。御在所巔東西一丈三尺許南北一丈六尺

餘所掘發也。上似以石塞之。右依宣日實檢言上如件。抑件山陵登十許丈壇廻八十餘丈。但於陵中者不及實檢。仍雖在狀謹解。

楊梅陵平安宮御宇日本根子推國彥尊天皇。

平城天皇

在大和國添上郡兆域東西二町南北四町守戶五烟。同

或曰今法華寺西南有楊梅天神。其北有陵俗云宇和奈部是耶。

嵯峨天皇

續日本後紀曰。承和九年七月丁未。太上天
皇崩于嵯峨院。春秋五十七。遺詔曰。夫存
亡。天地之定數。物化之自然也。欲朝死。夕葬。
夕死。朝葬。作棺不厚。覆之以席。約以黑葛。擇
山北幽僻不毛地。葬限不過三日。夜刻須向
葬地。從者不過廿人。戊申。擇山北幽僻之地。
定山陵。以商布二千段。錢一千貫文。奉充御
葬料。即日御葬畢。

皇年代私記曰。葬嵯峨院北山地。

山槐記曰。元曆元年八月廿三日巳卯。今日
被立御。即位山陵。使翼日於攝政亭。左大辨
經房云。向嵯峨。不知其所。相尋。邑老之處。大
覺寺內北方山。云向件寺之間。一町餘。車不
通。忽騎馬向彼所拜了。燒宣命歸亭。

淳和天皇

皇年代私記曰。承和七年五月八日崩。五十
七號西院帝。依遺詔。火葬。散御骨於大原野。
續日本後紀曰。承和七年五月辛巳後。太上天

天皇顧命皇太子曰。予素不尚華飾。况擾耗人物乎。斂葬之具。一切從薄。朝例凶具。固辭奉還。葬畢。釋綵莫煩。國人葬者。藏也。欲人不觀。送葬之辰。宜用夜漏。追福事同。須儉約。又國忌者。雖義在追遠。而絳苦有司。又歲竟分。綵號曰荷前論之幽明。有煩無益。並須停狀。必達朝家。夫人子之道。遵教為先。奉以行之。不得違失。重命曰。予聞人沒。精魂歸天。而空存冢墓。鬼物憑焉。終乃為崇。長貽後累。今宜

碎骨為粉散之山中。於是中納言藤原朝臣吉野奏言。昔宇治稚彥皇子者。我朝之賢明也。此皇子遺教。自使散骨。後世效之。然是親王之事。而非帝王之迹。我國自上古不起山陵。所未聞也。山陵猶宗廟也。縱無宗廟者。臣子何處仰。於是更報命曰。予氣力綿憊。不能論決。卿等奏聞。嵯峨聖皇。次蒙裁耳。癸未後。太上天皇崩于淳和院。春秋五十五。戊子。此夕奉葬後。太上天皇於山城國乙訓郡物集

村御骨碎粉奉散大原野西山嶺上。今按吉野奏言中。宇治稚彥皇子使散骨事。舊事紀古事記日本紀無之。且菟道稚郎皇子墓在山城國宇治郡。兆域東西十二町。南北十二町。守戸三烟式條炳焉也。抑火葬天竺之俗也。皇子時佛法未入我國。何散骨之有。道昭和尚創造宇治橋。火葬從此僧而始也。詳見續日本紀。是以混為宇治皇子散骨而已。

深草陵。平安宮御宇。仁明天皇。在山城國紀伊郡。兆域東西一町五段。南七段。北二町。守戸五

烟。延喜諸陵式

三代實錄曰。貞觀三年六月十七日庚申。詔定仁明天皇深草山陵。四履。東西一町五段。南限紀子內親王家地。北限岑。八年十月廿二日癸巳。敕改定深草山陵。四至。東至大墓。南至紀子內親王家。北垣。西至貞觀寺。東垣。北至谷。

古今和歌集哀傷歌深草帝ノ御國忌ノ日
ヨメル。
文屋康秀

草深霞ノ谷ニ影カクテル日暮今日ニアアラフ
江次第曰。在嘉祥寺中。

中右記曰。天仁元年二月廿二日癸卯御即
位之由被_レ告山陵使。深草仁明中納言宗忠
所相具之次官爲綱也。此外共人三四人用
綱代車。向嘉祥寺。從西大門南行更頗東行。
下居山陵前。先再拜。次讀宣命。次再拜。不具幣物

共宣命了。歸路秉燭以前歸家許也。

按嘉祥寺今消歇。故不可知山陵在其中。今
深草安樂行院者古深草陵也。云。余詣此院。
欲拜山陵。平地有御骨堂。此納後深草院以來。
火葬先王御骨處。別無山陵。境內陜隘。而有
阿彌陀堂。其地圓丘也。蓋此深草法華堂。仁
明天皇陵也。

田邑陵。平安宮御宇。文德天皇。在山城國葛野
郡。兆域東西四町。南北四町。守戶五烟。同

文德天皇實錄曰。天安二年九月庚申。大納言安倍朝臣安仁。率陰陽權助滋岳朝臣川人助笠朝臣名高等。至山城國葛野郡田邑鄉真原岳。點定山陵。

三代實錄曰。天安二年八月廿七日乙卯。文德天皇崩於冷然院新成殿。九月六日甲子葬文德天皇於真原山陵。送終之禮皆從儉約。一如仁明天皇故事。但變於前例。只是作方相而已。十月廿三日庚戌遣外從五位下

行陰陽助兼權博士笠朝臣名高鎮謝真原山陵。十二月十日丁酉詔改真原山陵爲田邑山陵。十四日辛丑奉充田邑山陵陵戶四烟。

今按田邑鄉真原岳。今廣野是也。在葉室山南村。名廣野村。西皆山也。山下有寺號地藏院。東野有陵。故廣野亦號陵村。余訪沈述至此。以爲常見在大和河內和泉諸陵皆廣大。今見此陵其覺狹小。然檢國史文德天皇送

終之禮儉約。自崩日八月廿七日至第六日九月二日定山陵之地。第十日九月六日葬送。則不日山陵成而奉葬。以此觀之。陵之小。其必然也。

清和天皇

三代實錄曰。元慶四年十二月四日癸未申二刻。太上天皇崩於圓覺寺。時春秋三十一。自遜皇位。御清和院。歸念苦空。發心菩提。朝夕之膳。菜蔬在御。妍狀豐姿。不賜顏色。嫖私寵引。自斯而斷。遂御山莊。落節入道。是時僧

正宗叡侍焉。山莊卽是圓覺寺也。天皇寄事頭陀。意切經行。便欲歷覽名山。佛壠於是始自山城國貞觀寺。至于大和國東大寺。香山。神野。比蘇。龍門。大瀧。攝津。國。勝尾山。諸有名之處。經廻禮佛。或處留住。踰旬乃去。自勝尾山歸於山城國海印寺。俄而入丹波國水尾山。定爲終焉之地。自後不御酒酢鹽豉。隔二三日。一進齋飯。六時苦修。焦毀如削。斷除業累。禪念逾劇。恒厭此身。欲不御膳。而捨之。至

夫、沙門修練者之所難行、緇徒精進者之爲高迹、雖尊居極而盡蹈之矣。寢疾大漸、命近侍僧等誦金剛輪陀羅尼、正向西方、結跏趺座、手作結定印、而崩宸儀不動、儼然若生、念珠猶懸在於御手、梓宮御棺其制、與以聖躬坐崩、遂不頽臥也。詔火葬於中野、不起山陵、使百官及諸國、不舉哀、停素服、亦勿任緣葬之諸司喪事、所須惣從省約。七日丙戌夜酉四刻奉葬太上天皇於山城國愛宕郡上粟

田山、奉置御骸於水尾山上。

今按上粟田山、今北白河勝軍地藏山、邪白河、屬上粟田鄉。

陽成天皇

扶桑略記曰、天曆三年九月廿九日陽成天皇崩于冷然院、春秋八十一。同夕奉移圓覺寺、十月三日壬申、夜奉葬於神樂岡東地。今按神樂岡東地、松原、無知奉葬陽成院于此者、近年開爲寺。

後田邑陵。光孝天皇在山城國葛野郡田邑鄉立屋里小松原陵。戶四烟。四至西至芸原岳峯。南限大道東限清水寺東北限大岑延喜諸陵式。今按今失田邑立屋芸原等名。清水寺亦滅。非東山清水寺。小松原今稱松原地存其名。耶。在平野西。

三代實錄曰。光孝天皇仁和三年八月廿六日丁卯巳二刻。天皇崩於仁壽殿。春秋五十八。

扶桑略記曰。九月二日壬申葬山城國葛野

郡後田邑陵。一云。小松山陵。

皇年代私記曰。葬小松陵號小松帝。

江次第曰。後田邑仁和寺西大教院良。

拾芥抄曰。後田邑光孝天皇在仁和寺內大教院丑寅。

今按古仁和寺所在之地號本寺野。其後在雙丘西。近年更造仁和寺于本寺野。大教院地不可知。今仁和寺西行鳴瀧道上有小丘。

人謂之光孝天皇陵。

江大府卿圓宗寺鐘銘序云擇地於仁和寺

勝形之在上處於古先帝山陵之前今按此山陵似

指小松山陵

宇多天皇

皇年代私記曰承平元年辛卯七月十九日

崩於仁和寺八月五日火葬大內山陵依遺

詔不置國忌山陵

山槐記曰元曆元年八月廿三日被立御即

位山陵使翼日於攝政亭經房云宇多大內

山於仁和寺雖相尋之無其所參御室尋申

處遺詔不置陵然則無才學之由被仰空歸

參

編年集成曰仁和寺奧池尾山

前王廟陵記卷之上畢

前王廟陵記卷之下

平安城松下見林撰

後山階醍醐天皇

江次第曰。在醍醐寺北曼陀羅寺丑寅裏書云。路或自北山階車。或踰阿彌陀嶺乘馬。曼陀羅寺良角也。

今按踰阿彌陀嶺今濕谷也。阿彌陀嶺北麓。拾芥抄。曼陀羅寺作曼陀羅堂。真言傳曰。仁海僧正。建立曼茶羅寺于小野。

山槐記曰。後山階。治部卿顯信曰。件所醍醐也。號曼荼羅寺。其寺前有堀。仍不通於堀下。拜了。以共侍入堀內。令燒宣命。寺僧等前候。燒宣命于樹下者。夜半歸亭。

扶桑略記曰。延長八年十月十日。庚子奉葬。大行皇帝於山城國宇治郡山科陵。醍醐寺北。笠取山西。小野寺下。依遺詔。從儉約。

醍醐寺舊記引李部王記云。延長八年九月廿九日丑時。曉御病大漸。右大臣承詔。令藏

人所於七寺。修御諷誦。巳時上令英明朝臣。參六條院。申受給三歸戒之由。尊意法師即奉進三歸戒及三聚淨戒。尊意又奉剃御頭髮。奏進法名曰寶金剛。左大臣進御所請遺詔及還啟陳。上不許。還陳。乃命以不可上諡號。西首左脇登霞。春秋四十有六。十月十日。庚子御葬。送堯孝子右大臣從御輿。後皆在行障內。御前僧四十口。在行障前。天台西塔院主仁照奉仕。御導師基繼僧都奉仕。咒願。

十一日天漸明辰四刻到醍醐寺北山陵諸
寺八十六所夾路設幕擊鐘念佛十二日山
作所於山陵立卒都波三基是日公家修御
二七日諷誦如初七日

又貞信公記并淑光日記曰十月十日庚子
亥四刻奉葬於醍醐寺北笠取山西方四面
八十町穴深九尺方廣三丈校倉高四尺三
寸縱橫各一丈一說云十一日寅二刻分著
於山陵同日戌二刻奉入於御倉

古今著聞集哀傷部曰延長八年九月廿九

日延喜聖主崩御十月十一日醍醐寺北山

陵ワタレ奉リケルニ御硯御書三卷黑漆莒一

合琴青眼箏秋風和琴中宮弘徽殿御賀三獻

セラレケル御笛ナド入ラレケリ内藏助良峯義方

和琴ヲ調フ樂所預丹治良名琴ヲ調フ皆平調

ニシラベケリ和琴ヲハ律ノ調ニシラベタリケル今ハ

土ニコソ成侍ラメアハレナル事ナリ

今山陵爲平地下醍醐陵村有松原可半町

朱雀天皇

醍醐寺舊記李部王記云天曆六年八月十五日崩。廿日御葬送。御前僧廿人。大僧都禪喜咒願律師鎮朝為御導師。云云自郁芳門路東行經東路。從七條路。渡鴨河浮橋。亥時陵所諸寺夾路設幕念佛。院殿上四五位人推迎。大候外陣邊。御輿入南門。王卿退就幄。其山作之司左中將藤原朝成及僧二口奉茶毗事。云云其上物并御輿等於內墻北燒之。云云

廿一日朝奉遷御舍利。醍醐寺東左中將藤原朝臣朝忠捧持。律師鎮朝醍醐寺座主定助法師陰陽助平野宿禰茂樹相從奉安。云云又帝王系圖云。天曆六年二月十四日朱雀太上皇落飾入道。佛陀寺。八月十五日崩。時年三十。葬山城國來定寺北野陵。置御骨於醍醐山陵傍。
編年集成曰。葬法性寺東中尾南原陵。置御骨于醍醐山陵。

或曰。今陵村。理性院。奴宅地。竹林中。

村上天皇

醍醐寺舊記。帝王系圖云。康保四年五月十四日。天皇不豫。廿五日。天皇崩。清涼殿。年四十二。六月四日。葬先皇於村上。山陵。

山槐記曰。村上在仁和寺長尾。

源氏物語弄花曰。岩陰松崎奧也。天曆陵。

今按村上地名。歷代皇記曰。村上山城山陵國葛

野觀此則村上在葛野郡。昭昭然失村上地

名久矣。山槐記以為在仁和寺長尾。仁和寺

屬葛野郡。今仁和寺西村名有長尾。不知是

否。然無山陵。據弄花。天曆陵為在松崎奧岩

陰。則愛宕郡也。非葛野郡。蓋弄花以石影混

為岩陰。音義相近也。石影在西園寺東北野

北。見拾芥抄。此乃屬葛野郡。山陵今猶在鏡

石邊俗曰小山

藤原實資公記曰。永觀二年十月廿七日癸

卯辰時許參圓融院村上天皇第五之子院巳時參御村上。山陵於御所道光奉

仕_ス又_テ

公卿騎馬扈役

左右大臣乘車大納言為光重信朝光濟時中

納言顯光重光參議公季齊光

伊隆三位中將義懷道隆等也

袍蘓_ス芳_ホ下_シ襲_カ御車後候_ス祿_ニ韓櫃御物_ヲ韓櫃三

合_ニ御匣具御裝束_ト檢非違使三人候之

皆著_テ褐壺脛巾著_テ御山陵留御車於鳥居外

即下御余候御劔前_ニ行之置御座_ニ

鳥居中五六段許有御在所立幔幄其上張幄公卿侍臣幄在鳥居外即供御

手水御拜了還御余特候御劔留御車於圓

融寺西大門下御_ニ

待臣候西廊

冷泉院

皇年代私記曰寬弘八年十月廿四日崩年

六十二十一月廿六日葬於櫻本乾原

今按櫻本乾原下醍醐櫻墓與在菩提寺西北

圓融院

皇年代私記曰正曆二年二月十二日崩年

三十三三月九日葬於圓融寺北原式部權

大輔菅原輔正持御骨安置於村上山陵傍

菅原為長卿十訓抄云圓融院失廿世給テ紫

榮花物語亦有之

野ニ御葬送アリケルニ。二年此所ニテ予日セサ
セ給ヒレ事ヲ思出。行成卿カクゾヨレケル。

ヲクレレト常ノミユキハイソギレヲ煙ニソハヌ旅ゾ悲レキ

或日。今雲林院東南天皇家御葬送之地。

四十九日御願文日。夫圓融院者當受圖所

草創類脱履而棲息。本朝文粹

拾芥抄日。圓融院。仁和寺。法皇御在所。

今按據此觀之則圓融院在仁和寺中。法皇

圓融法皇也。

華山院

編年集成日。寬弘五年二月八日崩。年四十

一。

或日。攝津國有馬郡尼寺村菩提寺有華山

院御石塔。

一條院

皇年代私記日。寬弘八年六月二十二日崩

於一條院中殿。年三十二。七月八日葬石陰。

暫安置。九日奉渡御骨於園城寺。今按此石陰松崎奥。

百練抄曰。奉葬北長坂野。安置御骨於園城寺。

今按。園城寺。三井寺也。

三條院

編年集成曰。寬仁元年五月九日崩。三條院年四十一。十二日葬舟岡西邊。奉納御骨於北山小寺中。西峯云。北山小寺。拾芥。北山小野耶。有古寺。舟岡西北二里許。

後一條院

皇年代私記曰。長元九年四月十七日崩。年

二十九。五月廿九日火葬於神樂岡。御骨暫安置淨土寺。

百練抄曰。長曆元年六月二日。上東門院供

養菩提樹院。後一條院御墓所。號櫻下。長久元年十一月

十日。自淨土寺奉遷御骨於此院。

今按。菩提樹院下。醍醐菩提寺與。

後朱雀院

皇年代私記曰。寬德二年正月十八日崩。於東三條院。年三十七。二月廿一日入棺。二月廿一日葬高隆寺。乾原御骨安置圓教寺。

今按圓教寺在仁和寺中。真言傳曰。僧正成
典仁海弟子也。住仁和寺。賞其有靈驗。以往
坊。敕號圓教寺。西峯云。今寺
絕不知其處。

後冷泉院

皇年代私記曰。治曆四年四月十九日崩于
高陽院中殿。年四十四。五月五日葬船岡乾
原。御骨安置仁和寺。西峯按百練抄作仁
和寺山。今不知其處。

後三條院

皇年代私記曰。延久五年五月七日崩於但

馬守高房。大炊御門宅。年四十一。十七日葬
神樂岡南原。安置御骨於禪林寺。

今按禪林寺。東山永觀堂是也。

扶桑略記曰。葬於神樂岡東原。

吉續記曰。文永十年七月晦日。今日依異國
事。被發遣山陵使圓宗寺。參議源朝臣雅言。
散位源朝臣雅範。

今按吉續記所謂圓宗寺陵。後三條院耶。雖
不聞陵在當寺。當寺殊發叡慮所州創也。故

御廟在當寺乎。

元亨釋書曰。延久二年圓宗寺成。在仁和寺

南莊麗冠都下。

西峯云。後世消歇。其跡號圓宗寺。林今在御室尊壽院東。

白河院

皇年代私記曰。大治四年七月七日崩。三條

鳥丸第。年七十七。葬香隆寺乾野。

吉記曰。成菩提院白河院御陵。

今按。成菩提院在鳥羽山。槐記曰。安元元年

九月朔日。院御幸鳥羽。自明日依可波始行。

成菩提院念佛也。

西峯云。成菩提院退轉。今猶作田存其迹。

堀河院

編年集成曰。嘉承二年七月十九日崩于堀

河院。廿四日葬香隆寺坤原。安置御骨于同

寺。

百練抄曰。天仁元年三月廿二日。先朝御骨

從香隆寺奉移圓融院。

今按。香隆寺堀河院殯斂之地。中右記曰。叅

香隆寺候。殯殿御所是也。香隆寺太仁和寺。

不遠中右記曰。朝間參香隆寺。次行向仁和寺。寬智律師坊是也。

鳥羽院

紹運錄曰。保元元年七月二日崩。年五十四。卽夜葬鳥羽安樂壽院新御塔。

百練抄曰。御塔擬山陵也。

今按。安樂壽院在竹田。

崇德院

紹運錄曰。長寬二年八月廿六日崩于讚岐。

配所年四十六。奉葬於白峯。

今按。白峯在讚岐國阿野郡。亦號遠松山。

清原入道常宗良賢法名白峯緣起曰。奏崩御之由於

京。待報之間。奉浸玉體於野澤井。九月十八

日戌刻奉火葬于白峯寺西北石巖。依遺詔

也。遠江阿闍梨章實爲御菩提。渡國府御所

于御廟側。建立頓證寺。

今按。石巖下名兒谷。斷岸千尺。泊磯吉備子

洲在目中。石巖上有御廟。前有橘樹。西行法

師所拜跪獻歌。

吉記曰。壽永三年四月十五日今日崇德院
宇治左大臣為崇靈神建仁祠有遷宮以春
日河原為其所保元合戰之時彼御所跡也
今按春日河原粟田宮應仁之亂滅。

近衛院

編年集成曰。久壽二年七月廿三日崩于近
衛皇居。年十七。八月朔日葬船岡山西野御
骨安置知足院。

百練抄曰。長寬元年十一月廿八日奉渡近

衛院御骨於鳥羽東殿美福門院御塔。本安置

知足院本堂。

後白河院

紹運錄曰。建久三年三月十三日崩。年六十

六。十五日葬蓮華王院東法華堂。

百練抄曰。十三日乙酉寅時法皇崩于六條

殿。準仁明例。可有亮陰之由。被名仰了。十五

日丁亥法皇凶禮也。以御平生之儀奉渡蓮

華王院東法華堂。依御遺誠不被憚重日。
康富記曰。文安元年三月十一日辛酉被立
山陵。使者云。後白河院山陵法住寺。使四條
宰相隆遠卿次官右少將藤原成任。
今按。法住寺者。後白河法皇舊院。嘗為木曾
義仲焦土トナ。其後遷居六條殿崩御。後點法住
寺。墟建法華堂。故法華堂亦號法住寺歟。

二條院

編年集成曰。永萬元年七月二十八日崩于

二條皇居。年二十三。八月七日葬香隆寺。艮
野。

百練抄曰。嘉應二年五月十七日。二條院御
骨自香隆寺本堂渡三昧堂。件堂以二條皇
后崩御殿。左大臣渡造之。

或曰。二條院御墓在舟岡北麓。所謂香隆寺
艮野者。是耶。上有五重石塔。近世嗜茶。千利
休取九輪為已。塔立聚光院。又塔穿窳處。為
手水鉢。不幾利休逢禍。

六條院

編年集成曰。仁安元年七月十七日崩。年十三。廿二日葬東山邊。

明月記曰。清閑寺小堂。抑是六條院御墓所堂。

高倉院

平家物語曰。治承五年正月十四日崩。年六。波羅池殿。年廿一。火葬東山麓清閑寺。

明月記曰。治承五年正月十四日。永明卷說。

云。新院已崩。御依庭訓不快。日來不出仕。今聞此事。心肝如摧。文王已沒。嗟呼悲矣。倩思之。世運之盡歟。云。今夜渡御。邦綱卿清閑寺小堂。抑是六條院御墓所堂。云。如何如何。聞及事不幾。公私出交。雜人見物。落淚千萬行。內大臣通親昇駕記曰。カキリニナラセ給ヒテ。後ノ御事ナト。仰ラレラクトテ。邦綱ノ大納言筆ヲ執テ。日ノ憚ライハス。三日カ中ニカクシマイラセ。フタカリモイハス。ダヨリアラシ。所ニラサメタテ。ツルヘキ仰

前王廟記卷一

七

アリシ。其夕六波羅ヨリ。清閑寺ニ移シタテマツル
殿上ニテマツ後ノ御名ノ定アルニツケテモ。高倉イ
カナル大路ニテ。浮名ノ御カタミニ残り。東山イカチ
ル峯ニテ。限ノ御スミカト定ララント。思フモカナシ
ク。小夜モ良深ユキテ。御前僧ナト叅リ集リテ。ア
ルヘキ御ヨソホヒトモ。ハテニシカハ。常ノ御車サシヨセ
テ。アヘナクタテマツリシホト。近衛舍人トモタチニ
タテマツル粧モナク。警言蹕ノ聲ハ別ヲ忍啼ニテハ朝夕
ナレツカウマツリシ人八年來ノ宮仕ヲ今夜ニ限リツ。

巴峽ニ裳ヲ霑ス猿ノ叫ニカハラズ。鶴ノ林ニ薪盡ル
烟ニトヒテ。常ノ幸ニカハラヌアリサモ。ガスカニシカ
マノカチチノ道ヨリ。行ソムルアトモヲホヘス。峯ノ雪汀
ノ水ヲフミワケテ。シラサリシ山ノフモトニ空蟬ノ御
骸ヲラサメタテマツル僧ノ念佛唱アヒタルモ。靈山
界ノ法ヲ説シニハ。入學無學ノ羅漢ノアツマリシカト
覺ヘ鉦ノ音ノコ、カシコニキユルモ。祇園精舎ノ無常院ノ
心地ス。光ヲカ、ヤキシ玉ノ御車モ。夜ノ烟トハカナクタ
チノホル。色ヲヨソヒシ錦ノ御席モ。春ノ苔ニ長ク埋レ

テ。カダトキノナレタテ、ツラサリニ輩モ、恩愛ノ思ハカキ
リナケレト。生死ノ界ニカハリニケレハ、妻子珍寶及王
位。ニコトニ御身ニ從フ者モナク。タ、ラクリラク山ノ中
ニ御ワサゴトトテニシカハ、ユクリナキニ、昧僧ニアツケ
ヲキタテ、ツリテ。法華道場ヲタテラサメ。各ユキワカレニ
キ。末ノ露本ノ雫。ラクレサキタツタメシ。今ニハシメスト。イヒ
ナカス。ラモハサリキ。山ノ麓、陵原ヲ君ノ御アリカトヲモヒ。
北、芒ノ露、東、岱ノ烟ヲ君ノ御カタミニナリムヘシトハ
百練抄曰、建保二年五月廿五日。於天台座

主吉水坊。有如法經十種供養。是奉爲高倉
院御菩提。後鳥羽院上皇殊抽獻慮與僧正沙汰先院
御陵以下天台山所々。可被安置。云云
今法華堂退轉御廟上。有大楓樹。

安徳天皇

紹運錄曰。文治元年三月廿四日。於長門赤
間關源氏兵逼入海没。年八。

後鳥羽院

紹運錄曰。承久三年六月官軍敗北。七月十

三日為東夷之沙汰奉移隱岐國。延應元年二月廿二日崩于隱岐國年六十三。

東鑑曰。御年六十。同廿六日奉葬。

或曰。隱岐國海部郡葛田山源福寺有御廟。四方喬木翳然。

百練抄曰。延應元年二月廿二日隱岐法皇

崩御。春秋去承久三年以後已及十九年。天

下貴賤誰不傷哀哉。五月十六日乙酉隱岐

法皇御骨左衛門尉能茂法師奉遷。今日奉

渡大原籠禪院云云

今按禪院勝林院也。今勝林院村實光坊有

後鳥羽院御石塔。然有議見後花園院下。

續古今和歌集哀傷哥

後鳥羽院カクレ給フテノコロ

順德院御哥

ホリニシ春ノ霞ヲシタフトテソムル衣ノ色モハカナシ

大原ニヲサメ奉ルヨシ聞ヘケレハ

イル月ノオボロノ清水イカニシテツイスムキ影ヲトラス

春之夜、ミシレカキ夢ト聞シカトナカキ思ヒサレトモナシ
吉續記曰、文永十年七月晦日、今日依異國
事被發遣、山陵使、大原參議藤原朝臣公孝
左近將監源賴基。
寬永年中、後水尾院命羣臣詠和歌、訪隱岐
御舊迹、水無瀨中納言氏家卿爲敕使。
山城國山崎西南水無瀨殿者、御治世時數
所遊幸也。

後土御門院就其地、尊奉神號、宣命曰、

天皇恐美恐、掛畏岐、後鳥羽院乃靈祠、
賜借奏、久、謬、氏、以、叢、余、身、氏、實、祚、久、保、知、於、
澆、末、世、氏、聖、運、益、拙、之、寤、毛、寐、毛、乾、道、乎、祈、
利、且、余、夕、余、廟、恩、乎、仰、岐、奉、留、抑、王、事、乃、監、
岐、古、有、加、又、武、政、乃、善、岐、古、無、加、岐、近、曾、利、強、
戎、起、氏、黎、民、困、利、當、歲、天、曜、變、志、地、祗、動、
勢、水、澗、氏、旱、甚、大、余、火、熾、之、災、或、興、留、爰、
余、元、弘、建、武、利、以、來、多、聖、怨、滿、世、氏、亂、國、之、
給、上、有、記、文、余、依、氏、四、海、不、艾、須、一、朝、不、杳、

留事者。偏由期。今有所思。以坐所號。
水無瀨神。申。可宜。崇德院乎崇。
奉利粟田宮。勸請。例毛存。便往日。
乃蹤跡乎逐。當代乃規模。資何乃難。
加安何曾幸奈加良。所念行。故是以吉。
良。日良辰乎擇定。正二位行權中納言兼兵。
部卿藤原朝臣教國。左近衛權少將正五位。
下藤原朝臣濟繼等乎差使。恐美恐美。奏。
賜者久奏。

明應三年八月廿三日

此宣命者。新文章博士章長艸之。菅氏家說

土御門院

紹運錄曰。承久三年閏十月十日奉移土佐。
國。廿四日改阿波國。寬喜三年十一月十一
日崩。年三十七。

今按訪御葬送地于阿波國人不逢知者。或
曰板野郡大寺村龜光山金泉寺有稱龜山
院御廟。恐此土御門院也。依山號謂龜光誤。

為龜山院乎。有云。阿波國美馬郡伊谷山。土御門院御舊迹也。

明月記曰。天福元年十二月十一日辛巳。承

明門院土御門院母儀月來御經營金原御堂カキカハラノミ纔被終功供

養。言聖覺法印為供養導師也。安故院御骨被立此堂御

遺誠云云

增鏡曰。寬元元年十月十一日於金原御八

講土御門院御十三回忌也。承明門院行啓

上達部殿上人カシタチメ參集

吉續記曰。文永十年七月晦日。今日依異國

事被發遣山陵使金原宮内卿藤原重氏散

位源則雅。

或曰。金原在山城國乙訓郡西郊向日明神

半里許西海印寺村南。其十八町西有柳谷

觀音堂。金原御堂者是耶非耶ソレカハアラスカ

今金原村有艸堂無御堂。蓋此邊別有故迹

耶。期宅日正之。

順德院

紹運錄曰。承久三年七月廿日奉移佐渡國

仁治二年九月十二日崩於佐渡國年四十六
或曰御廟在雜太郡真野山

百練抄曰寬元元年四月廿八日甲戌佐渡
院御骨康光法師奉懸畢渡御大原云

後堀河院

編年集成曰文曆元年八月二十六日崩年
二十四二十七日葬觀音寺

今按觀音寺法性寺中江談抄曰緒嗣大臣
家在法性寺異今觀音寺是也

四條院

紹運錄曰仁治三年正月九日崩年十二
類聚大補任曰正月廿五日丙申四條院御
葬送日輪山莊我禪坊

今按日輪山莊我禪坊東山泉涌寺也

增鏡曰葬四條院於東山泉涌寺為御菩提
寄附御莊時人夢俊苜告曰我起妄念受人
界生至帝位欲助我寺今果成我願
沙門良忠決疑抄裏書曰必其報ヲ子カハサレ

トモ其事ニ心染ヌレハ其マニ報ヲ受也。不知憚分
レトモ泉涌寺我禪上人ハ名、後希四條院ト生タルト申ス
人アリ。知ルニ有多故。一ニハ上人拜後堀河院御
位時、行幸深ク感タリケリ。二ニハ四條院三歲御
時、生月日時ニ東ニ向テ平坐ニ居シ。前生ヲ問奉
ルニ宮我禪ト答給ヒタリケリ。三ニハ上人モ四條
院モ大根ヲ好食玉ヘリ。依之崩御ノ後、良平大臣
御計ハカシトシテ求圓坊ヲ名テ殊ニ存スル旨アリ。御
墓ヲ泉涌寺ニ可立云云

今按地神三代以來有山陵所以厚葬也。嵯
峨天皇以來或無或有所以薄葬也。其後翕
然葬於瓦舍。雖非古風以御墓在寺中不置
守戸陵戸免白波之難。然及禪宮消歇御墓
俱與滅爲可惜也。幸寺全御墓長存如泉涌
寺者稀矣。

後嵯峨院

編年集成曰。文永九年二月十七日崩于嵯
峨壽量院。年五十三。十九日夜御葬送。

增鏡曰。十八日葬於藥草院。

紹運錄曰。崩於龜山殿。別院藥草院。

皇年代私記曰。別號藥草院。

今按。增鏡曰。龜山殿寢殿。戊亥有藥草院。東

有如來壽量院。

後深草院

紹運錄曰。嘉元二年七月十六日崩。年六十

二。

增鏡曰。七月十六日。崩于二條富小路。明夜

渡於深草殿御葬。送于伏見殿。

康富記曰。文安元年三月十一日辛酉。被立

山陵。使者云後深草院山陵。深草法華堂

龜山院

紹運錄曰。嘉元三年九月十五日崩。年五十

七

增鏡曰。十七日火葬。龜山殿上山。建法華堂。

安御骨。

後宇多院

皇年代私記曰元亨四年六月二十六日崩於大覺寺。年五十八。二十八日葬蓮華峯寺傍。

或曰今五智如來山頭安不動窟歟。

伏見院

皇年代私記曰文保元年九月三日崩於持明院殿。年五十三。四日火葬伏見。

後伏見院

紹運錄曰延元元年四月六日崩於持明院

殿。年四十九。

今按御葬送之地不詳。沙河西南八町許伏見以北。田有陵名。而不知何帝陵。亦有呼御所街。今犁無存者。疑是否。

後二條院

皇年代私記曰德治三年八月廿五日崩。壽二十四。葬北白河殿。

今按北白河殿。圓覺寺耶。拾芥抄曰。圓覺寺北白河。

花園院

園大曆日。慈嚴僧正記。貞和四年十一月十一日。太上天皇於仁和寺菘原仙居。晏駕。仙筭五十二。日來御脚氣。御長病也。同十三日。御葬禮。先幸太子堂。此內內御幸儀也。御輿也。雲客少少供奉於十樂院上山。構山作所。奉葬之。御佛事等依御遺命。於彼堂被修之。仍於菘原殿者。無御中陰儀。或曰。太子堂。速成就院也。本在大谷。十樂院。

青蓮院別號也。十樂院上山者。今智恩院

後醍醐天皇

太平記曰。延元三年八月十六日丑刻崩御。奉葬吉野山麓藏王堂。良林奧。

延元三年。北朝曆應二年也。時御年五十。今按山陵在於如意輪寺後。圓丘方十餘丈。拱木叢生。寂寂傷心。

光嚴院

紹運錄曰。貞治三年七月七日崩於丹波國

山國年五十二。

太平記曰。御出家住伏見。與光嚴院以其近。

都去。栖隱山國崩御後。光明院明承親王。光嚴院皇子也。梶井宮自伏

見往。荷御棺奉葬於後山。

或曰。御墓在山國常勝寺。

皇年代私記曰。光嚴院御菴號也。

紹運錄曰。以此御菴號被擬追號。依遺敕也。

光明院

紹運錄曰。康曆二年六月廿四日崩於勝尾

寺。御草菴日來奉號。光明院殿不改此號。不

可及別諱號。由御遺敕云春秋六十。

或曰。近大坂町奉行與力古屋新十郎見紹

運錄。問御草菴跡于勝尾寺僧。僧時不知之。

歸山問一寺衆。皆默然。一比丘曰。我前年結

茅時得古石塔。銘曰。光明院。以為凡卑之石

塔。撤之。乃我所居之地。石塔亦在我居傍。若

是乎。於是驚取彼石塔。安本處云。

崇光院

九十五
九十五
三
紹運錄曰。應永五年正月十三日崩。年六十。
今按。御葬送之地不詳。椿葉記不注。薩戒記
及闕文。或云大光明寺乎。

後光嚴院

紹運錄曰。應安七年正月廿九日崩。於柳原。
仙居。年三十七。

後圓融院

紹運錄曰。明德四年四月廿八日崩。年三十。

六

薩戒記曰。泉涌寺。偏爲公家御寺。後光嚴院。
後圓融院。兩代御陵。在此寺中。又有御影。

後小松院

紹運錄曰。永享五年十月廿日崩。于洞院。仙
居。年五十七。

康富記曰。文安元年三月十一日被立山陵。
使者云後小松院山陵。泉涌寺。使左大辨益
長卿。次官左少將藤原季春。

今按。泉涌寺別院雲龍院。有後光嚴院。後圓融院。後小松院。三代御墓。南上西向御墓。上各載松。

稱光院

紹運錄曰。正長元年七月廿日崩於土御門。皇居黑戶。年廿八。

皇年代私記曰。同月九日巳卯。奉葬泉涌寺。晦日御拾骨。中納言經成。卿懸御骨。奉納深草法華堂。

薩戒記曰。八月十七日丁酉。被行稱光院。五七日御法事。七僧法會也。其次可被供養。結緣經。御布施料。或付奉行人。或付廟。不同也。參安樂光院。室町北行。自武者。小路經三許町。有橫小路。而行一町。路北有御寺。西大路。面有西門。又曰。此御堂前。能登守藤原基賴。草創其子大藏卿通基朝。臣建立。于時鳥羽院御宇也。始號持明院。改號安樂光院。其後有子細御當院。御管領于今公家進止也。御堂面九間。

擬淨土九品。有四十八柱。擬四十八願也。凡莊嚴微妙。然而破壞年尚。尤可悲者也。

後花園院

紹運錄曰。文明二年十二月廿七日崩於室町亭泉殿。年五十二。始奉號後文德院。後日改爲後花園院。

山霞曰。廿七日。夜ヤウク五更ニヲヨヒ侍レハシノビニ。泉殿ヨリ聖壽寺ニ出シ奉ル。御沐浴ナドハテ。供奉ノ人々退出シ侍リ元日ハモトヨリ亂

世ノ始ヨリ。節會以下ノツリゴトモナケレト。年ノ始ハ公武メテタキ御祝事トモサテソ。ワタラセ給フニ。思ヒカケヌ御經營トモ禁中ニハ諒闇ノモヨラシナリ。室町殿ニモガギリアル儀式ノ御イハヒトモ。院飯イシクモ略セラレケルトカヤニ日申ノ刻ニ悲田院ニテ。御葬送ノ儀アリ。明德ノ度。後圓融院ノ御時。鹿園院殿供奉ニシケル。御例ニマカセテ。此度准后御供奉アリ。御鳥帽。前内大臣。直衣。以下ノ月。卿雲客直衣也。冠布衣等アヒシハレリ。

上下ノ北面常ノコトシ。聖壽寺ヨリ御車ニテ御幸
アリ。前内大臣御簾ニ候セラル。度々ノ御幸。各装
束ノキヨヲヲ。ツクシテアリシ。ヒキカヘタル御行粧。
淮后モ御ワラクツラメシテ。御車ノ後ニ供奉シ給フ。
ウチシホレタル。御道スガラヲ見タテマツル。貴賤ナニ
ノカズナラヌ下人ニテモ。涙ヲナガシ侍レ。ハヤ彼寺ニ
ヲクリツケマシクケリ。代代泉涌寺ニテ。後ノ御ワ
ザアリシニ此度急劇ニ彼寺炎上シ侍ルニヤ。シカル
ベキ老僧モ侍ラズトテ。元應寺ノ長老接取院

惠小

仰ヲウケタマハル。マツ御車ヲムカヘタテマツリ
テ。僧百餘人堂前ニタチウタリテ。陀羅尼ヲミテ
ラル。又本堂ヨリ西ニムカヒテ。御葬所へ御幸シ時。錫
杖ヲハシム。コノホド淮后南ノ方ノ庭上ニ御蹲踞ア
リ。カル御キハミテ。威儀ヲミダリ給ハヌ御作法ヲ
見タテマツルニモ。イマダ御存日ノヤウニテ。百官カツハ
夢ノ心地シ侍レ。ホドナク煙トナリタマヘル。右ノ詞ノ
間有歌數首。今略之。

或曰。當時悲田院在于京北。其後遷悲田院

于泉涌寺中。今大應寺。昔悲田院之地也。竹林中尚有封墳。

親長記曰。文明三年四月廿一日。叅大原御

墓。法華堂前也。後花園院御墓。

今按。法華堂。修明門院爲後鳥羽院所建也。今在實光坊北。

增鏡曰。大原法華堂者。爲後鳥羽院后順德院御母修明門院御沙汰

渡故院。水無瀨殿。故院臨終所持桐御數珠尚在。

余嘗於大原問法華堂。三院御舊跡。有法華堂。有後鳥羽院。御石塔。無順德院。後花園院御墓。余亦問法華堂爲何帝所建。乎不詳。後閱增鏡而後知。法華堂奉爲後鳥羽院所建。乃御骨納於此堂。別不可有御石塔。蓋順德院御骨亦納于此堂矣。今俗云。後鳥羽院御石塔者。親長卿所謂法華堂前。後花園院御墓耶。

後土御門院

前王廟記卷下
三十一
紹運錄曰。明應九年九月廿八日崩於土御門。皇居黑戶。年五十九。十一月十一日葬泉涌寺。今日自內裏北。御門東方築牆奉出御車。依無用脚。四十餘日奉置內裏黑戶。希代事也。御中陰伏見。般舟三昧院。

後柏原院賜後光嚴院宸翰。二略祕抄於佐々木高賴。其本大外記清原枝賢。奧書曰。去明應第九仲秋下。八日後土御門院崩御。于時禁闕殊外。依御不如意。御送葬延引之處。佐々木

管領源高賴朝臣奉調進其料。依此後柏原院勝仁親

王初冬下。五日踐祚。仲冬上旬奉葬先帝於泉涌寺。爰被感高賴至忠。賜桐菊御紋。并後光嚴院宸筆之三略祕抄。加之聽昇殿。敕詔曰。今度抽忠功條。至永子孫。不可混自餘之諸臣。

菅原和長卿明應凶事記曰。泉涌寺葬場殿。檜皮葺也。北面有御車寄。其在所。山門跡西南角也。檜皮葺殿舍一間四面也。棟寶形也。

以_ス金彩玉。其中_ニ有_ニ火爐。六角白壁。四方有門。白木作鳥居也。扉并脇壁皆檜牆也。四方有額。以金彩字。東門額發心。南門修行。西門菩提。北方涅槃。以涅槃門為入御之御門。云十一日辛酉今夜御葬禮也。御車以生絹裹之。小八葉也。先例出納所預置之。賀茂祭。絲毛車。云云。故為隱。過。差。以絹裹也。路次。正親町西行。室町南行。近衛東行。東洞院南行。至七條河原。懸浮橋。東行柳原。法性寺。南行。又東折鍋良小路。前東行。云云。寺中之儀。先於摠門外稅牛。又

奉手引。先經葬場殿。北面東行至良南折。指寄御車於佛殿西面壇上。先後乘僧雲龍院退下。次御車寄大臣。華山院前左府。與禁中同役。參進卷御簾。先立廻御屏風於壇上。有下御之儀。一向又黑衣沙汰也。奉昇御棺。諸卿蹲踞。於佛殿內。奉乘寶輿。云云。此後僧衆行事。奉昇寶輿出佛殿。至葬場殿。即入北面涅槃門。火爐三匝而下。炬念誦等終。云云。寶輿居爐上之時。僧衆皆出葬場殿。即閉涅槃門。既發煙。云云。自今日於

伏見般舟院御中陰法事被始行。十二日壬戌。今朝即御收骨儀也。上卿甘露寺中納言爲凶事。即有分散儀。一分如例。上卿持之。傳奏。懸頸。云今。奉籠深草法華堂。此法華堂者。安樂行院內。一堂也。於本院者久。退轉。此一堂相殘。計也。河堂修行兼帶法華堂。云云。又一分雲龍院。又一分般舟院。皆寺僧賜之。又一分山國常勝寺被籠之。雖然寺僧不參之間無其沙汰。比丘尼御所。云於火屋面面取給之。雖非先規不及制之。云

後柏原院

公武相交記曰。大永六年四月七日辰終刻許崩御。甲子。六十三歲。前夜自常御所奉移小御所。以相接內侍所奉移記錄所。北首亦內侍所爲御跡方。不可然。二水記曰。七日卯刻遂以崩御也。御年六十二。廷臣只惘然。悲淚哭聲。皆以消魂。云廿七日今日御三七日也。光陰如夢者歟。御追號事。可爲後柏原院之由。有其沙汰今度依御各

被撰申訖。九條前關白。關白近衛殿。左大臣
德大寺。御追號後柏原院。治定了。桓武天皇
號柏原帝也。五月三日天陰。今夜可有喪禮
御幸也。戌刻已可有御出也。仍前左府以下
雲客一列而立。南上西面此時御車奉引出。不懸
引。先是諸卿蹲居了。次第相隨於築垣。北築地
方二間許。今日被壞之。於此懸御牛。外懸牛歟。路次正親町西
行室町南行。近衛東行。東洞院南行。從六條
河原。經法性寺至御寺。泉涌寺警固武士在

門內外。內內藤外藥師寺御車奉寄法塔之前。則奉
移御龕歟。隔人不慥見。供奉衆各北方列立。
委注頃之御幸。僧衆前行見圖先是各蹲居。此間暫
下則晴御龕過前御之後。皆起揚。即供奉。御
奇特也後諸門跡。御室青門。梨門下川原衆同令供奉給。各前
方先入御葬場殿之後。各蹲居。少時還本列。而
立御殿之外。三市了。奉安御龕於爐歟。程遠
不見。頃之火氣揚。皆拭紅淚了。僧衆法事了。
欲退之程各退散。見聞貴賤如雲如霞。前後

不分明。太以狼藉也。予不合期。仍不及乘物。
兩三輩誘引令步行歸洛了。于時卯半刻也。
後聞爲御骨。甘露寺民部卿。傳奏勸修寺大
納言。源宰相中將等相留。四日已。刻源宰相
中將。乘輿懸御骨於肩。奉收深草。云僧衆請
取收之。仍不見其所。云御中陰事。舊例皆以
爲泉涌寺。而明應度始於般舟院。被修了。今
度泉涌寺再三有訴訟。雖然宥仰了。四日於
般舟三昧院。自今日御中陰被始之。午時冷

泉前中納言永宣。少納言範久朝臣等。赴城
南御中陰之間。可祇候也。八日今夜可有渡
御倚廬也。先有陣儀。遺詔奏。并御上卿甘露
寺中納言移著端座。令敷軾。外記參進有條
條儀。云後聞遺詔詞云。任葬司。山陵國忌。素
服舉哀。被停止。

後奈良院

紹運錄曰。弘治三年九月五日崩。春秋三十
一。葬泉涌寺。

正親町院

帝王略記曰。文祿二年正月五日崩。葬泉涌寺。

今按。泉涌寺。有後土御門院。後柏原院。後奈良院。正親町院。四代御墓相並。南上西向。御墓上表以樹木。

補闕

饒速日尊。白庭邑。墓。舊事本紀曰。天照大神。太子正哉吾勝勝速日天。押穗耳尊。高皇產靈尊。女栲幡千千姬命。為妃。誕生天照國。照彥天。火明櫛玉饒速日尊。天祖。以天璽瑞寶十種授饒速日尊。此尊稟天神御祖。詔乘天磐船。而天降於河內河上。嘑峯。遷坐於大倭國。鳥見白庭山。既神損去。高見產靈尊。以其神尸骸於天上。斂竟。饒速日尊。以夢教於妻御炊屋姬云。汝子如

吾形見物。即授天璽瑞寶矣。亦天羽羽弓天羽羽矢復有神衣帶手貫三物。葬歛於登美白庭。邑以此為墓者也。

今按。饒速日尊雖非繼體之君。據舊事紀觀之。則瓊々杵尊兄也。亦先瓊々杵尊天降。是以自先代有盡如在之禮社。而未聞祭其墓。例可謂遺憾。

飯豐天皇葛城埴日陵。

日本紀曰。清寧天皇五年正月白髮天皇崩。是

月皇太子億計王與天皇顯宗讓位久而不處由是

天皇姊飯豐青皇女於忍海ツツサレ刺宮臨朝秉政

自稱忍海飯豐青尊冬十一月飯豐青尊崩葬

葛城埴日丘陵。

緒運錄曰。皇代曆云。飯豐天皇不註諸王系圖。

依和銅奏聞入云扶桑略記云。此天皇不載諸

王之系圖。但和銅五年上奏。日本紀載之。甲子

歲二月生年四十五歲。

今按。和銅五年上奏。日本紀載之。此日本紀

者非今日本書紀。今日本書紀者。相後和銅五年九年。養老四年。奏覽甲子當作丙子。四十五歲當作四十八歲。

大友皇子

今按自天智天皇十年十二月三日崩日至明年七月二十三日。皇子令乎。凡八箇月。檢日本紀。天智天皇臥病以痛之甚矣。名天武天皇授鴻業。乃辭讓之日。臣之不幸。元有多病。何能保社稷。願陛下舉天下附皇后。仍立

大友皇子宜為儲君。臣今日出家為陛下欲修功德。天皇聽之。云。天皇崩後。天武天皇發兵伐皇子。近江軍破。皇子隱山前自殺。今按山前長等山山前。今謂山上者。訛歟。千載寥寥。不聞終焉之地。可歎。

九條廢帝

今按九條廢帝。順德院第一皇子。諱懷成。承久三年夏四月廿日受禪。未即位。治天下四箇月。秋七月官軍敗績。逃入藤原道家。九條

前王廟陵記卷下終
第_二文曆元年五月廿日崩_ス春秋十七。見_ル神皇
正統記。紹運錄。葬所未詳_ヨ。

後村上天皇

諱義良_{ハカ}。後醍醐天皇第五之皇子。正平二十
三年三月十一日崩御。奉葬于河内國檜尾
山觀心寺。觀心寺說。

今按。後村上天皇御廟所在觀心寺後山。圓
丘可方二丈。樹木生_ス上_ニ。

後龜山院

諱寬成_{ヒロ}。後村上天皇第一之皇子。元中九年
十月二日被渡三種神器于後小松院。即明
德三年也。後居嵯峨。應永三十一年四月十
二日崩御。葬所未詳_{ナラ}。

今竊按以上六代不載帝王之系圖而不明
於世。然皆正統王者也。故表出之。以補其闕_ヲ
所以不明者。有微意而存焉。潛心于當時記_ニ
而後可自得矣。

前王廟陵記卷下終

前玉庫陽言

元祿十一戊寅歲彌生吉祥日

攝州大坂北御堂前

書肆

毛利田庄太郎梓行

州

