



和漢年契

增補大成

全冊



和漢朱契

和漢朱契

浪速書肆宣英堂藏



叙

歷代史策備矣。和漢一也。然搜索者。或苦乎其浩繁。况和之與漢。欲年月相比較。茫無端緒。於是乎坊刻有和漢合運之編。大有益於搜索。惜其所記多猥屑。事蹟易混淆。太宰德夫。蓋有見于此。而爲年表。然亦太簡。可謂矯枉而過直矣。友人蘆屋子病之。積思有年。乃就二書。取捨增減焉。命曰和漢年契。開卷則和漢之世系年紀。以至春秋以來列國時事。

及僭偽等。歷歷如指諸掌。無復混淆之惑矣。厥用心。不亦偉乎。且夫八音之器。必徵律於細管。千斛之船。必取給於小舳。故雖檢乎歷史者。由是書而推焉。則庶乎其省搜索之勞矣。

寬政八年丙辰冬十月

津國 三村其原



凡例

- 一 此書每板六十年。而干支相配焉。所以便檢閱也。
- 一 我邦天七地五之時。與彼之三皇五帝。至周幽王。則不相配。干支以鴻荒之世。年紀邈遠。不可的知也。
- 一 編首別出和漢帝王系圖。及索引。年號索引等。皆以備急索也。
- 一 和漢帝王之諱字世系。及事繁而不能載者。和則錄於上層。漢則錄於下層。但如東周之世。三國之時。下層狹隘。不可得而錄焉者。皆別贅于界行之外。如孔子年表亦然。
- 一 我邦文治中武府創立。故爲絲欄以別之。
- 一 我邦無僭偽。彼則有僭偽。而別立年號。紊錯難於搜索。故爲絲欄。盡舉各主年紀。靡所遺矣。

一我邦年號。孝德帝之時大化為始。見于正史。後世無異議。故此書亦沿之。而不敢違矣。然予又嘗檢舊記。大化之前。猶有年號。蓋昉於孝靈帝之時。其後或斷或不斷。以接大化也。竊疑是當時苟且所為。而未徧布告天下。邪史編何無徵也。且其年號往往奇僻。難可据信。而百世之下。又不可臆斷其無也。因今且僉舉以告好古之士如左。

○孝靈帝 列滴

○應神帝 璽至

○繼體帝 善記 四年終 正和 五年終 定和 七年終 常色 八年終

○宣和帝 僧聽 四年終 教知 五年終 一作教到又曰殷到○按自四年至五年係安閑帝之時

○欽明帝 師安 一年終 大長 三年終 法清 四年終 清 一作靖

兄弟和 一年終 一作兄弟明要 三年終 或云十二年

藏知 一年終 知僧 一年終 或云七年

貴樂 十八年終 或云二年 金光 六年終 或云四年

○敏達帝 賢輔 五年終 輔 一作棲 又作博 鏡常 四年終 鏡 一作鍾

照勝 四年終 一作勝照

○用明帝 和重 二年終

○崇峻帝 端政 五年終

○推古帝 告貴 十年終 按一說推古元年為喜樂二年為端正三年為始哭自四年至十年為法興是

四年號通計十年而終與告貴年數正相符則十年之間蓋與告貴互相行也耳○始哭一作始大

願轉 四年終 光元 六年終 一作弘元 又曰光充

和京 五年終 一作和景繩○按和京元年又為定居元年定居七年終和京五年終則仁王元

三年號亦互相行也耳

仁王 六年終 節中 五年終

○舒明帝 聖聽 三年終 一作聖德 僧安 五年終 一作僧要 之時

明長 五年終 一作命長 又曰長命 ○按 自三年至五年 係皇極帝之時

右大化以前年號

○天智帝 中元 四年終 ○按戊辰為元年 之時

○天武帝 果安 ○按不審年數 之時

○持統帝 大和 ○按不審年數 之時

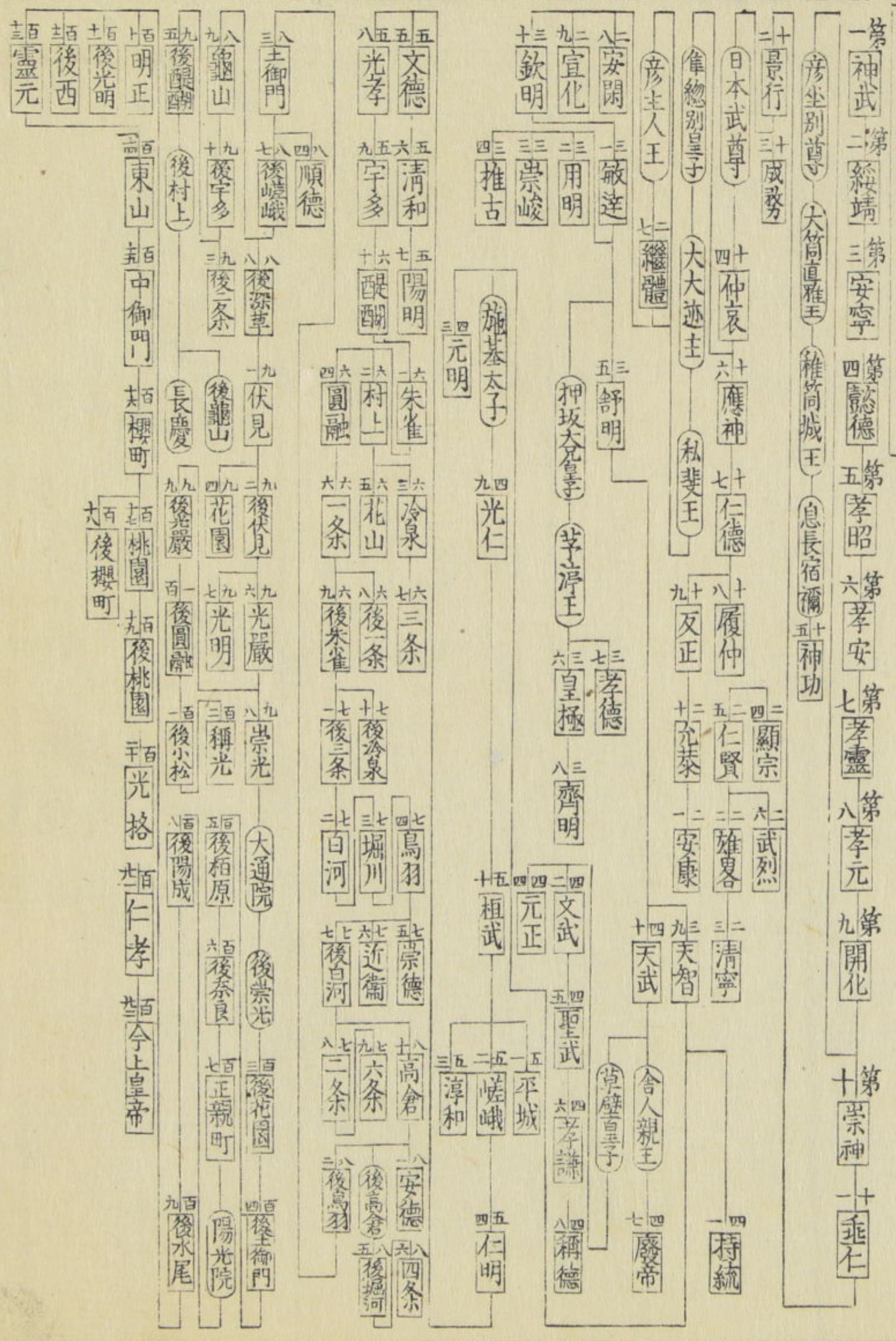
○文武帝 大長 ○按戊戌為元年 之時

右大化以後年號 然多不審年數 後之君子請

補正之

寬政元年己酉三月 津國 高祖識

大日本國帝王系圖

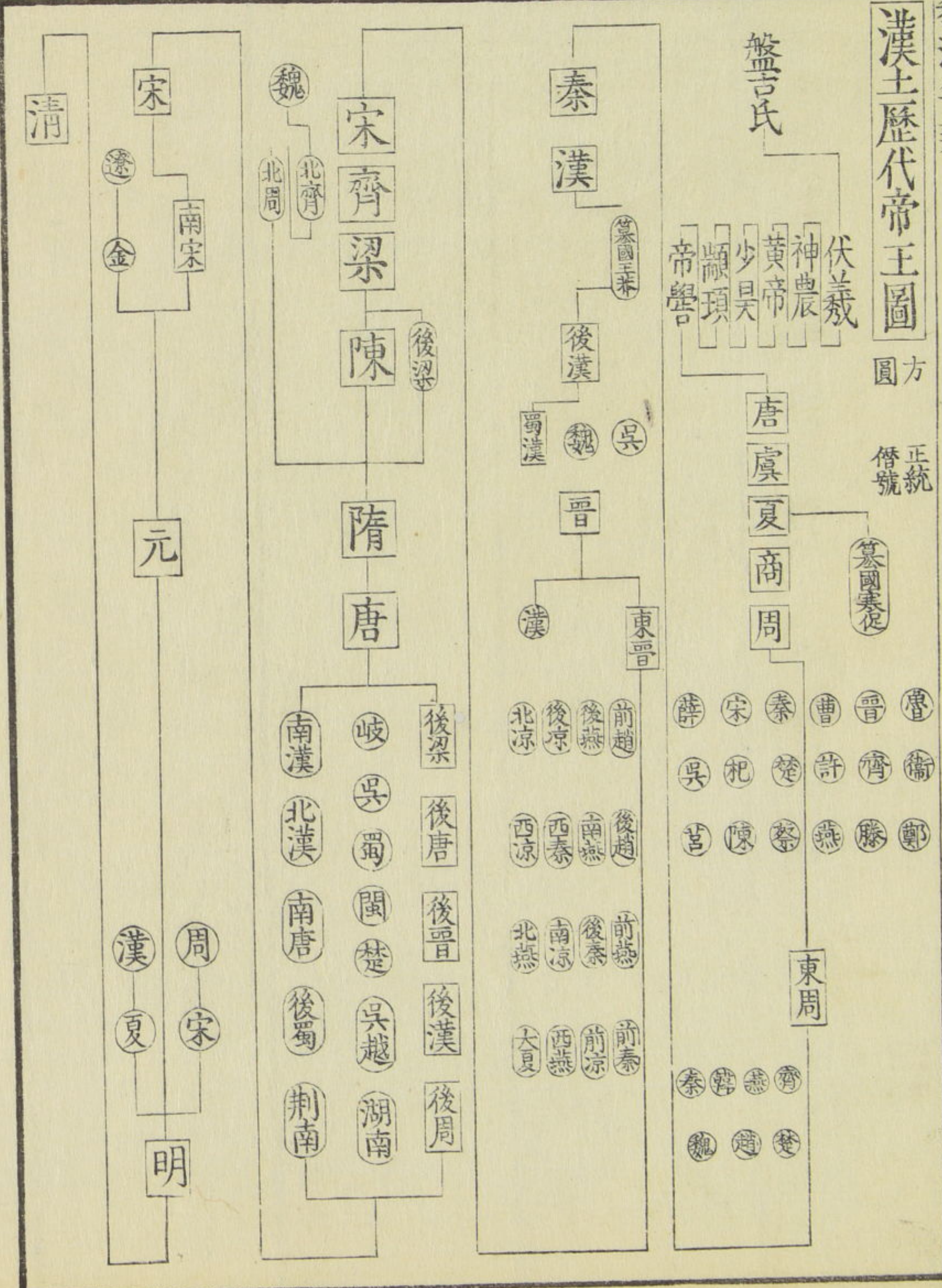


漢土歷代帝王圖

圓方

正統
僭號

篡國表定



和漢歷代帝王索引

孝元 ^{十三}	開化 ^{十四}	崇神 ^{十五}	垂仁 ^{十六}	景行 ^{十七}	成務 ^{十八}	安寧 ^{十九}	懿德 ^{二十}	孝昭 ^{二十一}	孝安 ^{二十二}	孝靈 ^{二十三}
反正	允恭	安康	雄略	清寧	顯宗	仁賢	神功	應神	仁德	履中
欽明	敏達	用明	崇峻	推古	舒明	皇極	武烈	繼體	安閑	宣化
持統	文武	元明	元正	聖武	孝謙	廢帝	稱德	齊明	天智	天武
嵯峨	淳和	仁明	文德	清和	陽成	光孝	宇多	光仁	桓武	平城
冷泉	圓融	花山	一條	三條	後條	後朱雀	後冷泉	醍醐	朱雀	村上天
鳥羽	崇德	近衛	後白河	二條	六條	高倉	安德	後鳥羽	白河	堀河
後堀河	四條	後嵯峨	後深草	龜山	後宇多	伏見	後伏見	後二條	土御門	順德
光嚴	光明	崇光	後光嚴	後醍醐	後小松	稱光	後花園	後禊園	花園	後醍醐
正親町	後陽成	後水尾	明正	後醍醐	後西	靈元	後花園	後禊園	櫻町	後醍醐
光格	後桃園	仁孝	今上	後醍醐	後西	靈元	東山	中御門	櫻町	後醍醐
漢十一	漢十一	漢十一	漢十一	漢十一	漢十一	漢十一	漢十一	漢十一	漢十一	漢十一
僖王	惠王	襄王	頃王	匡王	定王	簡王	靈王	景王	敬王	元王
貞定王	考王	威烈王	安王	烈王	顯王	慎寵王	赧王	惠王	秦	莊襄王

傳王名 胡齊莊 王元 冬子 齊魯 于亥 打 亥 盟

襄王名 鄭惠 子元 侯于 會元 于 襄 諸 年 王 名

十春正六月 重耳公 晉公 文公 介之推 文公 之推

赤澤金勢

神武諱彥火、出見小名狹野
彥波瀲武鸕草葺不合尊第
四子母曰玉依姬以庚午歲生
生而明達意確如也年十五立
為皇太子及長納吾平津媛為
妃甲寅歲天皇四十五歲在日
向高千穗宮
元年正月朔即天皇位於橿原
宮号神日本磐余彥火、出見
天皇立正妃為皇后建神籬祭

甲子 祭皇祖天神于鳥見山
乙丑 五
丙寅 六
丁卯 七
戊辰 八
巳巳 九
庚午 十
辛未 十一
壬申 十二
癸酉 十三
甲戌 十四
乙亥 十五
丙子 十六
丁丑 十七
戊寅 十八
巳卯 十九
庚辰 二十
辛巳 二十一
壬午 二十二
癸未 二十三
甲申 二十四
乙酉 二十五
丙戌 二十六
丁亥 二十七
戊子 二十八
巳丑 二十九
庚寅 三十
辛卯 三十一
壬辰 三十二
癸巳 三十三

十一 春無知
十二 春殺子
十三 春滅澤
十四 春滅澤
十五 春滅澤
十六 春滅澤
十七 春滅澤
十八 春滅澤
十九 春滅澤
二十 春滅澤
二十一 春滅澤
二十二 春滅澤
二十三 春滅澤
二十四 春滅澤
二十五 春滅澤
二十六 春滅澤
二十七 春滅澤
二十八 春滅澤
二十九 春滅澤
三十 春滅澤
三十一 春滅澤
三十二 春滅澤
三十三 春滅澤
三十四 春滅澤
三十五 春滅澤
三十六 春滅澤
三十七 春滅澤
三十八 春滅澤
三十九 春滅澤
四十 春滅澤
四十一 春滅澤
四十二 春滅澤
四十三 春滅澤
四十四 春滅澤
四十五 春滅澤
四十六 春滅澤
四十七 春滅澤
四十八 春滅澤
四十九 春滅澤
五十 春滅澤

八神鎮護國家
四年春二月帝御于正安殿宴
群臣

帝妃臨韜五十鈴媛生神淳井
耳尊是為綏靖天皇
車駕巡幸登殿上嗶間立望地
形猶如蜻蛉之聲帖焉秋津洲
之号始于此蜻蛉秋津国音相

甲子 四
乙丑 五
丙寅 六
丁卯 七
戊辰 八
巳巳 九
庚午 十
辛未 十一
壬申 十二
癸酉 十三
甲戌 十四
乙亥 十五
丙子 十六
丁丑 十七
戊寅 十八
巳卯 十九
庚辰 二十
辛巳 二十一
壬午 二十二
癸未 二十三
甲申 二十四
乙酉 二十五
丙戌 二十六
丁亥 二十七
戊子 二十八
巳丑 二十九
庚寅 三十
辛卯 三十一
壬辰 三十二
癸巳 三十三

二十 春無知
二十一 春殺子
二十二 春滅澤
二十三 春滅澤
二十四 春滅澤
二十五 春滅澤
二十六 春滅澤
二十七 春滅澤
二十八 春滅澤
二十九 春滅澤
三十 春滅澤
三十一 春滅澤
三十二 春滅澤
三十三 春滅澤
三十四 春滅澤
三十五 春滅澤
三十六 春滅澤
三十七 春滅澤
三十八 春滅澤
三十九 春滅澤
四十 春滅澤
四十一 春滅澤
四十二 春滅澤
四十三 春滅澤
四十四 春滅澤
四十五 春滅澤
四十六 春滅澤
四十七 春滅澤
四十八 春滅澤
四十九 春滅澤
五十 春滅澤

慎觀王
名定顯
王子

叔王名
延慎觀
王子

正月五日立大日本根子彦太
瓊尊為皇太子

甲午六六	乙未六七	丙申六八	丁酉六九	戊戌七十	己亥七一	庚子七十二	辛丑七十三	壬寅七十四	癸卯七十五	甲辰七十六	乙巳七十七	丙午七十八	丁未七十九	戊申八十	己酉八十一	庚戌八十二	辛亥八十三	壬子八十四	癸丑八十五	甲寅八十六	乙卯八十七	丙辰八十八	丁巳八十九	戊午九十	己未九十一	庚申九十二	辛酉九十三	壬戌九十四	癸亥九十五
------	------	------	------	------	------	-------	-------	-------	-------	-------	-------	-------	-------	------	-------	-------	-------	-------	-------	-------	-------	-------	-------	------	-------	-------	-------	-------	-------

四二	四三	四四	四五	四六	四七	四八	四九	五〇	五一	五二	五三	五四	五五	五六	五七	五八	五九	六〇	六一	六二	六三	六四	六五	六六	六七	六八	六九	七〇	七一	七二	七三	七四	七五	七六	七七	七八	七九	八〇	八一	八二	八三	八四	八五	八六	八七	八八	八九	九〇	九一	九二	九三	九四	九五	九六	九七	九八	九九	一〇〇
----	----	----	----	----	----	----	----	----	----	----	----	----	----	----	----	----	----	----	----	----	----	----	----	----	----	----	----	----	----	----	----	----	----	----	----	----	----	----	----	----	----	----	----	----	----	----	----	----	----	----	----	----	----	----	----	----	----	-----

合侯卒秦事衡燕齊楚儀使年〇王慎名叔
從復諸君泰以連趙韓說張泰四子觀延王

百二年春正月九日天皇崩于
秋津嶋宮。壽百三十七歲秋
九月葬于手丘上陵。
孝靈諱大日本根子彦太瓊尊
安帝皇子。母押香媛蓋天足彦
皇太子。命之。年二十六立為
皇太子。五十三歲即位。二年立
細姬為皇后。遷都於和州黑田
謂之廬戶宮。
三年春正月大水。口命大矢口
命並為宿禰。
本朝通鑑云五年近江國地圯
湖水溢而富士山出。
六年天御影神降于近江國益
須郡三上崇伺之。

甲子九六	乙丑九七	丙寅九八	丁卯九九	戊辰百	己巳百一	庚午百二	辛未百三	壬申百四	癸酉百五	甲戌百六	乙亥百七	丙子百八	丁丑百九	戊寅百	己卯百一	庚辰百二	辛巳百三	壬午百四	癸未百五	甲申百六	乙酉百七	丙戌百八	丁亥百九	戊子百	己丑百一	庚寅百二	辛卯百三	壬辰百四	癸巳百五
------	------	------	------	-----	------	------	------	------	------	------	------	------	------	-----	------	------	------	------	------	------	------	------	------	-----	------	------	------	------	------

一八	一九	二〇	二一	二二	二三	二四	二五	二六	二七	二八	二九	三〇	三一	三二	三三	三四	三五	三六	三七	三八	三九	四〇	四一	四二	四三	四四	四五	四六	四七	四八	四九	五〇	五一	五二	五三	五四	五五	五六	五七	五八	五九	六〇	六一	六二	六三	六四	六五	六六	六七	六八	六九	七〇	七一	七二	七三	七四	七五	七六	七七	七八	七九	八〇	八一	八二	八三	八四	八五	八六	八七	八八	八九	九〇	九一	九二	九三	九四	九五	九六	九七	九八	九九	一〇〇
----	----	----	----	----	----	----	----	----	----	----	----	----	----	----	----	----	----	----	----	----	----	----	----	----	----	----	----	----	----	----	----	----	----	----	----	----	----	----	----	----	----	----	----	----	----	----	----	----	----	----	----	----	----	----	----	----	----	----	----	----	----	----	----	----	----	----	----	----	----	----	----	----	----	----	----	----	----	----	----	----	----	-----

〇年十
秦伐
楚取
八城
遂誘
楚君
于武
關以
歸之
歸立
太子
橫立
一十
年十
燕上
將軍
樂毅
以秦
魏韓
趙之
師伐
齊君
出淖
齒其
下淖
齒封
餘教
〇年
為昌
國君
年三
奔人
淖齒
而人
立子

口漢年記

十八年皇后細姬生大日本根
子彦國牽尊是為孝元天皇

十八年
十九年
二十年
二十一年
二十二年
二十三年
二十四年
二十五年
二十六年
二十七年
二十八年
二十九年
三十年
三十一年
三十二年
三十三年
三十四年
三十五年
三十六年
三十七年
三十八年
三十九年
四十年
四十一年
四十二年
四十三年
四十四年
四十五年
四十六年
四十七年
四十八年
四十九年
五十年
五十一年
五十二年
五十三年
五十四年
五十五年
五十六年
五十七年
五十八年
五十九年
六十年
六十年

六年九月六日。堯孝靈天皇于片岡馬坂陵。○七年二月二日。皇太子命。生彥太忍信命。彥太日尊。是為開化天皇。

正月十四日立皇子稚日本根子彥太日尊為皇太子。

正月。以五香色女命。嬪娟有德。立為妃。經五月。生彥太忍信命。

甲子三八	乙丑三九	丙寅四〇	丁卯四一	戊辰四二	巳巳四三	庚午四四	辛未四五	壬申四六	癸酉四七	甲戌四八	乙亥四九	丙子五〇	丁丑五一	戊寅五二	巳卯五三	庚辰五四	辛巳五五	壬午五六	癸未五七
------	------	------	------	------	------	------	------	------	------	------	------	------	------	------	------	------	------	------	------

元	一	二	三	四	五	六	七	八	九	十	十一	十二	十三	十四	十五	十六	十七	十八	十九	二十
元	元	元	元	元	元	元	元	元	元	元	元	元	元	元	元	元	元	元	元	元

五十七年秋九月二日。天皇崩于境原宮。壽一百十七歲。葬于劍池嶋上陵。
開化。諱稚日本根子彥太日尊。孝元天皇第二皇子。母爵色女命。穗積臣祖爵色雄命。妹也。十六歲為皇太子。五十二歲即位。遷都于和州春日。謂之率川宮。立伊香色女命為皇后。○以大綜麻杵命。伊香色雄命。為執政。○五年正月六日。葬孝元天皇於劍池嶋上陵。

甲子三八	乙丑三九	丙寅四〇	丁卯四一	戊辰四二	巳巳四三	庚午四四	辛未四五	壬申四六	癸酉四七	甲戌四八	乙亥四九	丙子五〇	丁丑五一	戊寅五二	巳卯五三	庚辰五四	辛巳五五	壬午五六	癸未五七
------	------	------	------	------	------	------	------	------	------	------	------	------	------	------	------	------	------	------	------

三	四	五	六	七	八	九	十	十一	十二	十三	十四	十五	十六	十七	十八	十九	二十
元	元	元	元	元	元	元	元	元	元	元	元	元	元	元	元	元	元

右丞相。正月。立子啟為皇太子。三月。立實氏為皇后。詔定振窮養老之令。四月。令四方。南越王佗。稱臣奉貢。○二年十一月。晦。日食。詔奉賢良方正。能直言極諫者。正月。親耕籍田。五月。除誹謗妖言法。九月。賜天下今年田租之半。○三年。淮南王殺。審食其。匈奴寇。淮嬰敗之於大原。濟北王與居反。誅之。○四年。下周勃廷尉獄。既而赦之。○十二年。詔民入粟。邊得拜爵。免罪。河水決。除關。○十三年。具親耕桑禮儀。○十六年。大旱蝗。詔弛利省費。以振民。

和漢年表

漢

十四

十年皇后伊香色女命生御間
城入彦五十瓊殖尊是為崇神
天皇

二十八年正月五日立皇子御
間城入彦五十瓊殖尊為皇太子

Table with columns for years (甲子, 乙丑, etc.) and corresponding events.

六 霍去病卒
元鼎
二 張湯自殺 殺蘇青翟
三 徙函谷關於新安
四 以兒寬為左內史 巡狩
五 以石慶為丞相
六 西羌反討平之置九郡
元封
二 帝如緱氏祭中嶽封泰山
三 擊樓蘭及車師破之
四 衛青卒 帝南巡至泰山
五 伐昆明
六 初造太初歷用夏正
二 伐匈奴敗績
三 東巡海上 宛殺王降
四 起明光宮
天漢
二 李廣利擊匈奴李陵降虜
二 推酒 東巡
四 伐匈奴
太始
二 帝東巡琅琊滄海而還
三 帝東巡祀明堂修封禪
四 征和 大搜長安十日
二 皇后衛氏及太子據自殺
三 李廣利降匈奴
四 殺匈奴侯神人者
元元
殺匈奴夫人趙氏

六年梁王武卒分梁地王其子
五人○後元年八月以直不疑
為御史大夫
武帝諱徹景帝中子母王美人
○建元元年冬十月奉賢良方
正直言極諫之士以董仲舒為
江都相治申韓蘇張之言者皆
罷之 六月以竇嬰為丞相田
蚡為太尉趙主為御史大夫王
臧為郎中令迎申公為太中大夫
○二年十月趙主王臧下吏
自殺○六年以汲黯為主爵都
尉 擊閼越下之○元光二年
遣方士求神仙○五年通南夷
置犍為郡通西夷置一都尉
廢陳皇后○六年初算商車○
元朔元年冬定二十石不奉孝
廉罪法 皇子據生立夫人衛
氏為后○二年詔諸侯王得分
國邑封子弟為列侯○三年以
公孫弘為御史大夫 罷蒼海郡
○五年為博士置弟子五十人
削淮南二縣○元狩元年獲
一角獸改元 淮南王安衡山
王賜謀反自殺○三年作昆明
池○四年造皮幣白金鑄三錢

四十二年祭天照大神於齋宮

六十年夏四月九日天皇無疾
崩于幸川宮壽一百一十一歲冬
十月葬春日幸川坂本陵
崇神諱御間城入彦五十瓊殖
開化帝第二皇子母五香色女
命物部氏祖大綜麻杵命女十
九歲為皇太子五十二歲元年
春正月十三日即位二月立御
間城媛為皇后○四年二月以
建膳心命為大祿以田畔命為
宿祢○五年疫癘大行民多死
○六年使豐樂入姬祭天照太
神於和州於封丘疫癘乃息○
口漢年契

Table with columns for years (甲子, 乙丑, etc.) and corresponding events.

六 霍去病卒
元鼎
二 張湯自殺 殺蘇青翟
三 徙函谷關於新安
四 以兒寬為左內史 巡狩
五 以石慶為丞相
六 西羌反討平之置九郡
元封
二 帝如緱氏祭中嶽封泰山
三 擊樓蘭及車師破之
四 衛青卒 帝南巡至泰山
五 伐昆明
六 初造太初歷用夏正
二 伐匈奴敗績
三 東巡海上 宛殺王降
四 起明光宮
天漢
二 李廣利擊匈奴李陵降虜
二 推酒 東巡
四 伐匈奴
太始
二 帝東巡琅琊滄海而還
三 帝東巡祀明堂修封禪
四 征和 大搜長安十日
二 皇后衛氏及太子據自殺
三 李廣利降匈奴
四 殺匈奴侯神人者
元元
殺匈奴夫人趙氏

○元鼎二年起柏梁臺作承露
盤 西域始通置酒泉武威郡
○五年南越反 討尉金罪
方士樂大伏誅 西羌反○六
年平西南夷置五郡 東越反
○元封元年帝出長城登單于
臺勸兵而還 東越殺王降
置平準○二年伐漢夕降 置
益州郡○三年朝鮮殺王降
置樂浪臨屯玄菟真番郡○五
年帝攘却胡越開地拓境建十
三郡各置刺史○太初元年作
建章宮 築受降城 遣將軍
李廣利將兵伐宛 王溫舒有
罪自殺夷三族○天漢二年遣
繡衣直指使者察兵討東方盜
賊○太始三年皇子弗陵生○
征和二年丞相賀有罪下獄死
夷其族 巫蠱起 太子殺江
充白皇后發兵○三年取車師
殺丞相屈氂 以田千秋為大
鴻臚族滅江充家○四年以田
千秋為丞相封富民侯○後元
元年馬何羅反伏誅○二年以
霍光為大司馬將軍以金日磾
為車騎將軍上官桀為左將軍
受遺詔輔少主

七年八月使大田々根子命祭太物主神市磯長尾命祭大國魂神乃定大社國社造神地神戶○八年以高橋活目為堂酒○九年三月帝幸于後園亦祭墨坂神大坂神○十年九月大彥命于北陸道武津川別命于東海道黃麻和彥命于西海道給羽道主命于淡羽道授印綬為將軍征不順者謂之四道將軍

二十四年任那人執于越前角鹿津額上有角
 二十五立磯官于伊勢度遇郡五十鈴河上
 二十七年八月始祭神祇
 二十九年正月朔皇后御開城入姬生活目入彥五十狹茅尊是為垂仁天皇

三十九年天照太神始遷幸于丹波吉佐宮四年奉祀

甲午十一	乙未十二	丙申十三	丁酉十四	戊戌十五	己亥十六	庚子十七	辛丑十八	壬寅十九	癸卯二十	甲辰二十一	乙巳二十二	丙午二十三	丁未二十四	戊申二十五	己酉二十六	庚戌二十七	辛亥二十八	壬子二十九	癸丑三十	甲寅三十一	乙卯三十二	丙辰三十三	丁巳三十四	戊午三十五	己未三十六	庚申三十七	辛酉三十八	壬戌三十九	癸亥四十	
叛益平定海外多叛化	天下有年於人民科調聚				建德野宮	諸國造舟船	比年大百年							始立神祠于五十鈴河上			活目入彥尊生												天照神遷幸于丹波吉佐宮	
立弗陵為太子 帝崩	昭帝 金日磾卒	除今年田租	立健仔上官氏為皇后	男子詐稱太子伏誅	蘇武還自匈奴為典屬國	長公主燕王且謀反自殺	泰山石立上林懼物復起	誘樓蘭王殺之	四月帝崩	本始 名黃霸為廷尉正	代匈奴 田延年有罪殺	霍光妻與霍光后許氏	以夏侯勝為諫大夫	以子定國為廷尉	霍光卒賜葬具擬乘輿制	立子奭為皇太子	霍光謀反伏誅廢霍皇后	西域 莎車回反擊平之	立健仔王氏為皇后	封丙吉等為列侯	張安世卒	初 先零羌叛趙充國擊之	蓋寬饒自剄北闕下	魏相辛以丙吉為丞相	河南太守嚴延年并其					
昭帝 武帝少子 母趙婕妤 元年 燕王且謀反 故不治 嘗與皆伏誅 以馮不疑為京兆尹 四年 西南夷反 六年 詔問賢良文學 民所疾苦 罷權歸官 元鳳元年 武都氏反 三年 徐仁自殺 嚴新廷尉王平 元平元年 帝崩 大將軍光承皇后 詔 昌邑王賀 詣長安 六月 入即位 昌邑王有罪 大將軍光率群臣 奏太后 廢之 秋 七月 迎武帝曾孫病已 入即位 十一月 立皇后許氏	宣帝 初名病已 更名詢 武帝曾孫 母曰王夫人 元平 霍光請歸政不受 鳳凰集膠東 詔武帝廟為世宗 所幸郡國皆立廟 四年 立霍光女為皇后 地節三年 賜膠東相王成爵關內侯 置廷尉平 元康元年 殺京兆尹趙廣漢 以蕭望之為平原太守 復徵入守少府 以尹翁歸為右扶風 二年 匈奴擾車師 田吉 詔 吉 還屯渠犂 三年 疎廣 疏受 請老賜金遣歸 以潁川太守黃霸守京兆尹 尋罷歸 故官 神爵元年 諫大夫王吉 謝病 歸 甘露三年 呼韓邪單于入朝 詔諸																													

四十二年天照太神遷幸于大和伊豆加志本宮八年奉祠
 四十八年夏四月立活目入彥五十狹茅尊為皇太子 遺豐城入彥命治東國
 五十一年天照太神遷幸于紀伊名草濱宮三年奉祀
 五十四年遷幸于吉備名方濱宮四年奉祀
 五十八年遷幸于大和和歌三室嶺上宮三年奉祀 自後倭姬奉太神而行幸諸國
 六十年秋七月勅檢定出雲大社所藏神寶 同年倭姬載太神遷幸于宇多秋志野宮四年奉祀
 六十二年冬十月造依網池 十二月造新坂池及反折池 由是五穀大登
 六十三年伊賀隱年倭姬載太神遷幸于伊賀隱市守宮三年奉祀
 六十五年秋七月任那國聞吾 日本有聖王始遣使朝貢
 六十六年太神遷幸伊賀元穗宮四年奉祀
 六十八年冬十二月五日天皇崩于瑞籬宮 壽百二十歲
 明年冬十月葬山邊道上陵
 神代 活目入彥五十狹茅尊 崇神天皇 母御間城姬大 神代 崇神天皇 母御間城姬大

甲子四一	乙丑四二	丙寅四三	丁卯四四	戊辰四五	己巳四六	庚午四七	辛未四八	壬申四九	癸酉五十	甲戌五一	乙亥五二	丙子五三	丁丑五四	戊寅五五	己卯五六	庚辰五七	辛巳五八	壬午五九	癸未六〇	甲申六一	乙酉六二	丙戌六三	丁亥六四	戊子六五	己丑六六	庚寅六七	辛卯六八	壬辰六九	癸巳七十	
							立活目尊為皇太子	使豐城入彥命治東國				詔開池溝勸農事									詔開池溝勸農事								遷都於纏向 号珠城宮	
五鳳 殺左馮翊 韓延壽	丙吉卒 以黃霸為丞相	殺楊惲 始置常平倉	甘露 以韋玄成為淮陽中尉	趙充國卒 珠崖反	書功臣於麒麟閣	匈奴 丙吉 于俱遣使朝獻	黃龍 十二月 帝崩 四十三	初元 元帝 立健仔王氏為后	蕭望之自殺	罷珠崖郡	郊祭時	永光 王 蕭望之 奏 廣	以匡衡為光祿大夫	罷西羌反	張猛 言 殺	河冰	罷 罷 文 右 履 祠 園	殺 殺 郎 大 中 京 房	陳 湯 奏 兵 斬 郅 支 單 于	懸 單 于 首 於 京 師 臺 街 十	復 諸 寢 廟 園	首 置 單 于 來 朝 五 月 帝 崩 年	成 帝 四 月 黃 霸 奏	正月 祠 南 郊 三 月 祠 北 郊	匡 衡 有 罪 免 為 庶 人	罷 官 置 尚 書 河 水 決	河 平 咸 死 刑 省 律 令			
儒講五經異同於石渠閣	元帝 諱 爽 宣帝 太子 母曰 共 哀 許皇后 初元元年 以貢禹為 諫大夫 罷官 節 希 幸者 減 穀 食 馮 奉 世 擊 破 之 四年 罷 祖 宗 廟 在 郡 國 者 作 初 陵 五年 毀 惠 帝 寢 廟 園 建 昭 二 年 下 御 史 中 丞 陳 咸 為 城 旦 封 元 年 嫁 宮 人 王 嬙 于 匈奴 封 甘 延 壽 為 義 成 侯 賜 陳 湯 爵 關 內 侯 帝 崩 太子 驁 即位 以 元 舅 王 鳳 為 大 司 馬 大 將 軍 領 尚 書 事	成帝 諱 驁 元帝 太子 母曰 王 皇 后 建始元年 石 顯 以 罪 免 歸 故 郡 道 死 四年 四月 雨雪 名 直 言 極 諫 之士 詣 白 虎 殿 對 策 鴻 嘉 三 年 王 氏 五 侯 有 罪 詣																												

帝命女也。二十歲立為皇太子。甲午三
 四十一歲。元春正月即位。乙未四
 二年春二月立狹穗姬為皇后。丙申五
 同年。天照大神遷幸于伊勢。丁酉六
 歌都美惠宮。二年奉祀。○四年。戊戌七
 太神遷幸于淡海。甲賀郡日雲。己亥八
 宮。四年奉祀。秋九月。皇后兄
 狹穗彥命謀反。使皇后臨刺帝。辛丑十
 皇后不肯。帝冬十月二日。開
 之於帝。遂走于兄城。俱自殺。○癸卯十一
 六年秋七月。召大和當麻蹶速
 出雲野見宿禰。令角力。○八年。甲辰十三
 天照太神遷幸于淡海。阪田宮。丙午十五
 二年奉祀。十年。遷幸于美濃。丁未十六
 伊久良川宮。四年奉祀。十三。戊申十七
 年。遷幸尾張中嶋宮。一年奉祀。己酉十八
 十五年。呂五女於丹波。國為妃。庚戌十九
 同年八月。立丹波道主王女日
 葉酢姬為皇后。壬子二十
 十七年。皇后日葉酢姬。生大足
 彥。忍代別尊。是為景行天皇。甲寅二十三
 二十五年春三月。勅使倭姬代
 豐鍬入姬。奉齋天照太神倭姬
 奉天照太神立祠于伊勢。建齋
 宮於五十鈴川上。○二十六年。戊午二十七
 冬十月。天照太神宮於渡邊。己未二十八
 以大鹿島為祭土。以大階主為
 太神主。○三十二年秋七月。野
 見宿禰新議葬儀。作土偶人。以
 代殉死。帝嘉其功。賜土師姓。癸亥三十二
 皇后薨。始以垣輪葬。

三十四年三月。詔建國社縣社。
 敬財賑民。○是月。幸山背國。納
 綺戶邊姬為妃。
 三十五年九月。天下大飢。詔止
 稻開倉。賜穀諸國。
 三十六年。五谷大登。諸民快樂。
 三十九年。五十瓊敷尊。居茅渟
 荒砥川上宮。作劍一千口。奉藏
 于石上神宮。
 五十四年夏四月。祭伊弉諾
 尊於出雲。秋。鹿郡佐陀宮。伊
 弉冊尊。

甲子三三	乙丑三四	丙寅三五	丁卯三六	戊辰三七	己巳三八	庚午三九	辛未四十	壬申四一	癸酉四二	甲戌四三	乙亥四四	丙子四五	丁丑四六	戊寅四七	己卯四八	庚辰四九	辛巳五十	壬午五一	癸未五二	甲申五三	乙酉五四	丙戌五五	丁亥五六	戊子五七	己丑五八	庚寅五九	辛卯六十	壬辰六一	癸巳六二
幸山背	幸山背	幸山背	幸山背	幸山背	幸山背	幸山背	幸山背	幸山背	幸山背	幸山背	幸山背	幸山背	幸山背	幸山背	幸山背	幸山背	幸山背	幸山背	幸山背	幸山背	幸山背	幸山背	幸山背	幸山背	幸山背	幸山背	幸山背	幸山背	幸山背
加安漢公恭守室衛	加安漢公恭守室衛	加安漢公恭守室衛	加安漢公恭守室衛	加安漢公恭守室衛	加安漢公恭守室衛	加安漢公恭守室衛	加安漢公恭守室衛	加安漢公恭守室衛	加安漢公恭守室衛	加安漢公恭守室衛	加安漢公恭守室衛	加安漢公恭守室衛	加安漢公恭守室衛	加安漢公恭守室衛	加安漢公恭守室衛	加安漢公恭守室衛	加安漢公恭守室衛	加安漢公恭守室衛	加安漢公恭守室衛	加安漢公恭守室衛	加安漢公恭守室衛	加安漢公恭守室衛	加安漢公恭守室衛	加安漢公恭守室衛	加安漢公恭守室衛	加安漢公恭守室衛	加安漢公恭守室衛	加安漢公恭守室衛	加安漢公恭守室衛
三年莽滅中山。孝王后家殺故	三年莽滅中山。孝王后家殺故	三年莽滅中山。孝王后家殺故	三年莽滅中山。孝王后家殺故	三年莽滅中山。孝王后家殺故	三年莽滅中山。孝王后家殺故	三年莽滅中山。孝王后家殺故	三年莽滅中山。孝王后家殺故	三年莽滅中山。孝王后家殺故	三年莽滅中山。孝王后家殺故	三年莽滅中山。孝王后家殺故	三年莽滅中山。孝王后家殺故	三年莽滅中山。孝王后家殺故	三年莽滅中山。孝王后家殺故	三年莽滅中山。孝王后家殺故	三年莽滅中山。孝王后家殺故	三年莽滅中山。孝王后家殺故	三年莽滅中山。孝王后家殺故	三年莽滅中山。孝王后家殺故	三年莽滅中山。孝王后家殺故	三年莽滅中山。孝王后家殺故	三年莽滅中山。孝王后家殺故	三年莽滅中山。孝王后家殺故	三年莽滅中山。孝王后家殺故	三年莽滅中山。孝王后家殺故	三年莽滅中山。孝王后家殺故	三年莽滅中山。孝王后家殺故	三年莽滅中山。孝王后家殺故	三年莽滅中山。孝王后家殺故	三年莽滅中山。孝王后家殺故

口漢手架

口漢手架

甲午六三	乙未六四	丙申六五	丁酉六六	戊戌六七	己亥六八	庚子六九	辛丑七十	壬寅七一	癸卯七二	甲辰七三	乙巳七四	丙午七五	丁未七六	戊申七七	己酉七八	庚戌七九	辛亥八十	壬子八一	癸丑八二	甲寅八三	乙卯八四	丙辰八五	丁巳八六	戊午八七	己未八八	庚申八九	辛酉九〇	壬戌九一	癸亥九二			
八十一年春二月朔日賜物部	姓於五大夫十市根命為大連	大日本史曰八十六年遣使於	漢後漢書曰建武中元二年	倭國奉貢使人自稱大夫正與	此合然本書無所見恐非朝廷	所命也	八十八年秋七月帝欲見新羅	貢物天子捨曾孫清彥來獻七	種室物命藏官庫○九十年春	二月帝遣田道間守命于常世	國求香菓今橘子是也																					
十	十一	十二	十三	十四	十五	十六	十七	十八	十九	二十	二十一	二十二	二十三	二十四	二十五	二十六	二十七	二十八	二十九	三十	三十一	三十二	三十三	三十四	三十五	三十六	三十七	三十八	三十九	四十		
夏陽侯馮異卒於軍	以郭伋為并州牧	竇融及五郡太守朝漢	十三詔太官勿受郡國異味	十四	十五詔州郡檢校數田戶口	十六行五銖錢 交趾女主反	十七帝如章陵 廢皇后郭氏	十八帝往河東祠后土 史歆反	十九賜雒陽令董宣錢三十萬	二十以郭況為大鴻臚 吳漢卒	二十一西域諸國遣使詣都護不許	二十二以劉琨為光祿勳	二十三武陵蠻反 朱祐卒	二十四遣馬援征武陵蠻	二十五漢伏波將軍馬援卒于軍	二十六初作壽陵	二十七北匈奴求和親不許	二十八遣諸王就國	二十九	三十帝東巡 賈復卒	三十一	三十二帝東巡封泰山禪梁陰	三十三二月帝崩于太子莊即位	三十四明帝 東海王疆卒	三十五冬十月行養老禮	三十六國書中興功臣於雲臺	三十七陵鄉侯梁松下獄死	三十八安豐侯竇融卒	三十九	四十		
社稷 封劉演子劉章為太原	王夷為魯王封淮陽王子三人	為列侯 復宗室列侯為菴牙	絕者 以宋弘為大司空 賈	復擊台陵新恩平之 將軍	馮異入關徵鄧禹還京師○三	年馮異大破赤眉於崤底賊眾	東走帝勒軍宜陽降之得傳國	璽綬 劉永立董憲為海西王	張步為齊正 涿郡太守張豐	反 馮異擊延岑破之岑走南	陽關中平○五年彭寵殺竇	降 春地平詔起大學○六年	江准山東平 伐蜀 北地	盡定○七年帝自將征隗囂○	十年隴右平○十一年伐蜀	○十二年殺公孫述蜀地盡平	○十五年太司徒韓歆自殺	歐陽歆下獄死○十七年伐交	趾○十八年誅史歆 罷	州牧置刺史○十九年廢太子	疆○中元二年倭國遣使來											

甲子九三	乙丑九四	丙寅九五	丁卯九六	戊辰九七	己巳九八	庚午九九	辛未〇〇	壬申〇一	癸酉〇二	甲戌〇三	乙亥〇四	丙子〇五	丁丑〇六	戊寅〇七	己卯〇八	庚辰〇九	辛巳一〇	壬午一一	癸未一二	甲申一三	乙酉一四	丙戌一五	丁亥一六	戊子一七	己丑一八	庚寅一九	辛卯二〇	壬辰二一	癸巳二二					
九十九年秋七月朔日天皇崩	子珠城宮壽一百四十歲矣十	二月十日葬于菅原伏見陵	景行諱大足彥忍別尊垂仁天	皇第三子母日葉酢姬止一歲	為太子八十四歲即位	元年田道間守得香果於常世	國指海而歸	三年屋主忍武雄心命娶菟道	彥女影姬生武內宿禰	四年十一月遷都於纏向謂之	日代宮 同年二月納八坂入	彥命女八坂入姬為妃	十年淡海琵琶湖中一鳥涌出	名竹生鳴一書以為十二年八	月事未知孰是	十三年帝妃八坂入姬生稚足	彥命是為成務天皇	十七年幸于湯縣丹蒙小野東	望思歸而歌是謂思邦歌															
七	八	九	十	十一	十二	十三	十四	十五	十六	十七	十八	十九	二十	二十一	二十二	二十三	二十四	二十五	二十六	二十七	二十八	二十九	三十	三十一	三十二	三十三	三十四	三十五	三十六	三十七	三十八	三十九	四十	
以宋均為尚書令	詔聽有罪以命者贖	匈奴遣子入學	廣陵王荆有罪自殺國除	東平王蒼奉朝	大有年	帝弟楚王英有罪廢	帝初作壽陵	東巡至魯詣孔子冢	北匈奴寇雲中	百官上壽	帝崩	章帝 詔廣贖飢民	大旱 詔三公糾非法	立竇氏為皇后	諸儒會白虎觀說經同異	日蝕舉直言極諫	肅范為蜀郡太守	廢太子慶立肇為皇太子	梁球下獄死 東平王蒼薨	賜毛義封侯各千斛	賜民胎養數 行四分僦	燒當羌反 定漢禮	帝崩 太后臨朝	車師月氏諸國遣使奉獻	竇憲殺祭服伐匈奴大破之	竇憲伏誅 宋制死	滅非章子							
十六年西域諸國遣子入侍	司都那穆有罪獄死○十七年	遣竇固擊車師降之○十八年	北匈奴擊車師後王安得殺之	遂攻校尉耿恭恭擊却之	西域攻沒都護陳睦北匈奴圍	已校尉閼閼車師叛與匈奴共	圍耿恭詔酒泉太守段彭將兵	救之																										

日本史曰古事記曰帝要建忍山垂根女弟財郎女王生和詩奴氣玉而本書皆事記仲哀紀及水鏡等諸書皆帝無男且納后妃之文古事記亦載無所考實故今不取

Table with columns for dates (e.g., 甲子, 乙丑) and corresponding events or reigns.

Table with columns for dates (e.g., 甲子, 乙丑) and corresponding events or reigns.

刺史尋徵下獄輸作左校○延熹二年徵處士徐揖姜肱袁閔輩著李曇皆不至 封官者侯覽等為列侯殺白馬令李雲弘農掾杜眾 冬十月以姜延為五官中郎將○四年秋九月以劉寵為司空○八年夏五月太尉奏卒 秋九月以李膺為司隸校尉○九年秋七月殺南陽太守成瑨太原太守劉瓛捕司隸校尉李膺太僕杜密部党二百餘人下獄遂免太尉○永康元年夏六月赦党人歸田里禁錮終身 帝諱宏字季章孫母董夫人 ○建寧元年太傅陳蕃大將軍之遂迁太后於南宮○熹平六年鮮卑寇遼西太守趙苞破之○光和元年侍中寺雒維化為雄有黑氣墮温德殿中 冬十月初開西邸賣官○中平元年殺中常侍呂強侍中向栩郎中張鈞 皇甫嵩朱雋與騎都尉曹操合軍討三郡黃巾破平之 交趾吏民作亂以賈琮為刺史討平之 皇甫嵩與張角弟聚黨皆斬之○六年秋七月太將軍進名董卓將兵詣京師太后詔罷諸宦官八月宦官張

六十年夏六月十一日帝無疾崩于高宛觀宮壽百八歲或曰百七歲秋九月葬于掖城有列陵○六十一年空位 仲哀諱足仲彥日本武尊第二子母曰兩道入姬三十一歲為皇太子四十五歲即位 ○元年以大新河命為大連大連始于此 皇弟蘆髮蒲見別王有罪伏誅○二年春二月行幸角鹿造行宮居之是謂前飯宮 三月天皇巡狩南國 秋九月天皇幸愛門與宮室居之是謂豐浦宮 此歲秦始皇之裔功滿王來朝○九年天皇崩于齋后及武內秘不發喪密令武內奉梓宮從海路至穴門殯於豐浦宮 神功諱氣長足姬尊開化天皇之曾孫氣長宿禰王之女○元年春三月皇后師擊熊襲及凶賊熊襲斬之九州大定 冬十月皇后自將諸軍征新羅新羅王降高麗 濟亦來降三韓悉服 十二月生皇子於筑紫是謂應神天皇○皇子之兄廣

Table with columns for dates (e.g., 甲子, 乙丑) and corresponding events or reigns.

Table with columns for dates (e.g., 甲子, 乙丑) and corresponding events or reigns.

謙寺入宮殺進劫太后帝出至河上夜名捕官官悉誅之帝還宮以卓為司空 卓廢帝為弘農王奉陳留王協即 遂執本后何氏 卓自為相因贊拜不名入朝不趨劍履上殿 獻帝諱協字季直中子母王美人 ○初平元年卓弑弘農王 卓遷都長安燒洛陽官廟祭諸帝陵 孫堅擊兵討卓術據南陽表堅領豫州刺史 曹操與卓兵戰不克○三年李傕郭汜奉兵犯關殺司徒王允○興平二年孫策入吳○建安元年劉備與衣術戰呂布取下邳備降於布遂與并兵擊術 呂布復攻備備走○二年布討術破其兵○四年袁紹攻公孫瓚瓚自焚死 衣術死○五年操殺董承擊備備走冀州○十三年操殺孔融 劉表卒子琮降操 操擊吳吳破之赤壁操引還 李樞以魯肅代領其兵○十六年馬超韓遂等及操擊破之○十七年孫權徙治建業○十九年馬超奔劉備備入成都自領益州牧以諸葛亮為軍師將軍 ○二十年立曹氏為皇后 劉備孫權分荆州備使關羽

二年三月立五百城入彦皇子
孫仲姬為皇后
三年百濟有罪遣紀角宿祿諫
之國人殺之紀角立王阿花而
還○同年後東蝦夷作廢坂道
○五年詔伊豆國造大船長十
丈号曰枯野○七年使三韓人
作池号曰韓人池○十年二月
以小經見躬命為熊襲國造○
十三年三月賜髮長媛於大鷦
鷯尊○十六年二月王仁來朝
為皇太子師

二十二年帝幸于吉備國小豆
嶋

二十八年秋九月高麗王遣使
上表朝貢表文不敬皇子推郎
子怒而破之是歲群臣始學
經史於百濟博士韋見正統紀
三十八年三月帝夢日本武尊
化白鳥去集于尾張熱田縣

甲午五	定諸國海人及山守部	十	山海島吏部結給書	三	陸抗卒
乙未六	行幸近江	九	晉部陵公曹芳卒	二	天册殺賀部
丙申七	三韓任那入貢	八	加羊社征南大將軍	一	天玺
丁酉八	百濟人來朝謝罪	七	封功臣為公侯	〇	天紀入晉江
戊戌九	甘美內諷其兄武內伏誅	六	羊社八朝 衛雅尚書令	〇	殺張尚
己亥十	作劍池輕池寺	五	大舉兵分道伐吳	〇	吳亡
庚子十一	作劍池輕池寺	四	吳王皓出降 罷州郡兵	〇	〇
辛丑十二	百濟貢綾衣女	三	帝親祀南郊	〇	〇
壬寅十三	百濟貢綾衣女	二	故吳王孫皓卒于晉	〇	〇
癸卯十四	百濟貢綾衣女	一	尚書左僕射劉歎卒	〇	〇
甲辰十五	百濟貢綾衣女	〇	司徒魏舒嚴	〇	〇
乙巳十六	百濟王仁來朝始傳經典	〇	封子孫六人為王	〇	〇
丙午十七	漢人率其黨類歸化	〇	元康 賈后廢楊太后殺楊駿	〇	〇
丁未十八	行幸吉野宮國樞人獻酒	〇	賈后殺楊太后于金墉城	〇	〇
戊申十九	行幸難波大隅宮	〇	司隸校尉傅咸卒	〇	〇
庚戌二十	行幸難波大隅宮	〇	秦雍氏羌奔萬年反	〇	〇
辛亥二十一	行幸難波大隅宮	〇	周處及奔萬年戰敗死	〇	〇
壬子二十二	行幸難波大隅宮	〇	遣孟觀討奔萬年獲之	〇	〇
癸丑二十三	行幸難波大隅宮	〇	侍中賈模卒 廢太子適	〇	〇
甲寅二十四	行幸難波大隅宮	〇	元康 賈后廢太子適	〇	〇
乙卯二十五	行幸難波大隅宮	〇	元康 賈后廢太子適	〇	〇
丙辰二十六	行幸難波大隅宮	〇	元康 賈后廢太子適	〇	〇
丁巳二十七	行幸難波大隅宮	〇	元康 賈后廢太子適	〇	〇
戊午二十八	行幸難波大隅宮	〇	元康 賈后廢太子適	〇	〇
己未二十九	行幸難波大隅宮	〇	元康 賈后廢太子適	〇	〇
庚申三十	行幸難波大隅宮	〇	元康 賈后廢太子適	〇	〇
辛酉三十一	行幸難波大隅宮	〇	元康 賈后廢太子適	〇	〇
壬戌三十二	行幸難波大隅宮	〇	元康 賈后廢太子適	〇	〇
癸亥三十三	行幸難波大隅宮	〇	元康 賈后廢太子適	〇	〇
甲子三十四	行幸難波大隅宮	〇	元康 賈后廢太子適	〇	〇

四十一年春二月帝崩傳位于
皇太子稚即子太子遜而欲讓
位于皇兄大鷦鷯尊不肯而
遜之荒道相讓三年民不知所
歸大鷦鷯尊執志益確皇太子
知不可奪其志遂自殺
四十二年葬應神天皇于百舌
鳥陵
仁德諱大鷦鷯應仁帝第四子
母仲姬命五十七歲即位遷都
于攝津難波謂之高津宮○二
年三月立葛城襲津彥命女磐
野姬為皇后
四年二月帝幸于葛城登高觀
炊烟不起詔大賑貧民
七年四月帝再登高臺遠望炊
烟有御製和歌

甲子三五	遺使于吳求縫工女	永興 顯慶皇后太子	〇	〇	〇
乙丑三六	遺使于吳求縫工女	永興 顯慶皇后太子	〇	〇	〇
丙寅三七	遺使于吳求縫工女	永興 顯慶皇后太子	〇	〇	〇
丁卯三八	遺使于吳求縫工女	永興 顯慶皇后太子	〇	〇	〇
戊辰三九	遺使于吳求縫工女	永興 顯慶皇后太子	〇	〇	〇
己巳四十	遺使于吳求縫工女	永興 顯慶皇后太子	〇	〇	〇
庚午四一	遺使于吳求縫工女	永興 顯慶皇后太子	〇	〇	〇
辛未四二	遺使于吳求縫工女	永興 顯慶皇后太子	〇	〇	〇
壬申四三	遺使于吳求縫工女	永興 顯慶皇后太子	〇	〇	〇
癸酉四四	遺使于吳求縫工女	永興 顯慶皇后太子	〇	〇	〇
甲戌四五	遺使于吳求縫工女	永興 顯慶皇后太子	〇	〇	〇
乙亥四六	遺使于吳求縫工女	永興 顯慶皇后太子	〇	〇	〇
丙子四七	遺使于吳求縫工女	永興 顯慶皇后太子	〇	〇	〇
丁丑四八	遺使于吳求縫工女	永興 顯慶皇后太子	〇	〇	〇
戊寅四九	遺使于吳求縫工女	永興 顯慶皇后太子	〇	〇	〇
己卯五〇	遺使于吳求縫工女	永興 顯慶皇后太子	〇	〇	〇
庚辰五一	遺使于吳求縫工女	永興 顯慶皇后太子	〇	〇	〇
辛巳五二	遺使于吳求縫工女	永興 顯慶皇后太子	〇	〇	〇
壬午五三	遺使于吳求縫工女	永興 顯慶皇后太子	〇	〇	〇
癸未五四	遺使于吳求縫工女	永興 顯慶皇后太子	〇	〇	〇
甲申五五	遺使于吳求縫工女	永興 顯慶皇后太子	〇	〇	〇
乙酉五六	遺使于吳求縫工女	永興 顯慶皇后太子	〇	〇	〇
丙戌五七	遺使于吳求縫工女	永興 顯慶皇后太子	〇	〇	〇
丁亥五八	遺使于吳求縫工女	永興 顯慶皇后太子	〇	〇	〇
戊子五九	遺使于吳求縫工女	永興 顯慶皇后太子	〇	〇	〇
己丑六〇	遺使于吳求縫工女	永興 顯慶皇后太子	〇	〇	〇
庚寅六一	遺使于吳求縫工女	永興 顯慶皇后太子	〇	〇	〇
辛卯六二	遺使于吳求縫工女	永興 顯慶皇后太子	〇	〇	〇
壬辰六三	遺使于吳求縫工女	永興 顯慶皇后太子	〇	〇	〇
癸巳六四	遺使于吳求縫工女	永興 顯慶皇后太子	〇	〇	〇

十七年皇后磐野姬生去來穗
別尊是為履中天皇

甲子三五	遺使于吳求縫工女	永興 顯慶皇后太子	〇	〇	〇
乙丑三六	遺使于吳求縫工女	永興 顯慶皇后太子	〇	〇	〇
丙寅三七	遺使于吳求縫工女	永興 顯慶皇后太子	〇	〇	〇
丁卯三八	遺使于吳求縫工女	永興 顯慶皇后太子	〇	〇	〇
戊辰三九	遺使于吳求縫工女	永興 顯慶皇后太子	〇	〇	〇
己巳四十	遺使于吳求縫工女	永興 顯慶皇后太子	〇	〇	〇
庚午四一	遺使于吳求縫工女	永興 顯慶皇后太子	〇	〇	〇
辛未四二	遺使于吳求縫工女	永興 顯慶皇后太子	〇	〇	〇
壬申四三	遺使于吳求縫工女	永興 顯慶皇后太子	〇	〇	〇
癸酉四四	遺使于吳求縫工女	永興 顯慶皇后太子	〇	〇	〇
甲戌四五	遺使于吳求縫工女	永興 顯慶皇后太子	〇	〇	〇
乙亥四六	遺使于吳求縫工女	永興 顯慶皇后太子	〇	〇	〇
丙子四七	遺使于吳求縫工女	永興 顯慶皇后太子	〇	〇	〇
丁丑四八	遺使于吳求縫工女	永興 顯慶皇后太子	〇	〇	〇
戊寅四九	遺使于吳求縫工女	永興 顯慶皇后太子	〇	〇	〇
己卯五〇	遺使于吳求縫工女	永興 顯慶皇后太子	〇	〇	〇
庚辰五一	遺使于吳求縫工女	永興 顯慶皇后太子	〇	〇	〇
辛巳五二	遺使于吳求縫工女	永興 顯慶皇后太子	〇	〇	〇
壬午五三	遺使于吳求縫工女	永興 顯慶皇后太子	〇	〇	〇
癸未五四	遺使于吳求縫工女	永興 顯慶皇后太子	〇	〇	〇
甲申五五	遺使于吳求縫工女	永興 顯慶皇后太子	〇	〇	〇
乙酉五六	遺使于吳求縫工女	永興 顯慶皇后太子	〇	〇	〇
丙戌五七	遺使于吳求縫工女	永興 顯慶皇后太子	〇	〇	〇
丁亥五八	遺使于吳求縫工女	永興 顯慶皇后太子	〇	〇	〇
戊子五九	遺使于吳求縫工女	永興 顯慶皇后太子	〇	〇	〇
己丑六〇	遺使于吳求縫工女	永興 顯慶皇后太子	〇	〇	〇
庚寅六一	遺使于吳求縫工女	永興 顯慶皇后太子	〇	〇	〇
辛卯六二	遺使于吳求縫工女	永興 顯慶皇后太子	〇	〇	〇
壬辰六三	遺使于吳求縫工女	永興 顯慶皇后太子	〇	〇	〇
癸巳六四	遺使于吳求縫工女	永興 顯慶皇后太子	〇	〇	〇

三十五年夏六月，皇后崩野野姬崩于筒城宮。三十七年冬十一月，葬于名塚山。三十八年春正月，立天田皇女為皇后。三十九年夏五月，始獻高瀨子內裏。四十年，瑞齒別尊生于淡路宮。是為反正天皇。四十二年秋九月，帝幸于百舌鳥野，使百濟酒君放鷹捕雞，是後世鷹狩之始也。

Table with columns for years (甲午, 乙未, etc.), events (e.g., 始獻鷹百濟酒君馴養之), and reigns (e.g., 孝武, 明帝). Includes vertical text for specific events like '始獻鷹百濟酒君馴養之' and '立天田皇女為妃'.

五十五年，蝦夷反，勅使田道臣討之。田道軍敗而死，遂葬其地。蝦夷發其墓，毒蛇自墳中出，螫蝦夷酋長。五十八年夏五月，當松林南，一夜兩柵木拔路，未合。六十年冬十月，白鳥陵守自杵，忽化為白鹿，遁入野中。六十二年，雄朝孺稚子宿稱尊生，是為允恭天皇。六十五年，飛彈國有一身二跡者，名曰宿。飛左右佩劍，兩手各一，強力輕捷。方命重民，勅遣武振熊誅之。六十七年，帝幸河內石津原，禁壽陵，有死鹿，百舌鳥自耳中飛出，因名曰百舌鳥陵。七十二年，東晉獻五色菟種。七十五年，皇子大甘瀨幼武尊生，是為雄略天皇。七十八年冬十月，武內大臣薨，壽三百八歲。或曰三百三十歲。承事六帝，正國家，鎮三韓。八十二年春二月，賜天田部連公姓於物部大別連公。

Table with columns for years (甲子, 乙丑, etc.), events (e.g., 新羅不朝貢田道擊破之), and reigns (e.g., 孝武, 明帝). Includes vertical text for specific events like '新羅不朝貢田道擊破之' and '始置氷室'.

安康諱穴德允恭帝之第二子 甲午 安康天皇 遷都于石上
母忍坂大中姬 元年春二月 乙未 二 立妃中希姬為皇后
勅殺皇叔大野香皇子 三年 丙申 三 葬菅原伏見陵 壽五十六
秋八月大野香之子眉輪王 丁酉 四 葬略天皇
天皇 大泊瀨皇子討眉輪王 戊戌 五 行幸吉野宮 獵御馬瀨
誅之 冬十二月大泊瀨皇子 己亥 六 殺柏檮皇女 城部武彥
殺市邊皇子 自立 庚子 七 獵御馬瀨
雄略諱大泊瀨允恭帝之第五 辛丑 八 獵御馬瀨
子安康之第七十一歲即位 壬寅 九 行幸泊瀨小野 吳二八獻
朝倉宮 元年三月立草香幡 癸卯 十 帝奔田後妻為女御
按婢為皇后 以平郡真鳥臣為 甲辰 十一 遣使于吳國
大臣以大伴室屋為大連 乙巳 十二 遣師伐新羅不克
年秋七月妃池津妃有罪 丙午 十三 身被村王自吳還
○四年秋八月帝獵葛城山 見 丁未 十四 一人負信自百濟來歸化
一言至神 十年日子姬生 戊申 十五 使身挾青槍隈博德於吳
武金日尊是為安開天皇 十六 己酉 十六 遣小野大樹誅播磨之賊
起橫關 十五年賜泰酒公島 庚戌 十七 根使主有罪伏誅
豆麻佐姓 廿二年七月從丹 辛亥 十八 大旱 勿雨 三輪利三日大雨
波余佐郡真井原 遷豐受皇太 壬子 十九 詔宣興國將植桑
神子伊勢度過郡山田原 同 癸丑 二十 置贊土師部
年同郡水江浦嶋子乘船到蓬 甲寅 二十一 物部等代同謀伊勢賊
萊山視仙宮番而不歸 乙卯 二十二 置武部 高麗滅百濟
年八月七日天皇崩于大殿 丙辰 二十三 詔加兵百濟攻高麗
同年冬十月星川皇子作亂 丁巳 二十四 百濟滅 王復其國
平之 戊午 二十五 立白髮皇子為皇太子
清寧諱白髮長廣國押稚日本 己未 二十六 八月天皇崩 壽九十三
根子雄略帝第三子 母葛城韓 庚申 二十七 清寧天皇
姬三十七歲即位 遷都于難栗 辛酉 二十八 立億計王為皇太子
○五年正月天皇崩于難栗宮 癸亥 二十九

明年冬十月葬河內杉門原陵 甲子 五 天皇崩 壽四十二
顯宗諱弘計履仲之孫市邊皇 乙丑 六 顯宗天皇 赦天下
子之子 元年立小野為皇太子 丙寅 七 三月上巳始設曲水宴
以皇凡億計王為皇太子 丁卯 八 四月天皇崩 八鈎宮
春二月上幸蚊屋野改葬市邊 戊辰 九 仁賢天皇
皇子 三月幸後苑始設曲水 己巳 十 難波小野皇后崩
宴 夏四月賜山部姓於來目 庚午 十一 帝勅群臣議政
小楯 辛未 十二 的臣政島德若下獄死
仁賢諱大脚宇鳥即初稱億計 壬申 十三 佐伯部仲子後為佐伯造
王顯宗帝之同母兄四十一歲 癸酉 十四 遣難波白鹿於高麗求入
即位于石上廣高宮 二月立 甲戌 十五 立白泊瀨推鸕鷀尊為太子
前妃春日大娘皇女為皇后 乙亥 十六 大有年
十月葬顯宗天皇于傍丘磐坂 丙子 十七 大
丁丑 十八 十
戊寅 十九 八月天皇崩 壽五十五
十一 年秋八月平群真鳥 驕橫 乙卯 二十 武烈天皇
擅政營謀篡奪天下 眞鳥之男 丙辰 二十一 去年赴都于泊瀨別號
鮪有觸犯于皇太子 太子怒而 辛巳 二十二 元年立春日娘子為皇后
與大伴金村會兵 伐眞鳥及鮪 壬午 二十三 元
誅之 十月葬天皇垣生坂陵 癸未 二十四 元
武烈諱小泊瀨推鸕鷀仁賢帝 甲申 二十五 百濟入貢
之太子 母春日大娘 帝性刻 乙酉 二十六 十二月天皇崩于列城宮
薄而親斷獄好殺民大苦 丙戌 二十七 繼體天皇
繼體初諱男大迹皇子後更彥 丁亥 二十八 葬武烈天皇傍丘磐坂陵
大命應神天皇五世之孫彥主 戊子 二十九 葬武烈天皇傍丘磐坂陵
人王子之子也 母振媛 帝始 己丑 三十 遣使百濟
在近江國高嶋郡三國阪 武烈 庚寅 三十一 遣使百濟
崩無嗣 大伴金村魚群臣議迎 辛卯 三十二 遷都於山背筒城
帝於三國阪 元年春三月立 壬辰 三十三 遣使百濟 百濟貢調
手白香皇女為皇后 同年使 癸巳 三十四 百濟貢五經博士段揚尔
神祇伯參諸國神祇 同年春 甲午 三十五

孝武諱駿文帝第三子 孝建
元年宋滅質及誅 大明二年
宋殺王僧達

永明元年春殺垣崇祖崇若伯
王及張敬兒 二年春富澄民
唐寓之起兵稱帝 四年擊 八
年齊歸魏侍 十年魏主養老
李明堂
魏營洛都 甲戌 魏昭秋七
月齊蕭鸞弒其君昭業而立新
安王昭文 海陵王諱昭文太子
長懋第二子 甲戌 元冬十
月齊廢其主昭文而自立 齊
明帝名鸞 高帝兄道生子
○二年 魏求遺書

三月皇后手白香皇女生天國
排開廣庭尊是為欽明天皇
七年十二月立勾大兄尊為皇太子

十六年丹生神降于伊勢國

廿一年夏六月遣毛野臣將兵
六萬討新羅并與築紫造磐
井陰謀防官軍并二年磐井又
與新羅相計掠三韓貢物部大
連典磐井戰鹿火殺磐井

二十五年二月帝有疾禪位于
皇子勾大兄即日崩于玉穗宮
○十二月葬天皇于藍野陵皇
子荷極隨葬

安開講廣國橫武金日繼體帝
之長子○元年春正月遷都于
勾金橋○二年冬十二月崩壽
七十○葬河內市高屋丘陵
宣化講武小廣國押眉繼體帝
之第二子○元年春正月遷都
於檜隈廬入野華桃花坂上
欽明講天國排開廣庭繼體長
子母手白香皇女卅一歲即位
元年正月以正妃石姬皇女為

甲午八	伴波築城備我倭掠新羅	十三	築淮堰	三	廢高太后	通二年魏光魏太后胡氏進
乙未九	使物部連送百濟使	十四	廢高太后	四	魏平孝明帝	毒而弒其主詔而立臨洮王世
丙申十		十五	廢高太后	五	魏平孝明帝	子釗魏車騎將軍爾朱榮兵
丁酉十一	遷都于山背弟國郡	十六	廢高太后	六	魏平孝明帝	至河陽立長樂正子攸
戊戌十二		十七	廢高太后	七	魏平孝明帝	而沈太后胡氏及幼主釗於河
己亥十三		十八	廢高太后	八	魏平孝明帝	遂入洛陽北海王顥出奔梁
庚子十四		十九	廢高太后	九	魏平孝明帝	梁立元顥為魏主○中大通元
辛丑十五	梁司馬遷來	二十	廢高太后	十	魏平孝明帝	年魏主魏王顥拔榮城稱皇帝
壬寅十六		二十一	廢高太后	十一	魏平孝明帝	魏主子攸奔河內顥入洛陽
癸卯十七		二十二	廢高太后	十二	魏平孝明帝	魏爾朱榮渡河魏主顥走死
甲辰十八		二十三	廢高太后	十三	魏平孝明帝	魏主子攸洛陽榮自為天柱
乙巳十九	遷都于盤余号玉穗宮	二十四	廢高太后	十四	魏平孝明帝	大將軍○二年永安魏爾朱榮
丙午二十	遷都于盤余号玉穗宮	二十五	廢高太后	十五	魏平孝明帝	伏誅魏爾朱世隆及爾朱榮
丁未二十一	築紫國造磐井反	二十六	廢高太后	十六	魏平孝明帝	兆立長廣王暉多十二月入
戊申二十二	物部麁鹿火討磐井并之	二十七	廢高太后	十七	魏平孝明帝	洛陽遷其主子攸於晉陽弒之
己酉二十三	大臣許勢男入殿	二十八	廢高太后	十八	魏平孝明帝	魏紇豆陵步蕃大破爾朱兆
庚戌二十四	詔舉慶節之士	二十九	廢高太后	十九	魏平孝明帝	兆使高歡擊殺之○三年魏
辛亥二十五	二月天皇崩八十	三十	廢高太后	二十	魏平孝明帝	元魏爾朱世隆廢其主暉而立
壬子	空位	三十一	廢高太后	二十一	魏平孝明帝	廣陵王恭魏高歡立渤海太
癸丑	空位	三十二	廢高太后	二十二	魏平孝明帝	守元朗自為丞相敗爾朱兆等
甲寅	安開天皇	三十三	廢高太后	二十三	魏平孝明帝	軍於廣河○四年永安高歡廢
乙卯	正月天下大暈五日	三十四	廢高太后	二十四	魏平孝明帝	大統西文帝其主恭及朗而立
丙辰	宣化天皇	三十五	廢高太后	二十五	魏平孝明帝	二天飢
丁巳	新羅寇社那遣兵救社那	三十六	廢高太后	二十六	魏平孝明帝	三敗東魏軍
戊午	大和金山祠藏王權現	三十七	廢高太后	二十七	魏平孝明帝	高歡襲殺爾朱兆
己未	二月天皇崩三十	三十八	廢高太后	二十八	魏平孝明帝	魏主倍奔長安
庚申	欽明天皇 始人皇初	三十九	廢高太后	二十九	魏平孝明帝	高歡推清和工
辛酉	下詔百濟復社那	四十	廢高太后	三十	魏平孝明帝	魏主倍制謀事魏
壬戌		四十一	廢高太后	三十一	魏平孝明帝	主倍以宇文恭恭為
癸亥	百濟獻扶南貨財及奴三口	四十二	廢高太后	三十二	魏平孝明帝	其君倍○大同元

皇石 二月百濟人已知部歸
化 三月蝦夷集人並卒泉歸
化 秋七月遷都於大和磯城
鳴謂之金刺官○五年大隅委
原郡立鷹鳴神祠○十一年百
濟國儒醫博士來朝○同年勅
立大和大宮大寺○十三年常
磐井大連撰六根清淨
十三年十月百濟獻佛像佛器
及經卷民間大疫因詔弄佛像
于江焚伽藍○十四年詔造佛
像二軀○十六年二月大已貴
神降于遠江周智郡○十六年
詔黃薇五郡置屯倉○十七年
黃薇兒嶋郡大和高市郡紀伊
海部郡等置屯倉

二十三年秋七月帝遣大伴狹
手彥卒兵數萬伐高麗破之獲
儒釋方書佛像樂器等以歸
多十二月新羅人入貢
二十五年安神功皇后妹定姬
神于肥前國号一官河上神祠
三十一年八幡神始降于豐前
宇佐郡菱形山号宇佐八幡祠
三十二年四月帝崩于金刺宮
葬于檜隈坂合陵
敏達講清仲倉太殊敷欽明帝
之二子母石姬先帝并九年立

甲子五	百濟上表陳復任那之策	十	賀琛書請事	三	年大統魏相恭立南
乙丑六	遣膳臣巴提使於百濟	十一	賀琛書請事	四	陽王寶炬○大清三
丙寅七	百濟使來請救兵	十二	賀琛書請事	五	年侯景陷梁臺城
丁卯八	百濟使請請救兵	十三	賀琛書請事	六	梁主衍為侯景制憂
戊辰九	百濟使請請救兵	十四	賀琛書請事	七	憤成疾遂殂梁陳
己巳十	遣使於百濟賜矢三十具	十五	賀琛書請事	八	顯先起兵討侯景
庚午十一	遣使於百濟賜矢三十具	十六	賀琛書請事	九	三子○大寶元年齊
辛未十二	賜麥種一千斛於百濟	十七	賀琛書請事	十	皇帝○二年侯景弒
壬申十三	蕭田珠勝大兄皇子薨	十八	賀琛書請事	十一	梁主綱及太子棟自
癸酉十四	百濟遣使請援	十九	賀琛書請事	十二	稱漢帝
甲戌十五	立濟中倉太殊敷為太子	二十	賀琛書請事	十三	元帝諱繹
乙亥十六	百濟餘昌使其弟來告哀	二十一	賀琛書請事	十四	武帝七子
丙子十七		二十二	賀琛書請事	十五	○承聖元
丁丑十八		二十三	賀琛書請事	十六	年梁王繹
戊寅十九		二十四	賀琛書請事	十七	遣陳霸先
己卯二十		二十五	賀琛書請事	十八	討侯景謀
庚辰二十一	新羅貢調饗賜諸子例	二十六	賀琛書請事	十九	之
辛巳二十二	新羅貢使調饗減常	二十七	賀琛書請事	二十	敏帝諱方
壬午二十三	新羅入寇社那官家滅之	二十八	賀琛書請事	二十一	智元帝子
癸未二十四		二十九	賀琛書請事	二十二	陳姓陳氏
甲申二十五		三十	賀琛書請事	二十三	漢陳寔後
乙酉二十六	高麗人來歸居之山背	三十一	賀琛書請事	二十四	都建康凡
丙戌二十七	大水飢人或相食勅救之	三十二	賀琛書請事	二十五	五主得年
丁亥二十八		三十三	賀琛書請事	二十六	三十有二
戊子二十九		三十四	賀琛書請事	二十七	武帝諱暹
己丑三十	大臣魏我稱目薨	三十五	賀琛書請事	二十八	先字興國
庚寅三十一	三月天皇崩未詳	三十六	賀琛書請事	二十九	永定元年
辛卯三十二		三十七	賀琛書請事	三十	自封陳公
壬辰三十三	敏達天皇	三十八	賀琛書請事		
癸巳三十四	穴穗部間人生厩戶王子	三十九	賀琛書請事		

為皇太子壬辰年即位以廣姬
為皇后以物部守屋為大連
五年遷都于譯語田謂之幸王
宮 厩戶皇子喜誦論語重聖
教

甲午三	新羅入貢	甲辰十三	遣使於新羅	甲寅二	詔興隆佛敎造公寺	甲子十二	撰憲法十七條改制朝禮	甲子	子元春三月立大伴糠手
乙未四	立廣姬為皇后同年薨	乙巳十四	八月天皇崩	乙卯三	將軍紀男麻呂等築紫至	乙丑十三	命諸王諸臣令著籍	乙丑	連之女小手子女為妃
丙申五	立豐御食炊屋姬為皇后	丙午元	用明天皇	丙辰四	法興寺成	丙寅十四	安丈六銅公於元興寺	丙寅	月大臣馬子造元興寺
丁酉六	百濟王獻送論僧尼佛工	丁未二	四月崩	丁巳五	百濟王遣其子阿佐朝貢	丁卯十五	遣大禮小野妹子於隋	丁卯	推古諱豐御食炊屋姬稱額田
戊戌七	以龜道皇女待伊勢祠	戊申元	宗峻天皇	戊午六	百濟真路野半白雉	戊辰十六	小野妹子還自隋	戊辰	部皇女舒明帝之女用明帝同
己亥八	新羅貢調却之	己酉二	遣使於諸道觀察國境	己未七	百濟真路野半白雉	己巳十七	百濟僧俗漂泊肥後	己巳	母妹也十八歲為敏達帝皇后
庚子九	蝦夷寇於邊境	庚戌三	尼善信等自百濟還	庚申八	新羅與任那戰勅救任那	庚午十八	新羅任那朝貢賜物有差	庚午	四十歲即位元年夏四月立
辛丑十	新羅貢調却之	辛亥四	明年五月葬帝于倉梯岡陵	辛酉九	五月大雨河水汎濫	辛未十九	天皇藥獵于菟田野	辛未	厩戶皇子為太子攝政
壬寅十一	新羅調貢却之	壬子五	推古天皇	壬戌十	百濟貢曆及天文等之書	壬申二十	始習樂	壬申	太子建天寺
癸卯十二	百濟日羅來朝	癸丑元	推古天皇	癸亥十一	始定冠位十二階	癸酉二	難波至京大開道路	癸酉	明帝于河內科長陵

甲子十三	撰憲法十七條改制朝禮	甲辰十三	遣使於新羅	甲寅二	詔興隆佛敎造公寺	甲子十二	撰憲法十七條改制朝禮	甲子	子元春三月立大伴糠手
乙丑十四	命諸王諸臣令著籍	乙巳十四	八月天皇崩	乙卯三	將軍紀男麻呂等築紫至	乙丑十三	命諸王諸臣令著籍	乙丑	連之女小手子女為妃
丙寅十五	遣大禮小野妹子於隋	丙午元	用明天皇	丙辰四	法興寺成	丙寅十四	安丈六銅公於元興寺	丙寅	月大臣馬子造元興寺
丁卯十六	小野妹子還自隋	丁未二	四月崩	丁巳五	百濟王遣其子阿佐朝貢	丁卯十五	遣大禮小野妹子於隋	丁卯	推古諱豐御食炊屋姬稱額田
戊辰十七	百濟僧俗漂泊肥後	戊申八	遣使於諸道觀察國境	戊午六	百濟真路野半白雉	戊辰十六	小野妹子還自隋	戊辰	部皇女舒明帝之女用明帝同
己巳十八	百濟真路野半白雉	己酉二	遣使於諸道觀察國境	己未七	百濟真路野半白雉	己巳十七	百濟僧俗漂泊肥後	己巳	母妹也十八歲為敏達帝皇后
庚午十九	新羅與任那戰勅救任那	庚戌三	尼善信等自百濟還	庚申八	新羅與任那戰勅救任那	庚午十八	新羅任那朝貢賜物有差	庚午	四十歲即位元年夏四月立
辛未二十	始習樂	辛亥四	明年五月葬帝于倉梯岡陵	辛酉九	五月大雨河水汎濫	辛未十九	天皇藥獵于菟田野	辛未	厩戶皇子為太子攝政
壬申二十一	始習樂	壬子五	推古天皇	壬戌十	百濟貢曆及天文等之書	壬申二十	始習樂	壬申	太子建天寺
癸酉二十二	難波至京大開道路	癸丑元	推古天皇	癸亥十一	始定冠位十二階	癸酉二	難波至京大開道路	癸酉	明帝于河內科長陵

八年 築長城 ○四年巡長城
○五年均天下田禁民間兵器
○六年諸蕃來朝陳百戲於端
門以示之 ○七年王薄張金稱
高士遠竄建德等兵起 ○九年
楊玄感起兵圍東都不克敗死
殺其黨與三萬餘人 ○十一年
帝巡北邊突厥始畢可汗入寇
帝入鴈門始畢圍之乃解
帝入鴈門始畢圍之乃解
二年 鄒陽林士弘稱楚帝據江
南 ○義寧元年
魏 齊 梁 陳 隋 唐 宋 元 明 清 各代皇帝年表

大和國世稱役行者○春三月
建豐浦寺○七年瑞蓮生一莖
三華○八年勅群臣朝參鳴鐘
為期○自六年至十二年天變
連見因徵僧意隱講無量壽經
於大內禁中用僧是其始也

十三年十月九日帝崩于岡本
宮帝無皇子皇后寶皇女即位
皇極諱天豐財重日足姬始稱
寶皇女大兄皇子之孫茅渟王
之女○元年春二月高麗獻貢
百濟貢調夏五月上行幸南
洲河上祈雨冬十二月蘇我
入鹿遣兵襲山背大兄王於班
鳩宮殺之○四年夏六月中大
兄皇子與中臣鎌子連相謀而
誅蘇我入鹿遣兵伐其父蘇我
蝦夷誅之秋七月帝傳位于
輕皇子始立年號為大化
孝德諱天萬豐日初名輕皇子
皇極帝同母之弟○二年春正
月以中大兄皇子為皇太子以
間人皇女為皇后冬十一月
古人皇子及事泄伏誅十二月
月遷都于難波長柄謂豐崎宮
齊明皇極天皇之重祚○四年
冬十一月有間壬子及討平之
○五年春三月擊蝦夷克之

唐姓李氏成組人周唐國公虎
之後都陝西長安凡二十一君
得年二百八十九
高祖諱淵字叔德○武德元年
李密降唐宇文化及弒秦王
浩自稱帝朱粲自稱楚帝
涼王軌稱帝徐世勳降唐
李密叛討斬之○二年鄭王世
充弒隋主侗而自稱皇帝李
子通稱吳帝○三年唐秦王世
民擊宋破之世民擊鄭降之
唐擊梁降之○五年劉黑闥
自稱漢東王唐伐劉黑闥斬
之○九年六月太白經天秦
王世民殺太子建成齊王元吉
立世民為皇太子決軍國事
帝自稱太上皇八月太子即
位立妃長孫氏皇后突厥入
寇
太宗諱世民高祖之次子○貞
觀元年分天下為十道
高宗諱治太宗第九子
龍朔元年鐵勒犯邊詔武衛將
軍鄭仁泰等將兵擊之○二年
敗鐵勒於天山

甲午天
乙未七
丙申八
丁酉九
戊戌十
己亥十一
庚子十二
辛丑十三
壬寅十四
癸卯十五

八月彗星見南方
正月彗星見東方
正月朔日有食之
天星流西有聲如雷
行幸有間溫泉
十二月行幸伊豫溫泉
三月皇崩
十月天皇崩
十月天皇崩
六月御也生並頭連
孝德天皇
詔置閑驛始建宇治橋
觀射於朝是日高麗貢調
羅古冠新羅貢調
改制冠十九階置省百官
改制冠十九階置省百官
右大臣大伴長德薨
大雨以洪水壞屋傷稼
百濟新羅貢調
十月天皇崩壽豐崎宮
齊明天皇
百濟獻鸚鵡岡本宮
災羅員來始維摩會
正月左大臣巨勢德穗
坂合石布津守吉祥聘唐
始造瀨刻
七月天皇崩于朝倉宮
天智天皇
伐新羅不克
兵圍寺

以皇甫德參為監察御史
五月太上皇崩大破塔
禁上書告訐者皇極長孫
幸洛陽宮以武氏為才人
虞世南卒
傅奕卒王珪卒伐曹
臨國子監滅高昌
以魏徵為太子太師
魏徵卒因功臣於凌煙閣
故太子承乾卒
十九封比干墓殺侍中劉洎
二十二月太宗生日羅宴樂
二世勳伐高麗
作帝範以賜太子
三世以李勣為左僕射
永徽高宗立如王氏為皇后
房遺愛謀反伏誅
以太宗才人武氏為昭儀
貶褚遂良為潭州刺史
廢太子忠為梁王
伐突厥擒沙鉢羅可汗
尉遲敬德卒褚遂良卒
削長孫無忌官遂殺之
初令皇后決奏事
龍朔從潞王賢為沛王
伐百濟明年平之

甲子三
乙丑四
丙寅五
丁卯六
戊辰七
己巳八
庚午九
辛未十
壬申十一
癸酉十二
甲戌十三
乙亥十四
丙子十五
丁丑十六
戊寅十七
己卯十八
庚辰十九
辛巳二十
壬午二十一
癸未二十二
甲申二十三
乙酉二十四
丙戌二十五
丁亥二十六
戊子二十七
己丑二十八
庚寅二十九
辛卯三十
壬辰三十一
癸巳三十二

○六年冬十二月遣兵援百濟
擊新羅人却之○七年夏五月
上幸土佐國朝倉宮勸兵欲征
新羅遂有疾秋八月遣阿曇
比羅夫阿邊百枝等援百濟
七月葬帝于越智大間陵
天智諱天命開別初名中大兄
一稱葛城皇子舒明之子○元
年春正月賜布於百濟○二年
秋八月新羅人與唐人會兵取
百濟王師不克而還○三年春
二月間人大后崩○七年春正
月行即位禮○十年冬十月帝
有疾欲召大弟大海入屬後事
大海人固辭而逃入吉野宮
冬十二月天皇崩○白鳳元年
夏五月大海人皇子及大友王
子遣兵討之不克秋七月大
友王之師敗績于勢多王子崩
于山前○二年春正月大海人
皇子自立
天武諱天淳中原瀛真人一名
大海人皇子號淨原天皇天
智之同母弟立阿閉皇女為
皇后春三月始使寫一切經
○三韓遣使來
持統諱高天原廣野姬幼名鸕
野長天智帝之第二女母遠
智姬癸酉立為天武帝后帝崩
皇后輔掌皇三年庚寅歲

詔增制冠位階級
唐遣劉德高等通好以和
七月大水
遷都於近江志賀
越國獻可代由新之水土
十月內大臣藤原鎌足薨
十二月天皇崩志賀宮
七月始置美濃不破關
自金始出於對馬
八月大水十一月地大動
五穀不登百姓飢乏
正月射于南門著
十月降如綿物于難波
六月雨雹置大和
六月雨雹八月大水大風
九月秋赤龜彗星見
八月天變數見
八月大水九月大水
八月大水九月大水
詔定諸氏之姓以為八姓
三月信濃雨及草木皆枯
九月天皇崩
持統天皇
詔減刑赦罪除調職之半
四月皇太子草壁薨
正月天皇即位大赦天下
自四月至六月兩大水
大赦天下始造新宮
近江益須郡鹽泉出

甲午天
乙未七
丙申八
丁酉九
戊戌十
己亥十一
庚子十二
辛丑十三
壬寅十四
癸卯十五

廢德校上官儀梁王志賜死
車駕發東都如泰山
乾封封禪伐高麗
李安期張文瓘並同三品
李勣卒定銓注法
詔官名復舊
吐蕃遣使入貢許敬宗卒
詔劉仁軌修改國史
上元帝稱天皇后稱天后
太子弘中毒卒
以狄仁傑為侍御史
裴行儉卒
作奉天宮
帝崩
太子即位
死宮
武后
遷帝於房州
垂拱
有山出於新豐
三殺劉禕
四殺劉洎
永昌殺魏元忠
天授殺王元景
長壽殺李元昌
長壽殺李元昌
長壽殺李元昌

中宗諱哲原名顯高宗第七子
即位後武后廢為廬陵王十四
年迎還即位五年○嗣聖元年
太后廢帝為廬陵王立豫王且
三月初太后殺故太子賢
月太后遷帝于房州又遷均州
九月太后改元及服色官名立
武氏七廟英公李敬業起兵
楊州李敬業取潤州將軍李
孝逸擊破之○二年太后以僧

遂即位。在位三年。禪位於皇太子。孫珂瑤皇子。尊持統為太上天皇。大上之号始于此。

文武天皇之真宗豐初名珂瑤。王天武帝之孫。草壁皇子之子。元武天皇之弟。以官子妃為夫。○四年春正月。以官子妃為夫。撰律令。○大空元年。始祭庚申于天王寺。藤原官子姬生聖武帝。○二年十二月。持統天皇崩。三年十二月。葬于飛鳥岡陵。○慶雲元年。始鑄諸國印。○二年。糾諸國斗升。○四年十一月。葬文武帝于檜隈安古山陵。元明諱日本根子天津御代豐國成。天智之女。文武帝之母。○元年春正月。武藏國始出銅。夏五月。鑄和銅開珍錢。○二年春二月。與人及遣兵征之。○四年。太安麻呂上古事記。○六年夏四月。割丹波五郡。始置丹後國。割備前六郡置美作。分日向國置大隅。建法輪寺于嵯峨。○禪位於皇女水高內親王。元正諱日本根子高瑞淨足姬。皇孫皇子之女。○二年夏五月。割越前置能登。割上總置安房。○四年夏四月。右大臣不比等薨。秋八月。蝦夷反討平之。五年。以長屋王為右大臣。

甲午八	河內獻白山雜置鑄錢	十一	延載明堂火	懷義為白馬寺主。○五年。耶
乙未九	九月放赦徒	十二	天龍伐契丹	王冲越王貞舉兵于匡復不克
丙申十	七月大政大臣高市皇子薨	十三	神功鑄九鼎	而。○七年春正月。太后始用
丁酉元	文武天皇	十四	帝遷東都	正。○元正。二月。為臘月。初
戊戌二	夏大旱。竹雨於名山大川	十五	帝在東宮	二月。太后。殺南安王。頌等
己亥三	五月流徙小角於伊豆島	十六	帝在東宮	十二人。及故太子賢二子。武
庚子四	僧道照死。始行火葬之禮	十七	狄仁傑卒	氏。改國号曰周。稱皇帝。以豫
辛丑五	二月朔。始頒新律於天下	十八	三月兩宮	且為嗣。改姓武氏。○神龍元
壬寅六	以忍壁親王知太政官事	十九	帝在東宮	春正月。張柬之等舉兵討武
癸卯三	慶雲元年。大赦天下。改元	二十	三觀元氣	之亂。張易之。昌宗伏誅。帝復
甲辰四	諸國飢。疫。給醫藥賑恤之	二十一	帝在東宮	○景龍四年夏六月。皇右。韋
乙巳二	夏旱。州郡。並。山焚	二十二	立。王重俊。為皇太子	祇帝立。溫王重茂。中宗。臨
丙午三	六月。天皇崩。葬于	二十三	太子重俊。殺武三思。而敗死	王隆基。起兵討韋氏。並其黨。皆
丁未四	元明天皇。受遺詔即位	二十四	始用。封。勅。除官	伏誅。相王旦。即位。廢重茂。復
戊申五	禁私鑄錢。去。幸。唐。皇	二十五	幸。武。門。觀。宮。女。技。河	為。溫。王。立。平。王。隆。基。為。皇。大。子
己酉二	遷都于平城。置左右京。方	二十六	置。十。道。按。察。使	○景。雲。且。高。宗。第。八。子。○。景。雲
庚戌三	崇。禰。荷。祠。於。山。城。死。伊。郡	二十七	先。帝。傳。位。於。太。子。隆。基	元。年。召。司。馬。承。禎。尋。還。山
辛亥四	分。真。州。始。置。出。羽。國	二十八	開。元。玄。宗。十。二。月。改。官。名	元。元。年。七。月。太。平。公。主。謀。逆。賜
壬子五	救。撰。諸。國。風。土。記	二十九	置。左。右。教。坊。作。典。慶。宮	死。○。二。年。以。宋。王。成。器。等。為。諸
癸丑六	空。布。二。丈。六。尺。為。端	三十	置。侍。讀。官。侍。講。之	州。刺。史。○。五。年。令。史。官。隨。幸。相
甲寅七	元。正。天。皇	三十一	六。月。太。上。皇。崩	入。侍。群。臣。對。仗。奏。事。○。九。年。以
乙卯八	二。品。加。基。親。王。薨	三十二	復。宮。名	字。文。融。為。勸。農。使。○。十。二。年。北
丙辰二	美。濃。國。多。度。山。醜。泉。出。敗	三十三	令。州。縣。二。月。行。鄉。飲。酒。禮	巡。○。十。二。年。廢。皇。后。王。氏。○。十
丁巳三	十一月。星。守。月。廿。二。日。大	三十四	五。月。日。食。帝。乘。服。候。變	三。年。更。命。長。從。宿。衛。為。廣。騎
戊午二	十一月。星。守。月。廿。二。日。大	三十五	宋。瑒。擢。顯。職	○。十。五。年。吐。蕃。入。寇。王。君。實。擊
己未三	始。定。女。服。之。制。始。置。官。人	三十六	姚。崇。卒。子。玄。卒	破。之。○。十。七。年。詔。限。明。廷。進。士
庚申四	十一月。太。上。皇。崩。葬。于。六	三十七	始。募。兵。充。宿。衛	及。第。每。歲。過。百。人。以。帝。生。口
辛酉五	自。五。月。罷。詔。免。今。年。田。租	三十八	置。麗。正。書。院。始。置。長。從。宿。衛	為。千。秋。節。○。十。八。年。伐。奚。契。丹
壬戌六	十一月。左。京。人。獻。白。龜	三十九		
癸亥七		四十		

聖武天皇。天靈國押開豐櫻。文武之皇子。○神龜元年。夏四月。蝦夷反。殺佐伯宿禰兒屋麻呂。冬十月。立王津嶋祠於紀伊。○天平元年。秋八月。以光明子為皇太子。○林本。人。麻呂卒。○七年春三月。多治比真人廣成。上道朝臣。真備等。歸從唐。始患痘瘡。○十二年。遷都山。春。恭仁。卿。號。新。朝。曰。大。養。德。茶。仁。宮。十。六年。遷都于難波。○二十年。四月。元。正。上。皇。崩。壽。六。十九。葬。于。佐。保。山。八月。定。太。學。寮。釋。奠。服。器。儀。式。○。二十。一。年。以。橋。本。兄。為。內。大。臣。累。叙。正。一。位。與。州。始。獻。黃。金。○。七。月。天。皇。禪。位。於。皇。女。阿。閉。內。親。王。稱。太。上。天。皇。

甲子初	聖武天皇	十二	內侍楊恩為大將軍	○十九年。以詩書賜吐蕃
乙丑二	六月太白晝見	十三	封泰山。直駕還至宋州	○二十二年。以李林甫為
丙寅三	尾張飢。遠江水。賑貸三年	十四	盜殺王君奭	尚書。同中書。門下。三。品。是。日。大
丁卯四	正月。月犯心。大星。隕。於。州	十五	盜殺王君奭	夫。○。二十三年。張。理。張。琬。殺。殿
戊辰五	諸。禁。天。下。養。鷹。地。說。進	十六	工部尚書張嘉貞卒	中侍御史楊汪以復父讎。殺。杖
己巳六	左大臣長屋王反。突。突。薨	十七	以裴光庭兼吏部尚書	殺之。○二十四年。張守珪使討
庚午二	始置皇太子宮。殿。苑。苑。院	十八	王毛仲有罪賜死	擊使安祿山。擊。奚。契。丹。敗。績
辛未三	奏。詔。訪。回。併。信。濃。國	十九	信安王禕大破奚契丹	○二十五年。置。玄。李。博士。賜
壬申四	天皇始冕服受朝	二十	分天下為十五道。置。求。訪。使	李林甫。晉。國。公。牛。仙。客。幽。國
癸酉五	諸國飢饉。詔。救。恤。之	二十一	帝。薨。於。苑。中	○二十六。年。令。天。下。州。縣。皆
甲戌六	四月。地。大。震。山。崩。民。多。死	二十二	冊。壽。王。妃。楊。氏	置。李。○。天。寶。六。載。殺。李。邕。及。皇
乙亥七	十一月。令。人。親。王。薨。年。六	二十三	張九齡上千秋金鑑錄	甫。惟。明。韋。堅。等。王。瑒。李。適。之。自
丙子八	葛城王始賜稱姓。改。名。葛。城	二十四	儀同三司廣平公宋璟卒	殺。以。天。下。歲。貢。賜。李。林。甫。○
丁丑九	疫。疢。大。行。天。下。貴。賤。必。亡	二十五	立。忠。王。瑛。為。皇。太。子。瑛。多	九。載。賜。楊。貴。妃。劍。名。回。忠。○。十
戊寅十	立。阿。部。內。親。王。為。皇。太。子	二十六	追。謚。孔。子。為。文。宣。王	四。載。祿。山。請。以。蕃。將。代。漢。將。從
己卯十一	出雲。獻。赤。鳥。越。中。獻。白。鳥	二十七	立。州。長。史。張。九。齡。卒	之。以。郭。子。儀。為。朔。方。節。度。使
庚辰十二	太。宰。少。貳。藤。原。原。兼。友。獻	二十八	立。賑。鐵。法。得。五。元。皇。帝。像	平。原。太。守。顏。真。卿。起。兵。討。賊
辛巳十三	令。諸。州。置。經。造。路	二十九	以安祿山為平盧節度使	常。山。太。守。顏。真。卿。起。兵。討。賊。河
壬午十四	正月。太。宰。府。始。供。腹。赤。魚	三十	安祿山入朝。前。年。改	北。諸。軍。皆。應。之。○。十。五。載。肅。宗
癸未十五	正月。太。宰。府。始。供。腹。赤。魚	三十一	改。年。曰。載	○。春。正。月。安。祿。山。僭。號。稱。帝
甲申十六	造。大。佛。像。於。甲。賀。寺。佛。像	三十二	以楊太真為貴妃	聖。武。賊。將。史。思明。陷。常。山。顏。真
乙酉十七	四月。地。震。三。日。不。止。災。饑	三十三	取。韋。堅。皇。甫。雅。明	聖。武。賊。將。史。思明。陷。常。山。顏。真
丙戌十八	僧。玄。昉。死。于。筑。紫	三十四	以安祿山兼御史大夫	聖。武。賊。將。史。思明。陷。常。山。顏。真
丁亥十九	京。師。大。旱。詔。免。今。年。租	三十五	以貴妃請封為國夫人	聖。武。賊。將。史。思明。陷。常。山。顏。真
戊子二十	四月。太。上。皇。崩。葬。于。山	三十六	殺。趙。奉。璋	聖。武。賊。將。史。思明。陷。常。山。顏。真
己丑二十一	孝。謙。天。皇	三十七	賜。安。祿。山。魯。東。平。郡。王	聖。武。賊。將。史。思明。陷。常。山。顏。真
庚寅二十二	駿。河。國。守。獲。黃。金。獻。之	三十八	為安祿山起第於親仁坊	聖。武。賊。將。史。思明。陷。常。山。顏。真
辛卯二十三	幸。東。大。寺。始。置。常。樂。會	三十九	李林甫死。以楊國忠為宰相	聖。武。賊。將。史。思明。陷。常。山。顏。真
壬辰二十四	幸。東。大。寺。慶。天。佛。像	四十	追。削。李。林。甫。官。爵。剖。其。棺	聖。武。賊。將。史。思明。陷。常。山。顏。真
癸巳二十五	撰。津。大。風。海。盜。民。多。漂。沒	四十一		聖。武。賊。將。史。思明。陷。常。山。顏。真

聖武天皇

聖武天皇

聖武天皇

聖武天皇

年詔禁殺生 賜僧行基菩薩
號○八年五月 聖武上皇于
佐保山遺詔立道祖王為太子
天平寶字元年夏四月廢皇太
子道祖王 以天武王為皇太子
詔令天下民誦孝經○夏七
月廢太子及黃文王橘奈良麻
呂謀反 誅○二年秋八月傳位
于皇太子 以惠美押勝在右
大臣○冬十月以唐安祿山反
勅太宰府嚴海防
大炊諱大炊王天武帝之孫合
人親王第七子 惠美押勝授
從一位 夏六月光明皇太后
崩○五年冬十月遷都近江保
良○八年冬十二月上皇廢帝
放于淡路 流於親王池田親
王○天平神護元年秋九月廢
帝崩于淡路 冬十月以道鏡
為太政大臣 十一月藤原豐
成薨○寶龜元年秋八月稱德
天皇崩 壽五十三 放道鏡于
下野 阿部仲麻呂卒于唐
光仁諱白鹿王父施基皇子天
智帝之孫天德元年崩 壽三
相武諱日本根子皇統珍孫尊
始名山部王光仁第一皇子○
延曆元年閏正月永上川繼謀
反 誅○二年夏四月立藤原夫
人為皇后○三年始營山城國

甲午六 幸東大寺供二万燈
乙未七 勅改年為歲安藝獻島
丙申八 五月太上天皇崩
丁酉九 左大臣橘諸兄薨
戊戌二 八月議立皇太子
己亥三 天皇大炊 即淡路奉帝
庚子四 勅鑄新錢金錢銀錢並行
辛丑五 七月遠江荒河堤決
壬寅六 孝謙皇帝不還奈良善飾
癸卯七 夏合十五載不熟民餓死
甲辰八 藤原惠美押勝謀及伏誅
乙巳九 稱德天皇 孝謙重祚
丙午二 以道鏡為法王
丁未三 禁伊治城
戊申二 流和氣清麻呂于大隅
己酉三 賜歷史五種于太宰府學校
庚戌四 光仁天皇
辛亥五 藤原手薨 吉備真備薨
壬子三 潮波貢 皇后太子自罪發
癸丑四 定數價 定管位階良辰
甲寅五 蝦夷反討之 建神護寺
乙卯六 眞備薨 中將姬卒
丙辰七 天下大蝗
丁巳八 遣小野石根聘于唐
戊午九 藤原魚名任內大臣
己未十 唐遣使來
庚申十一 貞賊作亂殺紀廣純
辛酉十二 遣兵伐真賊悉平之
壬戌十三 桓武天皇
癸亥二 詔禁私建浮圖施田宅

十三安祿山入朝
十四安祿山反
十五肅宗
十六安慶緒殺祿山帝至西京
十七以官者李輔國兼太僕射
十八史思明殺安慶緒還范陽
十九上元 李輔國遷上皇於西內
二十史朝義殺史思明
二十一帝崩 李輔國執皇后張氏
二十二肅宗代宗 救舉孝廉
二十三肅宗 李光弼卒
二十四以裴諝為左司郎中
二十五肅宗 裴冕為朔州別駕
二十六郭子儀入朝
二十七李泌於衡山
二十八杜鴻漸卒 裴冕卒
二十九魚朝恩伏誅 杜甫卒
三十吐蕃寇道州城拒却之
三十一肅宗 裴冕使朱泚入朝
三十二田承嗣及李元平討之
三十三肅宗 裴冕使朱泚入朝
三十四肅宗 裴冕使朱泚入朝
三十五肅宗 裴冕使朱泚入朝
三十六肅宗 裴冕使朱泚入朝
三十七肅宗 裴冕使朱泚入朝
三十八肅宗 裴冕使朱泚入朝
三十九肅宗 裴冕使朱泚入朝
四十肅宗 裴冕使朱泚入朝

將孫若昔陷長安 秋七月太子亨
即位於靈武 尊帝為上皇 天帝
李泌至靈武 上皇至成都 賊
將令孤潮圍雍丘 張巡討破之
八月上皇遣使奉冊實如靈
武 祿山取長安 樂工犀象詣
洛陽 九月以廣平王為天
下兵馬元帥 李泌為侍謀軍
元帥長史 室冊至自成都
冬十二月祿山遣兵陷潁川 殺
太守薛愿長史龐堅
肅宗至德二載二月帝至鳳翔
郭子儀與賊戰敗績 賊復
寇睢陽 張巡守死之 廣西
王儼郭子儀收復西京 遣使
請上皇還京師 廣平王儼郭
子儀等收復東京 李泌歸衡
山 安慶緒走保鄴郡 裴冕
為元帥 上皇還西京 徒廣平
王儼為楚王 加郭子儀司徒
李光弼司空 功臣進階有差
賊將史思明請降 乾元元
年大赦 徙楚王儼為成王立
皇太子更名豫 史思明反○
二年史思明自稱燕王 李光
弼與史思明戰大敗之○寶應
元年復以建寅為正月 回紇
舉兵入援 以雍王適為天下
兵馬元帥 討史朝義大敗之 取
東京河陽降之 冰李輔國

長岡都 秋七月造山崎橋
延曆四年秋八月天皇幸于奈
良宮 盜殺中納言種繼 廢
早良太子放于淡路○七年冬
十二月以參議紀古佐美拜征
東將軍○八年夏四月古佐美
率兵伐興賊 夏六月師敗績
于衣河○十年秋七月遣藤原
大伴麻呂百濟王倭哲阪上田
村麻呂等征蝦夷○十三年藤
原繼綱修國史○十六年坂上
田村曆任征夷將軍○十七年
渤海國朝貢 改葬早良太子
于大和國○廿年二月對策文
章生 詔諸國造舟楫○廿三
年僧空海最澄求法入唐
大日本史曰延曆二十五年春
三月桓武帝崩 年七十歲
平城言日本根子天排國高彥
桓武帝第一皇子母乙牟漏
大同元年夏五月置六道觀察
使制諸王以下子第入學○二
年正月幸神泉苑○三年二
月齋部廣成上古語拾遺
嵯峨諱神野桓武帝之子平城
帝之同母弟 後遷嵯峨離宮
弘仁元年夏四月渤海國入貢
秋九月平城上皇作難不克
旋宮而落飾 藤原仲成伏誅
廢皇太子高岳○八年九月新

甲子三 冬十月詔免京畿田租
乙丑四 以安殿王立皇太子
丙寅五 阪上劫田曆卒
丁卯六 遣藤原仲成于交野
戊辰七 擊難波堀江建延曆寺
己巳八 皇太后崩 廢三關
庚午九 畿內大饑
辛未十 八月盜燒伊勢大廟
壬申十一 勅令習學漢音
癸酉十二 天皇幸新都巡覽之
甲戌十三 遷都于葛野 勅奉養
乙亥十四 遷都于葛野 勅奉養
丙子十五 右大臣種繼薨 建東寺
丁丑十六 續日本紀成
戊寅十七 田村麻呂造清水寺
己卯十八 和氣清麻呂卒
庚辰十九 富士山燒
辛巳二十 蝦夷及田村曆討平之
壬午二一 築藤澤城 開箱根道
癸未二二 築志波城
甲申二三 遣葛野麻呂聘于唐
乙酉二四 明年基武于出雲 續廢
丙戌二五 平城天皇
丁亥二六 伊豫內親王賜死
戊子二七 大同類聚方成
己丑二八 帝傳位皇大弟神野
庚寅二九 嵯峨天皇
辛卯三〇 始置加茂齋院
壬辰三一 綿曆征蝦夷自唐卒
癸巳三四 新羅入寇肥前討平之

貞元正月大赦 李希烈僭號
貞元正月大赦 李希烈僭號
貞元正月大赦 李希烈僭號
貞元正月大赦 李希烈僭號
貞元正月大赦 李希烈僭號
貞元正月大赦 李希烈僭號
貞元正月大赦 李希烈僭號
貞元正月大赦 李希烈僭號
貞元正月大赦 李希烈僭號
貞元正月大赦 李希烈僭號

貞元正月大赦 李希烈僭號
貞元正月大赦 李希烈僭號
貞元正月大赦 李希烈僭號
貞元正月大赦 李希烈僭號
貞元正月大赦 李希烈僭號
貞元正月大赦 李希烈僭號
貞元正月大赦 李希烈僭號
貞元正月大赦 李希烈僭號
貞元正月大赦 李希烈僭號
貞元正月大赦 李希烈僭號

中葉年

中葉年

中葉年

羅人清石珍等一百八十人歸... 化○九年正月新羅人貢... 十一月鑄寶神寶錢... 親王薨○十一年新羅人反討... 平之○四月唐人李少貞等投... 化○十四年四月嵯峨帝親諭... 太弟大伴王以傳位王固辭不... 聽仍太伴王踐祚立皇子恒世... 王為皇太子○稱嵯峨帝為太... 上皇稱平城帝為前太上皇... 淳和講大伴桓武帝第三皇子... 嵯峨帝弟母妃藤原氏○天長... 元年文屋綿麻呂薨○三年五... 月恒世親王薨○五年正月春... 繼射殺親王仍執之放伊豆... 櫻格式○八年八月上幸神泉... 苑詔令講三傳三禮○十年二... 月帝傳位皇太子遷居西院... 仁明諱正良嵯峨帝第二子母... 皇后橘氏○承和二年正月鑄... 承和昌寶錢○四年冬十一月... 盜犯關○七年淳和上皇崩○... 九年秋七月伴健岑橋逆勢反... 捕之流伊豆隱岐立道康王... 為皇太子○同月嵯峨上皇崩... 壽五十葬于北山北陵阿保... 親王薨○十一年帝朝于皇太... 后○十二年僧滿米建矢田寺

甲子十一 乙丑十二 丙寅十三 丁卯十四 戊辰十五 己巳十六 庚午十七 辛未十八 壬申十九 癸酉二十 甲戌二十一 乙亥二十二 丙子二十三 丁丑二十四 戊寅二十五 己卯二十六 庚辰二十七 辛巳二十八 壬午二十九 癸未三十 甲申三十一 乙酉三十二 丙戌三十三 丁亥三十四 戊子三十五 己丑三十六 庚寅三十七 辛卯三十八 壬辰三十九 癸巳四十 甲午四十一 乙未四十二 丙申四十三 丁酉四十四 戊戌四十五 己亥四十六 庚子四十七 辛丑四十八 壬寅四十九 癸卯五十 甲辰五十一 乙巳五十二 丙午五十三 丁未五十四 戊申五十五 己酉五十六 庚戌五十七 辛亥五十八 壬戌五十九 癸亥六十 甲子六十一 乙丑六十二 丙寅六十三 丁卯六十四 戊辰六十五 己巳六十六 庚午六十七 辛未六十八 壬申六十九 癸酉七十 甲戌七十一 乙亥七十二 丙子七十三 丁丑七十四 戊寅七十五 己卯七十六 庚辰七十七 辛巳七十八 壬午七十九 癸未八十 甲申八十一 乙酉八十二 丙戌八十三 丁亥八十四 戊子八十五 己丑八十六 庚寅八十七 辛卯八十八 壬辰八十九 癸巳九十 甲午九十一 乙未九十二 丙申九十三 丁酉九十四 戊戌九十五 己亥九十六 庚子九十七 辛丑九十八 壬寅九十九 癸卯一百

會昌二年劉從諫卒其子積自... 稱留後詔諸道兵討之... 六年趙歸等伏誅... 宣宗諱憲宗第十三子... 懿宗諱漼宣宗長子○咸通元... 年浙東賊裘甫作亂以王式... 為浙東觀察使發諸道兵討... 南破之... 僖宗諱儇始名儼懿宗第五子... ○乾符元年劉瞻卒冬十二... 月濮人王仙芝作亂○五年春... 正月大同軍亂二月殺段文楚... 推李克用為留後○六年使高... 駙擊黃巢大破之冬十月黃... 巢復入寇○廣明元年黃巢渡... 江冬十二月黃巢入長安帝... 走興元黃巢僭號○中和元... 年朱溫陷鄆州黃巢寇鳳翔... 討破之赦李克用召之鄭... 畋等合兵伐黃巢于長安不克... 李昌言作亂鄭畋赴行在○... 二年朱溫以華州降以朱溫... 賜名全忠○四年克用至汴州... 朱全忠襲之克用還走尚讓... 敗黃巢于瑕邱賊黨斬以降... ○光啓二年冬十月朱玫立襄... 王煇稱帝十二月王行瑜還... 長安斬朱玫煇奔河中王重榮... 殺之○三年車駕至鳳翔李

口莫千四

口

口

口

陽成諱貞明清和帝元子母二
條后貞觀十一年立為皇太子
十八年即位元慶元年僧正
遍照建元慶寺十一月行大嘗
會三年春二月都良香卒
文德實錄成 秋八月僧通昭
為權僧正四年夏五月在原
業平卒 秋八月菅原是善卒
冬十二月以基經為太政大
臣五年創置養老院六年
正月天皇元服八年二月天
皇遜二條院
光孝諱時康仁明帝第三子母
藤原澤子元慶八年即位後号
小松帝仁和在元年藤原胤子
生數仁親王是為醍醐帝冬
十月勅大宰府禁私買唐物
二年基經男時平元服帝加冠
三年帝獻大原野於陽成上
皇為遊獵地 八月廿六日帝
崩壽五十九
宇多諱定省光孝帝第三子母
皇后班子後稱寬平法皇号淳
子院仁和三年即位未改年名
猶用仁和四年秋八月建仁
和寺 九月勅巨勢金岡画
夏古賢之像於御所南廂障子
十月有大臣源多麿寬平
元年正月朔帝拜四方後為恒
例五年立敦仁王為太子

甲午十六	建貞觀寺 淳和院火
乙未十七	冷泉院火 藤原良逝卒
丙申十八	大極殿火 冬十月讓位
丁酉元慶	陽成天皇諱貞明清和
戊戌二	與羽賊作亂討平之
己亥三	五月清和上皇崩 壽三十一
庚子四	清和上皇崩 壽三十一
辛丑五	去年葬上皇于曼由山
壬寅六	渤海遣使來
癸卯七	盜殺筑後守御西
甲辰八	基經廢帝立親王時康
乙巳九	光孝天皇諱時康
丙午十	上幸神泉苑
丁未十一	壽五十八
戊申十二	宇多天皇諱定省時
己酉十三	賜平姓于高望王
庚戌十四	始獻七種粥 遍照廢
辛亥十五	藤原基經薨 僧智證歿
壬子十六	菅原道真上類聚國史
癸丑十七	中納言行平卒
甲寅十八	新羅寇邊擊却之
乙卯十九	左大臣源融薨
丙辰二十	廢二條院 后
丁巳二十一	秋七月帝傳征于皇太子
戊午二十二	醍醐天皇 諱敦仁時珍
己未二十三	上皇剃髮稱法皇
庚申二十四	大皇太后藤原氏崩
辛酉二十五	流菅原道真 代實錄成
壬戌二十六	有熊入西京場入
癸亥二十七	道真卒 盜殺忠行

得信宗 正月賜路出死
以信者田合致為中尉
二月大同軍亂 誅王仙芝
三月大破黃巢於荆門
四月帝幸成都 殺孟昭圖
五月以諸道兵逼長安
六月李克用破黃巢復長安
七月秦宗權號詭特進討之
八月田令孜劫帝如寶雞
九月二月流田令孜於端州
十月三月帝崩太子即位
十一月昭宗 秦宗權伏誅
十二月復李克用官爵
王建殺陳敬瑄田令孜
李克用克州刺史李存孝
舊昌營守於越州
李克用發兵入後
立德王裕為皇太子
帝幸長安
宣宗劉李進德帝而立太子
朱全忠舉兵發大梁
三月汴兵圍晉陽
車駕至長安大誅宦官

醍醐諱敦仁宇多帝元子母贈
太后藤原胤子寬平五年立為
太子九年即位 藤原時平嘗承
相並為攝政昌泰元年十一
月朔冬至群臣朝賀二年四
月五日深殿后崩三年丙大
臣高藤惠 七月彗星見十
月法皇幸高野山延喜元年
時平善行奉勅撰三代實錄
十二月法皇立御室于仁和寺
二年醍醐寺聖室任僧正
三年空也上人生四年三月
盜殺安藝守忠仁 八月幸嵯
峨大井川五年正月帝幸仁
和寺 秋七月逮捕博徒六
年帝讀史記七年冬十一月
藤原時平等上延喜格八年
藤原師輔生 源綾子卒 藤
原菅根卒九年聖室寂十年
一年保明三讀御注孝經十
四年夏洪水民多死 忠平任
右大臣○十六年春三月帝朝
朱雀院賀法皇五十○廿一年
贈空海大師号○延長元年藤
原隱生子寬明親王是為朱雀
院○三年帝病痘四年檢子
生或明王是為村上帝○八年
秋九月帝崩于醍醐寺邊
朱雀諱寬明醍醐帝第十一子
母皇太后檢子延長三年立為

甲子四	立保明王為皇太子
乙丑五	紀實之上古今集
丙寅六	捕盜于鈴鹿山藤原是國薨
丁卯七	鑄延喜通寶錢
戊辰八	渤海遣使來
己巳九	左大臣時平薨
庚午十	夏大旱 始行御影供
辛未十一	始供若菜 東寺火
壬申十二	紀長谷雄薨 多田滿仲生
癸酉十三	源光薨 貞平親王薨
甲戌十四	京師火 僧報恩寂
乙亥十五	盜殺上野介厚載 鑄隆平錢
丙子十六	貞純親王薨
丁丑十七	幸朱雀院多文入財許
戊寅十八	禁服火色置定法
己卯十九	仲平造安樂寺
庚辰二十	渤海遣使來
辛巳二十一	崇福寺火 佐理生
壬午二十二	夏大旱
癸未二十三	追復道真官爵保明王薨
甲申二十四	上幸朱雀院觀競馬
乙酉二十五	以寬明王為皇太子
丙戌二十六	大和國長谷山崩
丁亥二十七	左大臣忠平撰延喜式
戊子二十八	畫聖賢像于清涼殿南廂
己丑二十九	貞辰親王薨
庚寅三十	震于清涼殿○天皇崩于
辛卯三十一	朱雀天皇諱寬明醍醐帝
壬辰三十二	詔減服御常膳之四分之一
癸巳三十三	京師盜賊起

天祐朱全忠殺帝而立輝王祚
昭宣帝 祚等九人殺德王
李克用遣兵攻潞州
關平殺梁太祖
二晉王克用卒子存勗嗣
三遷都洛陽
四燕劉守光殺其兄守文
乾化燕王守光稱帝
二友珪弑其主晃而自立
三末帝 誅友珪而立
四晉執劉仁恭及守光誅
貞明攻鎮定營晉擊破之
二契丹阿保機稱帝改元
三契丹稱帝於廣州
四八月晉王大舉伐梁
五吳王隆演建國改元
六吳王隆演卒弟溥嗣
龍德正月晉得傳國璽
二晉克鎮州 張承業卒
同光後唐莊宗遷都洛陽
二岐王茂貞遣使入貢
三作清暑樓 伐蜀取之
天成明宗問其弟是翰
二郭從謙伏誅其族
三以王延鈞為閩王廷都
四大有年 許王及其子
長興太子從崇為秦王
二殺太子太師安重誨
三吳越王錢鏐平蜀
四以孟知祥為蜀王

元高宗
元高宗
元高宗

立為太子二年即位○永延元年冬幸男山賀茂兩祠○圓融院幸南都○永祿元年春幸春日祠○秋八月日見三方○正月元春正月帝元服○二月西寺火○冬平兼盛卒○諡子為尼○三年幸平野祠○四年禪林寺火○夏贈正一位于天滿宮○秋左大臣源雅信薨○冬幸大原野宮○長德三年始行近江法花峰八幡祠放生會○長保元年上二帶二花白蓮○寬弘元年僧增賀寂○二年道長建淨明寺○五年中宮彰子生敦成親王是為後一條院○六年彰子生敦良親王是為後朱雀院○八年夏六月帝禪位於居貞親王升二日崩壽三十三條諱居貞冷泉帝第二子母藤原超子永延元年立為太子○寬弘八年即位○長和元年立妍子為中宮○冬雅慶寂○二年幸男山○三年源信覺薨○後一條諱敦成一條帝第二子母中宮彰子長和元年立為太子五年即位○寬仁元年夏五月三條法皇崩壽四十二○六月太皇太后藤原道子薨○立敦良親王為皇太子○一年春正月天皇元服○三月以道長

甲午五 天下盜賊起
乙未 長德道隆薨通善變道長為關白
丙申 二 盜傷上皇 伊周流
丁酉 三 源滿仲卒
戊戌 四 參議藤原佐理卒
己亥 長保西戎寇邊
庚子 二 藤彰子為中宮
辛丑 三 皇宮火 女院諡子薨
壬寅 四 僧寂照入宋
癸卯 五 敦實親王薨遷幸皇居
甲辰 寬弘上幸北野祠幸松尾祠
乙巳 二 安倍晴明卒
丙午 三 冷泉院火
丁未 四 書寫山性空寂
戊申 五 花山法皇崩壽四十一
己酉 六 具平親王薨菅輔正卒
庚戌 七 為平親王薨伊周薨
辛亥 八 冷泉帝崩壽三十一
壬子 長和三條天皇
癸丑 二 幸左大臣道長第
甲寅 三 皇宮火
乙卯 四 經營皇宮 皇宮復火
丙辰 五 讓位於皇太子
丁巳 寬仁後一條天皇
戊午 二 造大安寺○六月大旱
己未 三 刀伊賊作亂討平之
庚申 四 南蠻寇薩摩人擊却之
辛酉 冷泉安 幸春日祠 源賴光薨
壬戌 三 地大震
癸亥 三 盜火麗華殿

五 置起居院
至道 正月帝觀燈於乾元樓
三 三月帝崩太子即位
感宗 以李沆同平章事
二 樞密使兼侍中魯公曹彬卒
一 太子太保呂端卒
四 頌九經于州縣學校
右諫議大夫田錫卒
景德 六月帝崩後遺保忠卒
增置制舉六科
羅冠準知陝州
有大書見于承天門
秋 有天子承天門
四 十二月夏州飢
三 祭后土于汾陰
二 賜杭州隱士林通粟帛
一 以寇准為樞密使
七 極密直學士知陳州張詠卒
八 六月歲內蝗
九 天禧 太尉王清昭為宮使且卒
二 立子受益為皇太子更名禎
三 得天書于乾祐山
四 尚書左僕射向敏中卒
五 乾興 二月帝崩遺詔皇孫繼位
天聖 仁宗 劉太后稱制

元年廢周主宗訓為
鄭王周臣韓通次之
太宗諱昞太祖弟初
名匡義改賜光義○
淳化三年召終南隱
士种放不至○五年
蜀盜李順陷成都討
之 李繼隆入夏州
執趙保忠赴京師○
至道三年分天下州
軍為十五路
真宗諱恒太宗第三
子○景德元年契丹
隆緒大舉入寇帝自
禦之 帝渡河次澶
州契丹請盟而退○
大中祥符元年冬十
二月帝過曲阜謁孔
子加諡玄聖文宣王
○七年帝如亳州謁
老子于大清宫

女威子為女御 僧行圓建華
堂○三年道長初髮 賴通辭
攝政為閑白○四年道長建法
成寺 勅僧濟信乘牛車○治
安二年佛工定朝叙法橋○萬
壽二年敦良親王妃藤原嬉子
生親仁親王○四年皇太后妍
子崩 赤深衛門作菜花物語
○長元二年開院公李薨○七
年中宮禎子生尊仁親王是為
後三條院○九年夏四月帝崩
壽二十九葬于神樂岡陵 秋
九月中宮威子崩
後朱雀 諱敦長後一條帝同母
弟寬仁元年立為太子長元九
年即位○長曆元年立賴通女
姬子為中宮 立皇子親仁為
太子 賴通閑白如故○二年
帝謂上東門院○長久二年三
月為花宴○寬德元年貞福寺
火○二年春正月帝傳位于皇
太子同十八日崩 壽三十七
後冷泉 諱親仁後朱雀帝元子
母內侍藤原嬉子長曆元年立
為太子寬德二年受神即位○
永承元年春正月右大臣實資
薨 夏五月僧正仁海寂 秋
七月立後一條院皇女皇子為
中宮 冬貞福寺火○二年賴
通男任右大臣弟賴宗任內大

甲子 萬壽勢多橋火 始幸天福宮
乙丑 二 太皇太后號曰上東門院
丙寅 三 彰子祝髮 公任祝髮
丁卯 四 道長薨 行成卒
戊辰 長元 平忠常及殺安房守惟忠
己巳 二 遣平直方討平忠常不克
庚午 三 清仁親王薨○幼即
辛未 四 源賴信討忠常平之
壬申 五 宇佐宮倒 富士山災
癸酉 六 盜入禁闕
甲戌 七 試課明經得業生
乙亥 八
丙子 九 四月天皇崩壽二十九
丁丑 長曆 後朱雀天皇
戊寅 二 延曆寺僧獻劄而作亂下獄
己卯 三 八月奉幣于二十二社
庚辰 長元 皇宮火上遷東北院
辛巳 二 大納言公任卒
壬午 三 皇宮火 師房女為女御
癸未 四 一條院火 西頭牛生
甲申 寬德 藤原通房薨
乙酉 二 正月天皇崩壽三十七
丙戌 永承 後冷泉天皇
丁亥 二 清原守武坐私突流于佐渡
戊子 三 冬十月皇宮火 獻宋曆
己丑 四 宋人張守隆投化
庚寅 五 賴通建平等院
辛卯 六 賴通建平等院
壬辰 七 安倍時賴作亂
癸巳 天喜 住吉祠火 立住女牛祠

二 立皇后郭氏
三 王欽若卒
四 晏殊罷
五 景宗道卒
六 景宗道卒
七 景宗道卒
八 景宗道卒
九 景宗道卒
一〇 景宗道卒
一一 景宗道卒
一二 景宗道卒
一三 景宗道卒
一四 景宗道卒
一五 景宗道卒
一六 景宗道卒
一七 景宗道卒
一八 景宗道卒
一九 景宗道卒
二〇 景宗道卒
二一 景宗道卒
二二 景宗道卒
二三 景宗道卒
二四 景宗道卒
二五 景宗道卒
二六 景宗道卒
二七 景宗道卒
二八 景宗道卒
二九 景宗道卒
三〇 景宗道卒
三一 景宗道卒
三二 景宗道卒
三三 景宗道卒
三四 景宗道卒
三五 景宗道卒
三六 景宗道卒
三七 景宗道卒
三八 景宗道卒
三九 景宗道卒
四〇 景宗道卒
四一 景宗道卒
四二 景宗道卒
四三 景宗道卒
四四 景宗道卒
四五 景宗道卒
四六 景宗道卒
四七 景宗道卒
四八 景宗道卒
四九 景宗道卒
五〇 景宗道卒
五一 景宗道卒
五二 景宗道卒
五三 景宗道卒
五四 景宗道卒
五五 景宗道卒
五六 景宗道卒
五七 景宗道卒
五八 景宗道卒
五九 景宗道卒
六〇 景宗道卒
六一 景宗道卒
六二 景宗道卒
六三 景宗道卒
六四 景宗道卒
六五 景宗道卒
六六 景宗道卒
六七 景宗道卒
六八 景宗道卒
六九 景宗道卒
七〇 景宗道卒
七一 景宗道卒
七二 景宗道卒
七三 景宗道卒
七四 景宗道卒
七五 景宗道卒
七六 景宗道卒
七七 景宗道卒
七八 景宗道卒
七九 景宗道卒
八〇 景宗道卒
八一 景宗道卒
八二 景宗道卒
八三 景宗道卒
八四 景宗道卒
八五 景宗道卒
八六 景宗道卒
八七 景宗道卒
八八 景宗道卒
八九 景宗道卒
九〇 景宗道卒
九一 景宗道卒
九二 景宗道卒
九三 景宗道卒
九四 景宗道卒
九五 景宗道卒
九六 景宗道卒
九七 景宗道卒
九八 景宗道卒
九九 景宗道卒
一〇〇 景宗道卒

天聖七年春二月張士遜罷○
復制舉諸科 夏六月王清昭
應宮災 出秘閣授理范仲淹
通判河中○明道二年冬十二
月廢皇后郭氏謫御史中丞孔
道輔右司諫范仲淹○景祐元
年秋九月立曹氏為皇后○二
年春二月作通英延儀二閣
冬十二月郭太后暴卒○三年
貶范仲淹及尹洙歐陽修于外
詔戒群臣越職言事
景宗名元昊自稱帝
改元天授國號夏○
慶曆四年夏四月作
太學五月帝謁孔子
元昊復遣使來上
表 冊元昊為夏國
主
禮知高世為廣源州
首領僭稱南入國改
元景瑞至是寇邕州
○景祐五年使青夜
度崑崙關大敗儂知
高子邕州智高走大
理廣南平

甲午二	乙未三	丙申四	丁酉五	戊戌六	己亥七	庚子八	辛丑九	壬寅十	癸卯十一	甲辰十二	乙巳十三	丙午十四	丁未十五	戊申十六	己酉十七	庚戌十八	辛亥十九	壬子二十	癸丑二十一	甲寅二十二	乙卯二十三	丙辰二十四	丁巳二十五	戊午二十六	己未二十七	庚申二十八	辛酉二十九	壬戌三十	癸亥三十一		
真賊作亂討平之	島千歲前增拍子舞	三井寺行尊任僧正	以藤原璋子為女御	輔仁親王薨	平清盛生	左大臣源俊房薨	散山僧徒一乘寺	散山僧徒一乘寺	正月議位	崇德天皇	京師火	建東山雲居寺	源義光卒	忠通為太政大臣	七月白河崩壽七十七	忠通之女為皇后	七月法皇退福壽法華	長春建得長壽院	四月源空生	幸畿內四祠	洪水飢饉	幸畿內四祠	幸畿內四祠	幸畿內四祠	幸畿內四祠	幸畿內四祠	幸畿內四祠	幸畿內四祠	幸畿內四祠	幸畿內四祠	幸畿內四祠
立定王為太子	重和遣馬政伐邊	方臘作亂	宗二孫景賢薨	童貫擊遼敗	宣和	金人入寇	靖康欽宗	建炎高宗	金人寇宋	韓世忠金人	紹興帝飛券敗金	帝如臨安	世宗吳玠敗金	上皇幸千金	禁程氏學	定都臨安	及金平	李綱卒	及金和平	尹焞卒	紹興	紹興	紹興	紹興	紹興	紹興	紹興	紹興	紹興		
雍寧	元德	正德	正德	正德	正德	正德	正德	正德	正德	正德	正德	正德	正德	正德	正德	正德	正德	正德	正德	正德	正德	正德	正德	正德	正德	正德	正德	正德	正德		
收國金太祖	天輔	天會太宗	天會太宗	天會太宗	天會太宗	天會太宗	天會太宗	天會太宗	天會太宗	天會太宗	天會太宗	天會太宗	天會太宗	天會太宗	天會太宗	天會太宗	天會太宗	天會太宗	天會太宗	天會太宗	天會太宗	天會太宗	天會太宗	天會太宗	天會太宗	天會太宗	天會太宗	天會太宗	天會太宗		
遺康王	擄及張	邦昌為	高宗諱	徽宗	第九子	○建炎	三年春	二月帝	奔鎮江	如杭州	三月	苗傅作	亂	九月金	人南京	陷	帝如	奔明州	十二月	帝航	于海	四年春	正月金	人東京	陷復四	月帝還	越州	○			

甲子	乙丑	丙寅	丁卯	戊辰	己巳	庚午	辛未	壬申	癸酉	甲戌	乙亥	丙子	丁丑	戊寅	己卯	庚辰	辛巳	壬午	癸未	甲申	乙酉	丙戌	丁亥	戊子	己丑	庚寅	辛卯	壬辰	癸巳
南都僧徒多武峰	南都僧徒多武峰	南都僧徒多武峰	南都僧徒多武峰	南都僧徒多武峰	南都僧徒多武峰	南都僧徒多武峰	南都僧徒多武峰	南都僧徒多武峰	南都僧徒多武峰	南都僧徒多武峰	南都僧徒多武峰	南都僧徒多武峰	南都僧徒多武峰	南都僧徒多武峰	南都僧徒多武峰	南都僧徒多武峰	南都僧徒多武峰	南都僧徒多武峰	南都僧徒多武峰	南都僧徒多武峰	南都僧徒多武峰	南都僧徒多武峰	南都僧徒多武峰	南都僧徒多武峰	南都僧徒多武峰	南都僧徒多武峰	南都僧徒多武峰	南都僧徒多武峰	南都僧徒多武峰
趙真卒	張浚卒	秦檜卒	秦檜卒	秦檜卒	秦檜卒	秦檜卒	秦檜卒	秦檜卒	秦檜卒	秦檜卒	秦檜卒	秦檜卒	秦檜卒	秦檜卒	秦檜卒	秦檜卒	秦檜卒	秦檜卒	秦檜卒	秦檜卒	秦檜卒	秦檜卒	秦檜卒	秦檜卒	秦檜卒	秦檜卒	秦檜卒	秦檜卒	秦檜卒
人慶	天盛	天盛	天盛	天盛	天盛	天盛	天盛	天盛	天盛	天盛	天盛	天盛	天盛	天盛	天盛	天盛	天盛	天盛	天盛	天盛	天盛	天盛	天盛	天盛	天盛	天盛	天盛	天盛	天盛
四殺王倫	六劉豫死	八元米卒	七	八元米卒	七	八元米卒	七	八元米卒	七	八元米卒	七	八元米卒	七	八元米卒	七	八元米卒	七	八元米卒	七	八元米卒	七	八元米卒	七	八元米卒	七	八元米卒	七	八元米卒	七
遺康王	擄及張	邦昌為	高宗諱	徽宗	第九子	○建炎	三年春	二月帝	奔鎮江	如杭州	三月	苗傅作	亂	九月金	人南京	陷	帝如	奔明州	十二月	帝航	于海	四年春	正月金	人東京	陷復四	月帝還	越州	○	

六月藤原朝子生守仁親王是為二條院

甲子

九

三

越州

和漢年表

高倉諱憲仁後白河帝第三子 母平滋子安仁元年立為太子 三年即位夏上皇祝髮号法皇 治承元年夏五月配流延曆寺 座主明雲於伊豆台徒奪之途 以還山清盛殺西光父子取 康賴成經僧俊寬等流之○三 年冬十一月平清盛幽法皇於 鳥羽殿取關白基房及太政大 臣師長流之 以基通為關白 ○四年夏五月源賴政奉高倉 王而謀討平氏清盛遣兵擊取 之于宇治高倉王中天覺賴政 自盡 夏六月遷都于攝津福 原 冬十月復都于平安 源 賴朝義仲舉兵○養和元年春 正月高倉上皇崩 壽二十一 閏二月平清盛薨 皇嘉門 院崩○壽永二年夏五月平惟 成討源義仲敗績於砥並山 六月平通盛伐義仲敗績于篠 原 秋七月源義仲帥師入京 平族奉帝航海 八月以義仲 任征夷將軍 冬十二月義仲 作亂○元曆元年春正月勅令 源賴朝伐義仲 賴朝遣弟範 賴義經與義仲戰粟津義仲敗 於 二月範賴義經攻平族於 一谷破之 前通盛忠度虜重 ○文治元年春二月源義經破	甲午四 牛若下與州源實盛 乙未安重盛贈金於青玉山 丙申三 七月六條崩壽十三 丁酉法皇皇宮火成親作亂見誅 戊戌二 叔山僧闖平德于基戶至 己亥三 內大臣重盛薨 庚子四 二月讓位清盛在推后 辛丑養和安德天皇壽言仁鴻瑞 壬寅壽永法皇勅成撰千載集 癸卯二 七月天皇出家貴州平清盛 甲辰元曆後鳥羽天皇諱尊成安統 乙巳天治三月安德崩于長州 丙午二 四月法皇幸小原源賴朝 丁未三 一載集成 戊申四 法皇遷於餘藏 己酉五 二西門院崩 庚戌建天皇加元服 辛亥二 僧榮西歸見宋 壬子三 後白河崩壽七 癸丑四 祐成殺祐經 甲寅五 安田義定諱義 乙卯六 內大臣忠親薨 丙辰七 近衛基通為關白 丁巳八 上皇遷於鳥羽 戊午九 正月讓位 己未治土御門天皇 庚申二 基通被政 辛酉建新古今集成 壬戌二 資盛及討平之 癸亥三 源實朝	薄熙虞允文卒 朱熹論議成 張栻卒 呂祖謙卒 禁道學 朱熹謫漳州 光宗崩 慶元寧宗 禁道學之黨 朱熹卒 禁私史	十一 十二 十三 十四 十五 十六 十七 十八 十九 二十 二十一 二十二 二十三 二十四 二十五 二十六 二十七 二十八 二十九 三十 三十一 三十二 三十三 三十四 三十五 三十六 三十七 三十八 三十九 四十 四十一 四十二 四十三 四十四 四十五 四十六 四十七 四十八 四十九 五十	紹興十 年夏五 月金人 陷河南 陝西吳 璘岳飛 敗之○ 十一月 冬十月 棄唐鄧 岳飛 孝宗諱 昀世之 孫秀王 稱之子 隆興 元年金 人入寇 皇師潰 于符離 光宗諱 惇孝宗 第三子 寧宗諱 擴光宗 第三子
---	---	--	---	--

平族於八嶋 三月源義經廢 平族於壇浦養和帝入海崩諸 平畢亡 夏四月鏡龜入京 平宗盛平重衡伏誅 流時忠 于能登○冬十一月源義經出 奔 以賴朝為天下總追捕使 始置守護地頭○文治二年夏 五月北條時家伐源行家殺之 六月北條時忠伐源有綱有 相殺之○三年秋七月源安藝 海求寶劍○五年閏四月源人 泰衡伐源義經經自盡九月 源賴朝伐源義經○建 久元年春二月源義經重任 作亂討平之○四年八月賴朝 殺弟範賴○六年生子生為仁 土御門諱為仁後鳥羽院元子 母在子○建仁三年北條時政 殺比企賴員幽賴家于豆州 冬十月以源實朝任征夷將軍 ○元久元年春三月平氏餘族 作亂屠伊賀伊勢討平之○二 年秋七月源實朝殺武藏守朝 雅于京師 順德諱守成土御門之弟後鳥 羽帝之三子○建曆元年夏六 月八條院崩 秋八月清水寺 僧與延曆寺僧鬪○承久三年 夏四月後鳥羽上皇徵兵伐北 條義時皇師不克上皇幸叡山	甲子元久 俊成左 乙丑二 義時殺重忠 丙寅建永 丞教良經 丁卯承元 僧源空流 戊辰二 上皇幸熊野 己巳三 法勝幸塔火 庚午四 上月讓位 辛未建曆 順德天皇 壬申二 源空寂 癸酉建保 清水寺開闢寺 甲戌二 上皇春日禰 乙亥三 叡山林園城寺 丙子四 宋陳和卿歸化 丁丑五 幸京郊諸祠 戊寅六 立懷成爲太子 己卯承久 賴朝作亂討平之 庚辰二 大雨洪水人多死 辛巳三 藤原雅經卒 壬午貞應 後堀河天皇 癸未二 有子爲中宮 甲申元仁 文覺流 乙酉嘉祿 二位尼薨 丙戌二 親高止高田寺 丁亥安貞 德大寺公純薨 戊子二 七條院崩 己丑寧壽 中宮長子退 庚寅二 五穀不登 辛卯三 天下大饑 壬辰貞觀 新勅撰成 癸巳天福 四條天皇	四 定藏伐金 三 金人入寇 二 韓侂胄誅 一 嘉定	十一 十二 十三 十四 十五 十六 十七 十八 十九 二十 二十一 二十二 二十三 二十四 二十五 二十六 二十七 二十八 二十九 三十 三十一 三十二 三十三 三十四 三十五 三十六 三十七 三十八 三十九 四十 四十一 四十二 四十三 四十四 四十五 四十六 四十七 四十八 四十九 五十	蒙元太祖 大安永濟 崇寧 貞祐昇王珣 元光 正大景宗 元太宗 復金地 濟王城○寶慶三年 夏六月蒙古鐵木真 滅夏以夏主現歸冬
--	---	------------------------------------	---	---

禾漢年表

Table of historical events and reigns, including entries for 秋七月義時遷三上皇於佐, 隱土三州, 廢皇太子懷成立, 皇孫茂仁為皇太子, etc.

Main table of historical events and reigns, including entries for 文永二年夏六月北條時宗逐甲子文宗, 其主宗尊親王於京師立宗尊乙丑二, 之子惟康親王, etc.

禾漢年表

甲子

乙丑

丙寅

丁卯

戊辰

己巳

庚午

辛未

壬申

癸酉

甲戌

乙亥

丙子

丁丑

戊寅

己卯

庚辰

辛巳

壬午

癸未

甲申

乙酉

丙戌

丁亥

戊子

己丑

庚寅

辛卯

壬辰

癸巳

甲午

乙未

丙申

丁酉

戊戌

己亥

庚子

辛丑

壬寅

癸卯

甲辰

乙巳

丙午

丁未

戊申

己酉

庚戌

辛亥

壬子

癸丑

甲寅

乙卯

丙辰

丁巳

戊午

己未

庚申

辛酉

壬戌

癸亥

甲子

乙丑

丙寅

丁卯

戊辰

己巳

庚午

辛未

壬申

癸酉

甲戌

乙亥

丙子

丁丑

戊寅

己卯

庚辰

辛巳

壬午

癸未

甲申

乙酉

丙戌

丁亥

戊子

己丑

庚寅

辛卯

壬辰

癸巳

甲午

乙未

丙申

丁酉

戊戌

己亥

庚子

辛丑

壬寅

癸卯

甲辰

乙巳

丙午

丁未

戊申

己酉

庚戌

辛亥

壬子

癸丑

甲寅

乙卯

丙辰

丁巳

戊午

己未

庚申

辛酉

壬戌

癸亥

Table of historical events on the right page, organized by date and event. Includes entries like '倉○二年夏六月', '討平之', '亂唐信州相州', '源直義討賊', '利尊氏及遺新', '田義貞討之不克', '春正月帝遊賊', '如獻山', '京師尊氏出奔', '九州', '足利尊氏復起', '兵入京師', '續于兵庫捕正', '成於之', '奉神器幸獻山', '義貞奉皇太子', '奔越', '月帝如芳野', '延元二年春三月', '月金崎城陷', '冬十二月源顯', '家新田義貞併'.

Table of historical events on the left page, organized by date and event. Includes entries like '兵討鎌倉取之', '源顯家敗績於天王寺', '月足利尊氏執皇太子但良王', '源顯家與高師直戰界浦', '冬十一月義貞攻藤島不克', '中矢成', '親王爲皇太子', '壽五十一', '秋八月楠正行大克北軍', '并寺', '于墨江上', '敗績於飯盛山下', '之北軍進攻芳野', '北朝光嚴諱量仁', '北朝光明諱興仁', '義和而誅師直', '尊氏不和而奔北越', '冬十二月尊氏自將敗直義', '薩埵嶺', '帝如八幡', '上皇太子義詮出奔江州', '興義治取鎌倉'.

口述...

...

...

北朝後光嚴諱彌仁光嚴帝之子○十二年癸卯春二月送歸北帝上皇太子于京師○十三年冬十二月菊池武光奉良懷王討大友克之○十五年春二月北軍陷南方諸城

長慶諱寬成村上之皇子北朝後圓融諱緒仁光嚴帝元子母崇賢門院應安四年即位後龜山諱熙成長慶帝之弟○文中三年秋九月菊池武政兵盡降北朝
北朝後小松諱幹仁後圓融帝之皇子○明德三年冬閏十月南帝與北帝和還軍駕神器于京師○四年夏四月後圓融帝崩壽三十六○應永五年秋八月朔遣使來○八年春三月義滿遣使聘于明○十六年冬十二月明遣使來吊義滿之喪南蠻人貢黑象鸚鵡
稱光諱躬仁後小松之長子○正長元年秋七月稱光帝崩壽二十七
後花園諱彥仁崇光帝之曾孫○永亨四年冬十二月足利義

甲午二	行即位禮
乙未三	
丙申三	
丁酉四	
戊戌五	
己亥六	
庚子七	
辛丑八	
壬寅九	
癸卯十	
甲辰十一	
乙巳十二	
丙午十三	
丁未十四	
戊申十五	
己酉十六	
庚戌十七	
辛亥十八	
壬子十九	
癸丑二十	
甲寅二十一	
乙卯二十二	
丙辰二十三	
丁巳二十四	
戊午二十五	
己未二十六	
庚申二十七	
辛酉二十八	
壬戌二十九	
癸亥三十	

一	大破尼刺兵 交趾平
二	罷海運
三	帝還京師
四	帝北巡命皇太子監國
五	交趾復亂
六	妖婦唐賽兒作亂討平之
七	遷都于北京
八	帝親北征
九	帝至榆木川崩
十	宣德宣宗諱雅基仁宗之子
十一	罷文趾布政司
十二	立祁鎮為皇太子
十三	初設鈔關
十四	夏元吉卒
十五	安南國王入貢
十六	州縣倉谷貸貧民
十七	元且有改燈內苑
十八	九月帝巡邊
十九	帝崩太子即位
二十	正統英宗諱祁鎮宣宗之子
二十一	師討思任發敗績
二十二	黃福卒 楊榮卒
二十三	師討麓川蠻破之
二十四	王振殺侍講劉球

漢王高煦遣入獻元宵燈復書報謝 秋八月漢王高煦叛帝親征討平之○二年十一月孫貴妃生皇子○十二月皇后胡氏上表讓位賜靜慈仙師號退居別宮册立孫貴妃為皇后○三年春二月立皇子祁鎮為皇太子 秋八月帝第二子生是為郕王 九月北虜入寇帝即日親征虜出不意遂一鼓而下 監察御史薛瑄專事道學至是拜御史 冬十月擢通政使顧佐為右都御史 劉觀有罪下獄謫居遼東○五年正月少保戶部尚書夏原吉卒 兩朝實錄成○六年六月安南黎利遣使奉表謝罪自後朝貢不絕 七月帝夜行幸楊士奇宅 下詔求賢親制荷蘭操及招隱詩賜群臣 定取士法因年二十五以上始應奉○七年六月修府州縣倉多積谷以貸貧民 遵洪武舊制也 帝登萬壽山 八年正月元且宵張燈內苑 九年九月帝巡邊至洗馬林 十年正月帝崩皇太子祁鎮即位 二月封弟祁王為郕王 三楊同心輔政○正統元年正月開經筵十一月張太后崩○八年楊士奇薦薛瑄可用

教聘于明○十一年以上杉清方上杉持常任東國管領○十二年春二月結城滿朝奉持氏之子春王安王作亂○嘉吉元年夏四月義教遣兵陷結城城滿朝友之虜春王安王 夏六月赤松滿祐弒義教 秋八月義勝遣兵伐滿祐于播州 九月京兵叛白幡城滿祐伏誅 冬十二月太宰嘉賴又擊敗之 ○文安三年秋九月盜入禁中 竊神璽○享德三年冬十二月足利成氏殺上牧憲忠憲忠之臣長尾景春攻成氏成氏軍敗 奔吉河城○康正元年夏五月足利義政封赤松則尚赤松教祐于播州 山名宗全殺教祐則尚○寬正元年冬十月山名宗長討義就于河內○二年冬十月足利義政遣弟政知任關東總督○三年夏四月政長陷金胎御嶽諸城義就奔芳野 後土御門講成仁後花園帝之子○寬正五年冬十二月足利義政養其弟義親為義子○文正元年夏四月期波義敏與義廉爭家跡○應仁元年春正月管領政長出奔 二月細川勝元山名宗全作亂搆兵于東西京○文明三年夏五月上杉顯

甲子	文安王南方兵起
乙丑二	成爲鎌倉主
丙寅三	兼良爲關白
丁卯四	天下大饑
戊辰五	義政
己巳六	義政
庚午七	義政
辛未八	義政
壬申九	義政
癸酉十	義政
甲戌十一	義政
乙亥十二	義政
丙子十三	義政
丁丑十四	義政
戊寅十五	義政
己卯十六	義政
庚辰十七	義政
辛巳十八	義政
壬午十九	義政
癸未二十	義政
甲申二十一	義政
乙酉二十二	義政
丙戌二十三	義政
丁亥二十四	義政
戊子二十五	義政
己丑二十六	義政
庚寅二十七	義政
辛卯二十八	義政
壬辰二十九	義政
癸巳三十	義政

九	楊子奇卒
十	大學士楊海卒
十一	少保楊海卒謚文定
十二	福建民郢茂七反
十三	景帝諱祁鈺宣宗之子
十四	也先弒其主脫脫不花
十五	帝廢皇太后尊濟濟爲太子
十六	皇太子見濟卒
十七	也先爲阿剌所殺
十八	帝有疾
十九	英宗復位
二十	石彪有罪伏誅
二十一	石亨謀不軌伏誅
二十二	曹吉祥反伏誅
二十三	太學廟像皆易木主
二十四	帝崩諱祁登嘉穆魯葬
二十五	憲宗諱見深英宗之子
二十六	大學士李賢卒
二十七	皇子生於西內
二十八	立子祐極爲皇太子
二十九	彗星見於紫微
三十	姚夔卒

正統十四年秋七月尼刺分道入寇帝親征之 八月師潰土木也先以帝北去 皇太后命郕王監國立皇長子見復爲皇太子 籍王振家夷其族 九月皇后命郕王即位 冬十月也先入紫荊關 也先犯京師官軍擊却之○景泰元年夏六月王直請迎上皇秋八月上皇入宮
天順元年春正月上皇復位 般于謙王文籍其家二月景泰帝崩 夏四月復立見復爲太子○八月以岳正入內閣預機務後石曹矯旨誅正 十一月籍兵部尚書陳汝言家○二年正月釋建康人文圭 五月徵處士吳汝弼至授以諭德固辭不受○三年十月石亨謀不軌下獄死○四年八月韃靼來入寇官軍禦之乃去○五年大明一統志成 七月太監曹吉祥及其養子欽作亂事覺伏誅○六年知蘇州林鶴請易孔廟像爲木主○七年二月空中有聲○八年英宗崩皇太子即位 七月立皇后吳氏廢之立妃

定拔古河城成氏出奔總州千... 義尚參謀 聘于明... 王氏為皇后... 成化元年... 少保于謙... 二月大學士李賢... 文達... 同疏... 四年... 十月... 六年... 四年... 十五年... 十七年... 十八年... 俾... 注... 佛... 恕... 妃... 憲... 月... 月... 禮... 補... 帝... 五年... 經理... 北邊軍餉...

永正元年冬十月上杉顯定與... 甲子永正 天下大饑... 義尚參謀 聘于明... 王氏為皇后... 成化元年... 少保于謙... 二月大學士李賢... 文達... 同疏... 四年... 十月... 六年... 四年... 十五年... 十七年... 十八年... 俾... 注... 佛... 恕... 妃... 憲... 月... 月... 禮... 補... 帝... 五年... 經理... 北邊軍餉...

後奈良

甲子

十二

精一堂

信忠 秀吉還從西國伐光秀 甲午三 築伏見城
于山崎謀之 〇十一年夏四月 乙未四 秀次自殺
秀吉取越前勝家敗於 夏五 丙申慶長 豐後使來不報
月秀吉取美濃信孝走於 〇十四 丁酉二 復伐朝鮮
二年春三月秀吉戰信雄于尾 戊戌三 師棄朝鮮
州小牧神君出兵援信雄 夏巳亥四 貞觀政變
四月秀吉侵三河神君逆之 庚子五 貞觀政變
長久手大敗之斬池田勝入 辛丑六 貞觀政變
冬十月秀吉與信雄和 〇十三 壬寅七 源家康公
年春三月秀吉伐根來寺 夏癸卯八 源家康公
四月秀吉遣兵定四國 〇十四 甲辰九 源家康公
年秋九月神君與秀吉講和 乙巳十 秀忠公
後陽成諱周仁陽光帝之皇子 丙午十一 義久取琉球
〇多十二月以秀吉任太政大 丁未十二 義久取琉球
臣自更姓為豐臣 〇天正十五 戊申十三 義久取琉球
年春三月秀吉伐鳴津義久降 己酉十四 義久取琉球
之 〇秋七月秀吉定九州 〇十 庚戌十五 義久取琉球
六年春正月佐二成政及討平 辛亥十六 帝傳位太子
之 〇十七年夏六月伊達政宗 壬子十七 清正平
逐葦名盛重 〇十八年春三月 癸丑十八 清正平
秀吉出師取相模北條氏亡 甲寅十九 大坂及平
夏六月伊達政宗入降 〇秋八 乙卯二十 豐臣氏亡
月秀吉以神君為關八州 秀 丙辰二 神君任大政臣
吉裂地封功臣 冬十月與賊 丁巳三 後陽成帝崩
作亂討平之 〇文祿元年春三 戊午四 後陽成帝崩
月平秀吉遣小西行長加藤清 己未五 惺高卒
正等伐朝鮮取之 大敗明援 庚申六 流福嶋正則
兵獲史儒 〇文祿二年三月小 辛酉七 流本多正綱
西行長棄平城 明遣使乞和 壬戌八 家光公朝
遷王京繼皇子 〇慶長五年 癸亥九 家光公

冬十月石田三成小西行長等 甲子寬永 行幸中門院 朝鮮遣使來
會五畿西海北陸兵作亂神君 乙丑二 行幸二條城
自將卒關東兵戰于關原大敗 丙寅三 建加茂祠
之輝元元春請降 〇隆慶之 丁卯四 傳位皇太子
三成行長等伏誅 〇六年神君 戊辰五 明正天皇
東征佐竹上杉等請降 〇十六 己巳六 明正天皇
年加藤清正卒 〇十九年十一 庚午七 明正天皇
月 神君發兵攻大坂城 十 辛未八 明正天皇
二月講和 〇元和元年五月 壬申九 明正天皇
神君再起兵拔大坂城豐臣秀 癸酉十 豐後嚴島野
賴自盡 〇二年夏四月神君薨 甲戌十一 豐後嚴島野
葬于野州日光山 諡東照推現 乙亥十二 豐後嚴島野
後水尾諱政仁後陽成帝第二 丙子十三 朝鮮遣使來
皇子 丁丑十四 朝鮮遣使來
明正諱興子後水尾帝之皇女 戊寅十五 朝鮮遣使來
後光明諱紹仁後水尾帝第一 己卯十六 停耶蘇商船
皇子 二條康道攝政 〇正保 庚辰十七 建知恩院
元年東都長松君生 後名綱重 辛巳十八 竹下代君生
〇二年修祇園社 東都德松 壬午十九 天下大飢
君生 後名綱儀 家綱公任正 癸未二十 朝鮮遣使來
二位大納言 〇四年謚大僧正 甲申正保 後光明天皇
天海曰慈眼大師 〇慶安元年 乙酉二 愛宕祠火
夏六月東都大地震 西月人多 丙戌三 祇園祠火
成 〇二年夏六月天雨毛長四 丁亥四 南覺金堂等
五寸 秋諸國洪水 〇四年江 戊子慶安 長嘯卒
口漢王 〇四年江 己丑五 近衛應山丸
琉球入貢 家綱公
大猷君薨
皇官火 朝親行幸
琉球入貢

四	殺萬原	八	順治世祖
五	修光宗實錄	九	崇禎元
六	作三朝要典	十	崇禎元
七	帝崩	十一	崇禎元
八	曹文詔戰歿	十二	崇禎元
九	立慈順為太子	十三	崇禎元
十	定逆案	十四	崇禎元
十一	崇禎元	十五	崇禎元
十二	崇禎元	十六	崇禎元
十三	崇禎元	十七	崇禎元
十四	崇禎元	十八	崇禎元
十五	崇禎元	十九	崇禎元
十六	崇禎元	二十	崇禎元
十七	崇禎元	二十一	崇禎元
十八	崇禎元	二十二	崇禎元
十九	崇禎元	二十三	崇禎元
二十	崇禎元	二十四	崇禎元
二十一	崇禎元	二十五	崇禎元
二十二	崇禎元	二十六	崇禎元
二十三	崇禎元	二十七	崇禎元
二十四	崇禎元	二十八	崇禎元
二十五	崇禎元	二十九	崇禎元
二十六	崇禎元	三十	崇禎元
二十七	崇禎元	三十一	崇禎元
二十八	崇禎元	三十二	崇禎元
二十九	崇禎元	三十三	崇禎元
三十	崇禎元	三十四	崇禎元
三十一	崇禎元	三十五	崇禎元
三十二	崇禎元	三十六	崇禎元
三十三	崇禎元	三十七	崇禎元
三十四	崇禎元	三十八	崇禎元
三十五	崇禎元	三十九	崇禎元
三十六	崇禎元	四十	崇禎元
三十七	崇禎元	四十一	崇禎元
三十八	崇禎元	四十二	崇禎元
三十九	崇禎元	四十三	崇禎元
四十	崇禎元	四十四	崇禎元
四十一	崇禎元	四十五	崇禎元
四十二	崇禎元	四十六	崇禎元
四十三	崇禎元	四十七	崇禎元
四十四	崇禎元	四十八	崇禎元
四十五	崇禎元	四十九	崇禎元
四十六	崇禎元	五十	崇禎元
四十七	崇禎元	五十一	崇禎元
四十八	崇禎元	五十二	崇禎元
四十九	崇禎元	五十三	崇禎元
五十	崇禎元	五十四	崇禎元
五十一	崇禎元	五十五	崇禎元
五十二	崇禎元	五十六	崇禎元
五十三	崇禎元	五十七	崇禎元
五十四	崇禎元	五十八	崇禎元
五十五	崇禎元	五十九	崇禎元
五十六	崇禎元	六十	崇禎元
五十七	崇禎元	六十一	崇禎元
五十八	崇禎元	六十二	崇禎元
五十九	崇禎元	六十三	崇禎元
六十	崇禎元	六十四	崇禎元
六十一	崇禎元	六十五	崇禎元
六十二	崇禎元	六十六	崇禎元
六十三	崇禎元	六十七	崇禎元
六十四	崇禎元	六十八	崇禎元
六十五	崇禎元	六十九	崇禎元
六十六	崇禎元	七十	崇禎元
六十七	崇禎元	七十一	崇禎元
六十八	崇禎元	七十二	崇禎元
六十九	崇禎元	七十三	崇禎元
七十	崇禎元	七十四	崇禎元
七十一	崇禎元	七十五	崇禎元
七十二	崇禎元	七十六	崇禎元
七十三	崇禎元	七十七	崇禎元
七十四	崇禎元	七十八	崇禎元
七十五	崇禎元	七十九	崇禎元
七十六	崇禎元	八十	崇禎元
七十七	崇禎元	八十一	崇禎元
七十八	崇禎元	八十二	崇禎元
七十九	崇禎元	八十三	崇禎元
八十	崇禎元	八十四	崇禎元
八十一	崇禎元	八十五	崇禎元
八十二	崇禎元	八十六	崇禎元
八十三	崇禎元	八十七	崇禎元
八十四	崇禎元	八十八	崇禎元
八十五	崇禎元	八十九	崇禎元
八十六	崇禎元	九十	崇禎元
八十七	崇禎元	九十一	崇禎元
八十八	崇禎元	九十二	崇禎元
八十九	崇禎元	九十三	崇禎元
九十	崇禎元	九十四	崇禎元
九十一	崇禎元	九十五	崇禎元
九十二	崇禎元	九十六	崇禎元
九十三	崇禎元	九十七	崇禎元
九十四	崇禎元	九十八	崇禎元
九十五	崇禎元	九十九	崇禎元
九十六	崇禎元	一百	崇禎元

授建酋奴兒哈赤都督 〇二十
年夏 寧夏 拜反 〇二十一年 王
錫爵論立太子 〇二十二年 初
倭酋關白攻陷朝鮮 〇二十三
年正月 詔宗室得就試 江右
有狂客多幻術 〇二十四年 七
月 遣中官開礦 〇二十五年 六
月 三殿災 〇二十六年 倭酋復
陷朝鮮 〇二十七年 平之 〇二十
七年 遣中官嚴天下積儲 〇二十
八年 兩畿盜起 〇二十九年
十月 冊立長子常洛為皇太子
〇三十一年 妖書事發 〇三十
五年 京師大雨如注 九衛成河
〇三十七年 福州有婦一胎產
兩男兩女 〇三十九年 至事陳
原道卒 〇四十二年 太后崩
八月 葉向高罷 〇四十四年 奴
兒哈赤即位滿州 建元天命 年
五十八 〇四十八年 帝病脾不
起 遂崩 時七月二十一日也 皇
太子常洛即位 是為光宗

年 清人藩陽遼陽入寇 夏四
月 魏忠賢殺王安 〇天啓五年
六月 魏忠賢取揚州 左光斗魏
大中周朝瑞顧天章下獄殺之
秋九月 毀天下講學書院 殺
嚴廷弼 〇六年夏四月 高攀龍
周順昌李應昇等皆下獄殺之
〇七年冬十一月 魏賢忠及客
氏等伏誅 十二月 帝閱奏便
殿
清太宗名皇大極廟號太宗 〇
崇禎元年秋九月 海寇鄭芝龍
降 〇十二月 陝西饑流賊大起
〇二年夏六月 袁崇煥殺毛文
龍 朱變元勳奢崇明 清人
下遼化遂犯燕京 〇三年夏五
月 清人東歸流賊陷府谷 秋八
月 殺袁崇煥 〇四年夏四月 曹
文詔敗賊於河曲 秋八月 清人
圍大凌城 冬十月 登州遊擊
孔有德及陷山東州縣 〇五年
秋八月 曹文詔連敗賊 〇六年
春二月 流賊犯畿南河北 官
軍復登州 秋七月 清人犯旅順
冬十一月 賊渡河陷薊池 〇七
年春二月 流賊陷夔州 秋七
月 清人入寇上方堡 至宣府京
師 〇八年春正月 流賊陷鳳翔
焚陵 十二月 流賊高迎祥李自

甲午三	建黃葉山	帝崩山洞	王奔雲南	成復入陝夏四月孫傳庭擊賊
乙未明曆後西天皇	朝鮮遣使來	朝鮮遣使來	王奔雲南	高迎祥於盤屋擒之送京師伏
丙申二	東都大風	道春卒	王奔雲南	誅○十年清人犯朝鮮○十一
丁酉三	東都火	道春卒	王奔雲南	年夏四月張獻忠偽降九月清
戊戌	萬壽寺講堂應	東都大火	王奔雲南	人入寇犯京陽高陽殺孫承宗
己亥二	舜水歸化	米價昂貴	王奔雲南	○十二年夏四月清人出青山
庚子三	大阪城火	米價昂貴	王奔雲南	口六月張獻忠復叛○十三年
辛丑	皇宮火	康熙聖祖	王奔雲南	秋七月張獻忠敗官軍於慶州
壬寅二	傳位天皇太子	康熙聖祖	王奔雲南	九月李自成走鄭均張獻忠陷
癸卯三	靈元天皇	伐明鄭經取兩嶼	王奔雲南	劍州○十四年春正月李自成
甲辰四	造洛東大佛	遣兵伐臺灣不克	王奔雲南	陷河南殺福王常洵三月揚
乙巳五	大坂城雷火	聖護王入峯	王奔雲南	嗣昌自殺清人圍錦州秋七
丙午六	禁不受茶籠	聖護王入峯	王奔雲南	月洪承疇捷錦州八月左良
丁未七	南都月堂火	再修多田院	王奔雲南	王敗張獻忠十一月李自成陷
戊申八	東都大火	諸國大旱	王奔雲南	南陽殺唐王聿錫○十五年春
己酉九	教平女入內	諸國大旱	王奔雲南	二月陝西總督汪喬年潰灰之
庚戌十	本朝通鑑成	伐蝦夷平之	王奔雲南	夏五月清人入寇取松山下錦
辛亥十一	琉球入貢	諸國大旱	王奔雲南	州秋七月左良玉潰宋仙鎮
壬子十二	琉球入貢	諸國大旱	王奔雲南	諸鎮皆潰九月李自成陷封城
癸丑	靈元宮	京都火	王奔雲南	冬十二月清人入寇取薊州
甲寅二	五畿洪水	京都火	王奔雲南	連下畿南山東州縣○十六年
乙卯三	皇子生	京都火	王奔雲南	春正月李自成陷承天夏五月
丙辰四	諸國洪水	嚴有君薨	王奔雲南	張獻忠陷武昌冬十月李自成
丁巳五	東福門院薨	嚴有君薨	王奔雲南	破潼關○十七年李自成僭號
戊午六	東福門院薨	嚴有君薨	王奔雲南	西安清人取京師
己未七	菅賀茂兩祠	嚴有君薨	王奔雲南	清世祖名福臨文帝第九子諡曰
庚申八	法皇崩	嚴有君薨	王奔雲南	章皇帝○十七年二月張獻忠
辛酉九	綱吉公拜夷	綱吉公	王奔雲南	寇四川李自成陷大原遣將
壬戌十	朝鮮遣使來	琉球入貢	王奔雲南	建泰請駕南遷李自成陷京
癸亥三	冬經攝政	琉球入貢	王奔雲南	

甲子	皇天廢寂	頒定新曆	師明帝崩于萬歲山范景文等
乙丑二	帝崩	望道裕公峯	友之夏四月清人破李自成
丙寅三	東山天皇	望道裕公峯	於山海關五月清人陷京師李
丁卯四	修五條橋	建聖堂	自成西奔○弘光元年清師南
戊辰五	高野山火	禁悲田派	侵左良玉作亂福王由崧
己巳六	始置防火局	禁悲田派	即位五月清兵陷南京福王
庚午七	始置防火局	禁悲田派	出奔被擒同六月唐王即位
辛未八	朝觀行幸	禁悲田派	干福建改元隆武○隆武元年
壬申九	江都火	禁悲田派	夏五月清兵陷福建諸臣反
癸酉十	江都火	禁悲田派	難冬十月永明王由榔即位
甲戌十一	江都火	禁悲田派	於肇慶清人殺周王益王遼
乙亥十二	江都火	禁悲田派	王唐王永明王奔梧州如桂
丙子十三	江都火	禁悲田派	林夏五月清兵圍桂林王奔
丁丑十四	江都火	禁悲田派	靖州如柳州冬十一月王復還
戊寅十五	江都火	禁悲田派	桂林賜朱姓于鄭森○康熙
己卯十六	江都火	禁悲田派	元年國姓爺鄭成功卒
庚辰十七	江都火	禁悲田派	清聖祖名玄燠在位六十一年
辛巳十八	江都火	禁悲田派	諡曰仁皇帝
壬午十九	江都火	禁悲田派	
癸未二十	江都火	禁悲田派	
甲申二十一	江都火	禁悲田派	
乙酉二十二	江都火	禁悲田派	
丙戌二十三	江都火	禁悲田派	
丁亥二十四	江都火	禁悲田派	
戊子二十五	江都火	禁悲田派	
己丑二十六	江都火	禁悲田派	
庚寅二十七	江都火	禁悲田派	
辛卯二十八	江都火	禁悲田派	
壬辰二十九	江都火	禁悲田派	
癸巳三十	江都火	禁悲田派	
甲午三十一	江都火	禁悲田派	
乙未三十二	江都火	禁悲田派	
丙申三十三	江都火	禁悲田派	
丁酉三十四	江都火	禁悲田派	
戊戌三十五	江都火	禁悲田派	
己亥三十六	江都火	禁悲田派	
庚子三十七	江都火	禁悲田派	
辛丑三十八	江都火	禁悲田派	
壬寅三十九	江都火	禁悲田派	
癸卯四十	江都火	禁悲田派	
甲辰四十一	江都火	禁悲田派	
乙巳四十二	江都火	禁悲田派	
丙午四十三	江都火	禁悲田派	
丁未四十四	江都火	禁悲田派	
戊申四十五	江都火	禁悲田派	
己酉四十六	江都火	禁悲田派	
庚戌四十七	江都火	禁悲田派	
辛亥四十八	江都火	禁悲田派	
壬子四十九	江都火	禁悲田派	
癸丑五十	江都火	禁悲田派	
甲寅五十一	江都火	禁悲田派	
乙卯五十二	江都火	禁悲田派	
丙辰五十三	江都火	禁悲田派	
丁巳五十四	江都火	禁悲田派	
戊午五十五	江都火	禁悲田派	
己未五十六	江都火	禁悲田派	
庚申五十七	江都火	禁悲田派	
辛酉五十八	江都火	禁悲田派	
壬戌五十九	江都火	禁悲田派	
癸亥六十	江都火	禁悲田派	

東山諱朝仁後西帝第五皇子

一條冬經攝政○貞享四年

夏四月二十八日即位○元祿

三年春正月近衛基熙任關白

秋八月修愛宕山寺京郊

暴雨崩山冬聖護院道祐薨

○五年秋七月伊賀雨五穀

冬十二月謚覺鑄曰真教大師

○六年秋七月聖護院道尊入

大降九月石清水祠修造○

七年夏四月加茂祭祭再行

秋伏見貞致親王薨○八年謚

隱元曰大光普照國師春河

丙三日市僧生角夏妙法院

法王堯如薨○十年謚法然曰

圓光大師春二月立有栖川

王女為皇后○十二年埋聚樂

宮址溝夏六月修役行者一

十年忌追福○十六年新勅撰

類題和歌集刺成鷹司兼熙

任關白○室永元年夏諸民多

賽于伊勢太廟

中御門諱慶仁東山帝第六皇

子近衛家熙攝政○室永七

年春正月葬先帝于泉涌寺謚

東山院二十三日葬皇母賀

癸巳三

家繼公葬在真

家繼公葬在真

家繼公葬在真

家繼公葬在真

家繼公葬在真

家繼公葬在真

家繼公葬在真

家繼公葬在真

家繼公葬在真

家繼公葬在真

家繼公葬在真

家繼公葬在真

家繼公葬在真

家繼公葬在真

家繼公葬在真

家繼公葬在真

家繼公葬在真

家繼公葬在真

家繼公葬在真

家繼公葬在真

家繼公葬在真

家繼公葬在真

家繼公葬在真

家繼公葬在真

家繼公葬在真

家繼公葬在真

家繼公葬在真

家繼公葬在真

家繼公葬在真

家繼公葬在真

家繼公葬在真

家繼公葬在真

家繼公葬在真

家繼公葬在真

家繼公葬在真

家繼公葬在真

家繼公葬在真

家繼公葬在真

家繼公葬在真

家繼公葬在真

家繼公葬在真

家繼公葬在真

家繼公葬在真

家繼公葬在真

家繼公葬在真

家繼公葬在真

家繼公葬在真

家繼公葬在真

家繼公葬在真

家繼公葬在真

家繼公葬在真

家繼公葬在真

家繼公葬在真

家繼公葬在真

家繼公葬在真

家繼公葬在真

家繼公葬在真

家繼公葬在真

家繼公葬在真

家繼公葬在真

家繼公葬在真

家繼公葬在真

家繼公葬在真

家繼公葬在真

家繼公葬在真

家繼公葬在真

家繼公葬在真

家繼公葬在真

家繼公葬在真

家繼公葬在真

家繼公葬在真

家繼公葬在真

家繼公葬在真

家繼公葬在真

家繼公葬在真

家繼公葬在真

家繼公葬在真

家繼公葬在真

家繼公葬在真

家繼公葬在真

家繼公葬在真

家繼公葬在真

家繼公葬在真

家繼公葬在真

家繼公葬在真

家繼公葬在真

家繼公葬在真

家繼公葬在真

家繼公葬在真

家繼公葬在真

家繼公葬在真

家繼公葬在真

家繼公葬在真

家繼公葬在真

家繼公葬在真

家繼公葬在真

家繼公葬在真

家繼公葬在真

家繼公葬在真

家繼公葬在真

家繼公葬在真

家繼公葬在真

家繼公葬在真

家繼公葬在真

家繼公葬在真

家繼公葬在真

家繼公葬在真

家繼公葬在真

家繼公葬在真

家繼公葬在真

家繼公葬在真

家繼公葬在真

家繼公葬在真

家繼公葬在真

家繼公葬在真

家繼公葬在真

家繼公葬在真

家繼公葬在真

家繼公葬在真

家繼公葬在真

家繼公葬在真

家繼公葬在真

家繼公葬在真

家繼公葬在真

家繼公葬在真

家繼公葬在真

家繼公葬在真

家繼公葬在真

家繼公葬在真

家繼公葬在真

家繼公葬在真

家繼公葬在真

家繼公葬在真

家繼公葬在真

家繼公葬在真

家繼公葬在真

家繼公葬在真

家繼公葬在真

家繼公葬在真

家繼公葬在真

家繼公葬在真

家繼公葬在真

家繼公葬在真

家繼公葬在真

家繼公葬在真

家繼公葬在真

家繼公葬在真

家繼公葬在真

家繼公葬在真

家繼公葬在真

家繼公葬在真

家繼公葬在真

家繼公葬在真

家繼公葬在真

家繼公葬在真

家繼公葬在真

家繼公葬在真

家繼公葬在真

家繼公葬在真

家繼公葬在真

家繼公葬在真

家繼公葬在真

家繼公葬在真

家繼公葬在真

子千廬山寺謚新崇賢門院
三月源通茂薨○正德元年春
三月家熙任大政大臣○二年
夏四月中宮崩謚新上西門院
秋七月九條輔實任攝政
冬十月將軍家宣公薨謚文昭
君贈正一位大相國○三年秋
七月聖護法王入峯八月仙
洞院祝髮号法皇冬十二月
東都火○五年修神君一百
盡忌於日光山○享保元年夏
四月將軍家繼公薨謚有意君
贈正一位大相國紀伊中納
言吉宗公入拜征夷大將軍
冬十一月家熙女入內○二年
春正月與福寺火東都大火

甲午四	琉球入貢	有身君薨	五三
乙未五	家重公薨	吉宗公	五四
丙申六	東都火	家重公	五五
丁酉七	東都火	吉宗公	五七
戊戌八	東都火	吉宗公	五八
己亥九	東都火	吉宗公	五九
庚子十	東都火	吉宗公	六〇
辛丑十一	東都火	吉宗公	六一
壬寅十二	東都火	吉宗公	六二
癸卯十三	東都火	吉宗公	六三
甲辰十四	東都火	吉宗公	六四
乙巳十五	東都火	吉宗公	六五
丙午十六	東都火	吉宗公	六六
丁未十七	東都火	吉宗公	六七
戊申十八	東都火	吉宗公	六八
己酉十九	東都火	吉宗公	六九
庚戌二十	東都火	吉宗公	七〇
辛亥二十一	東都火	吉宗公	七一
壬子二十二	東都火	吉宗公	七二
癸丑二十三	東都火	吉宗公	七三
甲寅二十四	東都火	吉宗公	七四
乙卯二十五	東都火	吉宗公	七五
丙辰二十六	東都火	吉宗公	七六
丁巳二十七	東都火	吉宗公	七七
戊午二十八	東都火	吉宗公	七八
己未二十九	東都火	吉宗公	七九
庚申三十	東都火	吉宗公	八〇
辛酉三十一	東都火	吉宗公	八一
壬戌三十二	東都火	吉宗公	八二
癸亥三十三	東都火	吉宗公	八三
甲子三十四	東都火	吉宗公	八四
乙丑三十五	東都火	吉宗公	八五
丙寅三十六	東都火	吉宗公	八六
丁卯三十七	東都火	吉宗公	八七
戊辰三十八	東都火	吉宗公	八八
己巳三十九	東都火	吉宗公	八九
庚午四十	東都火	吉宗公	九〇
辛未四十一	東都火	吉宗公	九一
壬申四十二	東都火	吉宗公	九二
癸酉四十三	東都火	吉宗公	九三
甲戌四十四	東都火	吉宗公	九四
乙亥四十五	東都火	吉宗公	九五
丙子四十六	東都火	吉宗公	九六
丁丑四十七	東都火	吉宗公	九七
戊寅四十八	東都火	吉宗公	九八
己卯四十九	東都火	吉宗公	九九
庚辰五十	東都火	吉宗公	一〇〇

莫於先師前○十六年皇太后
六旬上誕上躬奉皇太后慈駕
巡幸盛京率天下臣民舉行大
慶禮○同年三月內閣奉上諭
經史學之根柢也○會城書院聚
書庠之秀而砥礪之尤宜示之
正學朕時巡所至若江寧之鍾
山書院蘇州之紫陽書院杭州
之敷文書院各賜武英殿所刊
之十三經二十二史一部資
士稽古之學欽此○同年禁種
烟草○同年明太祖陵寢加意
敬謹防護○同年神珍各書刷
印○神珍史記一部六套三十
六本○神珍古文淵鑑一部六
套三十本○神珍資治通鑑綱
目三篇一部一套四本○神珍
淵鑑類函一部三十套一百八
十本○二十三年禁勒佛白
蓮社明尊教白雲宗等邪教○
二十八年禁止婦女留宿僧房
褒葬佛曲彈唱○三十三年閔
帝加勅忠義神武靈佑聖大
帝建祠宇立神牌○三十四年
將錢謙益初學有學二集書板
及刺本悉力查繳送京銷毀○
三十六年皇太后八旬萬壽停
止進獻○三十八年朱筠條奏
採訪遺書彙為四庫全書○三
十九年訓飭進書最多之鮑士

香任大政大臣○四年夏五月
帝禪位于皇太子朝觀行幸
○寬延元年冬十月行大嘗會
○二年春三月讚岐洋得大魚
長九尺三寸浮龜之類也○室
曆元年秋八月一條兼香薨
夏六月將軍吉宗公薨謚有德
院贈正一位大相國○五年冬
十一月藤原富子入內○八年
秋九月大阪雷鳴雹降連日○
九年冬十一月五畿大雷風雨
○十年春二月加州大聖寺及
濃州大垣火○十一年夏六月
將軍家重公薨謚淳信院贈正
一位大相國○十二年秋七月
天皇崩謚桃園院

甲子一	勅奉幣七廟	家重公	九
乙丑二	家重公薨	家重公	十
丙寅三	帝傳位太子	家重公	十一
丁卯四	桃園天皇	家重公	十二
戊辰五	朝鮮遣使來	琉球入貢	十三
己巳六	春三越雨霽	琉球入貢	十四
庚午七	櫻町帝崩	有德君薨	十五
辛未八	冬琉球入貢	有德君薨	十六
壬申九	冬琉球入貢	有德君薨	十七
癸酉十	冬琉球入貢	有德君薨	十八
甲戌十一	冬琉球入貢	有德君薨	十九
乙亥十二	冬琉球入貢	有德君薨	二十
丙子十三	冬琉球入貢	有德君薨	二十一
丁丑十四	冬琉球入貢	有德君薨	二十二
戊寅十五	冬琉球入貢	有德君薨	二十三
己卯十六	冬琉球入貢	有德君薨	二十四
庚辰十七	冬琉球入貢	有德君薨	二十五
辛巳十八	冬琉球入貢	有德君薨	二十六
壬午十九	冬琉球入貢	有德君薨	二十七
癸未二十	冬琉球入貢	有德君薨	二十八
甲申二十一	冬琉球入貢	有德君薨	二十九
乙酉二十二	冬琉球入貢	有德君薨	三十
丙戌二十三	冬琉球入貢	有德君薨	三十一
丁亥二十四	冬琉球入貢	有德君薨	三十二
戊子二十五	冬琉球入貢	有德君薨	三十三
己丑二十六	冬琉球入貢	有德君薨	三十四
庚寅二十七	冬琉球入貢	有德君薨	三十五
辛卯二十八	冬琉球入貢	有德君薨	三十六
壬辰二十九	冬琉球入貢	有德君薨	三十七
癸巳三十	冬琉球入貢	有德君薨	三十八
甲午三十一	冬琉球入貢	有德君薨	三十九
乙未三十二	冬琉球入貢	有德君薨	四十
丙申三十三	冬琉球入貢	有德君薨	四十一
丁酉三十四	冬琉球入貢	有德君薨	四十二
戊戌三十五	冬琉球入貢	有德君薨	四十三
己亥三十六	冬琉球入貢	有德君薨	四十四
庚子三十七	冬琉球入貢	有德君薨	四十五
辛丑三十八	冬琉球入貢	有德君薨	四十六
壬寅三十九	冬琉球入貢	有德君薨	四十七
癸卯四十	冬琉球入貢	有德君薨	四十八
甲辰四十一	冬琉球入貢	有德君薨	四十九
乙巳四十二	冬琉球入貢	有德君薨	五十
丙午四十三	冬琉球入貢	有德君薨	五十一
丁未四十四	冬琉球入貢	有德君薨	五十二
戊申四十五	冬琉球入貢	有德君薨	五十三
己酉四十六	冬琉球入貢	有德君薨	五十四
庚戌四十七	冬琉球入貢	有德君薨	五十五
辛亥四十八	冬琉球入貢	有德君薨	五十六
壬子四十九	冬琉球入貢	有德君薨	五十七
癸丑五十	冬琉球入貢	有德君薨	五十八
甲寅五十一	冬琉球入貢	有德君薨	五十九
乙卯五十二	冬琉球入貢	有德君薨	六十
丙辰五十三	冬琉球入貢	有德君薨	六十一
丁巳五十四	冬琉球入貢	有德君薨	六十二
戊午五十五	冬琉球入貢	有德君薨	六十三
己未五十六	冬琉球入貢	有德君薨	六十四
庚申五十七	冬琉球入貢	有德君薨	六十五
辛酉五十八	冬琉球入貢	有德君薨	六十六
壬戌五十九	冬琉球入貢	有德君薨	六十七
癸亥六十	冬琉球入貢	有德君薨	六十八
甲子六十一	冬琉球入貢	有德君薨	六十九
乙丑六十二	冬琉球入貢	有德君薨	七十
丙寅六十三	冬琉球入貢	有德君薨	七十一
丁卯六十四	冬琉球入貢	有德君薨	七十二
戊辰六十五	冬琉球入貢	有德君薨	七十三
己巳六十六	冬琉球入貢	有德君薨	七十四
庚午六十七	冬琉球入貢	有德君薨	七十五
辛未六十八	冬琉球入貢	有德君薨	七十六
壬申六十九	冬琉球入貢	有德君薨	七十七
癸酉七十	冬琉球入貢	有德君薨	七十八
甲戌七十一	冬琉球入貢	有德君薨	七十九
乙亥七十二	冬琉球入貢	有德君薨	八十
丙子七十三	冬琉球入貢	有德君薨	八十一
丁丑七十四	冬琉球入貢	有德君薨	八十二
戊寅七十五	冬琉球入貢	有德君薨	八十三
己卯七十六	冬琉球入貢	有德君薨	八十四
庚辰七十七	冬琉球入貢	有德君薨	八十五
辛巳七十八	冬琉球入貢	有德君薨	八十六
壬午七十九	冬琉球入貢	有德君薨	八十七
癸未八十	冬琉球入貢	有德君薨	八十八
甲申八十一	冬琉球入貢	有德君薨	八十九
乙酉八十二	冬琉球入貢	有德君薨	九十
丙戌八十三	冬琉球入貢	有德君薨	九十一
丁亥八十四	冬琉球入貢	有德君薨	九十二
戊子八十五	冬琉球入貢	有德君薨	九十三
己丑八十六	冬琉球入貢	有德君薨	九十四
庚寅八十七	冬琉球入貢	有德君薨	九十五
辛卯八十八	冬琉球入貢	有德君薨	九十六
壬辰八十九	冬琉球入貢	有德君薨	九十七
癸巳九十	冬琉球入貢	有德君薨	九十八
甲午九十一	冬琉球入貢	有德君薨	九十九
乙未九十二	冬琉球入貢	有德君薨	一百

後櫻町諱智子櫻町帝第一皇
女母藤原吉忠女近衛內前
攝政○明和元年冬十一月行
大嘗會○二年夏四月修神君
一百五十年靈忌祭典于日光
山○四年秋七月尾州參州海
濱溺入冬十一月朔且冬至
行赦○七年諸國大旱自五月
至八月七月名古屋熊本火
後桃園諱英仁桃園帝元子母
新女院明和七年冬十一月受
禪八年夏四月即位近衛內

和漢年紀

七年五穀及菜蔬價貴
八年米穀價益貴官復救窮民

弘化四年春三月信州地大震
山頽川塞

今上皇帝諱統仁仁孝帝之皇
子天保二年六月十四日降誕
十一年二月十四日為太子
弘化四年九月二十三日即位
嘉永元年十一月二十一日大嘗
會十二月十五日立皇后

安政元年六月畿內地大震
十一月又大震海溢死者多關
東關西四國九州地大震至明
年動未全已

二年十月二日東都地大震人
物屋舍多摧壞亦發火三日不
熄邸茅市邸六年委灰燼

甲午五	乙未六	丙申七	丁酉八	戊戌九	己亥十	庚子十一	辛丑十二	壬寅十三	癸卯十四	甲辰十五	乙巳十六	丙午十七	丁未十八	戊申十九	己酉二十	庚戌二十一	辛亥二十二	壬子二十三	癸丑二十四	甲寅二十五	乙卯二十六	丙辰二十七	丁巳二十八	戊午二十九	己未三十	庚申三十一	辛酉三十二	壬戌三十三	癸亥三十四
			夏麻疹流行	家慶拜延慶	光格帝崩					高野山火	東都火	仁孝帝崩	今上皇帝			東都火	東都火	去年伊勢地震											
			家慶公	姓年鑄五兩		文恭君薨		琉球入貢		京普願寺火						琉球入貢			慎德君薨										
			六	七	八	九	十	十一	十二	十三	十四	十五	十六	十七	十八	十九	二十	二十一	二十二	二十三	二十四	二十五	二十六	二十七	二十八	二十九	三十	三十一	三十二

十月廿三日 天皇遷幸于新宮

甲子	乙丑	丙寅	丁卯	戊辰	己巳	庚午	辛未	壬申	癸酉	甲戌	乙亥	丙子	丁丑	戊寅	己卯	庚辰	辛巳	壬午	癸未	甲申	乙酉	丙戌	丁亥	戊子	己丑	庚寅	辛卯	壬辰	癸巳

大日本年號改元索引

大寶 文德 神護 景雲 齊衡 天慶 天觀 永觀 治安 延久 長治 長承 永曆 壽永 建保 嘉禎 文應	慶雲 和銅 靈龜 養元 神龜 天平 天長 承和 嘉祥 仁壽	寶龜 天應 延曆 大同 弘仁 天長 承和 嘉祥 仁壽	貞觀 天慶 仁和 寬平 昌泰 延喜 貞元 承平	天德 應和 康保 安和 天祿 天延 貞元 承平	永延 永祚 正曆 長德 長保 寬弘 長和 寬仁	長元 長曆 長久 寬德 永承 天喜 承德 康和	承曆 永保 應德 寬治 嘉保 永長 承德 康和	天仁 天永 永久 元永 保安 天治 大治 天承	永治 康治 天養 久安 仁平 久壽 保元 平治	長寬 永萬 仁安 嘉應 承安 安元 治承 養和	文治 建久 正治 建仁 元久 建永 承元 治承	貞應 元仁 嘉祿 安貞 寬喜 貞永 天福 文曆	承久 貞應 嘉祿 安貞 寬喜 貞永 天福 文曆	嘉禎 曆仁 延應 仁治 寬元 寶治 建長 康元 正嘉 正元	弘長 文永 建治 弘安 正應 永仁 正安 乾元 嘉元
--	--	--	--	--	--	--	--	--	--	--	--	--	--	--	--

甲午 乙未 丙申 丁酉 戊戌 己亥 庚子 辛丑 壬寅 癸卯	甲辰 乙巳 丙午 丁未 戊申 己酉 庚戌 辛亥 壬子 癸丑	甲寅 乙卯 丙辰 丁巳 戊午 己未 庚申 辛酉 壬戌 癸亥	甲子 乙丑 丙寅 丁卯 戊辰 己巳 庚午 辛未 壬申 癸酉	甲戌 乙亥 丙子 丁丑 戊寅 己卯 庚辰 辛巳 壬午 癸未	甲申 乙酉 丙戌 丁亥 戊子 己丑 庚寅 辛卯 壬辰 癸巳	甲午 乙未 丙申 丁酉 戊戌 己亥 庚子 辛丑 壬寅 癸卯	甲辰 乙巳 丙午 丁未 戊申 己酉 庚戌 辛亥 壬子 癸丑	甲寅 乙卯 丙辰 丁巳 戊午 己未 庚申 辛酉 壬戌 癸亥	甲子 乙丑 丙寅 丁卯 戊辰 己巳 庚午 辛未 壬申 癸酉	甲戌 乙亥 丙子 丁丑 戊寅 己卯 庚辰 辛巳 壬午 癸未	甲申 乙酉 丙戌 丁亥 戊子 己丑 庚寅 辛卯 壬辰 癸巳	甲午 乙未 丙申 丁酉 戊戌 己亥 庚子 辛丑 壬寅 癸卯	甲辰 乙巳 丙午 丁未 戊申 己酉 庚戌 辛亥 壬子 癸丑	甲寅 乙卯 丙辰 丁巳 戊午 己未 庚申 辛酉 壬戌 癸亥	甲子 乙丑 丙寅 丁卯 戊辰 己巳 庚午 辛未 壬申 癸酉	甲戌 乙亥 丙子 丁丑 戊寅 己卯 庚辰 辛巳 壬午 癸未	甲申 乙酉 丙戌 丁亥 戊子 己丑 庚寅 辛卯 壬辰 癸巳
--	--	--	--	--	--	--	--	--	--	--	--	--	--	--	--	--	--

葛城宣英堂

梓行藏板利

漢歷史書目

大日本小史	本朝編年小史	萬曆家內年鑑	和漢合運	年表錄	紀年錄	歷代備考	年契	掌中年契	年代即鑑	年代網鑑
二冊	七冊	一冊	四冊	一冊	四冊	七冊	一冊	一冊	一冊	一冊
和漢編年通覽	同	同	漢上歷代參考	同	同	逸編年表	紀元通考	本朝年代記	皇朝年號便覽	萬曆大全
二冊	一冊	一冊	七冊	二冊	二冊	一冊	一冊	十冊	一冊	一冊

書林

大阪心齋橋南久室寺町

伊丹屋善兵衛

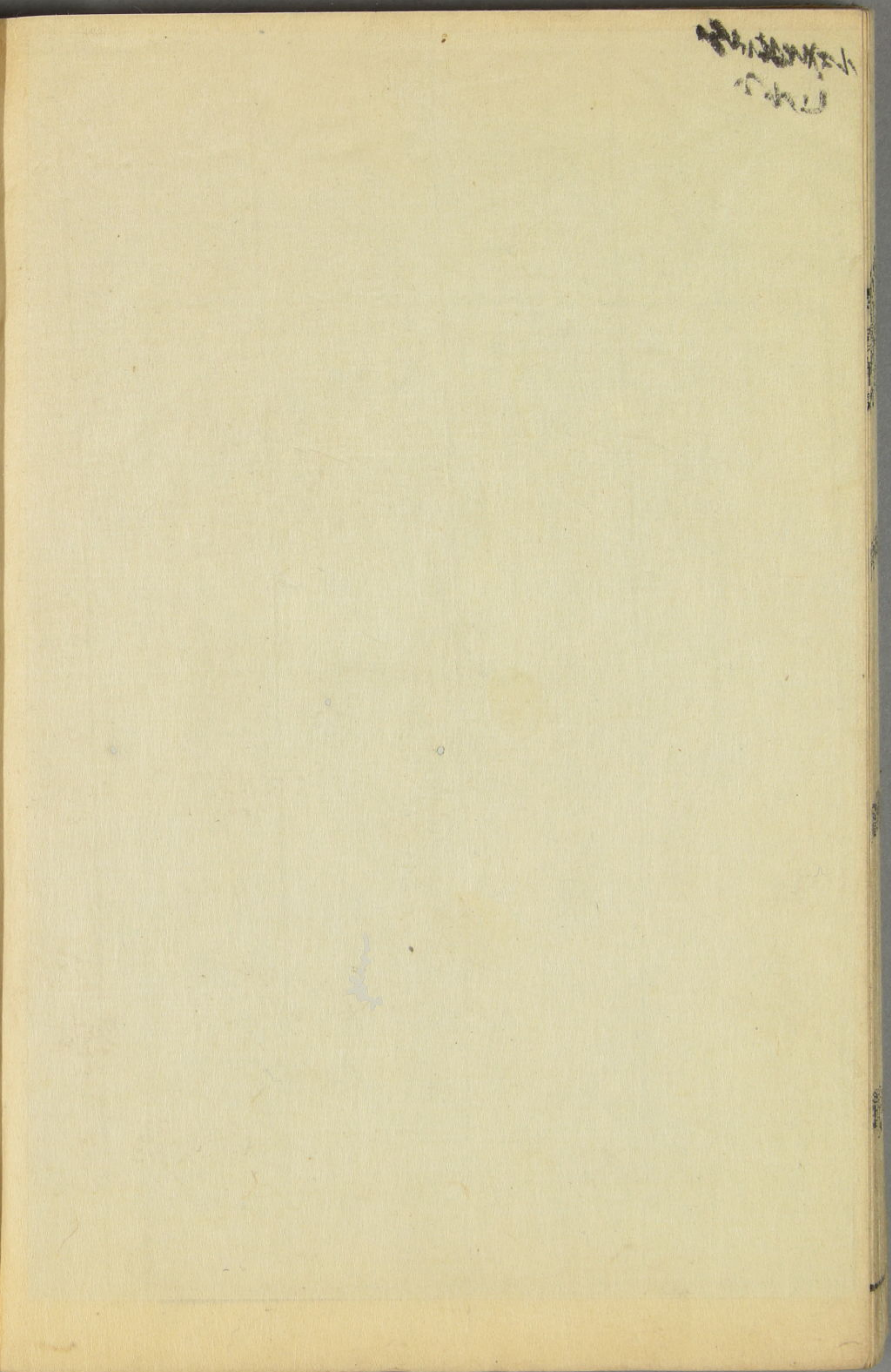
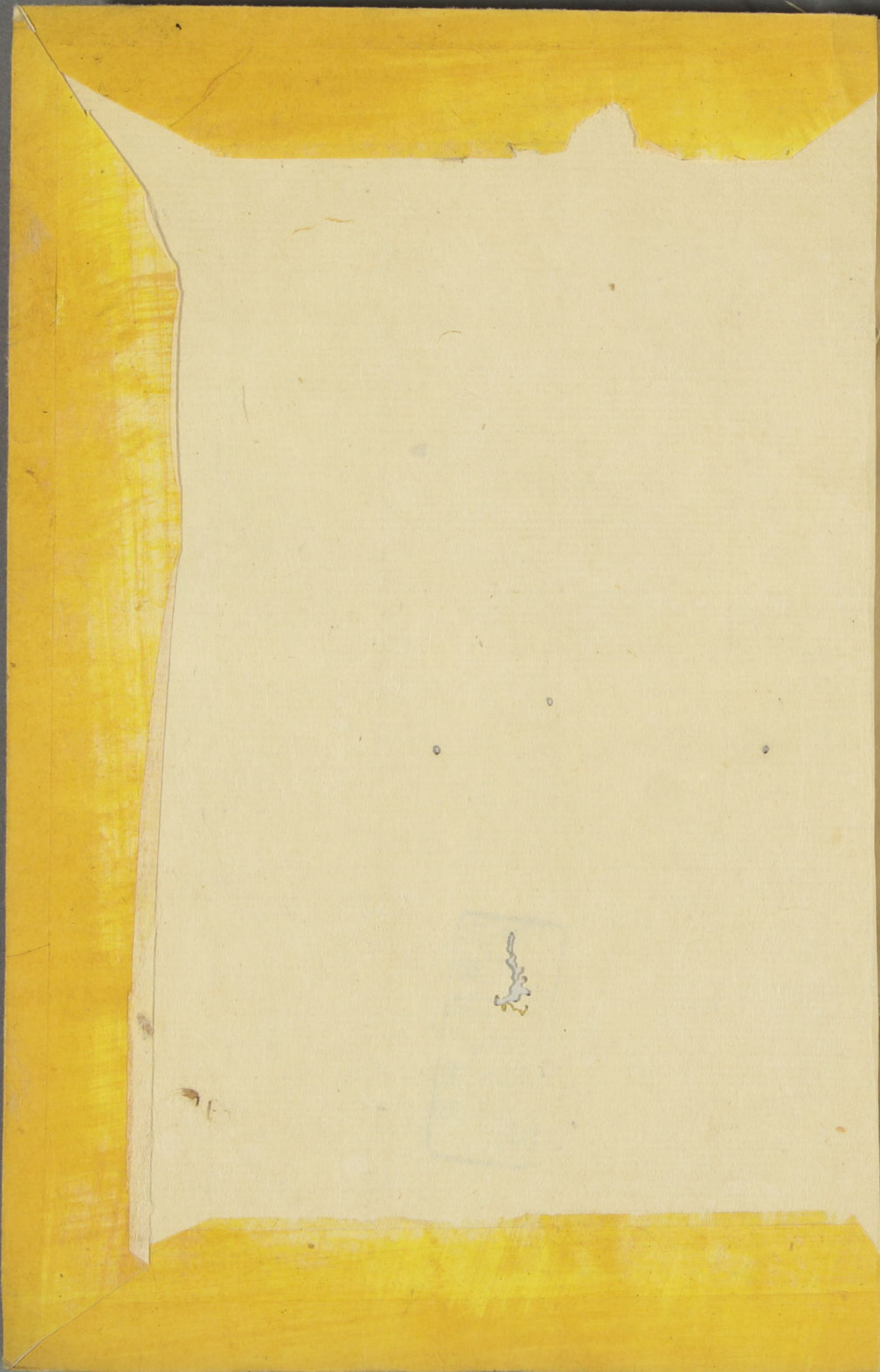
同本町貳丁目

奈良屋長兵衛

發行

書林

江戸日本橋通壹丁目	同 淺州茅町二丁目	同 日本橋通貳丁目	同 貳丁目	同 芝神明前	同 本石町十軒店	同 西國横山町三丁目	同 京三条通少外屋町	同
須原屋茂兵衛	須原屋伊八	山城屋佐兵衛	須原屋新兵衛	岡田屋嘉七	英大助	和泉屋金右衛門	出雲寺文治郎	額田正三郎



三重縣三重郡
常盤村大井手
堤元規