

夫我朝日本國以一巽界乃
東面よ河つりて東海之中小
僅らる小嶋ありし神の産
國ありし天竺震且小並し之
曰く佳石なり所謂天神
七代地神五代よる人皇
いさみの神武皇帝より



是之其數百十餘萬々代是本朝
よあしらの中興よるゆりたま
て政道武將傳來あれととも
すべしきの勅位と尊武藏野
竹もく小住吉乃松もゆ
陸奥と鶴は千焔とまよて松浦
うのれ亀ハ萬歳とたる面白やと
ゆり御聲よりして目出るとは

らうゆるとくわく有わると國なれハ
其代々とあると長久年代記
と云るらん

之繪圖

月本國



てんま

てんま

西

てんま

てんま

小

てんま
てんま
てんま
てんま

月本國

てんま

てんま

てんま

てんま

東

てんま

てんま

てんま

南

てんま
てんま
てんま

てんま

日本國古今城地

□此角 本城也
○此丸 屋鋪城也
▲此鱗 古城跡也

南瞻部州大日本國正統圖用明天皇御宇
定_二五幾七道_二文武天皇御宇分_三六十六箇國也_二
五幾内五箇國

山城 八郡

高 九二万二千六百六十六石
後改 二十一万六千七百石

□二條 御城

石川主殿蹟

▲伏見

秀吉公城跡 ▲三牧 一万六千石 津田長八守

▲正龍寺 三好家

岩成主悅

大和 十五郡

高 四十四万八千九百四十五石五斗

□郡山 十二万石

本多能登守 □高取 二万五千石 植村右衛門作

○柳生 一万石

柳生備前守 ○奈良 一万石 永并能登守

○柳本 一万石

織田監物 ○芝村 一万石 織田内匠

○小泉 一万石

厅桐主膳正 ▲立田 四万石 厅桐市正且元

▲志貴

松永彈正文秀 ▲二箕 松倉豊後守重正

▲宇田

神戸藏人友盛居之 後織田山城守是ヨリ柏原

河内 十五郡

高 七四万二千五百五十八斗
後改 三万八千八百石

○佐山 一万石

北條左京 ○丹奈 一万石 高木全水正

和泉 三郡

高 十四万五千五百七十七斗
後改 十三万八千七百石

□岸留 五万石

巴部美濃守 ○姨寺 一万三千石 渡邊備守

横津 十三郡

高 卅五万六千九百一十斗
後改 二十九万九百石

大坂

御城

尾崎

四万八千石

青山椿磨守

三田

三万五千石

九鬼大和守

高付

三万六千石

永井豊熊

浅田

一万石

青木民部

伊丹

三万石

魚木棋津守

畑庄

一万石

山崎右京

池田

十五万石

池田勝入信輝

茨木

七万四千石

中河右衛門大夫

皆原

織田辰之助

東海道十五箇國

伊賀

四郡

高 十万石

上野

四万石

羽柴下總守居之

藤堂和泉守領地

伊勢

十五郡

高 五十六万七千五百五石斗
後改 五十四万七千七百八十石

阿野津

此二万
三千石

藤堂和泉守

桑名

十一万石

松平越中守

龜山

五万石

板倉周防守

又井

三万三千石

藤堂備前守

神戸

一万七千石

石河近江守

薦野

一万千石

土方市正

長嶋

一万石

松平佐渡守

田丸

田丸彈正少卿

岩手

二万五千石

牧村兵部大夫

七百市

目置大膳

松嶋

織田

内大臣信雄

松坂

二万五千石

右田兵部少輔

坂内

織田家

木戸内藏助

三瀬

織田家

森清十郎

木造

織田家

木造左衛門佐

山峯

織田家

山峯筑前守

関

關長門守

麻伏免

関家

麻伏免左京

鬼神足

神戸家

佐藤中務

国府

国府佐渡守

高尾

神尾家

山路彈正

高 一万七千八百四石

志摩

二郡

鳥羽

六万石

松平和泉守

尾張 八郡

高 五十七万七千七百三十七石
後改 四十八万八千四百石

名古屋 六万九千石 尾張中將殿 成瀬隼人

清須 九万石 福嶋左衛門大夫 津嶋 三万石 德長法印

井茂 五万石 加藤左近大夫 加賀野井 加賀野井弥八郎

加賀江 前田与十郎

冬河 八郡 高 九万九千七百七十七石
後改 三十三万石

毘崎 五万石 水野監物 菊屋 一万石 楠垣對馬守

田原 二万五千石 三宅備前守 西尾 二万五千石 弄弄式部少輔

吉田 六万石 久世出雲守 足助 二万五千石 安部丹波守

大崎 二万六千石 松平縫殿預 喜茂 一万石 木多兵庫

伊保 一万石 本多彈正少弼 植地 二万五千石 松平彈正忠

吉良 四万五千石 吉良上野介 筑手 五万石 松平下總守

遠江 十三郡 高 九万六千八百石

濱松 五万石 青山下野守 掛川 三万五千石 井伊兵部少輔

横須賀 二万五千石 西尾隱岐守

駿河 七郡 高 十五万石
後改 十七万石

府中 御城 田中 五万石 太田摂津守

安部 一万石 松平下野守 沼津 中村式部少輔

蒲原 北條新三郎 真國寺 天野三郎共衛

伊豆 四郡 高 六万九千八百三十三石
後改 七万九千三百五十一石

韭山 北条家 北條美濃守 山中 北条家 松田宇兵衛

甲斐 四郡 高 九万七千六百十六石
後改 二十五万石

府中

此五万石

甲府中納言殿

谷村

四万石

秋元但馬守

相模

八郡

高十九万四千二百石

小田原

此五万石

石倉大久保隱岐守

武藏

二十四郡

高六十六万七千九百九十六石
後改八十四万石

江戸

御城

河越

七万三千石

松平美濃守

岩村

五万五千石

小笠原佐渡守

忍

上方石

阿部豊後守

高坂

一万五千石

米倉長門守

久岐

一万五千石

米津小太夫

葛西

木村伊勢守

松山

太田三樂守

安房

四郡

高四万五千四百七十九石
後改九万七千七百七十九石

當國者里見代々領地

勝山

一万五千石

酒井隼人正

北條

一万石

失代越中守

上総

十郡

高三十七万八千八百九十二石
後改九万五千三百石

飯野

二万石

保科兵部少輔

大瀧

一万六千石

阿部伊豫守

八幡

一万石

太保市十郎

天神山

一万五千石

植村大守

長南

一万五千石

井上筑後守

御弓

一万石

木林川紀伊守

総府

万喜彈正少弼居之

本名上田十云
土岐ノ末葉也

下総

十二郡

高此九万三千二百九十九石
後改二十五万四千石

関宿

七万三千石

牧野備前守

佐倉

一万三千石

稻葉丹後守

古河

七万石

松平伊豆守

土浦

七万五千石

土屋相模守

小田原

本多出雲守忠朝

小松

是言飯野

保科兵部少輔

守屋

酒井河内守重忠

常陸

十二郡

高五十三万八千石
後改七十五万三千六百石

水戸

七万八千石

水戸宰相殿

笠間

五万石

本庄安藝守

○糠田 二万石 松平大学頭 ○茂手木 一万石 細川玄蕃

○方内 二万石 松平播磨守 ○麻生 一万石 新庄主殿

○完戸 一万石 松平筑後守 ○吉井 一万石 堀田豊前守

○高森 一万石 内藤式部少輔 ○ 一万三千石 楠垣安藝守

○宇宿 一万石 山口修理亮 ▲下妻 是より高松、德河右京大夫

東山道八箇國

近江 十三郡

佐和山元 止五万石 井伊掃部頭 ○膳前 七万石 本多隱岐守

水口 二万石 鳥居幡磨守 ○大溝 二万石 分部隼人正

○仁正寺 一万石 市橋下總守 ○小室 一万石 小堀大膳

▲月野 是より 浦生飛騨守 ▲大津 是より 京極宰相高良

▲安土 信長公御居城 ▲朽木 朽木河内守 信

▲小谷 上秋治部大夫素貞 ▲觀音寺 佐条承禎

▲坂本 明智日向守 ▲鯨江 浅井持 佐条美我卿

▲長濱 秀吉公御取立 ▲山本山 浅井持 阿用淡路

美濃 十八郡 高 五十四万石 後改 五十八万五千九百九石

大垣 十五万石 戸田采女正 □加納 五石 松平丹波守

郡上 三万石 金森出雲守 □岩村 一万九千石 丹羽和泉守

苗木 一万五千石 遠山和泉守 ○八幡 一万石 戸田淡路守

高嶺 三万石 松平模津守 ▲福塚 是より 加藤左衛門佐

▲岐阜 土岐代々 後岐阜中納言居之今加納城是ヲ引也

飛騨 四郡 高 三万八千石

高山 江間常陸守居之格 金森法印ヨリ五代一國領之
出雲守代是ヨリ奥州上ノ山

信濃 十郡

河中嶋开云

□ 松代 十五石 真田伊豆守

□ 諏訪 二万五千石 諏訪因幡守

□ 松本 七万石 水野隼人正

□ 上田 五万石 仙石越前守

□ 飯山 四万石 松平遠江守

□ 高遠 三万五千石 内藤駿河守

□ 飯田 二万石 堀大和守

□ 小室 二万石 石河能登守

○ 須坂 一万石 堀長門守

○ 坂本 三万石 板倉甲斐守

▲ 高取 是ヨリ高領 松平摂津守

▲ 伊奈 毛利河内守

▲ 小笠原 石河出雲守

▲ 福嶋 木曾左馬頭義

上野 十四郡

高 四十九万六千三百七十七石
後改 四十六万八千石

□ 高崎 六万五千石 松平右京大夫

□ 安中 板倉伊豫守

□ 厩橋 十三万石 酒井雅樂頭

○ 小幡 二万石 織田越前守

○ 豊配 七千石 松平仁十郎

○ 伊勢崎 二万石 酒井下野守

▲ 館林 三万石 真田右衛門次

○ 七市 一万石 前田隼人

▲ 沼田 三万石 真田右衛門次

▲ 私雅 小田助三郎

▲ 佐野 三万九千石 佐野修理大夫

▲ 松枝 篠持 大道寺駿河

下野 九郡

高 三十七万四千八十二石
後改 四十六万四千石

□ 壬生 二万五千石 加藤越中守

□ 宇津宮 一万石 阿部對馬守

□ 雉山 三万石 永井伊賀守

□ 太田原 一万五千石 太田原備前守

□ 下館 二万五千石 増山兵部少輔

○ 黒羽 一万八千石 大岡大助

○ 喜連河 五千石 喜連川右兵衛督

○ 小見河 一万五千石 内田主膳

○福原 一万石

堀田兵部

▲長沼

長沼山城守

陸奥 五十四郡

高 百六十七万二千四百石
後改 百八十三万二千石

□仙臺 六万石

松平陸奥守

□一閑 二万石

田村右京大夫

□會津 九万石

松平肥後守

□白河 十五万石

松平大和守

□二本松 十石

丹羽五郎三郎

□米沢 十五万石

上秋彈正大卿

□南部 十石

南部信濃守

□津輕 四万七千石

津輕越中守

□中村 六万石

相馬圖書隕

□三春 五万石

秋田信濃守

□岩城 七万石

内藤能登守

□棚倉 五万石

内藤紀伊守

○湯長谷 一万五千石

遠山内膳正

○泉 二万石

内藤山城守

○松前 七千石

松前志摩守

○八戸 二万石

南部右近

○梁河 三万石

松平出雲守

▲福嶋

堀田下總守

▲岩瀬

▲小濱

▲窪田

出羽 十二郡

高 此一万八千九百石
後改 八十七万石

□最上 十石

堀田伊豆守

□新庄 六万石

白澤上総介

□本庄 三万石

六江伊賀守

□上山 三万石

松平中務少輔

□庄内 十四万石

酒井左衛門尉

□亀田 二万石

岩城伊豫守

□秋田 五万五千石

佐竹右京大夫

○ 二万石

佐竹壹岐守

○ 一万石

佐竹式部

○村山 一万石

本多朝貞

北陸道七箇國

高 八万五千石

若狹 三郡

□小濱 十石

酒井朝貞

越前 十二郡

高 四十九万四千四百一十石
後改 六十八万二千六百石

福井

七万石

松平兵部大補

大野

四万石

寺井甲斐守

丸尾

五万石

有馬左衛門尉

松尾

五万石

松平内匠頭

府中

三万石

松平内藏頭

○

三万石

松平主税頭

○ 勝山

二万石

小笠原土佐守

○ 敦賀

一万石

酒井右京亮

▲ 金崎

義景臣

朝倉中務

加賀

四郡

高 三十五万五千五百七十石
後改 五十三万六千三百石

金沢

百三万石

幕加賀宰相

大聖寺

松平飛騨守

小松

四郡

丹羽五郎左衛門居之

金沢領

越中

四郡

高 卅八万二千九百九十八石三斗
後改 五十三万六千三百石

德山

一万余石

松平大藏大補

百塚

佐々陸奥守

能登 四郡

高 九万石

北村

前田絲四郎

西谷

是言清登

鳥居橋磨守

能府

長九郎左衛門居之今加州家臣也

越後 七郡

高 卅九万七千七百七十石
後改 四十五万六千石

村上

十五万石

神原式部大補

長尾

七万四千石

牧野駿河守

柴田

五万石

溝口信濃守

村松

三万石

堀左京亮

高田

六万七千石

戸田能登守

○

一万石

堀式部

沢海

溝口甲斐守

春島

長尾謙信代々後堀左衛門住三拾三万石領之

佐渡

三郡

高 一万七千三百石
後改 二万九千九百石

○ 小木

御奉行

山陰道八箇國

丹波 六郡

高 二十八万五千七百七十石

□ 龜山

五万石

井上大和守

□ 福知山

三万石

朽木伊豫守

□ 篠山

五万石

松平紀伊守

○ 柏原

二万石

織田山城守

○ 園部

三万九千石

小出伊勢守

○ 山賀

一万石

谷大学

○ 綾部

二万石

九鬼萬之助

丹後 五郡

高 十一万七千八百八十石
後改 十二万三千七百七十石

□ 宮津

九万石

奥平熊太郎

□ 田邊

三万石

牧野讀峯守

○ 峯山

五万石

京極主殿

但馬 八郡

高 十一万四千二百三十九石

□ 出石

四万石

松平伊賀守

○ 豊能

二万石

京極甲斐守

因幡 七郡

□ 鳥取

二万五千石

松平右衛門督

○

二万石

松平壹岐守

○ 伯耆

六郡

池田河内守

○ 米子

六郡

輝元領以後市橋下總守居之 高 十一万九千四百七十七石
後改 十七万五千三十石

○ 出雲

十郡

高 十八万六千六百九十九石
後改 二万三千四百七十石

□ 松江

八万五千石

松平出羽守

○

一万石

松平志摩守

○ 廣瀨

三万石

松平上野介

○ 隱岐

四郡

高 四万九千八百八十石
後改 三万四千八百石

○ 山嶋

松江領内

石見 六郡

六郡

高 十一万七千七百七十石
後改 十二万七千三百七十石

濱田

五万石

松平周防守

津和野

四万三千石

龜井隱岐守

山陽道八箇國

備前

十一郡

備前

十一郡

松平備前守

明石

六万石

松平左兵衛佐

立野

五万三千石

脇坂淡路守

赤穂

立野預り

三月

一万五千石

木林對馬守

林田

一万石

建部内匠頭

小野

一万石

一柳土佐守

完粟

一万石

本多肥後守

士曾

松平右近大夫

三木

別取三郎長治

美作

七郡

津山

一万石

松平備前守

高後改 十八万六千七百七十七石七斗

備前

十一郡

肥山

二万五千石

松平伊豫守

池田内匠

池田丹波守

二万五千石

備中

九郡

松山

六万五千石

安藤長門守

芦盛

二万五千石

本下肥後守

庭瀬

二万石

板倉頼母

斤嶋

二万石

森和泉守

河邊

一万石

伊藤民部

津良嶋

二万石

關大藏

高松

十四郡

松原七兵衛内家

廣瀬

二万石

戸川肥後守

備後

十四郡

福山

一万石

松平下総守

三次

浅野土佐守

三原

安藝云領

浅野甲斐

鞆

福嶋正剛

大崎玄蕃

安藝

八郡

高後改 十九万四千五百五十七石
後改 七万五千九百三十八石

廣嶋 四万五千石 松平安藝守 家臣 上田主水

周防 六郡 高 十六万七千六百七石

久田松 五万石 毛利飛騨守 岩国 長門領 家臣 吉河内藏助

山口 大内義隆當国領今山口家先祖也 毛利領

長門 六郡 高 十三万六千六百六十石

萩 八万九千石 松平大膳大夫 長府 五万石 毛利甲斐守

毛利内膳 一万石

南海道六箇國

紀伊 七郡 高 十四万三千五百石 後改 九万二千二百四十石

和哥山 五万石 紀伊中納言殿 新宮 家臣 水野土佐守

田邊 五万九千石 秋若越後守 雜賀 高 六万三千四百石 栗山修理

淡路 二郡

須本 德嶋領家臣 猪田九郎共衛 油良 安宅木河内守

阿波 九郡 高 十八万三千五百石

德嶋 七万五千石 九畷 松平淡路守 蜂須賀飛騨守

讚岐 土郡 高 十一万六千二百石 後改 七万五千八百十石

高松 十二万 松平讚岐守 丸龜 六万三千石 京極繼殿

伊豫 古郡 高 三十三万六千二百石 後改 八万五千八百二十石 甲達遠江守

松山 十五万石 松平隱岐守 宇和嶋 十五万石 甲達遠江守

西條 三万石 松平左京大夫 大湊 五万石 如藤遠江守

今治 四万石 松平駿河守 吉田 三万石 伊達左京亮

小松 一万石 一柳兵部少輔 甲子 一万石 如藤織部

▲河江 一柳美作守

土佐 七郡

高知十云 正四万 四石 松平土佐守 一〇中村 家臣 深尾若狹

西海道九箇國

筑前 十五郡 高 正二万五千六百九十九石 後改 五十二万二千五百十石

福肥 五十五石 松平肥前守 〇秋月 五万石 黒田甲斐守

東連寺 五万石 畠田甲斐守 名嶋 當國者 小早河三原中納言隆景 領

筑後 十郡 高 正六万五千九百九十八石 後改 正六万二千八十石

久留米 正二万石 有馬中務太補 〇柳河 正九千八百石 立花飛騨守

三池 一五石 立花民部

豊前 八郡 高 正四万石 後改 正三万四千石

小倉 十五万石 小笠原右近將監 〇 一五石 小笠原備中守

中津 四万石 小笠原信濃守

豆後 八郡 高 正七万八千五百九十石 後改 正四十二万八千三百十三石

肥 正四万石 中河因幡守 〇日出 三万五千石 木下右衛門太夫

臼杵 五万石 縮葉熊登守 〇木築 三万三千石 松平日向守

府内 三万二千石 松平對馬守 〇佐伯 二万石 毛利周防守

森 正五千五百石 久留嶋帶刀 〇刀祿 古城路

安喜 熊谷内藏丞 〇富束 箕和泉守

肥前 十一郡 高 正九万九千九百三十五石 後改 正五十六万四千四百三十三石

佐賀 正五万七千石 松平信濃守 〇蓮池 五万石 鍋嶋根津守

小城 正四万石 鍋嶋紀伊守 〇久嶋 二万石 鍋嶋備前守

唐津 七万石 土井周防守 平戸 六万石 松浦壹岐守

大村 二万七千石 大村因幡守 松浦大膳

嶋原 七万石 松平主殿預 五嶋 一万石 五嶋萬吉

大河野 肥後 十四郡 知三河守 有馬 有馬修理大夫

熊本 五十四万 五千石 細河越中守 八代 細川家臣 長巴帶刀

宇土 三万石 細川和泉守 天草 伊豆守

球摩舍城 二万石 相良遠江守 天草 伊豆守

日向 五郡 日向 飯肥 伊東大和守

縣 三万三千石 三浦壹岐守 飯肥 五万四千石 伊東大和守

高鍋 二万七千石 秋月長門守 定樂 三万七千石 嶋津次守

大隅 八郡 嶋津領

薩摩 十四郡 高 廿八万三千四百八十八石七斗 後改 廿一万五千三百九十九石

加兒嶋 三万九千石 松平薩摩守 外 琉球又嶋々十五嶋有之

壹岐 二郡 餘慶二箇國 高 二万七千九百八十石

勝本 松浦領内 當城者高麗廉陳時御取立

對馬 二郡 當國者異國近境故不数其料

府中 十方石 宗對馬守

宗對馬守

當國者異國近境故不数其料

中興武將傳

一弟 頼朝

清和天皇十代源義朝三男治世二十年正治元年正月十一日薨年五十三 執権 遠江守平時政

二弟 頼家

頼朝長子 治世五年 元久元年七月十八日薨 執権 遠江守平時政

三弟 實朝

頼朝二男治世十七年 兼久元年正月九日薨年十八 執権 陸奥守平義時 時政三男

四弟 頼經

光明峯寺岡白藤原道家公四男治世十八年 兼久元年七月鎌倉下向頼經幼雅タルヨツテ 二位ノ尼篠中ニツリコトル八年也 是ラ世ニ尼將軍 時政ノ娘也 執権武藏守平泰時 義時長子

五弟 頼嗣

頼經長子 治世八年 康元元年十月薨年十八 執権武藏守平經時 泰時嫡孫時氏子

六弟 宗尊親王

後嵯峨院第一王子治世十五年 建長四下向文永七年 薨年十一 執権相模守平時頼 後最明寺時氏三男

七弟 惟康親王

宗尊親王長子 治世十四年 正治三年十月 年六十二 執権相模守平時宗 時頼長子

八弟 久明親王

後深草院第三王子治世二十年 嘉曆三年十月 薨年五十五 執権相模守平貞時 時宗長子

九弟 守邦親王

久明親王長子 治世二十五年 正應二年薨年九十三 執権相模守平高時入道宗鑑 貞時長子

十弟 尊雲親王

正應二年新田左中將源義貞相州高時一家 亦ホス北條九代百十五年此時二七 後醍醐天王第二子治世二年 建武二年七月於鎌倉 薨 大塔宮二品親王也

十一弟 成良親王

後醍醐天皇弟四王子 治世三年 曆應元年正月薨 執権 源直光 源貞氏三男尊氏弟也

十二弟 尊氏

清和天皇十六代足利頼朝源貞氏二男治世七十五 延文二年四月九日薨年五十四 贈從位大臣等持院 喜

十三弟 義詮

尊氏三男治世 年貞治六年十二月七日薨年十八 室從院殿道隆山十号ス

弟 義滿

弟 義持

弟 義量

弟 義教

弟 義勝

弟 義政

弟 義尚

弟 義植

弟 義澄

弟 義晴

弟 義輝

弟 義榮

弟 義昭

弟 信長

義詮長子治世十六年 應永十五年五月六日薨年五十一 鹿苑院殿道有 号ス

義滿長子治世二十一年正具元年正月十八日薨年三十四 勝定院殿道詮 号ス

義持長子治世三年 義持立年内有 應永元年三月二月廿七日薨年十九 長得院殿道基 号ス

義滿三男治世十四年 嘉吉元年六月廿四日薨年四十八 普廣院 号ス

義教長子治世三年 嘉吉三年七月廿日薨 号ス 早世 年三十 慶雲院 采山道春 号ス

義教二男治世四十九年 延徳二年正月七日薨年五十六 慈照院殿道慶 喜山 号ス

義政長子治世十七年 義政四十九年中 延徳六年三月廿六日薨 常徳院殿 号ス

義教孫義視長子治世十八年始四年 前十七年 内大永元年三月廿日薨 常徳院殿 号ス

義教四男政知長子治世十四年 水弘八年八月十四日薨 年三十一 法住院殿清晃 旭山 号ス

義澄長子治世三十年 天文十九年五月四日薨 方松院殿道照 号ス

義晴長子治世十六年 永祿八年五月十九日薨 年三十三 光源院殿道圓 号ス

義澄孫義維長子治世四年 永祿十一年九月 薨ス

義晴長子治世五年始 南都一乘院 号ス 永祿八年 還俗 号ス 江州 有リ 同十一年 織田信長 供奉 号ス

上洛 將軍 任ス 天正元年 平信長 天下ヲ 奪 其 州 下向シテ 慶長二年 八月廿八日薨 冥陽院殿 昌山 道祥 号ス

足利家 尊氏 号ス 十五代 合二百三十九年 此時 二七 恒武天皇 元二代 平清盛 元代 織田信秀 二男 治世十年

天正十年六月 京都 能寺 号ス 延徳元年 冥陽院殿 泰山 号ス

年代記

弟 秀信

信長孫信忠長子治世三年秀吉父之濃州退之
慶長四年家康之夕之高野山入岐阜中納言十
云ハ是也

弟 秀吉

筑阿弥子天正三年性ヲ豊臣政ム開白太政大臣
正二位二任セ已治世十五年慶長四年八月十八日伏見
城ニライテ薨六十三号 豊國大明神

弟 秀次

大光 加賀大納言菅原利家
三位法印一路子治世五年秀吉十五年ノ中邑文祿四
年七月十五日高野山ニテ自害年九八

弟 秀頼

大光 賀大納言菅原利家 毛利中納言大江輝元
秀吉二男治世十八年元和元年七月二日自殺年七三
大光毛利中納言大江輝元

弟 家康

清和天皇二十五代新田贈大納言源廣忠卿長子治
世十四年或二年慶長八年任征夷大將軍元和二年四
月十七日薨 子方東照大権見上

弟 秀忠

軍任ス寛永九年正月九日薨年五十一台徳院殿

弟 家光

秀忠公長子治世二十一年元和九年征夷大將軍
任ス慶安四年四月九日薨年四十八大猷院殿

弟 家綱

家光公長子治世三十年慶安四年征夷大將
軍任ス延宝八年五月八日 薨嚴有院殿

弟 御當代

御治世萬々歳

千鶴萬龜

子 天仁 二年 寅 全三天永 三年 巳 全西永义 五年 戌 全五元承 二年

子 保安 四年 辰 全七天治 二年 午 全八大治 五年 亥 全九天承 一年

子 長承 二年 卯 全保延 六年 酉 全永治 一年 戌 全三康治 二年

子 天養 一年 丑 全义安 六年 未 全仁平 三年 戌 全文壽 二年

子 保元 四年 卯 全平治 一年 辰 全永曆 一年 巳 全一應保 二年

子 長寬 二年 酉 全永萬 一年 戌 全仁安 三年 丑 全五嘉應 一年

卯 兼安 四年 未 全安元 二年 酉 全治兼 四年 丑 全九養和 一年

卯 壽永 二年 辰 全元曆 一年 巳 全文治 五年 戌 全三建义 九年

卯 正治 二年 酉 全建仁 三年 子 全元义 二年 寅 全建永 一年

卯 兼元 四年 未 全建曆 二年 酉 全建保 六年 卯 全兼义 三年

卯 寬喜 二年 辰 全真永 一年 酉 全天愾 二年 亥 全安順 二年

卯 嘉禎 三年 戌 全曆仁 一年 亥 全延應 一年 子 全仁治 二年

卯 寬元 四年 未 全寶治 二年 酉 全建長 七年 辰 全康元 一年

巳 正嘉 二年 未 全正元 一年 申 全文應 一年 酉 全弘長 三年

卯 文永 子 十年 卯 全建治 亥 三年 卯 全弘安 寅 十年 卯 全正應 子 五年

卯 永仁 巳 六年 卯 全正安 亥 三年 卯 全乾元 寅 一年 卯 全嘉元 卯 三年

卯 德治 牛 二年 卯 全延慶 申 三年 卯 全應長 亥 一年 卯 全正和 子 五年

卯 文保 巳 二年 卯 全元應 未 二年 卯 全元亨 酉 三年 卯 全正中 子 二年

卯 嘉曆 寅 三年 卯 全元德 巳 二年 卯 全元弘 未 一年 卯 全正慶 甲 二年

卯 建武 戌 二年 卯 全延元 子 二年 卯 全曆應 寅 四年 卯 全貞國 卯 七年

卯 康永 午 三年 卯 全貞和 酉 五年 卯 全正平 酉 四年 卯 全觀應 寅 二年

百六 文和 辰四年百
百六十七 延文 申五年百
百六十八 康安 丑一年百
百六十九 貞治 寅六年

百七十 應安 申七年百
百七十一 建德 戌五年百
百七十二 文仲 寅三年百
百七十三 永和 卯四年

百七十四 天授 巳三年百
百七十五 康曆 未二年百
百七十六 承德 酉三年百
百七十七 弘知 酉三年

百七十八 至德 子三年百
百七十九 元中 七年有リ
百八十 應永 戌元年百
百八十一 嘉慶 卯三年

百八十二 康應 巳一年百
百八十三 明德 午四年百
百八十四 應永 戌元年百
百八十五 正長 申一年

百八十六 永亨 酉二年百
百八十七 真吉 酉三年百
百八十八 文安 子五年百
百八十九 寶德 巳三年

百九十 亨德 申三年百
百九十一 康正 亥二年百
百九十二 長祿 丑三年百
百九十三 寬正 辰六年

百九十四 文正 戌一年百
百九十五 應仁 亥二年百
百九十六 文明 丑三年百
百九十七 長亨 未二年

百九十八 延德 酉二年百
百九十九 明應 子九年百
百一百 文龜 酉三年百
百一百一 永正 子七年

百一百二 大永 巳七年百
百一百三 亨祿 子四年百
百一百四 天文 辰九年百
百一百五 弘治 卯三年

百一百六 永祿 午十二年百
百一百七 元龜 午三年百
百一百八 天文 辰九年百
百一百九 政保 辰四年

百一百十 慶長 申十九年百
百一百十一 元和 卯九年百
百一百十二 寬永 酉十九年百
百一百十三 政保 辰四年

百一百十四 慶安 子四年百
百一百十五 康應 辰三年百
百一百十六 明曆 未三年百
百一百十七 萬治 戌三年

百一百十八 寬文 丑十二年百
百一百十九 延寶 丑五年百
百一百二十 天和 酉三年百
百一百二十一 貞亨 子四年

百一百二十二 元祿 辰十五年百
百一百二十三 天和 酉三年百
百一百二十四 貞亨 子四年

百一百二十五 天 元 乾 建 延 安 仁 萬 神 雲 文

百一百二十六 寬 觀 長 養 老 久 中 祥 勝 昌 正

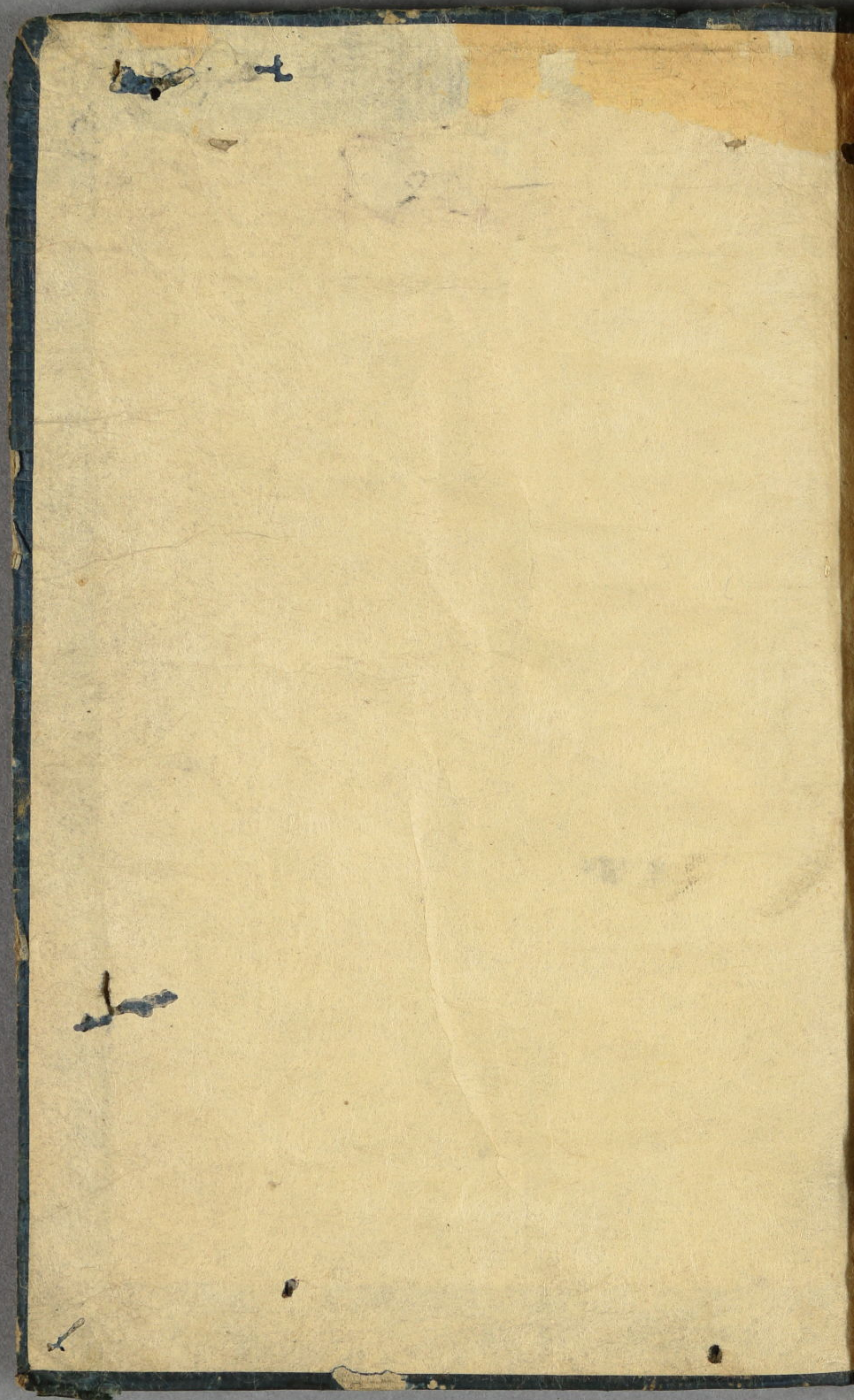
百一百二十七 兼 應 寶 保 同 衡 康 亭 弘 慶

百一百二十八 永 明 真 靈 泰 平 禎 齋 景 大 化

百一百二十九 字 嘉 喜 祚 福 德 吉 祿 錄 曆 大 自

百一百三十 雉 鳳 朱 鳥 龜 和 壽 至 護 治

年号用字 已上六十六字



Handwritten text in vertical columns, likely in Chinese characters, covering the right page. The text is faint and difficult to read due to fading and staining. The right edge of the page shows the binding of the book.

Vertical text on the right side of the page, including the characters "卷之六" (Volume 6) and "第六" (Sixth).

Vertical text on the left side of the page, including the characters "第六" (Sixth) and "卷之六" (Volume 6).

