



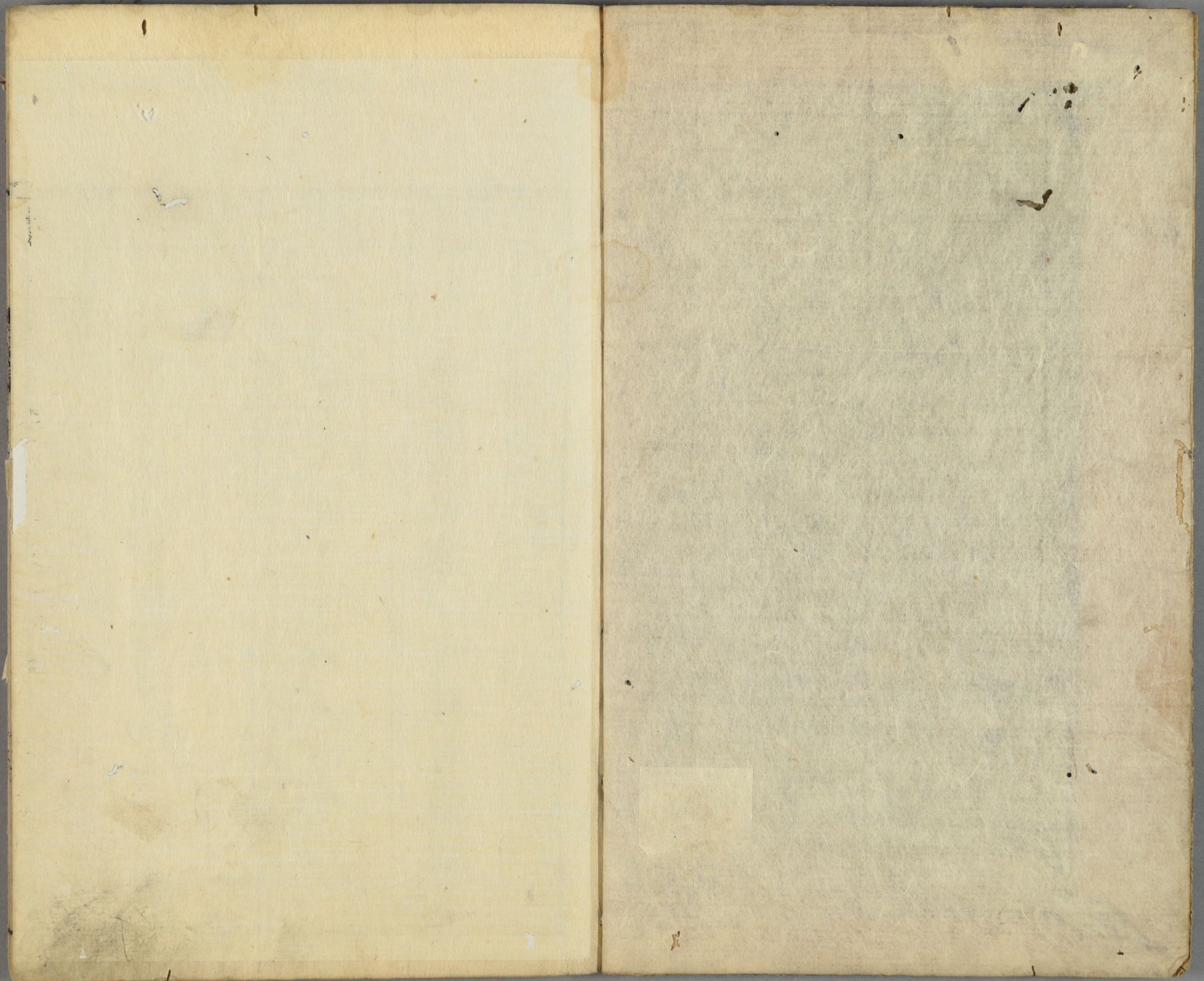
正 授

古語拾遺句解

上









元祿十一戊寅二月乙亥

# 古語拾遺句解

洛陽書肆 松林軒藏版

## 古語拾遺句解序

古語拾遺者大同年中齋  
部廣成奉勅所撰也其  
爲書拾國史之遺補帝典  
之闕盡忠言於國家啓  
迪將來誠有功於千萬世



者也惜哉寥寥鮮講習之  
余生於千載之下悼斯文  
之隱晦自延寶以來數爲  
人說古語拾遺方輯古語  
拾遺義嘗訪齋部祖神之  
沉跡爲作記令鄉人發尊

信之心矣粵對馬鳴下縣  
人藤原齋延有志于本  
朝舊記久在百傳度逢既  
而來京師叩余環堵深玩  
古語拾遺作句解以復于  
初學書肆梓之垂不朽齋



延請余一言冠其首余嘉  
信從好書樂用心之勤因  
爲之序并附太玉神社記  
云

元祿十一年三月三日

平安城松下見林序

太玉命社記

延喜式神名帳曰大和國高市郡太玉命神社四  
座即天太玉命大宮賣神豐磐間戶命櫛磐間戶  
命都四神也天太玉命者高皇產靈尊之子齊部  
氏之先天神地祇之忠神也大宮賣神豐磐間戶  
命櫛磐間戶命並天太玉命之子也謹按國史古  
語拾遺當天照太神入于天石窟六合常闇晝夜  
不分羣神愁迷手足因指八十萬神奉謝當斯時  
太玉命率諸部神造和幣堀天香山之五百箇真  
賢木而上枝懸玉中枝懸鏡下枝懸青和幣白和



幣捧持稱讚亦以廣厚稱詞乞開戶仍太玉命及中臣氏祖天兒屋命共致其所禱焉于時天照大神出石戶遷座新殿天兒屋命天太玉命以御綱廻懸其殿令大宮賣神侍於御前善言美詞和君臣間令宸襟悅懌此內侍之始也豐磐間戶命櫛磐間戶命守衛殿門此御門之神也太玉命父子四神之有功於萬世如此其大矣及天孫降臨之時高皇產靈尊天照大神以天兒屋命天太玉命使配侍焉高皇產靈尊勅曰吾則起樹天津神籬及天津磐境當為吾孫奉齋矣汝天兒屋命天

太玉命二神宜持天津神籬降於葦原中國亦為吾孫奉齋天照大神勅曰惟爾二神共侍殿內能為防護此中臣齋部奉祀神祇官守護天子之義也所謂天津神籬者往昔禮神之處立賢木為神之所託謂之天津神籬故私記曰天津神籬者今之神祠其實賢木也天津磐境者安磐石定神境也高皇產靈尊誓樹神籬磐境降于其間長近君王鎮護國家君王惟恭祈天永命即神祇官西院之根源也及神武天皇一統天下推廣高皇產靈尊之神意祭二十三神萬萬世不可不崇祀者



也二神持神籬者捧持賢木嚴祭祀也侍殿內能  
為防護者常在殿中如影隨形為至尊羽翼也禦  
外災日防守內德日護觀此則天兒屋命天太玉  
命者帝王輔弼之神同德比義子孫長事朝廷俱  
受天祿天下亦當致敬之神也然及中臣鎌足誅  
入鹿之暴功冠一時至是中臣門葉赫盛齋部每  
立下風齋部廣成嘗憂之落魄之甚祖神廟社殆  
幾於廢墜元祿六年三月余到於高市郡問太玉  
神社時無識者偶於兔園冊知郡有齋部村於是  
往齋部村訪陳述荆棘之中有二小社問之云春

日神因沉思之即太玉神社也俗謂春日神者  
訛也蓋所以訛者春日四座也雖婦人小子皆能  
知之當社亦四座也且當社之貴人之自敬與春  
日同故混淆之幸有齋部村而村屬高市郡迺知  
當社齋部祖神所謂高市郡太玉命神社者正是  
也今遺二社者小民無力於造四社乎每年九月  
十五日村人祭之歸與松井正安語之  
正安時寓  
宗我今居  
櫻井號下  
司元陽  
正安歎服其後正安來于京師日齋部  
村人聞先生之誦有興起之志願表章太玉命事  
蹟貽之余感其志蒐輯延喜式國史等語貽之庶



幾期於百廢具興，人人復上古之神道云爾。

元祿十年九月五日

平安城松下見林撰

古語拾遺句解

對馬洲後學藤齊延編輯

古語拾遺一卷

加序古語猶故實，拾撥也。遺失也。拾故實有遺失所著也。因名如此。

從五位下齋部宿稱廣成撰

齊部出自天太玉命類聚國史卷第九十九職官部叙位四曰平城天皇大同三年十二月甲午授正六位上齋部宿稱廣成從五位下

蓋聞上古之世未有文字

人皇十六代應神天皇朝阿直岐王仁等之博士從

百濟國來而命太子讀智經典見于日本紀等本朝通文字在應神天皇治世之前後乎

貴賤老

少口口相傳前言往行存而不忘書契以來

易繫辭云上古

結繩而治後世聖人易之以書契大書文字也契合約也言有不能記者書識之事有不能信者契驗之不好談古浮華後漢書安帝紀曰勿取浮華不實者競興還

嗤舊老遂使人歷世而彌新事逐代而變改願問故



○口史ハ吾口ノ  
史記アリ舊事  
記石事也日事  
三代夏商周  
○家牒ハ諸家  
三傳ハ傳ハ記  
録ハ一ハ記

實文選曲水詩序註云故實先王之摩識根源國史  
家牒史籍也牒簡也屢中紀云四年八月辛卯朔雖  
載其略一二委曲猶有所遺有所遺者言愚臣不言  
恐絕無傳幸蒙召問文選司馬子長報在欲據舒  
畜憤故錄舊說敢以上聞云爾

一聞夫開闢之初阿女天也津知地也一元氣清陽

於其中伊弉諾伊弉冉二神伊弉者往之意伊

陰神之稱也訓枉者尊之詞也諾冉二神是日神

之功語其神德也故云庄大八洲國及山川草木

人體是即語其為夫婦氣化形化生大八洲國及

山川草木次生日神月神舊事紀云淡路洲伊與

對馬洲隱岐洲佐渡洲大日本豐秋津洲因茲以

先所生謂大八洲矣日本紀神代卷云何不生天

下之主者歟於是其生日神號大日靈貴此子光

華明彩照徹於六合之內故二神喜日吾息雖多

未有若此靈異之兒不宜久留此國自當早送于

天而授以天上之事次生日神其光亞日可以配

日而浴故亦送之于天以日最後生素戔嗚尊素

神配陽語春和生長之理也

古語各書同解



進之辭。鳴而素交鳴神常以哭泣為行故令人民

雄字之意。天折青山變枯以素交鳴神配陰語因斯父母二

神救日汝甚無道謂無可宜早退去於根國矣天

圓象之中地而謂之天上地而下謂之根國非

別有處地下地上一氣升降融通以天上為陽明

之處則可謂以根國陰暗之地以日神語陽德位

于天上是貴陽之謂也。以素交鳴神語陰德位

根國是賤陰之謂也。以天上為南方火則以根國

為北方水以天上說其始則以根國說其終以日

神語火德則以素交鳴神語水德。以日神語木德

則以素交鳴神語金德也。餘推之可知焉。稱根國

者即謂一陽發於地中素交鳴神退去於根國者

非以人體之謂唯以理之謂也。實終於出雲國也

亦天地割判之初天中所生之神名曰天御中主神

天御中主神神名之意如字。明理本源神也。國常

立神與天御中主神同體異名之神也。謂天子之

祖則自國常立尊為次第。謂臣下之祖則自天御

中主神為次第。是即分天子與臣下之貴賤之義

也。舊事紀古事記等。其子有三男長男高皇產靈

神古語多賀美武須比是為皇親神留伎命則伴

佐伯等祖也。皇親者親於皇孫祖父外祖父母

中臣後祝詞云皇親神漏岐神漏美是之以瓊瓊

杵尊為皇孫然則以天照太神與高皇產靈尊可

為皇親神漏岐神漏美與津速產靈神稱皇親神留岐神

留美者此神亦為天子之外祖之謂也。伴佐伯姓也。次津速產靈神是為皇

親神留彌命則中臣朝臣祖也。中臣姓也。次神皇

產靈神此紀直祖也。紀直姓也。直戶也。

其高皇產靈神所生之女名曰栲幡千千姬命天祖



天津彦尊之母也

考度會延佳神主考仙覺萬葉鈔曰栲白之色義也直指抄云

栲之訓手纒之義也幡之訓機也千多之義也言女之功唯布有於織以為名也吾勝尊之正妃也神代卷云正哉吾勝速日天忍穗耳尊娶高皇產靈尊之女栲幡千千姬生天津彦彦火瓊瓊杵尊其男名曰天忍日命大伴宿稱祖也

又男名曰天太玉命齊部宿稱祖也

所率神名曰天日鷲命阿波國忌部等祖也

手置帆負命讚岐國忌部祖也彦狹知命紀伊國

忌部祖也櫛明玉命出雲國玉作祖也天目一箇

命筑紫伊勢兩國忌部祖也

天太玉命者乃齊祭此神掌供奉神事班幣物也故云卒所造作幣帛之齊部等也齊部者造幣帛姓也

於是素戔嗚神欲奉辭日神天照太神

欲奉辭有宜早退去於根

國之命於是欲見姊尊也昇天之時

天者日神在處也尊日神天之櫛明玉命奉迎獻以瑞八坂瓊之曲玉

詞也八坂或記云地之名八坂古事記作八尺謂貫玉緒之長曲玉祝詞也五十迹手奉迎仲哀天皇獻玉鏡劍祝曰天皇如八坂尺瓊之句以曲妙御宇云見于仲哀紀素戔嗚尊受

之轉奉日神仍其約誓即感其玉庄天祖吾勝尊

日本紀神代卷云素戔嗚尊乞取天照大神鬘髮及腕所纏八坂瓊之五百箇御統灌於天眞名井

吾勝速日天忍穗耳尊同書曰日神與素戔嗚尊誓約曰汝若不有奸賊之心者汝所纏五百箇

男矣云云已而素戔嗚尊舍其左髻所纏五百箇

之瓊便化生男矣則稱之日正哉吾勝故因名

之曰勝速日天忍穗耳尊抑日神與素戔嗚尊於

ウタハルハハルシ  
傳カスルノ義也

古語拾遺切解二

三



誓約之中。生聖神。不可以人體說焉。延經神主。示于予曰。玉則柔。取義於陽。劍則剛。取義於陰。天地交泰。生男女。三五之靈神。立人皇之極。垂皇統於今。若天唯高地。唯卑。而天氣不降地。地氣不昇天。則何生聖神乎。是即以人體。而配天地。生人聖。云云。五男。是即天神之子。二女。是即土地之神也。天生乎聖神。何必。是以天照太神。育吾勝尊。特甚。鍾如。凡人。生子乎。愛。日本紀神代卷。作鍾憐愛。又作起憐心。鍾起相。其訓於幾。同講述。鈔云。以鍾訓於幾。其義未詳。又云。女愚志。常懷腋下。稱曰。腋子。今俗號稚子。謂懇之轉訓也。

其後素戔嗚神奉為日神。行甚無狀。無狀。後漢書章帝紀注曰。謂其罪惡。尤大。其狀無可寄言。故云。無狀。訓之。阿知。後奈志者。無可堪之謂也。素戔嗚神。為其人。非如此暴惡大逆之人也。以日神語。陽德至善。對日神。而以素戔嗚神語。陰德暴惡也。人非食衣。則不能養。和可子。是其轉語也。

星剝逆剝  
ハ生カハル 幼ノ皮ヲ  
カカマハハク

生害。示食之業者。為太惡。故舉大惡。而寄事於素戔嗚神。以語惡。寄事於此神。非無故。以素戔嗚神。配陰德。以陰種種凌侮。所謂毀畔。畔。田界也。古語阿波那知埋溝。古語美曾宇美。釋名曰。田間。放水。本朝為。覓古語斐波那知重播。古語志伎麻伎。日本紀私記云。前義。前人既播種子。而後重疊更播種子。謂之重播。種予。若如是者。則前播之人。有深患害。故以為大忌也。刺串古語久志佐志。日本紀私記曰。問是何物。為咒咀之詞。謂之籤插。若有強耕其田者。身遂滅。以說說亦有焉。不可一定。唯舉害田之事。耳。田死。是衣食。生剝逆剝。殿則剝天。疵。穿殿。斃。而按。網之本也。是時天照太神。驚動。以梭。傷身。云。生剝逆剝。詞以古之詞。直書之。歟。生逆之字。別不可有深義歟。屎戶。所謂及至日神。當新嘗之時。素戔嗚。如此天。尊。則於新宮。御席之下。陰自遊。糞。

古語拾遺句解止

四



罪者素彘鳴神當日神耕種之節竊往其田刺串  
相爭重播種子毀畔埋溝放槌當新嘗之日以屎  
塗戶當織室之時逆剝班駒以投室內此天罪者  
今中臣祓詞是也蠶織之源起於神代所謂日神  
節在織室之時者各害衣食之義也衣食並木德  
也或說云陽者生於水居於木位於火也陽神日  
神此時以木德相接素彘鳴尊之金德歟以稚日  
女之木德神為日神之妹謂以坐于齊服殿其說  
亦同日神者有深義也於此文非所預故略之或  
云中臣祓詞以六月晦日大祓詞為中臣祓詞者  
非也中臣祓詞其傳來尚矣以此文可知大  
祓詞者執中臣祓詞為其時之祝詞耳已  
于時  
天照太神赫怒入于天石窟閉磐戶而幽居焉陰  
掩陽之義也以人體不可見之也天石窟非別有  
處天者天上之義也石窟堅固之義也若以人體

○山石屋入間コ  
モリモヒニクシヤ  
ミナリケレハ諸神  
トモニ是ハ何トシ  
タルヲナラセテケ  
ハヒキ足一指ニ  
見見又ハ  
トフイ

見之則不可無疑也日神者聖神也聖神如何乎  
為第神之惡入石窟而可使羣神迷誤事於日神  
以說祈禱神樂之理進陽退陰耳已示天地  
之靈妙者以人心之至誠有資屈伸之術也  
六合常闇晝夜不分羣神愁迷手足因厝凡厥庶  
事燎燭而辨日神者陽神也陽高皇產靈神會八  
十萬神於天八湍河原議奉謝之方八數多之義  
傳受十萬各積數也天八湍河原天者天上之義  
也八湍河原猶云平安之地高皇產靈神者臣之  
長也故率會八十萬神以爰思兼神深思遠慮議  
日思兼神者高皇產靈神之子也纂疏云思慮兼  
知是異小人之思慮耳已小人之思慮起於私而  
不明君子之思慮起於正而不闇故上達於神明  
下逮於萬民而無不當矣中心正則思慮明也中  
心不正則思慮闇也濁穢隔於神清明合於神也

吾合

五



感應有於此耳已。宜命太玉神率諸部神造和幣。太玉神者幣之神也。故謂所率之諸部神者。仍命石凝姥神。天指造幣齊部也和幣義記于下。糠戶命之子鏡作遠祖也。天糠戶命者饒速日尊降臨之時陪從之神也。

見于舊事紀。取天香山銅以鑄日像之鏡。天香山者天稱香山者氣薰登之義也。猶云高大之山也。以天香山者傳天之上之故事於中洲之義也。或云香山古與來音通也。在于十市郡日像之鏡者猶云日神之像鏡。命長白羽神伊勢國麻績祖。今俗衣服謂之白羽。此緣也。太

宮之機殿在伊勢國多氣郡長田鄉居麻績連於此處。織荒妙神衣舊事紀云。天八坂彥命伊勢神麻績連等祖。種麻以為青和幣。古語爾伎良。無古異此書也。字。命天日鷲神造木綿津咋見神殺木種殖之以

作白和幣是木綿也。已上二物一夜蕃茂。是木綿也者穀

木之証也。玉篇云。楮穀木也。和名加知。字彙云。穀皮可為紙。豐後風土記云。取楮皮以造木綿。二物者謂麻與穀木也。一夜蕃茂者未聞先學之注解。蓋謂此二物合神之心。故以其速成如蕃茂於一夜乎。日本紀神代卷。鈔云。青和幣造以麻。謂葉也。白和幣造以穀。謂木綿也。青和幣陽也。白和幣陰也。○一本無造木綿三字。○舊事紀。天日鷲神造木綿。七字在作白和幣之下。據舊事紀。考之如白和幣與木綿。有二物。然謂白和幣造以穀。謂木綿。則以穀木造木綿。以木綿為白和幣之義。歟。近世俗以異邦之綿花為木綿者非也。產。命天日鷲雄。綿花於本朝者。桓武天皇之朝也。

神倭文遠祖也。織文布。用幣之布也。見于延喜式記云。倭文御裳一腰件。倭文永長殊有沙汰。不洛居自公家者布歟之由。雖被仰下。自神宮布裝束。仁不見之由。就由以羅被調進。畢永長保延以後。皆羅也。其色香色也。釋日本紀云。倭文。建久諸祭。



興行之時。大藏省。年預申狀。有青筋之布。命天棚機姬神織神衣依織

號棚機姬乎。所謂和衣古語爾伎多倍。命櫛明玉神作

八坂瓊五百箇御統玉見于前。御統者。命手置帆

負彦狹知二神作天御量大小斤雜器等之名也

手置帆負彦狹知狹知見于前。伐大峽小峽之林而造瑞殿古語美

豆能美阿良可峽謂山間瑞者。廢美之詞。美阿良可者。美阿利可。轉語也。兼作

御笠及矛盾笠。矛。盾。皆用。遷。命天目一箇神作雜

刀斧及鐵鐸鐵鐸者。金鈴也。古語佐那伎其物既備掘天

香山之五百箇直賢木古語佐稱居自能稱居自

天香山見于前五百箇者數多之義賢木者謂其

色不變不易之木也故以獻神伊勢之神宮謂之

也。玉串而上枝懸玉中枝懸鏡下枝懸青和幣白和

幣命太玉命捧持稱讚命太玉命之苗裔。掌。亦命

天兒屋命相副祈禱命天兒屋命之苗裔。掌。又命

天鈿女命皇孫降臨供奉而過。猿田彦神也。古語

於須女其神強悍猛力故以為名今俗強女謂之

於須志此緣也以真辟葛非賢木葛類也。為髮順

名鈔曰髮和名加都良俗用髮以蘿葛葛類。為手

字非也說文曰髮首飾之被

繩羅葛者比可氣以竹葉飲熱木葉為手草多火

佐謂以草木為髮為手持者神世質也。手持著鐸之

矛著鐸之矛者以鈴而於石窟戶前覆誓槽古語

著之矛之義也



宇氣布稱約誓之意

覆槽日訣曰伏馬松舞踏鳴也纂疏云覆槽此云宇宇該仰

稱云云於本文加誓字於本註為舉庭燎巧作佛

約誓之意者以誠誓神之義歟

神鑄日像之鏡解見前初度所鑄少不合意是紀伊

國日前神是也初度所鑄少不合意者除初與終

式神名帳云紀伊國名草郡日前神社國縣神社

太和本紀云天皇之始天降來之時共副齋鏡二

面予命一合也注曰一鏡者天照太神之神靈名

天縣神也一鏡者今紀伊國名草官崇敬祭太神

也次度所鑄其狀美麗伊勢太神是也

照太神手持寶鏡授天忍穗耳尊而祝之日吾兒

禮此寶鏡當猶視吾可與同床共殿以為齋鏡日

本紀云崇神天皇六年先是天照太神祭於天皇

大殿之內然畏其神勢其任不安故託豐鍬入姬

命祭於倭笠縫邑云云自其經次第之遷官詳見

于遷官要略日本紀云垂仁天皇二十六年詔于

倭姬命隨太神教儲備既畢具如所謀爾乃太玉

其福立於伊勢國儲備既畢具如所謀爾乃太玉

命以廣厚稱詞啓曰吾之所捧寶鏡明麗恰如汝

命乞開戶而御覽焉太玉命告于天照太神之詞

天照太神也日乃天照太神也天照太神乃鏡及

日也以象論之則三也以德論之則其德一也

仍太玉命天兒屋命其致其祈禱焉于時天照太

神中心獨謂此吾幽居天下悉聞群神何由如此

之歌樂聊開戶而窺之爰令天手力雄神思兼神

信濃國戶引啓其扉遷座新殿則天兒屋命太玉

命以日御綱今斯利久迷繼其日景之像也今以

古五合道切解上



訓斯透斯利久迷之畧語也日本紀神代卷作端  
出之繩日訣云蠶蠶以紉左出端也注云繩亦云  
左繩云云左繩者表天之左還也出端垂之者天  
德之下而蒙人象也於本注曰其日景之像也者  
繩端之垂如日景照臨下土今於社頭殊斯迷繩  
者際之義也以神所在為天上以人住之地為中  
際際此間之義也斯迷繩其廻懸其殿命大宮實  
物蠶而其德象三才耳已

神侍御前是太玉命久志備所生神如今世內侍

善言美詞和君臣間命宸襟悅懌也久志備靈字也大殿祭禊祓

詞云聖御孫命同殿乃裏乍塞坐氏參入罷出人  
乃選比所短之神等乃伊須呂許比阿禮比坐於  
言直之穢命豐磐間戶命撤磐間戶命二神守衛  
之座氏云云

殿門是竝太玉命之子也豐慶美之義磐堅固之象間戶出入之口也櫛

與靈訓同廣當此之時上天初晴眾俱相見面皆  
美之義也

明白伸手歌舞相與稱曰阿波禮言天晴也阿那

於茂志呂事之甚切皆稱阿那言衆面明白也阿

那多能志言伸手而舞今指樂事謂之多能志此

意也阿那佐秘懋竹葉之聲也飲懋木名也振其

葉之譏也爾乃二神俱請曰二神者天兒屋命天太玉命也勿復

還幸仍歸罪過於素戔鳴神以陰神素戔鳴神尊語

歟不可謂而科之以千座置戶有罪則科祓以贖

實有此事法也語其起於祓有吉祓祓之二事在其罪依

輕重大祓上祓中祓之二儀千座置戶者謂祓之  
贖物連置命接首髮及手足爪以贖之非實接毛

之處也謂贖物用見在已身物歟仍解除其罪逐降焉素

髮血之餘爪筋之餘也



鳴尊地陰之靈也。故謂送降於根國。雖子地陰之橫也。故謂順水流也。日神天陽也。故謂送于天。與日神相。素戔鳴神自天而降。到於出雲國。鉞之對論之。  
**川上**自是以上。謂陰氣不得其處。則為害。自是以下。得其處。以成就萬物之義也。鉞之川。出雲風土記云。大原郡。斐伊川。郡家正西五十步。西流入。出雲郡。云云。出雲國。人體之素戔鳴尊之封國也。且出雲之地方。當日本之北。是於理亦當之也。出雲國。大社者。祭素戔鳴尊之子孫數神社也。

**以天十握劍**其名天孫。孫斬今在石上神宮古語。

**大蛇**謂之狝狝言斬蛇也。舊事紀云。伊香色雄命此命。春日宮御宇。天皇。

御宇。以為大臣。磯城瑞籬宮御宇。天皇御世。祭八十尊羣神之時。遷建布都大神社於大倭國山邊郡石上邑。則天祖授饒速比尊。自天受來天寶瑞寶同。共藏齋號曰石上大神。云云。布都或云布留劍之斬八岐大蛇。是非實事。以素戔鳴神為正陰名也。大蛇為邪陰。抑正陰位。其處。

則邪陰為之滅也。是謂之也。八岐其尾中得一靈者。四方四維也。猶云八方之邪陰。

**劍**德故謂如此。其名曰天叢雲大蛇之上。常有雲氣。故以為名。倭武尊東征之年。到相模國。遇野火。

**難**即以此劍。薙草得免。更名草薙劍也。日本紀曰。景行天皇。

四十年。日本武尊被東夷征伐之命。冬十月。發路。在道。拜伊勢神宮。仍辭于倭姬命。曰。今被天皇之命。而東征。將誅諸叛者。故辭之。於是倭姬命取草薙劍。授日本武尊。曰。慎之。莫怠也。至駿河。其處賊陽。從之。數日。是野也。麋鹿甚多。氣如朝霧。足如茂林。歸而應狩。日本武尊信其言。入野中。而見獸。賊有殺王之情。王謂曰。本放火燒其野。王所佩劍。藪雲。自抽之。薙王之王傍。草因是得免。故號其劍曰草薙。乃獻上於天神也。此劍在于天。同日神靈鏡也。祭伊勢國日本武尊得此。  
劍征伐東夷。愷還之時。置于尾帳。國熱。然後素戔



鳴神娶國神女

鳴神娶國神女者脚摩靴手摩乳之女名  
等素炎鳴尊者伊井諸尊之子生于天上故對素  
炎鳴尊者以地主之神稱國津神也自然後以素  
生大已貴神於你那武智神遂就於  
以人體語之

根國矣

是謠素炎鳴  
尊之終也

大已貴神

一名大物主神一名大國主神一名大國

魂神大和國城上郡大三輪神是也

日本紀神代  
卷云神光照

海忽然有浮來者曰姬吾不在者汝何能平此國  
乎由吾在故汝得建其大遼之續矣是時大已貴  
神問曰然則汝是誰耶對曰吾是汝之幸魂奇魂  
也大已貴神曰唯然迺知汝是吾之幸魂奇魂今  
欲何處住耶對曰吾欲住於日本國之三諸山故  
即營宮彼處使就而居此大三輪之神也出雲國  
國造神賀詞云大穴持命乃東絲久堅御孫命乃  
靜生年大倭國申天已命和魂乎心咫鏡尔取託

天倭大物主櫛應玉命止名乎稱天大御和乃神  
祭備尔坐云云齊延案三輪神者大已貴神之和  
魂之神出雲國大已貴神者荒魂之神與小彦名  
與祭出雲國出雲郡杵築大社神也

神高皇產靈尊之子通常世國也

日本紀神代卷  
大已貴神之

平國也行到出雲國五十狹狹之小深而且當飲  
食是時海上忽有人聲乃驚而飛之都無所見  
時有一箇小男以印蘇皮為舟以鰲鶴為衣隨  
潮水以浮到大已貴神即取置掌中而翫之則跳  
躍其類乃恠其物色遣使任於天神于時高皇產  
靈尊聞之而曰吾所產兒凡有一千五百座其由  
一兒最惡不順教養自指聞瀾隘者必被矣其愛  
而養之此即少彥名命是也同云少彥名命行至  
熊野之神嶽遂遷於常世鄉矣云云少彥名命非  
人體之神也大已貴神經營天下由之備此神語  
之也稱高皇產靈尊之兒者由理語之也大已貴  
者云廣大之名之義也少彥名者微妙之名也擁  
經營天下非廣大之德與微妙之智不能也浮海  
來適常世國者心中之妙理無初無終存則有於







代主神遊行在於出雲國三穗之嶺以釣魚為樂故以能野諸手船載使者稱背脛遺之而致高皇產靈於於事代主神既問將報之辭時事代主神謂使者曰今天神有此借問之辭我父宜當奉避吾亦不可違因於海中造八重葦柴籠蹈船柁而避之使者既還報命故大已貴神則以其子之辭歸於二神曰我憐之子既避去矣故吾亦當避如吾所憐者國內諸神必當同禦今我奉避誰復敢有不仍以平國示授二神曰吾以此示卒有治功

隱者仍以平國示授二神曰吾以此示卒有治功謂執示者執國政之義也謂執嚴示不顧本末者亦執平均國政之義也天孫若用此示治國者必當平安以平安訓佈幾久者今我將隱去矣辭訖遂隱於是二神誅伏諸不順鬼神等果以復命于時天祖天照太神高皇產靈尊乃相語曰夫葦原瑞穗國者瑞穗國者生美穀之義也吾子孫可王

之地皇孫就而治焉寶祚卓氏漢林云寶祚即帝位也福也福之隆當與天壤無窮矣即以八咫鏡字書云祐也八咫者八咫形之畧及草薙劍二種神寶授賜皇訓也或作八頭也

孫永為天璽所謂神璽劍鏡是也神祇令義解云神明之徵信此即以鏡劍稱璽云云據此文考之本注神璽劍鏡當見神璽之劍鏡神璽是非一物名而三種神寶示玉自從勅曰吾兒視此寶鏡當猶視吾可與同床共殿以為齊鏡仍以天兒屋命太玉命天鈿女命使配侍焉因又勅曰吾則起樹天津神籬古語比茂侶伎

神籬以比茂侶伎之因以神籬訓比茂侶伎比茂侶伎者葉色不變木都謂比茂及天津磐境呂伎也如此木賞之謂佐賀木也



磐堅固之稱。若謂天津磐境之際也。神社之際。謂之磐境。謂天津磐境者。猶云天上之磐境。神籬磐境。或說云。有沒傳受。然以平野之社家。解狀等考之。不可無疑。神籬磐境。以處處之神社。舊記考之。更無沒祕之義。當為吾孫奉齋矣。汝天兒屋命。太唯其義如字也。

玉命二神宜持天津神籬。神籬。即賢木也。高皇產靈尊。不降臨。故勅于二神。日持降天津神籬。奉齋矣。高皇產靈尊。祭於八神殿之神也。諸神本懷云。八神殿不安。御體唯用賢木。降於葦原中國。亦為吾孫奉齋焉。惟爾二神也。

其侍殿內能為防護。宜以吾高天原所御齋庭之穗。是稍種也。以齊訓由者。亦當御於吾兒矣。宜太玉命率諸部神供奉其職。如天上儀。仍令諸神亦與陪從。日本紀神代卷云。以中臣上祖天兒屋命。忌部上祖太玉命。猿女上祖天鈿女命。鏡

作上祖石凝姥命。玉作上祖復勅大物主神。宜領玉屋命。片五部神使配侍焉。八十萬神。永為皇孫奉護焉。大物主神者。大已。仍使大伴遠祖天忍日命。帥來自部遠祖天槌津大來日。姓氏錄云。大伴宿稱。高皇產靈尊。五世孫。天氏為武官供奉也。佐伯宿帶仗。仗字書云。兵器稱。亦天忍日命之後也。帶仗。仗字書云。兵器。前既而且降之間。先驅還日。有一神居天八達之衢。其鼻長七咫。背長七尺。尸屍明。曠眼如八咫鏡。謂其形如此者。其解於古記未詳解也。或曰。以此神為地陽。天神降于地。地陽既導。天神之義也。即遣從神。借問其名。八十萬神。指陪從神也。皆不能相見。謂不能相見者。慄。於是天鈿女命奉勅而往。乃

未日ハ後世ノ武宅  
口尼明曜ハ神  
ニカカ石ハ見テハ  
ニカカ石ハ見テハ

見。謂不能相見者。慄。於是天鈿女命奉勅而往。乃



コアサトハニツコリ  
タフニシ

將ハ並ニテ三刻ナリ  
タフニシ

筑紫九州總名日向ハ  
今ノ日向國ノ三州ノ地ナリ  
高千穂山今ノ日向國杵杵郡  
霧島山今ノ大隅國杵杵郡  
孫ノ都ニテ一ル地ナリカ

古語拾遺句解上

十四

露其胸乳抑下裳帶於臍下顯勇猛之形也而向立咲嗟  
不慄之是時衢神問曰汝何故爲然耶天鈿女命  
反問曰天孫所幸之路居之者誰也衢神對曰聞  
天孫應降故奉迎相待吾名是猿田彦大神時天  
鈿女命復問曰汝應先行將吾應先行耶對曰吾  
先啓行天鈿女命復問曰汝應到何處將天孫應  
到何處耶對曰天孫當到筑紫日向高千穂穗觸  
之峯千穂峯日向國高山而寄事於高山傳其故事歟今屬大隅國吾應到伊勢  
之狹長田五十餘川上因日發顯吾者汝也可送  
吾而致之矣天鈿女命還報天孫降臨果皆如期

天鈿女命隨乞侍送焉天鈿女命者是猿田女君遠

祖以所顯神名爲氏姓今彼男女皆號爲猿田女君

此緣也是以羣神奉勅陪從天孫歷世相承各供

其職

天祖彥火尊彥火火出見尊之畧號也日本紀神代

生兒號彥火火出見尊同彥火火出見尊失兒

火闌降命之鈿於海中兄責之於是人海宮求其

鈿于時娶娶海神之女豐玉姬命生彥瀲尊瀲武

海神之女豐玉姬命生彥瀲尊瀲武

祖天忍人命姓氏錄云掃守振瓊命四供奉陪侍

海神ハ豊玉彦ト申ル日本  
紀ニ書ニ見エタリ

火ハ借子ニテ稻穂ヲミテ

古語拾遺句解上

十五



作帚掃蟹仍掌鋪設遂以為職號曰蟹守今俗謂  
之掃守者彼詞之轉也職官命云掃部司正一人  
掃蒲蘭葦簾等事。

古語拾遺句解卷上終



