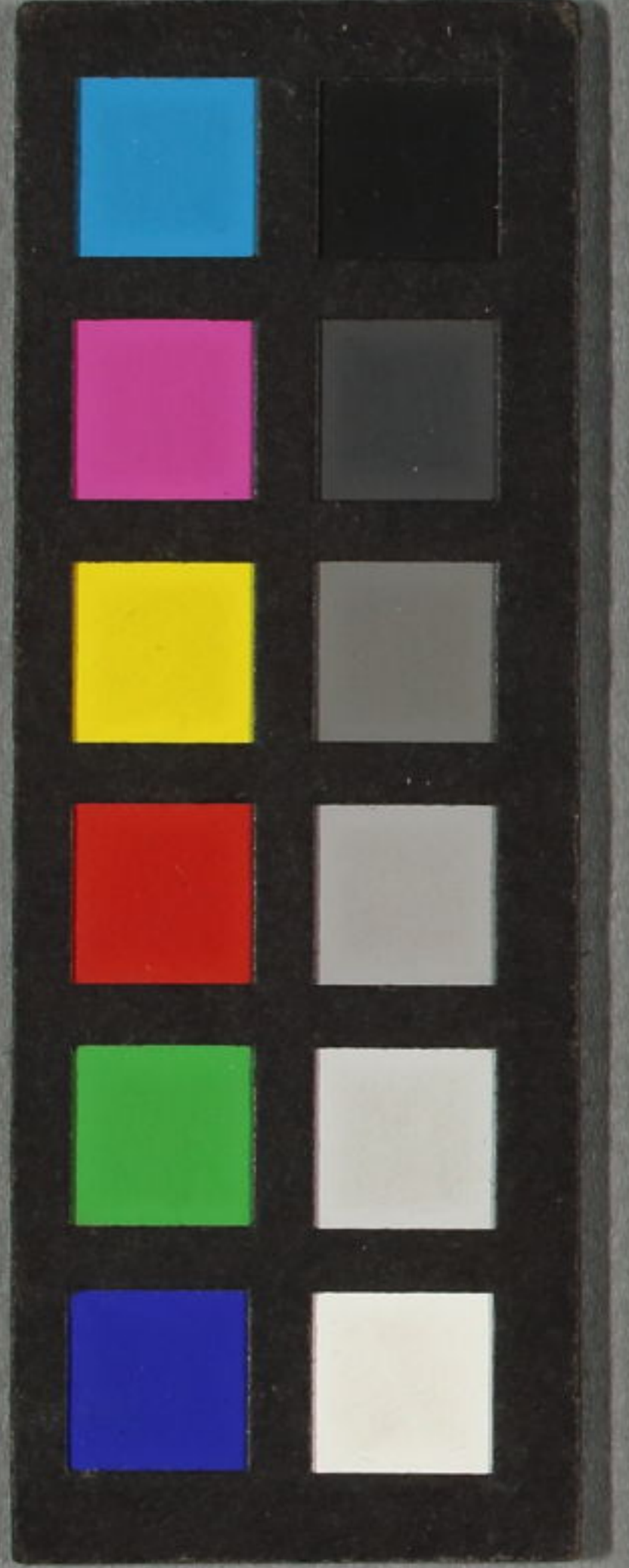


白石集 卷六 終



碧岩集素本

曰番示云。此見煙早，知是火。滿牆見角，便知是牛。舉一明三。目發絲兩是。祇傳家語。常茶飯至於截斷衆流。東湧西沒。逆順縱橫。與奪自在。正當急麼時。且道是什麼人。行履處。看取雪竇尊。膝。

舉梁武帝問達磨大師如何。是聖諦第一義。磨云。廓然無聖。帝曰。對朕者誰。磨云。不識。帝不契。達磨遂渡江。至魏帝後。舉問志。

公志公云陛下還識此人否帝云不識志
公云此是觀音大士傳佛心印帝悔遂遣
使去請志公云莫道陛下發使去取國
人去世亦不同

願聖諦廓然何痛辨的對朕者誰還云
不識因致暗渡江竟免生荆棘闔國人
追不再來千古萬古空相憶休相憶清
風匝地有何極師師顧視左右云這裏還
有祖師麼自云有喚家與老僧洗脚

スホク

三

垂示云乾坤窄日月星辰一時照直饒棒
如兩點雪似雷奔也未當得向上宗乘中
事設使三世諸佛只可自知歷代祖師全
提不起一大藏教詮注不及明眼衲僧自
救不了到這裏作麼生講益道箇佛字攪
泥帶水道箇禪字滿面慚惶久參上上不
待言之後學初機直須究取

舉趙州示衆云至道無難唯嫌揀擇總有
語言是揀擇是明白老僧不在明白裏是

百

汝還護惜也無時有僧問既不在明白裏
護借箇什麼州云我亦不知僧云和尚既
不知爲什麼道不在明白裏所云問事
即得禮拜了退

至道無難言端語端一有各種二無兩
般天際日上下下檻前山深水寒懶體
識盡喜何立枯木龍吟銷未竟難據
擇明白君自看

垂示云一機一境一言一句且圖有人處

二リテ

好肉上剗瘡成窠成窟大用現前不在軌
則且圖知有向上事蓋天蓋地又摸索不
着怎麼也得不得太謙纖生怎麼
也不得不怎麼也得不得太孤危坐不涉二
塗如何即是請試舉者

舉馬大師不安院主問和尚近日尊侯如
何大師云日面佛月面佛

日面佛月面佛五帝三皇是何物二十
年來曾苦辛爲君幾下臺龍窟相堪述

百位是系本

三

明眼衲僧莫輕忽

四垂示云青天白日不可更指東劃西時節
因緣亦須應病與藥且道放行好把定好
試舉者

舉德山到滌山扶襖子於法堂上從東過
西從西過東顧視云無無便出雪竇者語
云勘破了也德山至門首却云也不得草
草便具威儀再入相見僞山坐次德山提
起坐具云和尚滌山擬取拂子德山便喝

拂袖而出雪竇者語云勘破了也德山肯
却法堂著草鞋便行滌山至院門首座適
來新到在什麼處首座云當時肯却法堂
著草鞋出去也滌山云此子已後向孤峯
頂上盤結草庵開佛罵祖去在雪竇者語
云雪上加霜

一勘破二勘破雪上加霜曾嶮墮飛騎
將軍入虜庭再得完全能幾箇急在過
不放過孤峰頂上草裏坐州

垂示云大凡扶教須是英靈底漢有
殺人不取眼底手脚方可立地成佛所以
照用同時卷舒齊唱理事不二權實並行
放過一著建立第一義門直上截斷葛藤
後學初機難為湊泊昨日恁麼事不獲已
今日又恁麼罪過彌天若是明眼漢一點
護他不得其或未然虎口裡橫身不危
身失命試舉者

舉雪峰小衲云盡大地撮來如粟米粒大

拋向面前漆桶不會打破請看

牛頭沒馬頭回曹溪鏡裏他塵埃打破
看來君不見百花春空為誰開

舉雪門垂語云十五白已前不問汝十五
白已後道將一句來自代云白日是好日
去却一拈得七上下四維無等匹徐行
踏斷流水聲縱觀寫出飛禽跡草茸々
煙幕々空生巖畔花痕藉鞦韆非
若多莫動著動著三十棒

田 垂示云聲前一句于聖不傳未曾親觀如
隔大千設便向聲前辨得截斷天下人舌
頭亦未是性燥漢所以道天不能蓋地不
能載虛空不能容日月不能照無佛處獨
稱尊始較些子其或未然於一毫頭上透
得放大光明七縱八橫於法自在自由信
手拈來無有不是且道得箇什麼如也哥
特復云大衆會麼從前汗馬無人識只要
重論蓋代功即今事且致雪竇公案又作

麼生看取下文

舉僧問法眼慧超咨和尚如何是佛法眼
云汝是慧超

江國春風吹不起鷓鴣啼啼在深花裏三
級浪高魚化龍疑人猶屋夜塘水

丙

垂示云會則途中受用如龍得水似虎靠
山小會則世諦流布幾羊觸藩守株待兔
有時一句如踞地獅子有時一句如金剛
王寶劍有時一句坐斷天下人舌頭有時

一旬隨波逐浪若也途中受用遇知音別
機宜識休咎相共證明若也世諦流布具
一隻眼可以坐斷十方壁立千仞所以道
大用現前小存軌則有時將一莖草作木
六金身用有時將丈六金身作一莖草用
且道憑箇什麼道理還未及悉麼試舉者
舉翠岳夏末示眾云一隻眼以來爲說
話看翠岳眉毛在麼保福云作賊人心虛
長慶云生也雲門云閑

翠岳示徒下古無對閑字相勸失錢遭
罪潦倒保福抑揚難得勝之翠岳分明
是賊白圭無玷誰辨真假長慶悟道
毛生也

垂示云明鏡當臺姪醜目辨鏡卸在手殺活
臨時漢去胡來胡來漢去死中得活活中
得死且道到這裏又作麼生若無透門底
眼轉身處到這裏灼然奈何且道如何
是透門底眼轉身處試舉看

舉僧問趙州如何是趙州之云東門西門
南門北門

句裏呈機劈面來爍迦羅眼純藏埃東
西南北門相對無限輪錠擊不開

出垂示云恁麼恁麼不恁麼不恁麼若論戰
也箇之立在轉處所以道若向上轉去且

得釋迦彌勒文殊普賢千聖萬聖人宗
師普皆飲氣吞聲若向下轉去醯雞蚊蠅
蠢動含靈一上放天光明一上壁立萬仞

儻或不上不下又作麼生箇量有條攀條
無條攀條試舉者

舉睦州問僧道離甚處僧便喝州云老僧
被汝一喝僧又喝州云三喝四喝後作麼
生僧無語州便打云這掠虛頭漢

兩喝與三喝作者知機變若謂藉虎頭
二俱成瞎漢誰瞎漢拈來天下與人看

出垂示云佛祖大機全歸掌握个天命脉悉
受指呼等閑一句一言驚群動衆一機一

境打鎖敲柳接向上機提向上事且道什
 麼人曾係麼來還有知落處麼試舉看
 舉黃檗示眾云汝等諸人盡是墮酒糟漢
 恁麼行脚何處有今日還知入唐國裏無
 禪師麼時有僧出云只如諸方匡徒領衆
 又作麼生策云不道無禪只是無師
 漂々孤風不自誇誇居家海定龍蛇大
 中天子肯輕觸二度親遺弄爪牙
 印垂示云殺人力活人劍乃上古之風規亦

今時之樞要若論殺也不傷一毫若論活
 也喪身失命所以道向上一路于聖不傳
 學者勞形如猿捉影且道既是不傳爲什
 麼却有許多葛藤公案具眼者試說看
 舉僧問洞山如何是佛山云麻三斤
 金烏急玉兔速善應何曾有輕觸展事
 投機見洞山改警言龜入空谷花簇々
 錦簇々南地竹兮北地木因思長慶陸
 大夫解道合笑不合笑

垂示云雲凝大野徧界不藏雪覆蘆花難
分朕迹迹處冷如冰雪細處細如米未深深
處佛眼難窺密處魔外莫測舉一明三
即且止坐斷天上人舌頭作麼生道且道
是什麼人分上事試舉者

舉僧問巴陵如何是提婆宗巴陵云銀梳
裏盛雪

老新開端的別解道銀梳裏盛雪五十六
箇應自知不知却問天邊月提婆宗提

婆宗赤幡之下起清風

舉僧問雲門如何是一代時教雲門云對

一說

對一說大孤絕無孔鐵錐重下楔闍浮
樹下笑呵呵昨夜驪龍拗角折別及節
陽老人得一撇

垂示云殺人刀活人劍乃上古之風規是
今時之樞要且道如今那箇是殺人刀活
人劍試舉者

舉僧問聖門不是目前機亦非目前事時
如何門云倒上說

倒上說分一說同死同生爲君談八萬
四千非鳳毛三十三人入虎穴別別擾
擾忽忽水裏月

用垂示云道無橫徑立者孤危法非見聞言
思通絕若能透過荆棘林解開佛祖縛得
箇穩密田地諸大棒花無路外道潛窺無
門終日行而未嘗行終日說而未嘗說便

可以自由自在展_多誅_多啄_多之機用殺活之劍
真饒恁麼更須知有建他門中一手擡一
手搯猶較此子若是本分事也出得沒交
涉作麼生是本分事試舉看
舉僧問鏡清學人啣請師咏清云還得活
也無僧云若不活遣人怪莫清云也是草
裏漢

古佛有家風對揚遭_多取_多剥_多子母不相知
是誰同_多啐_多咏_多咏_多覺猶在_多殿_多重_多遭_多撲_多天下

酌僧徒名號

垂示云斬釘截鐵始可為本分宗師避箭
限刀焉能為通方作者針剗不入處則且
置白浪滔天時如何試舉看

舉僧問香林如何是禪師西來意林云坐
久成勞

一箇兩箇千萬箇脫却籠頭卸角駄左
轉右轉隨後來紫胡奘打剗鐵磨

因

舉肅宗皇帝

本年代
宗此誤

問忠國師百年後所

須何物國師云與老僧作箇無縫塔帝曰
請師塔樣國師良久云會麼帝云不會國
師云吾有付法弟子耽源却識此事請源問
之國師遷化後帝詔耽源問此意如何源
云湘之南潭之比雪竇著語云獨掌不浪
鳴中有黃金克一國雪竇著語云山形挂
杖子無影樹下合向船雪竇著語云海晏

河清瑠璃殿上無知藏李實著語云拈了也

無縫塔見還難澄潭不許蒼龍蟠層落
落影團團千古萬古與人看

四垂示云一塵舉大地收
花開世界起只如塵未舉花未開時如何着眼所以道如斬一絛絲一斬一切斬如深一絛絲一洗一切洗只如今便將葛藤截斷運出自己家珍高低並應前後無差各各現成儻哉

未然看取下文

舉俱朕和尚凡有所問只豎一指
對揚深愛老俱朕宇宙空水更有誰
向滄溟下浮木夜清相共接盲龜

六垂示云鞋山橫嶽撞牆磕壁佇思停機
一場苦屈或有箇漢出柴放翻大海踢倒須彌
喝散白雲打破虛空直下向一機一境
坐斷天下人舌頭無你近傍處且道從上
來是什麼人尊恁麼試舉看

舉龍牙問翠微如何是禪師西來意微云
與我過禪板來牙過禪板與翠微云接得
便打牙云打即任打要且無祖師西來意
牙又問臨濟如何是祖師西來意濟云與
我過蒲團來牙取蒲團過與臨濟云接得
便打牙云打即任打要且無祖師西來
意

龍牙山裏龍無眼死水何曾振古風禪
板蒲團不能用只應分付與盧公

復拈云這老漢也不得勤絕復成頌

盧公付生亦何憑坐倚休將繼祖燈堪

對暮雲歸木谷遠山無限碧層層

華示云建法幢正法身錦帶鋪花脫龍頭

卸角獸太平時節或有辨得格外句舉立

明二其或未然依舊伏聽觀分

舉僧問智門蓮花未出水時如何智門云

蓮花僧云出水後如何門云荷葉

蓮華荷葉報君知出水何如不出時正此

江南問王老一孤疑孤疑三

垂示云大方無外細若隋宮檣縱非佛卷
舒在我心欲解粘去縛直須別迹吞聲人
人坐斷要津箇箇壁立千仞且道是什麼
人境東試舉在也

舉雪巖爭示衆云南山有一條龍鼻蛇汝等
諸人切須好看長慶云今日堂中大有火
喪身失命僧與以玄沙玄沙云須是稜兒

始得雖然如此我即不恁麼僧云如尚作
麼生玄沙云用南山作什麼雲門以拄杖
攢向雪峰面前作怕勢

象骨巖高人不到到者須是弄蛇手稜
師備師不奈何喪身失命有多少留湯
知重撥草南北東西無處討忽然突出
拄杖頭拋對雪峰大張口大張口今同
閃電剔起眉毛還不見如今藏在乳峯
前來者一看方便師高聲喝云看脚

下

垂示云玉將火試金將石試劍將毛試水
將杖試至矣袖借門上言一句一機一
境一出入一換一按要見淺深要覓幽
背且道將什麼試請舉者

舉保和長慶遊山次福公手指云只這裏
便是妙處頂慶云是即是可惜苦口靈寶者
語云今日共這漢遊山圖箇什麼後云百
千年後不道無只是火後舉初鏡清夕云

若不是孫公便見觸發通靈

妙峯孤頂卓離々指得分明付與誰不
是孫公辨端的體發更有幾人知

垂示云高昌峯頂立麻外真能知深深海
底行仙眼翻不見直饒眼似流星機如擊
雷未免靈龜曳尾到這裏合作麼生試舉者
舉劉鐵磨到為山々云老特牛汝來也磨
云來日臺山大合會孫和尚還去麼為山放

身既磨便出去

曾號鐵馬人重城勅下傳聞六國清猶
霍金鞭問歸客夜深誰共御街行

垂示云機不離位隨在毒海語少驚雲
於流俗忽若擊石火裏別經素閃雷光中
辨殺活所以坐斷十方壁立千古還知有
怎麼時節麼試舉看

舉蓮華峰庵主拈拄杖示眾云古人到這
裏為什麼不肯住眾無語自代云為他途

路不得九復云畢竟如何又自代云柳棟
橫擔不顧人直入千峰萬峰去

眼裏塵沙耳裏土千峰萬峰不肯住落
落流水太茫茫別起眉毛何處去

舉僧問百丈如何是奇特事丈云獨坐大
雄峰偕禮拜丈便打

祖城交馳天馬駒化門舒卷不同途電
光石火存機變堪笑人來捋虎鬚

垂示云問一答十舉一明二見免放鷹因

風吹火不惜。言主則且置。只如入虎穴時。如何試舉看。

舉僧問雲門樹凋葉落時如何雲門云體

露金嵐

問既有空宗答亦依空三句可辨一鍬遠

空太野兮涼颯颯夕長夫兮陝雨濛夕

君不見見少林久坐未歸客靜依熊耳一

叢艾

舉南泉參百丈涅槃和尚丈問從上諸聖

還有不為人說底法麼泉云有文云作麼生是不為人說底法泉云不是心不是佛不是物文云說了也泉云某甲只恁麼如尚作麼生丈云我又不是大善知識爭知有說不說泉云某甲不會文云我太煞為你說了也祖佛從來不為人說僧今古競頭走明鏡當臺列像殊一一圓圓看北斗斗柄垂無處討拈得鼻孔尖却口

如地示云魚行水濁鳥飛毛落明辨土賓滿

分經素直似當毫明鏡掌內明珠漢魏胡
來聲響色頭且道為行麼如此試舉看
舉僧問大隋劫火洞然大千俱壞未審這
箇壞不壞隋云壞僧云恁麼則隨他去也
隋云隨他去

劫火光中立問端初僧猶滯兩重関可
機一句隨他語萬里歸心獨往還

舉僧問趙州承問和尚親見南泉是否州
云鎮州出大蘿蔔頭

鎮州出大蘿蔔天下納僧取則只知自
古自今爭辨為白鳥黑哉之納僧鼻孔
曾拈得

垂示云動則影現覺則水生其或不動不
覺不免入野狐窠裏透得徹信得及無絲
毫障礙如龍得水似虎靠山放行也瓦礫
生光把定也真金失色占人公案未免周
遮且道評論什麼邊事試舉看
舉麻谷持錫到章敬達禪床三面振錫下

下阜然而立散云是是雪雪實有語云錯麻
谷又到南泉透禪床三匝振錫一下阜然
而立泉云不是不是雪雪實有語云錯麻谷
當時云章敬道是和尚爲什麼道不是泉
云章敬即是是汝不是此是風力所轉終
成敗壞

此錯彼錯切忌拈却四海浪平百川潮
落古策風高十二門門多有路空蕭索
非蕭索作者好求無病藥

垂示云十方坐斷千眼頓開一句截流萬
機寢別還有同死同生底麼是成公安打
疊不千古人皆藤試請舉者

舉定上座問臨濟如何是佛法大意濟下
禪床擒住與三掌便拈開定佇立傍僧云
定上座何不禮拜定方禮拜忽然大悟
斷際全機繼後蹤持來何必在從容巨
靈臺手無多子分破華山千萬重

垂示云東西不辨南北不分從朝至暮從

暮至朝還道伊嗑睡麼有時眼似流星還
道伊惺惺麼有時吐南作北且道是
是無心是道人是常人若向箇裏透得始
知落處方知古人恁麼不恁麼且道是什
麼時節試舉看

舉陳操尚書看資福福見來便畫一圓相
操云弟子恁麼來早是不著便何況更畫
一圓相福便掩却方丈門雪竇云陳操只
具一隻眼

團々珠遠玉環々馬載驢施上鐵船分
付海山無事客釣鼈聽下一箇雪竇
後云天下衲僧跳不出

舉仰山問僧近離甚處僧云廬山山云曾
遊五老峰麼僧云不曾到山云聞黎不曾
遊山雲門云此語皆為慈悲之故有落草
之談

出草入草誰解尋詩白雲重々紅日杲
々左顧無瑕右盼已老君不見寒山子

行太早十年歸不得忘却來時道

五

垂示云定龍蛇分玉石別縉素决猶深若

不是原門上有眼肘臂下有符往往當頭

睡過只如今見聞不昧聲色純真且道是

是是自是向是直到這裏作麼生辨

舉文殊問無著道離什麼處無著云南方

殊云南方佛法如何住持著云末法比丘

少奉戒律殊云多少衆著云或二百或五

百無著問文殊此間如何住持殊云凡聖同居

龍蛇混雜首云多少衆殊云前三二後三三

千峰盤屈也如藍誰謂文殊是對談堪

笑清涼多少衆前三二與後三三

六

舉長沙一日遊山歸至門首首座問和尚

什麼處去來沙云遊山來首座云到什麼

處來沙云恰隨芳草去又逐落花回座云

大似春意沙云也勝秋露滴芙蓉雪裏著

語云謝安語

大地絕纖埃何人眼不開始隨芳草去

又逐落花回，癡鶴越寒木，在猿嘯古臺。
長沙無限意。

垂示云：制擊重之機，徒勞作思，當空垂簾掩耳，難識腦門上播紅旗耳。昔後輪雙劍石，不是眼辨手親，不能補得有般底。低頭作思，意根下下度，殊不知彌縫前見鬼無數。且道不落意根，不抱得失，忽有箇恁麼舉，覺作麼生祇對試舉看。

舉盤山垂示語云：三界無法，何處求心。

三界無法，何處求心。白雲為蓋，流泉作琴。一曲兩曲，無人會。兩過夜塘秋水深。垂示云：若論漸也，返常合道，關山裏七縱八橫，若論頓也，不留朕迹。至聖亦摸索不着，儻或不立頓軌，又作麼生快人。一言快馬，一鞭正恁麼時，誰是作者。試舉看。
舉風穴在鄂州衙內上堂云：祖師心印，狀似鐵牛之機。去即印在，及即印破，只如不去，亦在。印即是不印，即是時有盧陂長老。

出問其申有鐵牛之機請師不搭印穴云
慣釣鯨鯢澄巨浸却嗟蛙步輾泥沙陂作
思穴喝云長老何不進語陂似蕪蕪穴打一
拂子穴云還記得話頭麼試舉有陂擬開
白穴又打一拂子牧主云佛法與王法下
般穴云見箇什麼道理牧主云當斷不斷
返招其亂穴便下座

檢得盧陂跨鐵牛三玄玄中未輕酬楚
王城畔朝宗水喝下曾令却倒流

五用

垂示云途中受用底似虎靠山世諦流布
底如猿在檻欲知佛性表當觀時節因緣
欲煨百鍊精金須是作家爐鞴且道大用
現前底將什麼試驗

舉僧問雲門如何是清淨法身門云花藥
欄僧云便恁麼去時如何門云金毛獅子
花藥欄真顛頂皇在秤兮不在盤便恁
麼太無端金毛獅子大家看

垂示云休去歇去鐵樹開花有麼有麼點

兒落節直饒七縱八橫不免穿他鼻孔且道諸說在什麼處試舉者

舉陸巨大夫與南泉語話次陸云肇法師道天地與我同根萬物與我一體也甚奇怪南泉指庭前花召大夫云時人見此一株花如夢相似

聞具足覺知非一一山河不在鏡中觀霜天月落夜將半誰共澄潭照影寒

垂示云是非交結處聖亦不能知逆順縱

橫時佛亦不能辨為絕世超倫之士顯逆祥木土之能向水凌上行劍刃上走直下如麒麟頭角似火裏蓮花宛見超凡始知同道誰是好手者試舉者

舉越州問投子大死底人却活時如何投子云不許夜行投明須到

活中有眼還同死藥忌何須鑿在冢古佛前言曾未到不知誰解撒塵沙

垂示云單提獨弄帶水拖泥敲唱俱行銀

山鐵壁擬議則觸巖前見鬼尋思則黑山下打坐明明泉日麗天颯颯清風即地且道古人還有諸訛處麼試舉看

舉龐居士姓藥山名命十人禪客相送至門首居士指空中雪云好雪片片不落別處時有人全禪答云落在什麼處士打一掌全云居士也不得草々士云汝恁麼稱禪客箇老一未放汝在云居士作麼生士又打一掌云眼見如盲口說如啞雪竇別云初問處

但握雪團便打

雪團打雪團打龐老機閑沒可把天上人問木自知眼裏耳裏純潔灑灑灑純碧眼胡僧難辨別

三四

垂示云定乾坤句萬世共遵擒虎兒機千聖莫辨真下更無纖毫全機隨處齊彰要明向上錯錯須是作家爐鞴且道從上來還有恁麼家風也無試舉看

舉僧問洞山寒暑到來如何迴避山云何

不向無寒暑處去。僧云如何。是無寒暑處。山云寒時寒殺闍黎。熱時熱殺闍黎。

垂手還同萬仞崖。正徧何必在安排。疏塢古殿照明月。忍俊韓獪空上階。

四

舉禾山垂語云。習學謂之聞。繩學謂之解。過此二者。是為真過。僧出問如何。是真過。山云解打鼓。又問如何。是真諦。山云解打鼓。又問。即心即佛。即不問如何。是非心非。佛山云解打鼓。又問。向上人來時如何。接。

山云解打鼓

一撮石二般土。發機須是千鈞弩。家骨老師曾戰毬。爭似禾山解打鼓。我知莫莽鹵。甜者甜。今苦者苦。

五

垂示云。要道便道。舉世無雙。當行即行。全機不讓。如擊石火。似閃電光。疾焰過風。奔流度力。拈起向上。鉗鎚未免。口鋒結舌。放一線道。試舉看。

舉僧問趙州。萬法歸一一。歸何處。州云我。

在青州作一領布衫重七斤

編辟曾挨老古錐七斤衫重幾人知如

今拋擲西湖裏下載清風付與誰

六四

垂示云一能便成超凡越聖片言可拆去

縛解粘如冰凌上行劍刃上走聲色堆裏

坐聲色頭上行縱橫妙用則且置刹那便

去時如何試舉看

舉鏡清問僧門外是什麼聲僧云雨滴芭

清云眾生顛倒迷已逐物僧云和尚作麼

生清云海不迷已僧云海不迷已意旨如

何清云出身猶可易脫體道應難

虛堂雨滴聲作者難酬對若謂曾入流

依前還不會久不會南阻北山轉秀霈

四

垂示云天何言哉四時行焉地何言哉萬

物生焉向四時行處可以見體於萬物生

處可以見用且道向什麼處見得衲僧離

却言語動用行住坐卧涕却咽喉唇吻還

辦得麼

舉僧問雲門如何是法身門云六不收
一二三四五六碧眼胡僧數不足少林
謾道付神光卷衣又說歸天竺天竺若
夕無處尋夜來却對乳峰宿

舉王太傅入招慶煎茶時朗上座與明招
把鉢朗翻却茶鉢太傅見問上座茶爐下
是什麼朗云棒爐神太傅云既是棒爐神
為什麼翻却茶鉢朗云仕官千日失在
朝太傅拂袖便去明招云朗上座喫却招

慶飯了却去江外打野樵朗云和尚作麼
生招云非人得其便雪竇云當時但踏
倒茶爐

來問若成風應機非善巧堪悲獨眼龍
曾未嘗牙爪牙爪開生雲雷逆水之波
經幾回

垂示云七穿八穴撻鼓奪旗百面千重膽
前顧後踞虎頭收虎尾未是作家牛頭沒
馬頭回亦未為奇特且道過量底人來時

如何試舉者

舉三聖問雪峰透網金鱗去審以何為食
峰云待汝出網來向汝道聖云一千五百
人善知識話頭也不識峰云老僧住持事繁
透網金鱗休云流木搖乾湯坤振鬣擺
尾千尺鯨噴洪浪飛一聲雷震清嵐起
清嵐起天上人間知幾々

十五 垂示云度越階級超繩方便機々相應句
句相投儻非人大解脫門得大解脫用何

以權衡佛祖龜鑑宗乘且道當機直截逆
順縱橫如何道得出身句試請舉看

舉僧問雲門如何是塵及三昧門云鉢裏
飯桶裏水

鉢裏飯桶裏水多自阿師難下紫角北斗
南星位不殊白浪滔天平地起擬不擬
止不止箇箇無視長者

一五 垂示云纔有是非紛然失心不落階級又
無摸索且道放行即是把住即是到這裡

若有一絲毫解路猶滯言詮尚徇機境盡
是依草附木直饒便到獨脫處未免萬里
望鄉關還構得麼若未構得且只理會箇
現成公案試舉看

舉雪峰住庵時有兩僧來禮拜峰見來以
手托庵門放身出云是什麼僧亦云是什
麼峰低頭歸庵僧後到巖頭夕間什麼處
來僧云嶺南來云曾到雪峰麼僧云曾
到頭云有何言句僧舉前話頭云他道什

麼僧云他無語低頭歸庵頭云噫我當初
悔不回他道末後句若回伊道天下人不
奈雪老何僧至夏末再舉前話請益頭云
何不早問僧云未敢容易頭云雪峰雖與
我同條生不與我同條死要識末後句只
這是

末後句爲君說明暗雙夕底時節同條
生也共相知不同條死還殊絕還殊絕
黃頭碧眼須要別南北東西歸去來夜

深回看千岩雪

五 舉僧問趙州久經趙州石橋到來只見略
約州云汝只見略約且不見石橋僧云如
何是石橋州云渡驢渡馬

孤危不立道方高入海還須釣巨鰲
笑同時灌溪老解云劈箭亦徒勞

三五 垂示云徧界不藏全機獨露鱗
途無滯著者有出身之機句下無私頭頭有
殺人之意且道古人畢竟向什麼處休歇試舉看

舉馬大師與百丈行次見野鴨子飛過大
師云是什麼丈云野鴨子大師云什麼處
去也丈云飛過去也大師遂扭百丈鼻頭
丈作忍痛聲大師云何曾飛去

野鴨子知何許馬祖見來相共語話盡
山雲海月情依前不會還飛去欲飛去
却把住道夕

四 垂示云透出生死撥轉機關等閑截鐵斬
釘隨風苦蓋地且道是什麼人行履處

試舉看

舉雲門問僧近離甚處僧云西禪門云西禪近首有何言為僧展兩手明打一掌僧云某中語在門却展兩手僧無語問便打虎頭虎尾一時收凜々威風四百州却問不知何太嶮師云放過一著

垂示云穩密金具當頭取證涉流轉物直下承當向擊石火閃電光中坐斷諸說於據虎頭收虎尾壁立千仞則且置放一線

道還有為人處也無試舉看

舉道吾與漸源至一家用慰源拍棺云生邪死邪吾曰云生也不道死也不道源云為什麼不道吾云不道不道回至中路源云和尚快與某事道若不道打和尚去也吾云打即任打道即不道源便打後道吾遷化源到石霜舉以前語霜云生也不道死也不道源云為什麼不道霜云不道不道源於言下有眼自源一日將鐵子於法堂上

從東過西從西過東霜云作什麼源云覓
先師靈骨霜云洪波浩渺白浪滔天覓行
麼先師靈骨空靈寶著語云蒼蒼天蒼天源
云正好著力太原乎云先師靈骨猶在
兜馬有角牛羊無角絕毫絕釐如山如
獄東金靈骨今猶在白浪滔天何處著
無處著隻履西歸曾失却

六五
垂示云諸佛不曾出世亦無一法與人裨
師不曾西來未嘗以心傳授自是時人不

了向外馳求殊不知自己脚跟下一段大
事因緣千聖亦摸索不着只如今見不見
聞不聞說不說知不知從什麼處得來若
未能洞達且向葛藤窟裏會取試舉看
舉良禪爰問欽山一鏃破三關時如何山
云放出關中主看良云恁麼則知過必放
山云更待何時良云好箭放不著所在硬
出山云且來闍黎良回首山把不住云一
鏃破三關即且止試與欽山發箭看良揀

議山打七棒云且聽這漢疑三十年

與君放出關中王放箭之徒莫莽函取
箇眼今耳必龍搭箇耳今日雙聾可憐
一鏃破三關的的分明箭後路君不見
玄沙有言云今大丈夫先天為心祖

垂示云未透得已前一似銀山鐵壁及乎
透得了自己元來是鐵壁銀山或有人問
且作麼生但向他道若向箇裏露得一機
看得下境坐斷要津不通凡聖未為分外

苟或未然看取古人樣子

舉僧問趙州至道無難唯嫌揀擇如何是
不揀擇州云天上天下唯我獨尊僧云此
猶是揀擇州云田庫奴什麼處是揀擇僧
無語

似海之深如山之固蚊蟲弄穴裏猛風
螻蟻撼於鐵柱揀兮擇兮當軒布鼓
舉僧問趙州至道無難唯嫌揀擇是時人
窠窟不州云曾有人問我直得五年分疎

不平

象主頤呻獅子嘯吼無味之談塞斷人
口南北東西鳥飛兔走

垂示云該天拈地越聖超凡百草頭上指
出涅槃妙心千丈叢裏點完衲僧命脉且
道承箇什麼人思力便得恁麼試舉看

舉僧問趙州至道無難唯嫌揀擇纔有語
言是揀擇和尚如何為人州云何不引盡
這語猶云某甲只念到這裏州云只這至

道無難唯嫌揀擇

木癩不着風吹不入虎穴龍行鬼號神
泣頭長三尺知是誰相對無言獨定立

垂示云諸佛眾生本來無異山河自己寧
有等差為什麼却渾成兩邊去也若能撥
轉話頭坐斷要津放過即不可若不放過
盡大地不消一毳且作麼生是撥轉話頭
處試舉看

舉雲南以拄杖示眾云拄杖子化為龍吞

却乾坤了也山河大地甚亂得來

拄杖子吞乾坤徒說桃花浪奔燒着者

不在祭室擢象象臆者何必喪膽上竟

拈了也聞不聞直須灑々落个休更紛紛

紆紆七十二棒且輕恕一百五十難放君師

暮指拄杖下座大眾一時走散

垂示云建法幢立宗旨還他本分宗師定

龍蛇別縮素須是作家知識劍刃上論杖

活棒頭上別機宜則且置且道獨據寰中

事一句作麼生商量試舉看

舉風穴垂語云若止一塵家國興盛不立

一塵家國喪亡雪竇拈拄杖云還有同生

同死底衲僧麼

野老從教不展眉且圖家國立雄基謀

臣猛將今何在萬里清風只自知

垂示云以無師智發無作妙用以無緣慈

作不請勝友向一句下有殺有活於一機

中有縱有擒且道什麼人曾恁麼來

舉雲門示衆云乾坤之內宇宙之間中有一寶秘在形山拈燈籠向佛殿裏將三門來燈籠上

看以古岸何人把釣竿雲冉冉水漫漫
明月蘆花君自看

垂示云意路不到正好提擲言詮不及宜
急着眼若也電轉星飛便可傾欹倒嶽衆
中莫有辨得底麼試舉看

舉南泉一自東西兩堂爭猫兒南泉見逐

提起云道得即不斬衆無對泉斬猫兒爲
兩段

兩堂俱是杜禪和撥動群塵不奈何
得南泉能舉令力兩段任權頗

舉南泉復舉前話問趙州公使脫草鞋於
頭上戴出南泉云子若在恰救得猫兒
公案圓來問趙州長安城裏在關遊草
鞋頭戴無人會歸到家山即便休

垂示云無相而形充十虛而力廣無心而

應徧刹海而不煩舉一明三日後錄兩直
得棒如兩點喝似雷聲也夫當得向上人
行履在且道作麼生是向上一人事故舉
舉外道問佛不問有言不問無言世尊哀
久外道讚歎云世尊大慈大悲開我迷雲
令我得入外道去後阿難問佛外道有何
所證而言得入佛云如牛負良馬見鞭影而行
機輪曾未轉々必兩頭走明鏡忽臨臺
當下分妍酬妍酬分兮迷雲開慈門何

處生塵埃因思良馬窺鞭影千里追風
喚得回喚得回鳴指三下

天

垂示云當機轉面提留虎之機正按傍提
布擒賊之略時合暗合雙放雙收解弄死
蛇還化作有

舉巖頭問僧什麼處來僧云西京來頭云
黃巢過後還收得劍麼僧云收得巖頭引
頸近前云因僧云師頭落也巖頭呵呵太
笑僧後到雪峰峰問什麼處來僧云巖頭

來峰云有何言句借舉前話雪峰打三十棒趕出

黃巢過後曾收劍大笑還應作者知三
十山藤且輕怨得便宜是落便宜
舉梁武帝請傳大士講金剛經大士便於
座上揮案一下便下座武帝愕然誌公問陛
下還會麼帝三不會誌公云大士講經竟
不向雙林寄此身却於梁土惹埃塵當
時不得誌公老也是栖栖去國人

垂示云掀天開地軸擒虎兒辨龍蛇須
是箇活鱗及漢始得句句相投機機相應
且從上來什麼人合恁麼請舉看

舉仰山問三聖汝名什麼聖云慧寂仰山
云慧寂是我聖云我名慧然仰山呵呵大笑
雙收雙放若爲宗騎虎由來要絕切笑
罷不知何處去只應千古動悲風

垂示云無暗味處祖師心印狀似鐵牛之
機透荆棘林衲僧家如紅爐上一點雪平

地上七穿八孔，則且此不妄。實緣又作摩生試舉看。

舉南泉歸隱，示麻谷同去。禮拜忠國師，至中路南泉於地上畫一圓相，云道得即去。歸宗於圓相中坐，麻谷便作女人拜。泉云：恁麼則不去也。歸宗云：是什麼心行。

由基箭射遠樹，何太遠。千箇與萬箇，是誰管中的。相呼相喚，歸去來。曹溪路上休，登陟復云：曹溪路坦平，爲什麼休。

登陟

垂示云：快人，一言快馬，一鞭萬年。念一念萬年，要知直截。未舉已前，且道未舉已前作麼生。摸索請舉看。

舉瀉山五峰雲巖同侍，立百丈。々々問爲山併却咽喉吻，作麼生。道瀉山云：却請和尚道。丈云：我不辭。向汝道。慧心已後，變我兒孫。

却請和尚道。虎頭生角，出荒草。下洲春。

盡花凋殘珊瑚樹林日景夕

舉百丈復問五峰併却咽喉唇吻作麼生
道峰云和尚也須併却丈云無人處祈額
拏汝

和尚也併却龍蛇陣上看謀略令人畏

憶李將軍萬里天邊飛一鷄

舉百丈又問雲巖併却咽喉唇吻作麼生
道巖云和尚有也未丈云喪我兒孫

和尚有也未金毛獅子不踏地兩人三

夕舊路行大雄山下空彈指

垂示云夫說法者無說無示其聽法者無
聞無得說既無說無示爭如不說聽既無
聞無得爭如不聽而無說又無聽却較些
子只如今諸人聽川僧在言這裏說作麼生
弟得此過具透開眼者試舉看

與僧問馬大師離四句施百非請師直指
某甲西來意馬師云我今日勞倦不能爲
汝說問取智藏去僧問智藏云何不問

和尚僧云和尚教來問截云我今日頭痛
不能為汝說問取海兒去僧問海兒海云
我到這裏却不會僧舉似馬大師馬師云
截頭白海頭黑

截頭白海頭黑明眼初僧會不得馬駒
踏殺太平久臨濟未是白拈賊離四句
絕百非天上人間唯我知

垂示云鎖鑰橫按鋒前剪斷葛藤窠明鏡
高懸句中引出毗盧印田地穩密處着衣

喫飯神通遊戲處如何湊泊還委悉麼看
取下文

舉金牛和尚每至齋時自將飯桶於僧堂
前作舞呵呵大笑云菩薩子喫飯來雪竇
云雖然如此金牛不是好心僧問長慶古
人道菩薩子喫飯來意旨如何慶云大似
因鴛慶讚

白雲影裏笑呵呵兩手持來付與他若
是金毛獅子三千千里外見諸訛

垂示云靈鋒寶劍常露現前亦能殺人亦
能活人在彼在此同得同失若要提持一
任提持若要平展一任平展且道不落賓
主不拘回互時如何試舉看

舉僧從定州和尚會裏來到烏臼烏臼問
定州法道何以這裏僧云不別曰云若不
別更轉彼中主便打僧云棒頭有眼不得
草々打人曰云今日打著一箇也又打三
下僧便出去曰云屈棒元來有人喫在僧

轉身云爭奈杓柄在和尚手裏曰云汝若
要山僧回與汝僧近前奪曰手中棒打曰
三下曰云屈棒六六僧云有人喫在曰云
草々打著箇漢僧便禮拜曰云和尚却恁
麼去也僧大笑而出曰云消得恁麼消得
恁麼

呼曰易遣即難互換機鋒子細看却石
固來猶可壞滄溟深處立須乾烏臼老
烏臼老幾何般與他杓柄太無端

聖示云細如米末冷似冰霜屈盡乾坤離
明絕暗低低處觀之有餘高處乎之不
足把住放行總在這裡許還有出身處也
無試舉看

舉丹霞問僧甚處來僧云山下來霞云喫
飯了也未僧云喫飯了霞云將飯來與汝
喫底人還具眼麼僧無語長慶問保福將
飯與人喫報恩有分爲什麼不具眼福去
施者受者一俱瞎漢長慶云盡其機來還

成膳否福云道我膳得麼

盡機不成膳按牛頭喫草四七二三諸
祖師寶器持來成過咎々々深無處尋
天上人開同陸沈

垂示云向上轉去可以穿天下人鼻孔似
鶻捉鴉向下轉去自己鼻孔在別人手裏
如空罽毼設箇中忽有箇出來道本來無向
上向下用轉作什麼只向伊道我也知你
向鬼窟裏作活計且道作麼生辨箇細素

良久云有條攀條無條攀例試舉看

舉僧問雲門如何是超佛越祖之談門云

翻餅

超談禪客問偏多縫罅披離見也麼翻

餅罅來猶不住至今天下有請訛

舉古有十六開止於浴僧時隨例入浴忽

悟水因諸禪德作麼生會他道妙觸宜明

成佛子住也須七穿八穴始得

了事衲僧消一箇長連床上展脚臥夢

中曾說悟圓通香水洗來鷲面唾

死

垂示云太用現前不存軌則拈捉生擒不

勞餘力且道是什麼人曾恁麼來試舉看

舉僧問投子一切聲是佛聲是否投子云

是僧云和尚莫象沸碗鳴聲投子便打又

問幾言及細語皆歸第一義是否投子云

是僧云喚和尚作一頭驢得麼投子便打

投子投子機輪無阻放一得一回彼同

此可憐無限弄潮人畢竟還落潮中死

忽然活白川倒流開船

六

舉僧問趙州初生孩兒還具六識也無趙州云急水上打毬子僧復問投子急水上打毬子意上如何子云念之不停流

六識無功伸一問作家曾具辨來端茫茫急水打毬子落處不停誰解看

六

垂示云撞旗奪鼓千聖莫窮坐斷諸訛萬機不到不是神通妙用亦非本體如然且道渠箇什麼得恁麼奇特

舉僧問藥山平田茂草塵鹿成群如何射得塵中塵山云看龍僧云放身便倒山云侍者拖出這死漢僧便走山云弄泥團漢有什麼限雪竇指云二步維浩五步須死塵中塵君看取下一箭走三步五步若活成群趁虎正眼從來付猶人雪竇高聲云看箭

六

垂示云竿頭絲線具眼方知格外之機作家方辨且道作麼生是竿頭絲線格外之

機試舉者

舉僧問大龍也身敗壞如何是堅固法身
龍云山花開似錦澗水湛如藍

問會且不知答還不會月冷風高古岩
檜堪笑路途遠道人不將語默對手把白
玉鞭驪珠盞擊碎不擊碎增取類國有
憲章三千條罪

舉雲門示眾云古佛與露柱相父是第幾
機自代云南山起雲北山下雨

南山雲北山雨四七二三相觀新羅
國裏曾上堂入唐國裏未打鼓苦中樂
樂中苦誰道黃金如糞土

西
垂示云道是是無可是言非非無可非是
非已去得失兩忘淨裸々赤纏々且道面
前背後是箇什麼或有箇衲僧出來道面
前是佛殿三門背後是寢堂方丈且道此
人還具眼也無若辨得此人許你親見古
人來

舉維摩詰問文殊師利何等是菩薩入不二法門文殊曰如我意者於一切法無言無說無示無識離諸問答是為入不二法門於是文殊師利問維摩詰我等各自說已仁者當說何等是菩薩入不二法門雪竇云維摩道什麼復云勘破了也

咄這維摩老悲生空懊惱時疾毗耶離全身大枯槁七佛祖師來一室且頻掃請問不二門當時便靠倒不靠倒金毛

獅子無戲討

垂示云把定世界不漏纖毫盡大地人口
聳結舌是衲僧正令頂門放光照破四天下
是衲僧金剛眼睛點鐵成金點金成鐵
忽縱是衲僧拄杖子坐斷天下人舌頭直
得無出氣處倒退三千里是衲僧氣宇且
道總不恁麼時畢竟是箇什麼人試舉看
舉僧到桐峰庵主處便問這裏忽逢大蟲
時又作麼生庵主便作虎聲僧便作怕勢

庵主呵呵大笑僧云這老賊庵主云爭奈
老僧何僧休去雪竇云是則是兩箇惡賊
只解掩耳偷鈴

見之不取思之千里好箇斑少小牙未
穉君不見大雄山下忽相逢落及聲光
皆振地大丈夫見也無收虎尾兮將虎
鬚

垂示云把定世界不漏絲毫截斷衆流不
存消滿開口便錯擬議卽是且道作麼生

是透閃底眼試道看

舉雲門垂語云人人盡有光明在有時不
見暗昏作麼生是諸人光明自代云厨
庫三門又云好事不如無

自照列孤明爲君通線在謝樹無影
看時誰不見見不見倒騎牛兮入佛殿
垂示云明眼漢沒窠臼有時孤峯頂上草
漫空有時開市裏頭赤灑々忽若忿怒那
吒現三頭六臂忽若日面月面放普攝慈

光於一塵現一切身爲隨類人和泥合水
忽若撥着向上竅佛眼也覩不着設使千
聖出頭來也須倒退二千里還有同得同
證者麼試舉看
舉雲門示衆云藥病相治盡大地是藥那
箇是自己

盡大地是藥古今何太錯閉門不造車
通途自寥廓鑽人鼻孔透天亦穿却
垂示云門麼施故且恁麼破一作二入理

深談也須是七穿八穴當機敲點擊碎金
鎖玄關據令而行直得掃蹤滅跡道謂此
在什麼處其須門眼者請試舉看

舉玄沙示衆云諸方老宿盡道接物利生
忽遇二種病人來作麼生接患盲者拈鏡
豎拂他又不可見患聾者語言三昧他又不可
聞患啞者教伊說又說不得且作麼生接
若接此人不得佛法無靈驗僧請益雲門
雲門云汝禮拜着僧禮拜起雲門以拄杖

控僧退後門云汝不是患瞽門乃云還會麼僧云不會
云汝不是患聾門乃云還會麼僧云不會
門云汝不是患啞僧於此有省

盲聾症亞杏，繩機宜天上，天下堪笑堪
悲離婁不辨，正位師曠豈識玄絲，爭如
獨坐虛窓下，葉落花開日，有時復云還
會也無無孔鐵籠

垂示云通身是眼見不到通身是耳聞不
及通身是口說不着通身是心證不出通

身即且此忍若無眼作麼生見無耳作麼
生聞無口作麼生說無心作麼生證若向
箇裏撥轉得一線道便與古佛同參則且
止且道參箇什麼人

舉雲巖問道吾大悲菩薩用許多手眼作
什麼吾云如入夜半背手摸枕了巖云我
會也吾云汝作麼生會巖云徧身是手眼
吾云道即太煞道只道得八成巖云師兄
作麼生吾云通身是手眼

徧身是通身是拈來猶較十萬里展翅
鵬騰六合雲搏風鼓蕩四溟水是何埃
堪今忽生那箇毫釐今未正君不見網
珠垂籠影重人棒頭手眼從何起咄

十九

垂示云雪前一句千聖不傳面前一絲長
時無間淨躰赤灑及頭髮蓬鬆耳阜朝目
道作麼生試舉看

舉僧問智門如何是般若體門云蚌含明
月僧云如何是般若用門云兔子懷胎

一片虛凝絕謂情人天從此見空生蚌
含玄定深生意曾與禪家作戰爭

十九

垂示云超情離見去縛解粘提超向上宗
秉扶豎正法眼藏世須中片齊應八面玲
龍直到憇麼田地且道還有同得同證同
死同生底麼試舉看

舉鹽官白喚侍者與我將犀牛扇子來
侍者云扇子破也官云扇子既破還我犀
牛兒來侍者無對投子云不舞將出恐頭

角不全雪竇拈云我要不全底頭角石霜
云若還和尚即無也雪竇拈云犀牛兒猶
在資福畫一圓相於中書一牛字雪竇拈
云適來爲什麼不將出保福云和尚年尊
別請入好雪竇拈云可惜勞而無功

犀牛扇子角多時問著元來總不知無
限清風與頭角盡同雲雨去難追雪竇
復云若愛清風再復頭角重生請禪客
各下一轉語問云扇子既破還我犀牛

兒來時有僧出云大衆參堂去雪竇喝云
拋鉤釣鯢鯨釣得箇蝦蟆使下坐

垂示云動絃別曲千載難逢見東坡鷹
時取後總一切語言爲一句攝大千沙界
爲一塵同死同生七芽八尤還自證據者
麼試舉看

舉世尊一白陞座文殊白槌云諦觀法王
法法王法如是世尊便下座
列聖叢中作者知法王法令不如斯會

中若有仙陀客何必文殊下一樵
舉僧問大光長慶道因齋慶讚意旨如何
大光作舞僧禮拜光云見箇什麼便禮拜
僧作舞光云這野狐精

前箭猶輕似箭深誰云黃葉是黃金曹
溪波浪如相似無限平人被陸沈

垂示云聲前一句千聖不傳面前一絲長
時無問淨練赤灑露地白牛眼鼻胡
耳卓朔金毛獅子則且置且道作麼生是

露地白牛

舉楞嚴經云吾不見時何不見吾不見之
處若見不見自然非彼不見之相若不見
吾不見之地自然非物云何非汝

全象全牛豈有不殊從來作者其名模如
今要見頭老刹刹塵塵在半途

垂示云有佛處不得住住着頭角生無佛
處急走過不走過草深一丈直饒淨練
赤灑事外無機機外無事未免守株待

免且道總不恁麼作麼生行履式舉看
 舉長慶有時云寧說阿羅漢有三毒不說
 如來有二種語不道如來無語只是無二
 種語保福云作麼生是如來語慶云聾人
 爭得聞保福云情知你向第二頭道慶云
 作麼生是如來語保福云喫茶去
 頭今第一第一即龍不鑿止水無處有
 月波澄有處無風浪起稜禪客稜禪客
 三月禹門遭點額

六九 舉趙州示眾三轉語

泥佛不渡水神光照天地立聖如木石
 何人不雕偽 又頌金佛不渡爐人來
 訪紫胡牌中數箇字清風何處無
 又頌木佛不渡火常忠破竈墮杖子忽
 擊著方以辜負我

七九

垂示云拈一放一未是作家舉一明一猶
 乖宗真真得天地既變四方絕唱雷奔電
 馳雲行雨驟傾湫倒嶽灑瀉盆傾也未提

得一半在還有解轉天關能移地軸底麼
試舉看

舉金剛經云若為人輕賤是人先世罪業
應隨惡道以今世人輕賤故先世罪業則
為消滅

明珠在掌有功者賞胡漢不來全無伎
倆伎倆既無波旬久途豐臺天不識我
也無復云勘破了也

六

垂示云一夏勞勞打葛藤幾乎絆倒五湖

僧金剛寶劍當頭截始覺從來百不能且
道作麼生是金剛寶劍取上眉毛試請露
鋒鏖看

舉天平和尚行脚時參西院常云莫道會
佛法竟箇舉話語人也無一自西院遇見召
云從滿平舉頭西院云錯平行三兩步西
院又云錯平行前西院云適來這兩錯是
西院錯是上座錯平云從滿錯西院云錯
平休去西院云且在這裏過友程共上座

商量這兩錯平當時便行後住院謂眾云
我當初行脚時被業風吹到忍明長老處
連下兩道更留我過夏待共我商量我不
道恁麼時錯我發見向西方去時早知道
錯了也

禪家流愛輕薄滿肚參來用不著堪悲
堪笑天下老却謂當初悔行脚錯六西
院清風頓錯錄復云忽有箇衲僧出云
錯雪覆錯何似太平錯

垂示云龍吟霧起虎嘯風生出世宗猷金
玉相振通方作略箭鋒相拄徧界不藏遠
近齊彰古今明辨且道是什麼人境界試
舉看

舉肅宗皇帝問忠國師如何是十身調御國
師云檀越踏毗盧頂上行帝云寡人不會
國師云莫認自己清淨法身

一國之師亦強名南陽獨許振嘉聲大
唐扶得真天子曾踏毗盧頂上行鐵鎚

擊碎黃金骨天地之間更何物二千利
海夜沈沈不知誰入蒼龍窟

一

垂示云收因結果盡始盡終對面無私元
不曾說忽有箇出來道也良請益為什麼
不曾說待你帶來向你说道且道為復是當
面講却為復別有長處試舉看
舉僧問巴陵如何是吹毛劍陵云珊瑚枝
枝撐翠有月

要平不平大巧若拙或指或掌倚天照

雪大冶兮磨龍不下良工兮拂拭未敢
別別珊瑚枝枝撐翠有月

音釋

第四十三則 **彊** 通作彊 第四十六則 **泊** 巨

切及 第四十八則 **裡** 枯木根 第五十二則

約 實若 第五十七則 **匣** 式夜切 第六十則

囑 音僕 日乾也 通作 第六十三則 **頤** 音木

也音 第六十四則 **壑** 塞也 **盪** 聲同音

大 第七十六則 **廠** 屋無壁也 **駉** 目動也 第

七十七則 **壑** 塞也 第七十九則 **冢** 都木

也 **溲** 古活切 第八十一則 **圃** 音直耕切

也 **因** 在透立仰 第八十七則 **因** 反理也

音 第八十八則 **隘** 持 第八十七則 **因** 夫

持 第八十八則 **隘** 持 第八十七則 **因** 夫

室 第九則 **隘** 於 第九十六則 **皖** 戶

見 第九十八則 **漕** 於 第一百則 **阨**

見

延寶六戊午曆

六角通梅幸西典所

小川多左衛門

維時文久二壬戌菊月

東真早牛

以名

