

顯淨土方便化身土文類六本

愚禿釋親鸞集



至心發願之願

邪定聚機無量壽佛觀經之意也

雙樹林下往生

至心迴向之願

不定聚機阿耨陀經之意也

難思往生

謹顯化身土者佛者如無量壽佛觀經說真

身觀佛是也土者觀經淨土是也復如菩薩

處胎經等說即懈慢界是也亦如大無量壽

經說即疑城胎宮是也然濁世群萌穢惡含

識乃出九十五種之邪道雖入半滿權實之法門真者甚以難實者甚以希偽者甚以多虛者甚以滋是以釋迦牟尼佛顯說福德藏誘引群生海阿彌陀如來本發誓願普化諸有海既而有悲願名修諸功德之願復名臨終現前之願復名現前導生之願復名來迎引接之願亦可名至心發願之願也是以大經願言設我得佛十方衆生發菩提心修諸

功德至心發願欲生我國臨壽終時假令不與大衆圍繞現其人前者不取正覺想花經大施品言願我成阿耨多羅三藐三菩提已其餘無量無邊阿僧祇諸佛世界所有衆生若發阿耨多羅三藐三菩提心修諸善根欲生我界者臨終之時我當與大衆圍繞現其人前其人見我即於我前得心歡喜以見我故離諸障闕即便捨身來生我界此願成

就文者即三輩文是也觀經定散九品之文
是也又大經言又無量壽佛其道場樹高四
百萬里其本周圍五十由旬枝葉四布二十
萬里一切衆寶自然合成以月光摩尼持海
輪寶衆寶之王而莊嚴之至阿難若彼國人
天見此樹者得三法忍一者音響忍二者乘
順忍三者無生法忍此皆無量壽佛威神力
故本願力故滿足願故明少願故堅固願故

究竟願故至又講堂精舍宮殿樓觀皆七寶
莊嚴自然化成復以真珠明月摩尼衆寶以
爲交露覆蓋其上內外左右有諸浴池十由
旬或二十三乃至百千由旬縱廣深淺各
皆一等八功德水湛然盈滿清淨香潔味如
甘露又言其胎生者所處宮殿或百由旬或
五百由旬各於其中受諸快樂如忉利天上
亦皆自然余時慈氏菩薩白佛言世尊何因

何緣彼國人民胎生化生佛告慈氏若有衆
生以疑惑心修諸功德願生彼國不了佛智
不思議智不可稱智大衆廣智無等無倫最
上勝智於此諸智疑惑不信然猶信罪福修
習善本願生其國此諸衆生生彼宮殿壽五
百歲常不見佛不聞經法不見菩薩聲聞聖
衆是故彼國土謂之胎生至乃彌勒當知彼化
生者智慧勝故其胎生者皆無智慧至乃佛告

彌勒辟如轉輪聖王有七寶牢獄種種莊嚴
張設牀帳懸諸繒幡若諸小王子得罪於王
輒囚彼獄中繫以金鎖至乃佛告彌勒此諸衆
生亦復如是以疑惑佛知故生彼胎宮至乃若
此衆生識其本罪深自悔責求離彼處至乃彌
勒當知其有菩薩生疑惑者為其大利已上
如來會言佛告彌勒若有衆生隨於疑悔積
集善根希求佛智普徧智不思議智無等智

威德智廣大，智於自善根不能生信。以此因緣於五百歲住宮殿中，至阿逸多，汝觀殊勝智者，彼因廣慧力，故受彼化生於蓮華中，結跏趺坐，汝觀下劣之輩，不能修習諸功德，故無因奉事無量壽佛。是諸人等皆為昔緣疑悔所致。至佛告彌勒，如是如是。若有隨於疑悔，種種諸善根，希求佛智，乃至廣大智於自善根不能生信，由聞佛名起信心，故雖生彼

國於蓮華中不得出現，彼等衆生處華胎中，猶如園苑宮殿之想。要抄天經言：諸少行菩薩及修習少功德者，不可稱計皆當往生。又言：况餘菩薩由少善根生彼國者，不可稱計。已光明寺釋云：含花未出，或生邊界，或隨宮胎。已憬興師云：由疑佛智，雖生彼國而在邊地，不被聖化。事若胎生，宜之重捨。已首楞嚴院要集引感禪師釋云：問菩薩處胎經第二說

西方去此閻浮提十二億那由他有懈慢界
乃發意眾生欲生阿彌陀佛國者皆深著懈
慢國土不能前進生阿彌陀佛國億千萬衆
時有一人能生阿彌陀佛國云云以此經准
難可得生答群疑論引善導和尚前文而釋
此難又自助成云此經下文云何以故皆由
懈慢執心不牢固是知雜修之者為執心不
牢之人故生懈慢國也若不雜修專行此業

此即執心牢固定生極樂國至又報淨土生
者極少化淨土中生者不少故經別說實不
相違也已上不下者夫按楞嚴和尚解義念佛
證據門中第十八願者顯開別願中之別願
觀經定散諸機者勸勵極重惡人唯稱弥陀
也濁世道俗善自思量已能也應知
問大本三心與觀經三心不同云何答依釋
家之意按無量壽佛觀經者有顯彰隱密義

原者按楞嚴次於臨入

言顯者即顯定散諸善開三輩三心然一善
三福非報土真因諸機三心自利各別而非
利他一心如來異方便勸慕淨土善根是此
經之意即是顯義也言彰者彰如來弘願演
暢利他通入一心緣達多闇世惡逆彰釋迦
微咲素懷因韋提別選正意開闡彌陀大悲
本願斯乃此經隱彰義也是以經言教我觀
於清淨業處言清淨業處者則是本願成就

報土也言教我思惟者即方便也言教我正
受者即金剛真心也言諦觀彼國淨業成者
應觀知本願成就盡十方無尋光如來也言
廣說衆辟則十三觀是也言汝是凡夫心想
羸劣則是彰為惡人往生機也言諸佛如來
有異方便則是定散諸善顯為方便之教也
言以佛力故見彼國土斯乃顯他力之意也
言若佛滅後諸衆生等即是未來衆生顯為

秘藏
作三
生

往生正機也言若有合者名為廉想是顯定
觀難成也言於現身中得念佛三昧即是顯
定觀成就之益以獲念佛三昧為觀益即以
觀門為方便之教也言發三種心即便往生
又言復有三種衆生當得往生依此等文就
三輩有三種三心復有二種往生良知此乃
此經有顯彰隱密之義二經三心將談一異
應善思量也大經觀經依顯義異依彰義一

也可知分者光明寺和尚云然娑婆化主曰
其請故即廣開淨土之要門安樂能入顯彰
別意之弘願其要門者即此觀經定散二門
是也定即息慮以凝心散即廢惡以修善迴
此二行求願往生也言弘願者如大經說又
云今此觀經即以觀佛三昧為宗亦以念佛
三昧為宗一心迴願往生淨土為躰言教之
大小者問曰此經二藏之中何藏攝二教之

中何教收卷曰今此觀經菩薩藏收頌教攝
又云又言如是者即此攝法定散兩門也是
即定辭機行必益此明如來所說言無錯謬
故名如是又言如者如衆生意也隨心所樂
佛即度之機教相應復稱為是故言如是又
言如是者欲明如來所說說漸如漸說頌如
頌說相如相說空如空說人法如人法說天
法如天法說小如小說大如大說凡如凡說

聖如聖說因如因說果如果說苦如苦說樂
如樂說遠如遠說近如近說同如同說別如
別說淨如淨說穢如穢說一切法千差萬別
如來觀知歷歷了然隨心起行各益不同業
果法然衆無錯共又稱為是故言如是又云
從欲生彼國者下至名為淨業已來正明勸
修三福之行此明一切衆生機有二種二者
定二者散若依定行即攝生不盡是以如來

方便顯開三福以應散動根機又云又真實
有二種一者自利真實二亦利他真實言自
利真實者復有二種一者真實心中制作自
他諸惡及穢國等行住坐卧想同一切菩薩
制捨諸惡我亦如是也二者真實心中懃修
自他九聖等善真實心中口業讚嘆彼阿彌
陀佛及依正二報又真實心中口業毀厭三
界六道等自他依正二報苦惡之事亦讚嘆

一切衆生三業所爲善若非善業者敬而遠
之亦不隨喜也又真實心中身業合常禮敬
四事等供養彼阿彌陀佛及依正二報又真
實心中身業輕慢厭捨此生死三界等自他
依正二報又真實心中意業思想觀察憶念
彼阿彌陀佛及依正二報如現目前又真實
心中意業輕賤厭捨此生花三界等自他依
正二報又決定深信釋迦佛說此觀經三

福九品定散二善證贊彼佛依正二報使人
忻慕^{上乃}又^中深心深信者決^下是建立自心願教
修行求除疑錯不為一切別解別行異學異
見異執之所退共頌勸也^中次^下就^上行立信者
然行有二種一者正行二者雜行言正行者
專依往生經行行者是名正行何者是也一
心專讀誦此觀經弥陀經無量壽經等一心
專注思想觀察憶念彼國二報莊嚴若禮即
一心專禮彼佛若口稱即一心專稱彼佛若
讚嘆供養即一心專讚嘆供養是名爲正又
就此正中復有二種一者一心專念弥陀名
号行住坐卧不問時節又近念念不捨者是
名正定之業願彼佛願故若依禮誦等即名
爲助業除此正助二行已外自餘諸善悉名
雜行若修前正助二行心常親近憶念不斷
名爲無間也若行後雜行即心常間斷雖可

迴向得生衆名疎雜之行也故名深心三者
迴向發願心言迴向發願心者過去及以今
生身口意業所修世出世善根及隨喜他一
切九聖身口意業所修世出世善根以此自
他所修善根悉皆真實深信心中迴向願生
彼國故名迴向發願心也又云定善示觀緣
又云散善顯行緣又云淨土之要難逢又
云如觀經說先具三心必得往生何等爲三

一者至誠心所謂身業禮拜彼佛口業讚嘆
稱揚彼佛意業專念觀察彼佛九起三業必
須真實故名至誠心至三者迴向發願心所
作一切善根悉皆迴願往生故名迴向發願
心具此三心必得生也若少一心即不得生
如觀經具說應知至又菩薩已免生死所作
善法迴求佛果即是自利教化衆生盡未來
際即是利他然今時衆生悉爲煩惱繫縛未

免惡道生死等苦隨緣起行一切善根具速
迴願往生阿彌陀佛國到彼國已更無所畏
如上四修自然任運自利利他無不具足應
知又云若欲捨專修雜業者百時希得一
千時希得五三何以故乃由雜緣亂動失正
念故與佛本願不相應故與教相違故不順
佛語故係念不相續故憶想間斷故迴願不
慙重真實故貪瞋諸見煩惱來間斷故無有
慚愧懺悔心故懺悔有三品至上中下上品
懺悔者身毛孔中血流眼中血出者名上品
懺悔中品懺悔者徧身熱汗從毛孔出眼中
血流者名中品懺悔下品懺悔者徧身徹熱
眼中淚出者名下品懺悔此等三品雖有差
別是又種解脫分善根人致使今生敬法重
久不惜身命乃至小罪若懺即能徹心髓能
如此懺者不問久近所有重障皆頰滅盡若

不如此縱使日夜十二時急走終是無益差
不作應知雖不能流淚流血等但能真心
徹到者即與上同又云捨不論照攝餘雜
業行者又云如來出現於五濁隨宜方便化
群萌或說多聞而得度或說少解證三明或
教福慧雙除障或教禪念坐思量種種法門
皆解脫又云萬劫修功實難續一時煩惱百
千間若待娑婆證法忍六道恒沙劫未期門

門不同名漸教萬劫苦行證無生畢命為期
專念佛須臾命斷佛迎將一食之時尚有間
如何萬劫不貪瞋貪瞋障受人天路二惡四
趣內安身抄又云定散俱迴入寶國即是如
來異方便韋提即是女人相貪瞋具足九夫
位論註曰有二種功德相一者從有漏心
生不願法性所謂九夫人天諸善人天果報
若因若果皆是顛倒皆是虛偽故名不實功

德上巴安樂集上卷云

引大集經月藏分言我采法

時中億億衆生起行修道未有一人得者當

今末法是五濁惡世唯有淨土一門可通入

路又云未滿一萬劫已來恒未免火宅顛倒

墜墮故各用功至重獲報偽也上巴然今據大

本超發真實方便之願亦觀經顯顯部方便真

實之教小本唯開真門無方便之善是以三

經真實選擇本願為宗也復三經方便即是

修諸善根為要也依此按方便之願有假有

真亦有行有信願者即是臨終現前之願也

行者即是修諸功德之善也信者即是至心

發願欲生之心也依此願之行信願開淨土

之要門方便權假從此要門出正助雜三行

就此正助中有專修有雜修就機有二種一

者定機二者散機也又有二種三心亦有二

種往生二種三心者一者定三心二者散三

心定散心者即自利各別心也二種往生者
 一者即往生二者便往生便往生者即是胎
 生邊地雙樹林下往生也即往生者即是報
 土化生也亦此經有真實斯乃開金剛真心
 欲顯攝取不捨然者濁世能化釋迦善逝宜
 說至心信樂之願心報土真因信樂為正故
 也是以大經言信樂如來指願疑蓋無雜故
 言信也觀經說深心對諸機淺信故言深也

小本言一心二行無雜故言一也復就一心
 有深有淺深者利他真實之心是也淺者定
 散自利之心是也依宗師意云依心起於勝
 行門餘八萬四千漸頰則各稱所宜隨緣者
 則皆蒙中解脫然常沒凡愚定心難修息慮凝
 心故散心難行癡惡修善故是以立相住心
 尚難成故言縱盡千年壽法眼未曾開何況
 無相離念誠難獲故言如來懸知末代罪濁

九夫立相住心尚不能得何况離相而求事者如似無術通人居空立舍也言門餘者門者即八萬四千假門也餘者則本願一乘海也九就一代教於此界中入聖得果名聖道門云難行道就此門中有大小漸頓一乘二乘三乘權實顯密豎出豎超則是自力利他教化地方便權門之道路也於安養淨刹入聖證果名淨土門云易行道就此門中有橫出橫超假真漸頓助正雜行雜修專修也正者五種正行也助者除名号已外四種是也雜行者除正助已外悉名雜行此乃橫出漸教定散三福三輩九品自力假門也橫超者憶念本願離自力之心專修者唯稱念佛名離自力之心是名橫超他力也斯即專中之專頓中之頓真中之真乘中之一乘斯乃真宗也已顯真實行之中畢夫雜行雜修其言

一而其意惟異於雜之言攝入萬行對五種
正行有五種雜行雜言人天菩薩等解行雜
故曰雜自本非往生因種迴心迴向之善故
曰淨土之雜行也復就雜行有專行有專心
復有雜行有雜心專行者專修一善故曰專
行專心者專迴向故曰專心雜行雜心者諸
善兼行故曰雜行定散心雜故曰雜心也亦
就正助有專修有雜修就此雜修有專心有

雜心就專修有二種一者唯稱佛名二者有
五專就此行業有專心有雜心五專者一專
禮二專讀三專觀四專名五專讚嘆是名五
專修專修其言一而其意惟異即是定專修
復散專修也專心者專五正行而無二心故
曰專心即是定專心復是散專心也雜修者
助正兼行故曰雜修雜心者定散心雜故曰
雜心也應知凡於淨土一切諸行綽和尚云

萬行導和尚稱雜行感禪師云諸行信和尚
依感師聖聖人依導和尚也據經家披師釋
雜行之中雜行雜心雜行專心專行雜心亦
正行之中專修專心專修雜心雜修雜心此
皆遍地胎宮懶慢界業曰故雖生極樂不見
三寶佛心光明不照攝餘雜業行者也假令
之捨願良有由哉假門之教忻慕之釋是珍
明也二經之三心依顯之義異也依彰之義
一也三心一異之義答竟

又問大本觀經三心與小本一心一異云何
答今就方便真門捨願有行有信亦有真實
有方便願者即植諸德本之願是也行者此
有二種一者善本二者德本也信者即至心
迴向欲生之心是也二十願也就機有定有散往
生者此難思往生是也佛者即化身土者即
疑城胎宮是也准知觀經此經亦應有顯彰

隱密之義言顯者經家嫌貶一切諸行少善
開示善本德本真門勵自利一心勸難思往
生是以經說多善根多功德多福德因緣釋
云九品俱迴得不退或云無過念佛往西方
三念五念佛來迎此是此經示顯義也此乃
真門中之方便也言彰者彰真實難信之法
斯乃光闡不可思議願海欲令歸無導大信
心海良勸既恒沙勸信亦恒沙信故言甚難

也釋云直為彌陀弘摺重致使凡夫念即生
斯是開隱彰義也經言執持亦言一心執言
彰心堅牢而不移轉也持言名不散不失也
一之言者名無二之言也心之言者名真實
也斯經大乘修多羅中之無問自說經也亦
者如來所以興出於世恒沙諸佛證護正意
唯在斯也是以四依弘經大士三朝淨土宗
師開真宗念佛導濁世邪偽三經大綱雖有

淨土林
十七
顯彰隱密之義彰信心為能入故經始稱如是如是之義則善信相也今按三經皆以金剛真心為最要真心即是大信心大信心希有最勝真妙清淨何以故大信心海甚以已入從佛力發起故真實樂邦甚以易往籍願力即生故今將談一心一異義當此意也三經一心之義答竟

夫濁世道俗應速入圓修至德真門願難思往生就真門之方便有善本有德本復有定專心復有散專心復有定散雜心雜心者大小九聖一切善惡各以助正間雜心稱念名号良教者頰而根者漸機行者專而心者間雜故曰雜心也定散之專心者以信罪福心願求本願力是名自力之專心也善本者如來嘉名此嘉名者萬善圓備一切善法之本故曰善本也德本者如來德号此德号者一

聲稱念至德成滿衆禍皆轉十方三世德号
之本故曰德本也然則釋迦牟尼佛開演功
德藏勸化十方濁世阿彌陀如來本發果遂
之誓願也悲引諸有群生海既而有悲願名
植諸德本之願復名係念定生之願復名不
果遂者之願亦可名至心迴向之願也是以
大經願言設我得佛十方衆生聞我名号係
念我國植諸德本至心迴向欲生我國不果
遂者不取正覺又言於此諸智疑惑不信然
猶信罪福修習善本願生其國此諸衆生生
彼宮殿又言若人無善本不得聞此經清淨
有戒者乃獲聞正法上無量壽如來會言若
我成佛無量國中所有衆生聞說我名以已
善根迴向極樂若不生者不取菩提上平等
覺經言非有是功德人不得聞是經名唯有
清淨戒者乃還聞斯正法惡憍慢蔽懈怠難

以信於此法宿世時見佛者樂聽聞世尊教
人之命希可得佛在世甚難值有信專不可
致若聞見精進求觀經言佛告阿難汝好
持是語持是語者即是持無量壽佛名上阿
彌陀經言不可以少善根福德因緣得生彼
國聞說阿彌陀佛執持名号上光明寺和尚
云自餘衆行雖名是善若比念佛者全非比
校也是故諸經中處處廣讚念佛功能如無
量壽經四十八願中唯明專念彌陀名号得
生又如彌陀經中一日七日專念彌陀名号
得生又十方恒沙諸佛證誠不虛也又此經
定散文中唯標專念名号得生此例非一也
廣顯念佛三昧意又云又決定深信彌陀經
中十方恒沙諸佛證勸一切九夫決定得生
至諸佛言行不相違共縱令釋迦指勸一切
九夫盡此一身專念專修捨命已後定生彼

國者即十方諸佛悉皆同贊同勸同證何以
故同躰大悲故一佛所化即是一切佛化一
切佛化即是一佛所化即彌陀經中說乃至又
勸一切九夫一日七日一心專念彌陀名号
定得往生次下文云十方各有恒河沙等諸
佛同贊釋迦能於五濁惡時惡世界惡衆生
惡煩惱惡邪無信盛時指贊彌陀名号勸勵
衆生稱念必得往生即其證也又十方佛等
恐畏衆生不信釋迦一佛所說即共同心同
時各出舌相徧覆三千世界說誠實言汝等
衆生皆應信是釋迦所說所讚所證一切九
夫不問罪福多少時節久近但能上盡百年
下至一日七日一心專念彌陀名号定得往
生必無疑也是故一佛所說一切佛同證誠
其事也此名就人立信也要抄又云然望佛願
意者唯勸正念稱名往生義疾不同雜散之

業如此經及諸部中處處廣嘆勸令稱名將
為要益也應知又云從佛告阿難汝好持是
語已下正明付囑弥陀名号流通於遐代上
來雖說定散兩門之益望佛本願意在衆生
一向專稱弥陀佛名又云極樂無為涅槃界
隨緣雜善恐難生故使如來選要法教念弥
陀專復專又云却欲盡時五濁盛衆生邪見
甚難信專專指授歸西路為他破壞還如故

曠劫已來常如此非是今生始自悟正由不
遇好強緣致使輪迴難得度又云種種法門
皆解脫無過念佛往西方上盡一形至十念
三念五念佛來迎直為彌陀弘誓重致使九
夫念即生又云一切如來設方便亦同今日
釋迦尊隨機說法皆蒙益各得悟解入真門
乃佛教多門八萬四千正為衆生機不同欲覓
安身常住處先求要行入真門又云余比日

自見聞諸方道俗解行不同專雜有異但使
專意作者十即十生修雜不至心者千中無

一上巳元照律師弥陀經義疏云智昇法師禮懺儀文云光

明寺禮如來欲明持名功勝先貶餘善為少

善根所謂布施持戒立寺造像禮誦坐禪懺

念苦行一切福業若無正信迴向願求皆為

少善非往生因若依此經執持名号決定往

生即知稱名是多善根多福德也昔作此解

以尚遲疑近得襄陽石碑經本文理冥符始

懷深信彼云善男子善女人聞說阿弥陀佛

一心不亂專稱名号以稱名故諸罪消滅即

是多功德多善根多福德因緣上孤山疏云

執持名号者執謂執受持謂住持信力故執

受在心念力故住持不忘上大本言如來興

世難值難見諸佛經道難得難聞菩薩勝法

諸波羅蜜得聞亦難遇善知識聞法能行此

亦為難。若聞此經，信樂受持，難中之難，無過此。難是故，我法如是作，如是說，如是教，應當信順。如法修行，**涅槃經**言：如經中說：一切梵行，因善知識，一切梵行，因雖無量，說善知識，則已攝盡。如我所說，一切惡行，邪見，一切惡行，因雖無量，若說邪見，則已攝盡。或說阿耨多羅三藐三菩提信心，為因，是菩提，因雖復無量，若說信心，則已攝盡。又言：善男子，信有二種：一者信，二者求。如是之人，雖復有信，不能推求，是故名為信不具足。信復有二種：一從聞生，二從思生。是人信心從聞而生，不從思生，是故名為信不具足。復有二種：一信，二信。得者是人，信心唯信，有道都下信，有得道之人，是名為信不具足。復有二種：一者信正，二者信邪。言有因果，有佛法僧，是名信正。言無因果，三寶性異，信諸邪語，富闍那

等是名信邪是人雖信佛法僧寶不信三寶
同一性相雖信因果不信得者是故名爲信
不具足是人成就不具足信至善男子有四
善事獲得惡果何等爲四一者爲勝他故讀
誦經典二者爲利養故受持禁戒三者爲他
屬故而行布施四者爲非想非非想處故繫
念思惟是四善事得惡果報若人修習如是
四事是名沒沒已還出出已還沒何故名沒

樂三有故何故名出以見明故明者即是聞
戒施定何以故還出沒增長邪見生憍慢故
是故我於經中說偈若有衆生樂諸有爲有
造作善惡業是人迷失涅槃道是名暫出還
復沒行於黑闇生死海雖得解脫雜煩惱是
人還受惡果報是名暫出還復沒如來則有
二種涅槃一者有爲二者無爲有爲涅槃無
常常樂我淨無爲涅槃有常人深信是二種

戒俱有因果是故名爲戒戒不具足是人不
具信戒二事所樂多聞亦不具足云何名爲
聞不具足如來所說十二部經唯信六部未
信六部是故名爲聞不具足雖復受持是六
部經不能讀誦爲他解說無所利益是故名
爲聞不具足又復受是六部經已爲論議故
爲勝他故爲利養故爲諸有故持讀誦說是
故名爲聞不具足抄畧又言善男子第一真實

善知識者所謂菩薩諸佛世尊何以故常以
三種善調御故何等爲三一者畢竟軟語二
者畢竟呵責三者軟語呵責以是義故菩薩
諸佛即是真實善知識也復次善男子佛及
菩薩爲大醫故名善知識何以故知病知藥
應病投藥故譬如良醫善八種術先觀病相
相有三種何等爲三謂風熱水風病之人投
之蘓油熱病之人投之石蜜水病之人投之

薑湯以知病根投藥得差故名良醫佛及菩薩亦復如是知諸凡夫病有三種一者貪欲二者嗔恚三者愚癡貪欲病者教觀骨相嗔恚病者觀慈悲相愚癡病者觀十二緣相以是義故諸佛菩薩名善知識善男子譬如船師善度人故名大船師諸佛菩薩亦復如是度諸衆生生死大海以是義故名善知識出抄

華嚴經言汝念善知識生我如父母養我如

乳母增長菩提分如醫療衆疾如天灑甘露如日示正道如月轉淨輪又言如來大慈悲出現於世間普為諸衆生轉無上法輪如來無數劫勤苦為衆生云何諸世間能報大師恩已**光明寺**和尚云唯恨衆生疑不疑淨土對面不相忤莫論弥陀攝不攝意在專心迴不迴或導從今至佛果長劫讚佛報慈恩不蒙弥隨弘誓力何時何劫出娑婆何期今日

至寶國實是娑婆本師力若非本師知識勸
弥陀淨土云何入得生淨土報慈恩又云佛
世甚難值人有信慧難遇聞希有法此復最
為難自信教人信難中轉更難大悲弘智昇法師
懺儀普化真成報佛恩又云歸去來他鄉不
文也可停從佛歸本家還本國一切行願自然成
悲喜交流深自度不因釋迦佛開悟弥陀名
願何時聞荷佛慈恩實難報又云十方六道

同此輪迴無際循循沉愛波而沉苦海佛道
人身難得今已得淨土難聞今已聞信心難
發今已發上真知專修而雜心者不獲大慶
喜心故宗師云無念報彼佛恩雖作業行心
生輕慢常與名利相應故人我自覆不親近
同行善知識故樂近雜緣自障障他往生正
行故悲哉垢障九愚自從無際已來助正間
雜定散心雜故出離無其期自度流轉輪迴

超過微塵劫，正歸佛願力。正入大信海，良可
傷嗟。深可悲嘆。凡大小聖人，一切善人，以本
願嘉号為已善根故，不能生信。不了佛智，不
能了知。建立彼因，故無入報土也。是以愚禿
釋鸞，仰論主解義，依宗師勸化，又出萬行諸
善之假門，永離雙樹林下之往生，迴入善本
德本，真門偏發難思往生之心。然今特出方
便真門，轉入選擇願海，速離難思往生心，欲

遂難思議往生果，遂之捨良有由哉。爰又入
願海深，知佛恩為報謝至德，披真宗簡要，恒
常稱念，不可思議德海，除喜愛斯，特頂戴斯
也。信知聖道，諸教為在世正法，而全非像末
法滅之時機已失時乖機也。淨土真宗者在
世正法像末法滅濁惡群萌齊悲引也。是以
據經家披師釋辨說人差別者，凡諸經起說
不過五種：一者佛說，二者聖弟子說，三者天

仙說四者鬼神說五者變化說亦者四種所
 說不足信用斯三經者則大聖自說也不論
 釋四依云欲入涅槃時語諸比丘從今日應
 依法不依人應依儀不依語應依智不依識
 應依了義經不依不了義上依法者法有十二
 部應隨此法不應隨人依義者義中無諍好
 惡罪福虛實故語已得義義非語也如人以
 指指月以示教我中看視指而不視月人語言

我以指指月令汝知之汝何看指而不視月
 此亦如是語為義指語非義也以此故不應
 依語依智者智能籌量分別善惡識常求樂
 不入正要是故言不應依識依了義經者有
 一切智人佛第一一切諸經書中佛法第一
 一切衆中比丘僧第一無佛世衆生佛為此
 重罪不種見佛善根人上亦者末代道俗善
 可知四依中修法也

然據正真教意披古德傳說顯開聖道淨土
真假教誠邪偽異執外教勘決如來涅槃之
時代開示正像末法旨際是以玄忠寺綽和
尚云然修道之身相續不絕運一萬劫始證
不退位當今九夫現名信想輕毛亦曰假名
亦名不定聚亦名外九夫未出火宅何以得
知據菩薩瓔珞經具辨入道行位法余故名
難行道又云有明教興所由約時被機勸歸

淨土者若機教時非難修難入正法念經云
行者一心求道時常當觀察時方便若不得
時無方便是名為失不名利何者如攢濕木
以求火火不可得非時故若折乾薪以覓水
水不可得無智故大集月藏經云佛滅度後
第一五百年我諸弟子學慧得堅固第二五
百年學定得堅固第三五百年學多聞讀誦
得堅固第四五百年造立塔寺修福懺悔得

堅固第五百年白法隱蔽多有諍訟微有善
 法得堅固計今時衆生即當佛去世後第四
 五百年正是懺悔修福應稱佛名号時者一
 念稱阿弥陀佛即能除却八十億劫生死之
 罪一念既尔况修常念即是恒懺悔人也又
 云辨經住滅者謂釋迦牟尼佛一代正法五
 百年像法一千年末法一萬年衆生滅盡諸
 經悉滅如來悲哀痛燒衆生特留此經止住

百年又云大集經云我末法時中億億衆生
 起行修道未有二人得者當今末法是五濁
 惡世唯有淨土一門可通入路尔者穢惡
 濁世群生不知末代首際毀僧尼威儀今時
 道俗思量已分按三時教者勸如來般涅槃
 時代當周第五主穆王五十一年壬申從其
 壬申至我元仁元年後堀川院諱茂甲申二
 千一百八十三歲也又依賢劫經仁王經涅槃

槃等說已以入末法六百八十三歲也披閱
 末法燈明記最澄曰夫範衛一如以流化者
 法王光宅四海以乘風者仁王然則仁王法
 王互顯而開物真諦俗諦遮因而弘教所以
 玄籍盈宇內嘉猶溢天下爰愚僧等樂容天
 綱俯仰嚴科未遑寧處然法有三時人亦三
 品化制之旨依時興讚毀讚之文遂入取捨
 夫三石之運減衰不同後五之機慧悟又異

豈據一途濟就一理整乎故詳正像末之旨
 際試彰破持僧之事於中有三初決正像末
 次是破持僧事後舉教比例初決正像末出
 諸說不同且述一說大乘基引賢劫經言佛
 涅槃後正法五百年像法一千年此千五百
 年後釋迦法滅盡不言末法准餘所說尼不
 願八敬而懈怠故法不更增故不依彼又涅
 槃經於末法中有十二萬大菩薩衆持法不

滅此、擡上位、故亦不同。問曰：若余者，千五百
年之內，行事云何？答依木術經：佛涅槃後，初
五百年，大迦葉等七賢聖僧，次第持正法，不滅。
五百年後，正法滅盡。至六百年後，九十五種
外道競起，馬鳴出世，伏諸外道。七百年中，龍
樹出世，摧邪見，幢於八百年。比丘縱逸，僅一
二有得道果。至九百年，奴為比丘，婢為尼。一
千年中，閑不淨觀，嗔恚不欲。千一百年，僧尼

嫁聚、毀謗僧毘尼。千二百年，諸僧尼等俱有
子息。千三百年，袈裟變白。千四百年，四部弟子
皆如獵師，賣三寶物。爰曰：千五百年，拘脫
彌國有二僧互起，是非遂殺害，仍敎法藏於
龍宮也。涅槃十八及任王等復有此。文准此
等經文，千五百年後，無有戒定慧也。故大集
經五十一言：我滅度後，初五百年，諸比丘等
於我正法，解脫堅固。初得聖果，次五百年，禪

定堅固次五百年多聞堅固次五百年造寺
堅固後五百年闡諍堅固白法隱沒云云此
意初三分五百年如次戒定慧三法堅固得
住即上所引正法五百年像法一千二時是
也造寺已後是末法故基般若會釋云正
法五百年像法一千年此千五百年後之正
法滅盡故知已後是屬末法問若尔者今世
正當何時答滅後年代雖有多說且舉兩說

十法上師等依周異說言佛當第五主穆王
滿五十一年壬申入滅若依此說從其壬申
至我延曆二十年辛巳一千七百五十歲
費長房等依魯春秋佛當周第二十主
班四年壬子入滅若依此說從其壬子至我
延曆二十年辛巳一千四百十歲故如今時
是最末時也彼時行事既同末法然則於末
法中但有言教而無行證若有戒法可有破

戒既無戒法由破何戒而有破戒破戒尚無
何況持戒故木集云佛涅槃後無戒滿州云
云問諸經律中廣制破戒不聽入衆破戒尚
尔何況無戒而今重論末法無戒豈無瘡自
以傷哉答此理不然正像末法所有行事廣
載諸經內外道俗誰不披諷豈貪求自身邪
活カクシ隱カクシ蔽カクシ持國之正法乎但今所論末法唯有
名字比丘此名字爲世真寶無福田設末法

中有持戒者既是恠異如市有虎此誰可信
問正像末事已見衆經末法名字爲世真寶
出聖典答大集第九云譬如真金爲無價寶
若無真金者銀爲無價寶若無銀者鍮石爲
寶爲無價若無偽寶赤白銅鐵白錫スズ鎔カス爲無
價如是一切世間寶佛法無價若無佛寶者
緣覺無上若無緣覺羅漢無上若無羅漢餘
賢聖衆以無上若無餘賢聖衆得定凡夫以

為無上若無得定凡夫淨持戒以為無上若
 無淨持戒漏戒比丘以為無上若無漏戒剃
 除鬚髮身著袈裟名字比丘為無上寶比餘
 九十五種異道最為第一應受世供為物初
 福田何以故破能身衆生所怖畏故有護持
 養育安置是以不久得忍地經上文此文中有
 八重無價所謂如來像緣覺聲聞及前三果
 得定凡夫持戒破戒無戒名字如其次名為

正像末之時無價寶也初四正法時次三像
 法時後一末法時由此明知破戒無戒咸是
 真寶問伏觀前文破戒名字莫不真實何故
 涅槃大集經國王大臣供破戒僧國起三災
 遂生地獄破戒尚尔何況無戒而尔如來於
 一破戒或毀或讚豈一聖之說有兩判之失
 答此理不然涅槃等經且制正法之破戒非
 像末代之比丘其名雖同而時有異隨時制

許是大聖旨破於世尊無兩判共問若余以
何知涅槃等經但制止正法所有破戒非像
末僧答如所引大集所說八重真寶是其證
也皆為當時無價故但正法時破戒比丘穢
清淨衆故佛固禁制不入衆所以然者涅槃
第三云如來今以無上正法付囑諸王大臣
宰相比丘比丘尼至有破戒毀正法者王及
大臣四部衆應當苦治如是王臣等得無量
功德至是我弟子真聲聞也得福無量至如
是制文法徃徃衆多皆是正法所明之制文
非像末教所以然者像季末法不行正法無
法可毀何名毀法無戒可破誰名破戒又其
時大王無行而可護由何出三災及於共戒
慧又像末無證果人如何明被聽護二聖故
知上所說皆約正法世有持戒時有破戒故
次像法千年中初五百年持戒漸減破戒漸

增雖有戒行而無證果故涅槃七云迦葉菩薩白佛言世尊如佛所說有四種魔若魔所說及佛所說我當云何而得分別有諸衆生隨逐魔行復有隨順佛說者如是等輩復云何知佛告迦葉我涅槃七百歲後是魔波旬漸起當頻壞我之正法譬如獵師身服法衣魔波旬亦復如是作比丘像比丘尼像優婆塞優婆夷像亦復如是至乃聽諸比丘受畜奴

僕使牛羊象馬乃至銅鐵釜錫大小銅盤所須之物耕田種敗賣市場儲穀米如是衆事佛大悲故憐愍衆生皆聽畜如是經律悉是魔說云云既云七百歲後波旬漸起故知彼時比丘漸貪畜八不淨物作此妄說即是魔流也此等經中明指年代具說行事不可更疑其舉一文餘皆准知次像法後半持戒減少破戒巨多故涅槃六云乃至又十輪言若依

我法出家造作惡行此非沙門自稱沙門亦
非梵行自稱梵行如是比丘能開示一切天
龍夜叉一切善法功德伏藏為衆生善知識
雖不少欲知足剝除鬚髮被著法服以是因
緣故能為衆生增長善根於諸天人開示善
道乃至破戒比丘雖是死人而戒餘戈如牛
黃此雖死而人故取之亦如麝香後有用云
云既云迦羅林中有一鎮頭迦樹此喻像運

已表破戒濁世僅有一二持戒比丘又云破
戒比丘雖是死人猶如麝香死而有用為衆
生善知識明知此時漸許破戒為世福田同
前大集次像季後全是無戒佛知時運為濟
末俗讚名字僧為世福田又木集五十二云
若後末世於我法中剝除鬚髮身著袈裟名
字比丘若有檀越捨於供養得無量福又賢
愚經言若檀越將來末世法乘欲盡正使蓄

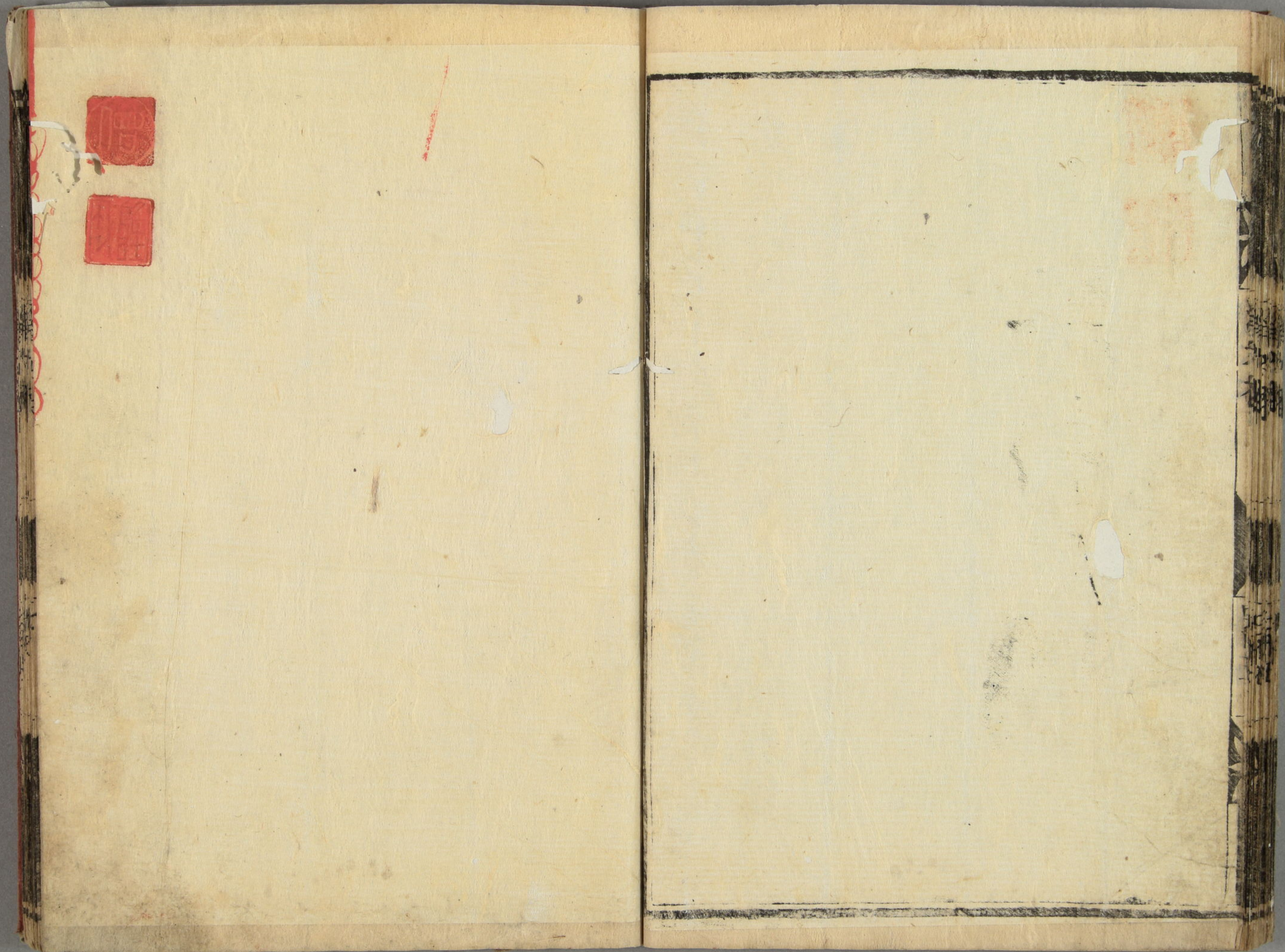
妻孤子四人以上名字僧衆應當禮敬如舍利弗大目連等又云若打罵破戒無知身著袈裟罪同出萬億佛身血若有衆生爲我法剷除鬚髮被服袈裟設不持戒彼等悉已涅槃爲印之所印也乃大悲經云佛告阿難於將來世法欲滅盡時當有比丘比丘尼於我法中得出家已手牽兒臂而共遊行彼酒家至酒家於我法中作非梵行彼等雖爲酒曰

緣於此賢劫中當有千佛興出我爲弟子次後弥勒當補我所乃至最後盧至如來如是次第汝應當知阿難於我法中但使性是沙門行自稱沙門形似沙門尚有被著袈裟者於賢劫弥勒爲首乃至盧至如來彼諸沙門如是佛所於無餘涅槃次第得入涅槃無有遺餘何以故如來一切沙門中乃至一稱佛名一生信者所作功德終不虛設我以佛智

慳知法界故云云乃此等諸經皆指年代將
來末世名字比丘為世導師若以正法時制
文而制末法世名字僧者教機相乖ソケキ人法不
合セ由此律云制非制者則斷三明所記說是有
罪此上引經配當已訖後舉教比例者未
法法外正法毀壞三業無記四儀有乖且如
像法決疑經云乃又遺教經云乃又法行經
云乃鹿子母經云乃又仁王經云乃已上
至畧抄

顯淨土方便化身土文類六本

愚忝親鸞



顯淨土方便化身土文類六末

愚禿釋親鸞集

夫擣諸修多羅勘決真偽カクセ教誠外カクセ教邪偽異
 執者涅槃經言歸依於佛者終不更歸依其
 餘諸天神出畧般舟三昧經言優婆夷聞是三
 昧欲學者乃至自歸命佛歸命法歸命比丘僧
 不得事餘道不得拜於天不得祠鬼神不得
 視吉良日上比又言優婆夷欲學三昧乃至不得

拜天祠祀神畧中大乘大方等日藏經卷第八

魔王波旬星宿品第八之二言尔時佉盧虱

吃告天衆言是諸月等各有主僕汝可救濟

四種衆生何者為四救地上人諸龍夜叉乃

至蝸等如期之類皆悉救之我以安樂諸衆

生故布置星宿各有分部乃至摸呼羅時等

亦皆具說隨其國土方面之處所作事業隨

順增長佉盧虱吃於大衆前合掌說言如是

安置日月年時大小星宿何者各為有六時

也正月二月名暎暖時三月四月名種作時

五月六月求降雨時七月八月物欲熟時九

月十月寒凍之時十有一月合十二月大雪

之時是十二月分為六時又大星宿其數有

八所謂歲星熒惑鎮星太白辰星日月荷羅

睽星又小星宿有二十八所謂從暎至胃諸

皆頌亦見亦聞一切大衆於意云何我所置
法其事是不二十八宿及八大星所行諸業
汝喜樂不爲是爲非且各宜說奈時一切天
人仙人阿修羅龍及緊那羅等皆悉合掌咸
作是言如今大仙於天人間最爲尊重乃至
諸龍及阿修羅無能勝者智惠慈悲最爲第
一於無量劫不忘憐愍一切衆生故獲福報
捨願滿已功德如海能知過去現在當來一
切諸事天人之間無有如是智慧之者如是
法用日夜刹那及迦羅時大小星宿月半月
滿年滿法用更無衆生能作是法皆悉隨喜
安樂我等善哉大德安穩衆生是時佉盧虱
吒仙人復作是言此十二月一年始終如此
方便大小星等刹那時法皆已說竟又復安
置四天大王於須彌山四方面所各置一王
是諸方所各領衆生北方天王名毘沙門是

其界內多有夜叉南方天王名毗留荼俱是
其界內多有鳩槃荼西方天王名毘留博叉
是其界內多有諸龍東方天王名題頭捺吒
是其界內多軋闍婆四方四維皆悉擁護一
切洲渚及諸城邑亦置鬼神而守護之此時
佉盧虱吒仙人為於諸天龍夜叉阿修羅緊
那羅摩睺羅伽人非人等一切大衆皆稱善
哉歡喜無量是時天龍夜叉阿修羅等日夜
供養佉盧虱吒次復於後過無量世更有仙
人名伽力伽出現於世復更別說置諸星宿
小大月法時節要略此時諸龍在佉羅坵山
聖人住處尊重恭敬光味仙人盡其龍力而
供養之抄出目藏經卷第九念佛三昧品第
十言此時波旬說是偈已彼衆之中有一魔
女名為離暗此魔女者曾於過去植衆德本
作是說言沙門瞿曇名稱福德若有衆生得

聞佛名一心歸依一切諸魔於彼衆生不能
加惡何況見佛親聞法人種種方便慧解深
廣乃至設千萬億一切魔軍終不能得須臾爲
害如來今者開涅槃道女欲往彼歸依於佛
即爲其父而說偈言至修學三世諸佛法度
脫一切苦衆生善於諸法得自在當來願我
還如佛亦時離暗說是偈已父王宮中五百
魔女姊妹眷屬一切皆發菩提之心是時魔
王見其宮中五百諸女皆歸於佛發菩提心
益大嗔忿怖畏憂愁至是時五百諸魔女等
更爲波旬而說偈言若有衆生歸佛者彼人
不畏千億魔何況欲度生死流至於無爲涅
槃岸若有能以一香華持散三寶佛法僧發
於堅固勇猛心一切衆魔不能壞至我等過
去無量惡一切亦滅無有餘至誠專心歸佛
已決得阿耨菩提果亦時魔王聞是偈已倍

大^キ嗔^ニ恚^ニ怖^ニ畏^ニ煎^レ心^ヲ焦^レ悴^ニ憂^ニ愁^ニ獨^リ坐^ス宮^ノ內^ニ是^レ時^ニ
光^ニ味^ニ菩^ツ薩^ヲ摩^ヲ訶^ヲ薩^ヲ聞^テ佛^ノ說^フ法^ヲ一^ニ切^ノ衆^ノ生^ヲ盡^ク離^レ
攀^シ緣^ヲ得^テ四^ノ梵^ヲ行^フ乃^チ應^ジ淨^ク洗^シ浴^シ著^キ鮮^ニ潔^ニ衣^ヲ菜^ヲ食^ヲ
長^ク齊^ク勿^シ噉^ル辛^ク身^ヲ於^テ寂^ニ靜^ニ處^ニ莊^ニ嚴^ニ道^ノ場^ヲ正^ニ念^ヲ結^ス
跏^シ或^シ行^シ或^シ坐^シ念^ス佛^ノ身^ヲ相^ヲ無^レ使^テ亂^ル心^ヲ更^ニ莫^シ他^ノ緣^ヲ
念^ス其^ノ餘^ノ事^ヲ或^シ一^ニ日^ヲ夜^ヲ或^シ七^ニ日^ヲ夜^ヲ不^レ作^ル餘^ノ業^ヲ至^ス
心^ヲ念^ス佛^ノ乃^チ至^テ見^ル佛^ヲ小^ニ念^ス見^ル小^ニ大^ニ念^ス見^ル大^ニ乃^チ至^ス
無^レ量^ノ念^ス者^ハ見^ル佛^ノ色^ヲ身^ヲ無^レ量^ノ無^レ邊^ノ抄^ノ畧^ノ日^ノ藏^ノ經^ノ卷^ノ
第^十護^ノ塔^ノ品^ノ第^十三^ノ言^ノ時^ニ魔^ノ波^ノ旬^ノ與^テ其^ノ眷^ノ屬^ノ

八^十億^ノ衆^ノ前^ニ後^ニ圍^テ遶^シ往^テ至^テ佛^ノ所^ニ到^リ已^チ接^シ足^ヲ頂^ヲ
禮^ス世^ノ尊^ヲ說^フ如^ク是^ノ偈^ヲ乃^チ三^ニ世^ノ諸^ノ佛^ノ大^ニ慈^ニ悲^ニ受^テ我^ノ
禮^ス懺^ス一^ニ切^ノ殃^ヲ法^ノ僧^ノ二^ノ寶^ヲ亦^チ復^シ然^リ至^テ心^ヲ歸^シ依^シ無^レ
有^レ異^ニ願^ス我^ノ今^ニ日^ニ所^ニ供^ス養^ス恭^ニ敬^ニ尊^ニ重^ニ世^ノ導^ノ師^ヲ諸^ノ
惡^ヲ永^ク盡^シ不^レ復^シ生^ス盡^ク壽^ヲ歸^シ依^シ如^ク來^ノ法^ヲ時^ニ魔^ノ波^ノ旬^ノ
說^ク是^ノ偈^ヲ已^チ白^シ佛^ノ言^シ世^ノ尊^ヲ如^ク來^ノ於^テ我^ノ及^テ諸^ノ衆^ノ生^ノ
平^ニ等^ニ無^レ二^ノ心^ヲ常^ニ歡^ニ喜^ニ慈^ニ悲^ニ念^ス忍^ス佛^ノ言^シ如^ク是^ノ時^ニ

魔波自生大歡喜發清淨心重於佛前接足
頂禮右遶三匝恭敬合掌却住一面瞻仰世
尊心無厭足抄出上方等大集月藏經卷第
五諸惡鬼神得敬信品第八上言諸仁者於
彼遠離邪見因緣獲十種功德何等為十
一者心性柔善伴侶賢良二者信有業報乃至
棄命不起諸惡三者歸敬三寶不信天神四
者得於正見不擇歲次日月吉凶五者常生
人天離諸惡道六者得賢善心明以讚譽七
者棄於世俗常求聖道八者離斷常見信回
緣法九者常與正信正行正發心人共相會
遇十者得生善道以是遠離邪見善根迴向
阿耨多羅三藐三菩提是以速滿六波羅蜜
於善淨佛土而成正覺得菩提已於彼佛土
功德智慧一切善根莊嚴衆生來生其國不
信天神離惡道畏於彼命終還生善道畧抄

藏經卷第六諸惡鬼神得敬信品第八下言
佛出世甚難法僧亦復難衆生淨信難離諸
難亦難哀愍衆生難知足第一難得聞正法
難能修第一難得知難平等於世常受樂此
十平等處智者常速知至於時世尊於彼諸
惡鬼神衆中說法時於彼諸惡鬼神衆中彼
惡鬼神昔於佛法作決定信彼於後時近惡
知識心見他過以是日緣生惡鬼神出畧大

等大集經卷第六月藏分中諸天王護持
第九言於時世尊示世間故問娑婆世界主
大梵天王言此四天下是誰能作護持養育
時娑婆世界主大梵天王作如是言大德婆
伽婆兜率陀天王共無量百千兜率陀天子
護持養育北鬱單越他化自在天王共無量
百千他化自在天子護持養育東弗婆提化
樂天王共無量百千化樂天子護持養育南

閻浮提須夜摩天王共無量百千須夜摩天
子護持養育西瞿陀尼大德婆伽婆毘沙門
天王共無量百千諸夜叉衆護持養育北鬱
單越提頭賴吒天王共無量百千軋闍婆衆
護持養育東弗婆提毘樓勒天王共無量百
千鳩槃荼衆護持養育南閻浮提毗樓博叉
天王共無量百千龍衆護持養育西瞿陀尼
大德婆伽婆天仙七宿三曜三天童女護持

養育北鬱單越彼天仙七宿者虛危室壁奎
婁胃三曜者鎮星歲星熒惑星三天童女者
鳩槃彌那迷沙大德婆伽婆彼天仙七宿中
虛危室三宿是鎮星土境鳩槃是辰壁奎二
宿是歲星土境彌那是辰婁胃二宿是熒惑
土境迷沙是辰大德婆伽婆如是天仙七宿
三曜三天童女護持養育北鬱單越大德婆
伽婆天仙七宿三曜三天童女護持養育東

帝婆提彼天仙七宿者昂畢觜參井鬼柳三
曜者太白星歲星月三天童女者毗利沙彌
偷那羯迦吒迦大德婆伽婆彼天仙七宿中
昂畢二宿是太白土境毘利沙是辰觜參井
三宿是歲星土境彌偷那是辰鬼柳二宿是
月土境羯迦吒迦是辰大德婆伽婆如是天
仙七宿三曜三天童女護持養育東帝婆提
大德婆伽婆天仙七宿三曜三天童女護持

養育南閻浮提彼天仙七宿者星張翼軫角
亢氐三曜者日辰星太白星三天童女者線
星黑反訶迦若堯羅大德婆伽婆彼天仙七
宿中星張翼是日土境線訶是辰軫角二宿
是辰星土境迦若是辰亢氐二宿是太白土
境堯羅是辰大德婆伽婆如是天仙七宿三
曜三天童女護持養育南閻浮提大德婆伽
婆彼天仙七宿三曜三天童女護持養育西

瞿陀尼彼天仙七宿者房心尾箕斗牛女三
曜者熒惑星歲星鎮星三天童女毘離支迦
檀菟婆摩伽羅大德婆伽婆彼天仙七宿中
房心二宿是熒惑土境毘利支迦是辰尾箕
斗三宿是歲星土境檀菟婆是辰牛女二宿
是鎮星土境摩迦羅是辰大德婆伽婆如是
天仙七宿三曜三天童女護持養育西瞿陀
尼大德婆伽婆此四天下南閻浮提最為殊

勝何以故閻浮提人勇健聰慧梵行相應佛
婆伽婆於中出世是故四大天王於此倍增
護持養育此閻浮提有十六大國謂養伽摩
伽陀國傍伽摩伽陀國阿槃多國支提國此
四大國毘沙門天王與夜叉衆圍遶護持養
育迦尸國都薩羅國婆蹉國摩羅國此四大
國提頭賴吒天王與軋闍婆衆圍遶護持養
育鳩羅婆國毘時國槃遮羅國疎那國此四

大國毘樓勒叉天王與鳩槃荼衆圍遶護持
養育阿濕婆國菴摩國菴羅吒國甘蒲闍國
此四大國毘樓博叉天王與諸龍衆圍遶護
持養育大德婆伽婆過去天仙護持養育此
四天下故亦皆如是分布安置於後隨其國
土城邑村落塔寺園林樹下塚間山谷曠野
河泉波洎乃至海中寶洲天祠於彼卵生胎
生濕生化生諸龍夜叉羅刹餓鬼毘舍遮留

單那迦吒富單那等生於彼中還往彼處無
所繫屬不受他教是故願佛於此閻浮提一
切國土彼諸鬼神分布安置爲護持故爲護
一切諸衆生故我等於此說欲隨喜佛言如
是大梵如汝所說今時世尊欲重明此義而
說偈言示現世間故導師問梵王於此四天
下誰護持養育如是天師梵諸天王爲首兜
率他化天化樂須夜摩能護持養育如是四

天下四王及眷屬亦復能護持二十八宿等
及以十二辰十二天童女護持四天下隨其
所生處龍鬼羅刹等不受他教者還於彼作
護天神等差別願佛令分布憐愍眾生故熾
然正法燈不_レ時佛告月藏菩薩摩訶薩言了知
清淨土此賢劫初入壽四萬歲時鳩留孫佛
出興於世彼佛為無量阿僧祇億那由他百
千眾生迴生死輪轉正法輪追迴惡道安置
善道及解脫果彼佛以此四大天下付囑
婆世界主大梵天王他化自在天王化樂天
王兜率陀天王須夜摩天王等護持故養育
故憐他眾生故令三寶種不斷絕故熾然故
地精氣衆生精氣正法精氣久住增長故令
諸衆生休息三惡道故趣向三善道故以四
天下付囑大梵及諸天王如是漸次劫盡諸
天人盡一切善業白法盡滅增長大惡諸煩

惱溺入壽三萬歲時拘那含牟尼佛出興於世彼佛以此四大天下付囑娑婆世界主大梵天王他化自在天王乃至四大天王及諸眷屬護持養育故乃至令一切衆生休息三惡道趣向三善道故以此四大天下付屬大梵及諸夫主如是次第劫盡諸天人盡白法亦盡增長大惡諸煩惱入壽二萬歲時迦葉如來出興於世彼佛以此四大天下付囑娑婆世界主大梵天王他化自在天王化樂天王兜率陀天王須夜摩天王橋尸迦帝釋四天王等及諸眷屬護持養育故乃至令一切衆生休息三惡道趣向三善道故彼迦葉佛以此四大天下付屬大梵四天王等及付諸天仙衆七曜十二天童女二十八宿等護持故養育故了知清淨土如是次第至今劫濁煩惱濁衆生濁大惡煩惱闍諍惡世時人壽

百歲一切白法盡一切諸惡閻騫世間譬如
海水一味大鹹大煩惱味遍滿於世集會惡
黨手執鬻體血塗其掌共相殺害如是惡衆
生中我今出世菩提樹下初成正覺受提謂
波利諸商人食為彼等故以此閻浮提分布
天龍乾闥婆鳩槃荼夜叉等護持養育故以
是大集十方所有佛土一切無餘菩薩摩訶
薩等悉來集此乃至於此娑婆佛土其處百
億日月百億四天下百億四大海百億鐵圍
山大鐵圍山百億須弥山百億四阿修羅城
百億四大天王百億三十三天乃至百億非
相非非想處如是略數娑婆佛土我於是處
而作佛事乃至於娑婆佛土所有諸梵天王
及諸眷屬魔王他化自在天王化樂天王
兜率陀天王須夜摩天王帝釋天王四大天
王阿修羅王龍王夜叉王羅刹王乾闥婆王

緊那羅王、迦樓羅王、摩睺羅伽王、鳩槃荼王、
餓鬼王、毘舍遮王、富單那王、迦吒富單那王、
等悉將眷屬於此大集為聞法故。乃至於此
娑婆佛土所有諸菩薩摩訶薩等及諸聲聞
一切無餘悉來集此為聞法故。我今為此所
集大眾顯示甚深佛法復為護世間故。以此
闍浮提所集鬼神分布安置護持養育。爾時
世尊復問娑婆世界主大梵天王言過去諸
佛以此四大天下曾付囑誰令作護持養育。
時娑婆世界主大梵天王言過去諸佛以此
四天下曾付囑我及憍尸迦。令作護持而我
有失不彰已名及帝釋名。但稱諸餘天王及
宿曜辰護持養育。爾時娑婆世界主大梵天
王及憍尸迦帝釋頂禮佛足而作是言。大德
婆伽婆大德修伽陀。我今謝過。我如小兒愚
癡無智於如來前不自稱名。大德婆伽婆。唯

願容恕大德修伽陀唯願容恕諸來大衆亦
願容恕我於境界言說教令得自在處護持
養育乃至令諸衆生趣善道故我等曾於鳩
留孫佛已受教勅乃至令三寶種已作熾然
拘那含牟尼佛迦葉佛所我受教勅亦如是
於三寶種已勤熾然地精氣衆生精氣正法
味醍醐精氣又住增長故亦如我今於世尊
所頂受教勅於已境界言說教令得自在處
休息一切鬪諍飢饉乃至令三寶種不斷絕
故三種精氣又住增長故遮障惡行衆生護
養行法衆生故休息衆生三惡道趣向三善
道故爲令佛法得又住故勤作護持佛言善
哉善哉妙丈夫汝應如是尔時佛告百億大
梵天王言所有行法住法順法狀捨惡者今
悉付囑汝等手中汝等賢首於百億四天下
各各境界言說教令得自在處所有衆生弊

惡魔獷惱害於他無有慈愍不觀後世畏觸
惱利利心及婆羅門毘舍首陀心乃至觸惱
畜生心如^是作殺生因緣乃至作邪見因緣
隨其所作非時風雨乃至令地精氣衆生精
氣正法精氣作損減因緣者汝應遮止令住
善法若有衆生欲得善者欲得法者欲度生
死彼岸者所有修行檀波羅蜜者乃至修行
般若波羅蜜者所有行法住法衆生及爲行
法營事者彼諸衆生汝等應當護持養育若
有衆生受持讀誦爲他演說種種解說經論
汝等當與彼諸衆生念持方便得堅固力入
所聞不忘智信諸法相令離生死修八聖道
三昧根相應若有衆生於汝境界住法奢摩
他毘婆舍那次第方便與諸三昧相應勤求
修習三種菩提者汝等應當遮護攝受勤作
捨施勿令乏少若有衆生施其飲食衣服卧

具病患、目緣施湯藥者、汝等應當令彼施主
五利增長、何等爲五、一者壽增長、二者財增
長、三者樂增長、四者善行增長、五者慧增長、
汝等長夜得利益安樂、以是因緣、汝等能滿
六婆羅蜜、不又得成一切種智、時娑婆世界
主大梵天王爲首、共百億諸梵天王、咸作是
言、如是、如是、大德、娑伽婆、我等各各於已境
界、弊惡、麁穢、惱害於他、無慈愍心、不觀後世
畏、乃至我當遮障、與彼施主增長五事、佛言、
善哉、善哉、汝應如是、余時復有一切菩薩摩
訶薩、一切諸大聲聞、一切天龍、乃至一切人
非人等、讚言、善哉、善哉、大雄猛士、汝等如是
法得久住、令諸衆生得離惡道、速趣善道、尔
時世尊欲重明此義、而說偈言、我告月藏言、
入此賢劫、初鳩留孫佛、付囑梵等四天下、遮障
諸惡、故熾然正法、眼捨離諸惡事、護持行法、

者不斷三寶種增長三精氣休息諸惡趣令
向諸善道拘那含牟尼復囑大梵王他化化
樂天乃至四天王次後迦葉佛復囑梵天王
化樂等四天帝釋護世王過去諸天仙為諸
世間故安置諸曜宿令護持養育至於濁惡
世白法盡滅時我獨覺無上安置護人民今
於大眾前數數惱亂我應當捨說法置我令
護持十方諸菩薩一切悉來集天王亦來此

娑婆佛國土我問大梵王誰昔護持者帝釋
大梵天指示餘天王於時釋梵王謝過導師
言我等所王處遮部一切惡熾然三寶種增
長三精氣遮部諸惡朋護持善朋黨抄出
藏經卷第七諸魔得敬信品第十言尔時復
有百億諸魔俱共同時從座而起合掌向佛
頂禮佛足而白佛言世尊我等亦當發大勇
猛護持養育佛之正法熾然三寶種久住於

世間今地精氣衆生精氣法精氣皆悉增長
若有世尊聲聞弟子住法順法三業相應而
修行者我等皆悉護持養育一切所須令無
所乏至於此娑婆界初入賢劫時拘樓孫如
來已囑於四天帝釋梵天王護持令養育熾
燃三寶種增長三精氣拘那含牟尼亦囑四
天下梵釋諸天王護持令養育迦葉亦是
已囑四天下梵釋護世王護持行法者過去

諸仙衆及以諸天仙星辰諸宿曜亦囑令分
布我出五濁世降伏諸魔惡而作大集會顯
現佛正法一切諸天衆咸共白佛言我等
所王處皆護持正法熾燃三寶種增長三精
氣令息諸病疫飢饉及鬪諍乃至提頭賴吒
天王護持品云佛言日天子月天子汝於我
法護持養育令汝長壽無諸衰患亦時復有
百億提頭賴吒天王百億毘樓勒叉天王百

億毘樓博。又天王百億毘沙門天王。彼等同
時及與眷屬從座而起。憇理衣服。合掌敬禮。
作如是言。大德婆伽婆。我等各各於已天下。
勤作護持養育佛法。令三寶種種熾燃。久住三
種精氣皆悉增長。我今亦與上首毗沙門
天王同心護持。此閻浮提北方諸佛法。已上
月藏經卷第八忍辱品第十六言。佛言。如是
如是。如汝所言。若有愛已。厭苦。求樂。應當護
持諸佛正法。從此當得無量福報。若有衆生
爲我出家。剃除鬚髮。被服袈裟。設不持戒。彼
等悉已爲涅槃印之所印也。若復出家。不持
戒者。有以非法而作惱亂。罵辱毀訾。以手刀
杖打縛。斫截。若棄衣鉢。及棄種種資生具者。
是人則壞三世諸佛真實報身。則排一切天
人眼目。是人爲欲隱沒諸佛所有正法三寶。
種故。令諸天人不得利益。隨地獄故。爲三惡

道增長盈滿上又言又月藏分云尔時復有一切天龍乃

至一切迦咤富單那人非人等皆悉合掌作

如是言我等於佛一切聲聞弟子乃至若復

不持禁戒剝除鬚髮著袈裟片者作師長想

護持養育與諸所須令無乏少若餘天龍乃

至迦咤富單那等作其惱乱乃至惡心以眼

視之我等悉共令彼天龍富單那等所有諸

相缺減醜陋令彼不復得與我等共住共食

亦復不得同處戲笑如是擯罰上又言離於

占相修習正見決定深信罪福因緣抄首楞

嚴經言彼等諸魔彼諸鬼神彼等郡郭亦有

徒衆各各自謂成無上道我滅度後末法之

中多此魔民多此鬼神多此抄妖邪熾盛世間

為善知識令諸衆生落愛見坑失菩提路

識感無識恐令失心所過之處其家抄散

成愛見魔失如來種上灌頂經言三十六部

神六云
三十三

神王萬億恒沙鬼神為眷屬トカク陰相カク番代ニカガヒ護受ゴウ
三歸者ヲキテ上上地地截截十輪經言具正歸依正歸依遠離遠離一
切妄執切妄執吉凶終不歸依終不歸依邪神外道邪神外道又言或執
種種種種若少若多吉凶之相若少若多祭鬼神祭鬼神乃而生極
重大罪惡業重大罪惡業近無間罪近無間罪如是之人若未懺悔
除滅除滅如是如是大罪惡業大罪惡業不令出家及受具戒不令出家及受具戒若
令出家或受具戒令出家或受具戒即便得罪即便得罪上上集一切福德
三昧經中言不向餘乘不禮餘天三昧經中言上上本願藥

師經言若有淨信善男子善女人等乃至盡
形不事餘天形不事餘天又言又信世間邪魔外道又言又信媛媛
之師妄說禍福之師妄說便生恐動心不自正便生恐動心上上問問覓
禍殺種種禍殺種種衆生衆生解解奏神明呼諸解奏神明魍魎呼諸請乞福請乞福
茲欲真延茲欲真延年終不能得年終不能得愚癡迷惑信邪愚癡迷惑倒見
遂令橫死遂令橫死入於地獄入於地獄无有出期无有出期乃八者橫為
毒藥厭禱咒咀起屍鬼等之所毒藥厭禱中害中害抄出抄出苦
薩戒經言出家人法不向國王禮拜薩戒經言不向父

毋禮拜上六親不務鬼神不禮上巳佛本行集經

第四十二卷優婆塞斯那品言閻那崛多譯亦時彼

三迦葉兄弟有一外甥螺髻梵志其梵志名

優婆塞斯那至乃恒共二百五十螺髻梵志弟子

修學仙道彼聞其舅迦葉三人諸弟子往詣

於彼大沙門邊阿舅剃除鬚髮著袈裟衣見

已向舅而說偈言舅等虛祀火百年亦復空

修彼苦行今日同捨於此法猶如地脫於故

皮亦時彼舅迦葉三人同共以偈報其外甥

優婆塞斯那作如是言我等昔空祀火神亦復

徒修於苦行我等今日捨此法寶如地脫於

故皮抄起信論曰或有眾生无善根力則為

諸魔外道鬼神所誑惑若於座中現形恐怖

或現端正男女等相當念唯心境界則滅終

不為惱或現天像菩薩像亦作如來像相好

具足若說陀羅尼若說布施持戒忍辱精進

禪定智慧或說平等空無相無願無惡無親
無因無果畢竟空寂是真涅槃或令人知宿
命過去之事亦知未來之事得他心智辨七
無尋能令眾生貪著世間名利之事又令使
人數頃數喜性無常准或多慈愛多瞋多宿
多病其心懈怠或寧起精進後便休廢生於
不信多疑多慮或捨本勝行更修雜業若著
世事種種牽纏亦能使人得諸三昧少分相

似皆是外道所得非真三昧或復令人若一
日若二日若三日乃至七日住於定中得自
然香美飲食身心適悅不飢不渴使人愛著
或亦令人食無分齊乍多乍少顏色變異以
是義故行者常應智慧觀察勿令此心墮於
邪網當勤正念不取不著則能遠離是諸業
障應知外道所有三昧皆不離見愛我慢之
心貪著世間名利恭敬故也

辨正論

法珠撰

曰十喻九箴篇

答李道士

七異九述

外一異曰太子老君託神玄妙

玉女割左腋而生釋迦牟尼寄胎摩耶夫人

開右脇而出

至乃

內一喻曰老君逆常託救女而先出世尊順

化曰聖母而右出

開士曰案盧景裕戴說韋處玄等解五千文

及梁元帝周弘政等老義類云太上有四謂

三皇及堯舜是也言上古有此大德之君臨

萬民上故云太上也郭莊云時之所賢者為

君棧不稱世者為臣老子非帝非皇不在四

種之限有何典據輒補太上耶檢道家玄妙

及中胎朱韜王禮等經并出塞記云老是李

母所生不云有玄妙王女既非正說尤假謬

談也仙人玉錄云仙人無妻玉女無夫雖受

女形畢竟不產若有茲瑞誠曰可嘉何為史

記无文周書不載求テ應オ責セ實ハ信ト矯シ盲ク者ノ之レ言ハ
耳ニ禮ニ云ク退リ官シ无ク位者尤モ遷ス論語云ク尤モ推シ者ハ非ズ
禮也若以沈勝シ右者道上行道何レ不レ尤モ施シ而
還テ右ニ轉ス耶國之詔書皆云ク如シ右ニ並ニ順テ天ノ之レ常ニ
也乃至也

外四異曰

老君文王之日為隆周之宗師
釋迦莊王之時為剎賓之教主

內四喻曰

伯揚ハ職シ處リ小臣ニ恭シ死シ載リ史ニ不在ラ之レ文王之日
亦非隆周之師

牟尼ハ位居太子ニ身證シ特尊シ當昭王之盛年為
闍浮教主至

外六異曰

老君降世始自周文之日訖于孔丘之時釋
迦下生肇於淨飯之家當我莊王之世

內六喻曰

迦葉生桓王丁卯之歲終景王壬午之年雖

訖孔丘之時不出姬昌之世

調御誕昭王甲寅之年終穆王壬申之歲是

為淨飯之胤本出莊王之前

關尹曰孔子至周見老聃而問禮焉史記具

顯為文王師則无典證出於周末其事可尋

周初史文不載乃

外七異曰

老君初生周代晚適流沙不測始終莫知方

所

釋迦生於西國終彼提河弟子捉胸群胡大

知

內七喻曰

老子生於賴鄉葬於槐里詳乎秦佚之用責

在道天之形

瞿曇出彼王宮カク隱カク慈カク鵝カク樹カク傳カク乎漢明之世カク秘カク
在蘭臺之書カク

開士曰莊子內篇云老聃死秦佚弔焉三踊
而出弟子怪問非夫子之徒歟秦佚曰向吾
入見少者哭之如哭其父老者哭之如哭其
子古者謂之適天之形始以為其人也而今
非也適者隱也天者免縛也形者身也言始
以老子為免縛形之仙今則非也嗟其譎典

取入之情故不免死非我友至

內十喻各外十異

外從生左右異一內從生有勝劣

內喻曰左推則戎狄所尊右命為中華所尚

故春秋云家鄉無命介邲有之不亦尤乎更

記云蘭相如功位ハカ在簾頗右耻之又云張

儀相右秦而左魏犀首相右緯而左魏蓋云

不便也禮云左道乱群殺之豈非右優而左

劣也。里。哺。諡。高。士。傳。云。老子。楚。之。相。入。家。温。
冰。之。陰。押。事。常。從。子。及。常。子。有。疾。李。耳。往。問。
疾。焉。嵇。康。云。李。耳。從。消。子。學。九。仙。之。術。撥。太。
史。云。等。衆。盡。不。云。老子。割。左。腋。生。既。無。正。出。
不。可。兼。信。明。矣。驗。知。揮。戈。操。翰。益。文。武。之。先。
吾。無。三。光。寔。陰。陽。之。首。是。以。釋。門。右。轉。且。快。
人。用。張。陵。尤。道。信。逆。天。常。何。者。釋。迦。超。無。緣。
之。慈。應。有。機。之。召。語。其。迹。也。乃。至。

夫。釋。氏。者。天。上。天。下。介。然。居。其。尊。三。界。六。道。
尊。亦。推。其。妙。至。

外。論。曰。老。君。作。範。唯。孝。唯。忠。救。世。度。人。極。慈。
極。愛。是。以。聲。教。永。傳。百。王。不。愆。玄。風。長。被。萬。
古。无。晃。所。以。治。國。治。家。常。然。措。式。釋。教。棄。義。
棄。親。不。仁。不。孝。闍。王。殺。父。翻。說。无。德。調。達。射。
兄。無。間。得。罪。以。此。導。九。更。為。長。惡。用。斯。範。世。
何。能。生。善。此。逆。順。之。異。十。也。

內喻曰義乃道德所阜禮生忠信之薄環仁
 譏於匹婦大孝存乎不遺然對函歌咲車中
 夏之容臨喪扣盆非華俗之訓原壤卅死駢
來死子真予四子相視歌而孔子故教之以
時助祭而咲莊子妻死扣盆歌也
 孝所以敬天下之為人父也教之以忠敬天
 下之為人君也化周萬國乃明辟之至仁形
 于四海寶聖王之臣孝佛經言識體輪回六
 趣無非父母生死變易三界孰辨惡親又言

无明覆慧眼未徃生死中徃來所作更互為
 父子惡親數為知識知識數為惡親是以沙
 門捨俗趣真均庶類於天屬遺榮即道等舍
 氣於已親行普正之心且道尚清塵尔重恩
 愛法貴平等尔簡惡親豈非惑也勢競遺親
 文史明事齊桓楚穆此其流也欲以訾聖豈
 不謬哉尔道之劣十也乃二皇統化源弥四
 居淳風之初三聖立言

廣善菩薩為伏義吉
 祥菩薩為女媧也

居淳風之初三聖立言

空寔所問經云迦葉為老子興已澆之末儒童為孔子光淨為顏回也虛仲一之旨黃老盛其談詩書禮樂之文周孔隆其教明謙守質乃登聖之階梯三畏五常為又天之由漸益實符於佛理非正辨極談猶謗道於瘖聾摩方而莫窮遠途問律於菟馬知濟而不測淺深因斯而談殷周之世非釋教所宜行也猶炎威赫耀童子不能正目而視迅雷奮擊燭丈不能張耳而聽是以

河池涌浮昭王懼於誕神雲霓變色穆后欣

亡聖周書異記云昭王二十四年四月八日江河泉水悉漲穆王五十二年二月

十五日暴風起樹木折天陰雲黑有白虹之狀也豈能越滄河而稟

化踰雲嶺而效誠淨名云是盲者遇非日月

各適欲窮其鑿竅之辨恐傷五子混沌之性

非尔所知其盲一也

内建造像塔指二

自漢明已下訖于齊梁王公守技清信士女

及比丘比丘尼等冥感至聖國觀神光者凡
二百餘人至如見迹萬山浮耀漚瀆清臺之
下觀滿月之容維門之外觀相輪之影南平
獲應於瑞像文宜感夢於聖牙蕭后一鑄刻
成宗皇四摸而不就其例甚衆不可具陳豈
以余之無目而行彼之有靈哉然德无不備
者謂之為涅槃道无不通者名之為菩提智
无不周者稱之為佛陀以此漢語譯彼梵言

則彼此之佛照然可信也何以明之夫佛陀
者漢言大覺也菩提者漢言大道也涅槃者
漢言无為也而吾子終日踐菩提之地不知
大道即菩提異号也稟形於大覺之境未閑
大覺即佛陀之譯名也故莊周公且有覺
者而後知其大夢也郭註云覺者聖人也言
患在懷者皆夢也註云夫子與子游未能忘
言而神解故非大覺也君子曰孔丘之談茲

亦盡矣。涅槃寂照不可識識不可知。知知則言
語斷而心行滅。故忘言也。法身乃三點四德
之所成。肅然无累。故稱解脫。此其神解而患
息也。夫子雖聖。遙以推功。佛何者。按劍向古
舊二錄云。佛流經於中夏。一百五十年後。老
子方說五千文。然而周之與老。並見佛經所
說。言教往往可證。乃至正法念經云。人不持戒
諸天減少。阿修羅盛。善龍无力。惡龍有力。惡

龍有力。則降霜雹。非時暴風疾雨。五穀不登。
疾疫競起。人民飢饉。互相殘害。若人持戒多。
諸天增足。威光修羅減少。惡龍無力。善龍有
力。善龍有力。風雨順時。四氣和暢。甘雨降。稔
穀豐。人民安樂。兵戈戰息。疾疫不行也。乃至
君子曰。道士大霽隱書。元上真書等云。元上
大道君。治在五十五重無極大羅天中。玉京
之上。七寶臺。金床玉杵。仙童玉女之所侍衛。

住三十二天三界之外。按神仙五岳圖云。大
道天尊治大玄都玉光州金真之郡。天保之
縣元明之鄉。定志之里。災所不及。靈書經云。
大羅是五億五萬五千五百五十五重天之
上天也。五岳圖云。都者都也。太上大道道之
中道神明君。最守靜居太玄之都。諸天內音
云。天與諸仙鳴樓都之鼓。朝晏玉京。以樂道
君。系道士所上經目。皆云。依宋人陸循靜而

列一千二百二十八卷。本无雜書諸子之名
而道士今列。乃有二十四卷。其中多取漢
書藝文志目。妄註八百八十四卷。為道經論
乃案陶朱者。即是范蠡。親事越王。勾踐君臣
悉囚於吳。嘗屎飲尿。亦以甚矣。又復范蠡之
子被戮於齊。父既有變化之術。何以不能變
化免之。案造立天地記。稱老子託生幽王。皇
后腹中。即是幽王之子。又身為柱史。復是幽

王之臣。化胡經言。老子在漢為東方朔。君審
余者。知幽王為犬戎所殺。豈可不愛君父。與
神符。令君父不死耶。乃指陸循靜目錄。既无
正本。何謬之甚也。然循靜為目已。是大偽。今
玄都錄。復是偽中之偽矣。乃
又云。大經中說。道有九十六種。唯佛一道。是
於正道。其餘九十五種。皆是外道。朕捨外道。
以事如來。若有公卿。能入此擔者。各可發誓。

薩心。老子周公孔子等。雖是如來弟子。而為
化既邪。止是世間之善。不能階九成聖。公卿
百官侯王宗室。宜反偽就真。捨邪入正。故經
教成實論說云。若事外道。心重佛法。心輕。即
是邪見。若心一等。是無記。不當若善惡事。佛
強孝子心。少者。乃是清信。言清者。清是表裏
俱淨。垢穢惑累。皆盡。信是信。正不邪。故言清
信。佛弟子。其餘等。皆邪見。不得稱清信也。乃

捨老子之邪風入流法之真教已上抄出光明寺
和尚云上方諸佛如恒沙還舒舌相下為娑婆
十惡五逆多疑謗信邪事鬼饑神魔妄相求
恩謂有福災郭禍橫轉多連年卧病於床
枕龍盲脚折手牽撮兼事神明得此報如何
不捨念弥陀上已天台法界次第云一歸依佛
經云歸依於佛者終不更歸依其餘諸外天
神也又云歸依佛者終不隨惡趣云一歸依

法謂大聖所說若教若理歸依修習也二歸
依僧謂歸心出家三乘正行之伴故經云求
不復更歸依其餘諸外道上已慈雲大師云然
祭祀之法天竺耆陀支那祀典既未逃於世
論真誘俗之權方上已高麗觀法師云餓鬼道
梵語闍黎多此道亦徧諸趣有福德者作山
林塚廣神无福德者居不淨處不得飲食常
受鞭打填河塞海受苦無量論誑心意作下

品五逆十惡感此道身上神智法師釋云餓
 鬼道常飢且餓鬼之言歸尸子曰古者名人
 死為歸人又天神云鬼地神曰祇也乃形或
 似人或如獸等心不正直名為誦誑大智律
 師云神謂鬼神惣收四趣天修鬼獄度律師
 云魔即惡道所收止觀魔事境云二明魔發
 相者通管屬皆稱為魔細尋枝異不出三種
 一者慢悵鬼二者時媚鬼三者魔羅鬼三種

發相各各不同源信依止觀云魔者依煩惱
 而妨菩提鬼者起病惡棄命根論語云季
 路問事鬼神子曰不能事人焉能事鬼神上
 抄
 出
 竊以聖道諸教行證久廢淨土真宗證道今
 盛然諸寺釋門昏教份不知真假門戶洛都
 儒林迷行分无辨邪正道路斯以興福寺學
 徒糞達太上天皇
 院諱尊成今上院諱尊成

号後鳥羽
 号土御門

聖曆兼元。丁卯歲仲春上旬之候。主上臣下

背法違義。成念結怨。因茲真宗興隆。大祖源

空法師并門徒數輩。不考罪科。根坐死罪。或

改僧儀。賜姓名。處遠流。予其一也。尔者已非

僧。非俗。是故以禿字為姓。空師并弟子等。坐

諸方邊剎。經五年。居緒。皇帝佐渡院聖諱守成

代建曆。辛未歲。子月中旬第七日。蒙勅免入

洛。已後。空居洛陽東山。西麓。鳥部野北邊。大

谷同二年壬申。寅月。下旬第五日。午時入滅。

奇瑞不可稱計。見別傳。然愚禿釋。鸞建仁辛

酉曆。棄雜行。分歸本願。元久乙丑歲。蒙恩恕

分書選擇。同年初夏中旬第四日。選擇本願

念佛集內題字。并南无阿弥陀佛往生之業

念佛為本。與釋綽空字。以空真筆。令書之。同

日空之真影。申預奉。畫同二年。潤七月下

旬第九日。真影銘。以真筆。令書南无阿弥陀

佛與若我成佛十方衆生稱我名号下至十
聲若不生者不取正覺彼佛今現在成佛當
知本誓重願不虛衆生稱念必得往生之真
文又依夢告改緯空字同日以御筆令書名
之字畢本師聖人今年七月旬三御歲也選擇
本願念佛集者依禪定博陸法名圓昭謙實之
教命所令撰集也真宗簡要念佛奧義攝在
于斯見者易論誠是希有最勝之華文无上

甚深之寶典也涉年涉日蒙其教誨之人雖
千萬云親云疎獲此見寫之徒甚以難介既
書寫製作局畫真影是專念正業之德也是
決定往生之徵也仍抑非喜之淚註由來之
緣慶哉樹心弘誓之佛地流念難思法海深
知如來矜哀良仰師教恩厚慶喜踰至至孝
然重因教鈔真宗詮撰淨土要唯念佛恩深
不取人倫嘲若見聞斯書者信順爲因疑謗

為緣信樂彰於願力妙果顯於安養矣安樂
集云採集真言助修往益何者欲使前生者
導後後生者訪前連續無窮願不休止為盡
無邊生死海故上尔者未代道俗可仰信敬
也可知如華嚴經偈云若有見菩薩修行種
種行起善不善心菩薩皆攝取中
顯淨土真實教行證文類六末

今此教行證者祖師親鸞法師選述也立
章於六篇調卷於六軸皆引經論真文各
備往生潤色誠是真宗紹隆之鴻基實教
流布之淵源末世相應之目足即往安樂
之指南也

明曆丁酉仲冬吉日

五條橋通扇屋丁子屋

西村九郎右衛門新板



淨土經

隆山殿藏本

西字寺藏本

釋
聰
明

釋
聰
明

