

敬行信證

六本



南德寺住持

顯淨土方便化身土文類六本

愚禿釋親鸞集

至心發願之願

邪定聚機 雙樹林下，往生無量壽佛觀經之意也

至心迴向之願

不定聚機 難思往生阿林陀經之意也

謹顯化身土者佛者如無量壽佛觀經說真

身觀佛是也土者觀經淨土是也復如菩薩

處胎經等說即懈慢界是也亦如大無量壽

經說即疑城胎宮是也然濁世群萌穢惡含

識乃出九十五種之邪道雖入半滿權實之法門真者甚以難實者甚以希偽者甚以多虛者甚以滋是以釋迦牟尼佛顯說福德藏誘引群生海阿彌陀如來本發誓願普化諸有海既而有悲願名修諸功德之願復名臨終現前之願復名現前導生之願復名來迎引接之願亦可名至心發願之願也是以大經願言設我得佛十方衆生發菩提心修諸

第十二下

行

功德至心發願欲生我國臨壽終時假令不與大衆圍遶現其人前者不取正覺悲花經大施品言願我成阿耨多羅三藐三菩提已其餘無量無邊阿僧祇諸佛世界所有衆生若發阿耨多羅三藐三菩提心修諸善根欲生我界者臨終之時我當與大衆圍繞現其人前其人見我即於我前得心歡喜以見我故離諸障閼即便捨身來生我界此願成

就文者即三輩文是也觀經定散九品之文是也又大經言又無量壽佛其道場樹高四
百萬里其本周圍五十由旬枝葉四布二十
萬里一切衆寶自然合成以月光摩尼持海
輪寶衆寶之王而莊嚴之至阿難若彼國人
天見此樹者得三法忍一者音響忍二者柔
順忍三者無生法忍此皆無量壽佛威神力
故本願力故滿足願故明少願故堅固願故

究竟願故至又誦堂精舍宮殿樓觀皆七寶
莊嚴自然化成復以真珠明月摩尼衆寶以
爲交露覆蓋其上內外左右有諸浴池十由
旬或二十三十乃至百千由旬縱廣深淺各
皆一等八功德水湛然盈滿清淨香潔味如
甘露又言其胎生者所處宮殿或百由旬或
五百由旬各於其中受諸快樂如忉利天上
亦皆自然尔時慈氏菩薩白佛言世尊何因

何緣彼國人民胎生化生佛告慈氏若有衆
生以疑惑心修諸功德願生彼國不_レ佛智
不思議智不可稱智大衆廣智無等無倫最
上勝智於此諸智疑惑不信然猶信罪福修
習善本願生其國此諸衆生生彼宮殿壽五
百歲常不見佛不聞經法不見菩薩聲聞聖
衆是故彼國土謂之胎生_至彌勒當知彼化
生者智慧勝故其胎生者皆無智慧_至佛告

智

彌勒辟如轉輪聖王有七寶牢獄種種莊嚴
張設牀帳懸諸繒幡若諸小王子得罪於王
輒囚彼獄中繫以金鎖_至佛告彌勒此諸衆
生亦復如是以疑惑佛知故生彼胎宮_至若
此衆生識其本罪深自悔責求離彼處_至彌
勒當知其有菩薩生疑惑者為其大利_{已上}
如來會言佛告彌勒若有衆生隨於疑悔積
集善根希求佛智普徧智不思議智無等智

第六本

威德智廣大智於自善根不能生信以此因
緣於五百歲住宮殿中至阿逸多汝觀殊勝
智者彼因廣慧力故受彼化生於導華中結
跏趺坐汝觀下劣之輩不能修習諸功德
故無因奉事無量壽佛是諸人等皆為昔緣
疑悔所致至佛告彌勒如是如是若有隨於
疑悔種諸善根希求佛智乃至廣大智於自
善根不能生信由聞佛名起信心故雖生彼

國於蓮華中不得出現彼等衆生處華胎中
猶如園苑宮殿之想要抄大經言諸少行菩薩
及修習少功德者不可稱計皆當往生又言
况餘菩薩由少善根生彼國者不可稱計已
光明寺釋云舍花未出或生邊界或隨宮胎
已懷興師云由疑佛智雖生彼國而在邊地
不被聖化事若胎生宜之重捨上首楞嚴院
要集引感禪師釋云問菩薩處胎經第二說

西方去此閻浮提十二億那由他有懈慢界
乃發意眾生欲生阿彌陀佛國者皆深著懈
慢國土不能前進生阿彌陀佛國億千萬眾
時有一人能生阿彌陀佛國云云以此經准
難可得生答群疑論引善導和尚前文而釋
此難又自助成云此經下文云何以故皆由
懈慢執心不牢固是知雜修之者為執心不
牢之人故生懈慢國也若不雜修專行此業

此即執心牢固定生極樂國至又報淨土生
者極少化淨土中生者不少故經別說實不
相違也已上余者夫按楞嚴和尚解義念佛
證據門中第十八願者顯開別願中之別願
觀經定散諸機者勸勵極重惡人唯稱弥陀
也濁世道俗善自思量已能也應知
問大意本三心與觀經三心一異云何答依釋
家之意按無量壽佛觀經者有顯彰隱密義

六依日本十九下

言顯者即顯定散諸善開三輩三心然二善
三福非報土真因諸機三心自利各別而非
利他一心如來異方便惟慕淨土善根是此
經之意即是顯義也言彰者彰如來弘願演
暢利他通入一心緣達多闍世惡逆彰釋迦
微咲素懷因華提別選正意開闡弥陀大悲
本願斯乃此經隱彰義也是以經言教我觀
於清淨業處言清淨業處者則是本願成就

抄下丁ラ

報土也言教我思惟者即方便也言教我正
受者即金剛真心也言諦觀彼國淨業成者
應觀知本願成就盡十方無尋光如來也言
廣說衆譬則十三觀是也言汝是凡夫心想
羸劣則是彰為惡人往生機也言諸佛如來
有異方便則是定散諸善顯為方便之教也
言以佛力故見彼國土斯乃顯他力之意也
言若佛滅後諸衆生等即是未來衆生顯為

往生正機也言若有合者名為廉想是顯定
觀難成也言於現身中得念佛三昧即是顯
定觀成就之益以獲念佛三昧為觀益即以
觀門為方便之教也言發三種心即便往生
又言復有三種衆生當得往生依此等文就
三輩有三種三心復有二種往生良知此乃
此經有顯彰隱密之義二經三心將談一異
應善思量也大經觀經依顯義異依彰義一

也可知余者光明寺和尚云然娑婆化主曰
其請故即廣開淨土之要門安樂能人顯彰
別意之弘願其要門者即此觀經定散二門
是也定即息慮以凝心散即廢惡以修善迴
此二行求願往生也言弘願者如大經說又
云今此觀經即以觀佛三昧為宗亦以念佛
三昧為宗一心迴願往生淨土為躰言教之
大小者問曰此經二藏之中何藏攝二教之

中何教收答曰今此觀經菩薩藏收頌教攝
又云又言如是者即此指法定散兩門也是
即定辭機行必益此明如來所說言無錯謬
故名如是又言如者如衆生意也隨心所樂
佛即度之機教相應復稱為是故言如是又
言如是者欲明如來所說說漸如漸說頌如
頌說相如相說空如空說人法如人法說天
法如天法說小如小說大如大說九如九說

聖如聖說因如因說果如果說苦如苦說樂
如樂說遠如遠說近如近說同如同說別如
別說淨如淨說穢如穢說一切法千差萬別
如來觀知歷歷了然隨心起行各益不同業
果法然衆無錯失又稱為是故言如是又云
從欲生彼國者下至名為淨業已來正明勸
修三福之行此明一切衆生機有二種一者
定二者散若依定行即攝生不盡是以如來

奉七下又九下

馬走初下二下

自利 他利

前後

勤

方便顯開三福以應散動根機又云又真實
 有二種一者自利真實二者利他真實言自
 利真實者復有二種一者真實心中制作自
 他諸惡及穢國等行住坐卧想同一切菩薩
 割捨諸惡我亦如是也二者真實心中勤修
 自他九聖等善真實心中口業讚嘆彼阿彌
 陀佛及依正二報又真實心中口業毀厭三
 界六道等自他依正二報苦惡之事亦讚嘆

掌

一切衆生三業所為善若非善業者敬而遠
 之亦不隨喜也又真實心中身業合常禮敬
 四事等供養彼阿彌陀佛及依正二報又真
 實心中身業輕慢厭捨此生死三界等自他
 依正二報又真實心中意業思想觀察憶念
 彼阿彌陀佛及依正二報如現目前又真實
 心中意業輕賤厭捨此生死三界等自他依
 正二報又決定深信釋迦佛說此觀經三

第六卷

福九品定散二善證贊彼佛依正二報使人
忻慕^上及深心深信者決定建立自心願教
修行永除疑錯不為一切別解別行異學異
見異執之所退共頌動也^中至^乃次就^行立信者
然行有二種一者正行二者雜行言正行者
專依徃生經行行者是名正行何者是也一
心專讀誦此觀經弥陀經無量壽經等一心
專注思想觀察憶念彼國二報莊嚴若禮即

一心專禮彼佛若口稱即一心專稱彼佛若
讚嘆供養即一心專讚嘆供養是名為正又
就此正中復有二種一者一心專念弥陀名
号行住坐卧不問時節又近念念不捨者是
名正定之業願彼佛願故若依禮誦等即名
為助業除此正助二行已外自餘諸善悉名
雜行若修前正助二行心常親近憶念不斷
名為無間也若行後雜行即心常間斷雖可

迴向得生衆名疎雜之行也故名深心三者
迴向發願心言迴向發願心者過去及以今
生身口意業所修世出世善根及隨喜他一
切九聖身口意業所修世出世善根以此自
他所修善根悉皆真實深信心中迴向願生
彼國故名迴向發願心也又云定善示觀緣
又云散善顯行緣又云淨土之要難逢抄又
云如觀經說也具三心必得往生何等為三

一者至誠心所謂身業禮拜彼佛口業讚嘆
稱揚彼佛意業專念觀察彼佛九起三業必
須真實故名至誠心至三者迴向發願心所
作一切善根悉皆迴願往生故名迴向發願
心具此三心必得生也若少一心即不得生
如觀經具說應知到又菩薩已免生死所作
善法迴來佛思即是自利教化衆生盡未來
際即是利他然今時衆生悉為煩惱繫縛未

免惡道生死等苦隨緣起行一切善根具速
迴願往生阿耨陀佛國到彼國已更無所畏
如上四修自然任運自利利他無不具足應
知又云若欲捨專修雜業者百時希得一
千時希得五三何以故乃由雜緣亂動失正
念故與佛本願不相應故與教相違故不順
佛語故係念不相續故憶想間斷故迴願不
慙重真實故貪瞋諸見煩惱來間斷故無有

慙愧懺悔心故懺悔有三品至乃上中下上品
懺悔者身毛孔中血流眼中血出者名上品
懺悔中品懺悔者徧身熱汗從毛孔出眼中
血流者名中品懺悔下品懺悔者徧身發熱
眼中淚出者名下品懺悔此等三品雖有差
別是及種解脫分善根入致使今生敬法重
人不惜身命乃至小罪若懺即能徹心懺能
如此懺者不問久近所有重障皆頓滅盡若

不如此縱使日夜十二時急走終是無益差
不作者應知雖不能流淚流血等但能真心
徹到者即與上同見念門反云捨不論照攝餘雜
業行者又云如來出現於五濁隨宜方便化
群萌或說多聞而得度或說少解證三明或
教福慧雙除障或教禪念坐思量種種法門
皆解脫又云萬劫修功實難續一時煩惱百
千問若待娑婆證法忍六道恒沙劫未期門

門不同名漸教萬劫苦行證無生畢命為期
專念佛須臾命斷佛迎將一食之時尚有間
如何萬劫不貪瞋貪瞋障受人天路二惡四
趣內安身抄要又云定散俱迴入寶國即是如
來異方便韋提即是女人相貪瞋具足九夫
位上論註曰有二種功德相一者從有漏心
生不願法性所謂九夫人天諸善人天果報
若因若果皆是顛倒皆是虛偽故名不實功

心定散心者即自利各別心也二種往生者
一者即往生二者便往生便往生者即是胎
生遍地雙樹林下往生也即往生者即是報
土化生也亦此經有真實斯乃開金剛真心
欲顯攝取不捨然者濁世能化釋迦善逝宜
說至心信樂之願心報土真因信樂為正故
也是以大經言信樂如來指願疑蓋無雜故
言信也觀經說深心對諸機淺信故言深也

校中ハ一ヲ

小本言一心二行無雜故言一也復就一心
有深有淺深者利他真實之心是也淺者定
散自利之心是也依宗師意云依心起於勝
行門餘八萬四千漸頰則各稱所宜隨緣者
則皆蒙解脫然常沒九愚定心難修息慮疑
心故散心難行癡惡修善故是以立相住心
尚難成故言縱盡千年壽法眼未曾開何況
無相離念誠難獲故言如來懸知末代罪濁

九夫立相住心尚不能得何况離相而求事者如似無術通人居空立舍也言門餘者門者即八萬四千假門也餘者則本願一乘海也九就一代教於此界中入聖得果名聖道門云難行道就此門中有大小漸頓一乘二乘三乘權實顯密豎出豎超則是自力利他教化地方便權門之道路也於安養淨刹入聖證果名淨土門云易行道就此門中有橫

三季世下三末四下

出橫超假真漸頓助正雜行雜修專修也正者五種正行也助者除名号已外四種是也雜行者除正助已外悉名雜行此乃橫出漸教定散三福三輩九品自力假門也橫超者憶念本願離自力之心專修者唯稱念佛名離自力之心是名橫超他力也斯即專中之專頓中之頓真中之真乘中之一乘斯乃真宗也已顯真實行之中畢夫雜行雜修其言

淨土

卷

下十卷丁
是光鈔下十丁

一而其意惟異於雜之言攝入萬行對五種
正行有五種雜行雜言人天菩薩等解行雜
故曰雜自本非往生因種迴心迴向之善故
曰淨土之雜行也復就雜行有專行有專心
復有雜行有雜心專行者專修一善故曰專
行專心者專迴向故曰專心雜行雜心者諸
善兼行故曰雜行定散心雜故曰雜心也亦
就正助有專修有雜修就此雜修有專心有

雜心就專修有二種一者唯稱佛名二者有
五專就此行業有專心有雜心五專者一專
禮二專讀三專觀四專名五專讚嘆是名五
專修專修其言一而其意惟異即是定專修
復散專修也專心者專五正行而無二心故
曰專心即是定專心復是散專心也雜修者
助正兼行故曰雜修雜心者定散心雜故曰
雜心也應知九於淨土一切諸行綽和尚云

化身工夫

雜行之中

雜行雜心 雜行專心 專行雜心

正行之中

專修專心 專修雜心 雜修雜心

失昏迷地胎宮懈慢界業因故維生極樂不

見三處佛心先明不照禪余雜業行有也假

今之誓願良有由哉假門之效欣慕之尺是

殊明也

萬行導和尚稱雜行感禪師云諸行信和尚
依感師空聖人依導和尚也據經家披師釋
雜行之中雜行雜心雜行專心專行雜心亦
正行之中專修專心專修雜心雜修雜心此
皆遍地胎宮懶慢界業曰故雖生極樂不見
三寶佛心光明不照攝餘雜業行者也假令
之捨願良有由哉假門之教竹慕之釋是弥
明也二經之三心依顯之義異也依彰之義

一也三心一異之義答竟

又問大本觀經三心與小本一心一異云何

答今就方便真門捨願有行有信亦有真實
有方便願者即植諸德本之願是也行有者此
有二種一者善本二者德本也信者即至心
迴向欲生之心是也二十願也就機有定有散往
生者此難思往生是也佛者即化身土者即
疑城胎宮是也准知觀經此經亦應有顯彰

至意明捨方便
真門入利位願
無上六級真觀
至一部述大至
今合視何對
年大至

六要新末个

淨六本

一九

隱密之義言顯者經家嫌賤一切諸行少善
開示善本德本真門勵自利一心勸難思往
生是以經說多善根多功德多福德因緣釋
云九品俱迴得不退或云無過念佛往西方
三念五念佛來迎此是此經示顯義也此乃
真門中之方便也言彰者彰真實難信之法
斯乃光闡不可思議願海欲令歸無尋大信
心海良勸既恒沙勸信亦恒沙信故言甚難

也釋云直為彌陀弘指重致使九夫念即生
斯是開隱彰義也經言執持亦言一心執言
彰心堅牢而不移轉也持言名不散不失也
一之言者名無二之言也心之言者名真實
也斯經大乘修多羅中之無問自說經也亦
者如來所以興出於世恒沙諸佛證護正意
唯在斯也是以四依弘經大士三朝淨土宗
師開真宗念佛導濁世邪偽三經大綱雖有

顯彰隱密之義彰信心為能入故經始稱如是如是之義則善信相也今按三經皆以金剛真心為最要真心即是大信心大信心希有最勝真妙清淨何以故大信心海甚以巨入從佛力發起故真實樂邦甚以易往籍願力即生故今將談一心一異義當此意也三經一心之義答竟

上天汚世等私去已
上視至己下小至

夫濁世道俗應速入圓修至德真門願難思

往生就真門之方便有善本有德本復有定專心復有散專心復有定散雜心雜心者大小九聖一切善惡各以助正間雜心稱念名号良教者頓而根者漸機行者專而心者間雜故曰雜心也定散之專心者以信罪福心願求本願力是名自力之專心也善本者如來嘉名此嘉名者萬善圓備一切善法之本故曰善本也德本者如來德号此德号者一

聲稱念至德成滿衆禱皆轉十方三世德号
之本故曰德本也然則釋迦牟尼佛開演功
德藏勸化十方濁世阿弥陀如來本發果遂
之誓願也悲引諸有群生海既而有悲願名
植諸德本之願復名係念定生之願復名不
果遂者之願亦可名至心迴向之願也是以
大經願言設我得佛十方衆生聞我名号係
念我國植諸德本至心迴向欲生我國不果

遂者不取正覺又言於此諸智疑惑不信然
猶信罪福修習善本願生其國此諸衆生生
彼宮殿又言若人無善本不得聞此經清淨
有戒者乃獲聞正法上已無量壽如來會言若
我成佛無量國中所有衆生聞說我名以已
善根迴向極樂若不生者不取菩提上已平等
覺經言非有是功德人不得聞是經名唯有
清淨戒者乃還聞斯正法惡憍慢蔽懈怠難

以信於此法宿世時見佛者樂聽聞世尊教
人之命布可得佛在世甚難值有信專不可
致若聞見精進求觀經言佛告阿難汝好
持是語持是語者即是持無量壽佛名上已爾
弥陀經言不可以少善根福德因緣得生彼
國聞說阿弥陀佛執持名号光明寺和尚
云自餘衆行雖名是善若比念佛者全非比
校也是故諸經中處處廣讚念佛功能如無

竟

信卷本九下卷引

量壽經四十八願中唯明專念弥陀名号得
生又如彌陀經中一日七日專念弥陀名号
得生又十方恒沙諸佛證誠不虛也又此經
定散文中唯標專念名号得生此例非一也
廣顯念佛三昧意又云又決定深信弥陀經
中十方恒沙諸佛證勸一切九夫決定得生
至諸佛言行不相違共縱令釋迦指勸一切
九夫盡此一身專念專修捨命已後定生彼

卷六

三

業如此經及諸部中處處廣嘆勸令稱名將
為要益也應知又云從佛告阿難汝好持是
語已下正明付囑弥陀名号流通於遐代上
來雖說定散兩門之益望佛本願意在衆生
一向專稱弥陀佛名又云極樂無為涅槃界
隨緣雜善恐難生故使如來選要法教念弥
陀專復專又云劫欲盡時五濁盛衆生邪見
甚難信專專指授歸西路為他破壞還如故

余

曠劫已來常如此非是今生始自悟正由不
遇好強緣致使輪迴難得度又云種種法門
皆解脫無過念佛往西方上盡一形至十念
三念五念佛來迎直為彌陀弘誓重致使九
夫念即生又云一切如來設方便亦同今日
釋迦尊隨機說法皆蒙益各得悟解入真門
乃佛教多門八萬四千正為衆生機不同欲覓
安身常住處先求要行入真門又云余比日

第六卷

二五

自見聞諸方道俗解行不同專雜有異但使
專意作者十即十生修雜不至心者千中無
一上巳凡照律師弥陀經義疏云智昇法師釋
明寺禮如來欲明持名功勝先職儀文云光貶餘善為少
善根所謂布施持戒立寺造像禮誦坐禪懺
念苦行一切福業若無正信迴向願求皆為
少善非往生因若依此經執持名号決定往
生即知稱名是多善根多福德也昔作此解

以尚十遲疑近得襄陽石碑經本文理冥符始
懷深信彼云善男子善女人聞說阿弥陀佛
一心不亂專稱名号以稱名故諸罪消滅即
是多功德多善根多福德因緣上巳孤山疏云
執持名号者執謂執受持謂住持信力故執
受在心念力故住持不忘上巳大本言如來與
世難值難見諸佛經道難得難聞菩薩勝法
諸波羅蜜得聞亦難遇善知識聞法能行此

亦為難若聞此經信樂受持難中之難無過
此難是故我法如是作如是說如是教應當
信順如法修行上已涅槃經言如經中說一切
梵行因善知識一切梵行因雖無量說善知
識則已攝盡如我所說一切惡行邪見一切
惡行因雖無量若說邪見則已攝盡或說阿
耨多羅三藐三菩提信心為因是菩提因雖
復無量若說信心則已攝盡又言善男子信

世間

三本 九三下川 四下
三末 妙十九 九 信住至
九八
六要 三高 七下
三 中 西 五

有二種一者信二者求如是之人雖復有信
不能推求是故名為信不具足信復有二種
一從聞生二從思生是人信心從聞而生不
從思生是故名為信不具足復有二種一信
有道二信得者是人信心唯信有道都不信
有得道之人是故名為信不具足復有二種一
者信正二者信邪言有因果有佛法僧是名
信正言無因果三寶性異信諸邪語富聞那

淨六本

二十二

等是名信邪是人雖信佛法僧寶不信三寶
同一性相雖信因果不信得者是故名爲信
不具足是人成就不具足信善男子有四
善事獲得惡果何等爲四一者爲勝他故讀
誦經典二者爲利養故受持禁戒三者爲他
屬故而行布施四者爲非想非非想處故繫
念思惟是四善事得惡果報若人修習如是
四事是名沒沒已還出出已還沒何故名沒

樂三有故何故名出以見明故明者即是聞
戒施定何以故還出沒增長邪見生憍慢故
是故我於經中說偈若有衆生樂諸有爲有
造作善惡業是人迷失涅槃道是名暫出還
復沒行於黑闇生死海雖得解脫雜煩惱是
人還受惡果報是名暫出還復沒如來則有
二種涅槃一者有爲二者無爲有爲涅槃無
常常樂我淨無爲涅槃有常人深信是二種

戒俱有_中因果是故_善名為戒戒不具足是人不
 具信戒二事_修所樂多聞亦不具足云何名為
 聞不具足如來所說十二部經唯信六部未
 信六部是故名為聞不具足雖復受持是六
 部經不能讀誦為他解說無所利益是故名
 為聞不具足又復受是六部經已為論議故
 為勝他故為利養故為諸有故持讀誦說是
 故名為聞不具足_{抄畧}又言善男子第一真實

善知識者所謂菩薩諸佛世尊何以故常以
 三種善調御故何等為三一者畢竟軟語二
 者畢竟訶責三者軟語訶責以是義故菩薩
 諸佛即是真實善知識也復次善男子佛及
 菩薩為大醫故名善知識何以故知病知藥
 應病投藥故譬如良醫善八種術先觀病相
 相有三種何等為三謂風熱水風病之人投
 之蘓油熱病之人投之石蜜水病之人投之

薑湯以知病根授藥得差故名良醫佛及菩薩亦復如是知諸凡夫病有三種一者貪欲二者嗔恚三者愚癡貪欲病者教觀骨相嗔恚病者觀慈悲相愚癡病者觀十二緣相以是義故諸佛菩薩名善知識善男子譬如船師善度人故名大船師諸佛菩薩亦復如是度諸衆生生死大海以是義故名善知識華嚴經言汝念善知識生我如父母養我如

乳母增長苦提分如醫療衆疾如天灑甘露如日示正道如月轉淨輪又言如來大慈悲出現於世間普爲諸衆生轉無上法輪如來無數劫勤苦爲衆生云何諸世間能報大師恩已光明寺和尚云唯恨衆生疑不疑淨土對面不相忤莫論弥陀攝不攝意在專心迴不迴或導從今至佛果長劫讚佛報慈恩不蒙彌陀弘誓力何時何劫出娑婆何期今日

至寶國實是娑婆本師力若非本師知識勸
 弥陀淨土云何入得生淨土報慈恩又云佛
 世甚難值人有信慧難遇聞希有法此復最
 為難自信教人信難中轉更難大悲弘智果
 懺儀傳法師普化真成報佛恩又云歸去來他鄉不
 可停從佛歸本家還本國一切行願自然成
 悲喜交流深自度不因釋迦佛開悟弥陀名
 願何時聞荷佛慈恩實難報又云十方六道

同此輪迴無際循循沉愛波而沉苦海佛道
 人身難得今已得淨土難聞今已聞信心難
 發今已發比真知專修而雜心者不獲大慶
 喜心故宗師云無念報彼佛恩雖作業行心
 生輕慢常與名利相應故人我自覆不親近
 同行善知識故樂近雜緣自障障他往生正
 行故悲哉垢障九愚自從無際已來助正間
 雜定散心雜故出離無其期自度流轉輪迴

超_レ過_レ微塵劫_レ區_レ歸_レ佛願力_レ區_レ入_レ大信海_レ良可_レ
傷_レ嗟_レ深_レ可_レ悲嘆_レ凡_レ大小聖人一切善人以_レ本_レ
願_レ嘉号_レ為_レ已_レ善根_レ故_レ不能_レ生_レ信_レ不_レ了_レ佛智_レ不_レ
能_レ了_レ知_レ建立_レ彼因_レ故_レ無_レ入_レ報土_レ也是_レ以_レ愚_レ禿_レ
釋_レ鸞_レ仰_レ論_レ主_レ解_レ義_レ依_レ宗師_レ勸_レ化_レ又_レ出_レ萬行_レ諸_レ
善_レ之_レ假門_レ求_レ離_レ雙樹林_レ下_レ之_レ往生_レ迴_レ入_レ善本_レ
德本_レ真門_レ偏_レ發_レ難思_レ往生_レ之心_レ然_レ今_レ特_レ出_レ方_レ
便_レ真門_レ轉_レ入_レ選擇_レ願海_レ速_レ離_レ難思_レ往生_レ心_レ欲_レ

遂_レ難思議_レ往生_レ果_レ遂_レ之_レ擔_レ良_レ有_レ由_レ哉_レ爰_レ又_レ入_レ
願海_レ深_レ知_レ佛恩_レ為_レ報_レ謝_レ至_レ德_レ據_レ真宗_レ簡_レ要_レ恒_レ
常_レ稱_レ念_レ不可思議_レ德海_レ除_レ喜_レ變_レ斯_レ特_レ頂_レ戴_レ斯_レ
也_レ信_レ知_レ聖道_レ諸_レ教_レ為_レ在_レ世_レ正法_レ而_レ全_レ非_レ像末_レ
法滅_レ之時_レ機_レ已_レ失_レ時_レ乖_レ機_レ也_レ淨土_レ真宗_レ者_レ在_レ
世_レ正法_レ像末_レ法滅_レ濁惡_レ群萌_レ齊_レ悲_レ引_レ也是_レ以_レ
據_レ經家_レ披_レ師_レ釋_レ辨_レ說_レ人_レ差別_レ者_レ凡_レ諸_レ經_レ起_レ說_レ
不_レ過_レ五種_レ一_レ者_レ佛說_レ二_レ者_レ聖弟子說_レ三_レ者_レ天

仙說四者鬼神說五者變化說六者四種所
說不足信用斯三經者則大聖自說也大論
釋四依云欲入涅槃時語諸比丘從今日應
依法不依人應依儀不依語應依智不依識
應依了義經不依不了義依法者法有十二
部應隨此法不應隨人依義者義中無諍好
惡罪福虛實故語已得義義非語也如人以
指指月以示教我者看視指而不視月人語言

我以指指月令汝知之汝何看指而不視月
此亦如是語為義指語非義也以此故不應
依語依智者智能籌量分別善惡識常求樂
不入正要是故言不應依識依了義經者有
一切智人佛第一一切諸經書中佛法第一
一切衆中比丘僧第一無佛世衆生佛為此
重罪不種見佛善根人上餘者末代道俗善
可知四依修法也

然_レ據_二正真_一教意披_レ古德傳說顯開聖道淨土
真假教誡邪偽異執外教勸決如來涅槃之
時代開示正像末法旨際是以_レ玄忠寺綽和
尚云然修道之身相續不絕經一萬劫始證
不退位當今九夫現名信想輕毛亦曰假名
亦名不定聚亦名外九夫未出火宅何以得
知據菩薩瓔珞經具辨入道行位法外故名
難行道又云有明教興所由約時被機勸歸

若赴暗機易修易悟

是故

淨土者若機教時乖難修難入正法念經云
行者一心求道時常當觀察時方便若不得
時無方便是名為失不名利何者如攢濕木
以求火火不可得非時故若折乾薪以覓水
水不可得無智故大集月藏經云佛滅度後
第一五百年我諸弟子學慧得堅固第二五
百年學定得堅固第三五百年學多聞讀誦
得堅固第四五百年造立塔寺修福懺悔得

堅固第五百年白法隱滯多有諍訟微有善
 法得堅固存計今時衆生即當佛去世後第四
 五百年正是懺悔修福應稱佛名号時者一
 念稱阿彌陀佛即能除却八十億劫生死之
 罪一念既尔况修常念即是恒懺悔人也又
 云辨經住滅者謂釋迦牟尼佛一代正法五
 百年像法一千年末法一萬年衆生滅盡諸
 經悉滅如來悲哀痛燒衆生特留此經止住

百年又云大集經云我末法時中億億衆生
 起行修道未有一人得者當今末法是五濁
 惡世唯有淨土一門可通入路已余者穢惡
 濁世群生不知末代首際毀僧尼威儀今時
 道俗思量已分按三時教者勘如來般涅槃
 時代當周第五生穆王五十一年壬申從其
 壬申至我元仁元年後堀川院講義甲申二
 千一百八十三歲也又依賢劫經仁王經涅槃

淨土

卷之五

槃等說已以入末法六百八十三歲也披閱
 末法燈明記最澄制作曰夫範衛一如以流化者
 法王光宅四海以乘風者仁王然則仁王法
 王互顯而開物真諦俗諦迥因而弘教所以
 玄籍盈宇內嘉猶溢天下爰愚僧等寧容天
 網俯仰嚴科未違寧處然法有三時人亦三
 品化制之旨依時興讚毀讚之文逆入取捨
 夫三石之運減衰不同後五之機慧悟又異

豈據一途濟就一理整乎故詳正像末之旨
 際試彰破持僧之事於中有三初決正像末
 次是破持僧事後舉教比例初決正像末出
 諸說不同且述一說大乘基引賢劫經言佛
 涅槃後正法五百年像法一千年此千五百
 年後釋迦法滅盡不言末法唯餘所說尼不
 願八敬而懈怠故法不更增故不依彼又涅槃
 槃經於末法中有十二萬大菩薩衆持法不

滅此擄上位故亦不同問曰若尔者千五百
年之内行事云何答依大術經佛涅槃後初
五百年大迦葉等七賢聖僧次第持正法不滅
五百年後正法滅盡至六百年後九十五種
外道競起馬鳴出世伏諸外道七百年中龍
樹出世摧邪見幢於八百年比丘縱逸僅一
二有得道果至九百年奴為比丘婢為尼
千年中關不淨觀嗔恚不欲千一十年僧尼

遠

嫁聚毀謗僧毘尼千二百年諸僧尼等俱有
子息千三百年袈裟變白千四百年四部弟子
皆如獵師賣三寶物後曰千五百年拘朧
弥國有二僧互起是非遂殺害仍教法藏於
龍宮也涅槃十八及仁王等復有此支准此
等經文千五百年後無有戒定慧也故大集
經五十一言我滅度後初五百年諸比丘等
於我正法解脫堅固初得聖果次五百年禪
名爲解脫

定堅固次五百年多聞堅固次五百年造寺
堅固後五百年闢諍堅固白法隱沒云云此
意初三分五百年如次戒定慧三法堅固得
住即上所引正法五百年像法一千二時是
也造寺已後並是末法故基般若會釋云正
法五百年像法一千年此一千五百年後之正
法滅盡故知已後是屬末法問若尔者今世
正當何時答滅後年代雖有多說且舉兩說

一法上師等依周異說言佛當第五主穆王
滿五十一年壬申入滅若依此說從其壬申
至我延曆二十年辛巳一千七百五十歲二
費長房等依魯春秋佛當周第二十主匡王
班四年壬子入滅若依此說從其壬子至我
延曆二十年辛巳一千四百十歲故如今時
是最末時也彼時行事既同末法然則於末
法中但有言教而無行證若有戒法可有破

抄可三下ラ
初重問答

戒既無戒法由破何戒而有破戒破戒尚無
何況持戒故大集云佛涅槃後無戒滿州云
云問諸經律中廣制破戒不聽入衆破戒尚
余何況無戒而今重論末法無戒豈無瘡自
以傷哉答此理不然正像末法所有行事廣
載諸經內外道俗誰不披調豈貪求自身邪
活隱蔽持國之正法乎但今所論末法唯有
名字比丘此名字爲世真實無福田設末法

二重問答

中有持戒者既是恠異如市有虎此誰可信
問正像末事已見衆經末法名字爲世真實
出聖典答大集第九云譬如真金爲無價寶
若無真金者銀爲無價寶若無銀者鍮石爲
寶爲無價若無偽寶赤白銅鐵白錫鈇爲無
價如是一切世間寶佛法無價若無佛寶者
緣覺無上若無緣覺羅漢無上若無羅漢餘
賢聖衆以無上若無餘賢聖衆得定九夫以

淨六本

三十九

鈇鍮石爲無價寶

為無上若無得定九夫淨持戒以為無上若無淨持戒比丘以為無上若無漏戒剃除鬚髮身著袈裟名字比丘為無上寶比餘九十五種異道最為第一應受世供為物初福田何以故破能身衆生所怖畏故有護持養育安置是人不久得忍地經上文此文中有八重無價所謂如來像緣覺聲聞及前三果得定九夫持戒破戒無戒名字如其次名為

三聖同吞

正像末之時無價寶也初四正法時次三像法時後一末法時由此明知破戒無戒咸是真實問依觀前文破戒名字莫不真實何故涅槃大集經國王大臣供破戒僧國起三災遂生地獄破戒尚尔何況無戒而尔如來於一破戒或毀或讚豈一聖之說有兩判之失答此理不然涅槃等經且制正法之破戒非像末代之比立其名雖同而時有異隨時割

許是大聖旨破於世尊無兩判共問若余以
何知涅槃等經但制止正法所有破戒非像
末僧答如所引大集所說八重真寶是其證
也皆為當時無價故但正法時破戒比丘穢
清淨衆故佛固禁制不入衆所以然者涅槃
第三云如來今以無上正法付囑諸王大臣
宰相比丘比丘尼至有破戒毀正法者王及
大臣四部衆應當苦治如是王臣等得無量

信知是人

功德至是我弟子真聲聞也得福無量至如
是制文法往往衆多皆是正法所明之制文
非像末教所以然者像季末法不行正法無
法可毀何名毀法無戒可破誰名破戒又其
時大王無行而可護由何出三災及於其戒
慧又像末無證果人如何明被聽護二聖故
知上所說皆約正法世有持戒時有破戒故
次像法千年中初五百年持戒漸減破戒漸

增雖有戒行而無證果故涅槃七云迦葉菩
薩白佛言世尊如佛所說有四種魔若魔所
說及佛所說我當云何而得分別有諸衆生
隨逐魔行復有隨順佛說者如是等輩復云
何知佛告迦葉我涅槃七百歲後是魔波旬
漸起當頽壞我之正法譬如獵師身服法衣
魔波旬亦復如是作比丘像比丘尼像優婆
塞優婆夷像亦復如是至乃聽諸比丘受畜奴

娑

僕使牛羊象馬乃至銅鐵釜錫大小銅盤所
須之物耕田種販賣市場儲穀米如是衆事
佛大悲故憐愍衆生皆聽畜如是經律悉是
魔說云云既云七百歲後波旬漸起故知彼
時比丘漸貪畜八不淨物作此妄說即是魔
流也此等經中明指年代具說行事不可更
疑其舉一文餘皆准知次像法後半持戒減
少破戒巨多故涅槃六云又十輪言若依

第六卷

四十二

我法出家造作惡行此非沙門自稱沙門亦
 非梵行自稱梵行如是比丘能開示一切天
 龍夜叉一切善法功德伏藏為衆生善知識
 雖不少欲知足剃除鬚髮被著法服以是因
 緣故能為衆生增長善根於諸天人開示善
 道乃至破戒比丘雖是死人而戒餘力如牛
 黃此雖死而人故取之亦如麝香後有用云
 云既云迦羅林中有鎮頭迦樹此喻像運

已表破戒濁世僅有一二持戒比丘又云破
 戒比丘雖是死人猶如麝香死而有用為衆
 生善知識明知此時漸許破戒為世福田同
 前大集次像季後全是無戒佛知時運為濟
 未俗讚名字僧為世福田又大集五十二云
 若後末世於我法中剃除鬚髮身著袈裟名
 字比丘若有檀越捨於供養得無量福又賢
 愚經言若檀越將來末世法乘欲盡正使蓄

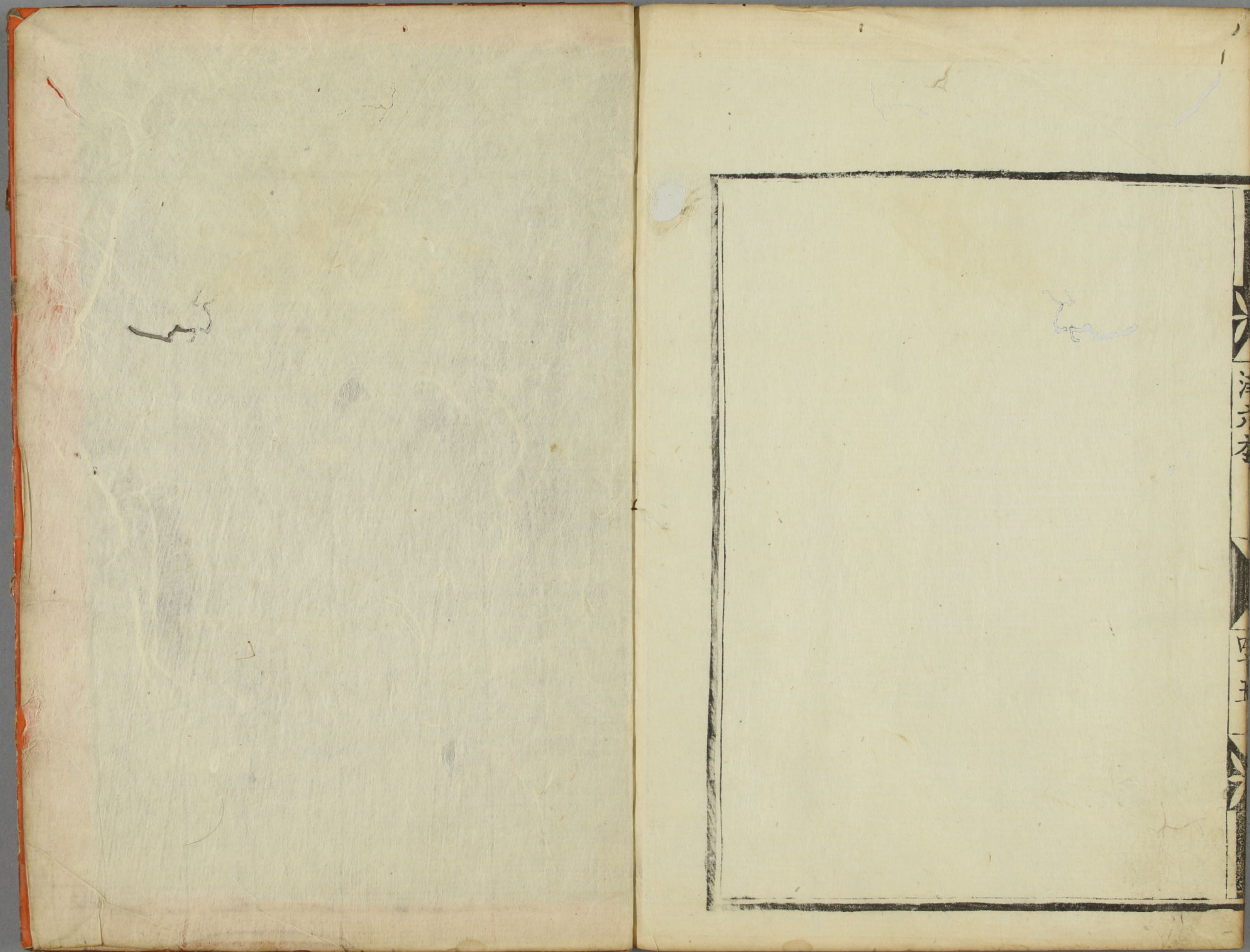
妻挾子四人以上名字僧衆應當禮敬如舍
利弗大目連等又云若打罵破戒無知身著
袈裟罪同出萬億佛身血若有衆生爲我法
剃除鬚髮被服袈裟設不持戒彼等悉已涅
槃爲印之所印也至乃大悲經云佛告阿難於
將來世法欲滅盡時當有比丘比丘尼於我
法中得出家已手牽兒臂而共遊行彼酒家
至酒家於我法中作非梵行彼等雖爲酒日

緣於此賢劫中當有千佛興出我爲弟子次
後弥勒當補我所乃至最後盧至如來如是
次第汝應當知阿難於我法中但使性是沙
門行沙門自稱沙門形似沙門尚有被著袈裟者
於賢劫弥勒爲首乃至盧至如來彼諸沙門
如是佛所於無餘涅槃次第得入涅槃無有
遺餘何以故如來一切沙門中乃至一稱佛
名一生信者所作功德終不虛設我以佛智

惻知法界故云云非不測也此等諸經皆指年代將
來末世名字比丘為世導師若以正法時制
文而制末法世名字僧者教機相乖人法不
合由此律云割非割者則斷三明所記說是
有罪此上引經配當已訖後舉教比例者末
法法外正法毀壞三業無記四儀有乖且如
像法決疑經云乃又遺教經云乃又法行經
云乃鹿子母經云乃又仁王經云乃已上
至各抄

顯淨土方便化身土文類六本

愚禿親鸞



Small, dark, illegible mark or smudge on the left page.

Small, dark, illegible mark or smudge on the right page.

Vertical text on the right edge of the right page, possibly a page number or title fragment.

Vertical text on the right edge of the right page, possibly a page number or title fragment.

