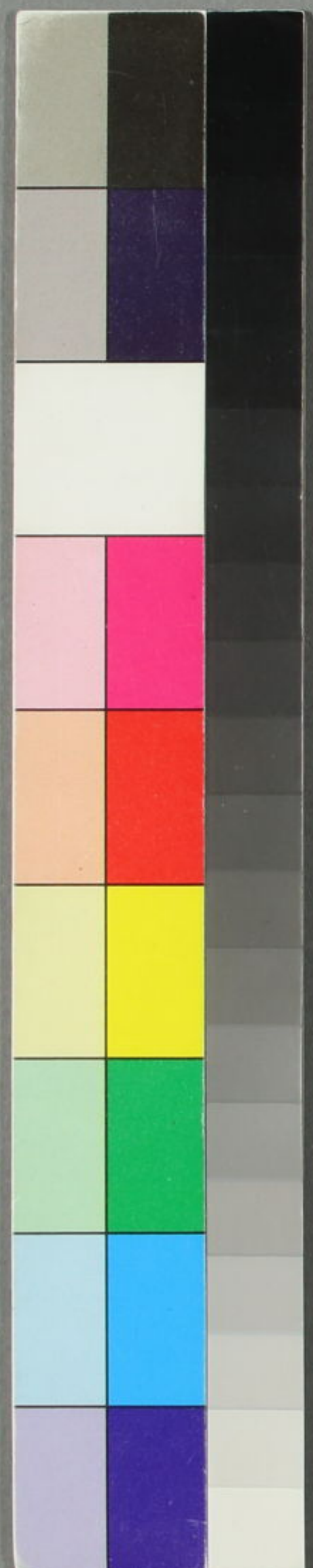


萬戒寮

十七

大原司答辨





大原問答辨釋序

昔日我祖黑谷上人獨曉弘願宗旨偏示  
專念要津於焉叡嶺顯真台宗翹楚一謁  
高祖而後蟄居大原別墅涉獵淨土羣籍  
有自予茲粗得名教大旨後更欲延祖於  
魚山尋竊蓮宗淵奧便遣使禪室近請來



儀良願不違欣然許諾真公歡甚矣且謂  
豈夫得令千鈞大弩獸爲鼯鼠發機乃后  
事告南北碩德繇茲四方雲漢千里雨至  
賓主云列從容疑問所懷祖師應答如流  
辨釋無礙也于時諸家英才疑情冰釋靡  
然從風聖覺聰明也身臨論場問言答辭

粗筆記題命大原問答焉然振古有著述  
注此書者多互爭蘭菊各謂指南俱稱盡  
理非積學莫悉焉粵有聞證和上性聰敏  
學究於宗骨一日門人聽采因語師曰今  
古解大原問答者若干篇異解多端學徒  
惑多岐請詳詳諸解指示的當照於後學



來情不戾默受講授之暇顧所羣篇往哲  
未詳臆說甚多因茲判決理非顯於要當  
先於祖教名爲辨釋若夫義學君子依此  
學之猶執菱華而監像持大阿以斷物也  
乎茲予蘭友有良照義山即證師門下高  
弟也持此一篇來謂予曰今茲五月二十

七日向先師七回諱辰欲刊梓流行報山  
海於塵露今請序之予闇短豈敢能之雖  
然納亦昔時在膝下蒙提撕年尚爲可不  
思之哉仍以此數語冠于書端式少謝慈  
誨恩云爾 告

元祿甲戌孟夏穀旦



雜東林下貧衲敬書于藏六室



大原問答辨釋

○序說前後

見聞云開口序說纂述云問答已後之說也仍出四  
由以成其義一各各立宗由二配文由三孤問隨問  
由四以流知源由也

評曰後義順理但配文由未盡善矣其義至下可知

○科節文段

見聞云初中亦三先舉自分述懷次而諸宗下遮諸  
宗偏局後伏惟下正述此宗大意



此科好矣但應曰伏惟下表真宗法門也遮表一段在文分明也

纂述云序中大分爲四初從上人曰至稱名號明述懷二從誠往生至不歸哉明舉淨教速至佛地以勸入三從而諸宗至可行之明諸宗偏解四或許已下破諸宗偏解

此科不然也

選要云序分中大分爲三一從上人曰至不歸哉明述懷二從而諸宗至可行之明諸宗偏解三或許已下廣破彼偏解

此科半是半非也

纂述云四破諸宗偏解中又分爲四一從或許至其二結前生後二從伏惟至修行總破不知不辨人輕淨業三從極樂至功德也別破許易義不許勝義四言易義者已下別破知勝義不知易義

此科甚非也不辨文起盡偏任人情

選要云三破諸宗偏解之中大分爲二一從或許下至修行先略破之二從極樂至于序終述宗大意廣破之也初略破中亦分爲二一從或許至其二評上一二解其屬偏知一從伏惟至修行正明偏知之所



也

此亦非也此外兩鈔之分科甚多統繆大科既迷細科豈可哉今別有科節請尋之

○辨釋誠字

選要云誠往生等者誠者中庸云誠者非自成已而已也所以成物也同註云誠雖所以成已然既有以自成則自然及物而道亦行於彼矣今以彼慮之祖師上人歸入淨土之至誠無止而急及於物矣誠之一字淡翫味焉

此義甚非也不解文章任情而註今誠字是助語

之辭也豈引彼合之哉

○教行目足

纂述云目足者智論云智目行足到清涼池上句教行者以心行具足而云教行故以安心為目以起行為足

是亦人情也上句既云教行何設異解哉教目行足在文分明也但心行相對教行相對隨處不同何局定哉

○文之大旨

纂述云文大旨者旨意也文大意也文者第十八願



文也下云弘願他力淨業故所言文大旨者選捨萬  
行選取一行以為本願即於念佛有勝易二義故也  
選同

是亦人情也既云文大旨非別指一文何強局第  
十八願哉空師深測聖意辨選捨選取之旨趣以  
勝易二義故云聖意難測亦安歟之言何以之曰  
大旨哉唯是總指淨土經文之大旨即次下極樂  
泥洹至敢勿嘲之舉出文大旨也所謂大旨者所  
求土之體相能求機之上下所修行之淺深辨此  
等者是知文大旨也若不如是不知文大旨者也

所求土者大經云次於無為泥洹之道觀經云生  
諸佛家能求機者大經明二七佛國諸大士之往  
生及云十方衆生等觀經舉定散二善之機明五  
逆往生小經云善男善女云五濁惡世等所修行  
者大經云乃至一念無上功德觀經說若念佛者  
是人中芬陀利華小經云不可思議功德也諸宗  
暗此等文故云不知文大旨也

○宗之元由

纂述云宗元由者宗者念佛三昧為宗也元由者根  
元因由也以第九觀云念佛衆生攝取不捨為宗本



據是乃根元也尋此根元因由卽本願也取  
是入情也不解本書文安生穿鑿而已

選要云宗元由者觀經一者深心文也

亦是不辨本書之文旨也所謂宗元由者自然悟  
道密意欲使一切衆生得自然悟道之益蓋是淨  
土宗教興之元由也不假斷證謂之自然生卽無  
生謂之悟道稱讚經云速證無上正等菩提若能  
得本書之旨趣則此義自明請悉之也

○諸佛法王家

問應云彌陀法王家何云諸佛法王家哉答見聞有

四義一約諸佛常同邊二約報土儀式三約法門主  
四約超世願王述餘義取法門主義約極樂最勝義  
選要亦爾也云

今約極樂最勝之義解此法王家甚暗大途謂諸  
宗師解極樂或爲應土故輕往生法偏被愚鈍今  
破之云不知文大旨又出文云極樂泥洹等凡對  
他家出文證及立因由以自他共許法是因明作  
法也然今若以泥洹無爲及諸佛法王之文欲成  
極樂最勝義諸宗師許之哉凡諸佛報土皆無爲  
泥洹也又諸佛皆法王家也若言局彌陀者非是



共許法何以之爲破他之因由哉故知今諸佛法  
王家者約報土儀式因陀羅網無障礙義也是總  
屬別名而已若欲成彌陀最勝義別多其文今以  
法王家成最勝義未盡其理有識詳之問報身是  
酬因感果之身也何以無爲爲報土之義哉答以  
報身偏屬有爲是相宗義門也實教意若得始覺  
還同本覺

纂述云今言法王家者就諸土與極樂有劣等勝三  
義中最勝義也所以知者下云華嚴禪門悟入遂解  
脫日可至法王家又云淨土中極樂爲最哉

此義亦是不辨文起盡彼法王家者總指諸佛土  
既是聖道行人自然所至隨其心淨即佛土淨也  
豈局極樂哉雖次下云極樂最勝非以法王家爲  
因由何依法王家之言成最勝義哉

見聞云三彌陀是諸佛中爲法門主故云法王乃四  
云彌陀是超世願王也等

就此兩義纂述有破選要設救何相俱擅掣虛空  
乎法王者卽是諸佛通稱而非謂王中之王若以  
彌陀爲法門主者其義趣各別勿令混同

○唯有往生法



見聞云十方佛土中唯有往生法等者上句淨佛國土也下句成就衆生也

此義不明凡二門教行者除淨佛國土成就衆生更無他事今以二句配之不得其意

見聞云是即淨佛國土乃似位菩薩爲親近諸佛習利生法往生淨土真位遊歷他方滿成佛道往生淨土乃是自力往生也淨土門意乃是他力往生也

往生法通二門者其理顯明也但於解自力往生頗未盡理地前地上諸大士往生彼土是自他共

許然今約自力解往生法是乃隨其心淨即佛土淨之義也故第九答云真言止觀妙行至證悟時者必得淨土果報萃嚴禪門悟入遂解脫日自然可至法王家即此義也今往生法者非云此義謂諸師以往生法偏被愚鈍故今破之成極樂是無爲泥洹之界諸佛法王之家上根利智何不欣乎況汝之自力得度更非往生法之外何輕往生法哉之義趣

見聞云無二亦無三除佛隨緣說等者上句通二門讚往生今句別就淨土嘆願意所謂淨土無聲聞緣



覺故云無二亦無聲緣菩故云無三乃至只有佛乘因  
果故云無二亦無三

今謂此義不明也不附文相

纂述云無二亦無三者准彼思此無菩薩藏中漸頓  
二無聲聞藏中三乘三故云無二亦無三

此義順理亦附文相矣但纂述破見聞義其能破  
義立甚以不可也彼云如此義安養界中說有三  
乘似以於教門云除佛隨緣說乎然者云淨土一  
乘土實無三乘乞願異學異見等可入專修之門  
比來次第也豈是中祖師意乎乃至言釋尊隨自意

三昧唯有往生法唯是念佛也乞願異學異見等  
改邪雜之執可入專修之門也此不辨文之起盡  
混同教行也謂從極樂至隨緣說約教破他從乞  
願至敢勿嘲之約行破他請辨之既是約教曰唯  
有往生法等何局念佛一行哉謂約隨自意二門  
教法皆是往生之法也

纂述云序正文相猶如魚魯又似七七下云諸宗至  
樂邦從本性房間起奪釋之今云唯有往生法從不  
許勝義起破偏解等

此義亦不得文之起盡謂於許易義不許勝義有



二起盡一從而諸宗下至禪門之宗旨輕念佛效  
行一從於一文至證入輕往生教法今亦於能破  
有一起盡一從極樂下至隨緣說破輕往生法二  
從乞願至敢勿嘲之破輕妙行而已若得此意今  
往生法不局念佛最分明也但第九答約行證今  
約教法唯是能詮所詮之異而其義無違  
選要云問唯有往生法者此為往生即法將為往生  
之法答順後句答此指念佛言往生法念佛是一乘  
法故等

凡選要解此一節皆約念佛一行成之其過同纂

述況復法華本文既是教一乘也今轉用亦約教  
法云除佛隨緣說故於三重隨自隨他中聖道隨  
他淨土隨自意正今意也

○萬行宗致

見聞云備萬行於一行兼眾德於一稱既是萬行宗  
致也纂述破之即自立義云弘願一稱萬行之中最  
尊最要至極之法也故云宗致選要評此二解取纂  
述之義矣

今謂纂述最好矣

○眾德根源



見聞云兼眾德於一稱纂述破之即出自義云果號三字諸功德中最尊第一故云根元選要云果號三字是諸功德之根源故最尊第一又根源故具包眾德乃強而非彼偏莫存之

此等義皆以眾德屬因行今按指果上之萬德謂之歟謂一切功德依之獲得故云根源也萬行眾德約因約果對映而可見

○自然悟道

見聞約在生已後釋自然悟道纂述存二義一約在生已後二約在生當體云云

今謂在生已後之義約教門在生當體之義約實義今依實義當解之對破諸宗之淺解故問自然悟道之義諸宗不可許之如何答經文明白也何不許之謂所生之土是無為泥洹能生之機是乃至五逆也到彼國已即得悟道經云當座道場生諸佛家又云因順餘方故有天人之名至皆受自然虛無之身無極之體

選要云近代鈔有二義乃此二義是往生當體在生後分爲二義只是一義中初後異也

此甚非也不辨教門實義之差異合爲一義



○一念契佛意

見聞云一念欲契佛意者乃此有三義一云信心一  
念至乃二云往生時節一念至乃三云稱名一念至乃上三  
義何淨教與旨也講者具略任意

纂述云所言一念欲契四字能契佛意二字所契也  
其能契一念者欣極樂一念也即云可欣極樂是也  
選要云問於舊解三義中何為正意耶答殿最難知  
但稱名一念正今文意也等

此等諸義皆是人情也不順文相謂一念契佛意  
與一世成行總舉二門所欲之法可欣極樂與可

念彌陀別勸淨土門何以此一念別約淨土之奧  
旨成之哉所謂一念一世者皆是時節之短促者  
也佛意者即菩提也行業者即出離之行業也但  
二箇欲之字在一念一世之上而可今在下且文  
便也於此書中其例是多

○極樂不遠等

見聞云極樂不遠彌陀在已心此理是諸教所談真  
如法性義也至於此實體上所儲他力化用也  
此義非無理也既上文云密意之上教門故但纂  
述破之今當會之



纂述云今極樂彌陀者化用之前也上人何以一如體元生佛一如判極樂彌陀乎

此難執而二忘不二不知乎實體與化用如水與波全水之外不見全波全波之外不見全水今明此相卽故上云密意之上教門此云極樂不遠等不可以一如體元爲極樂彌陀者汝之而二見也纂述云又以佛知見邊與一如體元生佛一如令混同歟何甚然乎修得顯現身土約佛知見云極樂不遠等

此難甚非也今當及問汝之所謂知見者爲實智

爲權智若言權智者權智之見是俗諦恒沙何無方域分限哉極樂不遠之義如何成之乎若言實智者實智之所照是真諦第一義諦也此乃一如體元生佛一如也若然者汝之所謂佛知見與我之所謂一如體元其差殊如何

纂述云實體無塵法界不見淨穢然何以極樂不遠等云他力實體哉

是難取著葛藤謂今欲顯密意之上教門云極樂不遠等斯乃辭假化用意顯實體耳例如云辭借隨緣意顯不變矣諸文多此例不解汝之愚迷也



纂述云不見道一質執淨穢無二諸佛所構雖在當處非如一質矣若一質執淨穢無二不立十萬億刹今雖云淨穢不二立十萬刹故言非一質是又不然別紙云雖在當處非如一質十萬億刹非如異質然今判極樂不遠云淨穢不二一質見也

此難甚非也今當反問謂汝所謂三不成之外淨土者爲約事而立爲約理而立若言約事而立者事卽俗諦恒沙何免異質之見乎若言約理而立者理卽無差爲出一質之域若言事理相卽而立者自他共許也汝何妨我以不遠約理以十萬億

程約事哉謂約真諦理性淨穢不二也謂之在當處約俗諦事相穢土有漏業感也淨土諸佛所構也謂之十萬億程故別紙云業力所隔諸佛所構雖在當處非如一質等又云何況彌陀教門卽相無相見生無生佛意所構出搜玄卽冥也

纂述云唯心淨土者人人具足淨土也已心彌陀者箇箇圓成彌陀也三經一論五部九卷之中一處無此義

是甚非也不知乎圓實意性德之顯云修德修德之隱云性德隱顯謂之而一體一謂之不二汝以



人人具足淨土箇箇圓成彌陀偏隔別實安養世  
界及教主是豈非異質之見哉以汝之僻見妨我  
之正見卻云墮一質見何之謂哉迷東者亦迷西  
不看夫大經佛智論一法句釋真如門等是豈非  
彌陀實智本覺理性哉讀文不知其理曰一處無  
此義矣嗚呼夫誦文徒乎

纂述云嫡孫的傳自旗判存唯心人往生義乖來孫  
直受鈔主述云已身彌陀唯心淨土不可外求雲泥  
萬里乎

是亦不爾彼等釋破聖道門之唯理唯性謂我宗

意約機情則信心外彌陀求心外淨土若約佛意  
卽相無相也所謂無相者一法句理性也此理豈  
有凡聖人畜之殊哉故別紙云言其悟哉本不生  
心地入一法句理性也其心理者三世諸佛法界  
衆生無二無別但彌陀曠劫行道悟平等心理成  
清淨依果卽第一義諦妙境界相淨土是也我等  
今修淨業超入淨土合會彌陀清淨依果卽入一  
法句是也極樂入一法句者依然我等本有悟也  
然彌陀佛修得顯現也故云歸去來亦云還本家  
更以無疑也

鈔略



纂述云其實受用佛內證自他受用其無方域分限  
至爰知他受用彌陀身量無不遍至十方世界有情  
非情念不念者身心之中

今謂自他受用身土無邊誠以證悟本覺圓滿故  
也若得始覺還同本覺斯乃修性不二也何偏執  
修德遮礙性德哉吾之所謂一如體元本性圓明  
修德亦圓滿明淨第一義諦妙境界相此之謂歟  
但偏執修性而二是相宗義門也

選要云註記見聞云極樂不遠者佛智所見今見聞  
云約實體於一師所解似有相違取意

此義迷闇也佛智之所見者即真諦第一義諦斯  
乃他力實體也然解之為各別之義是何之謂也  
凡隨機緣示現方域分限建立事相莊嚴謂之化  
用謂之權智所照也此方域分限有相莊嚴併性  
起本然而第一義諦妙境界相也即方域而無方  
域也即有相而無相也謂之實體謂之佛智所照  
向恁麼之處如何以極樂彌陀與已心彌陀西方  
淨土與唯心淨土謂之隔別哉

選要云言不遠者既有方域而論遠近若約佛智無  
方域見何云不遠乃所難有謂追可思擇



此義拈著葛藤以千萬億對無方域爲語句之對望也如彼無淨穢之處云淨穢無二無迷悟之處云迷悟不二何滯不遠之句孰方域哉問纂述云極樂不遠者若約機情邊如一家三不遠等彌陀在已心者念佛行者三業不離三緣具足心光鎮照攝受護念此由心具故云在已心此義正不如何答此義最好凡於極樂不遠彌陀在已心之二句各約佛智機情可存二義也

○熏習自他

今謂此熏習之義通內外熏內熏者起信論云自他

相熏習者從無始世已來具無漏法外熏習者起信論備有不思議業作境界之性又云卽是衆生外緣之力

○熏習強弱

本書云自力他力者強弱之義也等

熏力之義雖總通內外熏今別約外熏分別強弱起信論所謂用熏習也其意在本書而分明也誰論之哉故第十一步云聖道門意行者自行猛利時他佛垂加被故自力強他力弱唯是自力謂無他力持也淨土門意發三心唱名號造惡不止安



念不息行者自力至弱然佛願力強不被障惡業  
不被染妄念唱名號必得往生本願名號力強行  
者自心功力弱也故云他力往生也兩鈔甚盡伎  
倆費於筆墨學者辨之

○諸佛外護

本書云諸佛成外護知識纂述云諸佛者是約同道  
故指彌陀云諸佛也選要云今一義云彌陀與諸佛  
也乃即下云諸佛無極慈悲等是其義也  
選要義最好總通諸佛別在彌陀小經云一切諸  
佛所護念大師云大願業力為增上緣也

○實相為物

本書云諸佛無極慈悲乃曇鸞法師約實相為物之  
二義釋如實修行之相此意也見聞纂述選要皆以  
實相身合實體以為物身合化用言次上文云他力  
之實體爰易顯弘願之化用忽易成故捐之云此意  
也云云

此甚非也不解引合之意夫今實相身者方便法  
身而非法性法身何引之合實體哉

纂述云約實相身文面雖非法性法身乃註云此二  
法身異而不可分一而不可同又云廣中二十九句



略中一句莫非實相故合他力實體有何妨乎選要同之  
 此義不然若約相即合之為物身亦是實體也何  
 以一合實體以一合化用哉凡於化用有而二不  
 二二門異而不可分者不二門也一而不可同者  
 而二門也然今云他力之實體爰易顯弘願之化  
 用忽易成而二門也汝約相即以實相身合實體  
 混蓋而二不二之二門豈其然乎

選要云問師云名號者乃實相名也至乃名體不離故  
 實相全名號名號全實相也即相無相理事縱橫宗  
 旨故眾生住隔相念佛願所建佛意所構故唱名號

是實相行等乃是故今合他力實體也

此義有二難一而二不二混蓋之過如向所云二  
 自語相違之過謂上云以實相身合實體此云以  
 名號合實體不知乎名號者為物身也若言名體  
 不離故無失不辨各所掌之別亦是混蓋之過也  
 若亦言實相為物之二義皆明如實修行相是故  
 以修行相貌合實體者實相為物皆可合實體何  
 局實相合實體哉

○弘願體用

本書云無塵法界之上他力弘願之體所舉



無塵法界者他力實體也然者應言他力弘願之化用何云體用哉答纂述云我宗意即本願名號明體用聖道門意雖明實體理性無即名號明之談至理無名故取意

此義非盡理聖道門意亦是名體不離也云文字即解脫故不知乎文文句句皆是三諦三千之妙理矣但至理無名等之言是但除執也若然當言聖道門意明他力本願名號無異我宗之名號體用而已或可當云弘願之化用今云體用者蓋言便也

○圓圓極極

本書云圓圓極極等纂述云三身已圓四智復圓故云圓圓大師釋云三身同證悲智果圓菩提已極涅槃復極故曰極極大師釋云果極菩提矣又云果得涅槃取意選要云事理俱圓悲智無極故云圓圓極極經云無量壽佛威神無極

纂述義尤可但不可煩引經論等矣

○淨土利根

本書云淨土門中利根有智之人得他力實體之致於無塵法界之理上施恒沙功德之化用攝垢障覆



深凡夫令得淨體顯照悟了

纂述云從於無塵下至悟了明彌陀攝物至於無塵法界上現住立空三尊故云施恒沙等

此義暗於文段今既舉淨土門上機之所得比較聖道門上智之所得何舉出於彌陀攝物哉又指住立空云施恒沙等此義甚踈矣淨土門利智豈其韋提哉但於第七答別出韋提者證我家之此土入聖以經說之明據故也今唯繹比較不繹明據不可混同矣

選要云且推文表淨土門中利根有智人先得他力

真實之體而期往生其往生者是為化他斯乃攝引垢障凡夫而為令得自己淨體也此名曰施恒沙等將明此義且比彌陀益物而已此是分比而非全比其義應知

此義雖順文相頗有人情謂以行者之化他比彌陀之益物云施恒沙等是豈然乎今謂自證他力實體謂之於無塵等為他說與弘願化用謂之施恒沙等也第六答云聖道門乃縱適雖有證悟人強留無塵法界一理不出恒沙功德他力無方無礙化用故猶不知佛法之至極也當引念之以解



了歟

○重可思擇

本書云此義重可思擇之

見聞云如上所云者淨土往生機有三類就中見生  
在生之機即證無生超越常途之妙答也此等三重  
細相及見生即無生之深旨不入此宗者如何知之  
故重可思擇也取意

纂述云今答屬無生於初地入聖大悟故是蓮一家  
多是十信中忍之釋故云重可思擇也取意  
選要云就章提等一途之機且存現世證人一義而

宗正意順次證入也所勸本為散善機故合此義而  
言重可思擇之也

此等義人情也今按往生即無生是宗奧旨也不  
可輕爾而解之故云思擇也

○有相修因無相果證之辨

本書云有相約修因無念指果證等

見聞有三義然三義皆約宗大旨釋之不解今答  
會像觀之釋故纂述破之云不當云云

纂述云是約觀行云有相約修因取意

此義好也謂問既難和尚意不許無離念此乃



指像觀釋答會之云有相約修因等如經觀行矣  
選要破纂述云能問既難何以無塵法界理為名號  
實體所答何唯局觀察行而答之耶

此難非也謂問既引像觀釋難名號實體故答亦  
合像觀釋若會之成淨土門語無相離念者名號  
實體自顯然也請細辨賓主之意矣

○法王家及諸教皆念佛之辨

本書云真言止觀華嚴禪門等遂解脫日自然可至  
法王家至佛土者必念佛身諸教皆念佛也取見聞  
云諸宗皆往生淨土圓滿二利是上十方佛土中唯

有往生法之義也

今謂此義最好矣

纂述云問心淨土淨自力報土而非極樂何云至法  
王家耶答至若約等義二力報土全無差別今依勝  
義奪而判得淨土果報至法王家耳

此義非也法王家豈局極樂哉釋云十方諸佛國  
盡是法王家

纂述云至佛土者必念佛身者往生極樂之人無不  
敬佛念佛等

此義亦非也此佛土豈局極樂哉自入自證之土



故念佛亦不局彌陀佛土既不局極樂故

〇施化發迹

本書云造罪凡夫具縛底下依一念十念功力決定預來迎信知者即是信他力實體生無生道理得意當也

見聞云答意偏付發迹入源門至信一字込諸義所答分明也

今謂此義最好

纂述云從造罪至信知者施化利生門分齊也云信知故

此義甚非也故選要破之謂標造罪凡夫具縛底下下結卽是信他力實體生無生道理得意當標結分明也何指之云施化利生哉既云信知豈指之云解知哉

〇聖光房同異

本書云此外妙覺寺聖人覺行僧都至乃聖光房等也見聞纂述兩鈔指此聖光房爲辨阿上人選要指之爲異人云云

今謂選要義順理不違出之欲知往見焉

〇料簡配文



本書云碩學人人元來著座面而立諸宗決擇深義  
論談法相三論至乃無出言語人

見聞云爰上人至乃明明等者此自初上人曰已下指  
十二問答也

此配文不詳

纂述云從此碩學人人至難問如前指十二難問從  
難決至述之指十二會答從爰上人至言語人明上  
人說法

此亦未盡善矣具如科註

○評釋丹誠

本書云座主者難忍落淚抽一心丹誠纂述曰丹誠  
者此義未勘說文云丹青之信言必然凡遠視之明  
莫若丹青黑則昧矣言於色明者丹青於人明者信  
言所以言丹青之信言以之義推以信誠云丹誠歟  
選要云丹謂赤色也是當心臟故心中至誠名之云  
丹誠也近鈔義推之說非也

兩鈔不考字出處設義推說就中選要似是也今  
當出之文選云昆奏丹誠註云丹誠赤心也

○辨釋交名

本書云此國道俗男女閭魔王宮跪交名答時為令



唱佛名可付阿彌陀之名纂述云道俗男女貴賤相交皆顯某名選要云交謂友也言此國道俗男女閭羅王宮相集且是一時友也故云交名

此等義皆憶說也交名猶如列名也連暑交名紀錄之中往往有之可尋焉

大原問答辨釋

元祿七甲戌年五月吉日

古藤七郎兵衛壽梓

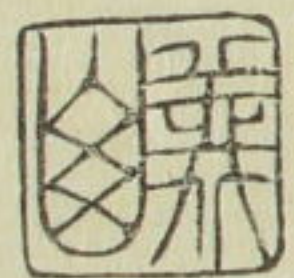
夫異論岐則其說混淆雖君子無戾童蒙無所利吾宗先哲從古但大原問答之注解者多矣然異論岐之類尚未為詳悉也由此始涉之者或從講說粵先師良光上人嘗在于大澤圓通



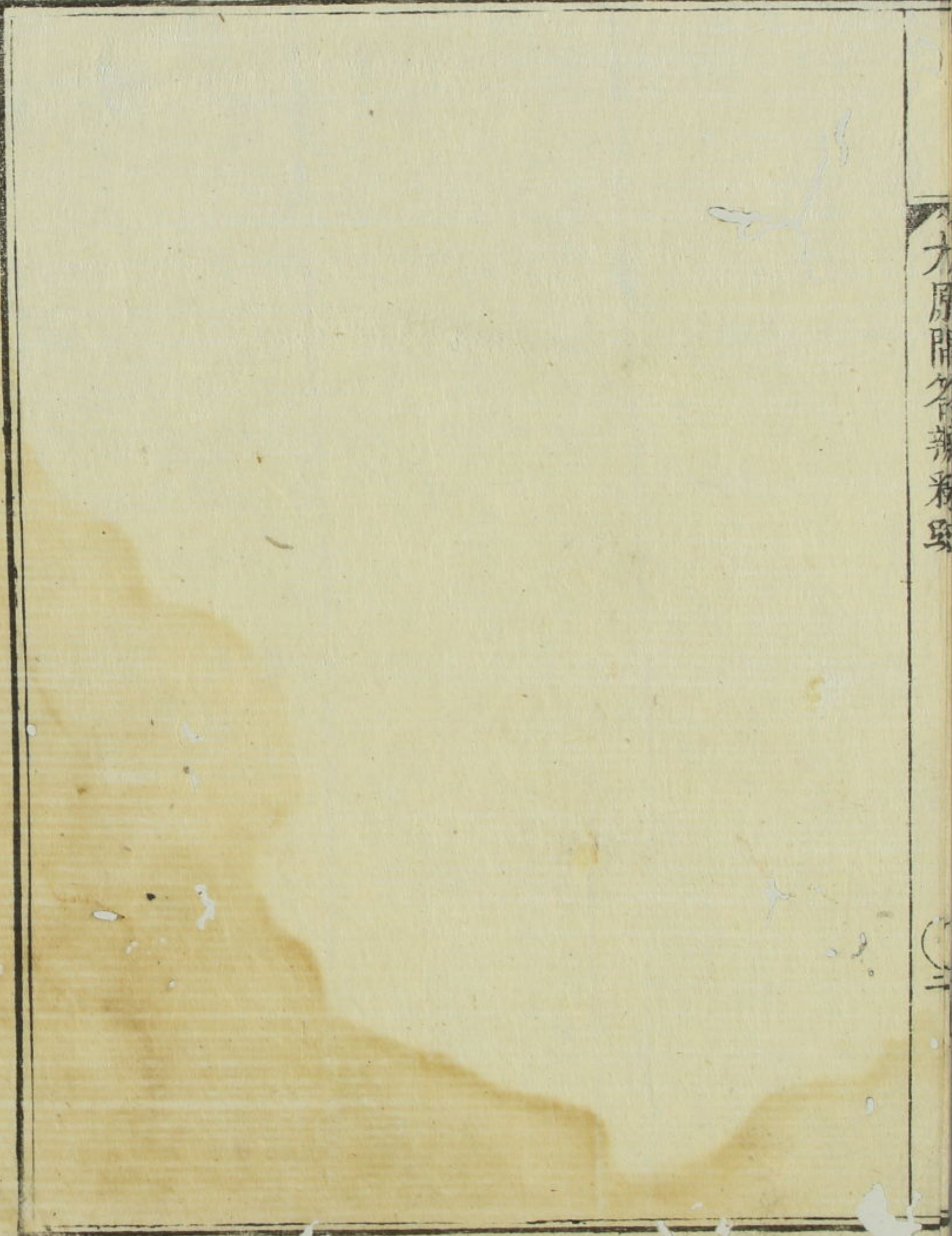
寺之日偶誦此典訓。徒先所謂  
岐者簡之評之。偷恕有益于學  
者。予辱侍講論之席。迺請筆泐  
于紙。慙慙及三師。不忍扈背率  
尔。應諾。旨未置題榜。而為人借  
失。累年。斲終。不得近。自東關

寫得毛以命工壽梓。后追于邀  
方意欲追責先師。之遠忘。是予  
報恩之微志也。時元祿甲戌夏  
五月二十七日

小子良照義山謹跋







九原開名辨類  
卷之二



