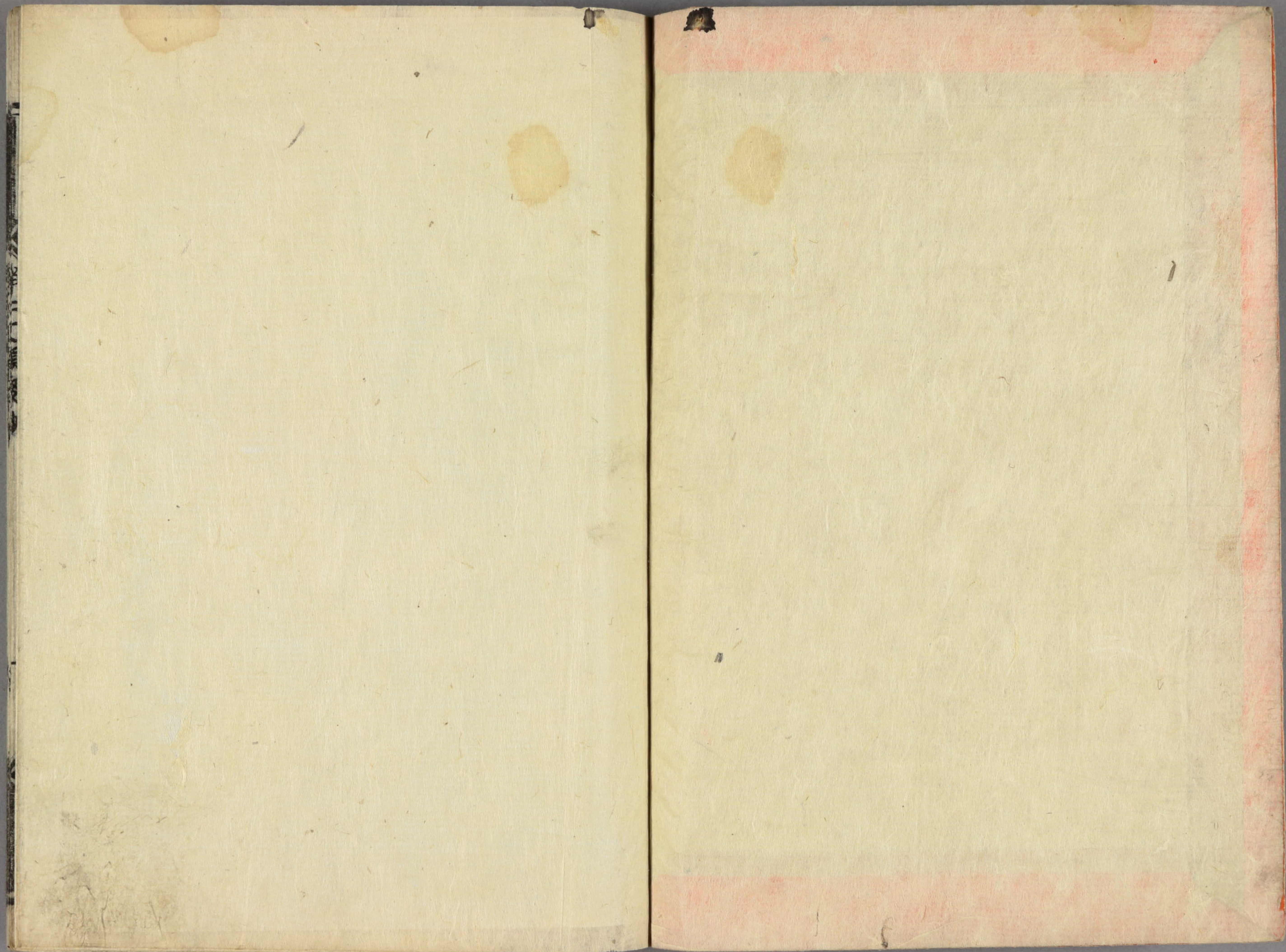


共立
 文類抄
 禿抄
 入出二門偈

文類聚抄
 恩禿抄
 入出二門偈
 合刻





淨土文類聚鈔

愚禿釋親鸞集記

夫無尋難思光耀滅苦證樂萬行圓備嘉号
消鄣除疑末代教行專應修此濁世目足必
可勤斯介者受行最勝弘誓而捨穢忻淨奉
持如來教勅而報恩謝德爰行州愚禿歸印
度西番論說仰華漢日域師釋敬信真宗教
行證特知佛恩巨窮盡明用淨土文類聚矣
然言教者則大無量壽經也斯經大意者彌



陀超發於擔廣開法藏致哀凡小選施功德
之寶釋迦出興於世光闡道教欲拯群萌惠
以真實之利誠是如來興世之真說奇特最
勝之妙典一乘究竟之極說十方稱讚之正
教也說如來本願為經宗旨即以佛名號為
經躰也言行者則利他圓滿大行也即是出
於諸佛咨嗟之願彼名諸佛稱名之願亦可
名往相正業之願然本願力迴向有二種相

一者往相二者還相一言往相迴向者就往
相有大行亦有淨信大行者則稱無尋光如
來名斯行徧攝一切行極速圓滿故名大行
是故稱名能破衆生一切無明能滿衆生一
切志願稱名即憶念憶念即念佛念佛則是南無
阿彌陀佛願成就文經言十方恒沙諸佛如
來皆共讚嘆無量壽佛威神功德不可思議
諸有衆生聞其名號信心歡喜乃至一念至

心迴向願生彼國即得往生住不退轉又言
佛語彌勒其有得聞彼佛名號歡喜踊躍乃
至一念當知此人為得大利則是具足無上
功德上龍樹菩薩十住毘婆娑論云若人欲
疾得不退轉地者應以恭敬心執持稱名號
若人種善根疑則華不開信心清淨者華開
即見佛天親菩薩淨土論云世尊我一心歸
命盡十方無身光如來願生安樂國我依修

多羅真實功德相說願偈持與佛教相應
觀佛本願力遇無空過者能令速滿足功德
大寶海上聖言論說特用知非凡夫迴向行
是大悲迴向行故名不迴向誠是選擇攝取
之本願無上超世之弘誓一乘真妙之正法
萬善圓修之勝行也經言乃至者兼上下略
中之言言一念者即是專念專念即是一聲
一聲即是稱名稱名即是憶念憶念即是正

念正念即是正業也。彼乃至一念者，是更非言觀想功德遍數等之一念。就獲得往生心行時節，延促言乃至一念也。應知言淨信者，則利他深廣信心也。即是出於念佛往生之願，亦名至心信樂之願。彼可名往相信心之願。然薄地凡夫底下，群生淨信已獲極果。已證也。何以故？不由往相迴向，故由所纏縛疑網，故乃由如來加威力，故博因大

悲廣慧力，故獲清淨真實信心。是心不顛倒，是心不虛偽。信知無上妙果，不難成真實淨信。實難得獲真實淨信，得大慶喜心，得大慶喜心。經言其有至心願生安樂國者，可得智惠明達，功德殊勝。又經言是人即是大威德者，亦說廣大勝解者。已誠是除疑獲德之神方，極速圓融之真詮。長生不死之妙術，威德廣大之淨信也。亦者若行若信，無有一事

非阿弥陀如來清淨願心之所迴向成就非
無因他因有也應知言證者則利他圓滿妙
果也即是出於必至滅度之願亦名證大涅
槃之願亦可名往相證果之願即是清淨真
實至極畢竟無生無上涅槃願成就文經言
其有衆生生彼國者皆悉住於正定之聚所
以者何彼佛國中無諸邪聚及不定聚又言
但因願餘方故有天人之名顏貌端正超世希

身有信諸善人
疑心有信念佛行者也

有容色微妙非天非人皆受自然現無之身
無極之體又言必得超絕去往生安養國橫
截五惡趣惡趣自然閑昇道無窮極易往而
無人其國不逆違自然之所牽已聖言明知
煩惱成就凡夫生死罪濁群萌獲往相心行
即住大乘正定之聚住正定聚必至滅度必至滅度即
是常樂常樂即是大涅槃大涅槃即是利他
教化地果是身即是無為法身無為法身即

是畢竟平等身畢竟平等身即是寂滅寂滅
即是實相實相即是法性法性即是真如真
如即是一如也尔者若因若果無有一事非
阿弥陀如來清淨願心之所迴向成就因淨
故果亦淨也應知二言還相迴向者則利他
教化地益也即是出於必至補處之願亦名
一生補處之願亦可名還相迴向之願願成
就文經言彼國菩薩皆當究竟一生補處除

其本願為衆生故以弘誓功德而自莊嚴普
欲度脫一切衆生上聖言明知大慈大悲弘
誓廣大難思利益乃入煩惱稠林開導諸有
則遵普賢之德悲引群生尔者若往若還無
有一事非如來清淨願心之所迴向成就也應
知是以淨土緣熟調達闍王興逆害蜀世機
憫釋迦韋提選安養情思彼靜念此達多闍
世博施仁慈弥陀釋迦深顯素懷依之論主

宣布廣大無身淨信普徧開化雜善堪忍群
生宗師顯示往還大悲迴向懇勸弘宣他利
利他深義聖權化益偏為利一切凡愚廣大
心行唯欲引逆惡闡提今庶道俗等大悲願
船清淨信心而為順風無明闇夜功德寶珠
而為大炬心昏識寡敬勉斯道惡重罪多深
際斯信噫弘擗強緣多生難值真實淨信億
劫叵獲遇獲信心遠慶宿緣若也此迴覆蔽

疑網更必逐歷曠劫多生攝取不捨之真理
超捷易往之教勅聞思莫遲慮慶哉愚禿仰
惟樹心弘擗佛地流情難思法海嘆所聞慶
所獲採集真言鈔出師釋專念無上尊特我
廣大恩因茲披閱曇鸞菩薩註論影影菩薩歸
佛如孝子之歸父母忠臣之歸君后動靜非
已出沒必由知恩報德理且先啓取信知佛
恩深重作念佛正信偈曰

西方不可思議尊
超發殊勝本弘誓
思惟攝取經五劫
滿足本誓歷十劫
慈悲深遠如虛空
清淨微妙無邊刹
種々功德悉成滿
普放難思無量光

法藏菩薩回位中
建立無上大悲願
菩提妙果願上願
壽命延長莫能量
智惠圓滿如巨海
廣大莊嚴等具足
起逾十方諸佛國
能破無明大夜闇

智光明朗開慧眼
如來功德唯佛知
弥陀佛日普照耀
貪愛瞋嫌之雲霧
譬猶如日月星宿
其雲霧下明無闇
必至無上淨信曉
清淨無量光耀朗

名聲靡不聞十方
集佛法藏施九愚
已能雖破无明闇
常覆清淨信心天
雖覆煙霞雲霧等
信知超日月光益
三有生死之雲晴
一如法界真身顯

發信稱名光攝護
無邊難思光不斷
諸佛護念真莫疑
惑染逆惡齊皆生
當來之世經道滅
如何疑惑斯大願
印度西天之論家
闍大聖世雄正意

亦獲現生無量德
更無隔時處諸緣
十方同稱讚悅可
謗法闡提迴皆往
特留此經住百歲
唯信釋迦如實言
中其日域之高僧
如來本誓明應機

釋迦如來楞伽山
龍樹菩薩興出世
宣說大乘無上法
造十住毘婆沙論
易行大道廣開示
稱名号疾得不退
天親菩薩作論說
光闡橫超本弘擔

為衆告命南天竺
悉能摧破有無見
證歡喜地生安樂
難行峻路特悲憐
應以恭敬心執持
信心清淨即見佛
依修多羅顯真實
演暢不可思議願

由本願力，迴向故
歸入功德，大寶海
得至蓮華，華藏世界
遊煩惱林，現神通
曇鸞大師，梁蕭王
三藏流支，授淨教
天親菩薩，論註解
往還迴向，由本誓

為度具縛，彰一心
必獲入大會，眾數
即證寂滅，平等身
入生死，箇示應化
常向密方，菩薩禮
焚燒仙經，歸樂邦
如來本願，顯稱名
煩惱成就，凡夫人

信心開發，即獲忍
必至無量，光明土
道綽決，聖道難證
萬善自力，聚勤修
三不三信，誨懇勸
一生造惡，遇弘誓
善導獨明，佛正意
於哀定散，與逆惡

證知生死，即涅槃
諸有衆生，皆普化
唯明淨土，可通入
圓滿德号，勸專稱
像末法滅，同悲引
至安養界，證妙果
深籍本願，興真宗
光明名号，示目錄

入涅槃門值真心
得難思議往生人
源信廣開一代教
依諸經論撰教行
決判得失於專雜
唯定淺深於執心
源空曉了諸聖典
真宗教證興行州

必獲於信喜悟忍
即證法性之常樂
偏歸安養勸一切
誠是為濁世日足
迴入念佛真實門
報化二土正辨立
憐愍善惡凡夫人
選擇本願施濁世

還來生死流轉家
速入安靜無為樂
論說師釋共同心
道俗時衆皆悉共
六十行百二十句偈頌已畢
問念佛往生願已發三心論主何以故言一
心吞愚鈍衆生覺知為令易故論主合三為
一歟言三心者一者至心二者信樂三者欲

決以疑情為所止
必以信心為能入
兼濟無邊極濁惡
唯可信斯高僧說

生私以字訓闡論意合三應一其意何者一
 者至心至者真誠心者種實二者信樂信者
 真實誠滿極成用重審驗樂者欲願慶喜樂
 三者欲生欲者願樂覺知生者成興也亦者
 至心即是誠種真實之心故無有疑心信樂
 即是真實誠滿之心極成用重之心欲願審
 驗之心慶喜樂之心故無有疑心欲生即是
 願樂之心覺知成興之心故三心皆共真實

而無疑心無疑心故三心即一心字訓如斯
 可思釋之復言三心者一者至心斯心即是
 如來至德圓修滿足真實之心阿彌陀如來
 以真實功德廻施一切即以名号為至心體
 然十方衆生穢惡汚染無清淨心虛假雜毒
 無真實心是以如來因中行菩薩行時三業
 所修乃至一念一剎那無有非清淨真實心
 如來以清淨真心廻向諸有衆生經言不生

欲覺瞋覺害覺不起欲想瞋想害想不著色
聲香味觸法忍力成就不計眾苦少欲知足
無染恚癡三昧常寂智惠無尋無有虛偽諂
曲之心和顏愛語先意柔問勇猛精進志願
無倦專求清白之法以惠利群生恭敬三寶
奉事師長以大莊嚴具足眾行令諸眾生功
德成就抄聖言現知今斯心是如來清淨廣
大至心是名真實心至心即是大悲心故無

有疑心二者信樂即是以真實心為信樂體
然具縛群萌穢濁凡愚無清淨信心無真實
信心是故真實功德難值清淨信樂難叵獲
得依之開釋意愛心常起能汚善心瞋嫌之
心能燒法賊苦勵身心日夜十二時急走急
作如炎頭燃眾名雜毒之善亦名虛假之行
不名真實業也以此雜毒之善迴向彼淨土
此必不可也何以故正由彼如來行菩薩行

時乃至一念一剎那三業所修皆是真實心中作故疑蓋無雜如來以清淨真實信樂迴向諸有衆生本願成就文經言諸有衆生聞其名号信心歡喜出抄聖言明知今斯心即是本願圓滿清淨真實信樂是名信心信心即是大悲心故無有疑蓋三者欲生即以清淨真實信心為欲生體然流轉輪迴凡夫曠劫多生群生無清淨迴向心亦無真實迴向心

是以如來因中行菩薩行時三業所修乃至一念一剎那無有非迴向為首得成就大悲心故如來以清淨真實欲生心迴向諸有衆生本願成就文經言至心迴向願生彼國即得往生住不退轉取要聖言明知今斯心是如來大悲招喚諸有衆生之教勅即以大悲之欲生心是名迴向三心皆是大悲迴向心故清淨真實疑蓋無雜故一心也依之披師釋

云西岸，上有二人喚言：汝一心正念直來，我能護汝。衆不畏墮於水火之難。又言：中間白道者，即喻貪瞋煩惱，中能生清淨願往生心也。仰蒙釋迦發遣，又籍於陀招喚，不願水火二何乘彼願力之道。略是知能生清淨願心，是非凡夫自力心。大悲迴向心，故言清淨願心。尔者一心正念者，正念即是稱名稱名，即是念佛一心，即是深心，深心即是堅固，深信堅

固，深信即是真心，真心即是金剛心。金剛心即是無上心，無上心即是淳一相續心。淳一相續心即是大慶喜心。獲大慶喜心是心，違三不是心。願三信是心，即是大菩提心。大菩提心即是真實信心，即是願作佛心。願作佛心即是度衆生心。度衆生心即是攝取衆生，生安樂淨土。心是心，即是畢竟平等心。是心，即是大悲心。是心作佛，是心是佛。

是名如實修行相應也應知三心即一心之
義答竟

又問大經三心與觀經三心一異云何答兩
經三心即是一也何以得知宗師釋云至誠
心中云至者真誠者實就入就行立信中云
一心專念弥陀名号是名正定之業又云深
心即是真實信心廻向發願心中云此
心深信由若金剛明知下心是信心專念即

正業一心之中攝在至誠廻向之三心向問
中答竟

又問已前二經三心與小經執持一異云何
答經言執持名号執者心堅牢而不移持者
名不散不失故曰不乱執持即一心一心即
信心然則執持名号之真說一心不乱之誠
言必可歸之特可仰之論家宗師開淨土真
宗導濁世邪偽三經大綱雖有隱顯一心為

能入故經始稱如是論主建言一心即是彰
如是之義今披宗師解云言如意者有二種
一者如衆生意隨彼心念皆應度之二者如
弥陀之意五眼圓照六通自在觀機可度者
一念之中無前無後身心等趣三輪開悟各
益不同也又言敬白一切往生知識等大須
慚愧釋迦如來實是慈悲父母種々方便發
起我等無上信心上日明知緣二尊大悲獲一

心佛因當知斯人希有人最勝人也然流轉
愚夫輪迴群生信心無起真心無起是以經
言若聞斯經信樂受持難中之難無過之此
難亦說一切世間極難信法誠知大聖世尊
出興於世大事因緣顯悲願真利為如來直
說示凡夫即生為大悲宗致因茲闢諸佛教
意三世諸如來出世正本意唯說阿弥陀不
可思議願常沒凡夫人緣願力迴向聞真實

功德獲無上信心則得大慶喜獲不退轉地
不令斷煩惱速證大涅槃

淨土文類聚鈔

寬永丙子仲冬吉旦
西村又左衛門新刊

愚禿鈔上

聞賢者信

賢者信

愚禿心

就聖道淨土教有二教

一 大乘教

就大乘教有二教

一 頓教

顯愚禿心

內賢外愚也

內愚外賢也

二 小乘教

二 漸教

就顯教彼有二教二想

二教者

一難行聖道之實教所謂佛心真言
法華華嚴等之教也

二易行淨土本願真實之教大無量
壽經等也

三超者

一豎超

即身是佛即身成佛
等之證果也

二橫超

選擇本願真實報土
即得往生也

就漸教復有二教二出

一教者

一難行道聖道權教法相等曆劫
修行之教也

二易行道淨土要門無量壽佛
觀經之意定散三福九品之教也

二出者

一 豎出 聖道曆劫修行之證也

二 橫出 淨土胎宮邊地懈慢之往生也

就小乘教有二教

一 緣覺教

二 聲聞教

一 麟喻獨覺
二 部行獨覺

初果須流一向 第二果一來向
第三果不還向 第四果阿羅漢
向八輩也

唯除阿彌陀如來選擇本願已外大小權實
顯密諸教皆是難行道聖道門又易行道淨

土門之教是日淨土廻向發願自力方便假
門也應知

木經

選擇三總

一 法藏菩薩

選擇本願

選擇淨土

選擇攝生

選擇證果

二 世饒王佛

選擇本願

選擇淨土

選擇讚嘆

選擇證成

釋迦如來

選擇彌勒付屬

觀經

選擇二種

釋迦如來

選擇功德

選擇攝取

選擇讚嘆

選擇護念

選擇阿難付屬

韋提夫人

選擇淨土

選擇淨土機

小經勸信二證成二護念二讚嘆二難易二
勸信二者

一釋迦勸信

釋迦二

二諸佛勸信

諸佛二

證成二者

一功德證成

二往生證成

護念二者

一執持護念

釋迦護念

二發願證念

諸佛護念

讀漢二者

一釋迦讀漢

二諸佛讀漢

難易二者

一難疑情

二易信心

執持二已今當

發願三已今當

法事讀有三往生

一難思議往生大經宗

二雙樹林下往生觀經宗

三難思往生弥陀經宗

大經言

證成本願三身

法身證成經言空中讚言決定

報身證成十方如來

化身證成世饒王佛

就佛土有二種

一者佛

二者土

就佛有四種

一法身

二報身

三應身

四化身

就法身有二種

一法性法身

二方便法身

就報身有三種

法苑珠林

卷五

一彌陀
三十方

二釋迦

就應化有三種

一彌陀

二釋迦

三十方

就土有四種

一法身土

二報身土

三應身土

四化身土

就報土有三種

法苑珠林

卷五

一彌陀

二釋迦

三十方

就彌陀化土有二種

一疑城胎宮

二懈慢邊地

本願一乘頓極頓速圓融圓滿之教者絕對不二之教一實真如之道也應知專中之專頓中之頓真中之真圓中之圓一乘一實大誓願海 第一希有之行也

金剛真心無尋信海應知

疏云我依菩薩藏頓教一乘海

讚云瓔珞經中說漸教萬劫修功證不退觀經彌陀經等說即是頓教菩提藏

圓頓者圓名圓融圓滿頓名頓極頓速

二教對

本願一乘海頓極頓速圓融圓滿之教也應知

淨土要門定散二善方便假門三福九
品之教也應知

難易對

橫豎對

頓漸對

超涉對

真假對

順逆對

純雜對

邪正對

勝劣對

親疎對

大小對

多少對

重輕對

通別對

經迂對

捷遲對

廣狹對

近遠對

了不了教對

大利小利對

無上有上對

不迴迴向對

自說不說對

有願無願對

有誓無誓對

選不選對

讚不讚對

證不證對

護不護對

因明直辨對

理盡非理盡

無間有間對

相續不相續對

退不退對

斷不斷對

日行果德對

法滅不滅對

自力他力對

攝取不攝對

入定聚不入對

思不思議對

報化二土對

已上四十二對就教法應知

真實淨信心內因

攝取不捨外緣

信受本願前念命終即入正定聚之數文

即得往生後念即生即時入必定文 又名必定菩薩也文

他力金剛心也應知

便同彌勒菩薩自力金剛心也應知 大經言次如除勤文

二機對

一乘圓滿機他力

漸教迴心機自力

信疑對	賢愚對
善惡對	正邪對
是非對	實虛對
真偽對	淨穢對
好醜對	妙麤對
利鈍對	奢促對
希常對	強弱對
上々下々對	勝劣對

直入迴心對 明闇對
 已上十八對就二機應知

又就二種機復有二種性

二機者

一善機

二惡機

二性者

一善性

二惡性

又復就善機有二種

又有傍正

一 定機

二 散機 疏云一切眾生機有二種一者定二者散

又有傍正者

一 菩薩 小大

二 緣覺

三 聲聞辟支等

淨土之傍機也

四 天

五 人等 淨土之正機也

又復就善性有五種

一 善性

二 正性

三 實性

四 是性

五 真性

又復就惡機有七種

一 十惡

二 四重

三 破見

四 破戒

五 五逆

六 謗法

七 闍提

又復就惡性有五種

一 惡性

二 邪性

三、虛性

四、非性

五、偽性

光明寺和尚曰

道俗時眾等

各發無上心

生死甚難厭

佛法復難忻

共發金剛志

橫超斷四流

觀入彌陀界

歸依合掌禮

正受金剛心

相應一念後

果得涅槃者

淨土論曰

世尊我一心

歸命盡十方

無身光如來

願生安樂國

我依修多羅

真實功德相

說願偈摠持

與佛教相應

佛說無量壽經言

康僧鎧三藏譯

無得以我滅度之後復生疑惑當來之世經

道滅盡我以慈悲哀愍特留此經止住百歲

其有眾生值斯經者隨意所願皆可得度佛

語彌勒如來興世難值難見諸佛經道難得

難聞菩薩勝法諸波羅蜜得聞亦難遇善知識
聞法能行此亦為難若聞斯經信樂受持難
中之難無過此難是故我法如是作如是說
如是教應當信頌如法修行文
無量壽如來會言善提流支三藏譯

如來勝智徧虚空 所說義言唯佛悟
是故博聞諸智士 應信我教如實言文
無量清淨平等覺經言帛延三藏譯

速疾超便可到 安樂國之世界
至無量光明土 供養於無數佛文

諸佛阿彌陀三那三佛薩樓佛檀過度人道經
言支謙三藏譯

我般泥洹去後經道留止千歲千歲後經道
斷絕我皆慈哀特留是經法止住百歲百歲
中竟乃休止斷絕在心所願皆可得道出畧
元照律師阿彌陀經義疏云大智律師也

勢至章云十方如來憐念眾生如母憶子大
論曰譬如魚母若不念子子即壞爛等阿鞞
多羅此翻無上三藐云正等三菩提云正覺
即佛果號薄地凡夫業感纏縛流轉五道百
千萬劫忽聞淨土志願求生一日稱名即超
彼國諸佛護念直趣菩提可謂萬劫難逢千
生一遇擔從今日終盡未來在處讚揚多方
勸誘所感身土所化機緣與阿旃陀等無有

異此心聞極唯佛證知是故下三勸信信我
語者謂信教也如不信我十方諸佛豈虛妄
乎出

建長七年卯八月廿七日書之

愚亮親鸞 八十
三歲

愚者鈔下

聞賢者信

賢者信

愚者心

顯愚者心

內賢外愚也

內愚外賢也

唐朝光明寺和尚觀經義云

先就上品上生位中乃一從佛告阿難已下

即雙標二意一明告命二明辨定其位此即

修學大乘上善九夫人也三從若有眾生下

至即便往生已來正明慈舉有生之類即有
其四一明能信之人二明來願往生三明發
心多少四明得生之益四從何等為三下至
必生彼國已來正明辨定三心以為正因即
有二一明世尊隨機顯益意密難知非佛自
問自徵無由得解二明如來還自答前三心
之數經云一者至誠心至者真誠者實欲明
一切衆生身口意業所修解行必須真實心

中作不得外現賢善精進之相內壞虛假貪
瞋邪偽奸詐百端惡性難侵事同地蝎雖起
三業名為雜毒之善亦名虛假之行不名真
實業也若作如此安心起行者縱使苦勵身
心日夜十二時急走急作如炎頭燃者衆名
雜毒之善欲迴此雜毒之行求生彼佛淨土
者此必不可也何以故正由彼阿彌陀佛因中
行菩薩行時乃至一念一剎那三業所修皆

是真實心中作九所施為趣來亦皆真實又
真實有二種一者自利真實二者利他真實
就利他真實亦有二種

一者九所施為趣來亦皆真實二者不善
三業必須真實心中捨又若起善三業者
必須真實心中作不簡內外明闇須真實
故名至誠心文

言自利真實者復有二種一者真實心中制

捨自他諸惡及穢國等行住坐臥想同一切苦
薩制捨諸惡我亦如是也二者真實心中勤
修自他凡聖等善真實心中口業讚嘆彼阿
彌陀佛及依正二報又真實心中口業毀厭
三界六道等自他依正二報苦惡之事亦讚
嘆一切衆生三業所為善若非善業者敬而
遠之亦不隨喜也又真實心中身業合掌禮
敬四事等供養彼阿彌陀佛及依正二報又

真實心中身業輕慢厭捨此生死三界等自
他依正二報又真實心中意業思想觀察憶
念彼阿彌陀佛及依正二報如現目前又真
實心中意業輕賤厭捨此生死三界等自他
依正二報文

一者至誠心者至者真誠者實即真實也
真實有二種

一者自利真實

難行道

聖道門

豎超

即身是佛
即身成佛

自力也

豎出

自力中之精教
歷劫修行也

二者利他真實

易行道

淨土門

橫超

如乘擡願
他力也

橫出

他力中之自力
足數諸行也

就自利真實復有二種

一者厭離真實

聖道門

難行道

豎出

自力

豎出者難行道之教以厭離為本自力之心故也

二者竹來真實

淨土門

易行道

橫出

他力

橫出者易行道之教以竹來為本何以故由願力令厭捨生死之故也

又就橫出真實彼有三種

一者口業竹來真實

口業厭離真實

二者身業竹來真實

身業厭離真實

三者意業竹來真實

意業厭離真實

按宗師釋文從一者真實心中已下至自他

凡聖等善者厭離為先忻求為後則是難行道自力豎出之義也從真實心中口業已下至自他依正二報者則是易行道他力橫出之義也二者深心言深心者即是深信之心也亦有二種一者決定深信自身現是罪惡生死凡夫曠劫已來常沒常流轉無有出離之緣二者決定深信彼阿彌陀佛四十八願攝受眾生無疑無慮乘彼願力定得往生

今斯深信者他力至極之金剛心一乘無上之真實信海也

按文意就深信有七深信有六決定

七深信者

第一深信決定深信自身即是自利信心也

第二深信決定深信乘彼願力即是利他信海也

第三決定深信觀經

第四決定深信彌陀經

第五唯信佛語決定依行

第六依此經深信

第七又深心深信者決定建立自心

六決定者 已上如次應知

就第五唯信佛語有三遺三隨順三是名

三遺者

一佛遺捨者即捨 二佛遣行者即行

三佛遺去處即去

三隨順者

一是名隨順佛教 二隨順佛意

三是名隨順佛願

三是名者

一是名真佛弟子

上是名與此合 二是名也

就第六依此經深信有六即三印三無六正
二了

六即者

- 一若稱佛意即印可言如是如是
- 二若不可佛意者即言汝等所說是義不如是
- 三不印者即同無記無利無益之語
- 四佛印可者即隨順佛之正教

五若佛所有言說即是正教
六若佛所說即是了教

三印者

- 一即印可
- 二不印
- 三佛印可

三無者

- 一無記
- 二無利
- 三無益

三無者高
六即文中

六正者

一正教

三正行

五正業

二了者

一若佛所說即是了教

二菩薩等說盡名不了教也應知

就第七又深信者決定建立自心有二別

二正義

四正解

六正智

三異一問答

二別者

一別解

三異者

一異學

三異執

二別行

二異見

一問答中有四別四信

四別者

一處別

二時別

三對機別

四利益別

四信者

一往生信心

九夫疑難也

二清淨信心

地前菩薩羅漢
辟支佛等疑難也

三上上信心

初地已上十地
已來疑難也

四畢竟不起一念疑退之心也

報佛化佛
疑難也

就上上信心有五實二異

五實者

一真實決了義

二實知

三實解

四實見

五實證

二異者

一異見

二異解

就報化二佛疑難引彌陀經勸信有二專四
同二所化六惡二同三所上

二專者

一專念

二專修 五種也

四同者

一同讚

二同勸

三同證

四同躰

二所化者

一佛所化即是一切佛化

二一切佛所化即是一佛化

六惡者

一惡時

二惡世界

三惡衆生

四惡見

五惡煩惱

六惡邪無信盛時也

二同者

一十方佛等同心

二同時各出舌相

三所者

一所說

二所讚

三所證

一佛所說即一切佛同證誠其事也此名就人立信也應知

次就行立信者然行有二種

- 一者正行
- 二者雜行

就正行有五正行六一心六專修

五正行者

- 一 一心專讀誦
- 二 一心專觀察

三 一心專禮佛

四 一心專稱佛名

五 一心專讚嘆供養

又就此正中復有二種

一者一心專念彌陀名号是名正定之業

二者若依禮誦等即名為助業

六一心者 如次一心也

六專修者 如次專修也

又復就正雜二行復有二行

一者定行

二者散行也

又復就正雜復有二種

一念佛

二觀佛

又就念佛復有二種

一彌陀念佛

二諸佛念佛

法身報身應身化身

又復就彌陀念佛有二種

一正行定心念佛 二正行散心念佛

彌陀定散念佛是曰淨土真門亦名一向專修也應知

又復就諸佛念佛有二種

一雜行定心念佛

二雜行散心念佛

諸佛定散念佛是雜中之專行也應知

又復就觀佛復有二種

一正之觀佛

二雜之觀佛

又復就正觀佛復有二種

一真觀ナリ

二假觀ナリ

又復就真假有十二觀想

日想 水想 地想 寶樹想

寶池 寶樓 華座 像想

真觀 觀音 勢至 普觀

雜觀

又復就正散行有四種

讀誦 禮拜 讚嘆 供養

上來定散六種兼行故曰雜修是名助業名

為方便假門亦名淨土要門也應知

又復就雜觀佛有二種 又有真假

一無想離念 二立相住心

又復就雜散行有三福

一孝養父母奉事師長慈心不殺

修十善業

二受持三歸具足眾戒不犯威儀

三發菩提心深信因果讀誦大乘勸進行者

上來一切定散諸善悉名雜行對六種正應有六種雜雜行之言人天菩薩等解行雜故只雜也自元來非淨土業因是名發願行亦名迴心行故名淨土雜行是名淨土方便假門亦名淨土要門也凡聖道淨土正雜定散皆是迴心之行也應知

三者迴向發願心者言迴向發願心者有二種

一自利過去今生自他所作善根皆真實深

信心中迴向願生彼國

二迴向發願生者必須決定真實心中

迴向願作得生想

就迴向發願生者有信心

信心者

作得生想此心深信由若金剛

就此深信有一辭喻二異二別一問答二迴向

一辭喻者

此心深信由若金剛

二異者

一異見

二異學

二別者

一別解

二別行

就一問答有七惡六辭二明四有緣二所求二所愛二欲學二必

七惡者

一十惡

二五違

三四重

四破戒

五破見

六誘法

七闡提

六辭者

一明能破闇

二空能含有

三地能載養

四水能生潤

五火能成壞

六二河水河

二門者

一出愚癡門隨出一門即出一煩惱門也

二入智慧海隨入一門即入一解脫智慧門也

四有緣者

一汝何以乃將非有緣之要行郵感於

我

二然我之所愛即是我有緣之行即非

汝所求

三汝之所愛即是汝有緣之行亦非我

所求是故各隨所樂而修其行者必

疾得解脫也

四若欲學行者必藉有緣之法少用功

勞多得益文

二所求者 如上文

二所愛者 如上文

二欲學者

一行者當知若欲學解從九至聖乃至佛果一切無礙皆得學也

二若欲學行者必藉有緣之法至

二必者 如上文

就此深信中二迴向者

一常作此想常作此解故名迴向發願

心

二又言迴向者生彼國已還起大悲迴

入生死教化衆生亦名迴向也

就二河中說一譬喻守護信心以防外邪

異見之難

此道從東岸至西岸亦長百步

百步者

群賊惡獸者
辟人壽百歲也

群賊惡獸者

群賊者別解別行異見異執惡見邪心

定散自力之心也

惡獸者六根六塵五陰四大也

常隨惡友者

惡友者對善友雜毒虛假之人也

言無人空迫澤者

惡友也不值真善知識也真言對假

偽善知識者對惡知識也

真善知識 正善知識

實善知識 是善知識

善人知識 善性人也

惡知識者 假善知識

偽善知識 邪善知識

虛善知識 非善知識

惡善知識

惡性人也

言白道四五寸者

白道者白言對黑道言對路白者則是
六度萬行足散也斯則自力小善路也
黑者則是六趣四生二十五有十二類
生黑惡道也

四五寸者四言辟四大毒蛇也五言喻
五陰惡獸也

言能生清淨願往生心者

發起無上信心金剛真心也昨如來迴

向之信樂也

言或行一分二分者

喻年歲時節也

言惡見人等者

憍慢懈怠邪見疑心之人也

言又西岸上有以喚言汝一心正念直來我

能護者西岸上有人喚言者阿彌陀如來誓願也
汝言行者也斯則名必定菩薩龍樹大士十住
毘婆沙論曰即時入必定曇鸞菩薩論曰
入正定聚之數善導和尚言希有人也寂勝
人也妙好人也好人也上々人也真佛弟子
也一心言真實信心也正念言選擇攝取
本願也又第一希有行也金剛不壞心也
直言對迴對迂也又直言捨方便假門歸

如來大願他力欲使顯諸佛出世之直說
也來言對去對往也又欲令還來報土也
我言盡十方無尋光如來也不可思議光佛
也能言對不堪也疑心之人也護言顯阿彌
陀佛果成之正意也亦形攝取不捨之良也
則是現生護念也念道言念他力白道也慶
樂者慶言印可之言也獲得之言也樂言悅
喜之言也歡喜踊躍也

仰蒙釋迦發遣，拍向西方者，願也。又籍彌陀，
悲心招喚者，信也。今信願二尊之意，不願水
火二河，念々無遺棄彼願力之道。

就至誠心 難易對 彼此對 去來對

毒藥對 內外對

難易對

難者三業修善不真實之心也

易者如來願力迴向之心也

彼此對

彼者淨邦也

此者穢國也

去來對

去者釋迦佛也

來者弥勒也

毒藥對

毒者善惡雜心也

藥者純一專心也

內外對

内外道外佛教

内聖道外淨土

內疑情外信心

內惡性外善性

內邪外正

內虛外實

內非外是

內偽外真

內雜外專

內愚外賢

內假外真

內退外進

內疎外親

內遠外近

內迂外直

內違外隨

內逆外順

內輕外重

內淺外深

內苦外樂

內毒外藥

內怯弱外強剛

內懈怠外勇猛

內間斷外無間

內自力外他力

九就心有二種三心

一者自利三心

二者利他三信

又有二種往生

一者即往生

二者便往生

竊按觀經三心往生者是則諸機自力各別
之三心也為歸大經三信也勸誘諸機欲使
通入三信也三信者斯則金剛真心不可思
議信心海也亦即往生者斯則難思議往生
真報土也便往生者即是諸機各別業因果
成土胎宮邊地懈慢界雙樹林下往生亦難
思往生也應知

建長七歲外八月廿七日書之 愚禿親鸞八十
三歲

入出二門偈頌

世親菩薩依大乘
一心皈命盡十方
無尋光明大慈悲
觀彼世界無邊際
五者佛法不思議
有二種不思議力
一者業力謂法藏

愚禿親鸞作

修多羅真實功德
不可思議光如來
斯光明即諸佛智
究竟廣大如虛空
此中佛土不思議
斯示安樂之至德
大願業力所成就

二者正覺阿彌陀
女人根缺二氣種
如來淨華諸聖衆
諸機本則三三品
同一念佛無別道
觀彼如來本願力
一心專念速滿足
菩薩入出五種門

法王善力所攝持
安樂淨刹永不生
法藏正覺華化生
今無一二之殊異
猶如溜湏一味也
凡愚遇無空過者
真實功德大寶海
自利利他行成就

不可思議兆載劫
何等名為五念門
云何禮拜身業禮
善巧方便諸群生
即是名入第一門
云何讚歎口業讚
依如來光明智相
則斯無尋光如來

漸次成就五種門
禮讚作願觀察迴
阿彌陀佛正偏知
為生安樂國意故
亦是名為入近門
隨頌名義稱佛名
欲如實修相應故
攝取選擇本願故

是名爲入第二門
云何作願心常願
得入蓮華藏世界
是名爲入第三門
云何觀察智惠觀
修行毗婆舍那故
種々無量法味樂
亦是名爲入屋門

即獲入大會衆數
一心專念願生彼
欲如實修奢摩他
亦是名爲入宅門
正念觀彼欲如實
得到彼所則受用
即是名入第四門
菩薩修行成就者

四種成就入功德
第五成就出功德
云何回向心作願
迴向爲首得成就
生彼土已速疾得
巧方便力成就已
示應化身遊神通
即是名出第五門

自利行成就應知
菩薩出第五門者
不捨苦惱一切衆
大悲心故施功德
奢摩他毗婆舍那
入生死園煩惱林
至教化地利郡生
入園林遊戲地門

以本願力回向故
無尋光佛因地時
菩薩已成智慧心
成就妙樂勝真心
成自利利他功德
婆藪槃頭菩薩論
願力成就名五念
衆生而言言他利

利他行成就應知
發斯弘誓建此願
成方便心無鄙心
速得成就無上道
則是名爲入出門
本師曇鸞和尚釋
佛而言宜言利他
當知今將談佛力

如實修行相應者
以斯信心名一心
不斷煩惱得涅槃
於泥華者經說言
卑濕於泥生蓮華
不可思議力即是
道綽和尚解釋曰
起行修道一切衆

隨順名義與光明
煩惱成就九夫人
則斯安樂自然德
高原陸地不生蓮
此喻九夫在煩惱
入出二門名他力
月藏經言我末法
未有一人獲得者

在此起心立行者
當今末法是五濁
今時起惡造眾罪
本弘誓願令稱名
是以諸佛勸淨土
三信相應是一心
若不生者無是處
生死即是大涅槃

則此聖道名自力
唯有淨土可通入
恒常如暴風駛雨
是為穢濁惡眾生
縱令一生造惡業
一心淳心名如實
必得往生安樂國
則易行道名他力

善導和尚義解曰
即是名為一乘海
即是圓教中圓地
真宗巨遇難得信
釋迦諸佛是真實
善巧方便令發起
具足煩惱凡夫人
斯人即非九數攝

念佛成佛是真宗
即是亦名菩提藏
即是願教中願教
難中之難無過此
慈悲父母以種種
我等無上真實信
由佛願力獲得信
是人中分陞利花

斯信最勝希有人
到安樂土必自然

斯信妙好上上人
即證法性之常樂

入出二門偈頌 七十三行

愚禿釋親鸞作



寬永丙子仲冬吉旦
西村又左衛門新刊

