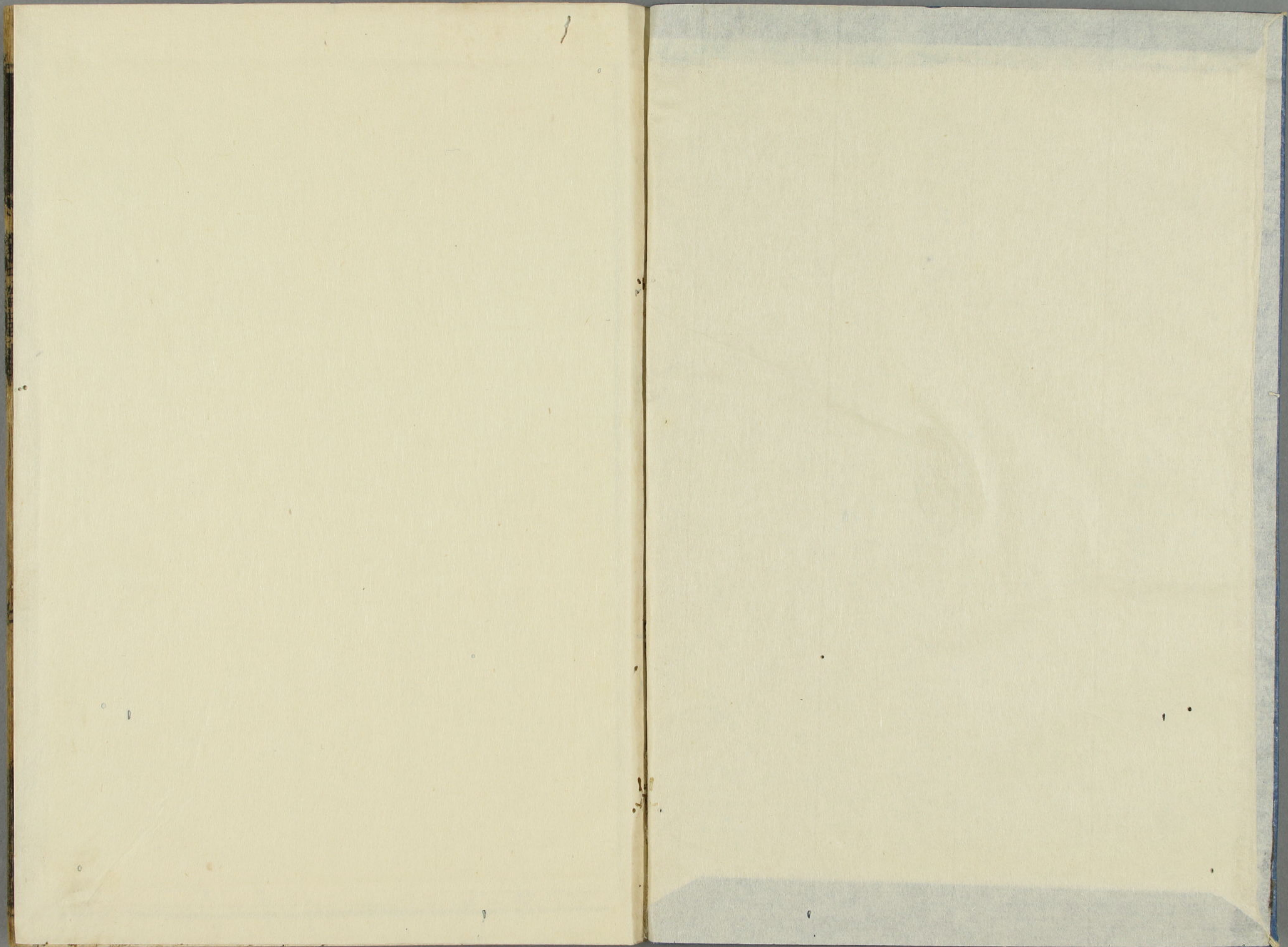




淨土論藏集

第 二 六 一 號







淨土論藏集

大正十一年戊午年修

七五



明淨土往生何經為正耶（經佛說無量壽經卷上等）
 二今經教主三身中何耶（經曹魏天竺三藏等）
 三安養界有為無為中何耶（經我聞如是等）
 四三東五趣生皆生淨土耶（經在主舍城等）
 五弥陀成佛已來幾劫數耶（經上首者也等）
 六釋尊壽命有齊限可云耶（經所以出興於世等）
 七各發無上心三心菩提心中何耶（經如我所願當具等）
 八淨土教門三乘一乘中何耶（經從右脇生等）
 九淨土教門漸頓之中何耶（經二百十億諸佛等）

淨土論藏集

88-3

十九品邊地俱報土可云耶○經具足五劫思惟攝取等○
十一長時起行果極喜提等耶○經以資之力能住坐等云
十二六方諸佛證誠通三經耶○經入佛法藏究竟等云
十三發願歸三寶其相如何耶○經善五方便等云
十四極樂世界報化中何耶○經發願於彼等云
十五選擇念佛義通三世耶○經詣世自在王佛等云
十六今教所談頓超一也可云耶○經今時世尊諸根悅豫等云
十七本願乃至十念臨終平生中何耶○經成最正覺等云
十八藏教門何經文可云耶○經次有如來等云
十九攝衆生願通凡聖耶○願國有地獄等云

二十彼土衆生壽命有齊限耶○願壽終之後等云
二十一三心通諸行可云耶○願不悉真金色等云
二十二安養界為定地為散地耶○願形色不同等云
二十三道綽禪師聖淨門如何○願不識宿命等云
二十四弥陀光明通五種正行耶○願不得天眼等云
二十五三經說時何前可云耶○願不得天耳等云
二十六玄義分五何意有耶○願不得見他心智等云
二十七今經說八相化儀舍者何耶○願不得神足等云
二十八今經同聞衆中且聲聞眾幾○願若起想念貪計等云
二十九諸經聲聞為前菩薩列後何○願不住定聚等云

三十一家意深心，名義如何○願必至滅度等云
三十一至誠心，名義如何乎○願光明有能限量等云
三十二迴向心，名義如何乎○願壽命有能限量等云
三十三第十八願，三心橫豎中何乎○願聲聞有能計量等云
三十四釋迦彌勒同時發心耶○願國中夭壽命無能等云
三十五揔領所現感荷佛恩乎○願乃至聞有不善等云
三十六三心有退可云耶○願無量諸佛不悉等云
三十七選擇本願，義有明文耶○願十方衆生至心等云
三十八今經釋尊出世本懷耶○願乃至十念等云
三十九法藏所見淨土，可通報化乎○願唯除五逆誹謗等云

四十彌陀造形像及堂舍可云乎○願修諸功德等云
四十一證真如，理生淨土可云耶○願聞我名號係念等云
四十二轉女身得成男等可云耶○願不悉成滿三十二人等云
四十三何必千萬億定，何意乎○願究竟必至一生補處等云
四十四三心具足，機不生類有耶○願承佛神力供養諸佛等云
四十五二河白道，爲通三心耶○願供養之具若不等云
四十六日水兩觀，有滅罪耶○願不能演說一切等云
四十七胎生三輩同異如何○願不得金剛等云
四十八彼土化鳥依正中，何耶○願一切萬物嚴淨等云
四十九攝取光明通餘善耶○願其道場樹等云

五十二心具足念佛并往生業乎○願若受讀經法等等云
五十一明真俗二諦相融義耶○願智慧空戈等等云
五十二大悲菩薩隨惡趣受苦乎○願國王清淨皆悉照見云
五十三大師存九識可云耶○願國中所有一切萬物矣
五十四八機無來迎不往生耶○願蒙我光明觸其等矣
五十五鍍光燃燈二佛是別佛耶○願聞我名号不得等矣
五十六設我得佛自他受用中何耶○願發菩提心厭惡女身矣
五十七淨土衆生有色心開悟耶○願常修梵行至成佛道矣
五十八三輩分別爲對在座耶○願聞我名字五躰投地矣
五十九三輩來迎通報化耶○願如佛所讚應法妙服矣

六十二百即百生利益通五念耶○願所受快樂等等云
六十一五逆罪人不滿十念耶○願隨意欲見等等云
六十二淨土教門世行業成就乎○願諸根闕陋不具足者矣
六十三安養世界方域幾也耶○願皆悉逮得清淨等矣
六十四最後品無明等妙中何耶○願生尊貴家等等云
六十五法藏菩薩發幾願耶○願具足德本等等云
六十六念佛行者可仰自他三寶乎○願普等三昧等等云
六十七三念願力俱佛力也耶○願隨其志願等等矣
六十八明三輩往生定散中何耶○願不即得至等等矣
六十九法藏菩薩果位願滿有經文耶○願不即得至第二等等矣

七十淨土為三界內將為外耶○經我建超世願等云
七十一今教意明草木成佛耶○經不為大施主等云
七十二觀念法門舉六部往生經耶○經廣濟眾厄難等云
七十三意樂起惑者懺悔滅罪乎○經令我作佛國土等云
七十四他受用身上有方域耶○經特留此經止住百歲云
七十五傳通記中付就信耶○經若聞深法歡喜等云
七十六諸行各各生報土可云乎○經天下和順日月等云
七十七橫超斷四流斷煩惱耶○經佛說觀無量壽經等云
七十八諸佛別願為同為異耶○經我今樂生極樂云
七十九九品機皆可名罪惡耶○經既見水已等云

今觀經所說隨自隨他中何耶○經分別解說除苦惱等云
今一聲喜二藏教相依何經耶○經白毫如五須弥山等云
今二三輩九品為同為異耶○經有一立化佛等云
今三凡夫入報土義有文理乎○經念佛眾主攝取等云
今四末法望時機以佛心宗等耶○經汝若不能念者等云
今五一切往生人必依宿善耶○經過十萬億等云
今六諸傳所載善導當何宗家乎○經七重欄楯等云
今七淨穢三躰相同異如何○經池中蓮華大如等云
今八一世界二佛并出有義乎○經供養他十萬億等云
今九弥陀四十八願表何耶○經一日七日等云

九十成佛往生二種別時意如何○經不可以少善根等矣
九十一釋中上品生即是根性耶○經分時世論即便微等矣
九十二何者名要文弘願可云乎○經汝及衆生想於西方等矣
九十三觀經序正二分其相如何○經有八池水等云
九十四弥陀御願名超世超何耶○經諸佛如來是法界身等矣
九十五道場樹高量幾耶○經五道衆生等云
九十六虛假行者轉意樂耶○經說大勢至相等云
九十七三輩邊地同異如何○經發三種心即便往生等矣
九十八中下品華開以後得益乎○經復有三種衆生云
九十九上品受法明慈心不殺乎○經即悟無生等云

一百不因弥陀名願力如何○經皆遵普賢等云
一百一初分教菩薩墮惡道耶○經經於七日等云
一百二今經說十二光何意耶○經除滅罪法等云
一百三一念除逆有何意耶○經聞三寶名等云
一百四或生邊界或墮宮胎等耶○經黃金爲地等云
一百五攝法身三身之中何耶○經若有善男子等云
一百六圓頓念佛妙行轉諸業耶○經阿弥陀佛不可思議等矣
一百七一家幾立三身耶○經東方諸佛等云
一百八一向說宜諸行可云耶○經皆得不退轉於等矣
一百九明五眼因東中何耶○經文有付屬文等矣

百十玄義分名義如何耶○經上首者也等矣
 百十一宗意三心五念同異如何○經其四未三及初利未等矣
 百十二以法華修行難行可云耶○經行者自聞空中等矣
 百十三今經宗旨何法躰耶○經一切大聖等云
 百十四夫少善皆往因成許等耶○經尋發無上正具等矣
 百十五願所乘機中至第二生等耶○經捨彼天宮等矣
 百十六一切應身具八相耶○經皆悉住於等矣
 百十七饒王法藏二佛一躰耶○經現五濁刹等矣
 百十八安養世界弥陀建立可云耶○經彼佛名号等矣
 百十九願幾義科有不同耶○經如是我聞等矣

百二十攝淨土願三土之中何耶○經當來之世經道滅盡等矣
 百二十一正宗釋歎勝勸學耶○經佛言其凶惡者等云
 百二十二下輩來迎見佛如何○經如是三昧智慧為上矣
 百二十三眾在世見佛依般舟經三念方平○經其佛壽命四十二劫等矣
 百二十四佛身諸相中有勝劣耶○
 百二十五生死無始無終義明耶○

第一一家意明淨土往生分者何經為正依可云耶

講讚經文佛說無量壽經卷上等云余者題目所標指

何物可云耶

是雖難思就人立名也可答申

若彼者是雖難計依無量壽等三部大法也可存申

付答申重而御難來夫和尚意廣明一代淨土依諸經

立此宗何限三經耶爰以觀念法門中依諸部往生

經見若依之今也云者疏第四明一向專修時此觀

經弥陀經無量壽經等矣今者難思

若彼是答申旨雖有重御疑滯有夫文中廣說所說所

行法揔括首題何偏局人耶小者有疑

是自本存申處付人立名云事其佛能說人比上教主

無二佛故舉通号顯釋迦無量壽者所說人修多羅

中廣說所成所行法無量壽是能成能攝等人今舉能

合所云有何相違耶小者無疑歟

甘テ彼是自本答申處正依無量壽經等三部經也云事

其理顯一邊御難但至觀念門等文彼於念佛五種

增上緣義為釋傍六部往生經引非正依義者也若

夫如此答申者一往疑難依速講答成立者歟

第二宗意今經教主三身中何耶

講讚經文付明譯者名曹魏天竺三藏等云今者付大

經有十二代譯今世流布經當何代譯可云耶

是○依開元錄等諸錄第四代康僧鎧譯也可云單

甘○任一家義勢者三身相即應身也可存申

付○夫凡此經說一實真如妙理所說既究竟一乘也能

說身何應身耶故開金言時座百寶蓮花等所座

既報身座也能座身何應身耶小者

甘○何以得知第四代譯也譯者名時代并号諸錄參雜

何必定第四代耶爰以內典錄中第廿代譯也云事

是○第四代譯者也云事任諸錄明文處也故見諸錄文

多分、第四代譯也矣。但三內與錄少分一途也。今多分取也。余者無相違歟。

廿七。三身相即應身云事。凡一家即相無相。意無殊。三身俱躰俱用。不二而二也。且常差別之時。以少聖為待者。對女人說法。故相即應身也。說定之。但至道理難勢。并金言者。三身相即。故無過歟。若夫

第三宗。意安養世界。有為無為淨土。中何耶。講讚經文。我聞如是等。余者此句。異餘經。有何意耶。是。譯者。意樂也。可存申。廿八。無為無漏淨土也。可存申。

付。夫安養世界。酬因感果。始覺始成之國土也。何云無為。土耶。爰以經文成佛已來。於今十劫等。余者

廿九。夫如是我聞。一句。是世尊告勅阿難傳言也。設雖譯者。意樂也。何肯此耶。余者

是。譯者。意樂。無別義云事。所以蘭盆般舟。二經同聞。如是云。温室。今經二支。俱我聞如是。但至難勢者。告勅。梵語譯者。漢語。文言也。且雖前後於義無相違也。爰以義寂。翻者。譯殊於義無殊等。釋給。

三十。無為無漏淨土也。云事。任性宗實談也。凡實教。意若得始覺。還同本覺。故本覺無為始覺。又無為也。爰以

定善義云西方寂靜無為樂土竟道遙離有無矣經
無為自然皆積修善說釋極樂無為涅槃界判何云
有為耶但至難文者始覺始成有為義權門之所談
故非性宗實談義為難不足況淨土廣略相入事理
一致談論文無為真實智慧無為法身等矣無為常
住義明若夫

第四宗意三界五趣皆生淨土可云耶

講讚經文在王舍城等矣余者是寒林上茅之中何耶
是○上茅也可存申

廿○存一義一切皆生也可存申

付○夫淨土地所生也設本願依是可入天善趣於惡趣眾生絕無

發心修行耶加之群疑論中但許欲色二界生何言皆生耶余者

廿○夫披法花論文王舍城勝餘一切城等矣寒林是不祥

地也云已勝諸城何定上茅耶加之瓶沙王初居上

茅後移寒林見既當所住城故知寒林也云事

是○所以西域文未生怨王築此城也縱瓶沙王後寒林移住

云周主所築城也自余以前所說經文所舉何寒林耶

廿○別願不共教門超勝獨妙誠諦何不及三界五趣耶

爰以本願中摠云十方眾生全無所嫌異譯經別諸

天今民蚘蛄蠕動之類等矣加之若在三塗勤苦之

處見此光明皆蒙解脫等經說不足為疑耶但至千
福禪師妙釋者彼且約發定離欲人分別淨穢二界
人有無全不云得生衆生今者無相違若夫

第五宗意弥陀成佛已來幾劫數逕可云耶

講讚經文上首者也等矣今者所舉指方二千等可云耶

是○任經文起盡指三十一聖可存申

廿○十劫成道佛也可答申

付○夫三諦圓融真理三因佛性妙躰也是名阿弥陀三
字何始覺始成耶况釋迦弥陀同大通智勝佛十六
王子隨一也釋迦既送塵劫弥陀何不然耶今者

廿○上摠說中舉萬二千嘆其德今應結彼名上首何局
三十一聖可云耶爰以淨影大師釋上首者也惣以
結嘆耶今者所舉指方二千可云耶

是○所以上惣標數多次別列三五事正為顯所列即首
義有此結文若方二千人皆上首以誰為下可云上
首耶然者雖大聖非無上下對哉但至淨影釋者言
惣意別得意有何妨耶今者

廿○披經文說凡歷十劫或於今十劫宜釋十劫道先成
判但至法說者一法無量義大聖巧說如來不共也
然經經異說不須和會得意有何妨耶

第六宗意釋尊壽命有齊限可云耶

講讚經文所以出興於世乃慧以真實等矣余者何對方便為真實耶

是○對聖道自力教以淨土圓教為真實也可存申

廿○經說能住壽命無數無量也可答申

付○夫佛世八十年也縱雖圓教意何可云無壽命齊限耶

廿○夫聖道教門皆明圓極內證示立地成佛是真實也何

可云方便耶若依之亦也云者自力教門不明佛教秘密難行悟入者希有教無人責何不為方便耶亦者

是○所以番番出世諸佛定說聖淨二門教以聖道門

隨他為方便以淨土門隨自意為入實設彼當分益

開悟時隨其心淨即佛土淨故皆歸淨土一乘益至

道場報刹故三世諸佛依念佛三昧成等正覺云是

也但至一邊御難者雖明頓悟之旨解智始覺因分

可說其解了難證難達有名無實也今此教本覺果

滿妙說易行易證超入十即十生也出興於世本懷

在真實今經諸教方便旨理在經言丈理顯然也亦者

廿○凡圓實意非滅現滅無始無終三身相即本佛談

况大師一家意釋迦即無勝實報久遠實成顯本釋

最可今經旨者也但至難者於此中下而現滅度說

而入滅永見權門意也若夫

第七宗意解釋中各發無上心等矣尔者所云無上心者三心菩提心中何也可云耶

講讚經文付說法藏發願如我所願當具說之等矣尔者所云發願何位也可云耶

是○地上發願也可存申

若○且存一義者菩提心也可存申

付○夫菩提心上機雖發之下機難發之依之諸教中但菩薩發之二乘不發之淨土教門專令被愚鈍今對道俗取初所勸是可誠等三心尔者

廿三○夫悲花經中無上念主先求人天樂後因法界梵士勸導乃發願修行等矣比經發願與彼經發心共是六八願也願相亦同彼經既求人天樂知地前發心也此經何地上發願耶尔者

是○所以玄忠尔時位各聖種性於是性由發四十大願等矣但至悲華經者彼經發心是地前也此經發願亦在地前地上發願知法藏比丘兩度發願在之今經發願約後發願可說地上願爰以感師釋舉悲華經地前位也釋之今經舉發願法藏比丘如經所說是大菩薩十地聖人釋給尔者

法華經疏卷第十四
廿○菩提心是太乘綱要也二門同可勸之但至御難者二乘人不期佛果皆不發心義明今淨土之機期生大乘土勸菩提心有何妨耶若夫

第八宗意淨土教門三乘一乘之中何耶講讚經文付說世尊誕生之相從右脇生等矣 介者

誕生時具三十二相可云耶
是○任一經說具三十二相也可答申

廿○任一家高判一乘也可存申

付○凡一乘者名無三乘異淨土教門彼土得益明阿羅漢果此土教席舉那含漏盡義既有三乘異何云一乘耶爰以

披修多羅現文說小乘得益知三乘教也云事介者

廿○凡八相化儀凡夫似同相也既誕生時現嬰兒相何具三十二相云耶爰以今經說七步演說無具在文何具三十二相云耶介者

是○任一經并釋迦譜等所以菩薩既百劫成相好業何取初誕生不具相好耶但至難者具相演說後還嬰兒是非凡夫似同相耶

廿○任經釋明文云事爰以解釋中頌教一乘海等釋今經究竟一乘矣但至彼土得益彼土雖一乘上由願有三乘機雖然無灰斷情終歸一乘故無相違亦

至此土教席者大經非經正意觀經序分光益非正說之益故無失者也若夫

第九宗意淨土教門漸頓二教中何耶

講讚經文付說法藏所見土二百一十億諸佛刹土等

矣余者所見土淨土為限將為通穢土耶

是○通淨穢二土也可答申

付○任經釋明文頓教也可存申

付○凡頓教者於凡夫色心明自性靈智對生滅遷流談常住

妙目故速成之談元出圓教等云或於諸經中闕而不書

判然淨土教門棄願力生淨土華中經劫送時增道既

是凡聖情隔淨穢境異也知漸次經歷教也云事余者

付○經文既說清淨莊嚴無量妙土或嚴淨觀見等矣

知限淨土云事爰以嘉祥大師唯淨土等判若依之亦

也云者今此四十八願既選擇攝取願也知現淨穢

捨穢可取淨故披悲華經第二通現淨穢彼文云或

有世東嚴淨妙好乃或有世東大火災等說今經亦何

唯淨土故經文披以天之善惡國王之鹿妙等宣余者

是○所以願中無三惡趣等誓所見土中若無穢土者

對何選擇之爰以淨影說惡說鹿令其捨離說善說

妙使其修習釋但至難唯淨者約法藏本意法藏本

意偏在攝取淨國故云淨有何妨耶合者

廿之頓教也云事依一念勤行頓生無生樂邦曾不假斷
證更不經次位何非頓教耶爰以解釋頓教一乘海
等矣但至凡聖情障等難者頓悟頓生性頓相頓所
詮既別也不能類例者也若夫

第十宗意九品邊地俱報土也可云耶

講讚經文具足五劫思惟攝取等矣合者所云五劫為
發願時將為修行時耶

是○發願時節也可云申

廿之○九品邊地俱報土也可存申

題題題

六步

中步

辛步

七步

九步

九步

何○夫邊地依疑心障不能見佛聞法歷事供養九品或
依善根厚薄或依罪障輕重亦不見佛聞法於報土
中何如此有差降耶若依之報土外也云者大師一
家意極樂唯報義立設雖邊地九品何非報土若非
報土云者九品邊地可非極樂合者

廿之○夫經文既清淨之行等矣何發願時分耶爰以憬
興五劫修行清淨等判若依之合云者披註嚴經發
大誓願經於五劫等說知發願時分也合者

是○發願時節也云事其理如御難但至一邊難者見
經文勢上云具足五劫思惟攝取下說我已攝取莊

嚴佛土清淨之行等案此文相法藏五劫之間攝取淨土行已往請佛前受佛勅說六八願准此等意指願名行也例如十度行中有願波羅蜜者

廿○於報土內在九品邊地云事若介者唯報義不可成立道理如御難但至一邊御難者今許依佛願力入報土其機劣故猶有三種障但至於報土內不可有差降御難者如佛地唯識等於自力自證報土猶上機下機相望隨斷證分齊有勝劣大小判即彼等論文或勝或劣或小或大矣其證如此何於報土無上下差若失十一解釋中長時起行果極菩提等矣介者於彼土長

九量
九度

時起行義許可云耶

講讚經文以一食之力能住壽命等矣介者偏為期所食將為因位施食耶

是○因位施食也可吞申

廿○存一義者速證也可存申

付○夫開攝論踰伽等論藏三本阿僧祇經成佛等矣穢土既介也淨土何不介耶爰以經六劫十二大劫說釋長時起行等判介者

廿○凡化佛應化由所食住既云一食知佛可所食爰以淨影以一食之力能住壽命等約化顯實隨化樂

受等判若依之介也云者佛壽長遠由因位施食故
最勝王經壽量品不害衆生命及施於飲食由斯二
施因得壽命長遠果矣介者

是○因位施食也云事其理如一邊御難所以看今文
果既據實壽命無量明因位豈約假示現食說爰以
憬興一食之力即施食也判但至難者舉少因本果
義一食等云有何妨耶介者

芴○所以報土一乘頓速淨土也何送長時起行耶爰以
稱讚經說無上正等菩提論藏中速得成就阿耨喜
提判經論既介也解釋何不然耶但至攝論等例難

者彼約穢土明自力修行此約淨土宜他力速證淨
穢二土自他既以各別不可例難但至長時起行文
者彼且約教門淨土實義何必如此哉介者無疑
十二宗意六方諸佛證誠通三經可云耶

講讚經文入佛法藏究竟彼岸等矣介者所云究竟因果中何耶
是○分證究竟也可答申

芴○通三經也可存申

付○夫壽觀兩經說雜行何有證誠耶爰以披彼經文
無諸佛證誠文若依之介也云者三經俱說念佛往
生弥陀經既有證誠壽觀何無耶介者

言言集
一
廿○夫究竟者能極果證也今經既云究竟彼岸何云
因爰以淨影大師所判之中自分昇進果判自
因位昇進言所顯究竟佛果釋云事尔者

是○任一家釋所以今既菩薩嘆德文也何云佛果究竟也
但至淨影所判者自分昇進知究竟佛果非昇進釋也
廿○所以通三經云事其理如一邊御難但至御難者
披大經文十方恒沙諸佛如來皆共讚嘆無量壽佛
說莊嚴經諸佛如來出廣長舌證誠實言等矣何無文
耶但至觀經者是文略也若夫

十三解釋文發願歸三寶等矣然者所云三寶為局弥

陀將為通諸佛耶

講讚經文善立方便顯示三乘等矣然者今經三車四車中何耶
是雖難思四車教也可答申

廿○通諸佛也可存申

付○夫披論文歸命盡十方等矣是局弥陀今偈中盡
十方亦可局弥陀何云通諸佛耶尔者

廿○凡此教但著有相教門何三車之外佛乘圓頓可云耶而經
文於此中下而現滅度矣此二乘方便一乘真實也云事
是○所以今教本覺究竟佛乘也故經云究竟一乘釋
宜頌教一乘海但至難者此宗意事相當位不改即

相無生實相本有談故有相無相事理圓融者也次
至經文者上文云方便三乘下說慧以真實中間之
於此中下文二乘心且彼當分約正化二乘也經文
上下前後符合三乘方便一佛乘真實義明鏡也

廿一○通諸佛三寶云事任通佛法法或淨土何背彼耶
爰以釋中報化等諸佛矣但至難者彼文次下無尋
光如來矣故局彌陀一佛也今文不亦也上云盡十
方下云諸佛故不可彼此例同若夫

十四宗旨極樂世界報化二土中何耶

講讚經文發願於彼等矣所云發願惣別之中何可云耶

是○且別願也可存申

芴○任一家高判報身報土也可答申

付○報土者常住不變而不可有歸滅期然授記經中
彌陀入滅相明何報身報土云可知化土也云事

芴○凡六八願初地願發已今文地前也何為別願耶

若尔者上諸文舉攝法身攝淨土攝衆生下云發願

正是四十八願也云事尔者

是○所以縱地前何無別願攝衆生志故南岳釋未離
我執時各別發願等矣但至一邊難者如地前願於
地上尚明於所見土中選擇攝取者也尔者

芴○任一家高判處也所以彼土別願所成国土也何
化身化土耶爰以同性經中說西方極樂阿彌陀佛
是報身報土但至難者教主个滅約所化機現示現
隱沒相故非實个滅此即報身如來能化也若失
十五宗意選擇念佛通三世諸佛可云耶

講讚經文謂世自在王佛等矣个者報化二身之中何也可云耶
是○高祖御釋始終應同个相具足化身判給

芴○彼念佛三昧經文等个也可存申

付○今此念佛三昧者阿彌陀果号也何三世諸佛可

云選擇个者

芴○法藏菩薩隨發願實修實證報身也饒三何化身耶个者

是○一家淨土意三身即不二二而本有三身相个故饒

王忍土出現个相應尚故應身也法藏淨土本願故

報身也但至難者饒王對法藏願諸土時定可現報

身化儀例如釋尊於華嚴會座現報身等是也个者

芴○所以彼經云此念佛三昧過去諸佛之選擇也一切諸佛

之財寶也一切諸佛之舍利也一切諸佛之躰性也矣

故此念佛三昧云王三昧正三世諸佛出世本懷一切

衆生出離要道也然諸佛究竟雖選擇之未立本願

弥陀一佛正以此經為選擇本願故諸佛之中以弥陀

念佛三昧為王諸尊之中以無量壽佛為本願主然則三世諸佛皆依念佛三昧成等正覺等云是也若失十六解釋意今經所談頓超一也可云耶

講讀經文今時世尊諸根快頓等矣今者悅顏相有何所表耶是○本意示現相也可答申

一○一家意頓超一也可存申

付○凡諸教通談頓漸超三何今宗獨云頓超一耶故真言宗意釋頓皆判初發心時便成正覺判超皆三本僧祇超一念阿字等矣今者

一○賢人不出喜怒哀色如來三念住居於違順境何生

憂喜設願本意示現也何悅顏耶

是○願本意相也云事諸佛大悲於苦者世尊慈悲偏表常沒出離只世尊弥陀本願弥陀本願寄特法也今方說之釋尊本懷既能何得不悅顏依之義寂正欲宣說寄特之法是故先現非常相也釋但至難勢者彼約自行約化他有取喜相在何妨耶爰以元照佛無悲喜者據自行也示歡喜者約化他釋今者サテ○頓超一也云事所以此宗意頓超生死愛河速至無為泥洹岸耶爰以經說必得超絕去橫截五惡等釋娑婆五道一時頓捨故名橫截等矣但至諸教皆

者其自本二門各別非通今者也若失

十七宗意本願乃至十念為臨終為通平生耶

講讚經文成最正覺等矣余者今日成道始本中何耶

是○始覺成道也可答申

芴○任一家高判限臨終也可存申

付○本願乃至十念從多向少從多念至十念悉成生

因何不然耶生死者若不生者誓言何存異義耶余者

芴○久遠實成報佛也何圓實本覺經王故可論始覺

義耶爰以釋釋迦如來真報土為度娑婆分化入个

相示現等判余者

是○一乘圓教意本覺本覺常住始覺始覺本有也故始

本不二也但至難者本覺之上八相示現云故始覺據示現

此乃本有振舞也然權門所明但始覺末不同也余者

芴○任一家高判解釋既指平生百年上盡十形釋以臨

終十念下至十聲判加之何存異義耶但至平生十

念非生因之難者平生多念每念成生因故乃至臨

終十念亦可成生因是本願意也何存異義耶若夫

十八一家意立二藏教門依何經文可云耶

講讚經文次有如來等矣余者直可舉弥陀發心饒王

佛何列五十三佛耶

是○顯彌陀發心修行有錠光前也可答申

芴○依大經超越聲聞深入菩薩文也可存申

付○夫以何得知依大經既云文宗旨教相源釋觀經

之宗躰所釋皆觀經云旨也何依餘經云耶若三經

中二藏明文在大經大師何不依明文耶亦者

芴○兩樣文難心得謂今經意值饒王佛出家發心見

何可云燃燈以前發心義若亦云者發心重重利物

無量故智仰三昧經燃燈佛以前發心旨明也亦者

是○今經說最後發心成正覺相也况淨土一經內地

前地上二重發心說知以前可有發心云事亦者

芴○所以一家久遠實成報身也直顯已心密藏教相

時大經文自符合此乃自解佛願證定指受妙德由

大經也但至一邊難一經釋時諸文引證釋義常習

也例如報土義下引同性壽觀三經等是也若夫

十九解釋意攝眾生願通凡聖可云耶

講讀經文國有地獄等矣亦者此願得名何也可云耶

是○上人御釋名無三惡趣願也矣

芴○彼經意可通凡聖也可存申

付○夫彌陀御願偏為凡夫聖人自然可生何可云通

凡聖本願耶亦者

若○大師一家安養界報土判既報土何始可願三惡趣有無耶亦者

是○彼土無三惡趣及二乘女人名何菩薩然約化他時法藏大悲尚在重若選擇此願此無極大悲濟凡秘術也亦者若○所以凡夫一報土御願殊諸佛超過秀逸也然平等大會普皆利物大悲豈漏聖人耶御願猶有所以耶但至難者等覺大士尚由妙覺加念願行滿足况等覺以前何不託佛願耶若夫

二十解釋意彼土眾生壽命有濟限耶

講讚經文壽終之後等矣亦者此願誓何事可云乎

是○不更惡趣之相也可答申

若○經意不亦也可存申

付○第二御願意設命終生他方不更三惡趣見可知有壽盡期亦者

若○凡諸佛淨土眾生皆不更惡道今發願何有所要耶况彼土不退淨刹也何強立此願耶亦者

是○彼土本覺一實報刹成佛不退海會也但至難者菩薩不退勝妙之上尚顯凡夫引接悲願深重旨也亦者若○今天長壽御願并彌陀經等文彼土眾生皆如佛壽命無量也此乃報土甚難故也但至難者化他日假令心也若夫

二十一 解釋意三心通諸行可云耶

講讚經文不悉真金色等矣今者紫黃兩金之中何耶

是○純黃金色也可答申

サテ○可然可存申

付○本願意念佛行上三心說可知三心不通諸行云事今者

サテ○彼土菩薩願速得紫金色妙躰見何可云黃

金耶况宗師非新往化生紫金色釋哉今者

是○選擇集云選取黃金色善妙国土况彼土黃金為

地說依正不二而可知悉皆金色願可黃金但至難

者惣躰黃金帶紫金色無量妙色故經說八萬四千

異種金色矣此乃實相真如之真色備眾妙色也今

黃金云選擇意也本願義疏其相黃金色等矣今者

サテ○彼是自本存申處三心通諸行云事爰以選擇集云

此之三心惣而言之通諸行法別而言之在往生行等

矣但至一邊御難執者彼約本願生因元意雖然非

不通三心諸行既通九品見何強不通諸行耶若夫

二十二 宗旨意安養界是為定地為散地耶

講讚經文形色不同等矣然者誓言何事可云耶

是報土菩薩顯形色不同相也可答申

サテ○定地也可存申

付○以因推果可散地爰以披觀經文九品修因皆是散善也若依之散地也云者大經皆悉住於正定之聚等矣何云散地耶尔者

云○夫下有諸相具定御願自不可有形色異何強立此願耶尔者是○法藏所見土中捨有好醜異之土無好醜取真報土以此願也故彼土諸大衆形色一類純諸菩薩境界也但至難者凡雖具三十二相非無好醜如佛輪主是也故具諸相而願無形色異相御願日趣有所以者耶尔者云○定地也云事其理如御難但至不可生散善定地云難者彼穢土聖道門正雜一面也今約他力不共

教故散善生定地云何有妨耶若夫

二三宗意道綽禪師立聖道淨土二門尔者三經中有其證可云耶講讚經文不識宿命等矣尔者彼土菩薩宿命通局宿生可云耶是○上人御釋淨土菩薩識三世万億宿業悉通達判也

云○任相傳光臺現國也可存申

付○夫光臺現國且淨土門也非聖道門證何三門為證耶尔者云○夫常途經論所定宿命通證宿生事見何今云通三世耶尔者是○彼土衆生三昧自然滿足十號速疾圓滿故三十一念了宿業悉通達此乃佛願不思議故也但至難者自力權門意也本願一實真如談異常途教門者尔者

其○光臺現國聖淨二門本據也云事但至難者十方現淨土不現十方穢土所謂聖道門成證也以一方而得意有何妨耶若夫

二十四宗意弥陀光明通五種正行可云耶

講讚經文不得天眼等矣余者彼土聖眾天眼有齊限可云耶是○經天眼通達無量說也

其○彼局稱名也可存申

付○夫所觀照益專在觀機爰以解釋中身常禮敬佛佛即見之等矣案此等文正約禮拜等行以儲三緣三緣若通攝取蓋不通加之披禮讚文何不相續稱

觀禮念願往生也等矣明知攝取通五種云事依之亦也云者其稱名念佛即本願行四種正行非本願故所以一家大師唯有念佛蒙光照判示者

其○彼土天眼菩薩因位所具也何無齊限耶爰以御願意不見百千億那由他諸佛國者等言可知有齊限云事示者是○彼界菩薩天眼實相真如極果中道不思議天眼也但至難者果位天眼無分量化他前且示如是也

其○夫局稱名云事其理如一邊御難但至三緣釋難者口稱念佛三業相應振舞也所以三緣證文皆限稱名也爰以解釋中唯據專念名号得生矣明知稱名也云事

次至禮讚文難者是耶正兼行機也得意者也若失
二十五宗旨三經說時何款前也可云耶

講讚經文不得天耳等矣余者彼界菩薩淨穢音聲俱聞耶

是○任上人御釋亦也可答申

其○壽觀弥陀次第也可存申

付○以何得知大經觀小次第經文幽遠說相前後參雜

難分何輒可定次第爰以興師觀經前壽經後釋余者

其○彼土菩薩穢土受苦聞音聲何有所益耶况願意

諸佛所說不悉受持者矣淨土諸佛說法聞見余者

是○安樂報土諸聖眾皆得佛願不思議天耳十方法

界音聲同時同聞受持被意但至難者聞穢土苦聲

起下化眾生大悲聞淨土所說法增上求菩提妙理

自他一念滿足果滿天耳通也余者

其○所詮大經說本願願成就相觀經明定散二善說

眾機得生旨弥陀經宣一行三昧諸佛證誠實語若

前不顯本願一乘旨何知凡夫个報土妙義眾生機

往生信明諸佛證誠舌頭此乃本願往生證誠次第

也但他師釋不得經旨一往款若失

二十六一家意玄義分立有何意可云耶

講讚經文不得見他心智等矣余者彼土人夫知法界

凡聖心念可云耶

是○釋性海人天諸聖眾見學凡聖他心智判

芴○一經大意為釋也可存申

付○大經綱目其躰不離故消釋經文大意自可顯何強作

玄義耶爰以他師多不立玄義分耶若依之亦也云者

一經大意其法相難弁無玄文大要旨何可顯耶亦者

芴○佛果內證窮深唯佛獨明了十地三賢非其境界也何菩

薩可知佛果內證也况御願意眾生心念者說者哉亦者

是○彼淨土本願不思議報剎速證正覺初也致使凡

夫念即生不覺轉入真如門正究竟本覺內證見故

論云速得成就阿耨菩提釋無心領納自然知亦上

知諸佛密意下知眾生苦心故經下至言所顯此謂

也何況眾生言通凡聖者亦者

芴○所以玄義大綱釋文句顯逗消若無文句起盡迷

若無玄義者大意難顯故二俱立有其理者耶但至

難者他師不分此義故有混亂失耶若失

二十七解釋意今經說八相化儀亦者何菩薩相可得意耶

講讚經文不得神足等矣然者此願何事願可云耶

是○釋意彼國菩薩願神足隨念之相也可答申

芴○經文釋迦八相也可存申

付○上同聞眾舉諸菩薩了嘆其菩薩德時具諸菩薩
無量行願說應舉八相功德可知諸菩薩昇進相非
釋迦八相云事介者

芴○報土菩薩分身散影妙德於諸佛淨土自在不思
議也何強立此願耶

是○內證究竟之上自然具無漏實相神足通是豈非
本願不思議耶介者

芴○所以上舉八相下說所以出興於世慧以真實之
利事意如此界內出世設八相化儀故顯正說法躰
出世本懷相先序明八相之旨也但至難者具諸善

薩下應舉八相以釋尊出世本懷顯諸菩薩同意旨
斯乃從總至別示本懷意也若夫

二十八解釋意今經同聞眾中且設耳聞眾數幾也耶
講讚經文若起想念貪計身者等矣介者此願誓何事可云耶

是○釋意報土菩薩不著身命住無念智相也可答
芴○萬上一千人也可存申

付○夫同翻異譯中或說千二百五十人或宜三方二
千設雖依譯人別竹條言異必應於同聞眾數頃葉
文今經同何違二經云方二千耶介者

芴○若起想念貪計身是煩惱屬此念不起御願不忠

議也豈非漏盡通願耶何可云住無念智耶爰以淨影漏盡通願釋介者

是○彼土人夫無念寂靜至安樂之智開覺煩惱業若三道即本有三身顯是今御願意也但至難者住無念智色心實相關悟時煩惱業不改本有形也漏盡之言尚帶漏盡之義故不叶御願正意上人無念者願釋有深意歟
廿○凡諸經譯中以此譯經為正諸師皆多依此經見但至難者覺經別舉外道類故云介也今經惣列一切聖者故云万二千莊嚴經亦介介者惣別具略譯人意樂也告夫

三十九解釋意諸經聲聞為前菩薩列後有何意耶

講讚經文不住定聚等介介者今正定聚何位也可云耶

是○住釋意正定聚等覺已上判也可答申

廿○聲聞不離佛故前也菩薩隨類不定故後置也

付○菩薩德取勝越二乘鹿劣輩縱隨類不定也為化

他利生也何後列耶介者

廿○一家意彼土無生立深見爰以解釋中座時即

得無生忍證得不退个三賢判可知正定聚三賢之

不退位也云事介者

是○所以一家究竟真宗意凡夫報土速證菩提談是

諸宗超過法門也何可云分證理淺深耶故說超出
常倫諸地之行現前修習普賢之德釋宜十地願行
自然歎既凡夫直超齊普賢之德故今正定聚等覺
也彼得意但御釋意且教門一途意歎介者

芴○二乘化儀殊勝齊佛故彼文世尊不可奉離之故
先列菩薩德行深位也云隨類利生故化儀不定也
又佛邊不常居故為後也若夫

三十一家意深心名義如何可得意耶

講讀經文必至滅度等矣所云滅度通大小滅度可云耶
是○局大乘寂常滅度也可答申

芴○解釋意深心者即是深信之心也可存申

付○疑煩惱是凡夫生得所具也非斷惑聖者難治凡
夫何輒可具此信耶

芴○披大阿彌陀經文阿彌陀佛國諸阿羅漢般泥洹
去者無央數等矣爰以一家釋意彼土有三乘機法
見可知今滅度通大小云事介者

是○所以今滅度者寂然常住義也故滅者自行自寂
度者化他滿足也所詮大乘究竟意自行化他一念
圓滿是也故寶積經說若不決定成等正覺證不退
槃者不取菩提大阿彌陀經亦皆令得佛泥洹之道

說但至難者何願皆如實相開時彼當位不改真如常寂妙理也故涅槃者非彼永滅者也亦者

苾芻所以深心者罪惡凡夫往生得信無疑名号喝居形深信具足行人也立機法二種信心殊凡夫往生肝心也但至難者若非煩惱已斷人可無信心耶今信煩惱所具凡夫生得信名也其不改於往生隨分無疑信行當躰即深心具足決定往生也若夫

三十一解釋意至誠心名義如何可得意耶

講讚經文光明有能限量等矣亦者有報土光明齊限可耶是○任經意說彼佛光明無量也可答申

苾芻○解釋意至者真誠者實判也可存申

付○造惡衆生多不實也何輒可具此心况引未人真心徹到無為之境界不可輕亦釋末世凡夫何可同彼耶亦者

苾芻○弥陀是初地佛也縱光明無量云望二地已上尚可有分限云事亦者

是○彼佛光明於殊彼土中選擇以立當願故所得光明無量諸佛光明所不能及也此弥陀實報身光明無量相也但至難者圓實意初地甚深二地已上果後方便何付光明無量佛願在分量迷見耶亦者

苾芻○誠心正躰真實也釋家定判其貌凡夫任往生思

起行內外相應，三業俱不偽不飭真實修。若故至誠，心具定，人也被傳，但至難者，凡夫心不定也。何一向不實然，凡夫生付實心，樣隨分於往生，行內心外相同行，若計也。夫人例同，隨機顯真實，淺深方一切皆如此，非可修者也。若夫

三十二解釋，意迴向心，名義如何可得，意耶

講讀經文，壽命有能限量等，矣。今者是顯何事，可云乎

是○報身壽命無量相也，可答申

芋○釋迴所修業向所求處判也

付○念佛是彼，生因決定，本願正定，妙行也。縱別，雖

無迴向往生，因可成何，強立此心耶。爰以上人釋念佛別，雖不用迴向，自然成往生，因非釋乎。今者

芋○報身壽命無量定常法也。弥陀已報身本願，法王

故果上自然壽命無量，何強立此願乎。今者

是○所以當願選擇無極究竟本願也。故得無量壽佛

名，此實報身，御願圓滿相也。但至難者，彼佛報身相

尚顯此願選擇壽命無量，御願有密意者也。今者

芋○所以此心，躰罪惡，凡夫往生願居心也。若無願生

心前，二心不可有。故此心太要也。但至難者，生因行

何無願生心，故正定行願生之上，所修也。次釋者自

然言所顯念佛任運願生心不離德釋討也云亦於念佛一向非謂不可用迴向也若夫

三十三解釋意第十八願三心橫豎之中何耶

講讚經文聲聞有能計量等矣余者彼比大乘報土也

何生二乘可云耶

是○乘佛願生報土也可答申

苾○任相傳橫三心也可存申

付○何以得知橫三心也故上人御釋今此觀經三心

本願開出三心也可知彼經三心豎三心也今亦可

然耶若依○分也云者觀經三心一者二者次第故

豎三心見此經無一二言故橫不次第三心也余者

三○夫大乘善根界二乘種不生判付夫報土真實極妙二

乘凡夫鹿類不留三賢菩薩淺位不生也既法藏所見上

中捨鹿國取妙土若二乘凡夫鹿聖者土還可鹿介者

是○所以佛願實相秘密顯前二乘凡夫當位不改直

開入報土諸教超過為圓妙當願意在之故大師釋

義深妙以二乘直入報土為秘贖釋云正由說佛願

五乘齊入矣但至難文者釋云二乘心不生大乘實

相心生云意也今對二乘不成佛土以二乘成佛為

妙例如天台釋闡提有心猶可作佛二乘滅智心不

二乘 七步 八步

可生法華能治稱爲妙法華涅槃同醍醐味涅槃爲
 闡提作佛云不說二乘成佛故爲廉法華明二乘成佛
 故妙也今亦可然同雖報土隔三乘土爲鹿也今若
 等○所以本願三心雖可橫豎不二觀經對一二次第
 今文無一二次第故知橫三心被傳但至難者橫豎
 本一躰故橫三心豎三心開出豎三心且合此乃一
 心即三心三心即一心橫豎不二故也若夫
 三十四宗音釋迦彌勒同時發心欤異時發心耶
 講讚經文國中入天壽命無能限量等矣今若報土菩
 薩壽命有限可云耶

是○經文不然見答可申

等○任三藏說同時發心也可存申

付○三祇百劫間二聖往因雖難知八十年說相誠論言不
 可疑之也然佛藏經中彌勒發心四十劫已釋迦發心矣
 佛本行集經中彌勒菩薩在於我前四十餘劫發菩提
 心然後始發心矣如修多羅現文者彌勒發心已前也
 云事在文分明也若今者同時發心解釋有何誠證耶
 等○當願心入天長壽相願下文既云除其本願脩短
 自在可知有壽命長短見今者
 是○當願本意法藏所見之中捨所化短壽取長命爲

本願故經云彼佛壽命及其人民云無量無邊等所
化菩薩壽命即等無量壽佛今此御願故也但至難
者本願自在言所顯長壽之上為利生十方分身時
出沒自在云也亦者

三〇二聖往因發心前後雖難知且依三藏說釋迦彌勒同
時發心解釋為本也解釋定判又非無其意大論中釋
迦牟尼佛彌勒菩薩同時發心矣同時發心誠證大
論說分明也龍樹八祖之時第二祖智論又一家依舊
也大論同時發心文有之同時發心解釋可用之可有
何過耶但至佛藏經所說者是經教異說機見不同

也今依三藏說判何以大乘論說不可准知之耶若夫
三十五解釋中摠領所現感荷佛恩矣所現土中安養
淨土是為劣土為勝土

講讚經文乃至聞有不善名者等矣此何不善也可云耶
是〇釋本願所成真報土遠離六道不善名判
芋〇任解釋明文勝土也可存申

付〇披修多羅現文華嚴中說十種淨土極樂淨土初
門也宜知劣土也云事又古師釋若望賢首猶是下
品但比娑婆故言極樂判若依之亦也云者安養界
是選擇攝取淨土也何劣云耶亦者

其受若音聲耶可知此願無所詮者也。若

是○同居土雜居六道不善法藏選擇捨彼取無不善真報妙土為此願也故彼土本願勝妙報刹不雜居六道不善故離彼土菩薩不善身躰云此願心也但至難者彼以太悲且現五道今太乘善根報土本躰如此諸不善類不可有願念者

其○所以今家釋欲比極樂莊嚴全非比較等矣諸佛土超出義無疑者耶况安養世界是二百一十億諸佛淨土中選擇攝取土也依之智論云示清淨國土今選

擇淨妙之國以自莊嚴其國等矣明知他師今家俱勝義存顯然也但至華嚴天台文難者彼自力一途分別他力秘術之旨不存故無妨次至華嚴文二代所說一機一緣對符令得其益故不須和會耶若失三十六解釋意三心有退可云耶

講讚經文無量諸佛不悉咨嗟稱我名者矣念者有諸佛稱揚何意可云耶

是○讚諸佛念佛三昧王為利生也可答申
其○多分不退少分退也可存申

付○披經文具三心者必生彼國說釋三心既具無行不

成矣可知心具必生也見何可論退義耶若依之亦也
 云者十信菩薩尚退况凡夫所具何無少分退耶亦者
 芴○佛果內證鎮住中道能讚所讚俱無益何強立此
 願耶若亦也云者設雖弥陀在超世願無此誓言眾生
 何信本願名号耶亦者

是○所以弥陀是三世諸佛依念佛三昧成等正覺之三
 昧王故王主發所讚德諸佛舉讚嘆之殊諸佛大悲本
 懷在眾生易往而弥陀有凡夫入報土御願顯此諸
 佛無極大悲本懷故諸佛稱揚旁旁有不思議之密
 意也但至難者今常差別日約化他亦也云無過欵

芴○少分退也云事况非好少分退凡夫行不及力故許少
 分退許也但至難者約多分不退者也亦者無妨欵若夫
 三十七宗旨選擇本願義有經論明文可云耶

講讚經文十方眾生至心信樂欲生我國乃至十念等
 矣亦者是誓言何事可云耶
 是○釋意顯本願生因念佛妙行也可答申
 芴○可然存可申

付○夫所詮法躰從本平等也何始可論取捨義耶亦者
 芴○諸行万差機根無量也何以念佛一行可云本願
 正定業耶亦者

是○所以念佛是本覺實相妙行凡夫入報土祕法也選
 擇本願有密意者也但至難者上人御釋云萬行各
 各雖微妙凡夫難解難入故矣念佛勝易妙行故化
 一切正修正行極說究竟一實祕法也諸行不尔也
 芥○大阿彌陀經說其佛即選擇二百一十億諸佛國
 土中諸天人人民之善惡國土之好醜為選擇心中所
 欲願大論宣法藏比丘令選擇淨妙之國以自莊嚴
 其國此經云攝取上人選擇與攝取其言雖異其意
 是同判今選擇法華本覺一實相圓圓極極祕妙也
 所入理雖一也能入之日有鹿妙捨鹿取妙為本願

殊有所以者也若夫

三十八宗旨許淨土教門釋尊出世本懷可云耶

講讚經文付說第十八願乃至十念等矣尔者所云十

念指何物可云耶

是○任經釋明文稱名十念也可答申

芥○大悲本懷也可存申

付○夫說出世本懷局法花彼經中說唯以一太事因

緣故出現於世等矣若依之尔也云者諸佛大悲於

苦者重苦救五逆不可過下品生文足為本懷尔者

芥○何以輒定稱名十念誰知弥勒問經慈等十念有

爰以法位是依十法起十念非稱名十念等判若依
之介也云者願成就文諸有衆生聞其名號至一念
等說既云名号知稱名十念也云事介者

是○稱名十念也云事其理如御難所以弥陀本願為
濟万機捨諸行立稱名一行何通諸善之慈等十念
爰以解釋中稱我名號下至十聲等判但至難者凡
披彼經文云凡有十念更無所兼今經正云乃至十
念兼上盡一形文相遠異何拙彼此混乱次法位釋
既異所說經文何依用之耶介者

其○大悲本懷也云事其理如御難故今經中我於五濁惡

世行此難事得阿耨菩提等說但至法華文彼為岸上
機說布教元旨出世本懷也此為溺水者演難思本願
大悲本懷也機機各別本懷非一於是有何疑耶若夫
三十九解釋意法藏所見土中淨土通報化可云乎

講讚經文唯除五逆誹謗正法等矣介者弥陀御願實
除逆謗可云耶

是○釋意約抑止門也可答申
其○可通報化也可存申

付○夫法藏所見土之時三賢滿位未斷無明也何可
見報土耶若依之介也云者菩薩本意在報身報土

願饒王何通不現耶介者

芒○夫當願殊機法俱所選定生因王本願也既除逆謗見何可云抑止况願成文同除逆謗相成就說者耶介者是○所以弥陀御願丁念十念妙行五逆十惡凡夫立地超人報土超世悲願諸佛超過御願也故觀經逆惡已造人攝取見如此第十八本懷逆惡凡夫雖為正機且未造前抑止而在佛內證攝取故抑止攝取俱極佛無極大悲有密意者也况大師四十八願法至十劫正覺報佛也豈忌本地御願致垂迹顯解耶但至難者不取正覺文外也可知非實除無極大悲抑止被得意也

芒○所以現報化云事捨化土為令選報土也故文云國土之鹿妙等鹿即化土妙正報土也下文云攝取妙土選取報土意也故悲化經意通報化見但至難者義寂釋云此時法藏賢位然由佛力得見若夫四十解釋中造弥陀形像及堂舍散華供養事正雜二行中何耶講讚經文修諸功德等云介者此願諸行生因也可云耶是○不介也可存申

芒○正行也可存申
付○釋五正行除此正助二行已外自餘諸善悉名雜行矣五正行外故名雜行云事故選擇異類助業矣若依之

亦也云者行躰弥陀有為平行既造弥陀像堂故恭敬
 修釋弥陀像變不能廣作但作一佛二菩薩亦得矣余者
 三○安養界本願所成報土也何生非本願行耶知諸
 行生因願也云事若依之亦也云者諸行既王本願
 時所選擇也何一箇願中取還餘行生因義可立耶
 是○上人御釋意若有人問餘行本願行答可云不亦
 若有人問諸行乘本願耶答可云亦也矣但至難者
 於本願在攝機攝行二諸行乘攝機願也亦者
 三○正行也云事如一邊御難行以起立塔像散華等
 通慢付弥陀時正行被云也但至難者通慢故無簡

別異類判例如上上讀誦云維行次除此以下等釋
 五平行中供養正行故造弥陀室舍散華等供養平
 行內也故除此言不可相違耶若夫
 四十一一家意證真如理者生淨土義有可云耶
 講讚經文聞我名号係念我國等矣余者此願願何事可云耶
 是○願三生果遂往生相也可答申
 三○生淨土義可有也可存申
 付○證真如者淨穢不二凡聖一如事理不二內證也
 何生淨土義有耶若依之亦也云者今經十四佛國
 不退菩薩六十七億深意薩埵願往生見加之普賢

文殊願生西方何不證理耶介者

其○實大乘意下種結緣早熟脫理數常也何強此願耶介者
是○所以果位悲願非因位境界既多劫生死促凡夫
直入報土果分不可說終極御願也但至難者凡餘
經意若為名聞利養即累劫不得云此教三世內成
佛談也豈非佛願不思議妙述耶介者

其○生淨土云事其理如一邊御難所以證理人能生淨土
耶故維摩經雖知諸佛國及與衆生空而常修淨土教
化諸群生矣但至難者偏空偏執故不及會通若夫
四十二解釋中即轉女身得成白太子等矣介者轉女成男

現當中何也可云耶

講讚經文不悉成滿三十二天人等矣介者此何御願也可云耶
是○釋意願彼土人天具三十二相旨也可答申
其○任經釋明文者約後生也可存申

付○夫藥師本願法花證理同現身轉女成男也齊何今
經說何云非現世轉女耶故安居院判現身轉女介者
其○報土菩薩法介具足無量殊妙相好見御願何三十二相耶介者
是○彼土菩薩開實相果極故相好莊嚴無量然三十二
相無分量上且應此土機介願此因順餘方意也
本人相言所顯非但三十二相佛果圓滿衆相聞爰

以上人釋云安養界會及諸聖衆因願餘方三十二
實言彼國真相好無量相好皆具足等矣余者

廿七○經說壽終之後釋判乃由弥陀本願力故女人稱
佛名號正命終時即轉女身得成男子弥陀授手喜
薩扶身座寶華上隨佛往生个佛大會但至難者若
寂上利根機現身轉女可有坎若夫

四十三一家意何必釋彼土十萬億何意有可云耶
講讚經文究竟必至一生神處等矣余者此何位也可云耶
是○等覺位也可答申

廿八○任今經本旨至極太義方域釋可存申

付○夫寶教極談唯心弥陀已心淨土也何必定方域
耶故大品文本來無東西等矣余者

廿九○彼土有九品階位地前地上既高下何皆至神處
若依之介也云者披經文彼國菩薩皆當究竟一生
神處等矣佛願何超諸地不叶等覺神處耶余者

是○願文超出常倫諸地之行現前修習普賢之德矣
一家圓實意凡夫个報土果極菩提談但至御難者
教門一往說也本願實義神處報身印可何弟子究
竟報身實理冥合實相智處此時印可直實弟子此
乃今神處也故化身無常變滅神處大異也凡彼報

佛土諸佛法主，本家因陀羅網華藏海會也。諸佛於彼本源地，鎮自受用法樂，自也。然間報身涅槃者，智躰常妙，云涅槃寂而常觀，名止觀也。亦者

サレ。今經文十方億說釋，亦如金言凡一家意，以事事圓融為本，本有相即方城，故云但至難者，彼自力唯理唯性，迷見也。偏約理躰者，若夫

四十四一家意，三心具足，機不生之類，有可云耶。講讚經文付說三十二願，承佛神力，供養諸佛等矣。亦者此願，誓言何事可云耶

是。經意願彼土菩薩供養諸佛也。可答申

サレ。任經釋不生類，不可有也。可存申

付。何以心具不許不生耶。正行易勝，本願行故，心具必生。難行難劣，非本願，故心具不生。類可有，何不生。義不許耶。亦者

サレ。彼土一實本願，報刹一切能滿足，砌也。縱雖無此願，供養諸佛自在者哉。亦者

是。選擇本願果，極不思議也。但至難者，諸願滿足之上，尚發此願，大悲深重也。亦者

サレ。任經釋明文處也。亦者經尺意，經具三心者必生。彼國說釋三心，既具無行不成。釋但至難者，正雜二行，依得共三心，具不具難，易可有。雖然三心已具二

行俱不生類必不可有者也若夫

四十五宗旨意下河白道為通三心為局迴向心耶

講讚經文供養諸佛若不如意者等矣余者次上供養諸佛御願亦發何事可云耶

是○任經意願供具如意之相也可答申

サテ○任相傳者迴向心別磬也
可存申

付○或云信順二尊或依東岸勸及西岸招喚等一心直進等矣是等釋見通至誠心深心何局第三心耶余者

サテ○供養諸佛義自然向不供養如意耶何強立此願耶

余者

是○彼四事百味自然滿足一切如意此願故但至難者縱雖

有供養諸佛志供養具不如意何可達本意耶余者

サテ○第三心別磬也云事但至一邊御難者三心俱起不

相離故釋第三心時一心自出來云有何妨耶若夫

四十六解釋意日水兩觀有滅罪可云耶

講讚經文不能演說一切智者等矣余者所云智何智

也可云耶

是○佛智也可答申

サテ○有滅罪也可存申

付○夫滅罪增上緣不明日水兩觀至地觀文始說滅

罪爰以解釋中因觀無漏之寶地能除有漏多劫罪等矣知日水兩觀無滅罪云事若依之亦也云者解釋中或一觀之力能却多劫罪等矣何無滅罪耶亦者

廿一○以何得知佛智也爰以大品所說一切智道種智一切種智之中有一切種智彼此名言既同何可云佛智耶若依之亦也云者既願成就經文說五智可知今知佛智也云事亦者

是○所以五智之中佛智本覺實相真智弥陀實智眾生色心也彼土菩薩此智合會演說諸法實相義此願意也但至難者大品三智根本後得智相故始覺智也亦者

廿二○日水兩觀有滅罪云事其理如一邊御難但至難者真觀滅罪多故說滅罪假觀除罪少故不說滅罪不引滅罪緣故經無滅罪文故若夫

四十七宗意胎生三輩為同為異耶

講讚經文不得金剛那羅延等矣亦者此願名稱如何可得意耶是○釋名得金剛身願也可答申

廿三○且存一義者彼此各別也可存申

付○帛謙兩經中下二輩同說胎生何云別耶爰以覺經說中輩文云奉行施與然後中悔若心狐疑等矣若依之亦也云者信疑此既各別也胎生三輩何一

同耶爰以略論判又有丁種往生不入三輩謂以疑惑心修諸功德等尔者

芴○彼土菩薩得自然虛無之身無極之心自可得金剛玉躰何強立此願耶尔者

是○上人云如彼等覺金位是名金剛那羅延力矣彼界人夫等覺一轉个于妙覺即時滿金剛不壞玉躰十力無上尊選擇究竟御願有密意者耶尔者

芴○彼此各別也云事其理如一邊御難異譯經中大經為正以願數較足符合觀經智論故此經三輩外別說胎生信疑既別何云同耶但至難者兩經者信

疑雖異同生彼界故以胎生且置三輩也若夫

四十八解釋意彼土化鳥依正中何耶

講讚經文一切萬物嚴淨等矣尔者此願攝眾生攝淨土之中何也可云耶

是○釋意攝眾生願也可答申

芴○任一家高判依報也可存申

付○化鳥有心者也何云依報耶故經阿弥陀佛變化所作等說知正報也云事尔者

芴○願文意万物殊特窮微極妙也其數無量天眼所具眾生不可知名數見此彼土德也豈非攝淨土御願耶尔者

是○上人御釋云念佛往生一切衆生所得萬物形色
 妙縱有還得天眼者不能明了其數矣經云國中
 人天受用万物形色殊妙願此攝衆生御願也介者
 芥○局依報云事夫彼土化鳥為莊嚴佛土也故一家
 釋判虛空莊嚴即一切變化寶宮花網寶雲化鳥等
 矣知依報攝屬也云事但至難者約本彼土依正俱
 弥陀變化故無相違也若夫
 四十九解釋意攝取光明可云通餘善行者也
 講讚經文其道場樹等介者彼界道樹在十劫以前可云耶
 是○在十劫已前也可答也

芥○局念佛者可存申

付○佛光明遍照十方何隔餘善行者耶若依之攝餘
 善行者云者一家三緣釋義高祖選擇之所判偏局
 念佛不通餘善何違宗祖存異義耶介者

芥○彼土道樹當願所成寶樹也何可云十劫以前耶若依之
介也云者弥陀既於此道樹下唱覺可知先有云事介者
 是○夫安養界從一法句實相躰開出二十九種差相

歷歷故廣略相入事理一躰本有常住談而道場樹
 依正不一本覺躰諸佛內證弥陀實智無始無終法
 相也但至難者本有道樹尚立御願介者色香中道

莊嚴殊鮮也故彼界人天見之速得無生法忍云此願不思議也亦者

若○局念佛云事其義如一邊御難但至一邊御難者攝取光益偏照本願念佛行者余行者非本願行故無家光益但至遍照義難者彼佛光明有心光有色光色光雖照十方心光局念佛行者爰以解釋中彼佛心光常照是人攝護不捨等判若失

五十宗旨三心具足念佛皆辨往生業可云耶講讚經文若受讀經法等矣亦者所云法何法也可云耶是○釋意實相經法也可云也

若○任相傳或一念或多念業成前後隨機不定也可存申付○三心具足念佛初十念皆成弁往生業云文理分明之故先云道理者名号他力生因行何一念未成者有爰以經云具三心者釋云願行既成等矣亦者若○彼土萬法圓備報利能令速滿足也可知也經卷可有云事亦者

是○彼土實相常住境智不二報利也故自受本覺智躰顯照云實相經法彼界衆生備此智尤亦也但至難者於穢土教席佛在世尚無色經卷色經卷滅後結集也况彼土三世常住說法砌也何可有結集義耶亦者

サテ○業成前後隨機不定也云事所以何機類既万差也
 何万機類耶爰以論藏中衆生數多機有万差判但
 至難者雖依本願成往生業機有強弱者願力加於可
 加故業成前後不同可有之次至文證者此是三心具足
 念佛皆成往生因云事也業事成并約終了究竟成
 滿所談也依機根不同自可有業成前後也若夫
 五十一一家意明真俗二諦相融義耶
 講讚經文智慧辨戈等矣介者上有弁才智願何重此願耶
 是○今願智辨無限量相也可答申
 サテ○明真俗相融義也可存申

付○今經意者狀穢欣淨事相隔歷之教也爰以玄文
 偈頌等狀欣往生義釋見若依之介也云者俗諦常
 住義也何不明狀欣事相義耶介者
 サテ○因位間辨才尚可有限縱本願也云何無此義耶介者
 是○上人御釋得辨才無限量三賢十聖難測量等矣
 既佛願不思議境界非因分可說義者也介者
 サテ○任解釋旨也所以既此宗以云射用常住寂照湛然
 等故此外經釋多之但至難者自本此教即相本有
 教故非相違者也若夫
 五十二宗意大悲菩薩隨三惡趣實受其苦耶

講讀經文國土清淨皆悉照見十方世界等矣尔者所
現國土通淨穢可云耶

是○釋意可通也可答申

芥○大悲悟廣故教教就淺深位可分別云且約法
性身菩薩受苦相雖示實如薄地底下凡夫惡趣苦
患不可受也可存申

付○因果必然道理諸教通慢教相也若尔者法性無
漏色質也非不受實苦患耶爰以一經中或遊戲地
獄大悲代受苦等矣尔者

芥○彼土大乘實相報利真如無漏淨土也何可現穢土耶爰

以光臺所現但顯淨土不現穢土今亦可然耶尔者

是○彼土因陀羅網華藏海會周遍法界淨土也上人

釋云彼國現是實報土互見十方如帝珠亦如鏡明
現面像自顯他方土更無疑等矣既因陀羅網法界宮

所現何可局淨土耶但至難者實相本有開時淨穢不
二凡聖一如也所現有所以者也次光臺所現菩提
穢欣淨信心深重故現穢土無所要故也尔者

芥○法身菩薩離分段變易生死苦實報寂光快樂不
退也若實受不可云不退爰以大經中雖有地獄不受
熾燃碎身等苦宜但至難者經文菩薩志說欺若夫

五十四
中
非一
九
此
三

五十三宗意本師存九識可云耶

講讚經文付說三十二願國中所有一切萬物皆以無

量雜寶百千種香等矣介者此願願何事可云耶

是○上人御釋何况安樂依報香聞者自然修佛行

判也可云申

若○且存一義者存九識也可存申

付○此宗但著有相教門六識分別分齊也何存九識

云耶爰以解釋中致使凡夫念即生等判若依之介

也云者一家釋其如射量量性不出養養之心等判

知存九識云事介者

若○彼界色香中道報利微妙聞十方砌也設雖無此

願自然施與十方還可顯益於三世者乎介者

是○所以選擇本願極佛內證有密意者歟既一實真

如妙系自薰十方聞者昇寶相靈臺豈非御願不思

議果分密益耶介者

若○存九識云事所以經宜從如來生解法如如論談

廣略相入旨隨緣不變一如二真在文分明也知九識也

云事但至六識分別之難者是如來凡夫誘引教相他力

化用門月也若存他力實躰之時尤可九識者耶若夫

五十四解釋意第十八願機若無來迎願者不可往生可云耶

講讀經文蒙我光明觸其身者等矣介者光明無量御願外重立此願有何意可云耶

是○釋意願蒙我光明觸者皆得解脫之相也可答申

付○第十八願誓生因次聽而願來迎可知第十八願機依來迎願往生見若依之介也云者修因決定果報何不感耶介者

是○夫第十二御願滿足光益可同時何強重立此願耶介者

是○上攝法身願今攝衆生誓也有一願所以若也既蒙光觸者速得滅罪生善妙益此願尚大悲不思議者也介者

付○所以宗要云十八生因決定之上無何修因決定感果定可有其例如餘生無來迎受生然而有神妙也矣當流所傳旨如此若夫

五十五宗意錠光燃燈二佛別佛也可云耶

講讀經文聞我名号不得菩薩無生法忍等矣介者所云無生地前地上中何也可云耶

是○釋若得即悟無生智即同佛位無差別判也可答申

付○一躰異名也可存申

付○燃燈此釋尊授記本師也記別後經一阿僧祇劫九十一劫見今錠光無量阿僧祇劫也遠近時節遙

何可云一佛耶若依之今也云者太論明釋迦授記佛燃燈佛舊名錠光佛矣今者

其○韋提定行開悟無生大師十信無生釋况聞名得忍無生何深位耶今者

是○所以本地智光太士自證開悟釋仰可信者也但至難者為顯凡夫个報土秘密韋提無生十信釋然尚顯究竟本意亦分含深位無生也上人被得意今聞名切可得深位無生云佛願不思議也果極終窮本願非因位境界者也今者

其○所以今經平等覺經說錠光寶積莊嚴兩經同云

燃燈同本異譯一躰異名是譯人所致也但至難者遠近異俱佛果自在境界也若夫

五十六一家意設我得佛佛自他受用中何耶

講讚經文付說三十五願發菩提心厭惡女身矣今者

此願折言何事可云耶

是○女人往生之相也可答申

其○任當流相傳自受用身也可存申

付○夫彼佛本願偏有化他利益既期化他而云得佛知是他受用爰以下家太師釋設我得佛文判彼佛今現在世成佛等明得佛佛者是現在西方之身九

可他受用若依之介也云者凡夫成佛之法先遂自
證成道次施化他應用何無自證有化他義耶知得
佛佛者自受用也云事介者

サテ○披經文願變成男子相全不見女人往生義若依之
介也云者弥陀御願以化重障罪惡為正女人何可隔耶
爰以釋若不信弥陀發願女人何可往生耶矣介者
是○女人往生之相也云事上人釋云自性無男女形
男女同捨此身生彼國厭惡女身壽終之後復不成
女像豈非女人往生耶觀經韋提等往生此願成就
也乃至臨終一念生彼國時唯今必成黃金之躰云

重罪女人成佛本願至極不思議深真也介者

サテ○自受用身也云事如其理一邊御難所以自行暗
妙宗無由他益矣爰以解釋中已成窮理性在西示
現小判但至化他之願也云難者設我得佛之四字
先舉自證國有地獄等已下次明化他云何有妨耶
次至彼佛今現等釋者成佛之言雖指內證現在西
方身是化他故今現在釋非相違者也若夫

五十七宗旨淨土衆生有色心開悟異可云耶
講讚經文付說三十六願常修梵行至成佛道等矣
介者他方菩薩修梵行淨穢中何耶

是○任高祖釋義者淨土也可答申

芴○經意智通平等形無異狀也可存申

付○彼土有九品次位華開遲疾何形可無不同耶余者

芴○彼土早作佛地速證正覺砌也何可有常修梵行

義耶若依之亦也云者釋捨彼本身生極樂常修梵

行至成佛判余者

是○淨土實義極談十界本有當位圓妙談故常修梵

行其菩薩界常修常證形也至成佛道者報佛如來

常滿常願躰也爰以下家長時起行果極菩提釋此

即當願深真不思議妙益也余者

芴○彼土速證無生正等菩提海會也今經文得智通無二

自然虛無之身無極之躰見但至難者教門別途也若夫

五十八解釋意三輩分別為對在座機為酬未來機耶

講讚經文聞我名字五躰投地莫不致敬等矣余者此

願誓言何事可云耶

是○聞名信行人天人可致敬相願也可存申

芴○通在座未來也可答申

付○鎮西上人依佛以一音等文此經一向言可且諸

行機料簡依之三輩皆在座聞經象對云事余者

芴○現聞弥陀名號生謗人有此願似不成耶若依之

亦也云者其隨位淺深隨分蒙致敬是此願力亦者
是○致敬相願云事其理如一邊御難但至一邊御難
者外道惡人等生謗願力外也亦者

其○在座聞經未來通云事所以在座聞經機對云廣
兼未來機不遮耶例如觀經雖對韋提等及未來但
至難者在座中願極樂機有云凡有三輩願說平是
又一義意也云云若夫

五十九宗旨三輩來迎佛通報化可云耶
講讚經文如佛所讚應法妙服自然在身等矣亦者何
妙服也可云耶

是○釋意柔和忍辱法衣也可答申

其○通報化也可存申

付○凡報身來迎彼佛御願也化身豈非違願耶若亦
者機有上下別佛迎可無違耶亦者

其○柔和忍辱法衣佛果所著也何可具因位耶亦者

是○果位選擇御願非因分境界而彼上凡聖實相瓔珞自然

莊金剛之玉躰法身功德之妙服不求懸金色之全身此乃

本有法服無截縫擣染之煩御願實有密意者也亦者

其○上輩文說無量壽佛與諸聖象中輩始宣化現其
身可知上輩報身中下兩輩化身也被意得傳通記

六云問今家意判中下兩輩遣化佛豈不違彼現其
 个前願耶答雖遣化身亦不違願報化二身俱弥陀
 故若約佛邊雖同報身約機見有勝劣等矣若夫
 六十解釋意百即百生利益為通五念門為局稱名耶
 詳讀經文所受快樂等矣个者是此言何事可云耶

是○任釋意果位自受法樂也可答申

其○局稱名也可存申

付○夫解釋中若能如上等矣豈不指上三心五念耶
 爰以慧心如上言指三心五念四種判起行既指五
 念門利益何局稱名耶若依之个也云者百即百生

利益最可依本願強緣佛願若局稱名者此益何通
 五念耶依之釋與佛本願等判个者

其○一家意生佛不二也云不乱其次第何於因分位可受果
 位法樂耶况彼土菩薩樂如漏盡比丘見者耶个者

是○所以彼土本願一實報利但受諸樂之初也凡聖皆受實
 相果極法樂當願不思議宗門極談故也但至難者而二

目下法之上二義也次漏盡比丘分喻應此土機意也个者
 其○局稱名云事其理如一邊御難但至如上言指五

念云難者彼即約助止兼行人非言五念門各別時
 有此益耶若夫

六十一 解釋意五逆罪人，不滿十念，可往生耶？
講讀經文，隨意欲見十方無量嚴淨佛土，應時如願，皆
悉照見等矣。尔者此願得名如何，可得意耶？
是○名徹見十方願也，可答申。

サテ○十念十念俱攝逆也，可存申。

付○夫經說具足十念，釋聲鼓身連註滿十念，判何違經
釋一念攝逆許之耶？若依之不尔云者，名号功用不
可思議也。設雖不滿十念，可生淨土尔者。

サテ○夫上徹見十方，御願諸佛國土，皆悉照見如明鏡，
說何重發此願耶尔者。

是○上攝淨土願，丰躰德十方國土現故。文云國土清淨，皆悉
照見。今攝眾生益眾生欲見諸佛淨土，皆悉照見故云。
文國中菩薩隨意欲見等尔者，當願所掌各別也尔者。
サテ○十念十念俱攝逆云事，但至經釋者指今經下品下
生機云滿十逆類非何，不許逆者十念得生耶？若夫
六十二 宗旨淨土教門，一世行業成就，可云耶？
講讀經文，諸根闕陋不具足者等矣。尔者於何位定具
根義，可云耶？

是○釋不断煩惱得淨根具足實相身，諸根判也，可答申。
サテ○可然也，可存申。

付○十信菩薩尚經一萬劫修行其信心成就加之三賢十地位送三天無數劫見况念佛行者信前凡夫何輒可有下世得脫義耶尔者

サテ○通大乘所談定六根清淨義或見思已斷或斷無明位見今何於未斷惑人可論具根清淨義耶尔者是○他力不共實義煩速心由聞名妙益未斷煩惱當位具足六根清淨實相不思議諸根果分難思佛力也但至難者依斷惑淺深得具根清淨自力教門施設也尔者サテ○此教他力顯極經主也故下世妙行直證實報土覺果經云雖十世勤苦須臾之間後生無量壽佛國

釋下日七日專稱佛命斷須臾生安樂等矣但至難者彼是自力權教所談也若夫

六十三宗意安養世界方域幾也可云耶

講讀經文皆悉逮得清淨解脫三昧等矣尔者此願誓何事可云耶

是○願菩薩止觀俱住之相也可答申

サテ○經說去此十萬億刹也可存申

付○披異譯經或宜百千俱那由他佛刹或說千億萬佛國又云二十恒河沙佛土又言無數佛土縱譯人雖替於此事皆同者耶尔者

サテ○得止觀實相三昧於斷無明人尚不自在何輒由

聞名可得此義耶若依之亦也云者既佛願難思妙
述何不得止觀三昧耶亦者

是○所以經文逮得以下止也下發意頃已下觀也果極上乘
心法性寂然名止寂而常照名觀止觀不二談聞名力
得此理佛願不思議也但至難者自力斷證心也亦者

三○正依三經一家妙釋宜十方億但至難者圓實意
實躰門時依正本有法性土海會也化用門曰森羅
萬像相分大小遠近本有也故應機根說一邊而今
經釋云十方億有所以者耶若失

六十四一家意最後品無明為等覺智斷為妙覺智斷耶

講讚經文生尊貴家等矣亦者所云貴家何處可云耶

是○釋天上或人三家判也可答申

三○等覺智斷也可存申

付○夫勝慢經無明住持其力最大佛菩提智之所能
斷說何云等覺智斷耶若依之亦也云者涅槃經云
有所斷者各有上士無所斷者名無上地等矣知等
覺智斷也云事亦者

三○夫智論意三賢菩薩生尊貴家見何由聞名功
可生彼耶亦者

是○佛願不思議故不依次位上下依聞名號力生彼

尊貴家此顯佛願一實秘密者也但智論文自力通途意此約他力故也亦著

サテ〇等覺智斷也云事爰以披一家高判相應一念後果得涅槃者等矣但至難者常途說後分教意初地分得佛菩提智故非相違者也若失

六十五一家意法藏發願發幾願可云耶

講讀經文具足德本矣亦著何法德本也可云耶

是〇釋意指名号也可答申

サテ〇發四十八願也可存申

付〇夫同本異譯大阿彌陀經平等覺經同說二十四

願大乘莊嚴經四十五願等矣願既不同也何必定四十八願耶亦著

サテ〇何以得知名号也今菩薩行上功德故福智雙修德本也云事亦著

是〇上人釋云菩薩行者大乘行也然念佛即二藏中菩薩藏二教中顯教也德本者名号也即所啟萬德具定三十六義矣聞名歡喜之上太行德本名躰不離故名号也

被意得但至難者福智二行即名号躰內功德也亦著サテ〇四十八願也云事爰以觀經法藏比丘四十八願說智論寶積菩薩發四十八願等判故知天竺梵本

有四十八願云事但至異譯經文者妙樂會云願數不同譯人見別等矣介者無相違歟若夫

六十六宗意念佛行者可仰自他三寶耶

講讚經文普等三昧等矣介者是何三昧也可云耶

是○釋意普等三昧者正受三昧也可答申

若○任一流相傳者用自他三寶也可存申

付○夫既一向專修行者何極樂三寶外用餘三寶耶

爰以群疑論善導和尚但行西方一行一願等判若

依之介也云者大乘摩訶衍極智一佛一切佛也知

一佛三寶一切佛三寶也何不用自他三寶耶介者

若○修觀行者觀門明了尚諸佛難見况依散善聞名

功可有常見無量一切諸佛義耶介者

是○三昧者名見佛故若得正受三昧者常見十方一

切佛等矣念佛三昧定散具足事理圓融行也何不

常見佛耶介者

若○自他三寶可用也云事其理如御難爰以禮讚十

方三世一切三寶判亦一一佛法僧上身口意業解

脫分善根來資益行者等矣此釋通慢釋耶但至難

者雖仰心自他三寶身口行之時念佛往生一行一

願也云有何妨耶若夫

六十七宗意三念願力俱佛力也可云耶
講讚經文隨其志願所欲聞法自然等矣余者何法也可云耶
是○釋意圓頓法也可答申

サテ○三念願力俱佛力也可存申

付○夫般舟經中說三念願力上二力在佛字下下力
無佛字知本功德力是局衆生云事余者

サテ○安養界依正依正俱說法可知國中菩薩自然聞
之何強立此願耶余者

是○彼上莊嚴皆說法其義余也云今願心隨所樂聞
實相法證得菩提見釋云極樂國中諸莊嚴水鳥樹

林常說法其法圓頓實相義聞者自然諸根淨等矣
御願有密意者也余者

サテ○三力俱佛力也云事但至佛字有無且異本不同
亦文三言省略也余者無相違坎若夫

六十八一家意明三輩往生余者為局散善為通定善耶
講讚經文不即得至不退轉者等矣余者是何位也可云耶

是○等覺位也可存申

サテ○通定散也可答申

付○披經文無定善何云通定散耶爰以他師三輩散
善判若依之亦也云者淨土往生不可一准一切往

生可攝三輩何云不攝定善耶分者

廿○夫元品無明難斷也何輒依聞名功可至等覺耶若依之介也云者果位佛願難思妙迹也何不至彼位耶分者

是○上人釋云他方菩薩聞名喜即至金剛不退轉等矣所云金剛上釋如彼等覺金剛位等矣故前後同等覺也但至難者依佛力故也介者

廿○所以前輩文修諸功德等矣可通定散理在絕言但至他師所判者彼約多分故非相違者也若夫

六十九宗旨法藏菩薩果位願滿足出何經文可云耶講讚經文不即得至第一第二第三法忍等矣介者是

何位也可云耶

是○釋意十地位也可存申

廿○經說今已成佛現在西方矣

付○上經文說決定正覺果滿可同時何重說此義乎

廿○座時即得無生尚三賢也何強依聞名功可得地上無生耶介者

是○經一者音響忍二者柔順忍三者無生法忍等矣

上人云音響忍者初二三地也柔順忍者四五六地無生法忍者七八九地也等矣但至難者且教門日也實義時十地願行自然彰不覺轉入真如門也此

乃圓頓終極本願故聞名功德得深位無生也介者
芥○彼土實修實證報身報土凡夫直入果成相顯此
文但至難者圓實人雖因果一躰也而因果次第不
亂故上說因位瑞相今直顯果上介者兩重俱被遮
疑難講答成立欵

七十宗意淨土為三界內將為外耶

講讚經文我建超世願等凡五言上行偈有見此說何事可云耶

是○明四誓言也可答申

芥○約躰者三界外也可存申

付○披仁王經三界外別有一衆生界者外道大有經

中說非七佛說等矣何云有三界外淨土耶若依之
介也云者大論有妙淨土出於三界等判介者難思
芥○三誓言有經文分明也全不見四誓言爰以披修多羅
現文唯云三處誓言不成正覺介者

是○明四誓言也云事任經文也爰以末後一句斯願若
尅果等矣但至不云誓言云難者誓言與願同異二義有
今約同邊依之異譯寶積經十七云如斯弘誓言實圓

滿願動三千大千界大衆空中皆雨華等矣介者
芥○淨土是三界外也云事如其理一邊御難所以三
界是業煩惱所感也故云不淨淨土是淨真如所流

故云清淨知三界外也爰以正依論勝過三界道等判
但至一邊難者彼由約處淨穢俱三界內義邊也若夫
七十一今家意明草木成佛之義可云耶

講讚經文不為大施主等矣介者賦施法施之中何可云耶
是○賦施也可答申

サテ○明草木成佛也可存申

付○論成佛義約有心者既草木無心也何可有發心
修行成佛義耶若依之介也云若依正不二色心一
談是一家圓宗極談也何可無草木成佛義耶介者
サテ○披法華文見六道衆生貧窮無福慧等是真實明

珠不得云貧窮知法施也云事若依之介也云者下文既說

為衆開法藏廣施功德寶知上大施主賦施云事介者
是○賦施也云事其理如一邊御難所以上為俗諦施

主於貧窮無福衆生與福壽誓下直諦大施主為於
迷妄凡夫授智慧願上下合真俗福智兩願也由我

等彼御願福智成就見但法華文所望不同也介者
サテ○諸法實相依正本有開時一色一香無非中道也

故彼土寶樹寶池寶閣皆說法利生見經云水鳥樹
林及與諸佛所出音聲皆演妙法矣既有說法利生
何可無發心修行成佛義耶但至難者草木無心云

權門意也既四季轉變，擗舞成衆生，依怙故何非發心成佛，義耶若夫

七十二宗，意觀念法門，舉六部，往生經中引般舟經，當念我名等，尔者是為觀念為稱名耶

講讚經文廣濟衆厄難等矣，尔者現當兩益中何乎是○現當通也可答申

サテ○任一家高判稱名也可存申

付○般舟經中說不見念彌陀名號之文爰以經云欲來生我國者當念我名字知是可觀念云事若依之尔也云者一家大師當念我名判何云觀念耶

サテ○彌陀本願光益本意但為當來攝取也何可通現世耶若依之尔也云者月蓋致信現三尊門闡消滅衆病厄難見豈非現世光益耶

是○通現當云事爰以彼佛大悲光益現拂七難衆病與福壽於金石當濟三毒凡夫授理智於蓮刹今經文顯此旨者耶加之大師五增上緣釋等示現當兩益見但至難者大悲本意雖在當來成佛非無現益故現受無比樂後生清淨土何疑之耶尔者

サテ○稱名也云事其理如一邊御難證定指授妙釋定有深意者耶凡彌陀以名号為本願諸經多勸稱名

故云念我是名号有何失耶但至難者思見佛身者
佛名行念可見佛身例呼人名如見人身若夫

七十三一家意意樂起惡者懺悔滅罪往生可云耶

講讚經文令我作佛國土第一等矣介者所云國土餘報勝可云耶

是○餘報土勝可存申

サテ○懺悔往生也可存申

付○夫已意樂以起惡雖懺悔何許往生耶若依之介
也云者大乘意許懺悔况名号行者隨犯隨懺義何
不在往生耶介者

サテ○夫華藏海會何高妙同極佛境界也何於報土可

有優劣相耶介者

是○去諸佛常同常別二義有常平等之時一種報土雖
不有勝劣常差別時弥陀既於諸佛土中選擇攝取
何不勝耶而二前本有優劣宛然也故下文說道場起
絕釋宣四十八願莊嚴起超諸佛刹取為精等也介者
サテ○懺悔往生云事如其理一邊御難所以若意樂起
惡往生不許者在家眾機多可絕往生望獵者漁者
等意樂起惡者此等不攝淨土無詮耶故安樂集一
形造惡機許十念往生耶但至難者非惡無尋見者
何不滅罪往生耶若夫

七十四宗意他受用身土有方域分限可云耶
講讚經文特留此經止住百歲等矣
今者所云百歲指何時可云耶

是○任一家高判末法萬年後百歲也可答申
其○約佛邊無方域約機見有方域也可存申

付○他受用身土為十地菩薩依其所應現一分細相故
論中或在色界淨居天上或在西方等處處不定等
矣今者佛智機情俱可有方域分限何分別之耶今者

其○既云經道滅盡萬年後百歲經道未滅盡後增劫
六方歲時十六羅漢再興有之故爰以憬興依法住

記約七萬歲之後百歲時也今者

是○一家慈恩淨影道綽義寂法位等師同約百歲後
何違諸師依一師耶就中一家弥陀垂迹慈恩觀音
再誕也所記不可誤尤可為依怙者但至憬興釋者
彼法住記約正法再興之終今先約經道滅盡初其
故釋尊慈恩特哀愍乃其興起眾生依此義故未法
萬年釋叶經旨不依憬興等又此意也今者

其○夫佛邊無方處云事凡報身平等性智所現也能
現身量既平等性也所現土豈有分限耶但至方處
有云難者約機見得意有何疑耶若夫

七十五傳通記中付就信立信存三義何為正耶
講讀經文若聞深法歡喜信樂等今者所云深法指何物可云耶
是○稱名也可答申

其○任師資相傳者第三義為正也可存申
付○就行行與然行行標釋不可相違就行行既通正雜
然行行何局正定業若依之也云者正定業結文云是
名踈雜之行出踈遠等共德共正不顯然也明就行立
信者知就口稱正定一行立信第三義為正云事今者
其○上既乃至十念云何重舉稱名耶若依之也云
者下文乃至一念等矣不在口稱者耶今者

是○稱名也云事其理如一邊御難但至一邊御難者再舉
之深法云事本願之深意一念度有故深法云不云念
佛所以上聞一向說乃至十念機也下不聞一向說後來別
機也是一念人故重云深法勸口稱有何相違耶今者
其○第三義為正云事文理如御難所以正雜二行之
分別助正二業之細判從踈定親正顯本願正定信
為文正意耶但至難者就行下舉二行捨雜歸正正
中分助正傍正專為正也若夫
七十六宗旨諸行各各生報土許可云耶
講讀經文天下和順日月清明等矣今者當教意明治

國利民義可云耶

是○明治國利民義也可答申

廿○諸行各各生報土也可存申

付○彼土既本願所成報土非本願諸行豈得生耶

以經中不可少善根福德因緣等矣何諸行各各

生報土云耶

廿○淨土教門默穢欣淨宗風指方立相教席也何明

治國利民義耶若依之介也云者法躰功德現受無

比樂後生清淨土云施兩益見何無彼益耶

是○他力實躰開顯之前諸法實相依正不二本有法

也故三世諸佛以此經為出世本懷和光諸神以此

文治國利民偏此經功德也但至難者即相無生故

究竟之極談也介者

廿○爰以經三世諸佛淨業正因說釋引聖勵凡等矣

凡夫所修諸行感淨業明但至經釋對諸行不堪機

偏為勸念佛且所毀餘善也一向不生不可得意是

且以難生屬不生耶爰以大師高判隨緣雜善恐難

生等釋若夫

七十七解釋意橫超斷四流等矣介者斷煩惱生報土可云耶

講讀經文佛說觀無量壽經等矣所云觀為通定散為局定善耶

是○局定善也○可答申

廿○任一家高判未斷得生也○可存申

付○極樂大衆善根境勝過三界道初也何不斷煩惱
生云耶爰以解釋中橫超斷四流等矣若依之介也
云者觀經九品皆明未斷得生旨見介者

廿○題一部摠標也文中既說定散二善首題何局定
善耶故他師所判通定散云介者

是○局定善云事凡案道理十三定九品散也何散善
直云觀耶爰以解釋中定散新簡門分明也但至難
者諸經題自人法喻三或始終等不同次至他師釋

一家之所破也故不及會通者也介者

廿○未斷得生也云事如其理御難但至一邊所難者
約彼佛本願凡夫以自力非生未斷次至解釋者約
所離云斷非正斷也介者

七十八宗旨諸佛別願為同將為異耶

講讀經文我今樂生極樂世界介者光臺中依正俱現可云耶
是○任經釋者現依報也可答申

廿○存一義者各別也可存申

付○果成利益平等也因位發願何各別也云耶爰以
華嚴經一切諸佛願滿行滿号兩足尊等矣若依之

余也云者菩薩有因地皆發局分願何必一同耶故
弥陀亦八藥師十二既各別也何云同耶余者

其○身土不離也見土時何不見正報耶爰以經說我
今樂生極樂世界阿弥陀佛所釋影現亦儀等判云

義之言所顯是正現也云事若依之亦也云者第七
觀釋序臨淨國喜歎無以自勝今乃正觀弥陀更益

心開悟忍判知不現光臺正報云事余者
是○現依報云事其現如一邊御難所以今答国土請

何不請正報現云耶但至身土不離難者大術在於
世尊見者非其境界也夫人何見之耶次我今樂生

難者經後序阿難語也亦儀語亦通依正今指依報
云何有相違耶若夫

其○諸佛別頭各別也云事其理如御難爰以太乘止
觀本在因地各別發願矣一家大師若以願行來救

非無因緣等判但至花嚴文者諸佛別頭局分雖異
皆攝揔願故云無量願滿行滿何有妨耶若夫

七十九宗旨九品機皆可名罪惡生死凡夫耶
講讀經文既見水已等矣水觀有觀成可云耶

是○無觀成也可答申
其○且存一義九品俱罪惡也可存申

付○上六品皆善人也何名罪惡耶爰以解釋中六品俱善人等判若依之介也云者三心通九品機法二種心何不通上六品耶介者

サテ○日水兩觀俱是假觀也日觀既有觀成水觀何無觀成耶爰以經文既見水已說或此相成已等介矣知是觀成若依之介也云者一家高判無何有觀成耶是○所以水觀意水永不待觀成速假真轉觀見地為懷何有觀成耶但至日觀例者日觀直觀日輪無轉觀義不可例同次至既見水已等難者思惟非正受耶介者サテ○所以此機未斷一毫惑未顯一分理八方四千念多起

惡心皆是三途業也何不名罪惡耶爰以深心第一自身現世罪惡生死凡夫等矣但至難者善惡名望望不同也若望受法不同不可名惡人若對同凡夫者可名罪惡也例如對淨土人天善趣皆說五惡趣若失八十解釋意觀經所說定散分別隨自隨他如何可得意耶講讀經文分別解說除苦惱法等介者所云除苦惱法為佛身為花座耶

是○指花座也可答申

サテ○任經釋明文定善隨他散善隨自意也可存申付○夫如天台明二乘成佛久遠實成顯本以甚深法

華名隨自未顯真實權說介前淺教名隨他今何今
經所說於定散分別隨自隨他云耶介者

其○說除苦惱法時彌陀來現空中夫人拜見之起未
來見佛請知是佛身觀爰以經云欲觀彼佛者等矣
若依之介也云者解釋文三明佛為說花座觀法但
能住心緣念罪苦得除判知是花座觀介者

是○指花座云事其理如御難所以觀觀先舉觀各當
觀先舉正當除苦惱文耶但現佛欲證往生夫人見
佛證無生忍請佛觀是後觀由致云有何妨耶介者
其○散善隨自意也云事任經文處也爰以披韋提請

文教我思惟教我正受等矣今證定妙判以韋提請
為隨他說以佛自說判隨自意隨自隨他門既別也
不可混亂者耶但至難者任經經旨隨自隨他人師
意樂不同也彼於自力得道教門介前法花相對致
隨自隨他此約他力不思議妙述也若夫

八十一宗旨一家聲善二藏教相依何經可云耶
講讚經文白毫如五須弥山佛眼如四大海水等矣介
者毫相眼量何佛身小耶

是○任先哲所判舉數量顯非數量也可答申
其○任一家相傳依正依三經也可存申

付○約行教相本說有大經約教教相諸經說相也何
 由今經耶爰以披宗旨門釋由今經不見耶介者
 芴○經文既說數量何云無量爰以淨影天台毫相及
 眼量便是極小當亦是其傳譯者謬等判也介者
 是○佛身無量也毫眼何比五山四海耶爰以慧芝釋中
 佛身無量機見有殊文中所舉假以數量顯非數量
 等判但至難者他師所判一往釋也何云定量耶介者
 芴○披修多羅現文超越聲聞緣覺之地深入菩薩法
 藏等矣解釋中我依菩薩藏等判但至難者諸經與
 今經俱說故無相違次無解釋文宗旨門省略餘文

明白者耶若夫

八十二解釋意三輩九品為同為異耶
 講讀經文有古化佛等矣介者所云化佛是何佛也可云耶
 是○任一家釋者須戴弥陀也可答申
 芴○釋意開合異也可存申
 付○三輩俱說念佛九品中纔至下品明之見况三輩通
 舉菩提心九品中上下品受法也可知永異也云事介者
 芴○披經文指不云何佛何輒定弥陀耶加之天台釋
 帶果行因若依之介也云若脇士所須戴豈非本師
 耶知弥陀也云事介者

是○任一家高判其理如御難故解釋中天冠化佛高
千里念報慈恩常頂戴等矣但至難者他師所判用
不例可思擇也介者

サテ○九品結文各說上輩中輩下輩生想故此三輩即
三三開時九品也但至難者輩品俱機行無量兩經
各舉一途歟若夫

八十三解釋意凡夫入報土之義有文理可云耶

講讀經文念佛衆生攝取不捨等矣介者所云念佛觀
稱中何也可云耶

是○稱名也可答申

サテ○約文今經十八句理佛願果海之義見可存申
付○見思已斷人未生報土况垢障凡夫如何入報土
耶爰以經論常途說地位斷道隨宗不同也云凡夫
入報土義無之介者

サテ○觀機所見照益也何定口稱行者照益耶介者難思
是○稱名也云事但至不照觀行者難者行者觀光明之
時彼佛光明唯攝稱名者不攝觀行者云有何妨耶
サテ○丁家淨土諸宗超過奧日濟凡今教本要偏在果
海絕待之今經所以兩尊出世元意宜釋故諸教此
義不明是不說故諸師不可判也今經文凡夫往生

說明文十八句也又報土證文同性壽經文如何疑
之耶玄義二大門妙釋一家古今階定自解佛願妙
德果海實相開顯之前不斷煩惱得涅槃分速證法
性之常樂凡夫心地不可隔者也但至難者常途說
相者自力迷說一理也若夫

八十四宗旨望末法時機以佛心宗今時難證可云耶
講讀經文汝若不能念者等矣余者所云念為觀念為稱名耶
是○任相傳稱名也可答申

芝○對今時愚鈍難證難行也可存申

付○立三時存難易云事諸教意也禪者唯是本來寂

滅廣大妙心宗旨不立文字不假方便也何存正像
末法難行易行興盛衰廢耶故三祖示大道躰寬無
易無難見性論判不立文字不假方便直指人身見
性成佛何云難證耶若依之亦也云者今時愚昧何
輒達大道本然耶亦者

芝○下文說應稱無量壽佛釋轉教口稱等判知上文
聞觀念耶若依之亦也云者今經意明往生行舉定散
二善既是畢散善中今對取下機何勸觀念耶亦者
是○稱名也云事其理如御難所以知識讚名号功德
欲令稱名罪人苦逼不聞入是云不能念故解釋罪

人死苦來逼無由得念佛名等夫但至經釋上下雖
口稱也上副廣讚故苦逼不能領解下直令稱名故
云應稱佛名知稱名也云事介者

サテ○對未法愚鈍難證也云事其理如御難所以頓禪
師此門廣大無遮障學者雖多達者希也矣但至一
邊文理者偏是大道本躰也非授機當分也介者

八十五宗意一切往生人必可云依宿善耶

講讚經文過十萬億等矣介者是假實中何耶

是○任相傳者實說也可答申

サテ○順次往生人必不可依宿善有無也可存申

付○大經說若人無善本不得聞此經異譯經明過去

已曾修習此法今得重聞何不依宿善云耶若依之

介也云者一家往往釋上盡一形下至十念判不云

宿善加之若云依宿善生故第十八願順次直正生

因本願云事有名無實被云也介者

サテ○彼土大乘善根境究竟如虛空也爰以披修多

羅現文去此不遠等矣何實為十方億刹耶介者

是○宗門意非權非實且故一往教門以此不可窺故十

萬億全非十萬億去此不遠全去此不遠不可留佛智

機情各可知者也故十萬億實非九方億非十方機情

也亦夫此不遠實非十方億佛智也故當處極樂者也
 也○不依宿善云事爰以本願文既云乃至十念知本
 願是一世念佛不依宿善見故大經說雖十世勤苦○
 後生無量壽佛國釋判一生修福念佛但至一邊御
 難者彼兩經俱說二十願成就得意有何妨耶若夫
 八十六解釋意諸傳所載善導何當宗家可云耶
 講讚經文七重欄楯等矣介者所云七重為橫為豎耶
 是○約豎也可答申

付○除後善道與念佛鏡作者其餘宗家也可存甲
 付○取捨何意又新修傳所載兩篇豈一人耶况遺身

有無不同也一師滅相何忽異耶知今師是非遺命
 師爰以披續高僧傳遺命則舉所化事等釋判介者
 介○准下階道四寶舉金銀等七寶可云七重爰以大
 經說寶樹或一寶二寶乃至無量眾寶等矣若依之
 介也云者行樹七重亦可約豎耶介者

是○欄楯等三俱是約豎云事其理如一邊御難於一
 樹上七處置欄楯羅網故云七重唯形可如佛塔欵
 但至難者金銀等七寶俱是能莊嚴妙躰也根莖等
 七重是所莊嚴形相也能所既各別也不可混亂耶
 下階道四寶亦是能莊嚴金銀等故無相違也介者

其○餘皆是宗家也云事但至取捨意者念佛鏡文并
 標縛導感往生知彼作者善導是別人也次後善導
 者後人所名既有別名知非宗家次至新修傳者雖
 是一人也敏仲侍郎聞兩說辞有少異故誤為別人
 次至遺身滅相者權者入滅隨機不定者次至續高
 僧傳文者所化遺命後大師亦遺命有何妨耶若夫
 八十七宗家意淨穢二土躰相為同為異耶
 講讚經文池中蓮花大如車輪等矣亦者所云車輪是
 為圓形為分量耶
 是○分量也可答申

其○非一非異搜玄即冥一也可存申
 付○有漏穢身所變名穢土無漏善心所現名淨土能
 變心善惡而一也所現淨穢豈非一非異耶
 其○夫正報既無量也蓮花何比車輪爰以平等覺經說形
 如車輪等若依之亦也云者既云大如何形如耶亦者
 是○大經中云或一由旬至百千由旬觀經亦云十二
 由旬知蓮華分量大小不同若亦者此經車輪分量
 何有妨耶但至難者所引文形如之言何強速分形
 云豈然則小中大如車輪太中小十二由旬大小并
 舉乃至百由旬也三經一轍各舉一色何有不可耶

其○搜玄即具一也云云但能變所變不可一同至難者性相各躰者權門所談也事理融即者實教所存也下如躰玄一也何永隔事理淨穢云云且是約相名之雖然性是一如也故云搜玄即具一何有妨耶若夫八十八宗意許一世界二佛再出道理可云耶

講讀經文供養他方十萬億佛等矣介者所云供養等是何度說可云耶

是○舉彼土衆生歷事供養數也可答申

其○任聲聞教佛常途儀式者不可許此義也可存申付○凡安道理諸佛出世必應所化機介者所化機情

万差能化何一唯耶爰以披華嚴經文或有刹土有

佛或有利無佛或有唯一佛或有無量佛演介者

其○彼土衆生隨位階高下相任意樂不同他方他佛

數不可定量何局十萬億爰以大經往詣十方無量

佛土隨心供佛等介者

是○任經柄文一經所成也其故極樂說法儀蒙娑婆機

故順云十方億佛土且云供養十方億佛土何有疑耶介者

其○不可有二佛並出云事所以諸佛如來出無佛世

為刹衆生爰以智論中一大三千大千世界中無一時

二佛出述但至道理難者八相成道可局唯一佛於餘

佛者示究竟身真顯等種種施利益何云二佛並出耶次至華嚴經文指密來佛得意何有相違耶若夫八十九當教意弥陀四十八願表何事可云耶

講讀經文一日七日等矣介者是為尋常將為臨終耶是○任解釋文尋常別行也可答申

其○上人御釋表八万四千法門也矣

付○如來智慧海深廣無涯底佛果內證各万法圓備何必可局八万四千法門耶介者

其○天台臨終一念用心懇切釋禪林寺舉兩解募臨終義何輒定尋常別行耶介者

是○尋常別行也云云但至天台釋者楞嚴院由尋常之

所行得臨終正念也然義記云臨終一念用心懇切

即當得去此釋臨終正念用非言七日必近臨終釋

次禪林寺雖舉兩解募尋常解為勝等釋况

一家大師以尋常別時猶宜長時起行更無論耶介者

其○實相圓滿法躰本有八萬四千智行相即極佛獨

明密藏此秘門正顯四十八願所謂八萬四千者十

界十波羅蜜四大因果開合也謂十界一界令持四

十界界四百界界四千界界四万也開因果八萬也

十波羅蜜中一波羅蜜令持八十波羅蜜八十百波

羅蜜八百千波羅密八千合因果四千故成八万四千法藏四十个願皆以此諸妙法門也若夫

思華

九十宗意成佛往生二種別時意其相如何講讀經文不可以少善根等失以何善名少善根耶

四十一

是○隨緣雜善也可答申

其○成佛別時意者一行万行相對万行成佛實說也往

生別時意者唯願唯行相對唯願往生別時意也可存申

付○釋往生別時意云如前應知名作別時意等成佛

既是一行万行相對也往生何必唯願唯行相望耶知

未斷惑凡夫往生是願行具足也別時意也云夏介者

其○雜善躰廣甚深觀行等何云少善根耶爰以肇公

嫌小因名少善根以多念等名多善根孤山以等閑

發願散亂稱名云少善根執持名号要期日限皆以

名多善根意解逼何以雜善恐難生摠名少善耶介者

是○任解釋中隨緣雜善恐難生釋見經文上嫌少善

根屬不生下舉執持名號為正因知以念佛外餘善

名少善根云夏但至諸師意解既違經文况以名号

益屬不生謬解非一何依用之耶

其○任一家所判其故依報易求正報難期也何必成

佛万善圓備往生實說也云耶但至如前應知等文

万行願行事是雖異一行唯願別時是同故云如前
應知等何有相違耶尔者若夫

九十一釋中品上生即是小乘根性等矣尔者當品機
小乘根人也可云耶

講讚經文付說序分相尔時世尊即便微笑等矣尔者
世尊微笑何意有可云耶

是○本懷相顯也可答申

廿○任證定妙釋小乘根性也可存申

付○夫中品人既具三心求大乘土必是大乘人也何
云小根耶尔者

廿○說一切皆成旨是如來本懷也正說此理以甚深

法華此經未說此理故解釋文判正明光益父王等

強何本懷相云耶

是○本懷相顯云度先案道理此教究竟一乘與目說濟凡

果海本意也何云非本懷耶但至難執自力迷見也次解

釋文同處釋既判稱佛本心又顯弥陀願意廣開淨土

之門有識聞之皆往有此益故所以如來微笑也尔者

廿○佛力難思生彼土但至具三心等難者仰信往生

非解信故未成大機也例如不愚法聖者雖知大小

猶住小果亦如下品人臨終雖行大乘念佛始至淨

土成大機余者

九十二宗意何者名要文弘願可云耶

講讚經文佛告韋提希汝及衆生想於西方等矣余者

佛告等之句為限日觀為通諸觀耶

是○任解釋文通諸觀也可答申

付○天要文者定散二善念佛外餘善也念佛弘願一

行此不可名要文耶爰以解釋文結要文迴斯二行

求願往生也判余者

付○觀觀各別有告命句知今告命可局日觀何云通諸

觀耶爰以披經文想於西方揔觀諦觀於日別觀余者

是○所以世尊從菴山出現王宮本意揔極樂依止二

報為顯說取初告勸可通諸觀想於西方之言何局

日觀耶爰以解釋中揔告揔勸等判但至揔別難者

揔揔於別別別於揔揔別相對何必一准耶余者

付○定散二善往生生因也弘願是佛外緣也故為增

上緣等矣是即因緣和合得往生果於之有何妨耶

但至難者非宗家所判何及奮通耶若夫

九十三觀經序正二分其相如何

講讚經文付說寶池觀有八池水等矣余者所云八池

水是為寶池數為功德數耶

是○功德數也可答申

芟○雖異解適任證定高判日觀已上是序分已下

是正宗分也可存申

付○諸經之中有廣略說諸師皆屬正宗今此三福九

品散善廣略示觀十三觀定善廣略也今何限畧說

云屬序分耶爰以天台放光現土是佛答故自下諸

文悉屬正宗判介者

サテ○上既云有八池水下云一一水中知是寶池數也云

夏爰以或師釋既云八池水非德數明等判若依之

介也云者廣大無邊國界也何唯八池依之解釋中

二明池有八池之名等判知是德數也云夏介者

是○所以今文始標云八池水終結云一一功德水標結

符合知德數而非池數耶但至一一池水等文者池

數無量也故云一一非是指八池次他師釋既違證

定真文不足會通者耶

芟○解釋中日觀已上但是由序日觀下至下品下生是

其正宗等判但至諸經廣略例者凡今經文見是勸

修利益由序而不同諸經廣略說何云局正宗耶次

至他師所判各任自情蘭菊擅美何是依用耶若夫

九十四宗意弥陀御願名超世超何世可云耶

講讀經文付說第八觀諸佛如來是法界身等矣介者

所云法界身唯識法身為理觀為有相假立事觀耶

是○任一家妙判有相假立事觀也可答申

芋○任經釋意超諸佛願也可存申

付○諸佛所證平等是一願行圓滿無二也何有超諸

佛本願之義云耶介者

廿二○披經文是心作佛是心是佛等矣心佛之言所顯法

界身者是法身觀爰以淨影諸佛法身與已同躰現觀

佛時心中現者即是諸佛法身之躰名心是佛等判介者

是○有相假立事觀也云夏凡今經元意佛為煩惱賊

害凡夫不堪自性清淨觀之者說心外有相事觀經

文既先當想像等矣真如法界身豈有身像二緣云

耶知是唯夏觀也云事况於夏觀中尚為不堪第九

機所授形像觀爰以解釋中群生障重真佛之觀難

階是以太聖垂哀且遣形像等判但至難文者言法

界者所遍眾生界也身者能遍佛身也行若依信心

緣佛相如作是云是心作佛亦心能想佛佛身現行

者心中此時心外無異佛是云是心是佛永異彼唯

識法身理觀者耶介者

其○所以證得真諦平等之時常平等也上云此尚常差別日
 從諸佛土中選擇本願故超諸佛出世願故經云諸
 佛光明所不能及或說超喻十方一切世界釋超諸
 佛刹最為精等判若夫

九十五宗意道場樹高量幾也可云耶

論讚經文付說觀音之相舉身光中等矣介者光中所
 現何物也可云耶

是○任金言者現五道眾生也可答申

其○經說高四古萬里也可存申

付○當宗本意廣畧相入談此是法躰融即然今佛身

既六十萬億那由他恒河沙由旬也道樹何小量耶

其○安養界實報化主初純諸菩薩所居何有三惡趣

耶爰以經尚無三惡道之名何況等矣介者

是○現五道眾生云事所以此菩薩慈悲揔主故垂形

五道救苦眾生故於光中現大悲所化之相也爰以

經舉身光中五道眾生皆於中現等矣但至難者彼

即約機嫌光中所現大悲所攝也介者

其○說高四古萬里也云其彼土依正俱無分量也

而且說分量應機見意也而佛樹不相應大小無妨

自在形顯耶若夫

九十六虛假行者轉意樂後以前所修迴淨土直可成生因耶
講讀經文說大勢至相百二十五由旬等矣余者圓光
形量幾也可云耶

是○百二十五由旬也可答申

サテ○成生因也可存申

付○縱轉意樂何成生因既無願往生之心故爰以披
決答文欲迴此雜毒之行求生彼佛淨土者此必亦
可等矣此文明證也余者

サテ○觀音勢至二菩薩其身量既亦等也觀音圓光既
百千由旬也勢至亦可然况大勢至光明為德其光

可勝何還闕少耶若依之也云者經文分明也何
云亦等耶余者

是○任經釋明文也但至難者菩薩光明卷舒不定也
觀音明舒光故廣大也勢至約卷業故闕少也其實
二菩薩卷舒互具遠近興可照經且為分彼此各說
一邊故數量不同也余者

サテ○可成往因云事其旨無疑所以者何謂決答釋授
手印文若起改悔之心還住至誠心尤可成往生因
若不改悔者不成往生因其人人可依其心等相傳
既分明也何存異義耶若夫

九十七宗意三輩邊地同異曇鸞大師如何釋可云乎
講讀經文發三種心即便往生矣介者所云三心為局
念佛為通諸行耶

是○任解釋文通念佛諸行也可答申

芡○釋又有一種往生安樂不入三輩等判也可存申

付○夫安養世界平等一味報利究竟如虛空初也何三

輩外可有邊地界耶爰以異譯經中下兩輩說見介者

芡○至誠心中就弥陀勸三業真實行深心中立機法

信信弥陀本願正雜助正分別局稱名信正定業何

云通諸行耶若依之介也云者選擇集摠而言之通

諸行法等釋介者

是○通諸行念佛云其理下邊如御難所以禮讚令通

三心五念疏令通万行爰以深心釋中雖可迴向得生

云通信雜行往生迴向心亦通萬善等矣况三心既

具等釋亦通攝定善之義文分明令通定散諸行耶但

至至誠心等釋者彼約本意正行安心邊釋也介者

芡○所以今經彼菩薩等命終得生無量壽國於七寶

華中自然化生弥勒當知彼化生者智慧勝故其胎生

者皆無智惠於五百歲中常不見佛不聞經法矣既三

輩外邊地說可知各別也云事况三輩信者往生邊地

疑者得生也何可云二處耶但至難者且機見異也次異
譯經疑者障盡後同信者故約終攝中下輩也若夫
九十八解釋意中下品花開以後得益見得聞妙法等
矣介者所云妙法是何物耶

講讚經文復有三種衆生當得往生矣介者上若有衆
生爲一機爲別機耶

是○一機也可存申

其○小乘四諦法也可存申

付○夫當品未入佛法臨終迴心而大小不定人也願下
三品任佛本意觀音先可說大何還云小法說耶介者

其○既云復有置隔字何云一機耶爰以有人約報二
邊地二機或即便當得之約往生若依之介也云若
一家大師許心行具足得生益願孤行孤俱無所至
何云別機耶介者

是○所謂是雖一機也爲弁心行異再舉之何有妨乎
但至復有等置隔字之難者安心通万機受法局已
業故標復有等知三福別耶介者

其○小乘四諦法也云度經既云成阿羅漢以果推因
所聞定可四諦云事理在絕言但至下品例難者彼
稱名此五常不可併同若夫

九十九釋上上品受法一明慈心不殺等矣今者今三
種行與序三福為同為異耶

講讀經文即悟無生等矣今者所云無生地前地上中何耶

是○存一義初地無生也可答申

三○開合聊有異謂合初二福開六念也可存申

付○夫序三福開正宗九品說何故合世戒開六念耶今者

三○三輩九品教門月也縱雖上上可經三賢何云初地故

解釋中判座時即得無生忍。證得不退今三賢矣今者

是○初地無生也云事文理分明也先道理云者此教取

上頓教也又上上機也既蒙授記亦是初地云夏爰以

太般若說菩薩未入正性離生不應授彼太菩提記但

至道理難者當品機上上故超證初地何有相違耶

三○合初二福開六念云事謂合世戒同是中輩受法

故也開六念本願念佛要行為願也但至難者序覆

藏行福含六念正說開六念云顯要行何有過失耶

既三福九品開合異云耶若夫

一、百解釋中不因弥陀各願力。終不可得轉女身等矣

今者轉女成男益局弥陀可云耶

講讀經文皆遵普賢大士之德等矣今者此一句菩薩

衆之為結文將為咄天德耶

是○菩薩衆之結十八也可答申

其○任一家妙釋實業垢凡轉女成男局彌陀也可存申

付○夫藥師有轉女成男願又法華有變成男子說加

之同經藥師品說盡是女身後不復受等矣又仁王

經宣十千女人現身得神通何云局彌陀耶

其○夫見經文皆遵等句具德之由是菩薩嘆德何云結

文耶爰以義寂憺興俱皆遵普賢已下嘆德也判介者

是○菩薩衆結文也云事所以皆遵普賢者推其高德以

爲上首之結文但至難者彼來臨菩薩皆准高德故義

寂憺興且屬嘆德其理既不極成何會通之耶介者

其○所以彌陀是以化極惡爲女人極惡最頂也非

彌陀悲願者難化度耶但至難文諸經者仁王十千

女人法華龍女頰悟上機也又藥王不受如說修行

女人耶藥師經轉女既說持戒女何爲例同今經汝

是凡夫心想羸劣等女身耶若夫

百一宗旨初分教菩薩墮惡道爲是實業力爲大悲力耶

講讚經文付說上中品經於七日等矣介者所云七日

爲穢土七日爲淨土七日耶

是○任一家高判此間七日也可答申

其○大悲兼實業生惡趣也可存申

付○夫尋_レ菩提薩埵_ヲ行願_ヲ僧祇_ヲ結始_ニ心大_ニ悲願_ヲ力時且_モ廢_レ無若_レ依_レ之_ニ也云_レ者生_レ惡趣_ニ云_レ事偏_ニ大悲_ヲ力也_ト可_レ云_レ耶爰_ニ以_レ天台_ノ玄文_ヲ第六_ニ云_レ以_レ伏_レ六道_ノ業故_ニ不_レ為_レ諸_ノ弊耶
 惱得_レ五_ノ神通_ヲ遊_レ於_レ六道_ニ矣_ト全_ク兼_レ實業_ヲ不_レ見_レ者耶_ト云_レ者
 昔○古師_{多ク}約_レ彼_ノ土_ノ時劫_ノ故_ニ淨影_ノ沙婆_ノ波_ノ一劫_ノ當_レ無量_ノ壽
 世界_ノ一_ノ日_ノ一_ノ夜_ノ釋_レ嘉祥_ノ彼_ノ一_ノ日_ノ一_ノ夜_ノ敵_ノ閻浮提_ノ一_ノ劫_ノ
 等_ノ矣_ト感_レ師_又淨土_ノ時劫_ノ釋_レ何_ニ云_レ此_ノ間_ノ七日_ノ耶_ト云_レ者
 是○此_ノ間_ノ七日_ノ云_レ復_レ任_レ御_ノ釋_レ處_也故_ニ釋_レ言_レ七日_ノ者_恐此
 間_ノ七日_ノ不_レ指_レ彼_ノ國_ノ七日_ノ也_ト此_ノ間_ノ經_於七日_ノ者_彼處_即
 是_一念_{須臾}間_也判_レ慧_心亦_以四_例此_土七日_釋但_一

至他師所判者不叶經旨故不及會通耶云者

昔○大悲_可兼_レ實業_云事_{菩提薩埵}行願_以慈悲_為懷_ト
 大悲_且無_止復_然四_生含_識如_一子_思非_{實業}不_カ
 受_生故_為化_他造_{惡業}可_入惡_趣也_但至_得五_{神通}
 難_文實_業上_{神通}也_可得_意也_若夫

百二當宗意今經說十二光是何佛光明也可云耶
 講讚經文付說下下品華開以後得益除滅罪法等

云者所云滅罪者何者耶
 是○任_一宗_{奧義}說_{名号}功德_也可_答申_ス
 昔○經_說彌_陀光_明也_可存_申ス

付○夫彌陀光明無量也何但可局十二光耶尔者

其○披修多羅現文觀音為說諸法實相等矣何云名

號功德耶若依之尔也云者修因既名号也得益何

云非念佛耶尔者

是○名号功德也云事其理如一邊御難爰以上中品

等披經文因前宿習普聞眾說耳純說甚深第一義諦

等矣彼文既由宿習聞第一義是何由名號因不聞

念佛功德耶可且說摠義不異物名所謂名号是名

佛躰是躰實相是義滅罪是用是即名躰義用不離

不即故也尔者

其○彼佛光明無量也云應此土機無分量之上十二光

德示其尚顯無分量說無量光佛無邊光佛也若夫

百三願成一念除逆謗有何意可云耶

講讀經文聞三寶名等矣尔者上所說單念佛機為同為異耶

是○別機也可答申

其○抑止門也可存申

付○抑止必對攝取既一念攝取無逆謗何可云抑止

耶若依之尔也云者弥陀御願殊逆惡者為先何無

一念往生義耶尔者

其○經文不分明何云別機耶爰以披解釋文重舉行

者之益等矣重舉言所顯上下一機也云事若依之
亦也云者御釋非但念佛獨得往生法僧通念亦得
去也等矣知別機也見耶亦者

是○別機也云其理如一邊御難所以上單念佛機
獨生非亦三寶通念者生云何有妨耶但至重舉難
者同一品攝故云重也亦者

其○本願抑止觀經攝取也今文以可亦也本願願成
不可相違故也故有經四重五逆諸衆生一聞名號
必引接等矣此意也但至難者觀經十念攝取內一
念義攝也謗法雖無攝取文大師謗法闡提迴心皆

往釋可准知者也若夫

百四解釋中或生邊界或墮宮胎等矣亦者邊地胎生
各別也可云耶

講讀經文黃金為地等矣亦者是為指寶地揔躰將為

指衆彩別色耶

是○黃金寶地揔躰也可答申

其○且同也可存申

付○夫經意邊地胎生各別說可知異也云其况邊地
者疑惑中悔信疑前後胎生雖疑念佛猶信餘法信
行具足修因既各別也何可云果躰同耶若依之亦

也云者義寂釋疑惑心雜起往生彼國在彼邊地於其見佛聞法不得自在如在胎藏判者耶尔者

其○夫彼界廣濶無邊國土也何但黃金一色地耶故同正依經中或說黃金為地或七寶合成等矣若依之尔也云者披修多羅現文正黃金為一彩色也尔者是○黃金摠躰云事但至說七寶為地等難者彼土黃金雖為摠躰眾緣別色以七寶莊嚴有何妨耶尔者其○所以兩類疑相且雖異也俱疑過人故墮邊胎故邊胎永別也不可得意然邊胎中可有多類故經文兩處說之歟若夫

百五攝法身是三身之中法身也可云耶

講讀經文若有善男子善女人等尔者所云善男子

善女人為局有成將為通無戒耶

是○至釋任通有成無戒也可答申

其○是可然也可存申

付○夫法身非心非色無相無願也何始可論本願耶

若依之尔也云者圓實意三身相即本有互具談法

藏報身願何無願法身妙理耶尔者

其○夫善男善女偏可局持戒者爰以披空海傳文釋

不受五法不名道俗既不持五戒不入四部象何云

有戒無戒善男善女耶尔者

是○任經文處也爰以觀經下品下生佛讚善男子汝稱佛名故說觀念門中釋今文判一切造惡凡夫但至難者自力通途佛法實如所難今他力不興教門故今極惠取下機得入報土不例難耶尔者

其○所以圓宗意境智不二盧遮那為宗證而法身法尔境報身本有實智既境智冥合寂照一心也但至難者三身隔別權門意也一家意三身俱躰俱用依正色心實相全躰也若失

百六圓頓念佛妙行有轉諸定業之義可去耶

講讀經文阿彌陀佛不可思議功德等矣尔者何功德也可云耶

是○各號功德也可答富

其○釋佛與聖眾常來護念即得延年轉壽判也可存申付○夫定業者各因果決定無改轉縱雖圓頓實行也

何可有轉義耶尔者

其○披修多羅現文初廣顯淨土依正次別說各号功德故可通一經所說所說併弥陀功德也何局尔耶若依之余也云者稱讚經云無量壽佛不可思議功德各號等矣何廣通一經所說耶尔者

是○任異譯經文次今說說各号功德謂我見是利故

說之云疏釋讚嘆同諸佛證誠證誠亦併名号功德
何云通一經所說但至御難者名号是一經所說故
云局名号有何妨耶介者

其○實相圓教意業即解脫實相本有開時何業不轉
故轉者圓融法界顯也經文廣濟衆厄難說本師觀
念法門釋此義者也但至難者定業不轉云小乘權
門意也既淨土圓經意轉五逆令生報土見誠極
圓圓實究竟佛願也若夫

百七一家御釋幾立身土可云耶

講讀經文東方諸佛等美所云亦諸佛為淨土佛為穢土佛耶

是○可通淨穢佛也可存申

其○釋三身化用皆立淨土○法身無殊判也可答申
付○身土可無量何必三身三土釋耶爰以舉諸經論
二身四身十身等見何有所表耶介者

其○阿閼佛無量壽佛正是淨土佛義推諸佛應是淨
土爰以稱讚經住在本土自佛淨土等說略記稱讚
十方皆云淨土判介者

是○可通淨穢云支淨穢雖異悲智平等是同雖穢土
佛何不證誠大事因緣爰以經文三千大千世界等
矣三千之言正指穢土信知淨穢二土十諸佛各

證此事但至經釋難者知是且說勝邊耳又可會彼約自分邊若約自證則淨穢俱淨故也

其○所以安實相圓實意法田分躰本有理智悲三相分即無作三身也所居海會三土也斯乃顯依正所具皆三身三土釋也但至難者諸經論說各逗機緣其尚三身不可過者也若夫

百八當教意一向說且諸行聞者可云有之耶講讚經文付說聞經得益皆得不退轉於阿耨菩提等矣亦者現當兩益中何耶是○現益也可答曰

其○且可也亦可存申

付○夫念佛今經元意也故說一向諸行傍意故不說之何可有通諸行義若依之也云者所化機根万差能化佛備圓音異解德何於餘行可無一向聞耶亦者其○凡此教所詮偏在往生聞法得益可有彼土何云現在益耶亦者

是○爰以高祖釋中不退者依此經不退轉之判但至難者彼土往生所期也先立而護念不退滅罪見佛等現益自有之何有妨耶亦者

其○然結集者探佛本意便一向說唯此念佛之上實

可互諸行被傳也若夫

百九今經明五眼是因果位中何所具也可云耶
講讚經文於弥陀經中有付屬義我云耶

是○無文有義也可答申

其○經意且彼土菩薩所具也可存申

付○五眼功德皆佛果所具也何因位可具之耶况佛
眼名佛果所得名處也何菩薩位可有之耶余者

其○既無現文何恣成付屬義耶爰以他師不判付屬
義耶若依之介也云者大經既有付屬今經何無耶

依之披一家釋慇懃付屬弥陀名等矣

是○所以末後一段舉名号既嘆難信之法也此下可

有付屬流通云事明無現文是經家略也介者

其○彼土速證無上正等菩提報刹也故彼土菩薩速
究竟果極妙理見何不備五眼功德耶若夫

百十玄義分各義我如何可得意耶

講讚經文上首者也等矣介者諸菩薩之中何為上首可云耶

是○任經文普賢為上首也可答申

其○幽遠深妙之二義也可存申

付○玄義分通深妙文句淺近也可云耶矣故今玄義
玄局幽玄一義也云夏介者

廿一〇夫以何得_レ知普賢_ヲ為上首_ハ文殊_ニ三世諸佛_ノ智母也
故觀經_ニ等以_テ文殊_ヲ為上首_ト見_ル者

是〇所以披經_ニ文諸菩薩_ヲ舉_テ畢_テ皆遵_テ普賢_ノ大士_ノ德_等矣
此菩薩_ノ行願_{主也}故今說_ク弥陀_ノ願行_{經上首}耶但_レ至_レ御難_ニ
者觀經_ニ定散_ニ善說_故以_テ智_ヲ解_テ所表_ル文殊_ヲ為上首_ト見_ル者
廿一〇所以_レ文前_ニ大意_云幽遠_ト大意_{所顯}云深妙_ト即凡夫
入_レ報土_ノ義也_{含此}二義_是大師_ノ巧釋_也但_レ至_レ文句_淺
近_ニ文者_{彼釋}意亦_存二義_{文云}搜_其幽玄_ト日趣_{淨穢}
兩相_{冥然}同_在一處_矣又_云亦可_{淨穢}相殊_直解_無
二搜_{其實}解_唯是_一如_等矣_此釋_{淨穢}同處_{互不}障_礙

幽玄也其解_一如_{深妙}也次_至難者_{玄義}歸_歸深妙_ヲ
文句_{細釋}深妙也若夫

百十一宗意三心五念為同為異耶

講讚經文其四天王及初利夫等_矣介者_於極樂_有三_界別耶

是〇無_三界_別也可_答申_ス

廿一〇有_横豎_二義_且約_豎義_同也可_存申_ス

付〇夫三心_{五念}心行_既別也何_同云耶_是即安心_起
行各別也五念_行各各_{三心}具足_云事_爰以_解釋_中
一一門_與上_{三心}合_雖起_業行_不問_多少_等矣_介者
廿一〇披_修多羅_現文_在在_所所_說國中_人天_今文_王說_諸佛_世

界亦不可思議等矣知雖無須別山有欲色天見介者
是○無三界別云事任淨土實義我其故彼土即是實報
無障身因陀羅網華藏世界一味平等之初也何有
三界別耶但至國中今天等文者因順餘方名也爰
以下但因順餘方故有未入之名等矣介者

○且約豎義三心五念同也云夏任論現文也是故
初三念門至誠心第四觀察門深心第五迴向發願
心也被得意耶但至一一門與等釋自本橫豎存二
義彼釋正約橫一義者也若夫

百十二宗旨望今時眾機以法華修行難證行可云耶

講讀經文行者自聞空中等矣介者是何空聲也可云耶
是○任經文佛告也可云申

○對當時下機以法花修行可為難證行也可存申
付○夫證悟難易者在機緣孰不何必以末法今定難

證時耶法華於末法中欲說是經等矣若依之介也云者
在世既經四味調停歸一實會座尚三周得悟前後
况末代凡夫何於一句聞法下立地輒成佛耶介者

○佛告者為濟行者機前來迎給何云空中耶爰
以一義云非佛告佛前現給知不可云空中也介者
是○所以若非佛告其上上品三生及下品上生皆佛告也當

品何レ不レ來迎者レ空中來緣云レ摩訶聲有レ何レ多耶レ亦者
其レ以レ法花修行難證難行也云レ事如其理レ一邊御難
但レ至レ一邊文理約レ一往レ冥益故妙樂云レ且住レ一往末
法之初冥利不無矣無現益事明也若夫

百十三宗意今經宗旨何法射也可云耶

講讀經文付說レ色聞嘆德俱レ切大聖等矣レ亦者レ本聖嘆何事耶

是レ任レ一經元意明聲聞趣大義也可答申

其レ以レ果号一實為宗旨也可存申

付レ釋兩三昧為宗判付之レ三經各各說念佛諸行定

散レ二善法門何レ輒以念佛三昧為宗旨可云耶レ亦者

サテレ夫趣大義獨在法花何レ亦前存之耶レ爰以弘決中

遍尋法華已前諸教實無レ一乘作佛之文矣レ况今經

重列菩薩眾又與レ本乘等矣レ既有能別知非レ本機且

是指極聖人レ亦者

是レ明聲聞趣大義云レ事所以今經元意開演佛願他

力レ一乘顯說五乘濟入之旨レ在座聞經眾何無趣大

義耶レ爰以披流通文諸大色聞佛所說靡不歡喜

等矣レ既聞此經レ一乘歡喜豈非趣大故寂師趣大菩

提故名本聖等判但レ至弘決難者凡於記別有顯露

隱密二途彼且約顯露レ機何レ亦前備云レ無記別

趣大義耶爰以方等陀羅尼經云五百色闇各當作佛同名寶月如來等矣介者趣大在文分明者耶

サテ○所以三經同以本願念佛一實為宗旨云夏經釋

等分明也但至一區文難者此經有隨自隨他二途約

隨他且雖說定散諸善隨自後還開一開永顯妙者

隨自意妙行也故釋云上來雖說定散兩門之益望

佛本願意在眾生一向專稱彌陀佛名等矣若夫

百十四宗旨意人天少善皆往因成許等者已翻未翻之中何耶

講讚經文付說法藏發願尋發無上正真道意矣介者

所云發願地前地上中何耶

是○地前發心也可答申

サテ○已翻未翻俱成往因也可存申

付○夫披修多羅現文三福九品皆當躰所修未翻善迴

見何通已翻耶若依之介也云者解釋中過去及以

今生世出世善根迴生彼國等判何局未翻耶介者

サテ○經文既與世超異等矣知超越地前世間云地上

發心聞爰以鸞感二師同地上發心判若依之介也

云者下文既地上指聖行非我境界等矣明知地前

發願也云夏介者

是○地前發心也云夏其理如一御難爰以淨影太

師地前世間大菩提心等判但至與世超異等難者
世是猶代也非指地前例如下文讀佛身云超世無
倫唯是一切世間無能及法藏發心者故云與世超
異也故淨影此德孤出名世超異等判次變感二師
義發心重重也彼約地上邊介者

廿七○通已翻未翻二善云事其理一邊如御難所以太
乘實談善解自本有起還歸入其理彼土既一法句
妙理第一義諦妙境界相也彼善向不歸知迴已翻
未翻俱云事爰以解釋中逆則今天獲報福樂長劫
隨心遠則淨土無生剋果即涅槃之常樂判供養舍

利善既通已翻未翻遠近二果入天少善以可唯知若夫
百十五解釋意二十願所乘機中至第一生行念佛得
往生者可云乘十願耶

講讚經文付說入胎之相捨彼天宮降神母胎等矣介
者菩薩入胎形相如何耶
是○示現白象主也可答申

廿八○乘二十願也可存申
付○夫歸弥陀本願得念佛往生豈云不乘十願耶
彼願都不簡宿善有無耶介者

廿九○夫菩薩亦捨傍生趣何現象主形耶爰以俱舍論

中菩薩中有如盛年時形量周圍具諸相好等。夫若依之非象主形云者。普曜經中唯菩薩象達法水底。故現白象入母胎也。說亦者。

是○示現白象主形也。云事一邊御難顯但至傍生趣。云難者是有大小。會釋大乘中既示現非實業傍生。故非難故。又俱舍論中此吉瑞相非閻中有判大小。會釋俱有其理。亦者。

其○二十願所乘機也。云度此機過去殖諸德。本會至至心念佛第三生果遂往生。豈非二十願所乘之機耶。若夫百十六宗旨一切應身皆具八相。可云耶。

講讀經文皆悉住於正定之聚等。夫所云正定聚指何位。可云耶。

是○依淨影法師釋者。約處不退也。可答申。

其○異義蘭菊也。然約始終應同。佛可具必八相也。可存申。

付○具必八相云者。應佛化儀不定也。何必具八相。可

云耶。爰以太論中天王如來無出家相判大般若中

寶月如來無降魔相說。太品經中須扇多佛無轉法

輪相。宣知一切應身必不可具八相云事。若依之。亦

也。云者一家處處定判經論常途施設。必可具八相

定。即非判八相成道轉妙法輪。即應身如來。亦者。

其○所以三聚判事異說不同也。何必正定聚云。約處

不退耶爰以有師云十信已來為邪定十住已去為
正定等矣余者

是○約處不退云夏任淨影釋彼釋云莫問大乘小乘
眾生生彼國者皆住正定所以以下釋彼無邪定及不
定聚故皆正定等矣此釋無失依經文故今舉要言
之未定流轉名邪定聚決定不退名正定聚隨緣不
定名不定聚然今三聚約所成說所謂一切善惡凡
夫乘佛願力生彼國者處不退故悉無退者是名正
定處不退故無流轉類是說無邪處不退故無成退
者是云無不定故一家釋云座時即得無生忍證得

小退入三賢遠法師釋幸同一家足可依用但憬興
破者越不入習種故無超越失無退動者故有不定
聚無失故彼破不來者也余者

三○必可具八相云事任一家處處解釋也但至一一
難勢者隨緣不定於八相縱有不同云必可具八相
也所以應身者於穢土始終應同佛是也何必具八
相云古又化度邪見眾生令引入八支正道故表之經
論常途施設處處授記八相成道轉法輪云耶但至
天王如來無出家相云者不作比丘像故雖無出家
相不留生死家是豈非出家相耶次寶月如來無降

二部
佛性
三言本

魔相者不破第六天天子魔故也於魔四魔八魔煩惱魔破之故是豈非降魔相耶次至須扇多佛者無轉法輪相者如妙樂大師會之者開顯十部中圓常故云不令潤矣何況說法且六塵也縱雖無口轉說法有身意二轉說法豈云無轉相耶若夫百十七解釋意饒王寶藏二佛是一躰也可云耶講讚經文現五濁刹等矣今者諸佛出世皆局濁世可云耶是○通濁不濁也可答申

其○任上人釋二佛一躰也可存申付○夫以何得知一躰之異名也既自他兩經各別說

饒王寶藏何輒可云一躰耶今者

其○夫今經文既一切菩薩舉成道時分現五濁刹等矣何通濁不濁云耶若依之今也云者依賢劫經拘留孫拘那含等共非濁世出今者

是○通濁不濁云事其理如一邊御難爰以俱舍云從此州今壽八萬歲漸減至極壽百年於此中間諸佛出現矣但至今經文且今日教主出世宣化儀計也今者其○上人釋意可然也云夏所以高祖釋云時有國王者離垢淨王歟無上念主歟所詮一躰異名也王既一躰異名也饒王寶藏亦可然被得意何況世無二

佛國無二王故一佛代不可有二佛并出義故知一
躰也云云但至難者凡一佛名字經經各別說之例
如錠光佛云燃燈佛若夫

百十八宗意安樂世界阿彌陀佛建立也可云耶

論讀經文彼佛名号乃一念等矣流通說念佛一行有何意可云耶

是○上人意約廢立說本願行也可答申

其○任經釋明文彌陀以前土也可存申

付○今此淨土法藏菩薩願力所成土也爰以披悲花

經文尊音王佛過一中劫當般涅槃寶尊主佛壽命

三十五中劫如是諸佛滅度以後過一恒河沙阿僧

祇入第二恒河沙等阿僧祇劫此時世界轉名安樂

汝於是時當得作佛号無量壽如來說知初有云云

若依之介也云者智論文寶積比丘薄福德故不見

餘方勝妙淨土但見西方等判是知自先有云云介者

其○本願念佛妙行今經元意也故正宗說一向專念

流通宣一念無上今令嘆勸之是即顯廢立義被得意

但至難者法躰本妙也云約初機廢立之者歟介者

其○寶尊主以前土也云云其理如御難但至悲華經

文者彼土中機欲不同或見化土或見報土雖然報

土邊常住四十八願相三世不可為改轉又願力所成義既彼土成就何有恠耶尔者無相違欤若夫

百十九解釋意四十八願幾有義科不同可云耶

講讀經文付明證信序如是我聞等尔者象何釋可云耶

是皆同證信序也釋可云

其○三義七異也可存申

付○夫釋一誓願為衆生判付之夫法藏本願皆為利生也故四十八願悉化他願何強自行化他可分三重義耶尔者

其○夫如是我聞既能所異何下句釋爰以他師解釋

如是標於信我聞異外道等矣知各別也云事

是○如是我聞下句證信序也云事自解佛願證定妙

釋也何存異義耶故淨影釋亦同一家但至天台等

釋者以自躰各別之義釋六成就故尔云也今師意

能所不離故信躰是一故何無相違者歟尔者

其○所以一家意六八願三種七重義見淨影等釋以

如此若無身土兩願何有攝衆生故攝法身攝淨土

攝衆生三種正引連凡夫个報土之妙義也經釋巧

妙顯之但至難者三種七重互為丰伴攝衆生特四

十八願皆化他也若夫

百二十一解釋意攝淨土願三土中何土也可云耶
講讚經文當來之世經道滅盡等矣余者所云滅盡指
何時可云耶

是○任一家高判者約末法萬年後也可答申
其○且釋意者實報土也可存申

付○夫一家意談依正不二報身御願圓滿土自然可
報土何強致此願耶介者

其○夫披大阿彌陀經文我般泥洹去後經道留止千
支千支後經道斷絕等宜以彼經准知指正法滅盡
云經道滅盡耶若依之介也云者大師是弥陀應現

慈恩亦觀音再誕兩師俱約末法萬年後介者

是○指末法萬年後云復如其理御難但至異譯經文
者彼且約正法衰滅實非滅盡亦是譯人不了也况
今世經道住世耶何云正法後也耶介者

其○所以彼土既超勝諸佛報刹高妙實報土也豈非
願不思議耶故經說超踰十方一切世界釋云超諸
佛刹也但至難者雖依正不二依正次第不乱法藏
願依正身土同超出諸佛土介者身土一意不思議
境界也若夫

百二十一解釋意正宗釋歎勝勸學等矣介者所云歎

勝勸學為局念佛將為通定散耶

講讀經文佛言其四惡者等矣余者指何復可云耶

是○妄語惡也可答申

サテ○任一家高判通定散也可存申

付○夫佛意正在念佛一法爰以修多羅現文披若念

佛者是入中芬陀利華等矣加之一家高判念佛三

昧功能超絕矣超絕之言唯在念佛何通定散云耶

若依之介也云者流通者即以正說傳持未來何捨

定散不流通介者

サテ○夫遍可標口四惡何限妄語耶爰以義寂弁口四

兼舉餘惡以成口過釋介者

是○妄語也云復故淨影口之四過不相應法故通各

妄語釋但至義寂釋者彼五惡中攝十惡故以口業

四為一惡云也意與今不同也介者

サテ○歎勸之義廣通定散云復但至修多羅現文彼散

善勸然散善之中念佛勸且勝行從再往言之餘散

善亦可有流通文不言者略也次至解釋此述念佛

行勝餘行許也不闕本意何引為證耶亦諸行通分分

歎勸流通有復不速者耶介者通定散云有何妨耶若夫

百二十一一家意明三輩往生介者下輩來迎見佛其相如何耶

講讀經文如是三昧智惠為上等矣余若所云為上通
六度可云耶

是○局禪智二也可答申

若○夢見彼佛也可存申

付○夫本願中無夢佛心觀經下品亦感皆化佛爰以
或師此機劣故雖覺時見佛不了了且說夢佛等判
知是覺時見佛也何云夢佛也余者

若○夫以何得知局定慧二行止文既舉六度畢下為
上結知通六波羅蜜云事若依之余也云者六度之
中以禪智為勝今文顯此旨余者

是○所以定慧二法即止觀實相也此乃極佛內證故上

經文如來定惠究暢無極矣但至難者言惣意別定
慧為勝故玄一釋云如是四度以惠為上首也矣余者

若○爰以披清淨覺經文其人壽命病欲終時○卧睡夢
中見無量等說淨影就往生中明於夢中夢見彼佛

亦得往生判經釋分明也何云覺時見佛耶但至難
者雖夢覺見見佛是同故不違願耶其實夢見後覺
了亦可見佛故觀經云化佛今經且為分別三輩不
同云真化夢佛也若夫

百二十三如來在世見佛依般舟經三念願力可云耶

講讀經文其佛壽命四十二劫等矣今者劫盡時法藏
居何處修行可云耶

是○衆生雖見劫盡法藏不見也可存申

其○任解釋依三念願力也可答申

付○夫惡人雖見佛還墮惡道被佛力何念耶若依之

亦也云者香寫善星瞿迦離見佛依先世念佛力釋

豈非佛力而見佛耶介者

其○凡夫依正相順法也依報土劫盡正報亦可介何

可四十二劫耶若依之介也云者大乘意依願力佛

出時分任世遠近皆自在也何可依劫盡耶介者

是○所以佛果境界不可思議三世常住化儀不可斷絕

故彼依正當安隱法藏菩薩等常修常悟也例如法

華說衆生見劫盡大火所燒時我此土安穩入天常

充滿復至難者佛果不思議依正俱常住也豈非依

正相順耶介者

其○依三力云夏如一邊御難所以機有順逆悟有遠

近今偏順機益明耶但至御難者約逆機也是亦大

悲無倦成來緣故涅槃經今雖無益作後世因說介

者無相違耶若夫

百二十四宗意佛身諸相中有勝劣可云耶

是○於無勝劣其目白毫勝可答

付○夫經論常途談以肉髻梵音為勝相何云白毫勝爰

以大品般若經於諸相中肉髻白毫說最尊最上分者

是○且准今經自毫勝云事爰以經見骨間白毫者不

萬四千相好自然皆現等矣但至難者除白毫對餘

相肉髻梵音最尊也得意有何妨耶若夫

百二十五宗意明生死無始無終之義可云耶

是○無始無終義我明也可答申

付○夫凡聖二法必可有長劫初際爰以慧心釋出本

覺都入生死界等判若依之介也云者夫他力實躰

前真如不增不減也何無始無終不成耶故解釋中

十方衆生未增減等判介者

是○存無始無終云事爰以解釋中曠劫來流轉速證

無生身判是無始無終義也但色心諸法念念生滅

等云至難者圓實極談起是法性起滅是法性滅

若夫如此會申下往被遮疑難講答成立者歟云云

淨土論藏集畢

惟寬承八^辛未年中秋吉日

