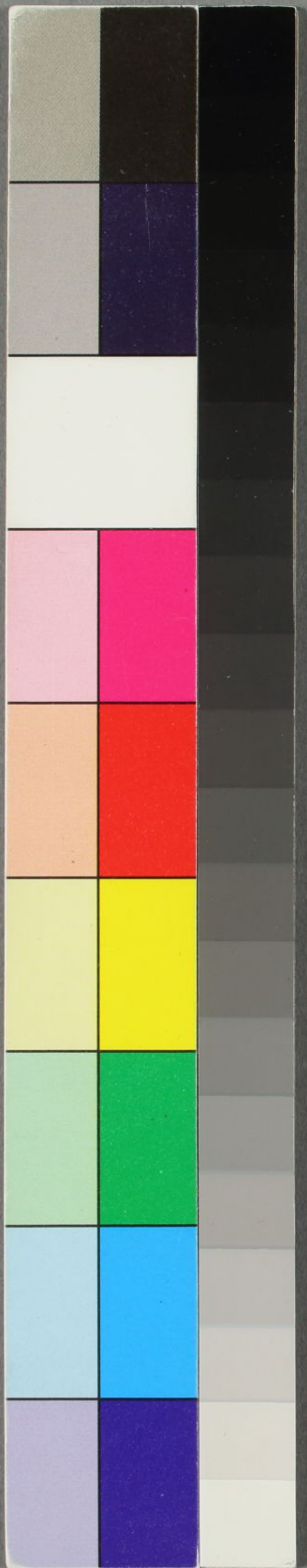


隆遠生

大方廣佛華嚴經淨行品



○香讚

及蒙

爐香乍爇。法界蒙熏。華嚴海會。悉遙聞。隨處
結祥雲。誠意方殷。諸佛現全身。

南無香雲蓋菩薩摩訶薩。三稱

淨口業真言

印子

唵修利修利。摩訶修利。修修利薩婆訶。

○南無華嚴教主盧舍那佛三念

開經偈 微

無上甚深微妙法

百千萬劫難遭遇

我今見聞得受持

願解如來真實義

大方廣佛華嚴經卷第十四

下真國三藏沙門實叉難陀譯

淨行品第十一

闍

爾時智首菩薩問文殊師利菩薩言。佛子。菩薩云何得無過失身語意業。云何得不害身。

語意業云何得不可毀身語意業云何得不
可壞身語意業云何得不退轉身語意業云
何得不可動身語意業云何得殊勝身語意
業云何得清淨身語意業云何得無染身語
意業云何得智為先導身語意業云何得生
處具足種族具足足行具家具足色具足相具足念
具足慧具足行具足無畏具足覺悟具足云
何得勝慧第一慧最上慧最勝慧無量慧無
數慧不思議慧無與等慧不可量慧不可說
慧云何得因力欲力方便力緣力所緣力根

力觀察力。奢摩他力。毗鉢舍那力。思惟力。云
何得蘊善巧。界善巧。處善巧。緣起善巧。欲界
善巧。色界善巧。無色界善巧。過去善巧。未來
善巧。現在善巧。云何善修習。念覺分。擇法覺
分。精進覺分。喜覺分。猗覺分。定覺分。捨覺分。
空無相無願。云何得圓滿。檀波羅蜜。尸波羅
蜜。羼提波羅蜜。梨耶波羅蜜。禪那波羅蜜。
般若波羅蜜。及以圓滿慈悲喜捨。云何得處
非處智力。過未現在業報智力。根勝劣智力。
種種界智力。種種解智力。一切至處道智力。

禪解脫三昧。染淨智力。徧住念智力。無障礙
天眼智力。斷諸習智力。云何當得天王龍王。
夜叉王。乾闥婆王。阿修羅王。迦樓羅王。緊那
羅王。摩睺羅伽王。人王。梵王之所守護。恭敬
供養。云何得與一切衆生爲依。爲救。爲歸。爲
趣。爲炬。爲明。爲照。爲導。爲勝導。爲普導。云何
於一切衆生中爲第一。爲大。爲勝。爲最勝。爲
妙。爲極妙。爲上。爲無上。爲無等。爲無等等。爾
時文殊師利菩薩。告智首菩薩。言。善哉佛子。
汝今爲欲多所饒益。多所安穩。哀愍世間利。

樂天人間。如是義佛子。若諸菩薩善用其心。則獲一切勝妙功德。於諸佛法心無所礙。住去來今諸佛之道。隨衆生住。恆不捨離。如諸法相。悉能通達。斷一切惡。具足衆善。當如普賢色像第一。一切行願皆得具足。於一切法。

無不自在。而為衆生第一導師佛子。云何用心能獲一切勝妙功德佛子。

菩薩在家 當願衆生 知家性空 免其逼迫
孝事父母 當願衆生 善事於佛 護養一切
妻子集會 當願衆生 怨親平等 永離貧著

入僧伽藍	捨居家時	若在厄難	衆會聚集	若有所施	上昇樓閣	著瓔珞時	若在宮室	技樂聚會	若得五欲
當願衆生	當願衆生	當願衆生	當願衆生	當願衆生	當願衆生	當願衆生	當願衆生	當願衆生	當願衆生
演說種種	出家無礙	隨意自在	捨衆聚法	一切能捨	昇正法樓	捨諸偽飾	入於聖地	以法自娛	拔除欲箭
無乖諍法	心得解脫	所行無礙	成一切智	心無愛著	徹見一切	到真實處	永除穢欲	了技非實	究竟安穩

諸 <small>レ</small> 大小師 <small>ニ</small>	當願衆生	巧事師長 <small>ニ</small>	習行善法 <small>ヲ</small>
求請出家 <small>ヲ</small>	當願衆生	得不退法 <small>ヲ</small>	心無障礙 <small>ヲ</small>
脫去俗服 <small>ヲ</small>	當願衆生	勤修善根 <small>ヲ</small>	捨諸罪軛 <small>ヲ</small>
剃除鬚髮 <small>ヲ</small>	當願衆生	永離煩惱 <small>ヲ</small>	究竟寂滅 <small>ヲ</small>
著袈裟衣 <small>ヲ</small>	當願衆生	心無所染 <small>ヲ</small>	具大仙道 <small>ヲ</small>
正出家時 <small>ニ</small>	當願衆生	同佛出家 <small>ニ</small>	救護一切 <small>ヲ</small>
自歸於佛 <small>ニ</small>	當願衆生	紹隆佛種 <small>ヲ</small>	發無上意 <small>ヲ</small>
自歸於法 <small>ニ</small>	當願衆生	深入經藏 <small>ヲ</small>	智慧如海 <small>ヲ</small>
自歸於僧 <small>ニ</small>	當願衆生	統理大衆 <small>ヲ</small>	一切無礙 <small>ヲ</small>
受學戒時 <small>ニ</small>	當願衆生	善學於戒 <small>ヲ</small>	不作衆惡 <small>ヲ</small>

受闍黎教 <small>ラ</small>	受和尚教 <small>ラ</small>	受具足戒 <small>ラ</small>	若入堂宇 <small>ニ</small>	若敷牀座 <small>ヲ</small>	正身端坐 <small>ス</small>	結跏趺坐 <small>ス</small>	修行於定 <small>ニ</small>	若修於觀 <small>ヲ</small>	捨跏趺坐 <small>ヲ</small>
當願衆生	當願衆生	當願衆生	當願衆生	當願衆生	當願衆生	當願衆生	當願衆生	當願衆生	當願衆生
具足威儀 <small>ヲ</small>	入無生智 <small>ニ</small>	具諸方便 <small>ヲ</small>	昇無上堂 <small>ニ</small>	開敷善法 <small>ヲ</small>	坐菩提座 <small>ニ</small>	善根堅固 <small>ヲ</small>	以定休心 <small>ヲ</small>	見如實理 <small>ヲ</small>	觀諸行法 <small>ヲ</small>
所行真實 <small>ヲ</small>	到無依處 <small>ニ</small>	得最勝法 <small>ヲ</small>	安住不動 <small>ト</small>	見真實相 <small>ヲ</small>	心無所著 <small>ト</small>	得不動地 <small>ヲ</small>	究竟無餘 <small>ヲ</small>	永無乖諍 <small>ト</small>	悉歸散滅 <small>ト</small>

下足住時	當願衆生	心得解脫	安住不動
若舉於足	當願衆生	出生死海	具衆善法
著下裙時	當願衆生	服諸善根	具足慚愧
整衣束帶	當願衆生	檢束善根	不令散失
若著上衣	當願衆生	獲勝善根	至法彼岸
著僧伽梨	當願衆生	入第一位	得不動法
手執楊枝	當願衆生	皆得妙法	究竟清淨
嚼楊枝時	當願衆生	其心調淨	噬諸煩惱
大小便時	當願衆生	棄貪瞋癡	蠲除罪法
事訖就水	當願衆生	出世法中	速疾而往

洗滌形穢ヲ 當願衆生 清淨調柔 畢竟無垢

以水盥掌ヲ 當願衆生 得清淨手 受持佛法ヲ

以水洗面ヲ 當願衆生 得淨法門 永無垢染

手執錫杖ヲ 當願衆生 設大施會 示如實道

執持應器ヲ 當願衆生 成就法器 受天人供

發趾向道ヲ 當願衆生 趣佛所行 入無依處

若在於道ヲ 當願衆生 能行佛道 向無餘法

涉路而去ヲ 當願衆生 履淨法界 心無障礙

見昇高路ヲ 當願衆生 永出三界 心無怯弱

見趣下路ヲ 當願衆生 其心謙下 長佛善根

見斜曲路ヲ 當願衆生 捨不正道ヲ 永除惡見ヲ
若見直路ヲ 當願衆生 其心正直ヲ 無諂無誑ヲ
見路多塵ヲ 當願衆生 遠離塵空ヲ 獲清淨法ヲ
見路無塵ヲ 當願衆生 當行大悲ヲ 其心潤澤ヲ
若見險道ヲ 當願衆生 住正法界ヲ 離諸罪難ヲ
若見聚會ヲ 當願衆生 說其深法ヲ 一切和合ヲ
若見大柱ヲ 當願衆生 離我諍心ヲ 無有忿恨ヲ
若見叢林ヲ 當願衆生 諸天及人ヲ 所應敬禮ヲ
若見高山ヲ 當願衆生 善根超出ヲ 無能至頂ヲ
見棘刺樹ヲ 當願衆生 疾得翦除ヲ 三毒之刺ヲ

見樹葉茂ト當願衆生以定解脫ト而爲蔭映ト
若見莖開ト當願衆生神通等法如莖開敷ト
若見樹華ト當願衆生衆相如華具三十二ト
若見果實ト當願衆生獲最勝法證菩提道ト
若見大河ト當願衆生得頂法流入佛智海ト
若見陂澤ト當願衆生疾作諸佛一味之法ト
若見池沼ト當願衆生語業滿足巧能演說ト
若見汲井ト當願衆生具足辯才演一切法ト
若見涌泉ト當願衆生方便增長善根無盡ト
若見橋道ト當願衆生廣度一切猶如橋梁ト

若見流水ヲ 當願衆生 得善意欲ヲ 洗除惑垢ヲ

見修園圃ヲ 當願衆生 五欲園中 耘除愛州ヲ

見無憂林ヲ 當願衆生 永離貪愛ヲ 不生憂怖ヲ

若見園苑ヲ 當願衆生 勤修諸行ヲ 趣佛菩提ヲ

見嚴飾人ヲ 當願衆生 三十一相 以為嚴好ヲ

見無嚴飾ヲ 當願衆生 捨諸飾好ヲ 具頭陀行ヲ

見樂著人ヲ 當願衆生 以法自娛ヲ 歡愛不捨ヲ

見無樂著ヲ 當願衆生 有為事中 心無所樂ヲ

見歡樂人ヲ 當願衆生 常得安樂ヲ 樂供養佛ヲ

見苦惱人ヲ 當願衆生 獲根本智ヲ 滅除衆苦ヲ

見無病人ラ當願眾生入真實慧永無病惱ト

見疾病人ラ當願眾生知身空寂キヤ離乖諍法ト

見端正人ラ當願眾生於佛菩薩常生淨信セト

見醜陋人ラ當願眾生於不善事不生樂著ト

見報恩人ラ當願眾生入佛菩薩能知恩德ト

見背恩人ラ當願眾生不為背人ト不加其報ト

若見沙門ラ當願眾生調柔寂靜畢竟第一ト

見婆羅門ラ當願眾生永持梵行離一切惡ト

見苦行人ラ當願眾生依於苦行至究竟處ト

見操行人ラ當願眾生堅持志行不捨佛道ト

見著甲冑ハカ當願衆生ニ常服善鎧ニ趣無師法ニ

見無鎧仗テス當願衆生ニ永離一切ニ不善之業ニ

見論議人ハカ當願衆生ニ於諸異論ニ悉能摧伏ニ

見正命人テス當願衆生ニ得清淨命ニ不矯威儀ニ

若見於王ヲ當願衆生ニ身爲去王ニ恆轉正法ニ

若見王子ヲ當願衆生ニ從法化生ニ而爲佛子ニ

若見長者ヲ當願衆生ニ善能明斷ニ不行惡法ニ

若見大臣ヲ當願衆生ニ恆守正念ニ習行衆善ニ

若見城郭ヲ當願衆生ニ得堅固身ニ心無所屈ニ

若見王都ヲ當願衆生ニ功德共聚ニ心恆喜樂ニ

見處林藪テ當願衆生ニ應爲天人ト之所歎仰ル

入里乞食テ當願衆生ニ入深法界ニ心無障礙ト

到入門戶ニ當願衆生ニ入於一切ニ佛法之所ニ

入其家已ニ當願衆生ニ得入佛乘ニ三世平等ト

見不捨人ト當願衆生ニ常不捨離ト殊功德法ト

見能捨人ト當願衆生ニ永得捨離ト三惡道苦ト

若見空鉢ト當願衆生ニ其心清淨ト空無煩惱ト

若見滿鉢ト當願衆生ニ具足成滿ト一切善法ト

若得恭敬ト當願衆生ニ恭敬修行ト一切佛法ト

不得恭敬ト當願衆生ニ不行一切ト不善之法ト

見慙取人ラ當願衆生ラ具慚取行ラ藏護諸根ラ

見無慙取ラ當願衆生ラ捨離無慙ラ住大慈道ラ

若得美食ラ當願衆生ラ滿足其願ラ心無羨欲ラ

得不美食ラ當願衆生ラ莫不獲得ラ諸三昧味ラ

得柔爽食ラ當願衆生ラ大悲所熏ラ心意柔軟ラ

得麤澀食ラ當願衆生ラ心無染著ラ絕世貪愛ラ

若飲食時ラ當願衆生ラ禪悅為食ラ法喜充滿ラ

若受味時ラ當願衆生ラ得佛上味ラ甘露滿足ラ

飯食已訖ラ當願衆生ラ所作皆辦ラ具諸佛法ラ

若說法時ラ當願衆生ラ得無盡辯ラ廣宣法要ラ

從舍出時	當願衆生	深入佛智	永出三界
若入水時	當願衆生	入一切智	知三世等
洗浴身體	當願衆生	身心無垢	內外光潔
盛暑炎毒	當願衆生	捨離衆惱	一切皆盡
暑退涼初	當願衆生	證無上法	究竟清涼
諷誦經時	當願衆生	順佛所說	總持不忘
若得見佛	當願衆生	得無礙眼	見一切佛
諦觀佛時	當願衆生	皆如普賢	端正嚴好
見佛塔時	當願衆生	尊重如塔	受天人供
敬心觀塔	當願衆生	諸天及人	所共瞻仰

德一切世間諸天魔梵沙門婆羅門乾闥婆	佛子若諸菩薩如是用心則獲一切勝妙功	睡眠始寤當願眾生一切智覺周顧十方	以時寢息當願眾生身得安穩心無動亂	若洗足時當願眾生具足神力所行無礙	讚佛相好當願眾生成就佛身證無相法	讚佛功德當願眾生眾德悉具稱歎無盡	繞塔三匝當願眾生勤求佛道心無懈歇	右繞於塔當願眾生所行無逆成一切智	頂禮於塔當願眾生一切天人無能見頂
-------------------	-------------------	------------------	------------------	------------------	------------------	------------------	------------------	------------------	------------------

阿修羅等及以一切聲聞緣覺所不能動

大方廣佛華嚴經淨行品畢

附

唐總章元年西域有二藏梵僧來至京洛高宗師事道俗歸敬華嚴藏公猶爲童子頂禮

三藏請受菩薩戒時衆白二藏言此童子誦得華嚴大經兼解其義三藏驚嘆曰華嚴一乘是諸佛祕藏難可遭遇況通其義若有人誦得華嚴淨行一品其人已得菩薩淨戒具足不復更受菩薩戒西域傳中說有人轉華

嚴經以洗手水滴著一蟻子其蟻命終生初
利天而況有人能得受持當知此童子於後
必當廣大饒益能施羣生無生甘露

○唐太宗欲讀佛經問孫思邈何經爲大邈云
華嚴經佛所尊大帝曰近玄奘三藏譯大般
若六百卷何不爲大而八十卷華嚴經獨得
大乎邈答云華嚴法界具一切於一門中可
演出大千經卷般若經乃是華嚴中一門耳
太宗方悟乃受持華嚴一乘祕教亦名大不
思議解脫經功用大故感應亦大道者欲學

佛心慧了佛境界證佛地位依此一乘法性
海而修行者不歷地位初發心時便成正覺
悉與三世諸如來等譬如衆流一滴之水纔
入海中卽名海水若依大乘二乘權教備修
萬行總歷多劫不如聞此經以少方便疾得
菩提經云此經不入一切衆生之口唯除菩
薩摩訶薩一切聲聞緣覺不得此經何況受
持若菩薩億那由他劫行六波羅蜜不聞此
經雖聞不信是等猶爲假名菩薩若有經卷
地如來塔廟禮拜供養彼衆生等具足善根

滅煩惱患得賢聖樂云

上來二事共出華嚴經感應傳誦得淨行
一品功德已如前件所說何況讀誦全部
其利益不可量其列畧如第二條所述冀
讀者勵機直進頓滿普實行願齊遊毗盧
性海

元祿三庚午載五月中旬

沙門某某等敬識

此品八已別行廿五天明戊子罹災鳥
有因茲捨資再刻布世云
寬政六年甲寅三月穀旦

華頂山沙門某甲謹識

寬政六甲寅年五月二十四日相植
知善院生即解縛居士十三回忌辰
以此經本寄附託靜區以乞追薦
之念誦孝子性戒拜白

