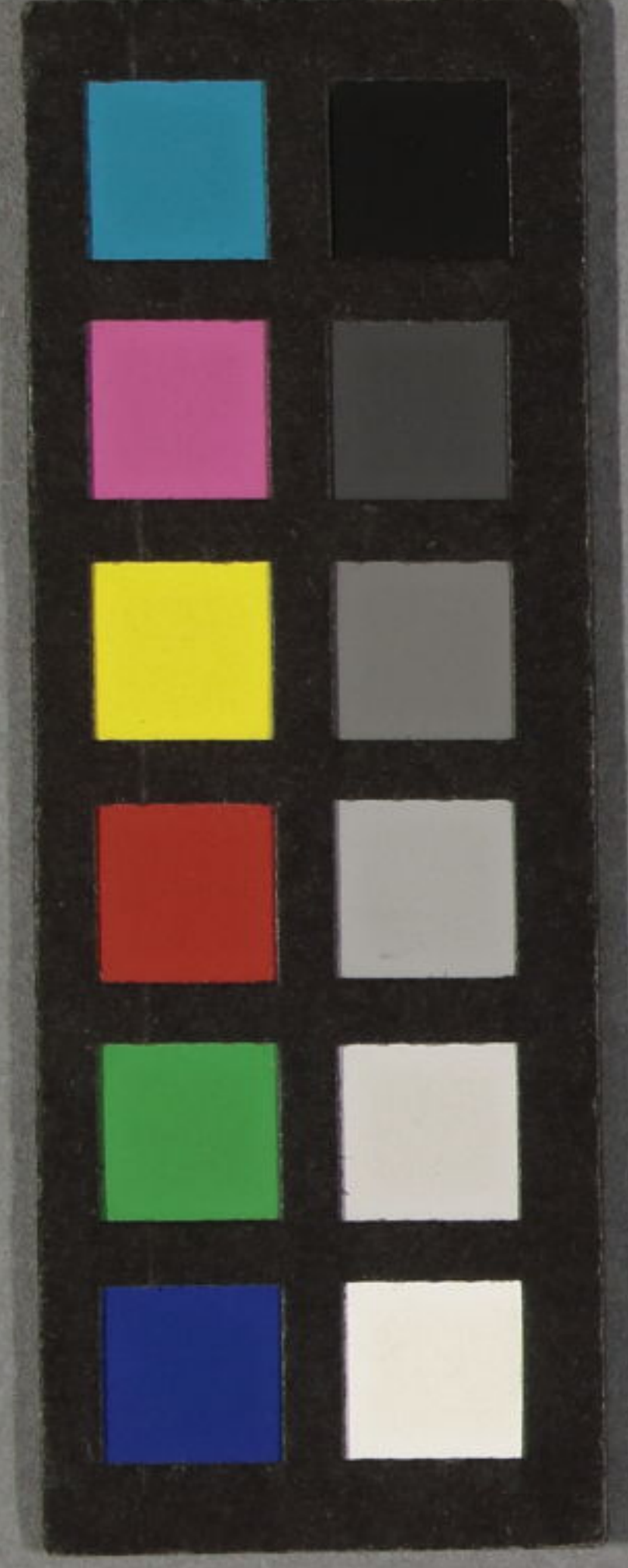


袖珍畧

四





陽唐

第七

仄字加黑圈

陽

天秉也下也○遇青一早着也○至孟上正

易為

○雁隨一恨身不如○到景上鐘

○入

駝官女カ○對外上送

帶上立

○順肇上唐類國如吐牙○對ス

斜上與上

○遇重上九月九白也即上毛

不常菊開時

上東坡云嶺南氣候○小

陽

陽唐

揚

揚 〇鳳朝 〇鳴 〇暴秋
〇是橋 〇十月得乙日播
〇最浮 〇魚
〇醉夕 〇橫夕 〇氣已
〇踏青 〇遊也 〇氣已
〇復 〇濕枯 〇多植
〇多白 〇細郊 〇調身 〇言死
〇眠垂 〇三五五五 〇漏疎 〇月影 〇藏
緑 〇鶯也

揚

羊

翔

翔

羊 〇若牧 〇養生 〇異
〇兩亡 〇藏 〇去者 〇書
〇穀 〇者 〇持塞 〇亡夕也 〇其亡 〇至 〇至
〇又 〇何 〇平 〇賈 〇讀 〇テ 〇ラ 〇亡 〇夕
〇追 〇イ 〇マ 〇ワ 〇タ 〇ハ 〇ト 〇カ 〇ラ 〇ヤ 〇ラ 〇既 〇ニ 〇カ 〇ヘ 〇ル 〇ナ 〇リ
〇隣 〇人 〇力 〇云 〇育 〇八 〇歧 〇路 〇ノ 〇中 〇ニ 〇又 〇歧 〇ア 〇ッ 〇テ 〇之 〇ト 〇ロ 〇モ
〇以 〇多 〇岐 〇一 〇レ 〇学 〇者 〇以 〇多 〇方 〇表 〇生 〇ト 〇云 〇ナ 〇リ
〇列 〇子 〇ニ 〇愛 〇其 〇ヲ 〇賜 〇也 〇女 〇語 〇騎 〇自 〇上 〇〇
〇去 〇錄 〇子 〇賈 〇欲 〇〇 〇食 〇方 〇〇
〇獨 〇南 〇〇 〇是 〇俱 〇北 〇飛 〇〇 〇鳥 〇〇 〇上 〇雲 〇〇
〇假 〇称 〇〇 〇鶴 〇〇 〇孟 〇〇 〇隻 〇翼 〇〇 〇可 〇〇 〇不 〇〇

飛翔

良

稱明明君ノ方臣臣也也○崇俊
 登上也也○齡茂○羅平勃皆
 ○愛丹○古火也也○舉賢○稱上○白
 肩上○肩最○名諺曰馬氏五人並有才
 策上○府上○知上○士為知已者○馬為
 ○懷辰○貴忠○天氣○漢張
 北上○鳳凰上○雁廻○雁南
 凌雲○風雲○千仞○遠樹
 ○歸雁○萬里○百鳥○白鶴

梁

在太○三月辰上○雲上○步山
 雌雉○滿屋○落月○上河○步上
 石上○舟作○作津○稱上○是
 棟上○渡陸○歌遠○集畫
 一燕也也○滿魚
 粮同○宿春○適百里者○三月
 里上○聚上○忽絕○不適○旅行
 ○日乞○遠贏

糧

○日乞○遠贏

涼新

涼

何蒼^ノ又^ノ月^ノ初^ノ時^ノ蒼蒼^ノ夕^ノ夜^ノ午^ノ半^ノ一^ノ滴^ノ一^ノ笑^ノ語
 風^ノ含^ノ公^ノ月^ノ荒^ノ北^ノ窓^ノ夜^ノ初^ノ最^ノ
 亦^ノ毛^ノ酒^ノ樽^ノ北^ノ窓^ノ夜^ノ初^ノ
 月^ノ毛^ノ亦^ノ風^ノ弄^ノ伊^ノ便^ノ教^ノ長^ノ笛^ノ
 伊^ノ州^ノ無^ノ限^ノ風^ノ竹^ノ今^ノ熱^ノ
 憐^ノ風^ノ氣^ノ月^ノ色^ノ水^ノ寧^ノ
 碧^ノ窓^ノ水^ノ殿^ノ批^ノ簾^ノ可^ノ乘^ノ
 樓^ノ迎^ノ松^ノ下^ノ風^ノ生^ノ兩^ノ送^ノ
 午^ノ陰^ノ槐^ノ夏^ノ引^ノ秋^ノ慘^ノ悲^ノ
 颯^ノ颯^ノ度^ノ炎^ノ自^ノ荒^ノ幾^ノ淡^ノ

傷

片^ノ時^ノ度^ノ微^ノ竹^ノ陰^ノ借^ノ
 夕^ノ殿^ノ閣^ノ北^ノ窓^ノ
 不^ノ神^ノ神^ノ幾^ノ幾^ノ憂^ノ夏^ノ夏^ノ
 神^ノ不^ノ哀^ノ上^ノ故^ノ謗^ノ知^ノ群^ノ兒^ノ愚^ノ
 各^ノ摧^ノ腸^ノ情^ノ客^ノ心^ノ惆^ノ悵^ノ
 羽^ノ毛^ノ風^ノ道^ノ易^ノ悲^ノ衰^ノ老^ノ
 易^ノ凋^ノ暮^ノ質^ノ沈^ノ約^ノ兩^ノ心^ノ念^ノ別^ノ宋^ノ武^ノ
 精^ノ神^ノ心^ノ憂^ノ老^ノ何^ノ獨^ノ自^ノ
 徒^ノ悲^ノ老^ノ大^ノ徒^ノ旅^ノ思^ノ客^ノ情^ノ

下 鷓鴣

稱

鷓鴣

飛羽上列之輕如鳥
 咽酒一○出益上○入流上○幾詠
 上六詠一○入離上○入壺上引上
 上街一○薦一上共上
 十上累上舉上主稱會面難
 ○是濫一源物可以上江始出泥山其
 濤不河以○傾千上○共流上○共流
 上○醉餘上我心還不上
 天地一○小洞一○無虛一○宿僧上○
 舊禪一入上毛○紫翠上煉丹上○卧上

房

粉

上○玉蓮上○打花上○勝空上醜醜
 上醜醜婦上三アア上
 細枝上○是椒上皇后宮以椒塗壁温
 上竹上○出玉上微煙上○妓洞
 上割蜜上天寒上入幽上夜螢
 上易上未上毛上入清上屏風上無曲上
 上百夫上○為隄上民上○難自上
 上悲來上孟都

補珍器

卷之三

昌

是股

六合

○美目

功業

香

有國蘭川浮碧子家近出帝
晉卿酒名一竜墨也一玄墨

也○浮暗林通疎影府○凝清上着
嗅上毛百和花氣渾如○吹凝上

碎寒外國所出同公○笑語上花

侵人山行過錦麝上○返竟徐肇遇蘇德

先美洪勿香譜同○反生同上却

死同上○雞舌漢尚書即懷香控

瑞

○瑞麟漢唐公主下降乘七宝步登

皆吳國所碎邪詳上書傳上今

胸中詠茶體自唐元載竈姬薛瑞

英故既肉皆香兩露上○錦練上風

○發紅上○齒牙上○枕屏上○

膏猶上○泛暖上○尔許上○早梅上

○露尚上花上毛風○野花上毛露上毛

草樹上○欲埋上毛未上毛○入夢上○

夢裏上○字字上○句句上○夢亦上

車建

章

上仙乘彼白雲干 | 白雲見
 並人死氣散無所不之所 | 白雲見
 高情尤愛 | 憶江流浪 | 禮
 義 | 水雲 | 春他 | 春色是 | 思
 舊 | 前行無滯 | 李 | 非故 | 金谷銅
 人 | 文 | 載 | 龍 | 水 | 虎斑 | 茶 | 試 | 是身
 也 | 關 | 三 | 廉 | 詞 | 入 | 詩 | 欲
 然 | 亂 | 舊 | 無 | 作 | 聰明 | 加 | 知

鄉

落花 | 春風 | 滿路 | 春風 | 花草
 春風 | 御炉 | 衣冠身染 | 竹葉
 山 | 林 | 葉 | 酒 | 也 | 芰荷 | 長洲 | 春
 風 | 片 | 吹 | 落 | 水殿 | 風動 | 荷花
 桂枝 | 歸時 | 還拂 | 一園 | 桃李
 說 | 滿 | 筵 | 紅 | 英 | 撲 | 地 | 弄 | 清 | 白
 丹 | 丹 | 雨 | 泥 | 紅 | 渠 | 蝶 | 戀 | 白
 花 | 地
 歸 | 故 | 悲 | 上 | 上 | 欲 | 歸 | 遠 | 還 | 不
 入 | 法 | 我 | 吾 | 泣 | 去 | 孝 | 子
 葉 | 秋 | 至 | 孝 | 盜 | 云 | 勿 | 至 | 帝 | 千 | 歲 | 厭
 君 | 君 | 上 | 上

長

春日トモ一トモ至トモ ○ 日トモ色トモ夜トモ ○
 愛トモ日トモ ○ 日トモ幾トモ夜トモ ○ 日トモ較トモ夜トモ ○
 ○ 愛トモ春トモ ○ 秋トモ夜トモ ○ 雪トモ ○ 日トモ欲トモ夜トモ ○
 ○ 夜トモ倚トモ ○ 愁トモ ○ 日トモ舒トモ ○ 舒トモ以トモ夜トモ ○
 之トモ日トモ ○ 万トモ里トモ ○ 祭トモ夜トモ ○ 最トモ優トモ ○
 文トモ藝トモ ○ 引トモ盃トモ ○ 鶴トモ瑣トモ ○ 為トモ一トモ人トモ
 秋トモ來トモ只トモ 錦トモ ○ 一トモ線トモ ○ 愁トモ思トモ愁トモ從トモ ○ 鼻トモ
 孔トモ ○ 睡トモ味トモ ○ 此トモ書トモ ○ 日トモ月トモ ○ 午トモ夢トモ
 自トモ日トモ ○ 晝トモ漏トモ ○ 夜トモ漏トモ ○ 五トモ
 夜トモ ○ 春トモ晝トモ ○ 意トモ味トモ ○ 万トモ恨トモ ○ 登トモ
 眺トモ百トモ川トモ杳トモ然トモ ○ 白トモ雲トモ ○ 喚トモ友トモ ○ 引トモ興トモ

腸

出トモ林トモ ○ 歲トモ月トモ ○ 江トモ邊トモ ○ 客トモ夢トモ
 ○ 江トモ夫トモ ○ 鳥トモ去トモ ○ 白トモ眉トモ ○ 別トモ路トモ
 ○ 秋トモ夜トモ ○ 翠トモ帶トモ ○ 水トモ荇トモ牽トモ風トモ
 入トモ詩トモ ○ 酒トモ火トモ發トモ誠トモ益トモ ○ 風トモ ○ 尤トモ回トモ ○ 腸トモ下トモ日トモ
 江トモ流トモ曲トモ似トモ ○ 奈トモ冷トモ ○ 亦トモ斷トモ ○ 嗟トモ
 ○ 有トモ別トモ ○ 酒トモ ○ 奈トモ又トモ別トモ離トモ念トモ ○
 斷トモ ○ 割トモ愁トモ ○ 秋トモ來トモ ○ 奈トモ爛トモ ○
 ○ 水トモ雲トモ ○ 路トモ羊トモ引トモ ○ 着トモ小トモ ○ 愁トモ種トモ下トモ
 ○ 是トモ木トモ ○ 誰トモ信トモ吳トモ兒トモ ○ 天トモ飢トモ ○ 鐵トモ

場

石一入枯上○熱中上○相思上○常
金石契斷為○搜枯上○三梳
庚羊上○蚘無上○食任
翰墨上○學問所○是詩上
又上○夢一上○古戰上○桃李上○入
有佳實托根○此道一上○一夢上○醉
百上與君李○起敵上○勇士上○至
礪上○選佛上○天然神師遇一禪客
○百花上○象妙上○深玄上○接
四海上○死全

張

方

有弛上○又下武之道上○弛文○幾分
一○已開上○四維上○更不下四維
國乃滅○自舒上○溶溶曳曳上○自生
七上○閉門不受庭前月○錦○堂堂上
分付梅花上○曹植上○錦帳上○百輪
也○天網上○恐上○暮雲上○一帳上
神灯佛火上○崔液上
家太上○河伯日吾長見笑上○月一
庭上○明月可中○屋角上○明月聊隨
更無上○安心是藥上○來上○鳴四上

補正 卷下 七

及至 多禁 倉公 越人 姓氏 秦

越人 扁鵲 却老 李君 府 到上

帝 崇 侍 揚 帝 遊 寶 山 守 四 祖 漢 高

得 壯 士 照 萬 重 明 柳 宗 元 不 死

玄 遇 王 子 喬 李 天 望 美 人 乎

逢 七 終 日 暮 七 辰 每 辰 織 女 從 且 綫

懷 念 山 上 陵 書 上 也 浸 割 動 三 吟 歌

水 名 見 滂 窰 間 谷 浸 割 動 三 吟 歌

綠 水 李 行 渡 本 沉 江 屈 原 兮

楚 辭 茶 可 元 以 毛 又 赴 一

襄 湘

廂 箱 漿 亡

入 東 一 待 月 一 入 西 一 待 月 一

分 兩 一 珠 簾 翠 恍 坡 幾 盈 一 在 空 一

讀 一 一 杜 牧 一 一 幾 盈 一 在 空 一

酌 天 一 一 瓢 一 一 又 壺 一 一 簞 食 一 一 挹

酒 一 一 汗 翻 一 一 踰 水 一 一 含 米 一 一

奈 存 一 一 存 與 一 一 欲 唇 一 一 可 上 一 一 齒 寒

收 散 一 一 百 金 購 書 一 一 唇 欲 一 一 可 上 一 一

取 荒 一 一 摩 挲 台 壁 一 一 竟 兩 一 一 戒 穀 離 殊

取 荒 一 一 摩 挲 台 壁 一 一 竟 兩 一 一 戒 穀 離 殊

取 荒 一 一 摩 挲 台 壁 一 一 竟 兩 一 一 戒 穀 離 殊

我 一

忘

刻羊ノ詳羊ノ○欲鑑太宗曰○日往宋武帝攻慕容超
 帝曰我彼周○欲諸將請○遠追楚人弓○弓欲
 有太忘其妻○徒而已○身
 日相不○我何猶未○君
 莫何○不吾○豈
 更不○君是○坐顏○回日○隳
 支體黜聰明離形去知同
 大通此謂唯大宗師

林

妝

床同○七簪合觀歸夢不至○
 書滿風雨獨踞欲徒六人
 風雨○獨欲徒六人
 好是肉眠處松○又同○掃臥
 強下○下禪○老僧○臥空
 上御坐水○坐水○明
 舟獨○月侵
 粧同○照紅○高燒銀燭○紅粉
 殘淡○為洗○時夕携酒其下

裝

○奈掃
○奈掃
○奈掃
○奈掃

淡淡
○梨花淡
○拂毛

愛裝
○拂毛
○和醉
○入啼
○和

淚
○識者
○以為
○不詳
○天寶
○容實
○以帝
○徐無

胡貳
○帝將
○大怒
○而出
○南史
○若花
○死生

時世
○自赤
○天出
○城中
○傳四
○方○只

墨
○粉黛
○昔黃
○眉人
○不得
○施○落花

不施
○梅花
○倚新
○宮誰
○得

秘可
○憐飛
○燕
○官機
○千盤

儘促
○忽傲
○思元
○辰而
○整也
○始也

常

世無
○意毛
○自有
○心不
○最

○好喫
○飯
○不

嘗

尋
○喚客
○要更
○乃不

裳

○天孫
○為織
○引紅
○又玄
○黃鸞
○飛下

○黃鸞
○飛下

○又黃
○綠衣
○與毛
○錦

○一法
○佩風
○美老

王

拜天也。○向木上。○向君。○別空。○佛也。○是花。○錢思公曰。人謂牡丹。○是法。○稱姚。○賤丹。○是法。

央

夜未。○巳。○鮮明。○是中。○樂。○舉。○卯轉。○梁元帝。○庭中。○隨月光寫。○孟郊。

鴛

紫鴛。○聞黃。○黃鴛。○名。○睡鴛。○沙暖。

強

一。○筋。○一。○秋。○幾。○挽。○失勢。○落。○琴。

芳

弓也

發紅。○愛。○草。○不。○忌。○孤。○物理。

○句。○吐。○花。○未。○草。○上。○滿。○庭。○

○不。○流。○相。○温。○日。○男。○子。○不。○能。○百。○世。○亦。○當。○遺。○真。○萬。○年。○豈。○名。○底。○毛。○可。○春。○草。○秋。○菊。○露。○徑。○

○蘭。○意。○百。○草。○靜。○年。○色。○江。○草。○晚。○

○更。○艱。○著。○美。○秀。○餘。○

○南。○國。○翫。○春。○蝶。○尋。○墮。○危。○

○雨。○砌。○茂。○新。○園。○菊。○

蘇玉

妨

狂

唐

○賢路賢路 ○覺第覺第

○雨未雨未 ○濕不濕不 ○燕子燕子 ○街泥街泥

○是清是清 ○不不 ○似似 ○爾爾 ○是詩是詩 ○對天對天 ○欲欲

○醉飲醉飲 ○漫漫 ○佳佳 ○伶酒伶酒 ○醒醒 ○又又 ○以以 ○

○只輕只輕 ○且疎且疎 ○醉陽醉陽 ○不密不密 ○

○人發人發 ○老更老更 ○自笑自笑 ○在夫在夫 ○柳絮柳絮

○心如心如 ○忽忽 ○如風如風 ○學學 ○盛盛 ○

○學軒學軒 ○軒軒 ○輟輟 ○在太在太 ○學盛學盛 ○

○似中似中 ○是晚是晚 ○唐唐 ○詩體詩體 ○正正 ○變變 ○

○元元 ○和和 ○未未 ○至至 ○晚晚 ○不不 ○及及 ○詩詩 ○也也

塘

築

堂

○爰爰 ○采采 ○矣矣 ○說說 ○荒荒 ○廣廣 ○大大 ○二二 ○モモ ○

○入柳入柳 ○遊遊 ○暗林暗林 ○夢夢 ○草草 ○

○入池入池 ○謝靈運謝靈運 ○夢夢 ○半半 ○

○築石築石 ○照橫照橫 ○落落 ○半半 ○

○渡寒渡寒 ○鳥影鳥影 ○滿滿 ○林林 ○散散 ○寒寒 ○

○滿滿 ○被被 ○

○金金 ○有有 ○坐坐 ○玉玉 ○出出 ○草草 ○

○欲欲 ○然然 ○不不 ○下下 ○入入 ○空空 ○

○上上 ○虛虛 ○自自 ○秋秋 ○月月 ○斜斜 ○明明 ○入入 ○雪雪 ○

○入入 ○雪雪 ○

○入入 ○雪雪 ○

花則被罰雨

垂上金子好多夏之○綠野上○恒常

李林甫○畫錦上○有美上○坐微

古上○傍草上○集華上○結茅

○嘆野上○春風上○沸畫上○墜歌上○

棠

見海上○醉色○種香○睡海上○明皇
○愛甘上○笑野上○贈青上○溢燦○
○古今注合歡也

郎

探花上○進士杏園初會日後
○此兩上也人○一小

○愛女上送秋上○送山上○問漁

上喚江上○索酒上○綠衣上○依上

○對夕上富家上○田舍上○白高

馬上誰家

上嚴上過官上○送回上○飛蚊○

廊

遠長上○送雲上○自上○殿西上○月

轉上

水流上○雨上○夜上○伴滄上

浪

○涕淋上○淋滴上○鬢上○齒牙上○浮動上

白狼何

會老○涕泣一以負載○幾聊一

乎游放負

狼 獨外一○猶餓一○餓虎守一○守一○祭秦一○秦

走正一○不可一○加相一○勢莫一

當 何可一○何敢一○更節一

在太一○人書一○拂空一○一故一

倉 入官一

上彼一○天也○念容一○天也○只一

蒼 髮一○皆老一○結交一○滄浪一○髮

髮川一○各已一○髮髮一○附一○日臂一○鷹也

○右擊一○左牽黃一○鷹也唐六右ニスルナリ

鬢眉一○身長九尺一○髮毛一○報一○未

肥一○苔蘚一○指秋一○憲一○蒹葭一○

天形一○空一○餘雅一○草色一

出扶一○更相依倚一○府一○日出處日本一

也○至一○謂早食一○准南一○是○百株一

○階上○欲植一○日採一○罷耕

一○說農一○擊苞一○已夢一○何祇

葉 荒

黃

牡丹 蟹黃

黃

歩玄一天玄地二府三○瀉鵝四酒也
 肩一馬玄二我病則三注四○服五松
 也一松花名二○草木三○手四○服五松
 也一服之輕身二○亦勝三洞庭四○滿把五○菊
 也一○霜後二○格三○格四○滿把五○菊
 ○無衣一者二聖人衣三○欲昏四梅
 橫月一○雀二○瓦三○不四○不五○不六○不七○不八○不九○不十
 ○一一樣二不三染四東五籜六○淡七月八○塵九昏十
 ○菊一○山二○野三○金四井五○桐六
 ○塞一草二○泉三枯四○玉五縉六○秋七葉八○桐九○金十井十一○梧十二

糠

荒

食糟一貧者二○日食三○幾四○掃五私六
 下與濁一○漢志二○聞三春四○幾五○幾六○幾七○幾八○幾九○幾十
 世鴻一世揚二○及三○及四○及五○及六○及七○及八○及九○及十
 ○覽一四二○作三花四○作五月六○故七園八○草九樹十
 田疇一○圃二○圃三○圃四○圃五○圃六○圃七○圃八○圃九○圃十
 ○野一庭二○三三徑四○松五菊六○就七存八○故九園十○草十一樹十二

生井中趙直古曰一○拂二素三
 八君壽不一○驚二風三起四胡五雁六○鳴七高八
 ○盡一胡二○驚三風四起五胡六雁七○鳴八高九
 路人為流涕一○彫二枯三○體四皮五膚六○不七捨八

皇

凰

光

王 皇

○雨中 梅逐 便信

仰三 帝也 義多 拜天 稱聖

見玉 奉也 又義 伏義 與

娥 堯 女英也 對東 春 府

栖鳳 一

逐鳳 一 稱鸞 一

發天 一 發清 一 愛也 一 發困 一 賞

春 一 埋月 一 較埋 一 恨晨 一

熹微 一 接水 一 認夜 一 螢火 一 依

末 一 之 一 月 一 愛風 一 惜年 一

湯

借恩 一 無粉 一 且餘 一 月孤 一

欲和 一 同塵 一 老 一 魚無 一 共爭 一

與螢 一 府 一 奕葉 一 向曉 一 河開 一

月清 一 漏春 一 有柳 一 燈燭 一

命夕 復何 吐清 明月 古詩

帶日 一 白 一 弄秋 一

服桃 一 邪氣 一 辟 一 蟹眼 一 沸

如 一 若 一 般若 一 僧家 謂酒 為 一 煖

如 一 地 一 爐 一 煨 一 酒 一 三 一 沸 一 若 一 為 一 一

格 一 三 一 沸 一 若 一 為 一 一

神珍醫集

行

春酒格 ○鶯栗自芥子也藥也 ○淚更也 ○淚成一

○兩雁一 ○鶯鷺一 ○入鷺一 ○柳成一

○兒女一 ○舞成一 ○踈蝶一 ○淚一

茫

海一 ○露微一 ○較蒼一 ○意臥一

○煙微一 ○向微一 ○煙浪一 ○塵一

忙

閑與一 ○又一 ○夏夏一 ○為誰一 ○有

囊

誰為一 ○日一 ○日夜一 ○四大一

○一醉從教一 ○巢燕一 ○泥一 ○得一 ○玉石一

○觀一 ○為一 ○自笑平生一 ○遊魚一

藏

欲一 ○良一 ○魚一 ○入壽一 ○墳一

○家也人一 ○弓欲一 ○退一 ○酒中一 ○寒一

傍

無處避惟谷 ○ 遠谷 ○ 一珍 ○ 陸海
欲 ○ 西都付 ○ 向白 ○ 秋為府

通作旁 ○ 滿路 ○ 連花 ○ 來帝
韶然乘風 ○ 錦瑟 ○ 暫醉佳

○ 到耳 ○ 埋路 ○ 古塚 ○ 故道
○ 古岸 ○ 舟維

若為 ○ 以意 ○ 不自 ○ 不可

○ 欲斟 ○ 百花 ○ 潭北 ○ 百花 ○ 雪堆

莊

○ 入雲 ○ 到隣 ○ 有村

頽

燕頽

早歸 ○ 上野 ○ 扶衰 ○ 一葦

海國何旁

畫綠 ○ 連山 ○ 孟浩然 ○ 入翠 ○ 听風

○ 長嫩 ○ 秀松 ○ 轉林 ○ 春容

聽笙 ○ 隔水 ○ 振幽 ○ 潘安仁

簧

時俗

康

剛

血氣

戒之在聞

○不吐

柔亦不

能行之

○柔制

制強也

○天下

莫不知而

金琅

○聲瑯

免鶴

俄有東來說

韓

泱 殃 璫

水

○瞻彼洛矣惟

○下

娘

黃四

杜 滿蹊注唐妓

○青腰

情

萬夫

○烽火

○夜相

○互相

月光

行雲星隱見

○麥擢

選詩

福履

○不我

○壽不

將

楚詞

○壽不

城

入京上是上去上是上 ○入洛上 ○入帝上
 ○入都上 ○洛陽上 ○錦官上 官上蜀上
ヲホメテ何処ヲモ云ハシ ○入錦上 議上 是上
又ハ花紅葉少地ヲモ云ハシ ○不夜上 月上 夜上
 金上 ○思月上 望上 美人上 領國上 ○入春上
ナニ用 ○是領上 美人上 領國上 ○入春上
 ○海棠上 所上 多上 ○花滿上 月上 露上
雪上モ客上モ漸上モ ○欲入上 始上 忽上
又上モ應上モ欲上モ ○欲歸上 早上 出上
 欲歸上 ○欲辭上 ○遑上 狐上 月上 影上
 遑上 荒上 秋菊上 ○入邊上 出上 城郭上
 ○築長上 玉築上 雪露等上 用上 ○極
 樂上 ○混梓上 死上 ○入詩上 書上

五字上 詩上 五言上 ○入愁上 愁上 多上 ○万
 里上 ○舌下上 鄴食上 其掉上 史上 ○試
 管上 操上 揮上 ○四友上 紙上 會上 紙上 墨上 硯上
 甘露上 時下上 太平上 ○來攻上 往上
 ○雲外上 ○入山上 江上 ○意如上 防上
 何處上 ○一太上 ○玉
 爲上 ○五鳳上 春深上 維上 ○適春上 疎雨上
 出禁上 幡旗上 峯上 ○動江上 鼓角上
 風滿上 滿上 風雨上 ○雨滿上 同上
 近重陽上 社上

雲爲ト玉皇青爲大平廣記○見孤ト○望金

京

顧帝ト入ト飾ト出ト○入東ト西ト南ト○自
玉ト天ト上ト府ト○入天ト地ト京ト○南北ト

○是兩ト○三ト二ト下ト揚都ト都ト○入
宸ト帝ト○始入ト去ト辭ト○是瑤ト○

醉逸ト日ト○日ト詩ト憂ト心ト去ト也注
蚤落ト黜ト蚤ト○在書ト○書在ト○

棚

避暑ト○終結ト○傀儡ト○看取ト人間
○乞巧ト七夕ト奈ト○一錦ト○牡丹ト

○下竹ト○擗涼ト○結山ト○愛歌

坑

松爲ト○蓮花ト南大ト小句ト闌五
十ト余ト座ト有ト容ト數ト千ト人ト壯舟ト夜文ト象ト

阮同ト人硯ト○嘆秦ト秦始ト皇書トヲヤ
○入過ト○恋火ト人間ト火宅ト云ト同ト○

填飢ト不得ト廬全ト月蝕ト焚書ト

泓

水深ト貞ト對陶ト硯也ト對穎ト筆硯ト

○向寶ト○磨石ト○倚玄ト皆硯ト○

得乳ト自酒ト○月ト○入澄ト○涇

星ト硯也ト護ト對石ト硯也ト歐谷ト○

蟹

字舎也。○入字ト出トモ。○入席ト出トモ。

更

月三ト三四ト四五ト
 ○雁ト○雞促ト○促殘ト○到曉ト
 ○鳥催ト○盡寒ト○有六ト○官漏ト
 王得晏起開元玄宗貴妃二恋慕ノ長寢
 フセラレヨリ五更ノ後又一更ヲソヘラル
 フトト○歳且ト物上モ世トモ心トモ律ト
 云ナリ
 ○報五ト○照三ト中庭炎ト
 寒トヲ灯地ト○教断トノ夜地ト○事變トト如ト
 浮雲多ト○雞五ト○雀知トト養三トト每
 夜至初トト有聲至五トト則急
 鳴呼為トト佳ト天ト讀ト

晴

天六ト○又半ト○報新トト得トト忽トト雨
 必ト○賞春ト○曾不ト○不曾ト○
 月初ト○月始ト○陰又ト○陰與ト
 ○ト陰ト○天好ト○全得ト○伏祈
 ト○日ト○心惹ト○意如ト○趁
 曉ト○山雨トト試上江樓望張九齡○已
 朝ト蜀夫常夜雨江檻ト○對晚ト寒堂
 ○晚夫ト○弄晚ト○天色ト○共曉
 爛熳ト○喜雪ト

正 祝三ノ子ノ十一月也

正

二月也夏ニハ寅ヲ用ユ今ノ正月也夏ノ殷ノ周ノ

曆モ ○迎月ノラ ○遇元正 ○又逢ノ上遇

○賞玉ノ子ハ五ノ二トモ一トモ引ノノトナリ天

士ハ一ノ醉祝ノラ賞トモ ○發新ノ吹嘘向

令歐ノ朝トモ晩トモ早トモ春トモ嫩トモ雜トモ

嬌トモ遷トモ林トモ花トモ梭トモ啼トモ流トモ

文トモ錦トモ金トモ喧トモ米トモ凍トモ ○老燕

○管絃ノラ ○雪儂ノラ 啼ノ恨ノ方 ○無蜂

○百轉ノラ ○錦衣ノラ 金トモ ○暗巢ノラ

○公子ノラノラ金衣トモ ○出谷ノラ ○求友

鶯

○一曲ノラ ○一聲ノラ ○柳邊ノラ

上ノ柳藏ノラ葉トモ ○春山ノラ 夏トモ秋

千里ノラ ○學語ノラ 口ニ子ヲ ○窺視ノラ

簾外ノラ ○饒舌ノラ ○雪中ノラ ○雪裏ノラ

○白髮ノラ ○弄雛ノラ 嬌辭ノラ ○不語ノラ

唐詩ノラ ○聽新ノラ ○轉春ノラ 李 ○葉

底ノラ 吞月ノラ 海ノラ 吞 ○百川ノラ ○吸川ノラ 飲

長ノラ 明ノラ 韓 ○上天ノラ ○李騎ノラ 李白ノラ 飛上天珍

百ノラ 杜 ○上天ノラ ○李騎ノラ 飛上天珍

鯨

補珍麗室下

騎ノ字ノ騎ノ時平也
○斬長ノ釣也
○見

掉尾ノ欲釣ノ似鯤ノ魚也
○見

奔ノ筆カノ如ノ聽寒ノ霜
○見

皆鐘也華ノ催粥ノ夜闌
○見

喚夢ノ鐘也

梅是ノ山礬是弟
○對梅
○是

孔方ノ錢也孔
○雁弟
○是

我ノ是吾ノ最稱ノ老師
○是

老法ノ事父ノ孝弟
○交弟
○是

恨百金ノ小弟
○余亦東家
○是

難爲ノ陳元方難爲弟
○世說
○藕五
○是

兄

辨頭吾弟

稱公ノ作也
○獨髯ノ人也
○門有

一ノ魯三ノ也
○全愛
○屢憐

○董如ノ會善

舉義ノ起心ノ小姬煖足
○有

酒ノ破恨懸知
○爲墨
○有

○堯舜ノ不戰
○屈人
○有

○公公ノ草木
○符堅望八公
○有

○數方ノ皆甲
○甲鐘
○能用

兵

卿

○數方ノ皆甲
○甲鐘
○能用

氓

皆步リ○出レ奇ニ正ト合シ戰ハ疾ク又キ○
 忽ニ欲シ殺ス○雨ヲ洗フ武王代ノ紂ノ大公○
 ○夜ニ來リ○金子驕リ○万騎○有レ詩ニ
 ○耻ヲ論ラ墨翟空ニ詭ト劍ヲ李子○未ダ林ニ
 疇ク膺レ長ク不レ到リ○戰ハ伐リ飛鷹○被レ
 甲ヲ○連年未レ時減斐野子ノ詩ニ○收テ精ヲ
 ○是レ樹ノ不レ識ラ○通作毗○及レ黎○群毛○濟微○編○
 戶ノ又レ天○受レ塵ヲ孟子○願○願○願○
 ○聖人又レ云願為○蚩蚩詩ニ之○
 買絲抱布

彭

徒羨○大夫也○八百年○大小祖也殷ノ
 一○商○一○歲○死ス者也○祖○五○恨○
 恨○金○橘○大○酸○三○恨○菓○菜○性○吟○四○恨○海○
 棠○無○香○五○恨○曾○子○
 固○不○能○詩○詩○論○

聲

第一○四○五○三○五○是○觀○一○兩○
 ○兩○三○一○落○花○一○曲○新○
 聞○鳥○弄○毛○弄○鶯○吟○蟬○毛○笛○毛○○
 一○聽○無○有○○動○秋○毛○聞○毛○待○
 已○毛○聞○葉○落○毛○無○雁○雁○無○

神珍異各
 一〇風送一〇賣花一〇風雨一〇續
 曉一〇讀書一〇有詩一〇詩有上
 亂軍一〇此市一〇午枕一〇塵一〇絃上
 吾等一〇誤履一〇聞溪一〇扣門一〇時
 梧葉落一〇有唐一〇詩律一〇有恨
 似長法一〇出惡一〇是芳一〇芳名一〇
 發英一〇英名一〇繪其一〇繪泉者一〇能
 惡鄭一〇流也一〇松竹一〇拆竹一〇斷
 續一〇姪也一〇汲水一〇私語一〇斷
 伏香一〇已涼一〇雲山一〇斷腸一〇
 一〇秋雷一〇四壁一〇孟郊一〇擣衣一〇下陽殿

情

玉一〇曉一〇流水一〇傳衣一〇听泉一〇家
 一〇本無一〇落葉一〇遠鐘一〇卜鞋
 一〇家無五行一〇有燕一〇滴雨一〇
 一〇暮鐘一〇伐木一〇雜佩一〇晝齋
 是多一〇倍毛一〇似有_三一〇無毛一〇不世_三
 一〇昔世一〇不及一〇一〇更一〇悅
 一〇骨肉一〇親類_三一〇無俗一〇慰別

補珍畧卷下

卷之三

○憶旅一○一夜夕○自薄一
 ○是閑一○是雲一○春上花上秋上○不預一
 ○幾度一○幾回一○盡愁一○幾鍾一
 ○不閑一○懷春一○古人一○遊子一
 日四見杜○故人一○週首一○李一○遊子一
 蕩漾一○主人一○誰測一○萬里一○歎一
 芳菲一○李一○領一○邊塞一○物外一○端一
 駱賓王一○遠遊一○望鄉一○別離一
 ○千里一○羈客一○月一○有一○隨一○客路相一
 坡一○無限一

名

第一○得准○失去有去○網虛
 脫了○細一○世間一○奈功○立一
 浮說○走去○花不○壯也○藝播
 ○忘利○走去○花不○壯也○藝播
 ○播菜○藝苑○誦仙○李白姓也
 氏一○白梅也○難沒○是詩○深藏難一
 破一○死留○豹死○留一○記姓○現一
 日書足一○鳥呼○喚去○鳥一○呼一
 我一○喚吾○你帛○記一○不一
 儘垂○名一○身後○死後○不一

由珍畧卷下

卷之三

福珍嬰子

卷四

以釣ノ各題ノ雁橋ノ第

慈恩寺ノ雁塔ノ知爾ノ第

物ノ取盛ノ獨聲ノ第

獨揚ノ事立ノ謝ノ滌ノ第

千載ノ垂功ノ謝ノ滌ノ第

是双ノ心又ノ引象ノ全恭ノ

一自ノ溪谷ノ側身上視ノ韓

有華ノ伊尹ノ富春ノ巖子ノ歷川ノ

舜也ノ爲之ノ舜田ノ千歷ノ象ノ以筆ノ

而食ノ織而衣ノ王勃ノ以筆ノ以目ノ

耕 育

用馬ノ用平ノ帶雲ノ日

我身ノ我躬ノ獨曉ノ日

可退ノ欲歸ノ亦地ノ不

知方ノ不若ノ樂釣ノ也勸ノ

非於ノ撥春ノ閱若ノ與友ノ

帶月ノ方求ノ與子ノ孫ノ地留ノ

看春ノ野人ノ已催ノ堪筆ノ

謀筆ノ螢窓ノ以鐵ノ許子ノ日

乎ノ足伐ノ其ノ也ノ春雀ノ

由

五

生

補不足 樂一愁 觀 樂斯 樂此 念野 雖三 蒼民也 無退 命之不惜 雖三 稱先 對書 諸人云 厚 鳥有 覓猪 紙也 君賜 之語 葉先 露 可憐 憂 與福 班固 白髮 誰知相思老 寄此 漁樵 杜 寒雲 絕野 處處 春雲 蔡凝 萬恨 愧吾

盟

同恨 春草 池塘 春 水 二月六夜 風浪 牛女年年渡 杜 春意 綠陰 萬感 感 慨 濟蒼 結酒 花前 押 結詩 把手 押 有 新 負 上 歲寒 水石 生耳 牛耳 其血 箕筮 誓約 軟血 再修 約後 是芳 思 會 願結 金石 云ナリ

鳴

賢ト○請キ華キト○鷓鴣ト○以テ鳥ト春也○以テ雷ト愛也○以テ雷ト秋也○以テ風ト以テ魁ト以テ鳥ト以テ雷ト以テ雷ト冬○物皆ト○以テ詩ト○以テ術ト○以テ道ト○飢腸ト○不平ト○物能ト○松ト巴ト○野鹿ト○一鳥ト○野ト○鳥ト頻ト○雞ト亦ト○漸ト○墊蛙ト○作ト雞ト○孟嘗君ト○客ト○函ト○閩ト○作ト鳳ト○松ト風ト○黃鳥ト○老鶯ト○雁飛ト○松風ト○百鳥ト○子規ト○萬籟ト○孤雁ト○風ト○寒蟬ト○落ト○孤雁ト

行

秋風ト○機杼ト○千戸ト○春鳥ト○草根ト○欲雲ト○各膝ト○日意ト○身ト○行ト○載酒ト○詩ト○愁ト○醉吟ト○各吟ト○詠詩ト○含笑ト○拈ト○踏ト○夜ト○日ト○白ト○一弄ト○夜錦ト○衣ト○緜ト○項羽ト○日ト○富貴ト○不ト○如ト○畫ト○麗人ト○酒數ト○淚ト○促曉ト○真草ト○文字ト○奈ト○送ト○人ト○連ト

誠
 頭至少感主頭丹上頭忠上頭
 孝上盡以上我素上是精上
 誰不上考其上
 分路上
 逐上戴星上兩裏上黃梅上
 仰舉上駿馬上帶雨上月下上
 皆避路上斷上柴門密掩上日月上
 短上新為揚上燭上東西上作
 微上山寺如夜上冥冥上
 分上雲上少上人上一上株上蕉上悴上
 補上並上肩上並上善上上踐霜上上有
 神珍隱者上下
 分上十七

鶯

能上曉後上野鶴上市上人上
 魚上無上我上何上我上底
 上何可上何上底上堪上可
 楓上小上子上可上飛上魚上可上
 客上心上波上浪上風上雨上夢上竟上
 旅上竟上獨上坐上白上鶴上去上枕上
 悠悠上取上棹上入上簡上文上鴛上鴦上雁上雁上
 渺上渺上孤上雁上離上群上醉上後
 唐上詩
 王上維

袖珍醫書

卷之十

爭

〇醒還川 賦醉語
 〇虞芮川 田ヲ論ノ文王ノ徳ニ飯ニ
 〇謝ヲ 〇無所 〇口舌 〇難
 〇水火 〇蝸牛 〇花似 〇雙
 〇兩虎 〇紅白 〇難與 〇梅柳
 〇日鬪 〇纏挂 〇作紛 〇日白
 〇夏夏 〇不決 〇点無 〇不
 〇曾不 〇底可 〇水火 〇使
 〇曾不 〇底可 〇水火 〇使
 〇日送 〇載酒 〇各郊 〇洛外へ出
 〇愛逢 〇下階 〇倒履 〇作馬

迎

〇含笑 〇月下 〇掃雪 〇掃
 〇門 〇欲 〇遠客 〇僕歡 〇僮 〇古文
 〇遠來 〇家人 〇不用 〇走馬 〇丞相 〇西來
 〇綠雲 〇咲相 〇出戸 〇李 〇百神
 〇望幸 〇馬嘶 〇門外 〇張說 〇壺漿
 〇篋食 〇王師 〇孟子 〇喜相 〇梅相 〇梅
 〇春意 〇巧 〇春相
 〇雁南 〇已東 〇可霄 〇此
 〇孤蓬 〇遠與 〇身竟無託 〇李 〇逐霧

征

營 盛 評 擎

簡又
 歸雲
 湯王
 萬里
 舟
 李光道如
 且孤
 十一
 照重
 君子
 正經
 動柳
 照重
 君子
 正經
 酒
 以雪
 雪幾
 老
 得品
 以詩
 得細
 各毛
 月
 且
 入官
 玉妃
 題
 時楊貴妃
 視
 手
 自
 兩尚
 扶得
 羨人
 繼子
 藥許鄰人
 斷杜
 綠蓋
 情葉

英

雲自
 少語
 輒響
 谷
 坡
 稱玄
 秋為
 白藏
 旬
 發晶
 風露
 稱菊
 菊落
 夕
 松菊
 之
 如
 舞
 權也
 好含
 飽
 對雪
 上
 雪花
 入杯
 酒
 只絳
 紅
 也
 錦練
 自後
 天
 才
 是精
 一
 撥其
 秋菊
 有佳
 色
 春梅
 美如
 彼其
 之
 綻
 金
 菊
 金
 菊
 點紅
 桃
 花

莖菜

莖

神珍醫案

卷一

一兩〇兩三〇三四〇拔新
 〇雪千〇髮也〇白〇撚數〇斷
 〇供〇賜金〇愛織〇拆
 〇草〇白數〇愁與髮相形〇髮
 〇幾〇斷幾〇以〇髮〇綠筆〇嘉疏
 〇髮數
 〇披棘〇閉柴〇啓上掩〇塞道
 〇塞途〇花紫〇花也〇悔身〇也
 〇肉祖〇是〇我ヲタカレヨト云テ蘭相如
 〇規ル〇入蚤〇モモ〇入叢〇春
 〇柴〇春遠獨

荆

櫻

一枝〇一朶〇一樹〇一株
 〇對山〇欲然〇發〇秋
 〇此錦〇一珠〇欲發〇欲開
 〇西蜀〇愛金〇石柚
 〇金〇嗜魚〇味毛煮〇煮春
 〇煮山〇斲煮〇碧潤〇香荷
 〇善作〇以和〇待調〇藜藿
 〇蕞菜〇小人〇一杯〇作相
 〇相塩梅〇沸池〇修箭泉金
 〇相等相也〇沸池

由

二

轉

笙

○瓜瓠ノ○憶鱸ノ○錦帶ノ○香聞ノ
 巧奏ノ松風ノ○葉底ノ○鶯也○鶯言ノ
 水底ノ歌蛙ノ兩部ノ○紫陌ノ○鶯也○曲ノ
 玉ノ○如鼓ノ○坐吹ノ○紫鶯ノ○寄ノ
 遠吹ノ○似鳴ノ○巧吹ノ○弄鶯ノ
 長短ノ○短長ノ○對秋ノ○向也
 伴也○對書ノ○對夜ノ○對燭ノ
 一夜ノ○短灯ノ○鼠上ノ○壁ノ
 ○壁掛ノ○上灯ノ○鼠鼠ノ○暗長ノ
 風雨ノ○燭鎖ノ○粧ノ○

檠

對

枰

一局也○對空ノ○雷落ノ○落碁ノ
 夜闌飛雹ノ○碁碁石也○數点ノ○星碁ノ○得
 一ノ全也○對紋ノ○向楸ノ
 掛銅ノ○樹頭ノ○樹頭ノ○初日ノ
 ○日掛ノ○敲瓊ノ○樹頭ノ○初日ノ
 冠也○綴珠ノ○愧替ノ○淚滿ノ
 ○垂華ノ○盡冠ノ○流血塗草野ノ○李ノ
 誰諱ノ○天地日流血ノ○灌我ノ○滄浪ノ
 么水清以

纓

鉦

瓊

雪鋪ツラ○散瑤ツラ雪也○六出ツラ雪也
 ○一片ツラ雪也○漏寒ツラ林月ツラ押○尾
 鋪ツラ○尾上ツラ鋪ツラ也○霜ツラ○月掛ツラ
 ○一鈞ツラ月也ツラ鋪ツラ○僉明ツラ○為素

鎗

煮山ツラ○煮川ツラ○半外ツラ煮山川ツラ内
 ○手似ツラ鼻以烟窓ツラ○拆厨
 ○煮藥ツラ○煮魚ツラ○照破ツラ○入
 茶上ツラ○月入ツラ

旌

卷旗ツラ倒上毛望上毛植上毛万ツラ○倒風ツラ○
 卷懸ツラ○苦作ツラ旗卷ツラ○舉心ツラ○

觥

望弓ツラ○揖降ツラ○百尺ツラ此時遊子
 中○風中ツラ○信客ツラ○把蜺ツラ千騎風
 ○逐雙ツラ
 索酒ツラ○花下ツラ○舉船ツラ船ナリノサカ
 花下ツラ○舉瑤ツラ○一巨ツラ○洗破ツラ
 ○溢杯ツラ神功ツラ○酌兕ツラ彼詩○
 舉酒ツラ

明

東啓ツラ有上毛○以遲ツラ○向黎ツラ○是
 文ツラ○暗中ツラ○白髮ツラ○有夜ツラ也杖

補玉露後集 卷三

○夜松ノ松火ノ○不常ノ秋天ノ○柳
○眼ノ烟ノ取ノ○夏喪ノ子夏ノカ子ノ死ノク
○光較ノ○秋月ノ○赤心ノ○入窓ノ
○月地ノ○月斜ノ○霜月ノ○坐待ノ
○待月ノ○照水ノ○照眼ノ○朝日ノ
○星月ノ○天高ノ○夜哥ノ○半楼ノ○輪ノ
○半輪ノ○落日ノ○孤月ノ○長沙ノ○向誰ノ
○百花ノ○柳暗ノ○春色ノ○江山ノ○對月ノ
○秉燭ノ○礙月ノ○過清ノ○對月ノ
○漢月ノ○水如ノ○盧照隣ノ

月照

○水ノ瓜地ノ○別ノ水ノ涿ノ水ノ○日月

○天氣ノ乾坤ノ○李ノ○金天ノ華岳ノ○杜

平

○天下ノ○國家ノ○家國ノ○盡太ノ

○話昇ノ幽鳥ノ○賞清ノ○訴不ノ

○物皆ノ○物僉ノ○江水ノ○春

○王道ノ○暮雲ノ○千里ノ○萬

清

階一以レ天得レ困一○水至レ臨テ汲ム○
 汲深レ自臨レ釣レ師一○北窓レ繪ル其レ温一
 繪雪者不レ鶴一○守獨レ欲ス夏レ而レ温一
 能レ○句句レ○心自レ○竹獨レ夷レ齊一
 誠一○雪月レ○似梅レ○最忠一○
 沒世レ忠レ俱一○身中レ乎道レ之レ清一注レ合一
 話一○風霧レ曉池一宗元一○霜氣レ○
 萬壑レ○氣色レ地廣一○枕簟レ
 衣乾一○月影レ天上レ秋氣レ近一○萬
 里一關門一○氣不レ○宇宙一○玉

横

里一長江一李一○水壺レ○作聲レ○寒
 潭一湖上一○池水レ○荷花レ○
 寒梅レ○玉骨レ梅也一○水肌レ梅也一
 ○一水レ○碧流レ○心更レ○雪後
 梅也一○雪裏レ梅也一○烟水レ○白
 露一○露華一
 笔縱レ自レ毛一○一劍レ秋空一○終日
 雁陣一○大江レ○雲已レ○欲

榮

雲上○山幾ノ○浮雲ノ○雪縦ノ○
銀河ノ○遠山ノ○河漢ノ○雁縦ノ○
○雲烟ノ○舟舫ノ○野渡無人
有電ノ○辱與ノ○辱兼ノ○獨坐ノ
○分外ノ○獨占ノ○人間ノ○晝錦ノ○夢中
○夢裏ノ○木向ノ○一歳ノ○一
枯ノ○一歳ノ○桃李ノ○争春ノ○華
袞ノ○袞龍ノ○御衣ノ○草木ノ○被恩ノ
草木ノ○賜ノ○夏ノ○云ノ○紅花ノ○草生ノ○木
月令ノ○百花ノ○仙草ノ○發春ノ○木

精

菊花ノ○湖明元是
花ノ○務研ノ○食ノ○露水ノ○花ノ○象
○飯青ノ○仙人ノ○食ナリ
○宜識ノ○
是尤ノ○是最ノ○不厭ノ○膾ノ○細
論語ノ○太陰ノ○月也○太陽ノ○日也○
群陽ノ○天也○學業ノ○義不ノ○義

盈

月爲ノ○月衡ノ○已上
○道虧ノ○道惡ノ○道變ノ○淚
○如執ノ○執虚

山珍異書

百六

盈

○器易
○人上
○溝澮
○水皆
○自輕
○是蟾
○丹也
○花滿
○客思
○日虛

程

○已是
○千里
○任木
○問去
○數王
○入水
○入

輕

○案度
○月令
○千萬
○數十
○問前
○問歸
○萬
○幾客
○不計
○幾形
○功曹
○雲樣
○身如
○皇
○百念
○色
○蝶身
○風輕
○柳絮
○去雁
○草芥
○白鷗
○夏着
○愛身

傾

○以多テトレ此レ彼レ因テ稀ク見ル貴ク身ヲ○
 落花リ○浮雲リ○柳絮リ○身世リ
 ○天地リ○太山リ○意重ク○一風リ
 ○帶風リ○落照リ○一葉リ○舟也ノ○蝶リ
 舞リ
 落月リ○月已リ○欲西リ○一座リ
 ○卷海リ○波濤リ○吹リ○唯耳リ○人國リ
 一トモ○欲城リ○美ク人ノ○一顧リ○川入リ
 城再顧リ○字歌リ○酒杯リ○杯リ
 國李天人傳人○酒リ○亦心リ○將期リ
 酒リ○碧圖リ○荷折リ○金盃リ○金樽リ
 重欲使リ○御酒リ○金盃リ○金樽リ
 別緒リ○壺自リ○不血盡リ○與誰リ
 謝眺リ○壺自リ○不血盡リ○與誰リ
 ○金盤リ○落月リ○肝膽リ○談笑相逢リ
 王曾リ○一樽リ○坡リ○肝膽リ○談笑相逢リ

并

賡

別緒リ○壺自リ○不血盡リ○與誰リ
 謝眺リ○壺自リ○不血盡リ○與誰リ
 ○金盤リ○落月リ○肝膽リ○談笑相逢リ
 王曾リ○一樽リ○坡リ○肝膽リ○談笑相逢リ
 難合リ○四者リ○良辰美景賞心リ○魚モ
 不アハセ○不アハセ○二難リ○四美具リ○魚モ
 ○佳興リ○適與リ○千愁リ
 韻難リ○難韻リ○向共リ○向載リ
 ○自相リ○野人リ

轟雷軸 | 還喧 | 雷軸 | 輦輿

成獨老 | 波瀾 | 文章云也 | 乘國 | 集太

詩已 | 詩未 | 句句 | 四韻 | 韻俱 | 屋粧 | 金長恨 | 不

物玉 | 格七 | 步詩 | 道初 | 翠織 | 春服 | 既春 | 論語 | 不

一夢 | 事功 | 功用 | 道初 | 翠織 | 春服 | 既春 | 論語 | 不

嶸氣 | 嶸嶸 | 嶸嶸 | 嶸嶸

駢面 | 沫唾 | 咀吞 | 面如 | 赤色 | 也韓 | 錦斑 | 星淨

縈水 | 回利 | 名柳 | 線綠 | 沒馬 | 毛韓 | 玉鼻 | 天公 | 新頰 | 坡馬 | 詩

萌竹 | 將筍 | 又寄 | 作千 | 里坡 | 註筍 | 也蕤 | 薑野 | 漸孝 | 已心 | 之

○草木 | 同 | 天地和 | 萬物 | 動

○平天

青

醒呈笋琤

解宿一心如一作狂一風折一

瑞光一竹根一百恠一歐陰一

彈鳴一吹風一四角一李

玉琤一韓泉響一風一秋声一半夜響一

寒琤一前溪忽調瑟一孟郊一

青 第九

仄字加黑圈

青

山尚一愈一更一松獨一竹一柳深一

柳眼一山送一兩一排闥一梅一

改一改一黃梅一紙樣一草一

新一草色一春一疊一亂一春山一

十二一嶺一嶺一鴨頭一水一色一

兩鬢一是丹一畫也一

入夢一卿一家草一昭君一海一

庭

東東 | 鷹也 | 燈色 | 阮眼 | 眼為
 下下 | 阮籍能 | 貫銅 | 錢也 | 四時
 松也 | 柳 | 楊水 | 塞草 | 遠山
 柳梢 | 冬夏 | 松梢 | 生 | 天地
 曉岫 | 山長 | 柳條 | 湖外 | 荅痕
 潮來 | 維 | 草新 | 湖外 | 荅痕
 一樣 | 水回 | 湖外 | 荅痕
 鯉趨 | 日學 | 論 | 來訟 | 詩詔
 落秋 | 落葉 | 風 | 花滿 | 葉上 | 草
 月洞 | 湖也 | 月半 | 月過 | 立
 孔 | 三 | 千 | 弟子 | 前 | 花後 | 曲 | 名也 | 滿

亭

亭上 | 月滿 | 風滿 | 空園 | 露
 亭 | 遊 | 亭 | 月中
 一長 | 邀月 | 馬子才 | 睡眠 | 東
 作 | 百花 | 牡丹 | 月半 | 憶
 離 | 別路 | 五松 | 八景 | 宿鷺
 一 | 拆柳 | 五休 | 一 | 四雨
 一 | 既雁 | 入茅 | 坐 | 入山
 一 | 草 | 出東 | 入南 | 有紅
 一 | 借景 | 眉州 | 牧牛 | 醉

青

補珍器器下

百折

汀 櫺

翁 一 飲 湯 永 叔 湖 上 醉 眠 韓 留
虛 一 戀 月 同 數 驛 一 風 帆 出 一 暮 止
一 望 雲 一 沽 酒 同
入 柳 一 出 一 立 一 入 蘋 一 入 蒲 一
入 釣 一 入 鷺 一 入 蓼 一 入 蘆 一 畫 寒 一
入 鶴 一 入 者 一 入 鬼 一 入 過 一 入 長 一 入 徹 一 入 漁 一
花 磬 一 望 遠 一 月 滿 一 立 晚 一
滿 沙 一 雁 一 菰 一 白 滿 一 芦 花 一
入 寒 一
入 疎 一 清 風 吹 葉 一 月 虛 一
入 度 窓 一 入 牖 一 透 戶 一 傍 短 一

溟

一 滿 風 一 照 書 一 上 朱 一 透
書 一 映 曲 一 影 入 一 花 一 覆 曲 一
綠 陰 一 照 影 一 皎 如 明 一 收 一 照 疎 一 月
眠 風 一 暑 夕 一
一 威 一 四 海 也 天 一 杜 一 及 一 入 海 方 一
魚 北 一 徒 南 一 北 一 有 魚 其 名 日 一
一 謝 莊 一 鵬 處 回 首 一 出 東 一
入 西 一 破 滄 一 踏 圭 一 泛 重 一

袖珍畧卷一
百廿

肩

訪若ト入ト髮ト出ト毛ト至ト憶ト掩ト○訪函ト○
訪禪ト○訪雲ト○訪松ト○訪吟ト○
○訪柴ト○訪山ト○憶ト○入ト靈ト

○霧半ト○領ト○祭ト○心ト○戸ト
不ト○傳ト外ト○明長ト○韓蠅ト○

廷

朝ト也ト○拜ト天ト○入ト朝ト○出ト關ト○
○祝ト堯ト○向ト虞ト○辨ト虞ト○碎ト肉ト○

齡

○與ト我ト○祈ト百ト○與ト九ト○玉ト劫ト時ト夢ト也ト○
○與ト我ト○龜鶴ト○齊ト鶴ト○祝ト龜ト○
○憶ト椿ト○八ト千ト○祝ト壽ト○尚ト弱ト○
○惜ト壯ト○三ト十ト○削ト頰ト○每ト世ト○

螢

丁

之ト○祭ト雅ト○慰ト晚ト○老ト年ト也ト○思ト
○暇ト○樂ト福ト○學ト延ト○愛ト長ト○
○慚ト百ト○適ト悵ト然ト○寄ト餘ト○韓ト吾ト其ト○學ト

延ト○辛ト苦ト○無ト白ト○往ト來ト○古ト文ト○依ト丙ト○火ト

○囊ト聚ト○車ト胤ト囊ト○讀ト書ト○
○守ト窓ト○空ト屈ト○一ト孤ト○入ト衣ト○
○已ト五ト○飛ト○五ト飛ト○杜ト五ト年ト○云ト也ト

螢

螢

神珍異書下

卷十三

星

僧入定 ○雲又リ ○愛夕ツ ○向夜ニ
 ○十月ノ ○殘生 ○韓龜鑑 ○追ツ ○漸
 疎リ ○厭殘 ○把ツ ○草中 ○只
 只ツ ○下小 ○只如 ○撲流
 輕羅ノ ○木上 ○照 ○入
 ○曙分 ○韓列宿 ○簾外 ○飛
 何遜 ○草化 ○昭
 三四 ○若流 ○一
 訝飛リ ○螢也 ○度水 ○髮
 髮ノ ○憶双 ○牽牛 ○織女 ○思織
 也 ○硯 ○函 ○出 ○戴 ○早朝 ○他 ○出 ○スル

延

靈 霆

云ラ ○侵曉 ○出 ○侵 ○早朝 ○出 ○見
 ○避文 ○和南斗 ○是繁 ○文如 ○府
 倒列 ○和銀河 ○少微 ○荀仲 ○夜
 見客 ○數 ○有殘 ○卧 ○見
 織女 ○牽牛
 聞雷 ○耳 ○驚 ○祭 ○迅 ○震 ○法
 ○畏 ○奔 ○厭 ○蚊
 祝ニ ○天 ○地 ○有 ○神 ○稱 ○仙 ○有
 生ノ ○仰 ○英 ○憶 ○湘 ○娥 ○皇 ○女 ○英 ○也

翎

羽鳳凰ノ隨鶴ノ不梳ノ破病鶴ノ
入蝶ノ愛班ノ鴛鴦ノ泛孟ノ曲水ノ
長毛ノ引絲ノ舉雄ノ白雲ノ鷺也ノ
舒玉ノ刷霜ノ雪毛ノ祭劍ノ雁也ノ
困茲川ノ是曜ノ日也ノ通仙ノ六碗ノ
月也ノ飛爽ノ天門ノ夜開ノ朝百ノ
物ノ書秦ノ惟人ノ徒河ノ長夜ノ簡文帝ノ
饒英ノ此地ノ金碧ノ路ノ陳子昂ノ是圓ノ
涕相ノ身ノ流ノ鼓瑟ノ相ノ鼓ノ愛素ノ
露也ノ物甚ノ是山ノ水毛ノ萬ノ

形

聽

也ノ浴霜ノ同ノ
影與ノ兼毛ノ犬吠ノ方ノ犬吠聲ノ句ノ
載以ノ已忘ノ刻蟬ノ似鶴ノ
愧我ノ吾毛ノ影隨ノ君如ノ妾如ノ水兮ノ
浮萍ノ衛吾ノ衆補ノ李ノ視無ノ聽于ノ
側耳ノ知道ノ仰而ノ南面ノ
馬仰ノ伯牙ノ鼓琴ノ是真ノ驚ノ
冢ノ聳清ノ達天ノ魚出ノ

醒刑

人僉レ○我亦レ○以心レ○枕上レ
 ○不忍レ○驪歌愁來レ○不甚レ○哀怨レ
 ○讎レ○微風レ
 有典レ○法度レ○有天レ○有儀レ○明
 政レ○甚レ○奈レ○長嚴レ
 我獨レ○梅レ○松レ○愁盡レ
 睡初レ○始レ○如レ○似醉レ○宿
 酒レ○醉レ○酒頓レ○竟レ○利名
 ○恨先レ○遺恨レ○酒未レ○酒
 已レ○醉眼レ○夢竟レ○喚酒レ
 春風レ○為誰レ○醉舞レ○片時レ
 醒刑

腥

不醉レ○終日飲淳酒レ適
 太羊レ○食魚レ○君賜レ○其政レ
 ○如脫レ○去惡レ○厭銅レ○吾自レ
 錢レ多レクモ子テ銅
 似浮レ○名利レ○似雲レ○人生聚散レ
 似レ○水レ○水上レ○湖レ○水中レ

萍

也レ○水面レ○水上レ○湖レ○水中レ
 ○半池レ○採白レ○粘枯レ○似
 錦レ○着綠レ○柘輕レ○見青レ○似
 ○若流レ○艇如レ○釣艇レ○我風

鐘杵也。○如寸。○摧撞。

經筵

洗心。○易也。○誦茶。○換鵝。○老子。
王羲之。○老子。○醉六。○誦佛。○幾過。
鹿聽。○蟬聞。○道飽。○幾度。

鈴

夜聞。○兩霖。○細也。○護花。○鳥。○金。
○合歡。○一曲。○聽檐。○響金。
○菊芬。○菊金。○玉。○酸鐸。

屏

風音。○孟郊。○花上。○夜雨。○斷腸。
長恨歌。○韵流。○仙風鏘然。
遠近。○山列。○列畫。○遠近青川。
○白雲。○為枕。○青山白雲。○花鳥。
○水晶。○雲母。○入銀。○牡。
○丹。○鴛鴦。○翡翠。○對石。
○肉。○楊國忠肥兒女。○云。○空。
畫。○銀。○銀。○雲。○滿空。○氣。

神珍麗卷下

金百五

瓶

酒半一毛。二兩一。二合一。入ス
夜上。小杓分。江口。如言。添氷。對ス

花上。敲銅。陰井。月入。添氷
花也。汲銀。水作。花

酒上。今已。社也

榮

月上。影也。鏡也。月清。松下。明也
燦光。燈下。星下。明也

馨

香上。馬蹄。踏花。姓名
香上。馬蹄。踏花。姓名

香上。馬蹄。踏花。姓名

停

手不。倚岸。淮舟。不能。風

舞腰。酒盃。野騎。翠蓋
無斬。松韻。松風。玉漏

由珍。各目。下也

日風。德惟。惟德。隔浦
籬毛。只寧。如此。有遺

百花。名素。御炒。艾荷

吟咏。醉竟。怪花。春蘭

王列。美竹。潤也

不能。倚岸。淮舟。不能。風

舞腰。酒盃。野騎。翠蓋

無斬。松韻。松風。玉漏

擗
莊子

寧

已平到一漏刻ノ曉ニ○已安最上甚上是上
 清天得一以清老子一以清○
 下好居ノ○樂國邦上○惟道也
 枕帶身欲一社稷○也只
 千垂從來心不一心無一瞿善
 露一○
 望秋葉也一髮凋一淚空一雨
 飄一○
 霜葉柳上楓上○露先一○淚上○菊
 韓一

零

冥

舩

雨一一鴈上○識一一仰蒼一天也
 天下一○天晦一○一沉一○
 是焦一○海ノ○
 天際一○紛眇一○川原一○入高一
 崇山一○樹攬一○
 花一○
 舟也一○引越一○
 空一

舩

垆

肩

銘

溟

具

神珍畧字下

在郊一不異一夫如有此一花林一秦

郊一

門長一戸少一外一自掩一

月下博一白雲一山寺一叩禪一

洗碑一雨一座右一

天威總四一

具一溟一銘一肩一垆一

蒸登

第十

乃字加里圈

蒸

又薪一更薰一更樵一水雲一

降一雨一成飯一沙成一自煎一

厭鬱一臥炎一貧一祭暑一

洗煩一南薰一南風也一手自一紅

霞一川原一紅一氣鬱一衰年正昔病

須一杜一苦炎一七月六日一避暑一

乘涼一

瘦信

木

八噉カの冷レ於レ一輪ニ
 〇冷如シの冷有レ〇夏飲ム〇十ニ
 〇出ル〇覆ハ薄キ〇至リ堅ニ〇履ハ霜ニ
 〇躍リ出ル魚也〇火消ス
 〇泣ク〇以テ語ル〇淡ル寒シ〇酒
 〇不聽カ〇ホホシ〇冬飲ム〇酒
 魚上ル〇清如シ〇君願始生鬚鬚〇如
 懷カ長風入短袂李〇踏層層〇松架望青
 壑安得赤脚〇夏簞〇思分分〇淚成
 晉書羊祜死武帝素服哭之甚哀是
 日天寒帝涕霑鬚鬚昔昔焉

陵

作レ丘ニ〇五年ノ〇谷ニ為レ〇皆墓ニ
 〇因ル丘ニ為レ高ク〇肉如シ〇左傳有

鷹

一蒼ニ〇愛白ニ〇鞬上リ〇下鞬ニ
 脫カ〇如シ養カ〇似シ飢ニ〇呼ル野ニ
 見ル秋ノ霜ニ

鵬

化レ為レ〇稱ス太ニ騎ニ〇万里ノ〇鷹鳥
 搏シ〇北海ノ〇九霄ノ
 厭シ蒼ニ〇千里ノ〇驥尾ノ〇鈔
 逐シ王忠性急〇過耳〇若シ飛ル

蠅

逐シ王忠性急〇過耳〇若シ飛ル

僧

如名譽過耳如。劍憎一。十月一。轉多一。
 如每愁夜中自足一。蝟一。
 水一。有一。一閑一。兩毛一。一兩一。一雲一。
 雲堂一。水雲一。行脚一。且過一。是身一。
 如一。坡一。在家一。火宅一。私無安一。猶一。
 一胡一。為聖一。一茶一。一狂一。一孤一。
 一胡一。天竺一。一吟一。一孤一。
 一胡一。野狐一。破戒一。戒一。五戒也一。
 一胡一。野狐一。破戒一。飲酒邪一。也一。
 盜殺生一。夕陽一。掃葉一。對一。對一。
 門一。七百一。白髮一。對一。對一。
 月下一。僧敲門一。野寺一。對一。對一。

朋

假友一。是交一。對酒一。詩上毛佳上毛一。
 一。鷓鴣一。松竹一。是益一。親上毛良上毛一。
 一。風月一。向友一。志一。忌黨一。
 一。君子一。孟郊一。月為一。通方一。還有一。
 一。半曲一。百年一。三折一。良醫一。知為一。
 一。良醫一。是股一。近臣一。不橫一。並坐一。
 一。禮記一。曲枕一。亦在一。其中一。樂一。
 一。是賢一。與爭一。謝本一。是無一。
 一。又多一。有才一。稱異一。蓋世一。

肱

能

曲終見方六

卷之三

神珍寶卷

卷二十一

千里馬也。有柯也。拙匠也。學業醇儒。富社。無藝也。舉才也。

務不嘉善。

憎登

喜年。我獨也。姓名也。月也。從善。路也。穀不。言。赤也。日。生也。有愛也。見汝也。誰敢也。甚可也。應也。世皆也。

人貪也。

昇

朝也。一鏡也。月也。太雲也。待。鳥飛也。日東也。載上也。信脚也。一輪也。月也。日影也。歷。

憑

階也。如也。詩天保如月之。點無也。我不也。寄書也。使人也。物難也。我何也。君莫也。若無也。朝聖情常有眷也。客念也。風土御思也。接雲也。

張九

懲

可也。以也。怨也。有所也。有也。大戒也。自也。莫也。止也。勅也。敢不也。更也。不也。尚也。每也。

矜

自也。

由也。

卷二十一

譽

與應同。○不魯。○有誰。○憾不。○就其。○其語。

藤

岸上。○此溪。○刺檐。○古井。○有紫。○老毛。○掛寒。○垂古。○有亂。○對蒼。○照松。○醉釣。○酒ノ。○七尺。○杖也。○携瘦。○杖也。○有赤。○同。○五年。○同。○挑月。○同。○是暮。○用ニタヌモノヲ。○閑葛。○月掛。○秦州游。○漫寒。○血整。○危檐。○醉。○不知南北。

綾

鳳花。○十花。○臥青。○鶴紋。

稜

見高。○南山。○見山。○木落。○月。○減。○雲來。○刀劍。○秋月。○筆法。○有鋒。○筆法。○月半。○雪眉。○号模。○蘓味道。○竊藏。○ハイカリヲアラ。○白帽。○簪。○ハサミヲ云。

繩

木從。○則正。○政結。○上古。○有長。○テ約束ト。○セナリ。○既無長。○有長。

○如引カト東風東風○轆轤轆轤○百尺

○治乱乱ト如乱民ヲ治ス○着朱朱ト○若年若年

○繼以繼ト帶絶帶絶○引玉引玉ト日也日也又

○按糸按糸ト琴也琴也月下月下○兩如兩如ト蓬葱蓬葱高

○係係ト月月○魚細也魚細也○寒可寒可ト魚上魚上○五湖五湖ト○屢

掛掛ト○待魚待魚ト林居林居着着蚊蚊穴穴○寒可寒可

下下其下其下古秋水古秋水○魚可魚可ト憶憶昨河失昨河失

有有鮫鮫ト古秋水古秋水○魚可魚可ト道平原道平原

鳥網也鳥網也○鳥避鳥避ト飛上飛上○張羽張羽ト鳥

可可ト鳥掛鳥掛ト人上人上○雁避雁避ト淮南子云銜芦

矰

罾

燈
紅

燈 登

而飛而飛以以繳繳

笠也笠也○見兩見兩ト行着行着ト○倦擔倦擔ト

着着篋篋トトトト

讀書讀書ト○掛書掛書ト○一夜一夜ト殘上殘上連上連上

寒上寒上雪雪○對青對青ト○十年十年ト學文學文ノ夏上夏上

湖夜雨湖夜雨ト○不魚不魚ト恰恰蛾蛾ト○五更五更ト

挑曉挑曉ト○挑漁挑漁ト○不夜不夜ト○不燒不燒

ト○大智大智ト桃桃ト○若風若風トモロキヲニ

般若般若ト○挑法挑法ト滅滅ト○月下月下ト○壁

袖珍器筆下

全卷三十五

層

上○壁掛○窓存○對孤○
 漏船○不盡○蛾赴○夕而○
 ○竊隣○借毛○遠毛○遙見○
 香○一村○亂春○風起○
 枝○對寒○百歲○
 孤○如風○
 九霄○雲半○
 ○玉作○十二樓臺○白雲○塔七
 ○戀碧○綠成○作毛○徑幾
 ○第一○九方○幾○花萬
 誰人與脫青羅帳
 着吐高萬

興

里○城僅○紅千○
 碧○山○陰○樹○樓○雲
 漢童○如多漢室○書序○老病○亦霄○
 ○是中○未兩音也○報晨○
 莫載○有衰○奈毛○有塵○世
 塵○忽雲○不敢○莫能○
 病○忘寐○推忠○浪不○
 曠晨○忽知○
 三月松少步
 韓○

勝ハ平
夕之八平

凝

最嚴天脚令○暮烟露已忽

○香已露已寒曉海煙

○煙光山紫古文而暮海煙

增

氣益物毛白髮殺氣喜上下

○酒價物長水方月色

勝

○寒氣紙價定百百

○恨未遊人定百百

曾

嘆何林下見一人○睡何一

○記吾云ノ我也來未酒

○得玄玄孫曾孫也

弘 崩

道能至道道恢至書一

○有岸山已岸

崩參尋句下

三十一

庚身有之

棚

騰

兩猿ル連臂レ 鳳騫ス章罷レ 更信レ 失飛ラ落崖レ 勢似ク見說レ祝壽レ 攀天レ

稱

孝義ノ平晚節ニ嬉遊間ニ 毋レ得ル民ノ論ノ不可ク 孟郊ノ 共嗟レ 答レ 漂

膺

獨拈レ懷慨レ陸稅ノ 氣填ニ元暉ノ難レ再得ル李ノ 酒酒ノ 孟郊ノ 獨撫レ詞殫レ

仍

簿書ノ來相レ何急ニ 臘味ノ蟻浮レ仍レ

升

寒氣ノ凜凜ニ 曹昆ノ米五ノ倉ノ日余ノ太

護

南池ノ經雨ノ時ノ熟ニ

澄

爽氣ノ高秋ノ江浦ノ天河ノ元自ノ白ニ 向來ノ 斲清ノ月影ノ

物珍異者下

百三十八

補珍異卷下

卷下

州

輕薄桃花花 ○萬古古 ○釣碧一坂卧
 川同 ○繞双一 春江一 ○星漢一漢水
 秋永一江中 楓林散一 儲光義一 水回一
 ○臨碧一 是安一 若比君心一 深天一
 四百一 枝那一 六六一 日本一 入水一
 ○及光一 烟海一 國ノ夏一 西國一 轉一
 皇一 入都一 出也一 目也一 春色一 關一 山水一
 一 ○酌青一 酒一 從夏一 間伊一
 甘上毛皆曲一 ○柳柳一 柳子厚也一 柳一
 ノ名ナリ一 ○入東一 出上毛去一 ○入西一 ○入南一

洲

丘

○入北一
 白鷺一 ○荊荻一 ○入芳一 過上毛度一
 在河一 関関一 雉鳩一 詩一 問芳一 入上毛愛一
 用元ナリ一 ○水蘋一 ○百花一 ○綠水一
 一 ○飛沙一 胡雁一 李一 ○杜若一 ○落雁一
 一 ○魚鳧一
 雪如一 積雪高一 ○成古一 晋代衣冠一
 ○追聖一 乘釋一 孔子ナリ一 ○入蓬一 蓬菜一
 也 ○入三一 蓬菜方丈瀛州一 ○狐首一

曲珍異卷下

卷下

陬

賞孟正月也 ○ 搖遠上 ○ 嶺海上 ○
下庭上 ○ 葉上 ○ 在海上 ○ 極上 ○

秋

入上 ○ 幾春上 ○ 似三上 ○ 如上 ○ 不見
迎素上 ○ 一枝上 ○ 朵上 ○ 十五上 ○ 四十上 ○
白露上 ○ 野菊上 ○ 籬白上 ○ 水國上 ○
道傍上 ○ 千歲上 ○ 年上 ○ 雪千上 ○ 所
里上 ○ 幾夜上 ○ 夜夜上 ○ 法堂上 ○
一葉上 ○ 一片上 ○ 逢上 ○ 仁上 ○ 月上 ○ 八
千上 ○ 歲上 ○ 為上 ○ 祭悲上 ○ 氣橫上 ○
雁度上 ○ 漢宮上 ○ 草堂上 ○ 春又上 ○

半

○ 一上 ○ 月上 ○ 五上 ○ 月上 ○ 六上 ○ 上上 ○ 白髮上 ○
我先上 ○ 白髮上 ○ 愁在上 ○ 又逢上 ○ 遇
○ 心上 ○ 上上 ○ 秋上 ○ 字上 ○ 似春上 ○ 文章上 ○ 波瀾上 ○
一鳴上 ○ 蟋蟀上 ○ 天地上 ○ 枕簟上 ○
○ 樹上 ○ 西風上 ○ 幾經上 ○ 故園上 ○ 煙雨上 ○
○ 驚上 ○ 早上 ○ 悲上 ○ 哉上 ○ 為上 ○ 氣上 ○ 也上 ○ 宋五
○ 碧樹上 ○ 寒蟬上 ○ 玉露上 ○ 傷暮上 ○
懷上 ○ 髮上 ○ 先上 ○ 白上 ○ 我上 ○ 度上 ○ 三上 ○
客驚上 ○ 滿上 ○ 自上 ○ 四上 ○ 壁上 ○ 滿上 ○ 庭上 ○

鷗

○不勝又恐芭蕉
 一白素毛閑毛
 睛毛曉毛
 ○伴白毛
 ○戀草眠毛
 枯荷折葦毛
 ○双白滄波
 ○逐浪輕搖
 造立春
 鍊老
 二用ユルナリ
 野放林之野
 騎士
 風馬及也
 桃書
 李傾沙
 下沙天地
 自在似
 猶有
 人好愛
 毛海
 毛江
 毛浴
 毛晴
 毛對

牛

鳩

留

回カ
 見青老子
 牽有
 喚雨
 注共工
 北柳曹植
 則呼婦
 雨則逐
 馬也宗ノ馬
 是華周ノ穆王
 跨黃
 如意唐
 是九リ
 歌牧ト
 散閑去
 望青ト
 有白リ
 是方ト
 可行
 有鳴ト

神珍異書

卷之三十四

福珍更

三

蟬

似蟬長生無得者舉
○董蟬借問

侯

作諸上○仰公上○此上自將千行
○五片上○醉鄉上酒也○始作上○朝
即墨上○硯也○未成上○各稱上○朝
諸上孟子上○松滋上墨也
君子上○是好上○廼搜上選甘泉上
索偶

儔述

周孔上○周松上○韓柳上○韓退之上○無匹
○亦堪上○非我上○是吾上○誰

睥

與上○無侶上○携同上命友上生上之
所嘆上○真空上○晚定上崔李上交上○雲鶴
宜與上海人上狎上○屬吾上
舜兩上楚上項羽上モ重瞳上ナリ○主上青
○着詩上○各双上○兩眼上○映書上
○是金上鷹鳥也星上○只電上義上ナリ
○凝吟上○醒睡上茶梳上澆上○窠上双
被髮上○巨劍上○被上

三

三

林深
敢輕
忘暗
報

留

風景
似柳
自扶
挽不
任去
上
頂刻
截髮
抱靴
履
只形
神性
十
月
為魚
花君
月
雪
慙輕
○慙遲
淹
各請
黃栗
○慙栗
黃栗
波滯
風水
無定
李
久掩
樂聲
難久
為
詩
敢因
逃酒
去
坡

愁

更
五斛
夜夜
一片
千於
搗鄉
寒杵
帶淺
兩點
春山
燕語
語春
又燕
山喚
江山
日日
畫出
○能療
兩野
翠黛
美人
○慙澆
箒掃
酒
○夕陽
使
蝶
鳥
○錢買
酒
破
送春
客心
自髮
○酒
別離
借花
滿目
秋景

憂

憂

○一皮ト○醉消スラ○琴曲ト○無限
 一合ト散客ト○蟾結ト○峯色ト○江声ト○濕
 春ト床疎南ト○不禁ト身老ト
 百消ト消百ト○有近ト自買ト
 ○移我ト○以忘ト○愛生ト人從ト
 ○壯去ト○点無ト○是朝ト○千歲
 ○杞國ト杞國ト者カ天カ崩ラキト
 慙離ト○奈樂ト○万般ト○望雲ト
 ○心リト傷ト之楚詞ト書消ト樂
 古文ト散平ト之陽村

偷

閑幾ト九衢塵裏ト○野後ト果熟ト
 鑿壁ト匡衡壁ト鑿テ隣ノ火ト○發奸ト
 ○有三ト詩ニ一トト云トアリ語ト意ト
 人ナリ意ヲ又スハ中又ス人ナリト○走群ト
 向壁ト燈光ト○狐裘ト○蝶巧ト
 花香ト活法

謀

君ト小人ト○道能ト○道不ト
 ○為善ト有疑ト○柳嘉ト○稻梁ト
 君有隨陽雁ト○與仇ト○出奇ト
 各首ト

○與婦ト○竊運ス○無遠キ○論過シ

買○得陰シ

囚

欲鳥リ○紙浮リ○任命シ○剋○五里ト○

作狐ト○被入リ○免官ト○厭籠ト

○坐書ト○半生ト○**柳**○自首ト○朝為青雲客暮作客

○自拘ト○空巢ト○有芳ト○香

羞

外珍ト○列鼎ト○美食ト○有ト○尤可ト○設

草ト○可晨ト○香ト○牛羊ト○見花ト

蒲ト○也ト○有度ト○吾底ト○尤可ト

○對人ト○我何ト○幾回ト○幾度ト○底

○最應ト○幾回ト○幾度ト○底

甚ト○何耐ト○小ト○未ト知ト

未識ト○長年ト○死辱ト○片時ト痛ト○**血**○

老可ト○向人ト

發ト○欲ト○入野ト○馬ト上ト

○歌ト○**杜**○高聲ト○寄詩ト○子為ト我ト

○醉中ト

自獻ト○無對ト○自相ト○欲賡ト

○較ト○自壁ト○言皆ト○雜ト佩ト

○水鏡ト○弱毫ト寫ト方景ト○**坡**

難徵ト○**厚**

○**厚**

酬

謳

○**厚**

榴

石也。○紅海。○得朱。○送緋。○
 ○賜絳。○十月。○臘月。○水精。
 ○結實。○有庭。○擘丹。○出
 石。○躑躅也。○折若。○同。○齒似。○

裘

五月。○照眼。○破。○著破。○隸補。○木綿。
 ○狐。○是重。○狐白。○日本。
 ○衣輕。○有麤。○雉頭。○翡翠。
 ○百結。○學為。○娘。○子。○禮。
 寒。○冬鹿。○右虎。○大狼。
 ○有春。○冬藏。○有兔。○隱居。○夏

甌

二月。○經葛。○年。○經。○云。○夏。○方。
 龍傳。○草。○畏。○鳥。○紗。○巾。○者。○冬。○方。○紫。
 緇。○倒披。○杜。○千金。○非。
 狐之腋。○粹白。○狐白。
 史記。○小盆。○地。○碧玉。○紫。○起。○茶。○歌。○中。○條。
 水。○雪。○枕。○中。○三。○四。○時。○飲。○酒。
 ○咬。○若。○雪。○茶。○也。○白。○茶。○也。
 繼。○馨。○焚。○膏。○繼。○馨。○以。○幕。○青。
 ○擁。○碧。○為。○畜。○來。○賣。○乞。○麻。
 上。○一。○證。○處。○天。○燈。○亮。

油

由珍異

百福

鉤

稚子リ○針作トト○作釣ル稚子ノ敲針
 ○釣詩ト酒也又風月○月為ト○曲
 如ト月○不作トト○本無ト大釣ト破
 自上下ニ風簾トカカトト○有直ト大公
 釣坡○持戒ト○魚吞トトト下簾ト○
 翡翠ト○日簾ト落日ト○釣魚ト作
 治法
 一釣ト小ト大ト魚ト蓮ト葉ト○引釣ト牽
 入上毛上浮上毛上繫上毛上掛上毛上○般若ト○外沉ト
 積ト言ト○皮ト○樹抄ト春江ト○所
 斛ト○是誰ト○是孰ト○載ト

舟

渡急ト○劔刻ト楚人舟ノ中ニテ劔トヲ
 其サニテ岸ヘ舟カトキテテカラトト九手トナリ
 銚ナルトニスルナリ
 越ト○胡ト越ノ者同ト○各方
 以ト錦維ト○怪藏ト魚入ト○何
 以ト詩注ト○孤客ト○見漁ト○漁
 翁ト○掉孤ト○獨夜ト○野人ト○
 木蘭ト行人ト○送行ト○休葉ト
 ○溪葉ト○泛虛ト

矛

及戈止止也。兩刃。○援天。○提
折。○忽折。○援。○肅戈。氣

鞬

鞬。○鷹下。○脫。○脫帶。○奔。○鷹
○公。○絡。○真珠。○

箒

○皆錦。○護衣。○行臺無。○有。○
○倚香。○

鞞

○送華。○見來。○兩隨。○
○無安。○志。○滿。○

稷

卧鉤。雲水。○挽行。○
○早。○自。○操。○

筭

○實。○數。○送。
○交錯。○借。○第。○

○花枝。○輸。○便。○替。○

浮

○柴門

○野池

○細竹

○夜臺

○府

○事

○長夏

○江村

○沈者

○泥

○府

○乾坤

○社

○不義

○而富

○且貴

○論

○若雲

○於我

○如雲

○論

○論

○論

○幾沉

○水

○白雲

○論

○論

○論

○桂香

○沉

○不能

○氣

○論

○論

○雪

○氣

○詩

○雨

○月

○白雲

○空

○見

○浪

○花

○幔

○卷

○江

○同

○春色

○山

○外

○圓

○起

○見

○露

○華

○水

○紋

○荷

○葉

○水

○紋

○水

○紋

脩

脩篁

臨水

坡

○可何

○識

其

周

○仰蒼

○周

○木

○從

○上

○已

○去年

○今日

○歲

○下

○十

○二

○六

○別

○腸

○車

○輪

○轉

○周

○公

○學

○召

○公

○周

○也

○四

○序

○歲

○月

○興

○也

○唐

○中

○宗

○也

○也

○也

○也

○也

○也

○也

○也

○也

○也

○也

○也

○也

○也

由

得自_レ上_レ詠_レ誌_レ ○ 識來_レ上_レ詠_レ誌_レ ○ 問_レ行_レ誌_レ ○
 ○ 歎無_レ上_レ詠_レ誌_レ ○ 觀所_レ上_レ詠_レ誌_レ ○ 問_レ行_レ誌_レ ○
 何處_レ上_レ詠_レ誌_レ ○ 一_レ子_レ上_レ詠_レ誌_レ ○ 學_レ業_レ上_レ詠_レ誌_レ ○
 許_レ也_レ ○ 土_レ笑_レ上_レ詠_レ誌_レ ○ 語_レ已_レ上_レ詠_レ誌_レ ○
 不自_レ上_レ詠_レ誌_レ ○ 欲_レ採_レ蘋_レ花_レ ○ 可_レ自_レ上_レ詠_レ誌_レ ○
 ○ 竟無_レ上_レ詠_レ誌_レ ○ 野_レ蔬_レ上_レ詠_レ誌_レ ○ 拾_レ新_レ上_レ詠_レ誌_レ ○
 野_レ蔬_レ上_レ詠_レ誌_レ ○ 拾_レ新_レ上_レ詠_レ誌_レ ○ 野_レ蔬_レ上_レ詠_レ誌_レ ○
 弄_レ輕_レ上_レ詠_レ誌_レ ○ 弄_レ春_レ上_レ詠_レ誌_レ ○ 舌_レ其_レ上_レ詠_レ誌_レ ○
 寬_レ上_レ詠_レ誌_レ ○ 是_レ芳_レ上_レ詠_レ誌_レ ○ 不_レ温_レ上_レ詠_レ誌_レ ○
 惟_レ德_レ上_レ詠_レ誌_レ ○ 草_レ葉_レ上_レ詠_レ誌_レ ○ 紙_レ衾_レ上_レ詠_レ誌_レ ○
 和_レ上_レ詠_レ誌_レ ○ 氣_レ漸_レ上_レ詠_レ誌_レ ○ 弄_レ香_レ上_レ詠_レ誌_レ ○
 霜_レ氣_レ上_レ詠_レ誌_レ ○ 清_レ上_レ詠_レ誌_レ ○

柔

稠

休

上_レ詠_レ誌_レ ○ 御_レ柳_レ上_レ詠_レ誌_レ ○ 翠_レ條_レ上_レ詠_レ誌_レ ○
 雪_レ霜_レ上_レ詠_レ誌_レ ○ 霜_レ雪_レ上_レ詠_レ誌_レ ○ 落_レ紅_レ上_レ詠_レ誌_レ ○
 山_レ上_レ詠_レ誌_レ ○ 歸_レ路_レ上_レ詠_レ誌_レ ○ 翠_レ帷_レ上_レ詠_レ誌_レ ○
 木_レ上_レ詠_レ誌_レ ○ 萬_レ木_レ上_レ詠_レ誌_レ ○ 背_レ百_レ丹_レ楓_レ上_レ詠_レ誌_レ ○
 川_レ上_レ詠_レ誌_レ ○ 鳴_レ蟬_レ上_レ詠_レ誌_レ ○ 落_レ月_レ上_レ詠_レ誌_レ ○
 陰_レ上_レ詠_レ誌_レ ○ 練_レ葉_レ上_レ詠_レ誌_レ ○ 練_レ上_レ詠_レ誌_レ ○
 兩_レ俱_レ上_レ詠_レ誌_レ ○ 官_レ情_レ世_レ味_レ上_レ詠_レ誌_レ ○ 五_レ邦_レ上_レ詠_レ誌_レ ○
 ○ 事_レ事_レ上_レ詠_レ誌_レ ○ 一_レ人_レ上_レ詠_レ誌_レ ○ 是_レ真_レ上_レ詠_レ誌_レ ○
 一_レ夕_レ上_レ詠_レ誌_レ ○ 有_レ誰_レ上_レ詠_レ誌_レ ○ 誰_レ有_レ上_レ詠_レ誌_レ ○

逢則長○就中○相遇○逢上毛
○恨未○愁上毛○底時○何用○
死○不○世語不驚○人○幾時○カ凌亂○杜○
樂未○世
往○杜

我焉○安可○鉄黍○鉄黍○坡

倅 度 攸
氣象○造化○帝德○惟○最
相○是耐○是堪○事事○
我心○物我○與花○日上毛雪上毛
雲上毛雨上毛

不
君上毛我
上毛客上毛
○猶未○心上毛
在酒○詩上毛花○我分○今有○
問我○問吾○似舊○有意○

適
○寄書○到家○歸去○
歲月○語更○題詩○坡○佳興○
固已○佳興○百祿○國是○四國
詩○詩話○白露○月光○非國
張說
○風聲○風停與管
太宗

吹聲雀

悠

水ル | 思トモ暮トモ | 〇往事ト | 登ト | 坡ト | 〇説

韓

〇心ル | 〇極ト | 〇天ル | 〇遠ト

賓ト手ヲ | 載ト | 〇賓載ト

仇

鹿ト | 〇春草ト | 杜

啣

牛呼ト | 〇推肥ト | 〇韓

牟

〇餘ト | 〇今ト

讎

心身ト | 〇與ト | 〇為

抽

稚芽ト | 〇刺水ト | 〇杜 | 〇柳絲ト

湫

魚ト | 〇觀水ト | 〇杜 | 〇聲ト | 〇天陰雨濕ト | 〇同

優

泰ト | 〇最ト | 〇政ト

吹

對本一
如

越
天劍

曲
〇

緇
〇

侵第廿二

侵 歲月シ〇有年シ〇自髮ル〇月較ス
〇苦寒シ〇穉見ル〇穉所ル〇瘴霧

〇寒苦シ〇老衰ル〇風雨シ〇雪上毛
〇俗塵シ〇欲交ル〇共相ル〇塵俗

〇亂勝ル〇所首ル〇二毛シ〇不傳
〇嵐氣ル〇山庭
〇病年

二毛黑白
侵

侵 由珍墨名

送岑

霖

○愁米ハス百年 月華ハス唯許ハス

○野色ハス雨過ハス西城ハス 野涼ハス

風霜ハス

雨成ハス作ハス長雨ハス 崧愁ハス 祭秋ハス

○三日ハス 一滴ハス 一葉ハス 一葉ハス 一葉ハス

兩ハス 雨ハス 雨ハス 雨ハス 雨ハス

是ハス 遇ハス 春ハス 春ハス 春ハス 春ハス

受ハス 恩ハス 雨ハス 秋ハス 友ハス 苦ハス 雨ハス 淚ハス 作ハス

欲成ハス 野氣ハス 野氣ハス 野氣ハス 野氣ハス

商民ハス 商民ハス 商民ハス 商民ハス

三早ハス 三早ハス 三早ハス 三早ハス

兩ハス 兩ハス 兩ハス 兩ハス

兩ハス 兩ハス 兩ハス 兩ハス

是ハス 是ハス 是ハス 是ハス

受ハス 受ハス 受ハス 受ハス

欲成ハス 欲成ハス 欲成ハス 欲成ハス

岑

思故ハス 雲飛ハス 故鄉ハス 向嵩ハス 出東ハス

上ハス 極西ハス 度遠ハス 遠ハス 遠ハス 望ハス

遙ハス 對青ハス 碧雲ハス 越登ハス

入高ハス 雲帽ハス 隔ハス 千ハス 千ハス

入孤ハス 明月ハス 一危ハス 首陽ハス

不ハス 不ハス 不ハス 不ハス

楓ハス 楓ハス 楓ハス 楓ハス

李ハス 李ハス 李ハス 李ハス

白雲ハス 白雲ハス 白雲ハス 白雲ハス

張藥ハス 張藥ハス 張藥ハス 張藥ハス

沈佺期ハス 沈佺期ハス 沈佺期ハス 沈佺期ハス

草堂ハス 草堂ハス 草堂ハス 草堂ハス

出青ハス 出青ハス 出青ハス 出青ハス

由參軍下

陰
牆

今

談ス古ク促ス帝ト訓ト ○ 往來ニ 道ヲ去ル未ダ來ズ現レ 在ル今ニ 語ヲ ○ 金ノ刺シ 富シ古ク胸ニ中ニ 兼テ在ル上ニ 語ヲ ○ 金ノ刺シ 最モ悲シ 不レ合ス 以テ知ル 孔ノ子ノ語ヲ 聯シ轉ス結ス 多ク賤シ 而シテ俗ニ之ノ人ノ 尊シ古ク 分シ昨ク 古ク猶リ 古ク尚リ 古ク又シ 古ク兼テ 與テ 到リ知ル 飄シ鴻シ 去ル來ル 圓ヲ覺ス經ヲ註ス謂フ適ス去ル 映ス古ク 德ヲ 俱ニ高シ 歐陽公ノ 惜ム光ヲ 禹ノホリ 惜ム 惜ム分シ 最モ 力ヲ大ニ禹ノ寸ヲ 惜ム 凡ノ人ノ 競フ分シ 螢ノ火ノ 學ヲラツツト云フ 〇 太ニ飲ス 〇 惡キ木ノ 熱シ不レ息ス 府ニ

陰

〇 在ル柳ノ 鶯ノ上ニ 〇 寄ル松ノ 花ノ上ニ 桐ノ 〇 月ノ 有リ 花ノ 有リ 清ク香シ 〇 有リ 晴ク 〇 天ノ 以テ 〇 夏ノ 是レ 川ノ 冬ノ 賜ス 載ス 〇 隨フ 樹ノ 〇 倚ル 綠ノ 〇 愛ム 〇 立ル 門ノ 〇 一ノ 院ノ 〇 漸ク 夕ノ 〇 樹ノ 重シ 〇 綠ノ 〇 四ノ 隣ノ 〇 柳ノ 垂ル 〇 恨ム 春ノ 〇 日ノ 〇 蓋シ 四ノ 隣ノ 〇 野ノ 屋ノ 〇 桃ノ 李ノ 〇 誰ノ 隣ノ 〇 觀ル 國ノ 〇 迹ノ 棠ノ 〇 野ノ 屋ノ 〇 古ノ 詩ノ 〇 桃ノ 李ノ 〇 誰ノ 隣ノ 〇 性ノ 競ス 愛ム 〇 結ス 浮ル 〇 高ノ 槐ノ 〇 玉ノ 堂ノ 〇 蘿ノ 生ル 〇 拂ス 花ノ 〇 眠ス 花ノ 〇 天ノ 〇 倚ル 休ル

由診觀

五五

寒心
酸

各思シ。姪シ。更無シ。未正シ。
○狗馬シ。佛即シ。更無シ。別シ。無シ。
天。學明シ。能守シ。天地シ。
○現在シ。有シ。怒シ。施病シ。
西シ。唯シ。見池シ。底也シ。學觀シ。幾シ。
盡シ。竟開シ。痛存シ。在湖シ。
幾係シ。夜夜シ。識君シ。在我シ。
○在吾シ。以懲シ。動禪シ。已解シ。
司馬君實牡丹詩。古入シ。千里シ。
○百花シ。惜春シ。流鶯喚起シ。故シ。
閔シ。孤舟シ。一係シ。方亦シ。長劍シ。木血酒シ。

音

音

李。○塵外シ。望鄉シ。擾擾シ。別離シ。
○虎狼シ。始皇シ。禽獸シ。犬馬シ。
出波シ。月也シ。鳥驚シ。感時花洒淚シ。
賞シ。五シ。治世シ。亂シ。樂其政和亂世之シ。安以シ。
其政シ。怒シ。國序シ。空谷シ。哀シ。鳥鳴シ。鐘シ。
○亡國シ。思其民困シ。國序シ。鳥鳴シ。鐘シ。
○有笑シ。似雅シ。有鯨シ。鐘也シ。
聞足シ。待車シ。倚笛シ。聞出シ。
○斧斤シ。木シ。海潮シ。孰シ。

吟客

尋

○有遺レ○響レ大レ○筵起ス○
 不變レ○躡葉レ○空好レ黃鸝○空レ知レ
 ○胡茄レ切思レ○開レ古レ彈琴レ○
 真法レ松杉レ坡レ○橫笛レ遙聞レ○
 有佳レ新鶯レ李レ
 八尺レ目レ○柳レ下レ瀑毛レ○竹千レ○
 不真レ在尺レ而レ○或招レ○欲相レ○
 日幽レ○莫之レ○日レ日レ○幽夢レ
 初レ見レ夢レ又レ○日追レ以坐レ毛熟レ○何
 處レ事レ十レ○相祠レ○夢中レ愁將レ孤月レ
 ○相追レ○聳レ前レ相雲レ○月レ中レ
 老先

吟

棹歌搖艇

○行レ○幾醉レ○安樂レ○野猿レ
 ○吐龍レ○有鳳レ皆竹ノ風レ○俟
 秋レ蟋蟀レ○快活レ○白頭レ卓レ文レ
 ○作長レ○燒葉レ酒也レ○幾哀レ君レ作レ
 ○應獨レ○有狐レ○獨微レ○客
 來レ○與君レ○坐花レ○醉月レ
 連袖レ○獨斟レ○獨酌レ○一彈レ
 ○萬葉レ○萬籟レ○燒松レ
 秋レ月レ揚レ

百五十五

祇珍多...

...

斟

○暮蟬ムス○秋虫ム
 笑テ空クム○醉猶ラム○醉尚ム○獨冷ム
 ○不狐セ○邀月ム○六經ム○酒ム
 評ハカレ○愛花ム○題詩ム○迎客ム
 ○獨自ム○常共ム○朋友ム○菊
 始テ樽中ム○章自立ム○玉瀝ム○山ム○有雜ム
 梁江淹○帶淚ム○酒屢ム
 雪難ム○枝瘦ム○加不ム○何得ム
 涕不ム○江州ム○最難ム○酒不ム○愁腸ム
 治法ム

禁

林

遠故ム○鳥還ム○出ム○巢深ム○入
 遠ム○恋旧ム○望梅ム○翰墨ム
 有ム○入儒ム○出ム○愛辭ム○入
 書ム○是非ム○晋ム○也ム○是晋
 上同ム○入上ム○禁中ム○入禁ム
 步ム○木成ム○望楓ム○入山ム
 ○君子ム○東如ム○仰翰ム○士也
 ○一寒ム○月滿ム○霜滿ム○孤空ム
 風生ム○壑ム○鴉滿ム○獨鶴ム○何處ム
 杜ム

下煙

...

...

○赴高二飯鳥一 ○去里一風落一 ○鳥噪一 ○榻晚一 ○更信一 ○老山一

森

碧玉一竹也 ○正紫一洛陽一 ○木一竹一多 ○矛戟一武庫一 ○云也 ○杯一鐘一相一何處一 ○竹一竿一風一 ○綠一 ○以披一

襟

○雪一入胸一 ○洗塵一 ○問離一 ○無一 ○解愁一 ○淚滿一 ○盈一 ○馬牛一 ○論語一 ○入紅

○六藝一 ○論語一 ○入紅

○著冠一 ○淚流一 ○響塵一 ○散疎一 ○飄飄一 ○聊解一 ○暫來一 ○冷衣一 ○風露一

衾

天地一 ○即枕一 ○天地一 ○月透一 ○透重一 ○月影一 ○恋一 ○錦一 ○徹布一

○入寒一 ○挾楮一 ○擁紙一 ○鴛鴦一 ○翡翠一 ○嘆曉一 ○入孤一 ○分煖一 ○有紅一 ○得綾一 ○抱一 ○秣錦一

曲珍異各物下

山五十一

簪

已盈ハ白髮ハ○雲滿ハ○碧玉ハ○
○滿髮ハ○綴碧ハ○珠璣ハ○
○是青ハ○是荷ハ○紅蓮ハ○
○茉莉ハ○冠上ハ○
王融闕下ハ○不勝ハ○
醉墮ハ○客先拚ハ○
以直ハ○為鉤ハ○
作鉤ハ○
○刺綠ハ○刺水ハ○
○青玉ハ○俗卑ハ○
俗破ハ○

針

○稚子ハ○子敵ハ○
○霧海ハ○
○指海ハ○
○刺水ハ○
○刺綠ハ○
○青玉ハ○
○俗卑ハ○
○俗破ハ○

金

砧

詩鴈鼓吹ハ耳ハ○耳刺ハ○
乞巧ハ○九札ハ○
能射ハ○
與礎ハ○
○聞暮ハ○
○遠聞ハ○
○是楚ハ○
○急暮ハ○

曲珍書約下
百五十九

沈

○聽秋一何時明月夜○長
夜一秋○聽一○月下一○萬戶一○月
夜一○見清一○欲掩一開燭影一○和疎
雨一○滴一○何處一
思一○夜一○寄浮一○奈一○嘆一○已飛
鳥一○醉夢一○河鯉一○日西一
○幾外一○沉者一○殆陸一○中歲作
難一○金一○水一○瀕一○幾困一
○石不一○テハヤキ一○世幾一○已毛
○日影一○月影一○漏一○夕陽一○氣
壺格一○日初一○山通一○夕陽一○氣

深

○紅日一○明月一○碧海一
○落日一○夜一○夜深一○月半一
鷗浮一
巨海一○海水一○池一○湖一
積翠一○鴈影一○波澄一○聚菰一○鳥
似海一○寵恩一○白雲一○鵲
犬吠一○吠雲一○犬一○金菊一
遶宅一○酒盃一○花木一○照一
松一○以汲一○梗一○不可一○敬臨一

曲外...

百...

淫

秋色ハ 鄭聲ハ 亂ノハ 樂不ハ 而ハ 關雎ハ 論ハ 是書ハ 書籍ハ 云ハ 林水ハ 云ハ 又水ハ 〇綠陰ハ 〇秋正ハ 〇月痕ハ 〇

瘖 歎

富貴ハ 不能ハ 〇風雨ハ 〇是哇ハ 詩 〇結舌ハ 〇取醉自可ハ 〇兀似ハ 〇

臨

鬼神ハ 〇明月ハ 〇共登ハ 〇感登ハ 〇月影ハ 〇窓中ハ 〇九月ハ 〇日邊ハ 〇

由ハシ器ハ下

百六廿

覃

溱

綠水生曉

血郊

○起碧

白雲

風

疾走

駿

南川

○馬

疾走

駸

風南川○馬疾走

覃談第

十三

仄字加異圈

覃

延也及也深廣也○幾研

○德廣

○耻橫

○沐恩

○生意

○入山

○老禪

○結茅

庵

○小蒲

○臥雲

○佛

○問

道到處先為

南

各東一〇分北一〇詩周一〇召上詩周
 〇向湖一〇繼二下詩歌一〇也
 吾道長楊龜山程明道道之辭去南園二
 〇更嶺一〇秋一〇學院一〇南一〇院
 〇負北富云也〇是箕一〇箕一〇箕一〇箕
 〇入河一〇鵲遠一〇斗柄一〇斗指
 〇天下知其為夏一〇鴈秋一〇北而春
 〇涼風一〇見湖一〇落
 映碧一〇鈞寒一〇清去一〇見湖一〇落
 澄一〇百花一〇思菊一〇此南陽一〇此水一〇ノム一〇モ

潭

岚水

嵐

〇紫石一〇硯也〇向鏡一〇徹
 曉一〇鐘聲一〇滿寒一〇星月一〇鈞清一〇
 〇浸江一〇月滿一〇遊江一〇原既
 得晴一〇点晴一〇雪驚一〇先孤一〇雨
 〇只山一〇聞松一〇見烟一〇
 〇日之夕疾一〇滴翠一〇霧繞征衣
 〇對朝一〇掛遙一〇卷宿一〇光風一〇
 〇昨日ヨリ吹エカルラ一〇起朝一〇孤雲一〇

漁父辭

幽谷

魚

倉龍

起曉ニ松風ノ 擁晴ノ 塔下室也 〇大春ノ 明月ノ 〇滿佛ノ 〇守緑ノ 〇一布ノ 〇對書ノ 〇大禪ノ

嵐

〇稱仙ノ 〇出幽ノ 〇上山ノ 〇踏ノ 〇寒ノ 〇歩苔ノ 〇結珠ノ 〇飯來金地ノ 〇踏ノ 〇忽似ノ 〇連山ノ 〇人古ノ 〇倚石ノ 〇

蠶

坐禪ノ 吐絲ノ 自縛ノ 傳灯ノ 〇不如ノ 〇有野ノ 〇苦桑ノ 〇業耕ノ 〇耕ノ 〇婦ノ 〇時既ノ 〇苦桑ノ 〇如病ノ 〇扱魚ノ 〇旧春ノ 〇坡ノ

驂

紫陌ノ 輪蹄ノ 〇駕飛ノ 〇策羸ノ 〇タル馬ノ 〇策去ノ 〇駕滯ノ 〇走驚ノ 〇駐往ノ 〇柳外ノ 〇趣朝ノ 〇是桃ノ 〇引ノ 〇歸ノ 〇仙掌ノ 〇不假ノ 〇遠勝登仙ノ 〇不假ノ 〇暫駐ノ 〇不假ノ 〇遠勝登仙ノ

男

是奇ノ 〇不重ノ 〇重生ノ 〇下少ノ 〇分女ノ 〇貴者ノ 〇祝ノ 〇多ノ 〇生兩ノ 〇女化ノ 〇化爲ノ 〇所貴ノ 〇榮啓期ノ 〇三樂日人之ノ 〇山多ノ

〇引ノ 〇歸ノ 〇仙掌ノ 〇不假ノ 〇暫駐ノ 〇不假ノ 〇遠勝登仙ノ 〇不假ノ 〇暫駐ノ 〇不假ノ 〇遠勝登仙ノ

聯

參

淮壽地形氣 | 澤氣多文 | 若彭祖 | 學老 | 老子 | 似周

恠朝 | 兩同 | 仰主作 | 却飽 | 幾

徧 | 各相 | 是新 | 却飽 | 忽來 | 與天 | 水波 | 與雲

天地 | 與人 | 靜中 | 與雲 | 梅香 | 碧霧 | 與道 | 與雲

雁影 | 能熟 | 君所 | 豈汝

諳

悉也誦也 | 世夏 | 委曲 | 能飽

含

日半 | 紗窓 | 露毛 | 月色 | 水中 | 香

幾 | 飽咀 | 廣包 | 胸中 | 天地

似色 | 雲生 | 坡 | 萬嶺 | 霜空 | 簾

半 | 綠竹 | 生意 | 暮煙 | 露

淡綠 | 暗香 | 春已 | 臘

談

是美 | 是劇 | 能毛 | 敢戲 | 捫

是清 | 盡玄 | 為醉 | 無味

貧
 無學ノ一〇有手ノ一〇與公ノ一〇
 不能ノ一〇是綺ノ一〇簾笠ノ一〇風月ノ一〇
 〇接笑ノ一〇醉後ノ一〇宗元ノ一〇縱ノ一〇是俗ノ一〇
 〇變玄ノ一〇百態ノ一〇披ノ一〇入高ノ一〇
 詩酒ノ一〇一生ノ一〇詩酒ノ一〇死ノ一〇山木ノ一〇
 意尤ノ一〇山水ノ一〇以祿ノ一〇死ノ一〇富貴ノ一〇
 〇又焉ノ一〇富貴ノ一〇蝶意ノ一〇花香ノ一〇
 〇利名ノ一〇名利ノ一〇我心ノ一〇敢ノ一〇
 〇為名ノ一〇〇宝不ノ一〇祿ノ一〇詩名ノ一〇不
 為ノ一〇最刺ノ一〇無德ノ一〇疾妻ノ一〇
 買筆ノ一〇

探
 極幽ノ一〇天理ノ一〇一〇手ノ一〇手ノ一〇無
 難ノ一〇何ノ一〇幾ノ一〇得縱ノ一〇虎穴ノ一〇
 底ノ一〇豈ノ一〇〇禹穴ノ一〇史記ノ一〇
 慙
 風物ノ一〇尤ノ一〇風物ノ一〇久懷ノ一〇
 忍ノ一〇是ノ一〇〇大小ノ一〇盡身ノ一〇向ノ一〇
 我ノ一〇向吾ノ一〇逢客ノ一〇對君ノ一〇花ノ一〇
 月ノ一〇〇有林ノ一〇周顛故自ノ一〇移文ノ一〇何ノ一〇
 所ノ一〇不自ノ一〇可懷ノ一〇

神珍寶錄卷一

百五十五

擔

幾登ト○夕荷ト○以登ト○賣テ並ラト

耽

有ト女ト○無ト士ト○以酒ト色ト佳ト
句ト為ト人性癖ト杜

藍

色如ト若ト○青出ト○出於ト○草
扱ト水ト○有青ト○日ト垂ト○入精

寺也○有伽ト同上○水如ト○綠
於ト山光水色ト樂天○洗青ト綠如ト

棋

羅包ト唐ト上元夜以黃羅ト○賜黃ト○
一壺ト○飽霜ト○進ト純ト○下ト分ト
○一雙ト○千頭ト○木奴ト○李衡種

籃

頭号ト赤ト○三ト斗ト○酸酒ト○合歡ト
内ト明皇種橘蓬萊宮得ト與ト○滿林ト
妃子ト白ト此果似知人意ト○
○葉底ト○熟黃ト○薦霜ト○留客ト
下休ト白ト○取魚ト○一ト分ト○此

三

獨携ト手提ト○手茶ト○茶ト摘ト入ト
一ト上ト○落ト○又加ト○明年ト半ト首ト
○月知ト○已是ト○成ト○徑ト
識齋開ト○影成ト○一得ト○論ト聞ト

抽ト診ト得ト向ト

東ト平ト七ト

身カミ天テン下カ江川カハ益友トクトモ損友シラシラ

○魚イサ監破ケンパ九州也クウシュウ邀月ユウゲツ

正朔テイサク駭ハレ搬ベン○一イチ百ヒャク○七シチ十ジュウ○鼓コ

トト○政務セイムツトト○從テイ時ジ人ニン因イン眠ミ○二ニ為ニ

トト○二ニ生セイ了リョウ之ノ生セイ二ニ老ロウ○孝コウ有ユ贈ゾウ子シ

次ジ不フ辱ジツ其ノ下カ能ノ親キン其ノ○度タク必キヤク初ハツ鳴メイ雞キ○

○運ウン存ソン○徑テイ成セイ○益イキ者シャ○損ソン者シャ

○日ニチ眠ミ○有ユ泉セン○欲ヨク交カウ○小コ人ニン之ノ○一イチ雨ウ

○恋レン肥ヒトト向コウ意イ○十ジュウ分フン○一イチ掬ク

○喜キ清セイトト一イチ掬ク水スイ也ヤ○分フン苦クトト有ユ辛シン

甘

有ユ泉セン○欲ヨク交カウ○小コ人ニン之ノ○一イチ雨ウ

○恋レン肥ヒトト向コウ意イ○十ジュウ分フン○一イチ掬ク

○喜キ清セイトト一イチ掬ク水スイ也ヤ○分フン苦クトト有ユ辛シン

○一イチ肉ニク○喜キ歲サイ○味ミ尤ユウ○最モト也ヤ

○一イチ句ク○一イチ句ク○藜レイ藿クワ○奈ナイ言ゴン

○一イチ肉ニク○喜キ歲サイ○味ミ尤ユウ○最モト也ヤ

○死シ亦オク○性セイ○此コノ意イ○高カウ隱イン

○有ユ餘ヨ○弊ヘイ喪サン却ケツ飯バン○春シュン酒シュ○盃サイ

○死シ亦オク○性セイ○此コノ意イ○高カウ隱イン

○有ユ餘ヨ○弊ヘイ喪サン却ケツ飯バン○春シュン酒シュ○盃サイ

○有ユ餘ヨ○弊ヘイ喪サン却ケツ飯バン○春シュン酒シュ○盃サイ

○有ユ餘ヨ○弊ヘイ喪サン却ケツ飯バン○春シュン酒シュ○盃サイ

○有ユ餘ヨ○弊ヘイ喪サン却ケツ飯バン○春シュン酒シュ○盃サイ

○有ユ餘ヨ○弊ヘイ喪サン却ケツ飯バン○春シュン酒シュ○盃サイ

○有ユ餘ヨ○弊ヘイ喪サン却ケツ飯バン○春シュン酒シュ○盃サイ

○有ユ餘ヨ○弊ヘイ喪サン却ケツ飯バン○春シュン酒シュ○盃サイ

堪

我ガ何ナニ○余ヨ○非ヒ所ス○苦ク寒カン○隨ズイ

○愁シュ○雨ウ○活カツ計ゲイ○漁イサ樵セウ○思シ

不フ離リ懷カウ○自ジ不フ○嬌キウ居ク○思シ

不フ離リ懷カウ○自ジ不フ○嬌キウ居ク○思シ

不フ離リ懷カウ○自ジ不フ○嬌キウ居ク○思シ

逐
通

酣

耗

鑿

逐

日紅
○富貴
○雪意
○日方
○香睡

暮
○酒半
○奈酒
○國色
○昭

草木
○氣雄
○戰已
○應須
○紅

盧照隣
○春色
○鏡中
○仙舟
○挂

張說
○睡已
○飽沈
○晚自
○

○月清
○雨意
○春睡
○落月
○

碧玉
江作青羅帶
韓

雨露
○綠波
○清露
惜情
坡

毛長也
○落
半若花雨
○雪
○

○碧
○碧
○

南
卷
之
五
七

塩

塩

鹽添第 十四

仄字加黒圈

進梅ハハ調和ハハ一ハハ押五味ヲ調和ス
 ○水精ハハ虎形ハハ川ハハ里ハハ白ハハ三ハハ六ハハ当ハハ○水中
 詩用故莫如
 累ノ掃洞客ハハ○青紫ハハ○海煮ハハ○不
 青色ハハ○白生ハハ○空撒ハハ○雪ハハ○不
 道ハハ謝ハハ女ハハカハハ雪ハハノハハクハハレハハ目ハハ此ハハ雪ハハ何ハハニハハ似ハハタルハハト
 兄ハハノハハ女ハハ道ハハ韞ハハカハハ云ハハ未ハハ如ハハ柳ハハ如ハハ糸ハハ因ハハ起ハハ世ハハ説ハハテ
 リハハ東ハハ表ハハカハハホハハメハハテハハ柳ハハ如ハハ糸ハハ才ハハ高ハハトハハ

鹽

調和
 虎形
 水精
 白生
 青紫
 海煮
 空撒
 雪
 不

檐

○海出ス
○當自
○斷崖
○白堆
○官
○已堆
○雪也
○雪也
○雪四
○漏暮
○立風
○打
○出若
○泉涌
○後
○望飛
○官家
○葉埋
○下
○連
○入寒
○雲
○茅
○蛛織
○掃首
○入
○雨速
○月掛
○青
○今霄
○舞
○藤刺
○庭中
○傍

檐

○落短
○螢火
○對新
○得初
○得玉
○向明
○有銀
○生白
○出孤
○事
○送鳥
○硯滴
○木入
○不字
○活鳥
○不能
○苦寒
○詩
○見
○地
○漏明
○細
○輪
○光
○變
○尤縹
○日
○温見
○色
○變
○老松
○有蒼
○幾垂

髻

○老松
○有蒼
○幾垂

醉然の甚長の有美の酔
撫の苦高紫の御史新駒馬社の手魚

神珍畧

瞻

聳視の押万国の仰尊の四海の
幾顧の又觀の屢退の起退
去復の欲三の四廻顧李
是吉の已三の所不の以夢

占

指

玩其の筆幾の指不の裏手
秃筆の筆幾の指不の裏手
兼可の柔兼の酒先の歳
得天の柔兼の血不の凍指

嫌

已決の以少の有猜の不洗
俗人の更無の坐生
天益の天道益盈の地流の道
鬼福の道の人好の道の海

謙

處世の文詩の天心の益本

練

上素の移花の拭毛の石丈の是青
發輕の波面の只赤の月蟬
續與の探湯無所益韓の淨如
成暑の入帷の花氣の賜帛

一補珍器合下

如織上以文一府一細一綉一綉一綉一

簾

上上疎上花上影上○鳥窺上○入風上

木精上○捲朱上○夜明上○却寒上

○入珠上○西捲上○蝦鬚上○燕穿上

○慕宮上○日垂上○只隴上○翠

羽上○屢吹上○風打上○映疎上色

○新捲上鳥窺上欲移上竹上○鳥窺上

○月滿上○月入上○木晶上

鎌

○月磨上○似磨上○新月上○秋似上霜

○若上○月半上○苦寒上衣被上○下

得稻上○如上○苦寒上衣被上○下

鉤上月也上○月似上

奩

鏡匣上○月開上○開玉上○得冰上

賜御上○有免上○玉鏡上○有粧上

柑上○此漆上○一香上

電恩上○雨露上○雪絮上○展齒上

霑

四海上○荷葉上○終不上○底由上

○德澤上○淚痕上○雨露上○過雨上

○庭幽上○思光上○夜雨上○清露上

○不見上○紫煙上○碧苔上○滿襟上

虛蒙上○碧苔上○滿襟上

一補珍器合下

添

織

○滿庭一 織雨 雲機一 一鈎一 犢角一 穿
 爭也一 楚腰一 嬈細 舞腰一 懶
 ○麥一 細毛 尤細一 月如一 ○
 草一 江自一 雲霞一 美一 孟一 邦一 ○
 綠一 葉一 ○
 酒頻一 頗毛 ○風月一 可增一 前
 日一 熾炭一 白髮一 酒價一 ○
 欲愁一 恨毛 ○宝炷一 恨初一 涼
 幾一 物一 階一 柳耳一 雨
 弱線一 別恨一 好去一 張公一 子

添

甜

杜一 ○病却一 庸醫一 ○暮雨一 月影
 風景一 苔色一 客愁一 甲
 綬一 使者一 旌旄一 易一 破
 十分一 一滴一 野味一 筭蔗一
 ○似蜜一 得瓜一 甞酒一 一枕
 一一 御黑一 眠一 御一 黑初一 枕
 一一 徹一 帶一 食一 之一 般若一 如
 蜜一 摩訶一 般若一 渾一 材一 ○為愛一 我一 毛
 紫萸一 園林一 ○分一 苦一 失一 苦一 味

淹

川韓○百花ト
歲月ト○久滯リ○良久ク○苦難ト
○歲已シ○我不及此鳥○久難ト
未可○歲膝○堂堂

尖

蜀山ト○山更ト○山頂ト○翠眉ト
○吟筆ト○筆頭ト○把兔ト○筆也○
及鼻○我活猶能○耳雙ト

恬

安也○意安ト○海風ト○波色ト
綠波ト○以養ト○飽張ト○養智ト
坐鎮均勞逸王
茅居ト

暹

日光外也○朝日ト○海毛○有ト
日漸ト

兼

二者ト○不得ト○困攸ト○德難ト
○忠孝ト○食無ト○文有ト○四美ト
○美不ト○吏隱ト○聞說江山
○勝槩ト○衰年不敢恨社○四難ト
五福具樽○戒○色相ト○水雲ト○自紳
雲ト

兼

艾與一豈徒蘭蕙榮韓一○傍蒼一移舟

厭

○興未力弄柳看花一○夜一愁長無一

潛

尚幽一○綠紅一婉婉一○文一○四一

炎

等義一北窓歸一披一○文一○四一

嚴

深一清一謹一○國一○傳一

咸銜與嚴凡同用 仄字加黑圈

岳

岩同○上山一○老雲一○坐石一○步寒一○白雪一○紫石一○積雪一

低憑一選詩○康一山咲一而一

落石一○迷烟一泉也○瀉一前一泉也

○滿翠一○暗重一雲也○碧巉一

函

匱也○有一兩毛○一劍一○此玉一○開鏡一○發塵一○破絳一○有

嚴

雨街

空_レ入_レ金_一銀_一好_レ封_一開_レ塵

街

燕_一春_一色_一去_一將_一○黃_一雀_一○謝_一塘_一
○野_一鹿_一○山_一屢_一○山_一日_一○鹿_一偷_一

緘

垂_一兩_一鐵_一馬_一馳_一着_一從_一軍_一○鹿_一偷_一
○寒_一氣_一○寒_一幾_一○雲_一○碧_一露_一○雪_一尚_一

讒

梅_一尚_一春_一來_一○刺_一聽_一○能_一信_一○最_一懼_一
○以_一自_一○避_一謗_一○有_一信_一○抵_一碑_一

鹹

喜_一食_一○小_一人_一喜_一食_一酸_一○嘗_一酸_一○芥_一
味_一○海_一多_一○海_一水_一

喃

鳥_一○燕_一呢_一○燕_一語_一○論_一喃_一

嚴

是_一諱_一○春_一秋_一○當_一戒_一○聞_一清_一○

有_一威_一○詩_一律_一○政_一寬_一○兩_一解_一
○殺_一氣_一○霜_一朽_一楚_一關_一○陵_一秋_一○高_一標_一
○號_一令_一○思_一更_一○出_一令_一○義_一鞭_一
○傲_一霜_一○勁_一節_一

活_一韓_一詩_一

帆孤

帆

掛雲一得風一入布一是錦一

○江舉一有征一對飯一見蒲一

○只片一送客一木舉一片注一

選詩○收風一日過海一一掛一

○掛秋一飯片一輕一標格一

○勝聖一尤不一本悲一梅一

不比一花魁一不直一色不一紅一

不用一草滿窓前一居詩一擬平一作多一

同一

同一

同一

同一

芟

凡

壁

杉

愧筠一弱質一孟浩然一老松一多一

衫

花落一影來池裏一庾信一着青一還家一

活法一奴僕詩一濕征一流汗一夏詩一

○濕春一香露一衣詩一籠重一風雪一

冬詩一撲輕一舞絮一柳詩一涼滿一

輕一意滿一風詩一

延寶七年

巳

未十二月吉日

川橋又長清
板

