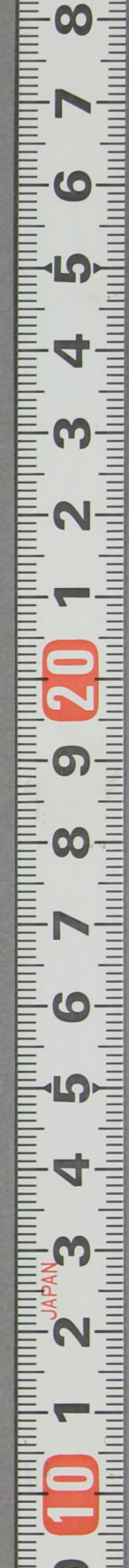
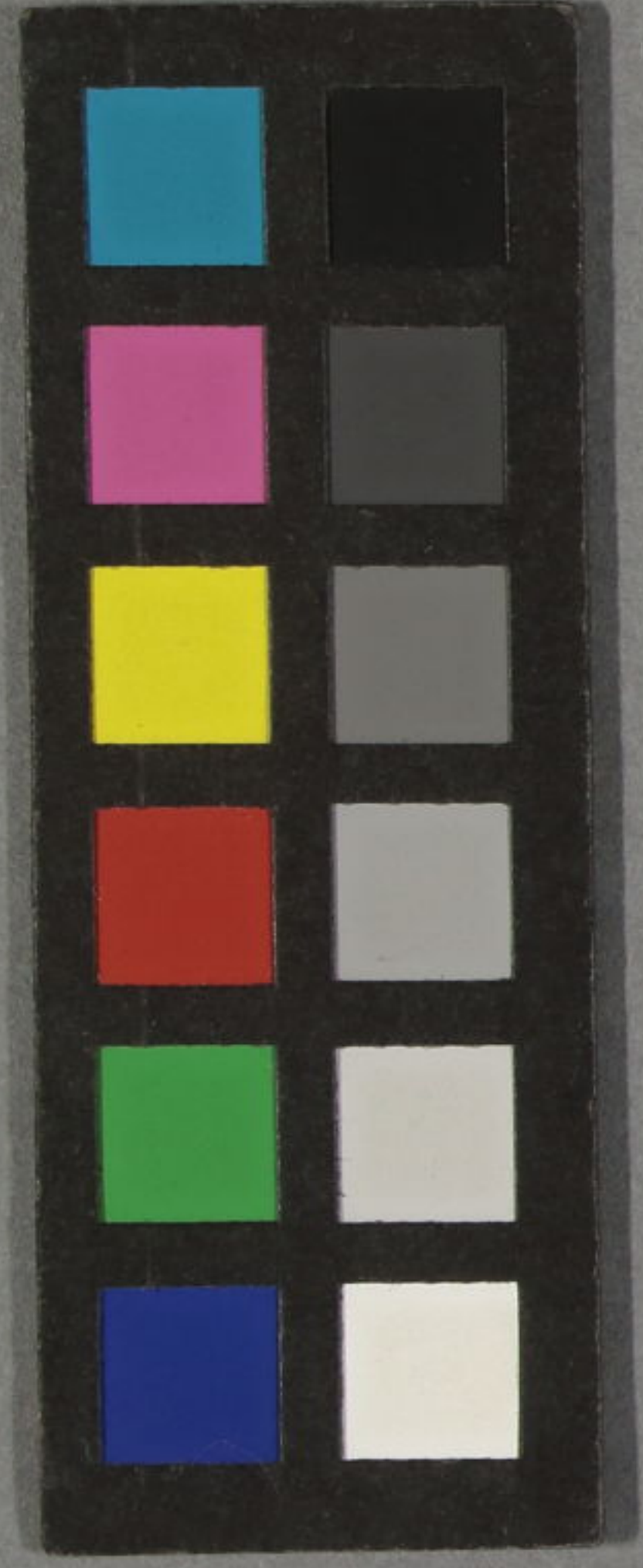


袖珍畧句

三





先

先仙 第一

仄字加黑圈

先

太極之道在先。○誰是先。○競爭先。
 ○爭先。○聞道先。○自我先。
 ○落人先。○生着數先。○是何先。
 ○可誰先。○天下先。○得月先。○近水先。
 ○何是先。○誰毛先。○着鞭先。○酒誰先。
 ○得春先。○姓名先。○雪梅先。○百草先。
 ○首也。○百花先。○梅也。

由珍更白下

前

玉皇ノ○佳御ノ○百花ノ○醉花ノ
 ○馬ノ○更ノ○半窓ノ○倚窓ノ
 美人ノ玉毛ノ○十年ノ○睡樽ノ○立
 階ノ○輝我ノ○在目ノ○寺門ノ
 玉堂ノ○玉案ノ○白鷗ノ○玉樓ノ
 ○酒樓ノ○曲欄ノ○對灯ノ○玉几
 ○語庭ノ○虫也ノ○斜窓ノ○舞花ノ
 蝶也ノ○舞簷ノ
 椿ノ○為春ノ○秋ノ○大ノ○歲ノ○為秋ノ○
 積ノ○客ノ○三ノ○已半ノ○也ノ
 思其ノ○送秋ノ○戲ノ

千

天

飛上ノ○欲登ノ○有ノ○地與ノ
 兼毛ノ○薄暮ノ○日毛ノ○井觀ノ○管窺ノ
 又毛ノ○東方朔傳ノ○破屋ノ○仰見ノ○那愁ノ○仰
 見ノ○五更ノ○到曉ノ○菊花ノ
 水拍ノ○翼垂ノ○霜滿ノ○始朝ノ
 ○月在ノ○在青ノ○雪漫ノ○是雨
 ○掛秋ノ○霧開ノ○是青ノ○水
 連ノ○月午ノ○渺江ノ○万里ノ
 莫怨ノ○下九ノ○月回ノ○星回ノ

山棟ラ声 〇雪後初青 風雅 千〇夕陽リ 〇浪接
 〇雨後リ 〇水浸ス 〇落
 〇望晴リ 〇欲雪リ 〇麥秋リ 〇
 鳳連下 〇水漬シ 〇別有リ 〇物外リ 〇
 〇翠連ル 〇雨餘リ 〇送上リ 〇唯待吹
 〇共ト 〇杏花リ 〇故鄉リ 〇仁
 如レ 堯ノ 史記
 氷不 〇城倍リ 〇壁上 〇不
 城カ 〇欲モ 〇不氷 〇祭カ 〇壁リ 〇城豈
 〇選霜 〇高林 〇風落子 〇谷〇 〇最清リ
 〇是貞リ

堅

肩

〇誰カ 〇及シ 〇無モ 〇豈比
 行並リ 〇鳳集リ 〇鳥巢 〇兩肘
 〇入香リ 〇瘦人リ 〇不齊リ 〇
 絶壁 〇四海 〇熟駢 〇可息
 從兩 〇並驅 〇三歲 〇日リ 〇府
 聖賢 〇兼モ 〇酒聖リ 〇濁者リ 〇人固
 子孫リ 〇稱世 〇借尚 〇欲上
 〇第一 〇此迎リ 〇我愛リ 〇冠世
 〇任才

賢

弦

絃

續斷 月三 二成 月一
 入夏 忽應 落虛 盆如
 明月 月初 月末
 入夏 太少 五十 四毛 奏
 管 入四 此也 第六 二毛 三
 忽絕 鍾子 期死 伯牙 入朱
 更無 雀鴛鴦 蜀琴 欲奏 燥濕
 音知 又夜 入上 朝歌 坐鳴
 祭哀 琵琶 南風 伯牙
 彈獨 清風 琴上 續

舷

煙

歌 抑 夜 鳴
 五色 暮山 月暮 薄毛 鎖
 暮 不窳 落紙 若雲
 落紙 如 處處 閉秋 衣惹
 御 爐 雲衣 曾惹 玉毛 薄篔 簹
 一村 一溪 一簾 簇暖
 簇 炊 飯 多 宿 風 雨 乍

運
碧池

蓮

憐

○沒狼一狼糞一直一缸一○一夜一夜一上
○只翠一一一蒼一○石無一上一○
見人一入瘴一○不條一楊一葉一○
玉生一藍田一日暖一○柳含一雨一中一○
○玉炆一○草帶一○万家一○万里一○
○柳生一○生暮一○雨後一○斷一○
人一○滿野一○孤村一○草舍一○
起暮一○入紫一○鎖塵一○破寒一○
○拂雲一○捲宿一○隴頭一○野邊一

見金一燭也一○陸地一關令尹生時一
○玉赤一○生臉一酒臉一赤一云一○
鷺窺一○火中一○解語一○霜倒一○
○半池一霜倒一○池上一○並頭一○
滿池一○碧池一○淤泥一○泥中一○
○水中一○池中一○映紅一○
生可一却上一○月乞一○不取一○獨一
鳥一○已堪一○想夫一○象目一
不聞八尺軀一○自可一○双鷺一
常受一

田

年

水滿河目○誰為上○有誰上○亦堪
 下○長可上○景可上○花可上○滿
 目上○人亦上
 共垂上○生玉上○步花上○無
 ホリ○欲逐上○限民上○處處上○
 入紙上○是來上○此井上○百飲上
 ○入舞上○耕春上○數飲上
 貼花上落毛○入金上○映翠上○映
 宝上
 太平上○太有上○太雪上○各問上
 ○以張上○空送上○以窮上○計千

率

遺

賈

上○又隔上○惜流上○非永上稱上
 ○太馬上○空催上○過上○送幾上
 過毛○最上樂毛○憶去上○萃殘
 上○過毛○幾歷上○祝新上○讀
 上○十上○二毛三毛○二毛上三
 九○送百上○數系餘上○最高上○酒
 為上○且將慕度上○萃中上○感慨上
 ○入新上○又何上○亦幾上○入流上
 上○此斯上○思上○中兵上○新數

顛

困 ○報豐ト ○日如ト
 來樹ト 雞鳴ト 海紫ト ○雪滿ト
 馬自ト ○是茶ト 陸羽嗜茶人 ○華髮
 醉欲ト 逐風ト 風南ト ○喜
 欲ト 舞絮ト 春風ト 曉來急雨
 巔 山頂 ○白雲ト 入雲ト 步ト ○百尺
 幾層ト 入杪ト 翠微ト 峯
 倚山ト 滿岫ト 雲也 ○登高
 碧峯ト
 吟杖ト ○夢相ト ○文義ト ○袖將ト
 牽 ○世綱ト ○名利ト ○幾堪ト ○百丈

巔

牽

妍

一 ○月紫ト ○多愛ト ○柳絮ト ○錦
 纜ト 遲ト 徐ト 看ト ○世務ト ○被情ト ○
 夢竟ト ○綠絲ト ○不相ト ○
 月爭ト ○月姪ト ○較餘ト ○發孤ト
 秋風ト 府 ○最清ト 闔ト ○有餘ト ○誰
 與ト ○照花ト ○放春ト ○称秋ト ○
 冠群ト ○為誰ト ○已娟ト 青ト 府 ○
 露槿ト ○是鮮ト ○姪芳ト ○傲霜ト
 ○為春ト 梅也 ○雪霜ト ○景物ト

眠

對花ニ昔モ ○ 醉欲ニ對愁ニ ○ 日
醉ニ ○ 驚ニ ○ 酒家ニ ○ 只安ニ ○
不魚ニ ○ 猶ニ ○ 樽モ ○ 對床ニ ○ 對
ニ ○ 不得ニ ○ 廢書ニ ○ 枕ニ ○ 對
ニ ○ 玉臂ニ ○ 多就ニ ○ 錦ニ ○ 水底ニ ○ 傾
ニ ○ 枕ニ ○ 抱ニ ○ 懷ニ ○ 白鷗ニ ○
ニ ○ 相對ニ ○ 正堪ニ ○ 麝香ニ ○ 夜夜
ニ ○ 幾ニ ○ 北窓ニ ○ 倚雲ニ ○ 禪榻
ニ ○ 隱ニ ○ 孟子ニ ○ 帶ニ ○ 伴ニ ○ 花
ニ ○ 樽前ニ ○ 人未ニ ○ 見雲ニ ○ 憶ニ ○ 白
ニ ○ 終夜ニ ○ 對ニ ○ 燈前ニ ○ 日

淵

高ニ ○ 傍ニ ○ 沙上ニ ○ 鳧雛 ○ 柳條ニ ○
得閑ニ ○
ニ ○ 龍ニ ○ 古ニ ○ 文ニ ○ 神 ○ 魚躍ニ ○ 見天
ニ ○ 中庸ニ ○ 飛ニ ○ 天魚ニ ○ 躍ニ ○ 羨臨ニ ○ 魚ニ ○ 府ニ ○ 羨
ニ ○ 此靈ニ ○ 去ニ ○ 上ニ ○ 心ニ ○ 入ニ ○ 神ニ ○ 入
ニ ○ 重ニ ○ 入ニ ○ 廣ニ ○ 右ニ ○ 竜ニ ○ 石ニ ○ 左ニ ○ 手ニ ○ 繁
ニ ○ 弱ニ ○ 手ニ ○ 揮ニ ○ 入ニ ○ 紫ニ ○ 池ニ ○ 也 ○ 硯ニ ○ 思
ニ ○ 如ニ ○ 臨ニ ○ 深ニ ○ 躍ニ ○ 深ニ ○ 魚ニ ○ 思
ニ ○ 池魚ニ ○ 陶

鷓

聞杜無毛○更無一○花杜一○躑也

消

小流也○水一○風露一○振袖傾鬟

邊

月無一○風月一○明毛○野水一○淺毛

○立花一○立君一○白雲一○老澗

上○落照一○去鷺一○植岸一○透

籬一○立途一○醉毛

○思無一○樂毛○落愁一○映池一○

傍毛○落影一○海雲一○夕陽一

○地無一○落花一○叫雲一○鴈也

千金仙

編

百家一○出一○一簡一○有遺一

玄

○誦殘一○手披一

ト又一○共談一○一清一○天地○素

與一○兼毛○及一○曾一○孫之下○上一○下一

一腎為上下一○府○草太一○揚雄一○經○府

脫骨一○挾飛一○作毛○稱睡一○忽

登一○已半一○即神一○號筆一○高

仙

置筆竹筒買者置錢其一○恰若一○是

中筆自躍出一○府○賀知章○李璣○李

皆一○飲中一○適之一○蘇晉○李

鮮

張池焦 ○皆是川 ○酒中 ○洞裏
 老神 ○集群
 烹小 治大國者 ○蠶芳 妙語
 山更 柳貫 釣魚 深露
 帶雨 ○草木 ○水痕 ○四望
 雨露 ○百花 ○向日 ○枝上
 菊 ○露華 ○月色
 筭緒 ○無酒 與毛 ○又無 更毛
 囊 古書 魚滿 腹不 ○天函
 直 不直 ○食 不直
 用 足 不意 府 遠荷

錢

遷

幾得 ○佛前 ○只昔 有毛
 使鬼 安用人間 ○水上 荷葉初浮
 酒家 顏家三十万 杜 ○沽酒
 大如 蓮葉出水 擲金 無名
 憶三 孟辛 巳四 官 一歲 府
 其官 ○歲 舍坐 知左
 以情 吉凶 欲 當正
 較 黃鳥 憶南 月 鶯
 忽推 喬木 鶯也 物化

由公夏各句下

蒸 冷 怡 起 陶 蕭 赫

煎

然

世運レノ○歲時レノ○易推レノ
 活火レノ○蟹眼レノ湯作レノ○鼎鑪レノ肺肝
 煎レノ○石鼎レノ手憂レノ○幾魚レノ
 煎レノ○豆相レノ○手官レノ茶也○幾熬レノ
 是天レノ○不自レノ○真悠レノ○曷
 然レノ○氣浩レノ○火始レノ○火木レノ花
 ○花欲レノ山晴レ○火毛レ○死灰レノ○死レ復
 死レ灰レ獨下レ○楚作レノ曉汲レ湘江レ○孤
 灯レノ○百花レ○若市レノ○心欲レノ下
 月始レノ○桃李レ○豈其レノ○拳世レノ
 ○心悽レノ○尚依レノ○心凜レノ○山寂

筵

○心宵レノ○思悠レノ○月皎レノ
 雨沛レノ○花飄レノ○一慨レノ
 坐瓊レノ○驚四レノ○侍御レノ○坐講レノ
 ○翰墨レノ○玳瑁レノ○酌離レノ○設賓
 上レ○設酒レノ○入歌レノ○望舞レノ○步
 華レノ○倚蒲レノ○坐芳レノ○入綺レノ○
 月侵レノ○惜離レノ○詩酒レノ○落舞レノ
 燕蹴飛花レノ

一府珍異卷四下

氈

鋪_上草為_上○是青_上○一青_上
○坐_上花_上○鋪_上白_上花_上又雪_上○鋪_上雪_上

○坐_上無_上○下_上裘_上○紫_上茸_上○煖於車
○虱生○讀書久不出○玉花

禪

○法_上律_上○只參○參老○文字○一味
○野狐○是老○一乘○共談

蟬

○手捕○祭寒○忽驚○見金
○葉鑿○柳梢○槐中

號
毛

纏

○欲紅○欲藤○藤幾○紅
○麗腰○紅欲○幾包○弱蔓

○世糾○未脫○空○紅藕
○名已○錦為○皆錦○紅藕

連

○流○荒○冬留○幾相
○斷復○欲雲○雲亦○袖幾
○幾編○雲欲○月夜
○夜夜○天水○與

川

○杖屨シ○兩虎ル○厲窓○蝟ノ
 ○蝶ノ○曲巷ノ○月影ノ○筭ノ還ノ
 决尤○九州ノ之也○歷三○伊洛也○吸百
 飲如長錄也○投酒上越勾踐有賦酒
 三軍飲之也○幾山○遠上○山與○又
 皆若醉爾○過前○月滿○對長
 上瀑布○望晴上學玉上○旧山上
 ○星滿上○遍山上

結

綠

妹因上惡上上○十二上下○後生上下○自
 上上○自隨上上○六塵上下○絕諸上上○
 坐結上上○是前上上○去塵上上○謝世上上
 ○是機上上○未了上上○幾舉上上○到玉上上○
 頭格上上○宿昔上上○結酒上上○石畔上上○
 查無上上

鳥

食鳥上上○一飛上上○落海上上○射及上上
 ○處天上上○風外上上
 月嬋上上○竹上○小上○自連上上○長眉上上○
 相如上上○似上○

娟

○尚麗上上○尚聯上上○蟻揚上上○神上
 ○翠上上上○山上上上○松竹上上○

船

月滿リ雪上○上瀨リ下上○載リ月下
 ○夜行リ江上リ湖上○上灘リ下上
 ○到客上○歌樓上○不里下○大願上
 ○泊上登上○不擊カ○共下○幾上
 方上○釣魚下○乍飯下○不上○幾上
 一釣下○以灌下○黃頭即○弄笛下
 泛釣上○浮酒上○野渡下○採蓮下
 ○載酒下○泛下○秋夜下○藕下○不下
 僊上○旅客下○秋夜下○藕下○不下

鞭

山頭玉井蓮花開下○丈下○渡下
 江上○雪裏下○雪裏下
 受玉上○麒麟下○着金下○頻着下
 已留下○不下○何得下○促飯下
 ○只下○能揮下○竹下○鳴金下
 規太上○天也下○碩碧下○荷葉下○搖清下
 月地上○夢相下○欲聲下○聲下
 下上○月下○十四夜下○小初下○月正下
 竹杖上○昨夜下○非下○放鳥下

圓

下上○月下○十四夜下○小初下○月正下
 竹杖上○昨夜下○非下○放鳥下

補珍器名

牛車

上負名一作露珠一輪一鏡一
輪一○米輪一○影長一○鏡一○
難弄一○月弄一○月影一○三五一
○幾缺一○六一分一

負

益生一廣學一舍一○子弟一○備其一
○且備一○愛鳥一放一○欲濫一
○幾置一○又具一

乾

大哉一元陽一○旋者一坤一旋一○一坤
○坤與一又毛一○錦蓮一金鞍一玉勒一

權

專擅一○酒有一愁破一知一○是詩
○忽撓一○更無一○忽奪一○生

椽

筆如一○大一○作若一○作爲一○盡一
又短一○六經一○詩有一○衣鉢一○

傳

是心一○我家一○有詩一○更不一
○欲相一○可一○道欲一○益
○欲盃一○問浪一○奈風一○暗香一

花揚一○務一○重一○握一○履一

○不書し○漏声し○號鐘し○姓

名し

涎

○流し○告無し○幾生し

○口出し○竜毛○伏竜し○雜蝸し

走東し又上毛與上毛入上毛出○走紅し紫

阡

○有新し何處○京兆し

○有西商○京兆し

錦帆し○造物し○物化し○風景し

偏

○氣候し○地勢し○燭火し○雨露

○天水利し○春意し

旃

繞旃し立上毛○獵登し西風○可舍

拳

不露し雲收○展鬼上薇生○一

足し雨裏獨詩

愆

序不陰陽

專

真心上豈能○竈愛し○禮法し

○惑心上春心○秋意し○小影

痊

病即し樓○頭風し披讀

由診見

旋 日月川。○芳風ハルカク。○共風トモニ。○雪又落。花也。

捐 象情ハルカク。物外トコ。○簡文。○微軀ハルカク。○塵事ハルカク。

鏞 青雲ハルカク。字。○姓名ハルカク。仕。

延 酒ハルカク。盆ハルカク。○月影ハルカク。○景ハルカク。○不。○歲ハルカク。

邊 酒ハルカク。在ハルカク。

蠲 俗塵ハルカク。○法令ハルカク。○煩苛ハルカク。

研 滴露ハルカク。○露華ハルカク。○手ハルカク。

濺 水ハルカク。○石ハルカク。

箋 白銀ハルカク。○染華ハルカク。○佳句。○金花ハルカク。○毒。○展ハルカク。○天。○幅。○彩雲ハルカク。

○淚酒ハルカク。

芊草ハルカク。

由珍見...

挑 燈欲_レ上_レ○幾度_カ上_レ○夜頻_ニ上_レ○欲燈_上

下○杖頭_上上_レ○帶淚_上上_レ

鷓 離同○下_上双_上上_レ貫_上毛_上二_上箭_上上_レ上_レ○見_上

秋_上上_レ○忽_上射_上上_レ○有_上猷_上上_レ○快_上飛_上上_レ○

凋 鏡顏_上上_レ○朱早_上上_レ鏡顏_上上_レ○蒲柳_上上_レ○

松栢_上上_レ○知_上後_上上_レ○鬢_上先_上上_レ○不_上枯_上上_レ○

○歲寒_上上_レ○朱_上顏_上上_レ○葉_上先_上上_レ○秋_上草_上上_レ

上_レ○半_上似_上上_レ老_上○獨_上在_上上_レ松_上○葉_上葉_上上_レ

○片_上片_上上_レ花_上○經_上霜_上上_レ○黃_上葉_上上_レ○下_上

葉_上上_レ○冬_上亦_上上_レ○帶_上露_上上_レ○魚_上不_上上_レ○

翻_上藻_上上_レ○白_上魚_上上_レ翻_上藻_上上_レ○魚_上不_上上_レ○

不_上珠_上上_レ○猛_上雨_上上_レ兩_上珠_上上_レ○有_上驚_上上_レ

○恭_上竜_上上_レ王_上右_上軍_上書_上如_上上_レ天_上門_上虎_上卧_上

鳳_上闕_上上_レ○欲_上天_上上_レ地_上踰_上上_レ魚_上朝_上乾_上○天_上

欲_上上_レ魚_上毛_上○日_上月_上上_レ○遊_上魚_上上_レ

○滴_上滴_上上_レ雨_上跡_上○兩_上珠_上上_レ

調 風_上雨_上上_レ○鶯_上舌_上上_レ○律_上呂_上上_レ○玉_上燭_上上_レ

○六_上轡_上上_レ○猶_上未_上上_レ○琴_上幾_上上_レ○琴_上幾_上上_レ○

倍毛 ○瑟猶シの琴不レ 瑟毛 ○幾シ
動搖シ自風 ○氣運シの四時シの緩シ
緩シ琴也 ○味更シ

不鳴シ 周公時風シ 不レ受シの
雨不レ破塊シ 監鉄論

條

不驚シの欲無シの共同シの雪封シ

○撼長シの欲綴シの柳上シの縮柳

離別河邊シ 一人シ送シ時柳シ
カ子テヤル生リ縮シ環シ心シ環シ還シ上シ声シカヒト

不レ云心シカカ ○不尋シの嫩枝シの浪

不レ未毛 ○聲遠シの歌 曠達也 氣

青

迢

蕭シ意毛倍毛 ○風滿シの百尺シ
縮垂シの敷柴シの万仞シの白玉シ
梅也

去路シの水シ 緑毛

蜩

五シの有鳴シの高樹シの惟下シ
身卷シの化如シ 身シ格シ枝シ 基シ詩シ 葉

底シの噪鳴シの噪晚シの柳上シ

右槐シの咏風シ

澆

茗椀シの左屨シ 茗椀シ 抱シ

菜畦シ

梟

不孝鳥○庭樹○有鳴○張卒更疾
連唾之張日急酒掃吾
當改音言未畢賀者至
猶用下狐當用雁鳥今乃
言智淺也

聊

耳耳ノ○此華良馬ヲ云
○夢無多ノニイ復ヲ○不相レ○樂亦

寥

夜寂レ照レ○積清レ○輝碧レ○入
○景廓レ○只蕪レ○聞參レ
碧天レ○景業レ

堯

舜與兼○言謙日○錯料レ
刀筆從來坂○上帝世○狗吠レ

宵

○上唐世○又殘レ○愛清レ○零寒
淚通レ○惜殘レ照レ○照清レ入レ
○此下レ○又殘レ○愛清レ○零寒
○入中レ○促殘レ○醉

消

春上
○雪味霜露口紅
○雪何世露上○雪豈レ

今宵
明

霄

露豈^ニ川^ニ○欲紅^ニ上^ニ霜^ニ露^ニ雪^ニ○雪^ニ川^ニ日^ニ
 露^ニ毛^ニ○紅^ニ較^ニ上^ニ○紅^ニ米^ニ上^ニ雪^ニ毛^ニ○雪^ニ猶^ニ
 上^ニ○春^ニ雪^ニ上^ニ暮^ニ毛^ニ○春^ニ霧^ニ上^ニ宿^ニ酒^ニ
 宿^ニ酒^ニ也^ニ○雪^ニ初^ニ上^ニ酒^ニ毛^ニ○百^ニ憂^ニ上^ニ暑^ニ
 色^ニ上^ニ○水^ニ痕^ニ上^ニ○一^ニ醉^ニ上^ニ白^ニ白^ニ上^ニ○
 海^ニ霧^ニ上^ニ○恨^ニ不^ニ上^ニ○酒^ニ米^ニ上^ニ○淚^ニ痕^ニ上^ニ
 ○水^ニ尽^ニ上^ニ○暖^ニ初^ニ上^ニ○凍^ニ全^ニ上^ニ○宿^ニ霧^ニ
 上^ニ○雪^ニ不^ニ上^ニ紅^ニ毛^ニ○紅^ニ欲^ニ上^ニ霜^ニ毛^ニ
 入^ニ清^ニ上^ニ○飛^ニ碧^ニ上^ニ○映^ニ絳^ニ上^ニ○翔^ニ紫^ニ上^ニ
 竹^ニ路^ニ訓^ニ○幹^ニ重^ニ上^ニ○入^ニ煙^ニ上^ニ○上^ニ青^ニ上^ニ
 快^ニ出^ニ上^ニ

綃

○下^ニ九^ニ上^ニ翠^ニ管^ニ銀^ニ鬢^ニ○倚^ニ碧^ニ上^ニ樓^ニ○通^ニ
 空^ニ上^ニ也^ニ○登^ニ層^ニ上^ニ
 衣^ニ龍^ニ上^ニ○千^ニ尺^ニ上^ニ輕^ニ錦^ニ上^ニ房^ニ山^ニ瀑^ニ布^ニ○衣^ニ
 青^ニ上^ニ下^ニ毛^ニ○賜^ニ紅^ニ上^ニ衣^ニ毛^ニ○雲^ニ霧^ニ上^ニ○
 衣^ニ紫^ニ上^ニ織^ニ成^ニ雲^ニ霧^ニ上^ニ歌^ニ○白^ニ雲^ニ上^ニ綠^ニ毛^ニ
 ○薄^ニ米^ニ上^ニ○薄^ニ霧^ニ上^ニ○一^ニ絳^ニ上^ニ○一^ニ生^ニ
 一^ニ○一^ニ輕^ニ上^ニ○弄^ニ生^ニ上^ニ夏^ニ天^ニ○日^ニ邊^ニ
 霞^ニ也^ニ○似^ニ薄^ニ上^ニ雲^ニ也^ニ○襯^ニ紅^ニ上^ニ花^ニ也^ニ

月
前
早

朝

祝三上正朋之上日鵬之上飛之上遠市
上階上毛上幾上毛上認前上毛上又明上
 ○暮與上謙珪上冠帝上入上毛上冠上不
上入天上○五國上恨在上毛上富
 公上○數四上○不終上○花鳥上
 花柳上○百花上○立芳上○不再上
 ○促昇上
 不通上○不系上○賦江上○漲寒上
 ○入怒上○頰紅上醉壇上柳上渡海上
上○半夜上○緇席上○双溪上翠上

潮

樵

客負上○拾墮上稚子上松間上○谷口
上○往採上學上毛上○有漁上○漁與上
 又上毛上○幾耕上

嬌

鶯欲上燕上毛上○花正上名較上毛上○能野上
 ○欲鶯上燕上毛上○怨夫上誰知上西嶽上
上○美人上拾翠上○鳥声上○舞
 女上羅衣上○紅紫上花池上○百花上
 ○柳眼上

神珍器等下

三十四

焦

山岳川天旱
○山欲
鴨脚鴨形
○欲山
婆餅落葉
○秋林
○客心
○心忠

蕉

若芭身是
○是紅
○是水
○鹿覆
○幾
○雨滴
○魚枕
○春欲
○國富
○春雨

饒

索春
○月色
○不魯
○雨露
○春雨

橈

木蘭
○停盃
○送飯
○入
短
○擲雙
○繫蘭
○泛蘭

燒

燭高
○香自
○木佛
○野火
○燭欲
○帶葉
○魚尾
○雷燒
○火
○蟻炬
○又想
○片香
○香炷
○悲火
○曲
○自
○天

遙

月道リ。去路リ。行ト。馬蹄リ。出
水リ。自相リ。歲月リ。會ト。程リ。旅
玉人リ。雪迷リ。會ト。影リ。自
水ト。風景リ。月色リ。天欲ト。自
山更リ。欲天ト。天水リ。万里
故園リ。望更リ。一身リ。故
郷リ。夢竟リ。舟リ。酒船リ。去
望眼リ。旅程リ。暮山リ。道路リ。
金步リ。首飾リ。所漂リ。風南リ。波欲
山ト。櫓幾リ。尾屢リ。酒旗リ。

搖

謡 招 標

影自リ。欲波リ。山ト。任風リ。也
一葉リ。同。滿地リ。花影
太平リ。獨飲リ。獨長リ。與民リ
聞路リ。在童リ。詩幾リ
斷江リ。不可リ。遇高リ。酒旗リ
皮冠リ。早被リ。京兆リ。甲即リ。故人
休間リ。舉手リ。大夫リ
想風リ。遺編リ。入高リ。望清リ
映紫リ。聚ト。尊孤リ。士林リ。姓名

飄

漂

○一山川○一繩川
水脈修○又東川

飄

香欲川○香正川○雲較川○舟幾川
○未敢川○欲香川○香玉川○野雲川
○氣川○幾毛川○風忽川○酒旗川
舞袖川○遊絲川○柳絮川○飛絮川
○雨雪川○白雪川○落花川○風川
○雲川○雪花川○素練川○逐風川
○落葉川○晚風川

平仄

嶠

雲釋川○失嶠川
離海

翹

舞雲川○篔簹川綠陰也○向陽川引領望天
水聲被川○篔簹川○樹英川

夭

桃李川○李川同上○草
惟皇書頁厥

妖

艷妍川○掃氛川雲臺畫形象○花
昔為

由

三

喬

古木也。○鶯遷上。○直幹也。○松

邀

友相。○坐客。○柳色。○酒旗。○舉盃。○明月。○同上。

鏢

導。○振華。○清塗。○因。○卷遊。○命。○燭龍。

颯

入飛。○長。○延。○曲。○天。

驕

馬蹄。○玉。○酒氣。○豺虎。○沈深。○狐兔。○草白。○王目。

昭

日月。○白日。

瑤

舞。○落花。○碎瓊。○月。

超

八。○千里。○五。○黑。

銷

宿。○夢。○華容。○花。○燭。○火。○灯。

噍

音リ

窺

百年リハハハ海ハ

融 融 融

融 融 融

羨

下

看

看 第三

仄字加黑圈

看

載酒^ス無^毛。酒與^兼。又^毛。祭無^毛。又^毛。野^毛。和酒^毛。香

交

鳥^毛。交^毛。黃^毛。定^毛。其^毛。絶^毛。忽^毛。絶^毛。以^毛。全^毛。幾^毛。擗^毛。天^毛。地^毛。不^毛。俗^毛。雨^毛。布^毛。道^毛。不^毛。俗^毛。蓋^毛。不^毛。作^毛。淡^毛。如^毛。水^毛。

格月

和珍影復全下

三

巢
 一君子也○如醴也○小人○小人○君子
 子也○人之也○甘如醴也○水小○勢利也○以
 者勢傾則絕也○以也○者利傾則絕也○又曰
 ○忘形也○孟郊韓愈○定死也○宋游道
 ○忘年也○陸贄張鎰○莫逆也○李栢
 外頤也○蘭相如廉頗○方外也○道義
 ○月影也○浪紋也○休陰也○休
 林也○翠色也○紅白也○花也○雲霞
 ○兩雲也
 一枝也○海棠也○入書也○陸放翁名
 ○煮水也○自對風爐也○其室也○燕爭

梢
 一鳥毛也○雀奪也○共同也○鳳來也
 ○仙鶴也○出林也○百鳥也○洗耳也
 ○定新也○頻來語燕也○燕定也○同上
 ○鳳來也○翡翠也○高舉也
 一蒲也○良馬也○月掛也○雲裏也○出
 一入玉也○入櫻也○滴露也
 一露也○過花也○玉龍也○雪裏也○月
 一上也○出粉也○竹也○舞也○柳也○

白雲也○梅花也
 一也

南珍影復全下

三

茅

漁坐ス大公○此結シ無○網○屋○
覆シ野店○藉自屋上柳也掩自堂成

拋

漸欲シ詩書○韓檢末即生涯
等閑シ鯉尺○文也○柳絮○各
利シ俗○世○稱名○不
事○詩書○逐○
作推賈嶋得僧下門自欲作推
知○定○碧玉竹也釣針稚
子針作○鉤○蕉雨風上葉上

敲

○第一禁鼓初開○恭欲○
恭子雨聲風竹恭房
○欲基門○幾○風○門○
已○風○雨○門○較○金○鞞○月○
下○門○無○幽○居○
窻○雨○無○幽○居○

嘲

嘲同○笑○吟○安能幾弄風○
且○日○○象子○遂○笑○
幾○忽○日○且○何○得○豈○
較○各○何○不○不○

切

○作解_レ上_レ○子雲_レ上_レ○
 凹同○枕上_レ○
 碧紋_レ上_レ○窓欲_レ上_レ○
 ○小山_レ上_レ○山赤_レ上_レ○
 水較_レ上_レ○碧苔_レ上_レ○
 ○月面_レ上_レ○
 ○入_レ上_レ○
 ○山水_レ上_レ○
 ○欲窓_レ上_レ○
 ○亂雲_レ上_レ○

泡 庵

解_レ牛_レ上_レ○
 如_レ淨_レ上_レ○如_レ夢_レ上_レ○

籊

曳_レ琴_レ上_レ○竹也

膠

漆與_レ上_レ○

郊

照_レ四_レ上_レ見也○
 俯_レ青_レ上_レ○
 行_レ上_レ○
 春_レ上_レ○

筇
 一○水半一○水沒一○濕魚
 一○屏輕一○乘深一○柳梢一○水
 一○月在一○裁半一○水也一○無師一
 一○風雨一○柳梢一○水
 一○楚浪一○不受一○湍激一○水
 一○水半一○漲毛一○水沒一○濕魚
 一○月在一○裁半一○水也一○無師一
 一○風雨一○柳梢一○水
 一○楚浪一○不受一○湍激一○水
 一○酒價一○紙毛一○物外一○日正一
 一○雁行一○山峯一○燕雀一
 一○秋月一○月輪一○波
 一○日影一○雁行一○山峯一○燕雀一
 一○宮殿風微一○秋月一○月輪一○波
 一○不着一○萬夏如慕一○欲登一○九明
 一○日相一○步步一○密價一
 一○用字一○節節一○卧枕一○髻好
 一○食祿一○紙毛一○物外一○日正一
 一○酒價一○紙毛一○物外一○日正一

泉
 一○鳴九一○鶴注一○至林一○步
 一○上東一○步蘭一○余馬於一○
 一○欲如一○獲之其妻始笑一○望神一○
 一○寒一○立毛一○上庭一○下毛一○臥江一
 一○行平一
 一○食土一○入不一○草木一○禽二一
 一○不色一○說毛年毛一○澗谿一○古毛一○
 一○泄一○澗谿一○沼泄之
 一○隱公一○落風一○戲鳥一

毛

刀

舌生ノ江陵府ノ前ノ守護馬亮カ夢ニ舌
 成ラリト又物ヲヤホトニ再ヒ守護ニ 鈿吹リ
 ○龜綠リ ○落塵リ 談席風生 ○爐燎リ
 何符堅曰大軍攻初城 ○燎羽リ ○寄リ
 鶴且 洞千 理○ 落雁リ 開寒 信リ
 白雪リ 金羈利 ○白錦リ 胡鷹自 ○
 ○蕪鵝リ 雪○ 嘆二 老鬢○ 身生リ
 抱林子 云韓終服蓆蒲十
 二年一 船ノ 支祖 不寒 詩誰謂河 拆リ
 不容一 廣曾 一一 注小船 日一 ○拆リ
 太一 杜飯 心一 一一 府言 雖有 飯心 太一
 能折 則未 ○笑中 一一 中有 一一 府笑 義一

下一 府上 ハウツクシウテ ○忽奏 一一 ○折身
 一一 舌是 一一 ○試牛 一一 ○切玉 一一 ○百鍊
 一一 ○一金 一一 ○一銀 一一 ○映霜 一一 ○夢リ
 三一 王濟 一一 懸一 一一 於梁 上一 頃更 又益
 府其 臨益 州一 乎果 ○乱銀 一一 杜詩 出網
 迂益 益一 刺史 本一
 銀一 乱註 魚也 ○筆者 一一 硯者 城池 也一
 甲也 心意 將帥 也一 ○魚隱 一一 燕南 壯一
 豪坑 中一 置一 船一 本一

補遺 卷之三 三十五

遭

得逢レ○隨レ迹一○惜レ不レ以レ兩毛○欲

塵

適レ下一○古レ人一○不レ相レ見一○何レ所一○
詩戰一○筆レ陳一○短レ兵一○市レ聲一○
○午レ枕一○亦レ已一○

操

蓮レ葉一○自レ學一○舟レ輕一○吾レ家一○何レ必一○
俗レ人一○未レ與一○未レ能一○獨一

成レ○
兔レ去一○禮レ記一○連レ腫一○徐レ茂一○不レ敢一

尻

母レ教一○詩レ角一○云一○相レ傷一○太レ山一

螻

食レ季一○孟レ子一井レ上一有レ季一○母レ食一○
成レ疾一○母レ王一氏一失レ明一○每レ食一必レ自一哺一之一○
父レ病一○婢レ使一數レ見一○拊レ捷一○婢レ恨一○取レ蟻一○
乏レ母一以レ為一美一○彥レ見一之一○抱レ母一號一○泣レ母一目一○
然レ即一開一○
耳一

嘈

懷レ吾一○詩レ態一○杜一○領レ簿一○謝レ兒一○

曹

笑レ我一○
逐レ鹿一○方レ里一○見レ翔一○鵬レ路一○
且レ漫一若一○
○逐レ雨一○雲レ也一○
杜一

翱

韓一○

號食

知風 保落

四谷

○滿

復

寧

初宗元

滔

遊水

○望

○波

巨海

羅仲芳詩

詩

旄

引來迎

○入

漢苑

○墜

節

經

蒿

矢

○暗

蓬

烟雨

古詩

羔

羅雁

○飲

羊

○跪

乳

○春

宜

羅

○羅

桔

學

棹

如

雨

○雨

露

○火

消

膏

物

不

始

知

天

地

間

郊

野

○置

屋

懸

牢

○玉

不

○

○

○

○

歌

歌

歌 第四

仄字加黒圈

太風漢祖至沛酒酣擊筑 | 白雪
 | 雪兒起兮雲飛揚 | 白雲
 | 者李密賓朋文章詩 | 詩
 | 之項 | 詩
 | 君唱 | 詩
 | 發棹入上モ | 君唱 | 詩
 | 欲賡入上モ | 第六 | 援琴 | 詩
 | 疑織 | 連臂 | 醉時 | 虫亦 | 詩
 | 亦能 | 扣角 | 擊壤 | 堯世老 | 詩
 | 八仙 | 臨尸 | 齊右 | 駒處 | 詩

平
 實
 卦

補珍集卷三十一

高堂善川

南風川也○采薇夷齊

首陽之山作○扣舷也○醉婦隱○采

蓮史○桃葉也○絕世紫官夫人○

醉後林○張九○滿笙○竹枝人

○為誰也○扣角也○中庸也○且無也

已執也○以伐也○執也○且無也

有也○車也○借也○坡也○斧也○爛也

置也○松也○柏也○貫也○四也○時也○而也○易也○葉也

改也○雨也○露也○無也○直也○孟也○野也○來也

葉也○露也○無也○直也○孟也○野也○來也

柯

信安郡石室中晉時樵者王質逢二
童子棊與質一物如棗核食之不
置斧於坐而觀童子曰汝斧爛不
矣質取視門無復時人述異記
改也○雨也○露也○無也○直也○孟也○野也○來也

多

一金也○散也○府也○言也○雲也○桂樹也○引也○芳

○珊瑚也○上庭也○月也○爛殘也

○盼庭也○怡顏也○古文也○是霜也○梁元帝也○纂要也○秋

草日也○是寒也○日也○又冬也○木也

歲月也○百不也○恨也○或相也○不

在也○患也○木也○感也○慨也○遺也○恨也○川也○

己無也○不也○宜也○雨也○聲也○葉也○情

可也○不也○欲也○情也○已也○尚也○幾也○菊也○花也○

野也○可也○情也○不也○欲也○女也○陽也○更也○且也

○女也○陽也○更也○且也

一身レ之レ夏何レ之レ不較レ胡レ○
 風雲レ之レ雨露レ之レ勝事レ之レ日月レ之レ
 ○岐路レ之レ苦無レ之レ秋思レ之レ春愁レ之レ
 ○春恨レ之レ美景レ之レ花色レ之レ患レ之レ
 憂レ之レ樹陰レ之レ愁緒レ之レ月明レ之レ○
 涼亦レ之レ暮雲レ之レ慘慘レ之レ和者レ之レ同レ
 孟浩然レ之レ頭緒レ之レ憶君レ之レ李レ之レ逸興レ之レ歸レ
 李レ之レ酒債レ之レ家貧レ之レ今參レ之レ發真レ之レ○
 形勝レ之レ樂事レ之レ群遊レ之レ張說レ之レ世事レ之レ
 ○別情レ之レ年年レ之レ今夜レ之レ盡レ棧レ柀レ之レ昭昭レ之レ
 中方レ之レ今日レ之レ夫天レ之レ撮土レ之レ同レ之レ夫地レ之レ

娥

蛾

○卷石レ之レ今夫レ之レ水レ之レ今夫レ
 之レ○夏雲レ之レ○鄉夢レ之レ○鄉思レ之レ
 見素レ之レ月宮レ之レ女也レ月レ之レ夏レ之レ又自レ之レ
 一青レ之レ若レ也レ○是仙レ之レ○見嬌レ之レ○醉レ之レ
 姐レ之レ莫教レ明月レ去レ之レ杜レ之レ寫翠レ之レ紅粧レ之レ欲レ
 月百尺レ之レ清潭レ之レ柳レ之レ婦レ之レ掌レ上レ之レ水レ詩レ
 淡掃レ之レ眉朝レ至レ尊レ之レ畫長レ之レ眉也レ之レ
 一雙レ之レ眉レ之レ○舉案レ之レ貧低レ之レ坡レ之レ
 赴燭レ之レ飄如レ之レ合レ之レ撲燈レ之レ五色レ之レ客園レ之レ

袖珍集卷下

四十五

鵝

峨

得南如遷

養成蚕百二十頭 ○ 變化

大南如遷 養成蚕百二十頭

雙金一 ○ 愛新 ○ 對酒兒黃似酒

元信 ○ 饋生 ○ 孟子 ○ 換白上應為

義之道德經當舉而相贈 ○ 未之道士好為

綠嗟 ○ 起 ○ 本田蒼在 ○ 甚

鬼 ○ 鬱鬱 ○ 故園不可見 ○ 杜 ○ 山曉

○ 卷亦 ○ 今光 ○ 下 ○ 木 ○ 今

哦

他

羅

幾吟 ○ 七字 ○ 六年 ○ 空吟 ○ 西顧

○ 月下 ○ 坐獨 ○ 直閣時 ○ 偷暇幽懷

自與 ○ 兼毛 ○ 豈有 ○ 更無 ○ 好

任 ○ 莫知 ○ 期無 ○ 經歷久遠 ○ 韓

思無

設雀 ○ 翟公廢戟門外 ○ 入網 ○ 帶

綺 ○ 香 ○ 一森 ○ 雪疊 ○

作閣 ○ 韓會虎日生為上柱國死 ○ 薄

侵 ○ 萬象 ○ 天皇 ○ 沉泪 ○ 原

○ 卷亦 ○ 今光 ○ 下 ○ 木 ○ 今

蘿

事○愁雲ル○舞輕ル○八珍ル
在烟ル人家ル○帶如ル在木為ル
○映松ル○入碧ル○落春ル○漫春ル
繞藤ル○掛輕ル○絕壁ル○漫春ル

那 荷

○交女ル青松ル李ル
福不ル詩ル注多ル也ル○續荷ル其声ル吹嘆辭ル
○梅拆ル○一刹ルノ夏ナリル○出敗ル
衣裂ル○入枯ル○露翻ル○出敗ル
○金卷ル盞名ル○枯水ル○木向ル
○弄菱ル○珠翻ル飛電過隙ル

何

祭月ル花毛雪毛ル○夜如ル○問若ル
○祭愁ル○君謂ル○可祭ル○無如ル
○良夜ル如此ル坡ル○能幾ル人生ル
陸機ル○如余ル舉世炎涼ル○月色ル
○醉如ル君欲將去ル○故人ル○奈ル
樂ル起看愁月墮江波ル李ル○愁思ル斷腸ル
如剪弦具如ル○御夢ル○竟如ル○情ル
如ル○離如ル飯飛無羽翼ル謝眺ル○白ル
髮ル○如愁ル○意如ル○今如ル

河

丁未一渡也 ○落銀一渡也 ○鶴填
 鳥一渡也 ○入秋也 ○獨渡
 雨翻一入關也 ○淚作一山一獨渡
 一懸一也 ○天 ○河 ○淚 ○帶如
 天上 ○織女 ○決江 ○關
 看星一 ○夜 ○濟汾 ○沈樓 ○關
 入山一 ○一湖 ○屋四 ○柱四本
 止一 ○倒太 ○楚劍
 動干一 ○枕毛 ○今止 ○魯武
 一 ○冬枕 ○逐日 ○揮日返三舍
 欲倒一 ○前徒 ○遠荷 ○飛回

阿 戈

過

揮天一 ○動霜一 ○未息一 ○與生
 魯陽一
 戴酒一 ○亦有好友人 ○惜春一 ○春
 又客一 ○夏上秋上冬上時毛 ○春亦一 ○夏
 余同 ○春已一 ○同之 ○春幾一 ○幾
 經一 ○幾相一 ○燃指一 ○少客一 ○
 栖鳥一 ○時一 ○出入一 ○遠來一
 抱瑟一 ○暮雨一 ○昨夜一 ○春風一
 江掩 白雲一 ○一鳴一 ○孤雁一

袖珍親

四十八

一雨川の雷声の無人の廢迹の冬

羨

陽
落短の入漁の濕緑の白鷺
○睡蓋の相憶江南裏李の雪裏

梭

無短の銀
得金の擲の流年
○入鶯の鶯
化竜の入竜の飛の鳳街の入鳳の度寒
○拆齒の花水の僧謂魚爲花也
疾如の織女

婆

一老の此老の心切の老の塔の春夢
小昔日富貴の老の塔の作

○一貧の枕語の又貧乏の老女ナリ
買脚の友と金府の愛鉄の湯

以上ノ三八湯ヲ入テ足ヲ冬
○小浪の舟
也一毛の入聲の琵琶の把毛書也

皤

○自阿の無浪の水
鬢已の幾毛の下浩の山谷の浩翁
國老の老の國老

神奈川

神奈川

和珍學名

○扇微レ春風レ關羽明レ○万物レ○百鳥レ
○與夢レ眠也レ○鳥声レ○淑氣レ

渦
○天地レ○陰陽レ○與雲レ雨也
落千レ○生千レ四山眩轉風掠耳レ
○淡下レ揚誠喬レ海常詩レ○兩頰レ覺レ

寒
微レ生レ
入燕レ○認故レ燕也レ○綠成レ草也レ

科
甲レ下者為甲レ○不同レ為力レ論レ
水盈レ進レ而後レ

禾
壠レ○九穗レ

坡
千丈レ○落幔レ幾道レ泉澆圃交橫レ
幔レ○草滿レ○月橫レ○野草レ○入レ

麼
梅レ
有書レ○有詩レ○有客レ此類小レ

蒞
愛青レ○故田レ○庭中レ

抽珍學名
五十一

珂

紫玉一韓送以一注馬飾也

儼

鄉人一語

沱

大南一江有一詩經一金盤一馬飾註

瑳

巧笑一佩玉一之一

木

木一木一

麻

第五

仄字加黑圈

麻

蓬興一又毛一雨如一乱毛一衣敗一

○飯胡一府一天合一飯熟一女絲一
○依叢一託身一潘岳一夜結一女續一

子孟

賒

一徑一去國一為我一無價青山一
○路更一歲月一別路一路漸一
○酒須一如今九日至自覺一月色一

麻

木

木一木一

五十二

蛇

神裏川 兩頭 忽斬 石窟
○有睡 兩頭 係叔 殺而埋之
每曰聞見 母日 亦有 陰德 必死 恐後 見乃
殺埋之 母日 亦有 陰德 必死 恐後 見乃
楚相 荆 井中 走龍 有陽 報後 為
杜 拙畫 若驚 字 動 龍 畫 足
一 杜 拙畫 若驚 字 動 龍 畫 足

瓜

時及 弄花 成花 刻樓 早
春 進茶 棗如 暮與 夏
相 依 又 上 園種 二月 已
進 二月 中 留客 茶 留 見
秋 懷 故 丘 杯種 馬 相 坐 上 冬

華

月以酒 盈成 玉種 須
史引 蔓生 實食 之 甘 羨
有鬢 鬢已 學道 無成 汲井
兒童 鬢有 自步 云也 玉 鏡
○又 月 星彩 坐來 欲 嚙 英
韓 有年 入中 都也 至京
轉法 迷 轉心 悟 經 六祖 日 心
如舜 注木 樞也 建翠 之
旗 爭奢 當春 天地 媚繁 及春
媚 京 玩物 惜年 長是

由珍更

五十四

○泛硯一○泛松一真行一墨一○着
 玄一兩眼一韓一○後庭一樹一後一王一作一玉一○
 飛玉一明皇一馬一名一○師一子一近一時一郭一家一○
 馬名一○枯一木一○季一云一○碎一玉一魚一吐一沫一○
 府一○頃刻一○筆一下一○筆一端一○筆一
 生一李一柏一驥一日一進一遺一復一○踏一落一○愛一上一毛一
 ○拜一燈一拜一之一得一錢一財一○智一惠一○便一友一
 風一開一天一○錦一上一○木一校一○魚一家一謂一便一
 府一○兒一女一○萱一草一○憂一○解一語一
 楊一貴一如一○入一面一○入一酒一○面一秋一歌一入一
 下一声一○拂一劍一○胡一霜一○見一蒲一○者一

家

大富一○見一狂一桃李一冬一花一及一金一石一上一生一
 貴一府一○見一狂一桃李一冬一花一及一金一石一上一生一
 ○鹿一街一唐一ノ一代一二一牡一丹一鹿一カ一街一テ一來一ル一也一
 八花一玉一ホ一ト一ニ一玄一宗一皇一帝一ニ一テ一タ一ル一ナ一リ一鹿一ハ一祿一
 ノ一字一ト一通一ス一ホ一ト一ニ一祿一山一ナ一リ一街一ハ一多一カ一ハ一心一ナ一リ一
 ○一一面一○回一首一春一風一○遍一地一
 玉一皇一○乘一雲一共一至一○入一王一○亦一天一
 官一亦一呼一○入一太一漢一魏一以一來一官一中一呼一
 入一上一毛一○滿一貧一○是一誰一○
 ○有一人一毛一是一毛一○滿一貧一○是一誰一○
 入一上一毛一○是一官一○是一孰一○只一是一○
 在一隣一○一一百一○數一毛一○數一十一○忽一

出^レ不在^ラ只^モ處^ニ也^ニ○客思^ハ
 客到^ル不^レ主^モ故^レ老^シ○夜宿^ル
 到^ル田^ノ喚^ク西^ノ隔^リ屋^ノ○公子^ハ
 醉^リ為^ル日^ノ宣^ル處^ニ即^チ何^レ處^ニ○儘^ニ作^ル
 各^ノ歸^ル野^ノ人^ハ○賣^ル酒^ヲ○近^ク酒^ヲ
 夜^ニ泊^ル秦^ノ淮^ノ○隱^ル士^ハ○到^ル僧^ノ○入^ル
 詩^ハ○兩^ノ三^ノ○城^中十^萬戶^ノ○逐^ル臣^ノ
 會^ハ為^ル謝^ル客^ノ郡^ノ○千^ノ万^ノ郡^ノ邑^ノ
 富^シ哉^ハ○是^レ妾^ノ○尋^ル仙^ノ○文^ノ章^ノ
 杖^ヲ于^テ○欲^シ移^ル野^ノ人^ノ懷^ノ
 記

加

雨^ノ霰^ノ○忽^チ交^ル雨^ノ霰^ノ○一^ノ半^ノ霜^ノ
 又^チ何^レ○茂^ク以^テ○十^ノ分^ノ○
 霜^ノ毛^ノ○點^ク不^レト^モ物^ノ色^ノ○酒^ノ興^ノ
 美^シ景^ノ○風^ノ景^ノ

笳

胡^ノ人^ハ捲^ク蘆^ノ葉^ヲ吹^ク之^ノ府^ノ○小^ノ胡^ノ○下^ノ淚^ヲ
 入^ル清^ク○墮^ル淚^ヲ客^ノ淚^ヲ○落^ル淚^ヲ
 清^ク淚^ヲ○慘^ク塞^ル

霞

五^ノ色^ノ○謂^ク日^ノ景^ノ○凌^ク紫^ノ○盃^ノ盃^ノ高^ク
 峯^ノ○一^ノ片^ノ○幾^ク毛^ノ○語^ノ帶^ノ烟^ノ川^ノ

柳宗元

謂日景

幾毛

語帶烟川

社珍畧合下

五十七

遐 瑕

從古少 ○ 廉彩 ○ 新篇 ○ 奪晚 ○ 艷
 桃嬌 ○ 歌醜 ○ 酒也 ○ 欲登 ○ 載而
 遠上毛 ○ 食朝 ○ 出春 ○ 赤氣 ○ 者日 ○ 始
 幾斟 ○ 酒也 ○ 入臉 ○ 視眼 ○ 醉臉
 合雲 ○ 迴鶴橫 ○ 飛 ○ 飲烟 ○ 日際 ○
 ○ 飛落 ○ 齊飛 ○ 孤鷺
 歲月 ○ 獨登 ○ 戴官 ○ 鬼而 ○ 登霞 ○ 言適
 遠 ○ 海瀕 ○ 分迹 ○ 迹與 ○ 兼毛
 音不 ○ 廖德 ○ 詩 ○ 淨無 ○ 更上 ○ 不掩
 ○ 掩匿 ○ 匿其 ○ 得疵 ○ 求

葩

織 ○ 玉無
 發天 ○ 折金 ○ 庭炬 ○ 散晴 ○ 風温
 ○ 攢霜 ○ 玉枝 ○ 詩正 ○ 而

鴉

見金 ○ 俄清 ○ 既騰 ○ 翳六 ○ 合 ○ 有鳴 ○
 鬢學 ○ 飛新 ○ 杜牧 ○ 之 ○ 如老 ○ 忽來 ○ 案上
 抹詩書 ○ 墨如 ○ 字毛 ○ 柳藏 ○ 可
 不上 ○ 楊柳 ○ 畫雙 ○ 滿林 ○ 帶曉
 ○ 暗啼 ○ 銜尾 ○ 聯聯 ○ 翩翩 ○ 水車 ○

由人寫

五十八

和珍墨客全下

噪寒ノ一〇乱暮ノ一〇暗藏ノ一〇柳也〇反

嘯ノ一〇迷乱ノ一〇薄暮ノ一〇散林ノ一〇

列炬ノ一〇

風卷ノ一〇若ノ一〇困風ノ一〇仕路ノ一〇醉

卧ノ一〇万虫ノ一〇醉長ノ一〇夜酒ノ一〇死

泥ノ一〇字畫ノ一〇白鷗ノ一〇坐ノ一〇

只炊ノ一〇終不ノ一〇作ノ一〇只蒸ノ一〇月簾ノ一〇

烟簾ノ一〇雁ノ一〇雁ノ一〇鴛鴦ノ一〇浸平

一〇聚寒ノ一〇雁也〇捲寒ノ一〇風也〇卧

自ノ一〇立平ノ一〇鷺也〇雁橫ノ一〇

沙

差

紗

幾相ノ一〇儘妍ノ一〇毫釐ノ一〇有ノ一〇

一〇著ノ一〇

岸巾ノ一〇先生ノ一〇陳ノ一〇高一ノ一〇心ノ一〇

映窓ノ一〇照毛ノ一〇人ノ一〇掛鳥ノ一〇朝帽ノ一〇

岸毛ノ一〇顛帽ノ一〇一蟬ノ一〇蟬ノ一〇名ノ一〇

〇作ノ一〇鮫人ノ一〇織綃ノ一〇亦ノ一〇擊臂ノ一〇係ノ一〇

臂ノ一〇晉史武帝ノ選ノ十ノ度ノ女ノ〇湿紅ノ一〇露ノ一〇

〇掩輕ノ一〇掩團ノ一〇

和珍墨客全下

卷二

牙

鳴智シ生シ是シ如夫シ三山シ不シ搖
 中シ鞍シ置酒看シ君シ鼠無シ誰謂
 幾磨シ頻シ入シ擔シ入シ
 龍シ鳴太シ入シ漿シ相迹シ息シ雞
 聳簷シ笋シ穿シ露シ角シ抽シ稻シ
 抽シ金シ先春シ出シ黃シ生シ百シ雙シ井シ茶
 也シ白露シ福州シ方山シ有シ毛シ漱雲シ
 栗粒シ武夷シ溪邊シ極品シ鷹爪シ茶
 長シ蘇シ小兒シ初長シ六シ荻シ下シ稻シ
 一シ黃シ壽州シ霍山シ山露シ發シ
 萌シ笋シ見シ草シ欲シ抽シ

芽

茶

茶

養蒲シ
 早取シ日シ晚取シ日シ茗シ試官シ蟹眼
 蟹眼シ湯シ久嗜シ日好シ
 坐シ喫シ夜煮シ獨煎シ
 遠受シ煮春シ來賣シ
 兩前シ
 日西シ已シ漸シ縣路シ石徑シ
 字半シ雪整シ復シ整シ雪整シ
 整シ八雪シノシタシツシラシ度シソシ北斗シ帽檐シ

斜

整シ八雪シノシタシツシラシ度シソシ北斗シ帽檐シ

○至叙人 ○風柳人 御毛 ○影橫人 梅
 也 ○影較人 已毛猶 ○內人 葬宮 ○
 一枝人 ○枝枝人 ○你外人 ○晚照人
 ○夕陽人 ○酒帘人 ○舞腰人 ○葛巾人
 ○雁字人 ○酒旗人 ○舞袖人 ○柳
 絮人 ○你枝人 ○輕燕人 銜泥 ○徑
 你人 風前 ○鏡月人 ○有煙人 ○半
 窓人 ○馬行人 ○月影人 ○曉月人 ○
 一徑人 ○風雨人 ○三徑人 ○花影人
 ○雪人 整整復人 谷

蛙

琶

蛙

植

入琵琶 ○却手人 推手為琵琶 ○琵琶與
 兼毛 ○蓋箏人
 井底人 中毛 ○禁鳴人 ○處處人 ○欲
 避人 ○鼓吹人 孔處為都官尚書不樂
 有群人 鳴珪日此 ○池中人 ○草中人
 當兩部鼓吹人
 通作橙 ○一仙牛 犯斗 ○獨淫人
 張鷟人 一江人 漢毛 ○半枯人 發
 至天河人
 鵲鳴人 獨上人

鶯

鶯鳴人 獨上人

社珍器各三下

誇

○國色一○幾驕一○祭淫一
○幾矜一驕一○後世一文一許一
宗元

涯

支韻有之

車

魚韻有之

嘉

落帽一九月九日與桓温遊龍山有風
至吹一帽墜一落一木之一竟一更一文

搗

鼓一晨一○以節一後漢温序為
荀子所却怒

窳

石一作一上一領一樽一柳宗元

葭

帶一蕭一亭古一粗一○苜一者一園一駒一○白露
虞

譁

○寒一沙一○四座一○聽無一書一費一誓一

