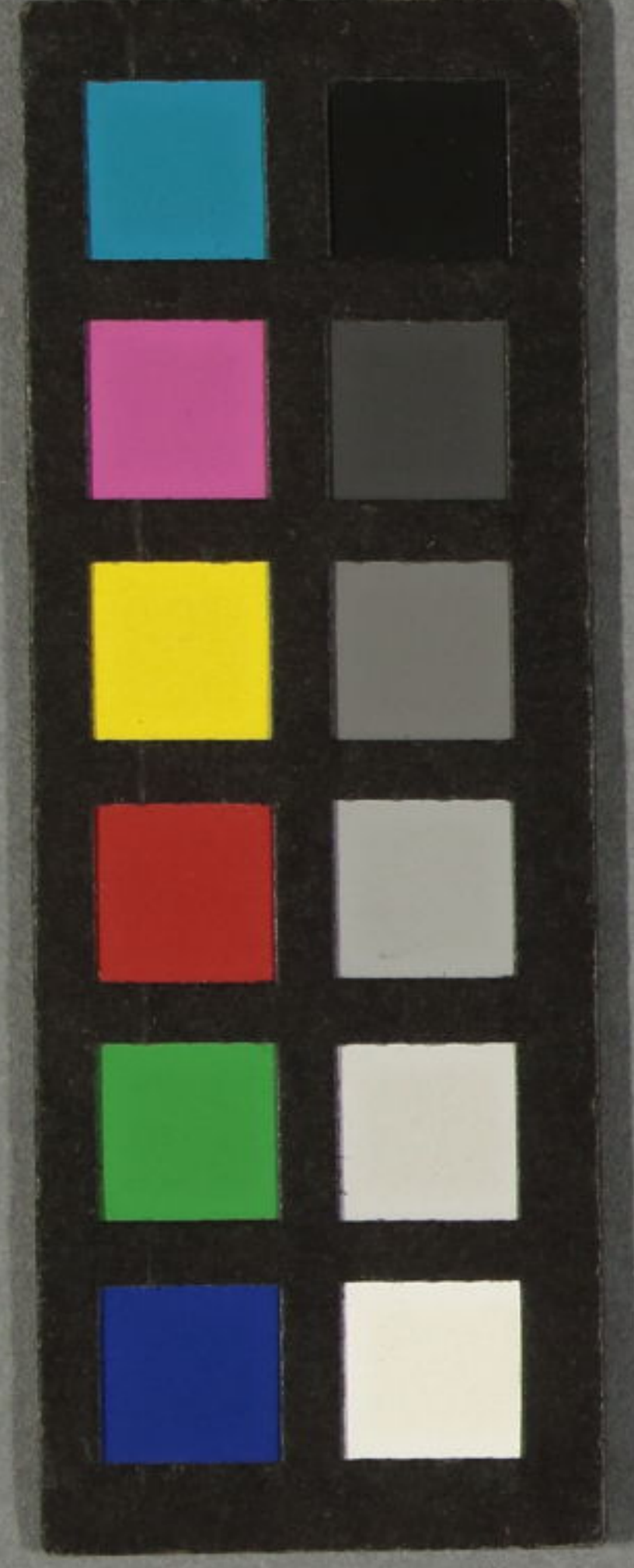


袖珍畧句









同和同  
詩思  
萬里

同

來東山我日景馬首玉壘玉壘潛行世林水自畫樓夕陽日真隨風落花夕陽日真西阻西水自畫樓夕陽日真  
最相句句各下最氣何不豈得好惡多寡輕重利害詩酒一萃與君與臣與真醉暖美異坂酒夏真  
大玄經月  
同和同  
詩思  
萬里

童苑

利劍牧

童

車書中庸今天下車長短同軌書同文帛長短  
相若同則價同四方人不處處與天不習裕杜又不簡與人與人同與人同與人同與人同  
色水風日古今是神此玉間牧牧牛作兒兩即頭欲老還  
五緯李自樵聲與人與人同與人同與人同  
色水風日古今是神此玉間牧牧牛作兒兩即頭欲老還



銅珠

桐枯

# 銅

# 桐

○不出上 ○欲頭上 ○赤上

○遊上 ○比頑上 ○康衢上 ○任樵上

○遊上 ○我上 ○蒸上 ○匪爾上 ○極上 ○是舞上 ○花下上

○許村上 ○髮白上 ○顏猶上 ○心尤上

○見上 ○坡上 ○對青上 ○鏡也上 ○悲青上

○猶青上 ○唐張鷟上 ○錢上 ○洗青上 ○磨青上

○半通上 ○銅印也上 ○一葉上 ○漏疎上 ○月影上 ○侵梧上 ○風雨上

○落梧上 ○井上上 ○滴梧上 ○秋雨上

中

# 中

老梧上 秋色上 李自上 垂門上 鳳樓上

○鳳集上 ○春草上 芳草上 ○烟雨上 春去上 ○大道上

○古寺上 ○五木上 ○六吟上 ○一旬上

○一詩上 ○一夢上 ○如夢上 ○甲

帳上 ○草棘上 ○浪花上 ○在其上

杏露上 ○秋寒上 ○月正上 ○半醉上

○執厥上 ○秋色上 ○冷眼上 ○四山上

○世網上 ○歎夜上 ○濃綠上

○世網上 ○歎夜上 ○濃綠上

○世網上 ○歎夜上 ○濃綠上

○世網上 ○歎夜上 ○濃綠上

○世網上 ○歎夜上 ○濃綠上

○世網上 ○歎夜上 ○濃綠上

○世網上 ○歎夜上 ○濃綠上



聲ノ在レ城ノ在レ牌ノ不レ虛ノ視  
 ○月懷一抱レ半眠ノ在レ掌ノ翠濤  
 一○時一務レ時ノ霄未ノ賦  
 水火ノ天在レ文在レ賦  
 ○日幾一汚瀆一蓬萊一掌  
 一○襁褓一塵埃一深宮一入  
 目一眼一春風一入雲一鳥一深  
 閨一塵網一陶淵明一去一三十年一寸  
 心一宇宙一畫堂一紫烟一○  
 紅塵一梅歌一玉堂一羅緯一  
 ○下生一百花一一杯一世人

終  
 忠  
 顯  
 畫

終

一○錦繡一野寺一碧海一落  
 酒一酒肆一柳楊一雨聲一○  
 月明一柳陰一綠林一酒船一  
 登圖一舞風一落葉一一曲一寂  
 寞一斜窓一村落一  
 是木一長一各妬一告其一狄  
 抗一豈一更一正詐一旌其一狄  
 已一十二年一終一支有一要一已  
 欲一始一又一始一與一兼一數一

由終畧白上

四







官 冥下

花 舊

孔 冥々暗

融

雄

# 官

向青上也太子第○第一上○入南上○  
入月上○入漢上○入困上注○碧

雲上紫上○向珠上○遠故上入上○碧

○至紫上○擁玉上○步月上

樂上正上○最豊上幾上○硯氷上○脊

已上正上○最晴上物皆上○心莫上○

最晴上○漢道注○春氣上○

一氣上○春初上○雪初上○共春上

我行當季月烟景○日冲和氣

尚英称上○作奸上○下雌上奈上

○雌與上叔上○太欲正上○百夫

# 融

# 雄

問繁上不問○喪其上○

雌化宜帝時○西京雜記化○丈夫上○

文雅上○冠世上○文字上○氣色上

○天下上知其者守其○下世上○

筆勢上

思無上意難上○心不上○失途上

○途已上水國上○意何上詩正

○送上○父留上○貧乏上○脚力

○眼力無上歲已上○目力上○樂

# 窮

窮 終



風

無<sup>レ</sup>一<sup>〇</sup>與不<sup>レ</sup>一<sup>〇</sup>道不<sup>レ</sup>一<sup>〇</sup>日已<sup>レ</sup>一<sup>〇</sup>  
 往<sup>ク</sup>吝<sup>ク</sup>一<sup>〇</sup>揚<sup>ク</sup>由<sup>ク</sup>君子<sup>ハ</sup>合<sup>ス</sup>一<sup>〇</sup>月已<sup>レ</sup>一<sup>〇</sup>不<sup>レ</sup>醜<sup>ス</sup>一<sup>〇</sup>  
 一<sup>〇</sup>不<sup>レ</sup>采<sup>ス</sup>一<sup>〇</sup>不<sup>レ</sup>一<sup>〇</sup>賢<sup>ト</sup>主<sup>ト</sup>一<sup>〇</sup>春<sup>秋</sup>一<sup>〇</sup>遊<sup>ス</sup>一<sup>〇</sup>  
 無<sup>レ</sup>上<sup>〇</sup>其<sup>レ</sup>身<sup>一</sup>一<sup>〇</sup>天<sup>命</sup>一<sup>〇</sup>樂<sup>未</sup>一<sup>〇</sup>一<sup>〇</sup>遊<sup>ス</sup>一<sup>〇</sup>  
 歲<sup>月</sup>一<sup>〇</sup>一<sup>〇</sup>飯<sup>四</sup>五<sup>起</sup>一<sup>〇</sup>一<sup>〇</sup>仰<sup>國</sup>一<sup>〇</sup>  
 一<sup>〇</sup>春<sup>一</sup>一<sup>〇</sup>醉<sup>上</sup>軒<sup>一</sup>一<sup>〇</sup>惹<sup>上</sup>一<sup>〇</sup>入<sup>上</sup>一<sup>〇</sup>仰<sup>國</sup>一<sup>〇</sup>  
 一<sup>〇</sup>只<sup>秋</sup>一<sup>〇</sup>不<sup>識</sup>一<sup>〇</sup>慕<sup>家</sup>一<sup>〇</sup>半<sup>夜</sup>一<sup>〇</sup>  
 一<sup>〇</sup>聽<sup>松</sup>一<sup>〇</sup>煮<sup>上</sup>一<sup>〇</sup>茶<sup>也</sup>一<sup>〇</sup>花<sup>信</sup>一<sup>〇</sup>二<sup>十</sup>四<sup>番</sup>一<sup>〇</sup>  
 一<sup>〇</sup>楊<sup>柳</sup>一<sup>〇</sup>一<sup>〇</sup>絲<sup>一</sup>一<sup>〇</sup>馬<sup>牛</sup>一<sup>〇</sup>物<sup>ノ</sup>不<sup>及</sup>一<sup>〇</sup>  
 一<sup>〇</sup>愛<sup>遺</sup>一<sup>〇</sup>一<sup>〇</sup>陣<sup>一</sup>一<sup>〇</sup>上<sup>屏</sup>一<sup>〇</sup>仰<sup>古</sup>一<sup>〇</sup>  
 一<sup>〇</sup>仰<sup>仁</sup>一<sup>〇</sup>是<sup>非</sup>一<sup>〇</sup>故<sup>人</sup>一<sup>〇</sup>立<sup>一</sup>一<sup>〇</sup>

下<sup>上</sup>人<sup>ノ</sup>下<sup>子</sup>一<sup>〇</sup>筆<sup>生</sup>一<sup>〇</sup>鬼<sup>毛</sup>一<sup>〇</sup>淡<sup>淡</sup>一<sup>〇</sup>  
 一<sup>〇</sup>入<sup>清</sup>一<sup>〇</sup>五<sup>更</sup>一<sup>〇</sup>曉<sup>也</sup>一<sup>〇</sup>樓<sup>閣</sup>一<sup>〇</sup>  
 落<sup>木</sup>一<sup>〇</sup>落<sup>花</sup>一<sup>〇</sup>折<sup>曉</sup>一<sup>〇</sup>一<sup>〇</sup>簾<sup>一</sup>一<sup>〇</sup>  
 一<sup>〇</sup>酒<sup>旗</sup>一<sup>〇</sup>酒<sup>生</sup>一<sup>〇</sup>向<sup>北</sup>一<sup>〇</sup>半<sup>席</sup>一<sup>〇</sup>  
 一<sup>〇</sup>泣<sup>西</sup>一<sup>〇</sup>明<sup>妃</sup>遠<sup>嫁</sup>一<sup>〇</sup>待<sup>和</sup>一<sup>〇</sup>立<sup>上</sup>一<sup>〇</sup>  
 向<sup>上</sup>毛<sup>愛</sup>上<sup>毛</sup>直<sup>一</sup>一<sup>〇</sup>君<sup>子</sup>一<sup>〇</sup>德<sup>風</sup>論<sup>一</sup>一<sup>〇</sup>  
 始<sup>展</sup>肩<sup>一</sup>大<sup>成</sup>柳<sup>一</sup>一<sup>〇</sup>君<sup>子</sup>一<sup>〇</sup>德<sup>風</sup>論<sup>一</sup>一<sup>〇</sup>  
 草<sup>上</sup>一<sup>〇</sup>滿<sup>帆</sup>一<sup>〇</sup>扇<sup>清</sup>一<sup>〇</sup>泣<sup>春</sup>一<sup>〇</sup>  
 一<sup>〇</sup>特<sup>一</sup>一<sup>〇</sup>咸<sup>仰</sup>朕<sup>德</sup>一<sup>〇</sup>一<sup>〇</sup>一<sup>〇</sup>林<sup>一</sup>一<sup>〇</sup>  
 一<sup>〇</sup>度<sup>春</sup>一<sup>〇</sup>報<sup>春</sup>一<sup>〇</sup>一<sup>〇</sup>一<sup>〇</sup>林<sup>一</sup>一<sup>〇</sup>



楓 豊

楓 豊

下<sub>レ</sub>○再<sub>レ</sub>帶<sub>レ</sub>○野<sub>レ</sub>岸<sub>レ</sub>○花殘<sub>レ</sub>詩<sub>下</sub>  
 醉<sub>レ</sub>春<sub>レ</sub>○雨<sub>レ</sub>兼<sub>レ</sub>○吟<sub>レ</sub>秋<sub>レ</sub>○團<sub>レ</sub>扇<sub>レ</sub>  
 ○愛<sub>レ</sub>松<sub>レ</sub>○咲<sub>レ</sub>春<sub>レ</sub>○弄<sub>レ</sub>春<sub>レ</sub>○一<sub>レ</sub>葉<sub>レ</sub>  
 一<sub>レ</sub>○下<sub>レ</sub>線<sub>レ</sub>  
 向<sub>レ</sub>丹<sub>レ</sub>○入<sub>レ</sub>青<sub>レ</sub>○愛<sub>レ</sub>江<sub>レ</sub>○作<sub>レ</sub>霜<sub>レ</sub>  
 掃<sub>レ</sub>紅<sub>レ</sub>○落<sub>レ</sub>紅<sub>レ</sub>○愛<sub>レ</sub>紅<sub>レ</sub>○用<sub>レ</sub>青<sub>レ</sub>  
 鑽<sub>レ</sub>火<sub>レ</sub>  
 歲<sub>レ</sub>歲<sub>レ</sub>○歲<sub>レ</sub>正<sub>レ</sub>○弥<sub>レ</sub>毛<sub>レ</sub>○道<sub>レ</sub>巴<sub>レ</sub>○猶<sub>レ</sub>毛<sub>レ</sub>  
 ○世<sub>レ</sub>屢<sub>レ</sub>○年<sub>レ</sub>毛<sub>レ</sub>○穀<sub>レ</sub>也<sub>レ</sub>○猶<sub>レ</sub>毛<sub>レ</sub>○一<sub>レ</sub>時<sub>レ</sub>  
 一<sub>レ</sub>○古<sub>レ</sub>今<sub>レ</sub>○魚龍開闢有<sub>レ</sub>社○爵<sub>レ</sub>祿<sub>レ</sub>○  
 國<sub>レ</sub>尚<sub>レ</sub>○有<sub>レ</sub>民<sub>レ</sub>

空 升

空

向<sub>レ</sub>太<sub>レ</sub>○入<sub>レ</sub>青<sub>レ</sub>○登<sub>レ</sub>虛<sub>レ</sub>○筆<sub>レ</sub>毛<sub>レ</sub>○又<sub>レ</sub>  
 成<sub>レ</sub>木<sub>レ</sub>毛<sub>レ</sub>○身<sub>レ</sub>與<sub>レ</sub>○夏<sub>レ</sub>夏<sub>レ</sub>○夏<sub>レ</sub>將<sub>レ</sub>  
 一<sub>レ</sub>○色<sub>レ</sub>將<sub>レ</sub>○墮<sub>レ</sub>碧<sub>レ</sub>○轉<sub>レ</sub>手<sub>レ</sub>○夜<sub>レ</sub>  
 帳<sub>レ</sub>○本<sub>レ</sub>來<sub>レ</sub>○湖<sub>レ</sub>水<sub>レ</sub>○照<sub>レ</sub>秋<sub>レ</sub>○  
 鬢<sub>レ</sub>長<sub>レ</sub>○入<sub>レ</sub>毛<sub>レ</sub>○覺<sub>レ</sub>亦<sub>レ</sub>○錦<sub>レ</sub>屏<sub>レ</sub>○春<sub>レ</sub>  
 已<sub>レ</sub>○聲<sub>レ</sub>摩<sub>レ</sub>○天<sub>レ</sub>宇<sub>レ</sub>○水<sub>レ</sub>溼<sub>レ</sub>○  
 百<sub>レ</sub>分<sub>レ</sub>長<sub>レ</sub>○粉<sub>レ</sub>牆<sub>レ</sub>○水<sub>レ</sub>烟<sub>レ</sub>○筆<sub>レ</sub>法<sub>レ</sub>  
 ○拂<sub>レ</sub>地<sub>レ</sub>○曉<sub>レ</sub>露<sub>レ</sub>○朝<sub>レ</sub>市<sub>レ</sub>○灑<sub>レ</sub>晴  
 一<sub>レ</sub>○帆<sub>レ</sub>懸<sub>レ</sub>○又<sub>レ</sub>跑<sub>レ</sub>○馬<sub>レ</sub>毛<sub>レ</sub>○水<sub>レ</sub>連<sub>レ</sub>



公

○水接ス○長夫ト○天地ト○萬事ト  
 ○江海ト○方里ト○親友散ト○故園ト○草蓮ト  
 ○不レ礎ト○雲行ト○世事ト○浮雲ト○酒盞ト  
 耀太ト○春山ト○閨中ト○酒盞ト  
 ○淚レ逆ト○徃事ト  
 主人ト○墨頭ト○筆毛ト○楮國ト○紙也ト  
 ○六七ト○問吾ト○十八ト○松也ト  
 私與ト○又毛ト○拜天ト○付毛ト○國師ト  
 ○漸レ不ト○自髮ト○坡髮ト○笑雷ト○不ト  
 負ト○不見ト○於吾輩ト○自髮ト○秦火ト  
 ○造化ト○冠羣ト

功

○稱ト木ト是ト毛ト○第ト一ト○愧ト無ト更ト  
 ○各論ト○尺ト寸ト○盡ト豐ト○筆硯ト  
 ○已レ成ト○各言ト○自立ト○稱ト  
 新ト○較爭ト○酒何ト○造化ト  
 萬世ト○不レ言ト○累世ト○筆頭ト  
 ○不レ計ト○不レ戰ト○天保無ト為ト德ト人ト  
 稱詩ト○一琴ト○作良ト○作拙ト  
 ○代ト天ト○有ト神ト○集ト百ト○君ト羣ト  
 老ト更ト○信ト益ト○造化ト○奪ト天ト

工

功

由參見

七



又筆

正菊臈

紅道

輕紅尋小

# 籠

# 臈

# 紅

○程百一

入雕上○已開上起上

下上○薰上○香出上○小上○

雞着上○曉窓上○一上○救上

笋也○天下上○以上○無上○逃上○則上○滿上

野人相贈社

○月朦上

○月腫上選上

星月掩映韓文

紫上○花也兼

○梅夢上○覓殘上○避上○墜上

注上○初上○月上○夜上○

私云未明欲明也○雲臈

兼上○拾落上○落花上○一上

○一葉上○蘭上

○夕照上○夕欲上○雨繁上○燭搖上

○影上○称意上○躑躅上○曉更上

○十里上○荷花上○染爛上○面發上

入頰上○怒頰上○踏軟上○血丸上

○少年上○滿眼上○落霞上○霜葉上

○綠映上○千里上○鶯啼上○照眼上○榴花上

○夾岸上○白間上○杏花上○雨上

○落花上○蹴落上○野花上

**社**



孤

叢

翁

# 鴻

# 叢

# 翁

送彼ハ踏雪ト○雪裏ノ○蒲野ノ

○中澤ノ○戲海ノ王羲之云力○蓬萊ノ

少年ノ去キ○雲中ノ○逐塞ノ

露ノ入ル○步烟ノ○入霜ノ○白

入芳ノ○兩眼ノ○萬恨ノ○滴露ノ

碧玉ノ○綠樹ノ○烟雨ノ○百花ノ

○荆棘ノ○曉露ノ○万花ノ○樹千

○菊花ノ

一老ノ化シ成ス○一秀ノ○一釣ノ

一海ノ來ル○一山ノ與ス○一吟ノ

○一詩ノ○一醉ノ○一漁ノ

白髮ノ鶴毛○田舎ノ○鹿皮ノ○月

吾ノ我毛○送迎ノ○百歲ノ○主人

○碧繼ノ○鷺也ノ○已成ノ獨毛化毛

○已作ノ○避世ノ○童顏ノ○賣花ノ

○白首ノ○泉上ノ

○老病ノ老朝無棄物○白頭ノ

與神ノ○已清ノ○莫莫ノ○曲

而ノ○世務ノ○下情ノ○與天ノ

# 通

通萬里

由今學句二

上



蓬

# 蓬

與世トス○万物トス○夏背リ○信音トス  
 ○夢見ル○曲徑ト○車迹ト○心受トス  
 ○音信ト○路人ト○野望ト○望  
 眼ト○四望ト○你徑ト○一徑ト○  
 下水ト○夢裏ト○道路ト○往來トス  
 ○神明ト○碧水ト○碧草ト○  
 只霜ト○轉ト○如轉ト○池ト○  
 下○麻與ト○眼孤ト○鬢ト○  
 方ト○方丈ト○萊ト○綠鬢ト○滿飛ト○  
 霜雪ト○葉ト○麻中ト○不ト○  
 ○鬢如ト○衰ト○自ト○王維ト○  
 下魚

蓬

# 蓬

入孤ト○打ト○卷ト○  
 酒ト○編雪ト○手編ト○繫短ト○  
 下釣ト○自掩ト○手推ト○下竹ト○  
 ○襲短ト○飯釣ト○浸孤ト○孤灯ト○  
 孤灯ト○裏聞ト○  
 大ト○箏瑟ト○玉潤ト○  
 頭腦ト○主司ト○

# 烘 駿

白雪ト○花開ト○王維ト○  
 ○馬玉ト○驄馬ト○  
 ○搖綠ト○

由

三



虹  
(工)

# 虹 忽 葱 聰 驄

玉花一先帝有天馬一照夜白一繫一

耳不一聞樂一孟郊

種青一一一後漢楚王英欲連逮

食以饋續續對食悲泣日母來不得見

滄獄者問何以知之續日母截肉未嘗

恨一惜一夢一客一

氣吐一萬丈一百尺一筆掃一

五色一淡烟一影丹一如錦一

○橋似一

秋水一春水一宇宙一轉鈞一

一氣一花一映一照簾一選一秋月一

入珠一入房一滿綺一

竹玲一玉玲一影玲一碧玲一

○光玲一○總玲一○韻玲一○玉琮一

# 瓏 樞 洪

自瓏一玉色一

山參見言列七

二三



比  
吟

蒙 濛 矇 聾

心一心一○耳一米一○心亦一○前月一  
 眼復一光一時暗一相一用一  
 耳從一前月一猶未察一班固一  
 散錦一清旭一  
 雨氣一○雨一○氣一○氣冥一  
 霧一碧窓宿一温一杜一○細雨一○烟一  
 雨空一  
 烟塵一○照塵一○求童一

隆

攻 隆 充 穹

城環一○鳴鼓一○異端一○百禍一  
 禮樂一吾短一杜一○息戰一○玉石一  
 互相一  
 德容一○禮貌一○業自一泥泰道勝一  
 恩愛一○聖恩一○兵意一○帝業一  
 暑氣一○漢室一  
 衣食一○府庫一○學木一○才不一  
 掛蒼一○入清一○接上一○積青一  
 映昊一○拂玄一○望碧一

由  
參  
見  
自  
一

△  
四



熊

辨如<sub>レ</sub>○此悲<sub>レ</sub>○葉殺<sub>レ</sub> **孟郊** 明明

戎

平胡<sub>レ</sub>○守边<sub>レ</sub>○馭胡<sub>レ</sub> **李白** 長策

崧

兩餘<sub>レ</sub>○踢地<sub>レ</sub> **范石湖** 撥雪<sub>レ</sub>○剪嫩

崇

○其采<sub>レ</sub>○禮意<sub>レ</sub>○雷

蟲

唧唧<sub>レ</sub>○砌畔<sub>レ</sub>○草中<sub>レ</sub>○秋夜

○戶外<sub>レ</sub>○砌下<sub>レ</sub>○吟庭<sub>レ</sub>○聆野

忡

心<sub>レ</sub> **多憂** 詩

冲

杯氣<sub>レ</sub>

瞳

月如<sub>レ</sub>

筒

下<sub>レ</sub>○貯米<sub>レ</sub>

由人<sub>レ</sub>見<sub>レ</sub>自<sub>レ</sub>上

五



農  
冬

冬寒

農

冬

冬

第二

及字加黑圈

秋

春

也

迎

歲

三

十二月也又冬三

到

上十一月也

又

成

向

嚴梅迎玄

傲

開

殘

天下

指

不

耐

至

老

此

稱

上禮神

何

賤

日

勸

由

六

Blank page with faint bleed-through text from the reverse side.



鐘

鐘

小陽

鐘

鐘

雨妨ラ○不違ラ○事ス春ハ  
 傾レ○各傾レ○飲ム兩ハ○  
 情ハ○情ハ已ル○  
又淚ノ糸ハ見ル○  
又我ト奈ム袖ト○  
 氣ハ原ハ○酒滿ル○哀龍ハ  
 半夜ハ幾ト○夜夜ハ○遠寺ハ  
 ○夜半ハ○何處ハ○暮天ハ○飲後ハ  
 ○五更ハ○入曉ハ○聽暮ハ○下  
 堂ハ○講時ハ○寺樓ハ○報曉ハ○  
 報曉ハ○夕陽ハ○一聲ハ○歎聲ハ  
 ○暮村ハ○五夜ハ○起暮ハ○冠ハ

龍躍

龍

○春山ハ○  
外○  
列張卿雲雲○  
外○  
駱賓王○  
聞晨ハ○  
杜欲覺○  
聞  
 朝ハ  
 竜同ハ○作レ神ハ○作レ卧ハ○蜜雲ハ○  
 ○水中ハ○友ハ○茶也ハ○物化ハ○  
 護ハ双ハ上ハ頭ハ銘ハ刻ハ○  
 不然ハ○  
 ○授レ降ハ○入室ハ○亦ハ法ハ○百億ハ  
 ○劍化ハ○起雲ハ○起卧ハ○  
 雨ハ○杖化ハ○











且夫

# 重

門九カ○花影カ○千方カ意カ○尚  
 幾カ心カ○又カ雲カ○思カ○  
 ○紫閣カ○着カ兩カ○乱カ山カ○碧山カ  
 皓然湖上カ○畫簷カ○霧千カ○雲  
 幾カ○山南カ李傾夜深カ○風彩カ高  
 日華早枝多カ○幾カ○青山カ○積翠カ  
 ○碧カ○雲カ○影カ○月影カ  
 ○隔幾カ○春九カ色醉仙桃カ  
 雲也カ○風尚カ○欲風カ○涕無カ  
 ○自相カ日カ○奈カ三カ勿カ父カ嫁カ夫カ  
 ○以類カ○百辟カ○樂亦カ○獨遠カ

# 從

從

逢

# 逢

一○類カ率カ同カ一カ蔡邕  
 何カ暇カ夕カ○猶カ未カ○喜カ相カ○豈  
 易カ何カ寧カ○幸カ相カ○喜カ再カ○  
 亦相カ○邂逅カ○亦難カ○林下カ  
 ○花下カ○此日カ○偶相カ○路邊  
 一カ

# 峯

第六カ一カ○第幾カ一カ○過幾カ到カ○望  
 雲上カ○下兩カ○十二カ○巫山カ○五老カ  
 庐山カ○江上カ○小朵カ○草堂カ○

高峯



# 蹤

# 蛩

回鷹リ衡州ニ○若短シ○嶠雲ニ○望  
 孤シ○千方リ○天際ニ○參ニ○望  
 白雲ニ○掛碧ニ○空自飛泉ニ○從ニ○

○望前ニ○屢追ニ○尚ニ○尚躡ニ○本無ニ○更ニ  
 認雲ニ○是仙ニ○稱ニ○不往ニ○滿ニ

○踏ニ○廢遺ニ○躡高ニ○隱ニ○  
 雲無ニ○本ニ○迷ニ○還ニ○

塵外ニ○傳ニ○堂ニ○讀遠ニ○公ニ○

聽寒ニ○泣寒ニ○鳴草ニ○和吟ニ  
 ○入ニ○砌ニ○秋聲ニ○聽夜ニ

# 筇

# 慵

# 縫

扶瘦ニ○友ニ○友吟ニ○瘦入ニ

○扶吟ニ○下短ニ○携吟ニ

○莫ニ○下生ニ○最疎ニ○睡思ニ

○夢亦ニ○燕鶯ニ○花柳ニ○繫疎ニ

○來君恩ニ○欲粧ニ○強搵清ニ○柳嬌ニ

○把鏡ニ○午夢ニ○野性ニ○下

生ニ○向鏡ニ○有鶴ニ○欲粧ニ

滴淚ニ○布可ニ○尚ニ○尚弥ニ○無

長ニ○孟郊ニ○短線ニ



行仰枉游  
蜂蜂蜂蜂

茸

草一〇散紅一〇惜醉一〇已蒙一〇  
春色一〇亂裘一〇坡風葉一〇綠蒙一〇

草添一〇

供

食可一〇菽水一〇四時一〇斗酒一〇

私貌一〇私容一〇形容一〇

恭

夜舉一〇望邊一〇起文一〇

烽

觸矢一〇擡筆一〇五車一〇智勇一〇

鋒

各爭一〇

蜂

蝶與一〇花中一〇花裏一〇花間一〇  
趁人一〇杜花底一〇過牆一〇醉花一〇  
採花一〇

衝

秀氣一〇杜牛斗一〇波浪一〇白浪一〇  
紫鱗一〇杜岸躍一〇  
水自一〇帶月一〇夕陽一〇  
王維 購溪遙見

春

亦可一〇論一〇百果一〇梨也一〇万物一〇

宗

樂音一〇淮南一〇月陰一〇蔡邕傳一〇

由參見







缸

念夜

# 缸

# 窓

擲<sub>レ</sub>上<sub>二</sub>芦<sub>一</sub>滿<sub>レ</sub>上<sub>二</sub>漾<sub>一</sub>碧<sub>レ</sub>上<sub>二</sub>漲<sub>一</sub>長<sub>レ</sub>上<sub>二</sub>  
 浴<sub>レ</sub>晴<sub>上</sub>上<sub>二</sub>鷗<sub>一</sub>影<sub>半</sub>上<sub>二</sub>也<sub>月</sub>  
 對<sub>レ</sub>殘<sub>上</sub>上<sub>二</sub>伴<sub>一</sub>漁<sub>上</sub>上<sub>二</sub>向<sub>一</sub>釣<sub>上</sub>上<sub>二</sub>對<sub>一</sub>書<sub>上</sub>  
 對<sub>レ</sub>青<sub>上</sub>上<sub>二</sub>對<sub>一</sub>寒<sub>上</sub>上<sub>二</sub>對<sub>一</sub>銀<sub>上</sub>上<sub>二</sub>短<sub>一</sub>檠<sub>上</sub>  
 漏<sub>レ</sub>明<sub>上</sub>上<sub>二</sub>倚<sub>一</sub>南<sub>上</sub>上<sub>二</sub>臥<sub>一</sub>北<sub>上</sub>上<sub>二</sub>入<sub>一</sub>綠<sub>上</sub>上<sub>二</sub>入<sub>一</sub>錦<sub>上</sub>  
 入<sub>レ</sub>船<sub>上</sub>上<sub>二</sub>下<sub>一</sub>吟<sub>上</sub>上<sub>二</sub>下<sub>一</sub>蓬<sub>上</sub>上<sub>二</sub>月<sub>一</sub>入<sub>上</sub>  
 獨<sub>レ</sub>倚<sub>上</sub>上<sub>二</sub>倚<sub>一</sub>書<sub>上</sub>上<sub>二</sub>影<sub>上</sub>上<sub>二</sub>下<sub>一</sub>上<sub>二</sub>疊<sub>上</sub>  
 綺<sub>上</sub>上<sub>二</sub>格<sub>一</sub>花<sub>影</sub>重<sub>上</sub>上<sub>二</sub>入<sub>一</sub>寒<sub>上</sub>上<sub>二</sub>入<sub>一</sub>曉<sub>上</sub>  
 日<sub>光</sub>上<sub>二</sub>撲<sub>一</sub>碧<sub>上</sub>上<sub>二</sub>楊<sub>一</sub>花<sub>上</sub>上<sub>二</sub>露<sub>一</sub>濕<sub>上</sub>上<sub>二</sub>花<sub>上</sub>  
 閑<sub>上</sub>上<sub>二</sub>照<sub>一</sub>前<sub>上</sub>上<sub>二</sub>月<sub>一</sub>光<sub>上</sub>上<sub>二</sub>入<sub>一</sub>斜<sub>上</sub>上<sub>二</sub>

吟缸

# 邦

# 缸

# 滝

比<sub>大</sub>上<sub>二</sub>一<sub>一</sub>真<sub>上</sub>上<sub>二</sub>只<sub>一</sub>迷<sub>上</sub>上<sub>二</sub>入<sub>一</sub>異<sub>上</sub>  
 經<sub>レ</sub>幾<sub>上</sub>上<sub>二</sub>幾<sub>一</sub>經<sub>上</sub>上<sub>二</sub>水<sub>一</sub>雲<sub>上</sub>上<sub>二</sub>雲<sub>一</sub>水<sub>上</sub>  
 在<sub>レ</sub>他<sub>上</sub>上<sub>二</sub>勝<sub>一</sub>他<sub>上</sub>上<sub>二</sub>懷<sub>一</sub>日<sub>上</sub>上<sub>二</sub>迷<sub>上</sub>  
 其<sub>レ</sub>上<sub>二</sub>可<sub>一</sub>謂<sub>上</sub>上<sub>二</sub>其<sub>一</sub>宝<sub>上</sub>上<sub>二</sub>  
 傾<sub>レ</sub>玉<sub>上</sub>上<sub>二</sub>玉<sub>一</sub>為<sub>上</sub>上<sub>二</sub>倒<sub>一</sub>金<sub>上</sub>上<sub>二</sub>發<sub>一</sub>春<sub>上</sub>  
 較<sub>レ</sub>盈<sub>上</sub>上<sub>二</sub>酒<sub>一</sub>滿<sub>上</sub>上<sub>二</sub>白<sub>一</sub>玉<sub>上</sub>上<sub>二</sub>醉<sub>一</sub>至<sub>上</sub>  
 酌<sub>レ</sub>春<sub>上</sub>上<sub>二</sub>酒<sub>一</sub>下<sub>上</sub>  
 下<sub>レ</sub>濤<sub>上</sub>上<sub>二</sub>千<sub>一</sub>尺<sub>上</sub>上<sub>二</sub>磨<sub>一</sub>丸<sub>上</sub>上<sub>二</sub>下<sub>一</sub>飛<sub>上</sub>



雙天是

骨体白腔

雙

最無<sub>レ</sub>筆<sub>レ</sub>無<sub>レ</sub>筆<sub>レ</sub>不<sub>レ</sub>作<sub>レ</sub>孤<sub>レ</sub>鷺<sub>レ</sub>舞<sub>レ</sub>鏡

○白鶴<sub>レ</sub>○既<sub>レ</sub>鮮<sub>レ</sub>○水<sub>レ</sub>鳴<sub>レ</sub>○沙<sub>レ</sub>鷗

○對<sub>レ</sub>影<sub>レ</sub>○本<sub>レ</sub>自<sub>レ</sub>並<sub>レ</sub>葉<sub>レ</sub>笑<sub>レ</sub>○鴈

幾<sub>レ</sub>並<sub>レ</sub>沙<sub>レ</sub>鷗

入<sub>レ</sub>新<sub>レ</sub>秀<sub>レ</sub>句<sub>レ</sub>○恨<sub>レ</sub>滿<sub>レ</sub>入<sub>レ</sub>笛<sub>レ</sub>上<sub>レ</sub>○

不<sub>レ</sub>同<sub>レ</sub>谷<sub>レ</sub>白<sub>レ</sub>雪<sub>レ</sub>○意<sub>レ</sub>滿<sub>レ</sub>水<sub>レ</sub>上<sub>レ</sub>○

水<sub>レ</sub>聲<sub>レ</sub>也<sub>レ</sub>○幾<sub>レ</sub>水<sub>レ</sub>上<sub>レ</sub>○日<sub>レ</sub>流<sub>レ</sub>○水

東<sub>レ</sub>流<sub>レ</sub>水<sub>レ</sub>上<sub>レ</sub>○<sub>韓</sub>

扛

筆<sub>レ</sub>か<sub>レ</sub>少<sub>レ</sub>龍<sub>レ</sub>門<sub>レ</sub>百<sub>レ</sub>斛<sub>レ</sub>水<sub>レ</sub>可<sub>レ</sub>獨<sub>レ</sub>上<sub>レ</sub>○<sub>韓</sub>愈

腔

涼

降

乘<sub>レ</sub>風<sub>レ</sub>○片<sub>レ</sub>心<sub>レ</sub>○天<sub>レ</sub>氣<sub>レ</sub>○衆<sub>レ</sub>兵<sub>レ</sub>

狷

吠<sub>レ</sub>鹿<sub>レ</sub>上<sub>レ</sub>

杠

束<sub>レ</sub>空<sub>レ</sub>上<sub>レ</sub>牛<sub>レ</sub>羊<sub>レ</sub>滿<sub>レ</sub>田<sub>レ</sub>野<sub>レ</sub>解<sub>レ</sub>珮<sub>レ</sub>上<sub>レ</sub>○<sub>韓</sub>

杠

倚<sub>レ</sub>長<sub>レ</sub>上<sub>レ</sub>○酒<sub>レ</sub>石<sub>レ</sub>上<sub>レ</sub>○浸<sub>レ</sub>平<sub>レ</sub>上<sub>レ</sub>○浸<sub>レ</sub>石<sub>レ</sub>上<sub>レ</sub>○渡<sub>レ</sub>石<sub>レ</sub>上<sub>レ</sub>○過<sub>レ</sub>石<sub>レ</sub>上<sub>レ</sub>

龐

鹿<sub>レ</sub>門<sub>レ</sub>上<sub>レ</sub>○歷<sub>レ</sub>鴻<sub>レ</sub>上<sub>レ</sub>○拜<sub>レ</sub>老<sub>レ</sub>上<sub>レ</sub>○<sub>谷</sub>

聖降

高屋

由人少見子句止

三三三







揚柳一〇南北一〇是南一〇又北  
 一〇與一〇歌竹一〇唱柳一〇柳一〇又北  
 一〇子分一〇子滿一〇子滿一〇子滿一〇  
 一〇葉下一〇葉下一〇葉下一〇葉下一〇  
 一〇霜一〇卧露一〇未安一〇再生一〇  
 一〇拆殘一〇有攬一〇出斜一〇化竜一〇  
 一〇笋也一〇爛熳一〇花盛一〇花滿一〇  
 一〇雪瀟一〇風鳴一〇雪積一〇登高一〇  
 一〇雪壓一〇桂花一〇絕句一〇山風吹一〇上林  
 一〇最高一〇路傍一〇松栢一〇擇

危  
 菊  
 瓊

危

深一〇杜宿鳥一〇宿中一〇杜空一〇掛寒  
 一〇李白一〇依影一〇黄金一〇李白一〇官柳一〇越  
 一〇鳥一〇情遙一〇繞疎一〇駱賓王一〇驚一〇雨洒  
 一〇雪裏一〇翡翠一〇碧玉一〇月  
 一〇掛柳一〇綠楊一〇  
 一〇碩玉一〇奉玉一〇把酒一〇強倒一〇破我  
 一〇醉川一〇奉玉一〇白玉一〇醉酒一〇  
 一〇舉酒一〇照酒一〇

曲人  
 多  
 更  
 高  
 句  
 七

三  
 三  
 三



移

山可レ山亦レ尚レ世自レ影  
已レ猶レ幾レ○欲推レ不能レ  
欲影レ更不レ○歲時レ○月影レ  
○花影レ欄レ王レ影レ○世推レ○柳  
色レ○畫船レ○月下レ○叔氣レ  
物象レ○關レ霏微レ○叔景レ○花覆レ千宮  
○光陰レ間レ文帝レ常レ○寸陰レ○鏡中  
○半柄レ○竹陰レ○易推レ○為  
○白雲レ  
雲甫レ○一釣レ○淚幾レ○露暗レ  
○寶已レ○淚猶レ尚レ○淚並レ

垂

涯

暮雲レ○四面レ○柳陰レ○柳枝レ  
○帶烟レ柳レ○柳絲レ○頂絲レ  
不動レ○紫玉レ○葡萄詩レ○綠雲レ○滿  
面レ○帝痕レ○橋袖レ○用露レ○掃  
地レ○星鬢レ自鬢レ也  
一天レ○思無レ更レ○一津レ○入  
津レ○天レ○一海レ○入海レ○  
裏生レ送レ○坡慶レ○野水レ○入水  
上レ○入聖レ○水雲レ○万里レ○渺











危 衰

○芙蓉  
○開清  
○月滿  
○方寸  
○照水  
○蓮也  
○最  
○集鳳  
○水通  
○蒲春  
○去路  
○勿安  
○不志  
○奈真  
○真與  
○又毛  
○再扶  
○酒上  
○氣再  
○髮早  
○故毛  
○已成  
○未應  
○我亦  
○老不  
○十年  
○楓葉  
○一夜  
○草木  
○年半  
○樂未  
○幾盛  
○霜後  
○顏

夷

○色  
○鬢毛  
○綠鬢  
○心亦  
○盛亦  
○悉平  
○華與  
○又毛  
○我心  
○胡  
○不  
○一鳴  
○盛酒  
○者  
○見菱  
○夷  
○撫四  
○夏變  
○宋四  
○居

師

○至京  
○出毛  
○望毛  
○一字  
○百世  
○真我  
○帝者  
○帝王  
○水雲  
○有餘  
○作農  
○問

師

三



# 姿 篩

漁上○憶餅上○萬世上○老畫上○  
 命揮上也○船人○夫人上○百花上○三  
 軍上○王者上○  
 雪如○若上○春雪上○空裏上○日  
 影上○月光上  
 玉雲後梅也○見女上○竜鳳上○旅  
 妙上○更多上○以含上○松栢上○  
 愛風上○求美上○作容上○霜雪上  
 ○千歲上○瀟泫上馬也○瘦鶴上○  
 惜困上○雪霜上○含春上花○絕世  
 散雪上○百花上○青春上

# 遲 私

○芙蓉上  
 李自灼灼○碧雲上○佳人  
 公與上又上○奈公上○更無上○不  
 得上○不挾上○不願上○及吾上詩  
 ○雨露上○空斷上  
 見夏上○春較上○來上○奈春上○以  
 棲上○馬何上客上○一年上○破顏上  
 上○刺線上○夢覺上○更開上○欲  
 語上○上廊上○飯去上○長身上○



# 眉

行歩<sup>レ</sup>自<sup>レ</sup>透<sup>レ</sup>花<sup>レ</sup>鞍<sup>レ</sup>在<sup>レ</sup>寒<sup>レ</sup>○  
 到家<sup>レ</sup>駟<sup>レ</sup>馬<sup>レ</sup>鳥<sup>レ</sup>飛<sup>レ</sup>月<sup>レ</sup>空<sup>レ</sup>○  
 ○雁<sup>レ</sup>來<sup>レ</sup>夕<sup>レ</sup>陽<sup>レ</sup>馬<sup>レ</sup>足<sup>レ</sup>去<sup>レ</sup>鞍<sup>レ</sup>○  
 ○花<sup>レ</sup>開<sup>レ</sup>玉<sup>レ</sup>漏<sup>レ</sup>曉<sup>レ</sup>鐘<sup>レ</sup>日<sup>レ</sup>○  
 ○月<sup>レ</sup>落<sup>レ</sup>花<sup>レ</sup>外<sup>レ</sup>步<sup>レ</sup>出<sup>レ</sup>錢<sup>レ</sup>○  
 ○夜<sup>レ</sup>眠<sup>レ</sup>獨<sup>レ</sup>酌<sup>レ</sup>開<sup>レ</sup>樽<sup>レ</sup>○  
 留<sup>レ</sup>客<sup>レ</sup>茶<sup>レ</sup>瓜<sup>レ</sup>月<sup>レ</sup>來<sup>レ</sup>江<sup>レ</sup>迥<sup>レ</sup>孤<sup>レ</sup>○  
 帆<sup>レ</sup>自<sup>レ</sup>海<sup>レ</sup>濶<sup>レ</sup>日<sup>レ</sup>色<sup>レ</sup>河<sup>レ</sup>喧<sup>レ</sup>○  
 楊<sup>レ</sup>柳<sup>レ</sup>柳<sup>レ</sup>如<sup>レ</sup>遠<sup>レ</sup>山<sup>レ</sup>山<sup>レ</sup>如<sup>レ</sup>○  
 ○山<sup>レ</sup>入<sup>レ</sup>曉<sup>レ</sup>連<sup>レ</sup>轉<sup>レ</sup>撥<sup>レ</sup>好<sup>レ</sup>○  
 奈<sup>レ</sup>破<sup>レ</sup>買<sup>レ</sup>娥<sup>レ</sup>暗<sup>レ</sup>傷<sup>レ</sup>怨<sup>レ</sup>○

# 悲傷 悲

其<sup>レ</sup>吟<sup>レ</sup>入<sup>レ</sup>曲<sup>レ</sup>大<sup>レ</sup>類<sup>レ</sup>柳<sup>レ</sup>○  
 其<sup>レ</sup>厥<sup>レ</sup>免<sup>レ</sup>低<sup>レ</sup>自<sup>レ</sup>不<sup>レ</sup>看<sup>レ</sup>人<sup>レ</sup>面<sup>レ</sup>○  
 不<sup>レ</sup>日<sup>レ</sup>淡<sup>レ</sup>蛾<sup>レ</sup>拂<sup>レ</sup>蛾<sup>レ</sup>半<sup>レ</sup>額<sup>レ</sup>○  
 遠<sup>レ</sup>山<sup>レ</sup>柳<sup>レ</sup>嘯<sup>レ</sup>○  
 幾<sup>レ</sup>歡<sup>レ</sup>夜<sup>レ</sup>夜<sup>レ</sup>五<sup>レ</sup>更<sup>レ</sup>鼓<sup>レ</sup>角<sup>レ</sup>○  
 ○鼓<sup>レ</sup>琴<sup>レ</sup>幾<sup>レ</sup>傷<sup>レ</sup>萬<sup>レ</sup>里<sup>レ</sup>轉<sup>レ</sup>堪<sup>レ</sup>○  
 遠<sup>レ</sup>竟<sup>レ</sup>野<sup>レ</sup>風<sup>レ</sup>有<sup>レ</sup>餘<sup>レ</sup>不<sup>レ</sup>解<sup>レ</sup>○  
 ○月<sup>レ</sup>裏<sup>レ</sup>笛<sup>レ</sup>声<sup>レ</sup>虫<sup>レ</sup>声<sup>レ</sup>盡<sup>レ</sup>角<sup>レ</sup>○  
 城<sup>レ</sup>闕<sup>レ</sup>秋<sup>レ</sup>生<sup>レ</sup>老<sup>レ</sup>白<sup>レ</sup>秋<sup>レ</sup>蟬<sup>レ</sup>旅<sup>レ</sup>○



# 誰

心シ○老シ○**誰**以レ生○再レ声リ  
 知ス是レ○暗ク問ト○言フ者ハ○**誰**○亦  
 問ト○將ス為ス○**誰**○且ク笑フ  
 傳ハ○**誰**○更ニ

# 時

二六ノ○十二○只一○暗ク感シ  
 ○伏シ待ト○今モ○最モ逢ヒ○**誰**清ク○  
 遇フ良シ○伏シ待ト○獨ク斟ム○**誰**六ノ  
 ○粥ク熟ク○未レ開ル○截ル尺ス○**誰**醒ム  
 ○入ル畫ニ○是レ尽ル○委ル地ニ○**誰**能ク  
 幾ク○不レ語ラ○君レ去ル○一ノ畫ノ○  
 振ル○欲ク圓ク○對ス床ニ○獨ク釣ル

# 絲

○住ル○是レ去ル○雪後○似タ月ノ  
 ○味ク病ム○無ク尽ル○淚ク尽ル○不  
 入ル○月ノ入ル○花ノ落ル○花ノ開ル○  
 花ノ發ル○扣ク門ヲ○扣ク戸ヲ○**誰**子ヲ  
 ○再ク乾ク○不レ多ク○最モ好キ○欲ク上ル  
 ○把ル酒ヲ○初テ去ル○下レ去ル○看ル  
 月ヲ○不レ眠ラ○**誰**不レ廢ル○**誰**鳴ル  
 ○憶ル○亦ク移ル○烟ノ雨ノ○歷ル來ル  
 ○月ノ明ル○斷ル腸ヲ○春ノ春ノ○







# 基

# 詩

千里一有佳一認會一與窮ト  
 更無一尤中一有心一菊花  
 一離別一憶飯一負佳一有  
 定一不慙一  
 眠向一出圍一坐觀一爛柯一  
 老人一兩翁一  
 一如奔一莫番一似奕一長安  
 川一  
 第六一不卷一昏中一不要一  
 一正言一吟吟一入一恨一  
 寄一正一錦字一  
 一盡一

# 吹

合有一看花一洗惡一補逸  
 一犯古一偷我一預偷一  
 聯一預先偷一御製一秋雁一四愁  
 一七步一兩催一回文一畫  
 中一東坡云觀摩詰之畫  
 且莫一畏風一總解一抵死一  
 一恣風一馬蹄塵一逐一涼風一玉笛  
 一被風一却被風一拂面一晚  
 風一

吹

白入... 三三三







疑 基 騎

○一大小小毛○帳下○此孤○  
○籀龍○一雷驚起○好男○路傍○  
○花○戲彩○殘蝶○呼童○  
五陵○  
一雙○竹杖○兒童○借馬○  
百尺山○不棄○是洪○萬世○  
○歌德○問帝○太平○登重  
山也○  
盡堪○不免○更無○處處○  
○春鳥○田叢○又何○人不○

炊 陂 為

○殺○蓋世成功○更不○欲斷○  
○作新○  
水滿○  
識○但知○我名○只無○  
有翼○能○誰○有獸○用意○  
○至百○足○孰能○底上○不○  
小可○應○以○又○何○  
若○無○

幽谷

三十八



頤

滋

詞

頤

而咨

構新ハ作ル○絕妙ハ心ナリ○竹枝ハ世○

○助支ハテ○獨拳ハ一○解人ハノ○笑解ハテ

○笑脫ハス○漸期ハ○百年ハ日○涕交ハ

此來ハテ詩ハ以謀ハ注○扣疇ハ是○

讀學ハ述ハ上論語ハ○心悵ハ李自詩ハ

帶雨ハ○白露ハ○帶烟ハ○石苔ハ○

葵

持

醫

辭

○霜雪ハ○翠條ハ○百草ハ○百  
○綠含ハ○含榮ハ草木ハ

固護ハ○不ハ○相扶ハ孟子ハ○強ハ

扶ハ○陽和ハ病草ハ○雨能ハ苦旱ハ

安不ハ○杯不ハ杜ハ百壽ハ深ハ○為我ハ

○飾果ハ杜ハ○斷腸ハ○含微ハ○  
浮華ハ用ハニハスハコトハ也ハ

曲



推

欺

不敢アカ○吾誰カ語ハ母カ学シ

颯

○起ス南ヲ淵ヲ邀フ涼ヲ柳樹宗元ノ疑ハ  
寒シ孤旅

推

四序ハ○四時ト迭相シ

維

錦纜ト○曉解キ共ニ綱ト○拯ム四ノ

尸

坐ス如シ記シ○寢ス不レ語セ

葵

種ト綠ト○悲與ト○旋ル擿ル○拆露ト

墀

擁ス玉ヲ○鳴ク堦ト坡ノ霜ノ葉ノ○對ス天ト

肌

香玉ト○白粉ト○白玉ト○是氷ト  
○輕紅ト○谷ノ○冷浸ト○水雪ト

飢

鳥雀ト○杜ノ傷ノ弓ノ○白鷗ト○江晚ト○童ト  
稚ト○落ル日ト○年ト已ル

脂

濕ク嚙ル○杏花雨ト○落ル胭脂ト

規

聽ク子ト○鳴ク子ト○吐ク半ト○谷ノ新月ト



馳

心志<sup>レ</sup>ト<sup>ス</sup>○羽擡<sup>リ</sup>○驛使<sup>レ</sup>夜<sup>ニ</sup>○歲月<sup>ト</sup>

斯

又<sup>カ</sup>想<sup>フ</sup>○何<sup>カ</sup>想<sup>フ</sup>○盛<sup>キ</sup>於<sup>レ</sup>上<sup>ニ</sup>

俾

月上<sup>ニ</sup>

曦

惜<sup>ム</sup>晚<sup>ク</sup>○掩<sup>ル</sup>晨<sup>ト</sup>

祇

禱<sup>ス</sup>神<sup>ト</sup>○祭<sup>ス</sup>神<sup>ト</sup>

岐

鳳鳴<sup>ク</sup>○無<sup>ク</sup>他<sup>レ</sup> 韓通塗

窺

有<sup>ク</sup>月<sup>ト</sup>○窓<sup>ニ</sup>○冷<sup>ク</sup>眼<sup>ト</sup>○月影<sup>ト</sup>○簾<sup>ト</sup>

碑

路傍<sup>ニ</sup>○殘<sup>ル</sup>名<sup>ト</sup>○埋<sup>ル</sup>骨<sup>ト</sup>○没<sup>ル</sup>字<sup>ト</sup>

披

半<sup>ク</sup>離<sup>ル</sup>○一<sup>ク</sup>簾<sup>ト</sup>○一<sup>ク</sup>時<sup>ト</sup>○爲<sup>ス</sup>君<sup>ト</sup>  
○帶<sup>ル</sup>雨<sup>ト</sup>○待<sup>ル</sup>風<sup>ト</sup>○帶<sup>ル</sup>露<sup>ト</sup>○浮<sup>ル</sup>雲<sup>ト</sup>  
○荆<sup>ト</sup>棘<sup>ト</sup>○宿<sup>ル</sup>霧<sup>ト</sup>○葉<sup>ト</sup>影<sup>ト</sup>

靡

雲<sup>ト</sup>刻<sup>ル</sup>○隨<sup>ル</sup>風<sup>ト</sup>



微

微

芝

青顔也 | 珠露也 | 荷也

湄

川 | 江 | 漱 | 井

祠

禱 | 古 | 早 | 叢

璃

琉 | 玻

微 第五

仄字加黑圈

微

入翠山腰也 | 賞三 | 望紫 | 大帝

○道是 | 酒力 | 一徑 | 寒靴

○細影 | 影尚 | 涼思

○尚煮 | 晨光 | 是精 | 夕

陽 | 鐘聲 | 燭影 | 雨雪

白髮 | 新粧 | 暮烟 | 雨聲 | 暖

風 | 自空

微

自空

四世



新暉  
有  
謝  
逸  
少

光輝  
雲  
碧  
浸

# 暉

○得春<sub>上</sub> ○山正<sub>上</sub> ○幾<sub>上</sub>  
○映夕<sub>上</sub> ○送<sub>上</sub> ○映落<sub>上</sub> ○向<sub>上</sub>  
○映夕<sub>上</sub> ○送<sub>上</sub> ○映落<sub>上</sub> ○向<sub>上</sub>  
○映夕<sub>上</sub> ○送<sub>上</sub> ○映落<sub>上</sub> ○向<sub>上</sub>

# 輝

○借餘<sub>上</sub> ○對晚<sub>上</sub>  
○輝同<sub>上</sub> ○覽德<sub>上</sub> ○得明<sub>上</sub> ○轉餘<sub>上</sub>  
○幾生<sub>上</sub> ○記<sub>上</sub> ○盡<sub>上</sub> ○流<sub>上</sub> ○共清<sub>上</sub>  
○草際<sub>上</sub> ○月影<sub>上</sub> ○秋月<sub>上</sub>  
○筆正<sub>上</sub> ○建筆<sub>上</sub> ○玉塵<sub>上</sub> ○雲烟<sub>上</sub>

# 揮

# 圍

○白<sub>上</sub> ○啼淚<sub>上</sub>  
○紅四<sub>上</sub> ○綠<sub>上</sub> ○露<sub>上</sub> ○爐較<sub>上</sub> ○四<sub>上</sub>  
○柳十<sub>上</sub> ○腰<sub>上</sub> ○百<sub>上</sub> ○脫<sub>上</sub> ○重<sub>上</sub>  
○夜成<sub>上</sub> ○腹<sub>上</sub> ○使腹<sub>上</sub> ○破愁<sub>上</sub>  
○入牆<sub>上</sub> ○天四<sub>上</sub> ○春四<sub>上</sub> ○水四<sub>上</sub>  
○半山<sub>上</sub> ○竹四<sub>上</sub>

# 幃

○入枕<sub>上</sub> ○入綈<sub>上</sub> ○入翠<sub>上</sub>  
○出簾<sub>上</sub> ○入房<sub>上</sub> ○入破<sub>上</sub> ○入羅<sub>上</sub>  
○映<sub>上</sub>

曲  
珍  
器  
方  
士

前  
十  
年



闈

宮中門也。闈皇。選明。入。

入春。諸。出。太平宮也。出宮。

侍禁。禁。入禮。入慈。

入宸。禁。世相。各。幾。世。生。點。不。

違

各。分。已。乖。欲。願。更。更。

事。素。心。兩。心。世。情。萬。

心事。亦。心。更。無。楊。貴。似。貴。唐。貴。只。楊。

妃

醉。楊。花。貴。誠。齋。楊。貴。唐。玄。

霏

林。上。繁。霜。輕。露。望。不。

雨。露。收。入。烟。映。

宗。美人。玉。韓。詠。是。梅。明。皇。

江。氏。梅。思。湘。舞。妻。娥。皇。女。英。

程。又。醉。一。睡。慕。官。

是。真。一。小。一。一。復。

一。一。月。一。一。賢。一。一。棠。花。貴。妃。

一。一。也。

一。一。也。

一。一。也。

一。一。也。



# 菲

# 飛

茂良又芴也○變芬木○  
欲芳而○吐芳人ノ詩文ナド○  
花ナドノウツ○皆垂クキキヲ至リ  
 花赤尚毛○葉巴秋毛○不語也  
 一葉楓毛落○各分忽毛起○  
 鳥高昔人○下度白雲  
 鳥高手如○鶴南下鏡  
月也○破鏡半月○鏡欲欲  
有華○錦表玉○未肯花片  
片片○久欲胡蝶○鳥倦  
帶雨○透御簾透簾

# 未

流憂撩亂○梅花漁隱○濕不欲筆  
下○鷓退不○不雲○今  
雙立○選梅  
 坡○落花○黃葉○暮烟○双  
 燃○夕陽○蝶雙○一帆○  
 落霞○花乱○繞簷○夢竟  
 欵欵點水蜻蛚○着地溝  
 高下李○風花○白鷗○双  
 鳧○白鷺○雨雪○孤鴈  
 鸞鳳○共蝶○柳絮○白

曲珍專有

西







肥

威

天下ノ國ノ家ノ國ノ已ニ家ニ國ニ

僧ノ尚ニ亦ニ倍ニ秋正土ニ綠更

紅較水漸水生綠更

○藥草桃太有鮪鮪已

瘦與兼毛愛輕稻

梁ノ豆菱犢能食糠

瘦可泛視松烟雨餘

草根ト塞馬梅雨菰米

○綠芋馬輕豆花許渾溪雨

假天假皇有等發其

○最遠假鹿○

自發倍上盡霜○振全○全振

下ノ已揮○更無○解霜酒也

○假霜杜○是神ノ

○内ノ入王護帝入毛望耳

○千里入京出毛入都

○入邦上ノ入門上ノ入國上ノ訪郊

上ノ護郊上ノ

見危履毛○有心上ノ心有上ノ坐

見上第一上ノ不下上ノ氣ヲテシテシ

人 倚 篤 一

機

畿

曲 珍 釋 自 此

西 七



稀依

磯

○已忘シ○能決ス○已断ツ  
坐投ス○文停ム○天孫ノ織女ノ  
○造化ノ不下ル○坐シ石ノ上ニ  
○造化ノ不下ル○坐シ石ノ上ニ  
○遺釣シ立ト坐シ石ノ上ニ  
○漁シ下ト上ト○殘古ノ釣月ノ  
○抵晴

稀

星漸ク稀ク聽ク上ニ  
○蝶還ル○感髮ノ上ニ  
○信シ車馬ノ上ニ○客至ル上ニ  
○實シ上ニ○紅較シ上ニ  
○可紅シ上ニ  
○相遇シ上ニ○熱來ル上ニ  
○人迹ノ上ニ○笑語ノ上ニ  
○翠色ノ上ニ○行客ノ上ニ  
○人烟ノ上ニ○往

希

來リ上ニ○木葉ノ上ニ○殘花ノ上ニ  
○見星ノ上ニ○霜葉ノ上ニ  
○草木ノ上ニ○消息ノ上ニ  
○見面ノ上ニ○人事ノ上ニ  
○天上ノ上ニ○素書ノ上ニ  
○遠道ノ上ニ○行人ノ上ニ  
○故人ノ上ニ○古來ノ上ニ  
○人生ノ上ニ○鼓瑟ノ上ニ  
○聽聲ノ上ニ

晞

○露易シ上ニ○欲易シ上ニ  
○待月ノ上ニ○乱草ノ上ニ  
○露未シ上ニ○袖無シ上ニ  
○裙何ノ上ニ○朝露ノ上ニ  
○不待ル上ニ○雪先シ上ニ

曲人珍響自注

四十八



衣

讓<sup>レ</sup>泣<sup>ク</sup>幾<sup>ク</sup>濕<sup>ス</sup>錦<sup>ノ</sup>綵<sup>ノ</sup>惜<sup>ム</sup>綵<sup>ノ</sup>  
 入<sup>ル</sup>錦<sup>ノ</sup>上<sup>ニ</sup>愛<sup>ム</sup>金<sup>ノ</sup>上<sup>ニ</sup>鳥<sup>ノ</sup>金<sup>ノ</sup>上<sup>ニ</sup>書<sup>ク</sup>  
 一<sup>ツ</sup>布<sup>ノ</sup>上<sup>ニ</sup>重<sup>ク</sup>布<sup>ノ</sup>上<sup>ニ</sup>入<sup>ル</sup>雪<sup>ノ</sup>上<sup>ニ</sup>路<sup>ノ</sup>鳥<sup>ノ</sup>  
 鸚<sup>ノ</sup>鵒<sup>ノ</sup>ヲモテ酒<sup>ト</sup>モ打<sup>ト</sup>モ作<sup>ス</sup>春<sup>ノ</sup>上<sup>ニ</sup>正<sup>シ</sup>  
 薰<sup>ル</sup>波<sup>ノ</sup>香<sup>ノ</sup>篝<sup>ノ</sup>月<sup>ノ</sup>濕<sup>ス</sup>我<sup>ノ</sup>上<sup>ニ</sup>坡<sup>ノ</sup>明<sup>ノ</sup>月<sup>ノ</sup>  
 換<sup>ル</sup>法<sup>ノ</sup>上<sup>ニ</sup>濕<sup>ス</sup>太<sup>ノ</sup>上<sup>ニ</sup>近<sup>ク</sup>單<sup>ノ</sup>上<sup>ニ</sup>透<sup>ス</sup>上<sup>ニ</sup>毛<sup>ノ</sup>  
 好<sup>ク</sup>深<sup>ク</sup>上<sup>ニ</sup>白<sup>ク</sup>雲<sup>ノ</sup>上<sup>ニ</sup>自<sup>ラ</sup>寒<sup>ク</sup>上<sup>ニ</sup>入<sup>ル</sup>吟<sup>ム</sup>  
 吹<sup>ル</sup>入<sup>ル</sup>上<sup>ニ</sup>好<sup>ク</sup>新<sup>ク</sup>上<sup>ニ</sup>淡<sup>ク</sup>素<sup>ノ</sup>上<sup>ニ</sup>唯<sup>ク</sup>恨<sup>ム</sup>細<sup>ク</sup>  
 格<sup>ノ</sup>梅<sup>ノ</sup>水<sup>ノ</sup>生<sup>ク</sup>上<sup>ニ</sup>野<sup>ノ</sup>生<sup>ク</sup>上<sup>ニ</sup>杜<sup>ノ</sup>飯<sup>ノ</sup>揖<sup>ム</sup>  
 寄<sup>ス</sup>寒<sup>ク</sup>上<sup>ニ</sup>寄<sup>ス</sup>暑<sup>ク</sup>上<sup>ニ</sup>螢<sup>ノ</sup>入<sup>ル</sup>上<sup>ニ</sup>浴<sup>ノ</sup>紅<sup>ノ</sup>  
 定<sup>ム</sup>傷<sup>ム</sup>上<sup>ニ</sup>目<sup>ノ</sup>螢<sup>ノ</sup>入<sup>ル</sup>上<sup>ニ</sup>自<sup>ラ</sup>燃<sup>ル</sup>上<sup>ニ</sup>入<sup>ル</sup>客<sup>ノ</sup>上<sup>ニ</sup>

歸

染<sup>ル</sup>昔<sup>ノ</sup>上<sup>ニ</sup>緑<sup>ク</sup>漆<sup>ノ</sup>上<sup>ニ</sup>一<sup>ツ</sup>簾<sup>ノ</sup>上<sup>ニ</sup>舞<sup>ス</sup>羽<sup>ノ</sup>  
 曲<sup>ノ</sup>上<sup>ニ</sup>旧<sup>ク</sup>時<sup>ノ</sup>上<sup>ニ</sup>決<sup>ス</sup>濕<sup>ス</sup>上<sup>ニ</sup>夜<sup>ノ</sup>擣<sup>ム</sup>上<sup>ニ</sup>  
 吹<sup>ル</sup>客<sup>ノ</sup>上<sup>ニ</sup>濕<sup>ス</sup>春<sup>ノ</sup>上<sup>ニ</sup>香<sup>ノ</sup>滿<sup>ク</sup>上<sup>ニ</sup>着<sup>ク</sup>人<sup>ノ</sup>上<sup>ニ</sup>  
 戴<sup>ル</sup>月<sup>ノ</sup>上<sup>ニ</sup>五<sup>ノ</sup>里<sup>ノ</sup>上<sup>ニ</sup>猶<sup>ク</sup>未<sup>ク</sup>上<sup>ニ</sup>已<sup>ニ</sup>忘<sup>ル</sup>上<sup>ニ</sup>  
 胡<sup>ノ</sup>不<sup>ク</sup>上<sup>ニ</sup>更<sup>ク</sup>上<sup>ニ</sup>望<sup>ム</sup>上<sup>ニ</sup>鳥<sup>ノ</sup>知<sup>ル</sup>上<sup>ニ</sup>竟<sup>ク</sup>無<sup>ク</sup>上<sup>ニ</sup>  
 共<sup>ク</sup>回<sup>ル</sup>上<sup>ニ</sup>思<sup>フ</sup>將<sup>ク</sup>上<sup>ニ</sup>涼<sup>ク</sup>欲<sup>ク</sup>上<sup>ニ</sup>衣<sup>ノ</sup>錦<sup>ノ</sup>  
 何<sup>ノ</sup>上<sup>ニ</sup>何<sup>ノ</sup>上<sup>ニ</sup>何<sup>ノ</sup>上<sup>ニ</sup>何<sup>ノ</sup>上<sup>ニ</sup>何<sup>ノ</sup>上<sup>ニ</sup>何<sup>ノ</sup>上<sup>ニ</sup>  
 夕<sup>ノ</sup>陽<sup>ノ</sup>上<sup>ニ</sup>釣<sup>ク</sup>船<sup>ノ</sup>長<sup>ク</sup>上<sup>ニ</sup>獨<sup>ク</sup>棹<sup>ノ</sup>上<sup>ニ</sup>空<sup>ノ</sup>放<sup>ク</sup>上<sup>ニ</sup>  
 月<sup>ノ</sup>中<sup>ノ</sup>上<sup>ニ</sup>信<sup>ノ</sup>馬<sup>ノ</sup>上<sup>ニ</sup>醉<sup>ク</sup>欲<sup>ク</sup>上<sup>ニ</sup>傍<sup>ノ</sup>林<sup>ノ</sup>上<sup>ニ</sup>

曲終復得句

...







魚

魚 第六

仄字加黑圈

入舟ニシテ得タリ白ク周ノ武王ノ河ヲ渡ル時王  
ノ舟ニ白一毛入ナリ果ソ戦  
 勝ニ勝響ヒキカス木ト僧舍ニ眠ヲサス  
ナリ○ 葬江ニ魚ニスル ○ 網裏川 ○ 硯中川  
有山上有懸ニ香餌之下  
有三三畧畧 ○ 下金川 ○ 氷底川 ○ 坐釣川  
 五溪川 ○ 一對川 ○ 跨鯨川 ○ 得巨川  
 ○ 不買川 ○ 丁小川 ○ 有太川 ○ 有玉川

魚

魚 第六  
 仄字加黑圈  
 入舟得白... 周ノ武王ノ河ヲ渡ル時王  
 勝響木... 僧舍ニ眠ヲサス  
 葬江... 網裏川... 硯中川  
 山上... 懸...  
 三畧... 下金川... 氷底川... 坐釣川  
 五溪川... 一對川... 跨鯨川... 得巨川  
 不買川... 丁小川... 有太川... 有玉川



# 漁

一〇臨羨ハシ一〇以貫ハシの鹿角  
 一〇半面ハシ一〇比目ハシ一〇不ハシ行ハシ一〇  
 一〇青ハシ一〇能養ハシ一〇陶朱ハシ一〇坐觀ハシ一〇  
 及池ハシ一〇歿ハシ一〇輟中ハシ一〇  
 坐ハシ一〇樵與ハシ一〇又ハシ一〇不樵ハシ一〇  
 〇我故ハシ一〇竭澤ハシ一〇以佃ハシ一〇以ハシ一〇  
 〇比浸ハシ一〇ハシ一〇耕ハシ一〇  
 謹厥ハシ一〇最有ハシ一〇是肇ハシ一〇月生ハシ一〇  
 〇日上ハシ一〇同ハシ一〇韓賢愚ハシ一〇卷帝ハシ一〇  
 〇認古ハシ一〇無物ハシ一〇葉戰ハシ一〇二  
 毛ハシ一〇如往ハシ一〇終不ハシ一〇ハシ一〇  
 貞觀政要

# 初

# 書

憶ハシ一〇慕ハシ一〇一步ハシ一〇酒醒ハシ一〇秋正ハシ一〇  
 〇不ハシ忘ハシ一〇欲展ハシ一〇柳也ハシ一〇晚涼ハシ一〇  
 發生ハシ一〇日長ハシ一〇鴻雁ハシ一〇  
 一封ハシ一〇幾ハシ一〇一紙ハシ一〇一行ハシ一〇夜ハシ一〇  
 讀ハシ一〇ハシ一〇不讀ハシ一〇坐誦ハシ一〇万卷ハシ一〇  
 一〇五車ハシ一〇十年ハシ一〇第一ハシ一〇遠ハシ一〇  
 寄ハシ一〇咫尺ハシ一〇蒲架ハシ一〇倦枕ハシ一〇  
 厭盡ハシ一〇ハシ一〇老人ハシ一〇卧ハシ一〇  
 〇讀道ハシ一〇道ハシ一〇類ハシ一〇讀何ハシ一〇如得ハシ一〇







輿

共乘ト往ト乘ト休ト有ト鷺ト乘ト

餘

有ト三ト冬ト者ト歲ト之ト月ト之ト秋ト雨ト  
ト春ト今ト幾ト不ト敢ト老ト成ト  
ト掘ト鼠ト向ト霜ト春ト萬ト里ト  
ト二ト毛ト思ト有ト蝮ト雖ト有ト清ト  
ト夢ト有ト波ト奈ト有ト殘ト有ト緒ト  
ト行ト其ト說ト糟ト粕ト補ト遺ト  
ト是ト詩ト枕ト黑ト甜ト一ト枕ト  
ト黑ト甜ト一ト雨ト一ト夢ト日ト無ト  
ト地ト有ト樂ト有ト一ト醉ト外ト

鋤

無ト往ト雨ト慶ト有ト一ト雪ト  
春風ト秋風ト萬頃ト歲月ト  
學ト有ト不ト求ト李ト自ト取ト樂ト風景ト  
李ト傾ト新年ト萬卷ト帶ト雨ト垂ト  
露ト  
鉏ト同ト伴ト春ト春ト巴ト手ト把ト眉ト  
自ト荷ト常ト破ト雲ト偶ト自ト自ト  
諫ト東ト春ト雨ト破ト烟ト帶ト月ト  
自ト犁ト欲ト教ト草ト第ト無ト運ト帶ト經ト



# 疎

其器入器○倍相入相○曝入曝○信音入音○音  
 信入信○迹猶入猶○尚入尚○兩入兩○計較入計較  
 人○籬下入籬下○影更入影更○夏夏入夏夏○向  
 向入向○入唐入唐○階柳入階柳○影漸入影漸○問  
 親入親○親與入親與○又入又○穿碧入穿碧○密入密  
 人○意轉入意轉○日恩入日恩○向我入向我○自  
 闊入闊○日入日○向入向○髮欲入髮欲○結網入結網  
 綠鬢入綠鬢○禮法入禮法○白鬢入白鬢○故人入故人  
 ○日入日○簡編入簡編○世慮入世慮○已成  
 下○數點入數點○竹影入竹影○簾外入簾外○花  
 影入影○鴈影入鴈影○曉鐘入曉鐘○酒盃入酒盃○

# 虛

樹影入樹影○雁行入雁行○日交入日交○世情入世情  
 ○樹陰入樹陰○秋葉入秋葉  
 遊入遊○望清入望清○道集入道集○向碧入向碧  
 ○万緣入万緣○一時入一時○帝業入帝業○學入學  
 室欲入室欲○是室入是室○生入生○室入室○只憑入只憑  
 似逃入似逃○青林入青林○嗟我入嗟我○靜入靜○漫碧入漫碧  
 万頃寒波入万頃寒波○入窓入入窓○月也入月也○半林入半林  
 夜恣入夜恣○一夢入一夢○酒樽入酒樽

曲珍異句上

五十四







獨

踏

獨躑ト

儲

太倉多○早時ト○皆我ト

反常ト居也ト○出林ト○觀里ト

梳

鬢慵ト○曉髮ト○髮堪ト○不暇ト

蔬

水ト○無名ト○在野ト○摘園ト

攬

懷抱ト○志已ト○憤已ト○困困ト  
幾時ト○向誰ト○懷抱ト

的

歟

此譚ト○是那ト○又誰ト○君子ト

譽

播ト○一人ト○欽ト○虛ト

渠

傍紅ト○采綠ト

渠

列清ト○覆長ト○柳ト○落枯ト

裾

曳維ト○曳長ト○襲輕ト○秋

卷言反卷  
人之美曰  
已又木也



御珍書

舒

書卷ト○碧雲ト○白雲ト○捲ト  
○印ト○黛眉ト○柳微ト○柳眼ト  
○愁眉ト

集 樂 譽 煥

出ト○雲ト○交ト○辰ト  
○雲ト○雲ト○雲ト○雲ト  
○雲ト○雲ト○雲ト○雲ト



