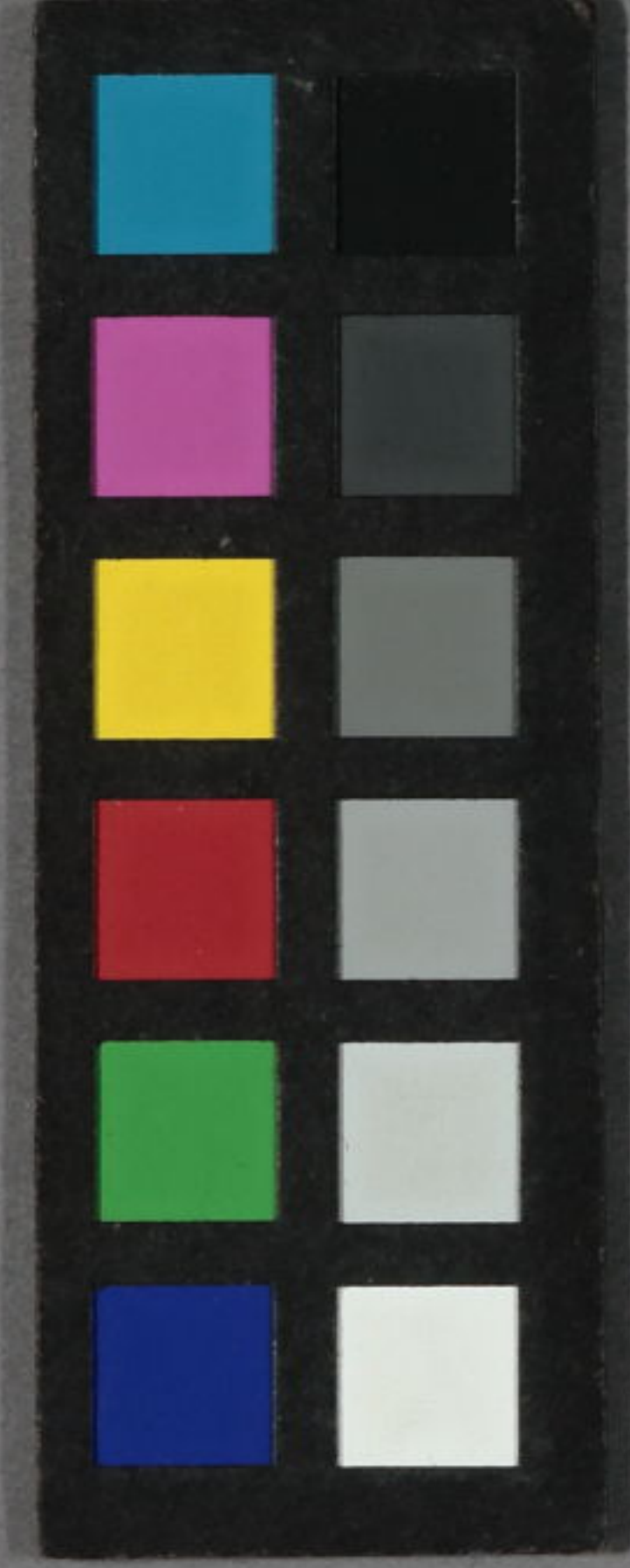


錦字箋





文政戊子飛翻刻

錫山黃澣纂

# 錦字箋

廣島書舖奎曄閣藏



自序

夫自經史而下，古今事蹟，方名族類，散見群書，浩如煙海，自非鴻才博識，固難綜覽。且近世士子，專事帖括，志在捷取，科名即六經三史，尚不能涉其津。





涯何暇廣搜博採。坐靡歲月。  
然一物不知。儒者。不賓。罔燕。  
後。偶。舉。古。人。一。二。氏。名。矐。然。如。  
坐。雲。霧。昭。矣。士。林。莫。此。為。甚。  
通者

功。今。崇。尚。實。學。有。志。士。皆

思競趨。於古。然博涉不精。徒  
滋眩惑。則提綱挈要。分注箋  
釋。實初學。津梁也。余少謝  
舉子業。遁跡斗峰。故里。蒼江  
煙樹。老屋。數椽。先忠諫。遺  
書。在焉。閉門絕軌。率諸子弟。



讀書其中丹鉛塗乙斲之不  
去手見古今人物事類片語  
隻字典彙雅馴則拾殘蕉敗  
柿分條採綴投之篋笥歲久  
益多於是芟去繁芜擇其  
尤雅者令諸子弟手錄成帙

名之曰錦字箋蓋以佐詩詞  
文翰之襪材也伊傳侯子見而  
悅之曰是編雖例倣類書而裁  
製脩潔如披砂簡金以少為貴  
一字一句爛如朝霞艷如組綺  
吾謂是書當以司空圖松枝



筆李廷珪鹿角喻縻薛濤五色浣花經多書教通時披閱令人腸胃俱化錦繡則錦字之名誠不虛矣余曰不然昔昌黎子有云記事者必提其要纂言者必鉤其玄余以此慎

擇菁華嚴加強削視村去子兔園冊稍破似了母乃過為推許乎侯子携其藁生捐貲付之剞劂不兩月告成以奏於余喜侯子之英年好古而勇於為義也因為書



簡端以昭同志云

康熙歲次己巳陽月扼山黃澗

維觀氏書於歲寒精舍

錦字箋

凡例

一凡類書鉅細兼收雅俗竝列卷帙浩繁閱者易於厭倦是編非字句典雅者不載僻奧者亦不載寧簡毋繁使碎金片玉皆縮而聚諸掌上覽了然亦詞家之指南也

一 是編分類止二十有四每類係以十數條所錄皆斷章零句便於書啓詞翰之用原無意

凡例



備列事蹟如忠孝節義之類必須詳誌始悉  
本末茲不具載

一標題節取字面非特便於檢閱或典則或麗藻春華秋實各適於用長箋短札畧爲點染  
自饒逸韻運用之妙在於筆底化工爾

一箋釋內所錄制詔表啓及詩賦碑銘之類多  
摘取一二語間有全載者俱採擷菁英用資  
儉腹詳畧之間具有條理細玩始得其解

一余性喜博涉苦於資性椎魯不能記憶每讀  
一書卽隨筆採錄用以自娛卽以訓諸子弟  
外此尙有讀史要津晉唐逸品珠江筆記名  
花小史數種嗣刻問世總屬雕蟲之末技耳  
若大雅君子則無取於此

梔山黃澐維觀氏識



錦字箋卷之一目錄

帝王部

皇帝 太上  
皇附 太子

諸王

皇后 附皇太后  
太子妃

妃嬪

公主

外戚

職官部

宰相

尚書

侍郎以  
下附

吏部

戶部

禮部

兵部

刑部

工部

都察院

六科

翰林院



史官 東宮官 通政司 大理寺

太常寺 太僕寺 光祿寺 鴻臚寺

中書 行人司 國子監 附 學博

督撫 附 經略 布政司 按察司 郡守

府佐 幕僚 州縣尹 縣佐

武略部

將帥 武勇 謀略 威嚴

寬仁 兵制 兵器

政治部

賦稅 漕運 農田 荒政

鹽法 錢法 律法 赦令

仕進部

科第 下第 門生同 年附 薦舉

除授 附 陞遷 濫爵 貶謫 致仕



錦字箋卷一目錄終

錦字箋卷之二目錄

文學部

博學

文詞

詩賦

書法

圖畫

筆

墨

紙

硯

人品部

聲名

容貌

形體

幼慧

壽考

隱逸

仙教

女仙



佛教

交際部

師生

賓客

朋友

景慕

感佩

贈遺

離別

哀輓

喪葬

宗族部

父子

祖孫

母子

生子

兄弟

叔姪

世族

戚屬

翁婿  
舅甥

閨閣部

婚姻

夫婦

賢女

才女

美女

姬妾

奴婢

音樂部

總樂

歌舞

琴

瑟

鐘

磬

鼓

箏

筑

琵琶

簫笛

笙竽

雜樂



技術部

醫

卜

星

相

地理

奕

博

雜技

鄙賤

錦字箋卷二目錄終

錦字箋卷之三目錄

天文部

天

日

月

星

雲

霞

風

雨

雷電

虹霓

露霧

霜

雪

時令部

歲時總

春

正月

元旦

卷三目

一



臘	除夕	閏月
十月	十一月	十二月
中秋	九月	重陽
七月	立秋	七夕
端午	六月	伏
清明	夏	四月
社	三月	上巳
立春	人日	上元
		二月
		寒食
		五月
		秋
		八月
		冬
		冬至

方輿部 名勝古蹟

地總	北直	江南	浙江
福建	江西	湖廣	河南
山東	山西	陝西	四川
廣東	廣西	雲南	貴州
山水部	五見方輿		
山總	五嶽	泰山	衡山
		恒山	嵩山
		廬山	華山
諸名山	羅浮	天台	雁宕
		終南	虎丘
			四明



石 水總 海 河

江 湖 泉 井

宮室部 互見方輿

宮殿 第宅 樓閣 亭臺

苑囿

錦字箋卷三目錄終

錦字箋卷之四目錄

珍玩部

金銀 珠玉 雜寶 寶飾

服飾部

冠 服 裘袍 襦袴

襪履 帷帳 枕簟

飲食部

茶 茶具 酒 酒器 穀食 肴饌



蔬菜

器用部

車

舟

几榻

簾屏

杖

扇

爐

香

鏡

燈

雜器

燭附

花木部

梅

杏

桃

李

梨

海棠

玉蘭

山茶

牡丹

芍藥

繡毬

杜鵑

石榴

紫薇

蘭

荷

桂

菊

水仙

春羅

秋紗附

金錢

茉莉

鳳仙

合歡

萱

葵

罌粟

虞美人

薔薇

酴醾

梔子

秋海棠

櫻桃

枇杷

楊梅

荔枝

葡萄

棗

栗

橘

橙附



柑餘甘附

瓜餘果附  
見花內

楊柳

梧桐

槐

松

柏檜附

竹笋附

芭蕉

雜草木

禽獸部

鳳

鸞

鶴

雁

鵠

孔雀

鴛鴦

鷺鷥

杜鵑

鸚鵡

吉了

鴝鵒附

鸚鵡

雉

鷹鷂鶚

鳩

鴿

鳥

鵲

鶯

燕

雀

鷺

鴨

鷄

雜禽

麟

獅

象

犀

虎

豹

鹿

馬

牛

羊

犬

豕

猿

狐

兔

猫

鼠

鱗介部 昆蟲附



蚊	螢	蟹	龍
蟻	蟋蟀	蝦	蛟
	蛙	蟬	龜
	蠅	蝶	魚

錦字箋卷四目錄終

清黃維觀先生錦字箋衣被菴苑  
 久矣詞士吟賞爭服之無敢以故書  
 肆屢誦之梓謬謬益加所謂遂使  
 花樣映前日不同也此  
 方文手工巧凡西貢之舶中為可供  
 裁製綴屬之資者雖零強穢素披  
 翻始周而未及此篇者意以其織文  
 尚舛錯故委之篋底耳 頃得三



本按唯言成就之典中書正之猶不終  
者揭鄙案上方黃家之錦燦燦後  
舊謂之再濯蜀江亦可無乎  
文政戊子復日後子遠遠某雲雲  
鷗史王私



裴山小隱書



錦字箋卷之一

錫山黃澧維觀氏纂

男

裕燕初

合叅

門下侯文燈伊傳

帝王部

皇帝

乾龍

易乾卦九五飛龍在天  
利見大人龍者君象

履中

列子三皇合天履  
中開陰布綱正合

皇極其統元

桓譚云王道之主其德  
能載包含以統乾元

體太乙

淮南子  
體太乙

者牢籠天地彈壓山川含吐陰陽  
申洩四時紀綱八極經緯六合

隨天

郎凱上章云  
王者隨天猶



自春徂夏就日史贊堯就之如御天易時乘六出震龍以御天

易帝出乎所天步騭疏云豈聖緒漢武詔紹畫日唐

震齊乎與敢負所天乎十枝於李存勗謂之畫日筆嵩呼漢紀武帝登嵩

萬歲者三神魚舞漢宣帝東浮大馬化龍晉大安中

馬渡江一馬化龍是歲元帝與西此座昏愚衛瓘欲

陽等五王渡江至金陵竟登大位寄座司馬懿奏曹髦

啓奏廢之而不敢發瓘因會宴跪御前撫御牀曰此座可惜日陛下便為寄

座髦魏高書可吳主曰今大將軍但令長安天子劉

使晉愍帝執戟前導見者無愁天子北齊後主好奢

指之曰此故長安天子也麗為無愁之曲

少海之波象鶴駕周靈王太子晉乘白鶴仙去故龍

樓漢成帝為太子初居桂宮上嘗急蘭殿漢景帝王

荷蘭殿後立為甲觀元帝在太子宮生子主震易曰

者莫若太子故受之監國左傳太子從曰承華門太

宮門曰博望苑漢武帝為戾太子立博望苑使通宿

承華門客後以巫蠱事死帝憐之乃作思子

宮為歸來望思樂章贊德漢明帝作太子樂人以歌

之臺於湖上四章贊太子之德曰日重

光月重輪星雙龍符太子監國有雙龍之符左右朱

重輝海重潤各十左者進內右者付外

明服唐肅宗立為太子其服絳紗太子曰此天四友



孫權立子登為太子選秀士諸葛恪張休顧譚陳表為四友

六傳晉懷帝立太子置六傅並詹事由六傅賜帝範唐太宗作帝範十篇以賜太子承乾謝莊表明爾承乾元

良作守器沈約表貳體宸極守器宗祧玉裕陸機侍太子宣猷堂詩曰茂德用沉天姿

王裕潘尼太子釋奠頌曰尊道尚齒裕金聲降心下問響以金聲光以玉潤

諸王

維城詩懷德維寧磐石漢高帝王子弟大牙相制所謂磐石之固分茅周建諸國胙以大社之土色如其方藉以白茅為之立社

剪桐成主剪桐為戲家漢齊悼惠王入朝惠帝以齊王為兄置上座如家人禮獻雅樂漢河間獻王來朝獻

人禮漢齊悼惠王入朝惠帝以齊王為兄置上座如家人禮

民間謂之白板天子晉元帝東渡歷數帝無傳國玉無愁天子

至永和中冉閔將蔣幹以璽付門生天子唐宦官楊復恭援立

昭宗後以罪廢怨望曰纔得尊位廢傳國璽秦始皇定策國老有如此負心門生天子

玉刻為璽李斯篆其文曰受命於天既壽永昌傳至漢末董卓時大亂天子出幸掌璽者投之井孫堅頓

軍城南見井中有五色光使人浚得之後袁紹拘堅妻逼求得璽紹敗漢以禪魏魏以禪晉

紫泥漢更製六璽皆以武都紫泥封之宣麻唐用麻紙寫詔勅拜相用白麻餘用黃麻宣讀也

鳳詔後趙石虎凡下詔書用五色紙銜於木黼辰王設黼辰黼斧也天子坐則

紫宸漢記紫宸漢之前殿黼辰在後如背負之也



蓋漢之前殿多植楓樹故亦名楓宸**鹵簿**車駕行羽儀雙導謂鹵簿**警蹕**天子出傳蹕靜鞭也天子出曰蹕**附**太上皇**擁篲迎門**漢高祖朝移仗止其地曰駐蹕**附**太上皇**擁篲迎門**太上皇**號曰太上皇**世紀云太上皇名執嘉**逍遙晚歲**唐高祖謂**裴寂曰公為宗臣我為太上皇**逍遙晚歲不亦樂乎**高蹈堯舜**宋高宗行內禪之禮傳位孝宗宰執陳康伯等言陛下高蹈堯舜之舉臣不復日望清光不勝依戀

### 太子

**青宮**神異經東明山有宮石皆青色榜曰青宮**前星**晉天心三星中星曰明堂天子位**少海**天子比大海太子前星為太子後星為庶子比少海文選恩潭

雅樂召見甘泉宮以為宗正史贊曰夫惟大雅卓爾不羣獻王近之**築宮待士**王築日華宮置客館二十餘**張袖小舉**漢長沙王來朝景帝區以待文學之士令諸王殿前歌舞王第張袖小舉左右笑之曰臣國小地狹**雋望**漢扶風不足回旋乃以武陵桂陵零陵益焉學靖正守道宗室**花萼樓**唐玄宗居興慶宮五王第之中推為雋望環於宮側又作花萼相輝之樓與諸**百孫院**玄宗諸子同為大宅又置百孫院王宴樂禁中置維城庫以給諸王月俸**燃其**魏文帝忌其弟植令其七步成詩植作詩云煮急文**兔園**梁孝王作兔園**桂山**淮南王與八公之徒帝慙與諸文士遊宴作為篇章名天山小山其詩云桂樹**天潢**魏曹固表云王孫公子疏淚天叢生兮山之幽潢疏分也天潢即天河言若天



河之分別喻 **玉林** 表云天族多 **龍種** 杜詩高帝子孫其尊貴也

與常 **風神吐發** 北魏宗室澄少好學文明太后曰此兒風神吐發當為宗室領袖 **凌**

**雲氣** 齊紀會稽孔珪家多構山泉衡陽王鈞時往遊覽張融奇之曰衡陽王飄飄有凌雲氣 **黃**

**臺瓜詞** 唐肅宗子建寧王倓為李輔國譖死廣平王不自安李泌為上誦黃臺瓜詞以悟之

### 皇后

**內治** 禮聽天下之內 **配極** 晉后如序云作配 **璇宮** 帝

吳母曰星娥 **星軒** 顏延之宋文后冊云坤則順成 **副**

處於璇宮 **星軒潤飾** 注星軒軒轅星也 **笄** 詩君子偕老副笄六珈 **脫簪** 周宣王宴起姜后 **金**

**屋** 漢武始為膠東王生數歲長公主問曰兒欲得婦否曰欲得指女阿嬌好否曰若得阿嬌當以金屋貯之阿嬌陳 **求劍** 漢宣帝與許后起微賤及即位大

皇后小字也 **臣知旨遂** 探籌 順帝立后欲探 **燕銜石字** 漢元后在

立許后 **銜石墜績筐中剖其** 籌以神定選 **夢月入懷** 元后母李氏夢月入

石其文曰母天下 **黃金買賦** 漢武陳皇后妬別居 **大練練裙** 漢明德馬后常衣大

哀平四帝至王莽 **賦以悟上后復得幸** 練裙極粗疎見者以

奉司馬相如作長門 **建長秋宮** 漢有司奏建長秋宮

為綺就視乃笑后曰 **此繒染色好故用之** 帝曰皇后之尊與朕

同體惟鄧貴人德 **娶得麗華** 光武悅陰氏女美嘗曰



當得陰麗華及平陽進子夫漢武衛后名子夫初為

平陽家子夫侍尚衣軒中得平陽公主謳者武帝過

幸遂進之子夫衛青之姊也燕啄皇孫漢時諺云燕

及趙飛燕立為飛來啄皇孫

留仙裙趙后飛燕能為掌上舞臨太

風起后揚袖曰仙乎仙乎去故而就新帝令馮無方

持后裙裙為之縗他日宮姝或擘裙為縗以效之號

留仙月中聚雪蜀志先主置甘后於白綃裙上五雲

唐中宗時宮中言韋后裙上五色雲起帝令圖示百官大赦覆玉衣魏甄后每寢

如有入持玉失一良佐長孫皇后崩唐太宗悲慟曰

衣覆其上入宮不復聞規諫之言失一

良施幃預政唐中宗復位桓彥範疏云伏見陛下

謁撓權唐肅宗張后與李輔國

相表裏多以私謁撓權椒房皇后所居以椒

惡氣又云取椒塗壁取溫煖祛

實繁衍之義脂澤田晉安帝時右丞張瑱言瑯邪

以借皇后親蚕禮着十二步搖乘

貧人雲母車皇后親蚕禮着十二步搖乘

皇后法駕六御畫雲母車駕六騾馬騾音現

金根車玉輅輦金螭虎紐

奏雞鳴然後夫人雞鳴佩玉古禮

鳴佩玉於房中太后嗣徽詩太姒嗣徽音則百

王定策臨朝漢鄧太后定策立

母安帝日臨朝政

今但當含飴弄孫德化柔雍唐莊憲太后性仁慈宮

不能復與朝政中化其德莫不柔雍

女中堯舜宋神宗母高太后臨朝任用

賢相政事修舉號女中堯舜附太子妃白



**鴈為贊** 唐高宗太子納妃有司奏贊用白鴈適苑中獲之帝喜曰漢獲朱鴈為樂府歌今得白鴈為婚贊乃人倫首我則無愧 **金璽瑜珮** 皇太子妃金璽龜紐纒朱綬佩瑜玉

**妃嬪**

**位號** 漢有婕妤姪娥容華昭儀舞涓 **禮御** 宮中妃妾晉唐又有脩華芳儀才人等名 **印選** 明皇開元初被進御者曰印

君所有女史書其日月授以金環 **手藏玉鈎** 漢武鈎弋夫人少時手拳帝披常新水洗不退色

**珊珊來遲** 漢武李夫人早卒悲思不已命方士李少翁致其神隔障望之作歌曰是耶非耶立而望之翩翩辭輦 婕妤同輦載婕妤固辭 **當熊** 漢何珊珊其來遲

**瓊樹夜來** 魏文帝宮中有最寵者曰莫瓊樹薛夜來請尚衣收巧笑四人瓊樹製蟬

故身 **髮縹緲如蟬翼巧笑以線絲作紫粉拂面尚衣善歌舞夜來善製衣稱神針一時冠絕 **竹葉羊****

**車** 晉武遊宴後庭乘羊車恣其所之宮人競以竹葉插戶引帝車 **絳紗繫臂** 晉武選

六宮中選者 **半面粧** 梁元帝徐妃以帝眇一目每以絳紗繫臂 **步生蓮** 齊東昏侯鑿金為蓮花貼地使潘

帝於景陽樓置鐘及三 **小憐** 北齊後主馮淑妃名小鼓宮人聞鐘早起粧飾 **鄭櫻桃** 晉僕射鄭

戎衣觀戰 **鄭櫻桃** 後趙石虎鄭后名櫻桃晉僕射鄭世達家妓也樂府有鄭櫻桃歌

卷一帝王

七



**披香博士**

漢成帝時披香博士淳方成見趙飛燕唾曰此禍水也滅火必矣

**女侍中**

北魏元義妻

**裹頭內人**

唐制宮人給使令者皆冠巾

**開掃粧**

唐末宮中

髻為開掃粧猶盤鴉墮馬之類唐詩還梳開掃學宮粧

**柘彈**

陳後主宮人每於春林放柘彈

**幸**

唐明皇春時使後宮各插花親放蝴蝶隨蝶所止幸之謂之蝶幸

**鶴簪雀釵**

江總為陳

六宮謝表云鶴簪晨啟雀釵曉映步動雲袿香飄霧縠媿纏艷粉無情拂鏡愁繁巧黛息意臨牕

**公主**

**王姬蕭雝**

詩註王姬下嫁於諸侯使執婦道戒蕭雝之德也

**帝子降**

楚詞帝子降於

北渚注帝子堯女也

**天孫下**

天孫即織女也以北帝女

**鳳凰臺**

秦穆公女弄玉善吹簫作

鳳聲鳳止其屋作鳳臺與其夫蕭史皆乘鳳去

**烏鵲橋**

和帝賜楊駙馬封制云鳳凰樓上宛符琴瑟之歡烏鵲橋邊

載協松蘿之契

**為子求郎**

後漢館陶公主為子求郎明帝不許曰郎官上

應列宿非其人不可

**門下宰相**

唐高宗時宰相七人五出公主門下

**壽陽粧**

宋武帝女

壽陽公主人日臥含章殿簷下梅花落額上後因為梅花粧

**對置幕府**

唐高宗女平陽公主

嫁柴紹後起兵與紹對置幕府號娘子軍

**雙列門戟**

蕭銳尚太宗女襄陽城公主雙列門戟

**府置屬**

唐高宗以後諸公主並開府置官屬太平公主之門尤盛

**斜封墨敕**

唐中宗時

安樂長寧公主及上官婕妤依勢用事皆以斜封墨勅除官

**求太女**

唐中宗景龍元年太子重

俊死安樂公主求為太女

**避國婚**

荀羨年十五擬國婚之選羨意不欲遠遁長沙監司追尋不獲



已尚濤江敦讓婚表云臣寒門悴族人  
陽公主凡質陋閭閻有對本隔天姻

### 外戚

諸呂擅權呂后以呂祿呂產等俱為王典南北軍兩竇退遜竇長君少君為退遜

君子不敢以富貴驕人肺腑為相田蚡以肺腑為相權移主上五侯同封帝成

以舅王鳳為大司馬王譚王商王立王根王逢時同日封侯世稱五侯重侯累將自宣元成

哀以外戚興者許史三王丁傅之家重侯累將窮富極貴劉向曰今王氏一姓乘朱輪華轂者二十三人

### 金穴

郭况光武郭后弟京師號况家為金穴渭陽館明帝鍾情舅氏為外祖築渭陽

館奪沁水園竇憲奪沁水公主田園後發覺帝切責曰國家棄憲如孤雛腐鼠耳四姓

### 小侯

永平中為樊鄧陰馬諸子弟立學號四姓小學以非列侯故曰小侯流水游龍明德

馬后云前過濯龍門上見外家問起居者車如流水馬如游龍因緣椒房揚國忠云某家起細

微因緣椒房以至於此后族英華晉外戚傳云弘理杜乂儀形外朗季野褚裒神鑿內融仲

祖王濛温潤風流幼道何準清虛寡欲豈惟后族之英華抑亦縉紳之令望羽儀領袖又

庾亮世族羽儀王恭高門領袖西京七族前漢后黨呂竇衛霍許史王東京六姓

後漢后黨鄧馬竇閻梁何

### 職官部

### 宰相



論道 燮理 書周 作霖 書說 補衮 詩蒸 槐鼎 禮冬官

建邦外朝之法面三槐三公之位焉 典略三公鼎足承君 台階 三公上應台階

黃閣鳴尾 舊制三公黃閣設內屏廳事置鳴尾 陶融景化 唐代宗詔典領百僚陶融

景化 漢室伊周 周勃立孝文誅諸呂為漢室伊周 江左夷吾 晉桓彝見

謂所親日向見江左夷吾無復憂矣 蕭曹畫一 百姓歌曰蕭何為法較若畫一曹參代之守而

勿失 丙魏相濟 魏相為政嚴毅丙謝安風流 王儉曰江左風流宰

相惟有謝安 嘉貞風操 宋璟罷玄宗欲相張嘉貞謂韋抗曰朕常記其風操 曲

江風度 張九齡曲江人為相風度端凝 房杜姚宋 唐世

賢相前稱房玄齡杜如晦後稱姚崇宋璟 開閣延賢 公孫弘自以布衣為相開東閣延賢士自

奉甚薄俸 識治良才 諸葛亮開誠心布公 坐鎮雅俗 皆給之

玄宗謂盧懷慎曰朕以天下事委姚崇以卿坐鎮雅俗 沙隄 唐故事凡拜相府縣載沙填路名曰

沙隄 火城 几朝會宰相入朝列燭 金甌覆名 玄宗命崔琳盧從愿

相先書名案上以金甌覆之今太子射中賜酒 紗籠中人 李藩常問卜胡盧

紗籠中云宰相冥司必潛以紗籠護之恐為異物所擾也 槐音入相 唐尚書省中

絲竹音省中必有入相者人謂之聲音木 琉璃貯名 唐廢帝擇相悉書清

香祝天以 五龍夾日 狄仁傑引張柬之等五人為相 筋夾之 卒復唐室呂溫頌之曰取日虞







徐忠

更賜以庫錢三十萬識履聲漢鄭崇為尚書僕射數諫諍上納

尚書履聲杜武庫杜預為尚書損益萬機不可勝數南宮

故事鄭弘為尚書令前後所有補衣冠華選燕公云

衣冠之華選以下侍郎文昌貳卿陸佃徐侍郎制云文彌綸舊

章謝承父嬰為尚書侍郎三臺清肅晉劉恢字真長

色在朝三臺清肅清望山濤云尚書郎清望之所含香握蘭

又懷香握蘭趨走丹墀粉署省中皆以胡粉青練

綾被尚書郎入直官給夕對青瑣黃門郎日夕入對

郎更直起草尚書郎月賜赤管筆一雙喻麋墨太微

積星後漢楊秉疏太微積星名為郎位入奉依鳥

志郎位十五星在帝位東北一日京兆田郎山鳳字

依鳥郎府也三省郎中是其職也侍史護衣尚書郎入

送之曰堂堂乎張京兆田郎直選侍史

二人端正妖麗執香爐護衣服奏事白首郎署漢馮

孝廉舉為郎中署長白首屈於郎馮勤佳吏馮勤除郎中每引進帝

散郎員外郎也亦曰副郎

吏部



冢宰

天官

制持衡

銓鏡

唐詔持乃鈞

表率六朝

天官太宰秩敘常尊  
表率六曹茲為重任

激濁揚清

以撥煩治劇之才  
行激濁揚清之政

鑑唐冊藻鑑流

漢左晉山

沈約表云東西兩漢左雄  
孤絕于前南北二晉山濤

莫嗣于後毛玠移風

毛玠為吏部尚書無敢好衣美食者  
魏武嘆曰孤之法不如毛尚書使吏

部用心如玠風

山公啓事

山濤典選內外各得其才  
所奏甄拔人物各為題目

時稱山公啓事

清通簡要

鍾會見王戎裴楷總角曰裴楷清  
通王戎簡要使為吏部天下無復

滯止談風月

梁徐勉與客夜集有虞曇者求詹  
事官勉正色曰今夕止可談風月謝顏

嗔笑

顏竣容貌嚴毅有不可犯之色謝莊風姿溫美  
嘗與選人歡笑時人語曰顏吏部嗔而與人官

謝吏部笑而不與人官

不署紙尾

宋蔡廓遷吏書徐羨之謂傳  
亮曰黃門以下悉委蔡已上

固宜其參同異廓聞之曰我不

考課法

魏文帝因選  
人以毀譽進

退真偽混淆詔

停年格

後魏崔亮為停年格不問士  
之賢愚專以停解日月為斷

李下無踐

李文為吏侍請謁不行  
時人語曰李下無踐徑

中銓東銓

唐列三  
銓尚書

掌其一為尚書銓侍郎掌  
其二為中銓一為東銓

左選右選

宋元豐制以流  
內銓歸吏部侍

郎左選以三班院

小宰

周官也侍郎小宰之職  
參我密啟屬卜清鑒

隋高孝基為吏部侍郎鑒賞絕

知人

裴行儉典選有  
知人之鑒與馬

載俱有能名時人語曰前有裴

小選

乃統胥徒是稱  
小選郎中也



選僚銓衡庶品主爵主封司封主封司勳掌校考功考課

殿最海岱清士褚亮每屬桓彝覓一佳吏部彝曰徐寧海岱清士即選吏部省眼唐

部郎中二廳南曹吏部員外郎掌南宮南宮員外郎

為眉鶴廳唐考功員外郎廳事有辭判精密裴增為

判嚴覈精密墨書絕奸唐考簿上中下字朱書吏緣

皆當才實請於僕射更以墨書

戶部

司徒 地官 度支魏置度支尚書民部隋改度支為民部唐因之司會

周禮司會主天下之大計計官之長司元太常伯唐龍朔中改名治粟

內史秦大司農漢置掌倉儲出納唐為司農卿至宋悉屬戶部通才典領常

制云掌司徒之邦教制民曹之地征綜會計出納裴

事率屬居其要會幹時通才始可典領會計出納裴

賦會計事劇出納孔殷張華王佐書有王佐之才崔

從風望崔從為戶尚立辭讓版使韋煥辭判戶部歸

使左曹右曹宋制戶部二日左經國制民南豐擬制

上經國用地官典司理財詔李絳云地卿之貳爰委

之貳實參總馬典司理財先示於簡廉利

物每懲左戶入相唐戶侍郎便按者別一署謂之左

其聚斂左戶入相唐戶侍郎便按者別一署謂之左



進崔群既李絳為戶侍憲宗問曰戶部比去孟簡代有進獻卿獨無何也絳曰將戶

部錢進入內藏是用官物秋毫夏日白居易除張平

以求結私恩上嘉其直叔國之材臣也計能錢荒戶少蘇子由謝除戶侍表

析秋毫吏畏如夏日云當今右部之政正值新法之餘召募憂於戶部郎中唐龍度

錢荒差徭患于戶少宋之三司謂金部倉部度支也支郎中宋制并入三司使而戶部無執

掌民曹皆郎農部掌庫藏金部掌倉儲倉部賦稅

禮部

宗伯 春官 秩宗書典朕三禮南省 建禮張錫

光明畫省務總要樞張鷟制云典朕三禮建禮仙門職惟喉舌率屬南宮敦敘九族

之親欽若禮闈儀曹韋貫之制云禮闈儀曹典小宗

五常之教秩宗之禮獻賢能之書伯 秩亞春卿 知貢舉唐舊制考功員外郎典貢

輕不足以臨多士遂舉開元中朝議以考功位二美光榮賀知章遷禮部侍郎

以禮郎侍郎掌焉兼授學士二美一時並命朝士崔氏兄弟六人邠郎鄆為禮部五

羨其光榮吏部再宣宗題其居曰德星堂後人為德星社呂渭為禮侍郎始中書省有柳

茂渭即以瑞建中末枯死德宗奉天還復榮柳題試士劉禹錫寄王侍郎放榜詩云

走馬看一日禮部郎中掌省中滿城桃李文翰謂之南宮舍



人非他 **名表郎官** 宋元豐官制禮部郎中謂之名表郎官別有印曰名表郎印 **儀**

**曹煥著** 凡慶賀若謝禮部郎分撰表文 **張燈起草** 制云張燈起草譽動南宮 **容臺**

**仙闈** 彭景制云容臺是則仙闈咸推 **掌絲綸** 禮部百日內即知制誥故王之與宋給事詩

云須知百 **孔獨誦** 梁武欲求有學藝解朝儀者為儀曹郎徐勉舉孔元源休每承問故

日掌絲綸 **臺閣大儀** 唐劉沔博綜羣書部任訪謂之孔獨誦

事源休口誦聽裁決吏 **秩清任重** 上官均制云參訂禮文兼職牋奏秩清任重不次之用多此途

出 **瑞錦窠** 唐稱禮部員外郎為瑞錦窠 **清廟器** 李珣為御史宰相韋處厚曰清廟之

器豈搏擊材乎 **超取顯美** 柳子厚云僕年二十三自御史裏行得禮部員外郎

也 **超取** **祠部** **水廳** 祠部稱水廳言清冷也 **主客郎** **司蕃** 應接蕃使

**兵部**

**大司馬** **夏官** **縉雲** 黃帝夏官 **圻父** 詩圻父子王之戎

**曹武事** 許公集云恭守戎曹訓濟武事簡稽之務軍國是殷 **九法六師** 李林甫制緝熙

九法董 **宰相兼領** 姚崇為相兼領兵部尚書屯 **南省**

正六師 **視事** 李輔國為兵部尚書南省視事使武士戎裝夾道 **坐失軍容** 玄宗初即

山兵部尚書郭元振坐虧 **西樞內輔** 宋制樞密院專掌兵機與中書



對持文武二柄號為二府熙寧詔曰國陪幄議兵胡

家以西樞內輔翊贊本兵任為重矣陪幄議兵

恭制云法樞置神兵會府文彥博制云天極小司馬

弼陪幄議兵神兵會府環樞神兵會府宗雅信愛之一日進

司戎少常伯龍朔三起三留蔣伸為兵部侍郎宣

見伸三起三留日他日不復越公家風太宗以楊洪

對卿矣伸未喻未幾拜相擢兵部侍郎日越禮有文武材

公兒郎有家風口陳手畫宋王庶為兵侍對便殿

害上喜即日氣折羣醜宋李邴為兵侍苗劉反露刃

遷兵部尚書叱之克啖稍息上親賜札日卿毅然南選曹主選

正辭氣折羣醜萬眾動色具臣醜顏方掌軍器儀

方掌郡縣堡寨駕部掌軍乘廐牧庫部仗什物水

滿知足唐孔若忠明經舉遷庫部郎中謂人口仕至

義勢要為辱唐畢緘為駕部員外郎故事要家勢人

刑部勢要為辱以駕庫二曹為辱緘沛然如處美官

司寇秋官爽鳩左傳爽鳩氏司寇也都官尚書宋武帝始

書至隋司憲天寶中改司秋典顏魯公集敬獄書蘇

敬由淑問曲阜制云淑問白雲司古者以雲紀官秋

制云俾踐聽棘於棘木下貫城貫索星主刑獄故大

三司使唐有大獄即命御史中丞刑部侍郎大佐平

理卿究治謂之大三司使即今三法司

卷一職官 十七

勢要當 作要勢



邦憲小司寇佐受讞劉瑒制擢亞秋中臺參綜韓晉

中臺參綜丹筆議刑丹筆議刑國網作重郎選甚高白雲司職人命是懸

工部

司空 冬官 起部晉宋起部尚書宏父書宏父定

飭材周禮審曲面勢以飭五五雉左傳五雉位當玄

武張鷟制位當玄武之起曹訓匠南豐制中臺起司

平少常伯龍朔伊介冬官飭五材程匠事冬經度程

式工部郎中員外掌經營興造之眾務凡城池虞部

掌山林川澤之禁令繕部掌營繕水部 水衡 都水監掌津

堰漕渠 屯曹掌屯大農令掌農

都察院 中丞 御史

南臺 司憲 中執法 肅政唐武后烏府 柏臺

漢御史府中列柏樹常有執憲蘭臺漢御史中丞選

烏數千樓止其上故名烏衣郎坐晉甲族多不居憲臺王僧

察中外百僚烏衣郎坐虞為御史中丞乃曰此是

坐處絳騶清路顏延之為御史中丞何尚之鷹揚

虎視傳咸中丞箴云執法之綱秉四世青箱晉江左



傳青箱學王彪之至淮之三世清節盧懷慎子煥孫奕俱為中丞三

世清節時繡衣漢武命御史衣繡衣持斧彈擊姦豪謂之直指使者豸冠取其觸邪

唐武后時欲以侯思立為御史或言其不識字思立曰獬豸何嘗識字遂授御史柱下鐵冠

御史法冠柱下以鐵為之言豹尾乘大駕屬車八十其審固不撓也又曰惠文冠

懸豹尾侍鷲羽車唐制御史以白鷲羽飾車取其能察隱微之象避驄馬後漢

桓典為御史乘驄馬京師畏之為埋車輪安帝遣八使按行郡

縣張綱獨埋其車輪於洛陽都亭曰豺狼當道安問狐狸遂劾梁冀兄弟

夏州節度李祐違詔進奉溫造彈之臺閣生風晉傅肱股戰流汗曰今日膽落溫御史矣

伏履

峻急每有奏劾或值日暮捧白簡整坐待旦於是貴遊攝伏臺閣生風動搖山岳韋仁約為

御史曰御史銜命出使不能動唐王志愔執法搖山岳震攝州縣誠曠職耳皂鵬唐王志愔時人

呼為皂鵬言接武夔龍上官儀為相以韋絢為殿中其能搏擊也

夔龍遼羽鵷鐵面趙抃為殿中侍御彈劾不避權貴京師號鐵面御史金砂鵞

鵞河南伊闕縣前每僚佐有入臺者即水中灘出石礫金砂有一雙鵞鵞飛來牛僧孺為尉果見之即

擢御上林棲鳥太宗召見李義甫令咏棲鳥立成詩曰日裏颺朝彩琴中伴夜啼上林多

少樹不借一枝棲上曰我白簡霜飛蘇炯制云烏臺峻秩望總鐵冠

蒼珮崇班威高石室豈求識面孫恂為中丞薦唐介吳中復為御史或以



其未經相識曰昔人恥呈身御史今張知不辱吾筆白為

豈求識面臺官二人果以風力著王義方彈李義甫疏云金相除程琳為中風戒節玉露啓途霜簡與

丞曰不辱吾筆秋簡共清忠臣青囊盛印梁天監中給待御史車黑

與鷹鷂共擊殿中侍御史掌殿廷之儀每千步清道後魏

貂升殿朝會則衣皂服戴黑貂升殿出入千步清道與皇太子分道王公遜避貴戚泥糝李景讓為御史時內

皆泥之畏御史故事殿中得立五花南牀侍御

其彈劾磚用紫鞍褥之類號七貴南牀史最

為雄劇臺中會聚則于坐南橫設榻號南牀

六科 諫官

鸞臺 黃門省 仙掖 紫垣 左掖 箴尹楚官

司諫 諫曹唐權德輿為左補補闕 拾遺 東閣

劉伯芻給事東闔實掌駁議論思虞翻日月獻納出批敕李蕃字

有不可遂於黃敕後批駁正孫偓守駁正之戇章伯

之裴度以為有宰相器任道不依違戇章伯

兩性剛鯁為諫官僅半載所上一皂囊漢官儀凡章

百八疏皆係天下治體號戇章皂囊漢元帝寢疾史丹直入臥內白馬生

言密事則青蒲頓首伏青蒲上流涕而言白馬生

用皂囊光武臨朝有陪容張湛輒諫湛常乘頭朝乘輪光武

白馬帝每見其來曰白馬生復諫矣頭朝乘輪欲出

遊申屠副諫不聽遂以引裾魏文帝欲從冀州十萬

頭朝乘輪帝笑而止引裾戶辛毗諫帝不答而起



毗隨而折檻漢朱雲見帝願賜上方斬馬劍斷張禹引其裾

折後不治檻班生讜言成帝與張放等飲宴無度班伯諫上曰吾久不見班生今日復聞

回天之力張元素諫太宗修洛陽宮魏徵鳳

鳴朝陽唐高宗自韓瑗褚遂良之死內外以言為

叩龍墀唐敬宗好遊畋劉棲楚諫上置匭招諫唐武

四匪列朝堂使人諫披香殿唐高祖以蘇世長為諫

投書其一日招諫武宗延力士築望仙臺柳

何雕麗至此諫望仙臺仲郢累諫帝遣中人愧謝

朕之汲黯田錫遷諫議真宗見之色批環大呼宋仁

郭后孔道輔范仲淹率諸臺諫詣閣激發近名王曾

門請對閣門不為通道輔拊環大呼激發近名謂韓

琦曰比年臺諫多畏避為自安計鐵補闕唐乾寧中

否則激發近名如君固不負所職鐵補闕楊貽德號

鐵補立仗馬李林甫為相言事者輒斥之謂杜璡曰

關芻豆一鳴魯直魯宗道為右正言

芻豆一鳴魯直御筆題曰魯直

則出之矣魯直

翰林院

蘭臺麟閣祕書省署曰蘭臺上清冊府牋云矧上

伴方丈天祿石渠蘭臺金馬天祿石渠既伴東壁芸

之仙瀛芸香辟蠹故藏書之木天內諸司舍惟祕閣北院

署芸香辟蠹故藏書之木天內諸司舍惟祕閣北院



學士院也韋執誼云北院左接寢殿右瞻形樓晨趨瑣闥夕宿嚴衛密之至也

學士院於金鑿坡玉堂署宋太宗御書飛白四字題曰玉堂之署槐廳學士第三廳閣

子有一巨槐居鎖院降麻凡有著撰除拜以雙日鎖院隻日降麻聚廳

分草或郊祀行慶制命填委必聚廳分草之詞臣仙職太宗至上林春妍曲宴命詞臣

俯龍池垂釣舉觴賦詩終日而罷常謂羣臣曰詞臣實神仙之職也玉清仙境蘇易簡云玉署

深嚴每外喧已寂內務不至風傳雕錦青綾學士每禁漏月色滿庭真人世仙境也

內殿勅賜雕錦袍青綾被海棠靈鵲宋學士院海棠樓雙鵲或鳴噪必有大詔令宜召之事是

公詩云都聞靈鵲心應喜東閣承旨唐憲宗始命鄭絪為承旨位在諸學士上居東第一閣

宮燭燃窗宋太宗常幸玉堂學士蘇易簡已寢宮嬪自窗格外引燭入照起具衣冠窗燃至今

不更易以為翰林一盛事五鳳齊飛太宗時賈黃中宋白李至呂蒙正蘇易簡同時拜學士人

謂五鳳齊飛金鑿奏頌玄宗於金鑿殿召見李白白進頌一篇上大喜詔供奉翰林沉

香應詔玄宗在沉香亭賞木芍藥命李白進新樂章白應詔立成三章以進名清平樂北門

學士唐高宗始與學士劉祿之參決政事以分宰相權時稱北門學士內相陸贄入翰林年

甚少每參決大政時號內相禁中視草唐至德後天子召學士於禁中草書詔雖宸翰所揮

亦資其檢定謂之視草召對繼燭柳公權為學士每浴堂召對繼燭見跋語猶未盡不敢取

燭宮人以蠟淚染紙繼之日影花磚北廳階前有花磚道冬日以日影過五磚為入直之候李



程性懶常過八磚乃蓮炬歸院令孤緇常於便殿召對夜久徹御前金蓮

花燭送歸院院中謂寒覆襜袍韋綬為學士德宗幸其院韋妃從會綬方

御駕來莫不驚異寢時大寒以妃蜀襜袍覆之而去禁中頗牧黨項擾河西學士畢誠論破羌之狀甚悉宜宗

日不期頗牧在吾禁中即用誠守河西五相一漁白樂天詩云元和六

翁自謂也金華五箴馮元明道中為翰林侍講上金華五箴賜詔寵之獻帝範篇

宋綬為侍讀錄唐太宗所撰帝範及政典篇上之青藜照劉向校書天祿閣夜有老人植青藜

杖杖端出火照向白虎考論東漢楊終上言昔宣帝論定五經於石渠閣今

曰我乃太乙之精宜召諸儒於白三入東觀東漢馬融三入東觀博通史籍職近日月

魏王肅言祕書丞郎職近日月宜在三臺上蓬山雄筆李白詩云蓬山振雄筆紅梨

校書李商隱贈弘文館諸校書云崇文館裏丹霜後無限紅梨憶校書紅蘭署樂天詩並

入紅蘭署偏入館登瀛棧云乘槎問漢敢忘意於英

詞學典麗唐太宗以顏師古學該淹洽詞兼典麗命為祕書監清官名譽齊張

祕書丞高祖曰祕書丞天下清官今以相處為卿定名譽惠開意趣宋祕書著作並名家年少

蕭惠開車服簡素意趣多與之不同比肩或三年不共語世南風烈虞世南為祕書監外若不

勝衣而中抗烈及卒帝曰石渠東觀之中無復人矣

史官



柱史星

天文志極南一星曰柱史主  
記過古有左右史之象也

良史書法

左傳董狐

古之良史也

書法不隱

金匱石室

藏史書不輕示人

纂敘鴻業

學海囊括詞林

汗青

劉知幾云今史局取士滋多閣筆相視含毫不斷頭白可期汗

青無

五難 袁崧云史之難也有五煩而不整俗而三

長

劉知幾云史才須有三長謂才學識也

龍門續傳

太史公遷生龍門父談執其手曰予

先周室之太史也女復為太史則續吾祖矣

曠世逸才

王允欲殺蔡邕馬日磾曰伯喈曠世

逸才當使續成漢史允曰昔司馬遷作謗書傳後世今不可令佞臣執筆

立石彰直

後魏崔浩

敘成國書立石銘載以彰直筆北人惡之構夷其族

賞音

范曄曰傑思殆無一字空設此書應有賞

音謝德

北齊魏收修國史得揚休之助曰無以謝德當為卿作佳傳又得爾朱氏金減其惡跡人

號穢

左侍極

柳玘為左史其著序訓自稱左侍極

執筆螭頭

唐太宗命起居郎執

筆螭頭下

入侍延英

至和中賈黯言延英召侍臣講讀諮訪之際動關政體乞令修

注官入

著作東觀

漢東京圖書悉在東觀故使名儒直東觀撰述國史

蘭臺令

史

漢班固傳敘等為蘭臺令史典著作固博貫載籍續成其父彪所著漢書

春官外史

陳

令僕子起家之選北周屬春官之令史

承明金馬

班固西都賦云承明金馬著作之庭

華

省修文

六帖地居華省職在修文

書笏珥彤

文選書笏珥彤記言事于仙室

鳳凰

將九子

宋何承天除著作郎時已老而諸佐郎並名家年少荀伯子壻之常呼為姝母承天曰卿



當云鳳凰將九子何云姝母

### 東宮官 詹事官屬

師範國儲唐李勉制端儲太子詹事也輔翼春闈宣公集

關是資許敬宗制云晨謁金墀事切于教導忠蹇夜隨銀燭義先于調護高

步承華來儀博望高步承華承稽古之力後漢桓

傳會諸生陳其車馬印綬二疏知足疏廣及兄子受

知足不辱即乞歸公卿祖道供帳彈肅一官王珉荅

車數百兩觀者日賢哉二大夫徐逸書龍樓上選張偉制云宮坊芝苑瓊條孔稚

皇太子霞褰青殿日晃春宮駕紫谷之英振洛笙之響自非器上白雲韻同明月何以延芳芝苑插羽瓊

條劉楨與曹植書云人將謂君侯採庶子春華秋實之春華忘家丞之秋實註家丞邢顒庶

子楨田游巖為太子洗馬蔣儼貽書曰主漸染芝蘭上遇子以商山之客欲輔導儲貳漸

也荀邃字道玄為太子洗馬戴若思曰文雅登朝道玄既累葉重光才經文雅所以弱

冠登晁錯為太子家令以官體梁徐摛為太子朝辨得幸號曰智囊家令兼書記屬

文好為新變苜蓿盤苜蓿苜蓿豌豆也薛令之為東宮侍時號宮體講時宮僚清淡咏詩自嘆有云

盤中何所有黃胤少師後魏郭祚為少師至東宮明

苜蓿長闌干帝尚幼持一黃胤奉之時稱黃胤

少師陳後主在東宮以江總為詹事孔奐才華輕狎日江總輕狎太子才華不才宜用敦



重之

通政司

唐垂拱中置<sub>一</sub>使院主<sub>一</sub>申<sub>一</sub>銀臺宋為通進

大理寺

大理寺掌折獄詳棘署棘寺六帖聽

木之生人司命大理寺專獄狂視刑書九寺三章六帖

官尊九寺職察雲司陳子昂讓表榮加稱侔于張潘岳

楊荆州詠惟此大理國之憲章聽參臯重定刑統寶

判大理寺奉詔重定刑統儀酌侯杖尹筆唐尹思貞

重輕增為三十卷太祖嘉之徐杜來侯杜景佺徐有功為司

少卿時語曰不畏侯卿杖惟畏尹卿筆南土秀望晉顧榮字彥先以

止同入理獄人稱遇徐南土秀望累遷延

尉參贊廷理寺丞制云往丞參評詔獄評事制云預

正參贊廷理法卿參贊廷理司直即寺丞廷評即評事

容臺司禮大常掌禮樂郊廟社稷奉常太常天子

月有大事則建以行禮官奉持之故尚書裏行太常

日奉常後改為太常尊大之義也



曹尚書之下謂翼翼宗伯翼翼太常實為宗伯倍尚

之尚書裏行朝儀拜為太常難經後漢劉愷論

義諸儒為之語曰清齋周澤為太常清齋飲酒望省樓崔日知

八座為太常卿起樓與尚改按雲韶王涯文宗時為太常上以樂音

鄭衛太甚涯取開元雅樂賜錢表德賀循為太常中宗曰循冰清玉

選樂童按之名曰雲韶介卿即少亞秩象河揚億

潔位處上卿屋僅蔽風雨賜錢二十萬以表至德卿即少表賜瑞錦唐太宗以

參定雅樂唐太宗命張文牧與少賜瑞錦馮定端凝

問其姓氏賜贊道乘輿博士典相儀曲臺相禮王正

改稱集禮白敏中崔龜從皆為太常博士至相位參

綴典儀貞元中更兵亂帝親郊張正禮定謚朝廷禮

益有疑中外謚法或褒貶不決博士皆得正之故尤重其選

### 太僕寺

罔卿 罔臺周穆王以伯罔為馭駕奉駕周官秩中

車馬天子出入大建路鼓太僕掌王之服御出入王

門外而前驅王出入則自數馬漢石慶上問車中幾

日六馬其乘輿箴晉潘尼造敬慎如此



光祿寺

光祿勳

鼎相

司膳

總三署

杜林內奉宿衛外總三署周密敬慎

選舉二雅

張湛以清廉稱與周擇相類京師號曰二雅

策拜司空

荀爽遷光祿視

事三日策拜司空

影纓

文選影纓天閣影長組貌

鴻臚寺

典屬國

漢官

儀堂

贊九賓

大鴻臚官屬主齋祀儋贊九賓之禮

治行相

如韓宣韓暨俱為大鴻臚稱職語曰大鴻臚小鴻臚前後治行何相如

贊謁

儋相

班序

屬之

中書

內史

周官內史掌王之八柄掌王書命蓋其任也

右曹

漢官儀中書省在右故曰右曹

西

掖

鳳閣

唐光宅中改名劉樹云不經鳳閣鸞臺何謂之勅

紫薇省

開元中改中書

省曰紫薇省

鳳凰池

中書地在樞近多承寵任人謂之鳳凰池

之曰奪我鳳凰池諸君何賀耶

絲綸王言

謝莊表云壁門天達鳳沼神深絲綸王言出納帝命

大令小令

晉王獻之為中書令卒以王珉代之世稱大王令小王令

清顯要任

王洽

為中書令從兄胡之遺書曰弟今二十九便居清顯要任

草封禪儀

張說為中書舍人受詔與

諸儒草儀多所裁制

掌文誥職

張九齡一代詞宗為中書令引韋陟為舍人與孫逖梁陟對掌



文誥時以奕世令望王獻之少而標邁為一時風流

為美談又常為此官珉復繼之冠及卒以王珉代之珉父洽

今汝繼書命成一家言堂構國華貞元中上謂楊嗣復

堂構國華在於此舉日汝父為舍人稱職

見惟署其名謂藻蔚華幄曹毗王仲祖誄云入管中

行人

皇華詩皇華四牡輶軒朝廷遣使者乘輶軒一介行

李左傳子員曰君有楚命亦奉咫尺書武涉說韓信

乘之使奉咫尺之書以持節漢蘇武使匈奴持漢節

始得負弩司馬相如為使至乘槎張騫使大夏尋河

處見一婦人使星和帝遣二使往蜀李郃善天文時

日此天河也為候吏問曰君來時寧知二使何

國子監學博附

大司成儒林祭酒晉武總明觀宋明帝置總明一

位元長宋書云祭酒乃三世國師梁王儉及子陳孫

國師時宰相兼領唐文宗時鄭覃以儒宗學府魏帝



誕曰經師易得人師難得朕諸兒轉長欲命卿為東師於是誕為祭酒號儒宗學府勅諸王皆拜之

**庠南序** 前秦時蘇通劉祥並稱耆儒通為禮記祭酒居於東庠祥為儀禮祭酒處於南序

**光學錢** 劉允章為祭酒奏令五經掃地祝欽明為祭

宴欽明自言能八風舞盧藏用曰是舉五經掃地矣**宦官判監** 代宗以宦者魚朝恩判國子監

**諸生伏闕** 陽城為國子司業直言得罪太增華益潤

張燕公集云徒國子監丞東朝束帶銀榜增華西序飄纓環林益潤**九經庫** 貞觀中谷

士淹識羣書褚遂良稱為九經庫**通經奪席** 光武正且集羣臣令說

輒奪其席戴憑廣文博士 鄭虔玄宗愛其才特置廣文館以虔為博士

**翁立學** 漢文翁治蜀始立學置學直舍槐陰 學宮列

百諸生朔望會其下講論謂之槐市**治事齋** 安定胡先生瑗教授蘇湖

時務分為經義齋治事齋

**督撫** 經略附

**雄藩** 楊炎制龍**麾鉞** 任麾鉞**擁節** 開府 白集授鉞開

**石** 有國柱石**高牙** 牙任雄節制**藩垣屏翰** 韓文當

翰之任有弓**龍節** 唐制云龍節蠅旌降於天

**樽龍勺** 牛僧孺為節度賜彝樽龍勺**鳥集** 祭戟 柳仲



節度每遷官羣鳥集于終戟五日而散臥護北門裴度為河東節度帝命盧弘宣論曰為朕

臥護北門裴行儉安撫大食至碎葉城刻石紀功歸帝勞之曰行儉可謂文武

兼北門鎖鑰寇準出鎮大名契丹使至問曰相公望重何以不在中書準曰上以朝廷無事

北門鎖鑰咸平四年以兵部尚書張齊賢非準不可瓊林祖宴經畧朔方命宣徽使周瑩設祖

宴瓊軍中韓范韓琦范仲淹經畧西夏語曰軍中有一范西賊聞之

驚破膽龍圖老子范仲淹在西軍威德遠著西人呼為龍圖老子大功出

儒者虞允文以宣撫視師大破賊軍劉琦曰朝廷養兵三十年今日大功乃出於儒者我輩愧死矣

布政司

方伯 屏翰詩維屏藩宣作天子旬宣詩王命召虎來旬來宣

左轄右轄 軍儲筦鑰國計軍儲公財不耗裴倫制

賊未減賦取公財公私緩急真德秀謝表殫朝夕之

不耗疲人樂生公私緩急咨諏體公私之緩急賦

難遽省漸捐賦外之征民一筆勾范文正公為參政

未易甦先去民間之蠹一筆勾視不才監司一筆

按察司

臬司 廉鎮 赤幢曲蓋晉向雄假赤繩糾吏治天



中韋見素出使江西宣布聖德使者循行風俗宣驛

繩糾吏治所至震畏馬劾罪順帝遣周舉杜喬等分行天下察刺史二千

舉平反獄訟國家置提刑司蓋欲洗冤澤民周敦頤

東刑獄以洗冤分路揚鑣隋文帝曰民間情偽誠欲

澤民為已任行部去瘡帷郭賀字喬松顯宗賜以

路揚鑣將徧海惟使百姓見其手書一紙與屬吏丁寧款曲莫不感

悅咸曰得劉公一紙書賢於十部從事

### 郡守

**太守** 唐武德元年改二千石秦分天下為三十六郡罷侯置

**太守** 漢景帝詔吏者民之師也車馬衣黃堂

吳郡太守所居之堂春申君之子假君綠莎廳唐時

之殿也因數火塗以雌黃故曰黃堂府有綠莎廳至宋已廢王禹偁送柴

諫議任河中云綠莎廳事舊鳴蛩五馬太守駟馬

二千石乃加右駟故千騎長人東方千騎長銅虎符

以五馬為太守美稱漢文帝制郡守為銅虎符國

家發兵遣使者至郡合符銅魚符唐制太守玉麟

符隋樊子蓋守東都有功煬帝勞日增秩賜金漢宣

今為公別造玉麟符以代銅獸千石有治効輒以璽書勉路車騎士蘇亮出為岐州

勵賜金或增秩至關內侯刺史朝廷以其



牧本州特給路車鼓吹騎士三千漢石奮及子建等四

列羽儀先至其家鄉黨以為榮萬石君

人皆二千石大小馮君馮野王與弟立為西河上郡太守民歌頌之曰大馮君小

馮借寇寇恂為潁川太守徵入朝上過潁川百姓遮道願借寇恂一年從之攀轅侯霸

淮太守被徵百姓攀轅臥轍不許去珠還孟嘗為合浦太守郡產珠前守多貪珠徙去嘗至珠復還

虎渡河劉昆為弘農守郡多虎暴昆受一大錢劉寵

稽將還諸老叟各持百錢帶牛佩犢渤海俗好帶刀

以送寵為遷一大錢受之帶牛佩犢劔龔遂為守令

人賣劔買牛賣刀買叔度五袴蜀郡多火災禁入夜

犢曰何為帶牛佩犢叔度五袴作廉范為守除其禁

民歌曰廉叔度來何暮不禁臥治淮陽武帝以汲黯

人民安堵昔無襦今五袴臥治淮陽為淮揚太守

黥辭疾日以君蒲鞭示辱劉寬守南陽多仁恕吏人

之重臥而治之蒲鞭示辱有過用蒲鞭撻之示辱而

已有脚陽春宋璟為郡守愛民恤召父杜母召信臣

南陽守民歌之曰前有召父後有杜母河潤千里郭伋為潁川太守帝

潤千里京師雨隨車百里嵩為徐州境內早嵩蝗赴

井蒙福也雨隨車行部所經輒隨車而雨注蝗赴

海馬稜守武陵嘉禾同穎漢黃霸守潁川嘉禾生于

穎麥秀兩岐後漢張堪守漁陽百姓歌一琴一鶴趙

守成都以一隼旗熊軾太守車軾畫仁風惠露文選



陽任功曹岑暄宗資守汝南任功曹范滂語曰南陽太守岑公孝弘農成瑨但坐嘯汝南太守范滂博南陽宗資撫字催科陽城爲道州刺史觀察使考課城主畫諾撫字催科自書曰撫字心勞催科政拙考下

下 文雅粉澤 員半千爲濠新二州不顯任吏常春陵

行 元結爲道州刺史哀鹿隨車鄭弘守臨淮兩鹿隨

三公車輜畫鹿弘果至大尉

府佐

郡丞 秦置丞分倅州治治中 別駕 司馬

長史 漢晉以來時改半刺 庾亮云別駕舊與刺史別各皆府佐也

居刺史 題輿 後漢周璟爲荆州辟陳蕃爲別駕蕃不

起視 別榻 孔休源爲晉安王長史王常于齋 賜緋魚

唐德宗命盧峴爲渭州別駕 授佩刀 呂虔有佩刀工

知州事賜緋魚袋賞有功也 丈夫雄飛 後漢趙溫爲京兆郡

三公可服此度以授 丈夫雄飛 承歡曰丈夫當雄飛

安能雌伏遂棄官 始展驥足 龐統爲耒陽令不治魯

去後官至三公 始稍展其驥足 家駒速步 顧和字君孝族叔榮雅

始爲別駕遷尚書令顧球爲別駕 海沂公 王祥爲徐

榮謂球曰卿速步君孝超卿矣 荆楚枏 羅含字君

義旅禦寇州境獲寧歌曰海沂之 荆楚枏 章爲桓溫

康實賴王祥邦國不空別駕之功



別駕溫問僚佐羅生何如酌水餞別隋趙軌為齊州人谷曰可謂荆楚之材別駕四年徵入

朝父老揮涕隨逐曰公清如水有蟹無監州宋始置請酌一杯水奉餞軌受而飲之通判分

刺史權既非官屬故常與知州爭州每云我是監郡有錢昆者嗜蟹求補外郡人問所欲昆曰但得有螃

蟹無監州舉笏擊蛇孔道輔為寧州推官道士治真武像有蛇數出近人傳以為神

州將欲驗視以聞公往果見蛇即舉笏擊殺之人皆驚服由是知名

### 幕僚

掾屬 從事 參軍 令史 功曹 典文章賈憲

奴班固傳毅之徒皆入幕賓郗超為祖溫謀主謝安與王坦之見溫溫使超

置幕府以典文章

臥帳中聽其言風動帳開安矣曰郗生可謂入幕之賓懸榻陳蕃為豫章太守

在郡不接賓客惟稚來特設一榻去則懸之蓮花池王儉以庾杲之為長

景行泛綠水依芙蓉何其麗也高視拄笏王徽之為

時人以儉府為蓮花池故云參軍冲謂曰卿在府日久當相料理初不答

直高視以手扳柱願云西山朝來致有爽氣三語掾

王夷甫問阮宣子老莊與聖教同異曰將無同大尉遂碎為掾故世謂之三語掾非池中物

唐皇甫公義為沛王府長史引韋思謙為青油幕韓

參軍謂曰公非池中物屈公以重此府聯句云從戎古云樂談笑青油上麟閣劉長卿詩陳

幕燈明夜觀碁月暗秋聞柝粲從軍樂早晚歸了了令史宋戴法興好學彭城王

漢廷隨公上麟閣欲得一了了令史得法

王夷甫  
恐手成



典以為岸嘯詠謝奕為桓溫安西司馬奕在溫座記室每岸嘯詠溫曰此方外司馬也

才思俊麗令狐楚為太原從事掌書記才思俊麗德宗好文每太原奏至能辨楚之所為髯

參短簿桓溫辟郗超為參軍王珣為主簿言無不從語曰髯參軍短主簿能令公喜能令公怒

肅厲清風于寶云掾屬之職敦明教義肅厲清風清貞簡貴王述字懷祖司徒王

導辟為兵屬曰懷祖清貞簡貴范滂字孟博辟公府

掾登車攬轡慨然謝玄王珣弱冠即為掾擁旄仗節溫掾溫語人曰謝掾年

有澄清天下之志三十必擁旄仗節王掾當馬上起草魏太祖以陳琳

作黑頭公皆未易才也阮瑀典記軍國言機多琳瑯所作常隨

出行令瑀馬上起草

州縣尹

拒作飯

賈父來晚漢賈琮知交州使民各安業里巷歌曰賈父來晚使我先反今見清平吏不敢犯

兒童竹馬郭伋字細侯知并州素結恩德後復入界兒童數百騎竹馬以迎清畏人

知胡質知荊州有清名其子威為徐州魏武帝問威曰卿孰與父清對曰臣父清畏人知臣清畏人不知

飲賦食泉晉吳隱之知廣州有食泉飲之賦詩云試使夷齊飲終當不易心鼓樓

擒盜李崇知并州州多盜崇乃村設一樓樓置一鼓盜發擊之俄頃聲布百里遂多擒獲友道

接士華軼知江州甚有威惠以友道接士得江表之歡鳴琴子賤治單父身不下堂鳴琴而

治製錦子產謂子皮曰于有美錦不使人學製焉繭絲保障趙簡子使尹鐸為晉陽請



曰為繭絲乎為係障乎曰係障哉中牟三異後漢魯恭為中牟令以德化為理時傳其有三

異河陽花縣潘岳為河陽令植桃李滿縣彭澤五斗陶潛為彭澤令吏請束帶

見督郵潛曰吾不能為鳧鳥王喬為葉令有神術每五斗米折腰遂解印去朝朔望見雙鳧從南飛

求舉羅張之得雙鳧宰邑如烹小鮮人范萊蕪則所賜尚書屬履也烹鮮擾則疲魚擾則饑

范丹字史雲為萊蕪長民歌之曰醜元魯山元德秀為魯山

中生塵范史雲金中生魚范萊蕪荀淑為當塗長韓韶為瀛長陳寔為太丘

令誠信化人士大夫穎川四長治民猶牧卜式為郎牧牟

高其行稱曰元魯山長鍾浩為林慮長四長皆以信化民皆穎川人也卓茂褒德卓茂為密令教化盛行光

武先訪求茂為太傅封褒德侯虞詡利器虞詡為朝歌長曰不遇

驥吳質荅東阿王書令處此而求大功化我鳴猶絆良驥之足而責以千里之任

仇覽為蒲亭長有陳元之母告子不孝覽乃親至其家為陳入倫孝行元遂為孝子詩曰父母何在在我

庭化我鳴鼻哺所生脫幘拂衣齊卞延之弱冠為上虞令有剛氣太守孟覲以令長裁之脫幘

投地拂衣而去踪跡飄零吳靖為長沙令一日自嘆曰讀五車書辛苦十年不得綴行鴛鴦踪

跡飄零尚為百里銅章墨綬縣令銅印墨綬岑參送陶元亮何人耶元城宰詩縣花迎墨綬

關柳拂銅章操割餘刃崔威制操割洛陽必有餘刃冬水春露孫綽孔松陽贊

云潔齊冬水玉壺冰山谷詩人言令尹清且恩湛春露明玉壺寒冰不受污訟庭鎖



印 郎士元詩遙知訟庭裏佳政在鳴琴又風清竹閣

琴彈終日得古調印鎖經秋帶蕪痕  
風清竹閣留僧宿雨濕莎庭放吏衙又  
疎簾衙退卷花軸曲檻客來聽竹風

### 縣佐

署掾 丞為縣令之貳 署諸曹掾史 黃龍占氣 唐張鷟云九千里之

日之黃龍從微至著注占氣書云 廉吏 黃霸守潁川  
日中有黃氣如龍七十日遷為丞 日許丞廉吏

雖老尚 清員 唐陸景倩為扶溝丞按察使 哦松 崔斯  
能拜起 殿最州縣惟景倩日清員 立為

藍田丞喟然曰丞哉丞哉余不負丞而丞 稱雨道晴  
負余庭有老槐四行對樹二松吟哦其間

裴子雨為下邳令張晴為丞二人俱有聲氣而善言  
語曾論事移時人吏相謂曰縣官甚不和長官稱雨

贊府道晴終日 簿曹 勾稽 段林制往勾簿邑之稽  
如此不和也 羅隱詩朱篆勾稽官

仇香鸞鳳 後漢仇覽一名香署考城主簿令王渙曰  
枳棘非鸞鳳所棲以一月俸為資勉入太

學其名 元將昂駒 韋元將為郡主簿楊處稱  
大振 日韋主簿昂昂千里之駒 鬣鬚之

職 蜀王建以李景為眉山主簿制曰旌其忠 一詣習  
蓋之心委以鬣鬚之職注簿名鬣鬚主簿

簿 桓溫以習鑿齒為西曹主簿甚親密語 高士不為  
日徒三十年看儒書不如一詣習主簿

張忠以孫寶為主簿寶曰高士不為主簿而 關中三  
大夫以寶為可安得獨自高忠斬薦為議郎

傑 朱光庭調萬年主簿邑人謂之明鏡時程伯淳主  
郵縣簿張山甫主武功簿皆有才名時稱關中三

傑 歌秋風 晉謝景仁為豫州主簿桓玄聞其善箏呼  
之既至取箏與彈因歌秋風意氣殊逸



**揮白羽** 謝艾本書生善用兵嘗為西涼州主簿東坡有詩云聖朝若用西涼簿白羽猶能効一揮

**鐵主簿** 齊許焯敏速能判人稱鐵主簿 **一命仙吏** 六帖督捕賊稽察奸

**黃綬** 陳子昂送齊少府序云黃綬位輕青雲望重 **梅仙** 漢梅福為南昌尉上疏言事不用遂棄官一朝携妻子去九

**香尉** 漢雍仲連進南海香拜洛陽尉號曰江不知所終人稱以為仙

**五色棒** 曹操除洛陽北部尉造五色棒懸左右各尉十餘枝有犯禁者不避豪強皆杖殺之

**射鴨堂** 孟郊為溧陽尉開射鴨堂常往 **上寶劍篇** 郭字元振初為通泉尉任俠使氣以寶劍

初為武后后奇之即授鎧曹參軍

**武略部**

**將帥**

**橫泚樓船** 荀彧 **輕車** 公孫 **強弩** 李 **伏波** 路博德 **度**

**遼** 范明 **奮威** 田千 **鷹揚** 魏曹 **武威** 于 **橫江** 吳魯 **龍驤**

晉王 **卿子冠軍** 楚義帝以宋義 **驃騎** 霍去病始為嫖姚校尉進驃騎

將軍為 **貳師** 李廣利征大宛破貳 **飛將軍** 匈奴畏李廣號為飛

將軍 **大樹將軍** 光武諸將於所止舍輒並坐論功 **一軍**

**皆驚** 漢高拜韓信為 **細柳營** 漢周亞夫軍細柳文帝勞軍出曰此真將軍也

霸上棘門 **雅歌投壺** 後漢祭遵為將軍中 **輕裘緩帶** 若兒戲耳



晉羊祜在軍中輕裘緩帶身不穿甲燕頷虎頭相者謂班超燕頷虎頭飛而食肉萬里侯相也

**齋斧** 凡命將必齋戒振旅飲至三年而治兵入而振旅歸而飲至飲至者

告於宗廟而飲酒也**玉帳** 主將之軍帳兵家有厭勝之方位依而飲酒也

帳臨河魁戌為河魁謂玉帳在戌也**中堅** 凡出軍中軍將最尊居中以堅銳自衛故曰中堅

### 武勇

**挾軸** 左傳公孫閱與穎考叔爭車考叔挾軸以走持鋒 蒯通云天下銳精

銳而**蹶張** 申屠嘉以材官蹶張持之避白袍 陳慶之攻魏

袍所向披靡諺曰**霹靂閃電** 唐長孫晟討突厥突厥畏之聞其弓聲謂之霹靂

霹靂見其走馬謂之閃電**鐵猛獸** 後周蔡祐與齊戰著明光鎧甲所向無敵齊人號為鐵猛獸

**來嚼鐵** 唐來瑱為潁州太守射賊**卷鐵舒鈎** 代宗時梁崇義

有力能卷鐵舒鈎**腰弓髀槩** 後唐李存孝驍勇腰弓髀槩梁驍將鄧季筠引軍出戰存孝舞

槩擒**飲馬長江** 周瑜與孫權言劉備倚關張飲馬長江之志**投鞭斷**

流 秦苻堅大舉伐晉曰吾眾**虎癡** 魏許褚有力如虎而少騖人號虎癡

**戰無堅對** 秦叔寶從討王世充實建德劉黑萬春六

矢令狐潮圍雍丘雷萬春立城上與潮語伏弩發六矢着面不動潮疑木人謀得其實乃驚謂張巡曰

向見雷將軍知**三箭定天山** 唐薛仁貴發三矢殪三虜眾皆降軍中歌曰將



軍三箭定天山壯  
三鼓奪崑崙  
宋狄青宜撫廣西儂

士長歌入漢關  
設宴忽稱疾入內三鼓  
落鴈都  
五代史朱漢賓驍勇

雙鴈于頰號鴈子都  
漢賓破乏號落鴈都  
黑雲都  
楊行密軍以皂衣

梁韋叡屢敗北魏兵  
魏人歌曰不畏蕭娘與呂姥  
但畏合肥有韋虎呂姥呂生虔蕭娘臨川王宏也  
杜

彪  
梁荊州刺史杜山從督力過入  
一身是膽  
劉備為

追棄妻子南走趙雲  
獨力保護出  
刺山飛泉  
李廣利

將軍以佩刀刺  
山飛泉湧出  
萬里長城  
檀道濟屢敗魏軍彭城王

道濟嘆曰乃壞  
汝萬里長城

謀略

運籌  
漢高祖云運籌帷幄之中決

山谷帝曰敵  
滅寵  
孫臏令田忌軍入魏地初為十萬

在吾目中矣  
寵  
寵明日為五萬寵又明日為三萬

寵  
寵龐涓見之大喜以為齊士卒亡者過半兼程逐

示強并兵急攻  
木罌渡軍  
韓信擊魏益為疑兵陳船

以木罌渡軍襲  
囊沙拔幟  
龍韜潛運定拔幟之奇謀

火牛龍文  
乃以牛千頭為絳繒衣畫五采龍文束兵



其角灌脂束葦于尾燒其端夜縱牛奔燕所觸變服

盡死傷因令壯士衝殺擊之遂殺燕將騎劫

赤眉馮異與赤眉戰使壯士變服與赤眉同伏于道

識別遂徙表深淵梁兵渡淮而南表其可涉之津南

驚潰唐守將朱景浮表于水徙置深淵

及梁兵敗遠視表縛蒿獲箭令狐潮圍睢陽城中矢

而涉溺死大半

衣夜縋城下潮兵爭射之得箭數十萬其後復夜縋

入賊笑不設備乃以死士五百砍潮營焚壘幕追奔

十餘里益薪助火楊智積隋文帝姪也楊玄感反攻城

不能縱烟自隱隋兵與陳師戰退走數四順風揚灰

吳越王鏐遣子傳瓘擊吳戰于狼山吳人乘風而進

傳瓘引舟避之既過自後隨之吳回船與戰傳瓘使

順風揚灰吳人不能開目及船舷相

接使撒豆于吳船吳兵踐之皆仆驚驚亂聲討蔡

夜半至懸弧城雪甚城旁池中皆鴛鴦

令擊之以亂軍聲想入蔡人無知者縛于擊鼓再

遇管與金人對壘一夕拔營去留旗幟于營頂縛生

手置其前二足于鼓上擊鼓有聲金人不覺為空營

及覺欲追之夫人城朱序鎮襄陽苻堅遣將圍之序

則已遠矣母韓氏親登城審勢謂西北角

當先受敵乃率百餘婢并城中女丁築新城二十餘

丈賊攻城西北角果潰憑新城周守襄陽號為夫人

城娘子軍唐平陽公主嫁柴紹高祖起兵主發家資

關中與紹對置募士紀律嚴明遠近咸附勒兵七萬威震

幕府號娘子軍

威嚴



教戰斬姬闔閭以宮女三十令孫武教戰孫子以王寵姬五人為隊長鼓之左婦人大笑又三

今而五申之鼓之右皆復笑後期斬賈穰苴將兵請莊賈為監軍

與賈日午為期賈恃貴日暮方至苴問敗麥割髮魏

法干軍正軍正曰後期當斬遂斬賈武

出軍令無敗麥犯者死武帝馬騰入麥中曰作取筮

法自犯何以率下請自刑拔劍割髮置于地

斬士呂蒙入南郡令軍不得干歷人家蒙麾下士取

民笠以覆官鎧蒙曰不可以鄉里故廢法因垂

淚斬射偶不中漢郅都為雁門守匈奴不敢近雁門

其見禪單騎見虜唐代宗時回紇吐蕃合兵圍涇陽

如此遂單騎至虜營傳呼曰令公來李光弼治

回紇大驚諸酋長皆下馬羅拜旌旗變色軍嚴整軍

中指顧諸將不敢仰視代將郭名怖啼兒郝玼守原

子儀軍壁壘旌旗皆為變色州虜不敢

過臨涇每戰獲虜必剝剔而歸重足股栗竇軌性嚴

其屍虜大畏道其名以怖啼兒酷然能自

勤苦每出師臨敵身不解甲其下不用命即誅小撼

過亦鞭箠流血見者皆重足股栗由是蜀道悉平撼

岳家軍岳武穆御軍嚴而有恩謀定而後戰猝遇敵

不動敵人為之語曰撼山易撼岳家軍難

寬仁

挾纊楚子伐蕭大寒王循三軍撫

而勉之三軍之士皆如挾纊飲醇晉羊祜專以

欲進譎詐之策者輒飲以醇酒使不得置金裁取

言人有略吳兒為俘者祜遣送還其家嬰

為大將軍賜金千斤嬰陳願留報德

于庶下令將士裁取為用卒恤其疾苦及



歲終交代衛士數千叩頭  
願自畱一年以報厚德  
袍給持更劉弘為荊州嘗夜起聞城上持

更者歎聲甚苦呼省之願  
瘦無襦給以韋袍復帽  
存問家室李勉遣戍兵嘗視其資糧存問

家室故能裂帷衣卒吳巒善撫士卒會天大寒裂其得入死力以衣士卒皆感戴之

屯舍自便李廣治軍簡易人人自便得賞賜輒分其麾下飲食與士共之及廣死一軍皆爨

焚香其誓宋曹彬將被金陵城忽稱疾諸將問疾彬曰惟諸君自誓克城日不妄殺一人則吾病自愈因共焚香為誓

病自愈因共焚香為誓

兵制

南北軍漢呂后使呂祿呂產將兵居南北軍周勃入北軍令軍中曰為劉氏左祖為呂氏右祖

執金吾

漢光武云仕宦當作執金吾  
金吾緹騎二百人緹衣丹黃色也  
君子營石勒

集衣冠人物另為一營曰君子營

良家子

趙充國始為騎士以六郡良家子起羽林萬

騎唐太宗以驍勇著虎文衣跨豹文韉從遊獵後增為羽林萬騎

武侯八陣

諸葛武侯兵法

有八陣圖以天地風雨為四正以龍虎鳥蛇為四奇

唐兵三變

唐初始置府兵後廢而為彊騎

至方鎮兵盛天子亦自置兵于京師曰禁軍

黃龍兵

尉遲迥軍綠巾錦襖號黃龍兵鷓軍

李克用軍皆衣黑入謂之鷓軍

凌波軍

江南後主許民競渡勝者賞銀牌謂之打標後盡蒐為卒

波軍射聲

漢有射聲校尉言聞聲而能射之以其技之精也

飲飛

飲飛射士取其便利

輕捷若飛也

遊奕

遊兵也陳後主使八千艘于白下游奕

雲屯魚麗

言將士之多如



雲之屯聚如**尺籍伍符**尺籍以書軍令伍符軍班馬

魚之麗集也**尺籍伍符**三伍相係之符信也

**班馬**左傳有班馬之聲齊師其遁平**奸旗鼓**犯軍令也左

帥自謙曰**鈴閣**軍營主將所居設**銜枚**枚小木也令

待罪行間**木以止**狼烟古烽火用狼糞取其**虎竹**兵符也唐詩

聲也**控鶴**五代時**鐵鷄**契丹謂精**馬翅**金兵陣散

壯士臥**却月**亦陣**平安火**報捷之**曳落河**安祿山時胡

龍沙**牙參**唐制凡偏裨每旦**步探**間步以刺**守捉**

總試其技能也**牙參**赴大將營牙參**步探**探敵人者

唐制大曰軍**笳鼓競**軍中作樂之聲

兵器 弓矢 甲冑 雜械

**烏號**黃帝**繁弱**左傳封父**象珥**詩象珥魚服**虎韞**交

二弓謂交二**琯弧**繡質**綠沉**黃間俱弓**秦鞬**

俱弓**忘歸**飛鳧**電影**俱矢**犢丸**箭筈也見**金僕**

衣**姑**矢名魯莊公以金**鳴鏑**匈奴冒頓作鳴**穿楊徹札**

養由基能百步穿楊葉**沒石飲羽**楚熊渠夜行見寢

又躡甲而射之徹七札**瑣連**魏氏瑣連孫吳之法注弩

石飲羽下視知石也**楛矢石柲**國語隼集陳侯之庭楛貫之

復射之矢摧無迹**鐵矢長八寸**一發十矢



慎之 赤鎗 黃池之會吳王環甲陳卒赤旗赤 焦銅 交

山夷曰狸子以焦銅 淇園竹 光武拜寇恂為河內太守恂伐淇園之竹治矢

為箭鏑傳以毒藥 淇園竹 守恂伐淇園之竹治矢

百餘 晉陽銅 智伯伐趙襄子曰奈無箭何張孟談曰

矣 鏤名箭筈 梁陸思鐸為宣武軍卒善射鏤姓名於

矢見其名奇之後滅 拂春摩腹 慕容裕使賈陞射牛

梁拜為龍武指揮使 拂春摩腹 一矢拂春二矢摩腹

含光 承影 霄練 飛影 流彩 白虹紫

電 吳帝有寶劍六曰白虹紫電辟邪流星青霜百里

王閣序紫電青霜 巨闕魚腸 越王允常聘歐冶子作

王將軍之武庫 巨闕魚腸 劍五曰純鈞湛盧濠曹

魚腸巨闕秦客薛燭善相劍曰 干將莫邪 吳越春秋

善哉金鐵之英可以折衝伐敵 干將莫邪 莫邪者于

將之妻也金鐵未流干將夫妻斷髮剪指甲投于爐

中乃濡遂成劍陽曰干將陰曰莫邪干將匿其陽出

其陰以 昆吾割玉 西海中流州出昆吾石冶其石

獻闔閭 昆吾割玉 成鐵作劍光彩四照割玉如泥

飛斬蛟 荆有飲飛得寶劍涉江中流兩蛟 七星北斗

伍子胥過江解其劍與漁父曰此劍 豐城紫氣 張華

中有七星北斗值百金漁父不受 豐城紫氣 見斗

牛間有異氣問雷煥煥曰寶劍之氣在豐城即一煥



五色琉璃為匣刃上常如霜雪光照于外開囊拔鞘

輒有風氣射人至晉惠帝元康中武庫火此劍穿屋

飛去長劍倚天宋玉大言賦云方地為車圓天為蓋長劍耿介倚天外曉劍新論云王

君大素曉習萬劍之名常云能觀千劍則曉劍脫光漏影青犢俱寶刀名孟

勞左傳孟勞魯之寶刀波迴電照晉張協刀銘曰寶刀既成窮理盡妙

繁文波迴龍雀夏赫連勃勃鑄寶刀號龍雀銘曰大夏龍雀名冠神都可以懷遠可以柔

流光電照龍雀夏赫連勃勃鑄寶刀號龍雀銘曰大夏龍雀名冠神都可以懷遠可以柔

刀環刀頭名曰環以其形似環古詩兜鍪首鑑也函

鎧也魚甲以鮫皮為甲金鎖絲沈俱甲名襞紙徐商拜河

中節度襞紙為組繡金銀梁軍人馬鎧甲飾以組繡金銀其光耀日晉軍望之

色動周德威曰此汴宋傭販兒徒飾其外耳不足懼也五色奪目石季龍左右直衛萬人皆

著五色細鎧關戟關函也商君操關戟者傷車而趨質的質受斧的受射余勿

光耀奪目菴曰虛名無實盾鼻荀濟知梁武有大志負氣不服嘗謂人曰會于盾鼻上磨墨檄

徒為世之質的之筒箭長尺餘內之竹筒以注弦上發之洞貫契箭夷狄以箭為符契戈鋌矛稍

也長殺長矛也星戈星戈耀白勃盧矛名殺勃盧之矛丈八槩丈八

尺槩左彭排戰具所以革筒木薦也朝車鍛矢淮南王作

戰具伸鋤魏思溫曰白挺大杖也陳涉蘭錡兵架也刁斗

銅器軍中以蕭斧屬蕭斧而伐渠荅鐵蒺藜

巡夜擊之卷一武略



政治部

賦稅

均輸 令民輸其地之所饒以平其價 頭會箕斂 史記註服

度曰秦法吏到其家人頭數出穀以箕斂之 時裁濶狹 左內史倪寬收租稅時裁濶狹與民

相假貸註濶 租庸調 唐制民賦有三等曰租庸調狹猶寬嚴也 至揚炎變為兩稅至今用之 白

著 唐元載為租庸使察民有粟帛者 博徵 唐以茶鹽籍其所有而中分之謂之白著 強與民而

徵其粟帛謂之 貼射 宋時令商人輦茶入官給券博徵 博易也 為驗以防私售謂之貼射 除

陌 民間買賣每錢 青苗錢 宋熙寧時王安石行新法百官取其十 青苗時以錢貸民令出息

而償 減丁稅 蔡襄為福建轉運使奏 權酷 酒稅也 間架

屋稅 權茶 唐李訓鄭注 茗局 孫浩制領算商車典臨茗局 蜀茶易

馬 元符末程之邵言戎俗食肉飲酪故貴茶 筭緡 緡宜禁鬻茶以蜀產易上乘未幾易馬萬匹 絲

以貫錢者一貫 千錢出二十筭

漕運

飛輓 秦欲攻匈奴使天下飛芻 饋餉 蕭何守關中帝

陽何轉漕給兵 轉輸 寇恂守河內光武北征恂以輦車驪馬轉輸給足軍糧 糴

食饋餉不絕 穀省漕 漢耿壽昌奏歲漕關中穀給京師用卒 置倉



**省運** 唐裴耀卿為轉運使置河陰集 負米先趨 劉晏

運與元載書曰見一水不通思荷鍾而先往見發粟

一粒不運思負米而先趨勞心苦形期報明主

**濟饑** 李士衡為河北轉運調發得策列 東南民力竭

薛簡肅公為江淮發運使辭王文正公公無他 吾豈

語云東南民力竭矣薛退謂人曰真宰相之言

**為俗吏** 陳堯佐為河東轉運奏除石炭稅治鐵課數

十萬曰利有本末下有餘則上足吾豈為俗

吏 **佩囊小冊** 真宗問李迪陝西兵數對曰臣為轉運

今猶置佩囊中即書其數以 進上曰不意頗牧在吾禁中

農田

**餘三餘九** 古者三年耕必有一年之蓄 **望歲** 左傳閔閔

之望 **逢年** 語云力田 **教勤** 李悝作盡地利之教勤則

歲 **懲勸** 翁卿為南陽守吏家子弟不以田作 **開稻田**

崔瑗為汲令教民開稻田數百頃人 **造水排** 後漢杜

歌之曰天降神明君賜我慈仁父 **火耕水耨** 漢武詔江南

南陽尹教民造作水排鑄為 **望杏瞻蒲** 蜀孟昶勸農詔望杏敦耕瞻蒲勸

耨 **守心** 歲星木星也歲星守心年穀 **大倉陳粟** 漢書武

倉之粟陳陳相因 **穎粟** 詩實穎實粟 碩而垂末也 **茨梁** 詩曾孫



茨如梁言其密 **宿麥** 漢武使謁者勸有 **稻孫** 米芾知此而高起也 水災郡種宿麥 無為州

秋日登樓見田中禾青問之老農曰稻 **田曹掾** 溫嶠孫也稻已獲得而復抽餘穗曰稻孫 上疏

請置田曹掾州一人勸農桑課勤惰察吏能否今宜依舊焉

**荒政**

**聚民** 周禮以荒政十二聚萬民一曰散利二曰薄征三曰緩刑四曰弛力五曰舍禁公無私禁六曰

去幾去關市之征七曰青禮省吉禮八曰殺哀省凶禮九曰蕃樂藏樂器不作十日多婚不備禮而婚娶

十一曰索鬼神求廢祀 **調委** 小行人凶荒令 **貶食** 減而修十二曰除盜賊 賙委賑濟也 文

仲曰貶食省 **嗟來** 齊大飢黔敖為食於路以待餓者用務膏勸分 而食之餓者曰予不食嗟來之食

**汎舟** 晉飢秦穆公輸粟于晉雍 絳相望謂之汎舟之役 **蕪菁** 後漢令水傷處種蕪菁助食

**蒲羸** 文種曰吳薦飢市無赤米困籠空虛 其民必就食蒲羸于海濱 羸音羅 **葛茨** 王莽末南

方枯旱民飢掘葛茨而食又令民煮木 **芋菽** 項羽記寔為酪多不可食 葛茨野苧薺也 歲飢民

貧士卒食芋菽軍無 **懸磬** 左傳室如懸 見糧漢書作半菽 磬野無青草 **肉糜** 晉惠帝時天下

荒亂民多飢死有司以 **金斤斗粟** 王莽末天下旱連 聞帝曰何不食肉糜 歲穀不成建武元

年黃金一斤 **流珠炊玉** 庾信謝賚米啓云剝偷皮於 易粟一斗 秋塞掘蝨燕于寒山仰費國

租遂開塵甑非丹灶而流珠異荆臺而炊玉東方 **煎** 朔之俸米既息長飢西門豹之墾田方慙此賚

**沙爛石** 呂氏春秋成湯大 **朱衣伐鼓** 晉書兩多則縈 旱七年煎沙爛石 祭用赤幘朱衣



閉諸陰朱紫  
崇社伐朱鼓

### 鹽法

**鹽筴**

齊桓公問何以爲國管子曰惟官  
山府海可耳海王之國謹立鹽筴

**晉寶**

猗氏之鹽晉寶

之大也人之賴之與穀同  
化若神造非人力之功

**飛瀑**

大寧之井鹹泉出于  
山竇有如飛瀑民間

分而**積雪**

賦云漉河結白熬波出  
素積雪中春飛霜暑路

**形鹽**

王使周公閱  
來聘享有昌

獸白黑形鹽辭曰何德以堪之注  
菖蒲菹白黑黍鹽築形爲虎也

**瑞鹽**

韓滉判度支  
方是時潦敗

河中鹽混奏

**紅鹽**

晉天福二年于闐  
遣使來貢紅鹽

**權鹽**

初權鹽起  
于第五琦

及劉晏代其任法  
心精密官無遺利

**官鬻鹽**

張平叔以言利得幸建言  
以官自鬻鹽籠天下之財

幸處厚請其迂謬  
平叔愧縮遂寢

**學士鹽**

劉摯謫監衡州鹽倉核去  
諸弊倉儲多羨人目爲學

士**典領鹵務**

裴弘泰制典領鹵務  
管權條例動皆得宜

**國用益饒**

崔公僑  
司池鹽

修牢益謹衡石商通吏懼國用  
益饒牢廩食也益鬻鹽益也

### 錢法

**鑄大錢**

周景王欲鑄大錢  
單穆公諫弗聽

**八銖五銖**

漢高祖行八銖  
錢五年行五銖

錢直百當千

先主備初授成都軍需不足鑄直百錢  
大象元年初鑄永通萬國錢以一當千

榆莢 **純環**

**鷲眼**

皆小

**未子**

**女錢**

俱小錢無肉  
郭至隋末錢

薄甚或裁皮  
糊紙爲之

**赤仄**

漢武鑄赤仄錢一當  
五注以赤銅爲郭

**紫紺**

王莽造  
契刀錯



刀謂之青蚨淮南子云南方有蟲如蠶者草葉以其紫紺錢血塗錢貨市旋即自還今俗名青蚨

吳鄧錢漢吳王濞鄧通俱鑄錢布天下水衡錢宣紀云以水衡錢為平陵徒民起第宅水

衡與少府昔天子私藏阿堵王夷甫口不言錢其婦出以與民蓋異數也

夷甫命婢云孔方魯褒作錢神論云為世神舉却阿堵物寶親愛如兄字曰孔方

漢武筭賈藕心錢漢有厭勝錢藕心錢狀如千盾長日方而不圓蓋古刀布之變也

沈郎錢吳興沈充鑄子錢以錢貸入而生息者日子錢家錢飛列仙傳葛

仙翁投錢于積山流川錢之為體有乾坤之象其積如山其流如川化蝶

唐穆宗時夜見蚊蝶飛集花間百萬宮人以羅巾撲之不獲上令張網空中得數千待明視之皆庫中金

玉錢也五代以後用錢以七十七為百為省省陌依除陌市井交易又尅其五謂之依除

律法

嘉石周制民有罪惡害于州里者桎梏而坐諸嘉石棘木漢公乘與訟王尊云不得蒙棘木之

聽奇請它比漢成帝詔云奇請它比日以溢滋見知法秦法知而不舉即并罪之

沉命法漢武時蔽匿盜賊者論死謂沉沒其命也腹背之誅段灼理鄧艾疏云不免腹

背之誅謂前後吏緣為奸所欲活傅生議俱不免于誅也生議死比所欲陷予死比傅音附

比律謂深文周悉致之法中也鍛鍊路溫舒云鍛鍊而周內之羅鉗吉網李林甫引

羅希夷吉溫治獄時人謂之羅鉗吉網雅春楚王戊使申公雅春于賅市為木杵而手春也



**罰** 沈攸之賅罰羣蠻太甚賅蠻夷贖罪貨也 **雇山錢** 平帝時令天下女徒已論歸家出雇山錢

使之出錢雇 **弛刑** 光武令中郎將將弛刑五年人備工伐薪也 弛刑徒也鬼薪三年徒也

**丹筆** 盛吉為廷尉每至冬節罪囚當斷妻夜執燭吉持丹筆夫妻相對垂泣決罪 **蒲鞭** 劉

性度寬仁桓帝時守南陽吏人有過蒲鞭示辱 **獄靜** 蘇逢吉喜為殺戮高祖嘗以生日遣逢吉疏理

獄囚以祈福謂之靜獄逢吉入獄中閱囚無輕重悉殺之以報曰獄靜矣 **蒼鷹** 酷吏郵都人號為蒼鷹

**屠伯** 酷吏嚴延年人謂之屠伯 **奏當** 謂處當其罪而奏之 **平反** 反平聲反其罪從輕

也 **訊牒** 訊獄成文案也 **單辭** 兩造不備無左證者為單辭 **飛章** 無頭帖子飛語也

**舞筆** 舞文也見政論 **客訴** 代人詞訟謂之客訴 **詣理** 對理也 **躡尋** 谷永云文吏躡

尋不得 **笏格** 陳寵疏曰斷獄者急于笏格酷烈 **獲輿** 囚車也貫高傳獲輿前 **狴**

**犴** 獄也野犬曰犴 **若盧** 漢獄名主鞠大臣將相 **暴室** 宮掖貴人之獄

**赦令**

**金雞** 天鷄聲動為大赦北齊赦日揭金雞于竿 **星流** 徐路繫冀州獄別駕崔隆慰問之路曰昨夜驛馬星流計赦應至隆

遣人出城候焉俄而赦至 **烏啼** 宋臨川王義慶為江州文帝怒召還宅義慶大懼妓妾夜聞烏啼聲叩問云明

日有赦後改為南州因製烏夜啼曲 **青衣呼市** 符堅與王猛密議親為赦文有一大蠅集筆端俄

有小青衣大呼于市日官今大赦須臾不見 **赦仁如**

**天** 趙普曰國家開創以來三歲一赦所謂其仁如天堯舜之道也



仕進部

科第

射策

漢之射策不同發問難疑義不使彰顯射者墮已意所得而釋之

制舉

升于州縣日鄉

貢天子自

計偕

漢武詔吏人有明當世之務習先聖之業者縣次續食令與計偕

公

車

光武記詔舉賢良方正遺詣公車

進士殿試

隋煬帝始制進士科唐武后永昌九年

策問貢舉人于洛城

泥金信

新進士及第以泥金帖于附家信謂之泥金信

曲江遊

唐進士開宴會于曲江亭既徹饌則移樂泛舟又有燈閣打毬之會

探花使

進士

杏園初會謂之探花宴以少

燒尾宴

士人初登第必展歡宴謂之燒尾宴

尾說者云魚躍龍門化為龍時必雷為燒其尾乃得化

櫻桃宴

新進士宴名有九尤重櫻桃宴

題名鴈塔

唐韋肇及第偶于慈恩寺鴈塔題名後人效之遂成故事

芙蓉鏡

李固

一老妪與言郎君明年芙蓉鏡下及第明年果狀元及第詩賦有人鏡芙蓉之目

柳汁染衣

李固言未第時行古柳下聞有彈指聲固言問之曰吾柳神九烈君已用柳汁染子衣矣果得藍袍當以

棗餠祠我未

朱衣點頭

歐陽修知貢舉每閱卷坐後常覺一朱衣人點頭其文即

入紅綾餅餠

唐僖宗幸興慶池方食餅餠進士在曲江右聞喜宴命御厨依人數各賜紅綾

餅餠白紵紅綾

裴思謙及第以紅綾名紙數十請平康里賦詩時號風流藪澤王元之詩云

利市襴衫拋白紵風流名字寫紅綾又不在溫飽

王



發解及南省延試皆第一劉子儀戲之曰桂林一枝  
一生喫著不盡曾曰生平志不在溫飽  
晉郊誥對武帝曰臣舉賢良對策  
第一猶桂林之一枝崑山之片玉  
賦楊於陵深賞之已而榜落於陵携賦謁主司曰今  
場中有此賦何以待之主司曰非狀元不可於陵曰  
苟如此已遺賢矣亟命  
取所納卷對之擢第  
阿房宮賦  
賦獻之曰牧方試有司請以第一人  
處之不爾宜以賦見還牧果異等

下第

明珠暗投  
鄒陽上書云明月之珠夜光之璧以暗投  
人于道莫不按劍相盼者無因而至前也

孫山外  
孫山應舉綴名榜末朋儕以書問山得失荅  
曰解人盡處是孫山餘人更在孫山外覽者

大笑飲墨水  
梁試進士不中程者飲以墨水  
又北齊選舉濫者飲墨水一升  
花樣不同

盧全不及第出都見一人曰舊隸  
宮錦坊如今花樣不同且東歸也  
點額  
曾登者化為  
龍不登者點額曝腮謂  
傷其腮額喻下第也  
康了  
遜齋間覽柳冕應舉多  
令僕探名報曰秀才康了蓋僕常以  
樂字為康字故于其落榜曰康了

險怪語試官以大朱筆  
橫抹之謂之紅勒帛  
宋試士  
落卷有

門生 同年附

植恩四世  
袁紹傳云袁氏植恩四  
世門生舊吏徧干天下  
沉滄一家  
崔沆為

崔滄談者稱座主  
鸞鳳杞梓  
楊嗣復稱權公得士之  
多鸞鳳杞梓舉集其門

卷一仕進



**傳衣鉢** 范質舉進士主文和凝愛其才謂質曰欲君

云從此廟堂添故事 **錯認顏標** 鄭侍郎重主文疑顏

狀元謝日問及廟院標曰寒進無此時嘲 **玉笥門生**

唐李宗閔知貢舉門生 **陸氏庄荒** 崔羣知舉歸其妻

有美庄三十所言試士所取三十人也妻曰君非陸

贊門生乎君掌文柄約其子不令就試如以君為良

田則陸氏 **鶯谷同遷** 司空盼與鄧詢美詩云憶昔詞

一庄荒矣 **接鳳翅** 曹勣贈同年云自憐孤飛鳥得接 **同折月枝**

向敏中與寇準同登第後俱為相寇公與 **青雲紫陌**

向詩九萬鵬霄振翼時與君同折月中枝

范石湖姑蘇同年會序云通榜之士  
意氣相與否則有青雲紫陌之譏

**薦舉**

**先容** 鄒陽傳蟠木根柢輪囷離奇為 **國士** 蕭何謂高

易得耳韓信 **薦寵** 灌夫薦寵下輩 **龍躍天衢** 孔融薦

才卓犖若得龍躍天衢振翼雲漢 **推轂** 鄭當時為大

垂光虹霓足以昭近署之多士 **惟恐人知** 孔光薦

上問未常不言天下長者其推轂 **其人知之** 婁公盛德

數齊師德于外武后問仁傑曰師 **公門桃李** 仁傑薦



等悉為名臣或曰天下桃李盡在  
公門仁傑曰薦賢為國非為私也  
藥籠中物元行冲  
曰用材譬如儲積願以小人充備  
藥石仁傑曰君正吾藥籠中物  
奇寶橫道韓愈薦樊宗師  
於袁滋相公書曰誠齒牙餘論  
謝眺好獎予人才會稽孔闡有才華未貴  
不忍奇寶橫棄道側  
時孔珪嘗令草讓表以示眺眺嗟吟良久手自折簡  
薦之謂珪曰士子聲名未立應共獎成無惜齒牙餘  
論  
不市私恩王曾為相擢用人材絕口未嘗與言子弟曰獨不使知之乎公曰用賢人主之事若使之知是市私恩也恩欲歸已怨將誰歸  
夾袋中人呂蒙正為相夾袋中有冊子四方人替罷謁見必問其有何人  
才客去即疏之以薦于朝

除授陞遷附

筮仕左傳畢萬筮仕于晉遇屯之比辛廖占之曰吉  
牽絲初仕也去任曰解龜  
除目御筆親除及宰相奏擬者謂之除目  
擁笏垂魚唐制有金銀魚袋以防召命之詐  
兼官  
重級竇鄧方寵時兼官重級  
一行作吏嵇叔夜與山巨源書云遊山澤觀魚鳥心甚樂  
車前八騶王融行逢朱雀桁開喧湫不  
此事便廢  
騶何得隋文帝云道衡驅吏勤勞宜稱丈夫  
朱門陳戟使朱門陳戟于是進士開府  
捧檄毛義捧檄而入喜動顏色  
登仙唐時重內官班景倩入為大理倪若水餞之曰班生此行何異登仙  
披雲宴元朝官獲美除者寮友設酒于披雲樓以為賀因名披雲宴六部得堂署則爭相餽遺謂  
之烘  
堂



濫爵

市曹 魏元暉為吏部醫官 注色 具脚色狀也虞世基皆選賂多者超遷無

者注色 唐中宗賣官皆 墨勅斜封 用墨勅斜封 貂蟬盈坐 晉趙王倫篡位

而巳 濫授官爵每會貂蟬盈坐 寵下中郎 更始濫官及羣小膳夫長安語

時語曰貂不足狗尾續 日寵下養中郎將爛羊胃 西邸賣官 漢靈帝開西邸賣官崔烈入錢

騎都尉爛羊頭關內侯 五百萬買司徒拜之日顧左 銅臭公 靈帝時崔烈入錢得司徒問子

右曰恨不少斯可至千萬 鈞曰吾為三公外議如何鈞 斗酒梁州 漢孟沱以

日論者嫌其銅臭烈怒擊之 宦官張讓遂 鷹犬儀同 齊後主時諸官奴閣人歌舞

得梁州刺史 儀同郡 回波學士 崔日用宴內殿酒酣起為回波

君之號 舞求為學士中宗即命與之 把

推脫腕 劉子元上書譏羣臣無功遭遇輒遷至 白版

侯 唐武后時封侯者眾鑄印 麒麟植 楊炯每呼朝士

不供遂有以白版封侯者 之曰今假弄麒麟者必修飾其形覆之驢上宛然 食

異物及去其皮還是驢爾無德而朱紫何以異是 皇甫規解官歸鄉人有以貨買鴈門太守者 賭郡

鴈 亦去職還謁規規問君前在任食鴈美乎 荒飽 商君言荒飽即

南史文帝與羊保奕賭 郡保勝補宣城太守 荒飽 尸位素餐之意

貶謫

鳳窠 賈誼賦鸞鳳伏 禦魑魅 左傳投諸四 行吟澤畔

窠今鳴鳴翱翔 齋以禦魑魅 行吟澤畔



屈原既放行吟湘澤之畔  
為懷沙賦沉汨羅而死  
長沙賦鵬賈誼謫長沙王太傅有鵬飛入

諠自傷其不得  
與噲等伍韓信降封淮陰侯居常鞅鞅恥與絳灌等列過樊將

志為賦以自廣  
軍噲噲跪拜送迎稱臣信  
書空咄咄殷浩被黜但終日書空作咄咄

怪事  
猿鳥為伍吳武陵與孟簡書曰柳子厚斥已十四字程劉二韓皆已收拭獨子厚與

猿鳥  
藍關雪韓退之諫佛骨貶潮陽作詩窮愁志李

為伍  
裕貶潮州著述集序  
滄海窮鱗劉長卿被謫為詩曰得罪風霜苦全生天

地仁青山數行  
兩榻對臥范忠宣謫居永州客至必見之對設兩榻多自稱老

淚滄海一窮鱗  
病徑就枕亦授客一枕使與對臥客  
十里海岸寇準

待其覺有至終日不得交一談者

州司戶及境吏以圖獻抵海岸凡十里公恍然曰少  
時有到海祗十里過山應萬重之句乃今日意耳人

生得喪豈  
偶然耶  
傲屋破家蘇長公貶雷州儂州人吳國鑑

治國鑑罪及惇謫雷州亦問舍于民民曰前蘇  
公來為章丞相幾破我家今不可也人以為報  
車蓋

亭  
蔡確謫安州夏日登車蓋亭作詩十絕吳  
處厚上其詩以為言涉譏訕再貶新州  
再涉鯨

波  
寇準之貶丁謂欲擬崖州而忽自疑語馮拯曰崖  
州再涉鯨波如何乃改雷州及丁謂貶馮遂擬崖

州寇公聞丁南來遣人以蒸羊迎于境上而  
收其僮僕杜門不放出聞者多以為得體  
崖州為

大  
丁謂謫崖州嘗謂客曰天下州郡孰為大客曰京

大也謂曰不然朝廷宰相為崖州司戶則崖州為  
者絕倒



致仕

投簪

史投簪請光

歸杖

梁公表脫簪公府歸杖私門

解組懸輿

自知稅駕無李

斯之嘆音便保懸輿復韋賢之故事又舊里懸車不慙于漢相

赤松子遊

張良云以三寸舌為

帝王師此布衣之極願棄人間事從赤松子遊耳乃學辟穀

鳴夷子皮

范蠡以下大

以久居乘舟浮海自號鳴夷子皮

二疎告老

疎廣及兄子受傳太子云知足不辱即乞歸

掛冠神武

陶洪景掛冠神武門上表辭祿

小駟入市

杜佑為司徒嘗言致仕後必買

小駟跨之著麗布襪衫入市看盤鈴傀儡即足矣

角巾歸里

晉羊祐與弟琇書曰既定邊事

當角巾東洛歸故里為容棺之墟

三宜休

司空圖云量才一宜休投分二宜休耄而贖三宜休

隱居王官谷作亭名曰休休

香山社

白樂天致仕居履道里自稱香山居士與諸老結香山社

綠野堂

裴度居東都作綠野堂與劉白諸公樂飲其中

五斗折腰

陶潛為彭澤令吏請

東帶見督郵潛曰不能為五斗米折腰於鄉里小兒遂棄官去

蓴羹鱸膾

張翰為齊王東曹掾

見秋風起因思吳中蓴羹鱸魚膾曰人生貴適意乃命駕東歸

碧山長嘯

張袞梁天監中不供

學士職御史欲劾之袞曰碧山不負吾乃焚章長嘯而去

賜鑑湖

賀知章乞為道士還鄉詔賜鑑湖

湖剡川一曲明皇御製詩送之云豈不惜賢達其如高尚心

午橋莊

張齊賢以司空致仕歸洛

得裴晉公午橋莊日與故舊優游觴詠

扁舟夜遁

王績字無功大業中舉孝廉為秘書省正

字嗜酒不任事見天下大亂扁舟夜遁

灌畦自適

元結父延祖不仕年過四十調春陵丞輒



棄去官曰人生衣食可適飢飽不宜復有所需風月  
每灌畦掇新以爲有生之役過此吾不思也  
間人趙叔平退居睢陽歐陽永叔致政居穎時呂晦  
學士清風明叔知穎開宴召二公歐公作詩曰金馬玉堂三  
月兩閒人

伊勢王弘士毅訂正

安執加藤淵珠文掾

錦字箋卷之一終



七廿七



