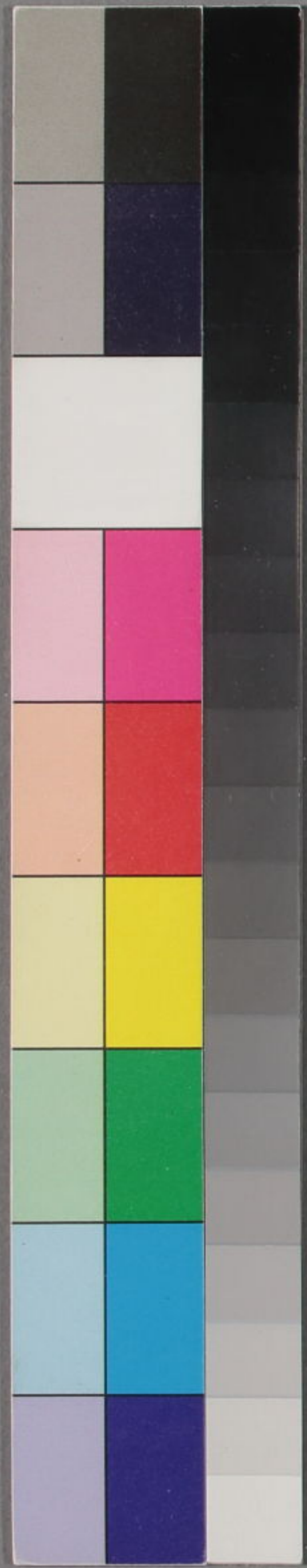


地

倭漢三才圖會

六：十 九

甲斐 駿河 遠江 參河



和漢三才圖會卷第六十九目錄

地部

攝陽 城鑿法橋寺鳥良安尚順編  
神社佛閣名所中撮  
有小傳者出于目錄



甲斐國

淺間大明神

新善光寺

法善寺

惠林寺

大泉寺

向岡寺

永慶寺

万福寺

光澤寺

福正寺

身延山

日蓮上人

本遠寺

妙法寺

鴉飼山遠妙寺

黑駒山

甲斐土產

和漢三才圖會

甲斐國

目錄

駿河國

富士大權現

三穗社

羽衣明神

東照大權現

久能寺

建德寺

臨濟寺

休足寺

清見寺

寶臺院

花陽院

蓮生寺

大石寺

本門寺

妙蓮寺

久遠寺

今川了俊

今川義元

足高山

田子浦

人元

清見瀉

偽橋

駿河土產

遠江國

事任大明神

横須賀大明神

五社大明神

鎌田明神

白羽大明神

櫻池社

肥後阿闍梨

惣社明神

木原權現

鴨江寺

法輪寺

西樂寺

蓮花寺

可睡齋

大河禪院

石雲院

秋葉寺

三尺坊大天狗

長松院

無文禪師

清龍寺

大見寺

善勝寺

教興寺

本興寺

二諦坊

鹽見坂

天龍寺

左之中

大井川

和漢三才圖會

甲斐守

卷八十九

遠江之産

參河國

砥鹿大明神

酒投大明神

六所大明神

加茂大明神

白山權現

八劍大明神

久丸大明神

驛大明神

伊羅古崎明神

犬頭犬尾社

鳳來寺

東照神君

瀧山寺

甲山寺

真福寺

財賀寺

櫻井寺

冷泉寺

龍海院

鳥居強右衛門

馬場美濃

龍溪院

長興寺

泉龍院

八橋山無量寺

甘泉寺

武田信玄

大樹寺

松應寺

信光明寺

妙心寺

法藏寺

大林寺

崇福寺

長福寺

舌根寺

願照寺

如意寺

上宮寺

勝曼寺

本證寺

勝蓮寺

妙國寺

長福寺

明眼寺

參河土産

長福寺

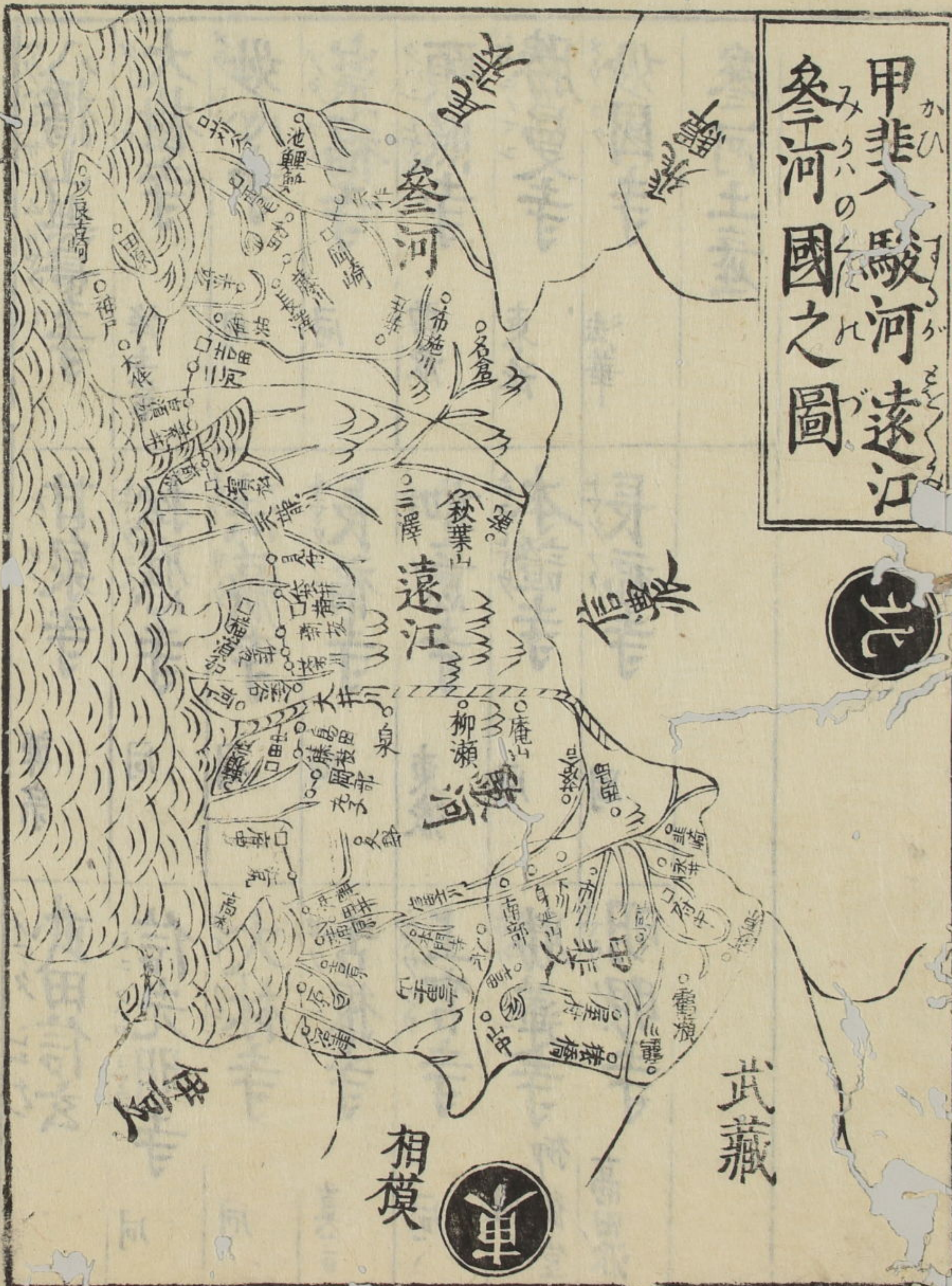
明眼寺

參河國

參河國

參河國

甲斐駿河遠江  
參河國之圖



甲斐

一宮 淺間大明神  
四郡 二十五万石余

山代府

山梨

巨摩

都留

府中

寅方至江戸三十六里  
山十三里南至駿州  
八里至松本林五里

谷村

寅方至京來子八里東至身  
岩本二十里半至富士山八  
里至駿州岩本十九里

當國 神社佛閣名所

淺間大明神

在山代郡

社領二百三十四石

祭神 富士大權現

神主 宮内

雄略天皇之御宇現於此

二宮

在二宮村

社領百七十石

三宮

在國王村

社領六十一石

八幡宮

在北村

社領二百七十石

同

在內地武田

社領二十七石

八幡宮

在府中

社領二十六石

同

在石和

社領十八石七斗

同南宮

在甘梨

社領十六石

五神明神

在栗原

社領十五石

大宮神明

在白井村

社領十五石

二社神明

在

社領三十石

祭神 加茂

春日

三輪大明神

在下官地村

社領十六石

水崎神明

在市川

社領四十一石

神明

在指上村

社領三十石

神庄山

在忍駒村

社領二十六石

祭神 未考

住吉大明神

在

社領十五石

熊野權現

在八代

社領三十七石

同

在熊野村

社領三十石

權現

在上万部村

社領十四石

同

在竹井寺

社領十一石

於曾天神

在

社領十一石

六所神明

在

社領十三石

新善光寺

在府中

寺領百石

本尊 信列如來同

坊舎 六十軒

寐釋迦堂 三重塔

閻魔堂

三門

此外堂數多

昔當國城主武田信玄傳詳于河國與上杉景虎傳詳于越後國屢

合戰時有靈瑞以建伽藍後信列善光寺如來稱新善

光寺於是有一旅僧寺前勸貴賤鑄四尺有余金像彌

陀而二回未成夢中化僧來曰我亦加加切衣袂授之

用此袖中於佛胸可鑄佛也昂枕頭有一袂取以如言

果成就也傍建新佛堂安焉後慶長二年七月十日

秀吉公移本佛於大佛殿然夢想曰須還本國  
列既有新佛宜歸信列也因任佛勅同八月奉送于信  
濃國

法善寺

在

真言

寺領九十八石

宮之坊

在府中

同

寺領三十七石

藥王寺

在

同

寺領三十石

千手院

在

同

寺領三十石

七覺山圓樂寺在

同

寺領三十石

能成寺

在府中

禪濟家

寺領二十五石

法泉寺

在小松山

同

寺領五十四石

永岡寺

在甘梨

同

寺領三十二石

圓藏院

在

同

寺領二十五石

惠林寺

在松尾村

同

寺領二十九石

後圓融院康曆二年絕海國師應鈞命建立號乾德山

絕海天龍寺僧寶冠寺之下

大泉寺

在府中

禪洞家

寺領三十石

當國曹洞派僧錄寺

廣雪院

在中山

同

寺領八十三石

永福寺

在落合

同

寺領四十一石

龍藏院

在下曾根

同

寺領六十九石

正法寺

在郡內

同

寺領三十六石

向岡寺

在

申良派

寺領百八十石

一蓮寺

在

寺領三百七十石

龍華山永慶寺在府中近處

寺領三百七十石

元禄年中建立正德六年山城黃檗山悅峯和尚隱居

住持于此

万福寺

在山梨郡轟村

西本願寺下

當寺初聖德太子開基為天台宗太子乘黑駒來于此  
憇大石上其馬蹄跡畧窪有之其後親鸞聖人欲歸洛  
時寓於當寺住持源誓房聞法歸依為弟子遂是關

六老僧之第四也。嘗聖人以所持杉箸，揮地則二本生。活生成大木，有之義應。年中類燒，于時源誓木像出於厨子，消火然一林，遂燒失。彼木僧手火傷處有，而人皆為異。繪傳六幅，繪土佐光業傳覺如上人

万福寺

在山梨郡栗原村

東派

轟村，万福寺。万治年中，歸參東派，而爭論不果，以鈞命為二箇寺。故東西兩派有同寺號。寶物中有記念畫像，法然上人筆金泥，左近時授之親鸞

光澤寺

在府中

寺領二十石

福正寺

在都留郡真木村

西派

身延山久遠寺 在身延

開基 日蓮上人

坊舎四十余軒

文永十一年五月，上人出鎌倉，到甲列，飯野御牧二二鄉，波木并村領主有，南部六郎源實長者，聞法歸依，為大檀那，建寺。

上人遷化七回忌後之內，老僧日向上人，滿山為大伽藍。

惣門

南向自此至三門，十二町民屋相次

二王門

三間七間

三門

南向七間

御影堂

三間四面有，祖師及南無實長者之像

石階 長五十八間，有二百七十三段

祖師堂

方二十

位牌堂 十二間

千疊敷

二十八間

真院 南向方九間

天狗堂

方三間，天狗名，日妙太郎，妙二郎

經堂 五重塔，其外不悉。記靈寶數多。七月七日，全ホレ蟲乾。

七面堂

在真院之西五十嶺上，池中島祭之

山神變，女聞法，且感日蓮道德，復為七面蛇形，去即相約為當山鎮守神。

○日蓮 姓三國氏房，列長狹郡東條鄉小湊，敢川村，貫名。

左衛門重忠之子也。母清原氏夢日光耀胸上，而孕。貞應元年二月十六日生，十二歲師事清澄山道善性，有才辨，十八歲落髮受戒，號日蓮，修虛空藏求聞持法，普

通經書，三歲發大遺科生志嘗唱七字題號始立法華



丁流宗門於是師道善大念與東條左衛門景信相議  
 逐出清澄山文應元年到相列鍊倉松葉谷著安國論  
 一卷就鍊倉宿谷左衛門最信獻之平時賴入道最明  
 其書以有謗諸宗橋慢之文時賴怒流日蓮於伊豆伊  
 東崎時歲四十二弘長元也歷三年免復歸鍊倉而誹諸宗  
 批碩學輩時賴怒入日蓮同弟子日朗於土牢年九月  
 叶二於龍口將剝頸相模守時宗時彌深憐之宿死罪  
 同十月十日流于佐渡因時宗行大赦文脈廿四時赦  
 免亦免出却朝既還五月赴甲州時年五遂開身延山  
 弘安五年九月越武列同十月十三日寂于池上宗仲  
 寺壽六十一歲納遺骨於身延山  
 又曰於龍口既剝首時屢有奇瑞監使以事言上之  
 然與赦免使兩使行合于川涯其川名行合川相列

本遠寺

在大野

法華

寺領三百六十石

德永山妙法寺 在小室

開基 日傳上人中老僧之內

鵜飼山遠妙寺 在山梨郡生澤 寺領二十石

日蓮為平大納言時忠鄉菩提每一石書法華經文字  
 投于生澤川其文字不消存于今往往有拾得者大小  
 似鈞梯而灰色

一說曰有使鵜飼捕魚以為業者謂之鵜飼生澤川鵜  
 飼多有之中心人死後因殺生罪墮地獄受苦患而靈  
 龜來乞日蓮之迴向故拾川邊石書經也然矣鵜飼山  
 之寺號亦據此乎又曰用龜屎為墨水書文字於木石  
 深入不消或用蒼耳子大加子等自然汁亦可也未試  
 然乎否雖不假藥方不無名師之妙強不可誣

甲斐白嶺 又云 甲斐之嶺

水經

何處なるの山を志す経を尋ねて思ひにやれ

黑駒山 自此望富士山正南也至吉田總名郡內

都留郡內而織出綾絹呼稱郡內柳條

夢山 指出礪

山梨岡 德坂牧

逸見御牧 在巨勢郡德坂小笠原等皆有牧出駒

登七面山及身延山道筋

身延町 赤澤 七面坂口 有華表四十八

又華表三門石階 本社及持院有 御手洗池

庚赤澤請奴多山十萬部 諸堂數多

行五十町 身延本堂 諸堂數多

從駿列沖津行身延山道

沖津 獅子原 万澤 南部

身延山 從甲府到尾張名護屋

府中 一里 非崎 未奈志川 臺原 關所

青柳 二里 信列 高遠 湖之水 伊奈 有川 官田 三里

半許 伊田 二里 片桐 二里 市田 二里 飯田 三里

駒場 三里 浪合 番所 平谷 三里 壇谷 三里 參列

伏地 於美濃道 阿須川 二里 下利 三里 伊保 三里

尾列 平張 二里 熱田 一里 名護屋

甲斐國 土產

繡 郡內 紙 同 一分判 鉦列 漆 蠟 小梅 搗栗

姫胡桃 蒲葎 岩崎 駒 經石 生澤川 柿 大和柿

和漢三才圖會

甲斐國

土產

繡 郡內

紙 同

一分判

鉦列

漆

蠟

小梅

搗栗

駿河

官富士大權現 七郡 十七万二千二百石余

志太 益豆 有度 安倍府 廬原 富士

旧事紀用珠流河三字減為洲後為駿河丸當國北有大山南有滄海背陰向陽故百穀早熟而氣味亦佳

府中限至江戶三十五里 田中限至江戶四十八里 遠列横須 加十里余

當國 神社佛閣名所 富士淺間大權現 在富士山 社領

祭神 木花開耶姬命 瓊瓊杵尊之妃 平城天皇大同元年建社於山嶺號淺間大權現假行者始登山矣 空海圓珍兩大師多作佛像寄之 延喜年中勸請富士本宮神於麓稱之新宮山之北面 甲列口有華表額曰三國第一山

貞觀元年正月 神階從三位

富士山 隸駿列而跨于四箇國南西駿列東北相列北西甲列巽早列凡關東八列望之山形不異唯北面山脚長南面殊峻岨也自甲列登曰吉田口自駿列登曰大宮口自相列登曰蹠走而其三處各有淺間神社而坊舍神職有之皆謂之新宮

孝靈天皇五年六月富士山始見蓋江洲湖一夜漏出其土為富士山故于今江州人七日精進其余人百日潔齋而登山每六月上旬至七月登山其頂上常有煙氣而四時雪不消唯六月十五日一日消其夜降

當山有自燒出委見五卷山類富士下

○辨才天 富士山 駿列 竹生島 江州 榎島 相列 嚴島 藝列 金佛山 奥列 天川 和列 稱之六辨才 詳和列

淺間神社

在岡宮

社領三十五石

同

在屋原村

社領十六石

同

在大岡村

社領十五石

同

在沼津

社領五十石

同

在賤機山府中與丸子間

社領

八幡宮

在八幡村

社領二百五十石

同

在青山

社領百七十石

同

在花藏

社領二十八石

同

在木瀬川

社領二十一石

同

在田尻村

社領十一石

三德社

在有度郡平林中

社領百石

羽衣明神

在同沙陵下

社主 太田民部

相傳曰昔有神女天降晒羽衣於松枝有漁人拾獲之見之軟輕無可比者神女乞之而不却無羽衣不能昇天不知所為遂契為夫婦而後取羽衣飛去矣渙夫亦

羽化登仙焉土人立祠祭之彼松再生有子今又松林

中有楠一株是亦為神木冊後亦有如此類為神名希是社

△按搜神記云豫章新喻縣有鳥化成美女遊興焉取其所脫毛衣於是不得飛遂伴還家成夫婦生三女後潛獲已毛衣飛去云云和漢故事相似

見瀉及田子浦松林千方株親見海邊鹽燒海人

明神

在三輪村

社領三十五石

白山權現

在相賀村

社領二十五石

高根權現

在一瀨村

社領二十五石

惣社山王權現在沼津

東照大權現

在父能山

社領三千石

社家社僧數多

學頭德音院 知行五千石

父能寺

在父能

天台

寺領二百五十石

建德寺

在

真言

寺領四百石

東泉院

在

同

寺領二百石

楞嚴山鬼岩寺

在藤枝

同

寺領

大善院

在柏尾村

同

寺領三十二石

千葉山智滿寺

在千葉村

同

寺領

本尊 觀音 行基作

賴朝公建立伽藍古跡 什物笛一管 真鍮大釜

法幢寺

富士山別當

寺領百五十石

六所別當

同新宮本官外

寺領百九十七石

寶泰寺

在府中

禪宗

寺領五十石

臨濟寺

在同處

同

寺領二百石

後奈良院勅願 開基本覺國師

大正寺

在大谷

同

寺領三十石

左車山休足寺

在藤枝

同

寺領

後深草院建長四年宗尊親王任鎌倉大將軍初下向

于鎌倉時於此乘車折損補修之暇休息旅館也其處

名左車町建寺開基僧 關名中興名心豊恕安

禪宗

寺領

開基 芝岩禪師

德源寺

在

同

寺領三十石

大衆寺

在菅原村

同

寺領二十石

誓願寺

在九子

同

寺領三十石

巨鰲山清見寺

在沖津

同

寺領三百石

開基 開聖法師 聖一彌師庭有名木梅木

慶安寺

在

律宗

寺領八石五斗

長善寺

在

時宗

寺領三十石

寶臺院

在府中

淨土

寺領三百石

花陽院

在同處

淨土

寺領三十石

家康公 八歲時號行千代君為質行當國今川義元館

在祖母源應院尼公許其隣有寺號知源院住持名知短上人去此公學書畫焉有同宿文慶者每陪從甚懇切也既後尼公逝去昂知短上人為導師葬送戒名號花陽院殿王桂慈仙大禪定尼既而家康公威震四海勢權八列慕旧好欲再興知源院先此知短遷化文慶在藝列廣島住持淨國寺焉再建知源院石文慶為中興賜寺領慶長十四年當尼公五十年忌時改寺號為花陽院

蓮生寺

在志太郡藤枝東派

熊谷蓮生房關東下向於此糧盡入一富家請借錢一貫文主曰汝誰乎有質物乎否答曰有之乃唱念佛十遍主感其誠與之一貫文而後來反借錢謝禮且乞前質物家主不知所以為蓮生曰無他汝亦可唱念佛十遍也仍如言而渥饗應熟聞一向專修法意未婦剃髮結菴齋居焉後為寺今成本願寺下

大石寺

在富士麓上野法華寺領六十六石

開基 日興上人六老僧中元弘二年二月七日入寂

高祖日蓮什物多有之

本門寺

在同北山 寺領五十石

日興上人隱居之寺

本門寺

在同西山 寺領二十石

開基 日代上人明德五年四月十八日入寂

妙蓮寺

在同所 寺領三十石

開基 日華上人

父遠寺

在同所 寺領五十石

開基 日毫上人以上稱富士五箇寺

光長寺

在同所 寺領二十五石

開基 日法上人中老僧之中曆應四年正月五日寂

龍王山妙海寺

在同所 寺領

開基 日實上人中老僧之中

貞松山蓮永寺

在松野

法華

寺領

開基 日持上人

六芒僧中

岩松山寶相寺

在賀島

寺領

開基 日源上人

中老僧中

青龍山本覺寺

在池田

寺領

開基 日位上人

中老僧父保二年四月廿三日寂

龍木山海上寺

在村松

寺領

開基 右同

今川了俊 旧跡

○伊豫守了俊 姓源氏 初名貞世父名國範為駿河遠江兩國大守有文武才善倭歌足利義滿公命了俊為九州探題大内義弘副之應永三年為甥泰範及大内義弘所譖停探題職在職十六年嘗教訓子息仲秋之條目于今以為兒童庭訓

今川義元

○義元數世知駿列天性雄偉而有智畧遠參之士歸之者最多與織田信秀戰于小豆坂拔安土城取之嘗有并吞四海之志永祿三年引大兵入尾列屠大高香懸鷲津丸根城進至桶峽還為平信長所亡

足高山

在富士山之東

昔行人通富士足高之間有關名橫走關中古以來以

浮島為街道

浮島原

在富士麓原與沼津之間東西二十町許

沼也

田子浦

在富士川少東自三保入江至浮島浦總

名也

岡部

在九子與藤枝間

宇津山

在岡部與九子間有葛細道

木枯森

在府中近安部川

清見瀉

在廬原郡沖津近處昔有關清見寺前也

沖津流于賊鶴

在海邊北有薩埵山嶮岫也有沖津川

磐城山

奄崎 許奴美濱

有度濱 同渡

在富士山之戌亥隅湖也

石花湖

在富士山其流水鳴音不絕

鳴澤

在白子町

偽橋

相傳昔有播神流于當國者歟時欲老母伴下常紡績以保身命子不忍於視遠出求資歷月不還遂母病死焉子歸家涕泣嚙臍因投所賜錢於木匠作橋備妣追善夜姓野村自作一首和歌

富士人穴

在富士山麓

將軍賴家公建仁三年六月狩伊豆駿河到富士麓有巖穴未曾有知其深限者俗呼曰人穴使仁田四身忠常探入之忠常從者五人入洞中經一晝夜後出穴曰穴中甚狹而暗難回踵各取松明僕匍匐入數十里始終流水足浸蝙蝠遮飛於頭面也幾千万有一大河無舟橋輒能徇河邊時向岸忽現異光從者皆驚死忠常幸全命歸來聞者冷膽使和伊東麻長入穴不見窟而忠常豆列人也頭朝興起之始從而赴石橋



海西于奧東無<sub>レ</sub>勳戰功也加之戰勝曾我祿<sub>レ</sub>比企能<sub>レ</sub>食<sub>レ</sub>惜哉懼不<sub>レ</sub>竟<sub>レ</sub>厄建仁三年九月横死

從駿河到遠江東海道

伊豆三島

中里

駿河沼津

浮島原

原

富士山麓野

吉原有富士川大河

蒲原

由井

三理有親不知

冲津御松原

江尻

則至此如風波不順日危

府中

間社有安部川

丸子

細道宇津山

岡部

十六里

藤枝

二里

島田

大井川

遠列金谷

冲津

四里

獲原

四里

万壘

三里

南部

三里

紙子

多賤駿河國

土產

餅

安部川

竹細土

府中

蜜柑

能

十郎子

幸津糸

漆飯

出於山

鯨

瀬戸之用

菓子

大井川

醋

善徳寺

鯛

出於冲津

鯨

瀬戸之用

菓子

大井川

富士苔

出於

黄茂

出於冲津

木香

香爐

灰

於富士

蕨

朝比

盆山石

出於

甜瓜

出於

松茸

府中

茶

安倍川

遠江

一官專任明神

十四郡 二十八万石

濱名

敷智

別佐

鹿玉

張上

張下

盤田

周智

佐野

城館

秦原

山香

山名

豐田

養老六年

割佐益郡

八鄉始置

山名郡

和銅二年

分長

田郡為長

上長下二郡

而為十三郡

後加豐田郡

凡當國有

大江故對

近江謂遠江

或用遠淡海

三字

懸川

在佐野

里十三

岨申

至濱

松六

里

橫須加

怪八

濱松

在敷智

郡至江

戶六

里

別當

蓮增院

當國 神社佛閣名所

事任社

在周智郡

一官村

社領五百九十石

祭神

大己貴尊

猿田彥命

神官寺

別當領

二十三石

欽明天皇十六年出現

真譽戶

王子官

內官

外官

八幡官

个王子

真左古社

飯主子

荒禰

嘉祥三年七月神階從二位

天正三年家康公再興

橫須加社

在橫須加

高松社

大市姫命

社領

大山祇神

如

祭神三座

小笠社

素盞烏尊

熊野樟日命

素盞烏之子

文武天皇大寶元年九月始祭之

五社大明神

在濱松

社領三百石

神主

森民部

諏訪大明神

在同處

社領三百石

神主

杉浦官內

同

在不入斗村

社領十五石

同

在相月村

社領十七石

同

在

社領十石

諏訪大明神

在梅田村

社領千四百石

八幡宮

在新所村

社領七十石

同

在新坂村

社領八十石

同

在平尾村

社領五十石

同

在淺羽庄

社領三十石

同

在玉村

社領十八石

同

在中路村

社領十九石

同

在新庄村

社領十五石

同

在馬場村

社領十五石

八幡宮

在中泉村

社領三百石

同

在下江留村

社領十八石

同

在宇志村

社領十五石

同

在貴谷村

社領十五石

同

在貴平村

社領十四石

同

在中村

社領十二石

同

在市野村

社領十一石

同

在大知波

社領十一石

同

在前野村

社領十五石

同

在橫山村

社領十一石

同

在石田村

社領十一石

同

在神谷村

社領十石

同

在縣川

社領十石

天王社

在万翁村

社領三十三石

同

在飯田村

社領二十三石

同

在山梨町

社領十八石

同

在垂木町

社領七十五石

同

在北西口村

社領十石

續後三國志

卷之六十九

三

天王社

在見付

社領十四石

見松惣社

在同處

社領七十石 右同

惣社明神

在濱松

社領四十二石

天神宮

在見付

社領五十石 齊藤主馬

同

在龜甲村

社領 長福寺

神明宮

在菅田村

社領五十石 内膳

同

在

社領十石

同

在下屋幸村

社領二十九石

六所大明神

在小島村

社領十一石

同

在

社領二十五石

淺間大明神

在吉原村

社領八十三石

同

在濱松

社領

鹿島大明神

在七松村

社領十石

松尾大明神

在前野村

社領三十石

八王子

在同處

社領二十石

高根明神

在二宮

社領二十三石

西生衣社

在

社領三十石

椎ヶ明神

在

社領二十五石

白輪明神

在白羽村

社領百石

同與明神

在同處

社領三十石

濱松明神

在濱松

社領十一石

形部明神

在形部村

社領十五石

神立明神

在神立村

社領三百六十石 蒲生檢校

松尾明神

在松尾村

社領三十五石

木場明神

在木場村

社領二十七石

貴谷明神

在貴谷村

社領十五石

宇布見木社

在

社領十石

鎌田明神

在鎌田村

社領十石

於路明神

在

社領十石

如葉

長六十九

三

神別 富

白山權現

在頓尾村

社領十一石

山玉權現

在敷知村

社領十五石

權現社

在木原村

社領七十石

同

在平野村

社領十五石

同

在山住村

社領三十七石

同

在高松村

社領三十石

同

在鹿島村

社領二十石

同

在藤守村

社領三十石

同

在問屋村

社領三十石

東照大權現

在懸川

社領百石

龍華院

凡駿遠冬之三列大神君生土因緣之地故寺社大

小皆賜采地十石以下者亦多以其繁累之不記

池之社

在笠原左櫻村

社領十石

祭神

牛頭天王

神主

庄左衛門

有二池名櫻池男池女池方五町許其深不可知土人

有志願者每八月彼岸中日午時器盛小豆飯上插幣  
備男池神廟前而後取之水鍊人令飯器洗池中央乃  
沈不見至日暮空器浮出也飯器及水鍊人無定數依  
願主多少耳蓋來由未分明相傳曰昔當國守自京初  
入國時與宴遊宴於池邊宴多櫻前但失時卒逆浪騷  
動引入宴於池而不知行方主大怒集國中柴薪燒赤  
數万石轉入池中也七日七夜池水變黑色又青色後  
血色滂上毒蛇浮死頭如牦牛背有黑鱗額戴白角見  
者無不恐怖云云據此則池主既滅亡而不入男池女  
池之名未審既後源空上人師有肥後阿闍梨皇圓者  
其靈竄入此池

皇圓者比叡山杉生法橋皇覺之弟子當時明近一山  
雄才也源空十五歲自父安三年四月八日至嘗謂長  
同六年九月十二日四箇年之師範也  
壽不如蛇身我願成大蛇宜待滿勒出世乃聞遠列櫻  
池之濶深而臨命終時掬彼池水於掌入寂待有池不

風雨忽然水湛浪騷其日辰與皇圓命終同時也至子  
 閑夜振鈴音聞池外皇圓命終著扶桑而後源空聞其事  
 哀慟曰向聞梨雖有才智未知淨土法門故至此感也

- 鴨江寺 在濱松 真言 寺領二百五十石
- 大輪寺 在同處 寺領七十石
- 龍禪寺 在同處 寺領五十石
- 應嘉寺 在同處 寺領三十八石
- 阿彌陀寺 在同處 寺領百石
- 法輪寺 在 寺領二百五十石
- 西樂寺 在市場村 寺領百三十石
- 油山寺 在村松村 寺領四十七石
- 岩水寺 在岩松村 寺領四十二石
- 常樂寺 在中津 寺領四十七石
- 摩阿那寺 在 寺領七十石

- 妙香成寺 在大久保村 同 寺領四十二石
- 醫王寺 在 同 寺領五十石
- 鷓田寺 在 同 寺領

本尊 藥師如來  
 孝謙天皇寶字二年三月有沙門渡大井川時水底有  
 聲曰取我沙門於其處掘之六尺五寸藥師像也其左  
 右耳朽關命工補之

- 蓮花寺 在丁子村 天台 寺領五十石
- 普門寺 在大洲 同 寺領三十石
- 櫻本坊 在 同 寺領八十七石
- 可勝齋 在久野村 禪宗 寺領三十五石
- 駿遠冬之三列曹洞派之物錄也
- 大洞禪院 在桶村 同 寺領五十石
- 號桶國山 輪番住持 有名木絲櫻
- 石雲院 在星窪村 同 寺領百五十石

號龍門山

輪番住持

光善寺

在二股村

禪宗

寺領三十五石

普濟寺

在濱松

同

寺領七十石

藏法寺

在白湏加

同

寺領二十石

光明寺

在二俣

同

寺領三十五石

龍水寺

在赤伏口

同

寺領三十五石

洞前院

在金谷

同

寺領二十石

大覺寺

在同處

同

寺領十八石

淨源寺

在新坂

同

寺領九石

龍泉寺

在坂田

同

寺領三十石

正法寺

在曾我山

同

寺領三十八石

永安寺

在敷地村

紫衣

寺領五十石

見性寺

在見付

紫衣

寺領二十石

真如寺

在掛川

同

寺領四十八石

大雲寺

在垂木村

同

寺領十五石

秋葉寺

在秋葉山

禪宗

寺領二十石余

本尊

觀音

鎮守

三尺坊大天狗

麓有人家名乾村有末寺號瑞雲院自此登五十町山風景最佳每群集特八九月晝夜數千人不絕就中鎮守之靈驗異他

金剛寺

在見付

同

寺領五十石

貞永寺

在逢坂村

同

寺領二十石

龍泉寺

在赤坂

同

寺領三十五石

常庵寺

在久保村

同

寺領

平田寺

在平田村

同

寺領五十石

極樂寺

在寂室村

同

寺領十八石

長松院

在奧野

同

寺領五十石

鎮守

祭川合宗忠之靈

相傳當國川合村領主名川合宗忠於松原城戰死有所以祭靈于當寺

方廣寺

在

禪宗

寺領五十石

開基 無文選禪師

○禪師 諱元選後醍醐天皇之遺子也甫七歲育乳母  
 悲戀不已或有問其故師曰死者人之常也何足以悲  
 奈彼為女流未脩一善而往是可悲矣聞者莫不稱美  
 嘗入山寺學內外典十八至建仁寺依明窓鑑和尚為  
 大僧康應二年入太元國至溫列遇異人與語由是音  
 語相通至福建謁大覺寺古梅友禪師數有問答又遊  
 歷諸列至正十歸朝嘗行悲由院敬田院等或與齊癩  
 者沐浴躬髮或捨衣鉢飯僧終身不怠至德年中入遠  
 江國與山幽居焉號方廣寺至濃列之椿洞暮來者數  
 萬人倦于應接後復退歸方廣寺康應二年閏二月二  
 十二日寂 壽六十八

能滿寺 在上吉田 寺領二十石  
 寶珠寺 在保良村 寺領二十石

甘露寺

在

同

寺領二十石

龍禪寺

在

同

寺領九十六石

西傳寺

在

同

寺領八十七石

法藏寺

在

同

寺領五十石

長興寺

在勝間田谷

同

寺領五十石

般若寺

在相良村

同

寺領六十石

閑田院

在下朝比奈

同

寺領二十五石

西光寺

在見付

時宗

寺領三十二石

教興寺

在濱松

同

寺領六十石

撰安寺

在

淨土

寺領五十三石

天然寺

在懸川

同

寺領二十石

清龍寺

在二股

同

寺領六十石

有岡崎三節殿石牌

在見付

同

寺領二十石

家康公茶會地境內絶景



林光寺

在市場

淨土

寺領

阿彌陀寺

在成瀧

同

寺領

善勝寺

在濱松

本願寺宗

親鸞聖人歸洛時於此休息

正福寺

在上山梨

同

了源寺

在懸川

同

好樂寺

在同處

同

圓滿寺

在同處

法華

本興寺

在龍津

同

妙立寺

在

同

肖光寺

在見付

同

正願寺

在懸川

同

二諦坊

在濱松

山伏

地福院

在加茂

同

觀行院

在懸川

同

高師山

在二河與白湏加之交北山南海

鹽見坂

麓乃白湏加宿南乃遠列洋無双風景

橋本

在湖水南自此至白砂湊一里

濱名橋

在湖水北山際古街道也今通橋本也

陽成院元慶八年作濱名橋長五十六丈今斷絶

天瀧川

在濱名與見付之交大河

伊間浦

見付之近處湖水邊也

腹河

在袋井與懸川之交自此南流

釘浦

在懸川巽五里許海邊湊也

和名

和名

和名

腹河の浦は袋井の浦より南に流るるなり

天瀧川の子は流るる所は人の心ならずとも

濱名橋は昔は長五十六丈ありて今断絶

高師山は二河と白湏加之交に在り

鹽見坂は麓に在りて風景無双なり

橋本は湖水の南に在り

濱名橋は湖水の北に在り

陽成院は元慶八年に作られたり

伊間浦は見付の近くに在り

腹河は袋井と懸川の間に在り

釘浦は懸川の巽に在り

佐夜中山

在新坂與全谷之交峯有觀音堂

光明山自野北有寺俗云撞當寺鐘者必得福德後世墮無間地獄今卸于地不令撞之恐惟談也

菊川

在佐夜山東麓

大井川

在島田與全谷之交自北流南少巽斜凡

長三十里濶半里余西遠列榛原郡東駿列志大郡兩國之境

吾跡川

江列有同名但此川在所不分明

初倉山

若巖

吾跡川 長三十里濶半里余西遠列榛原郡東駿列志大郡兩國之境

自遠江至參河 東海道

駿列島田

川一里有大井

遠列金谷

有佐夜中山

新坂

二山自此

碁石出有雄鯨雌鯨

懸川

六哩十

袋井

岩井村

賴朝公所放鶴

見付

川三哩七

有池天龍

著金脚草

于今存飛遊

前坂

月一里又舟渡

大山崩成入海

荒井

水一里十町有渡各橋

白須加

二里半

白須加

遠江國 土産

乾姜

紫根

茜根

以國上出

蜜柑

濱松

柑子

自羽村

鮓氣賀

鰻

蕨餅

新坂

餡

菊川

納豆

濱名

葛布

懸川上

搗和布

釘浦

松茸

小笠山

笋

久野

鷹

小尾山

鏃

菊川

万年青

朝比奈

多有之

參河

一宮 砥鹿大明神 八郡

二十五万八百八十五石余

碧海

賀茂

額田

幡豆

寶飯府

八名

渥美

設樂

風土記云當國有三川曰男川豐川矢作川故名參河

吉田

根

江

里

至

原

嶽

岡崎

神至

西尾

至

江

里

余

荇谷

至

江

里

大崎

至

江

里

七

舉母

至

江

里

伊保

至

江

里

八

伊保

至

江

里

當國 神社佛閣名所

砥鹿大明神

在寶飯郡一宮村

社領百石

祭神 大己貴尊

文武天皇令勅使公宣建立公宣賜草鹿砥氏其子孫

相續為神職 祭禮五月四日

神階 貞觀十二年從五位下同十八年從四位上

本宮

在長山村

社領二十石

為砥鹿明神本宮或為熊野本宮

八幡宮

在伊賀村

社領七百石

源清康公信仰有靈驗

神主 柴田刑部

同

在八幡村

社領百五十石

攝社 高良大明神有放生會

神主 寺部氏

同

在舞木村

社領百五十石

昔有山中俊光者建社時靈木多飛來以為材用故呼

其處名舞木村

神主 竹尾氏

同

在小坂井村

社領九十三石

四月十一日祭禮 其上旬射取雀十二羽為祭牲

同

在西尾

社領二十三石

源氏重代寶劔支切丸以納于當社源賴朝公授聳足

同

在津村

社領三十六石

在長瀬村

社領六十石

同 酒投明神

在酒投村

社領七百七十六石

祭神

未考

神主 武藤氏

別當 眞言 有十六坊 多聞院

九月九日祭禮自近國引粧鞍馬供奉甚美麗也

參列馬七十匹濃列百三十四匹尾列百匹各籠六人宛

六所大明神 在岡崎

社領百六十二石余

家康公自松平鄉勸請於此燦明 神主 大竹大膳

加茂大明神 在加茂村

社領百石

勸請山城加茂 攝社 貴船 大伴

白山大權現 在大岡

社領百三十石

同 在上条村

社領五十石

同 在櫻井村

社領五十石

同 八劔大明神 在大門村

社領七十石

同 在巨海村

社領十七石

同 久九大明神 在神戶村

社領三十五石

祭神 未考

祭正月初申酉兩日生土七鄉人閉戸不出入未知其由來也攝列西宮惠美酒亦正月十日閉戸謂之居籠之類乎

神明宮

在吉田町

社領三十石

同 在尾曾根

社領十石

同 在中島

社領十石

同 在德永村

社領十七石八斗

同 下青野 上青野 二連木 高棚 下大門 江

原 永良 牟呂 大岩 大津 松平 田原等有神明宮各有少社領

熊野權現 在大濱

社領七十石

天皇社 在吉田所

社領三十石

祭神 持統天皇

帝有東國行幸事時斬橋官之跡乎六月至夜有花火

小島社 在小島村 社領三十石

祭神 天照大神 八幡大神

八幡宮 在阿波城村 社領十一石

同 在羽田村 社領十石

同 在牟呂村 社領十石

同 在六名村 社領十三石

同 在森越村 社領六十石

同 和田 高井 山吉田 永良 野依 津具

杉山 野田 園崎 二川等有八幡各少社領

天王社 在熊子村 社領十八石

同 在上青野村 社領十二石余

同 在篠塚村 社領十石

同 在西尾町 社領二十三石

同 園崎 馬越 東橫瀬加 當古 須美 牛川等有祭天王社皆有少社領所祭與祇園同牛頭天王

驛明神 在池龜鮒 社領十石

自四月下旬至端午日於此有馬市

稻荷大明神 在熊子村 社領二十石

伊羅古崎社 在伊羅古崎 社領廿五石三斗

祭神 未考

犬頭社 在上和田森崎 社領四十三石

犬尾社 在下和田天正年中領主宇津左門五郎忠茂

一時獵入山家有白犬從走行到一樹下忠茂俄爾推

睡眠犬在傍咬衣裾引稍寤復寐犬頻吠于枕頭忠茂

怒妨熟睡拔腰刀切犬頸頭飛于樹梢嚙着大蛇頸主

見之驚切裂蛇而還家感犬忠情埋頭尾於兩和田村

立祠祭之 家康公聞之甚感嘆焉且以有往往靈驗

賜采地蓋宇津氏犬久保一族先祖也 詳有忠功也

竹島 在西郡村 社領四石八斗

祭神 辨才天

煙巖山鳳來寺

在門谷村

天台

社領千五百石

本尊

藥師如來

開山利修仙人

十四坊

醫王院

文武天皇不豫時遣勅使公宣召利修仙人而不至公宣曰汝任王地背勅命如罪何於是利修登枕頭公宣又曰杖下非王土耶利修默而駕鳳至洛加持乃帝疾立愈因號其寺曰鳳來寺仙人嘗使三鬼名曰大高鬼

二高鬼 三高鬼

攝列勝尾寺之開山行巡亦有坐于杖詳勝尾寺下

東照大權現

在鳳來寺境內

社僧

松高院

祭神

大政大臣贈正一位源家康公

○清和天皇二十五代後胤當國贈大納言德川姓源廣忠卿之男也母水野右衛門名御簾姬祈鳳來寺藥師佛孕天支十月廿六日寅誕生號竹千代九弘治十五歲元服名德川次郎三郎元信豐年改稱元康永祿又改家康天性兼備智仁勇治關東八州慶長任內大臣嘗

尊神道信佛法崇王寶追聖賢之跡有威不猛以自

統一之理脩天下慶長任征夷大將軍元和二年正月

二十一日嬰徽恙桐任大政大臣從一位同四月

十七日薨于駿府壽七十五歲葬于久能山

同三年二月二十一日勅賜神號曰東照大權現同時

賜正一位四明大僧正天海奉鈞命改葬于下野日光

山洞時遷宮

吉祥山瀧山寺

在岡崎

天台

寺領六百十二石

開基

有六坊

學頭

青龍院

長輝山甲山寺

在同處

同

寺領二百五十石

源義家東征凱陳藏甲於此故名有六坊

菅生川

稗流

巽

落合于當寺境內

靈鷲山真福寺

在真福寺村

同

寺領二百五十石

相傳云守屋大連之三男真福流于當國仁木鄉死後

屢有靈異故建寺

泉福寺

在山口村

天台

寺領百十二石

陀羅尼山財賀寺

在財賀

真言

寺領百六十石

賴朝家臣藤九郎盛長建之

船形山普門寺

在雲谷村

同

寺領百石

開基 行基菩薩

藤九郎盛長再興

同

花園山櫻井寺

在櫻山村

同

寺領二十七石

開基 弘法大師

大師所獲櫻木枝探地則泉涌出以其枝掘地則活生

遂成花園故名

奧貴山富賀寺

在牟利村

同

寺領二十石

松陽山洞雲寺

在半原村

同

寺領二十石

多寶山高隆寺

在高隆寺村

同

寺領三十石

開基 弘法大師

冷泉寺

在矢作

寺領

矢作驛有金高長者其姓名淨琉璃女源牛若丸義經

下于奧列時一夜潛逢被女契再會別去後過期不還  
來女恨投身於菅生川死矣有侍女冷泉者悲歎遂出  
家為尼淨琉璃女所秘藏十二匣為篋得之昂齋之以  
建阿彌陀堂號冷泉寺

滿珠山龍海院

在妙大寺村

禪宗

寺領百石

源清康公

家康公之祖父

一時寓於當寺其夜夢見是字有掌

中人判之曰其畫日下人也其德化可覃於天下也而

遂再增歲至家康公為天下統主將前表嘉瑞奇

哉因俗稱之是字寺

大寶山西明寺

在八幡村

同

寺領二十石

相傳曰北條時賴入道

法名

最明寺道宗暫成料藏僧

號覺了坊後建當寺即號最明寺

永祿年中改最字作西

龍田山長泉寺

在上五井村

同

寺領三十石

藤九郎盛長建七箇寺其一也

五井村有上中下三處中五井村榨油齋之洛御燈用

改五井為御油村其油造家近宅於同國吉田居住

龍臺山天桂院 在西郡村 同 寺領十一石

通月山滿光寺 在瓜子村 同 寺領三石

瑞雲山本光寺 在深津村 同 寺領三十五石

龍雲山三明寺 在豐川村 同 寺領二十石

瑞生山惣持寺 在同崎 同 寺領百石 比立尼寺

福應山極樂寺 在同處 同 寺領三十三石

成就院 在妙大寺村 同 寺領五石二斗余

醫王寺 在長篠村 同 水田一町

○勝商者奧平九八郎麾下之士也後至勝賴代有所以獨所出援兵若然則助汝命以為麾下臣不然則以烹殺之鳥居為諾翌且監吏擁鳥居近城下大聲曰信長率大軍為援在二三日間必矣一志固守勿降監吏念歸陳鳥居不屈終輸是與齊路大夫之事相似焉勇也

兵於信長信長諾鳥居歸路遂為敵被擄焉勝賴問其獨所出援兵若然則助汝命以為麾下臣不然則以烹殺之鳥居為諾翌且監吏擁鳥居近城下大聲曰信長率大軍為援在二三日間必矣一志固守勿降監吏念歸陳鳥居不屈終輸是與齊路大夫之事相似焉勇也

附 馬場美濃

○馬場美濃 十八歲 為武田氏臣歷仕信虎信玄勝賴三

主為人勇敢有智謀麾下諸將少出其右者焉信玄略濃州東郡時信長率一萬餘兵為監戰地出焉馬場僅以兵八百進擊信長引兵而退追北而殺傷多天正三年五月參列長篠軍奮勵盡力而戰死年六十二人僉惜焉一生戰鬪其功夥就中最著者二十一度信玄與書感賞之然不獲一倉無一人服其武畧



大澤山龍溪院 在桑原村 禪 寺領二十石

瀧雲山長興寺 在大久保 同 寺領百石

大洞山泉龍院 在野田村 同 寺領二十石

右三箇寺共 開山茂林上人 小本寺也

於泉龍院每夜美女來開山之前受禪法解脫三熱業

火現本形大蛇跳入貝鞍淵其鱗三枚於今藏于當寺

埋其池建寺號泉龍院

東觀音院 在小松原 同 寺領百二十石

有得沈香水於漁網者行基菩薩以影作觀音像每年

二月初午日群集也初為真言寺後成臨濟派禪

廣澤山天恩寺 在片寄村 同 寺領七十九石

廣苑院義滿公建立關山派

嵩山正宗寺 在高瀬村 同 寺領三十八石

模唐經山寺作寺 在吉田 同 寺領五十石

龍念寺

長壽寺 在巨海村 同 寺領六石

尼寺源賴朝公之女 法名本成大姉菩提所

虎岳山龍源寺 在萩村 禪曹洞 寺領十石

寶樹山長興寺 在大塚村 同 寺領五石

本光山長泉寺 在谷熊村 同 寺領三十五石

慈應山刀松寺 在瀧村 同 寺領二十石

光中寺 在桑谷村 同 寺領

松平右京亮忠取菩提所 廣忠公之身地始

鑪水山西漸寺 在大木村 同 廣忠寺後改之

傳曰境內無水一時弘法大師來以所携錫杖穿地則

忽涌清水云蓋鑪俗鑪字山號用之未審

八橋山無量寺 在八橋村 同

八橋在岡崎與池鯉鮒之間小川水流於南北其橋以

長一丈許小方木八枚渡之自古所稱美燕子花今唯

名耳

翔龍山甘泉寺

在鴨谷村

禪

寺領四十八石

江州寂室派之小本寺也

福禪寺

在田口村

同

武田信玄野田村合戰中鐵炮歸陳逝去於當寺

○信玄

姓源氏

稱武田新羅三郎二十七代孫也世傳為

騎射之禮式知甲州小字曰勝千代十六歲初冠大樹

義晴公賜諱字名晴信幼聰敏長有老成之智父信虎

攻信州海野口壘時堅守不能拔信玄十六代父僅以

兵二百急襲促攻城乃陷人以為異焉然父性偏而忌

功惡信玄廢嫡欲立次弟左馬頭信繁信玄與其姻族

今川義元相謀逐父於駿府自領甲府繼號令老將舊

臣無敢爭者皆畏服與近國豪將等合戰得勝利而曹

怠政事愛聲色淫詞章家臣板垣信形者能諷諫信玄

大悔一切練兵養士為事武威日盛也三十一歲祝髮號法

性院機山信玄任僧正聽法勳遂舉信州伐上野屠豎

府兼遠州略美濃東郡凡所到舉旗拔城者不可勝計  
平生不高壘深塹然隣國兵沒世不能窺境上矣天正  
元年卒壽五十三歲其子勝頼為平信長被滅吁悲  
哉其亡之速也信玄少時逐父老不悔之縱有治亂反  
正之功不足贖其罪之萬一也

信玄堂

在信玄村

信玄卒後天正五月其子武田四郎勝頼率一萬五千兵

圍參列長篠城元龜年九八月信昌九八月初為武田

家康公家康公及岡崎二郡織田信長織田城之助以

七方兵合戰武田之一族一万余討死埋骸於此地信

玄之亡靈乎化蜂群飛螫人大恩寺演譽上人弟之慰

亡魂于今七月十六日燒松明里民踊躍亦其遺風也

林泉寺

在大濱村

禪

寺領三十三石余

天眼山妙嚴寺

在豐川村

同

寺領二十五石

寶珠寺

在大濱村

同

寺領十八石

吉田山龍枯寺 在吉田町 曹洞 寺領四十五石

淨福寺 在堀切村 同 寺領二十六石

松樹山花井寺 在豐川村 同 寺領二十五石

大龍山妙昌寺 在梁山 同 寺領二十石

仙壽山全久院 在二連木 同 寺領三十六石

万福寺 在山吉田 同 寺領十九石

慈悲山万松寺 在岡崎 同 寺領二十石

長松山太平寺 在大津村 同 寺領三十五石

高雲山花岳寺 在岡山村 同 寺領三十石

惣持院 在田原村 同 寺領二十五石

松源院 在根柢村 同 寺領二十石

根柢村參列信州兩國之境也 關山 寺領七十石

瑞境山寶相寺 在西野町 關山 寺領七十石

泉龍院 在牛田村 黃檗寺領

在原業平母氏菩提所 鏡牧黃檗隱元禪師再興

大好山永福寺 在伊保村 同 寺領百石

本多家為大檀那

淨土山大樹寺 在鴨田村 淨土 寺領七百石

鎮西派小本寺當國三箇寺之內

德川右京亮親忠卿建立 清康公 曾祖父

法名松安院殿大猷西忠 明應九年秋 卒

永祿三年源元康公 東照君 在尾列大高城潛退於

當寺五月二十二日信長以多勢急攻之 在寺登壇誓上

人舉旗書厭離穢土欣求淨土八字寺僧皆棄身命防

之中有祖道坊者大力勇者也一心以為今日勝負宗

門盛衰極於此開門力戰敵一時敗走陷深田同土相

壓死者不數知公大喜翌日入岡崎城而三列士民感

佛陀擁護且稱公之剛運焉上人亦行演嘉儀獻酒肴

并三十六邊數珠一連 淨土宗 益示用強陀佛

力道平治天下也 公大感得焉

龍見山松應寺 在岡崎 淨土 寺領百石

鑊西派小本寺當國三箇寺內 紫衣

德川道奔公之菩提所

彌勒山信光寺 在岩津村 同 寺領百八石

鎮西派小本寺當國三箇寺內 紫衣

德川右京亮信光公之菩提所

信光卿者素親卿之子 清康公之當國岩津岡崎兩所

領主後又取安城馬長享二年七月二十二日卒法名

宗岳院殿月空

佛現山隨念寺 在岡崎 同 寺領五十石

清康公之姝泰榮大姉菩提所

本松山高月院 在松平鄉 同 寺領百石

松平大弟左衛門尉親氏建立

親氏者德川有親之子 法名芳樹院俊山德翁

御津山大息寺 在廣石村 鎮西 寺領百石

牧野民部大夫康成菩提所

行福寺 在上野村 同 寺領十五石

稻荷山隣松寺 在同處 同 寺領三十石

孤峯山悟真寺 在吉田 同 寺領八十石

境內一万余 寮舎十三軒

法性山妙心寺 在岩津村 深草 寺領百一石五斗

深草派談林三箇寺內 紫衣 松平親則建立

二村山法藏寺 在山中村 同 寺領八十三石

深草派談林三箇寺內 紫衣

神君幼少時 竹千代君學書筆之寺也其齋堂前有

巨松公自取松子所種之者今為大木

十王山大林寺 在岡崎 同 寺領百石

德川源廣忠卿天文十八年三月六日逝去 壽二十四

法名瑞雲院殿應政道奔公 慶長十六年勅贈從三位

大約言神君也葬于當寺

楠林山安樂寺

在清田村

寺領十六石

長圓寺

在渡村

寺領二十石

阿彌陀寺

在麻生村

寺領

竹千代君家康公

十五歲弘治二年二月十二日岡崎

出馬初陳之場也與信長之軍兵初合戰大得勝利

月未歸陳于駿府

廬安山崇福寺

在中島村

寺領三十二石

深草派當國談林三箇寺之內

龜伏山養壽寺

在矢田村

寺領三十六石

虎洞山桂岸寺

在同處

寺領三十五石

滿國寺

在一色村

寺領三十一石

西方寺

在坂崎村

寺領二十四石

十藏山養國寺

在寺津村

寺領二十一石

清光山清殊院

在和田村

寺領二十石

海德寺

在大瀨村

寺領十七石五斗

大聖寺

在中鄉村

寺領三十三石二斗

三頭山長福寺

在赤坂

寺領三石五斗

在宮地山之麓當寺境內山上有奇石名女昂石

相傳昔此處驛有女名力珠女幽處基有契而絕不逢

慕病遂死神魄化石大尺餘下窄高四尺許如假立而

不知其深長幾等人試掘見根去土丈余沫至其株而

止焉與常列鹿島之要石形似而趣迥異

松浦佐用姬大藏虎女中華江南望夫石等皆愛着女

化石之類不少

力珠山舌根寺

在財賀村

力珠女葬屍於此夫大江定基道世名寂照法師而後

渡天竺登清靈山焉力珠女現文殊菩薩云云

大松寺

在細川村

寺領百石

坂田山東林寺

在平井村

坂田村公時守本尊藥師如來安于當寺

願照寺

在碧海郡長瀨村西本願寺派

開基 專海房又略關東六老僧之第五

初為天台宗專海謁親鸞聖人改宗為上足弟子

靈寶數多中有聖人自畫七佛像善導大師源空親鸞

真佛高田專海當寺圓善安城如道越前

如意寺

在加茂郡力石村東派

開基 玄海上人 關東六老僧之第三

○玄海大織冠六世孫真夏十一世孫日野安藤駿河守

隆光為武藏領主有二子兄弟月壽七歲華壽五

歲同時頓死隆光大愁傷道世外相列或夜有夢想未

婦任告赴常列稻田謁親鸞聖人受專修念佛法其改

名稱玄海於武列豐島郡荒木村建一宇號滿福寺後

移三列華木村又移志多利村而寂壽七十八

覺如上人巡國時改如意寺移于此靈寶有

太子山上宮寺

在碧海郡佐々木陳家寺領七十石不

聖德太子建立不祖導宜中興蓮行俗名安藤權守

親鸞於天作柳堂說法時聊有宗論而皈依僧多蓮行

亦改天台為法弟依令佐佐木三郎盛綱入道法善後

住後願願願而後如光房蓮願八代油淵蓮如上人時

大谷御坊破却騷動焉如光大有勳功

靈寶數多聖人自筆和讚普通本有銀杏大木

勝鬘寺

在同郡針崎東派寺領五十石余

初天台中興俗名庄治大郎安藤教房之二男

父子三人共出家父教房為上宮寺住持

本證寺

在同郡野寺村同寺領七十二石

開基 教圓房

○小山判官之弟親祐嘗善射或時君命曰汝能射遠矣

今宜盡力射限其矢屆處賜領地因射數十町得賞人

皆羨而有所以遁世名教圓

卷之六十九

二十

西照寺

在岡崎

初在正安寺宿名柳堂東派

中興

圓善秀

當國安城村城主

有腰掛石

親鸞領心胎於柳堂

三二日說法時僧俗改宗人數多

善秀寺

在平地村

寺領十三石

阿佛尼寄進釣鐘

勝法寺

在赤坂

同

專修坊

在高取村

同

光蓮寺

在岡崎

同

覺息寺

在同處

同

專福寺

在同處

同

妙圓寺

寺田御堂

在寺田村

同

西圓寺

在野田村

同

淨妙寺

在中江

同

慈光寺

在青野

同

正法寺

在本江

同

寺領十三石  
寺領二石余  
寺領十五石  
中興信願房俗名架袋太郎

願照寺

在長瀬村

西派

無量寺

在平坂

東今移于尾刈

右五箇寺親鸞聖人面授弟子

當國一向宗起一揆濫觴三列住人菅沼藤十郎為軍  
用攝若往上下宮寺奪糧米等寺僧去佐崎野寺針崎之  
三箇寺我開山以來守護不入之靈地也而甲乙人狼  
藉不可不識而亂入菅沼之館打伏下部輩取反雜物  
菅沼大怒許之酒井雅樂助正親正親遣使雖制之不  
鎮使者吐罵言不得止斬使因復許家康公公乃率  
軍兵欲討滅之於是近在同門寺僧檀越輩權籠三箇  
寺既合戰及數度如吉良義照荒川甲斐守松平監物  
酒井將監城主輩戮力進足往生極樂退足無間地獄  
十二字書札立蓋真向自二月十一日至翌春不暫  
互討死者多矣公既及出馬時如渡邊半藏普代近  
習中亦宗明輩俄與於寺仍存教命曰免寺僧及徒黨

罪<sub>レ</sub>三<sub>レ</sub>可<sub>レ</sub>賜<sub>レ</sub>領也。因<sub>レ</sub>僉<sub>レ</sub>降<sub>レ</sub>伏<sub>レ</sub>於<sub>レ</sub>上<sub>レ</sub>和<sub>レ</sub>田<sub>レ</sub>村<sub>レ</sub>淨<sub>レ</sub>衆<sub>レ</sub>院<sub>レ</sub>認<sub>レ</sub>罪<sub>レ</sub>紙<sub>レ</sub>呈<sub>レ</sub>之<sub>レ</sub>謝<sub>レ</sub>罪<sub>レ</sub>和<sub>レ</sub>解<sub>レ</sub>焉。

甲生山滿性寺 在岡崎 高田派 寺領五十石

聖眼寺 在下地村 同 寺領十五石

西光寺 在新海村 同 寺領三石

明眼寺 在桑子村 同 寺領三十石

開基 念信房

○平田庄領主安藤薩摩守初名正次大正於<sub>レ</sub>柳<sub>レ</sub>御<sub>レ</sub>堂<sub>レ</sub>聽<sub>レ</sub>親<sub>レ</sub>鸞<sub>レ</sub>聖

人<sub>レ</sub>法<sub>レ</sub>音<sub>レ</sub>隨<sub>レ</sub>喜<sub>レ</sub>發<sub>レ</sub>心<sub>レ</sub>為<sub>レ</sub>弟子<sub>レ</sub>法<sub>レ</sub>名<sub>レ</sub>念<sub>レ</sub>信<sub>レ</sub>賜<sub>レ</sub>九<sub>レ</sub>字<sub>レ</sub>十<sub>レ</sub>字<sub>レ</sub>六<sub>レ</sub>字<sub>レ</sub>

名<sub>レ</sub>號<sub>レ</sub>格<sub>レ</sub>四<sub>レ</sub>聖<sub>レ</sub>人<sub>レ</sub>筆<sub>レ</sub>有<sub>レ</sub>八<sub>レ</sub>祖<sub>レ</sub>畫<sub>レ</sub>像<sub>レ</sub>七高祖加馬鳥大士

舍<sub>レ</sub>兄<sub>レ</sub>安<sub>レ</sub>藤<sub>レ</sub>權<sub>レ</sub>頭<sub>レ</sub>當<sub>レ</sub>國<sub>レ</sub>安<sub>レ</sub>城<sub>レ</sub>城<sub>レ</sub>主<sub>レ</sub>也<sub>レ</sub>此<sub>レ</sub>亦<sub>レ</sub>為<sub>レ</sub>弟<sub>レ</sub>子<sub>レ</sub>法<sub>レ</sub>名<sub>レ</sub>圓<sub>レ</sub>善<sub>レ</sub>賜<sub>レ</sub>自<sub>レ</sub>畫<sub>レ</sub>影<sub>レ</sub>像<sub>レ</sub>

稱名寺 在大濱村 時宗 寺領三十石

善立寺 在岡崎 法華 寺領十石

源親忠卿自安城移于此

妙國寺 在和田村 同 寺領十五石余

大久世氏一族菩提所

海雲山長福寺 在尾尻村 同 寺領十五石

大久保淨眼菩提所

法華寺 在田原村 同 寺領十五石

凡當國東照君生土之地故寺社無大小皆賜領地不載之者數多矣

花瀧 在八橋村東三町

八橋出前八橋山無量寺下

矢作里 在岡崎西有矢作川

日本武尊東征時作矢奉之

宮路山 在寶飯郡赤坂山不甚高

二村山 在右近所 冊



衣里

在二村山之北二里

豐川

在寶飯郡今橋村北

當國凡北連山南海濱也自今橋村至遠列高師山麓街道北有大山從其谷流出大河

星野

在豐川之東名所昔自此獻三河水也

花園山

花名

在花園里細川亦近處

江列志賀

衣手山

在大門村近處舟渡

鹿須加渡

在大門村近處舟渡

大屋川

在大門村近處舟渡

綠野池

伊良虞崎

在當國之南際入海之崎

從參河到尾張 東海道

遠列白湏加

二里十

參列二川

二里半

吉田

二里半

橋長百

御油

赤坂

藤川

九里半

岡崎

三里有矢作里

池鯉鮒

今岡村有橋以為參列尾列界

尾

張鳴海

參河國 土産

雲母

自吉良山出之

砥名倉

鐵田原

碁石

伊良虞崎

紙足代

石貝

雅海藻

岩堀菱

皆二稜

白魚

前谷

淺蜆貝

寄居虫

海鼠腸

溫飽

羊川

卷之三

春風

春風

春風

子貝

子貝

子貝

子貝

子貝

子貝

子貝

子貝

子貝

子貝

參阿因

土

東

東

東

東

東

東

春

春

春

春

春

春

參阿因

土

東

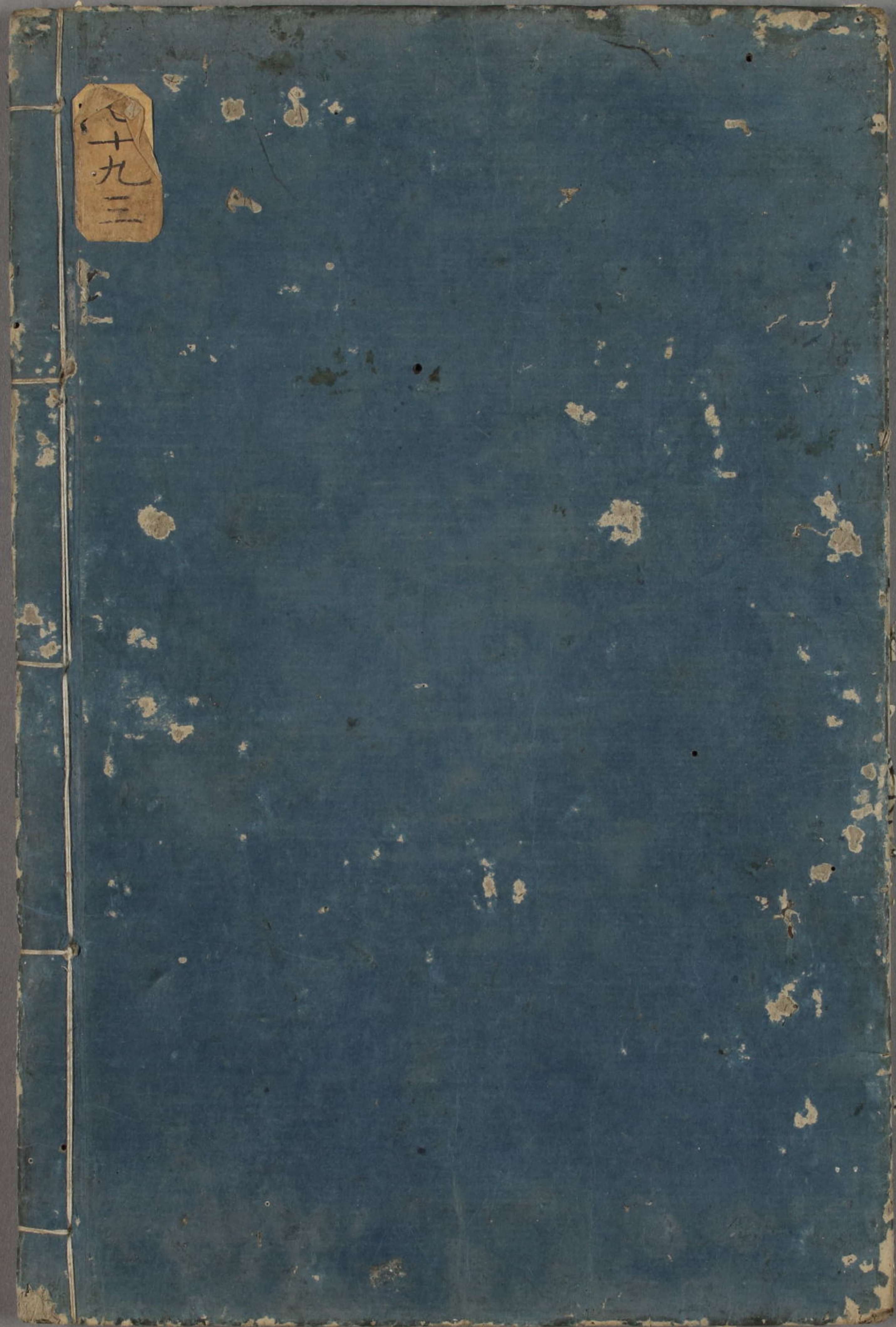
東

東

東

東

東



十九三