

和漢三才圖會卷第五十二

蟲部



蟲，備乃生物之微者，其類甚繁。有足曰蟲，無足曰豸。裸毛

羽鱗介之總名也。與虫字不同。虫，鱗乃古虺字，蛇之屬。文字象形，然俗讀仲竟以蛇虫

之虫為蟲豸之蟲。今順非通用。無之。有外骨內骨却行及行連行紆行之異

有羽毛鱗介裸之形胎卵風澤化之異。以脰鳴味鳴旁鳴翼鳴腹鳴胸鳴者，謂小蟲之屬。

蠢動含靈各具性氣也。蟲部分為二類：卵生、化生。溼生。本草綱目所載凡一百六種。今刊遠而繁，補近而洩者，

記之。卑。蝦蟆於端午，且知人取之，必四遠逃遁。麋知人欲得香

輒自抉其臍 蛤蚧為人所捕輒自斷其尾 蚺蛇膽
曾經割取者見人則坦腹呈創物類之有知惜命如此
不獨雞之悍為獠也

張子云蟲之變皆以溼熱為主得木氣乃生得雨氣乃
化豈非風木主熱雨澤主濕耶故五行之中皆有蟲
諸木有蠹諸果有蟻諸穀有蚜五穀有螟蟘蝻蝻 麥
朽蛾飛粟破蟲出草腐螢化皆木之蟲也 烈火有鼠
爛灰生蠅皆火之蟲也 穴蟻螻蛄田螻石蠅皆土之
蟲也 蝌蚪馬蛭魚鱉蛟龍皆水之蟲也 昔有治工
破一釜見其斷處白中有一蟲如米蟲色正赤此則金
中亦有蟲也

蟲之用

蚊行 知格蟲之行也 蠶 無父蟲之動樞也 螫 蟻蟲之
行毒也 蜚蠊並同 蜂 蠶之類能葢人也 蚘 兩音稅

蟲之解皮也 嚶 大蟲之聲也 詩召南 嚶嚶草蟲 啾啾蟲之小聲也
凡蟲魚之牝牡者牝大牡小也 鳥獸之雌雄與人同而雌
小雄大也

卵生類

蜂	蜜	蜜蠟
土蜂	木蜂	大黃蜂
露蜂房	赤翅蜂	蠟螈
竹蜂	五倍子	阿仙藥
	百藥煎	胡蜂

和模三才圖會

蟲 卵生

目錄

螳螂

蚪

雪蠶

水蚕 石蚕 海蚕

蝶

蜻蛉

遊絲

棗貓

葛上亭長

絡新婦

桑漂蛸

螺

枸杞蟲

燈蛾

水蠶

斑貓

地膽

草蜘蛛

雀甕

蝻

青蛛

鳳蝶

樗雞

芫青

蜘蛛

蟪蛄

螳蟄

全蠍

蠶

蛆

壁虱

牛虱

附 龍虱

壁錢

蛭

蜃

蠅

孔蝨

蠅虎

蟻

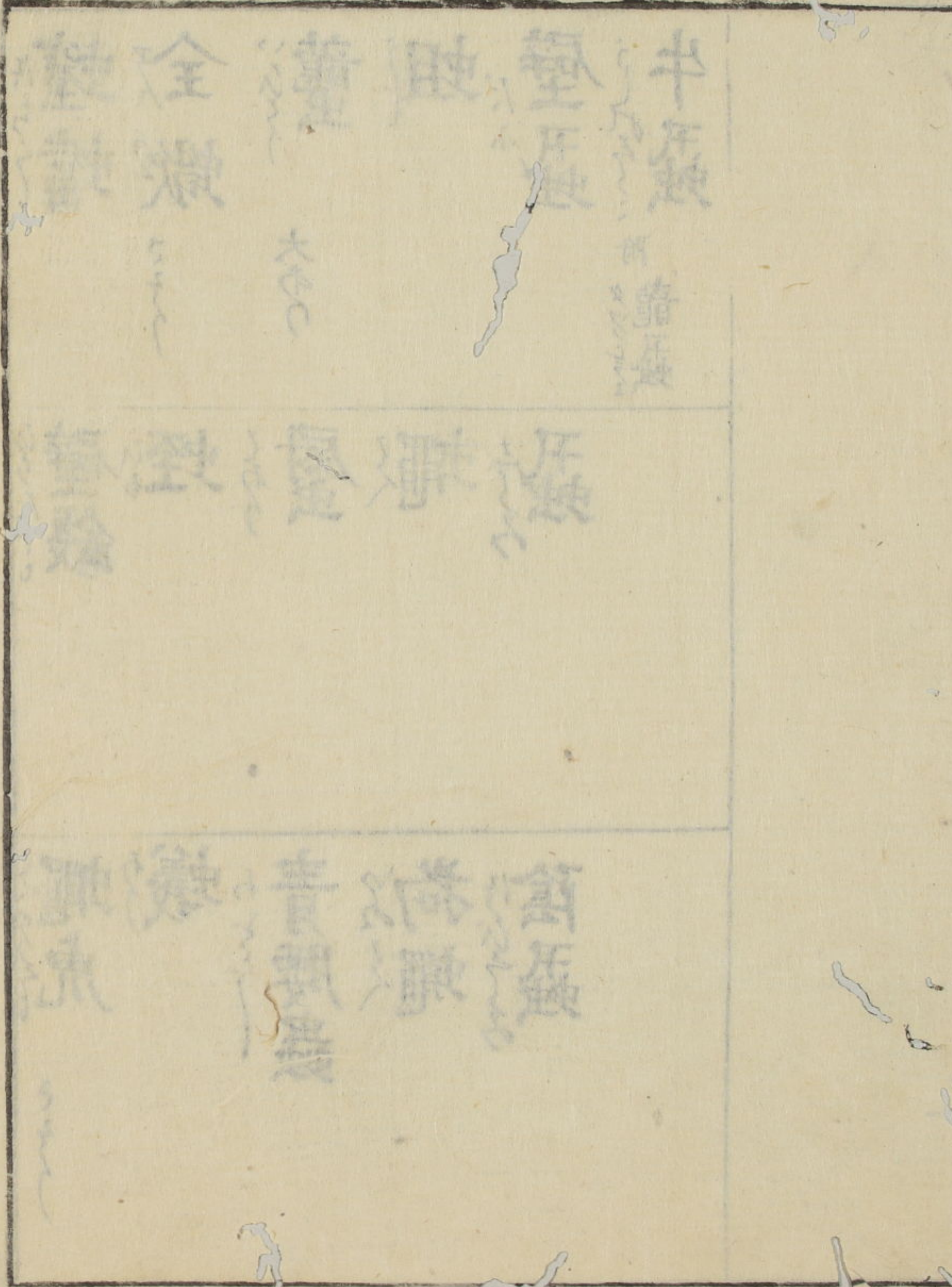
青腰蟲

狗蠅

陰蝨

和漢三才圖會

卷之三



和漢三才圖會卷第五十二

卵生類

攝陽 城醫法橋寺島良安 尙順 編



蜂 音 峯

唐音 フラン

いり

蕨 音 范

和名波知

本州細目云蜂尾垂鋒故字从蜂蜂有君臣之禮範故一

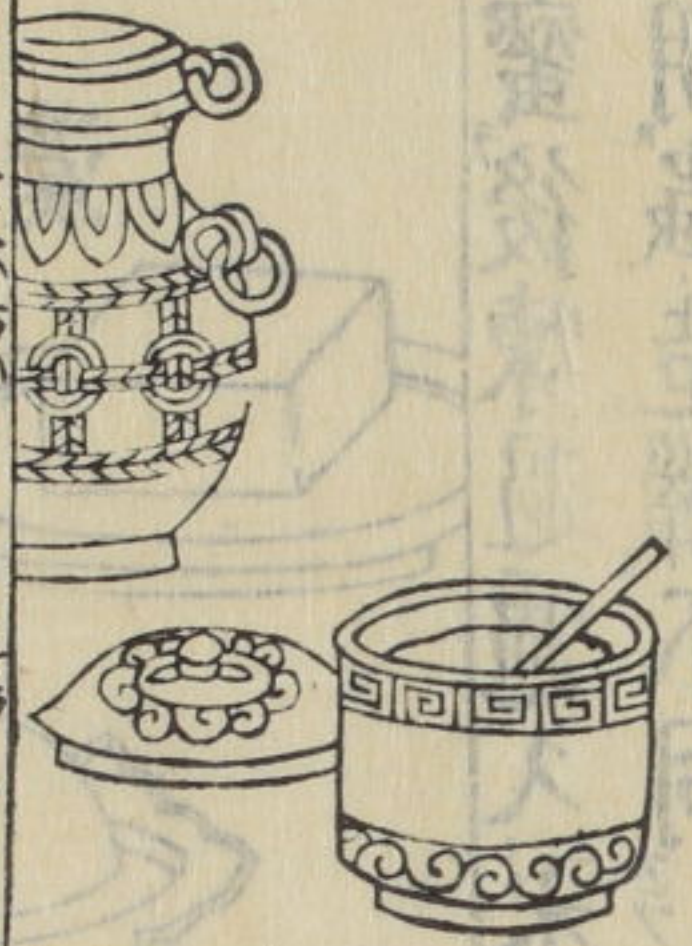
名曰蠶有三種
野蜂 在林木或土穴中作房
家蜂 人家以器收養以蠶並小而微黃蜜皆濃美
山蜂 在山巖高峻處作房即石蜜也其蜂黑色似牛

三者皆群居有王王大於衆蜂而色青蒼皆二月兩衙應
 潮上下凡蜂之雄者尾銳雌者尾岐相交則黃退喫花則
 以鬚代鼻采花則以股抱之窠之始營必造一臺大如桃
 李王居臺上生子於中王之子盡復爲王歲分其族而去
 其分也或鋪如扇或圓如罍擁其王而去王之所在蜂不
 敢螫若失其王則衆潰而死其釀蜜如脾謂之蜜脾丸取
 其蜜不可多多則蜂飢而不蕃又不可少少則蜂惰而不
 作其王無毒鳴呼王之無毒似君德也營窠如室似建國
 也子復爲王似分定也擁王而行似衛主也王所不螫似
 遵法也王失則潰守節義也取惟得中似什一而稅也凡
 群蜂且出午時銜花葉等來入衙窠有二大蜂兩衙之窠
 口相對如改群蜂所銜來花若有不銜花而來者逐還不
 入有爭拒者則群蜂螫殺之衙衙音牙天子居曰衙行
 蜂子氣味甘平微寒
 △按蜂人不螫則不螫如行於巢下則追來螫蜂乳傳油
 則不敢動

蜜

蜂糖 蜜字

和名美知



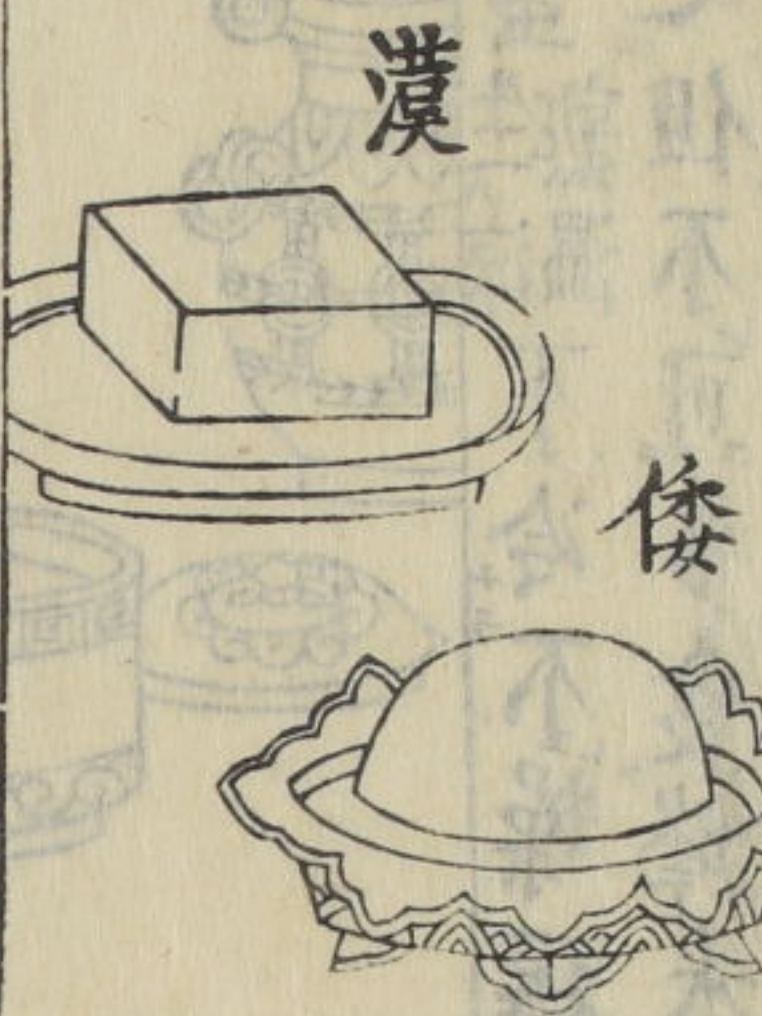
本細蜂蜜生涼不冷不燥得中和之氣故十二臟腑之病
 罔不宜之但不可多食蜂米無毒之花釀以小便而成蜜
 其功五清熱補中解毒潤燥止痛
 石蜜 生巖石色白如膏最爲良
 木蜜 懸樹枝作之者色青白
 土蜜 在土中作之者亦色青白味酸
 人家及樹空作者亦白而濃厚味美
 北方地燥多在土中南方地濕多在木中凡新蜜稀而黃
 陳蜜白而沙也煉蜜以器盛置重湯中煮掠去浮沫候滴
 水不散取用一斤只得十二兩加水四十錢煉之

和莫三才圖會 卯生類 卷之五十二

以水牛乳沙糖作蜜餠之凡試蜜以燒紅火筋捕入提出起氣是真起烟是偽

△按蜂蜜出於紀州熊野者最佳藝州之產次之今多用沙糖蜜偽之沙糖與膠飴相和作之真蜜黃白偽蜜色黑易乾

用蜜煉藥者其藥末與蜜宜等分用蜜丸藥者蜜內減二分半加水二分半共為等分不然則難乾藥末百目蜜七



蜜蠟

本網取蜜後煉過濾入水中候凝取之有黃蠟有白蠟與今時所用蟲造蠟不同

△按華之蜜蠟形方如雙六局而黃色不鮮明一箇約五十斤許倭之蜜蠟形圓如鍋而正黃色用倭為佳



土蜂

蜚零 蝗蜂
馬蜂
和名由須 留波知

本網土蜂山谷穴居作房赤黑色最大螫人至死亦能釀蜜其子亦大白



木蜂

和名美加波知

本網木蜂似土蜂而小在樹上作房人亦食其子蜜蜂土蜂木蜂

黃蜂子俱可食



大黃蜂

也未波知

アマムシ

タア、ハア、フラン

本細大黃蜂其狀比蜜蜂更大其色黃在人家屋上及木間作房大者如巨鐘其房數百層土人采時着草衣蔽身以捍其毒螫復以烟火熏去蜂母乃敢攀緣崖木斷其蒂一房蜂兒五六斗至一石捕狀如蠶蛹瑩白者然房中蜂兒三分之一翅足已成則不堪用

胡蜂

壺蜂飢飢蜂玄執蜂○大黃蜂之黑色者也凡物黑者謂胡故也乃是太黃蜂一類二種

△按黑蜂遍身正黑唯背一處自頸至腰正黃身肥圓四

翅六脚其脚末曲如鐵把而尻出刺能螫人



露蜂房

紫金沙

しらの寸

蜂腸 蜂勦

勦與百穿

ロウフツシハン

本細露蜂房味甘鹹有毒有四件

葦蜂窠 乃山中太黃蜂窠也其房有重重如樓臺者其大者圍一二丈在樹上內窠小隔六百二十六箇大者至千二百四十箇其裹粘木蒂是七姑木汁其蓋是牛糞沫其隔是葉蓋也

石蜂窠 在人家屋上大小如拳色蒼黑內有青色蜂二十一箇或只十四箇其蓋是石垢其粘處是七姑木汁其隔是竹蛙也或云其隔葉蓋也獨蜂窠 大小如鴛卵大皮厚蒼黃色是小蜂并蜂翅盛

裏只有一箇蜂大如小石燕子許人馬被螫着立亡也
俗名七里蜂者是矣

草蜂窠 尋常所見蜂也入藥以草蜂窠為勝
主治蟲牙痛喉痺及舌上出血吐血衄血或二便不通者



赤翅蜂

あうらんち
チツツウフラン

本細赤翅蜂狀如土蜂翅赤頭黑大如螳螂穿土為窠食
蜘蛛蜘蛛遙知蜂來皆狼狽藏隱蜂以預知其處食之無
遺

獨蜂 作窠於木其窠大如鴛鴦卵皮厚蒼黃色只有一箇
蜂人馬被螫立亡也

略蜂 在寒鼻蛇穴內其毒倍常中入手脚即圯裂非方

藥可療惟禁術可制

獨脚蜂 在嶺南似小蜂黑色一足連樹根不得去不能

動搖

又有獨脚蟻是亦如此蓋嶺南有樹小兒樹蛟蝶及此蜂
蟻皆生於樹是亦氣化乃無情而生有情也



蠓蟪

翁 謁

土蜂細腰蜂
螺贏 蒲蘆

俗云似我
又名腰細蜂

本細其蜂黑色腰甚細雖名土蜂不就土中作窠啣泥於
人屋及器物邊作房如併竹管其生子如粟米大置中乃
捕取草上青蜘蛛十余枚滿中仍塞口以待其子大為糧
也詩云蠓蟪有子果贏負之教誨爾子式穀飲之
果蠃乃蓋不知此詩之本旨而以為細腰蜂無雌皆取青
蒲蘆也

虫教祝便變成巳子斯謬矣但詩言國君之民為他人所
取爾說者不知似字乃似續之似誤為如似之似遂附會
其說爾今屢破其房視之果有子如粟米大色白而微黃
雌雄往來所負青虫却在子下不與虫相着

△按蠟蟪無雌取桑虫負來入于窠為養子祝曰似我似我
則長為蜂故名似我蜂之說甚誤而和漢共然焉本草亦
其論辨
多取要肯 又倭名抄以蠟蟪訓佐曾里者非也佐曾里
即蠟也



竹蜂

チヨツフラン

本細竹蜂于野竹上結窠紺色大如雞子長寸許有蒂窠
有蜜甘倍常蜜
一種黑蜂大如指頭能穴竹木而居腹中有蜜小兒撲殺

取食亦此類也



五倍子

百蟲倉

俗云布之
鹽麩子之上
畧也

ウホイツウ

本細五倍子生於鹽麩子木上詳見果部其木生叢林處
者五六月有小蟲如蟻食其汁老則遺種結小毬於葉間
正如蛭蝨之作雀癩丸蠟蟲之作蠟子也初起甚小漸漸長
堅其大如拳或小如菱形狀圓長不等初時青綠久則細
黃綴於枝葉宛若結成其殼堅脆其中空虛有細蟲如蠟
蟻山人霜降前采取蒸殺貨之否則虫必穿壞而殼薄且
腐矣又造為百藥煎以染皂色大為時用
△倭五倍子味酸出處多出於信州者為良其功甚多解
藥毒治五痔脫肛及口舌牙齒痛故婦人盜齒用五倍

子和鐵漿含之味澁酸又五倍子柘榴皮用深皂色俗
黑茶類

百藥煎

○本綱造法用五倍子為粗末每一斤以
真茶一兩煎濃汁入醇糟四兩搗爛拌和
器盛置糠缸中罾之待發起如發麩狀即

成捏作餅九晒乾用法又有作
氣味酸鹹其功與五倍子不異而治上焦心肺痰咳熱渴



阿仙藥

あせんやく 猿胞 俗稱
佐留保宁

△按阿仙藥來於交噠其氣味微甘功似百藥煎而多入
用万金丹透頂香等藥或用阿仙藥一味過境人為頭
痛腹痛解毒等要藥蓋夫百藥煎者容易之藥何為唐

船無此乎未審今有二種共淺黑色帶微赤而形如芋
魁者名圓猿胞如燧石者名平猿胞縮小而破之中微
赤白色潤澤者名縮猿胞最為佳
一種出於泉州堺有稱斧破猿胞者匾圓尺許厚七八分
純黑押印字賣之製透頂香外郎者多用之



螳螂

タシラン

かまこり 螳螂 刀螳
非斧 不過
蝕肌
和名以保無之利
俗云如末木里

本綱螳螂蟻首螳螂其兩臂如斧當職不避故得當郎之
名修頭大腹二手四足善緣而捷以鬚代鼻喜食人髮能
翳葉捕蟬能食人之疣令人病脫贅也者往往捕此食之
其來有自矣故名蝕肌深秋乳子作房粘着莖上即螳螂
也房長寸許大如柸指其內重重有隔房有子如蛆

卵至芒種節後一齋出故月令有云仲夏蠶生也
 △按蠶娘以無肚摘木刺髮剪之通音乎形似水蠶而
 大青半身以下有翅兩手如鎌而有鋸齒常捕小蟲食
 又有帶微赤色者小兒捕糝熟灰或鹽則苦出黑纖腸
 如長縷以為產子蓋非子小腸也而蠶娘未死

おやらがふらり 蠶蛸 蟬蛸

桑蠶蛸

野狐鼻湯 致神

加名於保知 加不久里



本綱桑蠶蛸者蠶娘子房生桑樹枝者入藥用味甘平肝
 腎命門藥也勿用襍樹上生者惟連枝斷取者為真偽者
 亦以膠着桑枝之上也村人每炙焦飼小兒云止夜尿蓋
 能通五淋利小便又能治遺尿遺精也

△按桑蠶蛸山人取之灌熱湯貨之藥肆收紙袋中乘溫
 蠶娘子孚出者亦有



つめれと 耗蟲 躁舍

雀窠

雀兒飯 雀兒

天漿子

俗云雀 乃太古

本綱雀窠者毛蟲之窠也雀好食其窠中子故名雀兒飯
 窠此蟲多生石榴樹上故名天漿子天漿乃甜榴之名也
 正如蠶蛸取桑上者

△按俗云雀擔桶是也果樹枝間在之形似草麻子取甜
 石榴樹上者可治兒驚瀾正二月未開口者佳也遲則
 空殼耳或採雀窠紙包收經日開之乃燈蛾出去



蚘
同 戴

蚘蚘紅姑娘
棘剛子 螺
楊刺子

俗云以良無之

本細俗呼為毛蟲好在果樹上大小如蠶身面背上有五色斑毛有毒能刺人欲老者口中吐白汁凝聚漸硬正如雀卵大如巴豆其蟲以窠為繭在中成蛹如蠶之在繭也夏月羽化而出作蛾放子於葉間如蠶子
△按此蟲俗云苛蟲以良苛者小草生刺也此蟲刺人如蒺藜故云爾棘剛子之名亦然也有數種大抵初生黃色黑點大者寸許扁身五色鮮明也予捕之以蟲眼鑑視之彩色美形狀怖者莫加此扁身黃黑斑而背有四白髮如結成黑耳黑鬚黑尾皆數十毛以成象額有正紅紋

和名抄引說文云蠅和名久虫似豪猪而小者也似指此蟲然恐誤也蓋豪猪者獸也蠅雖从虫非蟲名



螺
墨音

烏毛虫
和名加波無之
俗云介無之

△按螺俗云毛蟲也與紅姑娘一類二種而其形狀亦各別也然本草綱目以為一物者欠詳
螺正黑色大者二三寸圓身深毛其毛易脫螫毒亦輕又有褐色者
蚘者形扁淺毛色斑而螫毒甚重



ツアン

蠶

音

和名賀比古
俗作蚕字非也
也蚕音吐蚶
之名也

本細蠶病風死其色白故自死者名白僵蠶初生而蠶再養者曰原蠶古奈都蠶之屎曰沙皮曰蛻蠶曰繭繭由蛹曰蛻龜蛾曰羅卵曰蛻蠶初出曰妙首蠶紙曰連其種類甚多有大小白烏斑色之異屬陽喜燥惡濕食而不飲二眠三起二十七日而老自卵出而為妙自妙蛻而為蠶蠶而繭繭而蛹蛹而蠶蠶而卵卵而復妙又有胎生蠶與母同老蓋神蟲也凡諸草木皆有蛻蠶之類食葉吐絲不如蠶絲可以衣被天下故莫得並稱

白僵蠶

鹹辛微溫 惡枯梗扶杖 伏神草薺

主治小兒驚瀾夜啼撮口臍風中風失音喉痺

原蠶

晚蠶 夏蠶 魏蠶 熱蠶 和名奈

此第一番蠶蓋再養者也周禮禁原蠶注云蠶生于火而藏于秋與馬同氣物莫能兩大禁原蠶為其害馬也白僵蠶為未塗馬齒即不能食草以桑葉拭去乃還食蓋馬與龍同氣故有龍馬而又蠶與馬同氣故蠶有龍頭馬頭者北人重馬故禁原蠶南方無馬則有一歲至再或三及七出入出者矣然先王仁愛及物蓋不忍其一歲再致湯鑊且妨農事亦不獨專為害馬殘桑而已

三才圖會云蠶神名天駒淮南王覽經云黃帝元妃西陵氏始蠶至漢祀宛窳婦人寓氏公主蜀有蠶女馬頭娘此歷代所祭不同以有馬頭娘之名為馬皮卷日本紀云保食神死而口裏含蠶便得抽絲至雄略天皇六年欲使后妃親桑以勸蠶事爰命螺鳳人之聚國內蠶

約云 するりかひるまのこいひのちのちのちのち

△按今養蠶之地多但幾內多作其綿加賀越前為最上但馬丹後次之共潔白為婦人帽子佳也近江飛騨雖不潔白性強故堪為衣服讚岐丹波伊勢上野又次之其他不遑悉記

養蠶法每仲夏取繭收之半月而繭中蛹化蛾出放蛾於紙則遺卵於紙而蛾死取紙收于櫃至翌年三月桑芽生比出所藏紙則卵成蚩畧似小蟻而微黑色歷半月則變白色有黑點者初生者用桑嫩葉細剉養之稍長者用桑葉拭乾不到養之將脫衣時不食葉半日許似煩狀既脫皮成蛻五月初將作繭時用葭簾為棚放之擇取不食桑身白色透明者以投櫃中先用桐或枯菁草縱內而為蠶之寓居數千蠶各作繭蠶有不作繭者即自死者即自白採其繭晒乾二日則蠶死欲為種者不投沸湯鍋中煮之二百或三百待煮起用筋纏緒練取之用

灰汁煉則為絲

欲為綿者用藁灰汁煮繭投水中擗于板上則為綿如一

繭二蛹者不成綿

蠶能跋行而不出於席外亦一異也其席宜要清潔但臭穢之氣腦麝之香煙草之烟共忌之最可畏鼠

蠶如咬入毒入內取苧麻汁飲之即解凡以麻子近其種

則蠶不生本草見于

春登夏蠶異種也夏蠶形大而繭亦大六月作繭極暑不

養易又不堪為絲惟可取綿所謂原蠶是也蓋南方有

再三或七出入出之蠶者未審

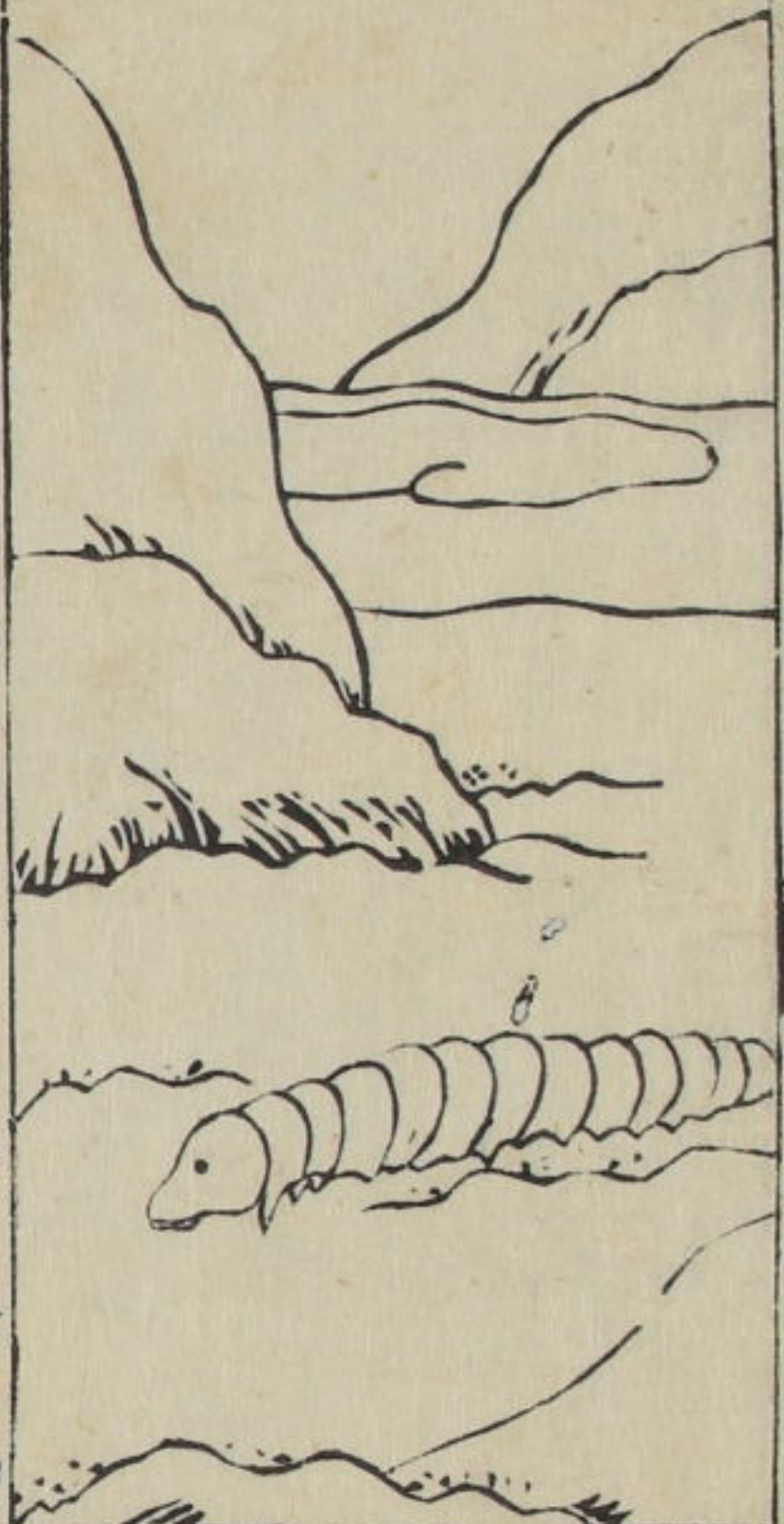
繭

音

蠶已出繭者曰繭和名狀似草綿之桃味甘温治癰疽代鍼用一枚燒灰即出一頭二枚

即出二頭効無比

山繭乃山中蠶自所作繭也取之為絲織者甚強但潔而不潔也



雪蠶

雪蛆

雪蠶

本綱雪蠶生陰山以北及峨嵋山其二山積雪歷世不消其中生大如瓠

水蠶 負嶠之山有水蠶長六七寸黑色有鱗肉以霜雪覆之則作繭長一尺抽五色絲織為文錦入水不濡投

火不燎堯時海人獻之其質輕暖柔滑此亦雪蠶之類石蠶石蠶蟲石山河中多有附生水中石上作絲繭如

釵股長寸許以蔽其身其色如泥蠶有其中春夏羽化作小蠶水上飛細蟲有沙蠶者與此同名異物矣

海蠶 生南海山石間狀如蠶大如拇指其沙甚白如玉粉狀每有節難得真者

くまひ

蠟

枸杞蟲

ケウキイツン



本綱食枸杞葉其狀如蠶亦有五色者老則作繭化蛾子諸草木上皆有之亦各隨所食草木之性故藿蠟香槐蠟臭又有藿香蟲生藿香枝葉中狀如尺蠖青月色枸杞蟲鹹温益陽道令人悅澤有子魚黃和地黃末服之

せいり

蝓蟬

蠟蝟

青蚨

ツインフウ

魚父

魚伯



本綱青蚨似小蟬大如蚩青色有光生于池澤多集蒲葉

上春生子於蒲上八八為行或九九為行如大蚕子而圓取其母血塗錢又取子血塗錢市物留子用母留母用子皆自還也誠仙術也



蝶 音

蛺蝶 蛺蝶

本細蝶蛾類也大曰蝶小曰蠶其種甚繁皆四翅有粉好嗅花香以鬚代鼻其交以鼻交則粉退諸書所謂鳥足之橘蠶化蝶菜蠶化蝶百合花化蝶蔬菜化蝶樹葉化蝶或絲襪化蝶見者而言爾蓋不知蠶蠅諸蟲至老俱各蛻而為蝶為蛾如蠶之必羽化也朽衣物亦必生蟲而化草木葉之化者乃氣化風化也其色亦各隨其蟲所食花葉及所化之物色而然

三才圖會云菜中青蟲當春時纏屋壁或草木上以絲自固一夕視之有圭角六七日其背解裂蛻為蝶出矣其大蝶散卵於柑橘上為蟲青線既久則去為大蝶

△按蝶有數種大一寸許白色者多戲菁菜花有黃蝶有黃褐色者有紺蝶一名紺幡有綠蝶一名綠女



燈蛾

俗云火取虫

△按蝶之小者為蛾其種類亦多其蠶羽化者為蠶蛾如蠶比燈蛾多出於雀窠大五六分形色似黃蝶而色枯渴者也夏夜見燈燭則如欲奪火數回終沒燈油中死故愚人為色欲貪欲捨身命以譬燈蛾



あがたの
鳳子車鬼車
和名保
保天布
俗云两个波乃蝶

崔豹古今注云其大如蝙蝠或黑色或青斑也

△按鳳蝶柑橙木枝葉大蠹身有百輪文者羽化為鳳蝶

黑色有白點稀飛不知蝴蝶之多也

異物志云有人浮南海見蝶大如蒲帆舞肉得八十斤

敢之極肥美



蜻蛉
とんぼ
とんぼ

蜻蛉 蜻蛉
蜻蛉 負勞
蜻蛉 諸衆
蜻蛉 蜻蛉
和名加
呂布

本綱有五六種皆六足四翼大頭露目短頸長腰驕尾羽翼薄如紗食蚊蚋飲露水水蠶化蜻蛉蜻蛉仍交于水上附物散卵復為水蠶也

蜻蛉 總名也大而青色者

紺蟻 一名天雞大而玄紺色者

胡蝶 一名江雞小而黃者和名木惠牟波

馬大頭 最大而身綠色其雌者腰間有碧色一道取雄者入藥俗云於仁

赤卒 一名絳縹又名赤衣使者又名赤弁丈人小而赤者也和名阿加惠牟波今有深赤淺赤二種

博物志所謂五月五日埋蜻蛉頭于戶內可化青蝶未知然否

△按蜻蛉總名曰止牟波字名義日夜牟末惠波其雄者青色雌者褐也俗云阿加其頸纖如蠅頸而尾末有岐交則以雄尾夾雌頸以雌尾支雄腹而曲交不離而

飛飛則雌亦展尾回翔水上浸尾於水散卵小兒維雌
鉤雄以為戲

一種青白色瘦者名志布夜牟末

一種胡黎之類而甚細瘦頗似蚊大者名蚊蜻蛉

相傳赤卒者深赤燒末用能治喉痺及小兒口舌病甚神效

本草曰強陰止精壯陽煖水臟不載治咽喉也然家秘

妙藥如此者不少

日本紀呼蜻蛉曰秋津虫蓋吾國地形如蜻蛉展翅故神

武帝始謂吾朝為秋津洲又雄略帝四年秋幸吉野川上

小野馱獸欲躬射而待時虫疾飛來嗜天皇臂於是蜻蛉

忽然飛來齧虫將去嘉厥有心名此地為蜻蛉野

和歌所稱加介呂布者遠絲陽燄凡春日映屋檐而幽

閃閃無定象以此電光是也俗以為蜻蛉或為蜉蝣者

無處

夫虫之類多矣其多者莫如蜻蛉也

水蠶

俗云太以古無之

水蠶



シユイタイ

本綱水蠶長身如蜴能變蜻蛉馴于水蜻蛉仍交于水上
附物散卵復為水蠶也

△按水蠶形畧似蠅而灰黑色露眼無翅六脚纖長前

二脚附吻而似髭亦如手每若打太鼓貌故俗呼曰太

鼓蠶二尾纖長一齋長於身常跋行泥中夏月緣於草

晒身於旭乃背裂蜻蛉出去則為蛻也蓋水蠶乃卵生

蜻蛉乃化生者矣

本綱所謂如蜴之蜴字當作蠶

蠶木蠶也
蠶蠶尾蠶也



くらしめ 紅娘子
 灰花螿

本綱樗雞生樗樹上樗即臭椿也初生頭方而扁尖喙向
 下六足重翼黑色及長則能飛外翼灰黃有斑點內翅五
 色相間其居樹上布置成行秋深生子在樗皮上其鳴以
 時故得鷄名以五色具者為雄入藥苦有小毒近時
 強志生子補中其青黑質白斑者為雌不可入藥



束束貓

本綱棗貓蟲生棗樹上飛蟲也大如棗子青灰色兩角米
 得陰乾用之免小兒臍風法
 棗貓兒研末 真珠四十九粒 黃丹 枯礬 蛤粉
 血竭研各五分
 小兒初生以綿裹臍帶離臍五六寸扎定咬斷以養翎筒
 送藥一二分入臍大乳輕輕揉散以艾炷灸臍頭三壯結
 住勿打動候其自落永無臍風之患萬不失一臍硬者用
 之軟者無病不必用也



斑猫

斑蝥 盤蝥
 龍蛇 斑蛇
 蝥刺也言
 毒如元刺
 也俗訛為
 斑猫

本綱此一蟲五歲二三月在荒花上呼為荒青四五月在
 王不留行草上即為王不留行蟲六七月在葛花上為葛

上亭長八九月在豆花上即為斑蝥九月十月復還地蟄即
 蟄為地膽皆有大者 煎汁黃連黑豆 斑蝥大如巴豆甲上
 有黃黑斑點嘴尖處有一小赤點其尾後惡氣臭不可聞
 故其入藥亦專走下竅利小便蝕下敗物
 △按人食豆葉者能擇取宜淨洗恐有斑蝥毒夏秋出於
 園園飛道街五六尺而止止則必顧看但俟斑蝥毒不
 知外國者之甚也蓋有古方藥用之者然不可輕用也

青娘子

荒青蟲

荒花
見毒草部

ユエン ツイン

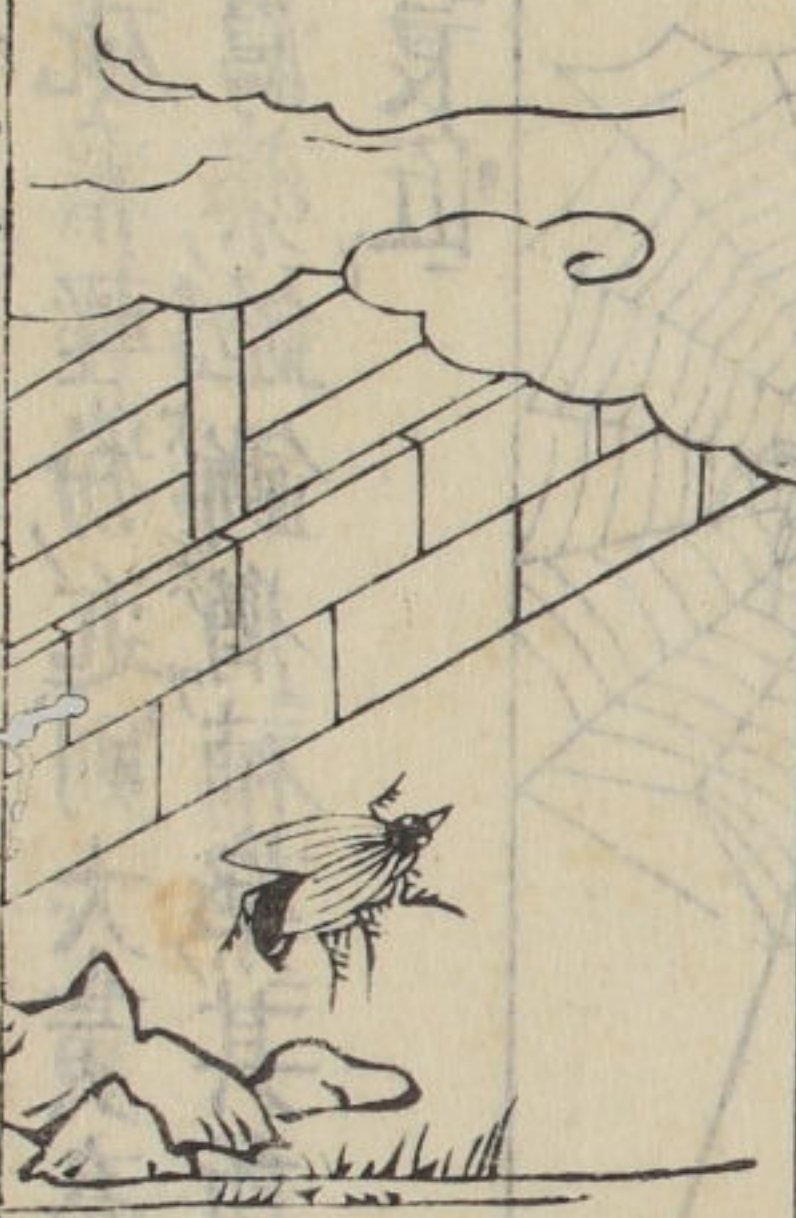
本綱荒青二三月在荒花上似斑蝥但色純青綠背上一
 道黃文尖喙但連荒花莖葉米置地上一夕盡自出也凡
 荒青之虫同班蝥而毒尤猛荒花有毒故也



葛上亭長

久須乃波虫

本綱五六月在葛葉上黑身赤頭如亭長之着玄衣赤幘
 故名也其腹中有卵白如米粒有毒乃是七月為班蝥者
 也

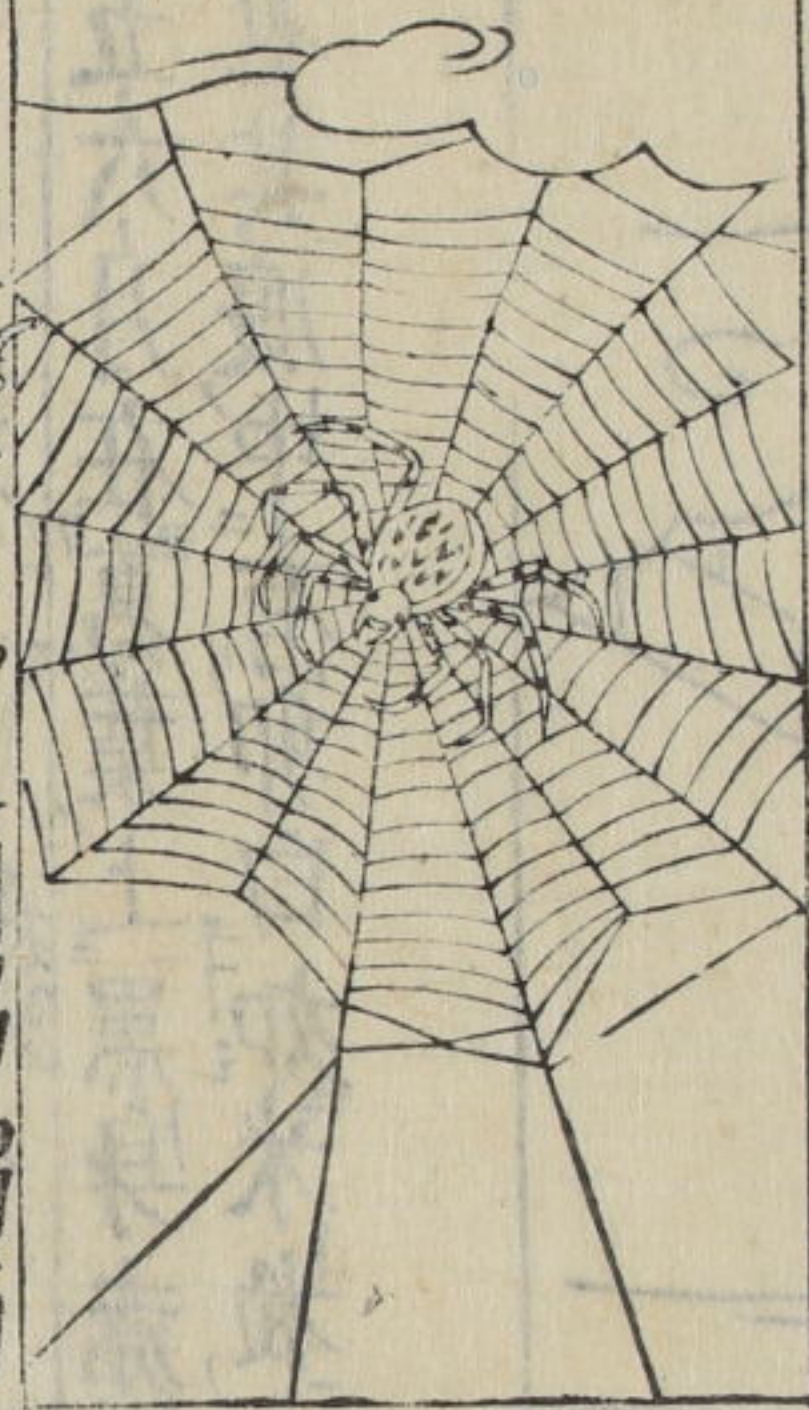


地膽

和名仁波豆

本綱地膽乃班蝥之卵入蟄者也形如大馬蟻有翼其色
 如膽黑頭赤尾在地中或牆石內其毒及藥功與班蝥近

△按有毒之藥不可輕用也而和劑局方普濟萬病園中
 有光青石斷蟻蟻以毒攻毒能平治堅結難病矣遠
 則如砒霜輕粉近則大黃牽牛子之類亦皆然矣蓋錮
 錮猶瀉藥鉅錮猶補藥其所用各有定格而以能用之
 者為良匠



蜘蛛

知

蟠蛛

和名久毛

くち

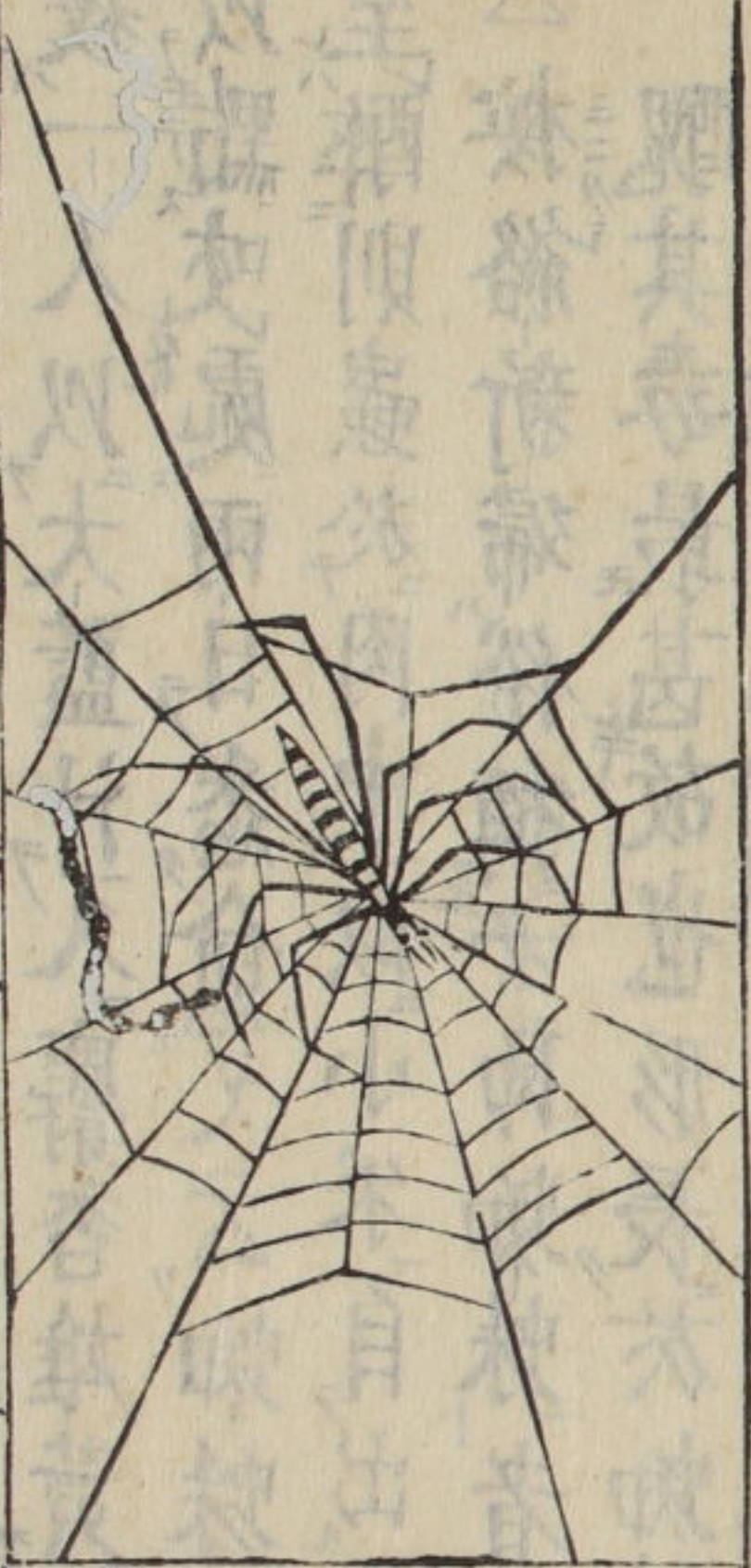
龍龜

次蜜

本網此蟲一而之網物觸而後誅之知乎誅義者故曰
 蜘蛛而其網絲右繞其類甚多大小顏色不一留人甚毒
 惟深灰色身小尻大腹內有蒼黃膿而人家簷角離頭空
 中作圓網者去頭尾用藥蜘蛛遺尿着人令人生瘡蜘蛛
 能制蜈蚣以溺射之節節斷爛又能制蛇

有人喜忘者七月七日取蜘蛛網置衣領中有效勿令病
 又以蜘蛛網纏疣贅七日消落有驗

△按蜘蛛二手六脚尻圓大而出絲其絲能粘着人物而
 夏秋布網於空處經緯區區實如用規者每居正中
 或竄檐間有諸蟲望之者則走出捕之若可敵于已者
 則遠以絲繞其周匝使蟲不能動搖竟推凡之捕入檐
 間恣食之知誅之名義相合焉如塵芥罍之則以手
 振拔之天將風則預知之吞絲收網



絡新婦

俗云女角蜘蛛

ぢよろりくち

斑蜘蛛

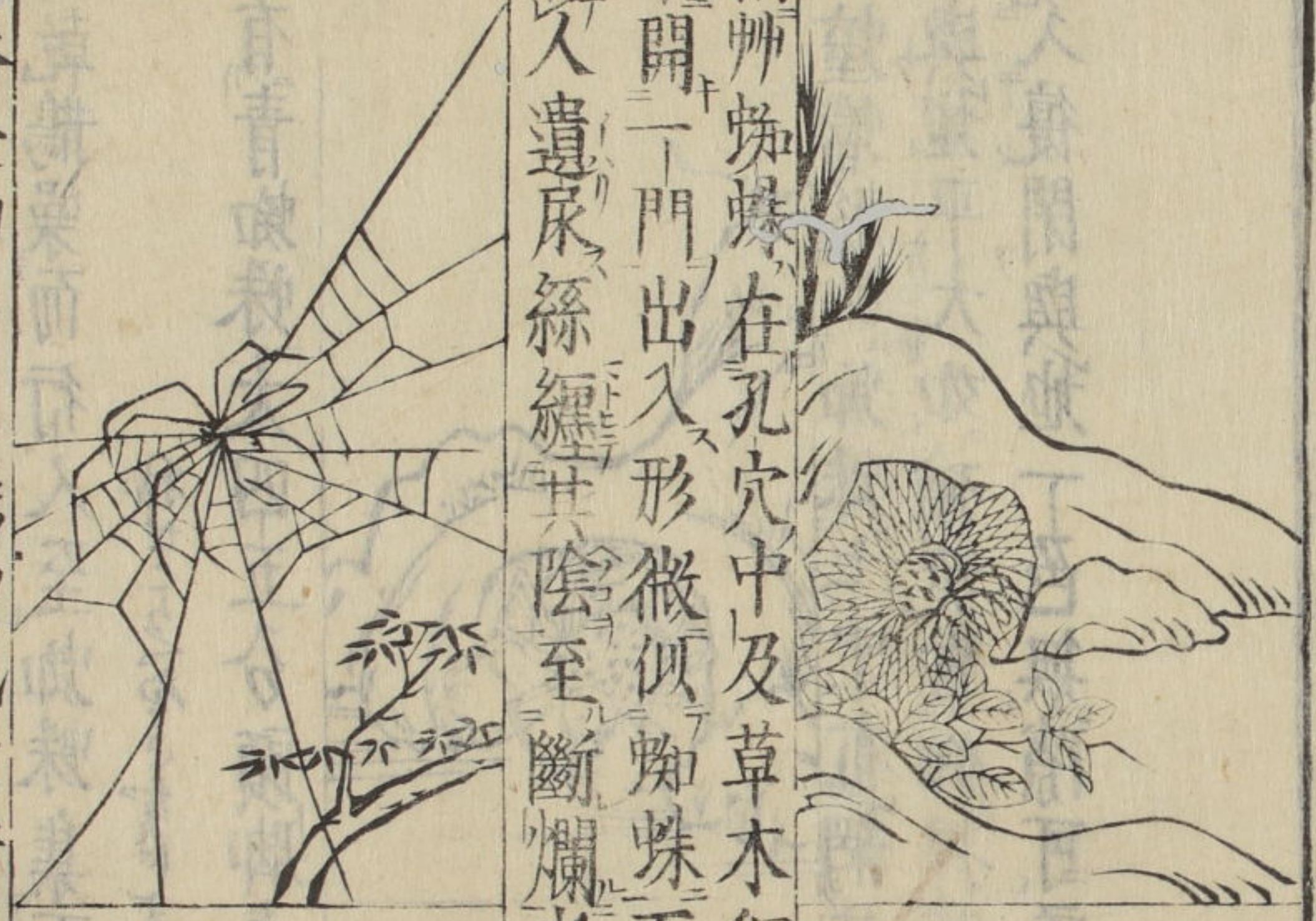
ロスインプウ

本網赤班色蜘蛛名絡新婦昔有張延賞為班蜘蛛咬頭

上一宿有二赤脉繞項下至心前頭面腫如數斗幾至不
 救一人以大藍汁入麝香雄黃取一蛛投入隨化為水遂
 以點咬處兩日悉愈又云蜘蛛咬人遍身成瘡者飲好酒
 至醉則蟲於肉中似小米自出也

△按絡新婦俗稱女郎蜘蛛者是也黃黑綠赤班美而却
 醜其毒最甚故也形長於蜘蛛細腰尖尻手足長而黑
 其絲結也如網而帶黃色布網于樹枝及家檐人捕打
 之則性脆潰而出血死其他蜘蛛乃無血其尻尖兩處
 隨動搖光閃閃然不如螢火每夜鮮明也老者能生火
 間夜或微雨中遇見之大可小碗圓而帶微青色其行
 也徐不致遠其高也亦不過於家檐蓋鳩鵲之火乃遲
 速高卑不定焉鳥與蟲之異以然矣
 酉陽雜俎云深山有大如車輪蜘蛛能食人物

草蜘蛛
 本細蜘蛛在孔穴中及草木稠密處作網如蠶絲為蒂
 就中開一門出入形微似蜘蛛而斑小也最毒能纏斷牛
 尾有人遺尿絲纏其陰至斷爛也



小蜘蛛長脚者也詩豳風云蠩蛸在戶戶無人出入則結
 網當之

喜子 塘
 長脚
 和名阿之太
 加乃久毛

和名阿之太
 加乃久毛

△按蠙蛸其大不過四五分瘦細脚長青色而多在蒿苜葉有毒相傳云無故蟻子舞降以為喜瑞也西京雜記曰乾鵲噪而行人至蜘蛛集而百事喜者是乎

一種有青蜘蛛大四五分頭脚青色身圓而白與蟻

蝻蟪

跌蟻 跌母 土蜘蛛 顛當蟲

テタニ

豆和父毛

本細蝻蟪形似蜘蛛土中布網其窠深如剗穴網絲其中土蓋與地平大如榆莢常仰捍其蓋伺蠅蟻過輒翻蓋捕之纔入復閉與地一色無隙可尋而蜂復食之



壁鏡

壁鏡

比良大父毛

ピツツニ



本細似蜘蛛形扁班色八足長作白幕如錢貼牆壁間亦時蛻殼其膜色光白如繭咬人有毒至死惟以桑柴灰煎取汁調白礬末傳之妙此窠止金瘡諸瘡出血不止及瘡口不斂者頻貼之△按此窠幕圓白而恰似灸蓋紙輒貼灸瘡不愈者良

蠅虎

蠅豹子 蠅蝗

和名波倍度里



イニフウ

和名三才圖會

和名生類

卷之五十一

倭名抄云蠅虎似蜘蛛恒捕蠅為糧者也

△按蠅虎其大三四分常在壁上而不能布網構窠於壁
隙開一門出入捕蠅也甚逸而色灰斑故得虎豹之名
蠅如逢之則不遁其害如禾苗之蝗故名蠅蝗矣
太平廣記云午日取蠅虎杵碎拌豆自踊躍可以擊蠅



全蠍

蜘蛛 杜白
主薄蟲
蠶尾蟲

ソニヒツ

佐曾利

本細其形如水龍八足而長尾有節色青極入有毒雄者
若螫人痛止在一處用井泥傳之雌者痛牽諸處用瓦溝
下泥傳之皆可也蠍子多負於背子色白纔如稻粒
又云被螫螫者以木梳合之神効
蠍青州山中石下有之江南舊無蠍唐開元初以來往往

有之產東方色青足厥陰經藥小兒驚風尤不可闕今多
以鹽泥貯之入藥有全用者謂之全蠍有用尾者謂之蠍
稍去足焙用

△按倭無蠍此蟲雖有治殺癩之功而常螫人之害甚大
焉然則無亦可也 本朝得中和之氣故諸毒藥亦不
猛烈也

五雜組云相傳為蠍螫者忍痛問人曰吾為蠍螫奈何答
曰尋愈矣便即豁然若叫號則愈痛一晝夜始止蠍雙尾
者殺入



蛭

質音

蚊 並同至掌
和名比流
馬蛭 長大有者
馬蟻 腹黃者

本細蛭在水中者名水蛭在草土者名草蛭狀似蜘蛛能

嘔牛馬人血

水蛭 生河池 鹹苦平 入藥取水中 小者用之 治打傷疼

痛 焙為細末 食頃作痛 可更服 痛止

治赤白丹腫癰初起者 以竹筒盛 蛭合之 令嘔病處血 滿自脫

草蛭 在深山草中 人行即着 脛股不覺入於肉中 產育

為害 南方有水蛭似鼻 湧聞人氣 閃閃而動 就人體成

瘡 惟以麝香 硃砂 塗之 即愈 此即草蛭也

別有石蛭 生石上 泥蛭 生泥中 其二蛭頭尖 腰粗 色赤 誤

食之 令人眼中如生烟 漸致枯損

昔有人途行 飲水及食水菜 誤吞蛭入腹 生子為害 噉

臟血 腸痛黃瘦者 惟以路泥 或搗黃土 水飲數升 則必

盡 下出也 蓋蛭在人腹 忽得土氣 而下爾

△按蛭 水中濕生也 又海帶 昆布 如久浸 雨水 則共能化

成 蛭性忌石灰 食鹽 試鹽 點蛭 則盤縮 死



蟻

同 蝗

玄駒 蚋 同字

蚋 蟻 大蟻

馬蟻 右同

蠶 赤色蟻

和名阿里

本綱蟻有君臣之義 故字從義 有大小黑白黃赤數種 穴

居 卵生 其居有等 其行有隊 能知兩候 春出冬蟄 壅土成

封 曰之蟻封 蟻封 蟻家 並同 其如封垵 墟家也 其卵名 蟻 進 又

曰 蟻 音山 入掘之 有至斗石者 古人食之 今亦南夷食之

其蟻卵 醬味似肉 將酉也

嶺南多蟻 其窠如薄絮 裹連帶 枝葉 彼人以布袋貯之 賣

與養柑子者 以辟蠹蟲

五雜組云 蟻黃色者小 而健 與黑者鬪 黑必敗 僵屍蔽野

死者 輒歸 歸死中 又有黑者 長寸許 最強 螫人 痛不可忍

凡物之小 而可愛者 莫如蟻 其占候 似智 其兼弱 似勇 其

和名阿里 蟻 音山 入掘之 有至斗石者 古人食之 今亦南夷食之

乎類似仁其次序似義其不爽似信有君臣之義兄弟之
 愛長幼之倫焉人之不如蟻者多矣人有掘地得蟻城者
 小說云孔子得九曲珠欲穿不得遇一女教以塗脂於線
 使蟻通焉此與列子兩兒辯日事相似言聖人亦有所不
 知也

△按泉州蟻通明神緣起畧與此同

詳于泉州

蚘蟻



龍

音籠

和名以阿里

本細蠶乃蚘蟻之赤者也五行記云後魏時兗州有赤蠶
 與黑蠶鬪長六七步廣四寸赤蠶斷頭死則離騷所謂南
 方赤蠶若象玄蜂若壺者非寓言也

嶺南有獨脚蟻一足連樹根下止能動搖不能脫去亦一
 異者也



蟹

いわり

白蟻 飛螳

和名波阿里
 俗云波里

本細蟻之白者穴地居蠹木而食因濕營土大為物害初
 生為蟻塚至夏遺卵生翼而飛則變黑色尋亦墮死性畏
 焯炭桐油竹鷄

△按蟹波里羽蟻也人家古松柱間生蟹其蟻細白如嬰
 粟子有黑點處頭也尋變黃赤生翼再變黑而群飛不
 能奈何相傳書咒歌粘其柱則蟹悉除去屢試驗焉其
 歌未知誰人所詠

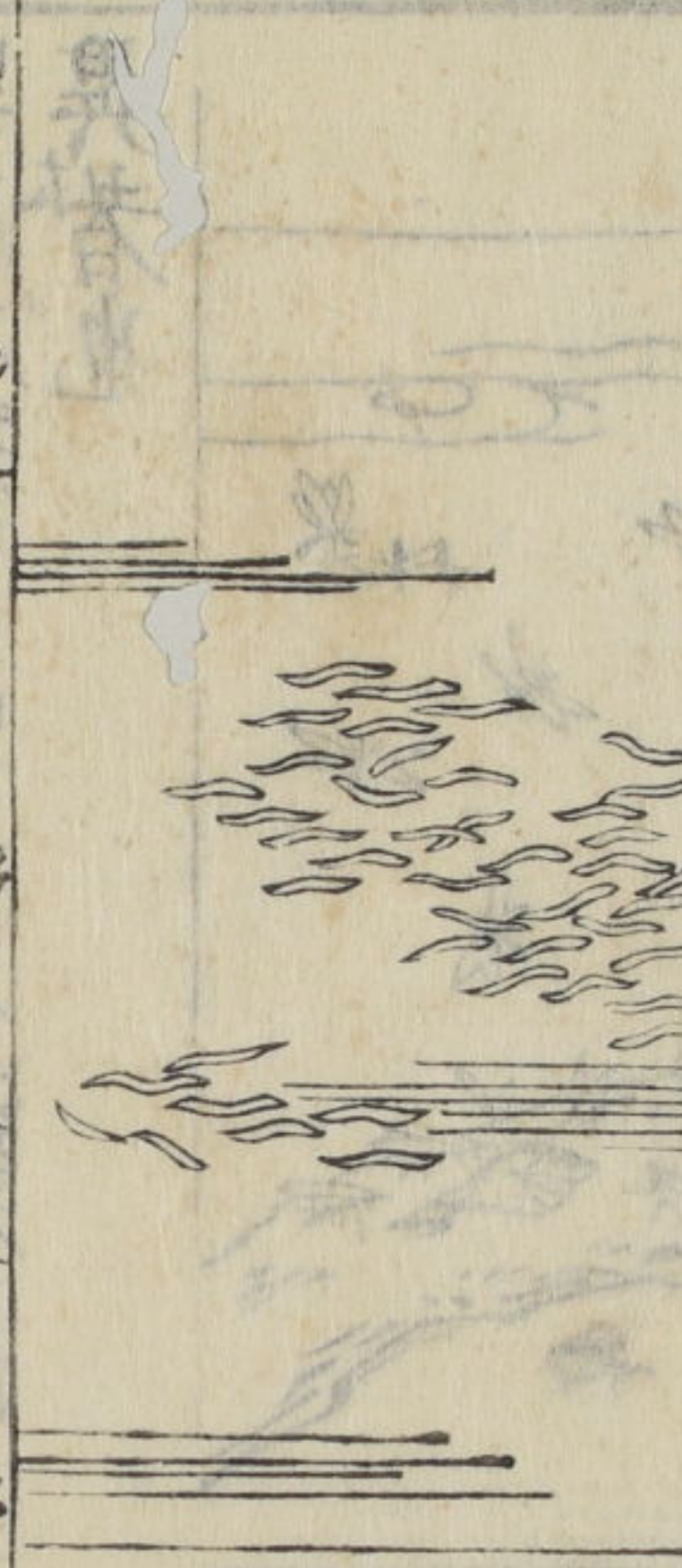
いわりはあはれをさすはるまゝのいかり



青腰蟲

ツインヤウチヨ
青腰蟲 俗名波閉乃古

本細此蟲大如中蟻赤色腰中青黑似狗首獨一尾而尖有短翅能飛春夏有之也有大毒着人皮肉腫起剥人面皮除印字食惡瘡瘰癧肉殺癬蟲
△按青腰蟲俗訓飛蟲者非也飛蟲即鼠負蟲也類之濕生



蛆

音 疽

和名波閉乃古 俗云宇之

本細蠅之子也凡物敗臭則生之其行趨趨故謂之蛆

治爛疽生疽以嫩柳葉鋪臥引出之治癰疽瘡瘍生蛆以

木香栝榔散末傳之

糞蛆及蝦蟇肉蛆共治諸疔

△按蛆字本作阻蠅乳肉中故从肉

素問類經云蛆性喜暖畏寒火連之年无多也



蠅

音 膺

和名波閉

本細蠅飛營營其聲自呼故名夏出冬蟄喜暖惡寒其蒼者聲雄壯負金者聲清括青者糞能敗物巨者首如火麻者茅根所化也

蠅聲有鼻而足喜文其蛆胎生蛆入灰中蛻化為蠅如蠶竭之化蛾也蠅溺水死得灰復活也陸佃云蠅好交其前

足有紋繩之象故字从繩省亦好交其後足搖翅自扇也
 五雜組云蠅雌者循行求食雄者常立不移足交則雄負
 雌其勢在尾逆背上最癡頑無毒牙利嘴而其攪入尤甚
 至于無處可避無物可避且變芳馨為臭腐澆淨素為緇
 穢驅而復來死而復生比之讒人不亦宜乎

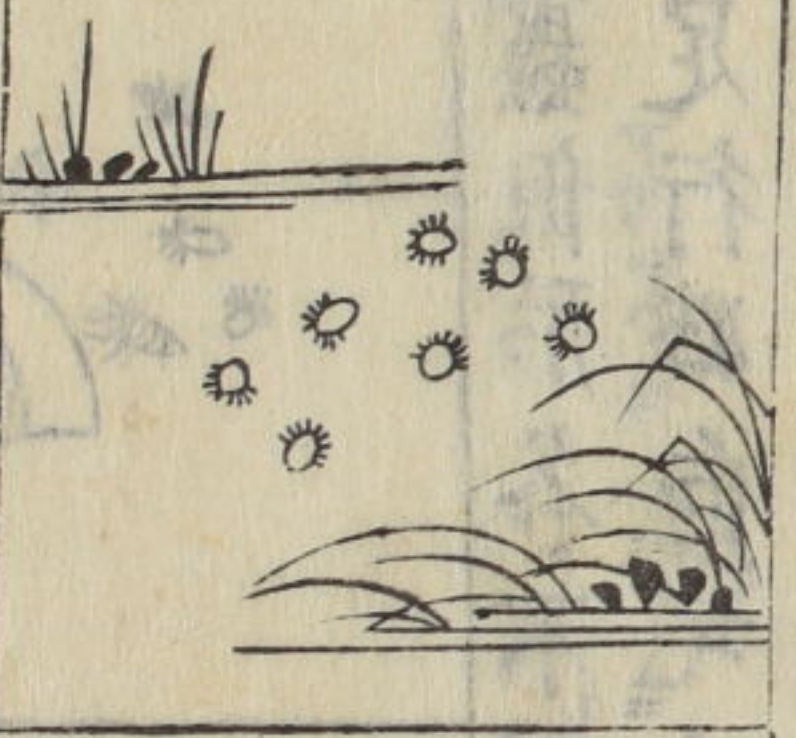
△按形大蒼者及白黑縹班者共生糞土中俗稱屎蠅
 又有蠅大日本紀推古天皇三十五年五月蠅集浮
 盧十丈鳴音如雷齋明天皇六年亦有此怪
 牛蠅形似蠅而小背帶白色嘴尖看牛肌噉血人亦所
 噉腫



狗蠅
 以沼波閉

本細生狗身上蟲也狀如蠅黃色能飛堅皮利喙噉狗
 血冬月則藏狗耳中

△按狗蠅多着老狗羣頸潛行啞血故難避用煙草脂塗
 稗心如輪而每宜掛于狗頸



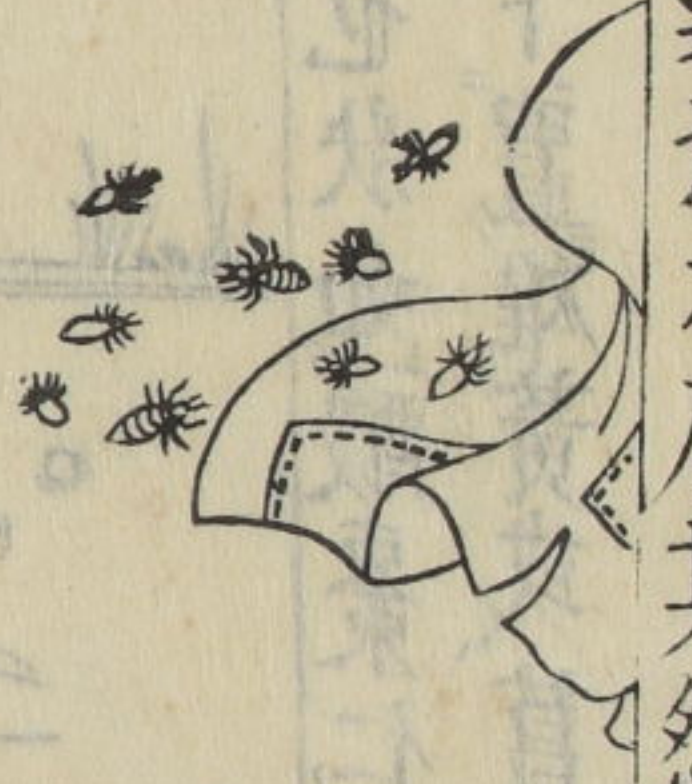
壁蠅
 和名太仁
 又名抄用
 字者非也
 者蚊之屬

本細此即臭蟲也狀如酸棗仁啞人血食與蚤皆為牀榻
 之害避之于席下置雄黃或菖蒲末或蒴藿末或棟花末
 或藜末

五雜組云壁蠅又謂木蠹多生木中入夜則緣床入幙嗜
 入遍體成瘡播殺之甚臭

△按俗云太仁是也在山林圃中着人牛犬猫雉鷲等啞

血初生似陰蟲而團匾黃赤色利喙八足噉着則半人
 度將取棄之身半切亦不去血滿腹則肥脹如革麻子
 而色亦稍黑潤時自墮落蓋與蚤同為牀榻之害者不
 然也若山民邊地之居其然乎



虱

音瑟

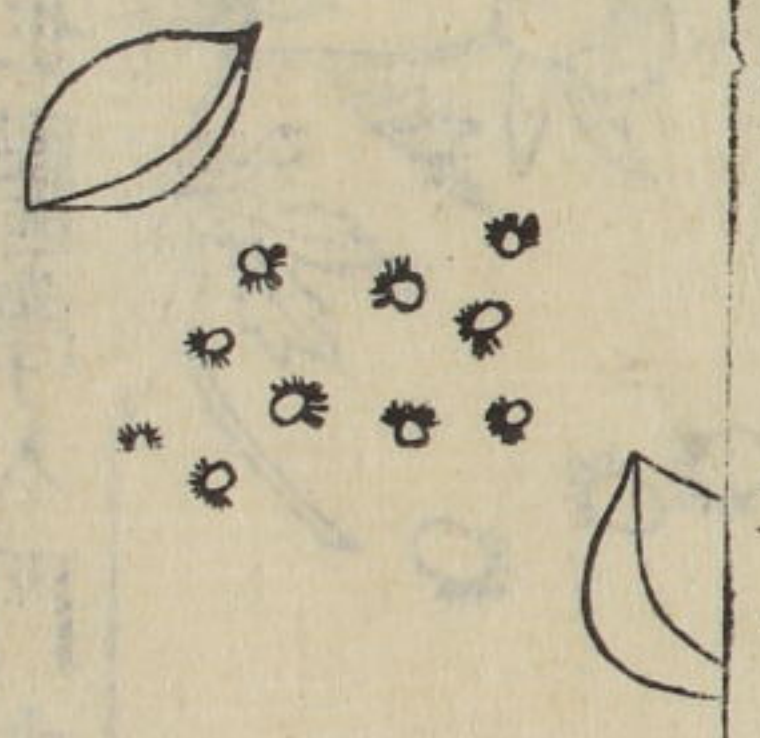
蟻

和名之良美

和名木左佐

本綱其人物皆有蟲但形各不同虱始由氣化而生後乃
 遺卵出蟻也蟲六足行必向北人頭虱黑色着身變白身
 虱白着頭變黑也
 人將死虱離身或云取病人虱於床前可卜病如虱行向
 病者必死也
 虱味鹹微毒誤食之在腹中生長為瘕能斃人用敗菹敗

梳各以一半燒末一半煮湯調服即從下部出也
 蟲能治脚指間肉刺瘡及脚指雞眼傳之
 除蟲法邵氏錄云吸北方之氣噴筆端書欽深淵默漆
 五字置之於牀帳之間即盡除呂公正直非妄者
 △按蟲字俗作虱故稱半風初生於人身垢遺卵故每日
 沐浴梳髮人不虱生也避頭虱以大風子油塗髮則虱
 蟻死所謂治脚指雞眼俗云惠岐禮指裏橫文裂如禪者



陰虱

イニスエツ

本綱今人陰毛中多生陰虱痒不可當肉中挑出皆八足
 而扁或白或紅古方不載醫以銀杏擦之或銀朱熏之皆
 愈也

△按陰蝨即陰汁濕熱氣化而生復有傳染之者噉入皮膚
 毛間而色與膚相同故不可見其痒也不常不速治則
 緣上腋下及眉毛遺卵急剝去陰毛用熱醋傳之草烏
 頭汁塗亦可也醫學入門方搗桃仁泥塗之



牛虱

ニウスイツ

△按牛虱與蝨畧似而不同也形狀似陰虱而大也遺卵
 遍身無所不至故毛悉兀脫不可療急用草烏頭汁或
 烟草汁頻注之可愈

龍虱

○三才圖會云有龍虱似螿蝦而小黑色兩翅
 六足秋月暴風起從海上飛來落米向或池

七十九三