



人

倭漢三才圖會

十四	九
附 恠類	鼠類





100

和漢三才圖會卷第三十九之四十四  
卷之三十九



鼠類

鼯鼠 <small>うろくね</small>	鼯鼠 <small>けろそ</small>	水鼠 <small>みづね</small>	鼯鼠 <small>うろくね</small>	鼠 <small>ね</small>
鼯鼠 <small>かたね</small>	鼯鼠 <small>けろそ</small>	火鼠 <small>ひね</small>	鼯鼠 <small>うろくね</small>	鼠 <small>ね</small>
隱鼠 <small>かづね</small>	食蛇鼠 <small>くわね</small>	麝香鼠 <small>せりか</small>	鼯鼠 <small>うろくね</small>	鼯鼠 <small>うろくね</small>
鼯鼠 <small>かたね</small>	麝香鼠 <small>せりか</small>	鼯鼠 <small>うろくね</small>	鼯鼠 <small>うろくね</small>	鼯鼠 <small>うろくね</small>

和漢三才圖會

鼠類



貂てん  
狷けん

黃鼠きんぐら  
鼬うし

鼯鼠たけねずみ  
附 鼯鼠  
出于原會

卷之四十

寓類 恠類

獼猴びいこう  
獨ひとり

獾けん

狨じよう  
狨じよう

後こう

果然こつぜん

獬廌せいち

猩猩せいせい

野女やにょ

狒狒びひ

山都さんと

山獬さんせ

木客もくかく

山獼さんび

山精さんせい  
山姥さんば

魁かい

魍魎おうりょう

彭侯へいこう

水虎すいこ

川太師せんたいし

獸之用

牝牡めいそ

角かく

牙が

蹄てい

蹄てい

皮かわ

和漢三才圖會

寓類在頷目録

二



肉

卷之三十一

和漢三才圖會

鼠類

# 和漢三才圖會卷第三十九

攝陽城醫法橋寺島良安尚順編

## 鼠類



子鼠

鼠

音暑

鼯鼠 家鹿

首鼠 老鼠

鼠字象其頭齒腹尾之形和名補頂美

本綱鼠其類頗繁形似兔而小青黑色有四齒而無牙長鬚露眼前凡四後凡五尾文如織而無毛長與身等五臟俱全肝有七葉膽在肝之短葉間大如黃豆正白色貼而不垂鼠孕一月而生多者六七子魚食巴豆而死鼠食巴豆而肥魚字疑當作鳥乎鳥鼠食鹽而身輕食砒而即死玉樞星散為鼠在卦為艮其聲猶唧唧凡鼠壽三百歲

和漢三才圖會

鼠類卷第三十九



善憑人而卜名曰仲能知一羊中吉凶及千里外事鼠性

多疑出穴不果密養之用獻親貴扶而食未嘗有毛者以

鼠肉甘熱治小兒疳腹大貪食者黃泥裹燒熟去骨取肉

瘦入骨甚出箭鏃入肉取鼠一枚肉薄批焙研每服二錢熱

鼠膽點目治青盲雀目不見物滴耳治龍耳度久年者

鼠印即外腎也似上印有文令人媚悅正月朔端午七夕十一

取陰乾盛青囊男左女右繫帶上人見之無不懼悅所未知也

鼠糞入藥用牡鼠尿者是也為厥陰血分藥中誤食令

成黃疽治馬咬狗咬猫咬成瘡者傳之

△按鼠豫知人之科舉遷居每夜舉床上席間微塵則有

應往昔帝遷都時鼠先移至詳干日西雜組云人夜

臥無故失髻者鼠妖也又鼠有着人及牛馬而晝夜不

避無奈之何也唯用咒術宜禳除

鼠咬用胡椒末傳之凡鼠所咬人禁食小豆愈性畏菖

菖用生菖菖水煉塞鼠穴則不出

鼠糞有毒養小鳥之餌誤入食之鳥皆死又鋪腐鐵器鼠

屎塗新小刀表安於醋桶上得醋氣一宿刮去之肌如

故又凡鼠屎尿損絹紙以可知

野鼠田鼠形狀不異家鼠而別種也在田野竊食菽穀

人捕之切尾端其血止養之豫令飢每教之為汲水或

書使之形勢勝於家鼠之黠乞丐出市衢使之糊錢也

既載五雜組則和漢共然矣月令云田鼠非此鼠也

鼠音

鼠音

鼠音

鼠音

鼠音

鼠音

鼠音

鼠音

鼠音

鼠音

鼠音

鼠音

鼠音

鼠音



鼠音

△按鼯白鼠也非老鼠變色者而自一種也故往往見小

鼠



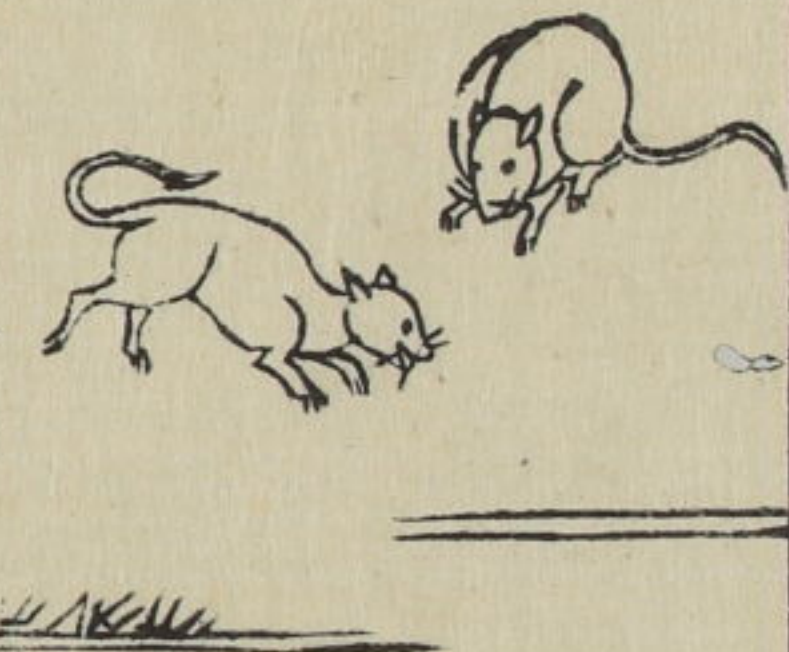
鼯然不多人以爲福祥且謂大黑天使會育之者多出於米倉

のまぐらみぐら甘口鼠

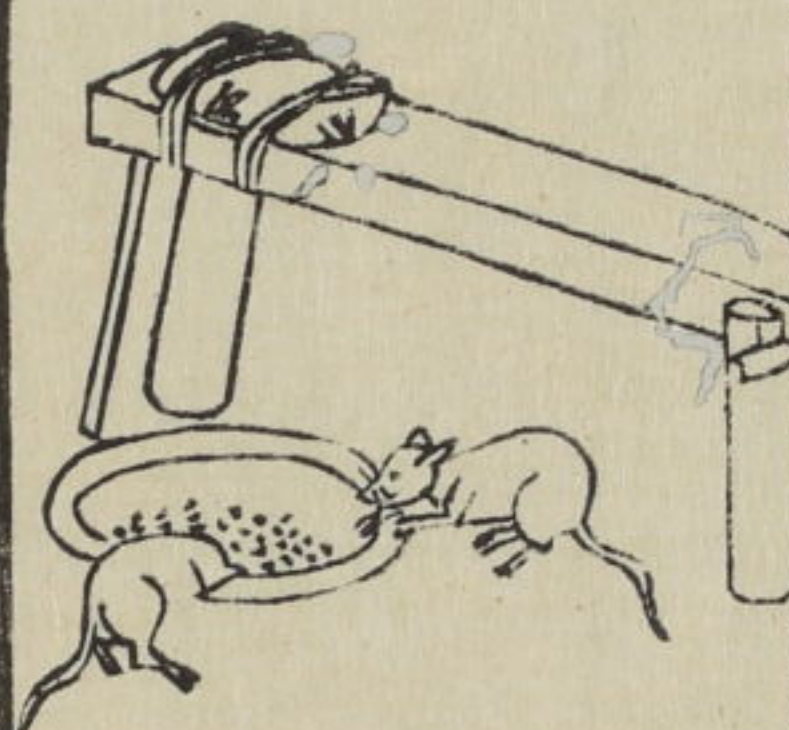
鼯 音 奚

和名阿末久 知祢須美

イ井



本細鼯者鼠之最モト小者チ嚙人不痛食人及牛馬等皮膚ヲ成瘡至死ニ不覺正月食鼠殘多爲鼠穰小孔下血者皆此病也治之以猪膏摩之及食狸肉爲妙



鼯 鼠

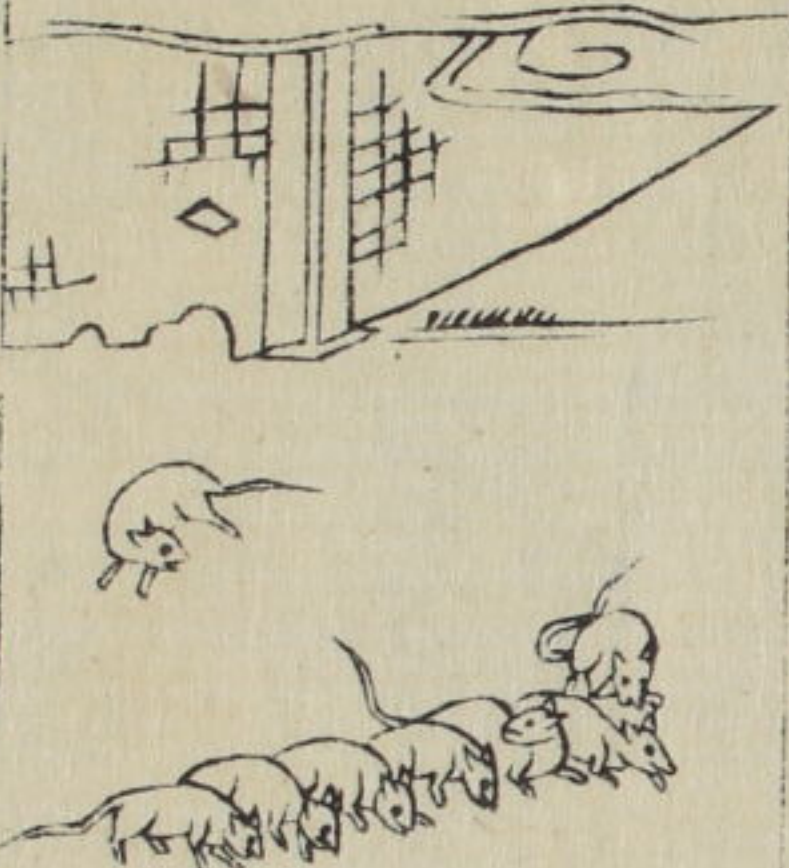
和名抄爲鼯 鼯二字 和名乃良祢

ツイニマイ

俗云二十日鼠也

本細鼯似鼠小即今地鼠也

△按鼯鼯大不過二寸雖老不敢長大而甚進疾每出封下碓頭竊食米糠俗以爲鼯與鼯鼯一物者非也鼯鼯痛或謂鼯鼯即家鼠子出窠可二十日故名之者亦非也家鼠之赤子皆大於鼯鼯



鼯 鼠

和名豆 良祢古

鼯 鼠 玉篇鼯音 離恐又

ワイアイ

△按本細鼯鼯小鼠也相銜而行也秦記及草木子群鼠數萬相銜而行以爲鼠妖者即此也玉篇與本字文字上下也





鼯鼠

終音

鼯音

千ヨシ

本綱鼯鼠郭璞大如掌其文如豹漢武帝會獲得以問終軍者

△按廣博物志云實攸治爾雅舉孝廉為郎世祖與百寮大會時得鼠身如豹文熒有光澤世祖異之問羣臣莫知攸對曰名鼯問何以知之攸曰見爾雅詔案視書如其言又辛怡諫為職方有異鼠豹首虎臆大如拳怡諫以為鼯鼠而賦之章若虛曰此說文所謂鼯鼠豹文而形小一座敬服



水鼠

水鼠水鼠 鼯音

本綱水鼠似鼠而小食菱芡魚鰕或云小魚小蟹所化也  
按鼯水鼠也有溪澗狀小色稍白或灰黃赤斑而善走水食水草魚鰕  
著聞集云安負比豫州矢野保浦有島名黑島離人家凡一里許有漁人名桂砧大工一日網數百之鼠而鼠皆逃失焉平日彼島鼠多而食丸菜故無敢作圃是海中之鼠所為矣一異也  
水鼠 東方朔云生北蓋積水下皮毛甚柔可為席臥之却寒食之已熱





# 火鼠

火浣布用之

本綱火鼠出西域及南海火州其山有野火春夏生秋冬死鼠產于中甚大其毛及草木之皮皆可織布汚則燒之即潔名火浣布

火浣布音舍



# 鼯鼠

本綱鼯鼠一名有班文

△接近頃有三色鼠常色有白與材班以為珍物或有赤

成偽者但如鼯鼠豹文者未聞出于本朝



# 鼯鼠

本綱鼯頭目毛色皆似兔而爪足似鼠前足僅寸許後足近尺尾亦長其端有毛一趾數足止即慶仆  
孔叢子云北方有獸名鼯食得甘草必齧以遺蛭蛭駉驢二獸見人來必負鼯以走二獸非愛鼯也為其得甘艸以遺之鼯非愛二獸也為假足也蛭蛭一名青色似馬獸也駉驢一名似羸而小獸也

# 鼯鼠

本綱首陽山西南鳥與鼠同穴其鳥曰鷓狀如家雀而黃黑色其鼠曰鼯如家鼠而色小黃尾短鳥居穴外鼠居穴內圖見山禽部





食蛇鼠

カハクイネズミ

△按唐書云罽賓國貢異鼠其喙尖尾赤色能食蛇  
凡蛇每好食蛙及鼠而復有食蛇鼯食蛇鼠



麝香鼠

カマハクネズミ

△按肥州長崎有異鼠俗呼曰麝香鼠大如家鼠之小者  
而喙尖每出庭砌厨下竊食物其體有臭氣而不可近  
猫亦惡臭不欲捕之其香雖不似于麝而有謂靈猫號

麝香猫對之名爾矣近世來於外國惟有長崎未嘗見  
于余國者何耶



鼯

焚音

ウツロムシ

田鼠

鼯鼠

別有名隱鼠  
者同名異種

和名宇古  
呂毛知

本細鼯狀如鼠而大脚短尾長寸許目極小項最短其身  
肥多膏黑色尖鼻甚強常穿地中而行能壅土成空見日  
月則死月令季春田鼠化為鼯八月鼯為鼠是二物變化  
如鷹鳩然也鴛乃鷄類也伯勞化為鼯櫛魚化鼯則鼯之化  
不獨一種也

△按鼯狀似鼠而肥毛帶赤褐色頸短似野楮其鼻硬白  
長五六分而下嘴短眼無眶耳無珥而聰手脚短五指  
皆屈但手大倍於脚常在地中用手掘土用鼻撥行復



還舊路時仰食蚯蚓柱礎為之傾樹根為之枯焉  
音則逃去早朝窺撥王處從後掘開從前穿迫則窮迫  
出外見日光即不敢動竟死又畏海鼠  
肉鹹寒治癰疽爛瘡痔瘻瘡疥小兒食之殺就蟲皆備  
今俗用鼯手搔疥癬治者有所以也乎

### 鼯鼯

土撥鼠荅刺不花○本綱生西番山澤間穴土  
為窠形如獺夷人掘取食之其皮可為裘甚暖

濕不能透  
按鼯鼯乃鼯之類而大者生西域



### 隱鼠

鼯鼠 偃鼠  
鼠母 鼯鼠

本綱隱鼠在山林中而獸類非鼠之儔大如水牛形似猪

灰赤色脚類象而鬣蹄口銳胸前尾上白色有方而鈍性  
畏狗見則主水梁書云倭國有山鼠如牛又有大蛇能



### 鼯鼠

碩鼠 鼯鼠  
雀鼠 鼯鼠  
此云栗鼠 稱利須害音

本綱鼯鼠似鼠而大也居士穴樹孔中頭似兔尾有毛青  
黃色善鳴能人立交前兩足而舞好食粟豆與鼯鼠俱為  
田害鼯小居田而鼯大居山也又專食山豆根取其主作  
筆

△按鼯鼠形色行勢乃此云栗鼠也時珍以栗鼠為其狀  
色似鼠而大於鼠色淺於鼠尾粗大而長山中古樹穴  
在之每好食栗材葡萄之諸果性怕寒身輕如飛日温  
而腹滿則踞立于石上樹梢自被尾蔽身人畜於梁中



齒勁如鐵故不用鐵細則齒破脫去



貂 鼯

栗鼠 松狗  
和名天牟  
黑貂 和名布流木

本細貂鼠屬大而黃黑色如獺而尾粗也其毛深寸許紫黑色蕭而不耀用皮為裘帽風領寒月服之得風更暖著水不濡得雪則消拂面如焰拭眦則出亦奇物也惟近火則毛易脫毛帶黃色者為黃貂白色者為銀貂此鼠好食栗及松皮故名栗鼠高麗女直韃靼等諸國皆有  
△按貂在山中狀類鼯而身長大如獺毛色亦似鼯而胸腹襖色頰短而醜其皮為鋒槍之鞘袋時珍以為栗鼠蓋本朝謂栗鼠與貂其類不遠而異也栗鼠乃鼠屬也貂乃鼯屬也  
云老鼯變成貂然乎否能治眩暈中眩

黃鼠

禮鼠 拱鼠  
鼯鼠 貌狸



本細黃鼠狀類大鼠黃色而足短善走極肥穴居有土窖如牀榻之形者則牝牡所居之處秋時畜豆粟草木之實以禦冬各為小窖別而貯之村民以水灌穴而捕之味極肥美也晴暖則出坐穴口見人則交其前足拱而如揖乃竄入穴其皮可為裘領性最畏鼠狼此鼠大原及沙漠等北地有之遼人尤以供上膳為珍饌



和名以天知



竹狹  
音 留

本細鼬出南方居士穴中食竹根之鼠也大如兔人多食之味如鴨肉凡煮羊以鼬煮鼈以故物性相感也

### 鼬鼠

按鼬鼠毛色形畧似鼠而有肉翼  
詳于原禽類 代翼之次



猬鼠  
音 彙

本細猬頭背似鼠刺毛似豪猪蜷縮則形如茅房及栗房

擯毛外刺尿之即開其刺端分兩頭者為猬如棘針者為  
豚人犯之便藏頭足毛刺人不可得能制虎跳入虎耳中  
而見鵲便自仰腹受啄物相制如此其脂焯鐵中入水銀  
則柔如銘錫



鼬  
音 佑  
鼠狼 鼬生音  
叢音 地猴  
和名以天知

本細鼬狀似鼠而身長尾大黃帶赤其氣極臭其毫與  
尾可作筆其肉甘温有毒真此物能捕鼠及禽畜又能制蛇

按鼬其眼眩耳小吻黑全體黃褐色身長而柔撓雖小  
隙竹筒及轉無不出能捕鳥鼠惟吮血而不全食之其  
聲如輾木音群鳴則以為不祥或夜中有燭氣高外如

和名以天知

鼠類



和漢三才圖會卷第四十  
 立柱呼彌火柱其消倒處必有火災蓋群鼯作效也  
 水鼯亦此一種常棲屋壁穴硯澗池入水捕魚性畏蟾  
 蜩如相見則鼯困迷又畏瓢箪故養魚池邊安瓢箪



和漢三才圖會卷第四十

寓類 恠類

城醫法橋寺島良安 尚順 編



彌猴

本綱彌猴狀似人眼如愁胡而頰陷有喉保名喉者藏食  
 處也腹無脾以行消食尾無毛而尾短手足如人亦能堅  
 行聲囁囁如欸孕五月而生子生子多浴于澗其性躁動  
 害物畜之者使坐杙上鞭撻旬月乃馴也性好拭面如沐  
 故名沐又厩中畜幼猴能辟馬病故名馬留猴候也見人  
 設食伏機則憑高四望善干侯者也

口莫三十一圖

在類

字

沐猴 為猴

胡孫 王孫

馬留 和音

摩斯 和音

和名 和音



小而尾短者，獼也。似猴而多鬣者，象也。似猴而大者，獼也。大而尾長，赤白者，禺也。小而尾長，仰鼻者，狢也。似狢而大者，果然也。似狢而小者，蒙頌也。似狢而善躍越者，漸颯也。似猴而長臂者，援也。似援而金尾者，戎也。似援而大能食，援猴者，獨也。大明一統志云：凡國山中多猴，不畏人，呼以青，青聲即出，或役以果實，則其大猴二，先至，土人謂之猴王，候未人食畢，群猴食其餘。

按和名抄，援獼猴，以為一物，其訛傳用猿字為總名，矣。援猴畜之者，獼引之，始云，令搗扇及鞭為舞曲，容每食菓豆，乃必剥去皮，吃之多，貯喉中，而時徐食之，性與犬相嫉，又忌觸穢，見血則愁惡，見念珠此喜，生惡死之意，因為嘉儀之物，弄之相傳，猴者山王之神使也。



攬

却音

和名夜麻古

攬父 猴攬

本細攬老猴也，似猴而大，色蒼黑，能人行，善攬持人物，又其顧眄純壯，無牝善攝人，婦女為偶生子。猶神異經云：西方有獸名獼，大如驢，狀如猴，善緣木，純牝無牡，群居要路，執男子，合之而孕，此亦攬類而牝牡相反者。

按飛騨美濃深山中，有物如猴而大，黑色長毛，能立行，亦善為人言，豫察人意，不敢為害，山人呼名黑坊，互不怖，如有人欲殺人，則黑坊先知，其意疾遁去，故不能捕之，蓋此攬之屬乎，不知純牝純牡之是非耳。

口是二十圖





狻 戎音

和名萬木

本細狻生西戎及山南川峽深山中狀大小類狻毛柔長如絨可以藉可以緝其尾長作金色俗名金線絨輕捷善緣木甚愛其尾人以藥矢射之中毒即自齧其尾也以其皮作鞍褥



猿 園音

俗用猿猴二字

本細猿產川廣深山中似猴而長大其臂甚長能引氣故

多壽其臂骨作笛甚清亮其色有青白玄黃緋數種其性靜而仁慈好食果實其居多在林木能越數丈着地即泄瀉死惟附子汁飲之可免其行多群其鳴善啼一鳴三聲凄切入人肝脾

有金絲者黃色玉面者黑色及身面俱黑者或云黃是牡黑是牝牝能嘯牡不能也又云猿初生毛黑而雄老則變黃潰去勢囊轉雄為雌與黑者交而孕數百歲黃又變白也此說與列子獮變化為猿莊子擯狙以猿為雌之言相合必不妄也

三才圖會云常庭山多白猿狀如獮猴而差大臂脚長捷善攀援樹木其聲哀蓋此猿之老變者矣

△按猿即猿本朝未有之自中華來有玄嬰之耳俗云猿為獵人被疵其疵愈為贅名平佐羅婆左羅蓋妄也

獨

音

本細獨似猿而大猿性群獨性特猿鳴三獨鳴一而止能食猿猿或云獨乃黃腰獸也見于虎類





コウジシ

### 果然

裸然 禺音  
狢音 狢或  
唯音 狢或  
仙猴 狢或

本細果然大干援白面黑類多髯其體不過三尺而尾長  
干身其末有岐鼻孔向天雨則桂木上以尾岐塞鼻孔其  
名自呼其毛長柔細滑白質黑文如蒼鶻脇邊班毛之狀  
集之為裘褥其溫暖也喜群行老者前少者后食相讓居  
相愛生相聚死相趣若人捕其一則舉群啼而相赴雖殺  
之不去謂之果然以來之可必也仁讓孝慈獸也古者畫  
雖為宗彙亦取其孝讓而有智也○雖似猿而字從虫麤  
似羊而從鹿鯨鯉似獺而從魚古作字當別有取義也  
一名蒙貴本細此乃雌之小者也紫  
黑色出交趾畜以捕鼠勝干猫狸

### 蒙頰



ツエシ  
獺 獺  
獺

獺此乃後雌之屬黑身白腰如帶手有長白毛似握版  
之狀甚捷在樹上騰躍如飛鳥也



猩猩 和名象掌  
△按謂黃毛不謂赤  
髮然今專為紅髮  
又有名猩猩絳毛  
織類彼血染則為  
楮之者乎

本細猩猩出哀牢夷及交趾封溪縣山谷中畧似人狀如  
後猴類人面人足黃毛長髮頭顱端正聲如兒啼亦如犬  
吠成群伏行能言而知來性好飲酒雖能言當若鸚鵡之



屬亦不必盡理人以酒及草屐置道側猩猩見即呼人祖  
 先姓名罵之而去頃復荷與嘗酒著屐因而被擒蓋而養  
 之將烹則推其肥者泣而遣之西胡取其血染毛羅不黠  
 刺血必篋而問其數至一斗乃已其肉温鹹食之辟穀飢



### 野女

俗云山媪平  
 蓋猩猩之類

エ、ニユイ

本細野女日南國有之狀白色徧體無衣禡黃髮推髻裸  
 形跣足儼然若一媪也皆牝無牡上下山谷如飛猿自腰  
 已下有皮蓋膝群行覓夫每遇男子則必負去未合嘗為  
 健夫所殺死以手護腰間剖之得印方寸瑩若蒼玉有文  
 類符篆也雄鼠印有文如符篆治鳥腋下野婆之印篆亦非異



### 拂拂

音鼻羊野人  
 費人熊

フイク

本細拂拂出西南夷狀如人被髮迅走食人黑身有毛人  
 長唇反踵見人則笑其笑則上唇掩目其大者長丈餘  
 木建武獠人進雌雄二頭其面似人紅赤色毛似獼猴有  
 尾能入言如鳥聲善知生死力負千鈞反踵無膝睡則倚  
 物獲人則先笑而後食之獵人因以竹筒貫臂誘之候其  
 笑時抽手以錐釘其唇著額候死而取之髮極長可為頭  
 髮血堪染靴及緋飲之使人見鬼也帝乃命工圖之





# 山都

長高無髮者俗云見越入道自後見人此山都之類乎云蓋

述異記云南康有神曰山都形如人長二丈餘黑面赤目黃髮深山樹中作窠狀如鳥卵高三尺餘內甚光米體質輕虛以鳥毛為褥二枚相連上雄下雌能變化隱形罕覩



# 山獠

音灰

本細載北山經云山獠狀如犬而人面善投見人則笑其行如風見則天下大風



# 木客

別有木客鳥見干禽部

本細載幽明錄云生南方山中頭面語言不全異人但手脚爪如鈎利居絕岩間死亦殞殘能與人交易而不見其形也于南方有鬼市亦類此



# 山獠

神異經云西方深山有穴長丈餘袒身捕蝦蟹就入穴食之名曰山獠其目守人犯之則發寒熱蓋鬼魅耳惟



畏燐燐燐燐聲

△按九州深山中，有山童者，貌如十歲許童子，遍身細毛，梯褐色，長髮蔽面，肚短，脚長，立行為人言，而誕也。和人互不怖，與飯雜物，喜食，助斫木之用，力甚強，若敵之，則大為災。所謂山獠之類，小者乎。  
川本昂曰：川童是日山童，山川異類，別物也。



### 山精

サンツイン

人せい ころおれ 山多子

永嘉記云：安國有山鬼，形如人而脚僅長一尺許，好盜伐木，人塩炙石蟹，食人不敢犯之，能令人病及焚居也。玄中記云：山精如人，一足長三四尺，食山蟹，夜出，晝伏，千歲蟾蜍能食之。抱朴子云：山精狀如小兒，獨定，向後夜喜犯人，其名曰魃。

呼其名則不能犯人

### 山丈山姑

本綱載：汝錄：嶺南有物，一足，踵手足皆三指，雄曰山丈，雌曰山姑，能

叩人門，求功也



ひてりみ

### 魃

抜音

旱母

和名比天 利乃加美

三才圖會云：剛山多神魃，亦魃魃之類，其狀人面獸身，手足一所居，處無雨。

本綱載：神異記云：南方有魃，身長二三尺，裸形，目在頂上，行走如風，見則大旱。文字指歸云：旱魃，山鬼也，所居之處天不雨，女魃入水，能竊物，以出，男魃入水，能竊物，以歸。



時珍云松山猴以類也山猴自獨脚鬼者是也邇來處處有之能隱入人家婦亂致入成疾放火竊物大為家害法術不能驅醫藥不能治呼為五通七即諸神而祀之蓋未知其原又有治鳥亦此類見齊部精恠之厲甚夥皆為入害然正人君子則德可勝妖自不敢近也



魍魎

罔兩 蝸蝓 方良

和名美豆波

淮南子云罔兩狀如三歲小兒赤黑色赤目長耳美髮本綱云罔兩好食亡者肝故周禮方相執戈入壙以驅方良是矣其性畏虎與狗曰此心弗迷在地下食死人腦但以拍掩其首則死此即罔兩也

△按魍魎左傳注疏為川澤之神日本紀亦以為水神魍魎以為山神



彭侯

木魅 文選蕪城賦 山鬼也 賈胸

和名古太苗

本綱彭侯圖木之精也千歲之木有精狀如黑狗無尾人面可烹食味甜酸如狗搜神記云吳時敬叔伐大樟樹血出中有物即彭侯也

△按彭侯乃木魅古太木之靈精也俗此與山彥為一物誤也山彥者山行人大聲喚物則如應者乃山谷之響也乃山響之畧也此比木上畧此木比古相通為山彥





水虎

本草蟲部附錄出木虎蓋此非蟲類今改出于椎類

本綱水虎襄沔記注云中廬縣有涑水注沔中有物如三四歲小兒甲如鮫鯉射不能入秋曝沙上膝頭似虎掌爪常沒水出膝亦入小兒弄之便咬人人生得者摘其鼻可小使之

按水虎形狀本朝川太郎之類而有異同而未聞如此物有乎否



川太郎

一名水虎深山有山童同類其物也性好食人肉見鐵物也

按川太郎西國九州溪澗池川多有之狀如十歲許小兒裸形能立行為人言髮毛短少頭顛凹可盛一掬水每棲水中夕陽多出於河邊竊瓜茄園穀性好相撲見入則招請比之有捷夫對之先俯仰搖頭乃川太郎亦覆仰數回不知頭水流盡力竭仆矣如其頭有水則力倍於勇士且其手能通脫左右滑利故不能如之何也動則牛馬引入水灣自尻吮盡血也涉河人最可慎

相傳菅公在筑紫時有所以詠之於今渡河人吟之則無川太郎之災云云

假堆有掃之者恐後崇放之



獸之周

牝牡 牝母

說文云畜母曰牝和名米畜父曰牡和名乎凡飛者曰雌雄走者曰牝牡然亦通用雄狐綏綏則是走獸也雄鳴求牝則是飛禽也凡鳥交接曰交尾獸交接曰遊牝名豆流此淮南子云犬三月而生豕四月而生後五月而生鹿六月而生虎七月而生春秋說題辭云馬十二月而生凡熊虎狐狸之聲曰嗥音牛鳴曰吼剛犬鳴曰吠音發訓皆凡獸食藟已久復出嚼之牛羊麋鹿皆然但其名異耳牛日齧音齧同羊日齧音麋鹿日齧音益皆訓禽獸所食餘曰列音字从肉以鼻動物曰齧音九訓

獸直前足坐曰蹲踞俗云豆尚書云中冬鳥獸氄毛和名介注云鳥獸皆生細毛自溫也毛落更生整理曰毳音先毛羽美悅之狀



角 音 覺 和名豆乃 和名古豆 和名豆乃 和名古豆

△按角獸頭上出骨也角中骨曰髓和訓古角上浪皮曰觚和訓沼曲骨曰脊音權以角觸物曰觚與抵同和名觸字本作魚作猶會意

本綱羚羊角耳邊聽之集集鳴者良然今牛羊諸角但殺之者聽之皆有聲不羚羊自死角則無聲矣 養角作器法 事林廣記云地骨皮牙硝柳枝與角同煮水則柔輒如土以作器再以甘草水煮堅硬鹿角之下

口莫三...



鹿角切浸水久則柔也鹿角之用甚多

**牙音** 猛獸牙之纖穢曰網所賣事林廣記云煮象牙與木賊水同以砂鍋煮之水減則加熱水煮三伏時即柔用作器再以甘草水煮之堅硬

**蹄**  
音 題  
蹄的 詩小雅有豕白蹄

和名比豆米

切韻云蹄者畜足圓也岐曰甲豆米爪也



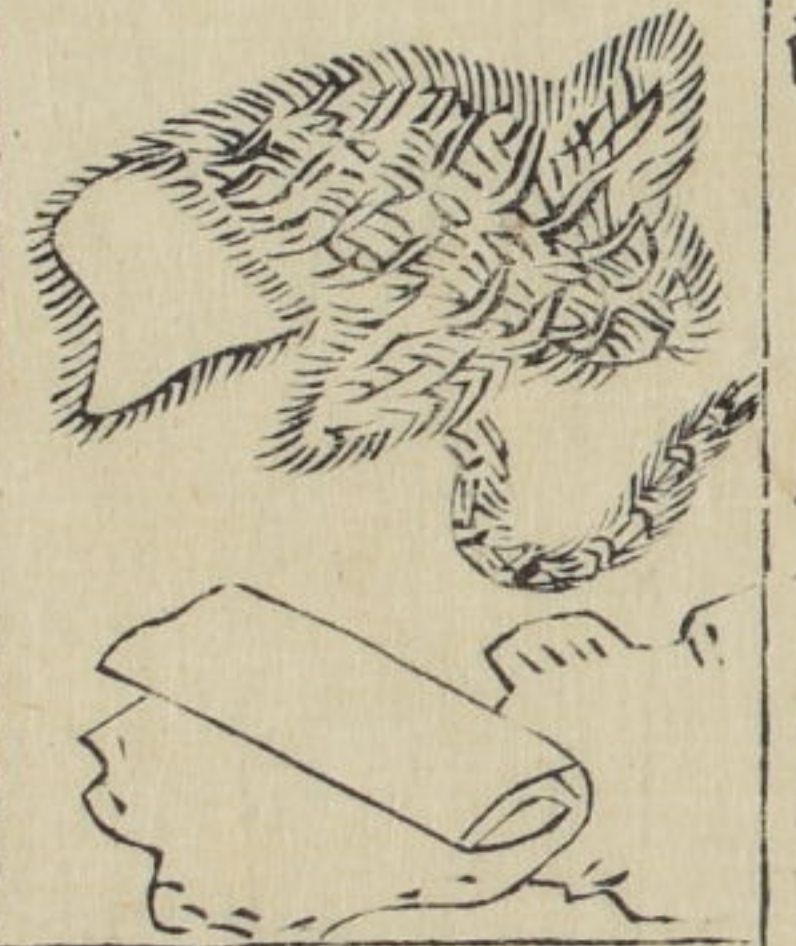
**踏**  
音 番 瓜  
柔音

けりのり たるる



踏者獸之掌也熊蹯味美煮之難膈得酒醋水三件同煮熟即大如皮鉢也爾雅云狸狐貓獬醜其足蹯其跡瓜郭璞曰瓜者指頭處與公同字蓋三隅示曰公此相似故名

**皮**  
音 加ハ 脾  
皮和名加波 草豆久利加波 草奈女之加波 韋同右



釋名云皮被也覆盖體也剥取獸皮生日皮理之曰韋去其毛韋更也柔之曰韋音韋相背也獸皮之韋可以束物在良相韋背故借以為皮韋字非也韋韋用稻藁灰汁和米糠畧煖之韋表裏能揉洗以穢張晒之候稍乾以竹篔去肌肉凡洗韋垢用者以糯米糠揉洗之不糠去則乾可揉



凡皮禡夏月不宜藏置可見風日否則七勝

肉

音

月同 穴

古文

△按肉

肥肉也

月字中

一畫

並連

而

完字

者穴字

謬矣完

音 全也



肉

音

肉 音 全也

禮記卷之四十一 禮記卷之四十一 禮記卷之四十一 禮記卷之四十一 禮記卷之四十一



七十九三