

人

倭漢三才圖會

三 十	廿 九	廿 八	廿 七
履 襪	冠 帽	衣 服	絹 布



和漢三才圖會卷第二十七之三

巾目録

絹布衣服類

詩曹風曰采采衣服則衣服之稱其來尚矣

物原云上古有巢氏始衣皮軒轅如嫫祖始育蠶緝麻

以興機杼而成布帛唐堯加以絺苧木綿草布毛纈

虞舜始制袞及黻深衣禹作襦袴傳說作袍唐高

祖作半臂馬周作襪衫伊尹始制婦人大袖秦始

皇制霞帔同二世作背子隋煬帝作長袖軒轅始

作帶

遂人氏始以繩束髮為髻伏羲始作皮冠軒轅加以

冕梳纒堯加繡纓周公作幅巾魯昭公始以絹素

為弁趙氏武靈王作貂蟬秦孝公作武幘漢高祖

作竹皮冠王莽制頭巾後漢始效北蕃制氈帽周



武帝作幘頭

按韻府續編曰漢武帝時日本貢麒麟錦十端金花炫
目則當應神天本朝錦繡之始亦久也衣服裁縫之始
亦然焉日本紀曰應神天皇十四年百濟王貢裁縫二
女矣蓋自此先既有錦而且贈于他邦則裁縫亦以彼
二女不為始但此巧手者耳

續日本紀曰文武天皇四年始置制衣冠司
元明天皇和銅元年制自今以後衣襟口闊八寸已上
尺已下隨人太小為之又衣領得接作但不得襟口空
小衣領細狹
同七年定布二丈六尺為端

卷之二十七

絹布類

錦

紗綾

八絲緞

莫臥爾緞

加伊岐 鎖服

黃絹

紕

繡

花文綾

五絲緞

七絲緞

素紬

羅

纈

綾

綾子

閃緞

穀

紕

紗

光絹

唐綾

和漢三才圖會

百五十一

熨目

加太以呂
練島

絹紬

郡内絹

奥柳條

褐子

火浣布

曝布

木綿布

撰絲絹

紬

柳條

日野絹

天鵝絨

芭蕉布

帋布

綿

真綿

金紗

八丈絹

榜葛刺紬

羅沙

羅世板

華布

葛布

縞布

絲

條

紐

啄木

卷之二十八

衣服類

衣裳

小忌衣

半臂

汗衫

袈衣

下襲

褶子

缺掖

袍

裾

袷

禪

くらのきぬ

袷

直衣のち 小直衣コノクシ

長絹ながきぬ

水干みづかん

深衣ふかい

袴肩衣はかまかたぎ

奴袴ヌハカマ

帽衣ぼうい

襪わ 襪わ 合羽カッパ

狩衣カウイ

直垂ちくすゐ

襦じゆ

白丁しろぢやう

大口袴おほくち はかま

大帷おほき

紙衣かみい 紙布かみぬ

浴衣ゆい 浴巾ゆいぬい

布衣ぬい

道服みちふく

幘子かぶとこ

褶袴しやくはかま

表袴おもてはかま 下袴したはかま

袷あはせ 袷あはせ

裘あはせ

袷あはせ

横被よこひ

掛絡かひら

鞞まへ

行膝ゆきひざ

禪襠ぜんたう 唐帶カウノヲビ

直襪ちきやく ころも

帶おび

被ふか

幘涎かぶとあせ

帨たすき

褌衫ふんどし

石帶いしおび

袴はかま

襪わ 襪わ

衣服之用

衿えり 袖そで

袖そで 袂たもと

袷あはせ 袴等字はかまらふ

卷之二十九

冠帽類

冕ミョウ

本朝冠ホンチョウカン

幘頭マキカウ

烏帽子カウシ

帕ハ

僧帽ソウバウ

皮弁ヒビン

纓オビ

帽子カウシ

帷帽イカウ

頭巾カウシ

座具ザク

冠カウ

簪カン

儒巾ニョウカウ

面衣メンイ

頭巾カウシ

卷之三十一

履襪類

履カウ

屨カウ

單皮タンヒ

標ヒラ

靴カウ

草鞋カウ

屐カウ

草履カウ

鞞カウ

鞞カウ

和漢三才圖會

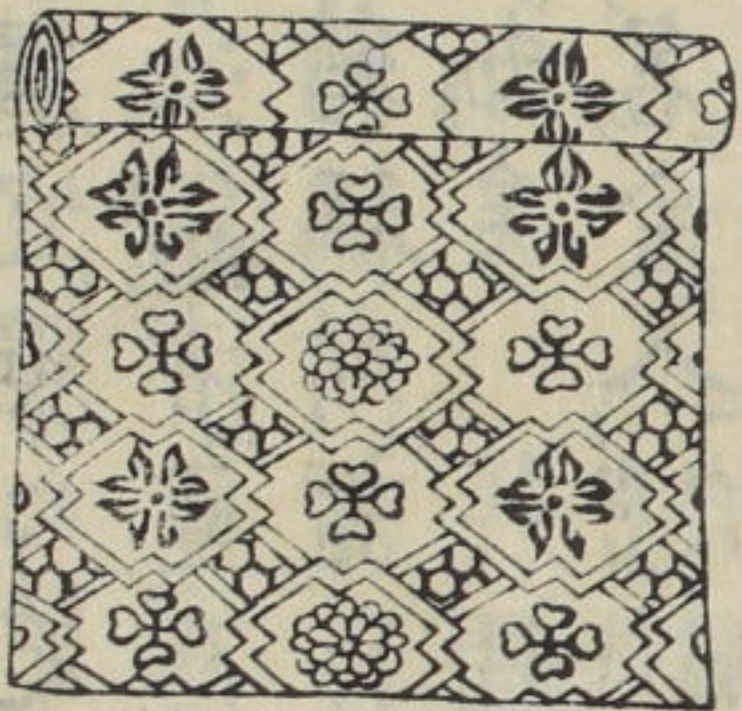
履襪類

卷之三十一

和漢三才圖會卷第二十七

絹布類

攝陽 城鑿法橋寺島良安尚順編



錦

金音

錦

和名通之岐

綺音起

和名於利毛能

綱音稠

錦之文可

唐音

錦以五色絲織成文章者釋名云作之用功重其價如金故字从金帛似錦而薄者曰綺

本朝式有暈綱錦高麗錦軟錦兩面錦等之名

日本紀云應神天皇三十七年遣使於吳國求絳土女共

和漢三才圖會

王獻工女兒媛等媛兵織漢織四人女是織絹縫衣女
工始焉

續日本紀云元明天皇和銅四年遣桃文師于諸國始教
習織錦綾

同六年正七位上按作磨心能工異才獨超眾伯織成錦
綾實稱妙麗宜磨心之子孫免雜戶賜姓栢原

△按有名蜀江錦者厚而美不可言其縹多雲龍也今稀
有之韻有續編所謂日本麒麟錦金花炫目則本朝錦
亦精巧可知矣其縹皆織成金文者名金欄也織彩
絲交金者名金入唐織裏不美也

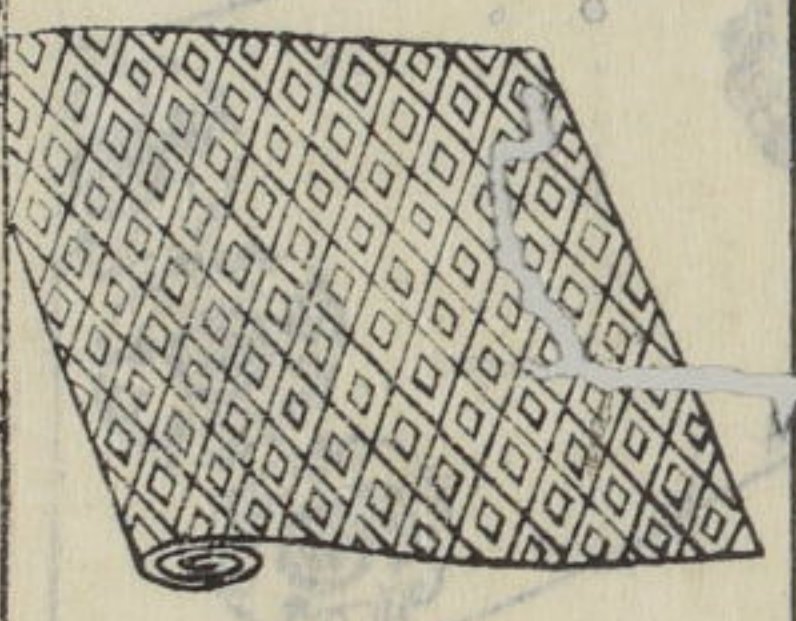


ぬいもの 縹 綵音

縹 綵 和名沼無毛乃

スユウ

切韻云縹以五色絲刺萬物形狀縹文如聚細米者曰縹
△按今又裁別縹縫着諸品飾刺金線及五彩絲者號切
着模樣



わゑ

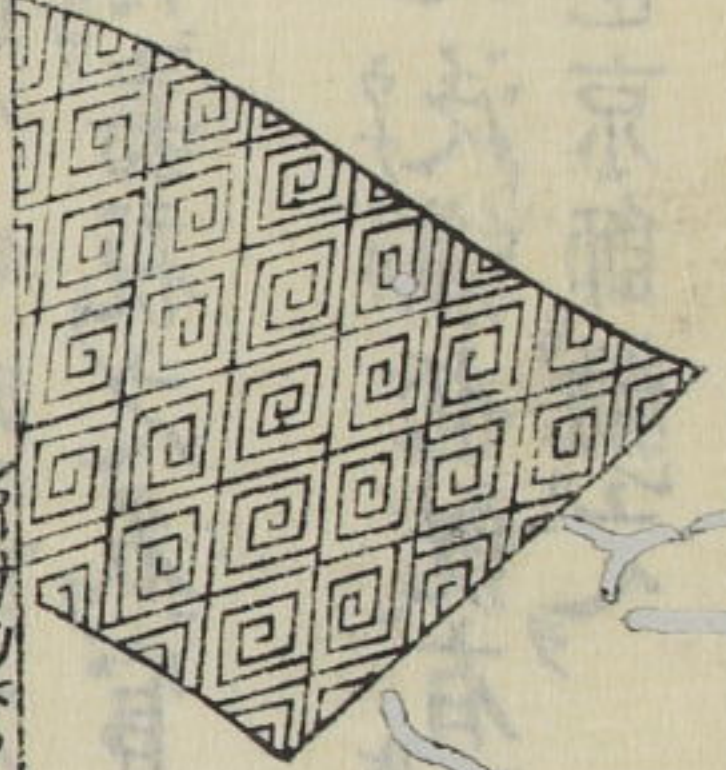
縹 凌音

加名阿夜 唐縹

倭名抄云縹似縹而細者也有熟線縹長連縹一足縹
花文縹平縹等之數品

△按縹有數品今唯稱縹者似紗縹而地文皆二重菱呼
名幸菱以得嘉祝之名官家裝束素衣小兒產衣等必
用之

唐縹加良其文泛織也既有唐縹之名則有來於中華乎
今不聞來也京師織之



紗綾

さしこ

絲紬

俗云左夜

△按紗綾似綾而文如稻妻電又如菱牆者名菱牆紗綾和漢共有之



花文綾

はなびし

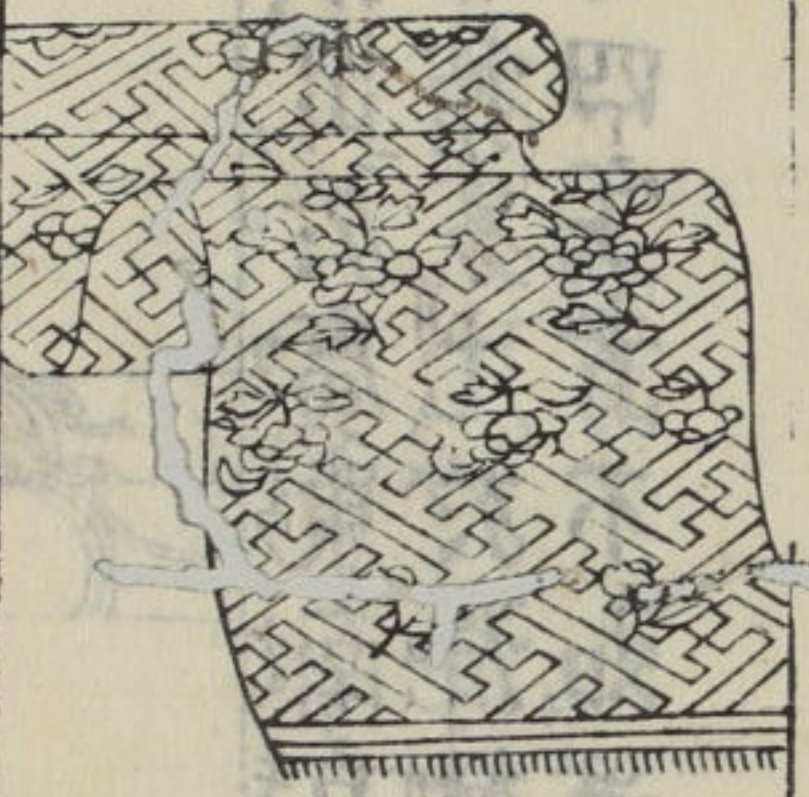
花文綾

無文綾

俗云止比左夜
毛牟奈之左夜

△按飛紗綾地似紗綾而厚如素細隔間有花文似牡丹之丸所謂花文綾是也其無紋者名滑紗綾一名文奈畧似素細其來於中華者佳廣東之絲不黏朝鮮之產又次

也本朝未織之



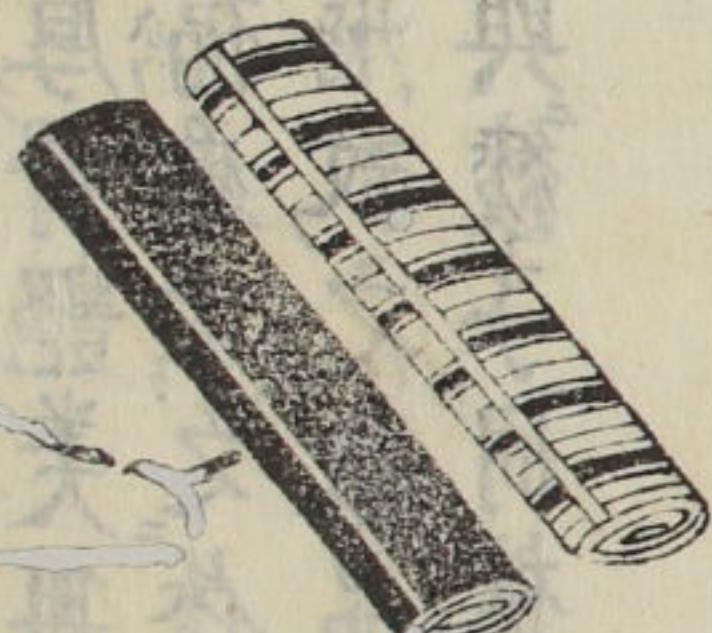
綾子

あんど

綸子 俗

里牟須

△按綾子似紗綾而厚地文稻妻間有一枝花無花亦有絲滑黏是綾類之最上也幅尺長者名八尋物長三文者名小綾子出於東京者地薄光滑也倭綾子最良紗綸里俗云左似綾子而薄於東京綾子正字未詳



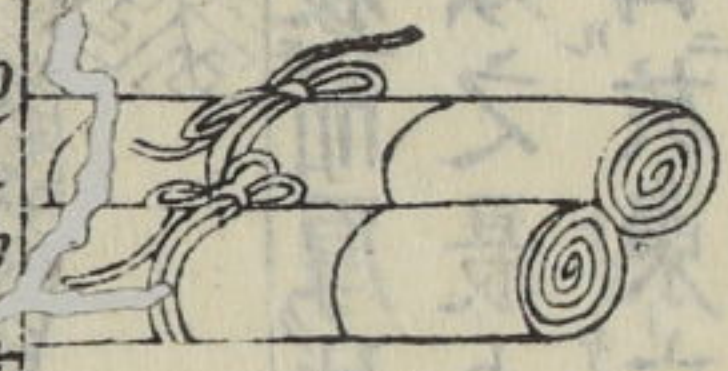
八絲緞

はちすじ

縹子 俗

文由須

△按八絲緞地厚滑艷美無比者來於廣東者最佳阿
 蘭陀亦美也福建次之倭所織者地稍硬也有白黑緋
 茶色及柳條飛紋之數品
 滑綾子奴女里與綾子同機而其美亞八絲緞似六絲緞
 而地稍硬



六絲緞
 漢府八絲
 帽緞
 俗云無里也字

△按六絲緞出於廣東南京福建似八絲緞而絲寡故名
 其光滑亦稍劣比於滑綾子則厚軟也其織端有繡漢
 府八絲之四字者不知漢府何國之府名乎



閃緞
 緞子
 止牟須
 雲絹
 南京緞子

△按閃緞自南京廣東阿蘭陀來而廣東為上有大緞子
 小緞子之品地厚織文繁多以堪為寢衣



莫臥爾緞
 毛宇留

△按莫臥爾天竺國名所出之緞似閃緞而有少異本朝

所織者亦不少

木綿莫臥爾緞
紙袋

是亦出於京師民俗以為襦衣或為游

多りん

孺珍俗

七絲緞



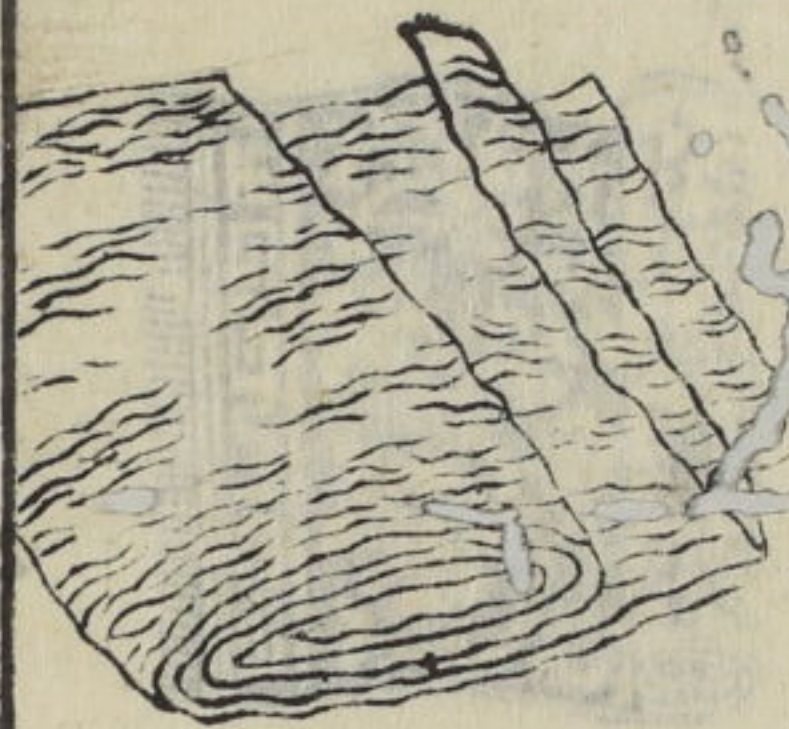
△按七絲緞出於廣東似緞子而絲絨少其織文純色者為緞子黃赤等襪色者為七絲緞

りりぐん

縐紗

縠

和名古女
俗云知里女牟



增韻云縐紗曰縠紡絲而織之釋名云縠其形縐縐視之如粟也織者良岐縐文貌也衣縮不伸曰縐

△按有大小中之三品長九尋者名大縠南京浙江福建廣東東京皆出之本朝之縠甚美也然稍弱柳條縠黑絲如秤者多也呼柳條俗曰島出於本朝者模樣有品

くさ

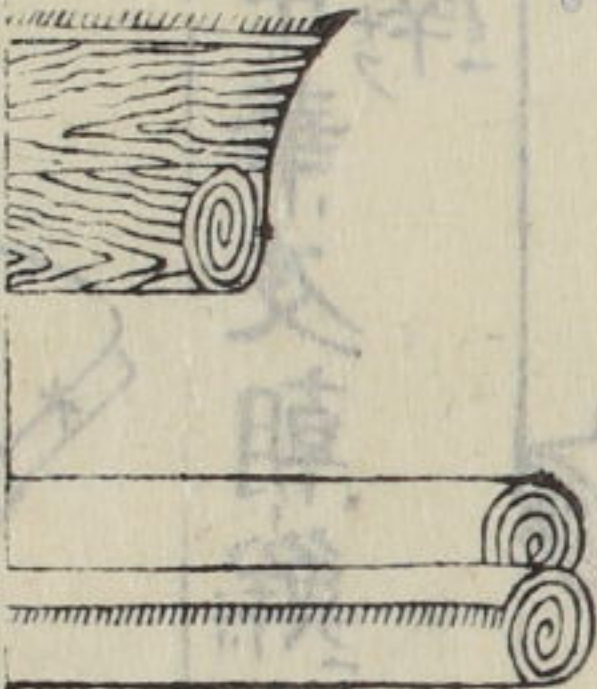
正字未詳

加伊岐

鎖服

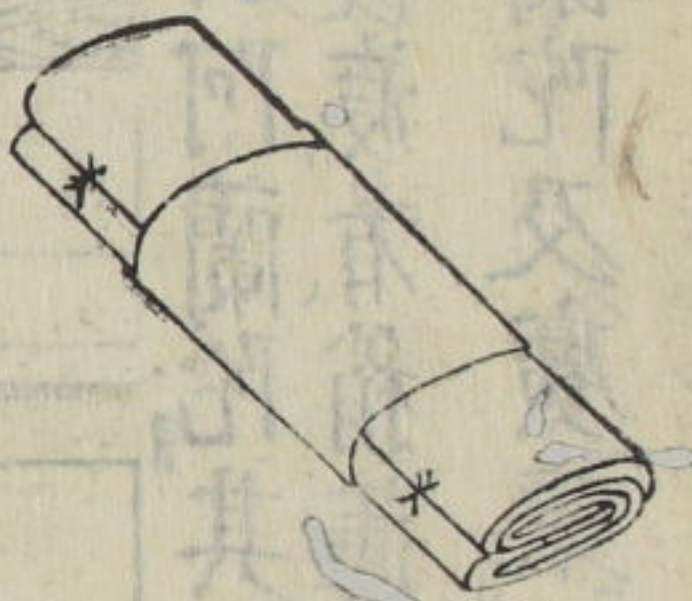
知與呂不牟

鎖服



△按加伊岐出於阿蘭陀其絲上品有黃有赤有茶色而舊渡者地厚後渡者稍薄本朝未織之

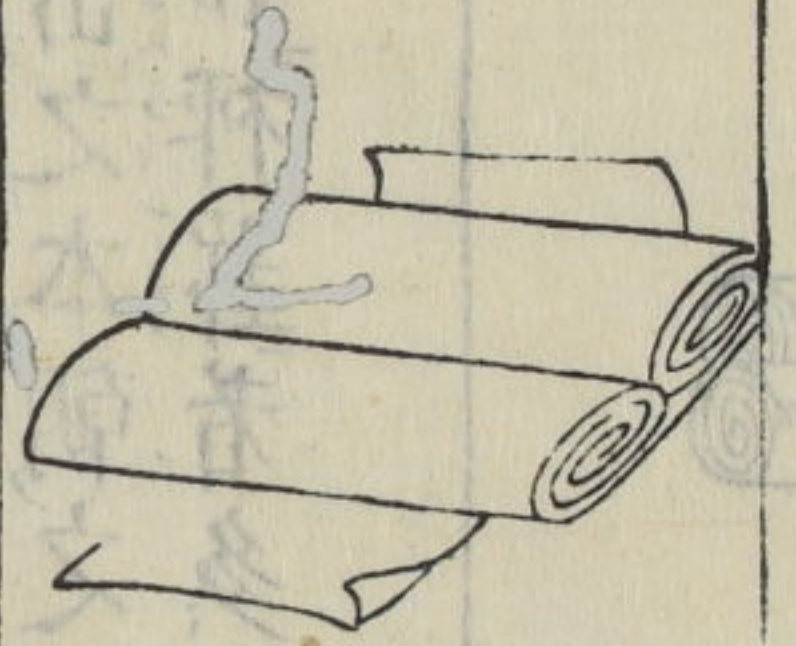
鎖服 出於阿蘭陀及廣東似加伊岐而有縐文



素紬 リウもん

俗云利字毛牟

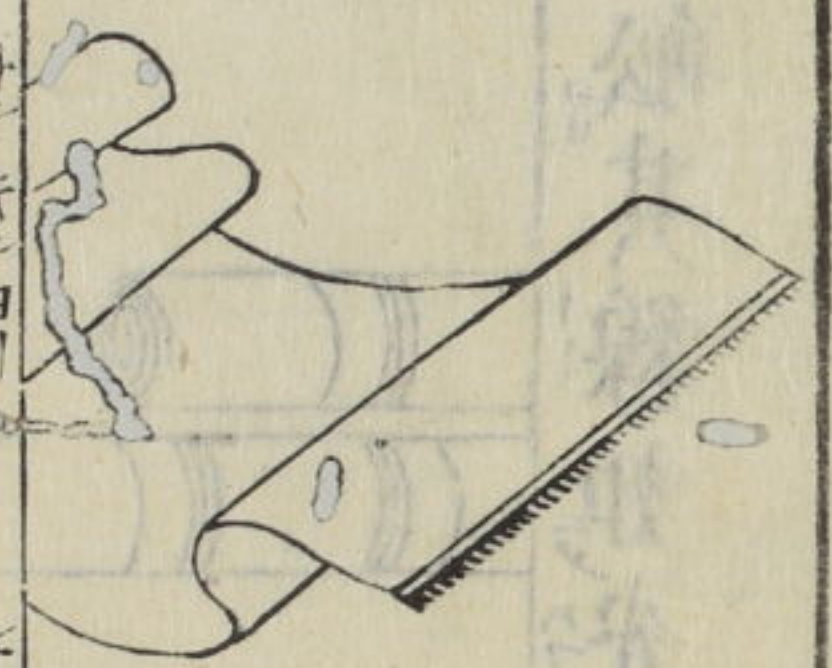
△按素紬出中華及朝鮮地似無紋綾而厚強又有紋細共不光澤



紕 きり
妻音

俗云之與里

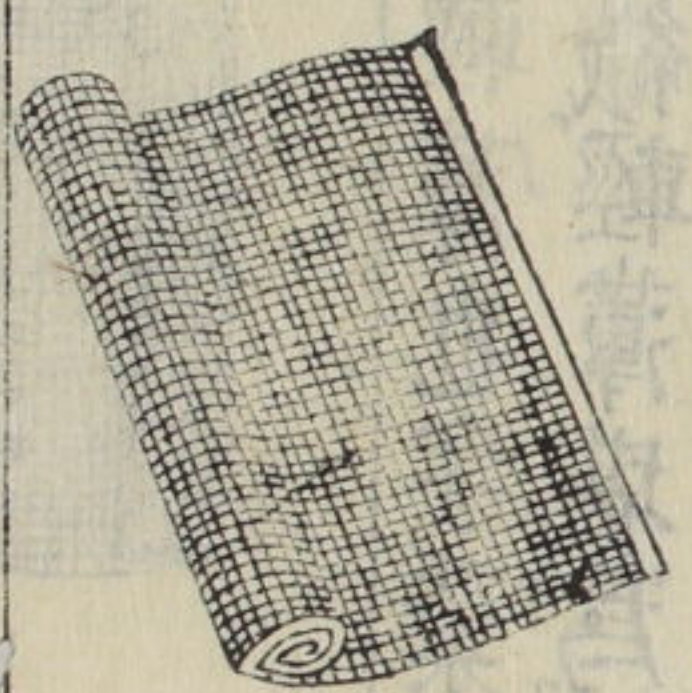
△按紕紬似素紬而薄滑有滑綾字之艶用為單襦可也



黃絹 きん

俗云保豆介牟

△按黃絹出於東京色有品性似加伊岐而薄為單襦或襦裏



羅 ら
音

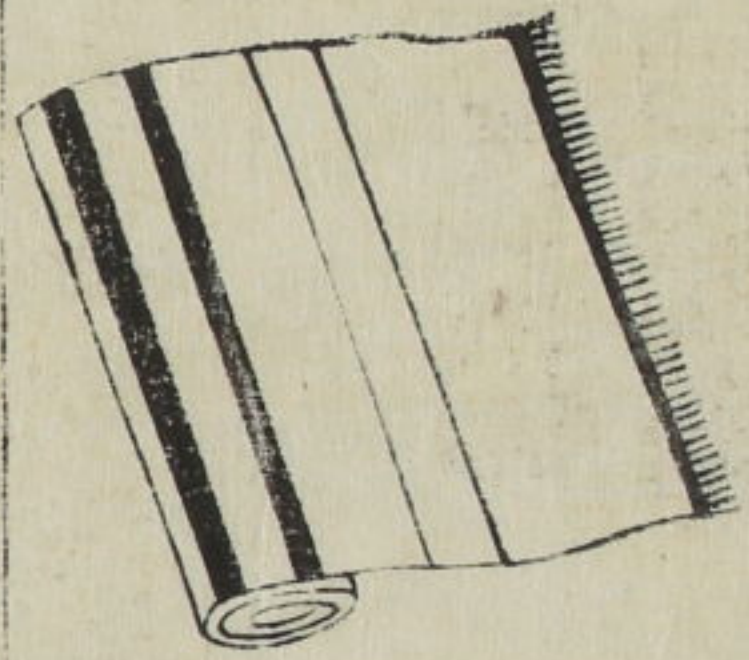
蟬翼

和名良
今云呂

紋羅

△按羅今云上縉也地如有疇織目不密而不紕甚為單襦本朝亦多出之然不如中華物
似羅而有飛文以為浮屠黑衣

△按光絹出於京師而縑之最上以爲御服出於加賀者名加賀光絹稍劣但馬之產次之



熨斗目

加太伊呂

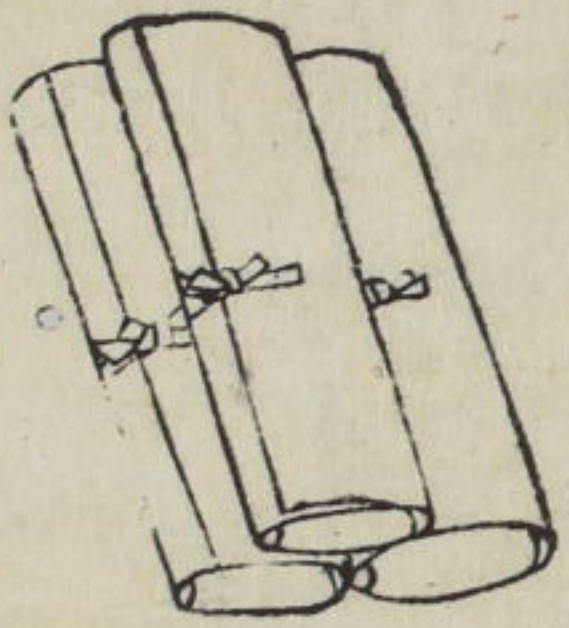
練島

乃

俗云乃之女

△按熨斗目經用練絲縹用生絹織之深茶色鴨跖草色等腰帶邊用他色似蛇之熨斗故名之爲諸士嘉祝之衣

加太伊呂 與熨斗目同絹而純色者以爲布衣狩衣練島練島之末以光絹絲織之熨斗目之純白光潤者雖島非島以爲大口及白袴佳其上品者揉之出皺文

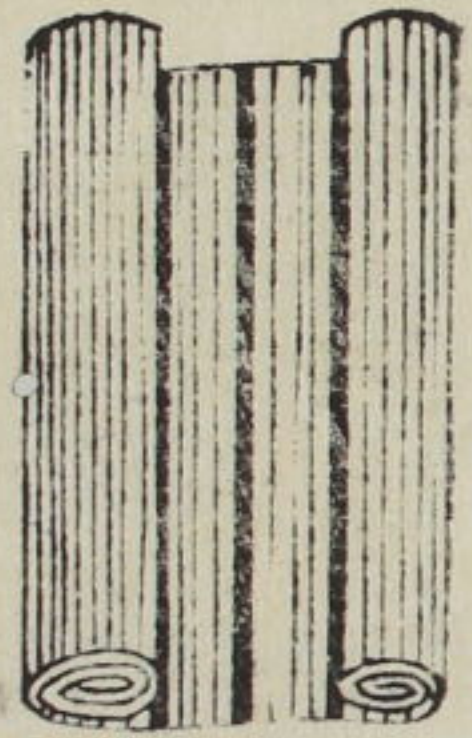


撰絲絹

帛音

和名波久乃岐沼薄縑也

△按撰絲光絹之生而輕薄者也昔唐船著泉州堺浦時大唐織工來留于此織撰絲絹土人習得之夏月爲單襦佳出於京者爲上而輕薄不及于堺

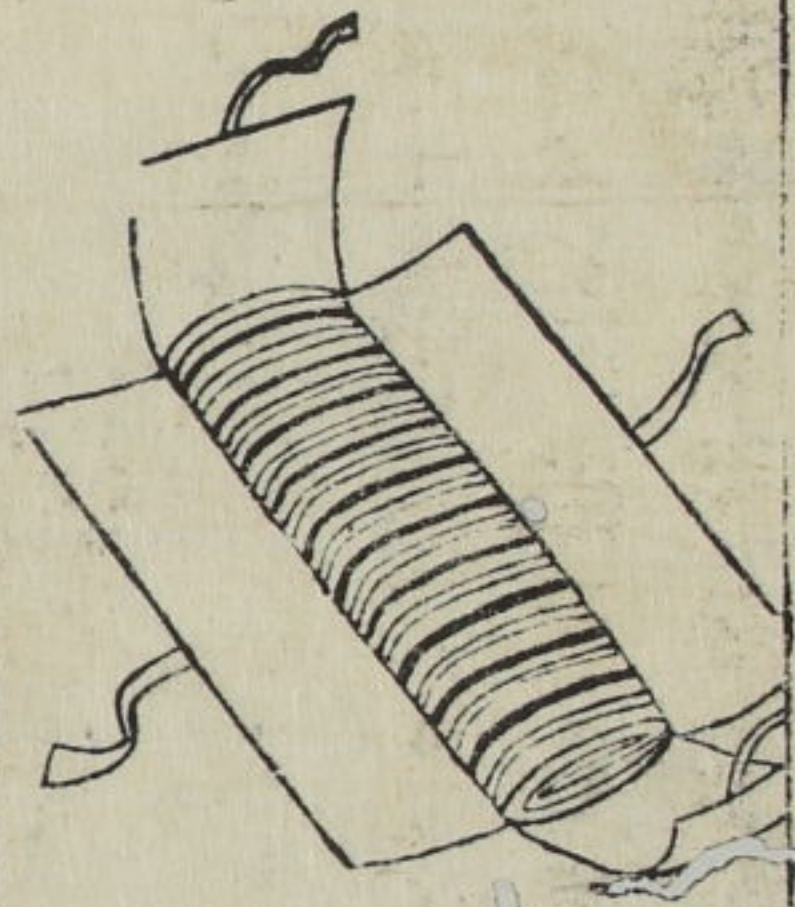


金紗

まんまや

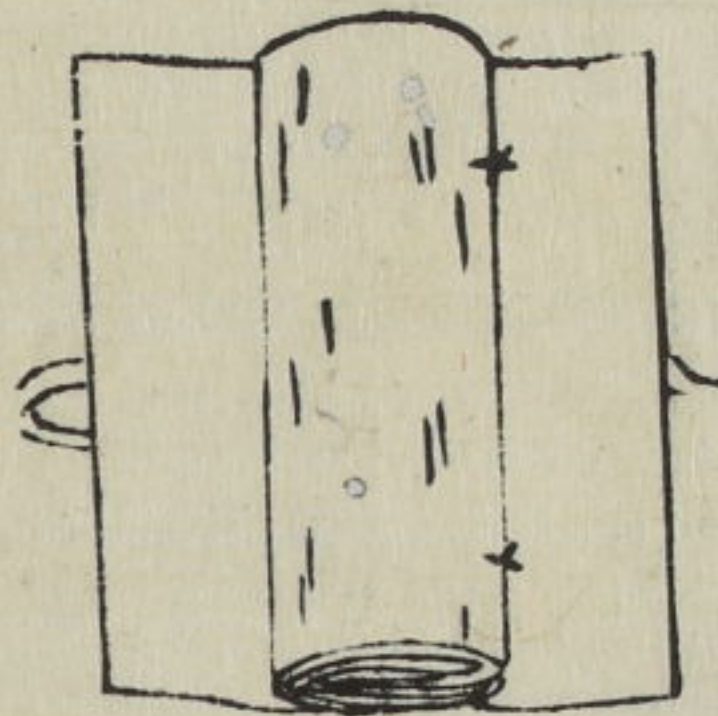
△按金紗元和年中大明人來留泉堺織金紗土人錢屋何其松屋何其留織之所有於今者偶有之呼名錢屋

切松屋切賞之



けんろ
絹細

△按絹細出於南京福建廣東似細類其色多淺煤竹色
黑絲縵稍微



ちゅう
紬
俗云豆無岐

大絲繒古謂之縵漢文帝常衣縵衣是也

△按細抽引綿端緒為絲故不細縵然久不敗純為民間

縵衣可也來於東京者為上

出於常州結城為上信州次之其他處處不牧舉

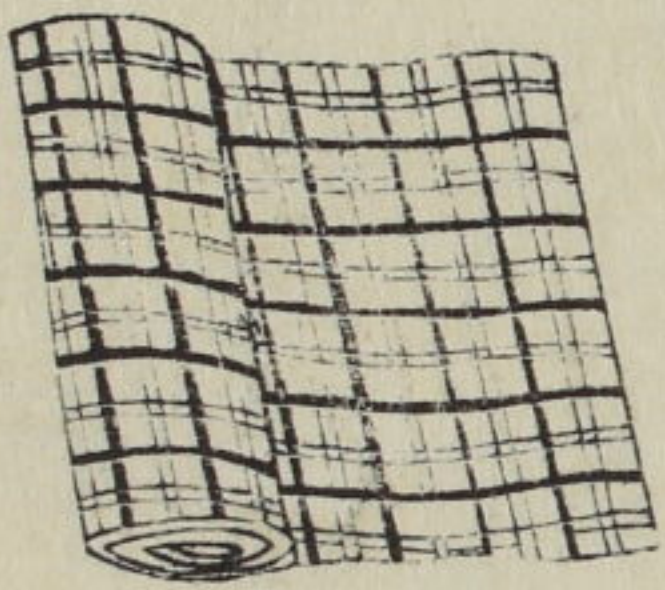
紬島 飛驒為上武州大目次之出於仙臺者經用絲緯

用細甚美

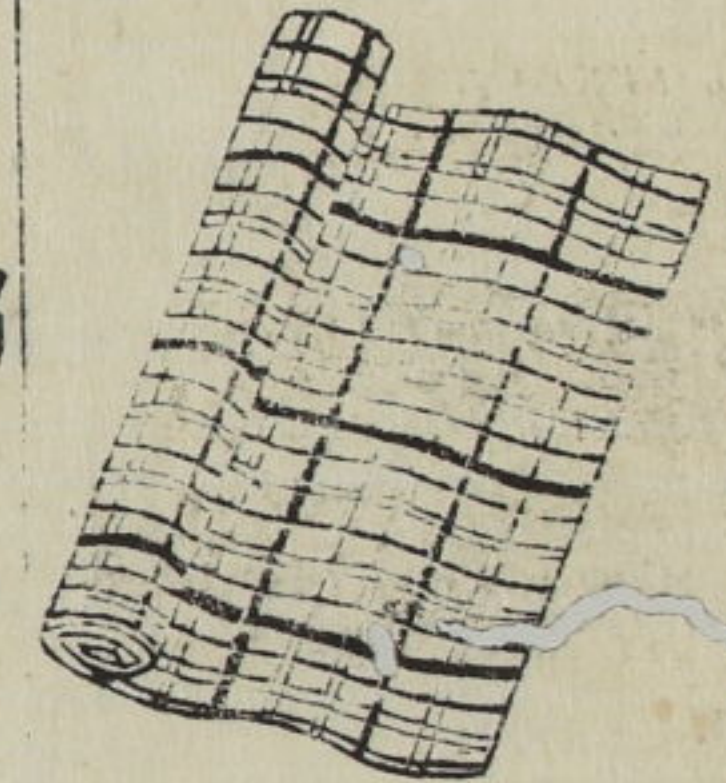
又經用木綿絲緯用細絲謂之緯細近代為民間衣

ちゅう

八丈絹

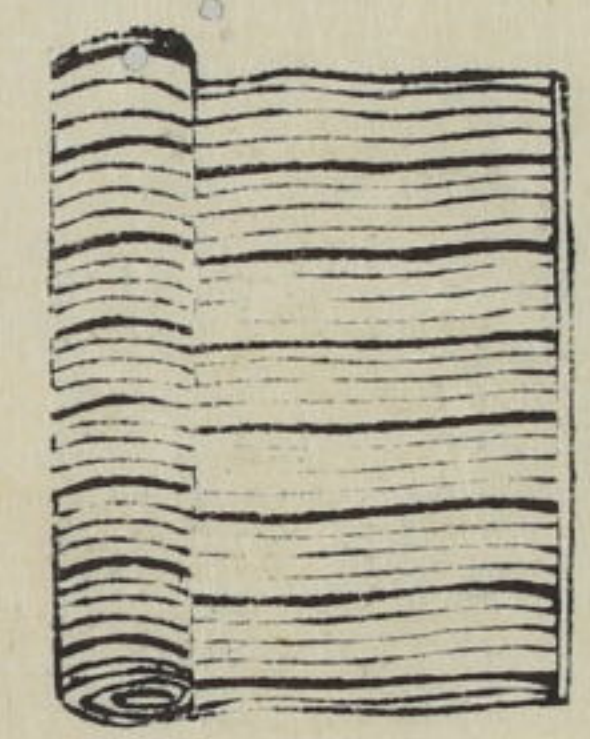


△按伊豆南海有島名八丈島土人以山繭織絹甚稠強
其色經年不變又染之不深最為希珍如今以常綿織
之其色黃或赤褐而多黑絲縵也官物而不入高賈手
京師縵織者甚艷美縵條亦有品又有琉球柳條似八
丈絹而艷美是亦希有之物



郡内絹

△按出於甲州郡内，絹厚而稠，又有地文如菱者多，縱橫綬也。京師廣織者名京郡内，絲細美而軟弱。

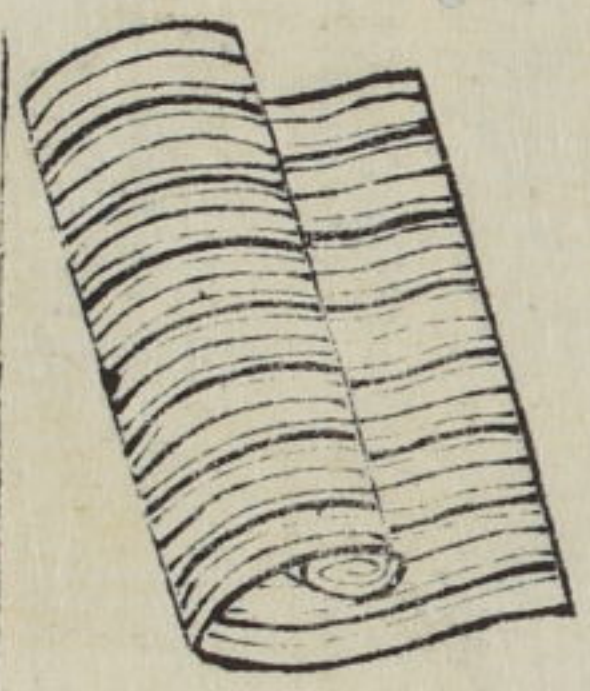


柳條

今凡曰柳條，俗用鳥字。
綬音侵白經
織音暹黑經
編音高白經
赤經

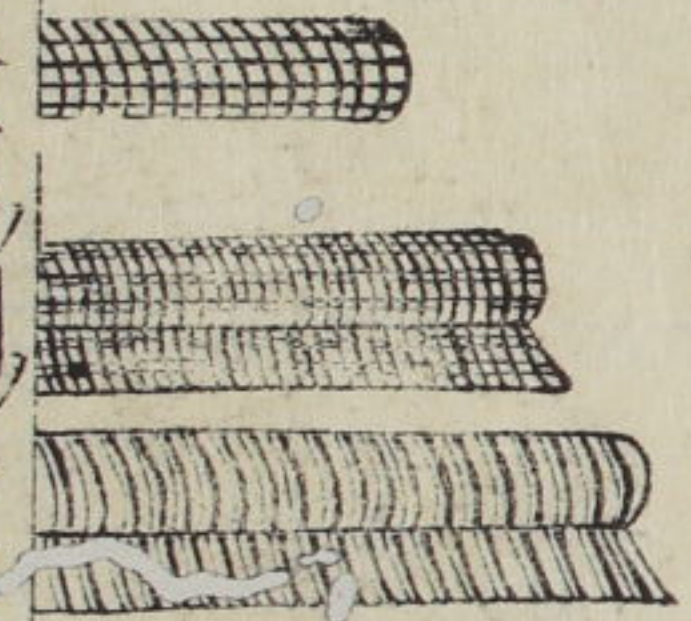
△按知也字，西南外夷國，名出於此。柳條繒多，縱節小，模樣其地厚而滑美，來於阿蘭陀，又南京、福建、廣東之產，亦稱知也字柳條。

京師織出者，模樣美而有品，然絲性稍弱，又同絲織，無文光黠色，名吉丁蟲知也字，是亦滑美，堪為襦裏。



榜葛刺紬

△按榜葛刺，天竺國，名出於此。紬繒木綿經，絲似苧而脆多，縱柳條也。

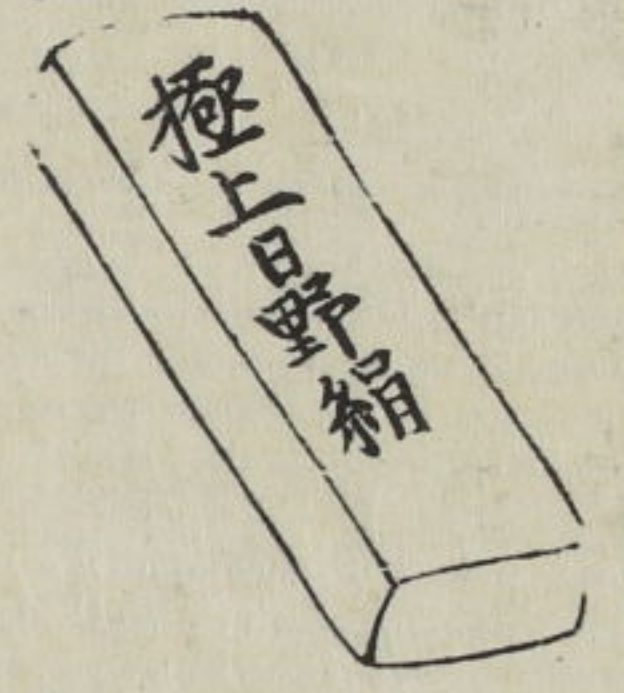


奧柳條

皆西南之外國名。
咬啣吧ビヤガラ
錫蘭山セイラン

△按三止女，南天竺國，名出於此。稱奧柳條，多地蒼色而

紺與褐總柳條木綿厚美也等崩模樣亦有近幸來者
 稍劣故以舊渡之者為珍大抵篋一齒入二縷
 出於倭者名京奧柳條不似真物
 咬嚼吧柳條 紺與淺葱縱橫細柳條木綿俗謂三目鳥
 錫蘭山柳條 茜與白縱橫如篩目小柳條木綿
 以上二種亦出於京共不佳品



日野絹

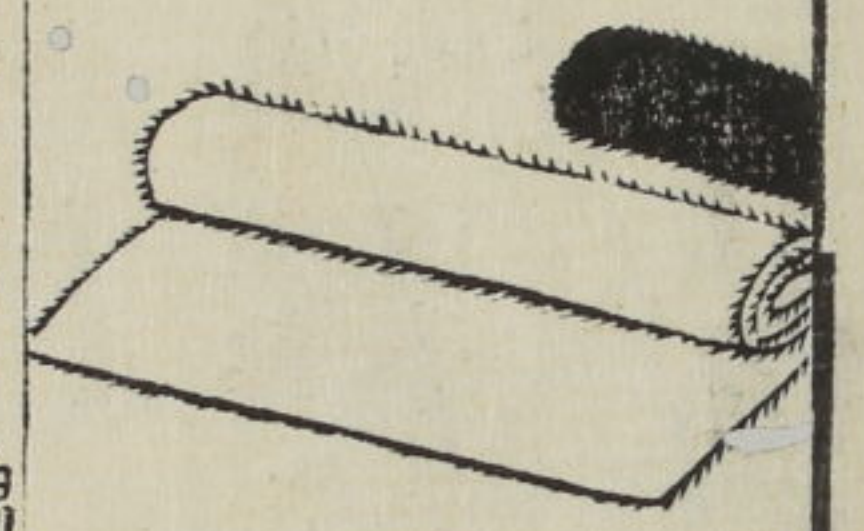
ひのぎぬ
 絹音 紺音
 和名收沼

△按絹惣名日野上野邑名也今上州安中松井田富岡
 之絹為上武州次之丹波丹後但馬皆多出之加賀絹
 最勝亞京光絹
 日野柳條地白而黑縹小模樣

らる

羅紗

羅紗
 良之夜
 變語也正字
 未詳羅紗二字
 字不相當
 羅世板



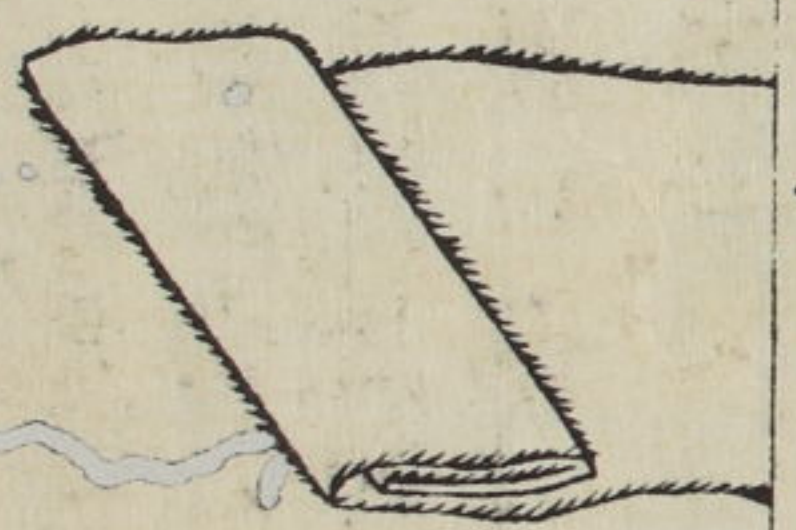
△按羅紗來於阿蘭陀織上品也有紅黑青白褐之數
 色其絳者名猩猩皮以茜染之乎其美聲名之耳
 羅世板 似羅紗而薄也 婆禮以大 倍留止和牟
 加留左以 須太女牟 以上之數品皆毛織也

とらめん

褐子

襪褐 肥子
 兜羅綿
 止呂女牟

△按褐子毛布賤者所服也木綿和毛織之南京為上北



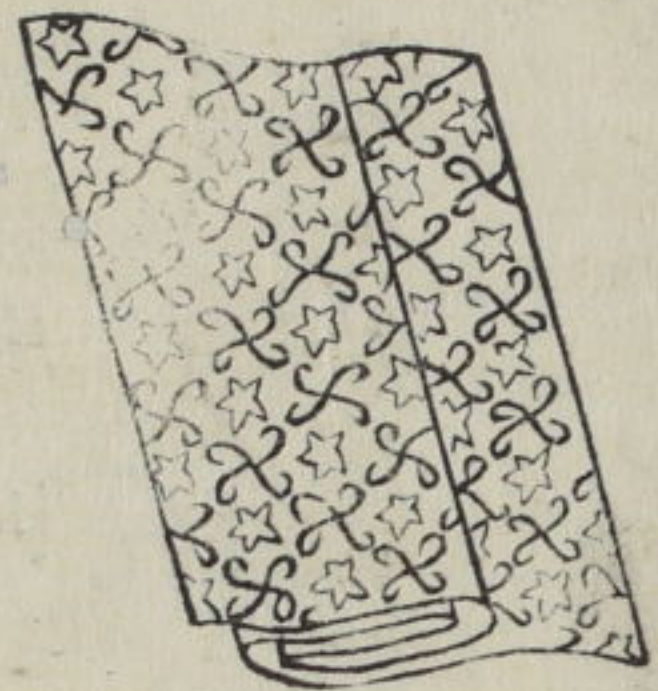
京次之山東又次之阿蘭陀之阿留女牟左伊 倍留
左伊 左阿伊 左留世 有標色皆褐之類也
京師和免毛織之和名抄所謂免褐加知止是也然亦
不好故不和毛織之多用襪

ひろくどく 比呂止



天鵝絨

△按天鵝絨阿蘭陀廣東東京福庭皆出之蓋絨成音練熟
絲也純黑純白柳條筋其美光澤似天鵝之翼故名
本朝織之者其美勝於異國橫通入鍼線織之後拔鍼
線則經絲為輪繩絕切輪中則如毛織成鳥獸及花文
亦奇也
梅雨中懲衣用天鵝絨拭則脫勝於梅葉汁洗



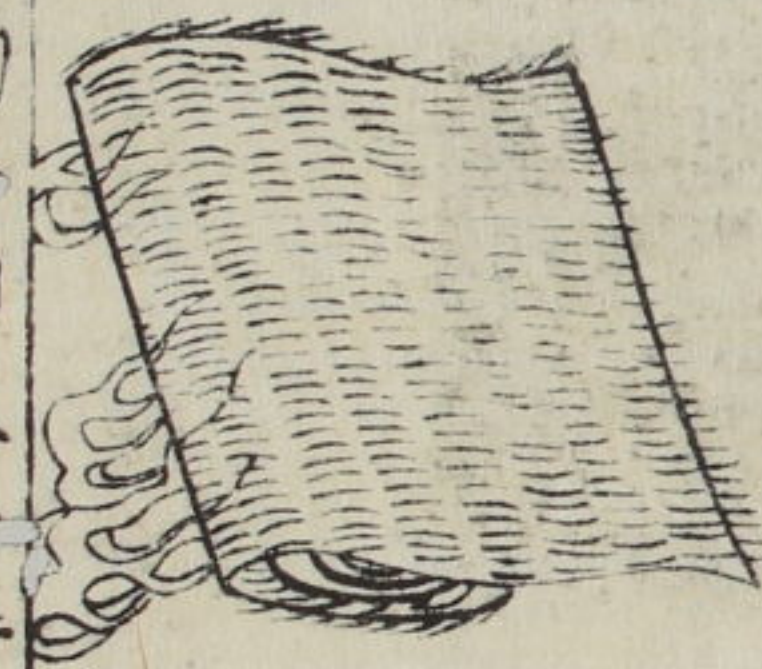
華布

印華布 佐良上
暹羅漆 之也牟呂漆

△按華布即西洋布用茜染花文初出天竺暹羅今出於
中華者為唐華布今本朝多染出者洗則華文易消耳

ムムムム

火浣布



神異經云荒外有大山其中生不盡之木晝夜火燃而暴
風不猛猛雨不滅不盡木穴中有鼠重千斤毛長二尺餘
細如絲但居火中洞赤時時出外而毛白以水逐而沃之

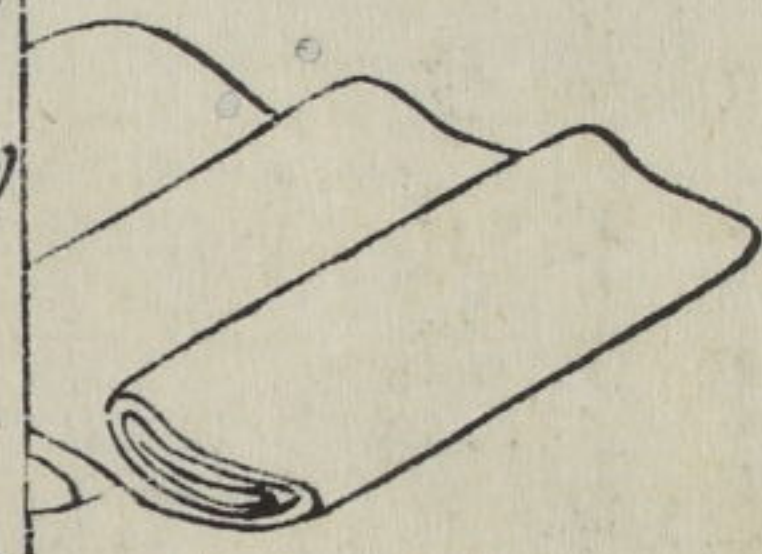
即死取紡績其毛織以為布用之若有垢浣以火燒之則淨也

△按火浣布述異記亦言之共南方海外山鼠毛也自雲南國有貢之則不妄也

用明礬煮木綿布也半日許晒乾之再用沙糖煎汁浸之晒乾則逢火暫不燒偽為火浣布然不知用火洗其浣乎否

いんせとぬの

芭蕉布



△按芭蕉布多出於琉球國剥芭蕉莖皮淹之瀑乾以紡績之為布光滑甚美也染之亦色佳唯恨敵易

くすぬの

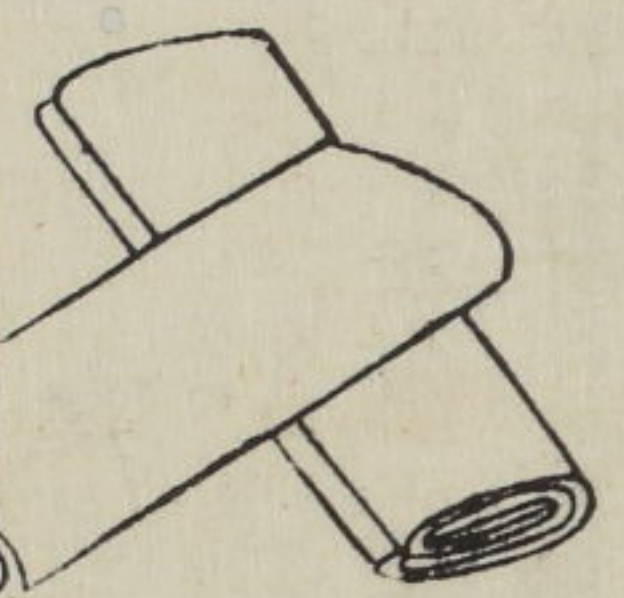
葛布

締音綿細

浴音隙塵

和名久須努乃

藤布 不知沼乃



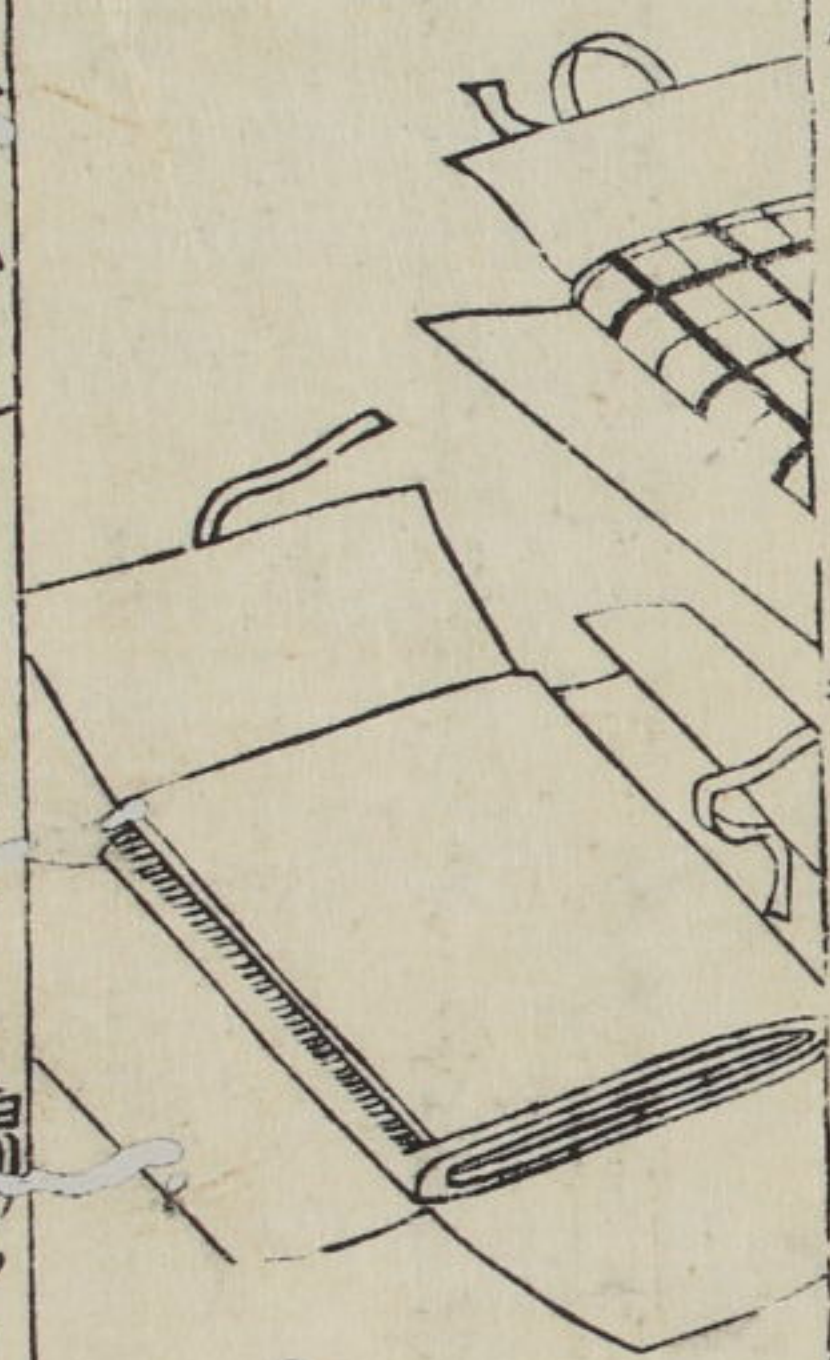
△按葛布出於遠州懸川緝葛皮織布為蹴鞠人袴藤布出於泉州相馬緝藤皮織布以為褰袴如襪積舒喬皺則含水吹汰之疊置乃如新

曝布

左良之布

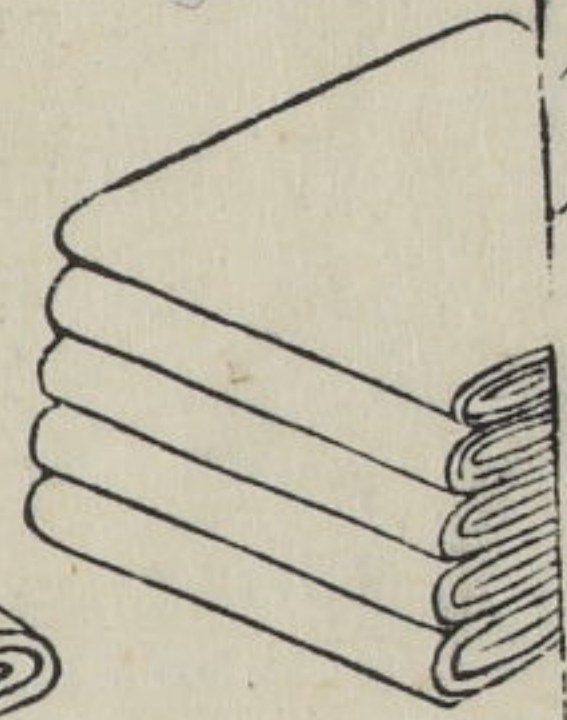
曝布

四聲字苑云 織麻及紵為 葛日布



△按曝布出於和州奈良布之上品也緝初州家上蔴為布細緻如絹煮之春晒數回潔白如雪山州木津之

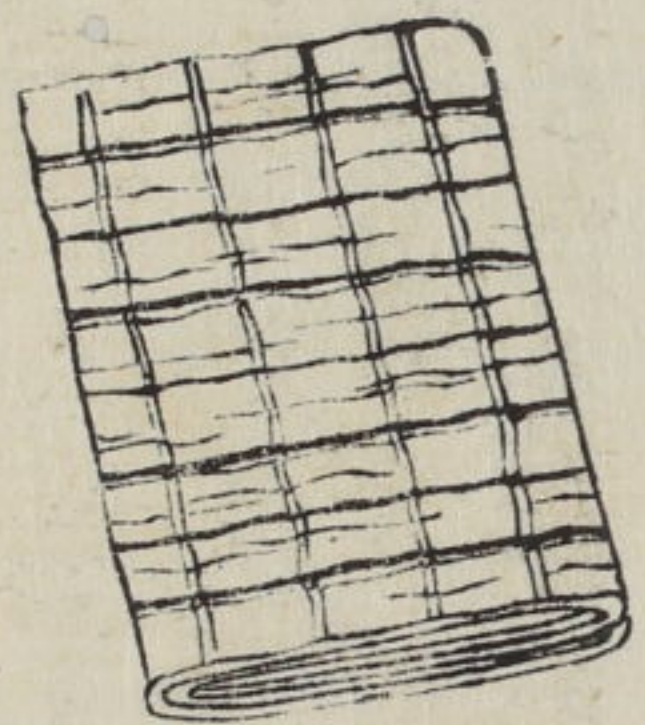
曝次之其未曝者曰生乎黼色細緻出於江州高宮者為上
能州阿部屋白布以苧麻織之同字出津亦出之賀州高
田同石動之八講布紵麻而共色如雪亞奈良曝越前
府中同福居布次之防州藝州豐州之白布又次之



帋布

帋音太布
和名佐與
美乃沼能
俗云佐以美
又云太不

△按帋乃太布不吐未曝而麤最下品越前府中同福居
為上江州高宮小割次之豫州防州豐後又次之丹波
及江州朽木雖不美其紵性強
敷帳帋 出於江州及豫州共此箴一齒麻絲一縷入



縹布

縹音縮
知知美

△按衣縮不伸曰縹凡布績紵不紡而織曰平既紡而織
曰與利累紡緯織則為縹出於越後小千谷為上防州
縹迥劣矣
播州明石豐州小倉出縹經絲縮也雖美稍弱



木綿布

木綿
未織者呼
字訓木和
多既織成呼
字音毛女
年

△按布總名而以木綿紡之為布今則蠶綿曰絹木綿曰



條 くみい

條 久美以止
組音祖
比良字知
剝音旬
未留字知

條編絲繩也其區者曰組圓似繩者曰紉

紐 ひし

紐 結會也 和名結
而可解者也

啄木

紐之名以絲紐之
其色班班而如鳥

之啄木痕故名也

和漢三才圖會卷第二十八

攝陽

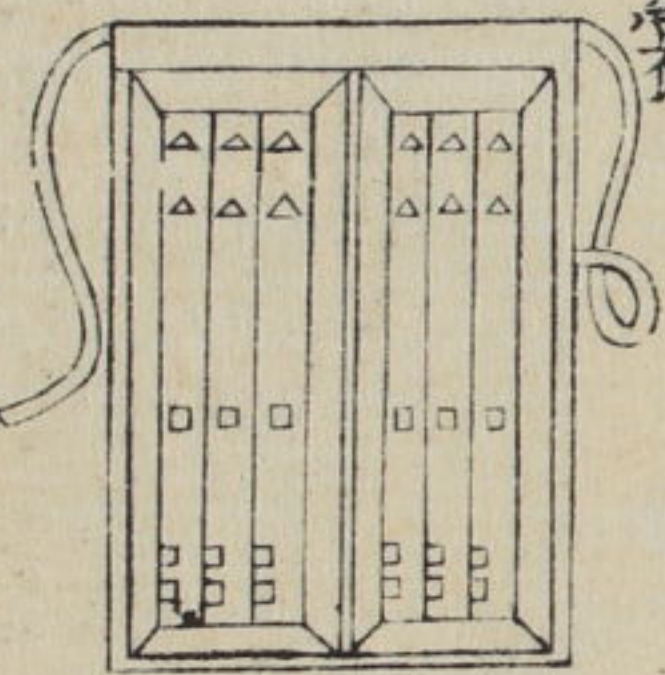
城壘法橋寺島良安

尚順編

衣服類



衣裳



衣裳 いさぎ

唐音 イ、チヤシ

訓古呂毛
今唯借衣以為古呂
毛者非也
裳字本作常
今以衣作裳
常為常
久字也

說文云上曰衣下曰裳通謂之衣通典云上古衣毛後代以麻易之先知為上以制衣後知為下以制裳孔子家語曰黃帝始垂衣裳易卦取之乾坤
紳緇一音紳裳左幅曰紳右幅曰緇
△按衣裳者上下二物總名所圖唐人之衣裳也

本朝官家衣冠裝束等之法式傳于高倉山科之兩家
 官位之上下老若之差別古今之異同入其門不尋繹
 秘旨不能知之而撮大畧記之



衾衣

えんい

衾龍之御衣

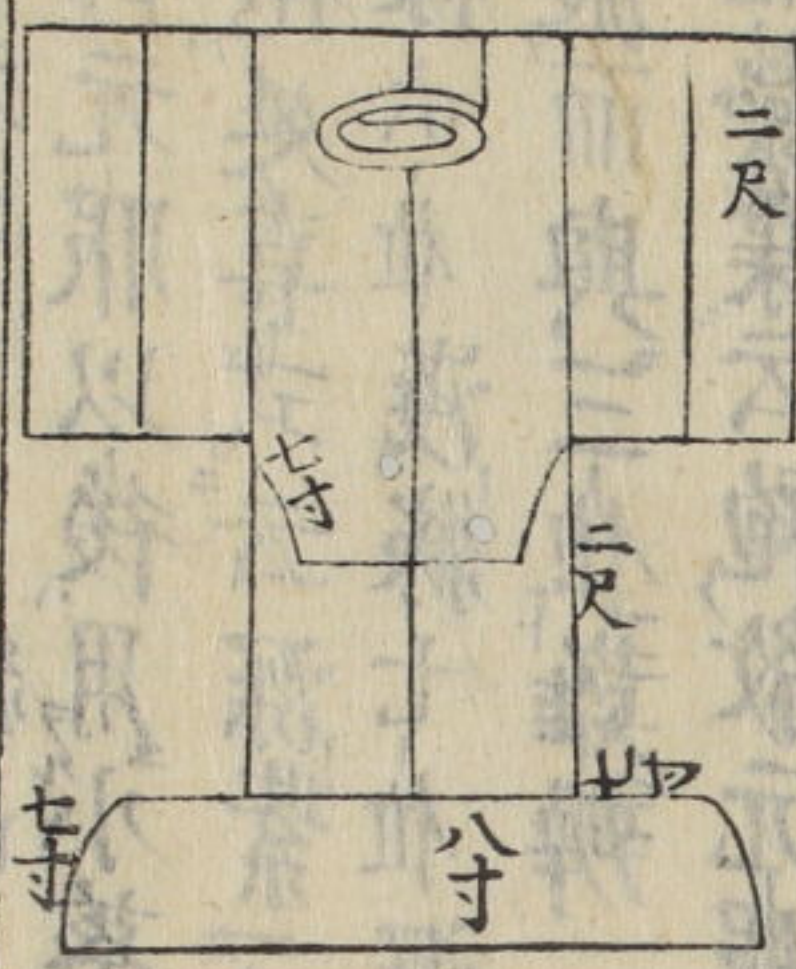
クニイ、

衾暗刺繡也繡
 黻黼麻皆以此

事物紀源云黃帝作畫象日月星辰於衣上以似天至愛
 始備十二章也

衣裳九章一龍二山三華蟲雉四火五宗彝蠙皆繡於衣
 六藻七粉米八黼九黻皆繡於裳天子之龍一外一降
 公但有降龍以龍首卷然故謂之衾加日月星為十二章
 △天子即位太嘗會等大祀之時禮服而上稱大袖下
 著曰小袖袖小於大袖故名之共淺赤色十二章中八章之文繡

於大袖四章繡於裳也粉米本作粉米繡於裳如聚米
 繡於衣形以絳帛為質白黑為文黻黼如亞標與次文



袍

ハウ

袍和名宇倍
 襪須曾豆介
 襪乃古隆毛
 襪三云奈隆毛
 能古隆毛

事物紀源云公服宇文護始袍加下襪遂為後制也
 軒轅始定服色凡人君所尚服色各依五運更之色周公
 始制天子服四時各以其色隋文帝始制天子服尊尚黃
 唐章華始請天子用紫皆以黃色

△按袍著襪衫袷衣也襪衫衣下橫幅也縫袍有闕腋縫
 腋之二品闕腋者腋以下不縫塞也縫腋者縫塞而腰
 有如袋垂者天縫天子御袍用綾夏則生縹冬則練縹裏用平絹表裏同色而有黃檀

加護二十箇

夏則生縹冬則練縹

裏用平絹表裏同色

而有黃檀

天深麴塵之二品共是尚黃色

○黃櫨漆用黃櫨破枝蘇方采酢灰等漆為黃御紋桐

竹鳳凰麒麟也或云竹林兩鳳來集之文故名之御紋

○麴塵用蓋草紫草及灰等漆黃色帶青又稱山鳩色

是也御紋桐竹鳳凰或唐草與鳥之御紋

太上天皇御袍赤色用黃櫨茜根及灰漆之御紋窠內竹

桐或菊唐草或窠內八葉菊

親王御袍淺黃色或云用蓋草及灰漆之御紋浮線綾之

丸御元服以後用小葵

臣下袍延喜式云深紫一位淺紫二位深緋四位淺緋五位

深緣六位淺緣七位深縹八位淺縹初位如今四位緋

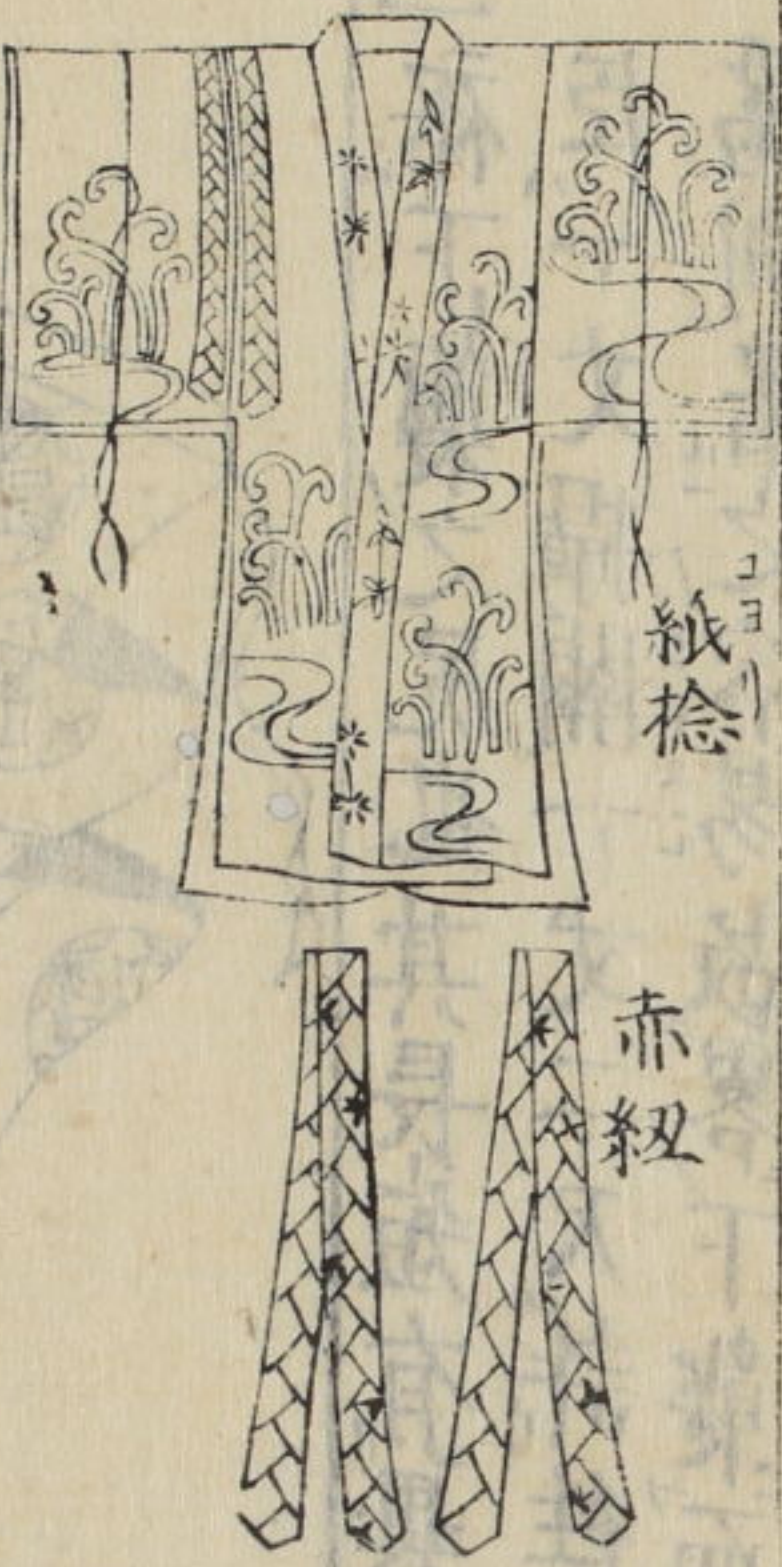
色濃而與三位難辨

桃花葉云袍紋元服以後迄大臣丁子之丸杏葉之

襟也如攝政關白雲立涌如太閤雲鶴用織綾如前

途以後宿老則用無織綾斗日綾夏則用綾冬則有平

緋裏與表同色不更記之



小忌衣

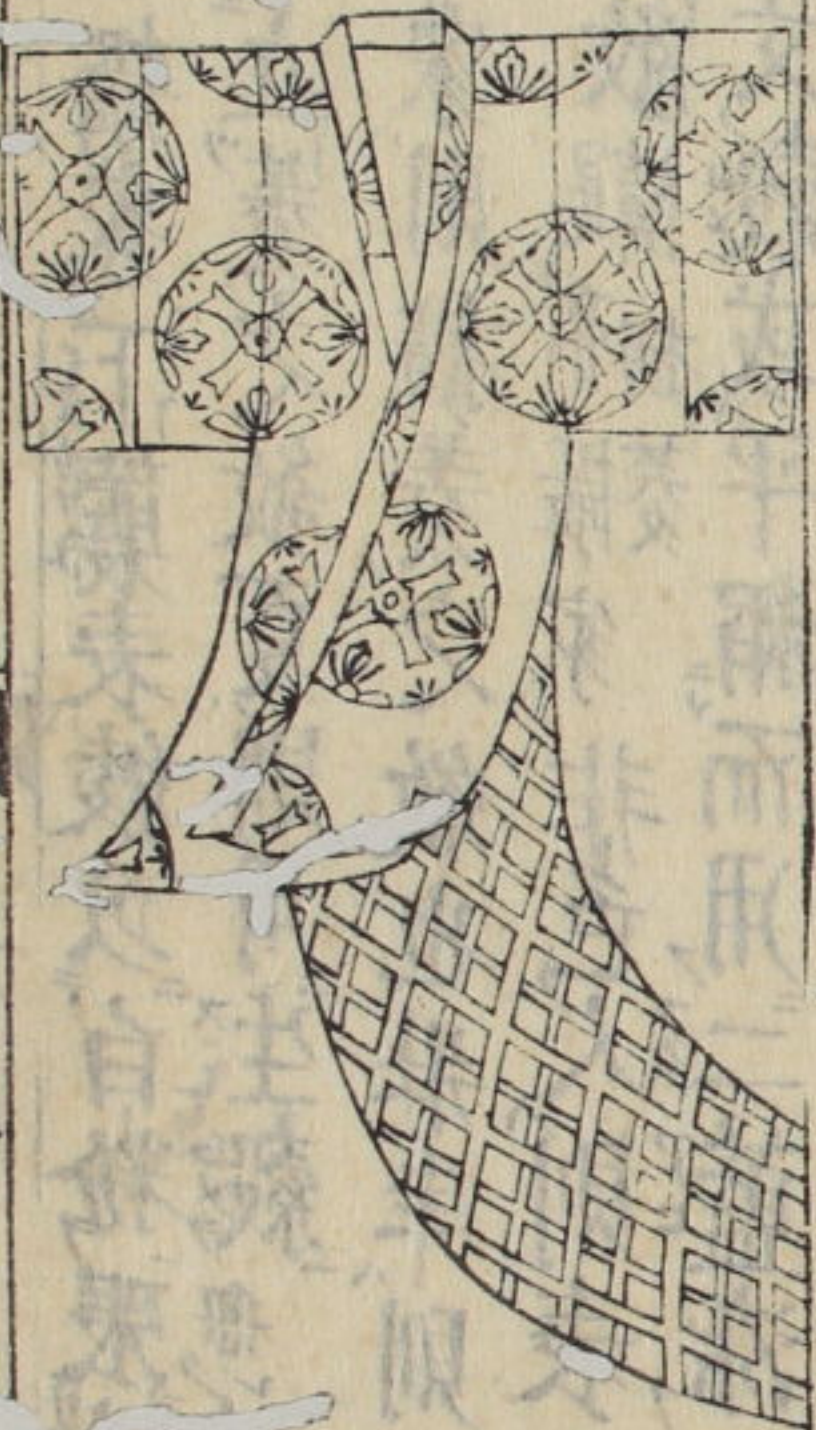
こみころも

△小忌衣神事服也用白布張之以山藍摺春草小鳥等

繪垂下赤紐於右肩濃拵打二筋相並而前後同垂

赤紐長一丈四五尺許帛三筋組合折三垂之有濃打

蘇方打之二色共畫小鳥胡蝶等



下襲

したしころも

襲音重衣也

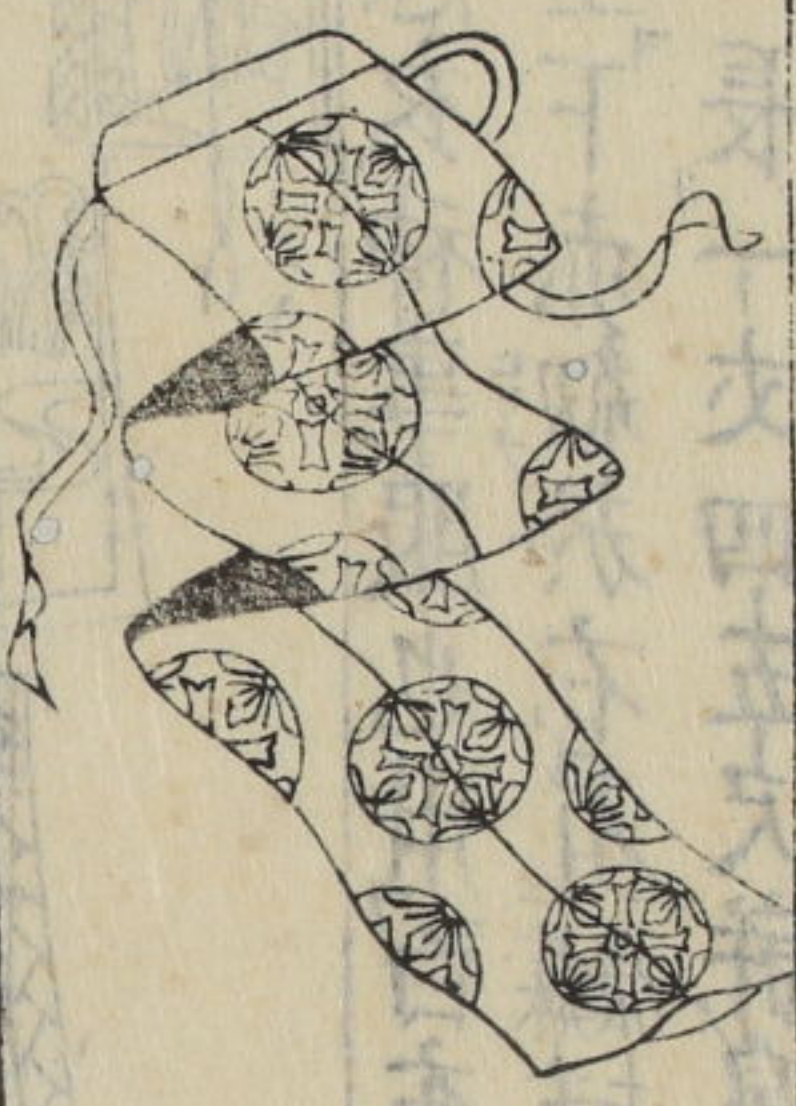
和名加佐称

連引下者曰

襪近來切上

下別用之

△按攝家下襲表綾以白粉張登之浮白之丸紋裏亦綾立菱之紋夏則月生縠無縠立菱之紋縠色皆如紫諸家則橫菱之紋也壯羊則四菱縠紋稍及老則一菱遠紋縠亦攝家非色人則表白平絹而裏黑平絹夏則無文縠或平絹而用二藍藍有打下襲張下襲漆下襲等數品詳于桃花不盡記



裾

音居

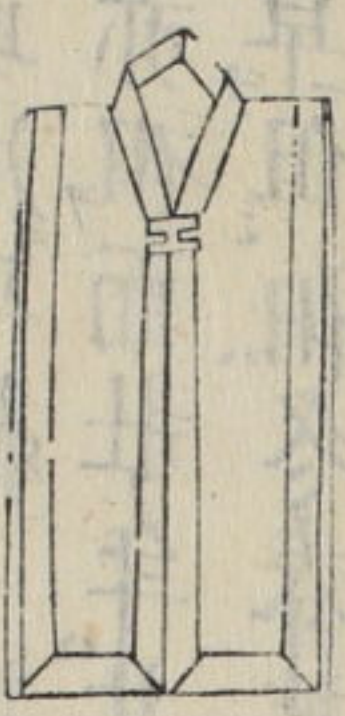
和名古呂毛乃須曾一云岐奴乃尻

△裾下襲之尻也其長短有異同近頃納言以前八尺六寸臣一丈攝關一丈二尺許往昔與下襲綾連之如今以爲別著之容易故畧下襲而大帷襟著下襲皆切用許亦有之其紋模樣與下襲同

漢

倭

襪

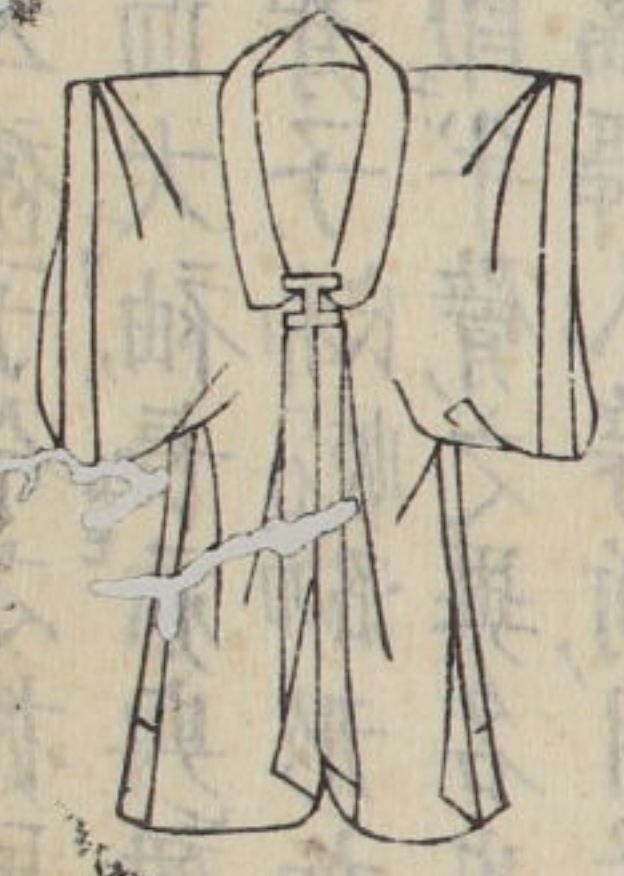


半臂

音半臂

背子 和名半比襪總緒用羅但不著關腋袍不用襪

三才圖會云隋大業中內官多服半臂除長袖也唐高祖減其袖謂之半臂今背子也士人競服今俗名搭護背子名△本朝半臂冬則用綾深紫色以五倍子鐵漿染之紋小菱或三重襪裏水色平絹夏則用生縠亦深紫色故曰黑半臂如著綺之下襲時用同色半臂而不用之非色人則冬平絹夏縠二藍



袴子

音袴子

和漢三才圖會

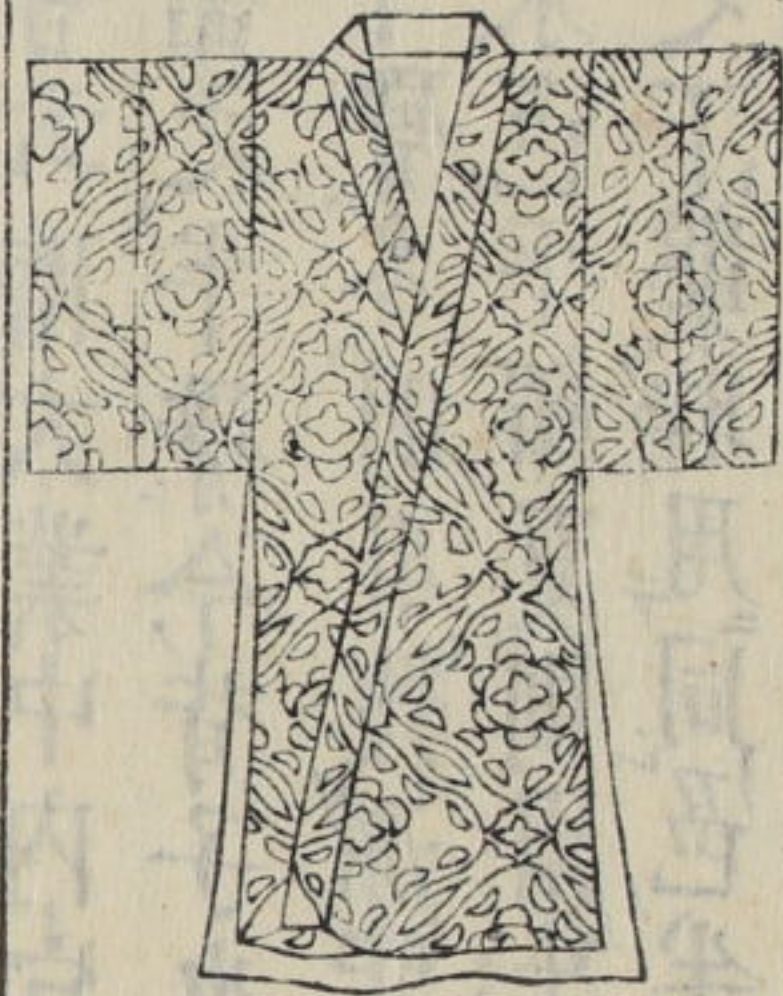
衣服

卷

八

四

三才圖會云襦子今之披風始於秦二世其制袖短于衫身與衫齋而大袖長亦與襦齋仰袖纔實于衫倭名抄云背子和名加形如半臂無腰婦人表衣用錦△按背子即半臂之異名也倭名抄之背子當作襦子也今樂人謠舞人等所用者乃襦子矣



相

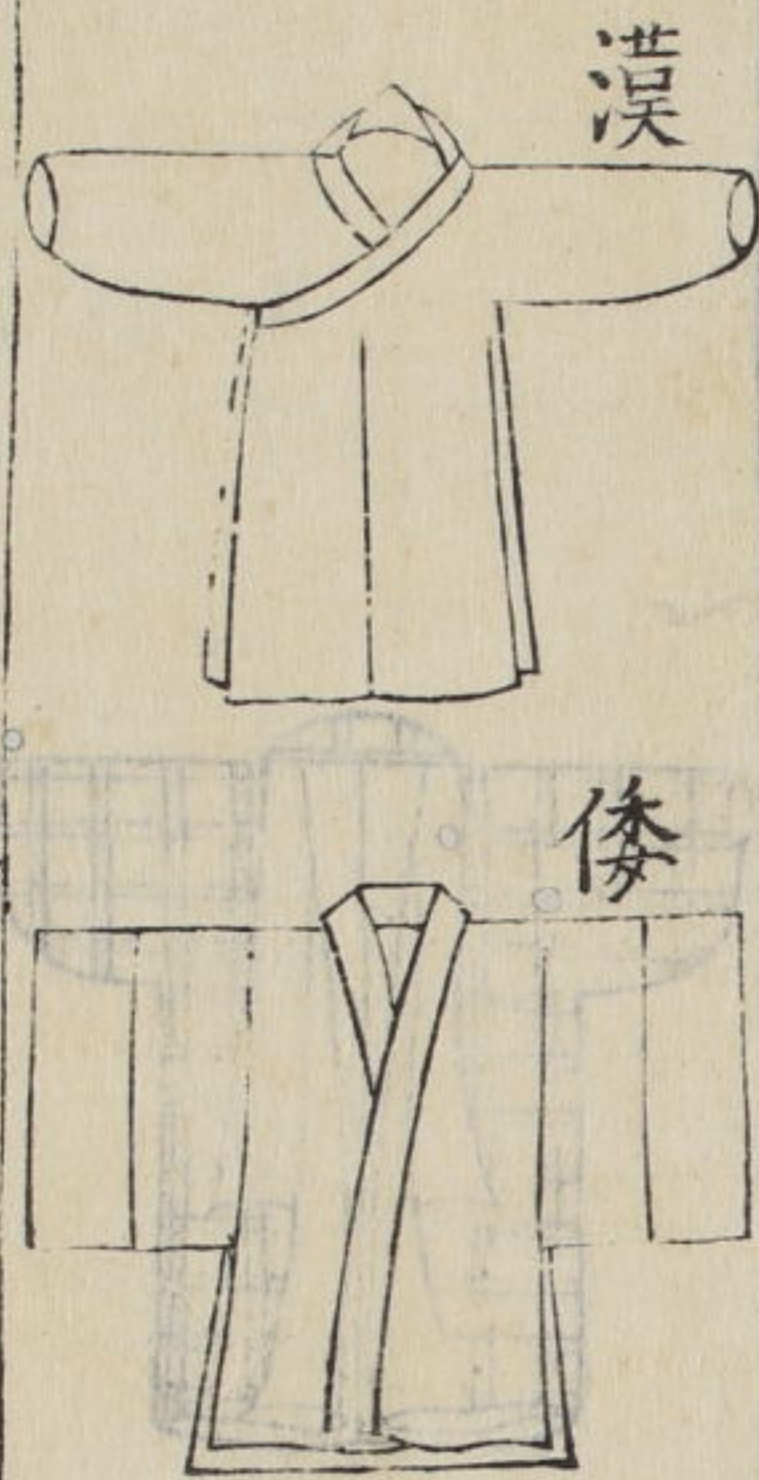
音

作相非也相帽抹額也

和名阿古女岐活

天子打相御神事用白相皇太子紅打相小葵紋而後或用平絹攝家小葵紋綾染薄色裏用平絹公卿用赤相而壯年其紋繁中年以上紋間遠將軍家用桐唐草但相冬春著之近代一向不用之云△按字書云初女人近身衣日日所常著衣故从日據此

俗云層著也親音近身衣此亦相之異名于今賤民是著之防風寒且厭垢洗單而可也



汗衫

襦襦

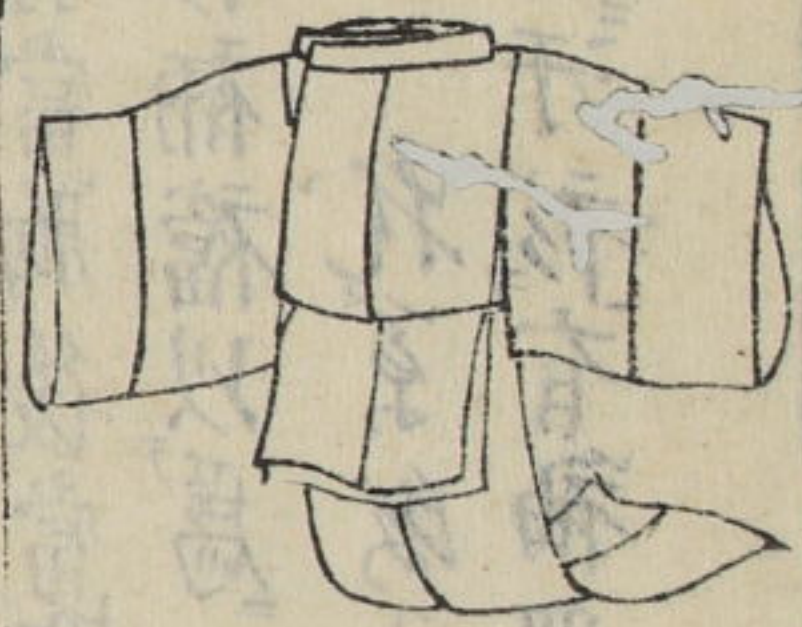
和名宇知加介

中單 着祖和名加五庄人

本草綱目云古者短襦為衫今謂長衣亦曰衫矣漢高祖與項羽戰爭之際汗透中單遂有汗衫之名也又用布六尺裁足覆胸背前當胸後當背故曰襦襦△按倭名抄汗衫襦襦以為二物和名加介未詳何是非

今賤民夏月用汗衫有袖無袖任意可以避汗而晴不可用

和漢三才圖會 衣服



缺掖

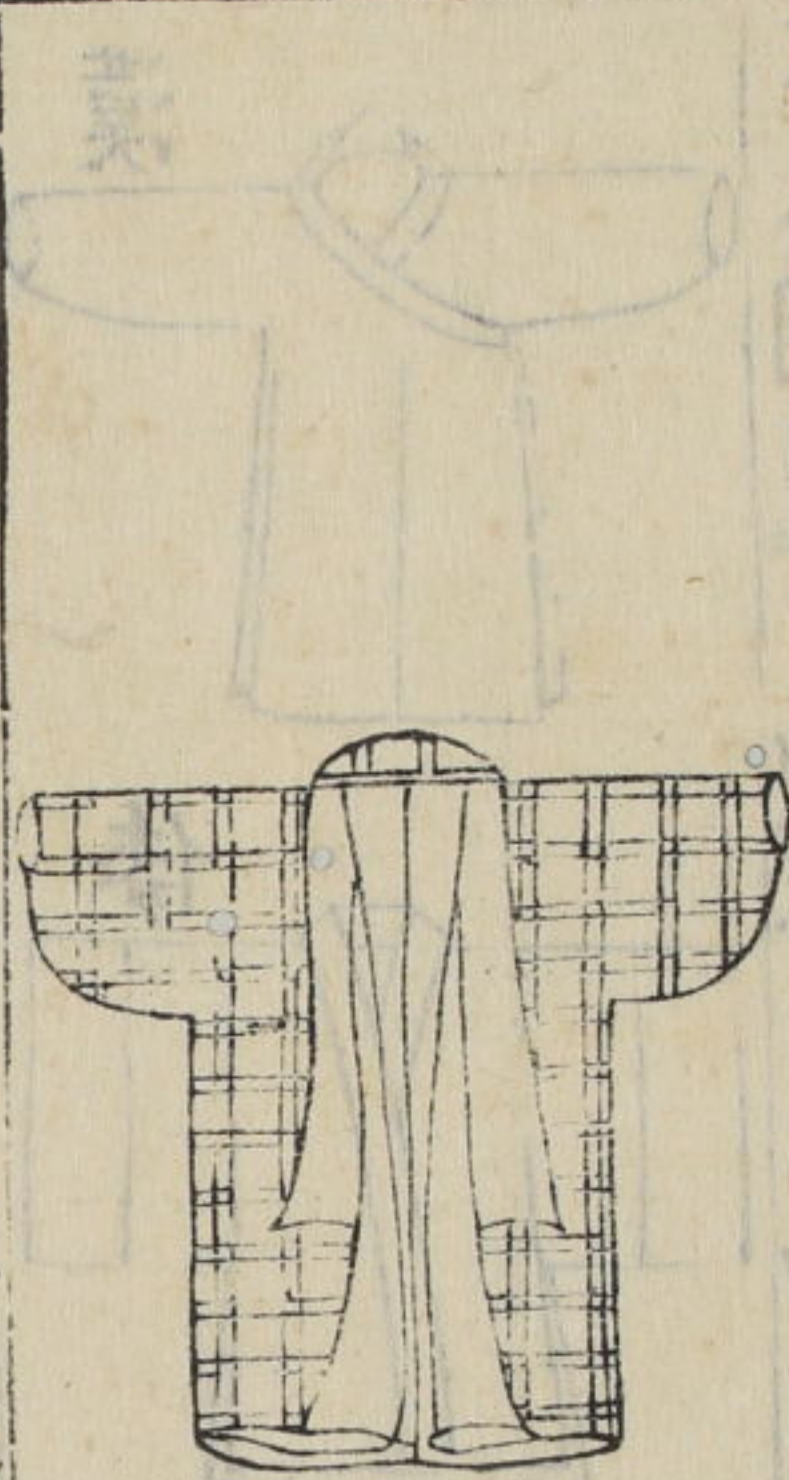
ケツイツ

蜀衫

開掖

和名 和岐阿介
乃古路毛

△按缺掖兩腋缺開故名之左右大將以下武官人著之
用黑色



禪

禪 音
單 裕 音

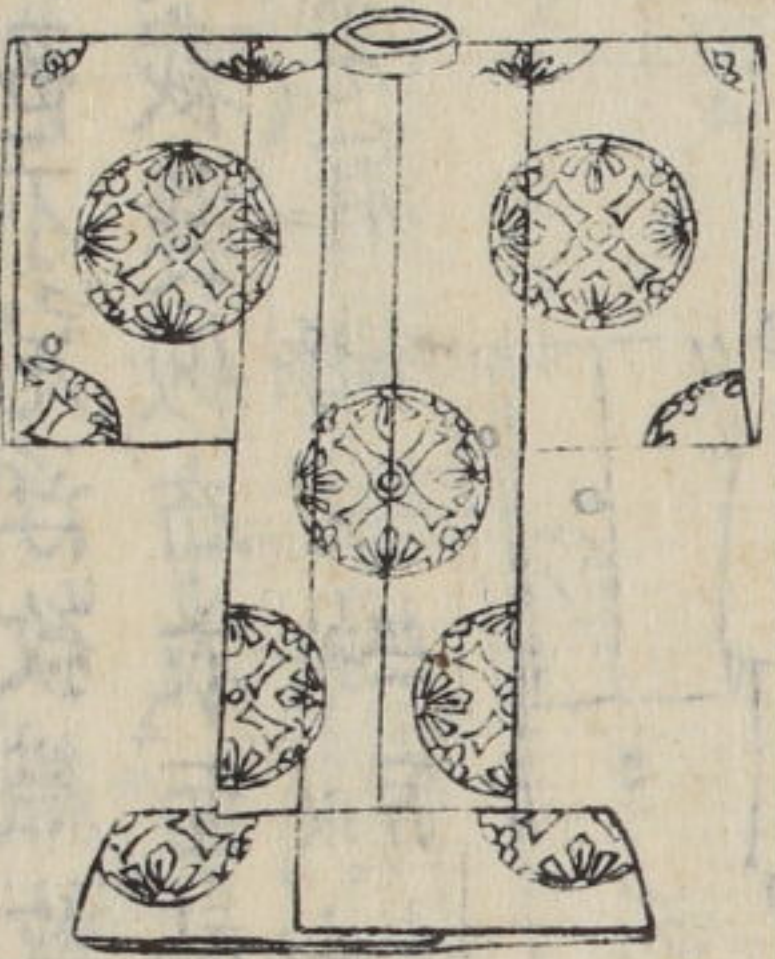
裕

和名 阿波世
乃岐沼

禪單衣無裏者也 裕無絮衣也

△按朝服禪紋菱綾用紅漆冬張夏板引用之十五歲未
滿裝束單之色亦用濃裕袖傳箱

凡四月朔日為更衣自此日用裕至端午用布衫九月
朔日復用裕重陽以後用紫衣蓋此士庶人通禮也但
禪與締裕通用耳



直衣

奈平之

稱乃平之

直衣有襖而似袍而表白色少年人汎織物其紋小葵壯
者絨白綾紋浮線綾九夏秋穀薄物紋三重襪而其色
少年人二藍漆帶赤其次縹色次第薄至老年則如白
也裏皆用平絹少年人紫色是亦至老則如白本白色
直衣天服而大臣以上用之雖中將勅免人著之
凡著直衣則必冠也又被烏帽子不無與例矣
小直衣 紋及色大抵如狩衣 攝家系相 以後諸家亦慕

和名 直衣

直衣

直衣

直衣

直衣

直衣

直衣

直衣

直衣

直衣

下以後著之尋常著用浮文縞物夏則生縞冬則練縞
 袖括薄平打蘇方絞宿老則淺黃濃與薄打交



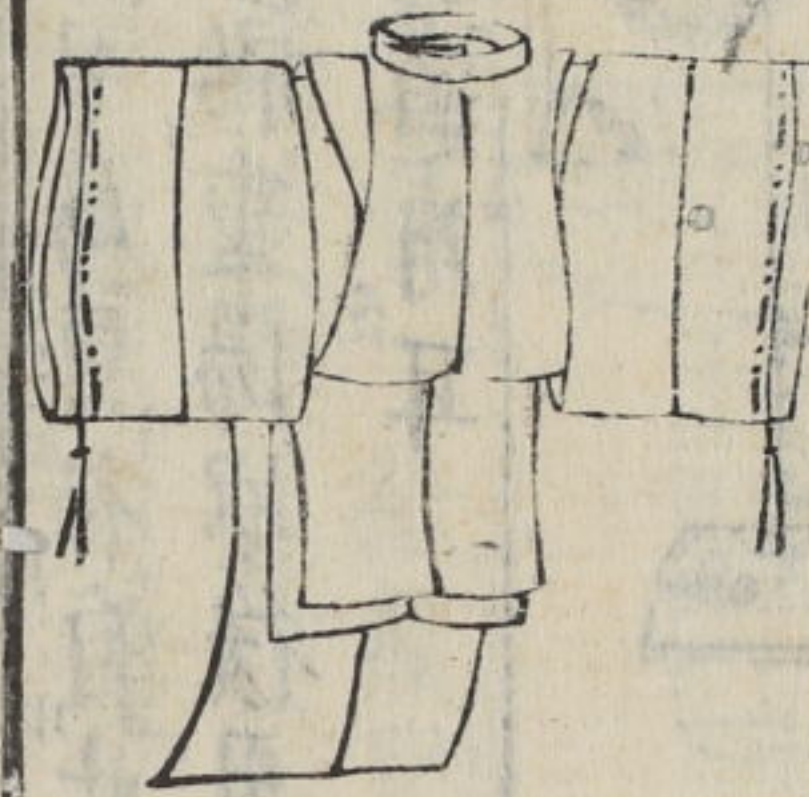
狩衣

かりきぬ

獨衣

加利岷沼

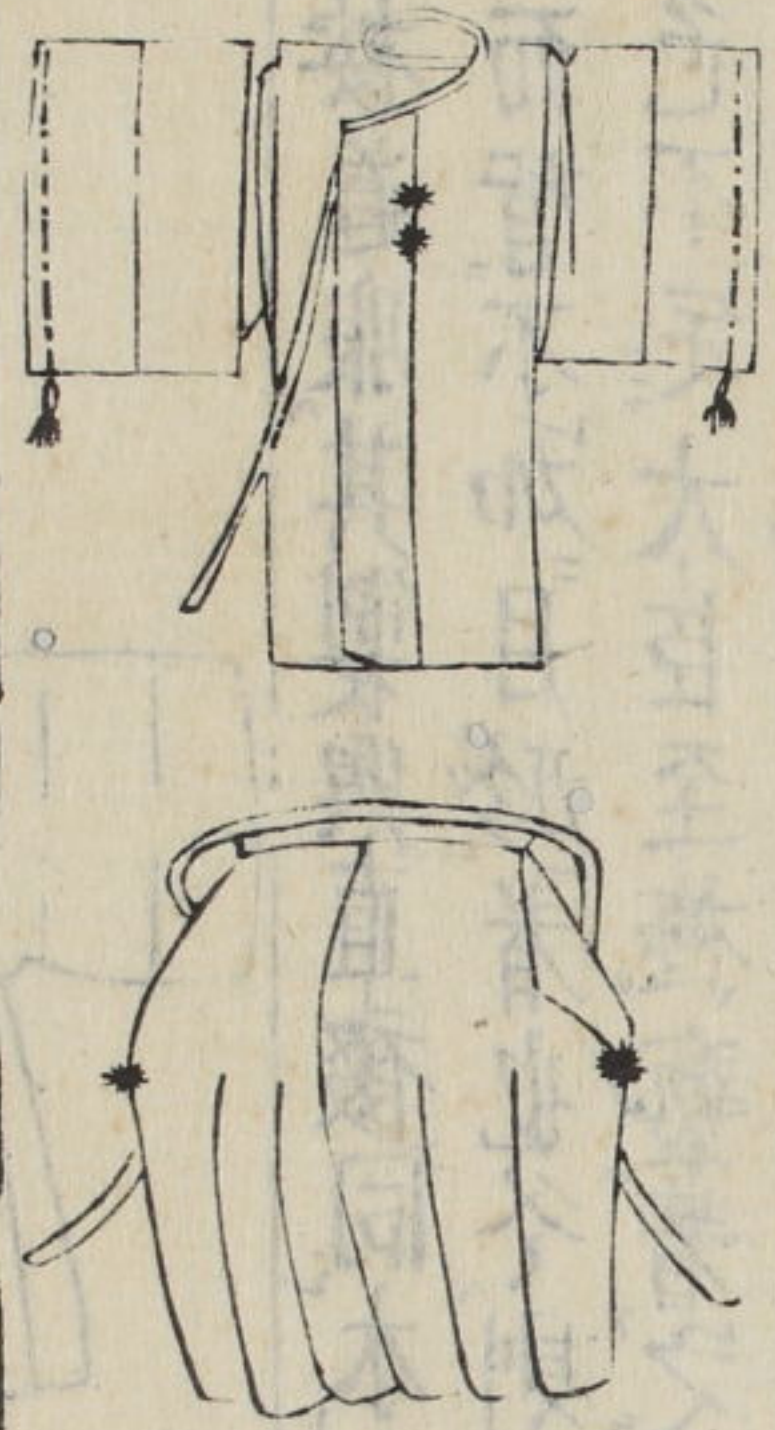
狩衣紋色不定浮紋織紋任意冬則有裏多紫色夏則生
 縞其裁縫似布衣而袖有少異耳大抵狩衣用烏帽二
 直衣用冠倭名抄以布衣爲一物不審也
布衣無官人著之狩衣高官亦著之



布衣

保伊

△按布衣似狩衣而無紋其色多緋俗云二藍帶絶點
赤黑色名木蘭地漆無官者侍亦著之烏帽子帶二刀尋常武士
 禮服也袖露同紉白色



長絹

ちろいん

△按長絹似直垂而白色用紗生縞有黑色總名菊結元
 服以前人用之



直垂

ちとれ

比太々禮

如莫二才冠論

衣服

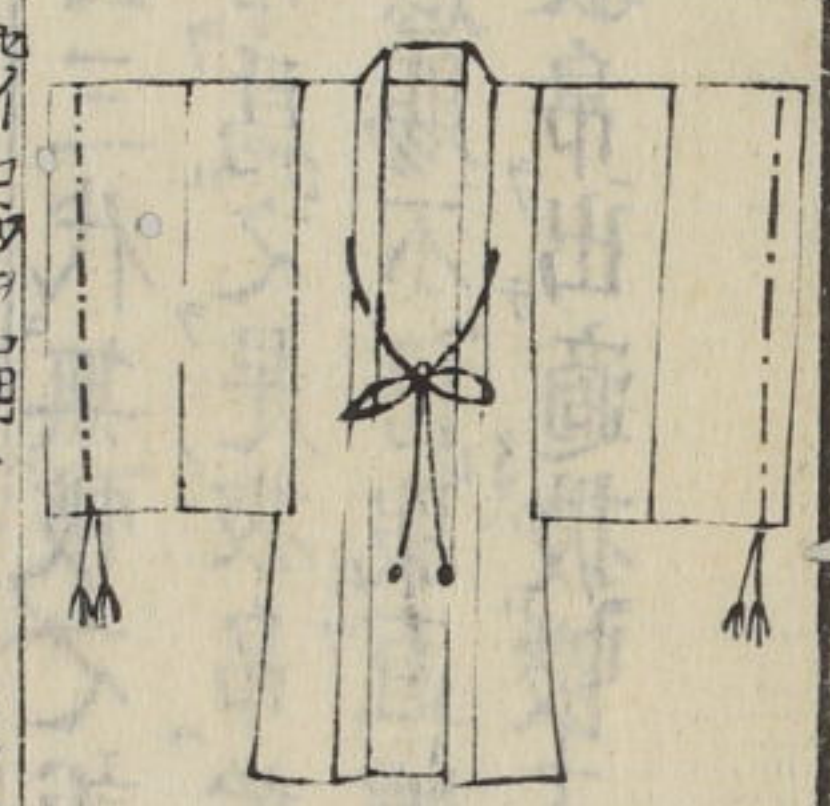
△按緇直垂多用緇緇黧色謂之木蘭地色或用緇凡其形似長絹而無總布直垂有大敘故俗呼曰大敘其紐組條而結垂於前諸大夫着之凡似素襖袴而胸紐有草與組條之差



道服

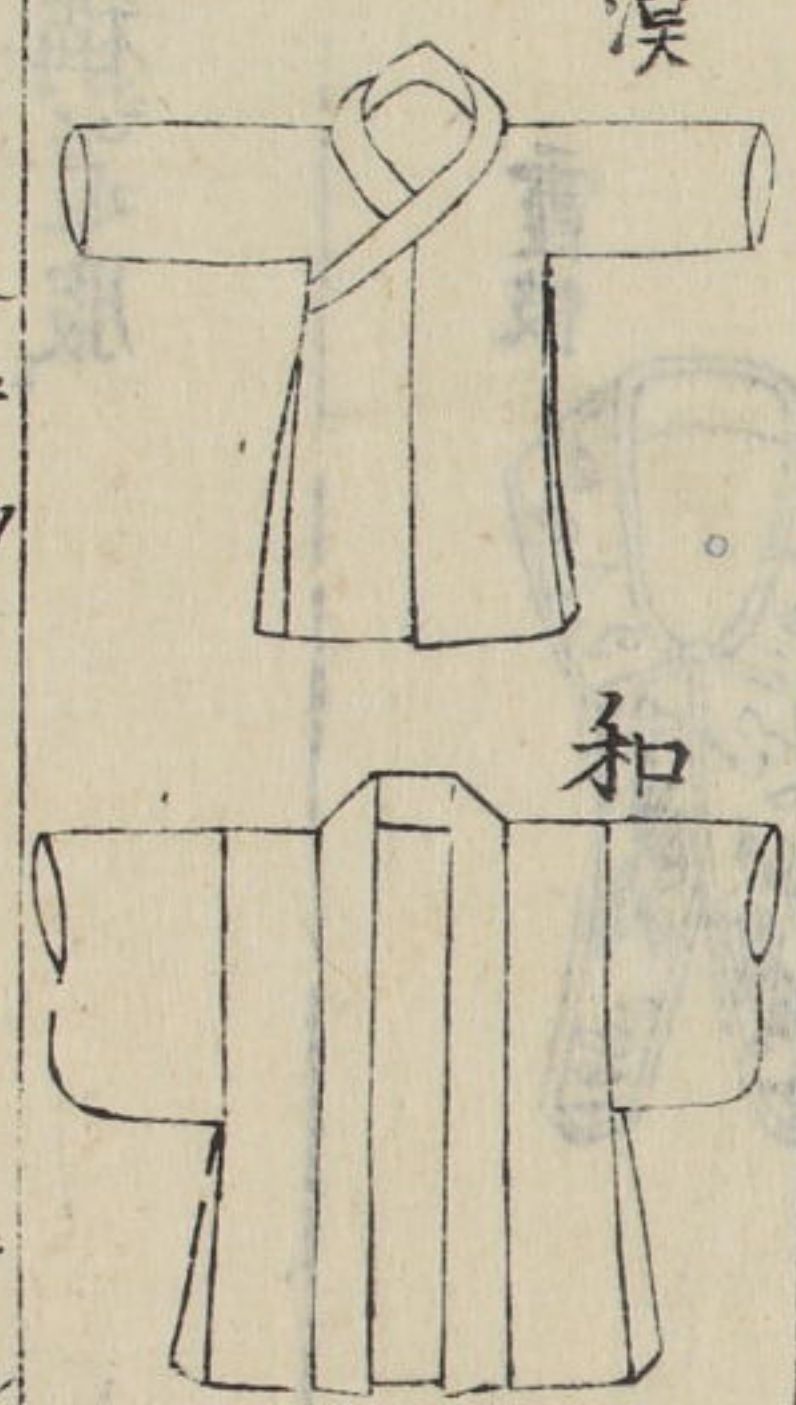
道服之名見于續日本紀詳于直裾之下

△按道服其製與直裾同本出於僧衣似尋常浮屠黑衣而背不加月形者也冬則用閃緞七絲緞夏則用紗其色不定大臣至極褻著之被烏帽子呼曰烏帽子道服民間衣服上著短衣謂之道服一名羽織蓋象於道服以為禮之省畧詳于後



水干

△按水干用精好名緇其色不定其製如緇直垂而有袖指露紐等迄大綱言間著之



袴

袴音杉今云羽織俗云道服缺胯衫今云馬乘羽織

三才圖會云馬周上議禮無服衫之文三代有深衣青襪袖標襖為士人上服開胯者名缺胯衫後人服之今四袴衫也蓋自馬周始

此圖...

...

...

...

...

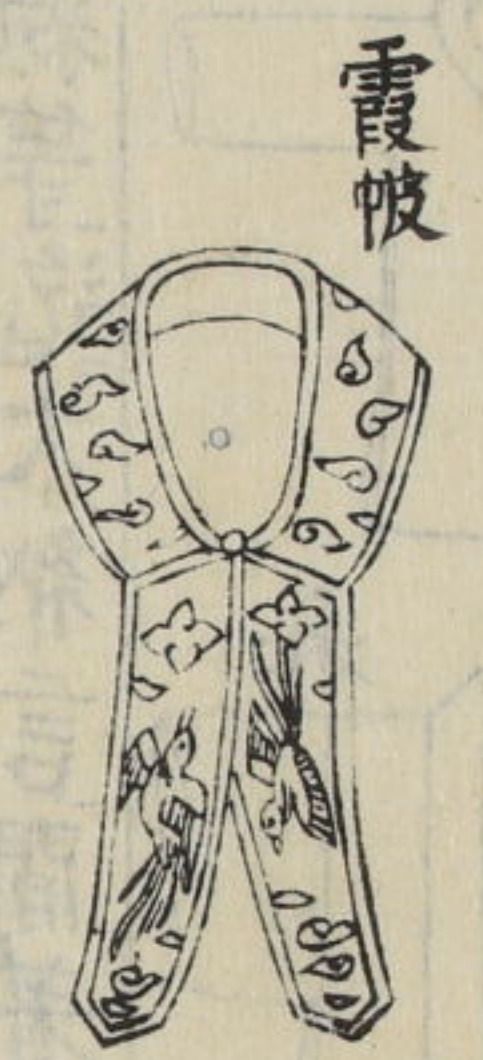
...

...

...

...

△按襦短衣也小衿為衫俗云羽織也其缺髻衫者馬上所用羽織也士庶人着之於衣上猶鳥之羽翅故名之尋常似為禮貌蓋官家有道服者古制與此畧似故又稱道服



霞帔

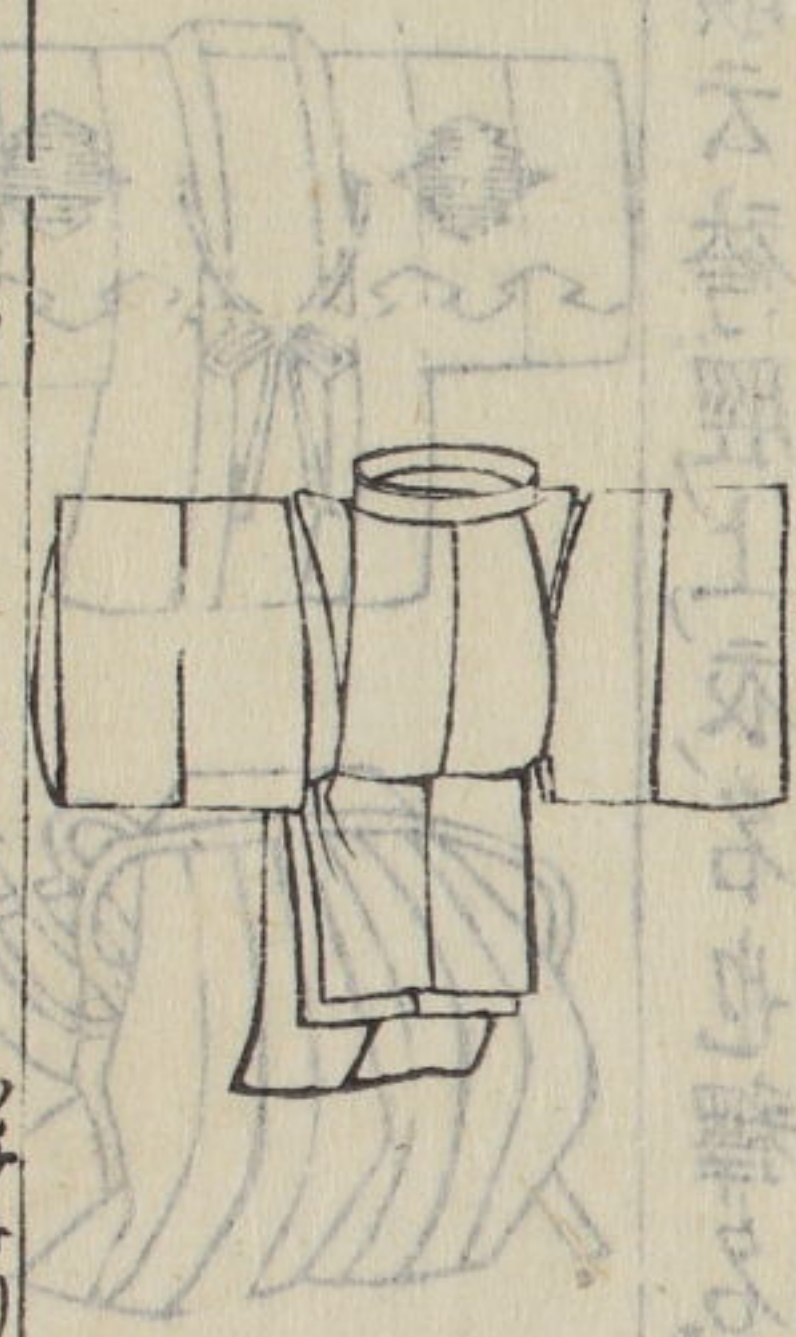
三才圖會云三代無帔之說晉永嘉中制絳暈帔子秦制披帛以綠帛為之是披帛始於秦帔始於晉今代帔有二等霞帔非恩賜不得服直帔通用於民間唐制士庶人女子在室搭披帛出適披帔子以別出處之義

ハイツラ



深衣

△按深衣儒士所着用白布四衿袪衣高首有黑緣其帶繪以五彩修經矣深衣之裳削殺其幅曰緹音禮記云深衣裕之高下可以運肘絡者腋下



白丁

△按白丁者純白布衣織人僉持香持之童所著此等總名并丁豆加開均危丁人

四葉三竹圖繪

衣服

卷

八

九

又有退紅白丁之家下僕著之



褶袴

集

袴 袴同

神音

和名八加滿

切韻云袴，脛上，衣名也。釋名云：褶，襲也。覆袴上之衣也。

事物紀原云：上古食肉，衣皮，遂為袴。今武士大口袴，褶是

魏文帝上馬袴也。唐書歸崇敬傳：唐德宗時百官朝朔望

皆服袴褶，而其制未詳所起。近代服之無定色。

古今注云：袴者，古之裳也。周武王以布為之，名曰褶。敬王

以緇為之，名曰袴，但不縫口而已。廢人衣服也。

日本紀云：雅古天皇十二年命諸臣傳著褶。

△按褶袴，上下二物一具也。褶，今俗云素襖，領加其字義甚無，處以布，染色紋無定，禁裏隨人。舍人牛飼等著之。



袴肩衣

俗云上下加美之毛

△按今稱肩衣者，古之褶也。相傳秋父重忠從，賴朝狩于

富士野時，以為褶袖袴，裾長而無益于武士捷力，故始

裁褶解去袖，一幅人愈感歎之。以來士庶人用之，呼其

短袴曰半袴。長者名呼無袖褶，曰肩衣，共以單麻布為

恭禮，或有裏者或袴與肩衣異色者，為常禮。或著袴與

襦者，最畧式也。緼肩衣，緼音訓，經緯以麻線織之，目

麤如蚊帳，暑月著之，出於勢州津。最鹿者名鬼緼。

鬼緼

和漢三才圖會

衣服

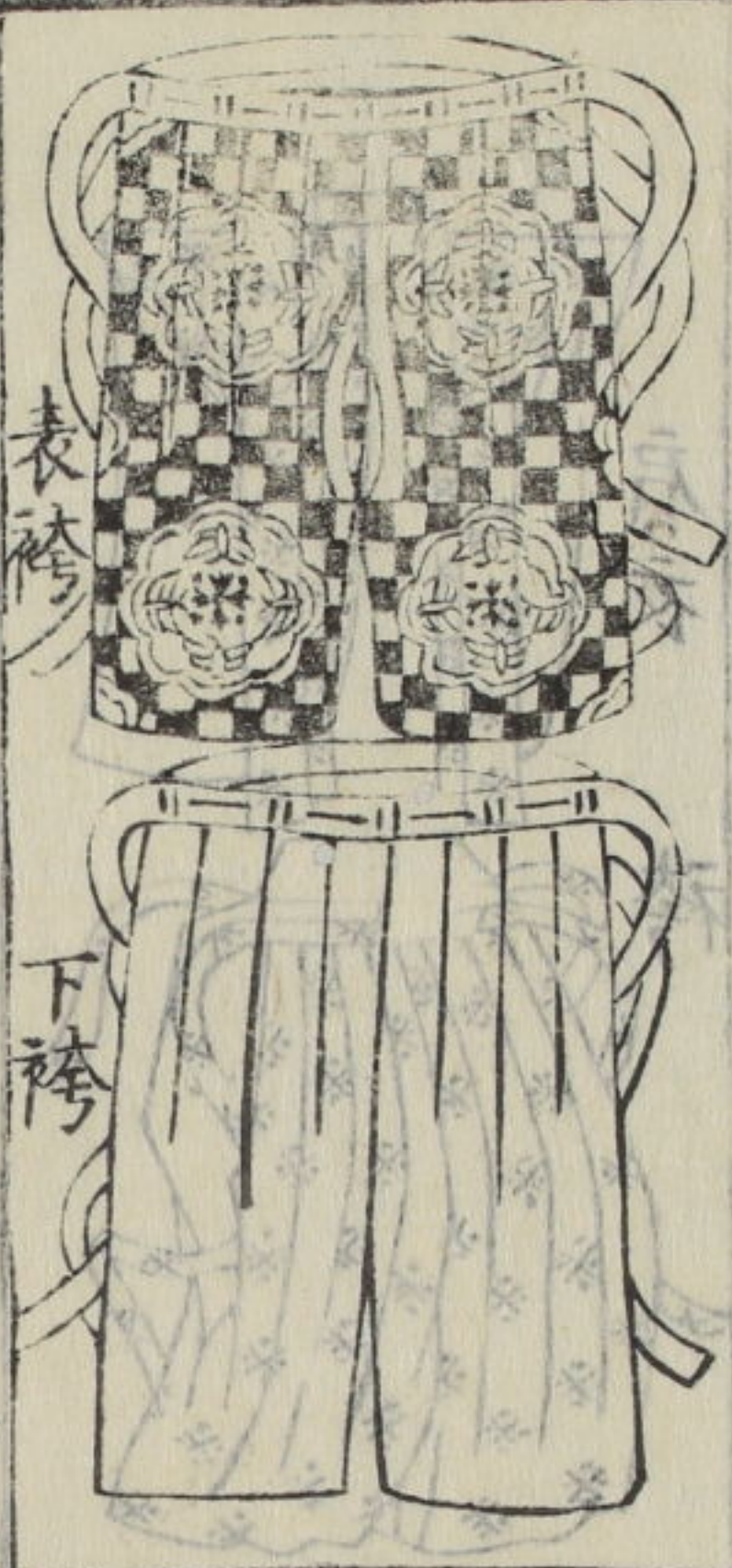
卷



大口袴

和名於保久知乃八加萬一云云

△按大口袴始於魏文帝唐慶善樂舞著大口袴云云今謠舞人亦用之蓋大口為表袴者非也表袴各別見于後有赤大口者見于後



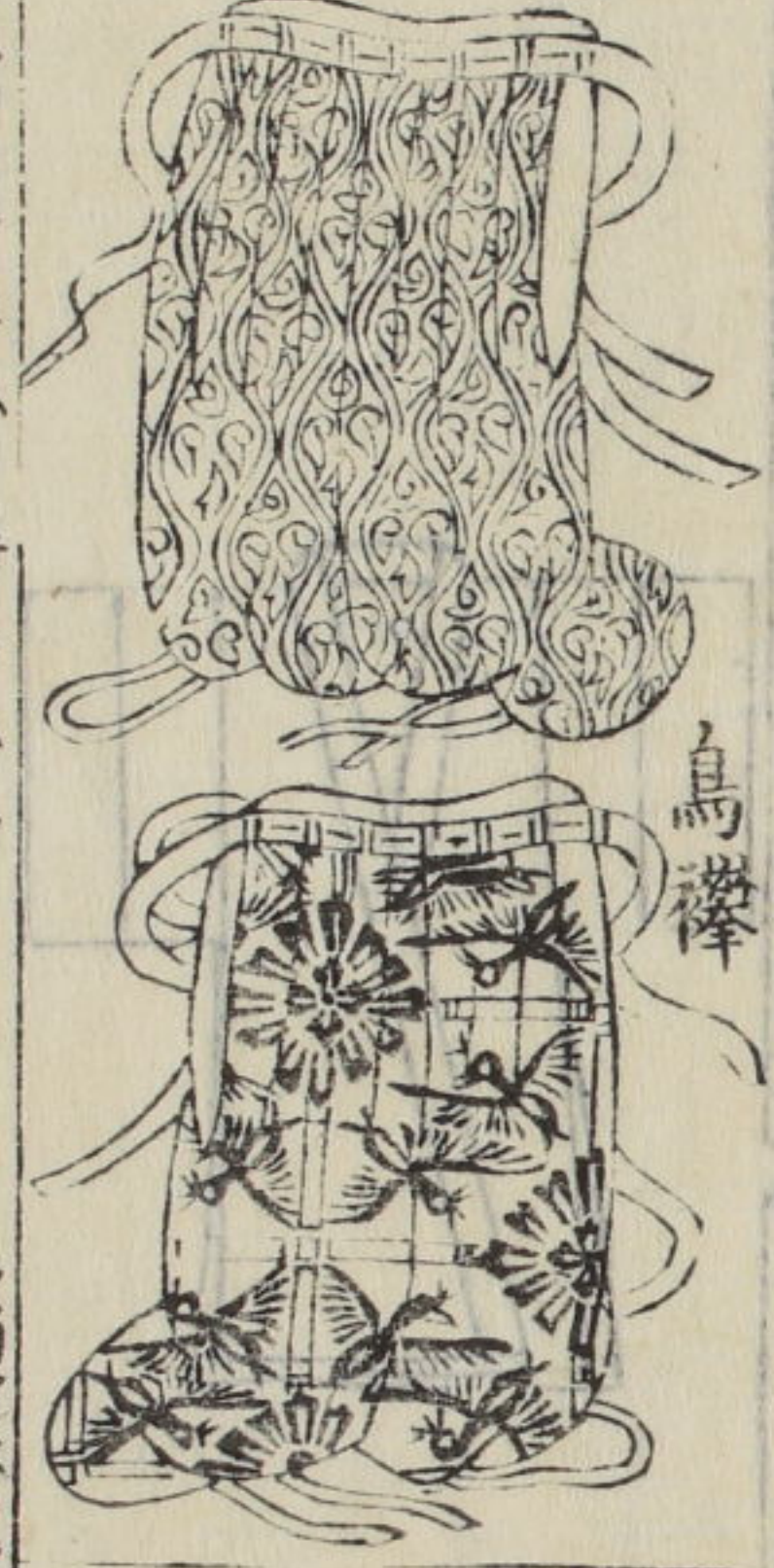
表袴 下袴

宇倍乃八加萬之太八加萬一名赤大口

表袴 礪礪口表白色而紉亦白夏冬無差別天子上皇親王縮線綾表袴御紋御紋巢巢霞霞白平絹白平絹至攝家中少將大

臣大將弱羊時縮線綾巢霞之浮紋而裏紅打平絹也又太納言大臣等末兼大將則堅文藤丸尤非色人表白平絹裏紅打也十五歲以前濃裝束者用濃打裏下袴 大大赤表袴之下者之用生平絹漆緋故名赤大口壯年人晴日用之宿老人白張也

雲立漏

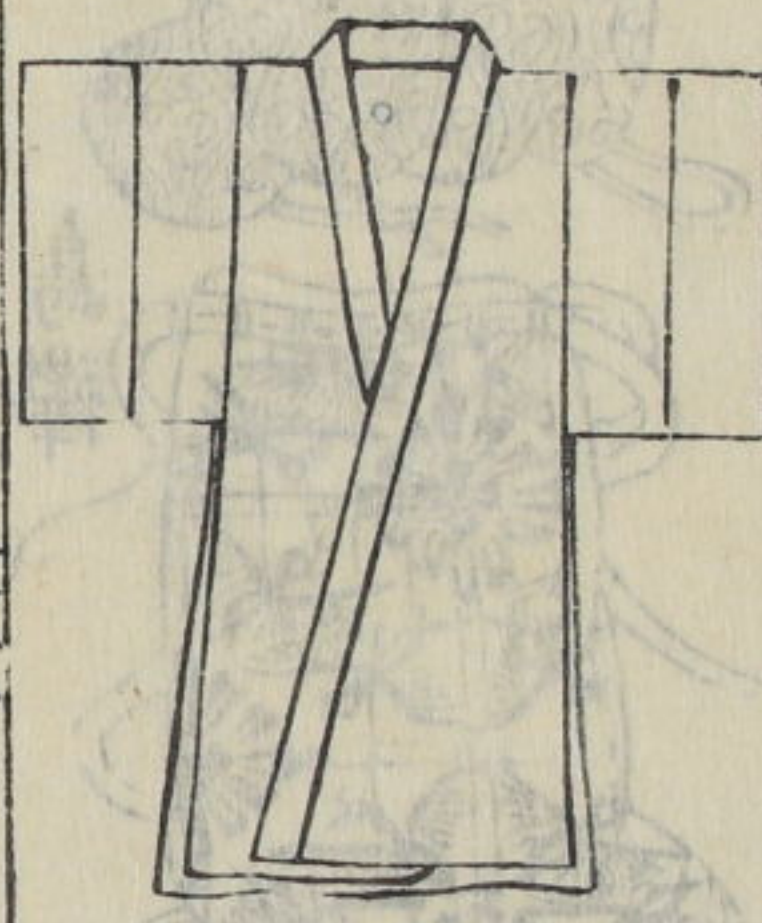


奴袴

和名佐師奴快乃波加滿俗用指貫字

△按奴袴似尋常長袴而括括者也天子奴袴御紋巢與霞雲與立漏等仙洞御紋八葉菊雲與立漏鳥澤等聽禁色入及少年紫織物而紋龜申浮線綾攝家十五歲以後諸家公卿時之紋鳥澤經薄紫紋白練糸以緯付之中年以後薄色綾而紋八藤丸其漆色及紋形隨

羊齡及官職有異次第。洙色用淺至。老人有用白練。奴袴者非色。人用紫緯白無文。地下縹之半絹也。凡被袍著奴袴。謂之備衣冠。指袴。似奴袴而不括。喬如尋常。半袴蓋此奴袴之省畧也。內裏掌不用之。院御所方人用之。亦有。



大帷

於保加大比良。尋常用帷子。二字唯絲加。太比良。

桃花葉葉云。大帷子古者不用之。為取汗用之。冬白夏紅。洙老人香洙也。

△按倭名抄。帷。和名加本。幔幄之類也。後人借用為布禪之名。乎蓋浴衣。和名由加。為湯帷子。則有據矣。大帷之小者名汗衫。共官家之下著也。通俗夏月必用之。夏凡。

名。帷子。自端午至九月朔日著之。端午用淺葱色。七夕八朔用白帷子。近代士庶人通例也。



袴

音圭

今云字知加介。和名字知岐。

釋名云。鞋。婦人上服也。其下垂者。上廣下狹。如刀圭。△按鞋。今士庶人。婦衣帶上。籠衣。衣褶之名。曰打掛的。男子袴。肩衣。以為禮容。往昔異裁。縫乎。

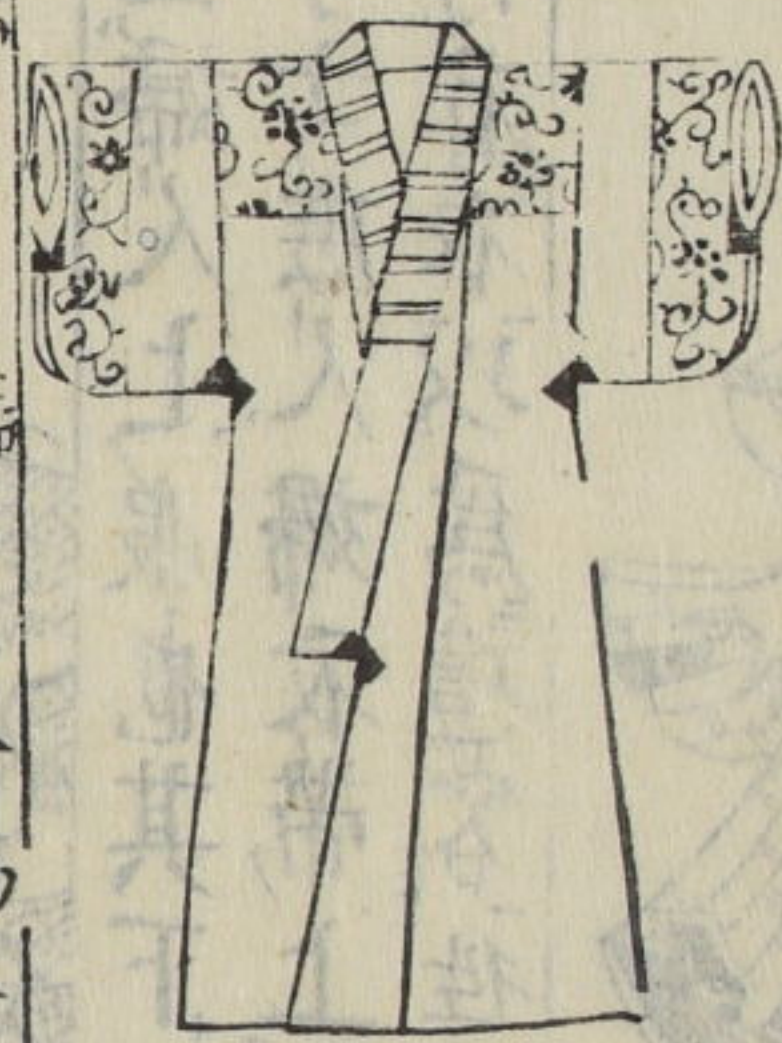


帽衣

かぶき

褶同上

△按帳衣，拔衣，不帶也。官女至庶人，婦女出外，被單衣於頭，其長等身而不顯，面貌也。以練、絹或布，凍色紋無定，不禮服，故入貴家中門，脫去之。



紙衣

美古 紙衣之訓下 畧也

△按紙衣，奧州白石、駿州、安部、川紀州、華井、攝州、大坂出之。華井紙衣，特佳，造之，用苧、葛、蕩根，洗淨煮熟，刺桿，心易徹，為度冷定，剥去皮，搗之成糊，以續厚紙，塗粉，漆晒，此足踏，手探，軟用，一夜露宿，則去粉，漆之臭，或不加粉，漆作亦可。

紙布

△按紙布，然紙如線而織出，於奧州白石，人以為襦。

裘

音 未

絨

扣名加波 古呂毛 俗云以止 亦之本



△按裘，皮衣也。上古衣毛，冒皮之遺法也。西京雜記云：武帝時，西域獻吉先裘，入水不濡，入火不焦，大抵用麕及狐兔等毛皮。絨音城，古者以皮為裘，織組紉，著絳中，連屬兩皮，因以為飾，為裘之界域也。俗謂之絳錦。



襪袴

鉢 釋

製 罽 罽 雨衣 阿末古呂毛 此云合羽 字義未詳

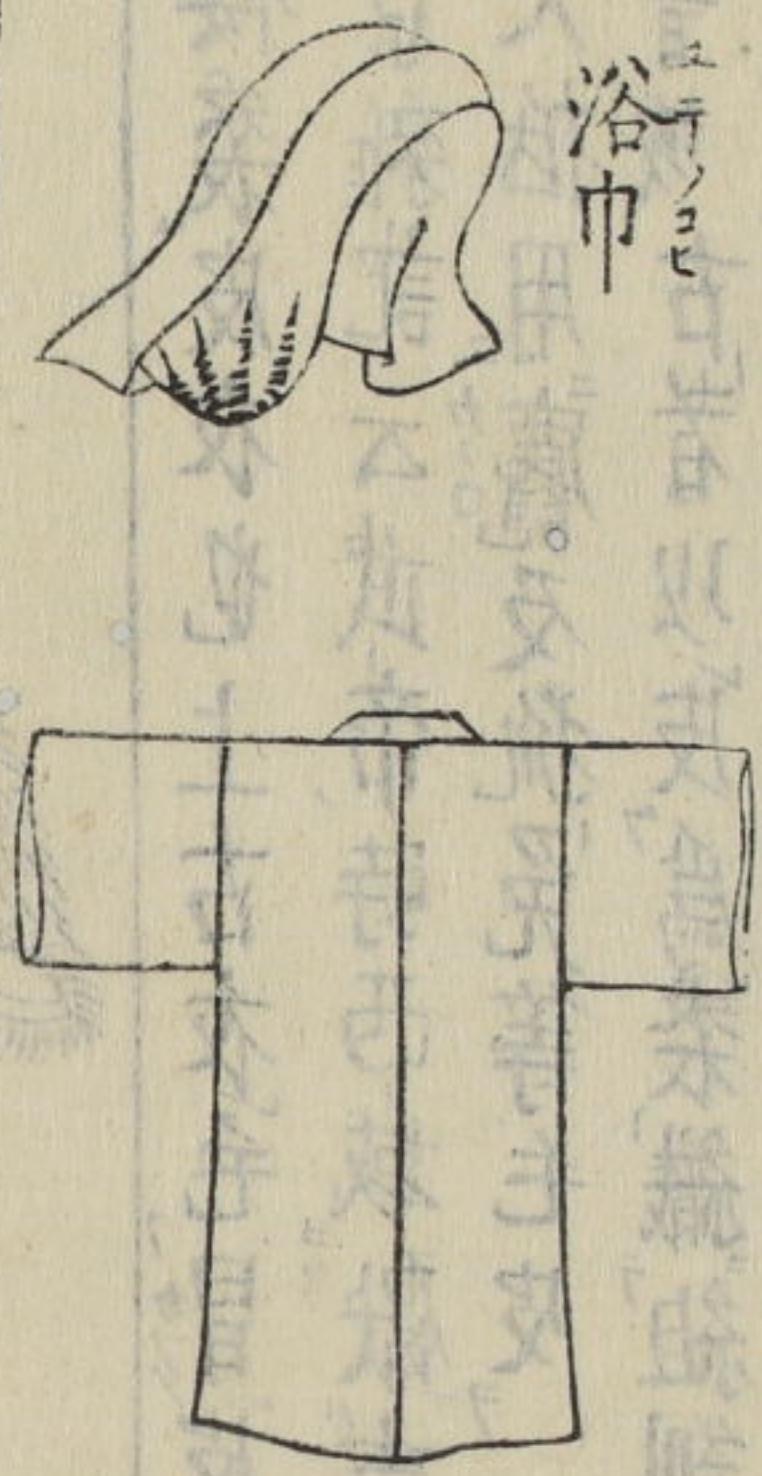
和漢三才圖會

及服

卷之八

十一

左傳云成子衣製杖支者是雨衣也製字今以爲裁製字
 △按雨衣即合羽也用羅紗羅世板襪襪之類更佳朝鮮
 油布次之
 紙合羽 用紙塗在油作之出於和州龍田今攝州大坂
 多作之其油用荏油一升密陀僧五兩盪眼石五錢燈
 心條十徐煎之沫盡爲度



浴巾

浴衣

ヨツイ、
 內衣出干盪室經
 明衣出干論
 和名由加大比良
 俗曰由加太
 浴帷子訓下更

△按浴衣夏用布冬用木綿常州真岡瀑河州小瀑攝州
 北野明衣縷皆爲浴衣木綿也
 浴巾 由天乃浴帨也



袈裟

けさ
 無垢衣
 離塵服
 大衣七條
 五條
 以上謂三衣
 キヤア、サア、
 七條 鬱多羅層 五條 安陀會

錦繡万花谷云大衣 僧伽梨 七條
 以上爲三衣自九條至二十五條爲衲衣
 智度論云五比丘曰佛當著何等衣佛言應著衲衣
 大明會典云禪僧茶褐色常服青條五色袈裟講僧五色
 常服綠條淺紅袈裟教僧皂常服黑條淺紅袈裟衆僧如
 之惟僧錄司袈裟綠紋飾以金
 事物紀原云唐開元二十年波斯王遣僧及烈至唐勅賜
 紫袈裟還國僧賜紫衣之始也
 聖武天皇靈龜二年僧玄昉入唐學問唐天子尊昉准三
 品令著紫袈裟自是本朝亦施紫袈裟著之

卷之七十八
 十四

△按袈裟胡服也又名功德衣



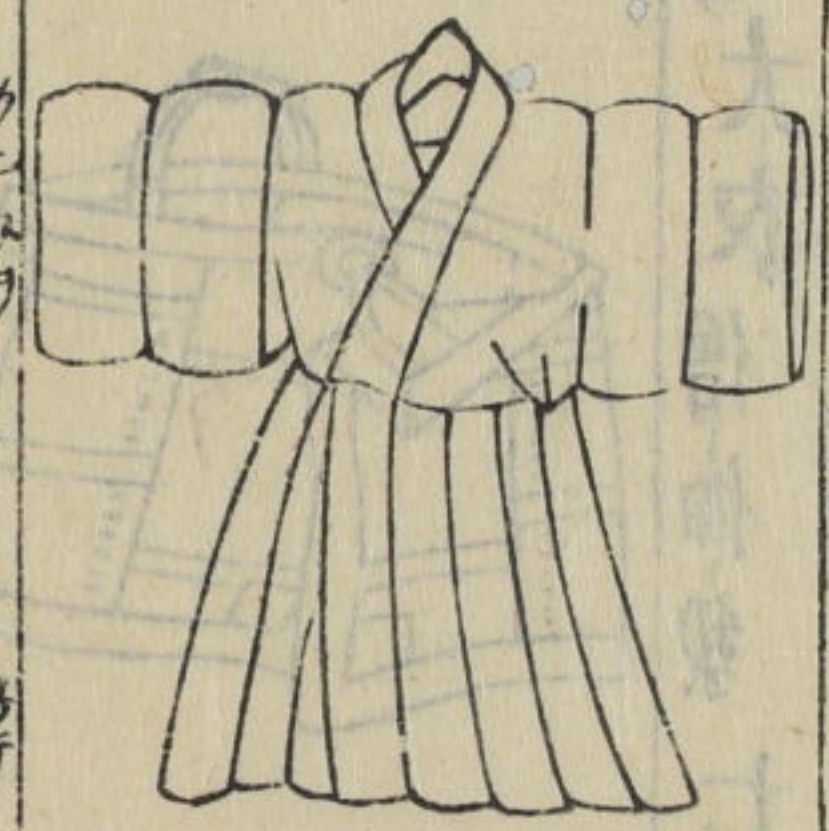
横被

フシ

覆肩衣

ホラニヒイ

内典云昔有娑女見阿難端正發欲想爾時阿難為覆其身始有横被



直袂

フシ

今只云古呂

用衣丁字

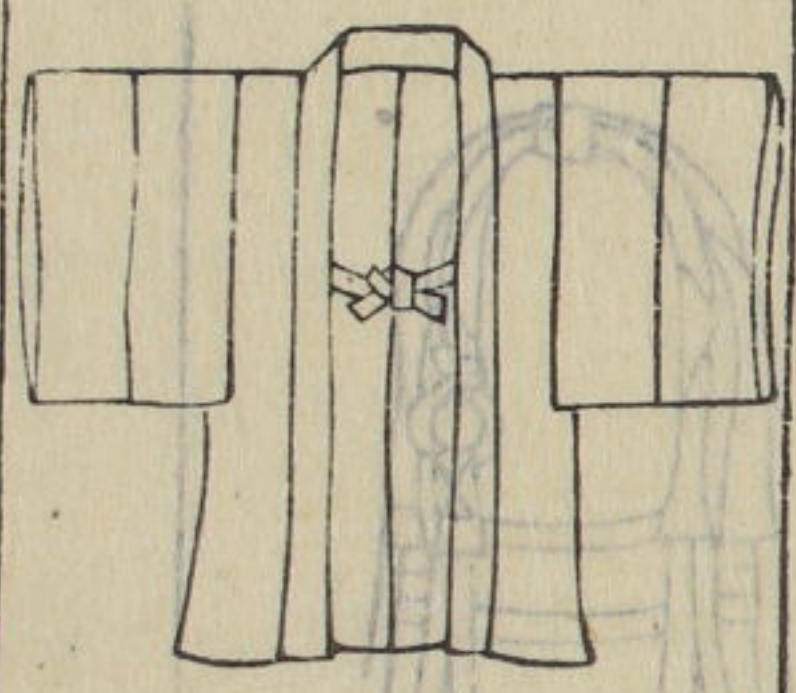
蓋衣僧俗所著總名也

チツテツ

古者僧服褊衫褌子後世連上下為直袂袂音披補衣袂也

△按直袂俗云古凡平僧黑衣和尚及上人色衣也此非勃許不能着之緋衣限門跡及僧正紅衣淡紅帶禪僧間着之法橋法眼法印共黑衣肩背裏有白月形古者有儒釋道之三而道士服稱道服大明會典云道士常服青法服朝服皆用赤色道官亦如之惟道錄司官法服朝服皆緣紋飾以金

續日本紀云元正天皇養老元年詔曰禁剪髮髻髮輒着道服貌似桑門情拔奸盜之輩道服事見前道服之下



褊衫

フシ

褊衫

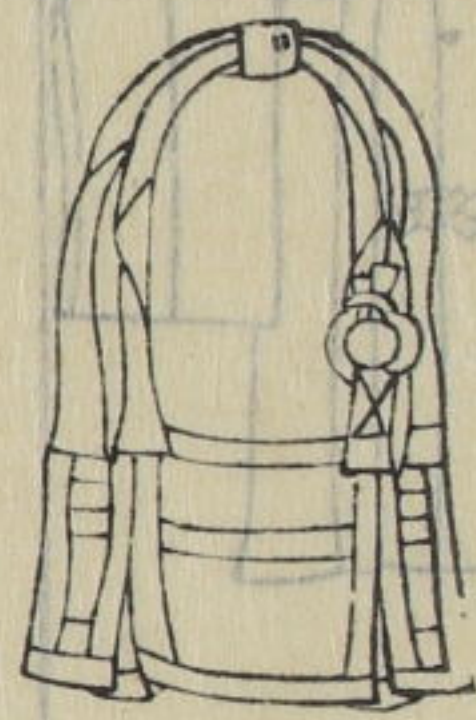
俗云褊綴

褌子

△按褊衫之短衣其裳曰褌子三物連綴曰直袂今凡

口裏二十圖
長服
長十八

俗制髮者着編衫不能著裙子誤為編衫俗又謂之十德

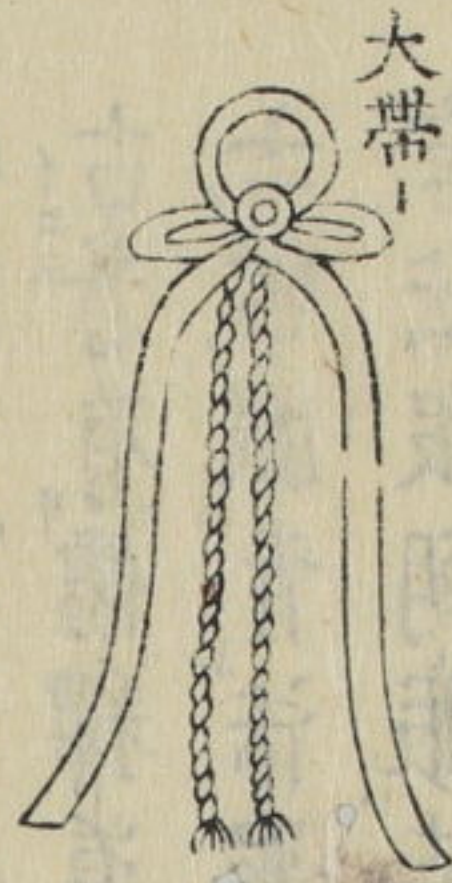


掛絡

クワコン

掛子 絡子

△按掛絡浮屠以掛肩者其結文處有輪環用象牙或犀角作之者哲那環俗此以為掛絡



大帶



草帶

帶

代音

腰帶 蛇尾

衿音今 袴音

紳音甲 大帶

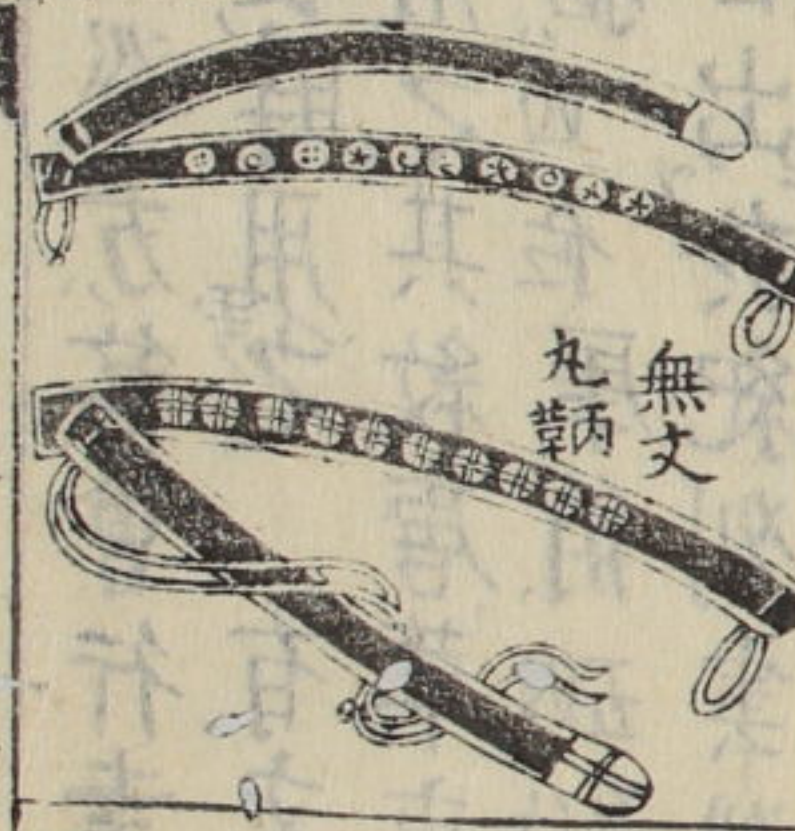
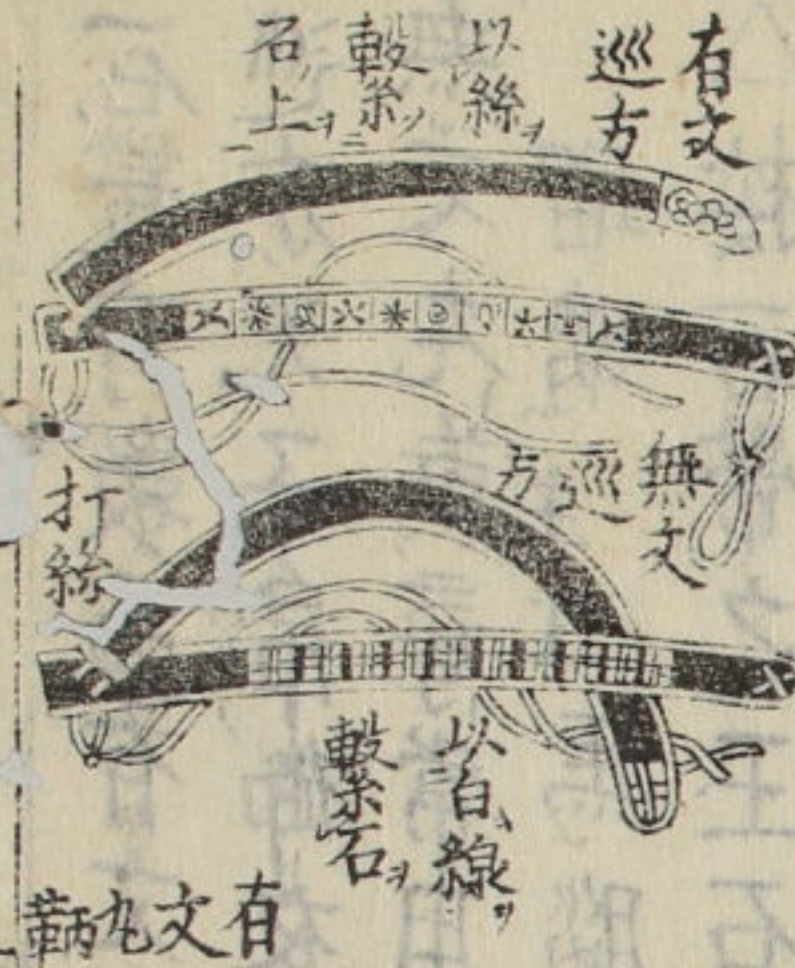
釋名云帶帶也著於衣如物之繫帶也凡衣物結束皆有

帶說文从重巾世帶上連屬結固處也至秦二世始以帶唐高祖名蛇尾其大帶謂之紳以繒為之禮服之帶也其小帶謂之衿一名

三才圖會云男子鞶帶婦人絲帶古人之帶多用韋布之屬取其下垂蓋大帶紳重三尺紐闊三寸長三尺與紳齊

△按帶有數種而其革帶未著缺具曰鞶此如鞞而以此金玉石角等飾之有石帶後于緝帶良名加織絲為帶也

今云絲線織之類乎凡帶所結曰禮世俗二歲始結帶其禮在後僧尼婦人結前



石帶

又有巡方丸鞶 又有巡方丸鞶 相混作通用者

有文 巡方 無文 丸鞶 有文 無文

石帶、有數色、有文、巡方、節會、行幸、行啓等所用之、無文、巡方、天子、帛、御衣、時用之、有文、丸、勳、與、有文、巡方、通用、無文、丸、勳、尋、常用、之、其、紋、唐、草、唐、花、鬼、形、獅子、等、無定例也

△按石帶之王石出於紀列雲列越列及佐渡
琉璃主上馬腦四位犀角四位瑠璃四位白石大外記烏犀六位

魚袋

石帶第一之石或礪石右方附魚袋三位以上金魚袋四位以下銀魚袋也節會大嘗會御襖內宴臨時祭等用之圖出於服玩具



鼓

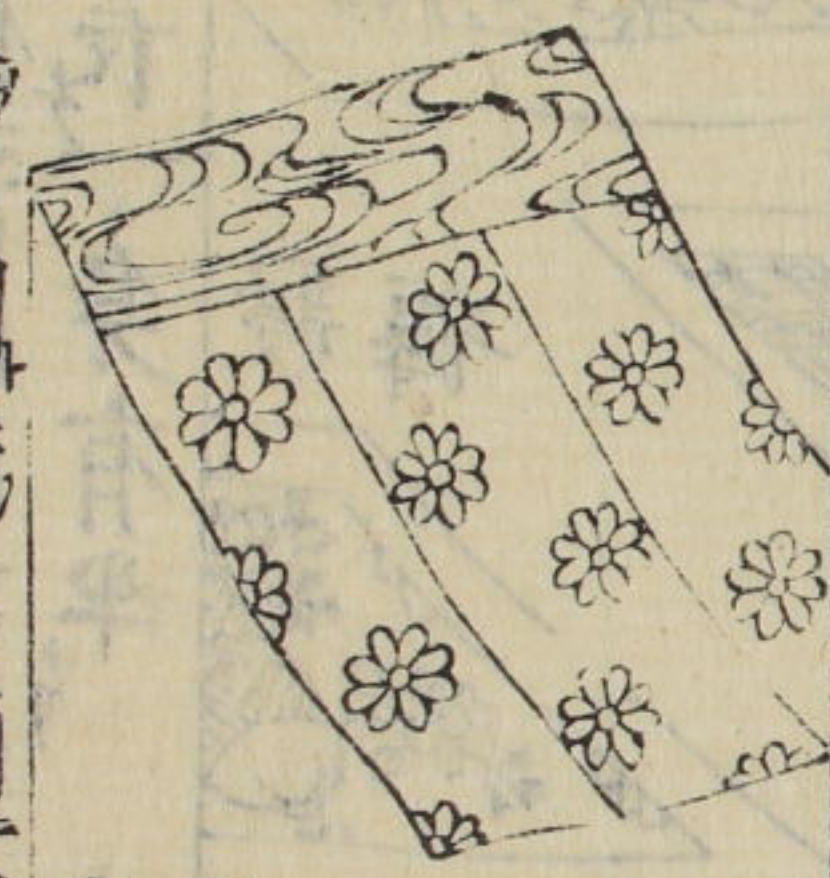
鼓又作鼓
鞞或作鞞
鞞未倍太禮

字彙云鼓蔽膝冕服謂之鞞他服謂之鞞以韋為之鞞鞞鞞俱是蔽膝之象制同名異然鞞乃合韋鞞鞞不合百不

白者

專物紀源云鼓舜所作之以尊祭服魏晉以還易以絳紗古者佃魚而食因衣其皮先知蔽前後知蔽後後王易之以布帛而猶存其蔽前者不忘本也其長三尺下廣一尺上廣一尺

△按鼓未聞本朝祭服等亦用之今唯厨女常蔽膝者名前垂是鼓之遺風畿內用紅布關東用絹木綿蓋非避已之不淨禦物之汚穢而已



被

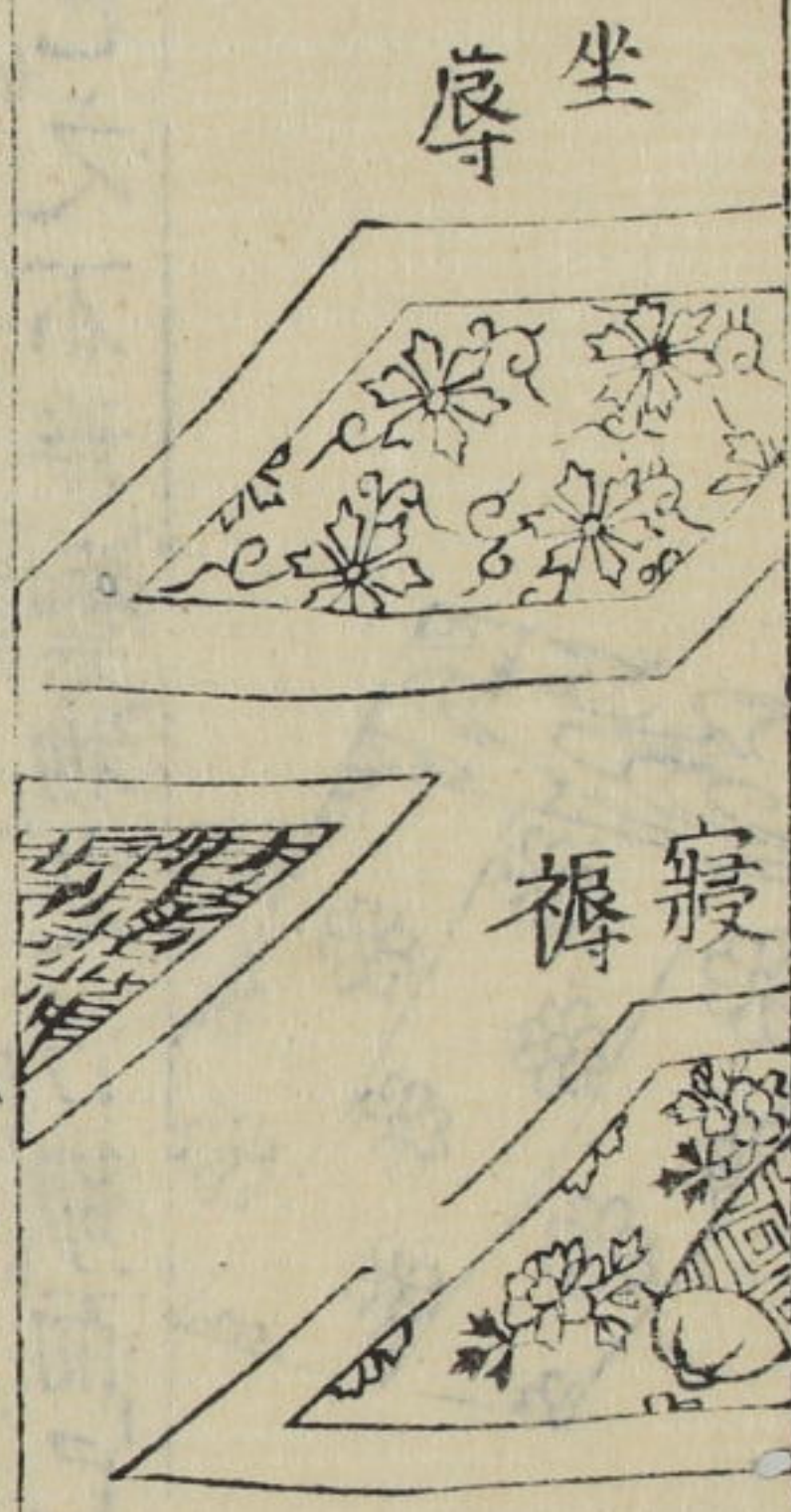
被和名不須萬
衾和名不須萬
衾比止閉乃不須萬

大被曰衾早被曰裯詩名南抱衾與裯者是也三才圖會云論語曰寢衣長一身有半此商周事也蓋被

如蒙二十...

之各始于也
衣而闊大長一身有半

△按所圖被似蒲團既謂寢衣可有襟袖也倭夜著如常



坐



寢

褥

音

茵

音

蓐

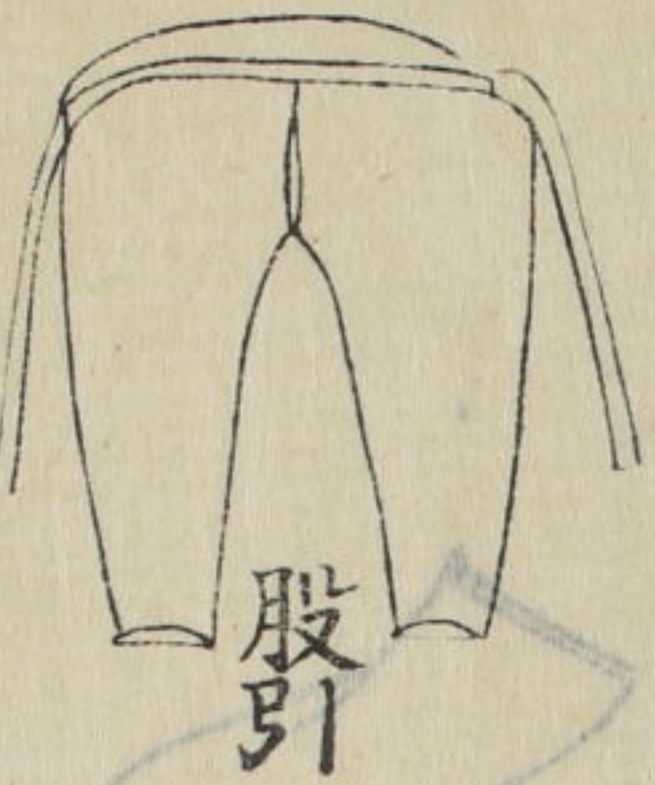
音

和名之止衾

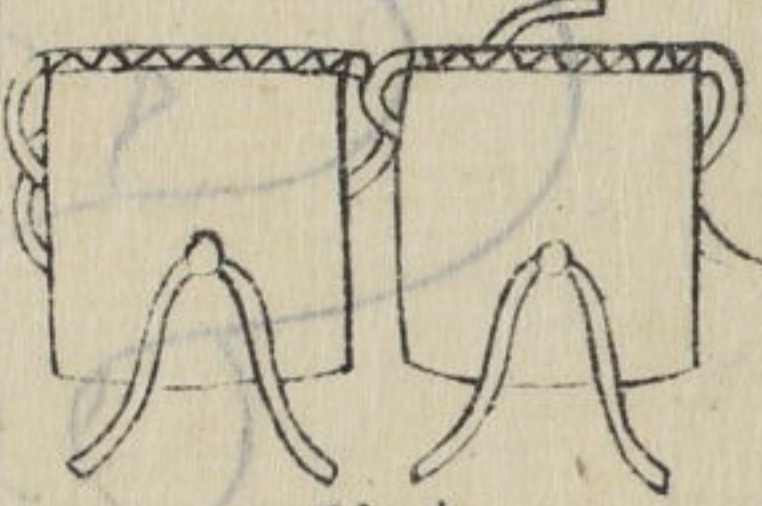
俗云蒲團

三才圖會云黃帝內傳曰王母為帝列七寶登真之床敷茸淨光之褥疑二物此其起耳

△按有寢褥有坐蓐其寢褥表裏用緇帛木綿坐蓐用錦綺方三尺許而中有唐華紋尋常帛木綿及皮其皮獵虎為上虎豹羊熊狗等皆用之夏月以蒲藺等草作之俗呼褥以蒲團出於蒲團座之名凡皮蒲團夏掛架宜當風如納櫃中不見風日則毛



股引



脚絆

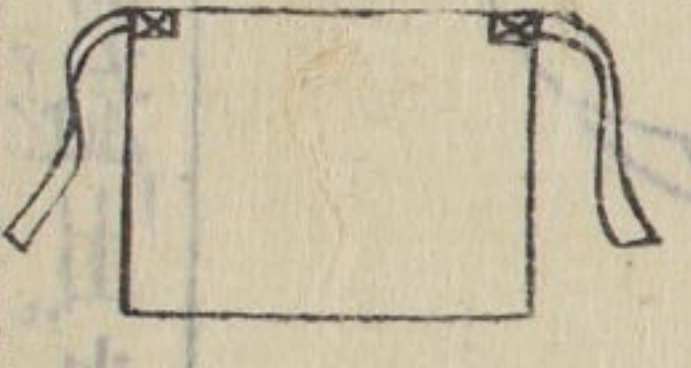
行膝

音

無加波木
俗云脚絆

△按行膝纏束其脛自足至膝者即小雅謂之邪幅禮內

別謂之偏蓋諸侯邪纏於足以見天子者子事父母然



幃涎

音

與太禮加介

裕

裕又無絮衣
同字異名

字彙云若小兒領下方幅衣也俗謂之幃涎

△按延小巾，具口角流出滯，顯開者名滯，顯此由脾虛冷不能攝其津液泛而溢出也。
延又見於支休之下



襜褕

和名無豆岐
 今云之者之
 言為二便每
 濕者也

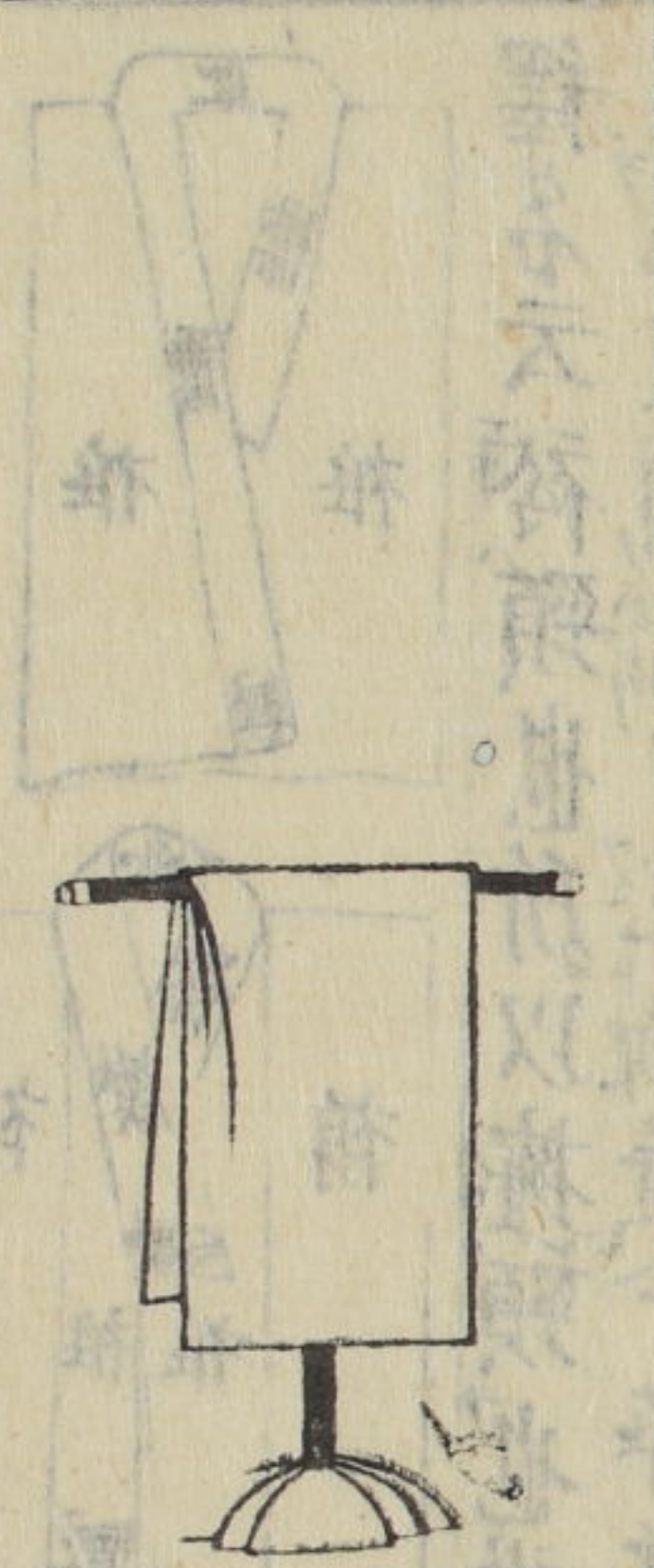
襜褕，負兒衣，織縷為之，廣八寸，長二尺，以約小兒於背者。
 △按今用小巾當兒腰尻，以受不潔者，呼為襜褕，凡兒出生時，自外祖母贈襜褕十二枚，相謂是俗風也。



禪褙

小衣袴
 和名須萬
 又云能
 收毛乃
 今云禪褙

本細云：當其陰處者為褙，其縫合者為袴，短者為襜褕，實錄云：西戎以皮為禪褙，夏后氏以來用絹，長至於膝，方言注曰：袴而無跨謂之禪，其小禪曰褙，毛乃之太乃。
 △按今用六尺布帛纏腰，跨婦女以二幅縫合之，八歲始帶之，自叔母贈絳禪褙，是亦世俗通法也。



帨

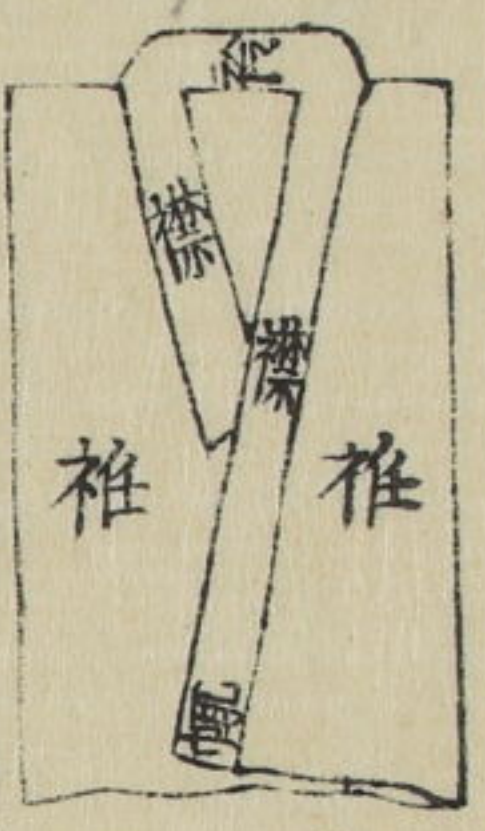
手巾
 帥音
 和名太乃吉比
 紛巾
 俗云不豆末無

△按帨，拭手者用木綿，在浴室以洗身垢，又有汗帨，夏月懷之，以拭汗者用布。

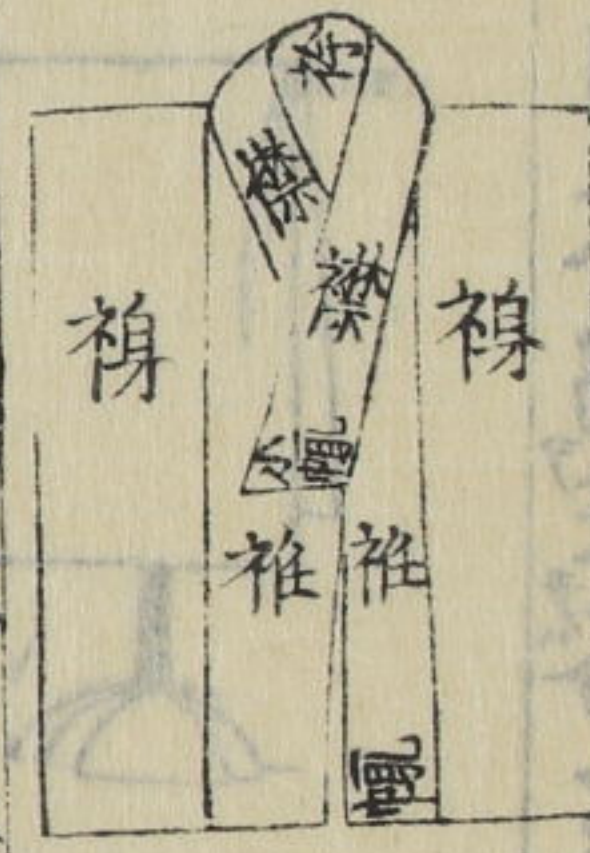
紛巾音分，拭器者禮記內則云：左佩紛帨者，是也。
 雜巾用掛，沐澣諸器微塵污穢者。

衣服之用

裝束衣前圖



尋常衣前圖



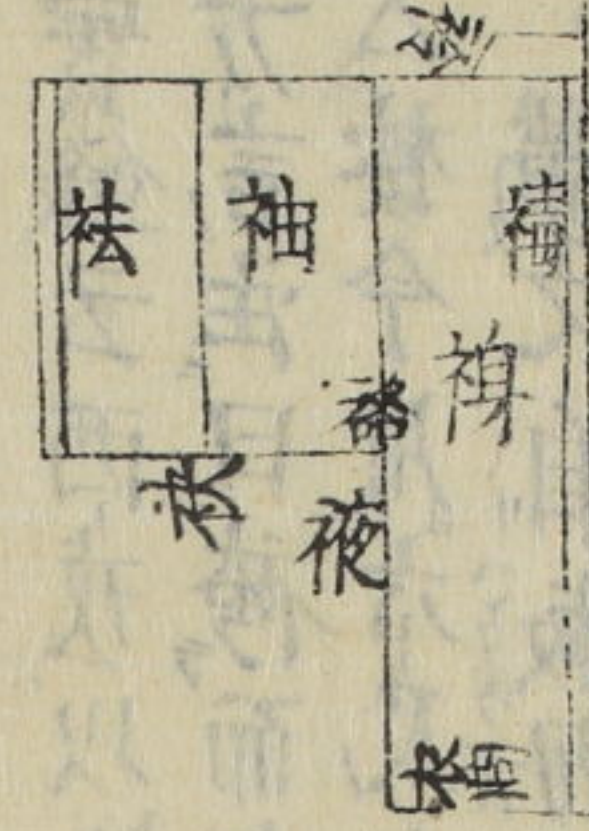
衿袷

リニシ

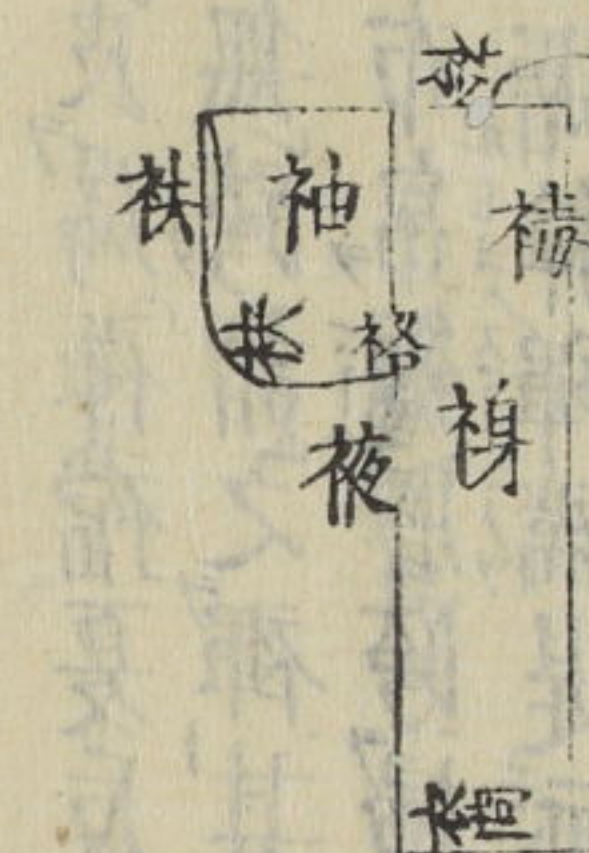
衿音 袷音 衿音 袷音 衿音 袷音 衿音 袷音

釋名云衿頸也所以擁頸也襟禁也交於前所以禁御風寒也衣領端曰衿蓋今尋常襟於帶下切故衿端曰衿四聲字苑云衿衣前襟也 衣領緣曰衿

裝束衣後圖



尋常衣後圖



袖袂

ツウハイ

袖音 袂音 袖音 袂音 袖音 袂音 袖音 袂音

釋名云所以受手凡裝束衣袖二幅尋常一幅也袖口也袖端曰袂元明未皇詔曰襟口闊八寸已上一尺已下隨人大小為之蓋此裝束衣廣袖之袂也

今民間尋常袂半縫塞而男袂七寸許女六寸許

開張以臂屈伸也 褶音無袂衣也 衣背縫也自褥至袂端之長曰由岐 衿音 衣掖也 衿音 衿音 衿音 衿音 衿音 衿音

可以運肘者是也

袂引と者衿は色々のるる者男も女も

襖音 襖音 襖音 襖音 襖音 襖音 襖音 襖音

襖音 襖音 襖音 襖音 襖音 襖音 襖音 襖音

褻音 褻服也

褻音 褻服也

襤褸音 襤褸衣也

襤褸音 襤褸衣也

綻音 綻衣也

綻音 綻衣也

結音 結物也

褻音 褻服也

褻音 褻服也

懷音 懷也

襤褸音 襤褸衣也

襤褸音 襤褸衣也

襤褸音 襤褸衣也

襤褸音 襤褸衣也

襤褸音 襤褸衣也

襤褸音 襤褸衣也

襤褸音 襤褸衣也

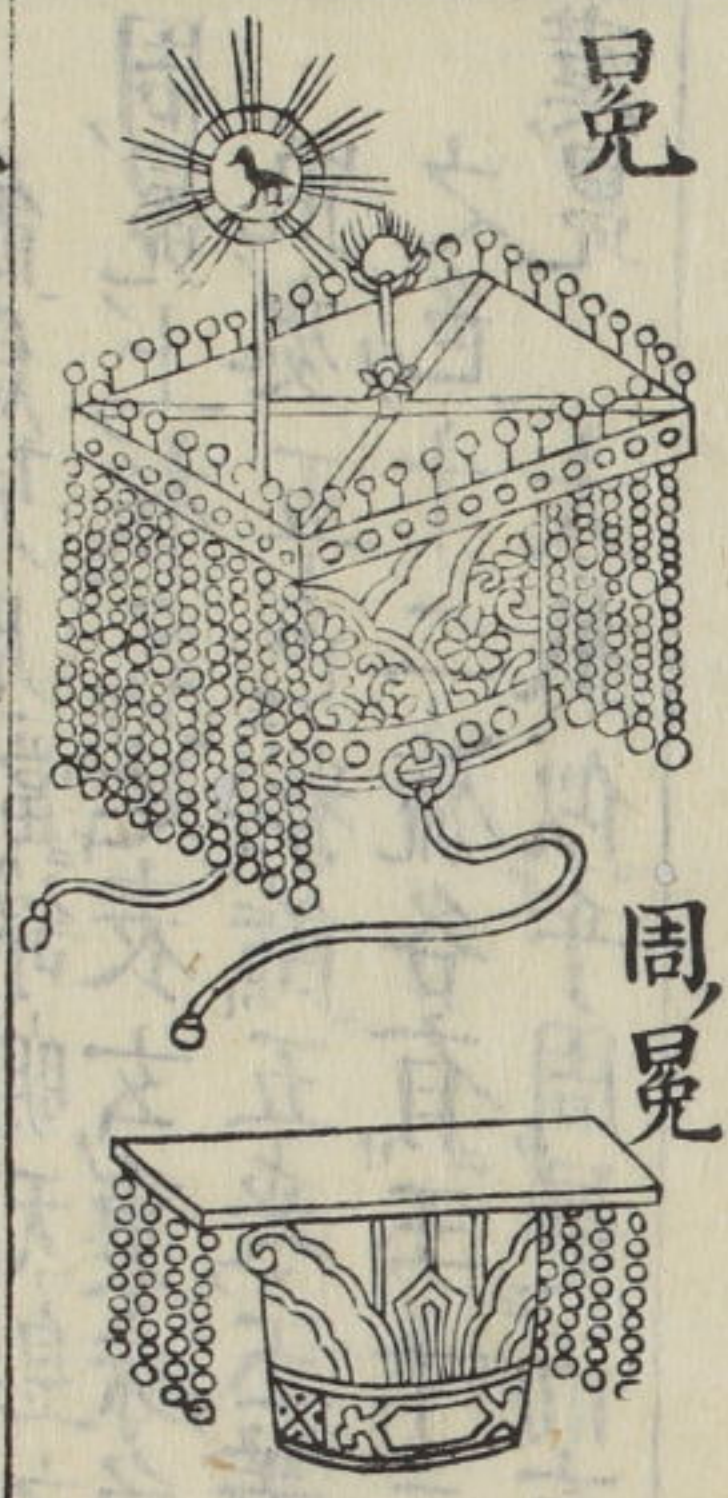
襤褸音 襤褸衣也

襤褸音 襤褸衣也

冕者周曰弁通典云黃帝始作冕前有垂旒示不邪視也
旁有黼纁示不聽讒也後仰前俯主於恭也
大戴禮云古者諸侯大夫皆有冕但以旒之多寡別耳天子
十二諸侯九上大夫七下大夫五旒
廣博物志云冕以版為之玄表而朱裏也有延紐其延者
也冕之繫而向上也紐者小鼻也以綴于武上四角以

和漢三才圖會卷第二十九

冠帽類



冕

周冕

弁
和名玉乃冠
音勉

冕

音勉

和名玉乃冠

冕者周曰弁通典云黃帝始作冕前有垂旒示不邪視也
旁有黼纁示不聽讒也後仰前俯主於恭也
大戴禮云古者諸侯大夫皆有冕但以旒之多寡別耳天子
十二諸侯九上大夫七下大夫五旒
廣博物志云冕以版為之玄表而朱裏也有延紐其延者
也冕之繫而向上也紐者小鼻也以綴于武上四角以

廣博物志云冕以版為之玄表而朱裏也有延紐其延者也冕之繫而向上也紐者小鼻也以綴于武上四角以

其質之屬長尺六寸廣八寸前圓後方其旒皆以五采
 絲繩貫五采玉每旒各十二垂於冕

續日本紀云聖武皇帝天平四年始服冕服

△按本朝上代既冠有之而至推古帝朝定冠色品後

朝鮮國冠服之始唐貞觀二十三年新羅國始依中華
 制為冠服當于東國通鑑此

周冕上板名延表玄裏朱色而下圍亦玄色也向前如

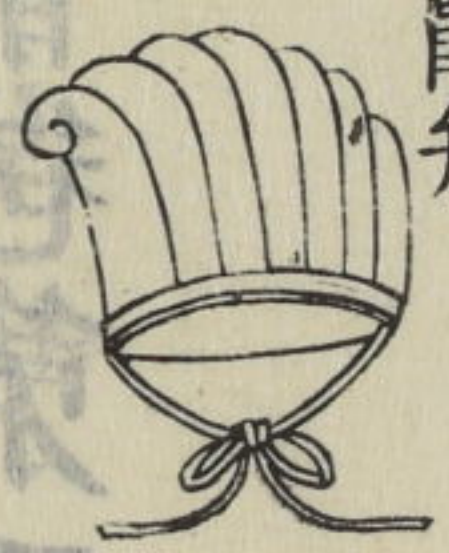
此處五色彩飾五采玉蓋其序赤白青黃黑而以相克
 之色十二旒各有玉十二枚其紐亦五色也

漢冕大抵似乎周冕而有異其玉用白色

皮弁



爵弁



皮弁

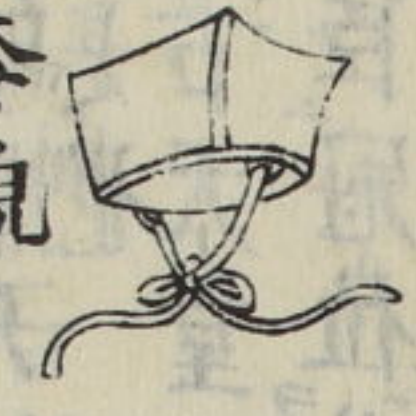
ひん

三才圖會云皮弁以白鹿皮為之其縫十二中結五采玉
 似星欲其行三王之德
 爵弁欲其行敬事神明是彌尊

介憤冠



委貌



麻冕



緇布冠



冠

官音

所圖乃

華之冠也

本朝之冠

見于後

釋名云冠貫也所以貫髮也從冫从元取其在前元从
 寸在法制也

通典云上古衣毛帽皮後代聖人見鳥獸冠角乃作冠冕
 纓綖而黃帝始用布帛也男子二十而冠

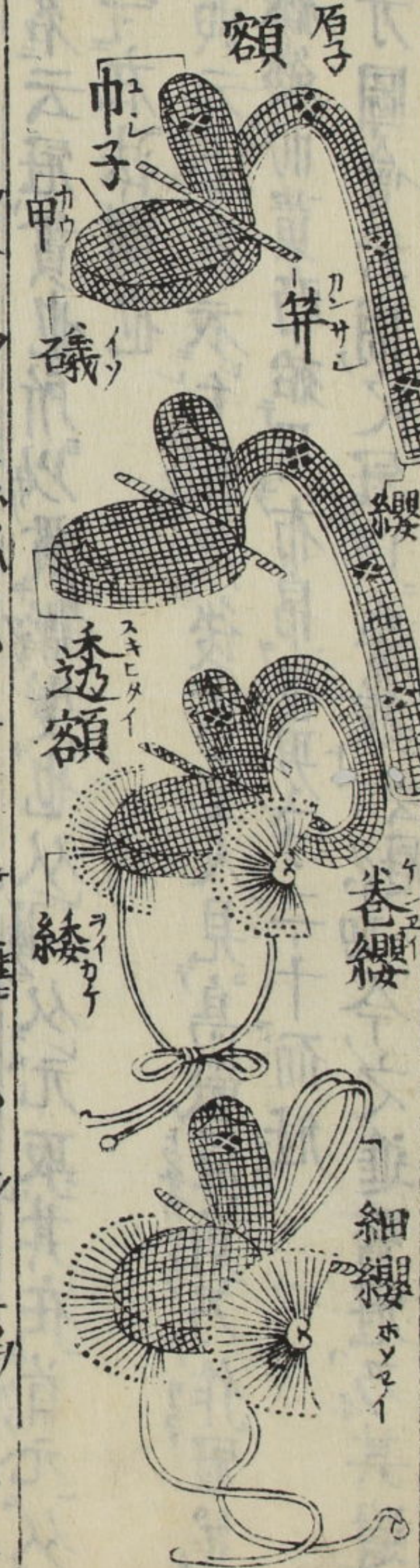
三才圖會云周之冠曰委貌一名四今之進賢冠乃其遺

象也介憤冠祭服也執事者用介憤冠以皮為之其
 飾黑漆亦冕以漆布為殼以縱其上前廣四寸高五

冠謂

寸後廣四寸高三寸 緋布冠 緋撮其制亦僅可撮其
 髻也 惟もとのよきまの下のせむみ冠 須けのよき冠

本朝之冠



△按相傳本朝之冠懿德天皇始制天地人三冠開化天
 皇八年制上中下三等冠後又加三冠第一名烏頭之
 烏帽子第二名免腰第三名警頭以上九冠也
 推古天皇十年擬隋唐式始定冠色品置十二階賜諸
 臣冠位孝德天皇創七色十三階冠又制十九階天智
 天皇制二十六階冠今則不用之
 天武天皇十年男女始結髮仍著漆漆冠改定禮儀今
 之紗冠烏帽子始于此

文武天皇四年始置制衣冠司凡有厚額薄額半額非會
 差而隨 又有透額其頂有乳形如脚形觀而其上以羅
 各頭形 又有透額其頂有乳形如脚形觀而其上以羅
 張之十五歲以上童子用之今并氣洩者乎

纓 俗云燕尾

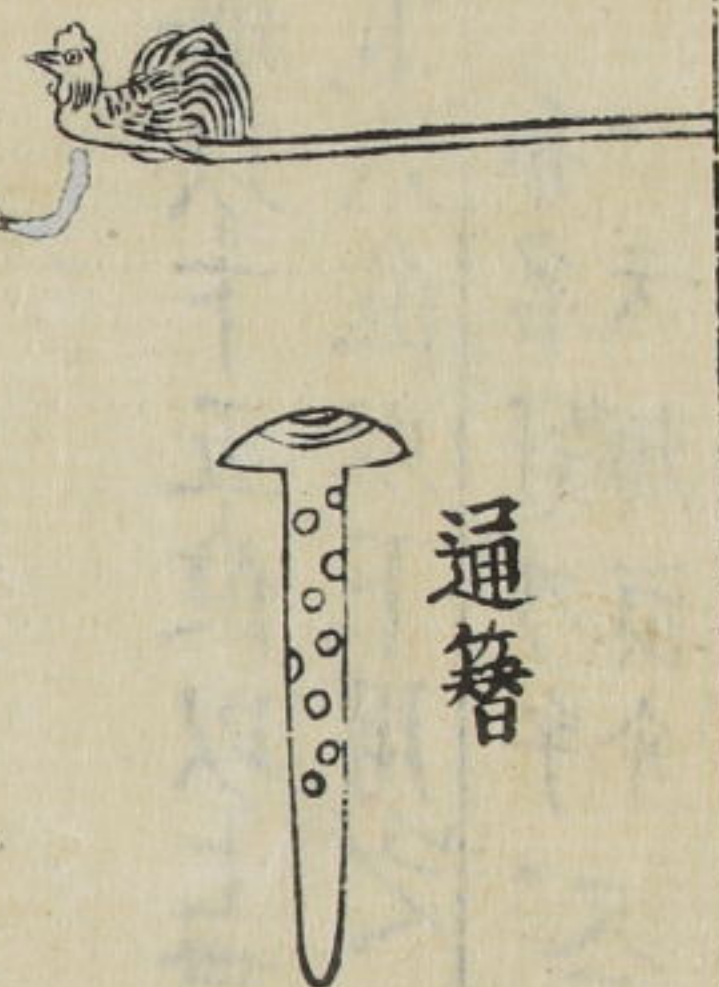
△按纓事物紀源云唐虞以上布冠無纓謂纓其始於堯
 舜乎今所用纓黑紗作之長大臣以上自一尺至一尺
 三寸

卷纓 大將以下五位以上帶弓箭輩用之
 細纓 武官六位以下用之

纓 和名冠乃乎 又云老繫
 巾子 如音

△按禮記曰玄纓紫綬事物紀源云此始於魯桓公焉冠
 之纓結于額下而其下垂謂之綬詩齊風曰冠綬雙止
 者是也禮記謂衰冠不綬倭名抄云老人冠落以綬繫

冠使不墜故名老繫
如今不論老少而武官皆用
縹俗以縹稱縹取
巾子 幪頭具所以挿髮者也



通簪

簪

音 諸

かん

簪音同篋

和名加無

左之

通簪

氣筒

俗云加字

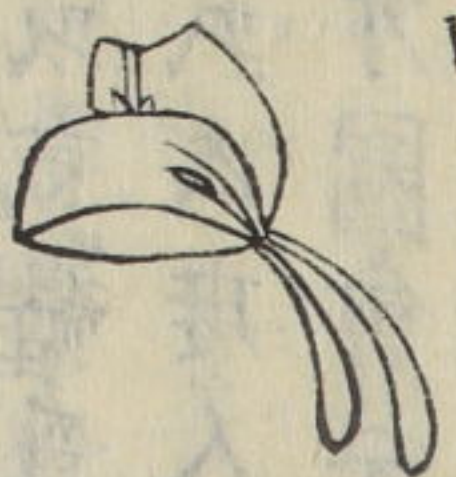
簪插冠釘捲冠使不墜也女子年十五而笄古稱女媀之
始以荆木及竹為笄以貫髮至堯以銅為之且橫貫焉
舜以象牙

三才圖會云笄其端刻雞形而士以骨為之大夫以象牙
一種通簪氣筒貫髮虛簪也以鹿角稍尖作之或以竹木
代之長可三寸餘周同長橫穿小竅數處俱相通故曰通
簪甲夫甲婦暑日之下折腰俛首氣騰汗出其髮鬢甚熱

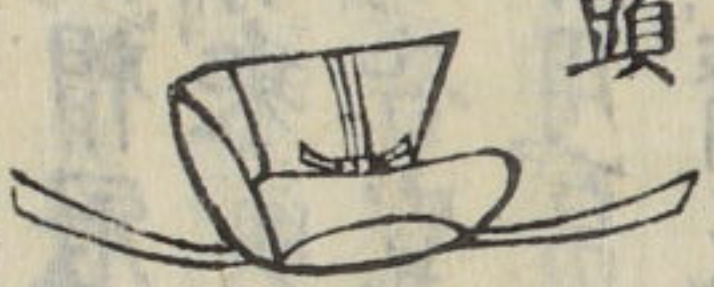
得貫此簪一二以通風氣自然爽快夫物雖微末而有利
入之効甚可愛也

△按簪之和名冠插也其通簪不用周圍大者而婦人插
髮之鬢使不解亂也俗謂加字用毒瑁及水牛角作

唐巾



幪頭



幪頭

ホツテウ

幪頭朝服也事物紀源云古者以布三尺裹頭號頭巾三
代皆冠列品黔首以皂絹裹髮亦為軍戎之服後周武帝
所制裁幅巾出四脚為幪頭其名始于此

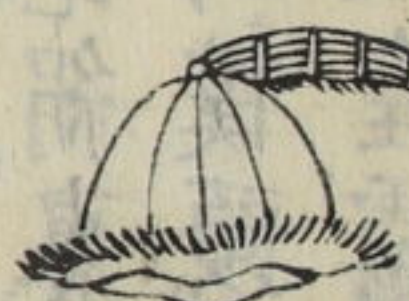
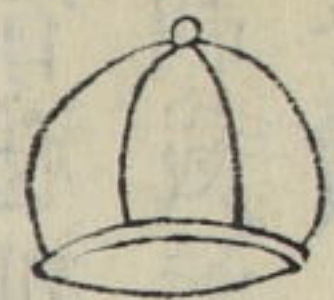
△按續日本紀元正天皇靈龜元年禁內外諸司薄紗朝
服木位以下羅幪頭武官人者朝服之袷儲而勿著及
幪頭後脚莫過三寸然則古者本朝亦有著之矣近代

冠不用之

帽子

大帽

鞞帽子



帽子

帽音

頭衣

帽字下从
自从目誤

一ウツウ

繩音
離絳也俗云
紐也

字彙云古者冠無帽冠下有纒以繒為之後世因之帽於
冠或裁纒為帽自乘輿宴居下至庶人無爵者皆服之
唐式云庶人帽子皆寬大露面不得有掩蔽
三才圖會云帽者用帛大辨縫成之其制類古皮弁特縫
間少玉飾耳此齋民之服
大帽大明國初高皇幸學見諸生班烈日中因賜遮蔭帽
此其制也今起家科貢者則用之
鞞帽皮為之以獸尾緣簷或注於頂亦胡服也

幅巾



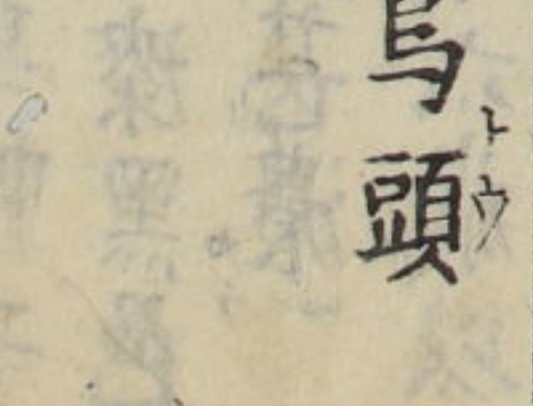
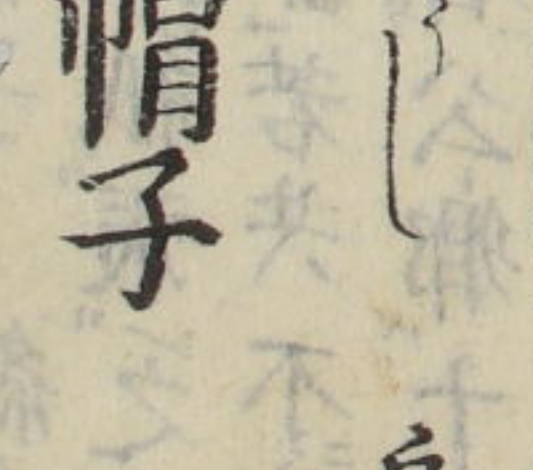
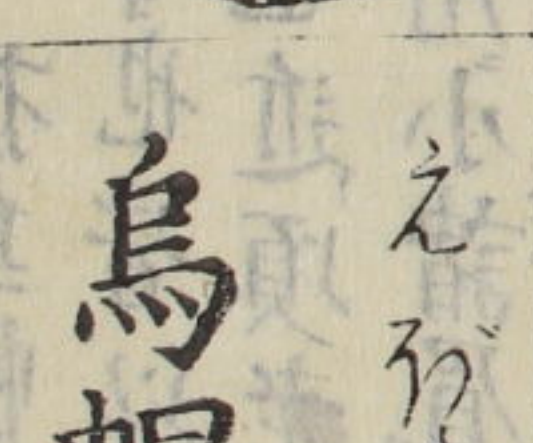
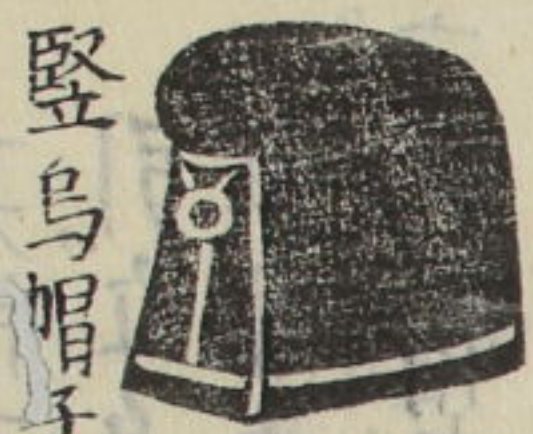
儒巾



儒巾

あひかん

儒巾三才圖會云古者衣逢掖之衣冠章甫之冠此今之
士冠也凡舉人未第者皆服儒巾
幅巾古庶人服巾士則冠矣漢末王公多委士服以服巾
為雅素則幅巾古賤者之服也漢末始為士人之服以
白布作之著深衣被緇布冠加幅巾於其上



豎烏帽子

折烏帽子

風折烏帽子 採烏帽子

柳

烏帽子

烏頭

字與惠假名通故
俗呼曰惠保守之

按烏帽子本朝所製擬帽子其色烏故名之本名烏頭
 其前有數品曰立烏帽子折烏帽子細烏帽子
 引立烏帽子風折烏帽子等也皆以紙張之漆黑色
 但宿老則淡塗壯年則濃塗也近頃老若共不甚濃
 立烏帽子仙洞用右眉攝家用小諸眉公卿十六歲以
 前用諸眉十六歲以後用左眉老則折之攝家清華及
 大臣家不折之

凡立烏帽子堂上之外地下人不能著之社人及如木
 雜色退紅等所著立烏帽子各別而製不同名柳鑰或
 稱揉烏帽子者也

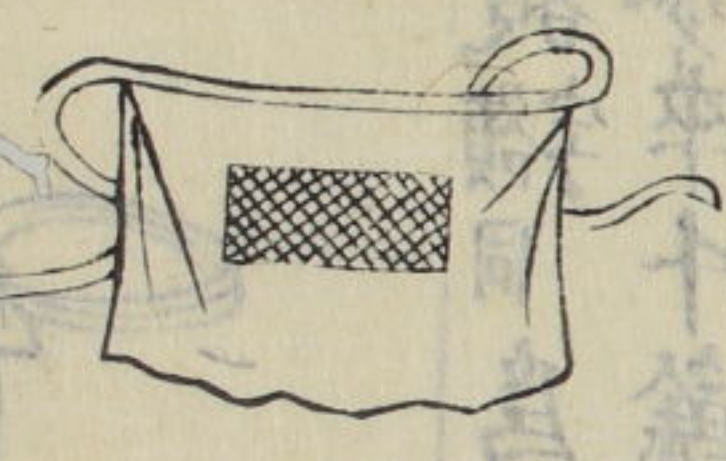
折烏帽子相傳曰侍從以上左折其紐以絲四位以下
 右折而用紙捻紐

風折烏帽子始於在原業平矣地下人及社人不許著
まよふまへて雀らゝるまよふまへて家えりのみ



帷帽

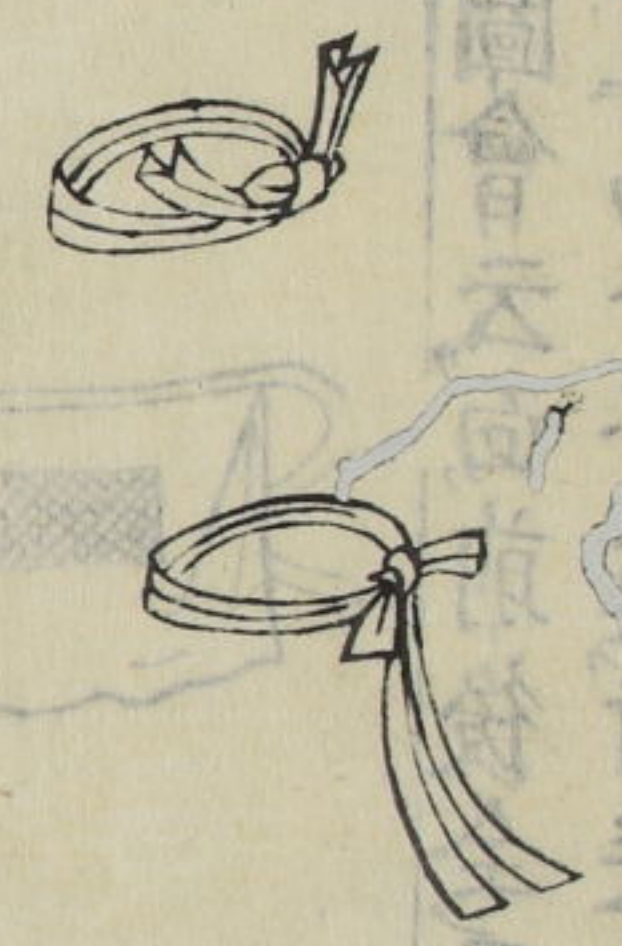
三才圖會云帷帽創于隋代永徽中始用之施希及頸宋
 士人往往用毛紗若青全幅連綴于油帽或檀笠之前以
 除風塵為遠行之服



面衣

面衣三才圖會云面前後全用紫羅為幅不垂雜他色為
 四帶垂于背為女子遠行乘馬之用

頭巾 帟領



帟領 帟音 俗云波和末木 頭額之骨曰 波知纏卷故 名鉢卷也

字彙云紅絹抹額字額同為帟二儀實錄曰禹會塗山之夕大風雷震有甲步卒千餘人其不被甲者以紅絹帟抹其額云海神來朝禹問之對曰此武士首服也自此遂為軍容之服也



頭巾 フキん テウキン

事物紀源云古者以尺布裹頭為頭巾後世以紗羅布葛

縫合方者曰巾圓者曰帽

△按倭名抄曰內典云世尊新剃頭髮以衣覆頭今僧多用淺皂色頭巾既薙去黑髮者何用他色况黑色乎俗家則多用真黑色應頭形而圓淺似砂鍋者名法樂頭巾皆厭風寒藝用之物著之對人甚不禮也



頭巾 袈裟 頭巾 或用語襟字 襟之處在字 義不當也與 常頭巾同字 異音耳

△按頭巾役行者之法流修驗者以為帷其當額者也彼家傳云有十二襪積也表衆生所具十二因緣其色黑也頭最初無明前八分著之示不動頂上八葉也凡山伏行者著頭巾掛袈裟以裝束謂之鈴掛其衣如禮而其幅袖有裳如指袴袈裟有六總與僧袈裟異

僧帽



帽子



帽子

赤宁須

僧帽

與常帽字同
字異音耳猶
頭巾之異音
為二物也

三才圖會云自釋迦以金縷僧伽黎衣相傳故其衣有無
垢忍辱之名其帽末之前聞諒亦與僧衣同流耳

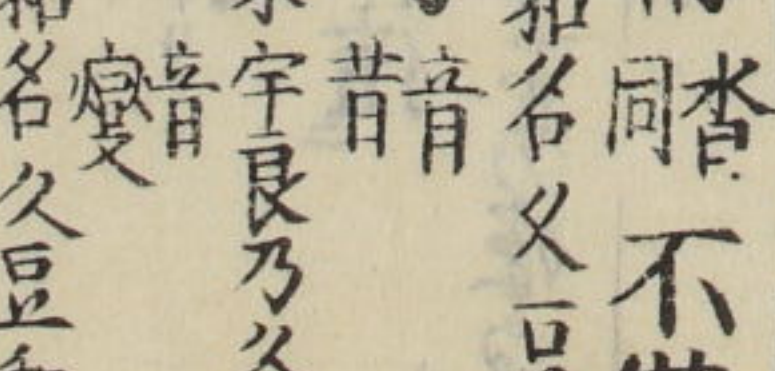
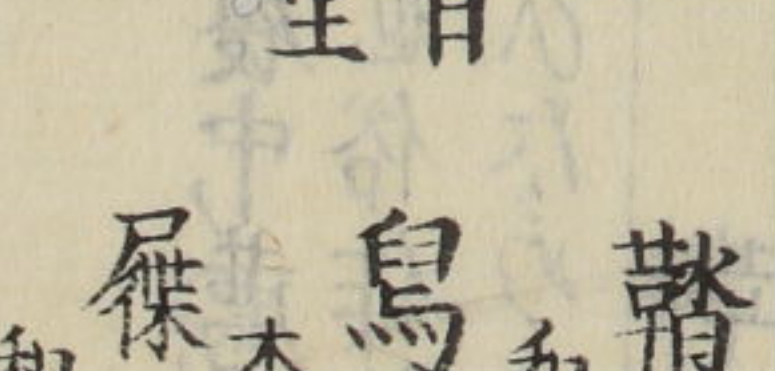
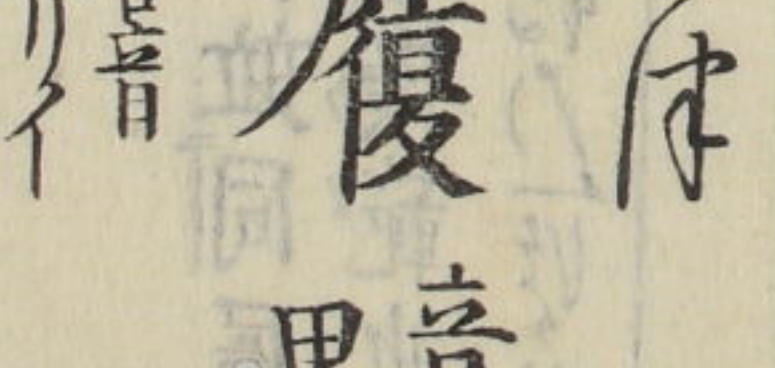
座具



三衣一鉢座具漉水囊謂之僧六物每向佛禮拜時以座
具敷於下

和漢三才圖會卷第二十

履襪類



幣同借
和名久豆

鳥音昔

木字良乃久豆
和名久豆和良

履

里音

唐音

履音

說文云履足所依也草曰屣麻曰屨皮曰履此物賤易有

宜各自蓄不假借人故名之不惜也履字本作屨从自身

能載物履能載人世本云黃帝臣於則始作屣履

天子黑方履諸侯素方履大夫素圓履而重底曰舄單衣

曰履三代皆以皮為之而舄以木置履下舄腊不畏泥溼

也天子諸侯冕服中為他服用屨

麻屨 絲鞋也 襪上著之泥溼時著之亦著淺履
烏皮屨 其綦組絲也御即位大嘗會及朝賀時用之
淺履 公卿以下尋常用之聽禁色人用表袴之切端為
屨紋浮紋或堅紋隨意非色人用平絹

其綦 音 紉 音 綦履口帶也禮記曰屨著其綦者是也
紉屨頭繩履飾也檀弓曰繩履無紉

者是也

屨 音 屨 和名久良 屨屨並同屨中薦
屨 音 屨 和名久良 織屨模範也俗作植

夫本 此の如くあつたはひたつたの姿なり



靴

靴僧

靴 音 靴 和名化乃久豆
半靴 音 半靴 深履其頭短者也

三才圖會云鞞所以華足也本是胡服也趙武靈王所作也

△按靴今多以錦作其色隨老若有異其裏氈曰靴氈用絲所以繫靴跟者曰靴條或以草為之喚云靴帶

天子亦朝賀小朝拜節會內宴等著之半靴 其頭短也直衣衣冠布衣而騎馬時用半靴凡蹴鞠人亦著之僧靴有少異

屨



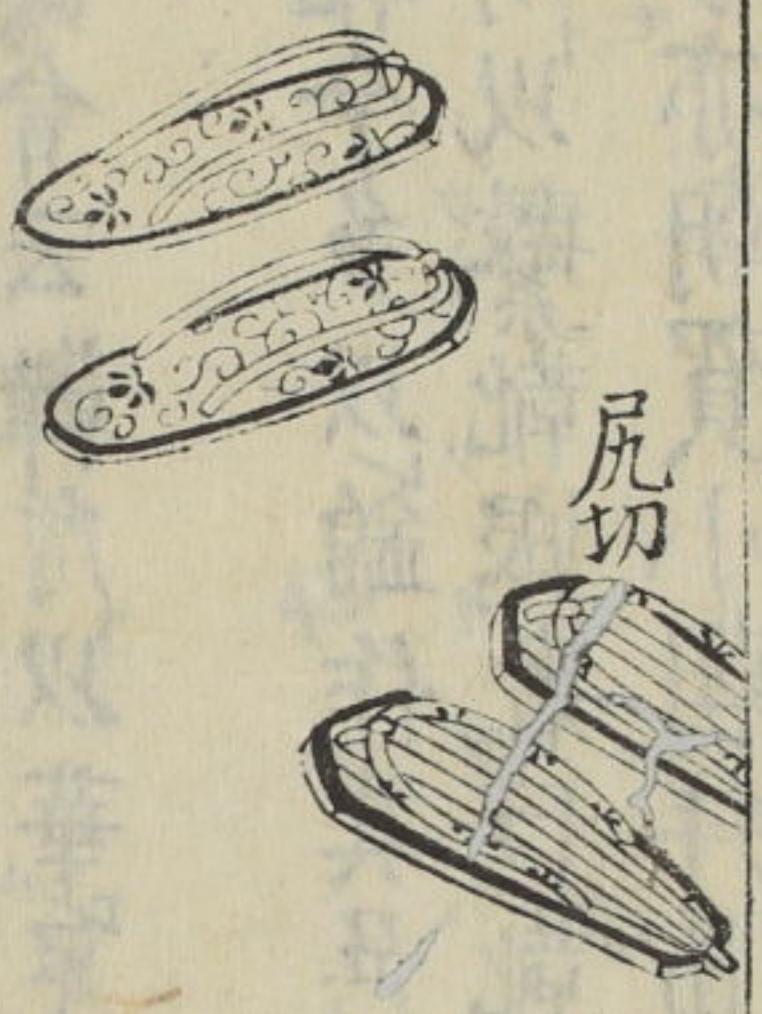
草履 音 草履 不借
屨 音 屨 和名和良 俗云佐字利

三才圖會云草履周謂之屨夏謂之屨一曰不借言賤易有宜各自蓄不假借人也今農人春夏則屨秋冬則屨從省屨也

廣博物志云有仙人鳳子者隱于農夫之中一日大雨有隣人來借艸履鳳子曰他人艸履則可借我之艸履不借者也其人怒詈之鳳子以草履擲與化為龍飛去故後世名艸履為不借

△按不借名義有二說而所謂其制古今有異今民間所用者甚容易不覆附指有甚茶而不細結其著也脫也捷藁草履以藁稗作之出於奈良為上京師悲田寺遠州懸川作之者亦美也京師藺草履又佳

簞履用竹簞作之笋皮色白美也淡竹簞次之真竹皮有黑點不佳蓋簞履近世所作出乎貴家不用之



屨

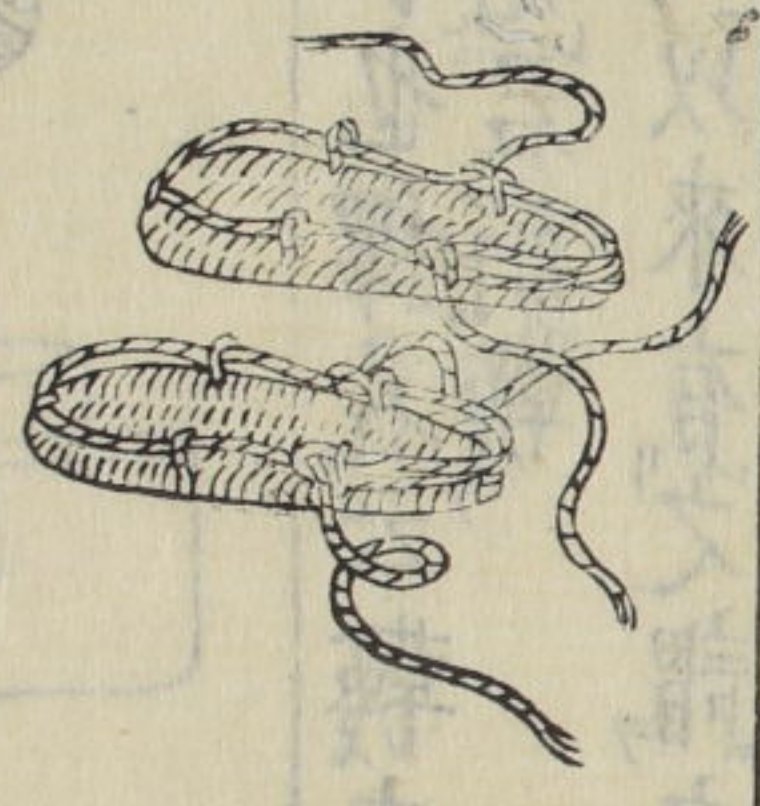
和名大知波女 俗云古羊古三

ちんかう 屨

鞆補履下也倭名抄云屨鞆下賤人以牛皮補著屨下也

△按屨鞆正字古羊古宇織得心為屨其裏下著薄皮或表張錦以為婦人之履古所謂錦鞋線鞋之遺風乎其尾窄尖者名瓦切俗禮世出泉州堺

雪踏 茶人千利休始用之路次如濕注時著之以笋皮為表以牛皮為裏今專為日用之履今又有全以皮作者甚野卑也

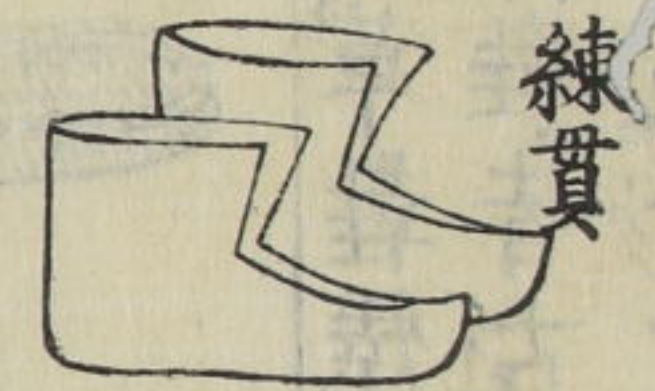


草鞋

屨音 不借 千里馬 俗云和良羊之 藁者為和良 宇豆再轉也 猶呼下查為 志太宇豆也

本草綱目云路傍破草鞋燒灰酒服為催生藥 △按有線鞋錦鞋絲鞋皆古者官家所用也草鞋屨中野卑者行人及奴俗常著之

△按有線鞋錦鞋絲鞋皆古者官家所用也草鞋屨中野卑者行人及奴俗常著之



鞮

同 襪

和名之太又豆
今云之太字豆

說文云鞮足衣也釋名云鞮末也在脚末古人以鞮為敬
左傳注古者見君解鞮

實錄云自三代以來有之謂之角鞮前後兩相承中心繫
之以帶洎魏文帝吳妃始裁縫為之即今樣也以綾為之

△按襪下沓也官家足衣也又有錦襪白色或紫而禮服
束帶之時著于常襪上尋常不用之顯文紗唐裝束時
用之常用練絹也老者用白平絹



單皮

足袋 俗踏皮
俗字 半靴
也 加名多鼻

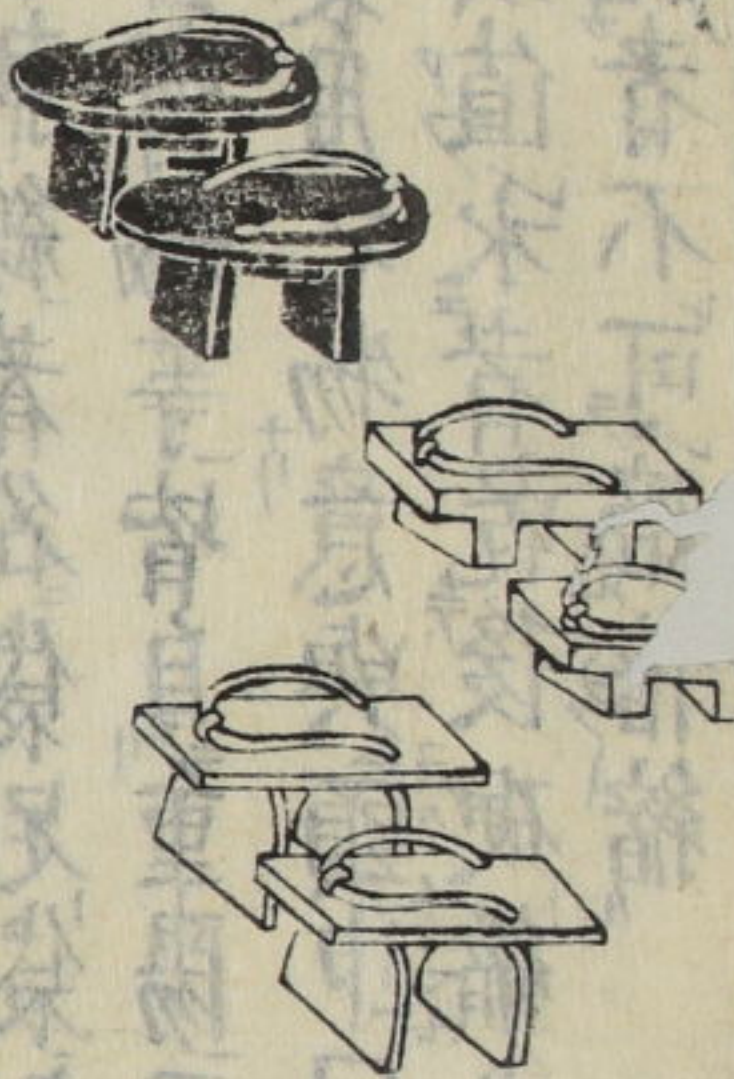
唐令云鴟重皮底履單皮底倭名抄云今野人以鹿皮為
半靴名曰多鼻宜用此單皮二字

△按單皮平人代鞮用之其皮以鹿為上暹羅鹿皮次之
山馬皮為下詳獸類但倭鹿皮薄小肌麤理而不佳

木綿足袋 勢州山田上州高崎以線刺縫之名刺足袋
其不加刺線者名袋足袋凡冬用皮春秋用綿又有兜

羅綿雲齋織等皆自重陽至上巳著之官家雖冬不著
蓋此藝用之物意與頭巾同

凡皮類值永者乾後硬縮也畧吹酒令濕而頻揉之佳
其未乾者不可熨縮



履

極音

和名阿之木
足下之訓中
畧也
俗云下踏

廣博物志云介子推抱木燒死晉文公伐其木以製履每
思從之之口輒視其履曰悲乎足下足下之稱亦自此始
事物紀原云孔子至蔡有取孔子履者則履即寫之制而
木匠加齒也

晉書五行志初作履者婦人頭圓男子頭方至太康初婦
人履乃頭方與男無別

本草綱目云展履下在齒者江南以桐木為底用蒲為鞵
麻穿其鼻

△按展今通曰木履用字有數種以檉檜作鞵二堅木為
齒名之指木履深泥中著之婦人圓而漆塗

下踏 用桐鋸研自如齒者輕而半濕地著之

履系 風俗通云京師婦人嫁至漆畫五絲為系和名阿
本草為之鼻繩又名鼻子今俗曰波奈古亦不無所以也



輻

春音

俗云曾里

書經注云禹治水時乘四載蓋水乘舟陸乘車泥乘輻山
乘輻也輻以板為之其狀如箕擿行泥上者也

三才圖會云嘗聞向時河水退灘淤地農人欲就泥裂漫
撒麥種奈泥深恐沒故制木板為履前頭及兩邊昂起如
箕中綴毛繩前後繫定底板既潤則舉步不陷今海陵人
泥行及刈過葦泊皆用之其字從木從毛取其義也

標 俗云加卒之木

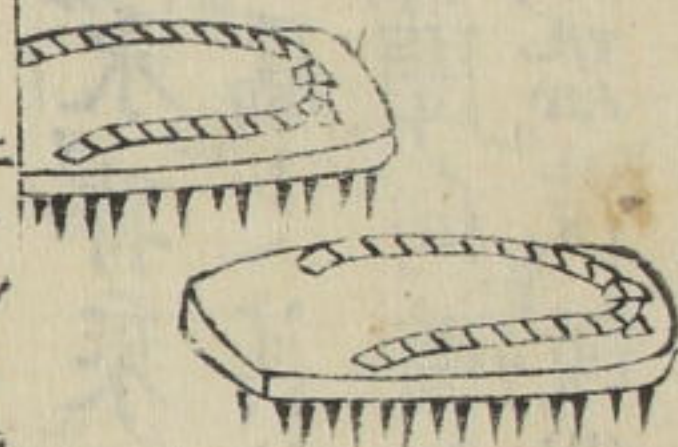
標

俗云加卒之木

攬

攬

攬



虞書云禹主山行所乘者以鐵爲之其形似錐長半寸施之履下以爲上山不墜跌也
△按如越州北地雪深而不乘輶不能行不若標不得上山也南方人未嘗見者也

本草... 履... 山... 雪... 乘輶... 標... 不得... 上山... 南方... 未嘗... 見者... 也

