

共八冊

面革韋非音頁風

飛食首香馬骨高

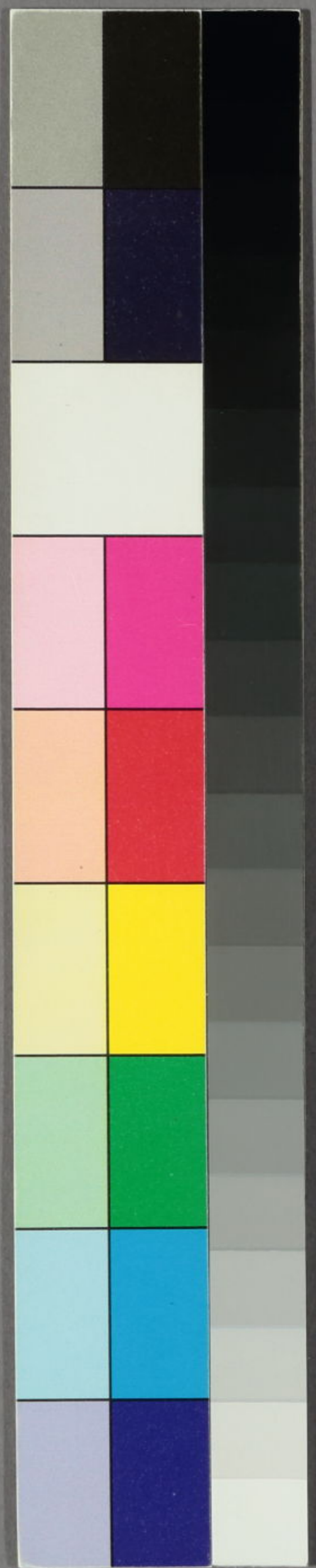
鬃門鬃門鳥

鹵鹿交鹿交齋

龜鼎鼓鼠鼻齊齒

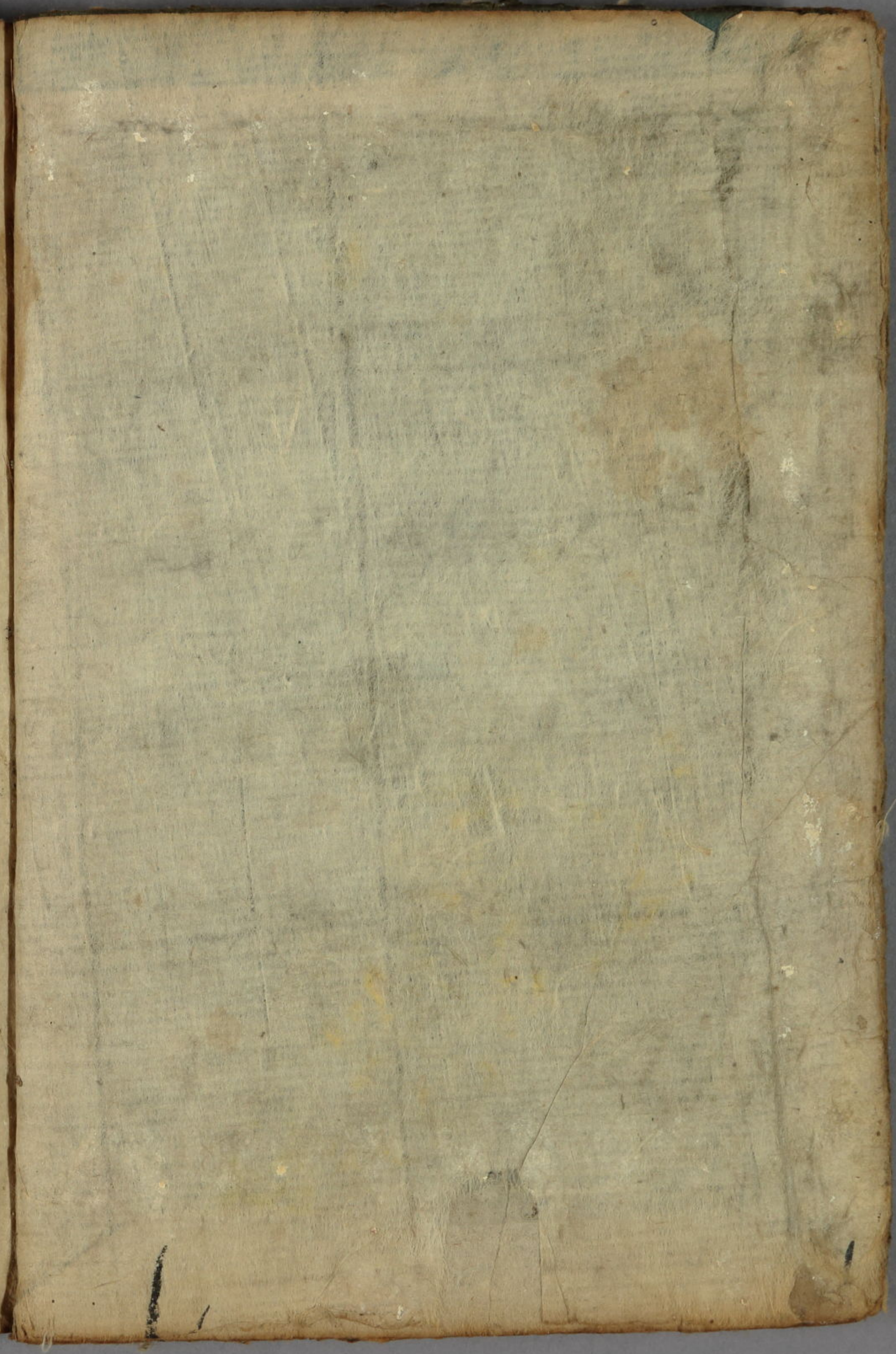
龍龜龜龠龠思思卒

增補大廣雅音篇十九



和漢玉篇九之十目錄

一	二	三	四	五	六	七	八	九
一面	一革	二	三	六	七	八	九	十
十一	十二	十三	十四	十五	十六	十七	十八	十九
二十	二十一	二十二	二十三	二十四	二十五	二十六	二十七	二十八
二十九	三十	三十一	三十二	三十三	三十四	三十五	三十六	三十七
三十八	三十九	四十	四十一	四十二	四十三	四十四	四十五	四十六
四十七	四十八	四十九	五十	五十一	五十二	五十三	五十四	五十五
五十六	五十七	五十八	五十九	六十	六十一	六十二	六十三	六十四
六十五	六十六	六十七	六十八	六十九	七十	七十一	七十二	七十三
七十四	七十五	七十六	七十七	七十八	七十九	八十	八十一	八十二
八十三	八十四	八十五	八十六	八十七	八十八	八十九	九十	九十一
九十二	九十三	九十四	九十五	九十六	九十七	九十八	九十九	一百



𦉳	𦉳	𦉳	𦉳	𦉳	𦉳
龍	𦉳	𦉳	麻	𦉳	鳥
𦉳	𦉳	𦉳	𦉳	𦉳	𦉳
𦉳	鼻	𦉳	黃	𦉳	𦉳
𦉳	𦉳	𦉳	𦉳	𦉳	𦉳
龜	𦉳	𦉳	黍	𦉳	𦉳
𦉳	𦉳	𦉳	𦉳	𦉳	𦉳
𦉳	齊	𦉳	𦉳	𦉳	𦉳
𦉳	𦉳	𦉳	𦉳	𦉳	𦉳
𦉳	齒	𦉳	𦉳	𦉳	𦉳
𦉳	𦉳	𦉳	𦉳	𦉳	𦉳
𦉳	𦉳	𦉳	鼠	𦉳	𦉳

增補大廣益會玉篇卷九

九畫

面部

面

𦉳 彌箭切說文

耐

耐字之譌 耐同

𦉳 丁緝切

五 𦉳

感

呼感切

𦉳

𦉳

𦉳

𦉳

𦉳

面 𦉳

醜

醜老也

𦉳

𦉳

𦉳

𦉳

𦉳

𦉳

醜

醜老也

𦉳

𦉳

𦉳

𦉳

𦉳

𦉳

醜

醜老也

𦉳

𦉳

𦉳

𦉳

𦉳

𦉳

醜

醜老也

𦉳

𦉳

𦉳

𦉳

𦉳

𦉳

醜

醜老也

𦉳

𦉳

𦉳

𦉳

𦉳

𦉳

醜

醜老也

𦉳

𦉳

𦉳

𦉳

𦉳

𦉳

醜

醜老也

𦉳

𦉳

𦉳

𦉳

𦉳

切而面 **蘇** 同 **蘇** 同

面 **蘇** 同 **蘇** 同

蘇 同 **蘇** 同

蘇 同 **蘇** 同

蘇 同 **蘇** 同

蘇 同 **蘇** 同

蘇 同 **蘇** 同

咸 在咸切

士 **蘇** 同

蘇 同 **蘇** 同

蘇 同 **蘇** 同

蘇 同 **蘇** 同

蘇 同 **蘇** 同

蘇 同 **蘇** 同

蕭 在遙切 說文 面焦枯

士 **蘇** 同

蘇 同 **蘇** 同

蘇 同 **蘇** 同

蘇 同 **蘇** 同

蘇 同 **蘇** 同

蘇 同 **蘇** 同

葉 於協切 歷

士 **蘇** 同

蘇 同 **蘇** 同

蘇 同 **蘇** 同

蘇 同 **蘇** 同

蘇 同 **蘇** 同

蘇 同 **蘇** 同

理 得切 馬鑣

士 **蘇** 同

蘇 同 **蘇** 同

蘇 同 **蘇** 同

蘇 同 **蘇** 同

蘇 同 **蘇** 同

蘇 同 **蘇** 同

銜 也刻也

士 **蘇** 同

蘇 同 **蘇** 同

蘇 同 **蘇** 同

蘇 同 **蘇** 同

蘇 同 **蘇** 同

蘇 同 **蘇** 同

內 環也

士 **蘇** 同

蘇 同 **蘇** 同

蘇 同 **蘇** 同

蘇 同 **蘇** 同

蘇 同 **蘇** 同

蘇 同 **蘇** 同

先 蓋切 履

士 **蘇** 同

蘇 同 **蘇** 同

蘇 同 **蘇** 同

蘇 同 **蘇** 同

蘇 同 **蘇** 同

蘇 同 **蘇** 同

也 或作 鞞

士 **蘇** 同

蘇 同 **蘇** 同

蘇 同 **蘇** 同

蘇 同 **蘇** 同

蘇 同 **蘇** 同

蘇 同 **蘇** 同

又 戲而相

士 **蘇** 同

蘇 同 **蘇** 同

蘇 同 **蘇** 同

蘇 同 **蘇** 同

蘇 同 **蘇** 同

蘇 同 **蘇** 同

愧 曰斷

士 **蘇** 同

蘇 同 **蘇** 同

蘇 同 **蘇** 同

蘇 同 **蘇** 同

蘇 同 **蘇** 同

蘇 同 **蘇** 同

切 車也

士 **蘇** 同

蘇 同 **蘇** 同

蘇 同 **蘇** 同

蘇 同 **蘇** 同

蘇 同 **蘇** 同

蘇 同 **蘇** 同

後 巨今切

士 **蘇** 同

蘇 同 **蘇** 同

蘇 同 **蘇** 同

蘇 同 **蘇** 同

蘇 同 **蘇** 同

蘇 同 **蘇** 同

鞞 同 鞞

士 **蘇** 同

蘇 同 **蘇** 同

蘇 同 **蘇** 同

蘇 同 **蘇** 同

蘇 同 **蘇** 同

蘇 同 **蘇** 同

鞞 同 鞞

士 **蘇** 同

蘇 同 **蘇** 同

蘇 同 **蘇** 同

蘇 同 **蘇** 同

蘇 同 **蘇** 同

蘇 同 **蘇** 同

也 鞞

士 **蘇** 同

蘇 同 **蘇** 同

蘇 同 **蘇** 同

蘇 同 **蘇** 同

蘇 同 **蘇** 同

蘇 同 **蘇** 同

切 以馬

士 **蘇** 同

蘇 同 **蘇** 同

蘇 同 **蘇** 同

蘇 同 **蘇** 同

蘇 同 **蘇** 同

蘇 同 **蘇** 同

有 柄也

士 **蘇** 同

蘇 同 **蘇** 同

蘇 同 **蘇** 同

蘇 同 **蘇** 同

蘇 同 **蘇** 同

蘇 同 **蘇** 同

也 鞞

士 **蘇** 同

蘇 同 **蘇** 同

蘇 同 **蘇** 同

蘇 同 **蘇** 同

蘇 同 **蘇** 同

蘇 同 **蘇** 同

也 鞞

士 **蘇** 同

蘇 同 **蘇** 同

蘇 同 **蘇** 同

蘇 同 **蘇** 同

蘇 同 **蘇** 同

蘇 同 **蘇** 同

子兮切以
薑蒜爲之

十二鑿 唐對切
鑿也

播 元 合蒜也

十六籟 弁與籟同

音部

音 侵 於今切
聲也

章 陽 諸羊切
章句也 明也 采也

竟 侵 牛金切
呻也

部

龍 威 一 支 除奇如黃帝
樂名 亦作池

韻 同

五節 舜樂視招切
繼也 虞帝樂名

四幹 侵 牛金切
呻也

部

七聲 伯各切

韻 同

六韻 東 浦逢切
屋響也

韻 東 浦逢切
屋響也

韻 東 浦逢切
屋響也

韻 於迎切
帝譽也 樂名 亦作英

韻 送 徒弄切
鐘聲

十響 養 應聲也

十一韻 爲 鎖切
聲也

韻 爲 鎖切
聲也

韻 爲 鎖切
聲也

韻 於南二切
聲 小不成也

韻 東 鼓聲

十三韻 音濁

十四韻 音濁

韻 音濁

韻 音濁

切湯藥名
亦作獲

韻 於南二切
聲 小不成也

韻 東 鼓聲

韻 音濁

韻 音濁

韻 音濁

頁部

頁 下結切
認也

二頂 種 丁領切
顛也 上也

頰 尤 音透
音

顛 渠公切

頰 同

三頂 寒 許安切
顛頂五且

頰 去頰切
說文

頰 去頰切
說文

頰 去頰切
說文

頰 渠公切

頰 同

頰 徒木切
顛顛

頰 徒木切
顛顛

頰 徒木切
顛顛

頰 徒木切
顛顛

頰 渠公切

頰 同

頰 徒木切
顛顛

頰 徒木切
顛顛

頰 徒木切
顛顛

頰 徒木切
顛顛

頰 渠公切

頰 同

頰 徒木切
顛顛

頰 徒木切
顛顛

頰 徒木切
顛顛

頰 徒木切
顛顛

頰 渠公切

頰 同

頰 徒木切
顛顛

頰 徒木切
顛顛

頰 徒木切
顛顛

頰 徒木切
顛顛

頰 渠公切

頰 同

頰 徒木切
顛顛

頰 徒木切
顛顛

頰 徒木切
顛顛

頰 徒木切
顛顛

種厚玉帶加

蹀兩切醜也蒲也

頤 古文頤 頤字

頤 頤字 頤字

士 頤 頤

士 頤 頤

士 頤 頤

音頤頤覺憂愁不樂之狀易本作頤

頤 頤 頤

頤 頤 頤

頤

頤 頤 頤

頤 頤 頤

頤 頤 頤

頤 頤 頤

頤 頤 頤

二切餒不飽 面黃起行也

頤 頤 頤

頤 頤 頤

頤 頤 頤

頤 頤 頤

虛典切尤也又見

頤 頤 頤

頤 頤 頤

頤 頤 頤

頤 頤 頤

禪仁切

頤 頤 頤

頤 頤 頤

頤 頤 頤

頤 頤 頤

防園切

頤 頤 頤

頤 頤 頤

頤 頤 頤

頤 頤 頤

力胡切

頤 頤 頤

頤 頤 頤

頤 頤 頤

頤 頤 頤

出十 四畫

也 薨

也 薨

也 薨

也 薨

也 薨

也 薨

也 薨

命住切和也 書率顛衆厥

風部

風 風

風 風

風 風

風 風

風 風

風 風

起也 風

風 風

風 風

風 風

風 風

風 風

風 風

許勿切 風

風 風

風 風

風 風

風 風

風 風

風起兒 風

風 風

風 風

風 風

風 風

風 風

怖結布結二 去風

風 風

風 風

風 風

風 風

風 風

蒲活切甫 風

風 風

風 風

風 風

風 風

風 風

風 風

月切疾風

風 風

風 風

風 風

風 風

風 風

風 風

同 士二風

杜回切 風兒

風

蕭力云切 風兒

風

胡旨切 暴風也

風

思六切 風兒

飈風

竹庚切 風起也

風

同 蕭

俾遙切 暴風也

風

蕭

留耕切 音爭

風

古文 飈字

風

力求切 音雷

風

俗 飈字

風

一 飈

所乙切 秋風也

風

實 余律切

風

急風

士四風

尤 文流切

風

士五風

一 飈

呼胫切 在風兒

風

風

力周切 風行聲

風

風

風

歌 奴多切

古文 飈

士六風

一 飈

蕭 匹召切

風

士七風

失涉切 風兒

風

風

風

風

風

士八風

尤 香幽切

驚走兒

風

同 風

風

風

風

風

風

風

飛部

飛

方達切 鳥翥

飛

微 甫微切 音飛

飛

飛

飛

飛

飛

飛

飛

飛

飛

飛

飛

飛

飛

飛

飛

飛

飛

飛

飛

飛 與 鸞

食部

食

是力切 飢

食

食

食

食

食

食

食

食

食

御 魚據切

酒食送入

飢

女恣切 食也

飢

飢

飢

飢

飢

飢

飢

飢

飢

千山切 吞食也

飢

飢

飢

飢

飢

飢

飢

飢

飢

飢

飢

飢

去親切 食怒也

飢

飢

飢

飢

飢

飢

飢

飢

飢

飢

飢

飢

於九古切 飢

飢

飢

飢

飢

飢

飢

飢

飢

飢

飢

飢

飢

於據切 飢

飢

飢

飢

飢

飢

飢

飢

飢

飢

飢

飢

飢

於據切 飢

飢

飢

飢

飢

飢

飢

飢

飢

飢

飢

飢

飢

也乾餈餅餈

餈 子且切以餈羹澆餈

餈 昨結切

餈 食也

餈 蒲莫切

餈 餈也

餈 餈餈同

士六餈

餈 子任切餈也或作暗醋

餈 華賣切

餈 食敗也

餈 餈餈同

士六餈

餈 感食不嫌

餈 餈餈同

餈

餈 式尚式章一

餈 餈餈同

餈 餈餈同

餈 餈餈同

餈 餈餈同

士九餈

餈 餈餈同

餈 餈餈同

餈

餈 莫彼切

餈 小兒也

首部

首

首 有同音

首 舒酉切說文與首同古文首也

首 云人之初生又書投切自首罪也

首

首

首

二首

首 都冷切

首 也今作

首 造也亦作

首 道字

首

首

首

首

首 戶該切

首 餘之切

首 古文願

首 籀文

首 古文

首

首

七

七 居牒切

七 今作

七 古獲切

七 餈獲也

七 餈獲也

七 餈獲也

七 餈獲也

首

首 餈記曰

首 善禮切

首 地今作

首 語聞切

首 古文願

首 語聞切

首 語聞切

首

首 餈斷首

首 餈斷首

首 餈斷首

首 餈斷首

首 餈斷首

首 餈斷首

首 餈斷首

首

首 餈斷首

首 餈斷首

首 餈斷首

首 餈斷首

首 餈斷首

首 餈斷首

首 餈斷首

香

香 許良切

香 許良切

香 許良切

香 許良切

香 許良切

香 許良切

香 許良切

香

香 扶未切

香 扶未切

香 扶未切

香 扶未切

香 扶未切

香 扶未切

香 扶未切

香

香 蒲骨切

香 蒲骨切

香 蒲骨切

香 蒲骨切

香 蒲骨切

香 蒲骨切

香 蒲骨切

香

香 於舍切

香 於舍切

香 於舍切

香 於舍切

香 於舍切

香 於舍切

香 於舍切

香

香 反逼扶復

香 反逼扶復

香 反逼扶復

香 反逼扶復

香 反逼扶復

香 反逼扶復

香 反逼扶復

香

香 虛延香切

香 虛延香切

香 虛延香切

香 虛延香切

香 虛延香切

香 虛延香切

香 虛延香切

香

香 之遠聞也

香 之遠聞也

香 之遠聞也

香 之遠聞也

香 之遠聞也

香 之遠聞也

香 之遠聞也

眞 匹民切香氣衝也

魏香 未魚胃切

魏香 菜名

魏香 魏香兒

魏香 毗招切音

增補大廣益會玉篇卷九 終

增補大廣益會玉篇卷十

十畫

馬部

馬 馬莫把切武獸也怒也

馬 塵音姥馬

馬 行兒

馬 布漫切

馬 東皮水切

馬 乘也相

馬 魚腹切

御字使 又扶風切姓也

馬 同

馬 乎閑切又為

馬 覆萌切馬丁歲

馬 布漫切

馬 東皮水切

馬 乘也相

馬 魚腹切

御字使 又扶風切姓也

馬 同

馬 乎閑切又為

馬 覆萌切馬丁歲

馬 布漫切

馬 東皮水切

馬 乘也相

馬 魚腹切

御字使

馬 先合切

馬 音九馬行

馬 音九馬行

馬 音九馬行

馬 音九馬行

馬 音九馬行

馬 音九馬行

馬 音九馬行

御字使

馬 先合切

馬 音九馬行

馬 音九馬行

馬 音九馬行

馬 音九馬行

馬 音九馬行

馬 音九馬行

馬 音九馬行

御字使

馬 先合切

馬 音九馬行

馬 音九馬行

馬 音九馬行

馬 音九馬行

馬 音九馬行

馬 音九馬行

馬 音九馬行

御字使

馬 先合切

馬 音九馬行

馬 音九馬行

馬 音九馬行

馬 音九馬行

馬 音九馬行

馬 音九馬行

馬 音九馬行

御字使

馬 先合切

馬 音九馬行

馬 音九馬行

馬 音九馬行

馬 音九馬行

馬 音九馬行

馬 音九馬行

馬 音九馬行

和漢三傳

色不純今作駮 **馮** 仄亮切 **駮** 而逸切 **駮** 五黨切 **駮** 知立切

駮 文 亡云切 **馮** 皓 布老切 **駮** 麋音父 **駮** 震音

駮 骨徒結切 **駮** 豪莫毫切 **駮** 同 **駮** 隊 **駮** 同 **駮** 同 **駮** 同

駮 音尤馬 **駮** 勤馬步 **駮** 近前 **駮** 俗驢 **駮** 同 **駮** 同 **駮** 同

駮 在古切 **駮** 又子朗切 **駮** 會兩家之 **駮** 遇音步 **駮** 馬名 **駮** 語音巨

駮 胡滑切 **駮** 大結弋吉二 **駮** 悉利切 **駮** 遇

駮 骨除防切 **駮** 普悲步悲二切 **駮** 居遇切 **駮** 支 **駮** 支

駮 格訶切 **駮** 白色又馬走兒 **駮** 章忍知鄰二切 **駮** 支 **駮** 支

駮 馬官也 **駮** 几于切 **駮** 皮筆切 **駮** 乃乎切 **駮** 最下馬也 **駮** 曷音

駮 紙山吏切 **駮** 駮 **駮** 駮 **駮** 駮 **駮** 駮 **駮** 駮

駮 駮 **駮** 駮 **駮** 駮 **駮** 駮 **駮** 駮 **駮** 駮

駮 駮 **駮** 駮 **駮** 駮 **駮** 駮 **駮** 駮 **駮** 駮

駮 駮 **駮** 駮 **駮** 駮 **駮** 駮 **駮** 駮 **駮** 駮

駮 駮 **駮** 駮 **駮** 駮 **駮** 駮 **駮** 駮 **駮** 駮

駮 駮 **駮** 駮 **駮** 駮 **駮** 駮 **駮** 駮 **駮** 駮

駮 駮 **駮** 駮 **駮** 駮 **駮** 駮 **駮** 駮 **駮** 駮

駮 駮 **駮** 駮 **駮** 駮 **駮** 駮 **駮** 駮 **駮** 駮

駮 駮 **駮** 駮 **駮** 駮 **駮** 駮 **駮** 駮 **駮** 駮

駮 駮 **駮** 駮 **駮** 駮 **駮** 駮 **駮** 駮 **駮** 駮

魚丁斗切亦作鮠鉸取魚也鮡疾里切魚魚也鮢亦同鮡魚父作瀛鮣他各切鮮名黃類鮯

鮰居乞切鮪篠音小鮫東呼工切鮫四鮾願鮿音敗鮺徒合鮻徒合

鮼所其切鮽假邁切兩鮾吻府吻切鮿吻逢粉切鮺吻逢粉切鮻吻逢粉切鮼吻逢粉切鮽吻逢粉切

鮾陽平郎切魚鮿陽扶方切赤鮺合鮻合鮼合鮽合鮾合鮿合

鮺陽扶方切赤鮻合鮼合鮽合鮾合鮿合鮺合鮻合

鮼陽扶方切赤鮽合鮾合鮿合鮺合鮻合鮼合鮽合

鮿陽扶方切赤鮺合鮻合鮼合鮽合鮾合鮿合鮺合

鮺陽扶方切赤鮻合鮼合鮽合鮾合鮿合鮺合鮻合

鮽陽扶方切赤鮾合鮿合鮺合鮻合鮼合鮽合鮾合

鮿陽扶方切赤鮺合鮻合鮼合鮽合鮾合鮿合鮺合

鮺陽扶方切赤鮻合鮼合鮽合鮾合鮿合鮺合鮻合

鮻陽扶方切赤鮼合鮽合鮾合鮿合鮺合鮻合鮼合

鮼陽扶方切赤鮽合鮾合鮿合鮺合鮻合鮼合鮽合

鮽陽扶方切赤鮾合鮿合鮺合鮻合鮼合鮽合鮾合

鮿陽扶方切赤鮺合鮻合鮼合鮽合鮾合鮿合鮺合

鮺陽扶方切赤鮻合鮼合鮽合鮾合鮿合鮺合鮻合

鮼陽扶方切赤鮽合鮾合鮿合鮺合鮻合鮼合鮽合

鮽陽扶方切赤鮾合鮿合鮺合鮻合鮼合鮽合鮾合

鮿陽扶方切赤鮺合鮻合鮼合鮽合鮾合鮿合鮺合

鮺陽扶方切赤鮻合鮼合鮽合鮾合鮿合鮺合鮻合

和漢三才圖會

鯉支 巨基切 也

鱒陽 齒楊切 鱒魚名

鮠鏡 眉辯切 鮠魚名

鯀職 均力切 鯀魚也

鱓東 支壯其切 鱓魚也

鱈元 古閉切 大鱈魚又魚子

鱮屋 力竹切 魚似平陵展 鱮蛇尾有翼出山海經

鮓青 匣倉經切 魚 鮓八名又音在 鮓魚

鱒切 巨 歸エノハ

鱒有 之西切 鱒魚名

鱒公 念切 魚也 鱒又一音階

鮟アシカ 有 大古切 大鮟魚 似鮟四足 鮟

鱒時 正切 鱒魚也

鱒如 鱒霽 丁么切 鱒魚名

鱒灰 洛該切 鱒魚也

鮠德 紅切 魚 鮠似狸也

鮟敬 時正切 鮟魚也

鱒存 大古切 大鱒魚

鮟蕭 與照切 魚身翼 鮟從西海飛來東海

鮟質 子律切 鮟魚

鱒支 壯其切 鱒魚

鱒泰 呼蓋切 鱒魚名

鮟合 倉合切 鮟魚

鮟末 音沸 鮟魚

鮟先 式延切 鮟魚

鱒名 鱒陽 力王切 鱒魚也

鱒葉 七接切 鱒魚名

鮟同 鱒 鮟魚

鮟同 鱒 鮟魚

鮟陷 於陷切 鮟魚也

鮟園 音奈 鮟魚名

鮟麻 音耶 魚似鮟 鮟蛇長丁大

鮟方 韋切 鮟魚似鮟 鮟

鱒與 章切 赤鱒也

鮟何 加切 鮟也 鮟長鬚蟲

鮟魚 容切 鮟魚

鮟同 鱒 鮟魚

鮟先 手專切 鮟魚名

鮟東 子公切 鮟魚

鮟同 上 鮟魚

鮟支 音葵 鮟魚名

鮟尤 湖溝切 鮟魚 食其肝殺人

鮟鱒 鱒上

鮟音 額又音 鮟魚

鮟支 子夷切 鮟魚

鱒阮 乎衣切 鱒魚也

鮟霽 洛見切 鮟魚名

鮟同 鱒 鮟魚

鮟支 於懷切 鮟魚

鮟同 先 卑連切 鮟魚

鮟微 於非切 鮟魚也

鮟末 于貴切 魚

鮟魚 思於切 鮟魚

鮟大 古切 魚四足 鮟如嬰兒食之无疾

鮟腫 直勇切 鮟魚也

鮟疾 得切 鮟魚

鮟大 詐切 鮟魚

鮟尾 於鬼切 鮟魚名

鮟寄 音安 鮟魚名

鮟宅 臚切 鮟魚

鮟冬 娛容切 鮟魚

鮟尤 以周切 鮟魚名

鮟覺 皮角切 海 鮟魚又音伏

鮟銑 吉典切 鮟魚名

鮟東 烏紅切 鮟魚也

和漢三才圖會

和漢三才圖會

鮠 (皓平老切) 鮠魚也。又曰鮠魚。
鮢 (卯了亦切) 鮢魚也。
鮣 (尤音留) 鮣魚也。
鮤 (魚) 鮤魚也。
鮥 (魚) 鮥魚也。
鮦 (魚) 鮦魚也。
鮧 (魚) 鮧魚也。
鮨 (魚) 鮨魚也。
鮪 (魚) 鮪魚也。
鮫 (魚) 鮫魚也。
鮫 (魚) 鮫魚也。

雉六切鮠鮠也。又魚名。鮠一名鮠魚。鮠一名鮠魚。鮠一名鮠魚。鮠一名鮠魚。

鰉 (慶音鳥) 鰉魚也。鰉魚也。鰉魚也。鰉魚也。鰉魚也。鰉魚也。

切魚。鰉魚也。鰉魚也。鰉魚也。鰉魚也。鰉魚也。鰉魚也。鰉魚也。

名。鰉魚也。鰉魚也。鰉魚也。鰉魚也。鰉魚也。鰉魚也。鰉魚也。

鮹 (翰胡幹切) 鮹魚也。鮹魚也。鮹魚也。鮹魚也。鮹魚也。鮹魚也。

與恭市恭二切魚似鮹。鮹魚也。鮹魚也。鮹魚也。鮹魚也。鮹魚也。鮹魚也。

鮺 (陽大當切) 鮺魚也。鮺魚也。鮺魚也。鮺魚也。鮺魚也。鮺魚也。

鮻 (豪先刀切) 鮻魚也。鮻魚也。鮻魚也。鮻魚也。鮻魚也。鮻魚也。

鮼 (真所巾切) 鮼魚也。鮼魚也。鮼魚也。鮼魚也。鮼魚也。鮼魚也。

鮽 (眞所巾切) 鮽魚也。鮽魚也。鮽魚也。鮽魚也。鮽魚也。鮽魚也。

鮾 (眞所巾切) 鮾魚也。鮾魚也。鮾魚也。鮾魚也。鮾魚也。鮾魚也。

鮿 (眞所巾切) 鮿魚也。鮿魚也。鮿魚也。鮿魚也。鮿魚也。鮿魚也。

鮺 (眞所巾切) 鮺魚也。鮺魚也。鮺魚也。鮺魚也。鮺魚也。鮺魚也。

鮻 (眞所巾切) 鮻魚也。鮻魚也。鮻魚也。鮻魚也。鮻魚也。鮻魚也。

鮼 (眞所巾切) 鮼魚也。鮼魚也。鮼魚也。鮼魚也。鮼魚也。鮼魚也。

鮽 (眞所巾切) 鮽魚也。鮽魚也。鮽魚也。鮽魚也。鮽魚也。鮽魚也。

鮾 (眞所巾切) 鮾魚也。鮾魚也。鮾魚也。鮾魚也。鮾魚也。鮾魚也。

鮿 (眞所巾切) 鮿魚也。鮿魚也。鮿魚也。鮿魚也。鮿魚也。鮿魚也。

鮺 (眞所巾切) 鮺魚也。鮺魚也。鮺魚也。鮺魚也。鮺魚也。鮺魚也。

鳥部

鳥

了了切 飛禽總名

鳥

於秩切 燕

鳥

鳥

俱

切鳥

鳥

音力鳥似

鳥

同鳥

鳥

鳥

鳥

交本

鳳

送

浮諷切 靈鳥雄曰鳳 雌曰凰

鳳有五采 栖梧桐 食竹實

鳩

九牛切 鳥

鳥

鳥

鳥

鳥

同

三

先

以專切

鳴

其兵切 嗥也

鳩

鳩

鳩

鳩

鳩

同

駟

同

小鳥

同

鳩

鳩

鳩

鳩

鳩

鳩

也

鷓

同

鷓

同

鷓

鷓

鷓

鷓

鷓

鷓

也

鷓

同

四

呼九切 入

鷓

鷓

鷓

鷓

鷓

鷓

也

鷓

同

鷓

鷓

鷓

鷓

鷓

鷓

鷓

鷓

乎古切 北

鷓

送

除諷切

鷓

徒賴切 鳥似鳥三目

鷓

鷓

鷓

鷓

鷓

寫鳥名

鷓

鷓

鷓

鷓

鷓

鷓

鷓

鷓

鷓

鷓

五華五田二切 鷓

鷓

鷓

鷓

鷓

鷓

鷓

鷓

鷓

鷓

鷓

鷓似 亮脚高毛冠

鷓

鷓

鷓

鷓

鷓

鷓

鷓

鷓

鷓

鷓

鷓

鷓

鷓

鷓

鷓

鷓

鷓

鷓

鷓

鷓

鷓

切鳥如鳥赤

鷓

鷓

鷓

鷓

鷓

鷓

鷓

鷓

鷓

鷓

馳名 鷓

鷓

鷓

鷓

鷓

鷓

鷓

鷓

鷓

鷓

鷓

除禁切 鷓

鷓

鷓

鷓

鷓

鷓

鷓

鷓

鷓

鷓

鷓

又工

鷓

鷓

鷓

鷓

鷓

鷓

鷓

鷓

鷓

鷓

鶯歩千切鶯陽鳥郎切鶯市亦切鶯灰音鶯實余日切

鶯方及切鶯御御榴切鶯鳥音鶯冬大冬切鶯真音

鶯御御榴切鶯鳥音鶯冬大冬切鶯真音

鶯御御榴切鶯鳥音鶯冬大冬切鶯真音

鶯御御榴切鶯鳥音鶯冬大冬切鶯真音

鶯御御榴切鶯鳥音鶯冬大冬切鶯真音

鶯御御榴切鶯鳥音鶯冬大冬切鶯真音

鶯御御榴切鶯鳥音鶯冬大冬切鶯真音

鶯御御榴切鶯鳥音鶯冬大冬切鶯真音

鶯御御榴切鶯鳥音鶯冬大冬切鶯真音

鶯御御榴切鶯鳥音鶯冬大冬切鶯真音

鶯御御榴切鶯鳥音鶯冬大冬切鶯真音

鶯御御榴切鶯鳥音鶯冬大冬切鶯真音

鶯御御榴切鶯鳥音鶯冬大冬切鶯真音

鶯御御榴切鶯鳥音鶯冬大冬切鶯真音

鶯御御榴切鶯鳥音鶯冬大冬切鶯真音

鶯御御榴切鶯鳥音鶯冬大冬切鶯真音

鶯御御榴切鶯鳥音鶯冬大冬切鶯真音

鶯御御榴切鶯鳥音鶯冬大冬切鶯真音

鷓 (眞) 力俱切 鷓 (禡) 之夜切 鷓 (鶻) 常南飛以雉 鷓 (陽) 之羊切 鷓 (存) 鳥方切

鷓 (尤) 鳥侯切 鷓 (骨) 亡結切 鷓 (支) 古隨切 鷓 (寒) 徒九切 鷓 (質) 美畢切 鷓 (冬) 式容切 鷓 (冬) 式容切 鷓 (冬) 式容切

鷓 (仕) 角切 鷓 (陌) 知華切 鷓 (陽) 音商 鷓 (冬) 式容切 鷓 (冬) 式容切 鷓 (冬) 式容切

鷓 (茶) 力灼切 鷓 (陽) 音商 鷓 (冬) 式容切 鷓 (冬) 式容切 鷓 (冬) 式容切

鷓 (牛) 宿切 鷓 (蕭) 匹沼切 鷓 (同) 鷓 (同) 鷓 (同) 鷓 (同) 鷓 (同) 鷓 (同)

鷓 (音) 遂西 鷓 (音) 懿 鷓 (眞) 郁秘於計 鷓 (蕭) 居苗切 鷓 (蕭) 居苗切 鷓 (蕭) 居苗切

鷓 (有) 長 鷓 (先) 鳥連切 鷓 (侵) 以幾切 鷓 (侵) 以幾切 鷓 (侵) 以幾切

鷓 (具) 月切 鷓 (魚) 巨於切 鷓 (合) 力盍切 鷓 (合) 力盍切 鷓 (合) 力盍切

鷓 (見) 則兵起 鷓 (同) 鷓 (平) 間切 鷓 (陽) 所良切 鷓 (蕭) 子姚切 鷓 (蕭) 子姚切

鷓 (必) 列切 鷓 (可) 爲切 鷓 (元) 必昆切 鷓 (支) 息夷切 鷓 (支) 息夷切

鷓 (鷓) 眉解切 鷓 (單) 鳥舍切 鷓 (禪) 達詣切 鷓 (禪) 達詣切 鷓 (禪) 達詣切

鷓 (先) 音然 鷓 (蕭) 力公切 鷓 (微) 居希切 鷓 (東) 莫公切 鷓 (東) 莫公切

鷓 (力) 的切 鷓 (大) 鷓 (於) 陵切 鷓 (同) 鷓 (同) 鷓 (同) 鷓 (同)

鷓 (走) 角切 鷓 (山) 鳥又 鷓 (音) 擇鳩 鷓 (音) 擇鳩 鷓 (音) 擇鳩

鷓 (音) 買 鷓 (鳥) 音買 鷓 (鳥) 音買 鷓 (鳥) 音買 鷓 (鳥) 音買

鷓 (音) 買 鷓 (鳥) 音買 鷓 (鳥) 音買 鷓 (鳥) 音買 鷓 (鳥) 音買

鷓 (音) 買 鷓 (鳥) 音買 鷓 (鳥) 音買 鷓 (鳥) 音買 鷓 (鳥) 音買

鷓 (音) 買 鷓 (鳥) 音買 鷓 (鳥) 音買 鷓 (鳥) 音買 鷓 (鳥) 音買

鷓 (音) 買 鷓 (鳥) 音買 鷓 (鳥) 音買 鷓 (鳥) 音買 鷓 (鳥) 音買

鹿 鹿

鹿 鹿

鹿 鹿

鹿 鹿

鹿 鹿

麋

麋

麋

麋

麋

麋

麋

麋

麋

麋

麋

麋

麋

麋

麋

麋

麋

麋

麋

麋

麋

麋

麋

麋

麋

麋

麋

麋

麋

麋

麋

麋

麋

麋

麋

麋

麋

麋

麋

麋

麋

麋

麋

麋

麋

麋

麋

麋

麋

麋

麋

麋

麋

麋

麋

麋

麋

麋

麋

麋

麋

麋

麋

麋

麋

麋

麋

麋

麋

麋

麋

麋

麋

麋

麋

麋

麋

麋

麩 力尸切 同 麩 麩 同 麩 同

麩 同 麩 同 麩 同 麩 同

麩 同 麩 同 麩 同 麩 同

麩 同 麩 同 麩 同 麩 同

麩 呼谷切 同 麩 同 麩 同 麩 同

麩 同 麩 同 麩 同 麩 同

麩 同 麩 同 麩 同 麩 同

麩 同 麩 同 麩 同 麩 同

麩 紙力尸切 同 麩 同 麩 同 麩 同

麩 同 麩 同 麩 同 麩 同

麩 同 麩 同 麩 同 麩 同

麩 同 麩 同 麩 同 麩 同

麩 麩 麩 同 麩 同 麩 同 麩 同

麩 同 麩 同 麩 同 麩 同

麩 同 麩 同 麩 同 麩 同

麩 同 麩 同 麩 同 麩 同

麩 麩 麩 同 麩 同 麩 同 麩 同

麩 同 麩 同 麩 同 麩 同

麩 同 麩 同 麩 同 麩 同

麩 同 麩 同 麩 同 麩 同

麩 麩 麩 同 麩 同 麩 同 麩 同

麩 同 麩 同 麩 同 麩 同

麩 同 麩 同 麩 同 麩 同

麩 同 麩 同 麩 同 麩 同

麩 麩 麩 同 麩 同 麩 同 麩 同

麩 同 麩 同 麩 同 麩 同

麩 同 麩 同 麩 同 麩 同

麩 同 麩 同 麩 同 麩 同

麩 七亮切 同 麩 同 麩 同 麩 同

麩 同 麩 同 麩 同 麩 同

麩 同 麩 同 麩 同 麩 同

麩 同 麩 同 麩 同 麩 同

麩 東 芳充芳風二 刀熬麥也 同 麩 同 麩 同

麩 同 麩 同 麩 同 麩 同

麩 同 麩 同 麩 同 麩 同

麩 同 麩 同 麩 同 麩 同

麩 同 麩 同 麩 同 麩 同 麩 同

麩 同 麩 同 麩 同 麩 同

麩 同 麩 同 麩 同 麩 同

麩 同 麩 同 麩 同 麩 同

麩 支 音塵出 同 麩 同 麩 同 麩 同

麩 同 麩 同 麩 同 麩 同

麩 同 麩 同 麩 同 麩 同

麩 同 麩 同 麩 同 麩 同

麩 支 許為切 同 麩 同 麩 同 麩 同

麩 同 麩 同 麩 同 麩 同

麩 同 麩 同 麩 同 麩 同

麩 同 麩 同 麩 同 麩 同

麩 同 麩 同 麩 同 麩 同 麩 同

麩 同 麩 同 麩 同 麩 同

麩 同 麩 同 麩 同 麩 同

麩 同 麩 同 麩 同 麩 同

麩 同 麩 同 麩 同 麩 同 麩 同

麩 同 麩 同 麩 同 麩 同

麩 同 麩 同 麩 同 麩 同

麩 同 麩 同 麩 同 麩 同

麩 同 麩 同 麩 同 麩 同 麩 同

麩 同 麩 同 麩 同 麩 同

麩 同 麩 同 麩 同 麩 同

麩 同 麩 同 麩 同 麩 同

麩 同 麩 同 麩 同 麩 同 麩 同

麩 同 麩 同 麩 同 麩 同

麩 同 麩 同 麩 同 麩 同

麩 同 麩 同 麩 同 麩 同

麩 同 麩 同 麩 同 麩 同 麩 同

麩 同 麩 同 麩 同 麩 同

麩 同 麩 同 麩 同 麩 同

麩 同 麩 同 麩 同 麩 同

黃部

黃 同 扶拂甫云 二切 泉實

黃 同 呼回切所 以指磨也

黃 同 音光武 勇兒

黃 同 有他口 切黃

一 (支) 音知龍龜
或作蟹
九 龍 (尤) 七由七狄二切
蟾蜍似蝦蟇

古文
十 龜 (庚) 亡耿切杜預曰曾邑
十一 龜 (庚) 亡耿切杜預曰曾邑
十二 龜 (庚) 亡耿切杜預曰曾邑

于高切傳曰有神靈之
鼈負蓬萊山在海中
龍 同
十三 龍 (錫) 音壁龍龍似龜而大
文如璠瑁可節物

水多似蜥蜴大都
有鱗采皮可爲鼓
鼎部
十四 鼎 (丁) 冷切器也所以熟食者
鼎爐也又新也又疑卦名

同錫 亡狄切覆樽巾
也又鼎蓋也
十五 鼎 (陽) 式羊切
也亦作鬲

支 子思切
小鼎名
十六 鼎 (陽) 式羊切
也亦作鬲

鼓部
十七 鼓 (麌) 姑戶切瓦爲柱章
爲面可以擊也

鼓 同
十八 鼓 (陽) 丑良切
鼓聲

音帖
十九 鼓 (合) 口盍切
鼓也

徒刀切似鼓
而小亦作鞀
二十 鼓 (合) 他盍切鼓聲
或作鞀

八 鼓 (合) 音錡
鼓聲

九 鼓 (合) 音錡
鼓聲

十 鼓 (合) 音錡
鼓聲

十一 鼓 (合) 音錡
鼓聲

十二 鼓 (合) 音錡
鼓聲

十三 鼓 (合) 音錡
鼓聲

鼠類
四 鼠 (麌) 扶廢切
鼠名

鼠 (麌) 扶廢切
鼠名

鼠 (麌) 扶廢切
鼠名

鼠 (麌) 扶廢切
鼠名

鼠 (麌) 扶廢切
鼠名

鼠 (麌) 扶廢切
鼠名

鼠 (麌) 扶廢切
鼠名

禾部

亦作

齒 七角初留二切無牙名說

齒 骨七結切

齒 養齒

齒 同歌此

切齒齧跌者又楚

齒 宜切齒參差也

齒 補洛切

齒 陽士良切

齒 齒 牙也

齒 潛初產切

齒 又華切齒相

齒 齒 齒

齒 齒 齒

齒 魚莊如莊居二切

齒 牛引切

齒 也齒齊也

齒 卦初夫切

齒 齒 齒

齒 齒 齒

齒 齒 齒

齒 齒 齒

齒 齒 齒

齒 齒 齒

齒 齒 齒

齒 齒 齒

齒 齒 齒

齒 齒 齒

齒 齒 齒

齒 齒 齒

齒 齒 齒

齒 齒 齒

齒 齒 齒

齒 齒 齒

齒 齒 齒

齒 齒 齒

齒 齒 齒

齒 齒 齒

齒 齒 齒

龍部

龍 冬力泰切能幽明天小登

龍 冬力泰切能幽明天小登

龍 冬力泰切能幽明天小登

龍 冬力泰切能幽明天小登

龍 冬力泰切能幽明天小登

龍 龍 龍

龍 龍 龍

龍 龍 龍

龍 龍 龍

龍 龍 龍

龍 龍 龍

龍 龍 龍

龍 龍 龍

龍 龍 龍

龍 龍 龍

龍 龍 龍

龍 龍 龍

龍 龍 龍

龍 龍 龍

龍 龍 龍

龍 龍 龍

龍 龍 龍

龍 龍 龍

龍 龍 龍

龍 龍 龍

龍 龍 龍

龍 龍 龍

龍 龍 龍

龍 龍 龍

龍 龍 龍

龍 龍 龍

龍 龍 龍

龍 龍 龍

龍 龍 龍

龍 龍 龍

龍 龍 龍

龍 龍 龍

龍 龍 龍

龍 龍 龍

龍 龍 龍

龍 龍 龍

龍 龍 龍

龍 龍 龍

龍 龍 龍

龍 龍 龍

龍 龍 龍

龍 龍 龍

龍 龍 龍

龍 龍 龍

龍 龍 龍

龍 龍 龍

龍 龍 龍

龍 龍 龍

龍 龍 龍

龍 龍 龍

龍 龍 龍

龍 龍 龍

龍 龍 龍

龍 龍 龍

龍 龍 龍

龍 龍 龍

龍 龍 龍

龍 龍 龍

龍 龍 龍

龍 龍 龍

龍 龍 龍

龍 龍 龍

龍 龍 龍

龍 龍 龍

龍 龍 龍

龍 龍 龍

