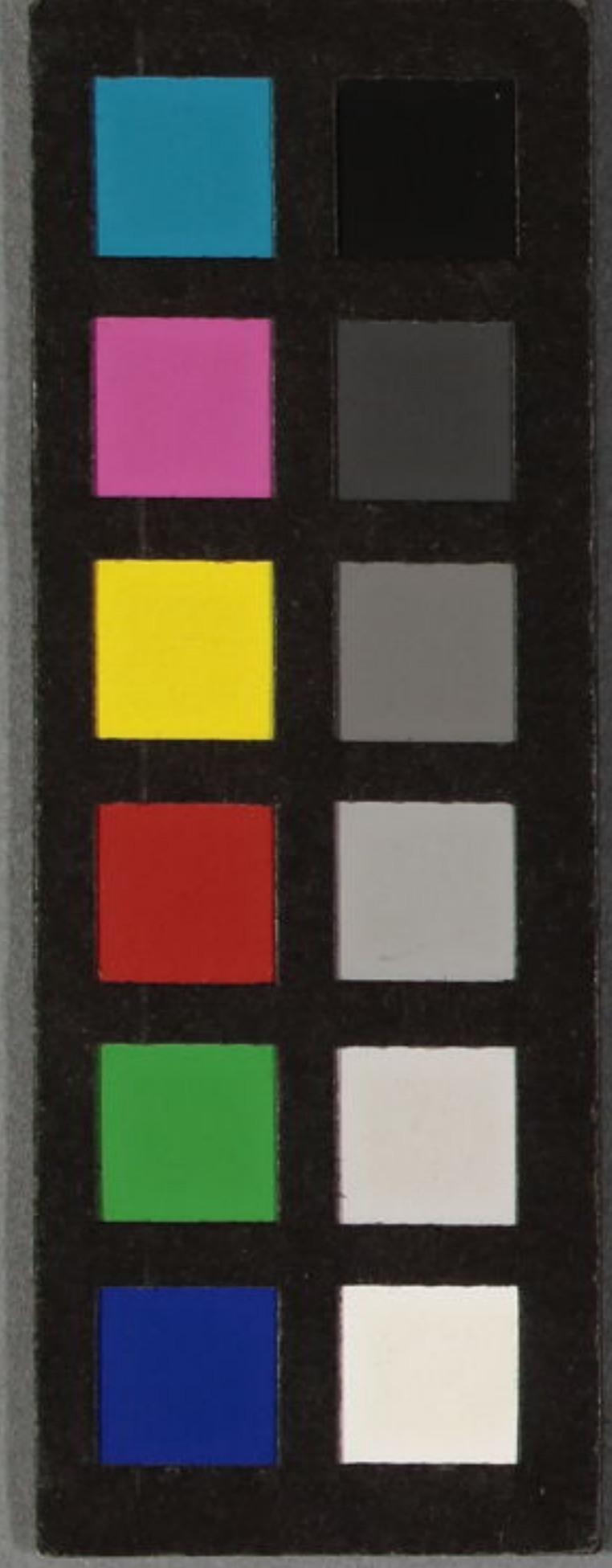


太平樂府



大正十一年日記

太平樂府序

業寂僧都擲書而喟然嘆曰嗚呼寂哉秋風颯颯瀟瀟腹鳴膺答頰菜骨出天下無知音有誰尋我芭蕉響知雨來秋葉搖覺鹿過忽有入菴來者曰汝指人



爲鹿耶。勿怖。我是粹也。而非妖
 物。陳奮翰嫡流。所謂銅脉先生
 者。我是也。夫昔京者奈良。今
 在鄉者京勝。天有夜。這星地有
 主夜神。二百兩金杓。前飛十二
 賽錢筒。中空。此中衆生日夜快

樂不知。老將至焉。僧都獨何爲。
 如四國猿。遇饑饉年也。幸葺狩
 之次。誤入茲山中。能從我而歸。
 否。僧都問。今是何代。乃不知有
 角太夫。況園八正傳乎。緒論可
 得而聞耶。曰。可。夫三都好。事日

新タニ一日ヨリ內證逼迫年急チ一年ヨリ神
武邈バクタリ矣自阿滌ソマ久松以往存而
不論劇場南北倡樓東西ヒイテ五
步ツ高成地震叩タヒテ三味線作太鼓
珍珍チン焉タリクシ罐タリ焉タリ南風ズフ鮮魚ウヲ炎天
水井カナ有轉頭スレハ既為陳迹我今之所

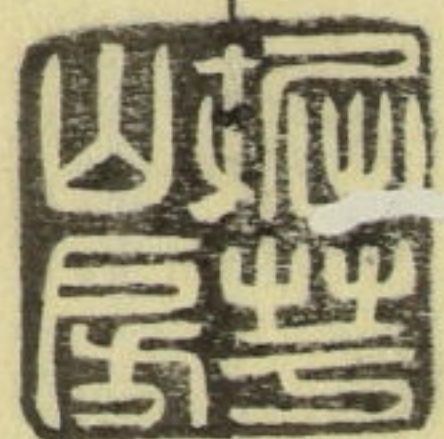
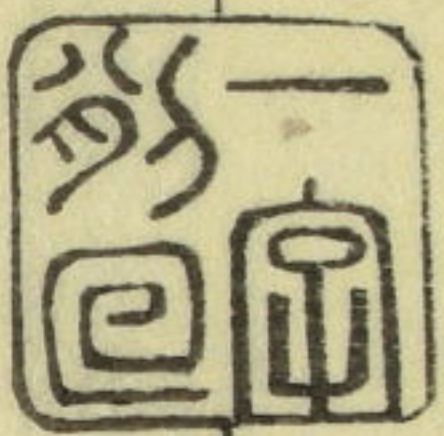
知ル特昨夜之噂耳逝者如斯夫
不舍晝夜道德亡而為仁義仁
義變為粹粹極而吞水ム當今世
動天地感鬼神者其惟錢乎チヤンカ僧
都振頭曰夫里名新地律僧不
入店曰生洲精進回車我惟知ル

猿尻之赤未知人膚之白曰碎
矣碎矣周諺有謂善者急矣美
物者宵食矣與今生苦勞而生
于極樂寧先樂而後地獄君請
擊木魚我艷歌歌終記之舌如
電光筆如風雨娑羅娑羅颯乎

須臾成卷今其搜三都則猶有
如僧都者一兩人寡不敵衆此
集以化之則世界咸粹其而地
獄繁昌疾來與我而歸麩囉梨
娑囉梨何事哉僧都曰叔父兮
太公燃挑燈自後而行

明和己丑八月

北山業寂僧都序



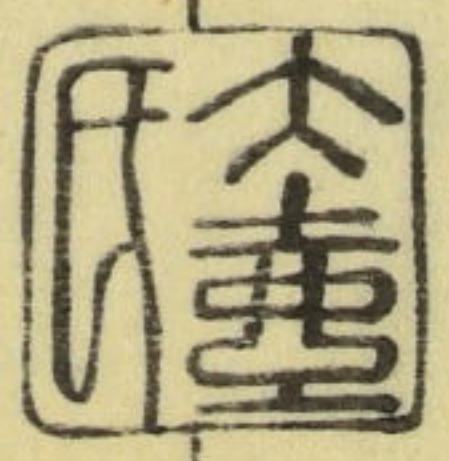
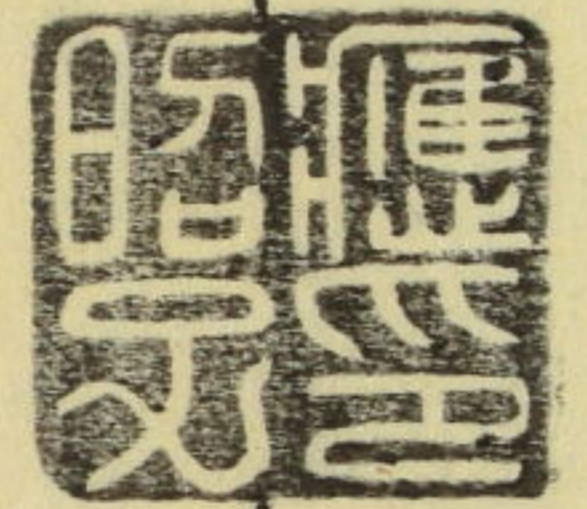
太平樂府序

太平樂者。謂其鐵炮。能放京師。人銅脉先生喜唱。為平樂。其曲長。而屑其音。濁以鮑頗。與道樂相似。而不

同聲如乞食與儒者其形亦
 似被其薦與不被不同耳寢
 惚冥初毒與味嚼之類也
 嗚呼先生編此集也口漫衝
 惡態樂則究太平氣歎歎

屈陽夾白雪之聲色與高
 視潤步之身形者之負寢惚
 先生氣歎抑亦出未過也先
 生正色而曰吾不然官不然
 吾取西國干弘田百萬石遊

若神于有頂天之秋。奚何氏
 拭人尻為哉。予竊出舌笑
 曰。又奚哉。應昭子序。



太平樂府卷之一

胡逸 滅方海 著

惠萊 安陀羅 校

五言古詩

呈畏雷上人

降電澍大雨輾出雷霆音更視氣色
冷忽無生居心遁入二階下唯賴御

札張筋違釣蚊帳橫樣立線香手按
桑木棒終無申念佛此時心正直氣
蹙汗如沸初羨金聾耳又懷盲目人
不知鳴與電悠然安其身

遙寄寐惚先生

客莫如坊主佛無貴隨求茶屋悉受
惡借錢積如丘道樂異見重親類相

談催直行其夜短朝飯過未回何日
見勘當出向關東之戲氣盡又盡偶
有寐惚知

觀棋

日待庚申待寄逢偶打棋漸覺四日
殺未知一問飛下手橫好忘飯時助
言見謂責合危思案仕書下石處堰

耶劫耶蒙無知

觀送風神

京中一面中春寒家並鼻垂欲退難
徃徃有送風神者四條橋上吾初觀
紺襪一躰大鼓擊鷓茶雙衣三絃彈
大鼓三絃鉦聲雜酸漿挑燈赤且團
竿頭偶人紛如舞躍入四條川原灘

川原乞食欲爭取乞食喧嘩亦可看
可憐竹林醫師輩泣擲匕子惜名殘

經櫻塚

時行女郎神附合利生新從放評判
博無人參於辰年增於辰將引塵何
叶此女郎繁昌試見千度御百度應
願線香一座長

婢女行

遠國這出望奉公來京不知西又東
 獨有千本阿姥在賴之有附請狀窮
 百文荷擔筭用外一枚布子葛籠中
 布子萌葱若松鶴袖口端掛茜草紅
 律儀一片入主氣藪入三日名所造
 祇園清水兩門跡愛宕木佛三條橋

翠日與姥復連立音聞芝居今初省
 取兮投兮危危思斬兮殺兮慄慄寒
 尾上梅幸狐忠信中村鯉長鮓屋娘
 鯉長梅幸兩上手今度狂言銘銘箱
 還休四條河原上熟感風流京繁華
 從是每朝手水起心欲洗落在所沙
 八文白粉試塗面五兩煎花初登頭

麥飯雜炊久不食偶逢茶粥已為憂
 烟草飲習酒少就一坐得逢相應飭
 口謂不好鳴笑止鼻唄道行國大夫
 滅多偃伏金丞相無正張出燈籠鬢
 八寸長簪脚鼈甲真鈕耳搔今不新
 新裁染分晒前垂半分桔梗半分鼠
 中有小川英子紋常履板屐絲鼻緒

近所有男字忠七少死無心依之恃
 時見繰出行處何一條新地御靈裏
 二百席代二百酒酒罷今宵有談論
 談論山山多是鍵其而忠七終出奔
 近頃能從小錢同他行縮縮平生袖
 縮縮袖子最易着青梅二留身不柔
 君不聞在所親父長困窮如何潛上

驕此極試問給銀知何程半季取
三十自

太平樂府卷一終

太平樂府卷之二

胡逸 滅方海 著

惠萊 安陀羅 校

五言律

至講釋席

皆依三八日挨抄銘銘傳講席野郎
少見臺坊主連先生多叩口弟子半

分眠開眼視書物忽驚一面涎

觀戲場

一從失審物騷動及家中若殿初踐
土上使肩切風說愁幽魄白巧事惡
人紅梅幸此場出詮議皆盡忠

送亡者之黑谷

黑谷惣門裏挑燈連兩方死人臨沐

浴親類催燒香棺桶無正重梵僧引
導長可憐附帳者退屈本堂傍

江都吉原

夕賑大門口朝開船宿店佳町擲附
少河岸鉄炮潛岩越今何在丁山獨
自慙競人本不入引四地回參

悼彦八

祇園君在處床几今空摧幽魄多知
已罪人繁徘徊莫恐聞魔怒又值地
藏哀試說來年事流涎有鬼吟

送人之質屋

嗟君向質屋欲曲非強留越月殊難
受經年多易流利高雖揉氣際近勝
懸頭相值問辛苦一無皆不尤

七言律

贈書生

小唄三絃習未窮徘徊新地二條東
國方宛畜年年少京地借錢日日重
月未常為屋主苦盆前能與質家通
鍋釜書物無由曲醫業尚未知治風
留人連娼婦欠落

於花半七已為歌欠落本依道樂過
人道元來分別淺自思趣向混談多
是擔鋤鋤若離手全著紙衣似入河
勿謂猶其不立合行先無死身如何

河東夜行

三絃聲靜後過迎回使挑燈夜半明
番太逐契怒擲捧女郎送客留含情

按摩痲痺吹筋去溫飽蕎麩焚火行
月淨風寒腹已減京師紅葉懷中輕

戲場書事

藝當金作入如山於深久松袂白攀
割合辨當茶煖裏水辛番付幕開間
皆言早已宜初未共喚為何今欲還
金植音休鳴柝木青田高向棧敷班

太平樂府卷二終

太平樂府卷之三

胡逸 滅方海 著

惠萊 安陀羅 校

五言絕句

河東曲

圖子懸新地牽頭勤回使從有衣裳
留繩手店附羨

借金

先引六箇月元茲二割銀證文印形
上沽酒呼請人

伊勢道中六首

招婦八町暮元是馬奔場勢由回三
里矢橋思案長

右大津

鈴鹿多雲助山中博奕催肩終當燒
火散作護摩灰

右鈴鹿

序詣地藏堂一休開眼場其言不可
說緣起與禪長

右關

莫道生長町伊勢是津保城下名物

多聞魔蓄最好

右津

渡會御師宅太太神樂声此客多馳
走應錢抽丹誠

右山田

依有阿娼在旅籠格別高逗留千種
客終到拔尻毛阿娼謂旅客曰千種

右古市

新嫁嬢

祝言獻獻盞吸物醉吐初酒取謠終
迄テヨソ娠ハコ懲コラ小便居

入講有懷

一自掛山子每會出錢頻花聞亦不
中空掛常絞身

開帳場

左通靈寶道右列戒名書只厭散錢
少說緣啞默居

東山口號九首

暮烹麩細剪喫客總助饑偶有舞子
會山溪見物稀

右靈山

家在安井前名云宇治川小僧繞五
歲給仕口流涎

右宇治川

庭前有鹿屋猿啼客心驚食說吹寄
飯應是仙家情

右和國

突出一階造獨登與誰語叩手出飯

晚退屈欲歸去

右藤代屋

世間依有講立行此圓山飲酒非遊處偶行興覺還

右圓山

茶味一何苦言汲菊水煮此娘宜詠歌對客勿嫵媚

右外屋

入口有行燈路次長無極古跡尚可尋料理不可食

右蛙池

欲蹴臨鞠場莫如蛛網奈休笑座數閑時有生花會

右瀧本

常有客能在當頼直段安勿奈四季裏多食冬飯寒

右若林

京都侍士

侍士多三石如何橫平彈全躰膽甚太戲場常唯看

武士詞二首

拙者侵長病久關御苦勞快通出勤上萬緒各申遭

今朝書面趣委細承知仕拙者從此場罷越遂吟味

娼家拂

白人絶五友蠟燭當三分此錢多仕掛是如餘也云

咏蟾

飄乎且飄乎飄乎往何邊汝本非野
父似粹能沒川

江都少年行二首

藏前神田者髮皆本多停夜語河東
節橫行五丁町

腰帶銀烟管擊人尚未摧平生重立

引言自本庄來

七言絕句

寄僧

孟德正損設恒完檀家只任其頭丸
誰知生蛸称天蓋豆腐熟烹驕不餐

嫁前曲

婚姻談合曆徘徊結納萬端都任媒

姊樣長篋何日到挑燈點點今將來

青樓曲

偶倚附逢遊井春九分蠟燭欲焚身
今宵休道太平樂明日作元貧之人

示友人

莫道女郎總不惚業平生替誰相親
今時色事無如寶可嘆世間掛鏈人

口舌詞

左執旨倉右叩疊御前胸中敢不澄
起請誓詞皆反古淚落積痛活塞登

咏時行物

龍美指輪善哉餅孰如私等鴉茶分
道場芝居圓山講若是為何十九文

寄花子

裾斷薦壞晝尚寒今朝無貫腹中乾
回頭千手觀音落閑向日方子細看

引風

頭痛發熱惡寒強醫者謾言時疫方
與用即今古方怪真吞俵屋玄二堂
述懷

弘法筆謬猿落樹吾投娼婦多弃錢



回頭家財無殘物今更難籌死子年

太平樂府卷三終

咸方海_ハ之_レ河_ハ東_ハ之_レ陽_也也。
 第一_ハ修_ル下_ル路_ハ以_テ平_ク緩_ク自_ラ比_ス也。
 用_テ友_ニ先生_ト者_ハ畫_ル之_レ方_也也。
 若_シ人_レ至_リテ_ハ其_ノ路_ヲ按_テ名_ス也。
 己_レ之_レ規_ニ則_ニ象_ニ起_ル然_レ其_ノ間_ニ

[Empty columns for vertical writing]

索^{サグツテ} 爲^ニ世^ニ々^ニ 尤^{アキラ} 以^テ 遂^ニ 成^ス 結^ニ 束^ヲ
 馬^{ウマ} の^ノ 狀^{スルニ} 々^ニ 精^ニ 微^ニ 出^テ 也^{ナリ} 而^{シテ}
 梅^{ウメ} 行^ク 街^ヲ 踏^ル 跋^ヲ お^ハ 予^ニ 一^ニ 関^{スルニ} 之^ヲ
 也^{ナリ} 突^{ツキ} 難^ク 積^ル 々^ニ 極^ム 西^{ヒヨウ} 伯^{ヒョウ}
 侍^{セイ} 持^ガ 旗^{ユウ} 陣^{ジン} 鳥^ニ 交^ル 上^ニ 也^{ナリ} 鳴^ル 呼^ル

月^{ツキ} 出^ス 庭^ニ 々^ニ 此^ノ 集^ル 也^{ナリ} 々^ニ 者^{ナリ} 戲^{ハク} 丸^ヲ
 人^{ヒト} の^ノ 状^{スルニ} 々^ニ 方^ニ 々^ニ 大^ニ 氣^ニ 戲^{ハク} 丸^ヲ
 々^ニ 々^ニ 大^ニ 音^ニ 田^ニ 々^ニ 己^ニ 丑^ニ 月^ニ
 々^ニ 々^ニ 山^ニ 々^ニ 年^ニ 々^ニ 々^ニ
 葉^ハ 陣^{ジン} 首^{ウチ} 々^ニ 々^ニ



多和井茂內著

書林

只見屋調助

大井屋左平次

銅脈先生著

太平樂府全一冊

愚佛山人著

續太平樂府全一冊

銅脈先生著

同遺響全一冊

加兵衛先生著

茄子腐豪全一冊

銅脈先生著

同二編全一冊

諷題三咏

全一冊

銅脈先生著

勢多唐巴詩全一冊

前戲錄

全一冊

銅脈先生著
狂詩画譜

全一冊

忠臣藏人物評論 全一冊

銅脈先生著
二大家風雅

全一冊

毛護夢先生紀行 全一冊

銅脈先生著
吹寄蒙求

全一冊

銅脈先生著
當世心筋立 全一冊

書肆

竹苞樓

京都寺町通御池南

錢屋惣四郎發行

