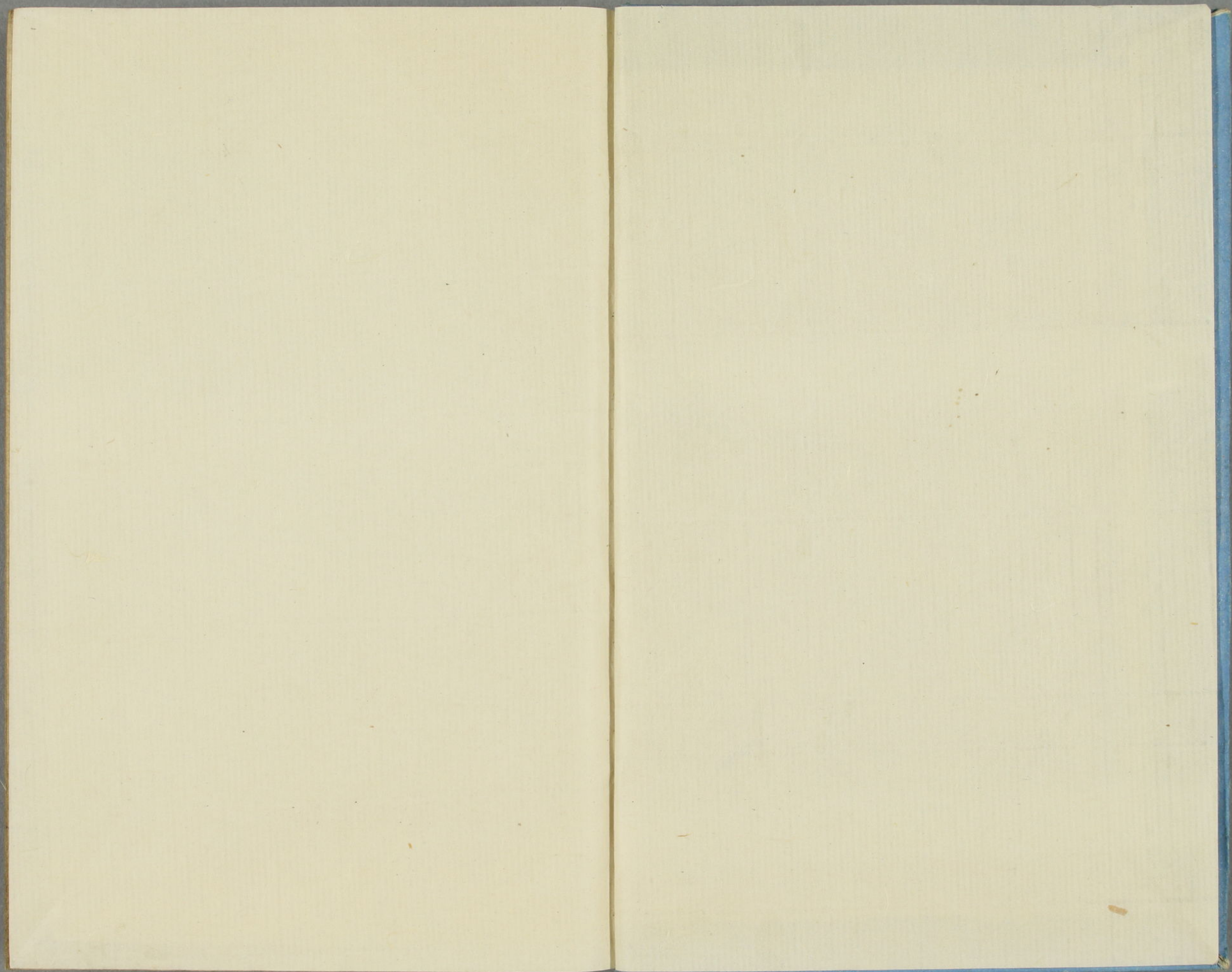


如左の如し 中





和歌集乃塵卷之下目錄

恋部

戀の詞	一	初戀	三	思戀	四
忍親眼	二	忍通心	三	厭思	四
忍絶	三	思不言	五	忍切	四
不言在所	四	欲言出	五	觀身不言	六
言初後憎	五	洩始	六	言出後悔	六
城外聞	六	聞我	七	聞	七
祈	八	初祈請	八	見	九
名立	九	立無名	九	尋	九
人傳	十	久	十	惜人名	十
馴	十一	不逢	十一	經年	十一
辭後會	十三	初夜逢	十二	離匠會	十二
				逢不遇	十三
				昨艷今遇	十三

契忘	待忘	非心離忘	思出切忘	片思	被輕賤忘	絕後警忘	臨期變忘	不語終隱忘	爭忘	劫忘	夢忘	歸無書忘
誓忘	不堪待忘	後朝忘	思	互片思忘	悔忘	絕不知忘	臨期違約忘	無二相語忘	負忘	遠忘	夢忘	度之返事
憑忘	稀忘	增忘	初踈後思忘	厭忘	忘忘	變忘	恨忘	白地忘	占忘	近忘	通書忘	不被知人忘
疑忘	別忘	切忘	思移嫌忘	厭身忘	絕忘	契變改忘	隱忘	詭忘	老忘	旅忘	見書忘	忘不知程
			十八	二十	二十一	二十二	二十四	二十五	二十六	二十七	二十八	

不知為方	隔我聞他忘	被慰人忘	欲盜忘	喚不歸忘	忘命	忘長短	天	嵐	火	曉	夜
念願忘	秘知音忘	稱他人忘	觸物催忘	忘天象	忘面影	忘終	日	嵐	燈	朝	山
互精進忘	公有障忘	競人忘	寢人忘	忘地儀	忘聲		星	雲	烟	晝	尾上
七夕忘	障本夫忘	不叶心忘	忘下女	忘雨	忘憂喜		風	雨	塵	夕	嶺
				三三			三六	三七	三九	四一	四三

雜部

沼繩	忘草	蓬薦	草戶	墻園	市蕭	村	故鄉	國
	九二		八七	八四	八一	七五	七二	
莫鳴草	思草	萍管	芝扉	籬軒	家閑	山家	水鄉	都
九三		九二	八九		八三	八二	七五	七三
莎草	鴨頭草	苔芦	萍窻	門庭	宿幽	田家	郡禁	中
			八八	八五		七八	七六	
和布	萱草	淺茅	藻隣	窻砌	菴屋	寺里	故宮	
		九一				七九	七四	

堤池	淵淀	津崎	浮真	島橋	閩洞	根
			七五	七二		
水澤	瀨渡	洲灘	浦海	畑野	驛坂	嵩
			七五	七二		
浪沼	岸沖	瀧迫	島湖	石原	林園	松
			七五	七二		
塩井	江磯	河泊	湊濱	岩田	社路	谷
			七五	七二		

下

目二



玉虫 守官 新 薬 硯 室 叙 蹴 絹 錦 糸 櫛

百三十一

木 蠟 蝸 鮎 文 筆 鏡 弓 蓑 袖 帶 綿 枕

儀 魚 鯛 酒 書 玉 太 箭 笠 裳 紐 鬘 筵

百三十三 百三十四 百三十五 百三十六 百三十七 百三十八

蓑 虫 鯉 鱧 盆 畫 金 刀 杖 衣 布 緒 髮 床

百三十九 百四十 百四十一 百四十二 百四十三 百四十四 百四十五 百四十六

都鳥 木兔 山雀 鶺鴒 都鳥 佛法僧 猪 犬 狸 龜 蜻蛉

百四十

百舌鳥 梟 鳩 小陵鳥 ぬの びろろ ぬいごこ 龍 牛 狐 嵐 貝 蜘蛛

百四十二 百四十三 百四十四

鷲 鷗 鷓 四十唐 鴨 水乞鳥 かし鳥 虎 馬 兔 鼯 雜虫 蠶

百四十五 百四十六 百四十七

鸚鵡 鶺鴒 かやくき 箱鳥 猿 熊 猫 猿 我柄 蝶

百四十八

下

目四

社頭	海路	旅	定懷	陵園	上陽人	推夫	拔麻	注連	宮	揖	鐘	簾
	夏									夏		
瑞籬	夢	旅宿	懷舊	仙人	王昭君	推路	泉即	幣	綱	槽	車	箏
			百五	百五二	百五一			夏八	百四		夏三	
伊勢	魚常	羈中	往事	仙宮	楊貴妃	老	遊女	木綿	繩	帆	筏	和琴
	夏九					百幸	百九					
石清水	神祇	旅泊	離別	眺望	李夫人	老人	傀儡	四手	綱	碇	船	笛
			百五七	百五五	百五三						百四	百四二

賀茂	春日	吉田	二宮	三宮本地	貴布祢	國常三尊	天兒屋根尊	思辨神	如是我聞	入於深山思惟佛道	其智惠門難解難入	無二亦無三
松尾	三輪	住吉	聖真子宮	梅宮	出雲	鸕鷀草薙不合尊	猿田彦	釋教	佛此夜滅後如薪盡火滅	百三		
				百三								
平野	布留	日吉	客人宮	祇園	玉津島		下照姬	法華經序品	我見燈明佛	百四		
							百四	百五	方便品			
稻荷	大原野	大宮	十禪師宮	北野	熊野	月讀尊	玉依姬		曼珠沙花梅檀香風			
	百六二								出現於世			
									唯有一乘法			
									魚量魚敬切聞是法亦難			



皆已成佛道 聚沙為佛塔 譬喻品 得未曾有非夢所望

舍利廣布 具足菩薩行 其中眾生悉是吾子

信解品 是時窮子聞又此言即大歡喜得未曾有

魚上宝聚不求自得 周流諸國五十餘年

報佛之恩 藥草喻品 草木叢林隨分受潤

我觀一切皆平等無有彼此愛憎之心 百八 普雨法雨

現世安穩 現世安穩後生善所 於未來世得成佛 授記品

無有魔事 心尚懷憂懼 於未來世得成佛

化城喻品 觀彼久遠猶如今日

我等與眾生皆共成佛道 在與諸佛常與師俱生

後冥入於暗 百九 化城宝所 五百弟子受記品

內秘菩薩行 繫着內衣裏 不穿內衣裏有無價宝珠

以無價宝珠繫沙衣裏 示以所繫珠 授學無學人記品

令我念過去無量諸佛法如今日所聞 我願既滿

壽命無有量以愍眾生故 法師品 百十 種供養

一念隨喜者我與授阿耨多羅三藐三菩提記

寂寞無人声讀誦此經典 見宝塔品 移諸天人

見二如来 則為疾得魚上佛道 提婆達多品

乃至以身而為床坐 採薪及菓蔬隨時恭敬與

我獻宝珠世尊納受 皆見龍女 百十一 龍女成佛

即往南方 勸持品 我不愛身命 何故憂色

安樂行品 唯髻中明珠 若於夢中但見妙事

又夢作國王 在於閑處 涌出品

得成最心覺轉無上法輪 百十二 又少而子老

壽量品 方便現涅槃 一心欲見佛 世尊安樂少病少惱

自惟孤露 作是教已復至他國 摩點顯本 常在靈鷲山

分別功德品

則如佛現在 百七三

若坐若立若經解

或住不退地

隨喜功德品

歲暮報恩會聽講隨喜功德品

五十展轉隨喜功德

如是展轉教

世皆不牢固如水沫泡焰

何況於法會

法師功德品

悉見三千界

唯獨自明了餘人所不見 百七四

唯獨自明了

父母所生眼

皆與實相不相違背

常不輕菩薩品

更增壽命

神力品

如來一切秘要之藏

能持是經者則為已見我

是二音聲遍至十方

於我滅度後應受持此經

囉累品 百七五

今以付囉累等

令一切衆生並得聞知

佛之智慧如來智慧自然智慧

如世尊勅當具奉行

各還本土

藥王品

其身火燃

容顏甚奇妙光明照十方

衆山之中須弥山為第一

是諸經中王 百七六

如商人得主

如子得母

如渡得船

如病得醫

如暗得燈

如貧得宝

如民得王

如賈客得海

盡是女身

即往安樂世界

而自燃身

妙音菩薩品

衆宝蓮華

不鼓自鳴

正使和合百千万月其面貌端心

觀世音菩薩普門品

弘誓深如海 百七七

弘誓深如海悉却不思議

受其瓔珞分作二分

以種種形遊諸國土

便得離欲

心念不空過

陀羅尼品

受持法華名者福不可量

乃至愛中亦復莫惱

妙莊嚴王本事品

善知識者是大因緣

如一眼之龜值浮木孔

遍諸衰患 百七八

普賢菩薩勸發品

衆罪如霜露

普賢大士乘白象夢

殖衆德本

皆是普賢威神之力

無量義經

徒一法生

除世熱惱致法清涼

魚量壽經 嚴淨國土皆悉觀見

魚三惡趣願

不更惡趣

悉皆金色

魚有好醜

百九

宿命通

天眼通

天耳通

昭遍見極樂衆生

他心通

神通如意

不貪計身

住心定聚

光明魚量

佛壽魚量

声聞魚教

眷屬長壽

永離不善

稱讚我名

念佛往生

聖衆來迎

係念定生

三十二相

具足諸相

必至補處

供養諸佛

供養如意

說一切智

得金剛身

万物嚴淨

見道場樹

百十

得辨才智

智辨無窮

徹見十方

香薰十方

觸光柔軟

聞名得忍

女人往生

人天致敬

衣服隨念

隨意聞法

三輩一向專念魚量壽佛

猶如淨水洗除塵身諸垢凍故

如何不求道安所須待老

其有得聞彼佛名跡歡喜踊躍乃至一念當知此人為得大利即是具足無上功德

禁母緣

厭苦緣

日想觀

應當專心繫念一處

正坐西向諦觀於日

水想觀

百八

說是語時魚量壽佛住虛空中

是心是佛

光明遍照十方世界

三心發得

下輩觀

阿彌陀經

諸上善人俱會一處

常作天樂

六方護念

歡喜信受

諸寶行樹及寶羅網出微妙音譬如百千種樂同時俱作

往生論 永離身心惱

如來淨花耶裏衆心覺花化生

觀經釋文 親迦此方發遣阿彌陀即彼國來迎

百八二

一切善惡凡夫得生者

万年三寶滅此經住百千

每日晨朝入諸定

地藏經

厭離穢土

觀普賢經

下

目九

般若心經	如是相	如是性	如是體
如是力	如是作	如是因	如是緣
如是果	如是報	如是本末究竟等	
十界	地獄界	餓鬼界	畜生界
修羅界	人界	天界	聲聞界
緣覺界	菩薩界	佛界	十戒
不殺生戒	不偷盜戒	不邪淫戒	不妄語戒
不酤酒戒	不憤貪戒	不說四衆過罪戒	
不自讚毀他戒	不嗔恚戒	不謗三宝戒	大日
阿除陀	不動	釋迦	多寶
文珠	普賢	地藏	弥勒
藥師	觀音	聖觀音	千手觀音
馬頭觀音	十一面觀音	準泥觀音	如意輪觀音

二乘	祝	賀
熟字	夏	夏
薄暮	深夜	到曉
風前	寄月	群山
洞底	古溪	遠路
幽栖	古鄉	水鄉
城外	窓中	水路
孤島	植物	結業
清客	漢客	淨侶
遊子	遊女	傀儡
幽思	感志	羈中
遐年	社頭	何在
未遍	度年	積年
		映日
		水風
		谷底
		居所
		故宮
		古渡
		留人
		緇素
		幽情
		羈旅
		言志

百九五











觀身不言述

Handwritten text in a cursive script, likely a sutra or commentary, starting with a large character '觀'.

忍不言述

Handwritten text in a cursive script, likely a sutra or commentary, starting with a large character '忍'.

忍不言述

Handwritten text in a cursive script, likely a sutra or commentary, starting with a large character '忍'.

忍絶述

Handwritten text in a cursive script, likely a sutra or commentary, starting with a large character '忍'.

忍切述

Handwritten text in a cursive script, likely a sutra or commentary, starting with a large character '忍'.









花嫁のちのちのちのちのち

*Handwritten text in cursive script, likely a list or notes.*

名之述

*Handwritten text, possibly a title or introductory note.*

*Handwritten text, possibly a list or notes.*

*Handwritten text, possibly a list or notes.*

*Handwritten text, possibly a list or notes.*

三魚名述

*Handwritten text, possibly a list or notes.*

*Handwritten text, possibly a list or notes.*

*Handwritten text, possibly a list or notes.*

*Handwritten text, possibly a list or notes.*

歎魚名述

*Handwritten text, possibly a list or notes.*

*Handwritten text, possibly a list or notes.*

*Handwritten text, possibly a list or notes.*

情入名述

*Handwritten text, possibly a list or notes.*

人傳志

*Handwritten text, possibly a list or notes.*

































白地

Handwritten text in a cursive script, likely a list or notes.

Handwritten text in a cursive script.

Handwritten text in a cursive script.

Handwritten text in a cursive script.

訛

Handwritten text in a cursive script.

争

Handwritten text in a cursive script.

負

Handwritten text in a cursive script.

占

Handwritten text in a cursive script.

Handwritten text in a cursive script.



浦の原のついでに

浦の原のついでに 浦の原のついでに 浦の原のついでに 浦の原のついでに 浦の原のついでに

近恋

近恋のついでに 浦の原のついでに 浦の原のついでに 浦の原のついでに 浦の原のついでに

恋恋

恋恋のついでに 浦の原のついでに 浦の原のついでに 浦の原のついでに 浦の原のついでに

夢恋

夢恋の中よ 浦の原のついでに 浦の原のついでに 浦の原のついでに 浦の原のついでに







隔我聞他曲

我々もつらうとて他人もつらう

梅 梅のこころもかやれ時海もさしとまぬるはれ 尾作

梅 梅のほろひのほろひもさしとまぬるはれ 尾作

秘知音曲

こころもつらうとて

梅 梅のこころもつらうとて 尾作

梅のこころもつらうとて 尾作

公有障曲

こころもつらうとて

梅 梅のこころもつらうとて 尾作

障本夫曲

こころもつらうとて

梅 梅のこころもつらうとて 尾作

彼慰又曲

こころもつらうとて

梅 梅のこころもつらうとて 尾作

梅のこころもつらうとて 尾作

称他人曲

こころもつらうとて

梅 梅のこころもつらうとて 尾作

梅のこころもつらうとて 尾作

幾人曲

こころもつらうとて

梅 梅のこころもつらうとて 尾作

不叶心曲

こころもつらうとて

梅 梅のこころもつらうとて 尾作



名所 妹背山伊 赤 青 町 ぬ ぬ の 川 かのら山伊

まのけくま山陸 紅雲 町 ぬ ぬ の 川 かのら山伊 青月 町 ぬ ぬ の 川

いせ山和 麻 村 ぬ ぬ の 川 かのら山伊 三輪山大 花 村 ぬ ぬ の 川

末の松山奥 ぬ ぬ の 川 かのら山伊 富士伊 ぬ ぬ の 川

逢坂山血 梅 村 ぬ ぬ の 川 かのら山伊 常盤山山 ぬ ぬ の 川

水笠園血 梅 村 ぬ ぬ の 川 かのら山伊 老曾社血 ぬ ぬ の 川

岩代園伊 ぬ ぬ の 川 かのら山伊 老曾社血 ぬ ぬ の 川

あのかた和 ぬ ぬ の 川 かのら山伊 老曾社血 ぬ ぬ の 川

生田杜和 ぬ ぬ の 川 かのら山伊 老曾社血 ぬ ぬ の 川

越の白根和 ぬ ぬ の 川 かのら山伊 老曾社血 ぬ ぬ の 川

逢坂園和 ぬ ぬ の 川 かのら山伊 老曾社血 ぬ ぬ の 川

真野和 ぬ ぬ の 川 かのら山伊 老曾社血 ぬ ぬ の 川

生野和 ぬ ぬ の 川 かのら山伊 老曾社血 ぬ ぬ の 川

小野和 ぬ ぬ の 川 かのら山伊 老曾社血 ぬ ぬ の 川

安達和 ぬ ぬ の 川 かのら山伊 老曾社血 ぬ ぬ の 川

鳴尾和 ぬ ぬ の 川 かのら山伊 老曾社血 ぬ ぬ の 川

いせの海伊 ぬ ぬ の 川 かのら山伊 老曾社血 ぬ ぬ の 川

三つの浦和 ぬ ぬ の 川 かのら山伊 老曾社血 ぬ ぬ の 川





そのついでにありては、  
そのついでにありては、

長長

そのついでにありては、  
そのついでにありては、

長長

そのついでにありては、  
そのついでにありては、

長長

そのついでにありては、  
そのついでにありては、

そのついでにありては、  
そのついでにありては、







此はうす...  
 風 風 風 風  
 嵐 嵐 嵐 嵐  
 通村 与准 雅世 忠實

此はうす...  
 嵐 嵐 嵐 嵐  
 通村 与准 雅世 忠實

此はうす...  
 嵐 嵐 嵐 嵐  
 通村 与准 雅世 忠實









身は山の中は人の手の跡の  
とくはは谷をぬけ渡りし  
きぬ

夜

ほつりま夜九  
おのね  
おん出  
あしよ  
夜た  
夜音  
今き  
夜ふ  
夜風

山  
尾上  
あつち  
ふらふ  
ふらふ  
かたせ  
かたせ

1	2	3	4	5	6	7	8	9	10	11	12	13	14	15	16	17	18	19	20	21	22	23	24	25	26	27	28	29	30	31	32	33	34	35	36	37	38	39	40	41	42	43	44	45	46	47	48	49	50	51	52	53	54	55	56	57	58	59	60	61	62	63	64	65	66	67	68	69	70	71	72	73	74	75	76	77	78	79	80	81	82	83	84	85	86	87	88	89	90	91	92	93	94	95	96	97	98	99	100
---	---	---	---	---	---	---	---	---	----	----	----	----	----	----	----	----	----	----	----	----	----	----	----	----	----	----	----	----	----	----	----	----	----	----	----	----	----	----	----	----	----	----	----	----	----	----	----	----	----	----	----	----	----	----	----	----	----	----	----	----	----	----	----	----	----	----	----	----	----	----	----	----	----	----	----	----	----	----	----	----	----	----	----	----	----	----	----	----	----	----	----	----	----	----	----	----	----	----	-----

1	2	3	4	5	6	7	8	9	10	11	12	13	14	15	16	17	18	19	20	21	22	23	24	25	26	27	28	29	30	31	32	33	34	35	36	37	38	39	40	41	42	43	44	45	46	47	48	49	50	51	52	53	54	55	56	57	58	59	60	61	62	63	64	65	66	67	68	69	70	71	72	73	74	75	76	77	78	79	80	81	82	83	84	85	86	87	88	89	90	91	92	93	94	95	96	97	98	99	100
---	---	---	---	---	---	---	---	---	----	----	----	----	----	----	----	----	----	----	----	----	----	----	----	----	----	----	----	----	----	----	----	----	----	----	----	----	----	----	----	----	----	----	----	----	----	----	----	----	----	----	----	----	----	----	----	----	----	----	----	----	----	----	----	----	----	----	----	----	----	----	----	----	----	----	----	----	----	----	----	----	----	----	----	----	----	----	----	----	----	----	----	----	----	----	----	----	----	----	-----



Handwritten cursive script on the left page, enclosed in a rectangular border. The text is organized into several vertical columns. At the top, there are several characters that appear to be '名所' (Name Place) and '山' (Mountain). The script continues with various characters and symbols, including what looks like '大', '山', and '根'. The handwriting is fluid and characteristic of a specific dialect or historical style.

Handwritten cursive script on the right page, enclosed in a rectangular border. The text is organized into several vertical columns. At the top, there are several characters that appear to be '山' (Mountain) and '根' (Root). The script continues with various characters and symbols, including what looks like '山', '根', '山', '根', '山', '根'. The handwriting is fluid and characteristic of a specific dialect or historical style.



よしの国 白の板 板をさし けしきり けしきりの国  
 けしきの国 けしきの国 けしきの国 けしきの国  
 けしきの国 けしきの国 けしきの国 けしきの国  
 名所 けしきの国 けしきの国 けしきの国 けしきの国  
 けしきの国 けしきの国 けしきの国 けしきの国

坂

名所 けしきの国 けしきの国 けしきの国 けしきの国  
 けしきの国 けしきの国 けしきの国 けしきの国  
 けしきの国 けしきの国 けしきの国 けしきの国  
 けしきの国 けしきの国 けしきの国 けしきの国

園

園のけしき 園のまね 園のまね 園のまね  
 園のまね 園のまね 園のまね 園のまね  
 園のまね 園のまね 園のまね 園のまね

園のけしき 園のまね 園のまね 園のまね  
 園のまね 園のまね 園のまね 園のまね  
 園のまね 園のまね 園のまね 園のまね

名所 今来の園 伊賀の園 伊賀の園 伊賀の園  
 伊賀の園 伊賀の園 伊賀の園 伊賀の園  
 伊賀の園 伊賀の園 伊賀の園 伊賀の園  
 長園 伊賀の園 伊賀の園 伊賀の園 伊賀の園  
 伊賀の園 伊賀の園 伊賀の園 伊賀の園  
 水芸園 伊賀の園 伊賀の園 伊賀の園  
 伊賀の園 伊賀の園 伊賀の園 伊賀の園

路

かきから 中川から 橋から ながら ながせら  
 さくら ながら ながら ながら ながら  
 ながら ながら ながら ながら ながら  
 ながら ながら ながら ながら ながら

らりり ぬらら 春のん よしら おさから ともせ  
くちくち くらへ 園汐 きのん 共はら  
おつりん 園のり けういん 島井ん 神つん  
後のほうん ちのぬん 木の細ん 林のやん 津田のやん  
津田下ん 木のやうて 木山せち 水戸せち ともはさむ  
らけのん ぬゆきう 松のトん みのあゆ  
竹のトん 木の細ん 伊千のん 木のあ みのをりて  
タヤしん けいごん 木のけち 木のけち らのつん  
ちのやん ちのやん ちの細ん ひかのま 世つん  
みのやう けいごん 谷のふん なまのん くののん  
まいのん ちかじいち 崎のけち みのらさこ くの細ん  
ちんくのん 吉野のら 川のら づまのん くののん  
日のおん らけのま よとのん 小坂のん 海の中ん  
残のやん らのるん みのらん ろうけん くのら

らりり ぬらら 春のん よしら おさから ともせ  
くちくち くらへ 園汐 きのん 共はら  
おつりん 園のり けういん 島井ん 神つん  
後のほうん ちのぬん 木の細ん 林のやん 津田のやん  
津田下ん 木のやうて 木山せち 水戸せち ともはさむ  
らけのん ぬゆきう 松のトん みのあゆ  
竹のトん 木の細ん 伊千のん 木のあ みのをりて  
タヤしん けいごん 木のけち 木のけち らのつん  
ちのやん ちのやん ちの細ん ひかのま 世つん  
みのやう けいごん 谷のふん なまのん くののん  
まいのん ちかじいち 崎のけち みのらさこ くの細ん  
ちんくのん 吉野のら 川のら づまのん くののん  
日のおん らけのま よとのん 小坂のん 海の中ん  
残のやん らのるん みのらん ろうけん くのら

名所 千代の古道 子日 ちこれ なるま  
布角のやん ちんくちのやん ちんくち  
さけやん ちんくちのやん ちんくち  
猪坂の細ん ちんくちのやん ちんくち

越前越中越後など

花のついでに...

関

甘んばる 関門 関谷 関原 関川 関津 関野 関原 関谷 関川 関津 関野 関原 関谷 関川 関津 関野 関原 関谷 関川 関津 関野

花のついでに...

よけいごころのやりかた

名所 清見園

花のついでに...

花のついでに...

霞の関 蕨の関 不波の関 川口の関

驛

花のついでに...

花のついでに...

下

名所

加太のむらや橋 常盤のむらや橋 明女のむらや橋 常盤のむらや橋  
のむらや橋 常盤のむらや橋 常盤のむらや橋 常盤のむらや橋 常盤のむらや橋

林

常盤林山 常盤林山 常盤林山 常盤林山 常盤林山 常盤林山 常盤林山 常盤林山  
常盤林山 常盤林山 常盤林山 常盤林山 常盤林山 常盤林山 常盤林山 常盤林山

社

常盤林山 常盤林山 常盤林山 常盤林山 常盤林山 常盤林山 常盤林山 常盤林山  
常盤林山 常盤林山 常盤林山 常盤林山 常盤林山 常盤林山 常盤林山 常盤林山

橋

常盤林山 常盤林山 常盤林山 常盤林山 常盤林山 常盤林山 常盤林山 常盤林山  
常盤林山 常盤林山 常盤林山 常盤林山 常盤林山 常盤林山 常盤林山 常盤林山















入石花海 石花海 磯の乾の角のりも 三子崎 三子のり 新付

いしのは 田中まさこ おおまひり 磯のり 磯のり 磯のり 磯のり 堅田浦 口 磯

茅のり 磯のり 磯のり 磯のり 磯のり 磯のり 磯のり 磯のり 出の磯 口 磯

磯のり 磯のり 磯のり 磯のり 磯のり 磯のり 磯のり 磯のり 真野の浦 口 磯

磯のり 磯のり 磯のり 磯のり 磯のり 磯のり 磯のり 磯のり 志賀浦 口 磯

磯のり 磯のり 磯のり 磯のり 磯のり 磯のり 磯のり 磯のり 磯 口 磯

磯のり 磯のり 磯のり 磯のり 磯のり 磯のり 磯のり 磯のり 磯 口 磯

磯のり 磯のり 磯のり 磯のり 磯のり 磯のり 磯のり 磯のり 磯 口 磯

磯のり 磯のり 磯のり 磯のり 磯のり 磯のり 磯のり 磯のり 磯 口 磯

磯のり 磯のり 磯のり 磯のり 磯のり 磯のり 磯のり 磯のり 磯 口 磯

磯のり 磯のり 磯のり 磯のり 磯のり 磯のり 磯のり 磯のり 磯 口 磯

磯のり 磯のり 磯のり 磯のり 磯のり 磯のり 磯のり 磯のり 磯 口 磯

磯のり 磯のり 磯のり 磯のり 磯のり 磯のり 磯のり 磯のり 磯 口 磯

濱

いすかろ 濱 いすかろ 濱

いすかろ 濱 いすかろ 濱

いすかろ 濱 いすかろ 濱

いすかろ 濱 いすかろ 濱

いすかろ 濱 いすかろ 濱

いすかろ 濱 いすかろ 濱

いすかろ 濱 いすかろ 濱

いすかろ 濱 いすかろ 濱

いすかろ 濱 いすかろ 濱

いすかろ 濱 いすかろ 濱

いすかろ 濱 いすかろ 濱

いすかろ 濱 いすかろ 濱

いすかろ 濱 いすかろ 濱

いすかろ 濱 いすかろ 濱

いすかろ 濱 いすかろ 濱

浮

いすかろ 濱 いすかろ 濱

いすかろ 濱 いすかろ 濱

いすかろ 濱 いすかろ 濱

いすかろ 濱 いすかろ 濱

いすかろ 濱 いすかろ 濱

いすかろ 濱 いすかろ 濱

いすかろ 濱 いすかろ 濱

いすかろ 濱 いすかろ 濱

いすかろ 濱 いすかろ 濱

名所

いそみ浮見 石手き 舟 りねり なり 象浮

日乃千鳥 鳥 や なり なり なり

津すま 津 なり なり なり

津かた 津 なり なり なり

日千鳥 鳥 なり なり なり

川 川 なり なり なり

あり あり なり なり なり

名所 名所 なり なり なり

舟 舟 なり なり なり

舟 舟 なり なり なり

舟 舟 なり なり なり

舟 舟 なり なり なり

舟 舟 なり なり なり

舟 舟 なり なり なり

舟 舟 なり なり なり

浦

志 志 なり なり なり

浦 浦 なり なり なり

浦 浦 なり なり なり

浦 浦 なり なり なり

浦 浦 なり なり なり

浦 浦 なり なり なり

浦 浦 なり なり なり

浦 浦 なり なり なり

浦 浦 なり なり なり

浦 浦 なり なり なり

浦 浦 なり なり なり

浦 浦 なり なり なり

浦 浦 なり なり なり

浦 浦 なり なり なり

浦 浦 なり なり なり

浦 浦 なり なり なり

浦 浦 なり なり なり

浦 浦 なり なり なり

浦 浦 なり なり なり

浦 浦 なり なり なり

浦 浦 なり なり なり



沖のそまほものれ 浦のそまほまらふれ

名所 繪島伊賀 志賀 松島奥 志賀 松島奥 志賀 松島奥 志賀 松島奥 志賀

松島奥 志賀 松島奥 志賀 松島奥 志賀 松島奥 志賀 松島奥 志賀 松島奥 志賀

松島奥 志賀 松島奥 志賀 松島奥 志賀 松島奥 志賀 松島奥 志賀 松島奥 志賀

松島奥 志賀 松島奥 志賀 松島奥 志賀 松島奥 志賀 松島奥 志賀 松島奥 志賀

松島奥 志賀 松島奥 志賀 松島奥 志賀 松島奥 志賀 松島奥 志賀 松島奥 志賀

松島奥 志賀 松島奥 志賀 松島奥 志賀 松島奥 志賀 松島奥 志賀 松島奥 志賀

松島奥 志賀 松島奥 志賀 松島奥 志賀 松島奥 志賀 松島奥 志賀 松島奥 志賀

松島奥 志賀 松島奥 志賀 松島奥 志賀 松島奥 志賀 松島奥 志賀 松島奥 志賀

室の八島野 相とまき 玉津島伊 志賀  
名所島目のそまほものれ 浦のそまほまらふれ  
左明のそまほものれ 浦のそまほまらふれ  
志賀のそまほものれ 浦のそまほまらふれ

名所 小野の湊伊 志賀 志賀の湊伊 志賀  
志賀の湊伊 志賀 志賀の湊伊 志賀 志賀の湊伊 志賀 志賀の湊伊 志賀

志賀の湊伊 志賀 志賀の湊伊 志賀 志賀の湊伊 志賀 志賀の湊伊 志賀 志賀の湊伊 志賀



今更し 油乃 湊 筑前 日水 千巻 ありし 船 由良の湊 伊 記 あり

藤月 千巻 あり 友舟 約すらば 日水 千巻

名所 湊 伊 記 あり

名所 湊 伊 記 あり 名所 湊 伊 記 あり

崎

いって 倭 崎 伊 記 あり 名所 湊 伊 記 あり

名所

名所 湊 伊 記 あり 名所 湊 伊 記 あり

名所 崎

名所 崎 伊 記 あり 名所 湊 伊 記 あり

灘

なみ 舟 名所 湊 伊 記 あり

灘の 名所

名所

名所 湊 伊 記 あり 名所 湊 伊 記 あり

名所 門

名所 門 伊 記 あり 名所 湊 伊 記 あり

名所 湊 伊 記 あり 名所 湊 伊 記 あり

名所 湊 伊 記 あり

名所

名所 湊 伊 記 あり 名所 湊 伊 記 あり

泊

泊 伊 記 あり 名所 湊 伊 記 あり



せきとてなす所 流りせの中まは ぶらうきくしく ねんさのりきとく  
なまのりきく 白あのみめくは

名所 布引籠 おかし 布引籠 おかし 吉野の籠 おかし 吉野の籠 おかし

新 あまのりきく 新 あまのりきく 新 あまのりきく 新 あまのりきく

流水の流 日 流水の流 日 流水の流 日 流水の流 日

くや あまのりきく くや あまのりきく くや あまのりきく くや あまのりきく

流の流 あまのりきく 流の流 あまのりきく 流の流 あまのりきく 流の流 あまのりきく

河

あさ川 又川 流川 流川 流川 流川

さや川 川 川 川 川 川

川 川 川 川 川 川

川 川 川 川 川 川

川 川 川 川 川 川

川 川 川 川 川 川

川 川 川 川 川 川

川 川 川 川 川 川

川 川 川 川 川 川

川 川 川 川 川 川

川 川 川 川 川 川

川 川 川 川 川 川

川 川 川 川 川 川

川 川 川 川 川 川

川 川 川 川 川 川

川 川 川 川 川 川

川 川 川 川 川 川

川 川 川 川 川 川

川 川 川 川 川 川

川 川 川 川 川 川

川 川 川 川 川 川

川 川 川 川 川 川

川 川 川 川 川 川

からりあてしん常せむら田にたてゑ車らういせめい  
ゆりたつてつるかたにせむら田にたてゑ車らういせめい  
人のらとせむらからりあてしん

名所 生田川 二夫一かた 五十鈴川 勢

浦社 地 五十鈴川 勢

いもせ川 甲 初瀬川 大 柳 む 柳 む 柳 む

山折 さ 賀茂川 口 川 系 川 系 川 系

あつち あ 富の緒川 口 柳 む 柳 む 柳 む

山折 さ 賀茂川 口 川 系 川 系 川 系

あつち あ 富の緒川 口 柳 む 柳 む 柳 む

山折 さ 賀茂川 口 川 系 川 系 川 系

あつち あ 富の緒川 口 柳 む 柳 む 柳 む

山折 さ 賀茂川 口 川 系 川 系 川 系

あつち あ 富の緒川 口 柳 む 柳 む 柳 む

山折 さ 賀茂川 口 川 系 川 系 川 系

淀

川 系 川 系 川 系

名所 柳 系 柳 系 柳 系

柳 系 柳 系 柳 系

柳 系 柳 系 柳 系

渡

柳 系 柳 系 柳 系





こゝせ 塚成し  
 うきや けせ 湖と名

七瀬八洲 湖と名 湖と名 湖と名  
 湖と名 湖と名 湖と名 湖と名  
 湖と名 湖と名 湖と名 湖と名

名所

加茂川 山吹の瀬

川と名 湖と名 湖と名 湖と名  
 湖と名 湖と名 湖と名 湖と名  
 湖と名 湖と名 湖と名 湖と名

岸

いとし ちねはき 田 湖と名

湖と名 湖と名 湖と名 湖と名  
 湖と名 湖と名 湖と名 湖と名  
 湖と名 湖と名 湖と名 湖と名

湖と名 湖と名 湖と名 湖と名  
 湖と名 湖と名 湖と名 湖と名

湖と名 湖と名 湖と名 湖と名  
 湖と名 湖と名 湖と名 湖と名

湖と名 湖と名 湖と名 湖と名  
 湖と名 湖と名 湖と名 湖と名

名所

立田の岸 川 湖と名

湖と名 湖と名 湖と名 湖と名  
 湖と名 湖と名 湖と名 湖と名  
 湖と名 湖と名 湖と名 湖と名

江

あま川

湖と名 湖と名 湖と名 湖と名  
 湖と名 湖と名 湖と名 湖と名  
 湖と名 湖と名 湖と名 湖と名











有かりし 万葉舟のこ ころ 浦のこ

いふは 舟は 舟

はかりし 舟のこ 舟のこ 舟のこ

はかりし 舟のこ 舟のこ 舟のこ

はかりし 舟のこ 舟のこ 舟のこ

はかりし 舟のこ 舟のこ 舟のこ

はかりし 舟のこ 舟のこ 舟のこ

はかりし 舟のこ 舟のこ 舟のこ

塩

はかりし 舟のこ 舟のこ 舟のこ

はかりし 舟のこ 舟のこ 舟のこ

國

はかりし 舟のこ 舟のこ 舟のこ



高十九 社ら 指日 橋をりら 高水の都 大正 竹の於野 高水

都 大正 大正の橋 大正 大正の橋 大正 大正の橋 大正

禁中

かきき 大正 大正の橋 大正 大正の橋 大正 大正の橋 大正

故宮

考す 大正 大正の橋 大正 大正の橋 大正 大正の橋 大正









あきつりしをばとてしつるるるれ 同くすつりしや  
まきつりしをばとてしつるるるれ 同くすつりしや

あきつりしをばとてしつるるるれ 同くすつりしや  
まきつりしをばとてしつるるるれ 同くすつりしや

村

入江の村 せいの村 治人の村 せいの村

名所 志根の村 舟の村 舟の村 舟の村 舟の村

入江の柳の村 舟の村 舟の村 舟の村 舟の村

田中の村 舟の村 舟の村 舟の村 舟の村

山家

あきつりしをばとてしつるるるれ 同くすつりしや  
まきつりしをばとてしつるるるれ 同くすつりしや

あきつりしをばとてしつるるるれ 同くすつりしや  
まきつりしをばとてしつるるるれ 同くすつりしや  
あきつりしをばとてしつるるるれ 同くすつりしや  
まきつりしをばとてしつるるるれ 同くすつりしや  
あきつりしをばとてしつるるるれ 同くすつりしや  
まきつりしをばとてしつるるるれ 同くすつりしや  
あきつりしをばとてしつるるるれ 同くすつりしや  
まきつりしをばとてしつるるるれ 同くすつりしや  
あきつりしをばとてしつるるるれ 同くすつりしや  
まきつりしをばとてしつるるるれ 同くすつりしや

うしろけい糸　うしろのりせよ　うしろのふも　ほらよすの氏  
はあれくま主　後世れおの者　きりぬめり　いよの妻れり  
身づくすきき　とくろいりる　うしろのせうや　各語の読みを  
やれおのり　新を故りては　世給いり　後　りくすのしん  
房をきりぬめり　古来の様は　いりるせも　今すぬんとの  
おのり今くろいん　各語の読みを　いりる

田家

ひんり店　小田の店　され屋　おのり　門田　かきい海  
りま　いり　いれりり　よすれ　いりる　各語の読みを  
田つら　田中れい　おのり　う田り命　うり　おのり  
ら田の幹　田つら　りり　や田のり　秋れり　店  
あきり　店　田つら　り田のり　小田のり　ら田のり

姓　う門田　姓　かきい海　りり　門田のり  
あせは　いり　店　と田面　秋れの橋　あり　りり  
いり　りり　りり　りり　りり　秋れのりり  
う　田のり　りり　あせ　りり　りり　りり　りり　りり　りり　りり

名所　伏見の小田　りり　りり　長園　りり　りり  
りり　りり　りり　りり　りり　りり　りり　りり　りり　りり

寺 蕭寺

りり　りり　りり　りり　りり　りり　りり　りり　りり　りり  
りり　りり　りり　りり　りり　りり　りり　りり　りり　りり  
りり　りり　りり　りり　りり　りり　りり　りり　りり　りり

られとて ありしを ぬるら ちかよひにのね  
けしきなり はやしき ちかよひに ちかよひに  
つひのちひに ちかよひに ちかよひに ちかよひに  
ぬるらるる ちかよひに ちかよひに ちかよひに  
あつれのと ちかよひに ちかよひに ちかよひに  
たつらのまのちよひのちよひ

名所 初瀬山 お初瀬山 初瀬山 お初瀬山 初瀬山 お初瀬山 初瀬山 お初瀬山

かゝる 檜柳 ありしを ちかよひに ちかよひに ちかよひに ちかよひに

あつら ちかよひに ちかよひに ちかよひに ちかよひに

代はり お代はり 代はり お代はり 代はり お代はり 代はり お代はり

寺 ちかよひに ちかよひに ちかよひに ちかよひに

蕭寺 ちかよひに ちかよひに ちかよひに ちかよひに

### 閑居 坐括

お初瀬山 ちかよひに ちかよひに ちかよひに ちかよひに

のちかよひに ちかよひに ちかよひに ちかよひに

世のちかよひに ちかよひに ちかよひに ちかよひに

あつら ちかよひに ちかよひに ちかよひに ちかよひに

ちかよひに ちかよひに ちかよひに ちかよひに

あつら ちかよひに ちかよひに ちかよひに ちかよひに

閑居 ちかよひに ちかよひに ちかよひに ちかよひに

坐括 ちかよひに ちかよひに ちかよひに ちかよひに

お初瀬山  
お初瀬山

屋

儀やま なたやま 管やま かりやま りやま るやま  
秋のを るやま 塚やま ありやま ありやま  
ちやま 松やま 川やま 山やま 山やま  
弦やま 火たきやま りやま 山やま 山やま  
海やま 山やま 山やま 山やま 山やま  
かきやま 山やま 山やま 山やま 山やま  
山やま 山やま 山やま 山やま 山やま  
山やま 山やま 山やま 山やま 山やま  
山やま 山やま 山やま 山やま 山やま  
山やま 山やま 山やま 山やま 山やま

市

秋板もてやけ 行きてつらるる ぬらや ありやまやのり  
すくすくすくすく 山やま 山やま 山やま 山やま

東の市	市女	市志	市治	市人	西の市
市旗の波	東乃市	市志	市治	市人	西の市
市れや	市れや	市れや	市れや	市れや	市れや
市れや	市れや	市れや	市れや	市れや	市れや
市れや	市れや	市れや	市れや	市れや	市れや
市れや	市れや	市れや	市れや	市れや	市れや
市れや	市れや	市れや	市れや	市れや	市れや
市れや	市れや	市れや	市れや	市れや	市れや
市れや	市れや	市れや	市れや	市れや	市れや
市れや	市れや	市れや	市れや	市れや	市れや
市れや	市れや	市れや	市れや	市れや	市れや
市れや	市れや	市れや	市れや	市れや	市れや
市れや	市れや	市れや	市れや	市れや	市れや

名所 居の市 山やま 山やま 山やま 山やま 山やま

新田市



竹のまな ちまたおぼしき(まのいぬ)ら田ついの房  
 葉たけり 尾むかひる 尾むらうく ちまたおぼしき(まのいぬ)ら  
 竹のまな 谷のまな ちまたおぼしき(まのいぬ)ら 竹のまな  
 枝のまな 枝のまな  
 うらたれけ 連の細の房 枝たけけの房 よまきつきの房  
 下りたまの房 ちまたおぼしき(まのいぬ)ら 竹まきまなた ちまたおぼしき(まのいぬ)ら  
 まくまのまな ちまたおぼしき(まのいぬ)ら ちまたおぼしき(まのいぬ)ら ちまたおぼしき(まのいぬ)ら  
 ねのまのまな ちまたおぼしき(まのいぬ)ら ちまたおぼしき(まのいぬ)ら  
 ちまたおぼしき(まのいぬ)ら ちまたおぼしき(まのいぬ)ら ちまたおぼしき(まのいぬ)ら

園

ちまたおぼしき(まのいぬ)ら ちまたおぼしき(まのいぬ)ら ちまたおぼしき(まのいぬ)ら  
 ちまたおぼしき(まのいぬ)ら ちまたおぼしき(まのいぬ)ら ちまたおぼしき(まのいぬ)ら  
 ちまたおぼしき(まのいぬ)ら ちまたおぼしき(まのいぬ)ら ちまたおぼしき(まのいぬ)ら  
 ちまたおぼしき(まのいぬ)ら ちまたおぼしき(まのいぬ)ら ちまたおぼしき(まのいぬ)ら

軒

ちまたおぼしき(まのいぬ)ら ちまたおぼしき(まのいぬ)ら ちまたおぼしき(まのいぬ)ら  
 ちまたおぼしき(まのいぬ)ら ちまたおぼしき(まのいぬ)ら ちまたおぼしき(まのいぬ)ら  
 ちまたおぼしき(まのいぬ)ら ちまたおぼしき(まのいぬ)ら ちまたおぼしき(まのいぬ)ら  
 ちまたおぼしき(まのいぬ)ら ちまたおぼしき(まのいぬ)ら ちまたおぼしき(まのいぬ)ら

庭

ちまたおぼしき(まのいぬ)ら ちまたおぼしき(まのいぬ)ら ちまたおぼしき(まのいぬ)ら  
 ちまたおぼしき(まのいぬ)ら ちまたおぼしき(まのいぬ)ら ちまたおぼしき(まのいぬ)ら  
 ちまたおぼしき(まのいぬ)ら ちまたおぼしき(まのいぬ)ら ちまたおぼしき(まのいぬ)ら





Handwritten text in a cursive script, possibly a list or a set of instructions, written in a dark ink on aged paper. The text is arranged in several lines, with some words appearing to be repeated or related terms.

籙

Handwritten text in a cursive script, similar to the first page, continuing the list or instructions. The handwriting is consistent with the first page, showing a mix of characters and symbols.

目

Handwritten text in a cursive script, continuing the list or instructions. The text is written in a dark ink on aged paper, with some words appearing to be repeated or related terms.

室







