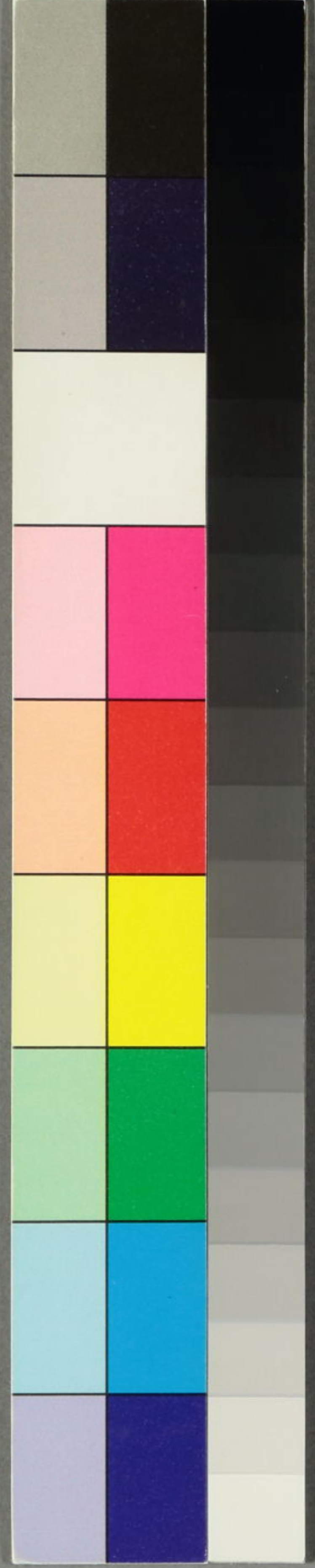


華實年浪草

復々部
卷之一



華實年浪草三餘抄卷之四上目錄

○夏炎帝 祝融 昊天朱明 蒸炒四月仲夏 立夏 丁

○踳踵余月 乾月 正陽月 巳月 首夏 初夏 孟夏 小滿

花殘月 得鳥羽月 更衣 二丁 ○白重卯花衣 袷綿披夏

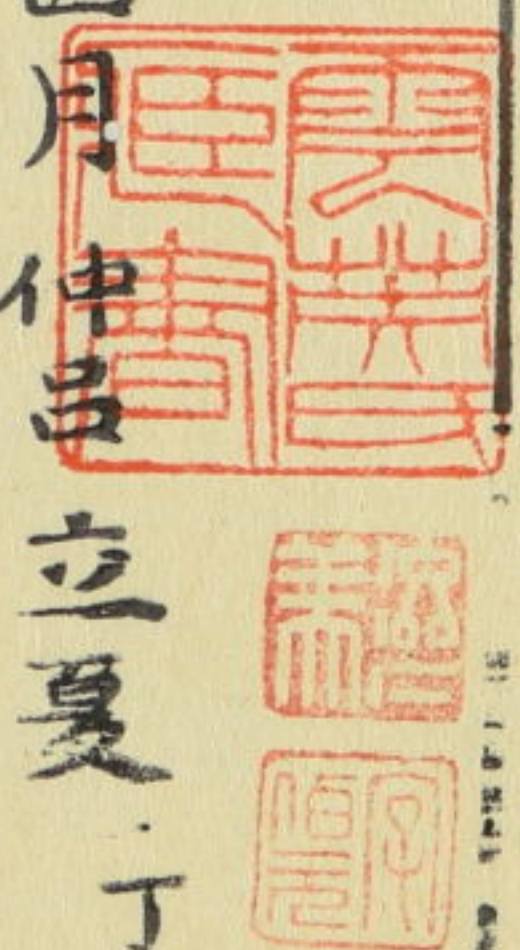
羽織 三丁 ○下帶 青簾 四丁 ○孟夏句 筑摩祭 五丁 ○供氷

住吉卯祭 大神祭 六丁 ○稻荷祭 七丁 ○山科祭 八瀬祭 八丁

○平野祭 江州八幡祭 九丁 ○多賀祭 十丁 ○手安天神祭

杜木祭 十一丁 ○松尾祭 十三丁 ○當麻祭 當宗祭 十四丁

○梅宮祭 大津祭 十五丁 ○山崎日使 十六丁 ○水屋能 廣瀬



華實年浪草 卷之四上目錄

龍田祭 十七丁 ○擬階奏 灌佛 浴佛 佛生會 龍華會

佛產湯 耳水 五香水 十九丁 ○戒壇堂開帳 九丁 ○花摘

○鷹場入 廿二丁 ○山崎祭 地主祭 練供糧 廿三丁 ○

伊勢神衣祭 廿四丁 ○高野花供 廿五丁 ○千團子 廿六丁 ○日光

祭 廿七丁 ○和歌祭 廿九丁 ○菅宮祭 久世祭 向日明神祭 三

十丁 ○山王祭 卅一丁 卅二丁 卅三丁 ○關白賀茂詣 菅笠擔 賀

茂祭 葵祭 御形日 葵桂 諸鬘 卅七丁 ○神祭 忌刺

神取 神指 卅九丁 ○三枝祭 四十丁 ○中山祭 嵯峨祭

四十一丁 ○吉田祭 駒牽 四十二丁 ○土塔會 矢敷 四十三丁 四十四丁

華實 車浪草 三餘抄卷之四上

三餘旅刷麻文著

夏 漢書律曆志曰太陽者南方南任也陽氣任養物於時為夏 夏假也物假大乃宣平三禮義宗云夏大也養萬物令長大

者也 ○紀名云夏和也 炎帝 帝 ○淮南子曰南方火也其 帝炎帝其仇朱明執衡而

治夏類函云此赤精之君 祝融 神 ○禮月令曰夏月其帝炎帝 其神祝融祝融顯頊氏之子

火官之臣炎帝大庭氏也 日黎為火官正者 ○月令廣義曰祝融 其神祝融祝融顯頊氏之子

大正祝甚融明也夏時物氣甚明也 昊天 纂要曰天曰昊 天言氣浩汗

朱明 亦雅曰夏為朱明一曰長羸 注 氣赤而光明故曰朱明 ○ 月令廣義曰莫郊祀歌云朱明盛長敷奠萬物斂華就實

月令廣義曰莫郊祀歌云朱明盛長敷奠萬物斂華就實

ト云ハ更衣ノ幸ニ卯ノ花ノ心竹面白裏同 一説云總テ四季ニ隨テ衣ヲ更事アリ卯月朔日ヨリ袷ヲ用ル寒ケレハ下小袖ヲ著ス是ヲシラカサ子ト云五月五日ヨリ帷子ヲ用ノ涼キ時ハ下衣ヲ著ス是ヲ一重カサ子ト云夏ナレト帷子ヲ二重著作法ニヤ八月十五夜ニ綿入サル生結ヲ用ノ九月九日ヨリ綿入タル衣ニ是ヲ紅葉衣トモ菊衣ト云又十月一日ヨリ練衣ヲ用ノ

卯花衣
桃華御説表白裏青柳同 道達院殿御抄柳同云四月著之

是ヲ冬更衣ト云

袷 綿袷 夏羽織

文選秋與賦曰御袷衣李善注云袷衣無絮也○倭名抄曰袷阿波世乃幾呂○和漢三才因會曰袷和名比上禪和名比上凡四月朔日為更衣自此日用袷至端午用布衫綿袷ハ袷ヲ云夏羽織結布ノ單或ハ羅ヲ用近來ノ俗服ナリ

下帶

御湯殿記曰五月五日より女房上下の袷の色は淺くト帯と用又四月よりト帯と用○和漢三才因會曰帶親名帶也著於衣如物之繫帶也男子盤帶婦人絲帶古人多用韋布之屬取其下垂○衿和名比木於比○下帶唐織之類用之○杖木

青簾青竹簾

薄塩草曰青葉簾ハ翡翠の簾とて四月一日朝一々簾と柳と○一説加茂ノ葵ヲ四月朔日翠簾ニ掛ラルユ一青葉簾ト云○御湯殿記曰加茂家より葵を献ぐるを御殿の口方柳と云とて七ツサリ柱の袷サケテ簾のニル幅ヲ捲入り女中皆葵とカワラニ掛ル云加茂の家は日人々わらわらハ瀆ハモリと云からハ加茂松尾乃孫よりその日あらまきるハ又松尾屋とわらわらハからカハ

社室殿鳴也。有辭別古。有正殿。可_レ以見_レ云。此神日本地主神也。

稻荷祭

稻荷社在紀伊郡_三城_二。元明天皇和同_二里_一。

四年二月十一日或云九日 戊午日垂跡於三處嵯峨天皇弘仁四年始建社。御旅所在油小路西九條坊門北。祭礼天曆年中始行。祭神社地等二月初午ノ

下ニ奉記ス。○紀事曰四月第二卯日稻荷祭。若有二則用初卯。新御供社家松本氏調進供神饗五社已刻許。神饗五社出御旅所西入東寺南門内於此處預構床五社神饗各向南而安置其

上寺僧各侍御供所於茲。東寺役人者甲冑丸手橫長刀右手捧御供餅。又東寺地人妻四人自寺中頭屋院雜品供物盛唐櫃戴

頭上素同。每神饗供之。而寺僧一人進出於祖上有奉幣又修護。麻一座終後。社家并氏子供奉北歷大宮通自五条松原過五條

橋自大和入本山。每神饗供奉之。鎧武者趨者等從之。

○和漢三才因會曰稻荷撰社田中社猿田彦神也。

稻荷鎮座ノ時出現ノ地主神ト云其面容ヲ弘法大師自彫刻

シ給テ神事ノ最初ニ祭レリ。社在勸修寺南境内

ト云今神饗ニ掛ル假面是也。往還路傍北_二所祭_一

醍醐帝外祖宮路氏。獻靈神勸修寺家之祖也。○延喜式内藏寮

式曰山科祭。夏四月冬十一月並上巳祭之。預前畧備幣物。使等

進_レ祭幣物并使等裝束 或延喜式往見。○公事根源曰世やろ宮路氏の社林ノ寛平

十年_一。武尊見雅氏王宮道君祖也。今幣使等無沙汰祭祀甚微。而四

月上已供神饗而已。○神社考曰倍傳宮道氏之先出自守屋大

臣其後世居撰州蜷川者又唱蜷川姓。○今土人宮路氏祖神社

與八幡宮社同。為土產神。九月廿七日祭之。謂勸修寺祭。今世謂

山科祭者北山科諸羽明神之祭也九月九日祭之ヲ八瀬セ及示祭神二座大己貴命太玉命是本朝補翼神云々

四月上辰日八王子推現天滿宮兩社之祭祀天滿宮社在山城國愛宕郡矢背里八王寺社在天神宮巽二町許山腹傳言管神少年時入比叡山法性坊室字文其往來休息之處後人建社法性坊僧正尊意姓丹生氏平安城人應神天皇之後亂也出兵法及傳叔書一日管祭相靈來語曰我已得梵釈許與致償夙懃願師道力勿拒我也意曰然然率土者皆王民也我若兼皇詔何所礙乎管氏作色適薦柘榴管吐哺而起化作焰坊戶煙騰意結渾水印擬之其火即滅燒痕尚在焉故尊意勸請管神○八王寺社日吉之一社故勸請之土人祭ノ日大竹ヲ切テ其枝ニ五色ノ扇挑灯等ノ物ヲ鈎サゲ持テ囉ラカラ持アリクク其拍子俚語ヲ以

テ云又一與ナリ矢谷一村凡百軒ノ外ニ不出其父或ハ上ツル人ヲノト云我ヲ云テゲラト云此俚語モ亦他ニ不出

平野祭

在北野天神社西野所祭之神五座○二十二社次第曰平野第一今木神日木源家氏神第二久度之

神仲哀平氏神第三古用神仁德高階氏神第四比賣神天照大江氏神第五懸神天穗四姓中原清原秋篠氏神也貞觀元年十一月

九日始行祭祀寬弘元年四月十日有臨時祭此日甲申己未用上申日勅使奉幣使如加茂委記于江次第畧之○延喜格曰延曆中立御社○

大政官式曰凡平野祭桓武天皇之後王改姓為臣者亦同及大江等之氏人并預見參華山院寬和元年四月十日使左衛門佐藤原惟成勸之寬和年中被奉東遊使云今祭斷絕凡洛西北有七野所謂紫野采野小栗栖野萩野或稱薇野蓮臺野唐鋤野上野是也或

說云平野代采野今所有船也山東

江州八幡祭

神社啓
蒙曰法

之七野社所祭春日大明神也云
華峯八幡在淡海國蒲生郡八幡村所祭神同石清水○社記云
一條院御宇勸請之同長徳三年行放生會○寺說曰慶長年中
関白秀次公此法華峯ニ城郭ヲ構フル時上宮ヲ移シ下宮ニ
合祭ル其後御當家御陣所トナリ其時今ノ日枚山ニ移サレ
別當所ヲ願成就寺ト云聖徳太子開基シ玉ノ所江州ノ中總
テ四十八箇所ノ寺院アリ其四十八ノ終ニ此寺ヲ建玉フ故
ニ願成就寺ノ号アリ神宮ノ側ニアルヲ普門院ト云成就寺
兼帶ナリ往古ハ坊舎五十五箇寺織田家ノ兵火ニ罹リ亡滅
ス氏子凡テ十三箇村外ニ新郷トテ舟木村土田村林邑ヲ
加フ例祭四月中卯宵宮ニ踊アリ上宮祭兩日下宮祭兩日其

中間一日ヲ御旗祭ト云華表ト構門ノ間ニ於テ凡十二圍十
三圍ノ炬火ヲ立高六七間許七度半ノ使ヲ合圖ニ炬火ニ大
ヲ點ス村々ノ祭大鼓ニモ一圍二圍ノ炬火ヲトモシ三社ノ
兒三人ヲ拜殿ニ座セシメ此兒ヲイサメノ大鼓トテ拜殿ノ
辺ニテ拍子踊アリエイクサハラキヤト拍子故
有ト云○紀事曰八幡祭神輿五社越智川渡
多賀祭

神社啓蒙曰多賀大社在淡海國大上郡所祭之神一座伊弉諾
尊○神代卷曰伊弉諾尊功既至徳亦大矣於是登天報命仍留
宅於日之少宮○神書抄曰日之少宮近江國大上郡多賀大明
神是也近江在良方日之所初出也故曰日少宮○淡海志曰人
皇十九代及正天皇三年春二月木菟臣奉詔五瀬檢子監地飯
井宮御傍園社五前大神地神五賢木浦社五前樂神五調神
此五神者三御

殿 御嶺浦社五前神祠 中国夷首神之伴社神也 具外諸社畧之 ○舊事紀伊特諾尊坐淡路之多賀 ○神名帳曰淡路津名郡伊仇奈岐神社 ○社説曰江州犬上郡多賀大社伊特諾尊本地無量寿仏鎮座坐座不詳例祭四月二午日 能書上巳 祭祀當日神輿本宮ヨリ良方一里許ニ栗栖村ノ大宮 御旗所 へ渡御供奉行装鉾十二本神馬三匹祢宜四人神子二人隨身六人神主三人馬其外氏子村々ヨリ種々ノ造花ヲ出ス凡六十本許遊者八年々思フ所ニシタカヒテ不定神輿三基渡御坤方賓臺社マテ大社ノ為御使殿一人健兒一人参向行列先途拂十二人ワツソク六人黄直垂三十人調度懸六人神事警固八段根城主物頭二人被出之云 ○雜談抄曰此事ノ頭人ヲ定ムルハ正月三日ナリ氏子ノ中豪富ノモノ撰テ入夜神慮ヲ窺テ定ム其乃ニ中ル家

ニ神官神ヲ立ル其乃人神供米幾許捧之祭日ノ日四位ニ準ノ衣冠ヲ著シ社頭へ参詣一族一門凡流ヲ尽メ從之ト云

堅田祭

能書云堅田祭上巳日祭神未詳按淡海志曰堅田昔ハ柳田庄ト云又関ヶ濱庄云北ヲ今堅田ト云

出来嶋ナリ此地伊豆ノ三嶋ノ風景ニ似タル故伊豆権現ヲ勸請山門法性坊僧正尊意ノ遷宮出堅田記云然則伊豆権現ノ祭ナルヘシ今土人モ是ヲ知者ナシ今土人産沙神トスルハ天文六丁酉九月廿五日江州觀音城ヨリ衣川山ニ勸請スル天神ノ社是ナリ四月寅日祭アリ今上巳日ニ祈祭ハ神田明神ナリ堅田領主一代於江戸誕生故神田明神ヲ此處ニ勸請ト云是江州坂本住一島氏ノ穿鑿シテ書送ル

于安天

處々浮御堂八千躰仏ヲ安置惠心僧都同基

神祭

在江川野洲郡江邊庄土安明神并天滿宮社土人手
 安天神ト称シ永原村北村中北村三村ノ氏神トス
 社説云鎮座年歴不詳凡明和年中ニテ七百有余年ト云一説
 加保年中ト云四百年以前延久五年庚子十一月十六日再建
 永原越前守寄立其後應永北六亥六月永原越前守雅行修補
 又明應七年午四月十四日同氏重秀改造此重秀モ亦越前守
 二任シ九八万石余領之京極仇々木ノ同流永原ニ任ス依テ
 為産沙神四月午日祭礼神輿ニ基渡御アリ例正月自十一日
 至十三日連歌千句奥行アリ卷頭ハ時ノ地頭ノ句ヲ定例
 又此處北村季吟出生ノ地ナリ又平相国清盛公愛妾岐王出
 生ノ地ト云故ニ平家ノ奉行人裏書ノ判物ノ
 大繪圖氏子三村ニ傳來ト云別當実光坊説也

杜本祭

河内国輕墓村住人吉郎兵衛傳來書記云○河内国杜本宮之
 事安宿郡国分村有九記○杜本神社神祇秘抄上曰杜本神社在利川南山 神名帳上
 曰河内国安宿郡杜本神社二座並名神大月次新嘗 温知隨筆載五畿内神
 名秘決曰河内国杜本神社杜本祝部矢羽作忌寸口傳曰杜本
 神社二座齋大人神經津主命也倍云香取明神神祇秘抄亦同 新撰姓氏
 録曰矢羽作忌寸布都努志命十四世孫伊波別命之後也其今杜本神社
社者伊波別命所祭以氏神崇祖神子 三代實録卷二曰貞觀元年正月廿七日奉授河
 内国杜本神正四位下今從一位 公事根源曰杜本祭四月上申日也
 河内国ニ侍ル神社也午日使夕ツ仁和五年四月ニ祭始ル杜
 本祭十一月上申日享保十七歲至五月日今出川又齋卯 右之通ノ書物国分村百姓
 之内吾九郎跡ニ所持○河内志曰杜本神社古市郡駒吉村有
 式属安宿郡云依テ駒吉村相糺ノ処一向不知其處勿論村方

水帳手穿鑿ノ処字ニモ無之駒宮村ト國分村ト領續ノ故ニ
 ヤ右社本社國分村火ノ善ト云處ニ當時社本宮ト唱へ来ル
 ナリ古代ハ社本千軒トテ坊舎千軒有之勅使御参向有之由
 申傳其近辺土中ヨリ古瓦折々堀出ストイヘ氏社頭ト申モ
 無之大木ノ樟有之其木ニ藤カツラニトヒ春ハ花咲乱レテ
 常ナラヌ木立トテ神木ト申傳ノ処凡四五十年已前山田ノ
 日陰ト成ヲ以テ山持主善九郎右ノ樟ヲ伐カ、リヌレハ芥
 ハ拔テ毛柄バカリ残り塚ニ山一面ニ燃出右ノ芥ハ持主ノ
 家ノ内へ亀来ル由無程善九郎妻病死工へ是火ノ善大明神
 ノ影向シ玉ヘル木ニヤト村中騒動ニテ取敢ヌ小祠ヲ建神
 樂ヲ捧ケ神ノ御心ヲ慰ノ奉リ此崇リノ故ニ社本ノ宮ノ事
 相改ルノ處右ノ書物善九郎有之尤善九郎モ此節段々ニ

死果漸九歳ノ孫一人相残り親類共お寄書物穿鑿取出レ也
 其砌木ヲ伐ニ被相雇者ノ末孫ヲ今ニ明神ト異名ヲ呼来リ
 戸近年國分村枝郷ヒカン所ト云処ヨリ信仰シ奉リ小社ノ
 上ニ覆ヒラシツラヒ九月九日神酒燈明ヲ捧ケ祭トナリ先
 年並河五一郎順在ノ刻火ノ善ノ事ヲ所ノ者申出ニ時夫ハ
 火ノ善ニアラス氷ノ善也然ハ社本宮ト申社可有之由尋有
 之處後日村方ノ障ニモヤト疑惑ツ生シ曾テ無之旨答シル
 トナリ此趣國分村百姓頭立タル老人兩三人ハ尋同タル由
 輕墓村吉郎兵衛ト云者ノ物語ヲ聞傳テ其終ニ記セリ可惜
 並河氏ノ尋ニ應ゼサルト此人諸國志編集ノ大志アリ遂ニ
 不成而僅ニ五畿内ヲ撰述スト定テ社本神社ヲ闕モノナラ
 シ○延喜内載寮式曰社本祭夏四月冬十一月並上申祭之預

前褻備幣物等使等

進幣物并裝束見

松尾祭

神社啓蒙曰松尾社在山城國葛野郡去王都西南二里余所

祭神二座大山咋神未詳○江家次第曰旧事本紀曰此神者坐淡海

國比叡山亦坐葛野郡松尾○神系圖曰素盞鳥尊孫大國御魂

命子○南殿有二社○氏成私記曰別雷苗裔神也○二十二社註

式曰市杵島姬也今奉○大中臣定好松尾鎮坐記曰元明帝和

銅二年四月十一日山城國山田庄荒子山於賀茂奉傳云且造

殿者文武帝大室元年始於秦都理○江次第曰松尾祭四月申

天平二年頒大社者貞觀始而祭之當日早且山城國司一人率

郡司等參候弁史率史生官掌等者行事所屋蓋饌內侍以下來

就東門北腋舍屋當中門前立案一基神祇史以幣帛二褻令杖

神部置案上祝禱宜進執幣入內殿奉之次祝禱宜率神部等領

給葵羹

祝給女官禱宜給并以下

此同着饌三献并宜御飯早速給大膳屬起立

申云御飯早速給畢諸司拍手三段酒觴三行後拍手一段訖各

退檢非違使設渡船○公事根源曰乱世以來上酉日當時無

勅使等之儀○紀事曰初酉日松尾祭神樂七社其中一社每年

以白木新造之是於武御雲祭日神幸畢後捨桂川東翌日兒童

再昇此神輿然後破碎之各取其木片挿廁然則禳疫云武御雲

民間祚禱保礼官言今日再遊行猶睡余茫然之體和倍是祚禱

保礼凡近村百八村悉修松尾祭○神樂七社月讀社櫻苔社三

宮宗像社衣手社四大神在御旅所七条朱雀西此祭亦如日吉

神事掛葵羹人皇五十四代仁明帝兼和四年始祭之○行中

此也

當麻祭

大和國葛野郡當麻郡比古社二座晉子王子

命 比賣神 ○姓氏錄曰當麻真人用明天皇皇子鷹子王後也
日本紀曰葛城直盤村女廣子生鷹子皇子此當麻公之先也 ○
神社考曰和州禪林寺信号當麻寺用明帝第四王子麻呂子所
創也 ○三代實錄曰貞觀元年遣使諸社奉神宝幣帛從五位下
守圖書頭當麻真人清雄為當麻社使是當麻氏祖神乎例祭
四月上申日 ○公事根源曰大和國山陽郡津和野縣津和野
○舊事紀曰用化天皇皇子
度坐王當麻君等祖云
當宗祭 河内國志紀郡當宗神
社二座 ○姓氏錄曰當
宗寸忌出自後漢獻帝四世孫山陽公後也 ○新國史曰仁和五
年四月辛亥詔朕之外祖母當宗氏社在河内國自今年始可祭
之太皇太后班子贈一品仲親王女也贈正一位當宗氏諸社
本懷延喜九年七月官符以一寮御馬互供社本當宗兩社

件社相去不遠云 ○延喜內藏祭式曰元四月冬十一月並上酉
日祭之須前褻倫幣物社本使便參幣物以 ○公事根源曰今
使月社在富家河原ありきる小栢の使与社の祭にありきる宇多
御門の御外祖又、富家氏よりして仁和の事は月十宮多とくわは
る ○紀事曰當宗社
梅宮祭 神社啓蒙曰梅宮者在山城
國葛野郡去王城可二里所
仁和四年四月始勸請
祭神四座相殿神四座酒解神大若子神小若子神酒解子神
○社記并舊記曰孝謙帝天平宝字年中祭此地為帝基守護鎮
守其後嵯峨天皇皇后姬橘氏諱嘉智子又清友少而沈厚涉獵書
記眉目如畫為人寬和風容絕異嵯峨帝初為親王納后寵遇日
隆天皇登祚弘仁始拜為夫人後立為皇后然常以無太子而毒
々不樂因茲皇后憑神代幽哭祈酒解二座矣一旦應感有妊孕

遂以當宮清砂敷御座下居其上生兒所謂仁明天皇是也天皇
追神惠嘉祥手中以外祖文清友并酒解社以檀林皇后并酒解
子社又以瓊々杵火々出見命配若子二社以為橘氏祖廟也至
今尊崇異他夏冬祭祀無怠耳世人望產月則取當社砂佩帶襟
此遺風也檀林皇后即嘉智子清友贈太政大臣正一位也橘諸
兄公孫奈良磨子也例祭四月上申日有神輿二基○貞觀式曰
梅宮神四座夏冬祭祀料同平野祭○江家次第曰當日并以下
着行事所坐盃酌并羞饌如常上卿參入者坐并着坐山人候南
門外御琴師御神兒等迎人盛酒者於高机在門内申鎮神詞畢
御神兒二人進受賢木着本座次琴哥発声次御神兒舞世祭
亦今絶而神輿神輿
社人士人祭之而已

大津祭

在四宮神社江州大津四宮所祭神四座○淡海志曰神社啓

蒙曰小日枝大日枝氣比小禪師右四座在同社故曰四宮○社
說曰所祭五座中茂火々出見尊禪師九地主神大國主命枝大日
右塩土老翁神日吉國常立尊枝小日氣比神仲表共五社中以茂火
々出見命為本社故曰四宮此祭七日吉祭ナリ日吉祭ノ神
伐ト云事アリテ三月中ニ近江一國ノ中ヨリ何方ニテモ切
出スナリ其神ヲ飯室道ノ廣芝ト云所ノ相生ノ松ニ立掛テ
置キ四月朔日頃日吉大宮ノ拜殿ニ移ス同三日大津四宮ヨ
リ濱成磯成ト云者是大宮鎮座ノ時粟津ニ居タル人ニテ大宮ノ神ニシテク宮
ヲ所ニテ今ノ山王ノ社地橋殿ノヲ告奉リ人ナリ粟津ノ
神ト崇ム故ニ今ニ其名ヲ依ニ稱ノ神迎ノ魁首トナル
大宮ノ粟ノ飯ヲ供ヒタル人ニテ舟ニテ唐崎ニテ大宮ノ供奉右ノ謂ニテ今日モ衣冠ニ
テ笠鉾ヲサセ日吉ノ大宮へ来リ拜殿ノ神ヲ取テ帰ルニ
其躰石鳥居ニテハ無言ニテシノビヤカナル躰ノ鳥居ヲ越
レハ取得スル形勢ニテ大鼓ヲ打雜子ヲナシテハ柳ニ至ル

八柳上八世信
日本柳上云所

此所ヨリ舟ニテ大津へ着岸シ四宮ノ拜殿ニ移ス
此日ヨリ坂本山王祭ニテ此処ノ神事ニ申日山王祭ニ又坂
本へ神ヲ歸シ渡ナリ其次弟山王祭ノ下ニ記ス○雜談抄曰
往昔大津帝ト申奉ル天智天皇御宇日吉大明神湖南ニ出現
マシテシテ遂ニ比叡山麓ニ鎮座大神琴御館宇志磨ニ訖宣
シテ汝毎年ニ今我ヲ祭レトノ至ヒキ此由意ニ依テ柳ヲ以
テ祭ル是日吉神大津ヨリ坂本
山城名勝志ハ
階宮寺年中護

山崎日使

記云日使三四月是一郷万代之勤役也自山崎舟備臨晚陰有
日使相列来自山崎孤村儀式同京洛之大臣隨身策馬其蹄如
龍雜色裝束異教飾新髮主人冠同掛紫藤而嫋娜舞男中子梳
素櫻而鮮妍彼寺乍騎馬二般先廻神庭令下馬一面對御殿

各刷再拜衣袖○山崎日使神事記曰貞觀二年庚辰二月九日
夜兩輪耀出現於離宮一輪遷座于男山依之勅使木工推及從
五位下和氣彥範同四月遷宮今日使其儀式也日使者八幡宮
第一神事也治承三年猶有勅使之儀同四年依乱退轉之刻并
賣瓦屋開戸院成下勅裁在地神人勤之然同交野土民為御先
之役号弥陀寺白杖捧之出自鳥羽木津者年及馬長也神巫舞
人次弟司藏人司先行色掌人吹笛打鼓又細男云有兩人敢是
則武内高良兩神也○明月記曰建仁二年四月三日山崎民家
悉經營有每年祭礼其路渡橋橋廣大路參八幡○此祭モ今絶
タルニヤ彼明月記ニ橋ノ一見エタルハ往昔此祭ニ山崎ヨ
リ八幡ノ山下ニテ大河ニ橋ヲ渡ストナリ今ノ橋本其遺跡
ナリ此使ヲ勤ルヲ日ノ及ト称シ其人ヲ日ノ長者ト云一郷

上首トス其裔ヲ長者衆ト云究ノテ豪富ノ輩ナラン

水屋能

紀事曰在南都水屋川南水屋社所祭神二座

素盞烏尊稻田姬也此祭ハ伏見院御宇疫病流行ニ依テ始テ行ハル古ハ神樂ヲ行ハレケルニヤ今ハ申樂四番アリ四座ノ者勤ルニ非ス地人能藝ヲ施ス之四月四日五日ニアリ

○類聚

去日山水やけの事ありて神よりをくたすなり衣笠音

廣瀨龍田祭

大和国廣瀨郡廣瀨坐和加宇加賣神社今在廣瀨河合村泊瀨川倉橋川今此地倉稻

魂命○神代卷曰伊弉諾尊曰我所生之國唯有朝霧云又飢時生兒号倉稻魂命○神名秘書曰和久産巢日神子豐宇賀能賣神○順和名抄曰稻魂和名宇乃美太万○日本紀曰天武天皇四年四月遣小錦中間人連蓋大山中曾称連韓犬祭大忌神

於廣瀨河曲○同国平群郡龍田坐天御柱国御柱神社二座○神代卷曰伊弉諾尊曰我所生之國唯有朝霧而熏滿之哉乃吹撥之氣化為神號曰級長戸邊命亦曰級長津夜命是風神也○日本紀曰天武天皇四年及四月遣小紫美濃王小錦下佐伯連廣足祠凡神于龍田立野○倭姫命世記曰瀧祭水神也○神皇正統記曰瀧祭以天逆彗納地中大倭龍田神者此瀧祭同躰也故名曰天柱国柱按二神以天瓊矛探之獲蒼海万物始自水故世記瀧祭為水神也水以濕之凡以燥之龍田社以凡神配享之為民祈年穀○公事根源曰四月廿五日大和國乃多乃日公事根源曰四月廿五日大和國乃多乃日公事根源曰四月廿五日大和國乃多乃日

擬階の奏

公事根源曰四月廿五日大和國乃多乃日公事根源曰四月廿五日大和國乃多乃日

列見延引の由々是の方々事々其の如く後母以九の、
望のよ入くかて延かきううかや、○頭書曰擬階奏擬議也誰
々ヲ加階サセラレ
ヨト議スル奏也

灌佛 浴佛 佛生會 龍華會

佛產湯 耳水 五香水

四月八日凡諸寺院修灌仏會
以諸品花飾小堂是謂蒼堂其
內安小釈迦像而灌耳草等香水也○事文類聚佛運統記曰周
昭王二十四年甲寅四月八日中天竺國淨飯王妃摩耶氏生太
子悉達多三十五歲于菩提場中成無上道號曰仏世尊以周穆
王五十二年二月十五日於拘尸羅國娑羅樹間入涅槃○大慧
禪師浴佛上堂語云今朝正是四月八日淨飯王宮生悉達吐水
九龍天外來捧足七蓮從地發○大集月藏經曰以精進故居兜

率天宮觀其時節捨彼宮殿正知了々而入母胎以精進故於藍
毘尼林從母右脇安穩而出以精進故行七步已震動大地及諸
山海以精進故受彼難陀及婆難陀之竜王兄弟淋水洗浴○釈
氏要覽摩訶利頭經曰佛告大衆十方諸佛皆用四月八日夜半
子時生所以者何為春夏之際殃罪悉畢万物普生毒氣未行不
寒不熱時氣和適今是佛生日人民念仏功德浴佛形像而今江浙
用四月八
日浴 譬諭經云佛以臘月八日現神變降伏六師六師負墮遂投
氷而死後黨有存者仏為說法開悟同白佛言世尊以法水洗我
心垢今我請仏僧洗浴身垢今准北乃至三京
皆用臘八浴仏○浴仏功德經曰清淨
慧菩薩白佛言世尊若仏在世及滅度未來世中諸衆生云何浴
佛仏言我今為汝說浴仏法諸供養中寂為殊勝為衆香湯置淨
器中先作方壇敷妙牀座於上置仏以諸香湯次第浴之用香水

畢復以淨水淋洗其像人各取少許洗像水置自頭上初於像上
淋水時應誦此偈云我今灌洗諸如來淨智功德莊嚴五濁衆生
令離垢願證如來淨法身云○高僧傳曰四月八日浴佛以都梁
香為青色水鬱金香為赤色水丘降香為白色水附子香為黃色
水安息香為黑色水以灌佛頂是云五色水五香水是也○龍華云者荆
楚歲時記曰荆楚以四月八日諸寺各設會香湯浴佛共作龍華
會以為彌勒下生之徵也○彌勒下生成仙經云時有菩提樹號
名曰龍華慈氏彌勒翻曰慈氏大悲尊於下成正覺是龍華樹云木
ノ下ニテ彌勒始テ正覺ヲトナヘ玉ヒ此處ニ三度說法ノ會
アリコレヲ龍華ノ三會ト云也四月八日釈迦降誕ノ日ナ
レ氏親尊ヲ浴シ奉リ當來彌勒ニ逢ヒ奉ル結縁トスレハ四
月八日ヲスクニ龍華會ト云也○先代旧事紀曰天皇推徵諸

王諸卿行灌仏會三輪大神請曰天下人意情不善行事並道則
疫神得便而放熱病嗽精氣為天中天聖中聖之真仙至仙四月
八日產於西極國天鼈捧產湯如今也移行其會象於吾國則人
離人作而趣界外大道以其妙湯灑縣達則疫神退去每國災其
礼象於正安殿造山殿拈仏誕狀作木花州花垂木屋簾安案
於北上感五香之五水於五色之五鉢以五色絲結袋花而掛布
施於花房以金銅作五寸六步釈迦像而立金鉢中衆僧修法了
天皇親三灌仏作礼次諸君隨品拜倚灌仏衆僧給布施諸君亦
並給公事根源大緊同右其式見于江次第畧之○遵生八牋
引去樞經云二月初八日乃仏生日也周建子以子月為歲首是
以十一月為正月也莊王九年四月初八日釈迦生者不考歲建
支猶以四月為歲規何其謬歟此說不然佛誕日ハ夏正ニ從

華嚴經卷八十四

二十一

テ建巳月ニテ四月ナリ佛誕ノ瑞ハ周ノ代ニアリテ太史
由西方ニ聖人生玉フ事ハ知トモ未ダ叙尊ナルヲハ知ヌ
今ノ四月八日ヲ用ルハ夏正ヲ用テ翻譯者ノ定ル處ニ周正
ヲ以テ推スベカフス佛滅日ハ二月十五日ノ九傳魯莊公七年
夏四月辛卯夜恒星不見夜明也ト記ス佛滅ノ相支那ニ現ル
周正四月即千二月ナルヲ知ヌ是レ夏正ヲ用フル証ナリ
戒壇堂開帳 元亨叙書寂澄傳教傳曰弘仁十年三月奏乞
建山宗大衆戒壇其餘四科帝降表南京諸寺
評定建沙門護命抗表府之東大寺景深著迷方尔正論摘二
十八失平城諸刹毀唇紛羅十有一年春二月澄述頭戒論三卷
表進博引大衆戒證作頭戒緣起難詰二十八失其詞激功者明
上又降其書於南寺南寺諸師每敢問議者○又曰弘仁十有三

年亥六月十有一日右僕射藤冬副捧回戒免許之詔來山中蓋
慰初七也寂澄○帝王編年記云弘仁十三年六月參議元大弁
藤家業可立戒壇由帶宣旨登山傳教不耐喜悅因六月十一日
特下勅詔創筑戒壇十四年四月十四日修禪和尚義真始行受
戒淳和天皇天長二年乙巳勅賜近江国稻九万束同四年建
立戒壇堂嘗檜皮五間堂上有金銅覆鉢鉢上有室形壇一基高
六尺七寸長二丈八尺廣二丈像壇板敷長三丈二尺廣三尺安
置金色坐像釈迦三坐像肉色文殊弥勒五尺○拾芥抄曰四月
八日延曆寺受戒云元龜元年九月十三日為織田家滅亡其後
大同秀吉公再興猶又慶長年中被下台命寬永十七年悉改造
復上古云○紀事曰四月八日諸人參詣女人常不得登嚴山者
亦許今日詣東坂本花摘社謂之花摘造花堂安小釈迦之銅像

卷之四十一
二

モリ鳥屋鷹毛ヲカフル鷹ナト皆交之又ヒムロ山ト口板ナ
 ト皆此時ノウワサケ夏ナルヘシ○同三百首抄家曰行月八
 日鳥屋入シテ七月十四日出スナリ鳥屋へ入トテ動氣ノ茅
 ヲ羽虫ノ茅ニ飼之此茅ハ榎木ノ暎ニ夕ニル水ヲドウケノ
 茅ニ用之其水取テ置ヘキヤウナクテ紙ニヒタンテ置テ後
 ニ用ノ時ホトバカシテツカフ之竹ノトグイニ溜ル水モ同
 シソレヲ小壺ノ水ト云○三ををよつる八日やくれ日ぬれり
定家カハヌナレト今鳥屋へ入ントテハ飼テ是ヲワスレ飼ト云
 ○ヒムロ山同抄ムシ鳥屋トテ土ニテ塗ニハシタルヲ氷室
 山ニ云其中へ樋ヲカケテ水ヲ入ル、ヲ下行水ト云し○ト
 口板同抄鳥屋ノ内ニ水ヲ流シテ古キ飼ヲ洗ヒ流サニ為ス

山崎祭

續日本紀曰兼和十年四月丁丑山崎神預之名神
 ○延喜式曰山城国酒解神社一座注云亦号山崎

神○神社啓蒙曰山崎神社在山城国山崎郡山崎所祭神一座
 大山○雍州府志曰在離宮嶺傍而所祭大山祇命也○按山州
 名勝志名跡志天神八王子社在大山崎北山上所祭素盞鳥尊
 御子八王子土人為産沙神例祭四月八日神璽三基云此神養
 老元年四月八日始影向勸請年記不詳一説同二年再興○延
 喜式曰山城国與攝津国境祭疫神此社子○明月記曰建仁二
 年四月八日午時祭上水無瀬殿末尅出御此邊过祭二社天王社
 被渡御前共中一方頗副田樂等供奉土民等營此事云是土人
 合祭山崎神與武塔天神天王頭者乎○此祭二童使ト云トアリ
 今式山崎日使ノ処ニ記セリ日使ハ離宮八幡ノ神事ナリ

卷四
 四七

地主祭

神社考曰本地文殊大己貴迹云為洛東清水地
主權現○康富記曰文安四年四月九日庚子清水

地主權現祭也神與于刻有遷向其後獅子舞又三田樂等舞了

云○名跡志云清水坂西鳥辺野北八坂塔東二至于為産沙神

例祭四月九日○雍州府志曰地主古旅所在白山通五条北今

石地藏所存也祭日暫居神與於經書堂前是表旅所之儀也○

當寺緣起云祭神田村將軍靈也弘仁三年

練供養

元亨釈書曰和

四月延鎮奏于清水寺鎮守十十七リ

州禪林寺者倍号當麻寺用明帝第四王子麻魯古因兄豐聰王

子訓所創也推古帝奉為官寺初号万法藏院在內州山田郡白

鳳二年麻魯古王子得瑞夢移于當麻當麻役小角家地也天武

帝因夢事勅刑部親王諭于小角麻魯王子伴刑部親王至役所

役感靈夢欽皇詔又喜二王子之來便捨其地為伽藍十年春二

月寺成改名禪林寺○天平宝字中僕射拱佩有女無世染不

納聘礼專志安艱七年六月入寺薙髮誓曰我不見弥陀真身不

出寺門其志確乎不拔教日一比丘尼至不知從來儀相麗偉語

曰我令汝見淨土觀弥陀湏臾百駝蓮莖於是乎新尼奏于朝詔

使送蓮莖二日而滿教化尼自折莖取糸穿新井灌之五色燦然

又教日一女來容兒端麗問化尼日絲成否對日成化女得糸於

殿之西北角織之機杼軋々始于初更終于四更其幅一丈五尺

以藁三把浸油二升為燭化女捧授化尼化尼與新尼淨土衆相

嚴麗備足新尼大悅又以無節竹為軸蓋長竹兩節之間耳又可

怪焉化尼西方教主化女觀音大士也新尼自是精修益勤空龜

六年三月十四日安坐念仏逝○紀事曰自四月十三日至十四

日於當寺修法會十四日有練供艱ニ僕射拱佩女中持姫之忌日也中將姫為尼号善心尼法如○練供艱緣起曰此來迎引接ノ法事ハ惠心僧都成置玉フ此僧都ハ生國ハ和列良福寺ト云邑ノ人也薙染ノ後永觀中叡山ニテ此法會ヲ行ヒ始給フ其後當寺護念院本ハ紫雲菴トテ法如比丘尼ノ草庵ノ旧跡也寬弘元一條院年ノ頃僧都并寬印供奉ト氏ニ此所ニ來リ來迎ノ本尊又二十五菩薩ノ假面ヲ彫テ同二年三月十四日法如ノ往生ノ日ヲ以テ迎接會ヲ行ヒ給フ是則橫川花臺院ヨリ寫所也一說四月十四日ハ

伊勢神衣祭 先代旧事 紀曰四月

惠心僧都始テ行玉フ日ナリト

十四日天皇命神服部以三河赤引神調糸織神衣又命麻績連以去年所作神麻織數絶美衣奉之于神宮○神宮離例集嘉應

二年解云於神御衣勤者掛畏天照坐皇太神御座天原之時以神部等遠祖天御杵命為司以八千千姫為織女奉織之間御垂迹之後于今其勤誠以嚴重每双也○延喜式曰四月九月神衣祭太神宮和妙衣廿四疋髻オモヒ頸玉ウヰ玉足玉緒ウヰ袖緒等系各十六條縫系六十四條長刀子一枚短刀子ウヰ針針各十六枚著系玉串二枚合威衣韓櫃二合合威金物篁一合威衣并荒妙衣八十疋刀子針各廿枚威衣并韓櫃一合威衣并荒祭和妙衣三疋右和妙衣者服部氏荒妙衣者麻績氏各自潔齋始從祭月一日織造至十四日供祭其儀太神宮司符宜内人等率服織女八人並著明衣各執玉串陣列法衣之後入太神宮儀是日笠縫内人等供進進蓑笠太神宮三具云○古語拾遺曰麻布謂之阿系布○天

地鹿氣記太神宮鎮座之次第曰内宮天照皇太神大悲胎藏界

我九億四万三千七百九十二神上首，歸娑婆界，有太神力。畧載外宮伍十鈴川上山田原豐受皇太神金剛界三世淨妙法身大毘盧遮那佛亦名熾盛大日輪也。畧記此麗氣記者傳教弘法二大師合御心筆記，給ノ書ト云。○公事根源曰神衣祭是神祇令之せり。神祇の靈氣にて之の並り乃神調の多し。神衣の又麻縹の連く。氏人麻とて敷敷和衣とて纏て神祇の靈氣をの

高野花供
九亨歌書曰秋空海初弘仁年中進紀別相勝処上高野山創金剛

於紀伊國伊都郡高野峯被請 峯寺入定所表見性靈集中 又曰秋觀賢醍醐寺座主職 為聖宝上足延喜廿一年上醍醐帝 夢弘法大師奏曰我衣弊朽願忝宸惠覺後秋叙法之徒尤者送紫衣一襲於野山賢中遷入山啓定扉如隔雲霧不省儀容賢作礼曰少年修道梵行無玷况奉遺法累歲月乎然

訥須臾真儀漸見猶如霧歛月章賢頂禮瞻仰鬚髮甚長便利落而換衣諸眾不能見恐後世致疑謗賢昏議重石固封○平家物語高野卷曰いゝるきのの神母とむとむの山若わつてむとむ色の衣とむとむの勅使中納言少のすむとむとむ今野山宝龜院ノ住持代々類此事ハ父色街衣ヲ奉ル是ヲ花供云ハ金堂ニテ学侶方ノ僧薬師会ヲ行ヒ花ヲ供スルノ日ト大師ノ街衣ヲカユル日ト同日ノユハナリ

千團子
一本作千誕子 淡海志曰尼護法善神者為

四月廿一日修行アリト云

訶利帝母之分身也衆徒若焉福庭恐是廢字干業故封之神於室前之行地噫其謀也賢哉年来夏四月既望排錦幘以薦法味世謂之千團子○寺說曰護法善神者訶梨帝母神也本西天大夜叉名曰歡喜容貌端嚴有大威力領五千眷屬即是中印度

摩竭提國，婆多大夜叉將之女也。適嫁北印度健駝羅國半支迦。大夜叉將生一千子，五百子在天上，五百子在平世界，千子皆為鬼中王。一王者又領數萬鬼，其最少者名曰愛兒。梵曰畢哩字迦神，威甚嚴，母神性持暴惡，往來國城聚落，偷取他人男女，喜而殺噉，日々所為如是。時佛欲令母神止惡行，即以鉢覆其愛兒，佛威神力令眾不見。母神失愛兒，顛狂涕哭，內外尋覓不見愛兒。佛大神力，直至四海四洲地獄天宮，亦復不見。母神往而告佛，佛言：汝有千子，失其一，如是苦惱，况他一子乎？何故不顧他人愛惱，自擅為惡行？母神言：唯願從佛教，誠焉佛於是返與其愛兒，授以三歸並五戒。母神受歸戒已，自言：世尊若如是者，我及諸子等自今已去何所。食噉，佛言：我勅聲聞弟子，每於食次出衆生食，并於行末設食一盤，呼汝等名字，施之。若有江河諸鬼神宜應食者，皆

悉運心令其飽滿。母神聞佛教誠，即能一心自悔，速得須陀洹道。長跪合掌，白佛言：我今蒙佛慈悲，得持歸戒，思惟中正之道，我心皆微視。從是後，我欲止佛精舍，護佛法。○寺說曰：智燈大師入唐，歸朝之後，奉勅興當寺。時天女復現山下，見大師告不違前契，今復來焉。我當居寺內，護持師之教法。大師應之曰：神之來至實是足嘉，然而三井者結界，清淨法崛也。神雖為善神，尚是女身，今更不堪為之。解界，神請居止山下，衛護吾寺。時神重謂言：我雖提女身，先已於佛所受持歸戒，制伏邪欲，即蒙佛聽許，往徧十方國土，在僧伽藍之傍，擁護佛法。是我誓約也。唯願師使我出家，受戒為清淨女質，而得棲于山。大師於是不敢沮，即時度之。為尼，取授以八齋戒，而迎住寺內。云：鬼子母神，一千子，アルヲ以テ祭ルニ一千ノ數ヲ供スルノ意ニテ千團子ト云トイヘリ。四

月十六日諸人

參詣群ヲナス

日光祭

將軍略記曰 神君者清和天

皇二十五代後流新田源氏廣忠

男武陽將軍家元祖後奈良院天文十一年壬寅十二月二十六

日誕生於三州松平郷童名〇〇〇慶長八年任征夷大將軍執

天下元和二年丙辰四月十七日薨於駿府年七十五葬於下野

州日光山勅謚〇〇〇大推現〇羅山詩集曰四月十七日午時

祭礼神輿三基〇〇〇日光明神摩多羅神台徒為金毘羅神即

是寧師十二神將之隨一而又山王同躰也〇台家說云傳曰

寂澄傳教大師入唐時金毘羅神現于艦乃曰我護汝凡帆無恙帰朝

祈祭此神一名摩多羅神即是大己貴神一體也山王元是配此

神故台徒莫不信仰之摩多羅好歌舞左右有二童或擊鼓或起

舞一曰丁礼多一曰尼子多是脇士兩童也此神像秘而置法華

堂借曰頼内人乎見〇一說御相殿山王權現摩多羅神未詳御本

地樂師如來委深秘而不說之〇社家說御祭礼寛永十三年

四月十七日始被行之〇烏丸光廣卿記曰元和之〇

御と日光山へつりてをりて大職冠と栲はぬ阿威より多武峯に定惠

和尚の儀しやるる例也是沙サリソヤツタカリ高ト由リテ天照

太神と後三傳姫命の十段川上と傳光わりの男山は中作の行教宇

佐官より被和る衣の中やせまか吐たハ半はるり沙理存の時より

く大僧正天海の御物わるとかくまのりりもあはしとほりまはは

るりもるるるん古今もあはしと夢もあはしとあはしとあはし

んを世帯とてと誰さかりとまはしといふとあはしとあはしとあはし

とあはしとあはしとあはしといふとあはしとあはしとあはし

乃とあはしとあはしといふとあはしとあはしとあはし

わ次申して神体ハ金輿よとて居つた大僧正ハ沖先ノ所カリ上次次ノ
山門ノ碩学東関ノ学者何々方路とあり集る魏々蜀錦とつり云
綾とさる目紙と云々年々住居と云々云々云々云々云々云々云々云々
御祭礼

先十六日 例幣使御参向拜礼等之儀有之申刻神輿三基奉

出於御宮遷幸于新宮拜殿謂之宵宮於三佛堂前修延年舞聖

十七日巳刻 先奉渡榊於御旅所次御祭礼供奉行装善足美盡

自新宮至御旅所之間凡十五丁許兵士持鉾職士赤面大鉾獅子頭

田樂法師神樂男八女三綱社家奉御神馬御鉞炮御弓甲

曹童子御醫奈鉾大鼓鉦鼓猿公宮仕神人伶人奏鷹馬奉行諸事

駕輿丁素襖白張百人神輿白張百人行者山伏

群行不違牧擧於御旅所献供之間東遊奏樂等終而神輿還

幸奉遷御本社云○日光三社者新宮敷肥瀧尾田心本宮味根高

外寂光権現下照三社祭礼三月三日行之○延喜式神名帳曰

下野国河内郡二荒山神社大神按和歌詠黒髪山或作黒上山

二荒日光音相近蓋其是耶又二荒和訓與補陀洛音相似由是

遂号補陀洛山按當山用基勝道人傳曰勝道姓若田氏野下

刈芳賀郡人早出塵累鑽仰勝業別有補陀洛山峯巒峻峙振古

未有陟者道以神護景雲元年七月企跋涉路險雪深雲霧晦暝

不能登止山腹允經三七日而還天應元年孟夏又興先志亦屈

退延曆之始季春之月癸大誓致勤修且日者回不到山頂亦不

至菩提漸達于頂衆峯環峙四湖碧深奇花異木殆非人境道堅

誓所遂悦目喜心乃結蝸舍於西南隅修懺又三七日道雖究山

區未盡湖曲三年之夏造小舟浮東湖西南北湖備極遊蕩就勝

處建伽藍曰神宮寺居四載道行與靈境並傳桓武帝聞之勅任

上野講師又與都賀郡創華嚴精舍大同二年刈界大旱刺史令
道祈雨道上補陀洛山行法雪耳雨速降百穀皆登○凡土記
曰日光山乃日所昇之處其山草木四季皆紅色但日升之初山
石有声至暮或陰雨始靜乃日春京之東也又号男體山大已貴
尊味拒高凌根尊所居也故名○緣起曰夫當山之名名二荒
山惣時節不定別春秋二八回惡凡強起破損万物天地震動
亂有情寒暑不時則疾疫凡雨不節則歲飢肆嘉名改日无君子
哀憐黎民崇神社時節及逆難天以寒暑為德君以仁愛為心故
也○當山慈覺大師登山建立寺院載而詳于傳記也其後星
霜八百余歲之後慈眼大師為中興之祖且依神君之御遺誠
而奉鎮座于當山已來山中之堂社鑄金銀珠玉
為本朝第一之壯麗畧見于羅山子文集之中

和歌祭

紀

和歌山御祭禮四月十七日謂之和歌祭或謂之雜賀祭○或書
曰元和七辛酉年紀州城主賴宣卿領内奉勸請神君平夷
嶮岨之地以舟求道於近遂造宮之功依為勸會慈眼大師奉
向国中所々被置警固兵士賴宣卿自出半途迎大師十一月辛
酉夜有遷宮之儀大師司焉同廿五日壬戌御法事大師為導師
着座卿相中御門亞相資胤卿廣橋宰相兼賢卿云○一書云尾
張大納言源義直卿建立御宮構寺院推現御勸請之夜於日
光山御殿影震動凱汎汎々光明赫々傍家以為失火社僧社家
神人等驚覺消肝平伏紀州大納言賴宣卿御遷宮之時日光又
如先于時各御宮降臨影向瑞相也此祭祀ノ御行裝モ亦嚴
重云山鉾其外相撲流鏑馬等アリ又城下土人佩刀サ、ラヲ
ス、テ踊躍ス是雜賀踊ト云又今日神事必用ノ食アリ葯蕪

ヲ如割刀切ナシテ一方ハ尋常ノ田樂ノ如ク味噌ヲ用ヒ一方ハ大豆粉ヲ舟家々製之ナリ

菅宮祭

神社啓蒙曰小津神社在近江国野洲郡所祭之神三座所謂大宮二宮三宮是也○神名帳及注云玉津正一位小津神社宇賀魂也○難談抄曰按祭典心用四月中午日又稱稻荷同躰則玉津之二字蓋有批字云是世稱菅宮野洲一郡為産沙神祭之

久世祭

山城国訓郡久世神社在上久我民屋二町許号菱妻明神○三代實録曰貞觀八年八月十四日丙

戌授山城国正六位上興我万代継神從五位

向日明神祭

下例祭四月中巳己日ニテハハ初ヲ用フ土人為産沙神
神社啓蒙曰向日神社在山城国訓郡西園邊所祭神一座向日神○神名帳曰任素盞烏孫大歳子也母須知比女云例祭四

月辰日土人為産沙神○名勝志曰當社額正一位向日大明神

二豎額筆者道凡云有西園民家之側華表○西岩倉金藏寺縁起

云用山隆豊禪師ハ人皇四十三代元正天皇ノ御宇ニテ薩州

河辺郡ノ人談峯定惠ノ弟子壯歳ノ時高麗ニ入阿私山ニ寓

ス朝ニ帰テ古菴ニ住ス一時靈夢ニヨリテ此岩倉山ニ来ル

絶境宛モ阿私山ニ似タリ時ニ養老二年也山上ニ登テ箭ヲ

携ル翁ニ逢フ師問曰何人ソ翁答云吾是日向国可愛ノ山陵

ヨリ移テ此山ニ住スルヲ久シ又師ヲ待事ヒサシ時ニ翁箭

ヲ放ワニ傍ナル楠ニ立其箭ヲ抜ニ痕ヨリ金光ヲ放ツ翁云

是靈木也冀クハ心ヲ一ニシテ予手像ヲ造ヘレト師諾シテ

像スデニナシ又翁云此山ヲ以テ師ニ授ク我又擁護スヘシ

又箭ヲ放テ此箭ノトマル所ヲ坐トセシ然ニ今ノ向日山

ニト、ニル遂ニ其所ニ行在アリ是向日明神也。當社祭礼以前社人先岩倉山三重院へ行テ垢離ヲナシ又祭日必ス神馬ヲ此滝ニ牽ナリ是出現ノ地ノエヘニヤ。○雍州府志曰一說向日者月也然則所祭月讀命者予或謂日向大明神而本朝人皇祖神武天皇也。未_レ知何是。可_レ愛山陵是子

山王祭
諸神鎮座之記曰日枝神社又作並枝又曰吉_今作比_比在淡海国滋賀郡坂本邑廢山是也自神代兒大山咋大神化遊日枝神社者大國主大神也。大已貴大神別名也自神代兒大山咋大神化遊此處以此山為六合本柱至豐浦宮天皇時推古天皇大神辭之返又大神替栖以葛野為鎮祠也山城国松尾神祠是也山王權現大宮大國主大神又名大黒天君本地十一面觀世音或曰釈迦如来中古以來說座主慶命祈見山王本地訖宣云我在此無量歲期佛果利群生慶命心謂釈迦如来法身妙德無量也云觀世音

或云釈迦隨意樂可敬信。○二宮摩多羅神及金毘羅神也是准天台山青龍寺之鎮守也是十二神中一神也本地薬師如来也。○皇真子八幡大菩薩也。叡山大師詣宇仇八幡神宮奉為大神於中宮寺自講法華乃用講竟大神訖宣兼為我所修行種種功德至誠隨喜何足謝德矣苟有我所持法衣訖宣王自用奈殿手捧紫袈裟一紫衣一奉上和上大悲力故幸垂納受此法衣今在山院已而歸叡山建祠勸請祭供也本地阿弥陀如来也。○八王子千手觀音垂跡灌頂大法王子也故云大八王子也本地千手千眼觀世音菩薩應化隨緣之歎遙顯_顯麓祠併是表補陀洛山也具在。○客人宮白山明神靈尊去来諾大神也助山王行化出北陸之崇峯来現此山故云客人宮本地十一面觀世音也。○十禪師地蔵菩薩之應化也大師用建此山成就之後上創定心院。有

山東置十禪師撰得九人嗣一人得安慧滿教焉此人亦異人相慶喜歡林十禪師之才器忽然不見是故宮社於其處以祭供之故云十禪師本地地藏菩薩也○三宮延曆六年三貴女乘紫雲持法華經降臨膚嶽是故建社祭之故曰之三宮是實本地普賢菩薩也以上是謂上七社○中七社牛御子者大威大行事毘沙早尾動氣比聖觀下八王子虛室王子宮珠聖女如意○下七社小禪師龜樹惡王寺深新行事天吉祥岩瀧舟才山未支摩利劔宮動竈殿大已上山王二十一社也諸社本地皆神宣也非凡夫達情之臆說也猶山王一實神道三諦即一之義依山家可尋之○例祭四月中申日有申二則用三申先三月廿八日山王祭柳於其處伐取至四月三日靠西教寺側松樹又置山王社前入夜諸人擊之建大津四宮祭日神幸收從大津奉返入大宮拜殿○紀事日申

日江州東坂下山王祭午後田樂法師獅子舞比叡過人并眾徒前駢迎神輿七社神輿下山則爭先后競進使乘船山門僧徒構棧鋪垂翠簾而見之是謂橫棧鋪由來法師等於此前施藝術良賤群聚爭見此日自京師山王町獻供物於日吉社前日到天台當座主御室加持之翌日捧持之到東坂下供之又江州膳所地人獻御供故自此月初膳所及人家張猿紋幕每日途中往來馱馬湖運送之舟船悉征之而納賦稅以是為御供料祭日縛船二艘浮湖上奏音樂而獻供物是謂御供舟乘其船者多著猿皮蒙猿面猿固日吉之使令也各待神輿船至而供之其中六社神宮假為供之而後撤湖水大宮一社神供則置神輿前陸地湖上良賤群觀然後神輿船寄陸地神馬相迎待輿中神騎此馬入本社云七社空輿坂本地人昇之入神輿屋今日必屬山門之供人甚

振猛威警固神幸故倍間所謂山王祭有礙之者則寒之語則今日事也倍以及害人曰寒祭前夜未祭八王子神輿急下山坂七社神輿各居本社七处之拜殿傳云山王祭八七年不詣八悉夕難見盡ト紀事說モ未詳予一歳坂本祭ニ詣テ、且土地ノ古老へ尋又ルニ凡二月中申日八王子三宮ノ兩神輿ヲ八王子ノ山上拜殿ニ昇居置ク叔至四月未日右二社ヲ神輿ニ遷奉ルヲ午神事ト云八王子拜殿元ヨリ山岨ニ造リ出シテ階下遙ニ低シ神輿半ハ拜殿ニアリ半ハ拜殿欄于ヲ越テ外へ出シ神輿ノ先方ノ棒ニ柱ヲ立合図ヲ待テ柱ヲ拔取ハ神輿サカレニニ落ル其下ニ神輿昇數十人並居中ニテ請取テ直山坂ヲ下ス誠ニ死生ヲ此一時ニ究ム是ハ瀨ノ土人ノ預リキク処ハ王子坂路尤峻シ神輿ヲ急ニ昇下スノ形勢獅子ノ

洞ニ入ガ如シ是神輿落ト云下終テ兩社ヲ二宮拜殿ニ安置ス往古ハ二宮神輿モ今日拜殿へ移来ト近幸未日晚トナル十禪子神輿モ亦同シ○未日二宮八王子三宮十禪師四社ノ神輿ヲ大政所ニ移奉ル同時警固ノ式アリ大宮聖真子客人子神輿ハ大宮拜殿ニ移シ奉ル故ニ大宮方警固ハ枚生坊護正院出闢年二宮方警固ハ南岸坊金輪院同今護正院ハ存在シ殘三院ハ退轉皆公人代之祭礼ノ事ヲ預行各白糸結紫刺貫五條袈裟ヲ以テ頭ヲ裹太刀ヲ佩其餘數輩公人甲冑ヲ著シ鎗長刀ヲ持セテ各其所ヲ警固ス神前ニ武器ヲ立ツラ子終夜警固ノ勢ヲナシテ各下山ス此日未御供ト云テ京祇園ノ社ヨリ捧来テ酉尅ニ献備ス社家宮仕出會ニ宮ヨリ次第ニ供スル古実ニ及暮宵宮落ト云事アリ大政所ノ四社ノ神輿

石垣ノ際へ出シ石壇ノ下ヨリ柱ニテ神輿ノ先方ノ捧端ヲ
モクセ置テ是モ亦合盪ヲ待テ四社一同ニ落サント設置シ
先神事役人其処々ニ来集シテ時刻ニ至リ先獅子舞大政所
へ来リニ宮八王子十禪師三宮ト次第ニ舞テ退ク次田樂法
師裝束ニ菅笠ヲ着シ藝ヲ施シ神輿ヲ拜ス此時公人頭取云
狂言差置テシメノウ仕レト田樂笠ヲ脱キ立烏帽子ヲ着シ
ウタヒ舞フ此舞ノ扇ヲ拳ルヲ合盪ニ神輿ヲ落ス四社神輿
昇中ニテ請取先ヲ争フテ走ル收納所前鼠宮ニテ先後共ニ
相揃是ヨリ如次第神輿ヲ並へ大宮拜殿ニ遷幸七社ニ合セ
奉ル○當日申日山門大衆有棧鋪入之儀一東塔南台二東塔北台
西塔三西塔四横川也各素絹ヲ着シ五條袈裟ヲ蒙但暴ニシテ
北吾衆許輪袈裟吾勝手ノ公人甲冑ニテ衆徒ヲ警固ス於棧

鋪前獅子舞田樂アリ是ハ雷宮ニ勅使御参向當日迄御滞留
勅使へノ饗應之遺意ト云○二十二社注式曰人皇七十一代
後三条院延久四年四月廿三日記云今日比叡祭也自今年被
立官幣○或曰六十四代田融院貞元二年四月廿六日始被遣
上卿辨外記史諸司等云神事催一二番鐘ニ應シテ祭礼恭勤
ノ鞞石鳥居へ来集三塔公人人數ヲ改メ凡未到許ニ大律四
宮ヨリ神ヲ渡ス磯成東帶濱成女官唐各馬上七度半ノ使至テ
神ヲ渡ス是迄ハ神宮也
待合居ナリ宮仕素絹ニ太刀ヲ佩テ五人神ヲ迎テ凡
大宮橋辺ニテ磯成濱成并狩衣ノ者下馬狩衣著却有車ニシ
テ大宮ヲ廻テ七及七社神輿ヲ拜シ神ノ未到ニ急テ馬
場へ下ル頓テ神ヲ大宮ノ社前ニ置ク山王社家祝詞アリ次
神ヲ以テ社廻テアリテ大宮殿ニ居四宮社家大幣ヲ捧ク山

王社家は、社内ニ納ム公人老分謂之三大宮前鳥居際ト石橋
手前兩所ニ魔ヲ立テ置神幸供奉ノ僧侶來集レハ桂枝ヲ授
ク僧ハ衿ニ狹三倍ハ髮ニ挿ム用意相備ハリテ七社神樂ヲ
出揃ヘ次於社前社家春日祭ト云フ有社家ノ拍掌ヲ待テ大
宮前ノ魔ヲ動スヲ圖トノ神樂各先ヲ争テ昇出シ其先後ノ
勝負凡石鳥居迄ニアリ社家東帶馬上ニテ七本鉾ト同ク神
樂ノ先ニ進テ三鳥居辺ニ扣ヘ神樂三華表ヲ渡御ヲ拜シテ
本社ニ歸ル神樂ハ飛ガ如クハ柳ニ至リ玉世人七本柳於ハ柳
神樂船ニ移シ奉ルモ亦先後ヲ争フ此神樂船ハ湖辺七浦ヨ
リ毎歲出之自是辛崎沖ニテ神樂ノ式ハ紀事ノ説ノ如シ今
日七社神樂ノ駕輿丁比叡辻雄琴苗鹿八瀬大原ノ上人例年
潔斎精進ニテ勤之七社一々皆勝手僧侶ハ駕輿丁モ勝

手ニ隨テ大宮神樂ヲ昇者二宮神樂ハ昇ス他モ亦准之依テ
今日勝負ノ手柄ヲ褒美シテ録ヲ賜フ一昔々勝手々ヨリ
出之紀事曰七社唐崎ヨリ神馬ニテ陸地還幸ト云ハ誤シリ
○日吉鎮座記祭儀式云卯月祭礼者琴御館以大賢木奏神幸
祝詞於唐崎如先盟恒世齋奉粟御供也出神樂而祭桓武帝延
曆十年又御舟祭始延文中洪水已後例也七社神樂へ御
供ヲ献スル一各七膳献供ノ式畢テ始神樂昇タル族ハ唐崎
へ揚リ陸地ヲ本社へ歸ル西ハ高野矢脊修学寺佛格寺田中
山中之土人東ハ大津志賀阿野坂本苗鹿雄琴仰木乳母真野
等ノ土人也神樂船ハ若宮ノ濱へ着岸シ奉リ是ヨリ上濱ト
云所ノ土人神樂ヲ昇奉リ炬火挑灯ニテ本社ニ還幸アリ翌
酉日齋神子ト云者大坂ヨリ來リ神樂ヲ奏シ畢テ神樂ヲ納

ムト云、次茅事繁シトイヘ凡見聞スル処ヲ記ス世流季ニ及
フトイヒナガラ如北古実ノ今世ニ残レル祭祀モ稀ナリ故
書記シテ後
國祭
神社啓蒙曰加茂社在山城國愛宕郡去
王都北半里許山禁有官曰加茂別雷皇
鑑ニ備フ

大神宮○諸神記曰天武天皇六年二月丙子令山城國宮賀茂
神宮○二十二社本縁曰當國一宮古記云平安京之百王不易
之都也東有嚴神西仰猛靈嚴神之賀茂太神宮猛靈者松尾靈
社是也依二神之鎮護期万代之平安然則永々不可遷宮○
大江匡房卿記曰賀茂神者日本國地主神○續日本紀曰元
明天皇和銅四年四月己未詔而加茂神祭日自今以後國司每
年親臨檢察焉○袖中抄云志貴島宮御宇天皇之御治世天下
奉國凡吹雨降尔時勅ト部伊吉若日子令ト乃賀茂神崇也撰

四月吉日馬繫鈴人蒙諸影而以為祭祀因之五穀成就天下豐
平祭日乘馬始於此○公事根源曰欽明天皇の御宇に月有日
と云ひく由つる事あり又和銅の御宇に國司を以て持事せしむる
事ありの國司の權有れば家ありさるる雨の日に多し公家より傳と
きとらるるを御事と云ふ事あり○岷江入楚曰賀茂太神
ハ山城の地を以ておりにまは中乃申の月を以てさるる中乃の
日は内裏より多し者物修むるやさる中乃西の日は此祭當
今絶タルニヤ○音 多事祭の意は此の事なりてあり此祭經

關白賀茂詣

江次第曰四月一日頃有定並三日神馬走馬
令潔齋前一日御裝束當日申日早且御湯
殿次御覽神室次出御次家司以下昇神室並於御前次舞人陪
從等給裝束次入御刻限公卿以下參入至人束帶出着御座次

卿以下著坐訖次舞人十人次神室以下東渡次第可見于江次才藝各○公
 事根源曰初乃一日法と云ふひく其事わり田麩天祿二年九月其六日按
 在左臣謙徳公かも信の幸りう是折園の人乃其信のくくわらふま
 う其事ハ必もか其家しよ人の日わらふしよ人と家車に地下及
 上の前並り白妙の御幣祓室に植やうの物とがげりし
 琴持管笠深香よつ物とやうに上まの軒とらぬ社路と林
 深あり葵桂と神屋物とまると冠よ
 かく東持求子とるをわたりし
 ヲサシ擔テ
 渡ルヲ云く
 賀茂祭 葵祭 御形日 葵桂 諸鬘モロカシラ
 公事根源曰 中西日又西ニ ちトれ日先ッ上御陣よとく六夜とりて
 警固 警固次第見 于江家次第 のくく作と南日使ハ近傍の中かたつしむ者夢乃

はぢゆくくくふ人とわらひ桂の鬘とかくも葵茂松原の社目と
 の日あるときをへそゆつ欽明天皇の御宇より廿五とくゆつ
 鴨乃行祖上葵茂の別雷ニの社祭りこの行祖とけ玉依姫と次祭
 殿の建角身令けじとらわらはせの山門のやるとはわらひと川上
 より丹塗れ美一とらわらり玉依姫は美とて我家のを根すともじ
 とわらりてはかくくくみく男とけりむ物とも父とれもあつるま
 ろるとは海もしてい海の思おまひのをさるんら文おをせとて
 思とのまよの虚室わげと家ける根とあやうて我ハ天祐乃は
 子かつて天上とてくくわらりる別別雷の令是わらひ酒の丹
 塗の矢ハ松尾の社と後わらりるまやや○紀事曰上賀茂中西日
 葵祭貴船亦修之酉前午日西賀茂黄衣者伐柳並松而構御生
 所假宮并齋宮幄屋及大宮假宮黄衣五十人文作結番末日假

宮迂宮申、日古者、因白詣當日有音樂祭、翌日社司葵蔓并桂枝、
獻禁裏仙洞及高貴家、則懸御簾、賀茂地人悉掛門戶、然則夏
天無霹靂之災、祭日官家人各被懸葵蔓於衣領、賀茂地人各插
是於頭髮、今日葵蔓桂枝是稱諸蔓葵、自靜原取來、今用之、桂
自松尾伐來、凡葵當社、神州而桂、日吉神木也、御生十八玉依
姬ノ別雷命ヲ産玉フ日ト云儀ナリ、實ハ申日生玉ヒ酉日ハ
神ノ生玉フヲ祝奉ル儀トモ云御生祭、御影祭ヲ同祭ト云人
アリ、別ノ祭ナリ、御影祭ハ三日以前午日アリ、御影社、洛北高
野川東、御蔭山有社、即下鴨末社也、○康富記日嘉吉三年四月
廿一日丙午、鴨御蔭山祭也、是酉日ニ非ス、午日別祭ト知レ
シ、○野府記日寬仁二年十一月廿五日癸未、昨日下午社司久清
進解文、可尋旧記、皇御神初天降、給小野郷大原御蔭山ト見

是影向ノ地ユヘノ祭ニヤ、酉日祭ハ公事根源ニモ賀茂上下
而社ノ祭ト記シ玉フ也、○神名帳日加茂御祖神社ニ坐同及
注云一社大己貴子大山咋神一社玉依日女也、云是下御神也
葵祭者、○年中行事秘抄日于時御祖神等戀慕哀思夜夢天神
御子、各將逢吾天羽衣天羽裳炬火祭、銚平造待之又飭走馬
取奥山賢木立阿礼悉種々、緑色又造葵楓、蔓嚴飭待之坐山木
天神御子稱別雷神、吾將來也、御祖神即隨夢、教令彼神、祭用走
馬并葵楓、蔓此之縁因也、○注進略記日往古此神降臨坐所、右
岩根是降臨石、云其神山御生、○河海抄日加茂祭前日於垂
跡石上有神事号、御形、今本宮北一町許、御嶽河也、道西有園、
ミアレハ玉依姬ノ別雷神、
ヲ生ミ給フ所ヲ云ニヤ、
神祭忌す神取神次

神祭說文曰天神引出万物以示申声○神代卷曰天先成而地
後定然後神垂生其中○說文曰祭礼也又右手也夕肉也以示
右手持肉○尚書大傳云祭之言察也至也言人事至於神也○
和訓義解云カミトハカバミノ中略也神代ノ首鏡ヲ造リテ
天照太神ノ象ヲ圖シ奉リシヨリ人代マテ内侍所モ鏡ヲ以
テ崇奉ル諸社ノ神躰皆是ニ同シケレハナリ又カ、ヤキミ
ルノ略語ト云リ又マツリハタテマツルノ略語ト云或說云才
出シテ祭トハカリ云ハ加茂祭ノ一ニ加茂ニヨリテ無名
ノ祭ヲ夏トス故祭ニ加茂連歌ニ付句ヲ嫌フト○
つる卯月みづのうづら卯花うづらと云ふ○
○神取神代卷曰中臣連遠祖天兒屋根命忌部遠祖太玉命堀天香久山之五百
筒真坂樹而上枝懸八坂瓊之五百筒御統中枝掛八坂鏡下枝

懸青和幣白和幣相与致其祈禱焉又曰亦以天香山之真坂樹
為鬘○宝基本記云榊一名真坂木受持自然之正氣冬夏常青
故以衆木中賢木号榊○倭名抄漢語抄云竜眼木位加今按竜
眼者其子名也見本州日本紀私記云坂樹刺立為祭神之木今
按本朝式用賢木二字漢語抄榊字並未詳○和訓義解曰サカ
木トハマサシクカシコヤノ上下略ナリ云榊ハ四月朔日ニ
取テ諸社ニサス○遺格榊も卯月みづのうづらのみづのうづらハ
○神指上ノ說ニ同シ○忌指神代卷曰時伊弉
諾尊乃投其杖曰自此以還雷不敢來是謂岐神此本疏曰來各
戸之祖神或說云一切ノ神祭ニ忌竹ヲサス一伊弉諾尊ノ
杖ヲ投テ八雷ヲ避キ玉ヒシヨリ諸神は座ノ辺竹ヲ指テ圖
レリト云○萩枝折云卯月みづのうづらハみづのうづらのみづのうづら

竹よりこめてまのゆきとまらぬとつらふよふとゆふのこもふ人
とさくらを松竹をたれちらふて門よりまきこころりたるゆり
成卿歌金葉○かへるま卯月けむよこころりたるゆり
和歌ノ心其外ノ説ヲ見ニ榊取榊サス忌竹或ハ祭歩マカセ

ハ賀茂ノ神事ト聞フル猶此祭サイグサ三枝祭拾遺抄御吉行大和国添上
禁中御次第路以行装等見于江次第郡率川阿波

神社○神祇令曰三枝祭義解云謂率川社祭也○或説云今案
率川三枝別社也率川社南有三枝御子社諸神記曰伴社右大

臣是公建立也因茲南家苗裔行此祭○公事根源曰是公の建
立トハゆゆと今も書ハ流海ハゆゆれて古老年中ハ孝祭と

是公の大任ハ流河公ハ曾孫ハ院ハ今ハゆゆとハ是公の再興ハゆゆ
か○又曰三枝の祭とゆりて酒とゆりて酒とゆりて酒とゆりて酒と

○古事紀曰伊須氣余理比賣命之家在狹井河之上天皇幸行
其伊須氣余理比賣之許一宿御寢坐也其河謂佐井由者於其

河辺山由理草多在故取其山由理草之名号仇葦河山由理草
之本名云仇葦也又曰垂仁天皇之子大中津日子命者三枝

之別等祖也○姓氏録曰天津度根命十四世孫達已臣命後三
枝部連云○頭昭説三枝カラスアフキ也未廣ケレハ祝ニヨス

中山祭 神社啓蒙曰中山神社是也在帝京三条猪熊之边
所祭神豊石瀨奇石窓命○旧事本紀曰天石戸別

亦名御石窓命亦曰神石窓神此者御門之神○明德記曰二條
猪熊岩神云今迂坐六角南猪熊東号石上寺○古事談曰中山

社巖神者冷泉院中島令祝大神給云其後事外放光後冷泉院
御時於説宣云門前車馬多時出入不輒給此所一向欵住○

御時於説宣云門前車馬多時出入不輒給此所一向欵住○

智燈大師年譜曰天安二年戊寅六月八日東商人李延考船離唐岸十八日酉之時素髮老翁現于海上曰吾是新羅國神也須護和尚教法到茲尊出世言已不見師入洛時其神又現勅止鳴臚館今岩神是也後三井北野○兼邦百首抄云先二系大系山形中山大時神是也三井寺山の院新羅明神是也素蓋鳥尊○大嘗會御門ヲ祭ラル、ヲ御門祭トテ御門ノ防ノ為拵盤牖命豐盤牖命ヲ祭ル、トカマ○公事根源曰永兼五年六月十六日祀延喜一曰六年五月八日小從三位の御位四月中酉日ニヤ於三井寺五月五日修新宮祭是新羅明神祭

嵯峨祭
神社啓蒙曰愛宕神社在丹波国栗田郡水雄北所祭之神二座伊奘並尊坐一入產靈尊○葦原卜定記曰

戊寅仁當天王都守護神明坐寸即天神七代陰神火災於永久退年為也止天若宮仁和火產靈於置王奈利倫仁帝都靜謐乃墓也○神祇拾遺曰當社久代平安城北鷹峯東隣也光仁天皇代天應元年秋慶俊奉遷今靈地矣○四月中亥日洛西嵯峨祭是則愛宕權現之祭祀也當社垂跡地蔵菩薩山名朝日嶺寺号白雲寺○雜談抄曰例祭神輿三基清涼寺ニアリテ祭日ノ送迎モ此地ヨリナス寺ハ山下ニアリトイハ氏神地ニ屬ス故清涼寺ノ櫻川ニ額シテ愛宕山ト云蓋故有欵此日一基ノ神輿ニ冠スル金鳳ハ愛宕山ヨリ下ス此金鳳下ルヲ期トシテ神幸ヲ催ス一基ハ野宮大明神ト申テ野宮遷幸ト云何モ土人産沙神トス此祭土人嫁ヲ妓女ノ如ク藝ヲナラハセ屋臺ニ於テ盤ヒ近年引山或ハ傘鉾等ヲ出シ風流ヲナセリ

矢數

洛東三十三間矢數資始同池中杜若花為觀凡三十三間堂夫數每年四五月永日之中侯暗天而作此

事○元亨叙書表資治曰長寬二年十二月廿二日太上皇後白慶

蓮華王院導師尋範○帝王編年記曰十七日上皇御願供三

三間堂一千○百練抄曰安元二年四月二日上皇法住寺殿內建

立九間三面精舍安置千一躰千手觀音像被遂供兼○又曰兼

安二年十一月十七日院御仏脇士中正面以南放光明法行海

御修法之間也○感表記曰得長壽院鳳城元鴨川東導師天台

座主東陽坊忠尋僧正土佐守忠孝男保彼寺ノ異名ノハ平愈寺ト

申也導師祈願句衆病悉除身心安樂ト唱へ給ヒ夕リケル力

其声京白河ニ響ケリ洛陽ニ上下男女二万三千人病愈夕リ

ケルニ依テナリト云○雍州府志曰付長壽院古在蓮華王院

之辺今不詳其處鳥羽院本願命平忠盛為監吏而使造三十三

間之堂安置十一面觀音像一千一體此寺廢而今謂三十三

間堂者蓮華王院是也凡夫數者射人居堂前今昏至翌日昏以

所通矢數起過於他者稱弓天下一慶長十一年淺田五兵衛始

通五十一矢其名鳴干世次百二十六筋而僅八十餘年中高子

者累出增數尾州長屋六九衛門紀州吉見段右衛門尾州星野

勘九衛門紀州笠井園右衛門後星野氏貞享三年紀州和佐大

八通矢八千百三十三惣夫一凡一息一矢晝夜計一万三千五百

矢中有飲食便溺暇而放一万五千其秀逸可以知吉見為弓連

人星野亦再得美名寔希有人也

東堂寸法一垂木高一丈六尺五寸又一丈五尺九寸九分

一ス形高一丈四尺七寸五步中一尺三寸五步

御家録
卷之四

クウミ高一丈七尺五寸五歩

射マヘハ南小口ヨリ七尺九寸目

縁巾七八三寸

西 長六十四間一尺八寸六歩塚小口ヨリ小口マテ

