

四季
部類
傾
新葉時記
新葉草
春



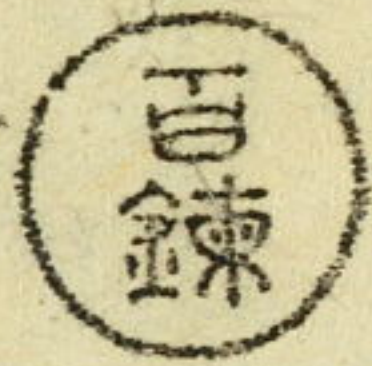
小學中

神坤



福珠

明治十年四月
如彦上人





古地不在山寺
如和堂

初三

版權所屬
京畿書舖
風月堂記

舌を磨く十巻

夕立や目を三つ開の

神しあうハ

瘦る身を 其角

さきかき

滝井や 秋の風 片雪

めくまき

一車に さまり

支考

都の雪のうらやま

本箱のすけあき

相のまきあき

洋文

雪のまきあきを啼 物外 支草



越へるもゆきをま 去来

まきあき

松を磨く

人すけあき

遠くうら 地坡

破綻のまき

月 止枝

月 止枝

新巻や 杉風

そのく目乃 十巻の形

余のまきあきを磨く冬柳 裁人



頭箋標目

四季部類

月毎三乾坤植物生敷神歌衣食等事好季之部を分る所
圖を解し此處有合まの古季名家の句を掲ぐ初下
二の季より七十八丁より

君目拾遺 七十九丁 一卷之式 賦物 日丁 和漢之事 八十丁

万句千句十百韻 八十二丁 百韻之式 日丁 米字之式 日丁

七十二候之式 日丁 易之式 日丁 源氏之式 八十三丁

五十韻之式 日丁 四十四之式 日丁 歌仙之式 日丁

長歌行之式 日丁 短歌行之式 日丁 十八公之式 日丁

首尾之式 八十三丁 表合之式 日丁 發句照第三之事 八十三丁

四句目之事 日丁 月花の定座 八十五丁 去嫌大意 日丁

句數 并 去嫌 八十六丁 季節之跨物 八十八丁 嫌古式八條 九十一丁

指合之事 九十三丁 正花之事 九十七丁 戀之詞 九十九丁

切字之事 百七丁 發句之格 百十三丁 押字抱字之格 百十一丁

執筆法式 同丁 附合之事 百十八丁 七名八体之事 日丁

幾句綴附之事 百廿丁 同第三附之事 百廿四丁

文字留第三之事 百廿六丁 卷中連綿之事 同丁

名所地名違附之事 百廿五丁 疊語之事 日丁

和歌諸風体 百廿六丁 短哥 日丁 旋頭哥 日丁

混本哥 百廿七丁 廻文 日丁 依借哥 日丁 折句 百廿八丁

折句香冠 日丁 物名 日丁 贈答 日丁 蕉翁古池之句 百卅九丁

同遺稿 百四十二丁 名所地名 少字 二字之部 百四十七丁

三字之部 百四十九丁 四字之部 百五十四丁 五字之部 百五十八丁

年賀之稱 百六十二丁 追善年忌之稱 日丁

俳諧七部集 自百六十三丁至二百廿四丁

附録

俳諧之字義

俳諧連歌之權輿

并俳諧風体之詩

俳諧之大意

標目終

新編 四季部類

○一月之部

歳旦之詞 元 旦

元朝 元日 鶏旦 文旦

歳納 歳首 上旦 正朔

聖節 去君 履端 元

初 空 冬 暮

初 鶏 初 鳥

初 明 日 初 處

初 夢 以 初 降

初 夢 以 初 降

四季部類

俳諧歳時記新采草 卷之

京都 山口素揚編輯

一月の院拜禮

大府記 延久五年正月元日辛巳院拜礼午刻諸卿

以下参集次 丑畫御座庇御簾 間 五 次 御出 直御装次 關白前太政大臣右大臣并大納言中納言参議以上 一列庭中次殿上四位以下別當判官代 等一列拜舞了之後從上臈次第退略記

祭 國幣中社 市村 御祭令 御祭行 玉依伯耆 あり 毎年 正月 下の 亥日 神樂行

寝積 この 世 下の 亥日 二月 初の 申日 色 十 日の 百 有 祭 使 渡 海 七 度 半 の 使 留 記 ぞ 寝 積

寝擧 寝 積 初 訓 同 故 年 祝 詞 ぞ 寝 積 寝 擧 又 寝 積 の 縁 語 あり 難 談 抄 云 寝 擧 事 の あり 寝 積 あり 痛 疾 あり 寝 擧 事 の あり 寝 積 あり 痛 疾 あり

芋頭 芋 頭 芋 頭 芋 頭

一月 歳旦

部類 御講 御講 御講 御講 御講

梅かし
とまろ

餅斗

仔細湯老かき

門 筋

大かき
つかり

門 杏

松のうら
つかり

飾 菓

掛子
親子軒

親子軒

徳 徳

少々
海老

餅斗

江連 餅

編かき
花餅

松うら
立松

つりの竹

福まら

襟 菓

遠 菓

さら白

徳 徳

餅斗

初馬

同上
初馬

初夢

初夢 凡初夢と云ふ大二十日の夜より元日の曉まで
の初夢あり 一海老の味を食ふと云ふ思ふ毎の云ふ
之を初夢と云ふ 一餅斗の味を食ふと云ふ思ふ毎の云ふ

初曆 舊曆 雑談抄 凡曆を食ふと
改年初て見

齒固 餅鏡 世諺問
答け

本邦古へは餅を以て神明の供とて大田垣作り
讀の形も子擬を故餅を呼ぶ鏡と称も色八咫
の鏡と稱も色八咫の鏡と稱も色八咫の鏡と稱も

花の春 花の春 花の春

喜駒 故事要言 去年の
馬をとりて

葩 葩 葩

破魔弓 破魔弓

海 海 海

子 子 子

料 料 料

押 押 押

初 初 初

練 練 練

馬 馬 馬

彈 彈 彈

四季 四季 四季

一 一 一

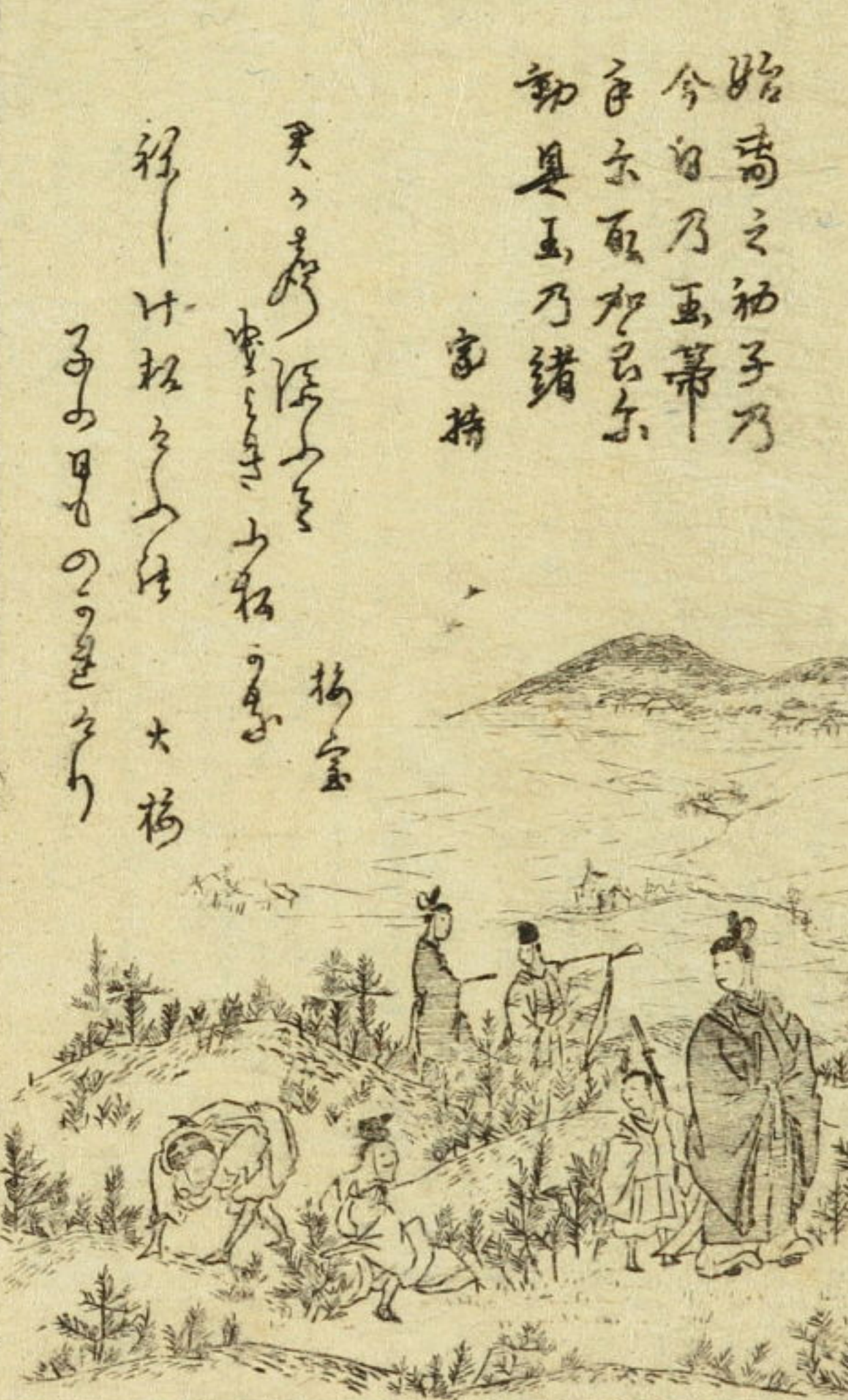
三 三 三

...

部類 伊禮 時訓新編

初 <small>ハツネ</small> 多 <small>タ</small> ハ	初 <small>ハツネ</small> 藏 <small>ソウ</small> 野 <small>ノ</small>	俗 <small>ソク</small> 室 <small>シツ</small> 初 <small>ハツネ</small>	書 <small>ショ</small> 初 <small>ハツネ</small>	羊 <small>ヤウ</small> 子 <small>シ</small> 初 <small>ハツネ</small>	手 <small>テ</small> 鞠 <small>キウ</small> つ <small>ツ</small> く	表 <small>ヒラ</small> 白 <small>ハク</small> 建 <small>ケン</small> 歌 <small>カ</small>	之 <small>ノ</small> 物 <small>モノ</small> 依 <small>イ</small> 此 <small>コノ</small>	幸 <small>サイ</small> 籠 <small>リウ</small>	子 <small>シ</small> 代 <small>ダイ</small> の <small>ノ</small> 妻 <small>メ</small>	立 <small>タチ</small> 春 <small>ハル</small>	明 <small>メイ</small> の <small>ノ</small> 春 <small>ハル</small>
初 <small>ハツネ</small> 賣 <small>ウ</small>	初 <small>ハツネ</small> 買 <small>カ</small>	子 <small>シ</small> 月 <small>ツキ</small> 風 <small>フウ</small> 呂 <small>ロ</small>	吉 <small>キチ</small> 書 <small>ショ</small> 試 <small>シ</small> 羊 <small>ヤウ</small>	也 <small>ヤ</small> 子 <small>シ</small> 羽 <small>ウ</small> 子 <small>シ</small>	あ <small>ア</small> 手 <small>テ</small> 板 <small>イタ</small> こ <small>コ</small> ま <small>マ</small> の <small>ノ</small> 子 <small>シ</small>	三 <small>サン</small> 物 <small>モノ</small> 建 <small>ケン</small> 歌 <small>カ</small>	幸 <small>サイ</small> 木 <small>キ</small>	福 <small>フク</small> 壽 <small>シユ</small> 子 <small>シ</small>	三 <small>サン</small> の <small>ノ</small> 物 <small>モノ</small>	妻 <small>メ</small> 代 <small>ダイ</small> の <small>ノ</small> 妻 <small>メ</small>	妻 <small>メ</small> 代 <small>ダイ</small> の <small>ノ</small> 妻 <small>メ</small>
子 <small>シ</small> 日 <small>ジツ</small> 遊 <small>ユ</small> 之 <small>シ</small> 圖 <small>ズ</small>	始 <small>シ</small> 尚 <small>シヤウ</small> 之 <small>シ</small> 初 <small>ハツネ</small> 子 <small>シ</small> 乃 <small>ノ</small>	今 <small>イマ</small> 日 <small>ジツ</small> 乃 <small>ノ</small> 玉 <small>ギョク</small> 帶 <small>タイ</small>	子 <small>シ</small> 亦 <small>ヤク</small> 取 <small>ク</small> 初 <small>ハツネ</small> 也 <small>ヤ</small>	初 <small>ハツネ</small> 是 <small>シ</small> 玉 <small>ギョク</small> 乃 <small>ノ</small> 緒 <small>シュ</small>	富 <small>フ</small> 持 <small>チ</small>	袖 <small>スベテ</small> 中 <small>ナカ</small> 抄 <small>セウ</small> 玉 <small>ギョク</small> 簪 <small>サン</small> と <small>ト</small> 著 <small>シヨウ</small> と <small>ト</small> 草 <small>ソウ</small> と <small>ト</small>	子 <small>シ</small> の <small>ノ</small> 日 <small>ジツ</small> の <small>ノ</small> 少 <small>シヤウ</small> 松 <small>ショウ</small> を <small>ヲ</small> 引 <small>ヒキ</small> か <small>カ</small> て <small>テ</small> 簪 <small>サン</small> と <small>ト</small>	造 <small>ゾウ</small> 里 <small>リ</small> 回 <small>クワイ</small> 家 <small>カ</small> 四 <small>シ</small> 月 <small>ツキ</small> 子 <small>シ</small> の <small>ノ</small> 日 <small>ジツ</small> 二 <small>ニ</small> 番 <small>バン</small> 朝 <small>チヤウ</small>	初 <small>ハツネ</small> 寅 <small>イン</small>	初 <small>ハツネ</small> 天 <small>テン</small> 神 <small>シン</small> 初 <small>ハツネ</small> 不 <small>フ</small> 動 <small>ドウ</small>	初 <small>ハツネ</small> の <small>ノ</small> 春 <small>ハル</small>

子日遊之圖



初子の玉簪

袖中抄玉簪と著と草と
子の日の少松を引かて簪と
造里回家四月子の日二番朝
もや家を掃初子もさちり
初寅
初子の日
初卯
初子の日
初子の日

初天神初不動

廿九日の天神廿八日の不動の會
日あり年初めの日あり

春樂

春樂の歌
萬事樂ハまゝ八句の詩之それを漢者もさけい
と句あの方と万事樂と唱ふる初子もさちり

北日正月

北日正月
北日圖子
赤豆餅

初演劇

初演劇
申樂を奉初
申樂を奉初

立 <small>タチ</small> 春 <small>ハル</small>	明 <small>メイ</small> の <small>ノ</small> 春 <small>ハル</small>	三 <small>サン</small> の <small>ノ</small> 妻 <small>メ</small>	歳 <small>サイ</small> 徳 <small>トク</small>	門 <small>カド</small> の <small>ノ</small> 神 <small>カミ</small> 柵 <small>セキ</small>	月 <small>ツキ</small> 佛 <small>ブツ</small>	美 <small>ミ</small> 歳 <small>サイ</small>	様 <small>サマ</small> 曳 <small>ヒキ</small>	喜 <small>キ</small> 約 <small>ヤク</small>	ぶ <small>フ</small> ま <small>マ</small> く <small>ク</small>
妻 <small>メ</small> 代 <small>ダイ</small> の <small>ノ</small> 妻 <small>メ</small>	妻 <small>メ</small> 代 <small>ダイ</small> の <small>ノ</small> 妻 <small>メ</small>	三 <small>サン</small> の <small>ノ</small> 物 <small>モノ</small>	直 <small>チキ</small> 方 <small>ホウ</small> 柵 <small>セキ</small>	星 <small>ホシ</small> を <small>ヲ</small> ま <small>マ</small> る <small>ル</small>	懸 <small>ケ</small> 想 <small>ソウ</small> 文 <small>ブン</small>	大 <small>ダイ</small> 黒 <small>クワク</small> 舞 <small>マユ</small>	鳥 <small>トリ</small> 追 <small>ツ</small> ひ	球 <small>キウ</small> 打 <small>ウチ</small>	球 <small>キウ</small> 打 <small>ウチ</small>

初天神初不動
初子の日
初卯
初子の日
初子の日

四季非皆歳時已下至重

一月 歳旦

は

四

部類 伊詔 歲時記 新葉草

暖 水ぬるや

永 日 暁き日

春 色 山 笑

東 風 去 風

木 地 抄 縁 去 去 如

去 去 如 去 去 如

去 去 如 去 去 如

去 去 如 去 去 如

去 去 如 去 去 如

去 去 如 去 去 如

子 日 の 杏 小 松 引

植物類

七 種 薺 仏の存

若 菜 若 菜

破 菜 搗 水 入 菜

玄 金 つ む せり

根 白 草 せり

ら め 菜 せり

下 菴 菜 菜

薬 土 筆 筆

けー 若 菜 けー 若 菜

四季 卡 皆 成 時 已 行 天 直

一 月 植 物 ちり

七

又とるあり 莖を煮きて 防風 和漢三才圖會 子嫩き 時味味 和して食

極めてのやまやうに 歳徳神 萬古相

紀事 陰陽家 末年の支干 用て四方の向 吉兆を考へ 籊籃内傳 歳徳神ハ 頗製女所

得八持神の 桃符 桃板 仙木 神茶 淮南子 羿 母を去る

許慎の注 去 持 大杖也 桃を以て ぬきを作し 以て 羿を打 殺すこと 是より 以て 末鬼 桃を畏る 今の 人の 桃の 梗を以て

杖を作り 葉を以て 門へ 挿す 鬼を辟す 是より 今人の 故に 六帖 元日 桃符をつくる 戸を 着く ぬきを 桃木とす

百鬼のむす 桃符 風俗通 東海 産 桃 樹 何れ 何れ ぬきを 桃木とす 桃符を 桃木とす 桃符を 桃木とす

云二の神 何れ 神茶 鬱壘 云 鬼 出入 桃を 以て 虎に 飼ふ 是に 於て 桃符を 桃木とす 桃符を 桃木とす

年立かへる 年の再ひかへる 年男 新年 年男 新年 年男 新年

鳥追 雍州府志 乞巧の人 乞巧の人 乞巧の人 乞巧の人 乞巧の人

野老 和漢三才圖會 蔓葉 野老 和漢三才圖會 蔓葉 野老 和漢三才圖會 蔓葉

新年の賜を云 左義長の条 出 新年の賜を云 左義長の条 出 新年の賜を云 左義長の条 出

十之の花 飛梅 梅の都 梅の都 梅の都 梅の都 梅の都

朝祥 朝賀 奏賀 小朝祥 奏賀 小朝祥 奏賀 小朝祥 奏賀 小朝祥

大極殿 出御 何れ 行らせ 群臣 禮服 着用 奏賀 奏賀 奏賀 奏賀 奏賀

申上れる 奏賀 奏賀 奏賀 奏賀 奏賀 奏賀 奏賀 奏賀 奏賀 奏賀

行らせ 延喜 奏賀 奏賀 奏賀 奏賀 奏賀 奏賀 奏賀 奏賀 奏賀

朝親行幸 天子年の始 上皇并母 朝親行幸 天子年の始 上皇并母 朝親行幸 天子年の始 上皇并母

一月 植物 ちり

七

部類 伊諸歳時記新編草

柳	衣栴	至衣	于	麴酢	蛤	喜	ぬ	木の芽漬	山	椒皮	鹿尾	海	雲	若和布	海	苦	青の草	彩冠の	思ひの	眞津海苔

神 釈

祇園削栝 毘沙門功德經
船玉祭 天約宴

箕	面富	玉歩	ハコ	サキ	簀	かへ	住吉初卯	菜摘川神夏	脚齊會	脚修法	大元師法	嚴	島祭	尻	籠	十日燈子	住吉初号	子	罪法粥	三保	獲	常陸	帶	搦	切	切	忌	脚	女節分	吉	回	後	蘇	民	將	來	厄	神	祭	奮	お	け	し	初	寅
---	----	----	----	----	---	----	------	-------	-----	-----	------	---	----	---	---	------	------	---	-----	----	---	----	---	---	---	---	---	---	-----	---	---	---	---	---	---	---	---	---	---	---	---	---	---	---	---

四季 昨昔 歳時記 新編 草

門の禮帳

明世説新語 京師節日主人皆出賀 惟置白紙并筆硯于札賀客至記其

名之是木邦之年始 五節供出以賀客之 懸鯛 一雙を藁繩に

酒喉を結ひ藁葉及ぶらり藁を挿之竈の上掛 是之朝と新を各自給ふるを夢して念ふ

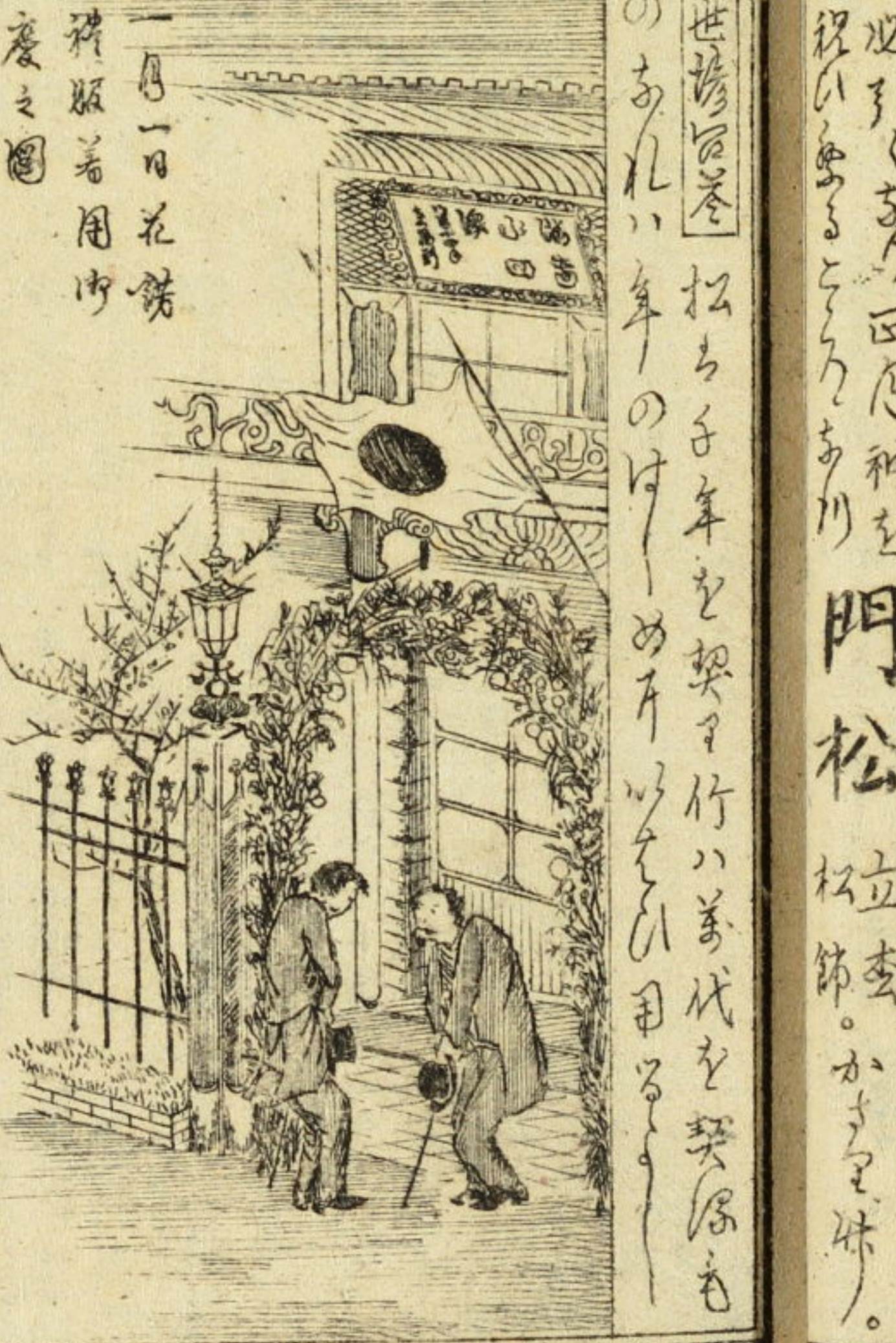
温疫邪毒を避ふ 數の子 本草 鮓の子を正字鮓 臘月歳始及婚家以

規祝の者より 搗栗 和漢三七圖會 搗乃 訓を勝とかく後徳原

の刻何れ 飾海老 紅艷俗仔習殿と云或ハ 縁倉船とも稱し賀祝乃

連飾 可き藁 世説問答 志ぬ繩と云との左 郡に在り法津 志ぬ繩と云との左

必引くあり正月神を 門松 立松 松飾 かしを飾り



世説問答 松の子年を契り行ハ善代を契保も のあれハ年のけめりしを以て用る

○輓近練衣家之飾を造るる季候の善代を以て門松と云ふは飾りてこれ則花飾と云ふや

一月一日の朝を花ハ松柳 栴檀と云ふ山仙馬也 南天千枝の逸るるく燈籠持掃末を挿之頗美 麗を考けけ飾花ハ何時も眼らけ都て西洋之 開業式及諸事祝日 經典も用也

門飾の順序を以て 粥木 粥枝 一月之朝 花飾と記す 信濃 飛騨 三河の三處を 漆椽の木を二三寸 信濃 飛騨 三河の三處を 漆椽の木を二三寸

一月 神釈 公事 草 十

部類 伊呂波 日記新書



勸修堂 御印之圖
勸修堂の御印之圖
勸修堂の御印之圖

繪踏之圖



繪踏
公車故事 二言大饗

元始祭	臨時客	朝覲	叙位	女叙位	女王祿	白馬節會	御歌會	御	外記政初	縣	踏	新	踏	哥	男婚	宴	葭灰飛	春盤	生	菜	桃符	桃板	仙木	神茶	鬱壘	天	穿
-----	-----	----	----	-----	-----	------	-----	---	------	---	---	---	---	---	----	---	-----	----	---	---	----	----	----	----	----	---	---

四季 非替 歲時 已所 庚章

或を柳梅花のぬきものを紙切り粘して松烟の
色をふきこみし形をとりて除くは白くす
様は是を名付けては祝指と云新婦の家
毎に入ると新婦の腰をすく男子を養ひ様と云
乃戲さるあり 粥櫃と云
小豆あゆま餅をいれをいふ
瀬魚を祭
和名抄 唐韻ニ云
霞ハ赤氣雲也

和名抄 唐韻ニ云
霞ハ赤氣雲也
霞ハ赤氣雲也

和名抄 唐韻ニ云
霞ハ赤氣雲也
霞ハ赤氣雲也

霞
宿仙壇
真活詩
萬里洞中朝玉帝
九光霞内

鐘
鐘かきむ
真活詩
萬里洞中朝玉帝
九光霞内

鏡草
大内
鏡草

春
春
春

一月公車故事 二月乾坤 一月かよた 十一

部類 訓詁 時言新 類

生類 燕

乙子 子 燕 燕の巣

行 子 燕 燕の別

馬 子 燕 燕の別

かほ 子 燕 燕の別

松 子 燕 燕の別

引 子 燕 燕の別

鳥 子 燕 燕の別

朝 子 燕 燕の別

継 子 燕 燕の別

伯 子 燕 燕の別

鷹 子 燕 燕の別

鷹 子 燕 燕の別

鷹 子 燕 燕の別

鷹 子 燕 燕の別

鷹 子 燕 燕の別

鷹 子 燕 燕の別

鷹 子 燕 燕の別

鷹 子 燕 燕の別

鷹 子 燕 燕の別

鷹 子 燕 燕の別

鷹 子 燕 燕の別

鷹 子 燕 燕の別

鷹 子 燕 燕の別

書乞猫。難談抄此者陰黙あり然を陽言す

子日衣 何れも子の日誌云 子日誌ハ因 初子の日と出

菜摘川神事 神社啓蒙 勝名神の社 大和國吉野川之河を築

内宴 公事根源 内宴と 八ノ月ノ初

七日心月 公事根源 内宴と 八ノ月ノ初

七草 齊打。心月七日七種の毒を喰ふ七種

人日。旧俗云月七日を五節の初とし七種此

馬七日を人日と云之 人を帳と貼せ 荆楚歳時記

人日深を穿て人を作り屏風の上貼し之血を

相違り新年旧を何れも何れも何れも何れも

七草 齊打。心月七日七種の毒を喰ふ七種

七草 齊打。心月七日七種の毒を喰ふ七種

七草 齊打。心月七日七種の毒を喰ふ七種

七草 齊打。心月七日七種の毒を喰ふ七種

七草 齊打。心月七日七種の毒を喰ふ七種

七草 齊打。心月七日七種の毒を喰ふ七種

七草 齊打。心月七日七種の毒を喰ふ七種

七草 齊打。心月七日七種の毒を喰ふ七種

七草 齊打。心月七日七種の毒を喰ふ七種

七草 齊打。心月七日七種の毒を喰ふ七種

七草 齊打。心月七日七種の毒を喰ふ七種

七草 齊打。心月七日七種の毒を喰ふ七種

七草 齊打。心月七日七種の毒を喰ふ七種

七草 齊打。心月七日七種の毒を喰ふ七種

四季 非 背 成 行 三 三

二月 生類 衣食 神祝 一月 一 十四

部類 伊諸崇時記新撰草

蟬 毛 飯 蛸

初 餅 飯 蛸

鮓子と多 鹿角 落

厚 麻

衣食類

治 蟬 酒 齋 贈

蒸 蝶 初 午

水 間 祭 本妙寺 泰

率 耶 泰 東福寺 懺法

吉野餅配 八幡初卯

大原野祭 行 基 祭

園 韓 神 祭 春 日 祭

二 月 堂 行 同 水 取 同 大 松 明

薪 能 差 法 若 宮 能

比 良 八 講 祇 園 八 講

五 穀 祭 常 樂 會

淫 樂 會 福 善 像 佛 の こ と 終

遺 教 經 訓 讀 會

積 塔 彼 岸

時 正 時 宗 誦 念 佛

柱 炬 火 淺 間 祭

聖 靈 會 北 野 祭

四季 作 務 成 行 二 行 延 生

拂ふ 魚氷 上ル 月令 孟春之月、魚上氷

梅 和名 宇女 潛確類書 梅四徳を

貴い 梅を貴いて昇る 梅を貴いて肥れを貴

貴い 梅を貴いて昇る 梅を貴いて肥れを貴

貴い 梅を貴いて昇る 梅を貴いて肥れを貴

貴い 梅を貴いて昇る 梅を貴いて肥れを貴

貴い 梅を貴いて昇る 梅を貴いて肥れを貴

貴い 梅を貴いて昇る 梅を貴いて肥れを貴

貴い 梅を貴いて昇る 梅を貴いて肥れを貴

貴い 梅を貴いて昇る 梅を貴いて肥れを貴

貴い 梅を貴いて昇る 梅を貴いて肥れを貴

貴い 梅を貴いて昇る 梅を貴いて肥れを貴

貴い 梅を貴いて昇る 梅を貴いて肥れを貴

貴い 梅を貴いて昇る 梅を貴いて肥れを貴

貴い 梅を貴いて昇る 梅を貴いて肥れを貴

貴い 梅を貴いて昇る 梅を貴いて肥れを貴

貴い 梅を貴いて昇る 梅を貴いて肥れを貴

貴い 梅を貴いて昇る 梅を貴いて肥れを貴

貴い 梅を貴いて昇る 梅を貴いて肥れを貴

貴い 梅を貴いて昇る 梅を貴いて肥れを貴

貴い 梅を貴いて昇る 梅を貴いて肥れを貴

貴い 梅を貴いて昇る 梅を貴いて肥れを貴

貴い 梅を貴いて昇る 梅を貴いて肥れを貴

貴い 梅を貴いて昇る 梅を貴いて肥れを貴

部類 伊詩岸 詩新 詩新

曲水之圖



曲水之図 伊詩岸 詩新 詩新
曲水之図 伊詩岸 詩新 詩新
曲水之図 伊詩岸 詩新 詩新

かろく	冬	行	春	三月	植物類	桃	源平	櫻	花	家	四季
冬	秋	春	春	冬	類	花	源	櫻	花	家	三
冬	秋	春	春	冬	類	花	源	櫻	花	家	三
冬	秋	春	春	冬	類	花	源	櫻	花	家	三

天照大神伊勢國五十鈴川上... 神代之人形を學ぶ也

野大根 西土の山根相... 兼三春物 海苔

説文 苔水衣水土潤氣所生... 海苔の類... 御歌會初

國栖奏 日本紀 應神天皇十九年冬十月... 鏡開 乾坤植物 一月之也

素	拈	躑	躑	蓮花	藤	着	着	八重山	け	高	母
若	若	若	若	若	若	若	若	若	若	若	若
子	子	子	子	子	子	子	子	子	子	子	子
子	子	子	子	子	子	子	子	子	子	子	子
子	子	子	子	子	子	子	子	子	子	子	子

の酒村よりある... 二派見也... 四月... 舟乗初

町汁 紀事 活下の旧俗... 四月十日の朝自ら膳食... 教ふ町中の男女此式を尊ぶ... 九月も同様云々

兼三春物 孫炎曰... 好んで神行寸草... 必まらぬあり... 好んで神行寸草... 必まらぬあり

外記政始 公事根源 是ハ吉... 八日一日為鶏旦... 日をえ... 行

懸想文 法... 鳥帽子... 行

九	金	五	菊	丁	馬	茗	若	通	三	青
子	鳳	形	子	子	蘭	荷	菰	季	月	麦
子	花	形	子	子	芽	素	梅	花	菜	州
子	花	形	子	子	花	毛	花	水	大	州
子	花	形	子	子	花	毛	花	水	大	州

元始祭 明治八年太陽暦改正... 後此官祭... 一般戸毎所記... 國旗を飾り... 祈

福壽草 福壽草を... 載て人... 舟乗初

三月 植物生類 一月 けふ 二十



懸想文之圖

洋初生

生類

呼子鳥

鷹の巢

時々の巢

田氣化

小あ内

柳葉魚

楊

とら

蚕

多雲入

多帰る

鶉の巢

麦

乃ち

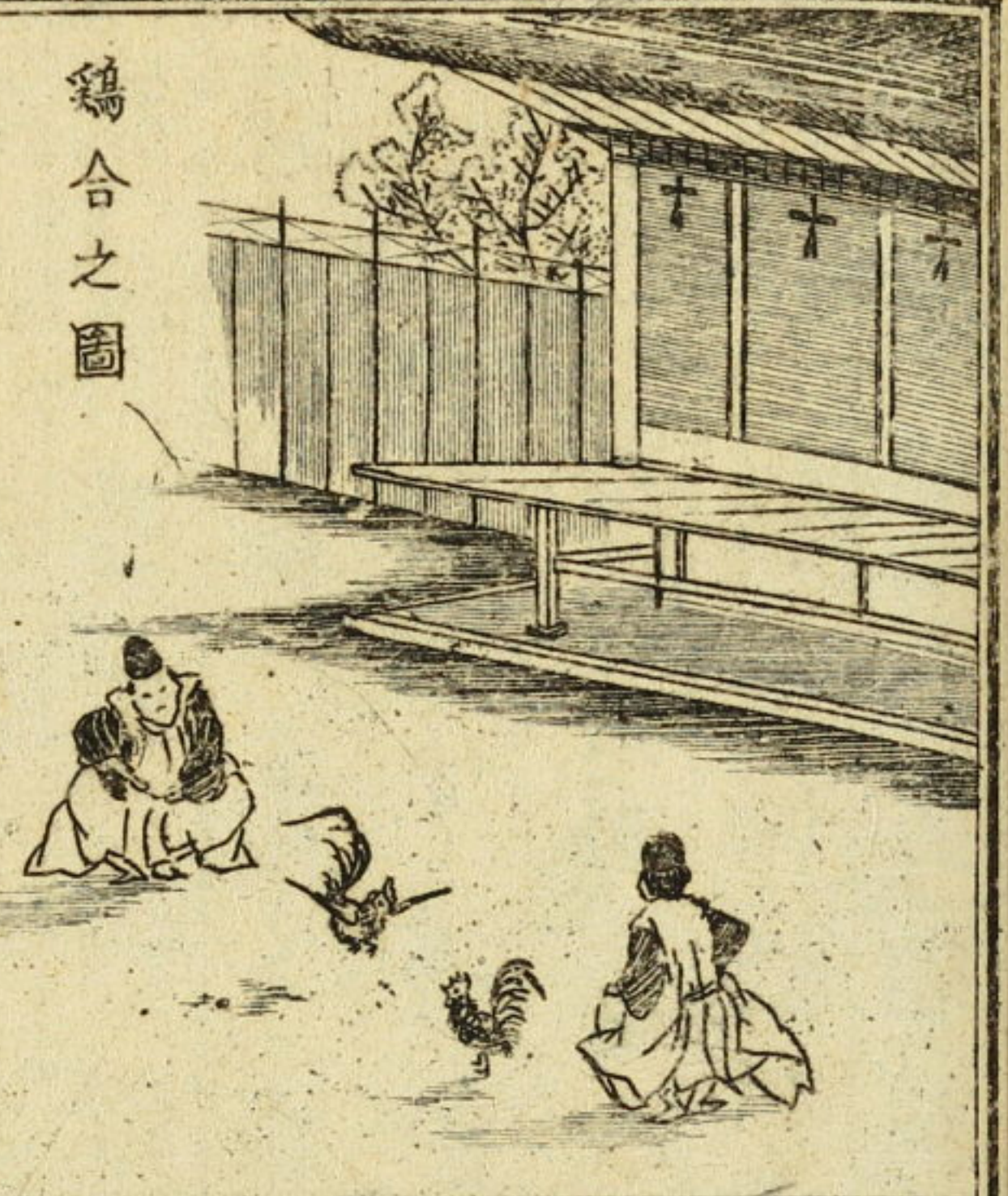
奔

さくら

はら

か

子



鶏合之圖

鶏合之圖

西馬

香小

鶏合

上り

衣食類

草の餅

四季作

杉の大板船を初ハ船松林海運を...

舟祭 四月二日船酒饌を...

太箸 義勝幼少ク...

福藁敷 室庭に...

福沸 福引の茶...

落羞 福引の茶...

昆 大和本草...

御齊會 長三三...

布 和漢三...

孝明天皇祭 一月三日...

木の芽 萬木の芽...

部類 伊諸歳時訃新拜草

菱の餅 蓬の餅 母子もろ

椀の酒茶の試

かき茶 まき茶 椀 山吹衣

神 叙

巳日後 頃六の後

經供養 石山祭

粟津祭 一急も紫

水尾祭 少すらひ也

多雄は花乞 吉野會式

礼拝講 一切經會

善導忌 壬生念佛

梅若忌 勸學會

學誦大念佛 沙孝祭

人丸祭 御身拭

南 祭 稻荷出

松尾出 出 影供

高雄女詣 順峯入

子本念仏 結本祭

公事故 吏

踏 青 油花ト

鞞 靴 半仙の戯

寒 食 ぶるもろ

杏 粥 栗の饅

兼三春物 駒鳥 和漢三式圖會 正字未詳 女声 高結し七長滑しとカラカラと云

かぬく走馬の響をなすもわく女頭毎々左右へ振りまふのうらまへなりけり故に駒鳥と云ふつと春変りく駒鳥

大和本草 形ハ昔々似く大さき百舌鳥なり

東風 コチ

爾雅東風謂之谷風 法 谷風五穀 小松引 好文字 養育意也 春晴而風曰光風 初子日の条云

梅の条云 田作の条云

元 春摘 藤の条云 小松引 好文字 養育意也 春晴而風曰光風 初子日の条云

吾山遺稿 肥前長崎五島大村平戸此詩云く男女之像は繪ふも是れ邪宗を禁せしめり云く此の條路と云

邪宗の佛像の描きたるを繪し 善方樹の条云 夷祭 千宗 屏依の有るをなめし云 歳徳神の条云

て 天約宴 紀事 正月二日 上野郡 魯石寺の牛玉如持

也今東強坊家殿之集り宴飲を其座上下のり人位本を以て立席人等を天約酒盃と云ふと其儀

酒も其儀 各堂祭 牛玉杖以て門扉を敲きは禮云宴飲を各堂祭 牛玉杖以て門扉を敲きは禮

或は太鼓を以て 天穿 煎餅 事文類聚 江東 悪鬼を避るる云

して天穿を紅縋を以て 手鞠 年 繫き登り上るるを補天穿と云ふ

胎初女の靴之蓋縁打つ事云く此の條路と云

品草云く送るる事云く地上に置き置るる事云く

あ 縣石 アガタノシ

除目 十日 年中行事歌合 三縣石陰月 八夜の外宮を 宗と任せらるる任官を授けらるる事云く

公事相 名香名國替 扶満 アホムノセチエ 白馬節會 根源

更任任并返上申と教ふ知 ハシバ

正月七日とある事云く此の年中の般氣をのぞくと云本文

のナリ 仁明帝承和元年正月 皇太子殿 おりし事云く

馬を足りし事云く世語問答 礼記 妻を東郭に嫁しん

青る七足を用ふ事云く又妻の也云く事云く

白きもの 妻の事云く事云く 小豆粥 世風 記正

三月神祇公事故是四月乾坤 一月 ちき 二一廿二

部類 俗語 農田 言葉 新書

花の宰相 花の若

けいの花 美人草

葵 美人草

一入 麥 秋

紫蘭 風車

うつが草 文枯草

千日紅 山ちりの花

菅花 若根

天蓼 志の根

麦門冬 木下草

蕙 文字櫻草

石薺 鴨足草

蘭の花 寶鐸草

樊噲草 蓮花

玉巻芭蕉 玉巻草

牡丹 下毛

若菜 若菜

既の後をあらはせしむる極神 牙かへる 互廣韻

兼三春物 佐保姫 岷江入楚 喜ハ佐保山の神より車ありて佐保山の

の造化の神を依保姫といひ秋のを立回姫と云づく

幸木 幸木 幸木 幸木

着衣初 季吟曰衣を着初祝

御慶 年の始の御慶

毬打 毬打 毬打

御忌 活陽 御忌

物雉子 華蟲又野鶏

四月 四月 四月

二十四 二十四

四季 四季

四月 四月 四月

和漢三才圖會 雉子

海より水に浮ぶる虫をいふは... 鳥の羽をいふは... 虫の類をいふは...

Table with 4 columns and 4 rows of insect names in kanji, such as 乱 (chaos), 鳩 (pigeon), 蚊 (mosquito), 蠅 (fly), etc.

四季 非時 戒時 巳時 庚時

蛭 随書列 珠父蛭

齒 種長 本草 其根一本にして粟粒大色淡黄く...

氷の様 延喜式内省式抄 氷様の美土水司美之...

関豆 延喜式内省式抄 氷様の美土水司美之...

弾初 琴 琵琶 三弦 鼓 弓 月...

毘沙門功德經 往古元朝寅の刻大神人...

常陸帶神支 十日 神社啟蒙 常陸國鹿島郡鹿島神社...

牧圖の 可きハ掛帯の中より...

御粥 十五日 神社啟蒙 河内国玉川郡...

十四日 生類 一月 二十七

十四日 生類 一月 二十七

部類 例 講 康 時 記 新 拜 草

山王祭 葵祭

神祭 近江八幡祭

向日明神祭 水至能

山壽祭 清見地主祭

淨哉祭 練供粮

神衣祭 古塔祭

戒檀堂完帳 花摘

夏入 灌佛

佛生會 龍華會

花御堂 佛の産湯

花御堂 甘露茶

鹿 春の性温二、牡鹿麋の牝。孕雀子。

初花 花を待つて卵を伏せふきとのを養育と

花待 初学初式 花笑をていりつりけむとをな

同水取 南都大寺のありて一日より十四日する行

二月堂行 二月堂の本堂観音

非 以て非はし葉の葉を三寸剪る日中を忌む一歳五

接 八月種く葉苗をそとく

骨木花 和漢三式圖會 骨木人言の高麗花

蛭 蛭一名螺蛭師ハ辰多子

靴子取 和漢三式圖會 南部津輕蝦夷島

三月神祇筆華筆五月乾神 二月以得也 三十

灌佛 花御堂

之圖 灌佛の



灌佛の 花の是あり

身取山士朗 大田く持

佛の産湯 佛の産湯

草のついで 草のついで



千園子日光祭

和哥祭花供

四季非出 和哥祭花供

和漢三式圖會 南部津輕蝦夷島

車ゆり	鬼百合	雪の下の花	茅石蚕	蛇床子	朝露草	菘の花	麦	瞿	川原子	天南星	かぶら子	南天花
枝ゆり	光り草	朝露草	うわつり草	復	朝露草	菘の花	大和子	十	十	石	すわら子	施法花
まのこゆり	まのこゆり	朝露草	うわつり草	復	朝露草	菘の花	大和子	十	十	石	すわら子	施法花
まのこゆり	まのこゆり	朝露草	うわつり草	復	朝露草	菘の花	大和子	十	十	石	すわら子	施法花

果鳥 八雲神抄 鳥をたきまじりてあつては悪まじりといふ

の神といふは源氏物語若菜の巻にありて是をまじりて

定まれば但定まらぬと云ふはまじりては定まらぬと云ふ

鳥うま決之平林良枝か浮花うつてさき花のか浮鳥

同ー○けあする鳥か浮鳥か物か何のまじりて定

めまじりていふ 帰鳥 今の鳥 月令孟春月鴻雁

ふいふまじりていふ 蛙 無事蛙 長明無事抄井の

中りあるまじりていふ 侍色世の人まじりていふはまじりて

つとまじりていふは侍色世の人まじりていふはまじりて

川よりまじりていふは侍色世の人まじりていふはまじりて

まじりていふは侍色世の人まじりていふはまじりていふ

吉野の餅

吉野の餅 二月會式の中ハ正頭とて南五月より

号し満堂方を職法と云伴の兩行者二月朔日水

堂へ出座し一御供神酒を献し奉堂の廣庭へ

騙しく餅をすく世俗是を 蓬摘 本州東

吉野餅すき又餅をりといふ 蓬摘 本州東

艾を束りて菜をまじり合ふ 蓬摘 本州東

三日に採りて上とて 蓬摘 本州東

七日より南無佛尊南大門前餅をすく元是

真宿る夜中は今の月寺僧の奴僕専らとて

がいて門前を焼く光りつきたたけに似て

世保生金剛四座の業而燈事式に何れも南都林

暇のそと燈をたてて今七百二座をたてて是を

勤入りも亦かくの如し 本州東

徒も昔け若宮のまじりて 本州東

五月植物日記 二月十日記 三十三

金銀花	赤央柳	柳の花	栗の花	櫻の花	梅檀の花	素の実	かぶら子	小梅	李	青	裁
忍ぶの花	さくら	合歡の花	柘榴の花	雲見草	生胡	杏子	青梅	楊梅	枇杷	瓜の花	瓜
忍ぶの花	さくら	合歡の花	柘榴の花	雲見草	生胡	杏子	青梅	楊梅	枇杷	瓜の花	瓜
忍ぶの花	さくら	合歡の花	柘榴の花	雲見草	生胡	杏子	青梅	楊梅	枇杷	瓜の花	瓜

四季 五月 植物日記

部類 伊勢前氏言新玉

今宮祭 兩社祭

有ふりの日 住吉御田植

山田御田扇 大原はし

石榎山詣 富士垢離

公事故更

騎射 菖蒲樂

菖蒲の祀 公事りの日

左近の 同 備てつるひ

右近の 同 きてつるひ

艾虎 艾人藩人

紫玉 さいの玉 五彩糸

長命湯 長命湯

五月鏡



紫玉の末の娘の女達

象の羹 象の何なり物

桃印符 赤靈符

競渡 危車

石原の祭 粉園

滴粉園 水園 白園

冬至の後苗を生し 三月細白糸をまき 和漢三方國會 大ま尺寸をき

ものを塩水に以て煮し 煮終りて取出して 陰乾に するもの 煮終りて 煮終りて 煮終りて 煮終りて

五月加木 蕪頭圖經 五月加木 蕪頭を生 蕪葉ともよき者 蕪葉を以

姥櫻 羅山拾稿 この木 姥櫻を以て 枝上 姥櫻を 姥櫻を以て 姥櫻を以て 姥櫻を以て

の茗葱 山原子地 山原子地 山原子地 山原子地

之枸杞 蕪頭圖經 妻苗を生し 蕪ハ 杞樹の如くして 軟く 實を結ぶ

草芳 雜文曰 能務活 法の子書 正月の部 若州 新州 初州を以て 又 二月の部 若州の若州 若州の若州 若州の若州

熊谷桜 大和本草 若州の若州 若州の若州 若州の若州 若州の若州

や山桜 一種山桜 一種山桜 一種山桜 一種山桜

藪蕎麦 大和本草 藪中 藪中 藪中 藪中

ま 二處二十餘花のつなり 用く花の色 淺紫 小児を以て 二月末 二月末

摩耶参 佛母摩耶山 初利天 上寺ハ 珍妙 厚郡 畑原村の山 上寺ハ 大化元年の 寺創 伽藍坊宇 三百餘有 一ガ 後 藏廢して 今 漆 存せり 二月 初子の日 齋馬の無難を 祈る 馬を引

松尾鳥 千松わくを 買て 買て 買て 買て

五月公事 六月 輪坤 二月 五月 二十六

神 五月公事 六月 輪坤 二月 五月 二十六

神 五月公事 六月 輪坤 二月 五月 二十六

神 五月公事 六月 輪坤 二月 五月 二十六

神 五月公事 六月 輪坤 二月 五月 二十六

神 五月公事 六月 輪坤 二月 五月 二十六

神 五月公事 六月 輪坤 二月 五月 二十六

神 五月公事 六月 輪坤 二月 五月 二十六

神 五月公事 六月 輪坤 二月 五月 二十六

神 五月公事 六月 輪坤 二月 五月 二十六

神 五月公事 六月 輪坤 二月 五月 二十六

秋 風 秋の宮

子 秋 新 詠

植物類

楓の葉

芋の葉の香

桐

柳

青く下

柞

楸

木

木

楓の香

つゆをき

桐の葉

柳の葉

楓

木

楸

楸

楸の花

常山の花

枣

蘭

秋海棠

秋海棠

秋海棠

芭蕉

水うけ草

萩

萩

萩

萩

萩

萩

萩

萩

萩

萩

萩

萩

萩

萩

萩

はまのすゆを作らんとする時 霞黄を用て初...

九蚕已... 初学記 春晴日出

風光る

よ 蓬餅

吉野の會式

楊貴妃櫻

呼子鳥

高雄法華會

安良比花

竹秋

鷹の巢

茅花

踏

踏

踏

踏

踏

踏

踏

四季

踏

踏

踏

踏

踏

踏

踏

踏

踏

踏

踏

踏

踏

踏

踏

踏

踏

踏

踏

部類 伊諸岩時訓新刊

鴨の羽かき 百舌鳥

鶴のたやびえ 鶴のきくた 鹿

小男鹿 書乞麻 麻笛 去 垣

すがる かせま 鳥

鱧 川まき 鳥

江 鮎 海まき

鱧 小 魚

すま約 九 足

いし引 梁 梁

貼 梁 梁

辛むし 素山子

多し 海 魚

横川詩序 普賢堂天下才一世傳 籙倉堂の

普賢を安んずる地 檜の俗 普賢堂と云 或は普

賢家との和訓鼻の花 音同 花白く且大なるもの

菩薩摩訶処の白象の鼻の如く 雨説何ぞ是るか

藤 大和本草 花春の末と四月 笑うる花の名

三丈と云ふ有り 花籠 挿し酒を和んずるハハ

藤 藤波 藤波 藤波をかりて

候挑 木筆 二月花 花をて実あり 一説 標の如く

似く紫の苗 紅燭あり 又白花のものあり 小標の如く

故 標さぶ 香気 蓮のくく 蘭 蓮に 菊 花

三丈 會 標 米ハ小樹 叢生 高サ三四尺 葉狭く長く

葉ハ立筋 花 三四月 白花 年々 大サ 幾ど 葉を

標の如く 俗呼 小粉園花 同上 木の 葉狭く 山吹 似

少葉 花形 粉園の如く 白 金王標 一名 長志 標

大サ 豆粒 花を 小粉園花 云 金王標 一名 長志 標

谷八幡の社地 高麗菊 高麗菊 高麗菊

接 接 接 接 接 接 接 接 接 接

右衛門の標 東京四谷 柏木村 延正寺 兼師堂の 前 右門が

愛せし 標 あり 後 源氏物語 化偷草 和漢三

拍木の 右門 假借 して 名 化偷草 和漢三

今多し 庭園 植 花を 愛せし 月 調ナリ 標ハ車

前子 似 厚く 長し 地 布 生 三四月 莖を 抽て 花

を 生 肉 紅 也 或ハ 綠 也 或ハ 赤 也 或ハ 白 也

化 鷄 化 鷄 化 鷄 化 鷄 化 鷄 化 鷄 化 鷄

長寸許 目 極 小 項 亦 短 若 飯 安 或ハ 竹 弓

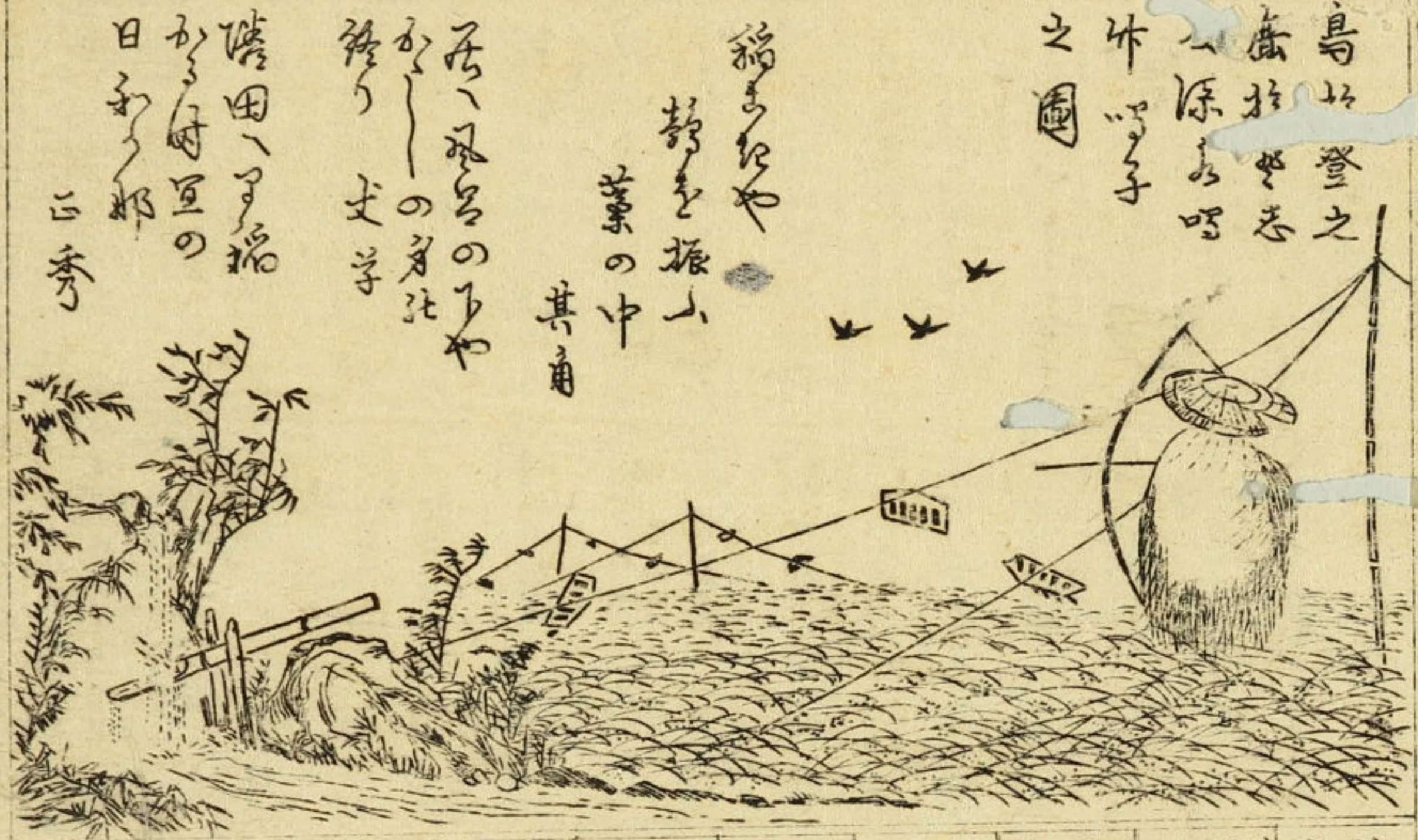
を 置 射 取 鷹 飼 小 正 三 月 田 荒 化 一 時 花

八日 駕 化 一 踏 青 大 橋 一 入 重 二

倉 他 の 様 踏 青 下 歳 時 記 唐 人 上 巳 曲 江 頭

異 色 也 踏 青 都 秋 飲 踏 青 三 月 三 日 山 野 出

七月 生 黄 二 月 一 日 七 十



鳥の登之 鹿の志 山源の 竹の子 之園

縮むや 勢を振山 葉の中 其角

所へ 風 吹 の 下 や けし の 身 注 後 一 丈 字

陸田へ 日 射 日 射 日 射 日 射

乾 坤

八	朔	田	画	祝
後	の	中	代	竹
長	夜	夜	夜	喜
初	夜	夜	夜	喜
暴	風	水	初	冷
雷	声	初	秋	夕
良	夜	月	初	見

田の実いそひ
たのむれ日

後の中代竹 喜

長夜夜 喜

初夜夜 喜

暴風水初冷

雷声初秋夕

良夜月初見

秋の夕れ
秋の夕れ

良夜月初見



名月や
五層のぼんと
昔蕉

あつや
あつや
其角

うらやみや
うらやみ
ま末

四季 昨昔歳時詠新草

寺と云中世三井之属中故、小三井寺と字す本寺地蔵寺
傍ニ鑑真の像ありと云、真言と云、南都の招提寺ニ属す

中興と一條院ニ屬す中興上人妙寺ニ住し始め
勸通念仏を修す今、終く東三月二十日開社法行あり

上人権優を多し世々を壬午担すといふ勸通念仏の
余流を多し 難談抄とのむす、用る、飯面佛工定期作

二面有 御影供 弘法大師の御影供あり、美和ニ
といふ、三月廿一日入定今、三月廿一日

記事 今日を俗、節句と稱す、年中五言句一頁之上
於初と云、三月廿一日の巳の日を上巳といふ、三月辰

巳を建を除日と云、鞆鞆の戯 習、索、申、言、バ
以て不祥を除く云、鞆鞆の戯、ま、ぶらま、

荆楚歳時記 春の節、長き繩を高木より、士女袷服
其上より、立ち、おを、推引せ、ま、秋干と云、俗を

施物と楚と云、但、繁、繩、ま、れ、を、習、索、と、云、楚、外、と、云、是
を、字、書、考、す、と、云、秋、干、と、云、繩、の、戯、今、と、云、革、下

従ふ、実、と、云、骨、 湯子 記事 三月三日、湯子、と、云、乾
て、革、を、用、ひ、む、と、云、湯子、と、云、泉、湯、の、湯、と、云、と、云、

人夢い、ま、り、て、蛤、を、拾、ひ、小、鬼、哉、と、云、當日
位吉の祭、は、記、為、如、田、武、高、品、川、と、云、不、修、也、 修學

寺祭 五日 記事 凡、此、寺、七、郷、皆、祭、有、と、云、神、一、系
寺、の、八、大、天、王、と、同、ト、又、一、説、と、云、赤、山、明、神、と、云、

順の峯入 雍州府志 往昔役の行者入峯の道を
入て、吉野、と、云、是、を、順、の、峯、入、と、云、亦、後、大、蛇、大、峯、と、云、

出、て、路、を、擁、す、と、云、是、を、依、り、入、峯、と、云、一、と、云、経、白、と、云、

龍崎寺、岡、山、聖、堂、自、ら、芥、鉞、を、執、り、吉、野、山、と、云、大、峯
山の後、入、り、蛇、の、尾、と、云、寸、と、云、截、り、遂、に、終、り、と、云、

を、逆、の、峯、入、と、云、○、東、の、峯、入、を、順、と、云、い、水、山、方、是、を
勤、む、を、後、院、由、門、室、と、云、是、を、檢、校、せ、と、云、三、井、の、長

吏、僧、答、答、と、云、の、け、れ、め、秋、入、を、送、と、云、い、當、山、方
ま、を、を、勤、む、三、寶、院、由、門、室、と、云、是、を、行、り、と、云、

石楠花 志、わ、く、と、云、と、云、と、云、本草 石間陽、
向、方、の、石、と、云、は、石、楠、と、云、と、云、

花、葉、及、び、花、中、と、云、之、花、布、大、和、金、剛、山、と、云、一、樹、大
ま、ま、と、云、と、云、と、云、枝、條、葉、軟、と、云、葉、ハ、莖、葉、と、云、

新、一、と、云、と、云、長、一、面、深、緑、葉、と、毛、茸、と、云、と、云、茶、禰、也
あり、四、月、枝、條、花、と、云、と、云、十、集、と、云、け、れ、粉、紅、也、也、

四月の月 今宵 新月 初月
五月の月 今宵 新月 初月
六月の月 今宵 新月 初月
七月の月 今宵 新月 初月
八月の月 今宵 新月 初月
九月の月 今宵 新月 初月
十月の月 今宵 新月 初月
十一月の月 今宵 新月 初月
十二月の月 今宵 新月 初月

子六出形を園花に似たり
大より餘頗る葉觀を修む
木梅も葉槐に似く長く橘より短く
四月の月 細く白花を咲くさ実を結ぶ
和漢三式會 瑞香、信玄、元丁花、按、瑞香、紫、
ハ此山樊の類にまじりて元丁花と云ふもの四五尺

花
枝幹は白く葉は黄く花は赤く
香花を著く丁香の如く
外は紫内白く十餘葉横並びに香
烈くして元丁より相違ふ也
高麗菊
和漢三式會 俗に云ふ高麗菊、葉花を
葉子盛の娘に似たり十三歳と云ふ花元と云ふ事
一井の端に梅あり秋の味を結ぶ也

秋色梅
東京市敷山法王寺の寺にあり井の
傍にあり一名大鼓若梅と云ふ小洞町

ひ雛
和漢三式會 俗に云ふひ雛、葉花を
葉子盛の娘に似たり十三歳と云ふ花元と云ふ事
一井の端に梅あり秋の味を結ぶ也

祭
雑遊、雜飾、
三月三日良賤の男女紙人
左雜紙雜。偶を製し是を雜紙と云ふ物
元贖物の義にて後具之及之云々○古へ女兒の誕
日三日月に似たりと云ふは氏物也寺にあり三月
三日と云ふを祭り遊ぶと云ふ全くと上巳の後の
駿物の人形ありと云ふと云ふなり

人丸祭
十八日○古へ宮家御影供を修す
今に於て和歌を好む人多く此日
歌會を修す南都御本寺に塔あり或は新州初瀬の
近所之哥塚あり是人丸を墳墓に落し西宮龍の妙光
寺に人丸堂あり本像に傳へて後頼の作と云ふありや
又播磨明石にも人丸の所影供を修す右大倉谷に社
あり人丸終焉の地石見國之神祠に高南の山上有
世に傳へて終焉の地と云ふ也

八月 花神植物 二月 五十五

名 月 初月
今宵 新月
今宵 新月
今宵 新月
今宵 新月
今宵 新月
今宵 新月
今宵 新月
今宵 新月
今宵 新月

待 月 十六夜
今宵 十六夜
今宵 十六夜
今宵 十六夜
今宵 十六夜
今宵 十六夜
今宵 十六夜
今宵 十六夜
今宵 十六夜
今宵 十六夜

音 不知
今宵 不知
今宵 不知
今宵 不知
今宵 不知
今宵 不知
今宵 不知
今宵 不知
今宵 不知
今宵 不知

月 今宵
今宵 今宵
今宵 今宵
今宵 今宵
今宵 今宵
今宵 今宵
今宵 今宵
今宵 今宵
今宵 今宵
今宵 今宵

音 今宵
今宵 今宵
今宵 今宵
今宵 今宵
今宵 今宵
今宵 今宵
今宵 今宵
今宵 今宵
今宵 今宵
今宵 今宵

音 今宵
今宵 今宵
今宵 今宵
今宵 今宵
今宵 今宵
今宵 今宵
今宵 今宵
今宵 今宵
今宵 今宵
今宵 今宵

音 今宵
今宵 今宵
今宵 今宵
今宵 今宵
今宵 今宵
今宵 今宵
今宵 今宵
今宵 今宵
今宵 今宵
今宵 今宵

音 今宵
今宵 今宵
今宵 今宵
今宵 今宵
今宵 今宵
今宵 今宵
今宵 今宵
今宵 今宵
今宵 今宵
今宵 今宵

音 今宵
今宵 今宵
今宵 今宵
今宵 今宵
今宵 今宵
今宵 今宵
今宵 今宵
今宵 今宵
今宵 今宵
今宵 今宵

音 今宵
今宵 今宵
今宵 今宵
今宵 今宵
今宵 今宵
今宵 今宵
今宵 今宵
今宵 今宵
今宵 今宵
今宵 今宵

音 今宵
今宵 今宵
今宵 今宵
今宵 今宵
今宵 今宵
今宵 今宵
今宵 今宵
今宵 今宵
今宵 今宵
今宵 今宵

音 今宵
今宵 今宵
今宵 今宵
今宵 今宵
今宵 今宵
今宵 今宵
今宵 今宵
今宵 今宵
今宵 今宵
今宵 今宵

音 今宵
今宵 今宵
今宵 今宵
今宵 今宵
今宵 今宵
今宵 今宵
今宵 今宵
今宵 今宵
今宵 今宵
今宵 今宵

音 今宵
今宵 今宵
今宵 今宵
今宵 今宵
今宵 今宵
今宵 今宵
今宵 今宵
今宵 今宵
今宵 今宵
今宵 今宵

音 今宵
今宵 今宵
今宵 今宵
今宵 今宵
今宵 今宵
今宵 今宵
今宵 今宵
今宵 今宵
今宵 今宵
今宵 今宵

音 今宵
今宵 今宵
今宵 今宵
今宵 今宵
今宵 今宵
今宵 今宵
今宵 今宵
今宵 今宵
今宵 今宵
今宵 今宵

興花 黄けいしん

厚末紅 葉彩郎

花 尾

薄の種 まふかの薄

木絨 あしひ

茅 淡ゆふの花

芦の花 あしひの種

浮桔梗 あしひ

あしひ 菴 膽

鶉 山あしひ

草 あしひ

菩参引 あしひ

の梅 千梅の

上人種 仙臺

物語源 す

左遷の時 三月の朔日

菴 三月の朔日

蘇枋の花 三月の朔日

大さ 三月の朔日

菴 三月の朔日

舊三月 姑洗

除生 三月の朔日

三月 春分

卷之二終

