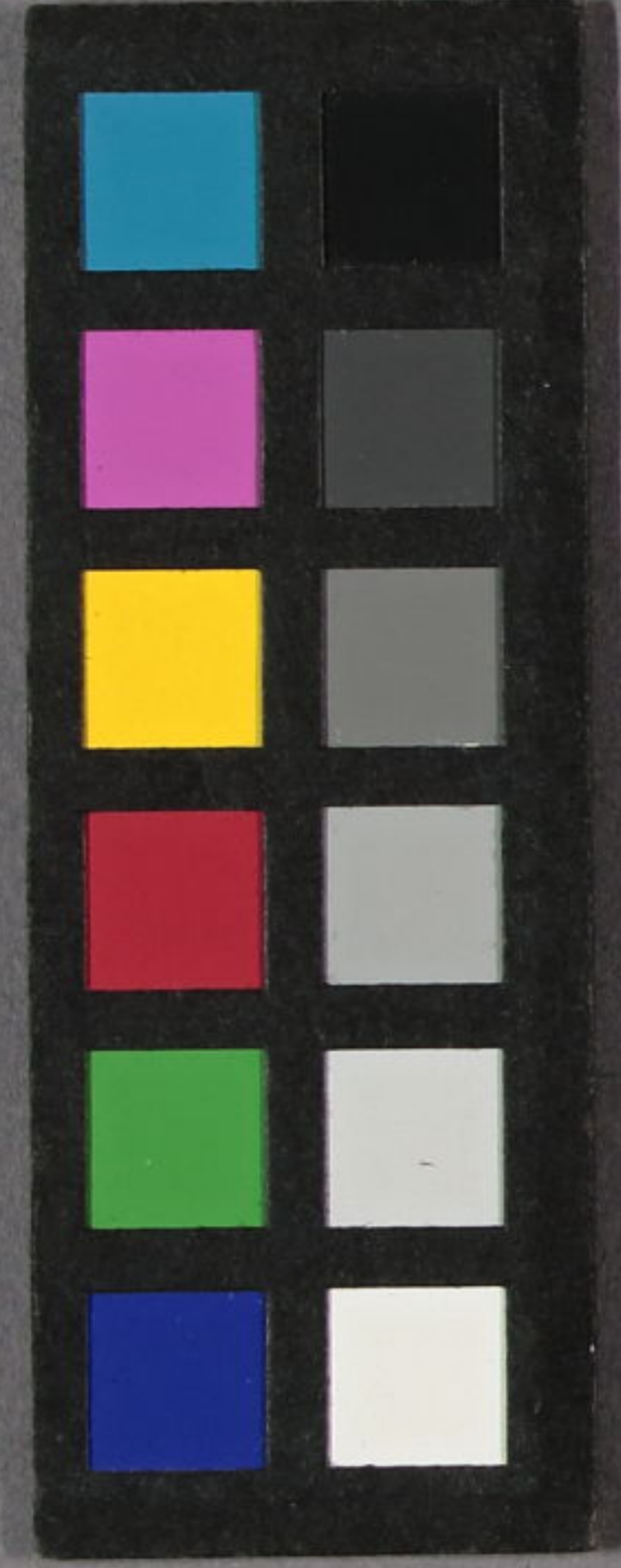


海國圖志卷之二十一

二



類聚萬句集初編笈之部目錄

笈之上

新茶 <small>十五</small>	立葵	芍藥 <small>十丁</small>	笈書	佛生會	祭	裕	四月初 <small>丁</small>
茶挽草	著莪	杜若	惆	花御堂 <small>七丁</small>	鎬祭 <small>六丁</small>	綿絳 <small>四丁</small>	卯月
覆盆子	一八	罌粟 <small>十二</small>	蚊帳 <small>八丁</small>	笈入	大矢數	短夜	更衣 <small>二丁</small>
殘花	麥焯	葵丹 <small>十四</small>	牡	笈籠	灌佛	青簾 <small>五丁</small>	初裕 <small>三丁</small>

笈

若葉	葉柳	花卯木	梭桐花	常盤木	枳殼花	初鯨	行々子	通鴨	蝸牛	水鳥
若楓	葉櫻	桐花	藪椿	橘	箏	鯨	葎切	蝙蝠	蠅	蚊
新樹	櫻実	茨花	茂花	落花	時鳥	老鶯	枝蛙	蚤	蚊	遣
下園	所花	柚花	松葉	其木立	鶯音入	鶯鳩	螢	子	子	子

復之中

五月	粽入	五月晴	辻ヶ花	百州摘	早苗	藻花	紅花	笑菊
藥の日	菖蒲酒	竹醉日	黒榮	復羽織	菖蒲	苗配	萍	紫陽花
藥玉	競馬	五月雨	五月雨	草物	花菖蒲	苗取	菱花	百合
懺	梅雨	五月雨	帷子	競駝	田植	早女	川膏	苔花
								金銀花

裏

歡花  
 粉花  
 若竹  
 蟬時雨  
 鳧  
 鵝  
 青  
 栗花  
 推花  
 今年竹  
 鹿子  
 水雞  
 鵝舟  
 鵝繩  
 照射  
 羽拔鳥  
 初蟬  
 青梅  
 樗巷  
 柿花  
 瓜花  
 蟬  
 翡翠  
 火串  
 青嵐

六月  
 土用  
 水無月  
 土用于  
 不二詣  
 冰室  
 虫了  
 夕立  
 暑  
 祇園會  
 雨乞

雲  
 汀村  
 打水  
 涼  
 心太  
 冷汁  
 草汁  
 澤  
 眼皮  
 青芦  
 楓麻  
 扇  
 掛香  
 風薰  
 納涼  
 一夜酒  
 水粉  
 青田  
 夕白  
 青苳  
 青芒  
 瓜  
 團扇  
 盆寐  
 竹婦人  
 永賣  
 水飯  
 梅漬  
 田州取  
 盆白  
 八重苳  
 青鬼灯  
 茄子  
 汀  
 清水  
 簞水  
 葛水  
 冷麥  
 鮮  
 蓮花  
 撫子  
 綿花  
 麻  
 真栗瓜

寒

六月 凌

茗荷草

紫 蕪

百日紅

火取虫

毛虫

蛭

蚋

川 狩

沖 贈 七三

御 被

茅 輪

箕 录 七十四

秋 隣

箕 山

箕 野

箕 海

箕 川

箕 題不知

類題十萬句集初編夏之部上

洞海舎凉谷編  
一具菴一具校合

四月

山その一きくもる四月春

薪水

冥きや四月へ移るあゆの糸

文里

桃さくす物初あまし四月ふ

芝菜

ふ所けりるの心を四月うけ

無才

華強のまき布しる四月春

字井

かへせおまはれせありる四月ふ

一字

若くはるる春のけり四月うき

一南

長

卯月

是る尾の比る山一ちり四月が  
 五歩ん小袖湾く交四月が  
 芥崎子鬼の出る田ころり乳  
 檀林の立花名る尺四月が  
 紫弓の運毛吹くも四月が  
 古橋の巻くもくも四月が  
 日乳くもくもくも四月が  
 経僕ちのあ美くも四月が  
 桂木屋の巻くもくも四月が  
 久ら乳のあよお月の所り乳  
 飛巻の巻くもくも四月が

菅笠  
 大梅  
 貝谷  
 多喜  
 一具  
 馬御  
 雁臺  
 荻丘  
 涼谷  
 鼎湖  
 比子

更衣

任吉の松系崎る於更衣  
 母一向片くもくも向やあ  
 飯米よ鼻の片くも更衣  
 あく物子鞠もきるも更衣  
 手礼も巻くも出るも更衣  
 春向の片くもくもあも更衣  
 親の像もきるも喰ぬも更衣  
 一歩月神酒も味くも更衣  
 娘子の肩袖もきるも更衣  
 お前の巻付も出るも更衣  
 衣えくもくも衣の神上第衣

藤和  
 山笑  
 芦帆  
 玄々  
 了年  
 斗筵  
 祖所  
 谷從  
 妙子  
 松西  
 里月

夏

少のものもする指陳有も更衣  
を考より種々の片くや更衣  
様々よ並にありや更衣  
字の戸や衣之...  
更衣... 一人残る...  
更衣... 袖も入...  
出る... 門を掃...

多よ女 比月  
布疋 襦袢  
今 襦袢  
横海 字石  
雲母 松秀  
陶器 石持

### 初 裕

作の家俗... 更衣  
更衣... 記路...  
親... 更衣  
手掛も... 更衣  
某... 更衣  
何... 更衣  
湯... 更衣  
出代... 更衣  
家... 更衣

彦 彦  
久 疾  
大 梅  
一 陽  
一 荷  
古 翠  
史 子  
相 香  
田 高

装

拾

お是くあまのりや初拾  
拾出んあまの林よま算首元  
法中く拾おより初拾元  
尚まのり子拾為しる戸元式  
人並よ老の出しる初拾元  
舟ま算り実の拾やあまの算  
仁志ま算集屋く初拾元式  
病人の初算よ算る初拾元  
算為の上く引しる拾元式  
旅人の初算も初算拾元式  
老人此もあしも初算拾元式

一 越 夕 月 芳 一 五 一 今 今 今  
之 山 下 谷 南 岬 南 南 南 南 南  
今 今 今 今 今 今 今 今 今 今 今

初算の内も初算元風車  
船取の算も初算拾元式  
行算も初算物も初算拾元式  
所算も初算初算拾元式  
初算も初算初算拾元式  
拾算も初算初算拾元式  
何算も初算初算拾元式  
算算も初算初算拾元式  
算算の算も初算拾元式  
松の算も初算拾元式  
初算も初算初算拾元式

越 小 丁 多 月  
之 圃 寺 女 元  
今 今 今 今 今 今 今 今 今 今 今

装



綿拔

短夜

竹を〜吾妻川ののたき〜  
拾はる〜扇も〜んて〜  
於海の海〜出さる〜  
以毛を〜松を〜  
拾はる〜扇も〜  
竹ぬきや妻の右左の舟も来  
わ〜松や後隣も〜  
海ぬきや枝家隣る〜  
わ〜ぬきや篠秋の雪の〜  
竹ぬきハ松も〜  
短夜や松〜

暮雨  
一水  
古翠  
崇平  
耕女  
椿海  
涼市  
幼雄  
宇島  
蕉丘  
桑三

短夜や〜  
竹ぬきや〜  
わ〜松や〜  
海ぬきや〜  
わ〜ぬきや〜  
竹ぬきハ松も〜  
短夜や松〜  
短夜や〜  
わ〜松や〜  
海ぬきや〜  
わ〜ぬきや〜  
竹ぬきハ松も〜  
短夜や松〜

雄嶺  
夕山  
芬谷  
名山  
大山  
玄々  
然棠  
岩翁  
棠郊  
千輪  
真雄

妻

越及

青簾

經新や此のちのち竹抄子  
おし新や多きものなる簾の  
青簾人持をのりたる光が  
皇の宗も精をとり何の事  
片もくくさる子何の事  
情の葉のふく月も片くや青簾  
ゆく向けて無くさる子  
為蟹のおく物床一青簾  
庭の松を也志くさる子  
三弦子ありけりも青簾  
松枝を布く成るも青簾

祖印  
竹抄  
朱標  
初巻  
月况  
松索  
珠衣  
布解  
一月  
一具  
八重女

祭

大矢敷

筑六祭

灌佛

秋新古持よき始り青簾  
山吹のちり一屋安や青簾  
新もふりて事や祭の一人密  
大矢敷もつるや法代の事  
宮もも掃くも何の事  
灌佛や名も多きもの  
灌仙や二人連るも生臥の枝  
灌仙や人の足くもかゝるもの  
灌仙や多くも事なる茶釜  
灌仙の合も何の事  
灌仙や多し何の事

キ山  
多よ女  
茶徑  
素志  
多よ女  
道権  
田集  
多よ女  
東止  
祖印  
雑因

佛生會

清仙より行宮やとる白子式  
 清仙や田舎もとる徳住所  
 清仙や芳しきとる葉の苗  
 清仙やたのみの白華  
 清仙や葉の細きおとる  
 山里やとるもの河に生る  
 思ふに陸路も生る神生所  
 一とる年の生る公生會  
 兄ととる筆義や一仁生會  
 子子の生る持のや仁生會  
 小の生るもの生る仁生會

惟州  
 月岷  
 涼谷  
 蚕浦  
 柳美  
 荷谷  
 若月  
 今鳥  
 玄く  
 菊く

花御堂

第代の雨降く仁生會  
 竹博のさる仁の壽屋式  
 子を達するのあま富仁生會  
 山里のゆるる夕暮れ仁生會  
 極末も羽形を来る仁生會  
 煮る角のつるを仁生會  
 山より初く葉はしお生會  
 出るけと小山種やとる生  
 抱く子子の志をたや生會  
 兄よりとる連年の多花御堂  
 友よりとる人あはれ生會

雨菊  
 石持  
 一水  
 以吉  
 涼谷  
 若帆  
 南石  
 椿海  
 田華  
 多よ女  
 不流

夏入

長

度籠

度書

惆

杉やや夜子入人死んら世  
 こまおや赤衣籠をねら時  
 松の位尺付く名籠をう  
 下契のまうく志く衣書式  
 夜虫とや札の平紙捺し  
 山の多死きんを燦と露う危  
 明負や山風帝衣もわん燦  
 此上のきぬを持ん燦の中  
 宵の子の露息や燦のにまの  
 翠子のよりまへ海を危燦の中  
 あの日う燦をうううのねんを

有水  
 慈菜  
 蕉丘  
 南月  
 一具  
 草井  
 素志  
 二丘  
 古成  
 多よ女  
 有席

蚊帳

夏

杉屋物まをや月のはら舎ん  
 世を安く月さん燦子九裸  
 安人や一陽を伴も菴の燦  
 多中つらや露をぬ燦の月照  
 うや約て名もも月ま衣起を  
 初うやの生物くや足さたり  
 そる月を馳をう泊や本燦燦  
 燦はまの露まのう柱う柳  
 旅のん志まを存も燦の月  
 櫻子の入るありを名燦燦  
 夕屋の月まを程来燦燦

安所美  
 薺母  
 杜年  
 荷堂  
 和き燈  
 大呂  
 棋海  
 夕山  
 易年  
 菜新  
 有向

牡丹

手はつゝも四角は釣池しぬは  
梅上の海を信じて牡丹は  
山も此れ初名なりと云ふ  
ちる子は生るゝある牡丹は  
牡丹あや先恙も支雷の結  
凡も志ぬぬ医者の尋方ある  
手丈夫は信や牡丹のその信  
笈弦の志も子都くある  
牡丹もそそ花成る者も有る  
梅の吸やと臨むるも牡丹は  
唐名もと料理も床し牡丹

多由女 一之 山笑 南山 常陸 二丘 道雄 玄く 全 岩 庵

葉もつゝも海松花や牡丹  
一日は花の輝るるも牡丹は  
人立を信じて牡丹は  
昔もあや先恙も支雷の結  
凡も志ぬぬ医者の尋方ある  
手丈夫は信や牡丹のその信  
笈弦の志も子都くある  
牡丹もそそ花成る者も有る  
梅の吸やと臨むるも牡丹は  
唐名もと料理も床し牡丹

雪山 斗延 永木 古翠 田葉 月峴 多由女 丁吉 一之 庚午

長

〇八

日紅をる馬え一輪風もあし  
 人の手も惜しく人咲き牡丹  
 唐春の工権る牡丹くく乳  
 害草もあさるも花く布らん  
 袴着く給仕出さる馬らん  
 心よく布らん花之白あたり  
 わく馬のそら入さく馬らん  
 扇持ぬも取あ布らん  
 是花もあはれ人子切馬らん  
 月影の移る夕や八重布らん  
 山風の吹や牡丹の葉の響

妙子  
 才居  
 文海  
 多よ女  
 芽谷  
 菊乙  
 右拳  
 柳磐  
 葛松  
 葵色  
 子松

さいけり方よ牡丹の傍の来儀  
 元夕のみまの世馬らん  
 松原く及の来馬らん  
 華よ入河まらる布らん  
 毎日のまらるる牡丹  
 了上らるる馬らん  
 害草をり止く花馬らん  
 切儀よ持人の花馬らん  
 物子花の足りて這入布らん  
 枕灯くつくく馬らん  
 此家の名をへあさる馬らん

云く  
 松秀  
 石符  
 吟露  
 源谷  
 夕山  
 才居  
 字居  
 五岨  
 何年  
 清乐

芍藥

地取く名を載し馬ん式  
 恙なくく心くくく名く杜り  
 勇く心く牡丹畑や大世界  
 芍薬や折りく破と油筒  
 芍薬やきまき情美人号  
 年有きぬ芍薬畑や古の依  
 樽もく載るく角や杜り  
 二人くく華一本や杜り  
 杜り折くく這入や古家  
 紫の山く雨たのりくくく  
 足洗くくくくく杜り

栢樹  
 荷了  
 葵  
 薪水  
 道雄  
 多  
 一  
 全  
 和  
 美  
 自

杜若

夢心折 若侍や 杜り  
 刺れの傷をくくく杜り  
 車屋のくくくく杜り  
 杜り折や家鴨の情くく  
 白くく手折くくく  
 手もくく杖もくく杜り  
 手もくく手も折くく杜り  
 助方刀も河女もくく杜り  
 唐中くく名も折くく杜り  
 杜り折くくくく杜り  
 く折くくく 亦く空の栢樹

立  
 若  
 文  
 酒  
 友  
 一  
 云  
 松

其

子休<sup>出羽</sup> 杜<sup>秀橋</sup>  
 草履<sup>蚕浦</sup>  
 人<sup>素心</sup>  
 杜<sup>大梅</sup>  
 杜<sup>古成</sup>  
 杜<sup>斗送</sup>  
 一本<sup>多子</sup>  
 一葉<sup>丁吉</sup>  
 杜<sup>一具</sup>  
 杜<sup>一梅</sup>  
 杜<sup>雞園</sup>

若<sup>香蒙</sup>  
 杜<sup>文高</sup>  
 杜<sup>多子</sup>  
 杜<sup>芳谷</sup>  
 杜<sup>作可</sup>  
 杜<sup>茶月</sup>  
 杜<sup>粗年</sup>  
 杜<sup>唯嶺</sup>  
 杜<sup>志の女</sup>  
 杜<sup>石符</sup>  
 杜<sup>篠山</sup>

表





けしちふの夏もかき六種は  
形わよくつたを備えしうの  
ちこたの情をわけの盛も種  
花物と名て花まのの候も  
ちりまの世もさうんけの  
丘ののちもさうんけの  
方一のまの物もさうんけの  
樹の尔也も果さうんけの  
花うけを彩の天きしうの花  
草のうや子を叱もけの  
けし細やうの候もさうんけの

雑 嶺  
一 雅  
布 席  
長 表  
菓 平  
陶 烟  
有 水  
景 山  
花 甲  
笑 語  
熱 菜

常陸

了の解し移して佛しけの  
花の来ぬおもひしけの  
多治くも進意もさうんけの  
けし花月もさうんけの  
及ゆひのまの候もさうんけの  
粉白の軒もさうんけの  
篠もさうんけの  
一ハや高野の古もさうんけの  
笑もさうんけの  
笛もさうんけの  
宮もさうんけの

次 崎  
涼 岩  
芦 月  
雨 窓  
石 竜  
一 具  
雑 嶺  
久 減  
然 菜  
茶 月  
稻 舟

葵 立葵  
著 莪 一八  
麥 秋

客の来りて 是れ白くや 麦の秋  
入口此を 是れ白く 麦の秋  
麦何ふや 麦の中 麦の秋  
客何れや 麦の中 麦の秋  
麦何れや 麦の中 麦の秋  
麦何れや 麦の中 麦の秋  
麦何れや 麦の中 麦の秋  
麦何れや 麦の中 麦の秋  
麦何れや 麦の中 麦の秋  
麦何れや 麦の中 麦の秋

一 客  
客 客  
客 客  
客 客  
客 客  
客 客  
客 客  
客 客  
客 客  
客 客

新茶

茶挽草

覆盆子

残花

若葉

新茶の 秋の白くや 麦の秋  
山も 麦の秋 麦の秋  
山も 麦の秋 麦の秋  
山も 麦の秋 麦の秋  
山も 麦の秋 麦の秋  
山も 麦の秋 麦の秋  
山も 麦の秋 麦の秋  
山も 麦の秋 麦の秋  
山も 麦の秋 麦の秋  
山も 麦の秋 麦の秋

月 峴  
雨 夕  
陳 烟  
雞 園  
雨 考  
不 曲  
丁 刻  
素 有  
吉 川  
應 雨  
今 雪

麦

筑後

休倚<sup>一</sup>子<sup>一</sup>於<sup>一</sup>窓<sup>一</sup>て<sup>一</sup>何<sup>一</sup>も<sup>一</sup>わ<sup>一</sup>ら<sup>一</sup>ず<sup>一</sup>  
 管<sup>一</sup>の<sup>一</sup>き<sup>一</sup>り<sup>一</sup>は<sup>一</sup>あ<sup>一</sup>ら<sup>一</sup>ず<sup>一</sup>わ<sup>一</sup>ら<sup>一</sup>ず<sup>一</sup>  
 日<sup>一</sup>光<sup>一</sup>の<sup>一</sup>あ<sup>一</sup>ら<sup>一</sup>ず<sup>一</sup>あ<sup>一</sup>ら<sup>一</sup>ず<sup>一</sup>  
 城<sup>一</sup>の<sup>一</sup>あ<sup>一</sup>ら<sup>一</sup>ず<sup>一</sup>あ<sup>一</sup>ら<sup>一</sup>ず<sup>一</sup>  
 返<sup>一</sup>り<sup>一</sup>の<sup>一</sup>あ<sup>一</sup>ら<sup>一</sup>ず<sup>一</sup>あ<sup>一</sup>ら<sup>一</sup>ず<sup>一</sup>  
 免<sup>一</sup>れ<sup>一</sup>の<sup>一</sup>あ<sup>一</sup>ら<sup>一</sup>ず<sup>一</sup>あ<sup>一</sup>ら<sup>一</sup>ず<sup>一</sup>  
 右<sup>一</sup>の<sup>一</sup>あ<sup>一</sup>ら<sup>一</sup>ず<sup>一</sup>あ<sup>一</sup>ら<sup>一</sup>ず<sup>一</sup>  
 一<sup>一</sup>井<sup>一</sup>の<sup>一</sup>あ<sup>一</sup>ら<sup>一</sup>ず<sup>一</sup>あ<sup>一</sup>ら<sup>一</sup>ず<sup>一</sup>  
 一<sup>一</sup>林<sup>一</sup>の<sup>一</sup>あ<sup>一</sup>ら<sup>一</sup>ず<sup>一</sup>あ<sup>一</sup>ら<sup>一</sup>ず<sup>一</sup>  
 文<sup>一</sup>の<sup>一</sup>あ<sup>一</sup>ら<sup>一</sup>ず<sup>一</sup>あ<sup>一</sup>ら<sup>一</sup>ず<sup>一</sup>  
 望<sup>一</sup>の<sup>一</sup>あ<sup>一</sup>ら<sup>一</sup>ず<sup>一</sup>あ<sup>一</sup>ら<sup>一</sup>ず<sup>一</sup>

下松

江戸

一<sup>一</sup>南<sup>一</sup>  
 一<sup>一</sup>松<sup>一</sup>  
 一<sup>一</sup>田<sup>一</sup>  
 一<sup>一</sup>久<sup>一</sup>  
 一<sup>一</sup>切<sup>一</sup>  
 一<sup>一</sup>方<sup>一</sup>  
 一<sup>一</sup>古<sup>一</sup>  
 一<sup>一</sup>鳳<sup>一</sup>  
 一<sup>一</sup>高<sup>一</sup>

休<sup>一</sup>倚<sup>一</sup>子<sup>一</sup>於<sup>一</sup>窓<sup>一</sup>て<sup>一</sup>何<sup>一</sup>も<sup>一</sup>わ<sup>一</sup>ら<sup>一</sup>ず<sup>一</sup>  
 管<sup>一</sup>の<sup>一</sup>き<sup>一</sup>り<sup>一</sup>は<sup>一</sup>あ<sup>一</sup>ら<sup>一</sup>ず<sup>一</sup>わ<sup>一</sup>ら<sup>一</sup>ず<sup>一</sup>  
 日<sup>一</sup>光<sup>一</sup>の<sup>一</sup>あ<sup>一</sup>ら<sup>一</sup>ず<sup>一</sup>あ<sup>一</sup>ら<sup>一</sup>ず<sup>一</sup>  
 城<sup>一</sup>の<sup>一</sup>あ<sup>一</sup>ら<sup>一</sup>ず<sup>一</sup>あ<sup>一</sup>ら<sup>一</sup>ず<sup>一</sup>  
 返<sup>一</sup>り<sup>一</sup>の<sup>一</sup>あ<sup>一</sup>ら<sup>一</sup>ず<sup>一</sup>あ<sup>一</sup>ら<sup>一</sup>ず<sup>一</sup>  
 免<sup>一</sup>れ<sup>一</sup>の<sup>一</sup>あ<sup>一</sup>ら<sup>一</sup>ず<sup>一</sup>あ<sup>一</sup>ら<sup>一</sup>ず<sup>一</sup>  
 右<sup>一</sup>の<sup>一</sup>あ<sup>一</sup>ら<sup>一</sup>ず<sup>一</sup>あ<sup>一</sup>ら<sup>一</sup>ず<sup>一</sup>  
 一<sup>一</sup>井<sup>一</sup>の<sup>一</sup>あ<sup>一</sup>ら<sup>一</sup>ず<sup>一</sup>あ<sup>一</sup>ら<sup>一</sup>ず<sup>一</sup>  
 一<sup>一</sup>林<sup>一</sup>の<sup>一</sup>あ<sup>一</sup>ら<sup>一</sup>ず<sup>一</sup>あ<sup>一</sup>ら<sup>一</sup>ず<sup>一</sup>  
 文<sup>一</sup>の<sup>一</sup>あ<sup>一</sup>ら<sup>一</sup>ず<sup>一</sup>あ<sup>一</sup>ら<sup>一</sup>ず<sup>一</sup>  
 望<sup>一</sup>の<sup>一</sup>あ<sup>一</sup>ら<sup>一</sup>ず<sup>一</sup>あ<sup>一</sup>ら<sup>一</sup>ず<sup>一</sup>

一<sup>一</sup>南<sup>一</sup>  
 一<sup>一</sup>松<sup>一</sup>  
 一<sup>一</sup>田<sup>一</sup>  
 一<sup>一</sup>久<sup>一</sup>  
 一<sup>一</sup>切<sup>一</sup>  
 一<sup>一</sup>方<sup>一</sup>  
 一<sup>一</sup>古<sup>一</sup>  
 一<sup>一</sup>鳳<sup>一</sup>  
 一<sup>一</sup>高<sup>一</sup>

若楓

神子様の徳来や美葉何  
旅人の菓子箱を出んわさ  
能市より鞠場の愚る美も下  
か空のまゝも標よ交わさる  
鳴る後る鐘路の鈴や夕暮葉  
生あるく山家もさる美もあ  
帰るく風の来く 美 柳  
應りり第とる方りわら柳  
山中や夕刻をたよく 若柳  
名苗字も親子勅やわら柳  
人先子何向く木く 美 柳

一 夏  
萬之  
子 輪  
蚕 浦  
篠 山  
二 丘  
橋 海  
了 是  
雞 園  
多 女  
涼 谷

新樹  
木下園

あつあつとこの料理や美柳  
清小休只今何き 新樹が  
下等や標のわさる井の標  
吉他も標多の持る木下園  
志る人二二分出合る木下園  
美柳の糸と来や通る而  
そのくくくく美葉柳 柳が  
葉片くくくく美葉柳 柳が  
葉片くくくく美葉柳 柳が  
葉片くくくく美葉柳 柳が  
葉片くくくく美葉柳 柳が  
葉片くくくく美葉柳 柳が

石 符  
芝 茶  
吉 翠  
柳 葉  
志 の 女  
右 杖  
月 岬  
雨 女  
一 具  
和 雅  
其 笑

櫻実  
卯花

茶のほろろと尋ねしころは紙か  
 ちをくくや花の地を結の香  
 茶の様や星をくくくも茶の  
 茶のほろろや茶のちのまじり  
 茶の様や向う向うく作りさ  
 茶よ茶を掃除するはくくち  
 茶のくくと茶のくくと山の家  
 茶の安んじをくくも茶の安ん  
 卯の花の一寸を傳や新並に  
 卯の花や茶のほろろの六の月  
 卯の花よ茶のほろろと茶の

松秀  
 篠山  
 笑語  
 龍化  
 葛松  
 文呂  
 妹臺  
 茶徑  
 薪水  
 竹丸  
 石竜

度

卯の花よ茶のほろろと梅の  
 卯の花や新茶をほろろと茶  
 卯の花よ茶のほろろと茶の  
 本時の卯の花を咲ぬ山の家  
 卯の花の茶をほろろと茶の  
 卯の花のほろろをけくくく  
 卯の花のほろろの中なる茶  
 卯の花や茶のほろろと茶の  
 うの茶や月をくくく茶の  
 卯の花よ茶のほろろと茶の  
 卯の花や茶のほろろと茶の

若帆  
 宇魯  
 初之権  
 正令  
 幼芝  
 右玳  
 丁知  
 芋麻  
 菓平  
 栢樹  
 里竹

おのあはあうはま来月新式  
おの巻や日参ぬ里も何る指子  
う乳をや雨も降るく癖の巻  
住居よき巻やおの巻音戸の  
おの巻よ美人好くま粧ひが  
うの巻や目先しこまる不二の山  
おの巻や聖者の入院の油河行  
おの巻や信をまよ此の巻を指  
おの巻の巻や巻の巻の巻より  
おの巻を踏まきまよやうあん海  
おの巻よ巻の心を持執りぬ

栗笑 如仙 志機 龍化 高山 凍谷 今 竹岫 跨保 氷谷 篠流

花甲木

おの巻も急なへ柱ね海屋式  
おの巻り巻巻ふての巻を巻  
う乳をや烟の出流し巻お  
甲の巻や涼やても巻く一休  
おの巻の祝う福る巻が  
まはるぬ巻流巻く巻お木  
おの巻のけ巻巻く巻お木  
巻り巻よ巻巻あけ巻お木  
入船の巻よ巻巻く巻お木  
人巻の掃巻る巻巻お木  
手よ巻る巻巻の上や巻の巻

大梅 久藏 幼芝 一蕙 松怒 栢樹 文里 竹葉 大横 松索 芝葉

桐花

裏

茨花

る梅の五葉あり一色相のむ  
船のり居居屋をり相のむ  
桐を納屋の軒端より所をまを  
牛鹿の坐をへ一葉や相のむ  
姉や姉もあまゆや相のむ  
町屋やちの細のさうの花  
浮山は葉を縁列にちるのむ  
姉とおあし一色相のむ  
日影中を乾るぬらや葉のむ  
田くあを回してまやさるのむ  
山伏のらるるはま葉のむ

多由女  
那之方  
涼石  
一具  
廣彦  
一甫  
貝谷  
月峴  
半侶  
一具  
桂丸

抽花

り香まの六才をり一葉のむ  
との材へはるるあをそるのむ  
ゆる片折のむ抽を人よ所は在  
抽のむ子ねるよりとまは女式  
抽のむや信連懸るる古社  
ゆのあまて柔行へ坐を借  
咲ら又おと後摘のあもも似ん  
葉々々や小あを葉子志由らゆ  
船をりよ舟の舟や葉核  
親子へ月代刺やや核  
坐積荷のまを路ゆる葉丸

石符  
椿海  
雨考  
應雨  
松秀  
次峰  
布席  
雲味  
碓嶺  
葺母  
尤琴

藪椿

茂

妻



一本の枯木月を片茂りた  
徳打の豪物並かきくしれ  
枯手も餅も白ふ志を重う於  
於し来し松原をぬる茂り於  
動まなきまを女山の茂りこれ  
後炮の後静りたる志をくた  
推量の通つるそ何る茂りな  
舟落し前のをか茂りうな  
手をうけし新木も茂り山路を  
海へ物の毎日愛する志をくた  
志んくとも人なき茂りた

若月  
涼谷  
片産  
二晶  
南く  
ぬ有  
子粘  
素志  
雁宿  
赤木  
節之

松葉散

今物更のく海舟の隈を茂りた  
峠をえと樹へ出る志をくた  
よ春北志く水のたれ茂りた  
舟出ま又人の出る志をくた  
けきと来月ゆく美の松葉散  
一本の片松葉散く紫藤畑  
月の初に静けさのぬや友松を  
何の原かそそや下る松葉散  
松葉散ぬるぬるし志をくた  
松も散りやふぬの家をくた  
常盤木落葉

多よ女  
庚年  
相而  
江三  
不流  
一蕙  
喬心  
而什  
布序  
ぬ蓬  
文例

度

橋花 楓 夏木立

楓や下りてく来あ 橋  
正衣よ白く候てくも志き  
橋の向う枝や花を夏木立  
空切きもさぬ山ゆりも夏木立  
あまきくも心来りも夏木立  
里人の心花月夜や夏木立  
五上人旅人多かりも夏木立  
信山のあきも冬も夏木立  
へん年暮まじりの空あも夏木立  
世の情もあやも夏木立  
大粒なる雨もゆりも夏木立

薪水 秋巻 魚本 薪水 茶月 凍谷 芭角 陶畑 然菜 素有 乙産

枳敷花 筆

小山のやま子侍くや夏木立  
おちろくくも交家持枳敷花  
筆を折きすも夏木立  
竹のあや、掃よせても夏木立  
竹の子もまじりも夏木立  
筆を足すも夏木立  
秋きすも夏木立  
嵐も夏木立  
竹の子もまじりも夏木立  
今ねんもまじりも夏木立  
筆を考もまじりも夏木立

長産 布席 雪也 芦帆 初産 雨産 田産 久産 一具 小圃 一橋

夏

江戸

落 蓐 初 鮭

大谷の竹の子折や川向に  
竿の板子福も夕夕の  
うけこの竿身少く度り  
師のまゝと見る様を  
一所や一人五りり蓐  
世の何れの世より初  
まけぬ氣も美人や初  
万邊のちみたり初  
初松魚とも思われ  
一林此刀傍を初  
神く傳ふ人あま

對山 山 所 今 初 大 月 一 高 耕  
山 山 菜 植 之 植 横 岨 端 上 子  
山 山 菜 植 之 植 横 岨 端 上 子

松 魚

松魚のすゝめは  
あちうと三万五千人  
鯉々々あつた。奄  
さゝのまは松魚  
手寄飛来提中  
兄美は六小家  
髪管は松魚  
此の人は松魚  
あつた。松魚  
今時、松魚  
と、松魚

南く 雨夕 云く 末橋 常盤 素心 苔石 薺母 次蓐 尚古 一甫

度

郭公

危丁も襪の尻も月新  
膏雪や降一重布もきん  
游音や暮り静まる時  
手のつね築山持る杜宇  
空の身も古もあはれ時  
子親とても時音も  
布もきん時やあまの草の蔓  
一考り舟ももきん  
ほもきん一考り静一秋守の空  
時音も月と静との間より  
危丁のつね静る布もきん

色休  
一之  
嶽洋  
一密  
夕山  
素有  
秋美  
木司  
雨也  
廣平  
若月

〇七三

あまもきん枕刀をわね  
十云秋も時一一声静もきん  
時音も静やあまを静る何  
あまねるや幻あまもきん  
少耳やあまを始よあま海  
少刻も時音もあまもきん  
子親とても静る舟楫が  
舟の静るもあまもきん  
杜宇時音も秋の静るも  
あまもきん静るもあまもきん  
静るも子親

友之  
斗五  
空島  
涼前  
秋美  
道雄  
全  
一毛  
一文  
一陽

衰

曉の薄雲霞わくく杜宇  
布きん五原ふま野川式  
子規田毎子影を掃行  
伴くまふ市んりるる伴るま  
東より山布きん西より月  
橋のまも老いやふれ海  
杜宇鳴く山を延く危  
急まふ二階の窓やあまん  
布きん河あま船のすき遠い  
時を鳴り加茂の山を楳  
時を暮るのあく来山が

文和一  
一花  
去く  
西華  
葉花  
竹岫  
踏宗  
方城  
大梅  
倉く  
椿海

布きん又あまのゆるる曉の音  
杜宇みれきると交障の声  
一寸出くちよのとあまの時を  
寸房暮のまけ振をま一危  
中まを及文時く布きん  
あまの紙短紙一あま  
何屋栴の利屋も止く野  
子規所のくくまはすま  
葉も葉子も荒くくの時を  
杜宇吹れあまの面白し  
鳥魂あまのくく不二の山

出羽

守丈  
氏抜  
三平  
鬼々  
香山  
李深  
了是  
周慈  
祖平  
松秀  
高よ女

斎膳 六代品の案内や時方  
梅 一 青木 藤 中 杜 宇  
飯 林 坊 寺 多 寺 以 久 中 市 市 寺 氏  
寺 寺 寺 寺 寺 寺 寺 寺 寺 寺 寺 寺  
面 垂 の 折 舞 舞 寺 寺 寺 寺 寺 寺  
子 親 寺 寺 寺 寺 寺 寺 寺 寺 寺 寺  
部 寺 寺 寺 寺 寺 寺 寺 寺 寺 寺 寺  
版 一 柳 の 山 寺 寺 寺 寺 寺 寺 寺  
一 寺 寺 寺 寺 寺 寺 寺 寺 寺 寺 寺  
先 傍 の 寺 寺 寺 寺 寺 寺 寺 寺 寺 寺  
墨 寺 寺 寺 寺 寺 寺 寺 寺 寺 寺 寺

多 寺 寺  
一 具  
小 圃  
一 梅  
南 橋  
寺 寺 記  
深 高  
州 子  
扇 花  
點 棠  
八 重 三

新 寺 寺 寺 寺 寺 寺 寺 寺 寺 寺  
所 作 寺 寺 寺 寺 寺 寺 寺 寺 寺 寺  
世 寺 連 寺 寺 寺 寺 寺 寺 寺 寺 寺  
よ 寺 寺 寺 寺 寺 寺 寺 寺 寺 寺 寺  
人 の 欲 寺 寺 寺 寺 寺 寺 寺 寺 寺 寺  
時 寺 寺 寺 寺 寺 寺 寺 寺 寺 寺 寺  
家 寺 寺 寺 寺 寺 寺 寺 寺 寺 寺 寺  
寺 寺 寺 寺 寺 寺 寺 寺 寺 寺 寺 寺  
寺 寺 寺 寺 寺 寺 寺 寺 寺 寺 寺 寺  
寺 寺 寺 寺 寺 寺 寺 寺 寺 寺 寺 寺  
寺 寺 寺 寺 寺 寺 寺 寺 寺 寺 寺 寺  
寺 寺 寺 寺 寺 寺 寺 寺 寺 寺 寺 寺  
寺 寺 寺 寺 寺 寺 寺 寺 寺 寺 寺 寺

鼎 湖  
子 格  
文 例  
寺 山  
多 寺 寺  
松 竹  
寺 谷  
記 寺 寺  
大 宮  
蚕 浦  
佐 夫

菜種を世に子をもつては  
 雷をまを借のやめをいふ如く  
 世をこの以つても何をうー時を  
 新居を初音あしぬ杜宇  
 志をやうな位はれよ菜ぬ子親  
 子親今おと舞おあうう  
 足弱の播利をいふう時を  
 坐ちよよ美志きうう候よあ  
 布よあん持るも秋の空に  
 杜宇一人残るー菜の露を  
 世妻の愛ううをいふあ如

荷乙  
 雲翠  
 雨秀  
 方拳  
 今  
 奇了  
 甫く  
 一爰  
 雁美  
 雲霞  
 布席

少年もあつて山布よあ  
 子をもつてはれよ時を  
 十日よりあも月秋子親  
 葉のいゝいゝう忘つ時を  
 はよけの去るをまを杜宇  
 杜宇はあんの露の及より  
 老々う押返つ時ああ如  
 續人の秋の上や布よあん  
 君魂二交目を秋の風を  
 老ぬるうあもあん杜宇  
 月とはあー難くはあん

阿分  
 中子  
 雄獲  
 流方  
 二丘  
 掃く  
 二晶  
 雲翠  
 雲霞  
 布席  
 和琴

表

鳴よりも鳥を急ぐや時を  
鳴神を西子東子わとあや  
うも是温泉の淵自のや杜宇  
家程のぬり求く候と云  
新公待くぬ故のあて鳴よ  
子子旅神の何れや冒魂  
寐くやうまき神新や時を  
あうけの二親候くや子親  
候と云ん鳴や社の上り口  
相急を女のと云く時を  
明星の概子候くやあぬ候

陸奥

耕雪女 不曲 墨山 高山 古翠 蕉古 乙真 木架 扇花 乙綱 月峯

養うも鳥の概見付く時を  
杜宇を急ぐや時を  
物木の多うぬ森や用燕  
麻子親を時を山子代  
新の月某すく新の火  
此の川を候やあや云  
昔より急ぐ候くも杜宇  
三春の程華は一方の時を  
薄くこの月を急ぐや時を  
深きり木も深きや子親  
後物急ぐ候くも杜宇

今 松秀 今 原谷 麻交 古女 秋澄 辰和 以交 棠郊 多よ女



鳩

常々我と見ふを之の時  
今と云ふ耳も少くま子親  
了らば皆天をあるん時  
青雲の家をまねけや杜宇  
只更に秋も多けはとあはれ  
布と云ふは少くぬる人  
あはれ(息も片まは)時  
恒被りし妙義榛名や子親  
山二の被りもあやう  
宋古を  
宋古を以てある熱の  
約終 龍光も薄し 宋古を

雞 周  
五 充  
如 有  
道 雄  
多 女  
一 具  
涼 岩  
今  
嶽 洋  
素 有  
思 文

為るまは通行終り  
宋古をまじりて三里の  
休やや里へ出ると  
楡子葉を及ぼす  
寺人のままを山やかん  
寺の町の内を  
戸を片まはるの  
何んをく  
是程の葉を  
葉を  
宋古の一

甘 谷  
芭 角  
氏 株  
不 忌  
梅 雪  
一 極  
素 心  
虎 高  
祖 介  
乙 真  
多 女

表

深香をくはくふまよふまよふ  
香をくはくふまよふまよふ  
香をくはくふまよふまよふ  
香をくはくふまよふまよふ  
香をくはくふまよふまよふ  
香をくはくふまよふまよふ  
香をくはくふまよふまよふ  
香をくはくふまよふまよふ  
香をくはくふまよふまよふ  
香をくはくふまよふまよふ

キ山 棠郊 荷乙 山雉 牛了 謝堂 一夏 全 栗笑 布席

香をくはくふまよふまよふ  
香をくはくふまよふまよふ  
香をくはくふまよふまよふ  
香をくはくふまよふまよふ  
香をくはくふまよふまよふ  
香をくはくふまよふまよふ  
香をくはくふまよふまよふ  
香をくはくふまよふまよふ  
香をくはくふまよふまよふ  
香をくはくふまよふまよふ

出羽 赤席 凉谷 榎海 旭丘 秋和 蕪雨 万里 古夷 月峴 号笠 芦月

夏

行く子

夕暮や先中よりく行 陸  
雨夕 陸  
二つとく梅のそつ人 陸  
舟のぬ宿をまきく 陸  
一りり又陸もよー 陸  
直くよりまきく梅之り 陸  
形々子まきく梅之り 陸  
一羽鳴二羽鳴 陸  
去る白く下ぬくまきく 陸  
形々子物々時々方々

五竹 陸  
秋巻 陸  
一陽 陸  
殊嶺 陸  
赤木 陸  
暮尚美 陸

葭切

鶯音入  
老鶯

形々子尺留せハ只の羽 陸  
直々六切との何々や 陸  
去る白く下ぬくまきく 陸  
けけまきく梅之り 陸  
葭切や舟揺形々 陸  
すく切やつら成 陸  
音々入一音々入り 陸  
表々及音々梅之り 陸  
音々や一音々の 陸  
音々の充音々 陸  
音々や表々の形々

青地 陸  
万里 陸  
不曲 陸  
星谷 陸  
松秀 陸  
桂葉女 陸  
素志 陸  
三平 陸  
貝岩 陸  
白起 陸  
椿海 陸

疾



山依の来々々々世所中々々々  
るの秋の栲のまするる々々々  
森何々の陽傍に栲のまする  
つ書の目鼻栲のりあつる  
栲のぬし三つ四つ出るる々々々  
栲の種のはかへぬるる々々々  
元来ののくまもまするも々々々  
はゆくと森何なるる々々々  
一書とて栲のりあつるる  
羨の栲の廻るるるる々々々  
何れもまするのよま々々々

氏枝  
三平  
桂裡  
禾木  
古翠  
大貴  
才在  
然景  
全  
侍も  
双二

庶々出々々々々々々々々々  
上赤子々々々々々々々々々々  
敢ゆるあつるる々々々々々  
田物々々々々々々々々々々々  
飛也々々々々々々々々々々々  
傍のの決り白くはつるる  
堂々々々々々々々々々々々々  
人列々々々々々々々々々々々  
上々のの面傍々々々々々々  
而十粒々々々々々々々々々  
大るる々々々々々々々々々々

出羽  
稀島  
栲乙  
松菜  
栲檉  
若古  
南山  
真権  
万里  
有水  
篠山  
古翠

表

蝸牛

横くその田の縁まゝる管う乳	五川の流し流きま飛管	夕光の風を横切る市う乳	赤身まを我身を真の管が	管うの管飲めくや胃就	風うぬぬと馬うぬぬやう管	田苗うう月く這入くあうぬ	香の匂暗くく管の管うぬ	朝うぬぬいしゆま管の管うぬ	管束を冷くくあうぬぬぬ	朝の候身うう管もせぬ管	面うや蔭持也くあうぬ	州とくくく管うぬぬ管	蝸牛已くく管うぬぬ管	園物物や掃管うぬぬ管	作管うぬぬのあうぬぬ管	河管うぬぬのあうぬぬ管	揚牛柳くく角うぬぬ管	角うぬぬのあうぬぬ管	いんちく柳うぬぬ管	うぬぬのあうぬぬ管	娘天の作管うぬぬ管
月况	初雉	涼岩	赤の女	杜牛	葉新	松秀	管	梅雪	雪	四明	菅月	布席	素心	葛之	三平	松秀	名村	葛松	赤の女	雲	松秀

度

蠅

蚤

木を食る中津家や怪牛  
 角出〜より向〜ともや怪牛  
 う懐をを懐る物扱や怪牛  
 懐を舟と頼るちのまふん式  
 字川の出て来乃や懐の声  
 懐よけのまふれ〜る高鞆が  
 人並よ懐の強〜やおふあ  
 蚤一ツ子難く頼る中津家  
 此〜の懐〜を〜を〜の右  
 前特其後〜る〜る  
 用の向〜や〜子〜

江戸  
 石井  
 橋山  
 月峴  
 素志  
 椿海  
 高上女  
 斗圓  
 芳菴  
 友之  
 一甫  
 茶節

下徳

秋後

子子  
水馬  
蚊

漏尚のすり〜を〜や  
 兎角す〜る〜子  
 蚤〜のや〜少〜る  
 森滝林す〜る〜  
 怪鳥ぬ蚤を〜の  
 子子や懐る〜の山  
 而〜るや子子〜  
 空の中を〜る〜  
 灯とも〜る〜  
 懐の春や〜る〜  
 渡舟の〜る〜

子輅  
 里月  
 斗圓  
 雲象  
 永景  
 解棠  
 全  
 古陸  
 宇高  
 栴花  
 幻芝

表

明くやう又板の表りの一板  
板の起りくまをまてる板を式  
面の中板の出ぬ内と板合式  
板の二つ束をくく厚長くや菴の采  
かきつて板の川板を面合式  
板の多く束をくく又まの羽織式  
まの板のまの着く大逆をまを  
板の中へ持ち出た板の志ろは式  
面合式をくく板の表りや面合式  
表りまを束めて内へ入板をか  
まの板の一ツを板をまをくく

目尻  
多よ女  
一具  
榎海  
史子  
對山  
廣子  
多よ女  
芳治  
秀治  
全

蚊遣

川の中や内懐を板のまのり  
板の起りくまをまて松の月  
板の中や表りまをくく板の  
まの板を束めて内へ入板をか  
まの板のまの着く大逆をまを  
板の中へ持ち出た板の志ろは式  
面合式をくく板の表りや面合式  
表りまを束めて内へ入板をか  
まの板の一ツを板をまをくく

二晶  
表り色  
有水  
然景  
陶烟  
ハ朵  
乃蓋  
麻交  
石上  
田兼  
一南

下徳



秋去よのちぬをるまはたねをた  
 公家の中へくちまをくちまをた  
 仲の上や島ねのねをのねをた  
 下戸をうり踏く舟のねをた  
 ねをたや吹通る来やふね  
 くへはくちまをくちまをた  
 おろよとくちまをた  
 実傍のねをよまをた  
 長屋中へくちまをた  
 吉吉う利側へはくちまをた  
 藤入子もねをた

常盤  
 素志  
 田華  
 雪山  
 祖平  
 白起  
 杜質  
 吉の女  
 万里  
 乙負  
 藤母

藤原へもねをた  
 ねをたうくちまをた  
 川をくちまをた  
 只ねをた  
 ねをた  
 ねをた  
 ねをた  
 ねをた  
 ねをた  
 ねをた  
 ねをた  
 ねをた  
 ねをた

右橋  
 對山  
 凍谷  
 石籠  
 友女  
 二丘  
 古翠  
 一雲  
 竹葎  
 芳谷  
 麻交

類題十萬句集初編其之部上終

類題十萬句集初編其之部中

洞海舍涼谷編  
一具菴一具校合

五月

泥星の修々淫吞五月乳

夕山

尾ちよ子奔印の多交五月式

芝菜

浮山木の修々淫吞五月式

常盤

山杉の修々淫吞五月式

御月

某々やる乳飛込某の中

雀堂

某玉も戴くころ下秋系

棠郊

以てててててててててて

若帆

栗柿と斬の河を以ててて

右城

藥日  
藥玉  
幘

表

粽

松竹の子打展ぐさの節は  
甲の何れと梅子元お流の職式  
風流あひまうも風流の節は  
終りの竹をさすおま懐く礼  
松竹の子向のまをうしおあは式  
左根をさす鳥を元えぬ職が  
終りてまをうしおま懐く礼  
魚をうしる度節の竹や葉をさす  
負せしる子のおまをうしおあは式  
おま懐て友を懐くさすおあは式  
おま懐て友を懐くさすおあは式

素考  
雁美  
吟處  
一之  
石符  
禾木  
木司  
玄子  
月現  
四明

〇九八

菖蒲酒  
競馬

料理師の技はさしおま懐て  
かきこくさす孝のさすおま懐て  
解りておま懐て安をさすおあは式  
人さすお急をさすおあは式  
おあは式をさすおあは式  
親人おあは式をさすおあは式  
おあは式をさすおあは式  
菖蒲酒下をさすおあは式  
競馬子おあは式をさすおあは式  
おあは式をさすおあは式  
兄弟とさすおあは式をさすおあは式

布席  
中山  
雞因  
惟字  
素志  
田華  
棋海  
芝葉  
萬之  
多と女

表

梅雨

鶴の鳴きしけきも梅雨喚し  
 梅雨入や磯石も下るを飛柳  
 梅雨晴や雪も舞うく雪の如  
 於こころかき出来くやうく入梅の意  
 入梅をきや只のわらうく意のま  
 入梅晴や自然に止る雨の降  
 入梅や人まのうくま小梅のあ  
 今梅くやうくまのうく牛の角  
 牛梅く竹まのうくは神降  
 竹梅く足くあくるは梅の  
 竹梅く二人う中紀月新

後和  
 松秀  
 田高  
 秋堂  
 兔々  
 月峴  
 意正  
 古墳  
 多子  
 曾兄  
 梅橋

竹植日

五月雨

五月雨の雨ぬらや角田川  
 五月雨の雨より梅雨田舎長  
 五月雨の雨かたはるは梅の物  
 五月雨の雨夕の雨より初ぎ  
 五月雨の雨やその生る梅の根  
 五月雨の雨おまおはし床の  
 五月雨の雨や雨の雨を大鳴る  
 五月雨の雨や嵐集まらぬ細の中  
 入梅の雨も沈むや梅雨  
 五月雨の雨は名はる五月雨  
 五月雨の雨は名はる五月雨

初  
 一之  
 思文  
 芳谷  
 青崎  
 素直  
 一南  
 梅雪  
 田集  
 梅海

麦

新泉町や木下をく通る五月の  
見ても花はいつ満ちるや五月の  
五月のや桐のつるを空に  
除物も雨粒をたたくや五月の  
入りよみんすく控へ五月の  
初々々暑く始へる五月の  
押さる五月の雨をくや大耕地  
五月のや夕光を来和泉の浦  
みきりも解のまを後みり五月の  
五月のや夕光の響きの嵐を  
はくはれやう初々々揚る種の色

久藏 古残 一回集 一食 史子 英山 臨蒙 雞周 里月 四明 香雨

海苔の止るのせいの多り五月の  
外布と子孫を伸る五月の  
五月のや松屋はくはつる種  
物の氣もまを拵つ五月の  
傳る五月の雨を五月一杯  
洗濯を洗ひ去る五月の  
緞々々雨を松や五月の  
五月のや雲を濡す五月の  
五月のや雨をぬき五月の  
志々々あつて五月の  
暮るるの下傳る五月の

雲求 和琴 松月 存摩 隸々 志の女 頰老 不曲 陶烟 石符 篠沆



鷹千 柏子木赤や友の月  
松向けの月の追はく友の月  
孫出る解の解を友の月  
孫出る枕を友の月  
二三尺斬子孫を友の月  
井の底を蕨の葉や友の月  
筒赤の隙子を友の月  
友の月はのちりと吹拂ひを  
清き水は流るる友の月  
友の月のつと解る友の月  
人形の上に出る友の月

在 龍  
一 陽  
乙 亥  
文 和  
田 華  
桂 程  
松 秀  
丁 吉  
方 拳  
松 月  
存 齋

起掛かき乳啼く友の月  
後しより上り出る友の月  
友の月の菴を映く友の月  
友の月の只茶室の白初花  
情もく物の心や友の月  
甚の月松田のいとゆる  
友の月の山崎を流るり  
人喚ぶ川海の名や友の月  
友の月の赤子守を解る友の月  
おのれしより好む友の月  
の掃く清き水や友の月

茅 丸  
碓 嶺  
梅 海  
田 苗  
涼 岩  
真 旗  
石 村  
古 翠  
月 岨  
山 嶺  
風 乞

帷子

辻ヶ花

夏羽織

川柳よ来々有えぬ夏の日  
 坂東の大松の歩来や夏の日  
 走つ所ふ心のきくう夏の日  
 朴の葉をあらとふれく夏の日  
 帷子よ来々を信く夏の日  
 かくれや借る名の形も面なし  
 帷子に育つうも片洗初夏  
 六條や夕紅ちりく夏の日  
 梅人の子に育つ夏の日  
 古来朝の芳うも夏の日  
 夏の日つれや夏の日

一甫  
 柳砂  
 芳谷  
 右執  
 二丘  
 松秀  
 耕女  
 多女  
 杜年  
 横海  
 湖平

草物  
 競駈  
 百种摘  
 菖蒲

懐く備く夏や夏羽織  
 冬き名のはる色小好や夏羽織  
 夏羽織 懐よ来々や舟山  
 集羽織 為虫のの板う羽  
 子よ来々て夏羽織  
 つ房りく夏羽織  
 冬松葉に秋の葉や夏羽織  
 赤くや夏羽織  
 夏羽織の葉に夏羽織  
 夏羽織の葉に夏羽織  
 夏羽織の葉に夏羽織

芝菜  
 葛々  
 布席  
 山笑  
 不曲  
 松竹  
 二丘  
 以吉  
 謝堂  
 只女  
 五臺

表





菖蒲湯  
花菖蒲

田植

能 菖蒲ふくも 宿屋の傍うけ  
 芳 菖蒲湯や 土宿の傍も入る  
 強 雲や 房屋の上のや 菖蒲  
 臂 洗ふや 子も 白く ちやめめ  
 多 飯も 待てる 世も 田植  
 大 寸も 月も 来てる 田植  
 米 五斗 借も 出てる 田植  
 高 人子 物 詠も 田う 急  
 田 ち 植て 凡の ちと 事  
 傳 ねる ち 播て 来 田 植  
 兄 向を 解して 楽を 田 植

一之  
 吟案  
 五岷  
 葵色  
 雅柳  
 戴星  
 酒子  
 一甫  
 名彼  
 田等  
 大梅

赤 桑 壺や 田 植の 形て 先 辨  
 耕 田て 飯 植 仕 務 田 植  
 一 ち 田 植 出 てる 江戸の 舞  
 思 ち 田 田を 植 付 月 植  
 傳 ねる 人の 必 丈 田う 急  
 了 達 てる 歩 けて 着る 田 植  
 所 物 君も 庭も 出 てる 田 植  
 田 一 粒 植て 傳 ねる 田 植  
 庭 君も 庭も 出 てる 田 植  
 君 ち 代の 杉や 田 植の 急  
 高 ち ち 代の 杉や 田 植の 急

一具  
 全  
 松道  
 夜之  
 其能  
 丁方  
 里月  
 片月  
 如仙  
 万里  
 横海

早苗

植る子に植る子の福を山田が  
了らう来るに仲をへる田植は  
笠細子娘と志をける田植は  
産の来を植るぬえんや田植は  
植るを田に大やまに到候  
代家の産の着や田に魚  
安産を田植の中へあるを  
安産を田の種をす。親子は  
れをさく米をさくや田植は  
繻中の産をける田植は  
安産の田に植るをさくま苗は

石符 陸奥 二丘 秋臺 素心 葛之 耕女 津之 葛之 若月

苗取

常々する若林の早苗は  
桑の世にても桑の内を苗取  
うへを去るやうな苗は  
二三人植るにさくや苗は

多由 星谷 夕山 乃菫

早乙女

苗をよよ交するに休む秋に  
早乙女やおぬの産をあの産に  
早乙女の中よの月さる苗は  
早乙女の飯をさくや苗は  
早乙女の産を飯時に産をさく  
産のものをさくや苗は  
産のや苗に産る月を

乙負 栗笑 風毛 梅海 茶月 多由 而查

藻花

度

藻花

而查

菱花 川骨

涼しきよき集りし菱の花  
川骨や骨よりしる獨の能  
川骨のむらよけ来宗時  
川骨を他の友ありや向の中  
川骨や石燈籠の傍あり  
足もとよきぬまゝに如のを  
みゆや小梅る海に如のを  
紫布あや花のよき露の河  
涼布あや其の死雨 宗  
あはれや山の初めよき付く  
紫布あや花のよき上

山 権  
最 和  
梅 海  
田 集  
松 秀  
二 丘  
涼 谷  
年 延  
松 秀  
子 耕

紫陽花 紅花

紫布あや花のよき後よ  
河をたのや秋をたぬおのあり  
氣の付し紫布をたぬ油に  
紫布あや花のよきつら  
押さへし紫布をたぬおの  
まくのまゆりしるわのま  
山百のやあまのまのま  
出候 涼しきも有のまうれ  
梅先や花の道へし有のま  
有のまをまのまのまを  
白布のつらゆりしる

不 流  
易 年  
石 符  
芍 薺  
ハ 朵  
字 井  
飛 得  
流 方  
涼 谷  
芝 菜  
相 也

百合





丸花

竹花立て能くまきり丸の花  
丸の香に香るる所の月夜  
白丸や丸子押して授ておるを  
丸花は庭一帯の月夜  
わらわはそこのぬくもや  
よめは佳き少き丸の花  
丸花のおくや左衛門の  
わらわの花きももや  
丸花の折よまきり  
わらわや一帯の丸の花

方枝 里竹 麻交 恋面 祖印 文海 辱毛 耕名安 有一 篠流 女膚

今年竹

美竹やまきりも海の一ツ  
わらわや小松の山  
竹縁堂今も竹二本  
草花を切てまきり  
竹花やまきり伸るる竹  
小松と兄まきり竹  
竹花はまきり竹  
竹花の中やまきり竹  
一帯はまきり竹  
竹花はまきり竹  
竹花はまきり竹

初子 麻交 友之 梅雪 文和 多子 子粒 葺母 葺之 葺堂

初蟬

妻

蟬

〇五十一

初蟬や梅子を降しそ侍りけ  
蟬をくや誰も待ぬ舟寄處  
蟬をくや菊を主なる花枯枝  
飯櫃の簾形——蟬の糸  
嚙しそ月を星を花の色  
蟬鳴やあつと遠く庫裡の燂  
此櫃を蟬も彩む花の来  
植大工の登為の上や蟬の音  
蟬をくや雨止の釜の面よりし  
梅子のかきまらる夕せき花の  
蟬をくや麦白並か剛の中

世貞

菅笠  
綿糸  
全  
芳谷  
酒好  
去く  
蕨之  
全  
九  
左

森冷しそ持梅下るや蟬の音  
蟬の心も花の源——以花  
まづ梅のまゝもまゝん蟬の音  
蟬をくや夕暮へ響くよるの虫  
まゝののこしそ来し蟬の音  
蟬をくや花の文も子看ふ花  
肉香の匂はつらるや蟬の音  
世の心やよく花のほし自在籠  
蟬をくや花の葉も花の一里路  
この蟬を看おそるの上  
蟬をくや葉のあそめる木枕のや

長

松原  
双二  
棠郊  
多よ女  
松井  
松秀  
舞母  
全  
笑結  
橋山  
雀雀



蟬時雨  
鹿子

蟬の時雨の中うらやまやまを  
井戸水の多敷時や蟬の音  
夏の夜の静けさや蟬の音  
蟬をくや空を待つよりの住み  
二時うらやまの何や蟬の音  
うらやまの静けさや蟬の音  
お空を待つよりの蟬の音  
蟬人のほろりや蟬の音が  
静けさの鳥の音や蟬の音  
旅人のよけさや蟬の音  
まやまの静けさや蟬の音

乙 貞  
松 島  
正 令  
静 島  
八 采  
五 岨  
一 寄  
夕 山  
鹿 雨  
橋 島

静けさの鳥の音や蟬の音  
夏の夜の静けさや蟬の音  
蟬をくや空を待つよりの住み  
二時うらやまの何や蟬の音  
うらやまの静けさや蟬の音  
お空を待つよりの蟬の音  
蟬人のほろりや蟬の音が  
静けさの鳥の音や蟬の音  
旅人のよけさや蟬の音  
まやまの静けさや蟬の音

五 岨  
一 寄  
夕 山  
鹿 雨  
橋 島  
全 華  
今 華  
今 華  
今 華  
今 華  
今 華  
今 華  
今 華  
今 華

表

羽拔鳥

翡翠

水雞

持てまの刺せしと刺さるる乳あか  
 表戸くく表の字乳這入伯く乳  
 以乳の表に属する藤のあか  
 万乳田向るくう羽ぬけたる  
 温室の山一羽くくはは羽拔鳥  
 山一層面くくはるや羽拔鳥  
 翡翠翠や涼しくあまのまの  
 色直や江戸を難と二色  
 凡ちあまの籠のあまあけく  
 一あまくあまの籠のあまあけく  
 山ちくあまの籠のあまあけく

文海 札月 芦月 今鳥 糸新 若産 古川 一陽

あつ月のくくあまの籠のあま  
 河安やくくあまの籠のあま  
 一あまのあまの籠のあま  
 凡ちあまの籠のあまあけく  
 山ちくあまの籠のあまあけく  
 山ちくあまの籠のあまあけく  
 山ちくあまの籠のあまあけく  
 山ちくあまの籠のあまあけく  
 山ちくあまの籠のあまあけく  
 山ちくあまの籠のあまあけく

素若 田集 守侶 斗筵 大費 文海 里月 芽谷 竹了 布席 貞権

其

鳴浮巢  
照射  
火串  
鵝飼

有鶴鳴有や牽虎程も佳し  
井戸底の稻四五株子喰も佳  
又芳を命と名ハ鳴りかか  
有枯と啼を子程の鳴も佳  
五備と菊這刀一も佳  
狗羊も有ぬ鳴の浮も佳  
けるふりと有鳴も佳  
通るふと有鳴も佳  
雨の来やりの有鳴も佳  
羽を鳴も佳  
鷹子飼も佳

十翁  
与人  
多子女  
如仙  
幻芝  
玉葉  
一具  
松秀  
杜賞  
富美  
桂禮

青嵐

勢きやおろろも鳴の海  
燃きもくも淋くも鳴の海  
起るもくも淋くも鳴の海  
神もくも淋くも鳴の海  
少向や鳴の家の這入口  
探仕鳴鳴鳴鳴鳴の家の  
鳴鳴鳴鳴鳴鳴鳴鳴鳴鳴  
本まの鳴鳴鳴鳴鳴鳴鳴鳴  
川もけも鳴鳴鳴鳴鳴鳴鳴  
本鳴鳴鳴鳴鳴鳴鳴鳴鳴鳴  
山も鳴鳴鳴鳴鳴鳴鳴鳴鳴

芳治  
其笑  
四明  
全  
万里  
石お  
去く  
常  
古  
巢平  
赤谷

疾

鳩浮巢  
照射  
火串  
鶉飼

有鶉飼有や筆先程も佳し  
井戸瓦の稲四五株子鳴る籠  
又鳥を命と名へハ啼りかか  
有枯と啼をす程の鳴る籠  
左偏と菊這刀一々籠  
狗羊も扇ぬ鳩の浮巢か  
けるふりと去る所を傍照射か  
通くもてく者来一々串か  
面と来向の方此交火串か  
羽籠を傍をくもて高る空串か  
鷹子飼ふ籠とゆふ籠も佳し

十翁  
与人  
多与女  
如仙  
幻芝  
玉葉  
一具  
松秀  
杜贊  
高美  
檀禮

青嵐

勢きやおくくくゆる鶉の舞  
燃きくくくく林一鶉のくく電  
起くくくくくくくくく鶉川式  
神よりかをもとくくくく鶉川式  
少向や鶉飼の家この這入口  
探仕鶉鶉籠一月の家か  
有鳥を鶉と名へて虎く籠  
本そのハ鶉流るるくくくく  
川もけくくくくくくくく鶉  
有鳥川や有くくくくくく鶉  
山より鶉を曲るや梅の鶉籠

芳治  
其笑  
四明  
全  
万里  
石お  
去く  
常多  
古學  
巢平  
涼谷

疾

青池

半中の多き藤よりうき池  
まはしや実子まはし納戸口  
まきしりの熟き子来て高松か  
藤まきの高きよりし舎くれ  
藤まきや気味よき池雷の度

篠山  
芳凡  
松秀  
初之雄  
和琴

鯨

類題十萬句集初編度之部中終

類題十萬句集初編度之部下

洞海舎涼谷編  
一具菴一具校合

六月

六月や柳よきりつの中の家  
六月の雨花中之空上川  
六月や新くく生雲暮の西五  
六月や松冷く交りしこれ  
六月の月や家毎まゝゆる松  
水毎月も藤の上り夕まのな  
空くもそ白柳よく水空に

麻交  
一具  
多よ女  
荷堂  
名借  
鼎湖  
一南  
う伴  
豪志

水無月

水室

度

暑

女妻の求室うさへ山はきぬ  
 山くのはる藤子仕切あり  
 晴りのもたる所植樹の暑うね  
 けしやをききくまもさぬ暑うね  
 暑きりや屋木の傍の少くとも  
 可丈とともをあしする暑うね  
 傍の秀れ志と定る河津さか  
 暑うねくく其のくの暑うね  
 ちりくくと山越の暑うね  
 暑うねやきりく光る尾骨  
 戸も様よりありくね作屋の暑うね

久藏 一紀 芝菜 竹葉 二丘 吟庭 素来 常盤 田集 全 右枝

女妻の手あけり律儀の早稲  
 人妻の羨る夕の暑うね  
 暑きりや悪者ハ女の暑うね  
 殊者子ちよあくねを粘強  
 他より暑うね けしやを粘強  
 暑の暑れり子おん暑うね  
 暑の暑れり子おん暑うね  
 暑の暑れり子おん暑うね  
 暑の暑れり子おん暑うね  
 暑の暑れり子おん暑うね  
 暑の暑れり子おん暑うね  
 暑の暑れり子おん暑うね  
 暑の暑れり子おん暑うね  
 暑の暑れり子おん暑うね

松秀 五非 多下 一具 柔錦 一南 大宮 大梅 盧半 志の女 松秀

土用

山吹の雲を移さそ異う於  
一里程先より和の。異うの菊  
山と紅味略の口切ち利我  
障々々々々々々々々々々々  
刀をと近付り来ち利我  
松の木の手上はくくち利我  
素麵の肴板傳るんち利我  
大夢のふれりち利我  
糸糸糸糸糸糸糸糸糸糸糸  
酒々々々々々々々々々々々  
の依の依依依依依依依

石符  
尾侍  
文山  
竹丸  
若帆  
友之  
田兼  
心之  
二  
素  
糸

土用

虫

血の傳ぬ糸の松も出うち利我  
糸糸糸糸糸糸糸糸糸糸糸  
吾傳を以ちや依ちれち利我  
ち布一や傍の糸色糸糸糸  
吾々や糸糸糸糸糸糸糸  
あ一々や一々糸糸糸糸糸  
吾々糸糸糸糸糸糸糸糸糸  
糸糸糸糸糸糸糸糸糸糸糸  
月糸の糸糸糸糸糸糸糸  
糸糸糸糸糸糸糸糸糸糸糸  
大切に杖を杖う不二詣

松秀  
多上女  
岩松  
松月  
桂程  
松秀  
一南  
雅柳  
松秀  
全  
生面美

祇園會

鉾

不二詣

疾

西月の夏の跡をやふ二指  
白雲の中を走り何ふ二指  
富士詣々手もく子後き  
人男も世々の業やふを指  
夕立やおはしはき一方指  
夕立や男の子も由美  
夕立やまをまぬ鳥の夕  
夕立や屏の中ひも夕  
夕立や肩もきまを指  
夕立や山際杖を杖ゆめく  
夕立や出物を杖に穿る夕

一具  
鳥象  
雁嶺  
月峴  
雅柳  
植芽女  
文和  
葛三  
田兼  
植根  
鳥象

夕立

夕立や暮一疋の月通  
夕立や様のはま推の下  
夕立の指も来く和為武  
夕立や夕も来る者  
夕立や後も燭る巫子  
夕立は先之薄来る舟  
夕立は杖も杖出る夕  
夕立や狐杖の杖よの  
夕立や麻の下の杖  
夕立や夕来る舟の杖  
夕立や新しる白の上

松壽  
瓶乙  
鐘木  
吟翁  
源若  
文俤  
度高  
鳥象  
鳥象  
鳥象  
鳥象



雨乞

何処やうよ夕暮しと風の来  
夕暮の晴くく曇るる平らに  
六條や夕暮しのり人通り  
夕暮ややうきとうふ夜の文  
夕暮はよきをわしと橋の勢  
雨をや濡るゑをたのむ子  
雨をや愛するもすけの物  
雨乞や赤子もゆゑん家の光  
千枝の白ひ出ると雪の路  
物事の重きをたのむるまゝ雪の路

雲峯

て龍を截く俗人雪の峰  
龍臺よ初く太極や雪の峰  
峰はつる雪や旅俗の病方  
可念場の雪のまゝ雪の峰  
雪移まき掃布や雪の峰  
雲は雪と掃の疾や雪の峰  
外暮る州の白ひや雪の峰  
立雲は山子何れに雪の峰  
油煙の禱釋ゆや雪の峰  
盲人の道色初や雪の峰  
扇持あく庵く入蓮ふ

白 月 况  
今 涼 否  
久 戒  
稻 秀  
ハ 朶  
芝 朶  
素 朶  
菖 朶  
手 朶

峰 津  
竹 葉  
一 具  
今 橋 海  
多 よ 女  
笑 語  
白 柱  
松 朶  
木 朶  
月 下

扇

妻





夏宿屋の物々々々  
結賃情のまゝ宿々々山  
其計して海山情々の  
振るもをらるる又  
お宿屋々々宿々々  
雪の雪の今々  
一本の柳 名々々  
寺々々々 枯木々々  
一里のまゝ 坊々々  
系々々々 二月片々  
志々々々 情々々

雨 権  
岸 洲  
九 畦  
李 実  
相 面  
荷 了  
雅 柳  
布 席  
雄 嶺  
阿 弓

歩水

歩水の今々  
杉風も情々々  
人々々々 宿々々  
結人々々 宿々々  
其九々々 宿々々  
少々々 宿々々  
結少々々 宿々々  
亦々々 宿々々  
亦々々 宿々々  
亦々々 宿々々  
亦々々 宿々々

吟 霜  
裁 星  
右 玳  
量 山  
乙 亮  
民 株  
荻 雨  
鈴 果  
子 粉  
雄 嶺  
桑 静

風薫

度





氷賣

川傍く持て廻るやすき  
波枕とわたりり花さそ舟  
夕凍猫をよほせり處り  
万遠を人の業を吞す  
此をてて回も引返り  
所物兄の船打をす  
陸の舟毛をせり  
是よとけをも通ひや凍る  
川極く終任の通ふ凍る  
つすみそ葉を飛よ  
氷を賣るのそとや不二

粗手  
雲霞  
粟笑  
二晶  
柳葉  
以交  
双二  
お系  
去字  
松象  
陶自

葛水  
心太

葛水よ一雲の飛織  
蝶の舞ひ風よ戻り  
橋よまのり流やと流る  
野人も果をた能や  
世々葛水よん角力  
杉風のそえり  
身振ひをてて進る  
市井のさるは流る  
旅人の草鞋さるも  
実をてて物をも  
村人もさるる

陸奥

杜賞  
南山  
二丘  
萬之  
月現  
作里  
粗手  
永年  
有月  
乃葉  
不曲

一夜酒

衰

水飯 冷麥 冷汁 水粉 梅漬 酢

葛博の酢汁を煮一煎  
手枕の甲斐酒を煮一煎  
修高の日本酒を煮一煎  
多飯や切らぬ坐敷子  
冷汁や葛博酒中の大子先  
えの粉のゆきと糖一煎  
梅漬や一切を煮 糖をの  
お杉子酒を二交り煮  
別の方を煮白子煮や梅漬  
飯別よ酢を煮汁のゆき煮

永野 陶烟 花甲 今喬 多よ女 粟笑 有水 乃楚 松常 多よ女 雜付

青田 州以き

田草取

表

葛の煮の刺子煮し  
舟んは多ん方純煮  
薄をゆき一乾の煮  
煮るに下足る煮  
一物を下足る煮  
多よ女煮の中  
橋上り煮  
お杉子の煮  
かたを煮  
回高を煮

伯夫 貞雄 桂芽女 丁志 休園 改喜女 布席 橋山 白起 惟州









統子くく丸の月を成小唐丸  
系子丸をのそく思ふや頼云作  
丸く書傳も日さそ成しを  
ハコ子 成し多し柳屋式  
丸初ら二初白ひぬ草の尾  
張裂る結成丸の案入式  
乃全子極く結成初子  
多子よそ丸其空珠や初子  
多くもあのみや初子  
初子ふ二と書向の富うれ  
是と持く成や初子

多よ女  
荷乙  
布唐  
松唐  
不由  
慈崇  
眉意  
吟霞  
東橋  
葛之

茄子

常陸

真栗丸

初茄子畑譲し世し仏の  
高くくなく藤子の切や真栗丸  
美役よあそむるや真栗丸  
月利く娘子ゆくも真栗丸  
初真栗丸の付くも一うし交  
凌方や地保作の古交交  
油割くく菓子方くも真栗丸  
此菓結くくのみくあきくも終り  
古也の形をくくも万の如  
成くけの世話くくもやや  
扱くきくく来也くくも中くも

二丘  
田華  
松唐  
今  
史子  
字高  
橋海  
子格  
杜賞  
本公  
考笠

火取虫

度





喪題不知

終於子死を以てと事なき  
青くくとの作はよ能田川  
為聖や此子久あの人  
人の為と依何る人の本乳が  
友新やも病の志交甲の空

甫石  
一夏  
文海  
相宜  
蓬言

高乳の折く 雲る松を森

秀不

眼光の折も出く歩のあらんが

秋後

露交出れ昔や日初のくもふ空

全 柯言

夕去のきくく天海や烟を乳

出羽

懐徳の極なきを老の杜 翁

全 文品

あ〜〜〜の海や女子城全

出羽

外学い中〜〜もふ堂う形

全 子績

博教あるれ〜〜松ああるが

全

山畑や面よある〜〜のあ

全 華二

赤い鳥文のよ〜〜の扇うれ

全

まほ〜〜町中、庭る黒う家

全

松を火や明ると禁を衣化坐

全 美峰

彼人の扇をひや川著信

全

誉る松〜〜生も揚や紅の花

全 来六

露〜〜は月乾く〜〜松の風

全 石版

表





の鼻をたむくつらやふ二の  
まのそをぬき其日ややま生  
物近ホリ自た方々りり

吐 魚 牛  
氷 瓶

類題十萬句集初結真之部下終

東

雨

